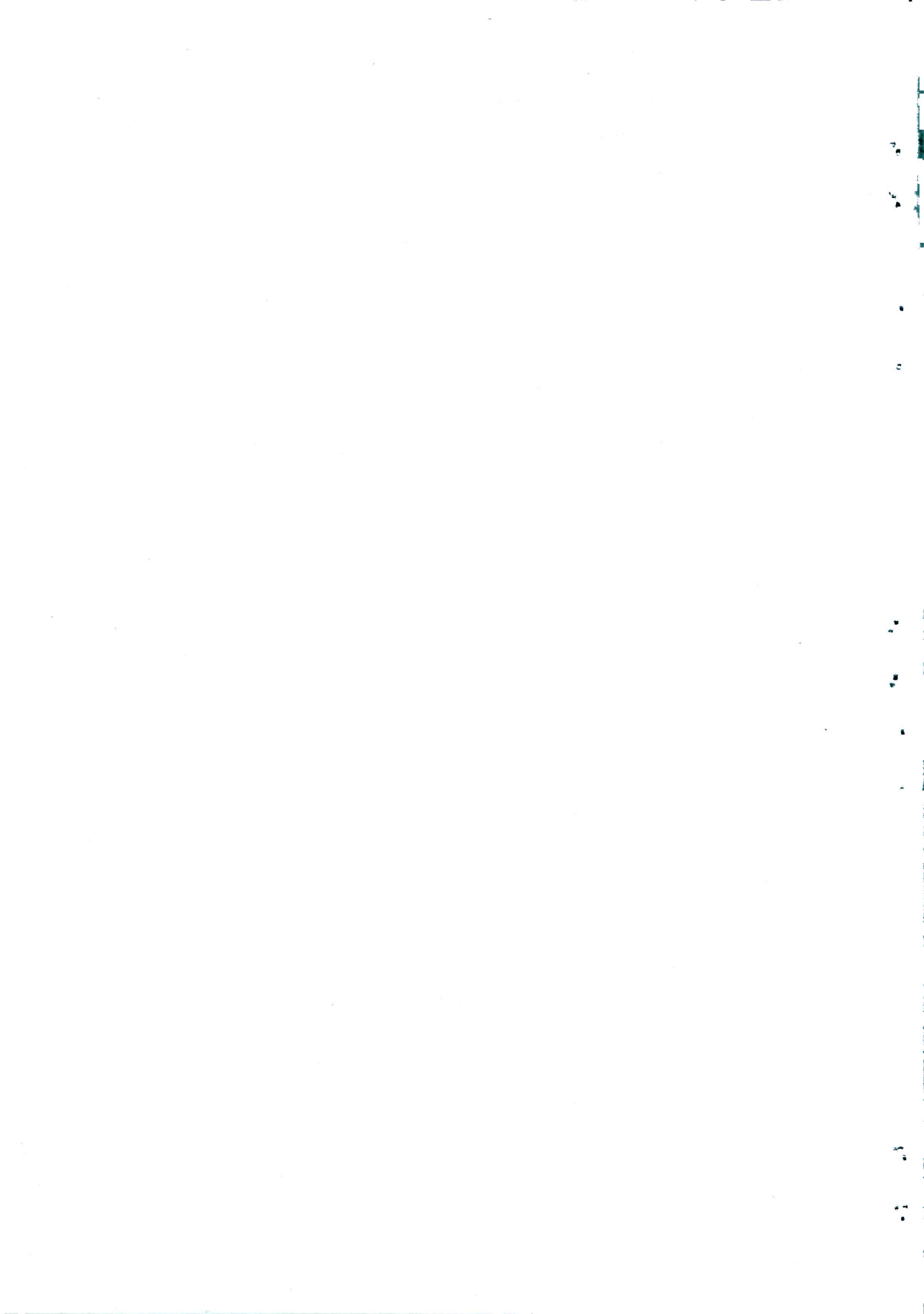


ព្រះរាជាណាចក្រកម្ពុជា
ជាតិ សាសនា ព្រះមហាក្សត្រ

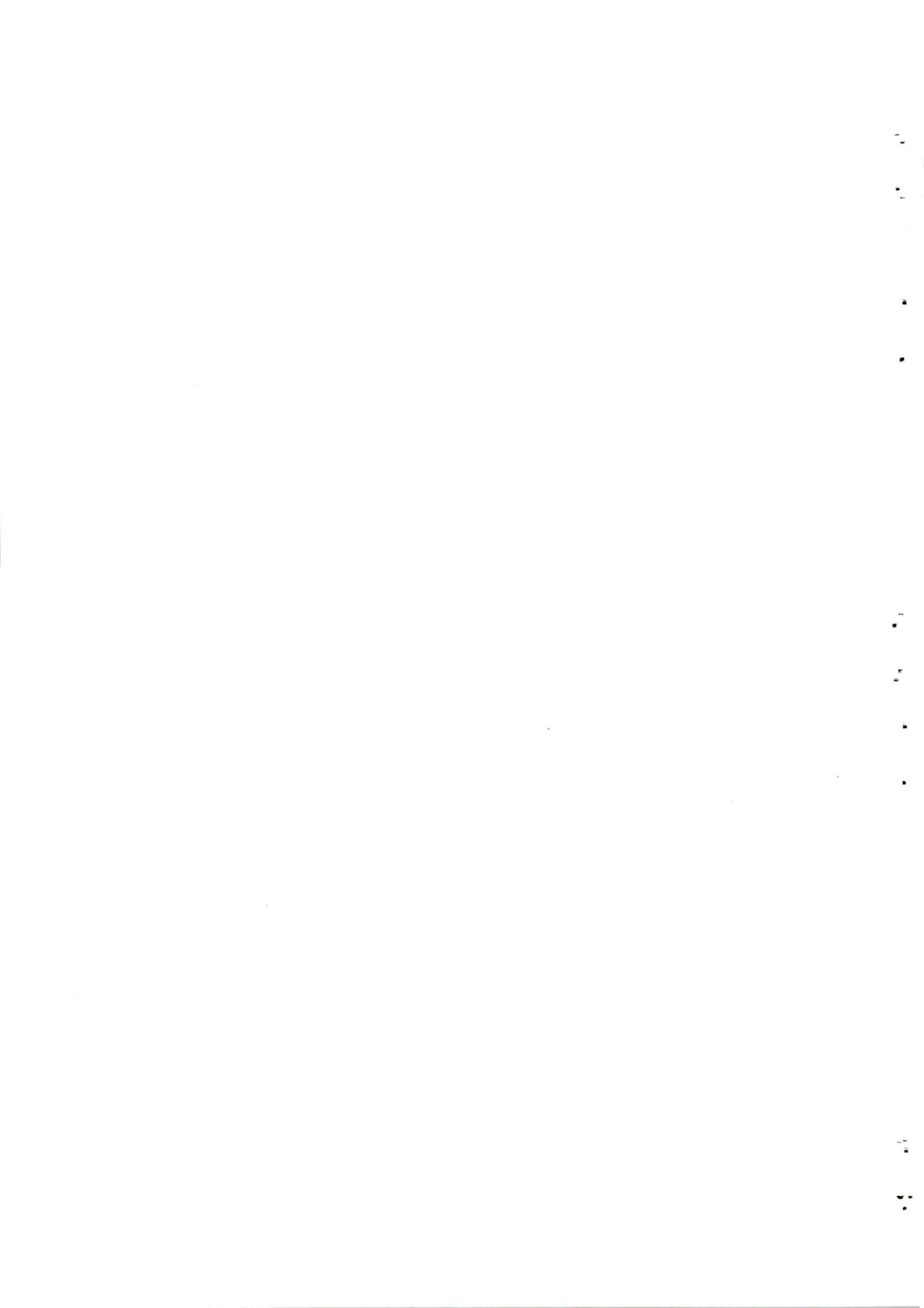


កិច្ចព្រមព្រៀងកន្លែងនេសាទសហគមន៍
ព្រៃភ្នំលើមួយ និង ឯកសារពាក់ព័ន្ធ



បញ្ជីអត្ថបទ

- ១~ កិច្ចព្រមព្រៀងកន្លែងនេសាទសហគមន៍
- ២~ ផែនទីកន្លែងនេសាទសហគមន៍
- ៣~ បញ្ជីឈ្មោះសមាជិក គណៈកម្មការ និងបទសម្ព័ន្ធ
- ៤~ លក្ខន្តិកៈសហគមន៍នេសាទ
- ៥~ បទបញ្ជាផ្ទៃក្នុងសហគមន៍នេសាទ
- ៦~ សេចក្តីថ្លែងការណ៍
- ៧~ ឯកសារពាក់ព័ន្ធផ្សេងៗទៀត



ព្រះរាជាណាចក្រកម្ពុជា
ជាតិ សាសនា ព្រះមហាក្សត្រ

កិច្ចព្រមព្រៀងកន្លែងនេសាទសហគមន៍

- | | |
|------------------|-----------------|
| ឈ្មោះសហគមន៍នេសាទ | : ព្រៃគ្រីជើង ១ |
| ភូមិ | : ព្រៃគ្រីជើង |
| ឃុំ | : ព្រៃគ្រី |
| ស្រុក | : ជលគិរី |
| ខេត្ត | : កំពង់ឆ្នាំង |

កិច្ចព្រមព្រៀង
កន្លែងទេសាទសហគមន៍

១ ៦ ១

នាយឧបនាយករដ្ឋមន្ត្រី លោកជំទាវ **ខេត្តកំពង់ឆ្នាំង** ជាតំណាងស្របច្បាប់នៃរដ្ឋបាលជលផល មានអាសយដ្ឋាននៅ: **ភូមិជុំវារឆ្នាំង ឃុំជុំវារឆ្នាំង ស្រុកកំពង់ឆ្នាំង** ទូរស័ព្ទលេខ. ០១៦ ៦៦៧ ៤៣៤ អ៊ីម៉ែល..... ទូរសារលេខ ០២៦ ៩៨៨ ៨៧២ ហៅថា " ភាគី ក " ។

និង

ប្រធានគណៈកម្មការសហគមន៍ទេសាទភូមិ **ព្រៃត្រីជើង ១** ជាតំណាងស្របច្បាប់ឱ្យសហគមន៍ទេសាទ ដែលមានអាសយដ្ឋានស្ថិត នៅ : **ភូមិ ព្រៃត្រីជើង ឃុំ ព្រៃត្រី ស្រុក ជលគិរី ខេត្ត កំពង់ឆ្នាំង** ទូរស័ព្ទលេខ **០១២ ១៨០ ៣៩ ០៧** ហៅថា " ភាគី ខ " ។

ភាគីទាំងពីរបានឯកភាពគ្នាចុះកិច្ចព្រមព្រៀងតាមលក្ខខណ្ឌដូចខាងក្រោម ៖

ប្រការ ១.-

ភាគី ក ប្រគល់ដែនទេសាទដែលជាទ្រព្យសម្បត្តិរបស់រដ្ឋឱ្យភាគី ខ ធ្វើការគ្រប់គ្រង ការពារ អភិរក្ស អភិវឌ្ឍន៍ និងប្រើប្រាស់ធនធានជលផលរយៈពេល ៣ ឆ្នាំ ចាប់ពីថ្ងៃទី.....11...ខែ...មេសា...ឆ្នាំ...2008...រហូតដល់ថ្ងៃទី.....11...ខែ...មេសា...ឆ្នាំ...2011.....ដោយធានានូវចីរភាពតាមរយៈការរៀបចំសហគមន៍ទេសាទ ។

ប្រការ ២.-

ដែនទេសាទនេះមានឈ្មោះថា " **កន្លែងទេសាទសហគមន៍ព្រៃត្រីជើង ១** " ដែលលាតសន្ធឹងនៅក្នុង **ភូមិព្រៃត្រីជើង ឃុំ ព្រៃត្រី ស្រុក ជលគិរី ខេត្ត កំពង់ឆ្នាំង** ។

មាននិយាមកាដូចខាងក្រោម៖

- (x= ៤៨៣៤៥៧ , Y = ១៣៤៧៧២១) , (x= ៤៨៥០២១ , Y = ១៣៤៦០៦៧)
- (x= ៤៨៦៣០០ , Y = ១៣៤៤៨៨២) , (x= ៤៨៦១២៧ , Y = ១៣៤៤៣៨៦)
- (x= ៤៨៩៦៤៦ , Y = ១៣៤៣៥៧២) , (x= ៤៨៦៧៣២ , Y = ១៣៤៤៣០៦)
- (x= ៤៨៦៦៣២ , Y = ១៣៤៣៥៦៥) , (x= ៤៨៨០២១ , Y = ១៣៤៣២៨២)
- (x= ៤៨៨៨៣៩ , Y = ១៣៤៣២៧៣) , (x= ៤៨៦៨៨២ , Y = ១៣៤៦៣០៣)
- (x= ៤៨៩៨៣៣ , Y = ១៣៤៥៥១៤) ដូចផែនទីដែលបានភ្ជាប់មកជាមួយ ។

ប្រការ ៣.-

ភាគី ក ត្រូវបំពេញភារកិច្ចជាអ្នកជួយសម្របសម្រួល ផ្តល់បច្ចេកទេស ទប់ស្កាត់បទល្មើស តាមដាន និងត្រួតពិនិត្យលើការរៀបចំ និងការប្រព្រឹត្តទៅរបស់សហគមន៍នេសាទដូចមានចែងនៅក្នុងមាត្រា ២៣ នៃអនុក្រឹត្យលេខ ២៥ អនក្រ.បក ចុះថ្ងៃទី ២០ ខែ មីនា ឆ្នាំ ២០០៧ ស្តីពីការគ្រប់គ្រងសហគមន៍នេសាទ ។

ប្រការ ៤.-

ភាគី ខ ត្រូវរៀបចំ :

- កន្លែងអភិរក្សព្រៃលិចទឹក
- ស្រះ អាង អន្លូងត្រីមេពូជ
- កន្លែងអភិរក្សជីវចម្រុះ
- ស្ថាប័នប្រឡាយ ព្រែក បឹង ស្រះ
- ដាំព្រៃលិចទឹក
- ធ្វើវារីវប្បកម្ម
- បញ្ជូនសមាជិកសហគមន៍ដើម្បីរៀនសូត្រនូវបច្ចេកទេសផលិតពូជត្រី
- ការងារអភិវឌ្ឍន៍ផ្សេងៗទៀត ។

ប្រការ ៥.-

ភាគី ខ ត្រូវរៀបចំប្រជុំពិភាក្សាអំពីទំហំ ចំនួន ប្រវែង និងប្រភេទឧបករណ៍នេសាទ ដែលអនុញ្ញាតឱ្យប្រើប្រាស់នៅក្នុងកន្លែងនេសាទសហគមន៍ឱ្យសមស្របតាមស្ថានភាពភូមិសាស្ត្រ និងពេលវេលា ផ្អែកតាមច្បាប់ស្តីពីជលផល និងលិខិតបទដ្ឋានគតិយុត្តិធម៌ដែលពាក់ព័ន្ធ ។

ប្រការ ៦.-

ភាគី ខ មានកាតព្វកិច្ចថែរក្សាការពារធនធានធម្មជាតិដូចខាងក្រោម :

- ការពារព្រៃលិចទឹកដែលមានស្រាប់ឱ្យបានគង់វង្ស ចាត់វិធានការទប់ស្កាត់ និងបង្ការភ្លើងឆេះព្រៃ
- រក្សា និងការពារដីទំនាបលិចទឹកសម្រាប់ដាំព្រៃលិចទឹកឡើងវិញ
- លែងទៅក្នុងធម្មជាតិវិញនូវវារីសត្វដែលកំពុងរងគ្រោះថ្នាក់ជិតផុតពូជនៅពេលដែលធ្វើនេសាទបាន
- ការពារសត្វព្រៃគ្រប់ប្រភេទនៅក្នុងដែននេសាទ ឬព្រៃលិចទឹក ។

ប្រការ ៧.-

ភាគី ខ មិនត្រូវធ្វើសកម្មភាពដែលបង្កឱ្យខូចដែននេសាទ ឬគ្រោះថ្នាក់ដល់ធនធានជលផលដូចខាងក្រោម :

- ចាប់នូវធនធានជលផលដែលកំពុងរងគ្រោះថ្នាក់ ដូចមានចែងក្នុងប្រកាសរបស់ក្រសួងកសិកម្ម រុក្ខាប្រមាញ់ និងនេសាទ ដូចជាផ្សិតជាដើម
- លើកទំនប់ លុប ឬដឹកបឹង ព្រែក ប្រឡាយ រណ្តៅ បៀ ព្រះ ដែលពុំមានការអនុញ្ញាតពីស្ថាប័នជំនាញ
- កាប់ ឆ្ការ គាស់ រាន ឈូសឆាយព្រៃលិចទឹក ក្នុងគោលបំណងបំប្លែងជីវជាតិកសិកម្ម ឬវាតដីធ្វើស្រែចំការ ឬគោលបំណងផ្សេងៗឡើយ
- ធ្វើនេសាទ កាប់ព្រៃ ឬអុសក្នុងកន្លែងអភិរក្សជលផលក្នុងកន្លែងនេសាទសហគមន៍
- ប្រើប្រាស់ឧបករណ៍ហាមឃាត់ ជាពិសេសឧបករណ៍នេសាទឆក់ត្រី និងឧបករណ៍នេសាទស្បែកមុង គ្រប់ប្រភេទ
- ប្រើប្រាស់ឧបករណ៍នេសាទខុសពីការកំណត់នៅក្នុងតារាងឧបសម្ព័ន្ធនៃកិច្ចព្រមព្រៀងនេះ
- ចិញ្ចឹមត្រីដែលជាពូជនាំឱ្យខូចដល់បរិស្ថានធម្មជាតិ បំផ្លិចបំផ្លាញដល់ធនធានជលផល ឬបង្កអន្តរាយដល់ ដែននេសាទ
- ផលិត ទិញ លក់ ដឹកជញ្ជូន រក្សាទុកឧបករណ៍ឆក់ ឧបករណ៍នេសាទស្បែកមុងគ្រប់ប្រភេទ ឈិបយន្ត និង អូនអូស ទឹកសាប
- ដាំ ឬថែរក្សាដំណាំឈូកក្នុងដែននេសាទ
- ធ្វើនេសាទដោយមង ឬអូនគ្រប់ប្រភេទដែលមានក្រឡាតូចជាង ១.៥ សង្កីម៉ែត្រ និងធំជាងដប់ប្រាំ (១៥) សង្កី ម៉ែត្រ ក្នុងដែននេសាទទឹកសាប ។

ប្រការ ៨.-

ភាគី ១ ត្រូវចាត់វិធានការថែរក្សាការពារកន្លែងនេសាទសហគមន៍ដោយបំផុស ជំរុញ និងលើកទឹកចិត្តដល់ សមាជិកសហគមន៍នេសាទគ្រប់រូបឱ្យរាយការណ៍ទៅសមត្ថកិច្ចរដ្ឋបាលជលផលដែលនៅជិតបំផុត ដើម្បីសហការទប់ស្កាត់ បទល្មើសជលផល ។

ប្រការ ៩.-

- ភាគី ១ ត្រូវអនុវត្តនូវភារកិច្ចដូចខាងក្រោម :
- ប្រតិបត្តិយ៉ាងម៉ឺងម៉ាត់តាមលក្ខន្តិកៈ បទបញ្ជាផ្ទៃក្នុង និងផែនការគ្រប់គ្រងកន្លែងនេសាទសហគមន៍
 - ធានាឱ្យសមាជិកទាំងអស់ក្នុងសហគមន៍មានសិទ្ធិស្មើគ្នាលើការប្រើប្រាស់ធនធានជលផល
 - សហការយ៉ាងជិតស្និទ្ធជាមួយរដ្ឋបាលជលផល ក្រុមប្រឹក្សាឃុំ សង្កាត់ និងអាជ្ញាធរដែលពាក់ព័ន្ធ ។

ប្រការ ១០.-

ប្រសិនបើភាគី ១ មិនអនុវត្តតាមប្រការទាំងឡាយនៃកិច្ចព្រមព្រៀងនេះ ធ្វើឱ្យអន្តរាយដល់ដែននេសាទ

- ចាប់នូវធនធានជលផលដែលកំពុងរងគ្រោះថ្នាក់ ដូចមានចែងក្នុងប្រកាសរបស់ក្រសួងកសិកម្ម រុក្ខាប្រមាញ់ និងនេសាទ ដូចជាផ្សិតជាដើម
- លើកទំនប់ លុប ឬដឹកបឹង ព្រែក ប្រឡាយ រណ្តៅ ប្រេង ស្រះ ដែលពុំមានការអនុញ្ញាតពីស្ថាប័នជំនាញ
- កាប់ ឆ្ការ គាស់ រាន ឈូសឆាយព្រៃលិចទឹក ក្នុងគោលបំណងហ៊ុំព័ន្ធយកដីជាកម្មសិទ្ធិ ឬវាតដីធ្វើស្រែចំការ ឬគោលបំណងផ្សេងៗទៀត
- ធ្វើនេសាទ កាប់ព្រៃ ឬអុសក្នុងកន្លែងអភិរក្សជលផលក្នុងកន្លែងនេសាទសហគមន៍
- ប្រើប្រាស់ឧបករណ៍ហាមឃាត់ ជាពិសេសឧបករណ៍នេសាទឆក់ត្រី និងឧបករណ៍នេសាទស្បែមុង គ្រប់ប្រភេទ
- ប្រើប្រាស់ឧបករណ៍នេសាទខុសពីការកំណត់នៅក្នុងតារាងឧបសម្ព័ន្ធនៃកិច្ចព្រមព្រៀងនេះ
- ចិញ្ចឹមត្រីដែលជាពូជនាំឱ្យខូចដល់បរិស្ថានធម្មជាតិ បំផ្លិចបំផ្លាញដល់ធនធានជលផល ឬបង្កអន្តរាយដល់ ដែននេសាទ
- ផលិត ទិញ លក់ ដឹកជញ្ជូន រក្សាទុកឧបករណ៍ឆក់ ឧបករណ៍នេសាទស្បែមុងគ្រប់ប្រភេទ ឈិបយន្ត និង អូសអូស ទឹកសាប
- ដាំ ឬថែរក្សាដំណាំឈូកក្នុងដែននេសាទ
- ធ្វើនេសាទដោយមង ឬអូសគ្រប់ប្រភេទដែលមានក្រឡាតូចជាង ១,៥ សង្កីម៉ែត្រ និងធំជាងដប់ប្រាំ (១៥) សង្កី ម៉ែត្រ ក្នុងដែននេសាទទឹកសាប ។

ប្រការ ៨.-

ភាគី ១ ត្រូវចាត់វិធានការថែរក្សាការពារកន្លែងនេសាទសហគមន៍ដោយបំផុស ជំរុញ និងលើកទឹកចិត្តដល់ សមាជិកសហគមន៍នេសាទគ្រប់រូបឱ្យរាយការណ៍ទៅសមត្ថកិច្ចរដ្ឋបាលជលផលដែលនៅជិតបំផុត ដើម្បីសហការទប់ស្កាត់ បទល្មើសជលផល ។

ប្រការ ៩.-

- ភាគី ១ ត្រូវអនុវត្តនូវភារកិច្ចដូចខាងក្រោម :
- ប្រតិបត្តិយ៉ាងម៉ឺងម៉ាត់តាមលក្ខន្តិកៈ បទបញ្ជាផ្ទៃក្នុង និងផែនការគ្រប់គ្រងកន្លែងនេសាទសហគមន៍
 - ធានាឱ្យសមាជិកទាំងអស់ក្នុងសហគមន៍មានសិទ្ធិស្មើគ្នាលើការប្រើប្រាស់ធនធានជលផល
 - សហការយ៉ាងជិតស្និទ្ធជាមួយរដ្ឋបាលជលផល ក្រុមប្រឹក្សាឃុំ សង្កាត់ និងអាជ្ញាធរដែលពាក់ព័ន្ធ ។

ប្រការ ១០.-

ប្រសិនបើភាគី ១ មិនអនុវត្តតាមប្រការទាំងឡាយនៃកិច្ចព្រមព្រៀងនេះ ធ្វើឱ្យអន្តរាយដល់ដែននេសាទ

ប្រធានធានជលផលត្រូវទទួលខុសត្រូវចំពោះមុខច្បាប់ជាធរមាន ។

ប្រការ ១១.-

កិច្ចព្រមព្រៀងកន្លែងនេសាទសហគមន៍អាចបញ្ឈប់មុនពេលកំណត់ ដោយផ្អែកលើសក្តានុពលមួយដូចមានចែង ក្នុងមាត្រា ២៧ នៃអនុក្រឹត្យ លេខ ២៥ អនក្រ.បក ចុះថ្ងៃទី ២០ ខែ មីនា ឆ្នាំ ២០០៧ ស្តីពីការគ្រប់គ្រងសហគមន៍ នេសាទ ។

ក្នុងករណីដែលសហគមន៍នេសាទយល់ថា ការបញ្ឈប់កិច្ចព្រមព្រៀងពុំមានលក្ខណៈសមស្រប សហគមន៍នេសាទ អាចធ្វើការតវ៉ាមកប្រធានរដ្ឋបាលជលផលថ្នាក់កណ្តាល ។

ប្រការ ១២.-

កិច្ចព្រមព្រៀងនេះអាចធ្វើការកែប្រែបានតាមការឯកភាពរបស់ភាគីទាំង ២ ស្របតាមច្បាប់ និងលិខិតបទដ្ឋាន នានាពាក់ព័ន្ធនឹងសហគមន៍នេសាទ ។


កិច្ចព្រមព្រៀងនេះ ត្រូវតម្កល់ទុកនៅស្នាក់ការសហគមន៍នេសាទ សាលារៀន ខណ្ឌរដ្ឋបាលជលផល សាលាខេត្ត ក្រុង រដ្ឋបាលជលផលថ្នាក់កណ្តាល និងក្រសួងកសិកម្ម រុក្ខាប្រមាញ់ និងនេសាទ ហើយអាចចម្លងជូនស្ថាប័ន ពាក់ព័ន្ធដោយច្បាប់ចម្លងត្រូវមានប្រថាប់ត្រា ។




ថ្ងៃទី...១១... ខែ មីនា ឆ្នាំ ២០១២...

ភាគី ក

**៩. នាយខណ្ឌរដ្ឋបាលជលផល
ប្រធានការិយាល័យជលផលខេត្តកំពង់ឆ្នាំង**
ហត្ថលេខា

ភាគី ខ

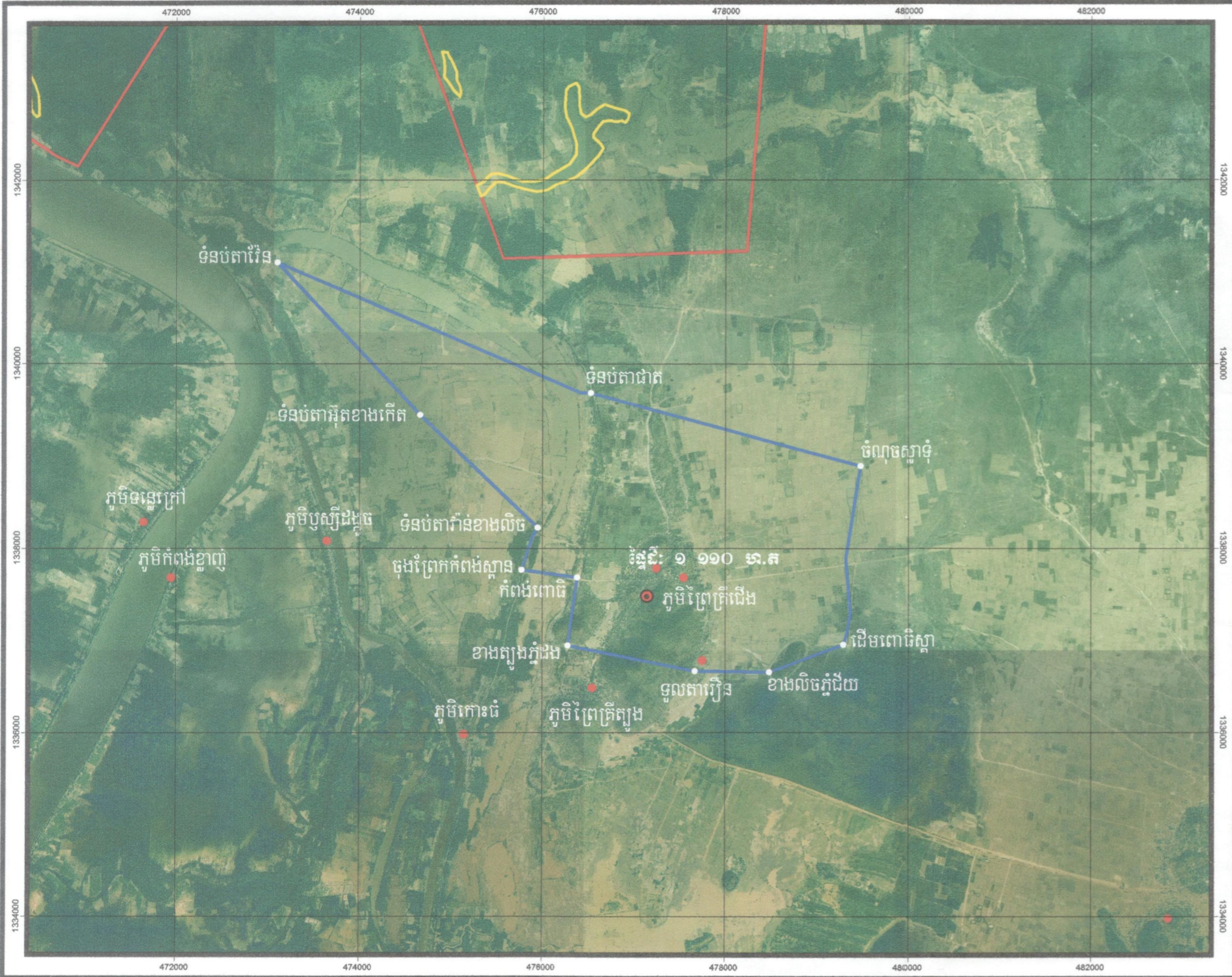
ប្រធានគណៈកម្មការសហគមន៍នេសាទ
ហត្ថលេខា

ស៊ីន-សែន

សាក្សី
មេឃុំ 

ហត្ថលេខា




ផែនទីកន្លែងទេសាទសហគមន៍ព្រៃត្រីជើង (១)

ឃុំព្រៃត្រី ស្រុកជលគី ខេត្តកំពង់ឆ្នាំង



គំនិតសំគាល់:

- ទីតាំងភូមិ
- ទីតាំងភូមិសហគមន៍នេសាទ
- ផ្លូវ
- ទន្លេ - ស្ទឹង - បឹង - ព្រែក
- ព្រំប្រទល់ឃុំ
- ▭ ព្រំប្រទល់ឃុំនេសាទ
- ▭ ព្រំប្រទល់សហគមន៍នេសាទ
- ▭ ដែននេសាទសំរាប់វាស្ត្រ

ប្រភពទិន្នន័យ:
 ព្រំប្រទល់រដ្ឋបាល: គោយកដ្ឋានភូមិសាស្ត្រ ២០០៣
 ព្រំប្រទល់ឃុំនេសាទ: រដ្ឋបាលជលផល
 ព្រំប្រទល់កន្លែងទេសាទសហគមន៍: ប្រមូលដោយឧបករណ៍ជីកអេស ដូរ - បឹង - ស្ទឹង - ព្រែក: រដ្ឋបាលជលផល ២០០៦

ប្រព័ន្ធកូអរដោនេ:
 បញ្ចូលបែងភាគប្រីមី: អ៊ុយតេស៊ីម
 ប្រិមតិវាងពងក្រាតិ: អេស៊ែស ១៨៣០
 កំណត់បណ្តាញនៃប្រិមតិវាង: យកតាមបណ្តាញប្រិមតិវាងភាគពាយ័ព្យ ១៩៦០
 ផ្នែកផ្ទៃក្រឡាមណូលេន: ៤៨ ខាងជើង

មាត្រដ្ឋាន: ១:៥០ ០០០

១ ០ ១ គ.ម

ផ្សេងៗដទៃទៀត:
 ក្រុមផែនទី: កម្រោងប្រតិបត្តិការបរិស្ថានបឹងទន្លេសាប ផ្នែកទី២ (ខេត្តកំពង់ឆ្នាំង)
 ខែ ឧសភា ឆ្នាំ ២០០៧

បានឃើញ និង បញ្ជូនមក
 លោកមេឃុំព្រៃត្រី
 " ដើម្បីពិនិត្យ និង សំរួល"
 ថ្ងៃទី... ខែ... ឆ្នាំ២០០៧
 មេភូមិព្រៃត្រីជើង

លេខ ០៩៧/០៧

បានឃើញ និង បញ្ជូនមក
 លោកប្រធានការិយាល័យជលផល
 " ដើម្បីពិនិត្យ និង សំរួល"
 ថ្ងៃទី ២៥ ខែ... ឆ្នាំ២០០៧
 អភិបាលស្រុកជលគី

លេខ ៤៤៦

បានឃើញ និង ការពង្រឹង
 ឯកឧត្តម អភិបាលខេត្ត
 " ដើម្បីពិនិត្យ និង សំរួល"
 ថ្ងៃទី ១៧ ខែ... ឆ្នាំ២០០៧
 ប្រធានមន្ទីរកសិកម្ម

ថ្ងៃទី ២២ ខែ... ឆ្នាំ២០០៧

ប្រធានគណៈកម្មការសហគមន៍នេសាទព្រៃត្រីជើង (១)

លេខ ២៣៨/០៧

បានឃើញ និង បញ្ជូនមក
 លោកអភិបាលស្រុកជលគី
 " ដើម្បីពិនិត្យ និង សំរួល"
 ថ្ងៃទី ២២ ខែ... ឆ្នាំ២០០៧
 មេឃុំព្រៃត្រី

លេខ... ២០០៧

បានឃើញ និង បញ្ជូនមក
 លោកប្រធានមន្ទីរកសិកម្ម
 " ដើម្បីពិនិត្យ និង សំរួល"
 ថ្ងៃទី ២៧ ខែ... ឆ្នាំ២០០៧
 ប្រធានការិយាល័យជលផល

លេខ ១០៧១ ស.ស.ស

បានឃើញ និង ឯកភាព
 កំពង់ឆ្នាំង ថ្ងៃទី ១៧ ខែ... ឆ្នាំ២០០៧
 អភិបាលខេត្ត

លេខ: ១៣៦៧

បានឃើញ និងគោរពជូន

ឯកឧត្តមរដ្ឋមន្ត្រីក្រសួងកសិកម្ម រុក្ខាប្រមាញ់ និងនេសាទ

មេត្តាពិនិត្យ និងសម្រេច

ភ្នំពេញ, ថ្ងៃទី ០៣ ខែ ធ្នូ ឆ្នាំ ២០០៧

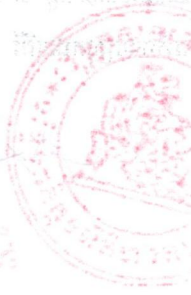
ប្រតិភូរាជរដ្ឋាភិបាលកម្ពុជា ទទួលបន្ទុកជា

ប្រធានរដ្ឋបាលជំនាញ កសិកម្ម រុក្ខាប្រមាញ់ និងនេសាទ



Handwritten signature in black ink.

លោក ឧត្តម



លេខ: ១១៨ ចកសក

បានឃើញ និងឯកភាព

ភ្នំពេញ, ថ្ងៃទី ០៧ ខែ ធ្នូ ឆ្នាំ ២០០៧

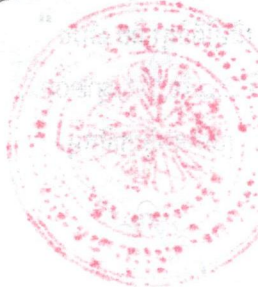
សម្រាប់ រដ្ឋមន្ត្រីក្រសួងកសិកម្ម រុក្ខាប្រមាញ់ និងនេសាទ

នាយកដ្ឋានជំនាញ



Handwritten signature in black ink.

Handwritten initials or signature.



Handwritten text at the bottom.

បញ្ជីឈ្មោះសមាជិកសហគមន៍នេសាទ

សហគមន៍នេសាទ ព្រៃត្រីជើង I

ឃុំព្រៃត្រី ស្រុកជលចារី ខេត្តកំពង់ឆ្នាំង

ល.រ	ឈ្មោះ	ភេទ	អាយុ	ភូមិ	ឃុំ	ថ្ងៃ ខែ ឆ្នាំ ចូលសមាជិក
១	ផើ ផល	ប្រុស	២៣	ព្រៃត្រីជើង	ព្រៃត្រី	៣/០៣/០៦
២	ឡុង ឡៃ	ប្រុស	៥៨	ព្រៃត្រីជើង	ព្រៃត្រី	៣/០៣/០៦
៣	ធៀម ឃី	ស្រី	៥៥	ព្រៃត្រីជើង	ព្រៃត្រី	៣/០៣/០៦
៤	ហួយ ហឿន	ប្រុស	៣៥	ព្រៃត្រីជើង	ព្រៃត្រី	៣/០៣/០៦
៥	កង បូរ៉ា	ស្រី	៤៧	ព្រៃត្រីជើង	ព្រៃត្រី	៣/០៣/០៦
៦	សេង សៀង	ប្រុស	៤១	ព្រៃត្រីជើង	ព្រៃត្រី	៣/០៣/០៦
៧	សេង គៀង	ស្រី	២៤	ព្រៃត្រីជើង	ព្រៃត្រី	៣/០៣/០៦
៨	ជៀក ហៀង	ស្រី	៦០	ព្រៃត្រីជើង	ព្រៃត្រី	៣/០៣/០៦
៩	ហែល ជួច	ប្រុស	២២	ព្រៃត្រីជើង	ព្រៃត្រី	៣/០៣/០៦
១០	ហែល ហុង	ស្រី	២៧	ព្រៃត្រីជើង	ព្រៃត្រី	៣/០៣/០៦
១១	វ៉ាន់ ឌី	ប្រុស	២៩	ព្រៃត្រីជើង	ព្រៃត្រី	៣/០៣/០៦
១២	សេង តុប	ស្រី	២៩	ព្រៃត្រីជើង	ព្រៃត្រី	០៤/០៣/០៧
១៣	ទិន្ទ ហួត	ប្រុស	៤៨	ព្រៃត្រីជើង	ព្រៃត្រី	២២/០២/០៧
១៤	ខុន រឿន	ស្រី	២៥	ព្រៃត្រីជើង	ព្រៃត្រី	២២/០២/០៧
១៥	ឡាន សី	ប្រុស	២៨	ព្រៃត្រីជើង	ព្រៃត្រី	០៣/០៣/០៧
១៦	ហែល ហ៊ាន់	ស្រី	២៥	ព្រៃត្រីជើង	ព្រៃត្រី	០៣/០៣/០៧
១៧	សេង សុហេង	ស្រី	២៧	ព្រៃត្រីជើង	ព្រៃត្រី	០៣/០៣/០៧
១៨	ហើ ចាប	ប្រុស	៣៧	ព្រៃត្រីជើង	ព្រៃត្រី	០៣/០៣/០៧
១៩	សិវ សុការ	ស្រី	៣៤	ព្រៃត្រីជើង	ព្រៃត្រី	០៣/០៣/០៧
២០	ជា ជឿង	ប្រុស	៣៩	ព្រៃត្រីជើង	ព្រៃត្រី	០៣/០៣/០៧
២១	សាយ សេង	ស្រី	៥៥	ព្រៃត្រីជើង	ព្រៃត្រី	០៣/០៣/០៧
២២	អឿន ហិ	ស្រី	២៥	ព្រៃត្រីជើង	ព្រៃត្រី	០៣/០៣/០៧
២៣	ហ៊ុន ហែល	ប្រុស	៥៧	ព្រៃត្រីជើង	ព្រៃត្រី	០៣/០៣/០៧
២៤	អឹក កង	ប្រុស	៣៨	ព្រៃត្រីជើង	ព្រៃត្រី	០៣/០៣/០៧

២៥	ដើ អ៊ី	ស្រី	៣២	ព្រៃគ្រីជើង	ព្រៃគ្រី	០៣/០៣/០៧
២៦	មី សៀង	ស្រី	៣៥	ព្រៃគ្រីជើង	ព្រៃគ្រី	០៤/០៣/០៧
២៧	យ៉ាង យ៉ៃ	ប្រុស	៣៤	ព្រៃគ្រីជើង	ព្រៃគ្រី	០៤/០៣/០៧
២៨	ឡុង ធើរីន	ប្រុស	២៧	ព្រៃគ្រីជើង	ព្រៃគ្រី	០៣/០៣/០៧
២៩	ចាំង ហ៊ង	ស្រី	១៨	ព្រៃគ្រីជើង	ព្រៃគ្រី	០៣/០៣/០៧
៣០	ឡុង ហិច	ប្រុស	៣០	ព្រៃគ្រីជើង	ព្រៃគ្រី	០៣/០៣/០៧
៣១	តេង សេង	ប្រុស	៦២	ព្រៃគ្រីជើង	ព្រៃគ្រី	០៣/០៣/០៧
៣២	សូ តន	ស្រី	៥០	ព្រៃគ្រីជើង	ព្រៃគ្រី	០៣/០៣/០៧
៣៣	ប៉ៃ យី	ប្រុស	៣០	ព្រៃគ្រីជើង	ព្រៃគ្រី	០៣/០៣/០៧
៣៤	សាន ពិច	ស្រី	៣៧	ព្រៃគ្រីជើង	ព្រៃគ្រី	២២/០២/០៧
៣៥	ស្រីន ស្រី	ស្រី	៣៥	ព្រៃគ្រីជើង	ព្រៃគ្រី	០៣/០៣/០៧
៣៦	មន ម៉ុល	ប្រុស	៣២	ព្រៃគ្រីជើង	ព្រៃគ្រី	០៤/០៣/០៧
៣៧	អេង ស្រីម	ស្រី	៤០	ព្រៃគ្រីជើង	ព្រៃគ្រី	០៣/០៣/០៧
៣៨	សាន អិត	ស្រី	៥១	ព្រៃគ្រីជើង	ព្រៃគ្រី	០៣/០៣/០៧
៣៩	ឈី យា	ស្រី	៣៥	ព្រៃគ្រីជើង	ព្រៃគ្រី	០៣/០៣/០៧
៤០	ឡុង ហឿង	ស្រី	២០	ព្រៃគ្រីជើង	ព្រៃគ្រី	០៣/០៣/០៧
៤១	អ៊ី ត្រឹង	ស្រី	៥៥	ព្រៃគ្រីជើង	ព្រៃគ្រី	០៣/០៣/០៧
៤២	ម៉ែត សុខ	ប្រុស	២៧	ព្រៃគ្រីជើង	ព្រៃគ្រី	២២/០២/០៧
៤៣	យ៉ាត បុន	ស្រី	៣៥	ព្រៃគ្រីជើង	ព្រៃគ្រី	០៣/០៣/០៧
៤៤	ប្រេន រុន	ស្រី	៣៥	ព្រៃគ្រីជើង	ព្រៃគ្រី	០៣/០៣/០៧
៤៥	ចាន់ ថន	ប្រុស	៤១	ព្រៃគ្រីជើង	ព្រៃគ្រី	០៣/០៣/០៧
៤៦	អឿន អ៊ុម	ប្រុស	២០	ព្រៃគ្រីជើង	ព្រៃគ្រី	០៣/០៣/០៧
៤៧	អឿន ហុំ	ស្រី	២៧	ព្រៃគ្រីជើង	ព្រៃគ្រី	០៣/០៣/០៧
៤៨	យែម រិន	ស្រី	៤៩	ព្រៃគ្រីជើង	ព្រៃគ្រី	០៣/០៣/០៧
៤៩	អឿង អឿន	ប្រុស	៥០	ព្រៃគ្រីជើង	ព្រៃគ្រី	០៣/០៣/០៧
៥០	ជុន លេន	ស្រី	៣០	ព្រៃគ្រីជើង	ព្រៃគ្រី	០៤/០៣/០៧
៥១	យ៉ាត អាត	ស្រី	៤៥	ព្រៃគ្រីជើង	ព្រៃគ្រី	២២/០២/០៧
៥២	សុន សុន	ស្រី	៤៧	ព្រៃគ្រីជើង	ព្រៃគ្រី	២៤/០២/០៧
៥៣	អ៊ីក គួយ	ប្រុស	៤៩	ព្រៃគ្រីជើង	ព្រៃគ្រី	២៤/០២/០៧
៥៤	យែម ហាក់	ប្រុស	១៨	ព្រៃគ្រីជើង	ព្រៃគ្រី	២២/០២/០៧

៥៥	មន ច្រឹម	ស្រី	២៨	ព្រៃគ្រីជើង	ព្រៃគ្រី	០៤/០៣/០៧
៥៦	ហ៊ុន អាំ	ស្រី	៦០	ព្រៃគ្រីជើង	ព្រៃគ្រី	០៤/០៣/០៧
៥៧	មន ម៉ៅ	ប្រុស	៤៥	ព្រៃគ្រីជើង	ព្រៃគ្រី	០៤/០៣/០៧
៥៨	សាន វិន	ប្រុស	៤៣	ព្រៃគ្រីជើង	ព្រៃគ្រី	០៤/០៣/០៧
៥៩	ម៉ែន ម៉ុន	ស្រី	៤៤	ព្រៃគ្រីជើង	ព្រៃគ្រី	០៤/០៣/០៧
៦០	សន សាង	ប្រុស	២៣	ព្រៃគ្រីជើង	ព្រៃគ្រី	០៤/០៣/០៧
៦១	កន គី	ប្រុស	៤៣	ព្រៃគ្រីជើង	ព្រៃគ្រី	០៣/០៣/០៧
៦២	អុង ថាំង	ប្រុស	៥២	ព្រៃគ្រីជើង	ព្រៃគ្រី	០៣/០៣/០៧
៦៣	យ៉ាង សេត	ប្រុស	៣៨	ព្រៃគ្រីជើង	ព្រៃគ្រី	០៣/០៣/០៧
៦៤	គុយ រ៉ុន	ស្រី	២១	ព្រៃគ្រីជើង	ព្រៃគ្រី	២៤/០២/០៧
៦៥	ជៀន ចេន	ប្រុស	៤៨	ព្រៃគ្រីជើង	ព្រៃគ្រី	២២/០២/០៧
៦៦	សៀង សន	ប្រុស	៥៣	ព្រៃគ្រីជើង	ព្រៃគ្រី	២៤/០២/០៧
៦៧	ហើ ស៊ឹម	ស្រី	៤២	ព្រៃគ្រីជើង	ព្រៃគ្រី	២២/០២/០៧
៦៨	ស៊ី រុន្ទី	ប្រុស	២៨	ព្រៃគ្រីជើង	ព្រៃគ្រី	២២/០២/០៧
៦៩	ថាំង ហេង	ស្រី	២៥	ព្រៃគ្រីជើង	ព្រៃគ្រី	២២/០២/០៧
៧០	ជៀន ជឿន	ប្រុស	៥២	ព្រៃគ្រីជើង	ព្រៃគ្រី	២២/០២/០៧
៧១	សុក សៀក	ប្រុស	៦០	ព្រៃគ្រីជើង	ព្រៃគ្រី	២៤/០២/០៧
៧២	លី ឡុងហុង	ប្រុស	១៨	ព្រៃគ្រីជើង	ព្រៃគ្រី	២៤/០២/០៧
៧៣	អ៊ូច ភាព	ប្រុស	២៥	ព្រៃគ្រីជើង	ព្រៃគ្រី	២៤/០២/០៧
៧៤	លី សៀក	ស្រី	២១	ព្រៃគ្រីជើង	ព្រៃគ្រី	២៤/០២/០៧
៧៥	ថ្នាង យ៉ុង	ប្រុស	៣០	ព្រៃគ្រីជើង	ព្រៃគ្រី	២២/០២/០៧
៧៦	ងឹម ឡាត	ស្រី	៥២	ព្រៃគ្រីជើង	ព្រៃគ្រី	២២/០២/០៧
៧៧	ជួន ម៉ៅ	ប្រុស	២២	ព្រៃគ្រីជើង	ព្រៃគ្រី	២២/០២/០៧
៧៨	ជឿន ភាន់	ស្រី	២៥	ព្រៃគ្រីជើង	ព្រៃគ្រី	២២/០២/០៧
៧៩	ជៀន ជៀង	ប្រុស	៣៩	ព្រៃគ្រីជើង	ព្រៃគ្រី	២២/០២/០៧
៨០	ម៉ៅ រ៉ែន	ប្រុស	៣៨	ព្រៃគ្រីជើង	ព្រៃគ្រី	២២/០២/០៧
៨១	ថាំង ហាក់	ស្រី	២៦	ព្រៃគ្រីជើង	ព្រៃគ្រី	២២/០២/០៧
៨២	ជេត សេង	ស្រី	២៥	ព្រៃគ្រីជើង	ព្រៃគ្រី	២២/០២/០៧
៨៣	ជួន និន	ស្រី	៣៩	ព្រៃគ្រីជើង	ព្រៃគ្រី	២២/០២/០៧
៨៤	ឈិន ឈន	ប្រុស	៣០	ព្រៃគ្រីជើង	ព្រៃគ្រី	០៤/០៣/០៧

៨៥	ហើ ស្លាត	ស្រី	៤០	ព្រៃគ្រីជើង	ព្រៃគ្រី	២២/០២/០៧
៨៦	មួន ហ៊ាន់	ស្រី	៣០	ព្រៃគ្រីជើង	ព្រៃគ្រី	២៤/០២/០៧
៨៧	យ៉ែម ហៀង	ប្រុស	២២	ព្រៃគ្រីជើង	ព្រៃគ្រី	២៤/០២/០៧
៨៨	យ៉ាង ស៊ាប	ស្រី	៤៤	ព្រៃគ្រីជើង	ព្រៃគ្រី	២២/០២/០៧
៨៩	ហ៊ែល ចក់	ប្រុស	២៨	ព្រៃគ្រីជើង	ព្រៃគ្រី	២២/០២/០៧
៩០	សុខ ភា	ស្រី	១៩	ព្រៃគ្រីជើង	ព្រៃគ្រី	២២/០២/០៧
៩១	ស៊ី ថា	ស្រី	៤០	ព្រៃគ្រីជើង	ព្រៃគ្រី	២២/០២/០៧
៩២	ជេត សៀង	ស្រី	២០	ព្រៃគ្រីជើង	ព្រៃគ្រី	២២/០២/០៧
៩៣	ម៉ែន ឡុង	ប្រុស	២២	ព្រៃគ្រីជើង	ព្រៃគ្រី	២៤/០២/០៧
៩៤	ឈុំ ឈឹម	ប្រុស	៤៧	ព្រៃគ្រីជើង	ព្រៃគ្រី	២២/០២/០៧
៩៥	មាន ជៀង	ប្រុស	៣៥	ព្រៃគ្រីជើង	ព្រៃគ្រី	២៤/០២/០៧
៩៦	សន ស្រី	ស្រី	២០	ព្រៃគ្រីជើង	ព្រៃគ្រី	២៤/០២/០៧
៩៧	ឈន រោម	ប្រុស	៤៧	ព្រៃគ្រីជើង	ព្រៃគ្រី	២២/០២/០៧
៩៨	ពាង ប៉ោ	ប្រុស	៤៧	ព្រៃគ្រីជើង	ព្រៃគ្រី	២២/០២/០៧
៩៩	ម៉ែត ហង	ប្រុស	៣៥	ព្រៃគ្រីជើង	ព្រៃគ្រី	២២/០២/០៧
១០០	សូយ សើ	ស្រី	៤៩	ព្រៃគ្រីជើង	ព្រៃគ្រី	២៤/០២/០៧
១០១	លី រេងលាង	ប្រុស	១៩	ព្រៃគ្រីជើង	ព្រៃគ្រី	២៤/០២/០៧
១០២	ម៉ី សៀត	ស្រី	៣៦	ព្រៃគ្រីជើង	ព្រៃគ្រី	២២/០២/០៧
១០៣	ថាំង ម៉ុ	ស្រី	២១	ព្រៃគ្រីជើង	ព្រៃគ្រី	២២/០២/០៧
១០៤	នន់ ណន់	ប្រុស	៥៤	ព្រៃគ្រីជើង	ព្រៃគ្រី	២២/០២/០៧
១០៥	កូយ រ៉េត	ស្រី	២០	ព្រៃគ្រីជើង	ព្រៃគ្រី	២៤/០២/០៧
១០៦	ស្រែង ឡៃ	ស្រី	៥៥	ព្រៃគ្រីជើង	ព្រៃគ្រី	២៤/០២/០៧
១០៧	ចាន់ ផល	ស្រី	៥០	ព្រៃគ្រីជើង	ព្រៃគ្រី	២២/០២/០៧
១០៨	មាន អ៊ី	ស្រី	២៨	ព្រៃគ្រីជើង	ព្រៃគ្រី	២៤/០២/០៧
១០៩	ជុន និន	ស្រី	៣៨	ព្រៃគ្រីជើង	ព្រៃគ្រី	២២/០២/០៧
១១០	ហៀន ផៃ	ស្រី	៣៧	ព្រៃគ្រីជើង	ព្រៃគ្រី	២២/០២/០៧
១១១	ម៉ាង សៀប	ស្រី	៤៧	ព្រៃគ្រីជើង	ព្រៃគ្រី	២៤/០២/០៧
១១២	យ៉ាង យ៉ុង	ប្រុស	៤២	ព្រៃគ្រីជើង	ព្រៃគ្រី	២២/០២/០៧
១១៣	កូយ កេន	ប្រុស	២៣	ព្រៃគ្រីជើង	ព្រៃគ្រី	២៤/០២/០៧
១១៤	សៀង ហោង	ប្រុស	៤០	ព្រៃគ្រីជើង	ព្រៃគ្រី	២២/០២/០៧

១១៥	សៀក ផល្លី	ប្រុស	២៨	ព្រៃគ្រីជើង	ព្រៃគ្រី	២៤/០២/០៧
១១៦	អន ញ៉ូ	ស្រី	៤៦	ព្រៃគ្រីជើង	ព្រៃគ្រី	២២/០២/០៧
១១៧	សន ហឿង	ស្រី	១៨	ព្រៃគ្រីជើង	ព្រៃគ្រី	២៤/០២/០៧
១១៨	ម៉ែត ភាព	ស្រី	៣៥	ព្រៃគ្រីជើង	ព្រៃគ្រី	២២/០២/០៧
១១៩	យ៉ាង សុខ	ស្រី	៤៦	ព្រៃគ្រីជើង	ព្រៃគ្រី	២២/០២/០៧

សមាជិកសរុប: ១១៩នាក់ ស្រី: ៦៣នាក់

បានឃើញ និង ចុះក្នុងបញ្ជី

ប្រធានគណៈកម្មការសហគមន៍នេសាទ



ក្រុង - សៀម

បានឃើញ និង បញ្ជាក់ថា

ឈ្មោះនៅក្នុងបញ្ជីខាងលើនេះគឺជាសមាជិក

សហគមន៍នេសាទ ព្រៃគ្រីជើង ១ ពិតប្រាកដមែន។

..... ថ្ងៃទី 20 ខែ 7 ឆ្នាំ 2007

មេឃឹក




បញ្ជីឈ្មោះគណៈកម្មការសហគមន៍នេសាទ ព្រៃក្រីជើង ១

ឃុំព្រៃក្រី ស្រុក ជលគិរី ខេត្ត កំពង់ឆ្នាំង





ល.រ	ឈ្មោះ	ភេទ	អាយុ	ភូមិ	តួនាទី	ធាតុសេខា
១	លោក ផុន ផល	ប្រុស		ព្រៃក្រីជើង ១	ប្រធាន	
២	លោក ហ៊ុន ឆុងហ៊ុំ	ប្រុស			អនុ ទី ១	
៣	លោក ឡេង ឡុំ	ប្រុស			អនុ ទី ២	
៤	លោក វន វ៉ិត	ប្រុស			សមាជិក	
៥	លោក អន ពុំ	ប្រុស			សមាជិក	
៦	លោក ម៉េត ខុម	ប្រុស			សមាជិក	
៧	អ្នកស្រី សុខ ម៉េត	ស្រី			សមាជិក	
៨	លោក ហ៊ែល ញ៉ុង	ប្រុស			សមាជិក	
៩	លោក លិន ភាព	ប្រុស			សមាជិក	
១០	លោក អៀ សាន់	ស្រី			សមាជិក	
១១	លោក កេង ស្រី	ប្រុស			សមាជិក	

ធ្វើនៅស្រុកជលគិរី ថ្ងៃទី ១០ ខែ ១ ឆ្នាំ ២០០៧
ប្រធាន គណៈកម្មការសហគមន៍នេសាទ ព្រៃក្រីជើង ១


កុំ ស គីល

បានឃើញ និង បញ្ជាក់ថា
ឈ្មោះនៅក្នុងបញ្ជីខាងលើនេះគឺជាសមាជិកគណៈកម្មការ
សហគមន៍នេសាទ ព្រៃក្រីជើង ១ ពិតប្រាកដមែន ។
..... ថ្ងៃទី ២០ ខែ ១ ឆ្នាំ ២០០៧

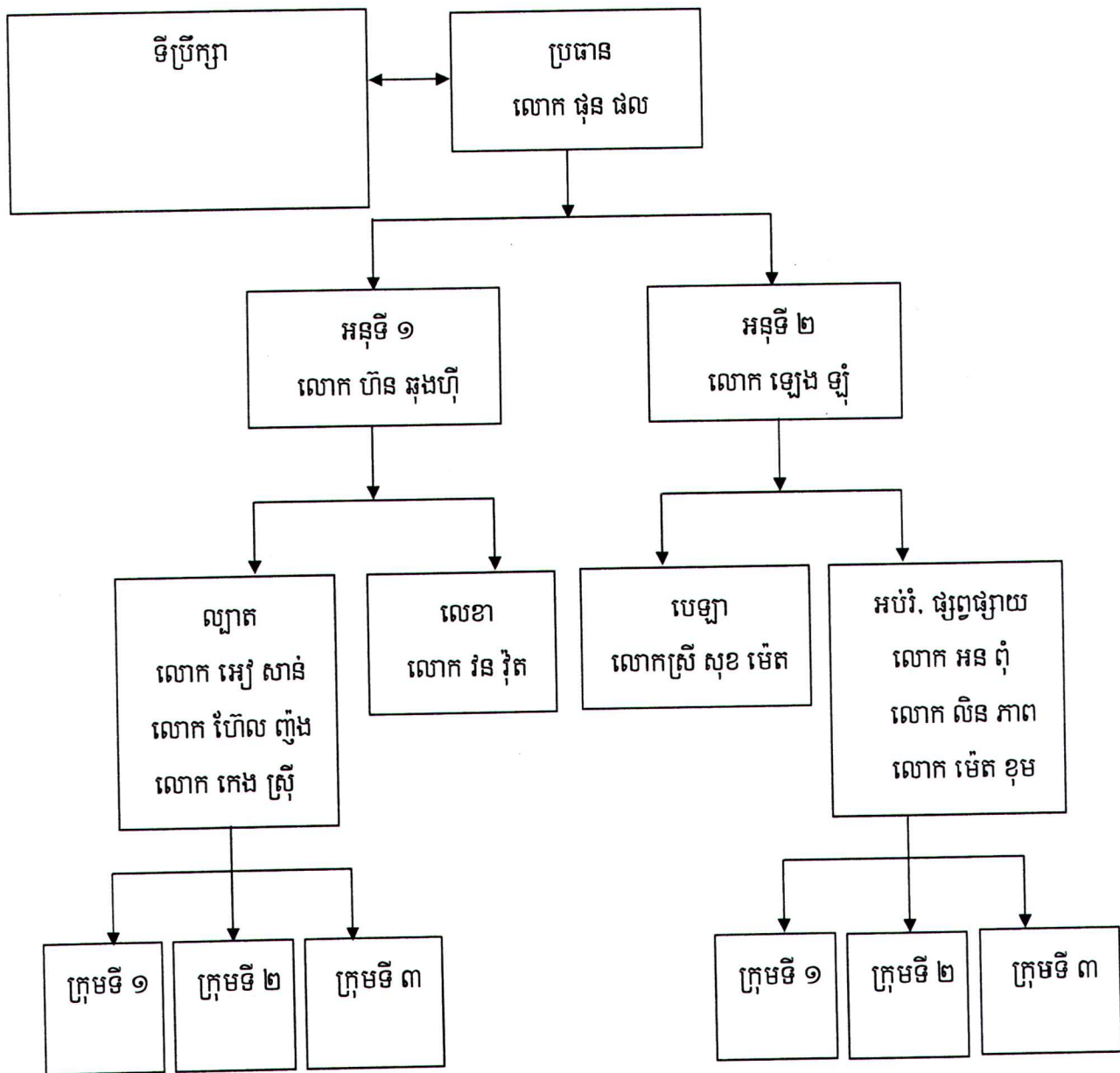
មេឃុំ 



ព្រះរាជាណាចក្រកម្ពុជា
ជាតិ សាសនា ព្រះមហាក្សត្រ
១៧៧០

លក្ខន្តិកៈសហគមន៍នេសាទ
ព្រៃគ្រីជើង ១

- ឈ្មោះសហគមន៍នេសាទ : ព្រៃគ្រីជើង ១
- ភូមិ : ព្រៃគ្រីជើង
- ឃុំ : ព្រៃគ្រី
- ស្រុក : ជលគិរី
- ខេត្ត : កំពង់ឆ្នាំង

របាយការណ៍របស់សហគមន៍ទេសាណាព្រៃភ្នំជើង ១



ធ្វើនៅ ភ្នំពេញ ថ្ងៃទី ២០ ខែ ៧ ឆ្នាំ ២០០៧

ប្រធានគណៈកម្មការសហគមន៍ទេសាណា

[Handwritten signature]
 ៧.៧.០៧

ជំពូកទី ១
គោលបំណង និងនាយករណ៍

ប្រការ ១.-

លក្ខន្តិកៈនេះមានគោលបំណង ៖

- កំណត់ក្របខ័ណ្ឌនៃការគ្រប់គ្រង ការការពារ ការអភិរក្ស ការអភិវឌ្ឍន៍ និងការប្រើប្រាស់ធនធានជលផលរបស់សហគមន៍នេសាទប្រកបដោយនិរន្តរភាព
- ធ្វើជាគោលការណ៍គ្រឹះ និងជាយន្តការសម្រាប់ដំណើរការសហគមន៍នេសាទ
- ការពារសិទ្ធិ និងផលប្រយោជន៍របស់សមាជិកសហគមន៍នេសាទ និងផលប្រយោជន៍សាធារណៈ ។

ប្រការ ២.-

ឈ្មោះសហគមន៍នេសាទ **ព្រៃត្រីជើង ១** ហៅកាត់ថា **ព្រៃត្រីជើង ១** អាសយដ្ឋានភូមិ **ព្រៃត្រីជើង** ឃុំ **ព្រៃត្រីស្រុក ជលតី ខេត្ត កំពង់ឆ្នាំង** ។

សហគមន៍នេសាទនេះមានការចូលរួមពីប្រជាពលរដ្ឋដែលរស់ក្នុងភូមិ **ព្រៃត្រីជើង** ឃុំ **ព្រៃត្រី ស្រុក ជលតី ខេត្ត កំពង់ឆ្នាំង** ។

មានកម្មវត្ថុ ដើម្បីចូលរួមថែរក្សាធនធានធម្មជាតិឱ្យមាននិរន្តរភាព និងកាត់បន្ថយភាពក្រីក្រ របស់សមាជិកសហគមន៍នេសាទ ។

ជំពូកទី ២

លក្ខខណ្ឌនៃការសុំចូលជាសមាជិក កាតព្វកិច្ច និងសិទ្ធិរបស់សមាជិក

ប្រការ ៣.-

ប្រជាពលរដ្ឋទាំងពីរភេទដែលមានបំណងចង់ចូលជាសមាជិកសហគមន៍នេសាទ មានសិទ្ធិដាក់ពាក្យសុំចូលដោយស្ម័គ្រចិត្ត និងត្រូវបំពេញតាមលក្ខខណ្ឌដូចខាងក្រោម ៖

- មានលំនៅដ្ឋាននៅក្នុងបណ្តាភូមិនៃសហគមន៍នេសាទ
- មានសញ្ជាតិខ្មែរ
- មានអាយុចាប់ពី ១៨ ឆ្នាំឡើង ។

ប្រការ ៤.-

សមាជិកសហគមន៍នេសាទដែលបានបំពេញលក្ខខណ្ឌក្នុងប្រការ ៣ ខាងលើមានសិទ្ធិ ៖

- ចូលរួមប្រជុំមហាសន្និបាត និងបោះឆ្នោតស្នើសុំភាពត្រឹមត្រូវ
- បោះឆ្នោត និងឈរឈ្មោះជាបេក្ខជននៃគណៈកម្មការសហគមន៍នេសាទស្របតាមលក្ខន្តិកៈ និងបទបញ្ជាផ្ទៃក្នុងសហគមន៍នេសាទនេះ
- ទទួលបានព័ត៌មានអំពីស្ថានភាពសេដ្ឋកិច្ចរបស់សហគមន៍នេសាទពីគណៈកម្មការសហគមន៍នេសាទ

- ស្នើឱ្យមានការកោះប្រជុំមហាសន្និបាតវិសាមញ្ញ ដើម្បីធ្វើការពិភាក្សា និងសម្រេចលើបញ្ហាណាមួយ បើមានការស្នើសុំពីសមាជិកយ៉ាងតិចមួយភាគបី (១/៣) នៃសមាជិកសហគមន៍នេសាទទាំងអស់
- ធ្វើនេសាទជាលក្ខណៈគ្រួសារស្របតាមច្បាប់ស្តីពីជលផល កិច្ចព្រមព្រៀងកន្លែងនេសាទសហគមន៍ផែនការ គ្រប់គ្រងកន្លែងនេសាទសហគមន៍ និងលិខិតបទដ្ឋានគតិយុត្តនានាដែលពាក់ព័ន្ធវិស័យជលផល
- ចូលរួមក្នុងសកម្មភាពទាំងអស់របស់សហគមន៍នេសាទ
- ប្តឹងតវ៉ា ឬផ្តល់ព័ត៌មានអំពីបាតុភាពទាំងឡាយ ដែលប៉ះពាល់ដល់ផលប្រយោជន៍របស់សហគមន៍ទៅរដ្ឋបាល ជលផលមានសមត្ថកិច្ច ក្រុមប្រឹក្សាឃុំ អាជ្ញាធរមូលដ្ឋាន និងសមត្ថកិច្ចពាក់ព័ន្ធ
- ទទួលការគាំទ្រពីមជ្ឈដ្ឋាននានាដើម្បីផលប្រយោជន៍របស់សហគមន៍ ។

សមាជិកសហគមន៍នេសាទត្រូវទទួលខុសត្រូវរាល់សកម្មភាពរៀងៗខ្លួន និងរួមគ្នាចំពោះកំហុសដែលខ្លួនបានប្រព្រឹត្តក្នុងពេលបំពេញភារកិច្ចដោយមិនទាន់គិតដល់ការទទួលខុសត្រូវផ្នែកព្រហ្មទណ្ឌឡើយ ។

សមាជិកសហគមន៍នេសាទចំនួនមួយភាគដប់ (១/១០) ឡើងទៅអាចស្នើសុំឱ្យប្រធានគណៈកម្មការសហគមន៍នេសាទបញ្ជូលបញ្ហាមួយចំនួនទៅក្នុងរបៀបវារៈនៃកិច្ចប្រជុំរបស់គណៈកម្មការសហគមន៍នេសាទសាមី ហើយចំនួនសមាជិកសហគមន៍នេសាទដែលបានស្នើសុំខាងលើនេះអាចចាត់តំណាងចំនួនបី (៣) នាក់ ចូលរួមប្រជុំដើម្បីចោទសួរគណៈកម្មការសហគមន៍នេសាទនូវបញ្ហាទាំងឡាយណាដែលទាក់ទងនឹងចំណុចដែលបានស្នើឡើងនោះ ។

ប្រការ ៥.-

សមាជិកសហគមន៍នេសាទមានកាតព្វកិច្ច និងភារកិច្ចដូចខាងក្រោម ៖

- អនុវត្តតាមបទប្បញ្ញត្តិនៃច្បាប់ស្តីពីជលផល
- អនុវត្តតាមព្រះរាជក្រឹត្យលេខ នស/រកត/០៥០៥/២៤០ចុះថ្ងៃទី ២៩ ខែ ឧសភា ឆ្នាំ ២០០៥ ស្តីពីការបង្កើតសហគមន៍នេសាទ
- អនុវត្តតាមអនុក្រឹត្យលេខ ២៥ អនក្រ.បក ចុះថ្ងៃទី ២០ ខែ មីនា ឆ្នាំ ២០០៧ ស្តីពីការគ្រប់គ្រងសហគមន៍នេសាទ និងលិខិតបទដ្ឋានផ្សេងៗទៀតដែលពាក់ព័ន្ធនឹងសហគមន៍នេសាទ
- អនុវត្តតាមលក្ខន្តិកៈ បទបញ្ជាផ្ទៃក្នុងសហគមន៍នេសាទ កិច្ចព្រមព្រៀង និងផែនការគ្រប់គ្រងកន្លែងនេសាទសហគមន៍
- អនុវត្តតាមសេចក្តីសម្រេចរបស់មហាសន្និបាត និងគណៈកម្មការសហគមន៍នេសាទ
- បង់ប្រាក់សមាជិកភាពចំនួន ៥០០រៀល តាមការសម្រេចរបស់មហាសន្និបាត នៅពេលដែលដាក់ពាក្យសុំចូលជាសមាជិកសហគមន៍នេសាទ
- បង់ប្រាក់ភាគទានប្រចាំឆ្នាំចំនួន ១០០០ រៀល តាមការសម្រេចរបស់មហាសន្និបាត
- ចូលរួមក្នុងសកម្មភាពរបស់សហគមន៍នេសាទដើម្បីផលប្រយោជន៍ និងការរីកចម្រើនរបស់សហគមន៍ នេសាទ
- ចូលរួមការពារ ថែរក្សា និងគ្រប់គ្រងធនធានជលផលក្នុងសហគមន៍នេសាទ
- ចូលរួមឃ្នាំមើល ទប់ស្កាត់ និងរាយការណ៍រាល់សកម្មភាពបទល្មើសជលផលក្នុងកន្លែងនេសាទសហគមន៍ ។

ជំពូកទី ៣

លក្ខណៈវិនិច្ឆ័យ លក្ខខណ្ឌនៃការងាររបស់ និងការបណ្តេញចេញពីសមាជិក

ប្រការ ៦.-

សមាជិកសហគមន៍នេសាទ មានសិទ្ធិលាឈប់ពីសមាជិកភាពបានដោយ ÷

- ដាក់ពាក្យសុំលាលែងជាលាយលក្ខណ៍អក្សរ
- ការផ្លាស់ប្តូរទីលំនៅចេញពីកន្លែងនេសាទសហគមន៍
- សាមីខ្លួនទទួលមរណៈភាព
- សាមីខ្លួនបាត់បង់សម្បទារិដ្ឋាជីវៈ ដោយមានលិខិតបញ្ជាក់ពីស្ថាប័នមានសមត្ថកិច្ច ។

ប្រការ ៧.-

សមាជិកសហគមន៍អាចត្រូវបណ្តេញចេញពីសមាជិកភាពក្នុងលក្ខខណ្ឌដូចខាងក្រោម ÷

- ការមិនបង់ភាគទានចំនួន ៣ លើកជាប់ៗគ្នា
- ការធ្វើឱ្យប៉ះពាល់ខ្លាំងដល់ផលប្រយោជន៍នៃសហគមន៍នេសាទ ឬសមាជិកសហគមន៍នេសាទដទៃទៀត
- សាមីខ្លួនត្រូវបានតុលាការផ្តន្ទាទោសដាក់ពន្ធនាគារពីបទឧក្រិដ្ឋ ឬបទមជ្ឈិម
- សាមីខ្លួនបានប្រព្រឹត្តផ្ទុយនឹងលក្ខន្តិកៈ ឬបទបញ្ជាផ្ទៃក្នុងសហគមន៍នេសាទនេះ ។

ជំពូកទី ៤

របៀបរបបកាន់បញ្ជី និង ឯកសារទាន

ប្រការ ៨.-

ប្រភពហិរញ្ញវត្ថុរបស់សហគមន៍នេសាទបានមកពី ÷

- ភាគទានរបស់សមាជិកសហគមន៍នេសាទ
- អំណោយពីសប្បុរសជន
- ជំនួយពីរាជរដ្ឋាភិបាល អង្គការជាតិ និងអង្គការមិនមែនរដ្ឋាភិបាល
- ចំណូលស្របច្បាប់ផ្សេងៗទៀត ។

ប្រការ ៩.-

រាល់ការចំណាយថវិកា សហគមន៍ត្រូវអនុវត្តដូចតទៅ ÷

- ការចំណាយពី ១០០ រៀល ដល់ ៥០ ០០០ រៀល ត្រូវសម្រេចដោយប្រធានគណៈកម្មការសហគមន៍នេសាទ
- ការចំណាយពី ៥០ ១០០ រៀល ដល់ ៧០០ ០០០ រៀល ត្រូវសម្រេចដោយគណៈកម្មការសហគមន៍នេសាទ
- ការចំណាយពី ៧០០ ១០០ រៀល ឡើងទៅ ត្រូវសម្រេចដោយមហាសន្និបាត ។

ប្រការ ១០.-

សហគមន៍នេសាទត្រូវតម្កល់ទុកឯកសារ និងរបៀបចំឱ្យមានបញ្ជី ÷

- ចំណូល ចំណាយថវិកា
- សារពើភ័ណ្ណ
- សមាជិកសហគមន៍នេសាទ
- កំណត់ហេតុប្រជុំមហាសន្និបាតសហគមន៍នេសាទ
- កំណត់ហេតុប្រជុំគណៈកម្មការសហគមន៍នេសាទ
- ឯកសារដទៃទៀតដែលពាក់ព័ន្ធនឹងសហគមន៍នេសាទ ។

ប្រការ ១១.-

ការគ្រប់គ្រង និងប្រើប្រាស់ថវិកា ÷

- ការគ្រប់គ្រងថវិកា ត្រូវមានការកាន់បញ្ជីគណនេយ្យ
- ថវិកាចំណូលដែលទទួលបានពីប្រភពផ្សេងៗ ត្រូវរក្សាទុកក្នុងបេឡារបស់សហគមន៍នេសាទ
- រាល់ថវិកាចំណាយ ត្រូវមានរបាយការណ៍ទូទាត់ដោយមានសក្ខីបត្រ និងចុះបញ្ជីឱ្យបានត្រឹមត្រូវ
- ថវិកាដែលត្រូវចំណាយ គឺសម្រាប់តែបម្រើឱ្យការងារគ្រប់គ្រង អភិរក្ស និងអភិវឌ្ឍសហគមន៍នេសាទ ។

ជំពូកទី ៥

គណៈកម្មការសហគមន៍នេសាទ

ប្រការ ១២.-

សមាសភាពគណៈកម្មការសហគមន៍នេសាទរួមមាន ប្រធាន អនុប្រធាន និងសមាជិក។ គណៈកម្មការសហគមន៍នេសាទត្រូវបោះឆ្នោតជ្រើសរើសសមាជិកទទួលបន្ទុកលេខាធិការមួយរូប និងសមាជិកទទួលបន្ទុកហិរញ្ញវត្ថុមួយរូប និងត្រូវពិភាក្សាបែងចែកភារកិច្ចសមាជិកផ្សេងទៀតតាមការជាក់ស្តែង ។

ប្រធានគណៈកម្មការសហគមន៍នេសាទទទួលខុសត្រូវដឹកនាំ និងគ្រប់គ្រងសហគមន៍នេសាទទាំងមូល ។ អនុប្រធានគណៈកម្មការសហគមន៍នេសាទជាជំនួយការឱ្យប្រធាន ។

ប្រការ ១៣.-

គណៈកម្មការសហគមន៍នេសាទមានអាណត្តិប្រាំ (៥) ឆ្នាំ ចាប់ពីថ្ងៃបោះឆ្នោត ហើយផុតកំណត់នៅពេលដែលមានគណៈកម្មការសហគមន៍នេសាទថ្មីដែលត្រូវបានបោះឆ្នោតជ្រើសរើសក្នុងមហាសន្និបាតឱ្យចូលកាន់តំណែងជំនួស ។ ក្នុងករណីដែលសហគមន៍នេសាទដំណើរការមិនប្រក្រតី ដោយមូលហេតុដំណើរការមិនល្អ ឬអសមត្ថភាពក្នុងការគ្រប់គ្រងសហគមន៍នេសាទ សមាជិកសហគមន៍នេសាទចំនួនមួយភាគបី (១/៣) មានសិទ្ធិស្នើសុំបើកមហាសន្និបាតវិសាមញ្ញដើម្បីបោះឆ្នោតជ្រើសរើសគណៈកម្មការសហគមន៍នេសាទថ្មី ។

ប្រការ ១៤.-

ក្នុងករណីដែលសមាជិកគណៈកម្មការសហគមន៍នេសាទណាម្នាក់អវត្តមាន ដោយគ្មានមូលហេតុរយៈពេល

ប្រាំមួយ (៦)ខែ ឬសុំលាលែងមុនចប់អាណត្តិ បេក្ខជនដែលមានឈ្មោះតាមសម្លេងតាំងក្រុមប្រឹក្សានៅក្នុងពេលបោះឆ្នោត ជ្រើសរើសក្នុងមហាសន្និបាតកន្លងមក ត្រូវបានជ្រើសតាំងជំនួស ។

ជំពូកទី ៦

របៀបរបបប្រជុំរបស់គណៈកម្មការសហគមន៍នេសាទ

ប្រការ ១៥.-

គណៈកម្មការសហគមន៍នេសាទត្រូវកំណត់របបប្រជុំឱ្យបានទៀងទាត់រៀងរាល់ខែ ។ កិច្ចប្រជុំរបស់គណៈ- កម្មការសហគមន៍នេសាទ អាចប្រព្រឹត្តទៅបានលុះត្រាតែ មានសមាជិកគណៈកម្មការចូលរួមយ៉ាងតិចចំនួន ២/៣ (ពីរភាគបី) នៃសមាជិករបស់គណៈកម្មការសហគមន៍នេសាទទាំងមូល ។

ប្រការ ១៦.-

ប្រធានគណៈកម្មការសហគមន៍នេសាទ ជាអ្នកកោះអញ្ជើញ និងធ្វើជាប្រធានគ្រប់កិច្ចប្រជុំ ។ ក្នុងករណីប្រធាន គណៈកម្មការសហគមន៍នេសាទអវត្តមានអនុប្រធានដែលត្រូវបានប្រគល់សិទ្ធិ ត្រូវធ្វើជាប្រធានអង្គប្រជុំ ។ រាល់ការប្រជុំ ត្រូវមានកំណត់ហេតុ និងបញ្ជីវត្តមានច្បាស់លាស់ ។

ប្រធានអង្គប្រជុំត្រូវធានាឱ្យគ្រប់កិច្ចប្រជុំសហគមន៍នេសាទប្រព្រឹត្តទៅដោយលក្ខណៈប្រជាធិបតេយ្យ មានរបៀប រៀបរយ និងគ្មានការរំខាន ។

ប្រធានអង្គប្រជុំ អាចបណ្តេញសមាជិកអង្គប្រជុំណាម្នាក់ចេញពីកិច្ចប្រជុំបាន ក្នុងករណីដែលសមាជិកនោះធ្វើឱ្យខូច សណ្តាប់ធ្នាប់អង្គប្រជុំ ។

ប្រការ ១៧.-

ការសម្រេចលើបញ្ហាណាមួយរបស់សហគមន៍ដូចមានចែងខាងក្រោមនេះ គឺត្រូវអនុម័តដោយកិច្ចប្រជុំរបស់ គណៈកម្មការសហគមន៍នេសាទ ដោយមានសម្លេងតាំងក្រុមយ៉ាងតិចលើសពីពាក់កណ្តាលនៃចំនួនសមាជិកគណៈកម្មការ សហគមន៍នេសាទដែលមានវត្តមានក្នុងអង្គប្រជុំ ។ ក្នុងករណីដែលមានសលេងស្មើគ្នាមតិប្រធានអង្គប្រជុំជាឧត្តមានុភាព ៖

- សេចក្តីព្រាងកិច្ចព្រមព្រៀង និងផែនការគ្រប់គ្រងកន្លែងនេសាទសហគមន៍
- សេចក្តីព្រាងគម្រោងថវិកា ចំណូល និងចំណាយក្នុងសហគមន៍នេសាទ
- ការព្យួរសមាជិកភាពរបស់សមាជិកដែលមានកំហុស
- ការទទួលពាក្យសុំចូលជាសមាជិកថ្មី
- ការដាក់ទណ្ឌកម្មតាមបទបញ្ជាផ្ទៃក្នុង ដល់សមាជិកសហគមន៍នេសាទ ។

បន្ទាប់ពីកិច្ចប្រជុំចប់ភ្លាម ប្រធានគណៈកម្មការសហគមន៍នេសាទត្រូវចាត់ឱ្យធ្វើការជូនដំណឹងដល់សមាជិកសហ- គមន៍នេសាទអំពីសេចក្តីសម្រេចរបស់ខ្លួន ។ សេចក្តីសម្រេចនៃអង្គប្រជុំរបស់គណៈកម្មការសហគមន៍នេសាទ ត្រូវបិទផ្សាយ ជាសាធារណៈនៅទីស្នាក់ការសហគមន៍នេសាទ ឬសាលារៀន ក្នុងរយៈពេល ៧ ថ្ងៃយ៉ាងយូរបន្ទាប់ពីការប្រជុំ ។

ជំពូកទី ៧

មហាសន្និបាតសហគមន៍នេសាទ

ប្រការ ១៨.-

មហាសន្និបាតសហគមន៍នេសាទជាអង្គប្រជុំកំពូល ដើម្បីធ្វើការអនុម័ត និងធ្វើសេចក្តីសម្រេចចិត្តទាំងឡាយក្នុងនាមសហគមន៍នេសាទ ។ មហាសន្និបាតកំណើតដំបូងរបស់សហគមន៍នេសាទត្រូវប្រារព្ធធ្វើឡើង បន្ទាប់ពីក្រុមស្ថាបនិកបានរៀបចំរូបរាងសុំកិច្ចការទាំងឡាយដែលពាក់ព័ន្ធនឹងដំណើរការមហាសន្និបាត ។

ការកោះប្រជុំមហាសន្និបាតកំណើតដំបូងរបស់សហគមន៍នេសាទ ធ្វើឡើងដោយក្រុមប្រឹក្សាឃុំ ដោយមានការជួលសម្របសម្រួលពីសម្តីកិច្ចរដ្ឋបាលជលផលតាមការស្នើសុំរបស់ក្រុមស្ថាបនិក ហើយត្រូវមានការចូលរួមពីសមាជិកដែលបានដាក់ពាក្យស្នើសុំរួចមកហើយ ។

មហាសន្និបាតកំណើតដំបូងរបស់សហគមន៍នេសាទ អនុម័តនូវសេចក្តីសម្រេច និងកិច្ចការសំខាន់ៗដូចខាងក្រោម ៖

- អ្នកដែលដាក់ពាក្យសុំចូលជាសមាជិកសហគមន៍នេសាទ
- ឈ្មោះសហគមន៍នេសាទ
- លក្ខន្តិកៈ និងបទបញ្ជាផ្ទៃក្នុងសហគមន៍នេសាទ
- ការបោះឆ្នោតជ្រើសរើសគណៈកម្មការសហគមន៍នេសាទ ។

ប្រការ ១៩.-

មហាសន្និបាតសាមញ្ញត្រូវរៀបចំឡើង ១ ឆ្នាំម្តង ដើម្បីសរុបលទ្ធផលការងារប្រចាំឆ្នាំ និងអនុម័តនូវកិច្ចការសំខាន់ៗរបស់សហគមន៍នេសាទ ។ ក្នុងករណីចាំបាច់ សហគមន៍អាចរៀបចំមហាសន្និបាតវិសាមញ្ញតាមការស្នើសុំពីសមាជិកសហគមន៍នេសាទចំនួនមួយភាគបី (១/៣) យ៉ាងតិច ។

ប្រការ ២០.-

គណៈកម្មការសហគមន៍នេសាទអាចអញ្ជើញរដ្ឋបាលជលផល អាជ្ញាធរមូលដ្ឋាន ឬក្រុមប្រឹក្សាឃុំ សមត្ថកិច្ចពាក់ព័ន្ធ និងអ្នកគាំទ្រចូលរួមសង្កេតការណ៍ ឬសម្របសម្រួល ឬជាកិត្តិយសក្នុងមហាសន្និបាតសហគមន៍នេសាទ ។

ប្រការ ២១.-

- លក្ខខណ្ឌនៃដំណើរការមហាសន្និបាតមានដូចខាងក្រោម ៖
- ត្រូវធ្វើការផ្សព្វផ្សាយសេចក្តីជូនដំណឹងជាសាធារណៈ និងបិទប្រកាសនៅសាលាឃុំ និងទីស្នាក់ការសហគមន៍នេសាទ
 - ការកោះអញ្ជើញសមាជិកសហគមន៍នេសាទឱ្យចូលរួមមហាសន្និបាតសាមញ្ញត្រូវធ្វើឡើងដប់ (១០) ថ្ងៃយ៉ាងតិច មុនថ្ងៃបើកមហាសន្និបាត និងបី (៣) ថ្ងៃយ៉ាងតិចមុនថ្ងៃមហាសន្និបាតវិសាមញ្ញ
 - មហាសន្និបាតសាមញ្ញ ឬវិសាមញ្ញអាចប្រជុំពិភាក្សាអនុម័ត និងសម្រេចបានលុះត្រាតែមានវត្តមានលើសពីពាក់កណ្តាលនៃចំនួនសមាជិកសហគមន៍នេសាទ

- អង្គប្រជុំមហាសន្និបាតដឹកនាំដោយប្រធានគណៈកម្មការសហគមន៍នេសាទ ឬប្រធានអង្គប្រជុំដែលជ្រើសរើសដោយការអនុម័តក្នុងចំណោមសមាជិកវត្តមាន
- មហាសន្និបាតត្រូវអនុម័តលេខាតត្រា ដើម្បីធ្វើកំណត់ហេតុ សេចក្តីសម្រេច និងបញ្ជីវត្តមាន
- លេខាតត្រា និងប្រធានអង្គប្រជុំត្រូវចុះហត្ថលេខាលើកំណត់ហេតុ
- សមាជិកម្នាក់មានសំឡេងតែមួយគត់ ហើយមិនអាចបញ្ជូនមនុស្សមកតំណាងបានទេ
- សេចក្តីសម្រេចរបស់មហាសន្និបាតត្រូវយកសំឡេងលើសពីពាក់កណ្តាលនៃចំនួនសមាជិកដែលមានវត្តមាន ។

ប្រការ ២២.-

មហាសន្និបាតអនុម័ត ÷

- សេចក្តីសម្រេចដូចមានចែងក្នុងប្រការ ១៨ កថាខណ្ឌទី ៣ នៃលក្ខន្តិកៈនេះ
- កិច្ចព្រមព្រៀង និងផែនការគ្រប់គ្រងកន្លែងនេសាទសហគមន៍
- តួនាទី ភារកិច្ច និងរចនាសម្ព័ន្ធរបស់គណៈកម្មការសហគមន៍នេសាទ
- ការសុំលាលែង ឬការបណ្តេញចេញពីសមាជិកភាព ឬពីសមាជិកគណៈកម្មការសហគមន៍នេសាទ
- របាយការណ៍ប្រចាំឆ្នាំរបស់គណៈកម្មការសហគមន៍នេសាទ
- គម្រោងចំណូល ចំណាយរបស់សហគមន៍នេសាទ ។

ជំពូកទី ៨

ការបោះឆ្នោតជ្រើសរើសគណៈកម្មការសហគមន៍នេសាទ

ប្រការ ២៣.-

ចំនួនសមាជិកគណៈកម្មការសហគមន៍នេសាទ និងចំនួនបេក្ខជនឈរឈ្មោះត្រូវអនុម័តដោយមហាសន្និបាត ។

ប្រការ ២៤.-

កិច្ចដំណើរការបោះឆ្នោតជ្រើសរើសគណៈកម្មការសហគមន៍នេសាទ គឺជាភារកិច្ចរបស់គណៈកម្មការរៀបចំការបោះឆ្នោតដែលអនុម័តដោយមហាសន្និបាត ។ គណៈកម្មការរៀបចំការបោះឆ្នោតមានសមាសភាពពីបី (៣) ទៅប្រាំ (៥) នាក់ ដែលមានប្រធាន អនុប្រធាន និងសមាជិក តាមការកំណត់ជាក់ស្តែងរបស់មហាសន្និបាត និងត្រូវមានលក្ខណៈសម្បត្តិគ្រប់គ្រាន់ មានចំណេះដឹង និងមានសីលធម៌ល្អ ។ គណៈកម្មការរៀបចំការបោះឆ្នោតត្រូវធ្វើការប្តេជ្ញាចិត្តបង្ហាញពីភាពស្មោះត្រង់ ។

ប្រការ ២៥.-

គណៈកម្មការរៀបចំការបោះឆ្នោតមានភារកិច្ច ដូចខាងក្រោម ÷

- ប្រកាសបេក្ខជនឈរឈ្មោះ
- ណែនាំអំពីនីតិវិធីនៃការបោះឆ្នោត
- បង្ហាញរចនាសម្ព័ន្ធរបស់គណៈកម្មការសហគមន៍នេសាទ
- រាប់សន្លឹកឆ្នោត និងសរុបលទ្ធផលជូនគណៈអធិបតីដើម្បីប្រកាសជូនមហាសន្និបាត

- ភារកិច្ចរបស់គណៈកម្មការរៀបចំការបោះឆ្នោតត្រូវបញ្ចប់ដោយស្វ័យប្រវត្តិ បន្ទាប់ពីការប្រកាសលទ្ធផលបោះឆ្នោតចប់ជាស្ថាពរ ។

ប្រការ ២៦.-

បេក្ខជនដែលទទួលបានសំឡេងឆ្នោតគាំទ្រច្រើនជាងគេបង្អស់ គឺជាប្រធានគណៈកម្មការសហគមន៍នេសាទ ។
 បេក្ខជនដែលទទួលបានសន្លឹកឆ្នោតបន្តបន្ទាប់ត្រូវទទួលតួនាទីជាអនុប្រធាន ជាសមាជិកគណៈកម្មការសហគមន៍នេសាទ តាមលំដាប់លំដោយ ។ ក្នុងករណីបេក្ខជនដែលមានសំឡេងគាំទ្រស្មើគ្នា ត្រូវជ្រើសរើសស្ត្រី ឬបោះឆ្នោតរកអ្នកដែលមានសមត្ថភាព ដោយលើកដៃយកមតិលើសពីពាក់កណ្តាលនៃចំនួនសមាជិកសហគមន៍នេសាទដែលចូលរួម ។

ជំពូកទី ៩

លក្ខខណ្ឌនៃការវិសាយសហគមន៍នេសាទ និង នីតិវិធីដោះស្រាយវិវាទ

ប្រការ ២៧.-

ការវិសាយសហគមន៍នេសាទត្រូវផ្អែកតាម ៖

- សំណើរបស់ខណ្ឌរដ្ឋបាលជលផល នៅពេលដែលពិនិត្យឃើញថា មានការរំលោភធ្ងន់ធ្ងរលើកិច្ចព្រមព្រៀងកន្លែងនេសាទសហគមន៍
- សេចក្តីសម្រេចមហាសន្និបាត

ក្រោយពីវិសាយសហគមន៍នេសាទ ទ្រព្យសម្បត្តិរបស់សហគមន៍ត្រូវចាត់ចែងតាមការអនុម័តរបស់មហាសន្និបាតលើកលែងតែដែននេសាទដែលត្រូវប្រគល់ជូនរដ្ឋវិញ ។

ប្រការ ២៨.-

ក្នុងករណីមានការតវ៉ាចោទប្រកាន់ថា ដំណើរការបោះឆ្នោតជ្រើសរើសគណៈកម្មការសហគមន៍នេសាទមានភាពមិនប្រក្រតី អ្នកតវ៉ាត្រូវបង្ហាញភស្តុតាងឱ្យបានច្បាស់លាស់អំពីភាពមិនប្រក្រតីនោះភ្លាម នៅមុនពេលប្រកាសលទ្ធផលបោះឆ្នោត ដើម្បីទុកលទ្ធភាពជូនមហាសន្និបាតពិនិត្យ និងសម្រេច ។

ប្រការ ២៩.-

វិវាទទាំងឡាយនៅក្នុងសហគមន៍នេសាទ ត្រូវដោះស្រាយដូចខាងក្រោម ៖

- គណៈកម្មការសហគមន៍នេសាទត្រូវសម្រុះសម្រួល និងដោះស្រាយរាល់វិវាទដែលកើតមានឡើងនៅក្នុងសហគមន៍នេសាទរបស់ខ្លួន
- ក្នុងករណីគណៈកម្មការសហគមន៍នេសាទដោះស្រាយវិវាទនោះពុំបានសម្រេច ត្រូវបញ្ជូនសំណុំរឿងនោះ ទៅសមត្ថកិច្ចរដ្ឋបាលជលផលដើម្បីដោះស្រាយទៅតាមវានានុក្រម ដោយមានការចូលរួមពីអាជ្ញាធរមូលដ្ឋាន និងសមត្ថកិច្ចពាក់ព័ន្ធតាមការចាំបាច់
- ក្នុងករណីដែលបញ្ហាវិវាទនោះនៅតែមិនអាចដោះស្រាយបាន គណៈកម្មការសហគមន៍នេសាទ និងរដ្ឋបាលជលផលត្រូវបញ្ជូនសំណុំរឿងទៅតុលាការខេត្តសាមីដើម្បីដោះស្រាយតាមផ្លូវច្បាប់ ។

ប្រការ ៣០.-

សមាជិកសហគមន៍នេសាទរូបណាដែលមិនគោរពតាមលក្ខន្តិកៈសហគមន៍នេសាទនេះ ត្រូវទទួលទណ្ឌកម្មពី គណៈកម្មការសហគមន៍នេសាទ ឬមហាសន្និបាតសហគមន៍នេសាទ ទៅតាមកម្រិតនៃទោសកំហុសរបស់ខ្លួន ។

ជំពូកទី ១០

នីតិវិធីនៃការកែប្រែលក្ខន្តិកៈ និងបទបញ្ជាផ្ទៃក្នុងសហគមន៍នេសាទ

ប្រការ ៣១.-

ការកែប្រែលក្ខន្តិកៈ និងបទបញ្ជាផ្ទៃក្នុងសហគមន៍នេសាទត្រូវសម្រេចដោយមហាសន្និបាត ។ ការលើកសំណើ កែប្រែលក្ខន្តិកៈ និងបទបញ្ជាផ្ទៃក្នុងសហគមន៍នេសាទត្រូវធ្វើឡើង ដោយសមាជិកយ៉ាងតិចមួយភាគបី(១/៣)នៃសមាជិក សហគមន៍នេសាទទាំងអស់ ហើយសំណើនេះត្រូវដាក់ជូនគណៈកម្មការសហគមន៍នេសាទមួយខែមុនបើកមហាសន្និបាត ។ លក្ខន្តិកៈ និងបទបញ្ជាផ្ទៃក្នុងនេះអាចកែប្រែបាន លុះត្រាតែមានសំឡេងយល់ព្រមលើសពីពាក់កណ្តាលនៃសមាជិកមហា សន្និបាតសហគមន៍នេសាទ ។

ជំពូកទី ១១


អវសានប្បញ្ញត្តិ

ប្រការ ៣២.-

លក្ខន្តិកៈសហគមន៍នេសាទនេះ ត្រូវបានអនុម័តដោយមហាសន្និបាតរបស់សហគមន៍នេសាទលើកដំបូងនៅថ្ងៃ ទី...១០...ខែ...៧...ឆ្នាំ ២០០៧...និងចូលជាធរមានចាប់ពីថ្ងៃចុះហត្ថលេខារបស់ប្រធានគណៈកម្មការសហគមន៍ នេសាទ ។

ធ្វើនៅភ្នំពេញ ថ្ងៃទី ១១ ខែ ៧ ឆ្នាំ ២០០៧

ប្រធានគណៈកម្មការសហគមន៍នេសាទ


ស៊ុន - ស៊ុន
1

ព្រះរាជាណាចក្រកម្ពុជា
ជាតិ សាសនា ព្រះមហាក្សត្រ
១៧៧៩

បទបញ្ជាផ្ទៃក្នុងសហគមន៍នៃសារ
ព្រះត្រីដេន ១

បទបញ្ជាផ្ទៃក្នុងសហគមន៍នេសាទ

ដើម្បីធានាការគ្រប់គ្រងសហគមន៍នេសាទឱ្យប្រព្រឹត្តទៅមានប្រសិទ្ធភាព និងមានរបៀបរៀបរយល្អ សហគមន៍នេសាទ **ព្រៃក្រីជើង ១** សម្រេចដាក់ចេញនូវបទបញ្ជាផ្ទៃក្នុងដូចខាងក្រោម ៖

ប្រការ ១.-

គណៈកម្មការ និងសមាជិកសហគមន៍នេសាទគ្រប់រូបត្រូវមានការស្មោះត្រង់ សាមគ្គីឯកភាពផ្ទៃក្នុងជួយស្ថាបនាព្រមទាំងចូលរួមរៀនសូត្របច្ចេកទេសផ្សេងៗ សម្រាប់បម្រើឱ្យការវិវឌ្ឍច្រើនរបស់សហគមន៍នេសាទ ។

ប្រការ ២.-

គណៈកម្មការ សមាជិកសហគមន៍នេសាទ ឬបុគ្គលណាដែលបានកេងប្រវ័ញ្ចធ្វើឱ្យខូចខាត ឬបាត់បង់ទ្រព្យសម្បត្តិ និងផលប្រយោជន៍សហគមន៍នេសាទ ត្រូវទទួលទណ្ឌកម្មដូចខាងក្រោមនេះ ៖

- ចំពោះសមាជិកសហគមន៍នេសាទ ឬបុគ្គលដទៃទៀតត្រូវសង ឬទូទាត់ទៅតាមទំហំនៃការខូចខាតជាក់ស្តែងតាមការសម្រេចរបស់អង្គប្រជុំគណៈកម្មការសហគមន៍នេសាទ ។ ក្នុងករណីមិនព្រមសង ត្រូវដាក់ជូនមហាសន្និបាតសម្រេច
- ចំពោះគណៈកម្មការសហគមន៍នេសាទត្រូវសង ឬទូទាត់សងការខូចខាតតាមការសម្រេចរបស់មហាសន្និបាត ។ ប្រសិនបើមិនតិចខាងលើនេះនៅតែមិនអាចដោះស្រាយបាន គឺត្រូវអនុវត្តតាមផ្លូវច្បាប់ និងបទបញ្ជាជាធរមាន ។

ប្រការ ៣.-

សមាជិកសហគមន៍នេសាទគ្រប់រូប ត្រូវតែចូលរួមមហាសន្និបាត និងរាល់កិច្ចប្រជុំរបស់សហគមន៍នេសាទ តាមការកោះអញ្ជើញរបស់ប្រធានគណៈកម្មការសហគមន៍នេសាទ ។ ក្នុងករណីដែលសមាជិកសហគមន៍ណាមិនបានមកចូលរួមប្រជុំចំនួន ៣ ដង ជាប់គ្នាដោយគ្មានមូលហេតុច្បាស់លាស់ ត្រូវទទួលការណែនាំពីគណៈកម្មការសហគមន៍នេសាទ ។

ករណីនៅតែមិនរាងចាល គណៈកម្មការត្រូវធ្វើសំណើទៅមហាសន្និបាតសម្រេចដើម្បីបញ្ឈប់ពីសមាជិកភាព ។

ប្រការ ៤.-

សិទ្ធិដាក់ទណ្ឌកម្ម ៖

ក-គណៈកម្មការសហគមន៍នេសាទ

- អប់រំណែនាំលើកទី១ លើកទី២ និងលើកទី៣
- ព្រមានផ្តាច់មាត់ ឬជាលាយលក្ខណ៍អក្សរ
- ព្យួរសមាជិកភាពរបស់សមាជិកសហគមន៍នេសាទ
- បញ្ជូនបញ្ជាទំនាស់ទៅមហាសន្និបាតសម្រេច
- ផ្អាកការនេសាទ ធ្វើកិច្ចសន្យាបញ្ឈប់ការនេសាទ និងរាយការណ៍ជាបន្ទាន់ទៅសមត្ថកិច្ចរដ្ឋបាលជលផល ចំពោះការនេសាទលើសទំហំ ចំនួន និងខុសប្រភេទ ពេលវេលា ទីតាំងតាមការកំណត់នៅក្នុងផែនការគ្រប់គ្រង និងកិច្ចព្រមព្រៀងនៅក្នុងកន្លែងនេសាទសហគមន៍ ។

ខ - មហាសន្និធាន

- អនុម័តការបណ្តេញចេញដូចមានចែងក្នុងប្រការ ៧ នៃលក្ខន្តិកៈសហគមន៍នេសាទ
- សម្រេចលើសំណងការខូចខាតទ្រព្យសម្បត្តិសហគមន៍នេសាទ
- សម្រេចដាក់ទណ្ឌកម្មដល់គណៈកម្មការ
- ដាក់ទណ្ឌកម្មដល់សមាជិក ឬបុគ្គលដទៃដែលគណៈកម្មការមិនអាចដោះស្រាយបាន ។

ប្រការ ៥.-

សមាជិកសហគមន៍នេសាទគ្រប់រូបត្រូវរាយការណ៍ជូនគណៈកម្មការសហគមន៍នេសាទអំពីសំភារៈ ឧបករណ៍នេសាទ ដែលគ្រួសារនីមួយៗប្រើប្រាស់នៅក្នុងកន្លែងនេសាទសហគមន៍ ។

ប្រការ ៦.-

សមាជិកសហគមន៍នេសាទអាចប្រើប្រាស់ឧបករណ៍នេសាទជាលក្ខណៈគ្រួសារនៅក្នុងរដូវបើកនេសាទ ដូចមានចែងខាងក្រោម ៖

រដូវបើកនេសាទ ចាប់ពីថ្ងៃទី ០១ ខែ តុលា រហូតដល់ ៣១ ខែ ឧសភា

- លបត្រីវិស ១០ គ្រឿង
- ជុច ២០ គ្រឿង
- សន្ទុចរនង ៥០០ ផ្នែ
- សន្ទុចបង្កៃ ១៥០ ផ្នែ
- មងក្រឡា ០,៣០-០,០៦ (២០០ ម)
- អញ្ចងក្រឡា ០,៣០-០,០៦
- ធូង ០,០៣ (៣ម)
- សំណាញ់ ០,០៣-០,០៤ (៥ម)
- សួរ ១ គ្រឿង

➤ **សំគាល់ :** ការប្រើប្រាស់ឧបករណ៍នេសាទនេះនឹងមានការកែប្រែបន្ទាប់ពីមានសេចក្តីប្រកាសរបស់រដ្ឋមន្ត្រីក្រសួងកសិកម្ម រុក្ខាប្រមាញ់ និងនេសាទ ស្តីពីការប្រើប្រាស់ឧបករណ៍នេសាទគ្រួសារ។

ការងារយោង :

- ការធ្វើនេសាទគ្រប់ប្រភេទដែលបង្កអោយមានផលប៉ះពាល់ដល់ធនធានផលជលក្នុងដែននេសាទសហគមន៍
- ការដង ការដឹកជញ្ជូន ការរក្សាទុកកូនត្រីឆ្កោរ និងត្រីវិស
- ការប្រើប្រាស់អាវុធជាតិផ្ទុះ ការប្រើ ការរក្សាទុក ការដឹកជញ្ជូន ការលក់ ការផលិតឧបករណ៍ឆក់ត្រី និងឧបករណ៍នេសាទស្បែមុងគ្រប់ប្រភេទ និងការប្រើសារធាតុពុលគ្រប់ប្រភេទដើម្បីចាប់ត្រីនិងចាប់សត្វ
- ការនេសាទដោយប្រើឧបករណ៍បូម អាចពង្រឹង ផ្នែកណាមួយនៃដែននេសាទសហគមន៍
- ការប្រើប្រាស់សំភារៈឬ មធ្យោបាយផ្សេងៗទៀតដែលធ្វើអោយត្រីកុំ
- មងគ្រប់ប្រភេទ ដែលមានក្រឡាតូចជាង ១,៥ សង់ទីម៉ែត្រ

- មងប្រយុងគ្រប់ប្រភេទ
- របាំងព្រួលប្រភេទដូចខាងលើដែលមានបណ្តោយលើសពី ២០ម៉ែត្រ ឬលាតសន្ធឹងលើស ១/៣នៃទទឹងមុខទឹក
- របាំងព្រួលដែលមានចន្លោះត្រៀមតូចជាង ១.៥ សង់ទីម៉ែត្រ
- ឧបករណ៍ទំនើប ឬវិធីសាស្ត្រថ្មីដែលមិនមានចែងក្នុងច្បាប់ជលផល និងប្រកាសរបស់ក្រសួងកសិកម្ម រុក្ខាប្រមាញ់ និងនេសាទ
- ការដឹកជញ្ជូន ការកែច្នៃ សន្និធិ ទិញលក់ ពងត្រីគ្រប់ប្រភេទនៅរដូវបិទនេសាទ
- ការឈូសឆាយវាតរាត្រី បឹង ព្រែក ប្រឡាយ អូរ វាលទំនាប
- ការដាំឈូកក្នុងដែននេសាទសហគមន៍ ។

ប្រការ ៧.-

សមាជិកសហគមន៍នេសាទដែល ÷

- ប្រព្រឹត្តផ្ទុយ ឬរារាំងមិនឱ្យសមាជិកដទៃអនុវត្តសិទ្ធិ និងកាតព្វកិច្ចដូចក្នុងប្រការ ៥ នៃលក្ខន្តិកៈត្រូវព្យួរសមាជិកភាពដោយគណៈកម្មការសហគមន៍នេសាទ ឬបណ្តេញចេញពីសមាជិកភាពដោយមហាសន្និបាត
- មិនចូលរួមថែរក្សាការពារធនធានជលផល ឬមិនរាយការណ៍អំពីសកម្មភាពបទល្មើសជលផលត្រូវព្រមានដោយគណៈកម្មការសហគមន៍នេសាទ
- ប្រើប្រាស់ឧបករណ៍ហាមឃាត់ ធ្វើនេសាទខុសច្បាប់ កាប់ឆ្ការរានព្រៃលិចទឹក ត្រូវទទួលការផ្តន្ទាទោសតាមច្បាប់ដែលបានចែងនៅក្នុងច្បាប់ជលផល
- ធ្វើនេសាទក្នុងកន្លែងអភិរក្សរបស់សហគមន៍នេសាទ ត្រូវផ្អាកការនេសាទ ហើយធ្វើកិច្ចសន្យាបញ្ឈប់ការនេសាទ និងរាយការណ៍ជាបន្ទាន់ទៅអាជ្ញាធរមូលដ្ឋាន និងរដ្ឋបាលជលផលមានសមត្ថកិច្ច ឬសងការខូចខាតទៅតាមតម្លៃធនធានធម្មជាតិដល់សហគមន៍នេសាទ
- អនុវត្តផ្ទុយនឹងបទប្បញ្ញត្តិច្បាប់ លក្ខន្តិកៈ បទបញ្ជាផ្ទៃក្នុង កិច្ចព្រមព្រៀង ឬផែនការគ្រប់គ្រងកន្លែងនេសាទសហគមន៍ត្រូវផ្អាកការនេសាទ ទទួលការព្រមានជាលាយលក្ខណ៍អក្សរ ធ្វើកិច្ចសន្យាបញ្ឈប់ការនេសាទ និងរាយការណ៍ជាបន្ទាន់ជូនទៅរដ្ឋបាលជលផលមានសមត្ថកិច្ចដើម្បីដោះស្រាយតាមច្បាប់ ។

ប្រការ ៨.-

ចំពោះអ្នកប្រើប្រាស់ធនធានជលផលដែលមិនមែនជាសមាជិកសហគមន៍នេសាទ អាចមានសិទ្ធិចេញចូល និងនេសាទក្នុងកន្លែងនេសាទសហគមន៍ ប៉ុន្តែត្រូវជូនព័ត៌មានដល់គណៈកម្មការសហគមន៍នេសាទ ហើយធ្វើកិច្ចសន្យា និងគោរពកិច្ចព្រមព្រៀងកន្លែងនេសាទសហគមន៍ លក្ខន្តិកៈ បទបញ្ជាផ្ទៃក្នុង និងផែនការគ្រប់គ្រងកន្លែងនេសាទសហគមន៍ និងជួយឧបត្ថម្ភវិកាសម្រាប់ទ្រទ្រង់សកម្មភាពការពារ អភិរក្សធនធានជលផល និងអភិវឌ្ឍន៍សហគមន៍នេសាទ ។

ក្នុងករណីដែលអ្នកប្រើប្រាស់ធនធានជលផលដែលមិនមែនជាសមាជិកសហគមន៍នេសាទ មិនបានគោរពតាមប្រការនេះ គណៈកម្មការសហគមន៍នេសាទមានសិទ្ធិបញ្ឈប់សកម្មភាពនេសាទរបស់ជននោះ ហើយធ្វើការអប់រំណែនាំ ។

ប្រការ ៩.-

បទបញ្ជាផ្ទៃក្នុងសហគមន៍នេសាទនេះ ត្រូវបានអនុម័តដោយមហាសន្និបាតរបស់សហគមន៍នេសាទលើកដំបូងនៅ ថ្ងៃទី.....២០.....ខែ.....៧.....ឆ្នាំ២០០៧ និងចូលជាធរមានចាប់ពីថ្ងៃចុះហត្ថលេខាដោយប្រធានគណៈកម្មការសហគមន៍ នេសាទ ។

ធ្វើនៅភ្នំពេញ, ថ្ងៃទី 20 ខែ 7 ឆ្នាំ ២០០៧

ប្រធានគណៈកម្មការសហគមន៍នេសាទ



ស៊ែន - ស៊ែន

ព្រះរាជាណាចក្រកម្ពុជា
ជាតិ សាសនា ព្រះមហាក្សត្រ

សេចក្តីថ្លែងការណ៍

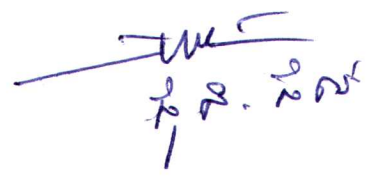
នៃការបង្កើតសហគមន៍នេសាទព្រៃត្រីជើង ១

យោងតាមគំនិតផ្តួចផ្តើមដ៏ថ្លៃថ្នារបស់សម្តេចអគ្គមហាសេនាបតីតេជោ **ហ៊ុន សែន** នាយករដ្ឋមន្ត្រីនៃរាជរដ្ឋាភិបាល កម្ពុជានៅក្នុងក្របខណ្ឌនៃកំណែទម្រង់វិស័យជលផលទូទាំងប្រទេសចាប់ពីចុងឆ្នាំ ២០០០ មក និងយោងតាម ព្រះរាជក្រឹត្យស្តីពី ការបង្កើតសហគមន៍នេសាទ ច្បាប់ស្តីពីជលផល និងអនុក្រឹត្យស្តីពីការគ្រប់គ្រងសហគមន៍នេសាទ ប្រជាពលរដ្ឋដែលកំពុងរស់ នៅក្នុងភូមិ ព្រៃត្រីជើង ១ បានស្ម័គ្រចិត្តរួមគ្នាបង្កើតសហគមន៍នេសាទ ដើម្បីចូលរួមសហការជាមួយអាជ្ញាធរភូមិ ឃុំ និងរដ្ឋបាល ជលផល ក្នុងការថែរក្សា ការពារ គ្រប់គ្រងធនធានធម្មជាតិ និងទប់ស្កាត់រាល់បទល្មើសជលផលនៅក្នុងកន្លែងនេសាទ សហគមន៍ព្រៃទាំងធានាឱ្យសមាជិកសហគមន៍នេសាទទាំងអស់មានសិទ្ធិស្មើគ្នាលើការ ប្រើប្រាស់ធនធានជលផលប្រកបដោយ និរន្តរភាព និងមានបំណងលើកស្ទួយកិច្ចការរស់នៅឱ្យកាន់តែប្រសើរឡើង ដូចចែងក្នុងលក្ខន្តិកៈ បទបញ្ជាផ្ទៃក្នុងរបស់ សហគមន៍នេសាទ កិច្ចព្រមព្រៀង និងផែនការគ្រប់គ្រងកន្លែងនេសាទសហគមន៍ ។ ដោយសារមានការជួយសម្របសម្រួល ពីគម្រោងគ្រប់គ្រងបរិស្ថានបឹងទន្លេសាប ផ្នែកទី២ (TSEMP Co.2) របស់ខណ្ឌរដ្ឋបាលជលផលខេត្តកំពង់ឆ្នាំង អាជ្ញាធរ មូលដ្ឋាន បានរៀបចំបើកមហាសន្និបាតបង្កើតសហគមន៍នេសាទ កំណើតដំបូងនៅថ្ងៃទី ២០ ខែ កក្កដា ឆ្នាំ ២០០៧ ដែលមាន អ្នកចូលរួមចំនួន ៧០ នាក់ ក្នុងនោះមានស្ត្រីចំនួន ៣២ នាក់ ដើម្បីអនុម័តលើសមាជិកភាព ឈ្មោះសហគមន៍នេសាទ លក្ខន្តិកៈ បទបញ្ជាផ្ទៃក្នុង កិច្ចព្រមព្រៀង ផែនទីសហគមន៍នេសាទ ។

បន្ទាប់ពីបានអនុម័ត និងទទួលស្គាល់សហគមន៍នេសាទយើងខ្ញុំរួចមក ខ្ញុំបាទជាប្រធានសហគមន៍នេសាទដែលតំណាង សមាជិកសមាជិកការនៃអង្គមហាសន្និបាត សូមសន្យាជាឱឡារីកថានឹងខិតខំដឹកនាំគ្រប់គ្រងសហគមន៍នេសាទឱ្យបានល្អដោយ ប្រកាន់ភ្ជាប់នូវភាពស្មោះត្រង់ សាមគ្គីភាពផ្ទៃក្នុង ជួយស្ថាបនាកែលំអ និងចូលរួមគ្រប់គ្រង អភិរក្ស អភិវឌ្ឍន៍ និងប្រើ ប្រាស់ធនធានជលផលប្រកបដោយនិរន្តរភាព ស្របតាមបទដ្ឋានគតិយុត្តនានា ដែលពាក់ព័ន្ធនឹងវិស័យជលផល ព្រមទាំងខិតខំ រៀនសូត្រ កសាងទំនាក់ទំនងជាមួយគ្រប់អង្គការ ស្ថាប័នរដ្ឋ អង្គការនានា ដើម្បីស្វែងរកអ្នកជួយឧបត្ថម្ភគាំទ្របច្ចេកទេស និងថវិកាសម្រាប់ដំណើរការវិកចំរើនរបស់សហគមន៍នេសាទ ។

អាស្រ័យដូចបានជម្រាបជូនខាងលើ សូមលោកនាយខណ្ឌរដ្ឋបាលជលផលខេត្តកំពង់ឆ្នាំង មេត្តាពិនិត្យ និងសម្រេច ដើម្បីសុំចុះកិច្ចព្រមព្រៀងកន្លែងនេសាទសហគមន៍ព្រៃត្រីជើង ១ ដោយអនុគ្រោះ ។

ព្រៃត្រីជើង ១ ថ្ងៃទី ១១ ខែ មករា ឆ្នាំ ២០០៨
ប្រធានគណៈកម្មការសហគមន៍នេសាទ



ព្រះរាជាណាចក្រកម្ពុជា
ជាតិ សាសនា ព្រះមហាក្សត្រ

ប្រធានគណៈកម្មការសហគមន៍នេសាទព្រៃគ្រីជើង ១

សូមគោរពជូន

លោកនាយឧធូររដ្ឋបាលជលផលខេត្តកំពង់ឆ្នាំង

កម្មវត្ថុ: សំណើចុះកិច្ចព្រមព្រៀងកន្លែងនេសាទសហគមន៍ព្រៃគ្រីជើង ១ ។

យោង: -អនុក្រឹត្យស្តីពីការគ្រប់គ្រងសហគមន៍នេសាទលេខ ២៥ អនក្រ.បកចុះថ្ងៃទី ២០ ខែ មីនា ឆ្នាំ ២០០៧ ។
-សេចក្តីសម្រេចនៃមហាសន្និបាតសហគមន៍នេសាទកំណើតដំបូងដែលប្រារព្ធធ្វើឡើងនៅថ្ងៃទី ២០ ខែ កក្កដា ឆ្នាំ ២០០៧ ។

លិខិតគ្រាប់: កម្មវិធីចុះកិច្ចព្រមព្រៀងកន្លែងនេសាទសហគមន៍ព្រៃគ្រីជើង ១ ។

សេចក្តីដូចមានចែងក្នុងកម្មវត្ថុ និងយោងខាងលើ ខ្ញុំសូមជម្រាបជូនលោកនាយមេត្តាជ្រាបថាសហគមន៍នេសាទ ព្រៃគ្រីជើង ១ បានបង្កើតឡើងដោយការស្ម័គ្រចិត្ត និងមានគំនិតផ្តួចផ្តើមបង្កើនជីវភាពរស់នៅរបស់ប្រជាពលរដ្ឋក្នុង ភូមិព្រៃគ្រីជើង ១ ដោយមានការជួយសម្របសម្រួលពីគម្រោងគ្រប់គ្រងបរិស្ថានបឹងទន្លេសាប ផ្នែកទី ២ (TSEMP Co.2) របស់ខណ្ឌរដ្ឋបាល ជលផលខេត្តកំពង់ឆ្នាំង និងអាជ្ញាធរមូលដ្ឋាន ។ សហគមន៍នេសាទព្រៃគ្រីជើង ១ មានគណៈកម្មការចំនួន ១១ រូប ក្នុងនោះមានស្ត្រី ចំនួន ០១ រូប ហើយមានសមាជិកសហគមន៍នេសាទសរុបចំនួន ១២០ នាក់ ស្ត្រីមាន ចំនួន ៦៣ នាក់ បន្ទាប់ពីបានបង្កើតរួចមក សហគមន៍នេសាទបានដឹកនាំ និងចូលរួមអនុវត្តសកម្មភាពល្អៗប្រជុំដោយមានការចូលរួម គាំទ្រពីសមត្ថកិច្ចរដ្ឋបាលជលផល និងអាជ្ញាធរមូលដ្ឋាន ។ ក្រៅពីនេះគណៈកម្មការបានរៀបចំបញ្ជីឈ្មោះសមាជិកសហគមន៍នេសាទ លក្ខន្តិកៈ បទបញ្ជាផ្ទៃក្នុង ផែនទីសហគមន៍ និងកិច្ចព្រមព្រៀងកន្លែងនេសាទសហគមន៍រួចជាស្រេច ហើយនឹងគ្រោងរៀបចំកម្មវិធីចុះកិច្ចព្រមព្រៀងសហគមន៍នេសាទជាមួយ លោកនាយឧធូររដ្ឋបាលជលផលខេត្តកំពង់ឆ្នាំង ដែលនឹងប្រព្រឹត្តទៅនៅថ្ងៃទី ខែ ឆ្នាំ ២០០៨ នៅខណ្ឌរដ្ឋបាលជលផលខេត្ត កំពង់ឆ្នាំង ។

សូមជូនភ្ជាប់ជាមួយនូវ:

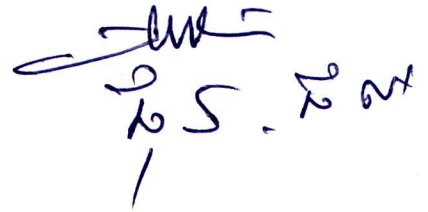
- ១. កិច្ចព្រមព្រៀងកន្លែងនេសាទសហគមន៍ ។

- ២. ផែនទីកន្លែងទេសាទសហគមន៍មាត្រដ្ឋាន ១/៥០.០០០ ។
- ៣. បញ្ជីឈ្មោះសមាជិកសហគមន៍ទេសាទ ។
- ៤. លក្ខន្តិកៈ និងបទបញ្ជាផ្ទៃក្នុងរបស់សហគមន៍ទេសាទ ។
- ៥. សេចក្តីថ្លែងការណ៍នៃការបង្កើតសហគមន៍ទេសាទ ។

អាស្រ័យហេតុនេះ សូមលោកនាយមេត្តាពិនិត្យ និងសម្រេចដោយអនុគ្រោះ ។

ធ្វើនៅ ព្រៃគ្រីជើង ១, ថ្ងៃទី ១១ ខែ មករា ឆ្នាំ ២០០៨

ប្រធានគណៈកម្មការសហគមន៍ទេសាទ



Handwritten signature and name: ១៥.៧០៧

ព្រះរាជាណាចក្រកម្ពុជា
ជាតិ សាសនា ព្រះមហាក្សត្រ


កំណត់ហេតុ

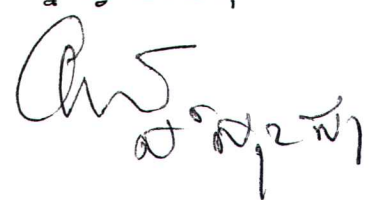
ផ្ទៀងផ្ទាត់ប្រព័ន្ធសហគមន៍នេសាទ

ឆ្នាំពីរពាន់ប្រាំពីរខែមេសាថ្ងៃទី ១៨ ក្រុមការងារបច្ចេកទេសផែនទីនៃតំបន់ TSEMP ខេត្តកំពង់ឆ្នាំង ដែលមាន សមាស ភាព ពីមន្ត្រី PIU ចំនួន០២រូប មន្ត្រី FAO ចំនួន ២ រូប ដោយរួមសហការ ជាមួយអាជ្ញាធរមូលដ្ឋាន និងគណៈកម្មការសហគមន៍នេសាទជិតខាង បានចុះទៅដល់សហគមន៍នេសាទភូមិព្រៃត្រីជើង១ ដើម្បីផ្ទៀងផ្ទាត់ប្រព័ន្ធសហគមន៍នេសាទ ដោយប្រើប្រាស់រូបភាពថតពីលើអាកាស (Orthophoto) ដែលផ្តល់ភាពងាយស្រួលក្នុងពេល ពិភាក្សាបញ្ហាប្រព័ន្ធនិងអាចកំណត់ចំណុចនិយាមកាតែម្តង ។ រីឯឧបករណ៍ប្រើប្រាស់សំរាប់វិធីសាស្ត្រនេះរួមមាន៖ Computer, LCD projector, Gasoline Engine, Flip Chart paper ។ សមាសភាពចូលរួមសរុប ១១នាក់ ។ ក្រោយពីការពិភាក្សារយៈពេលយ៉ាងយូរមក អង្គពិភាក្សាសំរេចយកតាមទីតាំងនិងចំណុចនិយាមកាថ្មី ដូចតទៅ ៖

- | | |
|-----------------------------|------------------------------|
| ១-និយាមកា (៤៨៣៤៥៧ ១៣៤៧៧២១) | ២- និយាមកា (៤៨៥០២១ ១៣៤៦០៦៧) |
| ៣-និយាមកា (៤៨៦៣០០ ១៣៤៤៨៤២) | ៤- និយាមកា (៤៨៦១២៧ ១៣៤៤៣៨៦) |
| ៥-និយាមកា (៤៨៩៦៤៦ ១៣៤៣៥៧២) | ៦- និយាមកា (៤៨៦៧៣២ ១៣៤៤៣០៦) |
| ៧-និយាមកា (៤៨៦៦៣២ ១៣៤៣៥៦៥) | ៨- និយាមកា (៤៨៨០២១ ១៣៤៣២៨២) |
| ៩-និយាមកា (៤៨៨៨៣៩ ១៣៤៣២៧៣) | ១០- និយាមកា (៤៨៦៨៨២ ១៣៤៦៣០៣) |
| ១១-និយាមកា (៤៨៩៨៣៣ ១៣៤៥៥១៤) | |

កំណត់ហេតុបានចប់សព្វគ្រប់នៅវេលាម៉ោង ១៧ នាថ្ងៃ ខែឆ្នាំដដែល ។

ប្រធានអង្គប្រជុំ

_____ ១៣/៤/២០១២

អ្នកធ្វើកំណត់ហេតុ


ព្រះរាជាណាចក្រកម្ពុជា
ជាតិ សាសនា ព្រះមហាក្សត្រ

កំណត់ហេតុ

នៅថ្ងៃទី ២៣ ខែ កញ្ញា ឆ្នាំ ២០១៧ រាជរដ្ឋាភិបាល បានប្រជុំគ្នា
នៅ ភ្នាក់ងារ ក្រសួង កសិកម្ម រុក្ខាប្រមាញ់ និងនេសាទ ដើម្បី
ពិភាក្សា និង ពិចារណា លើ របាយការណ៍ របស់ គណៈកម្មាធិការ
ស្រាវជ្រាវ និង ប្រតិបត្តិការ ក្នុង វិស័យ កសិកម្ម រុក្ខាប្រមាញ់
និង នេសាទ ក្នុង ឆ្នាំ ២០១៦ ដោយ មាន លទ្ធផល ដូចខាងក្រោម ៖

លើ ថ្ងៃ ទី ២៣ ខែ កញ្ញា ឆ្នាំ ២០១៧ រាជរដ្ឋាភិបាល បាន
ពិភាក្សា និង ពិចារណា លើ របាយការណ៍ របស់ គណៈកម្មាធិការ
ស្រាវជ្រាវ និង ប្រតិបត្តិការ ក្នុង វិស័យ កសិកម្ម រុក្ខាប្រមាញ់
និង នេសាទ ក្នុង ឆ្នាំ ២០១៦ ដោយ មាន លទ្ធផល ដូចខាងក្រោម ៖

១. គណៈកម្មាធិការ ស្រាវជ្រាវ និង ប្រតិបត្តិការ ក្នុង វិស័យ
កសិកម្ម រុក្ខាប្រមាញ់ និង នេសាទ បាន ប្រកាស លើក ទី ២៣
ខែ កញ្ញា ឆ្នាំ ២០១៧ ដោយ មាន លទ្ធផល ដូចខាងក្រោម ៖

២. គណៈកម្មាធិការ ស្រាវជ្រាវ និង ប្រតិបត្តិការ ក្នុង វិស័យ
កសិកម្ម រុក្ខាប្រមាញ់ និង នេសាទ បាន ប្រកាស លើក ទី ២៣
ខែ កញ្ញា ឆ្នាំ ២០១៧ ដោយ មាន លទ្ធផល ដូចខាងក្រោម ៖

លើ ថ្ងៃ ទី ២៣ ខែ កញ្ញា ឆ្នាំ ២០១៧ រាជរដ្ឋាភិបាល បាន
ពិភាក្សា និង ពិចារណា លើ របាយការណ៍ របស់ គណៈកម្មាធិការ
ស្រាវជ្រាវ និង ប្រតិបត្តិការ ក្នុង វិស័យ កសិកម្ម រុក្ខាប្រមាញ់
និង នេសាទ ក្នុង ឆ្នាំ ២០១៦ ដោយ មាន លទ្ធផល ដូចខាងក្រោម ៖

៣. គណៈកម្មាធិការ ស្រាវជ្រាវ និង ប្រតិបត្តិការ ក្នុង វិស័យ
កសិកម្ម រុក្ខាប្រមាញ់ និង នេសាទ បាន ប្រកាស លើក ទី ២៣
ខែ កញ្ញា ឆ្នាំ ២០១៧ ដោយ មាន លទ្ធផល ដូចខាងក្រោម ៖

