

ព្រះរាជាណាចក្រកម្ពុជា
ជាតិ សាសនា ព្រះមហាក្សត្រ

កិច្ចព្រមព្រៀងកន្លែងនេសាទសហគមន៍
ព្រែកត្រៀង និង ឯកសារពាក់ព័ន្ធ

ឈ្មោះសហគមន៍នេសាទ : ព្រែកត្រៀង
ភូមិ : ព្រែកត្រៀង
ឃុំ : វៀងស្រះ
ស្រុក : សំបូរ
ខេត្ត : ក្រចេះ



បញ្ជីអត្ថបទ

១. កិច្ចព្រមព្រៀងកន្លែងទេសាឧសហគមន៍
២. ផែនទីកន្លែងទេសាឧសហគមន៍
៣. បញ្ជីឈ្មោះសមាជិក គណៈកម្មការ និងរបបសម្ព័ន្ធ
៤. លក្ខន្តិកៈសហគមន៍ទេសាឧ
៥. បទបញ្ជាផ្ទៃក្នុងសហគមន៍ទេសាឧ
៦. សេចក្តីថ្លែងការណ៍
៧. ឯកសារពាក់ព័ន្ធផ្សេងៗ





ព្រះរាជាណាចក្រកម្ពុជា

ជាតិ សាសនា ព្រះមហាក្សត្រ



ក្រសួងកសិកម្ម រុក្ខាប្រមាញ់ និង នេសាទ

ខ. ៦២៨ ប្រក.កសក

ប្រកាស

ស្តីពី

**ការចុះបញ្ជីសហគមន៍នេសាទចំនួន ៥៧ នៅខេត្តកំពង់ធំ កោះកុង
ព្រះសីហនុ ក្រចេះ កេនតឺរី និងខេត្តស្ទឹងត្រែង**

រដ្ឋមន្ត្រីក្រសួងកសិកម្ម រុក្ខាប្រមាញ់ និងនេសាទ

- បានឃើញរដ្ឋធម្មនុញ្ញនៃព្រះរាជាណាចក្រកម្ពុជា
- បានឃើញព្រះរាជក្រឹត្យលេខ នស/រកត/០៩០៨/១០៥៥ ចុះថ្ងៃទី ២៥ ខែ កញ្ញា ឆ្នាំ២០០៨ ស្តីពីការតែងតាំងរាជរដ្ឋាភិបាលនៃព្រះរាជាណាចក្រកម្ពុជា
- បានឃើញព្រះរាជក្រមលេខ ០២/នស/៩៤ ចុះថ្ងៃទី ២០ ខែ កក្កដា ឆ្នាំ ១៩៩៤ ដែលប្រកាសឱ្យប្រើច្បាប់ស្តីពីការរៀបចំ និង ការប្រព្រឹត្តទៅនៃគណៈរដ្ឋមន្ត្រី
- បានឃើញព្រះរាជក្រមលេខ នស/រកម/០១៩៦/១៣ ចុះថ្ងៃទី ២៤ ខែ មករា ឆ្នាំ ១៩៩៦ ដែលប្រកាសឱ្យប្រើច្បាប់ស្តីពីការបង្កើតក្រសួងកសិកម្ម រុក្ខាប្រមាញ់ និងនេសាទ
- បានឃើញព្រះរាជក្រមលេខ នស/រកម/០៥០៦/០១១ ចុះថ្ងៃទី ២១ ខែ ឧសភា ឆ្នាំ ២០០៦ ដែលប្រកាសឱ្យប្រើច្បាប់ស្តីពីជលផល
- បានឃើញព្រះរាជក្រឹត្យលេខ នស/រកត/០៥០៥/២៤០ ចុះថ្ងៃទី ២៩ ខែ ឧសភា ឆ្នាំ ២០០៥ ស្តីពីការបង្កើតសហគមន៍នេសាទ
- បានឃើញអនុក្រឹត្យលេខ ១៧ អនក្រ.បក ចុះថ្ងៃទី ០៧ ខែ មេសា ឆ្នាំ ២០០០ ស្តីពីការរៀបចំ និងការប្រព្រឹត្តទៅរបស់ក្រសួងកសិកម្ម រុក្ខាប្រមាញ់ និងនេសាទ
- បានឃើញអនុក្រឹត្យលេខ ១៨៨ អនក្រ.បក ចុះថ្ងៃទី ១៤ ខែ វិច្ឆិកា ឆ្នាំ ២០០៨ ស្តីពីការកែសម្រួលអគ្គនាយកដ្ឋាននៃក្រសួង ទៅជាអគ្គលេខាធិការដ្ឋាន ការដំឡើងរដ្ឋបាលព្រៃឈើ រដ្ឋបាលជលផល ឱ្យមានថ្នាក់ស្មើអគ្គនាយកដ្ឋានការដំឡើងនាយកដ្ឋានក្សេត្រសាស្ត្រ និងកែលំអដឹកសិកម្ម ឱ្យទៅជាអគ្គនាយកដ្ឋានកសិកម្ម និង ការកែសម្រួលអគ្គនាយកដ្ឋានចម្ការកៅស៊ូ ទៅជាអគ្គនាយកដ្ឋានកៅស៊ូ ស្ថិតនៅក្រោមការគ្រប់គ្រងរបស់ក្រសួងកសិកម្ម រុក្ខាប្រមាញ់ និងនេសាទ
- បានឃើញអនុក្រឹត្យលេខ ២៥ អនក្រ.បក ចុះថ្ងៃទី ២០ ខែ មីនា ឆ្នាំ ២០០៧ ស្តីពីការគ្រប់គ្រងសហគមន៍នេសាទ
- បានឃើញប្រកាសលេខ ៦៨១ ប្រក.កសក.ប ចុះថ្ងៃទី ២៧ ខែ ធ្នូ ឆ្នាំ ២០១០ ស្តីពីការរៀបចំ និងការប្រព្រឹត្តទៅរបស់ការិយាល័យ និងមន្ទីរពិសោធន៍ចំណុះនាយកដ្ឋាន និងវិទ្យាស្ថាន ក្រោមឱវាទរដ្ឋបាលជលផល
- បានឃើញប្រកាសលេខ ៣១៦ ប្រក.កសក ចុះថ្ងៃទី ១៣ ខែ កក្កដា ឆ្នាំ ២០០៧ ស្តីពីគោលការណ៍ណែនាំអំពីសហគមន៍នេសាទ

សម្រេច

ប្រការ ១.-

ត្រូវបានចុះបញ្ជីជាផ្លូវការ និងទទួលស្គាល់ដោយក្រសួងកសិកម្ម រុក្ខាប្រមាញ់ និងនេសាទនូវសហគមន៍នេសាទ ចំនួន ៥៧ រួមមាន៖ ខេត្តកំពង់ធំចំនួន ០១ សហគមន៍ កោះកុងចំនួន ០២ សហគមន៍ ព្រះសីហនុចំនួន ០១ សហគមន៍ ក្រចេះចំនួន ១៤ សហគមន៍ រតនគិរីចំនួន ០៤ សហគមន៍ និងខេត្តស្ទឹងត្រែងចំនួន ៣៥ សហគមន៍ ដែលមានឈ្មោះ សហគមន៍នេសាទ ចំនួនសមាជិក ចំនួនគណៈកម្មការ ទំហំកន្លែងនេសាទសហគមន៍ ឈ្មោះភូមិ ឃុំ ស្រុក ខេត្ត និង និយាមកាជាចំណុចគោលនៃព្រំប្រទល់កន្លែងនេសាទសហគមន៍ ដូចមាននៅក្នុងតារាង និងផែនទីកន្លែងនេសាទសហគមន៍នីមួយៗ ជាឧបសម្ព័ន្ធភ្ជាប់ប្រកាសនេះ ។

ប្រការ ២.-

ព្រំប្រទល់កន្លែងនេសាទសហគមន៍នីមួយៗ ដែលបានកំណត់ក្នុងផែនទី ដូចមានចែងក្នុងប្រការ ១ ខាងលើ ត្រូវបានទទួលស្គាល់ដោយនាយឧឈ្មួររដ្ឋបាលជលផល អាជ្ញាធរដែនដី ប្រធានរដ្ឋបាលជលផល និង រដ្ឋមន្ត្រីក្រសួងកសិកម្ម រុក្ខាប្រមាញ់ និង នេសាទ ។

ប្រការ ៣.-

ទំហំកន្លែងនេសាទសហគមន៍ និយាមកាជាចំណុចគោលនៃព្រំប្រទល់កន្លែងនេសាទសហគមន៍ ចំនួនភូមិ និង ទីតាំងភូមិសាស្ត្ររបស់សហគមន៍ ដូចមានចែងក្នុងប្រការ ១ អាចកែប្រែបានតាមការចាំបាច់ដោយប្រកាសក្រសួងកសិកម្ម រុក្ខាប្រមាញ់ និងនេសាទ។

ប្រការ ៤.-

ប្រកាស ឬសេចក្តីសម្រេចទាំងឡាយណាដែលផ្ទុយនឹងប្រកាសនេះ ត្រូវទុកជានិរាករណ៍ ។

ប្រការ ៥.-

អគ្គលេខាធិការ អគ្គាធិការ អគ្គនាយកនៃអគ្គនាយកដ្ឋានកសិកម្ម នាយកឧទ្ធរណ៍ ប្រធានរដ្ឋបាលជលផល ប្រធាននាយកដ្ឋានកិច្ចការរដ្ឋបាល ប្រធាននាយកដ្ឋាននីតិកម្មកសិកម្ម ប្រធាននាយកដ្ឋានគណនេយ្យ ហិរញ្ញវត្ថុ ប្រធាននាយកដ្ឋានផែនការ និងស្ថិតិ ប្រធាននាយកដ្ឋានសហប្រតិបត្តិការអន្តរជាតិ ប្រធានគ្រប់អង្គភាពពាក់ព័ន្ធក្រោមឱវាទ ក្រសួងកសិកម្ម រុក្ខាប្រមាញ់ និងនេសាទ ប្រធានមន្ទីរកសិកម្មខេត្តពាក់ព័ន្ធ និងប្រធានសហគមន៍នេសាទ ត្រូវទទួលបន្ទុក អនុវត្តប្រកាសនេះ តាមភារកិច្ចរៀងៗខ្លួន ចាប់ពីថ្ងៃចុះហត្ថលេខាតទៅ ។

រាជធានីភ្នំពេញ ថ្ងៃទី ២៦ ខែ ២០ ឆ្នាំ ២០១១
ប្រធានរដ្ឋបាលជលផល

ជំនុំ សារុក

- កន្លែងទទួល:**
- ក្រសួងព្រះបរមរាជវាំង
 - អគ្គលេខាធិការដ្ឋានព្រឹទ្ធសភា
 - អគ្គលេខាធិការដ្ឋានរដ្ឋសភា
 - ទីស្តីការគណៈរដ្ឋមន្ត្រី
 - ក្រសួងមហាផ្ទៃ
 - ក្រសួងសេដ្ឋកិច្ច និង ហិរញ្ញវត្ថុ
 - ក្រសួង ស្ថាប័នពាក់ព័ន្ធ
 - ឧទ្ធរណ៍យសម្តេចអគ្គមហាសេនាបតី តេជោ នាយករដ្ឋមន្ត្រី
 - សាលាខេត្តពាក់ព័ន្ធ
 - ដូចប្រការ ៥
 - ឯកសារ កាលប្បវត្តិ

(Signature)

សហគមន៍នេសាទក្នុងខេត្តកំពង់កោះកុង ព្រះសីហនុ គ្រោះ កោះកុង និងខេត្តស្ទឹងត្រែង

ល.រ	ឈ្មោះសហគមន៍នេសាទ	ចំនួនសមាជិក	ចំនួនគណៈកម្មការសហគមន៍	ទំហំផ្ទៃសហគមន៍ (ហិកតា)	ភូមិ	ឃុំ/សង្កាត់	ស្រុក/ក្រុង	Projection : UTM, Everest 1830, Datum : Indian 1960, Zone : 48 N (X, Y)	(X, Y)
-----	------------------	-------------	-----------------------	------------------------	------	-------------	-------------	--	--------

១-ខេត្តកំពង់កោះ

១	អូរចក	៣៧៣	៩	១៩៩	ប្រគាយ	ម្យាត្រង	ស្ទឹង	A. (400522, 1434073) B. (400732, 1434319) C. (441097, 1434309)	D. (441467, 1434034) E. (441501, 1433471) F. (441048, 1432437)
---	-------	-----	---	-----	--------	----------	-------	--	--

២-ខេត្តកោះកុង

១	ថ្មស	៦០០	១១	១១.២២០	ស្រែថ្មី	ថ្មស	បូទុមសាគរ	A. (327674, 1204371) B. (328009, 1204381) C. (328148, 1204455)	D. (327750, 1214899) E. (327499, 1214857) F. (326967, 1214963)
២	តាមាយ	២៧៨	៩	៩.៣៩៤	តាមាយ	អណ្តូងទឹក	បូទុមសាគរ	A. (327698, 1225937) B. (327844, 1225858) C. (329482, 1226786)	D. (332088, 1225277) E. (331005, 1224455) F. (330614, 1221613)

៣-ខេត្តព្រះសីហនុ

១	ភូមិជើងថ្កូវ	១០១	៧	១.៧៣៤	ជើងថ្កូវ	កោះរ៉ុង	ព្រះសីហនុ	A. (310314, 1185796) B. (310812, 1184875) C. (311316, 1185599)	D. (312674, 1185761) E. (314113, 1184304) F. (314010, 1183153)
---	--------------	-----	---	-------	----------	---------	-----------	--	--

៤-ខេត្តគ្រោះ

១	តំរី	៦៣	៩	១៤៩	តំរី	បឹងចារ	សំបូរ	A. (605399, 1419573) B. (604157, 1414212) C. (604533, 1413852)	D. (605623, 1417477) E. (605489, 1417597) F. (606116, 1420929)
២	កំពង់រទេះ	១២៣	៩	៥២៧	កំពង់រទេះ	បឹងចារ	សំបូរ	A. (607190, 1422165) B. (607497, 1422004) C. (608815, 1425885)	D. (609021, 1426592) E. (609671, 1427748) F. (610630, 1431309)
៣	កោះដំបង	៦៤	៩	១៤៧	កោះដំបង	បឹងចារ	សំបូរ	A. (605623, 1417477) B. (605489, 1417597) C. (607147, 1419977)	D. (607497, 1422004) E. (607190, 1422165)



៤	កោះខ្មែរ	១៥១	៩	១.៣០៧	កោះខ្មែរ	អូរគ្រឿង	សំបូរ	A.(615258, 1446806) B.(614436, 1447893) C.(614093, 1449430)	D.(614691, 1451371) E.(616018, 1454750) F.(613955, 1457042)
៥	ពន្លឺជា	១០៦	៩	៤៤៩	ពន្លឺជា	អូរគ្រឿង	សំបូរ	A.(614359, 1445082) B.(613833, 1441798) C.(612421, 1440150)	D.(616393, 1441445) E.(616444, 1442529) F.(616965, 1444159)
៦	ខ្សាច់លាវ	៧១	៩	៤៥៣	ខ្សាច់លាវ	អូរគ្រឿង	សំបូរ	A.(609013, 1442917) B.(608940, 1443519) C.(609513, 1443718)	D.(610722, 1449090) E.(610710, 1450902) F.(611617, 1451269)
៧	វឌ្ឍនៈ	២៨១	៧	៦៤០	វឌ្ឍនៈ	វឌ្ឍនៈ	សំបូរ	A.(609664, 1401649) B.(609142, 1403071) C.(608292, 1405124)	D.(607119, 1402510) F.(607713, 1401471) G.(607840, 1401114)
៨	ព្រែកគ្រឿង	២៦០	៩	១.០៤០	ព្រែកគ្រឿង	វឌ្ឍនៈ	សំបូរ	A.(609271, 1395440) B.(609179, 1396291) C.(609261, 1398638)	D.(08461, 1399168) E.(607325, 1395710) F.(606898, 1395666)
៩	អន្លង់ព្រះគោ	២៥៤	៧	៣៥១	អន្លង់ព្រះគោ	វឌ្ឍនៈ	សំបូរ	A.(609261, 1398638) B.(609649, 1401021) C.(609664, 1401649)	D.(607840, 1401114) E.(608188, 1400187) F.(608461, 1399168)
១០	ព្រែកសាម៉ាន់	៥២៨	១១	១.២៧៤	ព្រែកសាម៉ាន់	ព្រែកសាម៉ាន់	ផ្លូវ	A.(613059, 1359202) B.(614675, 1358013) C.(614811, 1357943)	D.(612355, 1355360) E.(608087, 1352643) F.(611319, 1356851)
១១	ភូមិថ្មី	៣១៥	១១	១.៤៤១	ភូមិថ្មី	ខ្សាច់អណ្តែត	ផ្លូវ	A.(591595, 1353732) B.(591688, 1350412) C.(592708, 1349404)	D.(593610, 1351021) E.(594727, 1351680) F.(594502, 1352909)
១២	សោបលើ	៣៩០	១១	៨២៦	សោបលើ	សោប	ព្រែកប្រសព្វ	A.(606790, 1381869) B.(607193, 1481194) C.(608946, 1379088)	D.(607980, 1378497) E.(605767, 1378522) F.(605983, 1379090)
១៣	ព្រែកកា	២៧៩	១១	៥៩៥	ព្រែកកា	សោប	ព្រែកប្រសព្វ	A.(608975, 1378965) B.(608192, 1378760) C.(607747, 1378305)	D.(607309, 1377487) E.(609776, 1378242) F.(600692, 1376405)
១៤	ព្រែកជីក	៣៨៧	៩	២.៩៦៤	ព្រែកជីក	សោប	ព្រែកប្រសព្វ	A.(606814, 1383561) B.(606965, 1381886) C.(603401, 1384434)	D.(605027, 1384184) E.(602484, 1388029) F.(601334, 1384356)

៥-ខេត្តកោះកុង

១	កោះបឹង	២២៧	៥	៣៧៧,៣៨	ប៉ាហយ*ប៉ាតិដ និងឡូរ៉ាវ	កោះបឹង	ជីនសៃ	A.(709862, 1552609) B.(711990, 1553335) C.(712350, 1552743)	D.(717599, 1552765) E.(717585, 1553126) F.(715998, 1553953)
២	កោះពាក្យ	២០៧	៥	៣២១,៧១	យួន ជាតិណាម និងកោះពាក្យ	កោះពាក្យ	ជីនសៃ	A.(707008, 1547552) B.(706396, 1549831) C.(707336, 1551432)	D.(706687, 1551577) E.(705973, 1549871) F.(706423, 1547212)
៣	កាចូនកុកឡាក់	៣០០	៥	៣៣៣	ឡាមីយ កាលីម	កាចូន និង	ជីនសៃ	A.(699987, 1545090) B.(700685, 1545381)	D.(705906, 1545695) E.(706330, 1546172)

១២	អូរច្រឡំ	១០៥	៧	២៩៩	អូរច្រឡំ	អូរច្រឡំ	សៀមបូក	A.(609106, 1462434) B.(609669, 1462021) C.(610102, 1461958)	D.(609341, 1460739) E.(607996, 1461522) F.(608820, 1462233)
១៣	កោះជ្រឹម	១៤៩	៧	៤២៥	កោះជ្រឹម	អូរច្រឡំ	សៀមបូក	A.(603863, 1465840) B.(604722, 1465116) C.(605577, 1463213)	D.(605069, 1462192) E.(605006, 1462241) F.(602828, 1464206)
១៤	អូរច្រឡំ	៦២	៧	៣០១	អូរច្រឡំ	អូរច្រឡំ	សៀមបូក	A.(607422, 1463776) B.(608308, 1463074) C.(609019, 1462505)	D.(608820, 1462233) E.(607996, 1461522) F.(606538, 1462246)
១៥	កំពង់ប៉ាង	១៣២	៧	១៩៤	កំពង់ប៉ាង	កំពង់ប៉ាង	សៀមបូក	A.(593748, 1478539) B.(593415, 1479705) C.(593460, 1480668)	D.(593984, 1481659) E.(594891, 1477345) F.(594724, 1477944)
១៦	កោះស្រឡៅ	២៤១	១១	១.៦៨៧	កោះស្រឡៅ	កោះស្រឡៅ	ថាឡាបរិវាត់	A.(611262, 1508884) B.(611262, 1508884) C.(609877, 1505983)	D.(609490, 1504133) E.(611343, 1506274) F.(612133, 1506154)
១៧	កោះកី	១៧២	៧	៤០៤	កោះកី	កោះកី	ថាឡាបរិវាត់	A.(610424, 1515318) B.(609730, 1516047) C.(610510, 1516652)	D.(609735, 1517406) E.(609494, 1518643) F.(609028, 1518362)
១៨	កោះកន្ទាយ	៣៨០	១១	១.១៩៥	ជាំជំ	កោះស្នែង	ថាឡាបរិវាត់	A.(609275, 1515646) B.(607783, 1518121) C.(605372, 1519395)	D.(603721, 1522897) E.(603102, 1523711) F.(602063, 1524249)
១៩	កោះស្នែង	៣៨០	១១	២.៤៨០	កោះស្នែង	កោះស្នែង	ថាឡាបរិវាត់	A.(612043, 1512276) B.(614091, 1511417) C.(612036, 1513991)	D.(611162, 1510667) E.(610405, 1510656) F.(611226, 1509369)
២០	កោះលូ	១១៧	៧	៥០៤	កោះលូ	កោះលូ	ថាឡាបរិវាត់	A.(604445, 1539231) B.(604052, 1539138) C.(603720, 1540045)	D.(606500, 1538849) E.(606620, 1538086) F.(606653, 1537682)
២១	កោះឈើទាលតូច	២៩៨	៩	៤៦៤	កោះឈើទាលតូច	កោះឈើទាលតូច	ថាឡាបរិវាត់	A.(606286, 1534595) B.(607078, 1535778) C.(605895, 1535832)	D.(608074, 1534308) E.(607920, 1534065) F.(607722, 1533623)
២២	ក្រឡាពាស	៣២៧	៧	២.៤២៥	ក្រឡាពាស	ក្រឡាពាស	ថាឡាបរិវាត់	A.(605271, 1533870) B.(604991, 1534660) C.(605187, 1534846)	D.(605718, 1529825) E.(604370, 1526888) F.(604318, 1525152)
២៣	កោះឈើទាលធំ	១៩៦	៩	៣២៩	កោះឈើទាលធំ	កោះឈើទាលធំ	ថាឡាបរិវាត់	A.(606194, 1539245) B.(606500, 1538849) C.(606620, 1538086)	D.(607998, 1537889) E.(607989, 1537449) F.(607846, 1537324)
២៤	កោះហិប	១៩២	១១	១.១២៩	កោះហិប	កោះហិប	ថាឡាបរិវាត់	A.(606171, 1519704) B.(604917, 1521500) C.(606562, 1521457)	D.(609028, 1518362) E.(607783, 1518121) F.(605372, 1519395)
២៥	កោះញ៉ៅ	២០៥	៩	៥១៤	កោះញ៉ៅ	កោះញ៉ៅ	ថាឡាបរិវាត់	A.(608597, 1536229) B.(607989, 1539449) C.(607846, 1537324)	D.(607896, 1534624) E.(608074, 1534308) F.(608927, 1535559)
២៦	អូរអូន	២៤១	៧	១.៣៦៣	អូរអូន	អូរអូន	ថាឡាបរិវាត់	A.(606478, 1531194) B.(608428, 1533298) C.(606075, 1529486)	D.(605961, 1527075) E.(606233, 1528189) F.(606020, 1528587)

២៧	អូរស្វាយ	២២៣	៧	៣១១	អូរស្វាយ	អូរស្វាយ	ចាឡាបរិវាត់	A.(608380, 1533967) B.(607453, 1539191) C.(607810, 1539082)	D.(607989, 1539449) E.(607896, 1534624) F.(608996, 1535470)
២៨	រើនសៀន	១៦៣	៧	១.៣៦៣	រើនសៀន	អូរស្វាយ	ចាឡាបរិវាត់	A.(606476, 1523170) B.(604917, 1521500) C.(606562, 1521457)	D.(608809, 1519632) E.(604318, 1525152) F.(605062, 1524147)
២៩	ថ្មតាគុ	១១៤	៧	៤៥៤	ទាំជាន់	សាមគ្គី	ស្ទឹងត្រែង	A.(615557, 1503932) B.(611501, 1503967) C.(611877, 1503576)	D.(611686, 1505284) E.(611623, 1503934)
៣០	ថ្មី	៣៤២	៩	៣២៣	ថ្មី	សាមគ្គី	ស្ទឹងត្រែង	A.(608787, 1501219) B.(610268, 1502746) C.(609460, 1503772)	D.(609247, 1504125) E.(609073, 1504322) F.(608886, 1503497)
៣១	អន្លង់ថ្មបាំង	១៥៨	៧	១.២៩៩	យេ	សាមគ្គី	ស្ទឹងត្រែង	A.(614114, 1511081) B.(613698, 1511749) C.(613533, 1511787)	D.(613048, 1507497) E.(613287, 1507228) F.(612205, 1506167)
៣២	អន្លង់កោះកាង	២៨៧	៧	៧៧៦	កោះខនខិន	សាមគ្គី	ស្ទឹងត្រែង	A.(611547, 1503803) B.(611312, 1503621) C.(611099, 1503582)	D.(610728, 1503491) E.(610281, 1503287) F.(609786, 1502911)
៣៣	ស្រែគរមានជ័យ	៥៦៥	៧	១.៦៦៧	ស្រែគរ១ និង ស្រែគរ២	ស្រែគរ	សេសសាន	A.(654681, 1512336) B.(654800, 1512177) C.(654490, 1511787)	D.(639356, 1503048) E.(638958, 1499300) F.(638536, 1499414)
៣៤	ភ្នំកំពង់ជ័យ	៣៦២	៧	១.០១៨	បានបឹង និង ភ្នំក	ភ្នំក	សេសសាន	A.(622019, 1499797) B.(623025, 1499651) C.(623146, 1499622)	D.(622969, 1499218) E.(623649, 1499881) F.(624533, 1500167)
៣៥	ជួរតាម៉ៅ	៥១១	៧	៥០៥	កំភាន់ បានបឹង និងសេសសាន	កំភាន់	សេសសាន	A.(617219, 1498154) B.(616020, 1497545) C.(614872, 1496732)	D.(618272, 1499340) E.(618468, 1499443) F.(618611, 1499486)

ប្រតិភូការងារស្រាវជ្រាវកម្ពុជា ទទួលបន្ទុកជា

ប្រធានផ្នែកការងារសេវាសាងសង់



លោក ឌុក

ព្រះរាជាណាចក្រកម្ពុជា
ជាតិ សាសនា ព្រះមហាក្សត្រ

កិច្ចព្រមព្រៀងកន្លែងនេសាទសហគមន៍ព្រែកត្រៀង

ឈ្មោះសហគមន៍នេសាទ : ព្រែកត្រៀង
ភូមិ : ព្រែកត្រៀង
ឃុំ : វឌ្ឍនៈ
ស្រុក : សំបូរ
ខេត្ត : ក្រចេះ



កិច្ចព្រមព្រៀង កន្លែងនេសាទសហគមន៍

រ ទ ា ង

នាយកដ្ឋានរដ្ឋបាលជលផលក្រចេះជាតំណាងស្របច្បាប់ នៃរដ្ឋបាលជលផល មានអាសយដ្ឋាននៅ ភូមិ ឃុំ ស្រុក ខេត្តក្រចេះ ទូរស័ព្ទលេខ: ០១២៦៧៤ ៨៨៩ ហៅថា " ភាគី ក "។

ន ិ ង

ប្រធានគណៈកម្មការសហគមន៍នេសាទ ភូមិព្រែកគ្រៀង ជាតំណាងស្របច្បាប់ឱ្យសហគមន៍នេសាទដែល មានអាសយដ្ឋានស្ថិតនៅ: ភូមិព្រែកគ្រៀង ឃុំវឌ្ឍនៈ ស្រុកសំបូរ ខេត្តក្រចេះ ទូរស័ព្ទលេខ: ហៅថា " ភាគីខ " ។

ភាគីទាំងពីរបានឯកភាពគ្នាចុះកិច្ចព្រមព្រៀងតាមលក្ខខណ្ឌដូចខាងក្រោម៖

ប្រការ ១.-

ភាគី ក ប្រគល់ដែននេសាទដែលជាទ្រព្យសម្បត្តិរបស់រដ្ឋឱ្យភាគី ខ ធ្វើការគ្រប់គ្រង ការពារ អភិរក្ស អភិវឌ្ឍន៍ និងប្រើប្រាស់ធនធានជលផលរយៈពេល ៣ ឆ្នាំចាប់ពីថ្ងៃទី ០៥ ខែ កុម្ភៈ ឆ្នាំ ២០១១... រហូតដល់ថ្ងៃទី ០៥ ខែ កុម្ភៈ ឆ្នាំ ២០១៤..... ដោយធានានូវចីរភាពតាមរយៈការរៀបចំសហគមន៍នេសាទ។

ប្រការ ២.-

ដែននេសាទនេះមានឈ្មោះថា កន្លែងនេសាទសហគមន៍ ព្រែកគ្រៀង ដែលលាតសន្ធឹងនៅក្នុង៖

- ភូមិព្រែកគ្រៀង ឃុំវឌ្ឍនៈ ស្រុកសំបូរ ខេត្តក្រចេះ

មាននិយាមកាព្រំប្រទល់កន្លែងនេសាទសហគមន៍ដូចខាងក្រោម៖

ម៉ែត្រ

ល.រ	រយៈទទឹង	រយៈបណ្តោយ	ចំនុចទីតាំង
១	៦០៩២៧១	១៣៩៥៤៤០	កោះពោធិ៍
២	៦០៩១៧៩	១៣៩៦២៩១	កោះតាប៉ាវ
៣	៦០៩២៦១	១៣៩៨៦៣៨	វាលប្រណាំង
៤	៦០៨៤៦១	១៣៩៩១៦៨	ព្រែកអន្លង់ព្រះគោ
៥	៦០៧៣២៥	១៣៩៥៧១០	ព្រែកគ្រៀង
៦	៦០៦៨៩៨	១៣៩៥៦៦៦	ចំការតាម៉ាត់

និយាមការព្រំប្រទល់កន្លែងអភិរក្ស

ម៉ែត្រ

ល.រ	រយៈទទឹង	រយៈបណ្តោយ	ចំនុចទីតាំង
១	៦០៨៩២៥	១៣៩៧៩៥៤	
២	៦០៨៩២៥	១៣៩៧៩៥៨	
៣	៦០៨៩២៧	១៣៩៧៦៥៧	
៤	៦០៨៨២៧	១៣៩៧៦៥៨	

កន្លែងអភិរក្សត្រីមេពូជសហគមន៍នេសាទស្ថិតនៅក្នុងអន្លង់វែង

ដូចផែនទីដែលបានភ្ជាប់មកជាមួយ។

ប្រការ ៣.-

ភាគី **ក** ត្រូវបំពេញភារកិច្ចជាអ្នកជួយសម្របសម្រួល ផ្តល់បច្ចេកទេស ទប់ស្កាត់បទល្មើស តាមដាន និងត្រួតពិនិត្យលើការរៀបចំ និងការប្រព្រឹត្តទៅរបស់សហគមន៍នេសាទ ដូចមានចែងនៅក្នុងមាត្រា ២៣ នៃអនុក្រឹត្យលេខ ២៥ អនក្រ.បក ចុះថ្ងៃទី ២០ ខែ មីនា ឆ្នាំ ២០០៧ ស្តីពីការគ្រប់គ្រងសហគមន៍នេសាទ។

ប្រការ ៤.-

ភាគី **ខ** ត្រូវរៀបចំ៖

- កន្លែងអភិរក្សព្រៃលិចទឹក
- ស្រះ អាង អន្លងត្រីមេពូជ
- កន្លែងអភិរក្សជីវចម្រុះ
- ស្ថាប័នប្រឡាយ ព្រែក បឹង ស្រះ
- ដាំព្រៃលិចទឹក
- ធ្វើវារីវប្បកម្ម
- បញ្ជូនសមាជិកសហគមន៍ដើម្បីរៀនសូត្រនូវបច្ចេកទេសផលិតពូជត្រី
- ការងារអភិវឌ្ឍន៍ផ្សេងៗទៀត ។

ប្រការ ៥.-

ភាគី **ខ** ត្រូវរៀបចំប្រជុំពិភាក្សាអំពីទំហំ ចំនួន ប្រវែង និងប្រភេទឧបករណ៍នេសាទដែលអនុញ្ញាតឱ្យប្រើប្រាស់នៅក្នុងកន្លែងនេសាទសហគមន៍ ឱ្យសមស្របតាមស្ថានភាពភូមិសាស្ត្រ និងពេលវេលា ផ្អែកតាមច្បាប់ស្តីពីជលផល និងលិខិតបទដ្ឋានគតិយុត្តិធម៌ដែលពាក់ព័ន្ធ។

ប្រការ ៦.-

ភាគី **ខ** មានកាតព្វកិច្ចថែរក្សាការពារធនធានធម្មជាតិដូចខាងក្រោម៖

- ការពារព្រៃលិចទឹកដែលមានស្រាប់ឱ្យបានគង់វង្ស ចាត់វិធានការទប់ស្កាត់ និងបង្ការភ្លើង ឆេះព្រៃ
- រក្សា និងការពារដីទំនាបលិចទឹកសម្រាប់ដាំព្រៃលិចទឹកឡើងវិញ
- លែងទៅក្នុងធម្មជាតិវិញ នូវវារីសត្វដែលកំពុងរងគ្រោះថ្នាក់ជិតផុតពូជនៅពេលដែលធ្វើនេសាទបាន
- ការពារសត្វព្រៃគ្រប់ប្រភេទនៅក្នុងដែននេសាទ ឬព្រៃលិចទឹក។

ប្រការ ៧.-

- ភាគី ខ មិនត្រូវធ្វើសកម្មភាពដែលបង្កឱ្យខូចដែននេសាទ ឬ គ្រោះថ្នាក់ដល់ធនធានជលផលដូចខាងក្រោម៖
- ចាប់នូវធនធានជលផលដែលកំពុងរងគ្រោះថ្នាក់ ដូចមានចែងក្នុងប្រកាសរបស់ក្រសួងកសិកម្ម រុក្ខាប្រាជ្ញា និងនេសាទ ដូចជាធ្មេញជាដើម
 - លើកទំនប់ លុប ឬដឹក បឹង ព្រែក ប្រឡាយ រណ្តៅ បៀ ស្រះ ដែលពុំមានការអនុញ្ញាតពីស្ថាប័នជំនាញ
 - កាប់ ធ្លាវ គាស់ រាន ឈូសឆាយព្រៃលិចទឹកក្នុងគោលបំណងហ៊ុំព័ទ្ធយកដីជាកម្មសិទ្ធិ ឬ វាតដីធ្វើស្រែចំការ ឬ គោលបំណងផ្សេងៗទៀត
 - ធ្វើនេសាទ កាប់ព្រៃ ឬ អុសក្នុងកន្លែងអភិរក្សជលផល ក្នុងកន្លែងនេសាទសហគមន៍
 - ប្រើប្រាស់ឧបករណ៍ហាមឃាត់ ជាពិសេសឧបករណ៍នេសាទឆក់ត្រី និងឧបករណ៍នេសាទស្បែមុងគ្រប់ប្រភេទ
 - ប្រើប្រាស់ឧបករណ៍នេសាទខុសពីការកំណត់នៅក្នុងតារាងឧបសម្ព័ន្ធនៃកិច្ចព្រមព្រៀងនេះ
 - ចិញ្ចឹមត្រី ដែលជាពូជនាំឱ្យខូចដល់បរិស្ថានធម្មជាតិ បំផ្លិចបំផ្លាញដល់ធនធានជលផល ឬបង្កអន្តរាយដល់ដែននេសាទ
 - ធ្វើនេសាទ ឬធ្វើអាជីវកម្មផ្សេងៗទៀតដែលប៉ះពាល់ដល់ធនធានជលផល
 - ផលិត ទិញ លក់ ដឹកជញ្ជូន រក្សាទុកឧបករណ៍ឆក់ ឧបករណ៍នេសាទស្បែមុងគ្រប់ប្រភេទ និងអូសអូសទឹកសាប
 - ដាំ ឬថែរក្សាដំណាំឈូកក្នុងដែននេសាទ ធ្វើនេសាទដោយមង ឬអូសគ្រប់ប្រភេទដែលមានក្រឡាតូចជាង ១.៥ សង្ក្រីម៉ែត្រ និងធំជាងដប់ប្រាំ(១៥) សង្ក្រីម៉ែត្រ ក្នុងដែននេសាទទឹកសាប។

ប្រការ ៨.-

ភាគី ខ ត្រូវចាត់វិធានការថែរក្សាការពារកន្លែងនេសាទសហគមន៍ដោយបំផុស ជំរុញ និងលើកទឹកចិត្តដល់សមាជិកសហគមន៍នេសាទគ្រប់រូប ឱ្យរាយការណ៍ទៅសមត្ថកិច្ចរដ្ឋបាលជលផល ដែលនៅជិតបំផុតដើម្បីសហការទប់ស្កាត់បទល្មើសជលផល។

ប្រការ ៩.-

- ភាគី ខ ត្រូវអនុវត្តនូវការកិច្ចដូចខាងក្រោម៖
- ប្រតិបត្តិយ៉ាងម៉ឺងម៉ាត់តាមលក្ខន្តិកៈ បទបញ្ជាផ្ទៃក្នុង និងផែនការគ្រប់គ្រងកន្លែងនេសាទសហគមន៍
 - ធានាឱ្យសមាជិកទាំងអស់ក្នុងសហគមន៍មានសិទ្ធិស្មើគ្នាលើការប្រើប្រាស់ធនធានជលផល
 - សហការយ៉ាងជិតស្និទ្ធជាមួយរដ្ឋបាលជលផល ក្រុមប្រឹក្សាឃុំ សង្កាត់ និងអាជ្ញាធរដែលពាក់ព័ន្ធ។

ប្រការ ១០.-

ប្រសិនបើភាគី ខ មិនអនុវត្តតាមប្រការទាំងឡាយនៃកិច្ចព្រមព្រៀងនេះ ធ្វើឱ្យអន្តរាយដល់ដែននេសាទ ឬ ធនធានជលផលត្រូវទទួលខុសត្រូវចំពោះមុខច្បាប់ជាធរមាន។

ប្រការ ១២.-

កិច្ចព្រមព្រៀងនេះអាចធ្វើការកែប្រែបានតាមការឯកភាពរបស់ភាគីទាំង ២ ស្របតាមច្បាប់និងលិខិតបទដ្ឋាន នានាពាក់ព័ន្ធនឹងសហគមន៍នេសាទ។

កិច្ចព្រមព្រៀងនេះត្រូវតម្កល់ទុកនៅស្នាក់ការសហគមន៍នេសាទ សាលាឃុំ សង្កាត់ ខណ្ឌរដ្ឋបាលជលផល សាលាខេត្ត ក្រុង រដ្ឋបាលជលផលថ្នាក់កណ្តាល និងក្រសួងកសិកម្មរុក្ខាប្រមាញ់ និងនេសាទហើយអាចចម្លងជូន ស្ថាប័នពាក់ព័ន្ធដោយច្បាប់ ចម្លងត្រូវមានប្រថាប់ត្រា។

ភាគី ក

នាយកខណ្ឌរដ្ឋបាលជលផលក្រចេះ



សៀង គីន

ភូមិព្រៃក្រៀង ថ្ងៃទី ០៩ ខែ កើត ឆ្នាំ ២០១១

ភាគី ខ

ប្រធានគណៈកម្មការសហគមន៍នេសាទ

ហត្ថលេខា

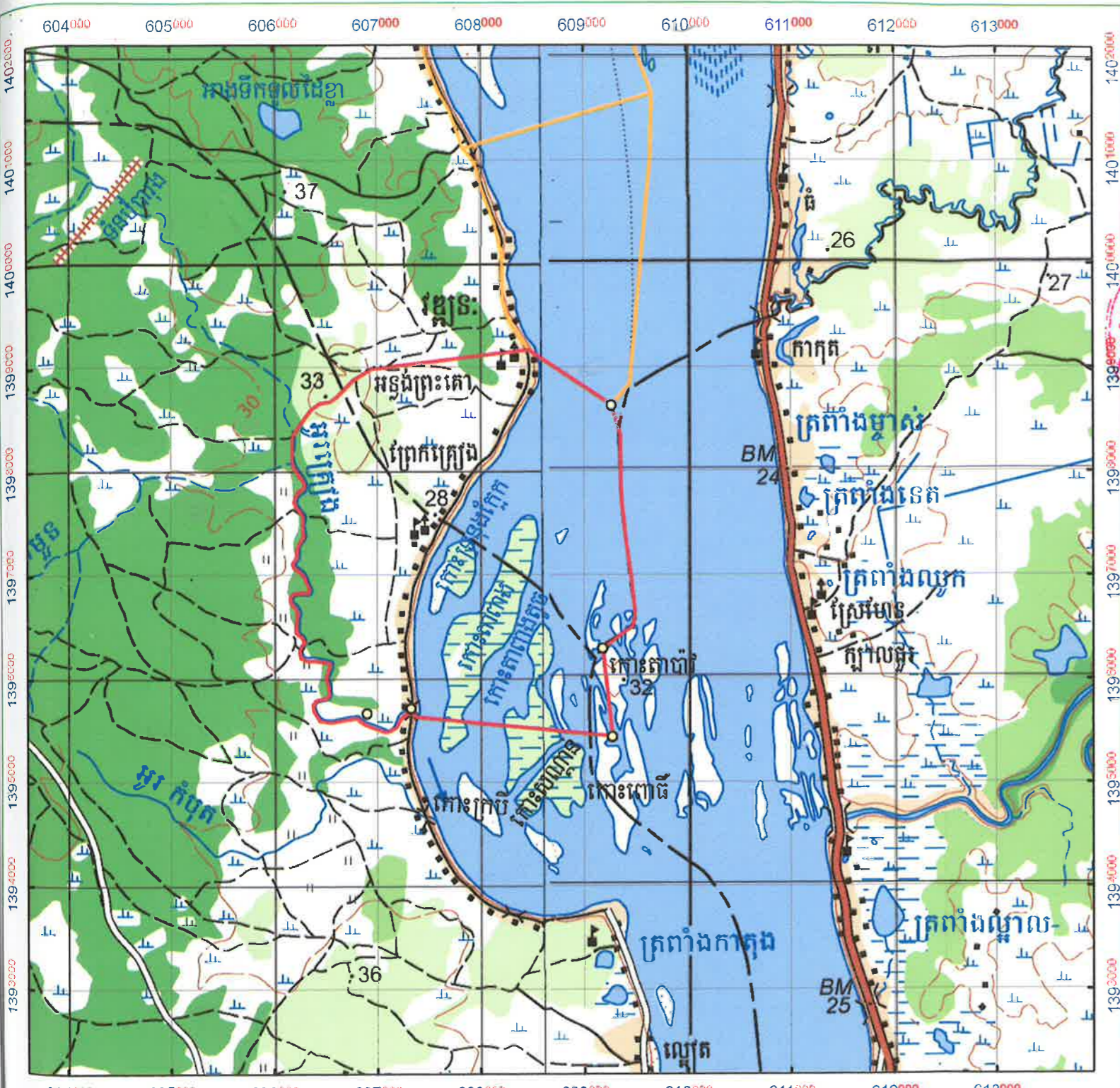
(Handwritten signature in blue ink)
គួច ធីត្យ

សាក្សី
មេឃុំ
ហត្ថលេខា



យុន គីម





សញ្ញាសំគាល់

	ព្រំប្រទល់កន្លែងនេសាទសហគមន៍(១០៤០ ហិកតា)		ទំនប់ដីលើក
	វាលស្រែ		បឹង, ត្រពាំងទឹកដក់ខ្ទប់
	ព្រៃឈើស្តើង		បឹង, ត្រពាំងទឹកដក់មិនខ្ទប់
	ព្រៃឈើក្រាស់		សាលារៀន, វត្ត
	កំពស់គិតជាម៉ែត្រ		ជួរ, ភូមិ
	ខ្សែរយៈកំពស់		ផ្លូវលំ
	ឆ្នេរខ្សាច់		ចំណុចនិយាមកាកត់ត្រាដោយឧបករណ៍ GPS
	ទន្លេ, ព្រែក, ស្ទឹង, អូរ		ថ្មប៉ប្រេះទឹក

ខេត្តក្រចេះ

ស្រុកសំបូរ

COORDINATION SYSTEM
 - Projection : UTM
 - Zone : 48 N
 - Datum : Indian 60
 - Spheroid : Everest
 - Unit : Meter

មាត្រដ្ឋាន ១/ ៥០០០០

0 ១ ២គម

ផែនទីកន្លែងនេសាទសហគមន៍ព្រែកក្រៀង ឃុំវឃ្លាង ស្រុកសំបូរ ខេត្តក្រចេះ

លេខ : ១៦៧/ឃ.វ.៥
 បានឃើញ និងបញ្ជូនមក
 លោកអភិបាលនៃគណៈអភិបាលស្រុកសំបូរ
 "ដើម្បីពិនិត្យ និងសម្រួល"
 ថ្ងៃទី ០៨ ខែ សីហា ឆ្នាំ ២០១១

លេខ :
 បានឃើញ និងបញ្ជូនមក
 លោកមេឃុំវឃ្លាង ដើម្បីពិនិត្យ និងសម្រួល
 ថ្ងៃទី ០៨ ខែ សីហា ឆ្នាំ ២០១១
 មេភូមិព្រែកក្រៀង

លេខ : ២០០...គណ.សប
 បានឃើញ និងបញ្ជូនមក
 លោកនាយឧបនាយករដ្ឋមន្ត្រីបាលដល់ផលក្រចេះ
 "ដើម្បីពិនិត្យ និងសម្រួល"
 ថ្ងៃទី ១១ ខែ សីហា ឆ្នាំ ២០១១
 អភិបាលនៃគណៈអភិបាលស្រុកសំបូរ

លេខ : ១៤៩...គ.២៥
 បានឃើញ និងបញ្ជូនមក
 លោកនាយអធិការដ្ឋានរដ្ឋបាលដល់ផលមេតង្គ
 "ដើម្បីពិនិត្យ និងសម្រួល"
 ថ្ងៃទី ១២ ខែ សីហា ឆ្នាំ ២០១១
 នាយឧបនាយករដ្ឋមន្ត្រីបាលដល់ផលក្រចេះ

លេខ : ១៧...គ.២៣, ២៤
 បានឃើញ និងបញ្ជូនមក
 ឯកឧត្តមប្រតិភូរាជរដ្ឋាភិបាលកម្ពុជា ទទួលបន្ទុកជា
 ប្រធានរដ្ឋបាលដល់ផល "ដើម្បីពិនិត្យ និងសម្រួល"
 ថ្ងៃទី ១៤ ខែ សីហា ឆ្នាំ ២០១១
 អភិបាលនៃគណៈអភិបាលខេត្តក្រចេះ

លេខ : ១២៥...គ.សក
 បានឃើញ និងបញ្ជូនមក
 លោកអភិបាលនៃគណៈអភិបាលខេត្តក្រចេះ
 "ដើម្បីពិនិត្យ និងសម្រួល"
 ថ្ងៃទី ១៤ ខែ សីហា ឆ្នាំ ២០១១
 នាយអធិការដ្ឋានរដ្ឋបាលដល់ផលមេតង្គ

លេខ : ១២៥...គ.សក
 បានឃើញ និងបញ្ជូនមក
 ឯកឧត្តមអភិបាលនៃគណៈអភិបាលខេត្តក្រចេះ
 "ដើម្បីពិនិត្យ និងសម្រួល"
 ថ្ងៃទី ១៤ ខែ សីហា ឆ្នាំ ២០១១
 នាយអធិការដ្ឋានរដ្ឋបាលដល់ផលមេតង្គ

លេខ : ១២៥...គ.សក
 បានឃើញ និងបញ្ជូនមក
 ឯកឧត្តមអភិបាលនៃគណៈអភិបាលខេត្តក្រចេះ
 "ដើម្បីពិនិត្យ និងសម្រួល"
 ថ្ងៃទី ១៤ ខែ សីហា ឆ្នាំ ២០១១
 នាយអធិការដ្ឋានរដ្ឋបាលដល់ផលមេតង្គ

លេខ : ១២៥...គ.សក
 បានឃើញ និងបញ្ជូនមក
 ឯកឧត្តមរដ្ឋមន្ត្រីក្រសួងកសិកម្ម រុក្ខាប្រមាញ់ និងនេសាទ
 "ដើម្បីពិនិត្យ និងសម្រួល"
 ថ្ងៃទី ១៤ ខែ សីហា ឆ្នាំ ២០១១
 ប្រតិភូរាជរដ្ឋាភិបាលកម្ពុជា ទទួលបន្ទុកជា
 ប្រធានរដ្ឋបាលដល់ផល

ព្រះរាជាណាចក្រកម្ពុជា
ជាតិ សាសនា ព្រះមហាក្សត្រ

បញ្ជីឈ្មោះសមាជិក គណៈកម្មការ និងចលាសម្ព័ន្ធ
នេសាទសហគមន៍ព្រែកត្រៀង

ឈ្មោះសហគមន៍នេសាទ : ព្រែកត្រៀង
ភូមិ : ព្រែកត្រៀង
ឃុំ : វឌ្ឍនៈ
ស្រុក : សំបូរ
ខេត្ត : ក្រចេះ



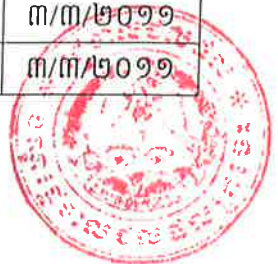
បញ្ជីឈ្មោះសមាជិកសហគមន៍នេសាទព្រែកត្រៀង
ភូមិ ព្រែកត្រៀង ឃុំ វឌ្ឍនៈ ស្រុកសំបូរ ខេត្តក្រចេះ

ចំនួនប្រជាពលរដ្ឋ ២៨៨ គ្រួសារ

ចំនួនប្រជាពលរដ្ឋសរុប ១៤៤៨ នាក់ ស្រី ៧៣៦នាក់

ចំនួនសមាជិកសហគមន៍នេសាទ ២៦០ នាក់ ស្រី ១២២ នាក់

ល.រ	ឈ្មោះ	ភេទ	អាយុ	ភូមិ	ឃុំ	ស្រុក	មុខរបរ	ថ្ងៃ ខែ ឆ្នាំ ចូលជាសមាជិក
១	យ៉ែយ យ៉ុន	ប្រុស	៣៥	ព្រែកត្រៀង	វឌ្ឍនៈ	សំបូរ	ស្រែ ចំការ នេសាទ	៣/៣/២០១១
២	អ៊ឹក សារ៉ុ	ស្រី	៣៣	ព្រែកត្រៀង	វឌ្ឍនៈ	សំបូរ	ស្រែ ចំការ នេសាទ	៣/៣/២០១១
៣	នួន ខេង	ស្រី	៤០	ព្រែកត្រៀង	វឌ្ឍនៈ	សំបូរ	ស្រែ ចំការ នេសាទ	៣/៣/២០១១
៤	ប៉ៅ ខឿង	ប្រុស	៤៥	ព្រែកត្រៀង	វឌ្ឍនៈ	សំបូរ	ស្រែ ចំការ នេសាទ	៣/៣/២០១១
៥	នួន ធៀន	ប្រុស	៤១	ព្រែកត្រៀង	វឌ្ឍនៈ	សំបូរ	ស្រែ ចំការ នេសាទ	៣/៣/២០១១
៦	ហឿន ស្រស់	ស្រី	៣៧	ព្រែកត្រៀង	វឌ្ឍនៈ	សំបូរ	ស្រែ ចំការ នេសាទ	៣/៣/២០១១
៧	ឆៃ ធៀន	ស្រី	២៩	ព្រែកត្រៀង	វឌ្ឍនៈ	សំបូរ	ស្រែ ចំការ នេសាទ	៣/៣/២០១១
៨	ប៊ុត នី	ប្រុស	៤៤	ព្រែកត្រៀង	វឌ្ឍនៈ	សំបូរ	ស្រែ ចំការ នេសាទ	៣/៣/២០១១
៩	អ៊ុត ឆុន	ស្រី	៤៥	ព្រែកត្រៀង	វឌ្ឍនៈ	សំបូរ	ស្រែ ចំការ នេសាទ	៣/៣/២០១១
១០	នួន ស៊ី	ប្រុស	៣៤	ព្រែកត្រៀង	វឌ្ឍនៈ	សំបូរ	ស្រែ ចំការ នេសាទ	៣/៣/២០១១
១១	ស្រួយ សុគា	ស្រី	២៧	ព្រែកត្រៀង	វឌ្ឍនៈ	សំបូរ	ស្រែ ចំការ នេសាទ	៣/៣/២០១១
១២	អ៊ុច សាប៊ុន	ប្រុស	៦៣	ព្រែកត្រៀង	វឌ្ឍនៈ	សំបូរ	ស្រែ ចំការ នេសាទ	៣/៣/២០១១
១៣	គល់ សុខថា	ស្រី	៥៧	ព្រែកត្រៀង	វឌ្ឍនៈ	សំបូរ	ស្រែ ចំការ នេសាទ	៣/៣/២០១១
១៤	នួន ថុន	ប្រុស	៣៣	ព្រែកត្រៀង	វឌ្ឍនៈ	សំបូរ	ស្រែ ចំការ នេសាទ	៣/៣/២០១១
១៥	នួន ស្រីពៅ	ស្រី	២៣	ព្រែកត្រៀង	វឌ្ឍនៈ	សំបូរ	ស្រែ ចំការ នេសាទ	៣/៣/២០១១
១៦	នួន រតនៈ	ប្រុស	២២	ព្រែកត្រៀង	វឌ្ឍនៈ	សំបូរ	ស្រែ ចំការ នេសាទ	៣/៣/២០១១
១៧	ប៉ែន សុផល	ប្រុស	៣០	ព្រែកត្រៀង	វឌ្ឍនៈ	សំបូរ	ស្រែ ចំការ នេសាទ	៣/៣/២០១១
១៨	នួន ម៉ាច	ស្រី	២៨	ព្រែកត្រៀង	វឌ្ឍនៈ	សំបូរ	ស្រែ ចំការ នេសាទ	៣/៣/២០១១
១៩	ប៉ក់ ឆាន	ប្រុស	៣៦	ព្រែកត្រៀង	វឌ្ឍនៈ	សំបូរ	ស្រែ ចំការ នេសាទ	៣/៣/២០១១
២០	ទិន ចាន់ធី	ស្រី	៤៥	ព្រែកត្រៀង	វឌ្ឍនៈ	សំបូរ	ស្រែ ចំការ នេសាទ	៣/៣/២០១១
២១	ឆោម ឈិនឡុង	ប្រុស	២៧	ព្រែកត្រៀង	វឌ្ឍនៈ	សំបូរ	ស្រែ ចំការ នេសាទ	៣/៣/២០១១
២២	ឆោម ឈុនលី	ប្រុស	២៤	ព្រែកត្រៀង	វឌ្ឍនៈ	សំបូរ	ស្រែ ចំការ នេសាទ	៣/៣/២០១១
២៣	គឹម ភារម្យ	ប្រុស	៣០	ព្រែកត្រៀង	វឌ្ឍនៈ	សំបូរ	ស្រែ ចំការ នេសាទ	៣/៣/២០១១
២៤	បី ស្រីអូន	ស្រី	២៩	ព្រែកត្រៀង	វឌ្ឍនៈ	សំបូរ	ស្រែ ចំការ នេសាទ	៣/៣/២០១១
២៥	សឹង ចាន់ធៀន	ស្រី	១៩	ព្រែកត្រៀង	វឌ្ឍនៈ	សំបូរ	ស្រែ ចំការ នេសាទ	៣/៣/២០១១
២៦	នួន អ៊ាត	ប្រុស	៤៣	ព្រែកត្រៀង	វឌ្ឍនៈ	សំបូរ	ស្រែ ចំការ នេសាទ	៣/៣/២០១១
២៧	ហ៊ី ផល្លី	ស្រី	៤២	ព្រែកត្រៀង	វឌ្ឍនៈ	សំបូរ	ស្រែ ចំការ នេសាទ	៣/៣/២០១១
២៨	វ៉ាន គន្ធា	ប្រុស	៤៦	ព្រែកត្រៀង	វឌ្ឍនៈ	សំបូរ	ស្រែ ចំការ នេសាទ	៣/៣/២០១១



១៣៧	យិន រូច	ស្រី	៣៩	ព្រែកគ្រៀង	វឌ្ឍនៈ	សំបូរ	ស្រែ ចំការ នេសាទ	៣/៣/២០១១
១៣៨	ជួន សារ៉ែន	ប្រុស	៤៧	ព្រែកគ្រៀង	វឌ្ឍនៈ	សំបូរ	ស្រែ ចំការ នេសាទ	៣/៣/២០១១
១៣៩	វិគ្គ ភា	ស្រី	៤៤	ព្រែកគ្រៀង	វឌ្ឍនៈ	សំបូរ	ស្រែ ចំការ នេសាទ	៣/៣/២០១១
១៤០	ស្រុយ សុខគង់	ប្រុស	២២	ព្រែកគ្រៀង	វឌ្ឍនៈ	សំបូរ	ស្រែ ចំការ នេសាទ	៣/៣/២០១១
១៤១	ជួន សារិត	ប្រុស	២៩	ព្រែកគ្រៀង	វឌ្ឍនៈ	សំបូរ	ស្រែ ចំការ នេសាទ	៣/៣/២០១១
១៤២	សៅ សៀន	ប្រុស	៦៤	ព្រែកគ្រៀង	វឌ្ឍនៈ	សំបូរ	ស្រែ ចំការ នេសាទ	៣/៣/២០១១
១៤៣	សូ សេរុង	ប្រុស	២៧	ព្រែកគ្រៀង	វឌ្ឍនៈ	សំបូរ	ស្រែ ចំការ នេសាទ	៣/៣/២០១១
១៤៤	ខៀវ ភិរាង	ប្រុស	៣៧	ព្រែកគ្រៀង	វឌ្ឍនៈ	សំបូរ	ស្រែ ចំការ នេសាទ	៣/៣/២០១១
១៤៥	ណាត ញ៉ាញ	ប្រុស	២២	ព្រែកគ្រៀង	វឌ្ឍនៈ	សំបូរ	ស្រែ ចំការ នេសាទ	៣/៣/២០១១
១៤៦	យុយ ចាន់ថា	ប្រុស	៣០	ព្រែកគ្រៀង	វឌ្ឍនៈ	សំបូរ	ស្រែ ចំការ នេសាទ	៣/៣/២០១១
១៤៧	រិន ណាលី	ស្រី	២៩	ព្រែកគ្រៀង	វឌ្ឍនៈ	សំបូរ	ស្រែ ចំការ នេសាទ	៣/៣/២០១១
១៤៨	ជួប សារ៉ុ	ប្រុស	៣១	ព្រែកគ្រៀង	វឌ្ឍនៈ	សំបូរ	ស្រែ ចំការ នេសាទ	៣/៣/២០១១
១៤៩	គឹម ណាឡែន	ស្រី	២៦	ព្រែកគ្រៀង	វឌ្ឍនៈ	សំបូរ	ស្រែ ចំការ នេសាទ	៣/៣/២០១១
១៥០	គឹម រិទ្ធី	ប្រុស	៥២	ព្រែកគ្រៀង	វឌ្ឍនៈ	សំបូរ	ស្រែ ចំការ នេសាទ	៣/៣/២០១១
១៥១	នួន សុភី	ស្រី	២១	ព្រែកគ្រៀង	វឌ្ឍនៈ	សំបូរ	ស្រែ ចំការ នេសាទ	៣/៣/២០១១
១៥២	ថា សុខ	ប្រុស	៤៥	ព្រែកគ្រៀង	វឌ្ឍនៈ	សំបូរ	ស្រែ ចំការ នេសាទ	៣/៣/២០១១
១៥៣	សូ សុខ	ស្រី	៣៥	ព្រែកគ្រៀង	វឌ្ឍនៈ	សំបូរ	ស្រែ ចំការ នេសាទ	៣/៣/២០១១
១៥៤	ធាន់ បារាំង	ប្រុស	២៨	ព្រែកគ្រៀង	វឌ្ឍនៈ	សំបូរ	ស្រែ ចំការ នេសាទ	៣/៣/២០១១
១៥៥	ធាន់ សុខហេង	ប្រុស	២៩	ព្រែកគ្រៀង	វឌ្ឍនៈ	សំបូរ	ស្រែ ចំការ នេសាទ	៣/៣/២០១១
១៥៦	ធាន់ ស្រីម៉ាច	ស្រី	២២	ព្រែកគ្រៀង	វឌ្ឍនៈ	សំបូរ	ស្រែ ចំការ នេសាទ	៣/៣/២០១១
១៥៧	រស់ ម៉ៅ	ប្រុស	៥១	ព្រែកគ្រៀង	វឌ្ឍនៈ	សំបូរ	ស្រែ ចំការ នេសាទ	៣/៣/២០១១
១៥៨	អៀង ឈឿន	ស្រី	៤៥	ព្រែកគ្រៀង	វឌ្ឍនៈ	សំបូរ	ស្រែ ចំការ នេសាទ	៣/៣/២០១១
១៥៩	ម៉ាត់ សារឿន	ប្រុស	២៥	ព្រែកគ្រៀង	វឌ្ឍនៈ	សំបូរ	ស្រែ ចំការ នេសាទ	៣/៣/២០១១
១៦០	ម៉ាត់ សារម៉ែន	ប្រុស	២៣	ព្រែកគ្រៀង	វឌ្ឍនៈ	សំបូរ	ស្រែ ចំការ នេសាទ	៣/៣/២០១១
១៦១	រិន រ៉េត	ប្រុស	៥២	ព្រែកគ្រៀង	វឌ្ឍនៈ	សំបូរ	ស្រែ ចំការ នេសាទ	៣/៣/២០១១
១៦២	ម៉ៅ ស៊ីផា	ស្រី	៤៦	ព្រែកគ្រៀង	វឌ្ឍនៈ	សំបូរ	ស្រែ ចំការ នេសាទ	៣/៣/២០១១
១៦៣	រិន សុខលីស	ប្រុស	២៥	ព្រែកគ្រៀង	វឌ្ឍនៈ	សំបូរ	ស្រែ ចំការ នេសាទ	៣/៣/២០១១
១៦៤	ចាំ វិលាប	ប្រុស	៣៩	ព្រែកគ្រៀង	វឌ្ឍនៈ	សំបូរ	ស្រែ ចំការ នេសាទ	៣/៣/២០១១
១៦៥	ចាំ រដ្ឋ	ប្រុស	៣២	ព្រែកគ្រៀង	វឌ្ឍនៈ	សំបូរ	ស្រែ ចំការ នេសាទ	៣/៣/២០១១
១៦៦	ជួប នឿន	ស្រី	២៧	ព្រែកគ្រៀង	វឌ្ឍនៈ	សំបូរ	ស្រែ ចំការ នេសាទ	៣/៣/២០១១
១៦៧	ជឹម ណី	ប្រុស	៤១	ព្រែកគ្រៀង	វឌ្ឍនៈ	សំបូរ	ស្រែ ចំការ នេសាទ	៣/៣/២០១១
១៦៨	ចាំ សំណាង	ស្រី	៤០	ព្រែកគ្រៀង	វឌ្ឍនៈ	សំបូរ	ស្រែ ចំការ នេសាទ	៣/៣/២០១១
១៦៩	មាស សុខលី	ស្រី	៦១	ព្រែកគ្រៀង	វឌ្ឍនៈ	សំបូរ	ស្រែ ចំការ នេសាទ	៣/៣/២០១១
១៧០	អ៊ា ឡូ	ប្រុស	៤៤	ព្រែកគ្រៀង	វឌ្ឍនៈ	សំបូរ	ស្រែ ចំការ នេសាទ	៣/៣/២០១១
១៧១	អៀង ឆាន	ស្រី	៣៧	ព្រែកគ្រៀង	វឌ្ឍនៈ	សំបូរ	ស្រែ ចំការ នេសាទ	៣/៣/២០១១
១៧២	ថាង ឈឿង	ប្រុស	៥៧	ព្រែកគ្រៀង	វឌ្ឍនៈ	សំបូរ	ស្រែ ចំការ នេសាទ	៣/៣/២០១១



១៧៣	រដ្ឋ ផល	ស្រី	៤៧	ព្រែកគ្រៀង	វឌ្ឍនៈ	សំបូរ	ស្រែ ចំការ នេសាទ	៣/៣/២០១១
១៧៤	លន សុខលាភ	ប្រុស	៣១	ព្រែកគ្រៀង	វឌ្ឍនៈ	សំបូរ	ស្រែ ចំការ នេសាទ	៣/៣/២០១១
១៧៥	លន សុខឡាយ	ស្រី	២២	ព្រែកគ្រៀង	វឌ្ឍនៈ	សំបូរ	ស្រែ ចំការ នេសាទ	៣/៣/២០១១
១៧៦	ប្រុក ឡេង	ប្រុស	៥៦	ព្រែកគ្រៀង	វឌ្ឍនៈ	សំបូរ	ស្រែ ចំការ នេសាទ	៣/៣/២០១១
១៧៧	ឱន គឹម	ស្រី	៤៩	ព្រែកគ្រៀង	វឌ្ឍនៈ	សំបូរ	ស្រែ ចំការ នេសាទ	៣/៣/២០១១
១៧៨	យ៉ុន យ៉ាន់	ស្រី	៦៣	ព្រែកគ្រៀង	វឌ្ឍនៈ	សំបូរ	ស្រែ ចំការ នេសាទ	៣/៣/២០១១
១៧៩	ជួន ស្រុន	ប្រុស	៤១	ព្រែកគ្រៀង	វឌ្ឍនៈ	សំបូរ	ស្រែ ចំការ នេសាទ	៣/៣/២០១១
១៨០	ម៉ៅ សុខគុណ	ស្រី	៣៦	ព្រែកគ្រៀង	វឌ្ឍនៈ	សំបូរ	ស្រែ ចំការ នេសាទ	៣/៣/២០១១
១៨១	ស៊ឹម ប៊ុនធឿន	ប្រុស	៤៣	ព្រែកគ្រៀង	វឌ្ឍនៈ	សំបូរ	ស្រែ ចំការ នេសាទ	៣/៣/២០១១
១៨២	នុត សំរៀន	ស្រី	៣៨	ព្រែកគ្រៀង	វឌ្ឍនៈ	សំបូរ	ស្រែ ចំការ នេសាទ	៣/៣/២០១១
១៨៣	ខៀវ ប៊ុនឈឿន	ប្រុស	៤១	ព្រែកគ្រៀង	វឌ្ឍនៈ	សំបូរ	ស្រែ ចំការ នេសាទ	៣/៣/២០១១
១៨៤	នុត សំអ៊ុន	ស្រី	៣៣	ព្រែកគ្រៀង	វឌ្ឍនៈ	សំបូរ	ស្រែ ចំការ នេសាទ	៣/៣/២០១១
១៨៥	និង យ៉ិន	ប្រុស	៥៩	ព្រែកគ្រៀង	វឌ្ឍនៈ	សំបូរ	ស្រែ ចំការ នេសាទ	៣/៣/២០១១
១៨៦	ម៉ៅ សុខឡាង	ស្រី	៥៨	ព្រែកគ្រៀង	វឌ្ឍនៈ	សំបូរ	ស្រែ ចំការ នេសាទ	៣/៣/២០១១
១៨៧	នុត គឹមសាន	ប្រុស	២៨	ព្រែកគ្រៀង	វឌ្ឍនៈ	សំបូរ	ស្រែ ចំការ នេសាទ	៣/៣/២០១១
១៨៨	នុត សំអាន	ស្រី	២៤	ព្រែកគ្រៀង	វឌ្ឍនៈ	សំបូរ	ស្រែ ចំការ នេសាទ	៣/៣/២០១១
១៨៩	អឿ ខេង	ប្រុស	៣៩	ព្រែកគ្រៀង	វឌ្ឍនៈ	សំបូរ	ស្រែ ចំការ នេសាទ	៣/៣/២០១១
១៩០	ជា ផល	ស្រី	៣៣	ព្រែកគ្រៀង	វឌ្ឍនៈ	សំបូរ	ស្រែ ចំការ នេសាទ	៣/៣/២០១១
១៩១	ឆេញ រដ្ឋា	ប្រុស	៣៧	ព្រែកគ្រៀង	វឌ្ឍនៈ	សំបូរ	ស្រែ ចំការ នេសាទ	៣/៣/២០១១
១៩២	ស៊ី ខាំ	ស្រី	៣២	ព្រែកគ្រៀង	វឌ្ឍនៈ	សំបូរ	ស្រែ ចំការ នេសាទ	៣/៣/២០១១
១៩៣	ម៉ៅ ស៊ីផល	ប្រុស	៥១	ព្រែកគ្រៀង	វឌ្ឍនៈ	សំបូរ	ស្រែ ចំការ នេសាទ	៣/៣/២០១១
១៩៤	ហេង ស្រីមិត	ស្រី	២១	ព្រែកគ្រៀង	វឌ្ឍនៈ	សំបូរ	ស្រែ ចំការ នេសាទ	៣/៣/២០១១
១៩៥	ជួន ឆេងលុន	ប្រុស	៣៩	ព្រែកគ្រៀង	វឌ្ឍនៈ	សំបូរ	ស្រែ ចំការ នេសាទ	៣/៣/២០១១
១៩៦	ម៉ៅ ស៊ីជាង	ស្រី	៣៦	ព្រែកគ្រៀង	វឌ្ឍនៈ	សំបូរ	ស្រែ ចំការ នេសាទ	៣/៣/២០១១
១៩៧	ម៉ៅ ជ	ប្រុស	៣៦	ព្រែកគ្រៀង	វឌ្ឍនៈ	សំបូរ	ស្រែ ចំការ នេសាទ	៣/៣/២០១១
១៩៨	ទុយ ថារី	ស្រី	៣១	ព្រែកគ្រៀង	វឌ្ឍនៈ	សំបូរ	ស្រែ ចំការ នេសាទ	៣/៣/២០១១
១៩៩	អ៊ុន ចាន់តូ	ប្រុស	៤២	ព្រែកគ្រៀង	វឌ្ឍនៈ	សំបូរ	ស្រែ ចំការ នេសាទ	៣/៣/២០១១
២០០	រស់ សាម៉ុត	ស្រី	៤៨	ព្រែកគ្រៀង	វឌ្ឍនៈ	សំបូរ	ស្រែ ចំការ នេសាទ	៣/៣/២០១១
២០១	ជិន សុភាព	ស្រី	៣៩	ព្រែកគ្រៀង	វឌ្ឍនៈ	សំបូរ	ស្រែ ចំការ នេសាទ	៣/៣/២០១១
២០២	ហម សេងហិរាង	ប្រុស	១៨	ព្រែកគ្រៀង	វឌ្ឍនៈ	សំបូរ	ស្រែ ចំការ នេសាទ	៣/៣/២០១១
២០៣	ជិន គាណាត	ប្រុស	៣៦	ព្រែកគ្រៀង	វឌ្ឍនៈ	សំបូរ	ស្រែ ចំការ នេសាទ	៣/៣/២០១១
២០៤	នួន រិចិត្រ	ប្រុស	៣២	ព្រែកគ្រៀង	វឌ្ឍនៈ	សំបូរ	ស្រែ ចំការ នេសាទ	៣/៣/២០១១
២០៥	អិត លេន	ស្រី	២៣	ព្រែកគ្រៀង	វឌ្ឍនៈ	សំបូរ	ស្រែ ចំការ នេសាទ	៣/៣/២០១១
២០៦	នួន ទិត	ប្រុស	៣៩	ព្រែកគ្រៀង	វឌ្ឍនៈ	សំបូរ	ស្រែ ចំការ នេសាទ	៣/៣/២០១១
២០៧	លេង សុភា	ស្រី	៣៤	ព្រែកគ្រៀង	វឌ្ឍនៈ	សំបូរ	ស្រែ ចំការ នេសាទ	៣/៣/២០១១
២០៨	ឈា ភិរម្យ	ប្រុស	៤៩	ព្រែកគ្រៀង	វឌ្ឍនៈ	សំបូរ	ស្រែ ចំការ នេសាទ	៣/៣/២០១១



២៤៥	កៅអងហោ	ប្រុស	៣៦	ព្រែកគ្រៀង	វឌ្ឍនៈ	សំបូរ	ស្រែ ចំការ នេសាទ	៣/៣/២០១១
២៤៦	ព្រីង ហាំងលី	ស្រី	៣០	ព្រែកគ្រៀង	វឌ្ឍនៈ	សំបូរ	ស្រែ ចំការ នេសាទ	៣/៣/២០១១
២៤៧	លាស់ ឈុនអេង	ប្រុស	៣៧	ព្រែកគ្រៀង	វឌ្ឍនៈ	សំបូរ	ស្រែ ចំការ នេសាទ	៣/៣/២០១១
២៤៨	សុខ ថុល	ប្រុស	៤២	ព្រែកគ្រៀង	វឌ្ឍនៈ	សំបូរ	ស្រែ ចំការ នេសាទ	៣/៣/២០១១
២៤៩	យួន ណា	ស្រី	៤២	ព្រែកគ្រៀង	វឌ្ឍនៈ	សំបូរ	ស្រែ ចំការ នេសាទ	៣/៣/២០១១
២៥០	សុខ ប៊ុនធឿន	ប្រុស	២៥	ព្រែកគ្រៀង	វឌ្ឍនៈ	សំបូរ	ស្រែ ចំការ នេសាទ	៣/៣/២០១១
២៥១	សុខ ចាន់ធុ	ប្រុស	២០	ព្រែកគ្រៀង	វឌ្ឍនៈ	សំបូរ	ស្រែ ចំការ នេសាទ	៣/៣/២០១១
២៥២	ស៊ាង សំអុល	ប្រុស	៥៤	ព្រែកគ្រៀង	វឌ្ឍនៈ	សំបូរ	ស្រែ ចំការ នេសាទ	៣/៣/២០១១
២៥៣	ឌី ហម	ស្រី	៥៤	ព្រែកគ្រៀង	វឌ្ឍនៈ	សំបូរ	ស្រែ ចំការ នេសាទ	៣/៣/២០១១
២៥៤	លី ស៊ីណា	ស្រី	២៧	ព្រែកគ្រៀង	វឌ្ឍនៈ	សំបូរ	ស្រែ ចំការ នេសាទ	៣/៣/២០១១
២៥៥	លី ស៊ីណាល់	ប្រុស	៣០	ព្រែកគ្រៀង	វឌ្ឍនៈ	សំបូរ	ស្រែ ចំការ នេសាទ	៣/៣/២០១១
២៥៦	នួន ជីនាញ	ប្រុស	៣១	ព្រែកគ្រៀង	វឌ្ឍនៈ	សំបូរ	ស្រែ ចំការ នេសាទ	៣/៣/២០១១
២៥៧	នួន ជុំណាន	ប្រុស	២៤	ព្រែកគ្រៀង	វឌ្ឍនៈ	សំបូរ	ស្រែ ចំការ នេសាទ	៣/៣/២០១១
២៥៨	នួន ជុំណាប់	ប្រុស	២២	ព្រែកគ្រៀង	វឌ្ឍនៈ	សំបូរ	ស្រែ ចំការ នេសាទ	៣/៣/២០១១
២៥៩	តែ អិត	ស្រី	៤៩	ព្រែកគ្រៀង	វឌ្ឍនៈ	សំបូរ	ស្រែ ចំការ នេសាទ	៣/៣/២០១១
២៦០	នួន ជិនិត	ប្រុស	៣៧	ព្រែកគ្រៀង	វឌ្ឍនៈ	សំបូរ	ស្រែ ចំការ នេសាទ	៣/៣/២០១១

លេខ ១៦០/១១.៣.៥

ចំនួនប្រជាជន២៦០នាក់ ស្រី១២២នាក់ រស់នៅភូមិព្រែកគ្រៀង
ពិតជាបានចុះឈ្មោះចូលជាសមាជិកសហគមន៍នេសាទ

ព្រែកគ្រៀងពិតប្រាកដមែន

វឌ្ឍនៈ, ថ្ងៃទី.....ខែ.....ឆ្នាំ២០....

មេឃុំ

ភូមិព្រែកគ្រៀង, ថ្ងៃទី.....ខែ.....ឆ្នាំ២០...
ប្រធានគណៈកម្មការសហគមន៍នេសាទ

តូច ឃីញ


ឃុំ - ត្រីប

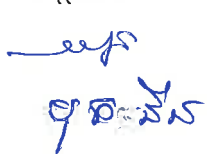


**បញ្ជីឈ្មោះគណៈកម្មការសហគមន៍នេសាទព្រែកត្រៀង
ភូមិព្រែកត្រៀង ឃុំ វឌ្ឍនៈ ស្រុកសំបូរ ខេត្តក្រចេះ**

ល.រ	ឈ្មោះ	ភេទ	អាយុ	ភូមិ	ឃុំ	ស្រុក	គុណតម្លៃ
១	ភូច ឃីញ	ប្រុស	៥២	ព្រែកត្រៀង	វឌ្ឍនៈ	សំបូរ	ប្រធានសហគមន៍
២	បុត សីន	ប្រុស	៣៧	ព្រែកត្រៀង	វឌ្ឍនៈ	សំបូរ	អនុ ប្រធានសហគមន៍
៣	កង សុផា	ស្រី	៥៥	ព្រែកត្រៀង	វឌ្ឍនៈ	សំបូរ	លេខាសហគមន៍
៤	រោត មេណី	ស្រី	៤៤	ព្រែកត្រៀង	វឌ្ឍនៈ	សំបូរ	មេឡាសហគមន៍
៥	ញឹម ស្រង	ប្រុស	៣៥	ព្រែកត្រៀង	វឌ្ឍនៈ	សំបូរ	ផ្សព្វផ្សាយ
៦	យស់ ប៉ុន្ន	ប្រុស	៤៤	ព្រែកត្រៀង	វឌ្ឍនៈ	សំបូរ	ផ្សព្វផ្សាយ
៧	សិវង សំអុល	ប្រុស	៥៣	ព្រែកត្រៀង	វឌ្ឍនៈ	សំបូរ	ផ្សព្វផ្សាយ
៨	តែង ណាក់	ប្រុស	៣១	ព្រែកត្រៀង	វឌ្ឍនៈ	សំបូរ	ក្រុមល្បាត
៩	ឆាង ស្រាន	ប្រុស	៣១	ព្រែកត្រៀង	វឌ្ឍនៈ	សំបូរ	ក្រុមល្បាត

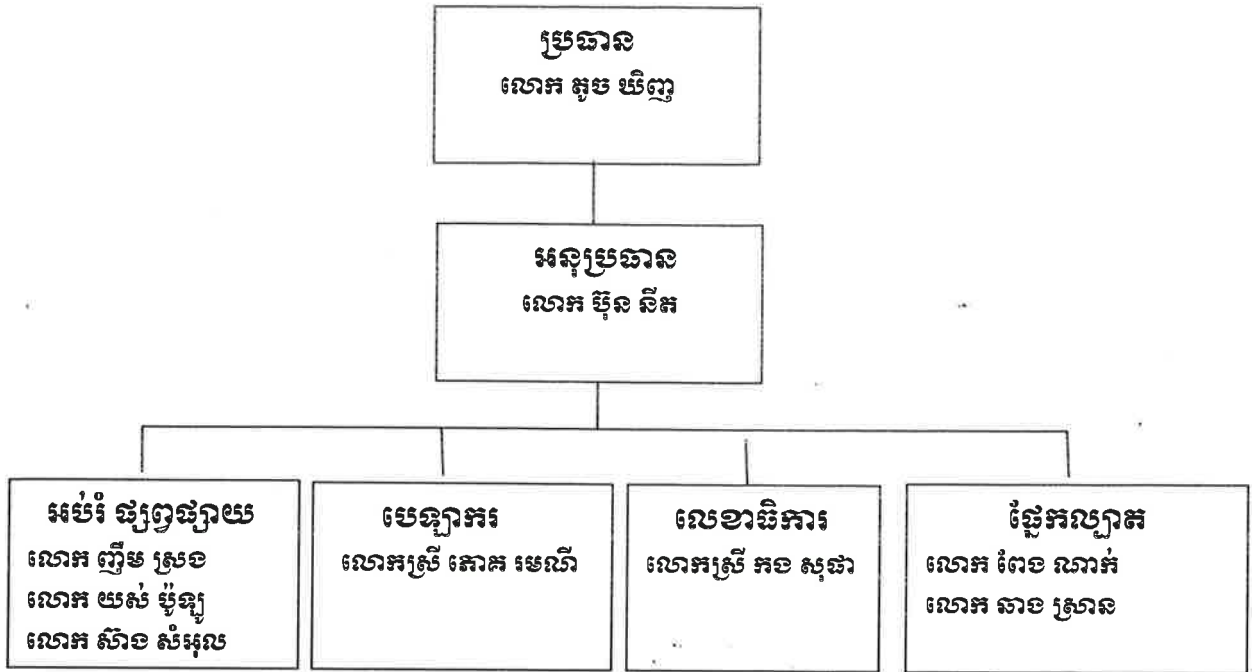
បានឃើញនិងបញ្ជាក់ថា
ឈ្មោះនៅក្នុងបញ្ជីខាងលើនេះគឺជាគណៈកម្មការសហគមន៍
នេសាទព្រែកត្រៀងពិតប្រាកដមែន។
វឌ្ឍនៈ ថ្ងៃទី ០៥ខែ កើត ឆ្នាំ ២០១១
មេឃុំ


យុទ្ធ-គីម

ភូមិព្រែកត្រៀង ថ្ងៃទី ០៥ខែ កើត ឆ្នាំ ២០១១
 ប្រធានគណៈកម្មការសហគមន៍នេសាទ
 ហត្ថលេខា


របៀបសម្របសម្រួលសហគមន៍នេសាទក្នុងប្រទេសកម្ពុជា

ឃុំចំរុះ: ស្រុកសំបូរ ខេត្តក្រចេះ



តួនាទី និងភារកិច្ចការទទួលខុសត្រូវរបស់គណៈកម្មការសហគមន៍នេសាទ

១. ប្រធានគណៈកម្មការសហគមន៍នេសាទ

- ដឹកនាំ និងទទួលខុសត្រូវរួមក្នុងការអនុវត្តន៍ការងារនៅក្នុងសហគមន៍នេសាទ
- សម្របសម្រួលការងារជាមួយស្ថាប័នជំនាញ និងអាជ្ញាធរមូលដ្ឋាន ដើម្បីគាំទ្រដល់ការងារសហគមន៍
- ទំនាក់ទំនងជាមួយអង្គការនានា ដើម្បីស្វែងរកជំនួនទ្រទ្រង់សកម្មភាពសហគមន៍នេសាទ
- សម្របសម្រួលដោះស្រាយបញ្ហាផ្សេងៗក្នុងសហគមន៍
- តាមដានត្រួតពិនិត្យរាល់សកម្មភាពការងាររបស់សហគមន៍នេសាទ
- ដឹកនាំរាល់ការប្រជុំ និងមហាសន្និបាតក្នុងការបូកសរុបវាយតម្លៃ និងរៀបចំផែនការការងារ
- ផ្តល់ភាពយុត្តិធម៌ និងតម្លាយភាពដល់សមាជិកសហគមន៍

២. អនុប្រធានគណៈកម្មការសហគមន៍នេសាទ

- ចូលរួមអនុវត្តការងារជាមួយប្រធាន
- ជំនួសមុខឲ្យប្រធាននៅពេលអវត្តមាន
- អនុប្រធានទី ១ ទទួលបន្ទុកផ្នែកបេឡាតិការ និង អប់រំ ផ្សព្វផ្សាយ។
- អនុប្រធានទី ២ ទទួលបន្ទុកផ្នែកលេខាធិការ និង ក្រុមល្បាត។
- ទទួលភារកិច្ចផ្សេងៗដែលប្រធានប្រគល់ជូន

៣. លេខាធិការ

- កត់ត្រារាល់សកម្មភាព និងរក្សាទុកដាក់ឯកសារផ្សេងៗរបស់សហគមន៍
- ធ្វើកំណត់ហេតុរាល់ការប្រជុំ និងមហាសន្និបាត របស់សហគមន៍នេសាទ



- រៀបចំលិខិតអញ្ជើញ និងលាលែងពីសមាជិក
- ទទួលពាក្យបណ្តឹងតវ៉ាផ្សេងៗ ដែលទាក់ទងការគ្រប់គ្រងសហគមន៍
- កត់ត្រា និងគ្រប់គ្រងសម្ភារៈរបស់សហគមន៍នេសាទ
- រៀបចំបែបបទ និងលិខិតស្នាមផ្សេងៗដែលទាក់ទងការគ្រប់គ្រងសហគមន៍
- ទទួលពាក្យបណ្តឹងតវ៉ាផ្សេងៗ
- ព្រាងរបាយការណ៍ពីលទ្ធផលការងាររបស់សហគមន៍នេសាទ ដើម្បីដាក់ជូនប្រធានពិនិត្យ និងសម្រេច

៤. មេឡាធិការ

- ទទួលខុសត្រូវការងារហិរញ្ញវត្ថុរបស់សហគមន៍នេសាទទាំងមូល
- គ្រប់គ្រង និងចុះបញ្ជីគណនេយ្យ របស់សហគមន៍នេសាទឲ្យបានត្រឹមត្រូវតាមប្រព័ន្ធការងារគណនេយ្យ
- រៀបចំគំរោងផែនការប្រើប្រាស់ហិរញ្ញវត្ថុរបស់សហគមន៍ ដើម្បីគណៈកម្មការសហគមន៍ពិនិត្យ និងសម្រេច
- ធ្វើរបាយការណ៍ និងរាយការណ៍ពីស្ថានភាពចំណូល-ចំណាយ ជូនគណៈកម្មការសហគមន៍ជារៀងរាល់ខែ
- ស្នើសុំការឯកភាពពីសមាជិកគណៈកម្មការសហគមន៍នេសាទ នូវរាល់ចំណាយផ្សេងៗ និងរក្សាទុកដាក់ឯកសារឲ្យបានត្រឹមត្រូវ
- រៀបចំបែបបទ និងទទួលប្រាក់សមាជិកភាព និងភាគទានប្រចាំឆ្នាំពីសមាជិក។

៥. ផ្នែកអប់រំ ផ្សព្វផ្សាយ

- អប់រំ ផ្សព្វផ្សាយពីខ្លឹមសារលក្ខន្តិកៈ បទបញ្ជាផ្ទៃក្នុងសហគមន៍ ច្បាប់ អនុក្រឹត្យ សេចក្តីជូនដំណឹង និងលិខិតបទដ្ឋាននានា ដែលពាក់ព័ន្ធលើការគ្រប់គ្រងវិស័យជលផល បរិស្ថាន សិទ្ធិមនុស្ស និងសុខភាព។ល។ ជូនដល់សមាជិកសហគមន៍របស់ខ្លួន និងសហគមន៍នេសាទជិតខាង
- ស្វែងរកវិធីសាស្ត្រ និងបទពិសោធន៍ល្អៗ សម្រាប់ធ្វើការអប់រំ ផ្សព្វផ្សាយឲ្យរឹតតែមានប្រសិទ្ធភាព
- រៀបចំឯកសារ ផ្លាកសញ្ញា និងរូបភាពផ្សេងៗសម្រាប់ធ្វើការអប់រំ ផ្សព្វផ្សាយ
- រៀបចំវគ្គបណ្តុះបណ្តាល ទស្សនៈកិច្ចសក្យា ដើម្បីលើកកម្ពស់កំរិតយល់ដឹងនិងផ្លាស់ប្តូរបទពិសោធន៍ក្នុងការគ្រប់គ្រងធនធានធម្មជាតិ
- ធ្វើរបាយការណ៍លទ្ធផលលើការងារអប់រំ និងការវាត់លែផែនការអនុវត្ត ជូនប្រធានគណៈកម្មការសហគមន៍នេសាទជារៀងរាល់ខែ។

៦. ផ្នែកល្បាត

- ទទួលខុសត្រូវលើកិច្ចការការពារធនធានជលផល និងទប់ស្កាត់បទល្មើស ដែលកើតមានក្នុងដែននេសាទសហគមន៍
- ទទួលបន្ទុកពិនិត្យ តាមដាន ឃ្នាំមើល និងល្បាតនូវរាល់សកម្មភាពនេសាទ។ ករណីចាំបាច់ត្រូវរាយការណ៍ព័ត៌មានជូនប្រធានឲ្យបានឆាប់រហ័ស។
- សហការជាមួយសមត្ថកិច្ចជលផល បង្ក្រាបរាល់បទល្មើសជលផល នៅក្នុងកន្លែងនេសាទសហគមន៍។ ក្នុងករណីបន្ទាន់ និងចាំបាច់ ផ្នែកល្បាតសហគមន៍នេសាទអាចស្នើសុំអន្តរាគមន៍ពីសមត្ថកិច្ចនៅជិតខាង អាជ្ញាធរ ដែនដី ដើម្បីឃាត់ទុកវត្ថុតាងនៃបទល្មើស និងឃាត់ខ្លួនជនល្មើសរួចបញ្ជូនជាបន្ទាន់ទៅសមត្ថកិច្ចជលផលដើម្បីធ្វើការដោះស្រាយបទល្មើសទៅតាមច្បាប់
- រៀបចំផែនការល្បាត និងចាត់វិធានការការពារធនធានធម្មជាតិក្នុងតំបន់គ្រប់គ្រងដើម្បីអនុវត្តឲ្យមានប្រសិទ្ធភាព




បន្ទាន់ និងចាំបាច់ ផ្នែកល្អាតសហគមន៍នេសាទអាចស្នើសុំអន្តរាគមន៍ពីសមត្ថកិច្ចនៅជិតខាង អាជ្ញាធរ
ដែនដី ដើម្បីឃាត់ទុកវត្តមាននៃបទល្មើស និងឃាត់ខ្លួនជនល្មើសរួចបញ្ជូនជាបន្ទាន់ទៅសមត្ថកិច្ចជលផល
ដើម្បីធ្វើការដោះស្រាយបទល្មើសទៅតាមច្បាប់

- រៀបចំផែនការល្អាត និងចាត់វិធានការការពារធនធានធម្មជាតិក្នុងតំបន់គ្រប់គ្រងដើម្បីអនុវត្តឲ្យមាន
ប្រសិទ្ធភាព
- តាមដាន ស្រាវជ្រាវ និងគ្រប់គ្រងអ្នកមានមិនមែនជាសមាជិកសហគមន៍នេសាទ ដែលចូលរកនេសាទក្នុង
កន្លែងនេសាទសហគមន៍
- ធ្វើរបាយការណ៍បូកសរុបលទ្ធផលសកម្មភាពការងាររបស់ខ្លួន តជូនប្រធានគណៈកម្មការសហគមន៍នេសាទ
ជារៀងរាល់ខែ។

ធ្វើនៅភូមិព្រែកត្រៀង ០៥... ថ្ងៃទីខែ ៧... ឆ្នាំ២០១១

ប្រធានគណៈកម្មការសហគមន៍នេសាទ


ប៊ុន ឆន់

ព្រះរាជាណាចក្រកម្ពុជា
ជាតិ សាសនា ព្រះមហាក្សត្រ

លក្ខន្តិកៈនៃសហគមន៍ស្រុកក្រៀម

ឈ្មោះសហគមន៍នេសាទ : ព្រែកក្រៀម
ភូមិ : ព្រែកក្រៀម
ឃុំ : វឌ្ឍនៈ
ស្រុក : សំបូរ
ខេត្ត : ក្រចេះ



ជំពូកទី ១
គោលបំណង និងនាមករណ៍

ប្រការ ១.-

- លក្ខន្តិកៈនេះមានគោលបំណង+
- កំណត់ក្របខ័ណ្ឌនៃការគ្រប់គ្រង ការការពារ ការអភិរក្ស ការអភិវឌ្ឍ ការប្រើប្រាស់ ធនធានផលផលរបស់សហគមន៍នេសាទប្រកបដោយនិរន្តរភាព
- ធ្វើជាគោលការណ៍គ្រឹះ និងជាយន្តការសម្រាប់ដំណើរការសហគមន៍នេសាទ
- ការពារសិទ្ធិ និងផលប្រយោជន៍របស់សមាជិកសហគមន៍នេសាទ និងផលប្រយោជន៍សាធារណៈ។

ប្រការ ២.-

ឈ្មោះសហគមន៍នេសាទភូមិព្រែកគ្រៀង ហៅកាត់ថា ស.ន.ភ.ព.គ ដែលមានអាស័យដ្ឋាន ភូមិព្រែកគ្រៀង ឃុំ វឌ្ឍនៈ ស្រុកសំបូរ ខេត្តក្រចេះ។

សហគមន៍នេសាទនេះ មានការចូលរួមពីប្រជាពលរដ្ឋដែលរស់នៅក្នុង÷

- ១. ភូមិព្រែកគ្រៀង ឃុំ វឌ្ឍនៈ ស្រុកសំបូរ ខេត្តក្រចេះ។

មានកម្មវត្ថុ: ដើម្បីថែរក្សា ការពារ ប្រើប្រាស់ អភិរក្ស អភិវឌ្ឍន៍ និងគ្រប់គ្រងធនធានផលផល ឱ្យបានយូរអង្វែង។

ជំពូកទី ២
លក្ខខណ្ឌនៃការសុំចូលជាសមាជិក ភាគព្រឹត្តិ និងសិទ្ធិរបស់សមាជិក

ប្រការ ៣.-

ប្រជាពលរដ្ឋទាំងពីរភេទ ដែលមានបំណងចង់ចូលជាសមាជិកសហគមន៍នេសាទមានសិទ្ធិដាក់ពាក្យសុំចូលដោយស្ម័គ្រចិត្ត និងត្រូវបំពេញតាមលក្ខខណ្ឌដូចខាងក្រោម ÷

- មានលំនៅដ្ឋាននៅក្នុងបណ្តាភូមិនៃសហគមន៍នេសាទ
- មានសញ្ជាតិខ្មែរ
- មានអាយុចាប់ពី ១៨ឆ្នាំឡើង។

ប្រការ ៤.-

សមាជិកសហគមន៍នេសាទដែលបានបំពេញលក្ខខណ្ឌក្នុងប្រការ៣ ខាងលើមានសិទ្ធិ ÷

- ចូលរួមប្រជុំមហាសន្និបាត និងបោះឆ្នោតស្មើភាពគ្នា
- បោះឆ្នោត និងឈរឈ្មោះជាបេក្ខជននៃគណៈកម្មការសហគមន៍នេសាទស្របតាមលក្ខន្តិកៈនិងបទបញ្ជាផ្ទៃក្នុងសហគមន៍នេសាទនេះ
- ទទួលបានអំពីស្ថានភាពសេដ្ឋកិច្ចសង្គមរបស់សហគមន៍នេសាទពីគណៈកម្មការសហគមន៍នេសាទ
- ស្នើឱ្យមានការកោះប្រជុំមហាសន្និបាតវិសាមញ្ញ ដើម្បីធ្វើការពិភាក្សា និងសម្រេចលើបញ្ហាណាមួយ បើមានការ ស្នើសុំពីសមាជិកយ៉ាងតិចមួយភាគបី(១/៣)នៃសមាជិកសហគមន៍នេសាទទាំងអស់



- ធ្វើនេសាទជាលក្ខណៈគ្រួសារស្របតាមច្បាប់ស្តីពីជលផល កិច្ចព្រមព្រៀងកន្លែងនេសាទសហគមន៍ ផែនការគ្រប់គ្រងកន្លែងនេសាទសហគមន៍ និងលិខិតបទដ្ឋានគតិយុត្តិធម៌ដែលពាក់ព័ន្ធវិស័យជលផល
- ចូលរួមក្នុងសកម្មភាពទាំងអស់របស់សហគមន៍នេសាទ
- ប្តឹងតវ៉ាប្តង្គល់ព័ត៌មានអំពីបាតុភាពទាំងឡាយ ដែលប៉ះពាល់ដល់ផលប្រយោជន៍របស់សហគមន៍ ទៅសមត្ថកិច្ចដ្ឋបាលជលផល ក្រុមប្រឹក្សាឃុំ សង្កាត់ អាជ្ញាធរមូលដ្ឋាន និងសមត្ថកិច្ចពាក់ព័ន្ធ។
- ទទួលបានការគាំទ្រពីមជ្ឈដ្ឋាននានាដើម្បីផលប្រយោជន៍របស់សហគមន៍។

សមាជិកសហគមន៍នេសាទត្រូវទទួលខុសត្រូវរាល់សកម្មភាពរៀងៗខ្លួននិងរួមគ្នាចំពោះកំហុសដែលខ្លួនបានប្រព្រឹត្តក្នុងពេលបំពេញភារកិច្ចដោយមិនទាន់គិតដល់ការទទួលខុសត្រូវផ្នែកព្រហ្មទណ្ឌឡើយ។

សមាជិកសហគមន៍នេសាទចំនួនមួយភាគដប់(១/១០)ឡើងទៅអាចស្នើសុំឱ្យប្រធានគណៈកម្មការសហគមន៍នេសាទបញ្ជូលបញ្ហាមួយចំនួនទៅក្នុងរបៀបវារៈ នៃកិច្ចប្រជុំរបស់គណៈកម្មការសហគមន៍នេសាទសាមី ហើយចំនួនសមាជិកសហគមន៍នេសាទដែលបានស្នើសុំខាងលើនេះអាចចាត់តំណាងចំនួនបី (៣) នាក់ចូលរួមប្រជុំដើម្បីចោទសួរគណៈកម្មការសហគមន៍នេសាទនូវបញ្ហាទាំងឡាយណាដែលទាក់ទង នឹងចំណុចដែលបានស្នើឡើងនោះ។

ប្រការ ៥.-

សមាជិកសហគមន៍នេសាទមានកាតព្វកិច្ច និងភារកិច្ចដូចខាងក្រោម -

- អនុវត្តតាមបទប្បញ្ញត្តិនៃច្បាប់ស្តីពីជលផល
- អនុវត្តតាមព្រះរាជក្រឹត្យលេខ នស/រកត/០៥០៥/២៤០ ចុះថ្ងៃទី ២៩ ខែ ឧសភា ឆ្នាំ ២០០៥ ស្តីពីការបង្កើតសហគមន៍នេសាទ
- អនុវត្តតាមអនុក្រឹត្យលេខ ២៥ អនក្រ.បកចុះថ្ងៃទី ២០ ខែ មីនា ឆ្នាំ ២០០៧ ស្តីពីការគ្រប់គ្រងសហគមន៍នេសាទ និងលិខិតបទដ្ឋានផ្សេងៗទៀតដែលពាក់ព័ន្ធនឹងសហគមន៍នេសាទ
- អនុវត្តតាមលក្ខន្តិកៈ បទបញ្ជាផ្ទៃក្នុងសហគមន៍នេសាទ កិច្ចព្រមព្រៀង និងផែនការគ្រប់គ្រងកន្លែងនេសាទសហគមន៍
- អនុវត្តតាមសេចក្តីសម្រេចរបស់មហាសន្និបាត និងគណៈកម្មការសហគមន៍នេសាទ
- បង់ប្រាក់សមាជិកភាពចំនួន៥០០រៀល (មួយរយរៀល) តាមការសម្រេចរបស់មហាសន្និបាតនៅពេលដែលដាក់ពាក្យសុំចូលជាសមាជិកសហគមន៍នេសាទ
- បង់ប្រាក់ភាគទានប្រចាំឆ្នាំចំនួន ១៥០០រៀល (ប្រាំរយរៀល) តាមការសម្រេចរបស់មហាសន្និបាត
- ចូលរួមក្នុងសកម្មភាពរបស់សហគមន៍នេសាទដើម្បីផលប្រយោជន៍ និងការរីកចម្រើនរបស់សហគមន៍នេសាទ
- ចូលរួមការពារ ថែរក្សា និងគ្រប់គ្រងធនធានជលផលក្នុងសហគមន៍នេសាទ
- ចូលរួមឃ្លាំមើលទប់ស្កាត់និងរាយការណ៍រាល់សកម្មភាពបទល្មើសជលផលក្នុងកន្លែងនេសាទសហគមន៍

ជំពូកទី ៣

លក្ខណៈវិនិច្ឆ័យ លក្ខខណ្ឌនៃការលាឈប់ និងការបណ្តេញចេញពីសមាជិក

ប្រការ ៦.-

សមាជិកសហគមន៍នេសាទមានសិទ្ធិលាឈប់ពីសមាជិកភាពបានដោយ -

- ដាក់ពាក្យសុំលាឈប់ជាលាយលក្ខណ៍អក្សរ



- ការផ្លាស់ប្តូរទីលំនៅចេញពីកន្លែងនេសាទសហគមន៍
- សាមីខ្លួនទទួលមរណភាព
- សាមីខ្លួនបាត់បង់សម្បទាវិជ្ជាជីវៈ ដោយមានលិខិតបញ្ជាក់ពីស្ថាប័នមានសមត្ថកិច្ច។

ប្រការ ៧.-

- សមាជិកសហគមន៍អាចត្រូវបណ្តេញចេញពីសមាជិកភាពក្នុងលក្ខខណ្ឌដូចខាងក្រោម -
- ការមិនបង់ភាគទានចំនួន ៣ លើកជាប់ៗគ្នា
 - ការធ្វើឱ្យប៉ះពាល់ខ្លាំងដល់ផលប្រយោជន៍នៃសហគមន៍នេសាទ ឬសមាជិកសហគមន៍នេសាទដទៃទៀត
 - សាមីខ្លួនត្រូវតុលាការផ្តន្ទាទោសដាក់ពន្ធនាគារពីបទឧក្រិដ្ឋ ឬបទមជ្ឈិម
 - សាមីខ្លួនបានប្រព្រឹត្តផ្ទុយនឹងលក្ខន្តិកៈ ឬបទបញ្ជាផ្ទៃក្នុងសហគមន៍នេសាទនេះ។

ជំពូកទី ៤
របៀបរបបកាន់បញ្ជី និង ឯកសារនានា

ប្រការ ៨.-

- ប្រភពហិរញ្ញវត្ថុរបស់សហគមន៍នេសាទបានមកពី -
- ភាគទានរបស់សមាជិកសហគមន៍នេសាទ
 - អំណោយពីសប្បុរសជន
 - ជំនួយពីរាជរដ្ឋាភិបាល អង្គការអន្តរជាតិ និងអង្គការមិនមែនរដ្ឋាភិបាល
 - ចំណូលស្របច្បាប់ផ្សេងៗទៀត។

ប្រការ ៩.-

- រាល់ការចំណាយថវិកាសហគមន៍ត្រូវអនុវត្តដូចតទៅ-
- ការចំណាយពី ១០០រៀល (មួយរយរៀល) ដល់ ១០.០០០រៀល (មួយម៉ឺនរៀល) ត្រូវសម្រេចដោយប្រធានគណៈកម្មការសហគមន៍នេសាទ។
 - ការចំណាយពី ១០.១០០រៀល (មួយម៉ឺនមួយរយរៀល) ដល់ ៥០.០០០រៀល (ប្រាំម៉ឺនរៀល) ត្រូវសម្រេចដោយគណៈកម្មការសហគមន៍នេសាទ
 - ការចំណាយពី ៥០.១០០រៀល (ប្រាំម៉ឺនមួយរយរៀល) ឡើងទៅត្រូវសម្រេចដោយមហាសន្និបាត។

ប្រការ ១០.-

- សហគមន៍នេសាទត្រូវតម្កល់ទុកឯកសារ និងរៀបចំឱ្យមានបញ្ជី -
- ចំណូល ចំណាយថវិកា
 - សារពើភ័ណ្ណ
 - សមាជិកសហគមន៍នេសាទ
 - កំណត់ហេតុប្រជុំមហាសន្និបាតសហគមន៍នេសាទ
 - កំណត់ហេតុប្រជុំគណៈកម្មការសហគមន៍នេសាទ
 - ឯកសារដទៃទៀតដែលពាក់ព័ន្ធនឹងសហគមន៍នេសាទ។



ប្រការ ១១.-

ការគ្រប់គ្រង និងប្រើប្រាស់ថវិកា -

- ការគ្រប់គ្រងថវិកា ត្រូវមានការកាន់បញ្ជីគណនេយ្យ
- ថវិកាចំណូលដែលទទួលបានពីប្រភពផ្សេងៗ ត្រូវរក្សាទុកក្នុងបេឡារបស់សហគមន៍នេសាទ
- រាល់ថវិកាចំណាយ ត្រូវមានរបាយការណ៍ទូទាត់ដោយមានសក្ខីបត្រ និងចុះ បញ្ជីឱ្យបានត្រឹមត្រូវ
- ថវិកាដែលត្រូវចំណាយ គឺ សម្រាប់តែបម្រើឱ្យការងារគ្រប់គ្រង អភិរក្ស និងអភិវឌ្ឍសហគមន៍នេសាទ។

ជំពូកទី ៥

គណៈកម្មការសហគមន៍នេសាទ

ប្រការ ១២.-

សមាសភាពគណៈកម្មការសហគមន៍នេសាទរួមមាន ប្រធាន អនុប្រធាន និងសមាជិក។ គណៈកម្មការសហគមន៍នេសាទត្រូវបោះឆ្នោតជ្រើសរើសសមាជិកទទួលបន្ទុកលេខាធិការមួយរូប និងសមាជិកទទួលបន្ទុកហិរញ្ញវត្ថុមួយរូប និងត្រូវ ពិភាក្សាបែងចែកភារកិច្ចសមាជិកផ្សេងទៀតតាមការជាក់ស្តែង។

ប្រធានគណៈកម្មការសហគមន៍នេសាទទទួលខុសត្រូវដឹកនាំ និងគ្រប់គ្រងសហគមន៍នេសាទទាំងមូល។ អនុប្រធានគណៈកម្មការសហគមន៍នេសាទជាជំនួយការឱ្យប្រធាន ។

ប្រការ ១៣.-

គណៈកម្មការសហគមន៍នេសាទមានអាណត្តិប្រាំ(៥)ឆ្នាំចាប់ពីថ្ងៃបោះឆ្នោត ហើយផុតកំណត់នៅពេលដែលមានគណៈកម្មការសហគមន៍នេសាទថ្មី ដែលត្រូវបានបោះឆ្នោតជ្រើសរើសក្នុង មហាសន្និបាតឱ្យចូលកាន់តំណែងជំនួស។ ក្នុង ករណីសហគមន៍នេសាទដំណើរការមិនប្រក្រតីដោយ មូលហេតុដំណើរការមិនល្អ ឬ អសមត្ថភាពក្នុងការគ្រប់គ្រងសហគមន៍នេសាទសមាជិកសហគមន៍នេសាទចំនួនមួយភាគបី(១/៣) មានសិទ្ធិស្នើសុំបើកមហាសន្និបាតវិសាមញ្ញដើម្បីបោះឆ្នោតជ្រើសរើសគណៈកម្មការសហគមន៍នេសាទថ្មី។

ប្រការ ១៤.-

ក្នុងករណីដែលសមាជិកគណៈកម្មការសហគមន៍នេសាទណាម្នាក់អវត្តមានដោយគ្មានមូលហេតុរយៈពេលបី (៣)ខែ ឬសុំលាលែងមុនចប់អាណត្តិបេក្ខជនដែលមានឈ្មោះតាមសំឡេងគាំទ្រ បន្ទាប់ក្នុងពេលបោះឆ្នោតជ្រើសរើសក្នុងមហាសន្និបាត កន្លងមកត្រូវបានជ្រើសតាំងជំនួស ។

ជំពូកទី ៦

របៀបរបបប្រជុំរបស់គណៈកម្មការសហគមន៍នេសាទ

ប្រការ ១៥.-

គណៈកម្មការសហគមន៍នេសាទត្រូវកំណត់របបប្រជុំឱ្យបានទៀងទាត់រៀងរាល់ខែ។ កិច្ចប្រជុំរបស់គណៈកម្មការសហគមន៍នេសាទអាចប្រព្រឹត្តទៅបាន លុះត្រាតែមានសមាជិកគណៈកម្មការចូលរួមយ៉ាងតិចចំនួន ២/៣ (ពីរភាគបី) នៃសមាជិករបស់គណៈកម្មការសហគមន៍នេសាទទាំងមូល ។

ប្រការ ១៦.-

ប្រធានគណៈកម្មការសហគមន៍នេសាទជាអ្នកកោះអញ្ជើញ និងធ្វើជាប្រធានគ្រប់កិច្ចប្រជុំ។ ក្នុងករណីប្រធានគណៈកម្មការសហគមន៍នេសាទអវត្តមាន អនុប្រធានដែលបានការប្រគល់សិទ្ធិត្រូវធ្វើជា ប្រធានអង្គប្រជុំ។



រាល់ការប្រជុំត្រូវមានកំណត់ហេតុ និងបញ្ជីវត្តមានច្បាស់លាស់។

ប្រធានអង្គប្រជុំ ត្រូវធានាឱ្យគ្រប់កិច្ចប្រជុំសហគមន៍នេសាទប្រព្រឹត្តទៅដោយលក្ខណៈ ប្រជាធិបតេយ្យមាន របៀបរៀបរយ និងគ្មានការរំខាន។

ប្រធានអង្គប្រជុំ អាចបណ្តេញសមាជិកអង្គប្រជុំណាម្នាក់ចេញពីកិច្ចប្រជុំបានក្នុងករណីដែលសមាជិក នោះធ្វើ ឱ្យខូច សណ្តាប់ធ្នាប់អង្គប្រជុំ។

ប្រការ ១៧.-

ការសម្រេចលើបញ្ហាណាមួយ របស់សហគមន៍ដូចមានចែងខាងក្រោមនេះគឺ ត្រូវអនុម័តដោយ កិច្ចប្រជុំរបស់ គណៈកម្មការសហគមន៍នេសាទ ដោយមានសម្លេងគាំទ្រយ៉ាងតិចលើសពីពាក់កណ្តាល នៃចំនួនសមាជិកគណៈ- កម្មការសហគមន៍នេសាទដែលមានវត្តមានក្នុងអង្គប្រជុំ ។ ក្នុងករណីដែលមានសម្លេងស្មើគ្នាមតិ ប្រធានអង្គប្រជុំជា ឧត្តមានុភាព +

- សេចក្តីព្រាងកិច្ចព្រមព្រៀង និងផែនការគ្រប់គ្រងកន្លែងនេសាទសហគមន៍
- សេចក្តីព្រាងគម្រោងថវិកា ចំណូល និងចំណាយក្នុងសហគមន៍នេសាទ
- ការព្យួរសមាជិកភាពរបស់សមាជិកដែលមានកំហុស
- ការទទួលពាក្យសុំចូលជាសមាជិកថ្មី
- ការដាក់ទណ្ឌកម្មតាមបទបញ្ជាផ្ទៃក្នុង ដល់សមាជិកសហគមន៍នេសាទ ។

បន្ទាប់ពីកិច្ចប្រជុំចប់ភ្លាម ប្រធានគណៈកម្មការសហគមន៍នេសាទត្រូវចាត់ឱ្យធ្វើការជូនដំណឹងដល់សមាជិក សហគមន៍នេសាទអំពីសេចក្តីសម្រេចរបស់ខ្លួន។ សេចក្តីសម្រេចនៃអង្គប្រជុំរបស់គណៈកម្មការសហគមន៍នេសាទ ត្រូវបិទផ្សាយជាសាធារណៈនៅទីស្នាក់ការសហគមន៍នេសាទ ឬ សាលារៀន សង្កាត់ក្នុងរយៈពេល៧ថ្ងៃ យ៉ាងយូរ បន្ទាប់ពីការប្រជុំ។

ជំពូកទី ៧
មហាសន្និបាតសហគមន៍នេសាទ

ប្រការ ១៨.-

មហាសន្និបាតសហគមន៍នេសាទជាអង្គប្រជុំកំពូល ដើម្បីធ្វើការអនុម័ត និងធ្វើសេចក្តីសម្រេចចិត្តទាំងឡាយ ក្នុងនាមសហគមន៍នេសាទ។ មហាសន្និបាតកំណើតដំបូងរបស់សហគមន៍នេសាទត្រូវប្រារព្ធធ្វើឡើងបន្ទាប់ពីក្រុម- ស្ថាបនិកបានរៀបចំរួចរាល់នូវកិច្ចការទាំងឡាយដែលពាក់ព័ន្ធនឹង ដំណើរការមហាសន្និបាត។

ការកោះប្រជុំមហាសន្និបាតកំណើតដំបូងរបស់សហគមន៍នេសាទធ្វើឡើងដោយក្រុមប្រឹក្សារៀនសូត្រ ដោយ មានការជួយសម្របសម្រួល ពីសមត្ថកិច្ចរដ្ឋបាលជលផលតាមការស្នើសុំរបស់ក្រុមស្ថាបនិកហើយត្រូវមានការចូលរួម ពីសមាជិកដែលបានដាក់ពាក្យស្នើសុំរួចមកហើយ។

មហាសន្និបាតកំណើតដំបូងរបស់សហគមន៍នេសាទអនុម័តនូវសេចក្តីសម្រេចនិងកិច្ចការសំខាន់ដូចខាងក្រោម +

- អ្នកដែលដាក់ពាក្យសុំចូលជាសមាជិកសហគមន៍នេសាទ
- ឈ្មោះសហគមន៍នេសាទ
- លក្ខន្តិកៈ និងបទបញ្ជាផ្ទៃក្នុងសហគមន៍នេសាទ
- ការបោះឆ្នោតជ្រើសរើសគណៈកម្មការសហគមន៍នេសាទ។



ប្រការ ១៩.-

មហាសន្និបាតសាមញ្ញត្រូវរៀបចំឡើង ១ឆ្នាំម្តង ដើម្បីសរុបលទ្ធផលការងារប្រចាំឆ្នាំ និងអនុម័ត នូវកិច្ចការសំខាន់ៗរបស់សហគមន៍នេសាទ ។ ក្នុងករណីចាំបាច់សហគមន៍អាច រៀបចំមហាសន្និបាតវិសាមញ្ញតាម ការស្នើសុំពីសមាជិកសហគមន៍នេសាទចំនួនមួយភាគបី (១/៣)យ៉ាងតិច។

ប្រការ ២០.-

គណៈកម្មការសហគមន៍នេសាទអាចអញ្ជើញរដ្ឋបាលជលផល អាជ្ញាធរមូលដ្ឋាន ឬក្រុមប្រឹក្សាយុវ មហាសន្និបាតសមាជិកសហគមន៍នេសាទ ។ ក្នុងករណីចាំបាច់សហគមន៍អាច រៀបចំមហាសន្និបាតវិសាមញ្ញតាម ការស្នើសុំពីសមាជិកសហគមន៍នេសាទចំនួនមួយភាគបី (១/៣)យ៉ាងតិច។

ប្រការ ២១.-

- លក្ខខណ្ឌនៃដំណើរការមហាសន្និបាតមានដូចខាងក្រោម -
- ត្រូវធ្វើការផ្សព្វផ្សាយសេចក្តីជូនដំណឹងជាសាធារណៈ និងបិទប្រកាសនៅសាលាយុវ សង្កាត់ និងទីស្នាក់ការសហគមន៍នេសាទ
- ការកោះអញ្ជើញសមាជិកសហគមន៍នេសាទឱ្យចូលរួមមហាសន្និបាតសាមញ្ញត្រូវធ្វើឡើងដប់(១០)ថ្ងៃយ៉ាងតិច មុនថ្ងៃបើកមហាសន្និបាត និងបី (៣)ថ្ងៃយ៉ាងតិចមុនថ្ងៃមហាសន្និបាតវិសាមញ្ញ
- មហាសន្និបាតសាមញ្ញ ឬវិសាមញ្ញអាចប្រជុំពិភាក្សាអនុម័ត និងសម្រេចបានលុះត្រាតែមានវត្តមានលើសពីពាក់កណ្តាល នៃចំនួនសមាជិកសហគមន៍នេសាទ
- អង្គប្រជុំមហាសន្និបាត ដឹកនាំដោយប្រធានគណៈកម្មការសហគមន៍នេសាទ ឬប្រធានអង្គប្រជុំដែលជ្រើសរើសដោយការអនុម័តក្នុងចំណោមសមាជិកវត្តមាន
- មហាសន្និបាតត្រូវអនុម័តលេខាតត្រា ដើម្បីធ្វើកំណត់ហេតុ សេចក្តីសម្រេច និងបញ្ជីវត្តមាន
- លេខាតត្រា និងប្រធានអង្គប្រជុំ ត្រូវចុះហត្ថលេខាលើកំណត់ហេតុ
- សមាជិកម្នាក់មានសំឡេងតែមួយគត់ ហើយមិនអាចបញ្ជូនមនុស្សមកតំណាងបានទេ
- សេចក្តីសម្រេចរបស់មហាសន្និបាតត្រូវយកសំឡេងលើសពីពាក់កណ្តាលនៃចំនួនសមាជិកដែលមានវត្តមាន

ប្រការ ២២.-

- មហាសន្និបាតអនុម័ត -
- សេចក្តីសម្រេចដូចមានចែងក្នុងប្រការ ១៨ កថាខណ្ឌទី ៣ លក្ខន្តិកៈនេះ
- កិច្ចព្រមព្រៀង និងផែនការគ្រប់គ្រងកន្លែងនេសាទសហគមន៍
- តួនាទី ភារកិច្ច និងរចនាសម្ព័ន្ធរបស់គណៈកម្មការសហគមន៍នេសាទ
- ការសុំលាលែង ឬការបណ្តេញចេញពីសមាជិកភាព ឬពីសមាជិកគណៈកម្មការសហគមន៍នេសាទ
- របាយការណ៍ប្រចាំឆ្នាំរបស់គណៈកម្មការសហគមន៍នេសាទ
- គម្រោងចំណូល ចំណាយរបស់សហគមន៍នេសាទ



ជំពូកទី ៨

ការបោះឆ្នោតជ្រើសរើសគណៈកម្មការសហគមន៍នេសាទ

ប្រការ ២៣.-

ចំនួនសមាជិកគណៈកម្មការសហគមន៍នេសាទនិងចំនួនបេក្ខជនឈរឈ្មោះត្រូវអនុម័តដោយមហាសន្និបាត

ប្រការ ២៤.-

កិច្ចដំណើរការបោះឆ្នោតជ្រើសរើសគណៈកម្មការសហគមន៍នេសាទគឺជាការកិច្ចរបស់គណៈកម្មការរៀបចំការបោះឆ្នោតដែលអនុម័តដោយមហាសន្និបាត។ គណៈកម្មការរៀបចំការបោះឆ្នោតមានសមាសភាព ពីបី (៣) ទៅប្រាំ(៥) នាក់ដែលមានប្រធានអនុប្រធាន និងសមាជិកតាមការកំណត់ជាក់ស្តែងរបស់មហាសន្និបាត និងត្រូវមានលក្ខណៈសម្បត្តិគ្រប់គ្រាន់មានចំណេះដឹងនិងមានសីលធម៌ល្អ។ គណៈកម្មការរៀបចំការបោះឆ្នោតត្រូវធ្វើ ការប្តេជ្ញាចិត្តបង្ហាញពីភាពស្មោះត្រង់

ប្រការ ២៥.-

គណៈកម្មការរៀបចំការបោះឆ្នោតមានភារកិច្ច ដូចខាងក្រោម -

- ប្រកាសបេក្ខជនឈរឈ្មោះ
- ណែនាំអំពីនីតិវិធីនៃការបោះឆ្នោត
- បង្ហាញចនាសម្ព័ន្ធរបស់គណៈកម្មការសហគមន៍នេសាទ
- រាប់សន្លឹកឆ្នោត និងសរុបលទ្ធផលជូនគណៈអធិបតី ដើម្បីប្រកាសជូនមហាសន្និបាត
- ភារកិច្ចរបស់គណៈកម្មការរៀបចំការបោះឆ្នោតត្រូវបញ្ចប់ដោយស្វ័យប្រវត្តិ បន្ទាប់ពីការប្រកាសលទ្ធផលបោះឆ្នោតចប់ជាស្ថាពរ។

ប្រការ ២៦.-

បេក្ខជនដែលទទួលបានសំឡេងឆ្នោតគាំទ្រច្រើនជាងគេបង្អស់គឺជាប្រធានគណៈកម្មការសហគមន៍នេសាទ។ បេក្ខជនដែលទទួលបានសន្លឹកឆ្នោតបន្តបន្ទាប់ត្រូវទទួលតួនាទី ជាអនុប្រធានជាសមាជិកគណៈកម្មការសហគមន៍នេសាទតាមលំដាប់លំដោយ។ ក្នុងករណីបេក្ខជនដែលមានសំឡេងគាំទ្រស្មើគ្នា ត្រូវជ្រើសរើសស្រ្តី ឬបោះឆ្នោតរកអ្នកដែលមានសមត្ថភាពដោយលើកដៃយកមតិលើសពីពាក់កណ្តាលនៃចំនួនសមាជិកសហគមន៍នេសាទដែលចូលរួម។

ជំពូកទី ៩

លក្ខខណ្ឌនៃការរំសាយសហគមន៍នេសាទ និងនីតិវិធីដោះស្រាយវិវាទ

ប្រការ ២៧.-

ការរំសាយសហគមន៍នេសាទត្រូវផ្អែកតាម -

- សំណើរបស់ខណ្ឌរដ្ឋបាលជលផល នៅពេលដែលពិនិត្យឃើញថា មានការរំលោភធ្ងន់ធ្ងរលើកិច្ចព្រមព្រៀងកន្លែងនេសាទសហគមន៍
- សេចក្តីសម្រេចមហាសន្និបាតក្រោយ ពីរំសាយសហគមន៍នេសាទទ្រព្យសម្បត្តិរបស់សហគមន៍ត្រូវចាត់ចែង តាមការអនុម័តរបស់មហាសន្និបាតលើកលែងតែដែននេសាទដែលត្រូវប្រគល់ជូនរដ្ឋវិញ ។



ប្រការ ២៨.-

ក្នុងករណីមានការកាត់ចោទប្រកាន់ថា ដំណើរការបោះឆ្នោតជ្រើសរើសគណៈកម្មការសហគមន៍នេសាទ មាន ភាពមិនប្រក្រតីអ្នកកាត់ត្រូវបង្ហាញភស្តុតាងឱ្យបានច្បាស់លាស់អំពីភាពមិនប្រក្រតីនោះភ្លាម នៅមុនពេលប្រកាស លទ្ធផលបោះ ឆ្នោត ដើម្បីទុកលទ្ធភាពជូនមហាសន្និបាតពិនិត្យ និងសម្រេច។

ប្រការ ២៩.-

- វិវាទទាំងឡាយនៅក្នុងសហគមន៍នេសាទ ត្រូវដោះស្រាយដូចខាងក្រោម -
- គណៈកម្មការសហគមន៍នេសាទត្រូវសម្រុះសម្រួល និងដោះស្រាយរាល់វិវាទដែលកើតមានឡើងនៅក្នុងសហគមន៍នេសាទរបស់ខ្លួន
- ក្នុងករណីគណៈកម្មការសហគមន៍នេសាទដោះស្រាយវិវាទនោះពុំបានសម្រេច ត្រូវបញ្ជូនសំណុំរឿងនោះទៅ សមត្ថកិច្ចរដ្ឋបាលជលផលដើម្បីដោះស្រាយទៅតាមឋានានុក្រម ដោយមានការចូលរួមពីអាជ្ញាធរមូលដ្ឋាន និងសមត្ថកិច្ចពាក់ព័ន្ធតាមការចាំបាច់។
- ក្នុងករណីបញ្ហាវិវាទនោះនៅតែមិនអាចដោះស្រាយបាន គណៈកម្មការសហគមន៍នេសាទនិងរដ្ឋបាល- ជលផលត្រូវបញ្ជូនសំណុំរឿងទៅតុលាការខេត្ត ក្រុងសាមីដើម្បីដោះស្រាយតាមផ្លូវច្បាប់ ។

ប្រការ ៣០

សមាជិកសហគមន៍នេសាទរូបណា ដែលមិនគោរពតាមលក្ខន្តិកៈសហគមន៍នេសាទនេះត្រូវទទួលទណ្ឌកម្មពី គណៈកម្មការសហគមន៍នេសាទ ឬមហាសន្និបាតសហគមន៍នេសាទទៅតាមកម្រិតនៃទោសកំហុសរបស់ខ្លួន

ជំពូកទី ១០

នីតិវិធីនៃការកែប្រែលក្ខន្តិកៈ និងបទបញ្ជាផ្ទៃក្នុងសហគមន៍នេសាទ

ប្រការ ៣១.-

ការកែប្រែលក្ខន្តិកៈ និងបទបញ្ជាផ្ទៃក្នុងសហគមន៍នេសាទ ត្រូវសម្រេចដោយមហាសន្និបាត។ ការលើក សំណើ កែប្រែលក្ខន្តិកៈ និងបទបញ្ជាផ្ទៃក្នុងសហគមន៍នេសាទត្រូវធ្វើឡើង ដោយសមាជិក យ៉ាងតិច មួយ ភាគបី(១/៣) នៃសមាជិកសហគមន៍នេសាទទាំងអស់ហើយសំណើនេះត្រូវដាក់ជូនគណៈកម្មការសហគមន៍ នេសាទមួយខែមុនបើក មហាសន្និបាត។ លក្ខន្តិកៈ និងបទបញ្ជាផ្ទៃក្នុងនេះអាចកែប្រែបានលុះត្រាតែមានសំឡេងយល់ព្រមលើសពីពាក់ កណ្តាល នៃសមាជិកមហាសន្និបាតសហគមន៍នេសាទ។

ជំពូកទី ១១

អវសានប្បញ្ញត្តិ

ប្រការ ៣២.

លក្ខន្តិកៈសហគមន៍នេសាទនេះត្រូវបានអនុម័តដោយមហាសន្និបាតរបស់សហគមន៍នេសាទលើកដំបូងនៅថ្ងៃទី ១៨ ខែ ឧសភា ឆ្នាំ ២០១១ និងចូលជាធរមានចាប់ពីថ្ងៃចុះហត្ថលេខារបស់ប្រធានគណៈកម្មការសហគមន៍នេសាទ។

ធ្វើនៅភូមិព្រែកគ្រៀង, ថ្ងៃទី...៥.....ខែ...៧.....ឆ្នាំ ២០១១
ប្រធានគណៈកម្មការសហគមន៍នេសាទ



បទបញ្ជាផ្ទៃក្នុងសហគមន៍នេសាទ

ដើម្បីធានាការគ្រប់គ្រងសហគមន៍នេសាទឱ្យប្រព្រឹត្តទៅមានប្រសិទ្ធភាពនិងមានរបៀបរៀបរយល្អ សហគមន៍នេសាទព្រែកត្រៀងសម្រេចដាក់ចេញនូវបទបញ្ជាផ្ទៃក្នុងដូចខាងក្រោម -

ប្រការ ១.-

គណៈកម្មការ និងសមាជិកសហគមន៍នេសាទគ្រប់រូប ត្រូវមានការស្មោះត្រង់សាមគ្គីភាពផ្ទៃក្នុងជួយស្ថាបនាព្រមទាំងចូលរួមរៀនសូត្របច្ចេកទេសផ្សេងៗ សម្រាប់បម្រើឱ្យការរីកចម្រើនរបស់សហគមន៍នេសាទ។

ប្រការ ២.-

គណៈកម្មការសមាជិកសហគមន៍នេសាទ ឬបុគ្គលណាដែលបានកេងប្រវ័ញ្ចធ្វើឱ្យខូចខាត ឬបាត់បង់ទ្រព្យសម្បត្តិ និងផលប្រយោជន៍សហគមន៍នេសាទ ត្រូវទទួលទណ្ឌកម្មដូចខាងក្រោមនេះ -

- ចំពោះសមាជិកសហគមន៍នេសាទបុគ្គលដទៃទៀតត្រូវសងឬទូទាត់ទៅតាមទំហំនៃការខូចខាតជាក់ស្តែង
តាមការសម្រេចរបស់អង្គប្រជុំគណៈកម្មការសហគមន៍នេសាទ។ ក្នុងករណីមិនព្រមសងត្រូវដាក់ជូនមហាសន្និបាតសម្រេច
- ចំពោះគណៈកម្មការសហគមន៍នេសាទត្រូវសងឬទូទាត់សងការខូចខាតតាមការសម្រេចរបស់មហាសន្និបាតប្រសិនបើសីតិវិធីខាងលើនេះនៅតែមិនអាចដោះស្រាយបានគឺត្រូវអនុវត្តតាមផ្លូវច្បាប់ និងបទបញ្ជាជាធរមាន

ប្រការ ៣.-

សមាជិកសហគមន៍នេសាទគ្រប់រូបត្រូវតែចូលរួមមហាសន្និបាតនិងរាល់កិច្ចប្រជុំរបស់សហគមន៍នេសាទតាមកោះអញ្ជើញរបស់ប្រធានគណៈកម្មការសហគមន៍នេសាទ។ ក្នុងករណីដែលសមាជិកសហគមន៍ណាមិនបានមកចូលរួមជុំចំនួន៣ដងជាប់គ្នាដោយគ្មានមូលហេតុច្បាស់លាស់ ត្រូវទទួលការណែនាំពីគណៈកម្មការសហគមន៍នេសាទ។ ករណីនៅតែមិនរាងចាលគណៈកម្មការត្រូវធ្វើសំណើទៅមហាសន្និបាតសម្រេចដើម្បីបញ្ឈប់ពីសមាជិកភាព។

ប្រការ ៤.-

សិទ្ធិដាក់ទណ្ឌកម្ម -

ក- គណៈកម្មការសហគមន៍នេសាទ

- អប់រំណែនាំលើកទី១ លើកទី២ លើកទី៣
- ព្រមានផ្ទាល់មាត់ ឬជាលាយលក្ខណ៍អក្សរ
- ព្យួរសមាជិកភាពរបស់សមាជិកសហគមន៍នេសាទ
- បញ្ជូនបញ្ជាទំនាស់ទៅមហាសន្និបាតសម្រេច
- ផ្អាកការនេសាទ ធ្វើកិច្ចសន្យាបញ្ឈប់ការនេសាទ និងរាយការណ៍ជាបន្ទាន់ទៅសមត្ថកិច្ចរដ្ឋបាលជលផលចំពោះការនេសាទលើសទំហំ ចំនួន និង ខុសប្រភេទ ពេលវេលា ទីតាំង តាមការកំណត់នៅក្នុងផែនការគ្រប់គ្រង និង កិច្ចព្រមព្រៀងនៅក្នុងកន្លែងនេសាទសហគមន៍ ។



ខ- មហាសន្និបាត

- អនុម័តការបណ្តេញចេញដូចមានចែងក្នុងប្រការ ៧ នៃលក្ខន្តិកៈសហគមន៍នេសាទ
- សម្រេចលើសំណងការខូចខាតលើទ្រព្យសម្បត្តិសហគមន៍នេសាទ
- សម្រេចដាក់ទណ្ឌកម្មដល់គណៈកម្មការ
- ដាក់ទណ្ឌកម្មដល់សមាជិក ឬ បុគ្គលដទៃដែលគណៈកម្មការមិនអាចដោះស្រាយបាន។

ប្រការ ៥ .-

សមាជិកសហគមន៍នេសាទគ្រប់រូប ត្រូវរាយការណ៍ជូនគណៈកម្មការសហគមន៍នេសាទ អំពី សំភារៈ ឧបករណ៍ នេសាទដែលគ្រួសារនីមួយៗ ប្រើប្រាស់នៅក្នុងកន្លែងនេសាទសហគមន៍។

ប្រការ ៦ .-

សមាជិកសហគមន៍នេសាទអាចប្រើប្រាស់ឧបករណ៍នេសាទជាលក្ខណៈគ្រួសារនៅក្នុងរដូវបើកនេសាទ និង រដូវបិទនេសាទដូចមានចែងខាងក្រោម -

- ១- លប ចំនួន ១០/គ្រួសារ មុខកាត់ ១,២ម ប្រវែង២,៥ម
- ២- សន្ទូច ចំនួន ៣០០ផ្លែ/គ្រួសារ
- ៣- សំណាញ់ត្រីតូច ប្រវែង ៦,៥ម ក្រឡាចាប់ពី ១,៥ស.ម ដល់ ៤ ស.ម
- ៤- សំណាញ់ត្រីធំ ប្រវែង ៦,៥ម ក្រឡាចាប់ពី ៤ស.ម ដល់ ១៥ ស.ម
- ៥- ចាន់ ចំនួន ១០/គ្រួសារ មុខកាត់ ០,៥ម ប្រវែង១,៥ម
- ៦- ទ្រូ ចំនួន ១០/គ្រួសារ មុខកាត់ ០,៣៥ម ប្រវែង១,៥ម
- ៧- ថ្នង ចំនួន ១/គ្រួសារ មុខកាត់ ២ម
- ៨- អួន ចំនួន ៣០ /គ្រួសារ ជើង ២ម
- ៩- តុំ ចំនួន ១០/គ្រួសារ មុខកាត់ ០,៤០ម ប្រវែង២ម
- ១០- សែយ៉ិន ចំនួន ៥ /គ្រួសារ មុខកាត់ ០,៧០ម ប្រវែង៤ម
- ១១- លាន់ ចំនួន ២០/គ្រួសារ

❖ ឧបករណ៍នេសាទដែលត្រូវហាមឃាត់ជាដាច់ខាត

- ក- អាវុធជាតិផ្ទុះ ឧបករណ៍បំពងសំលេង ឧបករណ៍សម្រាប់ឆក់ត្រី ថ្នាំពុលគីមី និងរុក្ខជាតិពុលផ្សេងៗ
- ខ- ឧបករណ៍សម្រាប់បូមបាច។
- គ- សម្រុះ ឬ មធ្យោបាយផ្សេងៗដែលធ្វើឱ្យត្រីកុំ។
- ឃ- មង ឬ អួនគ្រប់ប្រភេទដែលមានក្រឡាតូចជាង ១.៥ សង់ទីម៉ែត្រ
- ង- ឧបករណ៍គ្រប់ប្រភេទដែល រុញ ឬ អូសដោយគ្រឿងម៉ាស៊ីន
- ច- របាំងព្រួល ដែលមានចន្លោះតូចជាង ១.៥ សង់ទីម៉ែត្រ
- ឆ- ការធ្វើនេសាទគ្រប់ប្រភេទនៅកន្លែងអភិរក្សត្រីមេពូជ

ប្រការ ៧.-

សមាជិកសហគមន៍នេសាទដែល -



- ប្រព្រឹត្តផ្ទុយ ឬ រារាំងមិនឱ្យសមាជិកដទៃអនុវត្តសិទ្ធិនិងកាតព្វកិច្ចដូចក្នុងប្រការ ៥ នៃលក្ខន្តិកៈត្រូវព្យួរ
សមាជិកភាពដោយគណៈកម្មការសហគមន៍នេសាទ ឬ
បណ្តេញចេញពីសមាជិកភាពដោយមហាសន្និបាត
- មិនចូលរួមថែរក្សាការពារធនធានជលផល ឬ មិនរាយការណ៍អំពីសកម្មភាពបទល្មើសជលផលត្រូវប្រមាន
ដោយគណៈកម្មការសហគមន៍នេសាទ
- ប្រើប្រាស់ឧបករណ៍ហាមឃាត់ ធ្វើនេសាទខុសច្បាប់ កាប់គ្នារានព្រៃលិចទឹកត្រូវទទួលការផ្ដន្ទាទោសតាម
ច្បាប់ស្តីពីជលផល
- ធ្វើនេសាទក្នុងកន្លែងអភិរក្សរបស់សហគមន៍នេសាទត្រូវផ្អាកការនេសាទ ហើយធ្វើកិច្ចសន្យាបញ្ឈប់ការ
នេសាទនិងរាយការណ៍ជាបន្ទាន់ទៅអាជ្ញាធរមូលដ្ឋាន និង រដ្ឋបាលជលផលមានសមត្ថកិច្ច
- អនុវត្តផ្ទុយនឹងបទប្បញ្ញត្តិច្បាប់ លក្ខន្តិកៈ បទបញ្ជាផ្ទៃក្នុង កិច្ចព្រមព្រៀង ឬ ផែនការគ្រប់គ្រងកន្លែងនេសាទ
សហគមន៍ត្រូវផ្អាកការនេសាទទទួលការព្រមានជាលាយលក្ខណ៍អក្សរ ធ្វើកិច្ចសន្យាបញ្ឈប់ការនេសាទ
និងរាយការណ៍ជាបន្ទាន់ជូនទៅរដ្ឋបាលជលផលមានសមត្ថកិច្ចដើម្បីដោះស្រាយតាមច្បាប់។

ប្រការ ៨.-

ចំពោះអ្នកប្រើប្រាស់ធនធានជលផលដែលមិនមែនជាសមាជិកសហគមន៍នេសាទ អាចមានសិទ្ធិចេញចូល
និងនេសាទក្នុងកន្លែងនេសាទសហគមន៍ប៉ុន្តែត្រូវជូនព័ត៌មានដល់គណៈកម្មការសហគមន៍នេសាទហើយធ្វើកិច្ចសន្យា
និងគោរព កិច្ចព្រមព្រៀងកន្លែងនេសាទសហគមន៍ លក្ខន្តិកៈ បទបញ្ជាផ្ទៃក្នុង និងផែនការគ្រប់គ្រងកន្លែងនេសាទ
សហគមន៍។

ក្នុងករណីដែលអ្នកប្រើប្រាស់ធនធានជលផលដែលមិនមែនជាសមាជិកសហគមន៍នេសាទមិនបានគោរព
តាមប្រការ
នេះគណៈកម្មការសហគមន៍នេសាទមានសិទ្ធិបញ្ឈប់សកម្មភាពនេសាទរបស់ជននោះហើយធ្វើការអប់រំណែនាំ ។

ប្រការ ៩.-

បទបញ្ជាផ្ទៃក្នុងសហគមន៍នេសាទនេះត្រូវបានអនុម័តដោយមហាសន្និបាតរបស់សហគមន៍នេសាទ លើក
ដំបូងនៅថ្ងៃទី១៨ ខែ ឧសភា ឆ្នាំ២០១១ និងចូលជាធរមានចាប់ពីថ្ងៃចុះហត្ថលេខាដោយប្រធានគណៈកម្មការ
សហគមន៍នេសាទ

ធ្វើនៅភូមិព្រែកត្រៀង ថ្ងៃទី ៥ ខែ កុម្ភៈ ឆ្នាំ ២០១១
ប្រធានគណៈកម្មការសហគមន៍នេសាទ

(Handwritten signature)



ព្រះរាជាណាចក្រកម្ពុជា
ជាតិ សាសនា ព្រះមហាក្សត្រ

**ឯកសារពាក់ព័ន្ធផ្សេងៗ
នេសាទសហគមន៍ ព្រែកត្រៀង**

ឈ្មោះសហគមន៍នេសាទ : ព្រែកត្រៀង
ភូមិ : ព្រែកត្រៀង
ឃុំ : វឌ្ឍនៈ
ស្រុក : សំបូរ
ខេត្ត : ក្រចេះ



ព្រះរាជាណាចក្រកម្ពុជា

ជាតិ សាសនា ព្រះមហាក្សត្រ

សេចក្តីថ្លែងការណ៍

យើងខ្ញុំគណៈកម្មការសហគមន៍នេសាទព្រែកគ្រៀងដែលបានបង្កើតនៅឆ្នាំ ២០០៩ ក្រោមការឧបត្ថម្ភថវិកា បច្ចេកទេសដោយអង្គការ កាដុក សហការជាមួយស្ថាប័នជំនាញនិងអ្នកពាក់ព័ន្ធផ្សេងៗទៀតជាពិសេសនាយកដ្ឋាន អភិវឌ្ឍន៍សហគមន៍នេសាទនៃរដ្ឋបាលជលផល។

យើងខ្ញុំសូមជំរាបជូនលោកនាយខណ្ឌរដ្ឋបាលជលផល មេត្តាជ្រាបថា ការផ្តួចផ្តើមបង្កើតសហគមន៍នេសាទ នេះបានកើតឡើងក្រោយពីការសំណូមពររបស់ប្រជាពលរដ្ឋ និងដោយមានគោលនយោបាយកែទម្រង់វិស័យជលផល របស់រាជរដ្ឋាភិបាលនៅខែតុលា ឆ្នាំ២០០០មកធ្វើឲ្យប្រជាពលរដ្ឋនៅភូមិព្រែកគ្រៀង ឃុំវឌ្ឍនៈ ស្រុកសំបូរ ខេត្តក្រចេះបានព្រមព្រៀងគ្នាបង្កើតសហគមន៍នេសាទ ក្នុងគោលបំណងរួមចំណែក ការពារ គ្រប់គ្រង ប្រើប្រាស់ និង អភិរក្សដែននេសាទសហគមន៍ឲ្យមាននិរន្តរភាព។

ចាប់តាំងពីបង្កើតសហគមន៍នេសាទនៅក្នុងឆ្នាំ២០០៩ រហូតមកដល់បច្ចុប្បន្ន គឺយើងខ្ញុំបានខិតខំប្រឹងប្រែងធ្វើ ការងារសំខាន់ៗ និងសហការយាមល្អាត បង្រៀមបទល្មើសនេសាទគ្រប់ប្រភេទ ទប់ស្កាត់ការពង្រីកដីធ្វើកសិកម្ម បង្កើត កន្លែងអភិរក្សជលផល និងការអភិវឌ្ឍន៍សហគមន៍នេសាទ។ល។

ទន្ទឹមនឹងនេះសហគមន៍នេសាទយើងខ្ញុំបានរៀបចំនៅឯកសារសម្រាប់ចុះបញ្ជីទៅក្រសួងកសិកម្ម រុក្ខាប្រមាញ់ និងនេសាទ ដូចដែលមានចែងក្នុងមាត្រា៧ជំពូកទី២ នៃអនុក្រឹត្យ ស្តីពីការគ្រប់គ្រងសហគមន៍នេសាទ ដែលរួមមាន កិច្ចព្រមព្រៀងកន្លែងនេសាទសហគមន៍ បញ្ជីរណ្ណៈសមាជិក គណៈកម្មការ លក្ខន្តិកៈ បទបញ្ជាផ្ទៃក្នុងនិងផែនទីកន្លែង នេសាទសហគមន៍។



ដោយផ្អែកលើសិទ្ធិផលដែលបានរៀបរាប់ខាងលើ និងការសម្រេចរបស់មហាសន្និបាតដែលបានប្រារព្ធធ្វើនៅ ថ្ងៃទី ១៨ ខែ ឧសភា ឆ្នាំ២០០៩ យើងខ្ញុំគណៈកម្មការតំណាងឲ្យសហគមន៍នេសាទព្រែកគ្រៀង សូមគោរពជូន នាយខណ្ឌរដ្ឋបាលជលផលខេត្តក្រចេះស្នើសុំចុះកិច្ចព្រមព្រៀងកន្លែងនេសាទសហគមន៍ដែលមានភ្ជាប់មកជាមួយបញ្ជី រណ្ណៈសមាជិក គណៈកម្មការបទបញ្ជាផ្ទៃក្នុងនិងផែនទីកន្លែង នេសាទសហគមន៍ ដើម្បីពិនិត្យនិង សម្រេចដោយ អនុគ្រោះ។

យើងខ្ញុំគណៈកម្មការសហគមន៍នេសាទព្រែកគ្រៀង សូមធ្វើការប្តេជ្ញាចិត្តនិងសន្យាថា ដឹកនាំក្នុងការគ្រប់គ្រង សហគមន៍នេសាទដោយគោរពទៅតាមលក្ខន្តិកៈ និងបទបញ្ជាផ្ទៃក្នុងសហគមន៍នេសាទ កិច្ចព្រមព្រៀងកន្លែងនេសាទ សហគមន៍ ច្បាប់ជលផល និងលិខិតបទដ្ឋាននានាដែលពាក់ព័ន្ធនិងវិស័យជលផល។

យើងខ្ញុំសូមទទួលខុសត្រូវទាំងស្រុងចំពោះមុខច្បាប់នូវរាល់កំហុសឆ្គងនៃការអនុវត្តផ្ទុយពីបទបញ្ជាតិទាំងឡាយ ដែលមានចែងក្នុងកិច្ចព្រមព្រៀង។

អាស្រ័យហេតុនេះសូមប្រធានមេត្តាទទួលនូវសេចក្តីគោរពដ៏ខ្ពង់ខ្ពស់ពីយើងខ្ញុំ។

ធ្វើនៅភូមិព្រែកគ្រៀង, ថ្ងៃទី ៥ ខែ ៧ ឆ្នាំ ២០១១
ប្រធានគណៈកម្មការសហគមន៍នេសាទព្រែកគ្រៀង

ព្រះរាជាណាចក្រកម្ពុជា

ជាតិ សាសនា ព្រះមហាក្សត្រ

ប្រទានគណៈកម្មការសហគមន៍នេសាទព្រែកត្រៀង

សូមគោរពជូន

លោកនាយឧណ្ណរដ្ឋបាលជលផលក្រចេះ

កម្មវត្ថុ: សំណើសុំចុះកិច្ចព្រមព្រៀងកន្លែងនេសាទសហគមន៍ព្រែកត្រៀង

យោង: អនុក្រឹត្យ លេខ ២៥ អនក្រ. បក ចុះថ្ងៃទី ២០ ខែ មីនា ឆ្នាំ២០០៧ ស្តីពីការគ្រប់គ្រងសហគមន៍នេសាទ
-មហាសន្និបាតកំណើតដំបូង ធ្វើនៅ ថ្ងៃទី ១៨ ខែ ឧសភា ឆ្នាំ ២០១១ ។

លិខិតភ្ជាប់: កម្មវិធីចុះកិច្ចព្រមព្រៀងកន្លែងនេសាទសហគមន៍ព្រែកត្រៀង។

សេចក្តីដូចមានចែងក្នុងកម្មវត្ថុ និងយោងខាងលើ ខ្ញុំបាទសូមជម្រាបជូនលោកនាយឧណ្ណរដ្ឋបាលជលផលក្រចេះ មេត្តាជ្រាបថា សហគមន៍នេសាទព្រែកត្រៀង បានបង្កើតឡើងដោយស្ម័គ្រចិត្ត និងមានគំនិតផ្តួចផ្តើមបង្កើន ជីវភាពរស់នៅរបស់ប្រជាពលរដ្ឋក្នុងភូមិព្រែកត្រៀង ឃុំវឌ្ឍនៈ ស្រុកសំបូរ ខេត្តក្រចេះ។ ដោយមានការជួយសម្រប សម្រួលពីនាយកដ្ឋានអភិវឌ្ឍន៍សហគមន៍នេសាទ នៃរដ្ឋបាលជលផលសហការជាមួយឧណ្ណរដ្ឋបាលជលផលក្រចេះ អាជ្ញាធរ ភូមិ ឃុំ និងស្រុក បានខិតខំរៀបចំសហគមន៍នេះឡើងឱ្យមាន បញ្ជីឈ្មោះសមាជិកសហគមន៍នេសាទ លក្ខន្តិកៈ បទបញ្ជាផ្ទៃក្នុង កិច្ចព្រមព្រៀងកន្លែងនេសាទសហគមន៍ និងផែនទីកន្លែងនេសាទសហគមន៍។ ដែលមាន គណៈកម្មការសហគមន៍ចំនួន ៩នាក់ ស្រី ១នាក់ និងមានសមាជិកសរុបចំនួន ២៦០នាក់ ក្នុងនោះស្ត្រីចំនួន ១២២នាក់។ បន្ទាប់ពីបានបង្កើតរួចមកគណៈកម្មការសហគមន៍បានចូលរួមអនុវត្តដំណើរការសហគមន៍នេសាទយ៉ាង សកម្មជាមួយសមត្ថកិច្ច ឧណ្ណរដ្ឋបាលជលផល រដ្ឋបាលជលផល និងអាជ្ញាធរដែនដី ។ម្យ៉ាងទៀតគណៈកម្មការ សហគមន៍នេសាទបានរៀបចំបញ្ជីឈ្មោះសមាជិកសហគមន៍នេសាទ លក្ខន្តិកៈ បទបញ្ជាផ្ទៃក្នុងសហគមន៍នេសាទ ផែនទីកន្លែងនេសាទសហគមន៍ កិច្ចព្រមព្រៀងកន្លែងនេសាទសហគមន៍ រួចជាស្រេចហើយនឹងគ្រោងរៀបចំចុះកិច្ចព្រម ព្រៀងកន្លែងនេសាទសហគមន៍ជាមួយលោកនាយឧណ្ណរដ្ឋបាលជលផលក្រចេះ។

សូមជូនភ្ជាប់មកជាមួយនូវ:

១. កិច្ចព្រមព្រៀងកន្លែងនេសាទសហគមន៍
២. ផែនទីកន្លែងនេសាទសហគមន៍ មាត្រដ្ឋាន ១/៥០.០០០។
៣. បញ្ជីឈ្មោះគណៈកម្មការសហគមន៍នេសាទ និងសមាជិកសហគមន៍នេសាទ
៤. លក្ខន្តិកៈ និងបទបញ្ជាផ្ទៃក្នុងរបស់សហគមន៍នេសាទ។
៥. រចនាសម្ព័ន្ធសហគមន៍នេសាទ
៦. សេចក្តីថ្លែងការណ៍ នៃការបង្កើតសហគមន៍នេសាទ។

ធ្វើនៅភូមិព្រែកត្រៀង ថ្ងៃទី ១៥ ខែ ១១ ឆ្នាំ ២០១១
ប្រទានគណៈកម្មការសហគមន៍នេសាទ

(Signature)
ប្រ. វ. វ.