

ព្រះរាជាណាចក្រកម្ពុជា
ជាតិ សាសនា ព្រះមហាក្សត្រ

កិច្ចព្រមព្រៀងកន្លែងទេសាទសហគមន៍
គោកពោធិ៍ និងឯកសារពាក់ព័ន្ធ

- | | |
|------------------|--|
| ឈ្មោះសហគមន៍ទេសាទ | ៖ គោកពោធិ៍ |
| ភូមិ | ៖ ជ្រៃគោកពោធិ៍ ព្រៃហៀវ កំពង់យោល
ពងទឹក ព្រៃមូល និងអ្នកតាត្បាល់ |
| ឃុំ | ៖ គោកពោធិ៍ |
| ស្រុក | ៖ បូរីជលសារ |
| ខេត្ត | ៖ តាកែវ |

បញ្ជីអត្ថបទ



១. កិច្ចព្រមព្រៀងកន្លែងនេសាទសហគមន៍
២. ផែនទីកន្លែងនេសាទសហគមន៍
៣. បញ្ជីឈ្មោះសមាជិកនិងគណៈកម្មការសហគមន៍នេសាទ និងរចនាសម្ព័ន្ធ
៤. លក្ខន្តិកៈសហគមន៍នេសាទ
៥. បទបញ្ជាផ្ទៃក្នុងសហគមន៍នេសាទ
៦. សេចក្តីថ្លែងការណ៍នៃការបង្កើតសហគមន៍នេសាទ
៧. ឯកសារផ្សេងៗ

ព្រះរាជាណាចក្រកម្ពុជា
ជាតិ សាសនា ព្រះមហាក្សត្រ



កិច្ចព្រមព្រៀងកន្លែងនេសាទសហគមន៍

ឈ្មោះសហគមន៍នេសាទ	៖ គោកពោធិ៍
ភូមិ	៖ ជ្រៃគោកពោធិ៍ ព្រៃហៀវ កំពង់យោល ពងទឹក ព្រៃមូល និងអ្នកតាត្បាល់
ឃុំ	៖ គោកពោធិ៍
ស្រុក	៖ បូរីជលសារ
ខេត្ត	៖ តាកែវ

កិច្ចព្រមព្រៀង
កន្លែងនេសាទសហគមន៍

មាត្រា ១

នាយកដ្ឋានរដ្ឋបាលជលផលតាកែវ ជាតំណាងស្របច្បាប់ នៃរដ្ឋបាលជលផល មានអាសយដ្ឋាននៅ ក្រុងដូនកែវ ខេត្តតាកែវ ទូរស័ព្ទលេខ: ០១២ ៦៥១ ៦៥៧ ហៅថា "ភាគី ក" ។

និង

ប្រធានគណៈកម្មការសហគមន៍នេសាទគោកពោធិ៍ ជាតំណាងស្របច្បាប់ឱ្យសហគមន៍នេសាទដែលមាន អាសយដ្ឋានស្ថិតនៅភូមិជ្រៃគោកពោធិ៍ ឃុំគោកពោធិ៍ ស្រុកបូរីជលសារ ខេត្តតាកែវ ទូរស័ព្ទលេខ: ០៧១ ២២២ ៤៣៥៥ ហៅថា "ភាគីខ" ។

ភាគីទាំងពីរបានឯកភាពគ្នាចុះកិច្ចព្រមព្រៀងតាមលក្ខខណ្ឌដូចខាងក្រោម៖

ប្រការ ១.-

ភាគី ក ប្រគល់ដែននេសាទដែលជាទ្រព្យសម្បត្តិរបស់រដ្ឋឱ្យភាគី ខ ធ្វើការគ្រប់គ្រង ការពារ អភិរក្ស អភិវឌ្ឍន៍ និងប្រើប្រាស់ធនធានជលផលរយៈពេល ៣ ឆ្នាំចាប់ពីថ្ងៃទី១៩ ខែ វិច្ឆិកា ឆ្នាំ ២០១៥ រហូតដល់ថ្ងៃទី ១៩ ខែ វិច្ឆិកា ឆ្នាំ ២០១៨ ដោយធានានូវចីរភាពតាមរយៈការរៀបចំសហគមន៍នេសាទ។

ប្រការ ២.-

ដែននេសាទនេះមានឈ្មោះថា កន្លែងនេសាទសហគមន៍គោកពោធិ៍ ដែលស្ថិតនៅក្នុង៖

- ភូមិជ្រៃគោកពោធិ៍ ឃុំគោកពោធិ៍ ស្រុកបូរីជលសារ ខេត្តតាកែវ
- ភូមិព្រៃហៀវ ឃុំគោកពោធិ៍ ស្រុកបូរីជលសារ ខេត្តតាកែវ
- ភូមិកំពង់យោល ឃុំគោកពោធិ៍ ស្រុកបូរីជលសារ ខេត្តតាកែវ
- ភូមិពងទឹក ឃុំគោកពោធិ៍ ស្រុកបូរីជលសារ ខេត្តតាកែវ
- ភូមិព្រៃមូល ឃុំគោកពោធិ៍ ស្រុកបូរីជលសារ ខេត្តតាកែវ
- ភូមិអ្នកតាត្បាល់ ឃុំគោកពោធិ៍ ស្រុកបូរីជលសារ ខេត្តតាកែវ

មាននិយាមកដូចខាងក្រោម៖

ល.រ	ចំណុច	អាប័ស៊ីស	កូអរដោនេ
១	ប្រឡាយ៩០	489845	1201005
២	ប្រឡាយ៩២កែងប្រឡាយ០១	491999	1200989
៣	ប្រឡាយបញ្ជរ០២	492007	1201986
៤	ពាក់កណ្តាលប្រឡាយ០០ ឡុងញ៉ាំង	494152	1201984

៥	ប្រឡាយបញ្ជូន០៥	500533	1201981
៦	ចំណុចកែងព្រំរដ្ឋបាលឃុំពាក់កណ្តាលប្រឡាយ បញ្ជូន៩៦	498459	1203811
៧	ប្រឡាយបញ្ជូន០៦	496525	1205956
៨		489889	1205981

ដូចផែនទីដែលបានភ្ជាប់មកជាមួយ។

ប្រការ ៣.-

ភាគី ក ត្រូវបំពេញភារកិច្ចជាអ្នកជួយសម្របសម្រួល ផ្តល់បច្ចេកទេស ទប់ស្កាត់បទល្មើស តាមដាន និង ត្រួតពិនិត្យលើការរៀបចំ និងការប្រព្រឹត្តទៅរបស់សហគមន៍នេសាទ ដូចមានចែងនៅក្នុងមាត្រា ២៣ នៃអនុក្រឹត្យ លេខ ២៥ អនក្រ.បក ចុះថ្ងៃទី ២០ ខែ មីនា ឆ្នាំ ២០០៧ ស្តីពីការគ្រប់គ្រងសហគមន៍នេសាទ។

ប្រការ ៤.-

ភាគី ខ ត្រូវរៀបចំ៖

- កន្លែងអភិរក្សព្រៃលិចទឹក
- ស្រះ អាង អន្លូងត្រីមេពូជ
- កន្លែងអភិរក្សជីវចម្រុះ
- ស្ថានប្រឡាយ ព្រែក បឹង ស្រះ
- ដាំព្រៃលិចទឹក
- ធ្វើវារីវប្បកម្ម
- បញ្ជូនសមាជិកសហគមន៍ដើម្បីរៀនសូត្រនូវបច្ចេកទេសផលិតពូជត្រី
- ការងារអភិវឌ្ឍន៍ផ្សេងៗទៀត ។

ប្រការ ៥.-

ភាគី ខ ត្រូវរៀបចំប្រជុំពិភាក្សាអំពី ប្រភេទឧបករណ៍នេសាទដែលអនុញ្ញាតឱ្យប្រើប្រាស់នៅក្នុងកន្លែង នេសាទសហគមន៍ ឱ្យសមស្របតាមស្ថានភាពភូមិសាស្ត្រ និងពេលវេលា ផ្អែកតាមច្បាប់ស្តីពីផលផល និងលិខិតបទ ដ្ឋានគតិយុត្តិធម៌ដែលពាក់ព័ន្ធ។

ប្រការ ៦.-

ភាគី ខ មានកាតព្វកិច្ចថែរក្សាការពារធនធានធម្មជាតិដូចខាងក្រោម៖

- ការពារព្រៃលិចទឹកដែលមានស្រាប់ឱ្យបានគង់វង្ស ចាត់វិធានការទប់ស្កាត់ និងបង្ការភ្លើង ឆេះព្រៃ
- រក្សា និងការពារដីទំនាបលិចទឹកសម្រាប់ដាំព្រៃលិចទឹកឡើងវិញ
- លែងទៅក្នុងធម្មជាតិវិញ នូវវារីសត្វដែលកំពុងរងគ្រោះថ្នាក់ជិតផុតពូជនៅពេលដែលធ្វើនេសាទបាន
- ការពារសត្វព្រៃគ្រប់ប្រភេទនៅក្នុងដែននេសាទ ឬព្រៃលិចទឹក។

ប្រការ ៧.-

- ភាគី ១ មិនត្រូវធ្វើសកម្មភាពដែលបង្កឱ្យខូចផែននេសាទ ឬ គ្រោះថ្នាក់ដល់ធនធានជលផលដូចខាងក្រោម៖
- ចាប់នូវធនធានជលផលដែលកំពុងរងគ្រោះថ្នាក់ ដូចមានចែងក្នុងប្រកាសរបស់ក្រសួងកសិកម្ម រុក្ខាប្រមាញ់ និងនេសាទ ដូចជាផ្សិតជាដើម
 - លើកទំនប់ លុប ឬដឹក បឹង ព្រែក ប្រឡាយ រណ្តៅ រៀ រៀ ស្រះ ដែលពុំមានការអនុញ្ញាតពីស្ថាប័នជំនាញ
 - កាប់ ធ្លុក គាស់ រាន ឈូសឆាយព្រៃលិចទឹកក្នុងគោលបំណងហ៊ុំព័ទ្ធយកដីជាកម្មសិទ្ធិ ឬ វាតដីធ្វើស្រែចំការ ឬ គោលបំណងផ្សេងៗទៀត
 - ធ្វើនេសាទ កាប់ព្រៃ ឬ អុសក្នុងកន្លែងអភិរក្សជលផល ក្នុងកន្លែងនេសាទសហគមន៍
 - ប្រើប្រាស់ឧបករណ៍ហាមឃាត់ ជាពិសេសឧបករណ៍នេសាទឆក់ត្រី និងឧបករណ៍នេសាទស្បែម្រុងគ្រប់ប្រភេទ
 - ប្រើប្រាស់ឧបករណ៍នេសាទខុសពីការកំណត់នៅក្នុងតារាងឧបសម្ព័ន្ធនៃកិច្ចព្រមព្រៀងនេះ
 - ចិញ្ចឹមត្រី ដែលជាពូជនាំឱ្យខូចដល់បរិស្ថានធម្មជាតិ បំផ្លិចបំផ្លាញដល់ធនធានជលផល ឬបង្កអន្តរាយដល់ផែននេសាទ
 - ធ្វើនេសាទ ឬធ្វើអាជីវកម្មផ្សេងៗទៀតដែលប៉ះពាល់ដល់ធនធានជលផល
 - ផលិត ទិញ លក់ ដឹកជញ្ជូន រក្សាទុកឧបករណ៍ឆក់ ឧបករណ៍នេសាទស្បែម្រុងគ្រប់ប្រភេទ និងអូសអូសទឹកសាប
 - ដាំ ឬថែរក្សាដំណាំឈូកក្នុងផែននេសាទ ធ្វើនេសាទដោយមង ឬអូសគ្រប់ប្រភេទដែលមានក្រឡាតូចជាង ១.៥ សង្ក្រីម៉ែត្រ និងធំជាងដប់ប្រាំ(១៥) សង្ក្រីម៉ែត្រ ក្នុងផែននេសាទទឹកសាប។

ប្រការ ៨.-

ភាគី ១ ត្រូវចាត់វិធានការថែរក្សាការពារកន្លែងនេសាទសហគមន៍ដោយបំផុស ជំរុញ និងលើកទឹកចិត្តដល់សមាជិកសហគមន៍នេសាទគ្រប់រូប ឱ្យរាយការណ៍ទៅសមត្ថកិច្ចរដ្ឋបាលជលផល ដែលនៅជិតបំផុតដើម្បីសហការទប់ស្កាត់បទល្មើសជលផល។

ប្រការ ៩.-

- ភាគី ១ ត្រូវអនុវត្តនូវការកិច្ចដូចខាងក្រោម៖
- ប្រតិបត្តិយ៉ាងម៉ឺងម៉ាត់តាមលក្ខន្តិកៈ បទបញ្ជាផ្ទៃក្នុង និងផែនការគ្រប់គ្រងកន្លែងនេសាទសហគមន៍
 - ធានាឱ្យសមាជិកទាំងអស់ក្នុងសហគមន៍មានសិទ្ធិស្មើគ្នាលើការប្រើប្រាស់ធនធានជលផល
 - សហការយ៉ាងជិតស្និទ្ធជាមួយរដ្ឋបាលជលផល ក្រុមប្រឹក្សាឃុំ សង្កាត់ និងអាជ្ញាធរដែលពាក់ព័ន្ធ។

ប្រការ ១០.-

ប្រសិនបើភាគី ១ មិនអនុវត្តតាមប្រការទាំងឡាយនៃកិច្ចព្រមព្រៀងនេះ ធ្វើឱ្យអន្តរាយដល់ផែននេសាទ ឬ ធនធានជលផលត្រូវទទួលខុសត្រូវចំពោះមុខច្បាប់ជាធរមាន។

ប្រការ ១១.-

កិច្ចព្រមព្រៀងកន្លែងនេសាទសហគមន៍ អាចបញ្ឈប់មុនពេលកំណត់ដោយផ្អែកលើលក្ខខណ្ឌណាមួយដូចមានចែង ក្នុងមាត្រា ២៧ នៃអនុក្រឹត្យលេខ ២៥ អនក្រ.បក ចុះថ្ងៃទី ២០ ខែ មីនាឆ្នាំ២០០៧ស្តីពីការគ្រប់គ្រងសហគមន៍នេសាទ។

ក្នុងករណីដែលសហគមន៍នេសាទយល់ថា ការបញ្ឈប់កិច្ចព្រមព្រៀងពុំមានលក្ខណៈសមស្របសហគមន៍នេសាទអាចធ្វើការតវ៉ាមកប្រធានរដ្ឋបាលជលផលថ្នាក់កណ្តាល។

ប្រការ ១២.-

កិច្ចព្រមព្រៀងនេះអាចធ្វើការកែប្រែបានតាមការឯកភាពរបស់ភាគីទាំង ២ ស្របតាមច្បាប់និងលិខិតបទដ្ឋាននានាពាក់ព័ន្ធនឹងសហគមន៍នេសាទ។

កិច្ចព្រមព្រៀងនេះត្រូវតម្កល់ទុកនៅស្នាក់ការសហគមន៍នេសាទ សាលាឃុំ សង្កាត់ ខណ្ឌរដ្ឋបាលជលផលសាលាខេត្ត ក្រុង រដ្ឋបាលជលផលថ្នាក់កណ្តាល និងក្រសួងកសិកម្មរុក្ខាប្រមាញ់ និងនេសាទហើយអាចចម្លងជូនស្ថាប័នពាក់ព័ន្ធដោយច្បាប់ ចម្លងត្រូវមានប្រថាប់ត្រា។

ធ្វើនៅភ្នំពេញ ថ្ងៃទី ១៩ ខែ ៨ ឆ្នាំ២០១៤

ភាគី ខ

ប្រធានគណៈកម្មការសហគមន៍នេសាទគោកពោធិ៍

ហត្ថលេខា

[Handwritten signature]
ហត្ថលេខា

ភាគី ក

នាយខណ្ឌរដ្ឋបាលជលផលគោកពោធិ៍

ហត្ថលេខា



[Handwritten signature]

សៅ ភូសែន

ធ្វើនៅភ្នំពេញ ថ្ងៃទី ១៩ ខែ ០៩ ឆ្នាំ២០១៤

សាក្សី

មេឃុំគោកពោធិ៍



[Handwritten signature]

ជិន សិន

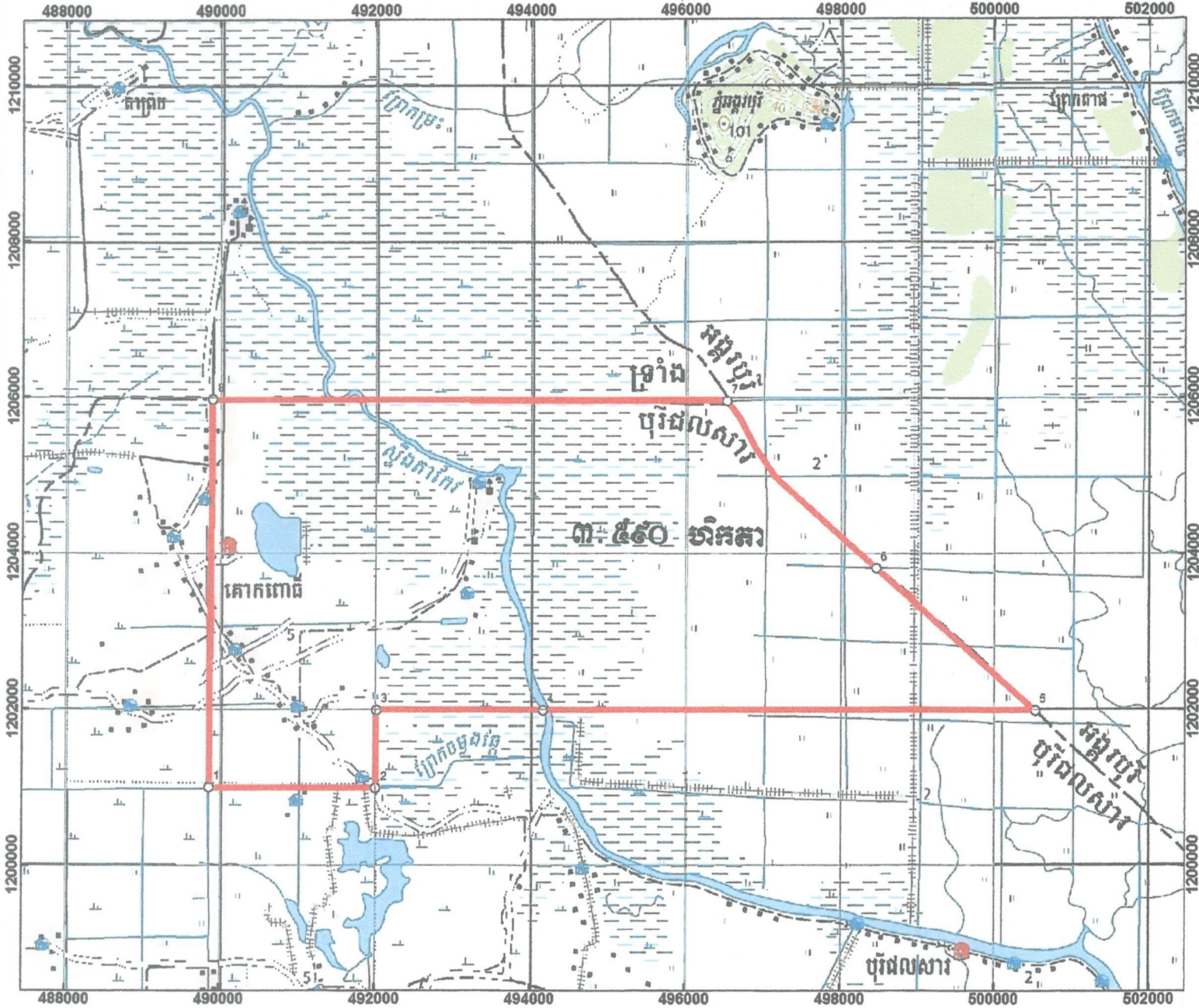
ព្រះរាជាណាចក្រកម្ពុជា
ជាតិ សាសនា ព្រះមហាក្សត្រ



ផែនទីកន្លែងនេសាទសហគមន៍

- | | |
|------------------|--|
| ឈ្មោះសហគមន៍នេសាទ | ៖ គោកពោធិ៍ |
| ភូមិ | ៖ ជ្រៃគោកពោធិ៍ ព្រៃហៀវ កំពង់យោល
ពងទឹក ព្រៃមូល និងអ្នកតាត្បាល់ |
| ឃុំ | ៖ គោកពោធិ៍ |
| ស្រុក | ៖ បូរីជលសារ |
| ខេត្ត | ៖ តាកែវ |

ផែនទីកន្លែងទេសាទសហគមន៍គោកពោធិ៍ ឃុំគោកពោធិ៍ ស្រុកបុរីជលសារ ខេត្តតាកែវ



សញ្ញាសំគាល់

	ក) ព្រៃក្រាស់ ឬ ព្រៃធំ ខ) ព្រៃស្ទើង		ទីតាំងសាលារៀន		កន្លែងទេសាទសហគមន៍គោកពោធិ៍ ទំហំ ៣.៥៩០ ហិកតា
	ព្រៃសិប្បិក		ទីតាំងភូមិ		ដី
	វាលស្មៅសិប្បិក		ផ្ទះ ភូមិ		ទិសដៅ
	ក) វាលស្រែ ខ) វាលស្រែសិប្បិក		ក) សាលារៀន ខ) វត្ត		មាត្រដ្ឋាន ១ / ៥០០០០
	ក) ចំការ ខ) ដំណាំក្នុងភូមិ		ទំនប់ ឬ ដីលើក		COORDINATION SYSTEM
	ទន្លេ បឹង ឬ ត្រពាំង		ផ្លូវលំ		-Projection : UTM
	ក) ទឹកខ្ទប់ ខ) ទឹកមិនខ្ទប់		ព្រំប្រទល់ឃុំ		-Zone : 48 N
	ព្រែក		ព្រំប្រទល់ស្រុក		-Datum : Everest
					-Spheroid : Meter
					-Unit : Meter

ID	x	y
1	489845	1201005
2	491999	1200989
3	492007	1201986
4	494152	1201984
5	500533	1201981
6	498459	1203811
7	496525	1205956
8	489889	1205981

លេខ : ១០០១/... ២០១៥
បានឃើញនិងដោះស្រាយ

លោកនាយករដ្ឋមន្ត្រីប្រចាំសហគមន៍
"ដើម្បីជូនពិនិត្យនិងសម្រួល"
បុរីជលសារ ថ្ងៃទី ២៤ ខែ ១០ ឆ្នាំ ២០១៥

លេខ : ១១៦១/១៦
បានឃើញនិងដោះស្រាយ

លោកនាយកអគ្គនាយកដ្ឋានរដ្ឋបាលជលផលឧត្តរាជ្យ
"ដើម្បីជូនពិនិត្យនិងសម្រួល"
តាកែវ ថ្ងៃទី ០៣ ខែ ១២ ឆ្នាំ ២០១៥

លេខ : ១២៦២២៧/១៦
បានឃើញនិងដោះស្រាយ

ឯកឧត្តមរដ្ឋមន្ត្រីក្រសួងកសិកម្ម រុក្ខាប្រមាញ់ និងនេសាទ
"ដើម្បីជូនពិនិត្យនិងសម្រួល"
រាជធានីភ្នំពេញ ថ្ងៃទី ៣១ ខែ ០១ ឆ្នាំ ២០១៧

លេខ : ៥៧៤២
បានឃើញនិងដោះស្រាយ

លោកនាយកអគ្គនាយកដ្ឋានរដ្ឋបាលជលផល
"ដើម្បីជូនពិនិត្យនិងសម្រួល"
តាកែវ ថ្ងៃទី ១៤ ខែ ០២ ឆ្នាំ ២០១៧

លេខ : ៥៧៤២
បានឃើញនិងដោះស្រាយ

លោកនាយកអគ្គនាយកដ្ឋានរដ្ឋបាលជលផល
"ដើម្បីជូនពិនិត្យនិងសម្រួល"
តាកែវ ថ្ងៃទី ១៤ ខែ ០២ ឆ្នាំ ២០១៧

លេខ : ៥៧៤២
បានឃើញនិងដោះស្រាយ

លោកនាយកអគ្គនាយកដ្ឋានរដ្ឋបាលជលផល
"ដើម្បីជូនពិនិត្យនិងសម្រួល"
តាកែវ ថ្ងៃទី ១៤ ខែ ០២ ឆ្នាំ ២០១៧

លេខ : ១០០១/... ២០១៥
បានឃើញនិងដោះស្រាយ

លោកនាយករដ្ឋមន្ត្រីប្រចាំសហគមន៍
"ដើម្បីជូនពិនិត្យនិងសម្រួល"
បុរីជលសារ ថ្ងៃទី ២៤ ខែ ១០ ឆ្នាំ ២០១៥

លេខ : ១១៦១/១៦
បានឃើញនិងដោះស្រាយ

លោកនាយកអគ្គនាយកដ្ឋានរដ្ឋបាលជលផលឧត្តរាជ្យ
"ដើម្បីជូនពិនិត្យនិងសម្រួល"
តាកែវ ថ្ងៃទី ០៣ ខែ ១២ ឆ្នាំ ២០១៥

លេខ : ១២៦២២៧/១៦
បានឃើញនិងដោះស្រាយ

ឯកឧត្តមរដ្ឋមន្ត្រីក្រសួងកសិកម្ម រុក្ខាប្រមាញ់ និងនេសាទ
"ដើម្បីជូនពិនិត្យនិងសម្រួល"
រាជធានីភ្នំពេញ ថ្ងៃទី ៣១ ខែ ០១ ឆ្នាំ ២០១៧

លេខ : ៥៧៤២
បានឃើញនិងដោះស្រាយ

លោកនាយកអគ្គនាយកដ្ឋានរដ្ឋបាលជលផល
"ដើម្បីជូនពិនិត្យនិងសម្រួល"
តាកែវ ថ្ងៃទី ១៤ ខែ ០២ ឆ្នាំ ២០១៧

លេខ : ៥៧៤២
បានឃើញនិងដោះស្រាយ

លោកនាយកអគ្គនាយកដ្ឋានរដ្ឋបាលជលផល
"ដើម្បីជូនពិនិត្យនិងសម្រួល"
តាកែវ ថ្ងៃទី ១៤ ខែ ០២ ឆ្នាំ ២០១៧

លេខ : ៥៧៤២
បានឃើញនិងដោះស្រាយ

លោកនាយកអគ្គនាយកដ្ឋានរដ្ឋបាលជលផល
"ដើម្បីជូនពិនិត្យនិងសម្រួល"
តាកែវ ថ្ងៃទី ១៤ ខែ ០២ ឆ្នាំ ២០១៧

លេខ : ១១៤៥/១៧
បានឃើញនិងដោះស្រាយ

លោកនាយករដ្ឋមន្ត្រីប្រចាំសហគមន៍
"ដើម្បីជូនពិនិត្យនិងសម្រួល"
បុរីជលសារ ថ្ងៃទី ១៥ ខែ ០២ ឆ្នាំ ២០១៧

លេខ : ១១៤៥/១៧
បានឃើញនិងដោះស្រាយ

លោកនាយកអគ្គនាយកដ្ឋានរដ្ឋបាលជលផលឧត្តរាជ្យ
"ដើម្បីជូនពិនិត្យនិងសម្រួល"
តាកែវ ថ្ងៃទី ១៥ ខែ ០២ ឆ្នាំ ២០១៧

លេខ : ១១៤៥/១៧
បានឃើញនិងដោះស្រាយ

លោកនាយកអគ្គនាយកដ្ឋានរដ្ឋបាលជលផលឧត្តរាជ្យ
"ដើម្បីជូនពិនិត្យនិងសម្រួល"
តាកែវ ថ្ងៃទី ១៥ ខែ ០២ ឆ្នាំ ២០១៧

លេខ : ១១៤៥/១៧
បានឃើញនិងដោះស្រាយ

លោកនាយកអគ្គនាយកដ្ឋានរដ្ឋបាលជលផលឧត្តរាជ្យ
"ដើម្បីជូនពិនិត្យនិងសម្រួល"
តាកែវ ថ្ងៃទី ១៥ ខែ ០២ ឆ្នាំ ២០១៧

លេខ : ១១៤៥/១៧
បានឃើញនិងដោះស្រាយ

លោកនាយកអគ្គនាយកដ្ឋានរដ្ឋបាលជលផលឧត្តរាជ្យ
"ដើម្បីជូនពិនិត្យនិងសម្រួល"
តាកែវ ថ្ងៃទី ១៥ ខែ ០២ ឆ្នាំ ២០១៧

ព្រះរាជាណាចក្រកម្ពុជា
ជាតិ សាសនា ព្រះមហាក្សត្រ



**បញ្ជីឈ្មោះសហជីកនិងគណៈកម្មការ
សហគមន៍នេសាទ និងរចនាសម្ព័ន្ធ**

- | | |
|------------------|--|
| ឈ្មោះសហគមន៍នេសាទ | ៖ គោកពោធិ៍ |
| ភូមិ | ៖ ជ្រៃគោកពោធិ៍ ព្រៃហៀវ កំពង់យោល
ពងទឹក ព្រៃមូល និងអ្នកតាត្បាល់ |
| ឃុំ | ៖ គោកពោធិ៍ |
| ស្រុក | ៖ បូរីជលសារ |
| ខេត្ត | ៖ តាកែវ |

បញ្ជីឈ្មោះសហគមន៍នេសាទគោកពោធិ៍

ភូមិជ្រៃគោកពោធិ៍ ព្រៃហៀវ កំពង់ឃោល ពងទឹក ព្រៃមូល អ្នកតាគ្បាល់

ឃុំគោកពោធិ៍ ស្រុកបូរីជលសារ ខេត្តតាកែវ

សមាជិកសរុបចំនួន ២០២នាក់ ស្រី ៧៩ នាក់

ល.រ	ឈ្មោះ	ភេទ	អាយុ	ភូមិ	មុខរបរ	ថ្ងៃខែឆ្នាំចូលសមាជិក
១	កន ចរណែ	ប្រុស	២៧	ព្រៃហៀវ	កសិករ	១៥ / ៨ / ២០១៤
២	កន នេម	ប្រុស	៤៥	ព្រៃហៀវ	កសិករ	១៥ / ៨ / ២០១៤
៣	កន រតនៈ	ប្រុស	២៣	ព្រៃហៀវ	កសិករ	១៥ / ៨ / ២០១៤
៤	កន រតនា	ប្រុស	២៤	ព្រៃហៀវ	កសិករ	១៥ / ៨ / ២០១៤
៥	កាន់ ណាន	ប្រុស	២៩	ព្រៃហៀវ	កសិករ	១៥ / ៨ / ២០១៤
៦	កឹម សូ	ស្រី	៤៨	ព្រៃហៀវ	កសិករ	១៥ / ៨ / ២០១៤
៧	កួយ ច្រើប	ស្រី	៤៨	ព្រៃហៀវ	កសិករ	១៥ / ៨ / ២០១៤
៨	កួយ ភន	ប្រុស	៦៧	ព្រៃហៀវ	កសិករ	១៥ / ៨ / ២០១៤
៩	កើត ដា	ប្រុស	២៥	ព្រៃហៀវ	កសិករ	១៥ / ៨ / ២០១៤
១០	កើត ប៉ុន	ប្រុស	៥៣	ព្រៃហៀវ	កសិករ	១៥ / ៨ / ២០១៤
១១	កើត សុខា	ស្រី	៤៤	ព្រៃហៀវ	កសិករ	១៥ / ៨ / ២០១៤
១២	កើត ហិន	ស្រី	៥៦	ព្រៃហៀវ	កសិករ	១៥ / ៨ / ២០១៤
១៣	កើត ហិាប	ស្រី	២៣	ព្រៃហៀវ	កសិករ	១៥ / ៨ / ២០១៤
១៤	កែន កា	ប្រុស	២៧	ព្រៃហៀវ	កសិករ	១៥ / ៨ / ២០១៤
១៥	កែម ចិត្ត	ប្រុស	២៦	ព្រៃហៀវ	កសិករ	១៥ / ៨ / ២០១៤
១៦	កែម ណែម	ប្រុស	៥១	ព្រៃហៀវ	កសិករ	១៥ / ៨ / ២០១៤
១៧	កែម សារឹម	ស្រី	៥៥	ព្រៃហៀវ	កសិករ	១៥ / ៨ / ២០១៤
១៨	កែម សារឿន	ស្រី	៣០	ព្រៃហៀវ	កសិករ	១៥ / ៨ / ២០១៤
១៩	កែម សារ៉ន	ស្រី	២៩	ព្រៃហៀវ	កសិករ	១៥ / ៨ / ២០១៤
២០	កែម សុខុម	ប្រុស	៤៥	ព្រៃហៀវ	កសិករ	១៥ / ៨ / ២០១៤
២១	កែម លន	ប្រុស	២៥	ព្រៃហៀវ	កសិករ	១៥ / ៨ / ២០១៤
២២	កែម លី	ប្រុស	៦៧	ព្រៃហៀវ	កសិករ	១៥ / ៨ / ២០១៤

២៣	កែវ សារុន	ប្រុស	៣១	ព្រៃហៀវ	កសិករ	១៥ / ៨ / ២០១៤
២៤	កែវ សុភី	ស្រី	៣០	ព្រៃហៀវ	កសិករ	១៥ / ៨ / ២០១៤
២៥	កែវ ស្រីទីន	ស្រី	៣០	ព្រៃហៀវ	កសិករ	១៥ / ៨ / ២០១៤
២៦	កុំ បូ	ស្រី	៣១	ព្រៃហៀវ	កសិករ	១៥ / ៨ / ២០១៤
២៧	ក្រូច ខាត់ណា	ស្រី	៤៩	ព្រៃហៀវ	កសិករ	១៥ / ៨ / ២០១៤
២៨	ខាត់ យ៉ៀម	ស្រី	៣៩	ព្រៃហៀវ	កសិករ	១៥ / ៨ / ២០១៤
២៩	ខាត់ សារ៉ាន់	ស្រី	២៧	ព្រៃហៀវ	កសិករ	១៥ / ៨ / ២០១៤
៣០	ខឹម សៀន	ប្រុស	៤៣	ព្រៃហៀវ	កសិករ	១៥ / ៨ / ២០១៤
៣១	ខៀង សារឹម	ស្រី	៤៨	ព្រៃហៀវ	កសិករ	១៥ / ៨ / ២០១៤
៣២	ខៀវ មន	ប្រុស	៧១	ព្រៃហៀវ	កសិករ	១៥ / ៨ / ២០១៤
៣៣	ខៀវ ម៉ុក	ប្រុស	៥៣	ព្រៃហៀវ	កសិករ	១៥ / ៨ / ២០១៤
៣៤	គង់ ណាន	ស្រី	៣១	ព្រៃហៀវ	កសិករ	១៦ / ៨ / ២០១៤
៣៥	គង់ ផុន	ស្រី	៥៣	ព្រៃហៀវ	កសិករ	១៦ / ៨ / ២០១៤
៣៦	គង់ សារ៉េត	ប្រុស	៤៦	ព្រៃហៀវ	កសិករ	១៦ / ៨ / ២០១៤
៣៧	គង់ សុភីន	ស្រី	៣២	ព្រៃហៀវ	កសិករ	១៦ / ៨ / ២០១៤
៣៨	គង់ សៀន	ប្រុស	៤៣	ព្រៃហៀវ	កសិករ	១៦ / ៨ / ២០១៤
៣៩	គិន រី	ប្រុស	៣៣	ព្រៃហៀវ	កសិករ	១៦ / ៨ / ២០១៤
៤០	គិន រ៉ែន	ប្រុស	៣១	ព្រៃហៀវ	កសិករ	១៦ / ៨ / ២០១៤
៤១	គិន សំរេច	ប្រុស	៤៦	ព្រៃហៀវ	កសិករ	១៦ / ៨ / ២០១៤
៤២	គី វណ្ណា	ប្រុស	៤៦	ព្រៃហៀវ	កសិករ	១៦ / ៨ / ២០១៤
៤៣	គឹម ធី	ស្រី	៣៨	ព្រៃហៀវ	កសិករ	១៦ / ៨ / ២០១៤
៤៤	គឹម សារ៉ុន	ស្រី	៥១	ព្រៃហៀវ	កសិករ	១៦ / ៨ / ២០១៤
៤៥	គុណ សុភាព	ប្រុស	២៨	ព្រៃហៀវ	កសិករ	១៦ / ៨ / ២០១៤
៤៦	គូវ ណាង	ប្រុស	២៨	ព្រៃហៀវ	កសិករ	១៦ / ៨ / ២០១៤
៤៧	គួង នឹម	ស្រី	៣៥	ព្រៃហៀវ	កសិករ	១៦ / ៨ / ២០១៤
៤៨	យាង ខាត់ណា	ស្រី	៤១	ព្រៃហៀវ	កសិករ	១៦ / ៨ / ២០១៤
៤៩	យិន ស៊ីនួន	ស្រី	៣៥	ព្រៃហៀវ	កសិករ	១៦ / ៨ / ២០១៤

៥០	យិន ជ្រៀន	ស្រី	៣៣	ព្រៃហៀវ	កសិករ	១៦ / ៨ / ២០១៤
៥១	យី ទុំ	ប្រុស	៦៦	ព្រៃហៀវ	កសិករ	១៦ / ៨ / ២០១៤
៥២	យី យន	ស្រី	៤៦	ព្រៃហៀវ	កសិករ	១៦ / ៨ / ២០១៤
៥៣	យី យ៉ន	ស្រី	៤៥	ព្រៃហៀវ	កសិករ	១៦ / ៨ / ២០១៤
៥៤	យី យេម	ស្រី	៣៩	ព្រៃហៀវ	កសិករ	១៦ / ៨ / ២០១៤
៥៥	យ៉ាន់ យេម	ប្រុស	៤៦	អ្នកតាត្បាល់	កសិករ	១៦ / ៨ / ២០១៤
៥៦	យិន នួន	ស្រី	៤០	អ្នកតាត្បាល់	កសិករ	១៦ / ៨ / ២០១៤
៥៧	យ៉ម សុគុន	ស្រី	៤៣	អ្នកតាត្បាល់	កសិករ	១៦ / ៨ / ២០១៤
៥៨	យេ ស្រី	ស្រី	៣៨	អ្នកតាត្បាល់	កសិករ	១៦ / ៨ / ២០១៤
៥៩	រស់ រត្នី	ប្រុស	៥៥	អ្នកតាត្បាល់	កសិករ	១៦ / ៨ / ២០១៤
៦០	រ៉ាប់ សូ	ប្រុស	៥៦	អ្នកតាត្បាល់	កសិករ	១៦ / ៨ / ២០១៤
៦១	រឹម រុធី	ប្រុស	២៣	អ្នកតាត្បាល់	កសិករ	១៦ / ៨ / ២០១៤
៦២	លឹម គី	ប្រុស	៤៣	អ្នកតាត្បាល់	កសិករ	១៦ / ៨ / ២០១៤
៦៣	លី គាំ	ប្រុស	៦៥	អ្នកតាត្បាល់	កសិករ	១៦ / ៨ / ២០១៤
៦៤	រឹម ស្រីណុន	ស្រី	២៧	អ្នកតាត្បាល់	កសិករ	១៦ / ៨ / ២០១៤
៦៥	លួន ថារី	ស្រី	៣៣	អ្នកតាត្បាល់	កសិករ	១៦ / ៨ / ២០១៤
៦៦	លេង មេន	ស្រី	៣៣	អ្នកតាត្បាល់	កសិករ	១៦ / ៨ / ២០១៤
៦៧	រង សារី	ស្រី	៣៣	អ្នកតាត្បាល់	កសិករ	១៦ / ៨ / ២០១៤
៦៨	រង ជា	ស្រី	៣៥	អ្នកតាត្បាល់	កសិករ	១៦ / ៨ / ២០១៤
៦៩	សិន សាវាត	ប្រុស	៣៣	អ្នកតាត្បាល់	កសិករ	១៦ / ៨ / ២០១៤
៧០	សយ សារ៉ន	ស្រី	២៣	អ្នកតាត្បាល់	កសិករ	១៧ / ៨ / ២០១៤
៧១	សាំង រត្នីសុធា	ស្រី	៥១	អ្នកតាត្បាល់	កសិករ	១៧ / ៨ / ២០១៤
៧២	សាន សារុន	ប្រុស	៤៥	អ្នកតាត្បាល់	កសិករ	១៧ / ៨ / ២០១៤
៧៣	ស៊ឹម ឃឿន	ស្រី	៤៤	អ្នកតាត្បាល់	កសិករ	១៧ / ៨ / ២០១៤
៧៤	សុក ពួន	ស្រី	៤៦	អ្នកតាត្បាល់	កសិករ	១៧ / ៨ / ២០១៤
៧៥	សុក សង	ស្រី	៤១	អ្នកតាត្បាល់	កសិករ	១៧ / ៨ / ២០១៤
៧៦	សុក គន្ធា	ស្រី	៧៨	អ្នកតាត្បាល់	កសិករ	១៧ / ៨ / ២០១៤

៧៧	សេ វិចិត្ត	ប្រុស	៥១	អ្នកតាត្បាល់	កសិករ	១៧ / ៨ / ២០១៤
៧៨	សែម ខាង	ប្រុស	៦៤	អ្នកតាត្បាល់	កសិករ	១៧ / ៨ / ២០១៤
៧៩	សែស តុប	ប្រុស	៣៣	អ្នកតាត្បាល់	កសិករ	១៧ / ៨ / ២០១៤
៨០	សិន សារិន	ស្រី	៣៤	អ្នកតាត្បាល់	កសិករ	១៧ / ៨ / ២០១៤
៨១	ស៊ឹម សាន	ប្រុស	៥៥	អ្នកតាត្បាល់	កសិករ	១៧ / ៨ / ២០១៤
៨២	ស៊ឹម យឿន	ប្រុស	២៩	អ្នកតាត្បាល់	កសិករ	១៧ / ៨ / ២០១៤
៨៣	ស៊ឹម ផល	ប្រុស	៤៧	អ្នកតាត្បាល់	កសិករ	១៧ / ៨ / ២០១៤
៨៤	សុខ ធៀង	ប្រុស	៣១	អ្នកតាត្បាល់	កសិករ	១៧ / ៨ / ២០១៤
៨៥	សុខ សង	ស្រី	៣៥	អ្នកតាត្បាល់	កសិករ	១៧ / ៨ / ២០១៤
៨៦	ហម សុខ	ស្រី	៤០	អ្នកតាត្បាល់	កសិករ	១៧ / ៨ / ២០១៤
៨៧	ហម សំបូរ	ស្រី	៥៧	អ្នកតាត្បាល់	កសិករ	១៧ / ៨ / ២០១៤
៨៨	ហៀង ដា	ប្រុស	៣៥	អ្នកតាត្បាល់	កសិករ	១៧ / ៨ / ២០១៤
៨៩	ហៀម ដិន	ស្រី	៦២	អ្នកតាត្បាល់	កសិករ	១៧ / ៨ / ២០១៤
៩០	ហិន ដេត	ប្រុស	៤៩	អ្នកតាត្បាល់	កសិករ	១៧ / ៨ / ២០១៤
៩១	ហឹម វត្តា	ប្រុស	៣០	អ្នកតាត្បាល់	កសិករ	១៧ / ៨ / ២០១៤
៩២	ហឹង សារឿន	ប្រុស	២៤	អ្នកតាត្បាល់	កសិករ	១៧ / ៨ / ២០១៤
៩៣	ហួត ទន	ប្រុស	៣៣	អ្នកតាត្បាល់	កសិករ	១៧ / ៨ / ២០១៤
៩៤	ហួត សារន	ស្រី	៣០	អ្នកតាត្បាល់	កសិករ	១៥ / ៨ / ២០១៤
៩៥	ហួន យឿន	ស្រី	៣៣	អ្នកតាត្បាល់	កសិករ	១៥ / ៨ / ២០១៤
៩៦	ហោង សុផល	ប្រុស	៣១	អ្នកតាត្បាល់	កសិករ	១៥ / ៨ / ២០១៤
៩៧	ហាំ សុខុន	ប្រុស	២៨	អ្នកតាត្បាល់	កសិករ	១៥ / ៨ / ២០១៤
៩៨	ឡាច សុភាព	ប្រុស	៣៩	អ្នកតាត្បាល់	កសិករ	១៥ / ៨ / ២០១៤
៩៩	កុប ឡាស់	ប្រុស	៣៩	កំពង់យោល	កសិករ	១៥ / ៨ / ២០១៤
១០០	គួប ទី	ប្រុស	២៨	កំពង់យោល	កសិករ	១៥ / ៨ / ២០១៤
១០១	គួប ម៉ារីយាល់	ប្រុស	៣១	កំពង់យោល	កសិករ	១៥ / ៨ / ២០១៤
១០២	គីក ជី	ប្រុស	៤៣	កំពង់យោល	កសិករ	១៥ / ៨ / ២០១៤
១០៣	យឿន ណាម	ស្រី	៤៥	កំពង់យោល	កសិករ	១៥ / ៨ / ២០១៤

១០៤	គីន សួន	ប្រុស	៥២	កំពង់ឃ្លោង	កសិករ	១៥ / ៨ / ២០១៤
១០៥	យិន ទាង	ស្រី	៦៥	កំពង់ឃ្លោង	កសិករ	១៥ / ៨ / ២០១៤
១០៦	យឿន ញីវ	ស្រី	៤៤	កំពង់ឃ្លោង	កសិករ	១៥ / ៨ / ២០១៤
១០៧	ចង់ ប៊ុយ	ប្រុស	៣១	កំពង់ឃ្លោង	កសិករ	១៥ / ៨ / ២០១៤
១០៨	ជា សំរោះ	ស្រី	៤០	កំពង់ឃ្លោង	កសិករ	១៥ / ៨ / ២០១៤
១០៩	ជ្រួយ ច្រើម	ស្រី	៨៤	កំពង់ឃ្លោង	កសិករ	១៥ / ៨ / ២០១៤
១១០	ឈូក គាង	ស្រី	៣៩	កំពង់ឃ្លោង	កសិករ	១៥ / ៨ / ២០១៤
១១១	ញូ ភឿង	ប្រុស	៣៣	កំពង់ឃ្លោង	កសិករ	១៥ / ៨ / ២០១៤
១១២	ញូ ហៀង	ប្រុស	៣១	កំពង់ឃ្លោង	កសិករ	១៥ / ៨ / ២០១៤
១២៣	ញេប សារ៉ន	ស្រី	៥០	កំពង់ឃ្លោង	កសិករ	១៥ / ៨ / ២០១៤
១២៤	ដូង សារ៉ន	ប្រុស	៥២	កំពង់ឃ្លោង	កសិករ	១៥ / ៨ / ២០១៤
១២៥	ខៀត ទី	ប្រុស	៣៥	កំពង់ឃ្លោង	កសិករ	១៥ / ៨ / ២០១៤
១២៦	ផេន សាស់	ស្រី	៦៤	កំពង់ឃ្លោង	កសិករ	១៥ / ៨ / ២០១៤
១២៧	ដំ ឡោះ	ប្រុស	៦០	កំពង់ឃ្លោង	កសិករ	១៥ / ៨ / ២០១៤
១២៨	ខក សាន់	ប្រុស	៣២	កំពង់ឃ្លោង	កសិករ	១៥ / ៨ / ២០១៤
១២៩	ខន ម៉ែយ៉ាស់	ស្រី	៤៦	កំពង់ឃ្លោង	កសិករ	១៥ / ៨ / ២០១៤
១៣០	ខត សើ	ប្រុស	៥៥	កំពង់ឃ្លោង	កសិករ	១៥ / ៨ / ២០១៤
១៣១	ខា រំគាស	ស្រី	៣០	កំពង់ឃ្លោង	កសិករ	១៥ / ៨ / ២០១៤
១៣២	ខា រឹម	ប្រុស	៣២	កំពង់ឃ្លោង	កសិករ	១៥ / ៨ / ២០១៤
១៣៣	ឌី យម	ស្រី	៧២	កំពង់ឃ្លោង	កសិករ	១៥ / ៨ / ២០១៤
១៣៤	ឌីន ហ្វាន់	ស្រី	៤៩	កំពង់ឃ្លោង	កសិករ	១៥ / ៨ / ២០១៤
១៣៥	ឌីក ជិន	ស្រី	៣៤	កំពង់ឃ្លោង	កសិករ	១៥ / ៨ / ២០១៤
១៣៦	ឌុត សេន	ប្រុស	៥៣	កំពង់ឃ្លោង	កសិករ	១៥ / ៨ / ២០១៤
១៣៧	ណុះ គិបភី	ប្រុស	២២	កំពង់ឃ្លោង	កសិករ	១៥ / ៨ / ២០១៤
១៣៨	ណុះ ដំ	ប្រុស	៤៧	កំពង់ឃ្លោង	កសិករ	១៥ / ៨ / ២០១៤
១៣៩	ណុះ សើច	ប្រុស	៥២	កំពង់ឃ្លោង	កសិករ	១៥ / ៨ / ២០១៤
១៤០	ណុះ សុំ	ស្រី	២៧	កំពង់ឃ្លោង	កសិករ	១៥ / ៨ / ២០១៤

១៤១	ថា លី	ប្រុស	៣២	កំពង់ឃោល	កសិករ	១៥ / ៨ / ២០១៤
១៤២	នី ង៉ែត	ប្រុស	២៧	កំពង់ឃោល	កសិករ	១៥ / ៨ / ២០១៤
១៤៣	នី លេស	ប្រុស	៤៥	កំពង់ឃោល	កសិករ	១៥ / ៨ / ២០១៤
១៤៤	មាត់ បូ	ស្រី	៣៥	កំពង់ឃោល	កសិករ	១៥ / ៨ / ២០១៤
១៤៥	នេត សំបូរ	ប្រុស	៣៧	កំពង់ឃោល	កសិករ	១៥ / ៨ / ២០១៤
១៤៦	កែវ ណាន់	ប្រុស	៣២	ពងទឹក	កសិករ	១៥ / ៨ / ២០១៤
១៤៧	គួត សឹម	ស្រី	២៤	ពងទឹក	កសិករ	១៥ / ៨ / ២០១៤
១៤៨	កែវ ឈុនលី	ស្រី	៣០	ពងទឹក	កសិករ	១៥ / ៨ / ២០១៤
១៤៩	កែវ រិន	ប្រុស	៤៥	ពងទឹក	កសិករ	១៥ / ៨ / ២០១៤
១៥០	គ្រៀល គ្រន	ប្រុស	៣៩	ពងទឹក	កសិករ	១៥ / ៨ / ២០១៤
១៥១	ខាត់ សម័យ	ស្រី	៦២	ពងទឹក	កសិករ	១៥ / ៨ / ២០១៤
១៥២	យឹម យេ	ស្រី	៣៤	ពងទឹក	កសិករ	១៥ / ៨ / ២០១៤
១៥៣	ខឿន ស្រីអូន	ស្រី	៣៦	ពងទឹក	កសិករ	១៥ / ៨ / ២០១៤
១៥៤	ខឹម វែន	ប្រុស	៣៥	ពងទឹក	កសិករ	១៥ / ៨ / ២០១៤
១៥៥	គឹម នាថ	ស្រី	២៧	ពងទឹក	កសិករ	១៥ / ៨ / ២០១៤
១៥៦	គួង ធួន	ប្រុស	៣៥	ពងទឹក	កសិករ	១៥ / ៨ / ២០១៤
១៥៧	គឹម សុខ	ស្រី	៤៤	ពងទឹក	កសិករ	១៥ / ៨ / ២០១៤
១៥៨	យា រតនៈ	ស្រី	៥៥	ពងទឹក	កសិករ	១៥ / ៨ / ២០១៤
១៥៩	យ៉ំ យ៉ាន	ស្រី	៣០	ពងទឹក	កសិករ	១៥ / ៨ / ២០១៤
១៦០	យឹម យាត់	ស្រី	៣០	ពងទឹក	កសិករ	១៥ / ៨ / ២០១៤
១៦១	យុន ឈួន	ស្រី	៤៩	ពងទឹក	កសិករ	១៥ / ៨ / ២០១៤
១៦២	យឹម ខាត់	ប្រុស	៤៥	ពងទឹក	កសិករ	១៥ / ៨ / ២០១៤
១៦៣	ងន រ៉ាត់	ស្រី	៥៨	ពងទឹក	កសិករ	១៥ / ៨ / ២០១៤
១៦៤	ងយ ហាន	ប្រុស	៣៣	ពងទឹក	កសិករ	១៥ / ៨ / ២០១៤
១៦៥	ងួន រត្នី	ប្រុស	៧៩	ពងទឹក	កសិករ	១៥ / ៨ / ២០១៤
១៦៦	ងយ សយ	ស្រី	៦៨	ពងទឹក	កសិករ	១៥ / ៨ / ២០១៤
១៦៧	ចាន់ គឿន	ប្រុស	៥៥	ពងទឹក	កសិករ	១៥ / ៨ / ២០១៤

១៩៥	ជន ភី	ស្រី	៣៦	ព្រៃមូល	កសិករ	១៥ / ៨ / ២០១៤
១៩៦	អ៊ូច ញ៉ា	ប្រុស	៤៦	ព្រៃគោកពោធិ៍	កសិករ	១៥ / ៨ / ២០១៤
១៩៧	អ៊ូច ស៊ា	ប្រុស	៣២	ព្រៃគោកពោធិ៍	កសិករ	១៥ / ៨ / ២០១៤
១៩៨	អេង អ៊ាន	ប្រុស	៤២	ព្រៃគោកពោធិ៍	កសិករ	១៥ / ៨ / ២០១៤
១៩៩	ហ៊ុំ សៀង	ស្រី	៧៤	ព្រៃគោកពោធិ៍	កសិករ	១៥ / ៨ / ២០១៤
២០០	ស្វាយ អាង	ប្រុស	៥១	ព្រៃគោកពោធិ៍	កសិករ	១៥ / ៨ / ២០១៤
២០១	ហង់ ធឿន	ប្រុស	២៧	ព្រៃគោកពោធិ៍	កសិករ	១៥ / ៨ / ២០១៤
២០២	ហ៊ុំ សុខ	ប្រុស	៤៧	ព្រៃគោកពោធិ៍	កសិករ	១៥ / ៨ / ២០១៤

បានឃើញ និង បញ្ជាក់ថា
 ឈ្មោះនៅក្នុងបញ្ជីខាងលើនេះ ពិតប្រាកដ
 ជាសមាជិកសហគមន៍នេសាទគោកពោធិ៍ ពិតប្រាកដមែន

ភ្នំពេញ ថ្ងៃទី...១៩...ខែ...០៣...ឆ្នាំ២០១៤
 ប្រធានគណៈកម្មការសហគមន៍នេសាទគោកពោធិ៍



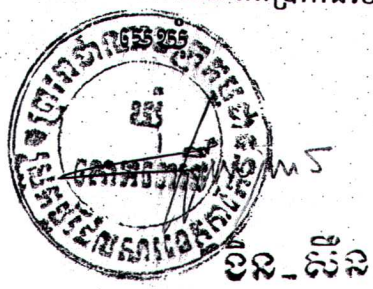
Handwritten signature and name: Dav
Handwritten name: លាវ សុំសុន

បញ្ជីឈ្មោះគ្រូបង្រៀន: កម្មការសហគមន៍នេសាទ

ភូមិជ្រៃគោកពោធិ៍ ព្រៃហៀវ កំពង់ឃ្នោល ពងទឹក ព្រៃមូល អ្នកតាត្បាល
ឃុំគោកពោធិ៍ ស្រុកបូរីជលសារ ខេត្តតាកែវ

ល.រ	ឈ្មោះ	ភេទ	ភូមិ	ឃុំ	តួនាទី
១	សៅ សុំអុន	ប្រុស	ជ្រៃគោកពោធិ៍	គោកពោធិ៍	ប្រធាន
២	សេង មុនីន	ប្រុស	ជ្រៃគោកពោធិ៍	គោកពោធិ៍	អនុប្រធានទី១
៣	ម៉ាន់ ឡោះ	ប្រុស	ជ្រៃគោកពោធិ៍	គោកពោធិ៍	អនុប្រធានទី២
៤	ស៊ឹម ម៉ឺ	ប្រុស	ជ្រៃគោកពោធិ៍	គោកពោធិ៍	ទទួលបន្ទុកក្រុមល្បាត
៥	សុះ សាន់	ប្រុស	ជ្រៃគោកពោធិ៍	គោកពោធិ៍	ទទួលបន្ទុកក្រុមល្បាត
៦	ស៊ិន បេក	ប្រុស	ជ្រៃគោកពោធិ៍	គោកពោធិ៍	ទទួលបន្ទុកផ្សព្វផ្សាយ
៧	គយ ឡើន	ប្រុស	ជ្រៃគោកពោធិ៍	គោកពោធិ៍	ទទួលបន្ទុកលេខាតត្រា

បានឃើញ និង បញ្ជាក់ថា
ឈ្មោះនៅក្នុងបញ្ជីខាងលើនេះ ពិតប្រាកដ
ជាគណៈកម្មការ និងសមាជិកគណៈកម្មការ
សហគមន៍នេសាទគោកពោធិ៍ ពិតប្រាកដមែន

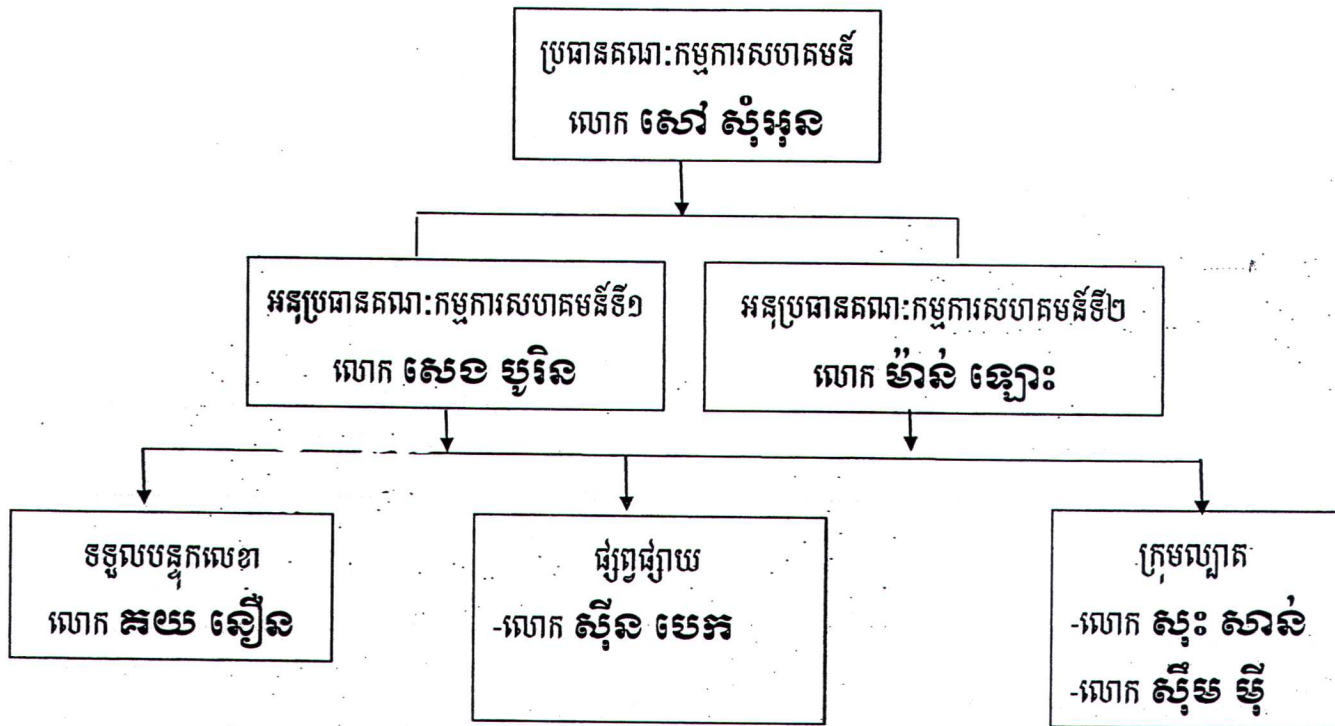


លោកស្រី ថ្ងៃទី ១១ ខែ កុម្ភៈ ឆ្នាំ ២០១៤
ប្រធានគណៈកម្មការសហគមន៍នេសាទគោកពោធិ៍

Handwritten signature
សៅ សុំអុន

របាយការណ៍សហគមន៍នៃសាងសង់គោកពោធិ៍

ភូមិ: ជ្រៃគោកពោធិ៍, ព្រៃហៀវ កំពង់ឃ្នោល ពងទឹក ព្រៃមូល, អ្នកតាត្បាល់
ឃុំគោកពោធិ៍ ស្រុកបូរីជលសារ ខេត្តតាកែវ



តួនាទី និងភារកិច្ចការទទួលខុសត្រូវរបស់គណៈកម្មការសហគមន៍នៃសាងសង់

១. ប្រធានគណៈកម្មការសហគមន៍នៃសាងសង់

- ដឹកនាំ និងទទួលខុសត្រូវរួមក្នុងការអនុវត្តន៍ការងារនៅក្នុងសហគមន៍នៃសាងសង់
- សម្របសម្រួលការងារជាមួយស្ថាប័នជំនាញ និងអាជ្ញាធរមូលដ្ឋាន

ដើម្បីគាំទ្រដល់ការងារសហគមន៍

- ទំនាក់ទំនងជាមួយអង្គការនានា ដើម្បីស្វែងរកជំនួយទ្រទ្រង់សកម្មភាពសហគមន៍នៃសាងសង់
- សម្របសម្រួលដោះស្រាយបញ្ហាផ្សេងៗក្នុងសហគមន៍
- តាមដានត្រួតពិនិត្យរាល់សកម្មភាពការងាររបស់សហគមន៍នៃសាងសង់
- ដឹកនាំរាល់ការប្រជុំ និងមហាសន្និបាតក្នុងការបូកសរុបវាយតម្លៃ និងរៀបចំផែនការការងារ
- ផ្តល់ភាពយុត្តិធម៌ និងតម្លាយភាពដល់សមាជិកសហគមន៍

២. អនុប្រធានគណៈកម្មការសហគមន៍នៃសាងសង់ -

- ចូលរួមអនុវត្តការងារជាមួយប្រធាន
- ជំនួយមុខឲ្យប្រធាននៅពេលអវត្តមាន

- អនុប្រធានទី ១ ទទួលបន្ទុកផ្នែកបេឡាធិការ និង អប់រំ ផ្សព្វផ្សាយ។
- អនុប្រធានទី ២ ទទួលបន្ទុកផ្នែកលេខាធិការ និង ក្រុមល្អិត។
- ទទួលការកិច្ចផ្សេងៗដែលប្រធានប្រគល់ជូន

៣. លេខាធិការ

- កត់ត្រារាល់សកម្មភាព និងរក្សាទុកដាក់ឯកសារផ្សេងៗរបស់សហគមន៍
- ធ្វើកំណត់ហេតុរាល់ការប្រជុំ និងមហាសន្និបាត របស់សហគមន៍នេសាទ
- រៀបចំលិខិតអញ្ជើញ និងលាលែងពីសមាជិក
- ទទួលពាក្យបណ្តឹងតវ៉ាផ្សេងៗ ដែលទាក់ទងការគ្រប់គ្រងសហគមន៍
- កត់ត្រា និងគ្រប់គ្រងសម្ភាររបស់សហគមន៍នេសាទ
- រៀបចំបែបបទ និងលិខិតស្នាមផ្សេងៗដែលទាក់ទងការគ្រប់គ្រងសហគមន៍
- ទទួលពាក្យបណ្តឹងតវ៉ាផ្សេងៗ
- ព្រាងរបាយការណ៍ពីលទ្ធផលការងាររបស់សហគមន៍នេសាទ ដើម្បីដាក់ជូនប្រធានពិនិត្យ និងសម្រេច

៤. មេឡាធិការ

- ទទួលខុសត្រូវការងារហិរញ្ញវត្ថុរបស់សហគមន៍នេសាទទាំងមូល
- គ្រប់គ្រង និងចុះបញ្ជីគណនេយ្យ របស់សហគមន៍នេសាទឲ្យបានត្រឹមត្រូវតាមប្រព័ន្ធការងារគណនេយ្យ
- រៀបចំគំរោងផែនការប្រើប្រាស់ហិរញ្ញវត្ថុរបស់សហគមន៍ ដើម្បីគណៈកម្មការសហគមន៍ពិនិត្យ និងសម្រេច
- ធ្វើរបាយការណ៍ និងរាយការណ៍ពីស្ថានភាពចំណូល-ចំណាយ ជូនគណៈកម្មការសហគមន៍ជារៀងរាល់ខែ
- ស្នើសុំការឯកភាពពីសមាជិកគណៈកម្មការសហគមន៍នេសាទ នូវរាល់ចំណាយផ្សេងៗ និងរក្សាទុកដាក់ឯកសារឲ្យបានត្រឹមត្រូវ
- រៀបចំបែបបទ និងទទួលប្រាក់សមាជិកភាព និងភាគទានប្រចាំឆ្នាំពីសមាជិក។

៥. ផ្នែកអប់រំ ផ្សព្វផ្សាយ

- អប់រំ ផ្សព្វផ្សាយពីខ្លឹមសារលក្ខន្តិកៈ បទបញ្ជាផ្ទៃក្នុងសហគមន៍ ច្បាប់ អនុក្រឹត្យ សេចក្តីជូន ដំណឹង និងលិខិត បទដ្ឋាននានា ដែលពាក់ព័ន្ធលើការគ្រប់គ្រងវិស័យជលផល បរិស្ថាន សិទ្ធិមុនស្បៀង និងសុខភាព។ល។ ជូនដល់សមាជិកសហគមន៍របស់ខ្លួន និងសហគមន៍នេសាទជិតខាង

• ស្វែងរកវិធីសាស្ត្រ និងបទពិសោធន៍ល្អៗ សម្រាប់ធ្វើការអប់រំ ផ្សព្វផ្សាយឲ្យរឹតតែមានប្រសិទ្ធភាព

- រៀបចំឯកសារ ផ្លាកសញ្ញា និងរូបភាពផ្សេងៗសម្រាប់ធ្វើការអប់រំ ផ្សព្វផ្សាយ
- រៀបចំវគ្គបណ្តុះបណ្តាល ទស្សនៈកិច្ចសក្យា ដើម្បីលើកកម្ពស់កំរិតយល់ដឹងនិងផ្លាស់ប្តូរបទពិសោធន៍ក្នុងការ

គ្រប់គ្រងធនធានធម្មជាតិ

- ធ្វើរបាយការណ៍លទ្ធផលលើការងារអប់រំ និងការវាត់លែងផែនការអនុវត្ត ជូនប្រធានគណៈកម្មការសហគមន៍នេសាទជារៀងរាល់ខែ។

៦. ផ្នែកល្បាត

- ទទួលខុសត្រូវលើកិច្ចការការពារធនធានជលផល និងទប់ស្កាត់បទល្មើស ដែលកើតមានក្នុងដែននេសាទសហគមន៍

- ទទួលបន្ទុកពិនិត្យ តាមដាន ឃ្លាំមើល និងល្បាតនូវរាល់សកម្មភាពនេសាទ។ ករណីចាំបាច់ត្រូវរាយការណ៍ព័ត៌មានជូនប្រធានឲ្យបានឆាប់រហ័ស។

- សហការជាមួយសមត្ថកិច្ចជលផល បង្ក្រាបរាល់បទល្មើសជលផល នៅក្នុងកន្លែងនេសាទសហគមន៍។ ក្នុងករណី

បន្ទាន់ និងចាំបាច់ ផ្នែកល្បាតសហគមន៍នេសាទអាចស្នើសុំអន្តរាគមន៍ពីសមត្ថកិច្ចនៅជិតខាង អាជ្ញាធរ ដែនដី ដើម្បីឃាត់ទុកវត្ថុតាងនៃបទល្មើស និងឃាត់ខ្លួនជនល្មើសរួចបញ្ជូនជាបន្ទាន់ទៅសមត្ថកិច្ចជលផលដើម្បីធ្វើការដោះស្រាយបទល្មើសទៅតាមច្បាប់

- រៀបចំផែនការល្បាត និងចាត់វិធានការការពារធនធានធម្មជាតិក្នុងតំបន់គ្រប់គ្រងដើម្បីអនុវត្តឲ្យមានប្រសិទ្ធភាព

- តាមដាន ស្រាវជ្រាវ និងគ្រប់គ្រងអ្នកមានមិនមែនជាសមាជិកសហគមន៍នេសាទ ដែលចូលរកនេសាទក្នុងកន្លែងនេសាទសហគមន៍

- ធ្វើរបាយការណ៍បូកសរុបលទ្ធផលសកម្មភាពការងាររបស់ខ្លួន ត្រូវជូនប្រធានគណៈកម្មការសហគមន៍នេសាទជារៀងរាល់ខែ។

ព្រះរាជាណាចក្រកម្ពុជា
ជាតិ សាសនា ព្រះមហាក្សត្រ



លក្ខន្តិកៈសហគមន៍នេសាទ

- | | |
|------------------|--|
| ឈ្មោះសហគមន៍នេសាទ | ៖ គោកពោធិ៍ |
| ភូមិ | ៖ ជ្រៃគោកពោធិ៍ ព្រៃហៀវ កំពង់យោល
ពងទឹក ព្រៃមូល និងអ្នកតាត្បាល់ |
| ឃុំ | ៖ គោកពោធិ៍ |
| ស្រុក | ៖ បូរីជលសារ |
| ខេត្ត | ៖ តាកែវ |

ព្រះរាជាណាចក្រកម្ពុជា
ជាតិ សាសនា ព្រះមហាក្សត្រ



លក្ខន្តិកៈសហគមន៍នេសាទ

- | | |
|------------------|--|
| ឈ្មោះសហគមន៍នេសាទ | ៖ គោកពោធិ៍ |
| ភូមិ | ៖ ជ្រៃគោកពោធិ៍ ព្រៃហៀវ កំពង់យោល
ពងទឹក ព្រៃមូល និងអ្នកតាត្បាល់ |
| ឃុំ | ៖ គោកពោធិ៍ |
| ស្រុក | ៖ បូរីជលសារ |
| ខេត្ត | ៖ តាកែវ |

ជំពូកទី ១
គោលបំណង និងនាមករណ៍

ប្រការ ១.

លក្ខន្តិកៈនេះមានគោលបំណង:

- កំណត់ក្របខ័ណ្ឌនៃការគ្រប់គ្រង ការការពារ ការអភិរក្ស ការអភិវឌ្ឍ ការប្រើប្រាស់ ធនធានផលផលរបស់សហគមន៍នេសាទប្រកបដោយនិរន្តរភាព
- ធ្វើជាគោលការណ៍គ្រឹះ និងជាយន្តការសម្រាប់ដំណើរការសហគមន៍នេសាទ
- ការពារសិទ្ធិ និងផលប្រយោជន៍របស់សមាជិកសហគមន៍នេសាទ និងផលប្រយោជន៍សាធារណៈ។

ប្រការ ២.-

ឈ្មោះសហគមន៍នេសាទ គោកពោធិ៍ ហៅកាត់ថា ស ន គ ព ដែលមានអាស័យដ្ឋានភូមិគោកពោធិ៍ ឃុំគោកពោធិ៍ ពោធិ៍ ស្រុកបូរីជលសារ ខេត្តតាកែវ។

សហគមន៍នេសាទនេះ មានការចូលរួមពីប្រជាពលរដ្ឋប្រាំមួយភូមិដែលរស់នៅក្នុងនោះមាន៖

១-ភូមិជ្រៃគោកពោធិ៍	ឃុំគោកពោធិ៍	ស្រុកបូរីជលសារ	ខេត្តតាកែវ
២-ភូមិអ្នកតាត្បាល់	ឃុំគោកពោធិ៍	ស្រុកបូរីជលសារ	ខេត្តតាកែវ
៣-ភូមិព្រៃមូល	ឃុំគោកពោធិ៍	ស្រុកបូរីជលសារ	ខេត្តតាកែវ
៤-ភូមិព្រៃហៀវ	ឃុំគោកពោធិ៍	ស្រុកបូរីជលសារ	ខេត្តតាកែវ
៥-ភូមិពងទឹក	ឃុំគោកពោធិ៍	ស្រុកបូរីជលសារ	ខេត្តតាកែវ
៦-ភូមិកំពង់យោល	ឃុំគោកពោធិ៍	ស្រុកបូរីជលសារ	ខេត្តតាកែវ

មានកម្មវត្ថុ៖ ដើម្បីថែរក្សា ការពារ ប្រើប្រាស់ អភិរក្ស អភិវឌ្ឍន៍ និងគ្រប់គ្រងធនធានផលផល ឱ្យបានយូរអង្វែង។

ជំពូកទី ២

លក្ខខណ្ឌនៃការសុំចូលជាសមាជិក កាតព្វកិច្ច និងសិទ្ធិរបស់សមាជិក

ប្រការ ៣.-

ប្រជាពលរដ្ឋទាំងពីរភេទ

ដែលមានបំណងចង់ចូលជាសមាជិកសហគមន៍នេសាទមានសិទ្ធិដាក់ពាក្យសុំចូលដោយ

ស្ម័គ្រចិត្ត និងត្រូវបំពេញតាមលក្ខខណ្ឌដូចខាងក្រោម ៖

- មានលំនៅដ្ឋាននៅក្នុងបណ្តាភូមិនៃសហគមន៍នេសាទ
- មានសញ្ជាតិខ្មែរ
- មានអាយុចាប់ពី ១៨ឆ្នាំឡើង។

ប្រការ ៤.-

សមាជិកសហគមន៍នេសាទដែលបានបំពេញលក្ខខណ្ឌក្នុងប្រការ៣ ខាងលើមានសិទ្ធិ ៖

- ចូលរួមប្រជុំមហាសន្និបាត និងបោះឆ្នោតស្មើភាពគ្នា

បោះឆ្នោត

និងឈរឈ្មោះជាបេក្ខជននៃគណៈកម្មការសហគមន៍នេសាទស្របតាមលក្ខន្តិកៈនិងបទបញ្ជាផ្ទៃក្នុងសហគមន៍នេសាទនេះ

- ទទួលបានអំពីស្ថានភាពសេដ្ឋកិច្ចសង្គមរបស់សហគមន៍នេសាទពីគណៈកម្មការសហគមន៍នេសាទ

- ស្នើឱ្យមានការកោះប្រជុំមហាសន្និបាតវិសាមញ្ញ ដើម្បីធ្វើការពិភាក្សា និងសម្រេចលើបញ្ហាណាមួយ បើមានការ ស្នើសុំពីសមាជិកយ៉ាងតិចមួយភាគបី(១/៣)នៃសមាជិកសហគមន៍នេសាទទាំងអស់
- ធ្វើនេសាទជាលក្ខណៈគ្រួសារស្របតាមច្បាប់ស្តីពីជលផល កិច្ចព្រមព្រៀងកន្លែងនេសាទសហគមន៍ ផែនការគ្រប់គ្រងកន្លែងនេសាទសហគមន៍ និងលិខិតបទដ្ឋានគតិយុត្តិធម៌នានាដែលពាក់ព័ន្ធវិស័យជលផល
- ចូលរួមក្នុងសកម្មភាពទាំងអស់របស់សហគមន៍នេសាទ
- ប្តឹងតវ៉ាឬផ្តល់ព័ត៌មានអំពីបាតុភាពទាំងឡាយ ដែលប៉ះពាល់ដល់ជលផលប្រយោជន៍របស់សហគមន៍ ទៅសមត្ថកិច្ចរដ្ឋបាលជលផល ក្រុមប្រឹក្សាឃុំ សង្កាត់ អាជ្ញាធរមូលដ្ឋាន និងសមត្ថកិច្ចពាក់ព័ន្ធ។
- ទទួលការគាំទ្រពីមជ្ឈដ្ឋាននានាដើម្បីផលប្រយោជន៍របស់សហគមន៍។

សមាជិកសហគមន៍នេសាទត្រូវទទួលខុសត្រូវរាល់សកម្មភាពរៀងៗខ្លួននិងរួមគ្នាចំពោះកំហុសដែលខ្លួនបានប្រព្រឹត្តក្នុងពេលបំពេញភារកិច្ចដោយមិនទាន់គិតដល់ការទទួលខុសត្រូវផ្នែកព្រហ្មទណ្ឌឡើយ។

សមាជិកសហគមន៍នេសាទចំនួនមួយភាគដប់(១/១០)ឡើងទៅអាចស្នើសុំឱ្យប្រធានគណៈកម្មការសហគមន៍នេសាទបញ្ជូលបញ្ហាមួយចំនួនទៅក្នុងរបៀបវារៈ នៃកិច្ចប្រជុំរបស់គណៈកម្មការសហគមន៍នេសាទសាមី ហើយចំនួនសមាជិកសហគមន៍នេសាទដែលបានស្នើសុំខាងលើនេះអាចចាត់តំណាងចំនួនបី (៣) នាក់ចូលរួមប្រជុំដើម្បីចោទសួរគណៈកម្មការសហគមន៍នេសាទនូវបញ្ហាទាំងឡាយណាដែលទាក់ទង នឹងចំណុចដែលបានស្នើឡើងនោះ។

ប្រការ ៥.-

សមាជិកសហគមន៍នេសាទមានកាតព្វកិច្ច និងភារកិច្ចដូចខាងក្រោម -

- អនុវត្តតាមបទប្បញ្ញត្តិនៃច្បាប់ស្តីពីជលផល
- អនុវត្តតាមព្រះរាជក្រឹត្យលេខ នស/រកត/០៥០៥/២៤០ ចុះថ្ងៃទី ២៩ ខែ ឧសភា ឆ្នាំ ២០០៥ ស្តីពីការបង្កើតសហគមន៍នេសាទ
- អនុវត្តតាមអនុក្រឹត្យលេខ ២៥ អនក្រ.បកចុះថ្ងៃទី ២០ ខែ មីនា ឆ្នាំ ២០០៧ ស្តីពីការគ្រប់គ្រងសហគមន៍នេសាទ និងលិខិតបទដ្ឋានផ្សេងៗទៀតដែលពាក់ព័ន្ធនឹងសហគមន៍នេសាទ
- អនុវត្តតាមលក្ខន្តិកៈ បទបញ្ជាផ្ទៃក្នុងសហគមន៍នេសាទ កិច្ចព្រមព្រៀង និងផែនការគ្រប់គ្រងកន្លែងនេសាទសហគមន៍
- អនុវត្តតាមសេចក្តីសម្រេចរបស់មហាសន្និបាត និងគណៈកម្មការសហគមន៍នេសាទ
- បង់ប្រាក់សមាជិកភាពចំនួន២០០០រៀលតាមការសម្រេចរបស់មហាសន្និបាតនៅពេលដែលដាក់ពាក្យសុំចូលជាសមាជិកសហគមន៍នេសាទ
- បង់ប្រាក់វិភាគទានប្រចាំឆ្នាំចំនួនអ្នកនេសាទអាជីព បង់ចំនួន ២០០០០រៀល(ពីរម៉ឺនរៀលគត់) អ្នកនេសាទម្តងម្កាល បង់ចំនួន ៤០០០រៀល (បួនពាន់រៀលគត់) និងអ្នកមិននេសាទ បង់ចំនួន ៤០០០រៀល (បួនពាន់រៀលគត់) តាមការសម្រេចរបស់មហាសន្និបាត
- ចូលរួមក្នុងសកម្មភាពរបស់សហគមន៍នេសាទដើម្បីផលប្រយោជន៍ និងការរីកចម្រើនរបស់សហគមន៍នេសាទ
- ចូលរួមការពារ ថែរក្សា និងគ្រប់គ្រងធនធានជលផលក្នុងសហគមន៍នេសាទ
- ចូលរួមឃ្លាំមើលទប់ស្កាត់និងរាយការណ៍រាល់សកម្មភាពបទល្មើសជលផលក្នុងកន្លែងនេសាទសហគមន៍

ជំពូកទី ៣

លក្ខណៈវិនិច្ឆ័យ លក្ខខណ្ឌនៃការលាបបំបាត់ និងការបណ្តេញចេញពីសមាជិក

ប្រការ ៦.-

សមាជិកសហគមន៍នេសាទមានសិទ្ធិលាបបំបាត់ពីសមាជិកភាពបានដោយ -

- ដាក់ពាក្យសុំលាលែងជាលាយលក្ខណ៍អក្សរ
- ការផ្លាស់ប្តូរទីលំនៅចេញពីកន្លែងនេសាទសហគមន៍
- សាមីខ្លួនទទួលមរណភាព
- សាមីខ្លួនបាត់បង់សម្បទាវិជ្ជាជីវៈ ដោយមានលិខិតបញ្ជាក់ពីស្ថាប័នមានសមត្ថកិច្ច។

ប្រការ ៧.-

សមាជិកសហគមន៍អាចត្រូវបណ្តេញចេញពីសមាជិកភាពក្នុងលក្ខខណ្ឌដូចខាងក្រោម -

- ការមិនបង់ភាគទានចំនួន ៣ លើកជាប់ៗគ្នា
- ការធ្វើឱ្យប៉ះពាល់ខ្លាំងដល់ផលប្រយោជន៍នៃសហគមន៍នេសាទ ឬសមាជិកសហគមន៍នេសាទដទៃទៀត
- សាមីខ្លួនត្រូវតុលាការផ្តន្ទាទោសដាក់ពន្ធនាគារពីបទឧក្រិដ្ឋ ឬបទមជ្ឈិម
- សាមីខ្លួនបានប្រព្រឹត្តផ្ទុយនឹងលក្ខន្តិកៈ ឬបទបញ្ជាផ្ទៃក្នុងសហគមន៍នេសាទនេះ។

ជំពូកទី ៤

របៀបរបបកាន់បញ្ជី និង ឯកសារនានា

ប្រការ ៨.-

ប្រភពហិរញ្ញវត្ថុរបស់សហគមន៍នេសាទបានមកពី -

- ភាគទានរបស់សមាជិកសហគមន៍នេសាទ
- អំណោយពីសប្បុរសជន
- ជំនួយពីរាជរដ្ឋាភិបាល អង្គការអន្តរជាតិ និងអង្គការមិនមែនរដ្ឋាភិបាល
- ចំណូលស្របច្បាប់ផ្សេងៗទៀត។

ប្រការ ៩.-

រាល់ការចំណាយថវិកាសហគមន៍ត្រូវអនុវត្តដូចតទៅ៖

- ការចំណាយពី ១០០០៛ (មួយពាន់រៀល) ដល់ ៥០០០០៛ (ប្រាំម៉ឺនរៀល) ត្រូវសម្រេចដោយប្រធានគណៈកម្មការសហគមន៍នេសាទ។
- ការចំណាយពី ៥០០០០៛ (ប្រាំម៉ឺនរៀល) ដល់ ២០០០០០៛ (ម្ភៃម៉ឺនរៀល) ត្រូវសម្រេចដោយគណៈកម្មការសហគមន៍នេសាទ។
- ការចំណាយពី ២០០០០០៛ (ម្ភៃម៉ឺនរៀល) ឡើងទៅត្រូវសម្រេចដោយមហាសន្និបាត។

ប្រការ ១០.-

សហគមន៍នេសាទត្រូវតម្កល់ទុកឯកសារ និងរៀបចំឱ្យមានបញ្ជី -

- ចំណូល ចំណាយថវិកា
- សារពើភ័ណ្ណ
- សមាជិកសហគមន៍នេសាទ
- កំណត់ហេតុប្រជុំមហាសន្និបាតសហគមន៍នេសាទ

- កំណត់ហេតុប្រជុំគណៈកម្មការសហគមន៍នេសាទ
- ឯកសារដទៃទៀតដែលពាក់ព័ន្ធនឹងសហគមន៍នេសាទ។

ប្រការ ១១.-

ការគ្រប់គ្រង និងប្រើប្រាស់ថវិកា -

- ការគ្រប់គ្រងថវិកា ត្រូវមានការកាន់បញ្ជីគណនេយ្យ
- ថវិកាចំណូលដែលទទួលបានពីប្រភពផ្សេងៗ ត្រូវរក្សាទុកក្នុងបេឡារបស់សហគមន៍នេសាទ
- រាល់ថវិកាចំណាយ ត្រូវមានរបាយការណ៍ទូទាត់ដោយមានសក្ខីបត្រ និងចុះ បញ្ជីឱ្យបានត្រឹមត្រូវ
- ថវិកាដែលត្រូវចំណាយ គឺ សម្រាប់តែបម្រើឱ្យការងារគ្រប់គ្រង អភិរក្ស និងអភិវឌ្ឍសហគមន៍នេសាទ។

ជំពូកទី ៥

គណៈកម្មការសហគមន៍នេសាទ

ប្រការ ១២.-

សមាសភាពគណៈកម្មការសហគមន៍នេសាទរួមមាន ប្រធាន អនុប្រធាន និងសមាជិក។
គណៈកម្មការសហ-

គមន៍នេសាទត្រូវបោះឆ្នោតជ្រើសរើសសមាជិកទទួលបន្ទុកលេខាធិការមួយរូប
និងសមាជិកទទួលបន្ទុកហិរញ្ញវត្ថុមួយរូប

និងត្រូវ ពិភាក្សាបែងចែកភារកិច្ចសមាជិកផ្សេងទៀតតាមការដាក់ស្តែង។

ប្រធានគណៈកម្មការសហគមន៍នេសាទទទួលខុសត្រូវដឹកនាំ និងគ្រប់គ្រងសហគមន៍នេសាទទាំងមូល។

អនុប្រធានគណៈកម្មការសហគមន៍នេសាទជំនួយការឱ្យប្រធាន ។

ប្រការ ១៣.-

គណៈកម្មការសហគមន៍នេសាទមានអាណត្តិប្រាំ(៥)ឆ្នាំ ចាប់ពីថ្ងៃបោះឆ្នោត ហើយផុតកំណត់នៅពេល
ដែល មានគណៈកម្មការសហគមន៍នេសាទថ្មី ដែលត្រូវបានបោះឆ្នោតជ្រើសរើសក្នុងមហាសន្និបាតឱ្យចូលកាន់
តំណែងជំនួស។ ក្នុង ករណីសហគមន៍នេសាទដំណើរការមិនប្រក្រតីដោយ មូលហេតុដំណើរការមិនល្អ ឬ អសមត្ថ
ភាពក្នុងការគ្រប់គ្រងសហគមន៍នេសាទសមាជិកសហគមន៍នេសាទចំនួនមួយភាគបី(១/៣) មានសិទ្ធិស្នើសុំបើក
មហាសន្និបាតវិសាមញ្ញដើម្បីបោះឆ្នោតជ្រើសរើសគណៈកម្មការសហគមន៍នេសាទថ្មី។

ប្រការ ១៤.-

ក្នុងករណីដែលសមាជិកគណៈកម្មការសហគមន៍នេសាទណាម្នាក់អវត្តមានដោយគ្មានមូលហេតុរយៈពេល
បី (៣)ខែ ឬសុំលាលែងមុនចប់អាណត្តិបេក្ខជនដែលមានឈ្មោះតាមសំឡេងគាំទ្រ បន្ទាប់ក្នុងពេលបោះឆ្នោត ជ្រើស
រើសក្នុងមហាសន្និបាត កន្លងមកត្រូវបានជ្រើសតាំងជំនួស ។

ជំពូកទី ៦

របៀបរបបប្រជុំរបស់គណៈកម្មការសហគមន៍នេសាទ

ប្រការ ១៥.-

គណៈកម្មការសហគមន៍នេសាទត្រូវកំណត់របបប្រជុំឱ្យបានទៀងទាត់រាល់ខែ។ កិច្ចប្រជុំរបស់គណៈ
កម្មការសហគមន៍នេសាទអាចប្រព្រឹត្តទៅបាន លុះត្រាតែមានសមាជិកគណៈកម្មការចូលរួមយ៉ាងតិចចំនួន ២/៣
(ពីរភាគបី) នៃសមាជិករបស់គណៈកម្មការសហគមន៍នេសាទទាំងមូល ។

== កម្រ ១៦.-

ប្រធានគណៈកម្មការសហគមន៍នេសាទជាអ្នកកោះអញ្ជើញ និងធ្វើជាប្រធានគ្រប់កិច្ចប្រជុំ។ ក្នុង ករណីប្រធានគណៈកម្មការសហគមន៍នេសាទអវត្តមាន អនុប្រធានដែលបានការប្រគល់សិទ្ធិត្រូវធ្វើជា ប្រធាន អង្គប្រជុំ។ រាល់ការប្រជុំត្រូវមានកំណត់ហេតុ និងបញ្ជីវត្តមានច្បាស់លាស់។ ប្រធានអង្គប្រជុំ ត្រូវធានាឱ្យគ្រប់ កិច្ច ប្រជុំសហគមន៍នេសាទប្រព្រឹត្តទៅដោយលក្ខណៈ ប្រជាធិបតេយ្យមានរបៀបរៀបរយ និងគ្មានការរំខាន។

ប្រធានអង្គប្រជុំ អាចបណ្តេញសមាជិកអង្គប្រជុំណាម្នាក់ចេញពីកិច្ចប្រជុំបានក្នុងករណីដែលសមាជិក នោះ ធ្វើឱ្យខូច សណ្តាប់ធ្នាប់អង្គប្រជុំ។

ប្រការ ១៧.-

ការសម្រេចលើបញ្ហាណាមួយ របស់សហគមន៍ដូចមានចែងខាងក្រោមនេះគឺ ត្រូវអនុម័តដោយ កិច្ច ប្រជុំរបស់ គណៈកម្មការសហគមន៍នេសាទ ដោយមានសម្លេងគាំទ្រយ៉ាងតិចលើសពីពាក់កណ្តាល នៃចំនួនសមាជិកគណៈ-កម្មការសហគមន៍នេសាទដែលមានវត្តមានក្នុងអង្គប្រជុំ ។

ក្នុងករណីដែលមានសម្លេងស្មើគ្នាមតិ ប្រធានអង្គប្រជុំជាឧត្តមានភាព -

- សេចក្តីព្រាងកិច្ចព្រមព្រៀង និងផែនការគ្រប់គ្រងកន្លែងនេសាទសហគមន៍
- សេចក្តីព្រាងគម្រោងថវិកា ចំណូល និងចំណាយក្នុងសហគមន៍នេសាទ
- ការព្យួរសមាជិកភាពរបស់សមាជិកដែលមានកំហុស
- ការទទួលពាក្យសុំចូលជាសមាជិកថ្មី
- ការដាក់ទណ្ឌកម្មតាមបទបញ្ជាផ្ទៃក្នុង ដល់សមាជិកសហគមន៍នេសាទ ។

បន្ទាប់ពីកិច្ចប្រជុំចប់ភ្លាម ប្រធានគណៈកម្មការសហគមន៍នេសាទត្រូវចាត់ឱ្យធ្វើការជូនដំណឹងដល់សមាជិក សហគមន៍នេសាទអំពីសេចក្តីសម្រេចរបស់ខ្លួន។ សេចក្តីសម្រេចនៃអង្គប្រជុំរបស់គណៈកម្មការសហគមន៍នេសាទ ត្រូវបិទផ្សាយជាសាធារណៈនៅទីស្នាក់ការសហគមន៍នេសាទ ឬ សាលារៀន សង្កាត់ក្នុងរយៈពេល៧ថ្ងៃ យ៉ាងយូរ បន្ទាប់ពីការប្រជុំ។

ជំពូកទី ៧

មហាសន្និបាតសហគមន៍នេសាទ

ប្រការ ១៨.-

មហាសន្និបាតសហគមន៍នេសាទជាអង្គប្រជុំកំពូល ដើម្បីធ្វើការអនុម័ត និងធ្វើសេចក្តីសម្រេចចិត្តទាំង ឡាយក្នុងនាមសហគមន៍នេសាទ។

មហាសន្និបាតកំណើតដំបូងរបស់សហគមន៍នេសាទត្រូវប្រារព្ធធ្វើឡើងបន្ទាប់ពីក្រុម- ស្ថាបនិកបានរៀបចំរូបរាងនូវកិច្ចការទាំងឡាយដែលពាក់ព័ន្ធនឹង ដំណើរការមហាសន្និបាត។

ការកោះប្រជុំមហាសន្និបាតកំណើតដំបូងរបស់សហគមន៍នេសាទធ្វើឡើងដោយក្រុមប្រឹក្សាឃុំ សង្កាត់ ដោយមានការជួយសម្របសម្រួល ពីសមត្ថកិច្ចរដ្ឋបាលជលផលតាមការស្នើសុំរបស់ក្រុមស្ថាបនិកហើយត្រូវមាន ការចូលរួមពីសមាជិកដែលបានដាក់ពាក្យស្នើសុំចូលមកហើយ។

មហាសន្និបាតកំណើតដំបូងរបស់សហគមន៍នេសាទអនុម័តនូវសេចក្តីសម្រេចនិងកិច្ចការសំខាន់ដូចខាងក្រោម -

- អ្នកដែលដាក់ពាក្យសុំចូលជាសមាជិកសហគមន៍នេសាទ
- ឈ្មោះសហគមន៍នេសាទ
- លក្ខន្តិកៈ និងបទបញ្ជាផ្ទៃក្នុងសហគមន៍នេសាទ
- ការបោះឆ្នោតជ្រើសរើសគណៈកម្មការសហគមន៍នេសាទ។

== កម្មវិធី ១៩.-

មហាសន្និបាតសាមញ្ញត្រូវរៀបចំឡើង ១ឆ្នាំម្តង ដើម្បីសរុបលទ្ធផលការងារប្រចាំឆ្នាំ និងអនុម័ត នូវកិច្ចការសំខាន់ៗរបស់សហគមន៍នេសាទ ។ ក្នុងករណីចាំបាច់សហគមន៍អាច រៀបចំមហាសន្និបាតវិសាមញ្ញតាមការស្នើសុំពីសមាជិកសហគមន៍នេសាទចំនួនមួយភាគបី (១/៣)យ៉ាងតិច។

ប្រការ ២០.-

គណៈកម្មការសហគមន៍នេសាទអាចអញ្ជើញរដ្ឋបាលផលិតផល អាជ្ញាធរមូលដ្ឋាន ឬក្រុមប្រឹក្សាយុវ យុវស្នាក់ សមត្ថកិច្ចពាក់ព័ន្ធ និងអ្នកគាំទ្រចូលរួមសង្កេតការណ៍ឬសម្របសម្រួល ឬជាកិត្តិយសក្នុងមហាសន្និបាតសហគមន៍នេសាទ

ប្រការ ២១.-

- លក្ខខណ្ឌនៃដំណើរការមហាសន្និបាតមានដូចខាងក្រោម -
- ត្រូវធ្វើការផ្សព្វផ្សាយសេចក្តីជូនដំណឹងជាសាធារណៈ និងបិទប្រកាសនៅសាលាយុវ យុវស្នាក់ និងទីស្នាក់ការ សហគមន៍នេសាទ
- ការកោះអញ្ជើញសមាជិកសហគមន៍នេសាទឱ្យចូលរួមមហាសន្និបាតសាមញ្ញត្រូវធ្វើឡើងដប់(១០)ថ្ងៃយ៉ាងតិច មុនថ្ងៃបើកមហាសន្និបាត និងបី (៣)ថ្ងៃយ៉ាងតិចមុនថ្ងៃមហាសន្និបាតវិសាមញ្ញ
- មហាសន្និបាតសាមញ្ញ ឬវិសាមញ្ញអាចប្រជុំពិភាក្សាអនុម័ត និងសម្រេចបានលុះត្រាតែមានវត្តមានលើសពីពាក់កណ្តាល នៃចំនួនសមាជិកសហគមន៍នេសាទ
- អង្គប្រជុំមហាសន្និបាត ដឹកនាំដោយប្រធានគណៈកម្មការសហគមន៍នេសាទ ឬប្រធានអង្គប្រជុំដែលជ្រើសរើសដោយការអនុម័តក្នុងចំណោមសមាជិកវត្តមាន
- មហាសន្និបាតត្រូវអនុម័តលេខាតត្រា ដើម្បីធ្វើកំណត់ហេតុ សេចក្តីសម្រេច និងបញ្ជីវត្តមាន
- លេខាតត្រា និងប្រធានអង្គប្រជុំ ត្រូវចុះហត្ថលេខាលើកំណត់ហេតុ
- សមាជិកម្នាក់មានសំឡេងតែមួយគត់ ហើយមិនអាចបញ្ជូនមនុស្សមកតំណាងបានទេ
- សេចក្តីសម្រេចរបស់មហាសន្និបាតត្រូវយកសំឡេងលើសពីពាក់កណ្តាលនៃចំនួនសមាជិកដែលមានវត្តមាន

ប្រការ ២២.-

- មហាសន្និបាតអនុម័ត -
- សេចក្តីសម្រេចដូចមានចែងក្នុងប្រការ ១៨ កថាខណ្ឌទី ៣ លក្ខន្តិកៈនេះ
- កិច្ចព្រមព្រៀង និងផែនការគ្រប់គ្រងកន្លែងនេសាទសហគមន៍
- តួនាទី ភារកិច្ច និងរចនាសម្ព័ន្ធរបស់គណៈកម្មការសហគមន៍នេសាទ
- ការសុំលាលែង ឬការបណ្តេញចេញពីសមាជិកភាព ឬពីសមាជិកគណៈកម្មការសហគមន៍នេសាទ
- របាយការណ៍ប្រចាំឆ្នាំរបស់គណៈកម្មការសហគមន៍នេសាទ
- គម្រោងចំណូល ចំណាយរបស់សហគមន៍នេសាទ

ជំពូកទី ៨

ការបោះឆ្នោតជ្រើសរើសគណៈកម្មការសហគមន៍នេសាទ

ប្រការ ២៣.-

ចំនួនសមាជិកគណៈកម្មការសហគមន៍នេសាទនិងចំនួនបេក្ខជនឈរឈ្មោះត្រូវអនុម័តដោយមហាសន្និបាត

ក្របខណ្ឌ ២៤.-

កិច្ចដំណើរការបោះឆ្នោតជ្រើសរើសគណៈកម្មការសហគមន៍នេសាទគឺជាការកិច្ចរបស់គណៈកម្មការរៀបចំការបោះឆ្នោតដែលអនុម័តដោយមហាសន្និបាត។ គណៈកម្មការរៀបចំការបោះឆ្នោតមានសមាសភាព ពីបី (៣) ទៅប្រាំ(៥)នាក់ដែលមានប្រធានអនុប្រធាន និងសមាជិកតាមការកំណត់ជាក់ស្តែងរបស់មហាសន្និបាត និងត្រូវមានលក្ខណៈសម្បត្តិគ្រប់គ្រាន់មានចំណេះដឹងនិងមានសីលធម៌ល្អ។ គណៈកម្មការរៀបចំការបោះឆ្នោតត្រូវធ្វើការប្តេជ្ញាចិត្តបង្ហាញពីភាពស្មោះត្រង់

ប្រការ ២៥.-

- គណៈកម្មការរៀបចំការបោះឆ្នោតមានភារកិច្ច ដូចខាងក្រោម -
- ប្រកាសបេក្ខជនឈរឈ្មោះ
- ណែនាំអំពីនីតិវិធីនៃការបោះឆ្នោត
- បង្ហាញចំណាត់ថ្នាក់របស់គណៈកម្មការសហគមន៍នេសាទ
- រាប់សន្លឹកឆ្នោត និងសរុបលទ្ធផលជូនគណៈអធិបតី ដើម្បីប្រកាសជូនមហាសន្និបាត
- ភារកិច្ចរបស់គណៈកម្មការរៀបចំការបោះឆ្នោតត្រូវបញ្ចប់ដោយស្វ័យប្រវត្តិ បន្ទាប់ពីការប្រកាសលទ្ធផលបោះឆ្នោតចប់ជាស្ថាពរ។

ប្រការ ២៦.-

បេក្ខជនដែលទទួលបានសំឡេងឆ្នោតគាំទ្រច្រើនជាងគេបង្អស់គឺជាប្រធានគណៈកម្មការសហគមន៍នេសាទ។ បេក្ខជនដែលទទួលបានសន្លឹកឆ្នោតបន្តបន្ទាប់ត្រូវទទួលតួនាទី ជាអនុប្រធានជាសមាជិកគណៈកម្មការសហគមន៍នេសាទតាមលំដាប់លំដោយ។ ក្នុងករណីបេក្ខជនដែលមានសំឡេងគាំទ្រស្មើគ្នា ត្រូវជ្រើសរើសស្រ្តី ឬបោះឆ្នោតរកអ្នកដែលមានសមត្ថភាពដោយលើកដៃយកមតិលើសពីពាក់កណ្តាលនៃចំនួនសមាជិកសហគមន៍នេសាទដែលចូលរួម។

ជំពូកទី ៩

លក្ខខណ្ឌនៃការរំសាយសហគមន៍នេសាទ និងនីតិវិធីដោះស្រាយវិវាទ

ប្រការ ២៧.-

- ការរំសាយសហគមន៍នេសាទត្រូវផ្អែកតាម -
- សំណើរបស់ខណ្ឌរដ្ឋបាលជលផល នៅពេលដែលពិនិត្យឃើញថា មានការរំលោភធ្ងន់ធ្ងរលើកិច្ចព្រមព្រៀងកន្លែងនេសាទសហគមន៍
- សេចក្តីសម្រេចមហាសន្និបាតក្រោយពីរំសាយសហគមន៍នេសាទទ្រព្យសម្បត្តិរបស់សហគមន៍ត្រូវចាត់ចែង តាមការអនុម័តរបស់មហាសន្និបាតលើកលែងតែដែននេសាទដែលត្រូវប្រគល់ជូនរដ្ឋវិញ ។

ប្រការ ២៨.-

ក្នុងករណីមានការវាចោទប្រកាន់ថា ដំណើរការបោះឆ្នោតជ្រើសរើសគណៈកម្មការសហគមន៍នេសាទ មានភាពមិនប្រក្រតីអ្នកតវ៉ាត្រូវបង្ហាញភស្តុតាងឱ្យបានច្បាស់លាស់អំពីភាពមិនប្រក្រតីនោះភ្លាម នៅមុនពេលប្រកាសលទ្ធផលបោះ ឆ្នោត ដើម្បីទុកលទ្ធភាពជូនមហាសន្និបាតពិនិត្យ និងសម្រេច។

ប្រការ ២៩.-

វិវាទទាំងឡាយនៅក្នុងសហគមន៍នេសាទ ត្រូវដោះស្រាយដូចខាងក្រោម -

- គណៈកម្មការសហគមន៍នេសាទត្រូវសម្រុះសម្រួល និងដោះស្រាយរាល់វិវាទដែលកើតមានឡើងនៅក្នុងសហគមន៍នេសាទរបស់ខ្លួន
- ក្នុងករណីគណៈកម្មការសហគមន៍នេសាទដោះស្រាយវិវាទនោះពុំបានសម្រេច ត្រូវបញ្ជូនសំណុំរឿងនោះទៅ សមត្ថកិច្ចរដ្ឋបាលជលផលដើម្បីដោះស្រាយទៅតាមឋានានុក្រម ដោយមានការចូលរួមពីអាជ្ញាធរមូលដ្ឋាន និងសមត្ថកិច្ចពាក់ព័ន្ធតាមការចាំបាច់។
- ក្នុងករណីបញ្ហាវិវាទនោះនៅតែមិនអាចដោះស្រាយបាន គណៈកម្មការសហគមន៍នេសាទនិងរដ្ឋបាល- ជលផលត្រូវបញ្ជូនសំណុំរឿងទៅតុលាការខេត្ត ក្រុងសាមីដើម្បីដោះស្រាយតាមផ្លូវច្បាប់ ។

ប្រការ ៣០

សមាជិកសហគមន៍នេសាទរូបណា

ដែលមិនគោរពតាមលក្ខន្តិកៈសហគមន៍នេសាទនេះត្រូវទទួលទណ្ឌកម្មពី ឬមហាសន្និបាតសហគមន៍នេសាទទៅតាមកម្រិតនៃទោសកំហុសរបស់ខ្លួន

គណៈកម្មការសហគមន៍នេសាទ

ជំពូកទី ១០

នីតិវិធីនៃការកែប្រែប្រែលក្ខន្តិកៈ និងបទបញ្ជាផ្ទៃក្នុងសហគមន៍នេសាទ

ប្រការ ៣១.-

ការកែប្រែលក្ខន្តិកៈ និងបទបញ្ជាផ្ទៃក្នុងសហគមន៍នេសាទ ត្រូវសម្រេចដោយមហាសន្និបាត។ ការលើកសំណើ កែប្រែលក្ខន្តិកៈ និងបទបញ្ជាផ្ទៃក្នុងសហគមន៍នេសាទត្រូវធ្វើឡើង ដោយសមាជិក យ៉ាងតិច មួយភាគបី(១/៣) នៃសមាជិកសហគមន៍នេសាទទាំងអស់ហើយសំណើនេះត្រូវដាក់ជូនគណៈកម្មការសហគមន៍នេសាទមួយខែមុនបើកមហាសន្និបាត។ លក្ខន្តិកៈ និងបទបញ្ជាផ្ទៃក្នុងនេះអាចកែប្រែបានលុះត្រាតែមានសំឡេងយល់ព្រមលើសពីពាក់កណ្តាល នៃសមាជិកមហាសន្និបាតសហគមន៍នេសាទ។

ជំពូកទី ១១

អវសានប្បញ្ញត្តិ

ប្រការ ៣២.

លក្ខន្តិកៈសហគមន៍នេសាទនេះត្រូវបានអនុម័តដោយមហាសន្និបាតរបស់សហគមន៍នេសាទលើកទី០២ នៅថ្ងៃទី ១៤ ខែសីហា ឆ្នាំ២០១៥ និងចូលជាធរមានចាប់ពីថ្ងៃចុះហត្ថលេខារបស់ប្រធានគណៈកម្មការសហគមន៍នេសាទ។

ធ្វើនៅគោកពោធិ៍, ថ្ងៃទី 14ខែ ៧... ឆ្នាំ ២០15
ប្រធានគណៈកម្មការសហគមន៍នេសាទគោកពោធិ៍

(Signature)
ស៊ី យុវា

ព្រះរាជាណាចក្រកម្ពុជា
ជាតិ សាសនា ព្រះមហាក្សត្រ



បទបញ្ជាផ្ទៃក្នុងសហគមន៍នេសាទ

- | | |
|------------------|--|
| ឈ្មោះសហគមន៍នេសាទ | ៖ គោកពោធិ៍ |
| ភូមិ | ៖ ជ្រៃគោកពោធិ៍ ព្រៃហៀវ កំពង់យោល
ពងទឹក ព្រៃមូល និងអ្នកតាត្បាល់ |
| ឃុំ | ៖ គោកពោធិ៍ |
| ស្រុក | ៖ បូរីជលសារ |
| ខេត្ត | ៖ តាកែវ |

ព្រះរាជាណាចក្រកម្ពុជា
ជាតិ សាសនា ព្រះមហាក្សត្រ



បទបញ្ជាផ្ទៃក្នុងសហគមន៍នេសាទ

- | | |
|------------------|--|
| ឈ្មោះសហគមន៍នេសាទ | ៖ គោកពោធិ៍ |
| ភូមិ | ៖ ជ្រៃគោកពោធិ៍ ព្រៃហៀវ កំពង់យោល
ពងទឹក ព្រៃមូល និងអ្នកតាត្បាល់ |
| ឃុំ | ៖ គោកពោធិ៍ |
| ស្រុក | ៖ បូរីជលសារ |
| ខេត្ត | ៖ តាកែវ |

ព្យាវៃក្នុង មន៌នេសាទ

ដើម្បីធានាការគ្រប់គ្រងសហគមន៍នេសាទ ឱ្យប្រព្រឹត្តទៅមានប្រសិទ្ធភាពនិងមានរបៀបរៀបរយល្អ សហគមន៍នេសាទគោកពោធិ៍ សម្រេចដាក់ចេញនូវបទបញ្ជាផ្ទៃក្នុងដូចខាងក្រោម -

ប្រការ ១.-

គណៈកម្មការ និងសមាជិកសហគមន៍នេសាទគ្រប់រូប ត្រូវមានការស្មោះត្រង់សាមគ្គីភាពផ្ទៃក្នុងជួយស្ថាបនាព្រមទាំងចូលរួមរៀនសូត្របច្ចេកទេសផ្សេងៗ សម្រាប់បម្រើឱ្យការរីកចម្រើនរបស់សហគមន៍នេសាទ។

ប្រការ ២.-

គណៈកម្មការសមាជិកសហគមន៍នេសាទ ឬបុគ្គលណាដែលបានកេងប្រវ័ញ្ចធ្វើឱ្យខូចខាត ឬបាត់បង់ទ្រព្យសម្បត្តិ និងផលប្រយោជន៍សហគមន៍នេសាទ ត្រូវទទួលទណ្ឌកម្មដូចខាងក្រោមនេះ -

- ចំពោះសមាជិកសហគមន៍នេសាទឬបុគ្គលដទៃទៀតត្រូវសងឬទូទាត់ទៅតាមទំហំ នៃការខូចខាតជាក់ស្តែងតាមការសម្រេចរបស់អង្គប្រជុំគណៈកម្មការសហគមន៍នេសាទ។ ក្នុងករណីមិនព្រមសងត្រូវដាក់ជូនមហាសន្និបាតសម្រេច
- ចំពោះគណៈកម្មការសហគមន៍នេសាទត្រូវសងឬទូទាត់សងការខូចខាតតាមការសម្រេចរបស់មហាសន្និបាតប្រសិនបើនីតិវិធីខាងលើនេះនៅតែមិនអាចដោះស្រាយបានគឺត្រូវអនុវត្តតាមផ្លូវច្បាប់ និងបទបញ្ជាជាធរមាន។

ប្រការ ៣.-

សមាជិកសហគមន៍នេសាទគ្រប់រូបត្រូវតែចូលរួមមហាសន្និបាតនិងរាល់កិច្ចប្រជុំរបស់សហគមន៍នេសាទតាមកោះអញ្ជើញរបស់ប្រធានគណៈកម្មការសហគមន៍នេសាទ។ ក្នុងករណីដែលសមាជិកសហគមន៍ណាមិនបានមកចូលរួមជុំចំនួន៣ដងជាប់គ្នាដោយគ្មានមូលហេតុច្បាស់លាស់ ត្រូវទទួលការណែនាំពីគណៈកម្មការសហគមន៍នេសាទ។ ករណីនៅតែមិនរាងចាលគណៈកម្មការត្រូវធ្វើសំណើទៅមហាសន្និបាតសម្រេចដើម្បីបញ្ឈប់ពីសមាជិកភាព។

ប្រការ ៤.-

សិទ្ធិដាក់ទណ្ឌកម្ម -

ក- គណៈកម្មការសហគមន៍នេសាទ

- អប់រំណែនាំលើកទី១ លើកទី២ លើកទី៣
- ព្រមានផ្ទាល់មាត់ ឬជាលាយលក្ខណ៍អក្សរ
- ព្យួរសមាជិកភាពរបស់សមាជិកសហគមន៍នេសាទ
- បញ្ជូនបញ្ជាទំនាស់ទៅមហាសន្និបាតសម្រេច
- ផ្អាកការនេសាទ ធ្វើកិច្ចសន្យាបញ្ឈប់ការនេសាទ និងរាយការណ៍ជាបន្ទាន់ទៅសមត្ថកិច្ចរដ្ឋបាលជលផលចំពោះការនេសាទលើសទំហំ ចំនួន និង ខុសប្រភេទ ពេលវេលា ទីតាំង តាមការកំណត់នៅក្នុងផែនការគ្រប់គ្រង និង កិច្ចព្រមព្រៀងនៅក្នុងកន្លែងនេសាទសហគមន៍ ។

ខ- មហាសន្និបាត

- អនុម័តការបណ្តេញចេញដូចមានចែងក្នុងប្រការ ៧ នៃលក្ខន្តិកៈសហគមន៍នេសាទ
- សម្រេចលើសំណងការខូចខាតលើទ្រព្យសម្បត្តិសហគមន៍នេសាទ

- សម្រេចដាក់ទណ្ឌកម្មដល់គណៈកម្មការ
- ដាក់ទណ្ឌកម្មដល់សមាជិក ឬ បុគ្គលដទៃដែលគណៈកម្មការមិនអាចដោះស្រាយបាន។

ប្រការ ៥ .-

សមាជិកសហគមន៍នេសាទគ្រប់រូប ត្រូវរាយការណ៍ជូនគណៈកម្មការសហគមន៍នេសាទ អំពី សំភារៈ ឧបករណ៍ នេសាទដែលគ្រួសារនីមួយៗ ប្រើប្រាស់នៅក្នុងកន្លែងនេសាទសហគមន៍។

ប្រការ ៦ .-

សមាជិកសហគមន៍នេសាទអាចប្រើប្រាស់ឧបករណ៍នេសាទជាលក្ខណៈគ្រួសារដែលអនុញ្ញាតឱ្យធ្វើនេសាទ ក្នុងកន្លែងនេសាទសហគមន៍នៅក្នុងរដ្ឋប្រឹកនិងបិទនេសាទ ផ្អែកតាមប្រកាស លេខៈ ៤៥៨ ប្រក.កសក ចុះថ្ងៃទី ២២..ខែតុលា ឆ្នាំ២០១២របស់ក្រសួងកសិកម្មរុក្ខាប្រមាញ់និងនេសាទ ស្តីពីការកំណត់ប្រភេទឧបករណ៍នេសាទដែល អនុញ្ញាតឱ្យប្រើធ្វើនេសាទក្នុងដែននេសាទទឹកសាបនៃព្រះរាជាណាចក្រកម្ពុជា និងផ្អែកតាមផែនការគ្រប់គ្រងកន្លែង នេសាទសហគមន៍។

ហាមឃាត់ដាច់ខាតចំពោះការធ្វើនេសាទគ្រប់ប្រភេទនៅក្នុងដែននេសាទប្លុកកន្លែងនេសាទសហគមន៍ដោយប្រើប្រាស់ ឧបករណ៍ដូចខាងក្រោម៖

- ឧបករណ៍ឆក់គ្រឿងផ្ទះនិងសារធាតុពុលគ្រប់ប្រភេទ។
- ឧបករណ៍ ឬមធ្យោបាយផ្សេងៗផ្នែកណាមួយនៃដែននេសាទដែលបង្កមហន្តរាយដល់ធនធានជលផល។
- សម្រាប់ឬមធ្យោបាយផ្សេងៗទៀតដែលធ្វើឱ្យត្រីឬវាសត្វកុំ។
- ច្បូកសាងស្នូឬឧបករណ៍បាញ់ព្រួញដែលរួមផ្សំគ្រឿងផ្ទះ។
- មងបោះមងកាំងឬមងពស់ថ្លាន់គ្រប់ប្រភេទ។
- មងឬអូសគ្រប់ប្រភេទដែលមានក្រឡាតូចជាងមួយសង្កីម៉ែត្រកន្លះ (១,៥ស.ម)ក្នុងដែននេសាទទឹកសាប ឬ កន្លែងនេសាទសហគមន៍។
- មងគ្រប់ប្រភេទដែលមានក្រឡាធំជាងដប់ប្រាំ(១៥)សង្កីម៉ែត្រក្នុងដែននេសាទទឹកសាបប្លុកកន្លែងនេសាទ- សហគមន៍។
- អូសអូសគូបអូសហ៊ុមរួមផ្សំភ្លើងដែលធ្វើឱ្យត្រីឬវាសត្វកុំ។
- ឧបករណ៍នេសាទស្បែកមុងគ្រប់ប្រភេទនៅទឹកសាប។
- អូសអូសគ្រប់ប្រភេទនៅទឹកសាបនិងឈើបយន្ត។
- ព្រួលគ្រប់ប្រភេទដែលមានចន្លោះពីត្រៀមមួយទៅត្រៀមមួយតូចជាងមួយសង្កីម៉ែត្រកន្លះ(១,៥ស.ម)។
- ខ្សែចងគ្រប់ប្រភេទនិងមធ្យោបាយផ្សេងៗទៀតដែលបង្កលក្ខណៈឱ្យត្រីផ្តើល។
- ទំនប់រួមផ្សំដោយឧបករណ៍នេសាទគ្រប់ប្រភេទ។
- ឧបករណ៍នេសាទទំនើប ឬឧបករណ៍ដែលបង្កើតថ្មីឬរៀបចំនេសាទបែបថ្មីដែលនាំមកនូវការបំផ្លាញមធ្យមជាតិ

ហាមឃាត់ការផលិតការទិញការលក់ការដឹកជញ្ជូនការរក្សាទុកឧបករណ៍ឆក់ឧបករណ៍នេសាទស្បែកមុងគ្រប់ប្រ ភេទអូសអូសគូបឈើបយន្តនិងអូសអូសទឹកសាបក្នុងបំណងធ្វើនេសាទ។

ហាមឃាត់ការចាក់ចោលការបោះចោលការបង្ហូរប្រការបាចពង្រាយទៅក្នុងដែននេសាទនូវកាកសំណល់រឹងឬរាវឬសារធាតុ ពុលដែលបានកំណត់ដោយច្បាប់ និងលិខិតបទដ្ឋានគតិយុត្តិកនៃព្រះរាជាណាចក្រកម្ពុជា និងអនុសញ្ញាឬសន្ធិស អន្តរជាតិស្តីពីការបំពុលបរិស្ថានឬការប្រព្រឹត្តសកម្មភាពដែលធ្វើឱ្យពុលឬការបង្កគ្រោះថ្នាក់ដល់វាសត្វនិងវារីរុក្ខជាតិ។

- ហាមឃាត់ដាច់ខាត ការធ្វើនេសាទគ្រប់ប្រភេទគ្រប់ប្រភេទនៅអន្លង់អភិរក្សប្លុកកន្លែងអភិរក្សត្រីមេពូជ

ក្របខណ្ឌ ៧.-

សមាជិកសហគមន៍នេសាទដែល -

- ប្រព្រឹត្តផ្ទុយ ឬ រារាំងមិនឱ្យសមាជិកដទៃអនុវត្តសិទ្ធិនិងកាតព្វកិច្ចដូចក្នុងប្រការ ៥ នៃលក្ខន្តិកៈត្រូវល្អរ សមាជិកភាពដោយគណៈកម្មការសហគមន៍នេសាទ ឬ បណ្តេញចេញពីសមាជិកភាពដោយមហាសន្និបាត
- មិនចូលរួមថែរក្សាការពារធនធានជលផល ឬ មិនរាយការណ៍អំពីសកម្មភាពបទល្មើសជលផលត្រូវប្រមាន ដោយគណៈកម្មការសហគមន៍នេសាទ
- ប្រើប្រាស់ឧបករណ៍ហាមឃាត់ ធ្វើនេសាទខុសច្បាប់ កាប់ឆ្ការនៃព្រៃលិចទឹកត្រូវទទួលការផ្ដន្ទាទោសតាមច្បាប់ ស្តីពីជលផល
- ធ្វើនេសាទក្នុងកន្លែងអភិរក្សរបស់សហគមន៍នេសាទត្រូវផ្អាកការនេសាទ ហើយធ្វើកិច្ចសន្យាបញ្ឈប់ការ នេសាទនិងរាយការណ៍ជាបន្ទាន់ទៅអាជ្ញាធរមូលដ្ឋាន និង រដ្ឋបាលជលផលមានសមត្ថកិច្ច
- អនុវត្តផ្ទុយនឹងបទប្បញ្ញត្តិច្បាប់ លក្ខន្តិកៈ បទបញ្ជាផ្ទៃក្នុង កិច្ចព្រមព្រៀង ឬ ផែនការគ្រប់គ្រងកន្លែងនេសាទ សហគមន៍ត្រូវផ្អាកការនេសាទទទួលការព្រមានជាលាយលក្ខណ៍អក្សរ ធ្វើកិច្ចសន្យាបញ្ឈប់ការនេសាទ និងរាយការណ៍ជាបន្ទាន់ជូនទៅរដ្ឋបាលជលផលមានសមត្ថកិច្ចដើម្បីដោះស្រាយតាមច្បាប់។

ប្រការ ៨.-

ចំពោះអ្នកប្រើប្រាស់ធនធានជលផលដែលមិនមែនជាសមាជិកសហគមន៍នេសាទ អាចមានសិទ្ធិចេញចូល និង នេសាទក្នុងកន្លែងនេសាទសហគមន៍ប៉ុន្តែត្រូវជូនព័ត៌មានដល់គណៈកម្មការសហគមន៍នេសាទហើយធ្វើកិច្ចសន្យា និង គោរព កិច្ចព្រមព្រៀងកន្លែងនេសាទសហគមន៍ លក្ខន្តិកៈ បទបញ្ជាផ្ទៃក្នុង និងផែនការគ្រប់គ្រងកន្លែងនេសាទ សហគមន៍។

ក្នុងករណីដែលអ្នកប្រើប្រាស់ធនធានជលផលដែលមិនមែនជាសមាជិកសហគមន៍នេសាទមិនបានគោរព តាម ប្រការនេះគណៈកម្មការសហគមន៍នេសាទមានសិទ្ធិបញ្ឈប់សកម្មភាពនេសាទរបស់ជននោះហើយធ្វើការអប់រំណែនាំ ។

ប្រការ ៩.-

បទបញ្ជាផ្ទៃក្នុងសហគមន៍នេសាទនេះត្រូវបានអនុម័តដោយមហាសន្និបាតរបស់សហគមន៍នេសាទ លើកទី២ នៅថ្ងៃទី១៤ ខែសីហា ឆ្នាំ២០១៥ និងចូលជាធរមានចាប់ពីថ្ងៃចុះហត្ថលេខាដោយប្រធានគណៈកម្មការសហគមន៍ នេសាទ។

ធ្វើនៅគោកពោធិ៍ ថ្ងៃទី ១៤ ខែ សីហា ឆ្នាំ ២០១៥
ប្រធានគណៈកម្មការសហគមន៍នេសាទគោកពោធិ៍

(Signature)
លោក ស៊ី វណ្ណ

ព្រះរាជាណាចក្រកម្ពុជា
ជាតិ សាសនា ព្រះមហាក្សត្រ



សេចក្តីថ្លែងការណ៍
នៃការបង្កើតសហគមន៍នេសាទ

- | | |
|------------------|--|
| ឈ្មោះសហគមន៍នេសាទ | ៖ គោកពោធិ៍ |
| ភូមិ | ៖ ជ្រៃគោកពោធិ៍ ព្រៃហៀវ កំពង់យោល
ពងទឹក ព្រៃមូល និងអ្នកតាត្បាល់ |
| ឃុំ | ៖ គោកពោធិ៍ |
| ស្រុក | ៖ បូរីជលសារ |
| ខេត្ត | ៖ តាកែវ |

សេចក្តីថ្លែងការណ៍

យើងខ្ញុំគណៈកម្មការសហគមន៍នេសាទគោកពោធិ៍ ដែលបានបង្កើតនៅឆ្នាំ២០០១៤ ក្រោមការឧបត្ថម្ភថវិកានិងបច្ចេកទេសដោយស្ថាប័នជំនាញនិងអ្នកពាក់ព័ន្ធផ្សេងៗទៀតជាពិសេសនាយកដ្ឋានអភិវឌ្ឍន៍សហគមន៍នេសាទ នៃរដ្ឋបាលជលផល សហការជាមួយខណ្ឌរដ្ឋបាលជលផលតាកែវ ។

យើងខ្ញុំសូមជំរាបជូនលោកនាយកខណ្ឌរដ្ឋបាលជលផលមេត្តាជ្រាបថា ការផ្តួចផ្តើមបង្កើតសហគមន៍នេសាទនេះ បានកើតឡើងក្រោយពីការសំណូមពររបស់ប្រជាពលរដ្ឋ និងដោយមានគោលនយោបាយកែទម្រង់វិស័យជលផលរបស់រាជរដ្ឋាភិបាលនៅខែតុលាឆ្នាំ២០០០ មកធ្វើឲ្យប្រជាពលរដ្ឋនៅភូមិជ្រៃគោកពោធិ៍ ព្រៃហៀវ កំពង់យោល ពងទឹក ព្រៃមូល និងភូមិអ្នកតាត្បាល បានព្រមព្រៀងគ្នាបង្កើតសហគមន៍នេសាទក្នុងគោលបំណងរួមចំណែក ការពារ គ្រប់គ្រង ប្រើប្រាស់ និង អភិរក្ស ដែន នេសាទ សហគមន៍ឲ្យមាននិរន្តរភាព។

ចាប់តាំងពីបង្កើតសហគមន៍នេសាទនៅក្នុងឆ្នាំ២០១៤ រហូតមកដល់បច្ចុប្បន្ន គឺយើងខ្ញុំបានខិតខំប្រឹងប្រែងធ្វើការងារសំខាន់ៗ និងសហការយាមល្អាត បង្រៀមបទល្មើសនេសាទគ្រប់ប្រភេទ ទប់ស្កាត់ការពង្រីកដីធ្វើកសិកម្ម បង្កើតកន្លែងអភិរក្សជលផល និងការអភិវឌ្ឍន៍សហគមន៍នេសាទ។ល។

ទន្ទឹមនឹងនេះសហគមន៍នេសាទយើងខ្ញុំបានរៀបចំនៅឯកសារសម្រាប់ចុះបញ្ជីទៅក្រសួងកសិកម្ម រុក្ខាប្រមាញ់ និងនេសាទ ដូចដែលមានចែងក្នុងមាត្រា៧ជំពូកទី២ នៃអនុក្រឹត្យ ស្តីពីការគ្រប់គ្រងសហគមន៍នេសាទ ដែលរួមមាន កិច្ចព្រមព្រៀងកន្លែងនេសាទសហគមន៍ បញ្ជីរណ្ណៈសមាជិក គណៈកម្មការ លក្ខន្តិកៈ បទបញ្ជាផ្ទៃក្នុងនិងផែនទីកន្លែងនេសាទសហគមន៍។

ដោយផ្អែកលើសមិទ្ធផលដែលបានរៀបរាប់ខាងលើ និងការសម្រេចរបស់មហាសន្និបាតដែលបានប្រារព្ធធ្វើនៅថ្ងៃទី២៩ ខែសីហា ឆ្នាំ២០១៤ យើងខ្ញុំគណៈកម្មការតំណាងឲ្យសហគមន៍នេសាទគោកពោធិ៍ សូមគោរពជូននាយកខណ្ឌរដ្ឋបាលជលផលខេត្តតាកែវ ស្នើសុំចុះកិច្ចព្រមព្រៀងកន្លែងនេសាទសហគមន៍ ដែលមានភ្ជាប់មកជាមួយ បញ្ជីរណ្ណៈសមាជិកគណៈកម្មការបទបញ្ជាផ្ទៃក្នុងនិងផែនទីកន្លែង នេសាទសហគមន៍ ដើម្បីពិនិត្យនិង សម្រេចដោយ អនុគ្រោះ។

យើងខ្ញុំគណៈកម្មការសហគមន៍នេសាទគោកពោធិ៍ សូមធ្វើការប្តេជ្ញាចិត្តនិងសន្យាថា ដឹកនាំក្នុងការគ្រប់គ្រងសហគមន៍នេសាទដោយគោរពទៅតាមលក្ខន្តិកៈ និងបទបញ្ជាផ្ទៃក្នុងសហគមន៍នេសាទ កិច្ចព្រមព្រៀងកន្លែងនេសាទសហគមន៍ច្បាប់ជលផល និងលិខិតបទដ្ឋាននានាដែលពាក់ព័ន្ធនិងវិស័យជលផល។

យើងខ្ញុំសូមទទួលខុសត្រូវទាំងស្រុងចំពោះមុខច្បាប់នូវរាល់កំហុសឆ្គងនៃការអនុវត្តដុយពីបទបញ្ជាទាំងឡាយដែលមានចែងក្នុងកិច្ចព្រមព្រៀង។

អាស្រ័យហេតុនេះសូមប្រធានមេត្តាទទួលនូវសេចក្តីគោរពដ៏ខ្ពង់ខ្ពស់ពីយើងខ្ញុំ។

ថ្ងៃទី ២១ ខែ សីហា ឆ្នាំ ២០១៤
ប្រធានគណៈកម្មការសហគមន៍នេសាទគោកពោធិ៍
del
សេ. សីហា

**ព្រះរាជាណាចក្រកម្ពុជា
ជាតិ សាសនា ព្រះមហាក្សត្រ**



ឯកសារផ្សេងៗ

- | | |
|------------------|--|
| ឈ្មោះសហគមន៍នេសាទ | ៖ គោកពោធិ៍ |
| ភូមិ | ៖ ជ្រៃគោកពោធិ៍ ព្រៃហៀវ កំពង់យោល
ពងទឹក ព្រៃមូល និងអ្នកតាត្បាល់ |
| ឃុំ | ៖ គោកពោធិ៍ |
| ស្រុក | ៖ បូរីជលសារ |
| ខេត្ត | ៖ តាកែវ |



ព្រះរាជាណាចក្រកម្ពុជា

ជាតិ សាសនា ព្រះមហាក្សត្រ

ក្រសួងកសិកម្ម រុក្ខាប្រមាញ់ និងនេសាទ

លេខ ៥៤៤ ប្រក.កសក

**ប្រកាស
ស្តីពី**

**ការចុះបញ្ជីសហគមន៍នេសាទចំនួន១៤ នៅខេត្តត្បូងឃ្មុំ ព្រៃវែង កណ្តាល
តាកែវ ពោធិ៍សាត់ កំពត និងខេត្តកោះកុង**

រដ្ឋមន្ត្រីក្រសួងកសិកម្ម រុក្ខាប្រមាញ់ និងនេសាទ

- បានឃើញរដ្ឋធម្មនុញ្ញនៃព្រះរាជាណាចក្រកម្ពុជា
- បានឃើញព្រះរាជក្រឹត្យលេខ នស/រកត/០៩១៣/៩០៣ ចុះថ្ងៃទី២៤ ខែកញ្ញា ឆ្នាំ២០១៣ ស្តីពីការតែងតាំងរាជរដ្ឋាភិបាល នៃព្រះរាជាណាចក្រកម្ពុជា
- បានឃើញព្រះរាជក្រឹត្យលេខ នស/រកត/០៤១៦/៣៦៨ ចុះថ្ងៃទី០៤ ខែមេសា ឆ្នាំ២០១៦ ស្តីពីការកែសម្រួល និងបំពេញបន្ថែមសមាសភាពរាជរដ្ឋាភិបាល នៃព្រះរាជាណាចក្រកម្ពុជា
- បានឃើញព្រះរាជក្រមលេខ០២/នស/៩៤ ចុះថ្ងៃទី២០ ខែកក្កដា ឆ្នាំ១៩៩៤ ដែលប្រកាសឱ្យប្រើច្បាប់ស្តីពីការរៀបចំ និងការប្រព្រឹត្តទៅនៃគណៈរដ្ឋមន្ត្រី
- បានឃើញព្រះរាជក្រមលេខ នស/រកម/០១៩៦/១៣ ចុះថ្ងៃទី២៤ ខែមករា ឆ្នាំ១៩៩៦ ដែលប្រកាសឱ្យប្រើច្បាប់ស្តីពីការបង្កើតក្រសួងកសិកម្ម រុក្ខាប្រមាញ់ និងនេសាទ
- បានឃើញព្រះរាជក្រមលេខ នស/រកម/០៥០៦/០១១ ចុះថ្ងៃទី២១ ខែឧសភា ឆ្នាំ២០០៦ ដែលប្រកាសឱ្យប្រើច្បាប់ស្តីពីជលផល
- បានឃើញព្រះរាជក្រឹត្យលេខ នស/រកត/០៥០៥/២៤០ ចុះថ្ងៃទី២៩ ខែឧសភា ឆ្នាំ២០០៥ ស្តីពីការបង្កើតសហគមន៍នេសាទ
- បានឃើញអនុក្រឹត្យលេខ១៧ អនក្រ.បក ចុះថ្ងៃទី០៧ ខែមេសា ឆ្នាំ២០០០ ស្តីពីការរៀបចំនិងការប្រព្រឹត្តទៅរបស់ក្រសួងកសិកម្ម រុក្ខាប្រមាញ់ និងនេសាទ
- បានឃើញអនុក្រឹត្យលេខ១៨៨ អនក្រ.បក ចុះថ្ងៃទី១៤ ខែវិច្ឆិកា ឆ្នាំ២០០៨ ស្តីពីការកែសម្រួលអគ្គនាយកដ្ឋាន នៃក្រសួងទៅជាអគ្គលេខាធិការដ្ឋាន ការដំឡើងរដ្ឋបាលព្រៃឈើ រដ្ឋបាលជលផលឱ្យមានថ្នាក់ស្មើអគ្គនាយកដ្ឋាន ការដំឡើងនាយកដ្ឋានគ្រួសារស្រូវនិងកែលម្អដីកសិកម្មឱ្យទៅជាអគ្គនាយកដ្ឋានកសិកម្ម និងការកែសម្រួលអគ្គនាយកដ្ឋានចម្ការកៅស៊ូទៅជាអគ្គនាយកដ្ឋានកៅស៊ូ ស្ថិតក្រោមការគ្រប់គ្រងរបស់ក្រសួងកសិកម្ម រុក្ខាប្រមាញ់ និងនេសាទ
- បានឃើញអនុក្រឹត្យលេខ២៥ អនក្រ.បក ចុះថ្ងៃទី២០ ខែមីនា ឆ្នាំ២០០៧ ស្តីពីការគ្រប់គ្រងសហគមន៍នេសាទ
- បានឃើញប្រកាសលេខ៣១៦ ប្រក.កសក ចុះថ្ងៃទី១៣ ខែកក្កដា ឆ្នាំ២០០៧ ស្តីពីគោលការណ៍ណែនាំអំពីសហគមន៍នេសាទ

សម្រេច

ប្រការ ១._

ត្រូវបានចុះបញ្ជីជាផ្លូវការនិងទទួលស្គាល់សហគមន៍នេសាទចំនួន១៤ រួមមាន៖ ខេត្តក្រចេះ ឃុំចំនួន០៣ សហគមន៍នេសាទ ខេត្តព្រៃវែង ចំនួន០១ សហគមន៍នេសាទ ខេត្តកណ្តាល ចំនួន០២ សហគមន៍នេសាទ ខេត្តកោះកុង ចំនួន០៤ សហគមន៍នេសាទ ខេត្តពោធិ៍សាត់ ចំនួន០១ សហគមន៍នេសាទ ខេត្តកំពត ចំនួន០២ សហគមន៍នេសាទ និងខេត្តកោះកុង ចំនួន០១ សហគមន៍នេសាទ ដែលមានឈ្មោះសហគមន៍នេសាទ ចំនួនសមាជិក ចំនួនគណៈកម្មការ ទំហំកន្លែងនេសាទសហគមន៍ ឈ្មោះ ភូមិ ឃុំ ស្រុក ខេត្ត និងនិយាមកាជាចំណុចគោលនៃព្រំប្រទល់កន្លែងនេសាទសហគមន៍ ដូចមាននៅក្នុងតារាងនិងផែនទីកន្លែងនេសាទសហគមន៍នីមួយៗ ជាឧបសម្ព័ន្ធភ្ជាប់ប្រកាសនេះ។

ប្រការ ២._

ទំហំកន្លែងនេសាទសហគមន៍ និយាមកាជាចំណុចគោលនៃព្រំប្រទល់កន្លែងនេសាទសហគមន៍ ចំនួនភូមិ និងទីតាំងភូមិសាស្ត្ររបស់សហគមន៍ ដូចមានចែងក្នុងប្រការ១ អាចកែប្រែបានតាមការចាំបាច់ ដោយប្រកាសរបស់រដ្ឋមន្ត្រីក្រសួងកសិកម្ម រុក្ខាប្រមាញ់ និងនេសាទ។

ប្រការ ៣._

បទប្បញ្ញត្តិទាំងឡាយណាដែលផ្ទុយនឹងប្រកាសនេះ ត្រូវទុកជានិរាករណ៍ ។

ប្រការ ៤._

អគ្គលេខាធិការ អគ្គាធិការ នាយកឧទ្ធកាល័យ ប្រធានរដ្ឋបាលជលផល អគ្គនាយកនៃអគ្គនាយកដ្ឋានកសិកម្ម ប្រធាននាយកដ្ឋានកិច្ចការរដ្ឋបាល ប្រធាននាយកដ្ឋាននីតិកម្មកសិកម្ម ប្រធាននាយកដ្ឋានគណនេយ្យហិរញ្ញវត្ថុ ប្រធាននាយកដ្ឋានផែនការនិងស្ថិតិ ប្រធានគ្រប់អង្គភាពពាក់ព័ន្ធក្រោមឱវាទក្រសួងកសិកម្ម រុក្ខាប្រមាញ់ និងនេសាទ ប្រធានមន្ទីរកសិកម្ម រុក្ខាប្រមាញ់ និងនេសាទខេត្តពាក់ព័ន្ធ និងប្រធានគណៈកម្មការសហគមន៍នេសាទ ត្រូវទទួលបន្ទុកអនុវត្តប្រកាសនេះតាមភារកិច្ចរៀងៗខ្លួន ចាប់ពីថ្ងៃចុះហត្ថលេខាតទៅ ។

រាជធានីភ្នំពេញ ថ្ងៃទី ២៤ ខែ តុលា ឆ្នាំ២០១៧

រដ្ឋមន្ត្រី
ក្រសួងកសិកម្ម រុក្ខាប្រមាញ់ និងនេសាទ



(Handwritten signature)

វេង សាខុន

កន្លែងទទួល ៖

- ក្រសួងព្រះបរមរាជវាំង
- អគ្គលេខាធិការដ្ឋានព្រឹទ្ធសភា
- អគ្គលេខាធិការដ្ឋានរដ្ឋសភា
- ទីស្តីការគណៈរដ្ឋមន្ត្រី
- ក្រសួងមហាផ្ទៃ
- ក្រសួងសេដ្ឋកិច្ចនិងហិរញ្ញវត្ថុ
- អគ្គលេខាធិការរាជរដ្ឋាភិបាល
- ឧទ្ធកាល័យសម្តេចអគ្គមហាសេនាបតីតេជោ នាយករដ្ឋមន្ត្រី
- ឧទ្ធកាល័យសម្តេច ឯកឧត្តម លោកជំទាវឧបនាយករដ្ឋមន្ត្រី
- សាលាខេត្តពាក់ព័ន្ធ
- ដូចប្រការ៤
- រាជកិច្ច
- ឯកសារ កាលប្បវត្តិ

ឧបសម្ព័ន្ធ ៖ ភ្ជាប់ប្រកាសលេខ ៥៧៤ ប្រកាសលេខ ៤៧៤ ចុះថ្ងៃទី ២៤ ខែ តុលា ឆ្នាំ ២០១៧

សហគមន៍នេសាទក្នុងខេត្តក្រចេះ ត្រូវបានកំណត់ ការកែតម្រូវ ការកែសម្រួល និង ការកែតម្រូវ

ល.រ	ឈ្មោះសហគមន៍ នេសាទ	ចំនួន សមាជិក	ចំនួនសមាជិក គណៈកម្មការ សហគមន៍	ទំហំផ្ទៃ សហគមន៍ (ហិកតា)	ភូមិ	ឃុំ/សង្កាត់	ប្រភេទ	Projection : UTM, Everest 1830, Datum : Indian 1960, Zone : 48 N, Unit: Meter	
								(X,Y)	(X,Y)
១. ខេត្តក្រចេះ									
០១	បឹងក្រពិក	៤៤៧	១១	៣.២៨៣	កំន្លងចក -ស្វាយពក -ថ្មី -ថ្មសំបៀង -បឹងជើង -មឿន -សាយ -មេលាង -កំពូលសើ -បន្ទាយមឿន -បឹងកណ្តាល -បឹងកាង -ស្រមឿន -ទួលយ៉ាង -ទួលមានជ័យ -បាស្រី	មឿន -ព្រះបាតុ	អូរកំរង	A(551203,1315424) B(550065,1314183) C(550186,1314172) D(550641,1314662) E(551347,1313897) F(553399,1314972) G(553222,1315896) A(549743,1312788) B(549342,1312058) C(549192,1309122) D(545981,1307122) E(545209,1306017) F(545677,1304424) G(544916,1303471) H(546371,1300906) I(547959,1299938)	J(548923,1300095) K(547205,1301471) L(546384,1303712) M(547623,1306251) N(548175,1305698) O(549345,1305371) P(549254,1306021) Q(550841,1306049) R(552311,1306894) S(551713,1308557) T(550862,1309129) U(551949,1310348) V(552296,1311075) W(551654,1312041) X(551145,1311885) Y(551041,1312399) Z(550662,1312525)



០២	រការព្រំ	២៧៧	១១	២២៦	-ព្រះធាតុកណ្តាល -ព្រះធាតុធុដា -ប្រដាក់ -ល្អិតសណ្តាល	រការព្រំ	តូងឃ្មុំ	A(569218,1338588) B(569279,1338436) C(569182,1337444) D(568754,1336116) E(567924,1337295)	F(567549,1338895) G(568041,1338112) H(568543,1337981) I(568596,1338036) J(568498,1339009)
០៣	សំបុកស្វ័យសន្តិសន្តិយ	២៤៥	១១	៧.៤៣០	-ទូលការ -ទូលអុក -ទូលស្នូល -ទូលក្រាប -ទូលតាកោធុ -មុខភ្នំ -សង្គមមានជ័យ	ទូលស្នូល	ក្រុងឆ្មារ	A(569212,1338595) B(570487,1339768) C(570777,1340225) D(570856,1340516) E(568733,1342559) F(570279,1346054) G(573397,1346361)	H(576168,1346367) I(578051,1345302) J(578862,1346584) K(577289,1347485) L(572421,1349838) M(562941,1347463) N(565348,1341624)
២. ខេត្តព្រៃវែង									
០១	ព្រែកតាសរ	១.៤៤៦	១១	៣.៧៩០	-ព្រែកតាសរ -តាព្រះ -ព្រែកឈ្មោះ -ព្រែកក្រូច	ព្រែកតាសរ	ពោធិ៍វៀង	A(522036,1273470) B(521578,1274284) C(520216,1280352)	D(518565,1280347) E(513696,1277412)
៣. ខេត្តកណ្តាល									
០១	កោះកែវ	២១៩	៩	៣៨,២	-កោះកែវលើ -កោះកែវក្រោម	កោះកែវ	ត្បូងឃ្មុំ	A(526383,1264051) B(526345,1264094) C(526311,1264027) D(526232,1263989)	K(524272,1265307) L(524225,1265192) M(525142,1264761) N(525102,1264703)

											<p>E(525905,1264378)</p> <p>F(525140,1264683)</p> <p>G(525179,1264740)</p> <p>H(525224,1264703)</p> <p>I(525375,1264653)</p> <p>J(525281,1264754)</p> <p>F(517966,1241369)</p> <p>G(518005,1248759)</p> <p>H(518472,1250000)</p> <p>I(521999,1250000)</p>	
០២	ទ្វេប្រភេទ	៤៥៩	១១	៦.៣៨០	<p>-ប្រែកម្រិត</p> <p>-ប្រែកប្រាក់</p> <p>-ស្ថានភាព</p> <p>-អំពិលទឹក</p> <p>-កំពង់ពោធិ៍</p> <p>-កោះចំរើន</p>							
៤. ខេត្តតាកែវ												

០១	កំពង់រាប		១១		<p>-កំពង់រាប</p> <p>-កំពង់លាវ</p> <p>-កំពង់សាម៉</p> <p>-ពាម</p> <p>-ជំនិត</p> <p>-កញ្ជិល</p>							
០២	គោកពោធិ៍	២០២	៧	៣.៥៩០	<p>-ប្រែគោកពោធិ៍</p> <p>-ប្រែហៀវ</p> <p>-កំពង់រយាល</p> <p>-ពងទឹក</p> <p>-ប្រែមូល</p>							

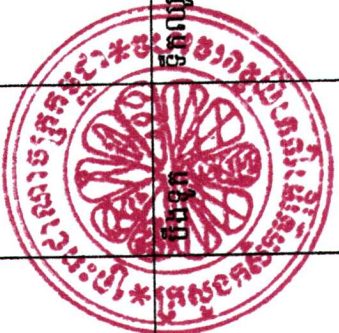


០៣	អង្គជញ្ជី	២០៨	៧	១.២៦៧	-អ្នកតាត្យាល់ -គ្រូកងរក -អ្នករៀន -បានយ -ស្វាយពារ -ព្រីង -អង្គជញ្ជី	អង្គជញ្ជី	រៀបចំប្រឡង	A(490349,1225943) B(497267,1225865) C(497602,1225745) D(497224,1225538) E(499134,1224239) F(498738,1224153)	G(497852,1224317) H(490375,1224136)
០៤	អង្គជញ្ជី	២១៥	៧	៤.៧៨១	-កំពង់ឆ្នាំង -សាមគ្គី -ទួលសាំងក -ទួលសាំងខ -ស្ទឹងកំបុក -រៀបចំប្រឡង	អង្គជញ្ជី	អង្គជញ្ជី	A(496981,1220256) B(496986,1217022) C(499633,1217021) D(499771,1215563) E(499332,1214654) F(498681,1214539) G(497784,1214945) H(496936,1214828) I(497035,1214434) J(495479,1213274) K(494371,1210131)	L(495516,1210031) M(496477,1208732) N(495418,1207093) O(493636,1209601) P(493541,1212245) Q(491986,1211779) R(491983,1216005) S(492721,1215987) T(492761,1217895) U(492791,1219059) V(492821,1220298)
៥. ខេត្តពោធិ៍សាត់									
០១	បឹងគុជនប់	៦៧	១១	៣០.៩៥	ក្រឡាញ់	ក្រឡាញ់	ក្រឡាញ់	A(418537,1375461) B(418416,1375851) C(418311,1376298) D(418170,1376492) E(417937,1376763) F(417934,1376819)	P(419126,1374299) Q(419041,1374246) R(419058,1374013) S(418961,1374011) T(418971,1374258) U(419095,1374362)



									G(418200,1376916) H(418429,1376891) I(418533,1376750) J(418134,1376758) K(418386,1376355) L(418461,1375861) M(418574,1375467) N(418818,1374711) O(419144,1374453)	V(419071,1374445) W(418761,1374677) X(418499,1375355) A ₁ (417934, 1376819) B ₁ (418075, 1376894) C ₁ (418200, 1376916) D ₁ (418319, 1376923) E ₁ (418429, 1376891) F ₁ (418533, 1376750)
--	--	--	--	--	--	--	--	--	---	---

៦. ខេត្តកំពត

០១ កែប្រែ	១០៦	៧	៦៨៣	កែប្រែ	បឹងទុក	ទឹកល្អ	L(405195,1163525) M(403893,1166776) N(404377,1166957) Q(404605,1166965) R(404732,1167125) S(404648,1167386) T(405279,1167778) U(405332,1167822) V(405614,1167849) W(405469,1167585)
០២ ទើងថ្លែ	១៣១	៧	៧៧៦	ទើងថ្លែ		L(406697,1167679) M(406822,1167662) N(406957,1167584) Q(407305,1167497) R(407502,1167185)	

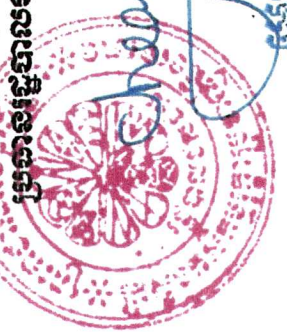
											F(406432,1166164) G(407022,1166243) H(407409,1166541) I(407677,1166981) J(407406,1167078) K(406698,1167562)	S(408006,1167415) T(407609,1167805) U(407449,1167945) V(407576,1168061) W(407817,1167799) X(409052,1168009)
៧. ខេត្តនោះក្នុង												
០១	ប្រិយស្វាយ	១.៩២៦	៩	១៣.៤៤៣	-ប្រិយស្វាយលើច -ប្រិយស្វាយកើត -កំពង់ស្ពឺ -សាវ័យ -ភ្នំស្រឡៅ -នេសាទ	ប្រិយស្វាយ	ស្រែអំបិល	A(339991,1223055) B(353912,1223034) C(353920,1222474) D(352692,1221779) E(352706,1221335) F(354137,1219335) G(354346,1218317) H(354028,1217752)	I(354493,1215824) J(354353,1215798) K(354263,1216026) L(353796,1215828) M(356779,1215655) N(357377,1215551) O(348979,1215613)			

បានឃើញនិងឯកភាព
រាជធានីភ្នំពេញ ថ្ងៃទី ២៤ ខែ តុលា ឆ្នាំ២០១៧



លេខ សាខុទ

ប្រតិភូនាវាវេជ្ជសាស្ត្រកម្ពុជា ទទួលបន្ទុកជា



លេខ ជាតិសាទ

* වෙළඳ මගින් ලබා ගන්නා සහතික පත් පත් ලිපි ලේඛන :-

- 01 - ප්‍රධාන 00.
 - 02 - (විද්‍යා 02) දේපල පත්‍ර 01.
 - 03 - (විද්‍යා පත්‍ර 02) _ව.
 - 04 - ගාස්තුවල (විද්‍යා 00) දේපල පත්‍ර.
 - 05 - විද්‍යා ප්‍රධාන පත්‍ර 05.
 - 06 - විද්‍යා දේපල පත්‍ර 01, ගාස්තුවල (විද්‍යා පත්‍ර 06) ₀.
 - 07 - විද්‍යා (විද්‍යා පත්‍ර 06) ₀.
- සහතික කිරීමේදී මෙම ලේඛන භාවිත කර ගැනීම.

ID.	A		Y
01.	483845	-	1201005
02	491989	-	1200989
03	490007	-	1201986
04	494152	-	1201984
05	500.533	-	1201.981
06	498459	-	1203811
07	496525	-	1205956
08.	489889	-	1205981

ප්‍රතිපත්තිමය සමීක්ෂණ

කටුපාලියේ ගැඹුණු විවේචනාත්මකව සිදුකළ බැවින්
 එ: සමස්ත සේවාවන් සඳහා සීමාව
 / බාහිර සේවාවන්
 දිනය: 13. 12. 2014. ආ 0095

වි.නං.	නම:	සේවා	සුභාගී	දුරකථන	දුරකථන	නිල සේවා
1	කේ. එම්. එම්.	උ	කේ. එම්. එම්.	කේ. එම්. එම්.	0889533096	[Signature]
2	කේ. එම්. එම්.	උ	කේ. එම්. එම්.	කේ. එම්. එම්.	0979243036	[Signature]
3	කේ. එම්. එම්.	උ	කේ. එම්. එම්.	කේ. එම්. එම්.		[Signature]
4	කේ. එම්. එම්.	උ	කේ. එම්. එම්.	කේ. එම්. එම්.		[Signature]
5	කේ. එම්. එම්.	උ	කේ. එම්. එම්.	කේ. එම්. එම්.		[Signature]
6	කේ. එම්. එම්.	උ	කේ. එම්. එම්.	කේ. එම්. එම්.		[Signature]
7	කේ. එම්. එම්.	උ	කේ. එම්. එම්.	කේ. එම්. එම්.	092.768.552	[Signature]
8	කේ. එම්. එම්.	උ	කේ. එම්. එම්.	කේ. එම්. එම්.	097.2222233	[Signature]
9	කේ. එම්. එම්.	උ	කේ. එම්. එම්.	කේ. එම්. එම්.	0979906246	[Signature]
10	කේ. එම්. එම්.	උ	කේ. එම්. එම්.	කේ. එම්. එම්.	01270.6177	[Signature]
11	කේ. එම්. එම්.	උ	කේ. එම්. එම්.	කේ. එම්. එම්.	0976709469	[Signature]
12	කේ. එම්. එම්.	උ	කේ. එම්. එම්.	කේ. එම්. එම්.	0889978347	[Signature]
13	කේ. එම්. එම්.	උ	කේ. එම්. එම්.	කේ. එම්. එම්.	097231666	[Signature]
14	කේ. එම්. එම්.	උ	කේ. එම්. එම්.	කේ. එම්. එම්.	0888541521	[Signature]
15	කේ. එම්. එම්.	උ	කේ. එම්. එම්.	කේ. එම්. එම්.	077531004	[Signature]
16	කේ. එම්. එම්.	උ	කේ. එම්. එම්.	කේ. එම්. එම්.		[Signature]
17	කේ. එම්. එම්.	උ	කේ. එම්. එම්.	කේ. එම්. එම්.		[Signature]
18	කේ. එම්. එම්.	උ	කේ. එම්. එම්.	කේ. එම්. එම්.		[Signature]
19	කේ. එම්. එම්.	උ	කේ. එම්. එම්.	කේ. එම්. එම්.	091137529	[Signature]
20	කේ. එම්. එම්.	උ	කේ. එම්. එම්.	කේ. එම්. එම්.		[Signature]
21	කේ. එම්. එම්.	උ	කේ. එම්. එම්.	කේ. එම්. එම්.		[Signature]
22	කේ. එම්. එම්.	උ	කේ. එම්. එම්.	කේ. එම්. එම්.	0714776078	[Signature]
23	කේ. එම්. එම්.	උ	කේ. එම්. එම්.	කේ. එම්. එම්.	097981981	[Signature]
24	කේ. එම්. එම්.	උ	කේ. එම්. එම්.	කේ. එම්. එම්.	0979360121	[Signature]
25	කේ. එම්. එම්.	උ	කේ. එම්. එම්.	කේ. එම්. එම්.	012780404	[Signature]
26	කේ. එම්. එම්.	උ	කේ. එම්. එම්.	කේ. එම්. එම්.	02889183	[Signature]
27	කේ. එම්. එම්.	උ	කේ. එම්. එම්.	කේ. එම්. එම්.		[Signature]
28	කේ. එම්. එම්.	උ	කේ. එම්. එම්.	කේ. එම්. එම්.	012334424	[Signature]