

ព្រះរាជាណាចក្រកម្ពុជា
ជាតិ សាសនា ព្រះមហាក្សត្រ



កិច្ចព្រមព្រៀងកន្លែងនេសាទសហគមន៍ អន្តរក្រសាច
និងឯកសារពាក់ព័ន្ធ

បញ្ជីអត្ថបទ

១. កិច្ចព្រមព្រៀងកន្លែងសហគមន៍នេសាទ

២. ផែនទីកន្លែងនេសាទសហគមន៍

៣. បញ្ជីឈ្មោះសមាជិក-គណៈកម្មការ និង ចេតាសម្ព័ន្ធ

៤. លក្ខន្តិកៈសហគមន៍នេសាទ

៥. បទបញ្ជាផ្ទៃក្នុងសហគមន៍នេសាទ

៦. សេចក្តីថ្លែងការណ៍

៧. ឯកសារពាក់ព័ន្ធផ្សេងៗទៀត

ព្រះរាជាណាចក្រកម្ពុជា
ជាតិ សាសនា ព្រះមហាក្សត្រ

កិច្ចព្រមព្រៀងកន្លែងនេសាទសហគមន៍

ឈ្មោះសហគមន៍នេសាទ	: អណ្តូងត្រាច
ភូមិ	: ក្រឡាញ់.បញ្ជា និងព្រៃចែក.អណ្តូងត្រាច
ឃុំ	: កំពង់ព្រះ
ស្រុក	: សង្កែ
ខេត្ត	: បាត់ដំបង

កិច្ចព្រមព្រៀង កន្លែងនេសាទសហគមន៍

១ វា ខ

នាយខណ្ឌរដ្ឋបាលជលផល បាត់ដំបង ជាតំណាងស្របច្បាប់នៃរដ្ឋបាលជលផល មានអាស័យដ្ឋាននៅភូមិ រចក៤ ឃុំ រតនៈស្រុក បាត់ដំបង ខេត្តបាត់ដំបង ទូរស័ព្ទលេខ ០៥៣ ៧៣០១៧៧ អ៊ីម៉ែល.....ទូរសារលេខ ០៥៣ ៧៣០១៧៧ ហៅថា "ភាគី ក" ។

និង

ប្រធានគណៈកម្មការសហគមន៍នេសាទអណ្តូងត្រាចជាតំណាងស្របច្បាប់ឱ្យសហគមន៍នេសាទដែលមានអាសយដ្ឋានស្ថិតនៅ: ភូមិអណ្តូងត្រាច ឃុំកំពង់ព្រះ ស្រុកសង្កែ ខេត្តបាត់ដំបងទូរស័ព្ទលេខ០៩២ ៣៨០១៨៥ ហៅថា "ភាគី ខ" ។

ភាគីទាំងពីរបានឯកភាពគ្នាចុះកិច្ចព្រមព្រៀងតាមលក្ខខណ្ឌដូចខាងក្រោម ៖

ប្រការ ១.-

ភាគី ក ប្រគល់ដែននេសាទដែលជាទ្រព្យសម្បត្តិរបស់រដ្ឋឱ្យភាគី ខ ធ្វើការគ្រប់គ្រង ការពារ អភិរក្ស អភិវឌ្ឍន៍ និងប្រើប្រាស់ធនធានជលផលរយៈពេល ៣ ឆ្នាំ ចាប់ពីថ្ងៃទី ២៨ ខែ វិច្ឆិកា ឆ្នាំ២០០៧ រហូតដល់ថ្ងៃទី ២៨ ខែ វិច្ឆិកា ឆ្នាំ២០១០ ដោយធានានូវចីរភាពតាមរយៈការរៀបចំសហគមន៍នេសាទ ។

ប្រការ ២.-

ដែននេសាទនេះមានឈ្មោះថា " កន្លែងនេសាទសហគមន៍អណ្តូងត្រាច " ដែលលាតសន្ធឹងនៅក្នុង ភូមិ ក្រឡាញ់.បញ្ជូ.ព្រៃចែកនិងអណ្តូងត្រាច ឃុំកំពង់ព្រះ ស្រុកសង្កែ ខេត្តបាត់ដំបង ។ មាននិយាមការ ដូចខាងក្រោម:

ល.រ	ឈ្មោះទីតាំង	អាប់ស៊ីស	អដោរនេ
១	ចំនុចគោតស្រមោច	៣២២៨៩០	១៤៤០៩៥០
២	ចំនុចកើត-ត្បូងបឹងតាវ៉ៃ	៣២៧៤០៧	១៤៤២០៨៣
៣	ចំនុចកើត-ត្បូងបឹងកែន	៣៣១៣១៨	១៤៤២៨៧២

៤	អូសំបុកអក	៣៣៩៩០៤	១៤៤៥៣០០
៥	ចំនុចផ្លូវបំបែកដំណាក់មេម៉ាយ	៣៣៥០៥១	១៤៤៥៣១០
៦	ចំនុចជើងពាមអូសង្កែជាប់ឡូត៍ ២	៣២៩១២៧	១៤៤៥៥៦២
៧	ចំនុចទំនប់តាជៀវខាងជើងបឹងអណ្តូង	៣១៩៦៣៦	១៤៤៤៥៥៤

ដូចផែនទីដែលបានភ្ជាប់មកជាមួយ ។

ប្រការ ៣._

ភាគី ក ត្រូវបំពេញភារកិច្ចជាអ្នកជួយសម្របសម្រួល ផ្តល់បច្ចេកទេស ទប់ស្កាត់បទល្មើស តាមដាន និងត្រួតពិនិត្យលើការរៀបចំ និងការប្រព្រឹត្តទៅរបស់សហគមន៍នេសាទដូចមានចែងនៅក្នុងមាត្រា ២៣ នៃអនុក្រឹត្យ លេខ ២៥ អនក្រ.បក ចុះថ្ងៃទី ២០ ខែ មីនា ឆ្នាំ ២០០៧ ស្តីពីការគ្រប់គ្រងសហគមន៍នេសាទ ។

ប្រការ ៤._

ភាគី ខ ត្រូវរៀបចំ៖

- កន្លែងអភិរក្សព្រៃលិចទឹក
- ស្រះ អាង អន្លូងត្រីមេពូជ
- កន្លែងអភិរក្សជីវចម្រុះ
- ស្ថារប្រឡាយ ព្រែក បឹង ស្រះ
- ដាំព្រៃលិចទឹក
- ធ្វើវារីវប្បកម្ម
- បញ្ជូនសមាជិកសហគមន៍ដើម្បីរៀនសូត្រនូវបច្ចេកទេសផលិតពូជត្រី
- ការងារអភិវឌ្ឍន៍ផ្សេងៗទៀត ។

ប្រការ ៥._

ភាគី ខ ត្រូវរៀបចំប្រជុំពិភាក្សាអំពីទំហំ ចំនួន ប្រវែង និងប្រភេទឧបករណ៍នេសាទ ដែលអនុញ្ញាតឱ្យប្រើប្រាស់នៅក្នុងកន្លែងនេសាទសហគមន៍ ឱ្យសមស្របតាមស្ថានភាពភូមិសាស្ត្រ និងពេលវេលា ផ្អែកតាមច្បាប់ស្តីពីជលផល និងលិខិតបទដ្ឋានគតិយុត្តិធានាដែលពាក់ព័ន្ធ ។

ប្រការ ៦.-

ភាគី ១ មានកាតព្វកិច្ចថែរក្សាការពារធនធានធម្មជាតិដូចខាងក្រោម ៖

- ការពារព្រៃលិចទឹក ដែលមានស្រាប់ឱ្យបានគង់វង្ស ចាត់វិធានការទប់ស្កាត់ និងបង្ការភ្លើងឆេះព្រៃ
- រក្សា និងការពារដីទំនាបលិចទឹកសម្រាប់ដាំព្រៃលិចទឹកឡើងវិញ
- លែងទៅក្នុងធម្មជាតិវិញនូវវារីសត្វដែលកំពុងរងគ្រោះថ្នាក់ជិតផុតពូជ នៅពេលដែលធ្វើនេសាទបាន
- ការពារសត្វព្រៃគ្រប់ប្រភេទនៅក្នុងដែននេសាទ ឬព្រៃលិចទឹក ។

ប្រការ ៧.-

ភាគី ១ មិនត្រូវធ្វើសកម្មភាពដែលបង្កឱ្យខូចដែននេសាទ ឬគ្រោះថ្នាក់ដល់ធនធានជលផលដូចខាងក្រោម ៖

- ចាប់នូវធនធានជលផលដែលកំពុងរងគ្រោះថ្នាក់ ដូចមានចែងក្នុងប្រកាសរបស់ក្រសួងកសិកម្ម រុក្ខាប្រមាញ់ និងនេសាទ ដូចជាផ្សោតជាដើម
- លើកទំនប់ លុប ឬជីក បឹង ព្រែក ប្រឡាយ រណ្តៅ បៀស ព្រៃ ដែលពុំមានការអនុញ្ញាតពីស្ថាប័នជំនាញ
- កាប់ ធ្លុក គាស់ រាន ឈូសឆាយព្រៃលិចទឹក ក្នុងគោលបំណងបំប្លែងយកដីជាកម្មសិទ្ធិ ឬវាតដី ធ្វើស្រែចំការ ឬគោលបំណងផ្សេងៗទៀត
- ធ្វើនេសាទ កាប់ព្រៃ ឬអុសក្នុងកន្លែងអភិរក្សជលផល ក្នុងកន្លែងនេសាទសហគមន៍
- ប្រើប្រាស់ឧបករណ៍ហាមឃាត់ ជាពិសេសឧបករណ៍នេសាទឆក់ត្រី និងឧបករណ៍នេសាទស្បែមុង គ្រប់ប្រភេទ
- ប្រើប្រាស់ឧបករណ៍នេសាទខុសពីការកំណត់នៅក្នុងតារាងឧបសម្ព័ន្ធនៃកិច្ចព្រមព្រៀងនេះ
- ចិញ្ចឹមត្រី ដែលជាពូជនាំឱ្យខូចដល់បរិស្ថានធម្មជាតិ បំផ្លិចបំផ្លាញដល់ធនធានជលផល ឬបង្កអន្តរាយដល់ដែននេសាទ
- ធ្វើនេសាទ ឬធ្វើអាជីវកម្មផ្សេងៗទៀតដែលប៉ះពាល់ ដល់ធនធានធម្មជាតិ
- ផលិត ទិញ លក់ ដឹកជញ្ជូន រក្សាទុកឧបករណ៍ឆក់ ឧបករណ៍នេសាទស្បែមុងគ្រប់ប្រភេទ ឈិបយន្ត និងអូសអូសទឹកសាប
- ដាំ ឬថែរក្សាដំណាំឈូកក្នុងដែននេសាទ
- ធ្វើនេសាទដោយមង ឬអូសគ្រប់ប្រភេទដែលមានក្រឡាតូចជាង ១.៥ សង្កីម៉ែត្រ និងធំជាងដប់ប្រាំ(១៥) សង្កីម៉ែត្រ ក្នុងដែននេសាទទឹកសាប ។

ប្រការ ៨._

ភាគី ១ ត្រូវចាត់វិធានការថែរក្សាការពារកន្លែងនេសាទសហគមន៍ដោយបំផុស ជំរុញ និងលើកទឹកចិត្តដល់សមាជិកសហគមន៍នេសាទគ្រប់រូបឱ្យរាយការណ៍ទៅសមត្ថកិច្ចរដ្ឋបាលជលផលដែលនៅជិតបំផុត ដើម្បីសហការទប់ស្កាត់បទល្មើសជលផល ។

ប្រការ ៩._

ភាគី ១ ត្រូវអនុវត្តនូវភារកិច្ចដូចខាងក្រោម ៖

- ប្រតិបត្តិយ៉ាងម៉ឺងម៉ាត់តាមលក្ខន្តិកៈ បទបញ្ជាផ្ទៃក្នុង និងផែនការគ្រប់គ្រងកន្លែងនេសាទសហគមន៍
- ធានាឱ្យសមាជិកទាំងអស់ក្នុងសហគមន៍មានសិទ្ធិស្មើគ្នាលើការប្រើប្រាស់ធនធានជលផល
- សហការយ៉ាងជិតស្និទ្ធជាមួយរដ្ឋបាលជលផល ក្រុមប្រឹក្សាឃុំ និងអាជ្ញាធរដែលពាក់ព័ន្ធ ។

ប្រការ ១០._

ប្រសិនបើភាគី ១ មិនអនុវត្តតាមប្រការទាំងឡាយនៃកិច្ចព្រមព្រៀងនេះ ធ្វើឱ្យអន្តរាយដល់ដែននេសាទ ឬធនធានជលផលត្រូវទទួលខុសត្រូវចំពោះមុខច្បាប់ជាធរមាន ។

ប្រការ ១១._

កិច្ចព្រមព្រៀងកន្លែងនេសាទសហគមន៍ អាចបញ្ឈប់មុនពេលកំណត់ដោយផ្អែកលើលក្ខខណ្ឌណាមួយ ដូចមានចែងក្នុងមាត្រា ២៧ នៃអនុក្រឹត្យ លេខ ២៥ អនក្រ.បក ចុះថ្ងៃទី ២០ ខែ មីនា ឆ្នាំ ២០០៧ ស្តីពីការគ្រប់គ្រងសហគមន៍នេសាទ ។

ក្នុងករណីដែលសហគមន៍នេសាទយល់ថា ការបញ្ឈប់កិច្ចព្រមព្រៀងពុំមានលក្ខណៈសមស្រប សហគមន៍នេសាទអាចធ្វើការតវ៉ាមកប្រធានរដ្ឋបាលជលផលថ្នាក់កណ្តាល ។

ប្រការ ១២._

កិច្ចព្រមព្រៀងនេះអាចធ្វើការកែប្រែបានតាមការឯកភាពរបស់ភាគីទាំង ២ ស្របតាមច្បាប់ និងលិខិតបទដ្ឋាននានាពាក់ព័ន្ធនឹងសហគមន៍នេសាទ ។

កិច្ចព្រមព្រៀងនេះត្រូវតម្កល់ទុកនៅស្នាក់ការសហគមន៍នេសាទអណ្តូងត្រាច សាលាឃុំកំពង់ព្រះ ខណ្ឌរដ្ឋបាល
ជលផលបាត់ដំបង សាលាខេត្តបាត់ដំបង រដ្ឋបាលជលផលថ្នាក់កណ្តាល និងក្រសួងកសិកម្ម រុក្ខាប្រមាញ់ និងនេសាទ
ហើយអាចចម្លងជូនស្ថាប័នពាក់ព័ន្ធ ដោយច្បាប់ចម្លងត្រូវមានប្រថាប់ត្រា ។

អណ្តូងត្រាច ថ្ងៃទី ២៨ ខែ វិច្ឆិកា ឆ្នាំ ២០០៧

ភាគី ក

ភាគី ខ

៧. នាយខណ្ឌរដ្ឋបាលជលផលបាត់ដំបង

ប្រធានគណៈកម្មការសហគមន៍នេសាទ

ប្រធានការិយាល័យជលផល

ហត្ថលេខា



ហុន ហ៊ុន

សាក្សី
មេឃុំកំពង់ព្រះ

ហុន ហ៊ុន



ហត្ថលេខា
អ៊ុំ តឿន

ផែនទីកន្លែងទេសាទសហគមន៍ អណ្តូងត្រាច
ឃុំកំពង់ព្រះ ស្រុកសង្កែ ខេត្តត្បូងឃ្មុំ



កំណត់សំគាល់:

- ទីតាំងភូមិ
- ទីតាំងភូមិសហគមន៍នេសាទ
- ព្រំប្រទល់ឡូត៍នេសាទ
- ព្រំប្រទល់កន្លែងនេសាទសហគមន៍

មាត្រដ្ឋាន ១:១០០.០០០

រៀបចំដោយ:
 ក្រុមផែនទី-គម្រោង គ្រប់គ្រងបរិស្ថានបឹងទន្លេសាប
 ផ្នែកទី២ បាត់ដំបង
 ខែ មេសា ឆ្នាំ ២០០៧

ប្រភពទិន្នន័យ:
 ព្រំប្រទល់រដ្ឋបាល: នាយកដ្ឋានភូមិសាស្ត្រ ២០០៣
 ព្រំប្រទល់ឡូត៍នេសាទ: រដ្ឋបាលជលផល
 ព្រំប្រទល់កន្លែងនេសាទសហគមន៍: ប្រមូលព័ត៌មានដោយឧបករណ៍ ជីកិអេស
 ផ្លូវ-បឹង-ស្ទឹង-ព្រែក: រដ្ឋបាលជលផល ២០០៦
ប្រធានក្រុមរៀបចំ:
 បញ្ជូនបែងកាតប្រៀបធៀប: អ៊ុយតេអឹម
 ប្រៀបធៀបកាតប្រព័ន្ធគ្រឹក្សា: អេវ៉េវ៉ែស ១៨៣០
 កំណត់បណ្តោយនៃប្រៀបធៀបកាតប្រព័ន្ធគ្រឹក្សា: យកតាមបណ្តាញប្រៀបធៀបកាតប្រព័ន្ធគ្រឹក្សា១៩៦០
 ផ្នែកផ្ទៃក្រឡាមណ្ឌល លេខ ៤៨ខាងជើង

បញ្ជីរាយនាមសមាជិកសហគមន៍ទេសាងអណ្តូងត្រាច

ភូមិ អណ្តូងត្រាច, បញ្ញា, ព្រៃចែក, ក្រឡាញ់ ឃុំ កំពង់ព្រះ ស្រុក សង្កែ ខេត្តត្បូងឃ្មុំ

ល.រ	ឈ្មោះសមាជិក សហគមន៍	អាយុ (ឆ្នាំ)	ភេទ	ក្រុមទី	ភូមិ	ឃុំ	ថ្លៃទុនចូលជា សមាជិកសហគមន៍	ផ្សេងៗ
១	ឃឿត សុខុំ	២៨	ស		អណ្តូងត្រាច	កំពង់ព្រះ	១២,០៥,០៧	
២	តុង ធឿន	១៨	ស		អណ្តូងត្រាច	កំពង់ព្រះ	១២,០៥,០៧	
៣	យុត អឿន	៦៥	ស		អណ្តូងត្រាច	កំពង់ព្រះ	១២,០៥,០៧	
៤	មីល រួម	៦៣	ស		អណ្តូងត្រាច	កំពង់ព្រះ	១២,០៥,០៧	
៥	ហៃ កិបហៀង	២១	ស		ព្រៃចែក	កំពង់ព្រះ	១២,០៥,០៧	
៦	ហឹង ម៉ុំ	១៩	ស		ព្រៃចែក	កំពង់ព្រះ	១២,០៥,០៧	
៧	ហៃ ប៉ាន	២៣	ប		ព្រៃចែក	កំពង់ព្រះ	១២,០៥,០៧	
៨	ឈី ឆាន	២៥	ស		ព្រៃចែក	កំពង់ព្រះ	១២,០៥,០៧	
៩	ក្រុម ទិយ	២៤	ស		ព្រៃចែក	កំពង់ព្រះ	១២,០៥,០៧	
១០	ឈី ភី	៣១	ស		ព្រៃចែក	កំពង់ព្រះ	១២,០៥,០៧	
១១	ជោ ឿន	៤៥	ស		ព្រៃចែក	កំពង់ព្រះ	១២,០៥,០៧	
១២	ក្រំ សារឿន	២០	ស		ព្រៃចែក	កំពង់ព្រះ	១២,០៥,០៧	
១៣	មិត្ត សារឿយ	២១	ស		ព្រៃចែក	កំពង់ព្រះ	១២,០៥,០៧	
១៤	រុន រិយ	៤២	ស		ព្រៃចែក	កំពង់ព្រះ	១២,០៥,០៧	
១៥	ផល ស៊ីណា	២១	ស		ព្រៃចែក	កំពង់ព្រះ	១២,០៥,០៧	
១៦	រ៉ាន់ ហៀត	២០	ស		ព្រៃចែក	កំពង់ព្រះ	១២,០៥,០៧	
១៧	ឈឿ ទូច	៥៥	ប		ព្រៃចែក	កំពង់ព្រះ	១២,០៥,០៧	
១៨	ផាប់ ហេង	២៦	ប		ព្រៃចែក	កំពង់ព្រះ	១២,០៥,០៧	
១៩	ឈឿម រឿត	៣៦	ប		ព្រៃចែក	កំពង់ព្រះ	១២,០៥,០៧	
២០	សាយ ផល្លី	២៥	ប		ព្រៃចែក	កំពង់ព្រះ	១២,០៥,០៧	
២១	ភូ រិក	៤៤	ប		ព្រៃចែក	កំពង់ព្រះ	១៣,០៥,០៧	
២២	មឿក បួន	៣៥	ប		ព្រៃចែក	កំពង់ព្រះ	១៣,០៥,០៧	

២៣	យៃ យើន	៤៦	ប		ព្រៃចែក	កំពង់ព្រះ	១៣,០៥,០៧	
២៤	យៃ ងឿន	៣៥	ប		ព្រៃចែក	កំពង់ព្រះ	១៣,០៥,០៧	
២៥	យៃ យឿត	៤៥	ប		ព្រៃចែក	កំពង់ព្រះ	១៣,០៥,០៧	
២៦	ថៃ ញីល	៤២	ប		ព្រៃចែក	កំពង់ព្រះ	១៣,០៥,០៧	
២៧	គី លួម	២៨	ប		ព្រៃចែក	កំពង់ព្រះ	១៣,០៥,០៧	
២៨	ង៉ាម ដូត	៥២	ប		ព្រៃចែក	កំពង់ព្រះ	១៣,០៥,០៧	
២៩	ឡែប លឿ	៥២	ប		ព្រៃចែក	កំពង់ព្រះ	១៣,០៥,០៧	
៣០	អ៊ុក ម៉ុច	១៩	ប		ព្រៃចែក	កំពង់ព្រះ	១៣,០៥,០៧	
៣១	សង ថុល	៣៧	ប		ព្រៃចែក	កំពង់ព្រះ	១៣,០៥,០៧	
៣២	ដូង ជី	៥២	ប		ព្រៃចែក	កំពង់ព្រះ	១៣,០៥,០៧	
៣៣	វណ្ណ ទឹក	៧៤	ប		ព្រៃចែក	កំពង់ព្រះ	១៣,០៥,០៧	
៣៤	ធំ ស៊ីនុន	២០	ប		ព្រៃចែក	កំពង់ព្រះ	១៣,០៥,០៧	
៣៥	ឡញ វណ្ណ	៤១	ប		ព្រៃចែក	កំពង់ព្រះ	១៣,០៥,០៧	
៣៦	ថាប់ អ៊ុក	៣៥	ប		ព្រៃចែក	កំពង់ព្រះ	១៣,០៥,០៧	
៣៧	រុន វ័យ	៤២	ប		ព្រៃចែក	កំពង់ព្រះ	១៣,០៥,០៧	
៣៨	ផោ រឿន	៤៥	ប		ព្រៃចែក	កំពង់ព្រះ	១៣,០៥,០៧	
៣៩	ឈី ឆាន	២៥	ស		ព្រៃចែក	កំពង់ព្រះ	១៣,០៥,០៧	
៤០	ហៃ ប៉ាន	២៣	ស		ព្រៃចែក	កំពង់ព្រះ	១៣,០៥,០៧	
៤១	ក្រុម នីយ	២២	ប		ព្រៃចែក	កំពង់ព្រះ	១៣,០៥,០៧	
៤២	ហៃ គីមហៀង	២១	ប		ព្រៃចែក	កំពង់ព្រះ	១៣,០៥,០៧	
៤៣	ក្រំ សារឿត	២០	ប		ព្រៃចែក	កំពង់ព្រះ	១៣,០៥,០៧	
៤៤	ចិត សារឿត	២១	ស		ព្រៃចែក	កំពង់ព្រះ	១៣,០៥,០៧	
៤៥	ផល ស៊ីណា	២១	ប		ព្រៃចែក	កំពង់ព្រះ	១៣,០៥,០៧	
៤៦	វ៉ាន ហៀត	២០	ប		ព្រៃចែក	កំពង់ព្រះ	១៣,០៥,០៧	
៤៧	រិន វ៉ា	២៣	ប		ព្រៃចែក	កំពង់ព្រះ	១៣,០៥,០៧	
៤៨	រិន ស្រីសុវ៉ាន់	៣៥	ស		ព្រៃចែក	កំពង់ព្រះ	១៣,០៥,០៧	
៤៩	ស្នង អូន	៤០	ប		ព្រៃចែក	កំពង់ព្រះ	១៣,០៥,០៧	

៥០	រ៉ែន ភន	២៤	ប		ព្រៃចែក	កំពង់ព្រះ	១៣.០៥.០៧	
៥១	ហ៊ឹង ឃើយ	២៣	ប		ព្រៃចែក	កំពង់ព្រះ	១៣.០៥.០៧	
៥២	ហ៊ឹង សារឿយ	២០	ប		ព្រៃចែក	កំពង់ព្រះ	១៣.០៥.០៧	
៥៣	រ៉ាន់ ស៊ុត	១៩	ស		ព្រៃចែក	កំពង់ព្រះ	១៣.០៥.០៧	
៥៤	ញឹប វ៉ា	១៨	ស		ព្រៃចែក	កំពង់ព្រះ	១៣.០៥.០៧	
៥៥	ព៊ឹង ហឿប	៣០	ស		ព្រៃចែក	កំពង់ព្រះ	១៣.០៥.០៧	
៥៦	រ៉ាន់ ហឿប	២៧	ស		ព្រៃចែក	កំពង់ព្រះ	១៣.០៥.០៧	
៥៧	ពឹង ស៊ាប	២២	ស		ព្រៃចែក	កំពង់ព្រះ	១៣.០៥.០៧	
៥៨	សំ ចេវ	២៩	ប		ព្រៃចែក	កំពង់ព្រះ	១៣.០៥.០៧	
៥៩	ពឹង ស៊ុត	១២	ស		ព្រៃចែក	កំពង់ព្រះ	១៣.០៥.០៧	
៦០	មៀត ធុល	២៧	ប		ព្រៃចែក	កំពង់ព្រះ	១៣.០៥.០៧	
៦១	រ៉ាង សារ៉ែន	២៦	ប		ព្រៃចែក	កំពង់ព្រះ	១៣.០៥.០៧	
៦២	ហែម រឹម	៤៧	ស		ព្រៃចែក	កំពង់ព្រះ	១៣.០៥.០៧	
៦៣	រ៉ាង លឹម	១៨	ប		ព្រៃចែក	កំពង់ព្រះ	១៣.០៥.០៧	
៦៤	នឿម ម៉ុច	៦៤	ស		ព្រៃចែក	កំពង់ព្រះ	១៣.០៥.០៧	
៦៥	ផុស ពន្លក	២០	ប		ព្រៃចែក	កំពង់ព្រះ	១៣.០៥.០៧	
៦៦	គន់ ប៊ុនរឹត	២៣	ប		ព្រៃចែក	កំពង់ព្រះ	១៣.០៥.០៧	
៦៧	ឈម ដាវន្តី	២៤	ប		ព្រៃចែក	កំពង់ព្រះ	១៣.០៥.០៧	
៦៨	ឡែម លឿម	២១	ប		ព្រៃចែក	កំពង់ព្រះ	១៣.០៥.០៧	
៦៩	ដួង ចិន្តា	០៨	ប		ព្រៃចែក	កំពង់ព្រះ	១៣.០៥.០៧	
៧០	រ៉ាន់ សុជាតិ	២១	ប		ព្រៃចែក	កំពង់ព្រះ	១៣.០៥.០៧	
៧១	គាល រឹយ	៥៣	ស		ព្រៃចែក	កំពង់ព្រះ	១៣.០៥.០៧	
៧២	ពឹង ទិត្យ	១៨	ប		ព្រៃចែក	កំពង់ព្រះ	១៣.០៥.០៧	
៧៣	ស្ទិន សឿន	២២	ប		ព្រៃចែក	កំពង់ព្រះ	១៣.០៥.០៧	
៧៤	ខុក សាបៀត	២៨	ប		ព្រៃចែក	កំពង់ព្រះ	១៣.០៥.០៧	
៧៥	រៀល រដ្ឋា	២៥	ប		ព្រៃចែក	កំពង់ព្រះ	១៣.០៥.០៧	
៧៦	យូប រ៉ាត់	២៨	ប		ព្រៃចែក	កំពង់ព្រះ	១៣.០៥.០៧	

៧៧	វេ វង្ស	២០	ប		ព្រៃចែក	កំពង់ព្រះ	១៣.០៥.០៧	
៧៨	ឆា ហៀក	២៩	ស		ព្រៃចែក	កំពង់ព្រះ	១៣.០៥.០៧	
៧៩	ហ៊ុំ ម៉ុំ	១៩	ស		ព្រៃចែក	កំពង់ព្រះ	១៣.០៥.០៧	
៨០	កែវ សិន	៦៦	ស		ព្រៃចែក	កំពង់ព្រះ	១៣.០៥.០៧	
៨១	ហៃ ហាក់	៣៤	ស		ព្រៃចែក	កំពង់ព្រះ	១៣.០៥.០៧	
៨២	ស្រី ផាន់	៧៤	ប		ព្រៃចែក	កំពង់ព្រះ	១៣.០៥.០៧	
៨៣	ទួន ម៉ី	៥៥	ប		ព្រៃចែក	កំពង់ព្រះ	១៣.០៥.០៧	
៨៤	ទឹក បៀង	៣៦	ប		ព្រៃចែក	កំពង់ព្រះ	១៣.០៥.០៧	
៨៥	ជុន ឈិត	១៨	ប		ព្រៃចែក	កំពង់ព្រះ	១៣.០៥.០៧	
៨៦	ឈិន ឈឿន	៤៧	ប		ព្រៃចែក	កំពង់ព្រះ	១៣.០៥.០៧	
៨៧	ជុន ភាព	២៨	ប		ព្រៃចែក	កំពង់ព្រះ	១៣.០៥.០៧	
៨៨	ទួន នឿត	៥៥	ស		ព្រៃចែក	កំពង់ព្រះ	១៣.០៥.០៧	
៨៩	សួន ផេន	៤៣	ប		ព្រៃចែក	កំពង់ព្រះ	១៣.០៥.០៧	
៩០	ម៉ុក ឆុត	១៩	ប		ព្រៃចែក	កំពង់ព្រះ	១៣.០៥.០៧	
៩១	ម៉ុំ ឈឿម	២១	ប		ព្រៃចែក	កំពង់ព្រះ	១៣.០៥.០៧	
៩២	សូ ថា	៣៥	ប		ព្រៃចែក	កំពង់ព្រះ	១៣.០៥.០៧	
៩៣	ភ័ន រឿម	៦៥	ស		ព្រៃចែក	កំពង់ព្រះ	១៣.០៥.០៧	
៩៤	តី នឿប	១៨	ស		ព្រៃចែក	កំពង់ព្រះ	១៣.០៥.០៧	
៩៥	សួន កេង	៧៤	ប		ព្រៃចែក	កំពង់ព្រះ	១៣.០៥.០៧	
៩៦	អែម សុផាន់	២០	ស		ព្រៃចែក	កំពង់ព្រះ	១៣.០៥.០៧	
៩៧	ដិប ម៉ុំ	២២	ប		ព្រៃចែក	កំពង់ព្រះ	១៣.០៥.០៧	
៩៨	សូ សារ៉យ	៤៣	ប		ព្រៃចែក	កំពង់ព្រះ	១៣.០៥.០៧	
៩៩	សំ ឃួម	៧៣	ប		ព្រៃចែក	កំពង់ព្រះ	១៣.០៥.០៧	
១០០	សាត នឿម	៥៣	ប		ព្រៃចែក	កំពង់ព្រះ	១៣.០៥.០៧	
១០១	មិត សៀក	៤០	ប		ព្រៃចែក	កំពង់ព្រះ	១៣.០៥.០៧	
១០២	ម៉ៅ សឿន	២៥	ប		ព្រៃចែក	កំពង់ព្រះ	១៣.០៥.០៧	
១០៣	អឿន ថាន	១៩	ស		ព្រៃចែក	កំពង់ព្រះ	១៣.០៥.០៧	

១០៤	មិត រុត	៤៤	ប		ព្រៃចែក	កំពង់ព្រះ	១៣.០៥.០៧	
១០៥	សាត នៀត	៥៥	ប		ព្រៃចែក	កំពង់ព្រះ	១៣.០៥.០៧	
១០៦	ឆែម តុល	១៥	ស		ព្រៃចែក	កំពង់ព្រះ	១៣.០៥.០៧	
១០៧	រិន រុំ	២៨	ប		ព្រៃចែក	កំពង់ព្រះ	១៣.០៥.០៧	
១០៨	មិន អន	៥៥	ស		ព្រៃចែក	កំពង់ព្រះ	១៣.០៥.០៧	
១០៩	រ៉ាន សារឿន	២៣	ស		ព្រៃចែក	កំពង់ព្រះ	១៣.០៥.០៧	
១១០	ឆៀន គន់	៤៥	ស		ព្រៃចែក	កំពង់ព្រះ	១៣.០៥.០៧	
១១១	ឆា ហាង	៣៤	ស		ព្រៃចែក	កំពង់ព្រះ	១៣.០៥.០៧	
១១២	យ៉ុន យុត	២០	ប		ព្រៃចែក	កំពង់ព្រះ	១៣.០៥.០៧	
១១៣	ស៊ុម សូម	៦៥	ប		ព្រៃចែក	កំពង់ព្រះ	១៣.០៥.០៧	
១១៤	ផាង ភី	២៥	ប		ព្រៃចែក	កំពង់ព្រះ	១៣.០៥.០៧	
១១៥	រៀម សារី	២៥	ស		ព្រៃចែក	កំពង់ព្រះ	១៣.០៥.០៧	
១១៦	ជៀវ ម៉ៅ	២៦	ប		ព្រៃចែក	កំពង់ព្រះ	១៣.០៥.០៧	
១១៧	ជា ផល្លា	២៤	ប		ព្រៃចែក	កំពង់ព្រះ	១៣.០៥.០៧	
១១៨	យៀត សុខា	១៥	ប		ព្រៃចែក	កំពង់ព្រះ	១៣.០៥.០៧	
១១៩	រួម អង	៥១	ប		ព្រៃចែក	កំពង់ព្រះ	១៣.០៥.០៧	
១២០	ប៉ូច រិន	២៤	ប		ព្រៃចែក	កំពង់ព្រះ	១៣.០៥.០៧	
១២១	យ៉ុត ជា	៥០	ប		ព្រៃចែក	កំពង់ព្រះ	១៣.០៥.០៧	
១២២	អង វិណា	២០	ប		ព្រៃចែក	កំពង់ព្រះ	១៣.០៥.០៧	
១២៣	ជា ជិត	២១	ប		ព្រៃចែក	កំពង់ព្រះ	១៣.០៥.០៧	
១២៤	ស៊ាន ថា	៧៥	ស		ព្រៃចែក	កំពង់ព្រះ	១៣.០៥.០៧	
១២៥	ក្រូ ចាន់រើន	២១	ប		ព្រៃចែក	កំពង់ព្រះ	១៣.០៥.០៧	
១២៦	ទូច សុភក្រី	២២	ស		ព្រៃចែក	កំពង់ព្រះ	១៣.០៥.០៧	
១២៧	រឿន ខាន	២០	ប		ព្រៃចែក	កំពង់ព្រះ	១៣.០៥.០៧	
១២៨	ផៃ ឆា	២០	ប		ព្រៃចែក	កំពង់ព្រះ	១៣.០៥.០៧	
១២៩	រៀម សារិន	១៥	ស		ព្រៃចែក	កំពង់ព្រះ	១៣.០៥.០៧	
១៣០	នួន នឹម	៤៤	ប		ព្រៃចែក	កំពង់ព្រះ	១៣.០៥.០៧	

១៣១	ប៉េង ព្រំ	៣០	ប		ព្រៃចែក	កំពង់ព្រះ	១៥.០៥.០៧	
១៣២	ឡែម លី	២៤	ប		ព្រៃចែក	កំពង់ព្រះ	១៥.០៥.០៧	
១៣៣	រន វិយ	២៣	ស		ព្រៃចែក	កំពង់ព្រះ	១៥.០៥.០៧	
១៣៤	យឿប ងឿត	២៨	ស		ព្រៃចែក	កំពង់ព្រះ	១៥.០៥.០៧	
១៣៥	យឿប យឿយ	៣៧	ស		ព្រៃចែក	កំពង់ព្រះ	១៥.០៥.០៧	
១៣៦	ហឿប ខេង	៣៩	ប		ព្រៃចែក	កំពង់ព្រះ	១៥.០៥.០៧	
១៣៧	រន រៀង	២១	ស		ព្រៃចែក	កំពង់ព្រះ	១៥.០៥.០៧	
១៣៨	ជិម ង៉ោ	៥៦	ប		ព្រៃចែក	កំពង់ព្រះ	១៥.០៥.០៧	
១៣៩	រ៉ាន រី	២៣	ប		ព្រៃចែក	កំពង់ព្រះ	១៥.០៥.០៧	
១៤០	ពឹង សុទ្ធ	២១	ប		ព្រៃចែក	កំពង់ព្រះ	១៥.០៥.០៧	
១៤១	រ៉ាន រិត	២០	ប		ព្រៃចែក	កំពង់ព្រះ	១៥.០៥.០៧	
១៤២	ឈិត រៀង	៥០	ប		ព្រៃចែក	កំពង់ព្រះ	១៥.០៥.០៧	
១៤៣	ខ្លិច រេត	៣៨	ស		អណ្តូងត្រាច	កំពង់ព្រះ	១៥.០៥.០៧	
១៤៤	តាក់ សិន	៣០	ស		អណ្តូងត្រាច	កំពង់ព្រះ	១៥.០៥.០៧	
១៤៥	រិន ពាច		ស		អណ្តូងត្រាច	កំពង់ព្រះ	១៥.០៥.០៧	
១៤៦	គង តឹម	៣៦	ស		អណ្តូងត្រាច	កំពង់ព្រះ	១៥.០៥.០៧	
១៤៧	ប៊ឹង ញឹម	៣៧	ស		អណ្តូងត្រាច	កំពង់ព្រះ	១៥.០៥.០៧	
១៤៨	ទុល យឹម	២៨	ស		អណ្តូងត្រាច	កំពង់ព្រះ	១៥.០៥.០៧	
១៤៩	ឆេន ធា	២៦	ប		អណ្តូងត្រាច	កំពង់ព្រះ	១៥.០៥.០៧	
១៥០	ផន ចន្ទី	៥០	ប		អណ្តូងត្រាច	កំពង់ព្រះ	១៥.០៥.០៧	
១៥១	ឈួន រែ	៤៤	ប		អណ្តូងត្រាច	កំពង់ព្រះ	១៥.០៥.០៧	
១៥២	ខៀន ខឿយ	៣៤	ប		អណ្តូងត្រាច	កំពង់ព្រះ	១៥.០៥.០៧	
១៥៣	កិប ផូរ	៦៩	ប		អណ្តូងត្រាច	កំពង់ព្រះ	១៥.០៥.០៧	
១៥៤	រិន រឿន	៦៨	ប		អណ្តូងត្រាច	កំពង់ព្រះ	១៥.០៥.០៧	
១៥៥	ពិន សឿម	៦០	ស		អណ្តូងត្រាច	កំពង់ព្រះ	១៥.០៥.០៧	
១៥៦	រឿប រិត	២៧	ស		អណ្តូងត្រាច	កំពង់ព្រះ	១៥.០៥.០៧	
១៥៧	ប៊ុច ស៊ុណា	២៤	ស		អណ្តូងត្រាច	កំពង់ព្រះ	១៥.០៥.០៧	

១៥៨	ឈូម មឿត	២៤	ប		អណ្តូងត្រាច	កំពង់ព្រះ	១៥.០៥.០៧	
១៥៩	ទន់ ហ៊ុន	៤៤	ស		អណ្តូងត្រាច	កំពង់ព្រះ	១៥.០៥.០៧	
១៦០	ឃើត សុខា	២២	ប		អណ្តូងត្រាច	កំពង់ព្រះ	១៥.០៥.០៧	
១៦១	យុត រ៉ី	២៤	ប		អណ្តូងត្រាច	កំពង់ព្រះ	១៥.០៥.០៧	
១៦២	ស៊ីន រស់	២៤	ប		អណ្តូងត្រាច	កំពង់ព្រះ	១៥.០៥.០៧	
១៦៣	តុង ចិត	២២	ប		អណ្តូងត្រាច	កំពង់ព្រះ	១៥.០៥.០៧	
១៦៤	ឈួន ទក	៤៤	ប		អណ្តូងត្រាច	កំពង់ព្រះ	១៥.០៥.០៧	
១៦៥	សួន សាន	៤៦	ប		អណ្តូងត្រាច	កំពង់ព្រះ	១៥.០៥.០៧	
១៦៦	តឿ ខៀត	៤១	ប		អណ្តូងត្រាច	កំពង់ព្រះ	១៥.០៥.០៧	
១៦៧	សិ ញាញ់	៥៥	ប		អណ្តូងត្រាច	កំពង់ព្រះ	១៥.០៥.០៧	
១៦៨	ឆេង ណារេត	២១	ប		អណ្តូងត្រាច	កំពង់ព្រះ	១៥.០៥.០៧	
១៦៩	តិប ទឿ	៣១	ប		អណ្តូងត្រាច	កំពង់ព្រះ	១៥.០៥.០៧	
១៧០	ម៉ែ យ៉ម	៦០	ស		អណ្តូងត្រាច	កំពង់ព្រះ	១៥.០៥.០៧	
១៧១	ថន ងួន	៣២	ប		អណ្តូងត្រាច	កំពង់ព្រះ	១៥.០៥.០៧	
១៧២	ថាប់ យុក	៧៥	ប		អណ្តូងត្រាច	កំពង់ព្រះ	១៥.០៥.០៧	
១៧៣	ង៉ុក ភឿប	២៨	ប		អណ្តូងត្រាច	កំពង់ព្រះ	១៥.០៥.០៧	
១៧៤	ខ្លួច ខ្លី	៤១	ប		អណ្តូងត្រាច	កំពង់ព្រះ	១៥.០៥.០៧	
១៧៥	ព្រឿង តុង	៥៨	ប		អណ្តូងត្រាច	កំពង់ព្រះ	១៥.០៥.០៧	
១៧៦	គឹម ណាស់	៤១	ប		អណ្តូងត្រាច	កំពង់ព្រះ	១៥.០៥.០៧	
១៧៧	យន់ ខ្លី	១៧	ប		អណ្តូងត្រាច	កំពង់ព្រះ	១៥.០៥.០៧	
១៧៨	នុត ខឿន	៣១	ប		អណ្តូងត្រាច	កំពង់ព្រះ	១៥.០៥.០៧	
១៧៩	លង់ គក់		ប		អណ្តូងត្រាច	កំពង់ព្រះ	១៥.០៥.០៧	
១៨០	រេត ឈឿន	២៨	ប		អណ្តូងត្រាច	កំពង់ព្រះ	១៥.០៥.០៧	
១៨១	មិល ង៉ុក	៦១	ប		អណ្តូងត្រាច	កំពង់ព្រះ	១៥.០៥.០៧	
១៨២	សុត្រ ផួច	៣៦	ប		អណ្តូងត្រាច	កំពង់ព្រះ	១៥.០៥.០៧	
១៨៣	ខឿន ខឿន	៣៦	ប		អណ្តូងត្រាច	កំពង់ព្រះ	១៥.០៥.០៧	
១៨៤	ឆឿប លន់	៥១	ប		អណ្តូងត្រាច	កំពង់ព្រះ	១៥.០៥.០៧	

១៨៥	មិល ម៉ុល	៦៥	ប		អណ្តូងត្រាច	កំពង់ព្រះ	២៤.០២.០៧	
១៨៦	យុត សែម	៥០	ប		អណ្តូងត្រាច	កំពង់ព្រះ	២៤.០២.០៧	
១៨៧	ភឿន ឆុំ	៣៥	ប		អណ្តូងត្រាច	កំពង់ព្រះ	២៤.០២.០៧	
១៨៨	រឿម ណារិន	៤៦	ប		អណ្តូងត្រាច	កំពង់ព្រះ	២៤.០២.០៧	
១៨៩	ច្រុច ធៀង	៤៧	ប		អណ្តូងត្រាច	កំពង់ព្រះ	២៤.០២.០៧	
១៩០	រៀវ ហ៊ុយ	២៧	ស		អណ្តូងត្រាច	កំពង់ព្រះ	២៤.០២.០៧	
១៩១	ឈួម ម៉ៅ	២៥	ប		អណ្តូងត្រាច	កំពង់ព្រះ	២៤.០២.០៧	
១៩២	ហ៊ុំ ហៃ	៤៣	ប		អណ្តូងត្រាច	កំពង់ព្រះ	២៤.០២.០៧	
១៩៣	ឈួម ឆុន	៥០	ប		អណ្តូងត្រាច	កំពង់ព្រះ	២៤.០២.០៧	
១៩៤	រ៉ា ម៉ន	៣៧	ប		អណ្តូងត្រាច	កំពង់ព្រះ	២៤.០២.០៧	
១៩៥	ភាជ ភីន	៦១	ប		អណ្តូងត្រាច	កំពង់ព្រះ	២៤.០២.០៧	
១៩៦	អៀម អែម	៤២	ប		អណ្តូងត្រាច	កំពង់ព្រះ	២៤.០២.០៧	
១៩៧	យស់ ឃ្លោក	៦៦	ស		អណ្តូងត្រាច	កំពង់ព្រះ	២៤.០២.០៧	
១៩៨	អ៊ុត ហ៊ុប	៤៥	ប		អណ្តូងត្រាច	កំពង់ព្រះ	២៤.០២.០៧	
១៩៩	សាន់ សារឿន	៤៨	ស		អណ្តូងត្រាច	កំពង់ព្រះ	២៤.០២.០៧	
២០០	រិន ពេញ	៣៦	ស		អណ្តូងត្រាច	កំពង់ព្រះ	២៤.០២.០៧	
២០១	សៀ សឿន	៣៩	ស		អណ្តូងត្រាច	កំពង់ព្រះ	២៤.០២.០៧	
២០២	មិត្ត លយ	៥១	ប		អណ្តូងត្រាច	កំពង់ព្រះ	២៤.០២.០៧	
២០៣	អ៊ុង ពៅ	៥៦	ស		អណ្តូងត្រាច	កំពង់ព្រះ	២៤.០២.០៧	
២០៤	ជា ធីន	៤០	ប		អណ្តូងត្រាច	កំពង់ព្រះ	២៤.០២.០៧	
២០៥	ឡាច ញ៉ែម	៥៩	ប		អណ្តូងត្រាច	កំពង់ព្រះ	២៤.០២.០៧	
២០៦	គង់ យ៉ាម	៦៨	ប		អណ្តូងត្រាច	កំពង់ព្រះ	២៤.០២.០៧	
២០៧	សយ រិន	៦៣	ស		អណ្តូងត្រាច	កំពង់ព្រះ	២៤.០២.០៧	
២០៨	អ៊ុម គឿន	៤៩	ប		អណ្តូងត្រាច	កំពង់ព្រះ	២៤.០២.០៧	
២០៩	បូ បៀត	៥១	ប		អណ្តូងត្រាច	កំពង់ព្រះ	២៤.០២.០៧	
២១០	គឹម ហាត	៧៤	ប		អណ្តូងត្រាច	កំពង់ព្រះ	២៤.០២.០៧	
២១១	គឿន រដ្ឋ	២៦	ប		អណ្តូងត្រាច	កំពង់ព្រះ	២៤.០២.០៧	

២១២	មុំ សារី	៤២	ប		អណ្តូងត្រាច	កំពង់ព្រះ	២៤.០២.០៧	
២១៣	គឿន រើន	២៤	ប		អណ្តូងត្រាច	កំពង់ព្រះ	២៤.០២.០៧	
២១៤	ជឿន ជឿត	២០	ប		អណ្តូងត្រាច	កំពង់ព្រះ	២៤.០២.០៧	
២១៥	រើត សារីត	៤៤	ប		អណ្តូងត្រាច	កំពង់ព្រះ	២៤.០២.០៧	
២១៦	សៀង ឌី	៤៨	ប		អណ្តូងត្រាច	កំពង់ព្រះ	២៤.០២.០៧	
២១៧	ព្រឿង គន់		ប		អណ្តូងត្រាច	កំពង់ព្រះ	២៤.០២.០៧	
២១៨	យូ ស្រីម	៦៩	ប		អណ្តូងត្រាច	កំពង់ព្រះ	២៤.០២.០៧	
២១៩	ម៉ុក ញ៉ែង	៥១	ប		អណ្តូងត្រាច	កំពង់ព្រះ	២៤.០២.០៧	
២២០	ព្រឿង ឆៀន	៤៨	ប		អណ្តូងត្រាច	កំពង់ព្រះ	២៤.០២.០៧	
២២១	អ៊ូ ជឿន	៤៦	ប		អណ្តូងត្រាច	កំពង់ព្រះ	២៤.០២.០៧	
២២២	ប៊ុច សារីត	៣៣	ស		អណ្តូងត្រាច	កំពង់ព្រះ	២៤.០២.០៧	
២២៣	ង៉ែត សុំ		ប		អណ្តូងត្រាច	កំពង់ព្រះ	២៤.០២.០៧	
២២៤	យូ ថន	៦៨	ប		អណ្តូងត្រាច	កំពង់ព្រះ	២៤.០២.០៧	
២២៥	ខុំ ញ៉ង	៣៩	ប		អណ្តូងត្រាច	កំពង់ព្រះ	២៤.០២.០៧	
២២៦	យុក ជឿន	៤៦	ប		អណ្តូងត្រាច	កំពង់ព្រះ	២៤.០២.០៧	
២២៧	រៀវ រឿង	៤៣	ស		អណ្តូងត្រាច	កំពង់ព្រះ	២៤.០២.០៧	
២២៨	យន ម៉ៅ	២១	ស		អណ្តូងត្រាច	កំពង់ព្រះ	២៤.០២.០៧	
២២៩	យ៉ុង សារឿន	៥៨	ប		អណ្តូងត្រាច	កំពង់ព្រះ	២៤.០២.០៧	
២៣០	ស៊ូ សារីត	៥១	ប		អណ្តូងត្រាច	កំពង់ព្រះ	២៤.០២.០៧	
២៣១	ជិម រឹម	៥៣	ប		អណ្តូងត្រាច	កំពង់ព្រះ	២៤.០២.០៧	
២៣២	ប៊ុច ផោន	៤៦	ប		អណ្តូងត្រាច	កំពង់ព្រះ	២៤.០២.០៧	
២៣៣	ភាច ទិន	២៦	ប		អណ្តូងត្រាច	កំពង់ព្រះ	២៤.០២.០៧	
២៣៤	សេង ហ៊ិន	៥១	ប		អណ្តូងត្រាច	កំពង់ព្រះ	២៤.០២.០៧	
២៣៥	គង់ រើន	៤២	ប		អណ្តូងត្រាច	កំពង់ព្រះ	២៤.០២.០៧	
២៣៦	នុន យឿន	៤៣	ស		អណ្តូងត្រាច	កំពង់ព្រះ	២៤.០២.០៧	
២៣៧	សុខ សារីន	៥១	ប		អណ្តូងត្រាច	កំពង់ព្រះ	២៤.០២.០៧	
២៣៨	អ៊ុយ ម៉ាក់	៦២	ប		អណ្តូងត្រាច	កំពង់ព្រះ	២៤.០២.០៧	

២៣៩	អាង ឌី	៤៤	ប		អណ្តូងត្រាច	កំពង់ព្រះ	២៤.០២.០៧	
២៤០	ស្រីម គក់	៣២	ប		អណ្តូងត្រាច	កំពង់ព្រះ	២៤.០២.០៧	
២៤១	ឡៃ ម៉ាប់	៣៥	ប		អណ្តូងត្រាច	កំពង់ព្រះ	២៤.០២.០៧	
២៤២	សុខ សាគ្រឿន	៣៤	ស		អណ្តូងត្រាច	កំពង់ព្រះ	២៤.០២.០៧	
២៤៣	យ៉ែម ផល	៧៤	ប		អណ្តូងត្រាច	កំពង់ព្រះ	២៤.០២.០៧	
២៤៤	អ៊ិត ហុក	២៨	ប		អណ្តូងត្រាច	កំពង់ព្រះ	២៤.០២.០៧	
២៤៥	ឈិត ប៊ែន	៧១	ស		អណ្តូងត្រាច	កំពង់ព្រះ	២៤.០២.០៧	
២៤៦	តិប ទន់	៣១	ប		អណ្តូងត្រាច	កំពង់ព្រះ	២៤.០២.០៧	
២៤៧	សុខ សល់	២០	ប		អណ្តូងត្រាច	កំពង់ព្រះ	២៤.០២.០៧	
២៤៨	ហុក អេត	៤០	ប		អណ្តូងត្រាច	កំពង់ព្រះ	២៤.០២.០៧	
២៤៩	អេញ អេន	៣៣	ស		អណ្តូងត្រាច	កំពង់ព្រះ	២៤.០២.០៧	
២៥០	មុត វ៉ាត់	៥១	ប		អណ្តូងត្រាច	កំពង់ព្រះ	២៤.០២.០៧	
២៥១	សេម ជឿម		ប		អណ្តូងត្រាច	កំពង់ព្រះ	២៤.០២.០៧	
២៥២	ថន ងឿប	៣៦	ប		អណ្តូងត្រាច	កំពង់ព្រះ	២៤.០២.០៧	
២៥៣	ង៉ែត ស៊ុយ	៦១	ប		អណ្តូងត្រាច	កំពង់ព្រះ	២៤.០២.០៧	
២៥៤	ថន ងឿត	៣៦	ប		អណ្តូងត្រាច	កំពង់ព្រះ	២៤.០២.០៧	
២៥៥	អ៊ូ ល្បើប	៥៦	ប		អណ្តូងត្រាច	កំពង់ព្រះ	២៤.០២.០៧	
២៥៦	នូវ តា	២២	ស		អណ្តូងត្រាច	កំពង់ព្រះ	២៨.០២.០៧	
២៥៧	មៀ ឡាវ	៣០	ប		អណ្តូងត្រាច	កំពង់ព្រះ	២៨.០២.០៧	
២៥៨	អាត់ ណាង	៣៩	ប		អណ្តូងត្រាច	កំពង់ព្រះ	២៨.០២.០៧	
២៥៩	ឈូម ឈឿន	២៨	ប		អណ្តូងត្រាច	កំពង់ព្រះ	២៨.០២.០៧	
២៦០	មៀង ហៀន	៤៣	ប		អណ្តូងត្រាច	កំពង់ព្រះ	២៨.០២.០៧	
២៦១	ផល ភា	២២	ប		អណ្តូងត្រាច	កំពង់ព្រះ	២៨.០២.០៧	
២៦២	រឿម រុម	៤៣	ប		អណ្តូងត្រាច	កំពង់ព្រះ	២៨.០២.០៧	
២៦៣	ឆាត់ ម៉ៅ	៥៧	ស		អណ្តូងត្រាច	កំពង់ព្រះ	២៨.០២.០៧	
២៦៤	ជឿប ចាន់អន	២៦	ស		អណ្តូងត្រាច	កំពង់ព្រះ	២៨.០២.០៧	
២៦៥	ហ៊ិត ហ៊ិន	៣៨	ស		អណ្តូងត្រាច	កំពង់ព្រះ	២៨.០២.០៧	

២៦៦	អាង ផែ	២៦	ប		អណ្តូងត្រាច	កំពង់ព្រះ	២៨.០២.០៧	
២៦៧	យ៉ាង យាន់	៤១	ស		អណ្តូងត្រាច	កំពង់ព្រះ	២៨.០២.០៧	
២៦៨	អាង ផេង	៤៥	ប		អណ្តូងត្រាច	កំពង់ព្រះ	២៨.០២.០៧	
២៦៩	សឹង រ៉ា	៥៣	ស		អណ្តូងត្រាច	កំពង់ព្រះ	២៨.០២.០៧	
២៧០	មឿត មាស	២៨	ប		អណ្តូងត្រាច	កំពង់ព្រះ	២៨.០២.០៧	
២៧១	ប៉ុក ឈូប	៣៦	ប		អណ្តូងត្រាច	កំពង់ព្រះ	២៨.០២.០៧	
២៧២	ភីន ថន	២៩	ប		អណ្តូងត្រាច	កំពង់ព្រះ	២៨.០២.០៧	
២៧៣	តយ សារុច	៥២	ប		អណ្តូងត្រាច	កំពង់ព្រះ	២៨.០២.០៧	
២៧៤	រិន ប៉ន	២៩	ប		អណ្តូងត្រាច	កំពង់ព្រះ	២៨.០២.០៧	
២៧៥	ឈិត គុន	៤៥	ប		អណ្តូងត្រាច	កំពង់ព្រះ	២៨.០២.០៧	
២៧៦	ចាយ សារិន	១៧	ប		អណ្តូងត្រាច	កំពង់ព្រះ	២៨.០២.០៧	
២៧៧	មិត្ត យ៉ម	៤៣	ស		អណ្តូងត្រាច	កំពង់ព្រះ	២៨.០២.០៧	
២៧៨	សូ សារឿន	២១	ស		អណ្តូងត្រាច	កំពង់ព្រះ	២៨.០២.០៧	
២៧៩	ប្រាក់ សារ៉ាត់	៤៨	ស		អណ្តូងត្រាច	កំពង់ព្រះ	២៨.០២.០៧	
២៨០	ជិម រិម	៥២	ប		អណ្តូងត្រាច	កំពង់ព្រះ	២៨.០២.០៧	
២៨១	ព្រំ ឆៀង	៥៨	ស		អណ្តូងត្រាច	កំពង់ព្រះ	២៨.០២.០៧	
២៨២	ម៉ាន ហ៊ី	៤៦	ស		អណ្តូងត្រាច	កំពង់ព្រះ	២៨.០២.០៧	
២៨៣	អាន សុខ	២៦	ស		អណ្តូងត្រាច	កំពង់ព្រះ	២៨.០២.០៧	
២៨៤	អឿន ជូ	២២	ស		អណ្តូងត្រាច	កំពង់ព្រះ	២៨.០២.០៧	
២៨៥	អាន ភីរ៉ា	២៨	ស		អណ្តូងត្រាច	កំពង់ព្រះ	២៨.០២.០៧	
២៨៦	ស្មឿត រត្ន	២៦	ប		អណ្តូងត្រាច	កំពង់ព្រះ	២៨.០២.០៧	
២៨៧	ទូច សំបូរ	២១	ស		អណ្តូងត្រាច	កំពង់ព្រះ	២៨.០២.០៧	
២៨៨	គុន ឆៀន	១៧	ប		អណ្តូងត្រាច	កំពង់ព្រះ	២៨.០២.០៧	
២៨៩	ឡូច ប៉ក់	២៥	ប		អណ្តូងត្រាច	កំពង់ព្រះ	២៨.០២.០៧	
២៩០	ឆៀន ណារី	១៦	ប		អណ្តូងត្រាច	កំពង់ព្រះ	២៨.០២.០៧	
២៩១	មិច សារ៉ាត់	៤០	ប		អណ្តូងត្រាច	កំពង់ព្រះ	២៨.០២.០៧	
២៩២	អៀម អែម	៤២	ប		អណ្តូងត្រាច	កំពង់ព្រះ	២៨.០២.០៧	

២៩៣	ចំរើន សិរិទ្ធ	២៥	ប		អណ្តូងត្រាច	កំពង់ព្រះ	២៨.០២.០៧	
២៩៤	ឆេង សុត	៦០	ស		អណ្តូងត្រាច	កំពង់ព្រះ	២៨.០២.០៧	
២៩៥	ថង ថន	៤១	ស		អណ្តូងត្រាច	កំពង់ព្រះ	២៨.០២.០៧	
២៩៦	ព្រឿន លូម	៥៨	ស		អណ្តូងត្រាច	កំពង់ព្រះ	២៨.០២.០៧	
២៩៧	រ៉ន់ ចេន	២៨	ស		អណ្តូងត្រាច	កំពង់ព្រះ	២៨.០២.០៧	
២៩៨	ខូ រស្មី	១៦	ប		អណ្តូងត្រាច	កំពង់ព្រះ	២៨.០២.០៧	
២៩៩	ខូ ម៉ន	៤៤	ស		អណ្តូងត្រាច	កំពង់ព្រះ	២៨.០២.០៧	
៣០០	រឹម រ៉ន	២៣	ប		អណ្តូងត្រាច	កំពង់ព្រះ	២៨.០២.០៧	
៣០១	អ៊ុង ដែន	១៩	ស		អណ្តូងត្រាច	កំពង់ព្រះ	២៨.០២.០៧	
៣០២	ហ៊ុំ រឿន		ប		អណ្តូងត្រាច	កំពង់ព្រះ	២៨.០២.០៧	
៣០៣	ម៉ុត ម៉ៅ	២២	ប		អណ្តូងត្រាច	កំពង់ព្រះ	២៨.០២.០៧	
៣០៤	តុង តត់	២៨	ប		អណ្តូងត្រាច	កំពង់ព្រះ	២៨.០២.០៧	
៣០៥	រឿម រុន	៤៩	ប		អណ្តូងត្រាច	កំពង់ព្រះ	២៨.០២.០៧	
៣០៦	ហូប សុវណ្ណ	១៧	ប		អណ្តូងត្រាច	កំពង់ព្រះ	២៨.០២.០៧	
៣០៧	រិត សារ៉ន	១៨	ប		អណ្តូងត្រាច	កំពង់ព្រះ	២៨.០២.០៧	
៣០៨	សូ ភិម	៦៤	ប		អណ្តូងត្រាច	កំពង់ព្រះ	២៨.០២.០៧	
៣០៩	វ៉ាត់ ញ៉ាញ៉ូ	២៤	ប		អណ្តូងត្រាច	កំពង់ព្រះ	២៨.០២.០៧	
៣១០	វ៉ាត់ អាត់	១៨	ស		អណ្តូងត្រាច	កំពង់ព្រះ	២៨.០២.០៧	
៣១១	ឈិន ឆុន	៤៥	ប		អណ្តូងត្រាច	កំពង់ព្រះ	២៨.០២.០៧	
៣១២	ធិន សន	៥១	ប		អណ្តូងត្រាច	កំពង់ព្រះ	២៨.០២.០៧	
៣១៣	ប៊ុច សាំង	៥៥	ស		អណ្តូងត្រាច	កំពង់ព្រះ	២៨.០២.០៧	
៣១៤	សៀន សៀង	៤៤	ស		អណ្តូងត្រាច	កំពង់ព្រះ	២៨.០២.០៧	
៣១៥	អ៊ុត សុភាព	៣៧	ស		អណ្តូងត្រាច	កំពង់ព្រះ	២៨.០២.០៧	
៣១៦	នាន់ សៀត	៤៦	ប		អណ្តូងត្រាច	កំពង់ព្រះ	២៨.០២.០៧	
៣១៧	នាំ ឆាន	៤០	ប		អណ្តូងត្រាច	កំពង់ព្រះ	២៨.០២.០៧	
៣១៨	នឿត សង	២៨	ប		អណ្តូងត្រាច	កំពង់ព្រះ	២៨.០២.០៧	
៣១៩	ខួម នេត	២៨	ប		អណ្តូងត្រាច	កំពង់ព្រះ	២៨.០២.០៧	

៣២០	តុង ឡើប	២២	ស		អណ្តូងត្រាច	កំពង់ព្រះ	២៨.០២.០៧	
៣២១	នឿម ភេន	៤៧	ស		អណ្តូងត្រាច	កំពង់ព្រះ	២៨.០២.០៧	
៣២២	រុន ភឿន	២៣	ប		អណ្តូងត្រាច	កំពង់ព្រះ	២៨.០២.០៧	
៣២៣	មិច ភី	១៩	ប		អណ្តូងត្រាច	កំពង់ព្រះ	២៨.០២.០៧	
៣២៤	តិប សារឿត	១៩	ស		អណ្តូងត្រាច	កំពង់ព្រះ	២៨.០២.០៧	
៣២៥	ឌី ឌឿន	១៨	ស		អណ្តូងត្រាច	កំពង់ព្រះ	២៨.០២.០៧	
៣២៦	ណុំ នី	៤៥	ស		អណ្តូងត្រាច	កំពង់ព្រះ	២៨.០២.០៧	
៣២៧	អាង ឌី	៤៦	ប		អណ្តូងត្រាច	កំពង់ព្រះ	២៨.០២.០៧	
៣២៨	ឌី ខូច	១៦	ប		អណ្តូងត្រាច	កំពង់ព្រះ	២៨.០២.០៧	
៣២៩	ខ្នំ នេប	៤៩	ស		អណ្តូងត្រាច	កំពង់ព្រះ	២៨.០២.០៧	
៣៣០	សន ស៊ុម		ស		អណ្តូងត្រាច	កំពង់ព្រះ	២៨.០២.០៧	
៣៣១	យួន ចំរើន	៤៤	ប		អណ្តូងត្រាច	កំពង់ព្រះ	២៨.០២.០៧	
៣៣២	អ៊ុំ ផ្កា	២៨	ប		អណ្តូងត្រាច	កំពង់ព្រះ	២៨.០២.០៧	
៣៣៣	ព្យែម អាំង	៤៤	ស		អណ្តូងត្រាច	កំពង់ព្រះ	២៨.០២.០៧	
៣៣៤	ពៅ ខ្សែ	២៧	ស		អណ្តូងត្រាច	កំពង់ព្រះ	២៨.០២.០៧	
៣៣៥	សឿម មឿត	៤៨	ស		អណ្តូងត្រាច	កំពង់ព្រះ	២៨.០២.០៧	
៣៣៦	សឿរី	២៤	ស		អណ្តូងត្រាច	កំពង់ព្រះ	២៨.០២.០៧	
៣៣៧	ញ៉ុស សារ៉ាត់	១៩	ប		អណ្តូងត្រាច	កំពង់ព្រះ	២៨.០២.០៧	
៣៣៨	អ៊ុន សឿត	៥៧	ស		អណ្តូងត្រាច	កំពង់ព្រះ	២៨.០២.០៧	
៣៣៩	ថន ធី	៣០	ប		អណ្តូងត្រាច	កំពង់ព្រះ	០១.០៥.០៧	
៣៤០	សេសី ហឿន	៥១	ប		អណ្តូងត្រាច	កំពង់ព្រះ	០១.០៥.០៧	
៣៤១	ប៉ុក រូម	៦៨	ស		អណ្តូងត្រាច	កំពង់ព្រះ	០១.០៥.០៧	
៣៤២	ផា រិន	២៤	ស		អណ្តូងត្រាច	កំពង់ព្រះ	០១.០៥.០៧	
៣៤៣	ជឿន ជឿត	២០	ប		អណ្តូងត្រាច	កំពង់ព្រះ	០១.០៥.០៧	
៣៤៤	មុត រើន	៤៤	ស		អណ្តូងត្រាច	កំពង់ព្រះ	០១.០៥.០៧	
៣៤៥	មឿត ម៉េត	៣២	ស		អណ្តូងត្រាច	កំពង់ព្រះ	០១.០៥.០៧	
៣៤៦	គង់ គូប	៣៩	ស		អណ្តូងត្រាច	កំពង់ព្រះ	០១.០៥.០៧	

៣៤៧	គង់ ក្រើម	៣២	ស		អណ្តូងត្រាច	កំពង់ព្រះ	០១.០៥.០៧	
៣៤៨	ឡៃ យ៉ុន	៦២	ប		អណ្តូងត្រាច	កំពង់ព្រះ	០១.០៥.០៧	
៣៤៩	សម្បត្តិ ផល	៤៥	ស		អណ្តូងត្រាច	កំពង់ព្រះ	០១.០៥.០៧	
៣៥០	រើន រៀង	១៨	ស		អណ្តូងត្រាច	កំពង់ព្រះ	០១.០៥.០៧	
៣៥១	រិន សារិត	១៨	ស		អណ្តូងត្រាច	កំពង់ព្រះ	០១.០៥.០៧	
៣៥២	ផល ចំណាន	១៨	ស		អណ្តូងត្រាច	កំពង់ព្រះ	០១.០៥.០៧	
៣៥៣	សិន ផល	៤៦	ប		អណ្តូងត្រាច	កំពង់ព្រះ	០១.០៥.០៧	
៣៥៤	ធ្វើន សៀត	២៥	ប		អណ្តូងត្រាច	កំពង់ព្រះ	០១.០៥.០៧	
៣៥៥	ខួត ប៉ែន	៤៨	ស		អណ្តូងត្រាច	កំពង់ព្រះ	០១.០៥.០៧	
៣៥៦	ឃ្លើត សុលី	២០	ស		អណ្តូងត្រាច	កំពង់ព្រះ	០១.០៥.០៧	
៣៥៧	ធីម រិត	២០	ប		អណ្តូងត្រាច	កំពង់ព្រះ	០១.០៥.០៧	
៣៥៨	រឿម រៀប	៣៨	ស		អណ្តូងត្រាច	កំពង់ព្រះ	០១.០៥.០៧	
៣៥៩	ម៉ៅ ឡើន	២៦	ស		អណ្តូងត្រាច	កំពង់ព្រះ	០១.០៥.០៧	
៣៦០	រិន ណារ៉ា	២៣	ស		អណ្តូងត្រាច	កំពង់ព្រះ	០១.០៥.០៧	
៣៦១	ឡៃ ម៉ៅ	៣១	ស		អណ្តូងត្រាច	កំពង់ព្រះ	០១.០៥.០៧	
៣៦២	យុត អ៊ុម	៣៦	ស		អណ្តូងត្រាច	កំពង់ព្រះ	០១.០៥.០៧	
៣៦៣	ដំ ឃើម	៣៣	ស		អណ្តូងត្រាច	កំពង់ព្រះ	០១.០៥.០៧	
៣៦៤	សេម រឿក	២៥	ប		អណ្តូងត្រាច	កំពង់ព្រះ	០១.០៥.០៧	
៣៦៥	ភូប ច្រប	៣២	ស		អណ្តូងត្រាច	កំពង់ព្រះ	០១.០៥.០៧	
៣៦៦	រិន ពេញ	៣៦	ស		អណ្តូងត្រាច	កំពង់ព្រះ	០១.០៥.០៧	
៣៦៧	ប៉ក់ ពីន	៤៣	ស		អណ្តូងត្រាច	កំពង់ព្រះ	០១.០៥.០៧	
៣៦៨	ទារ ហាត	២២	ប		អណ្តូងត្រាច	កំពង់ព្រះ	០១.០៥.០៧	
៣៦៩	សេម យូម	៣៤	ស		អណ្តូងត្រាច	កំពង់ព្រះ	០១.០៥.០៧	
៣៧០	សូម ផុម	៤១	ប		អណ្តូងត្រាច	កំពង់ព្រះ	០១.០៥.០៧	
៣៧១	ហម ធ្វើត	៥៥	ស		អណ្តូងត្រាច	កំពង់ព្រះ	០១.០៥.០៧	
៣៧២	ធ្វើម ព្រៀន	២៥	ស		អណ្តូងត្រាច	កំពង់ព្រះ	០១.០៥.០៧	
៣៧៣	ម៉ុច សាតិ	២០	ប		អណ្តូងត្រាច	កំពង់ព្រះ	០១.០៥.០៧	

៣៧៤	ផល ភក្រី	១៩	ប		អណ្តូងត្រាច	កំពង់ព្រះ	០១.០៥.០៧	
៣៧៥	អ៊ូ ធុន	៥៧	ស		អណ្តូងត្រាច	កំពង់ព្រះ	០១.០៥.០៧	
៣៧៦	ស៊ុយ សល់	២៨	ស		អណ្តូងត្រាច	កំពង់ព្រះ	០១.០៥.០៧	
៣៧៧	អិត អន	២៣	ស		អណ្តូងត្រាច	កំពង់ព្រះ	០១.០៥.០៧	
៣៧៨	ធីម រឹត	២២	ប		អណ្តូងត្រាច	កំពង់ព្រះ	០១.០៥.០៧	
៣៧៩	រឿម រុំ	៤៧	ប		អណ្តូងត្រាច	កំពង់ព្រះ	០១.០៥.០៧	
៣៨០	អុក អេក	៤៣	ប		អណ្តូងត្រាច	កំពង់ព្រះ	០១.០៥.០៧	
៣៨១	ញ៉ាញ់ ធារី	២៨	ប		អណ្តូងត្រាច	កំពង់ព្រះ	០១.០៥.០៧	
៣៨២	យាន់ ចាន់	៣៧	ស		អណ្តូងត្រាច	កំពង់ព្រះ	០១.០៥.០៧	
៣៨៣	សាន រើន	៤៤	ប		អណ្តូងត្រាច	កំពង់ព្រះ	០១.០៥.០៧	
៣៨៤	សេង នឿក	៤២	ស		អណ្តូងត្រាច	កំពង់ព្រះ	០១.០៥.០៧	
៣៨៥	គុង អ៊ុន	៤៤	ប		អណ្តូងត្រាច	កំពង់ព្រះ	០១.០៥.០៧	
៣៨៦	ដំ ឌី	៣៤	ប		អណ្តូងត្រាច	កំពង់ព្រះ	០១.០៥.០៧	
៣៨៧	ថាបំ យុក	៧៥	ប		អណ្តូងត្រាច	កំពង់ព្រះ	០១.០៥.០៧	
៣៨៨	ថន ងួន	៣២	ប		អណ្តូងត្រាច	កំពង់ព្រះ	០១.០៥.០៧	
៣៨៩	ម៉ែ យ៉ម	៦០	ស		អណ្តូងត្រាច	កំពង់ព្រះ	០១.០៥.០៧	
៣៩០	តិប តឿ	៣១	ប		អណ្តូងត្រាច	កំពង់ព្រះ	០១.០៥.០៧	
៣៩១	ផល ជុំ	៣៣	ប		អណ្តូងត្រាច	កំពង់ព្រះ	០១.០៥.០៧	
៣៩២	សិ រឹត	៥១	ស		អណ្តូងត្រាច	កំពង់ព្រះ	០១.០៥.០៧	
៣៩៣	វង សេង	៥២	ប		អណ្តូងត្រាច	កំពង់ព្រះ	០១.០៥.០៧	
៣៩៤	ភិន ថន	២៨	ប		អណ្តូងត្រាច	កំពង់ព្រះ	០១.០៥.០៧	
៣៩៥	អឿន សាម៉ុន	៣៣	ស		អណ្តូងត្រាច	កំពង់ព្រះ	០១.០៥.០៧	
៣៩៦	ញ៉ាញ់ យារី	២៤	ស		អណ្តូងត្រាច	កំពង់ព្រះ	០១.០៥.០៧	
៣៩៧	សឿន សឿត	២៣	ប		អណ្តូងត្រាច	កំពង់ព្រះ	០១.០៥.០៧	
៣៩៨	មាន់ លៀប	៤០	ប		អណ្តូងត្រាច	កំពង់ព្រះ	០១.០៥.០៧	
៣៩៩	មឿត អេត	២៥	ស		អណ្តូងត្រាច	កំពង់ព្រះ	០១.០៥.០៧	
៤០០	សឿម ស៊ុម	៥៧	ស		អណ្តូងត្រាច	កំពង់ព្រះ	០១.០៥.០៧	

៤០១	សេង ឆាក	១៨	ស		អណ្តូងត្រាច	កំពង់ព្រះ	០១,០៥,០៧	
៤០២	ម៉ុក ចន្ទី	១៨	ប		អណ្តូងត្រាច	កំពង់ព្រះ	០១,០៥,០៧	
៤០៣	ភីន រ៉ែន	៩	ប		អណ្តូងត្រាច	កំពង់ព្រះ	០១,០៥,០៧	
៤០៤	ម៉ៅ ដែន	២៤	ប		អណ្តូងត្រាច	កំពង់ព្រះ	០១,០៥,០៧	
៤០៥	ឡៃ យូម	៦២	ប		អណ្តូងត្រាច	កំពង់ព្រះ	០១,០៥,០៧	
៤០៦	តុង ឡឺយ	២៣	ស		អណ្តូងត្រាច	កំពង់ព្រះ	០១,០៥,០៧	
៤០៧	ខ្លួច ណាត	៣៤	ស		អណ្តូងត្រាច	កំពង់ព្រះ	០១,០៥,០៧	
៤០៨	ឡាន រត្ន	៣៧	ប		អណ្តូងត្រាច	កំពង់ព្រះ	០១,០៥,០៧	
៤០៩	ឡៃ រុង	២១	ស		អណ្តូងត្រាច	កំពង់ព្រះ	០១,០៥,០៧	
៤១០	ស៊ា សឿន	២៥	ប		អណ្តូងត្រាច	កំពង់ព្រះ	០១,០៥,០៧	
៤១១	វង សារឿត	១៧	ស		អណ្តូងត្រាច	កំពង់ព្រះ	០១,០៥,០៧	
៤១២	សេង រឿន	២៨	ស		អណ្តូងត្រាច	កំពង់ព្រះ	០១,០៥,០៧	
៤១៣	ភីន រីន	២១	ស		អណ្តូងត្រាច	កំពង់ព្រះ	០១,០៥,០៧	
៤១៤	វិត ផាត	៥១	ស		អណ្តូងត្រាច	កំពង់ព្រះ	០១,០៥,០៧	
៤១៥	យិន ម៉ៅ	៥១	ស		អណ្តូងត្រាច	កំពង់ព្រះ	០១,០៥,០៧	
៤១៦	ញាញ់ ខនី	២៣	ស		អណ្តូងត្រាច	កំពង់ព្រះ	០១,០៥,០៧	
៤១៧	ឡៃ យឿន	២៦	ស		អណ្តូងត្រាច	កំពង់ព្រះ	០១,០៥,០៧	
៤១៨	ម៉ាក់ ម៉ៅ	២៦	ស		អណ្តូងត្រាច	កំពង់ព្រះ	០១,០៥,០៧	
៤១៩	គង់ អេង	៥១	ប		អណ្តូងត្រាច	កំពង់ព្រះ	០១,០៥,០៧	
៤២០	សូ រ៉ែន	៥៤	ស		អណ្តូងត្រាច	កំពង់ព្រះ	០១,០៥,០៧	
៤២១	យន់ ខ្លី	១៧	ប		អណ្តូងត្រាច	កំពង់ព្រះ	០១,០៥,០៧	
៤២២	គឹម ណល់	៤១	ប		អណ្តូងត្រាច	កំពង់ព្រះ	០១,០៥,០៧	
៤២៣	អ៊ុង ពិញ	២៦	ស		អណ្តូងត្រាច	កំពង់ព្រះ	០១,០៥,០៧	
៤២៤	ឡុក សួត	៤៤	ស		អណ្តូងត្រាច	កំពង់ព្រះ	០១,០៥,០៧	
៤២៥	អោញ ដូញ	២៧	ប		អណ្តូងត្រាច	កំពង់ព្រះ	០១,០៥,០៧	
៤២៦	ប្រាក់ សុភាព	៣១	ប		អណ្តូងត្រាច	កំពង់ព្រះ	០១,០៥,០៧	
៤២៧	រន សារឿម	២២	ស		អណ្តូងត្រាច	កំពង់ព្រះ	០១,០៥,០៧	

៤២៨	អ៊ុត សូល	៦២	ប		អណ្តូងត្រាច	កំពង់ព្រះ	១៦,០៥,០៧	
៤២៩	យ៉ាន់ ជា	៣០	ស		អណ្តូងត្រាច	កំពង់ព្រះ	១៦,០៥,០៧	
៤៣០	ញ៉ែម ញីល	២៨	ប		ក្រឡាញ់	កំពង់ព្រះ	១៦,០៥,០៧	
៤៣១	លុយ រ៉េត	៥២	ប		ក្រឡាញ់	កំពង់ព្រះ	១៦,០៥,០៧	
៤៣២	អៀម គឹម	៦០	ប		ក្រឡាញ់	កំពង់ព្រះ	១៦,០៥,០៧	
៤៣៣	យ៉ុន សុំណាត	១៩			ក្រឡាញ់	កំពង់ព្រះ	១៦,០៥,០៧	
៤៣៤	ជា រិច	៤៩	ប		ក្រឡាញ់	កំពង់ព្រះ	១៦,០៥,០៧	
៤៣៥	ឆិន ឈឿន	២៣	ប		ក្រឡាញ់	កំពង់ព្រះ	១៦,០៥,០៧	
៤៣៦	ខៀវ ផល	៦២	ប		ក្រឡាញ់	កំពង់ព្រះ	១៦,០៥,០៧	
៤៣៧	គង់ រតនា	៣៧	ប		ក្រឡាញ់	កំពង់ព្រះ	១៦,០៥,០៧	
៤៣៨	ប៊ុន លែលី	២០	ប		ក្រឡាញ់	កំពង់ព្រះ	១៦,០៥,០៧	
៤៣៩	រឹក ភឿក	៣៦	ប		ក្រឡាញ់	កំពង់ព្រះ	១៦,០៥,០៧	
៤៤០	អែម យិន	៥៥	ប		ក្រឡាញ់	កំពង់ព្រះ	១៦,០៥,០៧	
៤៤១	ប៊ុន រំដោះ	២៤	ប		ក្រឡាញ់	កំពង់ព្រះ	១៦,០៥,០៧	
៤៤២	ញឹម យន	៣៤	ប		ក្រឡាញ់	កំពង់ព្រះ	១៦,០៥,០៧	
៤៤៣	លុយ ឈឿង	៤៧	ប		ក្រឡាញ់	កំពង់ព្រះ	១៦,០៥,០៧	
៤៤៤	យិន ម៉ាប់	៤៤	ប		ក្រឡាញ់	កំពង់ព្រះ	១៦,០៥,០៧	
៤៤៥	ឈឿង ស៊ី	៤៩	ប		ក្រឡាញ់	កំពង់ព្រះ	១៦,០៥,០៧	
៤៤៦	អ៊ុក នេក	៣៧	ស		ក្រឡាញ់	កំពង់ព្រះ	១៦,០៥,០៧	
៤៤៧	អ៊ុក សំបាក់	២៨	ស		ក្រឡាញ់	កំពង់ព្រះ	១៦,០៥,០៧	
៤៤៨	ប៉ុង អៀញ	៥១	ស		ក្រឡាញ់	កំពង់ព្រះ	១៦,០៥,០៧	
៤៤៩	ប៊ុន ចេន	២៦	ស		ក្រឡាញ់	កំពង់ព្រះ	១៦,០៥,០៧	
៤៥០	ឆម លួន	៣១	ប		ក្រឡាញ់	កំពង់ព្រះ	១៦,០៥,០៧	
៤៥១	ម៉ន ឈឿន	២៧	ប		ក្រឡាញ់	កំពង់ព្រះ	១៦,០៥,០៧	
៤៥២	ចាន់ សាវុត	៤៧	ប		ក្រឡាញ់	កំពង់ព្រះ	១៦,០៥,០៧	
៤៥៣	វ៉ាន វ៉ាន	៦០	ប		ក្រឡាញ់	កំពង់ព្រះ	១៦,០៥,០៧	
៤៥៤	ដីប ឆិល	៣៤	ប		ព្រៃចែក	កំពង់ព្រះ	១៦,០៥,០៧	

៤៥៥	វេ សត់	២៨	ប		ព្រៃចែក	កំពង់ព្រះ	១៦,០៥,០៧	
៤៥៦	សយ រត្ន	៣៥	ប		ព្រៃចែក	កំពង់ព្រះ	១៦,០៥,០៧	
៤៥៧	អ៊ុន ជុស	៣៨	ប		ព្រៃចែក	កំពង់ព្រះ	១៦,០៥,០៧	
៤៥៨	រ៉ាន់ អឿន	៥១	ប		ព្រៃចែក	កំពង់ព្រះ	១៦,០៥,០៧	
៤៥៩	លឿត លឿយ	៤៦	ប		ព្រៃចែក	កំពង់ព្រះ	១៦,០៥,០៧	
៤៦០	ប្រាក់ រួន	៧៧	ប		ព្រៃចែក	កំពង់ព្រះ	១៦,០៥,០៧	
៤៦១	ទួន រ៉ាន់	៤៤	ប		ព្រៃចែក	កំពង់ព្រះ	១៦,០៥,០៧	
៤៦២	មោក ហៀក	៤៦	ស		ព្រៃចែក	កំពង់ព្រះ	១៦,០៥,០៧	
៤៦៣	សូ សារិទ្ធ	៤១	ស		ព្រៃចែក	កំពង់ព្រះ	១៦,០៥,០៧	
៤៦៤	ហឿន រឿន	២០	ស		ព្រៃចែក	កំពង់ព្រះ	១៦,០៥,០៧	
៤៦៥	ឃឿន ម៉ៃ	៣៨	ប		ព្រៃចែក	កំពង់ព្រះ	១៦,០៥,០៧	
៤៦៦	កាក យូប	៥៦	ប		ព្រៃចែក	កំពង់ព្រះ	១៦,០៥,០៧	
៤៦៧	គាល ឌឹម	៤៤	ប		ព្រៃចែក	កំពង់ព្រះ	១៦,០៥,០៧	
៤៦៨	ព្រៃម យឿត	៥៨	ប		ព្រៃចែក	កំពង់ព្រះ	១៦,០៥,០៧	
៤៦៩	រៀល ក្រុច	២២	ប		ព្រៃចែក	កំពង់ព្រះ	១៦,០៥,០៧	
៤៧០	រែម ឈឿន	២០	ស		ព្រៃចែក	កំពង់ព្រះ	១៦,០៥,០៧	
៤៧១	សិន ឆឿត	២៣	ប		ព្រៃចែក	កំពង់ព្រះ	១៦,០៥,០៧	
៤៧២	ប៊ុត យតេ	២៥	ប		ព្រៃចែក	កំពង់ព្រះ	១៦,០៥,០៧	
៤៧៣	រឿង ជី	៣៧	ប		ព្រៃចែក	កំពង់ព្រះ	១៦,០៥,០៧	
៤៧៤	មុំ ផាក	២៥	ប		ព្រៃចែក	កំពង់ព្រះ	១៦,០៥,០៧	
៤៧៥	រឿង ជាង	៥៥	ប		ព្រៃចែក	កំពង់ព្រះ	១៦,០៥,០៧	
៤៧៦	ផាន លឿយ	២៥	ប		ព្រៃចែក	កំពង់ព្រះ	១៦,០៥,០៧	
៤៧៧	រិម រ៉ាន់	៤៥	ប		ព្រៃចែក	កំពង់ព្រះ	១៦,០៥,០៧	
៤៧៨	មៀត មុន	៣២	ប		ព្រៃចែក	កំពង់ព្រះ	១៦,០៥,០៧	
៤៧៩	រឿន ម៉ៅ	៣៦	ប		ព្រៃចែក	កំពង់ព្រះ	១៦,០៥,០៧	
៤៨០	រា ហាង	៣៤	ប		ព្រៃចែក	កំពង់ព្រះ	១៦,០៥,០៧	
៤៨១	រឿង រ៉ា	២១	ប		ព្រៃចែក	កំពង់ព្រះ	១៦,០៥,០៧	

៤៨២	ហ្សឺន ឡោ	៣៤	ប		ព្រៃចែក	កំពង់ព្រះ	១៦.០៥.០៧	
៤៨៣	ថិច ធុក	៣៩	ប		ព្រៃចែក	កំពង់ព្រះ	១៦.០៥.០៧	
៤៨៤	ទេព ព្រៃយ	៥៤	ប		ព្រៃចែក	កំពង់ព្រះ	១៦.០៥.០៧	
៤៨៥	សន ម៉ៅ	៤៧	ប		ព្រៃចែក	កំពង់ព្រះ	១៦.០៥.០៧	
៤៨៦	ទេព ព្រីង	៦០	ប		ព្រៃចែក	កំពង់ព្រះ	១៦.០៥.០៧	
៤៨៧	យ៉ុន យៀក	៣១	ប		ព្រៃចែក	កំពង់ព្រះ	១៦.០៥.០៧	
៤៨៨	មឿន យ៉ា	២៧	ប		ព្រៃចែក	កំពង់ព្រះ	១៦.០៥.០៧	
៤៨៩	ឡឹម ម៉ៅ	២២	ប		ព្រៃចែក	កំពង់ព្រះ	១៦.០៥.០៧	
៤៩០	សយ ភាន	៤៧	ប		ព្រៃចែក	កំពង់ព្រះ	១៦.០៥.០៧	
៤៩១	យ៉ុន កិ	៣៣	ប		ព្រៃចែក	កំពង់ព្រះ	១៦.០៥.០៧	
៤៩២	ម៉ៅ យ៉ុន	៦៣	ប		ព្រៃចែក	កំពង់ព្រះ	១៦.០៥.០៧	
៤៩៣	យឿន យ៉ុង	៣៤	ប		ព្រៃចែក	កំពង់ព្រះ	១៦.០៥.០៧	
៤៩៤	រ៉ុន ម៉ៅ	៣៦	ប		ព្រៃចែក	កំពង់ព្រះ	១៦.០៥.០៧	
៤៩៥	មឿន ឡឺត	៥៧	ប		ព្រៃចែក	កំពង់ព្រះ	១៦.០៥.០៧	
៤៩៦	សាំ មាស	៤១	ប		ព្រៃចែក	កំពង់ព្រះ	១៦.០៥.០៧	
៤៩៧	ឆយ រ៉ុង	៦៤	ប		ព្រៃចែក	កំពង់ព្រះ	១៦.០៥.០៧	
៤៩៨	មី រ៉ុន	២៣	ប		ព្រៃចែក	កំពង់ព្រះ	១៦.០៥.០៧	
៤៩៩	អាង អេម	៥៦	ប		ព្រៃចែក	កំពង់ព្រះ	១៦.០៥.០៧	
៥០០	ពេជ្រ រ៉ាន	៦០	ប		ព្រៃចែក	កំពង់ព្រះ	១៦.០៥.០៧	
៥០១	បាន សំបូរ	២៤	ប		ក្រឡាញ់	កំពង់ព្រះ	១៦.០៥.០៧	
៥០២	ណុំ វិះ	៤០	ប		ក្រឡាញ់	កំពង់ព្រះ	១៦.០៥.០៧	
៥០៣	សំ ឡុន	៧៤	ប		ក្រឡាញ់	កំពង់ព្រះ	១៦.០៥.០៧	
៥០៤	ជា រឿត	៤៩	ស		ក្រឡាញ់	កំពង់ព្រះ	១៦.០៥.០៧	
៥០៥	រ៉ាន រឿន	៣៥	ប		ក្រឡាញ់	កំពង់ព្រះ	១៦.០៥.០៧	
៥០៦	ឈើយ ឆុំ	៣២	ប		ក្រឡាញ់	កំពង់ព្រះ	១៦.០៥.០៧	
៥០៧	ពេញ ពឿត	៥៤	ស		ក្រឡាញ់	កំពង់ព្រះ	១៦.០៥.០៧	
៥០៨	ណិន ឆួន	៣១	ប		ព្រៃចែក	កំពង់ព្រះ	១៦.០៥.០៧	

៥០៩	រ៉ាន មឿត	៣០	ប		ព្រៃចែក	កំពង់ព្រះ	១៦.០៥.០៧	
៥១០	ខិម យឹង	៦៥	ប		ព្រៃចែក	កំពង់ព្រះ	១៦.០៥.០៧	
៥១១	ដូត រ៉ាន	៥៩	ប		ព្រៃចែក	កំពង់ព្រះ	១៦.០៥.០៧	
៥១២	ម៉ន រឹម	៥៦	ប		ព្រៃចែក	កំពង់ព្រះ	១៦.០៥.០៧	
៥១៣	រិត ទូច	២២	ប		ព្រៃចែក	កំពង់ព្រះ	១៦.០៥.០៧	
៥១៤	ស៊ុយ ធី	៦២	ប		ព្រៃចែក	កំពង់ព្រះ	១៦.០៥.០៧	
៥១៥	លឹម មេត	៨០	ប		ព្រៃចែក	កំពង់ព្រះ	១៦.០៥.០៧	
៥១៦	ម៉ន រស់	៤០	ប		ព្រៃចែក	កំពង់ព្រះ	១៦.០៥.០៧	
៥១៧	ហ៊ុង ហឿយ	៣១	ប		ព្រៃចែក	កំពង់ព្រះ	១៦.០៥.០៧	
៥១៨	ឡឹក ទិញ	៣៤	ប		ព្រៃចែក	កំពង់ព្រះ	១៦.០៥.០៧	
៥១៩	រឿន រឿន	៤៦	ប		ព្រៃចែក	កំពង់ព្រះ	១៦.០៥.០៧	
៥២០	អ៊ុំ អឿត	២១	ប		ព្រៃចែក	កំពង់ព្រះ	១៦.០៥.០៧	
៥២១	សាម ឆុម	៥០	ប		ព្រៃចែក	កំពង់ព្រះ	១៦.០៥.០៧	
៥២២	ចិម ប៉ុញ	៣១	ប		ព្រៃចែក	កំពង់ព្រះ	១៦.០៥.០៧	
៥២៣	ថាប់ ហឿត	២៣	ប		ព្រៃចែក	កំពង់ព្រះ	១៦.០៥.០៧	
៥២៤	ភូប ភី	៤៦	ប		ព្រៃចែក	កំពង់ព្រះ	១៦.០៥.០៧	
៥២៥	ផាប់ ស៊ាំ	៧១	ប		ព្រៃចែក	កំពង់ព្រះ	១៦.០៥.០៧	
៥២៦	ឆៀន ឆៀយ	១៦	ប		ព្រៃចែក	កំពង់ព្រះ	១៦.០៥.០៧	
៥២៧	បូច រត្ត	៩	ប		ព្រៃចែក	កំពង់ព្រះ	១៦.០៥.០៧	
៥២៨	ញ៉ង ឆៀ	៦៤	ប		ព្រៃចែក	កំពង់ព្រះ	១៦.០៥.០៧	
៥២៩	ដុច ឈី	៧៤	ប		ព្រៃចែក	កំពង់ព្រះ	១៦.០៥.០៧	
៥៣០	ឈី ហ៊ី	១៨	ប		ព្រៃចែក	កំពង់ព្រះ	១៦.០៥.០៧	
៥៣១	ថៃ ឆិប	៣៩	ប		ព្រៃចែក	កំពង់ព្រះ	១៦.០៥.០៧	
៥៣២	ភូ រឿន	៥៥	ប		ព្រៃចែក	កំពង់ព្រះ	១៦.០៥.០៧	
៥៣៣	ម៉ន ព្រិម	៥២	ប		ព្រៃចែក	កំពង់ព្រះ	១៦.០៥.០៧	
៥៣៤	សឿម លី	២៧	ប		ព្រៃចែក	កំពង់ព្រះ	១៦.០៥.០៧	
៥៣៥	មឿន រ៉ាត់		ប		ព្រៃចែក	កំពង់ព្រះ	១៦.០៥.០៧	

៥៣៦	ផេង ជើន	៦១	ប		ព្រៃចែក	កំពង់ព្រះ	១៨.០៥.០៧	
៥៣៧	ទិត្យ ខន	២៨	ប		ព្រៃចែក	កំពង់ព្រះ	១៨.០៥.០៧	
៥៣៨	ប៊ូ យេន	២៣	ប		ព្រៃចែក	កំពង់ព្រះ	១៨.០៥.០៧	
៥៣៩	មាស ចំរើន	៤៥	ប		ព្រៃចែក	កំពង់ព្រះ	១៨.០៥.០៧	
៥៤០	សឹម សុខុម	៣៨	ប		ព្រៃចែក	កំពង់ព្រះ	១៨.០៥.០៧	
៥៤១	ចិក ស៊ឹម	២៩	ប		ព្រៃចែក	កំពង់ព្រះ	១៨.០៥.០៧	
៥៤២	ម៉ិន ស៊ាត	២៥	ប		ព្រៃចែក	កំពង់ព្រះ	១៨.០៥.០៧	
៥៤៣	សប សិត	២៥	ប		ព្រៃចែក	កំពង់ព្រះ	១៨.០៥.០៧	
៥៤៤	សប សង់	៤១	ប		ព្រៃចែក	កំពង់ព្រះ	១៨.០៥.០៧	
៥៤៥	ទេព វង្ស	៥១	ប		ព្រៃចែក	កំពង់ព្រះ	១៨.០៥.០៧	
៥៤៦	សៅ សូម	៤៦	ប		ព្រៃចែក	កំពង់ព្រះ	១៨.០៥.០៧	
៥៤៧	ព្រំ ហ៊ុរ	៣៤	ប		ព្រៃចែក	កំពង់ព្រះ	១៨.០៥.០៧	
៥៤៨	នឿម ឈន	៦៣	ប		ព្រៃចែក	កំពង់ព្រះ	១៨.០៥.០៧	
៥៤៩	ព្រិប ស		ប		ព្រៃចែក	កំពង់ព្រះ	១៨.០៥.០៧	
៥៥០	រុន រន	៤៧	ប		ព្រៃចែក	កំពង់ព្រះ	១៨.០៥.០៧	
៥៥១	យ៉ុន យៀត	២៨	ប		ព្រៃចែក	កំពង់ព្រះ	១៨.០៥.០៧	
៥៥២	ធៀម អ៊ាម		ប		ព្រៃចែក	កំពង់ព្រះ	១៨.០៥.០៧	
៥៥៣	ហួត ធៀម	៦០	ប		ព្រៃចែក	កំពង់ព្រះ	១៨.០៥.០៧	
៥៥៤	ធៀម រ៉ាត់	៤៩	ប		ព្រៃចែក	កំពង់ព្រះ	១៨.០៥.០៧	
៥៥៥	ហួត ហ៊ាត	២៣	ប		ព្រៃចែក	កំពង់ព្រះ	១៨.០៥.០៧	
៥៥៦	ផាំង ធៀន	៤០	ប		ព្រៃចែក	កំពង់ព្រះ	១៨.០៥.០៧	
៥៥៧	ស៊ឹម រៀង	៣៤	ប		ព្រៃចែក	កំពង់ព្រះ	១៨.០៥.០៧	
៥៥៨	ផាន ភិន	២៨	ស		បញ្ជា	កំពង់ព្រះ	១៨.០៥.០៧	
៥៥៩	ប៊ូ ម៉ៅ	២៥	ប		បញ្ជា	កំពង់ព្រះ	១៨.០៥.០៧	
៥៦០	ហុក អៀត	៤៥	ប		បញ្ជា	កំពង់ព្រះ	១៨.០៥.០៧	
៥៦១	រឿម រម	៥០	ប		បញ្ជា	កំពង់ព្រះ	១៨.០៥.០៧	
៥៦២	ពេក ផ្កុយ	២៧	ប		បញ្ជា	កំពង់ព្រះ	១៨.០៥.០៧	

៥៦៣	រឿម ពេក	៥៣	ប		បញ្ជា	កំពង់ព្រះ	១៨.០៥.០៧	
៥៦៤	ពេក គ្លីន	២៥	ស		បញ្ជា	កំពង់ព្រះ	១៨.០៥.០៧	
៥៦៥	ពេក ចំរើន	២៦	ប		បញ្ជា	កំពង់ព្រះ	១៨.០៥.០៧	
៥៦៦	ឈឿត គា	២២	ប		បញ្ជា	កំពង់ព្រះ	១៨.០៥.០៧	
៥៦៧	យឹម ស៊ីផុល	២៩	ប		បញ្ជា	កំពង់ព្រះ	១៨.០៥.០៧	
៥៦៨	ឈឿត សុក	២៥	ស		បញ្ជា	កំពង់ព្រះ	១៨.០៥.០៧	
៥៦៩	យង់ សៀន	៥៦	ប		បញ្ជា	កំពង់ព្រះ	១៨.០៥.០៧	
៥៧០	ភឿត សាឡន	៣៥	ប		បញ្ជា	កំពង់ព្រះ	១៨.០៥.០៧	
៥៧១	សុខ ធី	៥២	ប		បញ្ជា	កំពង់ព្រះ	១៨.០៥.០៧	
៥៧២	ធី សារុធ	២៤	ប		បញ្ជា	កំពង់ព្រះ	១៨.០៥.០៧	
៥៧៣	រឹម ប៊ុនរិត្ត	២៨	ប		បញ្ជា	កំពង់ព្រះ	១៨.០៥.០៧	
៥៧៤	ព្រឿន អូប	៥៦	ប		បញ្ជា	កំពង់ព្រះ	១៨.០៥.០៧	
៥៧៥	អូប សារូម	២៨	ស		បញ្ជា	កំពង់ព្រះ	១៨.០៥.០៧	
៥៧៦	អូប សារី	២៥	ស		បញ្ជា	កំពង់ព្រះ	១៨.០៥.០៧	
៥៧៧	អូប សារិត	១៨	ប		បញ្ជា	កំពង់ព្រះ	១៨.០៥.០៧	
៥៧៨	ឈឿន ឈឿប	៣៥	ប		បញ្ជា	កំពង់ព្រះ	១៨.០៥.០៧	
៥៧៩	ស្រួច រឿន	៣៥	ប		បញ្ជា	កំពង់ព្រះ	១៨.០៥.០៧	
៥៨០	ស្រួច កុច	៤៧	ប		បញ្ជា	កំពង់ព្រះ	១៨.០៥.០៧	
៥៨១	កុច ឡាប	២០	ស		បញ្ជា	កំពង់ព្រះ	១៨.០៥.០៧	
៥៨២	មុំ ឈុំ	៦០	ប		បញ្ជា	កំពង់ព្រះ	១៨.០៥.០៧	
៥៨៣	អឿង អុល	៣៥	ប		បញ្ជា	កំពង់ព្រះ	១៨.០៥.០៧	
៥៨៤	យង់ សុខ	៤៦	ប		បញ្ជា	កំពង់ព្រះ	១៨.០៥.០៧	
៥៨៥	យង់ សាន	៤៣	ប		បញ្ជា	កំពង់ព្រះ	១៨.០៥.០៧	
៥៨៦	សុខ សឹម	២៥	ប		បញ្ជា	កំពង់ព្រះ	១៨.០៥.០៧	
៥៨៧	ឈឿង រិត	៥០	ប		បញ្ជា	កំពង់ព្រះ	១៨.០៥.០៧	
៥៨៨	រិត រូច	២៥	ប		បញ្ជា	កំពង់ព្រះ	១៨.០៥.០៧	
៥៨៩	រិត មុនី	២១	ប		បញ្ជា	កំពង់ព្រះ	១៨.០៥.០៧	

៥៩០	វិត វាត់	២៣	ប		បញ្ជា	កំពង់ព្រះ	១៨.០៥.០៧	
៥៩១	វិត សួស	២៥	ស		បញ្ជា	កំពង់ព្រះ	១៨.០៥.០៧	
៥៩២	ម៉ុច ម៉ុន	៣៨	ប		បញ្ជា	កំពង់ព្រះ	១៨.០៥.០៧	
៥៩៣	ស្រួច វ៉ុន	៤០	ប		បញ្ជា	កំពង់ព្រះ	១៨.០៥.០៧	
៥៩៤	យតេ មឿយ	៤០	ប		បញ្ជា	កំពង់ព្រះ	១៨.០៥.០៧	
៥៩៥	ជុន សុភណ	៣២	ប		បញ្ជា	កំពង់ព្រះ	១៨.០៥.០៧	
៥៩៦	វ៉ាន់ ទិត្យ	២៣	ប		បញ្ជា	កំពង់ព្រះ	១៨.០៥.០៧	
៥៩៧	រឹម រឹង	៥៣	ប		បញ្ជា	កំពង់ព្រះ	១៨.០៥.០៧	
៥៩៨	រឹង ឆិល	២៧	ប		បញ្ជា	កំពង់ព្រះ	១៨.០៥.០៧	
៥៩៩	វ៉ែន ឡឹង	៤៩	ប		បញ្ជា	កំពង់ព្រះ	១៨.០៥.០៧	
៦០០	វ៉ែន ឆុត	៥៩	ប		បញ្ជា	កំពង់ព្រះ	១៨.០៥.០៧	
៦០១	ឆុត ហៀក	២៦	ស		បញ្ជា	កំពង់ព្រះ	១៨.០៥.០៧	
៦០២	បាន ណន	៣២	ប		បញ្ជា	កំពង់ព្រះ	១៨.០៥.០៧	
៦០៣	បាន ញាស់	៣៧	ប		បញ្ជា	កំពង់ព្រះ	១៨.០៥.០៧	
៦០៤	បៀក ពុន	៥០	ប		បញ្ជា	កំពង់ព្រះ	១៨.០៥.០៧	
៦០៥	បៀក ម៉ៅ	៥១	ប		បញ្ជា	កំពង់ព្រះ	១៨.០៥.០៧	
៦០៦	ណែ ផេង	៣០	ប		បញ្ជា	កំពង់ព្រះ	១៨.០៥.០៧	
៦០៧	ឡុង វិត	២៩	ប		បញ្ជា	កំពង់ព្រះ	១៨.០៥.០៧	
៦០៨	អយ អិន	៤២	ប		បញ្ជា	កំពង់ព្រះ	១៨.០៥.០៧	
៦០៩	អយ អិន	៤៤	ប		បញ្ជា	កំពង់ព្រះ	១៨.០៥.០៧	
៦១០	សៀត ស៊ុយសានិត	២៨	ប		បញ្ជា	កំពង់ព្រះ	១៨.០៥.០៧	
៦១១	អាំង ហាំ	៣០	ប		បញ្ជា	កំពង់ព្រះ	១៨.០៥.០៧	
៦១២	អាំង អឿប	៤៧	ស		បញ្ជា	កំពង់ព្រះ	១៨.០៥.០៧	
៦១៣	លក សល់	៣០	ប		បញ្ជា	កំពង់ព្រះ	១៨.០៥.០៧	
៦១៤	ផ ថាន់	៥០	ប		បញ្ជា	កំពង់ព្រះ	១៨.០៥.០៧	
៦១៥	លក សេន	២៥	ប		បញ្ជា	កំពង់ព្រះ	១៨.០៥.០៧	
៦១៦	ភន លក	៥៧	ប		បញ្ជា	កំពង់ព្រះ	២១.០៥.០៧	

៦១៧	យង់ ម៉	៥៣	ប		បញ្ជា	កំពង់ព្រះ	២១.០៥.០៧	
៦១៨	ភន ភូង	២២	ស		បញ្ជា	កំពង់ព្រះ	២១.០៥.០៧	
៦១៩	លុច ម៉ៅ	២៤	ប		បញ្ជា	កំពង់ព្រះ	២១.០៥.០៧	
៦២០	ឆម ឈៀក	២៦	ប		បញ្ជា	កំពង់ព្រះ	២១.០៥.០៧	
៦២១	ឆម ឈៀត	៤៤	ប		បញ្ជា	កំពង់ព្រះ	២១.០៥.០៧	
៦២២	ម៉ុន ម៉ៅ	៣២	ប		បញ្ជា	កំពង់ព្រះ	២១.០៥.០៧	
៦២៣	ម៉ុន មៀន	២៧	ប		បញ្ជា	កំពង់ព្រះ	២១.០៥.០៧	
៦២៤	សុខ សាម៉ុន	៦២	ប		បញ្ជា	កំពង់ព្រះ	២១.០៥.០៧	
៦២៥	យឿង ញឹម	៤៨	ប		បញ្ជា	កំពង់ព្រះ	២១.០៥.០៧	
៦២៦	មឿន រួម	៤៨	ប		បញ្ជា	កំពង់ព្រះ	២១.០៥.០៧	
៦២៧	ឡប ឈួម	៤៧	ប		បញ្ជា	កំពង់ព្រះ	២១.០៥.០៧	
៦២៨	ហ៊ិត សុត	៣៥	ប		បញ្ជា	កំពង់ព្រះ	២១.០៥.០៧	
៦២៩	ញៀប ហ៊ិត	៦០	ប		បញ្ជា	កំពង់ព្រះ	២១.០៥.០៧	
៦៣០	ហ៊ិត កំសត់	២៧	ប		បញ្ជា	កំពង់ព្រះ	២១.០៥.០៧	
៦៣១	ហ៊ិត សេង	៣៥	ប		បញ្ជា	កំពង់ព្រះ	២១.០៥.០៧	
៦៣២	ស៊ី ឌឹម	៦២	ប		បញ្ជា	កំពង់ព្រះ	២១.០៥.០៧	
៦៣៣	ខៀវ សាន	៤២	ប		បញ្ជា	កំពង់ព្រះ	២១.០៥.០៧	
៦៣៤	ពៅ បាន	៧០	ប		បញ្ជា	កំពង់ព្រះ	២១.០៥.០៧	
៦៣៥	ជា តុត	៤៧	ប		បញ្ជា	កំពង់ព្រះ	២១.០៥.០៧	
៦៣៦	សុន ចន	៤១	ស		បញ្ជា	កំពង់ព្រះ	២១.០៥.០៧	
៦៣៧	ឡង បូរិន	៣៥	ប		បញ្ជា	កំពង់ព្រះ	២១.០៥.០៧	
៦៣៨	ឈុន ឌិត	៥៣	ប		បញ្ជា	កំពង់ព្រះ	២១.០៥.០៧	
៦៣៩	ឌិត ដន	២៦	ប		បញ្ជា	កំពង់ព្រះ	២១.០៥.០៧	
៦៤០	ឌិត ជឿន	២៤	ប		បញ្ជា	កំពង់ព្រះ	២១.០៥.០៧	
៦៤១	ឆោម គង់	៣៥	ប		បញ្ជា	កំពង់ព្រះ	២១.០៥.០៧	
៦៤២	យាន សារឿន	៥១	ប		បញ្ជា	កំពង់ព្រះ	២១.០៥.០៧	
៦៤៣	គឹម សារឿន	៤៤	ប		បញ្ជា	កំពង់ព្រះ	២១.០៥.០៧	

៦៤៤	ឆោម សុជាតិ	២៦	ប		បញ្ជា	កំពង់ព្រះ	២១.០៥.០៤	
៦៤៥	ឆោម ធាវ៉ា	២៤	ស		បញ្ជា	កំពង់ព្រះ	២១.០៥.០៧	
៦៤៦	យ៉ាប់ តាប់	៣៧	ប		បញ្ជា	កំពង់ព្រះ	២១.០៥.០៤	
៦៤៧	ឈុន វណា	៤២	ស		បញ្ជា	កំពង់ព្រះ	២១.០៥.០	
៦៤៨	សុខ ជុន	៥១	ប		បញ្ជា	កំពង់ព្រះ	២១.០៥.០	
៦៤៩	ឈែម ញឹប	៥៤	ប		បញ្ជា	កំពង់ព្រះ	២១.០៥.០	
៦៥០	យង់ យឿម	៥៤	ប		បញ្ជា	កំពង់ព្រះ	២១.០៥.០	
៦៥១	យង់ មន	៤៤	ប		បញ្ជា	កំពង់ព្រះ	២១.០៥.០	
៦៥២	យឿង យឿង	២៣	ស		បញ្ជា	កំពង់ព្រះ	២១.០៥.០	
៦៥៣	ហឿត ហឿត	៣១	ប		បញ្ជា	កំពង់ព្រះ	២១.០៥.០	
៦៥៤	តែម ថាត់	៣៧	ប		បញ្ជា	កំពង់ព្រះ	២១.០៥.០៤	
៦៥៥	ផ ថា	៣៦	ប		បញ្ជា	កំពង់ព្រះ	២១.០៥.០៧	
៦៥៦	សឿន សឿង	៤៩	ប		បញ្ជា	កំពង់ព្រះ	២១.០៥.០៧	
៦៥៧	សឿង វិចិត្រ	២០	ប		បញ្ជា	កំពង់ព្រះ	២១.០៥.០៧	
៦៥៨	សឿង សោម	២៣	ស		បញ្ជា	កំពង់ព្រះ	២១.០៥.០៧	
៦៥៩	មឿង អាត់	៥១	ប		បញ្ជា	កំពង់ព្រះ	២១.០៥.០៧	
៦៦០	អាត់ ស្រីមុំ	២៩	ស		បញ្ជា	កំពង់ព្រះ	២១.០៥.០៧	
៦៦១	អាត់ ផល្លា	២៣	ប		បញ្ជា	កំពង់ព្រះ	២១.០៥.០៧	
៦៦២	ឈឿន សេង	៤៦	ប		បញ្ជា	កំពង់ព្រះ	២១.០៥.០៧	
៦៦៣	សេង សំ	២៤	ប		បញ្ជា	កំពង់ព្រះ	២១.០៥.០៧	
៦៦៤	សេង ស	២៣	ស		បញ្ជា	កំពង់ព្រះ	២១.០៥.០៧	
៦៦៦៥	រិន គក់	៣៧	ប		បញ្ជា	កំពង់ព្រះ	២១.០៥.០៧	
៦៦៦	នន់ ឈឿត	៤៧	ប		បញ្ជា	កំពង់ព្រះ	២១.០៥.០៧	
៦៦៧	គីម ឆិល	២៤	ប		បញ្ជា	កំពង់ព្រះ	២១.០៥.០	
៦៦៨	គីម ឈឿន	៤៣	ប		បញ្ជា	កំពង់ព្រះ	២១.០៥.០	
៦៦៩	ព្រាប ប្រិល	២៩	ប		បញ្ជា	កំពង់ព្រះ	២១.០៥.០	
៦៧០	ឈឿន ឆាន	៥៣	ប		បញ្ជា	កំពង់ព្រះ	២១.០៧	

៦៧១	ឆាន ឈេត	២៧	ប		បញ្ជា	កំពង់ព្រះ	២១,០៥,០៧	
៦៧២	ម៉ៅ ទ្រី	៣២	ប		បញ្ជា	កំពង់ព្រះ	២១,០៥,០៧	
៦៧៣	ពោយ ជា	៣២	ប		បញ្ជា	កំពង់ព្រះ	២១,០៥,០៧	
៦៧៤	ឈឿន ម៉ៅ	៦០	ប		បញ្ជា	កំពង់ព្រះ	២១,០៥,០៧	
៦៧៥	ណិម ពោយ	៥៩	ប		បញ្ជា	កំពង់ព្រះ	២១,០៥,០៧	
៦៧៦	ឆន ផាន់	៤៥	ប		បញ្ជា	កំពង់ព្រះ	២១,០៥,០៧	
៦៧៧	ឆន ពេញ	៣៦	ប		បញ្ជា	កំពង់ព្រះ	២១,០៥,០៧	
៦៧៨	អិក ឆន	៦៣	ប		បញ្ជា	កំពង់ព្រះ	២១,០៥,០៧	
៦៧៩	ឈឿន រ៉ាន	៦២	ស		បញ្ជា	កំពង់ព្រះ	២១,០៥,០៧	
៦៨០	ឈឿន សារី	៦៤	ស		បញ្ជា	កំពង់ព្រះ	២១,០៥,០៧	
៦៨១	ឈឿន សារីង	៦៩	ស		បញ្ជា	កំពង់ព្រះ	២១,០៥,០៧	
៦៨២	អិន រៀង	២៧	ស		បញ្ជា	កំពង់ព្រះ	២១,០៥,០៧	
៦៨៣	អិន រស់	៣៦	ប		បញ្ជា	កំពង់ព្រះ	២១,០៥,០៧	
៦៨៤	អិន ហៀង	៣២	ប		បញ្ជា	កំពង់ព្រះ	២១,០៥,០៧	
៦៨៥	ថុង ធឿន	៤៩	ប		បញ្ជា	កំពង់ព្រះ	២១,០៥,០៧	
៦៨៦	ហ៊ុត អៀន	៣១	ប		បញ្ជា	កំពង់ព្រះ	២១,០៥,០៧	
៦៨៧	ហ៊ុត រី	២៦	ប		បញ្ជា	កំពង់ព្រះ	២១,០៥,០៧	
៦៨៨	ជិម សួត	៣០	ប		បញ្ជា	កំពង់ព្រះ	២១,០៥,០៧	
៦៨៩	ជុំ យ៉ន	៥៩	ប		បញ្ជា	កំពង់ព្រះ	២១,០៥,០៧	
៦៧០	យ៉ត រ៉ាំង	២៥	ប		បញ្ជា	កំពង់ព្រះ	២១,០៥,០៧	
៦៧១	ឈី ម៉ក់	៤៩	ប		បញ្ជា	កំពង់ព្រះ	២១,០៥,០៧	
៦៧២	ជា តាំងហ៊ុន	៤៣	ប		បញ្ជា	កំពង់ព្រះ	២១,០៥,០៧	
៦៧៣	តាន់ តេង	៦០	ប		បញ្ជា	កំពង់ព្រះ	២១,០៥,០៧	
៦៧៤	តាន់ សុភណ្ឌី	២៤	ប		បញ្ជា	កំពង់ព្រះ	២១,០៥,០៧	
៦៧៥	រេន ម៉ៅ	២៩	ប		បញ្ជា	កំពង់ព្រះ	២១,០៥,០៧	
៦៧៦	ឈឿន សុសារមឿន	៣៨	ប		បញ្ជា	កំពង់ព្រះ	២១,០៥,០៧	
៦៧៧	សេង មេង	៣៩	ប		បញ្ជា	កំពង់ព្រះ	២១,០៥,០៧	

៦៧៨	រឹម ទក	៦៣	ប		បញ្ជា	កំពង់ព្រះ	២១.០៥.០៧	
៦៧៩	ហាច ហឿប	៤២	ប		បញ្ជា	កំពង់ព្រះ	២១.០៥.០៧	
៦៨០	នួន តយ	២៨	ប		បញ្ជា	កំពង់ព្រះ	២១.០៥.០៧	
៦៨១	មឿត មេត	២៦	ប		បញ្ជា	កំពង់ព្រះ	២១.០៥.០៧	
៦៨២	ប៊ុច រឿន	៣៥	ប		បញ្ជា	កំពង់ព្រះ	២១.០៥.០៧	
៦៨៣	ប៊ុច ចូ	៤៧	ប		បញ្ជា	កំពង់ព្រះ	២១.០៥.០៧	
៦៨៤	អ៊ុំ ឈឿត	៦៤	ប		បញ្ជា	កំពង់ព្រះ	២១.០៥.០៧	
៦៨៥	ឈឿត ចាន់	២៧	ប		បញ្ជា	កំពង់ព្រះ	២១.០៥.០៧	
៦៨៦	ឈឿត		ប		បញ្ជា	កំពង់ព្រះ	២១.០៥.០៧	
៦៨៧	ពេក ពឿយ	៣៧	ប		បញ្ជា	កំពង់ព្រះ	២១.០៥.០៧	
៦៨៨	កែប គឹម	៥៤	ប		បញ្ជា	កំពង់ព្រះ	២១.០៥.០៧	
៦៨៩	គឹម គង់	២១	ប		បញ្ជា	កំពង់ព្រះ	២១.០៥.០៧	
៦៩០	ឆាត រឹង	៥៧	ប		បញ្ជា	កំពង់ព្រះ	២១.០៥.០៧	
៦៩១	ចឹក ឆឿន	៣៥	ប		បញ្ជា	កំពង់ព្រះ	២១.០៥.០៧	
៦៩២	ចឹក ទូច	២៦	ប		បញ្ជា	កំពង់ព្រះ	២១.០៥.០៧	
៦៩៣	ចឹក ជាតិ	២៤	ប		បញ្ជា	កំពង់ព្រះ	២១.០៥.០៧	
៦៩៤	ប៉ែត ប្រាន់	៣៥	ប		បញ្ជា	កំពង់ព្រះ	២១.០៥.០៧	
៦៩៥	ចឹក ឆឿម	៣០	ស		បញ្ជា	កំពង់ព្រះ	២១.០៥.០៧	
៦៩៦	រឹម ឆឿន	៤៧	ប		បញ្ជា	កំពង់ព្រះ	២១.០៥.០៧	
៦៩៧	ឈឿម យិន	២៦	ស		បញ្ជា	កំពង់ព្រះ	២១.០៥.០៧	
៦៩៨	ឈឿម ខ្លឹក	៣០	ស		បញ្ជា	កំពង់ព្រះ	២១.០៥.០៧	
៦៩៩	អ៊ុយ រិន	៦៣	ប		បញ្ជា	កំពង់ព្រះ	២១.០៥.០៧	
៧០០	រិន រឿត	៣៦	ប		បញ្ជា	កំពង់ព្រះ	២១.០៥.០៧	
៧០១	នួន រឿន	២៧	ប		បញ្ជា	កំពង់ព្រះ	២១.០៥.០៧	
៧០២	ណាយ ជិនិត	២៤	ប		បញ្ជា	កំពង់ព្រះ	២១.០៥.០៧	
៧០៣	ជា គឹមលេង	២៧	ប		បញ្ជា	កំពង់ព្រះ	២១.០៥.០៧	
៧០៤	ញាន យី	៥២	ស		បញ្ជា	កំពង់ព្រះ	២១.០៥.០៧	

៧០៥	ដុប យិ	៣៥	ប		បញ្ជា	កំពង់ព្រះ	២១.០៥.០៧	
៧០៦	ស្បើន វណ្ណះ	៣០	ប		បញ្ជា	កំពង់ព្រះ	២១.០៥.០៧	
៧០៧	គឹម ញ៉ាញ៉ា	៥៧	ប		បញ្ជា	កំពង់ព្រះ	២១.០៥.០៧	
៧០៨	នឿម ពេ	៥៣	ប		បញ្ជា	កំពង់ព្រះ	២១.០៥.០៧	
៧០៩	ពេ ស៊ីណាត	៣២	ស		បញ្ជា	កំពង់ព្រះ	២១.០៥.០៧	
៧១០	ផន គា	២៤	ប		បញ្ជា	កំពង់ព្រះ	២១.០៥.០៧	
៧១១	ប៊ុច មឿត	៤៨	ប		បញ្ជា	កំពង់ព្រះ	២១.០៥.០៧	
៧១២	មឿត មើយ	២៤	ស		បញ្ជា	កំពង់ព្រះ	២១.០៥.០៧	
៧១៣	មឿង រស់		ប		បញ្ជា	កំពង់ព្រះ	២១.០៥.០៧	
៧១៤	មឿង រៈ		ប		បញ្ជា	កំពង់ព្រះ	២១.០៥.០៧	
៧១៥	ខ្វរ វែង	៥១	ប		បញ្ជា	កំពង់ព្រះ	២១.០៥.០៧	
៧១៦	វែង រ៉ុង	២២	ប		បញ្ជា	កំពង់ព្រះ	២១.០៥.០៧	
៧១៧	វែង សុគន្ធី	២៤	ស		បញ្ជា	កំពង់ព្រះ	២១.០៥.០៧	
៧១៨	យង់ រ៉ូ		ប		បញ្ជា	កំពង់ព្រះ	២១.០៥.០៧	
៧១៩	រឿម រឹង	៣២	ប		បញ្ជា	កំពង់ព្រះ	២១.០៥.០៧	
៧២០	ពេក ពឿយ	៣៧	ប		បញ្ជា	កំពង់ព្រះ	២១.០៥.០៧	
៧២១	ឈឿត ឈូង	៣៩	ប		បញ្ជា	កំពង់ព្រះ	២១.០៥.០៧	
៧២២	រឿត រេត	២៨	ប		បញ្ជា	កំពង់ព្រះ	២១.០៥.០៧	
៧២៣	រឿន រៃ	៣៥	ប		បញ្ជា	កំពង់ព្រះ	២១.០៥.០៧	
៧២៤	ស៊ិន សឿម	៤៧	ប		បញ្ជា	កំពង់ព្រះ	២១.០៥.០៧	
៧២៥	សឿម សិត	២៣	ប		បញ្ជា	កំពង់ព្រះ	២១.០៥.០៧	
៧២៦	សឿម សាន់	២២	ប		បញ្ជា	កំពង់ព្រះ	២១.០៥.០៧	
៧២៧	ពើង មឿត	៤៣	ប		បញ្ជា	កំពង់ព្រះ	២១.០៥.០៧	
៧២៨	ពោ ពាន់	៣៨	ស		បញ្ជា	កំពង់ព្រះ	២១.០៥.០៧	
៧២៩	រឿន រាត	៦១	ប		បញ្ជា	កំពង់ព្រះ	២១.០៥.០៧	
៧៣០	ធី សារុច	២៤	ប		បញ្ជា	កំពង់ព្រះ	២១.០៥.០៧	
៧៣១	ប៊ុប បុប្ផា	២៣	ស		បញ្ជា	កំពង់ព្រះ	២១.០៥.០៧	


៧៣២	ប៊ុច រើន	៣៥	ប		បញ្ជា	កំពង់ព្រះ	២១,០៥,០៧	
៧៣៣	ម៉ុន ណាត	៣៤	ស		បញ្ជា	កំពង់ព្រះ	២១,០៥,០៧	
៧៣៤	សុន ជា	២៧	ស		បញ្ជា	កំពង់ព្រះ	២១,០៥,០៧	
៧៣៥	ផ បុត្រា	២៤	ស		បញ្ជា	កំពង់ព្រះ	២១,០៥,០៧	
៧៣៦	រឹម ធឿន	៤៣	ប		បញ្ជា	កំពង់ព្រះ	២១,០៥,០៧	
៧៣៧	រឹង ឆាយ	២២	ប		បញ្ជា	កំពង់ព្រះ	២១,០៥,០៧	
៧៣៨	គឹម សារឿន	៤២	ប		បញ្ជា	កំពង់ព្រះ	២១,០៥,០៧	
៧៣៩	ឈុន រឿត	៣១	ប		បញ្ជា	កំពង់ព្រះ	២១,០៥,០៧	
៧៤០	ពោយ លួត	៣៧	ប		បញ្ជា	កំពង់ព្រះ	២១,០៥,០៧	
៧៤១	ម៉ៅ ឡុង	២៩	ប		បញ្ជា	កំពង់ព្រះ	២១,០៥,០៧	
៧៤២	សួស ពេក	២៦	ប		បញ្ជា	កំពង់ព្រះ	២១,០៥,០៧	
៧៤៣	ភន ព្រាប	៥៤	ប		បញ្ជា	កំពង់ព្រះ	២១,០៥,០៧	
៧៤៤	ព្រាប ប្រិម	៣០	ប		បញ្ជា	កំពង់ព្រះ	២១,០៥,០៧	
៧៤៥	ព្រាម សារ៉ុម	២៤	ប		បញ្ជា	កំពង់ព្រះ	២១,០៥,០៧	
៧៤៦	គាន រ៉ាត់	៤៦	ប		បញ្ជា	កំពង់ព្រះ	២១,០៥,០៧	
៧៤៧	គាន រឿត	៣៨	ប		បញ្ជា	កំពង់ព្រះ	២១,០៥,០៧	
៧៤៨	គាន ម៉ៅ	៣២	ប		បញ្ជា	កំពង់ព្រះ	២១,០៥,០៧	
៧៤៩	គាន រឿយ	២៦	ប		បញ្ជា	កំពង់ព្រះ	២១,០៥,០៧	
៧៥០	អ៊ុន ណុក	៤៨	ប		បញ្ជា	កំពង់ព្រះ	២១,០៥,០៧	
៧៥១	អូត ពេជ្រ	២២	ប		បញ្ជា	កំពង់ព្រះ	២១,០៥,០៧	
៧៥២	អាំង ស៊ុន	៤៥	ប		បញ្ជា	កំពង់ព្រះ	២១,០៥,០៧	
៧៥៣	សុង ជារ	៤៣	ប		បញ្ជា	កំពង់ព្រះ	២១,០៥,០៧	
៧៥៤	សាត នូ	៣១	ប		បញ្ជា	កំពង់ព្រះ	២១,០៥,០៧	
៧៥៥	អ៊ុន ឆៀប	៤៦	ប		បញ្ជា	កំពង់ព្រះ	២១,០៥,០៧	
៧៥៦	ហុន ប៊ុន្ស៊ុ	២២	ប		បញ្ជា	កំពង់ព្រះ	២១,០៥,០៧	
៧៥៧	ត្រី គ្រុយ	៤៥	ប		បញ្ជា	កំពង់ព្រះ	២១,០៥,០៧	
៧៥៨	ប្រុក ទឹង	៦២	ប		បញ្ជា	កំពង់ព្រះ	២១,០៥,០៧	

៧៥៩	លាង ឡាច	៧០	ប		បញ្ជា	កំពង់ព្រះ	២១.០៥.០៧	
៧៦០	ថាន ធ្មេន	២៣	ប		បញ្ជា	កំពង់ព្រះ	២១.០៥.០៧	
៧៦១	នឿប		ប		បញ្ជា	កំពង់ព្រះ	២១.០៥.០៧	
៧៦២	ឈិន វី	៤៥	ប		បញ្ជា	កំពង់ព្រះ	២១.០៥.០៧	
៧៦៣	សាន ប៊ុន	៣៥	ប		បញ្ជា	កំពង់ព្រះ	២១.០៥.០៧	
៧៦៤	ឡាយ ឈឿយ	៤១	ប		បញ្ជា	កំពង់ព្រះ	២១.០៥.០៧	
៧៦៥	រេង នឿន	៤០	ប		បញ្ជា	កំពង់ព្រះ	២១.០៥.០៧	
៧៦៦	សម្បត្តិ		ប		បញ្ជា	កំពង់ព្រះ	២១.០៥.០៧	
៧៦៧	សុន ឈឿ		ប		បញ្ជា	កំពង់ព្រះ	២១.០៥.០៧	
៧៦៨	នឿម យន	៣៩	ប		បញ្ជា	កំពង់ព្រះ	២១.០៥.០៧	
៧៦៩	យន សុធា	២៣	ស		បញ្ជា	កំពង់ព្រះ	២១.០៥.០៧	
៧៧០	យន ធ្មេន	២០	ប		បញ្ជា	កំពង់ព្រះ	២១.០៥.០៧	
៧៧១	រូច សិន	៥៦	ប		បញ្ជា	កំពង់ព្រះ	២១.០៥.០៧	
៧៧២	ផែ ប៊ុប	៤៧	ប		បញ្ជា	កំពង់ព្រះ	២១.០៥.០៧	
៧៧៣	ផែ ផុន	៤៦	ប		បញ្ជា	កំពង់ព្រះ	២១.០៥.០៧	
៧៧៤	សេង សាន	៣៥	ប		បញ្ជា	កំពង់ព្រះ	២១.០៥.០៧	
៧៧៥	ប្រាក់ ចរិយា	៣៩	ប		បញ្ជា	កំពង់ព្រះ	២១.០៥.០៧	
៧៧៦	យឿម គី	៣៨	ស		បញ្ជា	កំពង់ព្រះ	២១.០៥.០៧	
៧៧៧	សុង ហូរ	៥៦	ប		បញ្ជា	កំពង់ព្រះ	២១.០៥.០៧	
៧៧៨	ហូរ ឡេ	៣៦	ស		បញ្ជា	កំពង់ព្រះ	២១.០៥.០៧	
៧៧៩	ហូរឡា	២៧	ស		បញ្ជា	កំពង់ព្រះ	២១.០៥.០៧	
៧៨០	សឿម ហុន	៥៣	ប		បញ្ជា	កំពង់ព្រះ	២១.០៥.០៧	
៧៨១	ភន ភឿង	២៧	ប		បញ្ជា	កំពង់ព្រះ	២១.០៥.០៧	
៧៨២	ញឹក សារេត	៤៥	ប		បញ្ជា	កំពង់ព្រះ	២១.០៥.០៧	
៧៨៣	លឿម ភាព	៤៩	ប		បញ្ជា	កំពង់ព្រះ	២១.០៥.០៧	
៧៨៤	សេង យ៉ន	៦៦	ប		បញ្ជា	កំពង់ព្រះ	២១.០៥.០៧	
៧៨៥	ហូត លេង	៤៦	ប		បញ្ជា	កំពង់ព្រះ	២១.០៥.០៧	

៧៨៦	រឿន រឿប	៤២	ប		បញ្ជា	កំពង់ព្រះ	២១.០៥.០៧	
៧៨៧	នេត ឆ្មើង	៥៩	ប		បញ្ជា	កំពង់ព្រះ	២១.០៥.០៧	
៧៨៨	យុត ឡាយ	៧៩	ប		បញ្ជា	កំពង់ព្រះ	២១.០៥.០៧	
៧៨៩	ច្រើន រឿត	២៨	ប		ព្រៃចែក	កំពង់ព្រះ	២១.០៥.០៧	
៧៩០	រឿង រឿន	២៣	ប		ព្រៃចែក	កំពង់ព្រះ	២១.០៥.០៧	
៧៩១	ឃើន សុខា	២១	ប		ព្រៃចែក	កំពង់ព្រះ	២១.០៥.០៧	
៧៩២	វណ ឈឿត	២៧	ប		ព្រៃចែក	កំពង់ព្រះ	២១.០៥.០៧	
៧៩៣	មុំ ផាត	២៦	ប		ព្រៃចែក	កំពង់ព្រះ	២១.០៥.០៧	
៧៩៤	រឿង រឿ	២៥	ប		ព្រៃចែក	កំពង់ព្រះ	២១.០៥.០៧	
៧៩៥	នា ឈឿយ	៤៩	ស		ព្រៃចែក	កំពង់ព្រះ	២១.០៥.០៧	
៧៩៦	ឆ្មើត ណាង	២២	ប		ព្រៃចែក	កំពង់ព្រះ	២១.០៥.០៧	
៧៩៧	រឿន ចន	២២	ប		ព្រៃចែក	កំពង់ព្រះ	២១.០៥.០៧	
៧៩៨	ឆ្មើន ឆ្មើយ	២៧	ស		ព្រៃចែក	កំពង់ព្រះ	២១.០៥.០៧	
៧៩៩	ប៉ុច លាន	៤៥	ប		ព្រៃចែក	កំពង់ព្រះ	២១.០៥.០៧	
៨០០	តី ទន់	៣៣	ស		ព្រៃចែក	កំពង់ព្រះ	២១.០៥.០៧	
៨០១	តី រឿត	២២	ប		ព្រៃចែក	កំពង់ព្រះ	២១.០៥.០៧	
៨០២	យុត តី	៦៣	ប		ព្រៃចែក	កំពង់ព្រះ	២១.០៥.០៧	

អណ្តូងត្រាច, ថ្ងៃទី ២៦ ខែ ១១, ឆ្នាំ ២០០៧

គណៈកម្មការសហគមន៍នេសាទ


ឧប. ប្រ. ១៧

បញ្ជីឈ្មោះគណៈកម្មការសហគមន៍នេសាទអណ្តូងត្រាច

ឃុំកំពង់ព្រះ ស្រុកសង្កែ ខេត្តបាត់ដំបង

ល.រ	នាម/គោត្តនាម	ភេទ	អាយុ	ភូមិ	តួនាទីក្នុងគណៈកម្មការ
១	ឡុង បូរិន	ប		អណ្តូងត្រាច	ប្រធាន
២	ភិន អុំ	ប		អណ្តូងត្រាច	អនុប្រធាន
៣	សាំ មាស	ប		អណ្តូងត្រាច	លេខា
៤	ឈឿន សុសារឿន	ប		អណ្តូងត្រាច	បេឡា
៥	ឃឿន ម៉ែ	ប		អណ្តូងត្រាច	អប់រំ
៦	ប៊ុល ឃឹម	ស		អណ្តូងត្រាច	អនុអប់រំ
៧	ឈិន វី	ប		អណ្តូងត្រាច	ប្រធានល្បាត
៨	ឿន ផាង	ប		អណ្តូងត្រាច	អនុល្បាត
៩	ដីប ឆិល	ប		អណ្តូងត្រាច	អនុល្បាត

ធ្វើនៅអណ្តូងត្រាច, ថ្ងៃទី 26 ខែ ១២ ឆ្នាំ ២០០៨

ប្រធានគណៈកម្មការសហគមន៍នេសាទអណ្តូងត្រាច

បានឃើញ និងបញ្ជាក់ថា

ឈ្មោះនៅក្នុងបញ្ជីខាងលើនេះគឺជាសមាជិក

គណៈកម្មការសហគមន៍នេសាទអណ្តូងត្រាចពិតប្រាកដមែន ។

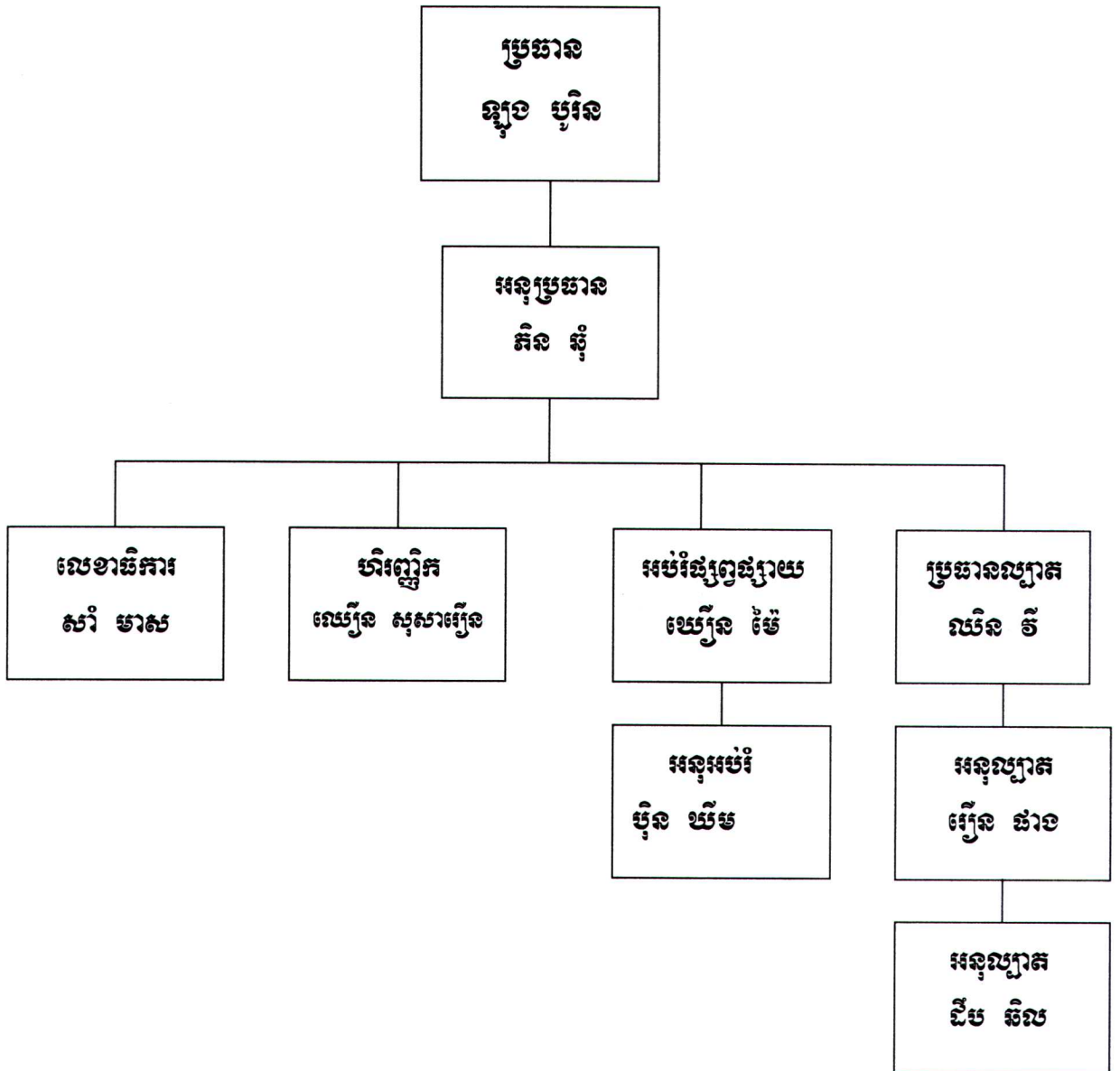
កំពង់ព្រះ, ថ្ងៃទី 26 ខែ ១២ ឆ្នាំ ២០០៨

មេឃុំកំពង់ព្រះ



(Handwritten signature in blue ink)
ឡុង បូរិន

របាយការណ៍ស្តីពីការងារសហគមន៍នៃសាលាអណ្តូងត្រាច



ព្រះរាជាណាចក្រកម្ពុជា

ជាតិ សាសនា ព្រះមហាក្សត្រ

លក្ខន្តិកៈសហគមន៍នេសាទអណ្តូងត្រាច

ឈ្មោះសហគមន៍នេសាទ : **អណ្តូងត្រាច**

ភូមិ : **អណ្តូងត្រាច.ក្រឡាញ់**
និង **ភូមិបញ្ជា.ព្រៃចែក**

ឃុំ : **កំពង់ព្រះ**

ស្រុក : **សង្កែ**

ខេត្ត : **បាត់ដំបង**

ជំពូកទី ១
គោលបំណង និងនាមករណ៍

ប្រការ ១.-

លក្ខន្តិកៈនេះមានគោលបំណង +

- កំណត់ក្របខ័ណ្ឌនៃការគ្រប់គ្រង ការការពារ ការអភិរក្ស ការអភិវឌ្ឍន៍ និងការប្រើប្រាស់ធនធាន ជលផលរបស់សហគមន៍នេសាទប្រកបដោយនិរន្តរភាព
- ធ្វើជាគោលការណ៍គ្រឹះ និងជាយន្តការសម្រាប់ដំណើរការសហគមន៍នេសាទ
- ការពារសិទ្ធិ និងផលប្រយោជន៍របស់សមាជិកសហគមន៍នេសាទ និងផលប្រយោជន៍សាធារណៈ ។

ប្រការ ២.-

ឈ្មោះសហគមន៍នេសាទ អណ្តូងត្រាច ហៅកាត់ថា ស.នេ.អ.ណ.ត អាសយដ្ឋាន ភូមិ អណ្តូងត្រាច ឃុំ កំពង់ព្រះ ស្រុក សង្កែ ខេត្ត បាត់ដំបង ។

សហគមន៍នេសាទនេះមានការចូលរួមពីប្រជាពលរដ្ឋដែលរស់ក្នុង +

- ភូមិ អណ្តូងត្រាច ឃុំ កំពង់ព្រះ ស្រុក សង្កែ ខេត្ត បាត់ដំបង ។
- ភូមិ ព្រៃចែក ឃុំ កំពង់ព្រះ ស្រុក សង្កែ ខេត្ត បាត់ដំបង ។
- ភូមិ ក្រឡាញ់ ឃុំ កំពង់ព្រះ ស្រុក សង្កែ ខេត្ត បាត់ដំបង ។
- ភូមិ បញ្ចា ឃុំ កំពង់ព្រះ ស្រុក សង្កែ ខេត្ត បាត់ដំបង ។

មានកម្មវត្ថុៈ ដើម្បីរួមចំណែកក្នុងការគ្រប់គ្រង ការការពារ ការអភិរក្ស ការអភិវឌ្ឍន៍ការប្រើប្រាស់ ធនធានជលផល និងសត្វព្រៃប្រកបដោយនិរន្តរភាព ។

ជំពូកទី ២

លក្ខខណ្ឌនៃការសុំចូលជាសមាជិក កាតព្វកិច្ច និងសិទ្ធិរបស់សមាជិក

ប្រការ ៣.-

ប្រជាពលរដ្ឋទាំងពីរភេទដែលមានបំណងចង់ចូលជាសមាជិកសហគមន៍នេសាទ មានសិទ្ធិដាក់ពាក្យសុំចូល ដោយស្ម័គ្រចិត្ត និងត្រូវបំពេញតាមលក្ខខណ្ឌដូចខាងក្រោម +

- មានលំនៅដ្ឋាននៅក្នុងបណ្តាភូមិនៃសហគមន៍នេសាទ
- មានសញ្ជាតិខ្មែរ
- មានអាយុចាប់ពី ១៨ ឆ្នាំឡើង ។

ប្រការ ៤._

សមាជិកសហគមន៍នេសាទដែលបានបំពេញលក្ខខណ្ឌក្នុងប្រការ ៣ ខាងលើមានសិទ្ធិ +

- ចូលរួមប្រជុំមហាសន្និបាត និងបោះឆ្នោតស្នើភាពគ្នា
- បោះឆ្នោត និងឈរឈ្មោះជាបេក្ខជននៃគណៈកម្មការសហគមន៍នេសាទ ស្របតាមលក្ខន្តិកៈ និងបទបញ្ជា ផ្ទៃក្នុងសហគមន៍នេសាទនេះ
- ទទួលបានព័ត៌មានអំពីស្ថានភាពសេដ្ឋកិច្ច សង្គមរបស់សហគមន៍នេសាទនៃគណៈកម្មការសហគមន៍នេសាទ
- ស្នើឱ្យមានការកោះប្រជុំមហាសន្និបាតវិសាមញ្ញ ដើម្បីធ្វើការពិភាក្សា និងសម្រេចលើបញ្ហាណាមួយ បើ មានការស្នើសុំពីសមាជិកយ៉ាងតិចមួយភាគបី (១/៣) នៃសមាជិកសហគមន៍នេសាទទាំងអស់
- ធ្វើនេសាទជាលក្ខណៈគ្រួសារស្របតាមច្បាប់ស្តីពីជលផល កិច្ចព្រមព្រៀងកន្លែងនេសាទសហគមន៍ ផែនការគ្រប់គ្រងកន្លែងនេសាទសហគមន៍ និងលិខិតបទដ្ឋានគតិយុត្តិធម៌ដែលពាក់ព័ន្ធវិស័យជលផល
- ចូលរួមក្នុងសកម្មភាពទាំងអស់របស់សហគមន៍នេសាទ
- ប្តឹងតវ៉ា ឬផ្តល់ព័ត៌មានអំពីបាតុភាពទាំងឡាយ ដែលប៉ះពាល់ដល់ផលប្រយោជន៍របស់សហគមន៍ទៅ សមត្ថកិច្ចរដ្ឋបាលជលផល ក្រុមប្រឹក្សាឃុំ សង្កាត់ អាជ្ញាធរមូលដ្ឋាន និងសមត្ថកិច្ចពាក់ព័ន្ធ
- ទទួលបានការគាំទ្រពីមជ្ឈដ្ឋាននានាដើម្បីផលប្រយោជន៍របស់សហគមន៍ ។

សមាជិកសហគមន៍នេសាទត្រូវទទួលខុសត្រូវរាល់សកម្មភាពរៀងៗខ្លួន និងរួមគ្នាចំពោះកំហុសដែលខ្លួនបាន ប្រព្រឹត្តក្នុងពេលបំពេញភារកិច្ច ដោយមិនទាន់គិតដល់ការទទួលខុសត្រូវផ្នែកព្រហ្មទណ្ឌឡើយ ។

សមាជិកសហគមន៍នេសាទចំនួនមួយភាគដប់ (១/១០) ឡើងទៅអាចស្នើសុំឱ្យប្រធានគណៈកម្មការសហគមន៍ នេសាទបញ្ជូលបញ្ហាមួយចំនួនទៅក្នុងរបៀបវារៈនៃកិច្ចប្រជុំរបស់គណៈកម្មការសហគមន៍នេសាទសាមី ហើយចំនួនសមាជិក សហគមន៍នេសាទដែលបានស្នើសុំខាងលើនេះអាចចាត់តំណាងចំនួនបី (៣) នាក់ ចូលរួមប្រជុំដើម្បីចោទសួរគណៈកម្មការ សហគមន៍នេសាទនូវបញ្ហាទាំងឡាយណាដែលទាក់ទងនឹងចំណុចដែលបានស្នើឡើងនោះ ។

ប្រការ ៥._

សមាជិកសហគមន៍នេសាទមានកាតព្វកិច្ច និងភារកិច្ចដូចខាងក្រោម +

- អនុវត្តតាមបទប្បញ្ញត្តិនៃច្បាប់ស្តីពីជលផល
- អនុវត្តតាមព្រះរាជក្រឹត្យលេខ នស/រកត/០៥០៥/២៤០ ចុះថ្ងៃទី ២៩ ខែ ឧសភា ឆ្នាំ ២០០៥ ស្តីពី ការបង្កើតសហគមន៍នេសាទ
- អនុវត្តតាមអនុក្រឹត្យលេខ ២៥ អនក្រ.បក ចុះថ្ងៃទី ២០ ខែ មីនា ឆ្នាំ ២០០៧ ស្តីពីការគ្រប់គ្រង សហគមន៍នេសាទ និងលិខិតបទដ្ឋានផ្សេងៗទៀតដែលពាក់ព័ន្ធនឹងសហគមន៍នេសាទ
- អនុវត្តតាមលក្ខន្តិកៈ បទបញ្ជាផ្ទៃក្នុងសហគមន៍នេសាទ កិច្ចព្រមព្រៀង និងផែនការគ្រប់គ្រងកន្លែងនេសាទ សហគមន៍

- អនុវត្តតាមសេចក្តីសម្រេចរបស់មហាសន្និបាត និងគណៈកម្មការសហគមន៍នេសាទ
- បង់ប្រាក់សមាជិកភាពចំនួន ១០០០ រៀល តាមការសម្រេចរបស់មហាសន្និបាត នៅពេលដែលដាក់ពាក្យ សុំចូលជាសមាជិកសហគមន៍នេសាទ
- បង់ប្រាក់ភាគទានប្រចាំឆ្នាំចំនួន ១០០០ រៀល តាមការសម្រេចរបស់មហាសន្និបាត
- ចូលរួមក្នុងសកម្មភាពរបស់សហគមន៍នេសាទដើម្បីផលប្រយោជន៍ និងការរីកចម្រើនរបស់សហគមន៍នេសាទ
- ចូលរួមការពារ ថែរក្សា និងគ្រប់គ្រងធនធានជលផលក្នុងសហគមន៍នេសាទ
- ចូលរួមឃ្នាំមើល ទប់ស្កាត់ និងរាយការណ៍រាល់សកម្មភាពបទល្មើសជលផលក្នុងកន្លែងនេសាទសហគមន៍ ។

ជំពូកទី ៣

លក្ខណៈវិនិច្ឆ័យ លក្ខខណ្ឌនៃការលាយប្រ និងការបណ្តេញចេញពីសមាជិក

ប្រការ ៦.-

សមាជិកសហគមន៍នេសាទ មានសិទ្ធិលាយប្រពីសមាជិកភាពបានដោយ +

- ដាក់ពាក្យសុំលាលែងជាលាយលក្ខណ៍អក្សរ
- ការផ្លាស់ប្តូរទីលំនៅចេញពីកន្លែងនេសាទសហគមន៍
- សាមីខ្លួនទទួលមរណភាព
- សាមីខ្លួនបាត់បង់សម្បទាវិជ្ជាជីវៈ ដោយមានលិខិតបញ្ជាក់ពីស្ថាប័នមានសមត្ថកិច្ច ។

ប្រការ ៧.-

សមាជិកសហគមន៍អាចត្រូវបណ្តេញចេញពីសមាជិកភាពក្នុងលក្ខខណ្ឌដូចខាងក្រោម +

- ការមិនបង់ភាគទានចំនួន ៣ លើកជាប់ៗគ្នា
- ការធ្វើឱ្យប៉ះពាល់ខ្លាំងដល់ផលប្រយោជន៍នៃសហគមន៍នេសាទ ឬសមាជិកសហគមន៍នេសាទដទៃទៀត
- សាមីខ្លួនត្រូវបានតុលាការផ្តន្ទាទោសដាក់ពន្ធនាគារពីបទឧក្រិដ្ឋ ឬបទមជ្ឈិម
- សាមីខ្លួនបានប្រព្រឹត្តផ្ទុយនឹងលក្ខន្តិកៈ ឬបទបញ្ជាផ្ទៃក្នុងសហគមន៍នេសាទនេះ ។

ជំពូកទី ៤

ប្រែប្រួលបក្សប្រឹក្សា និង ឯកសារនានា

ប្រការ ៨.-

ប្រភពហិរញ្ញវត្ថុរបស់សហគមន៍នេសាទបានមកពី +

- ភាគទានរបស់សមាជិកសហគមន៍នេសាទ
- អំណោយពីសប្បុរសជន

- ជំនួយពីរាជរដ្ឋាភិបាល អង្គការជាតិ និងអង្គការមិនមែនរដ្ឋាភិបាល
- ចំណូលស្របច្បាប់ផ្សេងៗទៀត ។

ប្រការ ៩.-

រាល់ការចំណាយថវិកា សហគមន៍ត្រូវអនុវត្តដូចតទៅ +

- ការចំណាយពី ១ រៀល ដល់ ៥០០០០រៀល ត្រូវសម្រេចដោយប្រធានគណៈកម្មការសហគមន៍នេសាទ
- ការចំណាយពី ៥០០០១ រៀល ដល់ ៥០០០០០ រៀល ត្រូវសម្រេចដោយគណៈកម្មការសហគមន៍នេសាទ
- ការចំណាយពី ៥០០០០១ រៀល ឡើងទៅ ត្រូវសម្រេចដោយមហាសន្និបាត ។

ប្រការ ១០.-

សហគមន៍នេសាទត្រូវតម្កល់ទុកឯកសារ និងរៀបចំឱ្យមានបញ្ជី +

- ចំណូល ចំណាយថវិកា
- សារពើភណ្ឌ
- សមាជិកសហគមន៍នេសាទ
- កំណត់ហេតុប្រជុំមហាសន្និបាតសហគមន៍នេសាទ
- កំណត់ហេតុប្រជុំគណៈកម្មការសហគមន៍នេសាទ
- ឯកសារដទៃទៀតដែលពាក់ព័ន្ធនឹងសហគមន៍នេសាទ ។

ប្រការ ១១.-

ការគ្រប់គ្រង និងប្រើប្រាស់ថវិកា +

- ការគ្រប់គ្រងថវិកា ត្រូវមានការកាន់បញ្ជីគណនេយ្យ
- ថវិកាចំណូលដែលទទួលបានពីប្រភពផ្សេងៗ ត្រូវរក្សាទុកក្នុងបេឡារបស់សហគមន៍នេសាទ
- រាល់ថវិកាចំណាយ ត្រូវមានរបាយការណ៍ទូទាត់ដោយមានសក្ខីបត្រ និងចុះបញ្ជីឱ្យបានត្រឹមត្រូវ
- ថវិកាដែលត្រូវចំណាយ គឺសម្រាប់តែបម្រើឱ្យការងារគ្រប់គ្រង អភិរក្ស និងអភិវឌ្ឍសហគមន៍នេសាទ ។

ជំពូកទី ៥

គណៈកម្មការសហគមន៍នេសាទ

ប្រការ ១២.-

សមាសភាពគណៈកម្មការសហគមន៍នេសាទរួមមាន ប្រធាន អនុប្រធាន និងសមាជិក ។ គណៈកម្មការសហគមន៍នេសាទត្រូវបោះឆ្នោតជ្រើសរើសសមាជិកទទួលបន្ទុកលេខាធិការមួយរូប និងសមាជិកទទួលបន្ទុកហិរញ្ញវត្ថុមួយរូប និងត្រូវពិភាក្សារបស់ចែកភារកិច្ចសមាជិកផ្សេងទៀតតាមការជាក់ស្តែង ។

ប្រធានគណៈកម្មការសហគមន៍នេសាទទទួលខុសត្រូវដឹកនាំ និងគ្រប់គ្រងសហគមន៍នេសាទទាំងមូល ។
អនុប្រធានគណៈកម្មការសហគមន៍នេសាទជានិច្ចការឱ្យប្រធាន ។

ប្រការ ១៣._

គណៈកម្មការសហគមន៍នេសាទមានអាណត្តិប្រាំ (៥) ឆ្នាំ ចាប់ពីថ្ងៃបោះឆ្នោត ហើយផុតកំណត់នៅពេល
ដែលមានគណៈកម្មការសហគមន៍នេសាទថ្មីដែលត្រូវបានបោះឆ្នោតជ្រើសរើសក្នុងមហាសន្និបាតឱ្យចូលកាន់តំណែង
ជំនួស ។ ក្នុងករណីដែលសហគមន៍នេសាទដំណើរការមិនប្រក្រតី ដោយមូលហេតុដំណើរការមិនល្អ ឬអសមត្ថភាពក្នុង
ការគ្រប់គ្រងសហគមន៍នេសាទ សមាជិកសហគមន៍នេសាទចំនួនមួយភាគបី (១/៣) មានសិទ្ធិស្នើសុំបើកមហាសន្និបាត
វិសាមញ្ញដើម្បីបោះឆ្នោតជ្រើសរើសគណៈកម្មការសហគមន៍នេសាទថ្មី ។

ប្រការ ១៤._

ក្នុងករណីដែលសមាជិកគណៈកម្មការសហគមន៍នេសាទណាម្នាក់អវត្តមាន ដោយគ្មានមូលហេតុរយៈពេល
ប្រាំមួយ (៦) ខែ ឬសុំលាលែងមុនចប់អាណត្តិ បេក្ខជនដែលមានឈ្មោះតាមសម្លេងគាំទ្របន្ទាប់ក្នុងពេលបោះឆ្នោត
ជ្រើសរើសក្នុងមហាសន្និបាតកន្លងមក ត្រូវបានជ្រើសតាំងជំនួស ។

ជំពូកទី ៦

របៀបរបបប្រជុំរបស់គណៈកម្មការសហគមន៍នេសាទ

ប្រការ ១៥._

គណៈកម្មការសហគមន៍នេសាទត្រូវកំណត់របបប្រជុំឱ្យបានទៀងទាត់រៀងរាល់ខែ ។ កិច្ចប្រជុំរបស់គណៈកម្មការ
សហគមន៍នេសាទអាចប្រព្រឹត្តទៅបាន លុះត្រាតែមានសមាជិកគណៈកម្មការចូលរួមយ៉ាងតិចចំនួន ២/៣ (ពីរភាគបី)
នៃសមាសជិករបស់គណៈកម្មការសហគមន៍នេសាទទាំងមូល ។

ប្រការ ១៦._

ប្រធានគណៈកម្មការសហគមន៍នេសាទជាអ្នកកោះអញ្ជើញ និងធ្វើជាប្រធានគ្រប់កិច្ចប្រជុំ ។ ក្នុងករណីប្រធាន
គណៈកម្មការសហគមន៍នេសាទអវត្តមាន អនុប្រធានដែលត្រូវបានប្រគល់សិទ្ធិត្រូវធ្វើជាប្រធានអង្គប្រជុំ ។ រាល់ការប្រជុំ
ត្រូវមានកំណត់ហេតុ និងបញ្ជីវត្តមានច្បាស់លាស់ ។

ប្រធានអង្គប្រជុំត្រូវធានាឱ្យគ្រប់កិច្ចប្រជុំសហគមន៍នេសាទប្រព្រឹត្តទៅដោយលក្ខណៈប្រជាធិបតេយ្យ មានរបៀប
រៀបរយ និងគ្មានការរំខាន ។

ប្រធានអង្គប្រជុំ អាចបណ្តេញសមាជិកអង្គប្រជុំណាម្នាក់ចេញពីកិច្ចប្រជុំបាន ក្នុងករណីដែលសមាជិកនោះធ្វើឱ្យ
ខូចសណ្តាប់ធ្នាប់អង្គប្រជុំ ។

ប្រការ ១៧ .-

ការសម្រេចលើបញ្ហាណាមួយរបស់សហគមន៍ដូចមានចែងខាងក្រោមនេះ គឺត្រូវអនុម័តដោយកិច្ចប្រជុំរបស់ គណៈកម្មការសហគមន៍នេសាទ ដោយមានសម្លេងគាំទ្រយ៉ាងតិចលើសពីពាក់កណ្តាលនៃចំនួនសមាជិកគណៈកម្មការ សហគមន៍នេសាទដែលមានវត្តមានក្នុងអង្គប្រជុំ ។ ក្នុងករណីដែលមានសំលេងស្មើគ្នា មតិប្រធានអង្គប្រជុំជាឧត្តមានុភាព +

- សេចក្តីព្រាងកិច្ចព្រមព្រៀង និងផែនការគ្រប់គ្រងកន្លែងនេសាទសហគមន៍
- សេចក្តីព្រាងគម្រោងថវិកា ចំណូល និងចំណាយក្នុងសហគមន៍នេសាទ
- ការព្យួរសមាជិកភាពរបស់សមាជិកដែលមានកំហុស
- ការទទួលពាក្យសុំចូលជាសមាជិកថ្មី
- ការដាក់ទណ្ឌកម្មតាមបទបញ្ជាផ្ទៃក្នុង ដល់សមាជិកសហគមន៍នេសាទ ។

បន្ទាប់ពីកិច្ចប្រជុំចប់ភ្លាម ប្រធានគណៈកម្មការសហគមន៍នេសាទត្រូវចាត់ឱ្យធ្វើការជូនដំណឹងដល់សមាជិក សហគមន៍នេសាទអំពីសេចក្តីសម្រេចរបស់ខ្លួន ។ សេចក្តីសម្រេចនៃអង្គប្រជុំរបស់គណៈកម្មការសហគមន៍នេសាទ ត្រូវបិទ ផ្សាយជាសាធារណៈនៅទីស្នាក់ការសហគមន៍នេសាទ ឬសាលារៀន សង្កាត់ ក្នុងរយៈពេល ៧ ថ្ងៃយ៉ាងយូរបន្ទាប់ពីការ ប្រជុំ ។

ជំពូកទី ៧

មហាសន្និបាតសហគមន៍នេសាទ

ប្រការ ១៨ .-

មហាសន្និបាតសហគមន៍នេសាទជាអង្គប្រជុំកំពូល ដើម្បីធ្វើការអនុម័ត និងធ្វើសេចក្តីសម្រេចទាំងឡាយក្នុង នាមសហគមន៍នេសាទ ។ មហាសន្និបាតកំណើតដំបូងរបស់សហគមន៍នេសាទត្រូវប្រារព្ធធ្វើឡើង បន្ទាប់ពីក្រុមស្ថាបនិក បានរៀបចំរូងរាល់នូវកិច្ចការទាំងឡាយដែលពាក់ព័ន្ធនឹងដំណើរការមហាសន្និបាត ។

ការកោះប្រជុំមហាសន្និបាតកំណើតដំបូងរបស់សហគមន៍នេសាទ ធ្វើឡើងដោយក្រុមប្រឹក្សារៀន សង្កាត់ ដោយ មានការជួយសម្របសម្រួលពីសមត្ថកិច្ចរដ្ឋបាលជលផល តាមការស្នើសុំរបស់ក្រុមស្ថាបនិក ហើយត្រូវមានការចូលរួមពី សមាជិកដែលបានដាក់ពាក្យស្នើសុំរួចមកហើយ ។

មហាសន្និបាតកំណើតដំបូងរបស់សហគមន៍នេសាទ អនុម័តនូវសេចក្តីសម្រេច និងកិច្ចការសំខាន់ដូចខាង ក្រោម +

- អ្នកដែលដាក់ពាក្យសុំចូលជាសមាជិកសហគមន៍នេសាទ
- ឈ្មោះសហគមន៍នេសាទ
- លក្ខន្តិកៈ និងបទបញ្ជាផ្ទៃក្នុងសហគមន៍នេសាទ
- ការបោះឆ្នោតជ្រើសរើសគណៈកម្មការសហគមន៍នេសាទ ។

ប្រការ ១៩._

មហាសន្និបាតសាមញ្ញត្រូវរៀបចំឡើង ១ ឆ្នាំម្តង ដើម្បីសរុបលទ្ធផលការងារប្រចាំឆ្នាំ និងអនុម័តនូវ កិច្ចការសំខាន់ៗរបស់សហគមន៍នេសាទ ។ ក្នុងករណីចាំបាច់ សហគមន៍អាចរៀបចំមហាសន្និបាតវិសាមញ្ញតាមការស្នើសុំ ពីសមាជិកសហគមន៍នេសាទចំនួនមួយភាគបី (១/៣)យ៉ាងតិច ។

ប្រការ ២០._

គណៈកម្មការសហគមន៍នេសាទអាចអញ្ជើញរដ្ឋបាលជលផល អាជ្ញាធរមូលដ្ឋាន ឬក្រុមប្រឹក្សាឃុំ សង្កាត់ សមត្ថកិច្ចពាក់ព័ន្ធ និងអ្នកគាំទ្រចូលរួមសង្កេតការណ៍ ឬសម្របសម្រួល ឬជាកិត្តិយសក្នុងមហាសន្និបាតសហគមន៍នេសាទ ។

ប្រការ ២១._

លក្ខខណ្ឌនៃដំណើរការមហាសន្និបាតមានដូចខាងក្រោម +

- ត្រូវធ្វើការផ្សព្វផ្សាយសេចក្តីជូនដំណឹងជាសាធារណៈ និងបិទប្រកាសនៅសាលាឃុំសង្កាត់ និងទីស្នាក់ការ សហគមន៍នេសាទ
- ការកោះអញ្ជើញសមាជិកសហគមន៍នេសាទឱ្យចូលរួមមហាសន្និបាតសាមញ្ញត្រូវធ្វើឡើងដប់ (១០) ថ្ងៃយ៉ាងតិច មុនថ្ងៃបើកមហាសន្និបាត និងបី (៣) ថ្ងៃយ៉ាងតិចមុនថ្ងៃមហាសន្និបាតវិសាមញ្ញ
- មហាសន្និបាតសាមញ្ញ ឬវិសាមញ្ញអាចប្រជុំពិភាក្សាអនុម័ត និងសម្រេចបានលុះត្រាតែមានវត្តមានលើស ពីពាក់កណ្តាលនៃចំនួនសមាជិកសហគមន៍នេសាទ
- អង្គប្រជុំមហាសន្និបាតដឹកនាំដោយប្រធានគណៈកម្មការសហគមន៍នេសាទ ឬប្រធានអង្គប្រជុំដែលជ្រើស រើសដោយការអនុម័តក្នុងចំណោមសមាជិកវត្តមាន
- មហាសន្និបាតត្រូវអនុម័តលេខាត់ត្រា ដើម្បីធ្វើកំណត់ហេតុ សេចក្តីសម្រេច និងបញ្ជីវត្តមាន
- លេខាត់ត្រា និងប្រធានអង្គប្រជុំត្រូវចុះហត្ថលេខាលើកំណត់ហេតុ
- សមាជិកម្នាក់មានសំឡេងតែមួយគត់ ហើយមិនអាចបញ្ជូនមនុស្សមកតំណាងបានទេ
- សេចក្តីសម្រេចរបស់មហាសន្និបាត ត្រូវយកសំឡេងលើសពីពាក់កណ្តាលនៃចំនួនសមាជិកដែលមាន វត្តមាន ។

ប្រការ ២២._

មហាសន្និបាតអនុម័ត +

- សេចក្តីសម្រេចដូចមានចែងក្នុងប្រការ ១៨ កថាខណ្ឌទី ៣ នៃលក្ខន្តិកៈនេះ
- កិច្ចព្រមព្រៀង និងផែនការគ្រប់គ្រងកន្លែងនេសាទសហគមន៍
- តួនាទី ភារកិច្ច និងរចនាសម្ព័ន្ធរបស់គណៈកម្មការសហគមន៍នេសាទ
- ការសុំលាលែង ឬការបណ្តេញចេញពីសមាជិកភាព ឬពីសមាជិកគណៈកម្មការសហគមន៍នេសាទ

- របាយការណ៍ប្រចាំឆ្នាំរបស់គណៈកម្មការសហគមន៍នេសាទ
- គម្រោងចំណូល ចំណាយរបស់សហគមន៍នេសាទ ។

ជំពូកទី ៨

ការបោះឆ្នោតជ្រើសរើសគណៈកម្មការសហគមន៍នេសាទ

ប្រការ ២៣._

ចំនួនសមាជិកគណៈកម្មការសហគមន៍នេសាទ និងចំនួនបេក្ខជនឈរឈ្មោះត្រូវអនុម័តដោយមហាសន្និបាត ។

ប្រការ ២៤._

កិច្ចដំណើរការបោះឆ្នោតជ្រើសរើសគណៈកម្មការសហគមន៍នេសាទគឺជាភារកិច្ចរបស់គណៈកម្មការរៀបចំការបោះឆ្នោតដែលអនុម័តដោយមហាសន្និបាត ។ គណៈកម្មការរៀបចំការបោះឆ្នោតមានសមាសភាពពីបី (៣) ទៅប្រាំ (៥) នាក់ ដែលមានប្រធាន អនុប្រធាន និងសមាជិក តាមការកំណត់ជាក់ស្តែងរបស់មហាសន្និបាត និងត្រូវមានលក្ខណៈសម្បត្តិគ្រប់គ្រាន់ មានចំណេះដឹង និងមានសីលធម៌ល្អ ។ គណៈកម្មការរៀបចំការបោះឆ្នោតត្រូវធ្វើការប្តេជ្ញាចិត្តបង្ហាញពីភាពស្មោះត្រង់ ។

ប្រការ ២៥._

គណៈកម្មការរៀបចំការបោះឆ្នោតមានភារកិច្ចដូចខាងក្រោម +

- ប្រកាសបេក្ខជនឈរឈ្មោះ
- ណែនាំអំពីនីតិវិធីនៃការបោះឆ្នោត
- បង្ហាញរចនាសម្ព័ន្ធរបស់គណៈកម្មការសហគមន៍នេសាទ
- រាប់សន្លឹកឆ្នោត និងសរុបលទ្ធផលជូនគណៈអធិបតីដើម្បីប្រកាសជូនមហាសន្និបាត
- ភារកិច្ចរបស់គណៈកម្មការរៀបចំការបោះឆ្នោតត្រូវបញ្ចប់ដោយស្វ័យប្រវត្តិ បន្ទាប់ពីការប្រកាសលទ្ធផលបោះឆ្នោតចប់ជាស្ថាពរ ។

ប្រការ ២៦._

បេក្ខជនដែលទទួលបានសំឡេងឆ្នោតគាំទ្រច្រើនជាងគេបង្អស់ គឺជាប្រធានគណៈកម្មការសហគមន៍នេសាទ ។ បេក្ខជនដែលទទួលបានសន្លឹកឆ្នោតបន្តបន្ទាប់ត្រូវទទួលតួនាទីជាអនុប្រធាន ជាសមាជិកគណៈកម្មការសហគមន៍នេសាទតាមលំដាប់លំដោយ ។ ក្នុងករណីបេក្ខជនដែលមានសំឡេងគាំទ្រស្មើគ្នា ត្រូវជ្រើសរើសស្ត្រី ឬបោះឆ្នោតរកអ្នកដែលមានសមត្ថភាព ដោយលើកដៃយកមតិលើសពីពាក់កណ្តាលនៃចំនួនសមាជិកសហគមន៍នេសាទដែលចូលរួម ។

ជំពូកទី ៩

លក្ខខណ្ឌនៃការវិនិយោគសហគមន៍នេសាទ និង នីតិវិធីដោះស្រាយវិវាទ

ប្រការ ២៧._

ការវិនិយោគសហគមន៍នេសាទត្រូវផ្អែកតាម +

- សំណើរបស់ខណ្ឌរដ្ឋបាលជលផល នៅពេលដែលពិនិត្យឃើញថា មានការរំលោភធ្ងន់ធ្ងរលើកិច្ចព្រមព្រៀង កន្លែងនេសាទសហគមន៍
- សេចក្តីសម្រេចមហាសន្និបាត

ក្រោយពីវិនិយោគសហគមន៍នេសាទ ទ្រព្យសម្បត្តិរបស់សហគមន៍ត្រូវចាត់ចែងតាមការអនុម័តរបស់មហាសន្និបាត លើកលែងតែដែននេសាទដែលត្រូវប្រគល់ជូនរដ្ឋវិញ ។

ប្រការ ២៨._

ក្នុងករណីមានការតវ៉ាចោទប្រកាន់ថា ដំណើរការបោះឆ្នោតជ្រើសរើសគណៈកម្មការសហគមន៍នេសាទមានភាពមិនប្រក្រតី អ្នកតវ៉ាត្រូវបង្ហាញភស្តុតាងឱ្យបានច្បាស់លាស់អំពីភាពមិនប្រក្រតីនោះភ្លាម នៅមុនពេលប្រកាសលទ្ធផលបោះឆ្នោត ដើម្បីទុកលទ្ធភាពជូនមហាសន្និបាតពិនិត្យ និងសម្រេច ។

ប្រការ ២៩._

វិវាទទាំងឡាយនៅក្នុងសហគមន៍នេសាទ ត្រូវដោះស្រាយដូចខាងក្រោម +

- គណៈកម្មការសហគមន៍នេសាទត្រូវសម្រុះសម្រួល និងដោះស្រាយរាល់វិវាទដែលកើតមានឡើងនៅក្នុងសហគមន៍នេសាទរបស់ខ្លួន
- ក្នុងករណីគណៈកម្មការសហគមន៍នេសាទដោះស្រាយវិវាទនោះពុំបានសម្រេច ត្រូវបញ្ជូនសំណុំរឿងនោះទៅសមត្ថកិច្ចរដ្ឋបាលជលផលដើម្បីដោះស្រាយទៅតាមឋានានុក្រម ដោយមានការចូលរួមពីអាជ្ញាធរមូលដ្ឋាន និងសមត្ថកិច្ចពាក់ព័ន្ធតាមការចាំបាច់ ។

ក្នុងករណីដែលបញ្ហាវិវាទនោះនៅតែមិនអាចដោះស្រាយបាន គណៈកម្មការសហគមន៍នេសាទ និងរដ្ឋបាលជលផលត្រូវបញ្ជូនសំណុំរឿងទៅតុលាការខេត្ត ក្រុងសាមីដើម្បីដោះស្រាយតាមផ្លូវច្បាប់ ។

ប្រការ ៣០._

សមាជិកសហគមន៍នេសាទរូបណាដែលមិនគោរពតាមលក្ខន្តិកៈសហគមន៍នេសាទនេះ ត្រូវទទួលទណ្ឌកម្មពីគណៈកម្មការសហគមន៍នេសាទ ឬមហាសន្និបាតសហគមន៍នេសាទ ទៅតាមកម្រិតនៃទោសកំហុសរបស់ខ្លួន ។

ជំពូកទី ១០

នីតិវិធីនៃការកែប្រែលក្ខន្តិកៈ និងបទបញ្ជាផ្ទៃក្នុងសហគមន៍នេសាទអណ្តូង

ប្រការ ៣១._

ការកែប្រែលក្ខន្តិកៈ និងបទបញ្ជាផ្ទៃក្នុងសហគមន៍នេសាទត្រូវសម្រេចដោយមហាសន្និបាត។ ការលើកសំណើ កែប្រែលក្ខន្តិកៈ និងបទបញ្ជាផ្ទៃក្នុងសហគមន៍នេសាទត្រូវធ្វើឡើង ដោយសមាជិកយ៉ាងតិចមួយភាគបី(១/៣) នៃ សមាជិកសហគមន៍នេសាទទាំងអស់ ហើយសំណើនេះត្រូវដាក់ជូនគណៈកម្មការសហគមន៍នេសាទមួយខែមុនបើកមហា សន្និបាត។ លក្ខន្តិកៈ និងបទបញ្ជាផ្ទៃក្នុងនេះអាចកែប្រែបាន លុះត្រាតែមានសំឡេងយល់ព្រមលើសពីពាក់កណ្តាល នៃសមាជិកមហាសន្និបាតសហគមន៍នេសាទ។

ជំពូកទី ១១

អវសានប្បញ្ញត្តិ

ប្រការ ៣២._

លក្ខន្តិកៈសហគមន៍នេសាទអណ្តូងត្រាចនេះត្រូវបានអនុម័តដោយមហាសន្និបាតរបស់សហគមន៍នេសាទលើកដំបូងនៅ ថ្ងៃទី១៩ខែមិថុនាឆ្នាំ២០០៧និងចូលជាធរមានចាប់ពីថ្ងៃចុះហត្ថលេខារបស់ប្រធានគណៈកម្មការសហគមន៍នេសាទ។

ធ្វើនៅ អណ្តូងត្រាច, ថ្ងៃទី ០៥ ខែ កក្កដា ឆ្នាំ ២០០៧
ប្រធានគណៈកម្មការសហគមន៍នេសាទអណ្តូងត្រាច



ព្រះរាជាណាចក្រកម្ពុជា
ជាតិ សាសនា ព្រះមហាក្សត្រ

បទបញ្ជាផ្ទៃក្នុងសហគមន៍នៃសាងអន្តរក្រាម

បទបញ្ជាផ្ទៃក្នុងសហគមន៍នេសាទ

ដើម្បីធានាការគ្រប់គ្រងសហគមន៍នេសាទឱ្យប្រព្រឹត្តទៅមានប្រសិទ្ធភាព និងមានរបៀបរៀបរយល្អ សហគមន៍នេសាទអណ្តូងត្រាច សម្រេចដាក់ចេញនូវបទបញ្ជាផ្ទៃក្នុងដូចខាងក្រោម +

ប្រការ ១.-

គណៈកម្មការ និងសមាជិកសហគមន៍នេសាទគ្រប់រូបត្រូវមានការស្មោះត្រង់ សាមគ្គីភាពផ្ទៃក្នុងជួយស្ថាបនាព្រមទាំងចូលរួមរៀនសូត្របច្ចេកទេសផ្សេងៗ សម្រាប់បម្រើឱ្យការរីកចម្រើនរបស់សហគមន៍នេសាទ ។

ប្រការ ២.-

គណៈកម្មការ សមាជិកសហគមន៍នេសាទ ឬបុគ្គលណាដែលបានកេងប្រវ័ញ្ចធ្វើឱ្យខូចខាត ឬបាត់បង់ទ្រព្យសម្បត្តិ និងផលប្រយោជន៍សហគមន៍នេសាទ ត្រូវទទួលទណ្ឌកម្មដូចខាងក្រោមនេះ +

- ចំពោះសមាជិកសហគមន៍នេសាទ ឬបុគ្គលដទៃទៀតត្រូវសង ឬទូទាត់ទៅតាមទំហំនៃការខូចខាតជាក់ស្តែងតាមការសម្រេចរបស់អង្គប្រជុំគណៈកម្មការសហគមន៍នេសាទ ។ ក្នុងករណីមិនព្រមសង ត្រូវដាក់ជូនមហាសន្និបាតសម្រេច
- ចំពោះគណៈកម្មការសហគមន៍នេសាទត្រូវសង ឬទូទាត់សងការខូចខាតតាមការសម្រេចរបស់មហាសន្និបាត ។ ប្រសិនបើមិនតិចខាងលើនេះនៅតែមិនអាចដោះស្រាយបាន គឺត្រូវអនុវត្តតាមផ្លូវច្បាប់ និងបទបញ្ជាជាធរមាន ។

ប្រការ ៣ .-

សមាជិកសហគមន៍នេសាទគ្រប់រូប ត្រូវតែចូលរួមមហាសន្និបាត និងរាល់កិច្ចប្រជុំរបស់សហគមន៍នេសាទ តាមការកោះអញ្ជើញរបស់ប្រធានគណៈកម្មការសហគមន៍នេសាទ ។ ក្នុងករណីដែលសមាជិកសហគមន៍ណាមិនបានមកចូលរួមប្រជុំចំនួន ៣ ដង ជាប់គ្នាដោយគ្មានមូលហេតុច្បាស់លាស់ ត្រូវទទួលការណែនាំពីគណៈកម្មការសហគមន៍នេសាទ ។

ករណីនៅតែមិនរាងចាល គណៈកម្មការត្រូវធ្វើសំណើទៅមហាសន្និបាតសម្រេចដើម្បីបញ្ឈប់ពីសមាជិកភាព ។

ប្រការ ៤.-

សិទ្ធិដាក់ទណ្ឌកម្ម +

ក -គណៈកម្មការសហគមន៍នេសាទ

- អប់រំណែនាំលើកទី១ លើកទី២ និងលើកទី៣
- ព្រមានផ្តាច់មាត់ ឬជាលាយលក្ខណ៍អក្សរ
- ព្យួរសមាជិកភាពរបស់សមាជិកសហគមន៍នេសាទ

- បញ្ជូនបញ្ជាទំនាស់ទៅមហាសន្និបាតសម្រេច
- ផ្តាក់ការនេសាទ ធ្វើកិច្ចសន្យាបញ្ឈប់ការនេសាទ និងរាយការណ៍ជាបន្ទាន់ទៅសមត្ថកិច្ចរដ្ឋបាលជលផល ចំពោះការនេសាទលើសទំហំ ចំនួន និងខុសប្រភេទ ពេលវេលា ទីតាំងតាមការកំណត់នៅក្នុងផែនការគ្រប់គ្រង និងកិច្ចព្រមព្រៀងនៅក្នុងកន្លែងនេសាទសហគមន៍ ។

ខ-មហាសន្និបាត

- អនុម័តការបណ្តេញចេញដូចមានចែងក្នុងប្រការ ៧ នៃលក្ខន្តិកៈសហគមន៍នេសាទ
- សម្រេចលើសំណងការខូចខាតទ្រព្យសម្បត្តិសហគមន៍នេសាទ
- សម្រេចដាក់ទណ្ឌកម្មដល់គណៈកម្មការ
- ដាក់ទណ្ឌកម្មដល់សមាជិក ឬបុគ្គលដទៃដែលគណៈកម្មការមិនអាចដោះស្រាយបាន ។

ប្រការ ៥.-

សមាជិកសហគមន៍នេសាទគ្រប់រូបត្រូវរាយការណ៍ជូនគណៈកម្មការសហគមន៍នេសាទអំពីសំភារៈ ឧបករណ៍នេសាទ ដែលគ្រួសារនីមួយៗប្រើប្រាស់នៅក្នុងកន្លែងនេសាទសហគមន៍ ។

ប្រការ ៦.-

សមាជិកសហគមន៍នេសាទអណ្តូងត្រាចអាចប្រើប្រាស់ឧបករណ៍នេសាទជាលក្ខណៈគ្រួសារនៅក្នុងរដូវបើកនេសាទដូចមានចែង ខាងក្រោម +

ល រ	ឈ្មោះឧបករណ៍នេសាទ	ចំនួន
១	សន្ទូចរនង	៥០០
២	សន្ទូចបង្កែដោត	២០០
៣	សន្ទូចបបក់	១
៤	សន្ទូចបង្កែត្រីឆ្ការ	៥
៥	មងរាយក្រឡាធំជាង ២ សង្កីម៉ែត្រមានបណ្តោយ១០០ម៉ែត្រក្នុងមួយខ្សែ	៣០០ម៉ែត្រ
៦	សំណាញ់	១
៧	លបក្រាញ់, លបព្រាង, ផ្សំព្រួល ៥ ម៉ែត្រ	១០គូរ
៨	លបបង្កប់, លបនុយ,	១០
៩	ឡើនុយ	១០
១០	លាន់	៥០
១១	ជួរ	២០
១២	សាង, ច្បូក គ្មានកែវឆ្លុះ	១

១៣	តុំ	១៥
១៤	អង្រែតធម្មតា និង អូសគន	១
១៥	ឈ្មោងជំពូត	១
១៦	ស្នូរផ្លែមួយ	១
១៧	សមផ្លែប៊ី, គ្មានកែវឆ្លុះ	១
១៨	កង្វារត្រីឆ្កួញផ្លែមួយ	១
១៩	ចំប៉ងអន្ទង	១
២០	ឈ្មោងត្រាំមុខ ២.៥ម៉ែត្រចុះ(ហាមដាក់ក្នុងបឹង)	១
២១	អញ្ចាង	១
២២	លិបរុញដោយដៃ	១
២៣	លបកង្កែប	២០
២៤	លបល្ងង	២០
២៥	ទ្រូ	១០
២៦	កង្វារកង្កែប	១
២៧	កន្ត្រងកង្កែប	១
២៨	សន្ទូចស្ទូចត្រីដោយដៃ	៣
២៩	អន្ទងត្រីលោត មាត់ទំហំ ០.៥ ម៉ែត្រ	២
៣០	មងហុំ, មងវៃ ៨ ម៉ែត្រ	១០ម៉ែត្រ
៣១	ថ្លងតាង	១
៣២	លបត្រីឆ្កួញ	១០
៣៣	ដបកន្ទះឡង់	៥០
៣៤	កន្សុំ	៣០

ប្រភេទទំហំចំនួនឧបករណ៍នេសាទដែកចែងក្នុងតារាងឧបសម្ព័ន្ធនេះនិងធ្វើការកែសំរួលអោយបានសមស្រប តាមប្រកាសថ្មីរបស់ក្រសួងកសិកម្ម រុក្ខាប្រមាញ់ និងនេសាទ ស្តីពីប្រភេទឧបករណ៍នេសាទ ។

ប្រការ ៧.-

សមាជិកសហគមន៍នេសាទដែល +

- ប្រព្រឹត្តផ្ទុយ ឬរារាំងមិនឱ្យសមាជិកដទៃអនុវត្តសិទ្ធិ និងកាតព្វកិច្ចដូចក្នុងប្រការ ៥ នៃលក្ខន្តិកៈត្រូវព្យួរ សមាជិកភាពដោយគណៈកម្មការសហគមន៍នេសាទ ឬបណ្តេញចេញពីសមាជិកភាពដោយមហាសន្និបាត

- មិនចូលរួមថែរក្សាការពារធនធានជលផល ឬមិនរាយការណ៍អំពីសកម្មភាពបទល្មើសជលផលត្រូវបាន ដោយគណៈកម្មការសហគមន៍នេសាទ
- ប្រើប្រាស់ឧបករណ៍ហាមឃាត់ ធ្វើនេសាទខុសច្បាប់ ត្រូវទទួលការផ្ដន្ទាទោសតាមច្បាប់ស្តីពីជលផល
- ធ្វើនេសាទក្នុងកន្លែងអភិរក្សរបស់សហគមន៍នេសាទ ត្រូវផ្អាកការនេសាទ ហើយធ្វើកិច្ចសន្យាបញ្ឈប់ ការនេសាទ និងរាយការណ៍ជាបន្ទាន់ទៅអាជ្ញាធរមូលដ្ឋាន និងរដ្ឋបាលជលផលមានសមត្ថកិច្ច
- អនុវត្តផ្ទុយនឹងបទបញ្ញត្តិច្បាប់ លក្ខន្តិកៈ បទបញ្ជាផ្ទៃក្នុង កិច្ចព្រមព្រៀង ឬផែនការគ្រប់គ្រងកន្លែង នេសាទសហគមន៍ត្រូវផ្អាកការនេសាទ ទទួលការព្រមានជាលាយលក្ខណ៍អក្សរ ធ្វើកិច្ចសន្យាបញ្ឈប់ការ នេសាទ និងរាយការណ៍ជាបន្ទាន់ជូនទៅរដ្ឋបាលជលផលមានសមត្ថកិច្ចដើម្បីដោះស្រាយតាមច្បាប់ ។

ប្រការ ៨.-

ចំពោះអ្នកប្រើប្រាស់ធនធានជលផលដែលមិនមែនជាសមាជិកសហគមន៍នេសាទ អាចមានសិទ្ធិចេញចូល និង នេសាទក្នុងកន្លែងនេសាទសហគមន៍ ប៉ុន្តែត្រូវជូនព័ត៌មានដល់គណៈកម្មការសហគមន៍នេសាទ ហើយធ្វើកិច្ចសន្យា និងគោរពកិច្ចព្រមព្រៀងកន្លែងនេសាទសហគមន៍ លក្ខន្តិកៈ បទបញ្ជាផ្ទៃក្នុង និងផែនការគ្រប់គ្រងកន្លែងនេសាទ សហគមន៍ ។

ក្នុងករណីដែលអ្នកប្រើប្រាស់ធនធានជលផលដែលមិនមែនជាសមាជិកសហគមន៍នេសាទ មិនបានគោរពតាម ប្រការនេះ គណៈកម្មការសហគមន៍នេសាទមានសិទ្ធិបញ្ឈប់សកម្មភាពនេសាទរបស់ជននោះ ហើយធ្វើការអប់រំណែនាំ ។

ប្រការ ៩.-

បទបញ្ជាផ្ទៃក្នុងសហគមន៍នេសាទអណ្តូងត្រាចនេះត្រូវបានអនុម័តដោយមហាសន្និបាតរបស់សហគមន៍នេសាទលើក ដំបូងនៅថ្ងៃទី ខែ ឆ្នាំ២០០៧និងចូលជាធរមានចាប់ពីថ្ងៃចុះហត្ថលេខាដោយប្រធានគណៈកម្មការសហគមន៍នេសាទ ។

ធ្វើនៅអណ្តូងត្រាច. ថ្ងៃទី ០៥ ខែ កក្កដា ឆ្នាំ ២០០៧
ប្រធានគណៈកម្មការសហគមន៍នេសាទ



ឡុច ប៊ុន

ព្រះរាជាណាចក្រកម្ពុជា
ជាតិ សាសនា ព្រះមហាក្សត្រ

សេចក្តីថ្លែងការណ៍អំពីគោលបំណងនៃការបង្កើត និងគ្រប់គ្រងធនធានជលផល
របស់សហគមន៍នេសាទអណ្តូងត្រាច

ក្រោយពីមានការកែទម្រង់លើវិស័យជលផលរាជរដ្ឋាភិបាល បានកាត់ផ្ទៃឡូត៍នេសាទទុកសំរាប់ប្រជាពលរដ្ឋ ស្មើនឹង ២៩.៩០% នៃផ្ទៃក្រលាឡូត៍នេសាទទាំងអស់ក្នុងខេត្តបាត់ដំបង ផ្តល់ជូនដល់ប្រជាពលរដ្ឋ ធ្វើនេសាទជាលក្ខណៈគ្រួសារ ក្នុងនោះផ្នែកមួយនៃដែននេសាទ ដែលនៅជាប់ក្នុងភូមិសាស្ត្រភូមិអណ្តូងត្រាច ក៏ត្រូវបានបើកទូលាយអោយប្រជាពលរដ្ឋក្នុងភូមិ មានលទ្ធភាពធ្វើនេសាទតាមរយៈ ការរៀបចំសហគមន៍នេសាទដែលបានប្រព័ន្ធនៅ នៅថ្ងៃទី ១៩ ខែ មិថុនា ឆ្នាំ ២០០៦ ក្រោមការជួយឧបត្ថម្ភពី គំរោងគ្រប់គ្រងបរិស្ថាន បឹងទន្លេសាប” (ផ្នែកទី២) និងមានការសំរបសំរួលពីការិយាល័យជលផលខេត្តបាត់ដំបង ។

ចាប់តាំងពីឆ្នាំ ២០០២រហូតមកដល់ពេលនេះសហគមន៍នេសាទអណ្តូងត្រាចបានបន្ថែមលើការពង្រឹងសមត្ថភាពសហគមន៍នេសាទជាមួយគំរោងមួយថ្មីទៀតរបស់រដ្ឋាភិបាល ដែលមានឈ្មោះថា “**គំរោងគ្រប់គ្រងបរិស្ថាន បឹងទន្លេសាប**” (ផ្នែកទី២) តាមរយៈមន្ត្រីការិយាល័យជលផល ដែលជាផ្នែក អនុវត្តគំរោង ក្រោមជំនួយបច្ចេកទេសរបស់អង្គការ FAO និង អ្នកស្ម័គ្រចិត្ត VSO មកពីប្រទេសហ្វីលីពីន ហើយទទួលបានកន្លែងនេសាទសហគមន៍សំរាប់គ្រប់គ្រងដែលមានទំហំសរុប **៤៣៩២** ហិកតា ។

សហគមន៍នេសាទអណ្តូងត្រាចដឹកនាំដោយគណៈកម្មការសហគមន៍នេសាទដែលមានសមាជិកចំនួន ៧នាក់ (ស្រី ០ នាក់) ត្រូវបានបង្កើតឡើងតាមរយៈការបោះឆ្នោតដោយសេរី យុត្តិធម៌ និងសំងាត់ ចេញពីប្រជាពលរដ្ឋ មូលដ្ឋាន ក្នុងភូមិ អណ្តូងត្រាច ។ រហូតមកដល់ពេលនេះ សហគមន៍នេសាទ អណ្តូងត្រាច មានសមាជិក ចូលរួម និង ចំនួន ៨២៥ នាក់ ក្នុងនោះស្រីមាន ចំនួន២១៩ នាក់ ។


ដើម្បីឈានទៅគ្រប់គ្រងធនធានធម្មជាតិឱ្យបានល្អប្រសើរ សហគមន៍នេសាទ អណ្តូងត្រាច តែងតែចូលរួមនៅក្នុងដំណើរការ វគ្គបណ្តុះបណ្តាល និងប្រជុំពិគ្រោះយោលបំលែងផ្នែកសំខាន់ៗ ដូចជា : **១.**ការប្រជុំរៀបចំផែនការសកម្មភាពត្រីមាសរបស់សហគមន៍ **២.**រៀបចំសេចក្តីព្រាងលក្ខន្តិកៈ និងបទបញ្ជាផ្ទៃក្នុង

សហគមន៍ ៣.ចូលរួមពិភាក្សាការយុទ្ធសាស្ត្រទប់ស្កាត់បទល្មើសនេសាទ ៤.ការអប់រំ ផ្សព្វផ្សាយបរិស្ថាន និង
ប្រមូលព័ត៌មានអំពីព្រៃលិចទឹក និងមានគំរោងដាំព្រៃលិចទឹកឡើងវិញ ៥.ការពង្រឹងសមត្ថភាពគ្រប់គ្រង
សហគមន៍អំពី ការប្រជុំប្រចាំខែ ការរៀបចំឯកសារ ការធ្វើរបាយការណ៍ និងការធ្វើកំណត់ហេតុ ៦.ប្រជុំរក
ដំណោះស្រាយពាក់ព័ន្ធនឹងបញ្ហាទំនាស់ដែននេសាទ និង ការចុះកំណត់ព្រំប្រទល់កន្លែង នេសាទ សហគមន៍
៧.ប្រជុំពង្រឹង និងពង្រីកសមាជិកភាពសហគមន៍ ៨.ប្រជុំពង្រឹងបណ្តាញការងាររបស់សហគមន៍ ៩.ប្រជុំរៀបចំ
សេចក្តីកិច្ចព្រមព្រៀងកន្លែងនេសាទសហគមន៍ និង ១០. ប្រជុំរៀបចំផែនការគ្រប់គ្រងកន្លែង នេសាទ
សហគមន៍ ។

ដើម្បីសម្រួលដល់យន្តការគ្រប់គ្រង ប្រព្រឹត្តទៅដោយរលូន និងប្រកបដោយផ្លែផ្កា សហគមន៍
នេសាទ អណ្តូងត្រាចបានរៀបចំមហាសន្និបាតសហគមន៍ដើម្បីអនុម័តលើ សមាជិកភាពសហគមន៍ លក្ខន្តិកៈ
សហគមន៍ ផែនទីសហគមន៍ និង កិច្ចព្រមព្រៀងកន្លែងនេសាទសហគមន៍ស្របតាមអនុក្រឹត្យ ស្តីពីការ
គ្រប់គ្រងសហគមន៍នេសាទ និងគោលការណ៍ណែនាំ ដែលនឹងប្រព្រឹត្តទៅនៅ ថ្ងៃទី ១៩ ខែមិថុនា ឆ្នាំ ២០០៧
ដើម្បីអោយសហគមន៍ក្លាយជាសហគមន៍មួយស្របច្បាប់ពេញលេញ ក្នុងការចូលរួមចំណែកលើការគ្រប់គ្រង
ការអភិរក្ស ការអភិវឌ្ឍន៍ និងការប្រើប្រាស់ធនធានជលផលប្រកបដោយនិរន្តរភាព ស្របតាមកិច្ចព្រមព្រៀង
កន្លែងនេសាទសហគមន៍ដែលបានប្រព្រឹត្តទៅនៅថ្ងៃទី ២៨ ខែ វិច្ឆិកា ឆ្នាំ ២០០៧ ក្នុងការប្រគល់ដែននេសាទ
ដែលជាទ្រព្យសម្បត្តិរបស់រដ្ឋជាផ្លូវការពី ភាគី ក (ប្រធានការិយាល័យជលផលខេត្ត) ឱ្យទៅ ភាគី ខ
(ប្រធានសហគមន៍នេសាទ) ដោយធានានូវចីរភាពតាមរយៈការរៀបចំសហគមន៍នេសាទ ។

ចំពោះកិច្ចសហប្រតិបត្តិការ សហគមន៍នេសាទនឹងរក្សាឱ្យបាននូវការសហការល្អក្នុងភាពជាដៃគូ
ដែលរួមមាន អាជ្ញាធរដែនដី ជំនាញរដ្ឋបាលជលផល និង ស្ថាប័នពាក់ព័ន្ធផ្សេងទៀត និងខិតខំស្វែងរកដៃ
គូបន្ថែមទៀត ដើម្បីអភិវឌ្ឍន៍ធនធានមនុស្ស និងរកចរិកាសំរាប់ការគ្រប់គ្រង និង អភិវឌ្ឍន៍ សហគមន៍
ស្របតាម ផែនការគ្រប់គ្រងកន្លែងនេសាទសហគមន៍រួមចំណែកកាត់បន្ថយភាពក្រីក្ររបស់ ប្រជាពលរដ្ឋ ។

អណ្តូងត្រាច , ថ្ងៃទី ០៥ ខែ កក្កដា ឆ្នាំ ២០០៧
ជ.គណៈកម្មការសហគមន៍នេសាទអណ្តូងត្រាច

ប្រធាន

ឱង មុនីន

ព្រះរាជាណាចក្រកម្ពុជា

ជាតិ

កាសិយា

ព្រះមហាក្សត្រ

កងកម្មវិធី

ការបើកសហគមន៍ប្រតិបត្តិការសហគមន៍ខេត្តកណ្តាល ក្រុង

សៀមរាប

បញ្ជីឈ្មោះសមាជិក និងមន្ត្រីកងកម្មវិធីខេត្តកណ្តាល

សក្ខីភាព: ខ្ញុំបាទបញ្ជាក់ថា កងកម្មវិធីប្រតិបត្តិការសហគមន៍ខេត្តកណ្តាល ក្រុងសៀមរាប ដែលបានបង្កើតឡើង ដើម្បីសម្រេចបាននូវគោលដៅប្រតិបត្តិការ និងបង្កើនផលប្រយោជន៍ដល់ប្រជាជន ខេត្តកណ្តាល បានប្រាកដថា ការបង្កើតសហគមន៍ខេត្តកណ្តាល ក្រុងសៀមរាប គឺជាជំហានដំបូង ក្នុងការសម្រេចបាននូវគោលដៅប្រតិបត្តិការ និងបង្កើនផលប្រយោជន៍ដល់ប្រជាជន ខេត្តកណ្តាល ក្រុងសៀមរាប ។

សម្រេចបាននូវគោលដៅប្រតិបត្តិការ និងបង្កើនផលប្រយោជន៍ដល់ប្រជាជន ខេត្តកណ្តាល ក្រុងសៀមរាប ។

សហគមន៍ខេត្តកណ្តាល ក្រុងសៀមរាប គឺជាជំហានដំបូង ក្នុងការសម្រេចបាននូវគោលដៅប្រតិបត្តិការ និងបង្កើនផលប្រយោជន៍ដល់ប្រជាជន ខេត្តកណ្តាល ក្រុងសៀមរាប ។

សហគមន៍ខេត្តកណ្តាល ក្រុងសៀមរាប គឺជាជំហានដំបូង ក្នុងការសម្រេចបាននូវគោលដៅប្រតិបត្តិការ និងបង្កើនផលប្រយោជន៍ដល់ប្រជាជន ខេត្តកណ្តាល ក្រុងសៀមរាប ។

សហគមន៍ខេត្តកណ្តាល ក្រុងសៀមរាប គឺជាជំហានដំបូង ក្នុងការសម្រេចបាននូវគោលដៅប្រតិបត្តិការ និងបង្កើនផលប្រយោជន៍ដល់ប្រជាជន ខេត្តកណ្តាល ក្រុងសៀមរាប ។

- ගාඨ 999. පුද් 58 ස්වයං " භාග්වතපුරාණ. විශ්වය " ප්‍රකාශ
- ගාඨ 1000. පුද් 59 ස්වයං " භාග්වතපුරාණ. විශ්වය " සමුද්‍රිකා
- ගාඨ 1001. පුද් 60 ස්වයං " භාග්වතපුරාණ. විශ්වය " සාහසික
- ගාඨ 1002. පුද් 61 ස්වයං " භාග්වත විශ්වය " — " —
- ගාඨ 1003. පුද් 62 ස්වයං " මුද්‍රාප්තිය විශ්වය " — " —
- ගාඨ 1004. පුද් 63 ස්වයං " මුද්‍රාප්තිය විශ්වය " — " —
- ගාඨ 1005. පුද් 64 ස්වයං " මුද්‍රාප්තිය විශ්වය " — " —
- ගාඨ 1006. පුද් 65 ස්වයං " මුද්‍රාප්තිය විශ්වය " — " —
- ගාඨ 1007. පුද් 66 ස්වයං " මුද්‍රාප්තිය විශ්වය " — " —

සාමන්‍ය ගාඨ 999 - පුද් 58 (ප්‍රකාශ) (රජාණාධිපති ගාඨ 999) ප්‍රකාශ අතිරේක අංක 9
 සාමන්‍ය ගාඨ 1000 - පුද් 59 (ප්‍රකාශ) (රජාණාධිපති ගාඨ 1000) ප්‍රකාශ අතිරේක අංක 10

- 1 - ගාඨ 999 අතිරේක ගාඨ 1000: මුද්‍රාප්තිය සාහසිකයා ස්වයං කාලීන
 පුද් 58 අතිරේක ගාඨ 999 අතිරේක ගාඨ 999 කාලීන පුද් 58
 ගාඨ 999
- 2 - ගාඨ 1000 අතිරේක ගාඨ 1001: මුද්‍රාප්තිය සාහසිකයා ස්වයං කාලීන
 ගාඨ 1001 අතිරේක ගාඨ 1000 අතිරේක ගාඨ 1000 කාලීන පුද් 59
 ගාඨ 1000
- 3 - ගාඨ 1001 අතිරේක ගාඨ 1002: මුද්‍රාප්තිය සාහසිකයා ස්වයං කාලීන
 ගාඨ 1002 අතිරේක ගාඨ 1001 අතිරේක ගාඨ 1001 කාලීන පුද් 60
 ගාඨ 1001
- 4 - ගාඨ 1002 අතිරේක ගාඨ 1003: මුද්‍රාප්තිය සාහසිකයා ස්වයං කාලීන
 ගාඨ 1003 අතිරේක ගාඨ 1002 අතිරේක ගාඨ 1002 කාලීන පුද් 61
 ගාඨ 1002

గాన సేవల వాడ పంపించెడి యీ గీతము ప్రాచీన యాచార్యుల వాడయిన
 యీ గీతములను అనుసరించి జ్ఞానమును పునరుద్ధరించుటకు ప్రయత్నించుటకు
 జ్ఞానమును అనుసరించుటకు ప్రయత్నించుటకు ప్రయత్నించుటకు ప్రయత్నించుటకు
 ప్రయత్నించుటకు ప్రయత్నించుటకు ప్రయత్నించుటకు ప్రయత్నించుటకు
 ప్రయత్నించుటకు ప్రయత్నించుటకు ప్రయత్నించుటకు ప్రయత్నించుటకు
 ప్రయత్నించుటకు ప్రయత్నించుటకు ప్రయత్నించుటకు ప్రయత్నించుటకు

గాన సేవల వాడ

గాన సేవల వాడ



గాన సేవల వాడ