

ព្រះរាជាណាចក្រកម្ពុជា
ជាតិ សាសនា ព្រះមហាក្សត្រ

កិច្ចព្រមព្រៀងកន្លែងនេសាទសហគមន៍
ឃុំក្បជ័យ និង ឯកសារពាក់ព័ន្ធ

ឈ្មោះសហគមន៍នេសាទ : ឃុំក្បជ័យ
ភូមិ : គោកសណ្តែក
ឃុំ : ក្បជ័យ
ស្រុក : បាភ្នំ
ខេត្ត : ព្រៃវែង

បញ្ជីអត្ថបទ

១. កិច្ចព្រមព្រៀងកន្លែងនេសាទសហគមន៍
២. ផែនទីកន្លែងនេសាទសហគមន៍
៣. បញ្ជីឈ្មោះគណៈកម្មការ និង សមាជិកសហគមន៍នេសាទ
៤. លក្ខន្តិកៈសហគមន៍នេសាទ
៥. បទបញ្ជាផ្ទៃក្នុងសហគមន៍នេសាទ
៦. របាយការណ៍សហគមន៍នេសាទ
៧. សេចក្តីថ្លែងការណ៍ នៃ ការបង្កើតសហគមន៍នេសាទ
៨. លិខិតស្នើសុំចុះកិច្ចព្រមព្រៀងកន្លែងនេសាទសហគមន៍
៩. ឯកសារពាក់ព័ន្ធ



ព្រះរាជាណាចក្រកម្ពុជា
ជាតិ សាសនា ព្រះមហាក្សត្រ

កិច្ចព្រមព្រៀងកន្លែងនេសាទសហគមន៍
ឃុំក្ស័យ

ឈ្មោះសហគមន៍នេសាទ	: ឃុំក្ស័យ
ភូមិ	: គោកសណ្តែក
ឃុំ	: ក្ស័យ
ស្រុក	: បាភ្នំ
ខេត្ត	: ព្រៃវែង



កិច្ចព្រមព្រៀង កន្លែងនេសាទសហគមន៍

មាត្រា ១

នាយខណ្ឌរដ្ឋបាលជលផលព្រៃវែងជាតំណាងស្របច្បាប់នៃរដ្ឋបាលជលផល មានអាស័យដ្ឋាននៅទីរួមខេត្តព្រៃវែង ទូរស័ព្ទលេខ ០៩២ ៨៧៤ ៥៦០ អ៊ីម៉ែល.....ទូរសារលេខ ០៤៣ ៩៤៤ ៥៤៧ ហៅថា "ភាគី ក" ។

និង

ប្រធានគណៈកម្មការសហគមន៍នេសាទ **ឃុំក្រៀម** ជាតំណាងស្របច្បាប់ឱ្យសហគមន៍នេសាទ ដែលមានអាសយដ្ឋានស្ថិតនៅភូមិគោកសណ្តែក ទូរស័ព្ទលេខ.០១៦.៣៨២០៣១ ហៅថា "ភាគី ខ"

ភាគីទាំងពីរបានឯកភាពគ្នាចុះកិច្ចព្រមព្រៀងតាមលក្ខខណ្ឌដូចខាងក្រោម ៖

ប្រការ ១.

ភាគី ក ប្រគល់ដែននេសាទដែលជាទ្រព្យសម្បត្តិរបស់រដ្ឋឱ្យភាគី ខ ធ្វើការគ្រប់គ្រងការពារ អភិរក្ស អភិវឌ្ឍន៍ និងប្រើប្រាស់ធនធានជលផលរយៈពេល ៣ ឆ្នាំ ចាប់ពីថ្ងៃទី ០១ ខែ មិថុនា ឆ្នាំ ២០១៧ រហូតដល់ថ្ងៃទី ០១ ខែ មិថុនា ឆ្នាំ ២០១៩ ដោយធានានូវចីរភាពតាមរយៈការរៀបចំសហគមន៍នេសាទ

ប្រការ ២.

ដែននេសាទនេះមានឈ្មោះថា កន្លែងនេសាទសហគមន៍ ឃុំក្រៀម ដែលលាតសន្ធឹងនៅក្នុង ភូមិគោកសណ្តែក និងភូមិខ្សាច់ស ឃុំក្រៀម ស្រុកបាភ្នំ ខេត្តព្រៃវែង។

មាននិយាមកាដូចខាងក្រោម:

ម៉ែត្រ

ល.រ	រយៈទទឹង	រយៈបណ្តោយ
១	៥៣៥៩៨១	១២៥៣៦៤៩
២	៥៤១២០១	១២៥៣៦៤១
៣	៥៤០៩៧៣	១២៥១០១៩
៤	៥៣៩៦១៤	១២៤៩៨៨២
៥	៥៣៧០៧៧	១២៤៨៣៥២
៦	៥៣៥៨៧៦	១២៥២៩៨០



- ១. ទិសខាងជើងទល់ ឡូត៍នេសាទលេខ០៥
- ២. ខាងត្បូងទល់នឹង ផ្លូវជាតិលេខ១១
- ៣. ខាងលិចទល់នឹង ផ្លូវជាតិលេខ១១
- ៤. ខាងកើតទល់នឹង ទន្លេតូច ដូចផែនទីដែលបានភ្ជាប់មកជាមួយស្រាប់។

ប្រការ ៣.

ភាគី ទ ត្រូវបំពេញភារកិច្ចជាអ្នកជួយសម្របសម្រួល ផ្តល់បច្ចេកទេស ទប់ស្កាត់បទល្មើស តាមដាន និង ត្រួតពិនិត្យលើការរៀបចំ និងការប្រព្រឹត្តទៅរបស់សហគមន៍នេសាទដូចមានចែងនៅក្នុងមាត្រា ២៣ នៃអនុក្រឹត្យ លេខ ២៥ អនក្រ.បក ចុះថ្ងៃទី ២០ ខែ មីនា ឆ្នាំ ២០០៧ ស្តីពីការគ្រប់គ្រងសហគមន៍នេសាទ។

ប្រការ ៤.

ភាគី ខ ត្រូវរៀបចំ ៖

- កន្លែងអភិរក្សព្រៃលិចទឹក
- ស្រះ អាង អន្លូងត្រីមេពូជ
- កន្លែងអភិរក្សជីវចម្រុះ
- ស្ពានប្រឡាយ ព្រែក បឹង ស្រះ
- ដាំព្រៃលិចទឹក
- ធ្វើវារីវប្បកម្ម
- បញ្ជូនសមាជិកសហគមន៍ ដើម្បីរៀនសូត្រនូវបច្ចេកទេសផលិតពូជត្រី
- ការងារអភិវឌ្ឍន៍ផ្សេងៗទៀត ។

ប្រការ ៥.

ភាគី ខ ត្រូវរៀបចំប្រជុំពិភាក្សាអំពីទំហំ ចំនួន ប្រវែង និងប្រភេទឧបករណ៍នេសាទ ដែលអនុញ្ញាតឱ្យប្រើ ប្រាស់នៅក្នុងកន្លែងនេសាទសហគមន៍ ឱ្យសមស្របតាមស្ថានភាពភូមិសាស្ត្រ និងពេលវេលា ផ្អែកតាមច្បាប់ស្តីពី ជលផល និងលិខិតបញ្ជាក់គតិយុត្តិធម៌នានាដែលពាក់ព័ន្ធនឹងសហគមន៍នេសាទ។

ប្រការ ៦.

ភាគី ខ មានកាតព្វកិច្ចថែរក្សាការពារធនធានធម្មជាតិដូចខាងក្រោម៖

- ការពារព្រៃលិចទឹកដែលមានស្រាប់ឱ្យបានគង់វង្ស ចាត់វិធានការទប់ស្កាត់ និងបង្ការឆ្អឹងឆេះព្រៃ
- រក្សា និងការពារដីទំនាបលិចទឹកសម្រាប់ដាំព្រៃលិចទឹកឡើងវិញ
- លែងទៅក្នុងធម្មជាតិវិញនូវវារីសត្វដែលកំពុងរងគ្រោះថ្នាក់ជិតផុតពូជនៅពេលដែលធ្វើនេសាទបាន
- ការពារសត្វព្រៃគ្រប់ប្រភេទនៅក្នុងដែននេសាទ ឬ ព្រៃលិចទឹក។

ប្រការ ៧.

ភាគី ខ មិនត្រូវធ្វើសកម្មភាពដែលបង្កឱ្យខូចដែននេសាទ ឬគ្រោះថ្នាក់ដល់ធនធានជលផលដូចខាងក្រោម

- ចាប់នូវធនធានជលផលដែលកំពុងរងគ្រោះថ្នាក់ ដូចមានចែងក្នុងប្រកាសរបស់ក្រសួងកសិកម្ម រុក្ខាប្រមាញ់ និងនេសាទ ដូចជាផ្សិត ត្រីគល់រាំង ត្រីរាជ ជាដើម
- លើកទំនប់ លុប ឬ ជីក បឹង ព្រែក ប្រឡាយ រណ្តៅ រៀប ស្រះ ដែលពុំមានការអនុញ្ញាតពីស្ថាប័នជំនាញ



- កាប់ ឆ្ការ គាស់ រាន ឈូសឆាយព្រៃលិចទឹក ក្នុងគោលបំណងហ៊ុំព័ទ្ធយកដីជាកម្មសិទ្ធិ ឬវាតដីធ្វើស្រែ ចំការ ឬគោលបំណងផ្សេងៗទៀត។
- ធ្វើនេសាទ កាប់ព្រៃ ឬ អុសក្នុងកន្លែងអភិរក្សជលផល ក្នុងកន្លែងនេសាទសហគមន៍
- ប្រើប្រាស់ឧបករណ៍ហាមឃាត់ ជាពិសេសឧបករណ៍នេសាទឆក់ត្រី ដាយត្រី និងឧបករណ៍នេសាទ ស្បែមុងគ្រប់ប្រភេទ
- ប្រើប្រាស់ឧបករណ៍នេសាទខុសពីការកំណត់នៅក្នុងតារាងឧបសម្ព័ន្ធនៃកិច្ចព្រមព្រៀងនេះ
- ចិញ្ចឹមត្រី ឬប្រើប្រាស់ថ្នាំដែលនាំឱ្យខូចដល់បរិស្ថានធម្មជាតិ បំផ្លិចបំផ្លាញដល់ធនធានជលផល ឬ បង្ក អន្តរាយដល់ដែននេសាទ
- ធ្វើនេសាទ ឬ ធ្វើអាជីវកម្មផ្សេងៗទៀតដែលប៉ះពាល់ ឬ រំខានដល់ការលូតលាស់នៃព្រៃលិចទឹក
- ប្រមូលផល ទិញ លក់ ដឹកជញ្ជូន និងធ្វើសន្និធិព្រៃលិចទឹក
- ផលិត ទិញ លក់ ដឹកជញ្ជូន រក្សាទុកឧបករណ៍ឆក់ ឧបករណ៍នេសាទស្បែមុងគ្រប់ប្រភេទ ឈិបយន្ត និង អ្ននអុស ទឹកសាប
- ដាំ ឬថែរក្សាដំណាំឈូកក្នុងដែននេសាទ
- ធ្វើនេសាទដោយមង ឬអ្ននគ្រប់ប្រភេទដែលមានក្រឡាតូចជាង ១.៥ សង្កីម៉ែត្រ និងធំជាងដប់ប្រាំ (១៥)សង្កីម៉ែត្រ ក្នុងដែននេសាទទឹកសាប។

ប្រការ ៨.

ភាគី ២ ត្រូវចាត់វិធានការថែរក្សាការពារកន្លែងនេសាទសហគមន៍ ដោយបំផុស ជំរុញ និងលើកទឹកចិត្តដល់ សមាជិកសមាជិកាសហគមន៍នេសាទគ្រប់រូបឱ្យរាយការណ៍ទៅសមត្ថកិច្ចរដ្ឋបាលជលផលដែលនៅជិតបំផុត ដើម្បី សហការទប់ស្កាត់បទល្មើសជលផល។

ប្រការ ៩.

- ភាគី ២ ត្រូវអនុវត្តនូវភារកិច្ចដូចខាងក្រោម ៖
- ប្រតិបត្តិយ៉ាងម៉ឺងម៉ាត់តាមលក្ខន្តិកៈ បទបញ្ជាផ្ទៃក្នុង និងផែនការគ្រប់គ្រងកន្លែងនេសាទសហគមន៍
 - ធានាឱ្យសមាជិកទាំងអស់ក្នុងសហគមន៍មានសិទ្ធិស្មើគ្នាលើការប្រើប្រាស់ធនធានជលផល
 - សហការយ៉ាងជិតស្និទ្ធជាមួយរដ្ឋបាលជលផល ក្រុមប្រឹក្សាឃុំ សង្កាត់ និងអាជ្ញាធរដែលពាក់ព័ន្ធ។

ប្រការ ១០.

ប្រសិនបើភាគី ២ មិនអនុវត្តតាមប្រការទាំងឡាយនៃកិច្ចព្រមព្រៀងនេះ ធ្វើឱ្យអន្តរាយដល់ដែននេសាទ ឬ ធនធានជលផល ត្រូវទទួលខុសត្រូវចំពោះមុខច្បាប់ជាធរមាន។

ប្រការ ១១.

កិច្ចព្រមព្រៀងកន្លែងនេសាទសហគមន៍ អាចបញ្ចប់មុនពេលកំណត់ដោយផ្អែកលើលក្ខខណ្ឌណាមួយ ដូចមានចែងក្នុងមាត្រា ២៧ នៃអនុក្រឹត្យលេខ ២៥ អនក្រ.បក ចុះថ្ងៃទី ២០ ខែ មីនា ឆ្នាំ ២០០៧ ស្តីពីការគ្រប់គ្រង សហគមន៍នេសាទ។

ក្នុងករណីដែលសហគមន៍នេសាទយល់ថា ការបញ្ចប់កិច្ចព្រមព្រៀងពុំមានលក្ខណៈសមស្រប សហគមន៍ នេសាទ អាចធ្វើការតវ៉ាមកប្រធានរដ្ឋបាលជលផលថ្នាក់កណ្តាល។



ប្រការ ១២.

កិច្ចព្រមព្រៀងនេះអាចធ្វើការកែប្រែបានតាមការឯកភាពរបស់ភាគីទាំង២ ស្របតាមច្បាប់ និងលិខិតបទដ្ឋាននានាពាក់ព័ន្ធនឹងសហគមន៍នេសាទ។

កិច្ចព្រមព្រៀងនេះត្រូវតម្កល់ទុកនៅស្នាក់ការសហគមន៍នេសាទ សាលាឃុំ ខណ្ឌរដ្ឋបាលជលផល សាលាខេត្ត រដ្ឋបាលជលផលថ្នាក់កណ្តាល និងក្រសួងកសិកម្ម រុក្ខាប្រមាញ់ និងនេសាទ ហើយអាចចម្លងជូនស្ថាប័នពាក់ព័ន្ធ ដោយច្បាប់ចម្លងត្រូវមានប្រថាប់ត្រាផង។

ភូមិគោកសណែ្តក. ថ្ងៃទី ២៥ ខែ ៧ ឆ្នាំ ២០១០

ភាគី ក


ភាគី ខ

នាយខណ្ឌរដ្ឋបាលជលផលព្រៃវែង

ប្រធានគណៈកម្មការសហគមន៍នេសាទ

ហត្ថលេខា

ហត្ថលេខា



អូន ស៊ីណាត

**សាក្សី
មេឃុំក្រវៀយ**
ហត្ថលេខា


ម៉ែន រ៉ាន

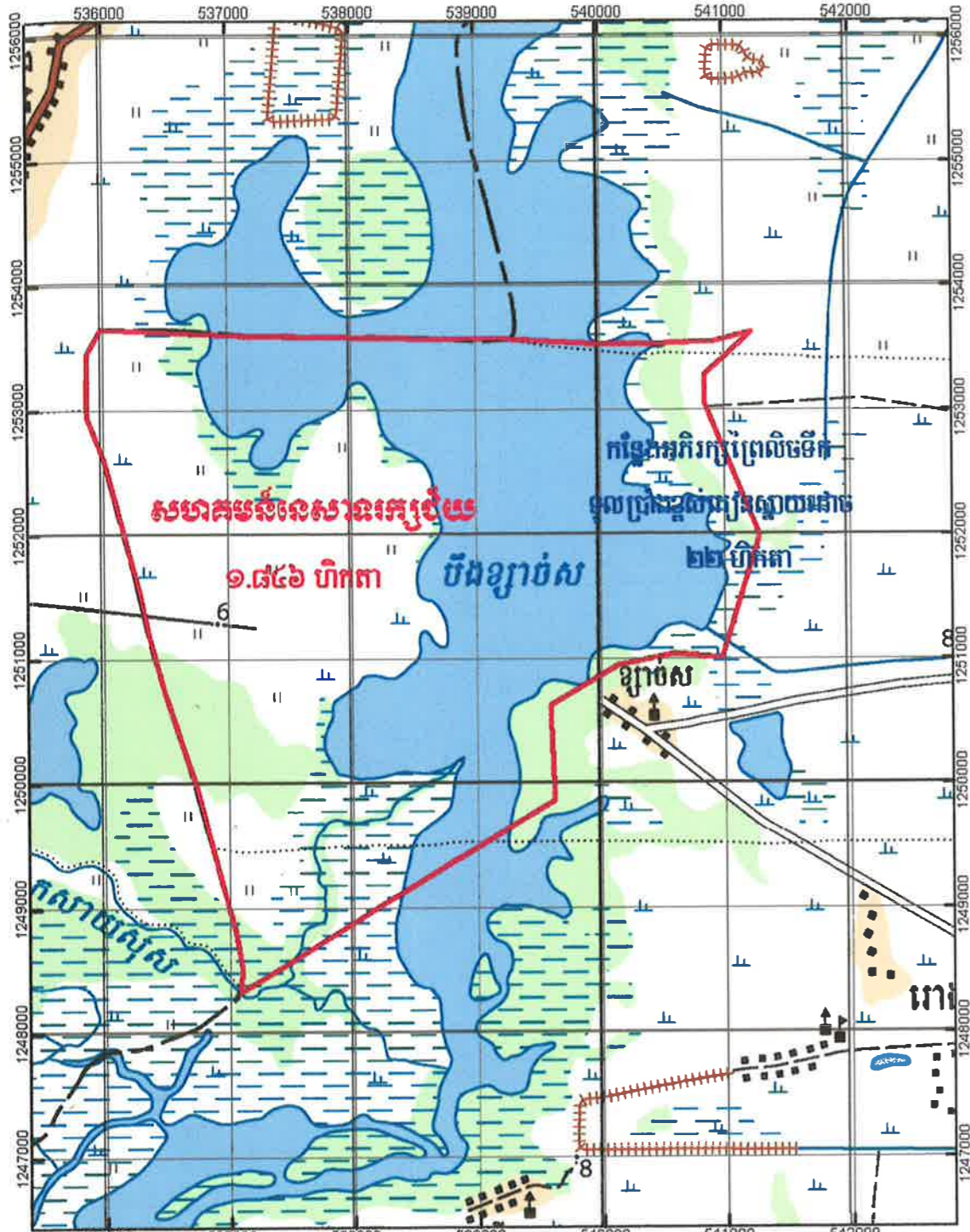


ហេង សុផល



ផែនទីកន្លែងទេសាណសហគមន៍ ក្រុងសៀម

ឃុំក្រុងសៀម ស្រុកធានី ខេត្តព្រៃវែង



សញ្ញាផែនទី	
សាលាស្រុក និង សាលាឃុំ	ក) សាលារៀន ខ) វត្ត
ក្រុមប្រឹក្សាស្រុក	ក) ក្រុមប្រឹក្សាស្រុក ខ) រាជធានី
ក្រុមប្រឹក្សាឃុំ	ក) ទីក្រុង ខ) ទីក្រុមប្រឹក្សាឃុំ
ព្រំប្រទល់សហគមន៍ទេសាណ	ក) រាជធានី ខ) រាជធានី
កន្លែងអភិរក្សប្រវត្តិសាស្ត្រ	ក) ទីតាំងប្រវត្តិសាស្ត្រ ខ) ទីតាំងប្រវត្តិសាស្ត្រ
កន្លែងអភិរក្សប្រវត្តិសាស្ត្រ	ក) ទីតាំងប្រវត្តិសាស្ត្រ ខ) ទីតាំងប្រវត្តិសាស្ត្រ

គណៈកម្មការកំណត់ព្រំប្រទល់ និងរៀបចំផែនទីកន្លែងទេសាណសហគមន៍ខេត្តព្រៃវែង

លេខ ២៧៦/១០
 បានឃើញ និង បញ្ជូន
 លោក អភិបាលនៃគណៈអភិបាលស្រុកធានី
 ដើម្បីជូនពិនិត្យ និង សម្រេច
 ថ្ងៃទី ១៧ ខែ ២៧ ឆ្នាំ ២០១០
 មេឃុំក្រុងសៀម
ហុន សុផល

លេខ ១៦៥/១០
 បានឃើញ និង ពាក្យ
 ថ្ងៃទី ១៧ ខែ ២៧ ឆ្នាំ ២០១០
 អភិបាលនៃគណៈអភិបាលខេត្តព្រៃវែង
អ៊ុន សារី

លេខ ១២៣ គ.ស.ក
 បានឃើញ និង ពាក្យ
 ថ្ងៃទី ១៦ ខែ ២៧ ឆ្នាំ ២០១១
រដ្ឋទេសាណ

បានឃើញ និង គោរពជូន
 លោកមេឃុំក្រុងសៀម
 ថ្ងៃទី ១៧ ខែ ២៧ ឆ្នាំ ២០១០
 មេឃុំក្រុងសៀម មេឃុំខ្សាច់ស
ហុន សុផល

លេខ ១៨/២០១០
 បានឃើញ និង គោរពជូន
 អភិបាលនៃគណៈអភិបាលខេត្តព្រៃវែង
 ដើម្បីជូនពិនិត្យ និង សម្រេច
 ថ្ងៃទី ១០ ខែ ២៧ ឆ្នាំ ២០១០
 អភិបាលនៃគណៈអភិបាលស្រុកធានី
ហុន សុផល

លេខ ៣០៥១ គ.ស.ក
 បានឃើញ និង គោរពជូន
 អភិបាលនៃគណៈអភិបាលខេត្តព្រៃវែង
 ដើម្បីជូនពិនិត្យ និង សម្រេច
 ថ្ងៃទី ១៧ ខែ ២៧ ឆ្នាំ ២០១០
ហុន សុផល

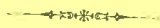
ថ្ងៃទី ១៧ ខែ ២៧ ឆ្នាំ ២០១០
 ប្រធានគណៈកម្មការសហគមន៍ទេសាណក្រុងសៀម
ហុន សុផល

លេខ ៣១២/១០
 បានឃើញ និង គោរពជូន
 "លោកនាយអធិការរដ្ឋបាលជលផលកម្ពុជា"
 ដើម្បីជូនពិនិត្យ និង សម្រេចដោយអនុគ្រោះ
 ថ្ងៃទី ២១ ខែ ២៧ ឆ្នាំ ២០១០
 នាយករដ្ឋបាលជលផលកម្ពុជា
ហុន សុផល

លេខ ១៧១ គ.ស.ក
 បានឃើញ និង គោរពជូន
 អភិបាលនៃគណៈអភិបាលខេត្តព្រៃវែង
 ប្រធានរដ្ឋបាលជលផល
 "ដើម្បីជូនពិនិត្យ និង សម្រេចដោយអនុគ្រោះ"
 ថ្ងៃទី ២៧ ខែ ២៧ ឆ្នាំ ២០១០
 នាយករដ្ឋបាលជលផលកម្ពុជា
ហុន សុផល

លេខ ១២៣ គ.ស.ក
 បានឃើញ និង គោរពជូន
 ថ្ងៃទី ១៦ ខែ ២៧ ឆ្នាំ ២០១១
ហុន សុផល

ព្រះរាជាណាចក្រកម្ពុជា
ជាតិ សាសនា ព្រះមហាក្សត្រ



បញ្ជីឈ្មោះគណៈកម្មការ និង សមាជិកសហគមន៍នេសាទ
ឃុំក្បឿយ

ឈ្មោះសហគមន៍នេសាទ : ឃុំក្បឿយ
ភូមិ : គោកសណ្តែក
ឃុំ : ក្បឿយ
ស្រុក : បាភ្នំ
ខេត្ត : ព្រៃវែង



បញ្ជីឈ្មោះគណៈកម្មការសហគមន៍នេសាទឃុំក្បួនជ័យ
ភូមិគោកសណែក និងភូមិខ្សាច់ស ឃុំក្បួនជ័យ ស្រុកបាភ្នំ ខេត្តព្រៃវែង

ល.រ	ឈ្មោះ	ភេទ	អាយុ	ភូមិ	ឃុំ	តួនាទី	ហត្ថលេខា
០១	ប៉ុល រុន	ប	៦០	គោកសណែក	ក្បួនជ័យ	ប្រធានគណៈកម្មការសហគមន៍	
០២	គឹម សារ៉ុ	ប	៥១	សាច់ស	ក្បួនជ័យ	អនុប្រធានគណៈកម្មការសហគមន៍នេសាទ	
០៣	ស្វាយ វន្តា	ប	៥៩	សាច់ស	ក្បួនជ័យ	ទទួលបន្ទុកក្រុមល្បាត	
០៤	ខឹម ហេង	ប	៥២	គោកសណែក	ក្បួនជ័យ	ទទួលបន្ទុក ការវាយតម្លៃផលចាប់ត្រីប្រចាំឆ្នាំ	
០៥	លី សោភ័ណ្ណ	ស	៤២	សាច់ស	ក្បួនជ័យ	ទទួលបន្ទុកគណនេយ្យ	
០៦	សៅ សុភី	ស	៤២	គោកសណែក	ក្បួនជ័យ	ទទួលបន្ទុក ផ្សព្វផ្សាយ និងអភិវឌ្ឍន៍	
០៧	លី ចាន់ កេសី	ស	៣៨	សាច់ស	ក្បួនជ័យ	ទទួលបន្ទុក កិច្ចការរដ្ឋបាល	

បានឃើញ និងបញ្ជាក់ថា

ឈ្មោះនៅក្នុងបញ្ជីខាងលើនេះគឺជាគណៈកម្មការ
 និងសមាជិកគណៈកម្មការសហគមន៍នេសាទ

ឃុំក្បួនជ័យពិតប្រាកដមែន។

ឃុំក្បួនជ័យ ថ្ងៃទី ២៥ ខែ ១០ ឆ្នាំ ២០១០

ឃុំក្បួនជ័យ

 ឈ្មោះស្រីសុផល

ភូមិគោកសណែក ថ្ងៃទី ២៥ ខែ ១០ ឆ្នាំ ២០១០

ប្រធានគណៈកម្មការសហគមន៍នេសាទ

ហត្ថលេខា





បញ្ជីឈ្មោះសមាជិកសហគមន៍នេសាទ ឃុំរក្សជ័យ

ភូមិគោកសណ្តែក និងខ្សាច់ស ឃុំរក្សជ័យ ស្រុកបាភ្នំ ខេត្តព្រៃវែង

ល.រ	ឈ្មោះ	ភេទ	អាយុ	ភូមិ	ឃុំ	មុខរបរ	ថ្ងៃខែឆ្នាំ ធ្វើបហាសនិបាត អំណើតដំបូង
១	ប៉ុល រុន	ប	៥៩	គោកសណ្តែក	រក្សជ័យ	ធ្វើស្រែ និងនេសាទ	០៣ មីនា ២០១០
២	មោង រុត	ប	២៧	គោកសណ្តែក	រក្សជ័យ	ធ្វើស្រែ និងនេសាទ	០៣ មីនា ២០១០
៣	អ៊ុច រុត	ប	២៦	គោកសណ្តែក	រក្សជ័យ	ធ្វើស្រែ និងនេសាទ	០៣ មីនា ២០១០
៤	ចក់ ភា	ប	២៦	គោកសណ្តែក	រក្សជ័យ	ធ្វើស្រែ និងនេសាទ	០៣ មីនា ២០១០
៥	មង នង	ប	៣៧	គោកសណ្តែក	រក្សជ័យ	ធ្វើស្រែ និងនេសាទ	០៣ មីនា ២០១០
៦	ឡឹង ប្រូ	ប	៤៥	គោកសណ្តែក	រក្សជ័យ	ធ្វើស្រែ និងនេសាទ	០៣ មីនា ២០១០
៧	អ៊ុក រិន	ប	៤៧	គោកសណ្តែក	រក្សជ័យ	ធ្វើស្រែ និងនេសាទ	០៣ មីនា ២០១០
៨	អ៊ុច សារឿន	ប	២៧	គោកសណ្តែក	រក្សជ័យ	ធ្វើស្រែ និងនេសាទ	០៣ មីនា ២០១០
៩	ចក់ ឈន	ប	២៩	គោកសណ្តែក	រក្សជ័យ	ធ្វើស្រែ និងនេសាទ	០៣ មីនា ២០១០
១០	ស៊ុន ហិត	ប	៤៨	គោកសណ្តែក	រក្សជ័យ	ធ្វើស្រែ និងនេសាទ	០៣ មីនា ២០១០
១១	ឈឿង ឈាង	ប	២៧	គោកសណ្តែក	រក្សជ័យ	ធ្វើស្រែ និងនេសាទ	០៣ មីនា ២០១០
១២	យ៉េត វ៉ាត់	ប	២៤	គោកសណ្តែក	រក្សជ័យ	ធ្វើស្រែ និងនេសាទ	០៣ មីនា ២០១០
១៣	យ៉ែម រុំ	ប	២៥	គោកសណ្តែក	រក្សជ័យ	ធ្វើស្រែ និងនេសាទ	០៣ មីនា ២០១០
១៤	អ៊ុន ឡុញ	ប	៥៧	គោកសណ្តែក	រក្សជ័យ	ធ្វើស្រែ និងនេសាទ	០៣ មីនា ២០១០
១៥	ឯក គិន	ប	២៤	គោកសណ្តែក	រក្សជ័យ	ធ្វើស្រែ និងនេសាទ	០៣ មីនា ២០១០
១៦	យុង ផាន់	ប	៤៤	គោកសណ្តែក	រក្សជ័យ	ធ្វើស្រែ និងនេសាទ	០៣ មីនា ២០១០
១៧	ទុយ មន	ប	៤៧	គោកសណ្តែក	រក្សជ័យ	ធ្វើស្រែ និងនេសាទ	០៣ មីនា ២០១០
១៨	យ៉ុន ម៉ាន	ប	២៥	គោកសណ្តែក	រក្សជ័យ	ធ្វើស្រែ និងនេសាទ	០៣ មីនា ២០១០
១៩	យ៉ុន កាន	ប	២៣	គោកសណ្តែក	រក្សជ័យ	ធ្វើស្រែ និងនេសាទ	០៣ មីនា ២០១០
២០	ឡុង ម៉ុល	ប	២០	គោកសណ្តែក	រក្សជ័យ	ធ្វើស្រែ និងនេសាទ	០៣ មីនា ២០១០
២១	មី ម៉េត	ប	៤៣	គោកសណ្តែក	រក្សជ័យ	ធ្វើស្រែ និងនេសាទ	០៣ មីនា ២០១០
២២	សួស សុផល	ប	៤២	គោកសណ្តែក	រក្សជ័យ	ធ្វើស្រែ និងនេសាទ	០៣ មីនា ២០១០
២៣	សួស ផន	ប	៣០	គោកសណ្តែក	រក្សជ័យ	ធ្វើស្រែ និងនេសាទ	០៣ មីនា ២០១០
២៤	ប៊ុយ សាក់	ប	៤៨	គោកសណ្តែក	រក្សជ័យ	ធ្វើស្រែ និងនេសាទ	០៣ មីនា ២០១០
២៥	ប៊ុយ សៀន	ប	២៨	គោកសណ្តែក	រក្សជ័យ	ធ្វើស្រែ និងនេសាទ	០៣ មីនា ២០១០
២៦	អ៊ុច រី	ប	២៤	គោកសណ្តែក	រក្សជ័យ	ធ្វើស្រែ និងនេសាទ	០៣ មីនា ២០១០
២៧	មាយ ណុន	ប	២៣	គោកសណ្តែក	រក្សជ័យ	ធ្វើស្រែ និងនេសាទ	០៣ មីនា ២០១០
២៨	ពេជ្រ តា	ប	៤៥	គោកសណ្តែក	រក្សជ័យ	ធ្វើស្រែ និងនេសាទ	០៣ មីនា ២០១០
២៩	សួន សិន	ប	៤៨	គោកសណ្តែក	រក្សជ័យ	ធ្វើស្រែ និងនេសាទ	០៣ មីនា ២០១០



៣០	អូន សុក	ប	២០	គោកសណ្តែក	រក្សជ័យ	ធ្វើស្រែ និងនេសាទ	០៣ មីនា ២០១០
៣១	ច្រើក ចន្ទា	ប	៤៥	គោកសណ្តែក	រក្សជ័យ	ធ្វើស្រែ និងនេសាទ	០៣ មីនា ២០១០
៣២	ប៊ុន រ៉ុ	ប	៥០	គោកសណ្តែក	រក្សជ័យ	ធ្វើស្រែ និងនេសាទ	០៣ មីនា ២០១០
៣៣	ហេង ភីរម្យ	ប	២៣	គោកសណ្តែក	រក្សជ័យ	ធ្វើស្រែ និងនេសាទ	០៣ មីនា ២០១០
៣៤	ចត់ ញ៉ាក់	ប	៣៤	គោកសណ្តែក	រក្សជ័យ	ធ្វើស្រែ និងនេសាទ	០៣ មីនា ២០១០
៣៥	សាន់ សុភាព	ប	៣៧	គោកសណ្តែក	រក្សជ័យ	ធ្វើស្រែ និងនេសាទ	០៣ មីនា ២០១០
៣៦	ហែម ម៉ុន	ប	៥១	គោកសណ្តែក	រក្សជ័យ	ធ្វើស្រែ និងនេសាទ	០៣ មីនា ២០១០
៣៧	ឡូញ រាម	ប	៣៣	គោកសណ្តែក	រក្សជ័យ	ធ្វើស្រែ និងនេសាទ	០៣ មីនា ២០១០
៣៨	ម៉ា ត្រាវ	ប	៣៥	គោកសណ្តែក	រក្សជ័យ	ធ្វើស្រែ និងនេសាទ	០៣ មីនា ២០១០
៣៩	ប៊ុត ទុន	ប	៣១	គោកសណ្តែក	រក្សជ័យ	ធ្វើស្រែ និងនេសាទ	០៣ មីនា ២០១០
៤០	ប៊ុន សៀម	ប	៥០	គោកសណ្តែក	រក្សជ័យ	ធ្វើស្រែ និងនេសាទ	០៣ មីនា ២០១០
៤១	ប៊ុន សុកចន	ប	២៥	គោកសណ្តែក	រក្សជ័យ	ធ្វើស្រែ និងនេសាទ	០៣ មីនា ២០១០
៤២	ជា យឿន	ប	៤៩	គោកសណ្តែក	រក្សជ័យ	ធ្វើស្រែ និងនេសាទ	០៣ មីនា ២០១០
៤៣	ញឹប ឃៀន	ប	៣២	គោកសណ្តែក	រក្សជ័យ	ធ្វើស្រែ និងនេសាទ	០៣ មីនា ២០១០
៤៤	សួន ឌឿន	ប	២៧	គោកសណ្តែក	រក្សជ័យ	ធ្វើស្រែ និងនេសាទ	០៣ មីនា ២០១០
៤៥	យ៉ិន ធាន	ប	២៤	គោកសណ្តែក	រក្សជ័យ	ធ្វើស្រែ និងនេសាទ	០៣ មីនា ២០១០
៤៦	សួស វ៉ាន	ប	២៥	គោកសណ្តែក	រក្សជ័យ	ធ្វើស្រែ និងនេសាទ	០៣ មីនា ២០១០
៤៧	តូយ វុត	ប	២០	គោកសណ្តែក	រក្សជ័យ	ធ្វើស្រែ និងនេសាទ	០៣ មីនា ២០១០
៤៨	ហែម វាស្នា	ប	២៧	គោកសណ្តែក	រក្សជ័យ	ធ្វើស្រែ និងនេសាទ	០៣ មីនា ២០១០
៤៩	សួន ដា	ប	៣៤	គោកសណ្តែក	រក្សជ័យ	ធ្វើស្រែ និងនេសាទ	០៣ មីនា ២០១០
៥០	រីរី	ប	៣០	គោកសណ្តែក	រក្សជ័យ	ធ្វើស្រែ និងនេសាទ	០៣ មីនា ២០១០
៥១	ឆាយ សាម៉ែ	ប	២៥	គោកសណ្តែក	រក្សជ័យ	ធ្វើស្រែ និងនេសាទ	០៣ មីនា ២០១០
៥២	ចេង ផាត	ប	៣៥	គោកសណ្តែក	រក្សជ័យ	ធ្វើស្រែ និងនេសាទ	០៣ មីនា ២០១០
៥៣	ហាស់ សារ៉ុ	ប	២៨	គោកសណ្តែក	រក្សជ័យ	ធ្វើស្រែ និងនេសាទ	០៣ មីនា ២០១០
៥៤	ឈុំ ញ៉	ប	៤០	គោកសណ្តែក	រក្សជ័យ	ធ្វើស្រែ និងនេសាទ	០៣ មីនា ២០១០
៥៥	ឌី ពេជ្រ	ប	២៣	គោកសណ្តែក	រក្សជ័យ	ធ្វើស្រែ និងនេសាទ	០៣ មីនា ២០១០
៥៦	ឌី ធា	ប	២៥	គោកសណ្តែក	រក្សជ័យ	ធ្វើស្រែ និងនេសាទ	០៣ មីនា ២០១០
៥៧	ខឹម ហេង	ប	៥០	គោកសណ្តែក	រក្សជ័យ	ធ្វើស្រែ និងនេសាទ	០៣ មីនា ២០១០
៥៨	ឌី ធឿន	ប	២៧	គោកសណ្តែក	រក្សជ័យ	ធ្វើស្រែ និងនេសាទ	០៣ មីនា ២០១០
៥៩	ឡឹង សុផល	ប	២៤	គោកសណ្តែក	រក្សជ័យ	ធ្វើស្រែ និងនេសាទ	០៣ មីនា ២០១០
៦០	មោង រ៉េត	ប	២៤	គោកសណ្តែក	រក្សជ័យ	ធ្វើស្រែ និងនេសាទ	០៣ មីនា ២០១០
៦១	អ៊ឹម ញ៉	ប	៦១	គោកសណ្តែក	រក្សជ័យ	ធ្វើស្រែ និងនេសាទ	០៣ មីនា ២០១០
៦២	ហ៊ឹម សាវ៉ាន់	ប	២៥	គោកសណ្តែក	រក្សជ័យ	ធ្វើស្រែ និងនេសាទ	០៣ មីនា ២០១០
៦៣	មាស ស៊ុយ	ប	៤៥	គោកសណ្តែក	រក្សជ័យ	ធ្វើស្រែ និងនេសាទ	០៣ មីនា ២០១០
៦៤	សួស ពៅ	ប	៤០	គោកសណ្តែក	រក្សជ័យ	ធ្វើស្រែ និងនេសាទ	០៣ មីនា ២០១០
៦៥	នេត លី	ប	៤៨	គោកសណ្តែក	រក្សជ័យ	ធ្វើស្រែ និងនេសាទ	០៣ មីនា ២០១០



៦៦	ម៉ា ពៅ	ប	២៦	គោកសណ្តែក	រក្សជ័យ	ធ្វើស្រែ និងនេសាទ	០៣ មីនា ២០១០
៦៧	អ៊ឹម ជន	ប	២១	គោកសណ្តែក	រក្សជ័យ	ធ្វើស្រែ និងនេសាទ	០៣ មីនា ២០១០
៦៨	ហាស សារ៉ាន	ប	២៨	គោកសណ្តែក	រក្សជ័យ	ធ្វើស្រែ និងនេសាទ	០៣ មីនា ២០១០
៦៩	ប៊ិច ផល	ប	៣២	គោកសណ្តែក	រក្សជ័យ	ធ្វើស្រែ និងនេសាទ	០៣ មីនា ២០១០
៧០	ឈឹម សាល់	ប	២៧	គោកសណ្តែក	រក្សជ័យ	ធ្វើស្រែ និងនេសាទ	០៣ មីនា ២០១០
៧១	ស្វាយ វត្តា	ប	៦០	ខ្សាច់ស	រក្សជ័យ	ធ្វើស្រែ និងនេសាទ	០៣ មីនា ២០១០
៧២	សេន សារី	ប	២៨	ខ្សាច់ស	រក្សជ័យ	ធ្វើស្រែ និងនេសាទ	០៣ មីនា ២០១០
៧៣	សុយ តក់	ប	៤២	ខ្សាច់ស	រក្សជ័យ	ធ្វើស្រែ និងនេសាទ	០៣ មីនា ២០១០
៧៥	ហ៊ិន ពេក	ប	៤០	ខ្សាច់ស	រក្សជ័យ	ធ្វើស្រែ និងនេសាទ	០៣ មីនា ២០១០
៧៦	ឌិត មាស	ប	២២	ខ្សាច់ស	រក្សជ័យ	ធ្វើស្រែ និងនេសាទ	០៣ មីនា ២០១០
៧៧	សាំង សុខា	ប	៤០	ខ្សាច់ស	រក្សជ័យ	ធ្វើស្រែ និងនេសាទ	០៣ មីនា ២០១០
៧៨	ស្បឿន វ៉ែន	ប	៣០	ខ្សាច់ស	រក្សជ័យ	ធ្វើស្រែ និងនេសាទ	០៣ មីនា ២០១០
៧៩	ឈឹម ឧសភា	ប	៣០	ខ្សាច់ស	រក្សជ័យ	ធ្វើស្រែ និងនេសាទ	០៣ មីនា ២០១០
៨០	ស៊ុយ កុសល់	ប	២០	ខ្សាច់ស	រក្សជ័យ	ធ្វើស្រែ និងនេសាទ	០៣ មីនា ២០១០
៨១	ប៉ែន ថាត	ប	២៦	ខ្សាច់ស	រក្សជ័យ	ធ្វើស្រែ និងនេសាទ	០៣ មីនា ២០១០
៨២	វង សារី	ប	៣៨	ខ្សាច់ស	រក្សជ័យ	ធ្វើស្រែ និងនេសាទ	០៣ មីនា ២០១០
៨៣	ណាង រ៉េត	ប	២០	ខ្សាច់ស	រក្សជ័យ	ធ្វើស្រែ និងនេសាទ	០៣ មីនា ២០១០
៨៤	ឈុន សុផាន	ស	៤០	ខ្សាច់ស	រក្សជ័យ	ធ្វើស្រែ និងនេសាទ	០៣ មីនា ២០១០
៨៥	គង់ ម៉េត	ប	៣៧	ខ្សាច់ស	រក្សជ័យ	ធ្វើស្រែ និងនេសាទ	០៣ មីនា ២០១០
៨៦	លឹម កំសត់	ប	២៨	ខ្សាច់ស	រក្សជ័យ	ធ្វើស្រែ និងនេសាទ	០៣ មីនា ២០១០
៨៧	ស៊ាប ឡោ	ប	៤១	ខ្សាច់ស	រក្សជ័យ	ធ្វើស្រែ និងនេសាទ	០៣ មីនា ២០១០
៨៨	ចាន់ ពេជ	ប	៤៦	ខ្សាច់ស	រក្សជ័យ	ធ្វើស្រែ និងនេសាទ	០៣ មីនា ២០១០
៨៩	អ៊ុយ ឈន	ប	៤៥	ខ្សាច់ស	រក្សជ័យ	ធ្វើស្រែ និងនេសាទ	០៣ មីនា ២០១០
៩០	លី ពៅ	ប	៣៧	ខ្សាច់ស	រក្សជ័យ	ធ្វើស្រែ និងនេសាទ	០៣ មីនា ២០១០
៩១	ឌិត សារឿន	ប	៣៨	ខ្សាច់ស	រក្សជ័យ	ធ្វើស្រែ និងនេសាទ	០៣ មីនា ២០១០
៩២	ឌិត សារឿន	ប	៣៧	ខ្សាច់ស	រក្សជ័យ	ធ្វើស្រែ និងនេសាទ	០៣ មីនា ២០១០
៩៣	ញឹក សំអុល	ប	៥៥	ខ្សាច់ស	រក្សជ័យ	ធ្វើស្រែ និងនេសាទ	០៣ មីនា ២០១០
៩៤	អោក សារឹម	ប	៤៦	ខ្សាច់ស	រក្សជ័យ	ធ្វើស្រែ និងនេសាទ	០៣ មីនា ២០១០
៩៥	នួន ប៊ុរី	ប	២០	ខ្សាច់ស	រក្សជ័យ	ធ្វើស្រែ និងនេសាទ	០៣ មីនា ២០១០
៩៦	រស់ ហាប	ប	៦០	ខ្សាច់ស	រក្សជ័យ	ធ្វើស្រែ និងនេសាទ	០៣ មីនា ២០១០
៩៧	នន់ សេង	ប	៥៥	ខ្សាច់ស	រក្សជ័យ	ធ្វើស្រែ និងនេសាទ	០៣ មីនា ២០១០
៩៨	ហេង នាង	ប	៥៣	ខ្សាច់ស	រក្សជ័យ	ធ្វើស្រែ និងនេសាទ	០៣ មីនា ២០១០
៩៩	អោក ចនវត្តា	ប	៤០	ខ្សាច់ស	រក្សជ័យ	ធ្វើស្រែ និងនេសាទ	០៣ មីនា ២០១០
១០០	ញឹក សារ៉ាត	ប	៦០	ខ្សាច់ស	រក្សជ័យ	ធ្វើស្រែ និងនេសាទ	០៣ មីនា ២០១០
១០១	ជា ភឿន	ប	៥០	ខ្សាច់ស	រក្សជ័យ	ធ្វើស្រែ និងនេសាទ	០៣ មីនា ២០១០
១០២	ជា អួន	ប	៤៦	ខ្សាច់ស	រក្សជ័យ	ធ្វើស្រែ និងនេសាទ	០៣ មីនា ២០១០



១០៣	នូ យ៉ាត	ប	៤២	ខ្ជាច់ស	រក្សជ័យ	ធ្វើស្រែ និងនេសាទ	០៣ មីនា ២០១០
១០៤	យឹម យ៉ាត	ស	៥៥	ខ្ជាច់ស	រក្សជ័យ	ធ្វើស្រែ និងនេសាទ	០៣ មីនា ២០១០
១០៥	សេក ផេង	ប	៤០	ខ្ជាច់ស	រក្សជ័យ	ធ្វើស្រែ និងនេសាទ	០៣ មីនា ២០១០
១០៦	ទេព ឈឿន	ប	៣៧	ខ្ជាច់ស	រក្សជ័យ	ធ្វើស្រែ និងនេសាទ	០៣ មីនា ២០១០
១០៧	ហ៊ុន អុន	ប	៦០	ខ្ជាច់ស	រក្សជ័យ	ធ្វើស្រែ និងនេសាទ	០៣ មីនា ២០១០
១០៨	នៅ ម៉ុន	ប	៤៦	ខ្ជាច់ស	រក្សជ័យ	ធ្វើស្រែ និងនេសាទ	០៣ មីនា ២០១០
១០៩	គូ ភារី	ប	២៩	ខ្ជាច់ស	រក្សជ័យ	ធ្វើស្រែ និងនេសាទ	០៣ មីនា ២០១០
១១០	សំរិត គង់	ប	៣៧	ខ្ជាច់ស	រក្សជ័យ	ធ្វើស្រែ និងនេសាទ	០៣ មីនា ២០១០
១១១	ជិន វ៉ាន	ប	២៦	ខ្ជាច់ស	រក្សជ័យ	ធ្វើស្រែ និងនេសាទ	០៣ មីនា ២០១០
១១២	កែវ ធឿន	ប	៤០	ខ្ជាច់ស	រក្សជ័យ	ធ្វើស្រែ និងនេសាទ	០៣ មីនា ២០១០
១១៣	ងិន ប្រុស	ប	២៨	ខ្ជាច់ស	រក្សជ័យ	ធ្វើស្រែ និងនេសាទ	០៣ មីនា ២០១០
១១៤	ជា អាន	ប	២០	ខ្ជាច់ស	រក្សជ័យ	ធ្វើស្រែ និងនេសាទ	០៣ មីនា ២០១០
១១៥	កឹម ពិសិដ្ឋិ	ប	៣៥	ខ្ជាច់ស	រក្សជ័យ	ធ្វើស្រែ និងនេសាទ	០៣ មីនា ២០១០
១១៦	យឹម សាមាន	ប	២០	ខ្ជាច់ស	រក្សជ័យ	ធ្វើស្រែ និងនេសាទ	០៣ មីនា ២០១០
១១៧	ជិន សារី	ប	៣៧	ខ្ជាច់ស	រក្សជ័យ	ធ្វើស្រែ និងនេសាទ	០៣ មីនា ២០១០
១១៨	ចេន វ៉ា	ប	២០	ខ្ជាច់ស	រក្សជ័យ	ធ្វើស្រែ និងនេសាទ	០៣ មីនា ២០១០
១១៩	សុខ សំអោក	ប	៥៣	ខ្ជាច់ស	រក្សជ័យ	ធ្វើស្រែ និងនេសាទ	០៣ មីនា ២០១០
១២០	តូយ ណេត	ប	៣០	ខ្ជាច់ស	រក្សជ័យ	ធ្វើស្រែ និងនេសាទ	០៣ មីនា ២០១០
១២១	សំរិត មិន	ប	៣៨	ខ្ជាច់ស	រក្សជ័យ	ធ្វើស្រែ និងនេសាទ	០៣ មីនា ២០១០
១២២	សេង និ	ប	២០	ខ្ជាច់ស	រក្សជ័យ	ធ្វើស្រែ និងនេសាទ	០៣ មីនា ២០១០
១២៣	រស់ សារិន	ប	៥៣	ខ្ជាច់ស	រក្សជ័យ	ធ្វើស្រែ និងនេសាទ	០៣ មីនា ២០១០
១២៤	យុន ភាព	ប	៣៧	ខ្ជាច់ស	រក្សជ័យ	ធ្វើស្រែ និងនេសាទ	០៣ មីនា ២០១០
១២៥	ឌិត យន	ប	៤៧	ខ្ជាច់ស	រក្សជ័យ	ធ្វើស្រែ និងនេសាទ	០៣ មីនា ២០១០
១២៦	លី វ៉ាវុធ	ប	៣៣	ខ្ជាច់ស	រក្សជ័យ	ធ្វើស្រែ និងនេសាទ	០៣ មីនា ២០១០
១២៧	ទេព ផល្លា	ប	៤៧	ខ្ជាច់ស	រក្សជ័យ	ធ្វើស្រែ និងនេសាទ	០៣ មីនា ២០១០
១២៨	យុន ភា	ប	៤០	ខ្ជាច់ស	រក្សជ័យ	ធ្វើស្រែ និងនេសាទ	០៣ មីនា ២០១០
១២៩	ទេព ធឿន	ប	៤១	ខ្ជាច់ស	រក្សជ័យ	ធ្វើស្រែ និងនេសាទ	០៣ មីនា ២០១០
១៣០	គឹម សារឹម	ប	៥០	ខ្ជាច់ស	រក្សជ័យ	ធ្វើស្រែ និងនេសាទ	០៣ មីនា ២០១០
១៣១	មោក ធី	ប	៣៧	ខ្ជាច់ស	រក្សជ័យ	ធ្វើស្រែ និងនេសាទ	០៣ មីនា ២០១០
១៣២	ឌិត ស្រិន	ប	២៦	ខ្ជាច់ស	រក្សជ័យ	ធ្វើស្រែ និងនេសាទ	០៣ មីនា ២០១០
១៣៣	អឿ មុំ	ស	៤០	ខ្ជាច់ស	រក្សជ័យ	ធ្វើស្រែ និងនេសាទ	០៣ មីនា ២០១០
១៣៤	ស៊ឹម ម៉ុន	ប	៦០	ខ្ជាច់ស	រក្សជ័យ	ធ្វើស្រែ និងនេសាទ	០៣ មីនា ២០១០
១៣៥	ឌិត ទី	ប	៤០	ខ្ជាច់ស	រក្សជ័យ	ធ្វើស្រែ និងនេសាទ	០៣ មីនា ២០១០
១៣៦	ម៉ៅ ចាន់	ប	៥៨	ខ្ជាច់ស	រក្សជ័យ	ធ្វើស្រែ និងនេសាទ	០៣ មីនា ២០១០
១៣៧	សុខ ញ៉	ប	៣០	ខ្ជាច់ស	រក្សជ័យ	ធ្វើស្រែ និងនេសាទ	០៣ មីនា ២០១០
១៣៨	ញឹម សុផល	ស	៤៦	ខ្ជាច់ស	រក្សជ័យ	ធ្វើស្រែ និងនេសាទ	០៣ មីនា ២០១០



១៣៩	មោក សាមាន	ប	២៨	ខ្សាច់ស	រក្សជ័យ	ធ្វើស្រែ និងនេសាទ	០៣ មីនា ២០១០
១៤០	នៅ វ៉ានី	ប	៤០	ខ្សាច់ស	រក្សជ័យ	ធ្វើស្រែ និងនេសាទ	០៣ មីនា ២០១០
១៤១	ចត់ ទុច	ប	៤២	ខ្សាច់ស	រក្សជ័យ	ធ្វើស្រែ និងនេសាទ	០៣ មីនា ២០១០
១៤២	លី សុផល	ប	៤៦	ខ្សាច់ស	រក្សជ័យ	ធ្វើស្រែ និងនេសាទ	០៣ មីនា ២០១០
១៤៣	ញឹម ធាន	ប	៤៣	ខ្សាច់ស	រក្សជ័យ	ធ្វើស្រែ និងនេសាទ	០៣ មីនា ២០១០
១៤៤	ញឹម សៀន	ស	៥២	ខ្សាច់ស	រក្សជ័យ	ធ្វើស្រែ និងនេសាទ	០៣ មីនា ២០១០
១៤៥	ប៊ិច សៀន	ប	៣០	ខ្សាច់ស	រក្សជ័យ	ធ្វើស្រែ និងនេសាទ	០៣ មីនា ២០១០
១៤៦	វ៉ា រន	ប	៣២	ខ្សាច់ស	រក្សជ័យ	ធ្វើស្រែ និងនេសាទ	០៣ មីនា ២០១០
១៤៧	ទេព ធន់	ប	៣៩	ខ្សាច់ស	រក្សជ័យ	ធ្វើស្រែ និងនេសាទ	០៣ មីនា ២០១០
១៤៨	មោក សម៉ែ	ប	២៥	ខ្សាច់ស	រក្សជ័យ	ធ្វើស្រែ និងនេសាទ	០៣ មីនា ២០១០
១៤៩	ហេង សុភ័ណ្ណ	ប	២៦	ខ្សាច់ស	រក្សជ័យ	ធ្វើស្រែ និងនេសាទ	០៣ មីនា ២០១០
១៥០	ធួ សុឡាង	ប	៥៩	ខ្សាច់ស	រក្សជ័យ	ធ្វើស្រែ និងនេសាទ	០៣ មីនា ២០១០

លេខ: 7/7/0/10
បានឃើញ និង ឯកភាព
ថ្ងៃទី 25 ខែ 10 ឆ្នាំ ២០១០
មេធាវីក្រសួង

សមាជិកសរុប: ១៥០នាក់
ស្រី: ០៥ នាក់
បានឃើញ និងចុះបញ្ជី
ប្រធានគណៈកម្មការសហគមន៍នេសាទ

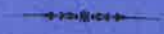


[Handwritten signature]
ហេង សុផល

[Handwritten signature]
ប៊ុន-រុន



ព្រះរាជាណាចក្រកម្ពុជា
ជាតិ សាសនា ព្រះមហាក្សត្រ



លក្ខន្តិកៈសហគមន៍នេសាទ
ឃុំក្បឿយ

- ឈ្មោះសហគមន៍នេសាទ : ឃុំក្បឿយ
- ភូមិ : គោកសណ្តែក
- ឃុំ : ក្បឿយ
- ស្រុក : បាភ្នំ
- ខេត្ត : ព្រៃវែង



ជំពូកទី ១
គោលបំណង និងនាមករណ៍

ប្រការ ១.-

លក្ខន្តិកៈនេះមានគោលបំណង៖

- កំណត់ក្របខ័ណ្ឌនៃការគ្រប់គ្រង ការការពារ ការអភិរក្ស ការអភិវឌ្ឍន៍ និងការប្រើប្រាស់ធនធានផល-
ផលរបស់សហគមន៍នេសាទប្រកបដោយនិរន្តរភាព
- ធ្វើជាគោលការណ៍គ្រឹះ និងជាយន្តការសម្រាប់ដំណើរការសហគមន៍នេសាទ
- ការពារសិទ្ធិ និងផលប្រយោជន៍របស់សមាជិកសហគមន៍នេសាទ និងផលប្រយោជន៍សាធារណៈ

ប្រការ ២.-

ឈ្មោះសហគមន៍នេសាទ ឃុំរក្សជ័យ ហៅកាត់ថា រ.ក.ព.ជ.យ អាសយដ្ឋានភូមិគោកសណ្តែង ឃុំរក្សជ័យ ស្រុកបាភ្នំ ខេត្តព្រៃវែង។

សហគមន៍នេសាទនេះមានការចូលរួមពីប្រជាពលរដ្ឋដែលរស់ក្នុង ៖

១. ភូមិគោកសណ្តែក ឃុំរក្សជ័យ ស្រុកបាភ្នំ
២. ភូមិខ្សាច់ស ឃុំរក្សជ័យ ស្រុកបាភ្នំ

មានកម្មវត្ថុ: ដើម្បីកាត់បន្ថយភាពក្រីក្រតាមរយៈការបង្កើតសហគមន៍នេសាទដោយមានការចូលរួម
ការគ្រប់គ្រង ការការពារ ការអភិរក្ស ការអភិវឌ្ឍន៍ និងការប្រើប្រាស់ធនធានផលផល
ប្រកបដោយនិរន្តរភាព ។

ជំពូកទី ២

លក្ខខណ្ឌនៃការសុំចូលជាសមាជិក កាតព្វកិច្ច និងសិទ្ធិរបស់សមាជិក

ប្រការ ៣.-

ប្រជាពលរដ្ឋទាំងពីរភេទដែលមានបំណងចង់ចូលជាសមាជិកសហគមន៍នេសាទមានសិទ្ធិដាក់ពាក្យសុំចូល
ដោយស្ម័គ្រ និងត្រូវបំពេញតាមលក្ខខណ្ឌដូចខាងក្រោម៖

- មានលំនៅដ្ឋាននៅក្នុងបណ្តាភូមិនៃសហគមន៍នេសាទ
- មានសញ្ជាតិខ្មែរ
- មានអាយុចាប់ពី ១៨ ឆ្នាំឡើង

ប្រការ ៤.-

សមាជិកសហគមន៍នេសាទដែលបានបំពេញលក្ខខណ្ឌក្នុងប្រការ ៣ ខាងលើមានសិទ្ធិ ៖

- ចូលរួមប្រជុំមហាសន្និបាត និងបោះឆ្នោតស្មើភាពគ្នា
- បោះឆ្នោត និងឈរឈ្មោះជាបេក្ខជននៃគណៈកម្មការសហគមន៍នេសាទស្របតាមលក្ខន្តិកៈ និងបទបញ្ជា
ផ្ទៃក្នុងសហគមន៍នេសាទនេះ។
- ទទួលបានអំពីស្ថានភាពសេដ្ឋកិច្ចសង្គមរបស់សហគមន៍នេសាទពីគណៈកម្មការសហគមន៍នេសាទ



- ស្នើឱ្យមានការកោះប្រជុំមហាសន្និបាតវិសាមញ្ញ ដើម្បីធ្វើការពិភាក្សា និងសម្រេចលើបញ្ហាណាមួយបើមានការស្នើសុំពីសមាជិកយ៉ាងតិចមួយភាគបី (១/៣) នៃសមាជិកសហគមន៍នេសាទទាំងអស់។
- ធ្វើនេសាទជាលក្ខណៈគ្រួសារស្របតាមច្បាប់ស្តីពីជលផល កិច្ចព្រមព្រៀងកន្លែងនេសាទសហគមន៍ ផែនការគ្រប់គ្រងកន្លែងនេសាទសហគមន៍ និងលិខិតបទដ្ឋានគតិយុត្តិធម៌ដែលពាក់ព័ន្ធវិស័យជលផល
- ចូលរួមក្នុងសកម្មភាពទាំងអស់របស់សហគមន៍នេសាទ
- ប្តឹងតវ៉ាឬផ្តល់ព័ត៌មានអំពីបាតុភាពទាំងឡាយដែលប៉ះពាល់ដល់ជលប្រយោជន៍របស់សហគមន៍ ទៅសមត្ថកិច្ចរដ្ឋបាលជលផល ក្រុមប្រឹក្សាឃុំ សង្កាត់ អាជ្ញាធរមូលដ្ឋាន និងសមត្ថកិច្ចពាក់ព័ន្ធ
- ទទួលបានការគាំទ្រពីមជ្ឈដ្ឋាននានា ដើម្បីផលប្រយោជន៍របស់សហគមន៍។

សមាជិកសហគមន៍នេសាទត្រូវទទួលខុសត្រូវរាល់សកម្មភាពរៀងៗខ្លួន និងរួមគ្នាចំពោះកំហុសដែលខ្លួនបានប្រព្រឹត្តក្នុងពេលបំពេញភារកិច្ច ដោយមិនទាន់គិតដល់ការទទួលខុសត្រូវផ្នែកព្រហ្មទណ្ឌឡើយ។

សមាជិកសហគមន៍នេសាទចំនួនមួយភាគដប់(១/១០)ឡើងទៅអាចស្នើសុំឱ្យប្រធាន គណៈកម្មការសហគមន៍នេសាទបញ្ជូលបញ្ហាមួយចំនួនទៅក្នុងរបៀបវារៈនៃកិច្ចប្រជុំរបស់គណៈកម្មការសហគមន៍នេសាទសាមី ហើយចំនួនសមាជិកសហគមន៍នេសាទ ដែលបានស្នើសុំខាងលើនេះអាចចាត់តំណាងចំនួនបី(៣)នាក់ ចូលរួមប្រជុំដើម្បីចោទសួរគណៈកម្មការសហគមន៍នេសាទនូវបញ្ហាទាំងឡាយណាដែលទាក់ទងនឹងចំណុចដែលបានស្នើឡើងនោះ។

ប្រការ ៥.-

សមាជិកសហគមន៍នេសាទមានកាតព្វកិច្ច និងភារកិច្ចដូចខាងក្រោម ៖

- អនុវត្តតាមបទប្បញ្ញត្តិនៃច្បាប់ស្តីពីជលផល
- អនុវត្តតាមព្រះរាជក្រឹត្យលេខ នស/រកត/០៥០៥/២៤០ចុះថ្ងៃទី ២៩ ខែ ឧសភា ឆ្នាំ ២០០៥ ស្តីពីការបង្កើតសហគមន៍នេសាទ។
- អនុវត្តតាមអនុក្រឹត្យលេខ ២៥ អនក្រ.បក ចុះថ្ងៃទី ២០ ខែ មីនា ឆ្នាំ ២០០៧ ស្តីពីការគ្រប់គ្រងសហគមន៍នេសាទ និងលិខិតបទដ្ឋានផ្សេងៗទៀតដែលពាក់ព័ន្ធនឹងសហគមន៍នេសាទ។
- អនុវត្តតាមលក្ខន្តិកៈ បទបញ្ជាផ្ទៃក្នុងសហគមន៍នេសាទ កិច្ចព្រមព្រៀង និងផែនការគ្រប់គ្រងកន្លែងនេសាទសហគមន៍
- អនុវត្តតាមសេចក្តីសម្រេចរបស់មហាសន្និបាត និងគណៈកម្មការសហគមន៍នេសាទ
- បង់ប្រាក់សមាជិកភាពចំនួន ៥០០រៀល (ប្រាំរយរៀលគត់) តាមការសម្រេចរបស់មហាសន្និបាតនៅពេលដែលដាក់ពាក្យសុំចូលជាសមាជិកសហគមន៍នេសាទ
- បង់ប្រាក់ភាគទានប្រចាំឆ្នាំចំនួន ១.០០០រៀល (មួយពាន់រៀលគត់) តាមការសម្រេចរបស់មហាសន្និបាត
- ចូលរួមក្នុងសកម្មភាពរបស់សហគមន៍នេសាទ ដើម្បីផលប្រយោជន៍ និងការរីកចម្រើនរបស់សហគមន៍នេសាទ
- ចូលរួមការពារ ថែរក្សា និងគ្រប់គ្រងធនធានជលផលក្នុងសហគមន៍នេសាទ
- ចូលរួមឃ្លាំមើលទប់ស្កាត់ និង រាយការណ៍រាល់សកម្មភាពបទល្មើសជលផល ក្នុងកន្លែងនេសាទសហគមន៍



ជំពូកទី ៣

លក្ខណៈវិនិច្ឆ័យ លក្ខខណ្ឌនៃការលាងដំ និងការបណ្តេញចេញពីសមាជិក

ប្រការ ៦.-

សមាជិកសហគមន៍នេសាទ មានសិទ្ធិលាងដំពីសមាជិកភាពបានដោយ +

- ដាក់ពាក្យសុំលាងដំជាលាយលក្ខណ៍អក្សរ
- ការផ្លាស់ប្តូរទីលំនៅចេញពីកន្លែងនេសាទសហគមន៍
- សាមីខ្លួនទទួលមរណភាព
- សាមីខ្លួនបាត់បង់សម្បទាវិជ្ជាជីវៈ ដោយមានលិខិតបញ្ជាក់ពីស្ថាប័នមានសមត្ថកិច្ច។

ប្រការ ៧.-

សមាជិកសហគមន៍អាចត្រូវបណ្តេញចេញពីសមាជិកភាពក្នុងលក្ខខណ្ឌដូចខាងក្រោម +

- ការមិនបង់ភាគទានចំនួន ៣ លើកជាប់ៗគ្នា
- ការធ្វើឱ្យប៉ះពាល់ខ្លាំងដល់ផលប្រយោជន៍នៃសហគមន៍នេសាទ ឬសមាជិកសហគមន៍នេសាទដទៃទៀត
- សាមីខ្លួនត្រូវបានតុលាការផ្តន្ទាទោសដាក់ពន្ធនាគារពីបទឧក្រិដ្ឋ ឬបទមជ្ឈិម
- សាមីខ្លួនបានប្រព្រឹត្តជ្មយនឹងលក្ខន្តិកៈ ឬបទបញ្ជាផ្ទៃក្នុងសហគមន៍នេសាទនេះ។

ជំពូកទី ៤

របៀបបេសកាសបញ្ជី និង ឯកសារនានា

ប្រការ ៨.-

ប្រភពហិរញ្ញវត្ថុរបស់សហគមន៍នេសាទបានមកពី៖

- ភាគទានរបស់សមាជិកសហគមន៍នេសាទ
- អំណោយពីសប្បុរសជន
- ជំនួយពីរាជរដ្ឋាភិបាល អង្គការជាតិ និងអង្គការមិនមែនរដ្ឋាភិបាល
- ចំណូលស្របច្បាប់ផ្សេងៗទៀត។

ប្រការ ៩.-

រាល់ការចំណាយថវិកា សហគមន៍ត្រូវអនុវត្តដូចតទៅ ៖

- ការចំណាយពី ៥០០រៀល ដល់ ១៥.០០០ រៀល ត្រូវសម្រេចដោយប្រធានគណៈកម្មការសហគមន៍នេសាទ
- ការចំណាយពី ១៥.០០០ ដល់ ៧៥០.០០០រៀល ត្រូវសម្រេចដោយគណៈកម្មការសហគមន៍នេសាទ
- ការចំណាយពី ៧៥.០០០រៀល ត្រូវសម្រេចដោយមហាសន្និបាត។



ប្រការ ១០.-

សហគមន៍នេសាទត្រូវតម្កល់ទុកឯកសារ និងរៀបចំឱ្យមានបញ្ជី ៖

- ចំណូល ចំណាយថវិកា
- សារពើភណ្ណ
- សមាជិកសហគមន៍នេសាទ
- កំណត់ហេតុប្រជុំមហាសន្និបាតសហគមន៍នេសាទ
- កំណត់ហេតុប្រជុំគណៈកម្មការសហគមន៍នេសាទ
- ឯកសារដទៃទៀតដែលពិន្ទុនឹងសហគមន៍នេសាទ។

ប្រការ ១១.-

ការគ្រប់គ្រង និងប្រើប្រាស់ថវិកា៖

- ការគ្រប់គ្រងថវិកា ត្រូវមានការកាន់បញ្ជីគណនេយ្យ
- ថវិកាចំណូលដែលទទួលបានពីប្រភពផ្សេងៗ ត្រូវរក្សាទុកក្នុងបេឡារបស់សហគមន៍នេសាទ
- រាល់ថវិកាចំណាយ ត្រូវមានរបាយការណ៍ទូទាត់ដោយមានសក្ខីប័ត្រ និងចុះបញ្ជីឱ្យបានត្រឹមត្រូវ
- ថវិកាដែលត្រូវចំណាយ គឺសម្រាប់តែបម្រើឱ្យការងារគ្រប់គ្រង អភិរក្ស និងអភិវឌ្ឍសហគមន៍នេសាទ។

ជំពូកទី ៥

គណៈកម្មការសហគមន៍នេសាទ

ប្រការ ១២.-

សមាសភាពគណៈកម្មការសហគមន៍នេសាទរួមមាន ប្រធាន អនុប្រធាន និងសមាជិក។ គណៈកម្មការសហគមន៍នេសាទ ត្រូវបោះឆ្នោតជ្រើសរើសសមាជិកទទួលបន្ទុកលេខាធិការមួយរូប និងសមាជិកទទួលបន្ទុកហិរញ្ញវត្ថុមួយរូប និងត្រូវពិភាក្សាបែងចែកភារកិច្ចសមាជិកផ្សេងទៀតតាមការជាក់ស្តែង។

ប្រធានគណៈកម្មការសហគមន៍នេសាទទទួលខុសត្រូវដឹកនាំ និងគ្រប់គ្រងសហគមន៍នេសាទទាំងមូល អនុប្រធានគណៈកម្មការសហគមន៍នេសាទជាជំនួយការឱ្យប្រធាន។

ប្រការ ១៣.-

គណៈកម្មការសហគមន៍នេសាទមានអណត្តិប្រាំ(៥)ឆ្នាំ ចាប់ពីថ្ងៃបោះឆ្នោតហើយផុតកំណត់នៅពេលដែលមានគណៈកម្មការសហគមន៍នេសាទថ្មី ដែលត្រូវបានបោះឆ្នោតជ្រើសរើសក្នុងមហាសន្និបាតឱ្យចូលកាន់តំណែងជំនួស ក្នុងករណីដែលសហគមន៍នេសាទដំណើរការមិនប្រក្រតីដោយមូលហេតុដំណើរការមិនល្អ ឬអសមត្ថភាពក្នុងការគ្រប់គ្រងសហគមន៍នេសាទសមាជិកសហគមន៍នេសាទចំនួនមួយភាគបី(១/៣) មានសិទ្ធិស្នើសុំបើកមហាសន្និបាតវិសាមញ្ញ ដើម្បីបោះឆ្នោត ជ្រើសរើសគណៈកម្មការសហគមន៍នេសាទថ្មី។

ប្រការ ១៤.-

ក្នុងករណីដែលសមាជិកគណៈកម្មការសហគមន៍នេសាទណាម្នាក់អវត្តមានដោយគ្មានមូលហេតុរយៈពេលប្រាំមួយ(៦)ខែ ឬសុំលាលែងមុនចប់អាណត្តិ បេក្ខជនដែលមានឈ្មោះតាមសម្លេងគាំទ្របន្ទាប់ក្នុងពេលបោះឆ្នោតជ្រើសរើសក្នុងមហាសន្និបាតកន្លងមកត្រូវបានជ្រើសតាំងជំនួស។



ជំពូកទី ៦

របៀបរបបប្រជុំរបស់គណៈកម្មការសហគមន៍នេសាទ

ប្រការ ១៥.-

គណៈកម្មការសហគមន៍នេសាទត្រូវកំណត់របបប្រជុំឱ្យបានទៀងទាត់រៀងរាល់ខែ។ កិច្ចប្រជុំរបស់គណៈកម្មការសហគមន៍នេសាទអាចប្រព្រឹត្តទៅបាន លុះត្រាតែមានសមាជិកគណៈកម្មការចូលរួមយ៉ាងតិចចំនួន ២/៣ (ពីរភាគបី) នៃសមាសធាតុរបស់គណៈកម្មការសហគមន៍នេសាទទាំងមូល។

ប្រការ ១៦.-

ប្រធានគណៈកម្មការសហគមន៍នេសាទជាអ្នកកោះអញ្ជើញ និងធ្វើជាប្រធានគ្រប់កិច្ចប្រជុំ។ ក្នុងករណីប្រធានគណៈកម្មការសហគមន៍នេសាទអវត្តមាន អនុប្រធានដែលត្រូវបានប្រគល់សិទ្ធិ ត្រូវធ្វើជាប្រធានអង្គប្រជុំ។ រាល់ការប្រជុំត្រូវមានកំណត់ហេតុ និងបញ្ជីវត្តមានច្បាស់លាស់។

ប្រធានអង្គប្រជុំត្រូវធានាឱ្យគ្រប់កិច្ចប្រជុំសហគមន៍នេសាទប្រព្រឹត្តទៅដោយលក្ខណៈប្រជាធិបតេយ្យ មានរបៀបរៀបរយ និងគ្មានការរំខាន។

ប្រធានអង្គប្រជុំ អាចបណ្តេញសមាជិកអង្គប្រជុំណាម្នាក់ចេញពីកិច្ចប្រជុំបាន ក្នុងករណីដែលសមាជិកនោះធ្វើឱ្យខូចសណ្តាប់ធ្នាប់អង្គប្រជុំ។

ប្រការ ១៧.-

ការសម្រេចលើបញ្ហាណាមួយរបស់សហគមន៍ដូចមានចែងខាងក្រោមនេះ គឺត្រូវអនុម័តដោយកិច្ចប្រជុំរបស់គណៈកម្មការសហគមន៍នេសាទដោយមានសម្លេងគាំទ្រយ៉ាងតិចលើសពីពាក់កណ្តាល នៃចំនួនសមាជិកគណៈកម្មការសហគមន៍នេសាទ ដែលមានវត្តមានក្នុងអង្គប្រជុំ។ ក្នុងករណីដែលមានសំលេងស្មើគ្នាមតិប្រធានអង្គប្រជុំជាឧត្តមានភាព។

- សេចក្តីព្រាងកិច្ចព្រមព្រៀង និងផែនការគ្រប់គ្រងកន្លែងនេសាទសហគមន៍
- សេចក្តីព្រាងគម្រោងថវិកា ចំណូល និងចំណាយក្នុងសហគមន៍នេសាទ
- ការព្យួរសមាជិកភាពរបស់សមាជិកដែលមានកំហុស
- ការទទួលពាក្យសុំចូលជាសមាជិកថ្មី
- ការដាក់ទណ្ឌកម្មតាមបទបញ្ជាផ្ទៃក្នុង ដល់សមាជិកសហគមន៍នេសាទ។

បន្ទាប់ពីកិច្ចប្រជុំចប់ភ្លាមប្រធានគណៈកម្មការសហគមន៍នេសាទ ត្រូវចាត់ឱ្យធ្វើការជូនដំណឹងដល់សមាជិកសហគមន៍នេសាទ អំពីសេចក្តីសម្រេចរបស់ខ្លួន។ សេចក្តីសម្រេចនៃអង្គប្រជុំរបស់គណៈកម្មការសហគមន៍នេសាទត្រូវបិទផ្សាយជាសាធារណៈនៅទីស្នាក់ការសហគមន៍នេសាទ ឬសាលាឃុំ សង្កាត់ ក្នុងរយៈពេល៧ថ្ងៃយ៉ាងយូរ បន្ទាប់ពីការប្រជុំ។

ជំពូកទី ៧

មហាសន្និបាតសហគមន៍នេសាទ

ប្រការ ១៨.-

មហាសន្និបាតសហគមន៍នេសាទជាអង្គប្រជុំកំពូល ដើម្បីធ្វើការអនុម័ត និងធ្វើសេចក្តីសម្រេចទាំងឡាយក្នុងនាមសហគមន៍នេសាទ។ មហាសន្និបាតកំណើតដំបូងរបស់សហគមន៍នេសាទត្រូវប្រារព្ធធ្វើឡើង បន្ទាប់ពីក្រុមស្ថាបនិកបានរៀបចំរួចរាល់នូវកិច្ចការទាំងឡាយដែលពាក់ព័ន្ធនឹងដំណើរការមហាសន្និបាត។



ការកោះប្រជុំមហាសន្និបាតកំណើតដំបូងរបស់សហគមន៍នេសាទ ធ្វើឡើងដោយក្រុមប្រឹក្សាឃុំ សង្កាត់ ដោយមានការជួយសម្របសម្រួលពីសមត្ថកិច្ចរដ្ឋបាលជលផល តាមការស្នើសុំរបស់ក្រុមស្ថាបនិក ហើយត្រូវមាន ការចូលរួមពីសមាជិក ដែលបានដាក់ពាក្យស្នើសុំរួចមកហើយ។ មហាសន្និបាតកំណើតដំបូងរបស់សហគមន៍ នេសាទអនុម័តនូវសេចក្តីសម្រេចនិងកិច្ចការសំខាន់ដូចខាងក្រោម

- អ្នកដែលដាក់ពាក្យសុំចូលជាសមាជិកសហគមន៍នេសាទ
- ឈ្មោះសហគមន៍នេសាទ
- លក្ខន្តិកៈ និងបទបញ្ជាផ្ទៃក្នុងសហគមន៍នេសាទ
- ការបោះឆ្នោតជ្រើសរើសគណៈកម្មការសហគមន៍នេសាទ។

ប្រការ ១៩.-

មហាសន្និបាតសាមញ្ញត្រូវរៀបចំឡើង ១ ឆ្នាំម្តង ដើម្បីសរុបលទ្ធផលការងារប្រចាំឆ្នាំ និងអនុម័តនូវកិច្ចការ សំខាន់ៗរបស់សហគមន៍នេសាទ។ ក្នុងករណីចាំបាច់ សហគមន៍អាចរៀបចំមហាសន្និបាតវិសាមញ្ញ តាមការស្នើសុំពី សមាជិកសហគមន៍នេសាទចំនួនមួយភាគបី(១/៣)យ៉ាងតិច។

ប្រការ ២០.-

គណៈកម្មការសហគមន៍នេសាទអាចអញ្ជើញរដ្ឋបាលជលផល អាជ្ញាធរមូលដ្ឋាន ឬក្រុមប្រឹក្សាឃុំ សង្កាត់ សមត្ថកិច្ចពាក់ព័ន្ធ និងអ្នកគាំទ្រចូលរួមសង្កេតការណ៍ ឬសម្របសម្រួល ឬជាកិត្តិយសក្នុងមហាសន្និបាតសហគមន៍ នេសាទ។

ប្រការ ២១.-

លក្ខខណ្ឌនៃដំណើរការមហាសន្និបាតមានដូចខាងក្រោម ៖

- ត្រូវធ្វើការផ្សព្វផ្សាយសេចក្តីជូនដំណឹងជាសាធារណៈ និងបិទប្រកាសនៅសាលាឃុំ សង្កាត់ និង ទីស្នាក់ការសហគមន៍នេសាទ
- ការកោះអញ្ជើញសមាជិកសហគមន៍នេសាទឱ្យចូលរួមមហាសន្និបាតសាមញ្ញ ត្រូវធ្វើឡើងដប់(១០) ថ្ងៃយ៉ាងតិចមុនថ្ងៃបើកមហាសន្និបាត និងបី(៣)ថ្ងៃយ៉ាងតិចមុនថ្ងៃមហាសន្និបាតសាមញ្ញ។
- មហាសន្និបាតសាមញ្ញ ឬវិសាមញ្ញអាចប្រជុំពិភាក្សាអនុម័ត និងសម្រេចបាន លុះត្រាតែមានវត្តមាន លើសពីពាក់កណ្តាល នៃចំនួនសមាជិកសហគមន៍នេសាទ។
- អង្គប្រជុំមហាសន្និបាតដឹកនាំដោយប្រធានគណៈកម្មការសហគមន៍នេសាទ ឬប្រធានអង្គប្រជុំដែល ជ្រើសរើសដោយការ អនុម័តក្នុងចំណោមសមាជិកវត្តមាន។
- មហាសន្និបាតត្រូវអនុម័តលេខាតត្រា ដើម្បីធ្វើកំណត់ហេតុ សេចក្តីសម្រេច និងបញ្ជីវត្តមាន
- លេខាតត្រា និងប្រធានអង្គប្រជុំត្រូវចុះហត្ថលេខាលើកំណត់ហេតុ
- សមាជិកម្នាក់មានសំឡេងតែមួយគត់ ហើយមិនអាចបញ្ជូនមនុស្សមកតំណាងបានទេ
- សេចក្តីសម្រេចរបស់មហាសន្និបាតត្រូវយកសំឡេងលើសពីពាក់កណ្តាល នៃចំនួនសមាជិកដែលមាន វត្តមាន។



ប្រការ ២២.-

មហាសន្និបាតអនុម័ត ៖

- សេចក្តីសម្រេចដូចមានចែងក្នុងប្រការ ១៨ កថាខណ្ឌទី ៣ នៃលក្ខន្តិកៈនេះ

- កិច្ចព្រមព្រៀង និងផែនការគ្រប់គ្រងកន្លែងនេសាទសហគមន៍
- តួនាទី ភារកិច្ច និងរចនាសម្ព័ន្ធរបស់គណៈកម្មការសហគមន៍នេសាទ
- ការសុំលាលែង ឬការបណ្តេញចេញពីសមាជិកភាព ឬពីសមាជិកគណៈកម្មការសហគមន៍នេសាទ
- របាយការណ៍ប្រចាំឆ្នាំរបស់គណៈកម្មការសហគមន៍នេសាទ
- គម្រោងចំណូល ចំណាយរបស់សហគមន៍នេសាទ។

ជំពូកទី ៨
ការបោះឆ្នោតជ្រើសរើសគណៈកម្មការសហគមន៍នេសាទ

ប្រការ ២៣.-

ចំនួនសមាជិកគណៈកម្មការសហគមន៍នេសាទ និងចំនួនបេក្ខជនឈរឈ្មោះ ត្រូវអនុម័តដោយមហាសន្និបាត។

ប្រការ ២៤.-

កិច្ចដំណើរការបោះឆ្នោតជ្រើសរើសគណៈកម្មការសហគមន៍នេសាទ គឺជាភារកិច្ចរបស់គណៈកម្មការរៀបចំការបោះឆ្នោតដែលអនុម័តដោយមហាសន្និបាត។ គណៈកម្មការរៀបចំការបោះឆ្នោតមានសមាសភាពពីថ្មី(៣) ទៅប្រាំ(៥)នាក់ ដែលមានប្រធាន អនុប្រធាន និងសមាជិកតាមការកំណត់ជាក់ស្តែងរបស់មហាសន្និបាត និងត្រូវមានលក្ខណៈសម្បត្តិគ្រប់គ្រាន់ មានចំណេះដឹង និងមានសីលធម៌ល្អ។ គណៈកម្មការរៀបចំការបោះឆ្នោតត្រូវធ្វើការប្តេជ្ញាចិត្តបង្ហាញពីភាពស្មោះត្រង់។

ប្រការ ២៥.-

គណៈកម្មការរៀបចំការបោះឆ្នោតមានភារកិច្ចដូចខាងក្រោម ៖

- ប្រកាសបេក្ខជនឈរឈ្មោះ
- ណែនាំអំពីនីតិវិធីនៃការបោះឆ្នោត
- បង្ហាញរចនាសម្ព័ន្ធរបស់គណៈកម្មការសហគមន៍នេសាទ
- រាប់សន្លឹកឆ្នោត និងសរុបលទ្ធផលជូនគណៈអធិបតី ដើម្បីប្រកាសជូនមហាសន្និបាត
- ភារកិច្ចរបស់គណៈកម្មការរៀបចំការបោះឆ្នោតត្រូវបញ្ចប់ដោយស្វ័យប្រវត្តិ បន្ទាប់ពីការប្រកាសលទ្ធផលបោះឆ្នោតចប់ជាស្ថាពរ។

ប្រការ ២៦.-

បេក្ខជនដែលទទួលបានសំឡេងឆ្នោតគាំទ្រច្រើនជាងគេបង្អស់ គឺជាប្រធានគណៈកម្មការសហគមន៍នេសាទ បេក្ខជនដែលទទួលបានសន្លឹកឆ្នោតបន្តបន្ទាប់ ត្រូវទទួលតួនាទីជាអនុប្រធាន ជាសមាជិកគណៈកម្មការសហគមន៍នេសាទតាមលំដាប់លំដោយ។ ក្នុងករណីបេក្ខជនដែលមានសំឡេងគាំទ្រស្មើគ្នា ត្រូវជ្រើសរើសស្ត្រី ឬបោះឆ្នោតអ្នកដែលមានសមត្ថភាព ដោយលើកដៃយកមតិលើសពីពាក់កណ្តាល នៃចំនួនសមាជិកសហគមន៍នេសាទដែលចូលរួម។



ជំពូកទី ៩

លក្ខខណ្ឌនៃការរំសាយសហគមន៍នេសាទ និងនីតិវិធីដោះស្រាយវិវាទ

ប្រការ ២៧.-

ការរំសាយសហគមន៍នេសាទត្រូវផ្អែកតាម ៖

- សំណើរបស់ខណ្ឌរដ្ឋបាលជលផល នៅពេលដែលពិនិត្យឃើញថាមានការរំលោភធ្ងន់ធ្ងរលើកិច្ចព្រមព្រៀងកន្លែងនេសាទសហគមន៍
- សេចក្តីសម្រេចមហាសន្និបាតក្រោយពីរំសាយសហគមន៍នេសាទ ទ្រព្យសម្បត្តិរបស់សហគមន៍ ត្រូវចាត់ចែងតាមការអនុម័តរបស់មហាសន្និបាត លើកលែងតែដែននេសាទដែលត្រូវប្រគល់ជូនរដ្ឋវិញ

ប្រការ ២៨.-

ក្នុងករណីមានការតវ៉ាចោទប្រកាន់ថា ដំណើរការបោះឆ្នោតជ្រើសរើសគណៈកម្មការសហគមន៍នេសាទ មានភាពមិនប្រក្រតី អ្នកតវ៉ាត្រូវបង្ហាញភស្តុតាងឱ្យបានច្បាស់លាស់ អំពីភាពមិនប្រក្រតីនោះភ្លាម នៅមុនពេលប្រកាសលទ្ធផលបោះឆ្នោត ដើម្បីទុកលទ្ធភាពជូនមហាសន្និបាតពិនិត្យ និងសម្រេច។

ប្រការ ២៩.-

វិវាទទាំងឡាយនៅក្នុងសហគមន៍នេសាទ ត្រូវដោះស្រាយដូចខាងក្រោម ៖

- គណៈកម្មការសហគមន៍នេសាទត្រូវសម្រុះសម្រួល និងដោះស្រាយរាល់វិវាទ ដែលកើតមានឡើងនៅក្នុងសហគមន៍នេសាទរបស់ខ្លួន
- ក្នុងករណីគណៈកម្មការសហគមន៍នេសាទដោះស្រាយវិវាទនោះពុំបានសម្រេច ត្រូវបញ្ជូនសំណុំរឿងនោះទៅសមត្ថកិច្ចរដ្ឋបាលជលផល ដើម្បីដោះស្រាយទៅតាមឋានានុក្រម ដោយមានការចូលរួមពីអាជ្ញាធរមូលដ្ឋាន និងសមត្ថកិច្ចពាក់ព័ន្ធតាមការចាំបាច់។
- ក្នុងករណីដែលបញ្ហាវិវាទនោះនៅតែមិនអាចដោះស្រាយបាន គណៈកម្មការសហគមន៍នេសាទ និងរដ្ឋបាលជលផលត្រូវបញ្ជូនសំណុំរឿងទៅតុលាការខេត្ត ក្រុងសាមី ដើម្បីដោះស្រាយតាមផ្លូវច្បាប់។

ប្រការ ៣០.-

សមាជិកសហគមន៍នេសាទរូបណាដែលមិនគោរពតាមលក្ខន្តិកៈសហគមន៍នេសាទនេះត្រូវទទួលទណ្ឌកម្មពីគណៈកម្មការសហគមន៍នេសាទ ឬមហាសន្និបាតសហគមន៍នេសាទ ទៅតាមកម្រិតនៃទោសកំហុសរបស់ខ្លួន ។

ជំពូកទី ១០

នីតិវិធីនៃការកែប្រែលក្ខន្តិកៈ និងបទបញ្ជាផ្ទៃក្នុងសហគមន៍នេសាទ

ប្រការ ៣១.-

ការកែប្រែលក្ខន្តិកៈ និងបទបញ្ជាផ្ទៃក្នុងសហគមន៍នេសាទ ត្រូវសម្រេចដោយមហាសន្និបាត។ ការលើកសំណើកែប្រែលក្ខន្តិកៈ និងបទបញ្ជាផ្ទៃក្នុងសហគមន៍នេសាទ ត្រូវធ្វើឡើងដោយសមាជិកយ៉ាងតិចមួយភាគបី (១/៣) សមាជិកសហគមន៍នេសាទទាំងអស់ ហើយសំណើនេះ ត្រូវដាក់ជូនគណៈកម្មការសហគមន៍នេសាទមួយខែមុនបើកមហាសន្និបាត។ លក្ខន្តិកៈ និងបទបញ្ជាផ្ទៃក្នុងនេះអាចកែប្រែបានលុះត្រាតែមានសំឡេងយល់ព្រមលើសពីពាក់កណ្តាលនៃសមាជិកមហាសន្និបាតសហគមន៍នេសាទ។



ជំពូកទី ១១
អវសានប្បញ្ញត្តិ

ប្រការ ៣២.-

លក្ខន្តិកៈសហគមន៍នេសាទនេះត្រូវបានអនុម័តដោយមហាសន្និបាតរបស់សហគមន៍នេសាទលើកដំបូងនៅ ថ្ងៃទី ០៣ ខែ មីនា ឆ្នាំ២០១០ និងចូលជាធរមានចាប់ពីថ្ងៃចុះហត្ថលេខារបស់ប្រធានគណៈកម្មការសហគមន៍ នេសាទ។

ភូមិគោសវណ្ណក. ថ្ងៃទី ១៩... ខែ ១១... ឆ្នាំ២០១០
ប្រធានគណៈកម្មការសហគមន៍នេសាទ

Phy
ប៊ុន-រ័ត



ព្រះរាជាណាចក្រកម្ពុជា
ជាតិ សាសនា ព្រះមហាក្សត្រ

បទបញ្ជាផ្ទៃក្នុងសហគមន៍នេសាទ
ឃុំក្បជ័យ

ឈ្មោះសហគមន៍នេសាទ : ឃុំក្បជ័យ
ភូមិ : គោកសណ្តែក
ឃុំ : ក្បជ័យ
ស្រុក : បាភ្នំ
ខេត្ត : ព្រៃវែង



បទបញ្ជាផ្ទៃក្នុងសហគមន៍នេសាទ

ដើម្បីធានាការគ្រប់គ្រងសហគមន៍នេសាទឱ្យប្រព្រឹត្តទៅមានប្រសិទ្ធភាព និងមានរបៀបរៀបរយល្អ សហគមន៍នេសាទ **ឃុំអូរខ្ពស់** សម្រេចដាក់ចេញនូវបទបញ្ជាផ្ទៃក្នុងដូចខាងក្រោម ៖

ប្រការ ១.-

គណៈកម្មការ និងសមាជិកសហគមន៍នេសាទគ្រប់រូប ត្រូវមានការស្មោះត្រង់ សាមគ្គីភាពផ្ទៃក្នុង ជួយស្ថាបនា ព្រមទាំងចូលរួមរៀនសូត្របច្ចេកទេសផ្សេងៗសម្រាប់បម្រើឱ្យការរីកចម្រើនរបស់សហគមន៍នេសាទ

ប្រការ ២.-

គណៈកម្មការសមាជិកសហគមន៍នេសាទ ឬបុគ្គលណាដែលបានកេងប្រវ័ញ្ចធ្វើឱ្យខូចខាត ឬបាត់បង់ទ្រព្យសម្បត្តិ និងផលប្រយោជន៍សហគមន៍នេសាទ ត្រូវទទួលទណ្ឌកម្មដូចខាងក្រោមនេះ ៖

- ចំពោះសមាជិកសហគមន៍នេសាទ ឬបុគ្គលដទៃទៀតត្រូវសង ឬទូទាត់ទៅតាមទំហំនៃការខូចខាត ជាក់ស្តែងតាមការសម្រេចរបស់អង្គប្រជុំគណៈកម្មការសហគមន៍នេសាទ។ មិនព្រមសងត្រូវដាក់ជូនមហាសន្និបាតសម្រេច
- ចំពោះគណៈកម្មការសហគមន៍នេសាទត្រូវសង ឬទូទាត់សងការខូចខាតតាមការសម្រេចរបស់មហាសន្និបាត។ ប្រសិនបើនីតិវិធីខាងលើនេះនៅតែមិនអាចដោះស្រាយបាន គឺត្រូវអនុវត្តតាមផ្លូវច្បាប់ និងបទបញ្ជាជាធរមាន។

ប្រការ ៣ .

សមាជិកសហគមន៍នេសាទគ្រប់រូប ត្រូវតែចូលរួមមហាសន្និបាត និងរាល់កិច្ចប្រជុំរបស់សហគមន៍នេសាទ តាមការកោះអញ្ជើញរបស់ប្រធានគណៈកម្មការសហគមន៍នេសាទ។ ក្នុងករណីដែលសមាជិកសហគមន៍ណាមិនបានមកចូលរួមប្រជុំចំនួន ៣ ដង ជាប់គ្នាដោយគ្មានមូលហេតុច្បាស់លាស់ ត្រូវទទួលការណែនាំពីគណៈកម្មការសហគមន៍នេសាទ ករណីនៅតែមិនរាងចាលគណៈកម្មការត្រូវធ្វើសំណើទៅមហាសន្និបាតសម្រេច ដើម្បីបញ្ឈប់ពីសមាជិកភាព។

ប្រការ ៤.-

សិទ្ធិដាក់ទណ្ឌកម្ម ៖

ក-គណៈកម្មការសហគមន៍នេសាទ

- អប់រំណែនាំលើកទី១ លើកទី២ និងលើកទី៣
- ព្រមានផ្ទាល់មាត់ ឬ ជាលាយលក្ខណ៍អក្សរ
- ព្យួរសមាជិកភាពរបស់សមាជិកសហគមន៍នេសាទ
- បញ្ជូនបញ្ហាទំនាស់ទៅមហាសន្និបាតសម្រេច
- ផ្អាកការនេសាទ ធ្វើកិច្ចសន្យាបញ្ឈប់ការនេសាទ និងរាយការណ៍ជាបន្ទាន់ទៅសមត្ថកិច្ចរដ្ឋបាលធនធានចំពោះការនេសាទលើសទំហំ ចំនួន និងខុសប្រភេទ ពេលវេលា ទីតាំងតាមការកំណត់នៅក្នុងផែនការគ្រប់គ្រង និងកិច្ចព្រមព្រៀងនៅក្នុងកន្លែងនេសាទសហគមន៍។



ខ-មហាសន្និបាត

- អនុម័តការបណ្តេញចេញដូចមានចែងក្នុងប្រការ ៧ នៃលក្ខន្តិកៈសហគមន៍នេសាទ
- សម្រេចលើសំណងការខូចខាតទ្រព្យសម្បត្តិសហគមន៍នេសាទ
- សម្រេចដាក់ទណ្ឌកម្មដល់គណៈកម្មការ
- ដាក់ទណ្ឌកម្មដល់សមាជិក ឬបុគ្គលដទៃដែលគណៈកម្មការមិនអាចដោះស្រាយបាន។

ប្រការ ៥.-

សមាជិកសហគមន៍នេសាទគ្រប់រូប ត្រូវរាយការណ៍ជូនគណៈកម្មការសហគមន៍នេសាទ អំពីសំភារៈ ឧបករណ៍នេសាទ ដែលគ្រួសារនីមួយៗប្រើប្រាស់នៅក្នុងកន្លែងនេសាទសហគមន៍។

ប្រការ ៦.-

សមាជិកសហគមន៍នេសាទ អាចប្រើប្រាស់ឧបករណ៍នេសាទជាលក្ខណៈគ្រួសារនៅក្នុងរដូវបើកនេសាទដូចមានចែងខាងក្រោម ៖

- មងក្រឡាចាប់ពី ២សម ទៅ ៧សម ជំរៅ ១.៥០ម និងប្រវែង ២០០ម
- អូនក្រឡាចាប់ពី ២សម ទៅ ៦សម ជំរៅ ២ម និងប្រវែង ២០ម
- សំណាញ់ក្រឡាចាប់ពី ២សម ទៅ ៧សម និងប្រវែង ៥.៥០ម
- លបត្រីធំ ចំនួន ២គ្រឿង (រចាំងព្រល១០ម)
- លាន់អន្ទង់ចំនួន ១០គ្រឿង
- សន្ទូចរនង ១៥០ផ្លែ
- អញ្ចង ទំហំ (៦ម x ០.៤ម) ចំនួន ១រង
- អង្រុត ចំនួន ១
- ឈ្នាង ចំនួន ១គ្រឿង
- ទ្រូ ទំហំ (០.៤ម x ១.៥ ម) ចំនួន ០៥គ្រឿង
- បូម ទំហំ (០.៥ម x១.២ម) ចំនួន ០២គ្រឿង
- លបកំពិស ទំហំ (០.២ម x ០.៥ម) ចំនួន ២០គ្រឿង
- គន ប្រវែង ១៥ម ភ្ជាប់ដោយឈើ
- ឡើ ទំហំ (០.៣ម x០.៤ម) ចំនួន ២០ គ្រឿង
- លបត្រីក្រាញ់ ទំហំ (១.៥ម x ២ម) ចំនួន ១០គ្រឿង
- សែយីនឬស្សីទំហំ (០.៤ x ២ម) ចំនួន ១ រង
- លបកង្កែបទំហំ (០.៣ម x១ម) ចំនួន ៥គ្រឿង
- សាបឬស្សី ទំហំ (១ម x២ម) ចំនួន ១គ្រឿង
- កង្វាខ្នាត្រីឆ្លុញ ផ្លែ មួយ ចំនួន ១គ្រឿង



ឧបករណ៍នេសាទដែលត្រូវហាមឃាត់ជាដាច់ខាត

- ក- អាវុធជាតិផ្ទុះ ឧបករណ៍បំពងសំលេង ឧបករណ៍សម្រាប់ឆក់ត្រី ថ្នាំពុលគីមី និងរុក្ខជាតិពុលផ្សេងៗ
- ខ- ឧបករណ៍សម្រាប់បូមបាច។
- គ- សម្រុះ ឬ មធ្យោបាយផ្សេងៗដែលធ្វើឱ្យត្រីកុំ។
- ឃ- មង ឬ អូនគ្រប់ប្រភេទដែលមានក្រឡាតូចជាង ១.៥ សង់ទីម៉ែត្រ
- ង- ឧបករណ៍គ្រប់ប្រភេទដែលរុញ ឬ អូសដោយគ្រឿងម៉ាស៊ីន
- ច- របាំងព្រួល ដែលមានចន្លោះតូចជាង ១.៥ សង់ទីម៉ែត្រ
- ឆ- ការធ្វើនេសាទគ្រប់ប្រភេទនៅកន្លែងអភិរក្សត្រីមេពូជ

ប្រការ ៧.-

សមាជិកសហគមន៍នេសាទដែល -

- ប្រព្រឹត្តផ្ទុយ ឬរារាំងមិនឱ្យសមាជិកដទៃអនុវត្តសិទ្ធិ និងកាតព្វកិច្ចដូចក្នុងប្រការ ៥ នៃលក្ខន្តិកៈ ត្រូវព្យួរសមាជិកភាព ដោយគណៈកម្មការសហគមន៍នេសាទ ឬបណ្តេញចេញពីសមាជិកភាពដោយមហាសន្និបាត
- មិនចូលរួមថែរក្សាការពារធនធានជលផល ឬមិនរាយការណ៍ អំពីសកម្មភាពបទល្មើសជលផល ត្រូវព្រមានដោយគណៈកម្មការសហគមន៍នេសាទ
- ប្រើប្រាស់ឧបករណ៍ហាមឃាត់ ធ្វើនេសាទខុសច្បាប់ កាប់ឆ្ការ រានព្រៃលិចទឹក ត្រូវទទួលការផ្ដន្ទាទោសតាមច្បាប់ស្តីពីជលផល
- ធ្វើនេសាទក្នុងកន្លែងអភិរក្សរបស់សហគមន៍នេសាទ ត្រូវផ្អាកការនេសា ហើយធ្វើកិច្ចសន្យាបញ្ឈប់ការនេសាទ និងរាយការណ៍ជាបន្ទាន់ទៅអាជ្ញាធរមូលដ្ឋាន និងរដ្ឋបាលជលផល
- អនុវត្តផ្ទុយនឹងបទប្បញ្ញត្តិច្បាប់ លក្ខន្តិកៈ បទបញ្ជាផ្ទៃក្នុង កិច្ចព្រមព្រៀង ឬផែនការគ្រប់គ្រងកន្លែងនេសាទសហគមន៍ ត្រូវផ្អាកការនេសាទទទួលការព្រមានជាលាយលក្ខណ៍អក្សរ ធ្វើកិច្ចសន្យាបញ្ឈប់ការនេសាទ និងរាយការណ៍ជាបន្ទាន់ជូនទៅរដ្ឋបាលជលផលមានសមត្ថកិច្ច ដើម្បីដោះស្រាយតាមច្បាប់។

ប្រការ ៨.-

ចំពោះអ្នកប្រើប្រាស់ធនធានជលផលដែលមិនមែនជាសមាជិកសហគមន៍នេសាទ អាចមានសិទ្ធិចេញចូល និងនេសាទក្នុងកន្លែងនេសាទសហគមន៍ ប៉ុន្តែត្រូវជូនព័ត៌មានដល់គណៈកម្មការសហគមន៍នេសាទ ហើយធ្វើកិច្ចសន្យា និងគោរពកិច្ចព្រមព្រៀងកន្លែងនេសាទសហគមន៍ លក្ខន្តិកៈ បទបញ្ជាផ្ទៃក្នុង និងផែនការគ្រប់គ្រងកន្លែងនេសាទសហគមន៍។

ក្នុងករណីដែលអ្នកប្រើប្រាស់ធនធានជលផលដែលមិនមែនជាសមាជិកសហគមន៍នេសាទ មិនបានគោរពតាមប្រការនេះ គណៈកម្មការសហគមន៍នេសាទមានសិទ្ធិបញ្ឈប់សកម្មភាពនេសាទរបស់ជននោះ ហើយធ្វើការអប់រំណែនាំ។



ប្រការ ៩.

បទបញ្ជាផ្ទៃក្នុងសហគមន៍នេសាទនេះ ត្រូវបានអនុម័តដោយមហាសន្និបាតរបស់សហគមន៍នេសាទលើក
ដំបូងនៅថ្ងៃទី ០៣ ខែ មីនា ឆ្នាំ ២០១០ និងចូលជាធរមានចាប់ពីថ្ងៃចុះហត្ថលេខា ដោយប្រធានគណៈកម្មការ
សហគមន៍នេសាទ។

ភូមិគោកសណ្តែក ថ្ងៃទី ១៤ ខែ ៧ ឆ្នាំ ២០១០

ប្រធានគណៈកម្មការសហគមន៍នេសាទ

Ry
ប៊ុន-រុន



ព្រះរាជាណាចក្រកម្ពុជា
ជាតិ សាសនា ព្រះមហាក្សត្រ

ប្រធានគណៈកម្មការសហគមន៍នេសាទឃុំរក្សជ័យ
លេខ:.....

សេចក្តីសម្រេច
ស្តីពី

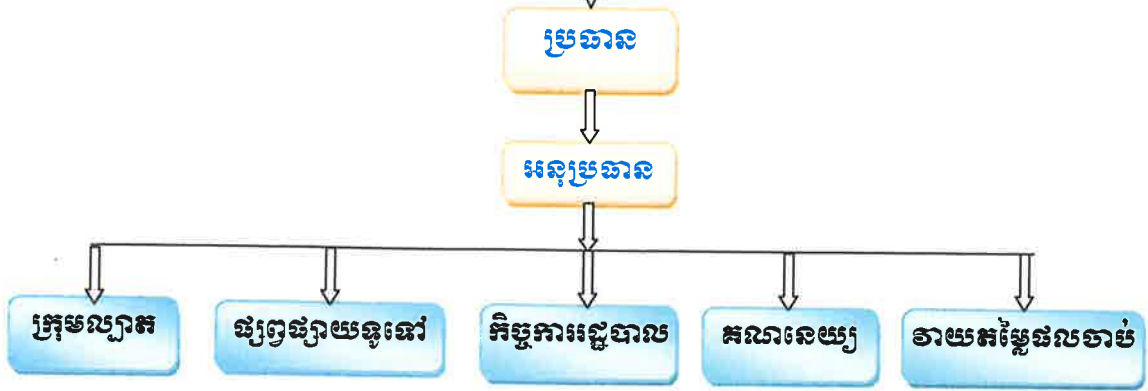
ការបង្កើតក្រុមយាមល្បាត គណនេយ្យ ផ្សព្វផ្សាយទូទៅក្នុងវិស័យជលផល
កិច្ចការរដ្ឋបាល និងវាយតម្លៃផលចាប់ត្រីប្រចាំឆ្នាំ
នៅក្នុងសហគមន៍នេសាទឃុំរក្សជ័យ

- បានឃើញព្រះរាជក្រមលេខ នស/រកម ០៥០៦/០១១ ចុះថ្ងៃទី ២១ ខែ ឧសភា ឆ្នាំ ២០០៦ ដែលប្រកាសឱ្យប្រើច្បាប់ស្តីពីជលផល
- បានឃើញព្រះរាជក្រឹត្យលេខ នស/រកត/០៥០៥/២៤០ ចុះថ្ងៃទី ២៩ ខែ ឧសភា ឆ្នាំ ២០០៥ ស្តីពីការបង្កើតសហគមន៍នេសាទ
- បានឃើញលក្ខន្តិកៈ និងបទបញ្ជាផ្ទៃក្នុងរបស់សហគមន៍នេសាទឃុំរក្សជ័យ
- បានឃើញការធ្វើមហាសន្និបាតកំណើតដំបូងនៅថ្ងៃទី ០៣ ខែមីនា ឆ្នាំ២០១០
- យោងតាមការចាំបាច់របស់សហគមន៍នេសាទឃុំរក្សជ័យ



មហាសន្និបាតកំណើតដំបូង

មេធាវីសម្ព័ន្ធករណៈកម្មការសហគមន៍នេសាទឃុំក្បួនជ័យ



សមាសភាពគណៈកម្មការសហគមន៍នេសាទឃុំក្បួនជ័យ

- ក- លោក **ម៉ុង រុន** : ប្រធានគណៈកម្មការសហគមន៍នេសាទឃុំក្បួនជ័យ
 - ស្វែងរកជំនួយឧបត្ថម្ភគាំទ្រផ្នែកបច្ចេកទេស ហិរញ្ញវត្ថុ ពីសមត្ថកិច្ចជលផល ស្ថាប័នជំនាញ និងអង្គការជាតិ
 - គ្រប់គ្រង និងដឹកនាំការងាររួមក្នុងសហគមន៍នេសាទទាំងមូល
 - ដោះស្រាយបញ្ហាផ្សេងៗ ដែលកើតមានក្នុងសហគមន៍នេសាទ
 - រៀបចំការប្រជុំគណៈកម្មការសហគមន៍ និងសន្និបាតសហគមន៍នេសាទឱ្យបានទៀងទាត់
 - រៀបចំបោះឆ្នោតជ្រើសរើសគណៈកម្មការអណត្តិក្រោយតាមការកំណត់
 - ទទួលខុសត្រូវរាល់ការចំណាយ ទៅតាមផែនការរបស់មហាសន្និបាតកំណត់
 - ផ្ទេរភារកិច្ចជាលាយលក្ខណ៍អក្សរទៅអនុប្រធាន។

- ខ- លោក **គឹម សារ៉ុន** : អនុប្រធានគណៈកម្មការសហគមន៍នេសាទ
 - ជួសមុខប្រធាននៅពេលប្រធានអវត្តមាន
 - ទទួលបន្ទុកផ្នែកស្រាវជ្រាវ អភិវឌ្ឍន៍ និងបទបញ្ញត្តិ
 - ទទួលភារកិច្ចផ្សេងៗ ដែលប្រធានប្រគល់ជូន។

- គ- លោក **ស្វាយ វណ្ណា** : សមាជិកគណៈកម្មការសហគមន៍ទទួលបន្ទុកក្រុមបណ្តុះបណ្តាល និងអភិរក្សធនធានជលផល
 - លោក ចេង ផាត : សមាជិកក្រុមបណ្តុះបណ្តាល
 - លោក រស់ យាប : សមាជិកក្រុមបណ្តុះបណ្តាល
 - លោក អ៊ុច សារឿន : សមាជិកក្រុមបណ្តុះបណ្តាល
 - លោក សាំង សុខា : សមាជិកក្រុមបណ្តុះបណ្តាល
 - លោក មាស ស៊ុយ : សមាជិកក្រុមបណ្តុះបណ្តាល
 - លោក រស់ សារិន : សមាជិកក្រុមបណ្តុះបណ្តាល
 - លោក លី ពៅ : សមាជិកក្រុមបណ្តុះបណ្តាល
 - លោក ឆាយ សាម៉ែ : សមាជិកក្រុមបណ្តុះបណ្តាល
 - លោក នៅ រានី : សមាជិកក្រុមបណ្តុះបណ្តាល
 - លោក ប៉ែន ថាត : សមាជិកក្រុមបណ្តុះបណ្តាល
 - លោក រង សារី : សមាជិកក្រុមបណ្តុះបណ្តាល
 - លោក សួស សុផល : សមាជិកក្រុមបណ្តុះបណ្តាល
 - លោក សួនហួត : សមាជិកក្រុមបណ្តុះបណ្តាល



- ចុះយាមល្បួងដើម្បីទប់ស្កាត់នូវរាល់សកម្មភាពបទល្មើសជលផលដែលកើតមានក្នុងបរិវេណកន្លែងនេសាទសហគមន៍ឃុំរក្សជ័យ និងកន្លែងអភិរក្សត្រីមេពូជរបស់សហគមន៍នេសាទ។
- រាយការណ៍ និងផ្តល់ព័ត៌មានជាបន្ទាន់ នូវរាល់បទល្មើសជលផលក្នុងកន្លែងនេសាទសហគមន៍ដល់សមត្ថកិច្ចជលផលដែលនៅជិតបំផុត។
- សហការណ៍ជាមួយសមត្ថកិច្ចជលផលដើម្បីបង្ក្រាបរាល់បទល្មើសជលផលនៅក្នុងកន្លែងនេសាទសហគមន៍នេសាទជាបន្ទាន់ ក្នុងករណីចាំបាច់ក្រុមល្បួង អាចស្នើសុំអន្តរាគមន៍ពីសមត្ថកិច្ចនៅជិតដើម្បីឃាត់ទុកវត្ថុតាង នៃបទល្មើស និងឃាត់ខ្លួនជនប្រព្រឹត្តបទល្មើសរួចបញ្ជូនជាបន្ទាន់ទៅសមត្ថកិច្ចជលផល ដើម្បីដោះស្រាយបទល្មើសតាមលក្ខណៈច្បាប់។
- មិនត្រូវប្រមូលប្រាក់ពិន័យ ឬ រឹបអូសវត្ថុតាងនៃបទល្មើសជលផលដោយផ្ទាល់ឡើយ។
- ធ្វើរបាយការណ៍ពីសកម្មភាពបទល្មើសជលផលក្នុងដែននេសាទសហគមន៍ ជូនទៅប្រធានគណៈសហគមន៍នេសាទជារៀងរាល់ខែ។
- ការពារ ថែរក្សា និងគ្រប់គ្រងធនធានជលផលក្នុងសហគមន៍នេសាទ

ឃ- លោក ខឹម ហេង : សមាជិកគណៈកម្មការទទួលបន្ទុក ការវាយតម្លៃផលចាប់ត្រី

- តាមដានប្រភេទត្រី
- ធ្វើស្ថិតិឧបករណ៍នេសាទរបស់សមាជិកសហគមន៍ និងអ្នកនេសាទខាងក្រៅ។
- ធ្វើការបូកសរុបផលចាប់ត្រីប្រចាំឆ្នាំ។

ង- អ្នកស្រី លី សោភ័ណ្ណ : សមាជិកគណៈកម្មការសហគមន៍ទទួលបន្ទុកគណនេយ្យ

- ទទួលខុសត្រូវហិរញ្ញវត្ថុសហគមន៍នេសាទ
- ធ្វើបញ្ជីចំណូល ចំណាយ របស់សហគមន៍នេសាទឱ្យបានត្រឹមត្រូវ
- រៀបចំរបាយការណ៍ពីស្ថានភាពចំណូល ចំណាយជូនប្រធានគណៈកម្មការជារៀងរាល់ខែ
- រក្សាទុករាល់ឯកសារចំណូល ចំណាយរបស់សហគមន៍នេសាទ
- រៀបចំគម្រោងផែនការ ប្រើប្រាស់ហិរញ្ញវត្ថុសហគមន៍នេសាទ
- រាល់ការចំណាយត្រូវមានការឯកភាពពីប្រធាន ឬគណៈកម្មការសហគមន៍នេសាទ
- ឯកសារដទៃទៀតដែលពាក់ព័ន្ធនឹងសហគមន៍នេសាទ
- រាល់ការចំណាយ ត្រូវមានរបាយការណ៍ទូទាត់ដោយមានសក្ខីប័ត្ត និងចុះបញ្ជីឱ្យបានត្រឹមត្រូវ
- ថវិកាដែលត្រូវចំណាយ គឺសម្រាប់តែបម្រើឱ្យការងារគ្រប់គ្រង អភិរក្ស និងអភិវឌ្ឍន៍សហគមន៍នេសាទ។

ច- អ្នកស្រី សៅ សុភី : សមាជិកគណៈកម្មការទទួលបន្ទុក ផ្សព្វផ្សាយ និងអភិវឌ្ឍន៍

- ផ្សព្វផ្សាយលក្ខន្តិកៈ បទបញ្ជាផ្ទៃក្នុង ផែនការគ្រប់គ្រង និងកិច្ចព្រមព្រៀងកន្លែងនេសាទសហគមន៍
- រៀបចំផែនការ តាមដាន និងវាយតម្លៃការអនុវត្តផែនការ
- តំណាងឱ្យសហគមន៍ក្នុងការសម្របសម្រួល និងដោះស្រាយទំនាស់ដែលកើតមាន
- ធ្វើសេចក្តីសម្រេចលើការអភិវឌ្ឍន៍សហគមន៍ ដោយមានការយល់ព្រម ពីសមាជិកសហគមន៍នេសាទភាគច្រើន ស្របទៅតាមលក្ខន្តិកៈសហគមន៍នេសាទ កិច្ចព្រមព្រៀងកន្លែងនេសាទសហគមន៍ និងផែនការគ្រប់គ្រងកន្លែងនេសាទសហគមន៍
- ចូលរួមពិគ្រោះយោបល់ក្នុងការធ្វើបទបញ្ជានានាដែលពាក់ព័ន្ធដល់ផលប្រយោជន៍របស់សហគមន៍នេសាទ
- ធ្វើការតវ៉ាចំពោះការមិនបន្តកិច្ចព្រមព្រៀងឱ្យសហគមន៍នេសាទ



ឆ- អ្នកស្រី **លី ចាន់ កេសី** : សមាជិកគណៈកម្មការទទួលបន្ទុក កិច្ចការរដ្ឋបាល

- ធ្វើកំណត់ហេតុ និងរបាយការណ៍
- ពិនិត្យពាក្យស្នើសុំចូលជាសមាជិកសហគមន៍នេសាទ
- ធ្វើលិខិតអញ្ជើញសមាជិកសហគមន៍នេសាទឲ្យចូលរួមហាសន្តិបាតសាមញ្ញ
- ធ្វើរបាយការណ៍ប្រចាំឆ្នាំរបស់គណៈកម្មការសហគមន៍នេសាទ
- ចងក្រង និងរក្សាទុកឯកសារផ្សេងៗ
- រៀបចំបញ្ជីរាយនាមគណៈកម្មការ និងសមាជិកសហគមន៍នេសាទ
- ទទួលភារកិច្ចផ្សេងៗដែលប្រធានប្រគល់ជូន

ប្រការ១-

បុគ្គលដែលត្រូវជាឪពុកម្តាយ បងប្អូនបង្កើត បងប្អូនជីដូនមួយ ឬប្តីប្រពន្ធជាមួយនឹងប្រធានគណៈកម្មការសហគមន៍ ពុំអាចចាត់តាំងឱ្យធ្វើជាសមាជិកគណៈកម្មការទទួលបន្ទុក គននេយ្យ ឬបេឡាបានទេ

ប្រការ២-

គណៈកម្មការសហគមន៍នេសាទ ស្ម័គ្រចិត្តបំពេញការងារសហគមន៍នេសាទ ដោយពុំទទួលប្រាក់ខែពីសហគមន៍នេសាទ។

ប្រការ៣-

គណៈកម្មការសហគមន៍នេសាទ ត្រូវធ្វើការប្រជុំយ៉ាងតិចក្នុងមួយខែម្តង (១ខែម្តង) ក្នុងករណីចាំបាច់គណៈកម្មការសហគមន៍នេសាទ អាចធ្វើការប្រជុំពិសេស។

ប្រការ៤-

ប្រធានគណៈកម្មការសហគមន៍នេសាទ ជាអ្នកកោះអញ្ជើញ និងធ្វើជាប្រធានគ្រប់កិច្ចប្រជុំសហគមន៍នេសាទរបស់ខ្លួន។

ក្នុងករណីប្រធានគណៈកម្មការសហគមន៍នេសាទអវត្តមាន សមាជិកគណៈកម្មការសហគមន៍នេសាទដែលមានឋានានុក្រមបន្ទាប់ ត្រូវធ្វើជាប្រធានអង្គប្រជុំជំនួស។

ប្រធានអង្គប្រជុំត្រូវធានាឱ្យគ្រប់កិច្ចប្រជុំសហគមន៍នេសាទប្រព្រឹត្តទៅដោយលក្ខណៈប្រជាធិបតេយ្យ និងមានរបៀបរៀបរយ។ ប្រធានអង្គប្រជុំអាចបណ្តេញសមាជិកអង្គប្រជុំណាម្នាក់ចេញពីកិច្ចប្រជុំបាន ក្នុងករណីដែលសមាជិកនោះចេសវឹងរូសធ្វើឱ្យខូចសណ្តាប់ធ្នាប់អង្គប្រជុំ។

សេចក្តីសម្រេចនេះមានប្រសិទ្ធិភាពចាប់ពីថ្ងៃចុះហត្ថលេខានេះតទៅ។

លេខ: 7/7/2010.....

បានឃើញ និងឯកភាព

ប្រធានគណៈកម្មការសហគមន៍នេសាទ




ហង ត្រីធួន

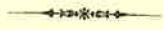
បានឯកភាពបែងចែកតួនាទី និងភារកិច្ចដោយស្ម័គ្រចិត្ត ភូមិគោកសណែ្តក ថ្ងៃទី 25..... ខែ តុលា..... ឆ្នាំ ២០១០
ប្រធានគណៈកម្មការសហគមន៍នេសាទ ឃុំក្រវាញ





ប៊ុន រ៉ាន

ព្រះរាជាណាចក្រកម្ពុជា
ជាតិ សាសនា ព្រះមហាក្សត្រ



សេចក្តីថ្លែងការណ៍ នៃ ការបង្កើតសហគមន៍នេសាទ
ឃុំក្រៀម



ព្រះរាជាណាចក្រកម្ពុជា
ជាតិ សាសនា ព្រះមហាក្សត្រ

សេចក្តីថ្លែងការណ៍

នៃការបង្កើតសហគមន៍នេសាទឃុំរក្សជ័យ

យើងខ្ញុំជាគណៈកម្មការសហគមន៍នេសាទឃុំរក្សជ័យ បានរៀបចំបើកមហាសន្និបាតកំណើតដំបូងសហគមន៍នេសាទនៅថ្ងៃទី ០១ ខែ មីនា ឆ្នាំ ២០១០ ដែលមានអ្នកចូលរួមសរុបចំនួន ១៥០នាក់ ក្នុងនោះស្ត្រី ០៥នាក់ ហើយសហគមន៍នេសាទបានអនុម័តសមាជិកសហគមន៍នេសាទពេញសិទ្ធិ និងធ្វើការរៀបចំជ្រើសរើសគណៈកម្មការចំនួន ០៧នាក់ ក្នុងនោះស្ត្រី ០៣រូប និងក្រុមល្អិតចំនួន ១៣នាក់ ដែលមាននៅក្នុងរចនាសម្ព័ន្ធសម្រាប់ដឹកនាំសហគមន៍នេសាទ។

យើងខ្ញុំសូមជម្រាបជូនលោកនាយឧបនាយករដ្ឋមន្ត្រីបាលជលផលព្រៃវែង មេត្តាជ្រាបថា ការផ្តួចផ្តើមគំនិតបង្កើតសហគមន៍នេសាទនេះឡើង ដោយមានសំណូមពរពីប្រជាពលរដ្ឋដែលកំពុងរស់នៅភូមិគោកសណ្តែក និងភូមិខ្សាច់សឃុំរក្សជ័យ ស្រុកបាភ្នំ ខេត្តព្រៃវែង និងដោយមានគោលនយោបាយកែទម្រង់វិស័យជលផលរបស់រាជរដ្ឋាភិបាល នៅខែតុលា ឆ្នាំ២០០០ ក្នុងគោលបំណងកាត់បន្ថយភាពក្រីក្រជូនប្រជាពលរដ្ឋដែលកំពុងរស់នៅតាមមូលដ្ឋាន។

ដូចនេះអាជ្ញាធរក្នុងឃុំរក្សជ័យ បានព្រមព្រៀងគ្នាបង្កើតសហគមន៍នេសាទក្នុងគោលបំណងចូលរួមចំណែកគ្រប់គ្រង ការពារ ប្រើប្រាស់ និងអភិរក្សកន្លែងនេសាទសហគមន៍ឱ្យមាននិរន្តរភាពក្រោមការជួយឧបត្ថម្ភគាំទ្រថវិកាពីអង្គការចិត្តដម នឹងមានការគាំទ្របច្ចេកទេសពីនាយកដ្ឋានអភិវឌ្ឍន៍សហគមន៍នេសាទ នៃរដ្ឋបាលជលផលសហការជាមួយឧបនាយករដ្ឋមន្ត្រីបាលជលផលព្រៃវែង បានខិតខំរៀបចំសហគមន៍នេះឡើងឱ្យមានបញ្ជីឈ្មោះគណៈកម្មការ និងសមាជិកសហគមន៍នេសាទ លក្ខន្តិកៈ បទបញ្ជាផ្ទៃក្នុង ផែនការគ្រប់គ្រង កិច្ចព្រមព្រៀង និងផែនទីកន្លែងនេសាទសហគមន៍ដែលមានផ្ទៃក្រឡាទំហំ ១.៨៤៦ហិកតា។

បន្ទាប់ពីបានទទួលស្គាល់សហគមន៍យើងខ្ញុំ តាមរយៈមហាសន្និបាតកំណើតដំបូងមក ខ្ញុំជាប្រធានគណៈកម្មការសហគមន៍នេសាទ ដែលជាតំណាងឱ្យសមាជិកសហគមន៍នេសាទទាំងមូល សូមសន្យាថា នឹងខិតខំដឹកនាំគ្រប់គ្រងសហគមន៍នេសាទឱ្យបានល្អ ដោយប្រកាន់ភ្ជាប់នូវភាពស្មោះត្រង់ សាមគ្គី ឯកភាពផ្ទៃក្នុង ជួយស្ថាបនា និងចូលរួមគ្រប់គ្រង អភិរក្ស អភិវឌ្ឍ ប្រើប្រាស់ធនធានជលផលប្រកបដោយនិរន្តរភាព ស្របតាមលិខិតបទដ្ឋានគតិយុត្តនានាដែលពាក់ព័ន្ធនឹងសហគមន៍នេសាទ ព្រមទាំងខិតខំរៀនសូត្រ កសាងទំនាក់ទំនងល្អគ្រប់អង្គភាព ស្ថាប័នរដ្ឋ អង្គការនានា ដើម្បីស្វែងរកអ្នកជួយឧបត្ថម្ភគាំទ្រ បច្ចេកទេស និងថវិកា សម្រាប់ដំណើការរីកចម្រើនរបស់សហគមន៍នេសាទ។

ចាប់តាំងពីបង្កើតសហគមន៍នេសាទក្នុងឆ្នាំ ២០១០ រហូតមកដល់សព្វថ្ងៃ បានខិតខំប្រឹងប្រែងធ្វើការងារសំខាន់ៗនឹងសហការយាមល្អិត បង្ក្រាបបទល្មើសនេសាទ ទប់ស្កាត់ការពង្រីកដឹកសឹកម្នុបង្កើតកន្លែងអភិរក្សត្រីមេពូជនិការអភិវឌ្ឍន៍សហគមន៍នេសាទ។

ទន្ទឹមនឹងនេះ សហគមន៍នេសាទយើងខ្ញុំបានរៀបឯកសារសម្រាប់ចុះកិច្ចព្រមព្រៀងកន្លែងនេសាទសហគមន៍ដូចដែលមានចែងក្នុងជំពូកទី ២ មាត្រា ៧ នៃអនុក្រឹត្យ ស្តីពីការគ្រប់គ្រងសហគមន៍នេសាទ ដែលរួមមានបញ្ជីឈ្មោះសមាជិកសហគមន៍ លក្ខន្តិកៈ និងបទបញ្ជាផ្ទៃក្នុង និងផែនទីកន្លែងនេសាទសហគមន៍ ។



ដោយផ្អែកលើសមិទ្ធិផលដូចបានរៀបរាប់ខាងលើ យើងខ្ញុំជាគណៈកម្មការតំណាងឱ្យសហគមន៍នេសាទ
សូមគោរពជូនលោកនាយឧណ្ណារដ្ឋបាលជលផលព្រៃវែង ស្នើចុះកិច្ចព្រមព្រៀងកន្លែងនេសាទសហគមន៍ ដោយក្តី
អនុគ្រោះ ។

អាស្រ័យហេតុនេះសូមលោកប្រធានមេត្តាទទួលនូវសេចក្តីគោរពដ៏ខ្ពង់ខ្ពស់ពីយើងខ្ញុំ។

ភូមិគោកសណ្តែក, ថ្ងៃទី ២៥ ខែ ៧១១ ឆ្នាំ ២០១០

ប្រធានគណៈកម្មការសហគមន៍នេសាទ

Ry
បុល-រុន



**លិខិតស្នើសុំចុះកិច្ចព្រមព្រៀង កន្លែងលេសាឧសហគមន៍
យុវកម្មជ័យ**



ព្រះរាជាណាចក្រកម្ពុជា
ជាតិ សាសនា ព្រះមហាក្សត្រ

ប្រធានគណៈកម្មការសហគមន៍នេសាទឃុំរក្សជ័យ
សូមគោរពជូន

លោកនាយខណ្ឌរដ្ឋបាលជលផលព្រៃវែង

កម្មវត្ថុ : សំណើសុំចុះកិច្ចព្រមព្រៀងកន្លែងនេសាទសហគមន៍ឃុំរក្សជ័យ

យោង : អនុក្រឹត្យលេខ ២៥ អនក្រ. បក ចុះថ្ងៃទី ២០ ខែមីនា ឆ្នាំ២០០៧ ស្តីពីការគ្រប់គ្រងសហគមន៍នេសាទ
- មហាសន្និបាតកំណើតដំបូង ធ្វើនៅ ថ្ងៃ ទី ០៣ ខែមីនា ឆ្នាំ២០១០។

លិខិតភ្ជាប់ : កម្មវិធីចុះកិច្ចព្រមព្រៀងកន្លែងនេសាទសហគមន៍ឃុំរក្សជ័យ។

សេចក្តីដូចមានចែងក្នុងកម្មវត្ថុ និងយោងខាងលើ ខ្ញុំបាទសូមជម្រាបជូនលោកនាយខណ្ឌរដ្ឋបាលជលផលព្រៃវែង មេត្តាជ្រាបថា សហគមន៍នេសាទឃុំរក្សជ័យ បានបង្កើតឡើងដោយស្ម័គ្រចិត្ត និងមានគំនិតផ្តួចផ្តើមបង្កើន ជីវភាពរស់នៅរបស់ប្រជាពលរដ្ឋនៅក្នុងភូមិគោកសណ្តែក និងភូមិខ្សាច់ស។ ដោយមានការជួយសម្របសម្រួលពី នាយកដ្ឋានអភិវឌ្ឍន៍សហគមន៍នេសាទ នៃរដ្ឋបាលជលផល សហការជាមួយខណ្ឌរដ្ឋបាលជលផលព្រៃវែង និង អាជ្ញាធរ ភូមិ ឃុំ និងស្រុក បានខិតខំរៀបចំសហគមន៍នេះឡើងឱ្យមានបញ្ជីឈ្មោះសមាជិកសហគមន៍នេសាទ លក្ខន្តិកៈ បទបញ្ជាផ្ទៃក្នុង កិច្ចព្រមព្រៀងកន្លែងនេសាទសហគមន៍ ផែនទីកន្លែងនេសាទសហគមន៍។ ដែលមាន គណៈកម្មការសហគមន៍ ចំនួន ០៧នាក់ ស្រី ០៣នាក់ និងមានសមាជិកសរុប ១៥០នាក់ ក្នុងនោះស្រ្តី ០៥នាក់។

បន្ទាប់ពីបានបង្កើតរួចមក សហគមន៍នេសាទបានដឹកនាំ និងចូលរួមអនុវត្តដំណើរការសហគមន៍នេសាទ យ៉ាងសកម្មជាមួយនឹងការចូលរួមឧបត្ថម្ភគាំទ្រពីសមត្ថកិច្ច ខណ្ឌរដ្ឋបាលជលផលព្រៃវែង រដ្ឋបាលជលផល និង អាជ្ញាធរ ភូមិ ឃុំ អង្គការចិត្តធម៌។ ម្យ៉ាងទៀតគណៈកម្មការសហគមន៍នេសាទបានរៀបចំបញ្ជីឈ្មោះសមាជិកសហ- គមន៍នេសាទ លក្ខន្តិកៈ បទបញ្ជាផ្ទៃក្នុងសហគមន៍នេសាទ ផែនទីកន្លែងនេសាទសហគមន៍ កិច្ចព្រមព្រៀងកន្លែង នេសាទសហគមន៍រួចជាស្រេច ហើយនឹងគ្រោងរៀបចំចុះកិច្ចព្រមព្រៀងកន្លែងនេសាទសហគមន៍ ជាមួយលោក នាយខណ្ឌរដ្ឋបាលជលផលព្រៃវែង។

សូមជូនភ្ជាប់មកជាមួយនូវ:

- ១- កិច្ចព្រមព្រៀងកន្លែងនេសាទសហគមន៍
- ២- ផែនទីកន្លែងនេសាទសហគមន៍ មាត្រដ្ឋាន ១/៥០.០០០។
- ៣- បញ្ជីឈ្មោះគណៈកម្មការសហគមន៍នេសាទ និងសមាជិកសហគមន៍នេសាទ
- ៤- លក្ខន្តិកៈ និងបទបញ្ជាផ្ទៃក្នុងរបស់សហគមន៍នេសាទ។
- ៥- រចនាសម្ព័ន្ធសហគមន៍នេសាទ
- ៦- សេចក្តីថ្លែងការណ៍ នៃការបង្កើតសហគមន៍នេសាទ។

ភូមិគោកសណ្តែក ថ្ងៃទី ២៥ ខែ មីនា ឆ្នាំ ២០១០

ប្រធានគណៈកម្មការសហគមន៍នេសាទ



Py
២៥-១០

ឯកសារពាក់ព័ន្ធ





ព្រះរាជាណាចក្រកម្ពុជា

ជាតិ សាសនា ព្រះមហាក្សត្រ



ក្រសួងកសិកម្ម រុក្ខាប្រមាញ់ និង នេសាទ



លេខ ១២៣ ប្រក.កសក

ប្រកាស

ស្តីពី

**ការចុះបញ្ជីសហគមន៍នេសាទខេត្តកំពង់ធំ ព្រៃវែង
ក្រចេះ រតនគិរី មណ្ឌលគិរី កណ្តាល និង ខេត្តកំពត**

រដ្ឋមន្ត្រីក្រសួងកសិកម្ម រុក្ខាប្រមាញ់ និង នេសាទ

- បានឃើញរដ្ឋធម្មនុញ្ញនៃព្រះរាជាណាចក្រកម្ពុជា
- បានឃើញព្រះរាជក្រឹត្យលេខ នស/រកត/០៩០៨/១០៥៥ ចុះថ្ងៃទី ២៥ ខែ កញ្ញា ឆ្នាំ២០០៨ ស្តីពីការតែងតាំងរាជរដ្ឋាភិបាលនៃព្រះរាជាណាចក្រកម្ពុជា
- បានឃើញព្រះរាជក្រមលេខ ០២/នស/៩៤ ចុះថ្ងៃទី ២០ ខែ កក្កដា ឆ្នាំ ១៩៩៤ ដែលប្រកាសឱ្យប្រើច្បាប់ស្តីពីការរៀបចំ និង ការប្រព្រឹត្តទៅនៃគណៈរដ្ឋមន្ត្រី
- បានឃើញព្រះរាជក្រមលេខ នស/រកម/០១៩៦/១៣ ចុះថ្ងៃទី ២៤ ខែ មករា ឆ្នាំ ១៩៩៦ ដែលប្រកាសឱ្យប្រើច្បាប់ស្តីពីការបង្កើតក្រសួងកសិកម្ម រុក្ខាប្រមាញ់ និង នេសាទ
- បានឃើញព្រះរាជក្រមលេខ នស/រកម/០៥០៦/០១១ ចុះថ្ងៃទី ២១ ខែ ឧសភា ឆ្នាំ ២០០៦ ដែលប្រកាសឱ្យប្រើច្បាប់ស្តីពីជលផល
- បានឃើញព្រះរាជក្រឹត្យលេខ នស/រកត/០៥០៥/២៤០ ចុះថ្ងៃទី ២៩ ខែ ឧសភា ឆ្នាំ ២០០៥ ស្តីពីការបង្កើតសហគមន៍នេសាទ
- បានឃើញអនុក្រឹត្យលេខ ១៧ អនក្រ.បក ចុះថ្ងៃទី ០៧ ខែ មេសា ឆ្នាំ ២០០០ ស្តីពីការរៀបចំ និង ការប្រព្រឹត្តទៅរបស់ក្រសួងកសិកម្ម រុក្ខាប្រមាញ់ និង នេសាទ
- បានឃើញអនុក្រឹត្យលេខ ១៨៨ អនក្រ.បក ចុះថ្ងៃទី ១៤ ខែ វិច្ឆិកា ឆ្នាំ ២០០៨ ស្តីពីការកែសម្រួលអគ្គនាយកដ្ឋាននៃក្រសួង ទៅជាអគ្គលេខាធិការដ្ឋាន ការដំឡើងរដ្ឋបាលព្រៃឈើ រដ្ឋបាលជលផល ឱ្យមានថ្នាក់ស្នើអគ្គនាយកដ្ឋានការដំឡើងនាយកដ្ឋានក្សេត្រសាស្ត្រ និង កែលំអដឹកសិកម្ម ឱ្យទៅជាអគ្គនាយកដ្ឋានកសិកម្ម និង ការកែសម្រួលអគ្គនាយកដ្ឋានចំការកៅស៊ូ ទៅជាអគ្គនាយកដ្ឋានកៅស៊ូ ស្ថិតនៅក្រោមការគ្រប់គ្រងរបស់ក្រសួងកសិកម្ម រុក្ខាប្រមាញ់ និង នេសាទ
- បានឃើញអនុក្រឹត្យលេខ ២៥ អនក្រ.បក ចុះថ្ងៃទី ២០ ខែ មីនា ឆ្នាំ ២០០៧ ស្តីពីការគ្រប់គ្រងសហគមន៍នេសាទ
- បានឃើញអនុក្រឹត្យលេខ ១២៣ អនក្រ.បក ចុះថ្ងៃទី ១២ ខែ សីហា ឆ្នាំ ២០០៩ ស្តីពីការកំណត់ប្រភេទផលផលិតផលជលផលដែលកំពុងរងគ្រោះថ្នាក់
- បានឃើញប្រកាសលេខ ៦៨១ ប្រក.កសក.ប ចុះថ្ងៃទី ២៧ ខែ ធ្នូ ឆ្នាំ ២០១០ ស្តីពីការរៀបចំ និងការប្រព្រឹត្តទៅរបស់ការិយាល័យ និងមន្ទីរពិសោធន៍ចំណុះនាយកដ្ឋាន និងវិទ្យាស្ថាន ក្រោមឱវាទរដ្ឋបាលជលផល

- បានឃើញប្រកាសលេខ ៣១៦ ប្រក.កសក ចុះថ្ងៃទី ១៣ ខែ កក្កដា ឆ្នាំ ២០០៧ ស្តីពីគោលការណ៍ណែនាំអំពីសហគមន៍នេសាទ
- យោងតាមសំណើរបស់ប្រតិភូរាជរដ្ឋាភិបាលកម្ពុជា ទទួលបន្ទុកជា ប្រធានរដ្ឋបាលជលផល

សម្រេច

ប្រការ ១.-

ត្រូវបានចុះបញ្ជីជាផ្លូវការ និង ទទួលស្គាល់ដោយក្រសួងកសិកម្ម រុក្ខាប្រមាញ់ និង នេសាទ នូវសហគមន៍នេសាទ ចំនួន ៣១ ក្នុងខេត្តកំពង់ធំ ព្រៃវែង ក្រចេះ រតនគិរី មណ្ឌលគិរី កណ្តាល និង ខេត្តកំពត ដែលមានឈ្មោះសហគមន៍នេសាទ ទំហំកន្លែងនេសាទសហគមន៍ និយាមកាជាចំណុចគោលនៃព្រំប្រទល់កន្លែងនេសាទសហគមន៍ ចំនួនភូមិ និង ទីតាំងភូមិសាស្ត្រ ដូចមាននៅក្នុងតារាង និង ផែនទីកន្លែងនេសាទសហគមន៍ នីមួយៗ ជាឧបសម្ព័ន្ធភ្ជាប់ប្រកាសនេះ ។

ប្រការ ២.-

ព្រំប្រទល់កន្លែងនេសាទសហគមន៍នីមួយៗ ដែលបានកំណត់ក្នុងផែនទី ដូចមានចែងក្នុងប្រការ ១ ខាងលើ ត្រូវបានទទួលស្គាល់ដោយនាយករដ្ឋបាលជលផល អាជ្ញាធរដែនដី ប្រធានរដ្ឋបាលជលផល និង រដ្ឋមន្ត្រីក្រសួងកសិកម្ម រុក្ខាប្រមាញ់ និង នេសាទ ។

ប្រការ ៣.-

ទំហំកន្លែងនេសាទសហគមន៍ និយាមកាជាចំណុចគោលនៃព្រំប្រទល់កន្លែងនេសាទសហគមន៍ ចំនួនភូមិ និង ទីតាំងភូមិសាស្ត្ររបស់សហគមន៍ ដូចមានចែងក្នុងប្រការ ១ អាចកែប្រែបានតាមការចាំបាច់ ។

ប្រការ ៤.-

ប្រកាស ឬសេចក្តីសម្រេចទាំងឡាយណាដែលផ្ទុយនឹងប្រកាសនេះ ត្រូវទុកជានិរាករណ៍ ។

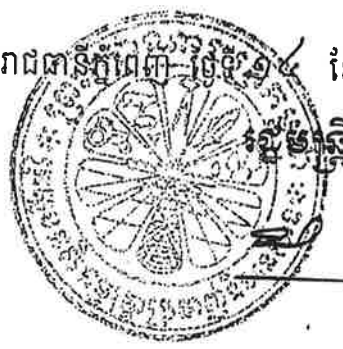
ប្រការ ៥.-

អគ្គលេខាធិការ អគ្គាធិការ អគ្គនាយកនៃអគ្គនាយកដ្ឋានកសិកម្ម នាយកឧទ្ទកាល័យ ប្រធានរដ្ឋបាលជលផល ប្រធាននាយកដ្ឋានកិច្ចការរដ្ឋបាល ប្រធាននាយកដ្ឋាននីតិកម្មកសិកម្ម ប្រធាននាយកដ្ឋានគណនេយ្យ ហិរញ្ញវត្ថុ ប្រធាននាយកដ្ឋានផែនការ ស្ថិតិ ប្រធាននាយកដ្ឋានសហប្រតិបត្តិការអន្តរជាតិ ប្រធានគ្រប់អង្គភាពពាក់ព័ន្ធគ្រោមឱវាទក្រសួងកសិកម្ម រុក្ខាប្រមាញ់ និង នេសាទ ប្រធានមន្ទីរកសិកម្មខេត្តពាក់ព័ន្ធ និង ប្រធានសហគមន៍នេសាទ ត្រូវទទួលបន្ទុកអនុវត្តប្រកាសនេះ តាមភារកិច្ចរៀងៗខ្លួន ចាប់ពីថ្ងៃចុះហត្ថលេខាតទៅ ។

កន្លែងទទួល:

- ក្រសួងព្រះបរមរាជវាំង
- អគ្គលេខាធិការដ្ឋានព្រឹទ្ធសភា
- អគ្គលេខាធិការដ្ឋានរដ្ឋសភា
- ទីស្តីការគណៈរដ្ឋមន្ត្រី
- ក្រសួងមហាផ្ទៃ
- ក្រសួងសេដ្ឋកិច្ច និង ហិរញ្ញវត្ថុ
- ក្រសួង ស្ថាប័នពាក់ព័ន្ធ
- ឧទ្ទកាល័យសម្តេចអគ្គមហាសេនាបតីតេជោ នាយករដ្ឋមន្ត្រី
- សាលាខេត្តពាក់ព័ន្ធ
- ដូចប្រការ ៥
- ឯកសារ.កាលប្បវត្តិ

រាជធានីភ្នំពេញ ថ្ងៃទី ១៤ ខែ ឧសភា ឆ្នាំ ២០១១



(Signature)

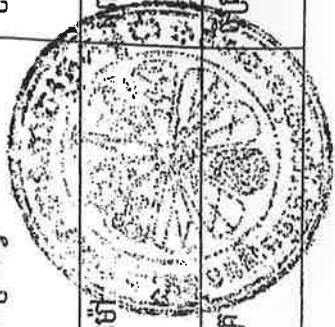
៩	មនោរម្យអភិរក្សបឹងប្រឡិច	១៤០,៦០	១៤០,៦០	A. (502137, 1414940) B. (501155, 1413812) C. (503438, 1410198)	D. (503125, 1408760) E. (502036, 1408732) F. (503422, 1414001)	៣	កំពង់ស្វាយ	កំពង់ស្វាយ
---	-------------------------	--------	--------	--	--	---	------------	------------

២.ខេត្តព្រៃវែង

១	អង្គអង្គ	៣.៨២៦	A. (533366, 1239660) B. (533683, 1235387) C. (533366, 1232146)	D. (533461, 1228874) E. (532347, 1227741) F. (531553, 1235784)	៤	អង្គអង្គ	ពាមជ័រ
២	ព្រែកក្របៅ	១.០៦៩	A. (530627, 1240613) B. (529092, 1236459) C. (528577, 1235480)	D. (530958, 1235335) E. (531249, 1235401) F. (531871, 1236393)	៣	ព្រែកក្របៅ	ពាមជ័រ
៣	ស្វាយត្នោត	២.៣៩៣	A. (528577, 1235375) B. (525679, 1229540) C. (525613, 1228733)	D. (525071, 1228045) E. (530997, 1232107) F. (530971, 1235335)	៣	ស្វាយត្នោត	ពាមជ័រ
៤	បារបោង	២.៦២៣	A. (538194, 1261436) B. (536124, 1256213) C. (533635, 1253799)	D. (533893, 1254282) E. (531919, 1259999) F. (532949, 1260814)	៤	បារបោង	ពាមជ័រ
៥	រក្សជ័យ	១.៨៤៦	A. (535981, 1253649) B. (541201, 1253641) C. (540973, 1251019)	D. (539614, 1249882) E. (537077, 1248352) F. (535876, 1252980)	២	រក្សជ័យ	បារ្យ
៦	រោងជ័រ	១.០៥៣	A. (539624, 1249901) B. (535538, 1247209) C. (536835, 1245408)	D. (536312, 1246106) E. (539159, 1247093) F. (539372, 1248778)	៤	រោងជ័រ	បារ្យ
៧	ឆាយ	៧៤៨	A. (542362, 1257522) B. (542827, 1257464) C. (541643, 1256255)	D. (539282, 1253576) E. (538881, 1256018) F. (539960, 1257244)	១	ឆាយ	បារ្យ

៣.ខេត្តក្រចេះ

១	ថ្មរាប	៣៣២	A. (611108, 1374804) B. (611238, 1370934) C. (610597, 1370959)	D. (610495, 1372629) E. (610114, 1373092) F. (610222, 1374100)	១	ព្រែកប្រសព្វ	ព្រែកប្រសព្វ
២	តាម៉ៅ	៤.៤១៣	A. (601792, 1357375) B. (601287, 1360362) C. (598125, 1362000)	D. (592675, 1365687) E. (594187, 1361156) F. (593445, 1356496)	៥	តាម៉ៅ	ព្រែកប្រសព្វ
៣	ទ្រុសលឆ្នាំង	១.០១០	A. (609209, 1487025) B. (613009, 1386931) C. (613664, 1386093)	D. (611609, 1385720) E. (610091, 1383948) F. (607884, 1385161)	២	ថ្មក្របៅ	ព្រែកប្រសព្វ



4/2

៤.ខេត្តរតនគិរី

១	ស្រែអង្ករ	១៨២	A. (678458, 1488766) B. (672219, 1489261) C. (671217, 1491015)	D. (673662, 1486901) E. (681591, 1488301) F. (682928, 1488036)	៣	ស្រែអង្ករ	កូនម៉ុ
២	សិរីមង្គល ក្រាំងច្រស	១៥២	A. (703044, 1490285) B. (697219, 1485805) C. (689656, 1488946)	D. (690364, 1488604) E. (700210, 1485186) F. (703387, 1491731)	៤	សិរីមង្គល និងក្រាំងច្រស	កូនម៉ុ
៣	ភ្នំកុក ប៉ាកាឡាន	៥៤៧	A. (693116, 1540709) B. (690620, 1535351) C. (688928, 1533476)	D. (690480, 1535774) E. (691970, 1542502) F. (695040, 1539889)	៤	ភ្នំកុក និងប៉ាកាឡាន	រឺនសែ
៤	តាវែង	៥១១	A. (724046, 1557297) B. (719467, 1554632) C. (719778, 1553653)	D. (720331, 1555409) E. (725042, 1556475) F. (725195, 1556894)	៥	តាវែងក្រោម	តាវែង

៥.ខេត្តមណ្ឌលគិរី

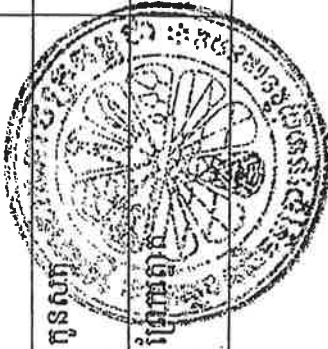
១	កែងណយ	៣៣២	A. (740001, 1473397) B. (733895, 1473886) C. (731610, 1474322)	D. (725592, 1473310) E. (729883, 1470449) ✓ F. (732186, 1470676)	២	ណងយីលឹក	កោះរំញុក
២	សែនកញ្ញា	១១៤៧	A. (740001, 1473397) B. (743642, 1472857) C. (757026, 1468618)	D. (756660, 1465391) E. (756590, 1465216) F. (744466, 1468705)	២	ណងយីលឹក	កោះរំញុក

៦.ខេត្តកណ្តាល

១	ក្រាំងយ៉ូវ	៣០១	A. (496264, 1248280) B. (494603, 1249576) C. (494275, 1253159)	D. (495318, 1252276) E. (496107, 1248755) F. (496458, 1248324)	៧	ក្រាំងយ៉ូវ	ស្ពាន
---	------------	-----	--	--	---	------------	-------

៧.ខេត្តកំពត

១	ក្រាំងសង្កែ	៣៣៧	A. (417350, 1168287) B. (417760, 1168362) C. (418132, 1168325)	D. (417396, 1167983) E. (416215, 1165000) F. (416976, 1165108)	៣	ក្រាំងសង្កែ	ទឹកល្អ
២	កំពង់សាមគ្គី	៥៧៧	A. (418483, 1168405) B. (417301, 1164526) C. (420290, 1166248)	D. (419984, 1166538) E. (419551, 1166995) F. (418302, 1168101)	២	កូនស្រូវ	ទឹកល្អ
៣	ប្រែកន្ទោត	១១៦៨	A. (385168, 1170332) B. (386127, 1170444) C. (387031, 1170036)	D. (387315, 1169979) E. (388042, 1169686) F. (386892, 1166536)	១	ប្រែកន្ទោត	ទឹកល្អ



៤	ក្រព័ន្ធកម្រៃ	១.២៥១	A. (382405, 1172502) B. (380471, 1170069) C. (385129, 1170105)	D.(382498, 1172206) E.(383243, 1171494) F.(384125, 1170562)	២	ប្រែកញ្ជក់	ទឹកឈូ
៥	ចម្លើយ	១.៣៣៨	A. (388500, 1169673) B. (390558, 1164651) C. (391911, 1168179)	D.(390870, 1168312) E.(389514, 1169106) F.(388591, 1169648)	១	ប្រែកញ្ជក់	ទឹកឈូ

បានឃើញ និង ឯកភាព

រាជធានីភ្នំពេញ ថ្ងៃ ២៧ ខែ ២៧ ឆ្នាំ ២០១១

រដ្ឋមន្ត្រីក្រសួងកសិកម្ម រុក្ខាប្រមាញ់ និង នេសាទ *[Signature]*

រាជធានីភ្នំពេញ ថ្ងៃ ២៧ ខែ ២៧ ឆ្នាំ ២០១១

ប្រតិភូរាជរដ្ឋាភិបាលកម្ពុជា ទទួលបន្ទុកជា *[Signature]*



ជំនុំ ឆាវ

