

ព្រះរាជាណាចក្រកម្ពុជា
ជាតិ សាសនា ព្រះមហាក្សត្រ

កិច្ចព្រមព្រៀងកន្លែងនេសាទសហគមន៍
ស្ទឹងស្នួត និង ឯកសារពាក់ព័ន្ធ

បញ្ជីអត្ថបទ

- ១~ កិច្ចព្រមព្រៀងកន្លែងនេសាទសហគមន៍
- ២~ ផែនទីកន្លែងនេសាទសហគមន៍
- ៣~ បញ្ជីឈ្មោះសមាជិក គណៈកម្មការ និងរបបនាសម្ព័ន្ធ
- ៤~ លក្ខន្តិកៈសហគមន៍នេសាទ
- ៥~ បទបញ្ជាផ្ទៃក្នុងសហគមន៍នេសាទ
- ៦~ សេចក្តីថ្លែងការណ៍
- ៧~ ឯកសារពាក់ព័ន្ធផ្សេងៗទៀត

ព្រះរាជាណាចក្រកម្ពុជា
ជាតិ សាសនា ព្រះមហាក្សត្រ

កិច្ចព្រមព្រៀងកន្លែងនេសាទសហគមន៍

ឈ្មោះសហគមន៍នេសាទ	: ស្ទឹងស្នួត
ភូមិ	: ស្ទឹងស្នួត
ឃុំ	: អំពិលទឹក
ស្រុក	: កំពង់ត្រឡាច
ខេត្ត	: កំពង់ឆ្នាំង

កិច្ចព្រមព្រៀង
កន្លែងនេសាទសហគមន៍

៖ វា ខ

នាយកដ្ឋានរដ្ឋបាលជលផល **ខេត្តកំពង់ឆ្នាំង** ជាតំណាងស្របច្បាប់នៃរដ្ឋបាលជលផល មានអាស័យដ្ឋាននៅ: **ភូមិជុំវារឆ្នាំង ឃុំជុំវារឆ្នាំង ស្រុកកំពង់ឆ្នាំង** ទូរស័ព្ទលេខ.០១៦ ៦៦៧ ៤៣៤ អ៊ីម៉ែល..... ទូរសារលេខ ០២៦ ៩៨៨ ៨៧២ ហៅថា " ភាគី ក " ។

និង

ប្រធានគណៈកម្មការសហគមន៍នេសាទភូមិ **ស្ទឹងស្ងួត** ជាតំណាងស្របច្បាប់ឱ្យសហគមន៍នេសាទ ដែលមានអាស័យដ្ឋានស្ថិតនៅភូមិ **ស្ទឹងស្ងួត ឃុំអំពិលទឹក ស្រុកកំពង់ត្រឡាច ខេត្តកំពង់ឆ្នាំង** ទូរស័ព្ទលេខ ០៩២ ២៧៩ ៥០៩ ហៅថា " ភាគី ខ " ។

ភាគីទាំងពីរបានឯកភាពគ្នាចុះកិច្ចព្រមព្រៀងតាមលក្ខខណ្ឌដូចខាងក្រោម ៖

ប្រការ ១.-

ភាគី ក ប្រគល់ដែននេសាទដែលជាទ្រព្យសម្បត្តិរបស់រដ្ឋឱ្យភាគី ខ ធ្វើការគ្រប់គ្រង ការពារ អភិរក្ស អភិវឌ្ឍន៍ និងប្រើប្រាស់ធនធានជលផលរយៈពេល ៣ ឆ្នាំ ចាប់ពីថ្ងៃទី...11.....ខែ...11.....ឆ្នាំ...2008.....រហូតដល់ថ្ងៃទី...11.....ខែ...11.....ឆ្នាំ...2011.....ដោយធានានូវចីរភាពតាមរយៈការរៀបចំសហគមន៍នេសាទ ។

ប្រការ ២.-

ដែននេសាទនេះមានឈ្មោះថា " **កន្លែងនេសាទសហគមន៍ស្ទឹងស្ងួត** " ដែលលាតសន្ធឹងនៅក្នុង **ភូមិ ស្ទឹងស្ងួត ឃុំ អំពិលទឹក ស្រុកកំពង់ត្រឡាច ខេត្ត កំពង់ឆ្នាំង** ។

មាននិយាមកាដូចខាងក្រោម៖

- (X ៤៨២៤៥២ Y ១៣២៤៦៣៨) (៤៨២៨៩០ .១៣៣៥១៣៦) (៤៨៣៥៨១.១៣២៥៧៦៤) (៤៨២៤០៥ .១៣២៦៨១២) (៤៨៥៤៨០ .១៣៣០៧២៦) (៤៨៦៧៦២ .១៣៣១៦៨៨) (៤៨២៥៧០ .១៣២៨០៣៣) (៤៨២៤៤៨ .១៣២២៩៩១) (៤៨៣២២៦ .១៣២៣០៨៨) (៤៨៣៧៧៣ .១៣២២៥៣៥) (៤៨៤២០៣ .១៣២២៥១០) (៤៨៨៥៤៦ .១៣៣១២៦៥)

ដូចដែនទីដែលបានភ្ជាប់មកជាមួយ ។

ប្រការ ៣.-

ភាគី ក ត្រូវបំពេញភារកិច្ចជាអ្នកជួយសម្របសម្រួល ផ្តល់បច្ចេកទេស ទប់ស្កាត់បទល្មើស តាមដាន និងត្រួត

ពិនិត្យលើការរៀបចំ និងការប្រព្រឹត្តទៅរបស់សហគមន៍នេសាទដូចមានចែងនៅក្នុងមាត្រា ២៣ នៃអនុក្រឹត្យលេខ ២៥ អនក្រ.បក ចុះថ្ងៃទី ២០ ខែ មីនា ឆ្នាំ ២០០៧ ស្តីពីការគ្រប់គ្រងសហគមន៍នេសាទ ។

ប្រការ ៤.-

ភាគី ១ ត្រូវរៀបចំ :

- កន្លែងអភិរក្សព្រៃលិចទឹក
- ស្រះ អាង អន្លូងត្រីមេពូជ
- កន្លែងអភិរក្សជីវចម្រុះ
- ស្ដារប្រឡាយ ព្រែក បឹង ស្រះ
- ដាំព្រៃលិចទឹក
- ធ្វើវារីវប្បកម្ម
- បញ្ជូនសមាជិកសហគមន៍ដើម្បីរៀនសូត្រនូវបច្ចេកទេសផលិតពូជត្រី
- ការងារអភិវឌ្ឍន៍ផ្សេងៗទៀត ។

ប្រការ ៥.-

ភាគី ១ ត្រូវរៀបចំប្រជុំពិភាក្សាអំពីទំហំ ចំនួន ប្រវែង និងប្រភេទឧបករណ៍នេសាទ ដែលអនុញ្ញាតឱ្យ ប្រើប្រាស់នៅក្នុងកន្លែងនេសាទសហគមន៍ឱ្យសមស្របតាមស្ថានភាពភូមិសាស្ត្រ និងពេលវេលា ផ្អែកតាមច្បាប់ស្តីពី ជលផល និងលិខិតបទដ្ឋានគតិយុត្តិធម៌ដែលពាក់ព័ន្ធ ។

ប្រការ ៦.-

ភាគី ១ មានកាតព្វកិច្ចថែរក្សាការពារធនធានធម្មជាតិដូចខាងក្រោម :

- ការពារព្រៃលិចទឹកដែលមានស្រាប់ឱ្យបានគង់វង្ស ចាត់វិធានការទប់ស្កាត់ និងបង្ការភ្លើងឆេះព្រៃ
- រក្សា និងការពារដីទំនាបលិចទឹកសម្រាប់ដាំព្រៃលិចទឹកឡើងវិញ
- លែងទៅក្នុងធម្មជាតិវិញនូវវារីសត្វដែលកំពុងរងគ្រោះថ្នាក់ជិតផុតពូជនៅពេលដែលធ្វើនេសាទបាន
- ការពារសត្វព្រៃគ្រប់ប្រភេទនៅក្នុងដែននេសាទ ឬព្រៃលិចទឹក ។

ប្រការ ៧.-

ភាគី ១ មិនត្រូវធ្វើសកម្មភាពដែលបង្កឱ្យខូចដែននេសាទ ឬគ្រោះថ្នាក់ដល់ធនធានជលផលដូចខាងក្រោម :

- ចាប់នូវធនធានជលផលដែលកំពុងរងគ្រោះថ្នាក់ ដូចមានចែងក្នុងប្រកាសរបស់ក្រសួងកសិកម្ម រុក្ខាប្រមាញ់ និងនេសាទ ដូចជាផ្សោតជាដើម
- លើកទំនប់ លុប ឬដឹកបឹង ព្រែក ប្រឡាយ រណ្ដៅ ហៀរ ស្រះ ដែលពុំមានការអនុញ្ញាតពីស្ថាប័នជំនាញ

- កាប់ ឆ្ការ គាស់ រាន ឈូសឆាយព្រៃសិចទឹក ក្នុងគោលបំណងហុំព័ន្ធយកដីជាកម្មសិទ្ធិ ឬវាតដីធ្វើស្រែចំការ ឬគោលបំណងផ្សេងៗទៀត
- ធ្វើនេសាទ កាប់ព្រៃ ឬអុសក្នុងកន្លែងអភិរក្សជលផលក្នុងកន្លែងនេសាទសហគមន៍
- ប្រើប្រាស់ឧបករណ៍ហាមឃាត់ ជាពិសេសឧបករណ៍នេសាទឆក់ត្រី និងឧបករណ៍នេសាទស្បែមុង គ្រប់ប្រភេទ
- ប្រើប្រាស់ឧបករណ៍នេសាទខុសពីការកំណត់នៅក្នុងតារាងឧបសម្ព័ន្ធនៃកិច្ចព្រមព្រៀងនេះ
- ចិញ្ចឹមត្រីដែលជាពូជនាំឱ្យខូចដល់បរិស្ថានធម្មជាតិ បំផ្លិចបំផ្លាញដល់ធនធានជលផល ឬបង្កអន្តរាយដល់ ដែននេសាទ
- ផលិត ទិញ លក់ ដឹកជញ្ជូន រក្សាទុកឧបករណ៍ឆក់ ឧបករណ៍នេសាទស្បែមុងគ្រប់ប្រភេទ ឈិបយន្ត និង អូនអូស ទឹកសាប
- ដាំ ឬថែរក្សាដំណាំឈូកក្នុងដែននេសាទ
- ធ្វើនេសាទដោយមង ឬអូនគ្រប់ប្រភេទដែលមានក្រឡាតូចជាង ១.៥ សង្កីម៉ែត្រ និងធំជាងដប់ប្រាំ (១៥) សង្កី ម៉ែត្រ ក្នុងដែននេសាទទឹកសាប ។

ប្រការ ៨.-

ភាគី ១ ត្រូវចាត់វិធានការថែរក្សាការពារកន្លែងនេសាទសហគមន៍ដោយបំផុស ជំរុញ និងលើកទឹកចិត្តដល់ សមាជិកសហគមន៍នេសាទគ្រប់រូបឱ្យរាយការណ៍ទៅសមត្ថកិច្ចរដ្ឋបាលជលផលដែលនៅជិតបំផុត ដើម្បីសហការទប់ស្កាត់ បទល្មើសជលផល ។

ប្រការ ៩.-

- ភាគី ១ ត្រូវអនុវត្តនូវភារកិច្ចដូចខាងក្រោម :
- ប្រតិបត្តិយ៉ាងម៉ឺងម៉ាត់តាមលក្ខន្តិកៈ បទបញ្ជាផ្ទៃក្នុង និងផែនការគ្រប់គ្រងកន្លែងនេសាទសហគមន៍
 - ធានាឱ្យសមាជិកទាំងអស់ក្នុងសហគមន៍មានសិទ្ធិស្មើគ្នាលើការប្រើប្រាស់ធនធានជលផល
 - សហការយ៉ាងជិតស្និទ្ធជាមួយរដ្ឋបាលជលផល ក្រុមប្រឹក្សាយុវ សង្កាត់ និងអាជ្ញាធរដែលពាក់ព័ន្ធ ។

ប្រការ ១០.-

ប្រសិនបើភាគី ១ មិនអនុវត្តតាមប្រការទាំងឡាយនៃកិច្ចព្រមព្រៀងនេះ ធ្វើឱ្យអន្តរាយដល់ដែននេសាទ ឬធនធានជលផលត្រូវទទួលខុសត្រូវចំពោះមុខច្បាប់ជាធរមាន ។

ប្រការ ១១.-

កិច្ចព្រមព្រៀងកន្លែងនេសាទសហគមន៍អាចបញ្ចប់មុនពេលកំណត់ ដោយផ្អែកលើលក្ខខណ្ឌណាមួយដូចមានចែង

ក្នុងមាត្រា ២៧ នៃអនុក្រឹត្យ លេខ ២៥ អនក្រ.បក ចុះថ្ងៃទី ២០ ខែ មីនា ឆ្នាំ ២០០៧ ស្តីពីការគ្រប់គ្រងសហគមន៍
នេសាទ។

ក្នុងករណីដែលសហគមន៍នេសាទយល់ថា ការបញ្ឈប់កិច្ចព្រមព្រៀងពុំមានលក្ខណៈសមស្រប សហគមន៍នេសាទ
អាចធ្វើការតវ៉ាមកប្រធានរដ្ឋបាលជលផលថ្នាក់កណ្តាល ។

ប្រការ ១២.-

កិច្ចព្រមព្រៀងនេះអាចធ្វើការកែប្រែបានតាមការឯកភាពរបស់ភាគីទាំង ២ ស្របតាមច្បាប់ និងលិខិតបទដ្ឋាន
នានាពាក់ព័ន្ធនឹងសហគមន៍នេសាទ ។

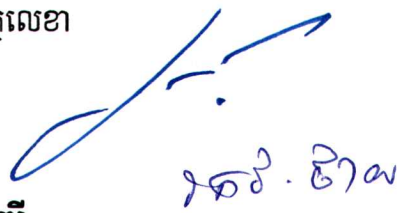
កិច្ចព្រមព្រៀងនេះ ត្រូវតម្កល់ទុកនៅស្នាក់ការសហគមន៍នេសាទ សាលារៀន ខណ្ឌរដ្ឋបាលជលផល សាលាខេត្ត
ក្រុង រដ្ឋបាលជលផលថ្នាក់កណ្តាល និងក្រសួងកសិកម្ម រុក្ខាប្រមាញ់ និងនេសាទ ហើយអាចចម្លងជូនស្ថាប័ន
ពាក់ព័ន្ធដោយច្បាប់ចម្លងត្រូវមានប្រថាប់ត្រា ។

ថ្ងៃទី...១១..... ខែ កក្កដា ឆ្នាំ ២០០៨.....

ភាគី ក

**ជ. នាយខណ្ឌរដ្ឋបាលជលផល
ប្រធានការិយាល័យជលផលខេត្តកំពង់ឆ្នាំង**

ហត្ថលេខា



សាក្សី

មេឃុំ កោះលាន់

ហត្ថលេខា

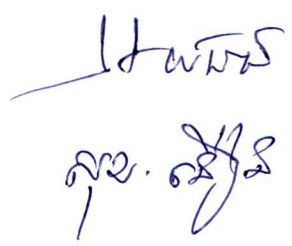


ហេង ច័រិន

ភាគី ខ

ប្រធានគណៈកម្មការសហគមន៍នេសាទ

ហត្ថលេខា





ផែនទីកន្លែងទេសាទសហគមន៍ស្ទឹងស្ងួត
ឃុំអំពិលទឹក ស្រុកកំពង់ត្រឡាច ខេត្តកំពង់ឆ្នាំង



- គំនិតសំគាល់:**
- ទីតាំងកូមិ
 - ទីតាំងភូមិសហគមន៍នេសាទ
 - ផ្លូវ
 - ស្ទឹង - ព្រែក
 - ព្រំប្រទល់ឃុំ
 - ព្រំប្រទល់ឡូត៍នេសាទ
 - ព្រំប្រទល់សហគមន៍នេសាទ

ប្រភពទិន្នន័យ:
 ព្រំប្រទល់រដ្ឋបាល: តាមកង្វាតភូមិសាស្ត្រ ២០០៣
 ព្រំប្រទល់ឡូត៍នេសាទ: រដ្ឋបាលជលផល
 ព្រំប្រទល់កន្លែងទេសាទសហគមន៍: ប្រមូលដោយឧបករណ៍ជីក្រអេស
 ផ្លូវ - បឹង - ស្ទឹង - ព្រែក: រដ្ឋបាលជលផល ២០០៦

ប្រព័ន្ធគុំកូអរដោនេ:
 បញ្ជីបែងភាគប្រើដី: អ៊ុយតេអ៊ិម
 ប្រើដីភាគពេក្រហម: អេដេអេស ១៨៣០
 កំណត់បណ្តាញនៃប្រើដីភាគពេក្រហម: យកតាមបណ្តាញប្រើដីភាគពេក្រហម ១៩៦០
 ផ្នែកផ្ទៃក្រឡាមណ្ឌលលេខ: ៤៨ ខាងជើង



បានឃើញ និង បញ្ជូនមក
 លោកមេឃុំអំពិលទឹក
 " ដើម្បីពិនិត្យ និង សំរួល"
 ថ្ងៃទី...១៨...ខែ...៤...ឆ្នាំ២០០៦
 មេភូមិស្ទឹងស្ងួត
Handwritten signature
ហួន សុខ

លេខ...១១១
 បានឃើញ និង បញ្ជូនមក
 លោកប្រធានការិយាល័យជលផល
 " ដើម្បីពិនិត្យ និង សំរួល"
 ថ្ងៃទី...២៥...ខែ...៤...ឆ្នាំ២០០៦
 អភិបាលខេត្តកំពង់ត្រឡាច
Handwritten signature
ហួន ឃៀង

លេខ...១១២
 បានឃើញ និង បញ្ជូនមក
 លោកអភិបាលស្រុកកំពង់ត្រឡាច
 " ដើម្បីពិនិត្យ និង សំរួល"
 ថ្ងៃទី...១៨...ខែ...៤...ឆ្នាំ២០០៦
 មេឃុំអំពិលទឹក
Handwritten signature
ហួន ចំរើន

លេខ...១១៣
 បានឃើញ និង គោរពជូន
 ឯកឧត្តម អភិបាលខេត្ត
 " ដើម្បីពិនិត្យ និង សំរួល"
 ថ្ងៃទី...១៥...ខែ...៤...ឆ្នាំ២០០៦
 ប្រធានមន្ទីរកសិកម្ម
Handwritten signature
ហួន ណារី

លេខ...១១៤
 បានឃើញ និង បញ្ជូនមក
 លោកប្រធានមន្ទីរកសិកម្ម
 " ដើម្បីពិនិត្យ និង សំរួល"
 ថ្ងៃទី...១៥...ខែ...៤...ឆ្នាំ២០០៦
 ប្រធានការិយាល័យជលផល
Handwritten signature
ហួន អ៊ឹមណា

លេខ...១១៥
 បានឃើញ និង ឯកភាព
 កំពង់ឆ្នាំង ថ្ងៃទី...១១...ខែ...១១...ឆ្នាំ២០០៧
 អភិបាលខេត្ត
Handwritten signature
ហួន ឃាមងារ

២០	អិម សុណាន	ប្រុស	១៩	ស្ទឹងស្នួត	អំពិលទឹក	២១-០៣-២០០៦
២១	ឈន សារ៉ុម	ស្រី	៤៤	ស្ទឹងស្នួត	អំពិលទឹក	២១-០៣-២០០៦
២២	រ៉ិត សុភី	ស្រី	២០	ស្ទឹងស្នួត	អំពិលទឹក	២១-០៣-២០០៦
២៣	អ៊ឹម ចន្ទា	ប្រុស	៣៦	ស្ទឹងស្នួត	អំពិលទឹក	២១-០៣-២០០៦
២៤	ងៀនស្រីឡាត	ស្រី	៤៣	ស្ទឹងស្នួត	អំពិលទឹក	២១-០៣-២០០៦
២៥	ឌី សារ៉ុម	ស្រី	៥៣	ស្ទឹងស្នួត	អំពិលទឹក	២១-០៣-២០០៦
២៦	បេះ កុង	ប្រុស	៣២	ស្ទឹងស្នួត	អំពិលទឹក	២១-០៣-២០០៦
២៧	ម៉ុល សុភណ្ណី	ស្រី	២៤	ស្ទឹងស្នួត	អំពិលទឹក	២១-០៣-២០០៦
២៨	អ៊ឹម ណាត	ប្រុស	៤៤	ស្ទឹងស្នួត	អំពិលទឹក	២១-០៣-២០០៦
២៩	ឡុង រ៉ាន់	ប្រុស	៤០	ស្ទឹងស្នួត	អំពិលទឹក	២១-០៣-២០០៦
៣០	រ៉ាន វណ្ណាក់	ប្រុស	១៨	ស្ទឹងស្នួត	អំពិលទឹក	២១-០៣-២០០៦
៣១	ឡុង អុល	ស្រី	៤៥	ស្ទឹងស្នួត	អំពិលទឹក	២១-០៣-២០០៦
៣២	ឈិន ប៉ុនស្វ័យ	ប្រុស	២២	ស្ទឹងស្នួត	អំពិលទឹក	២១-០៣-២០០៦
៣៣	ឈិន ស្រីគី	ស្រី	២០	ស្ទឹងស្នួត	អំពិលទឹក	២១-០៣-២០០៦
៣៤	ឈិនស្រីមី	ស្រី	១៨	ស្ទឹងស្នួត	អំពិលទឹក	២១-០៣-២០០៦
៣៥	ព្រិញ ច្រៀន	ប្រុស	៥២	ស្ទឹងស្នួត	អំពិលទឹក	២១-០៣-២០០៦
៣៦	ជួន សូ	ស្រី	៥២	ស្ទឹងស្នួត	អំពិលទឹក	២១-០៣-២០០៦
៣៧	ព្រិល លីហេង	ប្រុស	២៤	ស្ទឹងស្នួត	អំពិលទឹក	២១-០៣-២០០៦
៣៨	ព្រិល ស្រី	ស្រី	២២	ស្ទឹងស្នួត	អំពិលទឹក	២១-០៣-២០០៦
៣៩	ព្រិញ ញ៉ាញ់	ស្រី	៣៣	ស្ទឹងស្នួត	អំពិលទឹក	២១-០៣-២០០៦
៤០	នុត យ៉ុម	ស្រី	៣១	ស្ទឹងស្នួត	អំពិលទឹក	២១-០៣-២០០៦
៤១	ឈន សារី	ប្រុស	៣៩	ស្ទឹងស្នួត	អំពិលទឹក	២១-០៣-២០០៦
៤២	រ៉ឹក ហាន	ស្រី	៤៥	ស្ទឹងស្នួត	អំពិលទឹក	២១-០៣-២០០៦

៤៣	ស៊ឹម រស់	ប្រុស	១៩	ស្ទឹងស្នួត	អំពិលទឹក	២១-០៣-២០០៦
៤៤	នៅ សៅ	ស្រី	៦១	ស្ទឹងស្នួត	អំពិលទឹក	២១-០៣-២០០៦
៤៥	ម៉ី ចន្ទា	ស្រី	១៩	ស្ទឹងស្នួត	អំពិលទឹក	២១-០៣-២០០៦
៤៦	ឡឺ សារិ	ប្រុស	៣៩	ស្ទឹងស្នួត	អំពិលទឹក	២១-០៣-២០០៦
៤៧	ប្រិញ សម្បត្តិ	ស្រី	៣៤	ស្ទឹងស្នួត	អំពិលទឹក	២១-០៣-២០០៦
៤៨	អឿ សិ	ប្រុស	៣១	ស្ទឹងស្នួត	អំពិលទឹក	២១-០៣-២០០៦
៤៩	ម៉ី សារិ	ស្រី	៣០	ស្ទឹងស្នួត	អំពិលទឹក	២១-០៣-២០០៦
៥០	មាស ម៉ាប់	ប្រុស	៣៥	ស្ទឹងស្នួត	អំពិលទឹក	២១-០៣-២០០៦
៥១	រស់ ពៅ	ស្រី	៣៧	ស្ទឹងស្នួត	អំពិលទឹក	២១-០៣-២០០៦
៥២	ស៊ិន សុជា	ស្រី	៣៥	ស្ទឹងស្នួត	អំពិលទឹក	២១-០៣-២០០៦
៥៣	ពុធ ភារម្យ	ប្រុស	២២	ស្ទឹងស្នួត	អំពិលទឹក	២១-០៣-២០០៦
៥៤	ស៊ិន ចន្ទី	ស្រី	១៩	ស្ទឹងស្នួត	អំពិលទឹក	២១-០៣-២០០៦
៥៥	ហួន សារ៉ន	ប្រុស	៤០	ស្ទឹងស្នួត	អំពិលទឹក	២១-០៣-២០០៦
៥៦	ផាត សារ៉ត	ស្រី	២៩	ស្ទឹងស្នួត	អំពិលទឹក	២១-០៣-២០០៦
៥៧	ខេង សុក	ប្រុស	៣១	ស្ទឹងស្នួត	អំពិលទឹក	២១-០៣-២០០៦
៥៨	ឡុង សារ៉ន	ស្រី	៣៣	ស្ទឹងស្នួត	អំពិលទឹក	២១-០៣-២០០៦
៥៩	សេក សុខ	ប្រុស	៥២	ស្ទឹងស្នួត	អំពិលទឹក	២១-០៣-២០០៦
៦០	ឌី សារឹម	ស្រី	៤៩	ស្ទឹងស្នួត	អំពិលទឹក	២១-០៣-២០០៦
៦១	រឿង សារឹម	ប្រុស	២១	ស្ទឹងស្នួត	អំពិលទឹក	២១-០៣-២០០៦
៦២	ឌឹក ស៊ិន	ស្រី	៧៧	ស្ទឹងស្នួត	អំពិលទឹក	២១-០៣-២០០៦
៦៣	យឹម សុផាត	ស្រី	៣៧	ស្ទឹងស្នួត	អំពិលទឹក	២១-០៣-២០០៦
៦៤	កូរ៉ ទឹម	ស្រី	៣៥	ស្ទឹងស្នួត	អំពិលទឹក	២១-០៣-២០០៦
៦៥	ឌឹក ខែម	ប្រុស	៥៧	ស្ទឹងស្នួត	អំពិលទឹក	២១-០៣-២០០៦

៦៦	យឹម ធឿន	ស្រី	៥៣	ស្ទឹងស្ងួត	អំពិលទឹក	២១-០៣-២០០៦
៦៧	ទេស ខេន	ប្រុស	២៧	ស្ទឹងស្ងួត	អំពិលទឹក	២១-០៣-២០០៦
៦៨	ម៉ែន ហាន	ប្រុស	៤០	ស្ទឹងស្ងួត	អំពិលទឹក	២១-០៣-២០០៦
៦៩	យឹម សម្បត្តិ	ស្រី	៣៥	ស្ទឹងស្ងួត	អំពិលទឹក	២១-០៣-២០០៦
៧០	យឹម ឃី	ស្រី	៣៨	ស្ទឹងស្ងួត	អំពិលទឹក	២១-០៣-២០០៦
៧១	ផាត សុនី	ប្រុស	៣១	ស្ទឹងស្ងួត	អំពិលទឹក	២១-០៣-២០០៦
៧២	យឹម ផុន	ប្រុស	៤៩	ស្ទឹងស្ងួត	អំពិលទឹក	២១-០៣-២០០៦
៧៣	ស្រី យ៉ា	ស្រី	៤២	ស្ទឹងស្ងួត	អំពិលទឹក	២១-០៣-២០០៦
៧៤	ឈិត សុល័ក្ខ	ស្រី	២៣	ស្ទឹងស្ងួត	អំពិលទឹក	២១-០៣-២០០៦
៧៥	ឈិត ភណ្ណ	ប្រុស	១៨	ស្ទឹងស្ងួត	អំពិលទឹក	២១-០៣-២០០៦
៧៦	ឈិត តូច	ស្រី	២០	ស្ទឹងស្ងួត	អំពិលទឹក	២១-០៣-២០០៦
៧៧	ឈឿង ថុល	ប្រុស	៣១	ស្ទឹងស្ងួត	អំពិលទឹក	២១-០៣-២០០៦
៧៨	ប៉ាង ថន	ស្រី	៣០	ស្ទឹងស្ងួត	អំពិលទឹក	២១-០៣-២០០៦
៧៩	សាន់ គ្រិន	ស្រី	៤៥	ស្ទឹងស្ងួត	អំពិលទឹក	២១-០៣-២០០៦
៨០	សូស ប៉ាម	ស្រី	១៨	ស្ទឹងស្ងួត	អំពិលទឹក	២១-០៣-២០០៦
៨១	សូស វី	ប្រុស	២០	ស្ទឹងស្ងួត	អំពិលទឹក	២១-០៣-២០០៦
៨២	សូស នី	ប្រុស	២២	ស្ទឹងស្ងួត	អំពិលទឹក	២១-០៣-២០០៦
៨៣	ប៊ុន ធឿន	ប្រុស	៤៧	ស្ទឹងស្ងួត	អំពិលទឹក	២១-០៣-២០០៦
៨៤	អៀង សុខ	ស្រី	៤៦	ស្ទឹងស្ងួត	អំពិលទឹក	២១-០៣-២០០៦
៨៥	មុត លឹម	ស្រី	១៨	ស្ទឹងស្ងួត	អំពិលទឹក	២១-០៣-២០០៦
៨៦	មុត សារ៉េន	ស្រី	១៩	ស្ទឹងស្ងួត	អំពិលទឹក	២១-០៣-២០០៦
៨៧	មាស សៀប	ប្រុស	៤១	ស្ទឹងស្ងួត	អំពិលទឹក	២១-០៣-២០០៦
៨៨	អ៊ុយ ចន្តា	ស្រី	៤០	ស្ទឹងស្ងួត	អំពិលទឹក	២១-០៣-២០០៦

៨៩	ឈុំ ឈើន	ប្រុស	៣៨	ស្ទឹងស្នួត	អំពិលទឹក	២១-០៣-២០០៦
៩០	ស្បែក យ៉ុន	ស្រី	៣៩	ស្ទឹងស្នួត	អំពិលទឹក	២១-០៣-២០០៦
៩១	ឆន ញ៉ាំ	ប្រុស	១៩	ស្ទឹងស្នួត	អំពិលទឹក	២១-០៣-២០០៦
៩២	ឌឹម សារិន	ប្រុស	២៦	ស្ទឹងស្នួត	អំពិលទឹក	២១-០៣-២០០៦
៩៣	អ៊ុយ ចន្តា	ស្រី	៣៧	ស្ទឹងស្នួត	អំពិលទឹក	២១-០៣-២០០៦
៩៤	ឈៀង ថូ	ប្រុស	៣៦	ស្ទឹងស្នួត	អំពិលទឹក	២១-០៣-២០០៦
៩៥	អ៊ុយ ធី	ស្រី	៣៥	ស្ទឹងស្នួត	អំពិលទឹក	២១-០៣-២០០៦
៩៦	លៀង ផល្លី	ស្រី	១៩	ស្ទឹងស្នួត	អំពិលទឹក	២១-០៣-២០០៦
៩៧	ឡេង ថាត	ប្រុស	៤៦	ស្ទឹងស្នួត	អំពិលទឹក	២១-០៣-២០០៦
៩៨	ស្រី សៀន	ស្រី	៤៦	ស្ទឹងស្នួត	អំពិលទឹក	២១-០៣-២០០៦
៩៩	ប៊ុច សុណា	ប្រុស	២២	ស្ទឹងស្នួត	អំពិលទឹក	២១-០៣-២០០៦
១០០	ប៊ុច សុភា	ស្រី	១៩	ស្ទឹងស្នួត	អំពិលទឹក	២១-០៣-២០០៦
១០១	ប៊ុច សុភាព	ស្រី	១៨	ស្ទឹងស្នួត	អំពិលទឹក	២១-០៣-២០០៦
១០២	បិន ហំ	ប្រុស	៤៨	ស្ទឹងស្នួត	អំពិលទឹក	២១-០៣-២០០៦
១០៣	ឡេង ជា	ប្រុស	៤៣	ស្ទឹងស្នួត	អំពិលទឹក	២១-០៣-២០០៦
១០៤	ឡេង ប៊ុនធឿន	ប្រុស	១៨	ស្ទឹងស្នួត	អំពិលទឹក	២១-០៣-២០០៦
១០៥	ស្រី សុខឃៀន	ស្រី	៤៤	ស្ទឹងស្នួត	អំពិលទឹក	២១-០៣-២០០៦
១០៦	ឡេង គុន្តា	ស្រី	១៩	ស្ទឹងស្នួត	អំពិលទឹក	២១-០៣-២០០៦
១០៧	ម៉ុង តាត	ប្រុស	៤២	ស្ទឹងស្នួត	អំពិលទឹក	២១-០៣-២០០៦
១០៨	មែន ថន	ស្រី	៤៨	ស្ទឹងស្នួត	អំពិលទឹក	២១-០៣-២០០៦
១០៩	មាន សុខេន	ស្រី	១៨	ស្ទឹងស្នួត	អំពិលទឹក	២១-០៣-២០០៦
១១០	អ៊ុច ភុំ	ប្រុស	៦៣	ស្ទឹងស្នួត	អំពិលទឹក	២១-០៣-២០០៦
១១១	ម៉ែន ញ៉ែម	ស្រី	៦០	ស្ទឹងស្នួត	អំពិលទឹក	២១-០៣-២០០៦

១១២	ផាត់ សុផា	ប្រុស	២៥	ស្ទឹងស្នួត	អំពិលទឹក	២១-០៣-២០០៦
១១៣	ផាត់ ណែត	ប្រុស	១៩	ស្ទឹងស្នួត	អំពិលទឹក	២១-០៣-២០០៦
១១៤	ផាត់ ណាក់	ប្រុស	២៣	ស្ទឹងស្នួត	អំពិលទឹក	២១-០៣-២០០៦
១១៥	ជូ ធីម	ស្រី	៥៣	ស្ទឹងស្នួត	អំពិលទឹក	២១-០៣-២០០៦
១១៦	យឹម ឡូញ	ប្រុស	៥៤	ស្ទឹងស្នួត	អំពិលទឹក	២២-០៣-២០០៦
១១៧	ឈិត លឹម	ស្រី	១៩	ស្ទឹងស្នួត	អំពិលទឹក	២២-០៣-២០០៦
១១៨	ឈិត រ៉ាន	ប្រុស	១៨	ស្ទឹងស្នួត	អំពិលទឹក	២២-០៣-២០០៦
១១៩	ម៉ាង ថុន	ប្រុស	៣២	ស្ទឹងស្នួត	អំពិលទឹក	២២-០៣-២០០៦
១២០	ម៉ែន ខុំ	ប្រុស	៤១	ស្ទឹងស្នួត	អំពិលទឹក	២២-០៣-២០០៦
១២១	អ៊ិច តូច	ស្រី	៤៥	ស្ទឹងស្នួត	អំពិលទឹក	២២-០៣-២០០៦
១២២	ប៉ែន វ៉ាត	ប្រុស	៤៧	ស្ទឹងស្នួត	អំពិលទឹក	២២-០៣-២០០៦
១២៣	ហ៊ិន សារី	ស្រី	២០	ស្ទឹងស្នួត	អំពិលទឹក	២២-០៣-២០០៦
១២៤	ហ៊ិន ចាន់	ស្រី	១៨	ស្ទឹងស្នួត	អំពិលទឹក	២២-០៣-២០០៦
១២៥	ជា សន	ស្រី	៤២	ស្ទឹងស្នួត	អំពិលទឹក	២២-០៣-២០០៦
១២៦	អ៊ឹម ផុន	ប្រុស	៤៧	ស្ទឹងស្នួត	អំពិលទឹក	២២-០៣-២០០៦
១២៧	យឹម សៀន	ស្រី	៥១	ស្ទឹងស្នួត	អំពិលទឹក	២២-០៣-២០០៦
១២៨	ម៉ែន អុន	ប្រុស	៥០	ស្ទឹងស្នួត	អំពិលទឹក	២២-០៣-២០០៦
១២៩	ឈួន សុឈឹម	ប្រុស	១៨	ស្ទឹងស្នួត	អំពិលទឹក	២២-០៣-២០០៦
១៣០	អ៊ឹម អាន	ប្រុស	៤១	ស្ទឹងស្នួត	អំពិលទឹក	២២-០៣-២០០៦
១៣១	យ៉ង ចំរើន	ស្រី	៤២	ស្ទឹងស្នួត	អំពិលទឹក	២២-០៣-២០០៦
១៣២	រ៉ាន ស្រីមុំ	ស្រី	១៨	ស្ទឹងស្នួត	អំពិលទឹក	២២-០៣-២០០៦
១៣៣	ឡុង ឡាន់	ប្រុស	៣៥	ស្ទឹងស្នួត	អំពិលទឹក	២២-០៣-២០០៦
១៣៤	ប៊ុត ចន្ទី	ស្រី	៣០	ស្ទឹងស្នួត	អំពិលទឹក	២២-០៣-២០០៦

១៣៥	ផាន់ សារ៉េត	ស្រី	២៥	ស្ទឹងស្នួត	អំពិលទឹក	២២-០៣-២០០៦
១៣៦	រឿង សុំ	ស្រី	២៦	ស្ទឹងស្នួត	អំពិលទឹក	២២-០៣-២០០៦
១៣៧	សុខ ឆៀន	ប្រុស	៣៨	ស្ទឹងស្នួត	អំពិលទឹក	២២-០៣-២០០៦
១៣៨	ឡុង លី	ស្រី	៤០	ស្ទឹងស្នួត	អំពិលទឹក	២២-០៣-២០០៦
១៣៩	ញឹម ណេន	ប្រុស	១៨	ស្ទឹងស្នួត	អំពិលទឹក	២២-០៣-២០០៦
១៤០	ម៉ែន រឿង	ប្រុស	៥០	ស្ទឹងស្នួត	អំពិលទឹក	២២-០៣-២០០៦
១៤១	អ៊ុក មួន	ស្រី	៥៨	ស្ទឹងស្នួត	អំពិលទឹក	២២-០៣-២០០៦
១៤២	កុល សុខជា	ស្រី	២៦	ស្ទឹងស្នួត	អំពិលទឹក	២២-០៣-២០០៦
១៤៣	កុល ស្រីខុន	ស្រី	២៣	ស្ទឹងស្នួត	អំពិលទឹក	២២-០៣-២០០៦
១៤៤	កែវ សុភា	ប្រុស	២៣	ស្ទឹងស្នួត	អំពិលទឹក	២២-០៣-២០០៦
១៤៥	កុល សារី	ប្រុស	២០	ស្ទឹងស្នួត	អំពិលទឹក	២២-០៣-២០០៦
១៤៦	ប៊ុច សុផល	ប្រុស	២៥	ស្ទឹងស្នួត	អំពិលទឹក	២២-០៣-២០០៦
១៤៧	កែវ សុគន្ធា	ប្រុស	២៩	ស្ទឹងស្នួត	អំពិលទឹក	២២-០៣-២០០៦
១៤៨	សំរេច ចំរើន	ស្រី	៣១	ស្ទឹងស្នួត	អំពិលទឹក	២២-០៣-២០០៦
១៤៩	ណុត ម៉េង	ស្រី	៥៦	ស្ទឹងស្នួត	អំពិលទឹក	២២-០៣-២០០៦
១៥០	ជា ឈុនហេង	ប្រុស	១៨	ស្ទឹងស្នួត	អំពិលទឹក	២២-០៣-២០០៦
១៥១	កិន ធន	ស្រី	៥២	ស្ទឹងស្នួត	អំពិលទឹក	២២-០៣-២០០៦
១៥២	សន សុផា	ស្រី	២៧	ស្ទឹងស្នួត	អំពិលទឹក	២២-០៣-២០០៦
១៥៣	ស៊ុន សារ៉ុន	ប្រុស	២៨	ស្ទឹងស្នួត	អំពិលទឹក	២២-០៣-២០០៦
១៥៤	ឈួន ឈឹម	ស្រី	៣២	ស្ទឹងស្នួត	អំពិលទឹក	២២-០៣-២០០៦
១៥៥	ពៅ ផេន	ស្រី	២៥	ស្ទឹងស្នួត	អំពិលទឹក	២២-០៣-២០០៦
១៥៦	អ៊ុម អឿន	ប្រុស	៣៨	ស្ទឹងស្នួត	អំពិលទឹក	២២-០៣-២០០៦
១៥៧	ប៊ុន ហៀប	ស្រី	៣៧	ស្ទឹងស្នួត	អំពិលទឹក	២២-០៣-២០០៦

១៥៨	យ៉ង សុខ	ប្រុស	៤២	ស្ទឹងស្នួត	អំពិលទឹក	២២-០៣-២០០៦
១៥៩	សុខ ហ៊ុន	ស្រី	៤៦	ស្ទឹងស្នួត	អំពិលទឹក	២២-០៣-២០០៦
១៦០	ស៊ីត ហាន	ស្រី	២៣	ស្ទឹងស្នួត	អំពិលទឹក	២២-០៣-២០០៦
១៦១	ស៊ីត ហឿន	ស្រី	១៨	ស្ទឹងស្នួត	អំពិលទឹក	២២-០៣-២០០៦
១៦២	ជួន ផង់	ប្រុស	៤២	ស្ទឹងស្នួត	អំពិលទឹក	២២-០៣-២០០៦
១៦៣	ភិន សារ៉ន	ស្រី	៣១	ស្ទឹងស្នួត	អំពិលទឹក	២២-០៣-២០០៦
១៦៤	សាត សុភ័ក	ស្រី	២៩	ស្ទឹងស្នួត	អំពិលទឹក	២២-០៣-២០០៦
១៦៥	ជា ឆុង	ប្រុស	២៨	ស្ទឹងស្នួត	អំពិលទឹក	២២-០៣-២០០៦
១៦៦	ឌី បូ	ប្រុស	៨០	ស្ទឹងស្នួត	អំពិលទឹក	២២-០៣-២០០៦
១៦៧	ជាន់ ណោង	ស្រី	៥៤	ស្ទឹងស្នួត	អំពិលទឹក	២២-០៣-២០០៦
១៦៨	ឌី បេន	ប្រុស	២៣	ស្ទឹងស្នួត	អំពិលទឹក	២២-០៣-២០០៦
១៦៩	អិន សុខ	ស្រី	៥៨	ស្ទឹងស្នួត	អំពិលទឹក	២១-០៣-២០០៦
១៧០	ឡុង ម៉ៅ	ស្រី	៣៨	ស្ទឹងស្នួត	អំពិលទឹក	២១-០៣-២០០៦
១៧១	ឡុង សិម	ស្រី	២៤	ស្ទឹងស្នួត	អំពិលទឹក	២១-០៣-២០០៦
១៧២	ប៊ិច ថន	ប្រុស	២៣	ស្ទឹងស្នួត	អំពិលទឹក	២១-០៣-២០០៦
១៧៣	ឡុង ភឿន	ប្រុស	៣៥	ស្ទឹងស្នួត	អំពិលទឹក	២១-០៣-២០០៦
១៧៤	គុយ ហឿង	ស្រី	៣៦	ស្ទឹងស្នួត	អំពិលទឹក	២១-០៣-២០០៦
១៧៥	សុខ សឿន	ប្រុស	៥៧	ស្ទឹងស្នួត	អំពិលទឹក	២១-០៣-២០០៦
១៧៦	អាំ ហេង	ស្រី	៦០	ស្ទឹងស្នួត	អំពិលទឹក	២១-០៣-២០០៦
១៧៧	ដែក ហាន	ប្រុស	៦៥	ស្ទឹងស្នួត	អំពិលទឹក	២១-០៣-២០០៦
១៧៨	នុត សុន	ស្រី	៤៩	ស្ទឹងស្នួត	អំពិលទឹក	២១-០៣-២០០៦
១៧៩	ហួន សារិម	ប្រុស	២៥	ស្ទឹងស្នួត	អំពិលទឹក	២១-០៣-២០០៦
១៨០	ហួន ហ៊ុំ	ប្រុស	២០	ស្ទឹងស្នួត	អំពិលទឹក	២១-០៣-២០០៦

១៨១	ឡាច លឹម	ប្រុស	៤១	ស្ទឹងស្នួត	អំពិលទឹក	២២-០៣-២០០៦
១៨២	ស៊ីម៉ូ	ស្រី	៣៥	ស្ទឹងស្នួត	អំពិលទឹក	២២-០៣-២០០៦
១៨៣	ស៊ី សារិត	ស្រី	២៩	ស្ទឹងស្នួត	អំពិលទឹក	២២-០៣-២០០៦
១៨៤	ហេង សុផល	ប្រុស	២៩	ស្ទឹងស្នួត	អំពិលទឹក	២២-០៣-២០០៦
១៨៥	ឈឹម សារ៉េន	ស្រី	២៥	ស្ទឹងស្នួត	អំពិលទឹក	២២-០៣-២០០៦
១៨៦	ឡាច ធី	ស្រី	២៥	ស្ទឹងស្នួត	អំពិលទឹក	២២-០៣-២០០៦
១៨៧	ព្យូរី នី	ស្រី	២៦	ស្ទឹងស្នួត	អំពិលទឹក	២២-០៣-២០០៦
១៨៨	ភុន ធា	ប្រុស	២៩	ស្ទឹងស្នួត	អំពិលទឹក	២០-០៣-២០០៦
១៨៩	សុន ច្រិប	ស្រី	២៥	ស្ទឹងស្នួត	អំពិលទឹក	២០-០៣-២០០៦
១៩០	ហួន សារី	ប្រុស	៣៥	ស្ទឹងស្នួត	អំពិលទឹក	២០-០៣-២០០៦
១៩១	ម៉ៅ សុខុន	ស្រី	៣០	ស្ទឹងស្នួត	អំពិលទឹក	២០-០៣-២០០៦
១៩២	សេង សុំ	ស្រី	២៨	ស្ទឹងស្នួត	អំពិលទឹក	២១-០៣-២០០៦
១៩៣	ឈុំ បន	ប្រុស	២៥	ស្ទឹងស្នួត	អំពិលទឹក	២១-០៣-២០០៦
១៩៤	ឌឹក ទ្រី	ប្រុស	៥០	ស្ទឹងស្នួត	អំពិលទឹក	២១-០៣-២០០៦
១៩៥	គុង ភុន	ស្រី	៤៦	ស្ទឹងស្នួត	អំពិលទឹក	២១-០៣-២០០៦
១៩៦	ពៅ សុផល	ស្រី	២២	ស្ទឹងស្នួត	អំពិលទឹក	២១-០៣-២០០៦
១៩៧	ពៅ សុភី	ស្រី	១៨	ស្ទឹងស្នួត	អំពិលទឹក	២១-០៣-២០០៦
១៩៨	ពៅ សុផា	ស្រី	១៩	ស្ទឹងស្នួត	អំពិលទឹក	២១-០៣-២០០៦
១៩៩	ពៅ សុភឿន	ប្រុស	២៦	ស្ទឹងស្នួត	អំពិលទឹក	២១-០៣-២០០៦
២០០	នួន អុង	ប្រុស	៧៥	ស្ទឹងស្នួត	អំពិលទឹក	២១-០៣-២០០៦
២០១	ញ៉ែម ប្រុក	ស្រី	៥៥	ស្ទឹងស្នួត	អំពិលទឹក	២១-០៣-២០០៦
២០២	កូរី តូ	ស្រី	៤៨	ស្ទឹងស្នួត	អំពិលទឹក	២១-០៣-២០០៦
២០៣	ម៉ែន មឿន	ប្រុស	៥២	ស្ទឹងស្នួត	អំពិលទឹក	២១-០៣-២០០៦

២០៤	មុំ លឹម	ស្រី	២២	ស្ទឹងស្នួត	អំពិលទឹក	២១-០៣-២០០៦
២០៥	មុំ លី	ស្រី	២៥	ស្ទឹងស្នួត	អំពិលទឹក	២១-០៣-២០០៦
២០៦	ស៊ុន វង់	ប្រុស	២៥	ស្ទឹងស្នួត	អំពិលទឹក	២១-០៣-២០០៦
២០៧	ជៀម ខេន	ស្រី	២២	ស្ទឹងស្នួត	អំពិលទឹក	២១-០៣-២០០៦
២០៨	អ៊ុក ទក	ស្រី	៥០	ស្ទឹងស្នួត	អំពិលទឹក	២០-០៣-២០០៦
២០៩	ឡាច ធន	ប្រុស	៣០	ស្ទឹងស្នួត	អំពិលទឹក	២០-០៣-២០០៦
២១០	អ៊ុយ ហុន	ស្រី	៥២	ស្ទឹងស្នួត	អំពិលទឹក	២០-០៣-២០០៦
២១១	ហុត ស្រី	ស្រី	៣៥	ស្ទឹងស្នួត	អំពិលទឹក	២០-០៣-២០០៦
២១២	អ៊ុយ មិត្ត	ប្រុស	៣៩	ស្ទឹងស្នួត	អំពិលទឹក	២០-០៣-២០០៦
២១៣	អឿ នឿន	ស្រី	៣៥	ស្ទឹងស្នួត	អំពិលទឹក	២១-០៣-២០០៦
២១៤	លឹម ផាន	ប្រុស	៦៤	ស្ទឹងស្នួត	អំពិលទឹក	២០-០៣-២០០៦
២១៥	សុខ វ៉ាន	ស្រី	៥៩	ស្ទឹងស្នួត	អំពិលទឹក	២០-០៣-២០០៦
២១៦	កុយ ឆឿន	ស្រី	៣០	ស្ទឹងស្នួត	អំពិលទឹក	២០-០៣-២០០៦
២១៧	សន ទ្រព្យ	ស្រី	២០	ស្ទឹងស្នួត	អំពិលទឹក	២០-០៣-២០០៦
២១៨	សន គៀ	ស្រី	១៨	ស្ទឹងស្នួត	អំពិលទឹក	២០-០៣-២០០៦
២១៩	ឃើ សឿង	ស្រី	៣៥	ស្ទឹងស្នួត	អំពិលទឹក	២០-០៣-២០០៦
២២០	ហែង គៀ	ប្រុស	៣៦	ស្ទឹងស្នួត	អំពិលទឹក	២០-០៣-២០០៦
២២១	ដឹង ដុំ	ប្រុស	៣៦	ស្ទឹងស្នួត	អំពិលទឹក	២០-០៣-២០០៦
២២២	គង់ ខន	ប្រុស	៥៦	ស្ទឹងស្នួត	អំពិលទឹក	២០-០៣-២០០៦
២២៣	ប៊ុត សារ៉ាន	ស្រី	៤៩	ស្ទឹងស្នួត	អំពិលទឹក	២០-០៣-២០០៦
២២៤	ហិល សុភ័ណ្ណ	ស្រី	៣៥	ស្ទឹងស្នួត	អំពិលទឹក	២១-០៣-២០០៦
២២៥	ហិល ស៊ុណាន	ប្រុស	២១	ស្ទឹងស្នួត	អំពិលទឹក	២១-០៣-២០០៦
២២៦	ហិល ស៊ុណា	ប្រុស	២៨	ស្ទឹងស្នួត	អំពិលទឹក	២១-០៣-២០០៦

២២៧	ឌី ហ្វឺន	ប្រុស	២៧	ស្ទឹងស្នួត	អំពិលទឹក	២១-០៣-២០០៦
២២៨	ឈឹម ធឿន	ស្រី	២៦	ស្ទឹងស្នួត	អំពិលទឹក	២១-០៣-២០០៦
២២៩	អ៊ឹង ផុន	ប្រុស	៤៤	ស្ទឹងស្នួត	អំពិលទឹក	២១-០៣-២០០៦
២៣០	បិន ណុំ	ស្រី	៤៥	ស្ទឹងស្នួត	អំពិលទឹក	២១-០៣-២០០៦
២៣១	ស្វាយ សុភ័ក្ត្រ	ប្រុស	៥៨	ស្ទឹងស្នួត	អំពិលទឹក	២១-០៣-២០០៦
២៣២	ហេង យ៉េត	ស្រី	៤២	ស្ទឹងស្នួត	អំពិលទឹក	២១-០៣-២០០៦
២៣៣	ស្វាយ រ៉ារី	ស្រី	២១	ស្ទឹងស្នួត	អំពិលទឹក	២១-០៣-២០០៦
២៣៤	ស្វាយ រ៉ារីន	ស្រី	២០	ស្ទឹងស្នួត	អំពិលទឹក	២១-០៣-២០០៦
២៣៥	ពិត ណម	ស្រី	៣៨	ស្ទឹងស្នួត	អំពិលទឹក	២១-០៣-២០០៦
២៣៦	ពិត ណយ	ស្រី	៤០	ស្ទឹងស្នួត	អំពិលទឹក	២១-០៣-២០០៦
២៣៧	ប្រាក់ សំណាង	ប្រុស	៤១	ស្ទឹងស្នួត	អំពិលទឹក	២១-០៣-២០០៦
២៣៨	ហុម ណេន	ស្រី	៣២	ស្ទឹងស្នួត	អំពិលទឹក	២១-០៣-២០០៦
២៣៩	ឡុង ហុម	ស្រី	៤៤	ស្ទឹងស្នួត	អំពិលទឹក	២១-០៣-២០០៦
២៤០	អ៊ុយ វណ្ណា	ស្រី	៤៣	ស្ទឹងស្នួត	អំពិលទឹក	២១-០៣-២០០៦
២៤១	ហៃ ផល្លា	ស្រី	១៩	ស្ទឹងស្នួត	អំពិលទឹក	២១-០៣-២០០៦
២៤២	ឈុំ ឈឿន	ប្រុស	៣៣	ស្ទឹងស្នួត	អំពិលទឹក	២១-០៣-២០០៦
២៤៣	កែវ យ៉ែ	ស្រី	៣៧	ស្ទឹងស្នួត	អំពិលទឹក	២១-០៣-២០០៦
២៤៤	ឆេង មាស	ស្រី	៥៤	ស្ទឹងស្នួត	អំពិលទឹក	២១-០៣-២០០៦
២៤៥	អ៊ុយ ណារី	ស្រី	២៥	ស្ទឹងស្នួត	អំពិលទឹក	២១-០៣-២០០៦
២៤៦	អ៊ុយ សារុធ	ប្រុស	២៦	ស្ទឹងស្នួត	អំពិលទឹក	២១-០៣-២០០៦
២៤៧	ភឹង ចាន់ធឿន	ស្រី	២៣	ស្ទឹងស្នួត	អំពិលទឹក	២១-០៣-២០០៦
២៤៨	អេង ឧត្តម	ស្រី	៤២	ស្ទឹងស្នួត	អំពិលទឹក	២១-០៣-២០០៦
២៤៩	ឡាញ់ បុំ	ស្រី	៤១	ស្ទឹងស្នួត	អំពិលទឹក	២១-០៣-២០០៦

២៥០	សុ សៀន	ប្រុស	៥៦	ស្ទឹងស្នួត	អំពិលទឹក	២១-០៣-២០០៦
២៥១	យាន ថាន	ប្រុស	៤៨	ស្ទឹងស្នួត	អំពិលទឹក	២១-០៣-២០០៦
២៥២	សោ ថេន	ស្រី	២៥	ស្ទឹងស្នួត	អំពិលទឹក	២១-០៣-២០០៦
២៥៣	សោ រិត	ស្រី	២៣	ស្ទឹងស្នួត	អំពិលទឹក	២១-០៣-២០០៦
២៥៤	សោ ស៊ឹម	ប្រុស	២១	ស្ទឹងស្នួត	អំពិលទឹក	២១-០៣-២០០៦
២៥៥	សោ សេង	ប្រុស	១៨	ស្ទឹងស្នួត	អំពិលទឹក	២១-០៣-២០០៦
២៥៦	នួន អុន	ប្រុស	៦៤	ស្ទឹងស្នួត	អំពិលទឹក	២១-០៣-២០០៦
២៥៧	គល់ ជឿន	ស្រី	៥៤	ស្ទឹងស្នួត	អំពិលទឹក	២១-០៣-២០០៦
២៥៨	ឈុំ វិទ្ធី	ប្រុស	២៤	ស្ទឹងស្នួត	អំពិលទឹក	២១-០៣-២០០៦
២៥៩	ឈុំ សុភា	ស្រី	១៨	ស្ទឹងស្នួត	អំពិលទឹក	២១-០៣-២០០៦
២៦០	បាន សុផន	ប្រុស	២៥	ស្ទឹងស្នួត	អំពិលទឹក	២១-០៣-២០០៦
២៦១	ខួន សារី	ស្រី	២៤	ស្ទឹងស្នួត	អំពិលទឹក	២១-០៣-២០០៦
២៦២	ភាត់ សុភា	ស្រី	២៥	ស្ទឹងស្នួត	អំពិលទឹក	២១-០៣-២០០៦
២៦៣	ហេង សុផល	ប្រុស	២២	ស្ទឹងស្នួត	អំពិលទឹក	២១-០៣-២០០៦
២៦៤	យ៉ែម សុផាត់	ប្រុស	២៦	ស្ទឹងស្នួត	អំពិលទឹក	២១-០៣-២០០៦
២៦៥	ប៊ុត ចន្ថា	ស្រី	២៧	ស្ទឹងស្នួត	អំពិលទឹក	២១-០៣-២០០៦
២៦៦	កែម យឹម	ប្រុស	៥៩	ស្ទឹងស្នួត	អំពិលទឹក	២១-០៣-២០០៦
២៦៧	មែន ថុន	ស្រី	៥៦	ស្ទឹងស្នួត	អំពិលទឹក	២១-០៣-២០០៦
២៦៨	នុត វ៉ាត	ប្រុស	៦២	ស្ទឹងស្នួត	អំពិលទឹក	២១-០៣-២០០៦
២៦៩	ជួន ណាម	ស្រី	៥៦	ស្ទឹងស្នួត	អំពិលទឹក	២១-០៣-២០០៦
២៧០	ឱក ជា	ប្រុស	៣៦	ស្ទឹងស្នួត	អំពិលទឹក	២១-០៣-២០០៦
២៧១	យ៉ង់ សារ៉ុម	ស្រី	៣៨	ស្ទឹងស្នួត	អំពិលទឹក	២១-០៣-២០០៦
២៧២	យឹម ហឿន	ប្រុស	៣៣	ស្ទឹងស្នួត	អំពិលទឹក	២១-០៣-២០០៦

២៧៣	គង គី	ស្រី	៣០	ស្ទឹងស្នួត	អំពិលទឹក	២១-០៣-២០០៦
២៧៤	លឿង ជេន	ប្រុស	២៨	ស្ទឹងស្នួត	អំពិលទឹក	២១-០៣-២០០៦
២៧៥	ឆន យឿង	ស្រី	២៥	ស្ទឹងស្នួត	អំពិលទឹក	២១-០៣-២០០៦
២៧៦	ម៉ៅ ខុម	ប្រុស	៤៩	ស្ទឹងស្នួត	អំពិលទឹក	២១-០៣-២០០៦
២៧៧	យឹម ឈឿន	ប្រុស	៤៤	ស្ទឹងស្នួត	អំពិលទឹក	២១-០៣-២០០៦
២៧៨	ម៉ៅ ខេន	ប្រុស	២៣	ស្ទឹងស្នួត	អំពិលទឹក	២១-០៣-២០០៦
២៧៩	ម៉ៅ សុខា	ប្រុស	២៨	ស្ទឹងស្នួត	អំពិលទឹក	២១-០៣-២០០៦
២៨០	ម៉ៅ ស្រីលក្ខៈ	ស្រី	១៨	ស្ទឹងស្នួត	អំពិលទឹក	២១-០៣-២០០៦
២៨១	និន កឹមស្រីម	ប្រុស	២៨	ស្ទឹងស្នួត	អំពិលទឹក	២១-០៣-២០០៦
២៨២	ហេង គឹមសៀម	ស្រី	២៦	ស្ទឹងស្នួត	អំពិលទឹក	២១-០៣-២០០៦
២៨៣	បិន ណាត	ស្រី	៤៨	ស្ទឹងស្នួត	អំពិលទឹក	២១-០៣-២០០៦
២៨៤	បិន ជុន	ស្រី	២៣	ស្ទឹងស្នួត	អំពិលទឹក	២១-០៣-២០០៦
២៨៥	ប៊ូ ស្រីភាស់	ស្រី	១៩	ស្ទឹងស្នួត	អំពិលទឹក	២១-០៣-២០០៦
២៨៦	វ៉ាន រុន	ប្រុស	២៨	ស្ទឹងស្នួត	អំពិលទឹក	២១-០៣-២០០៦
២៨៧	មុត សារិន	ស្រី	២៥	ស្ទឹងស្នួត	អំពិលទឹក	២១-០៣-២០០៦
២៨៨	តឹង សាងហួយ	ប្រុស	៤៨	ស្ទឹងស្នួត	អំពិលទឹក	២១-០៣-២០០៦
២៨៩	កុង ស	ស្រី	៤៩	ស្ទឹងស្នួត	អំពិលទឹក	២១-០៣-២០០៦
២៩០	ហេង សឿន	ស្រី	២២	ស្ទឹងស្នួត	អំពិលទឹក	២១-០៣-២០០៦
២៩១	ហេង ជេន	ស្រី	២០	ស្ទឹងស្នួត	អំពិលទឹក	២១-០៣-២០០៦
២៩២	កែវ នី	ស្រី	២៤	ស្ទឹងស្នួត	អំពិលទឹក	២១-០៣-២០០៦
២៩៣	យន កុសល	ស្រី	២៥	ស្ទឹងស្នួត	អំពិលទឹក	២១-០៣-២០០៦
២៩៤	ឡាញ់ សារុំ	ស្រី	៣២	ស្ទឹងស្នួត	អំពិលទឹក	២១-០៣-២០០៦
២៩៥	សួន ស្រីវ៉ែន	ស្រី	៣១	ស្ទឹងស្នួត	អំពិលទឹក	២១-០៣-២០០៦

២៩៦	ឈុំ យ៉ាន	ស្រី	២៩	ស្ទឹងស្នួត	អំពិលទឹក	២១-០៣-២០០៦
២៩៧	វ៉ាន វ៉ាន	ប្រុស	៣៨	ស្ទឹងស្នួត	អំពិលទឹក	២១-០៣-២០០៦
២៩៨	អ៊ុច ផូ	ប្រុស	៣៩	ស្ទឹងស្នួត	អំពិលទឹក	២១-០៣-២០០៦
២៩៩	ហង់ រិន	ស្រី	៤៧	ស្ទឹងស្នួត	អំពិលទឹក	២១-០៣-២០០៦
៣០០	ផាន សុផន	ប្រុស	១៩	ស្ទឹងស្នួត	អំពិលទឹក	២១-០៣-២០០៦
៣០១	ផាន សារិម	ប្រុស	១៨	ស្ទឹងស្នួត	អំពិលទឹក	២១-០៣-២០០៦
៣០២	ឈុំ ឈឿន	ប្រុស	៣៥	ស្ទឹងស្នួត	អំពិលទឹក	២១-០៣-២០០៦
៣០៣	កែវ យ៉ន	ស្រី	៣៩	ស្ទឹងស្នួត	អំពិលទឹក	២១-០៣-២០០៦
៣០៤	ផាត់ ស្រីម៉ៅ	ស្រី	៣៥	ស្ទឹងស្នួត	អំពិលទឹក	១៩-០៣-២០០៦
៣០៥	ចែម លៀង	ប្រុស	៣៦	ស្ទឹងស្នួត	អំពិលទឹក	១៩-០៣-២០០៦
៣០៦	សុខ ភឿន	ប្រុស	៤៨	ស្ទឹងស្នួត	អំពិលទឹក	១៩-០៣-២០០៦
៣០៧	ហួន លី	ស្រី	៣៨	ស្ទឹងស្នួត	អំពិលទឹក	១៩-០៣-២០០៦
៣០៨	កុយ ភន	ប្រុស	២០	ស្ទឹងស្នួត	អំពិលទឹក	១៩-០៣-២០០៦
៣០៩	កុយ ច្រើប	ស្រី	១៨	ស្ទឹងស្នួត	អំពិលទឹក	១៩-០៣-២០០៦
៣១០	សុខ ណេង	ស្រី	៥១	ស្ទឹងស្នួត	អំពិលទឹក	១៩-០៣-២០០៦
៣១១	សុខ ណុន	ស្រី	៤៥	ស្ទឹងស្នួត	អំពិលទឹក	១៩-០៣-២០០៦
៣១២	ស៊ុត ធន	ស្រី	១៨	ស្ទឹងស្នួត	អំពិលទឹក	១៩-០៣-២០០៦
៣១៣	ស៊ុត ធឿន	ស្រី	១៨	ស្ទឹងស្នួត	អំពិលទឹក	១៩-០៣-២០០៦
៣១៤	យឹម ស៊ីថាត	ស្រី	៤១	ស្ទឹងស្នួត	អំពិលទឹក	១៩-០៣-២០០៦
៣១៥	ស៊ឹម និត	ប្រុស	២១	ស្ទឹងស្នួត	អំពិលទឹក	១៩-០៣-២០០៦
៣១៦	ស៊ឹម សារឿន	ប្រុស	១៨	ស្ទឹងស្នួត	អំពិលទឹក	១៩-០៣-២០០៦
៣១៧	ស៊ឹម សក្កី	ប្រុស	២៣	ស្ទឹងស្នួត	អំពិលទឹក	១៩-០៣-២០០៦
៣១៨	យឹម ហឿន	ប្រុស	៤៥	ស្ទឹងស្នួត	អំពិលទឹក	១៩-០៣-២០០៦

៣១៩	អៀង គឹម	ស្រី	៤៦	ស្ទឹងស្នួត	អំពិលទឹក	១៩-០៣-២០០៦
៣២០	យ៉ឺ កុន	ស្រី	២២	ស្ទឹងស្នួត	អំពិលទឹក	១៩-០៣-២០០៦
៣២១	យ៉ឺ កេន	ស្រី	២៤	ស្ទឹងស្នួត	អំពិលទឹក	១៩-០៣-២០០៦
៣២២	នួន ភា	ប្រុស	៣៦	ស្ទឹងស្នួត	អំពិលទឹក	១៩-០៣-២០០៦
៣២៣	យ៉ាន ម៉ៅ	ស្រី	៣៨	ស្ទឹងស្នួត	អំពិលទឹក	១៩-០៣-២០០៦
៣២៤	ធីន សារឹម	ប្រុស	៣១	ស្ទឹងស្នួត	អំពិលទឹក	១៩-០៣-២០០៦
៣២៥	ព្រិញ សុខន	ស្រី	៣៨	ស្ទឹងស្នួត	អំពិលទឹក	១៩-០៣-២០០៦
៣២៦	ជា ចន្ទា	ស្រី	១៨	ស្ទឹងស្នួត	អំពិលទឹក	១៩-០៣-២០០៦
៣២៧	ជា សុលី	ស្រី	២០	ស្ទឹងស្នួត	អំពិលទឹក	២១-០៣-២០០៦
៣២៨	ឡឺ គឹម	ស្រី	៣៧	ស្ទឹងស្នួត	អំពិលទឹក	២១-០៣-២០០៦
៣២៩	ស្រី គឹមស្រីន	ប្រុស	៣១	ស្ទឹងស្នួត	អំពិលទឹក	២១-០៣-២០០៦
៣៣០	នួន សុឃា	ស្រី	២៧	ស្ទឹងស្នួត	អំពិលទឹក	២១-០៣-២០០៦
៣៣១	ឡាច ធីម	ស្រី	២៦	ស្ទឹងស្នួត	អំពិលទឹក	២១-០៣-២០០៦
៣៣២	ម៉ុល ទ្រព្យ	ស្រី	២៥	ស្ទឹងស្នួត	អំពិលទឹក	២១-០៣-២០០៦
៣៣៣	ផាន់ នី	ប្រុស	៣៨	ស្ទឹងស្នួត	អំពិលទឹក	២១-០៣-២០០៦
៣៣៤	អាយ ធី	ស្រី	៣៩	ស្ទឹងស្នួត	អំពិលទឹក	២១-០៣-២០០៦
៣៣៥	ផាន់ សារី	ប្រុស	២៥	ស្ទឹងស្នួត	អំពិលទឹក	២១-០៣-២០០៦
៣៣៦	ផាន់ ណាន	ប្រុស	៣៦	ស្ទឹងស្នួត	អំពិលទឹក	២១-០៣-២០០៦
៣៣៧	ជា ហេង	ស្រី	៣០	ស្ទឹងស្នួត	អំពិលទឹក	២១-០៣-២០០៦
៣៣៨	ឌឹម សេដ្ឋ	ប្រុស	៣៩	ស្ទឹងស្នួត	អំពិលទឹក	១៩-០៣-២០០៦
៣៣៩	ផាន់ ស៊ីនឿន	ស្រី	៣៥	ស្ទឹងស្នួត	អំពិលទឹក	១៩-០៣-២០០៦
៣៤០	ម៉ៅ លន	ស្រី	៦៤	ស្ទឹងស្នួត	អំពិលទឹក	១៩-០៣-២០០៦
៣៤១	អ៊ុយ យ៉េង	ស្រី	៤៩	ស្ទឹងស្នួត	អំពិលទឹក	១៩-០៣-២០០៦

៣៤២	ឆិន សៀម	ប្រុស	៥០	ស្ទឹងស្នួត	អំពិលទឹក	១៩-០៣-២០០៦
៣៤៣	ម៉ុល សុភ័ក្ត្រ	ប្រុស	២០	ស្ទឹងស្នួត	អំពិលទឹក	១៩-០៣-២០០៦
៣៤៤	ម៉ុល ផា	ស្រី	១៨	ស្ទឹងស្នួត	អំពិលទឹក	១៩-០៣-២០០៦
៣៤៥	ហួន ភិន	ប្រុស	៥៨	ស្ទឹងស្នួត	អំពិលទឹក	១៩-០៣-២០០៦
៣៤៦	ឆិន យៀន	ស្រី	៥៥	ស្ទឹងស្នួត	អំពិលទឹក	១៩-០៣-២០០៦
៣៤៧	ហេង សុភ័ណ្ណ	ប្រុស	១៨	ស្ទឹងស្នួត	អំពិលទឹក	១៩-០៣-២០០៦
៣៤៨	ឡាច សារ៉េត	ស្រី	៤០	ស្ទឹងស្នួត	អំពិលទឹក	១៩-០៣-២០០៦
៣៤៩	ឯម សារីន	ស្រី	២៥	ស្ទឹងស្នួត	អំពិលទឹក	១៩-០៣-២០០៦
៣៥០	ឯម អ៊ឹម	ប្រុស	១៩	ស្ទឹងស្នួត	អំពិលទឹក	១៩-០៣-២០០៦
៣៥១	យឹម សាន	ប្រុស	៥៧	ស្ទឹងស្នួត	អំពិលទឹក	១៩-០៣-២០០៦
៣៥២	ព្រិញ ឃៀង	ប្រុស	៤៦	ស្ទឹងស្នួត	អំពិលទឹក	១៩-០៣-២០០៦
៣៥៣	ស ឆៀន	ប្រុស	២៤	ស្ទឹងស្នួត	អំពិលទឹក	១៩-០៣-២០០៦
៣៥៤	ជួប ឃៀង	ស្រី	១៩	ស្ទឹងស្នួត	អំពិលទឹក	១៩-០៣-២០០៦
៣៥៥	ស ចំរើន		៤០	ស្ទឹងស្នួត	អំពិលទឹក	១៩-០៣-២០០៦
៣៥៦	ម៉ៅ ខែម	ស្រី	៧៨	ស្ទឹងស្នួត	អំពិលទឹក	១៩-០៣-២០០៦
៣៥៧	ង៉ុត សុផា	ប្រុស	១៩	ស្ទឹងស្នួត	អំពិលទឹក	១៩-០៣-២០០៦
៣៥៨	អាយ ថាន	ស្រី	៤៩	ស្ទឹងស្នួត	អំពិលទឹក	១៩-០៣-២០០៦
៣៥៩	នេត ឆារី	ប្រុស	២៧	ស្ទឹងស្នួត	អំពិលទឹក	២២-០៣-២០០៦
៣៦០	កែវ ស្រីណុន	ស្រី	២៨	ស្ទឹងស្នួត	អំពិលទឹក	២២-០៣-២០០៦
៣៦១	កែវ ថុន	ប្រុស	៣៧	ស្ទឹងស្នួត	អំពិលទឹក	២២-០៣-២០០៦
៣៦២	យឹម ភឿន	ស្រី	៣០	ស្ទឹងស្នួត	អំពិលទឹក	២៨-០៣-២០០៦
៣៦៣	សឹម ឡាយ	ប្រុស	៣៤	ស្ទឹងស្នួត	អំពិលទឹក	២២-០៣-២០០៦
៣៦៤	វង់ ស្រីវិ	ស្រី	២៤	ស្ទឹងស្នួត	អំពិលទឹក	២២-០៣-២០០៦

សមាជិកសរុប: ៣៧០នាក់ ស្រី: ២០៦នាក់

បានឃើញ និង ចុះក្នុងបញ្ជី

ប្រធានគណៈកម្មការសហគមន៍នេសាទ

Handwritten signature
ល. ០៧៩

បានឃើញ និង បញ្ជាក់ថា

ឈ្មោះនៅក្នុងបញ្ជីខាងលើនេះគឺជាសមាជិក

សហគមន៍នេសាទ ស្ទឹងស្ងួត ពិតប្រាកដមែន ។

..... ថ្ងៃទី ១១ ខែ ៧ ឆ្នាំ ២០០៧

មេឃុំ.....



Handwritten signature

លោក បំពើន

បញ្ជីឈ្មោះគណៈកម្មការសហគមន៍នេសាទ ស្ទឹងស្ងួត

ឃុំ អំពិលទឹក ស្រុក កំពង់ត្រឡាច ខេត្ត កំពង់ឆ្នាំង



ល.រ	ឈ្មោះ	ភេទ	អាយុ	ភូមិ	តួនាទី	ធនូលេខា
១	លោក សុខ នឿន	ប្រុស		ស្ទឹងស្ងួត	ប្រធាន	
២	លោក កែវ សុផា	ប្រុស			អនុប្រធានទី ១	
៣	លោក ឡាយ វណ្ណនី	ប្រុស			អនុប្រធានទី ២	
៤	លោក ព្រិញ ព្រឿន	ប្រុស			លេខា	
៥	លោក ជុំ សារ៉ុ	ប្រុស			បេឡា	
៦	លោក យួន សុភា	ប្រុស			ល្បាត	
៧	លោកស្រី ហ៊ុន សុភ័ណ្ណ	ស្រី			ល្បាត	
៨	លោក ឱម សេត	ប្រុស			ល្បាត	
៩	លោកស្រី ឡុក អុល	ស្រី			អប់រំ ផ្សព្វផ្សាយ	
១០	លោកស្រី កូរ ទឹម	ស្រី			អប់រំ ផ្សព្វផ្សាយ	
១១	លោក ព្រិញ ចំរើន	ប្រុស			អប់រំ ផ្សព្វផ្សាយ	

ធ្វើនៅស្ទឹងស្ងួត ថ្ងៃទី ១១ ខែ ៧ ឆ្នាំ ២០០៧

ប្រធាន គណៈកម្មការសហគមន៍នេសាទ ស្ទឹងស្ងួត

(Handwritten signature)
១២ ០៧/០៧

បានឃើញ និង បញ្ជាក់ថា

ឈ្មោះនៅក្នុងបញ្ជីខាងលើនេះគឺជាសមាជិកគណៈកម្មការ
សហគមន៍នេសាទ ស្ទឹងស្ងួតពិតប្រាកដមែន ។

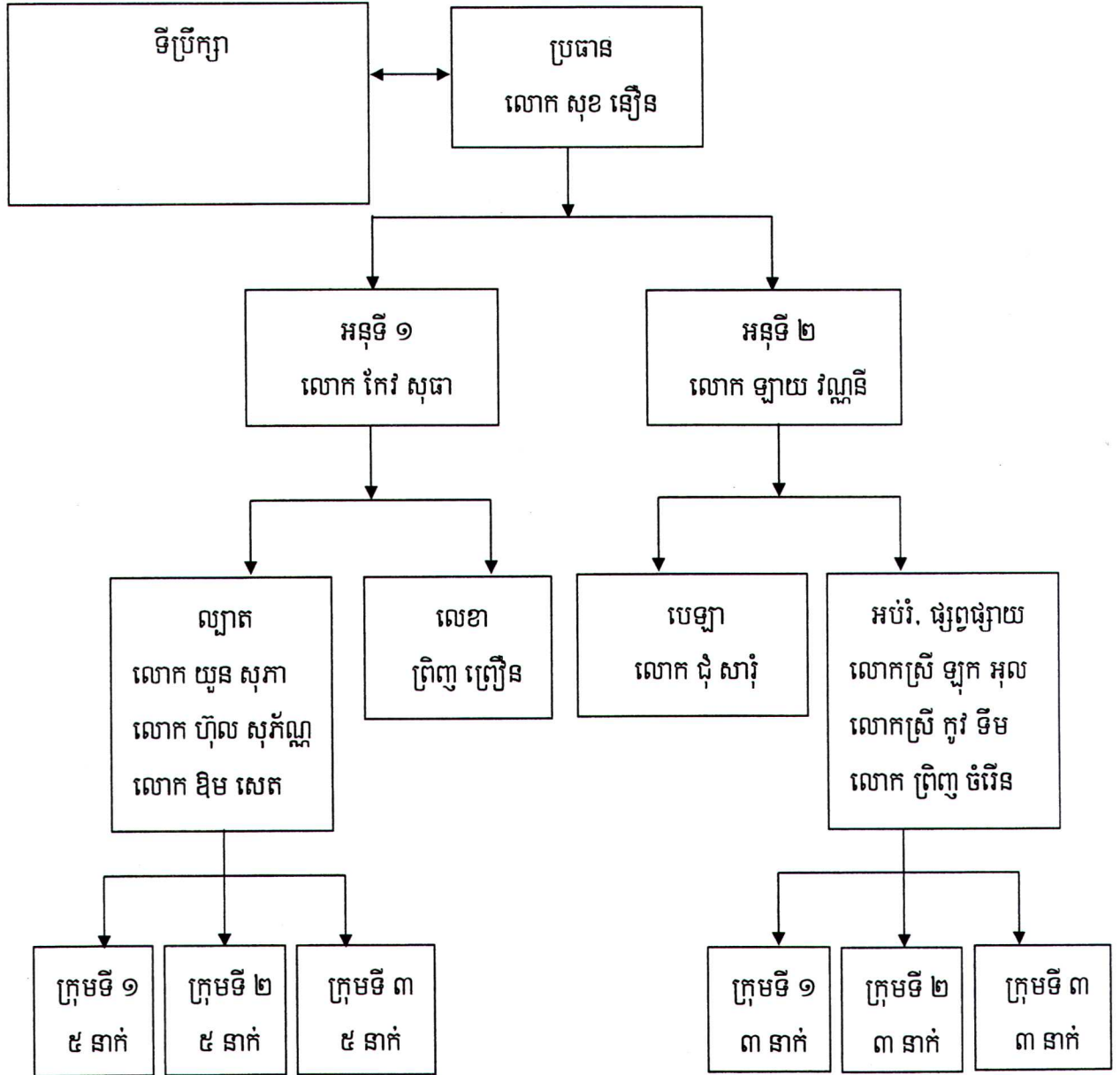
..... ថ្ងៃទី ១១ ខែ ៧ ឆ្នាំ ២០០៧

មេឃុំ.....

(Handwritten signature)
លោក ចំរើន

របាយការណ៍របស់សហគមន៍ទេសាង

ស្ទង់ស្រុក



ធ្វើនៅ **ស្ទង់ស្រុក** ថ្ងៃទី ១១ ខែ ០៧ ឆ្នាំ ២០០៧

ប្រធានគណៈកម្មការសហគមន៍ទេសាង

(Handwritten signature and name)
 សុខ. នឿន

ព្រះរាជាណាចក្រកម្ពុជា
ជាតិ សាសនា ព្រះមហាក្សត្រ
១៧៧១

លក្ខន្តិកៈសហគមន៍នេសាទ
ស្ទឹងស្ងួត

- | | |
|------------------|---------------|
| ឈ្មោះសហគមន៍នេសាទ | : ស្ទឹងស្ងួត |
| ភូមិ | : ស្ទឹងស្ងួត |
| ឃុំ | : អំពិលទឹក |
| ស្រុក | : កំពង់ត្រឡាច |
| ខេត្ត | : កំពង់ឆ្នាំង |

ជំពូកទី ១
គោលបំណង និងនាមករណ៍

ប្រការ ១.-

លក្ខន្តិកៈនេះមានគោលបំណង ÷

- កំណត់ក្របខ័ណ្ឌនៃការគ្រប់គ្រង ការការពារ ការអភិរក្ស ការអភិវឌ្ឍន៍ ការប្រើប្រាស់ធនធានជលផល ប្រកបដោយនិរន្តរភាព ។
- ធ្វើជាគោលការណ៍គ្រឹះ និងជាយន្តការសម្រាប់ដំណើរការសហគមន៍នេសាទ
- ការពារសិទ្ធិ និងផលប្រយោជន៍របស់សមាជិកសហគមន៍នេសាទ និងផលប្រយោជន៍សាធារណៈ ។

ប្រការ ២.-

សហគមន៍នេសាទឈ្មោះ **ស្ទឹងស្ងួត** ហៅកាត់ថា **ស្ទឹងស្ងួត** អាសយដ្ឋានភូមិ **ស្ទឹងស្ងួត** ឃុំ **អំពិលទឹក**

ស្រុក **កំពង់ត្រឡាច** ខេត្ត **កំពង់ឆ្នាំង** ។

សហគមន៍នេសាទ **ស្ទឹងស្ងួត** មានការចូលរួមពីប្រជាពលរដ្ឋដែលរស់ក្នុងភូមិ **ស្ទឹងស្ងួត** ឃុំ **អំពិលទឹក** ស្រុក

កំពង់ត្រឡាច ខេត្ត **កំពង់ឆ្នាំង** ។

មានកម្មវត្ថុ ដើម្បីការពារ ថែទាំ អភិរក្ស និងអភិវឌ្ឍន៍ធនធានជលផល របស់សមាជិកសហគមន៍ នេសាទឱ្យមាននិរន្តរភាពឡើងវិញ ។

ជំពូកទី ២

លក្ខខណ្ឌនៃការសុំចូលជាសមាជិក កាតព្វកិច្ច និងសិទ្ធិរបស់សមាជិក

ប្រការ ៣.-

ប្រជាពលរដ្ឋទាំងពីរភេទដែលមានបំណងចង់ចូលជាសមាជិកសហគមន៍នេសាទ មានសិទ្ធិដាក់ពាក្យសុំចូលដោយ ស្ម័គ្រចិត្ត និងត្រូវបំពេញតាមលក្ខខណ្ឌដូចខាងក្រោម ÷

- មានលំនៅដ្ឋាននៅក្នុងបណ្តាភូមិនៃសហគមន៍នេសាទ
- មានសញ្ជាតិខ្មែរ
- មានអាយុចាប់ពី ១៨ ឆ្នាំឡើង ។

ប្រការ ៤.-

សមាជិកសហគមន៍នេសាទដែលបានបំពេញលក្ខខណ្ឌក្នុងប្រការ ៣ ខាងលើមានសិទ្ធិ ÷

- ចូលរួមប្រជុំមហាសន្និបាត និងបោះឆ្នោតស្មើភាពគ្នា
- បោះឆ្នោត និងឈរឈ្មោះជាបេក្ខជននៃគណៈកម្មការសហគមន៍នេសាទស្របតាមលក្ខន្តិកៈ និងបទបញ្ជា ផ្ទៃក្នុងសហគមន៍នេសាទនេះ
- ទទួលបានព័ត៌មានអំពីស្ថានភាពសេដ្ឋកិច្ចរបស់សហគមន៍នេសាទពីគណៈកម្មការសហគមន៍នេសាទ

- ស្នើឱ្យមានការកោះប្រជុំមហាសន្និបាតវិសាមញ្ញ ដើម្បីធ្វើការពិភាក្សា និងសម្រេចលើបញ្ហាណាមួយ បើមានការស្នើសុំពីសមាជិកយ៉ាងតិចមួយភាគបី (១/៣) នៃសមាជិកសហគមន៍នេសាទទាំងអស់
- ធ្វើនេសាទជាលក្ខណៈគ្រួសារស្របតាមច្បាប់ស្តីពីជលផល កិច្ចព្រមព្រៀងកន្លែងនេសាទសហគមន៍ផែនការ គ្រប់គ្រងកន្លែងនេសាទសហគមន៍ និងលិខិតបទដ្ឋានគតិយុត្តនានាដែលពាក់ព័ន្ធវិស័យជលផល
- ចូលរួមក្នុងសកម្មភាពទាំងអស់របស់សហគមន៍នេសាទ
- ប្តឹងតវ៉ា ឬផ្តល់ព័ត៌មានអំពីបាតុភាពទាំងឡាយ ដែលប៉ះពាល់ដល់ផលប្រយោជន៍របស់សហគមន៍ទៅរដ្ឋបាល ជលផលមានសមត្ថកិច្ច ក្រុមប្រឹក្សាឃុំ អាជ្ញាធរមូលដ្ឋាន និងសមត្ថកិច្ចពាក់ព័ន្ធ
- ទទួលការគាំទ្រពីមជ្ឈដ្ឋាននានាដើម្បីផលប្រយោជន៍របស់សហគមន៍ ។

សមាជិកសហគមន៍នេសាទត្រូវទទួលខុសត្រូវរាល់សកម្មភាពរៀងៗខ្លួន និងរួមគ្នាចំពោះកំហុសដែលខ្លួនបានប្រព្រឹត្តក្នុងពេលបំពេញភារកិច្ចដោយមិនទាន់គិតដល់ការទទួលខុសត្រូវផ្នែកព្រហ្មទណ្ឌឡើយ ។

សមាជិកសហគមន៍នេសាទចំនួនមួយភាគដប់ (១/១០) ឡើងទៅអាចស្នើសុំឱ្យប្រធានគណៈកម្មការសហគមន៍នេសាទបញ្ឈប់បញ្ហាមួយចំនួនទៅក្នុងរបៀបវារៈនៃកិច្ចប្រជុំរបស់គណៈកម្មការសហគមន៍នេសាទសាមី ហើយចំនួនសមាជិកសហគមន៍នេសាទដែលបានស្នើសុំខាងលើនេះអាចចាត់តំណាងចំនួនបី (៣) នាក់ ចូលរួមប្រជុំដើម្បីចោទសួរគណៈកម្មការសហគមន៍នេសាទនូវបញ្ហាទាំងឡាយណាដែលទាក់ទងនឹងចំណុចដែលបានស្នើឡើងនោះ ។

ប្រការ ៥.-

សមាជិកសហគមន៍នេសាទមានកាតព្វកិច្ច និងភារកិច្ចដូចខាងក្រោម ៖

- អនុវត្តតាមបទប្បញ្ញត្តិនៃច្បាប់ស្តីពីជលផល
- អនុវត្តតាមព្រះរាជក្រឹត្យលេខ នស/រកត/០៥០៥/២៤០ចុះថ្ងៃទី ២៩ ខែ ឧសភា ឆ្នាំ ២០០៥ ស្តីពីការបង្កើតសហគមន៍នេសាទ
- អនុវត្តតាមអនុក្រឹត្យលេខ ២៥ អនក្រ.បក ចុះថ្ងៃទី ២០ ខែ មីនា ឆ្នាំ ២០០៧ ស្តីពីការគ្រប់គ្រងសហគមន៍នេសាទ និងលិខិតបទដ្ឋានផ្សេងៗទៀតដែលពាក់ព័ន្ធនឹងសហគមន៍នេសាទ
- អនុវត្តតាមលក្ខន្តិកៈ បទបញ្ជាផ្ទៃក្នុងសហគមន៍នេសាទ កិច្ចព្រមព្រៀង និងផែនការគ្រប់គ្រងកន្លែងនេសាទសហគមន៍
- អនុវត្តតាមសេចក្តីសម្រេចរបស់មហាសន្និបាត និងគណៈកម្មការសហគមន៍នេសាទ
- បង់ប្រាក់សមាជិកភាពចំនួន ៥០០ រៀលពេលដែលដាក់ពាក្យសុំចូលជាសមាជិកសហគមន៍នេសាទ
- បង់ប្រាក់វិភាគទានប្រចាំឆ្នាំចំនួន ១០០០ រៀល
- ចូលរួមក្នុងសកម្មភាពរបស់សហគមន៍នេសាទ ដើម្បីផលប្រយោជន៍ និងការរីកចម្រើនរបស់សហគមន៍នេសាទ
- ចូលរួមការពារ ថែរក្សា និងគ្រប់គ្រងធនធានជលផលក្នុងសហគមន៍នេសាទ
- ចូលរួមឃ្នាំមើលទប់ស្កាត់ និងរាយការណ៍រាល់សកម្មភាពបទល្មើសជលផលក្នុងកន្លែងនេសាទសហគមន៍ ។

ជំពូកទី ៣

លក្ខខណ្ឌវិនិច្ឆ័យ លក្ខខណ្ឌនៃការលាយបំ និងការបណ្តេញចេញពីសមាជិក

ប្រការ ៦.-

សមាជិកសហគមន៍នេសាទ មានសិទ្ធិលាយបំពីសមាជិកភាពបានដោយ ÷

- ដាក់ពាក្យសុំលាលែងជាលាយលក្ខណ៍អក្សរ
- ការផ្លាស់ប្តូរទីលំនៅចេញពីកន្លែងនេសាទសហគមន៍
- សាមីខ្លួនទទួលមរណៈភាព
- សាមីខ្លួនបាត់បង់សម្បទាវិជ្ជាជីវៈ ដោយមានលិខិតបញ្ជាក់ពីស្ថាប័នមានសមត្ថកិច្ច ។

ប្រការ ៧.-

សមាជិកសហគមន៍អាចត្រូវបណ្តេញចេញពីសមាជិកភាពក្នុងលក្ខខណ្ឌដូចខាងក្រោម ÷

- ការមិនបង់ភាគទានចំនួន ៣ លើកជាប់ៗគ្នា
- ការធ្វើឱ្យប៉ះពាល់ខ្លាំងដល់ផលប្រយោជន៍នៃសហគមន៍នេសាទ ឬសមាជិកសហគមន៍នេសាទដទៃទៀត
- សាមីខ្លួនត្រូវបានតុលាការផ្តន្ទាទោសដាក់ពន្ធនាគារពីបទឧក្រិដ្ឋ ឬបទមជ្ឈិម
- សាមីខ្លួនបានប្រព្រឹត្តផ្ទុយនឹងលក្ខន្តិកៈ ឬបទបញ្ជាផ្ទៃក្នុងសហគមន៍នេសាទនេះ ។

ជំពូកទី ៤

របៀបរបបកាន់បញ្ជី និង ឯកសារនានា

ប្រការ ៨.-

ប្រភពហិរញ្ញវត្ថុរបស់សហគមន៍នេសាទបានមកពី ÷

- ភាគទានរបស់សមាជិកសហគមន៍នេសាទ
- អំណោយពីសប្បុរសជន
- ជំនួយពីរាជរដ្ឋាភិបាល អង្គការជាតិ និងអង្គការមិនមែនរដ្ឋាភិបាល
- ចំណូលស្របច្បាប់ផ្សេងៗទៀត ។

ប្រការ ៩.-

រាល់ការចំណាយថវិកា សហគមន៍ត្រូវអនុវត្តដូចតទៅ ÷

- ការចំណាយពី ១០០ រៀល ដល់១០ ០០០ រៀល ត្រូវសម្រេចដោយប្រធានគណៈកម្មការសហគមន៍នេសាទ
- ការចំណាយពី ៥០១០០ រៀល ដល់ ៥០០ ០០០ រៀល ត្រូវសម្រេចដោយគណៈកម្មការសហគមន៍នេសាទ
- ការចំណាយពី ៥០០ ១០០ រៀល ឡើងទៅ ត្រូវសម្រេចដោយមហាសន្និបាត ។

ប្រការ ១០.-

សហគមន៍នេសាទត្រូវតម្កល់ទុកឯកសារ និងរបៀបចំឱ្យមានបញ្ជី ÷

- ចំណូល ចំណាយថវិកា
- សារពើភ័ណ្ណ
- សមាជិកសហគមន៍នេសាទ
- កំណត់ហេតុប្រជុំមហាសន្និបាតសហគមន៍នេសាទ
- កំណត់ហេតុប្រជុំគណៈកម្មការសហគមន៍នេសាទ
- ឯកសារដទៃទៀតដែលពាក់ព័ន្ធនឹងសហគមន៍នេសាទ ។

ប្រការ ១១.-

ការគ្រប់គ្រង និងប្រើប្រាស់ថវិកា ÷

- ការគ្រប់គ្រងថវិកា ត្រូវមានការកាន់បញ្ជីគណនេយ្យ
- ថវិកាចំណូលដែលទទួលបានពីប្រភពផ្សេងៗ ត្រូវរក្សាទុកក្នុងបេឡារបស់សហគមន៍នេសាទ
- រាល់ថវិកាចំណាយ ត្រូវមានរបាយការណ៍ទូទាត់ដោយមានសក្ខីបត្រ និងចុះបញ្ជីឱ្យបានត្រឹមត្រូវ
- ថវិកាដែលត្រូវចំណាយ គឺសម្រាប់តែបម្រើឱ្យការងារគ្រប់គ្រង អភិរក្ស និងអភិវឌ្ឍសហគមន៍នេសាទ ។

ជំពូកទី ៥

គណៈកម្មការសហគមន៍នេសាទ

ប្រការ ១២.-

សមាសភាពគណៈកម្មការសហគមន៍នេសាទរួមមាន ប្រធាន អនុប្រធាន និងសមាជិក។ គណៈកម្មការសហគមន៍នេសាទត្រូវបោះឆ្នោតជ្រើសរើសសមាជិកទទួលបន្ទុកលេខាធិការមួយរូប និងសមាជិកទទួលបន្ទុកហិរញ្ញវត្ថុមួយរូប និងត្រូវពិភាក្សារបស់ចែកភារកិច្ចសមាជិកផ្សេងទៀតតាមការជាក់ស្តែង ។

ប្រធានគណៈកម្មការសហគមន៍នេសាទទទួលខុសត្រូវដឹកនាំ និងគ្រប់គ្រងសហគមន៍នេសាទទាំងមូល ។ អនុប្រធានគណៈកម្មការសហគមន៍នេសាទជាជំនួយការឱ្យប្រធាន ។

ប្រការ ១៣.-

គណៈកម្មការសហគមន៍នេសាទមានអាណត្តិប្រាំ (៥) ឆ្នាំ ចាប់ពីថ្ងៃបោះឆ្នោត ហើយផុតកំណត់នៅពេលដែលមានគណៈកម្មការសហគមន៍នេសាទថ្មីដែលត្រូវបានបោះឆ្នោតជ្រើសរើសក្នុងមហាសន្និបាតឱ្យចូលកាន់តំណែងជំនួស ។ ក្នុងករណីដែលសហគមន៍នេសាទដំណើរការមិនប្រក្រតី ដោយមូលហេតុដំណើរការមិនល្អ ឬអសមត្ថភាពក្នុងការគ្រប់គ្រងសហគមន៍នេសាទ សមាជិកសហគមន៍នេសាទចំនួនមួយភាគបី (១/៣) មានសិទ្ធិស្នើសុំបើកមហាសន្និបាតវិសាមញ្ញដើម្បីបោះឆ្នោតជ្រើសរើសគណៈកម្មការសហគមន៍នេសាទថ្មី ។

ប្រការ ១៤.-

ក្នុងករណីដែលសមាជិកគណៈកម្មការសហគមន៍នេសាទណាម្នាក់អវត្តមាន ដោយគ្មានមូលហេតុរយៈពេលប្រាំមួយ (៦) ខែ ឬសុំលាលែងមុនចប់អាណត្តិ បេក្ខជនដែលមានឈ្មោះតាមសម្លេងគាំទ្របន្ទាប់ក្នុងពេលបោះឆ្នោតជ្រើសរើសក្នុងមហាសន្និបាតកន្លងមក ត្រូវបានជ្រើសតាំងជំនួស ។

ជំពូកទី ៦

របៀបរបបប្រជុំរបស់គណៈកម្មការសហគមន៍នេសាទ

ប្រការ ១៥.-

គណៈកម្មការសហគមន៍នេសាទត្រូវកំណត់របបប្រជុំឱ្យបានទៀងទាត់រៀងរាល់ខែ ។ កិច្ចប្រជុំរបស់គណៈ-
កម្មការសហគមន៍នេសាទ អាចប្រព្រឹត្តទៅបានលុះត្រាតែ មានសមាជិកគណៈកម្មការចូលរួមយ៉ាងតិចចំនួន ២/៣
(ពីរភាគបី) នៃសមាជិករបស់គណៈកម្មការសហគមន៍នេសាទទាំងមូល ។

ប្រការ ១៦.-

ប្រធានគណៈកម្មការសហគមន៍នេសាទ ជាអ្នកកោះអញ្ជើញ និងធ្វើជាប្រធានគ្រប់កិច្ចប្រជុំ ។ ក្នុងករណីប្រធាន
គណៈកម្មការសហគមន៍នេសាទអវត្តមានអនុប្រធានដែលត្រូវបានប្រគល់សិទ្ធិ ត្រូវធ្វើជាប្រធានអង្គប្រជុំ ។ រាល់ការប្រជុំ
ត្រូវមានកំណត់ហេតុ និងបញ្ជីវត្តមានច្បាស់លាស់ ។

ប្រធានអង្គប្រជុំត្រូវធានាឱ្យគ្រប់កិច្ចប្រជុំសហគមន៍នេសាទប្រព្រឹត្តទៅដោយលក្ខណៈប្រជាធិបតេយ្យ មានរបៀប
រៀបរយ និងគ្មានការរំខាន ។

ប្រធានអង្គប្រជុំ អាចបណ្តេញសមាជិកអង្គប្រជុំណាម្នាក់ចេញពីកិច្ចប្រជុំបាន ក្នុងករណីដែលសមាជិកនោះធ្វើឱ្យខូច
សណ្តាប់ធ្នាប់អង្គប្រជុំ ។

ប្រការ ១៧.-

ការសម្រេចលើបញ្ហាណាមួយរបស់សហគមន៍ដូចមានចែងខាងក្រោមនេះ គឺត្រូវអនុម័តដោយកិច្ចប្រជុំរបស់
គណៈកម្មការសហគមន៍នេសាទ ដោយមានសម្លេងគាំទ្រយ៉ាងតិចលើសពីពាក់កណ្តាលនៃចំនួនសមាជិកគណៈកម្មការ
សហគមន៍នេសាទដែលមានវត្តមានក្នុងអង្គប្រជុំ ។ ក្នុងករណីដែលមានសលេងស្មើគ្នាមតិប្រធានអង្គប្រជុំជាឧត្តមានភាព ៖

- សេចក្តីព្រាងកិច្ចព្រមព្រៀង និងផែនការគ្រប់គ្រងកន្លែងនេសាទសហគមន៍
- សេចក្តីព្រាងគម្រោងថវិកា ចំណូល និងចំណាយក្នុងសហគមន៍នេសាទ
- ការព្យួរសមាជិកភាពរបស់សមាជិកដែលមានកំហុស
- ការទទួលពាក្យសុំចូលជាសមាជិកថ្មី
- ការដាក់ទណ្ឌកម្មតាមបទបញ្ជាផ្ទៃក្នុង ដល់សមាជិកសហគមន៍នេសាទ ។

បន្ទាប់ពីកិច្ចប្រជុំចប់ភ្លាម ប្រធានគណៈកម្មការសហគមន៍នេសាទត្រូវចាត់ឱ្យធ្វើការជូនដំណឹងដល់សមាជិកសហ-
គមន៍នេសាទអំពីសេចក្តីសម្រេចរបស់ខ្លួន ។ សេចក្តីសម្រេចនៃអង្គប្រជុំរបស់គណៈកម្មការសហគមន៍នេសាទ ត្រូវបិទផ្សាយ
ជាសាធារណៈនៅទីស្នាក់ការសហគមន៍នេសាទ ឬសាលារៀន ក្នុងរយៈពេល ៧ ថ្ងៃយ៉ាងយូរបន្ទាប់ពីការប្រជុំ ។

ជំពូកទី ៧

មហាសន្និបាតសហគមន៍នេសាទ

ប្រការ ១៨._

មហាសន្និបាតសហគមន៍នេសាទជាអង្គប្រជុំកំពូល ដើម្បីធ្វើការអនុម័ត និងធ្វើសេចក្តីសម្រេចចិត្តទាំងឡាយក្នុង ឆ្នាបសហគមន៍នេសាទ ។ មហាសន្និបាតកំណើតដំបូងរបស់សហគមន៍នេសាទត្រូវប្រារព្ធធ្វើឡើង បន្ទាប់ពីក្រុមស្ថាបនិកបាន រៀបចំរូងរាល់នូវកិច្ចការទាំងឡាយដែលពាក់ព័ន្ធនឹងដំណើរការមហាសន្និបាត ។

ការកោះប្រជុំមហាសន្និបាតកំណើតដំបូងរបស់សហគមន៍នេសាទ ធ្វើឡើងដោយក្រុមប្រឹក្សាឃុំ ដោយមានការជួយ សម្របសម្រួលពីសម្តីកិច្ចរដ្ឋបាលជលផលតាមការស្នើសុំរបស់ក្រុមស្ថាបនិក ហើយត្រូវមានការចូលរួមពីសមាជិកដែលបាន ដាក់ពាក្យស្នើសុំរួចមកហើយ ។

មហាសន្និបាតកំណើតដំបូងរបស់សហគមន៍នេសាទ អនុម័តនូវសេចក្តីសម្រេច និងកិច្ចការសំខាន់ៗដូចខាង ក្រោម ៖

- អ្នកដែលដាក់ពាក្យសុំចូលជាសមាជិកសហគមន៍នេសាទ
- ឈ្មោះសហគមន៍នេសាទ
- លក្ខន្តិកៈ និងបទបញ្ជាផ្ទៃក្នុងសហគមន៍នេសាទ
- ការបោះឆ្នោតជ្រើសរើសគណៈកម្មការសហគមន៍នេសាទ ។

ប្រការ ១៩._

មហាសន្និបាតសាមញ្ញត្រូវរៀបចំឡើង ១ ឆ្នាំម្តង ដើម្បីសរុបលទ្ធផលការងារប្រចាំឆ្នាំ និងអនុម័តនូវកិច្ចការ សំខាន់ៗរបស់សហគមន៍នេសាទ ។ ក្នុងករណីចាំបាច់ សហគមន៍អាចរៀបចំមហាសន្និបាតវិសាមញ្ញតាមការស្នើសុំពីសមាជិក សហគមន៍នេសាទចំនួនមួយភាគបី (១/៣) យ៉ាងតិច ។

ប្រការ ២០._

គណៈកម្មការសហគមន៍នេសាទអាចអញ្ជើញរដ្ឋបាលជលផល អាជ្ញាធរមូលដ្ឋាន ឬក្រុមប្រឹក្សាឃុំ សមត្ថកិច្ច ពាក់ព័ន្ធ និងអ្នកគាំទ្រចូលរួមសង្កេតការណ៍ ឬសម្របសម្រួល ឬជាកិត្តិយសក្នុងមហាសន្និបាតសហគមន៍នេសាទ ។

ប្រការ ២១._

- លក្ខខណ្ឌនៃដំណើរការមហាសន្និបាតមានដូចខាងក្រោម ៖
- ត្រូវធ្វើការផ្សព្វផ្សាយសេចក្តីជូនដំណឹងជាសាធារណៈ និងបិទប្រកាសនៅសាលាឃុំ និងទីស្នាក់ការ សហគមន៍នេសាទ
 - ការកោះអញ្ជើញសមាជិកសហគមន៍នេសាទឱ្យចូលរួមមហាសន្និបាតសាមញ្ញត្រូវធ្វើឡើងដប់ (១០) ថ្ងៃ យ៉ាងតិច មុនថ្ងៃបើកមហាសន្និបាត និងបី (៣) ថ្ងៃយ៉ាងតិចមុនថ្ងៃមហាសន្និបាតវិសាមញ្ញ
 - មហាសន្និបាតសាមញ្ញ ឬវិសាមញ្ញអាចប្រជុំពិភាក្សាអនុម័ត និងសម្រេចបានលុះត្រាតែមានវត្តមានលើស ពីពាក់កណ្តាលនៃចំនួនសមាជិកសហគមន៍នេសាទ

- អង្គប្រជុំមហាសន្និបាតដឹកនាំដោយប្រធានគណៈកម្មការសហគមន៍នេសាទ ឬប្រធានអង្គប្រជុំដែលជ្រើសរើសដោយការអនុម័តក្នុងចំណោមសមាជិកវត្តមាន
- មហាសន្និបាតត្រូវអនុម័តលេខាកត់ត្រា ដើម្បីធ្វើកំណត់ហេតុ សេចក្តីសម្រេច និងបញ្ជីវត្តមាន
- លេខាកត់ត្រា និងប្រធានអង្គប្រជុំត្រូវចុះហត្ថលេខាលើកំណត់ហេតុ
- សមាជិកម្នាក់មានសំឡេងតែមួយគត់ ហើយមិនអាចបញ្ជូនមនុស្សមកតំណាងបានទេ
- សេចក្តីសម្រេចរបស់មហាសន្និបាតត្រូវយកសំឡេងលើសពីពាក់កណ្តាលនៃចំនួនសមាជិកដែលមានវត្តមាន ។

ប្រការ ២២.-

មហាសន្និបាតអនុម័ត ÷

- សេចក្តីសម្រេចដូចមានចែងក្នុងប្រការ ១៨ កថាខណ្ឌទី ៣ នៃលក្ខន្តិកៈនេះ
- កិច្ចព្រមព្រៀង និងផែនការគ្រប់គ្រងកន្លែងនេសាទសហគមន៍
- តួនាទី ភារកិច្ច និងរចនាសម្ព័ន្ធរបស់គណៈកម្មការសហគមន៍នេសាទ
- ការសុំលាវែង ឬការបណ្តេញចេញពីសមាជិកភាព ឬពីសមាជិកគណៈកម្មការសហគមន៍នេសាទ
- របាយការណ៍ប្រចាំឆ្នាំរបស់គណៈកម្មការសហគមន៍នេសាទ
- គម្រោងចំណូល ចំណាយរបស់សហគមន៍នេសាទ ។

ជំពូកទី ៨

ការបោះឆ្នោតជ្រើសរើសគណៈកម្មការសហគមន៍នេសាទ

ប្រការ ២៣.-

ចំនួនសមាជិកគណៈកម្មការសហគមន៍នេសាទ និងចំនួនបេក្ខជនឈរឈ្មោះត្រូវអនុម័តដោយមហាសន្និបាត ។

ប្រការ ២៤.-

កិច្ចដំណើរការបោះឆ្នោតជ្រើសរើសគណៈកម្មការសហគមន៍នេសាទ គឺជាភារកិច្ចរបស់គណៈកម្មការរៀបចំការបោះឆ្នោតដែលអនុម័តដោយមហាសន្និបាត ។ គណៈកម្មការរៀបចំការបោះឆ្នោតមានសមាសភាពពីបី (៣) ទៅប្រាំ (៥) នាក់ ដែលមានប្រធាន អនុប្រធាន និងសមាជិក តាមការកំណត់ជាក់ស្តែងរបស់មហាសន្និបាត និងត្រូវមានលក្ខណៈសម្បត្តិគ្រប់គ្រាន់ មានចំណេះដឹង និងមានសីលធម៌ល្អ ។ គណៈកម្មការរៀបចំការបោះឆ្នោតត្រូវធ្វើការប្តេជ្ញាចិត្តបង្ហាញពីភាពស្មោះត្រង់ ។

ប្រការ ២៥.-

គណៈកម្មការរៀបចំការបោះឆ្នោតមានភារកិច្ច ដូចខាងក្រោម ÷

- ប្រកាសបេក្ខជនឈរឈ្មោះ
- ណែនាំអំពីនីតិវិធីនៃការបោះឆ្នោត
- បង្ហាញរចនាសម្ព័ន្ធរបស់គណៈកម្មការសហគមន៍នេសាទ
- រាប់សន្លឹកឆ្នោត និងសរុបលទ្ធផលជូនគណៈអធិបតីដើម្បីប្រកាសជូនមហាសន្និបាត

- ភារកិច្ចរបស់គណៈកម្មការរៀបចំការបោះឆ្នោតត្រូវបញ្ចប់ដោយស្វ័យប្រវត្តិ បន្ទាប់ពីការប្រកាសលទ្ធផលបោះឆ្នោតចប់ជាស្ថាពរ ។

ប្រការ ២៦.-

បេក្ខជនដែលទទួលបានសំឡេងឆ្នោតគាំទ្រច្រើនជាងគេបង្អស់ គឺជាប្រធានគណៈកម្មការសហគមន៍នេសាទ ។ បេក្ខជនដែលទទួលបានសន្លឹកឆ្នោតបន្តបន្ទាប់ត្រូវទទួលតួនាទីជាអនុប្រធាន ជាសមាជិកគណៈកម្មការសហគមន៍នេសាទ តាមលំដាប់លំដោយ ។ ក្នុងករណីបេក្ខជនដែលមានសំឡេងគាំទ្រស្មើគ្នា ត្រូវជ្រើសរើសស្ត្រី ឬបោះឆ្នោតរកអ្នកដែលមានសមត្ថភាព ដោយលើកដៃយកមតិលើសពីពាក់កណ្តាលនៃចំនួនសមាជិកសហគមន៍នេសាទដែលចូលរួម ។

ជំពូកទី ៩

លក្ខខណ្ឌនៃការវិសាយសហគមន៍នេសាទ និង នីតិវិធីដោះស្រាយវិវាទ

ប្រការ ២៧.-

ការវិសាយសហគមន៍នេសាទត្រូវផ្អែកតាម ៖

- សំណើរបស់ខណ្ឌរដ្ឋបាលជលផល នៅពេលដែលពិនិត្យឃើញថា មានការរំលោភធ្ងន់ធ្ងរលើកិច្ចព្រមព្រៀងកន្លែងនេសាទសហគមន៍
- សេចក្តីសម្រេចមហាសន្និបាត

ក្រោយពីវិសាយសហគមន៍នេសាទ ទ្រព្យសម្បត្តិរបស់សហគមន៍ត្រូវចាត់ចែងតាមការអនុម័តរបស់មហាសន្និបាតលើកលែងតែដែននេសាទដែលត្រូវប្រគល់ជូនរដ្ឋវិញ ។

ប្រការ ២៨.-

ក្នុងករណីមានការតវ៉ាចោទប្រកាន់ថា ដំណើរការបោះឆ្នោតជ្រើសរើសគណៈកម្មការសហគមន៍នេសាទមានភាពមិនប្រក្រតី អ្នកតវ៉ាត្រូវបង្ហាញភស្តុតាងឱ្យបានច្បាស់លាស់អំពីភាពមិនប្រក្រតីនោះភ្លាម នៅមុនពេលប្រកាសលទ្ធផលបោះឆ្នោត ដើម្បីទុកលទ្ធភាពជូនមហាសន្និបាតពិនិត្យ និងសម្រេច ។

ប្រការ ២៩.-

វិវាទទាំងឡាយនៅក្នុងសហគមន៍នេសាទ ត្រូវដោះស្រាយដូចខាងក្រោម ៖

- គណៈកម្មការសហគមន៍នេសាទត្រូវសម្រុះសម្រួល និងដោះស្រាយរាល់វិវាទដែលកើតមានឡើងនៅក្នុងសហគមន៍នេសាទរបស់ខ្លួន
- ក្នុងករណីគណៈកម្មការសហគមន៍នេសាទដោះស្រាយវិវាទនោះពុំបានសម្រេច ត្រូវបញ្ជូនសំណុំរឿងនោះ ទៅសមត្ថកិច្ចរដ្ឋបាលជលផលដើម្បីដោះស្រាយទៅតាមវិន័យនៃក្រម ដោយមានការចូលរួមពីអាជ្ញាធរមូលដ្ឋាន និងសមត្ថកិច្ចពាក់ព័ន្ធតាមការចាំបាច់
- ក្នុងករណីដែលបញ្ហាវិវាទនោះនៅតែមិនអាចដោះស្រាយបាន គណៈកម្មការសហគមន៍នេសាទ និងរដ្ឋបាលជលផលត្រូវបញ្ជូនសំណុំរឿងទៅតុលាការខេត្តសាមីដើម្បីដោះស្រាយតាមផ្លូវច្បាប់ ។

ប្រការ ៣០._

សមាជិកសហគមន៍នេសាទរូបណាដែលមិនគោរពតាមលក្ខន្តិកៈសហគមន៍នេសាទនេះ ត្រូវទទួលទណ្ឌកម្មពី គណៈកម្មការសហគមន៍នេសាទ ឬមហាសន្និបាតសហគមន៍នេសាទ ទៅតាមកម្រិតនៃទោសកំហុសរបស់ខ្លួន ។

ជំពូកទី ១០

នីតិវិធីនៃការកែប្រែលក្ខន្តិកៈ និងបទបញ្ជាផ្ទៃក្នុងសហគមន៍នេសាទ

ប្រការ ៣១._

ការកែប្រែលក្ខន្តិកៈ និងបទបញ្ជាផ្ទៃក្នុងសហគមន៍នេសាទត្រូវសម្រេចដោយមហាសន្និបាត ។ ការលើកសំណើ កែប្រែលក្ខន្តិកៈ និងបទបញ្ជាផ្ទៃក្នុងសហគមន៍នេសាទត្រូវធ្វើឡើង ដោយសមាជិកយ៉ាងតិចមួយភាគបី(១/៣)នៃសមាជិក សហគមន៍នេសាទទាំងអស់ ហើយសំណើនេះត្រូវដាក់ជូនគណៈកម្មការសហគមន៍នេសាទមួយខែមុនបើកមហាសន្និបាត ។ លក្ខន្តិកៈ និងបទបញ្ជាផ្ទៃក្នុងនេះអាចកែប្រែបាន លុះត្រាតែមានសំឡេងយល់ព្រមលើសពីពាក់កណ្តាលនៃសមាជិកមហា សន្និបាតសហគមន៍នេសាទ ។

ជំពូកទី ១១

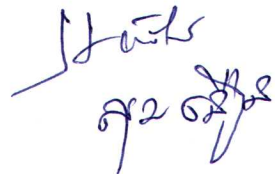
អវសានប្បញ្ញត្តិ

ប្រការ ៣២._

លក្ខន្តិកៈសហគមន៍នេសាទនេះ ត្រូវបានអនុម័តដោយមហាសន្និបាតរបស់សហគមន៍នេសាទលើកដំបូងនៅថ្ងៃ ទី...១១.....ខែ...០៧.....ឆ្នាំ ២០០៧...និងចូលជាធរមានចាប់ពីថ្ងៃចុះហត្ថលេខារបស់ប្រធានគណៈកម្មការសហគមន៍ នេសាទ ។

ធ្វើនៅ ភ្នំពេញ ថ្ងៃទី ១១ ខែ ៧ ឆ្នាំ ២០០៧

ប្រធានគណៈកម្មការសហគមន៍នេសាទ



ព្រះរាជាណាចក្រកម្ពុជា
ជាតិ សាសនា ព្រះមហាក្សត្រ
២០២០

បទបញ្ជាផ្ទៃក្នុងសហគមន៍នេសាទ
ស្ទឹងស្ងួត

បទបញ្ជាផ្ទៃក្នុងសហគមន៍នេសាទ

ដើម្បីធានាការគ្រប់គ្រងសហគមន៍នេសាទឱ្យប្រព្រឹត្តទៅមានប្រសិទ្ធភាព និងមានរបៀបរៀបរយល្អ សហគមន៍នេសាទ **ស្ទឹងស្លូត** សម្រេចដាក់ចេញនូវបទបញ្ជាផ្ទៃក្នុងដូចខាងក្រោម ៖

ប្រការ ១.-

គណៈកម្មការ និងសមាជិកសហគមន៍នេសាទគ្រប់រូបត្រូវមានការស្មោះត្រង់ សាមគ្គីភាពក្នុងជួយស្ថាបនា ព្រមទាំងចូលរួមរៀនសូត្របច្ចេកទេសផ្សេងៗ សម្រាប់បម្រើឱ្យការរីកចម្រើនរបស់សហគមន៍នេសាទ ។

ប្រការ ២.-

គណៈកម្មការ សមាជិកសហគមន៍នេសាទ ឬបុគ្គលណាដែលបានកេងប្រវ័ញ្ចធ្វើឱ្យខូចខាត ឬបាត់បង់ទ្រព្យសម្បត្តិ និងផលប្រយោជន៍សហគមន៍នេសាទ ត្រូវទទួលទណ្ឌកម្មដូចខាងក្រោមនេះ ៖

- ចំពោះសមាជិកសហគមន៍នេសាទ ឬបុគ្គលដទៃទៀតត្រូវសង ឬទូទាត់ទៅតាមទំហំនៃការខូចខាតជាក់ស្តែងតាមការសម្រេចរបស់អង្គប្រជុំគណៈកម្មការសហគមន៍នេសាទ ។ ក្នុងករណីមិនព្រមសង ត្រូវដាក់ជូនមហាសន្និបាតសម្រេច
- ចំពោះគណៈកម្មការសហគមន៍នេសាទត្រូវសង ឬទូទាត់សងការខូចខាតតាមការសម្រេចរបស់មហាសន្និបាត ។ ប្រសិនបើមិនតិចនោះទេនៅតែមិនអាចដោះស្រាយបាន គឺត្រូវអនុវត្តតាមផ្លូវច្បាប់ និងបទបញ្ជាជាធរមាន ។

ប្រការ ៣.-

សមាជិកសហគមន៍នេសាទគ្រប់រូប ត្រូវតែចូលរួមមហាសន្និបាត និងរាល់កិច្ចប្រជុំរបស់សហគមន៍នេសាទ តាមការកោះអញ្ជើញរបស់ប្រធានគណៈកម្មការសហគមន៍នេសាទ ។ ក្នុងករណីដែលសមាជិកសហគមន៍ណាមិនបានមកចូលរួមប្រជុំចំនួន ៣ ដង ជាប់គ្នាដោយគ្មានមូលហេតុច្បាស់លាស់ ត្រូវទទួលការណែនាំពីគណៈកម្មការសហគមន៍នេសាទ ។

ករណីនៅតែមិនរាងចាល គណៈកម្មការត្រូវធ្វើសំណើទៅមហាសន្និបាតសម្រេចដើម្បីបញ្ឈប់ពីសមាជិកភាព ។

ប្រការ ៤.-

សិទ្ធិដាក់ទណ្ឌកម្ម ៖

ក - គណៈកម្មការសហគមន៍នេសាទ

- អប់រំណែនាំលើកទី១ លើកទី២ និងលើកទី៣
- ព្រមានផ្តាច់មាត់ ឬជាលាយលក្ខណ៍អក្សរ
- ព្យួរសមាជិកភាពរបស់សមាជិកសហគមន៍នេសាទ
- បញ្ជូនបញ្ជាទំនាស់ទៅមហាសន្និបាតសម្រេច
- ផ្អាកការនេសាទ ធ្វើកិច្ចសន្យាបញ្ឈប់ការនេសាទ និងរាយការណ៍ជាបន្តាន់ទៅសមត្ថកិច្ចរដ្ឋបាលជលផល ចំពោះការនេសាទលើសទំហំ ចំនួន និងខុសប្រភេទ ពេលវេលា ទីតាំងតាមការកំណត់នៅក្នុងផែនការគ្រប់គ្រង និងកិច្ចព្រមព្រៀងនៅក្នុងកន្លែងនេសាទសហគមន៍ ។

៤-មហាសន្និបាត

- អនុម័តការបណ្តេញចេញដូចមានចែងក្នុងប្រការ ៧ នៃលក្ខន្តិកៈសហគមន៍នេសាទ
- សម្រេចលើសំណងការខូចខាតទ្រព្យសម្បត្តិសហគមន៍នេសាទ
- សម្រេចដាក់ទណ្ឌកម្មដល់គណៈកម្មការ
- ដាក់ទណ្ឌកម្មដល់សមាជិក ឬបុគ្គលដទៃដែលគណៈកម្មការមិនអាចដោះស្រាយបាន ។

ប្រការ ៥.-

សមាជិកសហគមន៍នេសាទគ្រប់រូបត្រូវរាយការណ៍ជូនគណៈកម្មការសហគមន៍នេសាទអំពីសំភារៈ ឧបករណ៍នេសាទ ដែលគ្រួសារនីមួយៗប្រើប្រាស់នៅក្នុងកន្លែងនេសាទសហគមន៍ ។

ប្រការ ៦.-

សមាជិកសហគមន៍នេសាទអាចប្រើប្រាស់ឧបករណ៍នេសាទជាលក្ខណៈគ្រួសារនៅក្នុងរដូវបើកនេសាទ ដូចមានចែងខាងក្រោម ៖

រដូវបើកនេសាទ ចាប់ពីថ្ងៃទី.០១ ខែ តុលា រហូតដល់ ៣១ ខែ ឧសភា

- មងពាក់ក្រឡា (០,០២-០,០៩) ២០០ ម
- សន្ទូចរនង ៥០០ ផ្លែ
- សន្ទូចបង្កែ ១០០ ផ្លែ
- លបត្រីវិស ៤ គ្រឿង
- អង្រុត ១ គ្រឿង
- លបត្រីក្តាំងហាយ ៤ គ្រឿង
- លបត្រីក្រាញ់ ៤ គ្រឿង
- លបកំពឹស ១០០ គ្រឿង
- សំណាញ់ ១ វង់
- ថ្នងដងអន្តង់ ១ (ក្រឡា ០,០២)
- លាន់ ៥០ គ្រឿង
- សាង ១ គ្រឿង
- ច្បូក ១ គ្រឿង
- ស្នួរ ១ គ្រឿង

➤ **សំគាល់ ៖** ការប្រើប្រាស់ឧបករណ៍នេសាទនេះនឹងមានការកែប្រែបន្ទាប់ពីមានសេចក្តីប្រកាសរបស់រដ្ឋមន្ត្រីក្រសួងកសិកម្ម រុក្ខាប្រមាញ់ និងនេសាទ ស្តីពីការប្រើប្រាស់ឧបករណ៍នេសាទគ្រួសារ។

ការចោទប្រកាស ៖

- ការធ្វើនេសាទគ្រប់ប្រភេទដែលបង្កអោយមានផលប៉ះពាល់ដល់ធនធានផលផលក្នុងដែននេសាទសហគមន៍
- ការដង ការដឹកជញ្ជូន ការរក្សាទុកកូនត្រីឆ្កោរ និងត្រីវិស

- ការប្រើប្រាស់អាវុធជាតិផ្ទុះ ការប្រើ ការរក្សាទុក ការដឹកជញ្ជូន ការលក់ ការផលិតឧបករណ៍ឆក់ត្រី និងឧបករណ៍នេសាទស្បែកមុងគ្រប់ប្រភេទ និងការប្រើសារធាតុពុលគ្រប់ប្រភេទដើម្បីចាប់ត្រីនិងចាប់សត្វ
- ការនេសាទដោយប្រើឧបករណ៍បូម អាចពង្រឹង ផ្នែកណាមួយនៃដែននេសាទសហគមន៍
- ការប្រើប្រាស់សំរះឬ មធ្យោបាយផ្សេងៗទៀតដែលធ្វើអោយត្រីកុំ
- មងគ្រប់ប្រភេទ ដែលមានក្រឡាតូចជាង ១,៥ សង់ទីម៉ែត្រ
- មងប្រយុងគ្រប់ប្រភេទ
- របាំងព្រួលប្រភេទដូចខាងលើដែលមានបណ្តោយលើសពី ២០ម៉ែត្រ ឬលាតសន្ធឹងលើស ១/៣នៃទទឹងមុខទឹក
- របាំងព្រួលដែលមានចន្លោះត្រៀមតូចជាង ១,៥ សង់ទីម៉ែត្រ
- ឧបករណ៍ទំនើប ឬវិធីសាស្ត្រថ្មីដែលមិនមានចែងក្នុងច្បាប់ជលផល និងប្រកាសរបស់ក្រសួងកសិកម្ម រុក្ខាប្រមាញ់ និងនេសាទ
- ការដឹកជញ្ជូន ការកែច្នៃ សន្និធិ ទិញលក់ ពងត្រីគ្រប់ប្រភេទនៅរដូវបិទនេសាទ
- ការឈូសឆាយវាតរាជី បឹង ព្រែក ប្រឡាយ អូរ វាលទំនាប
- ការដាំឈូកក្នុងដែននេសាទសហគមន៍ ។

ប្រការ ៧.-

សមាជិកសហគមន៍នេសាទដែល +

- ប្រព្រឹត្តផ្ទុយ ឬរារាំងមិនឱ្យសមាជិកដទៃអនុវត្តសិទ្ធិ និងកាតព្វកិច្ចដូចក្នុងប្រការ ៥ នៃលក្ខន្តិកៈត្រូវព្យួរសមាជិកភាពដោយគណៈកម្មការសហគមន៍នេសាទ ឬបណ្តេញចេញពីសមាជិកភាពដោយមហាសន្និបាត
- មិនចូលរួមថែរក្សាការពារធនធានជលផល ឬមិនរាយការណ៍អំពីសកម្មភាពបទល្មើសជលផលត្រូវព្រមានដោយគណៈកម្មការសហគមន៍នេសាទ
- ប្រើប្រាស់ឧបករណ៍ហាមឃាត់ ធ្វើនេសាទខុសច្បាប់ កាប់ឆ្ការរានព្រៃលិចទឹក ត្រូវទទួលការផ្តន្ទាទោសតាមច្បាប់ដែលបានចែងនៅក្នុងច្បាប់ជលផល
- ធ្វើនេសាទក្នុងកន្លែងអភិរក្សរបស់សហគមន៍នេសាទ ត្រូវផ្អាកការនេសាទ ហើយធ្វើកិច្ចសន្យាបញ្ឈប់ការនេសាទនិងរាយការណ៍ជាបន្ទាន់ទៅអាជ្ញាធរមូលដ្ឋាន និងរដ្ឋបាលជលផលមានសមត្ថកិច្ច ឬសងការខូចខាតទៅតាមតម្លៃធនធានធម្មជាតិដល់សហគមន៍នេសាទ
- អនុវត្តផ្ទុយនឹងបទប្បញ្ញត្តិច្បាប់ លក្ខន្តិកៈ បទបញ្ជាផ្ទៃក្នុង កិច្ចព្រមព្រៀង ឬផែនការគ្រប់ក្រុងកន្លែងនេសាទសហគមន៍ត្រូវផ្អាកការនេសាទ ទទួលការព្រមានជាលាយលក្ខណ៍អក្សរ ធ្វើកិច្ចសន្យាបញ្ឈប់ការនេសាទ និងរាយការណ៍ជាបន្ទាន់ជូនទៅរដ្ឋបាលជលផលមានសមត្ថកិច្ចដើម្បីដោះស្រាយតាមច្បាប់ ។

ប្រការ ៨.-

ចំពោះអ្នកប្រើប្រាស់ធនធានជលផលដែលមិនមែនជាសមាជិកសហគមន៍នេសាទ អាចមានសិទ្ធិចេញចូល និងនេសាទក្នុងកន្លែងនេសាទសហគមន៍ ប៉ុន្តែត្រូវជូនព័ត៌មានដល់គណៈកម្មការសហគមន៍នេសាទ ហើយធ្វើកិច្ចសន្យា និងគោរព

កិច្ចព្រមព្រៀងក្រៅសវនកម្មសហគមន៍ លក្ខន្តិកៈ បទបញ្ជាផ្ទៃក្នុង និងផែនការគ្រប់គ្រងកន្លែងសហគមន៍ និងជួយ
ឧបត្ថម្ភថវិកាសម្រាប់ទ្រទ្រង់សកម្មភាពការពារ អភិរក្សធនធានជលផល និងអភិវឌ្ឍន៍សហគមន៍នេសាទ ។

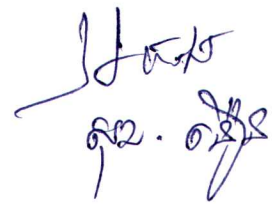
ក្នុងករណីដែលអ្នកប្រើប្រាស់ធនធានជលផលដែលមិនមែនជាសមាជិកសហគមន៍នេសាទ មិនបានគោរពតាម
ប្រការនេះ គណៈកម្មការសហគមន៍នេសាទមានសិទ្ធិបញ្ឈប់សកម្មភាពនេសាទរបស់ជននោះ ហើយធ្វើការអប់រំណែនាំ ។

ប្រការ ៩.-

បទបញ្ជាផ្ទៃក្នុងសហគមន៍នេសាទនេះ ត្រូវបានអនុម័តដោយមហាសន្និបាតរបស់សហគមន៍នេសាទលើកដំបូងនៅ
ថ្ងៃទី ១១ ខែ ០៧ ឆ្នាំ ២០០៧ និងចូលជាធរមានចាប់ពីថ្ងៃចុះហត្ថលេខាដោយប្រធានគណៈកម្មការសហគមន៍
នេសាទ ។

ធ្វើនៅ ភ្នំពេញ ថ្ងៃទី ១១ ខែ ០៧ ឆ្នាំ ២០០៧

ប្រធានគណៈកម្មការសហគមន៍នេសាទ



ព្រះរាជាណាចក្រកម្ពុជា
ជាតិ សាសនា ព្រះមហាក្សត្រ

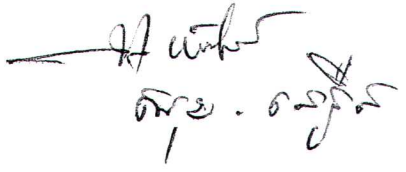
សេចក្តីថ្លែងការណ៍
នៃការបង្កើតសហគមន៍នេសាទស្ទឹងស្ងួត

យោងតាមគំនិតផ្តួចផ្តើមដ៏ថ្លៃថ្នារបស់សម្តេចអគ្គមហាសេនាបតីតេជោ **ហ៊ុន សែន** នាយករដ្ឋមន្ត្រីនៃរាជរដ្ឋាភិបាល កម្ពុជានៅក្នុងក្របខណ្ឌនៃកំណែទម្រង់វិស័យជលផលទូទាំងប្រទេសចាប់ពីចុងឆ្នាំ ២០០០ មក និងយោងតាម ព្រះរាជក្រឹត្យស្តីពី ការបង្កើតសហគមន៍នេសាទ ច្បាប់ស្តីពីជលផល និងអនុក្រឹត្យស្តីពីការគ្រប់គ្រងសហគមន៍នេសាទ ប្រជាពលរដ្ឋដែលកំពុងរស់ នៅក្នុងភូមិ ស្ទឹងស្ងួត បានស្ម័គ្រចិត្តរួមគ្នាបង្កើតសហគមន៍នេសាទ ដើម្បីចូលរួមសហការជាមួយអាជ្ញាធរភូមិ ឃុំ និងរដ្ឋបាល ជលផលក្នុងការថែរក្សា ការពារ គ្រប់គ្រងធនធានធម្មជាតិ និងទប់ស្កាត់រាល់បទល្មើសជលផលនៅក្នុងកន្លែងនេសាទ សហគមន៍ព្រមទាំងធានាឱ្យសមាជិកសហគមន៍នេសាទទាំងអស់មានសិទ្ធិស្មើគ្នាលើការ ប្រើប្រាស់ធនធានជលផលប្រកបដោយ និរន្តរភាព និងមានបំណងលើកស្ទួយកិច្ចការរស់នៅឱ្យកាន់តែប្រសើរឡើងដូចចែងក្នុងលក្ខន្តិកៈ បទបញ្ជាផ្ទៃក្នុងរបស់ សហគមន៍នេសាទ កិច្ចព្រមព្រៀង និងផែនការគ្រប់គ្រងកន្លែងនេសាទសហគមន៍ ។ ដោយសារមានការជួយសម្របសម្រួល ពីគម្រោងគ្រប់គ្រងបរិស្ថានបឹងទន្លេសាប ផ្នែកទី២ (TSEMP Co.2) របស់ខណ្ឌរដ្ឋបាលជលផលខេត្តកំពង់ឆ្នាំង អាជ្ញាធរ មូលដ្ឋាន បានរៀបចំបើកមហាសន្និបាតបង្កើតសហគមន៍នេសាទ កំណើតដំបូងនៅថ្ងៃទី ១១ ខែ កក្កដា ឆ្នាំ ២០០៧ ដែលមាន អ្នកចូលរួមចំនួន១៣៧ នាក់ ក្នុងនោះមានស្ត្រីចំនួន ៦៩ នាក់ ដើម្បីអនុម័តលើសមាជិកភាព ឈ្មោះសហគមន៍នេសាទ លក្ខន្តិកៈ បទបញ្ជាផ្ទៃក្នុង កិច្ចព្រមព្រៀង ផែនការសហគមន៍នេសាទ ។

បន្ទាប់ពីបានអនុម័ត និងទទួលស្គាល់សហគមន៍នេសាទយើងខ្ញុំចមក ខ្ញុំបាទជាប្រធានសហគមន៍នេសាទដែលតំណាង សមាជិកសមាជិកនៃអង្គមហាសន្និបាត សូមសន្យាជាឱឡារីកថានឹងខិតខំដឹកនាំគ្រប់គ្រងសហគមន៍នេសាទឱ្យបានល្អដោយ ប្រកាន់ភ្ជាប់នូវភាពស្មោះត្រង់ សាមគ្គីភាពផ្ទៃក្នុង ជួយស្ថាបនាកែលំអ និងចូលរួមគ្រប់គ្រង អភិរក្ស អភិវឌ្ឍន៍ និងប្រើ ប្រាស់ធនធានជលផលប្រកបដោយនិរន្តរភាព ស្របតាមបទដ្ឋានគតិយុត្តនានា ដែលពាក់ព័ន្ធនឹងវិស័យជលផល ព្រមទាំងខិតខំ រៀនសូត្រ កសាងទំនាក់ទំនងជាមួយគ្រប់អង្គភាព ស្ថាប័នរដ្ឋ អង្គការនានា ដើម្បីស្វែងរកអ្នកជួយឧបត្ថម្ភគាំទ្របច្ចេកទេស និងថវិកាសម្រាប់ដំណើរការវិកចំរើនរបស់សហគមន៍នេសាទ ។

អាស្រ័យដូចបានជម្រាបជូនខាងលើ សូមលោកនាយខណ្ឌរដ្ឋបាលជលផលខេត្តកំពង់ឆ្នាំង មេត្តាពិនិត្យ និងសម្រេច ដើម្បីសុំចុះកិច្ចព្រមព្រៀងកន្លែងនេសាទសហគមន៍ស្ទឹងស្ងួត ដោយអនុគ្រោះ ។

ស្ទឹងស្ងួត ថ្ងៃទី ១១ ខែ មករា ឆ្នាំ ២០០៨
ប្រធានគណៈកម្មការសហគមន៍នេសាទ



ព្រះរាជាណាចក្រកម្ពុជា
ជាតិ សាសនា ព្រះមហាក្សត្រ

ប្រធានគណៈកម្មការសហគមន៍នេសាទស្ទឹងស្ងួត
សូមគោរពជូន
លោកនាយខណ្ឌរដ្ឋបាលជលផលខេត្តកំពង់ឆ្នាំង

កម្មវត្ថុ: សំណើចុះកិច្ចព្រមព្រៀងកន្លែងនេសាទសហគមន៍ស្ទឹងស្ងួត ។

យោង: -អនុក្រឹត្យស្តីពីការគ្រប់គ្រងសហគមន៍នេសាទលេខ ២៥ អនក្រ.បកចុះថ្ងៃទី ២០ ខែ មីនា ឆ្នាំ ២០០៧ ។
-សេចក្តីសម្រេចនៃមហាសន្និបាតសហគមន៍នេសាទកំណើតដំបូងដែលប្រារព្ធធ្វើឡើងនៅថ្ងៃទី ១១ ខែ កក្កដា ឆ្នាំ ២០០៧ ។

លិខិតគ្រាប់: កម្មវិធីចុះកិច្ចព្រមព្រៀងកន្លែងនេសាទសហគមន៍ស្ទឹងស្ងួត ។

សេចក្តីដូចមានចែងក្នុងកម្មវត្ថុ និងយោងខាងលើ ខ្ញុំសូមជម្រាបជូនលោកនាយមេត្តាជ្រាបថាសហគមន៍នេសាទ ស្ទឹងស្ងួត បានបង្កើតឡើងដោយការស្ម័គ្រចិត្ត និងមានគំនិតផ្តួចផ្តើមបង្កើនជីវភាពរស់នៅរបស់ប្រជាពលរដ្ឋក្នុងភូមិស្ទឹងស្ងួត ដោយមានការជួយសម្របសម្រួលពិតប្រាកដគ្រប់គ្រងបរិស្ថានបឹងទន្លេសាប ផ្នែកទី ២ (TSEMP Co.2) របស់ខណ្ឌរដ្ឋបាល ជលផលខេត្តកំពង់ឆ្នាំង និងអាជ្ញាធរមូលដ្ឋាន ។ សហគមន៍នេសាទស្ទឹងស្ងួត មានគណៈកម្មការចំនួន ១១ រូប ក្នុងនោះមានស្ត្រី ចំនួន ០៣ រូប ហើយមានសមាជិកសហគមន៍នេសាទសរុបចំនួន ៣៨៨ នាក់ ស្ត្រីមានចំនួន ២០២ នាក់ បន្ទាប់ពីបានបង្កើតរួចមក សហគមន៍នេសាទបានដឹកនាំ និងចូលរួមអនុវត្តសកម្មភាពល្អៗ ប្រជុំដោយមានការចូលរួមគាំទ្រពីសមត្ថកិច្ចរដ្ឋបាលជលផល និងអាជ្ញាធរមូលដ្ឋាន ។ ក្រៅពីនេះគណៈកម្មការបានរៀបចំបញ្ជីឈ្មោះសមាជិកសហគមន៍នេសាទ លក្ខន្តិកៈ បទបញ្ជាផ្ទៃក្នុង ផែនទីសហគមន៍ និងកិច្ចព្រមព្រៀងកន្លែងនេសាទសហគមន៍រួចជាស្រេចហើយនឹងគ្រោងរៀបចំកម្មវិធី ចុះកិច្ចព្រមព្រៀងសហគមន៍នេសាទជាមួយលោកនាយខណ្ឌរដ្ឋបាលជលផលខេត្តកំពង់ឆ្នាំង ដែលនឹងប្រព្រឹត្តទៅនៅថ្ងៃទី ខែ ឆ្នាំ ២០០៨ នៅលោកនាយខណ្ឌរដ្ឋបាលជលផល ខេត្តកំពង់ឆ្នាំង ។

សូមជូនភ្ជាប់ជាមួយនូវ:

- ១. កិច្ចព្រមព្រៀងកន្លែងនេសាទសហគមន៍ ។
- ២. ផែនទីកន្លែងនេសាទសហគមន៍មាត្រដ្ឋាន ១/៥០.០០០ ។

- ៣. បញ្ជីឈ្មោះសមាជិកសហគមន៍នេសាទ ។
- ៤. លក្ខន្តិកៈ និងបទបញ្ជាផ្ទៃក្នុងរបស់សហគមន៍នេសាទ ។
- ៥. សេចក្តីថ្លែងការណ៍នៃការបង្កើតសហគមន៍នេសាទ ។

អាស្រ័យហេតុនេះ សូមលោកនាយមេត្តាពិនិត្យ និងសម្រេចដោយអនុគ្រោះ ។

ធ្វើនៅ ស្ទឹងស្ងួត, ថ្ងៃទី ១១ ខែ មករា ឆ្នាំ ២០០៨
ប្រធានគណៈកម្មការសហគមន៍នេសាទ


ស.ខ. ឈុន

ព្រះរាជាណាចក្រកម្ពុជា
ជាតិ សាសនា ព្រះមហាក្សត្រ

កំណត់ហេតុ

ផ្ទៀងផ្ទាត់ព្រំប្រទល់សហគមន៍នេសាទ

ឆ្នាំពីរពាន់ប្រាំពីរខែឧសភាថ្ងៃទី ៩-១០ ក្រុមការងារបច្ចេកទេសផែនទីនៃគំរោង TSEMP ខេត្តកំពង់ឆ្នាំង ដែលមាន សមាស ភាព ពីមន្ត្រី PIU ចំនួន០១រូប មន្ត្រី FAO ចំនួន ២ រូប ដោយរួមសហការ ជាមួយអាជ្ញាធរមូលដ្ឋាន និង គណៈកម្មការសហគមន៍នេសាទជិតខាង បានចុះទៅដល់សហគមន៍នេសាទភូមិ**អូម៉ាល់ (KC018)** ភូមិ**ស្ទឹងស្លូត (KC019)** និង ភូមិ**អំពិលទឹក(KC020)**ដើម្បីផ្ទៀងផ្ទាត់ព្រំប្រទល់សហគមន៍នេសាទ ដោយប្រើប្រាស់រូបភាពថតពីលើ អាកាស (Orthophoto) ដែលផ្តល់ភាពងាយស្រួលក្នុងពេលពិភាក្សារបញ្ហាព្រំប្រទល់ និង អាចកំណត់ចំណុចនិយាមកា តែម្តង ។ រីឯឧបករណ៍ប្រើ ប្រាស់សំរាប់វិធីសាស្ត្រនេះ រួមមាន៖ Computer, LCD projector, Gasoline Engine, Flip Chart paper ។ សមាសភាពចូលរួមសរុប ១២នាក់ ស្រី ០១នាក់ ១៤នាក់ ស្រី ០៣នាក់ និង ចំនួន**១២**នាក់ ស្រី**០៣**នាក់ ។ ក្រោយពីការពិភាក្សារយៈពេលយ៉ាងយូរមក អង្គពិភាក្សាសំរេចយកតាមទីតាំងនិងចំណុចនិយាមកាថ្មី ដូចតទៅ :

-សហគមន៍នេសាទភូមិអូម៉ាល់ (KC018)

- | | |
|------------------------------|-------------------------------|
| ១-និយាមកា (៤៨២៤៤៨ ១៣២២៩៩១) | ២- និយាមកា (៤៨៣២២៦ ១៣២៣០៨៨) |
| ៣-និយាមកា (៤៨៣៧៧៣ ១៣២២៥៣៥) | ៤- និយាមកា (៤៨៤២០៣ ១៣២២៥១០) |
| ៥-និយាមកា (៤៨២៣០៧ ១៣២០៣៥៦) | ៦- និយាមកា (៤៨២៦៦៨ ១៣២១៥៨៩) |
| ៧-និយាមកា (៤៨៣៨៦៧ ១៣២១៣៧៤) | |

-សហគមន៍នេសាទភូមិស្ទឹងស្លូត (KC019)

- | | |
|-------------------------------|--------------------------------|
| ១-និយាមកា (៤៨២៤៥២ ១៣២៤៦៣៨) | ២- និយាមកា (៤៨២៨៩០ ១៣២៥១៣៦) |
| ៣-និយាមកា (៤៨៣៥៨១ ១៣២៥៧៦៤) | ៤- និយាមកា (៤៨២៤០៥ ១៣២៦៨១២) |
| ៥-និយាមកា (៤៨៥៤៨០ ១៣៣០៧២៦) | ៦- និយាមកា (៤៨៦៧៦២ ១៣៣១៦៨៨) |
| ៧-និយាមកា (៤៨២៥៧០ ១៣២៨០៣៣) | ៨- និយាមកា (៤៨២៤៤៨ ១៣២២៩៩១) |
| ៩-និយាមកា (៤៨៣២២៦ ១៣២៣០៨៨) | ១០- និយាមកា (៤៨៣៧៧៣ ១៣២២៥៣៥) |
| ១១-និយាមកា (៤៨៨៥៤៦ ១៣៣១២៦៥) | ១២- និយាមកា (៤៨៨០៩៣ ១៣២៥៥០១) |
| ១៣-និយាមកា (៤៨៤១០៨ ១៣២២៥១៥) | |

-សហគមន៍នេសាទ ភូមិអំពិលទឹក (KC020)

- ១-និយាមកា (៤៨៤៤១៤ ១៣៣៣៧៩០)
- ២- និយាមកា (៤៨២៦៣៧ ១៣៣០២៥៤)
- ៣-និយាមកា (៤៨០៦៥៩ ១៣២៦១៨១)
- ៤- និយាមកា (៤៨០៦៦៣ ១៣២៦៦៦៣)
- ៥-និយាមកា (៤៨០៥២៦ ១៣២៧០១២)
- ៦- និយាមកា (៤៨០៥១៦ ១៣២៧៣៥៤)
- ៧-និយាមកា (៤៨០៦១៩ ១៣២៧៩២៩)
- ៨- និយាមកា (៤៨០៧៥៤ ១៣២៨៦៩២)
- ៩-និយាមកា (៤៨១៣០០ ១៣២៩០៨៣)
- ១០- និយាមកា (៤៨២៤៥២ ១៣២៤៦៣៨)
- ១១-និយាមកា (៤៨២៨៩០ ១៣២៥១៣៦)
- ១២- និយាមកា (៤៨៣៥៨១ ១៣២៥៧៦៤)
- ១៣-និយាមកា (៤៨២៤០៥ ១៣២៦៨១២)
- ១៤- និយាមកា (៤៨៥៤៨០ ១៣៣០៧២៦)
- ១៥-និយាមកា (៤៨៦៧៦២ ១៣៣១៦៨៨)
- ១៦- និយាមកា (៤៨៧៨៤៣ ១៣៣៣៣៩៦)
- ១៧-និយាមកា (៤៨៦១៤៣ ១៣៣៤២៤១)
- ១៨- និយាមកា (៤៨២៥៧០ ១៣២៨០៣៣)
- ១៩-និយាមកា (៤៨៣៣៤៧ ១៣៣១៦៤៨)
- ២០- និយាមកា (៤៨២៦២២ ១៣២៩៧៥៧)
- ២១-និយាមកា (៤៨៣៣៤៧ ១៣៣១៦៤៨)

កំណត់ហេតុបានចប់សព្វគ្រប់នៅវេលាម៉ោង ១៧ នាថ្ងៃ ខែឆ្នាំដដែល ។

ប្រធានអង្គប្រជុំ



អ្នកធ្វើកំណត់ហេតុ

