

ព្រះរាជាណាចក្រកម្ពុជា
ជាតិ សាសនា ព្រះមហាក្សត្រ

កិច្ចព្រមព្រៀងកន្លែងទេសាឧសហគមន៍ ចារុះ
និង ឯកសារពាក់ព័ន្ធ

បញ្ជីអត្ថបទ

- ១~ កិច្ចព្រមព្រៀងកន្លែងនេសាទសហគមន៍
- ២~ ផែនទីកន្លែងនេសាទសហគមន៍
- ៣~ បញ្ជីឈ្មោះសមាជិក គណៈកម្មការ និងរបបសម្ព័ន្ធ
- ៤~ លក្ខន្តិកៈសហគមន៍នេសាទ
- ៥~ បទបញ្ជាផ្ទៃក្នុងសហគមន៍នេសាទ
- ៦~ សេចក្តីផ្តើមការងារ
- ៧~ ឯកសារពាក់ព័ន្ធផ្សេងៗទៀត

ព្រះរាជាណាចក្រកម្ពុជា
ជាតិ សាសនា ព្រះមហាក្សត្រ

កិច្ចព្រមព្រៀងកន្លែងនេសាទសហគមន៍ ចារុះ

ឈ្មោះសហគមន៍នេសាទ : ចារុះ

ភូមិ : ចារុះ

ឃុំ : រាំងទិល

ស្រុក : កណ្តៀង

ខេត្ត : ពោធិ៍សាត់

កិច្ចព្រមព្រៀង
កន្លែងនេសាទសហគមន៍

៖ វា ខ

នាយខណ្ឌរដ្ឋបាលជលផល ខេត្តពោធិ៍សាត់ ជាតំណាងស្របច្បាប់នៃរដ្ឋបាលជលផល មានអាស័យដ្ឋាននៅ: ភូមិពាលព្យែក២ ឃុំផ្ទះព្រៃ ស្រុកសំពៅមាស ទូរស័ព្ទលេខ ០៥២ ៩៥១ ៤៩១ អ៊ីម៉ែល songlypursat@online.com.kh ទូរសារលេខ ០៥២ ៩៥១ ៤៩១ ហៅថា " ភាគី ក " ។

និង

ប្រធានគណៈកម្មការសហគមន៍នេសាទ ចារុះ ជាតំណាងស្របច្បាប់ឱ្យសហគមន៍នេសាទ ដែលមាន អាសយដ្ឋានស្ថិតនៅ: ភូមិ ចារុះ ឃុំ រាំងទិល ទូរស័ព្ទលេខ ០១២ ១៩២៣ ៨៩០ ហៅថា " ភាគី ខ " ។
ភាគីទាំងពីរបានឯកភាពគ្នាចុះកិច្ចព្រមព្រៀងតាមលក្ខខណ្ឌដូចខាងក្រោម ៖

ប្រការ ១.-

ភាគី ក ប្រគល់ដែននេសាទដែលជាទ្រព្យសម្បត្តិរបស់រដ្ឋឱ្យភាគី ខ ធ្វើការគ្រប់គ្រង ការពារ អភិរក្ស អភិវឌ្ឍន៍ និងប្រើប្រាស់ធនធានជលផលរយៈពេល ៣ ឆ្នាំ ចាប់ពីថ្ងៃទី ១៦ ខែ ១០ ឆ្នាំ ២០០៧ រហូតដល់ថ្ងៃទី ១៦ ខែ ១០ ឆ្នាំ ២០១០ ដោយធានានូវចីរភាពតាមរយៈការរៀបចំសហគមន៍នេសាទ ។

ប្រការ ២.-

ដែននេសាទនេះមានឈ្មោះថា " កន្លែងនេសាទសហគមន៍ ចារុះ " ដែលលាតសន្ធឹងនៅក្នុង ៖
ភូមិ ចារុះ ឃុំ រាំងទិល
ស្រុក កណ្តៀង ខេត្ត ពោធិ៍សាត់
មាននិយាមកាដូចខាងក្រោម៖
GCP01(X: 377012, Y: 1417869) GCP02(X: 377650, Y: 1417347) GCP03(X: 379339, Y: 1415801)
ខាងជើងបឹងចាព្រីងពងអន្សង្ស៣០ម, GCP04(X: 380274, Y: 1415185) ខាងជើងបឹងព្រួច GCP05(X:
383237, Y: 1413452) បឹងអកដើមរាំងពាមផ្លូវ, GCP06(X: 383736, Y: 1412933) GCP07(X: 384152, Y:
1412627) GCP08 (X: 385016, Y: 1411993) ជាប់រាំងទិលចុងខាងត្បូង, GCP09 (X: 387256, Y: 1421416)
១៥០០មពីបង្គោលឡូត៍ជាប់ឡូត៍លេខ៣, GCP10(X: 386081, Y: 1422304) ជាប់បង្គោលឡូត៍លេខ៣ខាងត្បូង
រៀងខាងកើត

ដូចផែនទីដែលបានភ្ជាប់មកជាមួយ ។

ប្រការ ៣.-

ភាគី ក ត្រូវបំពេញភារកិច្ចជាអ្នកជួយសម្របសម្រួល ផ្តល់បច្ចេកទេស ទប់ស្កាត់បទល្មើស តាមដាន និងត្រួតពិនិត្យលើការរៀបចំ និងការប្រព្រឹត្តទៅរបស់សហគមន៍នេសាទដូចមានចែងនៅក្នុងមាត្រា ២៣ នៃអនុក្រឹត្យ លេខ ២៥ អនក្រ.បក ចុះថ្ងៃទី ២០ ខែ មីនា ឆ្នាំ ២០០៧ ស្តីពីការគ្រប់គ្រងសហគមន៍នេសាទ ។

ប្រការ ៤.-

ភាគី ខ ត្រូវរៀបចំ ៖

- កន្លែងអភិរក្សព្រៃលិចទឹក
- កន្លែងអភិរក្សត្រីមេពូជ
- កន្លែងអភិរក្សជីវចម្រុះ
- ស្ដារប្រឡាយ ព្រែក បឹង ស្រះ
- ដាំព្រៃលិចទឹក
- ធ្វើវារីវប្បកម្ម
- បញ្ជូនសមាជិកសហគមន៍ដើម្បីរៀនសូត្រនូវបច្ចេកទេសផលិតពូជត្រី
- ការងារអភិវឌ្ឍន៍ផ្សេងៗទៀត ។

ប្រការ ៥.-

ភាគី ខ ត្រូវរៀបចំប្រជុំពិភាក្សាអំពីទំហំ ចំនួន ប្រវែង និងប្រភេទឧបករណ៍នេសាទ ដែលអនុញ្ញាតឱ្យប្រើប្រាស់នៅក្នុងកន្លែងនេសាទសហគមន៍ ឱ្យសមស្របតាមស្ថានភាពភូមិសាស្ត្រ និងពេលវេលា ផ្អែកតាមច្បាប់ស្តីពីជលផល និងលិខិតបង្កាន់គតិយុត្តិធម៌ដែលពាក់ព័ន្ធ ។

ប្រការ ៦.-

ភាគី ខ មានកាតព្វកិច្ចថែរក្សាការពារធនធានធម្មជាតិដូចខាងក្រោម ៖

- ការពារព្រៃលិចទឹកដែលមានស្រាប់ឱ្យបានគង់វង្ស ចាត់វិធានការទប់ស្កាត់ និងបង្ការភ្លើងឆេះព្រៃ
- រក្សា និងការពារដីទំនាបលិចទឹកសម្រាប់ដាំព្រៃលិចទឹកឡើងវិញ
- លែងទៅក្នុងធម្មជាតិវិញនូវវារីសត្វដែលកំពុងរងគ្រោះថ្នាក់ជិតផុតពូជ នៅពេលដែលធ្វើនេសាទបាន
- ការពារសត្វព្រៃគ្រប់ប្រភេទនៅក្នុងដែននេសាទ ឬព្រៃលិចទឹក ។

ប្រការ ៧.-

ភាគី ខ មិនត្រូវធ្វើសកម្មភាពដែលបង្កឱ្យខូចដែននេសាទ ឬគ្រោះថ្នាក់ដល់ធនធានជលផលដូចខាងក្រោម ៖

- ចាប់នូវធនធានជលផលដែលកំពុងរងគ្រោះថ្នាក់ ដូចមានចែងក្នុងប្រកាសរបស់ក្រសួងកសិកម្ម រុក្ខាប្រមាញ់ និងនេសាទ ដូចជាផ្សាតជាដើម
- លើកទំនប់ លុប ឬដឹក បឹង ព្រែក ប្រឡាយ រណ្តៅ បៀ ស្រះ ដែលពុំមានការអនុញ្ញាតពីស្ថាប័នជំនាញ
- កាប់ ឆ្ការ គាស់ រាន ឈូសឆាយព្រៃលិចទឹក ក្នុងគោលបំណងហុំព័ទ្ធយកដីជាកម្មសិទ្ធិ ឬវាតដី

ធ្វើស្រែចំការ ឬគោលបំណងផ្សេងៗទៀត

- ធ្វើនេសាទ កាប់ព្រៃ ឬអុសក្នុងកន្លែងអភិរក្សជលផល ក្នុងកន្លែងនេសាទសហគមន៍
- ប្រើប្រាស់ឧបករណ៍ហាមឃាត់ ជាពិសេសឧបករណ៍នេសាទឆក់ត្រី និងឧបករណ៍នេសាទស្បែមុង គ្រប់ប្រភេទ
- ប្រើប្រាស់ឧបករណ៍នេសាទខុសពីការកំណត់នៅក្នុងតារាងឧបសម្ព័ន្ធនៃកិច្ចព្រមព្រៀងនេះ
- ចិញ្ចឹមត្រី ឬដាំរុក្ខជាតិដែលជាពូជនាំឱ្យខូចដល់បរិស្ថានធម្មជាតិ បំផ្លិចបំផ្លាញដល់ធនធានជលផល ឬបង្កអន្តរាយដល់ដែននេសាទ
- ធ្វើនេសាទ ឬធ្វើអាជីវកម្មផ្សេងៗទៀតដែលប៉ះពាល់ ឬរំខានដល់ ការពងកូន ការលូតលាស់នៃវារីសត្វ ឬវារីរុក្ខជាតិ
- ផលិត ទិញ លក់ ដឹកជញ្ជូន រក្សាទុកឧបករណ៍ឆក់ ឧបករណ៍នេសាទស្បែមុងគ្រប់ប្រភេទ ឈិបយន្ត និងអ្ននអ្នសទឹកសាប
- ដាំ ឬថែរក្សាដំណាំឈូកក្នុងដែននេសាទ
- ធ្វើនេសាទដោយមង ឬអ្ននគ្រប់ប្រភេទដែលមានក្រឡាតូចជាង ១.៥ សង្កីម៉ែត្រ និងធំជាងដប់ប្រាំ(១៥) សង្កីម៉ែត្រ ក្នុងដែននេសាទទឹកសាប ។

ប្រការ ៨.-

ភាគី ១ ត្រូវចាត់វិធានការថែរក្សាការពារកន្លែងនេសាទសហគមន៍ដោយបំផុស ជំរុញ និងលើកទឹកចិត្តដល់សមាជិកសហគមន៍នេសាទគ្រប់រូបឱ្យរាយការណ៍ទៅសមត្ថកិច្ចរដ្ឋបាលជលផលដែលនៅជិតបំផុត ដើម្បីសហការទប់ស្កាត់បទល្មើសជលផល ។

ប្រការ ៩.-

- ភាគី ១ ត្រូវអនុវត្តនូវភារកិច្ចដូចខាងក្រោម ៖
- ប្រតិបត្តិយ៉ាងម៉ឺងម៉ាត់តាមលក្ខន្តិកៈ បទបញ្ជាផ្ទៃក្នុង និងផែនការគ្រប់គ្រងកន្លែងនេសាទសហគមន៍
 - ធានាឱ្យសមាជិកទាំងអស់ក្នុងសហគមន៍មានសិទ្ធិស្មើគ្នាលើការប្រើប្រាស់ធនធានជលផល
 - សហការយ៉ាងជិតស្និទ្ធជាមួយរដ្ឋបាលជលផល ក្រុមប្រឹក្សាឃុំ និងអាជ្ញាធរដែលពាក់ព័ន្ធ ។

ប្រការ ១០.-

ប្រសិនបើភាគី ១ មិនអនុវត្តតាមប្រការទាំងឡាយនៃកិច្ចព្រមព្រៀងនេះ ធ្វើឱ្យអន្តរាយដល់ដែននេសាទ ឬធនធានជលផលត្រូវទទួលខុសត្រូវចំពោះមុខច្បាប់ជាធរមាន ។

ប្រការ ១១.-

កិច្ចព្រមព្រៀងកន្លែងនេសាទសហគមន៍ អាចបញ្ចប់មុនពេលកំណត់ដោយផ្អែកលើលក្ខខណ្ឌណាមួយ ដូចមានចែងក្នុងមាត្រា ២៧ នៃអនុក្រឹត្យ លេខ ២៥ អនក្រ.បក ចុះថ្ងៃទី ២០ ខែ មីនា ឆ្នាំ ២០០៧ ស្តីពីការគ្រប់គ្រងសហគមន៍នេសាទ ។

ក្នុងករណីដែលសហគមន៍នេសាទយល់ថា ការបញ្ឈប់កិច្ចព្រមព្រៀងពុំមានលក្ខណៈសមស្រប សហគមន៍នេសាទ អាចធ្វើការតវ៉ាមកប្រធានរដ្ឋបាលជលផលថ្នាក់កណ្តាល ។

ប្រការ ១២.-

កិច្ចព្រមព្រៀងនេះអាចធ្វើការកែប្រែបានតាមការឯកភាពរបស់ភាគីទាំង ២ ស្របតាមច្បាប់ និងលិខិតបទដ្ឋាន នានាពាក់ព័ន្ធនឹងសហគមន៍នេសាទ ។

កិច្ចព្រមព្រៀងនេះត្រូវតម្កល់ទុកនៅស្នាក់ការសហគមន៍នេសាទ សាលាឃុំ សង្កាត់ ខណ្ឌរដ្ឋបាលជលផល សាលា ខេត្ត ក្រុង រដ្ឋបាលជលផលថ្នាក់កណ្តាល និងក្រសួងកសិកម្ម រុក្ខាប្រមាញ់ និងនេសាទ ហើយអាចចម្លងជូនស្ថាប័នពាក់ព័ន្ធ ដោយច្បាប់ចម្លងត្រូវមានប្រថាប់ត្រា ។

ថ្ងៃទី...២០... ខែ ...១០... ឆ្នាំ ២០០៧

ភាគី ក

ភាគី ខ

១. នាយខណ្ឌរដ្ឋបាលជលផលពោធិ៍សាត់

ប្រធានគណៈកម្មការសហគមន៍នេសាទ

ប្រធានការិយាល័យជលផលខេត្ត

ហត្ថលេខា

ហត្ថលេខា

ប៊ែន ដាន់ធួ

សាក្សី

មេឃុំ ១០/១០/០៧

ហត្ថលេខា



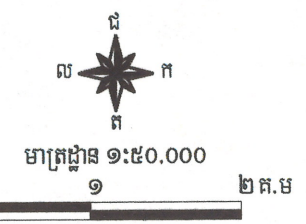
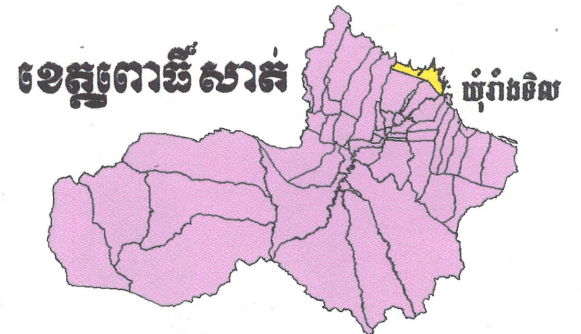
ប៊ែន ដាន់ធួ

376000 378000 380000 382000 384000 386000



ផែនទីកន្លែងទេសាទសហគមន៍ចារុះ

ឃុំរាំងទិល ស្រុកកណ្តៀប ខេត្តពោធិ៍សាត់



រៀបចំដោយ:
 ក្រុមផែនទី - គម្រោងគ្រប់គ្រងធនធានធម្មជាតិ
 ផ្នែកទី ២ (ខេត្តពោធិ៍សាត់)
 ខែ កក្កដា ២០០៧

ប្រភពទិន្នន័យ:
 ព្រំប្រទល់រដ្ឋបាល: នាយកដ្ឋានភូមិសាស្ត្រ ២០០៣
 ព្រំប្រទល់ឃុំឃ្នកនេសាទ: រដ្ឋបាលជលផល
 ព្រំប្រទល់កន្លែងទេសាទសហគមន៍: ប្រមូលព័ត៌មានដោយឧបករណ៍ ជីភីអេស
 ផ្លូវ - បឹង - ស្ទឹង - ព្រែក: រដ្ឋបាលជលផល២០០៦

ប្រភពភ្នាក់ងារ:
 បញ្ជូនបែងភាគប្រើចិញ្ចឹម: អ៊ុយតេអិម
 ប្រើចិញ្ចឹមពងក្រពើ: អេវ៉ែរស ១៨៣០
 កំណត់បណ្តាញនៃប្រើចិញ្ចឹមភាគ: យកតាមបណ្តាញប្រើចិញ្ចឹមភាគ១៩៦០
 ផ្នែកផ្ទៃវណ្ណមណ្ឌល លេខ: ៤៨ ខាងជើង

- កំណត់សំគាល់**
- ទីតាំងភូមិសហគមន៍
 - ទីតាំងភូមិ
 - ទីតាំងបង្គោលព្រំប្រទល់
 - ព្រំប្រទល់ឃុំ
 - ស្ទឹង - ព្រែក
 - ផ្លូវ
 - ព្រំប្រទល់កន្លែងទេសាទសហគមន៍
 - ព្រំប្រទល់កន្លែងទេសាទសហគមន៍ជិតខាង
 - ព្រំប្រទល់ឃ្នកនេសាទ
 - កន្លែងអភិរក្សជលផល
 - បឹង

376000 378000 380000 382000 384000 386000 388000

1422000
1420000
1418000
1416000
1414000
1412000

1422000
1420000
1418000
1416000
1414000
1412000

បញ្ជីឈ្មោះសមាជិកសហគមន៍នេសាទ ចារុះ
ភូមិ ចារុះ ឃុំ រាំងទិល ស្រុក កណ្ត្រាល ខេត្តពោធិ៍សាត់

ល.រ	ឈ្មោះសមាជិក	អាយុ	ភេទ	ភូមិ	ឃុំ	ថ្ងៃខែចូលជាសមាជិក
១	រឿន ផុន	៦០	ប្រុស	ចារុះ	រាំងទិល	១៦-១២-២០០៦
២	មាស ឡាន	៥៤	ស្រី	ចារុះ	រាំងទិល	១៦-១២-២០០៦
៣	ផុន តា	២១	ប្រុស	ចារុះ	រាំងទិល	១៦-១២-២០០៦
៤	ផុន គុយ	១៨	ប្រុស	ចារុះ	រាំងទិល	១៦-១២-២០០៦
៥	ហាន សុខ	៥៨	ប្រុស	ចារុះ	រាំងទិល	១៦-១២-២០០៦
៦	ប្រញូ ខេង	៤៩	ស្រី	ចារុះ	រាំងទិល	១៦-១២-២០០៦
៧	ព្រិន សែត	៥០	ប្រុស	ចារុះ	រាំងទិល	១៦-១២-២០០៦
៨	សោម សុខុន	៤៧	ស្រី	ចារុះ	រាំងទិល	១៦-១២-២០០៦
៩	សែត សុង	១៨	ប្រុស	ចារុះ	រាំងទិល	១៦-១២-២០០៦
១០	ដុះ ហាន	៥១	ប្រុស	ចារុះ	រាំងទិល	១៦-១២-២០០៦
១១	សែម នី	៥២	ស្រី	ចារុះ	រាំងទិល	១៦-១២-២០០៦
១២	ហួត ឆុត	៥៤	ប្រុស	ចារុះ	រាំងទិល	១៦-១២-២០០៦
១៣	ផេង នី	៥៣	ស្រី	ចារុះ	រាំងទិល	១៦-១២-២០០៦
១៤	ឆុត ឆៃ	១៨	ប្រុស	ចារុះ	រាំងទិល	១៦-១២-២០០៦
១៥	ស៊ុន កិក	៥៤	ប្រុស	ចារុះ	រាំងទិល	១៦-១២-២០០៦
១៦	សុច ហាន	៥៧	ស្រី	ចារុះ	រាំងទិល	១៦-១២-២០០៦
១៧	កិក ណែតី	២១	ស្រី	ចារុះ	រាំងទិល	១៦-១២-២០០៦
១៨	កិក នី	១៩	ស្រី	ចារុះ	រាំងទិល	១៦-១២-២០០៦
១៩	សៅ សុទ្ធ	៣៨	ប្រុស	ចារុះ	រាំងទិល	១៦-១២-២០០៦
២០	ឌិន ឈួន	៣៩	ស្រី	ចារុះ	រាំងទិល	១៦-១២-២០០៦
២១	សុត សល់	១៨	ប្រុស	ចារុះ	រាំងទិល	១៦-១២-២០០៦
២២	ហេង គីប	៦៩	ប្រុស	ចារុះ	រាំងទិល	១៦-១២-២០០៦
២៣	ហេង នី	៤១	ស្រី	ចារុះ	រាំងទិល	១៦-១២-២០០៦
២៤	ហេង ចាន់រ៉ា	២៤	ប្រុស	ចារុះ	រាំងទិល	១៦-១២-២០០៦
២៥	មាស ឡៃ	៦០	ប្រុស	ចារុះ	រាំងទិល	១៦-១២-២០០៦
២៦	នូវ យាប	៦០	ស្រី	ចារុះ	រាំងទិល	១៦-១២-២០០៦
២៧	ឡៃ ចាន់រស្មី	២៧	ស្រី	ចារុះ	រាំងទិល	១៦-១២-២០០៦
២៨	ឡៃ ជន	២៥	ស្រី	ចារុះ	រាំងទិល	១៦-១២-២០០៦

ល.រ	ឈ្មោះសមាជិក	អាយុ	ភេទ	គូរ	ឃុំ	ថ្ងៃខែចូលជាសមាជិក
២៩	ឡឿ ជ	២១	ស្រី	ចារុះ	រាំងទិល	១៦-១២-២០០៦
៣០	អន សុង	៥២	ប្រុស	ចារុះ	រាំងទិល	១៦-១២-២០០៦
៣១	ជា លន	៥៦	ស្រី	ចារុះ	រាំងទិល	១៦-១២-២០០៦
៣២	សុង សាំង	២១	ប្រុស	ចារុះ	រាំងទិល	១៦-១២-២០០៦
៣៣	សុង សាយ	១៩	ប្រុស	ចារុះ	រាំងទិល	១៦-១២-២០០៦
៣៤	សុង កាយ	១៨	ប្រុស	ចារុះ	រាំងទិល	១៦-១២-២០០៦
៣៥	ក្អែក រឿន	៧០	ប្រុស	ចារុះ	រាំងទិល	១៨-១២-២០០៦
៣៦	សោម ហឿន	៥៩	ស្រី	ចារុះ	រាំងទិល	១៨-១២-២០០៦
៣៧	រឿន រ៉ាន់	២១	ស្រី	ចារុះ	រាំងទិល	១៨-១២-២០០៦
៣៨	គន់ ភាន់	២៧	ប្រុស	ចារុះ	រាំងទិល	១៨-១២-២០០៦
៣៩	រឿន រិន	២៥	ស្រី	ចារុះ	រាំងទិល	១៨-១២-២០០៦
៤០	ម៉ៅ រិន	៤៥	ប្រុស	ចារុះ	រាំងទិល	១៨-១២-២០០៦
៤១	សុខ ភាព	៣៩	ស្រី	ចារុះ	រាំងទិល	១៨-១២-២០០៦
៤២	វិច ប៊ុនរិន	៥១	ប្រុស	ចារុះ	រាំងទិល	១៨-១២-២០០៦
៤៣	សោម ហ៊ាត	៥៤	ស្រី	ចារុះ	រាំងទិល	១៨-១២-២០០៦
៤៤	វិច សេងរ៉ាន់	២១	ប្រុស	ចារុះ	រាំងទិល	១៨-១២-២០០៦
៤៥	វិច រិន	១៨	ស្រី	ចារុះ	រាំងទិល	១៨-១២-២០០៦
៤៦	វិច សេងរ៉ាន់	២៣	ប្រុស	ចារុះ	រាំងទិល	១៨-១២-២០០៦
៤៧	ងន សុខា	២៣	ស្រី	ចារុះ	រាំងទិល	១៨-១២-២០០៦
៤៨	ពៅ រឿន	៦៦	ប្រុស	ចារុះ	រាំងទិល	១៨-១២-២០០៦
៤៩	សុង ធី	៦៥	ស្រី	ចារុះ	រាំងទិល	១៨-១២-២០០៦
៥០	ពៅ លីហូ	២០	ប្រុស	ចារុះ	រាំងទិល	១៨-១២-២០០៦
៥១	ពៅ សាំង	៧៧	ស្រី	ចារុះ	រាំងទិល	១៨-១២-២០០៦
៥២	រឿន វណ្ណនី	២១	ប្រុស	ចារុះ	រាំងទិល	១៨-១២-២០០៦
៥៣	សឿន សុខហេង	១៨	ស្រី	ចារុះ	រាំងទិល	១៨-១២-២០០៦
៥៤	តេង ទី	៣៨	ប្រុស	ចារុះ	រាំងទិល	១៨-១២-២០០៦
៥៥	ម៉ិត ហួយ	៣៩	ស្រី	ចារុះ	រាំងទិល	១៨-១២-២០០៦
៥៦	សោម ហង្ស	៦២	ស្រី	ចារុះ	រាំងទិល	១៨-១២-២០០៦
៥៧	តេង ហាំង	១៨	ស្រី	ចារុះ	រាំងទិល	១៨-១២-២០០៦
៥៨	សឿន ទូច	៤៧	ប្រុស	ចារុះ	រាំងទិល	១៨-១២-២០០៦

ល.រ	ឈ្មោះសមាជិក	អាយុ	ភេទ	ភូមិ	ឃុំ	ថ្ងៃខែចូលជាសមាជិក
៥៥	ម៉ិត ហាន	៤២	ស្រី	ចារុះ	រាំងទិល	១៨-១២-២០០៦
៦០	សៀម សំអែល	២០	ប្រុស	ចារុះ	រាំងទិល	១៨-១២-២០០៦
៦១	សៀន កាំងលី	២២	ប្រុស	ចារុះ	រាំងទិល	១៨-១២-២០០៦
៦២	វិច សេងរ៉ែន	១៨	ស្រី	ចារុះ	រាំងទិល	១៨-១២-២០០៦
៦៣	ពៅ សេងគី	៣២	ប្រុស	ចារុះ	រាំងទិល	១៩-១២-២០០៦
៦៤	សៀន សាំង	៣៥	ស្រី	ចារុះ	រាំងទិល	១៩-១២-២០០៦
៦៥	ភួង ហ៊ឹង	៥៥	ប្រុស	ចារុះ	រាំងទិល	១៩-១២-២០០៦
៦៦	ឡាន ស៊ីវ៉ែន	៣៨	ស្រី	ចារុះ	រាំងទិល	១៩-១២-២០០៦
៦៧	គន់ ភាព	២៥	ស្រី	ចារុះ	រាំងទិល	១៩-១២-២០០៦
៦៨	ភួង លីហ៊ាង	១៨	ប្រុស	ចារុះ	រាំងទិល	១៩-១២-២០០៦
៦៩	ឡុច វ៉ែន	៥៦	ប្រុស	ចារុះ	រាំងទិល	១៩-១២-២០០៦
៧០	ក្អែក ហុំ	៦៦	ស្រី	ចារុះ	រាំងទិល	១៩-១២-២០០៦
៧១	កុយ សគុណ	១៨	ស្រី	ចារុះ	រាំងទិល	១៩-១២-២០០៦
៧២	វ៉ែប វ៉ែន	២៧	ប្រុស	ចារុះ	រាំងទិល	១៩-១២-២០០៦
៧៣	សុង ស៊ីណា	២៥	ស្រី	ចារុះ	រាំងទិល	១៩-១២-២០០៦
៧៤	ហ៊ុន ឈួន	៤៥	ប្រុស	ចារុះ	រាំងទិល	១៩-១២-២០០៦
៧៥	សោម សុភី	៤២	ស្រី	ចារុះ	រាំងទិល	១៩-១២-២០០៦
៧៦	ឈួន សាំង	២០	ស្រី	ចារុះ	រាំងទិល	១៩-១២-២០០៦
៧៧	ខន ណុច	៣១	ប្រុស	ចារុះ	រាំងទិល	១៩-១២-២០០៦
៧៨	សុខ ភាន	២៧	ស្រី	ចារុះ	រាំងទិល	១៩-១២-២០០៦
៧៩	ខែម គឹម	៥៥	ប្រុស	ចារុះ	រាំងទិល	១៩-១២-២០០៦
៨០	មៀន ផន	៥៥	ស្រី	ចារុះ	រាំងទិល	១៩-១២-២០០៦
៨១	គឹម ខឿន	២៥	ស្រី	ចារុះ	រាំងទិល	១៩-១២-២០០៦
៨២	គឹម សឿន	២២	ស្រី	ចារុះ	រាំងទិល	១៩-១២-២០០៦
៨៣	គឹម ណាង	២០	ប្រុស	ចារុះ	រាំងទិល	១៩-១២-២០០៦
៨៤	ឆួត ឈុន	២៥	ប្រុស	ចារុះ	រាំងទិល	១៩-១២-២០០៦
៨៥	គឹម ឃុន្នី	២៤	ស្រី	ចារុះ	រាំងទិល	១៩-១២-២០០៦
៨៦	ឡៃ លួន	៣៧	ប្រុស	ចារុះ	រាំងទិល	១៩-១២-២០០៦
៨៧	មន លាង	៣៧	ស្រី	ចារុះ	រាំងទិល	១៩-១២-២០០៦
៨៨	លួន ផា	១៨	ស្រី	ចារុះ	រាំងទិល	១៩-១២-២០០៦

ល.រ	ឈ្មោះសមាជិក	អាយុ	ភេទ	ភូមិ	ឃុំ	ថ្ងៃខែចូលជាសមាជិក
៨៩	រឿន ផល	៦១	ប្រុស	ចារុះ	រាំងទិល	១៩-១២-២០០៦
៩០	ឃឹម រឿន	៥៨	ស្រី	ចារុះ	រាំងទិល	១៩-១២-២០០៦
៩១	ផល ឡាយ	២៦	ប្រុស	ចារុះ	រាំងទិល	១៩-១២-២០០៦
៩២	ផល ឡេង	២៣	ស្រី	ចារុះ	រាំងទិល	១៩-១២-២០០៦
៩៣	ម៉ន ម៉ាន	៦០	ប្រុស	ចារុះ	រាំងទិល	១៩-១២-២០០៦
៩៤	ញា ជឿន	៣៧	ស្រី	ចារុះ	រាំងទិល	១៩-១២-២០០៦
៩៥	ម៉ាន ទិត	១៨	ប្រុស	ចារុះ	រាំងទិល	១៩-១២-២០០៦
៩៦	សេស ស្រស់	៤១	ប្រុស	ចារុះ	រាំងទិល	២១-១២-២០០៦
៩៧	ផល ហ៊ី	៤២	ស្រី	ចារុះ	រាំងទិល	២១-១២-២០០៦
៩៨	ស្រស់ ស្រួច	១៨	ស្រី	ចារុះ	រាំងទិល	២១-១២-២០០៦
៩៩	ហេង ងន	៤៤	ប្រុស	ចារុះ	រាំងទិល	២១-១២-២០០៦
១០០	ផល ហុង	៤៣	ស្រី	ចារុះ	រាំងទិល	២១-១២-២០០៦
១០១	ងន ឈុនឈៀម	២០	ស្រី	ចារុះ	រាំងទិល	២១-១២-២០០៦
១០២	ងន ឡៃធី	១៨	ប្រុស	ចារុះ	រាំងទិល	២១-១២-២០០៦
១០៣	ប៉ុល សៀន	៥៣	ប្រុស	ចារុះ	រាំងទិល	២១-១២-២០០៦
១០៤	ហោ ប៉ុក	៣៦	ស្រី	ចារុះ	រាំងទិល	២១-១២-២០០៦
១០៥	ស៊ីង កុយ	៤០	ប្រុស	ចារុះ	រាំងទិល	២១-១២-២០០៦
១០៦	រឿន តឹង	៤១	ស្រី	ចារុះ	រាំងទិល	២១-១២-២០០៦
១០៧	កុយ កែវ	១៨	ប្រុស	ចារុះ	រាំងទិល	២១-១២-២០០៦
១០៨	ហេង រ៉េត	៣៥	ប្រុស	ចារុះ	រាំងទិល	២១-១២-២០០៦
១០៩	ហេង ឫទ្ធី	២៦	ស្រី	ចារុះ	រាំងទិល	២១-១២-២០០៦
១១០	អាត់ រឿន	៥៣	ប្រុស	ចារុះ	រាំងទិល	២១-១២-២០០៦
១១១	សោម ហ៊ាវ	៥១	ស្រី	ចារុះ	រាំងទិល	២១-១២-២០០៦
១១២	រឿន រ៉េន	៣០	ស្រី	ចារុះ	រាំងទិល	២១-១២-២០០៦
១១៣	រឿន រ៉ាត់	២០	ប្រុស	ចារុះ	រាំងទិល	២១-១២-២០០៦
១១៤	គឹម សារុន	៤៥	ប្រុស	ចារុះ	រាំងទិល	២១-១២-២០០៦
១១៥	សាង អាន	៥៥	ស្រី	ចារុះ	រាំងទិល	២១-១២-២០០៦
១១៦	វិច រឿង	៤១	ប្រុស	ចារុះ	រាំងទិល	២១-១២-២០០៦
១១៧	ញា ជួន	៣៩	ស្រី	ចារុះ	រាំងទិល	២១-១២-២០០៦
១១៨	ឃិន ច្រើក	៥៥	ស្រី	ចារុះ	រាំងទិល	២១-១២-២០០៦

ល.រ	ឈ្មោះសមាជិក	អាយុ	ភេទ	គូសិ	ឃុំ	ថ្ងៃខែចូលជាសមាជិក
១១៩	សាយ យាត	៣៩	ប្រុស	ចារុះ	រាំងទិល	២១-១២-២០០៦
១២០	រឿន ហ៊ុំ	៣៦	ស្រី	ចារុះ	រាំងទិល	២១-១២-២០០៦
១២១	រិន ជី	៤១	ប្រុស	ចារុះ	រាំងទិល	២១-១២-២០០៦
១២២	ផល លី	៣៦	ស្រី	ចារុះ	រាំងទិល	២១-១២-២០០៦
១២៣	មាស លុយ	៥៨	ប្រុស	ចារុះ	រាំងទិល	២១-១២-២០០៦
១២៤	គឹម ផល្លី	៥៣	ស្រី	ចារុះ	រាំងទិល	២១-១២-២០០៦
១២៥	លុយ អោក	១៩	ស្រី	ចារុះ	រាំងទិល	២១-១២-២០០៦
១២៦	ហេង ឡៃហ៊ាន	២៤	ប្រុស	ចារុះ	រាំងទិល	២១-១២-២០០៦
១២៧	លុយ យង់	២៦	ស្រី	ចារុះ	រាំងទិល	២១-១២-២០០៦
១២៨	រុំ កាវី	២៧	ប្រុស	ចារុះ	រាំងទិល	២១-១២-២០០៦
១២៩	ផល ចន្ទ	២៥	ស្រី	ចារុះ	រាំងទិល	២១-១២-២០០៦
១៣០	កុយ សាក្រឿន	២០	ប្រុស	ចារុះ	រាំងទិល	២១-១២-២០០៦
១៣១	សេង វេលី	២២	ស្រី	ចារុះ	រាំងទិល	២១-១២-២០០៦
១៣២	អឿន សានិត	៣៣	ប្រុស	ចារុះ	រាំងទិល	២១-១២-២០០៦
១៣៣	លុយ លាង	២៧	ស្រី	ចារុះ	រាំងទិល	២១-១២-២០០៦
១៣៤	ឈុត ឈឿម	២៩	ប្រុស	ចារុះ	រាំងទិល	២១-១២-២០០៦
១៣៥	ពៅ សុខលាង	២៧	ស្រី	ចារុះ	រាំងទិល	២១-១២-២០០៦
១៣៦	សុច សឿ	៦៥	ស្រី	ចារុះ	រាំងទិល	២១-១២-២០០៦
១៣៧	តែម ភក	២១	ប្រុស	ចារុះ	រាំងទិល	២១-១២-២០០៦
១៣៨	ជីប គឹមសុង	២២	ស្រី	ចារុះ	រាំងទិល	២១-១២-២០០៦
១៣៩	ជីប ចន្ទា	១៩	ស្រី	ចារុះ	រាំងទិល	២១-១២-២០០៦
១៤០	មីក ឡាច	៣២	ប្រុស	ចារុះ	រាំងទិល	២១-១២-២០០៦
១៤១	ម៉េត ហុន	២៧	ស្រី	ចារុះ	រាំងទិល	២១-១២-២០០៦
១៤២	វិត វ៉ាន	២៥	ប្រុស	ចារុះ	រាំងទិល	២២-១២-២០០៦
១៤៣	ម៉េត ម៉ៅ	២៤	ស្រី	ចារុះ	រាំងទិល	២២-១២-២០០៦
១៤៤	សាំង មឿន	៥០	ប្រុស	ចារុះ	រាំងទិល	២២-១២-២០០៦
១៤៥	កួន លាប	៥៣	ស្រី	ចារុះ	រាំងទិល	២២-១២-២០០៦
១៤៦	អួន វាសនា	២០	ប្រុស	ចារុះ	រាំងទិល	២២-១២-២០០៦
១៤៧	អួន ស្រីពេញ	១៩	ស្រី	ចារុះ	រាំងទិល	២២-១២-២០០៦
១៤៨	សុំ សារួន	៤៥	ប្រុស	ចារុះ	រាំងទិល	២២-១២-២០០៦

ល.រ	ឈ្មោះសមាជិក	អាយុ	ភេទ	ភូមិ	ឃុំ	ថ្ងៃខែចូលជាសមាជិក
១៤៩	ឈឹម ខឿន	៣៦	ស្រី	ចារុះ	រាំងទិល	២២-១២-២០០៦
១៥០	ជឹម ថ្រី	៦៦	ប្រុស	ចារុះ	រាំងទិល	២២-១២-២០០៦
១៥១	ជាង ញីវ	៥៦	ស្រី	ចារុះ	រាំងទិល	២២-១២-២០០៦
១៥២	ផា យ៉ាងចាប់	៥៣	ប្រុស	ចារុះ	រាំងទិល	២២-១២-២០០៦
១៥៣	តាំ សំអាត	៥០	ស្រី	ចារុះ	រាំងទិល	២២-១២-២០០៦
១៥៤	ផាំ ចន្ទា	២០	ប្រុស	ចារុះ	រាំងទិល	២២-១២-២០០៦
១៥៥	ផាំ ចាន់ថន	១៨	ប្រុស	ចារុះ	រាំងទិល	២២-១២-២០០៦
១៥៦	ដោ យ៉ាងដាក់	៥២	ប្រុស	ចារុះ	រាំងទិល	២២-១២-២០០៦
១៥៧	ម៉ី ធីយ៉	៤២	ស្រី	ចារុះ	រាំងទិល	២២-១២-២០០៦
១៥៨	ដូ យ៉ាងដឹក	១៩	ប្រុស	ចារុះ	រាំងទិល	២២-១២-២០០៦
១៥៩	ដូ ធីពោម	១៨	ស្រី	ចារុះ	រាំងទិល	២២-១២-២០០៦
១៦០	តាំ យ៉ាងឡាប់	២៤	ប្រុស	ចារុះ	រាំងទិល	២២-១២-២០០៦
១៦១	ដូ ធីម៉ាង	២៤	ស្រី	ចារុះ	រាំងទិល	២២-១២-២០០៦
១៦២	ដូ យ៉ាងសាវ	៧៣	ប្រុស	ចារុះ	រាំងទិល	១៩-១២-២០០៦
១៦៣	យ៉ ធីខ្មែប	៧១	ស្រី	ចារុះ	រាំងទិល	១៩-១២-២០០៦
១៦៤	ង្កៀង ធីបេវ	២៩	ស្រី	ចារុះ	រាំងទិល	១៩-១២-២០០៦
១៦៥	ត្រឹង ធីឱន	៦៨	ស្រី	ចារុះ	រាំងទិល	១៩-១២-២០០៦
១៦៦	ផាំ យ៉ាងហ៊ឹង	៤៥	ប្រុស	ចារុះ	រាំងទិល	២៣-១២-២០០៦
១៦៧	ហេង មុំ	៤៣	ស្រី	ចារុះ	រាំងទិល	២៣-១២-២០០៦
១៦៨	ផាំ ធីភឿង	២០	ស្រី	ចារុះ	រាំងទិល	២៣-១២-២០០៦
១៦៩	ង្កៀង យ៉ាងក	៤៦	ប្រុស	ចារុះ	រាំងទិល	២៣-១២-២០០៦
១៧០	ង្កៀង ធីសុក	៤៥	ស្រី	ចារុះ	រាំងទិល	២៣-១២-២០០៦
១៧១	ដោ យ៉ាងដូ	៣៤	ប្រុស	ចារុះ	រាំងទិល	២៣-១២-២០០៦
១៧២	ង្កៀង ធីលេន	៣១	ស្រី	ចារុះ	រាំងទិល	២៣-១២-២០០៦
១៧៣	ចាំង យ៉ាងកាង	៣១	ប្រុស	ចារុះ	រាំងទិល	២៣-១២-២០០៦
១៧៤	ង្កៀង ធីភាក	២៥	ស្រី	ចារុះ	រាំងទិល	២៣-១២-២០០៦
១៧៥	ចាំង យ៉ាងសើ	៣៧	ប្រុស	ចារុះ	រាំងទិល	២៣-១២-២០០៦
១៧៦	ង្កៀង ធីស៊ាង	២៩	ស្រី	ចារុះ	រាំងទិល	២៣-១២-២០០៦
១៧៧	ផាំង យ៉ាងស៊ុន	៣២	ប្រុស	ចារុះ	រាំងទិល	២៣-១២-២០០៦
១៧៨	អេង សុខា	២៦	ស្រី	ចារុះ	រាំងទិល	២៣-១២-២០០៦
១៧៩	សុង សល់	២៧	ប្រុស	ចារុះ	រាំងទិល	២៣-១២-២០០៦

ល.រ	ឈ្មោះសមាជិក	អាយុ	ភេទ	ភូមិ	ឃុំ	ថ្ងៃ-ខែចូលជាសមាជិក
១៨០	ផល ហេង	២៦	ស្រី	ចារុះ	រាំងទិល	២៣-១២-២០០៦
១៨១	សាំង តឹម	៣៩	ប្រុស	ចារុះ	រាំងទិល	២៣-១២-២០០៦
១៨២	វិន ជា	៣៧	ស្រី	ចារុះ	រាំងទិល	២៣-១២-២០០៦
១៨៣	យិន ជន	២០	ស្រី	ចារុះ	រាំងទិល	២៣-១២-២០០៦
១៨៤	យិន តា	១៨	ប្រុស	ចារុះ	រាំងទិល	២៣-១២-២០០៦
១៨៥	ជិន ហឿង	៣០	ប្រុស	ចារុះ	រាំងទិល	២៣-១២-២០០៦
១៨៦	ឡុង ធីជី	៣០	ស្រី	ចារុះ	រាំងទិល	២៣-១២-២០០៦
១៨៧	ត្រឹង យ៉ាងជីវ	៥៤	ប្រុស	ចារុះ	រាំងទិល	២៣-១២-២០០៦
១៨៨	ឡេ ធីញីវ	៥៣	ស្រី	ចារុះ	រាំងទិល	២៣-១២-២០០៦
១៨៩	សំ រ៉ា	២០	ប្រុស	ចារុះ	រាំងទិល	២៣-១២-២០០៦
១៩០	ចាន់ សំភស់	២៧	ស្រី	ចារុះ	រាំងទិល	២៣-១២-២០០៦
១៩១	សំ សាន	៦៧	ប្រុស	ចារុះ	រាំងទិល	២៣-១២-២០០៦
១៩២	ឡាវ វី	៤៨	ស្រី	ចារុះ	រាំងទិល	២៣-១២-២០០៦
១៩៣	សំ សីហា	១៩	ប្រុស	ចារុះ	រាំងទិល	២៣-១២-២០០៦
១៩៤	រំ កាំរ៉ា	២៩	ប្រុស	ចារុះ	រាំងទិល	២៣-១២-២០០៦
១៩៥	ភុន ចន្ទី	២៥	ស្រី	ចារុះ	រាំងទិល	២៣-១២-២០០៦

សមាជិកសរុបចំនួន ១៩៥ នាក់ ក្នុងនោះមាន :

- ប្រុសចំនួន : ៩៥ នាក់
- ស្រី ចំនួន : ១០០ នាក់

ថ្ងៃទី ២៨ ខែ ១២ ឆ្នាំ ២០០៦

បានឃើញនិងឯកភាព

ប្រធានសហគមន៍នេសាទចារុះ

ថ្ងៃទី ២៨ ខែ ១២ ឆ្នាំ ២០០៦

មេភូមិចារុះ

(Signature)

វិញ្ញាណប័ណ្ណ

បានឃើញនិងឯកភាព

ថ្ងៃទី ៣០ ខែ ១២ ឆ្នាំ ២០០៦

មេឃុំរាំងទិល



គឹម សំរែន

(Signature)

(Signature)

បញ្ជីឈ្មោះគណៈកម្មការសហគមន៍នេសាទចារុះ

ឃុំរាំងទិល ស្រុកកណ្តៀង ខេត្តពោធិ៍សាត់

ល.រ	ឈ្មោះ	ភេទ	អាយុ	ភូមិ	តួនាទីក្នុងគណៈកម្មការ
១	ស៊ីង កុយ	ប្រុស	៤១	ចារុះ	ប្រធាន
២	ភួង ហ៊ឹង	ប្រុស	៤៦	ចារុះ	អនុប្រធាន
៣	ឃឹម វន	ប្រុស	៤៦	ចារុះ	លេខា
៤	សៀន ទូច	ប្រុស	៤៥	ចារុះ	លេខា
៥	តេង ទី	ប្រុស	៣៩	ចារុះ	បេឡា
៦	ឡៃ ចន្ទរស្មី	ស្រី	៣០	ចារុះ	បេឡា
៧	ជឹម ផល្លី	ស្រី	៥៣	ចារុះ	ផ្សព្វផ្សាយ
៨	ហ៊ុន ឈួន	ប្រុស	៤៥	ចារុះ	ផ្សព្វផ្សាយ
៩	ឡុច វ៉ែន	ប្រុស	៥៧	ចារុះ	ល្បាត
១០	ព្រិន សែត	ប្រុស	៤៦	ចារុះ	ល្បាត
១១	សៅ សុទ្ធ	ប្រុស	៣៩	ចារុះ	ល្បាត

ធ្វើនៅ ភ្នំពេញ ថ្ងៃទី ១៩ ខែ ០២ ឆ្នាំ២០០៨

ប្រធានគណៈកម្មការសហគមន៍នេសាទចារុះ

(Signature)
ស៊ីង កុយ

បានឃើញ និង បញ្ជាក់ថា

ឈ្មោះនៅក្នុងបញ្ជីខាងលើនេះ

គឺជាសមាជិកគណៈកម្មការសហគមន៍នេសាទចារុះ

ពិតប្រាកដមែន ។

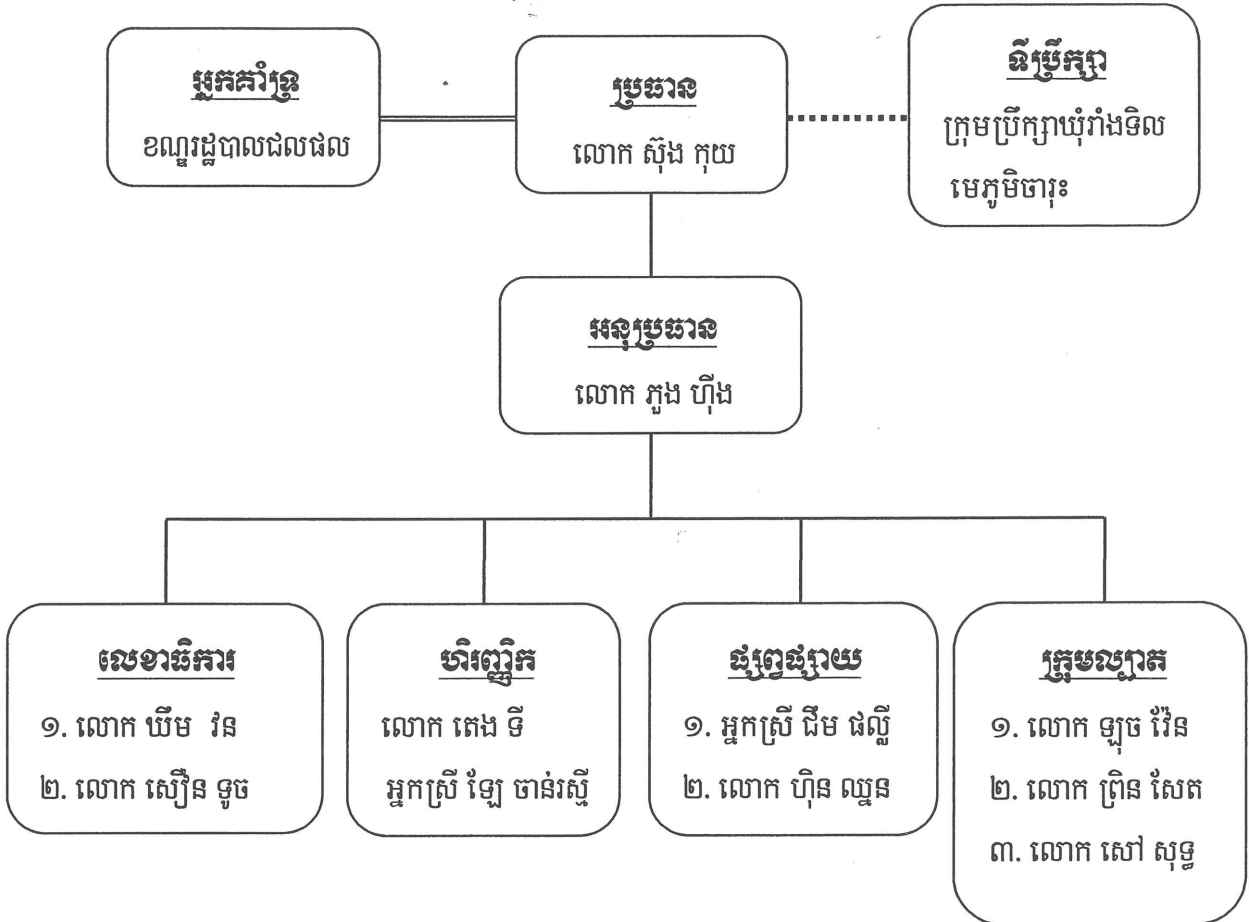
ឃុំរាំងទិល ថ្ងៃទី ១៩ ខែ ០២ ឆ្នាំ២០០៨

មេឃុំរាំងទិល



គឹម សុផែន

រចនាសម្ព័ន្ធគណៈកម្មការសហគមន៍នេសាទ ចារូ៖
Charoh Community Fisheries Committee Structure



កំណត់សំគាល់

- ទីប្រឹក្សា
- អ្នកគាំទ្រ
- គ្រប់គ្រង

ព្រះរាជាណាចក្រកម្ពុជា
ជាតិ សាសនា ព្រះមហាក្សត្រ

លក្ខន្តិកៈសហគមន៍នេសាទ ចារុះ

ឈ្មោះសហគមន៍នេសាទ : ចារុះ

ភូមិ : ចារុះ

ឃុំ : រាំងទិល

ស្រុក : កណ្តៀង

ខេត្ត : ពោធិ៍សាត់

ជំពូកទី ១

គោលបំណង និងនាមករណ៍

ប្រការ ១.-

លក្ខន្តិកៈនេះមានគោលបំណង +

- កំណត់ក្របខ័ណ្ឌនៃការគ្រប់គ្រង ការការពារ ការអភិរក្ស ការអភិវឌ្ឍន៍ និងការប្រើប្រាស់ធនធានជលផលរបស់សហគមន៍នេសាទប្រកបដោយនិរន្តរភាព
- ធ្វើជាគោលការណ៍គ្រឹះ និងជាយន្តការសម្រាប់ដំណើរការសហគមន៍នេសាទ
- ការពារសិទ្ធិ និងផលប្រយោជន៍របស់សមាជិកសហគមន៍នេសាទ និងផលប្រយោជន៍សាធារណៈ ។

ប្រការ ២ .-

ឈ្មោះសហគមន៍នេសាទ ចារុះ ហៅកាត់ថា ស. ន. ច. រ អាសយដ្ឋាន ភូមិ ចារុះ ឃុំ រាំងទិល ស្រុក កណ្តៀង ខេត្ត ពោធិ៍សាត់ ។

សហគមន៍នេសាទនេះមានការចូលរួមពីប្រជាពលរដ្ឋដែលរស់ក្នុង +

- ១. ភូមិ ចារុះ ឃុំ រាំងទិល ស្រុក កណ្តៀង

មានកម្មវត្ថុ ចូលរួមគ្រប់គ្រងការពារ ការប្រើប្រាស់ និងអភិរក្សធនធានជលផល ប្រកបដោយនិរន្តរភាព ។

ជំពូកទី ២

លក្ខខណ្ឌនៃការសុំចូលជាសមាជិក កាតព្វកិច្ច និងសិទ្ធិរបស់សមាជិក

ប្រការ ៣.-

ប្រជាពលរដ្ឋទាំងពីរភេទដែលមានបំណងចង់ចូលជាសមាជិកសហគមន៍នេសាទ មានសិទ្ធិដាក់ពាក្យសុំចូលដោយស្ម័គ្រចិត្ត និងត្រូវបំពេញតាមលក្ខខណ្ឌដូចខាងក្រោម +

- មានលំនៅដ្ឋាននៅក្នុងបណ្តាភូមិនៃសហគមន៍នេសាទ
- មានសញ្ជាតិខ្មែរ
- មានអាយុចាប់ពី ១៨ ឆ្នាំឡើង ។

ប្រការ ៤.-

សមាជិកសហគមន៍នេសាទដែលបានបំពេញលក្ខខណ្ឌក្នុងប្រការ ៣ ខាងលើមានសិទ្ធិ +

- ចូលរួមប្រជុំមហាសន្និបាត និងបោះឆ្នោតស្មើភាពគ្នា
- បោះឆ្នោត និងឈរឈ្មោះជាបេក្ខជននៃគណៈកម្មការសហគមន៍នេសាទស្របតាមលក្ខន្តិកៈ និងបទបញ្ជាផ្ទៃក្នុងសហគមន៍នេសាទនេះ

- ទទួលបានព័ត៌មានអំពីស្ថានភាពសេដ្ឋកិច្ច សង្គមរបស់សហគមន៍នេសាទពិគណៈកម្មការសហគមន៍នេសាទ
- ស្នើឱ្យមានការកោះប្រជុំមហាសន្និបាតវិសាមញ្ញ ដើម្បីធ្វើការពិភាក្សា និងសម្រេចលើបញ្ហាណាមួយ បើមានការស្នើសុំពីសមាជិកយ៉ាងតិចមួយភាគបី (១/៣) នៃសមាជិកសហគមន៍នេសាទទាំងអស់
- ធ្វើនេសាទជាលក្ខណៈគ្រួសារស្របតាមច្បាប់ស្តីពីជលផល កិច្ចព្រមព្រៀងកន្លែងនេសាទសហគមន៍ ផែនការគ្រប់គ្រងកន្លែងនេសាទសហគមន៍ និងលិខិតបទដ្ឋានគតិយុត្តនានាដែលពាក់ព័ន្ធវិស័យជលផល
- ចូលរួមក្នុងសកម្មភាពទាំងអស់របស់សហគមន៍នេសាទ
- ប្តឹងតវ៉ា ឬផ្តល់ព័ត៌មានអំពីបាតុភាពទាំងឡាយ ដែលប៉ះពាល់ដល់ផលប្រយោជន៍របស់សហគមន៍ទៅសមត្ថកិច្ចរដ្ឋបាលជលផល ក្រុមប្រឹក្សាឃុំ អាជ្ញាធរមូលដ្ឋាន និងសមត្ថកិច្ចពាក់ព័ន្ធ
- ទទួលបានការគាំទ្រពីមជ្ឈដ្ឋាននានាដើម្បីផលប្រយោជន៍របស់សហគមន៍ ។

សមាជិកសហគមន៍នេសាទត្រូវទទួលខុសត្រូវរាល់សកម្មភាពរៀងៗខ្លួន និងរួមគ្នាចំពោះកំហុសដែលខ្លួនបានប្រព្រឹត្តក្នុងពេលបំពេញភារកិច្ចដោយមិនទាន់គិតដល់ការទទួលខុសត្រូវផ្នែកព្រហ្មទណ្ឌឡើយ ។

សមាជិកសហគមន៍នេសាទចំនួនមួយភាគដប់(១/១០) ឡើងទៅអាចស្នើសុំឱ្យប្រធានគណៈកម្មការសហគមន៍នេសាទបញ្ជូនបញ្ហាមួយចំនួនទៅក្នុងរបៀបវារៈនៃកិច្ចប្រជុំរបស់គណៈកម្មការសហគមន៍នេសាទសាមី ហើយចំនួនសមាជិកសហគមន៍នេសាទដែលបានស្នើសុំខាងលើនេះអាចចាត់តំណាងចំនួនបី (៣) នាក់ ចូលរួមប្រជុំដើម្បីចោទសួរគណៈកម្មការសហគមន៍នេសាទនូវបញ្ហាទាំងឡាយណាដែលទាក់ទងនឹងចំណុចដែលបានស្នើឡើងនោះ ។

ប្រការ ៥.-

សមាជិកសហគមន៍នេសាទមានកាតព្វកិច្ច និងភារកិច្ចដូចខាងក្រោម +

- អនុវត្តតាមបទប្បញ្ញត្តិនៃច្បាប់ស្តីពីជលផល
- អនុវត្តតាមព្រះរាជក្រឹត្យលេខ នស/រកត/០៥០៥/២៤០ចុះថ្ងៃទី ២៩ ខែ ឧសភា ឆ្នាំ ២០០៥ ស្តីពីការបង្កើតសហគមន៍នេសាទ
- អនុវត្តតាមអនុក្រឹត្យលេខ ២៥ អនក្រ.បក ចុះថ្ងៃទី ២០ ខែ មីនា ឆ្នាំ ២០០៧ ស្តីពីការគ្រប់គ្រងសហគមន៍នេសាទ និងលិខិតបទដ្ឋានផ្សេងៗទៀតដែលពាក់ព័ន្ធនឹងសហគមន៍នេសាទ
- អនុវត្តតាមលក្ខន្តិកៈ បទបញ្ជាផ្ទៃក្នុងសហគមន៍នេសាទ កិច្ចព្រមព្រៀង និងផែនការគ្រប់គ្រងកន្លែងនេសាទសហគមន៍
- អនុវត្តតាមសេចក្តីសម្រេចរបស់មហាសន្និបាត និងគណៈកម្មការសហគមន៍នេសាទ
- បង់ប្រាក់សមាជិកភាពចំនួន ៥០០ រៀល តាមការសម្រេចរបស់មហាសន្និបាត នៅពេលដែលដាក់ពាក្យសុំចូលជាសមាជិកសហគមន៍នេសាទ
- បង់ប្រាក់ភាគទានប្រចាំឆ្នាំចំនួន ១.២០០ រៀល (បង់ពីរលើកក្នុងមួយឆ្នាំ) តាមការសម្រេចរបស់មហាសន្និបាត

- ចូលរួមក្នុងសកម្មភាពរបស់សហគមន៍នេសាទដើម្បីផលប្រយោជន៍ និងការរីកចម្រើនរបស់សហគមន៍ នេសាទ
- ចូលរួមការពារ ថែរក្សា និងគ្រប់គ្រងធនធានជលផលក្នុងសហគមន៍នេសាទ
- ចូលរួមឃ្នាំមើល ទប់ស្កាត់ និងរាយការណ៍រាល់សកម្មភាពបទល្មើសជលផលក្នុងកន្លែងនេសាទសហគមន៍។

ជំពូកទី ៣

លក្ខណៈវិនិច្ឆ័យ លក្ខខណ្ឌនៃការលាបដៃ និងការបណ្តេញចេញពីសមាជិក

ប្រការ ៦.-

សមាជិកសហគមន៍នេសាទ មានសិទ្ធិលាបដៃពីសមាជិកភាពបានដោយ +

- ដាក់ពាក្យសុំលាលែងជាលាយលក្ខណ៍អក្សរ
- ការផ្លាស់ប្តូរទីលំនៅចេញពីកន្លែងនេសាទសហគមន៍
- សាមីខ្លួនទទួលមរណភាព
- សាមីខ្លួនបាត់បង់សម្បទាវិជ្ជាជីវៈ ដោយមានលិខិតបញ្ជាក់ពីស្ថាប័នមានសមត្ថកិច្ច ។

ប្រការ ៧.-

សមាជិកសហគមន៍អាចត្រូវបណ្តេញចេញពីសមាជិកភាពក្នុងលក្ខខណ្ឌដូចខាងក្រោម +

- ការមិនបង់ភាគទានចំនួន ៣ លើកជាប់ៗគ្នា
- ការធ្វើឱ្យប៉ះពាល់ខ្លាំងដល់ផលប្រយោជន៍នៃសហគមន៍នេសាទ ឬសមាជិកសហគមន៍នេសាទដទៃទៀត
- សាមីខ្លួនត្រូវបានតុលាការផ្តន្ទាទោសដាក់ពន្ធនាគារពីបទឧក្រិដ្ឋ ឬបទមជ្ឈិម
- សាមីខ្លួនបានប្រព្រឹត្តផ្ទុយនឹងលក្ខន្តិកៈ ឬបទបញ្ជាផ្ទៃក្នុងសហគមន៍នេសាទនេះ ។

ជំពូកទី ៤

របៀបរបបកាលបរិច្ឆេទ និង ឯកសារនានា

ប្រការ ៨.-

ប្រភពហិរញ្ញវត្ថុរបស់សហគមន៍នេសាទបានមកពី +

- ភាគទានរបស់សមាជិកសហគមន៍នេសាទ
- អំណោយពីសប្បុរសជន
- ជំនួយពីរាជរដ្ឋាភិបាល អង្គការជាតិ និងអង្គការមិនមែនរដ្ឋាភិបាល
- ចំណូលស្របច្បាប់ផ្សេងៗទៀត ។

ប្រការ ៩.-

រាល់ការចំណាយថវិកា សហគមន៍ត្រូវអនុវត្តដូចតទៅ +

- ការចំណាយពី ១០០ រៀល ដល់ ៥០.០០០ រៀល ត្រូវសម្រេចដោយប្រធានគណៈកម្មការសហគមន៍នេសាទ
- ការចំណាយពី ៥០.១០០ រៀល ដល់ ១០០.០០០ រៀល ត្រូវសម្រេចដោយគណៈកម្មការសហគមន៍នេសាទ
- ការចំណាយពី ១០០.១០០ រៀល ឡើងទៅត្រូវសម្រេចដោយមហាសន្និបាត ។

ប្រការ ១០.-

សហគមន៍នេសាទត្រូវតម្កល់ទុកឯកសារ និងរៀបចំឱ្យមានបញ្ជី +

- ចំណូល ចំណាយថវិកា
- សារពើភណ្ឌ
- សមាជិកសហគមន៍នេសាទ
- កំណត់ហេតុប្រជុំមហាសន្និបាតសហគមន៍នេសាទ
- កំណត់ហេតុប្រជុំគណៈកម្មការសហគមន៍នេសាទ
- ឯកសារដទៃទៀតដែលពាក់ព័ន្ធនឹងសហគមន៍នេសាទ ។

ប្រការ ១១.-

ការគ្រប់គ្រង និងប្រើប្រាស់ថវិកា +

- ការគ្រប់គ្រងថវិកា ត្រូវមានការកាន់បញ្ជីគណនេយ្យ
- ថវិកាចំណូលដែលទទួលបានពីប្រភពផ្សេងៗ ត្រូវរក្សាទុកក្នុងបេឡារបស់សហគមន៍នេសាទ
- រាល់ថវិកាចំណាយ ត្រូវមានរបាយការណ៍ទូទាត់ដោយមានសក្ខីបត្រ និងចុះបញ្ជីឱ្យបានត្រឹមត្រូវ
- ថវិកាដែលត្រូវចំណាយ គឺសម្រាប់តែបម្រើឱ្យការងារគ្រប់គ្រង អភិរក្ស និងអភិវឌ្ឍសហគមន៍នេសាទ ។

ជំពូកទី ៥

គណៈកម្មការសហគមន៍នេសាទ

ប្រការ ១២.-

សមាសភាពគណៈកម្មការសហគមន៍នេសាទរួមមាន ប្រធាន អនុប្រធាន និងសមាជិក។ គណៈកម្មការសហគមន៍នេសាទត្រូវបោះឆ្នោតជ្រើសរើសសមាជិកទទួលបន្ទុកលេខាធិការមួយរូប និងសមាជិកទទួលបន្ទុកហិរញ្ញវត្ថុមួយរូប និងត្រូវពិភាក្សាបែងចែកភារកិច្ចសមាជិកផ្សេងទៀតតាមការជាក់ស្តែង ។

ប្រធានគណៈកម្មការសហគមន៍នេសាទទទួលខុសត្រូវដឹកនាំ និងគ្រប់គ្រងសហគមន៍នេសាទទាំងមូល ។ អនុប្រធានគណៈកម្មការសហគមន៍នេសាទជានួយការឱ្យប្រធាន ។

ប្រការ ១៣._

គណៈកម្មការសហគមន៍នេសាទមានអាណត្តិប្រាំ (៥)ឆ្នាំ ចាប់ពីថ្ងៃបោះឆ្នោត ហើយផុតកំណត់នៅពេលដែលមានគណៈកម្មការសហគមន៍នេសាទថ្មីដែលត្រូវបានបោះឆ្នោតជ្រើសរើសក្នុងមហាសន្និបាតឱ្យចូលកាន់តំណែងជំនួស។ ក្នុងករណីដែលសហគមន៍នេសាទដំណើរការមិនប្រក្រតី ដោយមូលហេតុដំណើរការមិនល្អ ឬអសមត្ថភាពក្នុងការគ្រប់គ្រងសហគមន៍នេសាទ សមាជិកសហគមន៍នេសាទចំនួនមួយភាគបី (១/៣) មានសិទ្ធិស្នើសុំបើកមហាសន្និបាតវិសាមញ្ញដើម្បីបោះឆ្នោតជ្រើសរើសគណៈកម្មការសហគមន៍នេសាទថ្មី។

ប្រការ ១៤._

ក្នុងករណីដែលសមាជិកគណៈកម្មការសហគមន៍នេសាទណាម្នាក់អវត្តមាន ដោយគ្មានមូលហេតុរយៈពេលប្រាំមួយ (៦)ខែ ឬសុំលាលែងមុនចប់អាណត្តិ បេក្ខជនដែលមានឈ្មោះតាមសម្លេងគាំទ្របន្ទាប់ក្នុងពេលបោះឆ្នោតជ្រើសរើសក្នុងមហាសន្និបាតកន្លងមក ត្រូវបានជ្រើសតាំងជំនួស។

ជំពូកទី ៦

របៀបរបបប្រជុំរបស់គណៈកម្មការសហគមន៍នេសាទ

ប្រការ ១៥._

គណៈកម្មការសហគមន៍នេសាទត្រូវកំណត់របបប្រជុំឱ្យបានទៀងទាត់រៀងរាល់ខែ។ កិច្ចប្រជុំរបស់គណៈកម្មការសហគមន៍នេសាទអាចប្រព្រឹត្តទៅបាន លុះត្រាតែមានសមាជិកគណៈកម្មការចូលរួមយ៉ាងតិចចំនួន ២/៣ (ពីរភាគបី) នៃសមាសធាតុរបស់គណៈកម្មការសហគមន៍នេសាទទាំងមូល។

ប្រការ ១៦._

ប្រធានគណៈកម្មការសហគមន៍នេសាទជាអ្នកកោះអញ្ជើញ និងធ្វើជាប្រធានគ្រប់កិច្ចប្រជុំ។ ក្នុងករណីប្រធានគណៈកម្មការសហគមន៍នេសាទអវត្តមាន អនុប្រធានដែលត្រូវបានប្រគល់សិទ្ធិត្រូវធ្វើជាប្រធានអង្គប្រជុំ។ រាល់ការប្រជុំត្រូវមានកំណត់ហេតុ និងបញ្ជីវត្តមានច្បាស់លាស់។

ប្រធានអង្គប្រជុំត្រូវធានាឱ្យគ្រប់កិច្ចប្រជុំសហគមន៍នេសាទប្រព្រឹត្តទៅដោយលក្ខណៈប្រជាធិបតេយ្យ មានរបៀបរៀបរយ និងគ្មានការរំខាន។

ប្រធានអង្គប្រជុំ អាចបណ្តេញសមាជិកអង្គប្រជុំណាម្នាក់ចេញពីកិច្ចប្រជុំបាន ក្នុងករណីដែលសមាជិកនោះធ្វើឱ្យខូចសណ្តាប់ធ្នាប់អង្គប្រជុំ។

ប្រការ ១៧._

ការសម្រេចលើបញ្ហាណាមួយរបស់សហគមន៍ដូចមានចែងខាងក្រោមនេះ គឺត្រូវអនុម័តដោយកិច្ចប្រជុំរបស់គណៈកម្មការសហគមន៍នេសាទ ដោយមានសម្លេងគាំទ្រយ៉ាងតិចលើសពីពាក់ កណ្តាលនៃចំនួនសមាជិកគណៈកម្មការ

សហគមន៍នេសាទដែលមានវត្តមានក្នុងអង្គប្រជុំ ។ ក្នុងករណីដែលមានសំលេងស្មើគ្នា មតិប្រធានអង្គប្រជុំជាឧត្តមានុភាព ។

- សេចក្តីព្រាងកិច្ចព្រមព្រៀង និងផែនការគ្រប់គ្រងកន្លែងនេសាទសហគមន៍
- សេចក្តីព្រាងគម្រោងថវិកា ចំណូល និងចំណាយក្នុងសហគមន៍នេសាទ
- ការព្យួរសមាជិកភាពរបស់សមាជិកដែលមានកំហុស
- ការទទួលពាក្យសុំចូលជាសមាជិកថ្មី
- ការដាក់ទណ្ឌកម្មតាមបទបញ្ជាផ្ទៃក្នុង ដល់សមាជិកសហគមន៍នេសាទ ។

បន្ទាប់ពីកិច្ចប្រជុំចប់ភ្លាម ប្រធានគណៈកម្មការសហគមន៍នេសាទត្រូវចាត់ឱ្យធ្វើការជូនដំណឹងដល់សមាជិកសហគមន៍នេសាទអំពីសេចក្តីសម្រេចរបស់ខ្លួន ។ សេចក្តីសម្រេចនៃអង្គប្រជុំរបស់គណៈកម្មការសហគមន៍នេសាទ ត្រូវបិទផ្សាយជាសាធារណៈនៅទីស្នាក់ការសហគមន៍នេសាទ ឬសាលារៀន ក្នុងរយៈពេល ៧ ថ្ងៃយ៉ាងយូរបន្ទាប់ពីការប្រជុំ ។

ជំពូកទី ៧

មហាសន្និបាតសហគមន៍នេសាទ

ប្រការ ១៨.-

មហាសន្និបាតសហគមន៍នេសាទជាអង្គប្រជុំកំពូល ដើម្បីធ្វើការអនុម័ត និងធ្វើសេចក្តីសម្រេចទាំងឡាយក្នុងនាមសហគមន៍នេសាទ ។ មហាសន្និបាតកំណើតដំបូងរបស់សហគមន៍នេសាទត្រូវប្រារព្ធធ្វើឡើង បន្ទាប់ពីក្រុមស្ថាបនិកបានរៀបចំរូបរាងនូវកិច្ចការទាំងឡាយដែលពាក់ព័ន្ធនឹងដំណើរការមហាសន្និបាត ។

ការកោះប្រជុំមហាសន្និបាតកំណើតដំបូងរបស់សហគមន៍នេសាទ ធ្វើឡើងដោយក្រុមប្រឹក្សារៀន ដោយមានការជួយសម្របសម្រួលពីសមត្ថកិច្ចរដ្ឋបាលជលផល តាមការស្នើសុំរបស់ក្រុមស្ថាបនិក ហើយត្រូវមានការចូលរួមពីសមាជិកដែលបានដាក់ពាក្យស្នើសុំរួចមកហើយ ។

មហាសន្និបាតកំណើតដំបូងរបស់សហគមន៍នេសាទ អនុម័តនូវសេចក្តីសម្រេច និងកិច្ចការសំខាន់ៗដូចខាងក្រោម ។

- អ្នកដែលដាក់ពាក្យសុំចូលជាសមាជិកសហគមន៍នេសាទ
- ឈ្មោះសហគមន៍នេសាទ
- លក្ខន្តិកៈ និងបទបញ្ជាផ្ទៃក្នុងសហគមន៍នេសាទ
- ការបោះឆ្នោតជ្រើសរើសគណៈកម្មការសហគមន៍នេសាទ ។

ប្រការ ១៩.-

មហាសន្និបាតសាមញ្ញត្រូវរៀបចំឡើង ១ ឆ្នាំម្តង ដើម្បីសរុបលទ្ធផលការងារប្រចាំឆ្នាំ និងអនុម័តនូវកិច្ចការសំខាន់ៗរបស់សហគមន៍នេសាទ ។ ក្នុងករណីចាំបាច់ សហគមន៍អាចរៀបចំមហាសន្និបាតវិសាមញ្ញតាមការស្នើសុំពីសមាជិកសហគមន៍នេសាទចំនួនមួយភាគបី (១/៣) យ៉ាងតិច ។

ប្រការ ២០._

គណៈកម្មការសហគមន៍នេសាទអាចអញ្ជើញរដ្ឋបាលជលផល អាជ្ញាធរមូលដ្ឋាន ឬក្រុមប្រឹក្សាឃុំ សមត្ថកិច្ច ពាក់ព័ន្ធ និងអ្នកគាំទ្រចូលរួមសង្កេតការណ៍ ឬសម្របសម្រួល ឬជាកិត្តិយសក្នុងមហាសន្និបាតសហគមន៍នេសាទ ។

ប្រការ ២១._

លក្ខខណ្ឌនៃដំណើរការមហាសន្និបាតមានដូចខាងក្រោម +

- ត្រូវធ្វើការផ្សព្វផ្សាយសេចក្តីជូនដំណឹងជាសាធារណៈ និងបិទប្រកាសនៅសាលាឃុំ និងទីស្នាក់ការសហគមន៍នេសាទ
- ការកោះអញ្ជើញសមាជិកសហគមន៍នេសាទឱ្យចូលរួមមហាសន្និបាតសាមញ្ញត្រូវធ្វើឡើងដប់ (១០) ថ្ងៃយ៉ាងតិច មុនថ្ងៃបើកមហាសន្និបាត និងបី (៣) ថ្ងៃយ៉ាងតិចមុនថ្ងៃមហាសន្និបាតវិសាមញ្ញ
- មហាសន្និបាតសាមញ្ញ ឬវិសាមញ្ញអាចប្រជុំពិភាក្សាអនុម័ត និងសម្រេចបានលុះត្រាតែមានវត្តមានលើសពីពាក់កណ្តាលនៃចំនួនសមាជិកសហគមន៍នេសាទ
- អង្គប្រជុំមហាសន្និបាតដឹកនាំដោយប្រធានគណៈកម្មការសហគមន៍នេសាទ ឬប្រធានអង្គប្រជុំដែលជ្រើសរើសដោយការអនុម័តក្នុងចំណោមសមាជិកវត្តមាន
- មហាសន្និបាតត្រូវអនុម័តលេខាត់ត្រា ដើម្បីធ្វើកំណត់ហេតុ សេចក្តីសម្រេច និងបញ្ជីវត្តមាន
- លេខាត់ត្រា និងប្រធានអង្គប្រជុំត្រូវចុះហត្ថលេខាលើកំណត់ហេតុ
- សមាជិកម្នាក់មានសំឡេងតែមួយគត់ ហើយមិនអាចបញ្ជូនមនុស្សមកតំណាងបានទេ
- សេចក្តីសម្រេចរបស់មហាសន្និបាត ត្រូវយកសំឡេងលើសពីពាក់កណ្តាលនៃចំនួនសមាជិកដែលមានវត្តមាន ។

ប្រការ ២២._

មហាសន្និបាតអនុម័ត +

- សេចក្តីសម្រេចដូចមានចែងក្នុងប្រការ ១៨ កថាខណ្ឌទី ៣ នៃលក្ខន្តិកៈនេះ
- កិច្ចព្រមព្រៀង និងផែនការគ្រប់គ្រងកន្លែងនេសាទសហគមន៍
- តួនាទី ភារកិច្ច និងរចនាសម្ព័ន្ធរបស់គណៈកម្មការសហគមន៍នេសាទ
- ការសុំលាលែង ឬការបណ្តេញចេញពីសមាជិកភាព ឬពីសមាជិកគណៈកម្មការសហគមន៍នេសាទ
- របាយការណ៍ប្រចាំឆ្នាំរបស់គណៈកម្មការសហគមន៍នេសាទ
- គម្រោងចំណូល ចំណាយរបស់សហគមន៍នេសាទ ។

ជំពូកទី ៨

ការបោះឆ្នោតជ្រើសរើសគណៈកម្មការសហគមន៍នេសាទ

ប្រការ ២៣._

ចំនួនសមាជិកគណៈកម្មការសហគមន៍នេសាទ និងចំនួនបេក្ខជនឈរឈ្មោះត្រូវអនុម័តដោយមហាសន្និបាត ។

ប្រការ ២៤._

កិច្ចដំណើរការបោះឆ្នោតជ្រើសរើសគណៈកម្មការសហគមន៍នេសាទគឺជាការកិច្ចរបស់គណៈកម្មការរៀបចំការបោះឆ្នោតដែលអនុម័តដោយមហាសន្និបាត ។ គណៈកម្មការរៀបចំការបោះឆ្នោតមានសមាសភាពពីបី (៣) ទៅប្រាំ (៥) នាក់ ដែលមានប្រធាន អនុប្រធាន និងសមាជិក តាមការកំណត់ជាក់ស្តែងរបស់មហាសន្និបាត និងត្រូវមានលក្ខណៈសម្បត្តិគ្រប់គ្រាន់ មានចំណេះដឹង និងមានសីលធម៌ល្អ ។ គណៈកម្មការរៀបចំការបោះឆ្នោតត្រូវធ្វើការប្តេជ្ញាចិត្តបង្ហាញពីភាពស្មោះត្រង់ ។

ប្រការ ២៥._

គណៈកម្មការរៀបចំការបោះឆ្នោតមានភារកិច្ចដូចខាងក្រោម +

- ប្រកាសបេក្ខជនឈរឈ្មោះ
- ណែនាំអំពីនីតិវិធីនៃការបោះឆ្នោត
- បង្ហាញរចនាសម្ព័ន្ធរបស់គណៈកម្មការសហគមន៍នេសាទ
- រាប់សន្លឹកឆ្នោត និងសរុបលទ្ធផលជូនគណៈអធិបតីដើម្បីប្រកាសជូនមហាសន្និបាត
- ភារកិច្ចរបស់គណៈកម្មការរៀបចំការបោះឆ្នោតត្រូវបញ្ចប់ដោយស្វ័យប្រវត្តិ បន្ទាប់ពីការប្រកាសលទ្ធផលបោះឆ្នោតចប់ជាស្ថាពរ ។

ប្រការ ២៦._

បេក្ខជនដែលទទួលបានសំឡេងឆ្នោតគាំទ្រច្រើនជាងគេបង្អស់ គឺជាប្រធានគណៈកម្មការសហគមន៍នេសាទ ។ បេក្ខជនដែលទទួលបានសន្លឹកឆ្នោតបន្តបន្ទាប់ត្រូវទទួលតួនាទីជាអនុប្រធាន ជាសមាជិកគណៈកម្មការសហគមន៍នេសាទតាមលំដាប់លំដោយ ។ ក្នុងករណីបេក្ខជនដែលមានសំឡេងគាំទ្រស្មើគ្នា ត្រូវជ្រើសរើសស្ត្រី ឬបោះឆ្នោតរកអ្នកដែលមានសមត្ថភាព ដោយលើកដៃយកមតិលើសពីពាក់កណ្តាលនៃចំនួនសមាជិកសហគមន៍នេសាទដែលចូលរួម ។

ជំពូកទី ៩

លក្ខខណ្ឌនៃការរំសាយសហគមន៍នេសាទ និង នីតិវិធីដោះស្រាយវិវាទ

ប្រការ ២៧._

ការរំសាយសហគមន៍នេសាទត្រូវផ្អែកតាម +

- សំណើរបស់ខណ្ឌរដ្ឋបាលជលផល នៅពេលដែលពិនិត្យឃើញថា មានការរំលោភធ្ងន់ធ្ងរលើកិច្ចព្រមព្រៀង កន្លែងនេសាទសហគមន៍
- សេចក្តីសម្រេចមហាសន្និបាត

ក្រោយពីវិសាយសហគមន៍នេសាទ ទ្រព្យសម្បត្តិរបស់សហគមន៍ត្រូវចាត់ចែងតាមការអនុម័តរបស់មហាសន្និបាត លើកលែងតែដែននេសាទដែលត្រូវប្រគល់ជូនរដ្ឋវិញ ។

ប្រការ ២៨.-

ក្នុងករណីមានការតវ៉ាចោទប្រកាន់ថា ដំណើរការបោះឆ្នោតជ្រើសរើសគណៈកម្មការសហគមន៍នេសាទមានភាពមិនប្រក្រតី អ្នកតវ៉ាត្រូវបង្ហាញភស្តុតាងឱ្យបានច្បាស់លាស់អំពីភាពមិនប្រក្រតីនោះភ្លាម នៅមុនពេលប្រកាសលទ្ធផលបោះឆ្នោត ដើម្បីទុកលទ្ធភាពជូនមហាសន្និបាតពិនិត្យ និងសម្រេច ។

ប្រការ ២៩.-

វិវាទទាំងឡាយនៅក្នុងសហគមន៍នេសាទ ត្រូវដោះស្រាយដូចខាងក្រោម ៖

- គណៈកម្មការសហគមន៍នេសាទត្រូវសម្រុះសម្រួល និងដោះស្រាយវិវាទដែលកើតមានឡើងនៅក្នុងសហគមន៍នេសាទរបស់ខ្លួន
- ក្នុងករណីគណៈកម្មការសហគមន៍នេសាទដោះស្រាយវិវាទនោះពុំបានសម្រេច ត្រូវបញ្ជូនសំណុំរឿងនោះទៅសមត្ថកិច្ចរដ្ឋបាលជលផលដើម្បីដោះស្រាយទៅតាមឋានានុក្រម ដោយមានការចូលរួមពីអាជ្ញាធរមូលដ្ឋាន និងសមត្ថកិច្ចពាក់ព័ន្ធតាមការចាំបាច់ ។
- ក្នុងករណីដែលបញ្ហាវិវាទនោះនៅតែមិនអាចដោះស្រាយបាន គណៈកម្មការសហគមន៍នេសាទ និងរដ្ឋបាលជលផលត្រូវបញ្ជូនសំណុំរឿងទៅតុលាការខេត្ត ក្រុងសាមីដើម្បីដោះស្រាយតាមផ្លូវច្បាប់ ។

ប្រការ ៣០.-

សមាជិកសហគមន៍នេសាទរូបណាដែលមិនគោរពតាមលក្ខន្តិកៈសហគមន៍នេសាទនេះ ត្រូវទទួលទណ្ឌកម្មពីគណៈកម្មការសហគមន៍នេសាទ ឬមហាសន្និបាតសហគមន៍នេសាទ ទៅតាមកម្រិតនៃទោសកំហុសរបស់ខ្លួន ។

ជំពូកទី ១០

នីតិវិធីនៃការកែប្រែបញ្ជី និងបទបញ្ជាផ្ទៃក្នុងសហគមន៍នេសាទ

ប្រការ ៣១.-

ការកែប្រែបញ្ជី និងបទបញ្ជាផ្ទៃក្នុងសហគមន៍នេសាទត្រូវសម្រេចដោយមហាសន្និបាត ។ ការលើកសំណើកែប្រែបញ្ជី និងបទបញ្ជាផ្ទៃក្នុងសហគមន៍នេសាទត្រូវធ្វើឡើង ដោយសមាជិកយ៉ាងតិចមួយភាគបី(១/៣) នៃ

សមាជិកសហគមន៍នេសាទទាំងអស់ ហើយសំណើនេះត្រូវដាក់ជូនគណៈកម្មការសហគមន៍នេសាទមួយខែមុនបើកមហាសន្និបាត។ លក្ខន្តិកៈ និងបទបញ្ជាផ្ទៃក្នុងនេះអាចកែប្រែបាន លុះត្រាតែមានសំឡេងយល់ព្រមលើសពីពាក់កណ្តាលនៃសមាជិកមហាសន្និបាតសហគមន៍នេសាទ។

ជំពូកទី ១១

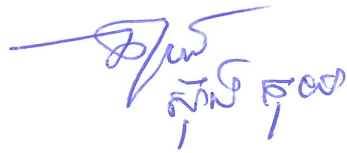
អវសានបញ្ញត្តិ

ប្រការ ៣២.-

លក្ខន្តិកៈសហគមន៍នេសាទនេះ ត្រូវបានអនុម័តដោយមហាសន្និបាតរបស់សហគមន៍នេសាទលើកដំបូង នៅថ្ងៃទី...15...ខែ...08...ឆ្នាំ2006...និងចូលជាធរមានចាប់ពីថ្ងៃចុះហត្ថលេខារបស់ប្រធានគណៈកម្មការសហគមន៍នេសាទ។

ធ្វើនៅ...2006... ថ្ងៃទី...15... ខែ...08... ឆ្នាំ...2006

ប្រធានគណៈកម្មការសហគមន៍នេសាទ



ព្រះរាជាណាចក្រកម្ពុជា
ជាតិ សាសនា ព្រះមហាក្សត្រ

បទបញ្ជាផ្ទៃក្នុងសហគមន៍នេសាទ ចារុះ

បទបញ្ជាផ្ទៃក្នុងសហគមន៍នេសាទ

ដើម្បីធានាការគ្រប់គ្រងសហគមន៍នេសាទឱ្យប្រព្រឹត្តទៅមានប្រសិទ្ធភាព និងមានរបៀបរៀបរយល្អ សហគមន៍នេសាទ ចារុះ សម្រេចដាក់ចេញនូវបទបញ្ជាផ្ទៃក្នុងដូចខាងក្រោម ៖

ប្រការ ១.-

គណៈកម្មការ និងសមាជិកសហគមន៍នេសាទគ្រប់រូបត្រូវមានការស្មោះត្រង់ សាមគ្គីឯកភាពផ្ទៃក្នុងជួយស្ថាបនា ព្រមទាំងចូលរួមរៀនសូត្របច្ចេកទេសផ្សេងៗ សម្រាប់បម្រើឱ្យការរីកចម្រើនរបស់សហគមន៍នេសាទ ។

ប្រការ ២.-

គណៈកម្មការ សមាជិកសហគមន៍នេសាទ ឬបុគ្គលណាដែលបានកេងប្រវ័ញ្ចធ្វើឱ្យខូចខាត ឬបាត់បង់ទ្រព្យសម្បត្តិ និងផលប្រយោជន៍សហគមន៍នេសាទ ត្រូវទទួលទណ្ឌកម្មដូចខាងក្រោមនេះ ៖

- ចំពោះសមាជិកសហគមន៍នេសាទ ឬបុគ្គលដទៃទៀតត្រូវសង ឬទូទាត់ទៅតាមទំហំនៃការខូចខាតជាក់ស្តែងតាមការសម្រេចរបស់អង្គប្រជុំគណៈកម្មការសហគមន៍នេសាទ ។ ក្នុងករណីមិនព្រមសង ត្រូវដាក់ជូនមហាសន្និបាតសម្រេច
- ចំពោះគណៈកម្មការសហគមន៍នេសាទត្រូវសង ឬទូទាត់សងការខូចខាតតាមការសម្រេចរបស់មហាសន្និបាត ។ ប្រសិនបើសីតិវិធីខាងលើនេះនៅតែមិនអាចដោះស្រាយបាន គឺត្រូវអនុវត្តតាមផ្លូវច្បាប់ និងបទបញ្ជាជាធរមាន ។

ប្រការ ៣ .-

សមាជិកសហគមន៍នេសាទគ្រប់រូប ត្រូវតែចូលរួមមហាសន្និបាត និងរាល់កិច្ចប្រជុំរបស់សហគមន៍នេសាទ តាមការកោះអញ្ជើញរបស់ប្រធានគណៈកម្មការសហគមន៍នេសាទ ។ ក្នុងករណីដែលសមាជិកសហគមន៍ណាមិនបានមកចូលរួមប្រជុំចំនួន ៣ ដង ជាប់គ្នាដោយគ្មានមូលហេតុច្បាស់លាស់ ត្រូវទទួលការណែនាំពីគណៈកម្មការសហគមន៍នេសាទ ។

ករណីនៅតែមិនរាងចាល គណៈកម្មការត្រូវធ្វើសំណើទៅមហាសន្និបាតសម្រេចដើម្បីបញ្ឈប់ពីសមាជិកភាព ។

ប្រការ ៤.-

សិទ្ធិដាក់ទណ្ឌកម្ម ៖

ក -គណៈកម្មការសហគមន៍នេសាទ

- អប់រំណែនាំលើកទី១ លើកទី២ និងលើកទី៣
- ព្រមានផ្តាច់មាត់ ឬជាលាយលក្ខណ៍អក្សរ
- ព្យួរសមាជិកភាពរបស់សមាជិកសហគមន៍នេសាទ

- បញ្ជូនបញ្ជីទំនាស់ទៅមហាសន្និបាតសម្រេច
- ផ្អាកការនេសាទ ធ្វើកិច្ចសន្យាបញ្ឈប់ការនេសាទ និងរាយការណ៍ជាបន្តនូវទៅសមត្ថកិច្ចរដ្ឋបាលជលផល ចំពោះការនេសាទលើសទំហំ ចំនួន និងខុសប្រភេទ ពេលវេលា ទីតាំងតាមការកំណត់នៅក្នុងផែនការគ្រប់គ្រង និងកិច្ចព្រមព្រៀងនៅក្នុងកន្លែងនេសាទសហគមន៍ ។

ខ - មហាសន្និបាត

- អនុម័តការបណ្តេញចេញដូចមានចែងក្នុងប្រការ ៧ នៃលក្ខន្តិកៈសហគមន៍នេសាទ
- សម្រេចលើសំណងការខូចខាតទ្រព្យសម្បត្តិសហគមន៍នេសាទ
- សម្រេចដាក់ទណ្ឌកម្មដល់គណៈកម្មការ
- ដាក់ទណ្ឌកម្មដល់សមាជិក ឬបុគ្គលដទៃដែលគណៈកម្មការមិនអាចដោះស្រាយបាន ។

ប្រការ ៥.-

សមាជិកសហគមន៍នេសាទគ្រប់រូបត្រូវរាយការណ៍ជូនគណៈកម្មការសហគមន៍នេសាទអំពីសំភារៈ ឧបករណ៍នេសាទ ដែលគ្រួសារនីមួយៗប្រើប្រាស់នៅក្នុងកន្លែងនេសាទសហគមន៍ ។

ប្រការ ៦.-

សមាជិកសហគមន៍នេសាទអាចប្រើប្រាស់ឧបករណ៍នេសាទជាលក្ខណៈគ្រួសារនៅក្នុងរដូវបើកនេសាទ ដូចមានចែងខាងក្រោម ៖

- មងប្រវែងមិនលើសពី	៨០០	ម៉ែត្រ
- មងប្រវែងមិនលើសពី	៦០	ម៉ែត្រ
- អូនអូសដៃប្រវែងមិនលើសពី	១៥០	ម៉ែត្រ
- ថ្នងទំហំមិនលើសពី	២	ម៉ែត្រ
- សន្ទូចរនងមិនលើសពី	១,០០០	ផ្ទៃ
- សំណាញ់ប្រវែងមិនលើសពី	៦	ម៉ែត្រ
- លាន់ចំនួនមិនលើសពី	១០០	គ្រឿង
- ឡើចំនួនមិនលើសពី	៥០	គ្រឿង
- លបចំនួនមិនលើសពី	៥០	គ្រឿង មុខកាត់ ០,៨០ x ១,៥ ម៉ែត្រ ប្រល ៥ ម៉ែត្រ

ហាមឥតភ្ជាប់គ្នា

សំគាល់: ការប្រើប្រាស់ឧបករណ៍នេសាទនេះនឹងមានការកែប្រែបន្ទាប់ពីមានសេចក្តីប្រកាសរបស់រដ្ឋមន្ត្រីក្រសួងកសិកម្ម រុក្ខាប្រមាញ់ និងនេសាទ ស្តីពីការប្រើប្រាស់ឧបករណ៍នេសាទជាលក្ខណៈគ្រួសារ ។

ប្រការ ៧._

សមាជិកសហគមន៍នេសាទដែល +

- ប្រព្រឹត្តផ្ទុយ ឬរារាំងមិនឱ្យសមាជិកដទៃអនុវត្តសិទ្ធិ និងកាតព្វកិច្ចដូចក្នុងប្រការ ៥ នៃលក្ខន្តិកៈត្រូវព្យួរសមាជិកភាពដោយគណៈកម្មការសហគមន៍នេសាទ ឬបណ្តេញចេញពីសមាជិកភាពដោយមហាសន្និបាត
- មិនចូលរួមចំរើនក្បួនការពារធនធានជលផល ឬមិនរាយការណ៍អំពីសកម្មភាពបទល្មើសជលផលត្រូវព្រមានដោយគណៈកម្មការសហគមន៍នេសាទ
- ប្រើប្រាស់ឧបករណ៍ហាមឃាត់ ធ្វើនេសាទខុសច្បាប់ កាប់គ្គាររានព្រៃលិចទឹក ត្រូវទទួលការផ្តន្ទាទោសតាមច្បាប់ស្តីពីជលផល
- ធ្វើនេសាទក្នុងកន្លែងអភិរក្សរបស់សហគមន៍នេសាទ ត្រូវផ្អាកការនេសាទ ហើយធ្វើកិច្ចសន្យាបញ្ឈប់ការនេសាទ និងរាយការណ៍ជាបន្ទាន់ទៅអាជ្ញាធរមូលដ្ឋាន និងរដ្ឋបាលជលផលមានសមត្ថកិច្ច
- អនុវត្តផ្ទុយនឹងបទប្បញ្ញត្តិច្បាប់ លក្ខន្តិកៈ បទបញ្ជាផ្ទៃក្នុង កិច្ចព្រមព្រៀង ឬផែនការគ្រប់គ្រងកន្លែងនេសាទសហគមន៍ត្រូវផ្អាកការនេសាទ ទទួលការព្រមានជាលាយលក្ខណ៍អក្សរ ធ្វើកិច្ចសន្យាបញ្ឈប់ការនេសាទ និងរាយការណ៍ជាបន្ទាន់ជូនទៅរដ្ឋបាលជលផលមានសមត្ថកិច្ចដើម្បីដោះស្រាយតាមច្បាប់ ។

ប្រការ ៨._

ចំពោះអ្នកប្រើប្រាស់ធនធានជលផលដែលមិនមែនជាសមាជិកសហគមន៍នេសាទ អាចមានសិទ្ធិចេញចូល និងនេសាទក្នុងកន្លែងនេសាទសហគមន៍ ប៉ុន្តែត្រូវជូនព័ត៌មានដល់គណៈកម្មការសហគមន៍នេសាទ ហើយធ្វើកិច្ចសន្យា និងគោរពកិច្ចព្រមព្រៀងកន្លែងនេសាទសហគមន៍ លក្ខន្តិកៈ បទបញ្ជាផ្ទៃក្នុង និងផែនការគ្រប់គ្រងកន្លែងនេសាទសហគមន៍ និងជួយឧបត្ថម្ភវិកាសម្រាប់ការងារគ្រប់គ្រង អភិរក្ស និងអភិវឌ្ឍសហគមន៍នេសាទ ។

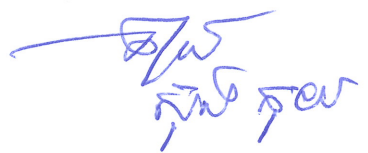
ក្នុងករណីដែលអ្នកប្រើប្រាស់ធនធានជលផលដែលមិនមែនជាសមាជិកសហគមន៍នេសាទ មិនបានគោរពតាមប្រការនេះ គណៈកម្មការសហគមន៍នេសាទមានសិទ្ធិបញ្ឈប់សកម្មភាពនេសាទរបស់ជននោះ ហើយធ្វើការអប់រំ ណែនាំ ។

ប្រការ ៩._

បទបញ្ជាផ្ទៃក្នុងសហគមន៍នេសាទនេះ ត្រូវបានអនុម័តដោយមហាសន្និបាតរបស់សហគមន៍នេសាទលើកដំបូងនៅថ្ងៃទី 15 ខែ ០៩ ឆ្នាំ ២០០៦ និងចូលជាធរមានចាប់ពីថ្ងៃចុះហត្ថលេខាដោយប្រធានគណៈកម្មការសហគមន៍នេសាទ ។

ធ្វើនៅ..... ២៧/៩..... ថ្ងៃទី..... 15 ខែ..... ០៩..... ឆ្នាំ..... 2០០6

ប្រធានគណៈកម្មការសហគមន៍នេសាទ



សេចក្តីថ្លែងការណ៍

យើងខ្ញុំជាគណៈកម្មការសហគមន៍នេសាទ ចារុះ ដែលបានបង្កើតនៅក្នុងឆ្នាំ ២០០១ ក្រោមការឧបត្ថម្ភ បច្ចេកទេសដោយ ខណ្ឌរដ្ឋបាលជលផល និងកំពុងបន្តការពង្រឹង និងអភិវឌ្ឍន៍សហគមន៍នេសាទដោយផ្អែកអនុវត្តគំរោង (PIU) នៃគំរោងគ្រប់គ្រងបរិស្ថានបឹងទន្លេសាប ផ្នែកទី២ ។

យើងខ្ញុំសូមគោរពជំរាបនាយខណ្ឌរដ្ឋបាលជលផលជ្រាបថា ការផ្តួចផ្តើមបង្កើតសហគមន៍នេសាទ នេះបានកើតឡើង បន្ទាប់ពីមានភាពអណាធិបតេយ្យនៃការនេសាទខុសច្បាប់ និងទំនាស់ដែននេសាទ ធ្វើឱ្យប្រជាពលរដ្ឋភូមិចារុះក្នុង ឃុំរាំងទិលទាំងមូលបាន ឯកភាពគ្នាធ្វើសំណើសុំកាត់បន្ថយឡូត៍នេសាទលេខ៣ សំរាប់ដែននេសាទសាធារណៈរបស់ សហគមន៍នេសាទ និងស្របតាមគោលនយោបាយកំណែទម្រង់វិស័យជលផលរបស់រាជរដ្ឋាភិបាលនៅខែ តុលា ឆ្នាំ ២០០០មក។ ក្នុងគោលបំណងការពារ គ្រប់គ្រង ប្រើប្រាស់ អភិរក្សធនធានធម្មជាតិប្រកបដោយចីរភាពដើម្បីចូលរួម កាត់បន្ថយភាពក្រីក្រក្នុងសហគមន៍មូលដ្ឋាន ។

ចាប់តាំងពីចាប់ផ្តើមបង្កើតសហគមន៍នេសាទក្នុងឆ្នាំ ២០០១ រហូតមកដល់សព្វថ្ងៃ សហគមន៍នេសាទយើងខ្ញុំបានខិតខំ ប្រឹងប្រែងធ្វើការងារសំខាន់ៗជាច្រើនដូចជា ការផ្សព្វផ្សាយដើម្បីបង្កើនការចូលរួម ពីប្រជាជនក្នុងការគ្រប់គ្រងធនធាន ជលផល ការបង្កើតគណៈកម្មការសហគមន៍នេសាទ ការប្រមូលបាននូវវិភាគទានពីសមាជិកសហគមន៍នេសាទ ដើម្បី ដំណើរការផ្សព្វផ្សាយ ការងារយាមល្បាតបង្ក្រាបបទល្មើសនេសាទ ទប់ស្កាត់ការពង្រីកដី កសិកម្មតាមមាត់បឹងធម្មជាតិ បង្កើតកន្លែង អភិរក្ស និងការអភិវឌ្ឍន៍សហគមន៍នេសាទ។ល។ ទន្ទឹមនឹងនេះសហគមន៍នេសាទយើងខ្ញុំបានរៀបចំរូបរាង រូបវន្តសារ សំរាប់ការបង្កើតសហគមន៍នេសាទ ដូចដែលមានចែងក្នុងមាត្រា ៧ ជំពូកទី ២ នៃអនុក្រឹត្យស្តីពីការគ្រប់គ្រង សហគមន៍នេសាទ ដែលរួមមានបញ្ជីឈ្មោះសមាជិកសហគមន៍នេសាទ លក្ខន្តិកៈនិងបទបញ្ជាផ្ទៃក្នុង និងផែនទី កន្លែងនេសាទសហគមន៍ ។

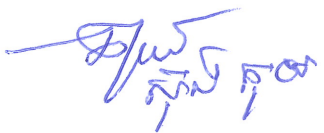
ដោយផ្អែកលើសមិទ្ធផលដូចបានរៀបរាប់ខាងលើ និងការសំរេចរបស់មហាសន្និបាតដែលបានប្រារព្ធធ្វើនៅថ្ងៃទី 15... ខែ... 08... ឆ្នាំ 2006 យើងខ្ញុំគណៈកម្មការតំណាងឱ្យសហគមន៍នេសាទ ចារុះ សូមគោរពជូននាយខណ្ឌរដ្ឋបាលជលផល នូវកិច្ចព្រមព្រៀងកន្លែងនេសាទសហគមន៍ ដែលមានភ្ជាប់មកជាមួយនូវ បញ្ជីឈ្មោះសមាជិក សហគមន៍នេសាទ លក្ខន្តិកៈនិង បទបញ្ជាផ្ទៃក្នុងសហគមន៍នេសាទ និងផែនទីកន្លែងនេសាទសហគមន៍ ដើម្បីពិនិត្យ និងសំរេច ដោយក្តីអនុគ្រោះ ។

យើងខ្ញុំគណៈកម្មការសហគមន៍នេសាទ ចារុះ សូមធ្វើការប្តេជ្ញាចិត្ត និងសន្យាថានឹងដឹកនាំក្នុងការគ្រប់គ្រង សហគមន៍នេសាទដោយគោរពទៅតាម លក្ខន្តិកៈនិងបទបញ្ជាផ្ទៃក្នុងសហគមន៍នេសាទ កិច្ចព្រមព្រៀងកន្លែងនេសាទ សហគមន៍ និងច្បាប់លិខិតបទដ្ឋាននានា ដែលទាក់ទងទៅនឹងវិស័យជលផល ។

បើសិនជាយើងខ្ញុំបានប្រព្រឹត្តអីខុសនឹងកិច្ចព្រមព្រៀងខាងលើ យើងខ្ញុំសូមទទួលខុសត្រូវទាំងស្រុងចំពោះមុខច្បាប់ជា ធរមាន ។

អាស្រ័យហេតុនេះ សូមនាយខណ្ឌមេត្តាទទួលនូវសេចក្តីគោរពដ៏ខ្ពង់ខ្ពស់ពីយើងខ្ញុំ ។

ធ្វើនៅ ២១/០៩ ថ្ងៃទី 16 ខែ 10 ឆ្នាំ 2007
ប្រធានគណៈកម្មការសហគមន៍នេសាទ



ព្រះរាជាណាចក្រកម្ពុជា
ជាតិ សាសនា ព្រះមហាក្សត្រ

ប្រធានគណៈកម្មការសហគមន៍នេសាទចារុះ

សូមគោរពជូន
លោកប្រធានការិយាល័យជលផល ខេត្តពោធិ៍សាត់

កម្មវត្ថុ : សំណើ ចុះកិច្ចព្រមព្រៀងកន្លែងនេសាទសហគមន៍ ចារុះ ។

យោង : - អនុក្រឹត្យ ស្តីពីការគ្រប់គ្រងសហគមន៍នេសាទ លេខ ២៥ អនក្រ.បក ចុះថ្ងៃទី ២០ ខែ មីនា ឆ្នាំ២០០៧ ។
- សេចក្តីសម្រេចរបស់មហាសន្និបាតសហគមន៍នេសាទ ចារុះ ដែលបានប្រារព្ធធ្វើឡើង នៅថ្ងៃទី ១៤ ខែ តុលា ឆ្នាំ២០០៦ ។

លិខិតភ្ជាប់ : កម្មវិធីចុះកិច្ចព្រមព្រៀងកន្លែងនេសាទសហគមន៍ ចារុះ ។

សេចក្តីដូចមានចែងក្នុងកម្មវត្ថុ និងយោងខាងលើ ខ្ញុំសូមជម្រាបលោកប្រធានមេត្តាជ្រាបថា សហគមន៍នេសាទ ចារុះបានបង្កើតឡើងនៅឆ្នាំ២០០១ ដោយការស្ម័គ្រចិត្ត និងមានគំនិតផ្តួចផ្តើមបង្កើនជីវភាពរស់នៅរបស់ប្រជាជននេសាទ នៅក្នុងភូមិ ចារុះ ឃុំរាំងទិល ដោយមានការសម្របសម្រួលពីការិយាល័យជលផលខេត្តពោធិ៍សាត់ ។ សហគមន៍ចារុះ មានទីតាំងស្ថិតនៅភូមិចារុះ ឃុំរាំងទិល ស្រុកកណ្តៀង ខេត្តពោធិ៍សាត់ មានផ្ទៃដី ទំហំ៣៥៣៦ ហិកតា ដីកនាំដោយគណៈកម្មការសហគមន៍នេសាទចំនួន ១១ នាក់ ស្រីចំនួន ០២ នាក់ សមាជិកសរុប ចំនួន ១៩៥ នាក់ ស្រីចំនួន ១០០ នាក់ បន្ទាប់ពីបានបង្កើតរួចមក សហគមន៍នេសាទចារុះ បានដំណើរការការងារយ៉ាងស្របក់ស្របាំ ដោយមានការចូលរួមឧបត្ថម្ភគាំទ្រពី គម្រោងគ្រប់គ្រងបរិស្ថានបឹងទន្លេសាបផ្នែកទី២ ស្ថាប័នជំនាញ ស្ថាប័នពាក់ព័ន្ធ អាជ្ញាធរមូលដ្ឋានក្រុមប្រឹក្សាឃុំ និងអង្គការនានា ។ ព្រមជាមួយនោះ គណៈកម្មការសហគមន៍នេសាទបានរៀបចំ បញ្ជីឈ្មោះសមាជិក លក្ខន្តិកៈ បទបញ្ជាផ្ទៃក្នុង ផែនទី និងកិច្ចព្រមព្រៀងកន្លែងនេសាទ សហគមន៍រួចជាស្រេច ហើយនឹងគ្រោងរៀបចំកម្មវិធីចុះកិច្ចព្រមព្រៀងសហគមន៍នេសាទ ជាមួយលោកប្រធានការិយាល័យជលផលខេត្តពោធិ៍សាត់ ដែលនឹងប្រព្រឹត្តទៅឡើងនៅថ្ងៃទី ១៨ ខែ កុម្ភៈ ឆ្នាំ២០០៧ នៅសាលាឃុំរាំងទិល ស្រុកកណ្តៀង ខេត្តពោធិ៍សាត់

ដោយមានការចូលរួមពីសមាជិក សមាជិកាសហគមន៍នេសាទ អាជ្ញាធរមូលដ្ឋាន ស្ថាប័នពាក់ព័ន្ធ និងក្រុមប្រឹក្សាឃុំជាសាក្សី ។

សូមជូនភ្ជាប់នកជាមួយនូវ :

- ១- កិច្ចព្រមព្រៀងសហគមន៍នេសាទ
- ២- ផែនទីកន្លែងនេសាទសហគមន៍មាត្រដ្ឋាន ១/៥០.០០០
- ៣- បញ្ជីឈ្មោះសមាជិកសហគមន៍នេសាទ និងគណៈកម្មការសហគមន៍នេសាទ
- ៤- លក្ខន្តិកៈ និងបទបញ្ជាផ្ទៃក្នុង របស់សហគមន៍នេសាទ
- ៥- សេចក្តីថ្លែងការណ៍ នៃការបង្កើតសហគមន៍នេសាទ ។

អាស្រ័យហេតុនេះ សូមលោកប្រធាន មេត្តាពិនិត្យ និងសម្រេចដោយអនុគ្រោះ ។

ធ្វើនៅ ចារុះ ថ្ងៃទី 13 ខែ 10 ឆ្នាំ ២០០៧

គណៈកម្មការសហគមន៍នេសាទចារុះ

ហត្ថលេខា

