

ព្រះរាជាណាចក្រកម្ពុជា  
ជាតិ សាសនា ព្រះមហាក្សត្រ  
១៧៧០

**កិច្ចព្រមព្រៀងកន្លែងនេសាទសហគមន៍ ព្រែកតាអាំ  
និងឯកសារពាក់ព័ន្ធ**

ឈ្មោះសហគមន៍នេសាទ : ព្រែកតាអាំ  
ភូមិ : ព្រែកតាអាំ  
ឃុំ : បុសលាវ  
ស្រុក : ចិត្របុរី  
ខេត្ត : ក្រចេះ

# បញ្ជីអត្ថបទ

១~ កិច្ចព្រមព្រៀងកន្លែងនេសាទសហគមន៍

២~ ផែនទីកន្លែងនេសាទសហគមន៍

៣~ បញ្ជីឈ្មោះសមាជិក គណៈកម្មការសហគមន៍ និងវេចនាសម្ព័ន្ធ

៤~ លក្ខន្តិកៈសហគមន៍នេសាទ

៥~ បទបញ្ជាផ្ទៃក្នុងសហគមន៍នេសាទ

៦~ សេចក្តីថ្លែងការណ៍នៃការបង្កើតសហគមន៍នេសាទ

៧~ ឯកសារផ្សេងៗ



ព្រះរាជាណាចក្រកម្ពុជា  
ជាតិ សាសនា ព្រះមហាក្សត្រ  
២២៩៩២០២០

១- កិច្ចព្រមព្រៀងកន្លែងទេសាទសហគមន៍

ឈ្មោះសហគមន៍ទេសាទ : ព្រែកតាអាំ

ភូមិ : ព្រែកតាអាំ

ឃុំ : បុសលាវ

ស្រុក : ចិត្របុរី

ខេត្ត : ក្រចេះ



# កិច្ចព្រមព្រៀង កន្លែងទេសាទសហគមន៍

## ១ វា ខ

នាយកដ្ឋានរដ្ឋបាលជលផល ក្រចេះ ជាតំណាងស្របច្បាប់នៃរដ្ឋបាលជលផល មានអាស័យដ្ឋាននៅ : ភូមិក្រចេះ សង្កាត់ក្រចេះ ក្រុងក្រចេះ ខេត្តក្រចេះ ទូរស័ព្ទលេខ ០១២ ៦៧៤ ៨៨៩ និង ទូរសារលេខ ..... ហៅថា "ភាគី ក" ។

## និង

ប្រធានគណៈកម្មការសហគមន៍ទេសាទ ព្រែកតាអាំ ជាតំណាងស្របច្បាប់ឱ្យសហគមន៍ទេសាទដែលមាន អាសយដ្ឋាន ស្ថិតនៅភូមិព្រែកតាអាំ ឃុំបុសលាវ ស្រុកចិត្របុរី ខេត្តក្រចេះ ទូរស័ព្ទលេខ ..... (ប្រធានគណៈកម្មការសហគមន៍ ទេសាទ) ហៅថា "ភាគី ខ" ។

ភាគីទាំងពីរបានឯកភាពគ្នាចុះកិច្ចព្រមព្រៀងតាមលក្ខខណ្ឌដូចខាងក្រោម:

### ប្រការ ១.\_

ភាគី ក ប្រគល់ដែនទេសាទដែលជាទ្រព្យសម្បត្តិរបស់រដ្ឋឱ្យភាគី ខ ធ្វើការគ្រប់គ្រង ការពារ អភិរក្ស អភិវឌ្ឍន៍ និង ប្រើប្រាស់ធនធានជលផលរយៈពេល ៣ ឆ្នាំ ចាប់ពីថ្ងៃទី ០១ ខែ មករា ឆ្នាំ ២០១០.....រហូតដល់ថ្ងៃទី ០១ ខែ មករា ឆ្នាំ ២០១៣.. ដោយធានានូវចីរភាពតាមរយៈការរៀបចំសហគមន៍ទេសាទ ។

### ប្រការ ២.\_

ដែនទេសាទនេះមានឈ្មោះថា "កន្លែងទេសាទសហគមន៍ព្រែកតាអាំ" ដែលលាតសន្ធឹងនៅក្នុង

-ភូមិព្រែកតាអាំ ឃុំបុសលាវ ស្រុកចិត្របុរី ខេត្តក្រចេះ ។

មាននិយាមការដូចខាងក្រោម :

ចំនុចទីតាំង	ចំនុចអាបស៊ីស	ចំនុចអរដោនេ
គល់ស្ពានព្រែកចំឡាក់	០៦១៥០១៩	១៣៦៣៨៣៤
ស្ពានថៅកែម៉ែន	០៦១៦៦៩០	១៣៦៥១៦៧
ទួលឈើអែម	០៦១៨០៣៦	១៣៦៥៧៣៤
ទួលរំចេក	០៦១៩២៩៩	១៣៦៦៩២៨
ទួលឃ្លឹក	០៦១៨៨២២	១៣៦៨៩៣៥
	០៦១៨៨២៥	១៣៦៨៩៣៨
	០៦១៨៨៣៤	១៣៦៨៩៤២



០៦១៨៨៣៨

១៣៨៩៤៤

០៦១៨៨៤១

១៣៦៨៩៤៧

០៦១៨៨៤៦

១៣៦៨៩៤៩

ដូចមានផែនទីដែលបានភ្ជាប់មកជាមួយ ។

**ប្រការ ៣.\_**

ភាគី ក ត្រូវបំពេញភារកិច្ចជាអ្នកជួយសម្របសម្រួល ផ្តល់បច្ចេកទេស ទប់ស្កាត់បទល្មើស តាមដាន និង ត្រួតពិនិត្យលើការរៀបចំ និងការប្រព្រឹត្តទៅរបស់សហគមន៍នេសាទដូចមានចែងនៅក្នុងមាត្រា ២៣ នៃអនុក្រឹត្យលេខ ២៥ អនក្រ.បក ចុះថ្ងៃទី ២០ ខែ មីនា ឆ្នាំ ២០០៧ ស្តីពីការគ្រប់គ្រងសហគមន៍នេសាទ ។

**ប្រការ ៤.\_**

ភាគី ខ ត្រូវរៀបចំ :

- កន្លែងអភិរក្សព្រៃលិចទឹក
- កន្លែងអភិរក្សអន្លង់ត្រីមេពូជ
- កន្លែងអភិរក្សជីវចម្រុះ
- ស្ថាប័នប្រឡាយ ព្រែក បឹង ស្រះ
- ដាំព្រៃលិចទឹក
- ធ្វើវារីវប្បកម្ម
- បញ្ជូនសមាជិកសហគមន៍ដើម្បីរៀនសូត្រនូវបច្ចេកទេសផលិតពូជត្រី
- ការងារអភិវឌ្ឍន៍ផ្សេងៗទៀត ។

**ប្រការ ៥.\_**

ភាគី ខ ត្រូវរៀបចំប្រជុំពិភាក្សាអំពីទំហំ ចំនួន ប្រវែង និង ប្រភេទឧបករណ៍នេសាទ ដែលអនុញ្ញាតឱ្យប្រើប្រាស់ នៅក្នុងកន្លែងនេសាទសហគមន៍ ឱ្យសមស្របតាមស្ថានភាពភូមិសាស្ត្រ និង ពេលវេលា ផ្អែកតាមច្បាប់ស្តីពីជលផល និង លិខិតបង្កាន់គតិយុត្តិធម៌ដែលពាក់ព័ន្ធ ។

**ប្រការ ៦.\_**

ភាគី ខ មានកាតព្វកិច្ចថែរក្សាការពារធនធានធម្មជាតិដូចខាងក្រោម :

- ការពារព្រៃលិចទឹកដែលមានស្រាប់ឱ្យបានគង់វង្ស ចាត់វិធានការទប់ស្កាត់ និងបង្ការភ្លើងឆេះព្រៃ
- រក្សា និង ការពារដីទំនាបលិចទឹកសម្រាប់ដាំព្រៃលិចទឹកឡើងវិញ
- លែងទៅក្នុងធម្មជាតិវិញនូវវិវិសត្តដែលកំពុងរងគ្រោះថ្នាក់ជិតផុតពូជ នៅពេលដែលធ្វើនេសាទបាន
- ការពារសត្វព្រៃគ្រប់ប្រភេទនៅក្នុងដែននេសាទ ឬ ព្រៃលិចទឹក ។



**ប្រការ ៧.\_**

ភាគី ខ មិនត្រូវធ្វើសកម្មភាពដែលបង្កឱ្យខូចដែននេសាទ ឬ គ្រោះថ្នាក់ដល់ធនធានជលផលដូចខាងក្រោម :

- ចាប់នូវធនធានជលផលដែលកំពុងរងគ្រោះថ្នាក់ ដូចមានចែងក្នុងប្រកាសរបស់ក្រសួងកសិកម្ម រុក្ខាប្រមាញ់ និង នេសាទ ដូចជាផ្សោត ត្រីគល់រាំង ត្រីរាជជាដើម ។
- លើកទំនប់ លុប ឬដឹក បឹង ព្រែក ប្រឡាយ រណ្តៅ បៀ ព្រះ ដែលពុំមានការអនុញ្ញាតពីស្ថាប័នជំនាញ
- កាប់ ឆ្ការ គាស់ រាន ឈូសឆាយ ព្រៃលិចទឹក ក្នុងគោលបំណងហុំព័ទ្ធយកដីជាកម្មសិទ្ធិ ឬវាត ដីធ្វើស្រែចំការ ឬ គោលបំណងផ្សេងៗទៀត ។
- ធ្វើនេសាទ កាប់ព្រៃ ឬ អុសក្នុងកន្លែងអភិរក្សជលផល ក្នុងកន្លែងនេសាទសហគមន៍
- ប្រើប្រាស់ឧបករណ៍ហាមឃាត់ ជាពិសេសឧបករណ៍នេសាទឆក់ត្រី និង ឧបករណ៍នេសាទស្បែកមុងគ្រប់ប្រភេទ
- ប្រើប្រាស់ឧបករណ៍នេសាទខុសពីការកំណត់នៅក្នុងតារាងឧបសម្ព័ន្ធនៃកិច្ចព្រមព្រៀងនេះ
- ចិញ្ចឹមត្រី ឬធ្វើស្រែប្រាំងប្រើថ្នាំសម្លាប់ស្មៅ ឬសត្វល្អិត ឬការបំពុលបរិស្ថានផ្សេងៗដែលនាំឱ្យខូចដល់បរិស្ថាន ធម្មជាតិ សុខភាព និងបំផ្លិចបំផ្លាញដល់ធនធានជលផល ឬ បង្ក អន្តរាយដល់ដែននេសាទ ។
- ផលិត ទិញ លក់ ដឹកជញ្ជូន រក្សាទុកឧបករណ៍ឆក់ ឧបករណ៍នេសាទស្បែកមុងគ្រប់ប្រភេទ និង អូសអូសទឹកសាប
- ដាក់សម្រាស់ ឬមធ្យោបាយផ្សេងទៀតធ្វើឱ្យត្រី ឬវារីសត្វកុំសម្រាប់ចាប់
- ដាំ ឬ ថែរក្សាដំណាំឈូកក្នុងដែននេសាទ
- ធ្វើនេសាទដោយមង ឬអូសអូសគ្រប់ប្រភេទដែលមានក្រលាតូចជាងមួយសង្កីម៉ែត្រកន្លះ (១,៥ស.ម) និងធំជាងដប់ប្រាំសង្កីម៉ែត្រ (១៥ ស.ម) ក្នុងដែននេសាទទឹកសាប ។

**ប្រការ ៨.\_**

ភាគី ខ ត្រូវចាត់វិធានការថែរក្សាការពារកន្លែងនេសាទសហគមន៍ដោយបំផុស ជំរុញ និង លើកទឹកចិត្តដល់សមាជិកសហគមន៍នេសាទគ្រប់រូប ឱ្យរាយការណ៍ទៅសមត្ថកិច្ចរដ្ឋបាលជលផលដែលនៅជិតបំផុត ដើម្បីសហការទប់ស្កាត់បទល្មើសជលផល ។

**ប្រការ ៩.\_**

ភាគី ខ ត្រូវអនុវត្តនូវភារកិច្ចដូចខាងក្រោម:

- ប្រតិបត្តិយ៉ាងម៉ឺងម៉ាត់តាមលក្ខន្តិកៈ បទបញ្ជាផ្ទៃក្នុង និង ផែនការគ្រប់គ្រងកន្លែងនេសាទសហគមន៍
- ធានាឱ្យសមាជិកទាំងអស់ក្នុងសហគមន៍មានសិទ្ធិស្មើគ្នាលើការប្រើប្រាស់ធនធានជលផល
- សហការយ៉ាងជិតស្និទ្ធជាមួយរដ្ឋបាលជលផល ក្រុមប្រឹក្សាឃុំ សង្កាត់ និងអាជ្ញាធរដែលពាក់ព័ន្ធ ។



**ប្រការ ១០.\_**

ប្រសិនភាគី ១ មិនអនុវត្តទៅតាមប្រការទាំងឡាយនៃកិច្ចព្រមព្រៀងនេះ ធ្វើឱ្យអន្តរាយដល់ដែននេសាទ ឬ ធនធានជលផលត្រូវទទួលខុសត្រូវចំពោះមុខច្បាប់ជាធរមាន ។

**ប្រការ ១១.\_**

កិច្ចព្រមព្រៀងកន្លែងនេសាទសហគមន៍អាចបញ្ឈប់មុនពេលកំណត់ដោយផ្អែកលើលក្ខខណ្ឌណាមួយដូចមានចែង ក្នុងមាត្រា ២៧នៃអនុក្រឹត្យ លេខ ២៥ អនក្រ.បក ចុះថ្ងៃទី ២០ ខែ មីនា ឆ្នាំ ២០០៧ស្តីពីការគ្រប់គ្រងសហគមន៍ នេសាទ ។

ក្នុងករណីដែលសហគមន៍នេសាទយល់ថា ការបញ្ឈប់កិច្ចព្រមព្រៀងពុំមានលក្ខណៈសមស្រប សហគមន៍នេសាទ អាចធ្វើការតវ៉ាមកប្រធានរដ្ឋបាលជលផលថ្នាក់កណ្តាល ។

**ប្រការ ១២.\_**

កិច្ចព្រមព្រៀងនេះអាចធ្វើការកែប្រែបានតាមការឯកភាពរបស់ភាគីទាំង ២ ស្របតាមច្បាប់ និងលិខិតបទដ្ឋាន នានាពាក់ព័ន្ធនឹងសហគមន៍នេសាទ ។

កិច្ចព្រមព្រៀងនេះ ត្រូវតម្កល់ទុកនៅស្នាក់ការសហគមន៍នេសាទ សាលារៀន សង្កាត់ ខណ្ឌរដ្ឋបាលជលផល សាលាខេត្ត ក្រុង រដ្ឋបាលជលផលថ្នាក់កណ្តាល និងក្រសួងកសិកម្ម រុក្ខាប្រមាញ់ និងនេសាទ ហើយអាចចម្លងជូន ស្ថាប័នពាក់ព័ន្ធ ដោយច្បាប់ចម្លងត្រូវមានប្រថាប់ត្រា ។

ថ្ងៃទី ២២ ខែ កញ្ញា ឆ្នាំ ២០០៧

**ភាគី ក**

**ភាគី ខ**

**នាយករដ្ឋបាលជលផលក្រចេះ ។**

**ប្រធានគណៈកម្មការសហគមន៍នេសាទ**



ហត្ថលេខា  
*[Handwritten signature]*

**សៀង គីន**

ថ្ងៃទី ២២ ខែ កញ្ញា ឆ្នាំ ២០០៧

**សាក្សី**

**មេឃុំ បុសលាវ**

ហត្ថលេខា



**ណែន ឃី**

**ព្រះរាជាណាចក្រកម្ពុជា**  
**ជាតិ សាសនា ព្រះមហាក្សត្រ**  
១៩៧៥

**២- ផែនទីកន្លែងនេសាទសហគមន៍**

ឈ្មោះសហគមន៍នេសាទ : ព្រែកតាអាំ

ភូមិ : ព្រែកតាអាំ

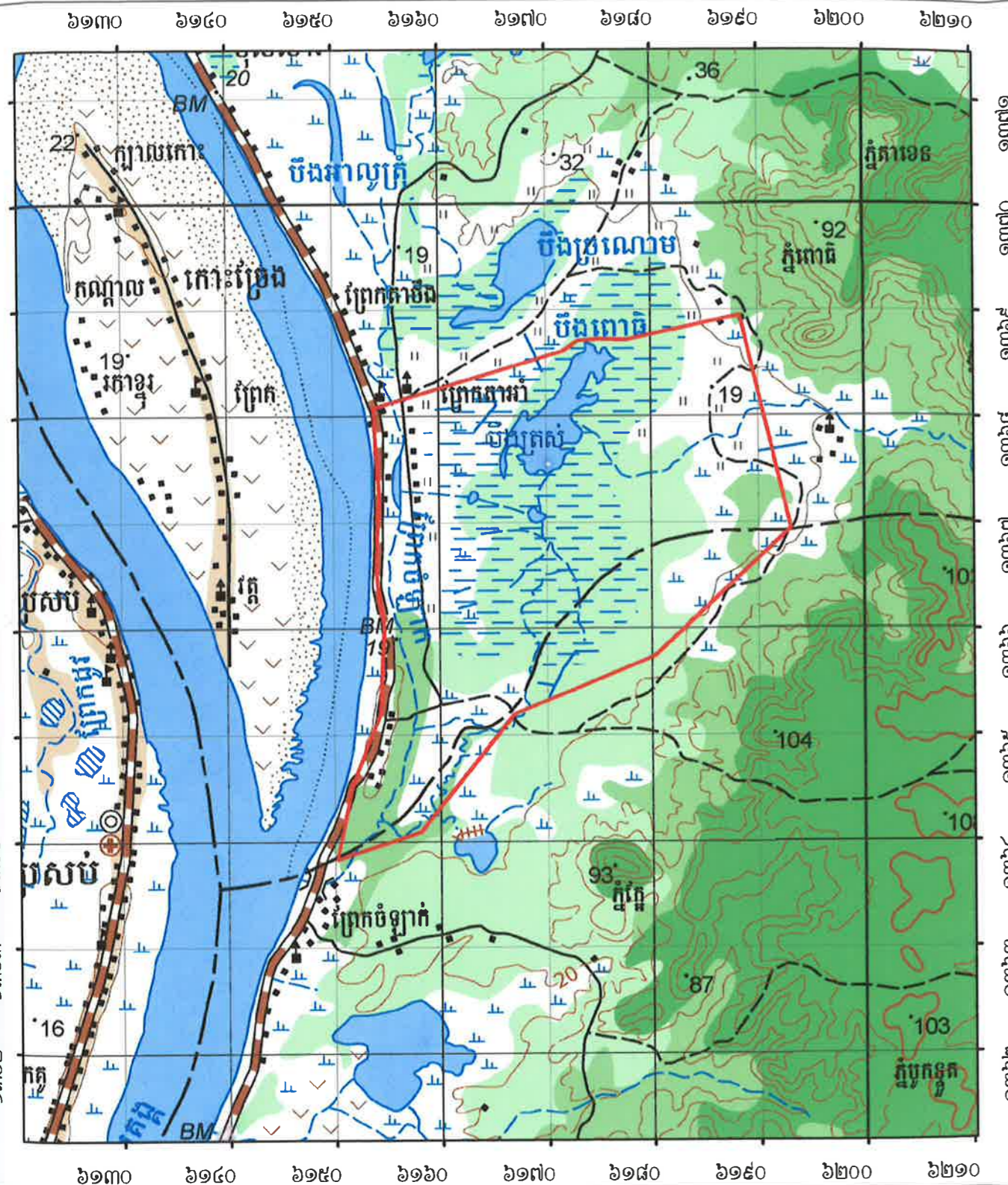
ឃុំ : បុសលាវ

ស្រុក : ចិត្របុរី

ខេត្ត : ក្រចេះ







**សញ្ញាសំគាល់**

	ព្រំប្រទល់កន្លែងនេសាទសហគមន៍		ផ្លូវលំ
	រាល់ស្រែ		ផ្លូវក្រាលថ្មទម្ងន់ ២.៥ ម
	ព្រៃឈើស្តើង		ទំនប់ដីលើក
	ព្រៃឈើក្រាស់		បឹង, ត្រពាំងទឹកដក់ខូប
	កំពស់គិតជាម៉ែត្រ		បឹង, ត្រពាំងទឹកដក់មិនខូប
	ខ្សែរយៈកំពស់		សាលារៀន, វត្ត
	ឆ្នេរខ្សាច់		ដីចំការ
	ទន្លេ, ព្រែក, ស្ទឹង, អូរ		ផ្ទះ, ភូមិ
	មណ្ឌលសុខភាព, មន្ទីរពេទ្យ		

ផ្ទៃក្រឡា : ១២១៧ ហិកតា  
មាត្រដ្ឋាន ១/ ៥០០០០

COORDINATION SYSTEM  
 - Projection : UTM  
 - Zone : 48 N  
 - Datum : Indian 60  
 - Spheroid : Everest  
 - Unit : Meter

ទេស្ត្រូក្រេមេ :

ស្រុកក្រចេះ :

# ផែនទីកន្លែងនេសាទសហគមន៍ព្រែកតាអាំ ឃុំបុសលាវ ស្រុកចិត្របុរី ខេត្តក្រចេះ

លេខ : ៥០១/០៥៧៧  
 បានឃើញ និងបញ្ជូនមក  
 លោកមេឃុំបុសលាវ "ដើម្បីពិនិត្យ និងសម្រួល"  
 លោកអភិបាលស្រុកចិត្របុរី "ដើម្បីពិនិត្យ និងសម្រួល"  
 ក្រសួងរ៉ែ និងថាមពល  
 ថ្ងៃទី ២១ ខែ តុលា ឆ្នាំ ២០០៩

បានឃើញ និងបញ្ជូនមក  
 លោកមេឃុំព្រែកតាអាំ "ដើម្បីពិនិត្យ និងសម្រួល"  
 លោកអភិបាលស្រុកចិត្របុរី "ដើម្បីពិនិត្យ និងសម្រួល"  
 ក្រសួងរ៉ែ និងថាមពល  
 ថ្ងៃទី ១៤ ខែ តុលា ឆ្នាំ ២០០៩

មេភូមិ ព្រែកតាអាំ  
 លេខ : ៥០៧ គណ ៧៩

បានឃើញ និងបញ្ជូនមក  
 នាយឧបនាយករដ្ឋមន្ត្រីក្រសួងរ៉ែ និងថាមពល  
 ថ្ងៃទី ២១ ខែ តុលា ឆ្នាំ ២០០៩

អភិបាលស្រុកចិត្របុរី  
 លេខ : ១០០៧ ៧៩៧

បានឃើញ និងគោរពជូន  
 ឯកឧត្តមអភិបាលខេត្តក្រចេះ "ដើម្បីពិនិត្យ និងសម្រួល"  
 ថ្ងៃទី ២០ ខែ តុលា ឆ្នាំ ២០០៩

អធិការដ្ឋានរដ្ឋបាលជលផលក្រចេះ  
 លេខ : ៧៧០ ៥៥

បានឃើញ និងគោរពជូន  
 ឯកឧត្តមរដ្ឋមន្ត្រីក្រសួងកសិកម្ម រុក្ខាប្រមាញ់ និងនេសាទ  
 "ដើម្បីពិនិត្យ និងសម្រួល"  
 ថ្ងៃទី ២០ ខែ តុលា ឆ្នាំ ២០០៩

ប្រតិភូរាជរដ្ឋាភិបាលកម្ពុជា ទទួលបន្ទុកជា  
 ប្រធានរដ្ឋបាលជលផល  
 ថ្ងៃទី ២០ ខែ តុលា ឆ្នាំ ២០០៩

បានឃើញ និងឯកភាព  
 ថ្ងៃទី ១០ ខែ តុលា ឆ្នាំ ២០១០  
 រដ្ឋមន្ត្រីក្រសួងកសិកម្ម រុក្ខាប្រមាញ់ និងនេសាទ

ព្រះរាជាណាចក្រកម្ពុជា  
ជាតិ សាសនា ព្រះមហាក្សត្រ  
១៩៧៥

៣- បញ្ជីឈ្មោះសមាជិក គណៈកម្មការរាជសហគមន៍នេសាទ  
និងចនាសម្ព័ន្ធ

ឈ្មោះសហគមន៍នេសាទ : ព្រែកតាអាំ  
ភូមិ : ព្រែកតាអាំ  
ឃុំ : បុសលាវ  
ស្រុក : ចិត្របុរី  
ខេត្ត : ក្រចេះ



**បញ្ជីឈ្មោះសមាជិកសហគមន៍នេសាទ ព្រែកតារាវ**  
**ភូមិព្រែកតារាវ ឃុំបុសលាវ ស្រុកចិត្របុរី ខេត្តក្រចេះ**

ចំនួនប្រជាជន      គ្រួសារ

ចំនួនមនុស្សអាយុចាប់ពី ១៨ឆ្នាំឡើងទៅ      នាក់ ស្រី      នាក់

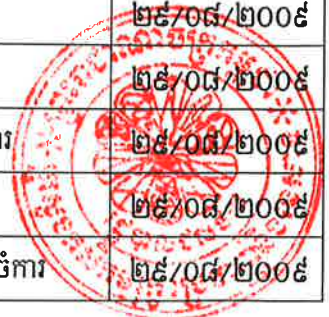
ចំនួនសមាជិកសហគមន៍នេសាទ ៥៥      នាក់ ស្រី ៤៤      នាក់ ស្ទើរនឹង      ភាគរយ

ល.រ	ឈ្មោះសមាជិក	ភេទ	អាយុ	ភូមិ	ឃុំ	ស្រុក	បុគ្គល	ថ្ងៃ ខែ ធ្លាក់ចូលជាសមាជិក
១	ឌឿក ឌិន	ប្រុស	៥៤	ព្រែកតារាវ	បុសលាវ	ចិត្របុរី	ធ្វើចំការ នេសាទ	០៤/០៦/២០០៥
២	មៀច មេង	ប្រុស	៥៨	ព្រែកតារាវ	បុសលាវ	ចិត្របុរី	ធ្វើស្រែ នេសាទ	១៥/០៦/២០០៥
៣	ទៀប សុខហេង	ប្រុស	៥១	ព្រែកតារាវ	បុសលាវ	ចិត្របុរី	ស្រែចំការ នេសាទ	១០/០៦/២០០៥
៤	កែវ ចំរើន	ស្រី	៤៧	ព្រែកតារាវ	បុសលាវ	ចិត្របុរី	ស្រែចំការ នេសាទ	១០/០៦/២០០៥
៥	បោង ច្រេន	ប្រុស	៥៤	ព្រែកតារាវ	បុសលាវ	ចិត្របុរី	ធ្វើស្រែ ចិញ្ចឹមត្រី	១៥/០៦/២០០៥
៦	ឌឹម ធាន់ថា	ប្រុស	២៨	ព្រែកតារាវ	បុសលាវ	ចិត្របុរី	ធ្វើស្រែ ចិញ្ចឹមជ្រូក	៩/០៦/២០០៥
៧	ហ៊ុល ភានី	ប្រុស	៤៨	ព្រែកតារាវ	បុសលាវ	ចិត្របុរី	ស្រែចំការ នេសាទ	១០/០៦/២០០៥
៨	ថេង ធី	ប្រុស	៤៧	ព្រែកតារាវ	បុសលាវ	ចិត្របុរី	ស្រែចំការ នេសាទ	១០/០៦/២០០៥
៩	មាស់ ហួយតាម	ស្រី	៤៧	ព្រែកតារាវ	បុសលាវ	ចិត្របុរី	ធ្វើចំការ	១០/០៦/២០០៥
១០	ឈឹម សាំង	ស្រី	៤៧	ព្រែកតារាវ	បុសលាវ	ចិត្របុរី	ធ្វើស្រែ ចំការ	១០/០៦/២០០៥
១១	ឈុន ដារីរិត	ប្រុស	៣៧	ព្រែកតារាវ	បុសលាវ	ចិត្របុរី	ធ្វើចំការ នេសាទ	១០/០៦/២០០៥
១២	ឡាយ ឈឹម	ប្រុស	៥៦	ព្រែកតារាវ	បុសលាវ	ចិត្របុរី	ធ្វើស្រែ នេសាទ	០៩/០៦/២០០៥
១៣	ក្នុង ភាព	ប្រុស	៤៨	ព្រែកតារាវ	បុសលាវ	ចិត្របុរី	ធ្វើស្រែ នេសាទ	០៩/០៦/២០០៥
១៤	តូច បូរ៉ា	ប្រុស	៤៨	ព្រែកតារាវ	បុសលាវ	ចិត្របុរី	ស្រែចំការ នេសាទ	២០/០៦/២០០៥
១៥	ទីវ យាត	ស្រី	៥៣	ព្រែកតារាវ	បុសលាវ	ចិត្របុរី	នេសាទ	២០/០៦/២០០៥
១៦	ជា ទូច	ប្រុស	៥៦	ព្រែកតារាវ	បុសលាវ	ចិត្របុរី	ធ្វើស្រែ	២០/០៦/២០០៥
១៧	វ៉ាន់ គង់	ប្រុស	៥១	ព្រែកតារាវ	បុសលាវ	ចិត្របុរី	ធ្វើនេសាទ	២០/០៦/២០០៥
១៨	បេ ស៊ីផុន	ប្រុស	៤៧	ព្រែកតារាវ	បុសលាវ	ចិត្របុរី	ស្រែចំការ នេសាទ	២០/០៦/២០០៥
១៩	សៀន សារត់	ស្រី	៣២	ព្រែកតារាវ	បុសលាវ	ចិត្របុរី	ធ្វើស្រែ	២៥/០៦/២០០៥
២០	មិន ស្រីហា	ប្រុស	៤២	ព្រែកតារាវ	បុសលាវ	ចិត្របុរី	ស្រែចំការ នេសាទ	២៥/០៦/២០០៥
២១	ឡុង លឿ	ប្រុស	៤១	ព្រែកតារាវ	បុសលាវ	ចិត្របុរី	ធ្វើស្រែ នេសាទ	២៥/០៦/២០០៥



២២	កែវ ហាយ	ប្រុស	៤២	ព្រែកតាអាំ	បុសលាវ	ចិត្របុរី	ធ្វើស្រែ នេសាទ	២៥/០៦/២០០៥
២៣	ជា សារុន	ប្រុស	៥៤	ព្រែកតាអាំ	បុសលាវ	ចិត្របុរី	ធ្វើស្រែ នេសាទ	២៥/០៦/២០០៥
២៤	ឈុន រុំទ្វា	ប្រុស	៣៧	ព្រែកតាអាំ	បុសលាវ	ចិត្របុរី	ស្រែ នេសាទ	២៥/០៦/២០០៥
២៥	សុខ ប៉េងលួន	ប្រុស	៣២	ព្រែកតាអាំ	បុសលាវ	ចិត្របុរី	ធ្វើស្រែ នេសាទ	២៥/០៦/២០០៥
២៦	ឈួន វ៉ាត	ប្រុស	៥៧	ព្រែកតាអាំ	បុសលាវ	ចិត្របុរី	ធ្វើស្រែ ចំការ	១០/០៦/២០០៥
២៧	ខៀវ ឈាងកន	ប្រុស	៥៥	ព្រែកតាអាំ	បុសលាវ	ចិត្របុរី	ធ្វើស្រែ ចំការ	២៥/០៧/២០០៥
២៨	ភោគ ប្រពៃ	ប្រុស	៣៣	ព្រែកតាអាំ	បុសលាវ	ចិត្របុរី	ស្រែចំការ នេសាទ	២៥/០៦/២០០៥
២៩	ញៀប សាតតា	ប្រុស	៣០	ព្រែកតាអាំ	បុសលាវ	ចិត្របុរី	ស្រែ ចំការនេសាទ	២៥/០៧/២០០៥
៣០	ស៊ុយ វង	ប្រុស	៣៤	ព្រែកតាអាំ	បុសលាវ	ចិត្របុរី	ធ្វើស្រែ នេសាទ	១០/០៥/២០០៥
៣១	សុក ខ្មៅ	ប្រុស	៣៩	ព្រែកតាអាំ	បុសលាវ	ចិត្របុរី	ធ្វើស្រែ ចំការ	១១/០៥/២០០៥
៣២	ជា ឆៃវ៉ាន	ស្រី	៤១	ព្រែកតាអាំ	បុសលាវ	ចិត្របុរី	ធ្វើស្រែ លក់ដូរ	១៦/០៧/២០០៥
៣៣	គឹម បាវ	ប្រុស	៣៩	ព្រែកតាអាំ	បុសលាវ	ចិត្របុរី	ស្រែចំការ នេសាទ	០៤/០៦/២០០៥
៣៤	ផន ស្រី	ស្រី	៥២	ព្រែកតាអាំ	បុសលាវ	ចិត្របុរី	ធ្វើចំការ	១៦/០៧/២០០៥
៣៥	គង់ នារី	ស្រី	៥៦	ព្រែកតាអាំ	បុសលាវ	ចិត្របុរី	ធ្វើស្រែ	១០/០៥/២០០៥
៣៦	ជា ខេត	ប្រុស	៣៥	ព្រែកតាអាំ	បុសលាវ	ចិត្របុរី	ធ្វើស្រែ នេសាទ	០៣/០៨/២០០៥
៣៧	ឈាង សារ៉ាត	ស្រី	៣៦	ព្រែកតាអាំ	បុសលាវ	ចិត្របុរី	ស្រែ នេសាទ	០៣/០៨/២០០៥
៣៨	ធីម ផា	ស្រី	៣១	ព្រែកតាអាំ	បុសលាវ	ចិត្របុរី	ធ្វើស្រែ នេសាទ	០៣/០៨/២០០៥
៣៩	នុត សុភី	ប្រុស	៣៣	ព្រែកតាអាំ	បុសលាវ	ចិត្របុរី	ធ្វើស្រែ ចំការ	០៣/០៨/២០០៥
៤០	ពួន រ៉ុន	ប្រុស	៤០	ព្រែកតាអាំ	បុសលាវ	ចិត្របុរី	ធ្វើស្រែ នេសាទ	៣០/០៧/២០០៥
៤១	ឌីន រ៉ុន	ស្រី	៣៨	ព្រែកតាអាំ	បុសលាវ	ចិត្របុរី	ស្រែចំការ នេសាទ	៣០/០៧/២០០៥
៤២	អ៊ីវ បូ	ប្រុស	៣៣	ព្រែកតាអាំ	បុសលាវ	ចិត្របុរី	ស្រែ ចំការនេសាទ	៣០/០៧/២០០៥
៤៣	សុក សីលាប	ស្រី	៣២	ព្រែកតាអាំ	បុសលាវ	ចិត្របុរី	ធ្វើស្រែ នេសាទ	៣០/០៧/២០០៥
៤៤	កែវ អ៊ិន	ប្រុស	៧០	ព្រែកតាអាំ	បុសលាវ	ចិត្របុរី	លក់ដូរ	៣០/០៧/២០០៥
៤៥	លេង អាត	ស្រី	៣២	ព្រែកតាអាំ	បុសលាវ	ចិត្របុរី	ធ្វើស្រែ	៣០/០៧/២០០៥
៤៦	ជា សារុន	ស្រី	៣៥	ព្រែកតាអាំ	បុសលាវ	ចិត្របុរី	ស្រែចំការ	២៥/០៧/២០០៥
៤៧	អំ បុនថុន	ប្រុស	៣៧	ព្រែកតាអាំ	បុសលាវ	ចិត្របុរី	ធ្វើស្រែ ចំការ	០៣/០៨/២០០៥
៤៨	ទេស ងន	ស្រី	៥២	ព្រែកតាអាំ	បុសលាវ	ចិត្របុរី	ធ្វើស្រែ បិតស្រា	០៣/០៨/២០០៥
៤៩	ទី ស៊ុណា	ប្រុស	២០	ព្រែកតាអាំ	បុសលាវ	ចិត្របុរី	ធ្វើស្រែ នេសាទ	០៣/០៨/២០០៥
៥០	ទី វ៉ាន់ថា	ប្រុស	២៣	ព្រែកតាអាំ	បុសលាវ	ចិត្របុរី	ស្រែ ចំការ	០៣/០៨/២០០៥

៥១	ប្រុក ទាង	ប្រុស	៥១	ព្រែកតាអាំ	បុសលាវ	ចិត្របុរី	ធ្វើស្រែ នេសាទ	០៣/០៨/២០០៥
៥២	ប្រុក គឹមរេន	ស្រី	៤១	ព្រែកតាអាំ	បុសលាវ	ចិត្របុរី	ធ្វើស្រែ	០៣/០៨/២០០៥
៥៣	លេង លីប	ប្រុស	៤២	ព្រែកតាអាំ	បុសលាវ	ចិត្របុរី	ធ្វើស្រែ នេសាទ	០៣/០៨/២០០៥
៥៤	លឹម ឡាយេន	ប្រុស	២២	ព្រែកតាអាំ	បុសលាវ	ចិត្របុរី	ស្រែចំការ នេសាទ	០៣/០៨/២០០៥
៥៥	ឆីវ ឡា	ស្រី	៥២	ព្រែកតាអាំ	បុសលាវ	ចិត្របុរី	ស្រែ ចិញ្ចឹមជ្រូក	១៥/០៦/២០០៥
៥៦	ញឹម វេន	ស្រី	៤០	ព្រែកតាអាំ	បុសលាវ	ចិត្របុរី	ធ្វើស្រែ ចំការ	១៥/០៦/២០០៥
៥៧	ឈួន សាកាន	ស្រី	៤៥	ព្រែកតាអាំ	បុសលាវ	ចិត្របុរី	ធ្វើស្រែ	១០/០៦/២០០៥
៥៨	ទី លេន	ស្រី	៥៥	ព្រែកតាអាំ	បុសលាវ	ចិត្របុរី	ធ្វើស្រែ	០៩/០៦/២០០៥
៥៩	យុន ស្រីន	ស្រី	៣៩	ព្រែកតាអាំ	បុសលាវ	ចិត្របុរី	ស្រែចំការ នេសាទ	០៩/០៦/២០០៥
៦០	លេង លាម	ស្រី	៤១	ព្រែកតាអាំ	បុសលាវ	ចិត្របុរី	ធ្វើចំការ	២០/០៦/២០០៥
៦១	វ៉ាន់ លីន	ប្រុស	២៣	ព្រែកតាអាំ	បុសលាវ	ចិត្របុរី	ធ្វើស្រែ	២០/០៦/២០០៥
៦២	យី យ៉ិន	ស្រី	៤៧	ព្រែកតាអាំ	បុសលាវ	ចិត្របុរី	លក់ដូរ	២០/០៦/២០០៥
៦៣	គុន ជាន	ស្រី	៥៣	ព្រែកតាអាំ	បុសលាវ	ចិត្របុរី	ស្រែ ចំការ	១៥/០៦/២០០៥
៦៤	ផេង ខន	ស្រី	២០	ព្រែកតាអាំ	បុសលាវ	ចិត្របុរី	ធ្វើស្រែ	២០/០៦/២០០៥
៦៥	វ៉ាន់ រដ្ឋ	ស្រី	១៨	ព្រែកតាអាំ	បុសលាវ	ចិត្របុរី	លក់ដូរ	២៥/០៨/២០០៥
៦៦	ស្រីន សារិន	ប្រុស	៣១	ព្រែកតាអាំ	បុសលាវ	ចិត្របុរី	កម្មករ	២៥/០៨/២០០៥
៦៧	តយ ហាក់	ប្រុស	៤៧	ព្រែកតាអាំ	បុសលាវ	ចិត្របុរី	ស្រែចំការ នេសាទ	២៥/០៨/២០០៥
៦៨	អី គឹមសាន	ស្រី	៥០	ព្រែកតាអាំ	បុសលាវ	ចិត្របុរី	ធ្វើស្រែ	២៥/០៨/២០០៥
៦៩	ជុន ចាន់លាប	ស្រី	២៥	ព្រែកតាអាំ	បុសលាវ	ចិត្របុរី	ធ្វើស្រែ	២៥/០៨/២០០៥
៧០	ជុន ចាន់ឌី	ស្រី	២០	ព្រែកតាអាំ	បុសលាវ	ចិត្របុរី	ធ្វើស្រែ	២៥/០៨/២០០៥
៧១	មេ សុភាន់	ស្រី	១៩	ព្រែកតាអាំ	បុសលាវ	ចិត្របុរី	ធ្វើស្រែ	២៥/០៨/២០០៥
៧២	ឌឹម ឡាក់	ប្រុស	៤៩	ព្រែកតាអាំ	បុសលាវ	ចិត្របុរី	ស្រែចំការ	២៥/០៨/២០០៥
៧៣	ឌឿក ស្រីកាក់	ស្រី	២២	ព្រែកតាអាំ	បុសលាវ	ចិត្របុរី	ធ្វើស្រែ ចំការ	២៥/០៨/២០០៥
៧៤	ឌឿក ដែន	ស្រី	៣២	ព្រែកតាអាំ	បុសលាវ	ចិត្របុរី	ធ្វើស្រែ បិតស្រា	២៥/០៨/២០០៥
៧៥	ញៀប គឹមហោ	ស្រី	៣៤	ព្រែកតាអាំ	បុសលាវ	ចិត្របុរី	ធ្វើស្រែ	២៥/០៨/២០០៥
៧៦	ឈួន ស្រីន	ស្រី	៦១	ព្រែកតាអាំ	បុសលាវ	ចិត្របុរី	នៅផ្ទះ	២៥/០៨/២០០៥
៧៧	ហាំង គឹមហុង	ប្រុស	៦៥	ព្រែកតាអាំ	បុសលាវ	ចិត្របុរី	ស្រែចំការ	២៥/០៨/២០០៥
៧៨	សាន់ ម៉ុ	ស្រី	៣៧	ព្រែកតាអាំ	បុសលាវ	ចិត្របុរី	លក់ដូរ	២៥/០៨/២០០៥
៧៩	ឈួន មិច	ស្រី	៤១	ព្រែកតាអាំ	បុសលាវ	ចិត្របុរី	ធ្វើស្រែ ចំការ	២៥/០៨/២០០៥



៨០	ម៉ែន សុខុម	ប្រុស	៤៧	ព្រែកតាអាំ	បុសលាវ	ចិត្របុរី	ធ្វើស្រែ ចំការ	២៩/០៨/២០០៩
៨១	ជិន ហន	ប្រុស	៣៦	ព្រែកតាអាំ	បុសលាវ	ចិត្របុរី	ធ្វើនេសាទ	២៩/០៨/២០០៩
៨២	លាង ភឿន	ស្រី	៣៥	ព្រែកតាអាំ	បុសលាវ	ចិត្របុរី	ស្រែចំការ	២៩/០៨/២០០៩
៨៣	ណាំ សំអាង	ស្រី	៤៩	ព្រែកតាអាំ	បុសលាវ	ចិត្របុរី	ធ្វើស្រែ	២៩/០៨/២០០៩
៨៤	វ៉ាន់ តា	ប្រុស	៤៧	ព្រែកតាអាំ	បុសលាវ	ចិត្របុរី	ធ្វើស្រែ	២៩/០៨/២០០៩
៨៥	វ៉ាន់ សំអាត	ស្រី	៣១	ព្រែកតាអាំ	បុសលាវ	ចិត្របុរី	ធ្វើស្រែ	២៩/០៨/២០០៩
៨៦	ចុប សំអូន	ស្រី	៤៣	ព្រែកតាអាំ	បុសលាវ	ចិត្របុរី	ស្រែ ចិញ្ចឹមជ្រូក	២៩/០៨/២០០៩
៨៧	អ៊ុល ស្រុយ	ប្រុស	៤៥	ព្រែកតាអាំ	បុសលាវ	ចិត្របុរី	បិតស្រា ធ្វើស្រែ	២៩/០៨/២០០៩
៨៨	សយ គឹមសឿន	ប្រុស	២៥	ព្រែកតាអាំ	បុសលាវ	ចិត្របុរី	ធ្វើស្រែ នេសាទ	២៩/០៨/២០០៩
៨៩	ឡឿក ស្រាន	ស្រី	៣៧	ព្រែកតាអាំ	បុសលាវ	ចិត្របុរី	ធ្វើស្រែ គ្រូបង្រៀន	២៩/០៨/២០០៩
៩០	ឌឹម ហេង	ប្រុស	១៨	ព្រែកតាអាំ	បុសលាវ	ចិត្របុរី	សិស្ស	២៩/០៨/២០០៩
៩១	ឌឹម ជាងសេង	ប្រុស	២១	ព្រែកតាអាំ	បុសលាវ	ចិត្របុរី	កម្មករ	២៩/០៨/២០០៩
៩២	ឡាយ ចាន់នី	ស្រី	២៧	ព្រែកតាអាំ	បុសលាវ	ចិត្របុរី	កាត់ដេរ	២៩/០៨/២០០៩
៩៣	ឡាយ ចាន់ភឿន	ស្រី	២១	ព្រែកតាអាំ	បុសលាវ	ចិត្របុរី	កាត់ដេរ	២៩/០៨/២០០៩
៩៤	ឡាយ សុខណា	ស្រី	១៩	ព្រែកតាអាំ	បុសលាវ	ចិត្របុរី	អ៊ុតសក់	២៩/០៨/២០០៩

ភូមិព្រែកតាអាំ, ថ្ងៃទី២១.ខែ.កញ្ញា.ឆ្នាំ ២០០៩

អ្នកធ្វើតារាង

ប្រធានសហគមន៍នេសាទព្រែកតាអាំ

*(Handwritten signature and date)*

លេខ: ៤០១/០៩.៥-៣

ប្រជាជនចំនួន ៩៤ នាក់ ស្រី ៤៤ នាក់ រស់នៅភូមិព្រែកតាអាំ  
ពិតជាបានចុះឈ្មោះ ចូលជាសមាជិកសហគមន៍នេសាទព្រែកតាអាំ  
ពិតប្រាកដមែន ។

បុសលាវ, ថ្ងៃទី ៣០ ខែ កញ្ញា ឆ្នាំ ២០០៩

*(Handwritten signature and red official stamp)*



**ព្រះរាជាណាចក្រកម្ពុជា**  
**ជាតិ សាសនា ព្រះមហាក្សត្រ**

**បញ្ជីឈ្មោះគណៈកម្មការសហគមន៍នេសាទ ព្រែកតាអាំ**  
**ភូមិព្រែកតាអាំ ឃុំបុសលាវ ស្រុកចិត្របុរី ខេត្តក្រចេះ**

ល.រ	ឈ្មោះ	ភេទ	អាយុ	ភូមិ	តួនាទីគណៈកម្មការ
១	ឡឺក ឱន	ប្រុស	៥៤	ព្រែកតាអាំ	ប្រធានគណៈកម្មការសហគមន៍នេសាទ
២	គឹម បាវ	ប្រុស	៣៩	ព្រែកតាអាំ	អនុប្រធានទី ១
៣	ឡាយ លឹម	ប្រុស	៥៦	ព្រែកតាអាំ	អនុប្រធានទី ២
៤	ឡេប សុកហេង	ប្រុស	៥១	ព្រែកតាអាំ	លេខាធិការ
៥	ឡឺក ស្រាន	ស្រី	៣៧	ព្រែកតាអាំ	បេឡាធិការ
៦	លេង លីប	ប្រុស	៤២	ព្រែកតាអាំ	អប់រំផ្សព្វផ្សាយ
៧	អំ គឹមសាន	ស្រី	៥០	ព្រែកតាអាំ	អប់រំផ្សព្វផ្សាយ
៨	មៀច មេង	ប្រុស	៥៩	ព្រែកតាអាំ	ប្រធានក្រុមល្បាត
៩	មិន ស្រី	ប្រុស	៤២	ព្រែកតាអាំ	អនុប្រធានក្រុមល្បាត
១០	ថេង ធី	ប្រុស	៤៧	ព្រែកតាអាំ	សមាជិកល្បាត
១១	សុក ឡៃ	ប្រុស	៣៩	ព្រែកតាអាំ	សមាជិកល្បាត

ធ្វើនៅ **ព្រែកតាអាំ**, ថ្ងៃទី **១៦** ខែ **ធ្នូ** ឆ្នាំ **២០១៧**  
ប្រធានគណៈកម្មការសហគមន៍នេសាទ **ព្រែកតាអាំ**

*(Signature)*  
ឡឺក - ឌី

បានឃើញ និង បញ្ជាក់ថា

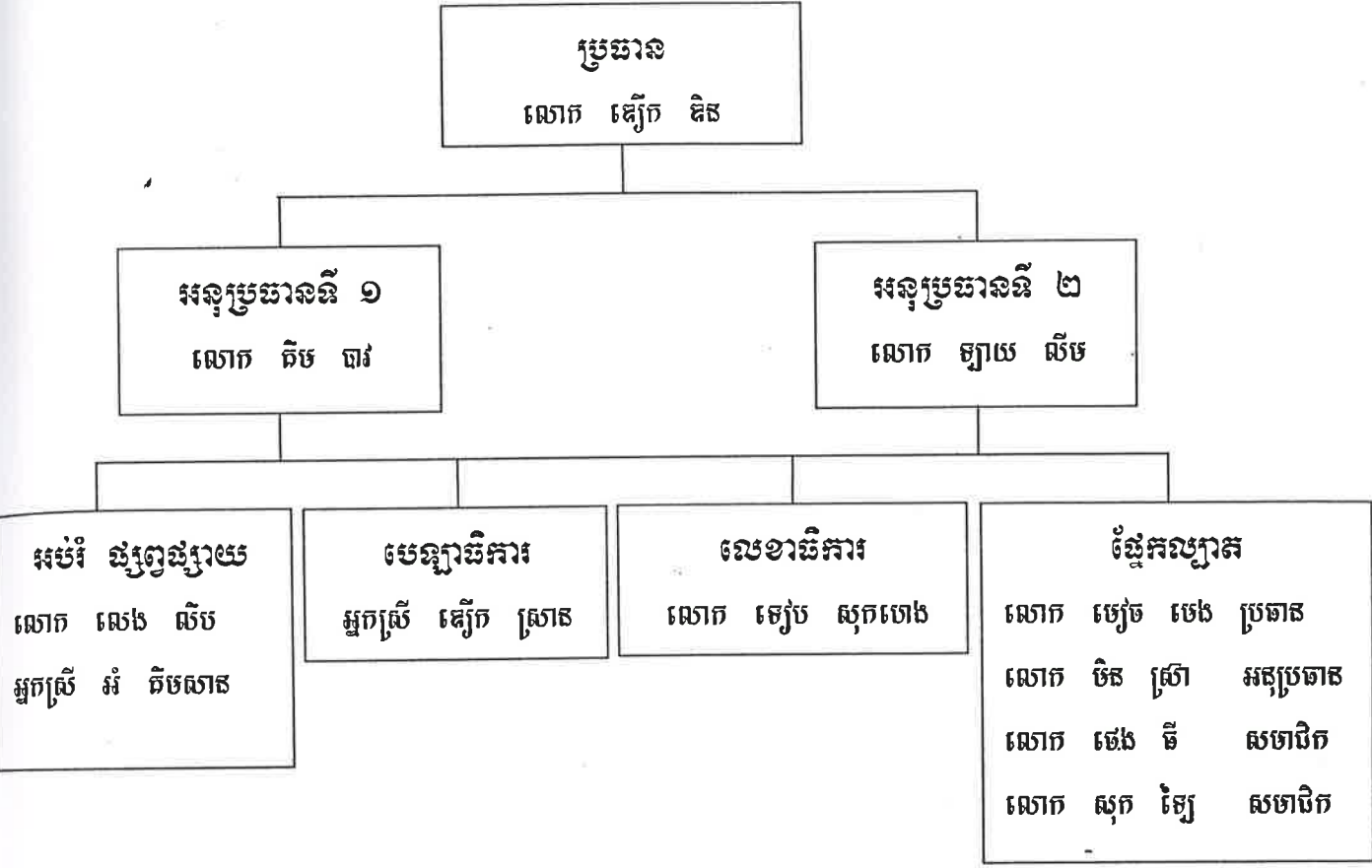
ឈ្មោះនៅក្នុងបញ្ជីខាងលើនេះគឺជាសមាជិកគណៈកម្មការ  
សហគមន៍នេសាទ **ព្រែកតាអាំ** ពិតប្រាកដមែន ។

ធ្វើនៅ **ព្រែកតាអាំ**, ថ្ងៃទី **១៧** ខែ **ធ្នូ** ឆ្នាំ **២០១៧**

*(Signature)*  
**លោក ឃី**



**របាយការណ៍ស្តីពីការងាររបស់គណៈកម្មការសហគមន៍នៃសវនករ ព្រឹត្តិការណ៍**  
**ក្រុមប្រឹក្សាភិបាល ឃុំបុសលាវ ក្រុងស្រីសោម ខេត្តក្រចេះ**



**តួនាទី និងភារកិច្ចទទួលខុសត្រូវរបស់គណៈកម្មការសហគមន៍នៃសវនករ**

**១- ក្រុមប្រឹក្សាភិបាលគណៈកម្មការសហគមន៍នៃសវនករ**

- ដឹកនាំ និងទទួលខុសត្រូវរួមក្នុងការអនុវត្តន៍ការងារនៅក្នុងសហគមន៍នៃសវនករ
- សម្របសម្រួលការងារជាមួយស្ថាប័នជំនាញ និងអាជ្ញាធរមូលដ្ឋាន ដើម្បីគាំទ្រដល់ការងារសហគមន៍
- ទំនាក់ទំនងជាមួយអង្គការនានា ដើម្បីស្វែងរកជំនួយទ្រទ្រង់សកម្មភាពសហគមន៍នៃសវនករ
- សម្របសម្រួលដោះស្រាយបញ្ហាផ្សេងៗក្នុងសហគមន៍នៃសវនករ
- តាមដានត្រួតពិនិត្យរាល់សកម្មភាពការងាររបស់សហគមន៍នៃសវនករ
- ដឹកនាំរាល់ការប្រជុំ និងមហាសន្និបាតក្នុងការបូកសរុបវាយតម្លៃ និងរៀបចំផែនការការងារ
- ផ្តល់ភាពយុត្តិធម៌ និងតម្លាភាពដល់សមាជិកសហគមន៍។





២~ អនុប្រធានគណៈកម្មការសហគមន៍នេសាទ

- ចូលរួមអនុវត្តការងារជាមួយប្រធាន
- ជំនួសមុខឱ្យប្រធាននៅពេលអវត្តមាន
- អនុប្រធានទី ១ ទទួលបន្ទុកផ្នែកបេឡាធិការ និង អប់រំ ផ្សព្វផ្សាយ
- អនុប្រធានទី ២ ទទួលបន្ទុកផ្នែកលេខាធិការ និង ក្រុមឈ្លាត ។
- ទទួលភារកិច្ចផ្សេងៗ ដែលប្រធានប្រគល់ជូន ។

៣~ លេខាធិការ

- កត់ត្រារាល់សកម្មភាព និងរក្សាទុកដាក់ឯកសារផ្សេងៗរបស់សហគមន៍
- ធ្វើកំណត់ហេតុរាល់ការប្រជុំ និងមហាសន្និបាត របស់សហគមន៍នេសាទ
- រៀបចំលិខិតអញ្ជើញ និងទឹកកន្លែងប្រជុំ
- ទទួលពាក្យស្នើសុំចូលជាសមាជិក និងលាលែងពីសមាជិក
- កត់ត្រា និងគ្រប់គ្រងសម្ភារៈរបស់សហគមន៍នេសាទ
- រៀបចំបែបបទ និងលិខិតស្នាមផ្សេងៗ ដែលទាក់ទងការគ្រប់គ្រងសហគមន៍
- ទទួលពាក្យបណ្តឹងតវ៉ាផ្សេងៗ
- ព្រាងរបាយការណ៍ពីលទ្ធផលការងាររបស់សហគមន៍នេសាទ ដើម្បីដាក់ជូនប្រធានពិនិត្យ និងសម្រេច ។

៤~ មេឡាធិការ

- ទទួលខុសត្រូវការងារហិរញ្ញវត្ថុរបស់សហគមន៍នេសាទទាំងមូល
- គ្រប់គ្រង និងចុះបញ្ជីគណនេយ្យ របស់សហគមន៍នេសាទឱ្យបានត្រឹមត្រូវតាមប្រព័ន្ធការងារគណនេយ្យ
- រៀបចំគំរោងផែនការប្រើប្រាស់ហិរញ្ញវត្ថុរបស់សហគមន៍ ដើម្បីគណៈកម្មការសហគមន៍ពិនិត្យ និងសម្រេច
- ធ្វើរបាយការណ៍ និងរាយការណ៍ពីស្ថានភាពចំណូល-ចំណាយ ជូនគណៈកម្មការសហគមន៍ជារៀងរាល់ខែ
- ស្នើសុំការឯកភាពពីសមាជិកគណៈកម្មការសហគមន៍នេសាទ នូវរាល់ចំណាយផ្សេងៗ និងរក្សាទុកដាក់ឯកសារឱ្យបានត្រឹមត្រូវ
- រៀបចំបទ និងទទួលប្រាក់សមាជិកភាព និងភាគទានប្រចាំឆ្នាំពីសមាជិក ។

៥~ ផ្នែកអប់រំ ផ្សព្វផ្សាយ

- អប់រំ ផ្សព្វផ្សាយពីខ្លឹមសារលក្ខន្តិកៈ បទបញ្ជាផ្ទៃក្នុងសហគមន៍ ច្បាប់ អនុក្រឹត្យ សេចក្តីជូនដំណឹង និងលិខិត

បទដ្ឋាននានា ដែលពាក់ព័ន្ធលើការគ្រប់គ្រងវិស័យជលផល បរិស្ថាន សិទ្ធិមនុស្ស អនាម័យ និងសុខភាព ។ល ។ ជូនដល់សមាជិកសហគមន៍របស់ខ្លួន និងសហគមន៍នេសាទជិតខាង

- ស្វែងរកវិធីសាស្ត្រ និងបទពិសោធន៍ល្អៗ សម្រាប់ធ្វើការអប់រំ ផ្សព្វផ្សាយឱ្យរឹតតែមានប្រសិទ្ធភាព



- រៀបចំឯកសារ ផ្ទៃកសិកម្ម និងរូបភាពផ្សេងៗសម្រាប់ធ្វើការអប់រំ ផ្សព្វផ្សាយ
- រៀបចំវគ្គបណ្តុះបណ្តាល ទស្សនៈកិច្ចសិក្សា ដើម្បីលើកកម្ពស់កិច្ចការយល់ដឹង និងផ្លាស់ប្តូរបទពិសោធន៍ក្នុងការគ្រប់គ្រងធនធានធម្មជាតិ
- ធ្វើរបាយការណ៍ពីលទ្ធផលលើការងារអប់រំ និងការវាយតម្លៃផែនការអនុវត្ត ជូនប្រធានគណៈកម្មការសហគមន៍នេសាទជារៀងរាល់ខែ ។

**៦. ផ្នែកល្បាត**

- ទទួលខុសត្រូវលើកិច្ចការការពារធនធានជលផល និងទប់ស្កាត់បទល្មើស ដែលកើតមានក្នុងដែននេសាទសហគមន៍
- ទទួលបន្ទុកពិនិត្យ តាមដាន ឃ្នាំមើល និងល្បាតនូវរាល់សកម្មភាពនេសាទ ។ ករណីចាំបាច់ត្រូវរាយការណ៍ព័ត៌មានជូនប្រធានឱ្យបានឆាប់រហ័ស ។
- សហការជាមួយសមត្ថកិច្ចជលផល បង្ក្រាបរាល់បទល្មើសជលផល នៅក្នុងកន្លែងនេសាទសហគមន៍ ។ ក្នុងករណីបន្ទាន់ និងចាំបាច់ ផ្នែកល្បាតសហគមន៍នេសាទអាចស្នើសុំអន្តរាគមន៍ពីសមត្ថកិច្ចនៅជិតខាង អាជ្ញាធរដែនដី ដើម្បីឃាត់ទុកវត្តមាននៃបទល្មើស និងឃាត់ខ្លួនជនល្មើស រួចបញ្ជូនជាបន្ទាន់ទៅសមត្ថកិច្ចជលផលដើម្បីធ្វើការដោះស្រាយបទល្មើសទៅតាមច្បាប់
- រៀបចំផែនការល្បាត និងចាត់វិធានការការពារធនធានធម្មជាតិក្នុងតំបន់គ្រប់គ្រង ដើម្បីអនុវត្តឱ្យមានប្រសិទ្ធភាព
- តាមដាន ស្រាវជ្រាវ និងគ្រប់គ្រងអ្នកមិនមែនជាសមាជិកសហគមន៍នេសាទ ដែលចូលរកនេសាទក្នុងកន្លែងនេសាទសហគមន៍
- ធ្វើរបាយការណ៍បូកសរុបលទ្ធផលសកម្មភាពការងាររបស់ខ្លួន ជូនប្រធានគណៈកម្មការសហគមន៍នេសាទជារៀងរាល់ខែ ។

ធ្វើនៅភូមិព្រែកតាអាំ, ថ្ងៃទី ១៦ ខែ វិច្ឆិកា ឆ្នាំ ២០១៧

**ប្រធានគណៈកម្មការសហគមន៍នេសាទ**

*(Handwritten signature)*  
 ឡៅ ក. ថុន



ព្រះរាជាណាចក្រកម្ពុជា  
ជាតិ សាសនា ព្រះមហាក្សត្រ  
១៧៧៦

**៤-លក្ខន្តិកៈសហគមន៍នេសាទ**

ឈ្មោះសហគមន៍នេសាទ : ព្រែកតាអាំ

ភូមិ : ព្រែកតាអាំ

ឃុំ : បុសលាវ

ស្រុក : ចិត្របុរី

ខេត្ត : ក្រចេះ



**ជំពូកទី ១**  
**គោលបំណង និងនាមករណ៍**

**ប្រការ ១.-**

លក្ខន្តិកៈនេះមានគោលបំណង៖

- កំណត់ក្របខ័ណ្ឌនៃការគ្រប់គ្រង ការការពារ ការអភិរក្ស ការអភិវឌ្ឍ ការប្រើប្រាស់ធនធានជលផលរបស់ សហគមន៍  
នេសាទប្រកបដោយនិរន្តរភាព
- ធ្វើជាគោលការណ៍គ្រឹះ និងជាយន្តការសម្រាប់ដំណើរការសហគមន៍នេសាទ
- ការពារសិទ្ធិ និងផលប្រយោជន៍របស់សមាជិកសហគមន៍នេសាទ និងផលប្រយោជន៍សាធារណៈ ។

**ប្រការ ២.-**

ឈ្មោះសហគមន៍នេសាទ **ព្រែកតាអាំ** ហៅកាត់ថា **ស.ន.ព.អ.** អាសយដ្ឋានភូមិ **ព្រែកតាអាំ** ឃុំ **បុសលាវ** ស្រុក  
**ចិត្របុរី** ខេត្ត **ក្រចេះ** ។

សហគមន៍នេសាទនេះ មានការចូលរួមពីប្រជាពលរដ្ឋដែលរស់ក្នុង :

- ១. ភូមិ **ព្រែកតាអាំ** ឃុំ **បុសលាវ** ស្រុក**ចិត្របុរី** ខេត្ត **ក្រចេះ**

**មានកម្មវត្ថុ** : ការពារ អភិរក្ស អភិវឌ្ឍន៍ និងគ្រប់គ្រងធនធានជលផលឱ្យមាននិរន្តរភាព ។

**ជំពូកទី ២**

**លក្ខខណ្ឌនៃការសុំចូលជាសមាជិក កាតព្វកិច្ច និងសិទ្ធិរបស់សមាជិក**

**ប្រការ ៣.-**

ប្រជាពលរដ្ឋទាំងពីរភេទ ដែលមានបំណងចង់ចូលជាសមាជិកសហគមន៍នេសាទ មានសិទ្ធិដាក់ពាក្យសុំចូលដោយ  
ស្ម័គ្រចិត្ត និងត្រូវបំពេញតាមលក្ខខណ្ឌដូចខាងក្រោម ៖

- មានលំនៅដ្ឋាននៅក្នុងបណ្តាភូមិនៃសហគមន៍នេសាទ
- មានសញ្ជាតិខ្មែរ
- មានអាយុចាប់ពី ១៨ឆ្នាំឡើង ។



**ប្រការ ៤.-**

សមាជិកសហគមន៍នេសាទដែលបានបំពេញលក្ខខណ្ឌក្នុងប្រការ៣ ខាងលើមានសិទ្ធិ ៖

- ចូលរួមប្រជុំមហាសន្និបាត និងបោះឆ្នោតស្នើភាពគ្នា
- បោះឆ្នោត និងឈរឈ្មោះជាបេក្ខជននៃគណៈកម្មការសហគមន៍នេសាទស្របតាមលក្ខន្តិកៈ និងបទបញ្ជាផ្ទៃក្នុងសហគមន៍នេសាទនេះ
- ទទួលបានព័ត៌មានអំពី ស្ថានភាពសេដ្ឋកិច្ចសង្គម របស់សហគមន៍នេសាទពីគណៈកម្មការសហគមន៍នេសាទ
- ស្នើឱ្យមានការកោះប្រជុំមហាសន្និបាតវិសាមញ្ញ ដើម្បីធ្វើការពិភាក្សា និងសម្រេចលើបញ្ហាណាមួយ បើមានការស្នើសុំពីសមាជិកយ៉ាងតិចមួយភាគបី (១/៣) នៃសមាជិកសហគមន៍នេសាទទាំងអស់
- ធ្វើនេសាទជាលក្ខណៈគ្រួសារស្របតាមច្បាប់ស្តីពី ជលផល កិច្ចព្រមព្រៀងកន្លែងនេសាទសហគមន៍ ផែនការគ្រប់គ្រងកន្លែងនេសាទសហគមន៍ និងលិខិតបទដ្ឋានគតិយុត្តនានា ដែលពាក់ព័ន្ធវិស័យជលផល
- ចូលរួមក្នុងសកម្មភាពទាំងអស់របស់សហគមន៍នេសាទ
- ប្តឹងតវ៉ា ឬផ្តល់ព័ត៌មានអំពីបាតុភាពទាំងឡាយ ដែលប៉ះពាល់ដល់ផលប្រយោជន៍របស់សហគមន៍ទៅសមត្ថកិច្ចរដ្ឋបាលជលផល ក្រុមប្រឹក្សាឃុំ សង្កាត់ អាជ្ញាធរមូលដ្ឋាន និងសមត្ថកិច្ចពាក់ព័ន្ធ
- ទទួលបានការគាំទ្រពីមជ្ឈដ្ឋាននានាដើម្បីផលប្រយោជន៍របស់សហគមន៍ ។

សមាជិកសហគមន៍នេសាទ ត្រូវទទួលខុសត្រូវរាល់សកម្មភាពរៀងៗខ្លួន និងរួមគ្នាចំពោះកំហុសដែលខ្លួនបានប្រព្រឹត្តក្នុងពេលបំពេញភារកិច្ច ដោយមិនទាន់គិតដល់ការទទួលខុសត្រូវផ្នែកព្រហ្មទណ្ឌឡើយ ។

សមាជិកសហគមន៍នេសាទចំនួនមួយភាគដប់(១/១០)ឡើងទៅអាចស្នើសុំឱ្យប្រធានគណៈកម្មការសហគមន៍នេសាទបញ្ជូលបញ្ហាមួយចំនួន ទៅក្នុងរបៀបវារៈនៃកិច្ចប្រជុំ របស់គណៈកម្មការសហគមន៍នេសាទសាមី ហើយចំនួនសមាជិកសហគមន៍នេសាទដែលបានស្នើសុំខាងលើនេះ អាចចាត់តំណាងចំនួនបី (៣)នាក់ ចូលរួមប្រជុំដើម្បីចោទសួរគណៈកម្មការសហគមន៍នេសាទនូវបញ្ហាទាំងឡាយណា ដែលទាក់ទងនឹងចំណុចដែលបានស្នើឡើងនោះ ។

**ប្រការ ៥.-**

សមាជិកសហគមន៍នេសាទមានកាតព្វកិច្ច និងភារកិច្ចដូចខាងក្រោម ៖

- អនុវត្តតាមបទប្បញ្ញត្តិនៃច្បាប់ស្តីពីជលផល
- អនុវត្តតាមព្រះរាជក្រឹត្យលេខ នស/រកត/០៥០៥/២៤០ ចុះថ្ងៃទី ២៩ ខែ ឧសភា ឆ្នាំ ២០០៥ ស្តីពីការបង្កើតសហគមន៍នេសាទ
- អនុវត្តតាមអនុក្រឹត្យលេខ ២៥ អនក្រ.បកចុះថ្ងៃទី ២០ ខែ មីនា ឆ្នាំ ២០០៧ ស្តីពីការគ្រប់គ្រងសហគមន៍នេសាទ និងលិខិតបទដ្ឋានផ្សេងៗទៀត ដែលពាក់ព័ន្ធនឹងសហគមន៍នេសាទ
- អនុវត្តតាមលក្ខន្តិកៈ បទបញ្ជាផ្ទៃក្នុងសហគមន៍នេសាទ កិច្ចព្រមព្រៀង និងផែនការគ្រប់គ្រងកន្លែងនេសាទ



សហគមន៍

- អនុវត្តតាមសេចក្តីសម្រេចរបស់មហាសន្និបាត និងគណៈកម្មការសហគមន៍នេសាទ
- បង់ប្រាក់សមាជិកភាពចំនួន ៥០០រៀល ( ប្រាំរយរៀល) តាមការសម្រេចរបស់មហាសន្និបាត នៅពេលដែលដាក់ពាក្យសុំចូលជាសមាជិកសហគមន៍នេសាទ
- បង់ប្រាក់ភាគទានប្រចាំឆ្នាំចំនួន ៥.០០០រៀល ( ប្រាំពាន់រៀល) តាមការសម្រេចរបស់មហាសន្និបាត
- ចូលរួមក្នុងសកម្មភាពរបស់សហគមន៍នេសាទ ដើម្បីផលប្រយោជន៍ និងការរីកចម្រើនរបស់សហគមន៍នេសាទ
- ចូលរួមការពារ ថែរក្សា និងគ្រប់គ្រងធនធានជលផលក្នុងសហគមន៍នេសាទ
- ចូលរួមឃ្នាំមើលទប់ស្កាត់ និងរាយការណ៍រាល់សកម្មភាពបទល្មើសជលផលក្នុងកន្លែងនេសាទសហគមន៍ ។

**ជំពូកទី ៣**

**លក្ខណៈវិនិច្ឆ័យ លក្ខខណ្ឌនៃការងាររបស់ និងការបណ្តេញចេញពីសមាជិក**

**ប្រការ ៦.-**

សមាជិកសហគមន៍នេសាទមានសិទ្ធិលាឈប់ពីសមាជិកភាពបានដោយ ៖

- ដាក់ពាក្យសុំលាឈប់ជាលាយលក្ខណ៍អក្សរ
- ការផ្លាស់ប្តូរទីលំនៅចេញពីកន្លែងនេសាទសហគមន៍
- សាមីខ្លួនទទួលមរណភាព
- សាមីខ្លួនបាត់បង់សម្បទាវិជ្ជាជីវៈ ដោយមានលិខិតបញ្ជាក់ពីស្ថាប័នមានសមត្ថកិច្ច ។

**ប្រការ ៧.-**

សមាជិកសហគមន៍ អាចត្រូវបណ្តេញចេញពីសមាជិកភាពក្នុងលក្ខខណ្ឌដូចខាងក្រោម ៖

- ការមិនបង់ភាគទានចំនួន ៣ លើកជាប់ៗគ្នា
- ការធ្វើឱ្យប៉ះពាល់ខ្លាំងដល់ផលប្រយោជន៍នៃសហគមន៍នេសាទ ឬសមាជិកសហគមន៍នេសាទដទៃទៀត
- សាមីខ្លួនត្រូវតុលាការផ្តន្ទាទោសដាក់ពន្ធនាគារពីបទឧក្រិដ្ឋ ឬបទមជ្ឈិម
- សាមីខ្លួនបានប្រព្រឹត្តផ្ទុយនឹងលក្ខន្តិកៈ ឬបទបញ្ជាផ្ទៃក្នុងសហគមន៍នេសាទនេះ ។



**ជំពូកទី ៤**

**របៀបរបបកាន់បញ្ជី និងឯកសារនានា**

**ប្រការ ៨.-**

ប្រភពហិរញ្ញវត្ថុរបស់សហគមន៍នេសាទបានមកពី ៖

- ភាគទានរបស់សមាជិកសហគមន៍នេសាទ
- អំណោយពិសប្បុរសជន
- ជំនួយពីរាជរដ្ឋាភិបាល អង្គការអន្តរជាតិ និងអង្គការមិនមែនរដ្ឋាភិបាល
- ចំណូលស្របច្បាប់ផ្សេងៗទៀត ។

**ប្រការ ៩.-**

រាល់ការចំណាយថវិកា សហគមន៍ត្រូវអនុវត្តដូចតទៅ៖

- ការចំណាយពី ៥០០រៀល (ប្រាំរយរៀល) ដល់ ៥.០០០រៀល (ប្រាំពាន់រៀល) ត្រូវសម្រេចដោយប្រធានគណៈកម្មការសហគមន៍នេសាទ
- ការចំណាយពី ៥.១០០រៀល (ប្រាំពាន់មួយរយរៀល) ដល់ ៥០.០០០រៀល (ប្រាំម៉ឺនរៀល) ត្រូវសម្រេចដោយគណៈកម្មការសហគមន៍នេសាទ
- ការចំណាយពី ៥០.១០០រៀល (ប្រាំម៉ឺនមួយរយរៀល) ឡើងទៅត្រូវសម្រេចដោយមហាសន្និបាត ។

**ប្រការ ១០.-**

សហគមន៍នេសាទត្រូវតម្កល់ទុកឯកសារ និងរៀបចំឱ្យមានបញ្ជី ៖

- ចំណូល ចំណាយថវិកា
- សារពើភ័ណ្ណ
- សមាជិកសហគមន៍នេសាទ
- កំណត់ហេតុប្រជុំមហាសន្និបាតសហគមន៍នេសាទ
- កំណត់ហេតុប្រជុំគណៈកម្មការសហគមន៍នេសាទ
- ឯកសារដទៃទៀតដែលពាក់ព័ន្ធនឹងសហគមន៍នេសាទ ។

**ប្រការ ១១.-**

ការគ្រប់គ្រង និងប្រើប្រាស់ថវិកា ៖

- ការគ្រប់គ្រងថវិកា ត្រូវមានការកាន់បញ្ជីគណនេយ្យ
- ថវិកាចំណូលដែលទទួលបានពីប្រភពផ្សេងៗ ត្រូវរក្សាទុកក្នុងបេឡារបស់សហគមន៍នេសាទ



- រាល់ថវិកាចំណាយ ត្រូវមានរបាយការណ៍ទូទាត់ដោយមានសក្ខីបត្រ និងចុះបញ្ជីឱ្យបានត្រឹមត្រូវ
- ថវិកាដែលត្រូវចំណាយ គឺ សម្រាប់តែបម្រើឱ្យការងារគ្រប់គ្រង អភិរក្ស និងអភិវឌ្ឍន៍សហគមន៍នេសាទ ។

**ជំពូកទី ៥**

**គណៈកម្មការសហគមន៍នេសាទ**

**ប្រការ ១២.-**

សមាសភាពគណៈកម្មការសហគមន៍នេសាទរួមមាន ប្រធាន អនុប្រធាន និងសមាជិក ។ គណៈកម្មការសហគមន៍នេសាទ ត្រូវបោះឆ្នោតជ្រើសរើសសមាជិកទទួលបន្ទុកលេខាធិការមួយរូប និងសមាជិកទទួលបន្ទុក ហិរញ្ញវត្ថុមួយរូប និងត្រូវពិភាក្សា បែងចែកភារកិច្ចសមាជិកផ្សេងទៀតតាមការជាក់ស្តែង ។ ប្រធានគណៈកម្មការសហគមន៍នេសាទទទួលខុសត្រូវដឹកនាំ និងគ្រប់គ្រងសហគមន៍នេសាទទាំងមូល ។ អនុប្រធាន គណៈកម្មការសហគមន៍នេសាទជាជំនួយការឱ្យប្រធាន ។

**ប្រការ ១៣.-**

គណៈកម្មការសហគមន៍នេសាទមានអាណត្តិប្រាំ (៥) ឆ្នាំ ចាប់ពីថ្ងៃបោះឆ្នោត ហើយផុតកំណត់នៅពេលដែលមានគណៈកម្មការសហគមន៍នេសាទថ្មី ដែលត្រូវបានបោះឆ្នោតជ្រើសរើសក្នុងមហាសន្និបាតឱ្យចូលកាន់តំណែងជំនួស ។ ក្នុងករណីសហគមន៍នេសាទដំណើរការមិនប្រក្រតី ដោយមូលហេតុដំណើរការមិនល្អ ឬអសមត្ថភាពក្នុង ការគ្រប់គ្រងសហគមន៍នេសាទ សមាជិកសហគមន៍នេសាទចំនួនមួយភាគបី (១/៣) មានសិទ្ធិស្នើសុំបើកមហាសន្និបាតវិសាមញ្ញ ដើម្បីបោះឆ្នោតជ្រើសរើសគណៈកម្មការសហគមន៍នេសាទថ្មី ។

**ប្រការ ១៤.-**

ក្នុងករណីដែលសមាជិកគណៈកម្មការសហគមន៍នេសាទណាម្នាក់អវត្តមានដោយគ្មានមូលហេតុរយៈពេលប្រាំមួយ (៦) ខែ ឬសុំលាលែងមុនចប់អាណត្តិ បេក្ខជនដែលមានឈ្មោះតាមសំឡេងគាំទ្របន្ទាប់ ក្នុងពេលបោះឆ្នោតជ្រើសរើសក្នុងមហាសន្និបាតកន្លងមកត្រូវបានជ្រើសតាំងជំនួស ។

**ជំពូកទី ៦**

**របៀបរបបប្រជុំរបស់គណៈកម្មការសហគមន៍នេសាទ**

**ប្រការ ១៥.-**

គណៈកម្មការសហគមន៍នេសាទត្រូវកំណត់របបប្រជុំឱ្យបានទៀងទាត់រៀងរាល់ខែ ។ កិច្ចប្រជុំរបស់គណៈកម្មការសហគមន៍នេសាទអាចប្រព្រឹត្តទៅបាន លុះត្រាតែមានសមាជិកគណៈកម្មការចូលរួមយ៉ាងតិចចំនួន ២/៣ (ពីរភាគបី) នៃសមាជិករបស់គណៈកម្មការសហគមន៍នេសាទទាំងមូល ។





**ប្រការ ១៦.\_**

ប្រធានគណៈកម្មការសហគមន៍នេសាទ ជាអ្នកកោះអញ្ជើញ និងធ្វើជាប្រធានគ្រប់កិច្ចប្រជុំ ។ ក្នុងករណីប្រធានគណៈកម្មការសហគមន៍នេសាទអវត្តមាន អនុប្រធានដែលបានការប្រគល់សិទ្ធិត្រូវធ្វើជាប្រធានអង្គប្រជុំ ។ រាល់ការប្រជុំត្រូវមានកំណត់ហេតុ និងបញ្ជីវត្តមានច្បាស់លាស់ ។

ប្រធានអង្គប្រជុំ ត្រូវធានាឱ្យគ្រប់កិច្ចប្រជុំសហគមន៍នេសាទប្រព្រឹត្តទៅដោយលក្ខណៈប្រជាធិបតេយ្យ មានរបៀបរៀបរយ និងគ្មានការរំខាន ។

ប្រធានអង្គប្រជុំ អាចបណ្តេញសមាជិកអង្គប្រជុំណាម្នាក់ចេញពីកិច្ចប្រជុំបាន ក្នុងករណីដែលសមាជិកនោះធ្វើឱ្យខូចសណ្តាប់ធ្នាប់អង្គប្រជុំ ។

**ប្រការ ១៧.\_**

ការសម្រេចលើបញ្ហាណាមួយ របស់សហគមន៍ដូចមានចែងខាងក្រោមនេះគឺ ត្រូវអនុម័តដោយកិច្ចប្រជុំរបស់គណៈកម្មការសហគមន៍នេសាទ ដោយមានសម្លេងគាំទ្រយ៉ាងតិចលើសពីពាក់កណ្តាល នៃចំនួនសមាជិកគណៈកម្មការសហគមន៍នេសាទ ដែលមានវត្តមានក្នុងអង្គប្រជុំ ។ ក្នុងករណីដែលមានសម្លេងស្មើគ្នា មតិប្រធានអង្គប្រជុំជាឧត្តមានភាព ៖

- សេចក្តីព្រាងកិច្ចព្រមព្រៀង និងផែនការគ្រប់គ្រងកន្លែងនេសាទសហគមន៍
- សេចក្តីព្រាងគម្រោងថវិកា ចំណូល និងចំណាយក្នុងសហគមន៍នេសាទ
- ការព្យួរសមាជិកភាពរបស់សមាជិកដែលមានកំហុស
- ការទទួលពាក្យសុំចូលជាសមាជិកថ្មី
- ការដាក់ទណ្ឌកម្មតាមបទបញ្ជាផ្ទៃក្នុង ដល់សមាជិកសហគមន៍នេសាទ ។

បន្ទាប់ពីកិច្ចប្រជុំចប់ភ្លាម ប្រធានគណៈកម្មការសហគមន៍នេសាទ ត្រូវចាត់ឱ្យធ្វើការជូនដំណឹងដល់សមាជិកសហគមន៍នេសាទអំពីសេចក្តីសម្រេចរបស់ខ្លួន ។ សេចក្តីសម្រេចនៃអង្គប្រជុំរបស់គណៈកម្មការសហគមន៍នេសាទ ត្រូវបិទផ្សាយជាសាធារណៈនៅទីស្នាក់ការសហគមន៍នេសាទ ឬសាលារៀន សង្កាត់ ក្នុងរយៈពេល ៧ ថ្ងៃយ៉ាងយូរ បន្ទាប់ពីការប្រជុំ ។

**ជំពូកទី ៧**

**មហាសន្និបាតសហគមន៍នេសាទ**

**ប្រការ ១៨.\_**

មហាសន្និបាតសហគមន៍នេសាទជាអង្គប្រជុំកំពូល ដើម្បីធ្វើការអនុម័ត និងធ្វើសេចក្តីសម្រេចចិត្តទាំងឡាយក្នុងនាមសហគមន៍នេសាទ ។ មហាសន្និបាតកំណើតដំបូង របស់សហគមន៍នេសាទ ត្រូវប្រារព្ធធ្វើឡើង បន្ទាប់ពីក្រុមស្ថាបនិកបានរៀបចំរាល់នូវកិច្ចការទាំងឡាយដែលពាក់ព័ន្ធនឹងដំណើរការមហាសន្និបាត ។

ការកោះប្រជុំមហាសន្និបាតកំណើតដំបូងរបស់សហគមន៍នេសាទ ធ្វើឡើងដោយក្រុមប្រឹក្សារៀបចំ សង្កាត់ ដោយមានការជួយសម្របសម្រួលពីសមត្ថកិច្ចរដ្ឋបាលជលផល តាមការស្នើសុំរបស់ក្រុមស្ថាបនិក ហើយត្រូវមានការចូលរួមពីសមាជិក ដែលបានដាក់ពាក្យស្នើសុំរួចមកហើយ ។



មហាសន្និបាតកំណើតដំបូងរបស់សហគមន៍នេសាទ អនុម័តនូវសេចក្តីសម្រេច និងកិច្ចការសំខាន់ៗដូចខាងក្រោម ៖

- អ្នកដែលដាក់ពាក្យសុំចូលជាសមាជិកសហគមន៍នេសាទ
- ឈ្មោះសហគមន៍នេសាទ
- លក្ខន្តិកៈ និងបទបញ្ជាផ្ទៃក្នុងសហគមន៍នេសាទ
- ការបោះឆ្នោតជ្រើសរើសគណៈកម្មការសហគមន៍នេសាទ ។

**ប្រការ ១៩.~**

មហាសន្និបាតសាមញ្ញត្រូវរៀបចំឡើង ១ឆ្នាំម្តង ដើម្បីសរុបលទ្ធផលការងារប្រចាំឆ្នាំ និងអនុម័តនូវកិច្ចការសំខាន់ៗរបស់សហគមន៍នេសាទ ។ ក្នុងករណីចាំបាច់សហគមន៍ អាចរៀបចំមហាសន្និបាតវិសាមញ្ញតាមការស្នើសុំពីសមាជិកសហគមន៍នេសាទចំនួនមួយភាគបី (១/៣) យ៉ាងតិច ។

**ប្រការ ២០.~**

គណៈកម្មការសហគមន៍នេសាទ អាចអញ្ជើញរដ្ឋបាលជលផល អាជ្ញាធរមូលដ្ឋាន ឬក្រុមប្រឹក្សាឃុំ សង្កាត់ សមត្ថកិច្ចពាក់ព័ន្ធ និងអ្នកគាំទ្រចូលរួមសង្កេតការណ៍ ឬសម្របសម្រួល ឬជាកិត្តិយសក្នុងមហាសន្និបាតសហគមន៍នេសាទ ។

**ប្រការ ២១.~**

លក្ខខណ្ឌនៃដំណើរការមហាសន្និបាតមានដូចខាងក្រោម ៖

- ត្រូវធ្វើការផ្សព្វផ្សាយសេចក្តីជូនដំណឹងជាសាធារណៈ និងបិទប្រកាសនៅសាលាឃុំ សង្កាត់ និងទីស្នាក់ការសហគមន៍នេសាទ
- ការកោះអញ្ជើញសមាជិកសហគមន៍នេសាទឱ្យចូលរួមមហាសន្និបាតសាមញ្ញត្រូវធ្វើឡើងដប់ (១០) ថ្ងៃយ៉ាងតិចមុនថ្ងៃបើកមហាសន្និបាត និងបី (៣) ថ្ងៃយ៉ាងតិចមុនថ្ងៃមហាសន្និបាតវិសាមញ្ញ
- មហាសន្និបាតសាមញ្ញ ឬ វិសាមញ្ញ អាចប្រជុំពិភាក្សាអនុម័ត និងសម្រេចបានលុះត្រាតែមានវត្តមានលើសពីពាក់កណ្តាលនៃចំនួនសមាជិកសហគមន៍នេសាទ
- អង្គប្រជុំមហាសន្និបាត ដឹកនាំដោយប្រធានគណៈកម្មការសហគមន៍នេសាទ ឬប្រធានអង្គប្រជុំដែលជ្រើសរើសដោយការអនុម័តក្នុងចំណោមសមាជិកវត្តមាន
- មហាសន្និបាតត្រូវអនុម័តលេខាតត់ត្រា ដើម្បីធ្វើកំណត់ហេតុ សេចក្តីសម្រេច និងបញ្ជីវត្តមាន
- លេខាតត់ត្រា និងប្រធានអង្គប្រជុំ ត្រូវចុះហត្ថលេខាលើកំណត់ហេតុ
- សមាជិកម្នាក់មានសំឡេងតែមួយគត់ ហើយមិនអាចបញ្ជូនមនុស្សមកតំណាងបានទេ
- សេចក្តីសម្រេចរបស់មហាសន្និបាត ត្រូវយកសំឡេងលើសពីពាក់កណ្តាលនៃចំនួនសមាជិកដែលមានវត្តមាន ។



**ប្រការ ២២.~**

មហាសន្និបាតអនុម័ត ៖

- សេចក្តីសម្រេចដូចមានចែងក្នុងប្រការ ១៨ កថាខណ្ឌទី ៣ នៃលក្ខន្តិកៈនេះ
- កិច្ចព្រមព្រៀង និងផែនការគ្រប់គ្រងកន្លែងនេសាទសហគមន៍
- តួនាទី ភារកិច្ច និងរចនាសម្ព័ន្ធរបស់គណៈកម្មការសហគមន៍នេសាទ
- ការសុំលាលែង ឬការបណ្តេញចេញពីសមាជិកភាព ឬពីសមាជិកគណៈកម្មការសហគមន៍នេសាទ
- របាយការណ៍ប្រចាំឆ្នាំរបស់គណៈកម្មការសហគមន៍នេសាទ
- គម្រោងចំណូល ចំណាយរបស់សហគមន៍នេសាទ ។

**ជំពូកទី ៨**

**ការបោះឆ្នោតជ្រើសរើសគណៈកម្មការសហគមន៍នេសាទ**

**ប្រការ ២៣.~**

ចំនួនសមាជិកគណៈកម្មការសហគមន៍នេសាទ និងចំនួនបេក្ខជនឈរឈ្មោះ ត្រូវអនុម័តដោយមហាសន្និបាត ។

**ប្រការ ២៤.~**

កិច្ចដំណើរការបោះឆ្នោតជ្រើសរើសគណៈកម្មការសហគមន៍នេសាទគឺ ជាភារកិច្ចរបស់គណៈកម្មការរៀបចំការបោះឆ្នោតដែលអនុម័តដោយមហាសន្និបាត ។ គណៈកម្មការរៀបចំការបោះឆ្នោតមានសមាសភាពពីបី (៣) ទៅប្រាំ (៥) នាក់ ដែលមានប្រធាន អនុប្រធាន និងសមាជិកតាមការកំណត់ជាក់ស្តែង របស់មហាសន្និបាត

និងត្រូវមានលក្ខណៈសម្បត្តិគ្រប់គ្រាន់ មានចំណេះដឹង និងមានសីលធម៌ល្អ ។ គណៈកម្មការរៀបចំការបោះឆ្នោត ត្រូវធ្វើការប្តេជ្ញាចិត្តបង្ហាញពីភាពស្មោះត្រង់ ។

**ប្រការ ២៥.~**

គណៈកម្មការរៀបចំការបោះឆ្នោតមានភារកិច្ច ដូចខាងក្រោម ៖

- ប្រកាសបេក្ខជនឈរឈ្មោះ
- ណែនាំអំពីនីតិវិធីនៃការបោះឆ្នោត
- បង្ហាញរចនាសម្ព័ន្ធរបស់គណៈកម្មការសហគមន៍នេសាទ
- រាប់សន្លឹកឆ្នោត និងសរុបលទ្ធផលជូនគណៈអធិបតី ដើម្បីប្រកាសជូនមហាសន្និបាត



- ភារកិច្ចរបស់គណៈកម្មការរៀបចំការបោះឆ្នោតត្រូវបញ្ចប់ដោយស្វ័យប្រវត្តិ បន្ទាប់ពីការប្រកាសលទ្ធផលបោះឆ្នោតចប់ជាស្ថាពរ ។

**ប្រការ ២៦.-**

បេក្ខជនដែលទទួលបានសំឡេងឆ្នោតគាំទ្រច្រើនជាងគេបង្អស់គឺ ជាប្រធានគណៈកម្មការសហគមន៍នេសាទ ។ បេក្ខជនដែលទទួលបានសន្លឹកឆ្នោតបន្តបន្ទាប់ ត្រូវទទួលតួនាទីជាអនុប្រធាន ជាសមាជិកគណៈកម្មការសហគមន៍នេសាទ តាមលំដាប់លំដោយ ។ ក្នុងករណីបេក្ខជន ដែលមានសំឡេងគាំទ្រស្មើគ្នាត្រូវជ្រើសរើសស្រ្តី ឬបោះឆ្នោតរកអ្នកដែលមានសមត្ថភាព ដោយលើកដៃយកមតិលើសពីពាក់កណ្តាលនៃចំនួនសមាជិកសហគមន៍នេសាទដែលចូលរួម ។

**ជំពូកទី ៩**

**លក្ខខណ្ឌនៃការវិសាយសហគមន៍នេសាទ និង នីតិវិធីដោះស្រាយវិវាទ**

**ប្រការ ២៧.-**

ការវិសាយសហគមន៍នេសាទត្រូវផ្អែកតាម ៖

- សំណើរបស់ខណ្ឌរដ្ឋបាលជលផល នៅពេលដែលពិនិត្យឃើញថា មានការរំលោភធ្ងន់ធ្ងរលើកិច្ចព្រមព្រៀងកន្លែងនេសាទសហគមន៍
- សេចក្តីសម្រេចមហាសន្និបាត

ក្រោយពីវិសាយសហគមន៍នេសាទ ទ្រព្យសម្បត្តិរបស់សហគមន៍ត្រូវចាត់ចែងតាមការអនុម័តរបស់មហាសន្និបាតលើកលែងតែដែននេសាទដែលត្រូវប្រគល់ជូនរដ្ឋវិញ ។

**ប្រការ ២៨.-**

ក្នុងករណីមានការតវ៉ាចោទប្រកាន់ថា ដំណើរការបោះឆ្នោតជ្រើសរើសគណៈកម្មការសហគមន៍នេសាទ មានភាពមិនប្រក្រតី អ្នកតវ៉ាត្រូវបង្ហាញភស្តុតាងឱ្យបានច្បាស់លាស់អំពី ភាពមិនប្រក្រតីនោះភ្លាម នៅមុនពេលប្រកាសលទ្ធផលបោះឆ្នោត ដើម្បីទុកលទ្ធភាពជូនមហាសន្និបាតពិនិត្យ និងសម្រេច ។

**ប្រការ ២៩.-**

វិវាទទាំងឡាយនៅក្នុងសហគមន៍នេសាទ ត្រូវដោះស្រាយដូចខាងក្រោម ៖

- គណៈកម្មការសហគមន៍នេសាទត្រូវសម្រុះសម្រួល និង ដោះស្រាយរាល់វិវាទ ដែលកើតមានឡើងនៅក្នុងសហគមន៍នេសាទរបស់ខ្លួន



- ក្នុងករណីគណៈកម្មការសហគមន៍នេសាទដោះស្រាយវិវាទនោះពុំបានសម្រេច ត្រូវបញ្ជូនសំណុំរឿងនោះទៅសមត្ថកិច្ចរដ្ឋបាលជលផល ដើម្បីដោះស្រាយទៅតាមឋានានុក្រម ដោយមានការចូលរួមពីអាជ្ញាធរមូលដ្ឋាន និងសមត្ថកិច្ចពាក់ព័ន្ធតាមការចាំបាច់ ។
- ក្នុងករណីបញ្ហាវិវាទនោះ នៅតែមិនអាចដោះស្រាយបាន គណៈកម្មការសហគមន៍នេសាទ និងរដ្ឋបាលជលផល ត្រូវបញ្ជូនសំណុំរឿងទៅតុលាការខេត្ត ក្រុងសាមី ដើម្បីដោះស្រាយតាមផ្លូវច្បាប់ ។

**ប្រការ ៣០.~**

សមាជិកសហគមន៍នេសាទរូបណា ដែលមិនគោរពតាមលក្ខន្តិកៈសហគមន៍នេសាទនេះ ត្រូវទទួលទណ្ឌកម្មពីគណៈកម្មការសហគមន៍នេសាទ ឬមហាសន្និបាតសហគមន៍នេសាទ ទៅតាមកម្រិតនៃទោសកំហុសរបស់ខ្លួន ។

**ជំពូកទី ១០**

**នីតិវិធីនៃការកែប្រែលក្ខន្តិកៈ និងបទបញ្ជាផ្ទៃក្នុងសហគមន៍នេសាទ**

**ប្រការ ៣១.~**

ការកែប្រែលក្ខន្តិកៈ និងបទបញ្ជាផ្ទៃក្នុងសហគមន៍នេសាទ ត្រូវសម្រេចដោយមហាសន្និបាត ។ ការលើកសំណើកែប្រែលក្ខន្តិកៈ និងបទបញ្ជាផ្ទៃក្នុងសហគមន៍នេសាទត្រូវធ្វើឡើង ដោយសមាជិកយ៉ាងតិចមួយភាគបី(១/៣) នៃសមាជិកសហគមន៍នេសាទទាំងអស់ ហើយសំណើនេះត្រូវដាក់ជូនគណៈកម្មការសហគមន៍នេសាទមួយខែមុន បើកមហាសន្និបាត ។ លក្ខន្តិកៈ និងបទបញ្ជាផ្ទៃក្នុងនេះអាចកែប្រែបាន លុះត្រាតែមានសំឡេងយល់ព្រមលើសពីពាក់កណ្តាល នៃសមាជិកមហាសន្និបាតសហគមន៍នេសាទ ។

**ជំពូកទី ១១**

**អវសានបញ្ញត្តិ**

**ប្រការ ៣២.~**

លក្ខន្តិកៈសហគមន៍នេសាទនេះ ត្រូវបានអនុម័តដោយមហាសន្និបាតរបស់សហគមន៍នេសាទលើកដំបូងនៅថ្ងៃទី ១១ ខែ មេសា ឆ្នាំ ២០១៧..... និងចូលជាធរមានចាប់ពីថ្ងៃចុះហត្ថលេខារបស់ប្រធានគណៈកម្មការសហគមន៍នេសាទ ។

ធ្វើនៅភូមិព្រែកតាអាំ, ថ្ងៃទី ១១ ខែ មេសា ឆ្នាំ ២០១៧.

**ប្រធានគណៈកម្មការសហគមន៍នេសាទ**

*(Handwritten signature in blue ink)*



ព្រះរាជាណាចក្រកម្ពុជា  
ជាតិ សាសនា ព្រះមហាក្សត្រ  
១៩៧៥ ៦៣៣

**៥-បទបញ្ជាផ្ទៃក្នុងសហគមន៍នេសាទ**

- ឈ្មោះសហគមន៍នេសាទ : ព្រែកតាអាំ  
ភូមិ : ព្រែកតាអាំ  
ឃុំ : បុសលាវ  
ស្រុក : ចិត្របុរី  
ខេត្ត : ក្រចេះ



**បទបញ្ជាផ្ទៃក្នុងសហគមន៍នេសាទ**

ដើម្បីធានាការគ្រប់គ្រងសហគមន៍នេសាទឱ្យប្រព្រឹត្តទៅមានប្រសិទ្ធភាព និងមានរបៀបរបួរយល្អសហគមន៍នេសាទ  
ព្រែកតាអាំ សម្រេចដាក់ចេញនូវបទបញ្ជាផ្ទៃក្នុងដូចខាងក្រោម ៖

**ប្រការ ១.-**

គណៈកម្មការ និងសមាជិកសហគមន៍នេសាទគ្រប់រូប ត្រូវមានការស្មោះត្រង់ សាមគ្គីឯកភាពផ្ទៃក្នុងជួយស្ថាបនាព្រមទាំង  
ចូលរួមរៀនសូត្របច្ចេកទេសផ្សេងៗ សម្រាប់បម្រើឱ្យការរីកចម្រើនរបស់សហគមន៍នេសាទ ។

**ប្រការ ២.-**

គណៈកម្មការ សមាជិកសហគមន៍នេសាទ ឬបុគ្គលណាដែលបានប្រវឹញធ្វើឱ្យខូចខាត ឬបាត់បង់ទ្រព្យសម្បត្តិ  
និងផលប្រយោជន៍សហគមន៍នេសាទ ត្រូវទទួលទណ្ឌកម្មដូចខាងក្រោមនេះ ៖

- ចំពោះសមាជិកសហគមន៍នេសាទ ឬបុគ្គលដទៃទៀតត្រូវសង ឬទូទាត់ទៅតាមទំហំនៃការខូចខាតជាក់ស្តែងតាម  
ការសម្រេចរបស់អង្គប្រជុំគណៈកម្មការសហគមន៍នេសាទ ។ ក្នុងករណីមិនព្រមសងត្រូវដាក់ជូនមហាសន្និបាត  
សម្រេច
- ចំពោះគណៈកម្មការសហគមន៍នេសាទត្រូវសង ឬទូទាត់សងការខូចខាតតាមការសម្រេចរបស់មហាសន្និបាត ។  
ប្រសិនបើវិនិច្ឆ័យខាងលើនេះ នៅតែមិនអាចដោះស្រាយបាន ត្រូវអនុវត្តតាមផ្លូវច្បាប់ និងបទបញ្ជាជាធរមាន ។

**ប្រការ ៣.-**

សមាជិកសហគមន៍នេសាទគ្រប់រូបត្រូវតែចូលរួមមហាសន្និបាត និងរាល់កិច្ចប្រជុំរបស់សហគមន៍នេសាទតាមការកោះ  
អញ្ជើញរបស់ប្រធានគណៈកម្មការសហគមន៍នេសាទ ។ ក្នុងករណីដែលសមាជិកសហគមន៍ណាមិនបានមកចូលរួមប្រជុំចំនួនបី ( ៣ ) ដង  
ជាប់គ្នាដោយគ្មានមូលហេតុច្បាស់លាស់ ត្រូវទទួលការណែនាំពីគណៈកម្មការសហគមន៍នេសាទ ។

ករណីនៅតែមិនរាងចាល គណៈកម្មការត្រូវធ្វើសំណើទៅមហាសន្និបាតសម្រេចដើម្បីបញ្ឈប់ពីសមាជិកភាព ។

**ប្រការ ៤.- សិទ្ធិដាក់ទណ្ឌកម្ម ៖**

**ក- គណៈកម្មការសហគមន៍នេសាទ**

- អប់រំណែនាំលើកទី១ លើកទី២ លើកទី៣
- ព្រមានផ្ទាល់មាត់ ឬជាលាយលក្ខណ៍អក្សរ
- ព្យួរសមាជិកភាពរបស់សមាជិកសហគមន៍នេសាទ
- បញ្ជូនបញ្ជាទំនាស់ទៅមហាសន្និបាតសម្រេច
- ផ្អាកការនេសាទធ្វើកិច្ចសន្យាបញ្ឈប់ការនេសាទ និងរាយការណ៍ជាបន្ទាន់ទៅសមត្ថកិច្ចរដ្ឋបាលជលផលចំពោះ  
ការនេសាទលើសទំហំ ចំនួន និងខុសប្រភេទ ពេលវេលា ទីតាំងតាមការកំណត់នៅក្នុងផែនការគ្រប់គ្រង និង  
កិច្ចព្រមព្រៀងនៅក្នុងកន្លែងនេសាទសហគមន៍ ។



**ខ- មហាសន្និបាត**

- អនុម័តការបណ្តេញចេញដូចមានចែងក្នុងប្រការ ៧នៃលក្ខន្តិកៈសហគមន៍នេសាទ
- សម្រេចលើសំណងការខូចខាតលើទ្រព្យសម្បត្តិសហគមន៍នេសាទ
- សម្រេចដាក់ទណ្ឌកម្មដល់គណៈកម្មការ
- ដាក់ទណ្ឌកម្មដល់សមាជិក ឬបុគ្គលដទៃ ដែលគណៈកម្មការមិនអាចដោះស្រាយបាន ។

**ប្រការ ៥.-**

សមាជិកសហគមន៍នេសាទគ្រប់រូប ត្រូវរាយការណ៍ជូនគណៈកម្មការសហគមន៍នេសាទ អំពីសំភារៈឧបករណ៍នេសាទ ដែលគ្រួសារនីមួយៗ ប្រើប្រាស់នៅក្នុងកន្លែងនេសាទសហគមន៍ ។

**ប្រការ ៦.-**

សមាជិកសហគមន៍នេសាទអាចប្រើប្រាស់ឧបករណ៍នេសាទជាលក្ខណៈគ្រួសារក្នុងរដូវបើកនេសាទដូចមានចែងខាងក្រោម ៖

- មងប្រវែងមិនលើសពី ២០០ ម៉ែត្រ ក្រឡា ២.៥ សង្កីម៉ែត្រ ទៅ ៨ សង្កីម៉ែត្រ
- អូនបឹងប្រវែងមិនលើសពី ៤០ ម៉ែត្រ ក្រឡា ៤ សង្កីម៉ែត្រ ឡើង
- អូនទន្លេប្រវែងមិនលើសពី ១២០ ម៉ែត្រ ក្រឡា ២ សង្កីម៉ែត្រ ឡើង
- អញ្ចងប្រវែងមិនលើសពី ៥ ម៉ែត្រ ក្រលា ៤-៦ សង្កីម៉ែត្រ
- ចុងទំហំមិនលើសពី ២,៥ ម៉ែត្រ ក្រឡា ២ សង្កីម៉ែត្រ ឡើង
- សំណាញ់ប្រវែងមិនលើសពី ៧ ម៉ែត្រ ក្រឡា ២,៥-៣ សង្កីម៉ែត្រ
- លបចំនួនមិនលើសពី ១០គ្រឿង
- លាន់ចំនួនមិនលើសពី ៥០ គ្រឿង
- តុមចំនួនមិនលើសពី ០៥ គ្រឿង
- សន្ទុចរងចំនួនមិនលើសពី ១០០០ ផ្ទៃ

សំគាល់: ការប្រើប្រាស់ឧបករណ៍នេសាទនេះនឹងមានការកែប្រែបន្តបន្ទាប់ពីមានសេចក្តីប្រកាសរបស់រដ្ឋមន្ត្រីក្រសួង កសិកម្ម រុក្ខាប្រមាញ់ និងនេសាទ ស្តីពីការប្រើប្រាស់ឧបករណ៍នេសាទជាលក្ខណៈគ្រួសារ ។

**ហាមឃាត់ការប្រើប្រាស់ឧបករណ៍នេសាទមួយចំនួនដូចខាងក្រោម ៖**

- ឧបករណ៍ឆក់ និង ស្បែកមុងគ្រប់ប្រភេទ ។
- មងគ្រប់ប្រភេទដែលមានក្រឡាធំជាង ៨ សង្កីម៉ែត្រឡើង
- ឧបករណ៍ឆក់ គ្រឿងផ្ទុះ និងសារធាតុពុលគ្រប់ប្រភេទ ។
- ឧបករណ៍ បូម បាច ពង្រឹងផ្នែកណាមួយនៃដែននេសាទ ដែលបង្កមហន្តរាយដល់ធនធានជលផល





- សម្រាស់ ឬ មធ្យោបាយផ្សេងទៀតដែលធ្វើឱ្យត្រី ឬ វារីសត្វកុំ ។
- ច្បូក សាង ស្ន ឬ ឧបករណ៍បាញ់ព្រួញរួមផ្សំគ្រឿងឆ្លុះ ។
- មងបោះ មងកាំង ឬ មងពស់ថ្លាន់គ្រប់ប្រភេទ ។
- មង ឬអូនគ្រប់ប្រភេទ ដែលមានក្រឡាតូចជាងមួយសង្កីម៉ែត្រកន្លះ ( ១,៥ ស.ម ) ក្នុងដែននេសាទសហគមន៍
- អូនអូសគ្រប់ប្រភេទនៅទឹកសាប និងឈិបយន្ត ។
- ព្រួលគ្រប់ប្រភេទដែលមានចន្លោះពីត្រៀមមួយទៅត្រៀមមួយតូចជាងមួយសង្កីម៉ែត្រកន្លះ ( ១,៥ស.ម )
- ខ្សែចងគ្រប់ប្រភេទ និងមធ្យោបាយផ្សេងៗទៀតដែលបង្កលក្ខណៈឱ្យត្រីផ្អើល ។
- ទំនប់រួមផ្សំដោយឧបករណ៍នេសាទគ្រប់ប្រភេទ ។
- ឧបករណ៍នេសាទទំនើប ឬឧបករណ៍នេសាទដែលបង្កើតថ្មី ឬ របៀបនេសាទបែបថ្មីដែលនាំមកនូវការបំផ្លាញមធ្យមជាតិ ធនធានជលផល ប្រព័ន្ធអេកូឡូស៊ីជលផល ឬ ដែលគ្មានកំណត់ក្នុងប្រកាសរបស់រដ្ឋមន្ត្រីក្រសួងកសិកម្ម រុក្ខាប្រមាញ់ និងនេសាទ
- ការផលិត ការទិញ ការលក់ ការដឹកជញ្ជូន ការរក្សាទុកឧបករណ៍ឆក់ ឧបករណ៍នេសាទស្បែមុងគ្រប់ប្រភេទ អូនអូសតូ ឈិបយន្ត និងអូនអូសទឹកសាប ក្នុងបំណងធ្វើនេសាទ
- ការចាក់ចោល ការបោះចោល ការបង្ហូរ ឬ ការបាចពង្រាយទៅក្នុងដែននេសាទនូវកាកសំណល់រឹង ឬរាវ ឬ សារធាតុពុលដែលបានកំណត់ដោយច្បាប់ និងលិខិតបទដ្ឋានគតិយុត្តិព្រះរាជាណាចក្រកម្ពុជា និងសន្ធិសញ្ញាអន្តរជាតិស្តីពីការបំពុលបរិស្ថាន ឬ ការប្រព្រឹត្តសកម្មភាពដែលធ្វើឱ្យពុល ឬ ការបង្កគ្រោះថ្នាក់ដល់វារីសត្វ និងវារីរុក្ខជាតិ
- ការធ្វើទំនប់កាត់ ឬ ការលុបបង្ហូរ ស្ទឹង ព្រែក អូរ បឹង ប្រឡាយ អាងទឹក និងអាងធម្មជាតិ ឬ ការដឹកប្រឡាយរណ្តៅ និងស្រះទ្រង់ទ្រាយធំ ឬ ការសាងសង់សំណង់ថ្មីនានា ឬការបូមទឹកដែលអាចបង្កមហន្តរាយដល់ធនធានជលផលនៅក្នុងដែននេសាទ ត្រូវមានការសិក្សាវាយតម្លៃពីក្រសួងកសិកម្ម រុក្ខាប្រមាញ់ និងនេសាទ
- ការកាប់ ការផ្ការ ការគាស់ ការរាន ការឈូសឆាយ ការដុត ឬ ការហ៊ុមព័ទ្ធកាន់កាប់ព្រៃលិចទឹក
- ការកាប់បំផ្លាញផ្លូវរំលំដើមឈើព្រៃលិចទឹក ឬ គាស់រំលើងប្រមូលគល់ឈើព្រៃលិចទឹក
- ការប្រមូល ដឹកជញ្ជូន និងការធ្វើសន្តិធិឈើ អុស ធូរងប្រភេទឈើព្រៃលិចទឹកជាលក្ខណៈអាជីវកម្ម ឬពាណិជ្ជកម្ម
- ការសាងសង់ឡ រោងសិប្បកម្ម មូលដ្ឋានកែច្នៃ និងរោងចក្រគ្រប់ប្រភេទ ដែលប្រើប្រាស់វត្ថុធាតុដើមជាប្រភេទឈើព្រៃលិចទឹក ។

**ប្រការ ៧.-**

សមាជិកសហគមន៍នេសាទដែល ៖

- ប្រព្រឹត្តផ្ទុយ ឬរារាំងមិនឱ្យសមាជិកដទៃអនុវត្តសិទ្ធិ និងកាតព្វកិច្ចដូចក្នុងប្រការ ៥ នៃលក្ខន្តិកៈត្រូវព្រួលសមាជិកភាពដោយគណៈកម្មការសហគមន៍នេសាទ ឬបណ្តេញចេញពីសមាជិកភាព ដោយមហាសន្និបាត



- មិនចូលរួមថែរក្សាការពារធនធានជលផល ឬមិនរាយការណ៍អំពី សកម្មភាពបទល្មើសជលផលត្រូវព្រមានដោយ គណៈកម្មការសហគមន៍នេសាទ
- ប្រើប្រាស់ឧបករណ៍ហាមឃាត់ ធ្វើនេសាទខុសច្បាប់ កាប់ឆ្ការរានព្រៃលិចទឹកត្រូវទទួលការផ្ដន្ទាទោសតាមច្បាប់ស្តី ពីជលផល
- ធ្វើនេសាទក្នុងកន្លែងអភិរក្សរបស់សហគមន៍នេសាទត្រូវផ្អាកការនេសាទ ហើយធ្វើកិច្ចសន្យាបញ្ឈប់ការនេសាទ និងរាយការណ៍ជាបន្ទាន់ទៅអាជ្ញាធរមូលដ្ឋាន និងរដ្ឋបាលជលផលមានសមត្ថកិច្ច
- អនុវត្តផ្ទុយនឹងបទប្បញ្ញត្តិច្បាប់ លក្ខន្តិកៈ បទបញ្ជាផ្ទៃក្នុង កិច្ចព្រមព្រៀង ឬផែនការគ្រប់គ្រងកន្លែងនេសាទ សហគមន៍ ត្រូវផ្អាកការនេសាទ ទទួលការព្រមានជាលាយលក្ខណ៍អក្សរធ្វើកិច្ចសន្យាបញ្ឈប់ការនេសាទ និង រាយការណ៍ជាបន្ទាន់ ជូនទៅរដ្ឋបាលជលផលមានសមត្ថកិច្ច ដើម្បីដោះស្រាយតាមច្បាប់ ។

**ប្រការ ៨.-**

ចំពោះអ្នកប្រើប្រាស់ធនធានជលផល ដែលមិនមែនជាសមាជិកសហគមន៍នេសាទ អាចមានសិទ្ធិចេញចូល និង នេសាទក្នុងកន្លែងនេសាទសហគមន៍ ប៉ុន្តែត្រូវជូនព័ត៌មានដល់គណៈកម្មការសហគមន៍នេសាទ ហើយធ្វើកិច្ចសន្យា និង គោរពកិច្ចព្រមព្រៀងកន្លែងនេសាទសហគមន៍ លក្ខន្តិកៈ បទបញ្ជាផ្ទៃក្នុង ផែនការគ្រប់គ្រងកន្លែងនេសាទសហគមន៍ និង បង់ភាគទានចំនួន **១០.០០០រៀល** (មួយម៉ឺនរៀល) ក្នុងមួយរដូវនេសាទសម្រាប់ការថែរក្សា ការពារធនធានជលផល ។

ក្នុងករណីដែលអ្នកប្រើប្រាស់ធនធានជលផល ដែលមិនមែនជាសមាជិកសហគមន៍នេសាទ មិនបានគោរពតាម ប្រការនេះ គណៈកម្មការសហគមន៍នេសាទមានសិទ្ធិបញ្ឈប់សកម្មភាពនេសាទរបស់ជននោះ ហើយធ្វើការអប់រំណែនាំ ។

**ប្រការ ៩.-**

បទបញ្ជាផ្ទៃក្នុងសហគមន៍នេសាទនេះ ត្រូវបានអនុម័តដោយមហាសន្និបាតរបស់សហគមន៍នេសាទលើកដំបូងនៅ ថ្ងៃទី **១១** ខែ **មីនា** ឆ្នាំ **២០១៧** និងចូលជាធរមានចាប់ពីថ្ងៃចុះហត្ថលេខា ដោយប្រធានគណៈកម្មការសហគមន៍នេសាទ ។

ធ្វើនៅភូមិព្រែកតាអាំ, ថ្ងៃទី **១១** ខែ **មីនា** ឆ្នាំ **២០១៧**

**ប្រធានគណៈកម្មការសហគមន៍នេសាទ**

*(Handwritten signature and initials)*



ព្រះរាជាណាចក្រកម្ពុជា  
ជាតិ សាសនា ព្រះមហាក្សត្រ  
២២០២២២

**៦-សេចក្តីថ្លែងការណ៍នៃការបង្កើតសហគមន៍នេសាទ**

ឈ្មោះសហគមន៍នេសាទ : ព្រែកតាអាំ

ភូមិ : ព្រែកតាអាំ

ឃុំ : បុសលាវ

ស្រុក : ចិត្របុរី

ខេត្ត : ក្រចេះ



**សេចក្តីថ្លែងការណ៍**

យើងខ្ញុំគណៈកម្មការសហគមន៍នេសាទ ព្រែកតាអាំ ដែលបានបង្កើតនៅក្នុងឆ្នាំ ២០០៤ ក្រោមការឧបត្ថម្ភបច្ចេកទេស ដោយខណ្ឌរដ្ឋបាលជលផលក្រចេះក្នុងកិច្ចសហការជាមួយគម្រោងសិលា ។

យើងខ្ញុំសូមជំរាបជូនលោកប្រធានខណ្ឌរដ្ឋបាលជលផលមេត្តាជ្រាបថា ការផ្តួចផ្តើមបង្កើតសហគមន៍នេសាទនេះ បានកើតឡើងក្រោយពីមានសំណូមពររបស់ប្រជាពលរដ្ឋ និងដោយមានគោលនយោបាយកែទម្រង់វិស័យជលផលរបស់រាជរដ្ឋាភិបាលនៅ ខែតុលា ឆ្នាំ ២០០០ មកធ្វើឱ្យប្រជាពលរដ្ឋភូមិព្រែកតាអាំ ឃុំបុសលាវ ស្រុកចិត្របុរី ខេត្តក្រចេះ បានព្រមព្រៀងគ្នាបង្កើតសហគមន៍នេសាទក្នុងគោលបំណងចូលរួមចំណែកគ្រប់គ្រង ការពារ ប្រើប្រាស់ និង អភិរក្សដែននេសាទសហគមន៍ឱ្យមាននិរន្តរភាព ។

ចាប់តាំងបង្កើតសហគមន៍នេសាទក្នុងឆ្នាំ ២០០៤ រហូតមកដល់សព្វថ្ងៃ គឺយើងខ្ញុំបានខិតខំប្រឹងប្រែងធ្វើការងារសំខាន់ៗ និងសហការយាយល្បាត បង្ក្រាបបទល្មើសនេសាទ ទប់ស្កាត់ការពង្រីកដឹកសិកម្ម បង្កើតកន្លែងអភិរក្សជលផល និង អភិវឌ្ឍន៍សហគមន៍នេសាទ ។ល។

ទន្ទឹមនឹងនេះ សហគមន៍នេសាទយើងខ្ញុំបានរៀបចំរូបរាងនូវឯកសារសម្រាប់ការបង្កើតកិច្ចព្រមព្រៀងកន្លែងនេសាទសហគមន៍ដូចដែលមានចែងក្នុងមាត្រា ៧ ជំពូកទី ២ នៃអនុក្រឹត្យ ស្តីពីការគ្រប់គ្រងសហគមន៍នេសាទដែលរួមមានបញ្ជីឈ្មោះសមាជិកសហគមន៍នេសាទ លក្ខន្តិកៈ និងបទបញ្ជាផ្ទៃក្នុង និងផែនទីកន្លែងនេសាទសហគមន៍ ។

ដោយផ្អែកលើសមិទ្ធផលដូចបានរៀបរាប់ខាងលើ និងការសម្រេចរបស់មហាសន្និបាតដែលបានប្រារព្ធធ្វើនៅថ្ងៃទី.....ខែ.....ឆ្នាំ ២០០៤ យើងខ្ញុំគណៈកម្មការតំណាងឱ្យសហគមន៍នេសាទ ព្រែកតាអាំ សូមគោរពជូននាយខណ្ឌរដ្ឋបាលជលផលក្រចេះ ស្នើចុះកិច្ចព្រមព្រៀងកន្លែងនេសាទសហគមន៍ដែលមានភ្ជាប់មកជាមួយនូវ បញ្ជីឈ្មោះសមាជិកសហគមន៍ នេសាទ លក្ខន្តិកៈ និងបទបញ្ជាផ្ទៃក្នុងសហគមន៍នេសាទ និងផែនទីកន្លែងនេសាទសហគមន៍ ដើម្បីពិនិត្យ និងសម្រេចដោយក្តីអនុគ្រោះ ។

យើងខ្ញុំគណៈកម្មការសហគមន៍នេសាទ ព្រែកតាអាំ សូមធ្វើការប្តេជ្ញាចិត្ត និងសន្យាថានឹងដឹកនាំក្នុងការគ្រប់គ្រងសហគមន៍នេសាទ ដោយគោរពទៅតាមលក្ខន្តិកៈ និងបទបញ្ជាផ្ទៃក្នុងសហគមន៍នេសាទ កិច្ចព្រមព្រៀងកន្លែងនេសាទសហគមន៍ ច្បាប់ជលផល និងលិខិតបទដ្ឋាននានា ដែលទាក់ទងនឹងវិស័យជលផល ។

យើងខ្ញុំសូមទទួលខុសត្រូវទាំងស្រុងចំពោះមុខ ច្បាប់នូវរាល់កំហុសឆ្គងនៃការអុវត្តផ្ទុយពីបទបញ្ញត្តិទាំងឡាយដែលមានចែងក្នុងកិច្ចព្រមព្រៀង ។

អាស្រ័យហេតុដូចបានជំរាបជូនខាងលើសូមលោកនាយខណ្ឌរដ្ឋបាលជលផលក្រចេះមេត្តាពិនិត្យ និងសម្រេចដើម្បីចុះកិច្ចព្រមព្រៀងកន្លែងនេសាទសហគមន៍ ព្រែកតាអាំ ដោយអនុគ្រោះ ។

ធ្វើនៅភូមិព្រែកតាអាំ ថ្ងៃទី ១៩ ខែ កើត ឆ្នាំ ២០០៧

**ប្រធានគណៈកម្មការសហគមន៍នេសាទ**



**ព្រះរាជាណាចក្រកម្ពុជា**

**ជាតិ សាសនា ព្រះមហាក្សត្រ**

២២០២២

**លិខិតស្នើសុំចុះកិច្ចព្រមព្រៀងកន្លែងនេសាទ**

**សហគមន៍ព្រែកតាអាំ**

ឈ្មោះសហគមន៍នេសាទ : **ព្រែកតាអាំ**

ភូមិ : **ព្រែកតាអាំ**

ឃុំ : **បុសលាវ**

ស្រុក : **ចិត្របុរី**

ខេត្ត : **ក្រចេះ**

**ព្រះរាជាណាចក្រកម្ពុជា**  
**ជាតិ សាសនា ព្រះមហាក្សត្រ**

**ប្រធានគណៈកម្មការសហគមន៍នេសាទ**

**សូមគោរពជូន**

**លោកនាយកខណ្ឌរដ្ឋបាលជលផលក្រចេះ**

**កម្មវត្ថុ :** សំណើសុំចុះកិច្ចព្រមព្រៀងកន្លែងនេសាទសហគមន៍ ព្រែកតាអាំ ។

**យោង :** - អនុក្រឹត្យស្តីពីការគ្រប់គ្រងសហគមន៍នេសាទ លេខ ២៥ អនក្រ. បក ចុះថ្ងៃទី ២០ ខែ មីនា ឆ្នាំ២០០៧ ។  
- សេចក្តីសម្រេចរបស់មហាសន្និបាតសហគមន៍នេសាទ ព្រែកតាអាំ ដែលបានប្រារព្ធធ្វើឡើងនៅ ឆ្នាំ ២០០៤ ។

**លិខិតគ្រាន់ :** កម្មវិធីចុះកិច្ចព្រមព្រៀងកន្លែងនេសាទសហគមន៍ ព្រែកតាអាំ ។

សេចក្តីដូចមានចែងក្នុងកម្មវត្ថុ និងយោងខាងលើ ខ្ញុំសូមជម្រាបលោកប្រធានមេត្តាជ្រាបថា សហគមន៍នេសាទ ព្រែកតាអាំ បានបង្កើតឡើងនៅឆ្នាំ ២០០៤ ដោយស្ម័គ្រចិត្ត និងមានគំនិតផ្តួចផ្តើមបង្កើនជីវភាពរស់នៅរបស់ប្រជាពលរដ្ឋភូមិព្រែកតាអាំ ដោយមានការសម្របសម្រួលពីខណ្ឌរដ្ឋបាលជលផលក្រចេះ ។ សហគមន៍នេសាទមានទីតាំងស្ថិតនៅ ភូមិព្រែកតាអាំ ឃុំបុសលាវ ស្រុកចិត្របុរី ខេត្តក្រចេះមាន ផ្ទៃទំហំ **១២១៧ហិកតា** ដឹកនាំដោយគណៈកម្មការសហគមន៍នេសាទចំនួន **១១រូប** មានសមាជិកសរុប ចំនួន **៩៤រូប** ស្រីចំនួន **៤៤រូប** បន្ទាប់ពីបានបង្កើតរួចមកសហគមន៍នេសាទ ព្រែកតាអាំ បានដំណើរការយ៉ាងសស្រាក់សស្រាំដោយមានការចូលរួមឧបត្ថម្ភគាំទ្រពីនាយកដ្ឋានអភិវឌ្ឍន៍សហគមន៍នេសាទនៃរដ្ឋបាលជលផល ស្ថាប័នជំនាញ ស្ថាប័នពាក់ព័ន្ធ អាជ្ញាធរមូលដ្ឋាន និងក្រុមប្រឹក្សាឃុំ ។ ព្រមជាមួយនោះ គណៈកម្មការសហគមន៍នេសាទបានរៀបចំ បញ្ជីឈ្មោះសមាជិក លក្ខន្តិកៈ បទបញ្ជាផ្ទៃក្នុង ផែនទី និងកិច្ចព្រមព្រៀងកន្លែងនេសាទសហគមន៍រួចជាស្រេច ហើយនឹងគ្រោងរៀបចំកម្មវិធីចុះកិច្ចព្រមព្រៀងកន្លែង នេសាទសហគមន៍ជាមួយលោកនាយកខណ្ឌរដ្ឋបាលជលផលក្រចេះដែលនឹងប្រព្រឹត្តទៅឡើងនៅថ្ងៃទី**២៤**...ខែ**៧**...ឆ្នាំ**២០០៩**...នៅភូមិព្រែកតាអាំ ឃុំបុសលាវ ស្រុកចិត្របុរី ខេត្តក្រចេះ ដោយមានការចូលរួមពី សមាជិកសហគមន៍នេសាទអាជ្ញាធរមូលដ្ឋាន ស្ថាប័ន ពាក់ព័ន្ធ និងក្រុមប្រឹក្សាឃុំសាក្សី ។

សូមភ្ជាប់មកជាមួយនូវ :

- ១-កិច្ចព្រមព្រៀងកន្លែងនេសាទសហគមន៍
- ២-ផែនទីកន្លែងនេសាទសហគមន៍មាត្រដ្ឋាន ១/៥០.០០០
- ៣-បញ្ជីឈ្មោះសមាជិកសហគមន៍នេសាទ និងគណៈកម្មការសហគមន៍នេសាទ

៤-លក្ខន្តិកៈ និងបទបញ្ជាផ្ទៃក្នុងរបស់សហគមន៍នេសាទ

៥-លក្ខន្តិកៈផ្ទៃក្នុងការ នៃការបង្កើតសហគមន៍នេសាទ ។

អាស្រ័យហេតុនេះ សូមលោកប្រធានមេត្តាពិនិត្យ និងសម្រេចដោយអនុគ្រោះ ។

ធ្វើនៅភូមិព្រែកតាអាំ, ថ្ងៃទី ១៧... ខែ ៧... ឆ្នាំ ២០០៧..

ប្រធានគណៈកម្មការសហគមន៍នេសាទ " ព្រែកតាអាំ

*Handwritten signature in blue ink*  
ថ្ងៃ/ខ- ១៩



ព្រះរាជាណាចក្រកម្ពុជា  
ជាតិ សាសនា ព្រះមហាក្សត្រ  
១៩៧៥

៧-ឯកសារផ្សេងៗ

- ឈ្មោះសហគមន៍នេសាទ : ព្រែកតាអាំ
- ភូមិ : ព្រែកតាអាំ
- ឃុំ : បុសសាវ
- ស្រុក : ចិត្របុរី
- ខេត្ត : ក្រចេះ







# ព្រះរាជាណាចក្រកម្ពុជា

ជាតិ សាសនា ព្រះមហាក្សត្រ



កសិកម្ម រុក្ខាប្រមាញ់ និង នេសាទ



៥៧៧ ប្រក.កសក

## ប្រកាស ស្តីពី

ការចុះបញ្ជីសហគមន៍នេសាទខេត្តបន្ទាយមានជ័យ កំពង់ចាម ក្រចេះ  
ព្រះសីហនុ កណ្តាល កោះកុង តាកែវ ព្រៃវែង និង ខេត្តស្ទឹងត្រែង

### រដ្ឋមន្ត្រីក្រសួងកសិកម្ម រុក្ខាប្រមាញ់ និង នេសាទ

- បានឃើញរដ្ឋធម្មនុញ្ញនៃព្រះរាជាណាចក្រកម្ពុជា
- បានឃើញព្រះរាជក្រឹត្យលេខ នស/រកត/០៩០៨/១០៥៥ ចុះថ្ងៃទី ២៥ ខែ កញ្ញា ឆ្នាំ២០០៨ ស្តីពីការតែងតាំង រាជរដ្ឋាភិបាលនៃព្រះរាជាណាចក្រកម្ពុជា
- បានឃើញព្រះរាជក្រមលេខ ០២/នស/៩៤ ចុះថ្ងៃទី ២០ ខែ កក្កដា ឆ្នាំ ១៩៩៤ ដែលប្រកាសឱ្យប្រើច្បាប់ស្តីពីការ រៀបចំ និង ការប្រព្រឹត្តទៅនៃគណៈរដ្ឋមន្ត្រី
- បានឃើញព្រះរាជក្រមលេខ នស/រកម/០១៩៦/១៣ ចុះថ្ងៃទី ២៤ ខែ មករា ឆ្នាំ ១៩៩៦ ដែលប្រកាសឱ្យប្រើច្បាប់ ស្តីពីការបង្កើតក្រសួងកសិកម្ម រុក្ខាប្រមាញ់ និង នេសាទ
- បានឃើញព្រះរាជក្រមលេខ នស/រកម/០៥០៦/០១១ ចុះថ្ងៃទី ២១ ខែ ឧសភា ឆ្នាំ ២០០៦ ដែលប្រកាសឱ្យប្រើ ច្បាប់ស្តីពីជលផល
- បានឃើញព្រះរាជក្រឹត្យលេខ នស/រកត/០៥០៥/២៤០ ចុះថ្ងៃទី ២៩ ខែ ឧសភា ឆ្នាំ ២០០៥ ស្តីពីការបង្កើត សហគមន៍នេសាទ
- បានឃើញអនុក្រឹត្យលេខ ១៧ អនក្រ.បក ចុះថ្ងៃទី ០៧ ខែ មេសា ឆ្នាំ ២០០០ ស្តីពីការរៀបចំ និង ការប្រព្រឹត្តទៅ របស់ក្រសួងកសិកម្ម រុក្ខាប្រមាញ់ និង នេសាទ
- បានឃើញអនុក្រឹត្យលេខ ១៨៨ អនក្រ.បក ចុះថ្ងៃទី ១៤ ខែ វិច្ឆិកា ឆ្នាំ ២០០៨ ស្តីពីការកែសម្រួលអង្គនាយកដ្ឋាន នៃក្រសួង ទៅជាអគ្គលេខាធិការដ្ឋាន ការដំឡើងរដ្ឋបាលព្រៃឈើ រដ្ឋបាលជលផល ឱ្យមានថ្នាក់ស្នើអង្គនាយកដ្ឋាន ការដំឡើងនាយកដ្ឋានក្សេត្រសាស្ត្រ និង កែលំអដឹកសិកម្ម ឱ្យទៅជាអង្គនាយកដ្ឋានកសិកម្ម និង ការកែសម្រួល អង្គនាយកដ្ឋានចំការកៅស៊ូ ទៅជាអង្គនាយកដ្ឋានកៅស៊ូ ស្ថិតនៅក្រោមការគ្រប់គ្រងរបស់ក្រសួងកសិកម្ម រុក្ខាប្រមាញ់ និង នេសាទ
- បានឃើញអនុក្រឹត្យលេខ ១២៣ អនក្រ.បក ចុះថ្ងៃទី ១២ ខែ សីហា ឆ្នាំ ២០០៩ ស្តីពីការកំណត់ប្រភេទផល ផលិតផលជលផលដែលកំពុងរងគ្រោះថ្នាក់
- បានឃើញអនុក្រឹត្យលេខ ២៥ អនក្រ.បក ចុះថ្ងៃទី ២០ ខែ មីនា ឆ្នាំ ២០០៧ ស្តីពីការគ្រប់គ្រងសហគមន៍នេសាទ
- បានឃើញប្រកាសលេខ ៣១៦ ប្រក.កសក ចុះថ្ងៃទី ១៣ ខែ កក្កដា ឆ្នាំ ២០០៧ ស្តីពីគោលការណ៍ណែនាំអំពី សហគមន៍នេសាទ
- យោងតាមសំណើរបស់ប្រតិភូរាជរដ្ឋាភិបាលកម្ពុជា ទទួលបន្ទុកជា ប្រធានរដ្ឋបាលជលផល

# សម្រេច

## ប្រការ ១.-

ត្រូវបានចុះបញ្ជីជាផ្លូវការ និង ទទួលស្គាល់ដោយក្រសួងកសិកម្ម រុក្ខាប្រមាញ់ និង នេសាទ នូវសហគមន៍នេសាទ ចំនួន ៦៣ ក្នុងខេត្តបន្ទាយមានជ័យ កំពង់ចាម ក្រចេះ ព្រះសីហនុ កណ្តាល កោះកុង តាកែវ ព្រៃវែង និង ខេត្ត ស្ទឹងត្រែង ដែលមានឈ្មោះសហគមន៍នេសាទ ទំហំកន្លែងនេសាទសហគមន៍ និយាមកាជាចំណុចគោលនៃព្រំប្រទល់ កន្លែងនេសាទសហគមន៍ ចំនួនភូមិ និង ទីតាំងភូមិសាស្ត្រ ដូចមាននៅក្នុងតារាង និង ផែនទីកន្លែងនេសាទសហគមន៍ នីមួយៗ ជាឧបសម្ព័ន្ធភ្ជាប់ប្រកាសនេះ ។

## ប្រការ ២.-

ព្រំប្រទល់កន្លែងនេសាទសហគមន៍នីមួយៗ ដែលបានកំណត់ក្នុងផែនទី ដូចមានចែងក្នុងប្រការ ១ ខាងលើ ត្រូវ បានទទួលស្គាល់ដោយនាយខណ្ឌរដ្ឋបាលជលផល អាជ្ញាធរដែនដី ប្រធានរដ្ឋបាលជលផល និង រដ្ឋមន្ត្រីក្រសួងកសិកម្ម រុក្ខាប្រមាញ់ និង នេសាទ ។

## ប្រការ ៣.-

ទំហំកន្លែងនេសាទសហគមន៍ និយាមកាជាចំណុចគោលនៃព្រំប្រទល់កន្លែងនេសាទសហគមន៍ ចំនួនភូមិ និង ទីតាំងភូមិសាស្ត្ររបស់សហគមន៍ ដូចមានចែងក្នុងប្រការ ១ អាចកែប្រែបានតាមការចាំបាច់ ។

## ប្រការ ៤.-


ប្រកាស ឬសេចក្តីសម្រេចទាំងឡាយណាដែលផ្ទុយនឹងប្រកាសនេះ ត្រូវទុកជានិរាករណ៍ ។

## ប្រការ ៥.-

អគ្គលេខាធិការ អគ្គាធិការ អគ្គនាយកនៃអគ្គនាយកដ្ឋានកសិកម្ម នាយកខុទ្ទកាល័យ ប្រធាននាយកដ្ឋាន កិច្ចការរដ្ឋបាល ប្រធាននាយកដ្ឋាននីតិកម្មកសិកម្ម ប្រធានរដ្ឋបាលជលផល ប្រធាននាយកដ្ឋានគណនេយ្យ ហិរញ្ញវត្ថុ ប្រធាននាយកដ្ឋានផែនការ ស្ថិតិ ប្រធាននាយកដ្ឋានសហប្រតិបត្តិការអន្តរជាតិ ប្រធានគ្រប់អង្គភាពពាក់ព័ន្ធក្រោម ឱវាទក្រសួងកសិកម្ម រុក្ខាប្រមាញ់ និង នេសាទ ប្រធានមន្ទីរកសិកម្មខេត្តពាក់ព័ន្ធ និង ប្រធានសហគមន៍នេសាទ ត្រូវទទួលបន្ទុកអនុវត្តប្រកាសនេះ តាមភារកិច្ចរៀងៗខ្លួន ចាប់ពីថ្ងៃចុះហត្ថលេខាតទៅ ។

- កន្លែងទទួល:**
- ក្រសួងព្រះបរមរាជវាំង
  - អគ្គលេខាធិការដ្ឋានព្រឹទ្ធសភា
  - អគ្គលេខាធិការដ្ឋានរដ្ឋសភា
  - ទីស្តីការគណៈរដ្ឋមន្ត្រី
  - ក្រសួងមហាផ្ទៃ
  - ក្រសួងសេដ្ឋកិច្ច និង ហិរញ្ញវត្ថុ
  - ក្រសួង ស្ថាប័នពាក់ព័ន្ធ
  - ខុទ្ទកាល័យសម្តេចអគ្គមហាសេនាបតី
  - គេជោ ហ៊ុន សែន នាយករដ្ឋមន្ត្រី
  - សាលាខេត្តពាក់ព័ន្ធ
  - ដូចប្រការ ៥
  - ឯកសារ-កាលប្បវត្តិ

រាជធានីភ្នំពេញ ថ្ងៃទី ១០ ខែ កញ្ញា ឆ្នាំ ២០១០



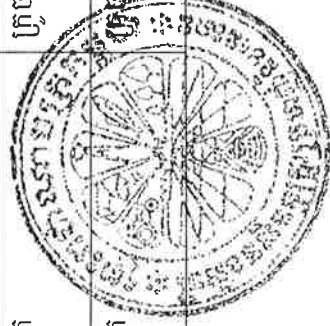
រដ្ឋមន្ត្រី

*(Signature)*

ប៊ុន ហ៊ុន ធីន

**សេវាកម្មនៃការវាស់វែងខេត្តបន្ទាយមានជ័យ កំពង់ចាម ក្រចេះ ព្រះសីហនុ  
កណ្តាល កោះកុង កោះកុង ព្រៃវែង និង ខេត្តស្ទឹងត្រែង  
ត្រូវបានបញ្ជូនទៅក្រសួងកសិកម្ម រុក្ខាប្រមាញ់ និង នេសាទ**

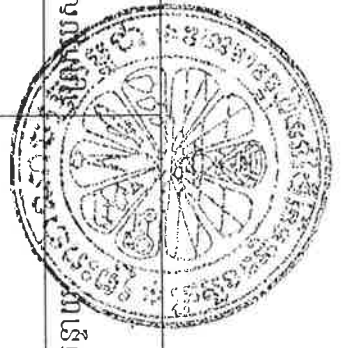
ល.រ	ឈ្មោះសហគមន៍នេសាទ	ផ្ទៃដី (ហិកតា)	Projection : UTM, Everest 1830, Datum : Indian 1960, Zone : 48 N (X, Y)		ចំនួនភូមិ	ទីតាំងភូមិសាស្ត្រ	
			(X, Y)	(X, Y)		ឃុំ/សង្កាត់	ស្រុក/ក្រុង
<b>១. ខេត្តបន្ទាយមានជ័យ</b>							
១	រហាលលិចស្រែ:	២.១៦៨	A. (302732, 1502321) B. (302012, 1500312) C. (301685, 1497986)	D. (300093, 1497320) E. (298482, 1499065) F. (299607, 1504511)	៥	ព្រះនេត្រព្រះ	ព្រះនេត្រព្រះ
២	រុងរឿង	៣.១៩៥	A. (296237, 1494743) B. (299491, 1489122) C. (302933, 1490464)	D. (304163, 1493000) E. (302381, 1494321) F. (300710, 1496417)	៣	គោកបល្ល័ង្ក តាឡូ និង ព្រះនេត្រព្រះ	ព្រះនេត្រព្រះ និង មង្គលបុរី
៣	គយម៉ែង ព្រះនេត្រព្រះ	១.៣៧៦	A. (294778, 1500557) B. (294883, 1499035) C. (295866, 1497219)	D. (297820, 1497889) E. (297966, 1498964) F. (296876, 1502142)	២	គយម៉ែង និង ព្រះនេត្រព្រះ	ព្រះនេត្រព្រះ និង មង្គលបុរី
៤	តាឡូ ព្រះនេត្រព្រះ	១.២២៨	A. (295866, 1497219) B. (300710, 1496417) C. (300093, 1497320)	D. (299621, 1497838) E. (297966, 1498964) F. (297753, 1497434)	៣	តាឡូ និង ព្រះនេត្រព្រះ	ព្រះនេត្រព្រះ និងមង្គលបុរី
៥	ភ្នំត្រ កោះពងសត្វ	៤.៨៦៧	A. (291817, 1500732) B. (292739, 1499491) C. (283690, 1503588)	D. (283779, 1503525) E. (292811, 1505126) F. (2909, 1505126)	១១	ភ្នំត្រ និង កោះពងសត្វ	សិរីសោភ័ណ
<b>២. ខេត្តកំពង់ចាម</b>							
១	បារាយ័ងរៀង	២.៤៩៩	A. (586250, 1342162) B. (586426, 1349159) C. (588998, 1347103)	D. (591017, 1347674) E. (589732, 1350707) F. (586620, 1348365)	៣	ឈូក	ក្រូចឆ្មារ
២	ចែក្សាការពារមធ្យាជងស្ទឹង	២.៨៦៧	A. (580844, 1344050) B. (584793, 1342151) C. (586620, 1348365)	D. (585884, 1336355) E. (586222, 1336240) F. (581761, 1345986)	៣	ឈូក	ក្រូចឆ្មារ



៤	សាមគ្គីមាត់ឃ្នង	២.៧៦៥	B. (577486, 1349562) C. (578389, 1348826)	E. (580441, 1348733) F. (580966, 1353191)	៨	ទន្លេបិទ និង ជីវិតទី២	ក្នុងឃុំ
៥	បឹងកក់	១៦៥	A. (551722, 1318516) B. (558282, 1320620) C. (560810, 1321168)	D. (557726, 1324617) E. (555439, 1319468) F. (558530, 1323521)	២	ព្រែកតាន់	កោះសូទិន
៦	បឹងវាម	៦៨២	A. (518026, 1305520) B. (518830, 1306085) C. (519775, 1308861)	D. (518663, 1309214) E. (517641, 1308590) F. (517253, 1307656)	៣	ប្រាំយ៉ាម	ស្រីសន្ធរ
៧	បឹងប្លាស់	៣០៩	A. (494023, 1320038) B. (492695, 1320105) C. (491626, 1320048)	D. (490203, 1319362) E. (490990, 1319226) F. (492249, 1319017)	៣	បាធាយ និង ជាលា	បាធាយ
៨	ប្រាំងខ្ទម	២.២៩១	A. (499088, 1313600) B. (496355, 1312480) C. (496355, 1314620)	D. (497866, 1317547) E. (498842, 1321898) F. (499948, 1317424)	១០	ច្បារអំពៅ តាំងក្រាំង ជាលា និង ព្រែកកុយ	បាធាយ និង កងមាស
៩	សាមគ្គីឃុំមៀន	២៩៣	A. (536536, 1327825) B. (536197, 1328679) C. (535237, 1327335)	D. (534355, 1327045) E. (532834, 1326647) F. (533105, 1327327)	៩	ឃុំមៀន	ព្រៃឈរ
១០	អាងទឹកថ្មដាំទឹកតា	៨៥,៨៥	A. (521377, 1346985) B. (520833, 1344133) C. (521434, 1347045)	D. (521568, 1347651) E. (521723, 1347128) F. (521681, 1346847)	៤	បឹងណាយ និង ក្រូច	ព្រៃឈរ
១១	អាងទឹកកែប្រែ	២៦៧	A. (547218, 1341957) B. (546599, 1341901) C. (545477, 1342334)	D. (545641, 1343199) E. (545900, 1343702) F. (547026, 1342655)	៣	ស្រក	កំពង់សៀម
១២	អាងទឹកប្រៀបយចេក	១៩៣	A. (547968, 1339471) B. (547403, 1339372) C. (547042, 1336723)	D. (546532, 1336918) E. (546569, 1337474) F. (547495, 1338674)	៨	ទ្រាន	កំពង់សៀម

**៣.ខេត្តប្រាសាទ**

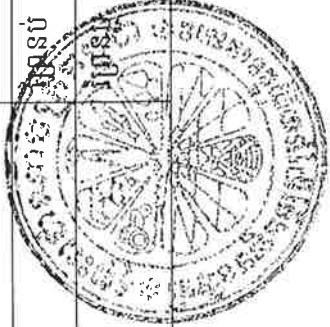
១	កំពង់គរ	១.៨៥៦	A. (609772, 1357952) B. (606391, 1360532) C. (602805, 1359585)	D. (601721, 1357540) E. (602157, 1359417) F. (602161, 1359425)	៤	កំពង់គរ	ព្រែកប្រសព្វ
២	កែងកំពង់ជរ	៤៤០	A. (606800, 1385587) B. (605456, 1385375) C. (605791, 1386792)	D. (605878, 1387785) E. (607757, 1386789) F. (607767, 1386797)	២	ប្រៀបយចេក	ព្រែកប្រសព្វ



៤	ល្បឿន	១៩៨	B. (607596, 1388909) C. (607587, 1390980)	E. (608392, 1388466) F. (608395, 1388467)	១	ប្រាយបន្ទាយ	ប្រែកប្រសព្វ
៥	អូរលុង	៣.៨៧២	A. (609488, 1391809) B. (608670, 1391989) C. (607876, 1391873)	D. (607820, 1391730) E. (609289, 1391045) F. (608089, 1390633)	៤	ប្រែកប្រសព្វ	ប្រែកប្រសព្វ
៦	ហាន់ជ័យ	១.៧២០	A. (604495, 1354705) B. (604360, 1351379) C. (602575, 1349976)	D. (601828, 1349986) E. (601456, 1350971) F. (600365, 1351940)	៤	ហាន់ជ័យ	ឆ្លង
៧	កញ្ជា	១.៩០០	A. (612189, 1363553) B. (614176, 1364149) C. (615446, 1362808)	D. (616702, 1365957) E. (616100, 1361382) F. (612138, 1361255)	៤	កញ្ជា	ឆ្លង
៨	ស្រែស្តៅ	៦៦៥	A. (614845, 1380072) B. (614702, 1379433) C. (613752, 1379242)	D. (611818, 1379003) E. (611821, 1379008) F. (611826, 1379012)	៥	អូរឬស្សី	ក្រចេះ
៩	រកាកណ្តាល	២.៣៥៣	A. (610690, 1379050) B. (613200, 1379020) C. (616915, 1378447)	D. (616932, 1377012) E. (616800, 1373800) F. (611637, 1375267)	២	រកាកណ្តាល	ក្រចេះ
១០	ប្រែកតាវ៉ា	១.២១៧	A. (615019, 1363834) B. (618036, 1365734) C. (618822, 1368935)	D. (618825, 1368938) E. (618838, 1368944) F. (618846, 1368949)	១	បុសលាវ	ចិត្របុរី
១១	ប្រែកតាចឹង	៥៣០	A. (614390, 1370195) B. (615608, 1368967) C. (617438, 1369827)	D. (617458, 1371399) E. (615642, 1370787) F. (615653, 1370701)	១	បុសលាវ	ចិត្របុរី
១២	កាំពី	១១៥	A. (611740, 1392795) B. (612556, 1393665) C. (612018, 1394092)	D. (611422, 1394577) E. (611429, 1394583) F. (611441, 1394507)	១	សំបុក	ចិត្របុរី

**៤. ខេត្តព្រះសីហនុ**

១	ជ្រលង	១.៥៧២	A. (380076, 1182216) B. (379845, 1181762) C. (379372, 1181722)	D. (375704, 1177531) E. (376757, 1184014) F. (378385, 1184859)	២	ទឹកល្អក់	ប្រែនប់
២	បឹងរាំង	៤.១២៥	A. (378385, 1184859) B. (376757, 1184014)	C. (370975, 1193535) D. (377998, 1191996)	២	សាមគ្គី	ប្រែនប់
៣	ចុងអូរ	២.៦២៩	A. (355704, 1177351) B. (374869, 1177892) C. (369408, 1180302)	D. (370769, 1182787) E. (375769, 1184018) F. (376620, 1183853)	១	សំរុង	ប្រែនប់



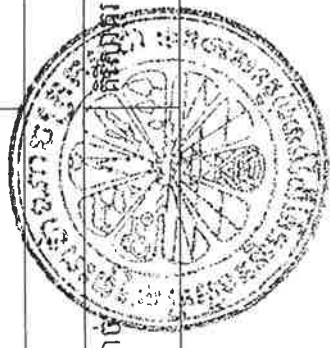
៤	បន្ទាយប្រយ	២.២២៩	B. (374869, 1177892) C. (367322, 1177261)	E. (372430, 1175949) F. (375813, 1175066)	
៥	ជំពូឡៅ	២.៦៧០	A. (367922, 117261) B. (372430, 1175949) C. (376725, 1176293)	D. (378330, 1171251) E. (374643, 1173255) F. (373186, 1173965)	ប្រែនប
៦	បែកក្រាំង	៣.៤៣១	A. (367545, 1175720) B. (373142, 1170860) C. (374643, 1173255)	D. (372080, 1174347) E. (378330, 1171251) F. (375026, 1172940)	ប្រែនប
៧	បិតក្រាំង	២.០២០	A. (350555, 1169565) B. (346115, 1167440) C. (343518, 1161599)	D. (343011, 1166924) E. (355443, 1167275) F. (349834, 1171862)	ប្រែនប
៨	អូរត្រែ:	៤៩៦	A. (349350, 1186552) B. (349206, 1184497) C. (349902, 1186907)	D. (348928, 1185105) E. (351604, 1184232) F. (351295, 1185570)	ស្ទឹងហាវ
៩	ទំនប់រលក	១.១៤៩	A. (350446, 1190329) B. (349883, 1188002) C. (352935, 1187700)	D. (357250, 1185122) E. (355535, 1187813)	ស្ទឹងហាវ
១០	កំពេញ	៣.៤២៧	A. (349883, 1188002) B. (349635, 1186638) C. (349175, 1188189)	D. (349350, 1186552) E. (349180, 1186589) F. (348001, 1187475)	ស្ទឹងហាវ
១១	ភូមិព្រែកស្វាយ	៧.៤៤៧	A. (307995, 1194748) B. (300031, 1191992) C. (316003, 1190363)	D. (300485, 1185146) E. (303955, 1185165) F. (309090, 1186759)	ព្រះសីហនុ
១២	ភូមិកោះរុងសន្លឹម	១១.២៥៧	A. (318101, 1182652) B. (311097, 1172864) C. (312892, 1168053)	D. (314587, 1165990) E. (315796, 1164583) F. (320403, 1170511)	ព្រះសីហនុ

**៥. ខេត្តកណ្តាល**

១	អាងទឹកបឹងជន្លេន	៦០	A. (499744, 1300489) B. (500377, 1300897) C. (500528, 1301273)	D. (500740, 1301435) E. (500625, 1301753) F. (500298, 1301557)	៤	ឫស្សីជ្រោយ	មុខកំពូល
២	បឹងជំរឿង និងកាហយ	៣៧	A. (500233, 1301602) B. (499302, 1299042) C. (498166, 1298826)	D. (497422, 1297556) E. (497512, 1297249) F. (497425, 1297530)	៣	ព្រែកអញ្ចាញ	មុខកំពូល

**៦. ខេត្តកោះកុង**

១	ឃុំព្រែកខ្សាច់	៩.៧៣៨	A. (293668, 1247244) B. (288424, 1247998) C. (288887, 1237150)	D. (284170, 1240138) E. (294238, 1252292) F. (295252, 1250201)	៣	ព្រែកខ្សាច់	កំពូល
---	----------------	-------	--	--	---	-------------	-------



១	ព័ត៌មាន	១. ២២២	A. (490743, 1247115) B. (490376, 1249451) C. (488696, 1254107)	D. (488152, 1254148) E. (491770, 1252469) F. (491452, 1247771)	១១	ព័ត៌មាន	បាទី
២	ចំប៉ី	៤៦១	A. (489101, 1247711) B. (489635, 1249122) C. (490305, 1246608)	D. (488719, 1244541) E. (490005, 1246668) F. (489602, 1248426)	៥	ចំប៉ី	បាទី

**៨. ខេត្តព្រៃវែង**

១	ភូមិខ្សាច់	៣. ១៣៣	A. (527591, 1213893) B. (532200, 1210384) C. (528290, 1207425)	D. (527427, 1208486) E. (527606, 1211826) F. (526639, 1213387)	៥	កោះសំពៅ	ពាមជ័រ
២	បឹង	៤. ៥១៨	A. (538194, 1261436) B. (536360, 1256535) C. (533604, 1253696)	D. (533871, 1254132) E. (532305, 1258669) F. (532649, 1259999)	៥	កំពង់ប្រាសាទ	ពាមជ័រ

**៩. ខេត្តស្ទឹងត្រែង**

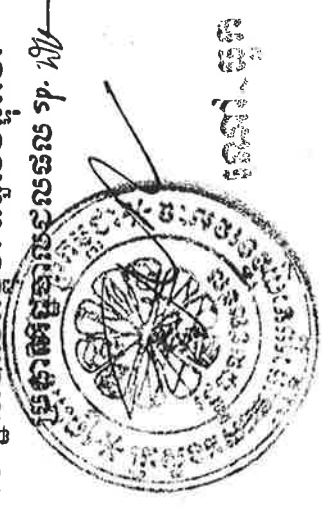
១	ភូមិអូរត្រែល	១៧០	A. (603618, 1497865) B. (604042, 1497357) C. (601350, 1494952)	D. (601274, 1495788) E. (600976, 1498675) F. (601026, 1498589)	១	បាទ្យាបរីវាត់	បាទ្យាបរីវាត់
២	ភូមិវាលខ្សាច់	៣៨០	A. (603618, 1497865) B. (604042, 1497357) C. (608554, 1501440)	D. (608550, 1509029) E. (608510, 1504570) F. (608217, 1505143)	១	បាទ្យាបរីវាត់	បាទ្យាបរីវាត់
៣	ភូមិពងទឹក	១៨១	A. (596811, 1486694) B. (596616, 1487067) C. (596226, 1487067)	D. (596823, 1488663) E. (596771, 148856) F. (597135, 1489645)	១	អូររ៉ែ	បាទ្យាបរីវាត់
៤	ភូមិអូររ៉ែ	២. ៥៦៤	A. (597325, 1490015) B. (597511, 1489887) C. (599385, 1492320)	D. (594204, 1495132) E. (592684, 1491304) F. (594308, 1490115)	១	អូររ៉ែ	បាទ្យាបរីវាត់
៥	ភូមិអន្លង់ស្វាយ	២៨០	A. (601390, 1494824) B. (600915, 1495161) C. (600714, 1494853)	D. (600085, 1493844) E. (599787, 1493344) F. (599072, 1492432)	១	អូររ៉ែ	បាទ្យាបរីវាត់
៦	ភូមិកាំងចាម	២០៧	A. (593881, 1481454) B. (593683, 1481485) C. (593919, 1482157)	D. (596118, 1484837) E. (596341, 1485235) F. (596493, 1485955)	១	កាំងចាម	បាទ្យាបរីវាត់



៨	ភូមិកាំងដែក	៩៧៣	B.(599887, 1475216) C.(597709, 1476454)	E.(595683, 1477299) F.(594855, 1477437)	១	កោះស្រឡាយ	ថាឡាយរីវ៉ាត់
៩	ភូមិស្នាក់	៤០៣	A.(599373, 1491075) B.(599255, 1491970) C.(595639, 1483807)	D.(594701, 1477934) E.(595568, 1477883) F.(595786, 1483308)	១	កោះស្រឡាយ	ថាឡាយរីវ៉ាត់
១០	ភូមិស្តៅ១	១.៩៧១	A.(619512, 1504855) B.(628224, 1517651) C.(630527, 1519556)	D.(636444, 1522894) E.(635260, 1527562) F.(635087, 1528002)	១	ស្តៅ	សេសាន
១១	ភូមិស្តៅ២	៣២៤	A.(619512, 1504855) B.(619189, 1505143) C.(618584, 1504464)	D.(616420, 1501279) E.(616798, 1501006) F.(617379, 1502221)	១	ស្តៅ	សេសាន
១២	ភូមិលើ	១១៨	A.(603555, 1537758) B.(604230, 1537433) C.(604315, 1537223)	D.(604473, 1536801) E.(604913, 1536874) F.(604568, 1537931)	១	ព្រះរំកិល	ថាឡាយរីវ៉ាត់
១៣	ភូមិក្រោម	២៣៥	A.(604672, 1536145) B.(604775, 1535688) C.(604968, 1535307)	D.(605605, 1534764) E.(605423, 1535703) F.(604591, 1536470)	១	ព្រះរំកិល	ថាឡាយរីវ៉ាត់
១៤	ភូមិកណ្តាល	៨៦	A.(604473, 1536801) B.(604591, 1536470) C.(604672, 1536145)	D.(605456, 1536236) E.(604913, 1536874)	១	ព្រះរំកិល	ថាឡាយរីវ៉ាត់
១៥	ភូមិអន្លង់ស្វាយ	១៥៨	A.(604568, 1537931) B.(601540, 1540115) C.(600269, 1540012)	D.(603045, 1539609) E.(603407, 1538970) F.(603555, 1537758)	១	ព្រះរំកិល	ថាឡាយរីវ៉ាត់

រាជធានីភ្នំពេញ ថ្ងៃទី១១ ខែ កញ្ញា ឆ្នាំ ២០១០

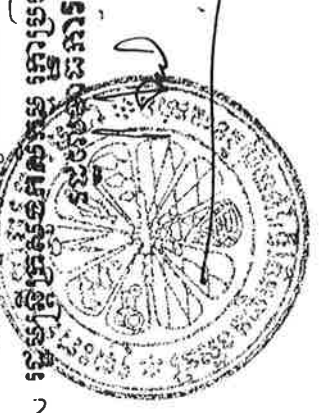
ប្រតិភូរាជរដ្ឋាភិបាលកម្ពុជា ទទួលបន្ទុកជា



បានឃើញ និង ឯកភាព

រាជធានីភ្នំពេញ ថ្ងៃទី១០ ខែ កញ្ញា ឆ្នាំ ២០១០

ប្រតិភូរាជរដ្ឋាភិបាលកម្ពុជា ទទួលបន្ទុកជា



ឡ. ខ