



# យុទ្ធសាស្ត្រ តំបន់ឆ្នេរខេត្តកោះកុង

ខែមេសា ឆ្នាំ២០២០





**ព្រះរាជាណាចក្រកម្ពុជា**  
**ជាតិ សាសនា ព្រះមហាក្សត្រ**



**រដ្ឋបាលខេត្តកោះកុង**

លេខ: ០៣០/២០ ស.ស.វ

**សេចក្តីសម្រេច**  
**ស្តីពី**

**ការដាក់ឱ្យប្រើប្រាស់សៀវភៅយុទ្ធសាស្ត្រតំបន់ឆ្នេរខេត្តកោះកុង**

**អភិបាលនៃគណៈអភិបាលខេត្តកោះកុង**

- បានឃើញរដ្ឋធម្មនុញ្ញនៃព្រះរាជាណាចក្រកម្ពុជា
- បានឃើញព្រះរាជក្រឹត្យលេខ នស/រកត/០៩១៨/៩២៥ ចុះថ្ងៃទី៦ ខែកញ្ញា ឆ្នាំ២០១៨ ស្តីពីការតែងតាំងរាជរដ្ឋាភិបាលនៃព្រះរាជាណាចក្រកម្ពុជា
- បានឃើញព្រះរាជក្រឹត្យលេខ នស/រកត/០៣២០/៤២១ ចុះថ្ងៃទី៣០ ខែមីនា ឆ្នាំ២០២០ ស្តីពីការតែងតាំងនិងកែសម្រួលសមាសភាពរាជរដ្ឋាភិបាលនៃព្រះរាជាណាចក្រកម្ពុជា
- បានឃើញព្រះរាជក្រមលេខ នស/រកម/០៦១៨/០១២ ចុះថ្ងៃទី២៨ ខែមិថុនា ឆ្នាំ២០១៨ ដែលប្រកាសឱ្យប្រើច្បាប់ស្តីពីការរៀបចំ និងការប្រព្រឹត្តទៅនៃគណៈរដ្ឋមន្ត្រី
- បានឃើញព្រះរាជក្រមលេខ នស/រកម/០៥០៨/០១៧ ចុះថ្ងៃទី២៤ ខែឧសភា ឆ្នាំ២០០៨ ដែលប្រកាសឱ្យប្រើច្បាប់ស្តីពីការគ្រប់គ្រងរដ្ឋបាលរាជធានី ខេត្ត ក្រុង ស្រុក ខណ្ឌ
- បានឃើញព្រះរាជក្រមលេខ នស/រកម/០៥០៨/០១៨ ចុះថ្ងៃទី២៤ ខែឧសភា ឆ្នាំ២០០៨ ដែលប្រកាសឱ្យប្រើច្បាប់ស្តីពីការបោះឆ្នោតជ្រើសរើសក្រុមប្រឹក្សារាជធានី ក្រុមប្រឹក្សាខេត្ត ក្រុមប្រឹក្សាក្រុង ក្រុមប្រឹក្សាស្រុក ក្រុមប្រឹក្សាខណ្ឌ
- យោងសេចក្តីសម្រេចលេខ ០០៩ ស.ស.វ. ចុះថ្ងៃទី៣០ ខែមករា ឆ្នាំ២០២០ របស់គណៈកម្មាធិការជាតិគ្រប់គ្រងនិងអភិវឌ្ឍន៍តំបន់ឆ្នេរសមុទ្រកម្ពុជា ស្តីពីការកែសម្រួលសមាសភាពគណៈកម្មាធិការគ្រប់គ្រងនិងអភិវឌ្ឍន៍តំបន់ឆ្នេរសមុទ្រខេត្តកោះកុង
- យោងសេចក្តីសម្រេចលេខ ០៦១/១៩ ស.ស.វ ចុះថ្ងៃទី៨ ខែវិច្ឆិកា ឆ្នាំ២០១៩ របស់រដ្ឋបាលខេត្តកោះកុង ស្តីពីការរៀបចំ និងប្រព្រឹត្តទៅរបស់លេខាធិការដ្ឋាននៃគណៈកម្មាធិការគ្រប់គ្រងនិងអភិវឌ្ឍន៍តំបន់ឆ្នេរសមុទ្រកម្ពុជាខេត្តកោះកុង
- យោងស្មារតីកិច្ចប្រជុំសាមញ្ញលើកទី៣៦ របស់ក្រុមប្រឹក្សាខេត្តកោះកុង អាណត្តិទី៣ នាថ្ងៃព្រហស្បតិ៍ ៣រោច ខែកត្តិក ឆ្នាំកុរ ឯកស័ក ព.ស.២៥៦៣ ត្រូវនឹងថ្ងៃទី១៤ ខែវិច្ឆិកា ឆ្នាំ២០១៩
- យោងតាមការចាំបាច់របស់រដ្ឋបាលខេត្តកោះកុង

# សម្រេច

## ប្រការ១.-

ត្រូវបានដាក់ឱ្យប្រើប្រាស់ សៀវភៅយុទ្ធសាស្ត្រតំបន់ឆ្នេរខេត្តកោះកុង ដែលត្រូវបានអនុម័តដោយ ក្រុមប្រឹក្សាខេត្តកោះកុង អាណត្តិទី៣ ក្នុងកិច្ចប្រជុំសាមញ្ញលើកទី៣៦ នាថ្ងៃទី១៤ ខែវិច្ឆិកា ឆ្នាំ២០១៩។

## ប្រការ២.-

លេខាធិការដ្ឋាន នៃ គ.អ.ឆ.ក. ដែលជាសេនាធិការជូនគណៈកម្មាធិការគ្រប់គ្រងនិងអភិវឌ្ឍតំបន់ ឆ្នេរសមុទ្រកម្ពុជាខេត្តកោះកុង ត្រូវរៀបចំ ចាត់ចែង និងផ្សព្វផ្សាយអំពី «យុទ្ធសាស្ត្រតំបន់ឆ្នេរខេត្តកោះកុង» ជូនទៅដល់ក្រសួង ស្ថាប័ន អង្គភាព និងអ្នកពាក់ព័ន្ធទាំងអស់ឱ្យបានជ្រួតជ្រាបទូលំទូលាយ។

## ប្រការ៣.-

លេខាធិការដ្ឋាន នៃ គ.អ.ឆ.ក. ត្រូវរៀបចំយន្តការ និងប្រព័ន្ធតាមដាន ត្រួតពិនិត្យ និងវាយតម្លៃ ការអនុវត្តយុទ្ធសាស្ត្រតំបន់ឆ្នេរខេត្តកោះកុង និងផែនការសកម្មភាព ដោយមានការចូលរួមពីគ្រប់ភាគី ពាក់ព័ន្ធក្នុងដែនសមត្ថកិច្ច ដើម្បីធ្វើបច្ចុប្បន្នភាពវឌ្ឍនភាពការងារ និងបង្កើនប្រសិទ្ធភាពនៃការគ្រប់គ្រង តំបន់ឆ្នេរខេត្តកោះកុង។

## ប្រការ៤.-

គណៈកម្មាធិការគ្រប់គ្រងនិងអភិវឌ្ឍតំបន់ឆ្នេរសមុទ្រខេត្តកោះកុង លេខាធិការដ្ឋាន នៃ គ.អ.ឆ.ក. នាយករដ្ឋបាលសាលាខេត្ត អភិបាលនៃគណៈអភិបាលក្រុង-ស្រុក ប្រធានមន្ទីរ-អង្គភាពជុំវិញខេត្ត និង អ្នកពាក់ព័ន្ធទាំងអស់ ត្រូវអនុវត្តសេចក្តីសម្រេចនេះឱ្យមានប្រសិទ្ធភាពចាប់ពីថ្ងៃចុះហត្ថលេខានេះតទៅ។

ថ្ងៃ(សប្តាហ៍) ១០/១២ ខែ កើត ១ ឆ្នាំជូត ទោស័ក ព.ស.២៥៦៤  
ធ្វើនៅខេត្តកោះកុង ថ្ងៃទី ២៧ ខែ ឧសភា ឆ្នាំ២០២០



**ប៊ុនណា គុថង**

### ចម្លងជូន៖

- ក្រសួងមហាផ្ទៃ
- ក្រសួងរៀបចំដែនដី នគរូបនីយកម្ម និងសំណង់
- ក្រសួងទេសចរណ៍
- ក្រសួងបរិស្ថាន
- ក្រសួងកសិកម្ម រុក្ខាប្រមាញ់ និងនេសាទ
- «ដើម្បីគោរពជូនជ្រាប»
- ដូចប្រការ៤
- ឯកសារ-កាលប្បវត្តិ

# EXECUTIVE SUMMARY

The Coastal Strategy of Koh Kong province (2019-2039) has been formally approved by the Provincial Council and is aligned to the Koh Kong Development Plan (2020-2024) and the Provincial Investment Program (2020-2022). In addition, this Coastal Strategy is a master plan that articulates the shared vision of the people of Koh Kong province in terms of natural resources and biodiversity for effective and equitable management and development to contribute to poverty reduction, livelihood programs, environmental protection and our cultural heritage.

The Coastal Strategy of Koh Kong province was developed through a comprehensive consultation process involved all stakeholders such as board of provincial councils, board of governors, local governments, relevant provincial departments, communities, NGOs, etc. to ensure the unity, completeness and ownership of all stakeholders. Through existing government policies and strategies, such as the Phase 4 Rectangular Strategy, National Strategic Development Plan (2019-2023) and Sector Strategic Plan, including the Koh Kong Development Plan, we have developed strategies that address challenges to natural resources and biodiversity in an integrated framework.

The strategy noted the rich value and development potential of Koh Kong province, which has been under constant threat and requires the attention of all stakeholders. Increasing economic and social development opportunities is one of the key targets of the Koh Kong Coastal Strategy, which will initiate the recognition of national and international administrations.

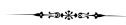
The vision outlined in this strategy will be “to transform Koh Kong into a green city, beautiful beaches, blue sea, rich in natural resources and biodiversity to ensure sustainable development and inclusiveness that will be achieved through implementing Integrated Coastal Management Program and Integrated Systems by all stakeholders.” The Koh Kong Coastal Strategy consists of four strategies: inform, protect, mitigate and develop; to achieve effective implementation towards achieving the Vision of Koh Kong provincial Coastal Strategy and the Koh Kong Development Plan as brief following:

1. ‘Inform’ strategy: the public shall be informed about issues concerning the coastal and marine environment in order fully participate in the development and implementation of environmental management program.
  - 1.1. To ensure that scientific and technical data, research studies, and related information are understandable and accessible to all stakeholders.
  - 1.2. To improve communication with youth, coastal and indigenous communities.
  - 1.3. To develop education, training and capacity-building opportunities for local stakeholders.

2. 'Protect' strategy: significant resources, habitats, environmental features, and areas of geological, cultural and historical features in the entire coastal area and watershed area shall be protected and preserved through integrated planning and management programs.
  - 2.1. To protect coastal and marine habitats and associated flora and fauna.
  - 2.2. To mitigate destructive use and over-exploitation of fisheries resources and other coastal and marine resources.
  - 2.3. To ensure that reserved public lands be protected and maintained.
  - 2.4. To protect and conserve areas with significant geological, ecological, cultural and historical values.
  
3. 'Mitigate' strategy: Human activities that cause damage to the ecosystems and human health shall be mitigated and controlled through integrated management process, effective mechanisms, and innovative partnerships among the different sectors and stakeholders.
  - 3.1. To mitigate and manage pollution from land-based activities.
  - 3.2. To protect water quality of rivers, estuaries and bays.
  - 3.3. To improve marine water quality by controlling pollution from sea-based activities.
  - 3.4. To mitigate and reserve siltation and sedimentation.
  - 3.5. To mitigate contamination and over-extraction of ground water resources.
  - 3.6. To mitigate risks from natural and man-made hazards, and climate change.
  
4. 'Develop' strategy: Development opportunities of coastal and marine areas and future use of the natural resources shall be planned and undertaken in accordance with the health and well-being of the ecosystems, environment and the millions of people who live around, use, visit and benefit from the coast.
  - 4.1. To ensure well-defined and integrated environmental impact and risk assessment, planning and approval process for coastal development.
  - 4.2. To ensure that data collection, research, environmental monitoring, information management and analysis are coordinated and provide support to management, policymaking and development plan.
  - 4.3. To clearly define management boundaries and responsibilities for achieving developments in coastal and marine.
  - 4.4. To implement and integrated land- and sea-use plan to provide direction for the location and scale of use and development along the coastal and foreshore areas, and mechanism to resolve multiple-use conflicts.
  - 4.5. To improve tourism infrastructure.
  - 4.6. To develop clean energy as priority.
  - 4.7. To encourage the adoption of innovative environmental management systems both in the private and public sectors.
  - 4.8. To develop financing mechanisms to ensure the sustainable implementation of Integrated Coastal Management (ICM) program, environmental facilities and related activities/services.

This Coastal Strategy covers the entire geographical area of Koh Kong province, including the mainland, the coast and the sea within the province's administrative boundary. Koh Kong Provincial Administrative and Local Governments will incorporate their strategies and plans into action to ensure responsiveness to local issues by selecting appropriate pilot sites and continuously expanding them to achieve the Vision of Koh Kong province.

Once again, I urge the Local Governments, relevant Departments, National and International NGOs, the private sector, and development partners to further strengthen close cooperation with the Cambodian Coastal Management and Development Committee in Koh Kong Province. Prioritizing challenges, especially to contribute to sustainable development of our Koh Kong province.



## មាតិកាចំណាងដើម

អារម្ភកថា.....	i
សេចក្តីថ្លែងអំណរគុណ.....	iii
យន្តការរៀបចំយុទ្ធសាស្ត្រតំបន់ឆ្នេរខេត្តកោះកុង .....	iv
១. គណៈកម្មាធិការគ្រប់គ្រងនិងអភិវឌ្ឍន៍តំបន់ឆ្នេរសមុទ្រកម្ពុជាខេត្តកោះកុង .....	iv
២. លេខាធិការដ្ឋាន គ.អ.ឆ.ក.....	v
៣. ក្រុមការងាររៀបចំ និងចងក្រង .....	v
៤. ក្រុមការងារបច្ចេកទេស .....	v
៤.១ កិច្ចប្រជុំលើកទី១៖ ប្រមូលធាតុចូល និងកសាងយុទ្ធសាស្ត្រ.....	v
៤.២ កិច្ចប្រជុំលើកទី២៖ ពិនិត្យ និងកែសម្រួលសេចក្តីព្រាងយុទ្ធសាស្ត្រ.....	vi
អក្សរសង្ខេប .....	vii
ការប្រើប្រាស់ប្រព័ន្ធលេខ.....	vii
ជំពូក១ ទិដ្ឋភាពទូទៅខេត្តកោះកុង .....	១
១.១ ប្រវត្តិសង្ខេប.....	១
១.២ អំពីប្រជាសាស្ត្រ.....	២
១.៣ ផែនទីផ្សេងៗនៃខេត្តកោះកុង.....	៣
ជំពូក២ គុណតម្លៃ .....	៧
២.១ វប្បធម៌ និងប្រវត្តិសាស្ត្រ.....	៧
២.២ ធនធានធម្មជាតិ .....	៧
២.២.១ តំបន់ការពារធម្មជាតិ .....	៧
២.២.២ ឆ្នេរសមុទ្រ .....	៩
២.២.៣ ធនធានសមុទ្រ .....	១០
២.៣ ទេសចរណ៍ និងការកំសាន្ត.....	១០
២.៤ សកម្មភាពសេដ្ឋកិច្ច.....	១១
ជំពូក៣ ការគំរាមកំហែង និងបញ្ហាប្រឈម .....	១៣
៣.១ ការបំពុលមកពីសកម្មភាពលើដី.....	១៣
៣.២ ការបំផ្លាញជម្រកធម្មជាតិ.....	១៤
៣.៣ ការនេសាទខុសច្បាប់.....	១៥



៣.៤ ការប្រែប្រួលអាកាសធាតុ.....	១៥
៣.៥ ជម្លោះនៃការប្រើប្រាស់ច្រើនយ៉ាង .....	១៦
៣.៦ បញ្ហាបរិស្ថានអន្តរតំបន់.....	១៧
ជំពូក៤ ការឆ្លើយតបរបស់យើង .....	២០
៤.១ ចក្ខុវិស័យ .....	២០
៤.២ បេសកកម្ម.....	២០
៤.៣ តម្រូវការផ្លាស់ប្តូរ និងលទ្ធផលរំពឹងទុក.....	២០
៤.៣.១ តម្រូវការផ្លាស់ប្តូរយន្តការ.....	២០
៤.៣.២ តម្រូវការផ្លាស់ប្តូរការអនុវត្ត.....	២១
៤.៣.៣ លទ្ធផលរំពឹងទុករយៈពេលវែង.....	២២
៤.៤ ការគ្រប់គ្រង និងរចនាសម្ព័ន្ធអនុវត្តន៍ .....	២២
៤.៤.១ រដ្ឋបាលថ្នាក់ជាតិ.....	២២
៤.៤.២ រដ្ឋបាលថ្នាក់ក្រោមជាតិ .....	២២
៤.៤.៣ អង្គការនិងសមាគមមិនមែនរដ្ឋាភិបាលក្នុងស្រុកនិងបរទេស .....	២៣
៤.៤.៤ សកលវិទ្យាល័យ និងអ្នកសិក្សាស្រាវជ្រាវ .....	២៣
៤.៤.៥ វិស័យឯកជន .....	២៣
៤.៤.៦ សហគមន៍.....	២៣
ជំពូក៥ យុទ្ធសាស្ត្រ.....	២៤
ជំពូក៦ ការតាមដាន និងវាយតម្លៃ .....	៣៦
៦.១ យន្តការតាមដាន .....	៣៦
៦.២ ច្បាប់ និងបទដ្ឋានគតិយុត្ត .....	៣៧
ឯកសារយោង .....	៣៨
សន្ទានុក្រឹត្យ .....	៣៩

## មាតិកាតារាង

តារាង ១ ទិន្នន័យសង្ខេបអំពីខេត្តកោះកុង .....	២
តារាង ២ ទិន្នន័យធនធានធម្មជាតិក្នុងខេត្តកោះកុង.....	១០
តារាង ៣ បញ្ហាប្រឈម និងហានិភ័យ នៅខេត្តកោះកុង .....	១៨
តារាង ៤ យុទ្ធសាស្ត្រទី១ «ផ្សព្វផ្សាយ» .....	២៥
តារាង ៥ យុទ្ធសាស្ត្រទី២ «ការពារ».....	២៧

តារាង ៦ យុទ្ធសាស្ត្រទី៣ «កាត់បន្ថយ»..... ២៩  
 តារាង ៧ យុទ្ធសាស្ត្រទី៤ «អភិវឌ្ឍ»..... ៣២  
 តារាង ៨ បញ្ជីច្បាប់និងបទដ្ឋានគតិយុត្តនានា..... ៣៧

## មាតិកាផែនទី

ផែនទី ១ ផែនទីរដ្ឋបាលនៃខេត្តកោះកុង.....៣  
 ផែនទី ២ ផែនទីភូគព្ភសាស្ត្រប្រទេសកម្ពុជា (ឆ្នាំ២០០៦)..... ៤  
 ផែនទី ៣ ផែនទីបង្ហាញតំបន់ងាយរងគ្រោះនឹងការប្រែប្រួលអាកាសធាតុ..... ៤  
 ផែនទី ៤ ផែនទីបង្ហាញតំបន់ការពារធម្មជាតិនៃប្រទេសកម្ពុជា ..... ៥  
 ផែនទី ៥ ផែនទីបង្ហាញសហគមន៍ការពារធម្មជាតិនៃប្រទេសកម្ពុជា ..... ៥  
 ផែនទី ៦ ផែនទីបង្ហាញតំបន់ប្រេង និងឧស្ម័ននៃប្រទេសកម្ពុជា ..... ៦  
 ផែនទី ៧ ផែនទីបង្ហាញទីតាំងទំនប់វារីអគ្គិសនីនៃប្រទេសកម្ពុជា..... ៦  
 ផែនទី ៨ ការបែងចែកតំបន់គ្រប់គ្រង និងប្រើប្រាស់ក្នុងដែនជម្រកសត្វព្រៃពាមក្រសោប ..... ៨  
 ផែនទី ៩ សេចក្តីព្រាងប្លង់គោលប្រើប្រាស់សមុទ្រខេត្តកោះកុង ..... ១៧

## មាតិការូបភាព

រូបភាព ១ សហគមន៍ពាមក្រសោប; រូបភាពពីទំព័រហ្វេសប៊ុក សម្រស់កោះកុង ..... ១  
 រូបភាព ២ ចេតិយ យុន ឆាង..... ១  
 រូបភាព ៣ ទូកនេសាទរបស់ប្រជាពលរដ្ឋចតនៅដៃអូប៉ែរ..... ២  
 រូបភាព ៤ ចេតិយយុនឆាង ស្រុកមណ្ឌលសីមា ខេត្តកោះកុង; រូបភាពពីហ្វេសប៊ុក សម្រស់កោះកុង... ៧  
 រូបភាព ៥ ព្រះអង្គគោកធ្លក ស្រុកមណ្ឌលសីមា ខេត្តកោះកុង; រូបភាពពីលោក ផា លីណា..... ៧  
 រូបភាព ៦ ឆ្នេរនេសាទ នៅឃុំជ្រោយស្វាយ ស្រុកស្រែអំបិល ខេត្តកោះកុង..... ៩  
 រូបភាព ៧ សត្វផ្សោតសមុទ្រ នៅតំបន់ដែនជម្រកសត្វព្រៃពាមក្រសោប ..... ១០  
 រូបភាព ៨ មេឈើយដ្ឋានកោះអណ្តែត ស្រុកកោះកុង ខេត្តកោះកុង..... ១១  
 រូបភាព ៩ អន្លង់អាវ៉ែង ស្រុកថ្មបាំង ខេត្តកោះកុង ..... ១១  
 រូបភាព ១០ តំបន់វិស្សមកាលតារាសាគរ ស្រុកគីរីសាគរ ខេត្តកោះកុង ..... ១១  
 រូបភាព ១១ ទេសភាពជួរភ្នំក្រវាញ (សមុទ្រព្រៃ); Credit: Jeremy Holden/FFI ..... ១១  
 រូបភាព ១២ សកម្មភាពរកគ្រែងឈាមរបស់ប្រជាពលរដ្ឋសហគមន៍ពាមក្រសោប ខេត្តកោះកុង ..... ១១  
 រូបភាព ១៣ នាយករដ្ឋមន្ត្រី និងកម្មករ កម្មការិនី ក្នុងពិធីសំណេះសំណាល ខេត្តកោះកុង..... ១២  
 រូបភាព ១៤ តំបន់វិស្សមកាលតារាសាគរ ស្រុកគីរីសាគរ ខេត្តកោះកុង ..... ១២  
 រូបភាព ១៥ ឃុំកោះស្តេច ស្រុកគីរីសាគរ ខេត្តកោះកុង..... ១៣  
 រូបភាព ១៦ ឃុំប៉ាក់ខ្នង ស្រុកមណ្ឌលសីមា ខេត្តកោះកុង ..... ១៣

រូបភាព ១៧ ការកាប់បំផ្លាញព្រៃលិចទឹក នៅឃុំអណ្តូងទឹក ស្រុកបូទុមសាគរ ខេត្តកោះកុង.....	១៤
រូបភាព ១៨ សំណង់អនាធិបតេយ្យ នៅសង្កាត់ស្ទឹងវែង ក្រុងខេមរភូមិន្ទ ខេត្តកោះកុង .....	១៤
រូបភាព ១៩ ការបូមខ្សាច់លុបព្រៃលិចទឹក នៅតំបន់ដែនជម្រកសត្វព្រៃពាមក្រសោប.....	១៤
រូបភាព ២០ ការបង្ក្រាបបទល្មើសនេសាទ ក្នុងដែនសមុទ្រនៅខេត្តកោះកុង .....	១៥
រូបភាព ២១ ទូកនេសាទ នៅតំបន់កោះកុងក្រៅ ស្រុកកោះកុង ខេត្តកោះកុង .....	១៥
រូបភាព ២២ ការជ្រៀតចូលទឹកប្រៃ ស្រុកស្រែអំបិល ខេត្តកោះកុង .....	១៥
រូបភាព ២៣ ប្រភពទឹកសាបវីង ក្រុងខេមរភូមិន្ទ ខេត្តកោះកុង .....	១៥
រូបភាព ២៤ ជម្លោះនៃការប្រើប្រាស់តំបន់ឆ្នេរ និងសមុទ្រ .....	១៦
រូបភាព ២៥ ឆ្នេរនេសាទ ឃុំជ្រោយស្វាយ ស្រុកស្រែអំបិល ខេត្តកោះកុង .....	២០
រូបភាព ២៦ ក្របខ័ណ្ឌសម្រាប់ការអភិវឌ្ឍតំបន់ឆ្នេរសមុទ្រប្រកបដោយចីរភាព .....	២១
រូបភាព ២៧ សកម្មភាពសម្អាតដៃព្រែក នៅក្រុងខេមរភូមិន្ទ ខេត្តកោះកុង .....	២៤
រូបភាព ២៨ សិក្ខាសាលាពិគ្រោះយោបល់ស្តីពីយុទ្ធសាស្ត្រតំបន់ឆ្នេរខេត្តកោះកុង .....	៣៦

## អារម្ភកថា

យុទ្ធសាស្ត្រតំបន់ឆ្នេរខេត្តកោះកុង ត្រូវបានក្រុមប្រឹក្សាខេត្តកោះកុងអនុម័តជាផ្លូវការ ហើយបានដាក់បញ្ចូលទៅក្នុងផែនការអភិវឌ្ឍន៍ខេត្តកោះកុងរយៈពេលប្រាំឆ្នាំ (ឆ្នាំ២០២០-២០២៤) និងសៀវភៅកម្មវិធីវិនិយោគបីឆ្នាំរំកិលខេត្តកោះកុង (ឆ្នាំ២០២០-២០២២)។ លើសពីនេះទៀត យុទ្ធសាស្ត្រតំបន់ឆ្នេរគឺជាផែនការមេដែលបានរំលេចនូវ ចក្ខុវិស័យរួម របស់ប្រជាពលរដ្ឋខេត្តកោះកុងចំពោះធនធានធម្មជាតិ និងជីវចម្រុះសម្រាប់ការគ្រប់គ្រង និងការអភិវឌ្ឍប្រកបដោយប្រសិទ្ធភាព និងសមធម៌ ដើម្បីរួមចំណែកដល់ការកាត់បន្ថយភាពក្រីក្រ ការលើកកម្ពស់ជីវភាពរស់នៅ ការការពារបរិស្ថាន និងមរតកវប្បធម៌យើង។

ឯកសារយុទ្ធសាស្ត្រតំបន់ឆ្នេរខេត្តកោះកុងនេះ ត្រូវបានរៀបចំឡើងដោយផ្អែកលើដំណើរការពិគ្រោះយោបល់ទូលំទូលាយ ដើម្បីធានាឱ្យមានការឯកភាពគ្នា ភាពពេញលេញ និងភាពជាម្ចាស់របស់អ្នកពាក់ព័ន្ធ។ តាមរយៈឯកសារគោលនយោបាយ និងយុទ្ធសាស្ត្ររបស់រាជរដ្ឋាភិបាលដែលមានស្រាប់ដូចជា យុទ្ធសាស្ត្រចតុកោណដំណាក់កាលទី៤ ផែនការយុទ្ធសាស្ត្រអភិវឌ្ឍន៍ជាតិ និងផែនការយុទ្ធសាស្ត្រតាមវិស័យ រួមទាំងផែនការអភិវឌ្ឍន៍ខេត្តកោះកុង យើងបានរៀបចំយុទ្ធសាស្ត្រដែលឆ្លើយតបនឹងបញ្ហាប្រឈមនានាទៅនឹងធនធានធម្មជាតិ និងជីវចម្រុះក្នុងក្របខ័ណ្ឌប្រទាក់ក្រឡាគ្នា។

យុទ្ធសាស្ត្រនេះ បានធ្វើការកត់សម្គាល់ទៅលើគុណតម្លៃដ៏សំបូរបែប និងសក្តានុពលអភិវឌ្ឍន៍នៃខេត្តកោះកុង ដែលបាននិងកំពុងរងការគំរាមកំហែងជាបន្តបន្ទាប់ ហើយតម្រូវឱ្យមានការយកចិត្តទុកដាក់គ្រប់គ្រាន់ពាក់ព័ន្ធ។ ការបង្កើនឱកាសអភិវឌ្ឍន៍សេដ្ឋកិច្ច និងសង្គមកិច្ច ជាសូចនាករគោលដៅមួយក្នុងចំណោមគោលដៅច្រើនទៀតនៃយុទ្ធសាស្ត្រតំបន់ឆ្នេរខេត្តកោះកុង ដែលនឹងផ្តួចផ្តើមឱ្យមានការទទួលស្គាល់ពីរដ្ឋបាលថ្នាក់ជាតិ ក៏ដូចជាស្ថាប័នអន្តរជាតិ។

ចក្ខុវិស័យដែលបានលើកឡើងក្នុងយុទ្ធសាស្ត្រនេះនឹងប្រែក្លាយ ខេត្តកោះកុង ឱ្យទៅជាទីក្រុងបៃតង ឆ្នេរស្អាត សមុទ្រខៀវស្រងាត់ ដែលសំបូរទៅដោយធនធានធម្មជាតិ និងជីវចម្រុះ ដើម្បីធានាបាននូវការអភិវឌ្ឍប្រកបដោយចីរភាព និងបរិយាប័ន្ន ដែលនឹងសម្រេចបានតាមរយៈការអនុវត្តកម្មវិធីគ្រប់គ្រងតំបន់ឆ្នេរតាមបែបសមាហរណកម្ម និងប្រព័ន្ធអនុវត្តន៍ដោយមានការចូលរួមពីគ្រប់គ្រាន់ពាក់ព័ន្ធ ដែលយើងហៅថា យន្តការវ័យឆ្លាត ដោយបានដាក់ចេញនូវយុទ្ធសាស្ត្រចំនួន ៤ រួមគ្នា គឺ ផ្សព្វផ្សាយ ការពារកាត់បន្ថយ និងអភិវឌ្ឍ អមដោយសកម្មភាពនានាពហុវិស័យ ដើម្បីធានាឱ្យការអនុវត្តមានប្រសិទ្ធភាពខ្ពស់ និងឈានទៅសម្រេចបាននូវចក្ខុវិស័យនៃយុទ្ធសាស្ត្រតំបន់ឆ្នេរខេត្តកោះកុង និងផែនការអភិវឌ្ឍន៍ខេត្តកោះកុងទាំងមូល។

យុទ្ធសាស្ត្រតំបន់ឆ្នេរនេះ មានវិសាលភាពសម្រាប់ភូមិសាស្ត្រខេត្តកោះកុង ដោយរាប់បញ្ចូលទាំងដីគោក តំបន់ឆ្នេរ និងសមុទ្រដែលស្ថិតក្នុងដែនគ្រប់គ្រងរដ្ឋបាល។ រដ្ឋបាលខេត្តកោះកុង និងរដ្ឋបាលមូលដ្ឋាននឹងយកសកម្មភាពដាក់បញ្ចូលក្នុងយុទ្ធសាស្ត្រ និងផែនការរបស់ខ្លួន ដើម្បីធានានូវការឆ្លើយតប

ទៅនឹងបញ្ហាដែលកំពុងកើតមានក្នុងមូលដ្ឋាន ដោយជ្រើសរើសទីតាំងសាកល្បងសមស្របណាមួយ និង  
ពង្រីកសកម្មភាពនេះជាបន្តបន្ទាប់ ឈានទៅសម្រេចបាននូវវិស័យរួមរបស់ខេត្តកោះកុង។

ជាថ្មីម្តងទៀត ខ្ញុំសូមឱ្យរដ្ឋបាលក្រុង ស្រុក មន្ទីរ-អង្គភាពជុំវិញខេត្ត អង្គការមិនមែនរដ្ឋាភិបាល  
ជាតិនិងអន្តរជាតិ វិស័យឯកជន និងដៃគូអភិវឌ្ឍន៍នានា បន្តពង្រឹងកិច្ចសហប្រតិបត្តិការជិតស្និទ្ធជាមួយ  
គណៈកម្មាធិការគ្រប់គ្រងនិងអភិវឌ្ឍតំបន់ឆ្នេរសមុទ្រកម្ពុជាខេត្តកោះកុង ក្នុងការអនុវត្តសកម្មភាពនានា  
ឆ្លើយតបនឹងបញ្ហាប្រឈមទាំងឡាយជាអាទិភាព ជាពិសេសសំដៅរួមចំណែកអភិវឌ្ឍខេត្តកោះកុងយើង  
ប្រកបដោយចីរភាព និងបរិយាប័ន្ន។

ថ្ងៃព្រហស្បតិ៍ ១៣ ខែ ឧសភា ឆ្នាំជូត ទោស័ក ព.ស.២៥៦៤  
ខេត្តកោះកុង, ថ្ងៃទី...៧.....ខែ...១៧...ឆ្នាំ២០២០  
**អភិបាល និងជារបបាលគណៈកម្មាធិការ**  
**គ្រប់គ្រងនិងអភិវឌ្ឍតំបន់ឆ្នេរសមុទ្រខេត្តកោះកុង**

  
**ប៊ិនច័ណ្ណ គូថង**

# សេចក្តីថ្លែងអំណរគុណ

ក្នុងនាមលេខាធិការដ្ឋាន នៃគណៈកម្មាធិការគ្រប់គ្រងនិងអភិវឌ្ឍន៍តំបន់ឆ្នេរសមុទ្រកម្ពុជា និងក្រុមការងារទាំងអស់ ខ្ញុំសូមសម្តែងនូវការគោរពដ៏ខ្ពង់ខ្ពស់ចំពោះ លោកជំទាវ មិថុនា ភូថង អភិបាលនៃគណៈអភិបាលខេត្តកោះកុង និងជាប្រធានគណៈកម្មាធិការគ្រប់គ្រងនិងអភិវឌ្ឍន៍តំបន់ឆ្នេរសមុទ្រកម្ពុជា (គ.អ.ឆ.ក.) ខេត្តកោះកុង ដែលបានគាំទ្រយ៉ាងពេញទំហឹង និងយកចិត្តទុកដាក់ខ្ពស់ទៅលើធនធានធម្មជាតិ និងជីវចម្រុះ ដែលកំពុងប្រឈមក្នុងដំណើរការអភិវឌ្ឍន៍ខេត្តកោះកុង។ យុទ្ធសាស្ត្រតំបន់ឆ្នេរខេត្តកោះកុង បានកំណត់យ៉ាងច្បាស់នូវយុទ្ធសាស្ត្រអាទិភាព សម្រាប់ឆ្លើយតបនឹងការជះឥទ្ធិពលអវិជ្ជមានលើកិច្ចខិតខំប្រឹងប្រែងអភិវឌ្ឍន៍ខេត្តកោះកុង។

ការចងក្រងយុទ្ធសាស្ត្រនេះបានចាប់ផ្តើមនៅចុងឆ្នាំ២០១៨ ដែលមានរយៈពេលជាងមួយឆ្នាំមកហើយ។ ទន្ទឹមនេះ ខ្ញុំសូមថ្លែងអំណរគុណយ៉ាងជ្រាលជ្រៅ និងកោតសរសើរជូនចំពោះ ឯកឧត្តម លោកជំទាវ លោក លោកស្រី ដែលជាថ្នាក់ដឹកនាំខេត្ត មន្ទីរ-អង្គភាពជំនាញ រដ្ឋបាលមូលដ្ឋាន អង្គការមិនមែនរដ្ឋាភិបាល សហគមន៍ ប្រជាពលរដ្ឋនៅមូលដ្ឋាន និងដៃគូអភិវឌ្ឍន៍នានា ដែលគាំទ្រ និងចូលរួមយ៉ាងសកម្មក្នុងដំណើរការរៀបចំយុទ្ធសាស្ត្រនេះ។

ខ្ញុំសូមថ្លែងអំណរគុណដល់ មន្ទីរ-អង្គភាពជុំវិញខេត្តកោះកុង និងរដ្ឋបាលមូលដ្ឋាន ដែលបានរួមចំណែកយ៉ាងសំខាន់ក្នុងការចូលរួម សិក្ខាសាលាពិគ្រោះយោបល់ និងបានផ្តល់នូវធាតុចូលចម្បងៗសម្រាប់ការកសាងយុទ្ធសាស្ត្រនេះឡើង។

ខ្ញុំសូមថ្លែងអំណរគុណដល់ អង្គការមិនមែនរដ្ឋាភិបាល សហគមន៍ និងប្រជាពលរដ្ឋនៅមូលដ្ឋាន ដែលបានចូលរួមផ្តល់ជាមតិយោបល់លើបញ្ហាប្រឈម និងតម្រូវការចាំបាច់នានា ដែលយុទ្ធសាស្ត្រតំបន់ឆ្នេរខេត្តកោះកុង នឹងឆ្លើយតបបញ្ហាប្រឈម ក៏ដូចជាតម្រូវការរបស់ពួកគាត់។

យុទ្ធសាស្ត្រតំបន់ឆ្នេរខេត្តកោះកុង មិនអាចរៀបចំជោគជ័យបានឡើយ បើគ្មានការគាំទ្រយ៉ាងខ្លាំងក្លាពីមន្ទីរ-អង្គភាពជុំវិញខេត្ត រដ្ឋបាលក្រុង ស្រុក និងរដ្ឋបាលឃុំ សង្កាត់ អង្គការមិនមែនរដ្ឋាភិបាល សហគមន៍ និងប្រជាពលរដ្ឋនៅមូលដ្ឋានទាំងអស់ ដូច្នេះយើងសូមថ្លែងអំណរគុណចំពោះការចូលរួមរបស់ឯកឧត្តម លោកជំទាវ លោក លោកស្រី។

ថ្ងៃព្រហស្បតិ៍ ១៤.០៦.២០២០ ខែ មិថុនា ឆ្នាំជូត ទោស័ក ព.ស.២៥៦៤  
ខេត្តកោះកុង, ថ្ងៃទី ៧ .....ខែ វស្សា ឆ្នាំ២០២០

**អភិបាលរង និងជាប្រធាន**  
**លេខាធិការដ្ឋាន នៃ គ.អ.ឆ.ក. ខេត្តកោះកុង**

**អ៊ុក ភ័ក្ត្រា**

# យន្តការរៀបចំយុទ្ធសាស្ត្រតំបន់ឆ្នេរទេត្តាកោះកុង

## ១. គណៈកម្មាធិការគ្រប់គ្រងនិងអភិវឌ្ឍន៍តំបន់ឆ្នេរសមុទ្រកម្ពុជាខេត្តកោះកុង

១.លោកជំទាវ	<b>មិថុនា គុថង</b>	អភិបាលនៃគណៈអភិបាលខេត្ត	ប្រធាន
២.លោក	<b>សេ វិវាតុប</b>	ប្រធានមន្ទីរ ជ.ន.ស.ស. ខេត្ត	អនុប្រធានអចិន្ត្រៃយ៍
៣.លោក	<b>សុខ ចាន់គ្រឹះស្នា</b>	ប្រធានមន្ទីរទេសចរណ៍ខេត្ត	អនុប្រធាន
៤.លោក	<b>ម៉ន ផល្លា</b>	ប្រធានមន្ទីរបរិស្ថានខេត្ត	អនុប្រធាន
៥.លោកឧ.ទោ	<b>សុខសុវត្តិ ទុប</b>	មេបញ្ជាការប្រតិបត្តិការសឹករងកោះកុង	សមាជិក
៦.លោកឧ.ទោ	<b>សំយិត ឡៀន</b>	ស្នងការនគរបាលខេត្ត	សមាជិក
៧.លោកឧ.ត្រី	<b>ថុន ណារុន</b>	មេបញ្ជាការកងរាជអាវុធហត្ថខេត្ត	សមាជិក
៨.លោក	<b>លឹម សាវាន់</b>	នាយករដ្ឋបាលសាលាខេត្ត	សមាជិក
៩.លោក	<b>ឈេង សុវណ្ណជា</b>	អភិបាលនៃគណៈអភិបាលក្រុងខេមរភូមិន្ទ	សមាជិក
១០.លោក	<b>ប្រាក់ វិចិត្រ</b>	អភិបាលនៃគណៈអភិបាលស្រុកមណ្ឌលសីមា	សមាជិក
១១.លោក	<b>ជា សុវិ</b>	អភិបាលនៃគណៈអភិបាលស្រុកកោះកុង	សមាជិក
១២.លោក	<b>ជា ប័ណ្ណកញ្ញា</b>	អភិបាលនៃគណៈអភិបាលស្រុកស្រែអំបិល	សមាជិក
១៣.លោក	<b>ហាវ ឡេង</b>	អភិបាលនៃគណៈអភិបាលស្រុកបូទុមសាគរ	សមាជិក
១៤.លោក	<b>យឹម ប័ណ្ណឌី</b>	អភិបាលនៃគណៈអភិបាលស្រុកគិរីសាគរ	សមាជិក
១៥.លោក	<b>អន សុធាវិទ្ធី</b>	អភិបាលនៃគណៈអភិបាលស្រុកថ្មបាំង	សមាជិក
១៦.លោក	<b>ទេព វិសុល</b>	ប្រធានមន្ទីរសេដ្ឋកិច្ចនិងហិរញ្ញវត្ថុខេត្ត	សមាជិក
១៧.លោក	<b>អ៊ុំ ម៉េងលាង</b>	ប្រធានមន្ទីរកសិកម្ម រុក្ខាប្រមាញ់ និងនេសាទខេត្ត	សមាជិក
១៨.លោក	<b>ម៉ិច ស៊ីយុន</b>	ប្រធានមន្ទីររ៉ែនិងថាមពលខេត្ត	សមាជិក
១៩.លោក	<b>ខ្លឹម គគីរ</b>	ប្រធានមន្ទីរឧស្សាហកម្ម វិទ្យាសាស្ត្រ បច្ចេកវិទ្យា និងនវានុវត្តន៍ខេត្ត	សមាជិក
២០.លោក	<b>សាញ់ មុន្នីរ័ត្ន</b>	ប្រធានមន្ទីរធនធានទឹកនិងឧតុនិយមខេត្ត	សមាជិក
២១.លោក	<b>អន ជាតុប</b>	ប្រធានមន្ទីរសាធារណការនិងដឹកជញ្ជូនខេត្ត	សមាជិក
២២.លោក	<b>អៀត វណ្ណា</b>	ប្រធានមន្ទីរផែនការខេត្ត	សមាជិក
២៣.លោក	<b>ទេវ ម៉ីង</b>	ប្រធានមន្ទីរសុខាភិបាល	សមាជិក
២៤.លោក	<b>អៀង ជារ៉ាតុប</b>	ប្រធានមន្ទីរអភិវឌ្ឍន៍ជនបទខេត្ត	សមាជិក
២៥.លោក	<b>ថៃត ឡឿង</b>	ប្រធានមន្ទីរអប់រំ យុវជន និងកីឡាខេត្ត	សមាជិក
២៦.លោក	<b>មិន យិន</b>	ប្រធានមន្ទីរវប្បធម៌និងវិចិត្រសិល្បៈខេត្ត	សមាជិក
២៧.លោក	<b>អ៊ិច ទុប</b>	ប្រធានមន្ទីរធម្មការនិងសាសនាខេត្ត	សមាជិក
២៨.លោកស្រី	<b>សុខ សុធាវិ</b>	ប្រធានមន្ទីរកិច្ចការនារីខេត្ត	សមាជិក
២៩.លោក	<b>ថៃន សុខា</b>	នាយកស្តីទីទីចាត់ការផែនការនិងវិនិយោគ	សមាជិក
៣០.លោក	<b>អ៊ិច សំឡើង</b>	នាយកទីចាត់ការអន្តរវិស័យ	សមាជិក
៣១.លោក	<b>ឡុង ម៉ុន្ន្រាត</b>	នាយកទីចាត់ការហិរញ្ញវត្ថុ	សមាជិក

**២. លេខាធិការដ្ឋាន គ.អ.ន.ក.**

១. លោក	<b>អ៊ុក</b>	<b>ឥន្ទ្រ</b>	អភិបាលរងនៃគណៈអភិបាលខេត្ត	ប្រធាន
២. លោក	<b>លឹម</b>	<b>សាវ៉ាន់</b>	នាយករដ្ឋបាលសាលាខេត្ត	អនុប្រធាន
៣. លោក	<b>សេក</b>	<b>សំអុល</b>	នាយករងរដ្ឋបាលសាលាខេត្ត	សមាជិក
៤. លោក	<b>សេ</b>	<b>ជីវិន</b>	ប្រធានការិ.គ្រប់គ្រងការអភិវឌ្ឍនិងណែនាំ	លេខាធិការ
៥. លោក	<b>គង់</b>	<b>ហួត</b>	ប្រធានការិយាល័យកសាងសមត្ថភាព	សមាជិក
៦. លោក	<b>វិន</b>	<b>សារ៉េត</b>	ប្រធានការិយាល័យគ្រប់គ្រងបុគ្គលិក	សមាជិក

**៣. ក្រុមការងាររៀបចំ និងចងក្រង**

១. លោក	<b>សេ</b>	<b>ជីវិន</b>	ប្រធានការិយាល័យគ្រប់គ្រងការអភិវឌ្ឍនិងសំណង់
២. លោក	<b>គង់</b>	<b>ហួត</b>	ប្រធានការិយាល័យកសាងសមត្ថភាព
៣. លោក	<b>វិន</b>	<b>សារ៉េត</b>	ប្រធានការិយាល័យគ្រប់គ្រងបុគ្គលិក

**៤. ក្រុមការងារបច្ចេកទេស**

**៤.១ កិច្ចប្រជុំលើកទី១៖ ប្រមូលធាតុចូល និងកសាងយុទ្ធសាស្ត្រ (ថ្ងៃទី៣០ ខែមករា ឆ្នាំ២០១៩)**

១. លោកជំទាវ	<b>អោម</b>	<b>អេម</b>	សមាជិកក្រុមប្រឹក្សាខេត្ត
២. លោកជំទាវ	<b>ឈី</b>	<b>វ៉ា</b>	សមាជិកក្រុមប្រឹក្សាខេត្ត
៣. ឯកឧត្តម	<b>សួន</b>	<b>សីហា</b>	សមាជិកក្រុមប្រឹក្សាខេត្ត
៤. លោក	<b>អន</b>	<b>តារៈ</b>	អភិបាលរងនៃគណៈអភិបាលខេត្ត
៥. លោក	<b>អន</b>	<b>សុធាវិទ្ធី</b>	អភិបាលនៃគណៈអភិបាលស្រុកថ្មបាំង
៦. លោក	<b>ខឹម</b>	<b>សម្បូរ</b>	អភិបាលរងនៃគណៈអភិបាលក្រុងខេមរភូមិន្ទ
៧. លោក	<b>ម៉ាស់</b>	<b>សុជា</b>	អភិបាលរងនៃគណៈអភិបាលស្រុកបូទុមសាគរ
៨. លោក	<b>ឈឹម</b>	<b>តិរម្យ</b>	អភិបាលរងនៃគណៈអភិបាលស្រុកគីរីសាគរ
៩. លោក	<b>ចេង</b>	<b>មុនីរិទ្ធ</b>	អភិបាលរងនៃគណៈអភិបាលស្រុកមណ្ឌលសីមា
១០. លោក	<b>លី</b>	<b>ច័ន្ទរាសី</b>	អភិបាលរងនៃគណៈអភិបាលស្រុកស្រែអំបិល
១១. លោក	<b>ខ្លឹម</b>	<b>គគីរ</b>	ប្រធានមន្ទីរឧស្សាហកម្ម និងសិប្បកម្ម
១២. លោក	<b>យក់</b>	<b>គឹមហួត</b>	អនុប្រធានមន្ទីរសេដ្ឋកិច្ច និងហិរញ្ញវត្ថុ
១៣. លោក	<b>ផាត់</b>	<b>សេង</b>	អនុប្រធានមន្ទីរសាធារណការ និងដឹកជញ្ជូន
១៤. លោក	<b>ហ្វុន</b>	<b>ចី</b>	អនុប្រធានមន្ទីរផែនការ
១៥. លោក	<b>អៀវ</b>	<b>វណ្ណារ៉ា</b>	អនុប្រធានមន្ទីរធនធានទឹក និងឧតុនិយម
១៦. លោក	<b>សុខ</b>	<b>ចាន់គ្រឹះស្នា</b>	អនុប្រធានមន្ទីរទេសចរណ៍
១៧. លោក	<b>ម៉ាក</b>	<b>លេម៉ាន</b>	នាយករងទីចាត់ការហិរញ្ញវត្ថុ
១៨. លោក	<b>ហោង</b>	<b>សុលី</b>	ប្រធានការិ.សេដ្ឋកិច្ចនិងសង្គមកិច្ច



១៩. លោក	<b>សុខ</b>	<b>សំរោត</b>	ប្រធានការិ. នៃមន្ទីរកសិកម្ម រុក្ខាប្រមាញ់ និងនេសាទ
២០. លោក	<b>ឃឹម</b>	<b>សម្បត្តិ</b>	ប្រធានការិ. នៃមន្ទីរធនធានទឹក និងឧតុនិយម
២១. កញ្ញា	<b>គុជ</b>	<b>ស្រីពៅ</b>	ប្រធានការិយាល័យ នៃមន្ទីរបរិស្ថាន
២២. លោក	<b>អ៊ុំ</b>	<b>ឡា</b>	ប្រធានស្តីទីការិ.បច្ចេកទេស នៃមន្ទីរសុខាភិបាល
២៣. លោក	<b>ឡុង</b>	<b>គឹមថា</b>	អនុប្រធានការិ. នៃមន្ទីរ ជ.ន.ស.ស
២៤. លោក	<b>សាគុណ</b>	<b>ភក្តី</b>	អនុប្រធានការិ. នៃមន្ទីរទេសចរណ៍
២៥. លោក	<b>ហួន</b>	<b>តាន់</b>	មន្ត្រី នៃមន្ទីរឧស្សាហកម្ម និងសិប្បកម្ម
២៦. លោក	<b>វ៉េត</b>	<b>សុនិម</b>	អ្នកសម្របសម្រួល នៃអង្គការ IUCN
២៧. លោក	<b>សៅ</b>	<b>សំណាង</b>	គណៈកម្មការសហគមន៍តំបន់ការពារធម្មជាតិ ពាមក្រសោប
២៨. លោក	<b>សុត្រ</b>	<b>ចាន់ថុល</b>	និស្សិតនៃសកលវិទ្យាល័យភូមិន្ទភ្នំពេញ

**៤.២ កិច្ចប្រជុំលើកទី២៖ ពិនិត្យ និងកែសម្រួលសេចក្តីព្រាងយុទ្ធសាស្ត្រ (ថ្ងៃទី៨ ខែតុលា ឆ្នាំ២០១៩)**

១. ឯកឧត្តម	<b>អ៊ុំ</b>	<b>ទីណា</b>	សមាជិកក្រុមប្រឹក្សាខេត្ត
២. ឯកឧត្តម	<b>កែវ</b>	<b>សេដ្ឋា</b>	សមាជិកក្រុមប្រឹក្សាខេត្ត
៣. ឯកឧត្តម	<b>ដួង</b>	<b>សារឿន</b>	សមាជិកក្រុមប្រឹក្សាខេត្ត
៤. លោក	<b>ឈេង</b>	<b>សុវណ្ណដា</b>	អភិបាលនៃគណៈអភិបាលក្រុងខេមរភូមិន្ទ
៥. លោក	<b>ឃឹម</b>	<b>ច័ន្ទឌី</b>	អភិបាលនៃគណៈអភិបាលស្រុកគីរីសាគរ
៦. លោក	<b>ជា</b>	<b>សុវិ</b>	អភិបាលនៃគណៈអភិបាលស្រុកកោះកុង
៧. លោក	<b>ប្រាក់</b>	<b>វិចិត្រ</b>	អភិបាលនៃគណៈអភិបាលស្រុកមណ្ឌលសីមា
៨. លោក	<b>ជា</b>	<b>ច័ន្ទកញ្ញា</b>	អភិបាលនៃគណៈអភិបាលស្រុកស្រែអំបិល
៩. លោក	<b>ឌីម</b>	<b>គគីរ</b>	ប្រធានមន្ទីរឧស្សាហកម្ម និងសិប្បកម្ម
១០. លោក	<b>សៅ</b>	<b>សុគន្ធារិ</b>	ប្រធានមន្ទីរអភិវឌ្ឍន៍ជនបទ
១១. លោក	<b>ឡៅ</b>	<b>ម៉ីនខេង</b>	នាយកទីបាត់ការរដ្ឋបាល
១២. លោក	<b>ក្រូច</b>	<b>មុនីសីហា</b>	អភិបាលរងនៃគណៈអភិបាលស្រុកបូទុមសាគរ
១៣. លោក	<b>សុខ</b>	<b>សំរោត</b>	អនុប្រធានមន្ទីរកសិកម្ម រុក្ខាប្រមាញ់ និងនេសាទ
១៤. លោក	<b>ហួន</b>	<b>ចិ</b>	អនុប្រធានមន្ទីរផែនការ
១៥. លោក	<b>ផាត់</b>	<b>សេង</b>	អនុប្រធានមន្ទីរសាធារណការ និងដឹកជញ្ជូន
១៦. លោក	<b>ដោក</b>	<b>ចិ</b>	ប្រធានអង្គភាពលទ្ធកម្មសាលាខេត្ត
១៧. លោក	<b>ហេង</b>	<b>សុលី</b>	នាយករងទីបាត់ការអន្តរវិស័យ
១៨. លោក	<b>សៅ</b>	<b>សុគន្ធខត្តម</b>	ប្រធានការិ.ផែនការ នៃមន្ទីរ អ.យ.ក.
១៩. លោក	<b>ឈៀង</b>	<b>វិធីធម៌</b>	អនុប្រធានការិ. នៃមន្ទីរទេសចរណ៍

## អក្សរសង្ខេប

ការិ.	ការិយាល័យ
ក្រសួង ជ.ន.ស	ក្រសួងរៀបចំដែនដី នគរូបនីយកម្ម និងសំណង់
គ.ម	គីឡូម៉ែត្រ
គ.អ.ឆ.ក.	គណៈកម្មាធិការគ្រប់គ្រងនិងអភិវឌ្ឍន៍តំបន់ឆ្នេរសមុទ្រកម្ពុជា
មន្ទីរ ជ.ន.ស.ស.	មន្ទីររៀបចំដែនដី នគរូបនីយកម្ម សំណង់ និងសុរិយោដី
មន្ទីរ អ.យ.ក.	មន្ទីរអប់រំ យុវជន និងកីឡា

CCCA	Cambodia Climate Change Alliance សម្ព័ន្ធភាពប្រែប្រួលអាកាសធាតុកម្ពុជា
CDB	Commune Database; ទិន្នន័យឃុំ សង្កាត់
DoE	Department of Environment; មន្ទីរបរិស្ថាន
EIA	Environmental Impact Assessment ការវាយតម្លៃហេតុប៉ះពាល់បរិស្ថាន
ha	Hectare; ហិកតា
ICM	Integrated Coastal Management ការគ្រប់គ្រងតំបន់ឆ្នេរតាមបែបសមាហរណកម្ម
IUCN	International Union for Conservation of Nature អង្គការសហភាពអន្តរជាតិដើម្បីការអភិរក្សធម្មជាតិ
KKG	Koh Kong province ខេត្តកោះកុង
ODC	Open Development Cambodia អង្គការទិន្នន័យអំពីការអភិវឌ្ឍកម្ពុជា
PEMSEA	Partnerships in Environment Management for the Seas of East Asia អង្គការភាពជាដៃគូក្នុងការគ្រប់គ្រងបរិស្ថានសមុទ្រអាស៊ីបូព៌ា

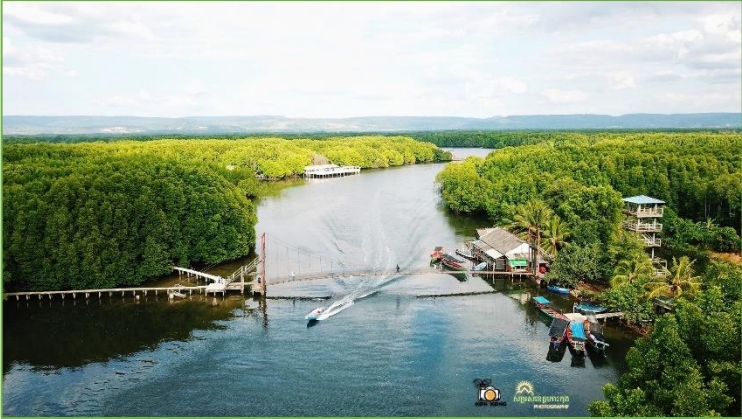
## ការប្រើប្រាស់ប្រព័ន្ធលេខ

ក្នុងការចងក្រងសៀវភៅ ស្តីពីយុទ្ធសាស្ត្រតំបន់ឆ្នេរខេត្តកោះកុងនេះ ការប្រើប្រាស់ប្រព័ន្ធលេខ គឺយោងតាមវចនានុក្រមសម្តេចសង្ឃ ជួន ណាត ដែលបីខ្ទង់ម្តងត្រូវប្រើវណ្ណយុត្ត (.) ចំនួនមួយ និង ចំនួនទស្សភាគត្រូវប្រើវណ្ណយុត្ត (,)។

ឧទាហរណ៍៖ មួយពាន់គត់ គឺ ១.០០០។ / កន្លះ គឺ ០,៥។

## ជំពូក្រាម ១ ទិដ្ឋភាពទូទៅខេត្តកោះកុង

ខេត្តកោះកុង (ជាភាសាអង់គ្លេស Koh Kong province និងមានអក្សរកាត់ KKG) គឺជាខេត្តមួយក្នុងចំណោមខេត្តជាប់សមុទ្រទាំងបួន និងស្ថិតនៅប៉ែកនិរតីបំផុតនៃប្រទេសកម្ពុជា ហើយមានព្រំប្រទល់ខាងកើតជាប់នឹងខេត្តព្រះសីហនុ និងខេត្តកំពង់ស្ពឺ ខាងលិចនិងខាងត្បូងជាប់នឹងឈូងសមុទ្រនិងប្រទេសថៃ និងខាងជើងជាប់ខេត្តពោធិ៍សាត់។ ខេត្តកោះកុងមានក្រុងចំនួន ១ និងស្រុកចំនួន ៦ ឃុំចំនួន ២៦ និងសង្កាត់ចំនួន ៣ ដែលបានបែងចែកជា ១១៩ ភូមិ និងមានផ្ទៃដីសរុប ១០.០៤៥,៥៨ គីឡូម៉ែត្រការ៉េ។ ជាមួយនឹងធនធានធម្មជាតិ និងជីវចម្រុះដ៏សំបូរបែប ខេត្តកោះកុងមានឆ្នេរសមុទ្រសរុប ២៣៧ គីឡូម៉ែត្រស្មើនឹងជាង ៥០% នៃឆ្នេរសមុទ្ររបស់ប្រទេសកម្ពុជាទាំងមូល។



រូបភាព ១ សហគមន៍តាមក្រសោប; រូបភាពពីទំព័រហ្វេសប៊ុក សម្រស់កោះកុង

### ១.១ ប្រវត្តិសង្ខេប

ខេត្តកោះកុង ត្រូវបានបង្កើតឡើងក្នុងសម័យសង្គមរាស្ត្រនិយមនៃរជ្ជកាល ព្រះបាទសម្តេចព្រះនរោត្តម សុរាម្រឹត ដោយព្រះរាជក្រមលេខ ២៤៦ ន.ស. ចុះថ្ងៃទី១៣ ខែមករា ឆ្នាំ១៩៥៨ ដែលបានកាត់ចេញពីខេត្តកំពត និងតាំងនៅកន្លែងមួយហៅថា «**ប៉ាយាម**» ក្នុងឃុំកោះប៉ោ មានផ្ទៃដីទំហំ ៦០៦.៦៤០ ហិកតា និងមានស្រុកចំនួន ២ កាលជំនាន់នោះ គឺ កំពង់សោម និងកោះកុង។



រូបភាព ២ ចេតិយ យុន ឆាង

## ១.២ អំពីប្រជាសាស្ត្រ

ខេត្តកោះកុងមានប្រជាជនសរុបប្រមាណ ១៣៦.៦៧៥ នាក់ (ស្រី ៦៧.៨៤៦ នាក់) ជាមួយនឹងអត្រាកំណើន ២,៤៧% មានដង់ស៊ីតេប្រជាជន ១២ នាក់ក្នុងមួយគីឡូម៉ែត្រការ៉េ និងមានអត្រាកាតក្រីក្រ ៩,៦២% (ទិន្នន័យឆ្នាំ២០១៩)។ ប្រជាជនប្រមាណ ៥៧,៥០% រស់នៅពីងផ្នែកលើវិស័យកសិកម្ម ក្រៅពីនេះវិស័យសេវាកម្ម ៤២,៣% វិស័យឧស្សាហកម្ម ០,២% ដែលទាំងនេះជាមូលដ្ឋានក្នុងការបង្កើតការងារជូនប្រជាពលរដ្ឋឲ្យមានជីវភាពប្រសើរឡើង។

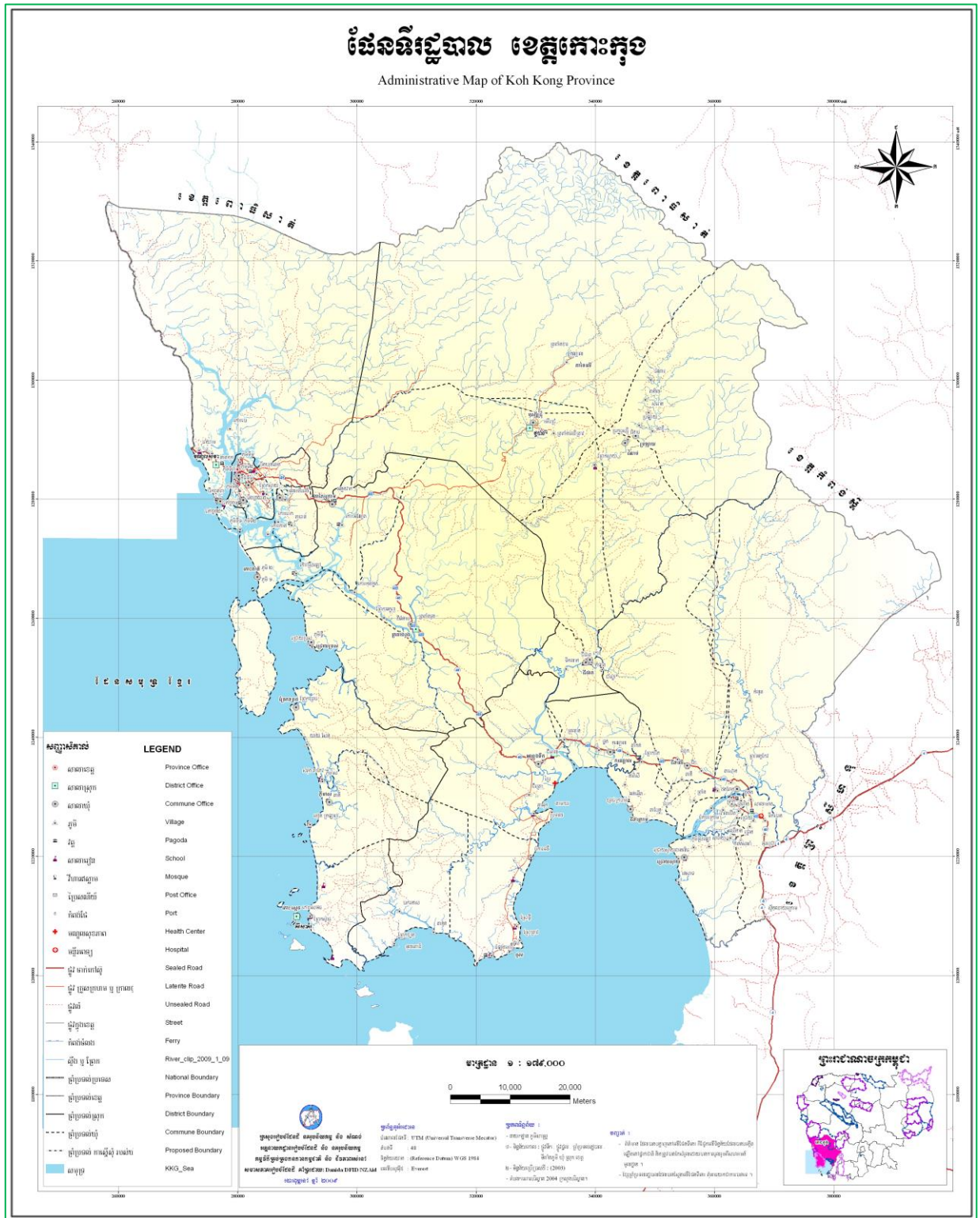
ល.រ	បរិយាយ	ឆ្នាំ២០១៧	ឆ្នាំ២០១៨	ឆ្នាំ២០១៩
១	ផ្ទៃដីខេត្ត (គម <sup>២</sup> )	១០.០៤៥,៥៨	១០.០៤៥,៥៨	១០.០៤៥,៥៨
២	ចំនួនគ្រួសារ	២៨.៦៣៨	២៩.១៩៩	២៩.៨៩៤
៣	ចំនួនប្រជាជនសរុប (នាក់)	១៣០.៨៦៨	១៣៣.៣៨៦	១៣៦.៦៧៥
៤	ចំនួនស្រី (នាក់)	៦៥.១៥០	៦៦.៤៧១	៦៧.៨៤៦
៥	កំណើនសេដ្ឋកិច្ច	៨,៥%	៦%	-
៦	%អ្នកមានអាយុពី០-១៧ឆ្នាំ	៣៨,៤៦%	៣៨,០៦%	៣៧,១៨%
៧	%អ្នកមានអាយុពី១៨-៦០ឆ្នាំ	៥៥,៦១%	៥៥,៩១%	៥៦,២៩%
៨	%អ្នកមានអាយុពី៦១ឆ្នាំឡើង	៥,៩២%	៦,០៤%	៦,៥២%
៩	%ខ្ទង់ផ្ទះមានអគ្គីសនីប្រើប្រាស់	៦២,៤២%	៦៦,១៧%	៧៣,១៧%
១០	%គ្រួសារមានទឹកស្អាតប្រើប្រាស់	៧២,៥៧%	៧១,៧៦%	៦៩,៦០%
១១	%គ្រួសារមានបង្គន់អនាម័យប្រើប្រាស់	៥៦,៨៤%	៦១,០៦%	៦៣,២០%

តារាង ១ ទិន្នន័យសង្ខេបអំពីខេត្តកោះកុង

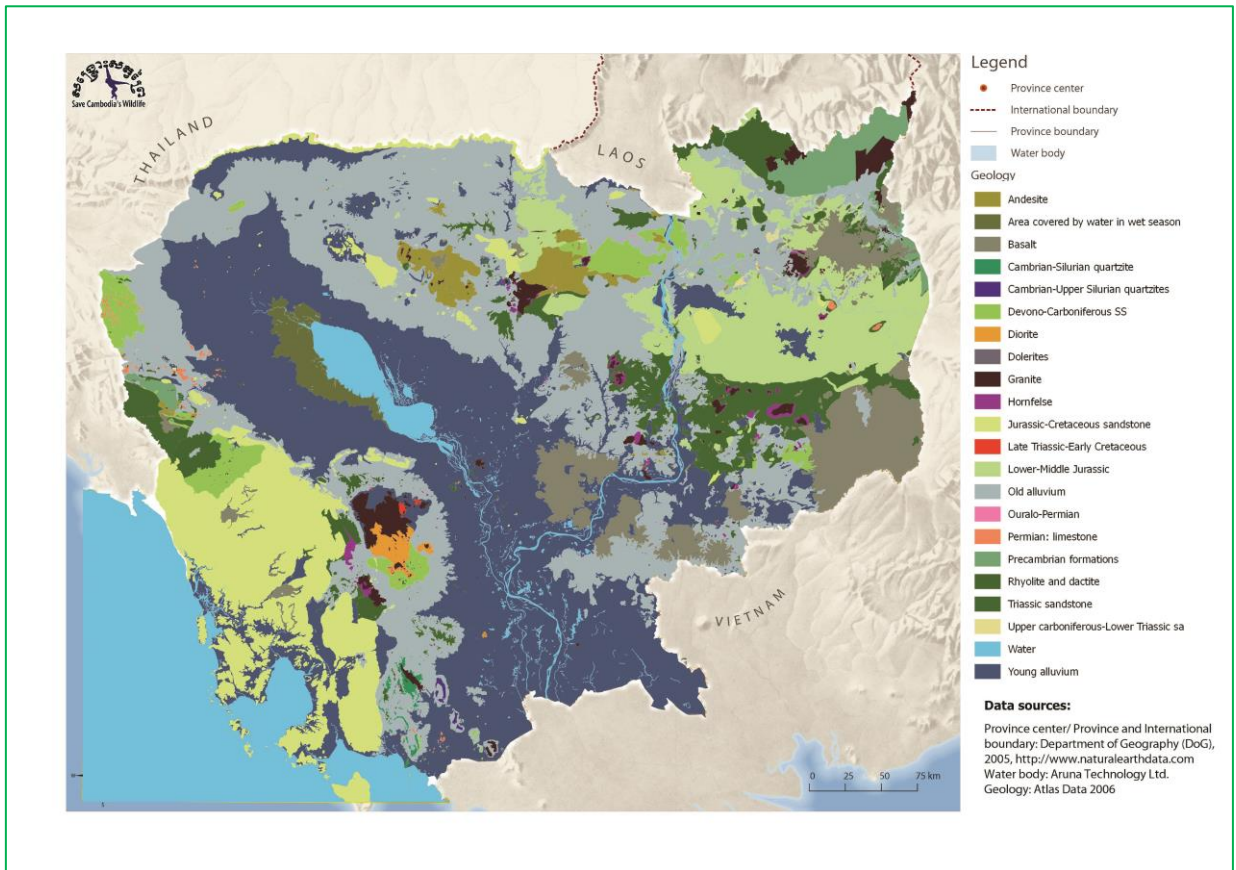


រូបភាព ៣ ទូកនេសាទរបស់ប្រជាពលរដ្ឋចតនៅផែអូប៉ូ

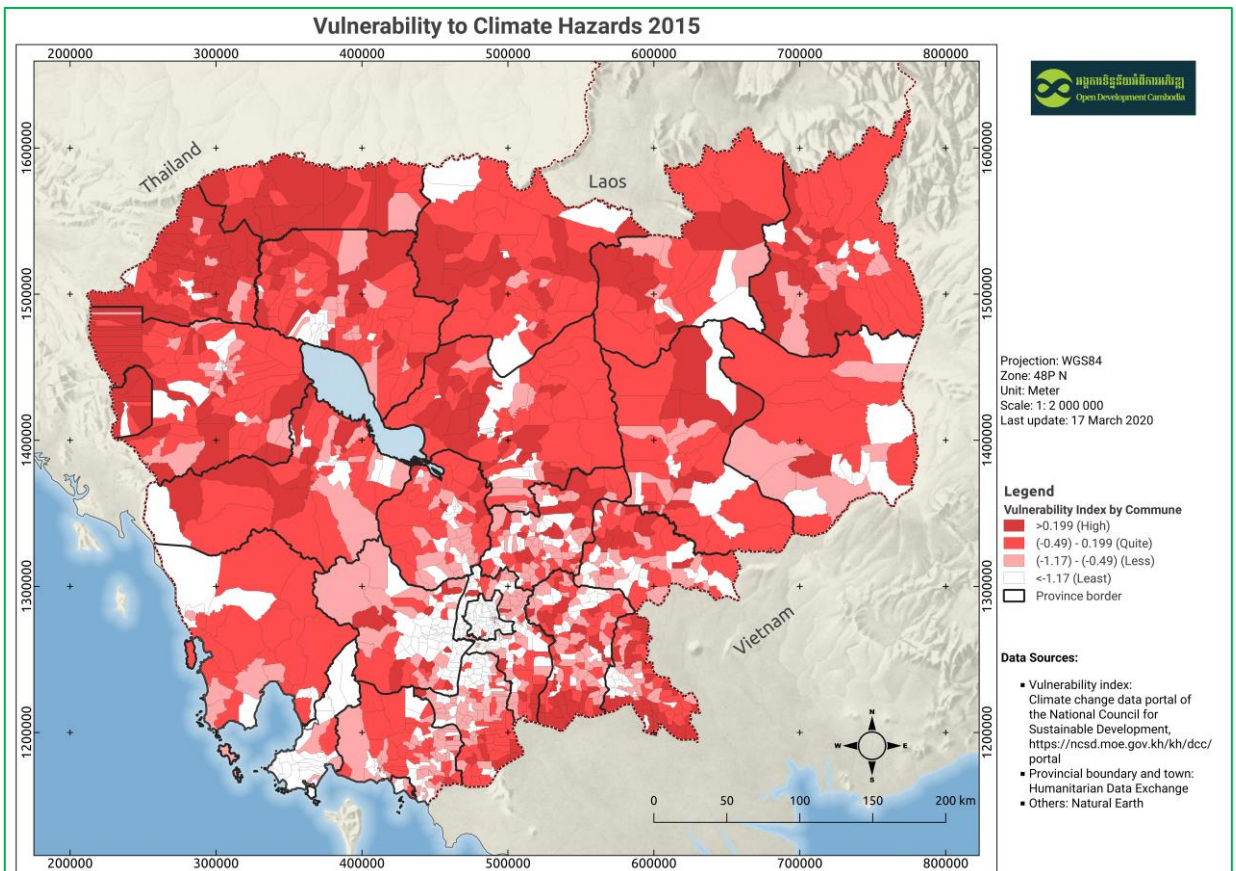
# ១.៣ ផែនទីផ្សេងៗនៃខេត្តកោះកុង



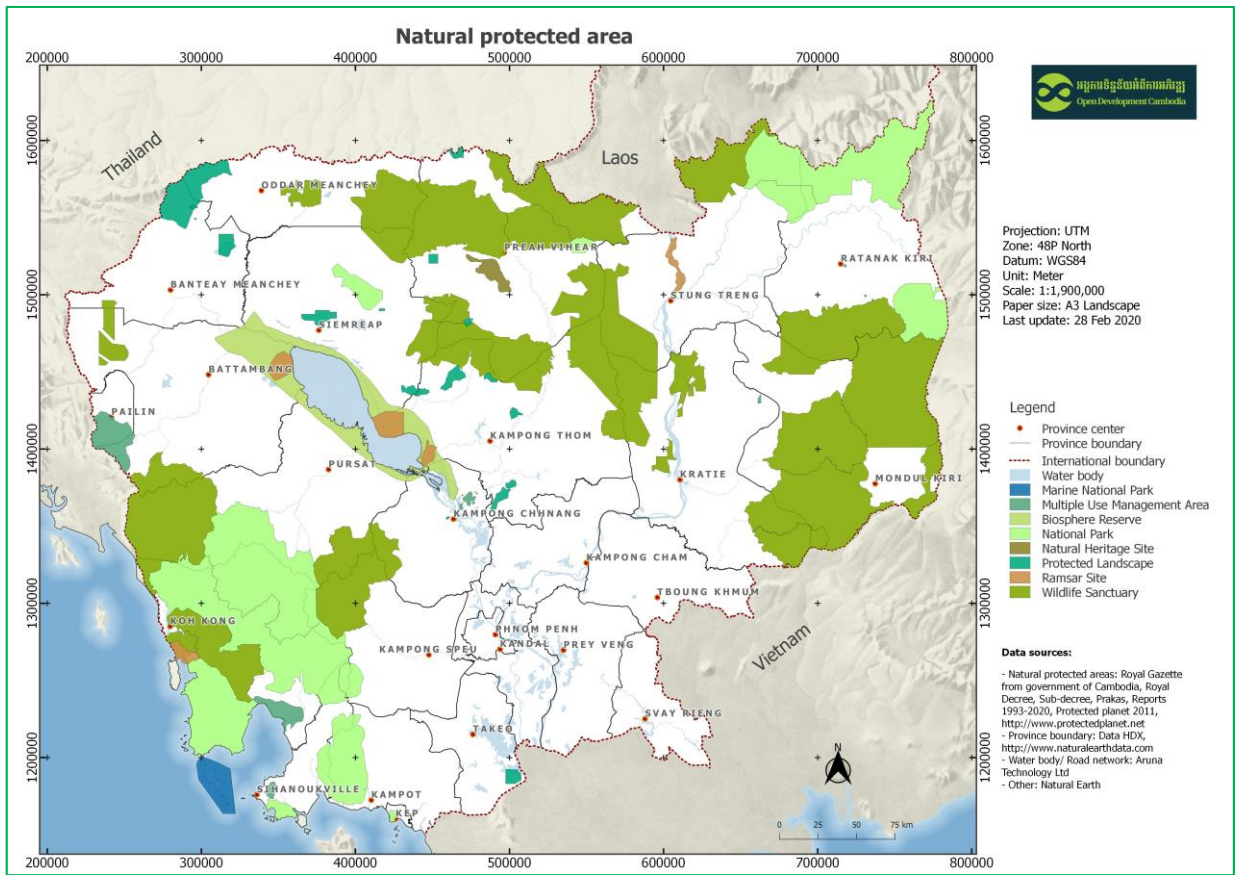
ផែនទី ១ ផែនទីរដ្ឋបាលនៃខេត្តកោះកុង ផលិតដោយក្រសួង ជ.ន.ស ឆ្នាំ២០១៥



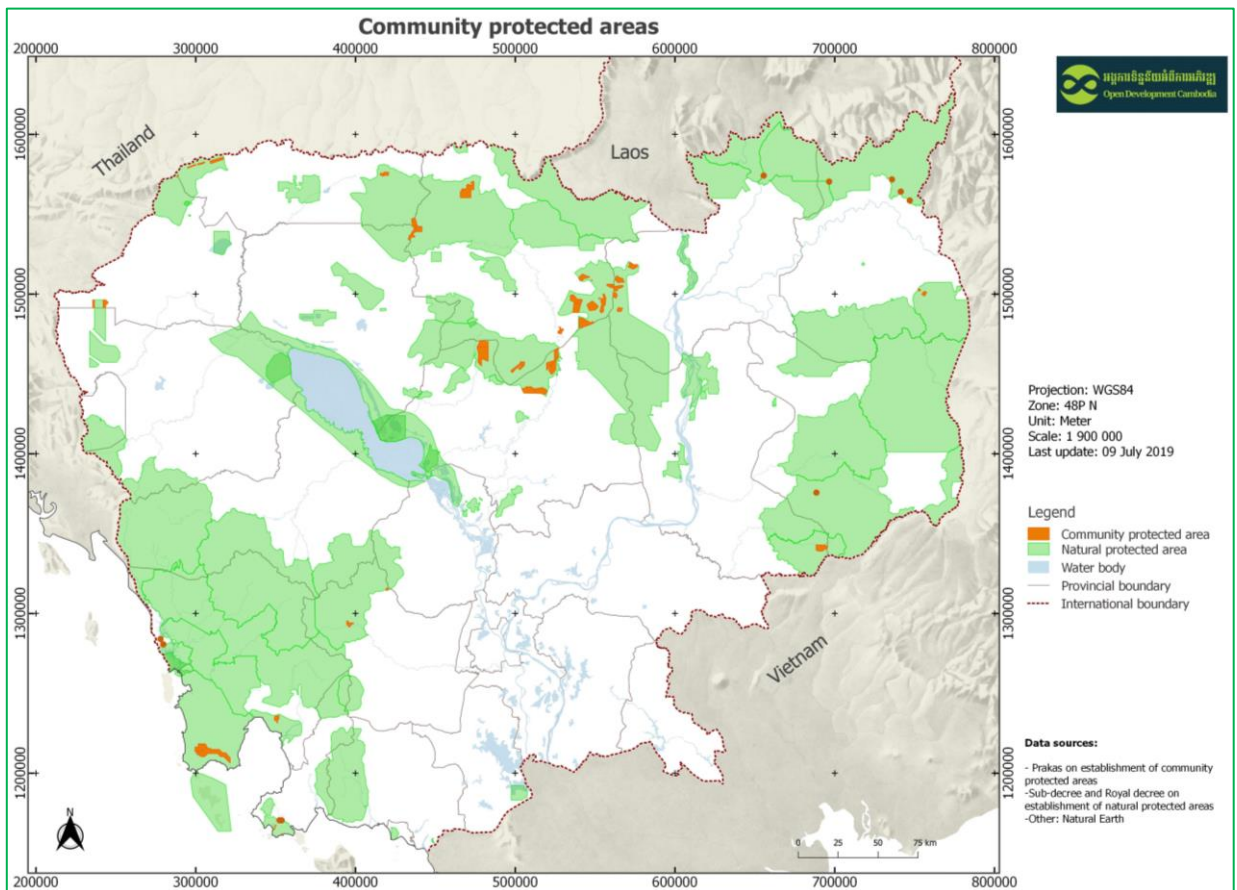
ផែនទី ២ ផែនទីភូគព្ភសាស្ត្រប្រទេសកម្ពុជា (ឆ្នាំ២០០៦)



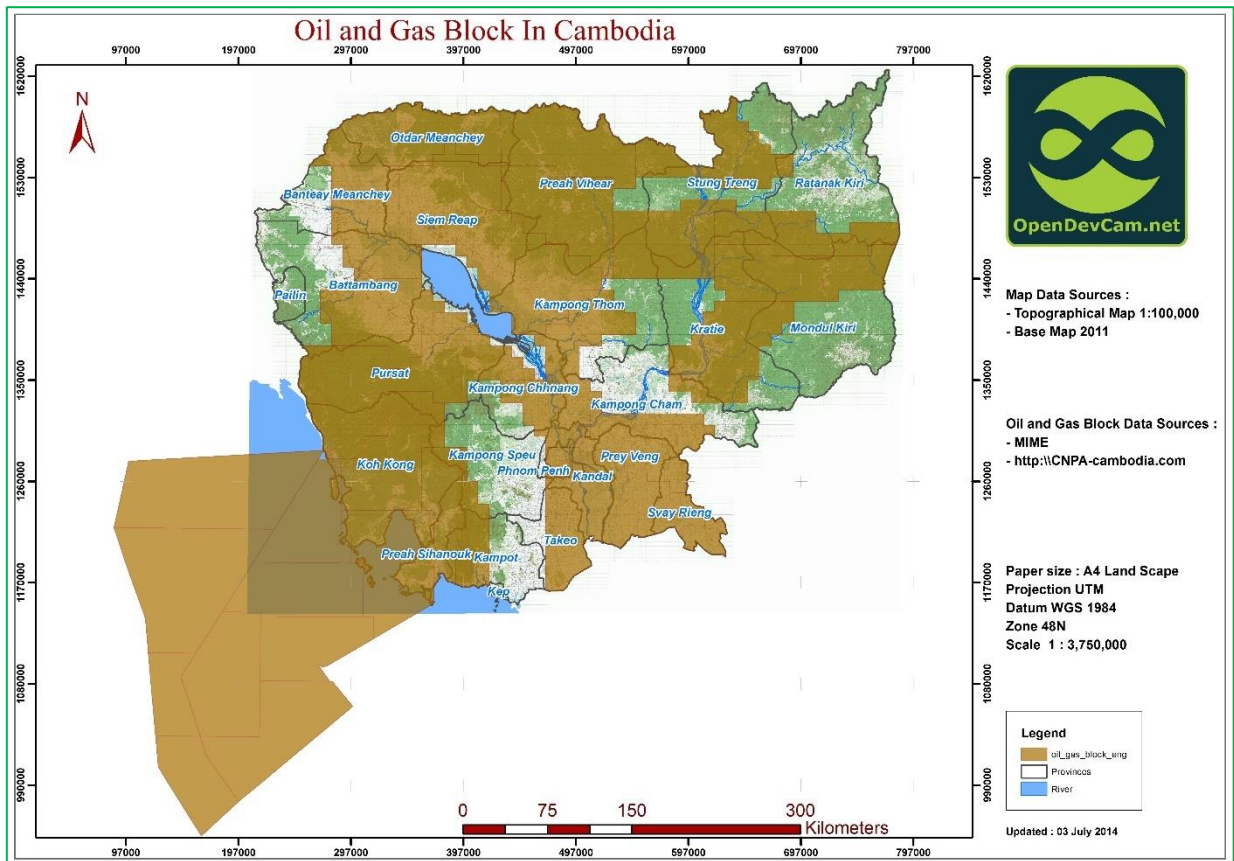
ផែនទី ៣ ផែនទីបង្ហាញតំបន់ងាយរងគ្រោះនឹងការប្រែប្រួលអាកាសធាតុ (ឆ្នាំ២០១៥)



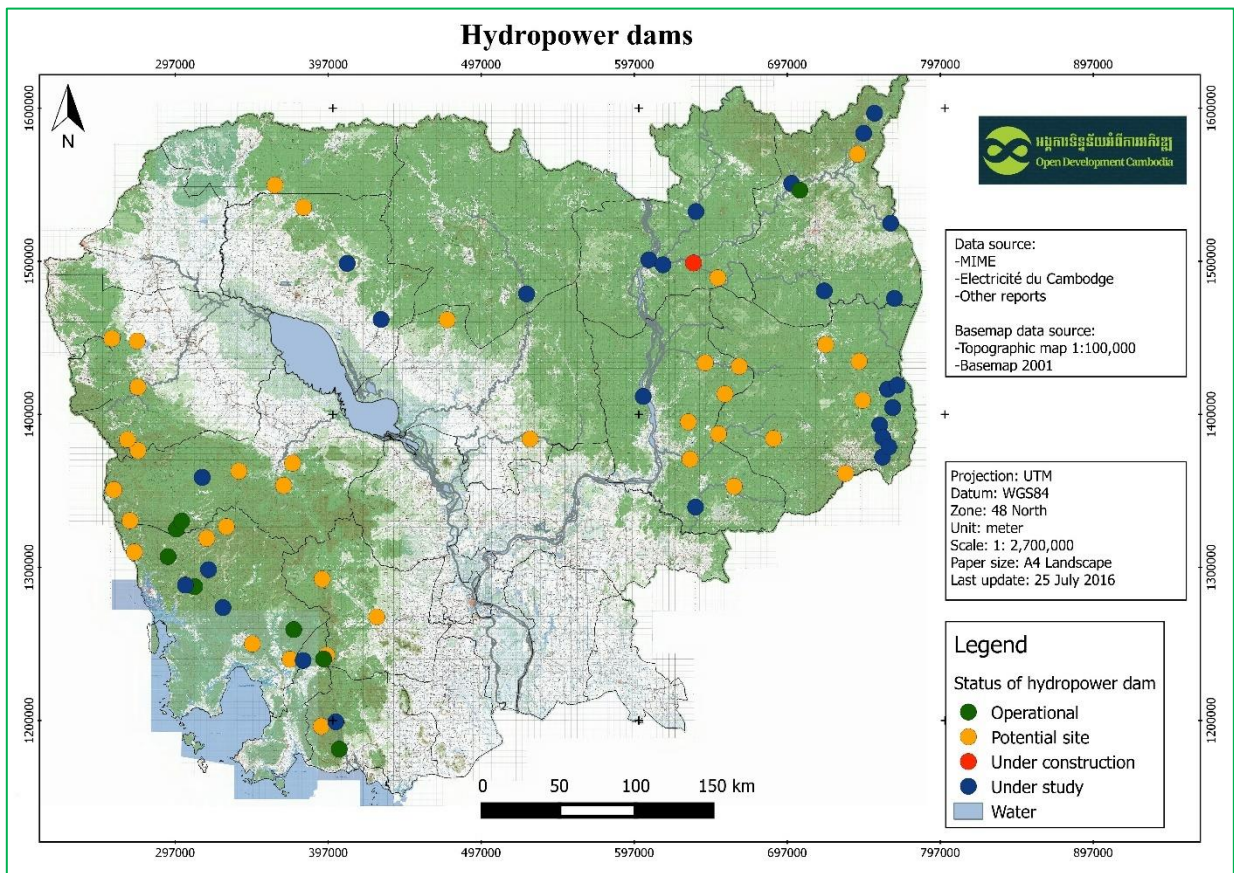
ផែនទី ៤ ផែនទីបង្ហាញតំបន់ការពារធម្មជាតិនៃប្រទេសកម្ពុជា



ផែនទី ៥ ផែនទីបង្ហាញសហគមន៍ការពារធម្មជាតិនៃប្រទេសកម្ពុជា



ផែនទី ៦ ផែនទីបង្ហាញតំបន់ប្រេង និងឧស្ម័ននៃប្រទេសកម្ពុជា



ផែនទី ៧ ផែនទីបង្ហាញទីតាំងទំនប់វារីអគ្គិសនីនៃប្រទេសកម្ពុជា

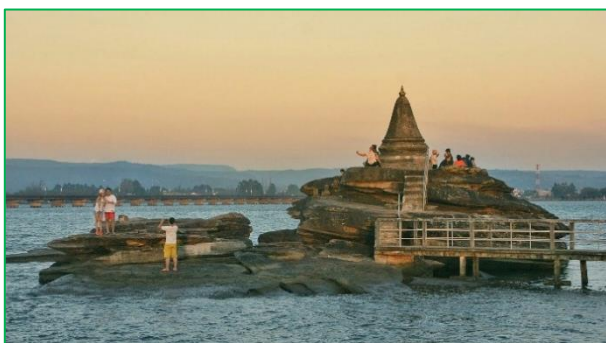


# ជំពូក២ តុលាការ

## ២.១ វប្បធម៌ និងប្រវត្តិសាស្ត្រ

សំណង់ចេតិយមួយកន្លែង ដែលត្រូវបានសាងសង់នៅលើផ្ទាំងថ្ម នៃព្រែកកោះប៉ោ ស្ថិតក្នុង ស្រុកមណ្ឌលសីមា និងមានចម្ងាយប្រហែល ៣,៥ គ.ម ពីទីរួមខេត្តកោះកុង មានប្រវត្តិយូរលង់ណាស់ មកហើយ ដោយត្រូវបានប្រជាពលរដ្ឋស្គាល់ឈ្មោះថា ចេតិយយុនឆាង ទាក់ទងនឹងរឿងព្រេងបុរាណ និងបានក្លាយជាកន្លែងទិសក្តារបូជារបស់អ្នកខេត្តកោះកុង និងតំបន់មេឃឹមជ្វានសម្រាប់ភ្ញៀវទេសចរ។

ទិសក្តារព្រះអង្គគោកធ្លក ដែលមានជាប់ពាក់ព័ន្ធនឹងរឿងតំណាលតាំងពីការកើតរាជាណាចក្រ ទីមួយរបស់ប្រទេសកម្ពុជា។ បដិមាព្រះអង្គគោកធ្លកបែរព្រះភក្ត្រទៅទិសខាងលិចប្រឈមនឹងប្រទេសថៃ ហើយមនុស្សភាគច្រើនចាត់ទុកជាអាវាមគ្មានព្រះសង្ឃ។



រូបភាព ៤ ចេតិយយុនឆាង ស្រុកមណ្ឌលសីមា ខេត្តកោះកុង; រូបភាពពីហ្វេសប៊ុក សម្រស់កោះកុង



រូបភាព ៥ ព្រះអង្គគោកធ្លក ស្រុកមណ្ឌលសីមា ខេត្តកោះកុង; រូបភាពពីលោក ផា លីណា

## ២.២ អនាធិបត្តិការ

### ២.២.១ តំបន់ការពារធម្មជាតិ

ខេត្តកោះកុងមានតំបន់ការពារធម្មជាតិចំនួន ៧ និងបានបែងចែកជា តំបន់ឧទ្យានជាតិ តំបន់ ដែនជម្រកសត្វព្រៃ តំបន់រ៉ាមសារ និងតំបន់ប្រើប្រាស់ច្រើនយ៉ាង ដូចរៀបរាប់ខាងក្រោម៖

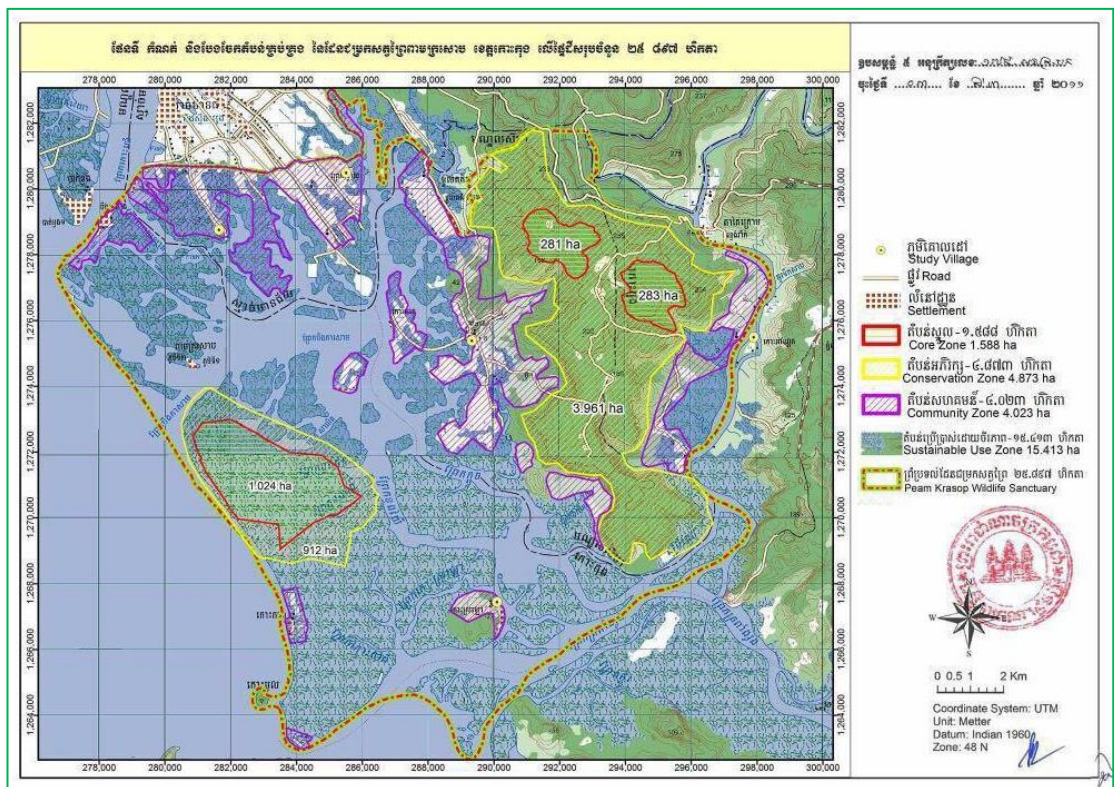
#### ២.២.១.១ តំបន់ឧទ្យានជាតិ

- ឧទ្យានជាតិបូទុមសាគរ៖ មានទំហំ ១៧១.២៥០ ហិកតា និងមានព្រំប្រទល់ជាង ៥០% ស្ថិតតាមបណ្តោយឆ្នេរសមុទ្រខេត្តកោះកុង។ ឧទ្យានជាតិបូទុមសាគរសំបូរដោយព្រៃស្រោងស្ថិតក្នុងសភាពល្អប្រសើរនៅឡើយ។
- ឧទ្យានជាតិគីរីវិម្ស៖ មានទំហំ ៣៥.០០០ ហិកតា និងគ្របដណ្តប់ខេត្តកោះកុង ខេត្តកំពង់ស្ពឺ និងខេត្តព្រះសីហនុ។
- ឧទ្យានជាតិជួរភ្នំក្រវាញកណ្តាល៖ មានទំហំ ២៣២.២៣១ ហិកតា និងគ្របដណ្តប់លើខេត្តកោះកុង ខេត្តពោធិ៍សាត់ និងខេត្តកំពង់ស្ពឺ។

- ឧទ្យានជាតិជួរភ្នំក្រវាញខាងត្បូង៖ មានទំហំ ៣៨៤.៧០១ ហិកតា និងគ្របដណ្តប់លើខេត្តកោះកុង ខេត្តកំពង់ស្ពឺ និងខេត្តព្រះសីហនុ។ ឧទ្យានជាតិនេះសំបូរទៅដោយព្រៃស្រោង និងថនិកសត្វ បក្សាបក្សីកម្រជាច្រើន ដែលជាគោលដៅនៃការអភិរក្សប្រកបដោយចីរភាព សម្រាប់អភិវឌ្ឍន៍លើវិស័យទេសចរណ៍ធម្មជាតិ។
- ឧទ្យានជាតិសមុទ្រកោះរុង៖ មានទំហំ ៥២,៤៩៨ ហិកតា និងគ្របដណ្តប់ខេត្តកោះកុង និងខេត្តព្រះសីហនុ។

**២.២.១.២ ដែនជម្រកសត្វព្រៃ និងតំបន់ប្រើប្រាស់ច្រើនយ៉ាង**

- ដែនជម្រកសត្វព្រៃពាមក្រសោប៖ មានទំហំ ២៣.៧៥០ ហិកតា ស្ថិតក្នុងស្រុកមណ្ឌលសីមា ស្រុកកោះកុង និងក្រុងខេមរាកូមិន្ទ នៃខេត្តកោះកុង។ តំបន់ដែនជម្រកសត្វព្រៃនេះសំបូរទៅដោយ ព្រៃកោងកាងសុទ្ធ ច្រើនជាងគេក្នុងប្រទេសកម្ពុជា និងជាព្រៃកោងកាងធំបំផុតក្នុងតំបន់ឆ្នេរសមុទ្រកម្ពុជា។



- ដែនជម្រកសត្វព្រៃតាតែ៖ មានទំហំ ១៤៤.២៧៥ ហិកតា ស្ថិតក្នុងស្រុកមណ្ឌលសីមា ស្រុកកោះកុង និងស្រុកថ្មបាំង នៃខេត្តកោះកុង។ ដែនជម្រកសត្វព្រៃតាតែសំបូរទៅដោយព្រៃស្រោង និងថនិកសត្វ បក្សាបក្សីកម្រជាច្រើន និងជាប្រភពរបៀងសត្វជីវិតកាន់តែច្រើន។ តំបន់វារីសារកោះកាតិនិងប្រជុំកូនកោះ ដែលមានទំហំ ១២.០០០ ហិកតា ក៏ស្ថិតនៅក្នុងដែនជម្រកនេះដែរ។

- ដែនជម្រកសត្វព្រៃភ្នំសំកុស៖ មានទំហំ ៣៣៣.៧៥០ ហិកតា ស្ថិតក្នុងខេត្តកោះកុង និងខេត្តពោធិ៍សាត់ ដែលសំបូរដោយព្រៃឈើធំៗ និងមានថនិកសត្វធំៗជាច្រើន។ បច្ចុប្បន្នដែនជម្រកសត្វព្រៃភ្នំសំកុសមានទីស្នាក់ការ និងមាននាយកទទួលខុសត្រូវស្ថិតនៅក្នុងខេត្តពោធិ៍សាត់។
- តំបន់ប្រើប្រាស់ច្រើនយ៉ាងដងពែង៖ ស្ថិតក្នុងស្រុកស្រែអំបិល ខេត្តកោះកុង ដែលមានទំហំ ២៧.៧០០ ហិកតា ជាតំបន់ផ្តល់នូវភាពស្ថិតស្ថេរនៃប្រភពទឹក ព្រៃឈើ សត្វព្រៃ ត្រី វាលស្មៅ។

**២.២.២ ឆ្នេរសមុទ្រ**

ឆ្នេរសមុទ្រនៃប្រទេសកម្ពុជាមានប្រវែងសរុប ៤៤០ គីឡូម៉ែត្រ និងត្រូវបានទទួលស្គាល់ជាសមាជិកពេញសិទ្ធិនៃក្លឹបឆ្នេរសមុទ្រស្អាតបំផុតលើសកលលោក កាលពីថ្ងៃទី២២ ខែមករា ឆ្នាំ២០១១ នៅទីក្រុងកាហ្សែស ប្រទេសបារាំង និងត្រូវបានប្រសិទ្ធនាមថា «**តារាវៈនាទិសនិរតី**»។ ដូចបានរៀបរាប់រួចមកហើយ ឆ្នេរប្រវែង ២៣៧ គីឡូម៉ែត្រ នៅក្នុងខេត្តកោះកុង លាតសន្ធឹងលើក្រុងខេមរភូមិន្ទ និងស្រុកចំនួន ៦ ទៀត លើកលែងតែស្រុកថ្មបាំង តាមបណ្តោយចំណុចចាំយាម ស្រុកមណ្ឌលសីមា រហូតដល់ចំណុចកែវផុស នៅឃុំជ្រោយស្វាយ ស្រុកស្រែអំបិល។ ភាគច្រើននៃតំបន់ឆ្នេរសមុទ្រមានទីតាំងក្នុងតំបន់ការពារធម្មជាតិដូចជា ឧទ្យានជាតិបូទុមសាគរ ដែនជម្រកសត្វព្រៃតាតៃ ដែនជម្រកសត្វព្រៃពាមក្រសោប និងតំបន់ប្រើប្រាស់ច្រើនយ៉ាងដងពែង។ ខេត្តកោះកុង មានកោះចំនួន ៣៥ ដែលកោះស្ថិតនៅក្នុងលម្អសមុទ្រចំនួន ២៣ និងកោះនៅក្នុងព្រែកចំនួន១២ ដោយមានឆ្នេរខ្សាច់ និងផ្កាថ្មបាតសមុទ្រតាមប្រជុំកោះស្តេច ប្រជុំកោះកុងក្រៅ ព្រមទាំងស្មៅសមុទ្រនៅឃុំជ្រោយស្រស់ និងតំបន់ព្រៃកោងកាងដែលជាដែនជម្រកដ៏សុខសាន្តនៃជីវៈចម្រុះគ្រប់ប្រភេទក្នុងដែនជម្រកសត្វព្រៃពាមក្រសោប។ ទន្ទឹមនេះ កោះចំនួន ១៤ ត្រូវបានវិនិយោគដោយក្រុមហ៊ុនឯកជន ក្នុងនោះមានកោះក្នុងដៃព្រែកចំនួន ១ ផងដែរ។



រូបភាព ៦ ឆ្នេរសមុទ្រ នៅឃុំជ្រោយស្វាយ ស្រុកស្រែអំបិល ខេត្តកោះកុង

**២.២.៣ ធនធានសមុទ្រ**

ស្ថានប្រព័ន្ធតំបន់ឆ្នេរសមុទ្ររួមមាន ព្រៃកោងកាង ស្មៅសមុទ្រ ផ្កាថ្ម វាលទំនាបទឹកប្រៃ និង ពាមសមុទ្រ ជាជម្រកជីវចម្រុះ ដែលជិតផុតពូជមានដូចជា អណ្តើកសមុទ្រ កន្ទាយសមុទ្រ ជ្រូកទឹក ត្រី ដូហ្វីនសមុទ្រ រួមនឹងសត្វសមុទ្រដទៃទៀត ត្រីឆ្មាម ត្រីតុកកែ បង្ហា... (UNEP, ២០០៥)។ ជីវចម្រុះជិត ផុតពូជទាំងនេះមានវត្តមានយ៉ាងសុខសាន្តក្នុងតំបន់សមុទ្រខេត្តកោះកុង និងត្រូវបានយកចិត្តទុក ដាក់ពីអាជ្ញាធរ មន្ត្រីជំនាញ អង្គការដៃគូអភិវឌ្ឍន៍ និងសហគមន៍មូលដ្ឋានក្នុងការថែរក្សា និងអភិរក្ស។



រូបភាព ៧ សត្វផ្សិតសមុទ្រ នៅតំបន់ដែនជម្រកសត្វព្រៃពាមក្រសោប

ល.រ	ធនធានធម្មជាតិ	ចំនួន (ha)	ទីតាំងគ្រប់គ្រង	ប្រភពទិន្នន័យ
១	ព្រៃកោងកាង	៦២.០០០	-	FIA ២០១០
២	ស្មៅសមុទ្រ	៣.៩៩៣	ជ្រោយប្រស់	នាយកដ្ឋានអភិរក្សជលផល ២០១៣
៣	ផ្កាថ្ម	៦០២	ប្រជុំកោះស្តេច	នាយកដ្ឋានអភិរក្សជលផល ២០១៣
៤	វាលកក់	១៦២		ក្រសួង ជ.ន.ស

តារាង ២ ទិន្នន័យធនធានធម្មជាតិក្នុងខេត្តកោះកុង

**២.៣ ទេសចរណ៍ និងការកំសាន្ត**

ខេត្តកោះកុងមានសក្តានុពលទេសចរណ៍ធម្មជាតិជាច្រើនដូចជា តំបន់អេកូទេសចរណ៍អាវ៉ែង និងជីផាត នៅក្នុងស្រុកថ្មបាំង ដែលជាសមុទ្រព្រៃដ៏ធំមួយ មានជីវចម្រុះ សួនសត្វធម្មជាតិ និងសត្វកម្រ ច្រើនប្រភេទ។ តំបន់ព្រៃកោងកាងដែលជាដែនជម្រកសត្វស្លាប និងមច្ឆជាតិក្នុងទឹកធំជាងគេនៅអាស៊ី អាគ្នេយ៍ស្ថិតក្នុងស្រុកមណ្ឌលសីមា ខេត្តកោះកុង។ សម្រស់ធម្មជាតិដ៏ត្រកាលនៃព្រៃភ្នំ ទឹកជ្រោះ ដង ព្រែក ស្ទឹង ដងអូរ ដែនកោះ និងតំបន់ឆ្នេរខ្សាច់ស្អាត ដែលអាចទៅលេងបានគ្រប់រដូវកាល តំបន់អន្តង ផ្សេតសមុទ្រ មើលផ្កាថ្ម ស្ទូចត្រីសមុទ្រ និងលេងតាមប្រជុំកោះស្ថិតក្នុងស្រុកគិរីសាគរ និងបានទាក់ ទាញភ្ញៀវទេសចរជាតិ និងអន្តរជាតិចូលចិត្តមកកម្សាន្ត និងស្នាក់នៅ ដែលជាផ្នែកមួយលើកកម្ពស់ ជីវភាពប្រជាពលរដ្ឋខេត្តកោះកុងឲ្យមានភាពប្រសើរឡើង។



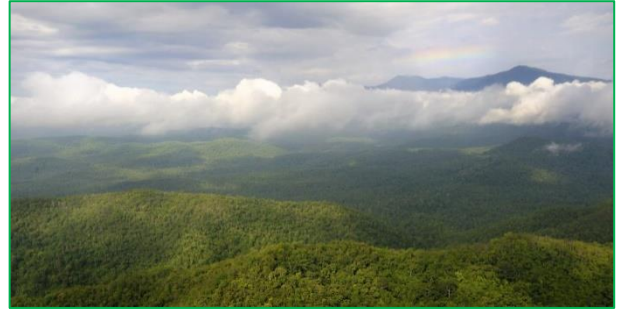
រូបភាព ៨ រមណីយដ្ឋានកោះអណ្តែត ស្រុកកោះកុង ខេត្តកោះកុង



រូបភាព ៩ អន្លង់អាវ៉ែង ស្រុកថ្មបាំង ខេត្តកោះកុង



រូបភាព ១០ តំបន់វិស្សមកាលតារាសាគរ ស្រុកគីរីសាគរ ខេត្ត  
កោះកុង



រូបភាព ១១ ទេសភាពជួរភ្នំក្រវ៉ាញ (សមុទ្រព្រៃ); Credit: Jeremy  
Holden/FFI

## ២.៤ សកម្មភាពសេដ្ឋកិច្ច

ខេត្តកោះកុង ជាខេត្តតំបន់ឆ្នេរសមុទ្រ ព្រមទាំងសំបូរទៅដោយភ្នំ និងតំបន់ខ្ពង់រាប។ ចំណែក ដី មានលក្ខណៈសំបូរទៅដោយដីជាតិ ក្នុងនោះប្រជាពលរដ្ឋប្រមាណ ៥៧,៥% ជាកសិករ រស់នៅដោយ ពឹងផ្អែកលើវិស័យកសិកម្មជាចម្បង។ ពួកគាត់ភាគច្រើនធ្វើស្រែ និងចម្ការដំណាំហូបផ្លែដូចជា ធុរេន សាវម៉ៅ ម្សត ចេក ល្អង ដូង និង ដំណាំកសិឧស្សាហកម្មផ្សេងទៀតដូចជា កៅស៊ូ ម្រេច ស្វាយចន្ទី អំពៅ ជាដើម និងមានប្រជាជនប្រមាណ ១៤,៧% ប្រកបរបរនេសាទសមុទ្រដោយប្រើឧបករណ៍ធុនតូចតាម បែបប្រពៃណី។



រូបភាព ១២ សកម្មភាពរកត្រីត្រង់ឈាមរបស់ប្រជាពលរដ្ឋសហគមន៍ពាមក្រសោប ខេត្តកោះកុង

ខេត្តកោះកុងមានតំបន់សេដ្ឋកិច្ចពិសេស ចំនួន ៤ កន្លែង ដោយមានរោងចក្រសរុបចំនួន ៧ ចំណែកសហគ្រាសធុនតូចចំនួន ១០ កន្លែង សម្រាប់វិស័យកាត់ដេរ គ្រឿងអេឡិចត្រូនិច បាល់ មីកាហ្សា បង្កំខ្សែភ្លើង និងដំឡើងរថយន្ត។ រោង សិប្បកម្ម ២៦៩ កន្លែង ក្រុមហ៊ុនវ៉ាអេស៊ីសនី ចំនួន ៣ កន្លែង ដែលមានអាណាតសរុប ៦០២ មេហ្គាវ៉ាត់ រោងចក្រស្ករស និងរោងចក្រជាច្រើន កន្លែងទៀត ដែលកំពុងសិក្សា និងគ្រោងបង្កើត នាពេលខាងមុខ។ ក្នុងនោះក្រុមហ៊ុនឯកជន និង រោងចក្រឧស្សាហកម្មបានស្រូបយកកម្លាំងការងារពីកម្មករ និងនិយោជិតចំនួនប្រមាណ ១២,៨% នៃ ប្រជាជនក្នុងខេត្ត (CDB ២០១៧)។



រូបភាព ១៣ នាយករដ្ឋមន្ត្រី និងកម្មករ កម្មការិនី ក្នុងពិធី សំណេះសំណាល ខេត្តកោះកុង

ច្រកទ្វារព្រំដែនអន្តរជាតិចាំយាម ស្ថិតនៅជាប់នឹងខេត្តត្រាត នៃប្រទេសថៃ ដើរតួនាទីយ៉ាង សំខាន់ក្នុងការនាំចេញនាំចូលនូវទំនិញ ផលិតផលកសិកម្ម ផលនេសាទ គ្រឿងឧបកោគបរិកោគ និង សម្ភារប្រើប្រាស់ជាច្រើនទៀត ដើម្បីបម្រើដល់តម្រូវការប្រជាជន និងលើកស្ទួយវិស័យពាណិជ្ជកម្ម។ ក្រៅ ពីច្រកព្រំដែនគោក ខេត្តកោះកុងក៏កំពុងដំណើរការសាងសង់ព្រលានយន្តហោះកម្រិត ៤E និងកំពង់ផែ ទឹកជ្រៅបន្ថែមទៀត។



រូបភាព ១៤ តំបន់វិស្សមកាលតារាសាគរ ស្រុកគីរីសាគរ ខេត្តកោះកុង

## ជំពូក្រាម ៣ ការកំរាមកំហែង និងបញ្ហាប្រឈម

នៅខេត្តកោះកុង កំណើនប្រជាជន និងការរីកចម្រើនសេដ្ឋកិច្ចយ៉ាងឆាប់រហ័ស ដែលកំពុងបង្កឱ្យមានការបំពុលបរិស្ថាន។ សកម្មភាពអភិវឌ្ឍន៍សេដ្ឋកិច្ច បានបង្កើតជាផលវិបាកផ្នែកបរិស្ថានសំខាន់ៗ រួមទាំងបញ្ហាសំណល់រឹង សំណល់រាវ ការបំពុលទឹក សំណង់អនាធិបតេយ្យនៅលើទឹកនិងក្នុងតំបន់ការពារធម្មជាតិ ការបំផ្លាញជម្រកធម្មជាតិ ការនេសាទខុសច្បាប់ ការប្រែប្រួលអាកាសធាតុ និងការបាត់បង់នូវជីវចម្រុះ ដែលកត្តាទាំងនេះនាំឱ្យកម្ដៅផែនដីកើនឡើងក្នុងរយៈពេលវែង ព្រមទាំងបណ្ដាលឱ្យបាត់បង់ធម្មជាតិមានការប្រែប្រួលក្នុងលក្ខណៈគំហុកជាងសព្វដង និងមិនទៀងទាត់ដូចមុន ទាំងភាពរាំងស្ងួត រលកកម្ដៅ និង ទឹកជំនន់។

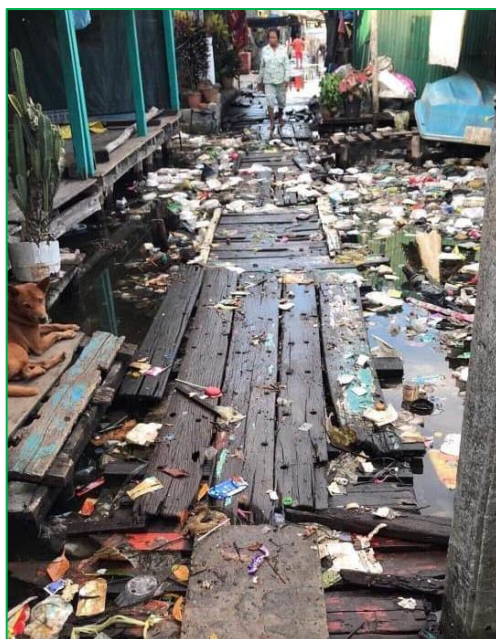
### ៣.១ ការបំពុលមកពីសកម្មភាពលើដី

បញ្ហាចម្បងៗនៅតំបន់ទីប្រជុំជន នៃខេត្តកោះកុង គឺការចោលសំរាម និងការគ្រប់គ្រងសំណល់រឹង។ ការបញ្ចេញសំណល់ មានទំនាក់ទំនងដោយផ្ទាល់ជាមួយនឹង កំណើនប្រជាជន ដែលនាំឱ្យមានការព្រួយបារម្ភអំពីបញ្ហាបរិស្ថាន និងសុខភាពមនុស្ស។ ការយល់ដឹងជាសាធារណៈនៅមានកម្រិត និងកង្វះខាតនៃការអនុវត្តការគ្រប់គ្រងសំណល់ឱ្យបានត្រឹមត្រូវ បញ្ហានេះនៅតែជាសម្ពាធដ៏ធំមួយ។



រូបភាព ១៥ ឃុំកោះស្តេច ស្រុកគីរីសាគរ ខេត្តកោះកុង

យើងសង្កេតឃើញថា មានការចោលសំរាមគ្មានសណ្ដាប់ធ្នាប់នៅតាមទីសាធារណៈ និងតាមខ្សែទឹកដូចជាស្ទឹង ព្រែក សមុទ្រ ជាដើម ការទុកដាក់វេចខ្ចប់សំរាមមិនបានល្អ ការបង្ហូរសំណល់រាវចូលផ្ទាល់ទៅក្នុងព្រែក សមុទ្រដោយមិនមានការធ្វើប្រព្រឹត្តកម្ម និងសំណង់អនាធិបតេយ្យលើទឹក។ ទន្ទឹមនឹងនេះ ក៏មានប្រជានេសាទមួយចំនួន បានចោលកាកសំណល់ប្រេងម៉ាស៊ីនដោយផ្ទាល់ ទៅក្នុងតំបន់ដែលពួកគាត់នេសាទ។ ក្រៅពីសកម្មភាពទាំងនេះ ការប្រើប្រាស់ដឹកសិកម្ម និងថ្នាំសម្លាប់សត្វល្អិត/ថ្នាំសម្លាប់ស្មៅ ក៏ជាបញ្ហាមួយគួរឱ្យកត់សម្គាល់ផងដែរ ដែលអាចនាំឱ្យមានការធ្លាក់ចុះ និងរេចរើលនៃធនធានធម្មជាតិក្នុងតំបន់សមុទ្រដោយសារការហូរចូលសមុទ្រតាមរយៈទឹកភ្លៀង។



រូបភាព ១៦ ឃុំប៉ាក់ខ្លុង ស្រុកមណ្ឌលសីមា ខេត្តកោះកុង

### ៣.២ ការបំផ្លាញជម្រកធម្មជាតិ

ជម្រកធម្មជាតិនៅខេត្តកោះកុងមានលក្ខណៈសំបូរបែបដូចជា ឧទ្យានជាតិ ដែនជម្រកសត្វព្រៃ តំបន់ប្រើប្រាស់ច្រើនយ៉ាង តំបន់រ៉ាមសារ ឆ្នេរសមុទ្រ ព្រៃកោងកាង ព្រៃលិចទឹក ផ្កាថ្មី ស្មៅសមុទ្រ... ដែលពិតជាមានសារៈសំខាន់យ៉ាងខ្លាំងចំពោះការអភិវឌ្ឍសេដ្ឋកិច្ច និងលើកកម្ពស់ជីវភាពប្រជាពលរដ្ឋ។ បើទោះបីយ៉ាងនេះក៏ដោយ សកម្មភាពកាប់រានហ៊ុមព័ន្ធដីព្រៃឈើ ការរានដីព្រៃលិចទឹកដោយខុសច្បាប់ នៅតែកើតមានពុំចេះចប់រហូតមកដល់ទល់បច្ចុប្បន្ននេះ។ យើងសង្កេតឃើញថា ដីព្រៃការពារ ព្រៃលិចទឹក និងព្រៃកោងត្រូវបានរងការកាប់រាន ឬកែប្រែទៅជា ដីកសិកម្ម ដីលំនៅឋាន និងវារីវប្បកម្ម ជាដើម។ ជាក់ស្តែង ដើមឆ្នាំ២០១៨ ផ្ទៃដីជាង ៣៥០ ហិកតា ត្រូវបានរងការកាប់ទន្ទ្រាន (DoE, ២០១៨)។ ឆ្នាំ២០០៩ ខេត្តកោះកុងមានគម្របព្រៃឈើចំនួន ៥,៣៧% ប៉ុន្តែបានធ្លាក់មកនៅ ៤,៧៧% ឆ្នាំ២០១៤ (វិភាគគម្របព្រៃឈើ, ២០១៦)។ សម្ពាធនៃតម្រូវការដីសម្រាប់ប្រើប្រាស់ បានប្រឈមទល់ទៅនឹងការចាំបាច់ក្នុងការការពារគម្របព្រៃឈើ។



រូបភាព ១៧ ការកាប់បំផ្លាញព្រៃលិចទឹក នៅឃុំអណ្តូងទឹក ស្រុកបូទុមសាគរ ខេត្តកោះកុង



រូបភាព ១៨ សំណង់អនាធិបតេយ្យ នៅសង្កាត់ស្ទឹងវែង ក្រុងខេមរភូមិន្ទ ខេត្តកោះកុង

មានសកម្មភាពផ្សេងទៀត ដែលធ្វើឱ្យប៉ះពាល់ជម្រកធម្មជាតិដូចជា ការបូមខ្សាច់លុបដីតំបន់ឆ្នេរ ការតាំងទីលំនៅ ការសាងសង់វិសត ឬតំបន់លំហែកាយ អាហាររដ្ឋាននៅតាមដងស្ទឹង ព្រែក និងតំបន់ឆ្នេរ ជាដើម ដែលជាប្រភពនៃការខូចគុណភាពទឹក។



រូបភាព ១៩ ការបូមខ្សាច់លុបដីព្រៃលិចទឹក នៅតំបន់ដែនជម្រកសត្វព្រៃពាមក្រសោប



### ៣.៣ ការនេសាទខុសច្បាប់

បទល្មើសនេសាទនៅតែកើតមាន ជាពិសេសការប្រើឧបករណ៍ឆក់ ការបំផ្ទុះគ្រាប់បែក (កែវថ្លៃ) ការប្រើក្រឡាមងញឹក ដែលធ្វើឱ្យប៉ះពាល់ដល់ជម្រកធម្មជាតិដូចជា ផ្កាថ្ម ស្មៅសមុទ្រ...។



រូបភាព ២០ ការបង្ក្រាបបទល្មើសនេសាទ ក្នុងដែនសមុទ្រនៅខេត្ត កោះកុង



រូបភាព ២១ ទូកនេសាទ នៅតំបន់កោះកុងក្រៅ ស្រុកកោះកុង ខេត្តកោះកុង

### ៣.៤ ការប្រែប្រួលអាកាសធាតុ

តំបន់ឆ្នេរ គឺជាតំបន់ដែលងាយរងគ្រោះជាងគេទៅនឹងការប្រែប្រួលអាកាសធាតុ នៅប្រទេស កម្ពុជា។ ការសិក្សានានាបានបង្ហាញថា ប្រសិនបើតំបន់ឆ្នេរជួបកំណើននីវ៉ូទឹកសមុទ្រចំនួន ១ ម៉ែត្រ ផ្ទៃដី ០,៤% នៃខេត្តកោះកុងនឹងស្ថិតក្រោមផ្ទៃទឹកជាអចិន្ត្រៃយ៍ (CCCA, ២០១២)។ តំបន់ឆ្នេរខេត្តកោះកុង មានប្រភពទឹកសាបជាច្រើនដែលបានមកពីស្ទឹង និងបឹងនានា ដែលហូរកាត់តំបន់ ប៉ុន្តែបើទោះបីជាមាន ប្រភពទឹកសាបប្រកបដោយសក្តានុពលបែបនេះក៏ដោយ កង្វះទឹកសាប គឺជាបញ្ហាប្រឈមមួយដែរ។ កាលពីឆ្នាំ២០១៦ ខេត្តកោះកុងធ្លាប់បានរងនូវបាតុភូតអែលនីណូ (El Niño) និងនៅដើមឆ្នាំ២០១៨ បាននិងកំពុងជួបប្រទះម្តងទៀត ដែលបានបង្កឱ្យមានការកើនឡើងកម្ដៅខ្លាំងរហូតដល់ ៣៤ អង្សាសេ និងខ្វះប្រភពទឹកប្រើប្រាស់ប្រចាំថ្ងៃ។



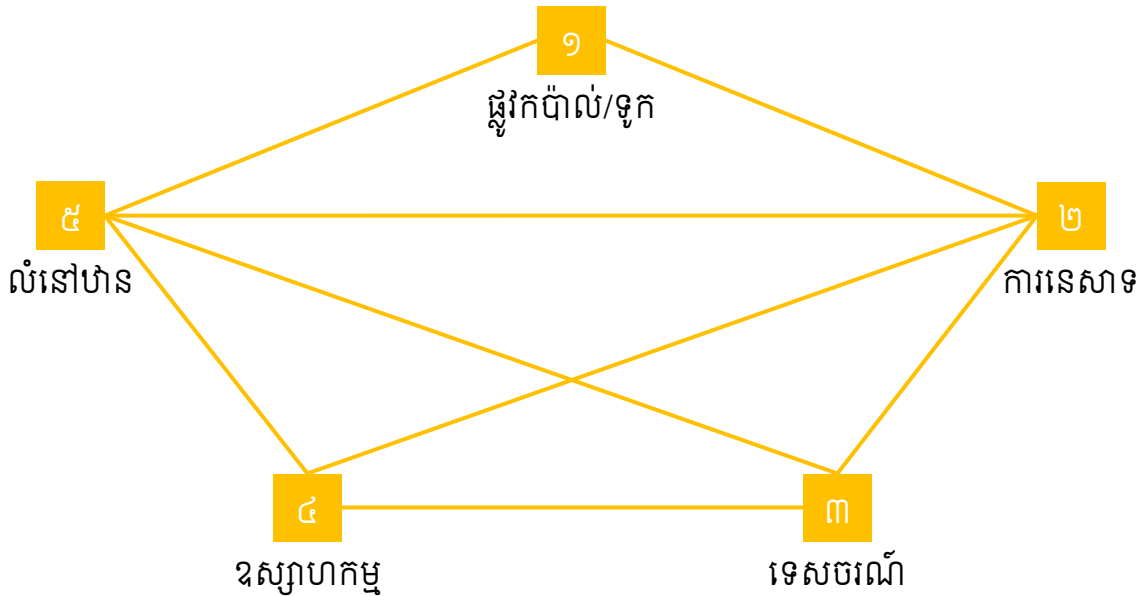
រូបភាព ២២ ការជ្រៀតចូលទឹកប្រៃ ស្រុកស្រែអំបិល ខេត្តកោះកុង



រូបភាព ២៣ ប្រភពទឹកសាបរឹង ក្រុងខេមរភូមិន្ទ ខេត្តកោះកុង

នៅរដូវភ្លៀង ស្ទឹង និងបឹង មានទឹកជំនន់បណ្តាលពីការធ្លាក់ភ្លៀងខ្លាំងដែលបំផ្លាញដំណាំនៅតំបន់ទំនាប។ នៅរដូវប្រាំង តំបន់ខ្សែទឹកខាងក្រោមនៃទឹកស្ទឹងទទួលបានល្អាយទឹកប្រៃ និងទឹកសាបដែលធ្វើឱ្យទឹកនេះមិនសមស្របសម្រាប់គោលបំណងនៃការស្រោចស្រពឡើយ។ នៅតំបន់ខ្លះ យើងសង្កេតឃើញមានការជ្រៀតចូលទឹកប្រៃមកក្នុងស្រែរបស់ប្រជាពលរដ្ឋ (រូបភាព ២៣)។

**៣.៥ ជម្លោះនៃការប្រើប្រាស់ច្រើនយ៉ាង**



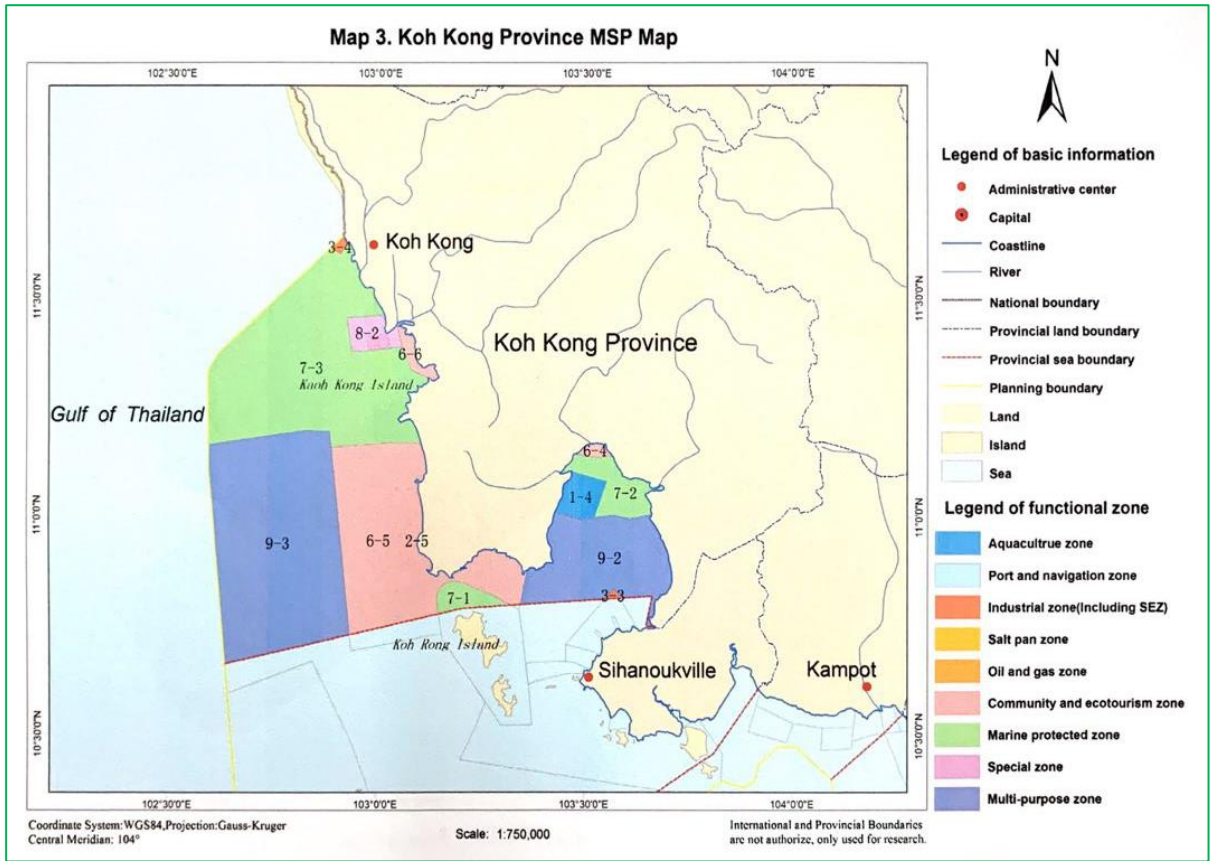
រូបភាព ២៤ ជម្លោះនៃការប្រើប្រាស់តំបន់ឆ្នេរ និងសមុទ្រ

បច្ចុប្បន្ននេះ ប្លង់គោលប្រើប្រាស់ដី និងសមុទ្រសម្រាប់ខេត្តកោះកុងនៅមិនទាន់មាននៅឡើយដែលនាំឱ្យការប្រើប្រាស់ដីនៅក្នុងទីក្រុង ក៏ដូចជាតំបន់ភាគច្រើននៅក្នុងខេត្តទាំងមូលមានភាពស្មុគស្មាញ។ ដោយឡែក នៅក្នុងតំបន់ការពារធម្មជាតិ ក៏បានបែងចែកឱ្យមានតំបន់គ្រប់គ្រងចំនួន ៤ ដែរ តំបន់ស្នូល តំបន់អភិរក្ស តំបន់ប្រើប្រាស់ដោយចីរភាព និងតំបន់សហគមន៍ ហើយមានតែដែនជម្រកសត្វព្រៃពាមក្រសោបមួយប៉ុណ្ណោះ ដែលមានការបែងចែកតំបន់គ្រប់គ្រង។

**ដែនការយុទ្ធសាស្ត្រអភិវឌ្ឍន៍ជាតិ ២០១៤-២០១៨**

ព័ត៌មានដីធ្លី ត្រូវបានធ្វើបច្ចុប្បន្នភាពមិនទាន់បានពេញលេញ ដែលអាចនាំឱ្យប្រព័ន្ធព័ត៌មានសុរិយោដីមិនសូវមានសុក្រឹតភាព ទំនាស់នៃការប្រើប្រាស់ដី ការស្វែងរកដីនិងគ្រប់គ្រងដី និងការចូលរួមពីក្រុមការងារថ្នាក់ក្រោមជាតិសម្រាប់អនុវត្តកម្មវិធីសម្បទានដីសង្គមកិច្ច មិនទាន់បានពេញលេញ ការចូលរួមនិងការទទួលខុសត្រូវរបស់ស្ថាប័នមានសមត្ថកិច្ចពាក់ព័ន្ធនិងមន្ត្រីជំនាញនៅមានកម្រិតទាំងលើការងាររៀបចំ និងការទប់ស្កាត់ ការប្រព្រឹត្តខុសពីការអនុញ្ញាត ឬខុសបច្ចេកទេស។

កង្វះខាតធនធានមនុស្សផ្នែកសិក្សាស្រាវជ្រាវនៅថ្នាក់ក្រោមជាតិ។



ផែនទី ៩ សេចក្តីប្រាង្គប្លង់គោលប្រើប្រាស់សមុទ្រខេត្តកោះកុង ២០១៨-២០២៣ ដោយក្រសួងបរិស្ថាន

### ៣.៦ បញ្ហាបរិស្ថានអន្តរតំបន់

ការនេសាទដោយប្រើប្រាស់ឧបករណ៍ហាមឃាត់ និងការរំលោភការកំណត់ទីតាំងឃើញកើតមានរៀងៗនៅក្នុងដែនសមុទ្រខេត្តកោះកុង ដោយសារតែច្បាប់ផលផលនៃប្រទេសកម្ពុជា បានកំណត់អំពីជម្រៅទឹកដែលអាចនេសាទបាន ជាជាងការកំណត់តំបន់នេសាទ (ជម្រៅ ២០ ម៉ែត្រ សម្រាប់ការនេសាទសមុទ្រក្រៅ)។ ម្យ៉ាងវិញទៀត យើងមិនទាន់មានផែនទីស្តីពីការបង្ហាញជម្រៅទឹកក្នុងតំបន់នៅឡើយ ដែលអាចឱ្យជនធ្លៀតឱកាសមួយចំនួនងាយលួចចូលនេសាទខុសច្បាប់ នៅក្នុងដែនទឹកនៃខេត្តកោះកុង។ សូមបញ្ជាក់ផងដែរថា ខេត្តកោះកុងមានព្រំប្រទល់ជាប់ជាមួយខេត្តព្រះសីហនុ និងខេត្តត្រាតប្រទេសថៃ ព្រមទាំងឈូងសមុទ្រថៃ។ ការបង្ក្រាបបទល្មើសនេសាទនៅដែនសមុទ្រ ភាគច្រើនគឺពីងង្រឹកលើគណៈកម្មាធិការជាតិសន្តិសុខលម្អសមុទ្រ ដែលមានសម្ភារបរិក្ខារគ្រប់គ្រាន់។

សំរាមក៏ជាបញ្ហាចម្បងមួយដែរ ជាក់ស្តែងកាលពីថ្ងៃទី១០ ខែតុលា ឆ្នាំ២០១៨ ឆ្នេរសមុទ្រនៅខេត្តព្រះសីហនុត្រូវរងដោយកំប្លោក និងត្រកៀត ហើយមួយភាគតូចក៏បានរសាត់មកដល់ឆ្នេរសមុទ្រខេត្តកោះកុងដែរ ជាពិសេសនៅស្រុកគីរីសាគរ។ ក្រៅពីនេះ ការកំណត់ខ្សែចរាចរណ៍ផ្លូវទឹកនៅមិនទាន់មានរូបរាងច្បាស់លាស់នៅឡើយ ដែលយើងសង្កេតឃើញថា ការចរាចរណ៍ទូក កាណូត និងកប៉ាល់សមុទ្រ មិនច្បាស់លាស់នេះអាចជាការរំខានដល់ធនធានសមុទ្រផងដែរ។

កត្តាកង្វះធនធានមនុស្ស និងអ្នកបច្ចេកទេសប្រកបដោយគុណភាព និងសមត្ថភាព តាមមុខជំនាញនីមួយៗ ដើម្បីទាញយកផលពីភាពរីកចម្រើននៃបច្ចេកវិទ្យា និងការធ្វើវិនិយោគវិនិយោគ (ផ.យ.អ.ជ) ។

តារាង ៣ បញ្ហាប្រឈម និងហានិភ័យ នៅខេត្តកោះកុង

ក្រុង ស្រុក	ឃុំ សង្កាត់	ការបំពុល					សកម្មភាពនាំឱ្យបំពុលខ្សែទឹក					ការបំផ្លាញជម្រកធម្មជាតិ					ការនេសាទខុសច្បាប់				គ្រោះធម្មជាតិ																
		ពុលអាហារ (E. coli)	ជីវជាតិ, ថ្នាំសម្លាប់សត្វល្អិត-ស្មៅ	សំណល់រាវ, ទឹកស្អុយ	ទឹកមានសារធាតុរ៉ែពុល	សំណល់រឹង	ប្រេង	ការកាប់បំផ្លាញព្រៃឈើ	ការហូរច្រោះល្បាប់ភក់	ការដឹកយករ៉ែ, ការវាយយកថ្ម	សំណល់រឹងក្នុងខ្សែទឹក	សំណង់អនាធិបតេយ្យនៅលើទឹក	ផ្សេងៗ	ការពានជីប្រៃកែប្រែដី	លំនៅឋាន	ការបំផ្លាញកោងកាងទៅជាស្រែសង្កា	សណ្ឋាគារ, រ៉ែសត	ការនេសាទក្នុងជម្រកធម្មជាតិ	ផ្សេងៗ	នេសាទហ្វូសកម្រិត	ការនេសាទបំផ្លាញ	ការអនុវត្តវិប្បកម្មខុសបច្ចេកទេស	ផ្សេងៗ	Red Tide	ការជ្រាបទឹកប្រៃ	ទឹកជំនន់	ការកើនឡើងនីវ៉ូទឹកសមុទ្រ	ភ្នំភ្លើង	ការបាក់ដី								
ខេមរភូមិន្ទ	ដងទង់			✓		✓	✓			✓	✓																										
	ស្ទឹងវែង			✓		✓				✓														✓													
	ស្ទាប់មានជ័យ			✓		✓	✓			✓						✓																					
មណ្ឌលសីមា	ប៉ាក់ខ្លុង			✓		✓	✓	✓		✓		✓	✓	✓	✓	✓	✓								✓	✓											
	ពាមក្រសោប			✓		✓																															
	ទួលគគីរ																																				
ថ្មបាំង	ឃុំឫស្សីជ្រំ		✓	✓				✓				✓																									
	ឃុំតាទែលើ							✓				✓																									
	ឃុំថ្មជួនពៅ							✓				✓																									
	ឃុំជីផាត							✓				✓																									
	ឃុំជំនាប់							✓				✓																									
	ឃុំប្រឡាយ							✓				✓																									
កោះកុង	ត្រពាំងរូង																																				
	តាតែក្រោម											✓																									
	កោះកាពិ																							✓													
	ជ្រោយប្រស់			✓			✓	✓				✓		✓			✓		✓																		

ក្រុង ស្រុក	ឃុំ សង្កាត់	ការបំពុល					សកម្មភាពនាំឱ្យបំពុលខ្សែទឹក						ការបំផ្លាញជម្រកធម្មជាតិ						ការនេសាទខុសច្បាប់						គ្រោះធម្មជាតិ				
		ពុលអាហារ (E. coli)	ជីវជាតិ, ថ្នាំសម្រាប់សត្វល្អិត+ស្មៅ	សំណល់រាវ, ទឹកស្អុយ	ទឹកមានសារធាតុពុល	សំណល់រឹង	ប្រេង	ការកាប់បំផ្លាញព្រៃឈើ	ការប្តូរច្រោះច្បាប់កក់	ការដឹកយកដី, ការដោយយកថ្ម	សំណល់រឹងក្នុងខ្សែទឹក	សំណង់អនាធិបតយុទ្ធសាស្ត្រលើទឹក	ផ្សេងៗ	ការរានជីឬកែប្រែដី	លំនៅឋាន	ការបំផ្លាញកោងកាងទៅជាស្រែបង្ហា	សណ្ឋាគារ, វិសត	ការនេសាទក្នុងជម្រកធម្មជាតិ	ផ្សេងៗ	នេសាទហ្វូស្កាស្រីត	ការនេសាទបំផ្លាញ	ការអនុវត្តវិប្បកម្មខុសបច្ចេកទេស	ផ្សេងៗ	Red Tide	ការជ្រាបទឹកប្រៃ	ទឹកជំនន់	ការកើនឡើងនៃទឹកសមុទ្រ	ភ្នំភ្លើង	ការបាក់ដី
បុទុមសាគរ	អណ្តូងទឹក						√			√			√											√					
	តានូន																												
	ថ្មស		√	√					√			√			√									√					
	កណ្តាល								√															√					
គីរីសាគរ	កោះស្តេច	√		√		√	√			√		√		√		√			√							√			
	ភ្នំមាស			√		√	√					√																	
	ព្រែកខ្សាច់			√		√	√			√		√																	
ស្រែអំបិល	ស្រែអំបិល			√	√		√			√			√		√				√					√	√	√			
	ជ្រោយស្វាយ			√		√					√																		
	ដងពែង		√	√		√		√			√		√												√	√			
	ដីខលើ		√			√		√					√																
	ដីខក្រោម		√	√		√		√			√		√																
	បឹងព្រាវ		√	√		√							√											√					
សរុប		១	៦	១៦	១	១៣	៨	១៤	១	៣	៦	៨	០	១៣	៧	១	៥	២	០	៤	១	០	០	០	៦	៣	៦	០	០

# ជំពូក៤ ការឆ្លើយតបរបស់យើង

## ៤.១ ចក្ខុវិស័យ

យុទ្ធសាស្ត្រនេះ មានចក្ខុវិស័យ ប្រែក្លាយ ខេត្តកោះកុង ឱ្យទៅជាទីក្រុងបែតុង ឆ្នេរស្អាត សមុទ្រ ខៀវស្រងាត់ ដែលសំបូរទៅដោយធនធានធម្មជាតិ និងជីវចម្រុះ ដើម្បីធានាបាននូវការអភិវឌ្ឍប្រកប ដោយចីរភាព និងបរិយាប័ន្ន។



រូបភាព ២៥ ឆ្នេរសាទ ឃុំជ្រោយស្វាយ ស្រុកស្រែអំបិល ខេត្តកោះកុង

## ៤.២ បេសកកម្ម

យុទ្ធសាស្ត្រខេត្តកោះកុង មានបេសកកម្ម ជំរុញឱ្យមានការប្រើប្រាស់ ការគ្រប់គ្រង និងការ អភិវឌ្ឍធនធានធម្មជាតិ និងជីវចម្រុះប្រកបដោយប្រសិទ្ធភាព និងសមធម៌ តាមរយៈការអនុវត្តកម្មវិធី គ្រប់គ្រងតំបន់ឆ្នេរតាមបែបសមាហរណកម្ម ដើម្បីរួមចំណែកដល់ការកាត់បន្ថយភាពក្រីក្រ ការលើកកម្ពស់ ជីវភាពរស់នៅ ការការពារបរិស្ថាន និងមរតកវប្បធម៌របស់យើង។

## ៤.៣ តម្រូវការផ្លាស់ប្តូរ និងលទ្ធផលរំពឹងទុក

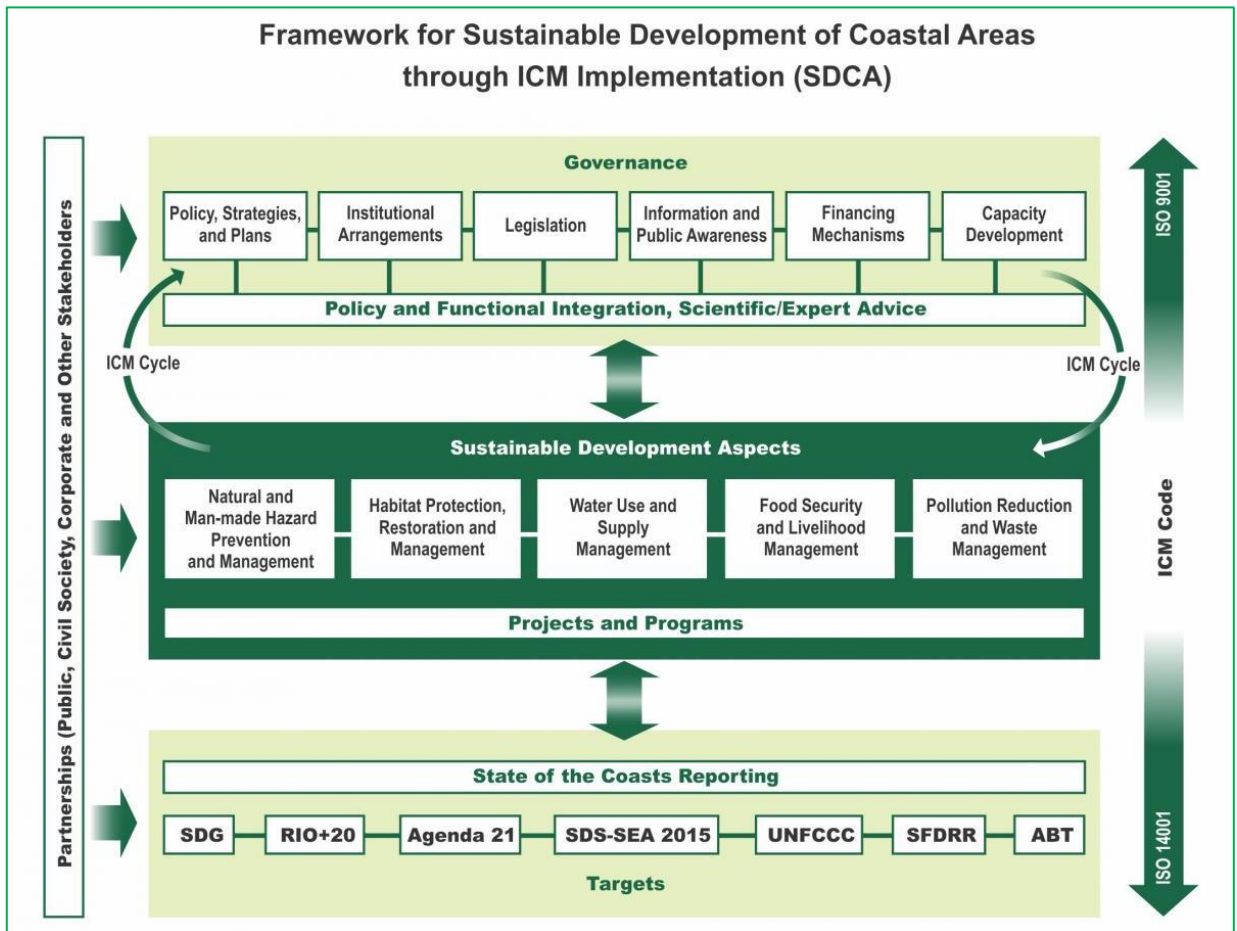
### ៤.៣.១ តម្រូវការផ្លាស់ប្តូរយន្តការ

- មជ្ឈមណ្ឌលស្រាវជ្រាវ ឬមន្ទីរពិសោធន៍ / កញ្ចប់ថវិកាស្រាវជ្រាវ
- ប្លង់គោលប្រើប្រាស់ដី និងសមុទ្រសម្រាប់រដ្ឋបាលថ្នាក់ក្រោមជាតិ
- ផែនការប្រើប្រាស់ដី និងសមុទ្រសម្រាប់រដ្ឋបាលថ្នាក់ក្រោមជាតិ

- ផែនការគ្រប់គ្រងគ្រោះមហន្តរាយ/ការប្រែប្រួលអាកាសធាតុ
- ផែនការគ្រប់គ្រងសំណល់រឹង រាវទឹកក្រុង
- ផែនការប្រើប្រាស់ថាមពលស្អាត

**៤.៣.២ តម្រូវការផ្លាស់ប្តូរការអនុវត្ត**

- សង្គតិភាពភាពទៅលើការរៀបចំនូវអាទិភាពគោលនយោបាយ ផែនការ និងកម្មវិធីនិរន្តរភាព របស់រដ្ឋបាលថ្នាក់ក្រោមជាតិ និងអនុវត្តន៍ឱ្យមានប្រសិទ្ធភាពខ្ពស់ និងគ្រប់ជ្រុងជ្រោយ
  - o គោលនយោបាយជាតិ និងអន្តរជាតិ
  - o ច្បាប់ស្តីពីព្រៃឈើ, ច្បាប់ប្រើប្រាស់តំបន់ឆ្នេរ, ច្បាប់ជលផល, ជាដើម
  - o ច្បាប់ស្តីពីសុវត្ថិភាព និងគុណភាព
  - o ការវាយតម្លៃហេតុប៉ះពាល់បរិស្ថាន និងយន្តការតាមដាន
- ការអនុវត្តកម្មវិធីគ្រប់គ្រងតំបន់ឆ្នេរតាមបែបសមាហរណកម្ម
- ការដាក់ចេញនូវ **យន្តការវ័យឆ្លាត** ដែលមានការចូលរួមគ្រប់ភាគី
- កម្មវិធីពង្រឹងសមត្ថភាព
- របាយការណ៍ស្ថានភាពតំបន់ឆ្នេរ/ទិន្នន័យវិទ្យាសាស្ត្រដែលអាចរកបាន



រូបភាព ២៦ ក្របខ័ណ្ឌសម្រាប់ការអភិវឌ្ឍតំបន់ឆ្នេរសមុទ្រប្រកបដោយចីរភាព

**៤.៣.៣ លទ្ធផលរំពឹងទុករយៈពេលវែង**

- តំបន់ការពារធម្មជាតិត្រូវបានការពារ, ពិពិធកាត និងការរក្សាភាពដើមនៃជីវចម្រុះ និងការអភិរក្សតំបន់វប្បធម៌
- ប្រជាជនមានសុខភាពល្អ និងសន្តិសុខស្បៀង
- ប្រភពទឹកសាប និងងាយរកបានទឹកសុវត្ថិភាព
- ការប្រកបរបរចិញ្ចឹមជីវិត និងកំណើនសេដ្ឋកិច្ចប្រកបដោយចីរភាព
- តំបន់ឆ្នេរ និងសមុទ្រត្រូវបានកំណត់ និងគ្រប់គ្រងមានប្រសិទ្ធភាព
- បរិស្ថានស្អាត៖ ខ្សែទឹក មាត់ពាម និងសមុទ្រគ្មានសំរាម រួមទាំងមានសារធាតុចិញ្ចឹមនិងសរីរាង្គគ្រប់គ្រាន់ និងលុបបំបាត់ការជ្រៀតចូលសារធាតុគ្រោះថ្នាក់
- តំបន់កំសាន្តលំដាប់ពិភពលោក និងគោលដៅទេសចរណ៍

**៤.៤ ការគ្រប់គ្រង និងចរនាសម្ព័ន្ធអនុវត្តន៍**

យុទ្ធសាស្ត្រតំបន់ឆ្នេរខេត្តកោះកុង តម្រូវឱ្យគ្រប់ភាគីពាក់ព័ន្ធ អនុវត្ត និងទទួលខុសត្រូវខ្ពស់ទៅលើតួនាទី និងភារកិច្ចដែលមានចែងនៅក្នុងក្របខ័ណ្ឌច្បាប់ និងគតិយុត្តនានាដែលមានជាធរមាន ឱ្យមានប្រសិទ្ធភាព ប្រកបដោយឆន្ទៈនៃការចូលរួម និងគាំទ្រនូវគំនិតបង្កើតថ្មី។

**៤.៤.១ រដ្ឋបាលថ្នាក់ជាតិ**

- ដាក់ចេញនូវគោលនយោបាយជាតិ កម្មវិធីអភិវឌ្ឍន៍ជាតិ និងបទដ្ឋានគតិយុត្តនានា ដើម្បីធានាឱ្យការអនុវត្តនៅរដ្ឋបាលថ្នាក់ក្រោមជាតិ ឆ្លើយតបបានកម្រិតខ្ពស់ទៅនឹងបញ្ហាប្រឈម និងតម្រូវការចាំបាច់នៅមូលដ្ឋានផ្ទាល់
- លើកកម្ពស់ និងដាក់ចេញនូវយន្តការសមស្រប ដើម្បីងាយស្រួលពិនិត្យ និងវាយតម្លៃប្រព័ន្ធគ្រប់គ្រង និងប្រសិទ្ធភាពអនុវត្តន៍ការងារនៅរដ្ឋបាលថ្នាក់ក្រោមជាតិ
- រៀបចំនូវ **កម្មវិធីពង្រឹងសមត្ថភាព** ដើម្បីលើកកម្ពស់ និងពង្រឹងការគ្រប់គ្រងធនធានធម្មជាតិតំបន់ឆ្នេរ និងសមុទ្រ សម្រាប់មន្ត្រីអនុវត្តន៍នៅរដ្ឋបាលថ្នាក់ក្រោមជាតិ

**៤.៤.២ រដ្ឋបាលថ្នាក់ក្រោមជាតិ**

- រៀបចំផែនការអភិវឌ្ឍន៍របស់រដ្ឋបាលនីមួយៗ ស្របតាមការតម្រង់ទិសនៃយុទ្ធសាស្ត្រនេះ
- រៀបចំឱ្យមាន **យន្តការវាយតម្លៃ** ជាមួយអង្គការនិងសមាគមមិនមែនរដ្ឋាភិបាល ក្នុងស្រុកនិងបរទេស សហគមន៍ និងវិស័យឯកជន
- សិក្សា និងចេញផ្សាយនូវ **កាលានុវត្តភាពវិនិយោគផ្នែកបរិស្ថាន** សម្រាប់អភិវឌ្ឍន៍សេដ្ឋកិច្ច
- តាមដាន វាយតម្លៃ និងវាយការណ៍វឌ្ឍនភាព នៃការអនុវត្តយុទ្ធសាស្ត្រនេះ



**៤.៤.៣ អង្គការនិងសមាគមមិនមែនរដ្ឋាភិបាលក្នុងស្រុកនិងបរទេស**

- គាំទ្របច្ចេកទេស និងហិរញ្ញវត្ថុសម្រាប់ការអនុវត្តយុទ្ធសាស្ត្ររបស់រដ្ឋបាលថ្នាក់ក្រោមជាតិ
- ចូលរួមនៅក្នុង **យន្តការវ័យឆ្លាត** របស់រដ្ឋបាលថ្នាក់ក្រោមជាតិ ដើម្បីរួចចំណែកដោះស្រាយបញ្ហាប្រឈម និងតម្រូវការនៅមូលដ្ឋាន
- រៀបចំនូវ **កម្មវិធីពង្រឹងសមត្ថភាព** ដើម្បីលើកកម្ពស់ និងពង្រឹងការគ្រប់គ្រងធនធានធម្មជាតិ តំបន់ឆ្នេរ និងសមុទ្រ សម្រាប់មន្ត្រីអនុវត្តន៍នៅរដ្ឋបាលថ្នាក់ក្រោមជាតិ
- ចូលរួមក្នុងដំណើរការរៀបចំផែនការអភិវឌ្ឍន៍ និងយុទ្ធសាស្ត្រតំបន់ឆ្នេរ

**៤.៤.៤ សកលវិទ្យាល័យ និងអ្នកសិក្សាស្រាវជ្រាវ**

- ស្រាវជ្រាវ និងស្វែងរកវិធីសាស្ត្រ បច្ចេកទេសនានា និងផ្តល់ទិន្នន័យវិទ្យាសាស្ត្រសម្រាប់ការគ្រប់គ្រងបរិស្ថាន ធនធានធម្មជាតិ តំបន់ឆ្នេរ និងសមុទ្រ
- រៀបចំនូវ **កម្មវិធីពង្រឹងសមត្ថភាព** តាមរយៈសិក្ខាសាលា បទបង្ហាញខ្លីៗ និងជាពិសេសតាមប្រព័ន្ធអនឡាញ ដែលចំណាយតិច និងងាយស្រួលរកបាន

**៤.៤.៥ វិស័យឯកជន**

- ចូលរួមនៅក្នុង **យន្តការវ័យឆ្លាត** របស់រដ្ឋបាលថ្នាក់ក្រោមជាតិ ដើម្បីលើកកម្ពស់ការអភិវឌ្ឍប្រកបដោយចីរភាពនៃតំបន់ឆ្នេរ និងសមុទ្រ
- ទទួលខុសត្រូវលើការប្រើប្រាស់ និងរួមចំណែកក្នុងការថែរក្សាធនធានធម្មជាតិ
- វិនិយោគកាលានុវត្តភាពផ្នែកបរិស្ថាន ក្នុងគោលបំណងឱ្យប្រជាពលរដ្ឋ និងបរិស្ថាន នៅក្នុងតំបន់ទទួលបានអត្ថប្រយោជន៍ ដើម្បីគាំទ្រឱ្យការដាក់ចេញយុទ្ធសាស្ត្រតំបន់ឆ្នេរ

**៤.៤.៦ សហគមន៍**

- អភិវឌ្ឍការបង្កើនសមត្ថភាពយល់ដឹងជាសាធារណៈអំពីបញ្ហាបរិស្ថាន
- ផ្លាស់ប្តូរ និងរំកិលប្រជាពលរដ្ឋមូលដ្ឋានឱ្យមាន **ការចូលរួម** ក្នុងយន្តការវ័យឆ្លាត
- រៀបចំឱ្យមានយន្តការ «ឃ្នាំមើលសហគមន៍» ដើម្បីរួមចំណែកក្នុងការតាមដាន និងវាយតម្លៃប្រសិទ្ធភាពអនុវត្តន៍ការងារ និងគោលនយោបាយរបស់រដ្ឋបាលថ្នាក់ជាតិ និងថ្នាក់ក្រោមជាតិ

## ជំពូក៥ យុទ្ធសាស្ត្រ

យុទ្ធសាស្ត្រ និងគោលការណ៍នេះបានកំណត់នូវសកម្មភាពយ៉ាងជាក់លាក់ ដើម្បីធានានូវការសម្រេចបាន ចក្ខុវិស័យ និង បេសកកម្ម នៃយុទ្ធសាស្ត្រតំបន់ឆ្នេរខេត្តកោះកុង។ យុទ្ធសាស្ត្រចំនួន ៤ ត្រូវបានដាក់ចេញជាមូលដ្ឋាន ដូចបានរៀបរាប់ដោយសង្ខេបខាងក្រោម៖

- យុទ្ធសាស្ត្រទី១ «ផ្សព្វផ្សាយ» មានគោលការណ៍៖ សាធារណជនគួរត្រូវបានផ្សព្វផ្សាយអំពីបញ្ហាទាក់ទងទៅនឹងបរិស្ថានតំបន់ឆ្នេរ និងសមុទ្រ ដើម្បីចូលរួមយ៉ាងពេញលេញនៅក្នុងការអនុវត្ត និងអភិវឌ្ឍន៍ផែនការគ្រប់គ្រងបរិស្ថាន ។
- យុទ្ធសាស្ត្រទី២ «ការពារ» មានគោលការណ៍៖ ធនធានធម្មជាតិ និងតំបន់វប្បធម៌សំខាន់ៗ ត្រូវបានការពារ និងអភិរក្សតាមរយៈយន្តការគ្រប់គ្រង និងផែនការជាក់លាក់ ពង្រឹងការអនុវត្តច្បាប់ និងគោលនយោបាយ និងភាពជាដៃគូគ្រប់កាតិពាក់ព័ន្ធ។
- យុទ្ធសាស្ត្រទី៣ «កាត់បន្ថយ» មានគោលការណ៍៖ ការបំពុល និងសកម្មភាពមនុស្សដែលគំរាមកំហែងដល់ប្រព័ន្ធទ្រទ្រង់ជីវចម្រុះនៃស្ថានប្រព័ន្ធ គួរត្រូវបានកាត់បន្ថយតាមរយៈដំណើរការគ្រប់គ្រង និងរៀបចំផែនការ យន្តការដែលមានប្រសិទ្ធភាព និងភាពជាដៃគូ។
- យុទ្ធសាស្ត្រទី៤ «អភិវឌ្ឍ» មានគោលការណ៍៖ កាលានុវត្តភាពអភិវឌ្ឍន៍តំបន់ឆ្នេរ និងសមុទ្រ និងអនាគតនៃការប្រើប្រាស់ធនធានគួរត្រូវបានរៀបចំផែនការ និងដាក់អនុវត្តដោយរក្សាសុខុមាលភាពស្ថានប្រព័ន្ធ បរិស្ថាន និងប្រជាពលរដ្ឋដែលរស់នៅជុំវិញ ប្រើប្រាស់ មកលេងកំសាន្ត និងទាញយកអត្ថប្រយោជន៍ពីតំបន់ឆ្នេរ។



រូបភាព ២៧ សកម្មភាពសម្អាតដៃព្រែក នៅក្រុងខេមរភូមិន្ទ ខេត្តកោះកុង

## យុទ្ធសាស្ត្រទី១ «ផ្សព្វផ្សាយ»

**គោលការណ៍៖** សាធារណជនគួរត្រូវបានផ្សព្វផ្សាយអំពីបញ្ហាទាក់ទងទៅនឹងបរិស្ថានតំបន់ឆ្នេរ និងសមុទ្រ ដើម្បីចូលរួមយ៉ាងពេញលេញនៅក្នុងការអនុវត្ត និងអភិវឌ្ឍន៍ផែនការគ្រប់គ្រងបរិស្ថាន ។

	គោលដៅ	សកម្មភាព	មន្ទីរ-អង្គភាព និងដែក្វ
១.១	ធានានូវទិន្នន័យ បច្ចេកទេសសិក្សាស្រាវជ្រាវ និងព័ត៌មានពាក់ព័ន្ធដោយយល់ និងអាចងាយរកបាន	<p><u>១.១.១</u> រៀបចំផែនការអភិវឌ្ឍន៍សមត្ថភាព។</p> <ul style="list-style-type: none"> <li>- គោលដៅ៖ មន្ត្រីរាជការនៅរដ្ឋបាលថ្នាក់ក្រោមជាតិ, អង្គការ និងសមាគមមិនមែនរដ្ឋាភិបាល, សហគមន៍, ប្រជាពលរដ្ឋ</li> <li>- ប្រធានបទឆ្លើយតបនឹងបញ្ហាប្រឈមចម្បងៗ               <ul style="list-style-type: none"> <li>o ផលប៉ះពាល់នៃសំរាម, ការប្រើប្រាស់ដីគីមី, ការបំផ្លាញជម្រកធម្មជាតិ</li> <li>o សារប្រយោជន៍នៃធនធានធម្មជាតិ</li> <li>o ការវាយតម្លៃហេតុប៉ះពាល់បរិស្ថាន (EIA)</li> </ul> </li> <li>- ការអប់រំក្រៅប្រព័ន្ធ</li> </ul> <p><u>១.១.២</u> រៀបចំបណ្តាញសង្គម និងការផ្សព្វផ្សាយព័ត៌មានគ្រប់ជ្រុងជ្រោយ។</p> <ul style="list-style-type: none"> <li>- គេហទំព័ររដ្ឋបាលថ្នាក់ក្រោមជាតិ និងបណ្តាញសង្គម</li> <li>- វីដេអូខ្លីៗ, ក្រដាសបត់, រូបភាព...</li> <li>- ប្រព័ន្ធគ្រប់គ្រងទិន្នន័យ សម្រាប់ ប្រមូល បញ្ចូល ផ្ទុក និងទាញយក</li> </ul> <p><u>១.១.៣</u> រៀបចំឱ្យមានការផ្សព្វផ្សាយការវាយតម្លៃហានិភ័យបរិស្ថាន និងបច្ចុប្បន្នភាពស្ថានភាព។</p>	

<p>១.២ ធ្វើឱ្យប្រសើរឡើងនូវទំនាក់ទំនងជាមួយសហគមន៍ ជនជាតិដើមភាគតិច និងយុវជន</p>	<p>១.២.១ រៀបចំទិវាបរិស្ថាននានារបស់ព្រះរាជាណាចក្រកម្ពុជា និងអន្តរជាតិ។          - ទិវាបរិស្ថានជាតិ, រុក្ខទិវា (អាពាហ៍ពិពាហ៍), ទិវាមច្ចុជាតិ, ទិវាអនាម័យ...          ១.២.២ រៀបចំវេទិកាបរិស្ថាន។          - វេទិកាសាធារណៈរបស់ក្រុមប្រឹក្សារដ្ឋបាលថ្នាក់ក្រោមជាតិ            o ប្រធានបទទាក់ទងនឹងបរិស្ថាន និងកំណត់កាលបរិច្ឆេទជាក់លាក់          - វេទិកាជួបជាមួយអង្គការ និងសមាគមមិនមែនរដ្ឋាភិបាល          - វេទិកាយុវជន និងបរិស្ថាន            o វេទិកាចែករំលែកបទពិសោធន៍            o ការប្រឡងប្រណាំងសកម្មភាពយុវជនគំរូ          ១.២.៣ ធានាឱ្យមានការពិគ្រោះយោបល់ និងមតិស្តីបន្ទាបនូវមត្តានៅក្នុងដំណើរការកសាងគោលនយោបាយ ផែនការ និងយន្តការនានា។</p>	
<p>១.៣ អភិវឌ្ឍការអប់រំ ការបណ្តុះបណ្តាល និងឱកាសកសាងសមត្ថភាពសម្រាប់អ្នកពាក់ព័ន្ធក្នុងមូលដ្ឋាន</p>	<p>១.៤.១ បង្កើតបណ្ណាល័យសាធារណៈ។          ១.៤.២ បង្កើតមជ្ឈមណ្ឌលស្រាវជ្រាវ។          - មន្ទីរពិសោធន៍ និងសារមន្ទីរ          - កញ្ចប់ថវិកាស្រាវជ្រាវ និងរៀបចំបង្កើតវគ្គខ្លីៗឆ្លើយតបនឹងស្ថានភាពបច្ចុប្បន្ន          ១.៤.៣ ជំរុញឱ្យមានសកលវិទ្យាល័យ នៅរដ្ឋបាលថ្នាក់ក្រោមជាតិ ដើម្បីម៉ង់ទាក់ទងបរិស្ថាន ធនធានធម្មជាតិ និងសមុទ្រ ជាដើម។          ១.៤.៤ ជំរុញ និងស្វែងរកឱ្យមានអាហារូបករណ៍សម្រាប់ផ្តល់ជូននិស្សិត ដែលរស់នៅខេត្តកោះកុង។          - រៀបចំយន្តការលើកទឹកចិត្ត ចំពោះនិស្សិតដែលបានបញ្ចប់ការសិក្សាឱ្យដាក់បម្រើការងារនៅរដ្ឋបាលថ្នាក់ក្រោមជាតិ</p>	

## យុទ្ធសាស្ត្រទី២ «ការពារ»

**គោលការណ៍៖** ធនធានធម្មជាតិ និងតំបន់វប្បធម៌សំខាន់ៗត្រូវបានការពារ និងអភិរក្សតាមរយៈយន្តការគ្រប់គ្រង និងផែនការជាក់លាក់ ពង្រឹងការអនុវត្តច្បាប់ និងគោលនយោបាយ និងភាពជាដៃគូគ្រប់ភាគីពាក់ព័ន្ធ។

	គោលដៅ	សកម្មភាព	មន្ទីរ-អង្គភាព និងដៃគូ
២.១	ការពារដែនជម្រកធនធានធម្មជាតិ	<p><u>២.១.១</u> រៀបចំយុទ្ធសាស្ត្រតំបន់ឆ្នេរខេត្តកោះកុង សម្រាប់គ្រប់គ្រង និងពង្រឹងប្រសិទ្ធភាពគ្រប់គ្រងតំបន់ការពារធម្មជាតិ តំបន់ឆ្នេរ និងសមុទ្រ។</p> <ul style="list-style-type: none"> <li>- យន្តការ៖ រដ្ឋបាលថ្នាក់ជាតិ និងថ្នាក់ក្រោមជាតិ, អង្គការនិងសមាគមមិនមែនរដ្ឋាភិបាល ក្នុងស្រុកនិងបរទេស, សហគមន៍ ( ឆ្នាំសមុទ្រ, អេកូឆ្នេរ) និងវិស័យឯកជន</li> <li>- ការប្រើប្រាស់បច្ចេកវិទ្យា               <ul style="list-style-type: none"> <li>o ការល្អិតដោយយន្តហោះគ្មានមនុស្សបើក</li> </ul> </li> </ul> <p><u>២.១.២</u> ដាក់ចេញនូវការលើកទឹកចិត្តសម្រាប់ការការពារធនធានជីវចម្រុះ និងតំបន់ការពារធម្មជាតិ។</p> <ul style="list-style-type: none"> <li>- ពិធីផ្តល់ប័ណ្ណសរសើរ / គ្រឿងឥស្សរិយយស</li> <li>- ការប្រឡងប្រណាំងទីក្រុង/ទីប្រជុំជនស្អាត</li> <li>- មូលនិធិបរិស្ថាន</li> </ul> <p><u>២.១.៣</u> កំណត់តំបន់អាទិភាពសម្រាប់ស្តារឡើងវិញនូវផ្កាថ្ម ស្មៅសមុទ្រ ព្រៃកោងកាង ល្បាប់ភក់ តំបន់ដីសើម និងព្រៃឈើ។</p>	

		<p>២.១.៤ សិក្សាដាក់តំបន់ផ្សេងៗដែលមានលក្ខណវិជ្ជមានសមស្របទៅជាតំបន់ការពារធម្មជាតិ។</p> <p>២.១.៥ កែប្រែស្រែបង្ហា និងតំបន់វារីវប្បកម្មដែលមិនមាននិរន្តរភាព ឬបោះបង់ចោលឱ្យត្រឡប់ទៅជាតំបន់ព្រៃកោងកាងវិញ។</p>	
២.២	កាត់បន្ថយការប្រើប្រាស់បំផ្លិចបំផ្លាញនិងការទាញយកលើសកម្រិតពីធនធានជលផល	<p>២.២.១ រៀបចំផែនការគ្រប់គ្រងជលផល។</p> <ul style="list-style-type: none"> <li>- សូចនាករសម្រាប់តាមដាននិងវាយតម្លៃផលិតកម្មត្រីប្រកបដោយនិរន្តរភាពនិងពង្រីកបន្ថែមទៅសូចនាករផ្សេងទៀត</li> <li>- យន្តការតាមដាន និងត្រួតពិនិត្យការនេសាទខុសច្បាប់</li> </ul> <p>២.២.២ កែលម្អវារីវប្បកម្ម និងទប់ស្កាត់ការនេសាទហួសកម្រិត។</p> <p>២.២.៣ សិក្សាស្វែងរកឧបករណ៍នេសាទដែលចំណាយតិច ដើម្បីផ្តល់ការលើកទឹកចិត្តដល់ការនេសាទស្របច្បាប់ និងអនុវត្តន៍វារីវប្បកម្មដែលមាននិរន្តរភាព។</p>	
២.៣	ធានាថាដីសាធារណៈត្រូវបានការពារ និងអភិរក្ស	<p>២.៣.១ រៀបចំប្លង់គោលប្រើប្រាស់ដី និងសមុទ្រ។</p> <ul style="list-style-type: none"> <li>- សូចនាករសំខាន់ៗនៃការអភិវឌ្ឍទីក្រុង/ទីប្រជុំជនប្រកបដោយចីរភាព</li> <li>- កំណត់ព្រំប្រទល់រដ្ឋបាល និងតំបន់គ្រប់គ្រងឆ្នេរនិងសមុទ្រ</li> </ul> <p>២.៣.២ រៀបចំផែនការប្រើប្រាស់ដី និងសមុទ្រ។</p>	
២.៤	ការពារ និងអភិរក្សតំបន់ដែលមានតម្លៃភូមិសាស្ត្រ ស្ថានប្រព័ន្ធ តំបន់វប្បធម៌	<p>២.៤.១ កំណត់ព្រំតំបន់ការពារធម្មជាតិដោយបោះបង្គោល និងពោង។</p> <p>២.៤.២ កំណត់និងបែងចែកតំបន់គ្រប់គ្រងតំបន់ក្នុងតំបន់ការពារធម្មជាតិ។</p> <ul style="list-style-type: none"> <li>- តំបន់ស្នូល តំបន់អភិរក្ស តំបន់ប្រើប្រាស់ដោយចីរភាព និងតំបន់សហគមន៍</li> </ul> <p>២.៤.៣ រៀបចំផែនការការពារតំបន់វប្បធម៌។</p> <ul style="list-style-type: none"> <li>- តំបន់ទេសចរណ៍វប្បធម៌ ធម្មជាតិ និងប្រវត្តិសាស្ត្រ</li> <li>- តំបន់វប្បធម៌ (វត្តអារាម, ទីសក្ការបូជា...)</li> </ul>	

## យុទ្ធសាស្ត្រទី៣ «កាត់បន្ថយ»

គោលការណ៍ ៖ ការបំពុល និងសកម្មភាពមនុស្សដែលគំរាមកំហែងដល់ប្រព័ន្ធទ្រទ្រង់ជីវចម្រុះនៃស្ថានប្រព័ន្ធ គួរត្រូវបានកាត់បន្ថយតាមរយៈដំណើរការគ្រប់គ្រង និងរៀបចំផែនការ យន្តការដែលមានប្រសិទ្ធភាព និងភាពជាដៃគូ។

	គោលដៅ	សកម្មភាព	មន្ទីរ-អង្គភាព និងដៃគូ
៣.១	កាត់បន្ថយនិងគ្រប់គ្រងការបំពុលមកពីសកម្មភាពលើដី	<p><u>៣.១.១</u> រៀបចំផែនការគ្រប់គ្រងសំណល់រឹងទីក្រុង/ទីប្រជុំជន។</p> <ul style="list-style-type: none"> <li>- ទីលានចាក់សំរាមសមស្រប               <ul style="list-style-type: none"> <li>o ស្តង់ដារ / បច្ចេកទេស</li> </ul> </li> <li>- យន្តការប្រមូលសំរាមមានប្រសិទ្ធភាព               <ul style="list-style-type: none"> <li>o ប្រភេទអាជីវកម្ម / ខ្នងផ្ទះ</li> <li>o រយៈពេលនៃការប្រមូល</li> <li>o ប្រព័ន្ធផ្លូវនៃការប្រមូល</li> </ul> </li> </ul>	
		<p><u>៣.១.២</u> រៀបចំពង្រឹងសកម្មភាពឱ្យមានការញែកសំរាមនៅតាមផ្ទះ ស្ថាប័នរដ្ឋ និងទីសាធារណៈជាដើម។</p> <ul style="list-style-type: none"> <li>- សំណល់ប្រើប្រាស់ឡើងវិញ</li> <li>- សំណល់មិនអាចប្រើប្រាស់ឡើងវិញ</li> <li>- សំណល់ផ្ទះបាយ</li> <li>- សំណល់វេជ្ជសាស្ត្រ និងសំណល់គីមីគ្រោះថ្នាក់</li> </ul>	

		<p>៣.១.៣ បង្កើតសហគមន៍កែច្នៃសំរាម។</p> <p>៣.១.៤ រៀបចំផែនការគ្រប់គ្រងសំណល់រាវទឹកក្រុង/ទីប្រជុំជន។</p> <ul style="list-style-type: none"> <li>- ប្រព័ន្ធលូបង្ហូរទឹកកខ្វក់ (ប្រព័ន្ធមេ, ប្រព័ន្ធរង)</li> <li>- អាងប្រព្រឹត្តិកម្មទឹកកខ្វក់ចេញពីសណ្ឋាគារ, រោងចក្រ ជាដើម</li> <li>- អាងប្រព្រឹត្តិកម្មទឹកកខ្វក់មេ <ul style="list-style-type: none"> <li>o ស្តង់ដារ (អាងប្រព្រឹត្តិកម្ម, គុណភាពទឹកបង្ហូរចូលសមុទ្រ)</li> <li>o ការសាយភាយឧស្ម័នពុល</li> </ul> </li> </ul> <p>៣.១.៥ រៀបចំផែនការកាត់បន្ថយភ្នាក់ងារបង្ករោគ ដែលកើតចេញពីសំរាមកំណកល្អាប់ ថ្នាំសម្លាប់សត្វល្អិត ប្រេង និងប្រភេទបាក់តេរី toxic...។</p> <p>៣.១.៦ បង្កើតប្រព័ន្ធតាមដាន និងវិភាគគុណភាពទឹក ល្អាប់កក និងធនធានដែលមានក្នុងទឹកសាប និងសមុទ្រ។</p>	
៣.២	ការពារគុណភាពទឹកស្ទឹង ព្រែក មាត់ពាម និងតំបន់ឆ្នេរ	<p>៣.២.១ រៀបចំផែនការគ្រប់គ្រងទឹក។</p> <ul style="list-style-type: none"> <li>- ប្រភពទឹកសាបៈ អណ្តូង ស្រះ ត្រពាំង បឹង</li> <li>- បណ្តាញផ្លូវទឹកៈ ស្ទឹង អូរ ព្រែក និងសមុទ្រ</li> </ul> <p>៣.២.២ បង្កើតស្តង់ដារគុណភាពទឹកដោយប្រើអង្គត្តិដាក់លាក់ឬអាទិភាព និងសារធាតុបាក់តេរី។</p> <ul style="list-style-type: none"> <li>- សេចក្តីណែនាំ និងលក្ខណវិនិច្ឆ័យគុណភាពទឹក</li> </ul> <p>៣.២.៣ វិនិយោគ និងបង្កើតយន្តការហិរញ្ញវត្ថុគាំទ្រការសាងសង់ ប្រតិបត្តិការ និងថែទាំសុខុបត្ថម្ភវត្ថុបរិស្ថាន។</p>	
៣.៣	កាត់បន្ថយការបំពុលដែលបណ្តាល	<p>៣.៣.១ រៀបចំផែនការគ្រប់គ្រងកំពង់ផែ និងចរាចរសមុទ្រ។</p>	



	មកពីសកម្មភាពតាមក្នុងតំបន់សមុទ្រ	<ul style="list-style-type: none"> <li>- ផែនការសម្រាប់គ្រប់គ្រងការកំពុងប្រេង និងប្រព័ន្ធផ្លើយតប</li> <li>- សេចក្តីណែនាំស្តីពីការប្រកបអាជីវកម្មបូមខ្សាច់</li> <li>- សេចក្តីណែនាំស្តីពីការចោលសំណល់ និងការបង្ហូរចេញ ពីទូក កប៉ាល់...</li> <li>- ប្រព័ន្ធសវនកម្មសម្រាប់ច្រកសមុទ្រ និងកំពង់ផែ</li> </ul>	
៣.៤	កាត់បន្ថយការកែប្រែដី និងកំណកល្អាប់	<p>៣.៤.១ រៀបចំផែនការ យន្តការ គ្រប់គ្រង និងពង្រឹង ដើម្បីឆ្លើយតបទៅនឹងការកាប់បំផ្លាញព្រៃឈើ។</p> <ul style="list-style-type: none"> <li>- ការធ្វើកសិកម្មលើដីគោកដែលមិនមាននិរន្តរភាពនិងខុសច្បាប់</li> <li>- សំណង់អនាធិបតេយ្យក្នុងតំបន់ការពារធម្មជាតិ</li> </ul> <p>៣.៤.២ វាយតម្លៃ និងធ្វើចំណាត់ថ្នាក់ប្រភេទដី (ដីកសិកម្ម, វារីវិប្បកម្ម...)។</p> <p>៣.៤.៣ ដាក់ចេញនូវការកំណត់ស្ថិរភាពនៃតំបន់មាត់ច្រាំង និងតំបន់ដែលបាក់ច្រាំង។</p> <ul style="list-style-type: none"> <li>- សំណង់អនាធិបតេយ្យនៅលើចំណីព្រែក ស្ទឹង សមុទ្រ</li> </ul>	
៣.៥	កាត់បន្ថយការទាញយកទឹកក្រោមដីលើសកម្រិត	<p>៣.៥.១ ប្រមូលទិន្នន័យ និងបង្កើតផែនទីអាងស្តុកទឹក និងអណ្តូង តំបន់ងាយរងគ្រោះទៅនឹងការខ្វះខាតទឹកប្រើប្រាស់។</p> <p>៣.៥.២ បង្កើនប្រសិទ្ធភាពការផ្គត់ផ្គង់ទឹក។</p>	
៣.៦	កាត់បន្ថយហានិភ័យគ្រោះមហន្តរាយនិងការប្រែប្រួលអាកាសធាតុ	<p>៣.៦.១ រៀបចំផែនការគ្រប់គ្រងគ្រោះមហន្តរាយ/ការប្រែប្រួលអាកាសធាតុ។</p> <ul style="list-style-type: none"> <li>- ការរៀបចំផែនទីគ្រោះមហន្តរាយ</li> <li>- ផែនការត្រៀមបម្រុងឆ្លើយតបគ្រោះមហន្តរាយ (ស្បៀង, ទឹកប្រើប្រាស់...)</li> <li>- កម្មវិធីបង្កើនជីវភាពប្រជាពលរដ្ឋ និងសហគមន៍តំបន់ឆ្នេរ</li> </ul>	

## យុទ្ធសាស្ត្រទី៤ «អភិវឌ្ឍ»

**គោលការណ៍៖** កាលានុវត្តភាពអភិវឌ្ឍន៍តំបន់ឆ្នេរ និងសមុទ្រ និងអនាគតនៃការប្រើប្រាស់ធនធានត្រូវបានរៀបចំផែនការ និងដាក់អនុវត្តដោយរក្សាសុខុមាលភាពស្ថានប្រព័ន្ធ បរិស្ថាន និងប្រជាពលរដ្ឋដែលរស់នៅជុំវិញ ប្រើប្រាស់ មកលេងកំសាន្ត និងទាញយកអត្ថប្រយោជន៍ពីតំបន់ឆ្នេរ ។

	គោលដៅ	សកម្មភាព	មន្ទីរ-អង្គភាព និងដែក្វ
៤.១	ធានានូវផលប៉ះពាល់ផ្នែកបរិស្ថាននិងការវាយតម្លៃហានិភ័យយ៉ាងល្អិតល្អន់	<p>៤.១.១ រៀបចំប្រព័ន្ធអនុម័តិ និងការគ្រប់គ្រងការទាញយកធនធានជលផល រ៉ែ និងឧស្សាហកម្ម។</p> <ul style="list-style-type: none"> <li>- វាយតម្លៃហេតុប៉ះពាល់បរិស្ថាន               <ul style="list-style-type: none"> <li>o ផលប៉ះពាល់ និងហានិភ័យ</li> <li>o ការគ្រប់គ្រងសំណល់រឹង-រាវ</li> <li>o តំបន់វប្បធម៌, ជនជាតិដើមភាគតិច...</li> </ul> </li> <li>- យន្តការតាមដានការអនុវត្តរបស់អ្នកទទួលសិទ្ធិវិនិយោគ</li> </ul> <p>៤.១.២ អនុម័តគម្រោងអភិវឌ្ឍន៍ស្របនឹងប្លង់គោលនិងផែនការប្រើប្រាស់ដី និងសមុទ្រ។</p>	
៤.២	ធានាការប្រមូលទិន្នន័យ ការស្រាវជ្រាវ ការត្រួតពិនិត្យបរិស្ថាន ការគ្រប់គ្រងទិន្នន័យ និងការវិភាគត្រូវបានសម្របសម្រួលនិងផ្ត	<p>៤.២.១ ដាក់បញ្ចូលសូចនាករនៃរបាយការណ៍ស្ថានភាពតំបន់ឆ្នេរទៅក្នុងរបាយការណ៍របស់រដ្ឋបាលខេត្តកោះកុង</p> <ul style="list-style-type: none"> <li>- ប្រព័ន្ធទំនាក់ទំនង</li> <li>- ការឆ្លើយតបឆាប់រហ័ស</li> </ul>	

	<p>ល់ការគាំទ្រដល់ការគ្រប់គ្រង អ្នករៀបចំគោលនយោបាយ និងផែនការអភិវឌ្ឍន៍</p>	<p><u>៤.២.២</u> វាយតម្លៃហានិភ័យបរិស្ថាន។</p> <ul style="list-style-type: none"> <li>- ប្រចាំឆ្នាំ ឬ៣ឆ្នាំម្តង</li> <li>- ការធ្វើបច្ចុប្បន្នភាពធនធានជីវចម្រុះ ឬគុណតម្លៃនៃតំបន់ការពារធម្មជាតិ</li> </ul>	
<p>៤.៣</p>	<p>កំណត់ឱ្យបានច្បាស់លាស់នូវព្រំប្រទល់រដ្ឋបាល និងការទទួលខុសត្រូវសម្រាប់ការសម្រេចបាននូវការអភិវឌ្ឍន៍តំបន់ឆ្នេរ និងតំបន់សមុទ្រ</p>	<p><u>៤.៣.១</u> អនុវត្តគោលនយោបាយ ការរៀបចំផែនការដែលគ្រប់ដណ្តប់ដល់តំបន់ឆ្នេរ និងសមុទ្រ ដោយធ្វើសុខដុមនីយកម្មច្បាប់នៃខេត្តជាប់ព្រំប្រទល់។</p> <ul style="list-style-type: none"> <li>- ខេត្តព្រះសីហនុ</li> <li>- ខេត្តពោធិ៍សាត់</li> <li>- ខេត្តត្រាត ប្រទេសថៃ</li> <li>- សមុទ្រអន្តរជាតិ</li> </ul>	
		<p><u>៤.៣.២</u> រៀបចំផែនការទីក្រុង/ទីប្រជុំជនដែលបានដាក់បញ្ចូលសូចនាករធនធានធម្មជាតិ លក្ខណៈនៃតំបន់ឆ្នេរ និងបញ្ហាឆ្លងតំបន់។</p>	
		<p><u>៤.៣.៣</u> កំណត់ដែនគ្រប់គ្រង និងប្រព័ន្ធទិន្នន័យផ្លូវការសម្រាប់រដ្ឋបាលថ្នាក់ក្រោមជាតិ ដើម្បីយល់បានពីការទទួលខុសត្រូវកំណត់ដោយច្បាប់ និងទំហំនៃការទទួលខុសត្រូវ។</p> <ul style="list-style-type: none"> <li>- ការរៀបចំ និងការប្រព្រឹត្តទៅ នៃរដ្ឋបាលថ្នាក់ក្រោមជាតិនីមួយៗ</li> <li>- ការធ្វើបច្ចុប្បន្នភាពគណៈកម្មការ, គណៈកម្មាធិការ, លេខាធិការដ្ឋាន, ក្រុមការងារ</li> </ul>	

		៤.៣.៤ សេចក្តីណែនាំស្តីពីការអនុវត្ត និងយន្តការនានា ដើម្បីអនុវត្តច្បាប់ និងគោលនយោបាយជាតិ អនុសញ្ញាអន្តរជាតិ ជាដើម។	
៤.៤	អនុវត្តប្លង់គោលនិងផែនការប្រើប្រាស់ដី និងសមុទ្រដើម្បីតម្រង់ទិសសម្រាប់តំបន់ និងទំហំនៃការប្រើប្រាស់និងអភិវឌ្ឍន៍តំបន់ឆ្នេរ និងសមុទ្រ	<p>៤.៤.១ រៀបចំសេចក្តីណែនាំ ឬស្តង់ដារ ឬសូចនាករសម្រាប់ការសាងសង់ និងប្រើប្រាស់អគារនៅតំបន់ឆ្នេរ។</p> <ul style="list-style-type: none"> <li>- ប្រព័ន្ធឆ្លើយតបទៅនឹងសកម្មភាពបង្ហូរសំណល់ចូលសមុទ្រដោយផ្ទាល់</li> </ul> <p>៤.៤.២ កំណត់ និងលើកកម្ពស់ឱកាសនៃការអភិវឌ្ឍដើម្បីធ្វើឱ្យតំបន់ឆ្នេរប្រសើរឡើង។</p> <p>៤.៤.៣ បង្កើតយន្តការសម្រាប់ការអភិវឌ្ឍស្នូលសេដ្ឋកិច្ច និងការដោះស្រាយជម្លោះនៃការប្រើប្រាស់ច្រើនយ៉ាង។</p>	
៤.៥	ពង្រឹងហេដ្ឋារចនាសម្ព័ន្ធទេសចរណ៍	<p>៤.៥.១ ថែរក្សា និងបង្កើនសុខុមាលភាពសម្រាប់ប្រើប្រាស់ជាសាធារណៈ និងតម្រូវការកន្លែងស្នាក់នៅឆ្លើយតបនឹងកំណើនភ្ញៀវទេសចរ។</p> <p>៤.៥.២ បង្កើនការតភ្ជាប់ហេដ្ឋារចនាសម្ព័ន្ធតាមបណ្តោយឆ្នេរ និងផែសម្រាប់ទេសភាព និងការកំសាន្តតំបន់ឆ្នេរ។</p> <p>៤.៥.៣ អភិវឌ្ឍគំនិតច្នៃប្រឌិតថ្មីៗក្នុងការអភិរក្ស និងការអភិវឌ្ឍ រួមទាំងបង្កើតឱកាសសម្រាប់ចីរភាពអេកូទេសចរណ៍និងយន្តការហិរញ្ញប្បទាន។</p>	
៤.៦	អភិវឌ្ឍថាមពលស្អាតជាចម្បង	<p>៤.៦.១ រៀបចំផែនការប្រើប្រាស់ថាមពលស្អាត។</p> <ul style="list-style-type: none"> <li>- ថាមពលដើរដោយពន្លឺព្រះអាទិត្យ</li> <li>- ថាមពលដើរដោយកម្លាំងខ្យល់</li> <li>- ថាមពលដើរដោយកម្ដៅដី</li> </ul>	

		<ul style="list-style-type: none"> <li>- ដីថាមពល</li> <li>- ថាមពលវ៉ារីអេត្រិសនី</li> <li>- ថាមពលដើរដោយកម្លាំងទឹកជោរនាច</li> <li>- ថាមពលដើរដោយកម្លាំងរលកសមុទ្រ</li> </ul>	
៤.៧	លើកទឹកចិត្តឱ្យអនុវត្តប្រព័ន្ធគ្រប់គ្រងបរិស្ថានជាតិ និងអន្តរជាតិទាំងរដ្ឋបាលថ្នាក់ក្រោមជាតិ និងវិស័យឯកជន	<u>៤.៧.១</u> អនុវត្តប្រព័ន្ធ ISO១៤០០០។ <ul style="list-style-type: none"> <li>- រដ្ឋបាលថ្នាក់ក្រោមជាតិ</li> <li>- វិស័យឯកជន</li> </ul>	
		<u>៤.៧.២</u> អនុវត្តកម្មវិធីគ្រប់គ្រងតំបន់ឆ្នេរតាមបែបសមាហរណកម្ម។ <ul style="list-style-type: none"> <li>- រដ្ឋបាលថ្នាក់ក្រោមជាតិ</li> </ul>	
		<u>៤.៧.៣</u> ពង្រឹងគុណភាពនៃឧស្សាហកម្មទេសចរណ៍ តាមទស្សនាទាន «សេវាមួយ ស្តង់ដារមួយ»។	
៤.៨	ពង្រឹងយន្តការហិរញ្ញវត្ថុធានាឱ្យការអនុវត្តកម្មវិធីគ្រប់គ្រងតំបន់ឆ្នេរតាមបែបសមាហរណកម្មប្រកបដោយនិរន្តរភាព	<u>៤.៨.១</u> ដាក់បញ្ចូលសកម្មភាពដែលមានស្រាប់នៅរដ្ឋបាលថ្នាក់ក្រោមជាតិ ទៅក្នុងរបាយការណ៍។	
		<u>៤.៨.២</u> កៀរគរថវិកា។ <ul style="list-style-type: none"> <li>- គម្រោងវិនិយោគ, អង្គការដៃគូ, វិស័យឯកជន</li> </ul>	

# ជំពូក្រាប ការតាមដាន និងវាយតម្លៃ

## ៦.១ យន្តការតាមដាន

ការកំណត់នូវសូចនាករគោលដៅ ត្រូវបានរៀបចំឡើងសម្រាប់ឆ្លើយតបទៅនឹងដំណើរការ នៃ ការអនុវត្ត យុទ្ធសាស្ត្រតំបន់ឆ្នេរខេត្តកោះកុង ដែលមានភាពងាយស្រួលក្នុងការតាមដាននូវវឌ្ឍនភាព ការងារស្របជាមួយនឹងការរៀបចំរចនាសម្ព័ន្ធអនុវត្តន៍ និងការដាក់ចេញនូវផែនការសកម្មភាពបន្ត និង ត្រូវបានបែងចែកជា ៣ ប្រភេទធំៗដូចបានរៀបរាប់ខាងក្រោម៖

- **សកម្មភាពស្ថាប័ន**៖ ដោយរាប់បញ្ចូលទាំងគោលនយោបាយ ច្បាប់ និងបទដ្ឋានគតិយុត្ត នានា ដែលអនុវត្តដោយរដ្ឋបាលថ្នាក់ជាតិ និងរដ្ឋបាលថ្នាក់ក្រោមជាតិ នៅខេត្តកោះកុង និងដែនសមត្ថកិច្ចរបស់រដ្ឋបាលនីមួយៗ
- **សកម្មភាពប្រតិបត្តិការ**៖ បង្ហាញការកំណត់ពីគ្រប់ភាគីពាក់ព័ន្ធ ដើម្បីបន្ត កាត់បន្ថយ និង ការពារទល់នឹងការបំផ្លិចបំផ្លាញធនធានធម្មជាតិ ដែលបានកើតឡើងដោយធម្មជាតិ និង សកម្មភាពមនុស្ស ដូចដែលបានលើកឡើងនៅក្នុងយុទ្ធសាស្ត្រតំបន់ឆ្នេរខេត្តកោះកុង
- **ស្ថានភាពបរិស្ថាន**៖ សំដៅទៅលើគុណភាពនិងបរិមាណនៃធនធានធម្មជាតិ និងស្ថានភាព សុខុមាលភាពមនុស្ស និងស្ថានប្រព័ន្ធ។

នៅក្នុងដំណើរការនៃការរៀបចំ យុទ្ធសាស្ត្រតំបន់ឆ្នេរខេត្តកោះកុង មានការចូលរួមពីគ្រប់ភាគី ពាក់ព័ន្ធ នៅរដ្ឋបាលថ្នាក់ក្រោមជាតិ ដើម្បីកំណត់ និងឯកភាពលើសូចនាករគោលដៅ លទ្ធផលរំពឹងទុក ឬជាអ្នកផ្តល់ទិន្នន័យគុណតម្លៃ។ ជាដំហានបន្ទាប់ តម្រូវការផ្លាស់ប្តូរទាំងស្ថាប័ន និងការអនុវត្ត នឹងក្លាយ ជាសូចនាករតាមដាន យុទ្ធសាស្ត្រតំបន់ឆ្នេរខេត្តកោះកុង។ ការធ្វើវិសោធនកម្ម ដើម្បីធ្វើការផ្លាស់ប្តូរ និង បន្ថែមសូចនាករនឹងអាចរៀបចំឡើង ស្របតាមការតាមដាន និងវាយតម្លៃទៅលើវឌ្ឍនភាពរបាយការណ៍ បច្ចេកទេស និងសមត្ថភាពនៃគ្រប់ភាគីពាក់ព័ន្ធ នៅរដ្ឋបាលថ្នាក់ជាតិ និងថ្នាក់ក្រោមជាតិ។



រូបភាព ២៨ សិក្ខាសាលាពិគ្រោះយោបល់ស្តីពីយុទ្ធសាស្ត្រតំបន់ឆ្នេរខេត្តកោះកុង

## ៦.២ ច្បាប់ និងបទដ្ឋានគតិយុត្ត

លិខិតបទដ្ឋានគតិយុត្ត ដែលមានជាធរមាន ដូចបានរៀបរាប់ខាងក្រោម៖

ល.រ	ច្បាប់ និងបទដ្ឋានគតិយុត្ត	ការបោះពុម្ពផ្សាយ
១	រដ្ឋធម្មនុញ្ញនៃព្រះរាជាណាចក្រកម្ពុជា	១៩៩៣, ២០១៨
២	ច្បាប់ស្តីពីការរៀបចំទឹកដី នគរូបនីយកម្ម និងសំណង់	១៩៩៤
៣	ច្បាប់ស្តីពីកិច្ចការពារបរិស្ថាន និងការគ្រប់គ្រងធនធានធម្មជាតិ	១៩៩៦
៤	ច្បាប់ភូមិបាល	២០០១
៥	ច្បាប់ស្តីពីអស្សាមិករណ៍	២០០៩
៦	ច្បាប់ស្តីពីការការពារធម្មជាតិ	២០០៨
៧	ច្បាប់ស្តីពីផលផល	២០០៦, ២០១៧
៨	ច្បាប់ស្តីពីព្រៃឈើ	២០០២
៩	ច្បាប់ស្តីពីការគ្រប់គ្រងធនធានទឹក	២០០៧
១០	ច្បាប់ស្តីពីទេសចរណ៍	២០០៩
១១	ច្បាប់ស្តីពីការគ្រប់គ្រងគ្រោះមហន្តរាយ	២០១៥
១២	ច្បាប់ស្តីពីសហគមន៍កសិកម្ម	២០១៣
១៣	ច្បាប់ស្តីពីជីវសុវត្ថិភាព	២០០៨
១៤	ច្បាប់ស្តីពីការគ្រប់គ្រង និងការធ្វើអាជីវកម្មធនធានរ៉ែ	២០០១, ២០១៨
១៥	ច្បាប់ស្តីពីការគ្រប់គ្រងថ្នាំកសិកម្ម និងដីកសិកម្ម	២០១២
១៦	ច្បាប់ស្តីពីការគ្រប់គ្រងអាស៊ីដខ្លាំង	២០១១
១៧	ច្បាប់ស្តីពីសំណង់	២០១៩

តារាង ៨ បញ្ជីច្បាប់ និងបទដ្ឋានគតិយុត្តនានា

## ឯកសារយោង

- យុទ្ធសាស្ត្រចតុកោណដំណាក់កាលទី៤
- គោលនយោបាយជាតិស្តីពីធនធានវ័រឆ្នាំ២០១៨-២០២៨
- គោលនយោបាយជាតិស្តីពីការអភិវឌ្ឍបែតងឆ្នាំ២០១៣
- កម្មវិធីជាតិស្តីពីព្រៃឈើឆ្នាំ២០១០-២០២៩
- ផែនការយុទ្ធសាស្ត្រអភិវឌ្ឍន៍ជាតិឆ្នាំ២០១៤-២០១៨
- ផែនការយុទ្ធសាស្ត្រអភិវឌ្ឍន៍ជាតិឆ្នាំ២០១៩-២០២៣ (សេចក្តីព្រាង)
- ផែនការយុទ្ធសាស្ត្រការប្រែប្រួលអាកាសធាតុឆ្នាំ២០១៤-២០២៣
- ក្របខ័ណ្ឌផែនការយុទ្ធសាស្ត្រសម្រាប់វិស័យជលផលឆ្នាំ២០១៥-២០២៤
- យុទ្ធសាស្ត្រជាតិស្តីពីជីវចម្រុះ និងផែនការសកម្មភាពឆ្នាំ២០១៦
- ផែនការអភិវឌ្ឍន៍ខេត្តកោះកុងឆ្នាំ២០១៣-២០១៨
- កម្មវិធីវិនិយោគ ៣ឆ្នាំ រំកិល ខេត្តកោះកុងឆ្នាំ២០១៨-២០២០
- សៀវភៅណែនាំស្តីពីការរៀបចំយុទ្ធសាស្ត្រតំបន់ឆ្នេរ ឆ្នាំ២០០៨
- វិភាគគម្របព្រៃឈើឆ្នាំ២០១៦, ទទួលបានពី <https://opendevelopmentcambodia.net>



# សម្ពាធក្រែម

កាលានុវត្តភាព

សំដៅលើឱកាសដ៏ល្អសម្រាប់ធ្វើមួយប្រកបដោយជោគជ័យ។

ការគ្រប់គ្រងតំបន់ឆ្នេរ-  
តាមបែបសមាហរណកម្ម

ជាឧបករណ៍មួយជួយដល់ រដ្ឋបាលថ្នាក់ក្រោមជាតិ សម្រេចបាននូវគោលដៅ អភិវឌ្ឍន៍សេដ្ឋកិច្ច និងសង្គមនៅក្នុងជាច្រើនដូចជា ការគ្រប់គ្រងសំណល់ និង កាត់បន្ថយការបំពុល; ការគ្រប់គ្រងសន្តិសុខចំណីអាហារ និងការចិញ្ចឹមជីវិត; ការគ្រប់គ្រងការផ្គត់ផ្គង់និងប្រើប្រាស់ទឹក; ការគ្រប់គ្រង ស្តារ និងការពារដីចម្រុះ; ការគ្រប់គ្រង និងបញ្ចៀសគ្រោះមហន្តរាយ។ គ្រប់ករណីបានទទួលជោគជ័យ តាមរយៈវិធីសាស្ត្ររួមគ្នា ឬការចូលរួម។

តំបន់ប្រើប្រាស់ច្រើន-  
យ៉ាង

សំដៅដល់តំបន់ក្នុងដែនដីគោក និង/ឬ ដែនទឹក ដែលក្នុងនោះមានសម្បូរណ៍ ដោយប្រព័ន្ធធម្មជាតិ ដែលពុំទាន់រងការបំផ្លិចបំផ្លាញ និងតម្រូវឱ្យមានសកម្មភាព គ្រប់គ្រង ដើម្បីធានាការការពារ ការថែទាំធនធានដីចម្រុះ និងប្រព័ន្ធអេកូឡូស៊ី សម្រាប់ពេលយូរថ្ងៃ។ *[គេហទំព័រក្រសួងបរិស្ថាន]*

តំបន់រសើប

សំដៅលើតំបន់ដែលបាននិងកំពុងមានបញ្ហាប្រឈម និងហានិភ័យពាក់ព័ន្ធនឹង ផ្នែកបរិស្ថាន។

នវានុវត្តភាព

សំដៅលើគំនិតផ្តួចផ្តើម ឬភាពបង្កើតថ្មី។

បរិយាប័ន្ន

ជាការលើកកម្ពស់ស្ថានភាពរបស់បុគ្គល និងក្រុមនានាក្នុងការចូលរួម និងទទួល ផលពីសកម្មភាពនានារបស់សង្គមដោយមិនរើសអើង។ គោលបំណងនៃបរិយាប័ន្ន គឺការផ្តល់នូវសិទ្ធិដល់ក្រុមផ្សេងៗ ជាពិសេសប្រជាពលរដ្ឋក្រីក្រ ក្រុមជនងាយ រងគ្រោះឲ្យទទួលបាននូវឱកាសសមស្រប ព្រមទាំងធានាថាមតិយោបល់ និង ការយល់ឃើញនានារបស់ក្រុមទាំងនោះត្រូវបានយកមកពិចារណាសម្រាប់ការ ធ្វើសេចក្តីសម្រេចចិត្ត ដែលប៉ះពាល់ដល់ជីវភាពរស់នៅរបស់ពួកគេ ក៏ដូចជាដើម្បី ធានាឲ្យពួកគេទទួល និងប្រើប្រាស់ដោយស្មើភាព នូវផលប្រយោជន៍ពីការផ្តល់ សេវា ការអភិវឌ្ឍមូលដ្ឋាន និងលក្ខខណ្ឌនានាផ្នែកសង្គម នយោបាយ និងរូបវន្ត។ *[សៀវភៅផែនការអនុវត្តរយៈពេល ៣ឆ្នាំ ដំណាក់កាលទី២ (២០១៥-២០១៧) នៃកម្មវិធីជាតិសម្រាប់ការអភិវឌ្ឍតាមបែបប្រជាធិបតេយ្យនៅថ្នាក់ក្រោមជាតិ]*

បាតុភូតអែលនីណូ

សំដៅលើលំនាំអាកាសធាតុទូទៅមួយ កើតឡើងនៅពេលសីតុណ្ហភាពលើផ្ទៃ មហាសមុទ្រប៉ាស៊ីហ្វិកត្រូវបានកើនឡើងខ្ពស់ជាងកម្រិតធម្មតាក្នុងរយៈពេលយូរ។

ព្រៃកោងកាងសុទ្ធ

សំដៅទៅលើព្រៃកោងកាងដែលដុះដោយធម្មជាតិ និងមិនមែនដុះដោយការ ដាំស្តារឡើងវិញ។

- យន្តការវ័យឆ្លាត សំដៅដល់យន្តការដែលមានការចូលរួមគ្រប់ភាគី ដោយផ្អែកលើបច្ចេកវិទ្យា និងការឆ្លើយតបមានប្រសិទ្ធភាព និងឆាប់រហ័ស។
- រដ្ឋបាលថ្នាក់ក្រោមជាតិ សំដៅលើ រដ្ឋបាលរាជធានី-ខេត្ត និងរដ្ឋបាលមូលដ្ឋាន ដែលចែកជាពីរថ្នាក់ទៀតគឺ រដ្ឋបាលក្រុង-ស្រុក-ខណ្ឌ និងរដ្ឋបាលឃុំ-សង្កាត់។
- សុខុបត្ថម្ភវត្ថុ ជាហេដ្ឋារចនាសម្ព័ន្ធផ្គត់ផ្គង់គាំទ្រដូចជា អគារ ឃ្នាំង បន្ទប់ តុ ទូ ឧបករណ៍គ្រឿងអគ្គិសនី ទូរស័ព្ទ... ឬ យន្តការនានា ដើម្បីបង្កភាពងាយស្រួលសម្រាប់អតិថិជន អ្នកប្រើប្រាស់ ឬ សាធារណជន...; ជាវត្ថុសម្រាប់ឧបត្ថម្ភឱ្យមានសុខុមាលភាព។ *[បច្ចេកសព្ទរយន្តការនិងវិធីសាស្ត្រស្រាវជ្រាវ]*
- ស្ថានប្រព័ន្ធ (ឬ ប្រព័ន្ធអេកូឡូស៊ី) ជាសំណុំសារពាង្គកាយមានជីវិតទាំងអស់ រួមជាមួយមជ្ឈដ្ឋានជីវិត និងមានអំពើទៅវិញទៅមករវាងសារពាង្គកាយមានជីវិតទាំងនោះ ជាមួយមជ្ឈដ្ឋានជីវិតរបស់វា ដែលស្ថិតនៅក្នុងទឹកនៃកំណត់មួយ។
- ស្ទឹង ផ្លូវទឹកដែលមានក្បាលហូរចេញពីភ្នំ, ពីជ្រោះ, ពីបឹង, ពីអូរធ្លាក់ចុះជួបនឹងទន្លេ ឬសមុទ្រ។
- អញ្ញាត មានន័យថា ដែលមិនដឹង, មិនស្គាល់, មិនចេះ, មិនយល់; ល្ងង់; ដែលគេមិនស្គាល់; ពុំប្រាកដ។ (ឧទាហរណ៍៖ x ជាអញ្ញាតតំណាងឱ្យតម្លៃណាមួយដែលពុំស្គាល់ នាំឱ្យរកឃើញតម្លៃ x ស្មើនឹងដឹងតម្លៃនោះដែរ)។

