

ព្រះរាជាណាចក្រកម្ពុជា

ជាតិ សាសនា ព្រះមហាក្សត្រ



**កិច្ចព្រមព្រៀងកន្លែងនេសាទសហគមន៍
សំបុកសត្វសែនជ័យ និងឯកសារពាក់ព័ន្ធ**

- ឈ្មោះសហគមន៍នេសាទ : សំបុកសត្វសែនជ័យ
- ភូមិ : ទួលអុក ទួលស្នួល ទួលត្រាច ទួលរការ
ទួលតាកោថ្មី មុខភ្នំ និងសង្កាមមានជ័យ
- ឃុំ : ទួលស្នួល
- ស្រុក : ក្រចេះ
- ខេត្ត : ក្បួងឃ្មុំ

បញ្ជីរក្សាបទ



១. កិច្ចព្រមព្រៀងកន្លែងនេសាទសហគមន៍

២. ផែនទីកន្លែងនេសាទសហគមន៍

៣. បញ្ជីឈ្មោះសហជីវកនិងគណៈកម្មការសហគមន៍នេសាទ និងរបាយការណ៍

៤. លក្ខន្តិកៈសហគមន៍នេសាទ

៥. បទបញ្ជាផ្ទៃក្នុងសហគមន៍នេសាទ

៦. សេចក្តីផ្តើមការណ៍នៃការបង្កើតសហគមន៍នេសាទ

៧. ឯកសារផ្សេងៗ

ព្រះរាជាណាចក្រកម្ពុជា

ជាតិ សាសនា ព្រះមហាក្សត្រ



កិច្ចព្រមព្រៀងកន្លែងនេសាទសហគមន៍

- ឈ្មោះសហគមន៍នេសាទ : សំបុកសត្វសែនជ័យ
- ភូមិ : ទួលអុក ទួលស្នួល ទួលក្រាច ទួលរការ
ទួលតាកោថ្មី មុខភ្នំ និងសង្កាមមានជ័យ
- ឃុំ : ទួលស្នួល
- ស្រុក : ក្រូចឆ្មារ
- ខេត្ត : ក្បុងឃុំ

ព្រះរាជាណាចក្រកម្ពុជា

ជាតិ សាសនា ព្រះមហាក្សត្រ

~*~*~*~

កិច្ចព្រមព្រៀងកន្លែងនេសាទសហគមន៍សំបុកសត្វសែនជ័យ

ឈ្មោះសហគមន៍នេសាទ : សំបុកសត្វសែនជ័យ

ភូមិ : ទួលអុក ទួលស្នួល ទួលត្រាច ទួលរការ
ទួលតាកោថ្មី មុខភ្នំ និងសង្គមមានជ័យ

ឃុំ : ទួលស្នួល

ស្រុក : ក្រូចឆ្មារ

ខេត្ត : ត្បូងឃ្មុំ

**កិច្ចព្រមព្រៀង
កន្លែងនេសាទសហគមន៍**

មាត្រា ១

នាយខណ្ឌរដ្ឋបាលជលផលត្បូងឃ្មុំ ជាតំណាងស្របច្បាប់ នៃរដ្ឋបាលជលផល មានអាសយដ្ឋាននៅភូមិស្លាបក្តោង ឃុំជប់ ស្រុកត្បូងឃ្មុំ ខេត្តត្បូងឃ្មុំ ទូរស័ព្ទលេខ: ០៩៣ ៨៨៧ ៥២១ និងលេខ ០១២ ៣៥៨ ៥៦៥ ហៅថា "ភាគី ក" ។

និង

ប្រធានគណៈកម្មការសហគមន៍នេសាទសំបុកសត្វស្រទន្សី តំណាងស្របច្បាប់ឱ្យសហគមន៍នេសាទដែលមានអាសយដ្ឋានស្ថិតនៅ: ភូមិទួលត្រាច ឃុំទួលស្នួល ស្រុកក្រូចឆ្មារ ខេត្តត្បូងឃ្មុំ ទូរស័ព្ទលេខ: ០៨៨ ២៣ ៦៧ ២០៣ និងលេខ ០៨៨ ៩៤០ ១៥៦៤ ហៅថា "ភាគីខ" ។

ភាគីទាំងពីរបានឯកភាពគ្នាចុះកិច្ចព្រមព្រៀងតាមលក្ខខណ្ឌដូចខាងក្រោម ៖

ប្រការ ១.-

ភាគី ក ប្រគល់ដែននេសាទ ដែលជាទ្រព្យសម្បត្តិរបស់រដ្ឋឱ្យភាគី ខ ធ្វើការគ្រប់គ្រង ការពារ អភិរក្ស អភិវឌ្ឍ និងប្រើប្រាស់ធនធានជលផលរយៈពេល ៣ ឆ្នាំ ចាប់ពីថ្ងៃទី០៦ ខែវិច្ឆិកា ឆ្នាំ២០១៥ រហូតដល់ថ្ងៃទី០៥ ខែវិច្ឆិកា ឆ្នាំ២០១៨ ដោយធានានូវចីរភាពតាមរយៈការរៀបចំសហគមន៍នេសាទ។

ប្រការ ២.-

ដែននេសាទនេះមានឈ្មោះថា កន្លែងនេសាទសហគមន៍សំបុកសត្វស្រទន្សី ដែលលាតសន្ធឹងនៅក្នុងភូមិទួលអុក ទួលស្នួល ទួលត្រាច ទួលរការ ទួលតាកោថ្មី មុខភ្នំ និងភូមិសង្កមមានជ័យ ឃុំទួលស្នួល ស្រុកក្រូចឆ្មារ ខេត្តត្បូងឃ្មុំ ៖

- ខាងជើងទល់នឹងព្រែកពាមជីលាំង ស្រុកក្រូចឆ្មារ ខេត្តត្បូងឃ្មុំ
- ខាងត្បូងទល់នឹងឃុំរកាពប្រាំ និងឃុំពាមជីលាំង ស្រុកត្បូងឃ្មុំ ខេត្តត្បូងឃ្មុំ
- ខាងកើតទល់នឹងឃុំទួលស្នួល និងឃុំឈូក
- ខាងលិចទល់នឹងឃុំទ្រា ព្រែកអាជី និងឃុំទ្រាស

មាននិយាមកាដូចខាងក្រោម ៖

(Datum: indian_1960_ UTM Zone 48N)

ID	X	Y	ចំណុចគោលដៅ
1	569212	1338595	ព្រំប្រទល់ឃុំទួលស្នួល និងឃុំរកាពប្រាំ
2	570487	1339768	ជ្រោយលោកតាថ្មីអណ្តែត
3	570777	1340225	ផ្លូវអូរតាហាស
4	570856	1340516	ដើមចាផ្លូវកំពង់អុស
5	568733	1342559	មាត់ព្រៃខាងលិចភូមិតាកោ ឃុំទួលស្នួល ស្រុកក្រូចឆ្មារ
6	570279	1346054	មាត់ព្រៃខាងជើងភូមិទួលស្នួល ឃុំទួលស្នួល ស្រុកក្រូចឆ្មារ

7	573397	1346361	ដើមចាទួលជ្រៃ
8	576168	1346367	ផ្លូវទេរទួលអ្នកតាភូមិទួលត្រាច
9	578051	1345302	ព្រំប្រទល់ឃុំទួលស្នួល និងឃុំឈូក ស្រុកក្រចេះឆ្នាំ ខេត្តក្រចេះឃុំ (ព្រំអតីតឡូត៍លេខ១០)
10	578862	1346584	អូរគគីរព្រំប្រទល់ឃុំទួលស្នួល ឃុំឈូក និងឃុំប៊ីស១
11	577289	1347485	អូរគគីរព្រំប្រទល់ឃុំទួលស្នួល ឃុំប៊ីស១ និងឃុំប៊ីស២
12	572421	1349838	១០០ម៉ែត្រពីច្រាំងឃុំប៊ីស១ និង១០០ពីជ្រោយក្បាលខ្មោច
13	562941	1347463	ក្នុងព្រែកពាមជីលាំងលើព្រែកអាណុដ១០០ម៉ែត្រ
14	565348	1341624	ក្នុងព្រែកពាមជីលាំងមុខព្រែកតាហោង។

មាននិយាមកាកន្លែងអភិរក្សជលផលបឹងផ្លូវដំរីឆ្លងដូចខាងក្រោម៖

id	X	Y	ចំណុចគោលដៅ
1	568269	1343499	គោលទីមួយទិសខាងត្បូង
2	568927	1344254	គោលទីពីរទិសខាងកើត
3	568263	1344727	គោលទីបីទិសខាងជើង
4	567618	1343959	គោលទីបួនទិសខាងលិច

ដូចមានផែនទីដែលបានភ្ជាប់មកជាមួយ ។

ប្រការ ៣.-

ភាគី ក ត្រូវបំពេញភារកិច្ចជាអ្នកជួយសម្របសម្រួល ផ្តល់បច្ចេកទេស ទប់ស្កាត់បទល្មើស តាមដាន និង ត្រួតពិនិត្យលើការរៀបចំ និងការប្រព្រឹត្តទៅរបស់សហគមន៍នេសាទ ដូចមានចែងនៅក្នុងមាត្រា២៣ នៃអនុក្រឹត្យ លេខ២៥ អនក្រ.បក ចុះថ្ងៃទី២០ ខែមីនា ឆ្នាំ២០០៧ ស្តីពីការគ្រប់គ្រងសហគមន៍នេសាទ ។

ប្រការ ៤.-

ភាគី ខ ត្រូវរៀបចំ៖

- កន្លែងអភិរក្សព្រៃលិចទឹក
- កន្លែងអភិរក្សជលផលបឹងផ្លូវដំរីទំហំ៨០,៥ហិកតា
- បោះបង្គោល និងដាក់ស្លាកសញ្ញាកន្លែងអភិរក្សត្រីមេពូជ
- ស្រះ អាង អន្លូងត្រីមេពូជ
- កន្លែងអភិរក្សជីវចម្រុះ
- កែលម្អប្រឡាយ ព្រែក បឹង ស្រះ
- ដាំព្រៃលិចទឹក
- រៀបចំលែងត្រីពូជនៅក្នុងដែននេសាទសហគមន៍
- ធ្វើវារីវប្បកម្ម
- ផ្សព្វផ្សាយច្បាប់ស្តីពីជលផល និងលិខិតបទដ្ឋានគតិយុត្តិពាក់ព័ន្ធនឹងការគ្រប់គ្រងសហគមន៍នេសាទ
- បញ្ជូនសមាជិកសហគមន៍ដើម្បីរៀនសូត្រនូវបច្ចេកទេសនានា
- ផែនការគ្រប់គ្រង និងការងារអភិវឌ្ឍផ្សេងៗទៀត។

ប្រការ ៥.-

ភាគី ១ ត្រូវរៀបចំប្រជុំពិភាក្សាអំពីទំហំ ចំនួន ប្រវែង និងប្រភេទឧបករណ៍នេសាទដែលអនុញ្ញាតឱ្យប្រើប្រាស់នៅក្នុងកន្លែងនេសាទសហគមន៍ឱ្យសមស្របតាមស្ថានភាពភូមិសាស្ត្រ និងពេលវេលា ផ្នែកតាមច្បាប់ស្តីពីជលផល និងលិខិតបទដ្ឋានគតិយុត្តិធម៌ដែលពាក់ព័ន្ធ ។

ប្រការ ៦.-

- ភាគី ១ មានកាតព្វកិច្ចថែរក្សាការពារធនធានធម្មជាតិដូចខាងក្រោម ៖
- ការពារព្រៃលិចទឹកដែលមានស្រាប់ឱ្យបានគងវង្ស ចាត់វិធានការទប់ស្កាត់ និងបង្ការភ្លើងឆេះព្រៃ
 - រក្សា និងការពារដីទំនាបលិចទឹកសម្រាប់ដាំព្រៃលិចទឹកឡើងវិញ
 - ការពារកន្លែងអភិរក្សជលផល
 - លែងទៅក្នុងធម្មជាតិវិញ នូវវារីសត្វដែលកំពុងរងគ្រោះថ្នាក់ជិតផុតពូជនៅពេលដែលធ្វើនេសាទបាន
 - ការពារសត្វព្រៃគ្រប់ប្រភេទនៅក្នុងដែននេសាទ ឬ ព្រៃលិចទឹក ។

ប្រការ ៧.-

- ភាគី ១ មិនត្រូវធ្វើសកម្មភាពដែលបង្កឱ្យខូចដែននេសាទឬគ្រោះថ្នាក់ដល់ធនធានជលផលដូចខាងក្រោម ៖
- ចាប់នូវធនធានជលផលដែលកំពុងរងគ្រោះថ្នាក់ ដូចមានចែងក្នុងប្រកាសរបស់ក្រសួងកសិកម្ម រុក្ខាប្រមាញ់ និងនេសាទ
 - លើកទំនប់លុប ឬ ជីក បឹង ព្រែក ប្រឡាយ រណ្តៅ បៀ ស្រះ ដែលពុំមានការអនុញ្ញាតពីស្ថាប័នជំនាញ
 - កាប់ ឆ្ការ គាស់ រាន ឈូសឆាយព្រៃលិចទឹក ក្នុងគោលបំណងហ៊ុំព័ទ្ធយកដីជាកម្មសិទ្ធិ ឬ វាតដីធ្វើស្រែ ចំការ ឬគោលបំណងផ្សេងៗក្រៅពីកិច្ចអភិវឌ្ឍវិស័យជលផលឡើយ
 - ធ្វើនេសាទ កាប់ព្រៃ ឬអុសក្នុងកន្លែងអភិរក្សជលផល និងក្នុងកន្លែងនេសាទសហគមន៍
 - ប្រើប្រាស់ឧបករណ៍ហាមឃាត់ ជាពិសេសឧបករណ៍នេសាទឆក់ត្រី និងឧបករណ៍នេសាទស្បែមុងគ្រប់ប្រភេទ
 - ប្រើប្រាស់ឧបករណ៍នេសាទខុសពីការកំណត់ នៅក្នុងតារាងឧបសម្ព័ន្ធនៃកិច្ចព្រមព្រៀងនេះ
 - ចិញ្ចឹមត្រីហាមឃាត់ ឬជាពូជនាំចូលដែលបណ្តាលឱ្យខូចដល់បរិស្ថានធម្មជាតិ បំផ្លិចបំផ្លាញដល់ធនធានជលផល ឬ បង្កអន្តរាយដល់ដែននេសាទ
 - ផលិត ទិញ លក់ ដឹកជញ្ជូន រក្សាទុកឧបករណ៍ឆក់ ឧបករណ៍នេសាទស្បែមុងគ្រប់ប្រភេទ និងអូសអូសទឹកសាប
 - ដាំ ឬ ថែរក្សាដំណាំឈូកក្នុងកន្លែងនេសាទសហគមន៍
 - ធ្វើនេសាទដោយមង ឬ អូសគ្រប់ប្រភេទដែលមានក្រឡាតូចជាង (១,៥) សង្ហីម៉ែត្រ និងធំជាងដប់ប្រាំ (១៥) សង្ហីម៉ែត្រក្នុងដែននេសាទទឹកសាប ។

ប្រការ ៨.-

ភាគី ១ ត្រូវចាត់វិធានការថែរក្សាការពារកន្លែងនេសាទសហគមន៍ដោយបំផុស ជម្រុញ និងលើកទឹកចិត្តដល់សមាជិកសហគមន៍នេសាទគ្រប់រូបឱ្យរាយការណ៍ទៅសមត្ថកិច្ចរដ្ឋបាលជលផល ដែលនៅជិតបំផុតដើម្បីសហការទប់ស្កាត់បទល្មើសជលផល ។

ប្រការ ៩.-

ភាគី ១ ត្រូវអនុវត្តនូវភារកិច្ចដូចខាងក្រោម ៖

- ប្រតិបត្តិយ៉ាងម៉ឺងម៉ាត់តាមលក្ខន្តិកៈ បទបញ្ជាផ្ទៃក្នុង និងផែនការគ្រប់គ្រងកន្លែងនេសាទសហគមន៍
- ធានាឱ្យសមាជិកទាំងអស់ក្នុងសហគមន៍ មានសិទ្ធិស្មើគ្នាលើការប្រើប្រាស់ធនធានជលផល
- សហការយ៉ាងជិតស្និទ្ធជាមួយខណ្ឌរដ្ឋបាលជលផល និងរដ្ឋបាលជលផល ក្រុមប្រឹក្សាយុវ និងអាជ្ញាធរដែលពាក់ព័ន្ធ ។

ប្រការ ១០.-

ប្រសិនបើភាគី ១ មិនអនុវត្តតាមប្រការទាំងឡាយនៃកិច្ចព្រមព្រៀងនេះ ធ្វើឱ្យអន្តរាយដល់ដែននេសាទ ឬធនធានជលផលត្រូវទទួលខុសត្រូវចំពោះមុខច្បាប់ជាធរមាន ។

សហគមន៍នេសាទពុំមានសិទ្ធិ៖

លក់ ដោះដូរ ជួល ធ្វើអំណោយ ប្រវាស់ បែងចែក ខ្ចី បញ្ចាំ ឬ ផ្ទេរកន្លែងនេសាទសហគមន៍បានឡើយទោះតាមរូបភាពណាក៏ដោយ ។

ប្រការ ១១.-

កិច្ចព្រមព្រៀងកន្លែងនេសាទសហគមន៍ អាចបញ្ឈប់មុនពេលកំណត់ដោយផ្អែកលើលក្ខខណ្ឌណាមួយ ដូចមានចែងក្នុងមាត្រា២៧ នៃអនុក្រឹត្យលេខ២៥ អនក្រ.បក ចុះថ្ងៃទី២០ ខែមីនា ឆ្នាំ២០០៧ ស្តីពីការគ្រប់គ្រងសហគមន៍នេសាទ ។

ក្នុងករណីដែលសហគមន៍នេសាទយល់ថា ការបញ្ឈប់កិច្ចព្រមព្រៀងពុំមានលក្ខណៈសមស្រប សហគមន៍នេសាទអាចធ្វើការតវ៉ាមកប្រធានរដ្ឋបាលជលផលថ្នាក់កណ្តាល ។

ប្រការ ១២.-

កិច្ចព្រមព្រៀងនេះ អាចធ្វើការកែប្រែបានតាមការឯកភាពរបស់ភាគីទាំង២ស្របតាមច្បាប់ និងលិខិតបទដ្ឋាននានាពាក់ព័ន្ធនឹងសហគមន៍នេសាទ ។

កិច្ចព្រមព្រៀងនេះ ត្រូវតម្កល់ទុកនៅស្នាក់ការសហគមន៍នេសាទសំបុកសត្វសែនជ័យ សាលាយុវទួលស្គូល ស្រុកក្រចេះ ខណ្ឌរដ្ឋបាលជលផលត្បូងឃ្មុំ សាលាខេត្តត្បូងឃ្មុំ នាយកដ្ឋានអភិវឌ្ឍសហគមន៍ រដ្ឋបាលជលផល ថ្នាក់កណ្តាល និងក្រសួងកសិកម្ម រុក្ខាប្រមាញ់ និងនេសាទ ហើយអាចចម្លងជូនស្ថាប័នពាក់ព័ន្ធដោយច្បាប់ចម្លងមានប្រថាប់ត្រា ។

ទួលស្គូល, ថ្ងៃទី ០៦ ខែ ១១ ឆ្នាំ ២០១៥

ភាគី ក

ភាគី ខ

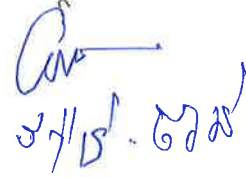
នាយខណ្ឌរដ្ឋបាលជលផលត្បូងឃ្មុំ

ប្រធានគណៈកម្មការសហគមន៍នេសាទសំបុកសត្វសែនជ័យ

ហត្ថលេខា

ហត្ថលេខា

 **លីន សុវ៉ែន**



សាក្សី

មេឃុំទួលស្គូល

ហត្ថលេខា

ធី សំបូរតិ

ព្រះរាជាណាចក្រកម្ពុជា

ជាតិ សាសនា ព្រះមហាក្សត្រ



ផែនទីកន្លែងនេសាទសហគមន៍

- ឈ្មោះសហគមន៍នេសាទ : សំបុកសត្វសែនជ័យ
- ភូមិ : ទួលអុក ទួលស្នួល ទួលត្រាច ទួលរការ
ទួលតាកោថ្មី មុខភ្នំ និងសង្កាមមានជ័យ
- ឃុំ : ទួលស្នួល
- ស្រុក : ក្រូចឆ្មារ
- ខេត្ត : ត្បូងឃ្មុំ

ព្រះរាជាណាចក្រកម្ពុជា

ជាតិ សាសនា ព្រះមហាក្សត្រ



**បញ្ជីឈ្មោះសហជីកនិងគណៈកម្មការ
សហគមន៍នេសាទ និងរចនាសម្ព័ន្ធ**

- ឈ្មោះសហគមន៍នេសាទ : សំបុកសត្វសែនជ័យ
- ភូមិ : ទួលអុក ទួលស្នួល ទួលត្រាច ទួលរការ
ទួលតាកោថ្មី មុខភ្នំ និងសង្កមមានជ័យ
- ឃុំ : ទួលស្នួល
- ស្រុក : ក្រូចឆ្មារ
- ខេត្ត : ត្បូងឃ្មុំ

បញ្ជីឈ្មោះសមាជិកសហគមន៍នេសាទសំបុកសត្វស្រទន់

ភូមិទួលអុក ទួលស្នួល ទួលត្រាច ទួលការ ទួលតាកោថ្មី មុខភ្នំ និងភូមិសង្កាត់មានជ័យ

ឃុំទួលស្នួល ស្រុកក្រូចឆ្មារ ខេត្តត្បូងឃ្មុំ

ល.រ	នាមនិងគោត្តនាម	ភេទ	អាយុ	ភូមិ	ឃុំ	ស្រុក	មុខរបរ	ថ្ងៃ ខែ ឆ្នាំ ធ្វើមហាសន្និបាត លើកទី២
១	នាង វ៉ាង	ស	៣៧	ទួលអុក	ទួលស្នួល	ក្រូចឆ្មារ	កសិករ	១៩/០៣/២០១៥
២	នាង វណ្ណា	ស	៣០	ទួលអុក	ទួលស្នួល	ក្រូចឆ្មារ	កសិករ	១៩/០៣/២០១៥
៣	នាង សារី	ស	៣៩	ទួលអុក	ទួលស្នួល	ក្រូចឆ្មារ	នេសាទ	១៩/០៣/២០១៥
៤	នាង ម៉ៅ	ស	៤២	ទួលអុក	ទួលស្នួល	ក្រូចឆ្មារ	កសិករ	១៩/០៣/២០១៥
៥	នាង សាវ៉ាន	ប	៤១	ទួលអុក	ទួលស្នួល	ក្រូចឆ្មារ	នេសាទ/កសិករ	១៩/០៣/២០១៥
៦	នាង ហ៊ាត	ស	៣៨	ទួលអុក	ទួលស្នួល	ក្រូចឆ្មារ	នេសាទ/កសិករ	១៩/០៣/២០១៥
៧	វឿន វិន	ប	២៩	ទួលអុក	ទួលស្នួល	ក្រូចឆ្មារ	នេសាទ/កសិករ	១៩/០៣/២០១៥
៨	នាង វេត	ស	៣៤	ទួលអុក	ទួលស្នួល	ក្រូចឆ្មារ	នេសាទ/កសិករ	១៩/០៣/២០១៥
៩	យ៉ុន តឿ	ប	២៥	ទួលអុក	ទួលស្នួល	ក្រូចឆ្មារ	នេសាទ/កសិករ	១៩/០៣/២០១៥
១០	នាង វុត្តា	ស	៣២	ទួលអុក	ទួលស្នួល	ក្រូចឆ្មារ	នេសាទ/កសិករ	១៩/០៣/២០១៥
១១	វ៉ា សាវ៉េ	ស	៥៤	ទួលអុក	ទួលស្នួល	ក្រូចឆ្មារ	នេសាទ/កសិករ	១៩/០៣/២០១៥
១២	នាង កន	ស	៣០	ទួលអុក	ទួលស្នួល	ក្រូចឆ្មារ	នេសាទ	១៩/០៣/២០១៥
១៣	វន ចាន់ថា	ស	៦៤	ទួលអុក	ទួលស្នួល	ក្រូចឆ្មារ	នេសាទ	១៩/០៣/២០១៥
១៤	ណេង រ៉ាំង	ស	២៥	ទួលអុក	ទួលស្នួល	ក្រូចឆ្មារ	នេសាទ	១៩/០៣/២០១៥
១៥	តូ សារ៉ូ	ស	៥៩	ទួលអុក	ទួលស្នួល	ក្រូចឆ្មារ	នេសាទ/កសិករ	១៩/០៣/២០១៥
១៦	ណេង ចាន់តារា	ប	២២	ទួលអុក	ទួលស្នួល	ក្រូចឆ្មារ	នេសាទ	១៩/០៣/២០១៥
១៧	ថេង តង	ស	២១	ទួលអុក	ទួលស្នួល	ក្រូចឆ្មារ	នេសាទ	១៩/០៣/២០១៥
១៨	ស្រៀន រុណ	ប	៤១	ទួលអុក	ទួលស្នួល	ក្រូចឆ្មារ	កសិករ	១៩/០៣/២០១៥
១៩	គង់ ស្រីនាង	ស	៣៣	ទួលអុក	ទួលស្នួល	ក្រូចឆ្មារ	កសិករ	១៩/០៣/២០១៥
២០	សេក សុត	ប	៥៦	ទួលអុក	ទួលស្នួល	ក្រូចឆ្មារ	កសិករ	១៩/០៣/២០១៥
២១	នាង ណេង	ស	៥២	ទួលអុក	ទួលស្នួល	ក្រូចឆ្មារ	កសិករ	១៩/០៣/២០១៥
២២	សុត កុសល	ប	២៧	ទួលអុក	ទួលស្នួល	ក្រូចឆ្មារ	កសិករ	១៩/០៣/២០១៥
២៣	ហាក់ ផីដា	ប	២៦	ទួលអុក	ទួលស្នួល	ក្រូចឆ្មារ	កសិករ	១៩/០៣/២០១៥
២៤	ហាក់ ស្រីណូត	ស	២៤	ទួលអុក	ទួលស្នួល	ក្រូចឆ្មារ	កសិករ	១៩/០៣/២០១៥
២៥	ហ៊ាន ស៊ីណាត់	ប	២៦	ទួលអុក	ទួលស្នួល	ក្រូចឆ្មារ	កសិករ	១៩/០៣/២០១៥
២៦	អាត ភារ៉ូ	ប	២៦	ទួលអុក	ទួលស្នួល	ក្រូចឆ្មារ	កសិករ	១៩/០៣/២០១៥
២៧	សិត សុង	ប	៦០	ទួលអុក	ទួលស្នួល	ក្រូចឆ្មារ	កសិករ	១៩/០៣/២០១៥
២៨	ស៊ីម ណាង	ស	៥៦	ទួលអុក	ទួលស្នួល	ក្រូចឆ្មារ	កសិករ	១៩/០៣/២០១៥

២៩	សុង សុខនាង	ស	៣៤	ទួលរុក	ទួលស្នួល	ក្រូចឆ្មារ	កសិករ	១៩/០៣/២០១៥
៣០	សុង សុភាក់	ប	៣៣	ទួលរុក	ទួលស្នួល	ក្រូចឆ្មារ	កសិករ	១៩/០៣/២០១៥
៣១	ជ្រិន ច្រឹង	ប	៤០	ទួលរុក	ទួលស្នួល	ក្រូចឆ្មារ	កសិករ	១៩/០៣/២០១៥
៣២	ស៊ីម ជំលី	ស	៣៦	ទួលរុក	ទួលស្នួល	ក្រូចឆ្មារ	កសិករ	១៩/០៣/២០១៥
៣៣	ខុន អាត	ប	៥៥	ទួលរុក	ទួលស្នួល	ក្រូចឆ្មារ	កសិករ	១៩/០៣/២០១៥
៣៤	ស៊ីម នី	ស	៥៥	ទួលរុក	ទួលស្នួល	ក្រូចឆ្មារ	កសិករ	១៩/០៣/២០១៥
៣៥	អាត ធារី	ស	២៦	ទួលរុក	ទួលស្នួល	ក្រូចឆ្មារ	កសិករ	១៩/០៣/២០១៥
៣៦	ខា ប៉ុងខេង	ប	២៧	ទួលរុក	ទួលស្នួល	ក្រូចឆ្មារ	កសិករ	១៩/០៣/២០១៥
៣៧	អាត ណារិន	ស	២៧	ទួលរុក	ទួលស្នួល	ក្រូចឆ្មារ	កសិករ	១៩/០៣/២០១៥
៣៨	ហេង ម៉េងហឿង	ប	២៦	ទួលរុក	ទួលស្នួល	ក្រូចឆ្មារ	កសិករ	១៩/០៣/២០១៥
៣៩	សុង ស្រីឡែន	ស	២៥	ទួលរុក	ទួលស្នួល	ក្រូចឆ្មារ	កសិករ	១៩/០៣/២០១៥
៤០	ឡាំ ឡាញ	ប	២៣	ទួលរុក	ទួលស្នួល	ក្រូចឆ្មារ	កសិករ	១៩/០៣/២០១៥
៤១	អាត គន្ធា	ស	២១	ទួលរុក	ទួលស្នួល	ក្រូចឆ្មារ	កសិករ	១៩/០៣/២០១៥
៤២	ឈឿន រីន	ប	២៦	ទួលរុក	ទួលស្នួល	ក្រូចឆ្មារ	កសិករ	១៩/០៣/២០១៥
៤៣	ផាត រត្ននា	ស	២០	ទួលរុក	ទួលស្នួល	ក្រូចឆ្មារ	កសិករ	១៩/០៣/២០១៥
៤៤	សុត ចាន់ធី	ស	២៥	ទួលរុក	ទួលស្នួល	ក្រូចឆ្មារ	កសិករ	១៩/០៣/២០១៥
៤៥	សុត ពិសិ	ប	២៣	ទួលរុក	ទួលស្នួល	ក្រូចឆ្មារ	កសិករ	១៩/០៣/២០១៥
៤៦	វ៉ាត់ តេង	ប	៣១	ទួលរុក	ទួលស្នួល	ក្រូចឆ្មារ	កសិករ	១៩/០៣/២០១៥
៤៧	សុត ស៊ីណាន	ស	៣៤	ទួលរុក	ទួលស្នួល	ក្រូចឆ្មារ	កសិករ	១៩/០៣/២០១៥
៤៨	ស៊ាន ស៊ាប	ប	៣៥	ទួលរុក	ទួលស្នួល	ក្រូចឆ្មារ	កសិករ	១៩/០៣/២០១៥
៤៩	ម៉េង នឿន	ស	៣២	ទួលរុក	ទួលស្នួល	ក្រូចឆ្មារ	កសិករ	១៩/០៣/២០១៥
៥០	ច្រឹក យឿន	ប	៣១	ទួលរុក	ទួលស្នួល	ក្រូចឆ្មារ	កសិករ	១៩/០៣/២០១៥
៥១	ភន យាត	ស	៤០	ទួលរុក	ទួលស្នួល	ក្រូចឆ្មារ	កសិករ	១៩/០៣/២០១៥
៥២	ទិន គន	ប	៣១	ទួលរុក	ទួលស្នួល	ក្រូចឆ្មារ	កសិករ	១៩/០៣/២០១៥
៥៣	វ៉ាត់ ម៉ាក់	ស	៣២	ទួលរុក	ទួលស្នួល	ក្រូចឆ្មារ	កសិករ	១៩/០៣/២០១៥
៥៤	សុខ សឿន	ប	៥២	ទួលរុក	ទួលស្នួល	ក្រូចឆ្មារ	កសិករ	១៩/០៣/២០១៥
៥៥	បេន ចាន់ថា	ស	៣៤	ទួលរុក	ទួលស្នួល	ក្រូចឆ្មារ	កសិករ	១៩/០៣/២០១៥
៥៦	ទិត អួន	ស	៥៩	ទួលរុក	ទួលស្នួល	ក្រូចឆ្មារ	កសិករ	១៩/០៣/២០១៥
៥៧	ច្រឹក យាង	ប	៥៤	ទួលរុក	ទួលស្នួល	ក្រូចឆ្មារ	កសិករ	១៩/០៣/២០១៥
៥៨	រ៉េន ផេត	ស	៥៣	ទួលរុក	ទួលស្នួល	ក្រូចឆ្មារ	កសិករ	១៩/០៣/២០១៥
៥៩	យាង លុច	ប	២៧	ទួលរុក	ទួលស្នួល	ក្រូចឆ្មារ	កសិករ	១៩/០៣/២០១៥
៦០	យាង សុផាត	ប	៣៤	ទួលរុក	ទួលស្នួល	ក្រូចឆ្មារ	កសិករ	១៩/០៣/២០១៥
៦១	សឿន ចាន់ធី	ស	២៧	ទួលរុក	ទួលស្នួល	ក្រូចឆ្មារ	កសិករ	១៩/០៣/២០១៥
៦២	ច្រឹក យ៉ុន	ប	៤៤	ទួលរុក	ទួលស្នួល	ក្រូចឆ្មារ	កសិករ	១៩/០៣/២០១៥
៦៣	ស្រ៊ាន នាង	ស	៤៦	ទួលរុក	ទួលស្នួល	ក្រូចឆ្មារ	កសិករ	១៩/០៣/២០១៥

៦៤	លីម សិត	ស	៥១	ទួលរុក	ទួលស្នួល	ក្រូចឆ្មារ	កសិករ	១៩/០៣/២០១៥
៦៥	ឈឿន ចុន	ស	២២	ទួលរុក	ទួលស្នួល	ក្រូចឆ្មារ	កសិករ	១៩/០៣/២០១៥
៦៦	ប៊ាន ហាក់	ប	៥៥	ទួលរុក	ទួលស្នួល	ក្រូចឆ្មារ	កសិករ	១៩/០៣/២០១៥
៦៧	ស៊ឹម គង់	ស	៥៤	ទួលរុក	ទួលស្នួល	ក្រូចឆ្មារ	កសិករ	១៩/០៣/២០១៥
៦៨	ហាក់ ស៊ឹមហេង	ស	៣៥	ទួលរុក	ទួលស្នួល	ក្រូចឆ្មារ	កសិករ	១៩/០៣/២០១៥
៦៩	ហាក់ សំហ៊ិន	ស	៣២	ទួលរុក	ទួលស្នួល	ក្រូចឆ្មារ	កសិករ	១៩/០៣/២០១៥
៧០	ចាន ឌុឌី	ប	៣៥	ទួលរុក	ទួលស្នួល	ក្រូចឆ្មារ	កសិករ	១៩/០៣/២០១៥
៧១	ស្រីង សុខយាង	ស	៣០	ទួលរុក	ទួលស្នួល	ក្រូចឆ្មារ	កសិករ	១៩/០៣/២០១៥
៧២	សុង ឡើង	ប	៣៥	ទួលរុក	ទួលស្នួល	ក្រូចឆ្មារ	កសិករ	១៩/០៣/២០១៥
៧៣	អាត ណារី	ស	៣២	ទួលរុក	ទួលស្នួល	ក្រូចឆ្មារ	កសិករ	១៩/០៣/២០១៥
៧៤	វណ ចាន់ណា	ប	៤០	ទួលរុក	ទួលស្នួល	ក្រូចឆ្មារ	កសិករ	១៩/០៣/២០១៥
៧៥	ស្រីន សារឿន	ស	៤១	ទួលរុក	ទួលស្នួល	ក្រូចឆ្មារ	កសិករ	១៩/០៣/២០១៥
៧៦	ស៊ឹម ហេន	ប	៤៩	ទួលរុក	ទួលស្នួល	ក្រូចឆ្មារ	កសិករ	១៩/០៣/២០១៥
៧៧	ណង ស្រី	ស	៤២	ទួលរុក	ទួលស្នួល	ក្រូចឆ្មារ	កសិករ	១៩/០៣/២០១៥
៧៨	មោន ម៉េង	ប	២១	ទួលរុក	ទួលស្នួល	ក្រូចឆ្មារ	កសិករ	១៩/០៣/២០១៥
៧៩	ស្រុយ ម៉េង	ប	៣១	ទួលរុក	ទួលស្នួល	ក្រូចឆ្មារ	កសិករ	១៩/០៣/២០១៥
៨០	ស្រីន វ៉ាង	ស	៣៣	ទួលរុក	ទួលស្នួល	ក្រូចឆ្មារ	កសិករ	១៩/០៣/២០១៥
៨១	ឆែម ស្រីង	ប	២៩	ទួលរុក	ទួលស្នួល	ក្រូចឆ្មារ	កសិករ	១៩/០៣/២០១៥
៨២	ចាន់ណា ចាន់ឌី	ស	២២	ទួលរុក	ទួលស្នួល	ក្រូចឆ្មារ	កសិករ	១៩/០៣/២០១៥
៨៣	ចាន់ណា ស៊ីនាត	ប	២០	ទួលរុក	ទួលស្នួល	ក្រូចឆ្មារ	កសិករ	១៩/០៣/២០១៥
៨៤	ហ៊ាន ស្រីន	ប	៦៧	ទួលរុក	ទួលស្នួល	ក្រូចឆ្មារ	កសិករ	១៩/០៣/២០១៥
៨៥	យុត ស្រីន	ស	៦៥	ទួលរុក	ទួលស្នួល	ក្រូចឆ្មារ	កសិករ	១៩/០៣/២០១៥
៨៦	ស្រីន ស្វិត	ប	២៤	ទួលរុក	ទួលស្នួល	ក្រូចឆ្មារ	កសិករ	១៩/០៣/២០១៥
៨៧	ស្រីន ស៊ីណាន	ប	៣១	ទួលរុក	ទួលស្នួល	ក្រូចឆ្មារ	កសិករ	១៩/០៣/២០១៥
៨៨	ហាក់ ស្រីម៉ុំ	ស	៣៣	ទួលរុក	ទួលស្នួល	ក្រូចឆ្មារ	កសិករ	១៩/០៣/២០១៥
៨៩	ស្រុយ ស៊ុយ	ប	៣២	ទួលរុក	ទួលស្នួល	ក្រូចឆ្មារ	កសិករ	១៩/០៣/២០១៥
៩០	ស្រីន វិន	ស	៣៦	ទួលរុក	ទួលស្នួល	ក្រូចឆ្មារ	កសិករ	១៩/០៣/២០១៥
៩១	ហម ផាត	ប	៤០	ទួលរុក	ទួលស្នួល	ក្រូចឆ្មារ	កសិករ	១៩/០៣/២០១៥
៩២	ស្រីន ស្រេន	ស	៤២	ទួលរុក	ទួលស្នួល	ក្រូចឆ្មារ	កសិករ	១៩/០៣/២០១៥
៩៣	ប៊ី ពិសិដ្ឋ	ប	៤០	ទួលរុក	ទួលស្នួល	ក្រូចឆ្មារ	កសិករ	១៩/០៣/២០១៥
៩៤	យាង យេត	ស	៣៤	ទួលរុក	ទួលស្នួល	ក្រូចឆ្មារ	កសិករ	១៩/០៣/២០១៥
៩៥	ច្រីក ដេត	ប	៣៦	ទួលរុក	ទួលស្នួល	ក្រូចឆ្មារ	កសិករ	១៩/០៣/២០១៥
៩៦	ស្រីន សាវន	ស	៣១	ទួលស្នួល	ទួលស្នួល	ក្រូចឆ្មារ	កសិករ	១៩/០៣/២០១៥
៩៧	ហេង ហឿន	ប	៣៧	ទួលស្នួល	ទួលស្នួល	ក្រូចឆ្មារ	កសិករ	១៩/០៣/២០១៥
៩៨	គង់ ទុំ	ប	៤៣	ទួលស្នួល	ទួលស្នួល	ក្រូចឆ្មារ	កសិករ	១៩/០៣/២០១៥

៩៩	ហៀម ទូច	ប	៥៥	ទួលស្នួល	ទួលស្នួល	ក្រូចឆ្មារ	កសិករ	១៩/០៣/២០១៥
១០០	យ៉ែន តេត	ប	៣៤	ទួលស្នួល	ទួលស្នួល	ក្រូចឆ្មារ	កសិករ	១៩/០៣/២០១៥
១០១	ហ៊្វីរ ហ៊ិន	ប	៥៣	ទួលស្នួល	ទួលស្នួល	ក្រូចឆ្មារ	កសិករ	១៩/០៣/២០១៥
១០២	ផេង ចូន	ប	៤៦	ទួលស្នួល	ទួលស្នួល	ក្រូចឆ្មារ	កសិករ	១៩/០៣/២០១៥
១០៣	ហុង ហេន	ប	៤២	ទួលស្នួល	ទួលស្នួល	ក្រូចឆ្មារ	កសិករ	១៩/០៣/២០១៥
១០៤	សុត ស៊ា	ប	៥៧	ទួលស្នួល	ទួលស្នួល	ក្រូចឆ្មារ	កសិករ	១៩/០៣/២០១៥
១០៥	ជួន សំណាង	ប	៣៩	ទួលស្នួល	ទួលស្នួល	ក្រូចឆ្មារ	កសិករ	១៩/០៣/២០១៥
១០៦	ហេង រដ្ឋា	ប	២៧	ទួលស្នួល	ទួលស្នួល	ក្រូចឆ្មារ	កសិករ	១៩/០៣/២០១៥
១០៧	និញ វណ្ណៈ	ប	៤៦	ទួលស្នួល	ទួលស្នួល	ក្រូចឆ្មារ	កសិករ	១៩/០៣/២០១៥
១០៨	ប៉ាន ហ៊ាន	ប	៤២	ទួលស្នួល	ទួលស្នួល	ក្រូចឆ្មារ	កសិករ	១៩/០៣/២០១៥
១០៩	ក្រុង ផល្លីង	ប	៤២	ទួលស្នួល	ទួលស្នួល	ក្រូចឆ្មារ	កសិករ	១៩/០៣/២០១៥
១១០	សៅ សេងលាង	ប	៣៩	ទួលស្នួល	ទួលស្នួល	ក្រូចឆ្មារ	កសិករ	១៩/០៣/២០១៥
១១១	ញី គ្រី	ប	៤៧	ទួលស្នួល	ទួលស្នួល	ក្រូចឆ្មារ	កសិករ	១៩/០៣/២០១៥
១១២	យ៉ែម ពា	ស	៤៩	ទួលស្នួល	ទួលស្នួល	ក្រូចឆ្មារ	កសិករ	១៩/០៣/២០១៥
១១៣	អែរ អ៊ិន	ប	៥៣	ទួលស្នួល	ទួលស្នួល	ក្រូចឆ្មារ	កសិករ	១៩/០៣/២០១៥
១១៤	ប៉ុន សុខរិាង	ប	៤២	ទួលស្នួល	ទួលស្នួល	ក្រូចឆ្មារ	កសិករ	១៩/០៣/២០១៥
១១៥	ទត អ៊ីទ្រេស	ប	៤២	ទួលត្រាច	ទួលស្នួល	ក្រូចឆ្មារ	កសិករ	១៩/០៣/២០១៥
១១៦	ម៉ុក បិត	ប	៤៩	ទួលត្រាច	ទួលស្នួល	ក្រូចឆ្មារ	កសិករ	១៩/០៣/២០១៥
១១៧	គឿង សុខា	ប	៤៩	ទួលត្រាច	ទួលស្នួល	ក្រូចឆ្មារ	កសិករ	១៩/០៣/២០១៥
១១៨	ខេន ប៉ែប	ប	៥១	ទួលត្រាច	ទួលស្នួល	ក្រូចឆ្មារ	កសិករ	១៩/០៣/២០១៥
១១៩	ភួង នេត	ប	៤៣	ទួលត្រាច	ទួលស្នួល	ក្រូចឆ្មារ	កសិករ	១៩/០៣/២០១៥
១២០	ប៊ិន ឡែន	ប	៤២	ទួលត្រាច	ទួលស្នួល	ក្រូចឆ្មារ	កសិករ	១៩/០៣/២០១៥
១២១	ឆេង សារឿន	ប	៧១	ទួលត្រាច	ទួលស្នួល	ក្រូចឆ្មារ	កសិករ	១៩/០៣/២០១៥
១២២	សិម យ៉ា	ប	៤៣	ទួលត្រាច	ទួលស្នួល	ក្រូចឆ្មារ	កសិករ	១៩/០៣/២០១៥
១២៣	យ៉ែប ម៉ាត់	ប	៤៨	ទួលត្រាច	ទួលស្នួល	ក្រូចឆ្មារ	កសិករ	១៩/០៣/២០១៥
១២៤	ឡុង ទូច	ប	៥២	ទួលត្រាច	ទួលស្នួល	ក្រូចឆ្មារ	កសិករ	១៩/០៣/២០១៥
១២៥	រឿង សុខុន	ប	៥២	ទួលត្រាច	ទួលស្នួល	ក្រូចឆ្មារ	កសិករ	១៩/០៣/២០១៥
១២៦	ម៉េត ចក់	ប	៥១	ទួលត្រាច	ទួលស្នួល	ក្រូចឆ្មារ	កសិករ	១៩/០៣/២០១៥
១២៧	ឈួន ឆុន	ប	៥៤	ទួលត្រាច	ទួលស្នួល	ក្រូចឆ្មារ	កសិករ	១៩/០៣/២០១៥
១២៨	យ៉ែន សាប	ស	៥២	ទួលត្រាច	ទួលស្នួល	ក្រូចឆ្មារ	កសិករ	១៩/០៣/២០១៥
១២៩	ម៉ាត់ ទួលស៊ែ	ប	៥២	ទួលត្រាច	ទួលស្នួល	ក្រូចឆ្មារ	កសិករ	១៩/០៣/២០១៥
១៣០	បើ សិប	ប	៥៣	ទួលត្រាច	ទួលស្នួល	ក្រូចឆ្មារ	កសិករ	១៩/០៣/២០១៥
១៣១	សាន់ គ្រី	ប	៥៤	ទួលត្រាច	ទួលស្នួល	ក្រូចឆ្មារ	កសិករ	១៩/០៣/២០១៥
១៣២	សន វ៉ា	ប	៦១	ទួលត្រាច	ទួលស្នួល	ក្រូចឆ្មារ	កសិករ	១៩/០៣/២០១៥
១៣៣	អ៊ុល គារ	ប	៥១	ទួលត្រាច	ទួលស្នួល	ក្រូចឆ្មារ	កសិករ	១៩/០៣/២០១៥

១៣៤	ទ្រេស យូសៈ	ប	៣២	ទួលត្រាច	ទួលស្នួល	ក្រូចឆ្មារ	កសិករ	១៩/០៣/២០១៥
១៣៥	អាន ធុន	ប	៥៨	ទួលត្រាច	ទួលស្នួល	ក្រូចឆ្មារ	កសិករ	១៩/០៣/២០១៥
១៣៦	សា សុះ	ប	៦០	ទួលត្រាច	ទួលស្នួល	ក្រូចឆ្មារ	កសិករ	១៩/០៣/២០១៥
១៣៧	សៅ ស្មៃម៉ាន	ប	៥៣	ទួលត្រាច	ទួលស្នួល	ក្រូចឆ្មារ	កសិករ	១៩/០៣/២០១៥
១៣៨	ង៉ុំ សយ	ប	៤៤	ទួលត្រាច	ទួលស្នួល	ក្រូចឆ្មារ	កសិករ	១៩/០៣/២០១៥
១៣៩	ហ៊ឹម ម៉ាន	ប	៥១	ទួលត្រាច	ទួលស្នួល	ក្រូចឆ្មារ	កសិករ	១៩/០៣/២០១៥
១៤០	ឆាន់ ប្រុស	ប	៣៩	ទួលត្រាច	ទួលស្នួល	ក្រូចឆ្មារ	កសិករ	១៩/០៣/២០១៥
១៤១	ឡន លាក់	ប	៤៦	ទួលត្រាច	ទួលស្នួល	ក្រូចឆ្មារ	កសិករ	១៩/០៣/២០១៥
១៤២	យ៉ារីហ្វេក	ប	៣២	ទួលត្រាច	ទួលស្នួល	ក្រូចឆ្មារ	កសិករ	១៩/០៣/២០១៥
១៤៣	ជុន ជឿន	ប	៣៣	ទួលត្រាច	ទួលស្នួល	ក្រូចឆ្មារ	កសិករ	១៩/០៣/២០១៥
១៤៤	ហ៊ិន ហោ	ប	៣១	ទួលត្រាច	ទួលស្នួល	ក្រូចឆ្មារ	កសិករ	១៩/០៣/២០១៥
១៤៥	អ៊ុំ អឿន	ប	៤៨	ទួលត្រាច	ទួលស្នួល	ក្រូចឆ្មារ	កសិករ	១៩/០៣/២០១៥
១៤៦	ខេន ទូច	ប	២៩	ទួលត្រាច	ទួលស្នួល	ក្រូចឆ្មារ	កសិករ	១៩/០៣/២០១៥
១៤៧	សាង វ៉ិក	ប	៤៣	ទួលត្រាច	ទួលស្នួល	ក្រូចឆ្មារ	កសិករ	១៩/០៣/២០១៥
១៤៨	ហិកញ ពន្លឹក	ប	៣៨	ទួលត្រាច	ទួលស្នួល	ក្រូចឆ្មារ	កសិករ	១៩/០៣/២០១៥
១៤៩	ចុន ប៊ុនចិន	ប	៣៩	ទួលត្រាច	ទួលស្នួល	ក្រូចឆ្មារ	កសិករ	១៩/០៣/២០១៥
១៥០	ចេង ញាន	ប	៦៤	ទួលត្រាច	ទួលស្នួល	ក្រូចឆ្មារ	កសិករ	១៩/០៣/២០១៥
១៥១	ឈាវ ឈាន	ប	៦៥	ទួលត្រាច	ទួលស្នួល	ក្រូចឆ្មារ	កសិករ	១៩/០៣/២០១៥
១៥២	សេង សាន	ប	៥៥	ទួលត្រាច	ទួលស្នួល	ក្រូចឆ្មារ	កសិករ	១៩/០៣/២០១៥
១៥៣	មៀក អេងហ៊ុនប	ប	៥៣	ទួលត្រាច	ទួលស្នួល	ក្រូចឆ្មារ	កសិករ	១៩/០៣/២០១៥
១៥៤	គិះ ការន	ប	៥១	ទួលត្រាច	ទួលស្នួល	ក្រូចឆ្មារ	កសិករ	១៩/០៣/២០១៥
១៥៥	ប៊ាន អេត	ប	៣៩	ទួលត្រាច	ទួលស្នួល	ក្រូចឆ្មារ	កសិករ	១៩/០៣/២០១៥
១៥៦	ម៉ុង វ៉ិក	ប	៤១	ទួលត្រាច	ទួលស្នួល	ក្រូចឆ្មារ	កសិករ	១៩/០៣/២០១៥
១៥៧	សុខ ជុន	ប	៥៤	ទួលត្រាច	ទួលស្នួល	ក្រូចឆ្មារ	កសិករ	១៩/០៣/២០១៥
១៥៨	មឿន មឿង	ប	៤៤	ទួលត្រាច	ទួលស្នួល	ក្រូចឆ្មារ	កសិករ	១៩/០៣/២០១៥
១៥៩	ញី រី	ប	៣៨	ទួលត្រាច	ទួលស្នួល	ក្រូចឆ្មារ	កសិករ	១៩/០៣/២០១៥
១៦០	សាំង ស៊ីវាន	ប	៣៥	ទួលត្រាច	ទួលស្នួល	ក្រូចឆ្មារ	កសិករ	១៩/០៣/២០១៥
១៦១	រឿង សីហា	ប	៣១	ទួលត្រាច	ទួលស្នួល	ក្រូចឆ្មារ	កសិករ	១៩/០៣/២០១៥
១៦២	រឿន ខំ	ប	៤៥	ទួលត្រាច	ទួលស្នួល	ក្រូចឆ្មារ	កសិករ	១៩/០៣/២០១៥
១៦៣	ប៊ាន ផេត	ប	២៩	ទួលត្រាច	ទួលស្នួល	ក្រូចឆ្មារ	កសិករ	១៩/០៣/២០១៥
១៦៤	ញ៉ានសេងអាន	ប	៤១	ទួលត្រាច	ទួលស្នួល	ក្រូចឆ្មារ	កសិករ	១៩/០៣/២០១៥
១៦៥	អ៊ុំ មឿន	ប	៤៤	ទួលត្រាច	ទួលស្នួល	ក្រូចឆ្មារ	កសិករ	១៩/០៣/២០១៥
១៦៦	រឿន សឿន	ប	៤៥	ទួលត្រាច	ទួលស្នួល	ក្រូចឆ្មារ	កសិករ	១៩/០៣/២០១៥
១៦៧	តាន់ ខេន	ប	៦០	ទួលត្រាច	ទួលស្នួល	ក្រូចឆ្មារ	កសិករ	១៩/០៣/២០១៥
១៦៨	តាន់ ញីប	ប	៦៤	ទួលត្រាច	ទួលស្នួល	ក្រូចឆ្មារ	កសិករ	១៩/០៣/២០១៥

១៦៩	តែ អែម	ប	៣៩	ទួលត្រាច	ទួលស្នួល	ក្រូចឆ្មារ	កសិករ	១៩/០៣/២០១៥
១៧០	ខាន់ តារា	ប	៤៣	ទួលត្រាច	ទួលស្នួល	ក្រូចឆ្មារ	កសិករ	១៩/០៣/២០១៥
១៧១	នី តុល	ប	៥១	ទួលត្រាច	ទួលស្នួល	ក្រូចឆ្មារ	កសិករ	១៩/០៣/២០១៥
១៧២	ស្មាន ឡឺប	ប	៣៣	ទួលត្រាច	ទួលស្នួល	ក្រូចឆ្មារ	កសិករ	១៩/០៣/២០១៥
១៧៣	ខុន ចាន់អឺត	ប	៣៤	ទួលត្រាច	ទួលស្នួល	ក្រូចឆ្មារ	កសិករ	១៩/០៣/២០១៥
១៧៤	ញីហ៊ី ណេន	ប	៤២	ទួលត្រាច	ទួលស្នួល	ក្រូចឆ្មារ	កសិករ	១៩/០៣/២០១៥
១៧៥	ជួន អោក	ប	៤៧	ទួលរការ	ទួលស្នួល	ក្រូចឆ្មារ	កសិករ	១៩/០៣/២០១៥
១៧៦	ហុន វ៉ាន់នី	ប	៣២	ទួលរការ	ទួលស្នួល	ក្រូចឆ្មារ	កសិករ	១៩/០៣/២០១៥
១៧៧	សោ សេង	ប	៧៧	ទួលរការ	ទួលស្នួល	ក្រូចឆ្មារ	កសិករ	១៩/០៣/២០១៥
១៧៨	ព្រាប ពេន	ប	៤៣	ទួលរការ	ទួលស្នួល	ក្រូចឆ្មារ	កសិករ	១៩/០៣/២០១៥
១៧៩	សិន សុភ័ក្រ	ប	៤២	ទួលរការ	ទួលស្នួល	ក្រូចឆ្មារ	កសិករ	១៩/០៣/២០១៥
១៨០	ហេង រឿន	ប	៣៤	ទួលរការ	ទួលស្នួល	ក្រូចឆ្មារ	កសិករ	១៩/០៣/២០១៥
១៨១	តឹក ភ័ណ	ប	៤៥	ទួលតាកោច្ឆី	ទួលស្នួល	ក្រូចឆ្មារ	នេសាទ	១៩/០៣/២០១៥
១៨២	វ៉ាត ម៉ៅ	ប	៤៤	ទួលតាកោច្ឆី	ទួលស្នួល	ក្រូចឆ្មារ	នេសាទ	១៩/០៣/២០១៥
១៨៣	ខន បុល	ប	៣៧	ទួលតាកោច្ឆី	ទួលស្នួល	ក្រូចឆ្មារ	នេសាទ	១៩/០៣/២០១៥
១៨៤	ប៊ុន ស្រាំង	ប	៤៩	ទួលតាកោច្ឆី	ទួលស្នួល	ក្រូចឆ្មារ	នេសាទ	១៩/០៣/២០១៥
១៨៥	ឈួន ណារុន	ប	៣៧	ទួលតាកោច្ឆី	ទួលស្នួល	ក្រូចឆ្មារ	នេសាទ	១៩/០៣/២០១៥
១៨៦	នាក់ ណួន	ប	៣៨	ទួលតាកោច្ឆី	ទួលស្នួល	ក្រូចឆ្មារ	នេសាទ	១៩/០៣/២០១៥
១៨៧	រ៉ិន វ៉ាត	ប	៣៨	ទួលតាកោច្ឆី	ទួលស្នួល	ក្រូចឆ្មារ	នេសាទ	១៩/០៣/២០១៥
១៨៨	ចក់ ចន្តា	ប	៤៧	ទួលតាកោច្ឆី	ទួលស្នួល	ក្រូចឆ្មារ	នេសាទ	១៩/០៣/២០១៥
១៨៩	ម៉ិន ញី	ប	៤៩	បុខភ្នំ	ទួលស្នួល	ក្រូចឆ្មារ	នេសាទ	១៩/០៣/២០១៥
១៩០	ម៉ឺន ម៉ាប់	ប	៣៩	បុខភ្នំ	ទួលស្នួល	ក្រូចឆ្មារ	នេសាទ	១៩/០៣/២០១៥
១៩១	សំ ហេន	ប	៤៥	បុខភ្នំ	ទួលស្នួល	ក្រូចឆ្មារ	នេសាទ	១៩/០៣/២០១៥
១៩២	ផេន សំហៀន	ប	៤៦	បុខភ្នំ	ទួលស្នួល	ក្រូចឆ្មារ	នេសាទ	១៩/០៣/២០១៥
១៩៣	ខាន់ យ៉ែន	ប	៤៥	បុខភ្នំ	ទួលស្នួល	ក្រូចឆ្មារ	នេសាទ	១៩/០៣/២០១៥
១៩៤	ត្រេង សារ៉ុ	ប	៥២	បុខភ្នំ	ទួលស្នួល	ក្រូចឆ្មារ	នេសាទ	១៩/០៣/២០១៥
១៩៥	ត្រេ សារឿន	ប	៦២	បុខភ្នំ	ទួលស្នួល	ក្រូចឆ្មារ	នេសាទ	១៩/០៣/២០១៥
១៩៦	តែ ម៉យ	ប	៤៧	បុខភ្នំ	ទួលស្នួល	ក្រូចឆ្មារ	នេសាទ	១៩/០៣/២០១៥
១៩៧	ខាន់ ខេន	ប	៤៨	បុខភ្នំ	ទួលស្នួល	ក្រូចឆ្មារ	នេសាទ	១៩/០៣/២០១៥

១៩៨	ប៉ាន់ ជ័យ	ប	៣៤	បុខភ្នំ	ទួលស្នួល	ក្រូចឆ្មារ	នេសាទ	១៩/០៣/២០១៥
១៩៩	ឃុំប យន្ត	ប	៤៩	បុខភ្នំ	ទួលស្នួល	ក្រូចឆ្មារ	នេសាទ	១៩/០៣/២០១៥
២០០	ឆន យាង	ប	៤៥	បុខភ្នំ	ទួលស្នួល	ក្រូចឆ្មារ	នេសាទ	១៩/០៣/២០១៥
២០១	ឈន ខ្យល់	ប	៤៦	បុខភ្នំ	ទួលស្នួល	ក្រូចឆ្មារ	នេសាទ	១៩/០៣/២០១៥
២០២	ម៉ុន ចាន់នី	ប	៣៩	បុខភ្នំ	ទួលស្នួល	ក្រូចឆ្មារ	នេសាទ	១៩/០៣/២០១៥
២០៣	ស៊ុយ ចេន	ប	៥៥	សង្កមមានជ័យ	ទួលស្នួល	ក្រូចឆ្មារ	នេសាទ	១៩/០៣/២០១៥
២០៤	ទួន ឃៀន	ប	៤៩	សង្កមមានជ័យ	ទួលស្នួល	ក្រូចឆ្មារ	នេសាទ	១៩/០៣/២០១៥
២០៥	ចាន់ ជាន	ប	៣៣	សង្កមមានជ័យ	ទួលស្នួល	ក្រូចឆ្មារ	នេសាទ	១៩/០៣/២០១៥
២០៦	ម៉ែន ម៉ែន	ប	៤២	សង្កមមានជ័យ	ទួលស្នួល	ក្រូចឆ្មារ	នេសាទ	១៩/០៣/២០១៥
២០៧	ថាត ចន្ទ	ប	២៨	សង្កមមានជ័យ	ទួលស្នួល	ក្រូចឆ្មារ	នេសាទ	១៩/០៣/២០១៥
២០៨	អ៊ុន តុល	ប	៤៧	សង្កមមានជ័យ	ទួលស្នួល	ក្រូចឆ្មារ	នេសាទ	១៩/០៣/២០១៥
២០៩	ស្រង ហេន	ប	៤៧	សង្កមមានជ័យ	ទួលស្នួល	ក្រូចឆ្មារ	នេសាទ	១៩/០៣/២០១៥
២១០	អេន ផាត	ប	៤៦	សង្កមមានជ័យ	ទួលស្នួល	ក្រូចឆ្មារ	នេសាទ	១៩/០៣/២០១៥
២១១	ម៉ាត តាំ	ប	៦០	សង្កមមានជ័យ	ទួលស្នួល	ក្រូចឆ្មារ	នេសាទ	១៩/០៣/២០១៥
២១២	ចាន់ ម៉ុង	ប	២៣	សង្កមមានជ័យ	ទួលស្នួល	ក្រូចឆ្មារ	នេសាទ	១៩/០៣/២០១៥
២១៣	ចេន ជា	ប	២៦	សង្កមមានជ័យ	ទួលស្នួល	ក្រូចឆ្មារ	នេសាទ	១៩/០៣/២០១៥
២១៤	ផាន ភឿន	ប	២៨	សង្កមមានជ័យ	ទួលស្នួល	ក្រូចឆ្មារ	នេសាទ	១៩/០៣/២០១៥
២១៥	គីមហាង រស្មី	ប	២៤	សង្កមមានជ័យ	ទួលស្នួល	ក្រូចឆ្មារ	កសិករ	១៩/០៣/២០១៥
២១៦	ផ្លុំ ប្រុស	ប	៤១	សង្កមមានជ័យ	ទួលស្នួល	ក្រូចឆ្មារ	កសិករ	១៩/០៣/២០១៥
២១៧	ភន់ នាន	ប	៣៤	សង្កមមានជ័យ	ទួលស្នួល	ក្រូចឆ្មារ	កសិករ	១៩/០៣/២០១៥
២១៨	ជឿង ចក់	ប	៣២	សង្កមមានជ័យ	ទួលស្នួល	ក្រូចឆ្មារ	កសិករ	១៩/០៣/២០១៥
២១៩	ប៉ុ ស៊ីនាត	ប	២៨	សង្កមមានជ័យ	ទួលស្នួល	ក្រូចឆ្មារ	កសិករ	១៩/០៣/២០១៥
២២០	ស្នាត ខ្នាល	ប	៣៩	សង្កមមានជ័យ	ទួលស្នួល	ក្រូចឆ្មារ	កសិករ	១៩/០៣/២០១៥
២២១	សឿន សា	ប	៤៤	សង្កមមានជ័យ	ទួលស្នួល	ក្រូចឆ្មារ	កសិករ	១៩/០៣/២០១៥
២២២	ផាត ខ្មែង	ប	៤២	សង្កមមានជ័យ	ទួលស្នួល	ក្រូចឆ្មារ	កសិករ	១៩/០៣/២០១៥
២២៣	វិត ខន	ប	៤៣	សង្កមមានជ័យ	ទួលស្នួល	ក្រូចឆ្មារ	កសិករ	១៩/០៣/២០១៥
២២៤	កុល ម៉ែង	ប	៤៩	សង្កមមានជ័យ	ទួលស្នួល	ក្រូចឆ្មារ	កសិករ	១៩/០៣/២០១៥
២២៥	ស្រី ស្រីន	ប	៣៣	សង្កមមានជ័យ	ទួលស្នួល	ក្រូចឆ្មារ	កសិករ	១៩/០៣/២០១៥
២២៦	សន សុត	ប	៥២	សង្កមមានជ័យ	ទួលស្នួល	ក្រូចឆ្មារ	កសិករ	១៩/០៣/២០១៥
២២៧	វិត សុក	ប	៤៩	សង្កមមានជ័យ	ទួលស្នួល	ក្រូចឆ្មារ	កសិករ	១៩/០៣/២០១៥
២២៨	ឃៀន ខ្នា	ប	៣១	សង្កមមានជ័យ	ទួលស្នួល	ក្រូចឆ្មារ	កសិករ	១៩/០៣/២០១៥
២២៩	ឃៀន ហៅ	ប	៣៤	សង្កមមានជ័យ	ទួលស្នួល	ក្រូចឆ្មារ	កសិករ	១៩/០៣/២០១៥

២៣០	ប៊ូ នាង	ប	៦៩	ទួលអុក	ទួលស្ពួល	ក្រូចឆ្មារ	កសិករ	១៩/០៣/២០១៥
២៣១	តូ សារឿន	ស	៦៥	ទួលអុក	ទួលស្ពួល	ក្រូចឆ្មារ	កសិករ	១៩/០៣/២០១៥
២៣២	នាង ស្រី	ស	៤៥	ទួលអុក	ទួលស្ពួល	ក្រូចឆ្មារ	កសិករ	១៩/០៣/២០១៥
២៣៣	លន់ គី	ប	៤២	ទួលអុក	ទួលស្ពួល	ក្រូចឆ្មារ	នេសាទ	១៩/០៣/២០១៥
២៣៤	ប៊ូ ណោង	ប	៦៤	ទួលអុក	ទួលស្ពួល	ក្រូចឆ្មារ	នេសាទ	១៩/០៣/២០១៥
២៣៥	ជូ គីមលី	ប	៣៩	ទួលស្ពួល	ទួលស្ពួល	ក្រូចឆ្មារ	កសិករ	១៩/០៣/២០១៥
២៣៦	ជន ឡឿន	ប	៤៤	ទួលស្ពួល	ទួលស្ពួល	ក្រូចឆ្មារ	កសិករ	១៩/០៣/២០១៥
២៣៧	ឡាំ រស់	ប	៤៦	ទួលត្រាច	ទួលស្ពួល	ក្រូចឆ្មារ	កសិករ	១៩/០៣/២០១៥
២៣៨	ឡឿន វ៉ាន់លី	ស	៤២	ទួលត្រាច	ទួលស្ពួល	ក្រូចឆ្មារ	កសិករ	១៩/០៣/២០១៥
២៣៩	សាន សុខា	ប	៤៦	ទួលរការ	ទួលស្ពួល	ក្រូចឆ្មារ	កសិករ	១៩/០៣/២០១៥
២៤០	សាន សុភាព	ប	៤៨	ទួលរការ	ទួលស្ពួល	ក្រូចឆ្មារ	កសិករ	១៩/០៣/២០១៥
២៤១	ឈួន ឆេង	ប	៤៨	ទួលតាកោថ្មី	ទួលស្ពួល	ក្រូចឆ្មារ	កសិករ	១៩/០៣/២០១៥
២៤២	ស្រីន ជ្រឿន	ប	៤៨	ទួលតាកោថ្មី	ទួលស្ពួល	ក្រូចឆ្មារ	កសិករ	១៩/០៣/២០១៥
២៤៣	យឹម សុខហេង	ប	៥៦	មុខភ្នំ	ទួលស្ពួល	ក្រូចឆ្មារ	កសិករ	១៩/០៣/២០១៥
២៤៤	ម៉ៃ ម៉ន	ប	៥៨	សង្កមមានជ័យ	ទួលស្ពួល	ក្រូចឆ្មារ	កសិករ	១៩/០៣/២០១៥
២៤៥	ស៊ុយ ថាត	ប	៥២	សង្កមមានជ័យ	ទួលស្ពួល	ក្រូចឆ្មារ	កសិករ	១៩/០៣/២០១៥

សមាជិកសរុប: ២៤៥នាក់ ក្នុងនោះ ប្រុស: ១៨៧នាក់, ស្រី: ៥៨នាក់ ។

ស្រុក ក្រូចឆ្មារ ថ្ងៃទី ០៧ ខែ ០៧ ឆ្នាំ ២០១៥
 ប្រធានគណៈកម្មការសហគមន៍នេសាទ
 សំបុកសត្វសែនជ័យ

(Handwritten signature)

លេខ 14

បានឃើញ និង ឯកភាព

ឈ្មោះនៅក្នុងបញ្ជីខាងលើនេះ ពិតប្រាកដជា

សមាជិកសហគមន៍នេសាទសំបុកសត្វសែនជ័យពិតប្រាកដមែន។

ស្រុក ក្រូចឆ្មារ ថ្ងៃទី ០៧ ខែ ០៧ ឆ្នាំ ២០១៥




គី សំបុក

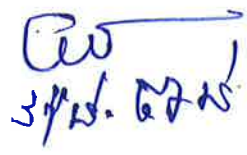
បញ្ជីឈ្មោះគណៈកម្មការសហគមន៍នៃសាងសំបុកសត្វសែនជ័យ

ភូមិទួលអុក ទួលស្នួល ទួលត្រាច ទួលរការ ទួលតាកោថ្មី មុខភ្នំ និងភូមិសង្គមមានជ័យ
ឃុំទួលស្នួល ស្រុកក្រូចឆ្មារ ខេត្តត្បូងឃ្មុំ



ល.រ	នាមគោត្តនាម	ភេទ	អាយុ	ភូមិ	ឃុំ	តួនាទី/ការងារ
០១	វ៉ាន់ ចាន់	ប្រុស	៥៥	មុខភ្នំ	ទួលស្នួល	ប្រធានគណៈកម្មការសហគមន៍នៃសាទ
០២	ពុន វ៉ែន	ប្រុស	៥៨	សង្គមមានជ័យ	ទួលស្នួល	អនុប្រធានទី១គណៈកម្មការសហគមន៍នៃសាទ
០៣	ចាន់ វុទ្ធី	ប្រុស	៣២	ទួលស្នួល	ទួលស្នួល	អនុប្រធានទី២គណៈកម្មការសហគមន៍នៃសាទ
០៤	ហេង ហឿន	ប្រុស	៣៦	ទួលស្នួល	ទួលស្នួល	ទទួលបន្ទុកគណនេយ្យ
០៥	អ៊ុំ អឿន	ប្រុស	៥៤	ទួលត្រាច	ទួលស្នួល	ទទួលបន្ទុកក្រុមល្បាត
០៦	ស្រីវរ ម៉ុវ	ប្រុស	៤៥	ទួលតាកោថ្មី	ទួលស្នួល	ទទួលបន្ទុកអភិរក្សធនធានជលផល
០៧	អឿន សំអាង	ប្រុស	៥៥	ទួលរការ	ទួលស្នួល	ទទួលបន្ទុកក្រុមល្បាត
០៨	ជូ គឹមលី	ប្រុស	៣៩	ទួលស្នួល	ទួលស្នួល	ទទួលបន្ទុកការងារអភិវឌ្ឍ
០៩	សុត ស៊ា	ប្រុស	៥៦	ទួលស្នួល	ទួលស្នួល	ទទួលបន្ទុកអប់រំ ផ្សព្វផ្សាយ
១០	ស៊ាន ផល្លា	ប្រុស	៣៩	សង្គមមានជ័យ	ទួលស្នួល	ទទួលបន្ទុកវាយតម្លៃផលចាប់ តាមដានប្រភេទត្រី
១១	លីម គីន	ប្រុស	៥៦	មុខភ្នំ	ទួលស្នួល	ទទួលបន្ទុកកិច្ចការរដ្ឋបាល និងលេខាធិការតំបន់


 ថ្ងៃទី ០៧ ខែ ០៧ ឆ្នាំ ២០១៥
ប្រធានគណៈកម្មការសហគមន៍នៃសាង
សំបុកសត្វសែនជ័យ


 ៣៧.០៧.១៥

លេខ 14.....
 បានឃើញ និង បញ្ជាក់ថា
 ឈ្មោះនៅក្នុងបញ្ជីខាងលើនេះ ពិតប្រាកដ
 ជាគណៈកម្មការ និងសមាជិកគណៈកម្មការ
 សហគមន៍នៃសាងសំបុកសត្វសែនជ័យ ពិតប្រាកដមែន។


 ថ្ងៃទី ០៧ ខែ ០៧ ឆ្នាំ ២០១៥

មេឃុំទួលស្នួល



ឃី សំបុក

ព្រះរាជាណាចក្រកម្ពុជា

ជាតិ សាសនា ព្រះមហាក្សត្រ



សហគមន៍នេសាទសំបុកសត្វសែនជ័យ

លេខ: ០០១/០៧.២០១៥ ស.ន.ស.ស.ជ

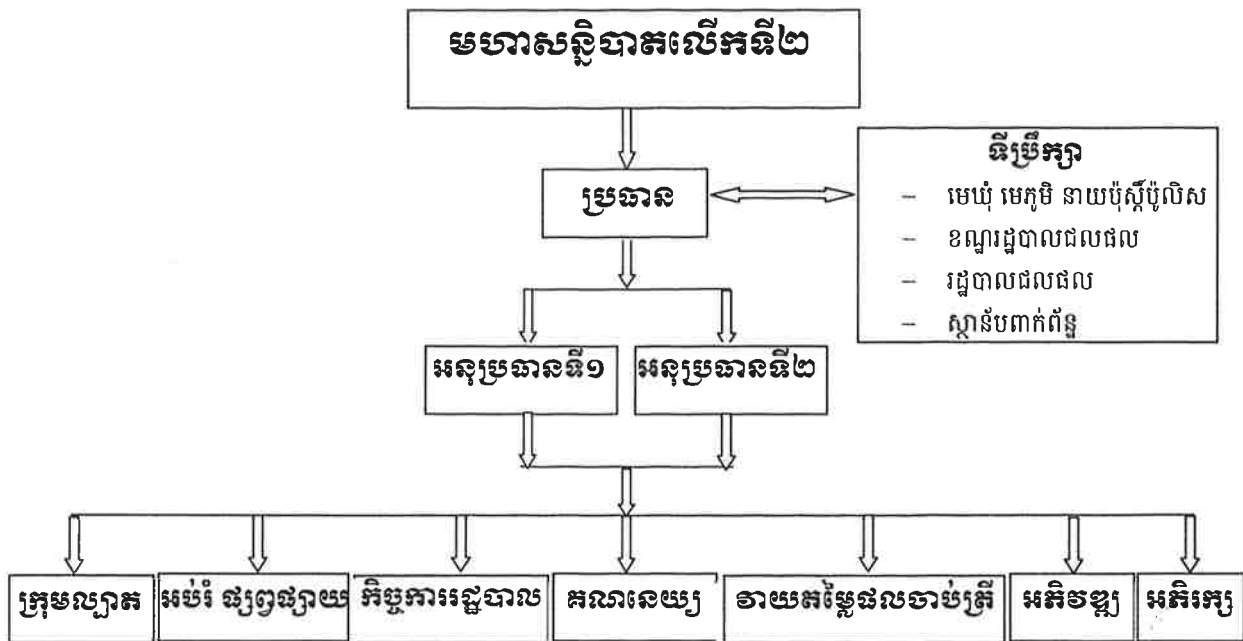
សេចក្តីសម្រេច ស្តីពី

ការបង្កើតក្រុមយោធស្យាស អប់រំ ផ្សព្វផ្សាយ កិច្ចការរដ្ឋបាល គណនេយ្យ
នាយកដ្ឋានចងចាប់ត្រីប្រចាំឆ្នាំ និងអភិវឌ្ឍ
ក្នុងសហគមន៍នេសាទសំបុកសត្វសែនជ័យ

- បានឃើញព្រះរាជក្រមលេខ នស/រកម ០៥០៦/០១១ ចុះថ្ងៃទី២១ ខែឧសភា ឆ្នាំ២០០៦ ដែលប្រកាសឱ្យប្រើច្បាប់ស្តីពីជលផល
- បានឃើញព្រះរាជក្រឹត្យលេខ: នស/រកត/០៥០៥/២៤០ ចុះថ្ងៃទី២៩ ខែឧសភា ឆ្នាំ២០០៥ ស្តីពីការបង្កើតសហគមន៍នេសាទ
- បានឃើញលក្ខន្តិកៈ និងបទបញ្ជាផ្ទៃក្នុងរបស់សហគមន៍នេសាទសំបុកសត្វសែនជ័យ
- បានឃើញការធ្វើមហាសន្និបាតលើកទី២ នៅថ្ងៃទី១៩ ខែមីនា ឆ្នាំ២០១៥
- បានឃើញកំណត់ហេតុអង្គប្រជុំ ចុះថ្ងៃទី០៧ ខែកក្កដា ឆ្នាំ២០១៥
- យោងតាមការចាំបាច់របស់សហគមន៍នេសាទសំបុកសត្វសែនជ័យ

សម្រេច

របាយការណ៍គណៈកម្មការសហគមន៍នៃសាទសំបុកសត្វស្រទាប់



តួនាទី និងភារកិច្ចការទទួលខុសត្រូវរបស់គណៈកម្មការសហគមន៍នៃសាទ

ក- លោកៈ **ចាន់ ចាន់** ប្រធានគណៈកម្មការសហគមន៍នៃសាទ

- ដឹកនាំ និងទទួលខុសត្រូវរួមក្នុងការអនុវត្តន៍ការងារនៅក្នុងសហគមន៍នៃសាទ
- សម្របសម្រួលការងារជាមួយស្ថាប័នជំនាញ និងអាជ្ញាធរមូលដ្ឋាន ដើម្បីគាំទ្រដល់ការងារសហគមន៍
- ទំនាក់ទំនងជាមួយ សមត្ថកិច្ចជលផល អាជ្ញាធរមូលដ្ឋាន និងអង្គការនានា ដើម្បីស្វែងរកជំនួយឧបត្ថម្ភគាំទ្រផ្នែកបច្ចេកទេស ហិរញ្ញវត្ថុ ទ្រទ្រង់សកម្មភាពសហគមន៍នៃសាទ
- តាមដានត្រួតពិនិត្យរាល់សកម្មភាពការងាររបស់សហគមន៍នៃសាទ
- សម្របសម្រួលដោះស្រាយបញ្ហាផ្សេងៗ ដែលកើតមានក្នុងសហគមន៍នៃសាទ
- ដឹកនាំរាល់ការប្រជុំគណៈកម្មការសហគមន៍ និងមហាសន្និបាតសហគមន៍នៃសាទក្នុងការបូកសរុបវាយតម្លៃ និងរៀបចំផែនការការងារ
- រៀបចំបោះឆ្នោតជ្រើសរើសគណៈកម្មការអណត្តិក្រោយតាមការកំណត់
- ទទួលខុសត្រូវរាល់ការចំណាយ ទៅតាមផែនការរបស់មហាសន្និបាតកំណត់
- ផ្តល់ភាពយុត្តិធម៌ និងតម្លាភាពដល់សមាជិកសហគមន៍
- ផ្ទេរភារកិច្ចជាលាយលក្ខណ៍អក្សរទៅអនុប្រធាន។

ខ- លោកៈ **តុល រ៉ុន** អនុប្រធានទី១គណៈកម្មការសហគមន៍នៃសាទ

លោកៈ **ចាន់ វុឌ្ឍិ** អនុប្រធានទី២គណៈកម្មការសហគមន៍នៃសាទ

- ចូលរួមអនុវត្តការងារជាមួយប្រធាន
- ជួសមុខប្រធាននៅពេលប្រធានអវត្តមាន
- អនុប្រធានទី១ ទទួលបន្ទុកផ្នែកគណនេយ្យ អប់រំ ផ្សព្វផ្សាយ តាមដានផលចាប់ និងអភិវឌ្ឍន៍
- អនុប្រធានទី២ ទទួលបន្ទុកផ្នែករដ្ឋបាល ស្រាវជ្រាវ បទបញ្ញត្តិ ល្បាត និងអភិរក្ស
- ទទួលភារកិច្ចផ្សេងៗ ដែលប្រធានប្រគល់ជូន ។

គ-លោក: **អ៊ឺ ធឿន** និងលោក: **ធឿន សំរោង** សមាជិកគណៈកម្មការសហគមន៍ ទទួលបន្ទុកក្រុមល្អិត និងមានសមាជិកក្រុមល្អិតចំនួន០៧រូប

- លោក: សមាជិកក្រុមល្អិត
- លោក: សមាជិកក្រុមល្អិត
- លោក: សមាជិកក្រុមល្អិត
- លោក: សមាជិកក្រុមល្អិត
- លោក: សមាជិកក្រុមល្អិត
- លោក: សមាជិកក្រុមល្អិត
- លោក: សមាជិកក្រុមល្អិត

- ទទួលខុសត្រូវកិច្ចការពារធនធានជលផល និងទប់ស្កាត់បទល្មើសកើតមានក្នុងដែននេសាទសហគមន៍
- ទទួលបន្ទុកពិនិត្យ តាមដាន ឃ្នាំមើល និងល្អិតនូវរាល់សកម្មភាពនេសាទ, ករណីចាំបាច់ត្រូវរាយការណ៍ព័ត៌មានជូនប្រធានឲ្យបានឆាប់រហ័ស
- រៀបចំផែនការល្អិត និងចាត់វិធានការការពារធនធានធម្មជាតិក្នុងតំបន់គ្រប់គ្រងដើម្បីអនុវត្តឲ្យមានប្រសិទ្ធភាព
- ចុះយាមល្អិតដើម្បីទប់ស្កាត់នូវរាល់សកម្មភាពបទល្មើសជលផលដែលកើតមាន ក្នុងបរិវេណកន្លែងនេសាទសហគមន៍ និងកន្លែងអភិរក្សត្រីមេពូជ
- រាយការណ៍ និងផ្តល់ព័ត៌មានជាបន្ទាន់ នូវរាល់បទល្មើសជលផលក្នុងកន្លែងនេសាទសហគមន៍ ដល់សមត្ថកិច្ចជលផល ដែលនៅជិតបំផុត
- សហការណ៍ជាមួយសមត្ថកិច្ចជលផល ដើម្បីបង្ក្រាបរាល់បទល្មើសជលផលនៅក្នុងកន្លែងនេសាទសហគមន៍នេសាទជាបន្ទាន់ ក្នុងករណីចាំបាច់ក្រុមល្អិតអាចស្នើសុំអន្តរាគមន៍ពីសមត្ថកិច្ចនៅជិតដើម្បីឃាត់ទុកវត្ថុតាងនៃបទល្មើស និងឃាត់ខ្លួនជនប្រព្រឹត្តបទល្មើសរួចបញ្ជូនជាបន្ទាន់ទៅសមត្ថកិច្ចជលផល ដើម្បីដោះស្រាយបទល្មើសតាមលក្ខណៈច្បាប់
- តាមដាន ស្រាវជ្រាវ និងគ្រប់គ្រងអ្នកមានមិនមែនជាសមាជិកសហគមន៍នេសាទ ដែលចូលរកនេសាទក្នុងកន្លែងនេសាទសហគមន៍
- មិនត្រូវប្រមូលប្រាក់ពិន័យឬប្រាក់ស្រក់វត្ថុតាងនៃបទល្មើសជលផលដោយផ្ទាល់ឡើយ
- ធ្វើរបាយការណ៍ពីសកម្មភាពបទល្មើសជលផលក្នុងដែននេសាទសហគមន៍ ជូនទៅប្រធានគណៈសហគមន៍នេសាទរៀងរាល់ខែ
- ទទួលភារកិច្ចផ្សេងៗដែលប្រធានប្រគល់ជូន។

ឃ-លោក **ស៊ាន ផល្លា** សមាជិកគណៈកម្មការសហគមន៍ទទួលបន្ទុកការវាយតម្លៃផលចាប់ត្រី តាមដាន ប្រភេទត្រី

- ធ្វើស្ថិតិផលចាប់ ប្រភេទត្រី និងឧបករណ៍នេសាទរបស់សមាជិកសហគមន៍ និងអ្នកនេសាទខាងក្រៅ
- ធ្វើការបូកសរុបផលចាប់ត្រីប្រចាំត្រីមាស ឆមាស និងប្រចាំឆ្នាំ
- ចងក្រងឯកសារទាក់ទងនឹងផលចាប់ត្រី ប្រភេទត្រី និងឧបករណ៍នេសាទ
- ទទួលភារកិច្ចផ្សេងៗដែលប្រធានប្រគល់ជូន។

ង- លោក **សុត សិរី** សមាជិកគណៈកម្មការសហគមន៍ទទួលបន្ទុកអប់រំ ផ្សព្វផ្សាយ

- អប់រំ ផ្សព្វផ្សាយ ច្បាប់ អនុក្រឹត្យ សេចក្តីជូនដំណឹង លិខិតបទដ្ឋាននានាដែលពាក់ព័ន្ធលើការគ្រប់គ្រងវិស័យជលផល បរិស្ថាន សិទ្ធិមុនស្ស សុខភាព និងលក្ខន្តិកៈ បទបញ្ជាផ្ទៃក្នុង ផែនការគ្រប់គ្រង

និងកិច្ចព្រមព្រៀងកន្លែងនេសាទសហគមន៍ ជូនដល់សមាជិកសហគមន៍របស់ខ្លួន និងសហគមន៍នេសាទជិតខាង

- រៀបចំឯកសារ ផ្លាកសញ្ញា និងរូបភាពផ្សេងៗសម្រាប់ធ្វើការអប់រំ ផ្សព្វផ្សាយ
- ស្វែងរកវិធីសាស្ត្រ និងបទពិសោធន៍ល្អៗ សម្រាប់ធ្វើការអប់រំ ផ្សព្វផ្សាយឲ្យរឹតតែមានប្រសិទ្ធភាព
- រៀបចំវគ្គបណ្តុះបណ្តាល ទស្សនៈកិច្ចសក្យា ដើម្បីលើកកម្ពស់កំរិតយល់ដឹង និងផ្លាស់ប្តូរបទពិសោធន៍ក្នុងការគ្រប់គ្រងធនធានធម្មជាតិ
- តំណាងឲ្យសហគមន៍ក្នុងការសម្របសម្រួល និងដោះស្រាយទំនាស់ដែលកើតមាន
- ចូលរួមពិគ្រោះយោបល់ ក្នុងការធ្វើបទបញ្ជានានា ដែលពាក់ព័ន្ធដល់ផលប្រយោជន៍របស់សហគមន៍នេសាទ
- ធ្វើការភ្ជាប់ចំពោះការមិនបន្តកិច្ចព្រមព្រៀងឲ្យសហគមន៍នេសាទ
- ធ្វើរបាយការណ៍លទ្ធផលលើការងារអប់រំ និងការវាត់លែងផែនការអនុវត្ត ជូនប្រធានគណៈកម្មការសហគមន៍នេសាទជារៀងរាល់ខែ
- ទទួលភារកិច្ចផ្សេងៗដែលប្រធានប្រគល់ជូន។

ច- លោក **ឌូ គឹមលី** សមាជិកគណៈកម្មការសហគមន៍ទទួលបន្ទុកអភិវឌ្ឍ

- រៀបចំផែនការ តាមដាននិងវាយតម្លៃការអនុវត្តផែនការ
- ធ្វើសេចក្តីសម្រេចលើការអភិវឌ្ឍន៍សហគមន៍ ដោយមានការយល់ព្រមពីសមាជិកសហគមន៍នេសាទភាគច្រើន ស្របទៅតាមលក្ខន្តិកៈសហគមន៍នេសាទ កិច្ចព្រមព្រៀងកន្លែងនេសាទសហគមន៍ និងផែនការគ្រប់គ្រងកន្លែងនេសាទសហគមន៍
- ដឹកនាំការអនុវត្តផែនការសកម្មភាពអភិវឌ្ឍក្នុងសហគមន៍នេសាទ
- ទទួលភារកិច្ចផ្សេងៗដែលប្រធានប្រគល់ជូន។

ឆ- លោក **លឹម គិន** សមាជិកគណៈកម្មការសហគមន៍ ទទួលបន្ទុកកិច្ចការរដ្ឋបាល និងលេខាតត្រា

- ធ្វើកំណត់ហេតុ និងរបាយការណ៍រាល់សកម្មភាពរបស់សហគមន៍
- ពិនិត្យពាក្យស្នើសុំចូលជាសមាជិក និងសុំលាលែងពីសមាជិកសហគមន៍នេសាទ
- ធ្វើលិខិតអញ្ជើញសមាជិកសហគមន៍នេសាទឲ្យចូលរួមមហាសន្និបាតសាមញ្ញ
- រៀបចំបែបបទ និងលិខិតស្នាមផ្សេងៗដែលទាក់ទងការគ្រប់គ្រងសហគមន៍
- ទទួលពាក្យបណ្តឹងតវ៉ាផ្សេងៗ ដែលទាក់ទងការគ្រប់គ្រងសហគមន៍
- រៀបចំបញ្ជីរាយនាមគណៈកម្មការ និងសមាជិកសហគមន៍នេសាទ
- កត់ត្រា និងគ្រប់គ្រងសម្ភាររបស់សហគមន៍នេសាទ
- ធ្វើរបាយការណ៍ប្រចាំឆ្នាំ និងព្រាងរបាយការណ៍ ពីលទ្ធផលការងាររបស់សហគមន៍នេសាទ ដើម្បីដាក់ជូនប្រធានពិនិត្យ និងសម្រេច
- ចងក្រង និងរក្សាទុកឯកសារផ្សេងៗ
- ទទួលភារកិច្ចផ្សេងៗដែលប្រធានប្រគល់ជូន។

ជ- លោក **ហេង ហឿន** សមាជិកគណៈកម្មការសហគមន៍ ទទួលបន្ទុកគណនេយ្យ

- ទទួលខុសត្រូវហិរញ្ញវត្ថុរបស់សហគមន៍នេសាទទាំងមូល
- គ្រប់គ្រង និងចុះបញ្ជីគណនេយ្យរបស់សហគមន៍នេសាទឲ្យបានត្រឹមត្រូវតាមប្រព័ន្ធការងារគណនេយ្យ
- រៀបចំគំរោងផែនការប្រើប្រាស់ហិរញ្ញវត្ថុរបស់សហគមន៍ដើម្បីគណៈកម្មការសហគមន៍នេសាទពិនិត្យ និងសម្រេច និងស្នើសុំការឯកភាពពីសមាជិកគណៈកម្មការសហគមន៍នេសាទ នូវរាល់ចំណាយផ្សេងៗ

- ធ្វើបញ្ជីចំណូល ចំណាយ របស់សហគមន៍នេសាទឱ្យបានត្រឹមត្រូវ
- រៀបចំរបាយការណ៍ពីស្ថានភាពចំណូល ចំណាយជូនប្រធានគណៈកម្មការជារៀងរាល់ខែ
- រក្សាទុករាល់ឯកសារចំណូល ចំណាយរបស់សហគមន៍នេសាទ
- រៀបចំបែបបទ និងទទួលប្រាក់សមាជិកភាព និងភាគទានប្រចាំឆ្នាំពីសមាជិក
- រាល់ការចំណាយត្រូវមានការឯកភាពពីប្រធានបុគ្គលៈកម្មការសហគមន៍នេសាទ
- រាល់ការចំណាយ ត្រូវមានរបាយការណ៍ទូទាត់ដោយមានសក្ខីប័ណ្ណនិងចុះបញ្ជីឱ្យបានត្រឹមត្រូវ
- ថវិកាដែលត្រូវចំណាយ គឺសម្រាប់តែបម្រើឱ្យការងារគ្រប់គ្រង អភិរក្ស និងអភិវឌ្ឍសហគមន៍នេសាទ
- ទទួលភារកិច្ចផ្សេងៗដែលប្រធានប្រគល់ជូន។

ប្រការ១-

បុគ្គលដែលត្រូវជាឪពុកម្តាយបងប្អូនបង្កើតបងប្អូនជីដូនមួយ ឬ ប្រពន្ធជាមួយនឹងប្រធានគណៈកម្មការសហគមន៍ ពុំអាចចាត់តាំងឱ្យធ្វើជាសមាជិកគណៈកម្មការ ទទួលបន្ទុកគណនេយ្យឬបេឡាបានទេ។

ប្រការ២-

គណៈកម្មការសហគមន៍នេសាទ ស្ម័គ្រចិត្តបំពេញការងារ សហគមន៍នេសាទដោយពុំទទួលប្រាក់ខែពីសហគមន៍នេសាទ ។

ប្រការ៣-

គណៈកម្មការសហគមន៍នេសាទត្រូវធ្វើការប្រជុំយ៉ាងតិចក្នុងមួយខែម្តង (១ខែម្តង) ក្នុងករណីចាំបាច់គណៈកម្មការ សហគមន៍នេសាទអាចធ្វើការប្រជុំពិសេស ។

ប្រការ៤-

ប្រធានគណៈកម្មការសហគមន៍នេសាទជាអ្នកកោះអញ្ជើញ និងធ្វើជាប្រធានគ្រប់កិច្ចប្រជុំសហគមន៍នេសាទ របស់ខ្លួន ។

ក្នុងករណីប្រធានគណៈកម្មការសហគមន៍នេសាទ អវត្តមានសមាជិកគណៈកម្មការសហគមន៍នេសាទដែលមានឋានានុក្រមបន្ទាប់ ត្រូវធ្វើជាប្រធានអង្គប្រជុំជំនួស ។

ប្រធានអង្គប្រជុំ ត្រូវធានាឱ្យគ្រប់កិច្ចប្រជុំសហគមន៍នេសាទប្រព្រឹត្តទៅដោយលក្ខណៈប្រជាធិបតេយ្យនិងមាន របៀបរៀបរយ ។

ប្រធានអង្គប្រជុំ អាចបណ្តេញសមាជិកអង្គប្រជុំណាម្នាក់ចេញពីកិច្ចប្រជុំបាន ក្នុងករណីដែលសមាជិកនោះចេស រឹងរូសធ្វើឱ្យខូចសណ្តាប់ធ្នាប់អង្គប្រជុំ ។

សេចក្តីសម្រេចនេះមានប្រសិទ្ធិភាពចាប់ពីថ្ងៃចុះហត្ថលេខានេះតទៅ ។

ព្រះរាជាណាចក្រកម្ពុជា

ជាតិ សាសនា ព្រះមហាក្សត្រ



លក្ខន្តិកៈសហគមន៍នេសាទ

- ឈ្មោះសហគមន៍នេសាទ** : សំបុកសត្វសែនជ័យ
- ភូមិ** : ទួលអុក ទួលស្នួល ទួលត្រាច ទួលរការ
ទួលតាកោថ្មី មុខភ្នំ និងសង្កមមានជ័យ
- ឃុំ** : ទួលស្នួល
- ស្រុក** : ក្រូចឆ្មារ
- ខេត្ត** : ក្បួងឃុំ

ព្រះរាជាណាចក្រកម្ពុជា
ជាតិ សាសនា ព្រះមហាក្សត្រ

**លក្ខន្តិកៈសហគមន៍នេសាទ
សំបុកសត្វសែនជ័យ**

ឈ្មោះសហគមន៍នេសាទ

: សំបុកសត្វសែនជ័យ

ភូមិ

: ទួលអុក ទួលស្នួល ទួលត្រាច ទួលរការ
ទួលតាកោថ្មី មុខភ្នំ និងសង្កាមមានជ័យ

ឃុំ

: ទួលស្នួល

ស្រុក

: ក្រូចឆ្មារ

ខេត្ត

: ត្បូងឃ្មុំ

ជំពូកទី ១
គោលបំណង និងនាមករណ៍

ប្រការ ១.-

- លក្ខន្តិកៈនេះមានគោលបំណង ៖
- កំណត់ក្របខ័ណ្ឌនៃការគ្រប់គ្រង ការការពារ ការអភិរក្ស ការអភិវឌ្ឍន៍ ការប្រើប្រាស់ ធនធានផលផលរបស់សហគមន៍នេសាទប្រកបដោយនិរន្តរភាព
 - ធ្វើជាគោលការណ៍គ្រឹះ និងជាយន្តការសម្រាប់ដំណើរការសហគមន៍នេសាទ
 - ការពារសិទ្ធិ និងផលប្រយោជន៍របស់សមាជិកសហគមន៍នេសាទ និងផលប្រយោជន៍សាធារណៈ ។

ប្រការ ២.-

ឈ្មោះសហគមន៍នេសាទ សំបុកសត្វសែនជ័យ ហៅកាត់ថា ស.ន.ស.ស.ជ ដែលមានអាស័យដ្ឋានភូមិទួលស្នួល ឃុំទួលស្នួល ស្រុកក្រចេះ ខេត្តត្បូងឃ្មុំ។

សហគមន៍នេសាទនេះ មានការចូលរួមពីប្រជាពលរដ្ឋដែលរស់នៅក្នុង-

-ភូមិទួលអុក	ឃុំទួលស្នួល	ស្រុកក្រចេះ	ខេត្តត្បូងឃ្មុំ
-ភូមិទួលស្នួល	ឃុំទួលស្នួល	ស្រុកក្រចេះ	ខេត្តត្បូងឃ្មុំ
-ភូមិទួលត្រាច	ឃុំទួលស្នួល	ស្រុកក្រចេះ	ខេត្តត្បូងឃ្មុំ
-ភូមិទួលរការ	ឃុំទួលស្នួល	ស្រុកក្រចេះ	ខេត្តត្បូងឃ្មុំ
-ភូមិទួលតាកោថ្មី	ឃុំទួលស្នួល	ស្រុកក្រចេះ	ខេត្តត្បូងឃ្មុំ
-ភូមិមុខភ្នំ	ឃុំទួលស្នួល	ស្រុកក្រចេះ	ខេត្តត្បូងឃ្មុំ
-ភូមិសង្កមមានជ័យ	ឃុំទួលស្នួល	ស្រុកក្រចេះ	ខេត្តត្បូងឃ្មុំ

មានកម្មវត្ថុ៖ ដើម្បីថែរក្សា ការពារ ប្រើប្រាស់ អភិរក្ស អភិវឌ្ឍ និងគ្រប់គ្រងធនធានផលផល ឱ្យបានយូរអង្វែង។

ជំពូកទី ២
លក្ខខណ្ឌនៃការសុំចូលជាសមាជិក កាតព្វកិច្ច និងសិទ្ធិរបស់សមាជិក

ប្រការ ៣.-

ប្រជាពលរដ្ឋទាំងពីរភេទ ដែលមានបំណងចង់ចូលជាសមាជិកសហគមន៍នេសាទមានសិទ្ធិដាក់ពាក្យសុំចូលដោយស្ម័គ្រចិត្ត និងត្រូវបំពេញតាមលក្ខខណ្ឌដូចខាងក្រោម ៖

- មានលំនៅដ្ឋាននៅក្នុងបណ្តាភូមិនៃសហគមន៍នេសាទ
- មានសញ្ជាតិខ្មែរ
- មានអាយុចាប់ពី១៨ឆ្នាំឡើង។

ប្រការ ៤.-

សមាជិកសហគមន៍នេសាទដែលបានបំពេញលក្ខខណ្ឌក្នុងប្រការ៣ ខាងលើមានសិទ្ធិ ៖

- ចូលរួមប្រជុំមហាសន្និបាត និងបោះឆ្នោតស្នើអាណត្តិ
- បោះឆ្នោត និងឈរឈ្មោះជាបេក្ខជននៃគណៈកម្មការសហគមន៍នេសាទស្របតាមលក្ខន្តិកៈនិងបទបញ្ជាផ្ទៃក្នុងសហគមន៍នេសាទនេះ
- ទទួលបានព័ត៌មានអំពីស្ថានភាពសេដ្ឋកិច្ចសង្គមរបស់សហគមន៍នេសាទពីគណៈកម្មការសហគមន៍នេសាទ
- ស្នើឱ្យមានការកោះប្រជុំមហាសន្និបាតវិសាមញ្ញ ដើម្បីធ្វើការពិភាក្សា និងសម្រេចលើបញ្ហាណាមួយ បើមានការស្នើសុំពីសមាជិកយ៉ាងតិចបួនភាគបី(១/៣)នៃសមាជិកសហគមន៍នេសាទទាំងអស់
- ធ្វើនេសាទជាលក្ខណៈគ្រួសារស្របតាមច្បាប់ស្តីពីជលផល កិច្ចព្រមព្រៀងកន្លែងនេសាទសហគមន៍ ផែនការគ្រប់គ្រងកន្លែងនេសាទសហគមន៍ និងលិខិតបទដ្ឋានគតិយុត្តិធម៌នានាដែលពាក់ព័ន្ធវិស័យជលផល
- ចូលរួមក្នុងសកម្មភាពទាំងអស់របស់សហគមន៍នេសាទ
- ប្តឹងតវ៉ាប្តូរព័ត៌មានអំពីបាតុភាពទាំងឡាយ ដែលប៉ះពាល់ដល់ផលប្រយោជន៍របស់សហគមន៍ ទៅសមត្ថកិច្ចរដ្ឋបាលជលផល ក្រុមប្រឹក្សាឃុំ អាជ្ញាធរមូលដ្ឋាន និងសមត្ថកិច្ចពាក់ព័ន្ធ។
- ទទួលបានការគាំទ្រពីមជ្ឈដ្ឋាននានាដើម្បីផលប្រយោជន៍របស់សហគមន៍។

សមាជិកសហគមន៍នេសាទត្រូវទទួលខុសត្រូវរាល់សកម្មភាពរៀងៗខ្លួននិងរួមគ្នាចំពោះកំហុសដែលខ្លួនបានប្រព្រឹត្តក្នុងពេលបំពេញភារកិច្ចដោយមិនទាន់គិតដល់ការទទួលខុសត្រូវផ្នែកព្រហ្មទណ្ឌឡើយ។

សមាជិកសហគមន៍នេសាទចំនួនបួនភាគដប់(១/១០)ឡើងទៅអាចស្នើសុំឱ្យប្រធានគណៈកម្មការសហគមន៍នេសាទបញ្ជូលបញ្ហាមួយចំនួនទៅក្នុងរបៀបវារៈ នៃកិច្ចប្រជុំរបស់គណៈកម្មការសហគមន៍នេសាទសាមី ហើយចំនួនសមាជិកសហគមន៍នេសាទដែលបានស្នើសុំខាងលើនេះអាចចាត់តំណាងចំនួនបី (៣) នាក់ចូលរួមប្រជុំដើម្បីចោទសួរគណៈកម្មការសហគមន៍នេសាទនូវបញ្ហាទាំងឡាយណាដែលទាក់ទង នឹងចំណុចដែលបានស្នើឡើងនោះ។

ប្រការ ៥.-

សមាជិកសហគមន៍នេសាទមានកាតព្វកិច្ច និងភារកិច្ចដូចខាងក្រោម -

- អនុវត្តតាមបទបញ្ញត្តិនៃច្បាប់ស្តីពីជលផល
- អនុវត្តតាមព្រះរាជក្រឹត្យលេខ នស/រកត/០៥០៥/២៤០ ចុះថ្ងៃទី២៩ ខែឧសភា ឆ្នាំ២០០៥ ស្តីពីការបង្កើតសហគមន៍នេសាទ
- អនុវត្តតាមអនុក្រឹត្យលេខ២៥ អនក្រ.បក ចុះថ្ងៃទី២០ ខែមីនា ឆ្នាំ២០០៧ ស្តីពីការគ្រប់គ្រងសហគមន៍នេសាទ និងលិខិតបទដ្ឋានផ្សេងៗទៀតដែលពាក់ព័ន្ធនឹងសហគមន៍នេសាទ
- អនុវត្តតាមលក្ខន្តិកៈ បទបញ្ជាផ្ទៃក្នុងសហគមន៍នេសាទ កិច្ចព្រមព្រៀង និងផែនការគ្រប់គ្រងកន្លែងនេសាទសហគមន៍
- អនុវត្តតាមសេចក្តីសម្រេចរបស់មហាសន្និបាត និងគណៈកម្មការសហគមន៍នេសាទ
- បង់ប្រាក់សមាជិកភាពចំនួន២.០០០រៀល(ពីរពាន់រៀល) តាមការសម្រេចរបស់មហាសន្និបាតនៅពេលដែលដាក់ពាក្យសុំចូលជាសមាជិកសហគមន៍នេសាទ
- បង់ប្រាក់ភាគទានប្រចាំឆ្នាំអ្នកនេសាទជាប្រចាំចំនួន៥០.០០០រៀល(ប្រាំម៉ឺនរៀល) អ្នកនេសាទប្តងប្តាលចំនួន១០.០០០រៀល(មួយម៉ឺនរៀល) និងមិននេសាទចំនួន១.០០០រៀល(មួយពាន់រៀល) តាមការសម្រេចរបស់មហាសន្និបាត
- ចូលរួមក្នុងសកម្មភាពរបស់សហគមន៍នេសាទដើម្បីផលប្រយោជន៍ និងការរីកចម្រើនរបស់សហគមន៍នេសាទ

- ចូលរួមការពារ ថែរក្សា និងគ្រប់គ្រងធនធានជលផលក្នុងសហគមន៍នេសាទ
- ចូលរួមឃ្នាំមើលទប់ស្កាត់ និងរាយការណ៍រាល់សកម្មភាពបទល្មើសជលផលក្នុងកន្លែងនេសាទសហគមន៍។

ជំពូកទី ៣

លក្ខណៈវិនិច្ឆ័យ លក្ខខណ្ឌនៃការលាយប្រ និងការបណ្តេញចេញពីសមាជិក

ប្រការ ៦.-

សមាជិកសហគមន៍នេសាទមានសិទ្ធិលាយប្រពីសមាជិកភាពបានដោយ -

- ដាក់ពាក្យសុំលាលែងជាលាយលក្ខណ៍អក្សរ
- ការផ្លាស់ប្តូរទីលំនៅចេញពីកន្លែងនេសាទសហគមន៍
- សាមីខ្លួនទទួលមរណភាព
- សាមីខ្លួនបាត់បង់សម្បទាវិជ្ជាជីវៈ ដោយមានលិខិតបញ្ជាក់ពីស្ថាប័នមានសមត្ថកិច្ច។

ប្រការ ៧.-

សមាជិកសហគមន៍អាចត្រូវបណ្តេញចេញពីសមាជិកភាពក្នុងលក្ខខណ្ឌដូចខាងក្រោម -

- ការមិនបង់ភាគទានចំនួន ៣ លើកជាប់ៗគ្នា
- ការធ្វើឱ្យប៉ះពាល់ខ្លាំងដល់ផលប្រយោជន៍នៃសហគមន៍នេសាទ ឬសមាជិកសហគមន៍នេសាទដទៃទៀត
- សាមីខ្លួនត្រូវគុណការផ្ដន្ទាទោសដាក់ពន្ធនាគារពីបទឧក្រិដ្ឋ ឬ បទបញ្ជិប
- សាមីខ្លួនបានប្រព្រឹត្តផ្ទុយនឹងលក្ខន្តិកៈ ឬ បទបញ្ជាផ្ទៃក្នុងសហគមន៍នេសាទនេះ។

ជំពូកទី ៤

របៀបរបបកាន់បញ្ជី និង ឯកសារនានា

ប្រការ ៨.-

ប្រភពហិរញ្ញវត្ថុរបស់សហគមន៍នេសាទបានបកពី -

- ភាគទានរបស់សមាជិកសហគមន៍នេសាទ
- អំណោយពីសប្បុរសជន
- ជំនួយពីរាជរដ្ឋាភិបាល អង្គការអន្តរជាតិ និងអង្គការមិនមែនរដ្ឋាភិបាល
- ចំណូលស្របច្បាប់ផ្សេងៗទៀត។

ប្រការ ៩.-

រាល់ការចំណាយថវិកាសហគមន៍ត្រូវអនុវត្តដូចតទៅ៖

- ការចំណាយពី១០០រៀល(មួយរយរៀល) ដល់ ១០០.០០០រៀល(ដប់ម៉ឺនរៀល) ត្រូវសម្រេចដោយប្រធានគណៈកម្មការសហគមន៍នេសាទ។

- ការចំណាយពី១០០.១០០រៀល(ដប់ម៉ឺនបួនរយរៀល) ដល់ ៥០០.០០០រៀល (ហាសិបម៉ឺនរៀល) ត្រូវសម្រេចដោយគណៈកម្មការសហគមន៍នេសាទ
- ការចំណាយពី៥០០.១០០រៀល (ហាសិបម៉ឺនបួនរយរៀល) ឡើងទៅត្រូវសម្រេចដោយបហាសន្និបាត។

ប្រការ ១០.-

- សហគមន៍នេសាទត្រូវតម្កល់ទុកឯកសារ និងរៀបចំឱ្យមានបញ្ជី +
- ចំណូល ចំណាយថវិកា
 - សារពើភ័ណ្ណ
 - សមាជិកសហគមន៍នេសាទ
 - កំណត់ហេតុប្រជុំមហាសន្និបាតសហគមន៍នេសាទ
 - កំណត់ហេតុប្រជុំគណៈកម្មការសហគមន៍នេសាទ
 - ឯកសារដទៃទៀតដែលពាក់ព័ន្ធនឹងសហគមន៍នេសាទ។

ប្រការ ១១.-

- ការគ្រប់គ្រង និងប្រើប្រាស់ថវិកា +
- ការគ្រប់គ្រងថវិកា ត្រូវមានការកាន់បញ្ជីគណនេយ្យ
 - ថវិកាចំណូលដែលទទួលបានពីប្រភពផ្សេងៗ ត្រូវរក្សាទុកក្នុងបេឡារបស់សហគមន៍នេសាទ
 - រាល់ថវិកាចំណាយ ត្រូវមានរបាយការណ៍ទូទាត់ដោយមានសក្ខីបត្រ និងចុះបញ្ជីឱ្យបានត្រឹមត្រូវ
 - ថវិកាដែលត្រូវចំណាយ គឺ សម្រាប់តែបម្រើឱ្យការងារគ្រប់គ្រង អភិរក្ស និងអភិវឌ្ឍសហគមន៍នេសាទ។

ជំពូកទី ៥

គណៈកម្មការសហគមន៍នេសាទ

ប្រការ ១២.-

សហសភាគណៈកម្មការសហគមន៍នេសាទរួមមាន ប្រធាន អនុប្រធាន និងសមាជិក។ គណៈកម្មការសហគមន៍នេសាទត្រូវបោះឆ្នោតជ្រើសរើសសមាជិកទទួលបន្ទុកលេខាធិការមួយរូប និងសមាជិកទទួលបន្ទុកហិរញ្ញវត្ថុមួយរូប និងត្រូវ ពិភាក្សាបែងចែកភារកិច្ចសមាជិកផ្សេងទៀតតាមការជាក់ស្តែង។

ប្រធានគណៈកម្មការសហគមន៍នេសាទទទួលខុសត្រូវដឹកនាំ និងគ្រប់គ្រងសហគមន៍នេសាទទាំងមូល។ អនុប្រធានគណៈកម្មការសហគមន៍នេសាទជាជំនួយការឱ្យប្រធាន ។

ប្រការ ១៣.-

គណៈកម្មការសហគមន៍នេសាទមានអាណត្តិប្រាំ(៥)ឆ្នាំចាប់ពីថ្ងៃបោះឆ្នោត ហើយផុតកំណត់នៅពេលដែលមានគណៈកម្មការសហគមន៍នេសាទថ្មី ដែលត្រូវបានបោះឆ្នោតជ្រើសរើសក្នុង មហាសន្និបាតឱ្យចូលកាន់តំណែងជំនួស។ ក្នុងករណីសហគមន៍នេសាទដំណើរការមិនប្រក្រតីដោយ បូលហេតុដំណើរការមិនល្អ ឬ រលាយបាត់ក្នុងការគ្រប់គ្រងសហគមន៍នេសាទសមាជិកសហគមន៍នេសាទចំនួនមួយភាគបី(១/៣) មានសិទ្ធិស្នើសុំបើកមហាសន្និបាតវិសាមញ្ញដើម្បីបោះឆ្នោតជ្រើសរើសគណៈកម្មការសហគមន៍នេសាទថ្មី។

ប្រការ ១៤.-

ក្នុងករណីដែលសមាជិកគណៈកម្មការសហគមន៍នេសាទណាម្នាក់អវត្តមានដោយគ្មានមូលហេតុរយៈពេលបី (៣)ខែ ឬសុំលាលែងមុនចប់អាណត្តិបេក្ខជនដែលមានឈ្មោះតាមសំឡេងគាំទ្របន្ទាប់ក្នុងពេលបោះឆ្នោតជ្រើសរើស ក្នុងបហាសន្និបាតកន្លងមកត្រូវបានជ្រើសតាំងជំនួស ។

ជំពូកទី ៦

របៀបរបបប្រជុំរបស់គណៈកម្មការសហគមន៍នេសាទ

ប្រការ ១៥.-

គណៈកម្មការសហគមន៍នេសាទត្រូវកំណត់របបប្រជុំឱ្យបានទៀងទាត់រាល់ពីរខែ(២ខែ)ម្តង។ កិច្ចប្រជុំរបស់គណៈកម្មការសហគមន៍នេសាទអាចប្រព្រឹត្តទៅបាន លុះត្រាតែមានសមាជិកគណៈកម្មការចូលរួមយ៉ាងតិច ចំនួន២/៣ (ពីរភាគបី)នៃសមាជិករបស់គណៈកម្មការសហគមន៍នេសាទទាំងមូល។

ប្រការ ១៦.-

ប្រធានគណៈកម្មការសហគមន៍នេសាទជាអ្នកកោះអញ្ជើញ និងធ្វើជាប្រធានគ្រប់កិច្ចប្រជុំ។ ក្នុងករណីប្រធានគណៈកម្មការសហគមន៍នេសាទអវត្តមាន អនុប្រធានដែលបានការប្រគល់សិទ្ធិត្រូវធ្វើជាប្រធានអង្គប្រជុំ។ រាល់ការប្រជុំត្រូវមានកំណត់ហេតុ និងបញ្ជីវត្តមានច្បាស់លាស់។

ប្រធានអង្គប្រជុំត្រូវធានាឱ្យគ្រប់កិច្ចប្រជុំសហគមន៍នេសាទប្រព្រឹត្តទៅដោយលក្ខណៈ ប្រជាធិបតេយ្យមានរបៀបរៀបរយ និងគ្មានការរំខាន។

ប្រធានអង្គប្រជុំ អាចបណ្តេញសមាជិកអង្គប្រជុំណាម្នាក់ចេញពីកិច្ចប្រជុំបានក្នុងករណីដែលសមាជិកនោះធ្វើឱ្យខូចសណ្តាប់ធ្នាប់អង្គប្រជុំ។

ប្រការ ១៧.-

ការសម្រេចលើបញ្ហាណាមួយរបស់សហគមន៍ដូចមានចែងខាងក្រោមនេះគឺ ត្រូវអនុម័តដោយកិច្ចប្រជុំរបស់គណៈកម្មការសហគមន៍នេសាទ ដោយមានសម្លេងគាំទ្រយ៉ាងតិចលើសពីពាក់កណ្តាល នៃចំនួនសមាជិកគណៈកម្មការសហគមន៍នេសាទដែលមានវត្តមានក្នុងអង្គប្រជុំ។ ក្នុងករណីដែលមានសម្លេងស្មើគ្នាបតិ ប្រធានអង្គប្រជុំជាឧត្តមានភាព -

- សេចក្តីព្រាងកិច្ចព្រមព្រៀង និងផែនការគ្រប់គ្រងកន្លែងនេសាទសហគមន៍
- សេចក្តីព្រាងគម្រោងថវិកា ចំណូល និងចំណាយក្នុងសហគមន៍នេសាទ
- ការព្យួរសមាជិកភាពរបស់សមាជិកដែលមានកំហុស
- ការទទួលពាក្យសុំចូលជាសមាជិកថ្មី
- ការដាក់ទណ្ឌកម្មតាមបទបញ្ជាផ្ទៃក្នុង ដល់សមាជិកសហគមន៍នេសាទ ។

បន្ទាប់ពីកិច្ចប្រជុំចប់ភ្លាម ប្រធានគណៈកម្មការសហគមន៍នេសាទត្រូវចាត់ឱ្យធ្វើការជូនដំណឹងដល់សមាជិកសហគមន៍នេសាទអំពីសេចក្តីសម្រេចរបស់ខ្លួន។ សេចក្តីសម្រេចនៃអង្គប្រជុំរបស់គណៈកម្មការសហគមន៍នេសាទត្រូវបិទផ្សាយជាសាធារណៈនៅទីស្នាក់ការសហគមន៍នេសាទឬសាលាឃុំ ក្នុងរយៈពេល៧ថ្ងៃយ៉ាងយូរបន្ទាប់ពីការប្រជុំ។

ជំពូកទី ៧

មហាសន្និបាតសហគមន៍នេសាទ

ប្រការ ១៨.-

មហាសន្និបាតសហគមន៍នេសាទជាអង្គប្រជុំកំពូលដើម្បីធ្វើការអនុម័ត និងធ្វើសេចក្តីសម្រេចចិត្តទាំងឡាយ ក្នុងនាមសហគមន៍នេសាទ។ មហាសន្និបាតកំណើតដំបូងរបស់សហគមន៍នេសាទត្រូវប្រារព្ធធ្វើឡើងបន្ទាប់ពីក្រុមស្ថាបនិកបានរៀបចំរួចរាល់នូវកិច្ចការទាំងឡាយដែលពាក់ព័ន្ធនឹង ដំណើរការមហាសន្និបាត។

ការកោះប្រជុំមហាសន្និបាតកំណើតដំបូងរបស់សហគមន៍នេសាទធ្វើឡើងដោយក្រុមប្រឹក្សាឃុំ ដោយមានការជួយសម្របសម្រួលពីសមត្ថកិច្ចរដ្ឋបាលជលផលតាមការស្នើសុំរបស់ក្រុមស្ថាបនិកហើយត្រូវមានការចូលរួមពីសមាជិកដែលបានដាក់ពាក្យស្នើសុំរួចមកហើយ។

មហាសន្និបាតកំណើតដំបូងរបស់សហគមន៍នេសាទអនុម័តនូវសេចក្តីសម្រេចនិងកិច្ចការសំខាន់ៗដូចខាងក្រោម -

- អ្នកដែលដាក់ពាក្យសុំចូលជាសមាជិកសហគមន៍នេសាទ
- ឈ្មោះសហគមន៍នេសាទ
- លក្ខន្តិកៈ និងបទបញ្ជាផ្ទៃក្នុងសហគមន៍នេសាទ
- ការបោះឆ្នោតជ្រើសរើសគណៈកម្មការសហគមន៍នេសាទ។

ប្រការ ១៩.-

មហាសន្និបាតសាមញ្ញត្រូវរៀបចំឡើង ១ឆ្នាំម្តង ដើម្បីសរុបលទ្ធផលការងារប្រចាំឆ្នាំ និងអនុម័តនូវកិច្ចការសំខាន់ៗ របស់សហគមន៍នេសាទ។ ក្នុងករណីចាំបាច់សហគមន៍អាចរៀបចំមហាសន្និបាតវិសាមញ្ញតាមការស្នើសុំពីសមាជិកសហគមន៍នេសាទចំនួនមួយភាគបី (១/៣)យ៉ាងតិច។

ប្រការ ២០.-

គណៈកម្មការសហគមន៍នេសាទអាចអញ្ជើញរដ្ឋបាលជលផល អាជ្ញាធរបូលដ្ឋាន ឬក្រុមប្រឹក្សាឃុំ សមត្ថកិច្ចពាក់ព័ន្ធ និងអ្នកគាំទ្រចូលរួមសង្កេតការណ៍ឬសម្របសម្រួល ឬជាកិត្តិយសក្នុងមហាសន្និបាតសហគមន៍នេសាទ។

ប្រការ ២១.-

- លក្ខខណ្ឌនៃដំណើរការមហាសន្និបាតមានដូចខាងក្រោម -
- ត្រូវធ្វើការផ្សព្វផ្សាយសេចក្តីជូនដំណឹងជាសាធារណៈ និងបិទប្រកាសនៅសាលាឃុំ និងទីស្នាក់ការសហគមន៍នេសាទ
- ការកោះអញ្ជើញសមាជិកសហគមន៍នេសាទឱ្យចូលរួមមហាសន្និបាតសាមញ្ញត្រូវធ្វើឡើងដប់(១០)ថ្ងៃយ៉ាងតិចមុនថ្ងៃបើកមហាសន្និបាត និងបី(៣)ថ្ងៃយ៉ាងតិចមុនថ្ងៃមហាសន្និបាតវិសាមញ្ញ
- មហាសន្និបាតសាមញ្ញ ឬ វិសាមញ្ញអាចប្រជុំពិភាក្សាអនុម័ត និងសម្រេចបានលុះត្រាតែមានវត្តមានលើសពីពាក់កណ្តាល នៃចំនួនសមាជិកសហគមន៍នេសាទ
- អង្គប្រជុំមហាសន្និបាតដឹកនាំដោយប្រធានគណៈកម្មការសហគមន៍នេសាទ ឬ ប្រធានអង្គប្រជុំដែលជ្រើសរើសដោយការអនុម័តក្នុងចំណោមសមាជិកវត្តមាន

- មហាសន្និបាតត្រូវអនុម័តលេខកត់ត្រាដើម្បីធ្វើកំណត់ហេតុសេចក្តីសម្រេច និងបញ្ជីវត្តមាន
- លេខកត់ត្រា និងប្រធានអង្គប្រជុំត្រូវចុះហត្ថលេខាលើកំណត់ហេតុ
- សមាជិកម្នាក់មានសំឡេងតែប៉ុណ្ណោះគឺហើយចិនអាចបញ្ជូនមនុស្សបកតំណាងបានទេ
- សេចក្តីសម្រេចរបស់មហាសន្និបាតត្រូវយកសំឡេងលើសពីពាក់កណ្តាលនៃ ចំនួនសមាជិកដែលមានវត្តមាន។

ប្រការ ២២.-

មហាសន្និបាតអនុម័ត -

- សេចក្តីសម្រេចដូចមានចែងក្នុងប្រការ ១៨ កថាខណ្ឌទី ៣ លក្ខន្តិកៈនេះ
- កិច្ចព្រមព្រៀង និងផែនការគ្រប់គ្រងកន្លែងនេសាទសហគមន៍
- តួនាទី ភារកិច្ច និងរចនាសម្ព័ន្ធរបស់គណៈកម្មការសហគមន៍នេសាទ
- ការសុំលាលែង ឬការបណ្តេញចេញពីសមាជិកភាព ឬពីសមាជិកគណៈកម្មការសហគមន៍នេសាទ
- របាយការណ៍ប្រចាំឆ្នាំរបស់គណៈកម្មការសហគមន៍នេសាទ
- គម្រោងចំណូល ចំណាយរបស់សហគមន៍នេសាទ

ជំពូកទី ៨

ការបោះឆ្នោតជ្រើសរើសគណៈកម្មការសហគមន៍នេសាទ

ប្រការ ២៣.-

ចំនួនសមាជិកគណៈកម្មការសហគមន៍នេសាទនិងចំនួនបេក្ខជនឈរឈ្មោះត្រូវអនុម័តដោយមហាសន្និបាត។

ប្រការ ២៤.-

កិច្ចដំណើរការបោះឆ្នោតជ្រើសរើសគណៈកម្មការសហគមន៍នេសាទគឺជាភារកិច្ចរបស់គណៈកម្មការរៀបចំការបោះឆ្នោតដែលអនុម័តដោយមហាសន្និបាត។ គណៈកម្មការរៀបចំការបោះឆ្នោតមានសមាសភាព ពីបី(៣) ទៅ ប្រាំ(៥) នាក់ដែលមានប្រធានអនុប្រធាន និងសមាជិកតាមការកំណត់ជាក់ស្តែងរបស់មហាសន្និបាត និងត្រូវមានលក្ខណៈសម្បត្តិគ្រប់គ្រាន់មានចំណេះដឹងនិងមានសីលធម៌ល្អ។ គណៈកម្មការរៀបចំការបោះឆ្នោតត្រូវធ្វើការប្តេជ្ញាចិត្តបង្ហាញពីភាពស្មោះត្រង់។

ប្រការ ២៥.-

គណៈកម្មការរៀបចំការបោះឆ្នោតមានភារកិច្ច ដូចខាងក្រោម -

- ប្រកាសបេក្ខជនឈរឈ្មោះ
- ណែនាំអំពីនីតិវិធីនៃការបោះឆ្នោត
- បង្ហាញរចនាសម្ព័ន្ធរបស់គណៈកម្មការសហគមន៍នេសាទ
- រាប់សន្លឹកឆ្នោត និងសរុបលទ្ធផលជូនគណៈអធិបតីដើម្បីប្រកាសជូនមហាសន្និបាត

- ភារកិច្ចរបស់គណៈកម្មការរៀបចំការបោះឆ្នោតត្រូវបញ្ចប់ដោយស្វ័យប្រវត្តិបន្ទាប់ពីការប្រកាសលទ្ធផលបោះឆ្នោតចប់ជាស្ថាពរ។

ប្រការ ២៦.-

បេក្ខជនដែលទទួលបានសំឡេងឆ្នោតគាំទ្រច្រើនជាងគេបង្អស់គឺជាប្រធានគណៈកម្មការសហគមន៍នេសាទ។
 បេក្ខជនដែលទទួលបានសន្លឹកឆ្នោតបន្តបន្ទាប់ត្រូវទទួលតួនាទីជាអនុប្រធានជាសហជីកគណៈកម្មការសហគមន៍នេសាទតាមលំដាប់លំដោយ។ ក្នុងករណីបេក្ខជនដែលមានសំឡេងគាំទ្រស្មើគ្នាត្រូវជ្រើសរើសស្រ្តី ឬ បោះឆ្នោតករណីដែលមានសមត្ថភាពដោយលើកដៃយកមតិលើសពីពាក់កណ្តាលនៃចំនួនសហជីកសហគមន៍នេសាទដែលចូលរួម ឬ បេក្ខជនដែលមានសម្លេងស្មើគ្នាធ្វើការចាប់ឆ្នោតដើម្បីជ្រើសរើសយកម្នាក់។

ជំពូកទី ៩

លក្ខខណ្ឌនៃការរំសាយសហគមន៍នេសាទ និងនីតិវិធីដោះស្រាយវិវាទ

ប្រការ ២៧.-

ការរំសាយសហគមន៍នេសាទត្រូវផ្អែកតាម -

- សំណើរបស់ខណ្ឌរដ្ឋបាលជលផល នៅពេលដែលពិនិត្យឃើញថា មានការរំលោភធ្ងន់ធ្ងរលើកិច្ចព្រមព្រៀងកន្លែងនេសាទសហគមន៍
- សេចក្តីសម្រេចមហាសន្និបាតក្រោយពីរំសាយសហគមន៍នេសាទទ្រព្យសម្បត្តិរបស់សហគមន៍ត្រូវចាត់ចែងតាមការអនុម័តរបស់មហាសន្និបាតលើកលែងតែដែននេសាទដែលត្រូវប្រគល់ជូនរដ្ឋវិញ។

ប្រការ ២៨.-

ក្នុងករណីមានការតវ៉ាចោទប្រកាន់ថា ដំណើរការបោះឆ្នោតជ្រើសរើសគណៈកម្មការសហគមន៍នេសាទមានភាពមិនប្រក្រតីអ្នកតវ៉ាត្រូវបង្ហាញភស្តុតាងឱ្យបានច្បាស់លាស់អំពីភាពមិនប្រក្រតីនោះភ្ជាប់នៅមុនពេលប្រកាសលទ្ធផលបោះឆ្នោតដើម្បីទុកលទ្ធភាពជូនមហាសន្និបាតពិនិត្យ និងសម្រេច។

ប្រការ ២៩.-

វិវាទទាំងឡាយនៅក្នុងសហគមន៍នេសាទ ត្រូវដោះស្រាយដូចខាងក្រោម -

- គណៈកម្មការសហគមន៍នេសាទត្រូវសម្រុះសម្រួល និងដោះស្រាយរាល់វិវាទដែលកើតមានឡើងនៅក្នុងសហគមន៍នេសាទរបស់ខ្លួន

- ក្នុងករណីគណៈកម្មការសហគមន៍នេសាទដោះស្រាយវិវាទនោះពុំបានសម្រេច ត្រូវបញ្ជូនសំណុំរឿងនោះទៅសមត្ថកិច្ចរដ្ឋបាលជលផលដើម្បីដោះស្រាយទៅតាមឋានានុក្រមដោយមានការចូលរួមពីអាជ្ញាធរមូលដ្ឋាន និងសមត្ថកិច្ចពាក់ព័ន្ធតាមការចាំបាច់។
- ក្នុងករណីបញ្ហាវិវាទនោះនៅតែមិនអាចដោះស្រាយបាន គណៈកម្មការសហគមន៍នេសាទ និងរដ្ឋបាលជលផលត្រូវបញ្ជូនសំណុំរឿងទៅតុលាការខេត្ត ក្រុងសាមីដើម្បីដោះស្រាយតាមផ្លូវច្បាប់។

ប្រការ ៣០

សមាជិកសហគមន៍នេសាទរូបណា ដែលមិនគោរពតាមលក្ខន្តិកៈសហគមន៍នេសាទនេះត្រូវទទួលទណ្ឌកម្មពីគណៈកម្មការសហគមន៍នេសាទ ឬ មហាសន្និបាតសហគមន៍នេសាទទៅតាមកម្រិតនៃទោសកំហុសរបស់ខ្លួន។

ជំពូកទី ១០

នីតិវិធីនៃការកែប្រែលក្ខន្តិកៈ និងបទបញ្ជាផ្ទៃក្នុងសហគមន៍នេសាទ

ប្រការ ៣១.-

ការកែប្រែលក្ខន្តិកៈ និងបទបញ្ជាផ្ទៃក្នុងសហគមន៍នេសាទត្រូវសម្រេចដោយមហាសន្និបាត។ ការលើកសំណើកែប្រែលក្ខន្តិកៈ និងបទបញ្ជាផ្ទៃក្នុងសហគមន៍នេសាទត្រូវធ្វើឡើងដោយសមាជិកយ៉ាងតិចមួយភាគបី(១/៣)នៃសមាជិកសហគមន៍នេសាទទាំងអស់ ហើយសំណើនេះត្រូវដាក់ជូនគណៈកម្មការសហគមន៍នេសាទមួយខែមុនបើកុមហាសន្និបាត។ លក្ខន្តិកៈ និងបទបញ្ជាផ្ទៃក្នុងនេះអាចកែប្រែបានលុះត្រាតែមានសំឡេងយល់ព្រមលើសពីពាក់កណ្តាល នៃសមាជិកមហាសន្និបាតសហគមន៍នេសាទ។

ជំពូកទី ១១

អវសានប្បញ្ញត្តិ

ប្រការ ៣២.

លក្ខន្តិកៈសហគមន៍នេសាទនេះត្រូវបានកែសម្រួល និងអនុម័តដោយមហាសន្និបាតរបស់សហគមន៍នេសាទលើកទី២ នៅថ្ងៃទី០៣ ខែកក្កដា ឆ្នាំ២០១៥ និងចូលជាធរមានចាប់ពីថ្ងៃចុះហត្ថលេខារបស់ប្រធានគណៈកម្មការសហគមន៍នេសាទ។

ទួលស្គូល ថ្ងៃទី...០៣... ខែកក្កដា ឆ្នាំ២០១៥
ប្រធានគណៈកម្មការសហគមន៍នេសាទ

(Signature)
 ១៧/៥. ២០១៥

ព្រះរាជាណាចក្រកម្ពុជា

ជាតិ សាសនា ព្រះមហាក្សត្រ



បទបញ្ជាផ្ទៃក្នុងសហគមន៍នេសាទ

- ឈ្មោះសហគមន៍នេសាទ : សំបុកសត្វសែនជ័យ
- ភូមិ : ទួលអុក ទួលស្នួល ទួលត្រាច ទួលរកា
ទួលតាកោថ្មី មុខភ្នំ និងសង្កាមមានជ័យ
- ឃុំ : ទួលស្នួល
- ស្រុក : ក្រចេះ
- ខេត្ត : ក្បួងឃុំ

ព្រះរាជាណាចក្រកម្ពុជា
ជាតិ សាសនា ព្រះមហាក្សត្រ

**បទបញ្ជាផ្ទៃក្នុងសហគមន៍នេសាទ
សំបុកសត្វសែនជ័យ**

- ឈ្មោះសហគមន៍នេសាទ : សំបុកសត្វសែនជ័យ
- ភូមិ : ទួលអុក ទួលស្នួល ទួលត្រាច ទួលរការ
ទួលតាកោថ្មី មុខភ្នំ និងសង្កាមមានជ័យ
- ឃុំ : ទួលស្នួល
- ស្រុក : ក្រចេះ
- ខេត្ត : ត្បូងឃ្មុំ

បទបញ្ជាផ្ទៃក្នុងសហគមន៍នេសាទ

ដើម្បីធានាការគ្រប់គ្រងសហគមន៍នេសាទឱ្យប្រព្រឹត្តទៅមានប្រសិទ្ធភាព និងមានរបៀបរៀបរយល្អ សហគមន៍នេសាទ សំបុកសត្វសែនជ័យ សម្រេចដាក់ចេញនូវបទបញ្ជាផ្ទៃក្នុងដូចខាងក្រោម -

ប្រការ ១.-

គណៈកម្មការ និងសមាជិកសហគមន៍នេសាទគ្រប់រូប ត្រូវមានការស្មោះត្រង់សាមគ្គីភាពផ្ទៃក្នុងជួយស្ថាបនាព្រមទាំងចូលរួមរៀនសូត្របច្ចេកទេសផ្សេងៗ សម្រាប់បម្រើឱ្យការរីកចម្រើនរបស់សហគមន៍នេសាទ។

ប្រការ ២.-

គណៈកម្មការសមាជិកសហគមន៍នេសាទ ឬ បុគ្គលណាដែលបានកេងប្រវ័ញ្ចធ្វើឱ្យខូចខាត ឬ បាត់បង់ទ្រព្យសម្បត្តិ និងផលប្រយោជន៍សហគមន៍នេសាទត្រូវទទួលទណ្ឌកម្មដូចខាងក្រោមនេះ -

- ចំពោះសមាជិកសហគមន៍នេសាទឬបុគ្គលដទៃទៀតត្រូវសងឬទូទាត់ទៅតាមទំហំនៃការខូចខាតជាក់ស្តែងតាមការសម្រេចរបស់អង្គប្រជុំគណៈកម្មការសហគមន៍នេសាទ។ ក្នុងករណីមិនព្រមសងត្រូវដាក់ជូនមហាសន្និបាតសម្រេច
- ចំពោះគណៈកម្មការសហគមន៍នេសាទត្រូវសងឬទូទាត់សងការខូចខាតតាមការសម្រេចរបស់មហាសន្និបាតស្រុកសិនបើសិនីតិវិធីខាងលើនេះនៅតែមិនអាចដោះស្រាយបានគឺត្រូវអនុវត្តតាមផ្លូវច្បាប់ និងបទបញ្ជាជាធរមាន។

ប្រការ ៣.-

សមាជិកសហគមន៍នេសាទគ្រប់រូបត្រូវតែចូលរួមមហាសន្និបាត និងរាល់កិច្ចប្រជុំរបស់សហគមន៍នេសាទតាមកោះអញ្ជើញរបស់ប្រធានគណៈកម្មការសហគមន៍នេសាទ។ ក្នុងករណីដែលសមាជិកសហគមន៍ណាមិនបានមកចូលរួមជុំចំនួន៣ដងជាប់គ្នាដោយគ្មានមូលហេតុច្បាស់លាស់ត្រូវទទួលការណែនាំពីគណៈកម្មការសហគមន៍នេសាទ។ ករណីនៅតែមិនរាងចាលគណៈកម្មការត្រូវធ្វើសំណើទៅមហាសន្និបាតសម្រេចដើម្បីបញ្ឈប់ពីសមាជិកភាព។

ប្រការ ៤.-

សិទ្ធិដាក់ទណ្ឌកម្ម -

ក- គណៈកម្មការសហគមន៍នេសាទ

- អប់រំណែនាំលើកទី១ លើកទី២ លើកទី៣
- ព្រមានផ្ទាល់មាត់ ឬជាលាយលក្ខណ៍អក្សរ
- ល្អិតសមាជិកភាពរបស់សមាជិកសហគមន៍នេសាទ
- បញ្ជូនបញ្ជាទំនាស់ទៅមហាសន្និបាតសម្រេច
- ផ្អាកការនេសាទ ធ្វើកិច្ចសន្យាបញ្ឈប់ការនេសាទ និងរាយការណ៍ជាបន្ទាន់ទៅសមត្ថកិច្ចរដ្ឋបាលជលផល ចំពោះការនេសាទលើសទំហំ ចំនួន និង ខុសប្រភេទ ពេលវេលា ទីតាំង តាមការកំណត់នៅក្នុងផែនការគ្រប់គ្រង និងកិច្ចព្រមព្រៀងនៅក្នុងកន្លែងនេសាទសហគមន៍។

ខ- មហាសន្និបាត

- អនុម័តការបណ្តេញចេញដូចមានចែងក្នុងប្រការ ៧ នៃលក្ខន្តិកៈសហគមន៍នេសាទ
- សម្រេចលើសំណងការខូចខាតលើទ្រព្យសម្បត្តិសហគមន៍នេសាទ
- ដាក់ទណ្ឌកម្មដល់គណៈកម្មការ និងសមាជិកឬបុគ្គលដទៃដែលគណៈកម្មការមិនអាចដោះស្រាយបាន។

ប្រការ ៥ .-

សមាជិកសហគមន៍នេសាទគ្រប់រូប ត្រូវរាយការណ៍ជូនគណៈកម្មការសហគមន៍នេសាទ អំពី សំភារៈ ឧបករណ៍ នេសាទដែលគ្រួសារនីមួយៗ ប្រើប្រាស់នៅក្នុងកន្លែងនេសាទសហគមន៍។

ប្រការ ៦ .-

សមាជិកសហគមន៍នេសាទអាចប្រើប្រាស់ឧបករណ៍នេសាទជាលក្ខណៈគ្រួសារដែលអនុញ្ញាតឱ្យធ្វើនេសាទ ក្នុងកន្លែងនេសាទសហគមន៍នៅក្នុងរដូវបើកនិងបិទនេសាទ ផ្អែកតាមប្រកាស លេខៈ ៤៥៨ ប្រក.កសក ចុះថ្ងៃទី ២២ ខែតុលា ឆ្នាំ២០១២ របស់ក្រសួងកសិកម្ម រុក្ខាប្រមាញ់ និងនេសាទ ស្តីពីការកំណត់ប្រភេទឧបករណ៍នេសាទដែល អនុញ្ញាតឱ្យប្រើធ្វើនេសាទក្នុងដែននេសាទទឹកសាបនៃព្រះរាជាណាចក្រកម្ពុជា ដោយផ្អែកតាមលក្ខន្តិកៈ បទបញ្ជាផ្ទៃក្នុង និងផែនការគ្រប់គ្រងកន្លែងនេសាទសហគមន៍។

សមាជិកសហគមន៍នេសាទអាចប្រើប្រាស់ឧបករណ៍នេសាទជាលក្ខណៈគ្រួសារដែលអនុញ្ញាតឱ្យធ្វើនេសាទ ក្នុងកន្លែងនេសាទសហគមន៍នៅក្នុងរដូវបើកនេសាទដូចខាងក្រោម៖

- មងប្រវែង : ២០០ ម៉ែត្រ (រដូវបិទ១០០ម៉ែត្រ)
- សៃយ៉ែន : រួមផ្សំរំបាំងព្រួល(ក្នុងតំបន់បឹងចំនួន៥០ម៉ែត្រ និងតាមព្រែកបូយភាគ បី១/៣ នៃទទឹងព្រែក)
- សន្ទូចចំនួន : ១០០ ផ្លែ។

ហាមឃាត់ដាច់ខាតចំពោះការធ្វើនេសាទគ្រប់ប្រភេទនៅក្នុងដែននេសាទបូកកន្លែងនេសាទសហគមន៍ដោយ ប្រើប្រាស់ឧបករណ៍ដូចខាងក្រោម៖

- ឧបករណ៍ឆក់គ្រឿងផ្ទុះនិងសារធាតុពុលគ្រប់ប្រភេទ។
- ឧបករណ៍ បូមបាចពង្រឹងផ្នែកណាមួយនៃដែននេសាទដែលបង្កហានុភាពដល់ធនធានជលផល។
- សម្រាស់ឬមធ្យោបាយផ្សេងទៀតដែលធ្វើឱ្យត្រីឬវាសត្វកុំ។
- ច្បកសាងស្នប់ឧបករណ៍បាញ់ព្រួញដែលរួមផ្សំគ្រឿងផ្ទុះ។
- មងបោះមងកាំងឬមងពស់ថ្លាន់គ្រប់ប្រភេទ។
- មងឬអូនគ្រប់ប្រភេទដែលមានក្រឡាតូចជាងមួយសង្កីម៉ែត្រកន្លះ (១,៥ស.ម)ក្នុងដែននេសាទទឹកសាប ឬកន្លែង នេសាទសហគមន៍។
- មងគ្រប់ប្រភេទដែលមានក្រឡាធំជាងដប់ប្រាំ(១៥)សង្កីម៉ែត្រក្នុងដែននេសាទទឹកសាបឬកន្លែងនេសាទ- សហគមន៍។
- អូនអូសគុបអូនហ៊ុមរួមផ្សំភ្លើងដែលធ្វើឱ្យត្រីឬវាសត្វកុំ។
- ឧបករណ៍នេសាទស្បែកមុងគ្រប់ប្រភេទនៅទឹកសាប។
- អូនអូសគ្រប់ប្រភេទនៅទឹកសាបនិងឈិបយន្ត។
- ព្រួលគ្រប់ប្រភេទដែលមានចន្លោះពីគ្រឿងមួយទៅគ្រឿងមួយតូចជាងមួយសង្កីម៉ែត្រកន្លះ(១,៥ស.ម)។
- ខ្សែចងគ្រប់ប្រភេទនិងមធ្យោបាយផ្សេងៗទៀតដែលបង្កលក្ខណៈឱ្យត្រីផ្តើល។
- ទំនប់រួមផ្សំដោយឧបករណ៍នេសាទគ្រប់ប្រភេទ។
- ឧបករណ៍នេសាទទំនើប ឬឧបករណ៍ដែលបង្កើតថ្មីឬរៀបនេសាទបែបថ្មីដែលនាំមកនូវការបំផ្លាញបច្ចេកវិទ្យា ធនធានជលផលប្រព័ន្ធអេកូឡូស៊ីជលផល ឬ ដែលគ្មានកំណត់ក្នុងប្រកាសរបស់រដ្ឋមន្ត្រីក្រសួងកសិកម្ម រុក្ខាប្រមាញ់ និង នេសាទ។

ហាមឃាត់ការផលិត ការទិញ ការលក់ ការដឹកជញ្ជូន ការរក្សាទុកឧបករណ៍ឆក់ ឧបករណ៍នេសាទស្បែកមុងគ្រប់

ប្រភេទ អូនអូសគុ ឈឺបយន្ត និងអូនអូសទឹកសាបក្នុងបំណងធ្វើនេសាទ។

ហាមឃាត់ការចាក់ចោលការបោះចោលការបង្ហូរឬការបាចពង្រាយទៅក្នុងដែននេសាទនូវកាកសំណល់រឹង ឬ រាវ ឬ សារធាតុពុលដែលបានកំណត់ដោយច្បាប់ និងលិខិតបទដ្ឋានគតិយុត្តិវិធីនៃព្រះរាជាណាចក្រកម្ពុជា និងអនុសញ្ញា ឬ សន្ធិសញ្ញាអន្តរជាតិស្តីពីការបំពុលបរិស្ថាន ឬ ការប្រព្រឹត្តសកម្មភាពដែលធ្វើឱ្យពុល ឬ ការបង្កគ្រោះថ្នាក់ដល់វាសិត្យ និងវារីរុក្ខជាតិ។

- ហាមឃាត់ដាច់ខាតការធ្វើនេសាទគ្រប់ប្រភេទគ្រប់ប្រភេទនៅអន្លង់អភិរក្សឬកន្លែងអភិរក្សត្រីមេពូជ។
- ហាមឃាត់ដាច់ខាតការដឹករណ៍ធំៗ ឬ ប្រៀ ឬ រួមផ្សំដោយសម្រាស់។

ប្រការ ៧.-

សមាជិកសហគមន៍នេសាទដែល +

- ប្រព្រឹត្តផ្ទុយ ឬ រារាំងមិនឱ្យសមាជិកដទៃអនុវត្តសិទ្ធិ និងកាតព្វកិច្ចដូចក្នុងប្រការ៥នៃលក្ខន្តិកៈត្រូវព្យួរសមាជិកភាពដោយគណៈកម្មការសហគមន៍នេសាទ ឬ បណ្តេញចេញពីសមាជិកភាពដោយមហាសន្និបាត
- មិនចូលរួមថែរក្សាការពារធនធានជលផល ឬ មិនរាយការណ៍អំពីសកម្មភាពបទល្មើសជលផលត្រូវប្រមានដោយគណៈកម្មការសហគមន៍នេសាទ
- ប្រើប្រាស់ឧបករណ៍ហាមឃាត់ ធ្វើនេសាទខុសច្បាប់ កាប់ឆ្ការនៃព្រៃលិចទឹកត្រូវទទួលការផ្តន្ទាទោសតាមច្បាប់ស្តីពីជលផល
- ធ្វើនេសាទក្នុងកន្លែងអភិរក្សរបស់សហគមន៍នេសាទត្រូវផ្អាកការនេសាទ ហើយធ្វើកិច្ចសន្យាបញ្ឈប់ការនេសាទនិងរាយការណ៍ជាបន្ទាន់ទៅអាជ្ញាធរមូលដ្ឋាន និងរដ្ឋបាលជលផលមានសមត្ថកិច្ច
- អនុវត្តផ្ទុយនឹងបទប្បញ្ញត្តិច្បាប់ លក្ខន្តិកៈ បទបញ្ជាផ្ទៃក្នុង កិច្ចព្រមព្រៀង ឬ ផែនការគ្រប់គ្រងកន្លែងនេសាទសហគមន៍ត្រូវផ្អាកការនេសាទទទួលការព្រមានជាលាយលក្ខណ៍អក្សរ ធ្វើកិច្ចសន្យាបញ្ឈប់ការនេសាទ និងរាយការណ៍ជាបន្ទាន់ជូនទៅរដ្ឋបាលជលផលមានសមត្ថកិច្ចដើម្បីដោះស្រាយតាមច្បាប់។

ប្រការ ៨.-

ចំពោះអ្នកប្រើប្រាស់ធនធានជលផលដែលមិនមែនជាសមាជិកសហគមន៍នេសាទ អាចមានសិទ្ធិចេញចូល និងនេសាទក្នុងកន្លែងនេសាទសហគមន៍ប៉ុន្តែត្រូវជូនព័ត៌មានដល់គណៈកម្មការសហគមន៍នេសាទហើយត្រូវកំណត់បង់វិភាគទានតាមការជាក់ស្តែង និងធ្វើកិច្ចសន្យា និងគោរពកិច្ចព្រមព្រៀងកន្លែងនេសាទសហគមន៍ លក្ខន្តិកៈ បទបញ្ជាផ្ទៃក្នុង និងផែនការគ្រប់គ្រងកន្លែងនេសាទសហគមន៍។

ក្នុងករណីដែលអ្នកប្រើប្រាស់ធនធានជលផលដែលមិនមែនជាសមាជិកសហគមន៍នេសាទមិនបានគោរព តាមប្រការនេះគណៈកម្មការសហគមន៍នេសាទមានសិទ្ធិបញ្ឈប់សកម្មភាពនេសាទរបស់ជននោះហើយធ្វើការអប់រំណែនាំ។

ប្រការ ៩.-

បទបញ្ជាផ្ទៃក្នុងសហគមន៍នេសាទនេះត្រូវបានកែសម្រួល និងអនុម័តដោយមហាសន្និបាតរបស់សហគមន៍នេសាទលើកទី០២ នៅថ្ងៃទី០៣ ខែកក្កដា ឆ្នាំ២០១៥ និងចូលជាធរមានចាប់ពីថ្ងៃចុះហត្ថលេខារបស់ប្រធានគណៈកម្មការសហគមន៍នេសាទ។

ទូលស្តួល ថ្ងៃទី...03...ខែកក្កដា ឆ្នាំ ២០១៥
ប្រធានគណៈកម្មការសហគមន៍នេសាទ



ព្រះរាជាណាចក្រកម្ពុជា
ជាតិ សាសនា ព្រះមហាក្សត្រ



សេចក្តីថ្លែងការណ៍ នៃការបង្កើតសហគមន៍នេសាទ

- ឈ្មោះសហគមន៍នេសាទ : សំបុកសត្វសែនជ័យ
- ភូមិ : ទួលអុក ទួលស្នួល ទួលត្រាច ទួលរការ
ទួលតាកោថ្មី មុខភ្នំ និងសង្កាមមានជ័យ
- ឃុំ : ទួលស្នួល
- ស្រុក : ក្រូចឆ្មារ
- ខេត្ត : ក្បួងឃុំ

ព្រះរាជាណាចក្រកម្ពុជា

ជាតិ សាសនា ព្រះមហាក្សត្រ

សេចក្តីថ្លែងការណ៍

នៃការបង្កើតសហគមន៍នេសាទសំបុកសត្វសែនជ័យ

សហគមន៍នេសាទសំបុកសត្វសែនជ័យ បានធ្វើមហាសន្និបាតលើកទី២របស់សហគមន៍នេសាទនៅថ្ងៃទី១៣ ខែមីនា ឆ្នាំ២០១៥ ដែលមានអ្នកចូលរួមបោះឆ្នោតចំនួន២៤៥នាក់ ក្នុងនោះស្រីចំនួន៥៨នាក់ និងបានរៀបចំរចនាសម្ព័ន្ធ សម្រាប់គ្រប់គ្រង និងដឹកនាំសហគមន៍នេសាទមានគណៈកម្មការចំនួន១១នាក់ ក្នុងនោះស្រីគ្មាន និងមានក្រុមល្អិត ចំនួន១២នាក់។

យើងខ្ញុំសូមជម្រាបជូនលោកនាយខណ្ឌរដ្ឋបាលជលផលត្បូងឃ្មុំមេត្តាជ្រាបថា ការផ្តួចផ្តើមគំនិតបង្កើតសហគមន៍ នេសាទសំបុកសត្វសែនជ័យ ដោយមានសំណូមពរពីប្រជាពលរដ្ឋដែលកំពុងរស់នៅភូមិទួលរុក ទួលស្នួល ទួលត្រាច ទួលការ ទួលតាកោថ្មី និងសង្កាមមានជ័យ ឃុំទួលស្នួល ស្រុកក្រចេះ ខេត្តត្បូងឃ្មុំ និងដោយមានគោលនយោបាយ កែទម្រង់ស៊ីជម្រៅវិស័យផលធនរបស់រាជរដ្ឋាភិបាល នៅថ្ងៃទី០៥ ខែមីនា ឆ្នាំ២០១២។ បន្ទាប់ពីធ្វើមហាសន្និបាតលើក ទី២របស់សហគមន៍នេសាទសំបុកសត្វសែនជ័យ រួចមកអាជ្ញាធរភូមិ ឃុំ ស្រុក ខណ្ឌរដ្ឋបាលជលផលត្បូងឃ្មុំរដ្ឋបាល ជលផល គណៈកម្មការសហគមន៍នេសាទនិងសមាជិកសហគមន៍នេសាទ បានសហការគ្នាចូលរួមប្រជុំពិគ្រោះយោបល់ រៀបចំ៖

- បញ្ជីឈ្មោះសមាជិកសហគមន៍នេសាទនិងគណៈកម្មការសហគមន៍នេសាទ
- លក្ខន្តិកៈនិងបទបញ្ជាផ្ទៃក្នុងរបស់សហគមន៍នេសាទ
- រចនាសម្ព័ន្ធរបស់សហគមន៍នេសាទ
- កិច្ចព្រមព្រៀងកន្លែងនេសាទសហគមន៍
- ផែនទីកន្លែងនេសាទសហគមន៍ មាត្រដ្ឋាន ១/៥០.០០០

កន្លែងនេសាទសហគមន៍សំបុកសត្វសែនជ័យមានក្រឡាផ្ទៃទំហំ៧.៤៣០ ហិកតា និងមានកន្លែងអភិរក្ស ជលផល ១កន្លែងទំហំ ៨០.៥ ហិកតា។ សហគមន៍នេសាទសំបុកសត្វសែនជ័យ គ្របដណ្តប់ទៅដោយធនធានធម្ម ជាតិជាច្រើនដូចជា វាលស្មៅ ព្រៃឈើ ព្រៃលិចទឹក ព្រៃឫស្សី សត្វស្លាប និង ត្រីមេពូជ។ មុនការធ្វើមហាសន្និបាតកំណើត ដំបូងរបស់សហគមន៍នេសាទធនធានទាំងនេះ មាននិន្នាការចេញចុះ ជាលំដាប់ដោយសារមិនមាន ការចូលរួម គ្រប់គ្រង ការពារ និងការអភិរក្សធនធាន។


ដើម្បីដោះស្រាយបញ្ហានេះ អាជ្ញាធរភូមិ ឃុំ ស្រុក ខណ្ឌរដ្ឋបាលជលផលត្បូងឃ្មុំ រដ្ឋបាលជលផល គណៈកម្មការសហគមន៍នេសាទ និងសមាជិកសហគមន៍នេសាទ បានសហការគ្នាបង្កើតជាសហគមន៍នេសាទ ស្របតាមគោលនយោបាយរបស់រាជរដ្ឋាភិបាល ព្រះរាជក្រឹត្យស្តីពីការបង្កើតសហគមន៍នេសាទ អនុក្រឹត្យស្តីពី ការគ្រប់គ្រងសហគមន៍នេសាទ និងប្រកាសស្តីពីគោលការណ៍ណែនាំអំពីសហគមន៍នេសាទ។

ការបង្កើតសហគមន៍នេសាទសំបុកសត្វសែនជ័យក្នុងគោលបំណង៖

- ដើម្បីឱ្យប្រជាពលរដ្ឋរស់នៅក្នុង ឃុំពាក់ព័ន្ធ ចូលរួមគ្រប់គ្រង ការពារ អភិរក្ស និងប្រើប្រាស់ធនធាន ជលផល ប្រកបដោយចីរភាព និងធានាការបែងចែកផលប្រយោជន៍ធនធានជលផលជូនសមាជិក សហគមន៍នេសាទសំបុកសត្វសែនជ័យប្រកបដោយសមធម៌។

- ដើម្បីឱ្យប្រជាពលរដ្ឋក្នុងឃុំ បានដឹងនិងទទួលស្គាល់កាន់តែច្បាស់នូវផលប្រយោជន៍ និងសារៈសំខាន់នៃធនធានជលផល ព្រមទាំងមានគំនិតចូលរួមគ្រប់គ្រង និងការពារធនធានជលផលក្នុងសហគមន៍នេសាទដោយផ្ទាល់ ។
- ដើម្បីលើកស្ទួយកម្រិតជីវភាពរបស់ប្រជាពលរដ្ឋឃុំទួលស្នួល គណៈកម្មការសហគមន៍ និងសមាជិកសហគមន៍នេសាទសំបុកសត្វសែនជ័យ បានខិតខំចូលរួម គ្រប់គ្រង អភិរក្ស អភិវឌ្ឍ និងប្រើប្រាស់ធនធានជលផលប្រកបដោយនិរន្តរភាព ស្របតាមលិខិតបទដ្ឋានគតិយុត្តិធម៌ ដែលពាក់ព័ន្ធនឹងសហគមន៍នេសាទ ព្រមទាំងខិតខំរៀនសូត្រ កសាងទំនាក់ទំនងជាមួយអង្គការ ស្ថាប័នរដ្ឋ អង្គការនានា ដើម្បីស្វែងរកអ្នកជួយឧបត្ថម្ភគាំទ្របច្ចេកទេស និងថវិកា សម្រាប់ដំណើរការគ្រប់គ្រងរបស់សហគមន៍នេសាទ។ ចាប់តាំងពីបង្កើតសហគមន៍នេសាទក្នុង ឆ្នាំ២០០៤ រហូតមកដល់សព្វថ្ងៃ គណៈកម្មការ សហគមន៍នេសាទ និងសមាជិកសហគមន៍បានធ្វើការងារសំខាន់ៗ ដូចតទៅ៖
 - សហការយាមល្អិតនៅកន្លែងនេសាទសហគមន៍ និងកន្លែងអភិរក្សត្រីមេពូជ
 - ទប់ស្កាត់ការពង្រីកដីកសិកម្មក្នុងកន្លែងនេសាទសហគមន៍
 - បទល្មើសនេសាទមានការថយចុះ
 - បរិមាណជលត្រីក្នុងសហគមន៍នេសាទមានការកើនឡើងបង្អួរ។

អាស្រ័យដូចបានជម្រាបជូនខាងលើ សូមលោកនាយខណ្ឌរដ្ឋបាលជលផលត្បូងឃ្មុំ មេត្តាពិនិត្យ និងសម្រេចចុះកិច្ចព្រមព្រៀងកន្លែងនេសាទសហគមន៍សំបុកសត្វសែនជ័យ ដើម្បីឱ្យសហគមន៍យើងខ្ញុំ បានទទួលស្គាល់តាមផ្លូវច្បាប់ដូចមានចែងក្នុងមាត្រាទី ២៤ នៃអនុក្រឹត្យស្តីពី ការគ្រប់គ្រងសហគមន៍នេសាទ ដោយក្តីអនុគ្រោះ។

ទួលស្នួល ថ្ងៃទី ០៤ ខែ ១១ ឆ្នាំ ២០១៥
ប្រធានគណៈកម្មការសហគមន៍នេសាទ
សំបុកសត្វសែនជ័យ


ព្រះរាជាណាចក្រកម្ពុជា

ជាតិ សាសនា ព្រះមហាក្សត្រ

— ❦ —

ឯកសារផ្សេងៗ

- ឈ្មោះសហគមន៍នេសាទ : សំបុកសត្វសែនជ័យ
ភូមិ : ទួលអុក ទួលស្នួល ទួលត្រាច ទួលរការ
ទួលតាកោថ្មី មុខភ្នំ និងសង្កាមមានជ័យ
ឃុំ : ទួលស្នួល
ស្រុក : ក្រូចឆ្មារ
ខេត្ត : ត្បូងឃ្មុំ



ព្រះរាជាណាចក្រកម្ពុជា
ជាតិ សាសនា ព្រះមហាក្សត្រ

ក្រសួងក្រុងក្រាប និងនេសាទ

លេខ ៥៤៤ ប្រក.កសក

ប្រកាស
ស្តីពី

ការចុះបញ្ជីសហគមន៍នេសាទចំនួន១៤ នៅខេត្តត្បូងឃ្មុំ ព្រៃវែង កណ្តាល
តាកែវ ពោធិ៍សាត់ កំពត និងខេត្តកោះកុង

រដ្ឋមន្ត្រីក្រសួងកសិកម្ម រុក្ខាប្រមាញ់ និងនេសាទ

- បានឃើញរដ្ឋធម្មនុញ្ញនៃព្រះរាជាណាចក្រកម្ពុជា
- បានឃើញព្រះរាជក្រឹត្យលេខ នស/រកត/០៩១៣/៩០៣ ចុះថ្ងៃទី២៤ ខែកញ្ញា ឆ្នាំ២០១៣ ស្តីពីការតែងតាំងរាជរដ្ឋាភិបាល នៃព្រះរាជាណាចក្រកម្ពុជា
- បានឃើញព្រះរាជក្រឹត្យលេខ នស/រកត/០៤១៦/៣៦៨ ចុះថ្ងៃទី០៤ ខែមេសា ឆ្នាំ២០១៦ ស្តីពីការកែសម្រួល និងបំពេញបន្ថែមសមាសភាពរាជរដ្ឋាភិបាល នៃព្រះរាជាណាចក្រកម្ពុជា
- បានឃើញព្រះរាជក្រមលេខ០២/នស/៩៤ ចុះថ្ងៃទី២០ ខែកក្កដា ឆ្នាំ១៩៩៤ ដែលប្រកាសឱ្យប្រើច្បាប់ស្តីពីការរៀបចំ និងការប្រព្រឹត្តទៅនៃគណៈរដ្ឋមន្ត្រី
- បានឃើញព្រះរាជក្រមលេខ នស/រកម/០១៩៦/១៣ ចុះថ្ងៃទី២៤ ខែមករា ឆ្នាំ១៩៩៦ ដែលប្រកាសឱ្យប្រើច្បាប់ស្តីពីការបង្កើតក្រសួងកសិកម្ម រុក្ខាប្រមាញ់ និងនេសាទ
- បានឃើញព្រះរាជក្រមលេខ នស/រកម/០៥០៦/០១១ ចុះថ្ងៃទី២១ ខែឧសភា ឆ្នាំ២០០៦ ដែលប្រកាសឱ្យប្រើច្បាប់ស្តីពីជលផល
- បានឃើញព្រះរាជក្រឹត្យលេខ នស/រកត/០៥០៥/២៤០ ចុះថ្ងៃទី២៩ ខែឧសភា ឆ្នាំ២០០៥ ស្តីពីការបង្កើតសហគមន៍នេសាទ
- បានឃើញអនុក្រឹត្យលេខ១៧ អនក្រ.បក ចុះថ្ងៃទី០៧ ខែមេសា ឆ្នាំ២០០០ ស្តីពីការរៀបចំនិងការប្រព្រឹត្តទៅរបស់ក្រសួងកសិកម្ម រុក្ខាប្រមាញ់ និងនេសាទ
- បានឃើញអនុក្រឹត្យលេខ១៨ អនក្រ.បក ចុះថ្ងៃទី១៤ ខែវិច្ឆិកា ឆ្នាំ២០០៨ ស្តីពីការកែសម្រួលអគ្គនាយកដ្ឋាន នៃក្រសួងទៅជាអគ្គលេខាធិការដ្ឋាន ការដំឡើងរដ្ឋបាលព្រៃឈើ រដ្ឋបាលជលផលឱ្យមានថ្នាក់ស្មើអគ្គនាយកដ្ឋាន ការដំឡើងនាយកដ្ឋានក្សេត្រសាស្ត្រនិងកែលម្អដីកសិកម្មឱ្យទៅជាអគ្គនាយកដ្ឋានកសិកម្ម និងការកែសម្រួលអគ្គនាយកដ្ឋានចម្ការកៅស៊ូទៅជាអគ្គនាយកដ្ឋានកៅស៊ូ ស្ថិតក្រោមការគ្រប់គ្រងរបស់ក្រសួងកសិកម្ម រុក្ខាប្រមាញ់ និងនេសាទ
- បានឃើញអនុក្រឹត្យលេខ២៥ អនក្រ.បក ចុះថ្ងៃទី២០ ខែមីនា ឆ្នាំ២០០៧ ស្តីពីការគ្រប់គ្រងសហគមន៍នេសាទ
- បានឃើញប្រកាសលេខ៣១៦ ប្រក.កសក ចុះថ្ងៃទី១៣ ខែកក្កដា ឆ្នាំ២០០៧ ស្តីពីគោលការណ៍ណែនាំអំពីសហគមន៍នេសាទ

សម្រេច

ប្រការ ១._

ត្រូវបានចុះបញ្ជីជាផ្លូវការនិងទទួលស្គាល់សហគមន៍នេសាទចំនួន១៤ រួមមាន៖ ខេត្តក្រុងឃុំចំនួន០៣ សហគមន៍នេសាទ ខេត្តព្រៃវែងចំនួន០១សហគមន៍នេសាទ ខេត្តកណ្តាលចំនួន០២សហគមន៍នេសាទ ខេត្តតាកែវ ចំនួន០៤សហគមន៍នេសាទ ខេត្តពោធិ៍សាត់ចំនួន០១សហគមន៍នេសាទ ខេត្តកំពតចំនួន០២សហគមន៍នេសាទ និងខេត្តកោះកុងចំនួន០១សហគមន៍នេសាទ ដែលមានឈ្មោះសហគមន៍នេសាទ ចំនួនសមាជិក ចំនួនគណៈកម្មការ ទំហំកន្លែងនេសាទសហគមន៍ ឈ្មោះ ភូមិ ឃុំ ស្រុក ខេត្ត និងនិយាមកាជាចំណុចគោលនៃព្រំប្រទល់កន្លែងនេសាទ សហគមន៍ ដូចមាននៅក្នុងតារាងនិងផែនទីកន្លែងនេសាទសហគមន៍នីមួយៗ ជាឧបសម្ព័ន្ធក្នុងប្រកាសនេះ។

ប្រការ ២._

ទំហំកន្លែងនេសាទសហគមន៍ និយាមកាជាចំណុចគោលនៃព្រំប្រទល់កន្លែងនេសាទសហគមន៍ ចំនួនភូមិ និងទីតាំងភូមិសាស្ត្ររបស់សហគមន៍ ដូចមានចែងក្នុងប្រការ១ អាចកែប្រែបានតាមការចាំបាច់ ដោយប្រកាសរបស់ រដ្ឋមន្ត្រីក្រសួងកសិកម្ម រុក្ខាប្រមាញ់ និងនេសាទ។

ប្រការ ៣._

បទប្បញ្ញត្តិទាំងឡាយណាដែលផ្ទុយនឹងប្រកាសនេះ ត្រូវទុកជានិរាករណ៍ ។

ប្រការ ៤._

អគ្គលេខាធិការ អគ្គាធិការ នាយកខុទ្ទកាល័យ ប្រធានរដ្ឋបាលជលផល អគ្គនាយកនៃអគ្គនាយកដ្ឋាន កសិកម្ម ប្រធាននាយកដ្ឋានកិច្ចការរដ្ឋបាល ប្រធាននាយកដ្ឋាននីតិកម្មកសិកម្ម ប្រធាននាយកដ្ឋានគណនេយ្យ ហិរញ្ញវត្ថុ ប្រធាននាយកដ្ឋានផែនការនិងស្ថិតិ ប្រធានគ្រប់អង្គភាពពាក់ព័ន្ធក្រោមឱវាទក្រសួងកសិកម្ម រុក្ខាប្រមាញ់ និងនេសាទ ប្រធានមន្ទីរកសិកម្ម រុក្ខាប្រមាញ់ និងនេសាទខេត្តពាក់ព័ន្ធ និងប្រធានគណៈកម្មការសហគមន៍នេសាទ ត្រូវទទួលបន្ទុកអនុវត្តប្រកាសនេះតាមភារកិច្ចរៀងៗខ្លួន ចាប់ពីថ្ងៃចុះហត្ថលេខាតទៅ ។

រាជធានីភ្នំពេញ ថ្ងៃទី ២៤ ខែ ៧ ឆ្នាំ២០១៧

រដ្ឋមន្ត្រី



ក្រសួងកសិកម្ម រុក្ខាប្រមាញ់ និងនេសាទ

វេង សាខុន

កន្លែងទទួល ៖

- ក្រសួងព្រះបរមរាជវាំង
- អគ្គលេខាធិការដ្ឋានព្រឹទ្ធសភា
- អគ្គលេខាធិការដ្ឋានរដ្ឋសភា
- ទីស្តីការគណៈរដ្ឋមន្ត្រី
- ក្រសួងមហាផ្ទៃ
- ក្រសួងសេដ្ឋកិច្ចនិងហិរញ្ញវត្ថុ
- អគ្គលេខាធិការរាជរដ្ឋាភិបាល
- ខុទ្ទកាល័យសម្តេចអគ្គមហាសេនាបតីតេជោ នាយករដ្ឋមន្ត្រី
- ខុទ្ទកាល័យសម្តេច ឯកឧត្តម លោកជំទាវឧបនាយករដ្ឋមន្ត្រី
- សាលាខេត្តពាក់ព័ន្ធ
- ដូចប្រការ៤
- រាជកិច្ច
- ឯកសារ កាលប្បវត្តិ

(Handwritten mark)

									E(525905,1264378) F(525140,1264683) G(525179,1264740) H(525224,1264703) I(525375,1264653) J(525281,1264754)	O(524449,1264843) P(524438,1264793) Q(525779,1264210) R(526231,1263980) S(526318,1264016)
0២	ទូលមុខរាង	៤៥៩	១១	៦.៣៨០	-ប្រែកតូច -ប្រែកបាក់ -ស្ថានដៃក -អំពិលទឹក -កំពង់ពោធិ៍ -កោះចំរើន	-ប្រែកទម្លាប់ -កំពង់ភ្នំ	លើកដៃក		F(517966,1241399) G(518005,1248759) H(518472,1250000) I(521999,1250000) E(517467,1239009)	

៤. ខេត្តតាកែវ

0១	កំពង់រាប		១១		-កំពង់រាប -កំពង់លាវ -កំពង់សាមី -ពាម -ជំនិត -កញ្ជិល	កំពង់រាប	ប្រែកប្បាស		A(490349,1225943) B(497267,1225865) C(497602,1225745) D(497224,1225538)	E(499134,1224239) F(498738,1224153) G(497852,1224317) H(490375,1224136)
0២	គោកពោធិ៍	២០២	៧	៣.៥៩០	-ប្រែគោកពោធិ៍ -ប្រែហៀវ -កំពង់យោល -ពងទឹក -ប្រែមូល	គោកពោធិ៍	ប្រែគោកពោធិ៍		A(489845,1201005) B(491999,1200989) C(492007,1201986) D(494152,1201984)	E(500533,1201981) F(498459,1203811) G(496525,1205956) H(489889,1205981)



០៣	អង្គាញ់	២០៨	៧	១.២៦៧	-ឌុកតាត្បាស់ -ត្រពាំងកា -ដ្យារជ្រៃ -បានយ -ស្វាយពារ -ព្រីង -អង្គាញ់	អង្គាញ់	ប្រែកញ្ជាស	A(490349,1225943) B(497267,1225865) C(497602,1225745) D(497224,1225538) E(499134,1224239) F(498738,1224153)	G(497852,1224317) H(490375,1224136)
០៤	អង្គរបូរី	២១៥	៧	៤.៧៨១	-កំពង់ឃ្នង -សាមគ្គី -ទួលសាំងក -ទួលសាំងខ -ស្ទឹងកំបុត -ប្រាស័យរ	អង្គរបូរី	អង្គរបូរី	A(496981,1220256) B(496986,1217022) C(499633,1217021) D(499771,1215563) E(499332,1214654) F(498681,1214539) G(497784,1214945) H(496936,1214828) I(497035,1214434) J(495479,1213274) K(494371,1210131)	L(495516,1210031) M(496477,1208732) N(495418,1207093) O(493636,1209601) P(493541,1212245) Q(491986,1211779) R(491983,1216005) S(492721,1215987) T(492761,1217895) U(492791,1219059) V(492821,1220298)
៥. ខេត្តពោធិ៍សាត់									
០១	បឹងគុជនប់	៦៧	១១	៣០,៩៥	ក្រឡាញ់	ក្រឡាញ់	ក្រឡាញ់	A(418537,1375461) B(418416,1375851) C(418311,1376298) D(418170,1376492) E(417937,1376763) F(417934,1376819)	P(419126,1374299) Q(419041,1374246) R(419058,1374013) S(418961,1374011) T(418971,1374258) U(419095,1374362)



									G(418200,1376916) H(418429,1376891) I(418533,1376750) J(418134,1376758) K(418386,1376355) L(418461,1375861) M(418574,1375467) N(418818,1374711) O(419144,1374453)	V(419071,1374445) W(418761,1374677) X(418499,1375355) A ₁ (417934, 1376819) B ₁ (418075, 1376894) C ₁ (418200, 1376916) D ₁ (418319, 1376923) E ₁ (418429, 1376891) F ₁ (418533, 1376750)
--	--	--	--	--	--	--	--	--	---	---

ង. ខេត្តកំពត

០១	កែបង្កើ	១០៦	៧	៦៨៣	កែបង្កើ	បឹងទុក	ទឹកល្អ	A(405681,1167459) B(405827,1167513) C(406019,1167525) D(406014,1167455) E(405672,1167411) F(405012,1166913) G(404843,1166815) H(405015,1166377) I(405488,1166123) J(406432,1166164) K(407211,1163706)	L(405195,1163525) M(403893,1166776) N(404377,1166957) Q(404605,1166965) R(404732,1167125) S(404648,1167386) T(405279,1167778) U(405332,1167822) V(405614,1167849) W(405469,1167585)
០២	ទទឹងថ្លៃ	១៣១	៧	៧៧៦	ទទឹងថ្លៃ	បឹងទុក	ទឹកល្អ	A(409761,1169363) B(407911,1166878) C(409091,1166325) D(409431,1163941) E(407211,1163706)	L(406697,1167679) M(406822,1167662) N(406957,1167584) Q(407305,1167497) R(407502,1167185)



									F(406432,1166164)	S(408006,1167415)
									G(407022,1166243)	T(407609,1167805)
									H(407409,1166541)	U(407449,1167945)
									I(407677,1166981)	V(407576,1168061)
									J(407406,1167078)	W(407817,1167799)
									K(406698,1167562)	X(409052,1168009)
៧. ខេត្តកោះកុង										
០១	ប្រជានិស្សាយ	១.៩២៦	៩	១៣.៤៤៣	-ប្រជានិស្សាយលិច -ប្រជានិស្សាយកើត -កំពង់ស្ពឺ -សំរោង -ភ្នំស្រឡៅ -នសាទ	ប្រជានិស្សាយ	ប្រជានិស្សាយ	ប្រជានិស្សាយ	A(339991,1223055) B(353912,1223034) C(353920,1222474) D(352692,1221779) E(352706,1221335) F(354137,1219335) G(354346,1218317) H(354028,1217752)	I(354493,1215824) J(354353,1215798) K(354263,1216026) L(353796,1215828) M(356779,1215655) N(357377,1215551) O(348979,1215613)

បានឃើញនិងឯកភាព

រាជធានីភ្នំពេញ ថ្ងៃទី ២៤ ខែ ៣៣ ឆ្នាំ២០១៧

ប្រធានអង្គការសិក្សាស្រាវជ្រាវ និងស្រាវជ្រាវ



លោក សាខុន

ប្រតិភូរាជរដ្ឋាភិបាលកម្ពុជា ទទួលបន្ទុកជា

ប្រធានអង្គការសិក្សាស្រាវជ្រាវ និងស្រាវជ្រាវ



លោក ជាន់ណា

ព្រះរាជាណាចក្រកម្ពុជា

ជាតិ សាសនា ព្រះមហាក្សត្រ

ប្រធានគណៈកម្មការសហគមន៍នេសាទសំបុកសត្វសែនជ័យ

សូមគោរពជូន

លោកនាយខណ្ឌរដ្ឋបាលជលផលត្បូងឃ្មុំ

កម្មវត្ថុ: សំណើសុំចុះកិច្ចព្រមព្រៀងកន្លែងនេសាទសហគមន៍សំបុកសត្វសែនជ័យ ។

យោង: - អនុក្រឹត្យ លេខ២៥ អនក្រ. បក ចុះថ្ងៃទី២០ ខែមីនា ឆ្នាំ២០០៧ ស្តីពីការគ្រប់គ្រងសហគមន៍នេសាទ
- មហាសន្និបាតលើកទី២របស់សហគមន៍នេសាទធ្វើនៅ ថ្ងៃទី១៩ ខែមីនា ឆ្នាំ២០១៥ ។

លិខិតភ្ជាប់: កម្មវិធីចុះកិច្ចព្រមព្រៀងកន្លែងនេសាទសហគមន៍សំបុកសត្វសែនជ័យ ។

សេចក្តីដូចមានចែងក្នុងកម្មវត្ថុ និង យោងខាងលើ ខ្ញុំបាទសូមជម្រាបជូនលោកនាយខណ្ឌរដ្ឋបាលជលផលត្បូងឃ្មុំ មេត្តាជ្រាបថា សហគមន៍នេសាទ សំបុកសត្វសែនជ័យ បានបង្កើតឡើងដោយស្ម័គ្រចិត្ត និងមានគំនិតដូចគ្នាបង្កើនជីវភាព រស់នៅរបស់ប្រជាពលរដ្ឋក្នុងទួលអុក ទួលស្នួល ទួលត្រាច ទួលរកា ទួលតាកោថ្មី មុខភ្នំ និងភូមិសង្គមមានជ័យ ឃុំទួលស្នួល ស្រុកក្រូចឆ្មារ ខេត្តត្បូងឃ្មុំ។ ចាប់តាំងពីធ្វើមហាសន្និបាតកំណើតដំបូងរបស់សហគមន៍នេសាទសំបុកសត្វសែនជ័យ គណៈ- កម្មការសហគមន៍ និងសមាជិកសហគមន៍នេសាទ បានចូលរួមអនុវត្តយ៉ាងសកម្មជាមួយខណ្ឌរដ្ឋបាលជលផលត្បូងឃ្មុំ រដ្ឋ បាលជលផល និងអាជ្ញាធរដែនដី ។

លទ្ធផលទទួលបានគួរកត់សំគាល់មានដូចជា៖

- បញ្ជីឈ្មោះ គណៈកម្មការសហគមន៍នេសាទ និងសមាជិកសហគមន៍នេសាទ
- លក្ខន្តិកៈ និងបទបញ្ជាផ្ទៃក្នុងរបស់សហគមន៍នេសាទ
- រចនាសម្ព័ន្ធរបស់គណៈសហគមន៍នេសាទ
- ផែនទីកន្លែងនេសាទសហគមន៍ ហត្ថដ្ឋាន ១/៥០.០០០
- កិច្ចព្រមព្រៀងកន្លែងនេសាទសហគមន៍
- សហការយោមល្អាតកន្លែងនេសាទសហគមន៍ និងកន្លែងអភិរក្សត្រីមេពូជ
- ចូលរួមបង្ក្រាបបទល្មើសនេសាទ
- ទប់ស្កាត់ការពង្រីកដីកសិកម្ម ។

យោងតាមសកម្មភាព និងលទ្ធផលដែលទទួលបាន ប្រធានគណៈកម្មការសហគមន៍នេសាទសំបុកសត្វសែនជ័យ សូមស្នើចុះកិច្ចព្រមព្រៀងកន្លែងនេសាទសហគមន៍សំបុកសត្វសែនជ័យ ជាមួយលោកនាយខណ្ឌរដ្ឋបាលជលផលត្បូងឃ្មុំ អាស្រ័យហេតុនេះសូម លោកនាយខណ្ឌរដ្ឋបាលជលផលត្បូងឃ្មុំ មេត្តាពិនិត្យលើលទ្ធភាព និងរៀបចំកម្មវិធីចុះកិច្ចព្រមព្រៀង កន្លែងនេសាទសហគមន៍សំបុកសត្វសែនជ័យ តាមការស្នើសុំខាងលើព្រមទាំងផ្តល់ការគាំទ្រដល់សហគមន៍នេសាទរបស់យើង ខ្ញុំ ដើម្បីគ្រប់គ្រងធនធានជលផល និងប្រើប្រាស់ធនធានជលផលក្នុងតំបន់ឱ្យទទួលបានជោគជ័យ សម្រាប់កូនចៅជំនាន់ ក្រោយ។

សូមលោកនាយខណ្ឌរដ្ឋបាលជលផលមេត្តាទទួលនូវការគោរពដ៏ខ្ពង់ខ្ពស់ពីយើងខ្ញុំ ។

ទួលស្នួល ថ្ងៃទី ០៦ ខែ ១១ ឆ្នាំ ២០១៥

ប្រធានគណៈកម្មការសហគមន៍នេសាទសំបុកសត្វសែនជ័យ

ប្រការ ១០ និង ប្រការ ១១ អង្គប្រជុំ បានជិតពេញលេញនាគោលការណ៍ វិទ្យាសាស្ត្រ

ក - ប្រការ ១២, ១៣ និង ប្រការ ១៤ អង្គប្រជុំ បានជិតពេញលេញនាគោលការណ៍ វិទ្យាសាស្ត្រ

ខ - ប្រការ ១៥, ១៦ និង ១៧ អង្គប្រជុំ បានជិតពេញលេញនាគោលការណ៍ វិទ្យាសាស្ត្រ

គ - ប្រការ ១៨, ១៩, ២០, ២១ និង ប្រការ ២២ អង្គប្រជុំ បានជិតពេញលេញនាគោលការណ៍ វិទ្យាសាស្ត្រ

ឃ - ប្រការ ២៣, ២៤, ២៥ និង ប្រការ ២៦ អង្គប្រជុំ បានជិតពេញលេញនាគោលការណ៍ វិទ្យាសាស្ត្រ

ង - ប្រការ ២៧, ២៨, ២៩ និង ប្រការ ៣០ អង្គប្រជុំ បានជិតពេញលេញនាគោលការណ៍ វិទ្យាសាស្ត្រ

ច - ប្រការ ៣១ អង្គប្រជុំ បានជិតពេញលេញនាគោលការណ៍ វិទ្យាសាស្ត្រ

ដ - ប្រការ ៣២ អង្គប្រជុំ បានជិតពេញលេញនាគោលការណ៍ វិទ្យាសាស្ត្រ

ឆ - ប្រការ ៣៣ អង្គប្រជុំ បានជិតពេញលេញនាគោលការណ៍ វិទ្យាសាស្ត្រ

គ - ប្រការ ៣៤ អង្គប្រជុំ បានជិតពេញលេញនាគោលការណ៍ វិទ្យាសាស្ត្រ

ឃ - ប្រការ ៣៥ អង្គប្រជុំ បានជិតពេញលេញនាគោលការណ៍ វិទ្យាសាស្ត្រ

ង - ប្រការ ៣៦ អង្គប្រជុំ បានជិតពេញលេញនាគោលការណ៍ វិទ្យាសាស្ត្រ

ច - ប្រការ ៣៧ អង្គប្រជុំ បានជិតពេញលេញនាគោលការណ៍ វិទ្យាសាស្ត្រ

ឃ - ប្រការ ៣៨ អង្គប្រជុំ បានជិតពេញលេញនាគោលការណ៍ វិទ្យាសាស្ត្រ

ង - ប្រការ ៣៩ អង្គប្រជុំ បានជិតពេញលេញនាគោលការណ៍ វិទ្យាសាស្ត្រ

id	X	Y	ഭിന്നഭാഗം
1	568269	1343499	അഞ്ചുപലിശ
2	568927	1344254	അഞ്ചുപലിശ
3	568263	1344729	അഞ്ചുപലിശ
4	567618	1343959	അഞ്ചുപലിശ

അഞ്ചുപലിശ എന്നാണ് ഇതിനെ വിശദീകരിക്കുന്നത്. ഇതിൽ X എന്നത് പ്രധാനമായും Y എന്നതിന്റെ അഞ്ചുപലിശയെ സൂചിപ്പിക്കുന്നു. ഇതിൽ X ന്റെ മൂല്യം Y ന്റെ മൂല്യത്തിന്റെ 1/5 ഭാഗം ആകുന്നു. ഇതിനെ വിശദീകരിക്കുന്നതിന് X ന്റെ മൂല്യം Y ന്റെ മൂല്യത്തിന്റെ 1/5 ഭാഗം ആകുന്നു. ഇതിനെ വിശദീകരിക്കുന്നതിന് X ന്റെ മൂല്യം Y ന്റെ മൂല്യത്തിന്റെ 1/5 ഭാഗം ആകുന്നു.

ഇതിൽ X ന്റെ മൂല്യം Y ന്റെ മൂല്യത്തിന്റെ 1/5 ഭാഗം ആകുന്നു.

SPS

പി. സി. സി.

ഇതിൽ X ന്റെ മൂല്യം Y ന്റെ മൂല്യത്തിന്റെ 1/5 ഭാഗം ആകുന്നു.

ප්‍රවේශ ක්‍රමවේදය

C/S Samarak Sen Choy

කලාපයේ එකතු කිරීමේ ලේඛනයක් සම්බන්ධයෙන් විමර්ශනය කිරීමේදී
 විමර්ශනය කළ බවට සහතික කරනු ලබන බවට සහතික කරනු ලබන බවට
 විමර්ශනය කළ බවට සහතික කරනු ලබන බවට සහතික කරනු ලබන බවට
 විමර්ශනය කළ බවට සහතික කරනු ලබන බවට සහතික කරනු ලබන බවට
 විමර්ශනය කළ බවට සහතික කරනු ලබන බවට සහතික කරනු ලබන බවට

විමර්ශනය කළ බවට සහතික කරනු ලබන බවට සහතික කරනු ලබන බවට
 විමර්ශනය කළ බවට සහතික කරනු ලබන බවට සහතික කරනු ලබන බවට

අංක	නම	ලිංග	සේවා	ලිපිනය	දුරකථන	සහතික
1	චන්ද්‍ර කේතන	ම	සේවක	17/1/1998	017229483	[Signature]
2	සුඛ කේතන	ම	සේවක	19/1/1998	017926323	[Signature]
3	විජය කේතන	ම	සේවක	19/1/1998	012650699	[Signature]
4	සුඛ කේතන	ම	සේවක	19/1/1998	012334424	[Signature]
5	චන්ද්‍ර කේතන	ම	සේවක	19/1/1998	011798838	[Signature]
6	චන්ද්‍ර කේතන	ම	සේවක	19/1/1998	012429189	[Signature]
7	චන්ද්‍ර කේතන	ම	සේවක	19/1/1998	09770068	[Signature]
8	චන්ද්‍ර කේතන	ම	සේවක	19/1/1998	089996366	[Signature]
9	චන්ද්‍ර කේතන	ම	සේවක	19/1/1998	012440507	[Signature]
10	චන්ද්‍ර කේතන	ම	සේවක	19/1/1998	0973034717	[Signature]
11	චන්ද්‍ර කේතන	ම	සේවක	19/1/1998	0886729203	[Signature]
12	චන්ද්‍ර කේතන	ම	සේවක	19/1/1998	078696243	[Signature]
13	චන්ද්‍ර කේතන	ම	සේවක	19/1/1998	092313240	[Signature]
14	චන්ද්‍ර කේතන	ම	සේවක	19/1/1998	0978077081	[Signature]
15	චන්ද්‍ර කේතන	ම	සේවක	19/1/1998	0882989293	[Signature]
16	චන්ද්‍ර කේතන	ම	සේවක	19/1/1998	0889572692	[Signature]
17	චන්ද්‍ර කේතන	ම	සේවක	19/1/1998	0886693337	[Signature]
18	චන්ද්‍ර කේතන	ම	සේවක	19/1/1998	889416712	[Signature]
19	චන්ද්‍ර කේතන	ම	සේවක	19/1/1998	0929343332	[Signature]
20	චන්ද්‍ර කේතන	ම	සේවක	19/1/1998	09773924	[Signature]
21	චන්ද්‍ර කේතන	ම	සේවක	19/1/1998	0882965068	[Signature]
22	චන්ද්‍ර කේතන	ම	සේවක	19/1/1998	097941405	[Signature]

