

ព្រះរាជាណាចក្រកម្ពុជា

ជាតិ សាសនា ព្រះមហាក្សត្រ



**កិច្ចព្រមព្រៀងកន្លែងនេសាទសហគមន៍
ពាមមានជ័យ និងឯកសារពាក់ព័ន្ធ**

ឈ្មោះសហគមន៍នេសាទ : ពាមមានជ័យ

ភូមិ : បឹងក្អែក បឹងផ្សាក បន្លេច ចំការវែង និងថ្មី

ឃុំ : ពាមមានជ័យ

ស្រុក : ពាមរក៍

ខេត្ត : ព្រៃវែង

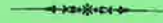
បញ្ជីអត្ថបទ



១. កិច្ចព្រមព្រៀងកន្លែងនេសាទសហគមន៍
២. ផែនទីកន្លែងនេសាទសហគមន៍
៣. បញ្ជីឈ្មោះសមាជិកនិងគណៈកម្មការសហគមន៍នេសាទ និងរបាយការណ៍
៤. លក្ខន្តិកៈសហគមន៍នេសាទ
៥. បទបញ្ជាផ្ទៃក្នុងសហគមន៍នេសាទ
៦. សេចក្តីថ្លែងការណ៍នៃការបង្កើតសហគមន៍នេសាទ
៧. ឯកសារផ្សេងៗ

ព្រះរាជាណាចក្រកម្ពុជា

ជាតិ សាសនា ព្រះមហាក្សត្រ



កិច្ចព្រមព្រៀងកន្លែងនេសាទសហគមន៍

ឈ្មោះសហគមន៍នេសាទ : ពាមមានជ័យ
ភូមិ : បឹងក្អែក បឹងធ្មោត បន្លេច ចំការវែង និងថ្មី
ឃុំ : ពាមមានជ័យ
ស្រុក : ពាមរក៍
ខេត្ត : ព្រៃវែង

ព្រះរាជាណាចក្រកម្ពុជា

ជាតិ សាសនា ព្រះមហាក្សត្រ



កិច្ចព្រមព្រៀងកន្លែងនេសាទសហគមន៍

- ឈ្មោះសហគមន៍នេសាទ : ពាមមានជ័យ
- ភូមិ : បឹងក្អែក បឹងផ្សោត បន្ទេច ចំការវែង និងថ្មី
- ឃុំ : ពាមមានជ័យ
- ស្រុក : ពាមរក៍
- ខេត្ត : ព្រៃវែង

កិច្ចព្រមព្រៀង កន្លែងនេសាទសហគមន៍

មាត្រា ១

នាយខណ្ឌរដ្ឋបាលជលផលព្រៃវែង ជាតំណាងស្របច្បាប់នៃរដ្ឋបាលជលផល មានអាសយដ្ឋាន នៅភូមិ៤ សង្កាត់កំពង់លាវ ក្រុងព្រៃវែង ខេត្តព្រៃវែង ទូរស័ព្ទលេខ: ០៨៨.៨៧២.៧៧៦៦ ហៅថា " ភាគី ក " ។

និង

ប្រធានគណៈកម្មការសហគមន៍នេសាទពាមមានជ័យ ជាតំណាងស្របច្បាប់ ឱ្យសហគមន៍នេសាទដែលមាន អាសយដ្ឋានស្ថិតនៅភូមិបឹងក្អែក ឃុំពាមមានជ័យ ស្រុកពាមរក៍ ខេត្តព្រៃវែង ទូរស័ព្ទលេខ: ០៩៧ ៨១១ ០០៣២ ហៅថា " ភាគី ខ " ។

ភាគីទាំងពីរបានឯកភាពគ្នាចុះកិច្ចព្រមព្រៀងតាមលក្ខខណ្ឌដូចខាងក្រោម៖

ប្រការ ១.-

ភាគី ក ប្រគល់ដែននេសាទ ដែលជាទ្រព្យសម្បត្តិរបស់រដ្ឋឱ្យភាគី ខ ធ្វើការគ្រប់គ្រង ការពារ អភិរក្ស អភិវឌ្ឍ និងប្រើប្រាស់ធនធានជលផលរយៈពេល ៣ឆ្នាំ ចាប់ពីថ្ងៃទី០១ ខែមិថុនា ឆ្នាំ២០១៣ រហូតដល់ ថ្ងៃទី០១ ខែមិថុនា ឆ្នាំ២០១៥ ដោយធានានូវចីរភាពតាមរយៈការរៀបចំសហគមន៍នេសាទ ។

ប្រការ ២.-

ដែននេសាទនេះ មានឈ្មោះថាកន្លែងនេសាទសហគមន៍ពាមមានជ័យ ដែលលាក់សន្លឹងនៅក្នុង៖

- ភូមិបឹងក្អែក ឃុំពាមមានជ័យ ស្រុកពាមរក៍ ខេត្តព្រៃវែង
- ភូមិបឹងផ្សោត ឃុំពាមមានជ័យ ស្រុកពាមរក៍ ខេត្តព្រៃវែង
- ភូមិបន្លេច ឃុំពាមមានជ័យ ស្រុកពាមរក៍ ខេត្តព្រៃវែង
- ភូមិចំការវែង ឃុំពាមមានជ័យ ស្រុកពាមរក៍ ខេត្តព្រៃវែង
- ភូមិថ្មី ឃុំពាមមានជ័យ ស្រុកពាមរក៍ ខេត្តព្រៃវែង

មាននិយាមកា ដូចមានផែនទីដែលបានភ្ជាប់មកជាមួយ ។

និយាមកាកន្លែងនេសាទសហគមន៍

id	x	y	ចំនុច
1	532205	1261849	ព្រំប្រទល់ព្រែកផ្លាញ
2	532784	1260961	ព្រែកបន្ទាយដេក
3	533685	1254088	ព្រែកបាបោង
4	531721	1251949	ព្រែកពន្លៃ

5	530833	1251532	វត្តទួលត្រាស់
6	531735	1252487	កន្លែងរាំង
7	531882	1253375	ក្បាលដី ឈ្មោះ អ៊ឹមខន
8	531936	1255325	ឆាកក្រអាល
9	529986	1257061	ប្រឡាយរោងដំរី
10	529999	1259818	ព្រៃស្នង

និយាមកាកន្លែងអភិរក្សអន្លង់គល់

id	x	y
1	531227	1255961
2	531323	1256127
3	532641	1255485
4	532248	1254273
5	532051	1254304
6	532255	1255269

ប្រការ ៣.-

ភាគី ក ត្រូវបំពេញភារកិច្ចជាអ្នកជួយសម្របសម្រួល ផ្តល់បច្ចេកទេស ទប់ស្កាត់បទល្មើសតាមដាន និង ត្រួតពិនិត្យលើការរៀបចំ និងការប្រព្រឹត្តទៅរបស់សហគមន៍នេសាទ ដូចមានចែងនៅក្នុងមាត្រា២៣ នៃអនុក្រឹត្យ លេខ២៥ អនក្រ.បក ចុះថ្ងៃទី២០ ខែមីនា ឆ្នាំ២០០៧ ស្តីពីការគ្រប់គ្រងសហគមន៍នេសាទ ។

ប្រការ ៤.-

ភាគី ខ ត្រូវរៀបចំ៖

- កន្លែងអភិរក្សព្រៃលិចទឹក
- ស្រះ អាង អន្លង់ត្រីមេពូជ
- កន្លែងអភិរក្សជីវចម្រុះ
- ស្ថាប័នប្រឡាយ ព្រែក បឹង ស្រះ
- ដាំព្រៃលិចទឹក
- ធ្វើវារីវប្បកម្ម
- បញ្ជូនសមាជិកសហគមន៍ដើម្បីរៀនសូត្រនូវបច្ចេកទេសផលិតពូជត្រី
- ការងារអភិវឌ្ឍន៍ផ្សេងៗទៀត ។

ប្រការ ៥.-

ភាគី ខ ត្រូវរៀបចំប្រជុំពិភាក្សាអំពី ទំហំ ចំនួន ប្រវែង និងប្រភេទឧបករណ៍នេសាទដែលអនុញ្ញាតឱ្យ ប្រើប្រាស់នៅក្នុងកន្លែងនេសាទសហគមន៍ ឱ្យសមស្របតាមស្ថានភាពភូមិសាស្ត្រ និងពេលវេលា ផ្អែកតាមច្បាប់ស្តីពី- ជលផលនិងលិខិតបទដ្ឋានគតិយុត្តិធម៌នានាដែលពាក់ព័ន្ធ ។

ប្រការ ៦.-

ភាគី ខ មានកាតព្វកិច្ចថែរក្សាការពារធនធានធម្មជាតិដូចខាងក្រោម៖

- ការពារព្រៃលិចទឹកដែលមានស្រាប់ឱ្យបានគង់វង្ស ចាត់វិធានការទប់ស្កាត់ និងបង្ការភ្លើងឆេះព្រៃ
- រក្សានិងការពារដីទំនាបលិចទឹកសម្រាប់ដាំព្រៃលិចទឹកឡើងវិញ
- លែងទៅក្នុងធម្មជាតិវិញ នូវវារីសត្វដែលកំពុងរងគ្រោះថ្នាក់ជិតផុតពូជនៅពេលដែលធ្វើនេសាទបាន
- ការពារសត្វព្រៃគ្រប់ប្រភេទនៅក្នុងដែននេសាទ ឬព្រៃលិចទឹក ។

ប្រការ ៧.-

- ភាគី ១ មិនត្រូវធ្វើសកម្មភាពដែលបង្កឱ្យខូចដែននេសាទឬគ្រោះថ្នាក់ដល់ធនធានជលផលដូចខាងក្រោម ៖
- ចាប់នូវធនធានជលផលដែលកំពុងរងគ្រោះថ្នាក់ ដូចមានចែងក្នុងប្រកាសរបស់ក្រសួងកសិកម្ម រុក្ខាប្រមាញ់ និងនេសាទ
 - លើកទំនប់ លុប ឬ ដឹក បឹង ព្រែក ប្រឡាយ រណ្តៅ បៀ ស្រះ ដែលពុំមានការអនុញ្ញាតពីស្ថាប័នជំនាញ
 - កាប់ ឆ្ការ គាស់ រាន ឈូសឆាយព្រៃលិចទឹក ក្នុងគោលបំណងហ៊ុំព័ទ្ធយកដីជាកម្មសិទ្ធិ ឬ វាតដីធ្វើស្រែ ចំការ ឬគោលបំណងផ្សេងៗឡើយ
 - ធ្វើនេសាទ កាប់ព្រៃ ឬអុសក្នុងកន្លែងអភិរក្សជលផល និងក្នុងកន្លែងនេសាទសហគមន៍
 - ប្រើប្រាស់ឧបករណ៍ហាមឃាត់ ជាពិសេសឧបករណ៍នេសាទឆក់ត្រី និងឧបករណ៍នេសាទស្បែមុងគ្រប់ប្រភេទ
 - ប្រើប្រាស់ឧបករណ៍នេសាទខុស ពីការកំណត់ នៅក្នុងតារាងឧបសម្ព័ន្ធនៃកិច្ចព្រមព្រៀងនេះ
 - ចិញ្ចឹមត្រីហាមឃាត់ ឬជាពូជនាំចូលដែលបណ្តាលឱ្យខូចដល់បរិស្ថានធម្មជាតិ បំផ្លិចបំផ្លាញដល់ធនធានជលផល ឬ បង្កអន្តរាយដល់ដែននេសាទ
 - ផលិត ទិញ លក់ ដឹកជញ្ជូន រក្សាទុកឧបករណ៍ឆក់ ឧបករណ៍នេសាទស្បែមុង គ្រប់ប្រភេទនិងអូសអូសទឹកសាប
 - ដាំ ឬថែរក្សាដំណាំឈូក ក្នុងកន្លែងនេសាទសហគមន៍
 - ធ្វើនេសាទដោយ មង ឬ អូសគ្រប់ប្រភេទដែលមានក្រឡាតូចជាង (១,៥)សង្ហីម៉ែត្រ និងធំជាងដប់ប្រាំ (១៥) សង្ហីម៉ែត្រក្នុងដែននេសាទទឹកសាប ។

ប្រការ ៨.-

ភាគី ១ ត្រូវចាត់វិធានការថែរក្សាការពារកន្លែងនេសាទសហគមន៍ ដោយបំផុស ជំរុញ និងលើកទឹកចិត្តដល់សមាជិកសហគមន៍នេសាទគ្រប់រូបឱ្យរាយការណ៍ទៅសមត្ថកិច្ចរដ្ឋបាលជលផល ដែលនៅជិតបំផុត ដើម្បីសហការទប់ស្កាត់បទល្មើសជលផល ។

ប្រការ ៩.-

- ភាគី ១ ត្រូវអនុវត្តនូវភារកិច្ចដូចខាងក្រោម៖
- ប្រតិបត្តិយ៉ាងម៉ឺងម៉ាត់តាមលក្ខន្តិកៈ បទបញ្ជាផ្ទៃក្នុង និងផែនការគ្រប់គ្រងកន្លែងនេសាទសហគមន៍
 - ធានាឱ្យសមាជិកទាំងអស់ក្នុងសហគមន៍ មានសិទ្ធិស្មើគ្នាលើការប្រើប្រាស់ធនធានជលផល
 - សហការយ៉ាងជិតស្និទ្ធជាមួយខណ្ឌរដ្ឋបាលជលផលនិងរដ្ឋបាលជលផល ក្រុមប្រឹក្សាឃុំ និងអាជ្ញាធរដែលពាក់ព័ន្ធ ។

ប្រការ ១០.-

ប្រសិនបើភាគី ខ មិនអនុវត្តតាមប្រការទាំងឡាយ នៃកិច្ចព្រមព្រៀងនេះ ធ្វើឱ្យអន្តរាយដល់ដែននេសាទ ឬ ធនធានជលផលត្រូវទទួលខុសត្រូវចំពោះមុខច្បាប់ជាធរមាន ។

ប្រការ ១១.-

កិច្ចព្រមព្រៀងកន្លែងនេសាទសហគមន៍ អាចបញ្ឈប់មុនពេលកំណត់ដោយផ្អែកលើលក្ខខណ្ឌណាមួយដូច មានចែងក្នុងមាត្រា២៧ នៃអនុក្រឹត្យលេខ២៥ អនក្រ.បក ចុះថ្ងៃទី២០ ខែមីនា ឆ្នាំ២០០៧ ស្តីពីការគ្រប់គ្រង សហគមន៍នេសាទ ។

ក្នុងករណីដែលសហគមន៍នេសាទយល់ថា ការបញ្ឈប់កិច្ចព្រមព្រៀងពុំមានលក្ខណៈសមស្របសហគមន៍- នេសាទអាចធ្វើការតវ៉ាមកប្រធានរដ្ឋបាលជលផលថ្នាក់កណ្តាល ។

ប្រការ ១២.-

កិច្ចព្រមព្រៀងនេះ អាចធ្វើការកែប្រែបានតាមការឯកភាពរបស់ ភាគីទាំង២ ស្របតាមច្បាប់និងលិខិតបទដ្ឋាន- នានាពាក់ព័ន្ធនឹងសហគមន៍នេសាទ ។

កិច្ចព្រមព្រៀងនេះ ត្រូវតម្កល់ទុកនៅស្នាក់ការសហគមន៍នេសាទ សាលាឃុំ ខណ្ឌរដ្ឋបាលជលផល សាលា ខេត្ត រដ្ឋបាលជលផលថ្នាក់កណ្តាល និងក្រសួងកសិកម្មរុក្ខាប្រមាញ់ និងនេសាទ ហើយអាចចម្លងជូនស្ថាប័នពាក់ព័ន្ធ ដោយច្បាប់ចម្លងត្រូវមានប្រថាប់ត្រា ។

ភាគី ក

ភូមិពារ៉ា ថ្ងៃទី ០៤ ខែមេសា ឆ្នាំ២០១៣

នាយខណ្ឌរដ្ឋបាលជលផលព្រៃវែង

ភាគី ខ

ប្រធានគណៈកម្មការសហគមន៍នេសាទ

ហត្ថលេខា

ហត្ថលេខា



អូន ស៊ីណាត


ឃ. ភារ៉ា

សាក្សី

មេឃុំពារ៉ាមាណជ័យ

ហត្ថលេខា



ឡូ ស៊ីដាត

ព្រះរាជាណាចក្រកម្ពុជា

ជាតិ សាសនា ព្រះមហាក្សត្រ

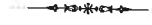


ផែនទីកន្លែងនេសាទសហគមន៍

ឈ្មោះសហគមន៍នេសាទ : ពាមមានជ័យ
ភូមិ : បឹងក្អែក បឹងធ្មោត បន្លែច ចំការវែង និងថ្មី
ឃុំ : ពាមមានជ័យ
ស្រុក : ពាមរក៍
ខេត្ត : ព្រៃវែង

ព្រះរាជាណាចក្រកម្ពុជា

ជាតិ សាសនា ព្រះមហាក្សត្រ



ផែនទីកន្លែងនេសាទសហគមន៍

ឈ្មោះសហគមន៍នេសាទ : ពាមមានជ័យ

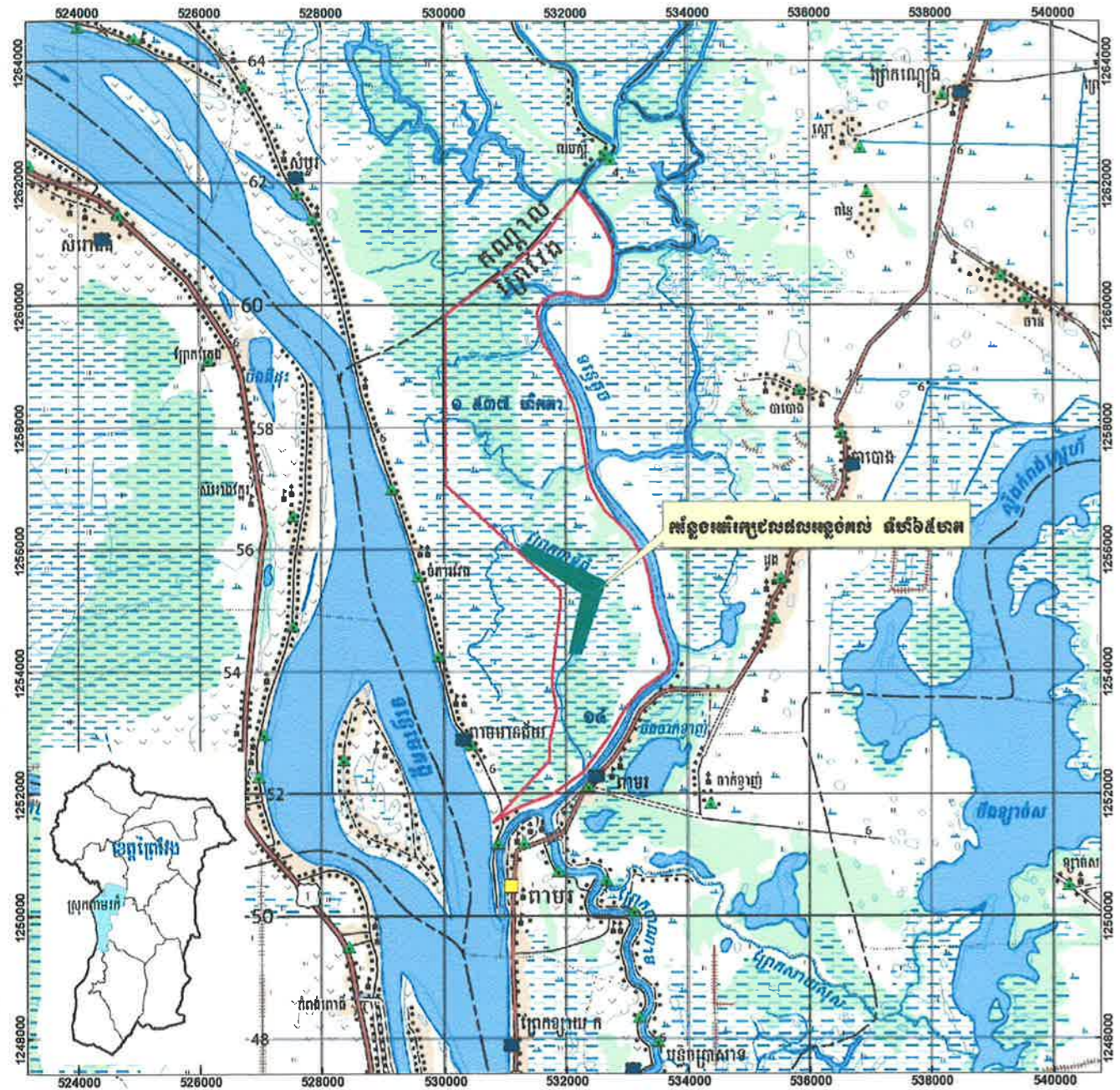
ភូមិ : បឹងក្អែក បឹងធ្មោត បន្លែច ចំការវែង និងថ្មី

ឃុំ : ពាមមានជ័យ

ស្រុក : ពាមរក៍

ខេត្ត : ព្រៃវែង

ផែនទីកន្លែងទេសាណសមាគមដីកាមបាលដីយ
ភូមិបឹងក្រែក ភូមិបឹងឆ្នេរ ភូមិបន្ទោច ភូមិចំការវែង ភូមិថ្មី
ឃុំបាធានដីយ ស្រុកបាធាន ខេត្តព្រៃវែង



សញ្ញាសំគាល់

កា ព្រៃក្រាលដុះ ខ្ពស់ ខ្ពស់ ខ្ពស់	ព្រៃក្រាលដុះ	១	១	១	១
កា ព្រៃមម្កាត ខ្ពស់ ខ្ពស់	ព្រៃមម្កាត	២	២	២	២
វាលស្មៅស្រីមីក	ស្រីមីក	៣	៣	៣	៣
ព្រៃមម្កាតស្រីមីក	ព្រៃមម្កាតស្រីមីក	៤	៤	៤	៤
ព្រៃស្រីមីក	ព្រៃស្រីមីក	៥	៥	៥	៥
ដំណាបបឹង	ដំណាបបឹង	៦	៦	៦	៦
កា វាលស្រែ ខ្ពស់ ខ្ពស់ ខ្ពស់	វាលស្រែ	៧	៧	៧	៧
កា ចំការ ខ្ពស់ ខ្ពស់ ខ្ពស់	ចំការ	៨	៨	៨	៨
ទន្លេ ស្ទឹង បឹង ប្រពាំង	ទន្លេ ស្ទឹង បឹង ប្រពាំង	៩	៩	៩	៩
កា ទឹកខ្ពស់ ខ្ពស់ ខ្ពស់	ទឹកខ្ពស់	១០	១០	១០	១០

តារាងកូអរដោនេ

ID	X_coor	Y_coor	ID	X_coor	Y_coor
1	532205	1261849	1	531227	1255961
2	532784	1260961	2	531323	1256127
3	533685	1254088	3	532641	1255485
4	531721	1251949	4	532248	1254273
5	530833	1251532	5	532051	1254304
6	531735	1252487	6	532255	1255269
7	531882	1253375			
8	531936	1255325			
9	529986	1257061			
10	529999	1259818			

មាត្រដ្ឋាន ១/ ៥០០០០
 COORDINATION SYSTEM
 -Projection : UTM
 -Zone : 48 N
 -Datum : Indian 60
 -Spheroid : Everest
 -Unit : Meter

..... ថ្ងៃទី..... ខែ..... ឆ្នាំ..... ថ្ងៃទី..... ខែ..... ឆ្នាំ..... ថ្ងៃទី..... ខែ..... ឆ្នាំ..... ថ្ងៃទី..... ខែ..... ឆ្នាំ..... ថ្ងៃទី..... ខែ..... ឆ្នាំ.....
មេភូមិចំការវែង	មេភូមិបន្ទោច	មេភូមិបឹងក្រែក	មេភូមិបឹងឆ្នេរ	ប្រធានគណៈកម្មការសមាគមដីកាមបាលដីយ
លេខ : ១៩/២៣	លេខ : ១៥០/១៣	លេខ : ១៥០/១៣	លេខ : ១៥០/១៣	លេខ : ១៥០/១៣
បានឃើញនិងគោរពជូន	បានឃើញនិងគោរពជូន	បានឃើញនិងគោរពជូន	បានឃើញនិងគោរពជូន	បានឃើញនិងគោរពជូន
លោកអភិបាលនៃគណៈអភិបាលស្រុកបាធាន	លោកនាយករដ្ឋមន្ត្រីក្រសួងកសិកម្ម រុក្ខាប្រមាញ់ និងនេសាទ	លោកនាយករដ្ឋមន្ត្រីក្រសួងកសិកម្ម រុក្ខាប្រមាញ់ និងនេសាទ	លោកនាយករដ្ឋមន្ត្រីក្រសួងកសិកម្ម រុក្ខាប្រមាញ់ និងនេសាទ	លោកនាយករដ្ឋមន្ត្រីក្រសួងកសិកម្ម រុក្ខាប្រមាញ់ និងនេសាទ
"ដើម្បីជូនពិនិត្យនិងសម្រេច"	"ដើម្បីជូនពិនិត្យនិងសម្រេច"	"ដើម្បីជូនពិនិត្យនិងសម្រេច"	"ដើម្បីជូនពិនិត្យនិងសម្រេច"	"ដើម្បីជូនពិនិត្យនិងសម្រេច"
..... ថ្ងៃទី ០៧ ខែ ០៥ ឆ្នាំ ២០១៣ ថ្ងៃទី ០៧ ខែ ០៥ ឆ្នាំ ២០១៣ ថ្ងៃទី ០៦ ខែ ០៥ ឆ្នាំ ២០១៣ ថ្ងៃទី ០៦ ខែ ០៥ ឆ្នាំ ២០១៣ ថ្ងៃទី ០៦ ខែ ០៥ ឆ្នាំ ២០១៣
លេខ : ១០១.១១១.៩	លេខ : ១៣៤/១៣	លេខ : ១៣៤/១៣	លេខ : ១៣៤/១៣	លេខ : ១៣៤/១៣
បានឃើញនិងគោរពជូន	បានឃើញនិងគោរពជូន	បានឃើញនិងគោរពជូន	បានឃើញនិងគោរពជូន	បានឃើញនិងគោរពជូន
ឯកឧត្តមអភិបាលនៃគណៈអភិបាលខេត្តព្រៃវែង	លោកនាយករដ្ឋមន្ត្រីក្រសួងកសិកម្ម រុក្ខាប្រមាញ់ និងនេសាទ	លោកនាយករដ្ឋមន្ត្រីក្រសួងកសិកម្ម រុក្ខាប្រមាញ់ និងនេសាទ	លោកនាយករដ្ឋមន្ត្រីក្រសួងកសិកម្ម រុក្ខាប្រមាញ់ និងនេសាទ	លោកនាយករដ្ឋមន្ត្រីក្រសួងកសិកម្ម រុក្ខាប្រមាញ់ និងនេសាទ
"ដើម្បីជូនពិនិត្យនិងសម្រេច"	"ដើម្បីជូនពិនិត្យនិងសម្រេច"	"ដើម្បីជូនពិនិត្យនិងសម្រេច"	"ដើម្បីជូនពិនិត្យនិងសម្រេច"	"ដើម្បីជូនពិនិត្យនិងសម្រេច"
..... ថ្ងៃទី ០៧ ខែ ០៥ ឆ្នាំ ២០១៣ ថ្ងៃទី ០៧ ខែ ០៥ ឆ្នាំ ២០១៣ ថ្ងៃទី ០៧ ខែ ០៥ ឆ្នាំ ២០១៣ ថ្ងៃទី ០៧ ខែ ០៥ ឆ្នាំ ២០១៣ ថ្ងៃទី ០៧ ខែ ០៥ ឆ្នាំ ២០១៣
លេខ : ១៣៤/១៣	លេខ : ១៣៤/១៣	លេខ : ១៣៤/១៣	លេខ : ១៣៤/១៣	លេខ : ១៣៤/១៣
បានឃើញនិងគោរពជូន	បានឃើញនិងគោរពជូន	បានឃើញនិងគោរពជូន	បានឃើញនិងគោរពជូន	បានឃើញនិងគោរពជូន
ឯកឧត្តមរដ្ឋមន្ត្រីក្រសួងកសិកម្ម រុក្ខាប្រមាញ់ និងនេសាទ	លោកនាយករដ្ឋមន្ត្រីក្រសួងកសិកម្ម រុក្ខាប្រមាញ់ និងនេសាទ	លោកនាយករដ្ឋមន្ត្រីក្រសួងកសិកម្ម រុក្ខាប្រមាញ់ និងនេសាទ	លោកនាយករដ្ឋមន្ត្រីក្រសួងកសិកម្ម រុក្ខាប្រមាញ់ និងនេសាទ	លោកនាយករដ្ឋមន្ត្រីក្រសួងកសិកម្ម រុក្ខាប្រមាញ់ និងនេសាទ
"ដើម្បីជូនពិនិត្យនិងសម្រេច"	"ដើម្បីជូនពិនិត្យនិងសម្រេច"	"ដើម្បីជូនពិនិត្យនិងសម្រេច"	"ដើម្បីជូនពិនិត្យនិងសម្រេច"	"ដើម្បីជូនពិនិត្យនិងសម្រេច"
..... ថ្ងៃទី ០៧ ខែ ០៥ ឆ្នាំ ២០១៣ ថ្ងៃទី ០៧ ខែ ០៥ ឆ្នាំ ២០១៣ ថ្ងៃទី ០៧ ខែ ០៥ ឆ្នាំ ២០១៣ ថ្ងៃទី ០៧ ខែ ០៥ ឆ្នាំ ២០១៣ ថ្ងៃទី ០៧ ខែ ០៥ ឆ្នាំ ២០១៣
លេខ : ០១០៣..... កសក	លេខ : ០១០៣..... កសក	លេខ : ០១០៣..... កសក	លេខ : ០១០៣..... កសក	លេខ : ០១០៣..... កសក
បានឃើញនិងគោរពជូន	បានឃើញនិងគោរពជូន	បានឃើញនិងគោរពជូន	បានឃើញនិងគោរពជូន	បានឃើញនិងគោរពជូន
រាជធានីភ្នំពេញ ថ្ងៃទី ០៧ ខែ ០៥ ឆ្នាំ ២០១៣	រាជធានីភ្នំពេញ ថ្ងៃទី ០៧ ខែ ០៥ ឆ្នាំ ២០១៣	រាជធានីភ្នំពេញ ថ្ងៃទី ០៧ ខែ ០៥ ឆ្នាំ ២០១៣	រាជធានីភ្នំពេញ ថ្ងៃទី ០៧ ខែ ០៥ ឆ្នាំ ២០១៣	រាជធានីភ្នំពេញ ថ្ងៃទី ០៧ ខែ ០៥ ឆ្នាំ ២០១៣
លេខ : ០១០៣..... កសក	លេខ : ០១០៣..... កសក	លេខ : ០១០៣..... កសក	លេខ : ០១០៣..... កសក	លេខ : ០១០៣..... កសក
បានឃើញនិងគោរពជូន	បានឃើញនិងគោរពជូន	បានឃើញនិងគោរពជូន	បានឃើញនិងគោរពជូន	បានឃើញនិងគោរពជូន
រាជធានីភ្នំពេញ ថ្ងៃទី ០៧ ខែ ០៥ ឆ្នាំ ២០១៣	រាជធានីភ្នំពេញ ថ្ងៃទី ០៧ ខែ ០៥ ឆ្នាំ ២០១៣	រាជធានីភ្នំពេញ ថ្ងៃទី ០៧ ខែ ០៥ ឆ្នាំ ២០១៣	រាជធានីភ្នំពេញ ថ្ងៃទី ០៧ ខែ ០៥ ឆ្នាំ ២០១៣	រាជធានីភ្នំពេញ ថ្ងៃទី ០៧ ខែ ០៥ ឆ្នាំ ២០១៣

ព្រះរាជាណាចក្រកម្ពុជា

ជាតិ សាសនា ព្រះមហាក្សត្រ



បញ្ជីឈ្មោះសហគមន៍នេសាទ និងរចនាសម្ព័ន្ធ
សហគមន៍នេសាទ និងរចនាសម្ព័ន្ធ

ឈ្មោះសហគមន៍នេសាទ : ពាមមានជ័យ
ភូមិ : បឹងក្អែក បឹងធ្មោត បន្លេច ចំការវែង និងថ្មី
ឃុំ : ពាមមានជ័យ
ស្រុក : ពាមរក៍
ខេត្ត : ព្រៃវែង

ព្រះរាជាណាចក្រកម្ពុជា

ជាតិ សាសនា ព្រះមហាក្សត្រ



**បញ្ជីឈ្មោះសហគមន៍និងគណៈកម្មការ
សហគមន៍នេសាទ និងរបបសម្បទាន**

- ឈ្មោះសហគមន៍នេសាទ : ពាមមានជ័យ
- ភូមិ : បឹងក្អែក បឹងផ្សោត បន្លេច ចំការវែង និងថ្មី
- ឃុំ : ពាមមានជ័យ
- ស្រុក : ពាមរក៍
- ខេត្ត : ព្រៃវែង

បញ្ជីឈ្មោះសមាជិកសហគមន៍នេសាទពាមមានជ័យ

ភូមិបឹងក្អែក បឹងធ្មោត បន្ទេច ចំការវែង និងភូមិថ្មី ឃុំពាមមានជ័យ ស្រុកពាមរក៍ ខេត្តព្រៃវែង

ល.រ	នាមនិងគោត្តនាម	ភេទ	អាយុ	តំណ	ឃុំ	ស្រុក	មុខរបរ	ថ្ងៃខែឆ្នាំ ធ្វើមហាសន្និបាត កំណើតដំបូង
១	ជា ហាក់	ប	៤៨	បឹងក្អែក	ពាមមានជ័យ	ពាមរក៍	ស្រែនិងនេសាទ	២៩/០៤/២០១២
២	យ៉ុន យ៉ាន់	ប	៥៣	បឹងក្អែក	ពាមមានជ័យ	ពាមរក៍	ស្រែនិងនេសាទ	២៩/០៤/២០១២
៣	សែ សាម៉ែ	ប	៥៧	បឹងក្អែក	ពាមមានជ័យ	ពាមរក៍	ស្រែនិងនេសាទ	២៩/០៤/២០១២
៤	យឹង ដានី	ប	៥៨	បឹងក្អែក	ពាមមានជ័យ	ពាមរក៍	ស្រែនិងនេសាទ	២៩/០៤/២០១២
៥	អាន ញី	ប	៥៩	បឹងក្អែក	ពាមមានជ័យ	ពាមរក៍	ស្រែនិងនេសាទ	២៩/០៤/២០១២
៦	ប្រះ ស៊ុន	ប	៥៥	បឹងក្អែក	ពាមមានជ័យ	ពាមរក៍	ស្រែនិងនេសាទ	២៩/០៤/២០១២
៧	ភួង ជា	ប	៤៥	បឹងក្អែក	ពាមមានជ័យ	ពាមរក៍	ស្រែនិងនេសាទ	២៩/០៤/២០១២
៨	នី គឹមលីន	ប	៤៤	បឹងក្អែក	ពាមមានជ័យ	ពាមរក៍	ស្រែនិងនេសាទ	២៩/០៤/២០១២
៩	យន់ ជាន់	ប	៣៧	បឹងក្អែក	ពាមមានជ័យ	ពាមរក៍	ស្រែនិងនេសាទ	២៩/០៤/២០១២
១០	ជួប យន	ប	៤៨	បឹងក្អែក	ពាមមានជ័យ	ពាមរក៍	ស្រែនិងនេសាទ	២៩/០៤/២០១២
១១	ខាន់ វ៉ា	ប	៤៦	បឹងក្អែក	ពាមមានជ័យ	ពាមរក៍	ស្រែនិងនេសាទ	២៩/០៤/២០១២
១២	ស្រី ជួន	ប	៦០	បឹងក្អែក	ពាមមានជ័យ	ពាមរក៍	ស្រែនិងនេសាទ	២៩/០៤/២០១២
១៣	ប្រាក់ ណាម៉ាន	ប	៦១	បឹងក្អែក	ពាមមានជ័យ	ពាមរក៍	ស្រែនិងនេសាទ	២៩/០៤/២០១២
១៤	មាន ចាន់ណា	ស	៦២	បឹងក្អែក	ពាមមានជ័យ	ពាមរក៍	ស្រែនិងនេសាទ	២៩/០៤/២០១២
១៥	ជឹម យុន	ប	៤៧	បឹងក្អែក	ពាមមានជ័យ	ពាមរក៍	ស្រែនិងនេសាទ	២៩/០៤/២០១២
១៦	ញឹក យ៉ម	ស	៥៥	បឹងក្អែក	ពាមមានជ័យ	ពាមរក៍	ស្រែនិងនេសាទ	២៩/០៤/២០១២
១៧	គង់ ភឿន	ប	៦៩	បឹងក្អែក	ពាមមានជ័យ	ពាមរក៍	ស្រែនិងនេសាទ	២៩/០៤/២០១២
១៨	ណាំង ឈីន	ប	៥៩	បឹងក្អែក	ពាមមានជ័យ	ពាមរក៍	ស្រែនិងនេសាទ	២៩/០៤/២០១២
១៩	សោម សុខមាន	ប	៣៣	បឹងក្អែក	ពាមមានជ័យ	ពាមរក៍	ស្រែនិងនេសាទ	២៩/០៤/២០១២
២០	ពិន មាន	ប	៤៤	បឹងក្អែក	ពាមមានជ័យ	ពាមរក៍	ស្រែនិងនេសាទ	២៩/០៤/២០១២
២១	គង់ សំអឿន	ប	៤០	បឹងក្អែក	ពាមមានជ័យ	ពាមរក៍	ស្រែនិងនេសាទ	២៩/០៤/២០១២
២២	អោក ញី	ប	៤១	បឹងក្អែក	ពាមមានជ័យ	ពាមរក៍	ស្រែនិងនេសាទ	២៩/០៤/២០១២
២៣	ស៊ឹម សារ៉ូ	ប	៤២	បឹងក្អែក	ពាមមានជ័យ	ពាមរក៍	ស្រែនិងនេសាទ	២៩/០៤/២០១២
២៤	ជុំ សាអាន	ស	៤៥	បឹងក្អែក	ពាមមានជ័យ	ពាមរក៍	ស្រែនិងនេសាទ	២៩/០៤/២០១២
២៥	ហុង អិត	ស	៤៥	បឹងក្អែក	ពាមមានជ័យ	ពាមរក៍	ស្រែនិងនេសាទ	២៩/០៤/២០១២
២៦	យោន អុន	ស	៥០	បឹងក្អែក	ពាមមានជ័យ	ពាមរក៍	ស្រែនិងនេសាទ	២៩/០៤/២០១២
២៧	ហុន មាន	ស	៥៤	បឹងក្អែក	ពាមមានជ័យ	ពាមរក៍	ស្រែនិងនេសាទ	២៩/០៤/២០១២
២៨	បួន សុផា	ស	៣៦	បឹងក្អែក	ពាមមានជ័យ	ពាមរក៍	ស្រែនិងនេសាទ	២៩/០៤/២០១២
២៩	ហ៊ឹង សារី	ស	៤៣	បឹងក្អែក	ពាមមានជ័យ	ពាមរក៍	ស្រែនិងនេសាទ	២៩/០៤/២០១២

៣០	ស៊ឹម សារួន	ប	៣៩	បឹងកែ្អក	ពាមមានជ័យ	ពាមរក៍	ស្រែនិងនេសាទ	២៩/០៤/២០១២
៣១	សយ សុយា	ប	៤៣	ជ្រៃ	ពាមមានជ័យ	ពាមរក៍	ស្រែនិងនេសាទ	២៩/០៤/២០១២
៣២	ឈឹត ផល	ស	៥០	ជ្រៃ	ពាមមានជ័យ	ពាមរក៍	ស្រែនិងនេសាទ	២៩/០៤/២០១២
៣៣	កូយ កន	ប	៦០	បឹងធ្មោត	ពាមមានជ័យ	ពាមរក៍	ស្រែនិងនេសាទ	២៩/០៤/២០១២
៣៤	ជឹម យុត	ប	៦៨	ជ្រៃ	ពាមមានជ័យ	ពាមរក៍	ស្រែនិងនេសាទ	២៩/០៤/២០១២
៣៥	ឈឹត យ៉េត	ប	៥៥	ជ្រៃ	ពាមមានជ័យ	ពាមរក៍	ស្រែនិងនេសាទ	២៩/០៤/២០១២
៣៦	អ៊ុល សម្មាត	ប	៤១	ចំការវែង	ពាមមានជ័យ	ពាមរក៍	ស្រែនិងនេសាទ	២៩/០៤/២០១២
៣៧	ញ៉ឹម សារីន	ស	៤៥	ចំការវែង	ពាមមានជ័យ	ពាមរក៍	ស្រែនិងនេសាទ	២៩/០៤/២០១២
៣៨	ចាន់ សុផា	ប	៤៣	ចំការវែង	ពាមមានជ័យ	ពាមរក៍	ស្រែនិងនេសាទ	២៩/០៤/២០១២
៣៩	ជា នួន	ស	៤២	បឹងធ្មោត	ពាមមានជ័យ	ពាមរក៍	ស្រែនិងនេសាទ	២៩/០៤/២០១២
៤០	ឡេង ណាត	ស	៤២	បឹងធ្មោត	ពាមមានជ័យ	ពាមរក៍	ស្រែនិងនេសាទ	២៩/០៤/២០១២
៤១	ជួ ថា	ប	៤១	ចំការវែង	ពាមមានជ័យ	ពាមរក៍	ស្រែនិងនេសាទ	២៩/០៤/២០១២
៤២	សាំង ខុន	ប	៦១	បឹងកែ្អក	ពាមមានជ័យ	ពាមរក៍	ស្រែនិងនេសាទ	២៩/០៤/២០១២
៤៣	ចាន់ ទ្រី	ប	៨២	បឹងកែ្អក	ពាមមានជ័យ	ពាមរក៍	ស្រែនិងនេសាទ	២៩/០៤/២០១២
៤៤	ភួង រុំ	ប	៤៥	បឹងកែ្អក	ពាមមានជ័យ	ពាមរក៍	ស្រែនិងនេសាទ	២៩/០៤/២០១២
៤៥	សេង សំរឿន	ប	២៩	បឹងកែ្អក	ពាមមានជ័យ	ពាមរក៍	ស្រែនិងនេសាទ	២៩/០៤/២០១២
៤៦	ភុន សម្មស្ស	ប	២៧	បឹងកែ្អក	ពាមមានជ័យ	ពាមរក៍	ស្រែនិងនេសាទ	២៩/០៤/២០១២
៤៧	ឈួន ណារិន	ប	៣០	បឹងកែ្អក	ពាមមានជ័យ	ពាមរក៍	ស្រែនិងនេសាទ	២៩/០៤/២០១២
៤៨	ហ៊ុន សារី	ប	៥៦	បឹងកែ្អក	ពាមមានជ័យ	ពាមរក៍	ស្រែនិងនេសាទ	២៩/០៤/២០១២
៤៩	ស្មឿ វិចិត្រ	ប	៤៥	បឹងកែ្អក	ពាមមានជ័យ	ពាមរក៍	ស្រែនិងនេសាទ	២៩/០៤/២០១២
៥០	ឌី សុខុម	ប	៥៥	បឹងកែ្អក	ពាមមានជ័យ	ពាមរក៍	ស្រែនិងនេសាទ	២៩/០៤/២០១២
៥១	គង់ រង្ស	ប	៨០	បឹងកែ្អក	ពាមមានជ័យ	ពាមរក៍	ស្រែនិងនេសាទ	២៩/០៤/២០១២
៥២	ជួ សុំផាត	ប	៥៨	បឹងកែ្អក	ពាមមានជ័យ	ពាមរក៍	ស្រែនិងនេសាទ	២៩/០៤/២០១២

បានឃើញនិងឯកភាព

ឈ្មោះនៅក្នុងបញ្ជីខាងលើនេះ ពិតប្រាកដជា
សមាជិកសហគមន៍នេសាទពាមមានជ័យ ពិតប្រាកដមែន



សមាជិកសរុប: ៥២នាក់

ប្រុស: ៤០នាក់

ស្រី: ១២នាក់

បានឃើញ និង ចុះបញ្ជី

ភូមិបឹងកែ្អក ថ្ងៃទី ០៤ខែមេសា ឆ្នាំ២០១៣

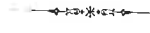
ប្រធានគណៈកម្មការសហគមន៍នេសាទពាមមានជ័យ

ហត្ថលេខា

(Handwritten signature)
(Handwritten signature)

**បញ្ជីឈ្មោះគណៈកម្មការ និងសមាជិកគណៈកម្មការសហគមន៍នេសាទ
ពាមមានជ័យ**

ភូមិបឹងក្អែក បឹងធ្មោត បន្ទេច ចំការវែង និងភូមិថ្មី ឃុំពាមមានជ័យ ស្រុកពាមក៏ ខេត្តព្រៃវែង



ល.រ	នាមគោត្តនាម	ភេទ	អាយុ	ភូមិ	ឃុំ	តួនាទី	ហត្ថលេខា
១	កែ សារឹម	ប្រុស	៥៧	បឹងក្អែក	ពាមមានជ័យ	ប្រធានគណៈកម្មការសហគមន៍នេសាទ	
២	អាន ញ៉	ប្រុស	៥៥	បឹងក្អែក	ពាមមានជ័យ	អនុប្រធានគណៈកម្មការសហគមន៍នេសាទ	
៣	ពិន មាន	ប្រុស	៤៩	បន្ទេច	ពាមមានជ័យ	ទទួលបន្ទុកផ្សព្វផ្សាយ	
៤	ភួង វិជ្ជា	ប្រុស	៤៨	បឹងក្អែក	ពាមមានជ័យ	ទទួលបន្ទុកកែច្នៃផលនេសាទ	
៥	សែម ផានិត	ប្រុស	៤០	បឹងធ្មោត	ពាមមានជ័យ	ទទួលបន្ទុកវាយតម្លៃផលចាប់	
៦	សោម សុខហាន	ស្រី	៣៩	បន្ទេច	ពាមមានជ័យ	ទទួលកិច្ចការរដ្ឋបាល	
៧	ចាន់ សុផា	ប្រុស	៤៣	ចំការវែង	ពាមមានជ័យ	ទទួលបន្ទុកគណនេយ្យ	
៨	ឈិន យ៉េន	ប្រុស	៥៨	ថ្មី	ពាមមានជ័យ	ទទួលបន្ទុកអភិរក្សធនធានជលផល	
៩	ស៊ឹម សារី	ប្រុស	៤៥	បឹងក្អែក	ពាមមានជ័យ	ទទួលបន្ទុកតាមដាននិងវាយតម្លៃ ស/ន	
១០	កឹម ថាន	ប្រុស	៦០	បឹងក្អែក	ពាមមានជ័យ	ទទួលបន្ទុកទំនាក់ទំនងគម្រោង	
១១	គង់ សំអឿន	ប្រុស	៤៣	ប្ទេច	ពាមមានជ័យ	ទទួលបន្ទុកវិវាទ	

បានឃើញ និង បញ្ជាក់ថា
ឈ្មោះនៅក្នុងបញ្ជីខាងលើនេះ ពិតប្រាកដ
ជាគណៈកម្មការ និងសមាជិកគណៈកម្មការ
សហគមន៍នេសាទពាមមានជ័យ ពិតប្រាកដមែន
មេធាវីពាមមានជ័យ

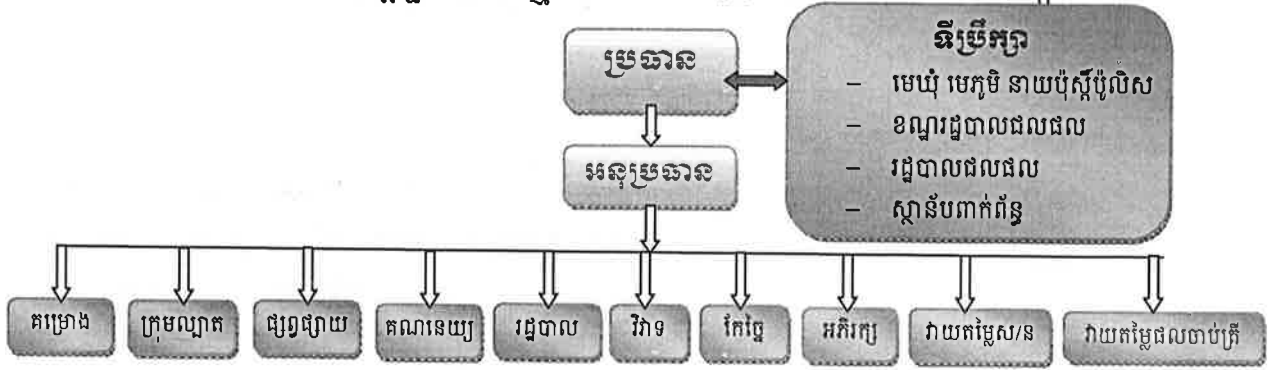


ភូមិបឹងក្អែក ថ្ងៃទី ០៤ ខែមេសា ឆ្នាំ២០១៣
ប្រធានគណៈកម្មការសហគមន៍នេសាទពាមមានជ័យ

[Handwritten Signature]
ល. ភារឹម

មហាសន្និបាតកំណើតដំបូង

របាយការណ៍សហគមន៍នេសាទពាមមានជ័យ



សមាសភាពគណៈកម្មការសហគមន៍នេសាទពាមមានជ័យ

ក-លោកៈកែ សារីម ប្រធានគណៈកម្មការសហគមន៍នេសាទពាមមានជ័យ

- ស្វែងរកជំនួយឧបត្ថម្ភគាំទ្រផ្នែកបច្ចេកទេស ហិរញ្ញវត្ថុពីសមត្ថកិច្ចជលផល ស្ថាប័នជំនាញ និងអង្គការជាតិ
- គ្រប់គ្រងនិងដឹកនាំការងាររួមក្នុងសហគមន៍នេសាទទាំងមូល
- ដោះស្រាយបញ្ហាផ្សេងៗ ដែលកើតមានក្នុងសហគមន៍នេសាទ
- រៀបចំការប្រជុំគណៈកម្មការសហគមន៍និងសន្និបាតសហគមន៍នេសាទឱ្យបានទៀងទាត់
- រៀបចំការបោះឆ្នោតជ្រើសរើសគណៈកម្មការអណត្តិក្រោយតាមការកំណត់
- ទទួលខុសត្រូវរាល់ការចំណាយ ទៅតាមផែនការរបស់មហាសន្និបាតកំណត់
- ផ្ទេរភារកិច្ចជាលាយលក្ខណ៍អក្សរទៅអនុប្រធាន ។

ខ-លោកៈអាន ញ៉ី អនុប្រធានគណៈកម្មការសហគមន៍នេសាទ

- ជួសមុខប្រធាននៅពេលប្រធានអវត្តមាន
- ទទួលភារកិច្ចផ្សេងៗ ដែលប្រធានប្រគល់ជូន ។

គ-លោកៈពិន មាន សមាជិកគណៈកម្មការសហគមន៍ទទួលបន្ទុកផ្សព្វផ្សាយ

- ផ្សព្វផ្សាយលក្ខន្តិកៈ បទបញ្ជាផ្ទៃក្នុង ផែនការគ្រប់គ្រងនិងកិច្ចព្រមព្រៀងកន្លែងនេសាទសហគមន៍
- ផ្សព្វផ្សាយពីកន្លែងអភិរក្សត្រីមេពូជ
- ផ្សព្វផ្សាយច្បាប់ស្តីពីជលផលនិងលិខិតបទដ្ឋានគតិយុត្តិពាក់ព័ន្ធសហគមន៍នេសាទ
- ផ្សព្វផ្សាយអំពីផែនការប្រើប្រាស់ឧបករណ៍នេសាទ
- ផ្សព្វផ្សាយដល់ប្រជាពលរដ្ឋនៅក្នុងតំបន់ឱ្យយល់ពីផលប្រយោជន៍សហគមន៍នេសាទ
- ផ្សព្វផ្សាយនិងជូនដំណឹងដល់សមាជិកស្តីពី ការប្រមូលភាគទានប្រចាំ
- ទទួលភារកិច្ចផ្សេងៗដែលប្រធានប្រគល់ជូន

ឃ-លោកៈ ភួង វិជ្ជា សមាជិកគណៈកម្មការសហគមន៍ទទួលបន្ទុកកែច្នៃផលនេសាទ និងវារីវប្បកម្ម

- ពន្យល់ដល់សមាជិកសហគមន៍នេសាទពីរបៀបរក្សាត្រីបានយូរ
- ពីរបៀបធ្វើ ប្រហុក ផ្អក ត្រីឆ្អើរ និងត្រីងៀត ។
- របៀបដឹកស្រះ របៀបរក្សាកូនត្រី ប្រភេទកូនត្រី ប្រភេទទឹក របៀបលែងកូនត្រី និងទំហំស្រះ ។
- ការចិញ្ចឹមត្រីតាមស្រែ
- ទទួលភារកិច្ចផ្សេងៗដែលប្រធានប្រគល់ជូន

ង-លោក: សែម ផានិត សមាជិកគណៈកម្មការទទួលបន្ទុកវាយតម្លៃផលចាប់ត្រីប្រចាំឆ្នាំ

- តាមដានប្រភេទត្រី
- ធ្វើស្ថិតិឧបករណ៍នេសាទរបស់សមាជិកសហគមន៍ និងអ្នកនេសាទខាងក្រៅ
- ធ្វើការបូកសរុបផលចាប់ត្រីប្រចាំឆ្នាំ
- ទទួលបានការកិច្ចផ្សេងៗ ដែលប្រធានប្រគល់ជូន

ច-លោកស្រី: សោម សុខហាន សមាជិកគណៈកម្មការទទួលបន្ទុកកិច្ចការរដ្ឋបាល

- ធ្វើកំណត់ហេតុនិងរបាយការណ៍
- ពិនិត្យពាក្យស្នើសុំចូលជាសមាជិកសហគមន៍នេសាទ
- ធ្វើលិខិតអញ្ជើញសមាជិកសហគមន៍នេសាទឲ្យចូលរួមហាសន្តិបាតសាមញ្ញ
- ធ្វើរបាយការណ៍ប្រចាំឆ្នាំរបស់គណៈកម្មការសហគមន៍នេសាទ
- ចងក្រង និងរក្សាទុកឯកសារផ្សេងៗ
- រៀបចំបញ្ជីរាយនាមគណៈកម្មការនិងសមាជិកសហគមន៍នេសាទ
- ទទួលបានការកិច្ចផ្សេងៗដែលប្រធានប្រគល់ជូន

ឆ-លោក: ចាន់ សុផា សមាជិកគណៈកម្មការទទួលបន្ទុកគណនេយ្យ

- ទទួលខុសត្រូវហិរញ្ញវត្ថុក្នុងសហគមន៍នេសាទ
- ធ្វើបញ្ជីចំណូល ចំណាយ របស់សហគមន៍នេសាទឱ្យបានត្រឹមត្រូវ
- រៀបចំរបាយការណ៍ពីស្ថានភាពចំណូល ចំណាយជូនប្រធានគណៈកម្មការជារៀងរាល់ខែ
- រក្សាទុករាល់ឯកសារចំណូល ចំណាយរបស់សហគមន៍នេសាទ
- រៀបចំគម្រោងផែនការ ប្រើប្រាស់ហិរញ្ញវត្ថុសហគមន៍នេសាទ
- រាល់ការចំណាយត្រូវមានការឯកភាពពីប្រធានឬគណៈកម្មការសហគមន៍នេសាទ
- រាល់ការចំណាយ ត្រូវមានរបាយការណ៍ទូទាត់ដោយមានសក្ខីប័ណ្ណនិងចុះបញ្ជីឲ្យបានត្រឹមត្រូវ
- ថវិកាដែលត្រូវចំណាយ គឺសម្រាប់តែបម្រើឱ្យការងារគ្រប់គ្រង និងអភិវឌ្ឍន៍សហគមន៍នេសាទ ។

ជ-លោក: ឈឹនយ៉ែន សមាជិកគណៈកម្មការទទួលបន្ទុកក្រុមល្អាតនិងអភិរក្សធនធានជលផល

- លោក: *ស៊ុន ធីន* សមាជិកក្រុមល្អាត
- លោក: *គង់ សិរីសុវណ្ណ* សមាជិកក្រុមល្អាត
- លោក: *គង់ ធីន* សមាជិកក្រុមល្អាត
- លោក: *ឡាន សុផា* សមាជិកក្រុមល្អាត
- លោក: *ស៊ុន ធីន* សមាជិកក្រុមល្អាត
- លោក: *ឡាន សុផា* សមាជិកក្រុមល្អាត
- លោក: *ស៊ុន ធីន* សមាជិកក្រុមល្អាត
- លោក: *ស៊ុន សុផា* សមាជិកក្រុមល្អាត
- លោក: *ស៊ុន សុផា* សមាជិកក្រុមល្អាត
- លោក: *ស៊ុន ធីន* សមាជិកក្រុមល្អាត
- លោក: *ឡាន សុផា* សមាជិកក្រុមល្អាត
- ចុះយាមល្អាតដើម្បីទប់ស្កាត់នូវរាល់សកម្មភាពបទល្មើសជលផលដែលកើតមាននៅកន្លែងនេសាទសហគមន៍ និងកន្លែងអភិរក្សត្រីមេពូជ ។

- រាយការណ៍និងផ្តល់ព័ត៌មានជាបន្ទាន់នូវរាល់បទល្មើសជលផលនៅកន្លែងនេសាទសហគមន៍ ដល់សមត្ថកិច្ចជលផលដែលនៅជិតបំផុត ។
- សហការណ៍ជាមួយសមត្ថកិច្ចជលផលដើម្បីបង្ក្រាបរាល់បទល្មើសជលផលនៅក្នុងកន្លែងសហគមន៍នេសាទ
- ករណីចាំបាច់ក្រុមល្បួងអាចស្នើសុំអន្តរាគមន៍ពីសមត្ថកិច្ចនៅជិតដើម្បីឃាត់ទុកវត្ថុតាងនៃបទល្មើសនិងឃាត់ខ្លួនជនប្រព្រឹត្តបទល្មើសរួចបញ្ជូនទៅសមត្ថកិច្ចជលផលដើម្បីដោះស្រាយបទល្មើសតាមច្បាប់ ។
- មិនត្រូវប្រមូលប្រាក់ពិន័យឬរឹបអូសវត្ថុតាងនៃបទល្មើសជលផលដោយផ្ទាល់ឡើយ ។
- ធ្វើកំណត់ហេតុបទល្មើសនេសាទ ។
- ធ្វើរបាយការណ៍ពីសកម្មភាពបទល្មើសជលផលក្នុងកន្លែងនេសាទសហគមន៍ ជូនទៅប្រធានគណៈកម្មការរៀងរាល់ខែ ។

- ទទួលភារកិច្ចផ្សេងៗដែលប្រធានប្រគល់ជូន

ឈ-លោកៈ ស៊ឹម សារី សមាជិកគណៈកម្មការទទួលបន្ទុកតាមដាននិងវាយតម្លៃការអភិវឌ្ឍន៍សហគមន៍នេសាទ

- ពិនិត្យលើផែនការគ្រប់គ្រង និងតាមដានផែនការដែលបានអនុវត្ត
- រាយការណ៍ជូនប្រធាននៅពេលផែនការសកម្មភាពណាមួយមិនរលូន
- ពិនិត្យផែនការសម្រាប់ឆ្នាំនីមួយៗ
- ពន្យល់ផែនការសកម្មភាពដល់អង្គប្រជុំ
- ទទួលភារកិច្ចផ្សេងៗដែលប្រធានប្រគល់ជូន

ញ-លោកៈ កឹម ថាន សមាជិកគណៈកម្មការទទួលបន្ទុកទំនាក់ទំនងគម្រោង

- ពិនិត្យលើផែនការគ្រប់គ្រង កិច្ចព្រមព្រៀង លក្ខន្តិកៈ និងបទបញ្ជាផ្ទៃក្នុងសហគមន៍នេសាទ
- ទំនាក់ទំនងជាមួយអង្គការក្រៅរដ្ឋាភិបាល និងក្នុងរដ្ឋាភិបាល
- សរសេរសំណើរទៅអង្គការក្រៅរដ្ឋាភិបាល និងក្នុងរដ្ឋាភិបាល
- ទទួលភារកិច្ចផ្សេងៗដែលប្រធានប្រគល់ជូន

ដ-លោកៈ គង់ សំអឿន សមាជិកគណៈកម្មការទទួលបន្ទុកវិវាទ

- ដោះស្រាយទំនាស់រវាងសហគមន៍ និងសហគមន៍អំពីព្រំប្រទល់កន្លែងនេសាទសហគមន៍
- ដោះស្រាយទំនាស់រវាងអ្នកនេសាទខាងក្នុង និងអ្នកនេសាទខាងក្រៅ
- ទំនាក់ទំនងល្អជាមួយអាជ្ញាធរដែនដី (ឃុំដែលនៅជាប់កន្លែងនេសាទសហគមន៍)
- ទំនាក់ទំនងល្អជាមួយប្រទេសជិតខាង
- ដោះស្រាយទំនាស់ការប្រើប្រាស់ឧបករណ៍នេសាទ
- ដោះស្រាយទំនាស់ការធ្វើនេសាទឆ្លងដែន
- ទទួលភារកិច្ចផ្សេងៗដែលប្រធានប្រគល់ជូន

ប្រការ១-

បុគ្គលដែលត្រូវជាឪពុកម្តាយបងប្អូនបង្កើតបងប្អូនជីដូនមួយ ប្តី ប្រពន្ធ ជាមួយនឹងប្រធានគណៈកម្មការសហគមន៍នេសាទពុំអាចចាត់តាំងឱ្យធ្វើជាសមាជិកគណៈកម្មការ ទទួលបន្ទុកគណនេយ្យ ឬ បេឡាបានទេ

ប្រការ២-

គណៈកម្មការសហគមន៍នេសាទ ស្ម័គ្រចិត្តបំពេញការងារសហគមន៍នេសាទ ដោយពុំទទួលប្រាក់ខែ ពីសហគមន៍នេសាទ

ព្រះរាជាណាចក្រកម្ពុជា

ជាតិ សាសនា ព្រះមហាក្សត្រ

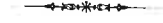


លក្ខន្តិកៈសហគមន៍នេសាទ

- ឈ្មោះសហគមន៍នេសាទ : ពាមមានជ័យ
- ភូមិ : បឹងក្អែក បឹងផ្សោត បន្ទេច ចំការវែង និងថ្មី
- ឃុំ : ពាមមានជ័យ
- ស្រុក : ពាមរក៍
- ខេត្ត : ព្រៃវែង

ព្រះរាជាណាចក្រកម្ពុជា

ជាតិ សាសនា ព្រះមហាក្សត្រ



លក្ខន្តិកៈសហគមន៍នេសាទ

- ឈ្មោះសហគមន៍នេសាទ : ពាមមានជ័យ
- ភូមិ : បឹងក្អែក បឹងធ្មោត បន្ទេច ចំការវែង និងថ្មី
- ឃុំ : ពាមមានជ័យ
- ស្រុក : ពាមរក៍
- ខេត្ត : ព្រៃវែង

ជំពូកទី ១
គោលបំណង និងនាមករណ៍

ប្រការ ១.-

- លក្ខន្តិកៈនេះមានគោលបំណង+
- កំណត់ក្របខ័ណ្ឌនៃការគ្រប់គ្រង ការការពារ ការអភិរក្ស ការអភិវឌ្ឍន៍ ការប្រើប្រាស់ធនធានផលផលរបស់សហគមន៍នេសាទ ប្រកបដោយនិរន្តរភាព
- ធ្វើជាគោលការណ៍គ្រឹះនិងជាយន្តការសម្រាប់ដំណើរការសហគមន៍នេសាទ
- ការពារសិទ្ធិនិងផលប្រយោជន៍របស់សមាជិកសហគមន៍នេសាទនិងផលប្រយោជន៍សាធារណៈ ។

ប្រការ ២.-

ឈ្មោះសហគមន៍នេសាទតាមមានជ័យ ហៅកាត់ថា (ស ត ម ជ យ) អាសយដ្ឋាននៅ ភូមិបឹងក្អែក ឃុំពាមមានជ័យ ស្រុកពាមរក៍ ខេត្តព្រៃវែង ។

សហគមន៍នេសាទនេះ មានការចូលរួមពីប្រជាពលរដ្ឋដែលរស់នៅក្នុង-

- ភូមិបឹងក្អែក ឃុំពាមមានជ័យ ស្រុកពាមរក៍ ខេត្តព្រៃវែង
- ភូមិបឹងផ្សោត ឃុំពាមមានជ័យ ស្រុកពាមរក៍ ខេត្តព្រៃវែង
- ភូមិបន្លេច ឃុំពាមមានជ័យ ស្រុកពាមរក៍ ខេត្តព្រៃវែង
- ភូមិចំការវែង ឃុំពាមមានជ័យ ស្រុកពាមរក៍ ខេត្តព្រៃវែង
- ភូមិថ្មី ឃុំពាមមានជ័យ ស្រុកពាមរក៍ ខេត្តព្រៃវែង

មានកម្មវត្ថុ៖ ដើម្បីថែរក្សា ការពារ ប្រើប្រាស់ អភិរក្ស អភិវឌ្ឍន៍និងគ្រប់គ្រងធនធានផលផល ឱ្យបានយូរអង្វែង ។

ជំពូកទី ២
លក្ខខណ្ឌនៃការសុំចូលជាសមាជិក កាតព្វកិច្ច និងសិទ្ធិរបស់សមាជិក

ប្រការ ៣.-

ប្រជាពលរដ្ឋទាំងពីរភេទដែលមានបំណងចង់ចូលជាសមាជិកសហគមន៍នេសាទ មានសិទ្ធិដាក់ពាក្យសុំចូលដោយ

ស្ម័គ្រចិត្តនិងត្រូវបំពេញតាមលក្ខខណ្ឌដូចខាងក្រោម ÷

- មានលំនៅដ្ឋាននៅក្នុងបណ្តាភូមិ នៃសហគមន៍នេសាទ
- មានសញ្ជាតិខ្មែរ
- មានអាយុចាប់ពី ១៨ឆ្នាំឡើង ។

ប្រការ ៤.-

សមាជិកសហគមន៍នេសាទ ដែលបានបំពេញលក្ខខណ្ឌក្នុងប្រការ៣ ខាងលើមានសិទ្ធិ ÷

- ចូលរួមប្រជុំមហាសន្និបាតនិងបោះឆ្នោតស្មើភាពគ្នា
- បោះឆ្នោតនិងឈរឈ្មោះជាបេក្ខជននៃគណៈកម្មការសហគមន៍នេសាទ ស្របតាមលក្ខន្តិកៈនិងបទបញ្ជាផ្ទៃក្នុងសហគមន៍នេសាទនេះ
- ទទួលបានអំពីស្ថានភាពសេដ្ឋកិច្ចសង្គម របស់សហគមន៍នេសាទពីគណៈកម្មការសហគមន៍នេសាទ

- ស្នើឱ្យមានការកោះប្រជុំមហាសន្និបាតវិសាមញ្ញ ដើម្បីធ្វើការពិភាក្សានិងសម្រេចលើបញ្ហាណាមួយបើមានការ ស្នើសុំពីសមាជិក យ៉ាងតិចមួយភាគបី(១/៣) នៃសមាជិកសហគមន៍នេសាទទាំងអស់
- ធ្វើនេសាទជាលក្ខណៈគ្រួសារ ស្របតាមច្បាប់ស្តីពីជលផល កិច្ចព្រមព្រៀងកន្លែងនេសាទសហគមន៍ ផែនការគ្រប់គ្រងកន្លែងនេសាទសហគមន៍ និងលិខិតបទដ្ឋានគតិយុត្តិធម៌ ដែលពាក់ព័ន្ធវិស័យជលផល
- ចូលរួមក្នុងសកម្មភាពទាំងអស់របស់សហគមន៍នេសាទ
- ប្តឹងតវ៉ាឬផ្តល់ព័ត៌មានអំពីបាតុភាពទាំងឡាយដែលប៉ះពាល់ដល់ជលប្រយោជន៍របស់សហគមន៍ទៅសមត្ថកិច្ចរដ្ឋបាលជលផល ក្រុមប្រឹក្សាឃុំ សង្កាត់ អាជ្ញាធរមូលដ្ឋាន និងសមត្ថកិច្ចពាក់ព័ន្ធ ។

សមាជិកសហគមន៍នេសាទ ត្រូវទទួលខុសត្រូវរាល់សកម្មភាពរៀងៗខ្លួន និងរួមគ្នាចំពោះកំហុសដែលខ្លួនបានប្រព្រឹត្តក្នុងពេលបំពេញភារកិច្ចដោយមិនទាន់គិតដល់ការទទួលខុសត្រូវផ្នែកព្រហ្មទណ្ឌឡើយ ។

សមាជិកសហគមន៍នេសាទចំនួនមួយភាគដប់ (១/១០) ឡើងទៅអាចស្នើសុំឱ្យប្រធានគណៈកម្មការសហគមន៍នេសាទបញ្ចូលបញ្ហាមួយចំនួនទៅក្នុងរបៀបវារៈ នៃកិច្ចប្រជុំរបស់គណៈកម្មការសហគមន៍នេសាទ សាមីហើយចំនួនសមាជិកសហគមន៍នេសាទ ដែលបានស្នើសុំខាងលើនេះអាចចាត់តំណាងចំនួនបី(៣)នាក់ ចូលរួមប្រជុំដើម្បីចោទសួរគណៈកម្មការសហគមន៍នេសាទនូវបញ្ហាទាំងឡាយណាដែលទាក់ទងនឹងចំណុចដែលបានស្នើឡើងនោះ

ប្រការ ៥.-

សមាជិកសហគមន៍នេសាទ មានកាតព្វកិច្ចនិងភារកិច្ចដូចខាងក្រោម -

- អនុវត្តតាមបទប្បញ្ញត្តិនៃច្បាប់ស្តីពីជលផល
- អនុវត្តតាមព្រះរាជក្រឹត្យលេខ នស/រកត/០៥០៥/២៤០ ចុះថ្ងៃទី២៩ ខែឧសភា ឆ្នាំ២០០៥ ស្តីពីការបង្កើតសហគមន៍នេសាទ
- អនុវត្តតាមអនុក្រឹត្យលេខ២៥ អនក្រ.បក ចុះថ្ងៃទី២០ ខែមីនា ឆ្នាំ២០០៧ស្តីពីការគ្រប់គ្រងសហគមន៍នេសាទនិងលិខិតបទដ្ឋានផ្សេងៗទៀតដែលពាក់ព័ន្ធនឹងសហគមន៍នេសាទ
- អនុវត្តតាមលក្ខន្តិកៈ បទបញ្ជាផ្ទៃក្នុងសហគមន៍នេសាទ កិច្ចព្រមព្រៀងនិងផែនការគ្រប់គ្រងកន្លែងនេសាទសហគមន៍
- អនុវត្តតាមសេចក្តីសម្រេចរបស់មហាសន្និបាតនិងគណៈកម្មការសហគមន៍នេសាទ
- បង់ប្រាក់សមាជិកភាពចំនួន២០០រៀល តាមការសម្រេចរបស់មហាសន្និបាតនៅពេល ដែលដាក់ពាក្យសុំចូលជាសមាជិកសហគមន៍នេសាទ
- បង់ប្រាក់ភាគទានប្រចាំឆ្នាំចំនួន១០០០រៀល តាមការសម្រេចរបស់មហាសន្និបាត
- ចូលរួមក្នុងសកម្មភាពរបស់សហគមន៍នេសាទ ដើម្បីផលប្រយោជន៍និងការរីកចម្រើនរបស់សហគមន៍នេសាទ
- ចូលរួមការពារ ថែរក្សានិងគ្រប់គ្រងធនធានជលផលក្នុងសហគមន៍នេសាទ
- ចូលរួមឃ្នាំមើលទប់ស្កាត់និងរាយការណ៍រាល់សកម្មភាពបទល្មើសជលផលក្នុងកន្លែងនេសាទសហគមន៍

ជំពូកទី ៣

លក្ខណៈវិនិច្ឆ័យ លក្ខខណ្ឌនៃការលាងដៃ និង ការបណ្តេញចេញពីសមាជិក

ប្រការ ៦.-

សមាជិកសហគមន៍នេសាទមានសិទ្ធិលាងដៃពីសមាជិកភាពបានដោយ -

- ដាក់ពាក្យសុំលាងដៃជាលាយលក្ខណ៍អក្សរ
- ការផ្លាស់ប្តូរទីលំនៅចេញពីកន្លែងនេសាទសហគមន៍
- សាមីខ្លួនទទួលមរណភាព
- សាមីខ្លួនបាត់បង់សម្បទារវិជ្ជាជីវៈ ដោយមានលិខិតបញ្ជាក់ពីស្ថាប័នមានសមត្ថកិច្ច ។

ប្រការ ៧.-

សមាជិកសហគមន៍អាចត្រូវបណ្តេញចេញពីសមាជិកភាពក្នុងលក្ខខណ្ឌដូចខាងក្រោម -

- ការមិនបង់ភាគទានចំនួន ៣ លើកជាប់ៗគ្នា
- ការធ្វើឱ្យប៉ះពាល់ខ្លាំងដល់ផលប្រយោជន៍ នៃសហគមន៍នេសាទ ឬសមាជិកសហគមន៍នេសាទដទៃទៀត
- សាមីខ្លួនត្រូវតុលាការផ្តន្ទាទោសដាក់ពន្ធនាគារពីបទឧក្រិដ្ឋឬបទមជ្ឈិម
- សាមីខ្លួនបានប្រព្រឹត្តជ្ជុយនឹងលក្ខន្តិកៈឬបទបញ្ជាផ្ទៃក្នុងសហគមន៍នេសាទនេះ ។

ជំពូកទី ៤

របៀបរបបកាន់បញ្ជី និង ឯកសារនានា

ប្រការ ៨.-

ប្រភពហិរញ្ញវត្ថុរបស់សហគមន៍នេសាទបានមកពី -

- ភាគទានរបស់សមាជិកសហគមន៍នេសាទ
- អំណោយពីសប្បុរសជន
- ជំនួយពីរាជរដ្ឋាភិបាល អង្គការអន្តរជាតិនិងអង្គការមិនមែនរដ្ឋាភិបាល
- ចំណូលស្របច្បាប់ផ្សេងៗទៀត ។

ប្រការ ៩.-

រាល់ការចំណាយថវិកាសហគមន៍ត្រូវអនុវត្តដូចតទៅ-

- ការចំណាយពី ២០.០០០រៀលទៅ ៥០.០០០រៀល ត្រូវសម្រេចដោយប្រធានគណៈកម្មការសហគមន៍នេសាទ
- ការចំណាយពី ៥០.០០០រៀល ទៅ ៥៥០.០០០រៀល ត្រូវសម្រេចដោយគណៈកម្មការ សហគមន៍នេសាទ
- ការចំណាយពី ៥៥០.០០០រៀល ទៅ ១.០០០.០០០រៀល ត្រូវសម្រេចដោយមហាសន្និបាត

ប្រការ ១០.-

សហគមន៍នេសាទត្រូវតម្កល់ទុកឯកសារនិងរៀបចំឱ្យមានបញ្ជី -

- ចំណូល ចំណាយថវិកា
- សារពើភ័ណ្ណ
- សមាជិកសហគមន៍នេសាទ

- កំណត់ហេតុប្រជុំមហាសន្និបាតសហគមន៍នេសាទ
- កំណត់ហេតុប្រជុំគណៈកម្មការសហគមន៍នេសាទ
- ឯកសារដទៃទៀតដែលពាក់ព័ន្ធនឹងសហគមន៍នេសាទ ។

ប្រការ ១១.-

- ការគ្រប់គ្រង និងប្រើប្រាស់ថវិកា -
- ការគ្រប់គ្រងថវិកា ត្រូវមានការកាន់បញ្ជីគណនេយ្យ
 - ថវិកាចំណូលដែលទទួលបានពីប្រភពផ្សេងៗ ត្រូវរក្សាទុកក្នុងបេឡារបស់សហគមន៍នេសាទ
 - រាល់ថវិកាចំណាយ ត្រូវមានរបាយការណ៍ទូទាត់ដោយមានសក្ខីបត្រនិងចុះ បញ្ជីឱ្យបានត្រឹមត្រូវ
 - ថវិកាដែលត្រូវចំណាយ គឺ សម្រាប់តែប្រើឱ្យការងារគ្រប់គ្រង អភិរក្សនិងអភិវឌ្ឍសហគមន៍នេសាទ ។

ជំពូកទី ៥

គណៈកម្មការសហគមន៍នេសាទ

ប្រការ ១២.-

សមាសភាពគណៈកម្មការសហគមន៍នេសាទរួមមាន ប្រធាន អនុប្រធាននិងសមាជិក ។ គណៈកម្មការសហគមន៍នេសាទត្រូវបោះឆ្នោតជ្រើសរើសសមាជិក ទទួលបន្ទុកលេខាធិការបូជនីយ៍និងសមាជិកទទួលបន្ទុកហិរញ្ញវត្ថុបូជនីយ៍ និងត្រូវពិភាក្សាបែងចែកភារកិច្ចសមាជិកផ្សេងទៀតតាមការដាក់ស្នែង ។

ប្រធានគណៈកម្មការសហគមន៍នេសាទ ទទួលខុសត្រូវដឹកនាំនិងគ្រប់គ្រងសហគមន៍នេសាទទាំងមូល ។ អនុប្រធានគណៈកម្មការសហគមន៍នេសាទជាជំនួយការឱ្យប្រធាន ។

ប្រការ ១៣.-

គណៈកម្មការសហគមន៍នេសាទ មានអាណត្តិប្រាំ(៥)ឆ្នាំ ចាប់ពីថ្ងៃបោះឆ្នោត ហើយផុតកំណត់នៅពេលដែលមានគណៈកម្មការសហគមន៍នេសាទថ្មី ដែលត្រូវបានបោះឆ្នោតជ្រើសរើសក្នុងមហាសន្និបាតឱ្យចូលកាន់តំណែងជំនួស ក្នុងករណីសហគមន៍នេសាទ ដំណើរការមិនប្រក្រតី ដោយមូលហេតុដំណើរការមិនល្អឬអសមត្ថភាពក្នុង ការគ្រប់គ្រងសហគមន៍នេសាទ សមាជិកសហគមន៍នេសាទចំនួនមួយភាគ បី(១/៣) មានសិទ្ធិស្នើសុំបើកមហាសន្និបាតវិសាមញ្ញដើម្បីបោះឆ្នោតជ្រើសរើសគណៈកម្មការសហគមន៍នេសាទថ្មី ។

ប្រការ ១៤.-

ក្នុងករណីដែលសមាជិកគណៈកម្មការសហគមន៍នេសាទ ណាម្នាក់អវត្តមានដោយគ្មានមូលហេតុរយៈពេល បី (៣) ខែឬសុំលាលែងមុនចប់អាណត្តិបេក្ខជន ដែលមានឈ្មោះតាមសំឡេងគាំទ្រ បន្ទាប់ក្នុងពេលបោះឆ្នោតជ្រើសរើសក្នុងមហាសន្និបាត កន្លងមកត្រូវបានជ្រើសតាំងជំនួស ។

ជំពូកទី ៦

របៀបរបបប្រជុំរបស់គណៈកម្មការសហគមន៍នេសាទ

ប្រការ ១៥.-

គណៈកម្មការសហគមន៍នេសាទ ត្រូវកំណត់របបប្រជុំឱ្យបានទៀងទាត់រៀងរាល់ខែ ។ កិច្ចប្រជុំរបស់គណៈកម្មការសហគមន៍នេសាទ អាចប្រព្រឹត្តទៅបានលុះត្រាតែមានសមាជិកគណៈកម្មការ ចូលរួមយ៉ាងតិចចំនួន ២/៣ (ពីរភាគបី) នៃសមាជិករបស់គណៈកម្មការសហគមន៍នេសាទទាំងមូល ។

ប្រការ ១៦.-

ប្រធានគណៈកម្មការសហគមន៍នេសាទ ជាអ្នកកោះអញ្ជើញនិងធ្វើជាប្រធានគ្រប់កិច្ចប្រជុំ ។ ក្នុងករណីប្រធានគណៈកម្មការសហគមន៍នេសាទ អវត្តមាន អនុប្រធាន ដែលបានការប្រគល់សិទ្ធិត្រូវធ្វើជាប្រធានអង្គប្រជុំ ។ រាល់ការប្រជុំត្រូវមានកំណត់ហេតុនិងបញ្ជីវត្តមានច្បាស់លាស់។

ប្រធានអង្គប្រជុំ ត្រូវធានាឱ្យគ្រប់កិច្ចប្រជុំសហគមន៍នេសាទ ប្រព្រឹត្តទៅដោយលក្ខណៈប្រជាធិបតេយ្យ មានរបៀបរៀបរយនិងគ្មានការរំខាន ។

ប្រធានអង្គប្រជុំ អាចបណ្តេញសមាជិកអង្គប្រជុំណាម្នាក់ចេញពីកិច្ចប្រជុំបានក្នុងករណីដែលសមាជិក នោះធ្វើឱ្យខូចសណ្តាប់ធ្នាប់អង្គប្រជុំ ។

ប្រការ ១៧.-

ការសម្រេចលើបញ្ហាណាមួយ របស់សហគមន៍ ដូចមានចែងខាងក្រោមនេះគឺ ត្រូវអនុម័តដោយ កិច្ចប្រជុំរបស់គណៈកម្មការសហគមន៍នេសាទ ដោយមានសម្លេងគាំទ្រយ៉ាងតិចលើសពីពាក់កណ្តាល នៃចំនួនសមាជិកគណៈកម្មការសហគមន៍នេសាទដែលមានវត្តមានក្នុងអង្គប្រជុំ ។ ក្នុងករណីដែលមានសម្លេងស្មើគ្នាមតិប្រធាន អង្គប្រជុំជាឧត្តមនុភាព៖

- សេចក្តីព្រាងកិច្ចព្រមព្រៀងនិងផែនការគ្រប់គ្រងកន្លែងនេសាទសហគមន៍
- សេចក្តីព្រាងគម្រោងថវិកា ចំណូលនិងចំណាយក្នុងសហគមន៍នេសាទ
- ការព្យួរសមាជិកភាព របស់សមាជិក ដែលមានកំហុស
- ការទទួលពាក្យសុំចូលជាសមាជិកថ្មី
- ការដាក់ទណ្ឌកម្មតាមបទបញ្ជាផ្ទៃក្នុង ដល់សមាជិកសហគមន៍នេសាទ ។

បន្ទាប់ពីកិច្ចប្រជុំចប់ភ្លាម ប្រធានគណៈកម្មការសហគមន៍នេសាទ ត្រូវចាត់ឱ្យធ្វើការជូនដំណឹងដល់សមាជិកសហគមន៍នេសាទអំពីសេចក្តីសម្រេចរបស់ខ្លួន ។ សេចក្តីសម្រេចនៃអង្គប្រជុំរបស់គណៈកម្មការសហគមន៍នេសាទត្រូវបិទផ្សាយជាសាធារណៈនៅទីស្នាក់ការសហគមន៍នេសាទឬសាលារៀន សង្កាត់ក្នុងរយៈពេល៧ថ្ងៃយ៉ាងយូរបន្ទាប់ពីការប្រជុំ។

ជំពូកទី ៧

មហាសន្និបាតសហគមន៍នេសាទ

ប្រការ ១៨.-

មហាសន្និបាតសហគមន៍នេសាទ ជាអង្គប្រជុំកំពូល ដើម្បីធ្វើការអនុម័ត និងធ្វើសេចក្តីសម្រេចចិត្តទាំងឡាយក្នុងនាមសហគមន៍នេសាទ ។ មហាសន្និបាតកំណើតដំបូងរបស់សហគមន៍នេសាទ ត្រូវប្រារព្ធធ្វើឡើងបន្ទាប់ពី ក្រុម

ស្ថាបនិក បានរៀបចំរូបរាងនូវកិច្ចការទាំងឡាយដែលពាក់ព័ន្ធនឹងដំណើរការមហាសន្និបាត ។

ការកោះប្រជុំមហាសន្និបាតកំណើតដំបូងរបស់សហគមន៍នេសាទ ធ្វើឡើងដោយក្រុមប្រឹក្សាឃុំ សង្កាត់ ដោយមានការជួយសម្របសម្រួលពីសមត្ថកិច្ចរដ្ឋបាលជលផល តាមការស្នើសុំរបស់ក្រុមស្ថាបនិក ហើយត្រូវមានការចូលរួមពីសមាជិកដែលបានដាក់ពាក្យស្នើសុំរួចមកហើយ ។

មហាសន្និបាតកំណើតដំបូងរបស់សហគមន៍នេសាទអនុម័តនូវសេចក្តីសម្រេចនិងកិច្ចការសំខាន់ៗដូចខាងក្រោម

- អ្នកដែលដាក់ពាក្យសុំចូលជាសមាជិកសហគមន៍នេសាទ
- ឈ្មោះសហគមន៍នេសាទ
- លក្ខន្តិកៈ និងបទបញ្ជាផ្ទៃក្នុងសហគមន៍នេសាទ
- ការបោះឆ្នោតជ្រើសរើសគណៈកម្មការសហគមន៍នេសាទ ។

ប្រការ ១៩.-

មហាសន្និបាតសាមញ្ញត្រូវរៀបចំឡើង ១ឆ្នាំម្តង ដើម្បីសរុបលទ្ធផលការងារប្រចាំឆ្នាំ និងអនុម័តនូវកិច្ចការសំខាន់ៗរបស់សហគមន៍នេសាទ ។ ក្នុងករណីចាំបាច់សហគមន៍ អាចរៀបចំមហាសន្និបាតវិសាមញ្ញតាមការស្នើសុំ ពីសមាជិកសហគមន៍នេសាទ ចំនួនមួយ ភាគបី (១/៣) យ៉ាងតិច ។

ប្រការ ២០.-

គណៈកម្មការសហគមន៍នេសាទ អាចអញ្ជើញ រដ្ឋបាលជលផល អាជ្ញាធរមូលដ្ឋាន ឬ ក្រុមប្រឹក្សាឃុំ សង្កាត់ សមត្ថកិច្ចពាក់ព័ន្ធ និងអ្នកគាំទ្រចូលរួមសង្កេតការណ៍ ឬសម្របសម្រួល ឬ ជាភិក្ខុយស ក្នុងមហាសន្និបាតសហគមន៍នេសាទ

ប្រការ ២១.-

លក្ខខណ្ឌនៃដំណើរការមហាសន្និបាតមានដូចខាងក្រោម -

- ត្រូវធ្វើការផ្សព្វផ្សាយសេចក្តីជូនដំណឹងជាសាធារណៈ និងបិទប្រកាសនៅសាលាឃុំ សង្កាត់ និង ទីស្នាក់ការសហគមន៍នេសាទ
- ការកោះអញ្ជើញសមាជិកសហគមន៍នេសាទ ឱ្យចូលរួមមហាសន្និបាតសាមញ្ញត្រូវធ្វើឡើង ដប់(១០)ថ្ងៃយ៉ាងតិច មុនថ្ងៃបើកមហាសន្និបាត និង បី (៣) ថ្ងៃយ៉ាងតិចមុនថ្ងៃមហាសន្និបាតវិសាមញ្ញ
- មហាសន្និបាតសាមញ្ញឬវិសាមញ្ញអាចប្រជុំពិភាក្សាអនុម័តនិងសម្រេចបានលុះត្រាតែមានវត្តមានលើសពីពាក់កណ្តាល នៃចំនួនសមាជិកសហគមន៍នេសាទ
- អង្គប្រជុំមហាសន្និបាត ដឹកនាំដោយប្រធានគណៈកម្មការសហគមន៍នេសាទឬប្រធានអង្គប្រជុំដែលជ្រើសរើសដោយការអនុម័តក្នុងចំណោមសមាជិកវត្តមាន
- មហាសន្និបាតត្រូវអនុម័តលេខាតត្រា ដើម្បីធ្វើកំណត់ហេតុ សេចក្តីសម្រេចនិងបញ្ជីវត្តមាន
- លេខាតត្រា និង ប្រធានអង្គប្រជុំ ត្រូវចុះហត្ថលេខាលើកំណត់ហេតុ
- សមាជិកម្នាក់មានសំឡេងតែមួយគត់ ហើយមិនអាចបញ្ជូនបន្តសូមកត់ណាងបានទេ
- សេចក្តីសម្រេចរបស់មហាសន្និបាតត្រូវយកសំឡេងលើសពីពាក់កណ្តាលនៃចំនួនសមាជិកដែលមានវត្តមាន

ប្រការ ២២.-

មហាសន្និបាតអនុម័ត -

- សេចក្តីសម្រេចដូចមានចែងក្នុងប្រការ ១៨ កថាខណ្ឌទី ៣ លក្ខន្តិកៈនេះ
- កិច្ចព្រមព្រៀងនិងផែនការគ្រប់គ្រងកន្លែងនេសាទសហគមន៍

- តួនាទី ភារកិច្ចនិងរចនាសម្ព័ន្ធរបស់គណៈកម្មការសហគមន៍នេសាទ
- ការសុំលាលែងឬការបណ្តេញចេញពីសមាជិកភាពឬពីសមាជិកគណៈកម្មការសហគមន៍នេសាទ
- របាយការណ៍ប្រចាំឆ្នាំរបស់គណៈកម្មការសហគមន៍នេសាទ
- គម្រោងចំណូល ចំណាយរបស់សហគមន៍នេសាទ

ជំពូកទី ៨

ការបោះឆ្នោតជ្រើសរើសគណៈកម្មការសហគមន៍នេសាទ

ប្រការ ២៣.-

ចំនួនសមាជិកគណៈកម្មការសហគមន៍នេសាទនិងចំនួនបេក្ខជនឈរឈ្មោះត្រូវអនុម័តដោយមហាសន្និបាត

ប្រការ ២៤.-

កិច្ចដំណើរការបោះឆ្នោតជ្រើសរើសគណៈកម្មការសហគមន៍នេសាទ គឺជាភារកិច្ចរបស់គណៈកម្មការ រៀបចំការបោះឆ្នោត ដែលអនុម័តដោយមហាសន្និបាត ។ គណៈកម្មការរៀបចំការបោះឆ្នោត មានសមាសភាពពី បី(៣) ទៅប្រាំ(៥)នាក់ ដែលមានប្រធានអនុប្រធាន និងសមាជិក តាមការកំណត់ជាក់ស្តែងរបស់មហាសន្និបាតនិងត្រូវមានលក្ខណៈសម្បត្តិគ្រប់គ្រាន់មានចំណេះដឹងនិងមានសីលធម៌ល្អ ។ គណៈកម្មការរៀបចំការបោះឆ្នោត ត្រូវធ្វើការប្តេជ្ញាចិត្តបង្ហាញពីភាពស្មោះត្រង់ ។

ប្រការ ២៥.-

- គណៈកម្មការរៀបចំការបោះឆ្នោតមានភារកិច្ចដូចខាងក្រោម -
- ប្រកាសបេក្ខជនឈរឈ្មោះ
 - ណែនាំអំពីនីតិវិធីនៃការបោះឆ្នោត
 - បង្ហាញ រចនាសម្ព័ន្ធរបស់គណៈកម្មការសហគមន៍នេសាទ
 - រាប់សន្លឹកឆ្នោតនិងសរុបលទ្ធផលជូនគណៈអធិបតី ដើម្បីប្រកាសជូនមហាសន្និបាត
 - ភារកិច្ចរបស់គណៈកម្មការរៀបចំការបោះឆ្នោត ត្រូវបញ្ចប់ដោយស្វ័យប្រវត្តិ បន្ទាប់ពីការប្រកាសលទ្ធផលបោះឆ្នោតចប់ជាស្ថាពរ ។

ប្រការ ២៦.-

បេក្ខជនដែលទទួលបានសំឡេងឆ្នោតគាំទ្រច្រើនជាងគេបង្អស់ គឺជាប្រធានគណៈកម្មការសហគមន៍នេសាទ បេក្ខជនដែលទទួលបានសន្លឹកឆ្នោតបន្តបន្ទាប់ត្រូវទទួលតួនាទីជាអនុប្រធានជាសមាជិកគណៈកម្មការសហគមន៍នេសាទតាមលំដាប់លំដោយ ។ ក្នុងករណីបេក្ខជនដែលមានសំឡេងគាំទ្រស្មើគ្នាត្រូវជ្រើសរើសស្ត្រីឬបោះឆ្នោតរកអ្នកដែលមានសមត្ថភាព ដោយលើកដៃយកមតិលើសពីពាក់កណ្តាល នៃចំនួនសមាជិកសហគមន៍នេសាទដែលចូលរួម ។

ជំពូកទី ៩

លក្ខខណ្ឌនៃការរំសាយសហគមន៍នេសាទ និងនីតិវិធីដោះស្រាយវិវាទ

ប្រការ ២៧.-

ការរំសាយសហគមន៍នេសាទត្រូវផ្អែកតាម -

- សំណើរបស់ខណ្ឌរដ្ឋបាលជលផល នៅពេលដែលពិនិត្យឃើញថា មានការរំលោភធ្ងន់ធ្ងរលើកិច្ចព្រមព្រៀង-កន្លែងនេសាទសហគមន៍
- សេចក្តីសម្រេចមហាសន្និបាត ក្រោយពីវិសាយសហគមន៍នេសាទ ទ្រព្យសម្បត្តិរបស់សហគមន៍ ត្រូវចាត់ចែងតាមការអនុម័តរបស់មហាសន្និបាតលើកលែងតែដែននេសាទដែលត្រូវប្រគល់ជូនរដ្ឋវិញ ។

ប្រការ ២៨.-

ក្នុងករណីមានការតវ៉ាចោទប្រកាន់ថា ដំណើរការបោះឆ្នោតជ្រើសរើសគណៈកម្មការសហគមន៍នេសាទ មានភាពមិនប្រក្រតី អ្នកតវ៉ាត្រូវបង្ហាញភស្តុតាង ឱ្យបានច្បាស់លាស់អំពីភាពមិនប្រក្រតីនោះភ្លាមនៅមុនពេលប្រកាសលទ្ធផលបោះឆ្នោត ដើម្បីទុកលទ្ធភាពជូនមហាសន្និបាតពិនិត្យនិងសម្រេច ។

ប្រការ ២៩.-

- វិវាទទាំងឡាយនៅក្នុងសហគមន៍នេសាទ ត្រូវដោះស្រាយដូចខាងក្រោម -
- គណៈកម្មការសហគមន៍នេសាទ ត្រូវសម្រុះសម្រួល និងដោះស្រាយរាល់វិវាទ ដែលកើតមានឡើងនៅ ក្នុងសហគមន៍នេសាទរបស់ខ្លួន
- ក្នុងករណីគណៈកម្មការសហគមន៍នេសាទ ដោះស្រាយវិវាទនោះ ពុំបានសម្រេច ត្រូវបញ្ជូនសំណុំរឿងនោះទៅសមត្ថកិច្ចរដ្ឋបាលជលផលដើម្បីដោះស្រាយទៅតាមឋានានុក្រម ដោយមានការចូលរួមពី អាជ្ញាធរមូលដ្ឋាន និងសមត្ថកិច្ចពាក់ព័ន្ធតាមការចាំបាច់ ។
- ក្នុងករណីបញ្ហាវិវាទនោះនៅតែមិនអាចដោះស្រាយបាន គណៈកម្មការសហគមន៍នេសាទ និង រដ្ឋបាលជលផលត្រូវបញ្ជូនសំណុំរឿងទៅតុលាការខេត្ត ក្រុងសាមី ដើម្បីដោះស្រាយតាមផ្លូវច្បាប់ ។

ប្រការ ៣០

សមាជិកសហគមន៍នេសាទរូបណា ដែលមិនគោរពតាមលក្ខន្តិកៈសហគមន៍នេសាទនេះ ត្រូវទទួលទណ្ឌកម្មពីគណៈកម្មការសហគមន៍នេសាទឬមហាសន្និបាតសហគមន៍នេសាទ ទៅតាមកម្រិត នៃទោសកំហុសរបស់ខ្លួន

ជំពូកទី ១០

នីតិវិធីនៃការកែប្រែលក្ខន្តិកៈនិងបទបញ្ជាផ្ទៃក្នុងសហគមន៍នេសាទ

ប្រការ ៣១.-


ការកែប្រែលក្ខន្តិកៈ និងបទបញ្ជាផ្ទៃក្នុងសហគមន៍នេសាទ ត្រូវសម្រេចដោយមហាសន្និបាត ។ ការលើកសំណើ កែប្រែលក្ខន្តិកៈនិងបទបញ្ជាផ្ទៃក្នុងសហគមន៍នេសាទ ត្រូវធ្វើឡើងដោយសមាជិកយ៉ាងតិច មួយភាគបី (១/៣) នៃសមាជិកសហគមន៍នេសាទ ទាំងអស់ហើយសំណើនេះត្រូវដាក់ជូនគណៈកម្មការសហគមន៍នេសាទមួយខែមុន បើកមហាសន្និបាត ។ លក្ខន្តិកៈនិងបទបញ្ជាផ្ទៃក្នុងនេះអាចកែប្រែបានលុះត្រាតែមានសំឡេងយល់ព្រមលើសពីពាក់កណ្តាលនៃសមាជិកមហាសន្និបាតសហគមន៍នេសាទ ។

ជំពូកទី ១១
អវសានប្បញ្ញត្តិ

ប្រការ ៣២.

លក្ខន្តិកៈសហគមន៍នេសាទនេះ ត្រូវបានអនុម័តដោយមហាសន្និបាតរបស់សហគមន៍នេសាទលើកដំបូង នៅ ថ្ងៃទី២៩ ខែមេសា ឆ្នាំ២០១២ និងចូលជាធរមានចាប់ពីថ្ងៃចុះហត្ថលេខារបស់ប្រធានគណៈកម្មការសហគមន៍នេសាទ

ភូមិបឹងក្អែក ថ្ងៃទី ០២...ខែមេសា ឆ្នាំ ២០១៣
ប្រធានគណៈកម្មការសហគមន៍នេសាទពាមមានជ័យ


វ. ពិសៃ

ព្រះរាជាណាចក្រកម្ពុជា

ជាតិ សាសនា ព្រះមហាក្សត្រ

បទបញ្ជាផ្ទៃក្នុងសហគមន៍នេសាទ

ឈ្មោះសហគមន៍នេសាទ : ពាមមានជ័យ
ភូមិ : បឹងក្អែក បឹងផ្សោត បន្លេច ចំការវែង និងថ្មី
ឃុំ : ពាមមានជ័យ
ស្រុក : ពាមរក៍
ខេត្ត : ព្រៃវែង

ព្រះរាជាណាចក្រកម្ពុជា

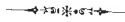
ជាតិ សាសនា ព្រះមហាក្សត្រ



បទបញ្ជាផ្ទៃក្នុងសហគមន៍នេសាទ

- ឈ្មោះសហគមន៍នេសាទ : ពាមមានជ័យ
- ភូមិ : បឹងក្អែក បឹងធ្មោត បន្ទេច ចំការវែង និងថ្មី
- ឃុំ : ពាមមានជ័យ
- ស្រុក : ពាមរក៍
- ខេត្ត : ព្រៃវែង

បទបញ្ជាផ្ទៃក្នុងសហគមន៍នេសាទ



ដើម្បីធានាការគ្រប់គ្រងសហគមន៍នេសាទ ឱ្យប្រព្រឹត្តទៅមានប្រសិទ្ធភាព និងមានរបៀបរៀបរយល្អ សហគមន៍នេសាទពាមមានជ័យ សម្រេចដាក់ចេញនូវបទបញ្ជាផ្ទៃក្នុងដូចខាងក្រោម -

ប្រការ ១.-

គណៈកម្មការនិងសមាជិកសហគមន៍នេសាទគ្រប់រូបត្រូវមានការស្មោះត្រង់ សាបក្តីឯកភាពផ្ទៃក្នុងជួយស្ថាបនា ព្រមទាំងចូលរួមរៀនសូត្របច្ចេកទេសផ្សេងៗ សម្រាប់បម្រើឱ្យការរីកចម្រើនរបស់សហគមន៍នេសាទ ។

ប្រការ ២.-

គណៈកម្មការសមាជិកសហគមន៍នេសាទ ឬបុគ្គលណាដែលបានកេងប្រវ័ញ្ចធ្វើឱ្យខូចខាត ឬបាត់បង់ទ្រព្យសម្បត្តិ និងផលប្រយោជន៍សហគមន៍នេសាទ ត្រូវទទួលទណ្ឌកម្មដូចខាងក្រោមនេះ -

- ចំពោះសមាជិកសហគមន៍នេសាទឬបុគ្គលដទៃទៀតត្រូវសង ឬទូទាត់ទៅតាមទំហំ នៃការខូចខាតជាក់ស្តែងតាមការសម្រេចរបស់អង្គប្រជុំគណៈកម្មការសហគមន៍នេសាទ ។ ក្នុងករណីមិនព្រមសងត្រូវដាក់ជូនមហាសន្និបាតសម្រេច
- ចំពោះគណៈកម្មការសហគមន៍នេសាទត្រូវសងឬទូទាត់សងការខូចខាតតាមការសម្រេចរបស់ មហាសន្និបាតប្រសិនបើសិនីតិវិធីខាងលើនេះនៅតែមិនអាចដោះស្រាយបានគឺត្រូវអនុវត្តតាមផ្លូវច្បាប់និងបទបញ្ជាជាធរមាន ។

ប្រការ ៣.-

សមាជិកសហគមន៍នេសាទគ្រប់រូបត្រូវតែចូលរួមមហាសន្និបាត និងរាល់កិច្ចប្រជុំរបស់សហគមន៍នេសាទតាមការកោះអញ្ជើញរបស់ប្រធានគណៈកម្មការសហគមន៍នេសាទ ។ ក្នុងករណីដែលសមាជិកសហគមន៍ណាមិនបានមកចូលរួមប្រជុំចំនួន៣ដងជាប់គ្នាដោយគ្មានមូលហេតុច្បាស់លាស់ត្រូវទទួលការណែនាំពីគណៈកម្មការសហគមន៍នេសាទ ករណីនៅតែមិនរាងចាលគណៈកម្មការត្រូវធ្វើសំណើទៅមហាសន្និបាតសម្រេចដើម្បីបញ្ឈប់ពីសមាជិកភាព ។

ប្រការ ៤.-

សិទ្ធិដាក់ទណ្ឌកម្ម -

- ក- គណៈកម្មការសហគមន៍នេសាទ
 - អប់រំណែនាំលើកទី១ លើកទី២ លើកទី៣
 - ព្រមានផ្ទាល់មាត់ឬជាលាយលក្ខណ៍អក្សរ
 - ព្យួរសមាជិកភាពរបស់សមាជិកសហគមន៍នេសាទ
 - បញ្ជូនបញ្ជាទំនាស់ទៅមហាសន្និបាតសម្រេច
 - ផ្អាកការនេសាទធ្វើកិច្ចសន្យាបញ្ឈប់ការនេសាទនិងរាយការណ៍ជាបន្ទាន់ទៅសមត្ថកិច្ចរដ្ឋបាលជលផល ចំពោះការនេសាទលើស ទំហំ ចំនួននិងខុសប្រភេទ ពេលវេលា ទីតាំង តាមការកំណត់នៅក្នុងផែនការគ្រប់គ្រងនិងកិច្ចព្រមព្រៀងនៅក្នុងកន្លែងនេសាទសហគមន៍ ។
- ខ- មហាសន្និបាត
 - អនុម័តការបណ្តេញចេញដូចមានចែងក្នុងប្រការ ៧ នៃលក្ខន្តិកៈសហគមន៍នេសាទ
 - សម្រេចលើសំណងការខូចខាតលើទ្រព្យសម្បត្តិសហគមន៍នេសាទ
 - សម្រេចដាក់ទណ្ឌកម្មដល់គណៈកម្មការ
 - ដាក់ទណ្ឌកម្មដល់សមាជិកឬបុគ្គលដទៃដែលគណៈកម្មការមិនអាចដោះស្រាយបាន ។

ប្រការ ៥ .-

សមាជិកសហគមន៍នេសាទគ្រប់រូបត្រូវរាយការណ៍ជូនគណៈកម្មការសហគមន៍នេសាទអំពី សំភារៈ ឧបករណ៍នេសាទដែលគ្រួសារនីមួយៗ ប្រើប្រាស់នៅក្នុងកន្លែងនេសាទសហគមន៍ ។

ប្រការ ៦ .-

សមាជិកសហគមន៍នេសាទប្រើប្រាស់ឧបករណ៍នេសាទជាលក្ខណៈគ្រួសារ នៅក្នុងរដូវបើកនេសាទនិងរដូវ បិទនេសាទដូចមានចែងខាងក្រោម -

- មងពាក់ ប្រវែងមិនលើសពី ១០០ម
- សន្ទូចរនង
- សន្ទូចបង្កែ
- លបត្រី
- លបបង្កង
- លបកំពិស
- សំណាញ់
- បូម
- អង្ក្រុត
- សែយ៉ែន (ធ្វើពីឫស្សី)
- អូនអូសដោយដៃ (ប្រវែងមិនលើសពី ១០០ម)

សំគាល់: សមាជិកសហគមន៍នេសាទ ប្រើប្រាស់ឧបករណ៍នេសាទយោងប្រកាសលេខ៤៥៨ ប្រក.កសកការ កែសម្រួលប្រកាសលេខ១២៩ប្រក.កសកចុះថ្ងៃទី២៧ ខែមីនា ឆ្នាំ២០១២ ស្តីពីការកំណត់ប្រភេទឧបករណ៍នេសាទ គ្រួសារ ដែលអនុញ្ញាតឱ្យធ្វើនេសាទក្នុងដែននេសាទទឹកសាប នៃព្រះរាជាណាចក្រកម្ពុជា ។

ហាមឃាត់ដាច់ខាត ចំពោះការធ្វើនេសាទ គ្រប់ប្រភេទនៅក្នុងដែននេសាទឬកន្លែងនេសាទសហគមន៍ដោយ ប្រើប្រាស់ឧបករណ៍ដូចខាងក្រោម៖

- ឧបករណ៍ឆក់ គ្រឿងផ្ទុះនិងសារធាតុពុលគ្រប់ប្រភេទ ។
- ឧបករណ៍ បូម បាច ពង្រឹង ផ្នែកណាមួយ នៃកន្លែងនេសាទសហគមន៍ដែលបង្កហានុភាពដល់ធនធានជលផល សម្រាស់ ឬ មធ្យោបាយផ្សេងទៀតដែលធ្វើឱ្យត្រី ឬ វាវីសត្វកុំ ។
- ច្បូក សាង ស្ន ឬ ឧបករណ៍បាញ់ព្រួញដែលរួមផ្សំគ្រឿង ឆ្កុះ ។
- មងបោះ មងកាំង មងបីជន់ ឬ មងពស់ផ្លាស់គ្រប់ប្រភេទ ។
- មង ឬ អូនគ្រប់ប្រភេទដែលមានក្រឡាតូចជាងមួយសង្ខីម៉ែត្រកន្លះ(១,៥ ស.ម) ក្នុងកន្លែងនេសាទសហគមន៍ មងគ្រប់ប្រភេទ ដែលមានក្រឡាធំជាង ដប់ប្រាំ(១៥)សង្ខីម៉ែត្រ ក្នុងកន្លែងនេសាទសហគមន៍
- អូនអូសគុ ឬអូនហ៊ុមរួមផ្សំភ្លើងដែលធ្វើឱ្យត្រី ឬ វាវីសត្វកុំ ។
- ឧបករណ៍នេសាទស្បែកមុង គ្រប់ប្រភេទនៅទឹកសាប ។
- អូនអូសគ្រប់ប្រភេទនៅទឹកសាប និងឈិបយន្ត ។
- ព្រួលគ្រប់ប្រភេទ ដែលមានចន្លោះ ពីគ្រឿងមួយទៅគ្រឿងមួយ តូចជាងមួយសង្ខីម៉ែត្រកន្លះ (១,៥ស.ម) ។
- ខ្សែចងគ្រប់ប្រភេទ និង មធ្យោបាយផ្សេងៗទៀត ដែលបង្កលក្ខណៈឱ្យត្រីផ្តើល ។
- ទំនប់រួមផ្សំ ដោយឧបករណ៍នេសាទ គ្រប់ប្រភេទ ។
- ឧបករណ៍នេសាទទំនើប ឬឧបករណ៍ដែលបង្កើតថ្មីឬរៀបនេសាទបែបថ្មី ដែលនាំមកនូវការ ចំណាញ់មធ្យមជាតិ

ធនធានផលផល ប្រព័ន្ធអេកូឡូស៊ីផលផលឬដែលគ្មានកំណត់ក្នុងប្រកាស របស់រដ្ឋមន្ត្រីក្រសួងកសិកម្មរុក្ខាប្រមាញ់និង
នេសាទ ។

ហាមឃាត់ការផលិត ការទិញ ការលក់ ការដឹកជញ្ជូន ការរក្សាទុក ឧបករណ៍ឆក់ឧបករណ៍នេសាទស្បែកមុង
គ្រប់ប្រភេទ អូនអូសគូ ឈើ យន្តនិងអូនអូសទឹកសាប ក្នុងបំណងធ្វើនេសាទ ។

ហាមឃាត់ ការចាក់ចោល ការបោះចោល ការបង្ហូរឬការបាចពង្រាយ ទៅក្នុងដែននេសាទនូវកាកសំណល់រឹងឬ
រាវឬសារធាតុពុល ដែលបានកំណត់ដោយច្បាប់និងលិខិតបទដ្ឋានគតិយុត្តិនៃព្រះរាជាណាចក្រកម្ពុជានិងអនុសញ្ញា
សន្ធិសញ្ញាអន្តរជាតិស្តីពីការបំពុលបរិស្ថាន ឬការប្រព្រឹត្តសកម្មភាពដែលធ្វើឱ្យពុល ឬ ការបង្កគ្រោះថ្នាក់ដល់វិសត្វនិង
វារីរុក្ខជាតិ ។

ហាមឃាត់ដាច់ខាត ការធ្វើនេសាទគ្រប់ប្រភេទគ្រប់ប្រភេទនៅអន្លង់អភិរក្សឬកន្លែងអភិរក្សត្រីមេពូជ

ប្រការ ៧.-

សមាជិកសហគមន៍នេសាទដែល +

- ប្រព្រឹត្តជួយឬរារាំងមិនឱ្យសមាជិកដទៃអនុវត្តសិទ្ធិនិងកាតព្វកិច្ចដូចក្នុងប្រការ៥ នៃលក្ខន្តិកៈត្រូវ ព្យួរ
សមាជិកភាពដោយគណៈកម្មការសហគមន៍នេសាទ ឬបណ្តេញចេញពី សមាជិកភាពដោយមហាសន្និបាត
- មិនចូលរួម ថែរក្សាការពារធនធានផលផលឬមិនរាយការណ៍ពីសកម្មភាពបទល្មើសផលផល ត្រូវប្រមាន
ដោយគណៈកម្មការសហគមន៍នេសាទ
- ប្រើប្រាស់ឧបករណ៍ហាមឃាត់ ធ្វើនេសាទខុសច្បាប់ កាប់ឆ្ការរានព្រៃលិចទឹកត្រូវទទួលការផ្តន្ទាទោសតាម
ច្បាប់ស្តីពីផលផល
- ធ្វើនេសាទ ក្នុងកន្លែងអភិរក្សរបស់សហគមន៍នេសាទ ត្រូវផ្អាកការនេសាទ ហើយធ្វើកិច្ចសន្យាបញ្ឈប់ការ
នេសាទ និងរាយការណ៍ជាបន្ទាន់ទៅអាជ្ញាធរមូលដ្ឋាន និង រដ្ឋបាលផលផលមានសមត្ថកិច្ច
- អនុវត្តជួយនឹងបទប្បញ្ញត្តិច្បាប់ លក្ខន្តិកៈ បទបញ្ជាផ្ទៃក្នុង កិច្ចព្រមព្រៀង ឬផែនការគ្រប់គ្រងកន្លែងនេសាទ
សហគមន៍ត្រូវផ្អាកការនេសាទ ទទួលការព្រមានជាលាយលក្ខណ៍អក្សរ ធ្វើកិច្ចសន្យាបញ្ឈប់ការនេសាទនិង
រាយការណ៍ជាបន្ទាន់ជូនទៅរដ្ឋបាលផលផលមានសមត្ថកិច្ចដើម្បីដោះស្រាយតាមច្បាប់ ។

ប្រការ ៨.-

ចំពោះអ្នកប្រើប្រាស់ធនធានផលផលដែលមិនមែនជាសមាជិកសហគមន៍នេសាទអាចមានសិទ្ធិចេញចូល និង
នេសាទក្នុងកន្លែងនេសាទសហគមន៍ ប៉ុន្តែត្រូវជូនព័ត៌មានដល់គណៈកម្មការសហគមន៍នេសាទ ហើយធ្វើកិច្ចសន្យានិង
គោរពកិច្ចព្រមព្រៀងកន្លែងនេសាទសហគមន៍ លក្ខន្តិកៈ បទបញ្ជាផ្ទៃក្នុងនិងផែនការគ្រប់គ្រងកន្លែងនេសាទសហគមន៍
ព្រមទាំងបង់វិភាគទានចំនួន១០០.០០០រៀល ក្នុងមួយខែសម្រាប់ការថែរក្សានិងការគ្រប់គ្រងធនធានផលផលនៅក្នុង
សហគមន៍នេសាទ ។

ក្នុងករណីដែលអ្នកប្រើប្រាស់ធនធានផលផល ដែលមិនមែនជាសមាជិកសហគមន៍នេសាទ មិនបានគោរព
តាមប្រការនេះ គណៈកម្មការសហគមន៍នេសាទ មានសិទ្ធិបញ្ឈប់សកម្មភាពនេសាទ របស់ជននោះ ហើយធ្វើការរប់
រំណេនាំ

ប្រការ ៩.-

បទបញ្ជាផ្ទៃក្នុងសហគមន៍នេសាទនេះ ត្រូវបានអនុម័តដោយមហាសន្និបាតរបស់សហគមន៍នេសាទ លើក
ដំបូងនៅថ្ងៃទី២៩ ខែមេសា ឆ្នាំ២០១២ និងចូលជាធរមានចាប់ពីថ្ងៃចុះហត្ថលេខាដោយប្រធានគណៈកម្មការ
សហគមន៍នេសាទ

ភូមិបឹងក្អែក ថ្ងៃទី ០៩ ខែមេសា ឆ្នាំ ២០១៣
ប្រធានគណៈកម្មការសហគមន៍នេសាទពាមមានជ័យ



ព្រះរាជាណាចក្រកម្ពុជា

ជាតិ សាសនា ព្រះមហាក្សត្រ



សេចក្តីថ្លែងការណ៍

នៃការបង្កើតសហគមន៍នេសាទ

ឈ្មោះសហគមន៍នេសាទ : ពាមមានជ័យ

ភូមិ : បឹងក្អែក បឹងធ្មេត បន្ទេច ចំការវែង និងថ្មី

ឃុំ : ពាមមានជ័យ

ស្រុក : ពុមរក៏

ខេត្ត : ព្រៃវែង

ព្រះរាជាណាចក្រកម្ពុជា

ជាតិ សាសនា ព្រះមហាក្សត្រ



សេចក្តីថ្លែងការណ៍

នៃការបង្កើតសហគមន៍នេសាទ

ឈ្មោះសហគមន៍នេសាទ : ពាមមានជ័យ

ភូមិ : បឹងក្អែក បឹងផ្សោត បន្ទោច ចំការវែង និងថ្មី

ឃុំ : ពាមមានជ័យ

ស្រុក : ពាមរក៍

ខេត្ត : ព្រៃវែង

ព្រះរាជាណាចក្រកម្ពុជា

ជាតិ សាសនា ព្រះមហាក្សត្រ

សេចក្តីថ្លែងការណ៍

នៃការបង្កើតសហគមន៍នេសាទពាមមានជ័យ

សហគមន៍នេសាទពាមមានជ័យ បានធ្វើមហាសន្និបាតកំណើតដំបូងនៅថ្ងៃទី២៩ ខែមេសា ឆ្នាំ២០១២ ដែលមានអ្នកចូលរួមបោះឆ្នោតសរុប ៥២នាក់ ប្រុស៤០នាក់ ស្ត្រី១២នាក់ និងបានរៀបចំរចនាសម្ព័ន្ធសម្រាប់គ្រប់គ្រងសហគមន៍មានគណៈកម្មការចំនួន១១នាក់ ប្រុស១០នាក់ ស្ត្រី០១នាក់ និងក្រុមល្បាតចំនួន១០នាក់ ។

កន្លែងនេសាទសហគមន៍ពាមមានជ័យមានទីតាំងស្ថិតនៅភូមិបឹងក្អែក ឃុំពាមមានជ័យ ស្រុកពាមរក៍ ខេត្តព្រៃវែង កន្លែងនេសាទសហគមន៍ពាមមានជ័យ ត្រូវបានលុបចេញពីឡឺតនេសាទលេខ១៤ ជាដែននេសាទទឹកសាប ក្នុងខេត្តព្រៃវែង មានទំហំ ១.៦០២ហិកតា ។ និងមានព្រំប្រទល់៖

- ខាងជើងទល់នឹង ឃុំសំបូរ ស្រុកល្វាឯម ខេត្តកណ្តាល
- ខាងត្បូងទល់នឹង ទន្លេមេគង្គ
- ខាងកើតទល់នឹង ឃុំពាមរក៍ និងឃុំបាបោង
- ខាងលិចទល់នឹង ទន្លេមេគង្គ

កន្លែងនេសាទសហគមន៍ពាមមានជ័យ មានកន្លែងអភិរក្សត្រីមេពូជ ចំនួន០១ ។

- កន្លែងអភិរក្សត្រីមេពូជអន្លង់គល់ ទំហំ ៦៥ហិកតា

កន្លែងនេសាទសហគមន៍ពាមមានជ័យ មានធនធានជលផលជាច្រើនដូចជា៖ ត្រីវីស ត្រីព្រួល ត្រីប្រា ត្រីឆ្ការ ត្រីឆ្កាំង ត្រីកែស ត្រីឆ្កោក ត្រីក្អែក ត្រីទ្រនេល ត្រីត្រសក់ ត្រីគល់រាំង ត្រីខ្វារ ត្រីខ្លា ត្រីកញ្ចុះ ត្រីលិញ ត្រីក្រាញ់ ត្រីចង្វារ ត្រីផ្ទោង ត្រីស្លុញ ត្រីពោ ត្រីអាចម៍កុក ត្រីស្លឹកឫស្សី ត្រីកន្រ្តប់ ត្បាំងហាយ ត្រីខ្មាន់ ត្រីកន្ទរ ត្រីក្រឡង់ ត្រីសណ្តាយ ត្រីអណ្តែង ត្រីជំរី ត្រីតាអោន ត្រីក្រម៉ម ត្រីស្លាត ត្រីកំភ្លៀវ ត្រីខ្លឹង ត្រីកញ្ជានដៃ ត្រីរមាស ត្រីគ្រុំ ត្រីផ្កាស្មៅ ត្រីឈ្លៀត ត្រីកញ្ជ្រក ត្រីបណ្តាលអំពៅ ត្រីច្រកែង ត្រីតាហៃ ត្រីក្រឹម ត្រីក្រឹមទន្សាយ ត្រីស្រកាក្តាម ត្រីលលកសរ ត្រីឆ្អិន ត្រីជញ្ជក់ ត្រីបណ្តាលចេក ត្រីព្រលួង ត្រីកំពត ត្រីក្រពាត់ ត្រីក្រស ត្រីកញ្ជាញ់ច្រាស ប្រភេទរាវីសត្វ ៖ អណ្តើក ពស់ ខ្យងគូថស្រួច ខ្យងគូថទាល ខ្យងមាស (ខ្យងពណ៌លឿង) ក្តាម អន្លង់ ខ្មៅគូថស្រួច ខ្មៅគូថទាល កង្កែប កន្ទាយ ឈ្លឹង គ្រុំ លៀស និងប្រភេទរុក្ខជាតិព្រៃលិចទឹក និងវារីរុក្ខជាតិ ៖ ដើមថ្លើមអណ្តើក ខ្នុបយក្ស (អុយយ៉ាស់/បន្ទាយយួន) រាំង ប្របូយមេ ប្របូយឈ្មោល ស្បាត ភ្នំភ្លើង អញ្ចាញ ត្នូ កន្សែង ផ្លែស្លឹកក្របី កន្សៀវ ធ្មេញត្រីញី ទៀនព្រៃ ត្រស់ ថ្លាង ត្នូ ខ្លាយមាន់ វល្លិ៍ប្រេង វល្លិ៍ទឹកដោះ វល្លិ៍ក្រដាត វល្លិ៍ដោះគន់ វល្លិ៍ត្រី វល្លិ៍ត្រីក ល្អាក់ទឹក ស្លាបទា កន្ទាំងហៃ រញ្ជា ស្មៅ ស្លត់ បន្ទាយឃ្លើ ផ្ទោល ថ្លាន់ ស្នួលទឹក ប្រកែង ប្រធេញ ផ្តៅ ភ្នែកព្រាប បាក់ដង ត្រដក់ កន្ទុយអន្លង់ ពោះក្អម វល្លិ៍អណ្តាតត្រកូត ក្រចាប់ សារាយសាប កំប្លោក ចកតូច ចកធំ កំពឹងពួយស កំពឹងពួយក្រហម ត្រកូន ព្រលិតអាចម៍មាន់ ព្រលិតដូង រំចង់ ស្ពាន់អំបោះ ត្រាវអណ្តែត ស្មៅអន្ទក់ទឹក ស្មៅអំពៅខៀប ចំប្លង កក់ជ្រុង កក់ក្តាម ឈូក ចន្ទល់ភ្នំ (វល្លិ៍ផ្កាល់ត្រី) កញ្ជ្រក ស្មៅថ្នក់ទឹក ស្ពាន់ជំរី ។ល។

មុនការធ្វើមហាសន្និបាតកំណើតដំបូងធនធានទាំងនេះ មាននិន្នាការថយចុះជាលំដាប់ ដោយមិនមានការចូលរួមគ្រប់គ្រង ការពារ និងអភិរក្សធនធាន និងមានការប្រកួតប្រជែងគ្នាក្នុងការប្រើប្រាស់ធនធានជលផល ។

ដើម្បីដោះស្រាយបញ្ហានេះសម្តេចអគ្គមហាសេនាបតីតេជោហ៊ុន សែន នាយករដ្ឋមន្ត្រី នៃព្រះរាជាណាចក្រកម្ពុជា

ព្រះរាជាណាចក្រកម្ពុជា

ជាតិ សាសនា ព្រះមហាក្សត្រ

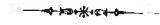


ឯកសារផ្សេងៗ

- ឈ្មោះសហគមន៍នេសាទ : ពាមមានជ័យ
- ភូមិ : បឹងក្អែក បឹងផ្សោត បន្លេច ចំការវែង និងថ្មី
- ឃុំ : ពាមមានជ័យ
- ស្រុក : ពាមរក៍
- ខេត្ត : ព្រៃវែង

ព្រះរាជាណាចក្រកម្ពុជា

ជាតិ សាសនា ព្រះមហាក្សត្រ



ឯកសារផ្សេងៗ

ឈ្មោះសហគមន៍នេសាទ : ពាមមានជ័យ
ភូមិ : បឹងក្អែក បឹងធ្មោត បន្លេច ចំការវែង និងថ្មី
ឃុំ : ពាមមានជ័យ
ស្រុក : ពាមរក៍
ខេត្ត : ព្រៃវែង

ព្រះរាជាណាចក្រកម្ពុជា

ជាតិ សាសនា ព្រះមហាក្សត្រ

ប្រធានគណៈកម្មការសហគមន៍នេសាទពាមមានជ័យ

សូមគោរពជូន

លោកនាយខណ្ឌរដ្ឋបាលជលផលព្រៃវែង

កម្មវត្ថុ: សំណើសុំចុះកិច្ចព្រមព្រៀងកន្លែងនេសាទសហគមន៍ពាមមានជ័យ ។

យោង: អនុក្រឹត្យ លេខ២៥ អនក្រ.បក ចុះថ្ងៃទី២០ ខែមីនា ឆ្នាំ២០០៧ ស្តីពីការគ្រប់គ្រងសហគមន៍នេសាទ
មហាសន្និបាតកំណើតដំបូងសហគមន៍នេសាទធ្វើនៅ ថ្ងៃទី២៩ ខែមេសា ឆ្នាំ២០១២ ។

លិខិតឆ្លង: កម្មវិធីចុះកិច្ចព្រមព្រៀងកន្លែងនេសាទសហគមន៍ពាមមានជ័យ

សេចក្តីដូចមានចែងក្នុងកម្មវត្ថុ និង យោងខាងលើ ខ្ញុំបាទសូមជម្រាបជូនលោកនាយខណ្ឌរដ្ឋបាលជលផលព្រៃវែង
មេត្តាជ្រាបថា សហគមន៍នេសាទពាមមានជ័យ បានបង្កើតឡើងដោយស្ម័គ្រចិត្ត និងមានគំនិតផ្តួចផ្តើមបង្កើនជីវភាពរស់នៅ
របស់ប្រជាពលរដ្ឋក្នុងស្រុកពាមរក៍ ។ បន្ទាប់ពីធ្វើមហាសន្និបាតកំណើតដំបូងរួចមក គណៈកម្មការនិងសមាជិកសហគមន៍
នេសាទ បានចូលរួមអនុវត្តយ៉ាងសកម្មជាមួយ ខណ្ឌរដ្ឋបាលជលផលព្រៃវែង រដ្ឋបាលជលផលថ្នាក់កណ្តាល អាជ្ញាធរដែនដី
និង អង្គការចិត្តធម៌ ។

លទ្ធផលគួរកត់សំគាល់ដូចជា៖

- បោះឆ្នោតជ្រើសរើសគណៈកម្មការសហគមន៍នេសាទ
- រៀបចំកិច្ចព្រមព្រៀងកន្លែងនេសាទសហគមន៍នេសាទ
- រៀបចំលក្ខន្តិកៈ និងបទបញ្ជាផ្ទៃក្នុងសហគមន៍នេសាទ
- ធ្វើបញ្ជីឈ្មោះ គណៈកម្មការ និងសមាជិកសហគមន៍នេសាទ
- ធ្វើរចនាសម្ព័ន្ធគណៈកម្មការសហគមន៍នេសាទ
- ធ្វើផែនទីកន្លែងនេសាទសហគមន៍ និងកន្លែងអភិរក្សត្រីមេពូជ មាត្រដ្ឋាន១/៥០.០០០
- ធ្វើផែនការគ្រប់គ្រងកន្លែងនេសាទសហគមន៍
- បានសហការយាមល្អាកកន្លែងនេសាទសហគមន៍និងកន្លែងអភិរក្សត្រីមេពូជ
- បានចូលរួមបង្ក្រាបបទល្មើសនេសាទ

យោងតាមសកម្មភាព និងលទ្ធផលទទួលបានប្រធានគណៈកម្មការសហគមន៍នេសាទរាជរសូមស្នើចុះកិច្ចព្រមព្រៀង
កន្លែងនេសាទសហគមន៍ពាមមានជ័យ ជាមួយលោកនាយខណ្ឌរដ្ឋបាលជលផលព្រៃវែង ។

អាស្រ័យហេតុនេះ សូមលោកនាយខណ្ឌរដ្ឋបាលជលផលព្រៃវែង មេត្តាពិនិត្យលើលទ្ធភាព និងរៀបចំកម្មវិធីចុះ
កិច្ចព្រមព្រៀងកន្លែងនេសាទសហគមន៍ពាមមានជ័យ តាមការស្នើសុំខាងលើ ព្រមទាំងផ្តល់ការគាំទ្រ ដល់សហគមន៍នេសាទ
របស់យើងខ្ញុំដើម្បីគ្រប់គ្រងធនធានជលផល និងប្រើប្រាស់ធនធានជលផលក្នុងកន្លែងនេសាទសហគមន៍ទទួលបាន
ជោគជ័យសម្រាប់កូនចៅជំនាន់ក្រោយ។

សូមលោកនាយខណ្ឌរដ្ឋបាលជលផលព្រៃវែង មេត្តាទទួលនូវការគោរពដ៏ខ្ពង់ខ្ពស់អំពីយើងខ្ញុំ ។

ភូមិបឹងក្អែក ថ្ងៃទី០៩...ខែ០៤... ឆ្នាំ ២០១៣

ប្រធានគណៈកម្មការសហគមន៍នេសាទពាមមានជ័យ





ព្រះរាជាណាចក្រកម្ពុជា

ជាតិ សាសនា ព្រះមហាក្សត្រ



ក្រសួងកសិកម្ម រុក្ខាប្រមាញ់ និង នេសាទ



លេខ ០០៣ ១៩ កសក

ប្រកាស

ស្តីពី

ការចុះបញ្ជីសហគមន៍នេសាទចំនួន១៧ នៅខេត្តក្រចេះ ខេត្តកំពង់ចាម និងខេត្តព្រៃវែង

រដ្ឋមន្ត្រីក្រសួងកសិកម្ម រុក្ខាប្រមាញ់ និងនេសាទ

- បានឃើញរដ្ឋធម្មនុញ្ញនៃព្រះរាជាណាចក្រកម្ពុជា
- បានឃើញព្រះរាជក្រឹត្យលេខ នស/រកត/០៩១៣/៩០៣ ចុះថ្ងៃទី២៤ ខែកញ្ញា ឆ្នាំ២០១៣ ស្តីពីការតែងតាំងរាជរដ្ឋាភិបាលនៃព្រះរាជាណាចក្រកម្ពុជា
- បានឃើញព្រះរាជក្រមលេខ០២/នស/៩៤ ចុះថ្ងៃទី២០ ខែកក្កដា ឆ្នាំ១៩៩៤ ដែលប្រកាសឱ្យប្រើច្បាប់ស្តីពីការរៀបចំនិងការប្រព្រឹត្តទៅនៃគណៈរដ្ឋមន្ត្រី
- បានឃើញព្រះរាជក្រមលេខ នស/រកម/០១៩៦/១៣ ចុះថ្ងៃទី២៤ ខែមករា ឆ្នាំ១៩៩៦ ដែលប្រកាសឱ្យប្រើច្បាប់ស្តីពីការបង្កើតក្រសួងកសិកម្ម រុក្ខាប្រមាញ់ និងនេសាទ
- បានឃើញព្រះរាជក្រមលេខ នស/រកម/០៥០៦/០១១ ចុះថ្ងៃទី២១ ខែឧសភា ឆ្នាំ២០០៦ ដែលប្រកាសឱ្យប្រើច្បាប់ស្តីពីជលផល
- បានឃើញព្រះរាជក្រឹត្យលេខ នស/រកត/០៥០៥/២៤០ ចុះថ្ងៃទី២៩ ខែឧសភា ឆ្នាំ២០០៥ ស្តីពីការបង្កើតសហគមន៍នេសាទ
- បានឃើញអនុក្រឹត្យលេខ១៧ អនក្រ.បក ចុះថ្ងៃទី០៧ ខែមេសា ឆ្នាំ២០០០ ស្តីពីការរៀបចំនិងការប្រព្រឹត្តទៅរបស់ក្រសួងកសិកម្ម រុក្ខាប្រមាញ់ និងនេសាទ
- បានឃើញអនុក្រឹត្យលេខ១៨៨ អនក្រ.បក ចុះថ្ងៃទី១៤ ខែវិច្ឆិកា ឆ្នាំ២០០៨ ស្តីពីការកែសម្រួលអគ្គនាយកដ្ឋាននៃក្រសួងទៅជាអគ្គលេខាធិការដ្ឋាន ការដំឡើងរដ្ឋបាលព្រៃឈើ រដ្ឋបាលជលផលឱ្យមានថ្នាក់ស្មើអគ្គនាយកដ្ឋាន ការដំឡើងនាយកដ្ឋានក្សេត្រសាស្ត្រនិងកែលម្អដីកសិកម្មឱ្យទៅជាអគ្គនាយកដ្ឋានកសិកម្ម និងការកែសម្រួលអគ្គនាយកដ្ឋានចម្ការកៅស៊ូទៅជាអគ្គនាយកដ្ឋានកៅស៊ូ ស្ថិតក្រោមការគ្រប់គ្រងរបស់ក្រសួងកសិកម្ម រុក្ខាប្រមាញ់ និងនេសាទ
- បានឃើញអនុក្រឹត្យលេខ២៥ អនក្រ.បក ចុះថ្ងៃទី២០ ខែមីនា ឆ្នាំ២០០៧ ស្តីពីការគ្រប់គ្រងសហគមន៍នេសាទ
- បានឃើញប្រកាសលេខ២៨១ ប្រក.កសក.ប ចុះថ្ងៃទី២៧ ខែធ្នូ ឆ្នាំ២០១០ ស្តីពីការរៀបចំនិងការប្រព្រឹត្តទៅរបស់ការិយាល័យនិងមន្ទីរពិសោធន៍ចំណុះនាយកដ្ឋាននិងវិទ្យាស្ថានក្រោមឱវាទរដ្ឋបាលជលផល
- បានឃើញប្រកាសលេខ៣១៦ ប្រក.កសក ចុះថ្ងៃទី១៣ ខែកក្កដា ឆ្នាំ២០០៧ ស្តីពីគោលការណ៍ណែនាំអំពីសហគមន៍នេសាទ
- យោងតាមសំណើរបស់ប្រតិភូរាជរដ្ឋាភិបាលកម្ពុជាទទួលបន្ទុកជាប្រធានរដ្ឋបាលជលផល

សម្រេច

ប្រការ ១._

ត្រូវបានចុះបញ្ជីជាផ្លូវការនិងទទួលស្គាល់ដោយក្រសួងកសិកម្ម រុក្ខាប្រមាញ់ និងនេសាទនូវសហគមន៍ នេសាទចំនួន១៧ រួមមាន៖ ខេត្តក្រចេះចំនួន០៤សហគមន៍នេសាទ ខេត្តកំពង់ចាមចំនួន០២សហគមន៍នេសាទ និងខេត្តព្រៃវែងចំនួន១១សហគមន៍នេសាទ ដែលមានឈ្មោះសហគមន៍នេសាទ ចំនួនសមាជិក ចំនួនគណៈកម្មការ ទំហំកន្លែងនេសាទសហគមន៍ ឈ្មោះ ភូមិ ឃុំ ស្រុក ខេត្ត និងនិយាមកាជាចំណុចគោលនៃព្រំប្រទល់កន្លែងនេសាទសហគមន៍ ដូចមាននៅក្នុងតារាងនិងផែនទីកន្លែងនេសាទសហគមន៍នីមួយៗជាឧបសម្ព័ន្ធគ្នាប់ប្រកាសនេះ។

ប្រការ ២._

ព្រំប្រទល់កន្លែងនេសាទសហគមន៍នីមួយៗដែលបានកំណត់ក្នុងផែនទី ដូចមានចែងក្នុងប្រការ១ខាងលើ ត្រូវបានទទួលស្គាល់ដោយនាយឧឡារដ្ឋបាលជលផល អាជ្ញាធរដែនដី ប្រធានរដ្ឋបាលជលផល និងរដ្ឋមន្ត្រីក្រសួងកសិកម្ម រុក្ខាប្រមាញ់ និងនេសាទ។

ប្រការ ៣._

ទំហំកន្លែងនេសាទសហគមន៍ និយាមកាជាចំណុចគោលនៃព្រំប្រទល់កន្លែងនេសាទសហគមន៍ ចំនួនភូមិ និងទីតាំងភូមិសាស្ត្ររបស់សហគមន៍ដូចមានចែងក្នុងប្រការ១ អាចកែប្រែបានតាមការចាំបាច់ដោយប្រកាសរបស់រដ្ឋមន្ត្រីក្រសួងកសិកម្ម រុក្ខាប្រមាញ់ និងនេសាទ។

ប្រការ ៤._

បទប្បញ្ញត្តិទាំងឡាយណាដែលផ្ទុយនឹងប្រកាសនេះ ត្រូវទុកជានិរាករណ៍ ។

ប្រការ ៥._

អគ្គលេខាធិការ អគ្គាធិការ នាយកខុទ្ទកាល័យ ប្រធានរដ្ឋបាលជលផល អគ្គនាយកនៃអគ្គនាយកដ្ឋានកសិកម្ម ប្រធាននាយកដ្ឋានកិច្ចការរដ្ឋបាល ប្រធាននាយកដ្ឋាននីតិកម្មកសិកម្ម ប្រធាននាយកដ្ឋានគណនេយ្យហិរញ្ញវត្ថុ ប្រធាននាយកដ្ឋានផែនការនិងស្ថិតិ ប្រធានគ្រប់អង្គភាពពាក់ព័ន្ធក្រោមឱវាទក្រសួងកសិកម្ម រុក្ខាប្រមាញ់ និងនេសាទ ប្រធានមន្ទីរកសិកម្មខេត្តពាក់ព័ន្ធ និងប្រធានគណៈកម្មការសហគមន៍នេសាទត្រូវទទួលបន្ទុកអនុវត្តប្រកាសនេះតាមភារកិច្ចរៀងៗខ្លួន ចាប់ពីថ្ងៃចុះហត្ថលេខាតទៅ ។

រាជធានីភ្នំពេញ ថ្ងៃទី ០៦ ខែ ឧសភា ឆ្នាំ ២០១៦

រដ្ឋមន្ត្រី

ក្រសួងកសិកម្ម រុក្ខាប្រមាញ់ និងនេសាទ

កន្លែងទទួល៖

- ក្រសួងព្រះបរមរាជវាំង
- អគ្គលេខាធិការដ្ឋានព្រឹទ្ធសភា
- អគ្គលេខាធិការដ្ឋានរដ្ឋសភា
- ទីស្តីការគណៈរដ្ឋមន្ត្រី
- ក្រសួងមហាផ្ទៃ
- ក្រសួងសេដ្ឋកិច្ចនិងហិរញ្ញវត្ថុ
- ក្រសួង ស្ថាប័នពាក់ព័ន្ធ
- ខុទ្ទកាល័យសម្តេចអគ្គមហាសេនាបតីតេជោ នាយករដ្ឋមន្ត្រី
- ខុទ្ទកាល័យសម្តេច ឯកឧត្តម លោកជំទាវឧបនាយករដ្ឋមន្ត្រី
- សាលាខេត្តពាក់ព័ន្ធ
- ដូចប្រការ៥
- រាជកិច្ច
- ឯកសារ កាលប្បវត្តិ



ហង្ស អ៊ុក ព័យ៉ុន

ឧបសម្ព័ន្ធ: ភ្នំប្រកាសលេខ.....០០០០.....ខេត្តកោះកុង.....ខេត្តកោះកុង.....ឆ្នាំ២០១៤

សេវាគមន៍នៃសាធារណៈខេត្តកោះកុង: ខេត្តកំពង់ចាម និងខេត្តព្រៃវែង

ល.រ	ឈ្មោះ:សហគមន៍ នេសាទ	ចំនួន សមាជិក (នាក់)	ចំនួនសមាជិក គណៈកម្មការ សហគមន៍	ទំហំផ្ទៃ សហគមន៍ (ហិកតា)	ភូមិ	ឃុំ/សង្កាត់	ស្រុក/ ក្រុង	Projection : UTM, Everest 1830, Datum : Indian 1960, Zone : 48 N, Unit: Meter	
								(X,Y)	(X,Y)
១. ខេត្តក្រចេះ									
០១	វាលខ្យង	១០២	៩	៦៨៩,០៨	សំរឹក	កំពង់ចាម	សំបូរ	A- 604071, 1414129 B- 604310, 1414196 C- 604457, 1412059 D- 603739, 1411673	E- 602165, 1413284 F- 602027, 1417649 G- 603003, 1417812
០២	កាំងយាយម៉ៅ	១១៣	៩	៦៧១,៧៩	យាវ	កំពង់ចាម	សំបូរ	A- 603739, 1411673 B- 603392, 1409954 C- 602165, 1413284	D- 600515, 1418928 E- 601656, 1418595
០៣	ខ្សាច់ស្វាយប្រឹម ប្រិយ	៩៨	៩	២៤៥,៩៤	ទន្សោងធ្លាក់	កំពង់ចាម	សំបូរ	A- 600515, 1418938 B- 601089, 1411210 C- 602165, 1413284	D- 602513, 1422825 E- 601656, 1418598
០៤	ក្រហមគោលបាក់	១៣១	៩	៤៨៤,៧៩	អាជ័ន	កំពង់ចាម	សំបូរ	A- 601985, 1423093 B- 603646, 1425850 C- 605014, 1427480 D- 605884, 1428849	E- 606308, 1428425 F- 605437, 1427247 G- 602513, 1412825



២. ខេត្តកំពង់ចាម

09	បឹងបេ០៦	១.៣៤២	១១	៩.៧៨៧,៥ 0	<p>-ប្រែកកុយ -អន្លង់គគីរ -អូរស្វាយលីច -អូរស្វាយកើត -ខ្ពុបលើ -ល្វាត្រាម -អន្លង់គគីរ -ស្តៅ -កងតាលឹងទី១ -កងតាលឹងទី២ -កងតាលឹងទី៣ -កងតាលឹងទី៤ -កងតាលឹងទី៥ -កងតាលឹងទី៦ -កងតាលឹងទី៧ -កងតាលឹងទី៨ -កងតាលឹងទី៩ -ប្រែកលើរទី១ -ប្រែកលើរទី២ -ប្រែកលើរទី៣ -ប្រែកលើរទី៤ -ប្រាយក្រចៅទី១</p>	<p>-ប្រែកកុយ -ស្តៅ -កងតាលឹង</p>	កងមាស	<p>A- 500630, 1311383 B- 500061, 1312624 C- 500525, 1315089 D- 500642, 1316362 E- 502069, 1317165 F- 503744, 1316244 G- 511002, 1319722 H- 515092, 1320787 I- 516399, 1312060 J- 517252, 1320022 K- 516045, 1319115 L- 514907, 1318556</p>	<p>M- 514062, 1317762 N- 514031, 1317762 O- 513631, 1316347 P - 513954, 1315002 Q- 513900, 1312688 R- 513285, 1312664 S- 513308, 1312349 T- 513570, 1312049 U- 515246, 1312872 V - 509941, 1310673 W- 507919, 1310174 X- 506143, 1310666 Y- 504560, 1311827</p>
----	---------	-------	----	--------------	---	---	-------	--	---



0២	រកាគយ	៣៣១	១១	១.៩៥០	<ul style="list-style-type: none"> -រកាគយ.ក -រកាគយ.ខ -ភូមិថ្មី.ក -ភូមិថ្មី.ខ -ពង្រ -ស្វាយតាហែន -ដំណាក់ល្អិត 		<ul style="list-style-type: none"> -រកាគយ.ក -រកាគយ.ខ -ភូមិថ្មី.ក -ភូមិថ្មី.ខ -ពង្រ -ស្វាយតាហែន -ដំណាក់ល្អិត 	<ul style="list-style-type: none"> -ប្រាយក្រចៅទី២ -ស្វាយស្រណោះទី១ -ស្វាយស្រណោះទី២ -រកាគារ -ខ្នៅទី១ -ខ្នៅទី២ -ខ្នៅទី៣ -វិន្ទុទី១ -វិន្ទុទី២ -វិន្ទុទី៣ -ប្រកប្រណក -គកក្របី -រាយប៉ាយលើ 	<ul style="list-style-type: none"> -ខ្នៅ -រាយប៉ាយ 	រកាគយ	កងមាស	<ul style="list-style-type: none"> A- 537732, 1319491 B- 534904, 1319835 C- 530561, 1320809 	<ul style="list-style-type: none"> D- 534351, 1324091 E- 536639, 1323986 F- 537225, 1322077
----	-------	-----	----	-------	--	--	--	---	---	-------	-------	--	--





ក. ខេត្តព្រៃវែង

09	ស៊ីធរកណ្តាល	២៨៥	១១	៦.១៥៣	<ul style="list-style-type: none"> - ប្រែកសំណុំក - ប្រែកញ្ជី - ប្រែកចង្ក្រានលើ - ប្រែកចង្ក្រានក្រោម - បារប៊្រើយ - លូ - អំបែងចេ - កោងទន្លេក្រោម - កោងរំស្រ - ប្រមុនី - កោងទន្លេលើ - រលាំង - ប្រលាន - ចារ - អន្លង់សរ - ប្រពោធិ - កំភារ - ញី - តាគ្រាប - កំព្រៅ - ទូលស្រឹង - បន្លិចស្វាយ - ដាត់សណ្តោង 	<ul style="list-style-type: none"> - ប្រែកចង្ក្រាន - លូ - រំលេច - ញីទឹមួយ 	ស៊ីធរ កណ្តាល	<ul style="list-style-type: none"> A-540651, 1302517 B-540741, 1302998 C-540373, 1307005 D-540496, 1307836 E-539994, 1308195 F-539997, 1308989 G-538920, 1309791 H-538486, 1309815 I-538143, 1310112 J-537758, 1310012 K-537081, 1310581 L-537143, 1310800 M-536292, 1311367 N-536108, 1311896 O-535653, 1311280 P-534149, 1310715 Q-534150, 1310716 R-532511, 1310616 S-532030, 1310197 	<ul style="list-style-type: none"> T-531414, 1310443 U-531967, 1309702 V-531575, 1309001 W-531108, 1309300 X-531881, 1305070 Y-538338, 1302776 Z-541592, 1305519 a-542431, 1305030 b-542702, 1305308 c-542374, 1305931 d-542794, 1306352 e-543399, 1306228 f-543416, 1306437 g-542268, 1307524 h-542292, 1307768 i-541935, 1307762 j-541129, 1309136 k-541380, 1306609 l-541602, 1306206
----	-------------	-----	----	-------	---	---	-----------------	---	---

0២	កន្លែងសំសាន្តជ័យ	២៥០	១១	៣.៦៧១	<ul style="list-style-type: none"> -ទួលអង្គុញ -ប្រែកប្រែជ័រលើ -ប្រែកប្រែជ័រក្រោម -បាក់ដោក -អន្លង់ទ្រា -ពោធិ៍រៀងត្បូង -ពោធិ៍រៀងជើង -យាយសល់ -វាលប្រេត -ថ្មី -អង្គរយស -តាម៉ៅ -តាម៉ែង -ប្រាំងទទឹង -ប្រែកផ្កា -ប្រែកអន្លូ 	-ទួលអង្គុញ -ពោធិ៍រៀង -ប្រែកប្រែជ័រ -ពោធិ៍រៀង	A-529862, 1265590 B-530665, 1266456 C-530961, 1266510 D-527599, 1272122 E-527411, 1271901 F-526950, 1273051 G-526279, 1274995 H-526436, 1275004 I- 526710, 1274004 J- 528537, 1274003 K-528752, 1277299	L-527757, 1278617 M-525014, 1277736 N- 525186, 1275845 O- 524535, 1273030 P- 525300, 1273027 Q-526532, 1269357 R- 526554, 1267043 S- 527391, 1266335 T- 528315, 1265762 U-528989, 1266478
0៣	បារាំងសាមគ្គីប្រាំពីរមករា	៩៥	១១	៣.៦២៣	<ul style="list-style-type: none"> -បារាយណ៍លិច -ភូមិលេខ១ -ភូមិលេខ២ -ប្រែកល្អៀង -ពន្លៃ -ស្តៅ -ពាមស្តី -អន្លង់ទ្រា 	-ប្រែកប្រែជ័រ -ពោធិ៍រៀង	A-534945, 1261132 B-534934, 1262282 C-534278, 1263940 D-534847, 1264856 E-535271, 1269421 F-532908, 1269247 G-532652, 1268669 H-533401, 1268094 I- 532945, 1266942	J-531167, 1266211 K-531724, 1265275 L- 531410, 1264933 M-531711, 1264236 N- 532269, 1263912 O- 532919, 1262559 P- 532436, 1262057 Q-532921, 1260942



០៤	តេជោមេកង	១.៨២១	១១	៤.៣១៦	<ul style="list-style-type: none"> -ខ្សាច់ -អំពៅព្រៃ -ស្វាយជ្រំ -ដីស្រុត -ជ្រៃថ្មី -កោះរកា 	<ul style="list-style-type: none"> -កោះសំពៅ -កោះរកា 	-ពាមជ័រ	<ul style="list-style-type: none"> A-522046, 1205906 B-522123, 1206571 C-523003, 1206571 D-522978, 1212655 E-523242, 1213015 	<ul style="list-style-type: none"> F-526452, 1213015 G-529484, 1204753 H-529245, 1204259 I-526576, 1203799 J-524118, 1204699
០៥	តេជោពោធិ៍ថ្មី	១៦៥	១១	១.៥៧៦	<ul style="list-style-type: none"> -អំពៅព្រៃ -ពោធិ៍ថ្មី -ស្វាយអណ្តូង 	<ul style="list-style-type: none"> -កោះសំពៅ 	-ពាមជ័រ	<ul style="list-style-type: none"> A-529371, 1205846 B-530987, 1206293 C-532983, 1205011 D-534964, 1205001 E-535536, 1202336 	<ul style="list-style-type: none"> F-535658, 1202253 G-535172, 1201438 H-531586, 1203385 I-529409, 1204243
០៦	តេជោបឹងពោង	២៥៧	១១	៣.៤៧០	<ul style="list-style-type: none"> -កោះចេក -មានជ័យ -កោះពាមរាំង -ស្ពាន -កំពង់ប្រាសាទ -តាហ៊ុយ -ទឹកវិល -ខ្ពស់ -សំបូរ -ប្រែកប្រៅ -បង្អែក 	<ul style="list-style-type: none"> -កោះចេក -កំពង់ប្រាសាទ -ប្រែកសំបូរ -ស្វាយភ្លោះ 	-ពាមជ័រ	<ul style="list-style-type: none"> A-524115, 1213006 B-524787, 1222506 C-525804, 1226611 D-526985, 1226593 	<ul style="list-style-type: none"> E-527003, 1227810 F-528801, 1227764 G-526458, 1212988
០៧	តេជោសង្ក្រាន្ត	១៤៥	១១	២.២២១	<ul style="list-style-type: none"> -លេខ៣ -លេខ៦ -ជើងទឹក ក 	<ul style="list-style-type: none"> -កំពង់លាវ -ជើងទឹក 	-ព្រៃវែង	<ul style="list-style-type: none"> A-532907, 1269214 B-532178, 1273589 C-531827, 1273589 D-530503, 1275480 E-531421, 1278801 	<ul style="list-style-type: none"> H-535229, 1282933 I-537552, 1281043 J-534365, 1279503 K-532745, 1277289 L-533906, 1271888



០៨	សាមគ្គីបឹងក្រចាប់	៩២	៧.៥០៨	<ul style="list-style-type: none"> - ជើងទឹក ខ - កំពង់អាចង់ - ស្វាយសុខោ - កំពង់ក្របួន - ស្វាយភ័ក្តិធួន - ប្រែកន្លែង - ពពិស - ប្រាំរ 	<ul style="list-style-type: none"> - ប្រែកន្លែង - ពោធិ៍រៀង 	F-533609, 1279125 G-534176, 1281529	M-533798, 1271321 N- 534716, 1269349
០៨	សាមគ្គីបឹងក្រចាប់	៩២	៧.៥០៨	<ul style="list-style-type: none"> - តាកែវ - សហការណ៍ - ខ្ពំ - ដង្កោបុកាម - ចំណងទាក់ - បឹងក្រទីប - ជាងដែក - តាមាស - ក្រូច - ប្រែម្លូង - អង្គ - អង្រែង - ក្រាំងវែង - ឧតញ្ជាសឹង - ពញាកើត - ថ្លឹង 	<ul style="list-style-type: none"> - ពាមបន្ទាវ - កំពង់ - ត្របែក - ជាងដែក 	A-546682, 1211972 B-546356, 1211972 C-548890, 1217157 D-548981, 1221585 E-549138, 1221598 F-550261, 1220932	G-551972, 1220801 H-555028, 1222642 I- 555955, 1222669 J -555067, 1216334 K-555890, 1211019 L- 555485, 1210353



0៩	រាជ	៧២	១១	៦៦៩	-តាបុល -ការជូនទី១ -ការជូនទី២ -តាម៉ៅ -ឈ្នះលើលើ -ឈ្នះលើក្រោម	-បន្ទាយចក្រី -រាជរ	-ព្រះស្តេច -ព្រះស្តេច	A-537545, 1233438 B-537529, 1231002 C-534769, 1228303 D-534198, 1228210 E-533905, 1229367 F-534214, 1229675	G-535093, 1229645 H-536115, 1230945 I-536666, 1233546 J-534754, 1234255 K-534760, 1234543
១០	ពាមមានជ័យ	៥២	១១	១.៥៣៧	-បឹងក្អែក -បឹងធ្លៀត -បន្ទួច -ចំការវែង -ថ្មី	-ពាមមានជ័យ	-ពាមរក៍	A-532205, 1261849 B-532784, 1260961 C-533685, 1254088 D-531721, 1251949 E-530833, 1251532	F-531735, 1252487 G-531882, 1253375 H-531936, 1255325 I-529986, 1257061 J-529999, 1259818
១១	ឧត្តមសែនជ័យ	២២៦	១១	២.៧៥២	-ជ្រៃឧត្តម -ក្រាំងតាយ៉ង -កំពង់ប្រាសាទ -តាហើល ក -តាហើល ខ -ក្លែងគង់	-ក្រាំងតាយ៉ង -កំពង់ប្រាសាទ -រាជរ -បឹងដោល	-ពាមជរ -ព្រះស្តេច	A-526597, 1221023 B-526974, 1224671 C-528748, 1226038 D-529387, 1225994 E-529154, 1221692	F-529402, 1227173 G-533587, 1227695 H-533413, 1223465 I-529125, 1222331

បានយើញនិងឯកភាព

រាជធានីភ្នំពេញ ថ្ងៃទី ០២ ខែ ២០១៦

ក្រសួងកសិកម្ម រុក្ខាប្រមាញ់ និងនេសាទ

ប្រតិភូនៃគណៈកម្មាធិការកម្ពុជា ទទួលបន្ទុកជា
មេត្តាករុណាសម្រេចសម្រេចលេខ ៣៧ លក្ខណ៍



អេង ជាន់ណា

មន្ត្រីស្តីទី ឥសាន