

ព្រះរាជាណាចក្រកម្ពុជា

ជាតិ សាសនា ព្រះមហាក្សត្រ

១១១១

ប្រកាស

ស្តីពី

ការចុះបញ្ជីសហគមន៍នេសាទ

និង

កិច្ចព្រមព្រៀងកន្លែងនេសាទសហគមន៍កោះដំបង

ឈ្មោះសហគមន៍នេសាទ ៖ កោះដំបង

ភូមិ ៖ កោះដំបង

ឃុំ ៖ បឹងចាវ

ស្រុក ៖ សំបូរ

ខេត្ត ៖ ក្រចេះ



បញ្ជីអត្ថបទ

១-កិច្ចព្រមព្រៀងកន្លែងសហគមន៍នេសាទ

២-ផែនទីកន្លែងសហគមន៍នេសាទ

៣-បញ្ជីឈ្មោះសមាជិក គណៈកម្មការសហគមន៍ និងរបបនាសម្ព័ន្ធ

៤-លក្ខន្តិកៈសហគមន៍នេសាទ

៥-បទបញ្ជាផ្ទៃក្នុងសហគមន៍នេសាទ

៦-សេចក្តីផ្តើមការងារបង្កើតសហគមន៍នេសាទ

៧-លិខិតស្នើសុំចុះកិច្ចព្រមព្រៀងកន្លែងសហគមន៍នេសាទ

៨-ឯកសារផ្សេងៗ



**ព្រះរាជាណាចក្រកម្ពុជា**

**ជាតិ សាសនា ព្រះមហាក្សត្រ**

១១១ \* ១១១

**ប្រកាស**

**ស្តីពី**

**ការចុះបញ្ជីសហគមន៍នេសាទចំនួន៥៧ នៅក្នុង  
ខេត្តកំពង់ធំ កោះកុង ព្រះសីហនុ ក្រចេះ តេនស៊ី  
និងខេត្តស្ទឹងត្រែង**





**ព្រះរាជាណាចក្រកម្ពុជា**

**ជាតិ សាសនា ព្រះមហាក្សត្រ**



**ក្រសួងកសិកម្ម រុក្ខាប្រមាញ់ និង នេសាទ**



លេខ 319 ប្រក.កសក

**ប្រកាស**

**ស្តីពី**

**ការចុះបញ្ជីសហគមន៍នេសាទចំនួន ៥៧ នៅខេត្តកំពង់ធំ កោះកុង  
ព្រះសីហនុ ក្រចេះ កេនតឺរី និងខេត្តស្ទឹងត្រែង**

**រដ្ឋមន្ត្រីក្រសួងកសិកម្ម រុក្ខាប្រមាញ់ និងនេសាទ**

- បានឃើញរដ្ឋធម្មនុញ្ញនៃព្រះរាជាណាចក្រកម្ពុជា
- បានឃើញព្រះរាជក្រឹត្យលេខ នស/រកត/០៩០៨/១០៥៥ ចុះថ្ងៃទី ២៥ ខែ កញ្ញា ឆ្នាំ២០០៨ ស្តីពីការតែងតាំងរាជរដ្ឋាភិបាលនៃព្រះរាជាណាចក្រកម្ពុជា
- បានឃើញព្រះរាជក្រមលេខ ០២/នស/៩៤ ចុះថ្ងៃទី ២០ ខែ កក្កដា ឆ្នាំ ១៩៩៤ ដែលប្រកាសឱ្យប្រើច្បាប់ស្តីពីការរៀបចំ និង ការប្រព្រឹត្តទៅនៃគណៈរដ្ឋមន្ត្រី
- បានឃើញព្រះរាជក្រមលេខ នស/រកម/០១៩៦/១៣ ចុះថ្ងៃទី ២៤ ខែ មករា ឆ្នាំ ១៩៩៦ ដែលប្រកាសឱ្យប្រើច្បាប់ស្តីពីការបង្កើតក្រសួងកសិកម្ម រុក្ខាប្រមាញ់ និងនេសាទ
- បានឃើញព្រះរាជក្រមលេខ នស/រកម/០៥០៦/០១១ ចុះថ្ងៃទី ២១ ខែ ឧសភា ឆ្នាំ ២០០៦ ដែលប្រកាសឱ្យប្រើច្បាប់ស្តីពីជលផល
- បានឃើញព្រះរាជក្រឹត្យលេខ នស/រកត/០៥០៥/២៤០ ចុះថ្ងៃទី ២៩ ខែ ឧសភា ឆ្នាំ ២០០៥ ស្តីពីការបង្កើតសហគមន៍នេសាទ
- បានឃើញអនុក្រឹត្យលេខ ១៧ អនក្រ.បក ចុះថ្ងៃទី ០៧ ខែ មេសា ឆ្នាំ ២០០០ ស្តីពីការរៀបចំ និងការប្រព្រឹត្តទៅរបស់ក្រសួងកសិកម្ម រុក្ខាប្រមាញ់ និងនេសាទ
- បានឃើញអនុក្រឹត្យលេខ ១៨៨ អនក្រ.បក ចុះថ្ងៃទី ១៤ ខែ វិច្ឆិកា ឆ្នាំ ២០០៨ ស្តីពីការកែសម្រួលអគ្គនាយកដ្ឋាននៃក្រសួង ទៅជាអគ្គលេខាធិការដ្ឋាន ការដំឡើងរដ្ឋបាលព្រៃឈើ រដ្ឋបាលជលផល ឱ្យមានថ្នាក់ស្មើអគ្គនាយកដ្ឋាន ការដំឡើងនាយកដ្ឋានក្សេត្រសាស្ត្រ និងកែលំអដឹកសិកម្ម ឱ្យទៅជាអគ្គនាយកដ្ឋានកសិកម្ម និង ការកែសម្រួលអគ្គនាយកដ្ឋានចម្ការកៅស៊ូ ទៅជាអគ្គនាយកដ្ឋានកៅស៊ូ ស្ថិតនៅក្រោមការគ្រប់គ្រងរបស់ក្រសួងកសិកម្ម រុក្ខាប្រមាញ់ និងនេសាទ
- បានឃើញអនុក្រឹត្យលេខ ២៥ អនក្រ.បក ចុះថ្ងៃទី ២០ ខែ មីនា ឆ្នាំ ២០០៧ ស្តីពីការគ្រប់គ្រងសហគមន៍នេសាទ
- បានឃើញប្រកាសលេខ ៦៨១ ប្រក.កសក.ប ចុះថ្ងៃទី ២៧ ខែ ធ្នូ ឆ្នាំ ២០១០ ស្តីពីការរៀបចំ និងការប្រព្រឹត្តទៅរបស់ការិយាល័យ និងមន្ទីរពិសោធន៍ចំណុះនាយកដ្ឋាន និងវិទ្យាស្ថាន ក្រោមឱវាទរដ្ឋបាលជលផល
- បានឃើញប្រកាសលេខ ៣១៦ ប្រក.កសក ចុះថ្ងៃទី ១៣ ខែ កក្កដា ឆ្នាំ ២០០៧ ស្តីពីគោលការណ៍ណែនាំអំពីសហគមន៍នេសាទ



- យោងតាមសំណើរបស់ប្រតិភូរាជរដ្ឋាភិបាលកម្ពុជា ទទួលបន្ទុកជា ប្រធានរដ្ឋបាលជលផល

### សម្រេច

#### ប្រការ ១.-

ត្រូវបានចុះបញ្ជីជាផ្លូវការ និងទទួលស្គាល់ដោយក្រសួងកសិកម្ម រុក្ខាប្រមាញ់ និងនេសាទនូវសហគមន៍នេសាទ ចំនួន ៥៧ រួមមាន៖ ខេត្តកំពង់ធំចំនួន ០១ សហគមន៍ កោះកុងចំនួន ០២ សហគមន៍ ព្រះសីហនុចំនួន ០១ សហគមន៍ ក្រចេះចំនួន ១៤ សហគមន៍ រតនគិរីចំនួន ០៤ សហគមន៍ និងខេត្តស្ទឹងត្រែងចំនួន ៣៥ សហគមន៍ ដែលមានឈ្មោះ សហគមន៍នេសាទ ចំនួនសមាជិក ចំនួនគណៈកម្មការ ទំហំកន្លែងនេសាទសហគមន៍ ឈ្មោះភូមិ ឃុំ ស្រុក ខេត្ត និង និយាមកាជាចំណុចគោលនៃព្រំប្រទល់កន្លែងនេសាទសហគមន៍ ដូចមាននៅក្នុងតារាង និងផែនទីកន្លែងនេសាទសហគមន៍នីមួយៗ ជាឧបសម្ព័ន្ធភ្ជាប់ប្រកាសនេះ ។

#### ប្រការ ២.-

ព្រំប្រទល់កន្លែងនេសាទសហគមន៍នីមួយៗ ដែលបានកំណត់ក្នុងផែនទី ដូចមានចែងក្នុងប្រការ ១ ខាងលើ ត្រូវ បានទទួលស្គាល់ដោយនាយខណ្ឌរដ្ឋបាលជលផល អាជ្ញាធរដែនដី ប្រធានរដ្ឋបាលជលផល និង រដ្ឋមន្ត្រីក្រសួងកសិកម្ម រុក្ខា ប្រមាញ់ និង នេសាទ ។

#### ប្រការ ៣.-

ទំហំកន្លែងនេសាទសហគមន៍ និយាមកាជាចំណុចគោលនៃព្រំប្រទល់កន្លែងនេសាទសហគមន៍ ចំនួនភូមិ និង ទីតាំងភូមិសាស្ត្ររបស់សហគមន៍ ដូចមានចែងក្នុងប្រការ ១ អាចកែប្រែបានតាមការចាំបាច់ដោយប្រកាសក្រសួងកសិកម្ម រុក្ខាប្រមាញ់ និងនេសាទ។

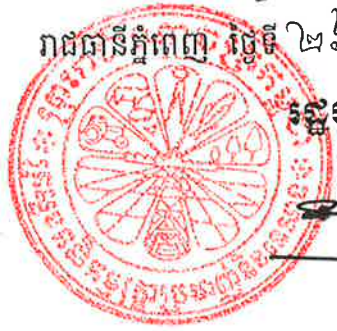
#### ប្រការ ៤.-

ប្រកាស ឬសេចក្តីសម្រេចទាំងឡាយណាដែលផ្ទុយនឹងប្រកាសនេះ ត្រូវទុកជានិរាករណ៍ ។

#### ប្រការ ៥.-

អគ្គលេខាធិការ អគ្គាធិការ អគ្គនាយកនៃអគ្គនាយកដ្ឋានកសិកម្ម នាយកខុទ្ទកាល័យ ប្រធានរដ្ឋបាលជលផល ប្រធាននាយកដ្ឋានកិច្ចការរដ្ឋបាល ប្រធាននាយកដ្ឋាននីតិកម្មកសិកម្ម ប្រធាននាយកដ្ឋានគណនេយ្យ ហិរញ្ញវត្ថុ ប្រធាន នាយកដ្ឋានផែនការ និងស្ថិតិ ប្រធាននាយកដ្ឋានសហប្រតិបត្តិការអន្តរជាតិ ប្រធានគ្រប់អង្គភាពពាក់ព័ន្ធក្រោមឱវាទ ក្រសួងកសិកម្ម រុក្ខាប្រមាញ់ និងនេសាទ ប្រធានមន្ទីរកសិកម្មខេត្តពាក់ព័ន្ធ និងប្រធានសហគមន៍នេសាទ ត្រូវទទួលបន្ទុក អនុវត្តប្រកាសនេះ តាមភារកិច្ចរៀងៗខ្លួន ចាប់ពីថ្ងៃចុះហត្ថលេខាតទៅ ។

រាជធានីភ្នំពេញ ថ្ងៃទី ២៦ ខែ ២០ ឆ្នាំ ២០១១  
រដ្ឋមន្ត្រី



#### កន្លែងទទួល:

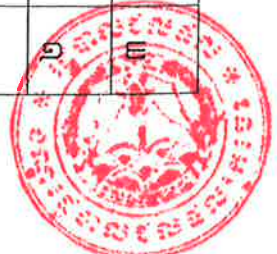
- ក្រសួងព្រះបរមរាជវាំង
- អគ្គលេខាធិការដ្ឋានព្រឹទ្ធសភា
- អគ្គលេខាធិការដ្ឋានរដ្ឋសភា
- ទីស្តីការគណៈរដ្ឋមន្ត្រី
- ក្រសួងមហាផ្ទៃ
- ក្រសួងសេដ្ឋកិច្ច និង ហិរញ្ញវត្ថុ
- ក្រសួង ស្ថាប័នពាក់ព័ន្ធ
- ខុទ្ទកាល័យសម្តេចអគ្គមហាសេនាបតី តេជោ នាយករដ្ឋមន្ត្រី
- សាលាខេត្តពាក់ព័ន្ធ
- ដូចប្រការ ៥
- ឯកសារ កាលប្បវត្តិ

ជំនុំ. ហ៊ុន

របស់ស្នងដ្ឋាន: ភ្ជាប់ប្រកាសលេខ... ថ្ងៃទី... ខែ... ឆ្នាំ ២០១១

**សហគមន៍នេសាទក្នុងខេត្តកំពង់ធំ កោះកុង ព្រះសីហនុ ក្រចេះ រតនគិរី និងខេត្តស្ទឹងត្រែង**

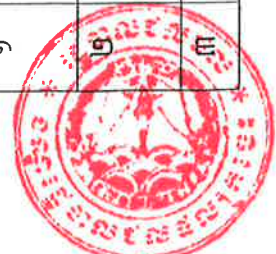
		Projection : UTM, Everest 1830, Datum : Indian 1960, Zone : 48 N							
ល.រ	ឈ្មោះសហគមន៍នេសាទ	ចំនួនសមាជិក	ចំនួនគណៈកម្មការសហគមន៍ (ហិកតា)	ទំហំផ្ទៃសហគមន៍ (ហិកតា)	ភូមិ	ឃុំ/សង្កាត់	ស្រុក/ក្រុង	(X,Y)	(X,Y)
<b>១-ខេត្តកំពង់ធំ</b>									
១	អូរចក	៣៧៣	៩	១៩៥	ប្រគាយ	ម្សាត្រង	ស្ទឹង	A. (400522, 1434073) B. (400732, 1434319) C. (441097, 1434309)	D. (441467, 1434034) E. (441501, 1433471) F. (441048, 1432437)
<b>២-ខេត្តកោះកុង</b>									
១	ថ្មស	៦០០	១១	១១.២២០	ស្រែថ្មី	ថ្មស	បូទុមសាគរ	A. (327674, 1204371) B. (328009, 1204381) C. (328148, 1204455)	D. (327750, 1214899) E. (327499, 1214857) F. (326967, 1214963)
២	តាមាយ	២៧៤	៩	៩.៣៩៤	តាមាយ	អណ្តូងទឹក	បូទុមសាគរ	A. (327698, 1225937) B. (327844, 1225858) C. (329482, 1226786)	D. (332088, 1225277) E. (331005, 1224455) F. (330614, 1221613)
<b>៣-ខេត្តព្រះសីហនុ</b>									
១	ភូមិជើងថ្កូវ	១០១	៧	១.៧៣៤	ជើងថ្កូវ	កោះរ៉ុង	ព្រះសីហនុ	A. (310314, 1185796) B. (310812, 1184875) C. (311316, 1185599)	D. (312674, 1185761) E. (314113, 1184304) F. (314010, 1183153)
<b>៤-ខេត្តក្រចេះ</b>									
១	កំរ៉ែ	៦៣	៩	១៤៩	កំរ៉ែ	បឹងចារ	សំបូរ	A. (605399, 1419573) B. (604157, 1414212) C. (604533, 1413852)	D. (605623, 1417477) E. (605489, 1417597) F. (606116, 1420929)
២	កំពង់រទេះ	១២៣	៩	៥២៧	កំពង់រទេះ	បឹងចារ	សំបូរ	A. (607190, 1422168) B. (607497, 1422004) C. (608815, 1425885)	D. (609021, 1426592) E. (609671, 1427748) F. (610630, 1431309)
៣	កោះជំបង	៦៤	៩	១៤៧	កោះជំបង	បឹងចារ	សំបូរ	A. (605623, 1417477) B. (605489, 1417597) C. (607147, 1419977)	D. (607497, 1422004) E. (607190, 1422165)



៤	កោះខ្មែរ	១៥១	៩	១.៣០៧	កោះខ្មែរ	អូរគ្រៀង	សំបូរ	A.(615258, 1446806) B.(614436, 1447893) C.(614093, 1449430)	D.(614691, 1451371) E.(616018, 1454750) F.(613955, 1457042)
៥	ពន្ធដា	១០៦	៩	៨៤៩	ពន្ធដា	អូរគ្រៀង	សំបូរ	A.(614359, 1445082) B.(613833, 1441798) C.(612421, 1440150)	D.(616393, 1441445) E.(616444, 1442529) F.(616965, 1444159)
៦	ខ្សាច់លាវ	៧១	៩	៨៥៣	ខ្សាច់លាវ	អូរគ្រៀង	សំបូរ	A.(609013, 1442917) B.(608940, 1443519) C.(609513, 1443718)	D.(610722, 1449090) E.(610710, 1450902) F.(611617, 1451269)
៧	វឌ្ឍនៈ	២៨១	៧	៦៨០	វឌ្ឍនៈ	វឌ្ឍនៈ	សំបូរ	A.(609664, 1401649) B.(609142, 1403071) C.(608292, 1405124)	D.(607119, 1402510) F.(607713, 1401471) G.(607840, 1401114)
៨	ព្រែកគ្រៀង	២៦០	៩	១.០៤០	ព្រែកគ្រៀង	វឌ្ឍនៈ	សំបូរ	A.(609271, 1395440) B.(609179, 1396291) C.(609261, 1398638)	D.(08461, 1399168) E.(607325, 1395710) F.(606898, 1395666)
៩	អន្លង់ព្រះគោ	២៥៤	៧	៣៥១	អន្លង់ព្រះគោ	វឌ្ឍនៈ	សំបូរ	A.(609261, 1398638) B.(609649, 1401021) C.(609664, 1401649)	D(607840, 1401114) E(608188, 1400187) F(608461, 1399168)
១០	ព្រែកសាម៉ាន់	៥២៨	១១	១.២៧៤	ព្រែកសាម៉ាន់	ព្រែកសាម៉ាន់	ឆ្នង	A.(613059, 1359202) B.(614675, 1358013) C.(614811, 1357943)	D.(612355, 1355360) E.(608087, 1352643) F.(611319, 1356851)
១១	ភូមិថ្មី	៣១៥	១១	១.៤៤១	ភូមិថ្មី	ខ្សាច់អណ្តែត	ឆ្នង	A.(591595, 1353732) B.(591688, 1350412) C.(592708, 1349404)	D.(593610, 1351021) E.(594727, 1351680) F(594502, 1352909)
១២	សោយលើ	៣៩០	១១	៨២៦	សោយលើ	សោយ	ព្រែកប្រសព្វ	A.(606790, 1381869) B.(607193, 1481194) C.(608946, 1379088)	D.(607980, 1378497) E.(605767, 1378522) F.(605983, 1379090)
១៣	ព្រែករកា	២៧៩	១១	៥៥៥	ព្រែករកា	សោយ	ព្រែកប្រសព្វ	A.(608975, 1378965) B.(608192, 1378760) C.(607747, 1378305)	D.(607309, 1377487) E.(609776, 1378242) F.(600692, 1376405)
១៤	ព្រែកជីក	៣៨៧	៩	២.៩៦៤	ព្រែកជីក	សោយ	ព្រែកប្រសព្វ	A(606814, 1383561) B(606965, 1381886) C(603401, 1384434)	D(605027, 1384184) E(602484, 1388029) F(601334, 1384356)

**៥-ខេត្តរតនគិរី**

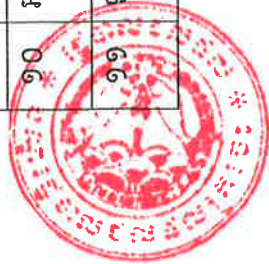
១	កោះប៉ង	២២៧	៥	៣៧៧,៣៨	ប៉ាហាយ ប៉ាតិដ និងឡាំរាវ	កោះប៉ង	រើសសែ	A.(709862, 1552609) B.(713990, 1553355) C.(712350, 1552743)	D.(717599, 1552765) E.(717585, 1553126) F.(715998, 1553953)
២	កោះពាក្យ	២០៧	៥	៣២១,៧១	យួន ជាក់ណាម និងកោះពាក្យ	កោះពាក្យ	រើសសែ	A.(709008, 1547552) B.(706396, 1549831) C.(707336, 1551432)	D.(706687, 1551577) E.(705973, 1549871) F.(706423, 1547212)
៣	កាចូនកុកឡាក់	៣០០	៥	៣៣៣	ឡាមីយ កាលីម	កាចូន និង	រើសសែ	A.(699987, 1545090) B.(700685, 1545381)	D.(705906, 1545695) E.(706330, 1546172)



					ផ្ទេរលើ និង កាតូនក្រោម	កុកឡាក់		C. (700965, 1546084)	F. (705906, 1546423)
៤	ប៉ុងរឺនសែ	២៦៣	៥	៤៦៩,១៨	បានហ្វាំង បានប៉ុង រឺនសែ និងកាឡាន់	ប៉ុង និង រឺនសែ	រឺនសែ	A. (691970, 1542502) B. (691975, 1542416) C. (692472, 1542062)	D. (700256, 1544989) E. (700770, 1545463) F. (700477, 1545645)

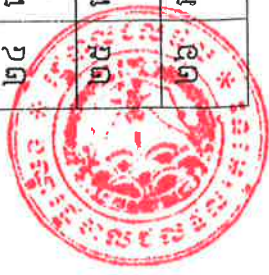
**៦-ខេត្តស្ទឹងត្រែង**

១	ស្វាយ	២១៥	៧	១.២៦៨	ស្វាយ	កោះស្រឡាយ	សៀមបូក	A. (600477, 1478037) B. (601240, 1478083) C. (601863, 1477787)	D. (601523, 1483759) E. (601743, 1486821) F. (600799, 1488807)
២	ភ្នំល	១១២	៧	៦៦៨	ភ្នំល	កោះស្រឡាយ	សៀមបូក	A. (599945, 1473767) B. (600642, 1473580) C. (601188, 1474246)	D. (601863, 1477787) E. (601240, 1478083) F. (600477, 1478037)
៣	កោះសំពាយ	៥១៥	៧	១.០៥៦	កោះសំពាយ	កោះសំពាយ	សៀមបូក	A. (601904, 1480544) B. (601760, 1481015) C. (601843, 1481518)	D. (603514, 1484956) E. (603395, 1485639) F. (603088, 1486953)
៤	ត្បូងខ្លា	១៥១	៧	៦៣២	ត្បូងខ្លា	អូរច្រះ	សៀមបូក	A. (607421, 1463775) B. (606849, 1464038) C. (606046, 1464329)	D. (605757, 1466506) E. (605944, 1466984) F. (605791, 1467904)
៥	កោះព្រះ	៥៩៨	៧	១.៣៥១	កោះព្រះ	កោះព្រះ	សៀមបូក	A. (604964, 1469459) B. (605181, 1465892) C. (604722, 1465116)	D. (601177, 1468268) E. (601083, 1468933) F. (600914, 1469630)
៦	ជំរីផុង	១៩៧	៧	៣២៥	ជំរីផុង	កោះសំពាយ	សៀមបូក	A. (603822, 1478460) B. (602763, 1479497) C. (602209, 1480064)	D. (601465, 1479351) E. (601680, 1478503) F. (602676, 1478834)
៧	ស្រែក្រសាំង	៣៦៨	៧	៧០០	ស្រែក្រសាំង	ស្រែក្រសាំង	សៀមបូក	A. (604795, 1471829) B. (604006, 1471806) C. (604321, 1470597)	D. (605450, 1473942) E. (604710, 1476241) F. (603892, 1477631)
៨	កោះក្រូច	១៤៧	៧	៥៧៩	កោះក្រូច	ស្រែក្រសាំង	សៀមបូក	A. (604795, 1471829) B. (604653, 1472708) C. (604353, 1473452)	D. (602751, 1477994) E. (602677, 1478838) F. (601680, 1478503)
៩	សៀមបូក	១៩៧	៧	១៨១	សៀមបូក	សៀមបូក	សៀមបូក	A. (600525, 1467026) B. (601158, 1467062) C. (601175, 1467824)	D. (600914, 1469630) E. (600480, 1469550) F. (600485, 1469118)
១០	អូរឡង់	១១៤	៧	៤៩០	អូរឡង់	សៀមបូក	សៀមបូក	A. (605049, 1458572) B. (603294, 1461301) C. (603073, 1462136)	D. (600548, 1467020) E. (601158, 1467062) F. (602297, 1465160)
១១	ទន្លេរាង	៧៨	៧	៤៣៧	ទន្លេរាង	សៀមបូក	សៀមបូក	A. (600480, 1469550) B. (600914, 1469630) C. (600773, 1470396)	D. (600642, 1473767) E. (599945, 1473767) F. (599707, 1473183)





១២	អូរច្រឡំ	១០៥	៧	២៩៩	អូរច្រឡំ	អូរច្រឡំ	សៀមបូក	A.(609106, 1462434) B.(609669, 1462021) C.(610102, 1461958)	D.(609341, 1460739) E.(607996, 1461522) F.(608820, 1462233)
១៣	កោះជ្រឹម	១៨៩	៧	៤២៥	កោះជ្រឹម	កោះជ្រឹម	សៀមបូក	A.(603863, 1465840) B.(604722, 1465116) C.(605577, 1463213)	D.(605069, 1462192) E.(605006, 1462241) F.(602828, 1464206)
១៤	អូរច្រឡំ	៦២	៧	៣០១	អូរច្រឡំ	អូរច្រឡំ	សៀមបូក	A.(607422, 1463776) B.(608308, 1463074) C.(609019, 1462505)	D.(608820, 1462233) E.(607996, 1461522) F.(606538, 1462246)
១៥	កំពង់ប៉ាង	១៣២	៧	១៩៤	កំពង់ប៉ាង	កំពង់ប៉ាង	កាំងចាម	A.(593748, 1478539) B.(593415, 1479705) C.(593460, 1480668)	D.(593984, 1481659) E.(594891, 1477345) F.(594724, 1477944)
១៦	កោះស្រឡៅ	២៤១	១១	១.៦៨៧	កោះស្រឡៅ	កោះស្រឡៅ	កោះស្នែង	A.(611262, 1508884) B.(611262, 1508884) C.(609877, 1505983)	D.(609490, 1504133) E.(611343, 1506274) F.(612133, 1506154)
១៧	កោះកី	១៧២	៧	៤០៨	កោះកី	កោះកី	កោះស្នែង	A.(610424, 1515318) B.(609730, 1516047) C.(610510, 1516652)	D.(609735, 1517406) E.(609494, 1518643) F.(609028, 1518362)
១៨	កោះកន្ទាយ	៣៨០	១១	១.១៩៥	កោះកន្ទាយ	កោះកន្ទាយ	កោះស្នែង	A.(609275, 1515646) B.(607783, 1518121) C.(605372, 1519395)	D.(603721, 1522897) E.(603102, 1523711) F.(602063, 1524249)
១៩	កោះស្នែង	៣៨០	១១	២.៤៨០	កោះស្នែង	កោះស្នែង	កោះស្នែង	A.(612043, 1512276) B.(614091, 1511417) C.(612036, 1513991)	D.(611162, 1510667) E.(610405, 1510656) F.(611226, 1509369)
២០	កោះល្វ	១១៧	៧	៥០៨	កោះល្វ	កោះល្វ	ព្រះកិតល	A.(604445, 1539231) B.(604052, 1539138) C.(603720, 1540045)	D.(606500, 1538849) E.(606620, 1538086) F.(606653, 1537682)
២១	កោះឈើទាលតូច	២៩៨	៩	៤៦៤	កោះឈើទាលតូច	កោះឈើទាលតូច	ព្រះកិតល	A.(606286, 1534595) B.(607078, 1535778) C.(605895, 1535832)	D.(608074, 1534308) E.(607920, 1534065) F.(607722, 1533623)
២២	ក្រឡាពាស	៣២៧	៧	២.៤២៥	ក្រឡាពាស	ក្រឡាពាស	ព្រះកិតល	A.(605271, 1533870) B.(604991, 1534660) C.(605187, 1534846)	D.(605718, 1529825) E.(604370, 1526888) F.(604318, 1525152)
២៣	កោះឈើទាលធំ	១៩៦	៩	៣២៩	កោះឈើទាលធំ	កោះឈើទាលធំ	ព្រះកិតល	A.(606194, 1539245) B.(606500, 1538849) C.(606620, 1538086)	D.(607998, 1537889) E.(607989, 1537449) F.(607846, 1537324)
២៤	កោះហិប	១៩២	១១	១.១២៩	កោះហិប	កោះហិប	អូរស្វាយ	A.(606177, 1519704) B.(604917, 1521500) C.(606562, 1521457)	D.(609028, 1518362) E.(607783, 1518121) F.(605372, 1519395)
២៥	កោះញ៉ៅ	២០៥	៩	៥១៤	កោះញ៉ៅ	កោះញ៉ៅ	អូរស្វាយ	A.(608597, 1536229) B.(607989, 1539449) C.(607846, 1537324)	D.(607896, 1534624) E.(608074, 1534308) F.(608927, 1535559)
២៦	អូររុន	២៤១	៧	១.៣៦៣	អូររុន	អូររុន	អូរស្វាយ	A.(606478, 1531194) B.(608428, 1533298) C.(606075, 1529486)	D.(605961, 1527073) E.(606233, 1528189) F.(606020, 1528587)



២៧	អូរស្វាយ	២២៣	៧	៣១១	អូរស្វាយ	អូរស្វាយ	ថាឡាបរិវាត់	A.(608380, 1533967) B.(607453, 1539191) C.(607810, 1539082)	D.(607989, 1539449) E.(607896, 1534624) F.(608996, 1535470)
២៨	រើនសៀន	១៦៣	៧	១.៣៦៣	រើនសៀន	អូរស្វាយ	ថាឡាបរិវាត់	A.(606476, 1523170) B.(604917, 1521500) C.(606562, 1521457)	D.(608809, 1519632) E.(604318, 1525152) F.(605062, 1524147)
២៩	ថ្មតាគុ	១១៤	៧	៤៤៤	ខាំជាន់	សាមគ្គី	ស្ទឹងត្រែង	A.(615557, 1503932) B.(611501, 1503967) C.(611877, 1503576)	D.(611686, 1505284) E.(611623, 1503934)
៣០	ថ្មី	៣៤២	៩	៣២៣	ថ្មី	សាមគ្គី	ស្ទឹងត្រែង	A.(608787, 1501219) B.(610268, 1502746) C.(609460, 1503772)	D.(609247, 1504125) E.(609073, 1504322) F.(608886, 1503497)
៣១	អន្លង់ថ្មបាំង	១៥៨	៧	១.២៩៩	យេ	សាមគ្គី	ស្ទឹងត្រែង	A.(614114, 1511081) B.(613698, 1511749) C.(613533, 1511787)	D.(613048, 1507497) E.(613287, 1507228) F.(612205, 1506167)
៣២	អន្លង់កោះកាង	២៨៧	៧	៧៧៦	កោះខនខិន	សាមគ្គី	ស្ទឹងត្រែង	A.(611547, 1503803) B.(611312, 1503621) C.(611099, 1503582)	D.(610728, 1503491) E.(610281, 1503287) F.(609786, 1502911)
៣៣	ស្រែគរមានជ័យ	៥៦៥	៧	១.៦៦៧	ស្រែគរ១ និង ស្រែគរ២	ស្រែគរ	សេសសាន	A.(654681, 1512536) B.(654800, 1512177) C.(654490, 1511787)	D.(639356, 1503048) E.(638958, 1499300) F.(638536, 1499414)
៣៤	ភ្នំកមានជ័យ	៣៦២	៧	១.០១៨	បានប្តឹង និង ភ្នំក	ភ្នំក	សេសសាន	A.(622019, 1499797) B.(623025, 1499651) C.(623146, 1499622)	D.(622969, 1499218) E.(623649, 1499881) F.(624533, 1500167)
៣៥	ជួរតាម៉ៅ	៥១១	៧	៥០៥	កំភុន បានម៉ៃ និងសេសសាន	កំភុន	សេសសាន	A.(617219, 1498154) B.(616020, 1497545) C.(614872, 1496732)	D.(618272, 1499340) E.(618468, 1499443) F.(618611, 1499486)

ប្រតិភូការងារស្នាក់នៅស្រុកស្រែកស្រែក

ប្រធានការងារស្នាក់នៅស្រុកស្រែកស្រែក



លោក ឃុំក



ព្រះរាជាណាចក្រកម្ពុជា  
ជាតិសាសនាព្រះមហាក្សត្រ  
១៧៧៦

កិច្ចព្រមព្រៀងកន្លែងនេសាទសហគមន៍កោះដំបង  
និងឯកសារពាក់ព័ន្ធ

ឈ្មោះសហគមន៍នេសាទ : កោះដំបង  
ភូមិ : កោះដំបង  
ឃុំ : បឹងទាប  
ស្រុក : សំបូរ  
ខេត្ត : ក្រចេះ



ព្រះរាជាណាចក្រកម្ពុជា  
ជាតិ សាសនា ព្រះមហាក្សត្រ

**១- កិច្ចព្រមព្រៀងកន្លែងសហគមន៍នេសាទកោះជំបង  
ភូមិកោះជំបង ឃុំបឹងចារ ស្រុកសំបូរ ខេត្តក្រចេះ**

ឈ្មោះសហគមន៍ : កោះជំបង  
ភូមិ : កោះជំបង  
ឃុំ : បឹងចារ  
ស្រុក : សំបូរ  
ខេត្ត : ក្រចេះ



**កិច្ចព្រមព្រៀង**  
**កន្លែងទេសាទសហគមន៍**

**១ ១ ១**

នាយខណ្ឌរដ្ឋបាលជលផលក្រចេះ ជាតំណាងស្របច្បាប់នៃរដ្ឋបាលជលផល មានអាស័យដ្ឋាននៅ : ភូមិក្រចេះ សង្កាត់ក្រចេះ ក្រុងក្រចេះ ខេត្តក្រចេះ ហៅថា "ភាគី ក" ។

**និង**

ប្រធានគណៈកម្មការសហគមន៍ទេសាទ **កោះដំបង** ជាតំណាងស្របច្បាប់ឱ្យសហគមន៍ទេសាទ ដែលមាន អាស័យដ្ឋានស្ថិតនៅភូមិ**កោះដំបង** ឃុំបឹងចារ ស្រុកសំបូរ ខេត្តក្រចេះ ( ប្រធានគណៈកម្មការសហគមន៍ទេសាទ ) ហៅថា "ភាគីខ" ។

ភាគីទាំងពីរបានព្រមឯកភាពគ្នាចុះ កិច្ចព្រមព្រៀងតាមលក្ខខណ្ឌដូចខាងក្រោម :

**ប្រការ ១.-**

ភាគី ក ប្រគល់ដែនទេសាទដែលជាទ្រព្យសម្បត្តិរបស់រដ្ឋឱ្យភាគី ខ ធ្វើការគ្រប់គ្រង ការពារ អភិរក្ស អភិវឌ្ឍន៍ និងប្រើប្រាស់ធនធានជលផលរយៈពេល ៣ ឆ្នាំ ចាប់ពីថ្ងៃទី ០១ ខែ មិថុនា ឆ្នាំ២០១១ រហូតដល់ថ្ងៃទី ០១ ខែ មិថុនា ឆ្នាំ២០១៤ ដោយធានានូវចីរភាពតាមរយៈការរៀបចំសហគមន៍ទេសាទ។

**ប្រការ ២.-**

ដែនទេសាទនេះមានឈ្មោះថា " **កន្លែងទេសាទសហគមន៍កោះដំបង** " ដែលលាតសន្ធឹងនៅក្នុងភូមិកោះដំបង ឃុំបឹងចារ ស្រុកសំបូរ ខេត្តក្រចេះ ។

**ប្រការ ៣.-**

ភាគី ក ត្រូវបំពេញភារកិច្ចជាអ្នកជួយសំរាប់សំរួល ផ្តល់បច្ចេកទេស ទប់ស្កាត់បទល្មើស តាមដាន និងត្រួតពិនិត្យលើការរៀបចំ និងការប្រព្រឹត្តទៅរបស់សហគមន៍ទេសាទដូចមានចែងក្នុងមាត្រា ២៣ នៃអនុក្រឹត្យលេខ ២៥ អនក្រ.បក ចុះថ្ងៃទី ២០ ខែ មីនា ឆ្នាំ ២០០៧ ស្តីពីការគ្រប់គ្រងសហគមន៍ទេសាទ ។

**ប្រការ ៤.-**

ភាគី ខ ត្រូវរៀបចំ

- កន្លែងអភិរក្សព្រៃលិចទឹក
- កន្លែងអភិរក្សត្រីមេពូជ
- កន្លែងអភិរក្សជីវចម្រុះ
- ដាំព្រៃលិចទឹក
- ធ្វើវារីវប្បកម្ម
- បញ្ជូនសមាជិកសហគមន៍ដើម្បីរៀនសូត្រនូវបច្ចេកទេសផលិតពូជត្រី
- ការងារអភិរក្សផ្សេងៗទៀត



**ប្រការ ៥.-**

ភាគី ១ ត្រូវរៀបចំប្រជុំពិភាក្សាអំពីទំហំ ចំនួន ប្រវែង និងប្រភេទឧបករណ៍នេសាទ ដែលអនុញ្ញាតឱ្យប្រើប្រាស់នៅក្នុងកន្លែងនេសាទសហគមន៍ ឱ្យសមស្របតាមស្ថានភាពភូមិសាស្ត្រ និងពេលវេលា ផ្អែកតាមច្បាប់ស្តីពី ជលផល និងលិខិតបទដ្ឋានគតិយុត្តិធម៌ដែលពាក់ព័ន្ធ ។

**ប្រការ ៦.-**

- ភាគី ១ មានកាតព្វកិច្ចថែរក្សាការពារធនធានធម្មជាតិដូចខាងក្រោម :
- ការពារព្រៃលិចទឹកដែលមានស្រាប់ឱ្យបានគង់វង្ស ចាត់វិធានការទប់ស្កាត់ និងបង្ការភ្លើងឆេះព្រៃ
  - រក្សា និងការពារដីទំនាបលិចទឹកសម្រាប់ដាំព្រៃលិចទឹកឡើងវិញ
  - លែងទៅក្នុងធម្មជាតិវិញនូវវារីសត្វដែលកំពុងរងគ្រោះថ្នាក់ជិតផុតពូជ នៅពេលដែលធ្វើនេសាទបាន
  - ការពារសត្វព្រៃគ្រប់ប្រភេទនៅក្នុងដែននេសាទ ឬ ព្រៃលិចទឹក ។

**ប្រការ ៧.-**

- ភាគី ១ មិនត្រូវធ្វើសកម្មភាពដែលបង្កឱ្យខូចដែននេសាទ ឬ គ្រោះថ្នាក់ដល់ធនធានជលផលដូចខាងក្រោម :
- ចាប់នូវធនធានជលផលដែលកំពុងរងនូវគ្រោះថ្នាក់ ដូចមានចែងនៅក្នុងប្រកាសរបស់ក្រសួងកសិកម្មរុក្ខាប្រមាញ់ និងនេសាទ ដូចជា ផ្សោត ត្រីគល់រាំង ត្រីរាជ ត្រីត្រសក់...ជាដើម ។
  - លើកទំនប់លុប ឮ ជីក បឹង ព្រែក ប្រឡាយ រណ្តៅ ដែលពុំមានការអនុញ្ញាតពីស្ថាប័នជំនាញ
  - កាប់ ឆ្ការ គាស់ រាន លូសឆាយ ព្រៃលិចទឹក ក្នុងគោលបំណងបំប្លែងឬកែប្រែស្ថានភាពដីជាកម្មសិទ្ធិ ឬ វាតដីធ្វើស្រែចំការ ឬ ក្នុងគោលបំណងផ្សេងៗឡើយ ។
  - ធ្វើនេសាទ កាប់ព្រៃ ឬ អុសក្នុងកន្លែងអភិរក្សជលផល និងកន្លែងនេសាទសហគមន៍
  - ប្រើប្រាស់ឧបករណ៍ហាមឃាត់ជាពិសេសឧបករណ៍នេសាទឆក់ត្រី និងឧបករណ៍នេសាទស្បែមុងគ្រប់ប្រភេទ
  - ប្រើប្រាស់ឧបករណ៍នេសាទខុសពីការកំណត់តារាងឧបសម្ព័ន្ធនៃកិច្ចព្រមព្រៀងនេះ
  - ចិញ្ចឹមត្រី ឬ ធ្វើស្រែប្រាំងដោយប្រើថ្នាំសំលាប់ស្មៅ ឬ សំលាប់សត្វ ឬ ការបំពុលបរិស្ថានផ្សេងៗដែលនាំឱ្យខូចដល់បរិស្ថានធម្មជាតិ សុខភាព និងបំផ្លិចបំផ្លាញដល់ធនធានជលផល ឬ បង្កអន្តរាយដល់ដែននេសាទ
  - ផលិត ទិញលក់ ដឹកជញ្ជូន រក្សារទុកឧបករណ៍ឆក់ ឧបករណ៍នេសាទស្បែមុងគ្រប់ប្រភេទ និង អូនអូសទឹកសាប
  - ដាក់សំរាស់ ឬ មធ្យោបាយផ្សេងៗទៀតធ្វើឱ្យត្រី និងវារីសត្វកុំសម្រាប់ចាប់
  - ដាំ ឬ ថែរក្សាដំណាំឈូកក្នុងដែននេសាទ
  - ធ្វើនេសាទដោយមងគ្រប់ប្រភេទដែលមានក្រឡាតូចជាងមួយសង្កីម៉ែត្រកន្លះ (១,៥ស.ម ) និងធំជាងដប់ប្រាំសង្កីម៉ែត្រ (១៥ ស.ម ) ក្នុងដែននេសាទទឹកសាប ។

**ប្រការ ៨.-**

ភាគី ១ ត្រូវចាត់វិធានការថែរក្សាការពារកន្លែងនេសាទសហគមន៍ដោយបំផុស ជំរុញ និងលើកទឹកចិត្តដល់សមាជិកសហគមន៍នេសាទគ្រប់រូប ឱ្យរាយការណ៍ដល់សមត្ថកិច្ចរដ្ឋបាលជលផលដែលនៅជិតបំផុត ដើម្បីសហការទប់ស្កាត់បទល្មើសជលផល ។



**ប្រការ ៩.-**

ភាគី ១ ត្រូវអនុវត្តន៍នូវការកិច្ចដូចខាងក្រោម :

- ប្រតិបត្តិយ៉ាងម៉ឺងម៉ាត់តាមលក្ខន្តិកៈ បទបញ្ជាផ្ទៃក្នុង និងផែនការគ្រប់គ្រងកន្លែងនេសាទសហគមន៍
- ធានាឱ្យសមាជិកទាំងអស់ក្នុងសហគមន៍មានសិទ្ធិស្មើគ្នាលើការប្រើប្រាស់ធនធានជលផល
- សហការយ៉ាងជិតស្និទ្ធជាមួយរដ្ឋបាលជលផល ក្រុមប្រឹក្សាឃុំ សង្កាត់ និងអាជ្ញាធរដែលពាក់ព័ន្ធ ។

**ប្រការ ១០.-**

ប្រសិនបើ ភាគី ១ មិនអនុវត្តទៅតាមប្រការទាំងឡាយនៃកិច្ចព្រមព្រៀងនេះ ធ្វើឱ្យអន្តរាយដល់ដែននេសាទ ឬធនធានជលផលត្រូវទទួលខុសត្រូវនូវចំពោះមុខច្បាប់ជាធរមាន ។

**ប្រការ ១១.-**

កិច្ចព្រមព្រៀងកន្លែងនេសាទសហគមន៍ អាចបញ្ចប់មុនពេលកំណត់ដោយផ្អែកលើលក្ខខណ្ឌណាមួយ ដូចមានចែងក្នុងមាត្រា ២៧ នៃអនុក្រឹត្យ លេខ ២៥ អនក្រ.បក ចុះថ្ងៃទី ២០ ខែ មីនា ឆ្នាំ ២០០៧ ស្តីពីការគ្រប់គ្រងសហគមន៍នេសាទ ។

ក្នុងករណីដែលសហគមន៍នេសាទយល់ថា ការបញ្ចប់កិច្ចព្រមព្រៀងពុំមានលក្ខណៈសមស្រប សហគមន៍នេសាទអាចធ្វើការតវ៉ាមកប្រធានរដ្ឋបាលជលផលថ្នាក់កណ្តាល ។

**ប្រការ ១២.-**

កិច្ចព្រមព្រៀងនេះអាចធ្វើការកែប្រែបានតាមការឯកភាពរបស់ភាគីទាំង ២ ស្របតាមច្បាប់ និងលិខិតបទដ្ឋាននានាពាក់ព័ន្ធនឹងសហគមន៍នេសាទ ។

កិច្ចព្រមព្រៀងនេះត្រូវតម្កល់ទុកនៅសហគមន៍នេសាទ សាលាឃុំ សាលាស្រុក ខណ្ឌរដ្ឋបាលជលផល សាលា ខេត្ត រដ្ឋបាលជលផលថ្នាក់កណ្តាល និងក្រសួងកសិកម្មរុក្ខាប្រមាញ់ និងនេសាទ ហើយអាចចម្លងជូនស្ថាប័នពាក់ព័ន្ធ ដោយច្បាប់ចម្លងត្រូវមានប្រថាប់ត្រា ។

ថ្ងៃទី ០៣ ខែ វិច្ឆិកា ឆ្នាំ ២០១១

ភាគី ១

ប្រធានគណៈកម្មការសហគមន៍នេសាទ

ហត្ថលេខា

វិសេស ណារេន

ភាគី ក

នាយខណ្ឌរដ្ឋបាលជលផលក្រចេះ



សៀង គីន

ថ្ងៃទី ០៣ ខែ វិច្ឆិកា ឆ្នាំ ២០១១

សាក្សី

មេឃុំបឹងចារ



វិសេស សៀង



ព្រះរាជាណាចក្រកម្ពុជា  
ជាតិ សាសនា ព្រះមហាក្សត្រ

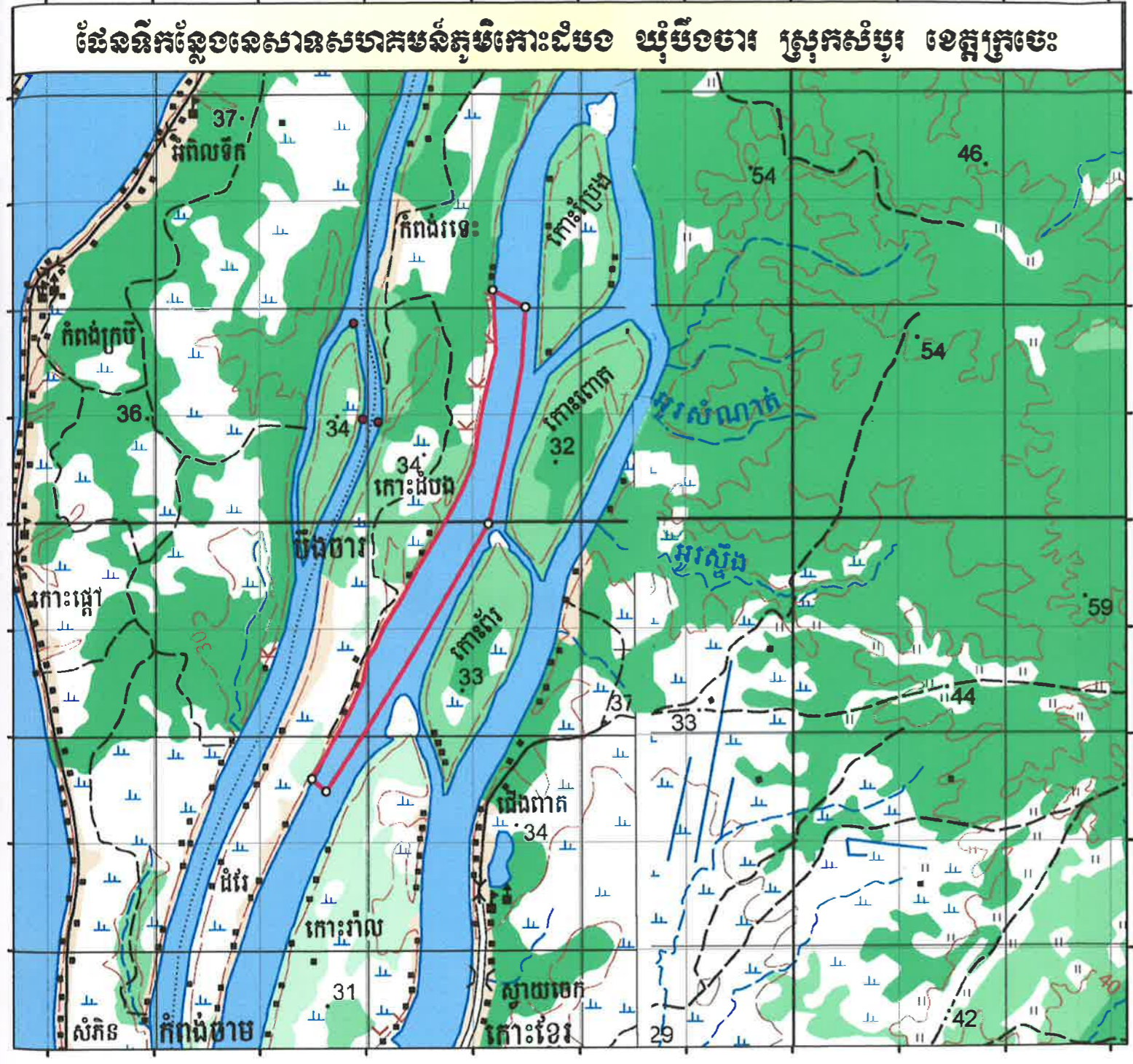
**២- ផែនទីកន្លែងសហគមន៍នេសាទកោះជំបង  
ភូមិកោះជំបង ឃុំបឹងចារ ស្រុកសំបូរ ខេត្តក្រចេះ**

ឈ្មោះសហគមន៍ : កោះជំបង  
ភូមិ : កោះជំបង  
ឃុំ : បឹងចារ  
ស្រុក : សំបូរ  
ខេត្ត : ក្រចេះ





៦០៣០ ៦០៤០ ៦០៥០ ៦០៦០ ៦០៧០ ៦០៨០ ៦០៩០ ៦១០០ ៦១១០ ៦១២០ ៦១៣០



**សញ្ញាសំគាល់**

	ព្រំប្រទល់កន្លែងទេសាទសហគមន៍ (១៤៧ ហិកតា)		ផ្លូវក្រាលថ្មចម្ងាយ ៥ម
	វាលស្រែ		ទំនប់ដីលើក
	ព្រៃឈើស្តើង		បឹង, ត្រពាំងទឹកដក់ខ្ទប់
	ព្រៃឈើក្រាស់		បឹង, ត្រពាំងទឹកដក់មិនខ្ទប់
	កំពស់គឺជាម៉ែត្រ		សាលារៀន, វត្ត
	ខ្សែរយៈកំពស់		ផ្ទះ, ភូមិ
	ឆ្នេរខ្សាច់		ផ្លូវលំ
	ទន្លេ, ព្រែក, ស្ទឹង, អូរ		ចំណុចឈិយាមកាកត់ត្រាដោយឧបករណ៍ GPS

**ខេត្តក្រចេះ**

ស្រុកសំបូរ

COORDINATION SYSTEM  
 - Projection : UTM  
 - Zone : 48 N  
 - Datum : Indian 60  
 - Spheroid : Everest  
 - Unit : Meter

មាត្រដ្ឋាន ១/ ៥០០០០

0 ១ ២គម

លេខ : ១៤៥៤/២០២១ បានឃើញ និងបញ្ជូនមក លោកអភិបាលស្រុកសំបូរ ដើម្បីពិនិត្យ និងសម្រួល ថ្ងៃទី ១៤ ខែ ឧសភា ឆ្នាំ ២០២១	បានឃើញ និងបញ្ជូនមក លោកមេឃុំបឹងចារ ដើម្បីពិនិត្យ និងសម្រួល លេខ : ០៤៥៤/២០២១ ថ្ងៃទី ១៤ ខែ ឧសភា ឆ្នាំ ២០២១	បានឃើញ និងបញ្ជូនមក លោកមេភូមិកោះជំបង ដើម្បីពិនិត្យ និងសម្រួល លេខ : ១៤៥៤/២០២១ ថ្ងៃទី ១៤ ខែ ឧសភា ឆ្នាំ ២០២១
មេឃុំបឹងចារ	មេភូមិកោះជំបង	ប្រធានគណៈកម្មការសហគមន៍ទេសាទ
លេខ : ១៤៥៤/២០២១ បានឃើញ និងបញ្ជូនមក លោកនាយអធិការរដ្ឋបាលជលផលមេគង្គ ដើម្បីពិនិត្យ និងសម្រួល ថ្ងៃទី ១៤ ខែ ឧសភា ឆ្នាំ ២០២១	លេខ : ១៤៥៤/២០២១ បានឃើញ និងបញ្ជូនមក លោកនាយខណ្ឌរដ្ឋបាលជលផលក្រចេះ ដើម្បីពិនិត្យ និងសម្រួល ថ្ងៃទី ១៤ ខែ ឧសភា ឆ្នាំ ២០២១	
នាយខណ្ឌរដ្ឋបាលជលផលក្រចេះ	អភិបាលស្រុកសំបូរ	
លេខ : ១៤៥៤/២០២១ បានឃើញ និងបញ្ជូនមក អគ្គនាយកដ្ឋានរដ្ឋបាលជលផល ប្រធានរដ្ឋបាលជលផល ដើម្បីពិនិត្យ និងសម្រួល ថ្ងៃទី ១៤ ខែ ឧសភា ឆ្នាំ ២០២១	លេខ : ១៤៥៤/២០២១ បានឃើញ និងគោរពជូន អគ្គនាយកដ្ឋានរដ្ឋបាលជលផល ថ្ងៃទី ១៤ ខែ ឧសភា ឆ្នាំ ២០២១	
អភិបាលខេត្តក្រចេះ	អគ្គនាយកដ្ឋានរដ្ឋបាលជលផល	
លេខ : ១៤៥៤/២០២១ បានឃើញ និងបញ្ជូនមក អគ្គនាយកដ្ឋានរដ្ឋបាលជលផល ថ្ងៃទី ១៤ ខែ ឧសភា ឆ្នាំ ២០២១	លេខ : ១៤៥៤/២០២១ បានឃើញ និងគោរពជូន អគ្គនាយកដ្ឋានរដ្ឋបាលជលផល ថ្ងៃទី ១៤ ខែ ឧសភា ឆ្នាំ ២០២១	

ព្រះរាជាណាចក្រកម្ពុជា  
ជាតិ សាសនា ព្រះមហាក្សត្រ

៣-បញ្ជីឈ្មោះសមាជិក គណៈកម្មការសហគមន៍នៃសាខា  
និងចណាសម្ព័ន្ធ

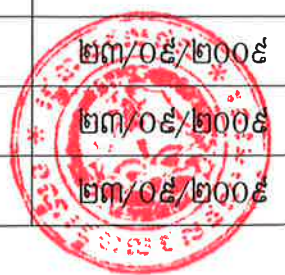
ឈ្មោះសហគមន៍	: កោះបំបង
ភូមិ	: កោះបំបង
ឃុំ	: បឹងចាម
ស្រុក	: សំបូរ
ខេត្ត	: ក្រចេះ



**ព្រះរាជាណាចក្រកម្ពុជា**  
**ជាតិ សាសនា ព្រះមហាក្សត្រ**

**បញ្ជីឈ្មោះសមាជិកសហគមន៍នេសាទកោះជំបង**  
**ភូមិ កោះជំបង ឃុំ បឹងចារ ស្រុក សំបូរ ខេត្ត ក្រចេះ**

ល.រ	ឈ្មោះសមាជិក	ភេទ	មុខរបរ	ភូមិ	ឃុំ	ស្រុក	ថ្ងៃ ខែ ឆ្នាំ ចូលជាសមាជិក
១	ប៊ិច ឈិន	ប	ធ្វើស្រែ,នេសាទត្រី	កោះជំបង	បឹងចារ	សំបូរ	២៣/០៩/២០០៩
២	ប្រាន ដុំ	ប	ធ្វើស្រែ,នេសាទត្រី	កោះជំបង	បឹងចារ	សំបូរ	២៣/០៩/២០០៩
៣	គួន សារិត	ប	ធ្វើស្រែ,នេសាទត្រី	កោះជំបង	បឹងចារ	សំបូរ	២៣/០៩/២០០៩
៤	សុខ នៃ	ប	ធ្វើស្រែ,នេសាទត្រី	កោះជំបង	បឹងចារ	សំបូរ	២៣/០៩/២០០៩
៥	ហៃម សាមេត	ប	ធ្វើស្រែ,នេសាទត្រី	កោះជំបង	បឹងចារ	សំបូរ	២៣/០៩/២០០៩
៦	ប៊ូ សួង	ប	ធ្វើស្រែ,នេសាទត្រី	កោះជំបង	បឹងចារ	សំបូរ	២៣/០៩/២០០៩
៧	អ៊ុំ សៀន	ប	ធ្វើស្រែ,នេសាទត្រី	កោះជំបង	បឹងចារ	សំបូរ	២៣/០៩/២០០៩
៨	សំ សាង	ប	ធ្វើស្រែ,នេសាទត្រី	កោះជំបង	បឹងចារ	សំបូរ	២៣/០៩/២០០៩
៩	កេន ឌី	ប	ធ្វើស្រែ,នេសាទត្រី	កោះជំបង	បឹងចារ	សំបូរ	២៣/០៩/២០០៩
១០	ម៉ែន សិន	ស	ធ្វើស្រែ,នេសាទត្រី	កោះជំបង	បឹងចារ	សំបូរ	២៣/០៩/២០០៩
១១	សែម រុន	ប	ធ្វើស្រែ,នេសាទត្រី	កោះជំបង	បឹងចារ	សំបូរ	២៣/០៩/២០០៩
១២	គង់ អ៊ុន	ស	ធ្វើស្រែ,នេសាទត្រី	កោះជំបង	បឹងចារ	សំបូរ	២៣/០៩/២០០៩
១៣	តន់ ថេត	ប	ធ្វើស្រែ,នេសាទត្រី	កោះជំបង	បឹងចារ	សំបូរ	២៣/០៩/២០០៩
១៤	យិន តុលា	ប	ធ្វើស្រែ,នេសាទត្រី	កោះជំបង	បឹងចារ	សំបូរ	២៣/០៩/២០០៩
១៥	ម៉ៅ យាន	ប	ធ្វើស្រែ,នេសាទត្រី	កោះជំបង	បឹងចារ	សំបូរ	២៣/០៩/២០០៩
១៦	ធន អង់	ប	ធ្វើស្រែ,នេសាទត្រី	កោះជំបង	បឹងចារ	សំបូរ	២៣/០៩/២០០៩
១៧	ណាយ នីត	ប	ធ្វើស្រែ,នេសាទត្រី	កោះជំបង	បឹងចារ	សំបូរ	២៣/០៩/២០០៩
១៨	ណាយ នេង	ប	ធ្វើស្រែ,នេសាទត្រី	កោះជំបង	បឹងចារ	សំបូរ	២៣/០៩/២០០៩
១៩	សៅ នឿន	ប	ធ្វើស្រែ,នេសាទត្រី	កោះជំបង	បឹងចារ	សំបូរ	២៣/០៩/២០០៩
២០	ជ័យ ឈឿន	ប	ធ្វើស្រែ,នេសាទត្រី	កោះជំបង	បឹងចារ	សំបូរ	២៣/០៩/២០០៩
២១	អ៊ឹម សុកជា	ប	ធ្វើស្រែ,នេសាទត្រី	កោះជំបង	បឹងចារ	សំបូរ	២៣/០៩/២០០៩





៥១	សួន លោត	ប	ធ្វើស្រែ, នេសាទត្រី	កោះដំបង	បឹងចារ	សំបូរ	២៣/០៩/២០០៩
៥២	កុច សុខហេង	ប	ធ្វើស្រែ, នេសាទត្រី	កោះដំបង	បឹងចារ	សំបូរ	២៣/០៩/២០០៩
៥៣	ថា សុខជា	ប	ធ្វើស្រែ, នេសាទត្រី	កោះដំបង	បឹងចារ	សំបូរ	២៣/០៩/២០០៩
៥៤	ចាន់ វិសាល	ប	ធ្វើស្រែ, នេសាទត្រី	កោះដំបង	បឹងចារ	សំបូរ	២៣/០៩/២០០៩
៥៥	ពៅ ខុម	ប	ធ្វើស្រែ, នេសាទត្រី	កោះដំបង	បឹងចារ	សំបូរ	២៣/០៩/២០០៩
៥៦	សៅ មេន	ស	ធ្វើស្រែ, នេសាទត្រី	កោះដំបង	បឹងចារ	សំបូរ	២៣/០៩/២០០៩
៥៧	សែម តាប់	ស	ធ្វើស្រែ, នេសាទត្រី	កោះដំបង	បឹងចារ	សំបូរ	២៣/០៩/២០០៩
៥៨	សាន សុនឿន	ប	ធ្វើស្រែ, នេសាទត្រី	កោះដំបង	បឹងចារ	សំបូរ	២៣/០៩/២០០៩
៥៩	សែម រុន	ស	ធ្វើស្រែ, នេសាទត្រី	កោះដំបង	បឹងចារ	សំបូរ	២៣/០៩/២០០៩
៦០	សែម រ៉ូត	ប	ធ្វើស្រែ, នេសាទត្រី	កោះដំបង	បឹងចារ	សំបូរ	២៣/០៩/២០០៩
៦១	សែម ភិន	ប	ធ្វើស្រែ, នេសាទត្រី	កោះដំបង	បឹងចារ	សំបូរ	២៣/០៩/២០០៩
៦២	សែម ឃ្យី	ប	ធ្វើស្រែ, នេសាទត្រី	កោះដំបង	បឹងចារ	សំបូរ	២៣/០៩/២០០៩
៦៣	ថេត សុខាន	ប	ធ្វើស្រែ, នេសាទត្រី	កោះដំបង	បឹងចារ	សំបូរ	២៣/០៩/២០០៩
៦៤	អ៊ុក តឿន	ប	ធ្វើស្រែ, នេសាទត្រី	កោះដំបង	បឹងចារ	សំបូរ	២៣/០៩/២០០៩

កោះស្រែ ថ្ងៃទី ២៤ ខែ ៩ ឆ្នាំ ២០១១

ប្រធានសហគមន៍នេសាទ

ហត្ថលេខា

*(Handwritten signature)*

ស៊ីម ឈុន

ថ្ងៃទី ១១ ខែ ១០ ឆ្នាំ ២០១១

ធានាស្រែ និង ឯកភាព



ធានាស្រែ



**ព្រះរាជាណាចក្រកម្ពុជា**  
**ជាតិ សាសនា ព្រះមហាក្សត្រ**

**បញ្ជីឈ្មោះគណៈកម្មការសហគមន៍នេសាទ កោះជំបង**  
**តំបន់កោះជំបង ឃុំបឹងចារ ឃុំស្រុកសំបូរ ខេត្តក្រចេះ**

ល.រ	ឈ្មោះ	ភេទ	អាយុ	តួនាទី	លេខទូរស័ព្ទ
១	សែម សារេម	ស	៣៨	ប្រធានសហគមន៍	
២	ថន សោន	ប	៣៨	អនុប្រធាន	០៨៥ ៤៤៨ ១០៨
៣	សា ខួយ	ប	៤១	លេខា	
៤	សែម វន	ស	៥២	បេឡា	
៥	សែម គឹម	ស	៤០	ក្រុមផ្សព្វផ្សាយ	
៦	អ៊ុំ ឈឿន	ស	៤៣	ក្រុមផ្សព្វផ្សាយ	
៧	យិន គុណា	ប	៣៦	ក្រុមល្បាត	
៨	ជ័យ ឈឿន	ប	៤៧	ក្រុមល្បាត	
៩	ស្រី វន	ប	៣០	ក្រុមល្បាត	

ធ្វើនៅកោះជំបង, ថ្ងៃទី...០៣...ខែ...០៧...ឆ្នាំ២០១១.

**ប្រធានគណៈកម្មការសហគមន៍នេសាទ**

**ហត្ថលេខា**

*(Signature)*

**ស៊ុន សាវណា**

**បានឃើញ និងបញ្ជាក់ថា**

**ឈ្មោះនៅក្នុងបញ្ជីខាងលើនេះគឺជាសមាជិកគណៈកម្មការ**

**សហគមន៍នេសាទកោះជំបង ពិតប្រាកដមែន ។**

ធ្វើនៅ...ថ្ងៃទី...ខែ...ឆ្នាំ២០១១

**មេឃុំ**

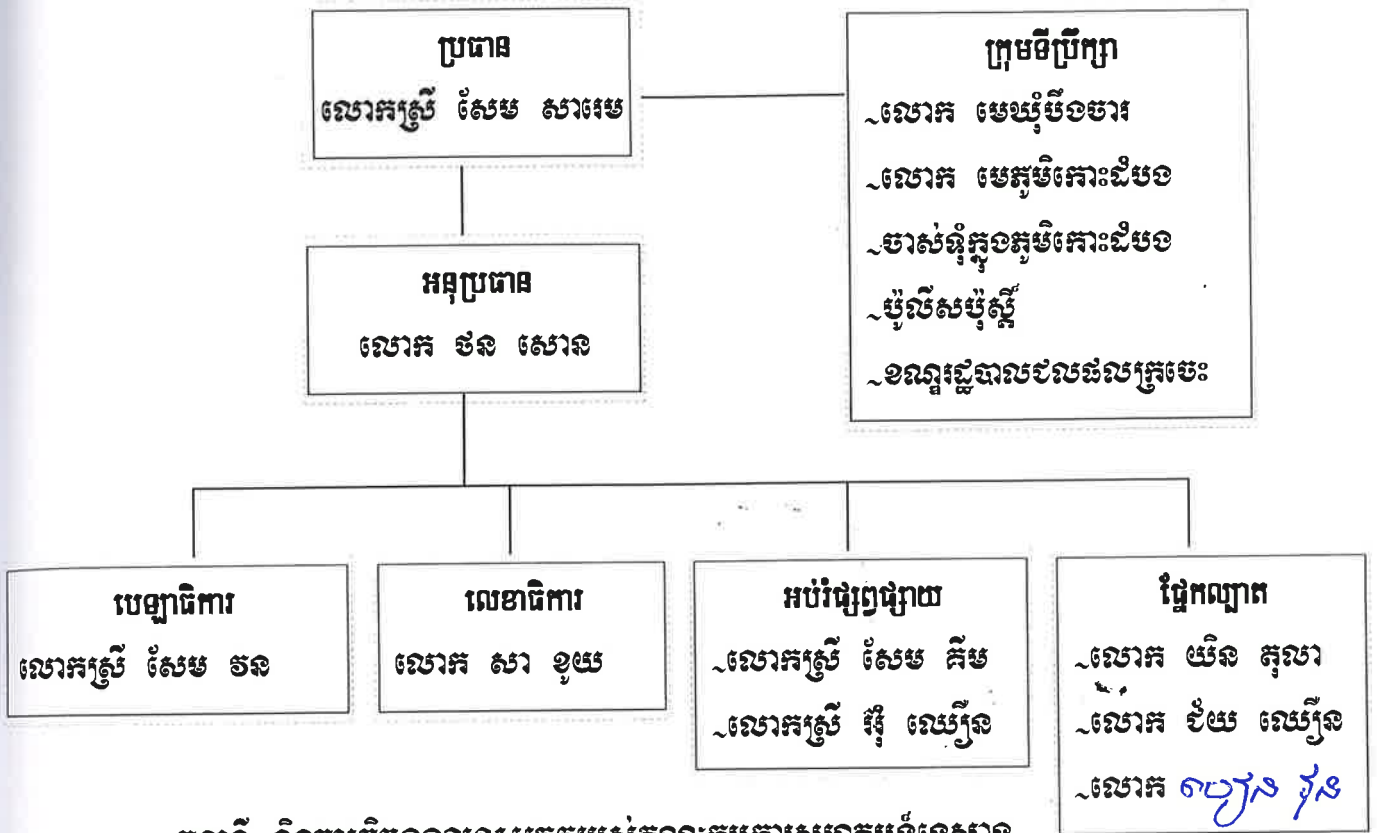


**ហ៊ុន សែន**



**ព្រះរាជាណាចក្រកម្ពុជា**  
**ជាតិ សាសនា ព្រះមហាក្សត្រ**

**រចនាសម្ព័ន្ធសហគមន៍នៃសវនកម្មកោះជំបង ឃុំបឹងចារ ស្រុកសំបូរ ខេត្តក្រចេះ**



**គុណតម្លៃ និងការកិច្ចព្រមព្រៀងសង្គ្រោះរបស់គណៈកម្មការសហគមន៍នៃសវន**

**១. ប្រធានគណៈកម្មការសហគមន៍នៃសវន**

- ដឹកនាំ និងទទួលខុសត្រូវរួមក្នុងការអនុវត្តន៍ការងារនៅក្នុងសហគមន៍នៃសវន
- សម្របសម្រួលជាមួយស្ថាប័នជំនាញ និងអាជ្ញាធរមូលដ្ឋាន ដើម្បីគាំទ្រដល់ការងារសហគមន៍នៃសវន
- ទំនាក់ទំនងជាមួយអង្គការនានា ដើម្បីស្វែងរកជំនួយទ្រទ្រង់សកម្មភាពសហគមន៍នៃសវន
- សម្របសម្រួលដោះស្រាយបញ្ហាផ្សេងៗក្នុងសហគមន៍នៃសវន
- តាមដានត្រួតពិនិត្យរាល់សកម្មភាពការងាររបស់សហគមន៍នៃសវន
- ដឹកនាំរាល់ការប្រជុំ និងមហាសន្និបាតក្នុងការបូកសរុបវាយតម្លៃ និងរៀបចំផែនការការងារ
- ផ្តល់ភាពយុត្តិធម៌ និងតម្លាភាពដល់សមាជិកសហគមន៍ ។

**២. អនុប្រធានគណៈកម្មការសហគមន៍នៃសវន**

- ចូលរួមអនុវត្តន៍ការងារជាមួយប្រធាន
- ជំនួសមុសឱ្យប្រធាននៅបេលអវត្តមាន
- អនុប្រធានទី១ទទួលបន្ទុកផ្នែកបេឡាទិការ និងអប់រំផ្សព្វផ្សាយ
- អនុប្រធានទី២ ទទួលបន្ទុកផ្នែកលេខាទិការ និងក្រុមល្បាត



-ទទួលភារកិច្ចផ្សេងៗ ដែលប្រធានប្រគល់ជូន

**៣.លេខាធិការ**

- កត់ត្រារាល់សកម្មភាព និងរក្សាទុកដាក់ឯកសារផ្សេងៗរបស់សហគមន៍នេសាទ
- ធ្វើកំណត់ហេតុរាល់ការប្រជុំ និងមហាសន្និបាត របស់សហគមន៍នេសាទ
- រៀបចំលិខិតអញ្ជើញ និងទឹកនៃងប្រជុំ
- ទទួលពាក្យស្នើសុំចូលជាសមាជិក និងការលាលែងពីសមាជិក
- កត់ត្រា និងគ្រប់គ្រងសម្ភារៈរបស់សហគមន៍
- រៀបចំបែបបទ និងលិខិតស្នាមផ្សេងៗ ដែលទាក់ទងការគ្រប់គ្រងសហគមន៍នេសាទ
- ទទួលពាក្យបណ្តឹងតវ៉ាផ្សេងៗ
- ព្រាងរបាយការណ៍ពីលទ្ធផលការងាររបស់សហគមន៍នេសាទ ដើម្បីដាក់ជូនប្រធានពិនិត្យ និងសម្រេច ។

**៤.មេឡាធិការ**

- ទទួលខុសត្រូវការងារហិរញ្ញវត្ថុរបស់សហគមន៍នេសាទទាំងមូល
- គ្រប់គ្រង និងចុះបញ្ជីគណនេយ្យរបស់សហគមន៍ឱ្យបានត្រឹមត្រូវតាមប្រព័ន្ធការងារគណនេយ្យ
- រៀបចំគម្រោងផែនការប្រើប្រាស់ហិរញ្ញវត្ថុរបស់សហគមន៍ ដើម្បីគណៈកម្មការពិនិត្យ និងសម្រេច
- ធ្វើរបាយការណ៍ និងរាយការណ៍ស្ថានភាពចំណូល-ចំណាយ ជូនគណៈកម្មការសហគមន៍ជាមុនរាល់ខែ
- ស្នើសុំការឯកភាពពីសមាជិកគណៈកម្មការសហគមន៍នេសាទ នូវរាល់ចំណាយផ្សេងៗ និងរក្សាទុកដាក់ ឯកសារឱ្យបានត្រឹមត្រូវ
- រៀបចំបែបបទ និងទទួលប្រាក់សមាជិកភាព និងភាគទានប្រចាំឆ្នាំពីសមាជិក ។

**៥.ផ្នែកអប់រំ ផ្សព្វផ្សាយ**

- អប់រំ ផ្សព្វផ្សាយពីខ្លឹមសារលក្ខន្តិកៈ បទបញ្ជាផ្ទៃក្នុងសហគមន៍ ច្បាប់ អនុក្រឹត្យ សេចក្តីជូនដំណឹង និងលិខិតបទដ្ឋាននានាដែលពាក់ព័ន្ធកើតការគ្រប់គ្រងវិស័យជលផល បរិស្ថាន សិទ្ធិមនុស្ស អនាម័យ និងសុខភាព .ល.ជូនដល់សមាជិកសហគមន៍របស់ខ្លួន និងសហគមន៍នេសាទជិតខាង ។
- ស្វែងរកវិធីសាស្ត្រ និងបទពិសោធន៍ល្អៗ សម្រាប់ធ្វើការអប់រំ ផ្សព្វផ្សាយឱ្យរឹតតែមានប្រសិទ្ធភាព
- រៀបចំឯកសារ ផ្កាកសញ្ញា និងរូបភាពផ្សេងៗសម្រាប់ធ្វើការអប់រំ ផ្សព្វផ្សាយ
- រៀបចំវគ្គបណ្តុះបណ្តាល ទស្សនៈកិច្ចសិក្សា ដើម្បីលើកកម្ពស់កិច្ចការយល់ដឹង និងផ្តល់ប្តូរបទពិសោធន៍ក្នុងការគ្រប់គ្រងធនធានធម្មជាតិ
- ធ្វើរបាយការណ៍ពីលទ្ធផលលើការងារអប់រំ និងវាយតម្លៃផែនការអនុវត្តន៍ ជូនប្រធានគណៈកម្មការសហគមន៍នេសាទជាមុនរាល់ខែ ។

**៦.ផ្នែកល្បាត**

- ទទួលខុសត្រូវលើកិច្ចការការពារធនធានជលផល និងទប់ស្កាត់បទល្មើស ដែលកើតមាននៅក្នុងដែននេសាទសហគមន៍
- ទទួលបន្ទុកពិនិត្យ តាមដាន ឃ្លាំមើល និងល្បាតនូវរាល់សកម្មភាពនេសាទ ។ ករណីចាំបាច់ត្រូវរាយការណ៍ព័ត៌មានជូនប្រធានឧបនគរបាលរ៉ាប់រង





-សហការណ៍ជាមួយសមត្ថកិច្ចជនជាតិ បង្ក្រាបរាល់បទល្មើសជនជាតិ ទៅក្នុងកន្លែងនេសាទសហគមន៍។ ក្នុង ករណីបន្ទាន់ និងចាំបាច់ ផ្នែកល្បាតសហគមន៍នេសាទអាចស្នើសុំអន្តរាគមន៍ពីសមត្ថកិច្ចនៅជិតបំផុត អាជ្ញាធរ ដែនដី ដើម្បីឃាត់ទុកវត្ថុតាងនៃបទល្មើស និងឃាត់ខ្លួនជនល្មើស រួចបញ្ជូនជាបន្ទាន់ទៅសមត្ថកិច្ចជនជាតិ ដើម្បីធ្វើ ការដោះស្រាយបទល្មើសទៅតាមច្បាប់

-រៀបចំផែនការល្បាត និងចាត់វិធានការការពារធនធានធម្មជាតិក្នុងតំបន់គ្រប់គ្រង ដើម្បីអនុវត្តន៍ឱ្យមាន ប្រសិទ្ធិភាព

-ធ្វើរបាយការណ៍បូកសរុបលទ្ធផលសកម្មភាពការងាររបស់ខ្លួន ជូនប្រធានគណៈកម្មការសហគមន៍នេសាទជា រាងរាល់ខែ ។

**៧. តួនាទីក្រុមនីមួយៗ**

- ផ្តល់បទអន្តរាគមន៍ចំពោះបទល្មើសជនជាតិដែលហួសសមត្ថភាពសមាជិកសហគមន៍
- ជួយជ្រោមជ្រែង និងគាំទ្រដល់សកម្មភាពល្បាតរបស់សហគមន៍ តាមរយៈក្រុមល្បាត
- រុះរើ ឬរៀបចំឡើងវិញនូវរចនាសម្ព័ន្ធគ្រប់គ្រងរបស់សហគមន៍ ការពារគោលដៅរបស់សហគមន៍
- កោះប្រជុំសហគមន៍ ប្រសិនបើចាំបាច់
- បំពេញកិច្ចការផ្សេងទៀត ដែលសហគមន៍លើកឡើង

ធ្វើនៅភូមិកោះដំបង, ថ្ងៃទី ០៣ ខែ មិថុនា ឆ្នាំ ២០១១.

**ប្រធានគណៈកម្មការសហគមន៍នេសាទ**

**សត្វលេខា**



**វិសេស សារាប**



ព្រះរាជាណាចក្រកម្ពុជា  
ជាតិ សាសនា ព្រះមហាក្សត្រ

**៤. លក្ខន្តិកៈ**

**សហគមន៍នេសាទកោះជ័យជំនះ**

**ភូមិកោះជ័យជំនះ ឃុំបឹងចារ ស្រុកសំបូរ ខេត្តក្រចេះ**

ឈ្មោះសហគមន៍	: កោះជ័យជំនះ
ភូមិ	: កោះជ័យជំនះ
ឃុំ	: បឹងចារ
ស្រុក	: សំបូរ
ខេត្ត	: ក្រចេះ



**ជំពូកទី ១**  
**គោលបំណង និងទាមទារណ៍**

**ប្រការ ១.-**

លក្ខន្តិកៈនេះមានគោលបំណង +

- កំណត់ក្របខ័ណ្ឌនៃការគ្រប់គ្រង ការការពារ ការអភិរក្ស ការអភិវឌ្ឍន៍ និងការប្រើប្រាស់ធនធាន ជលផលរបស់សហគមន៍ប្រកបដោយនិរន្តរភាព
- ធ្វើជាគោលការណ៍គ្រឹះ និងជាយន្តការសម្រាប់ដំណើរការសហគមន៍
- ការពារសិទ្ធិ និងផលប្រយោជន៍របស់សមាជិកសហគមន៍ និងផលប្រយោជន៍ជាសាធារណៈ ។

**ប្រការ ២ .-**

ឈ្មោះសហគមន៍នេសាទ**កោះដំបង** ហៅកាត់ថា **ស.ហ.ក.ក.ដ.ប** មានអាស័យដ្ឋាននៅ ភូមិកោះដំបង ឃុំបឹងចារ ស្រុកសំបូរ ខេត្តក្រចេះ ។

សហគមន៍នេសាទនេះមានការចូលរួមពីប្រជាពលរដ្ឋដែលរស់ក្នុង +

- ១. ភូមិ**កោះដំបង** ឃុំបឹងចារ ស្រុកសំបូរ ខេត្តក្រចេះ

**មានកម្មវត្ថុ:** ដើម្បីរួមចំណែកគ្រប់គ្រង ការការពារ ការអភិរក្ស ការអភិវឌ្ឍន៍ និងការប្រើប្រាស់ធនធានជលផល ឱ្យមាននិរន្តរភាព ដោយរាប់បញ្ចូលការទប់ស្កាត់បទល្មើសជលផល ។

**ជំពូកទី ២**

**លក្ខខណ្ឌនៃការសុំចូលជាសមាជិក កាតព្វកិច្ច និងសិទ្ធិរបស់សមាជិក**

**ប្រការ ៣.-**

ប្រជាពលរដ្ឋទាំងពីរភេទដែលមានបំណងចង់ចូលជាសមាជិកសហគមន៍មានសិទ្ធិដាក់ពាក្យសុំចូលដោយ ស្ម័គ្រចិត្ត និង ត្រូវបំពេញតាមលក្ខខណ្ឌដូចខាងក្រោម +

- មានលំនៅដ្ឋាននៅក្នុងបណ្តាភូមិនៃសហគមន៍
- មានសញ្ជាតិខ្មែរ
- មានអាយុចាប់ពី ១៨ ឆ្នាំឡើងទៅ

**ប្រការ ៤.-**

សមាជិកសហគមន៍ ដែលបានបំពេញលក្ខខណ្ឌក្នុងប្រការ៣ខាងលើ មានសិទ្ធិ +

- ចូលរួមប្រជុំមហាសន្និបាត និងបោះឆ្នោតស្នើភាពគ្នា
- បោះឆ្នោត និងឈរឈ្មោះជាបេក្ខជននៃគណៈកម្មការសហគមន៍ស្របតាមលក្ខន្តិកៈ និង បទបញ្ជាផ្ទៃក្នុង សហគមន៍នេះ



- ទទួលបានព័ត៌មានអំពីស្ថានភាពសេដ្ឋកិច្ច សង្គមរបស់សហគមន៍ព័ត៌មាន: កម្មការសហគមន៍
- ស្នើឱ្យមានការកោះប្រជុំមហាសន្និបាតវិសាមញ្ញ ដើម្បីធ្វើការពិភាក្សា និងសម្រេចលើបញ្ហាណាមួយ បើមានការស្នើសុំពីសមាជិកយ៉ាងតិចមួយភាគបី (១/៣) នៃសមាជិកសហគមន៍ទាំងអស់
- ធ្វើនេសាទជាលក្ខណៈគ្រួសារស្របតាមច្បាប់ស្តីពីជលផលកិច្ចព្រមព្រៀងកន្លែងនេសាទសហគមន៍ផែនការគ្រប់គ្រង កន្លែងនេសាទសហគមន៍ និងលិខិតបទដ្ឋានគតិយុត្តិធម៌ដែលពាក់ព័ន្ធវិស័យជលផល
- ចូលរួមក្នុងសកម្មភាពទាំងអស់របស់សហគមន៍
- ប្តឹងតវ៉ា ឬ ផ្តល់ព័ត៌មានអំពីបាតុភាពទាំងឡាយ ដែលប៉ះពាល់ដល់ផលប្រយោជន៍របស់សហគមន៍ទៅ សមត្ថកិច្ចរដ្ឋបាលជលផល ក្រុមប្រឹក្សាឃុំ សង្កាត់ អាជ្ញាធរមូលដ្ឋាន និងសមត្ថកិច្ចពាក់ព័ន្ធ
- ទទួលបានការគាំទ្រពីមជ្ឈដ្ឋាននានា ដើម្បីផលប្រយោជន៍របស់សហគមន៍ ។

សមាជិកសហគមន៍ត្រូវទទួលខុសត្រូវរាល់សកម្មភាពរៀងៗខ្លួន និងរួមគ្នាចំពោះកំហុសដែលខ្លួនបាន ប្រព្រឹត្តក្នុងពេល បំពេញភារកិច្ច ដោយមិនទាន់គិតដល់ការទទួលខុសត្រូវផ្នែកព្រហ្មទណ្ឌឡើយ ។

សមាជិកសហគមន៍នេសាទចំនួនមួយភាគដប់ (១/១០) ឡើងទៅអាចស្នើសុំឱ្យប្រធានគណៈកម្មការ សហគមន៍បញ្ចូលបញ្ហាមួយចំនួន ក្នុងរបៀបវារៈនៃកិច្ចប្រជុំរបស់គណៈកម្មការសហគមន៍សាមី ហើយចំនួនសមាជិក សហគមន៍ដែលបានស្នើសុំខាងលើនេះអាចចាត់តំណាងចំនួនបី (៣) នាក់ ចូលរួមប្រជុំ ដើម្បីចោទសួរគណៈកម្មការ សហគមន៍នូវបញ្ហាទាំងឡាយណាដែល ទាក់ទងនឹងចំណុចដែលបានស្នើឡើងនោះ ។

**ប្រការ ៥.-**

សមាជិកសហគមន៍មានកាតព្វកិច្ច និងភារកិច្ចដូចខាងក្រោម ៖

- អនុវត្តតាមបទប្បញ្ញត្តិនៃច្បាប់ស្តីពីជលផល
- អនុវត្តតាមព្រះរាជក្រឹត្យលេខ នស/រកត/០៥០៥/២៤០ ចុះថ្ងៃទី ២៩ ខែឧសភា ឆ្នាំ ២០០៥ ស្តីពីការបង្កើតសហគមន៍នេសាទ
- អនុវត្តតាមអនុក្រឹត្យលេខ ២៥ អនក្រ.បក ចុះថ្ងៃទី ២០ ខែមិនា ឆ្នាំ២០០៧ ស្តីពីការគ្រប់គ្រងសហគមន៍នេសាទ និងលិខិតបទដ្ឋានផ្សេងៗទៀតដែលពាក់ព័ន្ធនឹងសហគមន៍នេសាទ
- អនុវត្តតាមលក្ខន្តិកៈ បទបញ្ជាផ្ទៃក្នុងសហគមន៍នេសាទ កិច្ចព្រមព្រៀង និងផែនការគ្រប់គ្រងកន្លែងនេសាទសហគមន៍
- អនុវត្តតាមសេចក្តីសម្រេចរបស់មហាសន្និបាត និងគណៈកម្មការសហគមន៍នេសាទ
- ចូលរួមក្នុងសកម្មភាពរបស់សហគមន៍អភិរក្សដើម្បីផលប្រយោជន៍ និងការរីកចំរើនរបស់សហគមន៍
- ចូលរួមការពារ ថែរក្សា និងគ្រប់គ្រងធនធានជលផលក្នុងសហគមន៍
- ចូលរួមឃ្នាំមើល ទប់ស្កាត់ និងរាយការណ៍រាល់សកម្មភាពបទល្មើសជលផលក្នុងកន្លែងនេសាទសហគមន៍ ។



**ជំពូកទី ៣**

**លក្ខណៈវិនិច្ឆ័យ លក្ខខណ្ឌនៃការលាបលាង និងការបណ្តេញចេញពីសមាជិក**

**ប្រការ ៦.-**

សមាជិកសហគមន៍ មានសិទ្ធិលាបលាងពីសមាជិកភាពបានដោយ ÷

- ដាក់ពាក្យសុំលាបលាងជាលាយលក្ខណ៍អក្សរ
- ការផ្លាស់ប្តូរទីលំនៅចេញពីកន្លែងនេសាទសហគមន៍
- សាមីខ្លួនទទួលមរណភាព
- សាមីខ្លួនបាត់បង់សម្បទារិដ្ឋាជីវៈ ដោយមានលិខិតបញ្ជាក់ពីស្ថាប័នមានសមត្ថកិច្ច ។

**ប្រការ ៧.-**

សមាជិកសហគមន៍អាចត្រូវបណ្តេញចេញពីសមាជិកភាព ក្នុងលក្ខខណ្ឌដូចខាងក្រោម ÷

- ការមិនបង់ភាគទានចំនួន៣លើកជាប់ៗគ្នា
- ការធ្វើឱ្យប៉ះពាល់ខ្លាំងដល់ផលប្រយោជន៍នៃសហគមន៍ ឬសមាជិកសហគមន៍អភិរក្ស ដទៃទៀត
- សាមីខ្លួនត្រូវបានតុលាការផ្តន្ទាទោសដាក់ពន្ធនាគារពីបទឧក្រិដ្ឋ ឬបទមជ្ឈិម
- សាមីខ្លួនបានប្រព្រឹត្តផ្ទុយនឹងលក្ខន្តិកៈ ឬបទបញ្ជាផ្ទៃក្នុងសហគមន៍នេសាទ

**ជំពូកទី ៤**

**របៀបរបបកាន់បញ្ជី និង ឯកសារទោទា**

**ប្រការ ៨.-**

ប្រភពហិរញ្ញវត្ថុរបស់សហគមន៍បានមកពី ÷

- ភាគទានរបស់សមាជិកសហគមន៍
- អំណោយពីសប្បុរសជន
- ជំនួយពីរាជរដ្ឋាភិបាល អង្គការជាតិ និងអង្គការមិនមែនរដ្ឋាភិបាល
- ចំណូលស្របច្បាប់ផ្សេងៗទៀត ។

**ប្រការ ៩.-**

**រាល់ការចំណាយថវិកា សហគមន៍ត្រូវអនុវត្តដូចតទៅ :**

- ការចំណាយ ពី ១ ០០ ៖ ដល់ ៤០ ០០០ ៖ ត្រូវសំរេចដោយប្រធានសហគមន៍នេសាទ
- ការចំណាយ ពី ៤០ ០០០ ៖ ដល់ ១៥០ ០០០ ៖ ត្រូវសំរេចដោយគណៈកម្មការសហគមន៍នេសាទ
- ការចំណាយ ពី ១៥០ ០០០ ៖ ឡើងទៅត្រូវសំរេចដោយមហាសន្និបាត



**ប្រការ ១០.-**

សហគមន៍ត្រូវតម្កល់ទុកឯកសារ និងរៀបចំឱ្យមានបញ្ជី +

- ការគ្រប់គ្រងថវិកា ត្រូវមានការកាន់បញ្ជីគណនេយ្យ
- ថវិកាចំណូលដែលទទួលបានពីប្រភពផ្សេងៗ ត្រូវរក្សាទុកក្នុងបេឡារបស់សហគមន៍
- រាល់ថវិការចំណាយ ត្រូវមានរបាយការណ៍ទូទាត់ដោយមានសក្ខីបត្រ និងចុះបញ្ជីឱ្យបានត្រឹមត្រូវ
- ថវិការដែលត្រូវចំណាយ គឺសម្រាប់តែបម្រើឱ្យការងារគ្រប់គ្រង អភិរក្ស និង អភិវឌ្ឍសហគមន៍

**ជំពូកទី ៥**

**គណៈកម្មការសហគមន៍**

**ប្រការ ១១.-**

សមាសភាពគណៈកម្មការសហគមន៍រួមមាន ប្រធាន អនុប្រធាន និងសមាជិក។ គណៈកម្មការសហគមន៍ ត្រូវបោះឆ្នោតជ្រើសរើសសមាជិកទទួលបន្ទុកលេខាធិការមួយរូប និងសមាជិកទទួលបន្ទុកហិរញ្ញវត្ថុមួយរូប និងត្រូវ ពិភាក្សា បែងចែកភារកិច្ចសមាជិកផ្សេងទៀតតាមការជាក់ស្តែង។

ប្រធានគណៈកម្មការសហគមន៍ ទទួលខុសត្រូវដឹកនាំ និងគ្រប់គ្រងសហគមន៍ទាំងមូល។ អនុប្រធានគណៈ កម្មការសហគមន៍ ជានិរន្តរ៍ការឱ្យប្រធាន។

**ប្រការ ១២.-**

គណៈកម្មការសហគមន៍មានអាណត្តិប្រាំ (៥) ឆ្នាំ ចាប់ពីថ្ងៃបោះឆ្នោត ហើយផុតកំណត់នៅពេលដែល មានគណៈ កម្មការសហគមន៍ថ្មី ត្រូវបានបោះឆ្នោតជ្រើសរើសក្នុងមហាសន្និបាតឱ្យចូលកាន់តំណែងជំនួស។ ក្នុងករណី ដែលសហគមន៍ ដំណើរការមិនប្រក្រតី ដោយមូលហេតុដំណើរការមិនល្អ ឬអសមត្ថភាពក្នុងការគ្រប់គ្រងសហគមន៍ សមាជិកសហគមន៍ ចំនួនមួយភាគបី (១/៣) មានសិទ្ធិស្នើសុំបើកមហាសន្និបាត វិសាមញ្ញ ដើម្បីបោះឆ្នោតជ្រើស រើសគណៈកម្មការសហគមន៍ថ្មី។

**ប្រការ ១៣.-**

ក្នុងករណីដែលសមាជិកគណៈកម្មការសហគមន៍ណាម្នាក់អវត្តមាន ដោយគ្មានមូលហេតុរយៈពេល ប្រាំមួយ (៦) ខែ ឬ សុំលាលែងមុនចប់អាណត្តិ បេក្ខជនដែលមានឈ្មោះតាមសម្លេងគាំទ្របន្ទាប់ក្នុងពេលបោះឆ្នោត ជ្រើសរើសក្នុង មហាសន្និបាត កន្លងមក ត្រូវបានជ្រើសតាំងជំនួស។



**ជំពូកទី ៦**

**របៀបរបបប្រជុំរបស់គណៈកម្មការសហគមន៍**

**ប្រការ ១៤.-**

គណៈកម្មការសហគមន៍អភិរក្សត្រូវកំណត់របបប្រជុំឱ្យបានទៀងទាត់រៀងរាល់ខែ ។ កិច្ចប្រជុំរបស់គណៈកម្មការសហគមន៍ អាចប្រព្រឹត្តទៅបាន លុះត្រាតែមានសមាជិកគណៈកម្មការចូលរួមយ៉ាងតិចចំនួន ២/៣ (ពីរភាគបី) នៃសមាសជិករបស់គណៈកម្មការសហគមន៍ ទាំងមូល ។

**ប្រការ ១៥.-**

ប្រធានគណៈកម្មការសហគមន៍ ជាអ្នកកោះអញ្ជើញ និងធ្វើជាប្រធានរាល់កិច្ចប្រជុំ ។ ក្នុងករណីប្រធាន គណៈកម្មការសហគមន៍ អវត្តមាន អនុប្រធានដែលត្រូវបានប្រគល់សិទ្ធិត្រូវធ្វើជាប្រធានអង្គប្រជុំ ។ រាល់ការប្រជុំ ត្រូវមានកំណត់ហេតុ និងបញ្ជីវត្តមានច្បាស់លាស់ ។

ប្រធានអង្គប្រជុំត្រូវធានាឱ្យគ្រប់កិច្ចប្រជុំសហគមន៍ប្រព្រឹត្តទៅដោយលក្ខណៈប្រជាធិបតេយ្យ មានរបៀប រៀបរយ និងគ្មានការរំខាន ។

ប្រធានអង្គប្រជុំ អាចបណ្តេញសមាជិកអង្គប្រជុំណាម្នាក់ចេញពីកិច្ចប្រជុំបាន ក្នុងករណីដែលសមាជិកនោះធ្វើឱ្យខូចសណ្តាប់ ធ្នាប់អង្គប្រជុំ ។

**ប្រការ ១៦.-**

ការសម្រេចលើបញ្ហាណាមួយរបស់សហគមន៍ ដូចមានចែងខាងក្រោមនេះ គឺត្រូវអនុម័តដោយកិច្ចប្រជុំរបស់គណៈកម្មការសហគមន៍ដោយមានសម្លេងគាំទ្រយ៉ាងតិចលើសពីពាក់កណ្តាលនៃចំនួនសមាជិកគណៈកម្មការសហគមន៍ដែលមានវត្តមានក្នុងអង្គប្រជុំ ។ ក្នុងករណីដែលមានសំលេងស្មើគ្នា មតិប្រធានអង្គប្រជុំជាឧត្តមានភាព ។

- សេចក្តីព្រាងកិច្ចព្រមព្រៀង និងផែនការគ្រប់គ្រងកន្លែងនេសាទសហគមន៍
- សេចក្តីព្រាងគម្រោងថវិកា ចំណូល និងចំណាយក្នុងសហគមន៍
- ការព្យួរសមាជិកភាពរបស់សមាជិកដែលមានកំហុស
- ការទទួលពាក្យសុំចូលជាសមាជិកថ្មី
- ការដាក់ទណ្ឌកម្មតាមបទបញ្ជាផ្ទៃក្នុង ដល់សមាជិកសហគមន៍ ។

បន្ទាប់ពីកិច្ចប្រជុំរួចរាល់ ប្រធានគណៈកម្មការសហគមន៍ ត្រូវចាត់ឱ្យធ្វើការជូនដំណឹងដល់សមាជិក សហគមន៍អំពីសេចក្តីសម្រេចរបស់ខ្លួន ។ សេចក្តីសម្រេចនៃអង្គប្រជុំរបស់គណៈកម្មការសហគមន៍ ត្រូវបិទ ផ្សាយជាសាធារណៈ នៅទីស្នាក់ការសហគមន៍ ឬសាលារៀន សង្កាត់ យ៉ាងយូរ ក្នុងរយៈពេល៧ថ្ងៃ បន្ទាប់ពីការប្រជុំ ។



**ជំពូកទី ៧**

**មហាសន្និបាតសហគមន៍**

**ប្រការ ១៧.-**

មហាសន្និបាតសហគមន៍ ជាអង្គប្រជុំកំពូល ដើម្បីធ្វើការអនុម័ត និងធ្វើសេចក្តីសម្រេចទាំងឡាយក្នុង នាម សហគមន៍។ មហាសន្និបាតកំណើតដំបូងរបស់សហគមន៍ត្រូវប្រារព្ធធ្វើឡើង បន្ទាប់ពីក្រុមស្ថាបនិក បានរៀបចំរូងរាល់ នូវកិច្ចការ ទាំងឡាយដែលពាក់ព័ន្ធនឹងដំណើរការមហាសន្និបាត ។

ការកោះប្រជុំមហាសន្និបាតកំណើតដំបូងរបស់សហគមន៍ ធ្វើឡើងដោយក្រុមប្រឹក្សាឃុំ សង្កាត់ ដោយ មានការជួយ សម្របសម្រួលពីសមត្ថកិច្ចរដ្ឋបាលជលផល តាមការស្នើសុំរបស់ក្រុមស្ថាបនិក ហើយត្រូវមានការចូលរួមពី សមាជិកដែល បានដាក់ពាក្យស្នើសុំរួចមកហើយ ។

មហាសន្និបាតកំណើតដំបូងរបស់សហគមន៍ អនុម័តនូវសេចក្តីសម្រេច និងកិច្ចការសំខាន់ៗដូចខាង ក្រោម +

- អ្នកដែលដាក់ពាក្យសុំចូលជាសមាជិកសហគមន៍
- ឈ្មោះសហគមន៍
- លក្ខន្តិកៈ និងបទបញ្ជាផ្ទៃក្នុងសហគមន៍
- ការបោះឆ្នោតជ្រើសរើសគណៈកម្មការសហគមន៍

**ប្រការ ១៨.-**

មហាសន្និបាតសាមញ្ញត្រូវរៀបចំឡើង ១ ឆ្នាំម្តង ដើម្បីសរុបលទ្ធផលការងារប្រចាំឆ្នាំ និងអនុម័តនូវកិច្ចការ សំខាន់ៗរបស់សហគមន៍។ ក្នុងករណីចាំបាច់ សហគមន៍អាចរៀបចំមហាសន្និបាតវិសាមញ្ញ តាមការស្នើសុំ ពីសមាជិក សហគមន៍នេសាទចំនួនមួយភាគបី (១/៣)យ៉ាងតិច ។

**ប្រការ ១៩.-**

គណៈកម្មការសហគមន៍ អាចអញ្ជើញរដ្ឋបាលជលផល អាជ្ញាធរមូលដ្ឋាន ឬក្រុមប្រឹក្សាឃុំ សង្កាត់ សមត្ថកិច្ចពាក់ព័ន្ធ និងអ្នកគាំទ្រចូលរួមសង្កេតការណ៍ ឬសម្របសម្រួល ឬជាកិត្តិយសក្នុងមហាសន្និបាតសហគមន៍ ។

**ប្រការ ២០.-**

លក្ខខណ្ឌនៃដំណើរការមហាសន្និបាតមានដូចខាងក្រោម +

- ត្រូវធ្វើការផ្សព្វផ្សាយសេចក្តីជូនដំណឹងជាសាធារណៈ និងបិទប្រកាសនៅសាលាឃុំសង្កាត់ និងទីស្នាក់ការ សហគមន៍
- ការកោះអញ្ជើញសមាជិកសហគមន៍ឱ្យចូលរួមមហាសន្និបាតសាមញ្ញត្រូវធ្វើឡើងដប់ (១០) ថ្ងៃ យ៉ាងតិច មុនថ្ងៃបើកមហាសន្និបាត និងបី (៣) ថ្ងៃយ៉ាងតិចមុនថ្ងៃមហាសន្និបាតវិសាមញ្ញ
- មហាសន្និបាតសាមញ្ញ ឬវិសាមញ្ញអាចប្រជុំពិភាក្សាអនុម័ត និងសម្រេចបានលុះត្រាតែមានវត្តមានលើស ពីពាក់កណ្តាលនៃចំនួនសមាជិកសហគមន៍





- អង្គប្រជុំមហាសន្និបាតដឹកនាំដោយប្រធានគណៈកម្មការសហគមន៍ ឬ ប្រធានអង្គប្រជុំដែលជ្រើសរើស ដោយការអនុម័តក្នុងចំណោមសមាជិកវត្តមាន
- មហាសន្និបាតត្រូវអនុម័តលេខាត់ត្រា ដើម្បីធ្វើកំណត់ហេតុ សេចក្តីសម្រេច និងបញ្ជីវត្តមាន
- លេខាត់ត្រា និងប្រធានអង្គប្រជុំត្រូវចុះហត្ថលេខាលើកំណត់ហេតុ
- សមាជិកម្នាក់មានសំឡេងតែមួយគត់ ហើយមិនអាចបញ្ជូនមនុស្សមកតំណាងបានទេ
- សេចក្តីសម្រេចរបស់មហាសន្និបាត ត្រូវយកសំឡេងលើសពីពាក់កណ្តាលនៃចំនួនសមាជិកដែលមាន វត្តមាន ។

**ប្រការ ២១.-**

មហាសន្និបាតអនុម័ត +

- សេចក្តីសម្រេចដូចមានចែងក្នុងប្រការ ១៨ កថាខណ្ឌទី៣ នៃលក្ខន្តិកៈនេះ
- កិច្ចព្រមព្រៀង និងផែនការគ្រប់គ្រងកន្លែងអភិរក្សសហគមន៍
- តួនាទី ភារកិច្ច និងរចនាសម្ព័ន្ធរបស់គណៈកម្មការសហគមន៍
- ការសុំលាលែង ឬការបណ្តេញចេញពីសមាជិកភាព ឬពីសមាជិកគណៈកម្មការសហគមន៍
- របាយការណ៍ប្រចាំឆ្នាំរបស់គណៈកម្មការសហគមន៍
- គម្រោងចំណូល ចំណាយរបស់សហគមន៍

**ជំពូកទី ៨**

**ការបោះឆ្នោតជ្រើសរើសគណៈកម្មការសហគមន៍**

**ប្រការ ២២.-**

ចំនួនសមាជិកគណៈកម្មការសហគមន៍ និងចំនួនបេក្ខជនឈរឈ្មោះត្រូវអនុម័តដោយមហាសន្និបាត ។

**ប្រការ ២៣.-**

កិច្ចដំណើរការបោះឆ្នោតជ្រើសរើសគណៈកម្មការសហគមន៍ គឺជាភារកិច្ចរបស់គណៈកម្មការរៀបចំការ បោះឆ្នោត ដែលអនុម័តដោយមហាសន្និបាត ។ គណៈកម្មការរៀបចំការបោះឆ្នោតមានសមាសភាពពីបី (៣) ទៅប្រាំ (៥) នាក់ ដែលមានប្រធាន អនុប្រធាន និងសមាជិក តាមការកំណត់ជាក់ស្តែងរបស់មហាសន្និបាត និងត្រូវមានលក្ខណៈ សម្បត្តិគ្រប់គ្រាន់ មានចំណេះដឹង និងមានសីលធម៌ល្អ ។ គណៈកម្មការរៀបចំការបោះឆ្នោតត្រូវធ្វើការប្តេជ្ញាចិត្តបង្ហាញពីភាព ស្មោះត្រង់ ។

**ប្រការ ២៤.-**

គណៈកម្មការរៀបចំការបោះឆ្នោតមានភារកិច្ចដូចខាងក្រោម +

- ប្រកាសបេក្ខជនឈរឈ្មោះ
- ណែនាំអំពីនីតិវិធីនៃការបោះឆ្នោត
- បង្ហាញរចនាសម្ព័ន្ធរបស់គណៈកម្មការសហគមន៍



- រាប់សន្លឹកឆ្នោត និងសរុបលទ្ធផលជូនគណៈអធិបតីដើម្បីប្រកាសជូនមហាសន្និបាត
- ភារកិច្ចរបស់គណៈកម្មការរៀបចំការបោះឆ្នោតត្រូវបញ្ចប់ដោយស្វ័យប្រវត្តិ បន្ទាប់ពីការប្រកាសលទ្ធផលបោះឆ្នោតចប់ជាស្ថាពរ ។

**ប្រការ ២៥.-**

បេក្ខជនដែលទទួលបានសំឡេងឆ្នោតគាំទ្រច្រើនជាងគេបង្អស់ គឺជាប្រធានគណៈកម្មការសហគមន៍ ។ បេក្ខជនដែលទទួលបានសន្លឹកឆ្នោតបន្តបន្ទាប់ត្រូវទទួលតួនាទីជាអនុប្រធាន ជាសមាជិកគណៈកម្មការសហគមន៍ តាមលំដាប់ លំដោយ ។ ក្នុងករណីបេក្ខជនដែលមានសំឡេងគាំទ្រស្មើគ្នា ត្រូវជ្រើសរើសស្ត្រី ឬបោះឆ្នោតរកអ្នកដែល មានសមត្ថភាព ដោយលើក ដោយកម្មតិលើសពីពាក់កណ្តាលនៃចំនួនសមាជិកសហគមន៍ដែលចូលរួម ។

**ជំពូកទី ៩**

**លក្ខខណ្ឌនៃការរំសាយសហគមន៍ និង នីតិវិធីដោះស្រាយវិវាទ**

**ប្រការ ២៦.-**

- ការរំសាយសហគមន៍នេសាទត្រូវផ្អែកតាម +
- សំណើរបស់ខណ្ឌរដ្ឋបាលជលផល នៅពេលដែលពិនិត្យឃើញថា មានការរំលោភធ្ងន់ធ្ងរលើកិច្ចព្រមព្រៀង កន្លែងអភិរក្សសហគមន៍
  - សេចក្តីសម្រេចមហាសន្និបាត
  - ក្រោយពីរំសាយសហគមន៍ ទ្រព្យសម្បត្តិរបស់សហគមន៍ ត្រូវចាត់ចែងតាមការអនុម័តរបស់មហាសន្និបាត លើកលែងតែដែននេសាទដែលត្រូវប្រគល់ជូនរដ្ឋវិញ ។

**ប្រការ ២៧.-**

ក្នុងករណីមានការតវ៉ា ឬ ចោទថាដំណើរការបោះឆ្នោតជ្រើសរើសគណៈកម្មការសហគមន៍នេសាទមានភាពមិនប្រក្រតីអ្នកតវ៉ាត្រូវបង្ហាញ ភស្តុតាងឱ្យបាន ច្បាស់លាស់អំពីភាពមិនប្រក្រតីនោះភ្លាម នៅមុនពេលប្រកាសលទ្ធផលបោះឆ្នោត ដើម្បីទុកលទ្ធភាពជូនមហាសន្និបាត ពិនិត្យ និងសម្រេច ។

**ប្រការ ២៨.-**

- វិវាទទាំងឡាយនៅក្នុងសហគមន៍ អភិរក្ស ត្រូវដោះស្រាយដូចខាងក្រោម +
- គណៈកម្មការសហគមន៍ ត្រូវសម្រុះសម្រួល និងដោះស្រាយរាល់វិវាទដែលកើតមានឡើងនៅក្នុង សហគមន៍របស់ខ្លួន ។



-ក្នុងករណីគណៈកម្មការសហគមន៍ដោះស្រាយវិវាទនោះពុំបានសម្រេច ត្រូវបញ្ជូនសំណុំរឿងនោះ ទៅសមត្ថកិច្ចរដ្ឋបាលជលផលដើម្បីដោះស្រាយទៅតាមឋានានុក្រម ដោយមានការចូលរួមពីអាជ្ញាធរមូលដ្ឋាន និងសមត្ថកិច្ចពាក់ព័ន្ធតាមការចាំបាច់ ។

-ក្នុងករណីដែលបញ្ហាវិវាទនោះនៅតែមិនអាចដោះស្រាយបាន គណៈកម្មការសហគមន៍ និងរដ្ឋបាលជលផល ត្រូវបញ្ជូនសំណុំរឿងទៅតុលាការខេត្ត ក្រុងសាមី ដើម្បីដោះស្រាយតាមផ្លូវច្បាប់ ។

**ប្រការ ២៩.-**

សមាជិកសហគមន៍រូបណាដែលមិនគោរពតាមលក្ខន្តិកៈសហគមន៍នេះត្រូវទទួលទណ្ឌកម្មពីគណៈកម្មការសហគមន៍ ឬមហាសន្និបាតសហគមន៍ ទៅតាមកម្រិតនៃទោសកំហុសរបស់ខ្លួន ។

**ជំពូកទី ១០**

**នីតិវិធីនៃការកែប្រែលក្ខន្តិកៈ និងបទបញ្ជាផ្ទៃក្នុងសហគមន៍**

**ប្រការ ៣០.-**

ការកែប្រែលក្ខន្តិកៈ និងបទបញ្ជាផ្ទៃក្នុងសហគមន៍ ត្រូវសម្រេចដោយមហាសន្និបាត ។ ការលើកសំណើកែប្រែលក្ខន្តិកៈ និងបទបញ្ជាផ្ទៃក្នុងសហគមន៍ ត្រូវធ្វើឡើង ដោយសមាជិកយ៉ាងតិចមួយភាគបី(១/៣) នៃសមាជិកសហគមន៍ ទាំងអស់ ហើយសំណើនេះត្រូវដាក់ជូនគណៈកម្មការសហគមន៍នេសាទមួយខែមុនបើកមហាសន្និបាត ។ លក្ខន្តិកៈ និង បទបញ្ជាផ្ទៃក្នុងនេះអាចកែប្រែបានលុះត្រាតែ មានសំលេងយល់ព្រមលើសពីពាក់កណ្តាលនៃសមាជិកមហាសន្និបាតសហគមន៍ ។

**ជំពូកទី ១១**

**អវសានប្បញ្ញត្តិ**

**ប្រការ ៣១.-**

លក្ខន្តិកៈសហគមន៍នេះត្រូវបានអនុម័តដោយមហាសន្និបាតរបស់សហគមន៍លើកដំបូង នៅថ្ងៃទី ១៨ ខែ កក្កដា ឆ្នាំ២០០៩ និងចូលជាធរមានចាប់ពីថ្ងៃចុះហត្ថលេខារបស់ប្រធានគណៈកម្មការសហគមន៍ ។

ធ្វើនៅកោះដំបង, ថ្ងៃទី ១៨... ខែ... កក្កដា... ឆ្នាំ ២០០៩..

ប្រធានគណៈកម្មការសហគមន៍

ហត្ថលេខា

*(Signature)*

ស៊ីម លាតា

បឹងចារ, ថ្ងៃទី ០៣... ខែ... វិច្ឆិកា... ឆ្នាំ ២០១១

ប្រធានមេត្តា និង ឯកភាព



ហ៊ុន សែន



ព្រះរាជាណាចក្រកម្ពុជា  
ជាតិ សាសនា ព្រះមហាក្សត្រ

**៥-បញ្ជាផ្ទៃក្នុង**  
**សហគមន៍នេសាទកោះជំបង**  
**ភូមិកោះជំបង ឃុំបឹងចារ ស្រុកសំបូរ ខេត្តក្រចេះ**

ឈ្មោះសហគមន៍ : កោះជំបង  
ភូមិ : កោះជំបង  
ឃុំ : បឹងចារ  
ស្រុក : សំបូរ  
ខេត្ត : ក្រចេះ



**បទបញ្ជាផ្ទៃក្នុងសហគមន៍**

ដើម្បីធានាការគ្រប់គ្រងសហគមន៍ឱ្យប្រព្រឹត្តទៅមានប្រសិទ្ធភាព និងមានរបៀបរៀបរយល្អ សហគមន៍នេសាទ សម្រេចដាក់ចេញនូវបទបញ្ជាផ្ទៃក្នុងដូចខាងក្រោម ៖

**ប្រការ ១.-**

គណៈកម្មការ និងសមាជិកគ្រប់រូបនៃសហគមន៍នេសាទ ត្រូវមានភាពស្មោះត្រង់ សាមគ្គីឯកភាពផ្ទៃក្នុង ជួយស្ថាបនា និងចូលរួមរៀនសូត្របច្ចេកទេសផ្សេងៗ សម្រាប់បម្រើឱ្យការវិកចម្រើនរបស់សហគមន៍ ។

**ប្រការ ២.-**

គណកម្មការ សមាជិកសហគមន៍ ឬ បុគ្គលណាដែលបានប្រវ័ញ្ចធ្វើឱ្យខូចខាត ឬ បាត់បង់ទ្រព្យសម្បត្តិ និងផលប្រយោជន៍សហគមន៍នេសាទ ត្រូវទទួលទណ្ឌកម្មដូចខាងក្រោមនេះ ៖

-ចំពោះសមាជិកសហគមន៍ ឬបុគ្គលដទៃទៀតត្រូវសង ឬ ទូទាត់ទៅតាមទំហំនៃការខូចខាតជាក់ស្តែង តាមការសម្រេចរបស់អង្គប្រជុំគណៈកម្មការសហគមន៍ ។ ក្នុងករណីមិនព្រមសង ត្រូវដាក់ជូនមហាសន្និបាតសម្រេច ។

-ចំពោះគណៈកម្មការសហគមន៍ត្រូវសង ឬ ទូទាត់សងការខូចខាតតាមការសម្រេចរបស់មហាសន្និបាត ។ ប្រសិនបើមិនត្រូវបានដោះស្រាយបាន គឺត្រូវអនុវត្តតាមផ្លូវច្បាប់ និងបទបញ្ជា ជាធរមាន ។

**ប្រការ ៣ .-**

សមាជិកគ្រប់រូបនៃសហគមន៍ ត្រូវតែចូលរួមមហាសន្និបាត និងរាល់កិច្ចប្រជុំរបស់សហគមន៍ តាមការកោះអញ្ជើញ របស់ប្រធានសហគមន៍ ។ ក្នុងករណីដែលសមាជិកណាម្នាក់មិនបានមកចូលរួម ប្រជុំចំនួន ៣ ដងជាប់ៗគ្នាដោយគ្មាន មូលហេតុច្បាស់លាស់ត្រូវទទួលការណែនាំពីគណកម្មការសហគមន៍ ។ ករណីនៅតែមិនរាងចាលគណៈកម្មការត្រូវ ធ្វើសំណើទៅមហាសន្និបាតសម្រេចដើម្បីបញ្ឈប់សមាជិកភាព នៃសមាជិកសាមីរូបនោះ ។

**ប្រការ ៤.-**

សិទ្ធិដាក់ទណ្ឌកម្ម ៖

**ក -គណកម្មការសហគមន៍**

- អប់រំណែនាំលើកទី១ លើកទី២ និងលើកទី៣
- ព្រមានផ្តាច់មាត់ ឬជាលាយលក្ខណ៍អក្សរ
- ព្យួរសមាជិកភាពរបស់សមាជិកសហគមន៍
- បញ្ជូនបញ្ជាទំនាស់ទៅមហាសន្និបាតសម្រេច
- ផ្អាកការនេសាទ ធ្វើកិច្ចសន្យាបញ្ឈប់ការនេសាទ និងរាយការណ៍ជាបន្ទាន់ទៅសមត្ថកិច្ចរដ្ឋបាលជលផល ចំពោះការនេសាទលើសទំហំ ចំនួន និងខុសប្រភេទ ពេលវេលា ទីតាំងតាមការកំណត់នៅក្នុងផែនការគ្រប់គ្រង និង កិច្ចព្រមព្រៀងនៅក្នុងកន្លែងនេសាទសហគមន៍ ។



**ខ-មហាសន្និធាន**

- អនុម័តការបណ្តេញចេញដូចមានចែងក្នុងប្រការ ៧ នៃលក្ខន្តិកៈសហគមន៍
- សម្រេចលើសំណងការខូចខាតទ្រព្យសម្បត្តិសហគមន៍
- សម្រេចដាក់ទណ្ឌកម្មដល់គណៈកម្មការសហគមន៍ ចំពោះបទល្មើសរបស់ពួកគេ
- ដាក់ទណ្ឌកម្មដល់សមាជិក ឬបុគ្គលដទៃ ដែលគណៈកម្មការមិនអាចដោះស្រាយបាន ។

**ប្រការ ៥.-**

សមាជិកគ្រប់រូបនៃសហគមន៍នេសាទ ត្រូវរាយការណ៍ជូនគណៈកម្មការសហគមន៍ និង/ឬក្រុមទីប្រឹក្សា អំពីសំភារៈ និងឧបករណ៍នេសាទ ដែលគ្រួសារនីមួយៗប្រើប្រាស់នៅក្នុងកន្លែងនេសាទសហគមន៍ ។

**ប្រការ ៦.-**

សហគមន៍នេសាទជាសមាជិក អាចប្រើប្រាស់ឧបករណ៍នេសាទជាលក្ខណៈគ្រួសារនៅក្នុងរដូវបើកនេសាទ ដូចមានចែងខាងក្រោម ÷

ល.រ	ឈ្មោះឧបករណ៍នេសាទ	ក្រឡា/ទំហំ	ចំនួន/ប្រវែង
១	ថ្នង	មិនលើស២ ម៉ែត្រ	១
២	សំណាញ់	២,៥ ស.ម- ៣ ស.ម	១២ ហាត់
៣	សន្ទូចបង្កែ	២០០	១ ផ្ទៃ
៤	លាន់	២០	២០ លាន់
៥	អង្រួត	១	១ អង្រួត
៦	ទ្រូ ( ទ្រូកំពិស)	៥	៥ ទ្រូ
៧	ឈ្នាង	១	១ ឈ្នាង
៨	លប	៥	៥ លប
៩	ច្បូក/ស្នូរ	១	១ ច្បូក/ស្នូរ
១០	កន្ត្រែង	២	២ កន្ត្រែង
១១	លាយ	២	២ លាយ
១២	ចាន់	១៥	១៥

**ចំណាំ :**

- ១-ចំពោះឧបករណ៍ដែលមិនមានក្នុង តារាង គឺជាឧបករណ៍ខុសនិង បទបញ្ជាផ្ទៃក្នុងរបស់សហគមន៍ មិនអាចនេសាទបានទេ ។
- ២ -ចំពោះឧបករណ៍ ច្បូក/ស្នូរ មិនអាចនេសាទបាននៅពេលយប់ ព្រោះជាឧបករណ៍ខុសច្បាប់ ។
- ៣-ចំពោះ កន្ត្រែងអភិរក្សសហគមន៍ សមាជិក ឬ គណៈកម្មការ ពុំមានសិទ្ធិនេសាទឡើយ ។



៤-ចំពោះអ្នកនេសាទនៅក្នុងដែនអភិរក្សរបស់សហគមន៍ត្រូវទទួលទុសតាមច្បាប់

**ប្រការ ៧.-**

សមាជិកសហគមន៍នេសាទ ដែល +

- ប្រព្រឹត្តផ្ទុយ ឬរារាំងមិនឱ្យសមាជិកដទៃអនុវត្តសិទ្ធិ និងកាតព្វកិច្ចដូចក្នុងប្រការ ៥ នៃលក្ខន្តិកៈ ត្រូវព្យួរសមាជិកភាពដោយគណៈកម្មការសហគមន៍ ឬបណ្តេញចេញពីសមាជិកភាពដោយមហាសន្និបាតសហគមន៍ ។
- មិនចូលរួមថែរក្សាការពារធនធានជលផល ឬមិនរាយការណ៍អំពីសកម្មភាពបទល្មើសជលផល ត្រូវព្រមានដោយគណៈកម្មការសហគមន៍ ។
- ប្រើប្រាស់ឧបករណ៍ហាមឃាត់ ធ្វើនេសាទខុសច្បាប់ កាប់ឆ្ការ រានព្រៃលិចទឹក វាតយកដីក្នុងដែននេសាទ សហគមន៍ ឬធ្វើអោយខូចដល់ប្រព័ន្ធបរិស្ថាននេសាទ ត្រូវទទួលការផ្តន្ទាទោសតាម ច្បាប់ស្តីពីជលផល ។
- ធ្វើនេសាទក្នុងកន្លែងអភិរក្សរបស់សហគមន៍នេសាទ ត្រូវផ្អាកការនេសាទ ហើយធ្វើកិច្ចសន្យាបញ្ឈប់ការនេសាទ និងរាយការណ៍ជាបន្ទាន់ទៅអាជ្ញាធរមូលដ្ឋាន និងរដ្ឋបាលជលផលមានសមត្ថកិច្ច ។
- អនុវត្តផ្ទុយនឹងបទបញ្ញត្តិច្បាប់ លក្ខន្តិកៈ បទបញ្ជាផ្ទៃក្នុង កិច្ចព្រមព្រៀង ឬផែនការគ្រប់គ្រងកន្លែង នេសាទសហគមន៍ ត្រូវផ្អាកការនេសាទ ទទួលការព្រមានជាលាយលក្ខណ៍អក្សរ ធ្វើកិច្ចសន្យាបញ្ឈប់ការនេសាទ និងរាយការណ៍ជាបន្ទាន់ជូនទៅរដ្ឋបាលជលផលមានសមត្ថកិច្ច ដើម្បីដោះស្រាយតាមច្បាប់ ។

**ប្រការ ៨.-**

ចំពោះអ្នកប្រើប្រាស់ធនធានជលផលដែលមិនមែនជាសមាជិកសហគមន៍អាចមានសិទ្ធិចេញចូល និង នេសាទក្នុងកន្លែងនេសាទសហគមន៍ ប៉ុន្តែត្រូវជូនព័ត៌មានដល់គណៈកម្មការសហគមន៍នេសាទសាមី ហើយធ្វើកិច្ចសន្យា និងគោរពកិច្ចព្រមព្រៀងកន្លែងនេសាទសហគមន៍ លក្ខន្តិកៈ បទបញ្ជាផ្ទៃក្នុង និងផែនការគ្រប់គ្រងកន្លែងនេសាទ សហគមន៍ ។

ក្នុងករណីដែលអ្នកប្រើប្រាស់ធនធានជលផលដែលមិនមែនជាសមាជិកសហគមន៍នេសាទ មិនបានគោរពតាមប្រការនេះ គណៈកម្មការសហគមន៍នេសាទមានសិទ្ធិបញ្ឈប់សកម្មភាពនេសាទរបស់ជននោះ ហើយធ្វើការអប់រំណែនាំ ។

**ប្រការ ៩.-**

បទបញ្ជាផ្ទៃក្នុងសហគមន៍នេសាទនេះ ត្រូវបានអនុម័តដោយសន្និបាតរបស់សហគមន៍ នៅថ្ងៃទី ១៦ ខែ កញ្ញា ឆ្នាំ២០០៩ និងចូលជាធរមានចាប់ពីថ្ងៃចុះហត្ថលេខាដោយប្រធានគណៈកម្មការសហគមន៍តទៅ ។

ធ្វើនៅកោះដំបង, ថ្ងៃទី ១៦... ខែ កញ្ញា ឆ្នាំ ២០០៩

**ប្រធានគណៈកម្មការសហគមន៍នេសាទ**

ហត្ថលេខា

*Some*

សម សាវណ

បឹងចារ, ថ្ងៃទី ០៣... ខែ ធ្នូ... ឆ្នាំ ២០១១

នាងសេនា និង ឯកភាព



ស៊ុន ស៊ីវីត



**ព្រះរាជាណាចក្រកម្ពុជា**  
**ជាតិ សាសនា ព្រះមហាក្សត្រ**

**៦. សេចក្តីផ្តើមការងារ**  
**នៃការបង្កើតសហគមន៍នេសាទកោបដំបង**  
**តូបកោះដំបង ឃុំបឹងចារ ស្រុកសំបូរ ខេត្តក្រចេះ**

ឈ្មោះសហគមន៍ : កោះដំបង  
ភូមិ : កោះដំបង  
ឃុំ : បឹងចារ  
ស្រុក : សំបូរ  
ខេត្ត : ក្រចេះ





**សេចក្តីថ្លែងការណ៍**

យើងខ្ញុំជាគណៈកម្មការសហគមន៍នេសាទ**កោះជំបង** ដែលបានបង្កើតនៅក្នុងឆ្នាំ ២០០៩ ក្រោយការឧបត្ថម្ភ បច្ចេកទេសដោយខណ្ឌរដ្ឋបាលជលផលក្រចេះ និងមានការគាំទ្រថវិការដោយអង្គការអូស្ត្រាលី ។

យើងខ្ញុំសូមជំរាបជូនលោកនាយខណ្ឌរដ្ឋបាលជលផលមេត្តាជ្រាបថា ការផ្តួចផ្តើមបង្កើតសហគមន៍នេសាទបាន កើតឡើងក្រោយពីមានសំណូមពររបស់ប្រជាពលរដ្ឋ និងដោយមានគោលនយោបាយកែទម្រង់វិស័យជលផលរបស់រាជ រដ្ឋាភិបាលនៅខែ តុលា ឆ្នាំ ២០០០ មកធ្វើឱ្យប្រជាពលរដ្ឋកូម**កោះជំបង ឃុំបឹងចារ ស្រុកសំបូរ ខេត្តក្រចេះ** បានព្រមព្រៀង គ្នាបង្កើតសហគមន៍នេសាទក្នុងគោលបំណងចូលរួមចំណែក គ្រប់គ្រង ការពារ ប្រើប្រាស់ និងអភិរក្ស ដែនសហគមន៍ នេសាទឱ្យមាននិរន្តរភាព ។

ចាប់តាំងពីបានបង្កើតសហគមន៍នេសាទក្នុងឆ្នាំ ២០០៩ រហូតមកដល់សព្វថ្ងៃ គឺយើងខ្ញុំបានខិតខំប្រឹងប្រែង ធ្វើការ សំខាន់ៗ និងសហការយាមល្អៗ បង្ក្រាបបទល្មើសនេសាទ ទប់ស្កាត់ការពង្រីកដឹកសិកម្ម បង្កើតកន្លែងអភិរក្សជលផល និងអភិវឌ្ឍន៍សហគមន៍នេសាទ ។

ទន្ទឹមនឹងនេះ សហគមន៍នេសាទយើងខ្ញុំបានរៀបចំរូងរាល់នូវឯកសារសំរាប់ការបង្កើតកិច្ចព្រមព្រៀង កន្លែងនេសាទ សហគមន៍ដូចដែលមានចែងនៅក្នុងមាត្រា ៧ ជំពូក ២ នៃអនុក្រឹត្យស្តីពីការគ្រប់គ្រងដែនសហគមន៍នេសាទ ដែលរួមមាន បញ្ជីឈ្មោះសមាជិកសហគមន៍នេសាទ លក្ខន្តិកៈ និងបទបញ្ជាផ្ទៃក្នុង និងផែនទីកន្លែងនេសាទសហគមន៍ ។

ដោយផ្អែកលើសមិទ្ធផលដូចបានរៀបរាប់ខាងលើ និងការសំរេចរបស់មហាសន្និបាតដែលបានប្រារព្ធធ្វើនៅថ្ងៃទី ១៦ ខែ កញ្ញា ឆ្នាំ ២០០៩ យើងខ្ញុំគណៈកម្មការតំណាងឱ្យសហគមន៍នេសាទ **កោះជំបង** សូមគោរពជូនលោកនាយខណ្ឌរដ្ឋ បាលជលផលក្រចេះ ស្នើសុំកិច្ចព្រមព្រៀងកន្លែងនេសាទសហគមន៍ដែលមានភ្ជាប់មកជាមួយនូវ បញ្ជីឈ្មោះ សមាជិក សហគមន៍ លក្ខន្តិកៈ បទបញ្ជាផ្ទៃក្នុង និងផែនទីកន្លែងនេសាទសហគមន៍ ដើម្បីពិនិត្យ និងសម្រេចដោយក្តីអនុគ្រោះ ។

យើងខ្ញុំគណៈកម្មការសហគមន៍នេសាទ **កោះជំបង** សូមធ្វើការប្តេជ្ញាចិត្ត និងសន្យាដឹកនាំក្នុងការគ្រប់គ្រង សហគមន៍នេសាទដោយគោរពទៅតាមលក្ខន្តិកៈ និងបទបញ្ជាផ្ទៃក្នុងសហគមន៍នេសាទ កិច្ចព្រមព្រៀងកន្លែងនេសាទ សហគមន៍ ច្បាប់ជលផល និងលិខិតបទដ្ឋាននានា ដែលទាក់ទងនឹងវិស័យជលផល ។

យើងខ្ញុំទទួលខុសត្រូវចំពោះមុខច្បាប់ នូវរាល់កំហុសឆ្គងនៃការអនុវត្តន៍ជុំវិញបទបញ្ជាត្រឹមត្រូវដែលមាន ចែងក្នុងកិច្ចព្រមព្រៀង ។

អាស្រ័យហេតុដូចបានជំរាបជូនខាងលើ សូមលោកនាយខណ្ឌរដ្ឋបាលជលផលក្រចេះ មេត្តាពិនិត្យ និងសម្រេច ដើម្បីចុះកិច្ចព្រមព្រៀងកន្លែងនេសាទសហគមន៍ **កោះជំបង** ដោយក្តីអនុគ្រោះ ។



ព្រះរាជាណាចក្រកម្ពុជា  
ជាតិ សាសនា ព្រះមហាក្សត្រ

៧- ឯកសារផ្សេងៗ

នៃការបង្កើតសហគមន៍នេសាទកោះជំបង  
ភូមិកោះជំបង ឃុំបឹងចារ ស្រុកសំបូរ ខេត្តក្រចេះ

- |             |           |
|-------------|-----------|
| ឈ្មោះសហគមន៍ | : កោះជំបង |
| ភូមិ        | : កោះជំបង |
| ឃុំ         | : បឹងចារ  |
| ស្រុក       | : សំបូរ   |
| ខេត្ត       | : ក្រចេះ  |



**ព្រះរាជាណាចក្រកម្ពុជា**  
**ជាតិ សាសនា ព្រះមហាក្សត្រ**

**ប្រធានគណៈកម្មការសហគមន៍នេសាទ**  
**សូមគោរពជូន**

**លោកនាយឧឡារដ្ឋបាលជលផលក្រចេះ**

**កម្មវត្ថុ** : សំណើរចុះកិច្ចព្រមព្រៀងកន្លែងសហគមន៍នេសាទ **កោះដំបង** ។

**យោង** : -អនុក្រឹត្យស្តីពីការគ្រប់គ្រងសហគមន៍នេសាទ លេខ ២៥ អនក្រ.បក ចុះថ្ងៃទី២០ ខែ មីនា ឆ្នាំ ២០០៧ ។

**លិខិតភ្ជាប់** : កម្មវិធីចុះកិច្ចព្រមព្រៀងកន្លែងសហគមន៍នេសាទ **កោះដំបង** ។

សេចក្តីដូចមានចែងក្នុងកម្មវត្ថុ និងយោងខាងលើ ខ្ញុំសូមជំរាបលោកប្រធានមេត្តាជ្រៀមថា សហគមន៍ នេសាទ **កោះដំបង** បានបង្កើតឡើងនៅឆ្នាំ ២០០៩ ដោយស្ម័គ្រចិត្ត និងមានគំនិតផ្តួចផ្តើមបង្កើនជីវភាពរស់នៅរបស់ប្រជាពលរដ្ឋក្នុងភូមិ **កោះដំបង** ដោយមានការសម្របសម្រួលពីខណ្ឌរដ្ឋបាលជលផលក្រចេះ។ សហគមន៍នេសាទមានទីតាំងស្ថិតនៅ **ភូមិ កោះដំបង ឃុំ បឹងចារ ស្រុកសំបូរ ខេត្តក្រចេះ** មានផ្ទៃក្រឡា ១៨៩ ហិកតា ដឹកនាំដោយគណៈកម្មការសហគមន៍នេសាទចំនួន ៩ រូប មានប្រជាជនរស់នៅក្នុងភូមិកោះដំបងជាសមាជិក បន្ទាប់ពីបានបង្កើតរួចមកសហគមន៍នេសាទ **កោះដំបង** បានដំណើរការយ៉ាងស្របកម្រិតស្រាវជ្រាវ ដោយមានការចូលរួមឧបត្ថម្ភដោយអង្គការអុកស្វាមអូស្ត្រាលី និងគាំទ្រដោយ ខណ្ឌរដ្ឋបាលជលផលក្រចេះ ស្ថាប័នពាក់ព័ន្ធ អាជ្ញាធរមូលដ្ឋាន និងក្រុមប្រឹក្សាឃុំ។ ព្រមទាំងមួយនោះគណៈកម្មការ សហគមន៍នេសាទ បានរៀបចំបញ្ជីឈ្មោះសមាជិកសហគមន៍នេសាទ លក្ខន្តិកៈ បទបញ្ជាផ្ទៃក្នុង ផែនទីកន្លែងនេសាទសហគមន៍ និងកិច្ចព្រមព្រៀងកន្លែងនេសាទសហគមន៍រួចជាស្រេច ហើយនឹងគ្រោងរៀបចំកម្មវិធីចុះកិច្ចព្រមព្រៀង សហគមន៍នេសាទជាមួយលោកនាយឧឡារដ្ឋបាលជលផលក្រចេះ ។

**សូមជូនភ្ជាប់មកជាមួយនូវ :**

- ១-កិច្ចព្រមព្រៀងកន្លែងនេសាទសហគមន៍
- ២-ផែនទីកន្លែងនេសាទសហគមន៍មាត្រដ្ឋាន ១/៥០.០០០
- ៣-បញ្ជីឈ្មោះសមាជិក និងគណៈកម្មការសហគមន៍នេសាទ
- ៤-លក្ខន្តិកៈ និងបទបញ្ជាផ្ទៃក្នុងរបស់សហគមន៍នេសាទ
- ៥-សេចក្តីថ្លែងការ នៃការបង្កើតសហគមន៍នេសាទ

អាស្រ័យហេតុនេះ សូមលោកប្រធានមេត្តាពិនិត្យ និងសម្រេចដោយក្តីអនុគ្រោះ ។

ធ្វើនៅភូមិ **កោះដំបង** , ថ្ងៃទី **០៣** ខែ **សីហា** ឆ្នាំ **២០១១**

**ប្រធានគណៈកម្មការសហគមន៍នេសាទ**

**ហត្ថលេខា**

*(Signature)*

**ស៊ុន ណារ៉ុន**





