

ព្រះរាជាណាចក្រកម្ពុជា
ជាតិ សាសនា ព្រះមហាក្សត្រ

**កិច្ចព្រមព្រៀងកន្លែងនេសាទសហគមន៍
បឹងកក់ និងឯកសារពាក់ព័ន្ធ**

ឈ្មោះសហគមន៍នេសាទ : បឹងកក់
ភូមិ : ទី ១២ និងទី១៣
ឃុំ : ព្រែកពាស
ស្រុក : កោះស្នួល
ខេត្ត : កំពង់ចាម

ព្រះរាជាណាចក្រកម្ពុជា
ជាតិ សាសនា ព្រះមហាក្សត្រ

កិច្ចព្រមព្រៀងកន្លែងនេសាទសហគមន៍
បឹងកក់ និងឯកសារពាក់ព័ន្ធ

ឈ្មោះសហគមន៍នេសាទ : បឹងកក់
ភូមិ : ទី ១២ និងទី១៣
ឃុំ : ព្រែកពាស
ស្រុក : កោះស្នួល
ខេត្ត : កំពង់ចាម

បញ្ជីអត្ថបទ

១. កិច្ចព្រមព្រៀងកន្លែងនេសាទសហគមន៍
២. ផែនទីកន្លែងនេសាទសហគមន៍
៣. បញ្ជីឈ្មោះសមាជិក គណៈកម្មការសហគមន៍ និងវេយសម្ព័ន្ធ
៤. លក្ខន្តិកៈសហគមន៍នេសាទ
៥. បទបញ្ជាផ្ទៃក្នុងសហគមន៍នេសាទ
៦. សេចក្តីថ្លែងការណ៍នៃការបង្កើតសហគមន៍នេសាទ
៧. ឯកសារផ្សេងៗ

ព្រះរាជាណាចក្រកម្ពុជា
ជាតិ សាសនា ព្រះមហាក្សត្រ

កិច្ចព្រមព្រៀងកន្លែងនេសាទសហគមន៍

ឈ្មោះសហគមន៍នេសាទ : បឹងកក់
ភូមិ : ទី ១២ និងទី១៣
ឃុំ : ព្រែកពាស
ស្រុក : កោះសូមិទ
ខេត្ត : កំពង់ចាម

កិច្ចព្រមព្រៀង
កន្លែងនេសាទសហគមន៍

រចាខ

នាយខណ្ឌរដ្ឋបាលជលផលកំពង់ចាម ជាតំណាងស្របច្បាប់ នៃរដ្ឋបាលជលផល មានអាស័យដ្ឋាននៅ ភូមិទី១០ ឃុំកំពង់ចាម ស្រុកកំពង់ចាម ខេត្តកំពង់ចាម ទូរស័ព្ទលេខ ០១២ ៦២៧ ៤០៤ ហៅថា ភាគី ក ។

ប្រធានគណៈកម្មការសហគមន៍នេសាទបឹងកក់ ជាតំណាងស្របច្បាប់ឱ្យសហគមន៍នេសាទ ដែលមាន អាស័យដ្ឋានស្ថិតនៅភូមិទី១៣ ឃុំព្រែកតានង់ ស្រុកកោះសូទិន ខេត្តកំពង់ចាម ទូរស័ព្ទលេខ ០៩២ ៨២៩ ១០៩ ហៅថា ភាគី ខ ។

ភាគីទាំងពីរបានឯកភាពគ្នាចុះកិច្ចព្រមព្រៀងតាមលក្ខខណ្ឌដូចខាងក្រោម ៖

ប្រការ ១.-

ភាគី ក ប្រគល់ដែននេសាទដែនជាទ្រព្យសម្បត្តិរបស់រដ្ឋឱ្យភាគី ខ ធ្វើការគ្រប់គ្រង ការពារ អភិរក្ស អភិវឌ្ឍន៍ និងប្រើប្រាស់ធនធានជលផលរយៈពេល ០៣ ឆ្នាំ ចាប់ពីថ្ងៃទី ០១ ខែមករា ឆ្នាំ២០១០ រហូតដល់ ថ្ងៃទី០១ ខែមករា ឆ្នាំ២០១៣ ដោយធានានូវចីរភាពតាមរយៈការរៀបចំសហគមន៍នេសាទ ។

ប្រការ ២.-

ដែននេសាទនេះមានឈ្មោះថា " កន្លែងនេសាទសហគមន៍បឹងកក់ " ដែលលាតសន្ធឹងនៅក្នុង" ៖

- ភូមិទី១២ ឃុំព្រែកតានង់ ស្រុកកោះសូទិន
 - ភូមិទី១៣ ឃុំព្រែកតានង់ ស្រុកកោះសូទិន
- ខេត្តកំពង់ចាម

មាននិយាមកាដូចខាងក្រោម ៖

- 1-X -0533837 ,Y-1312006 (ចំដើមរាំងដូនទេសចំក្បាលដីតាដូន ភូមិកំពង់ចំបក់ ឃុំប្រាំព្រែក តានង់ ស្រុកកោះសូទិន) ។
 - 2-X -0533927 ,Y-1313825 (ចំដើមរាំងចុងដីតាខេន) ។
 - 3-X -0532345 ,Y-1312342 (ចំតាហាល់ខ្យល់) ។
 - 4-X -0532856 ,Y-1311851 (ចំដើមត្នោតមាត់ព្រែកបើក) ។
- ដូចដែនទីបានភ្ជាប់មកជាមួយ ។

ប្រការ ៣.-

ភាគី ក ត្រូវបំពេញភារកិច្ចជាអ្នកជួយសម្របសម្រួល ផ្តល់បច្ចេកទេស ទប់ស្កាត់បទល្មើស តាមដាន និង ត្រួតពិនិត្យលើការរៀបចំ និងការប្រព្រឹត្តទៅរបស់សហគមន៍នេសាទដូចមានចែងក្នុងមាត្រា ២៣ នៃអនុក្រឹត្យ លេខ ២៥ អនក្រ. បក ចុះថ្ងៃទី ២០ ខែ មីនា ឆ្នាំ២០០៧ ស្តីពីការគ្រប់គ្រងសហគមន៍នេសាទ ។

ប្រការ ៤ .~

ភាគី ខ ត្រូវរៀបចំ :

- កន្លែងអភិរក្សព្រៃលិចទឹក
- អន្តងត្រីមេពូជ
- កន្លែងអភិរក្សជីវចម្រុះ
- ស្ថាប្រឡាយ បឹង ព្រែក ស្រះ
- ដាំព្រៃលិចទឹក
- ធ្វើវារីវប្បកម្ម
- បញ្ជូនសមាជិកសហគមន៍ដើម្បីរៀនសូត្រនូវបច្ចេកទេសផលិតផលពូជត្រី
- ការងារអភិរក្សផ្សេងៗ ទៀត ។

ប្រការ ៥.~

ភាគី ខ ត្រូវរៀបចំប្រជុំពិភាក្សាអំពីទំហំ ចំនួន ប្រវែង និងប្រភេទឧបករណ៍នេសាទ ដែលអនុញ្ញាតឱ្យ ប្រើប្រាស់នៅក្នុងកន្លែងនេសាទសហគមន៍ ឱ្យសមស្របតាមស្ថានភាពភូមិសាស្ត្រ និងពេលវេលា ផ្អែកតាមច្បាប់ ស្តីពីផលជល និងលិខិតបទដ្ឋានគតិយុត្តិធានាដែលពាក់ព័ន្ធ ។

ប្រការ ៦.~

ភាគី ខមានកាតព្វកិច្ចថែរក្សាការពារធនធានធម្មជាតិដូចខាងក្រោម :

- ការពារព្រៃលិចទឹកដែលមានស្រាប់ឱ្យបានគងវង្ស ចាតិវិធានការទប់ស្កាត់ និងបង្ការភ្លើងឆេះព្រៃ
- រក្សា និងការពារដីទំនាបលិចទឹកសម្រាប់ដាំព្រៃលិចទឹកឡើងវិញ
- លែងទៅក្នុងធម្មជាតិវិញនូវវារីសត្វដែលកំពង់រងគ្រោះថ្នាក់ជិតផុតពូជ នៅពេលដែលធ្វើនេសាទបាន
- ការពារសត្វព្រៃគ្រប់ប្រភេទនៅក្នុងដែននេសាទ ឬព្រៃលិចទឹក ។

ប្រការ ៧.~

ភាគី ១ មិនត្រូវធ្វើសកម្មភាពដែលបង្កឱ្យខូចដែននេសាទឬគ្រោះថ្នាក់ដល់ធនធានជលផលដូចខាងក្រោម:

- ចាប់នូវធនធានជលផលដែលកំពុងរងគ្រោះថ្នាក់ ដូចមានចែងក្នុងប្រកាសរបស់ក្រសួងកសិកម្មរុក្ខាប្រមាញ់ និងនេសាទ ដូចជាផ្សេងៗដើម
- លើកទំនប់ លុប ឬដឹក បឹង ព្រែក ប្រឡាយ រណ្តៅ បៀ ព្រៃ ដែលពុំមានការអនុញ្ញាតពីស្ថាប័នជំនាញ
- កាប់ ឆ្ការ គាស់ រាន ឈូសឆាយព្រៃលិចទឹក ក្នុងគោលបំណងហុំព័ទ្ធយកដីជាកម្មសិទ្ធិ ឬវាតដីធ្វើស្រែចំការ ឬគោលបំណងផ្សេងៗ ឡើយ ។
- ធ្វើនេសាទ កាប់ព្រៃ ឬអុសក្នុងកន្លែងអភិរក្សជលផល ក្នុងកន្លែងនេសាទសហគមន៍
- ប្រើឧបករណ៍ហាមឃាត់ជាពិសេសឧបករណ៍នេសាទឆក់ត្រីនិងឧបករណ៍នេសាទស្បែមុងគ្រប់ប្រភេទ
- ប្រើប្រាស់ឧបករណ៍នេសាទខុសពីការកំណត់នៅក្នុងតារាងឧបសម្ព័ន្ធ នៃកិច្ចព្រមព្រៀងនេះ
- ចិញ្ចឹមត្រី ឬដាំសារាយដែលជាពូជនាំឱ្យខូចដល់បរិស្ថានធម្មជាតិ បំផ្លិចបំផ្លាញដល់ធនធានជលផល ឬបង្កអន្តរាយដល់ដែននេសាទ
- ធ្វើនេសាទ ឬធ្វើអាជីវកម្មផ្សេងៗ ទៀតដែលប៉ះពាល់ ឬរំខានដល់ការស្តុកស្តុកព្រៃលិចទឹក
- ផលិត ទិញ លក់ ដឹកជញ្ជូន រក្សាទុកឧបករណ៍ឆក់ ឧបករណ៍ស្បែមុងគ្រប់ប្រភេទ ឈិបយន្ត និងអូនទឹកសាប
- ដាំ ឬថែរក្សាដំណាំឈូកក្នុងដែននេសាទ
- ធ្វើនេសាទដោយមង ឬ អូនគ្រប់ប្រភេទ ដែលមានក្រឡាតូចជាង ១,៥ សង្កីម៉ែត្រ និងធំជាង ១៥ សង្កីម៉ែត្រ ក្នុងដែននេសាទទឹកសាប ។

ប្រការ ៨.-

ភាគី ១ ត្រូវចាត់វិធានការថែរក្សាការពារកន្លែងនេសាទសហគមន៍ ដោយបំផុស ជំរុញ និងលើកទឹកចិត្តដល់សមាជិកសហគមន៍នេសាទគ្រប់រូបឱ្យរាយការណ៍ទៅសម្តីកិច្ចរដ្ឋបាលជលផលដែលនៅជិតបំផុតដើម្បីសហការទប់ស្កាត់បទល្មើសជលផល ។

ប្រការ ៩.-

ភាគី ១ ត្រូវអនុវត្តភារកិច្ចដូចខាងក្រោម :

- ប្រតិបត្តិយ៉ាងម៉ឺងម៉ាត់លក្ខន្តិកៈ បទបញ្ជាផ្ទៃក្នុង និងផែនការគ្រប់គ្រងកន្លែងនេសាទសហគមន៍

- ធានាឱ្យសមាជិកទាំងអស់ក្នុងសហគមន៍មានសិទ្ធិស្មើគ្នាលើការប្រើប្រាស់ធនធានជលផល
- សហការយ៉ាងជិតស្និទ្ធជាមួយរដ្ឋបាលជលផល ក្រុមប្រឹក្សាយុំ សង្កាត់ និងអាជ្ញាធរដែលពាក់ព័ន្ធ ។

ប្រការ ១០.-

ប្រសិនបើភាគី ខ មិនអនុវត្តតាមប្រការទាំងឡាយនៃកិច្ចព្រមព្រៀងនេះ ធ្វើឱ្យអន្តរាយដល់ដែននេសាទ ឬធនធានជលផលត្រូវទទួលខុសត្រូវចំពោះមុខច្បាប់ជាធរមាន ។

ប្រការ ១១.-

កិច្ចព្រមព្រៀងកន្លែងនេសាទសហគមន៍ អាចបញ្ឈប់មុនពេលកំណត់ដោយផ្អែកលើលក្ខណៈណាមួយ ដូចមានចែងក្នុងមាត្រា ២៧ នៃអនុក្រឹត្យ លេខ ២៥ អនក្រ.បក ចុះថ្ងៃទី ២០ ខែ មីនា ឆ្នាំ២០០៧ ស្តីពីការគ្រប់គ្រងសហគមន៍នេសាទ ។

ក្នុងករណីដែលសហគមន៍នេសាទយល់ថា ការបញ្ឈប់កិច្ចព្រមព្រៀងពុំមានលក្ខណៈសមស្រប សហគមន៍នេសាទអាចធ្វើការតវ៉ាមកប្រធានរដ្ឋបាលជលផលថ្នាក់កណ្តាល ។

ប្រការ ១២.-

កិច្ចព្រមព្រៀងនេះអាចធ្វើការកែប្រែបានតាមការឯកភាពរបស់ភាគីទាំងពីរ ស្របតាមច្បាប់ និងលិខិតបទដ្ឋាននានាពាក់ព័ន្ធនឹងសហគមន៍នេសាទ ។

កិច្ចព្រមព្រៀងនេះត្រូវតម្កល់ទុកនៅស្នាក់ការសហគមន៍នេសាទ សាលាយុំ សង្កាត់ ខណ្ឌរដ្ឋបាលជលផល សាលាខេត្ត ក្រុង រដ្ឋបាលជលផលថ្នាក់កណ្តាល និងក្រសួងកសិកម្ម រុក្ខាប្រមាញ់ និងនេសាទ ហើយអាចចម្លងជូនស្ថាប័នពាក់ព័ន្ធ ដោយច្បាប់ចម្លងត្រូវមានប្រថាប់ត្រា ។

ថ្ងៃទី ២៤ ខែ វិច្ឆិកា ឆ្នាំ ២០០៩

ភាគី ក

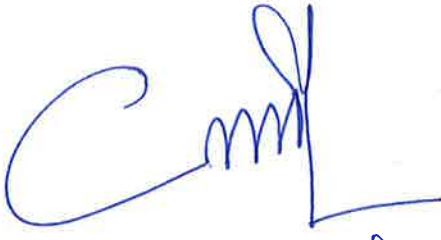
ភាគី ខ

នាយខណ្ឌរដ្ឋបាលជលផលកំពង់ចាម

ប្រធានគណៈកម្មការសហគមន៍នេសាទ



 គង់-ពុទ្ធវិទ្ធី

ប៊ែនកក់

 ហង់ លីម

សាក្សី

មេឃុំព្រែកតារាង



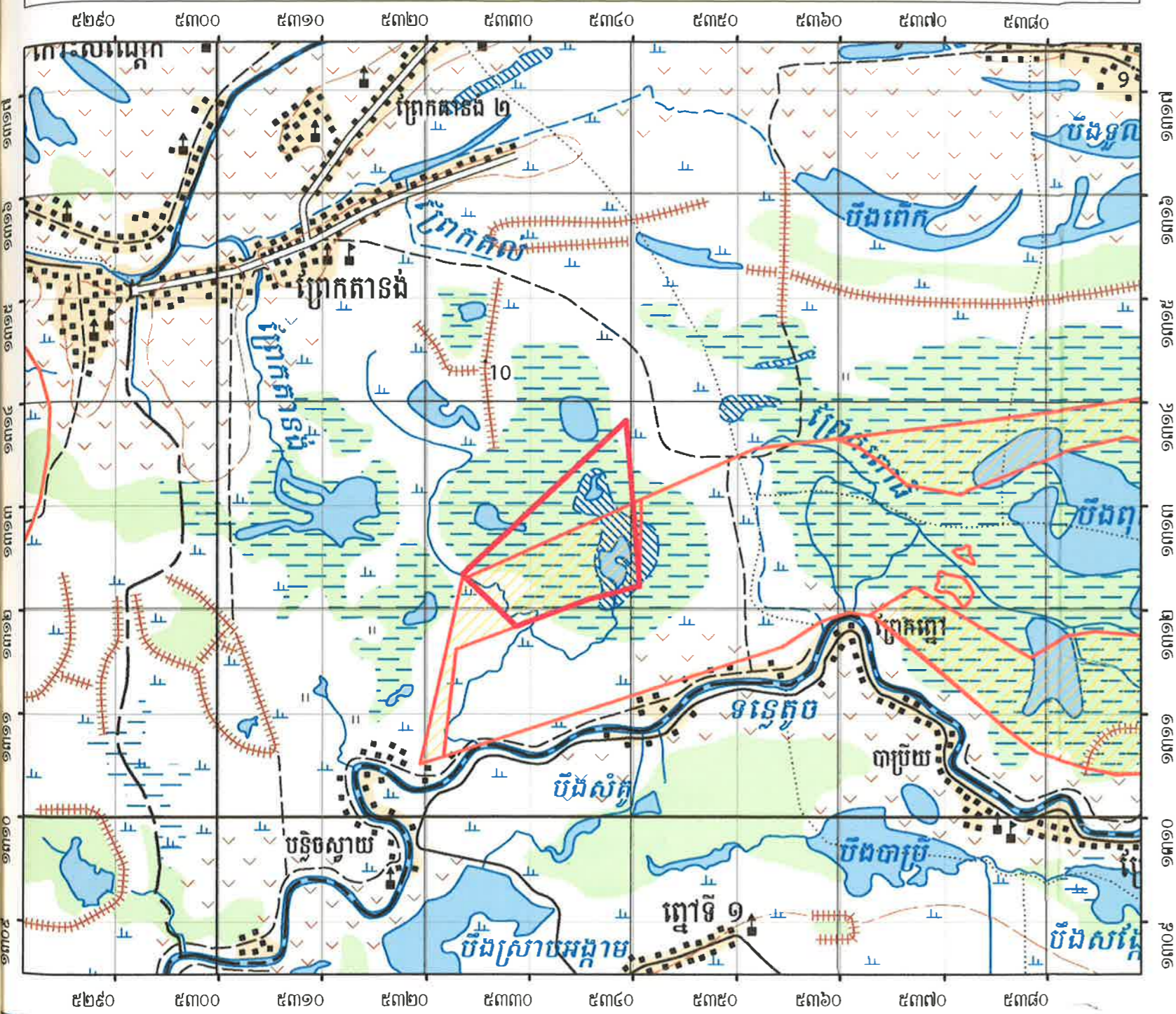
 លីម-ជូឡេង

ព្រះរាជាណាចក្រកម្ពុជា
ជាតិ សាសនា ព្រះមហាក្សត្រ

ច្បាប់ស្តីពីការងារសាងសង់

ឈ្មោះសហគមន៍នេសាទ : បឹងកក់
ភូមិ : ទី ១២ និងទី១៣
ឃុំ : ព្រែកពាស
ស្រុក : កោះស្នួល
ខេត្ត : កំពង់ចាម

ផែនទីកន្លែងទេសាណសហគមន៍បឹងកក់ ឃុំព្រែកតាន់ ស្រុកកោះសុទិន ខេត្តកំពង់ចាម



សញ្ញាសំគាល់

| | | | | | |
|--|-----------------------------------|--|--------------------------|-----------------------|--|
| | ព្រំប្រទល់កន្លែងទេសាណសហគមន៍នេសាទ | | ផ្លូវលំ | មាត្រដ្ឋាន ១/ ៥០០០០ | |
| | វាលស្រែ | | ទំនប់ដីលើក | ផ្ទៃក្រឡា : ១៦៥ ហិកតា | |
| | បឹងត្រពាំងទឹកដក់មិនខ្ទប់ | | ផ្ទះ, ភូមិ | COORDINATION SYSTEM | |
| | បឹងត្រពាំងទឹកដក់ខ្ទប់ | | ដំណាក់ការ | - Projection : UTM | |
| | ដែនទេសាណដែលបានកាត់ចេញពីទឹកដីនេសាទ | | ព្រៃ | - Zone : 48 N | |
| | សាលារៀន, វត្ត | | ទន្លេ, ព្រែក, ស្ទឹង, អូរ | - Datum : Indian 60 | |
| | | | | - Spheroid : Everest | |
| | | | | - Unit : Meter | |

លេខ : ១២៧/៤៧ គស

បានឃើញ និងបញ្ជូនមក
លោកអភិបាលស្រុកកោះសុទិន ដើម្បីពិនិត្យ និងសម្រួល
ស្តីពី ថ្ងៃទី ១៨ ខែ ១២ ឆ្នាំ ២០០៨

មេឃុំព្រែកតាន់
ស៊ឹម ឌុំឡេង
លេខ : ២៤៩ គស

បានឃើញ និងបញ្ជូនមក
លោកនាយអធិការដ្ឋានរដ្ឋបាលជលផលមេគង្គ
"ដើម្បីពិនិត្យ និងសម្រួល"
ស្តីពី ថ្ងៃទី ១៦ ខែ ០១ ឆ្នាំ ២០០១

នាយខណ្ឌរដ្ឋបាលជលផលកំពង់ចាម
គង់ ពុទ្ធីវិទ្យុ
លេខ : ៤៧១១ គស

បានឃើញ និងបញ្ជូនមក
ឯកឧត្តមប្រតិភូរាជរដ្ឋាភិបាលកម្ពុជា ទទួលបន្ទុកជា
ប្រធានរដ្ឋបាលជលផល
ថ្ងៃទី ២០ ខែ ១០ ឆ្នាំ ២០០១

អភិបាលខេត្តកំពង់ចាម
ស៊ុន ពេល
លេខ : ៥៧១៥ គស

បានឃើញ និងបញ្ជូនមក
ឯកឧត្តមរដ្ឋមន្ត្រីក្រសួងកសិកម្ម រុក្ខាប្រមាញ់ និងនេសាទ
មេត្តាពិនិត្យ និងសម្រេច
ថ្ងៃទី ១០ ខែ ០៤ ឆ្នាំ ២០០១

ប្រតិភូរាជរដ្ឋាភិបាលកម្ពុជា ទទួលបន្ទុកជា
ប្រធានរដ្ឋបាលជលផល
កាំង យ៉ឹម

ព្រះរាជាណាចក្រកម្ពុជា
ជាតិ សាសនា ព្រះមហាក្សត្រ

**បញ្ជីឈ្មោះសមាជិកសហគមន៍នេសាទ
គណៈកម្មការសហគមន៍នេសាទ និងរចនាសម្ព័ន្ធ**

ឈ្មោះសហគមន៍នេសាទ : បឹងកក់
ភូមិ : ទី ១២ និងទី១៣
ឃុំ : ព្រែកតាន់
ស្រុក : កោះស្នួល
ខេត្ត : កំពង់ចាម

ឧបសម្ព័ន្ធទី ១

តារាងបញ្ជីឈ្មោះគណៈកម្មការសហគមន៍នេសាទបឹងកក់

| ល.រ | នាមគោត្តនាម | ភេទ | ទីលំនៅ | | | តួនាទី |
|-----|-----------------|-------|--------|------------|----------|---------------------|
| | | | ភូមិ | ឃុំ | ស្រុក | |
| ១ | លោក ហុង ឈឹម | ប្រុស | ទី១៣ | ព្រែកតានង់ | កោះសូទិន | ប្រធានគណៈកម្មការ |
| ២ | លោក ខុល ស្រឡិន | ប្រុស | ទី១២ | ព្រែកតានង់ | កោះសូទិន | អនុប្រធានគណៈកម្មការ |
| ៣ | លោក ហោ ម៉េងហ៊ុម | ប្រុស | ទី១២ | ព្រែកតានង់ | កោះសូទិន | អនុប្រធានគណៈកម្មការ |
| ៤ | លោក ឈឿន ប៊ុនអុំ | ប្រុស | ទី១២ | ព្រែកតានង់ | កោះសូទិន | សមាជិកគណៈកម្មការ |
| ៥ | លោក ជុន សុផា | ប្រុស | ទី១២ | ព្រែកតានង់ | កោះសូទិន | សមាជិកគណៈកម្មការ |
| ៦ | លោក បែ ជា | ប្រុស | ទី១៣ | ព្រែកតានង់ | កោះសូទិន | សមាជិកគណៈកម្មការ |
| ៧ | លោក ហុក សាំងហេង | ប្រុស | ទី១២ | ព្រែកតានង់ | កោះសូទិន | សមាជិកគណៈកម្មការ |
| ៨ | លោក សូ យ៉ែន | ប្រុស | ទី១៣ | ព្រែកតានង់ | កោះសូទិន | សមាជិកគណៈកម្មការ |
| ៩ | លោក សែម សុក្រី | ប្រុស | ទី១២ | ព្រែកតានង់ | កោះសូទិន | សមាជិកគណៈកម្មការ |
| ១០ | លោក លាស់ ហួរ | ប្រុស | ទី១៣ | ព្រែកតានង់ | កោះសូទិន | សមាជិកគណៈកម្មការ |
| ១១ | លោក តូ គុណ | ប្រុស | ទី១៤ | ព្រែកតានង់ | កោះសូទិន | សមាជិកគណៈកម្មការ |

ព្រែកតានង់ ថ្ងៃទី...12...ខែ...12...ឆ្នាំ២០០៧

បានឃើញ និងបញ្ជាក់ថា

ប្រធានគណៈកម្មការសហគមន៍នេសាទ

ឈ្មោះនៅក្នុងតារាងខាងលើនេះ ពិតជា

បឹងកក់

គណៈកម្មការសហគមន៍នេសាទ ដែលត្រូវ

បានជ្រើសរើសពីការបោះឆ្នោតពិតប្រាកដមែន ។

ថ្ងៃទី.....ខែ.....ឆ្នាំ២០០៧

មេឃុំព្រែកតានង់

(Handwritten signature)
ហាង ឈី ៥



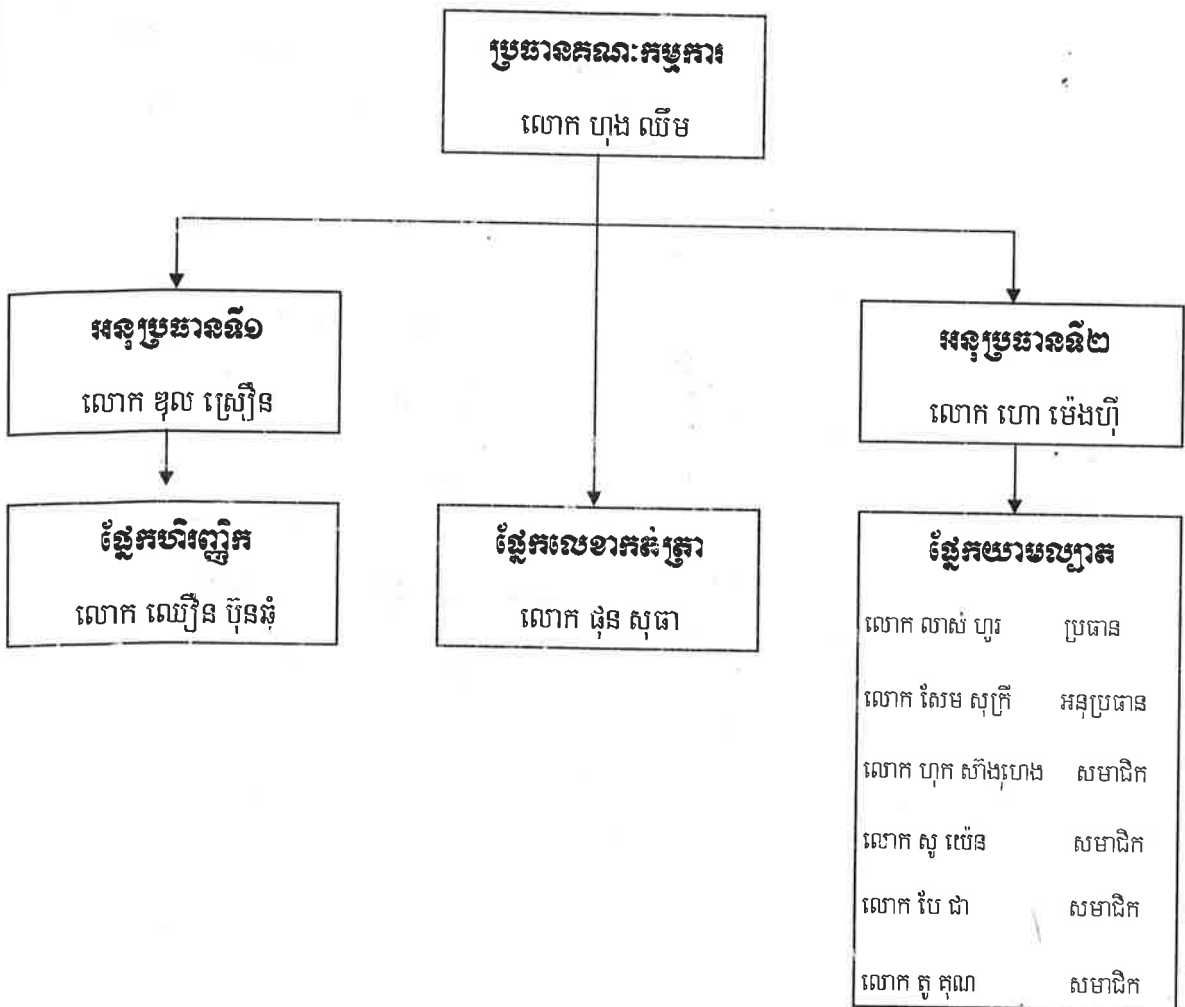
ប៊ុន ត្រី

ឧបសម្ព័ន្ធ ទី២

សេចក្តីកំណត់ របេនាសម្ព័ន្ធ តួនាទី និងការកិច្ចការកំណត់សហគមន៍នេសាទបីជំពាក់

ក .សេចក្តីកំណត់

របេនាសម្ព័ន្ធសហគមន៍នេសាទ



១ .សេចក្តីកំណត់

តួនាទី និងភារកិច្ច ថ្នាក់ដឹកនាំសហគមន៍នេសាទ

ប្រការ ១ :

គណៈកម្មការសហគមន៍នេសាទមានសិទ្ធិដឹកនាំនិងគ្រប់គ្រងនៅក្នុងកន្លែងនេសាទសហគមន៍ទាំងមូល ស្របតាមមាត្រា ១០,១១ និងមាត្រា ២០ នៃអនុក្រឹត្យ លេខ២៥ អន. បក ចុះថ្ងៃទី ២០ ខែ មីនា ឆ្នាំ ២០០៧ ស្តីពីការគ្រប់គ្រងសហគមន៍នេសាទ នៃរាជរដ្ឋាភិបាលកម្ពុជា ។

- ប្រធានទទួលខុសត្រូវដឹកនាំ ដឹកនាំគ្រប់គ្រងរួម នៅក្នុងកន្លែងនេសាទសហគមន៍ សាមី
- អនុប្រធានគណៈកម្មការសហគមន៍នេសាទ ត្រូវទទួលបានការងារជំនួសប្រធាន ដោយផ្ទេរសិទ្ធិពេលប្រធានអវត្តមាន ។
- អនុប្រធាន និងសមាជិកគណៈកម្មការសហគមន៍នេសាទដែលទទួលបានបន្តភារកិច្ចតាមផ្នែកនីមួយៗ ត្រូវទទួលបានភារកិច្ចតាមជំនាញរៀងៗខ្លួន និងចូលរួមបំពេញភារកិច្ចផ្សេងៗ ទៀត ដែលប្រធានប្រគល់ឱ្យ ។

ប្រការ ២ :

តួនាទី និងភារកិច្ចតាមផ្នែកសហគមន៍នេសាទ ត្រូវបានកំណត់ដូចខាងក្រោម :

ក- ផ្នែកលេខារក្សា

- ចាត់ចែងការងារលិខិតចេញ-ចូល និងគ្រប់គ្រងឯកសារ
- ធ្វើរបាយការណ៍ប្រចាំខែ ត្រីមាស ឆមាស និងប្រចាំឆ្នាំ
- ចូលរួមចាត់ចែង និងពិនិត្យតាមដានការអនុវត្តន៍ការងាររបស់ផ្នែកនីមួយៗ ក្នុងសហគមន៍
- ចាត់ចែងរៀបចំកន្លែងប្រជុំ រៀនសូត្រ ឬ ពិធីផ្សេងៗ និងធ្វើកំណត់ហេតុប្រជុំ
- ចាត់ចែងទំនាក់ទំនងការងារផ្ទៃក្នុង និងជាមួយស្ថាប័នពាក់ព័ន្ធ
- ចាត់ចែងការងារពលកម្ម យាមកាម និងអនាម័យ ទីស្នាក់ការសហគមន៍នេសាទ

ខ- ផ្នែកហិរញ្ញវត្ថុ

- គ្រប់គ្រងថវិកាសហគមន៍នេសាទ
- ធ្វើបញ្ជីចំណូល ចំណាយ និងរបាយការណ៍តាមរបបកំណត់
- ប្រមូលភាគទានពីសមាជិកសហគមន៍ និងចំណូលផ្សេងៗ ស្របច្បាប់នៅក្នុងសហគមន៍
- គ្រប់គ្រងអចលនវត្ថុ និងធ្វើអង្កេតតាមរបបកំណត់
- គ្រប់គ្រងការងារស្ថិតិផលនេសាទក្នុងសហគមន៍

-កសាងផែនការលើកិច្ចអភិវឌ្ឍន៍សហគមន៍នេសាទ

-ធ្វើរបាយការណ៍តាមរបបកំណត់

គ. ផ្នែកយោងល្បួត :

-ឃ្នាំមើលបទល្មើសនេសាទគ្រប់ប្រភេទ និង ការកាប់ ការឆ្ការ ការគាស់ ការរាន ការឈូសឆាយ ការដុត ព្រៃលិចទឹក ឬ ការហុមព័ទ្ធកាន់កាប់ព្រៃលិចទឹក រាយការណ៍ជូនប្រធានគណៈកម្មការសហគមន៍នេសាទ អាជ្ញាធរមូលដ្ឋាន ឬសមត្ថកិច្ចជលផល ។

-ចូលរួមទប់ស្កាត់បទល្មើសនេសាទជាមួយអាជ្ញាធរមូលដ្ឋាន ឬសមត្ថកិច្ចជលផល ។

-ផ្សព្វផ្សាយលិខិតបទដ្ឋាននានា ដែលពាក់ព័ន្ធសហគមន៍នេសាទ

-ធ្វើរបាយការណ៍តាមរបបកំណត់

ប្រការ ៣ :

សេចក្តីកំណត់នេះ ត្រូវបានកែប្រែក្នុងករណីមានការអនុវត្តនីមិនប្រក្រតី និងមានការចាំបាច់ ។

ប្រការ ៤ :

បណ្តាផ្នែកនីមួយៗ ដូចមានក្នុងប្រការ ៣ ត្រូវអនុវត្តភារកិច្ចតាមជំនាញដែលមានក្នុងសេចក្តីកំណត់នេះ ឱ្យបានត្រឹមត្រូវ និងមានប្រសិទ្ធិភាពខ្ពស់ ចាប់ពីថ្ងៃចុះហត្ថលេខានេះតទៅ ។

ធ្វើនៅ ថ្ងៃទី...២៥... ខែ ...១២... ឆ្នាំ២០០៨

ប្រធានគណៈកម្មការសហគមន៍នេសាទបឹងកក់



ឧបសម្ព័ន្ធ ទី៣

មត្តិលេខ្លះសមាជិកសហគមន៍ទេសាងប៊ែកក់

ចំនួនសមាជិកសហគមន៍សរុប = ២១៤នាក់ / ស្រី ៧៦នាក់

| ល.រ | ឈ្មោះសមាជិក | ភេទ | អាយុ | ទីលំនៅភូមិ | មុខរបរ | ថ្ងៃខែឆ្នាំ ចូលជាសមាជិក |
|-----|---------------|-------|------|------------|----------------|----------------------------|
| ១ | ហឹង វ៉ាត | ប្រុស | ៣៩ | ទី១២ | កសិករ និងនេសាទ | ០១.០៤.០៨ |
| ២ | អុំ អុល | ប្រុស | ៤៣ | ទី១២ | កសិករ និងនេសាទ | ០១.០៤.០៨ |
| ៣ | យា ចំរើន | ប្រុស | ២៤ | ទី១២ | កសិករ និងនេសាទ | ០១.០៤.០៨ |
| ៤ | ប៊ុន សារ៉ុន | ប្រុស | ៤០ | ទី១២ | កសិករ និងនេសាទ | ០១.០៤.០៨ |
| ៥ | ព្រែម ប៊ុនសាត | ប្រុស | ៣៧ | ទី១២ | កសិករ និងនេសាទ | ០១.០៤.០៨ |
| ៦ | ប៊ុត ឃី | ប្រុស | ៣៤ | ទី១២ | កសិករ និងនេសាទ | ០១.០៤.០៨ |
| ៧ | ឈឿង ចំរុង | ប្រុស | ៣២ | ទី១២ | កសិករ និងនេសាទ | ០១.០៤.០៨ |
| ៨ | ចេង ធន់ | ប្រុស | ៣៥ | ទី១២ | កសិករ និងនេសាទ | ០១.០៤.០៨ |
| ៩ | ឡាយ ផុន | ប្រុស | ៣៧ | ទី១២ | កសិករ និងនេសាទ | ០១.០៤.០៨ |
| ១០ | ហ៊ាយ | ប្រុស | ៥០ | ទី១២ | កសិករ និងនេសាទ | ០១.០៤.០៨ |
| ១១ | ត្រី ដេម | ប្រុស | ៥៩ | ទី១២ | កសិករ និងនេសាទ | ០១.០៤.០៨ |
| ១២ | សេន សុខ | ប្រុស | ៥០ | ទី១២ | កសិករ និងនេសាទ | ០១.០៤.០៨ |
| ១៣ | ព្រឿន | ប្រុស | ៣៣ | ទី១២ | កសិករ និងនេសាទ | ០១.០៤.០៨ |
| ១៤ | កាន | ប្រុស | ៥៩ | ទី១២ | កសិករ និងនេសាទ | ០១.០៤.០៨ |
| ១៥ | រេង លាប | ប្រុស | ៣០ | ទី១២ | កសិករ និងនេសាទ | ០១.០៤.០៨ |
| ១៦ | ភឿន | ប្រុស | ៤០ | ទី១២ | កសិករ និងនេសាទ | ០១.០៤.០៨ |
| ១៧ | ពង សាយ | ប្រុស | ៣០ | ទី១២ | កសិករ និងនេសាទ | ០១.០៤.០៨ |
| ១៨ | ហ៊ាន់ គាន | ប្រុស | ៥៦ | ទី១២ | កសិករ និងនេសាទ | ០១.០៤.០៨ |

| | | | | | | |
|----|-------------|-------|----|------|----------------|----------|
| ១៩ | ដេម ហ៊ឹង | ប្រុស | ៣០ | ទី១២ | កសិករ និងនេសាទ | ០២.០៤.០៨ |
| ២០ | ធី | ប្រុស | ៥៥ | ទី១២ | កសិករ និងនេសាទ | ០២.០៤.០៨ |
| ២១ | សេនពៅ | ប្រុស | ២៧ | ទី១២ | កសិករ និងនេសាទ | ០២.០៤.០៨ |
| ២២ | កាម សៀន | ប្រុស | ៤៥ | ទី១២ | កសិករ និងនេសាទ | ០២.០៤.០៨ |
| ២៣ | អ ជា | ប្រុស | ២៥ | ទី១២ | កសិករ និងនេសាទ | ០២.០៤.០៨ |
| ២៤ | អ ស្រុន | ប្រុស | ៣៧ | ទី១២ | កសិករ និងនេសាទ | ០២.០៤.០៨ |
| ២៥ | វ៉ាយ | ប្រុស | ៣៥ | ទី១២ | កសិករ និងនេសាទ | ០២.០៤.០៨ |
| ២៦ | ណាប គីមសី | ប្រុស | ៤៥ | ទី១២ | កសិករ និងនេសាទ | ០២.០៤.០៨ |
| ២៧ | ណៃ វ៉ែន | ប្រុស | ២៤ | ទី១២ | កសិករ និងនេសាទ | ០២.០៤.០៨ |
| ២៨ | វុធ ធី | ប្រុស | ៣៥ | ទី១២ | កសិករ និងនេសាទ | ០២.០៤.០៨ |
| ២៩ | យាយ ធីហួរ | ប្រុស | ៤២ | ទី១២ | កសិករ និងនេសាទ | ០៣.០៤.០៨ |
| ៣០ | សយ ធាន | ប្រុស | ៣៧ | ទី១២ | កសិករ និងនេសាទ | ០៣.០៤.០៨ |
| ៣១ | ណៃ ជីវ៉ា | ប្រុស | ៣៣ | ទី១២ | កសិករ និងនេសាទ | ០៣.០៤.០៨ |
| ៣២ | ឌុច សេងអ៊ុន | ប្រុស | ៥១ | ទី១២ | កសិករ និងនេសាទ | ០៣.០៤.០៨ |
| ៣៣ | ហុក សាំងហេង | ប្រុស | ៥៥ | ទី១២ | កសិករ និងនេសាទ | ០៣.០៤.០៨ |
| ៣៤ | ប៉ាំង វី | ប្រុស | ៣៩ | ទី១២ | កសិករ និងនេសាទ | ០៣.០៤.០៨ |
| ៣៥ | យា មឿន | ប្រុស | ២៥ | ទី១២ | កសិករ និងនេសាទ | ០៣.០៤.០៨ |
| ៣៦ | យាយ ប្រឿន | ប្រុស | ២៥ | ទី១២ | កសិករ និងនេសាទ | ០៣.០៤.០៨ |
| ៣៧ | សេង សាំងសី | ប្រុស | ៥៣ | ទី១២ | កសិករ និងនេសាទ | ០៣.០៤.០៨ |
| ៣៨ | ឡុង អ៊ុំ | ស្រី | ៤៨ | ទី១២ | កសិករ និងនេសាទ | ០៣.០៤.០៨ |
| ៣៩ | ហោ ម៉េងហ៊ុំ | ប្រុស | ៤២ | ទី១២ | កសិករ និងនេសាទ | ០៣.០៤.០៨ |
| ៤០ | ប៊ុច ធា | ប្រុស | ៤១ | ទី១២ | កសិករ និងនេសាទ | ០៤.០៤.០៨ |
| ៤១ | ហាំង វ៉ាន | ប្រុស | ៤០ | ទី១២ | កសិករ និងនេសាទ | ០៤.០៤.០៨ |

| | | | | | | |
|----|--------------|-------|----|------|----------------|----------|
| ៤២ | ឈ្មឿន ប៊ុនផុ | ប្រុស | ៤១ | ទី១២ | កសិករ និងនេសាទ | ០៤.០៤.០៨ |
| ៤៣ | ដាត់ នី | ស្រី | ៤៥ | ទី១២ | កសិករ និងនេសាទ | ០៤.០៤.០៨ |
| ៤៤ | ដេប ចូ | ស្រី | ២៤ | ទី១២ | កសិករ និងនេសាទ | ០៤.០៤.០៨ |
| ៤៥ | ឈិន ស្រឡីន | ស្រី | ៥០ | ទី១២ | កសិករ និងនេសាទ | ០៤.០៤.០៨ |
| ៤៦ | ងួន ចែម | ប្រុស | ៤៨ | ទី១២ | កសិករ និងនេសាទ | ០៤.០៤.០៨ |
| ៤៧ | ង៉ាន លាងត្រី | ប្រុស | ៤៤ | ទី១២ | កសិករ និងនេសាទ | ០៤.០៤.០៨ |
| ៤៨ | ឃឹម សារ៉ន | ប្រុស | ៥៤ | ទី១២ | កសិករ និងនេសាទ | ០៤.០៤.០៨ |
| ៤៩ | និត ផល្លា | ប្រុស | ៣៣ | ទី១២ | កសិករ និងនេសាទ | ០៤.០៤.០៨ |
| ៥០ | និត សីហា | ប្រុស | ២៣ | ទី១២ | កសិករ និងនេសាទ | ០៤.០៤.០៨ |
| ៥១ | និត ស៊ីថា | ស្រី | ២៨ | ទី១២ | កសិករ និងនេសាទ | ០៤.០៤.០៨ |
| ៥២ | ប្រាក់ ម៉ុង | ប្រុស | ៣៥ | ទី១២ | កសិករ និងនេសាទ | ០៤.០៤.០៨ |
| ៥៣ | ប៊ូ ហ៊ុ | ប្រុស | ៥១ | ទី១២ | កសិករ និងនេសាទ | ០៥.០៤.០៨ |
| ៥៤ | ណាម គឹមលី | ប្រុស | ៥៦ | ទី១២ | កសិករ និងនេសាទ | ០៥.០៤.០៨ |
| ៥៥ | ណាម សុខលីម | ស្រី | ២៨ | ទី១២ | កសិករ និងនេសាទ | ០៥.០៤.០៨ |
| ៥៦ | ឌីន អេង | ស្រី | ៤៣ | ទី១២ | កសិករ និងនេសាទ | ០៥.០៤.០៨ |
| ៥៧ | ថន សារ៉េត | ស្រី | ៣៥ | ទី១២ | កសិករ និងនេសាទ | ០៥.០៤.០៨ |
| ៥៨ | ថាន់ ថាំ | ប្រុស | ៤៦ | ទី១២ | កសិករ និងនេសាទ | ០៥.០៤.០៨ |
| ៥៩ | ថន ម៉ារ៉េត | ប្រុស | ៣០ | ទី១២ | កសិករ និងនេសាទ | ០៥.០៤.០៨ |
| ៦០ | ណែ ភី | ប្រុស | ៣២ | ទី១២ | កសិករ និងនេសាទ | ០៥.០៤.០៨ |
| ៦១ | គឹម ពៅ | ស្រី | ៣៨ | ទី១២ | កសិករ និងនេសាទ | ០៥.០៤.០៨ |
| ៦២ | ធីម ផយ | ប្រុស | ៤២ | ទី១២ | កសិករ និងនេសាទ | ០៥.០៤.០៨ |
| ៦៣ | ទូច សេហអ៊ិន | ប្រុស | ៥៤ | ទី១២ | កសិករ និងនេសាទ | ០៥.០៤.០៨ |
| ៦៤ | ទួន មឿន | ប្រុស | ២៨ | ទី១២ | កសិករ និងនេសាទ | ០៥.០៤.០៨ |

| | | | | | | |
|----|--------------|-------|----|------|----------------|----------|
| ៦៥ | អោក សេងណែ | ស្រី | ៤០ | ទី១២ | កសិករ និងនេសាទ | ០៥.០៤.០៨ |
| ៦៦ | ឡៃ អេងហ៊ុន | ស្រី | ៤៣ | ទី១២ | កសិករ និងនេសាទ | ០៥.០៤.០៨ |
| ៦៧ | ឡាយ យ៉ង | ស្រី | ៥៧ | ទី១២ | កសិករ និងនេសាទ | ០៥.០៤.០៨ |
| ៦៨ | ស្រែង ធី | ប្រុស | ៤៩ | ទី១២ | កសិករ និងនេសាទ | ០៥.០៤.០៨ |
| ៦៩ | ហ៊ុន គាន | ប្រុស | ៥៨ | ទី១២ | កសិករ និងនេសាទ | ០៥.០៤.០៨ |
| ៧០ | សេម សុខ | ប្រុស | ៤៤ | ទី១២ | កសិករ និងនេសាទ | ០៥.០៤.០៨ |
| ៧១ | សេម ក្រី | ប្រុស | ៤៩ | ទី១២ | កសិករ និងនេសាទ | ០៥.០៤.០៨ |
| ៧២ | សំ សុន | ស្រី | ៣៨ | ទី១២ | កសិករ និងនេសាទ | ០៥.០៤.០៨ |
| ៧៣ | ខុល គឹមស្រៀន | ប្រុស | ៤១ | ទី១២ | កសិករ និងនេសាទ | ០៥.០៤.០៨ |
| ៧៤ | ឈឿន ច័រៀង | ប្រុស | ២៩ | ទី១២ | កសិករ និងនេសាទ | ០៥.០៤.០៨ |
| ៧៥ | ជិន សុខនី | ស្រី | ២៣ | ទី១២ | កសិករ និងនេសាទ | ០៥.០៤.០៨ |
| ៧៦ | សះ សុខឃឹម | ស្រី | ២៥ | ទី១២ | កសិករ និងនេសាទ | ០៥.០៤.០៨ |
| ៧៧ | ស៊ុន រឿន | ប្រុស | ៥៨ | ទី១២ | កសិករ និងនេសាទ | ០៥.០៤.០៨ |
| ៧៨ | ហេង ស្រែង | ស្រី | ៥៥ | ទី១៣ | កសិករ និងនេសាទ | ០៥.០៤.០៨ |
| ៧៩ | ឡាយ មុំ | ស្រី | ៣៦ | ទី១៣ | កសិករ និងនេសាទ | ០៦.០៤.០៨ |
| ៨០ | ឡាយ អន | ស្រី | ៣៥ | ទី១៣ | កសិករ និងនេសាទ | ០៦.០៤.០៨ |
| ៨១ | អោង លី | ស្រី | ៥០ | ទី១៣ | កសិករ និងនេសាទ | ០៦.០៤.០៨ |
| ៨២ | អោង ឡេង | ស្រី | ៤៧ | ទី១៣ | កសិករ និងនេសាទ | ០៦.០៤.០៨ |
| ៨៣ | ឡាយ សណា | ស្រី | ៥៨ | ទី១៣ | កសិករ និងនេសាទ | ០៦.០៤.០៨ |
| ៨៤ | អោង ធី | ស្រី | ២០ | ទី១៣ | កសិករ និងនេសាទ | ០៦.០៤.០៨ |
| ៨៥ | កឹង ថន | ស្រី | ២៦ | ទី១៣ | កសិករ និងនេសាទ | ០៦.០៤.០៨ |
| ៨៦ | នាន ជ្រា | ស្រី | ២៥ | ទី១៣ | កសិករ និងនេសាទ | ០៦.០៤.០៨ |
| ៨៧ | ស សុខកេង | ស្រី | ២៧ | ទី១៣ | កសិករ និងនេសាទ | ០៦.០៤.០៨ |

| | | | | | | |
|-----|--------------|------|----|------|----------------|----------|
| ៨៨ | អាង រ៉ាន់ | ស្រី | ៤៣ | ទី១៣ | កសិករ និងនេសាទ | ០៦.០៤.០៨ |
| ៨៩ | អាង ញ៉ី | ស្រី | ៤៦ | ទី១៣ | កសិករ និងនេសាទ | ០៦.០៤.០៨ |
| ៩០ | ហេង ស្រីម | ស្រី | ៥៣ | ទី១៣ | កសិករ និងនេសាទ | ០៦.០៤.០៨ |
| ៩១ | ហេង ពៅ | ស្រី | ៤៣ | ទី១៣ | កសិករ និងនេសាទ | ០៦.០៤.០៨ |
| ៩២ | ជុំ វណ្ណា | ស្រី | ៣៩ | ទី១៣ | កសិករ និងនេសាទ | ០៦.០៤.០៨ |
| ៩៣ | ហេង ឡាំងអ៊ឹម | ស្រី | ៤៧ | ទី១៣ | កសិករ និងនេសាទ | ០៦.០៤.០៨ |
| ៩៤ | ហេង ឡាំងអ៊ិន | ស្រី | ៣៧ | ទី១៣ | កសិករ និងនេសាទ | ០៦.០៤.០៨ |
| ៩៥ | ឈួន គឹមថាន់ | ស្រី | ៤៦ | ទី១៣ | កសិករ និងនេសាទ | ០៦.០៤.០៨ |
| ៩៦ | ទឹម ភាត | ស្រី | ២៣ | ទី១៣ | កសិករ និងនេសាទ | ០៦.០៤.០៨ |
| ៩៧ | ម៉ៅ ណៃ | ស្រី | ៦៤ | ទី១៣ | កសិករ និងនេសាទ | ០៦.០៤.០៨ |
| ៩៨ | ឡាក់ ស្រាំង | ស្រី | ៥៧ | ទី១៣ | កសិករ និងនេសាទ | ០៦.០៤.០៨ |
| ៩៩ | ខាន់ នី | ស្រី | ២៩ | ទី១៣ | កសិករ និងនេសាទ | ០៦.០៤.០៨ |
| ១០០ | ខាន់ ម៉ុំ | ស្រី | ៤៩ | ទី១៣ | កសិករ និងនេសាទ | ០៦.០៤.០៨ |
| ១០១ | ខាន់ ស្រុង | ស្រី | ៣០ | ទី១៣ | កសិករ និងនេសាទ | ០៦.០៤.០៨ |
| ១០២ | ខាន់ ហុង | ស្រី | ៦៥ | ទី១៣ | កសិករ និងនេសាទ | ០៦.០៤.០៨ |
| ១០៣ | បែ ណារី | ស្រី | ២៥ | ទី១៣ | កសិករ និងនេសាទ | ០៦.០៤.០៨ |
| ១០៤ | ខាន់ ឃី | ស្រី | ៤៤ | ទី១៣ | កសិករ និងនេសាទ | ០៦.០៤.០៨ |
| ១០៥ | ដាក់ យាង | ស្រី | ២៤ | ទី១៣ | កសិករ និងនេសាទ | ០៦.០៤.០៨ |
| ១០៦ | អិត ឡេត | ស្រី | ៥២ | ទី១៣ | កសិករ និងនេសាទ | ០៦.០៤.០៨ |
| ១០៧ | សូ ខឿន | ស្រី | ៤៧ | ទី១៣ | កសិករ និងនេសាទ | ០៦.០៤.០៨ |
| ១០៨ | ខួច សុខហា | ស្រី | ២៤ | ទី១៣ | កសិករ និងនេសាទ | ០៦.០៤.០៨ |
| ១០៩ | ម៉ក់ យ៉យ | ស្រី | ២១ | ទី១៣ | កសិករ និងនេសាទ | ០៦.០៤.០៨ |
| ១១០ | ទួន ថន | ស្រី | ៥៩ | ទី១៣ | កសិករ និងនេសាទ | ០៦.០៤.០៨ |

| | | | | | | |
|-----|--------------|-------|----|------|----------------|----------|
| ១១១ | ឡូ សុខា | ស្រី | ៣១ | ទី១៣ | កសិករ និងនេសាទ | ០៦.០៤.០៨ |
| ១១២ | កឹង ខេង | ស្រី | ៥៨ | ទី១៣ | កសិករ និងនេសាទ | ០៦.០៤.០៨ |
| ១១៣ | យុត យ៉ិន | ស្រី | ៣៧ | ទី១៣ | កសិករ និងនេសាទ | ០៧.០៤.០៨ |
| ១១៤ | ស្រៀន ធា | ស្រី | ៣៨ | ទី១៣ | កសិករ និងនេសាទ | ០៧.០៤.០៨ |
| ១១៥ | មាន ស្រែង | ស្រី | ៣១ | ទី១៣ | កសិករ និងនេសាទ | ០៧.០៤.០៨ |
| ១១៦ | មាន ធាង | ស្រី | ៣៣ | ទី១៣ | កសិករ និងនេសាទ | ០៧.០៤.០៨ |
| ១១៧ | ឆុម ផល្លី | ស្រី | ២៦ | ទី១៣ | កសិករ និងនេសាទ | ០៧.០៤.០៨ |
| ១១៨ | យុត ឡែន | ស្រី | ២៦ | ទី១៣ | កសិករ និងនេសាទ | ០៧.០៤.០៨ |
| ១១៩ | ពេញ យឿន | ស្រី | ៤២ | ទី១៣ | កសិករ និងនេសាទ | ០៧.០៤.០៨ |
| ១២០ | យុត យាង | ស្រី | ៣៦ | ទី១៣ | កសិករ និងនេសាទ | ០៧.០៤.០៨ |
| ១២១ | កាន រ៉ា | ស្រី | ៣២ | ទី១៣ | កសិករ និងនេសាទ | ០៧.០៤.០៨ |
| ១២២ | ធុច ស្រីនំ | ស្រី | ៤៨ | ទី១៣ | កសិករ និងនេសាទ | ០៧.០៤.០៨ |
| ១២៣ | ឡើយ ឡាំងអ៊ុម | ស្រី | ៥១ | ទី១៣ | កសិករ និងនេសាទ | ០៧.០៤.០៨ |
| ១២៤ | ទិត ហេន | ស្រី | ៣៧ | ទី១៣ | កសិករ និងនេសាទ | ០៧.០៤.០៨ |
| ១២៥ | ខុំ ស្រុង | ស្រី | ២៧ | ទី១៣ | កសិករ និងនេសាទ | ០៧.០៤.០៨ |
| ១២៦ | ឡាត ហុង | ស្រី | ៣២ | ទី១៣ | កសិករ និងនេសាទ | ០៧.០៤.០៨ |
| ១២៧ | អៀប គុណ | ប្រុស | ៣៥ | ទី១៣ | កសិករ និងនេសាទ | ០៧.០៤.០៨ |
| ១២៨ | សយ ថាវិន | ស្រី | ៣២ | ទី១៣ | កសិករ និងនេសាទ | ០៧.០៤.០៨ |
| ១២៩ | គិញ រឹម | ប្រុស | ៣១ | ទី១៣ | កសិករ និងនេសាទ | ០៧.០៤.០៨ |
| ១៣០ | ពេញ ឆោម | ប្រុស | ៣៥ | ទី១៣ | កសិករ និងនេសាទ | ០៧.០៤.០៨ |
| ១៣១ | ឈិត ពក | ស្រី | ៣៧ | ទី១៣ | កសិករ និងនេសាទ | ០៧.០៤.០៨ |
| ១៣២ | ពេញ រុន | ស្រី | ២៩ | ទី១៣ | កសិករ និងនេសាទ | ០៧.០៤.០៨ |
| ១៣៣ | សន ណាន | ប្រុស | ៣៦ | ទី១៣ | កសិករ និងនេសាទ | ០៧.០៤.០៨ |

| | | | | | | |
|-----|------------|-------|----|------|----------------|----------|
| ១៣៤ | សុយ រុំត | ប្រុស | ៣៥ | ទី១៣ | កសិករ និងនេសាទ | ០៧.០៤.០៨ |
| ១៣៥ | យូង ហាន | ប្រុស | ៣៦ | ទី១៣ | កសិករ និងនេសាទ | ០៧.០៤.០៨ |
| ១៣៦ | ហុង ហេង | ប្រុស | ៣៨ | ទី១៣ | កសិករ និងនេសាទ | ០៧.០៤.០៨ |
| ១៣៧ | អៀម នឹម | ប្រុស | ៣៩ | ទី១៣ | កសិករ និងនេសាទ | ០៧.០៤.០៨ |
| ១៣៨ | សយ ស្រីន | ប្រុស | ៣៦ | ទី១៣ | កសិករ និងនេសាទ | ០៧.០៤.០៨ |
| ១៣៩ | ដិញ សុវណ្ណ | ស្រី | ៣៥ | ទី១៣ | កសិករ និងនេសាទ | ០៧.០៤.០៨ |
| ១៤០ | ហៃ អន | ស្រី | ២៥ | ទី១៣ | កសិករ និងនេសាទ | ០៧.០៤.០៨ |
| ១៤១ | ឡាច ហង់ | ស្រី | ២៦ | ទី១៣ | កសិករ និងនេសាទ | ០៧.០៤.០៨ |
| ១៤២ | ទួន ម៉ាប់ | ស្រី | ៣២ | ទី១៣ | កសិករ និងនេសាទ | ០៧.០៤.០៨ |
| ១៤៣ | អាន ភាព | ស្រី | ៣៧ | ទី១៣ | កសិករ និងនេសាទ | ០៧.០៤.០៨ |
| ១៤៤ | ទិត អ៊ឹម | ស្រី | ៤៥ | ទី១៣ | កសិករ និងនេសាទ | ០៧.០៤.០៨ |
| ១៤៥ | ចាប រី | ស្រី | ៤៥ | ទី១៣ | កសិករ និងនេសាទ | ០៧.០៤.០៨ |
| ១៤៦ | អៀម ស៊ុន | ស្រី | ៤១ | ទី១៣ | កសិករ និងនេសាទ | ០៧.០៤.០៨ |
| ១៤៧ | ធុច ហ៊ាន់ | ប្រុស | ៥៨ | ទី១៣ | កសិករ និងនេសាទ | ០៧.០៤.០៨ |
| ១៤៨ | ហុង ឈឹម | ប្រុស | ៤៨ | ទី១៣ | កសិករ និងនេសាទ | ០៧.០៤.០៨ |
| ១៤៩ | ឡាច ហូ | ប្រុស | ៤៨ | ទី១៣ | កសិករ និងនេសាទ | ០៧.០៤.០៨ |
| ១៥០ | បែ ជា | ប្រុស | ៥១ | ទី១៣ | កសិករ និងនេសាទ | ០៧.០៤.០៨ |
| ១៥១ | សូ យេន | ប្រុស | ៦៧ | ទី១៣ | កសិករ និងនេសាទ | ០៧.០៤.០៨ |
| ១៥២ | ប្រាក់ គាត | ប្រុស | ៥៩ | ទី១៣ | កសិករ និងនេសាទ | ០៧.០៤.០៨ |
| ១៥៣ | កឹង ដន | ប្រុស | ៥១ | ទី១៣ | កសិករ និងនេសាទ | ០៧.០៤.០៨ |
| ១៥៤ | កាន យឿន | ប្រុស | ៣៧ | ទី១៣ | កសិករ និងនេសាទ | ០៧.០៤.០៨ |
| ១៥៥ | សយ ស៊ាប | ប្រុស | ៤២ | ទី១៣ | កសិករ និងនេសាទ | ០៧.០៤.០៨ |
| ១៥៦ | ខួន ខួន | ប្រុស | ៤២ | ទី១៣ | កសិករ និងនេសាទ | ០៧.០៤.០៨ |

| | | | | | | |
|-----|-----------|-------|----|------|----------------|----------|
| ១៥៧ | ហ្មួន វែង | ប្រុស | ២៨ | ទី១៣ | កសិករ និងនេសាទ | ០៧.០៤.០៨ |
| ១៥៨ | ទួន ឃៀន | ប្រុស | ៣២ | ទី១៣ | កសិករ និងនេសាទ | ០៧.០៤.០៨ |
| ១៥៩ | ហៃ ព្រែក | ប្រុស | ៤១ | ទី១៣ | កសិករ និងនេសាទ | ០៧.០៤.០៨ |
| ១៦០ | ឡាយ ទិត្យ | ប្រុស | ៣៨ | ទី១៣ | កសិករ និងនេសាទ | ០៧.០៤.០៨ |
| ១៦១ | ទួន ធុន | ប្រុស | ៥១ | ទី១៣ | កសិករ និងនេសាទ | ០៧.០៤.០៨ |
| ១៦២ | កាន មាន | ប្រុស | ៥៦ | ទី១៣ | កសិករ និងនេសាទ | ០៧.០៤.០៨ |
| ១៦៣ | ម៉ក ឈួន | ប្រុស | ៥៧ | ទី១៣ | កសិករ និងនេសាទ | ០៧.០៤.០៨ |
| ១៦៤ | ទួន ភាក់ | ប្រុស | ២៥ | ទី១៣ | កសិករ និងនេសាទ | ០៧.០៤.០៨ |
| ១៦៥ | តុន ឆ្ងុយ | ប្រុស | ២៦ | ទី១៣ | កសិករ និងនេសាទ | ០៧.០៤.០៨ |
| ១៦៦ | យុត ហួន | ប្រុស | ២៧ | ទី១៣ | កសិករ និងនេសាទ | ០៧.០៤.០៨ |
| ១៦៧ | យី ណាង | ប្រុស | ៤២ | ទី១៣ | កសិករ និងនេសាទ | ០៧.០៤.០៨ |
| ១៦៨ | ឡាច ឡេន | ប្រុស | ៤៥ | ទី១៣ | កសិករ និងនេសាទ | ០៧.០៤.០៨ |
| ១៦៩ | ជិន ខន | ប្រុស | ៤៣ | ទី១៣ | កសិករ និងនេសាទ | ០៧.០៤.០៨ |
| ១៧០ | ហេង រុន | ប្រុស | ៤៨ | ទី១៣ | កសិករ និងនេសាទ | ០៧.០៤.០៨ |
| ១៧១ | ហុង អ៊ុត | ប្រុស | ៤២ | ទី១៣ | កសិករ និងនេសាទ | ០៧.០៤.០៨ |
| ១៧២ | ឡាច ខៀន | ប្រុស | ៣៨ | ទី១៣ | កសិករ និងនេសាទ | ០៧.០៤.០៨ |
| ១៧៣ | ស្រី ផាត | ប្រុស | ៥៨ | ទី១៣ | កសិករ និងនេសាទ | ០៧.០៤.០៨ |
| ១៧៤ | ថោ ភារម្យ | ប្រុស | ២៥ | ទី១៣ | កសិករ និងនេសាទ | ០៧.០៤.០៨ |
| ១៧៥ | ជី វុទ្ធី | ប្រុស | ៤៥ | ទី១៣ | កសិករ និងនេសាទ | ០៧.០៤.០៨ |
| ១៧៦ | វ៉ន នី | ប្រុស | ២៤ | ទី១៣ | កសិករ និងនេសាទ | ០៧.០៤.០៨ |
| ១៧៧ | ពិញ ឆាយ | ប្រុស | ២៧ | ទី១៣ | កសិករ និងនេសាទ | ០៧.០៤.០៨ |
| ១៧៨ | ឡុង អុំ | ប្រុស | ៤៨ | ទី១៣ | កសិករ និងនេសាទ | ០៧.០៤.០៨ |
| ១៧៩ | សេង សុផល | ប្រុស | ៣១ | ទី១៣ | កសិករ និងនេសាទ | ០៧.០៤.០៨ |

| | | | | | | |
|-----|--------------|-------|----|------|----------------|----------|
| ១៨០ | ធុច មៀន | ប្រុស | ៥៨ | ទី១៣ | កសិករ និងនេសាទ | ០៧.០៤.០៨ |
| ១៨១ | ប៊ុត ឡេន | ប្រុស | ២៩ | ទី១៣ | កសិករ និងនេសាទ | ០៧.០៤.០៨ |
| ១៨២ | ការ ឈុន | ប្រុស | ២៨ | ទី១៣ | កសិករ និងនេសាទ | ០៧.០៤.០៨ |
| ១៨៣ | យុង ហ៊ិន | ប្រុស | ៣២ | ទី១៣ | កសិករ និងនេសាទ | ០៧.០៤.០៨ |
| ១៨៤ | បែ យាង | ប្រុស | ២៤ | ទី១៣ | កសិករ និងនេសាទ | ០៧.០៤.០៨ |
| ១៨៥ | ណាយ ណាន | ប្រុស | ២៤ | ទី១៣ | កសិករ និងនេសាទ | ០៧.០៤.០៨ |
| ១៨៦ | ខាន់ ឆេង | ប្រុស | ៣៥ | ទី១៣ | កសិករ និងនេសាទ | ០៧.០៤.០៨ |
| ១៨៧ | ជា ជាង | ប្រុស | ៤៧ | ទី១៣ | កសិករ និងនេសាទ | ០៧.០៤.០៨ |
| ១៨៨ | ហេង ធី | ប្រុស | ៥៣ | ទី១៣ | កសិករ និងនេសាទ | ០៧.០៤.០៨ |
| ១៨៩ | ខាន់ ចាន់ | ប្រុស | ៣១ | ទី១៣ | កសិករ និងនេសាទ | ០៧.០៤.០៨ |
| ១៩០ | ឈាង ញី | ប្រុស | ៤០ | ទី១៣ | កសិករ និងនេសាទ | ០៧.០៤.០៨ |
| ១៩១ | កឹង ឡឺន | ប្រុស | ៣៧ | ទី១៣ | កសិករ និងនេសាទ | ០៧.០៤.០៨ |
| ១៩២ | ដាក់ខៀវ | ប្រុស | ៥៧ | ទី១៣ | កសិករ និងនេសាទ | ០៧.០៤.០៨ |
| ១៩៣ | កឹង រឿន | ប្រុស | ២៨ | ទី១៣ | កសិករ និងនេសាទ | ០៧.០៤.០៨ |
| ១៩៤ | កឹង មុង | ប្រុស | ២៩ | ទី១៣ | កសិករ និងនេសាទ | ០៧.០៤.០៨ |
| ១៩៥ | ហៃ ផល្លា | ប្រុស | ២១ | ទី១៣ | កសិករ និងនេសាទ | ០៧.០៤.០៨ |
| ១៩៦ | អោង សម្បត្តិ | ប្រុស | ៣១ | ទី១៣ | កសិករ និងនេសាទ | ០៧.០៤.០៨ |
| ១៩៧ | ស៊ុយ រុទ្ធី | ប្រុស | ២៩ | ទី១៣ | កសិករ និងនេសាទ | ០៧.០៤.០៨ |
| ១៩៨ | អ៊ាម គុណ | ប្រុស | ២៩ | ទី១៣ | កសិករ និងនេសាទ | ០៧.០៤.០៨ |
| ១៩៩ | សយ ណាន | ប្រុស | ៣១ | ទី១៣ | កសិករ និងនេសាទ | ០៧.០៤.០៨ |
| ២០០ | កឹង រឹម | ប្រុស | ៣០ | ទី១៣ | កសិករ និងនេសាទ | ០៧.០៤.០៨ |
| ២០១ | ចាន់ ស្រី | ប្រុស | ៣៨ | ទី១៣ | កសិករ និងនេសាទ | ០៧.០៤.០៨ |
| ២០២ | ហួន មិន | ប្រុស | ៣០ | ទី១៣ | កសិករ និងនេសាទ | ០៧.០៤.០៨ |

| | | | | | | |
|-----|----------|-------|----|------|----------------|----------|
| ២០៣ | ផែ ព្រែក | ប្រុស | ៣៧ | ទី១៣ | កសិករ និងនេសាទ | ០៧.០៤.០៨ |
| ២០៤ | កឹង ហាំង | ប្រុស | ២៣ | ទី១៣ | កសិករ និងនេសាទ | ០៧.០៤.០៨ |
| ២០៥ | ហុង អ៊ាន | ប្រុស | ៣៦ | ទី១៣ | កសិករ និងនេសាទ | ០៧.០៤.០៨ |
| ២០៦ | អ៊ឹម នឹម | ប្រុស | ៣២ | ទី១៣ | កសិករ និងនេសាទ | ០៧.០៤.០៨ |
| ២០៧ | កយ ផយ | ប្រុស | ២៧ | ទី១៣ | កសិករ និងនេសាទ | ០៧.០៤.០៨ |
| ២០៨ | បៃ តើយ | ប្រុស | ៤៥ | ទី១៣ | កសិករ និងនេសាទ | ០៧.០៤.០៨ |
| ២០៩ | យួន សួរ | ប្រុស | ២៩ | ទី១៣ | កសិករ និងនេសាទ | ០៧.០៤.០៨ |
| ២១០ | ហួន ថៃ | ប្រុស | ២៤ | ទី១៣ | កសិករ និងនេសាទ | ០៧.០៤.០៨ |
| ២១១ | មៀង ហើរ | ប្រុស | ៤២ | ទី១៣ | កសិករ និងនេសាទ | ០៧.០៤.០៨ |
| ២១២ | ឈិត ឆៃ | ប្រុស | ៣០ | ទី១៣ | កសិករ និងនេសាទ | ០៧.០៤.០៨ |
| ២១៣ | យី ណាំង | ប្រុស | ៤០ | ទី១៣ | កសិករ និងនេសាទ | ០៧.០៤.០៨ |
| ២១៤ | ហួន យៀន | ប្រុស | ៣៥ | ទី១៣ | កសិករ និងនេសាទ | ០៧.០៤.០៨ |

បានឃើញ និងបញ្ជាក់ថា

ប្រជាពលរដ្ឋដែលមានឈ្មោះក្នុងតារាង

ខាងលើនេះ ពិតជាសមាជិកសហគមន៍

នេសាទពិតប្រាកដមែន ។

ថ្ងៃទី...១២...ខែ...១២...ឆ្នាំ២០០៨

មេឃុំព្រែកត្នាល

ធ្វើថ្ងៃទី...១២...ខែ...១២...ឆ្នាំ២០០៨

ប្រធានគណៈកម្មការសហគមន៍នេសាទបឹងកក់

Handwritten signature in blue ink



ព្រះរាជាណាចក្រកម្ពុជា
ជាតិ សាសនា ព្រះមហាក្សត្រ

លក្ខន្តិកៈសហគមន៍នេសាទ

ឈ្មោះសហគមន៍នេសាទ : បឹងកក់
ភូមិ : ទី ១២ និងទី១៣
ឃុំ : ព្រែកតាឆ្នង
ស្រុក : កោះស្នួល
ខេត្ត : កំពង់ចាម

ជំពូកទី ១
គោលបំណង និងនាមករណ៍

ប្រការ ១ :

លក្ខន្តិកៈនេះមានគោលបំណង :

- កំណត់ក្របខ័ណ្ឌនៃការគ្រប់គ្រង ការការពារ ការអភិរក្ស ការអភិវឌ្ឍន៍ និងការប្រើប្រាស់ធនធានជលផលរបស់សហគមន៍នេសាទប្រកបដោយនិរន្តរភាព ។
- ធ្វើជាគោលការណ៍គ្រឹះ និងជាយន្តការសម្រាប់ដំណើរការសហគមន៍នេសាទ
- ការពារសិទ្ធិ និងផលប្រយោជន៍សមាជិកសហគមន៍នេសាទ និងផលប្រយោជន៍សាធារណៈ ។

ប្រការ ២ :

ឈ្មោះសហគមន៍នេសាទ បឹងកក់ហៅកាត់ថា ស.ន.ប.ក អាស័យដ្ឋាន ផ្ទះលេខ.....ភូមិ ១៣ឃុំព្រែកតានង់ ស្រុកកោះសូទិន ខេត្តកំពង់ចាម ។

សហគមន៍នេសាទនេះមានការចូលរួមពីប្រជាពលរដ្ឋដែលរស់ក្នុង :

១-ភូមិទី១២ ឃុំព្រែកតានង់

២-ភូមិទី១៣ ឃុំព្រែកតានង់

ស្រុកកោះសូទិន ខេត្តកំពង់ចាម

មានកម្មវត្ថុ :

គ្រប់គ្រង ថែរក្សា ការពារ អភិរក្ស អភិវឌ្ឍន៍និងប្រើប្រាស់ធនធានជលផលក្នុងកន្លែងនេសាទសហគមន៍ អោយមាននិរន្តរភាព ។

ជំពូកទី ២

លក្ខខណ្ឌនៃការសុំចូលជាសមាជិក កាត ពូកិច្ច និងសិទ្ធិរបស់សមាជិក

ប្រការ ៣ :

ប្រជាពលរដ្ឋទាំងពីរភេទ ដែលមានបំណងចង់ចូលជាសមាជិកសហគមន៍ មានសិទ្ធិដាក់ពាក្យសុំចូលដោយស្ម័គ្រចិត្ត និងត្រូវបំពេញតាមលក្ខខណ្ឌដូចខាងក្រោម :

- មានលំនៅដ្ឋាននៅក្នុងបណ្តាភូមិនៃសហគមន៍នេសាទ
- មានសញ្ជាតិខ្មែរ
- មានអាយុ ១៨ឆ្នាំឡើង

ប្រការ ៤ :

សមាជិកសហគមន៍នេសាទដែលបានបំពេញលក្ខខណ្ឌក្នុងប្រការ ៣ ខាងលើមានសិទ្ធិ :

- ចូលរួមប្រជុំមហាសន្និបាត និងបោះឆ្នោតស្នើភាពគ្នា
- បោះឆ្នោត និងឈរឈ្មោះជាបេក្ខជននៃគណៈកម្មការសហគមន៍នេសាទ ស្របតាមលក្ខន្តិកៈ និងបទបញ្ជា ផ្ទៃក្នុងសហគមន៍នេសាទនេះ ។
- ទទួលបានព័ត៌មានអំពីស្ថានភាពសេដ្ឋកិច្ចសង្គមរបស់សហគមន៍នេសាទ ពីគណៈកម្មការសហគមន៍នេសាទ
- ស្នើឱ្យមានការកោះប្រជុំមហាសន្និបាតវិសាមញ្ញ ដើម្បីធ្វើការពិភាក្សា និងសម្រេចលើបញ្ហាណាមួយ បើ មានការស្នើសុំពីសមាជិកយ៉ាងតិច មួយភាគបី (១/៣) នៃសមាជិកសហគមន៍នេសាទទាំងអស់
- ធ្វើនេសាទជាលក្ខណៈគ្រួសារស្របតាមច្បាប់ ស្តីពីជលផល កិច្ចព្រមព្រៀងកន្លែងនេសាទសហគមន៍ ផែនការគ្រប់គ្រងកន្លែងនេសាទសហគមន៍ និងលិខិតបទដ្ឋានគតិយុត្តិធម៌ ដែលពាក់ព័ន្ធវិស័យជលផល
- ចូលរួមក្នុងសកម្មភាពទាំងអស់របស់សហគមន៍នេសាទ
- ប្តឹងតវ៉ា ឬផ្តល់ព័ត៌មាន អំពីបាតុភាពទាំងឡាយដែលប៉ះពាល់ដល់ផលប្រយោជន៍របស់សហគមន៍ ទៅ សមត្ថកិច្ចរដ្ឋបាលជលផលក្រុមប្រឹក្សាឃុំ អាជ្ញាធរមូលដ្ឋាន និងសមត្ថកិច្ចពាក់ព័ន្ធ .
- ទទួលបានការគាំទ្រពីមជ្ឈដ្ឋាននានា ដើម្បីផលប្រយោជន៍របស់សហគមន៍ ។

សមាជិកសហគមន៍នេសាទត្រូវ ទទួលខុសត្រូវរាល់សកម្មភាពរៀងៗ ខ្លួន និងរួមគ្នា ចំពោះកំហុសដែល ខ្លួនបាន ប្រព្រឹត្ត ក្នុងពេលបំពេញភារកិច្ច ដោយមិនទាន់គិតដល់ការទទួលខុសត្រូវផ្នែក ព្រហ្មទណ្ឌឡើយ ។

សមាជិកសហគមន៍នេសាទចំនួនមួយភាគដប់ (១/១០) ឡើងទៅ អាចស្នើសុំឱ្យប្រធានគណៈកម្មការសហ គមន៍នេសាទបញ្ចូលបញ្ហាមួយចំនួនទៅរបៀបវារៈ នៃកិច្ចប្រជុំរបស់គណៈកម្មការសហគមន៍នេសាទសាមី ហើយ ចំនួនសមាជិកសហគមន៍នេសាទដែលបានស្នើសុំខាងលើនេះអាចចាត់តំណាងចំនួនបី (៣) នាក់ចូលរួមប្រជុំ ដើម្បី ចោទសួរគណៈកម្មការសហគមន៍នេសាទនូវបញ្ហាទាំងឡាយណាដែលទាក់ទងនឹងចំណុចដែលបានស្នើឡើងនោះ ។

ប្រការ ៥ :

- សមាជិកសហគមន៍នេសាទមានកាតព្វកិច្ច និងភារកិច្ចដូចខាងក្រោម :
- អនុវត្តន៍តាមបទបញ្ញត្តិនៃច្បាប់ស្តីពីជលផល
 - អនុវត្តន៍តាមព្រះរាជក្រឹត្យលេខ នស/រកត/០៥០៥/២៤០ ចុះថ្ងៃទី ២៩ ខែ ឧសភា ឆ្នាំ ២០០៥ ស្តីពី ការបង្កើតសហគមន៍នេសាទ ។
 - អនុវត្តន៍តាមអនុក្រឹត្យលេខ២៥អនក្រ.បក ចុះថ្ងៃទី២០ ខែមិនា ឆ្នាំ២០០៧ ស្តីពីការគ្រប់គ្រងសហគមន៍ នេសាទ និងលិខិតបទដ្ឋានផ្សេងៗ ទៀតដែលពាក់ព័ន្ធនឹងសហគមន៍នេសាទ ។
 - អនុវត្តន៍តាមលក្ខន្តិកៈ បទបញ្ជាផ្ទៃក្នុងសហគមន៍នេសាទ កិច្ចព្រមព្រៀង និង ផែនការគ្រប់គ្រងកន្លែង នេសាទ សហគមន៍ ។
 - អនុវត្តន៍តាមសេចក្តីសម្រេចរបស់មហាសន្និបាត និងគណៈកម្មការសហគមន៍នេសាទ
 - បង់ប្រាក់សមាជិកភាព ចំនួន ១.០០០រៀល ពេលដែលដាក់ពាក្យសុំចូលជាសមាជិកសហគមន៍នេសាទ
 - បង់ប្រាក់វិភាគទានប្រចាំឆ្នាំ ចំនួន ២០.០០០រៀល ចំពោះសមាជិកធ្វើនេសាទអាជីព
 - បង់ប្រាក់វិភាគទានប្រចាំឆ្នាំ ចំនួន ៥.០០០ រៀល ចំពោះសមាជិកធ្វើនេសាទម្តងម្កាល

- បង់ប្រាក់វិភាគទានប្រចាំឆ្នាំ ចំនួន ១.០០០រៀល ចំពោះសមាជិកគាំទ្រ មិនធ្វើនេសាទ
- ចូលរួមក្នុងសកម្មភាពរបស់សហគមន៍នេសាទដើម្បីផលប្រយោជន៍ និងការរីកចំរើនរបស់សហគមន៍នេសាទ
- ចូលរួមការពារ ថែរក្សា និងគ្រប់គ្រងធនធានជលផលក្នុងសហគមន៍នេសាទ
- ចូលរួមឃ្នាំមើលទប់ស្កាត់ និងរាយការណ៍រាល់សកម្មភាពបទល្មើសជលផលក្នុងកន្លែងនេសាទសហគមន៍ ។

ជំពូកទី ៣

លក្ខណៈវិនិច្ឆ័យ លក្ខខណ្ឌនៃការលាបបង់ និងការបណ្តេញចេញពីសមាជិក

ប្រការ ៦ :

សមាជិកសហគមន៍នេសាទមានសិទ្ធិលាបបង់ពីសមាជិកភាពបានដោយ :

- ដាក់ពាក្យសុំលាលែងជាលាយលក្ខណ៍រក្សា
- ការផ្លាស់ប្តូរទីលំនៅដ្ឋានចេញពីកន្លែងនេសាទសហគមន៍
- សាមីខ្លួនទទួលមរណភាព
- សាមីខ្លួនបាត់បង់សម្បទាវិជ្ជាជីវៈ ដោយមាន លិខិតបញ្ជាក់ពីស្ថាប័នមានសមត្ថកិច្ច ។

ប្រការ ៧ :

សមាជិកសហគមន៍អាចត្រូវបណ្តេញចេញពីសមាជិកភាពក្នុងលក្ខខណ្ឌដូចខាងក្រោម :

- ការមិនបង្ហាញភាគទានចំនួន ៣ លើកជាប់ៗ គ្នា
- ការធ្វើឱ្យប៉ះពាល់ខ្លាំងដល់ផលប្រយោជន៍សហគមន៍នេសាទ ឬសមាជិកសហគមន៍នេសាទដទៃទៀត
- សាមីខ្លួនត្រូវតុលាការផ្តន្ទាទោសដាក់ពន្ធនាគារពីបទឧក្រិដ្ឋ ឬ បទមជ្ឈិម
- សាមីខ្លួនបានប្រព្រឹត្តផ្ទុយនឹងលក្ខន្តិកៈ ឬ បទបញ្ជាផ្ទៃក្នុងសហគមន៍នេសាទនេះ .

ជំពូកទី ៤

របៀបកាន់បញ្ជី និងឯកសារនានា

ប្រការ ៨ :

ប្រភពហិរញ្ញវត្ថុរបស់សហគមន៍នេសាទបានមកពី :

- ភាគទានរបស់សមាជិកសហគមន៍នេសាទ
- អំណោយពីសប្បុរសជន
- ជំនួយពីរាជរដ្ឋាភិបាល អង្គការជាតិ និងអង្គការមិនមែនរដ្ឋាភិបាល
- ចំណូលស្របច្បាប់ផ្សេងៗទៀត

ប្រការ ៩ :

រាល់ការចំណាយថវិកាសហគមន៍ត្រូវអនុវត្តដូចតទៅ :

- ការចំណាយមិនលើសពី ៤០.០០០រៀល ត្រូវសម្រេចដោយប្រធានគណៈកម្មការសហគមន៍នេសាទ
- ការចំណាយចាប់ពី ៤០.០០០រៀល ដល់ ២០០.០០០រៀល ត្រូវសម្រេចដោយគណៈកម្មការសហគមន៍
- ការចំណាយលើសពី ២០០.០០០រៀលឡើងទៅ ត្រូវសម្រេចដោយមហាសន្និបាត ។

ប្រការ ១០ :

សហគមន៍នេសាទត្រូវតម្កល់ទុកឯកសារ និងរៀបចំអោយមានបញ្ជី :

- ចំណូល ចំណាយថវិកា
- សារពើភណ្ឌ
- សមាជិកសហគមន៍នេសាទ
- កំណត់ហេតុប្រជុំមហាសន្និបាតសហគមន៍នេសាទ
- កំណត់ហេតុប្រជុំគណៈកម្មការសហគមន៍នេសាទ
- ឯកសារដទៃទៀតដែលពាក់ព័ន្ធនឹងសហគមន៍នេសាទ ។

ប្រការ ១១ :

ការគ្រប់គ្រង និងការប្រើប្រាស់ថវិកា :

- ការគ្រប់គ្រងថវិកា ត្រូវមានការកាន់បញ្ជីគណនេយ្យ
- ថវិកាចំណូលដែលទទួលបានពីប្រភពផ្សេងៗ ត្រូវរក្សាទុកក្នុងបេឡារបស់សហគមន៍នេសាទ
- រាល់ថវិកាចំណាយ ត្រូវមានរបាយការណ៍ទូទាត់ដោយមានសក្ខីបត្រ និងចុះបញ្ជីឱ្យបានត្រឹមត្រូវ
- ថវិកាដែលត្រូវចំណាយគឺសម្រាប់តែបំរើឱ្យការងារគ្រប់គ្រងអភិរក្ស និងអភិវឌ្ឍន៍សហគមន៍នេសាទ ។

ជំពូកទី ៥

គណៈកម្មការសហគមន៍នេសាទ

ប្រការ ១២ :

សមាសភាពគណៈកម្មការសហគមន៍នេសាទរួមមាន ប្រធាន អនុប្រធាន និងសមាជិក ។ គណៈកម្មការសហគមន៍នេសាទត្រូវបោះឆ្នោតជ្រើសរើសសមាជិកទទួលបន្ទុកលេខាធិការមួយរូប និងសមាជិកទទួលបន្ទុកហិរញ្ញវត្ថុមួយរូប និងត្រូវពិភាក្សារបែងចែកភារកិច្ចសមាជិកផ្សេងទៀតតាមការជាក់ស្តែង ។

ប្រធានគណៈកម្មការសហគមន៍នេសាទទទួលខុសត្រូវដឹកនាំ និងគ្រប់គ្រងសហគមន៍នេសាទទាំងមូល ។ អនុប្រធានគណៈកម្មការសហគមន៍នេសាទជានួយការឱ្យប្រធាន ។

ប្រការ ១៣ :

គណៈកម្មការសហគមន៍នេសាទមានអណត្តិប្រាំ (៥) ឆ្នាំ ចាប់ពីថ្ងៃបោះឆ្នោត ហើយផុតកំណត់នៅពេលដែលមានគណៈកម្មការសហគមន៍នេសាទថ្មីដែលត្រូវបានបោះឆ្នោតជ្រើសរើសក្នុងមហាសន្និបាត ឱ្យចូលកាន់តំណែងជំនួស ។ ក្នុងករណីសហគមន៍នេសាទដំណើរការមិនប្រក្រតី ដោយមូលហេតុដំណើរការមិនល្អ ឬ អសមត្ថភាពក្នុង

ការគ្រប់គ្រងសហគមន៍នេសាទ សមាជិកសហគមន៍នេសាទចំនួនមួយភាគបី (១/៣) មានសិទ្ធិស្នើសុំបើកមហាសន្និបាតវិសាមញ្ញ ដើម្បីបោះឆ្នោតជ្រើសរើសគណៈកម្មការសហគមន៍នេសាទជាថ្មី ។

ប្រការ ១៤ :

ក្នុងករណីដែលសមាជិកគណៈកម្មការសហគមន៍នេសាទណាម្នាក់អវត្តមាន ដោយគ្មានមូលហេតុរយៈពេលប្រាំមួយ (០៦) ខែ ឬសុំលាលែងមុនចប់អណត្តិបេក្ខជនដែលមានឈ្មោះតាមសំលេងគាំទ្របន្ទាប់ក្នុងពេលបោះឆ្នោតជ្រើសរើសក្នុងមហាសន្និបាតកន្លងមក ត្រូវបានជ្រើសតាំងជំនួស ។

ជំពូកទី ៦

របៀបរបបប្រជុំរបស់គណៈកម្មការសហគមន៍នេសាទ

ប្រការ ១៥ :

គណៈកម្មការសហគមន៍នេសាទ ត្រូវកំណត់របបប្រជុំឱ្យបានទៀងទាត់រៀងរាល់ខែ ។ កិច្ចប្រជុំរបស់គណៈកម្មការសហគមន៍នេសាទអាចប្រព្រឹត្តទៅបាន លុះត្រាមានសមាជិកគណៈកម្មការចូលរួម យ៉ាងតិចចំនួន ២ / ៣ (ពីរភាគបី) នៃសមាជិករបស់គណៈកម្មការសហគមន៍នេសាទទាំងមូល ។

ប្រការ ១៦ :

ប្រធានគណៈកម្មការសហគមន៍នេសាទជាអ្នកកោះអញ្ជើញ និងធ្វើជាប្រធានគ្រប់កិច្ចប្រជុំ ។ ក្នុងករណីប្រធានគណៈកម្មការសហគមន៍នេសាទអនុវត្តមាន អនុប្រធានដែលត្រូវបានការប្រគល់សិទ្ធិត្រូវធ្វើជាប្រធានអង្គប្រជុំ ។ រាល់ការប្រជុំត្រូវមានកំណត់ហេតុ និងបញ្ជីវត្តមានច្បាស់លាស់ ។

ប្រធានអង្គប្រជុំត្រូវធានាឱ្យគ្រប់កិច្ចប្រជុំសហគមន៍នេសាទប្រព្រឹត្តទៅដោយលក្ខណៈប្រជាធិបតេយ្យមានរបៀបរៀបរយ និងគ្មានការរំខាន ។

ប្រធានអង្គប្រជុំ អាចបណ្តេញសមាជិកអង្គប្រជុំណាម្នាក់ចេញពីកិច្ចប្រជុំបាន ក្នុងករណីដែលសមាជិកនោះធ្វើឱ្យខូចសណ្តាប់ធ្នាប់អង្គប្រជុំ ។

ប្រការ ១៧ :

ការសម្រេចលើបញ្ហាណាមួយរបស់សហគមន៍ដូចមានចែងខាងក្រោមនេះ គឺត្រូវអនុម័តដោយកិច្ចប្រជុំរបស់ គណៈកម្មការសហគមន៍នេសាទ ដោយមានសម្លេងគាំទ្រយ៉ាងតិចលើសពីពាក់កណ្តាល នៃចំនួនសមាជិកគណៈកម្មការ សហគមន៍នេសាទដែលមានវត្តមានក្នុងអង្គប្រជុំ ។ ក្នុងករណីដែលមានសម្លេងស្មើគ្នា មតិប្រធានអង្គប្រជុំជា ឧត្តមានភាព ÷

- សេចក្តីព្រាងកិច្ចព្រមព្រៀង និងផែនការគ្រប់គ្រងកន្លែងនេសាទសហគមន៍
- សេចក្តីព្រាងគម្រោងថវិកា ចំណូល និងចំណាយក្នុងសហគមន៍នេសាទ
- ការព្យួរសមាជិកភាពរបស់សមាជិកដែលមានកំហុស
- ការទទួលពាក្យសុំចូលជាសមាជិកសហគមន៍នេសាទថ្មី

-ការដាក់ទណ្ឌកម្មតាមបទបញ្ជាផ្ទៃក្នុង ដល់សមាជិកសហគមន៍នេសាទ ។

បន្ទាប់ពីកិច្ចប្រជុំចប់ភ្លាម ប្រធានគណៈកម្មការសហគមន៍នេសាទត្រូវចាត់ឱ្យធ្វើការជូនដំណឹងដល់សមាជិកសហគមន៍នេសាទអំពីសេចក្តីសំរេចរបស់ខ្លួន ។ សេចក្តីសម្រេចនៃអង្គប្រជុំរបស់គណៈកម្មការសហគមន៍នេសាទត្រូវបិទផ្សាយ ជាសាធារណៈ នៅទីស្នាក់ការសហគមន៍នេសាទ ឬសាលារៀន សង្កាត់ ក្នុងរយៈពេល ៧ថ្ងៃ យ៉ាងយូរ បន្ទាប់ពីការប្រជុំ ។

ជំពូកទី ៧

មហាសន្និបាតសហគមន៍នេសាទ

ប្រការ ១៨ :

មហាសន្និបាតសហគមន៍នេសាទជាអង្គការកំពូល ដើម្បីធ្វើការអនុម័ត និងធ្វើសេចក្តីសម្រេចទាំងឡាយ ក្នុងនាមសហគមន៍នេសាទ ។ មហាសន្និបាតកំណើតដំបូងរបស់សហគមន៍នេសាទ ត្រូវប្រារព្ធធ្វើឡើង បន្ទាប់ពីក្រុមស្ថាបនិកបានរៀបចំរចនាសម្ព័ន្ធកិច្ចការទាំងឡាយដែលពាក់ព័ន្ធនឹងដំណើរការមហាសន្និបាត ។

ការកោះប្រជុំមហាសន្និបាតកំណើតដំបូងរបស់សហគមន៍នេសាទធ្វើឡើងដោយក្រុមប្រឹក្សារៀន ដោយមានការ ជួយសម្របសម្រួលពីសមត្ថកិច្ចរដ្ឋបាលជលផល តាមការស្នើសុំរបស់ក្រុមស្ថាបនិក ហើយត្រូវមានការចូលរួមពីសមាជិកដែលបានដាក់ពាក្យសុំរួចមកហើយ ។

មហាសន្និបាតកំណើតដំបូងរបស់សហគមន៍នេសាទ អនុម័តនូវសេចក្តីសម្រេច និងកិច្ចការសំខាន់ ដូចខាងក្រោម ÷

- អ្នកដែលដាក់ពាក្យសុំចូលជាសមាជិកសហគមន៍នេសាទ
- ឈ្មោះសហគមន៍នេសាទ
- លក្ខន្តិកៈ និងបទបញ្ជាផ្ទៃក្នុងសហគមន៍នេសាទ
- ការបោះឆ្នោតជ្រើសរើសគណៈកម្មការសហគមន៍នេសាទ ។

ប្រការ ១៩ :

មហាសន្និបាតសាមញ្ញត្រូវបានរៀបចំឡើង ១ឆ្នាំម្តង ដើម្បីសរុបលទ្ធផលការងារប្រចាំឆ្នាំ និងអនុម័តនូវកិច្ចការសំខាន់ៗ របស់សហគមន៍នេសាទ ។ ក្នុងករណីចាំបាច់សហគមន៍អាចរៀបចំមហាសន្និបាតវិសាមញ្ញតាមការស្នើសុំពីសមាជិកសហគមន៍នេសាទ ចំនួនមួយភាគបី (១/៣) យ៉ាងតិច ។

ប្រការ ២០ :

គណៈកម្មការសហគមន៍នេសាទអាចអញ្ជើញរដ្ឋបាលជលផល អាជ្ញាធរមូលដ្ឋាន ឬ ក្រុមប្រឹក្សារៀន សង្កាត់ សម្របសម្រួលឬជាកិត្តិយសក្នុងមហាសន្និបាតសហគមន៍នេសាទ

ប្រការ ២១ :

លក្ខខណ្ឌនៃដំណើរការមហាសន្និបាតមានដូចខាងក្រោម :

- ត្រូវធ្វើការផ្សព្វផ្សាយសេចក្តីជូនដំណឹងជាសាធារណៈ និងបិទប្រកាសនៅសាលារៀន សង្កាត់ និងទីស្នាក់ការសហគមន៍នេសាទ
- ការកោះអញ្ជើញសមាជិកសហគមន៍នេសាទឱ្យចូលរួមមហាសន្និបាតសាមញ្ញ ត្រូវធ្វើឡើង ដប់(១០) ថ្ងៃយ៉ាងតិច មុនថ្ងៃបើកមហាសន្និបាត និងបី(៣) ថ្ងៃ យ៉ាងតិច មុនថ្ងៃមហាសន្និបាតវិសាមញ្ញ
- មហាសន្និបាតសាមញ្ញ ឬ វិសាមញ្ញអាចប្រជុំពិភាក្សាអនុម័ត និងសំរេចបាន លុះត្រាតែមានវត្តមាន លើសពីពាក់កណ្តាលនៃចំនួនសមាជិកសហគមន៍នេសាទ
- អង្គប្រជុំមហាសន្និបាតដឹកនាំដោយប្រធានគណៈកម្មការសហគមន៍នេសាទឬប្រធានអង្គប្រជុំដែលជ្រើសរើសដោយការអនុម័តក្នុងចំណោមសមាជិកវត្តមាន
- មហាសន្និបាតត្រូវអនុម័តលេខាតត់ត្រា ដើម្បីធ្វើកំណត់ហេតុ សេចក្តីសម្រេច និងបញ្ជីវត្តមាន
- លេខាតត់ត្រា និងប្រធានអង្គប្រជុំ ត្រូវចុះហត្ថលេខាលើកំណត់ហេតុ
- សមាជិកម្នាក់មានសំឡេងតែមួយគត់ ហើយមិនអាចបញ្ជូនមនុស្សមកតំណាងបានទេ
- សេចក្តីសម្រេចរបស់មហាសន្និបាត ត្រូវយកសំឡេងលើសពីពាក់កណ្តាលនៃចំនួនសមាជិកដែលមានវត្តមាន ។

ប្រការ ២២ :

- មហាសន្និបាតអនុម័ត :
- សេចក្តីសម្រេចដូចមានចែងក្នុងប្រការ ១៨ កថាខណ្ឌទី៣ នៃលក្ខន្តិកៈនេះ
 - កិច្ចព្រមព្រៀង និងផែនការគ្រប់គ្រងកន្លែងនេសាទសហគមន៍
 - តួនាទី ភារកិច្ច និងរចនាសម្ព័ន្ធរបស់គណៈកម្មការសហគមន៍នេសាទ
 - ការសុំលាលែង ឬ ការបណ្តេញចេញពីសមាជិកភាព ឬ សមាជិកគណៈកម្មការសហគមន៍នេសាទ
 - របាយការណ៍ប្រចាំឆ្នាំរបស់គណៈកម្មការសហគមន៍នេសាទ
 - គម្រោងចំណូល ចំណាយរបស់សហគមន៍នេសាទ

ជំពូកទី ៨

ការបោះឆ្នោតជ្រើសរើសគណៈកម្មការសហគមន៍នេសាទ

ប្រការ ២៣ :

ចំនួនសមាជិកគណៈកម្មការសហគមន៍នេសាទនិងចំនួនបេក្ខជនឈរឈ្មោះត្រូវអនុម័តដោយមហាសន្និបាត

ប្រការ ២៤ :

កិច្ចដំណើរការបោះឆ្នោតជ្រើសរើសគណៈកម្មការសហគមន៍នេសាទ គឺ ជាភារកិច្ចរបស់គណៈកម្មការរៀបចំការបោះឆ្នោតដែលអនុម័តដោយមហាសន្និបាត ។ គណៈកម្មការរៀបចំការបោះឆ្នោតមានសមាសភាព ពីបី ទៅប្រាំនាក់ (៣ ទៅ ៥នាក់) ដែលមានប្រធាន អនុប្រធាន និងសមាជិក តាមការកំណត់ជាក់ស្តែងរបស់មហាសន្និបាត និងមានលក្ខណៈសម្បត្តិគ្រប់គ្រាន់ មានចំណេះដឹង និងមានសីលធម៌ល្អ ។ គណៈកម្មការរៀបចំការបោះឆ្នោត ត្រូវធ្វើការប្តេជ្ញាចិត្ត បង្ហាញពីភាពស្មោះត្រង់ ។

ប្រការ ២៥ :

គណៈកម្មការរៀបចំការបោះឆ្នោតមានភារកិច្ចដូចខាងក្រោម ៖

- ប្រកាសបេក្ខជនឈរឈ្មោះ
- ណែនាំអំពីនីតិវិធីនៃការបោះឆ្នោត
- បង្ហាញរចនាសម្ព័ន្ធរបស់គណៈកម្មការសហគមន៍នេសាទ
- រាប់សន្លឹកឆ្នោត និងសរុបលទ្ធផលជូនគណៈអធិបតី ដើម្បីប្រកាសជូនមហាសន្និបាត
- ភារកិច្ចរបស់គណៈកម្មការរៀបចំការបោះឆ្នោតត្រូវបញ្ចប់ដោយស្វ័យប្រវត្តិ បន្ទាប់ពីការប្រកាសលទ្ធផល

បោះឆ្នោតចប់ជាស្ថាពរ ។

ប្រការ ២៦ :

បេក្ខជនដែលទទួលបានសំឡេងឆ្នោតគាំទ្រច្រើនជាងគេបង្អស់ គឺជាប្រធានគណៈកម្មការសហគមន៍នេសាទ ។ បេក្ខជនដែលទទួលបានសន្លឹកឆ្នោតបន្តបន្ទាប់ត្រូវទទួលនាទីជាអនុប្រធាន ជាសមាជិកគណៈកម្មការសហគមន៍នេសាទ តាមលំដាប់លំដោយ ។ ក្នុងករណីបេក្ខជនដែលមានសំឡេងឆ្នោតគាំទ្រស្មើគ្នាត្រូវជ្រើសរើសស្ត្រី ឬបោះឆ្នោតរកអ្នកដែលមានសមត្ថភាព ដោយលើកដៃយកមតិលើសពីពាក់កណ្តាលនៃចំនួនសមាជិកសហគមន៍នេសាទដែលចូលរួម ។

ជំពូកទី ៩

លក្ខខណ្ឌនៃការវិនិយោគសហគមន៍នេសាទ និងនីតិវិធីដោះស្រាយវិវាទ

ប្រការ ២៧ :

ការវិនិយោគសហគមន៍នេសាទត្រូវផ្អែកតាម ៖

- សំណើរបស់ខណ្ឌរដ្ឋបាលជលផល នៅពេលដែលពិនិត្យឃើញថា មានការរំលោភច្របូកច្របល់កិច្ចព្រមព្រៀង កន្លែងនេសាទសហគមន៍
- សេចក្តីសម្រេចមហាសន្និបាតក្រោយពីវិនិយោគសហគមន៍នេសាទទ្រព្យសម្បត្តិសហគមន៍ត្រូវចាត់ចែងតាមការ អនុម័តរបស់មហាសន្និបាត លើកលែងតែដែននេសាទត្រូវប្រគល់ជូនរដ្ឋវិញ ។

ប្រការ ២៨ :

ក្នុងករណីមានការតវ៉ាចោទប្រកាន់ថា ដំណើរការបោះឆ្នោតជ្រើសរើសគណៈកម្មការសហគមន៍នេសាទ មាន ភាពមិនប្រក្រតី អ្នកតវ៉ាត្រូវបង្ហាញភស្តុតាងឱ្យបានច្បាស់លាស់ អំពីភាពមិនប្រក្រតីនោះភ្លាម នៅមុនពេលប្រកាស លទ្ធផលបោះឆ្នោត ដើម្បីទុកលទ្ធភាពជូនមហាសន្និបាតពិនិត្យ និងសម្រេច ។

ប្រការ ២៩ :

វិវាទទាំងឡាយនៅក្នុងសហគមន៍នេសាទ ត្រូវដោះស្រាយដូចខាងក្រោម ៖

- គណៈកម្មការសហគមន៍នេសាទត្រូវសម្រុះសម្រួល និងដោះស្រាយរាល់វិវាទដែលកើតមានឡើង នៅក្នុង សហគមន៍នេសាទរបស់ខ្លួន

-ក្នុងករណីគណៈកម្មការសហគមន៍នេសាទដោះស្រាយវិវាទនោះពុំបានសម្រេច ត្រូវបញ្ជូនសំណុំរឿងនោះ ទៅសមត្ថកិច្ចរដ្ឋបាលជលផលដើម្បីដោះស្រាយទៅតាមបំណងក្រុម ដោយមានការចូលរួមពីអាជ្ញាធរមូលដ្ឋាន និងសមត្ថកិច្ចពាក់ព័ន្ធតាមការចាំបាច់ ។

-ក្នុងករណីដែលបញ្ហាវិវាទនោះនៅតែមិនអាចដោះស្រាយបាន គណៈកម្មការសហគមន៍នេសាទ និង រដ្ឋបាលជលផលត្រូវបញ្ជូនសំណុំរឿងទៅតុលាការខេត្ត ក្រុងសាមី ដើម្បីដោះស្រាយតាមផ្លូវច្បាប់ ។

ប្រការ ៣០ :

សមាជិកសហគមន៍នេសាទរូបណាដែលមិនគោរពតាមលក្ខន្តិកៈសហគមន៍នេសាទនេះ ត្រូវទទួលទណ្ឌកម្មពីគណៈកម្មការសហគមន៍នេសាទឬមហាសន្និបាតសហគមន៍នេសាទទៅតាមកម្រិតនៃទោសកំហុសរបស់ខ្លួន ។

ជំពូកទី ១០

នីតិវិធីនៃការកែប្រែលក្ខន្តិកៈ និងបទបញ្ជាផ្ទៃក្នុងសហគមន៍នេសាទ

ប្រការ ៣១ :

ការកែប្រែលក្ខន្តិកៈ និងបទបញ្ជាផ្ទៃក្នុងសហគមន៍នេសាទត្រូវសម្រេចដោយមហាសន្និបាត ។ ការលើកសំណើកែប្រែលក្ខន្តិកៈ និងបទបញ្ជាផ្ទៃក្នុងសហគមន៍នេសាទ ត្រូវធ្វើឡើងដោយសមាជិកយ៉ាងតិច មួយភាគបី(១/៣) នៃសមាជិកសហគមន៍នេសាទទាំងអស់ ហើយសំណើនេះត្រូវដាក់ជូនគណៈកម្មការសហគមន៍នេសាទមួយខែមុនបើកមហាសន្និបាត ។ លក្ខន្តិកៈ និងបទបញ្ជាផ្ទៃក្នុងនេះ អាចកែប្រែបាន លុះត្រាតែមានសំឡេងយល់ព្រមលើសពីពាក់កណ្តាលនៃសមាជិកមហាសន្និបាតសហគមន៍នេសាទ ។

ជំពូកទី ១១

វេទសាលប្បញ្ញត្តិ

ប្រការ ៣២ :

លក្ខន្តិកៈសហគមន៍នេសាទនេះ ត្រូវបានអនុម័តដោយមហាសន្និបាតរបស់សហគមន៍នេសាទលើកដំបូង នៅថ្ងៃទី ១៥ ខែ ៧ ឆ្នាំ២០០៧ និងចូលជាធរមាន ចាប់ពីថ្ងៃចុះហត្ថលេខារបស់ប្រធានគណៈកម្មការសហគមន៍នេសាទ ។

ធ្វើនៅ ថ្ងៃទី ០៧ ខែ ០៩ ឆ្នាំ២០០៧

ប្រធានគណៈកម្មការសហគមន៍នេសាទបឹងកក់



ព្រះរាជាណាចក្រកម្ពុជា
ជាតិ សាសនា ព្រះមហាក្សត្រ

បទបញ្ជាផ្ទៃក្នុងសហគមន៍នេសាទ

ឈ្មោះសហគមន៍នេសាទ : បឹងកក់
ភូមិ : ទី ១២ និងទី១៣
ឃុំ : ព្រែកពាស
ស្រុក : កោះស្នួល
ខេត្ត : កំពង់ចាម

បទបញ្ជាផ្ទៃក្នុងសហគមន៍នេសាទបឹងកក់

ដើម្បីធានាការគ្រប់គ្រងសហព័ន្ធសហគមន៍នេសាទឱ្យប្រព្រឹត្តទៅមានប្រសិទ្ធិភាព និងមានរបៀបរៀបរយល្អ សហព័ន្ធសហគមន៍នេសាទ រក្សាព្រំសម្រេចដាក់ចេញបទបញ្ជាផ្ទៃក្នុងដូចខាងក្រោម ÷

ប្រការ ១ :

គណៈកម្មការ និងសមាជិកសហគមន៍នេសាទគ្រប់រូបត្រូវមានការស្មោះត្រង់សាមគ្គីភាពផ្ទៃក្នុងជួយស្ថាបនា ព្រមទាំងចូលរួមរៀនសូត្របច្ចេកទេសផ្សេងៗសម្រាប់បំរើឱ្យការរីកចម្រើនរបស់សហគមន៍នេសាទ ។

ប្រការ ២ :

គណៈកម្មការ និងសមាជិកសហគមន៍នេសាទ ឬបុគ្គលណាដែលបានកេងប្រវ័ញ្ចធ្វើឱ្យខូចខាត ឬបាត់បង់ទ្រព្យ សម្បត្តិ និងផលប្រយោជន៍សហគមន៍នេសាទ ត្រូវទទួលទណ្ឌកម្មដូចខាងក្រោមនេះ ÷

- ចំពោះសមាជិកសហគមន៍នេសាទ ឬ បុគ្គលដទៃទៀតត្រូវសង ឬ ទូទាត់ទៅតាមទំហំការខូចខាតជាក់ស្តែង តាមការសម្រេចរបស់អង្គប្រជុំគណៈកម្មការសហគមន៍នេសាទ ។ ក្នុងករណីមិនព្រមសង ត្រូវដាក់ជូន មហាសន្និបាតសម្រេច ។
- ចំពោះគណៈកម្មការសហគមន៍នេសាទត្រូវសងឬទូទាត់សងការខូចខាតតាមការសម្រេចរបស់មហាសន្និបាត ។ ប្រសិនបើមិនតិរវិធានលើនេះ នៅតែមិនអាចដោះស្រាយបាន គឺ ត្រូវអនុវត្តតាមផ្លូវច្បាប់ និង បទបញ្ជា ជាធរមាន ។

ប្រការ ៣ :

សមាជិកសហគមន៍នេសាទគ្រប់រូប ត្រូវតែចូលរួមមហាសន្និបាតសហគមន៍នេសាទ និងរាល់កិច្ចប្រជុំ របស់ សហគមន៍នេសាទ តាមការកោះអញ្ជើញរបស់ប្រធានគណៈកម្មការសហគមន៍នេសាទ ។ ក្នុងករណីដែលសមាជិក សហគមន៍ណាមិនបានមកចូលរួមប្រជុំចំនួន៣ដង ជាប់គ្នា ដោយគ្មានមូលហេតុច្បាស់លាស់ ត្រូវទទួលការណែនាំពី គណៈកម្មការសហគមន៍នេសាទ ។ ករណីនៅតែមិនរាងចាល គណៈកម្មការសហគមន៍ត្រូវធ្វើសំណើទៅមហាសន្និបាត សម្រេចដើម្បីបញ្ឈប់ពីសមាជិកភាព ។

ប្រការ ៤ :

សិទ្ធិដាក់ទណ្ឌកម្ម ÷

ក-ដោយគណៈកម្មការសហគមន៍នេសាទ

- អប់រំណែនាំលើកទី១ លើកទី២ លើកទី៣
- ព្រមានផ្តាច់មាត់ ឬ ជាលាយលក្ខណ៍អក្សរ
- ព្យួរសមាជិកភាពរបស់សមាជិកសហគមន៍នេសាទ

-បញ្ជូនបញ្ហាទំនាស់ទៅមហាសន្និបាតសម្រេច

-ផ្អាកការនេសាទ ធ្វើកិច្ចសន្យាបញ្ឈប់ការនេសាទ និងរាយការណ៍ជាបន្ទាន់ទៅរដ្ឋបាលជលផល ចំពោះការធ្វើ
នេសាទលើស ទំហំ ចំនួន និងខុសប្រភេទ ពេលវេលា ទីតាំងតាមការកំណត់នៅក្នុងផែនការគ្រប់គ្រង និង
កិច្ចព្រមព្រៀង នៅក្នុងកន្លែងនេសាទសហគមន៍ ។

៨-មហាសន្និបាត ៖

- អនុម័តការបណ្តេញចេញ ដូចមានចែងក្នុងប្រការ ៧ នៃលក្ខន្តិកៈសហគមន៍នេសាទ
- សម្រេចសំណងការខូចខាតលើទ្រព្យសម្បត្តិសហគមន៍នេសាទ
- សម្រេចដាក់ទណ្ឌកម្មដល់គណៈកម្មការ
- ដាក់ទណ្ឌកម្មដល់សមាជិក ឬ បុគ្គលដទៃដែលគណៈកម្មការមិនអាចដោះស្រាយបាន

ប្រការ ៥ :

សមាជិកសហគមន៍នេសាទគ្រប់រូបត្រូវរាយការណ៍ជូនគណៈកម្មការសហគមន៍នេសាទ អំពីសម្ភារៈ ឧបករណ៍
នេសាទ ដែលគ្រួសារនីមួយៗ ប្រើប្រាស់នៅក្នុងកន្លែងនេសាទសហគមន៍ ។

ប្រការ ៦ :

សមាជិកសហគមន៍នេសាទ អាចប្រើប្រាស់ឧបករណ៍នេសាទជាលក្ខណៈគ្រួសារ នៅក្នុងរដូវបើកនេសាទ
ដូចមានចែងខាងក្រោម ៖

- មងប្រវែង : ២០០ ម៉ែត្រ
- សំណាញ់ ទំហំមាត់ : ៦ ម៉ែត្រ
- ផ្ទាំង ទំហំមាត់ : ២ ម៉ែត្រ
- លាន់ចំនួន : ៣០ គ្រឿង
- លបចំនួន : ១០ គ្រឿង មុខបន្ទាត់ផ្ចិតប្រវែង ៥០សង្កីម៉ែត្រ និងបណ្តោយប្រវែង ១ម៉ែត្រ
- សែយីនចំនួន : ៤ គ្រឿង មុខបន្ទាត់ផ្ចិតប្រវែង ៦០សង្កីម៉ែត្រ និងបណ្តោយប្រវែង ១.២ម៉ែត្រ
- ហ្លោងចំនួន : ១០ គ្រឿង
- តុមចំនួន : ១០ គ្រឿង
- សន្ទូចរនង : ១០០ ផ្ទៃ
- សន្ទូចបង្កៃ : ៥០ ផ្ទៃ
- សន្ទូច : ផ្ទៃមួយ

ប្រការ ៧ :

សមាជិកសហគមន៍នេសាទ ដែល ÷

- ប្រព្រឹត្តផ្ទុយឬ រារាំងមិនអោយសមាជិកដទៃអនុវត្តសិទ្ធិ និងកាតព្វកិច្ចដូចក្នុងប្រការ ៥ នៃលក្ខន្តិក ត្រូវព្យួរសមាជិកភាពដោយគណៈកម្មការសហគមន៍នេសាទ ឬបណ្តេញចេញពីសមាជិកភាព ដោយមហាសន្និបាត
- មិនចូលរួមថែរក្សាការពារធនធានជលផល ឬ មិនរាយការណ៍អំពីសកម្មភាពបទល្មើសជលផល ត្រូវព្រមានដោយគណៈកម្មការសហគមន៍នេសាទ
- ប្រើប្រាស់ឧបករណ៍ហាមឃាត់ ធ្វើនេសាទខុសច្បាប់ ការកាប់ឆ្ការនាព្រៃសិទ្ធិកត្រូវទទួលការផ្ដន្ទាទោសតាមច្បាប់ ស្តីពីជលផល ។
- ធ្វើនេសាទក្នុងកន្លែងអភិរក្សរបស់សហគមន៍នេសាទ ត្រូវផ្អាកការនេសាទ ហើយធ្វើកិច្ចសន្យាបញ្ឈប់ការនេសាទ និងរាយការណ៍ជាបន្ទាន់ទៅអាជ្ញាធរមូលដ្ឋាន និងរដ្ឋបាលជលផលមានសមត្ថកិច្ច
- អនុវត្តផ្ទុយពីបទប្បញ្ញត្តិច្បាប់ លក្ខន្តិកៈ បទបញ្ជាផ្ទៃក្នុង កិច្ចព្រមព្រៀង ឬផែនការគ្រប់គ្រងកន្លែងនេសាទសហគមន៍ ត្រូវផ្អាកការនេសាទ ទទួលការព្រមានជាលាយលក្ខណ៍អក្សរ ធ្វើកិច្ចសន្យាបញ្ឈប់ការនេសាទ និងរាយការណ៍ជាបន្ទាន់ជូនទៅសមត្ថកិច្ចជលផលដោះស្រាយតាមច្បាប់ ។

ប្រការ ៨ :

ចំពោះអ្នកប្រើប្រាស់ធនធានជលផលដែលមិនមែនជាសមាជិកសហគមន៍នេសាទ អាចមានសិទ្ធិចេញ ចូល និងនេសាទក្នុងកន្លែងនេសាទសហគមន៍ ប៉ុន្តែត្រូវជូនព័ត៌មានដល់គណៈកម្មការសហគមន៍នេសាទ ហើយ ធ្វើកិច្ចសន្យា និងគោរពកិច្ចព្រមព្រៀងកន្លែងនេសាទសហគមន៍ លក្ខន្តិកៈបទបញ្ជាផ្ទៃក្នុង និងផែនការគ្រប់គ្រងកន្លែងនេសាទសហគមន៍ ។

ក្នុងករណីដែលអ្នកប្រើប្រាស់ធនធានជលផលដែលមិនមែនជាសមាជិកសហគមន៍នេសាទ មិនបាន គោរពតាមប្រការនេះ គណៈកម្មការសហគមន៍នេសាទមានសិទ្ធិបញ្ឈប់សកម្មភាពនេសាទរបស់ជននោះ ហើយធ្វើការអប់រំណែនាំ ។

ប្រការ ៩ :

បទបញ្ជាផ្ទៃក្នុងសហគមន៍នេសាទនេះ ត្រូវបានអនុម័តដោយមហាសន្និបាតរបស់សហគមន៍នេសាទ លើកដំបូងនៅថ្ងៃទី.15...ខែ.07...ឆ្នាំ២០០២...និងចូលជាធរមានចាប់ពីថ្ងៃចុះហត្ថលេខា ដោយគណៈកម្មការសហគមន៍នេសាទ ។

ធ្វើនៅថ្ងៃទី.07...ខែ.08.....ឆ្នាំ ២០០៤..

ប្រធានគណៈកម្មការសហគមន៍នេសាទបឹងកក់



ព្រះរាជាណាចក្រកម្ពុជា
ជាតិ សាសនា ព្រះមហាក្សត្រ

សេចក្តីថ្លែងការណ៍
នៃការបង្កើតសហគមន៍នេសាទ

ឈ្មោះសហគមន៍នេសាទ : បឹងកក់
ភូមិ : ទី ១២ និងទី១៣
ឃុំ : ព្រែកពាសដំរី
ស្រុក : កោះស្នួល
ខេត្ត : កំពង់ចាម

សេចក្តីថ្លែងការណ៍

សហគមន៍នេសាទបឹងកក់ បានកំកើត និងប្រារព្ធឡើងនៅថ្ងៃទី១៥ ខែ កក្កដា ឆ្នាំ២០០៧ ក្រោមការឧបត្ថម្ភ គាំទ្រពីការិយាល័យអភិវឌ្ឍន៍សហគមន៍នេសាទ នៃរដ្ឋបាលជលផល សហការជាមួយខណ្ឌរដ្ឋបាលជលផលកំពង់ចាម បានជួយ ធ្វើការរៀបចំបង្កើត និងពង្រឹង ។

យើងខ្ញុំជាគណៈកម្មការសហគមន៍នេសាទបឹងកក់ សូមគោរព និងជំរាបជូនលោកនាយខណ្ឌរដ្ឋបាលជលផល កំពង់ចាម មេត្តាជ្រាបថា :

ក្រោយពីការកែទំរង់វិស័យជលផលរបស់រាជរដ្ឋាភិបាល នៃព្រះរាជាណាចក្រកម្ពុជា ដែលបានកាត់ និងលុបផ្ទៃ ឡូត៍នេសាទមួយចំនួននៅក្នុងឆ្នាំ២០០១ ដើម្បីពង្រីកដែននេសាទជូនប្រជាពលរដ្ឋក្នុងការធ្វើនេសាទជាលក្ខណៈគ្រួសារ សំរាប់ ផ្គត់ផ្គង់ជីវភាពរស់ និងកាត់បន្ថយភាពក្រីក្រក្នុងប្រទេស និងឱ្យមានការគ្រប់គ្រងដែននេសាទតាមរយៈបង្កើត ជាសហគមន៍នេសាទ ។ ទន្ទឹមនឹងនោះ នៅក្នុងសហគមន៍យើងខ្ញុំ ដែននេសាទដែលរដ្ឋបានលុបចេញពីវិជ្ជាឡូត៍នេសាទ ក៏មានភាពអនាធិបតេយ្យក្នុងការនេសាទល្មើសច្បាប់ ដូចជាប្រើប្រាស់ឧបករណ៍រកត់ ស្បែកមុង ដាក់សម្រះ និងការ កាប់បំផ្លាញព្រៃឈើច្រើន ធ្វើឱ្យធនធានជលផលមានភាពមហន្តរាយយ៉ាងធ្ងន់ធ្ងរ ។

ដើម្បីឆ្លើយតបទៅតាមគោលនយោបាយកែទំរង់វិស័យជលផលឆ្នាំ២០០០របស់រាជរដ្ឋាភិបាលនៃព្រះរាជាណា ចក្រកម្ពុជា និងមានគោលបំណងចូលរួមគ្រប់គ្រងក្នុងកិច្ចការពារ ថែរក្សា អភិរក្ស អភិវឌ្ឍន៍ និងប្រើប្រាស់ធនធាន ជលផល នៅក្នុងសហគមន៍ឱ្យមាននិរន្តរភាព នៅឆ្នាំ២០០៧ ប្រជាពលរដ្ឋក្នុងសហគមន៍បានមូលមតិត្នាសុំបង្កើតជា សហគមន៍នេសាទ ហើយបានកំកើត និងប្រារព្ធឡើងនៅថ្ងៃទី ១៥ ខែ កក្កដា ឆ្នាំ២០០៧ ។

១. លទ្ធផលនៃការរៀបចំបង្កើតសហគមន៍នេសាទ :

ដោយមានការសម្របសម្រួលពីមន្ត្រីជំនាញ និងអាជ្ញាធរមូលដ្ឋាន សហគមន៍នេសាទបឹងកក់បានចងក្រង ឯកសារគ្រប់គ្រាន់សំរាប់ចុះកិច្ចព្រមព្រៀងកន្លែងនេសាទសហគមន៍ជាមួយខណ្ឌរដ្ឋបាលជលផលកំពង់ចាម ដោយផ្អែក តាមជំពូកទី៦ ក្នុងមាត្រាទី២៤ នៃអនុក្រឹត្យ លេខ ២៥ អនក្រ.បក ចុះថ្ងៃទី ២០ ខែមិថុនា ឆ្នាំ២០០៧ ស្តីពីការគ្រប់គ្រងសហគមន៍នេសាទ របស់រាជរដ្ឋាភិបាលនៃព្រះរាជាណាចក្រកម្ពុជា រួមមាន :

- ផែនទីកន្លែងនេសាទសហគមន៍
- បញ្ជីឈ្មោះគណៈកម្មការ ក្រុមយាមល្បាត និងសមាជិកសហគមន៍នេសាទ
- លក្ខន្តិកៈ បទបញ្ជាផ្ទៃក្នុងរបស់សហគមន៍នេសាទ
- រចនាសម្ព័ន្ធរបស់សហគមន៍នេសាទ
- រចនាសម្ព័ន្ធ តួនាទី និងភារកិច្ច ផ្ទៃក្នុងតាមបណ្តាផ្នែក ក្រុមរបស់សហគមន៍នេសាទ

២. លទ្ធផលនៃការពង្រឹងសហគមន៍នេសាទ :

សហគមន៍នេសាទបឹងកក់ ទទួលការណែនាំ និងចំណេះដឹងពីមន្ត្រីជលផល ដែលបានធ្វើការសម្របសម្រួល ពង្រឹង រួមមាន :

- ផ្សព្វផ្សាយច្បាប់ ស្តីពីជលផល និងអនុក្រឹត្យ ស្តីពីការគ្រប់គ្រងសហគមន៍នេសាទ ដល់ប្រជាពលរដ្ឋក្នុង សហគមន៍ និងបណ្តុះបណ្តាលដល់គណៈកម្មការ និងក្រុមល្បាតសហគមន៍នេសាទ ។

- បណ្តុះបណ្តាលប្រកាសស្តីពីគោលការណ៍ណែនាំអំពីសហគមន៍នេសាទ
- បណ្តុះបណ្តាល ស្តីពីជំនាញការងារសម្របសម្រួល
- បណ្តុះបណ្តាល ស្តីពីការងារសរសេររបាយការណ៍ និងកំណត់ហេតុ
- បណ្តុះបណ្តាល ស្តីពីការងារគ្រប់គ្រងសហគមន៍
- ប្រជុំផ្តល់អនុសាសន៍លើការងារយាមល្បាត និងទប់ស្កាត់បទល្មើសនេសាទ
- ប្រជុំផ្តល់អនុសាសន៍លើការងារទំនាក់ទំនងជាមួយអាជ្ញាធរមូលដ្ឋាន និងសមត្ថកិច្ចជលផល ដើម្បីចូលរួមសហការ លើការងារគ្រប់គ្រង ថែរក្សា ការពារធនធានជលផល ។
- ជួយផ្តល់យោបល់ក្នុងការដោះស្រាយបញ្ហាដែលកើតមាននៅក្នុងសហគមន៍នេសាទ ។

៣. លទ្ធផលនៃការគ្រប់គ្រងធនធានជលផលនៅក្នុងកន្លែងនេសាទសហគមន៍ :

ដោយមានការគាំទ្រពីអាជ្ញាធរមូលដ្ឋាន សមត្ថកិច្ចជលផល និងមានការចូលរួមពីប្រជាពលរដ្ឋ សហគមន៍នេសាទបឹងកក់ បានមានសកម្មភាពចុះអនុវត្តន៍ការងារគ្រប់គ្រងធនធានជលផល ដូចជា យាមល្បាត ឃ្នាំមើលការធ្វើនេសាទល្មើសច្បាប់ ការកាប់ គាស់ ឈូស ឆាយ រាន ឆ្កាត្រៃលិចទឹក រាយការណ៍ជូនអាជ្ញាធរ មូលដ្ឋាន និងសមត្ថកិច្ចជលផល ដើម្បីមានវិធានការទប់ស្កាត់ បង្ក្រាប និងធ្វើការផ្សព្វផ្សាយបទដ្ឋាននានាដែលពាក់ព័ន្ធ នឹង សហគមន៍នេសាទដល់សមាជិកសហគមន៍ឱ្យបានជ្រាប ។ សកម្មភាពនេះធ្វើឱ្យការធ្វើនេសាទល្មើសច្បាប់ និងការកាប់ គាស់ ឈូសឆាយ រាន ឆ្កាត្រៃលិចទឹក ថយចុះមួយកំរិត ។

៤. ការប្តេជ្ញាចិត្ត :

យើងខ្ញុំគណៈកម្មការសហគមន៍នេសាទបឹងកក់ សូមធ្វើការប្តេជ្ញាចិត្ត និងសន្យាថា នឹងដឹកនាំ គ្រប់គ្រងធនធានជលផលក្នុងកន្លែងនេសាទសហគមន៍ អនុវត្តទៅតាមលក្ខន្តិកៈ បទបញ្ជាផ្ទៃក្នុងសហគមន៍នេសាទ កិច្ចព្រមព្រៀងកន្លែងនេសាទសហគមន៍ ច្បាប់ស្តីពីជលផល និងលិខិតបទដ្ឋាននានា ដែលទាក់ទងទៅនឹងវិស័យជលផល និងអនុវត្តតាមគោលនយោបាយរបស់រាជរដ្ឋាភិបាលនៃព្រះរាជាណាចក្រកម្ពុជា ដើម្បីចូលរួមកាត់បន្ថយភាពក្រីក្រ ។

យើងខ្ញុំសូមទទួលខុសត្រូវទាំងស្រុង ចំពោះមុខច្បាប់ នូវរាល់កំហុសខ្លាំង នៃការអនុវត្តផ្ទុយពីបទប្បញ្ញត្តិទាំងឡាយ ដែលមានចែងក្នុងកិច្ចព្រមព្រៀង ។

សូមលោកនាយ មេត្តាទទួលនូវសេចក្តីគោរពដ៏ខ្ពង់ខ្ពស់ពីយើងខ្ញុំ ។

ធ្វើនៅថ្ងៃទី...១៥.....ខែ...១១.....ឆ្នាំ២០០៩

ប្រធានគណៈកម្មការសហគមន៍នេសាទបឹងកក់



ព្រះរាជាណាចក្រកម្ពុជា
ជាតិ សាសនា ព្រះមហាក្សត្រ

ឯកសារផ្សេងៗ

ឈ្មោះសហគមន៍នេសាទ : បឹងកក់
ភូមិ : ទី ១២ និងទី១៣
ឃុំ : ព្រែកពាសដំ
ស្រុក : កោះសូមិន
ខេត្ត : កំពង់ចាម

ព្រះរាជាណាចក្រកម្ពុជា
ជាតិ សាសនា ព្រះមហាក្សត្រ

ប្រធានគណៈកម្មការសហគមន៍នេសាទបឹងកក់
សូមគោរពជូន
លោកនាយឧបនាយករដ្ឋមន្ត្រីក្រសួងកសិកម្ម រុក្ខាប្រមាញ់ និងនេសាទ

កម្មវត្ថុ : សំណើសុំចុះកិច្ចព្រមព្រៀងកន្លែងនេសាទសហគមន៍បឹងកក់ ។

យោង : -អនុក្រឹត្យ លេខ ២៥ អនក្រ.បក ចុះថ្ងៃទី ២០ ខែមីនា ឆ្នាំ២០០៧ ស្តីពីការគ្រប់គ្រងសហគមន៍នេសាទ
របស់រាជរដ្ឋាភិបាលកម្ពុជា ។

-សេចក្តីសម្រេចរបស់មហាសន្និបាតសហគមន៍នេសាទបឹងកក់បានប្រារព្ធឡើងនៅថ្ងៃទី១៥ខែកក្កដាឆ្នាំ២០០៧ ។

សេចក្តីដូចមានចែងក្នុងកម្មវត្ថុ និងយោងខាងលើ ខ្ញុំសូមជំរាបលោកនាយឧបនាយករដ្ឋមន្ត្រីក្រសួងកសិកម្ម រុក្ខាប្រមាញ់ និងនេសាទតាមគោលនយោបាយកែទម្រង់វិស័យជលផលនៅឆ្នាំ ២០០០ របស់រាជរដ្ឋាភិបាលកម្ពុជា និងនៅឆ្នាំ២០០១ បានកាត់ និងលុបផ្ទៃឡូត៍នេសាទមួយចំនួនជូនប្រជាពលរដ្ឋ ដើម្បីលើស្ទួយជីវភាពរស់នៅរបស់ប្រជាពលរដ្ឋលើមុខរបរនេសាទជាលក្ខណៈគ្រួសារ តាមរយៈបង្កើតជាសហគមន៍នេសាទ និងឱ្យប្រជាពលរដ្ឋមានសិទ្ធិគ្រប់គ្រងកន្លែងនេសាទគ្រួសារ កន្លែងនេសាទបំរុង និងកន្លែងនេសាទដែលរាជរដ្ឋាភិបាល បានកាត់-លុបចេញពីផ្ទៃឡូត៍នេសាទ ដើម្បីចូលរួមថែរក្សា ការពារ អភិរក្ស អភិវឌ្ឍន៍ និងប្រើប្រាស់ធនធានជលផលឱ្យមាននិរន្តរភាព ទន្ទឹមនឹងនោះប្រជាពលរដ្ឋមានការយល់ដឹងអំពីគោលនយោបាយ របស់រាជរដ្ឋាភិបាល និងអំពីសារៈសំខាន់នៃធនធានជលផល ធ្វើឱ្យសហគមន៍នេសាទបឹងកក់ បានប្រារព្ធឡើងនៅថ្ងៃទី១៥ ខែកក្កដា ឆ្នាំ២០០៧ ដោយមានមន្ត្រីខណ្ឌរដ្ឋបាលជលផលកំពង់ចាម សហការជាមួយមន្ត្រីរដ្ឋបាលជលផល និងអាជ្ញាធរមូលដ្ឋាន ឧបត្ថម្ភគាំទ្រដោយគំរោងរដ្ឋបាលជលផល បានរៀបចំបង្កើត ធ្វើឱ្យសហគមន៍នេសាទបឹងកក់ មានដំណើរការចូលរួមក្នុងការគ្រប់គ្រង ថែរក្សា ការពារ អភិរក្ស និងអភិវឌ្ឍន៍ ធនធានជលផល និងបានរៀបចំឯកសារពាក់ព័ន្ធ ក្នុងការចុះបញ្ជីឈ្មោះសហគមន៍នេសាទគ្រប់គ្រាន់ទៅតាមប្រកាសលេខ ៣១៦ ប្រក.កសក ចុះថ្ងៃទី ១៣ ខែ កក្កដា ឆ្នាំ២០០៧ ស្តីពីគោលការណ៍ណែនាំ អំពីសហគមន៍នេសាទ របស់ក្រសួងកសិកម្ម រុក្ខាប្រមាញ់ និងនេសាទ ផងដែរ ។

ដើម្បីឱ្យមានកន្លែងនេសាទសំរាប់គ្រប់គ្រងច្បាស់លាស់ និងមានសិទ្ធិគ្រប់គ្រាន់ក្នុងការគ្រប់គ្រង ថែរក្សា ការពារ អភិរក្ស អភិវឌ្ឍន៍ និងប្រើប្រាស់ធនធានជលផលមាននិរន្តរភាព និងឈានដល់ការចុះបញ្ជីឈ្មោះសហគមន៍នេសាទឱ្យមានការទទួលស្គាល់ជាផ្លូវការ ពីក្រសួងកសិកម្ម រុក្ខាប្រមាញ់និងនេសាទ សហគមន៍នេសាទបឹងកក់ សំណើសុំចុះកិច្ចព្រមព្រៀងកន្លែងនេសាទសហគមន៍ ជាមួយខណ្ឌរដ្ឋបាលជលផលកំពង់ចាម ។

ជូនភ្ជាប់មកជាមួយនូវ :

- ១-សេចក្តីថ្លែងការ នៃការបង្កើតសហគមន៍នេសាទបឹងកក់
- ២-កិច្ចព្រមព្រៀងកន្លែងនេសាទសហគមន៍បឹងកក់

៣-លក្ខន្តិកៈសហគមន៍នេសាទ

៤-បទបញ្ជាផ្ទៃក្នុងសហគមន៍នេសាទ

៥-បញ្ជីឈ្មោះគណៈកម្មការសហគមន៍នេសាទ

៦-របាយការណ៍ តួនាទី និងភារកិច្ច តាមបណ្តាផ្នែកក្រុមរបស់សហគមន៍នេសាទ

៧-បញ្ជីឈ្មោះសមាជិកសហគមន៍នេសាទ


៨-ផែនទីកន្លែងនេសាទសហគមន៍បឹងកក់

អាស្រ័យដូចបានជំរាបជូន និងសំណើខាងលើ
ពិនិត្យ និងសម្រេចដោយក្តីអនុគ្រោះ ។

សូមលោកនាយខណ្ឌរដ្ឋបាលជលផលកំពង់ចាម មេត្តា

ធ្វើនៅថ្ងៃទី ០៥ ខែ ១១ ឆ្នាំ២០០៥

ប្រធានគណៈកម្មការសហគមន៍នេសាទបឹងកក់



ហង់ ឈី ៥