

**ព្រះរាជាណាចក្រកម្ពុជា**  
**ជាតិ សាសនា ព្រះមហាក្សត្រ**

**កិច្ចព្រមព្រៀងកន្លែងនេសាទសហគមន៍**  
**សែន កញ្ញា និង ឯកសារពាក់ព័ន្ធ**

ឈ្មោះសហគមន៍នេសាទ : សែន កញ្ញា  
ភូមិ : កោះម្សីលលើ  
ឃុំ : ណង ឃីលឹក  
ស្រុក : កោះញែក  
ខេត្ត : មណ្ឌលគិរី

# បញ្ជីអត្ថបទ

១. កិច្ចព្រមព្រៀងកន្លែងនេសាទសហគមន៍
២. ផែនទីកន្លែងនេសាទសហគមន៍
៣. បញ្ជីឈ្មោះ គណៈកម្មការ និង សមាជិកសហគមន៍នេសាទ
៤. លក្ខន្តិកៈសហគមន៍នេសាទ
៥. បទបញ្ជាផ្ទៃក្នុងសហគមន៍នេសាទ
៦. ចេតនាសម្ព័ន្ធសហគមន៍នេសាទ
៧. សេចក្តីផ្តើមការងារ នៃ ការបង្កើតសហគមន៍នេសាទ
៨. លិខិតស្នើសុំចុះកិច្ចព្រមព្រៀងកន្លែងនេសាទសហគមន៍
៩. ឯកសារពាក់ព័ន្ធ

ព្រះរាជាណាចក្រកម្ពុជា  
ជាតិ សាសនា ព្រះមហាក្សត្រ  
១៩៧៧ ☉ ១១១

កិច្ចព្រមព្រៀងកន្លែងនេសាទសហគមន៍

ឈ្មោះសហគមន៍នេសាទ: **សែនកញ្ជា** :

- |       |               |
|-------|---------------|
| ភូមិ  | : កោះមឿលលើ    |
|       | : កោះមឿលក្រោម |
| ឃុំ   | : ណងឃើសឹក     |
| ស្រុក | : កោះព្រៃក    |
| ខេត្ត | : មណ្ឌលគីរី   |

**កិច្ចព្រមព្រៀង**  
**កន្លែងទេសាទសហគមន៍**

១១១៦១១

**មាត្រា ១**

នាយកដ្ឋានរដ្ឋបាលជលផលខេត្តមណ្ឌលគិរី ជាតំណាងស្របច្បាប់នៃរដ្ឋបាលជលផល មានអាស័យដ្ឋាននៅ : ភូមិចំការតែ សង្កាត់មានជ័យ ក្រុងសែនមនោរម្យ ខេត្តមណ្ឌលគិរី ។

ទូរស័ព្ទលេខ ( ៨៥៥ ) ០១២ ៦៩៥ ០០៧ ទូរសារលេខ ( មិនទាន់មាន ) ហៅថា " ភាគី ក " ។

**និង**

ប្រធានគណៈកម្មការសហគមន៍ទេសាទ **សែន កញ្ញា** ជាតំណាងស្របច្បាប់ឱ្យសហគមន៍ទេសាទ ដែលមាន អាស័យដ្ឋានស្ថិតនៅផ្ទះលេខ.....ក្រុម.....ភូមិកោះមឿលក្រោម ឃុំណងឃីឡឹក ស្រុកកោះព្នែក ខេត្តមណ្ឌលគិរី ទូរស័ព្ទលេខ:.....ហៅថា " ភាគី ខ " ។

ភាគីទាំងពីរបានឯកភាពគ្នាចុះកិច្ចព្រមព្រៀងតាមលក្ខខណ្ឌដូចខាងក្រោម ៖

**ប្រការ ១ :** ភាគី ក ប្រគល់ដែនទេសាទដែលជាទ្រព្យសម្បត្តិរបស់រដ្ឋឱ្យភាគី ខ ធ្វើការគ្រប់គ្រង ការពារ អភិរក្ស អភិវឌ្ឍន៍ និងប្រើប្រាស់ធនធានជលផលរយៈពេល ៣ ឆ្នាំ ចាប់ពីថ្ងៃទី ១៦ ខែ តុលា ឆ្នាំ ២០០៨ រហូតដល់ថ្ងៃទី ១៨ ខែ តុលា ឆ្នាំ ២០១១ ដោយធានានូវថិរភាពតាមរយៈការរៀបចំសហគមន៍ទេសាទ ។

**ប្រការ ២ :** ដែនទេសាទនេះមានឈ្មោះថា " **កន្លែងទេសាទសហគមន៍ សែនកញ្ញា** " ។

ដែលលាតសន្ធឹងនៅក្នុង-

ភូមិកោះមឿលលើ និងភូមិកោះមឿលក្រោម ឃុំណងឃីលឹក ស្រុកកោះព្នែក ខេត្តមណ្ឌលគិរី មាននិយាមកាដូចខាងក្រោម៖

- GCP01 (X: 756598, Y: 1465313) : អន្លង់អូររវី
- GCP02 (X: 750329, Y: 1472138) : អន្លង់យក្សបៃ
- GCP03 (X: 750458, Y: 1471866): អន្លង់អំបូក

ដូចមានផែនទី ដែលបានភ្ជាប់មកជាមួយ ។

**ប្រការ ៣ :** ភាគី ក ត្រូវបំពេញភារកិច្ចជាអ្នកជួយសម្របសម្រួល ផ្តល់បច្ចេកទេស ទប់ស្កាត់បទល្មើស តាមដាន និង

ត្រួតពិនិត្យលើការរៀបចំ និងការប្រព្រឹត្តទៅរបស់សហគមន៍នេសាទដូចមានចែងនៅក្នុងមាត្រា ៦.៧.៨ នៃអនុក្រឹត្យ លេខ ២៥ អនក្រ.បក ចុះថ្ងៃទី ២០ ខែ មីនា ឆ្នាំ ២០០៧ ស្តីពីការគ្រប់គ្រងសហគមន៍នេសាទ ។

**ប្រការ ៤:** ភាគី ១ ត្រូវរៀបចំប្រជុំពិភាក្សាអំពីទំហំ ចំនួន ប្រវែង និងប្រភេទឧបករណ៍នេសាទ ដែលអនុញ្ញាតឱ្យប្រើប្រាស់នៅក្នុងកន្លែងនេសាទសហគមន៍ ឱ្យសមស្របតាមស្ថានភាពភូមិសាស្ត្រ និងពេលវេលា ផ្អែកតាមច្បាប់ស្តីពី ជលផល និងលិខិតបទដ្ឋានគតិយុត្តិធម៌ដែលពាក់ព័ន្ធ ។

**ប្រការ ៥:** ភាគី ១ មានកាតព្វកិច្ចថែរក្សាការពារធនធានធម្មជាតិដូចខាងក្រោម៖

- ការពារព្រៃលិចទឹក ដែលមានស្រាប់ឱ្យបានគង់វង្ស ចាត់វិធានការទប់ស្កាត់ និងបង្ការភ្លើងឆេះព្រៃ
- រក្សា និងការពារដីទំនាបលិចទឹកសម្រាប់ដាំព្រៃលិចទឹកឡើងវិញ
- លែងទៅក្នុងធម្មជាតិវិញនូវវារីសត្វដែលកំពុងរងគ្រោះថ្នាក់ជិតផុតពូជ នៅពេលដែលធ្វើនេសាទបាន
- ការពារសត្វព្រៃគ្រប់ប្រភេទនៅក្នុងដែននេសាទ ឬព្រៃលិចទឹក ។

**ប្រការ ៦:** ភាគី ១ មិនត្រូវធ្វើសកម្មភាពដែលបង្កឱ្យខូចដែននេសាទ ឬគ្រោះថ្នាក់ដល់ធនធានជលផល ដូចខាងក្រោម :

- ចាប់នូវធនធានជលផលដែលកំពុងរងគ្រោះថ្នាក់ ដូចមានចែងក្នុងប្រកាសរបស់ក្រសួងកសិកម្ម រុក្ខាប្រមាញ់ និងនេសាទ ដូចជាផ្សិតជាដើម ។
- លើកទំនប់ លុប ឬដឹក បឹង ព្រែក ប្រឡាយ រណ្តៅ បៀម ស្រះ ដែលពុំមានការអនុញ្ញាតពីស្ថាប័នជំនាញ ។
- កាប់ ឆ្ការ កាស់ រាន ឈូសឆាយព្រៃលិចទឹក ក្នុងគោលបំណងហ៊ុំព័ទ្ធយកដីជាកម្មសិទ្ធិ ឬវាតដីធ្វើស្រែចំការ ឬគោលបំណងផ្សេងៗ ។
- ធ្វើនេសាទ កាប់ព្រៃ ឬអុសក្នុងកន្លែងអភិរក្សជលផល ក្នុងកន្លែងនេសាទសហគមន៍ ។
- ប្រើប្រាស់ឧបករណ៍ហាមឃាត់ ជាពិសេសឧបករណ៍នេសាទឆក់ត្រី និងឧបករណ៍នេសាទស្បែកមុង គ្រប់ប្រភេទ ។
- ប្រើប្រាស់ឧបករណ៍នេសាទខុសពីការកំណត់នៅក្នុងបទបញ្ជាផ្ទៃក្នុងសហគមន៍នេសាទ ។
- ចិញ្ចឹមត្រី ចាប ឆ្ការ ដែលជាពូជនាំឱ្យខូចដល់បរិស្ថានធម្មជាតិ បំផ្លិចបំផ្លាញដល់ធនធានជលផល ឬបង្កអន្តរាយដល់ដែននេសាទ ។
- ធ្វើនេសាទ ឬធ្វើអាជីវកម្មផ្សេងៗទៀតដែលប៉ះពាល់ ដល់ប្រភពធនធានជលផល ។
- ផលិត ទិញ លក់ ដឹកជញ្ជូន រក្សាទុកឧបករណ៍ឆក់ ឧបករណ៍នេសាទស្បែកមុងគ្រប់ប្រភេទឈិបយន្ត និងអូនអូសទឹកសាប ។
- ដាំ ឬថែរក្សាដំណាំឈូកក្នុងដែននេសាទ ។
- ធ្វើនេសាទដោយមង ឬអូនគ្រប់ប្រភេទដែលមានក្រឡាតូចជាង ១.៥ សង្កីម៉ែត្រ និងធំជាងដប់ប្រាំ (១៥) សង្កីម៉ែត្រ ក្នុងដែននេសាទទឹកសាប ។

**ប្រការ ៧:** ភាគី ខ ត្រូវរៀបចំ៖

- ស្រះ អាង អន្តងត្រីមេពូជ
- កន្លែងអភិរក្សជីវចម្រុះ
- ស្ដារប្រឡាយ ព្រែក បឹង ស្រះ
- ធ្វើវារីវប្បកម្ម
- បញ្ជូនសមាជិកសហគមន៍ដើម្បីរៀនសូត្រនូវបច្ចេកទេសផលិតពូជត្រី
- ការងារអភិវឌ្ឍន៍ផ្សេងៗទៀត ។

**ប្រការ ៨:** ភាគី ខ ត្រូវចាត់វិធានការថែរក្សាការពារកន្លែងនេសាទសហគមន៍ដោយបំផុស ជំរុញ និងលើកទឹកចិត្តដល់សមាជិកសហគមន៍នេសាទគ្រប់រូបឱ្យរាយការណ៍ទៅសមត្ថកិច្ចជលផលដែលនៅជិតបំផុត ដើម្បីសហការទប់ស្កាត់បទល្មើសជលផល ។

**ប្រការ ៩:** ភាគី ខ ត្រូវអនុវត្តនូវភារកិច្ចដូចខាងក្រោម៖

- ប្រតិបត្តិយ៉ាងម៉ឺងម៉ាត់តាមលក្ខន្តិកៈ បទបញ្ជាផ្ទៃក្នុង និងផែនការគ្រប់គ្រងកន្លែងនេសាទសហគមន៍
- ធានាឱ្យសមាជិកទាំងអស់ក្នុងសហគមន៍មានសិទ្ធិស្មើគ្នាលើការប្រើប្រាស់ធនធានជលផល
- សហការយ៉ាងជិតស្និទ្ធជាមួយរដ្ឋបាលជលផលមានសមត្ថកិច្ច ក្រុមប្រឹក្សាឃុំ សង្កាត់ និងអាជ្ញាធរដែលពាក់ព័ន្ធ ។

**ប្រការ ១០:** ប្រសិនភាគី ខ មិនអនុវត្តទៅតាមប្រការទាំងឡាយនៃកិច្ចព្រមព្រៀងនេះ ធ្វើឱ្យអន្តរាយដល់ដែននេសាទឬធនធានជលផលត្រូវទទួលខុសត្រូវចំពោះមុខច្បាប់ជាធរមាន ។

**ប្រការ ១១:** កិច្ចព្រមព្រៀងកន្លែងនេសាទសហគមន៍ អាចបញ្ឈប់មុនពេលកំណត់ ដោយផ្អែកលើលក្ខខណ្ឌណាមួយដូចមានចែងក្នុងមាត្រា ២៧ នៃអនុក្រឹត្យស្តីពីការគ្រប់គ្រងសហគមន៍នេសាទ ។

ក្នុងករណីដែលសហគមន៍នេសាទយល់ថា ការបញ្ឈប់កិច្ចព្រមព្រៀងពុំមានលក្ខណៈសមស្រប សហគមន៍នេសាទអាចធ្វើការតវ៉ាមកប្រធានរដ្ឋបាលជលផលថ្នាក់កណ្តាល ។

**ប្រការ ១២:** កិច្ចព្រមព្រៀងនេះអាចធ្វើការកែប្រែបានតាមការឯកភាពរបស់ភាគីទាំង ២ ស្របតាមច្បាប់ និងលិខិតបទដ្ឋាននានាពាក់ព័ន្ធនឹងសហគមន៍នេសាទ ។

កិច្ចព្រមព្រៀងនេះធ្វើឡើងចំនួនប្រាំមួយ (០៦) ច្បាប់ តម្កល់ទុកនៅស្នាក់ការសហគមន៍នេសាទ សាលាឃុំ  
ណងឃីសីក ខណ្ឌរដ្ឋបាលជលផលខេត្ត សាលាខេត្តមណ្ឌលគីរី រដ្ឋបាលជលផល និងក្រសួងកសិកម្ម រុក្ខាប្រមាញ់ និងនេសាទ  
ហើយចម្លងជូនស្ថាប័នពាក់ព័ន្ធ ដោយច្បាប់ចម្លងត្រូវមានប្រថាប់ត្រាផង ។

ភូមិកោះមឿសក្រោម, ថ្ងៃទី...11..... ខែ...៥...ឆ្នាំ ២០១០

ភាគី ក

នាយខណ្ឌរដ្ឋបាលជលផលមណ្ឌលគីរី



Handwritten signature in blue ink.

ភាគី ខ

ប្រធានគណៈកម្មការសហគមន៍នេសាទ

ហត្ថលេខា

Handwritten signature in blue ink.

ពូ កាឡាំង



ឆឹក លោម







**ព្រះរាជាណាចក្រកម្ពុជា**  
**ជាតិ សាសនា ព្រះមហាក្សត្រ**

**បញ្ជីឈ្មោះគណៈកម្មការ និង សមាជិកសហគមន៍នេសាទ**  
**សែន កញ្ញា**

|                  |             |
|------------------|-------------|
| ឈ្មោះសហគមន៍នេសាទ | : សែន កញ្ញា |
| ភូមិ             | : កោះមៀលលើ  |
| ឃុំ              | : ណង ឃីលឹក  |
| ស្រុក            | : កោះញែក    |
| ខេត្ត            | : មណ្ឌលគិរី |

# បញ្ជីឈ្មោះគណៈកម្មការសហគមន៍នេសាទសែនកញ្ញា

ភូមិកោះមឿលលើ និង ភូមិកោះមឿលក្រោម ភូមិ ឃុំណាងយីលឹក ស្រុកកោះព្រៃក ខេត្តមណ្ឌលគិរី

| ល.រ | នាម និង គោត្តនាម | ភេទ | អាយុ | ភូមិ        | ឃុំ      | តួនាទី                                   | ហត្ថលេខា |
|-----|------------------|-----|------|-------------|----------|--|----------|
|     | ញូ កាឡីង         | ប   | ៤៥   | កោះមឿលក្រោម | ណាងយីលឹក | ប្រធានគណៈកម្មការសហគមន៍នេសាទ              |          |
|     | កែវសុភា          | ប   | ៣៧   | កោះមឿលលើ    | ណាងយីលឹក | អនុប្រធានគណៈកម្មការសហគមន៍នេសាទ           |          |
|     | ទីវនឹង           | ប   | ៣៥   | កោះមឿលក្រោម | ណាងយីលឹក | អនុប្រធានគណៈកម្មការសហគមន៍នេសាទ           |          |
|     | ហុងប៊ូថា         | ប   | ៣៧   | កោះមឿលក្រោម | ណាងយីលឹក | ទទួលបន្ទុកកិច្ចការរដ្ឋបាលនិងលេខា         |          |
|     | កាហាធំម៉ា        | ស   | ៥៨   | កោះមឿលក្រោម | ណាងយីលឹក | ទទួលបន្ទុកផ្សព្វផ្សាយ អប់រំ និងអភិវឌ្ឍន៍ |          |
|     | លូងនីន           | ប   | ៥៩   | កោះមឿលក្រោម | ណាងយីលឹក | ទទួលបន្ទុកទំនាក់ទំនងនិងសហប្រតិបត្តិការ   |          |
|     | តារលើយ           | ប   | ៥៥   | កោះមឿលលើ    | ណាងយីលឹក | ទទួលបន្ទុកផែនការគ្រប់គ្រងស្ថិតិ          |          |
|     | មានសាមិត្ត       | ប   | ៥៤   | កោះមឿលក្រោម | ណាងយីលឹក | ទទួលបន្ទុកការពារនិងអភិរក្សធនធានជលផល      |          |
|     | ជាតអិត           | ប   | ៣៤   | កោះមឿលក្រោម | ណាងយីលឹក | ទទួលបន្ទុកក្រុមល្បាក់                    |          |
| ០   | ខាំ មីចិន        | ស   | ៤២   | កោះមឿលលើ    | ណាងយីលឹក | ទទួលបន្ទុកគណៈនេយ្យ                       |          |
| ១   | អ៊ឹងគីម          | ស   | ៥៧   | កោះមឿលក្រោម | ណាងយីលឹក | ទទួលបន្ទុកបេឡា                           |          |

បានឃើញ និង បញ្ជាក់ថា  
 ឈ្មោះនៅក្នុងបញ្ជីខាងលើនេះពិតប្រាកដជា  
 គណៈកម្មការនិងសមាជិកគណៈកម្មការសហគមន៍  
 នេសាទសែនកញ្ញាកោះមឿលប្រាកដមែន  
**មេឃុំណាងយីលឹក**  
  
**ទឹក លោប**

ភូមិកោះមឿលក្រោមថ្ងៃទី...16...ខែ...កុ...ឆ្នាំ២០១០  
**ប្រធានគណៈកម្មការសហគមន៍នេសាទសែនកញ្ញា**  
 ហត្ថលេខា

ព្រះនាសាណាម ក្រុងកន្ទួល

ជាតិ សាសនា ព្រះមហាក្សត្រ

បញ្ជីឈ្មោះសមាជិកសហគមន៍សាងសង់ស្រូវស្រែ គម្រោងស្រែចម្រុះ និង គោរម្យស្រែកម្រ

| ល.រ | ឈ្មោះសមាជិក | ម្ចាស់ និង ភារៈកិច្ច | ភាព   |      | ប្រភេទឧបករណ៍ |       |        |    |        |            | ពិន្ទុ |            |
|-----|-------------|----------------------|-------|------|--------------|-------|--------|----|--------|------------|--------|------------|
|     |             |                      | ប្រុស | ស្រី | មធ           | សំណប់ | សម្ភារ | លប | ទូកថែវ | ទូកម៉ាស៊ីន |        |            |
| ១   | ស៊ុន ប៊ូ    | មេភូមិ               | ៤៨    |      | ០            | ២     | ៤០ផ្លែ | ០  | ០      | ០          | ០      | កោះម្សិលលើ |
|     | ប៊ូ ចម      | សមាជិកសហគមន៍         | ២៣    |      | ០            | ១     | ០      | ០  | ០      | ០          | -      |            |
|     | ណា ថង       | -                    |       | ៤៤   | ០            | ០     | ០      | ០  | ០      | ០          | -      |            |
| ២   | យ៉ាន កែ     | -                    |       | ២៥   | ៣០ម          | ០     | ២០ផ្លែ | ០  | ០      | ០          | -      |            |
| ៣   | ឆិន ឌុ      | -                    |       | ៣៥   | ៣០០ម         | ៣     | ១០ផ្លែ | ០  | ០      | ០          | -      |            |
| ៤   | កប់ សីដាន   | -                    |       | ៣៦   | ០            | ១     | ៤ ផ្លែ | ០  | ០      | ០          | -      |            |
| ៥   | ក្រូ ម៉ក់   | -                    |       | ២០   | ១០០ម         | ១     | ៧០ផ្លែ | ១  | ០      | ១          | -      |            |
| ៦   | ម៉ឿង សុខ    | -                    |       | ២៥   | ០            | ០     | ០      | ០  | ០      | ០          | -      |            |
| ៧   | រៀង យោន     | -                    |       | ២៥   | ០            | ០     | ០      | ០  | ០      | ០          | -      |            |
| ៨   | កាស៊ី ឆៀន   | -                    | ៤៥    |      | ២០ម          | ១     | ០      | ១  | ០      | ១          | -      |            |
|     | ឆៀន ង៉ា     | -                    |       | ១៨   | ២០០ម         | ០     | ៣០ផ្លែ | ០  | ០      | ១          | -      |            |

|    |              |   |    |    |      |   |       |   |   |   |   |
|----|--------------|---|----|----|------|---|-------|---|---|---|---|
| ៥  | ផ្សេង ពី     | - | ១៨ |    | ០    | ០ | ០     | ០ | ០ | ០ | - |
|    | ប្រាក់ ថែ    | - |    | ៤៤ | ០    | ០ | ០     | ០ | ០ | ០ | - |
|    | គិត វ៉ាន់    | - | ២០ |    | ០    | ០ | ០     | ០ | ០ | ០ | - |
|    | កាស៊ី ប៊ុនធី | - |    | ៣៧ | ០    | ០ | ០     | ០ | ០ | ០ | - |
| ១០ | ចាំ គិត      | - | ៣៧ |    | ៥០៥  | ០ | ៣០៧៥  | ១ | ០ | ០ | - |
|    | ថែ ថ្លុត     | - | ៤៨ |    | ៥០៥  | ៣ | ៥៧៥   | ១ | ០ | ០ | - |
|    | ថ្លុត ឡុត    | - |    | ២៦ | ៥០៥  | ០ | ០     | ១ | ០ | ១ | - |
|    | លើយ និត      | - |    | ២៥ | ០    | ០ | ០     | ០ | ០ | ១ | - |
| ១១ | លើយ ប្លង់    | - | ២៣ |    | ០    | ០ | ០     | ០ | ០ | ០ | - |
|    | ក្សេី ខ្សើ   | - |    | ២៣ | ១០០៥ | ១ | ០     | ១ | ១ | ០ | - |
|    | ស្រាន់ មឿន   | - | ៣៧ |    | ០    | ២ | ១០០៧៥ | ០ | ០ | ០ | - |
|    | សាម៉ុន ថា    | - |    | ៤៥ | ០    | ០ | ០     | ០ | ០ | ០ | - |
| ១៣ | កែវ ឡេង      | - | ២៧ |    | ១០០៥ | ២ | ៣០៧៥  | ០ | ០ | ១ | - |
|    | ឡាត់ ខាត     | - |    | ៣០ | ០    | ០ | ០     | ០ | ០ | ០ | - |
|    | ឆិន ចាន់     | - | ២៦ |    | ០    | ១ | ៣០៧៥  | ០ | ០ | ០ | - |
| ១៤ | យឺន ឡែម      | - |    | ២១ | ០    | ០ | ០     | ០ | ០ | ០ | - |
|    | សុង សុខ      | - | ២៨ |    | ៣០០៥ | ០ | ១     | ១ | ១ | ០ | - |













|                             |                |                     |        |        |              |        |        |    |        |            |   |      |                |
|-----------------------------|----------------|---------------------|--------|--------|--------------|--------|--------|----|--------|------------|---|------|----------------|
| ៥១                          | ប៉ូ ធរយ        | -                   | ២៣     |        | ៨០៥          | ០      | ៣០៧៥   | ០  | ០      | ០          | ០ | ០    | -              |
|                             | គុក សី         | -                   |        | ២២     | ០            | ០      | ០      | ០  | ០      | ០          | ០ | ០    | -              |
| ៥២                          | ហួសាន់ សុខការី | -                   | ៤០     |        | ១០០៥         | ០      | ១០០៧៥  | ០  | ០      | ០          | ០ | ១    | -              |
|                             | និង បួន        | -                   |        | ២៦     | ០            | ០      | ០      | ០  | ០      | ០          | ០ | ០    | -              |
| ៥៣                          | ហួយ ញាប        | -                   | ៥០     |        | ៣០៥          | ០      | ២៧៥    | ០  | ១      | ០          | ០ | -    |                |
|                             | និង ប៉ក់       | -                   |        | ២៩     | ០            | ០      | ០      | ០  | ០      | ០          | ០ | -    |                |
| ៥៤                          | សៀង លៃមោយ      | -                   | ៣៣     |        | ០            | ០      | ០      | ០  | ០      | ០          | ១ | -    |                |
|                             | ៣ ខ្សែ         | -                   |        | ៤០     | ០            | ០      | ០      | ០  | ០      | ០          | ០ | -    |                |
| ៥៥                          | តើញ ឡៅ         | -                   | ៣១     |        | ៥០៥          | ០      | ១០០៧៥  | ០  | ០      | ០          | ០ | -    |                |
|                             | កែវ នាង        | -                   |        | ២៧     | ០            | ០      | ០      | ០  | ០      | ០          | ០ | -    |                |
| សរុប ៥៥ គ្រួសារ = ១២៣នាក់ = |                |                     | ៥៨នាក់ | ៦៥នាក់ |              |        |        |    |        |            |   |      | ភូមិកោះម្លូលសើ |
| ល.រ                         | ឈ្មោះសមាជិក    | តួនាទី និង ភារកិច្ច | អាយុ   |        | ប្រភេទឧបករណ៍ |        |        |    |        |            |   | ភូមិ |                |
|                             |                |                     | ប្រុស  | ស្រី   | មធ           | សំណាញ់ | សន្ទូច | លប | ទូកថែវ | ទូកម៉ាស៊ីន |   |      |                |
| ១                           | ព្យាត ទ័យ      | សមាជិក              | ៨០     |        | ០            | ០      | ០      | ០  | ០      | ០          | ០ | ០    | កោះម្លូលក្រោម  |
| ២                           | ទួន កៀង        | -                   | ២៨     |        | ៥០៥          | ០      | ០      | ០  | ០      | ១          | ០ | ០    | -              |
| ៣                           | ជុក ខែល        | -                   |        | ២១     | ០            | ០      | ០      | ០  | ០      | ១          | ០ | ០    | -              |
| ៤                           | សៀន ប៊ុស       | -                   | ៣០     |        | ២០០៥         | ០      | ១០០៧៥  | ០  | ០      | ០          | ០ | ០    | -              |



|    |             |                  |    |    |    |      |   |          |   |   |   |
|----|-------------|------------------|----|----|----|------|---|----------|---|---|---|
| ៥  | ជី កាស្ប៉េន | -                |    |    | ១៥ | ០    | ០ | ០        | ០ | ០ | - |
|    | ស៊ីប ជី     | -                |    | ៤០ |    | ២០០ម | ០ | ១០០ក្បែង | ០ | ១ | ០ |
| ៦  | ឆ្កែន ឆ្កើយ | -                |    |    | ៣៥ | ០    | ០ | ០        | ០ | ០ | - |
| ៧  | គីន ចូច     | -                |    | ២១ |    | ០    | ០ | ០        | ០ | ០ | - |
| ៨  | ឡេន ចាំ     | -                |    | ៧០ |    | ១០០ម | ០ | ០        | ០ | ១ | ០ |
| ៩  | ហង់ ស៊ីហា   | -                |    |    | ១៨ | ០    | ០ | ០        | ១ | ០ | - |
| ១០ | ហោយ ឡា      | -                |    | ៣៥ |    | ២០០ម | ០ | ១០០ក្បែង | ០ | ១ | ០ |
| ១១ | ឡេវ ងាង     | -                |    | ៤៥ |    | ២០០ម | ០ | ១០០ក្បែង | ០ | ១ | ០ |
| ១២ | ទីវ ផែក     | -                |    |    | ៤៥ | ២០០ម | ០ | ៥០ក្បែង  | ០ | ១ | ០ |
| ១៣ | ឡេវ វ៉ាន    | -                |    |    | ២៤ | ១០០ម | ០ | ០        | ១ | ០ | - |
| ១៤ | ឡេវ មាឡា    | -                |    | ៣៨ |    | ០    | ០ | ០        | ១ | ០ | - |
| ១៥ | ឡេវ ខាន     | -                |    | ៣០ |    | ០    | ០ | ០        | ០ | ០ | - |
| ១៦ | មាន សាមីត្ត | ប្រធានក្រុមហ្មេត | ៤៧ |    |    | ៣០០ម | ០ | ១០០ក្បែង | ០ | ១ | - |
|    | សោម សាម៉ន   | សមាជិក           | ២៨ |    |    | ១០០ម | ០ | ១០០ក្បែង | ០ | ១ | - |
|    | ផេត សុភី    | -                |    |    | ៥០ | ០    | ០ | ៥ក្បែង   | ១ | ១ | - |
|    | ចេះ ស្រីម៉ុ | -                |    |    | ២២ | ០    | ០ | ០        | ០ | ០ | - |
| ១៨ | លីម ផានី    | -                |    |    | ៤៤ | ១០០ម | ០ | ០        | ០ | ១ | - |



|    |               |               |    |    |      |   |     |   |   |   |   |   |
|----|---------------|---------------|----|----|------|---|-----|---|---|---|---|---|
| ៣២ | ស្បើន គុក     | -             | ២៨ |    | ៥០៥  | ០ | ១៧៧ | ០ | ០ | ០ | ០ | - |
| ៣៣ | នាវ សុខស្បើន  | -             | ៣០ |    | ២០០៥ | ០ | ០   | ០ | ០ | ០ | ០ | - |
| ៣៤ | ដាំ ង្កូវ     | -             | ៨០ |    | ០    | ០ | ៥៧៧ | ០ | ០ | ០ | ០ | - |
| ៣៥ | ចាំ និក       | -             | ៤២ |    | ០    | ០ | ០   | ០ | ០ | ០ | ០ | - |
| ៣៦ | ញី ឃ្មី       | -             | ៤៥ |    | ១០០៥ | ០ | ១០៧ | ០ | ០ | ០ | ០ | - |
| ៣៧ | សែ ចែក        | -             |    | ៣០ | ២០០៥ | ០ | ០   | ០ | ០ | ០ | ០ | - |
| ៣៨ | ក្រោះ បែង     | -             | ៥០ |    | ០    | ០ | ០   | ០ | ០ | ០ | ០ | - |
| ៣៩ | ទីវ នឹង       | អនុប្រធាន ស-គ | ២៨ |    | ១០០៥ | ០ | ១០៧ | ០ | ០ | ០ | ០ | - |
| ៤០ | គិន ចាតូច     | សមាជិក        |    | ២៥ | ០    | ០ | ៥០៧ | ១ | ០ | ០ | ០ | - |
| ៤១ | តាច ជា        | -             |    | ១៥ | ០    | ០ | ០   | ០ | ០ | ០ | ០ | - |
| ៤២ | និក ស្បើន     | -             | ៣៦ |    | ០    | ០ | ០   | ០ | ០ | ០ | ០ | - |
| ៤៣ | ម៉ា វង្ស      | -             | ៧១ |    | ០    | ០ | ០   | ០ | ០ | ០ | ០ | - |
| ៤៤ | រំដង តាំងអូន  | -             | ៣៤ |    | ០    | ០ | ០   | ០ | ០ | ០ | ០ | - |
| ៤៥ | ស្រែង សំស្បើន | -             | ៣១ |    | ០    | ០ | ០   | ០ | ០ | ០ | ០ | - |
| ៤៦ | ចិន ទិម       | -             |    | ២៥ | ២០០៥ | ០ | ១០៧ | ០ | ០ | ០ | ០ | - |
| ៤៧ | ញីន ជោម       | -             |    | ៤៥ | ០    | ០ | ១០៧ | ០ | ១ | ១ | ០ | - |
| ៤៨ | ត្រង់ កាច្រិប | -             |    | ២៨ | ០    | ០ | ០   | ០ | ០ | ០ | ០ | - |



|                       |              |   |  |     |      |   |       |   |   |   |              |
|-----------------------|--------------|---|--|-----|------|---|-------|---|---|---|--------------|
| ៦០                    | យ៉ុង ផ្ទៃ    | - |  | ៣០  | ០    | ០ | ០     | ០ | ១ | ០ | -            |
|                       | ហួត ហួត      | - |  | ៥០  | ៥០៥  | ០ | ០     | ០ | ០ | ១ | -            |
| ៦១                    | ផុន រ៉ាន     | - |  | ២២  | ០    | ០ | ០     | ០ | ០ | ០ | -            |
|                       | ផុន ដូច      | - |  |     | ១០០៥ | ០ | ៥០៧៥  | ០ | ០ | ១ | -            |
| ៦២                    | ព្នូ កាត្រីង | - |  |     | ២០០៥ | ០ | ១០០៧៥ | ០ | ០ | ១ | -            |
|                       | ទុយ ព្រៃ     | - |  | ៥០  | ០    | ០ | ០     | ០ | ០ | ០ | -            |
| ៦៣                    | ឡេះ ពឹក      | - |  | ២៧  | ២០០៥ | ០ | ១០០៧៥ | ០ | ១ | - |              |
|                       | ឡេះ ទឹក      | - |  | ១៥  | ០    | ០ | ០     | ០ | ០ | - |              |
|                       | វេន វើព្យ    | - |  | ៥៧  | ០    | ០ | ០     | ០ | ០ | - |              |
|                       | ព្នូត ឡេះ    | - |  |     | ០    | ០ | ០     | ០ | ០ | - |              |
| សរុប=៦៣ គ្រួសារ = ៨៣៥ |              |   |  | ៣១៥ | ០    | ០ | ០     | ០ | ០ | ០ | កោះម្សិលកោះម |

**សហគមន៍នៃសហគមន៍សេន កញ្ជា សរុបទាំងពីរភូមិ មាន ១១៨ គ្រួសារ មានសមាជិក ២០៦ នាក់ ភ្នែក ៩៦ នាក់ ឆ្មាំ ២០០៨-២០០៩**



**ព្រះរាជាណាចក្រកម្ពុជា**  
**ជាតិ សាសនា ព្រះមហាក្សត្រ**

---

**លក្ខន្តិកៈសហគមន៍នេសាទ សែន កញ្ញា**

ឈ្មោះសហគមន៍នេសាទ : សែន កញ្ញា  
ភូមិ : កោះមៀលលើ  
ឃុំ : ណង ឃីលីក  
ស្រុក : កោះញែក  
ខេត្ត : មណ្ឌលគិរី

**ជំពូកទី ១**  
**គោលបំណង និងនាមករណ៍**

**ប្រការ ១**

លក្ខន្តិកៈនេះមានគោលបំណង+

- កំណត់ក្របខ័ណ្ឌនៃការគ្រប់គ្រង ការការពារ ការអភិរក្ស ការអភិវឌ្ឍន៍ និងការប្រើប្រាស់ធនធាន ជលផលរបស់សហគមន៍នេសាទប្រកបដោយនិរន្តរភាព
- ធ្វើជាគោលការណ៍គ្រឹះ និងជាយន្តការសម្រាប់ដំណើរការសហគមន៍នេសាទ
- ការពារសិទ្ធិ និងផលប្រយោជន៍របស់សមាជិកសហគមន៍នេសាទ និងផលប្រយោជន៍សាធារណៈ។

**ប្រការ ២**

ឈ្មោះសហគមន៍នេសាទ **សែនកញ្ញាកូមិកោះមឿលលើ និងកូមិកោះមឿលក្រោម** ហៅកាត់ថា **ស-ន-ស-ក-ល-ក** អាសយដ្ឋាន កូមិ កោះមឿលលើ និង កូមិកោះមឿលក្រោម ឃុំណងឃីលើក ស្រុក កោះញែក ខេត្ត មណ្ឌលគីរី។

សហគមន៍នេសាទនេះមានការចូលរួមពីប្រជាពលរដ្ឋដែលរស់ក្នុង:

១. កូមិ កោះមឿលលើ ឃុំ ណងឃីលើក ស្រុក កោះញែក ខេត្តមណ្ឌលគីរី
២. កូមិ កោះមឿលក្រោម ឃុំ ណងឃីលើក ស្រុក កោះញែក ខេត្ត មណ្ឌលគីរី

មានកម្មវត្ថុ ៖ ថែរក្សា ការពារ គ្រប់គ្រង និងអភិវឌ្ឍន៍ ធនធានជលផល នៅក្នុងកន្លែងនេសាទសហគមន៍ឱ្យ សំបូរ និងមាននិរន្តរភាព ប្រើប្រាស់យូរអង្វែង ។

**ជំពូកទី ២**

**លក្ខខណ្ឌនៃការសុំចូលជាសមាជិក កាតព្វកិច្ច និងសិទ្ធិរបស់សមាជិក**

**ប្រការ ៣**

ប្រជាពលរដ្ឋទាំងពីរភេទដែលមានបំណងចង់ចូលជាសមាជិកសហគមន៍នេសាទ មានសិទ្ធិដាក់ពាក្យសុំ ចូលដោយស្ម័គ្រចិត្ត និងត្រូវបំពេញតាមលក្ខខណ្ឌដូចខាងក្រោម+

- មានលំនៅដ្ឋាននៅក្នុងបណ្តាកូមិនៃសហគមន៍នេសាទ ស-ន-ស-ក-ល-ក
- មានសញ្ជាតិខ្មែរ
- មានអាយុចាប់ពី ១៨ ឆ្នាំឡើង។

**ប្រការ ៤**

សមាជិកសហគមន៍នេសាទដែលបានបំពេញលក្ខខណ្ឌក្នុងប្រការ ៣ ខាងលើមានសិទ្ធិ+

- ចូលរួមប្រជុំមហាសន្និបាត និងបោះឆ្នោតស្មើភាពគ្នា
- បោះឆ្នោត និងឈរឈ្មោះជាបេក្ខជននៃគណៈកម្មការសហគមន៍នេសាទស្របតាមលក្ខន្តិកៈ និងបទបញ្ជា ផ្ទៃក្នុងសហគមន៍នេសាទនេះ
- ទទួលបានអំពីស្ថានភាពសេដ្ឋកិច្ចរបស់សហគមន៍នេសាទពីគណៈកម្មការសហគមន៍នេសាទ
- ស្នើឱ្យមានការកោះប្រជុំមហាសន្និបាតវិសាមញ្ញ ដើម្បីធ្វើការពិភាក្សា និងសម្រេចលើបញ្ហាណាមួយ បើ មានការស្នើសុំពីសមាជិកយ៉ាងតិចមួយភាគបី (១/៣)នៃសមាជិកសហគមន៍នេសាទទាំងអស់

- ធ្វើនេសាទជាលក្ខណៈគ្រួសារស្របតាមច្បាប់ស្តីពីជលផល កិច្ចព្រមព្រៀងកន្លែងនេសាទសហគមន៍ ផែនការគ្រប់គ្រងកន្លែងនេសាទសហគមន៍ និងលិខិតបទដ្ឋានគតិយុត្តនានាដែលពាក់ព័ន្ធវិស័យជលផល
- ចូលរួមក្នុងសកម្មភាពទាំងអស់របស់សហគមន៍នេសាទ
- ប្តឹងតវ៉ា ឬផ្តល់ព័ត៌មានអំពីបាតុភាពទាំងឡាយ ដែលប៉ះពាល់ដល់ផលប្រយោជន៍របស់សហគមន៍ទៅរដ្ឋបាល ជលផលមានសមត្ថកិច្ច ក្រុមប្រឹក្សាឃុំ សង្កាត់ អាជ្ញាធរមូលដ្ឋាន និងសមត្ថកិច្ចពាក់ព័ន្ធផ
- ទទួលបានការគាំទ្រពីមជ្ឈដ្ឋាននានាដើម្បីផលប្រយោជន៍របស់សហគមន៍។

សមាជិកសហគមន៍នេសាទត្រូវទទួលខុសត្រូវរាល់សកម្មភាពរៀងៗខ្លួន និងរួមគ្នាចំពោះកំហុសដែលខ្លួនបាន ប្រព្រឹត្តក្នុងពេលបំពេញភារកិច្ចដោយមិនទាន់គិតដល់ការទទួលខុសត្រូវផ្នែកព្រហ្មទណ្ឌឡើយ។

សមាជិកសហគមន៍នេសាទចំនួនមួយភាគដប់(១/១០) ឡើងទៅអាចស្នើសុំឱ្យប្រធានគណៈកម្មការសហគមន៍ នេសាទបញ្ចូលបញ្ហាមួយចំនួនទៅក្នុងរបៀបវារៈនៃកិច្ចប្រជុំរបស់គណៈកម្មការសហគមន៍នេសាទសាមី ហើយចំនួនសមាជិក សហគមន៍នេសាទដែលបានស្នើសុំខាងលើនេះអាចចាត់តំណាងចំនួនបី(៣) នាក់ ចូលរួមប្រជុំដើម្បីចោទសួរគណៈកម្មការ សហគមន៍នេសាទនូវបញ្ហាទាំងឡាយណាដែលទាក់ទងនឹងចំណុចដែលបានស្នើឡើងនោះ។

**ប្រការ ៥**

សមាជិកសហគមន៍នេសាទមានកាតព្វកិច្ច និងភារកិច្ចដូចខាងក្រោម+

- អនុវត្តតាមបទប្បញ្ញត្តិនៃច្បាប់ស្តីពីជលផល
- អនុវត្តតាមព្រះរាជក្រឹត្យលេខ នស/រកត/០៥០៥/២៤០ចុះថ្ងៃទី ២៩ ខែ ឧសភា ឆ្នាំ ២០០៥ ស្តីពី ការបង្កើតសហគមន៍នេសាទ
- អនុវត្តតាមអនុក្រឹត្យលេខ ២៥ អនក្រ.បក ចុះថ្ងៃទី ២០ ខែ មីនា ឆ្នាំ ២០០៧ ស្តីពីការគ្រប់គ្រង សហគមន៍នេសាទ និង លិខិតបទដ្ឋានផ្សេងៗទៀតដែលពាក់ព័ន្ធនឹងសហគមន៍នេសាទ
- អនុវត្តតាមលក្ខន្តិកៈ បទបញ្ជាផ្ទៃក្នុងសហគមន៍នេសាទ កិច្ចព្រមព្រៀង និងផែនការគ្រប់គ្រងកន្លែង នេសាទសហគមន៍
- អនុវត្តតាមសេចក្តីសម្រេចរបស់មហាសន្និបាត និងគណៈកម្មការសហគមន៍នេសាទ
- បង់ប្រាក់សមាជិកភាពចំនួន ៥០០ រៀល តាមការសម្រេចរបស់មហាសន្និបាត នៅពេលដែលដាក់ ពាក្យសុំចូលជាសមាជិកសហគមន៍នេសាទ
- បង់ប្រាក់ភាគទានប្រចាំឆ្នាំចំនួន ១០០០ រៀល តាមការសម្រេចរបស់មហាសន្និបាត
- ចូលរួមក្នុងសកម្មភាពរបស់សហគមន៍នេសាទដើម្បីផលប្រយោជន៍ និងការរីកចម្រើនរបស់សហគមន៍ នេសាទ
- ចូលរួមការពារ ថែរក្សា និងគ្រប់គ្រងធនធានជលផលក្នុងសហគមន៍នេសាទ
- ចូលរួមឃ្នាំមើល ទប់ស្កាត់ និងរាយការណ៍រាល់សកម្មភាពបទល្មើសជលផលក្នុងកន្លែងនេសាទសហគមន៍។

**ជំពូកទី ៣**

**លក្ខណៈវិនិច្ឆ័យ លក្ខខណ្ឌនៃការលាងបំ និងការបណ្តេញចេញពីសមាជិក**

**ប្រការ ៦**

សមាជិកសហគមន៍នេសាទ មានសិទ្ធិលាងបំពីសមាជិកភាពបានដោយ+

- ដាក់ពាក្យសុំលាលែងជាលាយលក្ខណ៍អក្សរ
- ការផ្លាស់ប្តូរទីលំនៅចេញពីកន្លែងនេសាទសហគមន៍
- សាមីខ្លួនទទួលមរណភាព
- សាមីខ្លួនបាត់បង់សម្បទាវិជ្ជាជីវៈ ដោយមានលិខិតបញ្ជាក់ពីស្ថាប័នមានសមត្ថកិច្ច ។

**ប្រការ ៧**

សមាជិកសហគមន៍អាចត្រូវបណ្តេញចេញពីសមាជិកភាពក្នុងលក្ខខណ្ឌដូចខាងក្រោម+

- ការមិនបង់ភាគទានចំនួន ៣ លើកជាប់ៗគ្នា
- ការធ្វើឱ្យប៉ះពាល់ខ្លាំងដល់ផលប្រយោជន៍នៃសហគមន៍នេសាទ ឬសមាជិកសហគមន៍នេសាទដទៃទៀត
- សាមីខ្លួនត្រូវបានតុលាការផ្តន្ទាទោសដាក់ពន្ធនាគារពីបទឧក្រិដ្ឋ ឬបទមជ្ឈិម
- សាមីខ្លួនបានប្រព្រឹត្តផ្ទុយនឹងលក្ខន្តិកៈ ឬបទបញ្ជាផ្ទៃក្នុងសហគមន៍នេសាទនេះ។

**ជំពូកទី ៤**

**របៀបរបបកាលបញ្ជី និង ឯកសារនានា**

**ប្រការ ៨**

ប្រភពហិរញ្ញវត្ថុរបស់សហគមន៍នេសាទបានមកពី+

- ភាគទានរបស់សមាជិកសហគមន៍នេសាទ
- អំណោយពីសប្បុរសជន
- ជំនួយពីរាជរដ្ឋាភិបាល អង្គការជាតិ និងអង្គការក្រៅរដ្ឋាភិបាល
- ចំណូលស្របច្បាប់ផ្សេងៗទៀត។

**ប្រការ ៩**

រាល់ការចំណាយថវិកា សហគមន៍ត្រូវអនុវត្តដូចតទៅ+

- ការចំណាយពី ១០០ រៀល ដល់ ៥០.០០០ រៀល ត្រូវសម្រេចដោយប្រធានគណៈកម្មការសហគមន៍នេសាទ
- ការចំណាយពី ៥០.០០០ រៀល ដល់ ១០.០០០០ រៀល ត្រូវសម្រេចដោយគណៈកម្មការសហគមន៍នេសាទ
- ការចំណាយពី ១០.០០០០រៀល ឡើងទៅ ត្រូវសម្រេចដោយមហាសន្និបាត។

**ប្រការ ១០**

សហគមន៍នេសាទត្រូវតម្កល់ទុកឯកសារ និងរៀបចំឱ្យមានបញ្ជី:

- ចំណូល ចំណាយថវិកា
- សារពើភ័ណ្ណ
- សមាជិកសហគមន៍នេសាទ
- កំណត់ហេតុប្រជុំមហាសន្និបាតសហគមន៍នេសាទ
- កំណត់ហេតុប្រជុំគណៈកម្មការសហគមន៍នេសាទ
- ឯកសារដទៃទៀតដែលពាក់ព័ន្ធនឹងសហគមន៍នេសាទ។

**ប្រការ ១១**

ការគ្រប់គ្រង និងប្រើប្រាស់ថវិកា+

- ការគ្រប់គ្រងថវិកា ត្រូវអនុវត្តតាមប្រព័ន្ធការងារគណនេយ្យ
  - ថវិកាចំណូលដែលទទួលបានពីប្រភពផ្សេងៗ ត្រូវរក្សាទុកក្នុងបេឡារបស់សហគមន៍នេសាទ
  - រាល់ថវិកាចំណាយ ត្រូវមានវិក័យបត្រ និងបញ្ជីត្រឹមត្រូវ
  - ថវិកាដែលត្រូវចំណាយ គឺសម្រាប់តែបម្រើឱ្យការងារគ្រប់គ្រង អភិរក្ស និងអភិវឌ្ឍសហគមន៍នេសាទ។
  - ថវិកាបានមកពីការចូលរួមសហការបង្ក្រាបបទល្មើសនេសាទនៅក្នុងកន្លែងនេសាទសហគមន៍ ត្រូវបែង ចែក ជា ០៤ ផ្នែក ៖
- 1> ចំនួន 50 % សម្រាប់ចូលជាថវិការដ្ឋ
  - 2> ចំនួន ៣០% បេឡាសហគមន៍
  - 3> ចំនួន 15 % សម្រាប់អ្នកមានស្នាដៃ
  - 4> ចំនួន ០5 % សម្រាប់អ្នកផ្តល់ព័ត៌មាន

**ជំពូកទី ៥**

**គណៈកម្មការសហគមន៍នេសាទ**

**ប្រការ ១២**

សមាសភាពគណៈកម្មការសហគមន៍នេសាទរួមមាន ប្រធាន អនុប្រធាន និងសមាជិក។ គណៈកម្មការសហគមន៍នេសាទត្រូវបោះឆ្នោតជ្រើសរើសសមាជិកទទួលបន្ទុកលេខាធិការមួយរូប និងសមាជិកទទួលបន្ទុកហិរញ្ញវត្ថុមួយរូប និងត្រូវពិភាក្សាបែងចែកភារកិច្ច សមាជិកផ្សេងទៀតតាមការជាក់ស្តែង។

ប្រធានគណៈកម្មការសហគមន៍នេសាទទទួលខុសត្រូវដឹកនាំ និងគ្រប់គ្រងសហគមន៍នេសាទទាំងមូល។

**ប្រការ ១៣**

គណៈកម្មការសហគមន៍នេសាទមានអាណត្តិប្រាំ (៥)ឆ្នាំ ចាប់ពីថ្ងៃបោះឆ្នោត ហើយផុតកំណត់នៅពេលដែលមានគណៈកម្មការសហគមន៍នេសាទថ្មីដែលត្រូវបានបោះឆ្នោតជ្រើសរើសក្នុងមហាសន្និបាតឱ្យចូលកាន់តំណែងជំនួស។ ក្នុងករណីដែលសហគមន៍នេសាទដំណើរការមិនប្រក្រតី ដោយមូលហេតុដំណើរការមិនល្អ ឬអសមត្ថភាពក្នុងការគ្រប់គ្រងសហគមន៍នេសាទ សមាជិកសហគមន៍នេសាទចំនួនមួយភាគបី (១/៣) មានសិទ្ធិស្នើសុំបើកមហាសន្និបាតវិសាមញ្ញដើម្បីបោះឆ្នោតជ្រើសរើសគណៈកម្មការសហគមន៍នេសាទថ្មី។

**ប្រការ ១៤**

ក្នុងករណីដែលសមាជិកគណៈកម្មការសហគមន៍នេសាទណាមួយអវត្តមាន ដោយគ្មានមូលហេតុ រយៈពេលប្រាំមួយ (៦)ខែ ឬសុំលាលែងមុនចប់អាណត្តិ បេក្ខជនដែលមានឈ្មោះតាមសម្លេងគាំទ្របន្ទាប់ក្នុងពេលបោះឆ្នោតជ្រើសរើសក្នុងមហាសន្និបាតកន្លងមក ត្រូវបានជ្រើសតាំងជំនួស។

**ជំពូកទី ៦**

**របៀបរបបប្រជុំរបស់គណៈកម្មការសហគមន៍នេសាទ**

**ប្រការ ១៥**

គណៈកម្មការសហគមន៍នេសាទត្រូវកំណត់របបប្រជុំឱ្យបានទៀងទាត់រៀងរាល់ខែ។

**ប្រការ ១៦**



ប្រធានគណៈកម្មការសហគមន៍នេសាទ ជាអ្នកកោះអញ្ជើញ និងធ្វើជាប្រធានគ្រប់កិច្ចប្រជុំ។ ក្នុងករណី  
ប្រធានគណៈកម្មការសហគមន៍នេសាទអវត្តមានអនុប្រធានដែលត្រូវបានប្រគល់សិទ្ធិ ត្រូវធ្វើជាប្រធានអង្គប្រជុំ។ រាល់  
ការប្រជុំត្រូវមានកំណត់ហេតុ និងបញ្ជីវត្តមានច្បាស់លាស់។

ប្រធានអង្គប្រជុំត្រូវធានាឱ្យគ្រប់កិច្ចប្រជុំសហគមន៍នេសាទប្រព្រឹត្តទៅដោយលក្ខណៈប្រជាធិបតេយ្យ មានរបៀប  
រៀបរយ និងគ្មានការរំខាន។

ប្រធានអង្គប្រជុំ អាចបណ្តេញសមាជិកអង្គប្រជុំណាម្នាក់ចេញពីកិច្ចប្រជុំបាន ក្នុងករណីដែលសមាជិកនោះធ្វើឱ្យ  
ខូចសណ្តាប់ធ្នាប់អង្គប្រជុំ។

**ប្រការ ១៧**

ការសម្រេចលើបញ្ហាណាមួយរបស់សហគមន៍ដូចមានចែងខាងក្រោមនេះ គឺត្រូវអនុម័តដោយកិច្ច  
ប្រជុំរបស់គណៈកម្មការសហគមន៍នេសាទ ដោយមានសម្លេងគាំទ្រយ៉ាងតិចលើសពីពាក់កណ្តាលនៃចំនួនសមាជិកគណៈ  
កម្មការសហគមន៍នេសាទទាំងអស់+

- សេចក្តីព្រាងកិច្ចព្រមព្រៀង និងផែនការគ្រប់គ្រងកន្លែងនេសាទសហគមន៍
- សេចក្តីព្រាងគម្រោងថវិកា ចំណូល និងចំណាយក្នុងសហគមន៍នេសាទ
- ការព្យួរសមាជិកភាពរបស់សមាជិកដែលមានការខុស
- ការទទួលពាក្យសុំចូលជាសមាជិកថ្មី
- ការដាក់ទណ្ឌកម្មដល់សមាជិកសហគមន៍នេសាទ ឬ សមាជិកគណៈកម្មការសហគមន៍នេសាទណាម្នាក់។

បន្ទាប់ពីកិច្ចប្រជុំចប់ភ្លាម ប្រធានគណៈកម្មការសហគមន៍នេសាទត្រូវចាត់ឱ្យធ្វើការជូនដំណឹងដល់សមាជិក  
សហគមន៍នេសាទអំពីសេចក្តីសម្រេចរបស់ខ្លួន។ សេចក្តីសម្រេចនៃអង្គប្រជុំរបស់គណៈកម្មការសហគមន៍នេសាទ ត្រូវបិទ  
ផ្សាយជាសាធារណៈនៅទីស្នាក់ការសហគមន៍នេសាទ ឬសាលារៀន សង្កាត់ ក្នុងរយៈពេល ៧ ថ្ងៃយ៉ាងយូរបន្ទាប់ពីការ  
ប្រជុំ។

**ជំពូកទី ៧**

**មហាសន្និបាតសហគមន៍នេសាទ**

**ប្រការ ១៨**

មហាសន្និបាតសហគមន៍នេសាទជាអង្គប្រជុំកំពូល ដើម្បីធ្វើការអនុម័ត និងធ្វើសេចក្តីសម្រេច  
ទាំងឡាយក្នុងនាមសហគមន៍នេសាទ។ មហាសន្និបាតកំណើតដំបូងរបស់សហគមន៍នេសាទត្រូវប្រារព្ធធ្វើឡើង បន្ទាប់ពី  
ក្រុមស្ថាបនិកបានរៀបចំរូបរាងនូវកិច្ចការទាំងឡាយដែលពាក់ព័ន្ធនឹងដំណើរការមហាសន្និបាត។

ការកោះប្រជុំមហាសន្និបាតកំណើតដំបូងរបស់សហគមន៍នេសាទ ធ្វើឡើងដោយក្រុមប្រឹក្សារៀបចំ ដោយមានការ  
ជួយសម្របសម្រួលពីរដ្ឋបាលជលផលមានសមត្ថកិច្ច តាមការស្នើសុំរបស់ក្រុមស្ថាបនិក ហើយត្រូវមានការចូលរួមពី  
សមាជិកដែលបានដាក់ពាក្យស្នើសុំរួចមកហើយ។

មហាសន្និបាតកំណើតដំបូងរបស់សហគមន៍នេសាទ អនុម័តនូវសេចក្តីសម្រេច និងកិច្ចការសំខាន់ដូចខាង  
ក្រោម+

- អ្នកដែលដាក់ពាក្យសុំចូលជាសមាជិកសហគមន៍នេសាទ
- ឈ្មោះសហគមន៍នេសាទ
- លក្ខន្តិកៈ និងបទបញ្ជាផ្ទៃក្នុងសហគមន៍នេសាទ
- ការបោះឆ្នោតជ្រើសរើសគណៈកម្មការសហគមន៍នេសាទ។

**ប្រការ ១៩**

មហាសន្និបាតសាមញ្ញត្រូវរៀបចំឡើង ១ ឆ្នាំម្តង ដើម្បីសរុបលទ្ធផលការងារប្រចាំឆ្នាំ និងអនុម័តនូវ កិច្ចការសំខាន់ៗរបស់សហគមន៍នេសាទ។ ក្នុងករណីចាំបាច់ សហគមន៍អាចរៀបចំមហាសន្និបាតវិសាមញ្ញតាមការស្នើសុំ ពីសមាជិកសហគមន៍នេសាទចំនួនមួយភាគបី (១/៣)យ៉ាងតិច។

**ប្រការ ២០**

គណៈកម្មការសហគមន៍នេសាទអាចអញ្ជើញរដ្ឋបាលជលផល អាជ្ញាធរមូលដ្ឋាន ឬ ក្រុមប្រឹក្សាឃុំ សង្កាត់ សមត្ថកិច្ចពាក់ព័ន្ធ និងអ្នកគាំទ្រចូលរួមសង្កេតការណ៍ ឬសម្របសម្រួល ឬជាកិត្តិយសក្នុង មហាសន្និបាត សហគមន៍ នេសាទ។

**ប្រការ ២១**

លក្ខខណ្ឌនៃដំណើរការមហាសន្និបាតមានដូចខាងក្រោម+

- ត្រូវធ្វើការផ្សព្វផ្សាយសេចក្តីជូនដំណឹងជាសាធារណៈនិងបិទប្រកាសនៅសាលាឃុំសង្កាត់ និងទីស្នាក់ការ សហគមន៍នេសាទ។
- ការកោះអញ្ជើញសមាជិកសហគមន៍នេសាទឱ្យចូលរួមមហាសន្និបាតសាមញ្ញត្រូវធ្វើឡើងដប់ (១០) ថ្ងៃយ៉ាងតិច មុនថ្ងៃបើកមហាសន្និបាត និងបី (៣) ថ្ងៃយ៉ាងតិចមុនថ្ងៃមហាសន្និបាតវិសាមញ្ញ
- មហាសន្និបាតសាមញ្ញឬវិសាមញ្ញអាចប្រជុំពិភាក្សាអនុម័ត និងសម្រេចបានលុះត្រាតែមានវត្តមានលើស ពីពាក់កណ្តាលនៃចំនួនសមាជិកសហគមន៍នេសាទ
- អង្គប្រជុំមហាសន្និបាតដឹកនាំដោយប្រធានគណៈកម្មការសហគមន៍នេសាទ ឬប្រធានអង្គប្រជុំដែលជ្រើស រើសដោយការអនុម័តក្នុងចំណោមសមាជិកវត្តមាន
- មហាសន្និបាតត្រូវអនុម័តលេខាតត្រា ដើម្បីធ្វើកំណត់ហេតុ សេចក្តីសម្រេច និងបញ្ជីវត្តមាន
- លេខាតត្រា និងប្រធានអង្គប្រជុំត្រូវចុះហត្ថលេខាលើកំណត់ហេតុ
- សមាជិកម្នាក់មានសំឡេងតែមួយគត់ ហើយមិនអាចបញ្ជូនមនុស្សមកតំណាងបានទេ
- សេចក្តីសម្រេចរបស់មហាសន្និបាត ត្រូវយកសំឡេងលើសពីពាក់កណ្តាលនៃចំនួនសមាជិកដែលមាន វត្តមាន។

**ប្រការ ២២**

មហាសន្និបាតអនុម័ត+

- សេចក្តីសម្រេចដូចមានចែងក្នុងប្រការ ១៨កថាខណ្ឌទី ៣ នៃលក្ខន្តិកៈនេះ
- កិច្ចព្រមព្រៀង និងផែនការគ្រប់គ្រងកន្លែងនេសាទសហគមន៍
- តួនាទី ភារកិច្ច និងរចនាសម្ព័ន្ធរបស់គណៈកម្មការសហគមន៍នេសាទ
- ការសុំលាលែង ឬការបណ្តេញចេញពីសមាជិកភាព ឬពីសមាជិកគណៈកម្មការសហគមន៍នេសាទ
- របាយការណ៍ប្រចាំឆ្នាំរបស់គណៈកម្មការសហគមន៍នេសាទ
- គម្រោងចំណូល ចំណាយរបស់សហគមន៍នេសាទ។

**ជំពូកទី ៨**

**ការបោះឆ្នោតជ្រើសរើសគណៈកម្មការសហគមន៍នេសាទ**

**ប្រការ ២៣**

ចំនួនសមាជិកគណៈកម្មការសហគមន៍នេសាទ និងចំនួនបេក្ខជនឈរឈ្មោះត្រូវអនុម័តដោយមហាសន្និបាត។

**ប្រការ ២៤**

កិច្ចដំណើរការបោះឆ្នោតជ្រើសរើសគណៈកម្មការសហគមន៍នេសាទគឺជាភារកិច្ចរបស់គណៈកម្មការ  
រៀបចំការបោះឆ្នោតដែលអនុម័តដោយមហាសន្និបាត។ គណៈកម្មការរៀបចំការបោះឆ្នោតមានសមាសភាពពីបី (៣)  
ទៅប្រាំ (៥)នាក់ ដែលមានប្រធាន អនុប្រធាន និងសមាជិក តាមការកំណត់ជាក់ស្តែងរបស់មហាសន្និបាត និងត្រូវមាន  
លក្ខណៈសម្បត្តិគ្រប់គ្រាន់ មានចំណេះដឹង និងមានសីលធម៌ល្អ។ គណៈកម្មការរៀបចំការបោះឆ្នោតត្រូវធ្វើការប្តេជ្ញាចិត្ត  
បង្ហាញពីភាពស្មោះត្រង់។

**ប្រការ ២៥**

- គណៈកម្មការរៀបចំការបោះឆ្នោតមានភារកិច្ច ដូចខាងក្រោម+
- ប្រកាសបេក្ខជនឈរឈ្មោះ
- ណែនាំអំពីនីតិវិធីនៃការបោះឆ្នោត
- បង្ហាញរចនាសម្ព័ន្ធរបស់គណៈកម្មការសហគមន៍នេសាទ
- រាប់សន្លឹកឆ្នោត និងសរុបលទ្ធផលជូនគណៈអធិបតីដើម្បីប្រកាសជូនមហាសន្និបាត
- ភារកិច្ចរបស់គណៈកម្មការរៀបចំការបោះឆ្នោតត្រូវបញ្ចប់ដោយស្វ័យប្រវត្តិ បន្ទាប់ពីការប្រកាសលទ្ធផល  
បោះឆ្នោតចប់ជាស្ថាពរ។

**ប្រការ ២៦**

បេក្ខជនដែលទទួលបានសំឡេងឆ្នោតគាំទ្រច្រើនជាងគេបង្អស់ គឺជាប្រធានគណៈកម្មការសហគមន៍ នេសាទ។  
បេក្ខជនដែលទទួលបានសន្លឹកឆ្នោតបន្តបន្ទាប់ត្រូវទទួលតួនាទីជាអនុប្រធាន ជាសមាជិកគណៈកម្មការ  
សហគមន៍នេសាទតាមលំដាប់លំដោយ។ ក្នុងករណីបេក្ខជនដែលមានសំឡេងគាំទ្រស្មើគ្នា ត្រូវជ្រើសរើសស្រ្តី ឬបោះ  
ឆ្នោតរកអ្នកដែលមានសមត្ថភាព ដោយលើកដៃយកមតិលើសពីពាក់កណ្តាលនៃចំនួនសមាជិកសហគមន៍នេសាទដែល  
ចូលរួម។

**ជំពូកទី ៩**

**លក្ខខណ្ឌនៃការរំសាយសហគមន៍នេសាទ និង នីតិវិធីដោះស្រាយវិវាទ**

**ប្រការ ២៧**

- ការរំសាយសហគមន៍នេសាទត្រូវផ្អែកតាម+
- សំណើរបស់ខណ្ឌរដ្ឋបាលជលផល នៅពេលដែលពិនិត្យឃើញថា មានការរំលោភធ្ងន់ធ្ងរលើកិច្ចព្រមព្រៀង  
កន្លែងនេសាទសហគមន៍
- សេចក្តីសម្រេចមហាសន្និបាត

ក្រោយពីរំសាយសហគមន៍នេសាទ ទ្រព្យសម្បត្តិរបស់សហគមន៍ត្រូវចាត់ចែងតាមការអនុម័តរបស់មហាសន្និបាត  
លើកលែងតែដែននេសាទដែលត្រូវប្រគល់ជូនរដ្ឋវិញ ។

**ប្រការ ២៨**

ក្នុងករណីមានការតវ៉ាចោទប្រកាន់ថាដំណើរការបោះឆ្នោតជ្រើសរើសគណៈកម្មការសហគមន៍នេសាទ  
មានភាពមិនប្រក្រតី អ្នកតវ៉ាត្រូវបង្ហាញភស្តុតាងឱ្យបានច្បាស់លាស់អំពីភាពមិនប្រក្រតីនោះភ្លាម នៅមុនពេល  
ប្រកាសលទ្ធផលបោះឆ្នោត ដើម្បីទុកលទ្ធភាពជូនមហាសន្និបាតពិនិត្យ និងសម្រេច។

**ប្រការ ២៩**

វិវាទទាំងឡាយនៅក្នុងសហគមន៍នេសាទ ត្រូវដោះស្រាយដូចខាងក្រោម+

- គណៈកម្មការសហគមន៍នេសាទត្រូវសម្រុះសម្រួល និងដោះស្រាយរាល់វិវាទដែលកើតមានឡើងនៅក្នុងសហគមន៍នេសាទរបស់ខ្លួន
- ក្នុងករណីគណៈកម្មការសហគមន៍នេសាទដោះស្រាយវិវាទនោះពុំបានសម្រេច ត្រូវបញ្ជូនសំណុំរឿងនោះទៅសមត្ថកិច្ចរដ្ឋបាលជលផលដើម្បីដោះស្រាយទៅតាមឋានានុក្រម ដោយមានការចូលរួមពីអាជ្ញាធរ មូលដ្ឋាន និងសមត្ថកិច្ចពាក់ព័ន្ធតាមការចាំបាច់ ។
- ក្នុងករណីដែលបញ្ហាវិវាទនោះនៅតែមិនអាចដោះស្រាយបាន គណៈកម្មការសហគមន៍នេសាទ និងរដ្ឋបាលជលផលត្រូវបញ្ជូនសំណុំរឿងទៅតុលាការ ក្រុងសាមីដើម្បីដោះស្រាយតាមផ្លូវច្បាប់។

**ប្រការ ៣០**

សមាជិកសហគមន៍នេសាទរូបណាដែលមិនគោរពតាមលក្ខន្តិកៈសហគមន៍នេសាទនេះ ត្រូវទទួលទណ្ឌកម្មពីគណៈកម្មការសហគមន៍នេសាទឬមហាសន្និបាតសហគមន៍នេសាទទៅតាមកម្រិតនៃទោសកំហុសរបស់ខ្លួន។

**ជំពូកទី ១០**

**នីតិវិធីនៃការកែប្រែលក្ខន្តិកៈ និងបទបញ្ជាផ្ទៃក្នុងសហគមន៍នេសាទ**

**ប្រការ ៣១**

ការកែប្រែលក្ខន្តិកៈ និងបទបញ្ជាផ្ទៃក្នុងសហគមន៍នេសាទត្រូវសម្រេចដោយមហាសន្និបាត។ ការលើកសំណើកែប្រែលក្ខន្តិកៈ និងបទបញ្ជាផ្ទៃក្នុងសហគមន៍នេសាទត្រូវធ្វើឡើង ដោយសមាជិកយ៉ាងតិចមួយភាគបី(១/៣) នៃសមាជិកសហគមន៍នេសាទទាំងអស់ ហើយសំណើនេះត្រូវដាក់ជូនគណៈកម្មការសហគមន៍នេសាទមួយខែមុនបើកមហាសន្និបាត។ លក្ខន្តិកៈ និងបទបញ្ជាផ្ទៃក្នុងនេះអាចកែប្រែបាន លុះត្រាតែមានសំឡេងយល់ព្រមលើសពីពាក់កណ្តាលនៃសមាជិកមហាសន្និបាតសហគមន៍នេសាទ។

**ជំពូកទី ១១**

**វេសនាធម្មញ្ញត្តិ**

**ប្រការ ៣២**

លក្ខន្តិកៈសហគមន៍នេសាទនេះ បានអនុម័តដោយមហាសន្និបាតរបស់សហគមន៍នេសាទលើកដំបូង នៅថ្ងៃទី.....ខែ.....ឆ្នាំ២០០.....និងចូលជាធរមានចាប់ពីថ្ងៃចុះហត្ថលេខារបស់គណៈកម្មការសហគមន៍នេសាទ។

ធ្វើនៅ ថ្ងៃទី ៧ ខែ ០៦ ឆ្នាំ  
គណៈកម្មការសហគមន៍នេសាទ

ព្រះរាជាណាចក្រកម្ពុជា  
ជាតិ សាសនា ព្រះមហាក្សត្រ

បទបញ្ជាផ្ទៃក្នុងសហគមន៍នេសាទ សែន កញ្ញា

- |                  |              |
|------------------|--------------|
| ឈ្មោះសហគមន៍នេសាទ | : សែន កញ្ញា  |
| ភូមិ             | : កោះមឿលលើ   |
| ឃុំ              | : ណាង ឃីលីកុ |
| ស្រុក            | : កោះត្រែក   |
| ខេត្ត            | : មណ្ឌលគិរី  |

**បទបញ្ជាផ្ទៃក្នុងសហគមន៍នេសាទ**

ដើម្បីធានាការគ្រប់គ្រងសហគមន៍នេសាទឱ្យប្រព្រឹត្តទៅមានប្រសិទ្ធភាព និងមានរបៀបរៀបរយល្អ សហគមន៍នេសាទ ស-ន-ស-ក-ល-ក សម្រេចដាក់ចេញនូវបទបញ្ជាផ្ទៃក្នុងដូចខាងក្រោម+

**ប្រការ ១**

គណៈកម្មការ និងសមាជិកសហគមន៍នេសាទគ្រប់រូបត្រូវមានការស្មោះត្រង់ សាមគ្គីភាពភាពផ្ទៃក្នុង ជួយស្ថាបនា ព្រមទាំងចូលរួមរៀនសូត្របច្ចេកទេសផ្សេងៗ សម្រាប់បម្រើឱ្យការរីកចម្រើនរបស់សហគមន៍នេសាទ។

**ប្រការ ២**

គណៈកម្មការ សមាជិកសហគមន៍នេសាទ ឬបុគ្គលណាដែលបានកេងប្រវ័ញ្ចធ្វើឱ្យខូចខាត ឬបាត់បង់ទ្រព្យសម្បត្តិ និងផលប្រយោជន៍សហគមន៍នេសាទ ត្រូវទទួលទណ្ឌកម្មដូចខាងក្រោមនេះ -

- ចំពោះសមាជិកសហគមន៍នេសាទ ឬបុគ្គលដទៃទៀតត្រូវសង ឬទូទាត់ទៅតាមទំហំនៃការខូចខាតជាក់ស្តែងតាមការសម្រេចរបស់អង្គប្រជុំគណៈកម្មការសហគមន៍នេសាទ។ ក្នុងករណីមិនព្រមសងត្រូវដាក់ជូនមហាសន្និបាតសម្រេច
- ចំពោះគណៈកម្មការសហគមន៍នេសាទត្រូវសង ឬទូទាត់សងការខូចខាតតាមការសម្រេចរបស់មហាសន្និបាត។ ប្រសិនបើវិនិច្ឆ័យខាងលើនេះនៅតែមិនអាចដោះស្រាយបាន ត្រូវអនុវត្តតាមផ្លូវច្បាប់ និង បទបញ្ជាជាធរមាន។

**ប្រការ ៣**

សមាជិកសហគមន៍នេសាទគ្រប់រូប ត្រូវតែចូលរួមមហាសន្និបាត និងរាល់កិច្ចប្រជុំរបស់សហគមន៍នេសាទ តាមការកោះអញ្ជើញរបស់ប្រធានគណៈកម្មការសហគមន៍នេសាទ។ ក្នុងករណីដែលសមាជិកសហគមន៍ណាមិនបាន មកចូលរួមប្រជុំចំនួន៣ដងជាប់គ្នាដោយគ្មានមូលហេតុច្បាស់លាស់ ត្រូវទទួលការណែនាំពីគណៈកម្មការសហគមន៍នេសាទ។ ករណីនៅតែមិនរាងចាល គណៈកម្មការត្រូវធ្វើសំណើទៅមហាសន្និបាតសម្រេច ដើម្បីបញ្ឈប់ពីសមាជិកភាព។

**ប្រការ ៤**

សិទ្ធិដាក់ទណ្ឌកម្ម+

- ក-គណៈកម្មការសហគមន៍នេសាទ
  - អប់រំណែនាំលើកទី១ លើកទី២ និងលើកទី៣
  - ព្រមានផ្ទាល់មាត់ ឬជាលាយលក្ខណ៍អក្សរ
  - ព្យួរសមាជិកភាពរបស់សមាជិកសហគមន៍នេសាទ
  - បញ្ជូនបញ្ជាទំនាស់ទៅមហាសន្និបាតសម្រេច
  - ផ្អាកការនេសាទ ធ្វើកិច្ចសន្យាបញ្ឈប់ការនេសាទ និងរាយការណ៍ជាបន្ទាន់ទៅរដ្ឋបាលជលផលមានសមត្ថកិច្ចចំពោះការនេសាទលើសទំហំ ចំនួន និងខុសប្រភេទ ពេលវេលា ទីតាំងតាមការកំណត់នៅក្នុងផែនការ គ្រប់គ្រង និងកិច្ចព្រមព្រៀងនៅក្នុងកន្លែងនេសាទសហគមន៍។
- ខ-មហាសន្និបាត
  - អនុម័តការបណ្តេញចេញដូចមានចែងក្នុងប្រការ ៧នៃលក្ខន្តិកៈសហគមន៍នេសាទ
  - សម្រេចលើសំណងការខូចខាតទ្រព្យសម្បត្តិសហគមន៍នេសាទ
  - សម្រេចដាក់ទណ្ឌកម្មដល់គណៈកម្មការ



- ដាក់ទណ្ឌកម្មដល់សមាជិក ឬបុគ្គលដទៃដែលគណៈកម្មការមិនអាចដោះស្រាយបាន។

**ប្រការ ៥**

សមាជិកសហគមន៍នេសាទត្រូវរូបត្រូវវាយការណ៍ជូនគណៈកម្មការសហគមន៍នេសាទអំពីសំភារៈ ឧបករណ៍ នេសាទដែលគ្រួសារនីមួយៗប្រើប្រាស់នៅក្នុងកន្លែងនេសាទសហគមន៍។

**ប្រការ ៦**

សមាជិកសហគមន៍នេសាទអាចប្រើប្រាស់ឧបករណ៍នេសាទជាលក្ខណៈគ្រួសារនៅក្នុងរដូវបើកនេសាទ (ចាប់ពី ថ្ងៃទី.....ខែ..... រហូតដល់ ថ្ងៃទី.....ខែ.....) ដូចមានចែងខាងក្រោមនេះ ៖

- មងទំហំក្រឡាចាប់ពី **១.៥ សង់ទីម៉ែត្រ** រហូតដល់ **១៥ សង់ទីម៉ែត្រ** និងប្រវែងមិនអោយលើសពី **៥០ម៉ែត្រ**
- សំណាញ់ទំហំក្រឡាចាប់ពី **១.៥សង់ទីម៉ែត្រ**រហូតដល់ **១៥សង់ទីម៉ែត្រ** និងប្រវែងមិនអោយលើសពី **៦ ម៉ែត្រ**
- បង្កែមានចំនួនចាប់ពី **២ បង្កែ** រហូតដល់ **៥០បង្កែ**
- សន្ទុចរនងមានចំនួន ចាប់ពី **២ផ្លែ** រហូតដល់ **៥០ផ្លែ**
- ចាន់មានចំនួន **១០** ហើយឧបករណ៍នេះមានទំហំទទឹង.....សង់ទីម៉ែត្របណ្តោយ.....សង់ទីម៉ែត្រនិងចន្លោះពីត្រៀមមួយទៅត្រៀមមួយមានទំហំ .....សង់ទីម៉ែត្រ
- ប៉ោងមានចំនួន **៥** ហើយឧបករណ៍នេះមានទំហំទទឹង.....សង់ទីម៉ែត្របណ្តោយ.....សង់ទីម៉ែត្រ និងចន្លោះពីត្រៀមមួយទៅត្រៀមមួយមានទំហំ .....សង់ទីម៉ែត្រ
- កុំមានចំនួន **៤** ហើយឧបករណ៍នេះមានទំហំទទឹង.....សង់ទីម៉ែត្របណ្តោយ.....សង់ទីម៉ែត្រ និងចន្លោះពីត្រៀមមួយទៅត្រៀមមួយមានទំហំ .....សង់ទីម៉ែត្រ
- ទ្រូ លប អង្រុត ឈ្នាង លាន់ ...

**ប្រការ ៧**

សមាជិកសហគមន៍នេសាទអាចប្រើប្រាស់ឧបករណ៍នេសាទជាលក្ខណៈគ្រួសារនៅក្នុងរដូវបិទនេសាទ (ចាប់ពី ថ្ងៃទី.....ខែ.....រហូតដល់ ថ្ងៃទី.....ខែ.....) ដូចមានចែងខាងក្រោមនេះ ៖

- មងទំហំក្រឡាចាប់ពី **១.៥ សង់ទីម៉ែត្រ** រហូតដល់ **១៥ សង់ទីម៉ែត្រ** និងប្រវែងមិនអោយលើសពី **៣៥ម៉ែត្រ**
- សំណាញ់ទំហំក្រឡាចាប់ពី **១.៥សង់ទីម៉ែត្រ**រហូតដល់ **១៥សង់ទីម៉ែត្រ** និងប្រវែងមិនអោយលើសពី **៤ ម៉ែត្រ**
- បង្កែមានចំនួនចាប់ពី **២ បង្កែ** រហូតដល់ **៣៥ បង្កែ**
- សន្ទុចរនងមានចំនួន ចាប់ពី **២ផ្លែ** រហូតដល់ **៣៥ ផ្លែ**
- ចាន់មានចំនួន **៨** ហើយឧបករណ៍នេះមានទំហំទទឹង.....សង់ទីម៉ែត្របណ្តោយ.....សង់ទីម៉ែត្រនិងចន្លោះពីត្រៀមមួយទៅត្រៀមមួយមានទំហំ .....សង់ទីម៉ែត្រ
- ប៉ោងមានចំនួន **៥** ហើយឧបករណ៍នេះមានទំហំទទឹង.....សង់ទីម៉ែត្របណ្តោយ.....សង់ទីម៉ែត្រ និងចន្លោះពីត្រៀមមួយទៅត្រៀមមួយមានទំហំ .....សង់ទីម៉ែត្រ
- កុំមានចំនួន **៤** ហើយឧបករណ៍នេះមានទំហំទទឹង.....សង់ទីម៉ែត្របណ្តោយ.....សង់ទីម៉ែត្រ និងចន្លោះពីត្រៀមមួយទៅត្រៀមមួយមានទំហំ .....សង់ទីម៉ែត្រ
- ទ្រូ លប អង្រុត ឈ្នាង លាន់ ...

**ឧបករណ៍នេសាទដែលមិនអនុញ្ញាតអោយធ្វើនេសាទ និងសកម្មភាពផ្សេងៗដែលមិនអនុញ្ញាតមាន ៖**

- ឧបករណ៍ឆក់ គ្រឿងផ្ទុះ និងសារធាតុពុលគ្រប់ប្រភេទ
- សម្រាស់ ឬមធ្យោបាយផ្សេងៗទៀតដែលធ្វើអោយត្រីកុំ

- ឧបករណ៍ទាំងឡាយណាដែលមិនចែងក្នុងប្រការ ៦ និង ៧
- ការធ្វើនេសាទ ឬសកម្មភាពផ្សេងៗនៅក្នុងតំបន់អភិរក្សធនធានជលផល
- ត្រូវមានការអនុញ្ញាតពីអង្គប្រជុំគណៈកម្មការសហគមន៍នេសាទ ចំពោះការនេសាទទាំងឡាយណាដែលផ្ទុយពីបទបញ្ញត្តិនេះ

**ប្រការ ៧**

សមាជិកសហគមន៍នេសាទដែល+

- ប្រព្រឹត្តផ្ទុយ ឬរារាំងមិនឱ្យសមាជិកដទៃអនុវត្តសិទ្ធិ និងកាតព្វកិច្ចដូចក្នុងប្រការ ៥ នៃលក្ខន្តិកៈត្រូវព្យួរសមាជិកភាពដោយគណៈកម្មការសហគមន៍នេសាទ ឬបណ្តេញចេញពីសមាជិកភាពដោយមហាសន្និបាត
- មិនចូលរួមថែរក្សាការពារធនធានជលផល ឬមិនរាយការណ៍អំពីសកម្មភាពបទល្មើសជលផលត្រូវព្រមានដោយគណៈកម្មការសហគមន៍នេសាទ
- ប្រើប្រាស់ឧបករណ៍ហាមឃាត់ ធ្វើនេសាទខុសច្បាប់ កាប់គ្នារានព្រៃលិចទឹក ព្រៃកោងកាង ឬបំផ្លាញ ផ្កាថ្ម ឬស្មៅសមុទ្រ ត្រូវទទួលការផ្ដន្ទាទោសតាមច្បាប់ស្តីពីជលផល
- ធ្វើនេសាទក្នុងកន្លែងអភិរក្សរបស់សហគមន៍នេសាទ ត្រូវផ្អាកការនេសាទ ហើយធ្វើកិច្ចសន្យាបញ្ឈប់ការនេសាទ និងរាយការណ៍ជាបន្ទាន់ទៅអាជ្ញាធរមូលដ្ឋាន និងរដ្ឋបាលជលផលមានសមត្ថកិច្ច
- អនុវត្តផ្ទុយនឹងបទប្បញ្ញត្តិច្បាប់ លក្ខន្តិកៈ បទបញ្ជាផ្ទៃក្នុង កិច្ចព្រមព្រៀង ឬផែនការគ្រប់គ្រងកន្លែងនេសាទសហគមន៍ត្រូវផ្អាកការនេសាទ ទទួលការព្រមានជាលាយលក្ខណ៍អក្សរ ធ្វើកិច្ចសន្យាបញ្ឈប់ ការនេសាទ និងរាយការណ៍ជាបន្ទាន់ជូនទៅរដ្ឋបាលជលផលមានសមត្ថកិច្ចដើម្បីដោះស្រាយតាមច្បាប់។

**ប្រការ ៨**

ចំពោះអ្នកប្រើប្រាស់ធនធានជលផល ដែលមិនមែនជាសមាជិកសហគមន៍នេសាទ អាចមានសិទ្ធិចេញចូល និងនេសាទក្នុងកន្លែងនេសាទសហគមន៍ ប៉ុន្តែត្រូវជូនព័ត៌មានដល់គណៈកម្មការសហគមន៍នេសាទ ហើយធ្វើកិច្ចសន្យា និងគោរពកិច្ចព្រមព្រៀងកន្លែងនេសាទសហគមន៍ លក្ខន្តិកៈ បទបញ្ជាផ្ទៃក្នុង និងផែនការគ្រប់គ្រងកន្លែងនេសាទសហគមន៍។

ក្នុងករណីដែលអ្នកប្រើប្រាស់ធនធានជលផលដែលមិនមែនជាសមាជិកសហគមន៍នេសាទ មិនបានគោរពតាមប្រការនេះ គណៈកម្មការសហគមន៍នេសាទមានសិទ្ធិបញ្ឈប់សកម្មភាពនេសាទរបស់ជននោះ ហើយធ្វើការអប់រំណែនាំ។

**ប្រការ ៩**

បទបញ្ជាផ្ទៃក្នុងសហគមន៍នេសាទនេះ ត្រូវបានអនុម័តដោយមហាសន្និបាតរបស់សហគមន៍នេសាទលើក ដំបូងនៅ ថ្ងៃទី.....ខែ.....ឆ្នាំ២០០.....និងចូលជាធរមានចាប់ពីថ្ងៃចុះហត្ថលេខាដោយគណៈកម្មការសហគមន៍នេសាទ។

ធ្វើនៅ.....ថ្ងៃទី.....ខែ.....ឆ្នាំ ២០០.....  
 គណៈកម្មការសហគមន៍នេសាទ

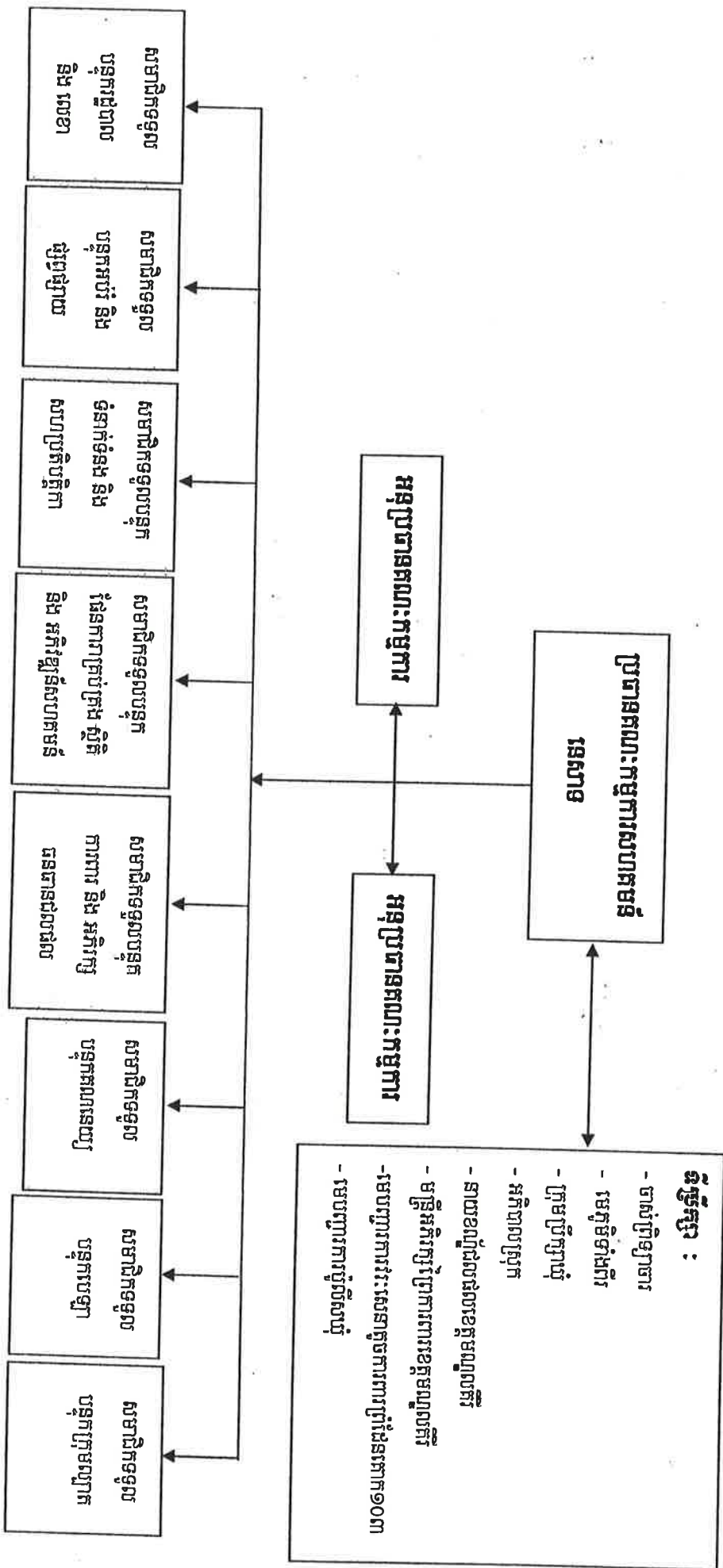
**ព្រះរាជាណាចក្រកម្ពុជា**  
**ជាតិ សាសនា ព្រះមហាក្សត្រ**

---

**វេទសម្ព័ន្ធប្រធានគណៈកម្មការ និង សមាជិកគណៈកម្មការ**  
**សហគមន៍នេសាទ សែន កញ្ញា**

ឈ្មោះសហគមន៍នេសាទ : សែន កញ្ញា  
ភូមិ : កោះមៀលលើ  
ឃុំ : ណាង ឃីលីក  
ស្រុក : កោះញែក  
ខេត្ត : មណ្ឌលគីរី

**រចនាសម្ព័ន្ធនៃគណៈកម្មការសេដ្ឋកិច្ចសង្គមនៃសវនករ កម្ពុជា**



**សមាជិក :**

- ចាស់ ព្រីឡាចារ
- មេភូមិទាំងពីរ
- ក្រុងប្រឹក្សាភ្នំ
- អភិបាលស្រុក
- នាយខណ្ឌដំបូងខេត្តមណ្ឌលគីរី
- មន្ត្រីអភិរក្សវប្បធម៌ខេត្តមណ្ឌលគីរី
- មេបញ្ជាការវៈសេនាភូមិការពារព្រំដែនពោធិ៍សាត់ ១០០៣
- មេបញ្ជាការព្រំដែនសង្កាត់

**តុលាការ និង ការកិច្ចរបស់គណៈកម្មការសហគមន៍នេសាទ សែន កញ្ញា**

**១. លោក ញូ កាឡាំង ប្រធានគណៈកម្មការសហគមន៍នេសាទ**

- ដឹកនាំ និងគ្រប់គ្រងសកម្មភាពការងាររបស់សហគមន៍នេសាទទាំងមូល
- សម្របសម្រួលប្រជុំរបស់សហគមន៍នេសាទ និងដោះស្រាយបញ្ហាផ្សេងៗ ដែលកើតមានក្នុងសហគមន៍នេសាទ
- ទទួលខុសត្រូវគ្រប់គ្រងផ្នែកហិរញ្ញវត្ថុរបស់សហគមន៍នេសាទ ។

**២. លោក កែវ សុភា អនុប្រធានគណៈកម្មការសហគមន៍នេសាទភូមិកោះមឿលលើ**

- បំពេញទូនាទីដឹកនាំ និងទទួលខុសត្រូវការងារជំនួសមុខឱ្យប្រធាននៅពេលប្រធានអវត្តមាន
- ទទួលបន្ទុករាល់ព័ត៌មានអំពីស្ថានភាពសេដ្ឋកិច្ចរបស់សហគមន៍នេសាទ
- ទទួលខុសត្រូវគ្រប់គ្រងផ្នែកការងាររដ្ឋបាលរបស់សហគមន៍នេសាទ
- ទទួលភារកិច្ចផ្សេងៗ ដែលប្រធានប្រគល់ជូន ។

**៣. លោក ឌីវ និញ អនុប្រធានគណៈកម្មការសហគមន៍នេសាទភូមិកោះមឿលក្រោម**

- បំពេញទូនាទីដឹកនាំ និងទទួលខុសត្រូវការងារជំនួសមុខឱ្យប្រធាននៅពេលប្រធានអវត្តមាន
- ទទួលបន្ទុករាល់ព័ត៌មានអំពីស្ថានភាពសេដ្ឋកិច្ចរបស់សហគមន៍នេសាទ
- ទទួលខុសត្រូវគ្រប់គ្រងផ្នែកការងាររដ្ឋបាលរបស់សហគមន៍នេសាទ
- ទទួលភារកិច្ចផ្សេងៗ ដែលប្រធានប្រគល់ជូន ។

**៤. លោក ហុង ប៊ូថា សមាជិកគណៈកម្មការសហគមន៍នេសាទ ទទួលបន្ទុករដ្ឋបាល និងលេខាធិការ**

- រៀបចំបញ្ជីរាយនាមគណៈកម្មការ និងសមាជិកសហគមន៍នេសាទ
- ទទួលពាក្យអ្នកស្ម័គ្រចិត្តសុំចូលជាសមាជិកសហគមន៍នេសាទថ្មី
- ធ្វើកំណត់ហេតុ របាយការណ៍ និងបញ្ជីវត្តមានរាល់កិច្ចប្រជុំទាំងអស់
- ចងក្រង និងរក្សាទុកឯកសារផ្សេងៗរបស់សហគមន៍នេសាទ ។

**៥. លោកស្រី កាហាន ចំម៉ា សមាជិកគណៈកម្មការសហគមន៍នេសាទ ទទួលបន្ទុកអប់រំ និង ផ្សព្វផ្សាយ**

- រៀបចំចាត់ចែងឯកសារ សេចក្តីជូនដំណឹង ស្លាកសញ្ញា និងផ្ទាំងរូបភាពផ្សេងៗសម្រាប់ផ្សព្វផ្សាយ
- អប់រំ បណ្តុះបណ្តាល ផ្សព្វផ្សាយលក្ខន្តិកៈ បទបញ្ជាផ្ទៃក្នុង ផែនការគ្រប់គ្រង និងកិច្ចព្រមព្រៀងកន្លែង

នេសាទសហគមន៍ សេចក្តីសម្រេចនានារបស់មហាសន្និបាតសហគមន៍នេសាទនិងលិខិតបទដ្ឋានគតិយុត្ត  
នានាពាក់ព័ន្ធ វិស័យជលផល

- ធ្វើរបាយការណ៍អំពីការងារអប់រំ និងផ្សព្វផ្សាយជូនសហគមន៍នេសាទ ។

**៦. លោក ពារ ឡើយ សមាជិកគណៈកម្មការសហគមន៍នេសាទ ទទួលបានផែនការគ្រប់គ្រង ស្ថិតិ និងអភិវឌ្ឍន៍  
សហគមន៍នេសាទ**

- ស្រង់ និងធ្វើស្ថិតិអំពីប្រភេទធនធានជលផល ដែននេសាទ និងឧបករណ៍នេសាទដែលមាននៅក្នុង  
សហគមន៍នេសាទ
- រៀបចំបញ្ជីសារពើភណ្ណរបស់សហគមន៍នេសាទ និងផែនការគ្រប់គ្រងកន្លែងនេសាទសហគមន៍
- រៀបចំកម្មវិធី និងគម្រោងផែនការអភិវឌ្ឍន៍សហគមន៍នេសាទ
- តាមដាន និងវាយតម្លៃការអនុវត្តផែនការរបស់សហគមន៍នេសាទ ។

**៧. លោក មាន សាមិត្ត សមាជិកគណៈកម្មការសហគមន៍នេសាទ ទទួលបានបន្ទុកការពារ និងអភិរក្សធនធានជលផល**

- ល្បាត ថែរក្សា ការពារធនធានជលផល និងទប់ស្កាត់បទល្មើសជលផលក្នុងកន្លែងនេសាទសហគមន៍
- កសាងផែនការយុទ្ធសាស្ត្រ និងវិធានការ ការពារធនធានជលផលក្នុងកន្លែងនេសាទសហគមន៍
- រាយការណ៍ ចូលរួមសហការទប់ស្កាត់ និងបង្ក្រាបរាល់បទល្មើសជលផលក្នុងកន្លែងនេសាទសហគមន៍
- ធ្វើរបាយការណ៍អំពីការងារអភិរក្ស និងបង្ក្រាបរាល់បទល្មើសជលផលជូនសហគមន៍នេសាទ ។

**៨. លោក ជាត អិត សមាជិកគណៈកម្មការសហគមន៍នេសាទ ទទួលបានបន្ទុកការពារ និងអភិរក្សធនធានជលផល**

- ល្បាត ថែរក្សា ការពារធនធានជលផល និងទប់ស្កាត់បទល្មើសជលផលក្នុងកន្លែងនេសាទសហគមន៍
- កសាងផែនការយុទ្ធសាស្ត្រ និងវិធានការ ការពារធនធានជលផលក្នុងកន្លែងនេសាទសហគមន៍
- រាយការណ៍ ចូលរួមសហការទប់ស្កាត់ និងបង្ក្រាបរាល់បទល្មើសជលផលក្នុងកន្លែងនេសាទសហគមន៍
- ធ្វើរបាយការណ៍អំពីការងារអភិរក្ស និងបង្ក្រាបរាល់បទល្មើសជលផលជូនសហគមន៍នេសាទ ។

**៩. លោក លួង ធីន សមាជិកគណៈកម្មការសហគមន៍នេសាទ ទទួលបានបន្ទុកទំនាក់ទំនង និងសហប្រតិបត្តិការ**

- ធ្វើការទំនាក់ទំនងដើម្បីកសាងភាពជាដៃគូជាមួយប្រធានភូមិ ក្រុមប្រឹក្សាឃុំ ស្ថាប័នពាក់ព័ន្ធនិង  
អង្គការនានា
- ស្វែងរកជំនួយឧបត្ថម្ភគាំទ្រផ្នែកបច្ចេកទេស និងផ្នែកហិរញ្ញវត្ថុពីសម្តីកិច្ចជលផល ស្ថាប័នជំនាញ  
និងអង្គការជាតិ អន្តរជាតិនានាសម្រាប់អនុវត្តន៍ដំណើរការណ៍សហគមន៍នេសាទ ។

១០. លោក ស្រី មី ខាំចិន សមាជិកគណៈកម្មការសហគមន៍នេសាទ ទទួលបន្ទុក គណនេយ្យ

- គ្រប់គ្រងគណនេយ្យ កត់ត្រា និងចុះបញ្ជីថវិការចំណូល  
ចំណាយរបស់សហគមន៍នេសាទឱ្យបានត្រឹមត្រូវ
- ចាត់ចែងថវិកាសម្រាប់ធ្វើការចំណាយដោយមានវិក័យប័ត្រ និងបញ្ជីកត់ត្រាត្រឹមត្រូវ
- រៀបចំគម្រោងផែនការចំណូល ចំណាយរបស់សហគមន៍នេសាទ
- ធ្វើរបាយការណ៍បូកសរុប និងរាយការណ៍អំពីស្ថានភាពចំណូល ចំណាយរបស់សហគមន៍នេសាទ  
ប្រចាំខែ ត្រីមាស និងឆ្នាំ
- រក្សាទុករាល់ឯកសារចំណូល ចំណាយរបស់សហគមន៍នេសាទ ។

១១. លោក ស្រី អ៊ឹង តឹម សមាជិកគណៈកម្មការសហគមន៍នេសាទ ទទួលបន្ទុក បេឡាទិការ

- គ្រប់គ្រង ផែនការសាច់ប្រាក់របស់សហគមន៍នេសាទ និងបើកប្រាក់
- ធ្វើរបាយការណ៍ផ្ទៀងផ្ទាត់ និងរាយការណ៍អំពីការចំណូល ចំណាយរបស់សហគមន៍នេសាទប្រចាំខែ  
ត្រីមាស និងឆ្នាំ
- រក្សាទុករាល់ឯកសារចំណូល ចំណាយសាច់ប្រាក់របស់សហគមន៍នេសាទ ។

**ធានាគុណភាពបែបចែកតុលាទី និងការភិបូដោយស្ម័គ្រចិត្ត**

**នៅថ្ងៃទី ០៤ ខែ មីនា ឆ្នាំ ២០០៨**

**ប្រធានគណៈកម្មការសហគមន៍នេសាទសែនកញ្ញា**

*And*

**លុះ កាឡិច**



**ព្រះរាជាណាចក្រកម្ពុជា**  
**ជាតិ សាសនា ព្រះមហាក្សត្រ**



**សេចក្តីថ្លែងការណ៍ នៃ ការបង្កើតសហគមន៍នេសាទ**  
**សែន កញ្ញា**

ឈ្មោះសហគមន៍នេសាទ : សែន កញ្ញា  
ភូមិ : កោះម្សៀលលើ  
ឃុំ : ណាង ឃីលឹក  
ស្រុក : កោះព្រៃក  
ខេត្ត : មណ្ឌលគិរី

**ព្រះរាជាណាចក្រកម្ពុជា**  
**ជាតិ សាសនា ព្រះមហាក្សត្រ**

**សេចក្តីប្រកាស**

**នៃការបង្កើតសហគមន៍នេសាទ ដែន កញ្ញា**

សហគមន៍នេសាទ ដែន កញ្ញា បានបង្កើតឡើងនៅថ្ងៃចន្ទ ទី ០៣ ខែ មិនា ឆ្នាំ ២០០៨ ដោយការ ស្ម័គ្រចិត្ត និងមាន គំនិតផ្តួចផ្តើមបង្កើនជីវភាពរស់នៅរបស់ប្រជាជននេសាទតាមរយៈការប្រើប្រាស់ និងកែច្នៃធនធានជលផលប្រកបដោយចីរភាព ដើម្បីរួមចំណែកលើកតម្កើងសេដ្ឋកិច្ចសង្គមកិច្ច និងកាត់បន្ថយភាពក្រីក្រ ដោយមានការសម្របសម្រួលពីអាជ្ញាធរដែនដី រដ្ឋបាលជលផល និង នាយខណ្ឌជលផលខេត្តមណ្ឌលគីរី សហការជាមួយអង្គការ WWF ។

សហគមន៍នេសាទ ដែនកញ្ញា មានទីតាំងស្ថិតនៅភូមិកោះមេរៀលលើ និងភូមិកោះមេរៀលក្រោម ឃុំណាងឃីឡឹក ស្រុកកោះព្រែក ខេត្តមណ្ឌលគីរី ។ ដែននេសាទសហគមន៍ប្រមាណជាង៥០ភាគរយ គឺជាដែននេសាទដែលស្ថិតនៅតាមដងទន្លេស្រែពកក្នុងទឹកដីខេត្តមណ្ឌលគីរី និងរតនៈគីរី និង មួយផ្នែកទៀតស្ថិតនៅក្នុងបឹង ត្រពាំង អូរ និង ព្រែក ។

សហគមន៍នេសាទដែនកញ្ញាមានផ្ទៃទំហំ ១.១៨៧ ហិកតា គ្របដណ្តប់ទៅដោយធនធានធម្មជាតិដូចជាព្រៃលិចទឹក ត្រីនិងសត្វស្លាបទឹក ។ មុនការបង្កើតសហគមន៍នេសាទ ធនធានទាំងនេះមាននិន្នាការថយចុះពីមួយឆ្នាំទៅមួយឆ្នាំដោយខ្វះការគ្រប់គ្រងការការពារ និងការអភិរក្សធនធានទាំងនេះតាមលក្ខណៈបច្ចេកទេសនិងមានប្រសិទ្ធភាពដែលបណ្តាលឱ្យមានសកម្មភាពល្មើសច្បាប់ដូចជាការនេសាទដោយប្រើអាវុធនៃស្បែក ឧបករណ៍នេសាទស្បែក អូនក្រឡាញឹក និងបោកគ្រាប់បែក ។ល។

- ដោយយល់ឃើញពីបញ្ហាអវិជ្ជមានទាំងនេះ សហគមន៍នេសាទដែនកញ្ញាត្រូវបានបង្កើតឡើងក្នុងគោលបំណង :
- ដើម្បីគ្រប់គ្រងធនធានជលផលនៅក្នុងសហគមន៍នេសាទដែនកញ្ញា ប្រកបដោយចីរភាព និងធានាការបែងចែកផលប្រយោជន៍ពីធនធានជលផលជូនសមាជិកសហគមន៍នេសាទដែនកញ្ញាប្រកបដោយសមធម៌ ។
  - ដើម្បីឱ្យប្រជាពលរដ្ឋនៅក្នុងភូមិបានយល់ដឹង និងទទួលស្គាល់កាន់តែច្បាស់ឡើងនូវផលប្រយោជន៍ និងសារៈសំខាន់នៃធនធានជលផលហើយការចូលរួមគ្រប់គ្រង ប្រើប្រាស់ និងការពារធនធានជលផលនៅក្នុងសហគមន៍ដោយផ្ទាល់ ។
  - លើកស្ទួយកម្រិតជីវភាពរស់នៅរបស់សមាជិកសហគមន៍ដើម្បីរួមចំណែកកាត់បន្ថយភាពក្រីក្រ ។

សហគមន៍នេសាទដែនកញ្ញាដឹកនាំដោយគណៈកម្មការសហគមន៍នេសាទចំនួន១១រូប, ស្រីចំនួន៣នាក់ និង ប្រុសចំនួន ៨ នាក់ ចំនួនសមាជិកសរុប ២០៦ នាក់ ចំនួនស្រីចំនួន ៩៦ រូប បន្ទាប់ពីបានបង្កើតរួចមកសហគមន៍នេសាទ ដែន កញ្ញា

បានដំណើរការការងារយ៉ាងសម្រាប់សម្រាប់ ដោយមានការចូលរួមឧបត្ថម្ភគាំទ្រពី អាជ្ញាធរមូលដ្ឋាន ស្រុក ក្រុមប្រឹក្សាឃុំ ភូមិ ស្ថាប័នជំនាញ ស្ថាប័នពាក់ព័ន្ធ និងអង្គការនានាលើសកម្មភាព និងកម្មវិធីដូចជា:

១- ទុនបង្វិលក្នុងសហគមន៍

២- បង្កើតកន្លែងអភិរក្សជីវកម្មត្រីបានចំនួន ៣ កន្លែង ឆឹកកន្លែង អន្លង់អូរវេ១ កន្លែងអន្លង់យក្សបៃ ២ និង កន្លែងអន្លង់អំប៊ុក ៣ ។

៣- ការដាំដំណាំគ្រួសារ

៤- តំបន់អភិរក្សជលផល ( អន្លង់ទន្លេស្រែពក អូរ ត្រពាំង បឹង និងព្រែក )

៥- ប្រពលវប្បកម្មការចិញ្ចឹមត្រីតាមគ្រួសារ មិនទាន់មាន

ដោយបានបំពេញតួនាទី និងភារកិច្ចសំខាន់ៗ ដូចជា :

១ - បានចូលរួមគ្រប់គ្រង អភិរក្សធនធានជលផល តាមរយៈ:

- ការចូលរួម និងសហការយាមល្អាតទប់ស្កាត់បទល្មើសនានាដូចជា ការកាប់ព្រៃលិចទឹក ការឆក់ត្រី ការនេសាទ ដោយប្រើស្បែកមុង អូនក្រឡាញឹក និងការគប់គ្រាប់បែក ។

- ការបង្កើតកន្លែងអភិរក្សក្នុងកន្លែងនេសាទសហគមន៍ ថែរក្សាការពារ និងដាំដុះព្រៃលិចទឹក ។

- ការផ្សព្វផ្សាយយ៉ាងទូលំទូលាយពីសារៈសំខាន់នៃធនធានជលផល ច្បាប់ ព្រះរាជក្រឹត្យ អនុក្រឹត្យស្តីពីការ គ្រប់គ្រងសហគមន៍នេសាទ និងសេចក្តីប្រកាសរបស់រាជរដ្ឋាភិបាលស្តីពីការលុបបំបាត់ឧករណ៍នេសាទល្មើសច្បាប់

- បណ្តុះបណ្តាលគណៈកម្មការ និងសមាជិកសហគមន៍ ដើម្បីពង្រឹងសមត្ថភាព និងជំនាញលើការដឹកនាំ និងគ្រប់ គ្រង សហគមន៍នេសាទ ។

២- រៀបចំសេចក្តីព្រាងលក្ខន្តិកៈ បទបញ្ជាផ្ទៃក្នុងរបស់សហគមន៍នេសាទ ផែនការគ្រប់គ្រង និងកិច្ចព្រមព្រៀង កន្លែងនេសាទសហគមន៍ ។

៣- ស្វែងរកជំនួយឧបត្ថម្ភគាំទ្រផ្នែកបច្ចេកទេស និងផ្នែកហិរញ្ញវត្ថុពីរដ្ឋបាលជលផលមានសមត្ថកិច្ច ស្ថាប័នពាក់ព័ន្ធ និងអ្នកផ្តល់ជំនួយផ្សេងៗក្នុងការអនុវត្តដំណើរការសហគមន៍នេសាទ ។

យើងខ្ញុំទាំងអស់គ្នាជាគណៈកម្មការ និងសមាជិកសហគមន៍នេសាទសែនកញ្ជាទាំងអស់បានពិនិត្យនិងវាយតម្លៃបាន ថាលទ្ធផលដែលទទួលបាន ក្រោយពេលមានសហគមន៍នេសាទមានដូចតទៅ :

- ព្រៃលិចទឹកនៅក្នុងសហគមន៍នេសាទត្រូវបានថែរក្សាការពារពុំមានការកាប់រានទៀតឡើយ ។
- បទល្មើសនេសាទគ្រប់ប្រភេទមានការថយចុះជាបន្តបន្ទាប់ ។
- ប្រជាពលរដ្ឋក្នុងភូមិកោះមឿលលើនិងកោះមឿលក្រោមមានការយល់ដឹងពីសារៈសំខាន់ និងសារៈប្រយោជន៍ នៃសហគមន៍ ហើយបានចូលជាសមាជិកសហគមន៍ និងចូលរួមការពារ អភិរក្សធនធានជលផល និងចូលរួម គ្រប់សកម្មភាពនានា របស់សហគមន៍នេសាទយ៉ាងច្រើនកុះករ និងយ៉ាងសម្រាប់សម្រាប់ ។

- ផលត្រីមានការកើនឡើងជាបន្តបន្ទាប់ ដែលជាប្រភពបង្កើនប្រាក់ចំណូលរបស់សមាជិកសហគមន៍ ។
- សមាជិកសហគមន៍មានជំនាញ និងមុខរបរផ្សេងៗ ក្រៅពីការនេសាទ ដូចជា ចិញ្ចឹមត្រី ដាំដំណាំតាមគ្រួសារ និង ចំការ បង្កបង្កើនផលលើកកំពស់ជីវភាពគ្រួសារ ។

យើងខ្ញុំទាំងអស់គ្នាជាគណៈកម្មការ និងសមាជិកសហគមន៍នេសាទសូមអះអាងថា :

- បន្តការគ្រប់គ្រងធនធានជលផលនៅក្នុងកន្លែងនេសាទសហគមន៍សែនកញ្ជាប្រកបដោយចីរភាព
- ធានាឱ្យសមាជិកទាំងអស់ក្នុងសហគមន៍នេសាទមានសិទ្ធិស្មើគ្នាលើការប្រើប្រាស់ធនធានជលផល
- អនុវត្តលក្ខន្តិកៈ បទបញ្ជាផ្ទៃក្នុងសហគមន៍នេសាទ និងធ្វើផែនការគ្រប់គ្រងកន្លែងនេសាទសហគមន៍
- ចាត់ចែងការធ្វើនេសាទរបស់សមាជិកទាំងអស់ឱ្យបានសមស្របទៅតាមច្បាប់ និងបទប្បញ្ញត្តិផ្សេងៗ
- សហការជាមួយនាយខណ្ឌជលផល អាជ្ញាធរដែនដី និងស្ថាប័នមានសមត្ថកិច្ច ដើម្បីបង្ក្រាបរាល់បទល្មើសជលផលនៅក្នុងកន្លែងនេសាទសហគមន៍ ។
- រាយការណ៍និងផ្តល់ព័ត៌មានជាបន្ទាន់នូវរាល់បទល្មើសជលផលក្នុងកន្លែងនេសាទសហគមន៍ដល់រដ្ឋបាលជលផល
- ធ្វើការអភិរក្ស និងការពារវិវាទនៅក្នុងកន្លែងនេសាទសហគមន៍ ។
- អនុវត្តតួនាទីចាំបាច់ផ្សេងៗទៀត តាមការណែនាំរបស់នាយខណ្ឌជលផល ។
- គោរពតាមការណែនាំរបស់រដ្ឋបាលជលផល នាយខណ្ឌជលផល និងក្រសួងកសិកម្ម រុក្ខាប្រមាញ់ និងនេសាទ
- អនុវត្តតាមកិច្ចព្រមព្រៀងសហគមន៍នេសាទដែលភ្ជាប់មកជាមួយនូវ :
  - ១- ផែនទីកន្លែងនេសាទសហគមន៍មាត្រដ្ឋាន ១/៥០.០០០
  - ២- បញ្ជីឈ្មោះសមាជិកសហគមន៍នេសាទ និងគណៈកម្មការសហគមន៍នេសាទ ។
  - ៣- លក្ខន្តិកៈ និងបទបញ្ជាផ្ទៃក្នុងរបស់សហគមន៍នេសាទ ។

អាស្រ័យហេតុ ដូចបានជម្រាបជូនខាងលើ និងសេចក្តីសម្រេចរបស់មហាសន្និបាតដែលបានប្រារព្ធធ្វើឡើងនៅ ថ្ងៃ ចន្ទី ០៣ ខែមិនា ឆ្នាំ ២០០៨ កន្លងមកនេះ គណៈកម្មការសហគមន៍នេសាទសែនកញ្ជា សូមគោរពជូនលោកនាយខណ្ឌ ជលផលខេត្តមណ្ឌលគិរី ដើម្បីពិនិត្យ និងសម្រេចចុះកិច្ចព្រមព្រៀងកន្លែងនេសាទសហគមន៍សែនកញ្ជា ដើម្បីឱ្យសហគមន៍ នេសាទយើងខ្ញុំបានទទួលស្គាល់តាមផ្លូវច្បាប់ ស្របតាមអនុក្រឹត្យស្តីពីការគ្រប់គ្រងសហគមន៍នេសាទ ដោយអនុគ្រោះ ។

ធ្វើនៅភូមកោះម្សីលក្រោម, ថ្ងៃទី ១៦ ខែ មិថុនា ឆ្នាំ ២០០៨

**គណៈកម្មការសហគមន៍នេសាទសែនកញ្ជា**



**ល្អ កាន់រ័ង**

**សេចក្តីថ្លែងការណ៍**

យើងខ្ញុំជាគណៈកម្មការសហគមន៍នេសាទ សែន កញ្ញា ដែលបានបង្កើតឡើងនៅ ថ្ងៃទី ០៣ ខែមីនា ឆ្នាំ២០០៨ តាមការ  
ស្នើសុំរបស់ប្រជាជនភូមិកោះម្សិលលើ និងភូមិកោះម្សិលក្រោមព្រមទាំងអាជ្ញាធរភូមិឃុំស្រុកនិងស្ថាប័នជំនាញក្រោមការ  
ត្រួតពិនិត្យ និងថវិការមួយចំនួនពីអង្គការ WWF និងមានកិច្ចសហការជាមួយការិយាល័យអភិវឌ្ឍន៍សហគមន៍នេសាទ  
រដ្ឋបាលជលផល និងខណ្ឌរដ្ឋបាលជលផលខេត្តមណ្ឌលគីរី សូមធ្វើសេចក្តីថ្លែងការណ៍អំពីគោលបំណងរបស់សហគមន៍ដូចតទៅ៖

សហគមន៍នេសាទ សែន កញ្ញា បង្កើតឡើងក្នុងគោលបំណងចូលរួមចំណែកគ្រប់គ្រង ការពារ ប្រើប្រាស់ និងអភិរក្សដែន  
នេសាទសហគមន៍អោយមាននិរន្តរភាព។ ចាប់តាំងពីបង្កើតសហគមន៍នេសាទរហូតមកដល់សព្វថ្ងៃ យើងខ្ញុំបានខិតខំប្រឹងប្រែង  
ការងារសំខាន់ៗជាច្រើនដូចជា៖ ផ្សព្វផ្សាយច្បាប់ ព្រះរាជក្រឹត្យ អនុក្រឹត្យស្តីពីការគ្រប់គ្រងសហគមន៍នេសាទ ការបង្កើត  
គណៈកម្មការសហគមន៍នេសាទ ចូលរួមនិងសហការយោមល្បាតបង្ក្រាបបទល្មើសនេសាទ ទប់ស្កាត់ការកាប់រានដុតបំផ្លាញព្រៃ  
ដីធ្លីកសិកម្មក្នុងដែននេសាទ ។ បានបង្កើតកន្លែងអន្តងអភិរក្សជលផល និងការអភិវឌ្ឍន៍សហគមន៍នេសាទ ។ ល។

ទន្ទឹមនឹងនេះសហគមន៍នេសាទយើងខ្ញុំបានរៀបចំរាល់នូវឯកសារ សំរាប់ការបង្កើតកិច្ចព្រមព្រៀងសហគមន៍នេសាទ ដូច  
មានចែងក្នុងមាត្រា ៧ ជំពូកទី ២ នៃអនុក្រឹត្យស្តីពីការគ្រប់គ្រងសហគមន៍នេសាទ ដែលរួមមាន បញ្ជីឈ្មោះសមាជិក  
សហគមន៍នេសាទ លក្ខន្តិកៈ និងបទបញ្ជាផ្ទៃក្នុង និងផែនទីកន្លែងនេសាទសហគមន៍ ។

ដោយផ្អែកលើសមិទ្ធផលដូចបានរៀបរាប់ខាងលើ និងការសំរេចរបស់មហាសន្និបាតដែលបានប្រារព្ធធ្វើនៅថ្ងៃទី ០៣ ខែ  
មីនា ឆ្នាំ ២០០៨ កន្លងមកនេះ យើងខ្ញុំជាគណៈកម្មការសហគមន៍នេសាទ សែន កញ្ញា សូមជំរាបជូនលោកនាយខណ្ឌរដ្ឋបាល  
ជលផលខេត្ត ស្នើចុះកិច្ចព្រមព្រៀងកន្លែងនេសាទសហគមន៍ ដែលមានភ្ជាប់មកជាមួយនូវ បញ្ជីឈ្មោះសមាជិកសហគមន៍នេសាទ  
លក្ខន្តិកៈ និងបទបញ្ជាផ្ទៃក្នុងសហគមន៍នេសាទ និងផែនទីកន្លែងនេសាទសហគមន៍ ដើម្បីពិនិត្យ និងសំរេចដោយក្តីអនុគ្រោះ ។


យើងខ្ញុំគណៈកម្មការសហគមន៍នេសាទ សែន កញ្ញា សូមធ្វើការប្តេជ្ញាចិត្តថានឹងដឹកនាំការគ្រប់គ្រងសហគមន៍នេសាទ ដោយ  
ត្រឹមត្រូវតាមលក្ខន្តិកៈ បទបញ្ជាផ្ទៃក្នុងសហគមន៍នេសាទ កិច្ចព្រមព្រៀងកន្លែងនេសាទសហគមន៍ ច្បាប់ជលផល និងលិខិត  
ដ្ឋាននានាដែលទាក់ទងទៅនឹងវិស័យជលផល ។

យើងខ្ញុំសូមទទួលខុសត្រូវទាំងស្រុងចំពោះមុខច្បាប់ នូវរាល់កំហុសឆ្គងនៃការអនុវត្តផ្ទុយពីបទប្បញ្ញត្តិទាំងឡាយដែលមាន  
ក្នុងកិច្ចព្រមព្រៀង ។

អាស្រ័យហេតុនេះ សូមលោកនាយខណ្ឌរដ្ឋបាលជលផលខេត្តមណ្ឌលគីរី មេត្តាទទួលនូវសេចក្តីគោរពដ៏ខ្ពង់ខ្ពស់ពីយើងខ្ញុំ ។

ធ្វើនៅកោះម្សិលក្រោម, ថ្ងៃទី ខែ ឆ្នាំ២០០...

**ប្រធានគណៈកម្មការសហគមន៍នេសាទ**

  
**លូ តារឿង**



**ព្រះរាជាណាចក្រកម្ពុជា**  
**ជាតិ សាសនា ព្រះមហាក្សត្រ**



**លិខិតស្នើសុំចុះកិច្ចព្រមព្រៀងកន្លែងលេសាទសហគមន៍**  
**សែន កញ្ញា**

|                  |              |
|------------------|--------------|
| ឈ្មោះសហគមន៍នេសាទ | : សែន កញ្ញា  |
| ភូមិ             | : កោះម្សៀលលើ |
| ឃុំ              | : ណង ឃីលឹក   |
| ស្រុក            | : កោះញែក     |
| ខេត្ត            | : មណ្ឌលគិរី  |

**ព្រះរាជាណាចក្រកម្ពុជា**  
**ជាតិ សាសនា ព្រះមហាក្សត្រ**

**ប្រធានគណៈកម្មការសហគមន៍នេសាទ**

**សូមគោរពជូន**

**នាយឧណ្ណរដ្ឋបាលជលផលខេត្តមណ្ឌលគិរី**

- កម្មវត្ថុ :** សំណើចុះកិច្ចព្រមព្រៀងកន្លែងនេសាទសហគមន៍ **សែន កញ្ញា** ។
- យោង :** - អនុក្រឹត្យស្តីពីការគ្រប់គ្រងសហគមន៍នេសាទ លេខ ២៥ អនក្រ.បក ចុះថ្ងៃទី ២០ ខែ មីនា ឆ្នាំ ២០០៧ ។  
- សេចក្តីសម្រេចរបស់មហាសន្និបាតសហគមន៍នេសាទ **សែន កញ្ញា** ដែលបានប្រារព្ធធ្វើឡើងនៅ ថ្ងៃទី ០៣ ខែ មីនា ឆ្នាំ ២០០៨ ។
- លិខិតគ្រាប :** កម្មវិធីចុះកិច្ចព្រមព្រៀងកន្លែងនេសាទសហគមន៍ **សែន កញ្ញា** ។

សេចក្តីដូចមានចែងក្នុងកម្មវត្ថុ និងយោងខាងលើ ខ្ញុំសូមជម្រាបលោកប្រធានមេត្តាជ្រាបថា សហគមន៍នេសាទ **សែន កញ្ញា** បានបង្កើតឡើងនៅឆ្នាំ ២០០៨ ដោយការស្ម័គ្រចិត្តនិងមានគំនិតផ្តួចផ្តើមបង្កើនជីវភាពរស់នៅរបស់ ប្រជាពលរដ្ឋភូមិកោះមេឃ្យលលើ និងកោះមេឃ្យលក្រោមទាំងពីរភូមិ ដោយមានការសម្របសម្រួលពីឧណ្ណរដ្ឋបាលជលផល ខេត្តមណ្ឌលគិរី ក្រុមប្រឹក្សាឃុំ និងឧបត្ថម្ភគាំទ្រដោយអង្គការ កម្ពុជា ។ សហគមន៍នេសាទ មានទីតាំងស្ថិត នៅភូមិកោះមេឃ្យលលើ និងភូមិកោះមេឃ្យលក្រោម ឃុំណាងឃើលីក ស្រុកកោះព្រែក មានផ្ទៃទំហំ ១.១៨៧ ហិកតា ដឹកនាំដោយ គណៈកម្មការសហគមន៍នេសាទចំនួន ១១រូប ស្រី ចំនួន ០៣រូប ចំនួនសមាជិកសរុបចំនួន ២០៦ រូប ស្រី ចំនួន ១០៧ រូប បន្ទាប់ពីបានបង្កើតរួមកសហគមន៍នេសាទ **សែន កញ្ញា** បានដំណើរការការងារយ៉ាងសស្រាក់សស្រាំ ដោយមានការចូលរួមឧបត្ថម្ភគាំទ្រពីរដ្ឋបាលជលផលមានសមត្ថកិច្ច ស្ថាប័នជំនាញ ស្ថាប័នពាក់ព័ន្ធ អាជ្ញាធរមូលដ្ឋាន ក្រុមប្រឹក្សាឃុំ និងអង្គការនានា ។ ព្រមជាមួយនោះ គណៈកម្មការ សហគមន៍នេសាទបានរៀបចំ បញ្ជីឈ្មោះសមាជិក លក្ខន្តិកៈ បទបញ្ជា ផ្ទៃក្នុង ផែនទីនិងកិច្ចព្រមព្រៀងកន្លែងនេសាទសហគមន៍រួចជាស្រេច ហើយនឹងគ្រោងរៀបចំ កម្មវិធីចុះកិច្ចព្រមព្រៀង សហគមន៍នេសាទ ជាមួយនាយឧណ្ណរដ្ឋបាលជលផលខេត្តមណ្ឌលគិរី ដែលនឹងប្រព្រឹត្តទៅឡើងនៅថ្ងៃទី ២៣ ខែ ឧសភា ឆ្នាំ ២០០៧ នៅសាលាឃុំណាងឃើលីក ស្រុកកោះព្រែក ខេត្តមណ្ឌលគិរី ដោយមានការចូលរួមពីសមាជិក សមាជិការ សហគមន៍នេសាទ អាជ្ញាធរមូលដ្ឋាន ស្ថាប័នពាក់ព័ន្ធ និងក្រុមប្រឹក្សាឃុំជាសាក្សី ។

- សូមភ្ជាប់មកជាមួយនូវ :
- ១-កិច្ចព្រមព្រៀងសហគមន៍នេសាទ
  - ២-ផែនទីកន្លែងនេសាទសហគមន៍មាត្រដ្ឋាន ១/៥០.០០០



៣-បញ្ជីឈ្មោះសមាជិកសហគមន៍នេសាទ និងគណៈកម្មការសហគមន៍នេសាទ

៤-លក្ខន្តិកៈ និងបទបញ្ជាផ្ទៃក្នុងរបស់សហគមន៍នេសាទ

៥-សេចក្តីថ្លែងការណ៍នៃការបង្កើតសហគមន៍នេសាទ ។

អាស្រ័យហេតុនេះ សូមលោកនាយខណ្ឌមេត្តាពិនិត្យ និងសម្រេចដោយអនុគ្រោះ ។

ធ្វើនៅភូមិកោះមេរៀល, ថ្ងៃទី .16.. ខែ.តុលា.ឆ្នាំ ២០០៩..

គណៈកម្មការសហគមន៍នេសាទសែន កញ្ញា



ឃុំ កោះម្លូង

ព្រះរាជាណាចក្រកម្ពុជា

ជាតិ សាសនា ព្រះមហាក្សត្រ



## ឯកសារពាក់ព័ន្ធ

- ឈ្មោះសហគមន៍នេសាទ : សែន កញ្ញា
- ភូមិ : កោះមឿលលើ
- ឃុំ : ណង ឃីលីក
- ស្រុក : កោះញែក
- ខេត្ត : មណ្ឌលគិរី



# ព្រះរាជាណាចក្រកម្ពុជា

ជាតិ សាសនា ព្រះមហាក្សត្រ



រដ្ឋមន្ត្រីក្រសួងកសិកម្ម រុក្ខាប្រមាញ់ និង នេសាទ



លេខ ១២៣ ប្រក.កសក

## ប្រកាស

### ស្តីពី

### ការចុះបញ្ជីសហគមន៍នេសាទខេត្តកំពង់ធំ ព្រៃវែង ក្រចេះ កេនក៏រី មណ្ឌលគីរី កណ្តាល និង ខេត្តកំពត

### រដ្ឋមន្ត្រីក្រសួងកសិកម្ម រុក្ខាប្រមាញ់ និង នេសាទ

- បានឃើញរដ្ឋធម្មនុញ្ញនៃព្រះរាជាណាចក្រកម្ពុជា
- បានឃើញព្រះរាជក្រឹត្យលេខ នស/រកត/០៩០៨/១០៥៥ ចុះថ្ងៃទី ២៥ ខែ កញ្ញា ឆ្នាំ២០០៨ ស្តីពីការតែងតាំង រាជរដ្ឋាភិបាលនៃព្រះរាជាណាចក្រកម្ពុជា
- បានឃើញព្រះរាជក្រមលេខ ០២/នស/៩៤ ចុះថ្ងៃទី ២០ ខែ កក្កដា ឆ្នាំ ១៩៩៤ ដែលប្រកាសឱ្យប្រើច្បាប់ស្តីពីការ រៀបចំ និង ការប្រព្រឹត្តទៅនៃគណៈរដ្ឋមន្ត្រី
- បានឃើញព្រះរាជក្រមលេខ នស/រកម/០១៩៦/១៣ ចុះថ្ងៃទី ២៤ ខែ មករា ឆ្នាំ ១៩៩៦ ដែលប្រកាសឱ្យប្រើច្បាប់ ស្តីពីការបង្កើតក្រសួងកសិកម្ម រុក្ខាប្រមាញ់ និង នេសាទ
- បានឃើញព្រះរាជក្រមលេខ នស/រកម/០៥០៦/០១១ ចុះថ្ងៃទី ២១ ខែ ឧសភា ឆ្នាំ ២០០៦ ដែលប្រកាសឱ្យប្រើ ច្បាប់ស្តីពីជលផល
- បានឃើញព្រះរាជក្រឹត្យលេខ នស/រកត/០៥០៥/២៤០ ចុះថ្ងៃទី ២៩ ខែ ឧសភា ឆ្នាំ ២០០៥ ស្តីពីការបង្កើត សហគមន៍នេសាទ
- បានឃើញអនុក្រឹត្យលេខ ១៧ អនក្រ.បក ចុះថ្ងៃទី ០៧ ខែ មេសា ឆ្នាំ ២០០០ ស្តីពីការរៀបចំ និង ការប្រព្រឹត្តទៅ របស់ក្រសួងកសិកម្ម រុក្ខាប្រមាញ់ និង នេសាទ
- បានឃើញអនុក្រឹត្យលេខ ១៨៨ អនក្រ.បក ចុះថ្ងៃទី ១៤ ខែ វិច្ឆិកា ឆ្នាំ ២០០៨ ស្តីពីការកែសម្រួលអគ្គនាយកដ្ឋាន នៃក្រសួង ទៅជាអគ្គលេខាធិការដ្ឋាន ការដំឡើងរដ្ឋបាលព្រៃឈើ រដ្ឋបាលជលផល ឱ្យមានថ្នាក់ស្មើអគ្គនាយកដ្ឋាន ការដំឡើងនាយកដ្ឋានក្សេត្រសាស្ត្រ និង កែលំអដឹកសិកម្ម ឱ្យទៅជាអគ្គនាយកដ្ឋានកសិកម្ម និង ការកែសម្រួល អគ្គនាយកដ្ឋានចំការកៅស៊ូ ទៅជាអគ្គនាយកដ្ឋានកៅស៊ូ ស្ថិតនៅក្រោមការគ្រប់គ្រងរបស់ក្រសួងកសិកម្ម រុក្ខាប្រមាញ់ និង នេសាទ
- បានឃើញអនុក្រឹត្យលេខ ២៥ អនក្រ.បក ចុះថ្ងៃទី ២០ ខែ មីនា ឆ្នាំ ២០០៧ ស្តីពីការគ្រប់គ្រងសហគមន៍នេសាទ
- បានឃើញអនុក្រឹត្យលេខ ១២៣ អនក្រ.បក ចុះថ្ងៃទី ១២ ខែ សីហា ឆ្នាំ ២០០៩ ស្តីពីការកំណត់ប្រភេទផល ផលិតផលជលផលដែលកំពុងរងគ្រោះថ្នាក់
- បានឃើញប្រកាសលេខ ៦៨១ ប្រក.កសក.ប ចុះថ្ងៃទី ២៧ ខែ ធ្នូ ឆ្នាំ ២០១០ ស្តីពីការរៀបចំ និងការប្រព្រឹត្តទៅ របស់ការិយាល័យ និងមន្ទីរពិសោធន៍ចំណុះនាយកដ្ឋាន និងវិទ្យាស្ថាន ក្រោមឱទ្ធិវរដ្ឋបាលជលផល

- បានឃើញប្រកាសលេខ ៣១៦ ប្រក.កសក ចុះថ្ងៃទី ១៣ ខែ កក្កដា ឆ្នាំ ២០០៧ ស្តីពីគោលការណ៍ណែនាំអំពីសហគមន៍នេសាទ
- យោងតាមសំណើរបស់ប្រតិភូរាជរដ្ឋាភិបាលកម្ពុជា ទទួលបន្ទុកជា ប្រធានរដ្ឋបាលជលផល

**សម្រេច**

**ប្រការ ១.-**

ត្រូវបានចុះបញ្ជីជាផ្លូវការ និង ទទួលស្គាល់ដោយក្រសួងកសិកម្ម រុក្ខាប្រមាញ់ និង នេសាទ នូវសហគមន៍នេសាទ ចំនួន ៣១ ក្នុងខេត្តកំពង់ធំ ព្រៃវែង ក្រចេះ រតនគិរី មណ្ឌលគិរី កណ្តាល និង ខេត្តកំពត ដែលមានឈ្មោះសហគមន៍នេសាទ ទំហំកន្លែងនេសាទសហគមន៍ និយាមកាជាចំណុចគោលនៃព្រំប្រទល់កន្លែងនេសាទសហគមន៍ ចំនួនភូមិ និង ទីតាំងភូមិសាស្ត្រ ដូចមាននៅក្នុងតារាង និង ផែនទីកន្លែងនេសាទសហគមន៍ នីមួយៗ ជាឧបសម្ព័ន្ធភ្ជាប់ប្រកាសនេះ ។

**ប្រការ ២.-**

ព្រំប្រទល់កន្លែងនេសាទសហគមន៍នីមួយៗ ដែលបានកំណត់ក្នុងផែនទី ដូចមានចែងក្នុងប្រការ ១ ខាងលើ ត្រូវបានទទួលស្គាល់ដោយនាយខណ្ឌរដ្ឋបាលជលផល អាជ្ញាធរដែនដី ប្រធានរដ្ឋបាលជលផល និង រដ្ឋមន្ត្រីក្រសួងកសិកម្ម រុក្ខាប្រមាញ់ និង នេសាទ ។

**ប្រការ ៣.-**

ទំហំកន្លែងនេសាទសហគមន៍ និយាមកាជាចំណុចគោលនៃព្រំប្រទល់កន្លែងនេសាទសហគមន៍ ចំនួនភូមិ និង ទីតាំងភូមិសាស្ត្ររបស់សហគមន៍ ដូចមានចែងក្នុងប្រការ ១ អាចតែប្រែបានតាមការចាំបាច់ ។

**ប្រការ ៤.-**

ប្រកាស ឬសេចក្តីសម្រេចទាំងឡាយណាដែលផ្ទុយនឹងប្រកាសនេះ ត្រូវទុកជានិរាករណ៍ ។

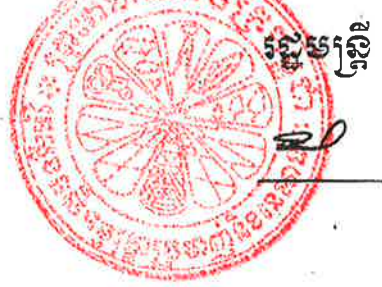
**ប្រការ ៥.-**

អគ្គលេខាធិការ អគ្គាធិការ អគ្គនាយកនៃអគ្គនាយកដ្ឋានកសិកម្ម នាយកឧទ្ធរណ៍ ប្រធានរដ្ឋបាលជលផល ប្រធាននាយកដ្ឋានកិច្ចការរដ្ឋបាល ប្រធាននាយកដ្ឋាននីតិកម្មកសិកម្ម ប្រធាននាយកដ្ឋានគណនេយ្យ ហិរញ្ញវត្ថុ ប្រធាននាយកដ្ឋានផែនការ ស្ថិតិ ប្រធាននាយកដ្ឋានសហប្រតិបត្តិការអន្តរជាតិ ប្រធានគ្រប់អង្គភាពពាក់ព័ន្ធក្រោមឱវាទក្រសួងកសិកម្ម រុក្ខាប្រមាញ់ និង នេសាទ ប្រធានមន្ទីរកសិកម្មខេត្តពាក់ព័ន្ធ និង ប្រធានសហគមន៍នេសាទ ត្រូវទទួលបន្ទុកអនុវត្តប្រកាសនេះ តាមភារកិច្ចរៀងៗខ្លួន ចាប់ពីថ្ងៃចុះហត្ថលេខាតទៅ ។

**កន្លែងទទួល:**

- ក្រសួងព្រះបរមរាជវាំង
- អគ្គលេខាធិការដ្ឋានព្រឹទ្ធសភា
- អគ្គលេខាធិការដ្ឋានរដ្ឋសភា
- ទីស្តីការគណៈរដ្ឋមន្ត្រី
- ក្រសួងមហាផ្ទៃ
- ក្រសួងសេដ្ឋកិច្ច និង ហិរញ្ញវត្ថុ
- ក្រសួង ស្ថាប័នពាក់ព័ន្ធ
- ឧទ្ធរណ៍យសរម្មចអគ្គមហាសេនាបតីតេជោ នាយករដ្ឋមន្ត្រី
- សាលាខេត្តពាក់ព័ន្ធ
- ដូចប្រការ ៥
- ឯកសារ កាលប្បវត្តិ

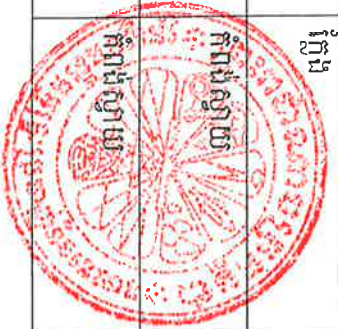
រាជធានីភ្នំពេញ ថ្ងៃទី ១៤ ខែ ៧ ឆ្នាំ ២០១១



*(Signature)*

**សេចក្តីណែនាំស្តីពីការប្រើប្រាស់ប្រព័ន្ធគ្រប់គ្រងទិន្នន័យដីធ្លី និងប្រព័ន្ធគ្រប់គ្រងទិន្នន័យស្រូវ**

| ល.រ                    | ឈ្មោះសហគមន៍នេសាទ<br>(ហិកតា)         | ផ្ទៃដី<br>(ហិកតា) | Projection : UTM, Everest 1830,<br>Datum : Indian 1960, Zone : 48 N<br>(X,Y)                 |  | ចំនួនភូមិ | ទីតាំងភូមិសាស្ត្រ<br>ឃុំ/សង្កាត់ | ស្រុក/ក្រុង |
|------------------------|-------------------------------------|-------------------|--|--|-----------|----------------------------------|-------------|
|                        |                                     |                   | (X,Y)  | (X,Y)  |           |                                  |             |
| <b>១. ខេត្តកំពង់ធំ</b> |                                     |                   |  |  |           |                                  |             |
| ១                      | អន្លង់ត្រីស្រែខ្សាច់                | ៣៣,០០             | A. (526527, 1467469)<br>B. (526424, 1467451)<br>C. (527195, 1466891)                         | D. (526969, 1464475)<br>E. (527568, 1463241)<br>F. (527474, 1463170)                         | ១         | ដងកាំបិត                         | សណ្តាន់     |
| ២                      | អន្លង់ត្រីស្រែវាល                   | ២៧,០០             | A. (528233, 1461234)<br>B. (528123, 1461152)<br>C. (528192, 1460851)<br>D. (528069, 1460902) | E. (528919, 1459994)<br>F. (528835, 1459901)<br>G. (529169, 1459263)<br>H. (529172, 1459135) | ២         | ដងកាំបិត                         | សណ្តាន់     |
| ៣                      | អន្លង់ត្រីសំពៅមានជ័យ                | ៤៦,០០             | A. (526708, 1459666)<br>B. (526756, 1459634)<br>C. (527112, 1455472)                         | D. (527555, 1457652)<br>E. (527528, 1457518)<br>F. (528106, 1458691)                         | ២         | ដងកាំបិត                         | សណ្តាន់     |
| ៤                      | បឹងខ្លែង                            | ៥៥,៤១             | A. (508751, 1390956)<br>B. (508742, 1391574)<br>C. (508604, 1391635)                         | D. (507679, 1389569)<br>E. (508069, 1389898)<br>F. (507903, 1389900)                         | ៥         | តាំងក្រសាំង និងប្រសាទ            | សន្ទុក      |
| ៥                      | រស្មីភូមិពិភី បឹងក្រប្បាក           | ១១៣,០០            | A. (530164, 1445981)<br>B. (530150, 1445778)<br>C. (530857, 1445661)                         | D. (530299, 1445239)<br>E. (530113, 1445262)<br>F. (530029, 1444637)                         | ១         | មានរំនួ                          | សណ្តាន់     |
| ៦                      | សាមគ្គីអភិរក្ស បឹងចាងបឹងប្រាំង      | ២២,៥២             | A. (533682, 1434686)<br>B. (523587, 1434899)<br>C. (524631, 1435328)                         | D. (524659, 1434910)<br>E. (527181, 1437132)<br>F. (526667, 1437019)                         | ១         | ក្លែង                            | សណ្តាន់     |
| ៧                      | សាមគ្គីអភិរក្ស អភិវឌ្ឍន៍បឹងជំរីស្រយ | ១៣២,៨០            | A. (501404, 1409423)<br>B. (500916, 1409607)<br>C. (502075, 1406857)                         | D. (498738, 1406905)<br>E. (498220, 1405949)<br>F. (497692, 1408279)                         | ៤         | កំពង់ស្វាយ                       | កំពង់ស្វាយ  |
| ៨                      | សាមគ្គីអភិរក្ស ស្ទឹងកំបុត           | ៤៣,២០             | A. (497831, 1415526)<br>B. (500529, 1415546)<br>C. (500444, 1415018)                         | D. (499237, 1413309)<br>E. (499162, 1413354)<br>F. (499320, 1414147)                         | ៣         | កំពង់ស្វាយ                       | កំពង់ស្វាយ  |





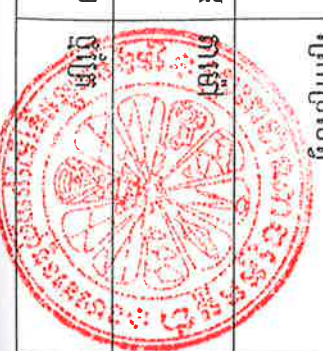
|   |                           |        |  |  |   |            |            |
|---|---------------------------|--------|--|--|---|------------|------------|
| ៩ | មនោមរុក្ខាភិក្ខុបីដប្បឡិច | ១៤០,៦០ | A. (502137, 1414940)<br>B. (501155, 1413812)<br>C. (503438, 1410198) | D. (503125, 1408760)<br>E. (502036, 1408732)<br>F. (503422, 1414001) | ៣ | កំពង់ស្វាយ | កំពង់ស្វាយ |
|---|---------------------------|--------|--|--|---|------------|------------|

**២. ខេត្តសៀមរាប**

|   |            |       |  |  |   |            |        |
|---|------------|-------|--|--|---|------------|--------|
| ១ | អង្គអង្គ   | ៣.៨២៦ | A. (533366, 1239660)<br>B. (533683, 1235387)<br>C. (533366, 1232146) | D. (533461, 1228874)<br>E. (532347, 1227741)<br>F. (531553, 1235784) | ៤ | អង្គអង្គ   | ពាមជរ  |
| ២ | ព្រែកក្របៅ | ១.០៦៩ | A. (530627, 1240613)<br>B. (529092, 1236459)<br>C. (528577, 1235480) | D. (530958, 1235335)<br>E. (531249, 1235401)<br>F. (531871, 1236393) | ៣ | ព្រែកក្របៅ | ពាមជរ  |
| ៣ | ស្វាយស្ពោះ | ២.៣៩៣ | A. (528577, 1235375)<br>B. (525679, 1229540)<br>C. (525613, 1228733) | D. (525071, 1228045)<br>E. (530997, 1232107)<br>F. (530971, 1235335) | ៣ | ស្វាយស្ពោះ | ពាមជរ  |
| ៤ | បារាយ      | ២.៦២៣ | A. (538194, 1261436)<br>B. (536124, 1256213)<br>C. (533635, 1253799) | D. (533893, 1254282)<br>E. (531919, 1259999)<br>F. (532949, 1260814) | ៤ | បារាយ      | ពាមជរ  |
| ៥ | រក្សជ័យ    | ១.៨៤៦ | A. (535981, 1253649)<br>B. (541201, 1253641)<br>C. (540973, 1251019) | D. (539614, 1249882)<br>E. (537077, 1248352)<br>F. (535876, 1252980) | ២ | រក្សជ័យ    | បាភ្នំ |
| ៦ | រោងដំរី    | ១.០៥៣ | A. (539624, 1249901)<br>B. (535538, 1247209)<br>C. (536835, 1245408) | D. (536312, 1246106)<br>E. (539159, 1247093)<br>F. (539372, 1248778) | ៤ | រោងដំរី    | បាភ្នំ |
| ៧ | ឆាយ        | ៧៤៨   | A. (542362, 1257522)<br>B. (542827, 1257464)<br>C. (541643, 1256255) | D. (539282, 1253576)<br>E. (538881, 1256018)<br>F. (539960, 1257244) | ១ | ឆាយ        | បាភ្នំ |

**៣. ខេត្តក្រចេះ**

|   |             |       |  |  |   |              |              |
|---|-------------|-------|--|--|---|--------------|--------------|
| ១ | ថ្នាក់      | ៣៣២   | A. (611108, 1374804)<br>B. (611238, 1370934)<br>C. (610597, 1370959) | D. (610495, 1372629)<br>E. (610114, 1373092)<br>F. (610222, 1374100) | ១ | ព្រែកប្រសព្វ | ព្រែកប្រសព្វ |
| ២ | តាម៉ៅ       | ៤.៤១៣ | A. (601792, 1357375)<br>B. (601287, 1360362)<br>C. (598125, 1362000) | D. (592675, 1365687)<br>E. (594187, 1361156)<br>F. (593445, 1356496) | ៥ | តាម៉ៅ        | ព្រែកប្រសព្វ |
| ៣ | ទ្រូងស្នាំង | ១.០១០ | A. (609209, 1487025)<br>B. (613009, 1386931)<br>C. (613664, 1386093) | D. (611609, 1385720)<br>E. (610091, 1383948)<br>F. (607884, 1385161) | ២ | ថ្នាក់       | ចិត្របុរី    |



15

**៤. ខេត្តកោះកុង**

|   |                        |     |  |  |   |                           |        |
|---|------------------------|-----|--|--|---|---------------------------|--------|
| ១ | ស្រែអង្រួម             | ៦៨២ | A. (678458, 1488766)<br>B. (672219, 1489261)<br>C. (671217, 1491015) | D. (673662, 1486901)<br>E. (681591, 1488301)<br>F. (682928, 1488036) | ៣ | ស្រែអង្រួម                | កូនម៉ុ |
| ២ | សិរីមង្គល ក្រពាំងច្រូស | ៦៥២ | A. (703044, 1490285)<br>B. (697219, 1485805)<br>C. (689656, 1488946) | D. (690364, 1488604)<br>E. (700210, 1485186)<br>F. (703387, 1491731) | ៤ | សិរីមង្គល និងក្រពាំងច្រូស | កូនម៉ុ |
| ៣ | ភ្នំកុក ប៉ាកាឡាន       | ៥៤៧ | A. (693116, 1540709)<br>B. (690620, 1535351)<br>C. (688928, 1533476) | D. (690480, 1535774)<br>E. (691970, 1542502)<br>F. (695040, 1539889) | ៤ | ភ្នំកុក និងប៉ាកាឡាន       | រ៉ែនសែ |
| ៤ | តាវែង                  | ៥១១ | A. (724046, 1557297)<br>B. (719467, 1554632)<br>C. (719778, 1553653) | D. (720331, 1555409)<br>E. (725042, 1556475)<br>F. (725195, 1556894) | ៥ | តាវែងក្រោម                | តាវែង  |

**៥. ខេត្តមណ្ឌលគិរី**

|   |          |       |  |  |   |         |        |
|---|----------|-------|--|--|---|---------|--------|
| ១ | កែងណាយ   | ៣៣២   | A. (740001, 1473397)<br>B. (733895, 1473886)<br>C. (731610, 1474322) | D. (725592, 1473310)<br>E. (729883, 1470449)<br>F. (732186, 1470676) | ២ | ណងឃើសឹក | កោះវៀក |
| ២ | សែនកញ្ញា | ១.១៨៧ | A. (740001, 1473397)<br>B. (743642, 1472857)<br>C. (757026, 1468618) | D. (756660, 1465391)<br>E. (756590, 1465216)<br>F. (744466, 1468705) | ២ | ណងឃើសឹក | កោះវៀក |

**៦. ខេត្តកណ្តាល**

|   |            |     |  |  |   |            |       |
|---|------------|-----|--|--|---|------------|-------|
| ១ | ក្រាំងយ៉ូវ | ៣០១ | A. (496264, 1248280)<br>B. (494603, 1249576)<br>C. (494275, 1253159) | D. (495318, 1252276)<br>E. (496107, 1248755)<br>F. (496458, 1248324) | ៧ | ក្រាំងយ៉ូវ | ស្នាដ |
|---|------------|-----|--|--|---|------------|-------|

**៧. ខេត្តកំពង់ចាម**

|   |              |       |  |  |   |              |        |
|---|--------------|-------|--|--|---|--------------|--------|
| ១ | ក្រពាំងសង្កែ | ៣៣៧   | A. (417350, 1168287)<br>B. (417760, 1168362)<br>C. (418132, 1168325) | D. (417396, 1167983)<br>E. (416215, 1165000)<br>F. (416976, 1165108) | ៣ | ក្រពាំងសង្កែ | ទឹកល្អ |
| ២ | កំពង់សាមគ្គី | ៥៧៧   | A. (418483, 1168405)<br>B. (417301, 1164526)<br>C. (420290, 1166248) | D. (419984, 1166538)<br>E. (419551, 1166995)<br>F. (418302, 1168101) | ២ | កូនសង្កែ     | ទឹកល្អ |
| ៣ | ព្រែកព្នៅត   | ១.១៦៨ | A. (385168, 1170332)<br>B. (386127, 1170444)<br>C. (387031, 1170036) | D. (387315, 1169979)<br>E. (388042, 1169686)<br>F. (386892, 1166536) | ១ | ព្រែកព្នៅត   | ទឹកល្អ |





|   |            |       |   |   |   |       |       |   |   |
|---|------------|-------|---|---|---|-------|-------|---|---|
| ៤ | ក្រពាំងពេញ | ១.២៩១ | A.(382405, 1172502)<br>B.(380471, 1170069)<br>C.(385129, 1170105) | D.(382498, 1172206)<br>E.(383243, 1171494)<br>F.(384125, 1170562) | ៥ | ចង្កោ | ១.៣៣៨ | A.(388500, 1169673)<br>B.(390558, 1164651)<br>C.(391911, 1168179) | D.(390870, 1168312)<br>E.(389514, 1169106)<br>F.(388591, 1169648) |
|   |            |       |   |   |   |       |       | ១   | ទំព័រ   |
|   |            |       |   |   |   |       |       |   |   |

បានបញ្ជី និង ឯកភាព

រាជធានីភ្នំពេញ ថ្ងៃទី ១៤ ខែ ឧសភា ឆ្នាំ ២០១១

នាយកដ្ឋានស្រាវជ្រាវ និង គ្រប់គ្រងធនធានទឹក



*[Signature]*

ជ័យ ឆាយា

រាជធានីភ្នំពេញ ថ្ងៃទី ១៤ ខែ ឧសភា ឆ្នាំ ២០១១

ប្រធាននាយកដ្ឋានស្រាវជ្រាវ និង គ្រប់គ្រងធនធានទឹក

នាយកដ្ឋានស្រាវជ្រាវ និង គ្រប់គ្រងធនធានទឹក



*[Signature]*