

ព្រះរាជាណាចក្រកម្ពុជា
ជាតិ សាសនា ព្រះមហាក្សត្រ

០ ១ ០ ០ ០ ០ ០ ០ ០ ០ ០

កិច្ចព្រមព្រៀងកន្លែងនេសាទសហគមន៍
អង្គោល

ឈ្មោះសហគមន៍នេសាទ : អង្គោល
ស្ថិតិ : អង្គោល
ឃុំ : អង្គោល
ស្រុក : ដំណាក់ចង្កើរ
ខេត្ត : កែប

កិច្ចព្រមព្រៀង កន្លែងនេសាទសហគមន៍

វិន័យ

នាយខណ្ឌរដ្ឋបាលជលផលកំពត ជាតំណាងស្របច្បាប់នៃរដ្ឋបាលជលផល មានអាសយដ្ឋាននៅភូមិទ្វីបសង្កាត់អណ្តូងខ្មែរ ស្រុកកំពង់បាយ ខេត្តកំពត ទូរស័ព្ទលេខ ០១២ ៩៣២ ៩០៩ ហៅថា " ភាគី ក " ។

និង

ប្រធានគណៈកម្មការសហគមន៍នេសាទអង្កោល ជាតំណាងស្របច្បាប់ឲ្យសហគមន៍នេសាទ ដែលមានអាសយដ្ឋានស្ថិតនៅភូមិអង្កោល ឃុំអង្កោល ស្រុកដំណាក់ចង្ហើរ ខេត្តកែប ទូរស័ព្ទលេខ ០៨៩ ២៧០ ៥២៦ ហៅថា " ភាគី ខ " ។

ភាគីទាំងពីរបានឯកភាពគ្នាចុះកិច្ចព្រមព្រៀងតាមលក្ខខណ្ឌដូចខាងក្រោម ៖

ប្រការ ១.-

ភាគី ក ប្រគល់ដែននេសាទដែលជាទ្រព្យសម្បត្តិរបស់រដ្ឋឲ្យភាគី ខ ធ្វើការគ្រប់គ្រង ការពារ អភិរក្ស អភិវឌ្ឍន៍ និងប្រើប្រាស់ធនធានជលផលរយៈពេល ៣ឆ្នាំ ចាប់ពីថ្ងៃចុះហត្ថលេខាតទៅ ដោយធានានូវចីរភាពតាមរយៈការរៀបចំសហគមន៍នេសាទ ។

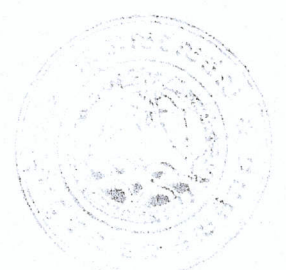
ប្រការ ២.-

ដែននេសាទនេះមានឈ្មោះថា " កន្លែងនេសាទសហគមន៍ភូមិកែប " ដែលលាតសន្ធឹងនៅក្នុង ៖

- ភូមិអង្កោល ឃុំអង្កោល ស្រុកដំណាក់ ខេត្តកែប ។

មាននិយាមកាដូចខាងក្រោម ៖

តារាងនិយាមកា					
ld	X_coor	Y_coor	ld	X_coor	Y_coor
1	433692	1155171	13	437031	1154953
2	433807	1155445	14	436894	1155273
3	433892	1155492	15	437075	1156216
4	434207	1155462	16	434425	1157113
5	434304	1155098	17	434184	1157938
6	434737	1155112	18	433793	1157806
7	434894	1154897	19	431596	1157908
8	435688	1154718	20	428221	1155808
9	435838	1154706	21	428036	1155729
10	436150	1154636	22	427795	1155553
11	436410	1154614	23	433252	1151939
12	436780	1154651	24	435164	1153482



ថ្ងៃទី ០១ ខែ ០១ ឆ្នាំ ២០១២

ប្រធានគណៈកម្មការសហគមន៍សេសាម

អង្គការ

បានឃើញ និងបញ្ជូន

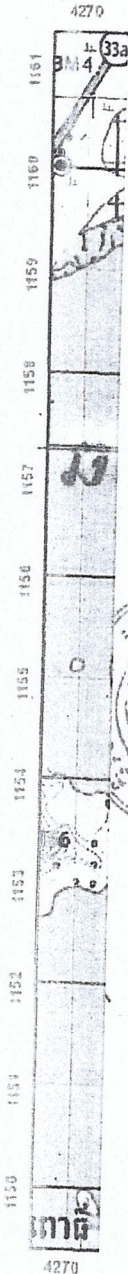
លោកស្រី អង្គការ

ដើម្បីពិនិត្យ និងសម្រួល

ថ្ងៃទី ០១ ខែ ០១ ឆ្នាំ ២០១២

ខេត្តសៀមរាប

(Handwritten signature)



លេខ: ២២២ ១១.៧៧

បានឃើញ និងគោរពជូន

លោកស្រី អង្គការសេសាម

ដើម្បីពិនិត្យ និងសម្រួល

កំពត ថ្ងៃទី ២៩ ខែ ០១ ឆ្នាំ ២០១២

នាយករដ្ឋមន្ត្រី



(Handwritten signature)

លេខ: ១៤៤៤៤៤ ៧៧៧

បានឃើញ និងគោរពជូន

លោកស្រី អង្គការសេសាម

ដើម្បីពិនិត្យ និងសម្រួល

កំពត ថ្ងៃទី ០១ ខែ ០១ ឆ្នាំ ២០១២

អគ្គនាយករដ្ឋមន្ត្រី



(Handwritten signature)

លេខ: ២២២ ១១.៧៧

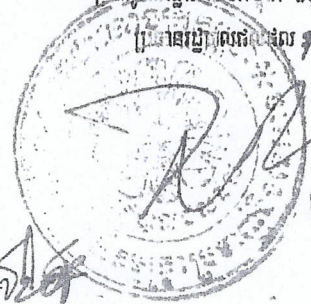
បានឃើញ និងគោរពជូន

លោកស្រី អង្គការសេសាម

ដើម្បីពិនិត្យ និងសម្រួល

កំពត ថ្ងៃទី ០១ ខែ ០១ ឆ្នាំ ២០១២

អគ្គនាយករដ្ឋមន្ត្រី



(Handwritten signature)

ក្រុមប្រឹក្សាភិបាល
ក្រុមប្រឹក្សាភិបាល
សមាជិក
សមាជិក
សមាជិក
សមាជិក
សមាជិក

លេខ: ១២០ ៧៧៧

បានឃើញ និងគោរពជូន

លោកស្រី អង្គការសេសាម

ដើម្បីពិនិត្យ និងសម្រួល



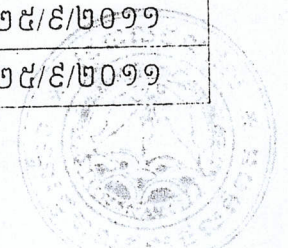
(Handwritten signature)

ព្រះរាជាណាចក្រកម្ពុជា
ជាតិ សាសនា ព្រះមហាក្សត្រ

ស្ថិតិសមាជិកគណៈកម្មការសហគមន៍នៃសាធារណៈរដ្ឋ
ភូមិរដ្ឋបាល ឃុំរដ្ឋបាល ស្រុកដំណាក់ចន្ទីរ ខេត្តកែប

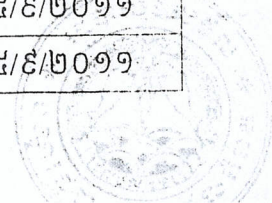
ល.រ	នាម- គោត្តនាម	ភេទ	អាយុ	តួនាទី	ឧបករណ៍	ភូមិ	ថ្ងៃខែចូលសមាជិក
១	ប្រាក់ ឈើយ	ប	៣៧	អ្នកនេសាទ	មងត្រី	ស្រែយោល	១០/៧/២០០៩
២	ពេជ្រ ប៊ុនណា	ប	៣៨	អ្នកនេសាទ	លបក្តាម	ស្រែយោល	១០/៧/២០០៩
៣	សិទ្ធិ ប្រុស	ប	៣១	អ្នកនេសាទ	មងត្រី	ស្រែយោល	១០/៧/២០០៩
៤	ព្រីង ខ្មៅ	ស	៥៤	អ្នកនេសាទ	មងត្រី	ស្រែយោល	១០/៧/២០០៩
៥	ទួន កាប	ប	៤២	អ្នកនេសាទ	មងត្រី	ស្រែយោល	១០/៧/២០០៩
៦	សៅ ខ្លី	ប	៤០	អ្នកនេសាទ	មងត្រី	ស្រែយោល	១០/៧/២០០៩
៧	មាស ឃ្លី	ប	២២	អ្នកនេសាទ	មងត្រី	ស្រែយោល	១០/៧/២០០៩
៨	សេង ញ៉ង់	ប	៣០	អ្នកនេសាទ	មងត្រី	ស្រែយោល	១០/៧/២០០៩
៩	ប៊ុន ចំរើន	ប	២៦	អ្នកនេសាទ	មងត្រី	ស្រែយោល	១០/៧/២០០៩
១០	មាស ចិន	ស	៣៨	អ្នកនេសាទ	មងត្រី	ស្រែយោល /	១០/៧/២០០៩
១១	ប៊ុន វណ្ណា	ប	៣៩	អ្នកនេសាទ	មងត្រី	ស្រែយោល	១០/៧/២០០៩
១២	មាស មេន	ស	២៧	អ្នកនេសាទ	មងត្រី	ស្រែយោល	១០/៧/២០០៩
១៣	កែ ហោន	ប	៣៤	អ្នកនេសាទ	មងត្រី	ស្រែយោល	១០/៧/២០០៩
១៤	មាស សុខន	ស	២២	អ្នកនេសាទ	មងត្រី	ស្រែយោល	១០/៧/២០០៩
១៥	លី ហេង	ប	៤០	អ្នកនេសាទ	មងត្រី	ស្រែយោល	១០/៧/២០០៩
១៦	មាស ភី	ប	៤៦	អ្នកនេសាទ	មងត្រី	ស្រែយោល	១០/៧/២០០៩
១៧	អ៊ុវ ច្រីប	ស	៣៨	អ្នកនេសាទ	មងត្រី	ស្រែយោល	១០/៧/២០០៩
១៨	ឡេង ឡុក	ស	៤២	អ្នកនេសាទ	មងត្រី	ស្រែយោល	១០/៧/២០០៩
១៩	អ៊ឹង គុន	ប	៦២	អ្នកនេសាទ	មងត្រី	ស្រែយោល	១០/៧/២០០៩
២០	អ៊ឹង សីហា	ប	២០	អ្នកនេសាទ	មងត្រី	ស្រែយោល	១០/៧/២០០៩
២១	ញ៉ រី	ប	៣៦	អ្នកនេសាទ	មងត្រី	ស្រែយោល	១០/៧/២០០៩
២២	កែ រ៉ាន់	ស	៣៩	អ្នកនេសាទ	មងត្រី	ស្រែយោល	១០/៧/២០០៩
២៣	សុខ យ៉ិន	ប	៣៨	អ្នកនេសាទ	មងត្រី	ស្រែយោល	១០/៧/២០០៩
២៤	ស៊ូ ទីប	ប	២៤	អ្នកនេសាទ	មងត្រី	ស្រែយោល	១០/៧/២០០៩
២៥	គិត នេន	ប	២៦	អ្នកនេសាទ	មងត្រី	ស្រែយោល	១០/៧/២០០៩

២៦	អ៊ឹង ភាន	ស	២២	អ្នកនេសាទ	មងត្រី	ស្រែយោល	១០/៧/២០០៩
២៧	ចាន់ លេវ	ប	៣៨	អ្នកនេសាទ	កេរ្តិ៍ម៉ែក	ស្រែយោល	១០/៧/២០០៩
២៨	ជុំ ម៉ែង	ស	៣៦	អ្នកនេសាទ	មេដូះ	ស្រែយោល	១០/៧/២០០៩
២៩	ជាតិ សៀន	ប	៤៩	អ្នកនេសាទ	កម្មករនេសាទ	ស្រែយោល	១០/៧/២០០៩
៣០	សុក រិន	ស	៤៤	អ្នកនេសាទ	មេដូះ	ស្រែយោល	១០/៧/២០០៩
៣១	មាស ទិត	ប	៤១	អ្នកនេសាទ	មងត្រី	ស្រែយោល	១០/៧/២០០៩
៣២	ម៉ូរ សុខុម	ស	៤២	អ្នកនេសាទ	មងត្រី	ស្រែយោល	១០/៧/២០០៩
៣៣	មាស វ៉ា	ប	៥១	អ្នកនេសាទ	មងត្រី	ស្រែយោល	១០/៧/២០០៩
៣៤	គឹម ស៊ុន	ស	៤៧	អ្នកនេសាទ	មងត្រី	ស្រែយោល	១០/៧/២០០៩
៣៥	អ៊ុក ឆិក	ស	៤៨	អ្នកនេសាទ	មងត្រី	ស្រែយោល	១០/៧/២០០៩
៣៦	ស៊ូ ចាន់ថា	ប	៤៧	អ្នកនេសាទ	មងត្រី	ស្រែយោល	១០/៧/២០០៩
៣៧	ម៉ូរ សុខន	ប	៤៧	អ្នកនេសាទ	មងត្រី	ស្រែយោល	១០/៧/២០០៩
៣៨	ចាត់ ខេង	ស	៣៨	អ្នកនេសាទ	មងត្រី	ស្រែយោល	១០/៧/២០០៩
៣៩	វ៉ាន ធី	ស	៤៩	អ្នកនេសាទ	មងត្រី	ស្រែយោល	១០/៧/២០០៩
៤០	សោម មឿង	ប	២២	អ្នកនេសាទ	មងត្រី	ស្រែយោល	១០/៧/២០០៩
៤១	ចែត ហើយ	ប	៥១	អ្នកនេសាទ	មងត្រី	ស្រែយោល	១០/៧/២០០៩
៤២	សំ ចែម	ស	៦៥	អ្នកនេសាទ	មងត្រី	ស្រែយោល	១០/៧/២០០៩
៤៣	ចែត តែ	ស	២១	អ្នកនេសាទ	មងត្រី	ស្រែយោល	១០/៧/២០០៩
៤៤	ចែត ភី	ស	១៨	អ្នកនេសាទ	រៀន	ស្រែយោល	១០/៧/២០០៩
៤៥	ចែត កែវ	ស	១៩	អ្នកនេសាទ	មងត្រី	ស្រែយោល	១០/៧/២០០៩
៤៦	ប្រាក់ ឈឿញ	ស	៣៤	អ្នកនេសាទ	មងត្រី	ស្រែយោល	១០/៧/២០០៩
៤៧	ប្រាក់ អែម	ស	២២	អ្នកនេសាទ	មងត្រី	ស្រែយោល	១០/៧/២០០៩
៤៨	កែ ហឿន	ប	៣៥	អ្នកនេសាទ	មងត្រី	ស្រែយោល	១០/៧/២០០៩
៤៩	ម ពៅ	ស	៤៩	អ្នកនេសាទ	កម្មករ	ស្រែយោល	១០/៧/២០០៩
៥០	កែ គឹម	ប	៣៩	អ្នកនេសាទ	មងត្រី	ស្រែយោល	១០/៧/២០០៩
៥១	កែ ម៉ុ	ស	១៨	អ្នកនេសាទ	កម្មករ	ស្រែយោល	២៥/៩/២០១១
៥២	កែ មាក	ប	១៩	អ្នកនេសាទ	កម្មករ	ស្រែយោល	២៥/៩/២០១១
៥៣	ឡុង ហុង	ស	៣៨	អ្នកនេសាទ	មងត្រី	ស្រែយោល	២៥/៩/២០១១
៥៤	ម ធី	ស	២៩	អ្នកនេសាទ	មងត្រី	ស្រែយោល	២៥/៩/២០១១
៥៥	នាក់ ខ្មៅ	ប	៣០	អ្នកនេសាទ	កម្មករ	ស្រែយោល	២៥/៩/២០១១
៥៦	អ៊ឹង ពាក់	ប	១៩	អ្នកនេសាទ	មងត្រី	ស្រែយោល	២៥/៩/២០១១
៥៧	អ៊ឹង ខ្លឹង	ស	១៩	អ្នកនេសាទ	មងត្រី	ស្រែយោល	២៥/៩/២០១១
៥៨	អ៊ឹង លី	ស	៤៨	អ្នកនេសាទ	មងត្រី	ស្រែយោល	២៥/៩/២០១១

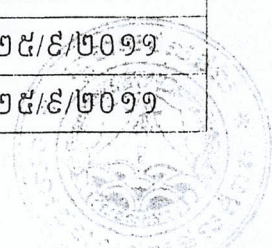


៥៩	យុន ធាន	ស	១៨	អ្នកនេសាទ	រៀន	ស្រែយោល	២៥/៩/២០១១
៦០	អ៊ឹង ណា	ស	៤៤	អ្នកនេសាទ	កម្មករ	ស្រែយោល	២៥/៩/២០១១
៦១	អ៊ិន ស៊ី	ស	៣៤	អ្នកនេសាទ	កម្មករ	ស្រែយោល	២៥/៩/២០១១
៦២	អ៊ិន ស៊ី	ស	៤២	អ្នកនេសាទ	ស្រែ	ស្រែយោល	២៥/៩/២០១១
៦៣	ទួន ភារ៉ា	ប	១៨	អ្នកនេសាទ	រៀន	ស្រែយោល	២៥/៩/២០១១
៦៤	ង៉ាន គាត	ប	២៥	អ្នកនេសាទ	មងត្រី	ស្រែយោល	២៥/៩/២០១១
៦៥	ពូ គឹមស៊ី	ស	១៩	អ្នកនេសាទ	មងត្រី	ស្រែយោល	២៥/៩/២០១១
៦៦	ខៀវ ស្រាង	ប	២៣	អ្នកនេសាទ	មងត្រី	ស្រែយោល	២៥/៩/២០១១
៦៧	ង៉ាន ភុយ	ស	២២	អ្នកនេសាទ	មងត្រី	ស្រែយោល	២៥/៩/២០១១
៦៨	ភូ កៅ	ប	៤០	អ្នកនេសាទ	មងត្រី	ស្រែយោល	២៥/៩/២០១១
៦៩	ភូ កាន	ស	១៩	អ្នកនេសាទ	មងត្រី	ស្រែយោល	២៥/៩/២០១១
៧០	ប្រាក់ ជឿន	ប	២២	អ្នកនេសាទ	មងត្រី	ស្រែយោល	២៥/៩/២០១១
៧១	សុខ សៀន	ស	៣៩	អ្នកនេសាទ	មងត្រី	ស្រែយោល	២៥/៩/២០១១
៧២	ចេក វិត	ប	៥៥	អ្នកនេសាទ	មងត្រី	ស្រែយោល	២៥/៩/២០១១
៧៣	ប្រាក់ ឆាយ	ស	១៨	អ្នកនេសាទ	មងត្រី	ស្រែយោល	២៥/៩/២០១១
៧៤	ជុត ជឿម	ស	៣៩	អ្នកនេសាទ	មងត្រី	ស្រែយោល	២៥/៩/២០១១
៧៥	អ៊ឹង អាំង	ប	៤៩	អ្នកនេសាទ	ស្រែ	ស្រែយោល	២៥/៩/២០១១
៧៦	អ៊ឹង ទាវ	ស	២៩	អ្នកនេសាទ	ស្រែ	ស្រែយោល	២៥/៩/២០១១
៧៧	ថៃ គី	ស	៥១	អ្នកនេសាទ	ស្រែ	ស្រែយោល	២៥/៩/២០១១
៧៨	វ៉ាន់ ឈិន	ស	៦៧	អ្នកនេសាទ	ស្រែ	ស្រែយោល	២៥/៩/២០១១
៧៩	ប៊ុច ធា	ប	២៦	អ្នកនេសាទ	លបក្តាម	ស្រែយោល	២៥/៩/២០១១
៨០	ង៉ែត ហេ	ប	២៣	អ្នកនេសាទ	លបក្តាម	តាពឹង	២៥/៩/២០១១
៨១	ឆែម សៅ	ប	២៨	អ្នកនេសាទ	លបក្តាម	តាពឹង	២៥/៩/២០១១
៨២	វិត រៀន	ស	៣៧	អ្នកនេសាទ	មងត្រី	តាពឹង	២៥/៩/២០១១
៨៣	ពេជ្រ ប៊ុនធី	ប	២៥	អ្នកនេសាទ	លបក្តាម	តាពឹង	២៥/៩/២០១១
៨៤	ខន ខុំ	ប	២៣	អ្នកនេសាទ	លបក្តាម	តាពឹង	២៥/៩/២០១១
៨៥	ស៊ឹម ចិន	ប	២៤	អ្នកនេសាទ	លបក្តាម	តាពឹង	២៥/៩/២០១១
៨៦	ឌឹម ហ៊ាត	ប	៥៥	អ្នកនេសាទ	លបក្តាម	តាពឹង	២៥/៩/២០១១
៨៧	អុង សុខ	ប	៥៨	អ្នកនេសាទ	លបក្តាម	តាពឹង	២៥/៩/២០១១
៨៨	ឌឹម ក្តាន	ប	៣២	អ្នកនេសាទ	លបក្តាម	តាពឹង	២៥/៩/២០១១
៨៩	សាំង កប	ប	៣៨	អ្នកនេសាទ	លបក្តាម	តាពឹង	២៥/៩/២០១១
៩០	សូ រុទ្ធី	ប	៤០	អ្នកនេសាទ	លបក្តាម	តាពឹង	២៥/៩/២០១១
៩១	ង៉ែត វិន	ប	៤៥	អ្នកនេសាទ	លបក្តាម	តាពឹង	២៥/៩/២០១១
៩២	ង៉ែត វ៉ាន់	ស	៣០	អ្នកនេសាទ	លបក្តាម	តាពឹង	២៥/៩/២០១១

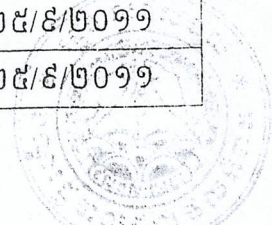
៩៣	ភ សុទ្ធី	ប	២៦	អ្នកនេសាទ	មងខ្វវ	តាពឹង	២៥/៩/២០១១
៩៤	រស់ ជួន	ប	៤១	អ្នកនេសាទ	លបក្តាម	តាពឹង	២៥/៩/២០១១
៩៥	សៅ ណុង	ប	៤៦	អ្នកនេសាទ	មងខ្វវ	តាពឹង	២៥/៩/២០១១
៩៦	ពេជ្រ លោង	ប	២៣	អ្នកនេសាទ	មងត្រី	តាពឹង	២៥/៩/២០១១
៩៧	សេង ម៉េត	ប	៣៥	អ្នកនេសាទ	មងខ្វវ	តាពឹង	២៥/៩/២០១១
៩៨	លេន វិន	ស	៣០	អ្នកនេសាទ	មងខ្វវ	តាពឹង	២៥/៩/២០១១
៩៩	ហ៊ុន ស៊ិន	ប	៣០	អ្នកនេសាទ	ទូកខ្យង	តាពឹង	២៥/៩/២០១១
១០០	កៅ ខិន	ប	២៨	អ្នកនេសាទ	ទូកខ្យង	តាពឹង	២៥/៩/២០១១
១០១	ឆេង ណាក់	ប	២៧	អ្នកនេសាទ	ទូកខ្យង	តាពឹង	២៥/៩/២០១១
១០២	ហ៊ុក ឆក	ប	៤២	អ្នកនេសាទ	លបក្តាម	តាពឹង	២៥/៩/២០១១
១០៣	អៀង ជុន	ប	៥០	អ្នកនេសាទ	មងស្បែកមុង	តាពឹង	២៥/៩/២០១១
១០៤	ស៊ិន ជន	ប	២៧	អ្នកនេសាទ	លបក្តាម	តាពឹង	២៥/៩/២០១១
១០៥	ចាន់ ណា	ប	៣០	អ្នកនេសាទ	លបក្តាម	តាពឹង	២៥/៩/២០១១
១០៦	តាន់ គី	ប	២០	អ្នកនេសាទ	ទូកខ្យង	តាពឹង	២៥/៩/២០១១
១០៧	ប៊ុយ ខុយ	ប	៣៥	អ្នកនេសាទ	ទូកខ្យង	តាពឹង	២៥/៩/២០១១
១០៨	លឹម វិត	ប	២៣	អ្នកនេសាទ	លបក្តាម	តាពឹង	២៥/៩/២០១១
១០៩	លឹម វ៉ា	ប	៣៤	អ្នកនេសាទ	លបក្តាម	តាពឹង	២៥/៩/២០១១
១១០	តេង ស៊ឹម	ស	៥៧	អ្នកនេសាទ	លបក្តាម	តាពឹង	២៥/៩/២០១១
១១១	ហែម សៅ	ប	២៨	អ្នកនេសាទ	លបក្តាម	តាពឹង	២៥/៩/២០១១
១១២	សាង ពៅ	ប	២៣	អ្នកនេសាទ	លបក្តាម	តាពឹង	២៥/៩/២០១១
១១៣	ង៉ែត វិន	ប	៤៨	អ្នកនេសាទ	លបក្តាម	តាពឹង	២៥/៩/២០១១
១១៤	អ័ វ៉ាត	ប	៤១	អ្នកនេសាទ	លបក្តាម	តាពឹង	២៥/៩/២០១១
១១៥	ម៉ន ស៊ាន	ប	៥៩	អ្នកនេសាទ	លបក្តាម	តាពឹង	២៥/៩/២០១១
១១៦	ប៉ែន បេ	ប	៣១	អ្នកនេសាទ	លបក្តាម	តាពឹង	២៥/៩/២០១១
១១៧	គឹម សុខ	ប	៥៧	អ្នកនេសាទ	លបក្តាម	តាពឹង	២៥/៩/២០១១
១១៨	កុល ស៊ី	ស	៥០	អ្នកនេសាទ	លបក្តាម	តាពឹង	២៥/៩/២០១១
១១៩	ហើង ព្រិល	ប	៤៨	អ្នកនេសាទ	លបក្តាម	តាពឹង	២៥/៩/២០១១
១២០	គឹម ស្រាង	ប	២៣	អ្នកនេសាទ	លបក្តាម	តាពឹង	២៥/៩/២០១១
១២១	ឈុន ខៀន	ប	២៣	អ្នកនេសាទ	លបក្តាម	តាពឹង	២៥/៩/២០១១
១២២	លឹម តូនី	ប	២០	អ្នកនេសាទ	លបក្តាម	តាពឹង	២៥/៩/២០១១
១២៣	ឆឹង ជន	ប	២៤	អ្នកនេសាទ	លបក្តាម	តាពឹង	២៥/៩/២០១១
១២៤	ប្រាក់ មុង	ប	៥១	អ្នកនេសាទ	លបក្តាម	តាពឹង	២៥/៩/២០១១
១២៥	ទុច ធម	ប	២៩	អ្នកនេសាទ	លបក្តាម	តាពឹង	២៥/៩/២០១១
១២៦	ប៊ុច ស្រី	ប	២៣	អ្នកនេសាទ	លបក្តាម	តាពឹង	២៥/៩/២០១១



១២៧	ពៅ នាក់	ប	៤១	អ្នកនេសាទ	លបក្តាម	តាពីង	២៥/៩/២០១១
១២៨	សោម ចាន់	ប	៥០	អ្នកនេសាទ	លបក្តាម	តាពីង	២៥/៩/២០១១
១២៩	ស៊ឹម ចែត	ប	៥៩	អ្នកនេសាទ	លបក្តាម	តាពីង	២៥/៩/២០១១
១៣០	ប្រាក់ ម៉ាង	ប	៤៩	អ្នកនេសាទ	លបក្តាម	តាពីង	២៥/៩/២០១១
១៣១	សែន សែ	ប	២៥	អ្នកនេសាទ	លបក្តាម	តាពីង	២៥/៩/២០១១
១៣២	ភិន ខា	ប	៤៩	អ្នកនេសាទ	លបក្តាម	តាពីង	២៥/៩/២០១១
១៣៣	សែម សំ	ប	៣៧	អ្នកនេសាទ	លបក្តាម	តាពីង	២៥/៩/២០១១
១៣៤	ក្រូច អង់	ប	៤៨	អ្នកនេសាទ	លបក្តាម	តាពីង	២៥/៩/២០១១
១៣៥	សោម ភា	ប	២៩	អ្នកនេសាទ	លបក្តាម	តាពីង	២៥/៩/២០១១
១៣៦	ប៊ូច រឿន	ប	៣៨	អ្នកនេសាទ	លបក្តាម	តាពីង	២៥/៩/២០១១
១៣៧	ហ៊ាន ម៉ុំ	ស	៥២	អ្នកនេសាទ	លបក្តាម	តាពីង	២៥/៩/២០១១
១៣៨	ង៉ែត រឿន	ប	២១	អ្នកនេសាទ	លបក្តាម	តាពីង	២៥/៩/២០១១
១៣៩	ទិត ខែត	ប	៥៣	អ្នកនេសាទ	លបក្តាម	តាពីង	២៥/៩/២០១១
១៤០	លឹម ទិក្យ	ប	៦០	អ្នកនេសាទ	លបក្តាម	តាពីង	២៥/៩/២០១១
១៤១	អ៊ុក សារឿន	ប	២៩	អ្នកនេសាទ	លបក្តាម	តាពីង	២៥/៩/២០១១
១៤២	ភូ ថៃ	ប	៣២	អ្នកនេសាទ	លបក្តាម	តាពីង	២៥/៩/២០១១
១៤៣	ក្រូច ចន	ប	៣២	អ្នកនេសាទ	លបក្តាម	តាពីង	២៥/៩/២០១១
១៤៤	ង៉ែត ហាន	ប	២៧	អ្នកនេសាទ	លបក្តាម	តាពីង	២៥/៩/២០១១
១៤៥	ផង់ ទាន	ស	៥២	អ្នកនេសាទ	លបក្តាម	តាពីង	២៥/៩/២០១១
១៤៦	ប៊ូច ខ្លឹង	ប	២៩	អ្នកនេសាទ	លបក្តាម	តាពីង	២៥/៩/២០១១
១៤៧	មាន់ បេ	ប	៣១	អ្នកនេសាទ	លបក្តាម	តាពីង	២៥/៩/២០១១
១៤៨	ក្រូច ភង់	ប	២២	អ្នកនេសាទ	លបក្តាម	តាពីង	២៥/៩/២០១១
១៤៩	ប្រាក់ បី	ប	២០	អ្នកនេសាទ	លបក្តាម	តាពីង	២៥/៩/២០១១
១៥០	ទាវ យឿន	ប	៣៨	អ្នកនេសាទ	លបក្តាម	តាពីង	២៥/៩/២០១១
១៥១	ថែន ហាក់	ប	៣៩	អ្នកនេសាទ	លបក្តាម	តាពីង	២៥/៩/២០១១
១៥២	គឹម វេន	ប	២៧	អ្នកនេសាទ	លបក្តាម	តាពីង	២៥/៩/២០១១
១៥៣	ហាង ភ្លៀប	ប	៥៦	អ្នកនេសាទ	លបក្តាម	តាពីង	២៥/៩/២០១១
១៥៤	សឹម ធុន	ប	៣៩	អ្នកនេសាទ	លបក្តាម	តាពីង	២៥/៩/២០១១
១៥៥	លឹម ខ្លឹង	ប	៣០	អ្នកនេសាទ	លបក្តាម	តាពីង	២៥/៩/២០១១
១៥៦	ជឿង ផល	ប	៤២	អ្នកនេសាទ	លបក្តាម	តាពីង	២៥/៩/២០១១
១៥៧	ង៉ុង សំណាង	ប	២៣	អ្នកនេសាទ	មងត្រី	តាពីង	២៥/៩/២០១១
១៥៨	ទូច វិទូ	ប	២៤	អ្នកនេសាទ	មងត្រី	តាពីង	២៥/៩/២០១១
១៥៩	ង៉ូវ សៀង	ប	២៤	អ្នកនេសាទ	មងត្រី	តាពីង	២៥/៩/២០១១
១៦០	ទូច ប្រុស	ប	២១	អ្នកនេសាទ	លបក្តាម	តាពីង	២៥/៩/២០១១



១៦១	អំ ប៉ាច	ប	២៤	អ្នកនេសាទ	លបក្តាម	តាពីង	២៥/៩/២០១១
១៦២	ទុះ ឈឿន	ប	២២	អ្នកនេសាទ	លបក្តាម	តាពីង	២៥/៩/២០១១
១៦៣	ទូច ជ្រៀន	ប	៣១	អ្នកនេសាទ	លបក្តាម	តាពីង	២៥/៩/២០១១
១៦៤	ព្រៃ ភាព	ប	៣៩	អ្នកនេសាទ	លបក្តាម	តាពីង	២៥/៩/២០១១
១៦៥	ប៉ុក ភ័ន់	ប	៤១	អ្នកនេសាទ	លបក្តាម	តាពីង	២៥/៩/២០១១
១៦៦	ប៉ុក រី	ប	៣៨	អ្នកនេសាទ	លបក្តាម	តាពីង	២៥/៩/២០១១
១៦៧	ប៉ុក បេន	ប	៦១	អ្នកនេសាទ	លបក្តាម	តាពីង	២៥/៩/២០១១
១៦៨	ទូច ឈូន	ប	២៩	អ្នកនេសាទ	លបក្តាម	តាពីង	២៥/៩/២០១១
១៦៩	ប៊ូ ភេង	ប	២៤	អ្នកនេសាទ	លបក្តាម	តាពីង	២៥/៩/២០១១
១៧០	តាន់ តួយ	ប	៣៧	អ្នកនេសាទ	លបក្តាម	តាពីង	២៥/៩/២០១១
១៧១	ព្រៃ ធឿន	ប	៣៣	អ្នកនេសាទ	លបក្តាម	តាពីង	២៥/៩/២០១១
១៧២	សាញ់ ញ៉ុក	ប	២៥	អ្នកនេសាទ	ឈឺបុញ្ញដៃ	តាពីង	២៥/៩/២០១១
១៧៣	សាញ់ ឆូ	ប	២៧	អ្នកនេសាទ	លបក្តាម	តាពីង	២៥/៩/២០១១
១៧៤	ប៊ូ ខន	ប	៤០	អ្នកនេសាទ	លបក្តាម	តាពីង	២៥/៩/២០១១
១៧៥	នាក់ កុសល	ប	២២	អ្នកនេសាទ	លបក្តាម	តាពីង	២៥/៩/២០១១
១៧៦	ហ៊ាង ចូរ	ប	២៤	អ្នកនេសាទ	លបក្តាម	តាពីង	២៥/៩/២០១១
១៧៧	សោម លន	ប	២៣	អ្នកនេសាទ	លបក្តាម	តាពីង	២៥/៩/២០១១
១៧៨	សាង ឆក	ប	២៧	អ្នកនេសាទ	ឈឺបុញ្ញដៃ	តាពីង	២៥/៩/២០១១
១៧៩	គង គន	ប	៣៤	អ្នកនេសាទ	លបក្តាម	តាពីង	២៥/៩/២០១១
១៨០	គង គឿន	ប	៤០	អ្នកនេសាទ	ឈឺបុញ្ញដៃ	តាពីង	២៥/៩/២០១១
១៨១	សៅ ឈុង	ប	២៦	អ្នកនេសាទ	លបក្តាម	តាពីង	២៥/៩/២០១១
១៨២	អំ មន	ប	៣៤	អ្នកនេសាទ	ឈឺបុញ្ញដៃ	តាពីង	២៥/៩/២០១១
១៨៣	ជិប វិត	ប	២៦	អ្នកនេសាទ	លបក្តាម	តាពីង	២៥/៩/២០១១
១៨៤	អោក ណោម	ប	៣១	អ្នកនេសាទ	លបក្តាម	តាពីង	២៥/៩/២០១១
១៨៥	កែវ រឿន	ប	២៧	អ្នកនេសាទ	ឈឺបុញ្ញដៃ	តាពីង	២៥/៩/២០១១
១៨៦	តាន់ ពោ	ប	៣០	អ្នកនេសាទ	លបក្តាម	តាពីង	២៥/៩/២០១១
១៨៧	តាន់ ធីម	ប	២៦	អ្នកនេសាទ	លបក្តាម	តាពីង	២៥/៩/២០១១
១៨៨	សោម មាន	ប	២៦	អ្នកនេសាទ	លបក្តាម	តាពីង	២៥/៩/២០១១
១៨៩	តាន់ គឿន	ប	២១	អ្នកនេសាទ	លបក្តាម	តាពីង	២៥/៩/២០១១
១៩០	ទូច ច្រម	ប	៣២	អ្នកនេសាទ	លបក្តាម	តាពីង	២៥/៩/២០១១
១៩១	ទូច ណួន	ប	៣៣	អ្នកនេសាទ	លបក្តាម	តាពីង	២៥/៩/២០១១
១៩២	ប៊ូ ដូ	ប	៣០	អ្នកនេសាទ	លបក្តាម	តាពីង	២៥/៩/២០១១
១៩៣	ហ៊ាង លី	ប	៣៧	អ្នកនេសាទ	លបក្តាម	តាពីង	២៥/៩/២០១១
១៩៤	លីម ណុប	ប	២៦	អ្នកនេសាទ	លបក្តាម	តាពីង	២៥/៩/២០១១



១៩៥	តាន់ ណូ	ប	៣២	អ្នកនេសាទ	លបក្តាម	តាពីង	២៥/៩/២០១១
១៩៦	សៅ សូម	ប	៣១	អ្នកនេសាទ	លបក្តាម	តាពីង	២៥/៩/២០១១
១៩៧	ចម វ៉ាន់	ប	២៩	អ្នកនេសាទ	លបក្តាម	តាពីង	២៥/៩/២០១១
១៩៨	ចប កាត់	ប	២៩	អ្នកនេសាទ	លបក្តាម	តាពីង	២៥/៩/២០១១
១៩៩	ចាប អាន់	ប	៤៥	អ្នកនេសាទ	លបក្តាម	តាពីង	២៥/៩/២០១១
២០០	សាញ់ ឆាន	ប	៣០	អ្នកនេសាទ	លបក្តាម	តាពីង	២៥/៩/២០១១

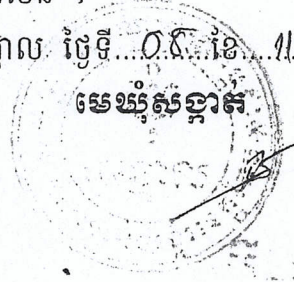
សាខាស្រែយ៉ុល = ៧៨នាក់
សាខាអង្កោល = ៧៨នាក់
សាខាតាពីង = ៤៤នាក់
សមាជិកសហគមន៍នេសាទសរុបចំនួន = ២០០នាក់ ក្នុងនោះស្រី = ៤៧នាក់
និងប្រុស = ១៥៣នាក់

ធ្វើនៅអង្កោល ថ្ងៃទី ០៧ ខែ ១១ ឆ្នាំ ២០១១
ប្រធានគណៈកម្មការសហគមន៍នេសាទអង្កោល

បានឃើញ និងបញ្ជាក់ថាឈ្មោះក្នុងបញ្ជីខាងលើនេះ
គឺជាសមាជិកគណៈកម្មការសហគមន៍នេសាទអង្កោល
ពិតប្រាកដមែន ។

(Handwritten signature)
(Handwritten name)

ធ្វើនៅអង្កោល ថ្ងៃទី ០៧ ខែ ១១ ឆ្នាំ ២០១១



ព្រះរាជាណាចក្រកម្ពុជា

ជាតិ សាសនា ព្រះមហាក្សត្រ

**បញ្ជីគណៈកម្មការសហគមន៍នៃសាងអង្គោល
ឃុំអង្គោល ស្រុកដំណាក់ចង្កើរ ខេត្តកែប**

ល.រ	ឈ្មោះ	ភេទ	អាយុ	ភូមិ	តួនាទី
១	ដឹង សំណាង	ប្រុស	២៨	អង្កោល	ប្រធានសហគមន៍នេសាទ
២	ហាំង ចូរ	ប្រុស	២៧	អង្កោល	អនុប្រធាន
៣	អូង អាន	ប្រុស	៣៧	អង្កោល	លេខាធិការ
៤	សិទ្ធិ ប្រុស	ប្រុស	៣៥	អង្កោល	បេឡាធិការ
៥	ទូច រ៉ុក	ប្រុស	២៨	អង្កោល	អប់រំ ផ្សព្វផ្សាយ
៦	គឹម ធារី	ស្រី	២៩	អង្កោល	អប់រំ ផ្សព្វផ្សាយ
៧	ពេជ ប៊ុនណា	ប្រុស	៣៥	អង្កោល	ល្បាត
៨	ប៉ុក វ៉ាន់	ប្រុស	៣៦	អង្កោល	ល្បាត
៩	មាស វ៉ា	ប្រុស	៤៨	អង្កោល	ល្បាត

ធ្វើនៅអង្កោល ថ្ងៃទី ២៧ ខែ ១១ ឆ្នាំ ២០១១
ប្រធានគណៈកម្មការសហគមន៍នៃសាងអង្គោល

បានឃើញ និងបញ្ជាក់ថា
ឈ្មោះនៅក្នុងបញ្ជីខាងលើនេះគឺជាសមាជិកគណៈកម្មការ
សហគមន៍នេសាទអង្កោលពិតប្រាកដមែន ។
អង្កោល ថ្ងៃទី ០៨ ខែ ១១ ឆ្នាំ ២០១១

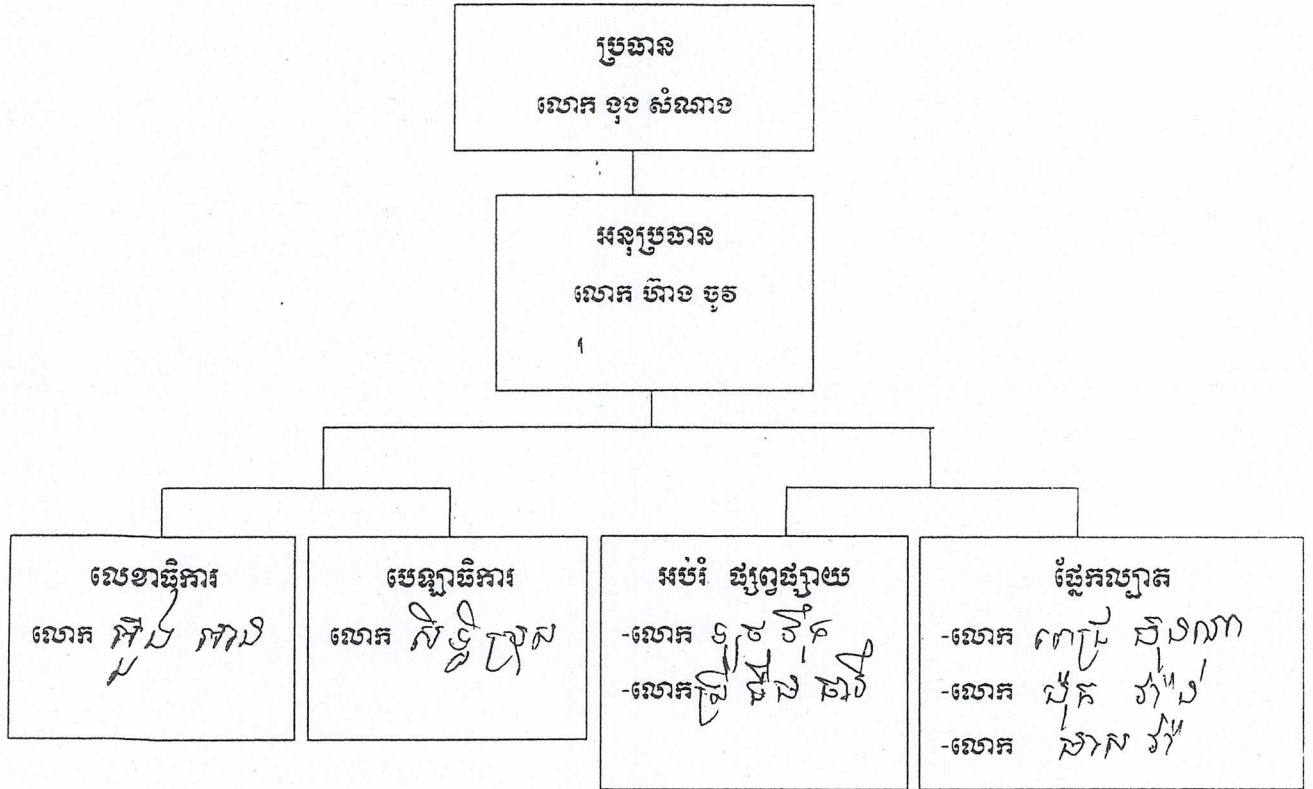


Handwritten signature



តារាងឧបសម្ព័ន្ធ

ក. របៀបសម្ព័ន្ធគណៈកម្មការសហគមន៍នេសាទតូចកែប



ខ. តួនាទី និងភារកិច្ចទទួលខុសត្រូវរបស់គណៈកម្មការសហគមន៍នេសាទ

១-ប្រធានគណៈកម្មការសហគមន៍នេសាទ

- ដឹកនាំ និងទទួលខុសត្រូវរួមក្នុងការអនុវត្តន៍ការងារនៅក្នុងសហគមន៍នេសាទ
- សម្របសម្រួលការងារជាមួយស្ថាប័នជំនាញ និងអាជ្ញាធរមូលដ្ឋាន ដើម្បីគាំទ្រដល់ការងារសហគមន៍
- ទំនាក់ទំនងជាមួយអង្គការនានា ដើម្បីស្វែងរកជំនួយទ្រទ្រង់សកម្មភាពសហគមន៍នេសាទ
- សម្របសម្រួលដោះស្រាយបញ្ហាផ្សេងៗក្នុងសហគមន៍នេសាទ
- តាមដានត្រួតពិនិត្យរាល់សកម្មភាពការងាររបស់សហគមន៍នេសាទ
- ដឹកនាំរាល់ការប្រជុំ និងមហាសន្និបាតក្នុងការបូកសរុបវាយតម្លៃ និងរៀបចំផែនការការងារ
- ផ្តល់ភាពយុត្តិធម៌ និងតម្លាភាពដល់សមាជិកសហគមន៍។

២- អនុប្រធានគណៈកម្មការសហគមន៍នេសាទ

- ចូលរួមអនុវត្តការងារជាមួយប្រធាន
- ជំនួសមុខឱ្យប្រធាននៅពេលអវត្តមាន
- អនុប្រធានទី ១ ទទួលបន្ទុកផ្នែកបេឡាធិការ និង អប់រំ ផ្សព្វផ្សាយ
- អនុប្រធានទី ២ ទទួលបន្ទុកផ្នែកលេខាធិការ និង ផ្នែកល្បាត។
- ទទួលភារកិច្ចផ្សេងៗ ដែលប្រធានប្រគល់ជូន។



៣- លេខាធិការ

- កត់ត្រារាល់សកម្មភាព និងរក្សាទុកដាក់ឯកសារផ្សេងៗរបស់សហគមន៍
- ធ្វើកំណត់ហេតុរាល់ការប្រជុំ និងមហាសន្និបាត របស់សហគមន៍នេសាទ
- រៀបចំលិខិតអញ្ជើញ និងទឹកនៃងប្រជុំ
- ទទួលពាក្យស្នើសុំចូលជាសមាជិក និងលាលែងពីសមាជិក
- កត់ត្រា និងគ្រប់គ្រងសម្ភារៈរបស់សហគមន៍នេសាទ
- រៀបចំបែបបទ និងលិខិតស្នាមផ្សេងៗដែលទាក់ទងការគ្រប់គ្រងសហគមន៍
- ទទួលពាក្យបណ្តឹងតវ៉ាផ្សេងៗ
- ព្រាងរបាយការណ៍ពីលទ្ធផលការងាររបស់សហគមន៍នេសាទ ដើម្បីដាក់ជូនប្រធានពិនិត្យ និងសម្រេច

៤- មេឡាធិការ

- ទទួលខុសត្រូវការងារហិរញ្ញវត្ថុរបស់សហគមន៍នេសាទទាំងមូល
- គ្រប់គ្រង និងចុះបញ្ជីគណនេយ្យ របស់សហគមន៍នេសាទឱ្យបានត្រឹមត្រូវតាមប្រព័ន្ធការងារ គណនេយ្យ
- រៀបចំគំរោងផែនការប្រើប្រាស់ហិរញ្ញវត្ថុរបស់សហគមន៍ ដើម្បីគណៈកម្មការសហគមន៍ពិនិត្យ និងសម្រេច
- ធ្វើរបាយការណ៍ និងរាយការណ៍ពីស្ថានភាពចំណូល ចំណាយ ជូនគណៈកម្មការសហគមន៍ជារៀងរាល់ខែ
- ស្នើសុំការឯកភាពពីសមាជិកគណៈកម្មការសហគមន៍នេសាទ នូវរាល់ចំណាយផ្សេងៗ និងរក្សាទុកដាក់ ឯកសារឱ្យបានត្រឹមត្រូវ
- រៀបចំបែបបទ និងទទួលប្រាក់សមាជិកភាព និងភាគទានប្រចាំឆ្នាំពីសមាជិក ។

៥- ផ្នែកអប់រំ ផ្សព្វផ្សាយ

- អប់រំ ផ្សព្វផ្សាយពីខ្លឹមសារលក្ខន្តិកៈ បទបញ្ជាផ្ទៃក្នុងសហគមន៍ ច្បាប់ អនុក្រឹត្យ សេចក្តីជូនដំណឹង និងលិខិតបទដ្ឋាននានា ដែលពាក់ព័ន្ធលើការគ្រប់គ្រងវិស័យផលជល បរិស្ថាន សិទ្ធិមនុស្ស អនាម័យ និង សុខភាព ។ល។ ជូនដល់សមាជិកសហគមន៍របស់ខ្លួន និងសហគមន៍នេសាទជិតខាង
- ស្វែងរកវិធីសាស្ត្រ និងបទពិសោធន៍ល្អៗ សម្រាប់ធ្វើការអប់រំ ផ្សព្វផ្សាយឱ្យរឹតតែមានប្រសិទ្ធភាព
- រៀបចំឯកសារ ផ្លាកសញ្ញា និងរូបភាពផ្សេងៗ សម្រាប់ធ្វើការអប់រំ ផ្សព្វផ្សាយ
- រៀបចំវគ្គបណ្តុះបណ្តាល ទស្សនៈកិច្ចសិក្សា ដើម្បីលើកកម្ពស់កំរិតយល់ដឹង និងផ្លាស់ប្តូរបទពិសោធន៍ក្នុងការគ្រប់គ្រងធនធានធម្មជាតិ
- ធ្វើរបាយការណ៍ពីលទ្ធផលលើការងារអប់រំ និងការវាយតម្លៃផែនការអនុវត្ត ជូនប្រធានគណៈកម្មការសហគមន៍នេសាទជារៀងរាល់ខែ។

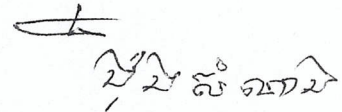
៦- ផ្នែកល្បាត

- ទទួលខុសត្រូវលើកិច្ចការការពារធនធានជលផល និងទប់ស្កាត់បទល្មើស ដែលកើតមានក្នុងដែននេសាទសហគមន៍
- ទទួលបន្ទុកពិនិត្យ តាមដាន ឃ្នាំមើល និងល្បាតនូវរាល់សកម្មភាពនេសាទ។ ករណីចាំបាច់ត្រូវរាយការណ៍ព័ត៌មានជូនប្រធានឱ្យបានឆាប់រហ័ស។
- សហការជាមួយសមត្ថកិច្ចជលផល បង្ក្រាបរាល់បទល្មើសជលផល នៅក្នុងកន្លែងនេសាទសហគមន៍។ ក្នុងករណីបន្ទាន់ និងចាំបាច់ ផ្នែកល្បាតសហគមន៍នេសាទអាចកើតមានអន្តរាគមន៍ពីសមត្ថកិច្ចនៅជិតខាងអាជ្ញាធរ ដែនដី ដើម្បីឃាត់ទុកវត្តមាននៃបទល្មើស និងឃាត់ខ្លួនជនល្មើស រួចបញ្ជូនជាបន្ទាន់ទៅសមត្ថកិច្ចជលផល ដើម្បីធ្វើការដោះស្រាយបទល្មើសទៅតាមច្បាប់



- រៀបចំផែនការល្បាត និងចាត់វិធានការការពារធនធានធម្មជាតិក្នុងកន្លែងនេសាទសហគមន៍ ដើម្បីអនុវត្តឱ្យមានប្រសិទ្ធភាព
- តាមដាន ស្រាវជ្រាវ និងត្រួតពិនិត្យអ្នកមិនមែនជាសមាជិកសហគមន៍នេសាទ ដែលចូលរកនេសាទក្នុងកន្លែងនេសាទសហគមន៍
- ធ្វើរបាយការណ៍បូកសរុបលទ្ធផលសកម្មភាពការងាររបស់ខ្លួន ជូនប្រធានគណៈកម្មការសហគមន៍នេសាទរៀងរាល់ខែ។

ធ្វើនៅអង្គោល ថ្ងៃទី ២៦ ខែ តុលា ឆ្នាំ ២០១១
ប្រធានគណៈកម្មការសហគមន៍នេសាទអង្គោល





ព្រះរាជាណាចក្រកម្ពុជា

ជាតិ សាសនា ព្រះមហាក្សត្រ

០០០០០០០០០០០០០០០០

លក្ខន្តិកៈសហគមន៍នេសាទ អង្គោល

ឈ្មោះសហគមន៍នេសាទ : អង្គោល

ភូមិ : អង្គោល

ឃុំ : អង្គោល

ស្រុក : ដំណាក់ចង្កើរ

ខេត្ត : កែប

- ចូលរួមក្នុងសកម្មភាពទាំងអស់របស់សហគមន៍នេសាទ
- ប្តឹងតវ៉ា ឬផ្តល់ព័ត៌មានអំពីបាតុភាពទាំងឡាយ ដែលប៉ះពាល់ដល់ផលប្រយោជន៍របស់សហគមន៍ ទៅសមត្ថកិច្ចរដ្ឋបាលជលផល ក្រុមប្រឹក្សាឃុំ សង្កាត់ អាជ្ញាធរមូលដ្ឋាន និងសមត្ថកិច្ចពាក់ព័ន្ធ
- ទទួលការគាំទ្រពីមជ្ឈដ្ឋាននានាដើម្បីផលប្រយោជន៍របស់សហគមន៍។
សមាជិកសហគមន៍នេសាទត្រូវទទួលខុសត្រូវរាល់សកម្មភាពរៀងៗខ្លួន និងរួមគ្នាចំពោះកំហុស ដែលខ្លួនបាន ប្រព្រឹត្តក្នុងពេលបំពេញភារកិច្ច ដោយមិនទាន់គិតដល់ការទទួលខុសត្រូវផ្នែក ព្រហ្មទណ្ឌឡើយ។
សមាជិកសហគមន៍នេសាទចំនួនមួយភាគដប់ (១/១០) ឡើងទៅអាចស្នើសុំឱ្យប្រធានគណៈកម្មការ សហគមន៍នេសាទបញ្ជូលបញ្ហាមួយចំនួនទៅក្នុងរបៀបវារៈនៃកិច្ចប្រជុំរបស់គណៈកម្មការសហគមន៍នេសាទ សាមី ហើយចំនួនសមាជិក សហគមន៍នេសាទដែលបានស្នើសុំខាងលើនេះអាចចាត់តំណាងចំនួនបី (៣) នាក់ ចូលរួមប្រជុំ ដើម្បីចោទសួរគណៈកម្មការសហគមន៍នេសាទនូវបញ្ហាទាំងឡាយណាដែលទាក់ទងនឹងចំណុច ដែលបានស្នើឡើងនោះ។

ប្រការ ៥.-

សមាជិកសហគមន៍នេសាទមានកាតព្វកិច្ច និងភារកិច្ចដូចខាងក្រោម ៖

- អនុវត្តតាមបទប្បញ្ញត្តិនៃច្បាប់ស្តីពីជលផល
- អនុវត្តតាមព្រះរាជក្រឹត្យលេខ នស/រកត/០៥០៥/២៤០ ចុះថ្ងៃទី ២៩ ខែ ឧសភា ឆ្នាំ ២០០៥ ស្តីពី ការបង្កើតសហគមន៍នេសាទ
- អនុវត្តតាមអនុក្រឹត្យលេខ ២៥ អនក្រ.បក ចុះថ្ងៃទី ២០ ខែ មីនា ឆ្នាំ ២០០៧ ស្តីពីការគ្រប់គ្រង សហគមន៍នេសាទ និងលិខិតបទដ្ឋានផ្សេងៗទៀតដែលពាក់ព័ន្ធនឹងសហគមន៍នេសាទ
- អនុវត្តតាមលក្ខន្តិកៈ បទបញ្ជាផ្ទៃក្នុងសហគមន៍នេសាទ កិច្ចព្រមព្រៀង និងផែនការគ្រប់គ្រងកន្លែង នេសាទសហគមន៍
- អនុវត្តតាមសេចក្តីសម្រេចរបស់មហាសន្និបាត និងគណៈកម្មការសហគមន៍នេសាទ
- បង់ប្រាក់សមាជិកភាពចំនួន ១០០០ រៀល តាមការសម្រេចរបស់មហាសន្និបាត នៅពេលដែលដាក់ ពាក្យសុំចូលជាសមាជិកសហគមន៍នេសាទ
- បង់ប្រាក់ភាគទានប្រចាំឆ្នាំចំនួន ១២០០ រៀល តាមការសម្រេចរបស់មហាសន្និបាត
- ចូលរួមក្នុងសកម្មភាពរបស់សហគមន៍នេសាទដើម្បីផលប្រយោជន៍ និងការរីកចម្រើនរបស់សហគមន៍ នេសាទ
- ចូលរួមការពារ ថែរក្សា និងគ្រប់គ្រងធនធានជលផលក្នុងសហគមន៍នេសាទ
- ចូលរួមឃ្នាំមើល ទប់ស្កាត់ និងរាយការណ៍រាល់សកម្មភាពបទល្មើសជលផលក្នុងកន្លែងនេសាទ សហគមន៍។

ជំពូកទី ៣

លក្ខណៈវិនិច្ឆ័យ លក្ខខណ្ឌនៃការលាងដៃ និងការបណ្តេញចេញពីសមាជិក

ប្រការ ៦.-

សមាជិកសហគមន៍នេសាទ មានសិទ្ធិលាងដៃពីសមាជិកភាពបានដោយ ៖



- ដាក់ពាក្យសុំលាលែងជាលាយលក្ខណ៍អក្សរ
- ការផ្លាស់ប្តូរទីលំនៅចេញពីកន្លែងនេសាទសហគមន៍
- សាមីខ្លួនទទួលមរណភាព
- សាមីខ្លួនបាត់បង់សម្បទាវិជ្ជាជីវៈ ដោយមានលិខិតបញ្ជាក់ពីស្ថាប័នមានសមត្ថកិច្ច ។

ប្រការ ៧.-

សមាជិកសហគមន៍អាចត្រូវបណ្តេញចេញពីសមាជិកភាពក្នុងលក្ខខណ្ឌដូចខាងក្រោម ៖

- សាមីខ្លួនបានប្រព្រឹត្តជ្ជុយនឹងលក្ខន្តិកៈ ឬបទបញ្ជាផ្ទៃក្នុងសហគមន៍នេសាទនេះ។
- ការមិនបង់ភាគទានចំនួន ៣ លើកជាប់ៗគ្នា
- ការធ្វើឱ្យប៉ះពាល់ខ្លាំងដល់ផលប្រយោជន៍នៃសហគមន៍នេសាទ ឬសមាជិកសហគមន៍នេសាទដទៃទៀត
- សាមីខ្លួនត្រូវបានតុលាការផ្តន្ទាទោសដាក់ពន្ធនាគារពីបទឧក្រិដ្ឋ ឬបទមជ្ឈិម

ជំពូកទី ៤

របៀបរបបកាន់មញី និង ឯកសារនានា

ប្រការ ៨.-

ប្រភពហិរញ្ញវត្ថុរបស់សហគមន៍នេសាទបានមកពី ៖

- ភាគទានរបស់សមាជិកសហគមន៍នេសាទ
- អំណោយពីសប្បុរសជន
- ជំនួយពីរាជរដ្ឋាភិបាល អង្គការជាតិ និងអង្គការមិនមែនរដ្ឋាភិបាល
- ចំណូលស្របច្បាប់ផ្សេងៗទៀត។

ប្រការ ៩.-

រាល់ការចំណាយថវិកា សហគមន៍ត្រូវអនុវត្តដូចតទៅ ៖

- ការចំណាយពី ១០០រៀល (មួយរយរៀល) ដល់ ២០.០០០រៀល (ពីរម៉ឺនរៀល) ត្រូវសម្រេចដោយប្រធានគណៈកម្មការសហគមន៍នេសាទ
- ការចំណាយពី ២០.១០០រៀល (ពីរម៉ឺនមួយរយរៀល) ដល់ ៨០.០០០រៀល (ប្រាំបីម៉ឺនរៀល) ត្រូវសម្រេចដោយគណៈកម្មការសហគមន៍នេសាទ
- ការចំណាយចាប់ពី ៨០.១០០ រៀល (ប្រាំបីម៉ឺនមួយរយរៀល)ឡើងទៅ ត្រូវសម្រេចដោយមហាសន្និបាត។

ប្រការ ១០.-

សហគមន៍នេសាទត្រូវតម្កល់ទុកឯកសារ និងរៀបចំឱ្យមានបញ្ជី ៖

- ចំណូល ចំណាយថវិកា
- សារពើភណ្ឌ
- សមាជិកសហគមន៍នេសាទ
- កំណត់ហេតុប្រជុំមហាសន្និបាតសហគមន៍នេសាទ



- កំណត់ហេតុប្រជុំគណៈកម្មការសហគមន៍នេសាទ
- ឯកសារដទៃទៀតដែលពាក់ព័ន្ធនឹងសហគមន៍នេសាទ។

ប្រការ ១១.-

- ការគ្រប់គ្រង និងប្រើប្រាស់ថវិកា ៖
- ការគ្រប់គ្រងថវិកា ត្រូវមានការកាន់បញ្ជីគណនេយ្យ
 - ថវិកាចំណូលដែលទទួលបានពីប្រភពផ្សេងៗ ត្រូវរក្សាទុកក្នុងបេឡារបស់សហគមន៍នេសាទ
 - រាល់ថវិកាចំណាយ ត្រូវមានរបាយការណ៍ទូទាត់ដោយមានសក្ខីបត្រ និងចុះបញ្ជីឱ្យបានត្រឹមត្រូវ
 - ថវិកាដែលត្រូវចំណាយ គឺសម្រាប់តែបម្រើឱ្យការងារគ្រប់គ្រង អភិរក្ស និងអភិវឌ្ឍន៍សហគមន៍នេសាទ។

ជំពូកទី ៥

គណៈកម្មការសហគមន៍នេសាទ

ប្រការ ១២.-

សមាសភាពគណៈកម្មការសហគមន៍នេសាទរួមមាន ប្រធាន អនុប្រធាន និងសមាជិក។ គណៈកម្មការសហគមន៍នេសាទត្រូវបោះឆ្នោតជ្រើសរើសសមាជិកទទួលបន្ទុកលេខាធិការមួយរូប និងសមាជិកទទួលបន្ទុកហិរញ្ញវិស័យមួយរូប និងត្រូវពិភាក្សាបែងចែកភារកិច្ចសមាជិកផ្សេងទៀតតាមការជាក់ស្តែង។

ប្រធានគណៈកម្មការសហគមន៍នេសាទទទួលខុសត្រូវដឹកនាំ និងគ្រប់គ្រងសហគមន៍នេសាទទាំងមូល។ អនុប្រធានគណៈកម្មការសហគមន៍នេសាទជាជំនួយការឱ្យប្រធាន។

ប្រការ ១៣.-

គណៈកម្មការសហគមន៍នេសាទមានអាណត្តិប្រាំ (៥)ឆ្នាំ ចាប់ពីថ្ងៃបោះឆ្នោត ហើយផុតកំណត់នៅពេលដែល មានគណៈកម្មការសហគមន៍នេសាទថ្មីដែលត្រូវបានបោះឆ្នោតជ្រើសរើសក្នុងមហាសន្និបាតឱ្យចូលកាន់តំណែងជំនួស។ ក្នុងករណី ដែលសហគមន៍នេសាទដំណើរការមិនប្រក្រតី ដោយមូលហេតុដំណើរការមិនល្អ ឬអសមត្ថភាពក្នុង ការគ្រប់គ្រងសហគមន៍នេសាទ សមាជិកសហគមន៍នេសាទចំនួនមួយភាគបី (១/៣) មានសិទ្ធិស្នើសុំបើកមហាសន្និបាត វិសាមញ្ញដើម្បីបោះឆ្នោតជ្រើសរើសគណៈកម្មការសហគមន៍នេសាទថ្មី។

ប្រការ ១៤.-

ក្នុងករណីដែលសមាជិកគណៈកម្មការសហគមន៍នេសាទណាម្នាក់អវត្តមាន ដោយគ្មានមូលហេតុរយៈពេលប្រាំមួយ (៣)ខែ ឬសុំលាលែងមុនចប់អាណត្តិ បេក្ខជនដែលមានឈ្មោះតាមសម្លេងគាំទ្របន្ទាប់ក្នុងពេលបោះឆ្នោត ជ្រើសរើសក្នុងមហាសន្និបាតកន្លងមក ត្រូវបានជ្រើសតាំងជំនួស។



ជំពូកទី ៦

របៀបរបបប្រជុំរបស់គណៈកម្មការសហគមន៍នេសាទ

ប្រការ ១៥.-

គណៈកម្មការសហគមន៍នេសាទត្រូវកំណត់របបប្រជុំឱ្យបានទៀងទាត់រៀងរាល់ខែ។ កិច្ចប្រជុំរបស់គណៈកម្មការសហគមន៍នេសាទអាចប្រព្រឹត្តទៅបាន លុះត្រាតែមានសមាជិកគណៈកម្មការចូលរួមយ៉ាងតិចចំនួន ២/៣ (ពីរភាគបី) នៃសមាសធិករបស់គណៈកម្មការសហគមន៍នេសាទទាំងមូល។

ប្រការ ១៦.-

ប្រធានគណៈកម្មការសហគមន៍នេសាទជាអ្នកកោះអញ្ជើញ និងធ្វើជាប្រធានគ្រប់កិច្ចប្រជុំ។ ក្នុងករណីប្រធានគណៈកម្មការសហគមន៍នេសាទអវត្តមាន អនុប្រធានដែលត្រូវបានប្រគល់សិទ្ធិត្រូវធ្វើជាប្រធានអង្គប្រជុំ។ រាល់ការប្រជុំ ត្រូវមានកំណត់ហេតុ និងបញ្ជីវត្តមានច្បាស់លាស់។

ប្រធានអង្គប្រជុំ ត្រូវធានាឱ្យគ្រប់កិច្ចប្រជុំសហគមន៍នេសាទប្រព្រឹត្តទៅដោយលក្ខណៈប្រជាធិបតេយ្យ មានរបៀប រៀបរយ និងគ្មានការរំខាន។

ប្រធានអង្គប្រជុំ អាចបណ្តេញសមាជិកអង្គប្រជុំណាម្នាក់ចេញពីកិច្ចប្រជុំបាន ក្នុងករណីដែលសមាជិកនោះធ្វើឱ្យខូចសណ្តាប់ធ្នាប់អង្គប្រជុំ។

ប្រការ ១៧.-

ការសម្រេចលើបញ្ហាណាមួយ របស់សហគមន៍ដូចមានចែងខាងក្រោមនេះគឺ ត្រូវអនុម័តដោយកិច្ចប្រជុំរបស់គណៈកម្មការសហគមន៍នេសាទ ដោយមានសម្លេងគាំទ្រយ៉ាងតិចលើសពីពាក់កណ្តាលនៃចំនួនសមាជិកគណៈកម្មការសហគមន៍នេសាទដែលមានវត្តមានក្នុងអង្គប្រជុំ។ ក្នុងករណីដែលមានសំលេងស្មើគ្នា មតិប្រធានអង្គប្រជុំជាខ្ពត្តមានភាព ៖

- សេចក្តីព្រាងកិច្ចព្រមព្រៀង និងផែនការគ្រប់គ្រងកន្លែងនេសាទសហគមន៍
- សេចក្តីព្រាងគម្រោងថវិកា ចំណូល និងចំណាយក្នុងសហគមន៍នេសាទ
- ការព្យួរសមាជិកភាពរបស់សមាជិកដែលមានកំហុស
- ការទទួលពាក្យសុំចូលជាសមាជិកថ្មី
- ការដាក់ទណ្ឌកម្មតាមបទបញ្ជាផ្ទៃក្នុង ដល់សមាជិកសហគមន៍នេសាទ។

បន្ទាប់ពីកិច្ចប្រជុំចប់ភ្លាម ប្រធានគណៈកម្មការសហគមន៍នេសាទ ត្រូវចាត់ឱ្យធ្វើការជូនដំណឹងដល់សមាជិក សហគមន៍នេសាទអំពីសេចក្តីសម្រេចរបស់ខ្លួន។ សេចក្តីសម្រេចនៃអង្គប្រជុំរបស់គណៈកម្មការសហគមន៍នេសាទ ត្រូវបិទផ្សាយជាសាធារណៈនៅទីស្នាក់ការសហគមន៍នេសាទ ឬសាលារៀន សង្កាត់ក្នុងរយៈពេល៧ថ្ងៃយ៉ាងយូរបន្ទាប់ពីការប្រជុំ។



ជំពូកទី ៧
មហាសន្និបាតសហគមន៍នេសាទ

ប្រការ ១៨.-

មហាសន្និបាតសហគមន៍នេសាទជាអង្គប្រជុំកំពូល ដើម្បីធ្វើការអនុម័ត និងធ្វើសេចក្តីសម្រេចទាំងឡាយ ក្នុងនាមសហគមន៍នេសាទ។ មហាសន្និបាតកំណើតដំបូងរបស់សហគមន៍នេសាទត្រូវប្រារព្ធធ្វើឡើង បន្ទាប់ពី ក្រុមស្ថាបនិក បានរៀបចំរួចរាល់នូវកិច្ចការទាំងឡាយដែលពាក់ព័ន្ធនឹងដំណើរការមហាសន្និបាត។

ការកោះប្រជុំមហាសន្និបាតកំណើតដំបូងរបស់សហគមន៍នេសាទ ធ្វើឡើងដោយក្រុមប្រឹក្សាយុវ សង្កាត់ ដោយមានការជួយសម្របសម្រួលពីសមត្ថកិច្ចរដ្ឋបាលជលផល តាមការស្នើសុំរបស់ក្រុមស្ថាបនិក ហើយត្រូវ មានការចូលរួមពីសមាជិក ដែលបានដាក់ពាក្យស្នើសុំរួចមកហើយ។

មហាសន្និបាតកំណើតដំបូងរបស់សហគមន៍នេសាទ អនុម័តនូវសេចក្តីសម្រេច និងកិច្ចការសំខាន់ ដូចខាងក្រោម ៖

- អ្នកដែលដាក់ពាក្យសុំចូលជាសមាជិកសហគមន៍នេសាទ
- ឈ្មោះសហគមន៍នេសាទ
- លក្ខន្តិកៈ និងបទបញ្ជាផ្ទៃក្នុងសហគមន៍នេសាទ
- ការបោះឆ្នោតជ្រើសរើសគណៈកម្មការសហគមន៍នេសាទ។

ប្រការ ១៩.-

មហាសន្និបាតសាមញ្ញត្រូវរៀបចំឡើង ១ ឆ្នាំម្តង ដើម្បីសរុបលទ្ធផលការងារប្រចាំឆ្នាំ និងអនុម័តនូវ កិច្ចការ សំខាន់ៗរបស់សហគមន៍នេសាទ។ ក្នុងករណីចាំបាច់ សហគមន៍អាចរៀបចំមហាសន្និបាតវិសាមញ្ញតាម ការស្នើសុំពីសមាជិក សហគមន៍នេសាទចំនួនមួយភាគបី (១/៣) យ៉ាងតិច។

ប្រការ ២០.-

គណៈកម្មការសហគមន៍នេសាទអាចអញ្ជើញរដ្ឋបាលជលផល អាជ្ញាធរមូលដ្ឋាន ឬក្រុមប្រឹក្សាយុវ សង្កាត់ សមត្ថកិច្ចពាក់ព័ន្ធ និងអ្នកគាំទ្រចូលរួមសង្កេតការណ៍ ឬសម្របសម្រួល ឬជាកិត្តិយសក្នុងមហាសន្និបាត សហគមន៍នេសាទ។

ប្រការ ២១.-

- លក្ខខណ្ឌនៃដំណើរការមហាសន្និបាតមានដូចខាងក្រោម ៖
- ត្រូវធ្វើការផ្សព្វផ្សាយសេចក្តីជូនដំណឹងជាសាធារណៈ និងបិទប្រកាសនៅសាលាយុវសង្កាត់ និងទីស្នាក់ ការសហគមន៍នេសាទ
 - ការកោះអញ្ជើញសមាជិកសហគមន៍នេសាទឱ្យចូលរួមមហាសន្និបាតសាមញ្ញត្រូវធ្វើឡើងដប់ (១០) ថ្ងៃយ៉ាងតិច មុនថ្ងៃបើកមហាសន្និបាត និងបី (៣) ថ្ងៃយ៉ាងតិចមុនថ្ងៃមហាសន្និបាតវិសាមញ្ញ
 - មហាសន្និបាតសាមញ្ញ ឬវិសាមញ្ញអាចប្រជុំពិភាក្សាអនុម័ត និងសម្រេចបានលុះត្រាតែមានវត្តមាន លើស ពីពាក់កណ្តាលនៃចំនួនសមាជិកសហគមន៍នេសាទ
 - អង្គប្រជុំមហាសន្និបាតដឹកនាំដោយប្រធានគណៈកម្មការសហគមន៍នេសាទ ឬប្រធានអង្គប្រជុំ ដែល ជ្រើសរើសដោយការអនុម័តក្នុងចំណោមសមាជិកវត្តមាន



- មហាសន្និបាតត្រូវអនុម័តលេខកត់ត្រា ដើម្បីធ្វើកំណត់ហេតុ សេចក្តីសម្រេច និងបញ្ជីវត្តមាន
- លេខកត់ត្រា និងប្រធានអង្គប្រជុំត្រូវចុះហត្ថលេខាលើកំណត់ហេតុ
- សមាជិកម្នាក់មានសំឡេងតែមួយគត់ ហើយមិនអាចបញ្ជូនមនុស្សមកតំណាងបានទេ
- សេចក្តីសម្រេចរបស់មហាសន្និបាត ត្រូវយកសំឡេងលើសពីពាក់កណ្តាល នៃចំនួនសមាជិកដែលមានវត្តមាន។

ប្រការ ២២.-

មហាសន្និបាតអនុម័ត ៖

- សេចក្តីសម្រេចដូចមានចែងក្នុងប្រការ ១៨ កថាខណ្ឌទី ៣ នៃលក្ខន្តិកៈនេះ
- កិច្ចព្រមព្រៀង និងផែនការគ្រប់គ្រងកន្លែងនេសាទសហគមន៍
- តួនាទី ភារកិច្ច និងរចនាសម្ព័ន្ធរបស់គណៈកម្មការសហគមន៍នេសាទ
- ការសុំលាលែង ឬការបណ្តេញចេញពីសមាជិកភាព ឬពីសមាជិកគណៈកម្មការសហគមន៍នេសាទ
- របាយការណ៍ប្រចាំឆ្នាំរបស់គណៈកម្មការសហគមន៍នេសាទ
- គម្រោងចំណូល ចំណាយរបស់សហគមន៍នេសាទ។

ជំពូកទី ៨

ការបោះឆ្នោតជ្រើសរើសគណៈកម្មការសហគមន៍នេសាទ

ប្រការ ២៣.-

ចំនួនសមាជិកគណៈកម្មការសហគមន៍នេសាទ និងចំនួនបេក្ខជនឈរឈ្មោះត្រូវអនុម័តដោយមហាសន្និបាត។

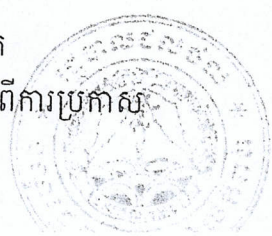
ប្រការ ២៤.-

កិច្ចដំណើរការបោះឆ្នោតជ្រើសរើសគណៈកម្មការសហគមន៍នេសាទ គឺជាភារកិច្ចរបស់គណៈកម្មការរៀបចំការបោះឆ្នោត ដែលអនុម័តដោយមហាសន្និបាត ។ គណៈកម្មការរៀបចំការបោះឆ្នោតមានសមាសភាពពីបី (៣) ទៅប្រាំ (៥) នាក់ ដែលមានប្រធាន អនុប្រធាន និងសមាជិកតាមការកំណត់ដាក់ស្តែងរបស់មហាសន្និបាត និងត្រូវមានលក្ខណៈ សម្បត្តិគ្រប់គ្រាន់ មានចំណេះដឹង និងមានសីលធម៌ល្អ។ គណៈកម្មការរៀបចំការបោះឆ្នោតត្រូវធ្វើការប្តេជ្ញាចិត្តបង្ហាញពីភាព ស្មោះត្រង់។

ប្រការ ២៥.-

គណៈកម្មការរៀបចំការបោះឆ្នោតមានភារកិច្ចដូចខាងក្រោម ៖

- ប្រកាសបេក្ខជនឈរឈ្មោះ
- ណែនាំអំពីនីតិវិធីនៃការបោះឆ្នោត
- បង្ហាញរចនាសម្ព័ន្ធរបស់គណៈកម្មការសហគមន៍នេសាទ
- រាប់សន្លឹកឆ្នោត និងសរុបលទ្ធផលជូនគណៈអធិបតីដើម្បីប្រកាសជូនមហាសន្និបាត
- ភារកិច្ចរបស់គណៈកម្មការរៀបចំការបោះឆ្នោតត្រូវបញ្ចប់ដោយស្វ័យប្រវត្តិ បន្ទាប់ពីការប្រកាសលទ្ធផលបោះឆ្នោតចប់ជាស្ថាពរ។



ប្រការ ២៦.-

បេក្ខជនដែលទទួលបានសំឡេងឆ្នោតគាំទ្រច្រើនជាងគេបង្អស់ គឺជាប្រធានគណៈកម្មការសហគមន៍នេសាទ។ បេក្ខជនដែលទទួលបានសន្លឹកឆ្នោតបន្តបន្ទាប់ត្រូវទទួលតួនាទីជាអនុប្រធានជាសមាជិកគណៈកម្មការសហគមន៍នេសាទ តាមលំដាប់លំដោយ។ ក្នុងករណីបេក្ខជនដែលមានសំឡេងគាំទ្រស្មើគ្នា ត្រូវជ្រើសរើសស្រ្តី ឬបោះឆ្នោតរកអ្នកដែល មានសមត្ថភាព ដោយលើកដៃយកមតិលើសពីពាក់កណ្តាលនៃចំនួនសមាជិកសហគមន៍នេសាទដែលចូលរួម។

**ជំពូកទី ៩
លក្ខខណ្ឌនៃការរំសាយសហគមន៍នេសាទ និង នីតិវិធីដោះស្រាយវិវាទ**

ប្រការ ២៧.-

ការរំសាយសហគមន៍នេសាទត្រូវផ្អែកតាម ៖

- សំណើរបស់ខណ្ឌរដ្ឋបាលជលផល នៅពេលដែលពិនិត្យឃើញថា មានការរំលោភធ្ងន់ធ្ងរលើកិច្ចព្រមព្រៀងកន្លែងនេសាទសហគមន៍ ។
- សេចក្តីសម្រេចមហាសន្និបាតក្រោយពីរំសាយសហគមន៍នេសាទ ទ្រព្យសម្បត្តិរបស់សហគមន៍ ត្រូវចាត់ចែងតាមការអនុម័តរបស់មហាសន្និបាត លើកលែងតែដែននេសាទដែលត្រូវប្រគល់ជូនរដ្ឋវិញ ។

ប្រការ ២៨.-

ក្នុងករណីមានការតវ៉ាចោទប្រកាន់ថា ដំណើរការបោះឆ្នោតជ្រើសរើសគណៈកម្មការសហគមន៍នេសាទមានភាព មិនប្រក្រតី អ្នកតវ៉ាត្រូវបង្ហាញភស្តុតាងឱ្យបានច្បាស់លាស់អំពីភាពមិនប្រក្រតីនោះភ្លាម នៅមុនពេលប្រកាសលទ្ធផល បោះឆ្នោត ដើម្បីទុកលទ្ធភាពជូនមហាសន្និបាតពិនិត្យ និងសម្រេច។

ប្រការ ២៩.-

វិវាទទាំងឡាយនៅក្នុងសហគមន៍នេសាទ ត្រូវដោះស្រាយដូចខាងក្រោម ៖

- គណៈកម្មការសហគមន៍នេសាទត្រូវសម្រុះសម្រួល និងដោះស្រាយរាល់វិវាទដែលកើតមានឡើងនៅក្នុងសហគមន៍នេសាទរបស់ខ្លួន ។
- ក្នុងករណីគណៈកម្មការសហគមន៍នេសាទ ដោះស្រាយវិវាទនោះពុំបានសម្រេច ត្រូវបញ្ជូនសំណុំរឿងនោះទៅសមត្ថកិច្ចរដ្ឋបាលជលផលដើម្បីដោះស្រាយទៅតាមឋានានុក្រម ដោយមានការចូលរួមពីអាជ្ញាធរមូលដ្ឋាន និងសមត្ថកិច្ចពាក់ព័ន្ធតាមការចាំបាច់។
- ក្នុងករណីដែលបញ្ហាវិវាទនោះនៅតែមិនអាចដោះស្រាយបាន គណៈកម្មការសហគមន៍នេសាទ និងរដ្ឋបាលជលផលត្រូវបញ្ជូនសំណុំរឿងទៅតុលាការខេត្ត ក្រុងសាមីដើម្បីដោះស្រាយតាមផ្លូវច្បាប់។

ប្រការ ៣០.-

សមាជិកសហគមន៍នេសាទរូបណាដែលមិនគោរពតាមលក្ខន្តិកៈសហគមន៍នេសាទនេះ ត្រូវទទួលទណ្ឌកម្មពី គណៈកម្មការសហគមន៍នេសាទ ឬមហាសន្និបាតសហគមន៍នេសាទ ទៅតាមកម្រិតនៃទោសកំហុសរបស់ខ្លួន។



ជំពូកទី ១០

នីតិវិធីនៃការកែប្រែលក្ខន្តិកៈ និងបទបញ្ជាផ្ទៃក្នុងសហគមន៍នេសាទ

ប្រការ ៣១.-

ការកែប្រែលក្ខន្តិកៈ និងបទបញ្ជាផ្ទៃក្នុងសហគមន៍នេសាទត្រូវសម្រេចដោយមហាសន្និបាត។ ការលើកសំណើកែប្រែលក្ខន្តិកៈ និងបទបញ្ជាផ្ទៃក្នុងសហគមន៍នេសាទត្រូវធ្វើឡើង ដោយសមាជិកយ៉ាងតិចមួយភាគបី (១/៣) នៃសមាជិកសហគមន៍នេសាទទាំងអស់ ហើយសំណើនេះត្រូវដាក់ជូនគណៈកម្មការសហគមន៍នេសាទ មួយខែមុនបើកមហាសន្និបាត។ លក្ខន្តិកៈ និងបទបញ្ជាផ្ទៃក្នុងនេះអាចកែប្រែបាន លុះត្រាតែមានសំឡេងយល់ព្រមលើសពីពាក់កណ្តាល នៃ សមាជិកមហាសន្និបាតសហគមន៍នេសាទ។

ជំពូកទី ១១

អវសានប្បញ្ញត្តិ

ប្រការ ៣២.-

លក្ខន្តិកៈសហគមន៍នេសាទនេះ ត្រូវបានអនុម័តដោយមហាសន្និបាតរបស់សហគមន៍នេសាទលើកដំបូង នៅថ្ងៃទី.....ខែ..... ឆ្នាំ២០..... និងចូលជាធរមានចាប់ពីថ្ងៃចុះហត្ថលេខារបស់ប្រធានគណៈកម្មការសហគមន៍នេសាទ។

ធ្វើនៅអង្កេល ថ្ងៃទី 26..... ខែ ឧសភា ឆ្នាំ ២០១១

ប្រធានគណៈកម្មការសហគមន៍នេសាទអង្កេល

(Handwritten signature)
សំណាម



**បទបញ្ជាផ្ទៃក្នុងសហគមន៍នេសាទ
ភូមិអង្កោល**

បទបញ្ជាផ្ទៃក្នុងសហគមន៍នេសាទ

ដើម្បីធានាការគ្រប់គ្រងសហគមន៍នេសាទឱ្យប្រព្រឹត្តទៅមានប្រសិទ្ធភាព និងមានរបៀបរៀបរយល្អ សហគមន៍នេសាទអង្កោល សម្រេចដាក់ចេញនូវបទបញ្ជាផ្ទៃក្នុងដូចខាងក្រោម ៖

ប្រការ ១.-

គណៈកម្មការ និងសមាជិកសហគមន៍នេសាទគ្រប់រូប ត្រូវមានការស្មោះត្រង់ សាមគ្គីភាពផ្ទៃក្នុងជួយ ស្ថាបនា ព្រមទាំងចូលរួមរៀនសូត្របច្ចេកទេសផ្សេងៗ សម្រាប់បម្រើឱ្យការរីកចម្រើនរបស់សហគមន៍នេសាទ។

ប្រការ ២.-

គណៈកម្មការ សមាជិកសហគមន៍នេសាទ ឬបុគ្គលណា ដែលបានកេងប្រវ័ញ្ចធ្វើឱ្យខូចខាត ឬបាត់បង់ ទ្រព្យសម្បត្តិ និងផលប្រយោជន៍សហគមន៍នេសាទ ត្រូវទទួលទណ្ឌកម្មដូចខាងក្រោមនេះ ៖

- ចំពោះសមាជិកសហគមន៍នេសាទ ឬបុគ្គលដទៃទៀតត្រូវសង ឬទូទាត់ទៅតាមទំហំនៃការខូចខាត ជាក់ស្តែងតាមការសម្រេចរបស់អង្គប្រជុំគណៈកម្មការសហគមន៍នេសាទ។ ក្នុងករណីមិនព្រមសងត្រូវដាក់ជូនមហាសន្និបាតសម្រេច
- ចំពោះគណៈកម្មការសហគមន៍នេសាទត្រូវសង ឬទូទាត់សងការខូចខាត តាមការសម្រេចរបស់មហាសន្និបាតប្រសិនបើនីតិវិធីខាងលើនេះនៅតែមិនអាចដោះស្រាយបានគឺត្រូវអនុវត្តតាមផ្លូវច្បាប់និងបទបញ្ជាជាធរមាន។

ប្រការ ៣.-

សមាជិកសហគមន៍នេសាទគ្រប់រូប ត្រូវតែចូលរួមមហាសន្និបាត និងរាល់កិច្ចប្រជុំរបស់សហគមន៍នេសាទតាមការ កោះអញ្ជើញរបស់ប្រធានគណៈកម្មការសហគមន៍នេសាទ។ ក្នុងករណីដែលសមាជិកសហគមន៍ណាមិនបានមកចូលរួមប្រជុំចំនួន ៣ ដង ជាប់គ្នាដោយគ្មានមូលហេតុច្បាស់លាស់ ត្រូវទទួលការណែនាំពីគណៈកម្មការសហគមន៍នេសាទ។

ករណីនៅតែមិនរាងចាលគណៈកម្មការត្រូវធ្វើសំណើទៅមហាសន្និបាតសម្រេចដើម្បីបញ្ឈប់ពីសមាជិកភាព។

ប្រការ ៤.-

សិទ្ធិដាក់ទណ្ឌកម្ម ៖

ក-គណៈកម្មការសហគមន៍នេសាទ

- អប់រំណែនាំលើកទី១ លើកទី២ និងលើកទី៣
- ព្រមានផ្ទាល់មាត់ ឬជាលាយលក្ខណ៍អក្សរ
- ព្យួរសមាជិកភាពរបស់សមាជិកសហគមន៍នេសាទ ដែលមានកំហុសពី ០១ (មួយ)ខែ ទៅ ០៣(បី)ខែ ក្នុង ករណីមិនរាងចាលត្រូវបណ្តេញចេញពីសមាជិកភាព



- បញ្ជូនបញ្ហាទំនាស់ទៅមហាសន្និបាតសម្រេច
- ផ្អាកការនេសាទ ធ្វើកិច្ចសន្យាបញ្ឈប់ការនេសាទ និងរាយការណ៍ជាបន្ទាន់ទៅសមត្ថកិច្ចរដ្ឋបាលជលផល ចំពោះការនេសាទលើសទំហំ ចំនួន និងខុសប្រភេទ ពេលវេលា ទីតាំងតាមការកំណត់នៅក្នុងផែនការគ្រប់គ្រង និងកិច្ចព្រមព្រៀង នៅក្នុងកន្លែងនេសាទសហគមន៍ ។

ខ-មហាសន្និបាត

- អនុម័តការបណ្តេញចេញដូចមានចែងក្នុងប្រកាស ៧ នៃលក្ខន្តិកៈសហគមន៍នេសាទ
- សម្រេចលើសំណងការខូចខាតទ្រព្យសម្បត្តិសហគមន៍នេសាទ
- សម្រេចដាក់ទណ្ឌកម្មដល់គណៈកម្មការ
- ដាក់ទណ្ឌកម្មដល់សមាជិក ឬបុគ្គលដទៃ ដែលគណៈកម្មការមិនអាចដោះស្រាយបាន។

ប្រការ ៥.-

សមាជិកសហគមន៍នេសាទគ្រប់រូប ត្រូវរាយការណ៍ជូនគណៈកម្មការសហគមន៍នេសាទអំពីសំភារៈ ឧបករណ៍ នេសាទ ដែលគ្រួសារនីមួយៗប្រើប្រាស់នៅក្នុងកន្លែងនេសាទសហគមន៍។

ក្នុងករណីសមាជិកសហគមន៍ណា ប្រើប្រាស់ឧបករណ៍ខុសច្បាប់ ត្រូវទទួលទោសចំពោះមុខច្បាប់ និងអ្នករួមផ្សំគំនិត ជាមួយជនល្មើស ត្រូវទទួលទោសលើសអ្នកប្រព្រឹត្ត ។

ប្រការ ៦.-

ក- សមាជិកសហគមន៍នេសាទ អាចប្រើប្រាស់ឧបករណ៍នេសាទ ជាលក្ខណៈគ្រួសារ ដូចមានចែង ដូចខាងក្រោម ៖

ល.រ	ឈ្មោះឧបករណ៍នេសាទ	ក្រឡា	ចំនួន/ប្រវែង
១	មងក្តាម	៥-៦ ស.ម	១០០-២០០ ម
២	មងត្រីក្បូប	៣.៨-៤ស.ម	១០០-២០០ម
៣	លបកាម	៥-៦ ស.ម	២០០-៣០០ លប
៤	ឈើបុញ្ញដៃ	៥-៦ ស.ម	
៥	សន្ទូចរនង		
៦	រាវបង្កា		
៧	ចាក់បង្កា		
៨	រាវក្រែង		
៩	មុជខ្យងជើងមួយ		
១០	មុជចាប់ត្រីគីតក់		
១១	រនងខ្យងដាក់មីក		

❖ ចំពោះទំហំ ក្រឡា និងចំនួន យកតាមប្រកាសក្រសួងកសិកម្ម រុក្ខាប្រមាញ់ និងនេសាទ



ខ- ហាមឃាត់ការប្រើប្រាស់ឧបករណ៍នេសាទមួយចំនួនមានដូចខាងក្រោម ៖

- ឈិបយន្ត
- អូសអូសគូរ ឬអូសហ៊ុមរួមផ្សំភ្លើង ដែលធ្វើឱ្យត្រី ឬវារីសត្វកុំ
- មងខ្យវ មងកេវ
- អូសស្បែកមុងគ្របបំប្រភេទ
- ឧបករណ៍ឆក់ គ្រឿងផ្ទុះ និងសារធាតុពុលគ្រប់ប្រភេទ
- ការនេសាទដោយឧបករណ៍ឈ្នាងអូសក្រែងឈាម នៅតំបន់ឆ្នេរសមុទ្រដែលអូស ឬរុញដោយកម្លាំងម៉ាស៊ីន
- ឧបករណ៍ទំនើប ឬឧបករណ៍នេសាទដែលបង្កើតថ្មី ឬរបៀបនេសាទបែបថ្មី ដែលនាំមកនូវការបំផ្លាញមធ្យមជាតិ ធនធានជលផល ប្រព័ន្ធអេកូឡូស៊ីជលផល ឬដែលគ្មានកំណត់ក្នុងប្រកាសរបស់រដ្ឋមន្ត្រីក្រសួងកសិកម្មរុក្ខា ប្រមាញ់ និងនេសាទ
- បំពុល ឬចាប់សត្វទឹកស្អាបគ្រប់ប្រភេទ
- ចាប់ ឬទិញកូនក្តាមថ្ម ក្តាមសេះ និងកូនត្រីតុក
- ហាមឃាត់ការប្រមូល ចាប់ក្តាមជ័រ ដោយការដឹក គាស់ កកាយរន្ធតាមវាលភក់ ព្រៃកោងកាង
- ហាមឃាត់ការផលិត ការទិញ ការលក់ ការដឹកជញ្ជូន ការរក្សាទុកឧបករណ៍ឆក់ ស្បែកមុងគ្រប់ប្រភេទ អូសអូសគូរ និងឈិបយន្តក្នុងបំណងធ្វើនេសាទ
- ការចាប់ ការលក់ ការទិញ ការធ្វើសន្និធិ និងការដឹកជញ្ជូនកូនត្រី និងពងត្រី ឬពងវារីសត្វផ្សេងៗទៀត
- ការកាប់ ឆ្ការ គាស់ រាន ឈូសឆាយ និងការដុត ឬហ៊ុំព័ទ្ធកាន់កាប់ព្រៃកោងកាង
- ការគាស់កកាយយកថ្ម ដីខ្សាច់ និងរ៉ែ ដែលមាននៅក្នុងដែននេសាទ
- ការទិញ ឬការលក់សំបកពពួកខ្យង ខ្មៅតាំងលំអរដែលជាប្រភេទកម្រ
- ការកាប់បំផ្លាញផ្តួលរំលំដើមឈើ ព្រៃកោងកាង ឬគាស់រំលើងប្រមូលគល់ឈើព្រៃកោងកាង
- ការប្រមូល ដឹកជញ្ជូន និងការធ្វើសន្និធិឈើ អុស ផ្សង ប្រភេទឈើព្រៃកោងកាងជាលក្ខណៈអាជីវកម្ម ឬ ពាណិជ្ជកម្ម
- ការធ្វើនេសាទ ឬការធ្វើអាជីវកម្មផ្សេងៗទៀត ដែលប៉ះពាល់ ឬរំខានដល់ការលូតលាស់នៃស្មៅសមុទ្រ ឬ ផ្កាថ្ម
- ការប្រមូល ការទិញ ការលក់ ការដឹកជញ្ជូន និងការធ្វើសន្និធិផ្កាថ្ម
- ការបំផ្លាញស្មៅសមុទ្រ ឬផ្កាថ្មដោយសកម្មភាពផ្សេងៗទៀត
- ការពង្រីកផ្ទៃដីស្រែ ចំការ ឬស្រែអំបិលក្នុងដែននេសាទ
- ចាក់ចោល ការបោះចោល ការបង្ហូរ ឬការបាចពង្រាយនៅក្នុងដែននេសាទនូវកាកសំណល់រឹង បរាវ ឬសារធាតុពុល ឬការប្រព្រឹត្តសកម្មភាព ដែលធ្វើឱ្យពុលឬបង្កគ្រោះថ្នាក់ដល់វារីសត្វ និងវារីរុក្ខជាតិ។



ប្រការ ៧.-

សមាជិកសហគមន៍នេសាទដែល ៖

- ប្រព្រឹត្តជួយ ឬរារាំងមិនឱ្យសមាជិកដទៃអនុវត្តសិទ្ធិ និងកាតព្វកិច្ចដូចក្នុងប្រការ ៥ នៃលក្ខន្តិកៈ ត្រូវល្អ សមាជិកភាពដោយគណៈកម្មការសហគមន៍នេសាទ ឬបណ្តេញចេញពីសមាជិកភាពដោយមហាសន្និបាត
- មិនចូលរួមថែរក្សាការពារធនធានជលផល ឬមិនរាយការណ៍អំពី សកម្មភាពបទល្មើសជលផល ត្រូវព្រមាន ដោយគណៈកម្មការសហគមន៍នេសាទ
- ប្រើប្រាស់ឧបករណ៍ហាមឃាត់ ធ្វើនេសាទខុសច្បាប់ កាប់ផ្ការានព្រៃលិចទឹក ព្រៃកោងកាង ឬបំផ្លាញផ្កាថ្ម ឬស្មៅសមុទ្រ ត្រូវទទួលការផ្ដន្ទាទោសតាមច្បាប់ស្តីពី ជលផល
- ធ្វើនេសាទក្នុងកន្លែងអភិរក្សរបស់សហគមន៍នេសាទ ត្រូវផ្អាកការនេសាទ ហើយធ្វើកិច្ចសន្យាបញ្ឈប់ការនេសាទ រាយការណ៍ជាបន្ទាន់ទៅអាជ្ញាធរមូលដ្ឋាន និងរដ្ឋបាលជលផលមានសមត្ថកិច្ច
- អនុវត្តជួយ នឹងបទប្បញ្ញត្តិច្បាប់ លក្ខន្តិកៈ បទបញ្ជាផ្ទៃក្នុង កិច្ចព្រមព្រៀង ឬផែនការគ្រប់គ្រងកន្លែងនេសាទសហគមន៍ត្រូវផ្អាកការនេសាទ ទទួលការព្រមានជាលាយលក្ខណ៍អក្សរ ធ្វើកិច្ចសន្យាបញ្ឈប់ការនេសាទ និងរាយការណ៍ជាបន្ទាន់ជូនទៅរដ្ឋបាលជលផលមានសមត្ថកិច្ច ដើម្បីដោះស្រាយតាមច្បាប់។

ប្រការ ៨.-

❖ ចំពោះអ្នកប្រើប្រាស់ធនធានជលផលដែលមិនមែនជាសមាជិកសហគមន៍នេសាទ ហើយរស់នៅក្នុងភូមិអាចមានសិទ្ធិចេញចូល និងនេសាទក្នុងកន្លែងនេសាទសហគមន៍ ប៉ុន្តែត្រូវជូនព័ត៌មានដល់គណៈកម្មការសហគមន៍នេសាទ ហើយធ្វើកិច្ចសន្យា និង គោរពកិច្ចព្រមព្រៀងកន្លែងនេសាទសហគមន៍ លក្ខន្តិកៈ បទបញ្ជាផ្ទៃក្នុង ផែនការគ្រប់គ្រងកន្លែងនេសាទសហគមន៍ និងត្រូវបង់ភាគទានចំនួន ២០.០០០រៀល (ពីរម៉ឺនរៀល) ក្នុងរយៈពេល ១ឆ្នាំ (មួយឆ្នាំ) បើលើសរកនេសាទរយៈពេល ពី១ឆ្នាំ (មួយឆ្នាំ) ត្រូវបង់ចំនួន ២០.០០០រៀល (ពីរម៉ឺនរៀល) ជាថ្មីម្តងទៀត សម្រាប់ជួយទ្រទ្រង់សហគមន៍នេសាទ ផ្អែកតាមស្ថានភាពជាក់ស្តែង ដែលអនុញ្ញាតិបានដោយគណៈកម្មការសហគមន៍នេសាទ ។

❖ ចំពោះអ្នកប្រើប្រាស់ធនធានជលផលដែលមិនមែនជាសមាជិកសហគមន៍នេសាទ ហើយរស់នៅក្រៅភូមិអាចមានសិទ្ធិចេញចូល និងនេសាទក្នុងកន្លែងនេសាទសហគមន៍ ប៉ុន្តែត្រូវជូនព័ត៌មានដល់គណៈកម្មការសហគមន៍នេសាទ ហើយធ្វើកិច្ចសន្យា និង គោរពកិច្ចព្រមព្រៀងកន្លែងនេសាទសហគមន៍ លក្ខន្តិកៈ បទបញ្ជាផ្ទៃក្នុង ផែនការគ្រប់គ្រងកន្លែងនេសាទសហគមន៍ និងត្រូវបង់ភាគទានចំនួន ៤០.០០០រៀល (បួនម៉ឺនរៀល) ក្នុងរយៈពេល ១០ថ្ងៃ (ដប់ថ្ងៃ) បើលើសរកនេសាទរយៈពេល ពី ១០ថ្ងៃ (ដប់ថ្ងៃ) ត្រូវបង់ចំនួន ៤០.០០០រៀល (បួនម៉ឺនរៀល) ជាថ្មីម្តងទៀត សម្រាប់ជួយទ្រទ្រង់សហគមន៍នេសាទផ្អែកតាមស្ថានភាពជាក់ស្តែង ដែលអនុញ្ញាតិបានដោយគណៈកម្មការសហគមន៍នេសាទ ។

ក្នុងករណីដែលអ្នកប្រើប្រាស់ធនធានជលផល ដែលមិនមែនជាសមាជិកសហគមន៍នេសាទ មិនបានគោរពតាម ប្រការនេះ គណៈកម្មការសហគមន៍នេសាទមានសិទ្ធិបញ្ឈប់សកម្មភាពនេសាទរបស់ជននោះ ហើយធ្វើការអប់រំណែនាំ។



សេចក្តីថ្លែងការណ៍

យើងខ្ញុំគណៈកម្មការសហគមន៍នេសាទអង្គោល ដែលបានបង្កើតនៅក្នុងឆ្នាំ ២០..... ក្រោមការឧបត្ថម្ភ
បច្ចេកទេសដោយរដ្ឋបាលជលផល និងខណ្ឌរដ្ឋបាលជលផលកំពត ។

យើងខ្ញុំសូមគោរពជម្រាបជូនលោកនាយខណ្ឌរដ្ឋបាលជលផលជ្រាបថា ការផ្ដើមបង្កើតសហគមន៍
នេសាទនេះ បានកើតឡើងបន្ទាប់ពីមានភាពអណាធិបតេយ្យនៃការនេសាទខុសច្បាប់ និងទំនាស់ដែននេសាទ
ធ្វើឲ្យប្រជាពលរដ្ឋភូមិអង្គោល ឃុំអង្គោល ស្រុកដំណាក់ចង្ហើរ ខេត្តកែប បានឯកភាពគ្នាធ្វើសំណើសុំបង្កើត
សហគមន៍នេសាទភូមិកែបនេះឡើង និងស្របតាមគោលនយោបាយកំណែទម្រង់វិស័យជលផល របស់រាជរដ្ឋា
ភិបាលនៅខែ តុលា ឆ្នាំ ២០០០។ ក្នុងគោលបំណង ការពារ គ្រប់គ្រង ប្រើប្រាស់ អភិរក្ស អភិវឌ្ឍន៍ធនធាន
ធម្មជាតិប្រកបដោយចីរភាព ដើម្បីចូលរួមកាត់បន្ថយភាពក្រីក្រក្នុងសហគមន៍មូលដ្ឋាន ។

ចាប់តាំងពីចាប់ផ្ដើមបង្កើតសហគមន៍នេសាទក្នុងឆ្នាំ ២០..... រហូតមកដល់សព្វថ្ងៃ សហគមន៍នេសាទ
យើងខ្ញុំបានខិតខំប្រឹងប្រែងធ្វើការងារសំខាន់ៗជាច្រើនដូចជា មានដាក់ស្លាកសញ្ញាផ្សព្វផ្សាយពីសារៈសំខាន់នៃ
ធនធានជលផលដើម្បីបង្កើនការចូលរួមពីប្រជាពលរដ្ឋក្នុងការគ្រប់គ្រងធនធានជលផល ការបង្កើតគណៈកម្មការ
សហគមន៍នេសាទ ការងារយាមល្បាតបង្ក្រាបបទល្មើស រាយការណ៍ពីសកម្មភាពផ្សេងៗទៅស្ថាប័នជំនាញ និង
ក្រុមប្រឹក្សាឃុំ បណ្តុះបណ្តាលការសរសេរសំណើសាមញ្ញខ្លីៗ សរសេររបាយការណ៍ និងសរសេរកំណត់ហេតុ
ជំនាញសម្របសម្រួល រៀបចំបញ្ជីឈ្មោះសមាជិកសហគមន៍នេសាទ លក្ខន្តិកៈ និងបទបញ្ជាផ្ទៃក្នុងសហគមន៍
ផែនទីកន្លែងនេសាទសហគមន៍ កិច្ចព្រមព្រៀងកន្លែងនេសាទសហគមន៍ សេចក្តីថ្លែងការណ៍ និងការអភិវឌ្ឍន៍
សហគមន៍នេសាទ ។ល។ ទន្ទឹមនឹងនេះ សហគមន៍នេសាទយើងខ្ញុំបានរៀបចំរូបរាងស្ថាប័នសម្រាប់បង្កើត
សហគមន៍នេសាទដូចមានចែងក្នុងមាត្រា ៧ ជំពូកទី ២ នៃអនុក្រឹត្យស្តីពី ការគ្រប់គ្រងសហគមន៍នេសាទ ដែល
រួមមានបញ្ជីឈ្មោះសមាជិកសហគមន៍ លក្ខន្តិកៈ និងបទបញ្ជាផ្ទៃក្នុង និងផែនទីកន្លែងនេសាទសហគមន៍ ។

ដោយផ្អែកលើសមិទ្ធផលដូចបានរៀបរាប់ខាងលើ និងការសម្រេចរបស់មហាសន្និបាត ដែលបានប្រារព្ធ
ធ្វើនៅថ្ងៃទី.....ខែ.....ឆ្នាំ២០..... យើងខ្ញុំគណៈកម្មការតំណាងឲ្យសហគមន៍នេសាទអង្គោល សូម
គោរពជូនលោកនាយខណ្ឌរដ្ឋបាលជលផល នូវកិច្ចព្រមព្រៀងកន្លែងនេសាទសហគមន៍ ដែលមានភ្ជាប់មកជា
មួយនូវបញ្ជីឈ្មោះសមាជិកសហគមន៍នេសាទ លក្ខន្តិកៈ និងបទបញ្ជាផ្ទៃក្នុងសហគមន៍នេសាទ និងផែនទីកន្លែង
នេសាទសហគមន៍ ដើម្បីពិនិត្យ និងសម្រេចដោយក្តីអនុគ្រោះ ។

យើងខ្ញុំគណៈកម្មការសហគមន៍នេសាទអង្គោល សូមធ្វើការប្តេជ្ញាចិត្ត និងសន្យាថានឹងដឹកនាំក្នុងការ
គ្រប់គ្រងសហគមន៍នេសាទ ដោយគោរពទៅតាមលក្ខន្តិកៈ និងបទបញ្ជាផ្ទៃក្នុងសហគមន៍នេសាទ កិច្ចព្រម
ព្រៀងកន្លែងនេសាទសហគមន៍ និងច្បាប់លិខិតបទដ្ឋាននានា ដែលទាក់ទងនឹងវិស័យជលផល ។

បើសិនជាយើងខ្ញុំ បានប្រព្រឹត្តអ្វីខុសនឹងកិច្ចព្រមព្រៀងខាងលើ យើងខ្ញុំសូមទទួលខុសត្រូវទាំងស្រុង
ចំពោះមុខច្បាប់ជាធរមាន ។

អាស្រ័យហេតុនេះ សូមលោកនាយខណ្ឌរដ្ឋបាលជលផល មេត្តាទទួលនូវសេចក្តីគោរពដ៏ខ្ពង់ខ្ពស់រំពិ
យើងខ្ញុំ ។



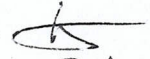
ធ្វើនៅអង្គោល ថ្ងៃទី...១៤...ខែ...៧...ឆ្នាំ ២០១១
ប្រធានគណៈកម្មការសហគមន៍នេសាទអង្គោល

(Handwritten signature)

អាស្រ័យហេតុនេះ សូមលោកប្រធានមេត្តាពិនិត្យ និងសម្រេចដោយអនុគ្រោះ ។

ធ្វើនៅអង្គោល ថ្ងៃទី..២.៤.. ខែ..៧.១១... ឆ្នាំ ២០១១

ប្រធានគណៈកម្មការសហគមន៍នេសាទអង្គោល


ស៊ី សំណាម



