

ព្រះរាជាណាចក្រកម្ពុជា
ជាតិ សាសនា ព្រះមហាក្សត្រ

កិច្ចព្រមព្រៀងកន្លែងនេសាទសហគមន៍នេសាទ
អភិវឌ្ឍន៍បឹងអន្លង់ឡាត និង ឯកសារពាក់ព័ន្ធ

បញ្ជីអត្ថបទ

១- កិច្ចព្រមព្រៀងកន្លែងនេសាទសហគមន៍នេសាទ

២- ផែនទីកន្លែងនេសាទសហគមន៍

៣- បញ្ជីឈ្មោះសមាជិកនិង គណៈកម្មការសហគមន៍នេសាទ

៤- លក្ខន្តិកៈ សហគមន៍នេសាទ

៥- បទបញ្ជាផ្ទៃក្នុងសហគមន៍នេសាទ

៦- សេចក្តីថ្លែងការណ៍នៃការបង្កើតសហគមន៍នេសាទ

៧- លិខិតស្នើសុំចុះកិច្ចព្រមព្រៀងកន្លែងនេសាទសហគមន៍

៨- ឯកសារផ្សេងៗ

ព្រះរាជាណាចក្រកម្ពុជា
ជាតិ សាសនា ព្រះមហាក្សត្រ

កិច្ចព្រមព្រៀងកន្លែងទេសាទសហគមន៍ទេសាទ
អភិវឌ្ឍន៍បឹងអន្លង់ឡាត

ឈ្មោះសហគមន៍ទេសាទ : **អភិវឌ្ឍន៍បឹងអន្លង់ឡាត**

ភូមិ : **ទួលចាន់**

ឃុំ : **តាំងក្រសាំង**

ស្រុក : **សន្ទុក**

ខេត្ត : **កំពង់ធំ**

កិច្ចព្រមព្រៀង
កន្លែងទេសាទសហគមន៍

១ ៦ ១

នាយកដ្ឋានប្រជាជន ជាតំណាងស្របច្បាប់នៃរដ្ឋបាលជលផល មានអាសយដ្ឋាននៅភូមិកំពង់ធំ ឃុំកំពង់ធំ ស្រុកស្ទឹងសែន ខេត្តស្ទឹងត្រែង ០៦២ ៩៦១ ២៥២ អ៊ីម៉ែល.....ទូរស័ព្ទលេខ.....ហៅថា " ភាគី ក " ។

និង

ប្រធានគណៈកម្មការសហគមន៍នេសាទ **អភិវឌ្ឍន៍បឹងអន្លង់ឡាត** ជាតំណាងស្របច្បាប់ឱ្យសហគមន៍នេសាទ ដែលមានអាសយដ្ឋានស្ថិតនៅភូមិទួលចាន់ ឃុំតាំងក្រសាំង ស្រុកសន្តុក ខេត្តស្ទឹងត្រែង : ០៩២ ៦៩៨ ១៣០ ហៅថា " ភាគី ខ " ។

ភាគីទាំងពីរបានឯកភាពគ្នាចុះកិច្ចព្រមព្រៀងតាមលក្ខខណ្ឌដូចខាងក្រោម +

ប្រការ ១.-

ភាគី ក ប្រគល់ដែននេសាទដែលជាទ្រព្យសម្បត្តិរបស់រដ្ឋឱ្យភាគី ខ ធ្វើការគ្រប់គ្រង ការពារ អភិរក្ស អភិវឌ្ឍន៍ និងប្រើប្រាស់ធនធានជលផលរយៈពេល ៣ ឆ្នាំ ចាប់ពីថ្ងៃទី ១៨ ខែ ធ្នូ ឆ្នាំ ២០០៧ រហូតដល់ថ្ងៃទី ១៨ ខែ ធ្នូ ឆ្នាំ ២០១០ ដោយធានានូវចីរភាពតាមរយៈការរៀបចំសហគមន៍នេសាទ ។

ប្រការ ២.-

ដែននេសាទនេះមានឈ្មោះថា " **កន្លែងទេសាទសហគមន៍អភិវឌ្ឍន៍បឹងអន្លង់ឡាត** " ដែលលាតសន្ធឹងនៅ ក្នុងភូមិទួលចាន់ ឃុំតាំងក្រសាំង ស្រុកសន្តុក ខេត្តស្ទឹងត្រែង មាននិយាមកាដូចមាននៅក្នុងតារាងឧបសម្ព័ន្ធទី ១ នៃកិច្ច ព្រមព្រៀងនេះ និងដូចនៅលើផែនទីដែលបានភ្ជាប់មកជាមួយ ។

ប្រការ ៣.-

ភាគី ក ត្រូវបំពេញភារកិច្ចជាអ្នកជួយសម្របសម្រួលផ្តល់បច្ចេកទេស ទប់ស្កាត់បទល្មើស តាមដាន និងត្រួត ពិនិត្យលើការរៀបចំ និងការប្រព្រឹត្តទៅរបស់សហគមន៍នេសាទដូចមានចែងនៅក្នុងមាត្រា ២៣ នៃអនុក្រឹត្យ លេខ២៥ អនក្រ.បក ចុះថ្ងៃទី ២០ ខែ មីនា ឆ្នាំ ២០០៧ ស្តីពីការគ្រប់គ្រងសហគមន៍នេសាទ ។

ប្រការ ៤.-

ភាគី ខ ត្រូវរៀបចំ +

- កន្លែងអភិរក្សព្រៃលិចទឹក
- កន្លែងអភិរក្សអន្លង់មេត្រីពូជ
- កន្លែងអភិរក្សជីវចម្រុះ
- ស្ដារប្រឡាយ ព្រែក បឹង ស្រះ
- ដាំព្រៃលិចទឹក
- ធ្វើវារីវប្បកម្ម
- បញ្ជូនសមាជិកសហគមន៍ដើម្បីរៀនសូត្រនូវបច្ចេកទេសផលិតពូជត្រី
- ការងារអភិវឌ្ឍន៍ផ្សេងៗទៀត ។

ប្រការ ៥.-

ភាគី ១ ត្រូវរៀបចំប្រជុំពិភាក្សាអំពីទំហំ ចំនួន ប្រវែង និង ប្រភេទឧបករណ៍នេសាទ ដែលអនុញ្ញាតឱ្យប្រើប្រាស់នៅក្នុងកន្លែងនេសាទសហគមន៍ឱ្យសមស្របតាមស្ថានភាពភូមិសាស្ត្រ និងពេលវេលាផ្នែកតាមច្បាប់ស្តីពីជលផល និងលិខិតបដ្ឋានគតិយុត្តិធម៌ដែលពាក់ព័ន្ធ ។

ប្រការ ៦.-

ភាគី ១ មានកាតព្វកិច្ចថែរក្សាការពារធនធានធម្មជាតិដូចខាងក្រោម ៖

- ការពារព្រៃលិចទឹក ដែលមានស្រាប់ឱ្យបានគង់វង្ស ចាតិវិធានការទប់ស្កាត់ និងបង្ការភ្លើងឆេះព្រៃ
- រក្សា និងការពារដីទំនាបលិចទឹកសម្រាប់ដាំព្រៃលិចទឹកឡើងវិញ
- លែងទៅក្នុងធម្មជាតិវិញនូវវារីសត្វដែលកំពុងរងគ្រោះថ្នាក់ជិតផុតពូជនៅពេលដែលធ្វើនេសាទបាន
- ការពារសត្វព្រៃគ្រប់ប្រភេទនៅក្នុងដែននេសាទ ឬព្រៃលិចទឹក ។

ប្រការ ៧.-

ភាគី ១ មិនត្រូវធ្វើសកម្មភាពដែលបង្កឱ្យខូចដែននេសាទ ឬគ្រោះថ្នាក់ដល់ធនធានជលផល ដូចខាងក្រោម ៖

- ចាប់នូវធនធានជលផលដែលកំពុងរងគ្រោះថ្នាក់ ដូចមានចែងក្នុងប្រកាសរបស់ក្រសួងកសិកម្ម រុក្ខាប្រមាញ់ និងនេសាទ ដូចជា ធ្យោត ត្រីគល់រាំង ត្រីរាជជាដើម
- លើកទំនប់ លុប ឬដឹក បឹង ព្រែក ប្រឡាយ រណ្តៅ បៀស ស្រះ ដែលពុំមានការអនុញ្ញាតពីស្ថាប័នជំនាញ
- កាប់ ឆ្ការ គាស់ រាន ឈូសឆាយព្រៃលិចទឹកក្នុងគោលបំណងហ៊ុមព័ទ្ធយកដីជាកម្មសិទ្ធិ ឬវាតដីធ្វើស្រែ ចំការ ឬគោលបំណងផ្សេងៗឡើយ
- ធ្វើនេសាទ កាប់ព្រៃ ឬអុសក្នុងកន្លែងអភិរក្សជលផលក្នុងកន្លែងនេសាទសហគមន៍
- ប្រើប្រាស់ឧបករណ៍ហាមឃាត់ ជាពិសេសឧបករណ៍នេសាទឆក់ត្រី និងឧបករណ៍នេសាទស្បែកមុងគ្រប់ប្រភេទ
- ប្រើប្រាស់ឧបករណ៍នេសាទខុសពីការកំណត់នៅក្នុងតារាងឧបសម្ព័ន្ធទី ២ នៃកិច្ចព្រមព្រៀងនេះ
- ចិញ្ចឹមត្រី ឬធ្វើស្រែប្រាំងប្រើថ្នាំសម្លាប់ស្មៅ ឬសត្វល្អិត ឬការបំពុលបរិស្ថានផ្សេងៗទៀតដែលនាំឱ្យខូចដល់បរិស្ថានធម្មជាតិ សុខភាព និងបំផ្លិចបំផ្លាញ ដល់ធនធានជលផល ឬបង្កអន្តរាយដល់ដែននេសាទ
- ផលិត ទិញ លក់ ដឹកជញ្ជូន រក្សាទុកឧបករណ៍ឆក់ ឧបករណ៍នេសាទស្បែកមុងគ្រប់ប្រភេទ ឈិបយន្ត និងអូនអូសទឹកសាប
- ដាក់សម្រាស់ ឬមធ្យោបាយផ្សេងទៀតធ្វើឱ្យត្រី ឬវារីសត្វកុំសម្រាប់ចាប់
- ដាំ ឬថែរក្សាដំណាំឈូកក្នុងដែននេសាទ
- ធ្វើនេសាទដោយមង ឬអូនគ្រប់ប្រភេទ ដែលមានក្រឡាតូចជាងមួយសង្កីម៉ែត្រកន្លះ (១,៥ស.ម) និងធំជាងដប់ប្រាំសង្កីម៉ែត្រ (១៥ស.ម) ក្នុងកន្លែងនេសាទសហគមន៍ ។

ប្រការ ៨.-

ភាគី ១ ត្រូវចាតិវិធានការថែរក្សាការពារកន្លែងនេសាទសហគមន៍ដោយបំផុស ជំរុញ និងលើកទឹកចិត្តដល់សមាជិកសហគមន៍នេសាទគ្រប់រូបឱ្យរាយការណ៍ទៅរដ្ឋបាលជលផលមានសមត្ថកិច្ចដែលនៅជិតបំផុតដើម្បីសហការទប់ស្កាត់បទល្មើសជលផល ។

ប្រការ ៩.-

ភាគី ១ ត្រូវអនុវត្តនូវភារកិច្ចដូចខាងក្រោម ៖

- ប្រតិបត្តិយ៉ាងម៉ឺងម៉ាត់តាមលក្ខន្តិកៈ បទបញ្ជាផ្ទៃក្នុង និងផែនការគ្រប់គ្រងកន្លែងនេសាទសហគមន៍
- ធានាឱ្យសមាជិកទាំងអស់ក្នុងសហគមន៍មានសិទ្ធិស្មើគ្នាលើការប្រើប្រាស់ធនធានជលផល
- សហការយ៉ាងជិតស្និទ្ធជាមួយរដ្ឋបាលជលផលមានសមត្ថកិច្ច ក្រុមប្រឹក្សាឃុំ និងអាជ្ញាធរដែលពាក់ព័ន្ធ។

ប្រការ ១០._

ប្រសិនភាគី ១ មិនអនុវត្តទៅតាមប្រការទាំងឡាយនៃកិច្ចព្រមព្រៀងនេះ ធ្វើឱ្យអន្តរាយដល់ដែននេសាទ ឬ ធនធានជលផលត្រូវទទួលខុសត្រូវចំពោះមុខច្បាប់ជាធរមាន ។

ប្រការ ១១._

កិច្ចព្រមព្រៀងកន្លែងនេសាទសហគមន៍ អាចបញ្ឈប់មុនពេលកំណត់ដោយផ្អែកលើលក្ខខណ្ឌណាមួយ ដូចមាន ចែងក្នុងមាត្រា ២៧ នៃអនុក្រឹត្យ លេខ ២៥ អនក្រ.បក ចុះថ្ងៃទី ២០ ខែ មីនា ឆ្នាំ ២០០៧ ស្តីពីការគ្រប់គ្រងសហ- គមន៍នេសាទ ។

ក្នុងករណីដែលសហគមន៍នេសាទយល់ថា ការបញ្ឈប់កិច្ចព្រមព្រៀងពុំមានលក្ខណៈសមស្របសហគមន៍នេសាទ អាចធ្វើការតវ៉ាមកប្រធានរដ្ឋបាលជលផលថ្នាក់កណ្តាល ។

ប្រការ ១២._

កិច្ចព្រមព្រៀងនេះអាចធ្វើការកែប្រែបានតាមការឯកភាពរបស់ភាគីទាំង២ ស្របតាមច្បាប់ និងលិខិតបទដ្ឋាន នានាពាក់ព័ន្ធនឹងសហគមន៍នេសាទ ។

កិច្ចព្រមព្រៀងនេះ ត្រូវតម្កល់ទុកនៅស្នាក់ការសហគមន៍នេសាទ សាលាឃុំ ការិយាល័យជលផល សាលាខេត្ត រដ្ឋបាលជលផលថ្នាក់កណ្តាល និងក្រសួងកសិកម្ម រុក្ខាប្រមាញ់ និងនេសាទ ហើយអាចចម្លងជូនស្ថាប័នពាក់ព័ន្ធ ដោយ ច្បាប់ចម្លងត្រូវមានប្រថាប់ត្រាផង ។

ថ្ងៃទី ១៨ ខែ ធ្នូ ឆ្នាំ ២០០៧

ភាគី ក

ជ. នាយខណ្ឌរដ្ឋបាលជលផលកំពង់ធំ
ប្រធានការិយាល័យជលផល

ហត្ថលេខា

តាំង ឱង ឌី

ភាគី ខ

ប្រធានគណៈកម្មការសហគមន៍នេសាទ
ហត្ថលេខា

(Handwritten signature)

សាក្សី

មេឃុំតាំងក្រសាំង

ហត្ថលេខា



សៀង ឌី បក

ព្រះរាជាណាចក្រកម្ពុជា
ជាតិ សាសនា ព្រះមហាក្សត្រ

តារាងឧបសម្ព័ន្ធទី ១ សម្រាប់ភ្ជាប់ជាមួយ

កិច្ចព្រមព្រៀងកន្លែងទេសាទសហគមន៍អភិវឌ្ឍន៍បឹងអន្លង់ឡាត

ចុះថ្ងៃទី ១៨ ខែ ធ្នូ ឆ្នាំ ២០០៧

តារាងនិយាមការព្រំប្រទល់កន្លែងទេសាទសហគមន៍អភិវឌ្ឍន៍បឹងអន្លង់ឡាត

លេខរៀង	សញ្ញាសំគាល់បង្ហាញព្រំប្រទល់	កូអរដោនេ (UTM)	
		រយៈទទឹង (N)	រយៈហឫទ័យ (E)
១	1	៤៩៩៤៧០	១៣៨៧៥៧៨
២	2	៤៩៩៤៩៨	១៣៨៦៩៤៦
៣	3	៥០០០៩៨	១៣៨៧០៧៣
៤	4	៥០១២៥២	១៣៨៦៧៥៣
៥	5	៥០១៥៣៥	១៣៨៦៧៥៨
៦	6	៥០០៩៣៥	១៣៨៥៦៦៦
៧	7	៥០០៧២០	១៣៨៥៧០៩
៨	8	៥០០៣៨៧	១៣៨៥៩១៨
៩	9	៤៩៩៨៥០	១៣៨៦២៦៣
១០	10	៤៩៩១៩០	១៣៨៦៤៦២
១១	11	៤៩៨៨១២	១៣៨៧២៧១

កំពង់ធំ, ថ្ងៃទី ១៨ ខែ ធ្នូ ឆ្នាំ ២០០៧

ជ. នាយឧត្តរដ្ឋបាលជលផលកំពង់ធំ

ប្រធានគណៈកម្មការសហគមន៍ទេសាទ

ប្រធានការិយាល័យជលផល

តាំង ឱង ឌី

[Handwritten signature]
ទីបំណុល

ព្រះរាជាណាចក្រកម្ពុជា
ជាតិ សាសនា ព្រះមហាក្សត្រ

តារាងឧបសម្ព័ន្ធទី២ សម្រាប់ភ្ជាប់ជាមួយ
 កិច្ចព្រមព្រៀងកន្លែងទេសាទសហគមន៍អភិវឌ្ឍន៍បឹងអន្លង់ឡាត
 ចុះថ្ងៃទី.....ខែ.....ឆ្នាំ ២០០៧

**តារាងកំណត់ខ្នាបករណ៍នេសាទដែលអនុញ្ញាតឱ្យប្រើប្រាស់នៅក្នុងកន្លែងនេសាទសហគមន៍
 អភិវឌ្ឍន៍បឹងអន្លង់ឡាត**


ប្រភេទឧបករណ៍នេសាទ	ទំហំ / ប្រវែង / ចំនួន
- មង	ក្រឡាចាប់ពីពីរសង្កីម៉ែត្រកន្លះ (២,៥ ស.ម) និងប្រវែងមិនលើសពីហាសិបម៉ែត្រ (៥០ម)
- សំណាញ់	ក្រឡាចាប់ពីពីរសង្កីម៉ែត្រកន្លះ (២,៥ ស.ម) និងប្រវែងមិនលើសពីប្រាំមួយម៉ែត្រ (៦ម)
- សន្ទូចរនង	មិនលើសពីពីររយ (២០០) ផ្ទៃ
- លបត្រីកញ្ចុះ	ចំនួនមិនលើសពីពីរ (២) គ្រឿង និងរាំងព្រួលមិនលើសពីដប់ម៉ែត្រ (១០ម)
- លបទល់	ចំនួនមិនលើសពីដប់ (១០) គ្រឿង
- លបលូង	ចំនួនមិនលើសពីម្ភៃ (២០) គ្រឿង
- លាន់	ចំនួនមិនលើសពីសាមសិប (៣០) គ្រឿង
- ឡើ	ចំនួនមិនលើសពីដប់ប្រាំ (១៥) គ្រឿង ។

កំពង់ធំ, ថ្ងៃទី ១៨ ខែ ធ្នូ ឆ្នាំ ២០០៧

ជ. នាយឧបនាយករដ្ឋមន្ត្រីប្រចាំរាជរដ្ឋាភិបាល

ប្រធានគណៈកម្មការសហគមន៍នេសាទ

ប្រធានការិយាល័យប្រចាំរាជរដ្ឋាភិបាល

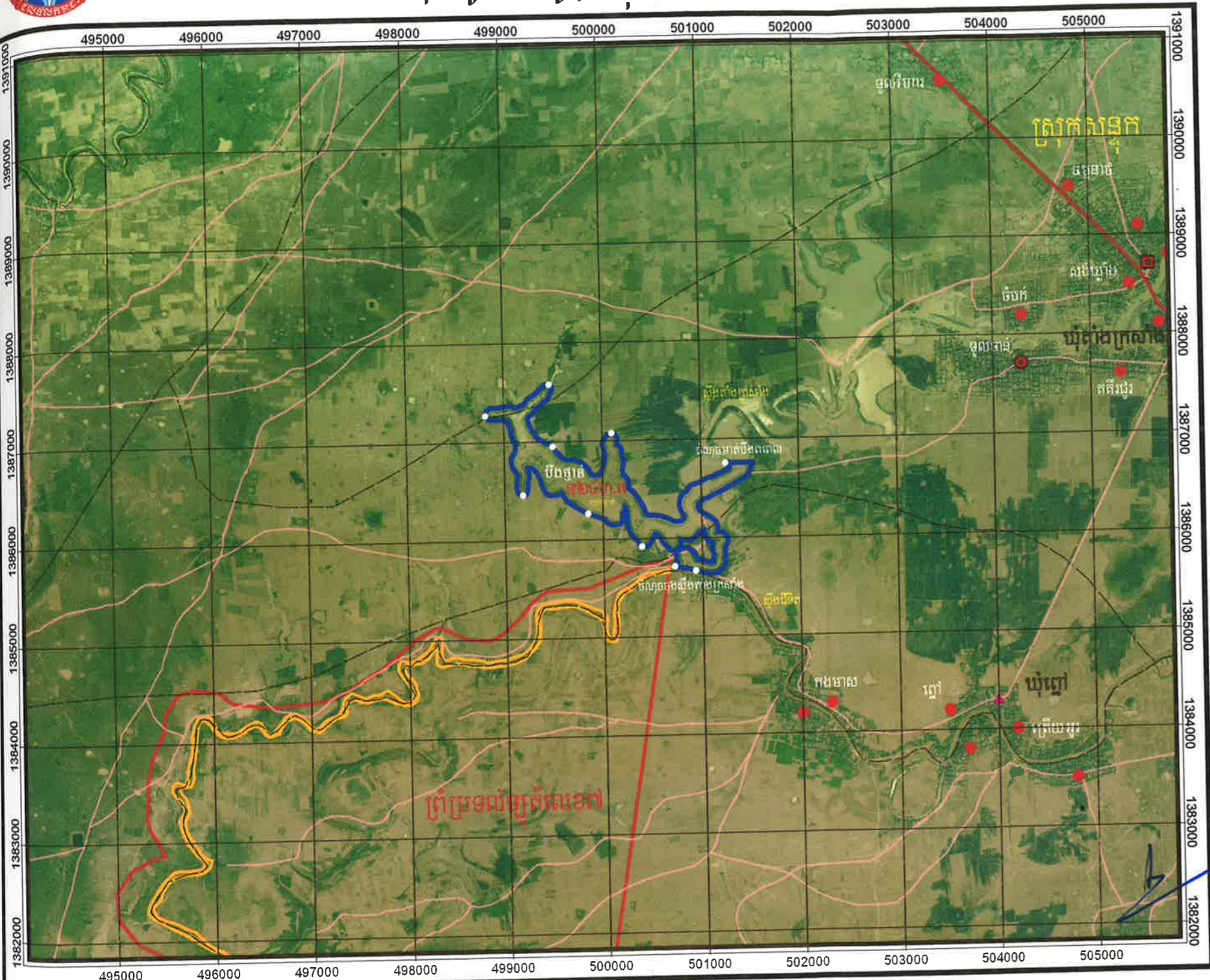

 គណៈកម្មការសហគមន៍នេសាទ

ស្នាក់នៅ ខណ្ឌ ដំបូង



ផែនទីកន្លែងទេសាទសហគមន៍ អភិវឌ្ឍន៍បឹងអន្លូងឡាត

ឃុំតាំងក្រសាំង ស្រុកសន្ទុក ខេត្តកំពង់ធំ



គំនូរសំគាល់:

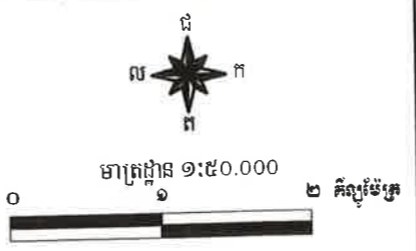
- ទីតាំងភូមិ
- ទីតាំងភូមិសហគមន៍ទេសាទ
- ▲ សាលារៀន
- សាលាស្រុក
- ព្រំប្រទល់ឃុំ
- ផ្លូវ
- ព្រំប្រទល់កន្លែងទេសាទសហគមន៍
- ព្រំប្រទល់ឃុំទេសាទ
- កន្លែងទេសាទសំរាប់វាស្ត្រ

ប្រភពទិន្នន័យ:

ព្រំប្រទល់រដ្ឋបាល: នាយកដ្ឋានភូមិសាស្ត្រ ២០០៣
 ព្រំប្រទល់ឃុំទេសាទ: រដ្ឋបាលជលផល
 ព្រំប្រទល់កន្លែងទេសាទសហគមន៍: ប្រមូលព័ត៌មានដោយឧបករណ៍ ជីកអេស ផ្លូវ - បឹង - ស្ទឹង - ព្រែក: រដ្ឋបាលជលផល ២០០៦

ប្រព័ន្ធកូអរដោនេ:

បញ្ជូនបែងភាគប្រើប៊ី: អ៊ុយតេអ៊ីម
 ប្រើប៊ីវាងពងក្រពើ: អេវីវ៉ែស ១៨៣០
 កំណត់បណ្តាញនៃប្រើប៊ីវិភាគ: យកតាមបណ្តាញប្រើប៊ីវិភាគឆ្នាំ ១៩៦០
 ផ្នែកផ្ទៃវណ្ណមណ្ឌល លេខ: ៤៨ ខាងជើង



ឧប្បម័ន្តដោយ:
 ក្រុមផែនទី - គម្រោងគ្រប់គ្រងបរិស្ថានបឹងទន្លេសាប
 ផ្នែកទី ២ (ខេត្តកំពង់ធំ)
 ខែ មករា ឆ្នាំ ២០០៧

ទូលថាវ: ថ្ងៃទី ០១ ខែ ០២ ឆ្នាំ ២០០៧
 ប្រធានគណៈកម្មការសហគមន៍ អភិវឌ្ឍន៍បឹងអន្លូងឡាត

បានឃើញ និង បញ្ជូនមក
 លោកមេឃុំ តាំងក្រសាំង
 "ដើម្បីពិនិត្យ និង សុំរួល"
 ទូលថាវ: ថ្ងៃទី ០១ ខែ ០២ ឆ្នាំ ២០០៧
 មេភូមិទូលថាវ

(Handwritten signature)

លេខ ១០៣៧
 បានឃើញ និង បញ្ជូនមក
 លោកប្រធានការិយាល័យជលផល
 "ដើម្បីពិនិត្យ និង សុំរួល"
 សន្តក: ថ្ងៃទី ០១ ខែ ០២ ឆ្នាំ ២០០៧
 អភិបាលស្រុកសន្ទុក

លេខ ១០៣៧
 បានឃើញ និង បញ្ជូនមក
 លោកអភិបាលស្រុកសន្ទុក
 "ដើម្បីពិនិត្យ និង សុំរួល"
 ថ្ងៃទី ០១ ខែ ០២ ឆ្នាំ ២០០៧
 មេឃុំតាំងក្រសាំង

(Red official stamp)

(Handwritten signature)

លេខ ២៤៧ ២៧៧
 បានឃើញ និង បញ្ជូនមក
 អគ្គនាយកអភិបាលខេត្ត
 "ដើម្បីពិនិត្យ និង សុំរួល"
 កំពង់ធំ: ថ្ងៃទី ០១ ខែ ០២ ឆ្នាំ ២០០៧
 ប្រធានមន្ទីរកសិកម្ម

(Red official stamp)

លេខ ០៣៤២/០៧
 បានឃើញ និង បញ្ជូនមក
 លោកប្រធានមន្ទីរកសិកម្ម
 "ដើម្បីពិនិត្យ និង សុំរួល"
 កំពង់ធំ: ថ្ងៃទី ០១ ខែ ០២ ឆ្នាំ ២០០៧
 ប្រធានការិយាល័យជលផល

(Handwritten signature)

អ្នក បុស្សភីណ

លេខ ៤៦៧ ៧៧
 បានឃើញ និង អភិបាលខេត្ត
 កំពង់ធំ: ថ្ងៃទី ០១ ខែ ០២ ឆ្នាំ ២០០៧
 អភិបាលខេត្ត

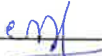
(Red official stamp)

លោក អ៊ុំ

**បញ្ជីឈ្មោះសមាជិកសហគមន៍នេសាទ និង
គណៈកម្មការសហគមន៍នេសាទ អតិថិជនបីមឺនរន្ធចំណាត**

បញ្ជីឈ្មោះគណៈកម្មការសហគមន៍នេសាទ អភិវឌ្ឍន៍បឹងអន្លង់ឡាត

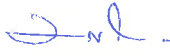

ឃុំតាំងក្រសាំង ស្រុកសន្ទុក ខេត្តកំពង់ធំ

ល.រ	ឈ្មោះ	ភេទ	អាយុ	ភូមិ	ឃុំ	គុណវិធី	ហត្ថលេខា
១	ប៉ែល រឹង	ប្រុស	៣៧	ទួលចាន់	តាំងក្រសាំង	ប្រធាន សគ	
២	ស្បី ដាំ	ប្រុស	៥១	ទួលចាន់	តាំងក្រសាំង	អនុប្រធាន សគ	
៣	ហុក សាច់	ប្រុស	៤៩	ទួលចាន់	តាំងក្រសាំង	សមាជិក	
៤	គឹម ម៉ុំ	ស្រី	៣៣	ទួលចាន់	តាំងក្រសាំង	សមាជិក	
៥	ឈុំ ឈា	ស្រី	២៦	ទួលចាន់	តាំងក្រសាំង	សមាជិក	
៦	ប៉ាត់ ធី	ប្រុស	៣០	ទួលចាន់	តាំងក្រសាំង	សមាជិក	
៧	ឈឹម ម៉ៅ	ប្រុស	២៨	ទួលចាន់	តាំងក្រសាំង	សមាជិក	
៨	ឈុំ ម៉ុំ	ប្រុស	៥១	ទួលចាន់	តាំងក្រសាំង	សមាជិក	
៩	ញឹប ញួន	ប្រុស	៣៥	ទួលចាន់	តាំងក្រសាំង	សមាជិក	

ធ្វើនៅភូមិទួលចាន់, ថ្ងៃទី១៧ ខែតុលា ឆ្នាំ២០០៦

ប្រធានគណៈកម្មការសហគមន៍នេសាទ

បានឃើញ និង បញ្ជាក់ថាឈ្មោះនៅក្នុង
បញ្ជីខាងលើនេះគឺជាសមាជិកគណៈកម្មការ
សហគមន៍នេសាទ អភិវឌ្ឍន៍បឹងអន្លង់ឡាត
ពិតប្រាកដមែន ។

ឃុំតាំងក្រសាំង, ថ្ងៃទី...១៧...ខែ...១០...ឆ្នាំ...២០០៦

មេឃុំតាំងក្រសាំង




០៩៩១១ - ០១៣១

បញ្ជីឈ្មោះសមាជិកសហគមន៍សេសាច

សហគមន៍សេសាចអភិវឌ្ឍន៍បឹងអន្លង់ឡាត

ស្រុក សន្ទុក ខេត្តកំពង់ចាម

ល.រ	ឈ្មោះ	ភេទ	អាយុ	ភូមិ	ឃុំ	ថ្ងៃ ខែ ឆ្នាំ ចូលសមាជិក (ចោលនិព្វានបូង)
១	សំ សារី	ស	២៤	ទួលចាន់	តាំងក្រសាំង	១៧-តុលា-០៦
២	សំ សារុន	ស	២១	ទួលចាន់	តាំងក្រសាំង	១៧-តុលា-០៦
៣	ព្រាម រ៉ាន់	ប	៤៩	ទួលចាន់	តាំងក្រសាំង	១៧-តុលា-០៦
៤	មុន ឃឿន	ស	៤០	ទួលចាន់	តាំងក្រសាំង	១៧-តុលា-០៦
៥	ណង យាន	ស	៣៨	ទួលចាន់	តាំងក្រសាំង	១៧-តុលា-០៦
៦	លន អុក	ស	២៤	ទួលចាន់	តាំងក្រសាំង	១៧-តុលា-០៦
៧	ផា ទ្រប់	ស	៣៨	ទួលចាន់	តាំងក្រសាំង	១៧-តុលា-០៦
៨	អ៊ឹង តាំងអ៊ាន់	ស	២៤	ទួលចាន់	តាំងក្រសាំង	១៧-តុលា-០៦
៩	អ៊ូ ឡូញ	ប	៧៤	ទួលចាន់	តាំងក្រសាំង	១៧-តុលា-០៦
១០	ចិប រិន	ស	៣៨	ទួលចាន់	តាំងក្រសាំង	១៧-តុលា-០៦
១១	ចេក ប៊ុ	ប	៧០	ទួលចាន់	តាំងក្រសាំង	១៧-តុលា-០៦
១២	អ៊ឹង រិ	ប	២១	ទួលចាន់	តាំងក្រសាំង	១៧-តុលា-០៦
១៣	ញឹង តេង	ប	៣៤	ទួលចាន់	តាំងក្រសាំង	១៧-តុលា-០៦
១៤	អ៊ុក លន	ប	៦៨	ទួលចាន់	តាំងក្រសាំង	១៧-តុលា-០៦
១៥	ម៉ម នួន	ប	៧០	ទួលចាន់	តាំងក្រសាំង	១៧-តុលា-០៦
១៦	លីវ ក្រីន	ប	៣៤	ទួលចាន់	តាំងក្រសាំង	១៧-តុលា-០៦
១៧	ចេស ឃឿន	ប	៣៧	ទួលចាន់	តាំងក្រសាំង	១៧-តុលា-០៦



១៨	អែម ខា	ប	៤៣	ទួលចាន់	តាំងក្រសាំង	១៧-តុលា-០៦
១៩	សំ ស៊ឹម	ប	២៦	ទួលចាន់	តាំងក្រសាំង	១៧-តុលា-០៦
២០	ប៉ាត យ៉ុ	ប	៥៤	ទួលចាន់	តាំងក្រសាំង	១៧-តុលា-០៦
២១	ឌី សុវ៉ាត់	ស	៣៤	ទួលចាន់	តាំងក្រសាំង	១៧-តុលា-០៦
២២	ស៊ឹម ណារី	ស	២៥	ទួលចាន់	តាំងក្រសាំង	១៧-តុលា-០៦
២៣	ស៊ុន យាន់	ស	២៩	ទួលចាន់	តាំងក្រសាំង	១៧-តុលា-០៦
២៤	អ៊ុង វុធ	ប	១៩	ទួលចាន់	តាំងក្រសាំង	១៧-តុលា-០៦
២៥	ឈុំ ឈឿ	ស	២៦	ទួលចាន់	តាំងក្រសាំង	១៧-តុលា-០៦
២៦	កោ ម៉ៅ	ប	២៤	ទួលចាន់	តាំងក្រសាំង	១៧-តុលា-០៦
២៧	ជិន សៀន	ប	២៤	ទួលចាន់	តាំងក្រសាំង	១៧-តុលា-០៦
២៨	ផន មឿន	ប	២៣	ទួលចាន់	តាំងក្រសាំង	១៧-តុលា-០៦
២៩	ហេង ជឹម	ស	១៨	ទួលចាន់	តាំងក្រសាំង	១៧-តុលា-០៦
៣០	ផ្កុង ហឿន	ស	៥០	ទួលចាន់	តាំងក្រសាំង	១៧-តុលា-០៦
៣១	តាំង អៀប	ស	៧៩	ទួលចាន់	តាំងក្រសាំង	១៧-តុលា-០៦
៣២	ពុំ ឈា	ស	៤០	ទួលចាន់	តាំងក្រសាំង	១៧-តុលា-០៦
៣៣	ប៉ែល រឿង	ស	៦០	ទួលចាន់	តាំងក្រសាំង	១៧-តុលា-០៦
៣៤	ឈួន ឈឿន	ប	៤១	ទួលចាន់	តាំងក្រសាំង	១៧-តុលា-០៦
៣៥	កង យុន	ប	៦០	ទួលចាន់	តាំងក្រសាំង	១៧-តុលា-០៦
៣៦	លេង នុន	ប	៤៧	ទួលចាន់	តាំងក្រសាំង	១៧-តុលា-០៦
៣៧	វៃ មីម	ស	៣៣	ទួលចាន់	តាំងក្រសាំង	១៧-តុលា-០៦
៣៨	ដី ឆាន់	ស	៣២	ទួលចាន់	តាំងក្រសាំង	១៧-តុលា-០៦
៣៩	តុង ញ៉ាន	ស	៣៥	ទួលចាន់	តាំងក្រសាំង	១៧-តុលា-០៦
៤០	លុយ រី	ស	៤៤	ទួលចាន់	តាំងក្រសាំង	១៧-តុលា-០៦



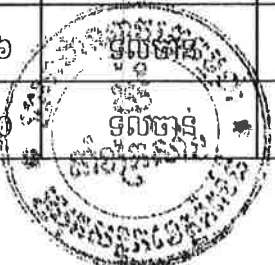
៤១	ស៊ីន ប៊ុន	ប	២០	ទទួលបាន	តាំងក្រសាំង	១៧-តុលា-០៦
៤២	ម៉ាន់ សុគា	ស	១៨	ទទួលបាន	តាំងក្រសាំង	១៧-តុលា-០៦
៤៣	លន់ នី	ស	២០	ទទួលបាន	តាំងក្រសាំង	១៧-តុលា-០៦
៤៤	អ៊ុយ អុត	ស	៦៣	ទទួលបាន	តាំងក្រសាំង	១៧-តុលា-០៦
៤៥	មី អេត	ស	៦០	ទទួលបាន	តាំងក្រសាំង	១៧-តុលា-០៦
៤៦	កោ ឈិន	ស	៦០	ទទួលបាន	តាំងក្រសាំង	១៧-តុលា-០៦
៤៧	ស្រី កាក់	ស	៥៥	ទទួលបាន	តាំងក្រសាំង	១៧-តុលា-០៦
៤៨	អ៊ុយ អូន	ស	២៣	ទទួលបាន	តាំងក្រសាំង	១៧-តុលា-០៦
៤៩	ម៉ៅ ឌី	ស	៣២	ទទួលបាន	តាំងក្រសាំង	១៧-តុលា-០៦
៥០	យ៉ិន គន	ស	៥១	ទទួលបាន	តាំងក្រសាំង	១៧-តុលា-០៦
៥១	កៀម សំបូរ	ប	២៤	ទទួលបាន	តាំងក្រសាំង	១៧-តុលា-០៦
៥២	វាញ ភាព	ប	៣៥	ទទួលបាន	តាំងក្រសាំង	១៧-តុលា-០៦
៥៣	ហៀប ឈឿន	ប	៥៩	ទទួលបាន	តាំងក្រសាំង	១៧-តុលា-០៦
៥៤	ហេង ម៉ៅ	ប	៣១	ទទួលបាន	តាំងក្រសាំង	១៧-តុលា-០៦
៥៥	ប៊ី ឃឹម	ប	២៦	ទទួលបាន	តាំងក្រសាំង	១៧-តុលា-០៦
៥៦	ចិន ធា	ស	២២	ទទួលបាន	តាំងក្រសាំង	១៧-តុលា-០៦
៥៧	ចិន ធឿង	ស	១៨	ទទួលបាន	តាំងក្រសាំង	១៧-តុលា-០៦
៥៨	អ៊ូច ភ័ស	ប	៣០	ទទួលបាន	តាំងក្រសាំង	១៧-តុលា-០៦
៥៩	យាង ហែម	ប	២៨	ទទួលបាន	តាំងក្រសាំង	១៧-តុលា-០៦
៦០	សំ ហួន	ស	៣៧	ទទួលបាន	តាំងក្រសាំង	១៧-តុលា-០៦
៦១	ជិន ឿន	ស	២០	ទទួលបាន	តាំងក្រសាំង	១៧-តុលា-០៦
៦២	អ៊ុយ ឆយ	ប	៣៣	ទទួលបាន	តាំងក្រសាំង	១៧-តុលា-០៦
៦៣	អុំ ឿន	ស	៤២	ទទួលបាន	តាំងក្រសាំង	១៧-តុលា-០៦



៦៤	ហុក សាច់	ប	៤៩	ទួលចាន់	តាំងក្រសាំង	១៧-តុលា-០៦
៦៥	ឆឹង យ៉ន	ប	២៥	ទួលចាន់	តាំងក្រសាំង	១៧-តុលា-០៦
៦៦	យ៉ែន យឿន	ប	២៥	ទួលចាន់	តាំងក្រសាំង	១៧-តុលា-០៦
៦៧	យ៉ុន ខុន	ស	៦០	ទួលចាន់	តាំងក្រសាំង	១៧-តុលា-០៦
៦៨	ហៀប ហឿន	ស	៥៩	ទួលចាន់	តាំងក្រសាំង	១៧-តុលា-០៦
៦៩	កោ ម៉ៅ	ស	៤៩	ទួលចាន់	តាំងក្រសាំង	១៧-តុលា-០៦
៧០	សំ ហាន	ស	២០	ទួលចាន់	តាំងក្រសាំង	១៧-តុលា-០៦
៧១	ដាន ម៉ោង	ប	៦១	ទួលចាន់	តាំងក្រសាំង	១៧-តុលា-០៦
៧២	ម៉ុត អែម	ស	២៥	ទួលចាន់	តាំងក្រសាំង	១៧-តុលា-០៦
៧៣	ផាន់ ផល្លី	ស	២០	ទួលចាន់	តាំងក្រសាំង	១៧-តុលា-០៦
៧៤	ឡុង ឈឿន	ស	១៨	ទួលចាន់	តាំងក្រសាំង	១៧-តុលា-០៦
៧៥	លន់ សៀន	ស	១៨	ទួលចាន់	តាំងក្រសាំង	១៧-តុលា-០៦
៧៦	ដាន ម៉ិន	ស	៣៦	ទួលចាន់	តាំងក្រសាំង	១៧-តុលា-០៦
៧៧	រិត រ៉ុន	ប	៣៦	ទួលចាន់	តាំងក្រសាំង	១៧-តុលា-០៦
៧៨	សំ រ៉ុន	ស	៣៦	ទួលចាន់	តាំងក្រសាំង	១៧-តុលា-០៦
៧៩	ឈុំ វណា	ស	២២	ទួលចាន់	តាំងក្រសាំង	១៧-តុលា-០៦
៨០	ភិន ផូ	ស	៥៧	ទួលចាន់	តាំងក្រសាំង	១៧-តុលា-០៦
៨១	គៀត ស្រាន់	ប	៣០	ទួលចាន់	តាំងក្រសាំង	១៧-តុលា-០៦
៨២	ម៉ៅ ហឿន	ប	៤០	ទួលចាន់	តាំងក្រសាំង	១៧-តុលា-០៦
៨៣	សំ សុន	ប	២៣	ទួលចាន់	តាំងក្រសាំង	១៧-តុលា-០៦
៨៤	ឈួន ឈីវ	ប	២០	ទួលចាន់	តាំងក្រសាំង	១៧-តុលា-០៦
៨៥	វាយ អឿន	ប	២១	ទួលចាន់	តាំងក្រសាំង	១៧-តុលា-០៦
៨៦	ចាំ ផា	ស	២២	ទួលចាន់	តាំងក្រសាំង	១៧-តុលា-០៦



៨៧	វិញ្ញា អេម	ប	៥៥	ទួលចាន់	តាំងក្រសាំង	១៧-តុលា-០៦
៨៨	អ៊ុក រុំ	ប	២៥	ទួលចាន់	តាំងក្រសាំង	១៧-តុលា-០៦
៨៩	កាន់ ណាក់	ប	៣៩	ទួលចាន់	តាំងក្រសាំង	១៧-តុលា-០៦
៩០	យិន ថេង	ប	៤៤	ទួលចាន់	តាំងក្រសាំង	១៧-តុលា-០៦
៩១	ស៊ិន ឃៀង	ស	៣៧	ទួលចាន់	តាំងក្រសាំង	១៧-តុលា-០៦
៩២	កាន់ ឈី	ស	២៦	ទួលចាន់	តាំងក្រសាំង	១៧-តុលា-០៦
៩៣	ស៊ិន ដា	ស	១៨	ទួលចាន់	តាំងក្រសាំង	១៧-តុលា-០៦
៩៤	ហៀង ធួត	ស	៤៨	ទួលចាន់	តាំងក្រសាំង	១៧-តុលា-០៦
៩៥	ហៀប អេប	ស	៤២	ទួលចាន់	តាំងក្រសាំង	១៧-តុលា-០៦
៩៦	ម៉ាង សារី	ស	៣៥	ទួលចាន់	តាំងក្រសាំង	១៧-តុលា-០៦
៩៧	ព្រំ សុផល	ប	៤៤	ទួលចាន់	តាំងក្រសាំង	១៧-តុលា-០៦
៩៨	ផល សំណាង	ប	១៩	ទួលចាន់	តាំងក្រសាំង	១៧-តុលា-០៦
៩៩	ខេង សុខ	ស	៣៣	ទួលចាន់	តាំងក្រសាំង	១៧-តុលា-០៦
១០០	គៀម អឺន	ប	៤៥	ទួលចាន់	តាំងក្រសាំង	១៧-តុលា-០៦
១០១	លុយ ភេន	ស	៥១	ទួលចាន់	តាំងក្រសាំង	១៧-តុលា-០៦
១០២	វត្ត ហិត	ស	៦៥	ទួលចាន់	តាំងក្រសាំង	១៧-តុលា-០៦
១០៣	ឈុំ ណាង	ស	៥៥	ទួលចាន់	តាំងក្រសាំង	១៧-តុលា-០៦
១០៤	ប៊ូ យិន	ប	៥៧	ទួលចាន់	តាំងក្រសាំង	១៧-តុលា-០៦
១០៥	ចិត ជឿន	ប	៤០	ទួលចាន់	តាំងក្រសាំង	១៧-តុលា-០៦
១០៦	ឡេប សារី	ស	២១	ទួលចាន់	តាំងក្រសាំង	១៧-តុលា-០៦
១០៧	នេក ចិន្តា	ស	១៧	ទួលចាន់	តាំងក្រសាំង	១៧-តុលា-០៦
១០៨	គៀក តាំងបាយ	ប	២៦	ទួលចាន់	តាំងក្រសាំង	១៧-តុលា-០៦
១០៩	ប៉ាត ធី	ប	៣០	ទួលចាន់	តាំងក្រសាំង	១៧-តុលា-០៦



១១០	យៀន សយ	ប	៤២	ទូលបាន	តាំងក្រសាំង	១៧-តុលា-០៦
១១១	យ៉ុង សារ៉ុន	ស	២០	ទូលបាន	តាំងក្រសាំង	១៧-តុលា-០៦
១១២	ហែម រឿន	ស	១៨	ទូលបាន	តាំងក្រសាំង	១៧-តុលា-០៦
១១៣	ពុំ រ៉ាត់	ស	១៨	ទូលបាន	តាំងក្រសាំង	១៧-តុលា-០៦
១១៤	ម៉ាំង សៀង	ស	៦០	ទូលបាន	តាំងក្រសាំង	១៧-តុលា-០៦
១១៥	វ៉ាញ ហឿន	ស	២០	ទូលបាន	តាំងក្រសាំង	១៧-តុលា-០៦
១១៦	ប៉ែល ឆឹង	ប	៣៧	ទូលបាន	តាំងក្រសាំង	១៧-តុលា-០៦
១១៧	ឡុង រឿន	ប	៤០	ទូលបាន	តាំងក្រសាំង	១៧-តុលា-០៦
១១៨	ម៉ុក សៀន	ប	៦៧	ទូលបាន	តាំងក្រសាំង	១៧-តុលា-០៦
១១៩	កោ ឈីន	ប	២៧	ទូលបាន	តាំងក្រសាំង	១៧-តុលា-០៦
១២០	ផាន់ ឡឿង	ប	៥៣	ទូលបាន	តាំងក្រសាំង	១៧-តុលា-០៦
១២១	ស៊ិន សេងលី	ប	៤៨	ទូលបាន	តាំងក្រសាំង	១៧-តុលា-០៦
១២២	ឈួន ឆយ	ប	៣៧	ទូលបាន	តាំងក្រសាំង	១៧-តុលា-០៦
១២៣	កយ ម៉ៅ	ប	២៦	ទូលបាន	តាំងក្រសាំង	១៧-តុលា-០៦
១២៤	វ៉ាយ ឡឿន	ប	២៣	ទូលបាន	តាំងក្រសាំង	១៧-តុលា-០៦
១២៥	ម៉ឹម អេង	ប	៣៤	ទូលបាន	តាំងក្រសាំង	១៧-តុលា-០៦
១២៦	ឈុំ ម៉ូ	ប	៥១	ទូលបាន	តាំងក្រសាំង	១៧-តុលា-០៦
១២៧	ហៀត ឈីន	ប	២៥	ទូលបាន	តាំងក្រសាំង	១៧-តុលា-០៦
១២៨	ជួប ឃឿន	ស	៦៦	ទូលបាន	តាំងក្រសាំង	១៧-តុលា-០៦
១២៩	មួន រ៉ុន	ប	២៨	ទូលបាន	តាំងក្រសាំង	១៧-តុលា-០៦
១៣០	ព្រំ មឿន	ប	៥៣	ទូលបាន	តាំងក្រសាំង	១៧-តុលា-០៦
១៣១	ភោគ ហូ	ប	៥៧	ទូលបាន	តាំងក្រសាំង	១៧-តុលា-០៦
១៣២	ម៉ូ រ៉េត	ប	២៨	ទូលបាន	តាំងក្រសាំង	១៧-តុលា-០៦



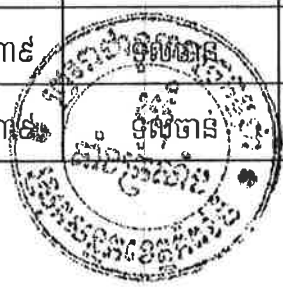
១៣៣	គឹម ម៉ុំ	ស	៣៣	ទួលចាន់	តាំងក្រសាំង	១៧-តុលា-០៦
១៣៤	ញឹប ញួន	ប	៣៥	ទួលចាន់	តាំងក្រសាំង	១៧-តុលា-០៦
១៣៥	យន់ សេង	ប	៤៨	ទួលចាន់	តាំងក្រសាំង	១៧-តុលា-០៦
១៣៦	មីក ម៉ុំ	ស	១៨	ទួលចាន់	តាំងក្រសាំង	១៧-តុលា-០៦
១៣៧	យន់ ហេង	ប	៥៦	ទួលចាន់	តាំងក្រសាំង	១៧-តុលា-០៦
១៣៨	ឡុង	ស	៣១	ទួលចាន់	តាំងក្រសាំង	១៧-តុលា-០៦
១៣៩	កែវ យ៉េង	ប	៥២	ទួលចាន់	តាំងក្រសាំង	១៧-តុលា-០៦
១៤០	អេង រីន	ស	៤៥	ទួលចាន់	តាំងក្រសាំង	១៧-តុលា-០៦
១៤១	ផាត់ ចៀង	ប	៣៣	ទួលចាន់	តាំងក្រសាំង	១៧-តុលា-០៦
១៤២	ផាន់ ស្រៀង	ប	២៣	ទួលចាន់	តាំងក្រសាំង	១៧-តុលា-០៦
១៤៣	សូ មុល	ស	៧៧	ទួលចាន់	តាំងក្រសាំង	១៧-តុលា-០៦
១៤៤	សាម ញ៉េង	ប	៥៧	ទួលចាន់	តាំងក្រសាំង	១៧-តុលា-០៦
១៤៥	ស្រី សូត	ប	៦៧	ទួលចាន់	តាំងក្រសាំង	១៧-តុលា-០៦
១៤៦	លឹម លន់	ប	៧១	ទួលចាន់	តាំងក្រសាំង	១៧-តុលា-០៦
១៤៧	អ៊ុំ ផា	ប	៦២	ទួលចាន់	តាំងក្រសាំង	១៧-តុលា-០៦
១៤៨	រីក ពត	ប	៥៨	ទួលចាន់	តាំងក្រសាំង	១៧-តុលា-០៦
១៤៩	ហួន ងេន	ប	៤០	ទួលចាន់	តាំងក្រសាំង	១៧-តុលា-០៦
១៥០	ហួន ឆេន	ប	៤៨	ទួលចាន់	តាំងក្រសាំង	១៧-តុលា-០៦
១៥១	អែល អ៊ុំ	ប	២៣	ទួលចាន់	តាំងក្រសាំង	១៧-តុលា-០៦
១៥២	យាន មឿក	ប	២១	ទួលចាន់	តាំងក្រសាំង	១៧-តុលា-០៦
១៥៣	សៀ ដាំ	ប	៥១	ទួលចាន់	តាំងក្រសាំង	១៧-តុលា-០៦
១៥៤	ថាត ទិត	ប	២៨	ទួលចាន់	តាំងក្រសាំង	១៧-តុលា-០៦
១៥៥	ស៊ុប តាង	ស	៤៦	ទួលចាន់	តាំងក្រសាំង	១៧-តុលា-០៦



១៥៦	ណាង នេត	ស	៣៤	ទទួលបាន	តាំងក្រសាំង	១៧-តុលា-០៦
១៥៧	អ៊ុយ វ៉ាត	ស	៣៤	ទទួលបាន	តាំងក្រសាំង	១៧-តុលា-០៦
១៥៨	ម៉ុត យ៉ុន	ស	៥៦	ទទួលបាន	តាំងក្រសាំង	១៧-តុលា-០៦
១៥៩	សាម គឿន	ប	៦១	ទទួលបាន	តាំងក្រសាំង	១៧-តុលា-០៦
១៦០	សៅ សុង	ប	៣៨	ទទួលបាន	តាំងក្រសាំង	១៧-តុលា-០៦
១៦១	ចិន រិន	ប		ទទួលបាន	តាំងក្រសាំង	១៧-តុលា-០៦
១៦២	តុង ត្រៀក	ប		ទទួលបាន	តាំងក្រសាំង	១៧-តុលា-០៦
១៦៣	ហុក ខេន	ស		ទទួលបាន	តាំងក្រសាំង	១៧-តុលា-០៦
១៦៤	លី រឿន	ស		ទទួលបាន	តាំងក្រសាំង	១៧-តុលា-០៦
១៦៥	អ៊ុយ យ៉ិន	ស		ទទួលបាន	តាំងក្រសាំង	១៧-តុលា-០៦
១៦៦	ឡឹក យ៉េត	ស		ទទួលបាន	តាំងក្រសាំង	១៧-តុលា-០៦
១៦៧	អ៊ុច អុល	ស		ទទួលបាន	តាំងក្រសាំង	១៧-តុលា-០៦
១៦៨	យ៉ុន អេង	ស		ទទួលបាន	តាំងក្រសាំង	១៧-តុលា-០៦
១៦៩	ហង់ ឡឹក	ប		ទទួលបាន	តាំងក្រសាំង	១៧-តុលា-០៦
១៧០	ប៉ាត ថន	ប		ទទួលបាន	តាំងក្រសាំង	១៧-តុលា-០៦
១៧១	ពេជ លឹម	ស		ទទួលបាន	តាំងក្រសាំង	១៧-តុលា-០៦
១៧២	ពេជ ឆុយ	ស		ទទួលបាន	តាំងក្រសាំង	១៧-តុលា-០៦
១៧៣	លន អួន	ស		ទទួលបាន	តាំងក្រសាំង	១៧-តុលា-០៦
១៧៤	មឿន ម៉ាច	ប		ទទួលបាន	តាំងក្រសាំង	១៧-តុលា-០៦
១៧៥	ជ័រ ជួន	ប		ទទួលបាន	តាំងក្រសាំង	១៧-តុលា-០៦
១៧៦	ញឹប ញ៉ុន	ប		ទទួលបាន	តាំងក្រសាំង	១៧-តុលា-០៦
១៧៧	អ៊ុង អិត	ប		ទទួលបាន	តាំងក្រសាំង	១៧-តុលា-០៦
១៧៨	តឹប ទី	ប		ទទួលបាន	តាំងក្រសាំង	១៧-តុលា-០៦



១៧៩	ម៉ាត ណាំ	ស		ទទួលបាន	តាំងក្រសាំង	១៧-តុលា-០៦
១៨០	ម៉ុក ហេង	ស		ទទួលបាន	តាំងក្រសាំង	១៧-តុលា-០៦
១៨១	ដុំ ដៀម	ប		ទទួលបាន	តាំងក្រសាំង	១៧-តុលា-០៦
១៨២	ស៊ី ធឿន	ស		ទទួលបាន	តាំងក្រសាំង	១៧-តុលា-០៦
១៨៣	សាប ស្រេង	ប		ទទួលបាន	តាំងក្រសាំង	១៧-តុលា-០៦
១៨៤	វីក ងុន	ប		ទទួលបាន	តាំងក្រសាំង	១៧-តុលា-០៦
១៨៥	គង់ ណាំ	ស		ទទួលបាន	តាំងក្រសាំង	១៧-តុលា-០៦
១៨៦	គង់ ណេប	ស		ទទួលបាន	តាំងក្រសាំង	១៧-តុលា-០៦
១៨៧	អ៊ុយ ផ្លុយ	ស		ទទួលបាន	តាំងក្រសាំង	១៧-តុលា-០៦
១៨៨	លុយ ប៉ាច	ស		ទទួលបាន	តាំងក្រសាំង	១៧-តុលា-០៦
១៨៩	ប៉ែន រៀ	ស		ទទួលបាន	តាំងក្រសាំង	១៧-តុលា-០៦
១៩០	ឈូក យ៉ឿន	ស		ទទួលបាន	តាំងក្រសាំង	១៧-តុលា-០៦
១៩១	ផៃ ជុំ	ប	៤០	ទទួលបាន	តាំងក្រសាំង	១៧-តុលា-០៦
១៩២	គៀត ស	ប	២៧	ទទួលបាន	តាំងក្រសាំង	១៧-តុលា-០៦
១៩៣	ស៊ិន ខន	ប	៤៦	ទទួលបាន	តាំងក្រសាំង	១៧-តុលា-០៦
១៩៤	ឆួរ មុំ	ប	២៩	ទទួលបាន	តាំងក្រសាំង	១៧-តុលា-០៦
១៩៥	សៀង អ៊ិន	ប	២៩	ទទួលបាន	តាំងក្រសាំង	១៧-តុលា-០៦
១៩៦	ឈឹម ម៉ៅ	ប	២៨	ទទួលបាន	តាំងក្រសាំង	១៧-តុលា-០៦
១៩៧	ប៊ែល ពយ	ប	៣០	ទទួលបាន	តាំងក្រសាំង	១៧-តុលា-០៦
១៩៨	នៀម សំប៉ាត់	ប	២៨	ទទួលបាន	តាំងក្រសាំង	១៧-តុលា-០៦
១៩៩	សេន រាយ	ស	៤០	ទទួលបាន	តាំងក្រសាំង	១៧-តុលា-០៦
២០០	ខ្ញុំ ផាង	ប	៣៩	ទទួលបាន	តាំងក្រសាំង	១៧-តុលា-០៦
២០១	គៀត ស្រេង	ស	៣៩	ទទួលបាន	តាំងក្រសាំង	១៧-តុលា-០៦



២០២	ប៊ូ សយ	ប	៥៥	ទួលចាន់	តាំងក្រសាំង	១៧-តុលា-០៦
២០៣	សំ ភិរម្យ	ប	២១	ទួលចាន់	តាំងក្រសាំង	១៧-តុលា-០៦
២០៤	ណាក់ សុខុម	ស	២៨	ទួលចាន់	តាំងក្រសាំង	១៧-តុលា-០៦
២០៥	ពុំ ភ័ណ	ស	១៨	ទួលចាន់	តាំងក្រសាំង	១៧-តុលា-០៦
២០៦	ផន ឆឿន	ស	២៨	ទួលចាន់	តាំងក្រសាំង	១៧-តុលា-០៦
២០៧	ម៉ៅ សំអូន	ស	២៧	ទួលចាន់	តាំងក្រសាំង	១៧-តុលា-០៦
២០៨	ធួច ឆឿត	ប	២៧	ទួលចាន់	តាំងក្រសាំង	១៧-តុលា-០៦
២០៩	ឡុង ហេន	ស	២៧	ទួលចាន់	តាំងក្រសាំង	១៧-តុលា-០៦
២១០	កោះ ផេង	ស	៣៥	ទួលចាន់	តាំងក្រសាំង	១៧-តុលា-០៦

សមាជិកសរុប: ២១០នាក់


ស្រី: ១០០នាក់

ធានយើញ និង ចុះក្នុងបញ្ជី

ប្រធានគណៈកម្មការសហគមន៍សេសាច

បានឃើញនិយមន័យ

 ឆៀង ជិម កន


 ជិម កន

ព្រះអាជ៌ណាចក្រកម្ពុជា
ជាតិ សាសនា ព្រះមហាក្សត្រ

លក្ខន្តិកៈសហគមន៍នេសាទ អភិវឌ្ឍន៍បឹងអន្លង់ឡាត

ឈ្មោះសហគមន៍នេសាទ : **អភិវឌ្ឍន៍បឹងអន្លង់ឡាត**

ភូមិ : **ទួលចាន់**

ឃុំ : **តាំងក្រសាំង**

ស្រុក : **សន្ទុក**

ខេត្ត : **កំពង់ធំ**

ជំពូកទី ១

គោលបំណង និងនាមករណ៍

ប្រការ ១.-

លក្ខន្តិកៈនេះមានគោលបំណង ÷

- កំណត់ក្របខ័ណ្ឌនៃការគ្រប់គ្រង ការការពារ ការអភិរក្ស ការអភិវឌ្ឍ និងការប្រើប្រាស់ធនធានជលផលរបស់សហគមន៍នេសាទប្រកបដោយនិរន្តរភាព
- ធ្វើជាគោលការណ៍គ្រឹះ និងជាយន្តការសម្រាប់ដំណើរការសហគមន៍នេសាទ
- ការពារសិទ្ធិ និងផលប្រយោជន៍របស់សមាជិកសហគមន៍នេសាទ និងផលប្រយោជន៍សាធារណៈ ។

ប្រការ ២ .-

ឈ្មោះសហគមន៍នេសាទ **អភិវឌ្ឍន៍បឹងអន្លង់ឡាត** ហៅកាត់ថា ស.ន.អ.វ.ប.អ.ឡ អាសយដ្ឋាន ផ្ទះលេខ...

..ភូមិទួលចាន់ ឃុំតាំងក្រសាំង ស្រុកសន្ទុក ខេត្តកំពង់ធំ ។

សហគមន៍នេសាទនេះ មានការចូលរួមពីប្រជាពលរដ្ឋដែលរស់ក្នុង ÷

១. ភូមិទួលចាន់ ឃុំតាំងក្រសាំង ស្រុកសន្ទុក

មានកម្មវត្ថុ ÷ ដើម្បីថែរក្សា ការពារ គ្រប់គ្រង និងអភិវឌ្ឍន៍ធនធានជលផលក្នុងកន្លែងនេសាទសហគមន៍ឱ្យសំបូរឡើងវិញ និងប្រើប្រាស់យូរអង្វែង ។

ជំពូកទី ២

លក្ខខណ្ឌនៃការសុំចូលជាសមាជិក កាតព្វកិច្ច និងសិទ្ធិរបស់សមាជិក

ប្រការ ៣.-

ប្រជាពលរដ្ឋទាំងពីរភេទដែលមានបំណងចង់ចូលជាសមាជិកសហគមន៍នេសាទ មានសិទ្ធិដាក់ពាក្យសុំចូលដោយ

ស្ម័គ្រចិត្ត និងត្រូវបំពេញតាមលក្ខខណ្ឌដូចខាងក្រោម ÷

- មានលំនៅដ្ឋាននៅក្នុងបណ្តាភូមិនៃសហគមន៍នេសាទ
- មានសញ្ជាតិខ្មែរ
- មានអាយុចាប់ពី ១៨ ឆ្នាំឡើង ។

ប្រការ ៤.-

សមាជិកសហគមន៍នេសាទដែលបានបំពេញលក្ខខណ្ឌក្នុងប្រការ ៣ ខាងលើមានសិទ្ធិ ÷

- ចូលរួមប្រជុំមហាសន្និបាត និងបោះឆ្នោតស្នើភាពគ្នា
- បោះឆ្នោត និងឈរឈ្មោះជាបេក្ខជននៃគណៈកម្មការសហគមន៍នេសាទ ស្របតាមលក្ខន្តិកៈ និងបទបញ្ជា

ផ្ទៃក្នុងសហគមន៍នេសាទនេះ

- ទទួលបានអំពីស្ថានភាពសេដ្ឋកិច្ច សង្គមរបស់សហគមន៍នេសាទពីគណៈកម្មការសហគមន៍នេសាទ
- ស្នើឱ្យមានការកោះប្រជុំមហាសន្និបាតវិសាមញ្ញ ដើម្បីធ្វើការពិភាក្សា និងសម្រេចលើបញ្ហាណាមួយ បើមានការស្នើសុំពីសមាជិកយ៉ាងតិចមួយភាគបី (១/៣) នៃសមាជិកសហគមន៍នេសាទទាំងអស់
- ធ្វើនេសាទជាលក្ខណៈគ្រួសារស្របតាមច្បាប់ស្តីពីជលផល កិច្ចព្រមព្រៀងកន្លែងនេសាទសហគមន៍ ផែនការគ្រប់គ្រងកន្លែងនេសាទសហគមន៍ និងលិខិតបទដ្ឋានគតិយុត្តិធម៌ដែលពាក់ព័ន្ធវិស័យជលផល
- ចូលរួមក្នុងសកម្មភាពទាំងអស់របស់សហគមន៍នេសាទ
- ប្តឹងតវ៉ា ឬ ផ្តល់ព័ត៌មានអំពីហេតុភាពទាំងឡាយ ដែលប៉ះពាល់ដល់ផលប្រយោជន៍របស់សហគមន៍ទៅសមត្ថកិច្ចរដ្ឋបាលជលផល ក្រុមប្រឹក្សាឃុំ អាជ្ញាធរមូលដ្ឋាន និងសមត្ថកិច្ចពាក់ព័ន្ធ
- ទទួលបានការគាំទ្រពីមជ្ឈដ្ឋាននានាដើម្បីផលប្រយោជន៍របស់សហគមន៍ ។

សមាជិកសហគមន៍នេសាទត្រូវទទួលខុសត្រូវរាល់សកម្មភាពរៀងៗខ្លួន និងរួមគ្នាចំពោះកំហុសដែលខ្លួនបានប្រព្រឹត្តក្នុងពេលបំពេញភារកិច្ច ដោយមិនទាន់គិតដល់ការទទួលខុសត្រូវផ្នែកព្រហ្មទណ្ឌឡើយ ។

សមាជិកសហគមន៍នេសាទចំនួនមួយភាគដប់(១/១០) ឡើងទៅអាចស្នើសុំឱ្យប្រធានគណៈកម្មការសហគមន៍នេសាទបញ្ជូលបញ្ហាមួយចំនួនទៅក្នុងរបៀបវារៈនៃកិច្ចប្រជុំរបស់គណៈកម្មការសហគមន៍នេសាទសាមី ហើយចំនួនសមាជិកសហគមន៍នេសាទដែលបានស្នើសុំខាងលើនេះអាចចាត់តំណាងចំនួនបី (៣) នាក់ ចូលរួមប្រជុំដើម្បីចោទសួរគណៈកម្មការសហគមន៍នេសាទនូវបញ្ហាទាំងឡាយណាដែលទាក់ទងនឹងចំណុចដែលបានស្នើឡើងនោះ ។

ប្រការ ៥.-

សមាជិកសហគមន៍នេសាទមានកាតព្វកិច្ច និងភារកិច្ចដូចខាងក្រោម ៖

- អនុវត្តតាមបទប្បញ្ញត្តិនៃច្បាប់ស្តីពីជលផល
- អនុវត្តតាមព្រះរាជក្រឹត្យលេខ នស/រកត/០៥០៥/២៤០ ចុះថ្ងៃទី ២៩ ខែ ឧសភា ឆ្នាំ ២០០៥ ស្តីពីការបង្កើតសហគមន៍នេសាទ
- អនុវត្តតាមអនុក្រឹត្យលេខ ២៥ អនក្រ.បក ចុះថ្ងៃទី ២០ ខែ មីនា ឆ្នាំ ២០០៧ ស្តីពីការគ្រប់គ្រងសហគមន៍នេសាទ និងលិខិតបទដ្ឋានផ្សេងៗទៀតដែលពាក់ព័ន្ធនឹងសហគមន៍នេសាទ
- អនុវត្តតាមលក្ខន្តិកៈ បទបញ្ជាផ្ទៃក្នុងសហគមន៍នេសាទ កិច្ចព្រមព្រៀង និងផែនការគ្រប់គ្រងកន្លែងនេសាទសហគមន៍
- អនុវត្តតាមសេចក្តីសម្រេចរបស់មហាសន្និបាត និងគណៈកម្មការសហគមន៍នេសាទ
- បង់ប្រាក់សមាជិកភាពចំនួន**ប្រាំរយ(៥០០)**រៀល តាមការសម្រេចរបស់មហាសន្និបាត នៅពេលដែលដាក់ពាក្យសុំចូលជាសមាជិកសហគមន៍នេសាទ
- បង់ប្រាក់ភាគទានប្រចាំឆ្នាំចំនួន**មួយពាន់ (១០០០)**រៀល តាមការសម្រេចរបស់មហាសន្និបាត
- ចូលរួមក្នុងសកម្មភាពរបស់សហគមន៍នេសាទដើម្បីផលប្រយោជន៍ និងការរីកចម្រើនរបស់សហគមន៍នេសាទ
- ចូលរួមការពារ ថែរក្សា និងគ្រប់គ្រងធនធានជលផលក្នុងសហគមន៍នេសាទ

- ចូលរួមឃ្លាំមើល ទប់ស្កាត់ និងរាយការណ៍រាល់សកម្មភាពបទល្មើសជនជាតិក្នុងកន្លែងនេសាទសហគមន៍ ។

ជំពូកទី ៣

លក្ខខណ្ឌវិនិច្ឆ័យ លក្ខខណ្ឌនៃការលាបដៃ និងការបណ្តេញចេញពីសមាជិក

ប្រការ ៦.-

សមាជិកសហគមន៍នេសាទ មានសិទ្ធិលាបដៃពីសមាជិកភាពបានដោយ +

- ដាក់ពាក្យសុំលាលែងជាលាយលក្ខណ៍អក្សរ
- ការផ្លាស់ប្តូរទីលំនៅចេញពីកន្លែងនេសាទសហគមន៍
- សាមីខ្លួនទទួលមរណភាព
- សាមីខ្លួនបាត់បង់សម្បទារវិជ្ជាជីវៈ ដោយមានលិខិតបញ្ជាក់ពីស្ថាប័នមានសមត្ថកិច្ច ។

ប្រការ ៧.-

សមាជិកសហគមន៍អាចត្រូវបណ្តេញចេញពីសមាជិកភាពក្នុងលក្ខខណ្ឌដូចខាងក្រោម +

- ការមិនបង់ភាគទានចំនួន ៣ លើកជាប់ៗគ្នា
- ការធ្វើឱ្យប៉ះពាល់ខ្លាំងដល់ផលប្រយោជន៍នៃសហគមន៍នេសាទ ឬសមាជិកសហគមន៍នេសាទដទៃទៀត
- សាមីខ្លួនត្រូវបានតុលាការផ្តន្ទាទោសដាក់ពន្ធនាគារពីបទឧក្រិដ្ឋ ឬបទមជ្ឈិម
- សាមីខ្លួនបានប្រព្រឹត្តផ្ទុយនឹងលក្ខន្តិកៈ ឬបទបញ្ជាផ្ទៃក្នុងសហគមន៍នេសាទនេះ ។

ជំពូកទី ៤

របៀបរបបកាន់បញ្ជី និង ឯកសារនានា

ប្រការ ៨.-

ប្រភពហិរញ្ញវត្ថុរបស់សហគមន៍នេសាទបានមកពី +

- ភាគទានរបស់សមាជិកសហគមន៍នេសាទ
- អំណោយពីសប្បុរសជន
- ជំនួយពីរាជរដ្ឋាភិបាល អង្គការជាតិ និងអង្គការមិនមែនរដ្ឋាភិបាល
- ចំណូលស្របច្បាប់ផ្សេងៗទៀត ។

ប្រការ ៩.-

រាល់ការចំណាយថវិកា សហគមន៍ត្រូវអនុវត្តដូចតទៅ +

- ការចំណាយពីមួយរយ(១០០)រៀល ដល់ពីរម៉ឺន(២០០០០)រៀល ត្រូវសម្រេចដោយប្រធានគណៈកម្មការសហគមន៍នេសាទ
- ការចំណាយលើសពីពីរម៉ឺន (២០០០០)រៀល ដល់ដប់ម៉ឺន(១០០០០០)រៀល ត្រូវសម្រេចដោយគណៈកម្មការសហគមន៍នេសាទ
- ការចំណាយលើសពីដប់ម៉ឺន (១០០០០០)រៀលឡើងទៅ ត្រូវសម្រេចដោយមហាសន្និបាត ។

ប្រការ ១០._

សហគមន៍នេសាទត្រូវតម្កល់ទុកឯកសារ និងរៀបចំឱ្យមានបញ្ជី ÷

- ចំណូល ចំណាយថវិកា
- សារពើភណ្ឌ
- សមាជិកសហគមន៍នេសាទ
- កំណត់ហេតុប្រជុំមហាសន្និបាតសហគមន៍នេសាទ
- កំណត់ហេតុប្រជុំគណៈកម្មការសហគមន៍នេសាទ
- ឯកសារដទៃទៀតដែលពាក់ព័ន្ធនឹងសហគមន៍នេសាទ ។

ប្រការ ១១._

ការគ្រប់គ្រង និងប្រើប្រាស់ថវិកា ÷

- ការគ្រប់គ្រងថវិកា ត្រូវមានការកាន់បញ្ជីគណនេយ្យ
- ថវិកាចំណូលដែលទទួលបានពីប្រភពផ្សេងៗ ត្រូវរក្សាទុកក្នុងបេឡារបស់សហគមន៍នេសាទ
- រាល់ថវិកាចំណាយ ត្រូវមានរបាយការណ៍ទូទាត់ដោយមានសក្ខីបត្រ និងចុះបញ្ជីឱ្យបានត្រឹមត្រូវ
- ថវិកាដែលត្រូវចំណាយ គឺសម្រាប់តែបម្រើឱ្យការងារគ្រប់គ្រង អភិរក្ស និងអភិវឌ្ឍសហគមន៍នេសាទ ។

ជំពូកទី ៥

គណៈកម្មការសហគមន៍នេសាទ

ប្រការ ១២._

សមាសភាពគណៈកម្មការសហគមន៍នេសាទរួមមាន ប្រធាន អនុប្រធាន និង សមាជិក ។ គណៈកម្មការសហគមន៍នេសាទត្រូវបោះឆ្នោតជ្រើសរើសសមាជិកទទួលបន្ទុកលេខាធិការមួយរូប និង សមាជិកទទួលបន្ទុកហិរញ្ញវត្ថុមួយរូប និងត្រូវពិភាក្សាបែងចែកភារកិច្ចសមាជិកផ្សេងទៀតតាមការជាក់ស្តែង ។

ប្រធានគណៈកម្មការសហគមន៍នេសាទទទួលខុសត្រូវដឹកនាំ និងគ្រប់គ្រងសហគមន៍នេសាទទាំងមូល ។ អនុប្រធានគណៈកម្មការសហគមន៍នេសាទជានួយការឱ្យប្រធាន ។

ប្រការ ១៣._

គណៈកម្មការសហគមន៍នេសាទមានអាណត្តិប្រាំ (៥) ឆ្នាំចាប់ពីថ្ងៃបោះឆ្នោត ហើយផុតកំណត់នៅពេលដែលមានគណៈកម្មការសហគមន៍នេសាទថ្មីដែលត្រូវបានបោះឆ្នោតជ្រើសរើសក្នុងមហាសន្និបាតឱ្យចូលកាន់តំណែងជំនួស ។ ក្នុងករណីដែលសហគមន៍នេសាទដំណើរការមិនប្រក្រតី ដោយមូលហេតុដំណើរការមិនល្អ ឬអសមត្ថភាពក្នុងការគ្រប់គ្រងសហគមន៍នេសាទ សមាជិកសហគមន៍នេសាទចំនួនមួយភាគបី(១/៣) មានសិទ្ធិស្នើសុំបើកមហាសន្និបាតវិសាមញ្ញដើម្បីបោះឆ្នោតជ្រើសរើសគណៈកម្មការសហគមន៍នេសាទថ្មី ។

ប្រការ ១៤._

ក្នុងករណីដែលសមាជិកគណៈកម្មការសហគមន៍នេសាទណាម្នាក់អវត្តមាន ដោយគ្មានមូលហេតុរយៈពេលប្រាំមួយ(៦)ខែ ឬសុំលាលែងមុនចប់អាណត្តិ បេក្ខជនដែលមានឈ្មោះតាមសម្លេងគាំទ្របន្ទាប់ក្នុងពេលបោះឆ្នោតជ្រើសរើសក្នុងមហាសន្និបាតកន្លងមក ត្រូវបានជ្រើសតាំងជំនួស ។

ជំពូកទី ៦

របៀបរបបប្រជុំរបស់គណៈកម្មការសហគមន៍នេសាទ

ប្រការ ១៥._

គណៈកម្មការសហគមន៍នេសាទត្រូវកំណត់របបប្រជុំឱ្យបានទៀងទាត់រៀងរាល់ខែ ។ កិច្ចប្រជុំរបស់គណៈកម្មការសហគមន៍នេសាទអាចប្រព្រឹត្តទៅបាន លុះត្រាតែមានសមាជិកគណៈកម្មការចូលរួមយ៉ាងតិចចំនួន ២/៣ (ពីរភាគបី) នៃសមាសជិករបស់គណៈកម្មការសហគមន៍នេសាទទាំងមូល ។

ប្រការ ១៦._

ប្រធានគណៈកម្មការសហគមន៍នេសាទជាអ្នកកោះអញ្ជើញ និងធ្វើជាប្រធានគ្រប់កិច្ចប្រជុំ ។ ក្នុងករណីប្រធានគណៈកម្មការសហគមន៍នេសាទអវត្តមាន អនុប្រធានដែលត្រូវបានប្រគល់សិទ្ធិត្រូវធ្វើជាប្រធានអង្គប្រជុំ ។ រាល់ការប្រជុំត្រូវមានកំណត់ហេតុ និងបញ្ជីវត្តមានច្បាស់លាស់ ។

ប្រធានអង្គប្រជុំត្រូវធានាឱ្យគ្រប់កិច្ចប្រជុំសហគមន៍នេសាទប្រព្រឹត្តទៅដោយលក្ខណៈប្រជាធិបតេយ្យ មានរបៀបរៀបរយ និងគ្មានការរំខាន ។

ប្រធានអង្គប្រជុំ អាចបណ្តេញសមាជិកអង្គប្រជុំណាម្នាក់ចេញពីកិច្ចប្រជុំបាន ក្នុងករណីដែលសមាជិកនោះធ្វើឱ្យខូចសណ្តាប់ធ្នាប់អង្គប្រជុំ ។

ប្រការ ១៧._

ការសម្រេចលើបញ្ហាណាមួយរបស់សហគមន៍ដូចមានចែងខាងក្រោមនេះ គឺត្រូវអនុម័តដោយកិច្ចប្រជុំរបស់គណៈកម្មការសហគមន៍នេសាទ ដោយមានសម្លេងគាំទ្រយ៉ាងតិចលើសពីពាក់កណ្តាលនៃចំនួនសមាជិកគណៈកម្មការ

សហគមន៍នេសាទដែលមានវត្តមានក្នុងអង្គប្រជុំ ។ ក្នុងករណីដែលមានសំលេងស្មើគ្នា មតិប្រធានអង្គប្រជុំជាឧត្តមានុភាព ។

- សេចក្តីព្រាងកិច្ចព្រមព្រៀង និងផែនការគ្រប់គ្រងកន្លែងនេសាទសហគមន៍
- សេចក្តីព្រាងគម្រោងថវិកា ចំណូល និងចំណាយក្នុងសហគមន៍នេសាទ
- ការព្យួរសមាជិកភាពរបស់សមាជិកដែលមានកំហុស
- ការទទួលពាក្យសុំចូលជាសមាជិកថ្មី
- ការដាក់ទណ្ឌកម្មតាមបទបញ្ជាផ្ទៃក្នុង ដល់សមាជិកសហគមន៍នេសាទ ។

បន្ទាប់ពីកិច្ចប្រជុំចប់ភ្លាម ប្រធានគណៈកម្មការសហគមន៍នេសាទត្រូវចាត់ឱ្យធ្វើការជូនដំណឹងដល់សមាជិកសហគមន៍នេសាទអំពីសេចក្តីសម្រេចរបស់ខ្លួន ។ សេចក្តីសម្រេចនៃអង្គប្រជុំរបស់គណៈកម្មការសហគមន៍នេសាទត្រូវបិទ ផ្សាយជាសាធារណៈនៅទីស្នាក់ការសហគមន៍នេសាទ ឬសាលារៀនក្នុងរយៈពេល ៧ ថ្ងៃយ៉ាងយូរបន្ទាប់ពីការប្រជុំ ។

ជំពូកទី ៧

មហាសន្និបាតសហគមន៍នេសាទ

ប្រការ ១៨._

មហាសន្និបាតសហគមន៍នេសាទជាអង្គប្រជុំកំពូល ដើម្បីធ្វើការអនុម័ត និងធ្វើសេចក្តីសម្រេចទាំងឡាយក្នុងនាមសហគមន៍នេសាទ ។ មហាសន្និបាតកំណើតដំបូងរបស់សហគមន៍នេសាទត្រូវប្រារព្ធធ្វើឡើង បន្ទាប់ពីក្រុមស្ថាបនិកបានរៀបចំរូបរាងនូវកិច្ចការទាំងឡាយដែលពាក់ព័ន្ធនឹងដំណើរការមហាសន្និបាត ។

ការកោះប្រជុំមហាសន្និបាតកំណើតដំបូងរបស់សហគមន៍នេសាទ ធ្វើឡើងដោយក្រុមប្រឹក្សារៀន ដោយមានការជួយសម្របសម្រួលពីសមត្ថកិច្ចរដ្ឋបាលជលផល តាមការស្នើសុំរបស់ក្រុមស្ថាបនិក ហើយត្រូវមានការចូលរួមពីសមាជិកដែលបានដាក់ពាក្យស្នើសុំរួចមកហើយ ។

មហាសន្និបាតកំណើតដំបូងរបស់សហគមន៍នេសាទ អនុម័តនូវសេចក្តីសម្រេច និង កិច្ចការសំខាន់ដូចខាងក្រោម ៖

- អ្នកដែលដាក់ពាក្យសុំចូលជាសមាជិកសហគមន៍នេសាទ
- ឈ្មោះសហគមន៍នេសាទ
- លក្ខន្តិកៈ និងបទបញ្ជាផ្ទៃក្នុងសហគមន៍នេសាទ
- ការបោះឆ្នោតជ្រើសរើសគណៈកម្មការសហគមន៍នេសាទ ។

ប្រការ ១៩._

មហាសន្និបាតសាមញ្ញត្រូវរៀបចំឡើង ១ឆ្នាំម្តង ដើម្បីសរុបលទ្ធផលការងារប្រចាំឆ្នាំ និងអនុម័តនូវកិច្ចការសំខាន់ៗរបស់សហគមន៍នេសាទ ។ ក្នុងករណីចាំបាច់ សហគមន៍អាចរៀបចំមហាសន្និបាតវិសាមញ្ញតាមការស្នើសុំពីសមាជិក

សហគមន៍នេសាទចំនួនមួយភាគបី (១/៣) យ៉ាងតិច ។

ប្រការ ២០._

គណៈកម្មការសហគមន៍នេសាទអាចអញ្ជើញរដ្ឋបាលជលផល អាជ្ញាធរមូលដ្ឋាន ឬក្រុមប្រឹក្សាយុវ សមត្ថកិច្ច ពាក់ព័ន្ធ និងអ្នកគាំទ្រចូលរួមសង្កេតការណ៍ ឬសម្របសម្រួល ឬជាកិត្តិយសក្នុងមហាសន្និបាតសហគមន៍នេសាទ ។

ប្រការ ២១._

លក្ខខណ្ឌនៃដំណើរការមហាសន្និបាតមានដូចខាងក្រោម +

- ត្រូវធ្វើការផ្សព្វផ្សាយសេចក្តីជូនដំណឹងជាសាធារណៈ និងបិទប្រកាសនៅសាលាយុវ និងទីស្នាក់ការសហគមន៍នេសាទ
- ការកោះអញ្ជើញសមាជិកសហគមន៍នេសាទឱ្យចូលរួមមហាសន្និបាតសាមញ្ញ ត្រូវធ្វើឡើងដប់ (១០) ថ្ងៃយ៉ាងតិច មុនថ្ងៃបើកមហាសន្និបាត និងបី (៣) ថ្ងៃយ៉ាងតិចមុនថ្ងៃមហាសន្និបាតវិសាមញ្ញ
- មហាសន្និបាតសាមញ្ញ ឬវិសាមញ្ញអាចប្រជុំពិភាក្សាអនុម័ត និងសម្រេចបានលុះត្រាតែមានវត្តមានលើសពីពាក់កណ្តាលនៃចំនួនសមាជិកសហគមន៍នេសាទ
- អង្គប្រជុំមហាសន្និបាតដឹកនាំដោយប្រធានគណៈកម្មការសហគមន៍នេសាទ ឬ ប្រធានអង្គប្រជុំដែលជ្រើសរើសដោយការអនុម័តក្នុងចំណោមសមាជិកវត្តមាន
- មហាសន្និបាតត្រូវអនុម័តលេខាត់ត្រា ដើម្បីធ្វើកំណត់ហេតុ សេចក្តីសម្រេច និងបញ្ជីវត្តមាន
- លេខាត់ត្រា និងប្រធានអង្គប្រជុំត្រូវចុះហត្ថលេខាលើកំណត់ហេតុ
- សមាជិកម្នាក់មានសំឡេងតែមួយគត់ ហើយមិនអាចបញ្ជូនមនុស្សមកតំណាងបានទេ
- សេចក្តីសម្រេចរបស់មហាសន្និបាត ត្រូវយកសំឡេងលើសពីពាក់កណ្តាលនៃចំនួនសមាជិកដែលមានវត្តមាន ។

ប្រការ ២២._

មហាសន្និបាតអនុម័ត +

- សេចក្តីសម្រេចដូចមានចែងក្នុងប្រការ ១៨ កថាខណ្ឌទី ៣ នៃលក្ខន្តិកៈនេះ
- កិច្ចព្រមព្រៀង និងផែនការគ្រប់គ្រងកន្លែងនេសាទសហគមន៍
- តួនាទី ភារកិច្ច និងវចនាសម្ព័ន្ធរបស់គណៈកម្មការសហគមន៍នេសាទ
- ការសុំលាលែង ឬការបណ្តេញចេញពីសមាជិកភាព ឬពីសមាជិកគណៈកម្មការសហគមន៍នេសាទ
- របាយការណ៍ប្រចាំឆ្នាំរបស់គណៈកម្មការសហគមន៍នេសាទ
- គម្រោងចំណូល ចំណាយរបស់សហគមន៍នេសាទ ។

ជំពូកទី ៨

ការបោះឆ្នោតជ្រើសរើសគណៈកម្មការសហគមន៍នេសាទ

ប្រការ ២៣._

ចំនួនសមាជិកគណៈកម្មការសហគមន៍នេសាទ និងចំនួនបេក្ខជនឈរឈ្មោះត្រូវអនុម័តដោយមហាសន្និបាត ។

ប្រការ ២៤._

កិច្ចដំណើរការបោះឆ្នោតជ្រើសរើសគណៈកម្មការសហគមន៍នេសាទ គឺជាភារកិច្ចរបស់គណៈកម្មការរៀបចំការបោះឆ្នោតដែលអនុម័តដោយមហាសន្និបាត ។ គណៈកម្មការរៀបចំការបោះឆ្នោតមានសមាសភាពពីបី(៣) ទៅប្រាំ(៥)នាក់ ដែលមានប្រធាន អនុប្រធាន និងសមាជិក តាមការកំណត់ជាក់ស្តែងរបស់មហាសន្និបាត និងត្រូវមានលក្ខណៈសម្បត្តិគ្រប់គ្រាន់ មានចំណេះដឹង និងមានសីលធម៌ល្អ ។ គណៈកម្មការរៀបចំការបោះឆ្នោតត្រូវធ្វើការប្តេជ្ញាចិត្តបង្ហាញពីភាពស្មោះត្រង់ ។

ប្រការ ២៥._

គណៈកម្មការរៀបចំការបោះឆ្នោតមានភារកិច្ចដូចខាងក្រោម ៖

- ប្រកាសបេក្ខជនឈរឈ្មោះ
- ណែនាំអំពីនីតិវិធីនៃការបោះឆ្នោត
- បង្ហាញចំណាត់ថ្នាក់របស់គណៈកម្មការសហគមន៍នេសាទ
- រាប់សន្លឹកឆ្នោត និងសរុបលទ្ធផលជូនគណៈអធិបតីដើម្បីប្រកាសជូនមហាសន្និបាត
- ភារកិច្ចរបស់គណៈកម្មការរៀបចំការបោះឆ្នោតត្រូវបញ្ចប់ដោយស្វ័យប្រវត្តិ បន្ទាប់ពីការប្រកាសលទ្ធផលបោះឆ្នោតចប់ជាស្ថាពរ ។

ប្រការ ២៦._

បេក្ខជនដែលទទួលបានសំឡេងឆ្នោតគាំទ្រច្រើនជាងគេបង្អស់ គឺជាប្រធានគណៈកម្មការសហគមន៍នេសាទ ។ បេក្ខជនដែលទទួលបានសន្លឹកឆ្នោតបន្តបន្ទាប់ត្រូវទទួលតួនាទីជាអនុប្រធាន ជាសមាជិកគណៈកម្មការសហគមន៍នេសាទតាមលំដាប់លំដោយ ។ ក្នុងករណីបេក្ខជនដែលមានសំឡេងគាំទ្រស្មើគ្នា ត្រូវជ្រើសរើសស្ត្រី ឬបោះឆ្នោតរកអ្នកដែលមានសមត្ថភាព ដោយលើកដៃយកមតិលើសពីពាក់កណ្តាលនៃចំនួនសមាជិកសហគមន៍នេសាទដែលចូលរួម ។

ជំពូកទី ៩

លក្ខខណ្ឌនៃការរំសាយសហគមន៍នេសាទ និង នីតិវិធីដោះស្រាយវិវាទ

ប្រការ ២៧._

ការរំសាយសហគមន៍នេសាទត្រូវផ្អែកតាម ៖

- សំណើរបស់ខណ្ឌរដ្ឋបាលជលផល នៅពេលដែលពិនិត្យឃើញថា មានការរំលោភធ្ងន់ធ្ងរលើកិច្ចព្រមព្រៀងកន្លែងនេសាទសហគមន៍

- សេចក្តីសម្រេចមហាសន្និបាត

ក្រោយពីវិសាយសហគមន៍នេសាទ ទ្រព្យសម្បត្តិរបស់សហគមន៍ត្រូវចាត់ចែងតាមការអនុម័តរបស់មហាសន្និបាត លើកលែងតែដែននេសាទដែលត្រូវប្រគល់ជូនរដ្ឋវិញ ។

ប្រការ ២៨.-

ក្នុងករណីមានការតវ៉ាចោទប្រកាន់ថា ដំណើរការបោះឆ្នោតជ្រើសរើសគណៈកម្មការសហគមន៍នេសាទមានភាព មិនប្រក្រតី អ្នកតវ៉ាត្រូវបង្ហាញភស្តុតាងឱ្យបានច្បាស់លាស់អំពីភាពមិនប្រក្រតីនោះភ្លាម នៅមុនពេលប្រកាសលទ្ធផល បោះឆ្នោត ដើម្បីទុកលទ្ធភាពជូនមហាសន្និបាតពិនិត្យ និងសម្រេច ។

ប្រការ ២៩.-

វិវាទទាំងឡាយនៅក្នុងសហគមន៍នេសាទ ត្រូវដោះស្រាយដូចខាងក្រោម ៖

- គណៈកម្មការសហគមន៍នេសាទត្រូវសម្រុះសម្រួល និង ដោះស្រាយរាល់វិវាទដែលកើតមានឡើងនៅក្នុង សហគមន៍នេសាទរបស់ខ្លួន
- ក្នុងករណីគណៈកម្មការសហគមន៍នេសាទដោះស្រាយវិវាទនោះពុំបានសម្រេច ត្រូវបញ្ជូនសំណុំរឿងនោះទៅ សមត្ថកិច្ចរដ្ឋបាលជលផលដើម្បីដោះស្រាយទៅតាមឋានានុក្រម ដោយមានការចូលរួមពីអាជ្ញាធរមូលដ្ឋាន និង សមត្ថកិច្ចពាក់ព័ន្ធតាមការចាំបាច់ ។
- ក្នុងករណីដែលបញ្ហាវិវាទនោះនៅតែមិនអាចដោះស្រាយបាន គណៈកម្មការសហគមន៍នេសាទ និងរដ្ឋបាល ជលផលត្រូវបញ្ជូនសំណុំរឿងទៅតុលាការខេត្តសាមីដើម្បីដោះស្រាយតាមផ្លូវច្បាប់ ។

ប្រការ ៣០.-

សមាជិកសហគមន៍នេសាទរូបណាដែលមិនគោរពតាមលក្ខន្តិកៈសហគមន៍នេសាទនេះ ត្រូវទទួលទណ្ឌកម្មពី គណៈកម្មការសហគមន៍នេសាទ ឬមហាសន្និបាតសហគមន៍នេសាទ ទៅតាមកម្រិតនៃទោសកំហុសរបស់ខ្លួន ។

ជំពូកទី ១០

នីតិវិធីនៃការកែប្រែលក្ខន្តិកៈ និងបទបញ្ជាផ្ទៃក្នុងសហគមន៍នេសាទ

ប្រការ ៣១.-

ការកែប្រែលក្ខន្តិកៈ និង បទបញ្ជាផ្ទៃក្នុងសហគមន៍នេសាទត្រូវសម្រេចដោយមហាសន្និបាត ។ ការលើកសំណើ កែប្រែលក្ខន្តិកៈ និងបទបញ្ជាផ្ទៃក្នុងសហគមន៍នេសាទត្រូវធ្វើឡើង ដោយសមាជិកយ៉ាងតិចមួយភាគបី(១/៣) នៃ សមាជិកសហគមន៍នេសាទទាំងអស់ ហើយសំណើនេះត្រូវដាក់ជូនគណៈកម្មការសហគមន៍នេសាទមួយខែមុនបើកមហា សន្និបាត ។ លក្ខន្តិកៈ និងបទបញ្ជាផ្ទៃក្នុងនេះអាចកែប្រែបាន លុះត្រាតែមានសំឡេងយល់ព្រមលើសពីពាក់កណ្តាល នៃសមាជិកមហាសន្និបាតសហគមន៍នេសាទ ។

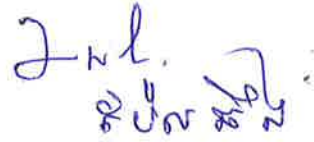
ជំពូកទី ១១
អវសានប្បញ្ញត្តិ

ប្រការ ៣២.-

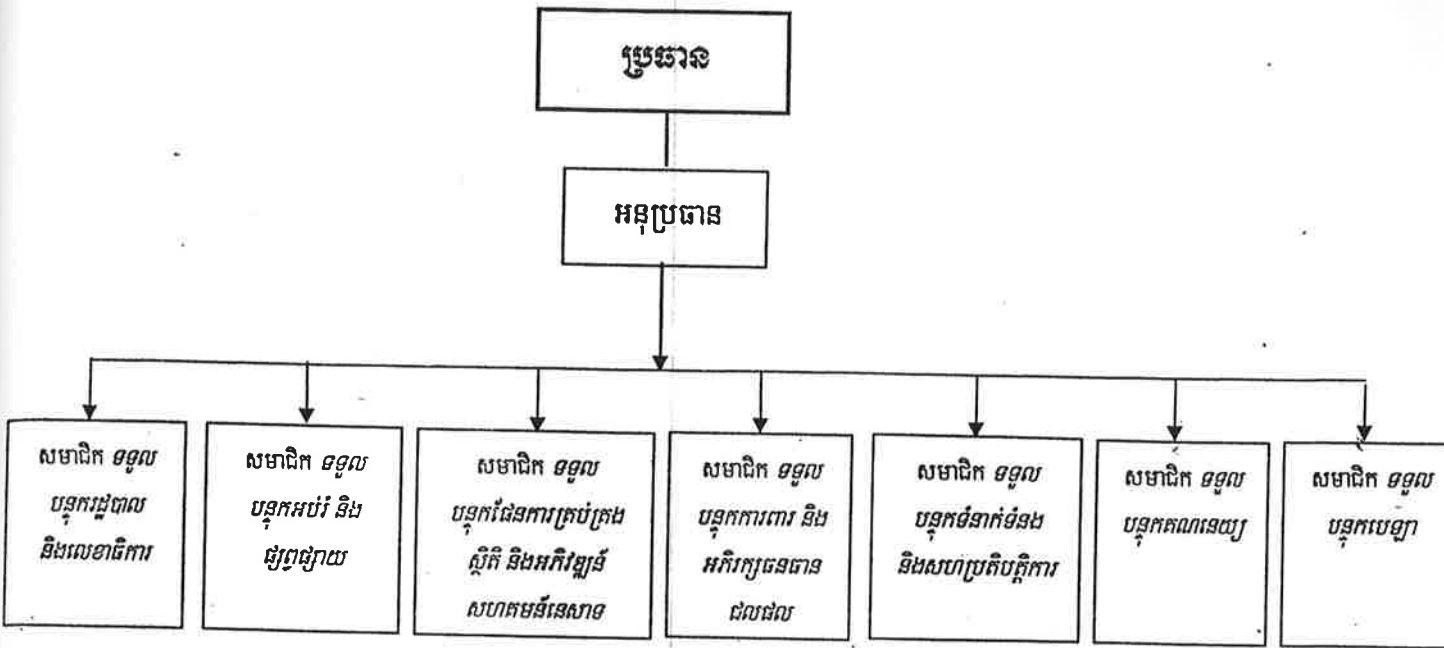
លក្ខន្តិកៈសហគមន៍នេសាទនេះ ត្រូវបានអនុម័តដោយមហាសន្និបាតរបស់សហគមន៍នេសាទលើកដំបូង នៅថ្ងៃទី ១៧ ខែ តុលា ឆ្នាំ ២០០៦ និងចូលជាធរមានចាប់ពីថ្ងៃចុះហត្ថលេខារបស់ប្រធានគណៈកម្មការសហគមន៍នេសាទ ។

ធ្វើនៅភូមិទួលចាន់ ថ្ងៃទី ១៧ ខែ តុលា ឆ្នាំ ២០០៦

ប្រធានគណៈកម្មការសហគមន៍នេសាទ



អង្គការលេខរចនាសម្ព័ន្ធគណៈកម្មការសហគមន៍នេសាទអភិវឌ្ឍន៍ប៊ែរអន្តរជាតិ



តួនាទី និងភារកិច្ចរបស់គណៈកម្មការសហគមន៍នេសាទ អភិវឌ្ឍន៍ប៊ែរអន្តរជាតិ

១- លោក **ប៊ែល ភិល** ប្រធានគណៈកម្មការសហគមន៍នេសាទ :

- ដឹកនាំ និងគ្រប់គ្រងសកម្មភាពការងារសហគមន៍នេសាទទាំងមូល
- សម្របសម្រួលប្រជុំរបស់សហគមន៍នេសាទ និងដោះស្រាយបញ្ហាផ្សេងៗដែលកើតមានក្នុងសហគមន៍នេសាទ
- ទទួលខុសត្រូវគ្រប់គ្រងផ្នែកហិរញ្ញវត្ថុរបស់សហគមន៍នេសាទឱ្យមានតម្លាភាព ។

២- លោក **សៀ ហាំ** អនុប្រធានគណៈកម្មការសហគមន៍នេសាទ :

- បំពេញតួនាទីដឹកនាំ និងទទួលខុសត្រូវការងារជំនួសមុខឱ្យប្រធាននៅពេលប្រធានអវត្តមាន
- ទទួលបន្ទុកព័ត៌មានអំពីស្ថានភាពសេដ្ឋកិច្ចរបស់សហគមន៍នេសាទ
- ទទួលខុសត្រូវគ្រប់គ្រងផ្នែកការងាររដ្ឋបាលរបស់សហគមន៍នេសាទ
- ទទួលភារកិច្ចផ្សេងៗ ដែលប្រធានប្រគល់ជូន ។

៣- លោកស្រី **ភិម ថុំ** សមាជិកគណៈកម្មការសហគមន៍នេសាទ ទទួលបន្ទុករដ្ឋបាល និងលេខាធិការ :

- រៀបចំបញ្ជីរាយនាមគណៈកម្មការ និងសមាជិកសហគមន៍នេសាទ
- ទទួលពាក្យអ្នកស្នើសុំចូលជាសមាជិកសហគមន៍នេសាទថ្មី
- ធ្វើកំណត់ហេតុ របាយការណ៍ និងបញ្ជីវត្តមានរាល់កិច្ចប្រជុំទាំងអស់
- ចងក្រង និងរក្សាទុកឯកសារផ្សេងៗរបស់សហគមន៍នេសាទ ។

៤- លោក ឈឹម ថ្លៃ សមាជិកគណៈកម្មការសហគមន៍នេសាទ ទទួលបន្ទុកអប់រំ និងផ្សព្វផ្សាយ :

- រៀបចំចាត់ចែងឯកសារ សេចក្តីជូនដំណឹង ស្នាក់សញ្ញា និងផ្ទាំងរូបភាពផ្សេងៗសម្រាប់ផ្សព្វផ្សាយ
- អប់រំ បណ្តុះបណ្តាល ផ្សព្វផ្សាយលក្ខន្តិកៈ បទបញ្ជាផ្ទៃក្នុង ផែនការគ្រប់គ្រង និងកិច្ចព្រមព្រៀងកន្លែងនេសាទសហគមន៍ សេចក្តីសម្រេចនានារបស់មហាសន្និបាតសហគមន៍នេសាទ និងលិខិតបទដ្ឋានគតិយុត្តនានាពាក់ព័ន្ធវិស័យជលផល
- ធ្វើរបាយការណ៍អំពីការងារអប់រំ និងផ្សព្វផ្សាយជូនសហគមន៍នេសាទ ។

៥- លោក ប៉ាត ចី សមាជិកគណៈកម្មការសហគមន៍នេសាទ ទទួលបន្ទុកផែនការគ្រប់គ្រង ស្ថិតិ និងអភិវឌ្ឍន៍ សហគមន៍នេសាទ :

- ស្រង់ និងធ្វើស្ថិតិអំពីប្រភេទធនធានជលផល ដែននេសាទ និងឧបករណ៍នេសាទដែលមាននៅក្នុងសហគមន៍នេសាទ
- រៀបចំបញ្ជីសារពើភណ្ឌរបស់សហគមន៍នេសាទ និងផែនការគ្រប់គ្រងកន្លែងនេសាទសហគមន៍
- រៀបចំកម្មវិធី និងគម្រោងផែនការអភិវឌ្ឍន៍សហគមន៍នេសាទ
- តាមដាន និងវាយតម្លៃការអនុវត្តផែនការរបស់សហគមន៍នេសាទ ។

៦- លោក ហុក សាច់ សមាជិកគណៈកម្មការសហគមន៍នេសាទ ទទួលបន្ទុកការពារ និងអភិរក្សធនធានជលផល :

- ល្បាត ថែរក្សា ការពារធនធានជលផល និងទប់ស្កាត់បទល្មើសជលផលក្នុងកន្លែងនេសាទសហគមន៍
- កសាងផែនការយុទ្ធសាស្ត្រ និងវិធានការការពារធនធានជលផលក្នុងកន្លែងនេសាទសហគមន៍
- រាយការណ៍ ចូលរួមសហការទប់ស្កាត់ និងបង្ក្រាបរាល់បទល្មើសជលផលនៅក្នុងកន្លែងនេសាទសហគមន៍
- ធ្វើរបាយការណ៍អំពីការងារអភិរក្ស និងបង្ក្រាបរាល់បទល្មើសជលផលជូនសហគមន៍នេសាទ ។

៧- លោក ឈឹម ម៉ៅ សមាជិកគណៈកម្មការសហគមន៍នេសាទ ទទួលបន្ទុកទំនាក់ទំនង និងសហប្រតិបត្តិការ :

- ធ្វើទំនាក់ទំនងដើម្បីកសាងភាពជាដៃគូជាមួយប្រធានភូមិ ក្រុមប្រឹក្សាឃុំ ស្ថាប័នពាក់ព័ន្ធ និងអង្គការនានា
- ស្វែងរកជំនួយឧបត្ថម្ភគាំទ្រផ្នែកបច្ចេកទេស និងផ្នែកហិរញ្ញវត្ថុពីសមត្ថកិច្ចជលផល ស្ថាប័នជំនាញ និងអង្គការជាតិ អន្តរជាតិនានាសម្រាប់អនុវត្តន៍ដំណើរការសហគមន៍នេសាទ ។

៨- លោក ញឹម ញួត សមាជិកគណៈកម្មការសហគមន៍នេសាទ ទទួលបន្ទុកគណនេយ្យ :

- គ្រប់គ្រងគណនី គត់ត្រា និងចុះបញ្ជីថវិកាចំណូល ចំណាយរបស់សហគមន៍នេសាទឱ្យបានត្រឹមត្រូវ
- ចាត់ចែងថវិកាសម្រាប់ធ្វើការចំណាយដោយមានវិក័យបត្រ និងបញ្ជីគត់ត្រាត្រឹមត្រូវ
- រៀបចំគម្រោងផែនការចំណូល ចំណាយរបស់សហគមន៍នេសាទ
- ធ្វើរបាយការណ៍បូកសរុប និងរាយការណ៍អំពីស្ថានភាពចំណូល ចំណាយរបស់សហគមន៍នេសាទប្រចាំខែ ត្រីមាស និងឆ្នាំ
- រក្សាទុករាល់ឯកសារចំណូល ចំណាយរបស់សហគមន៍នេសាទ ។

៩- លោកស្រី ឈន់ ឈា សមាជិកគណៈកម្មការសហគមន៍នេសាទ ទទួលបន្ទុកបេឡា :

- គ្រប់គ្រង ថែរក្សាសាច់ប្រាក់របស់សហគមន៍នេសាទ និងបើកប្រាក់
- ធ្វើរបាយការណ៍ផ្ទៀងផ្ទាត់ និងរបាយការណ៍អំពីការចំណូល ចំណាយរបស់សហគមន៍នេសាទប្រចាំខែ ត្រីមាស និងឆ្នាំ
- រក្សាទុករាល់ឯកសារចំណូល ចំណាយសាច់ប្រាក់របស់សហគមន៍នេសាទ ។

បានឯកភាពបែងចែកតួនាទី និងភារកិច្ចដោយការស្ម័គ្រចិត្ត

នៅថ្ងៃទី ១០ ខែ វិច្ឆិកា ឆ្នាំ ២០០៦

គណៈកម្មការសហគមន៍នេសាទ

១- លោក ប៉ែល ភីង

២- លោក សៀ ដាំ

៣- លោកស្រី គឹម ម៉ុ

៤- លោក ឈឹម ម៉ូ

៥- លោក ប៉ាត ធី

៦- លោក ហុក សាច់

៧- លោក ឈឹម ម៉ៅ

៨- លោក ញឹម ញួន

៩- លោកស្រី ឈន់ ឈា

ព្រះរាជាណាចក្រកម្ពុជា
ជាតិ សាសនា ព្រះមហាក្សត្រ

បទបញ្ជាផ្ទៃក្នុងសហគមន៍សេសាន
អតិថិជនបីមករា

បទបញ្ជាផ្ទៃក្នុងសហគមន៍នេសាទ

ដើម្បីធានាការគ្រប់គ្រងសហគមន៍នេសាទឱ្យប្រព្រឹត្តទៅមានប្រសិទ្ធភាព និងមានរបៀបរៀបរយល្អ សហគមន៍នេសាទ**អភិវឌ្ឍន៍បឹងអន្លង់ឡាត** សម្រេចដាក់ចេញនូវបទបញ្ជាផ្ទៃក្នុងដូចខាងក្រោម ÷

ប្រការ ១.-

គណៈកម្មការ និងសមាជិកសហគមន៍នេសាទគ្រប់រូបត្រូវមានការស្មោះត្រង់ សាមគ្គីឯកភាពផ្ទៃក្នុងជួយស្ថាបនា ព្រមទាំងចូលរួមរៀនសូត្របច្ចេកទេសផ្សេងៗ សម្រាប់បម្រើឱ្យការវិកចម្រើនរបស់សហគមន៍នេសាទ ។

ប្រការ ២.-

គណៈកម្មការ សមាជិកសហគមន៍នេសាទ ឬបុគ្គលណាដែលបានកេងប្រវ័ញ្ចធ្វើឱ្យខូចខាត ឬបាត់បង់ទ្រព្យសម្បត្តិ និងផលប្រយោជន៍សហគមន៍នេសាទត្រូវទទួលទណ្ឌកម្មដូចខាងក្រោមនេះ ÷

- ចំពោះសមាជិកសហគមន៍នេសាទ ឬបុគ្គលដទៃទៀតត្រូវសង ឬទូទាត់ទៅតាមទំហំនៃការខូចខាតជាក់ស្តែងតាមការសម្រេចរបស់អង្គប្រជុំគណៈកម្មការសហគមន៍នេសាទ ។ ក្នុងករណីមិនព្រមសង ត្រូវដាក់ជូនមហាសន្និបាតសម្រេច
- ចំពោះគណៈកម្មការសហគមន៍នេសាទត្រូវសង ឬទូទាត់សងការខូចខាតតាមការសម្រេចរបស់មហាសន្និបាត ។ ប្រសិនបើមិនវិធានលើនេះនៅតែមិនអាចដោះស្រាយបាន គឺត្រូវអនុវត្តតាមផ្លូវច្បាប់ និងបទបញ្ជាជាធរមាន ។

ប្រការ ៣ .-

សមាជិកសហគមន៍នេសាទគ្រប់រូប ត្រូវតែចូលរួមមហាសន្និបាត និងរាល់កិច្ចប្រជុំរបស់សហគមន៍នេសាទតាមការកោះអញ្ជើញរបស់ប្រធានគណៈកម្មការសហគមន៍នេសាទ ។ ក្នុងករណីដែលសមាជិកសហគមន៍ណាមិនបានមកចូលរួមប្រជុំចំនួន ៣ ដងជាប់គ្នាដោយគ្មានមូលហេតុច្បាស់លាស់ ត្រូវទទួលការណែនាំពីគណៈកម្មការសហគមន៍នេសាទ ។ ករណីនៅតែមិនរាងចាល គណៈកម្មការត្រូវធ្វើសំណើទៅមហាសន្និបាតសម្រេចដើម្បីបញ្ឈប់ពីសមាជិកភាព ។

ប្រការ ៤.-

សិទ្ធិដាក់ទណ្ឌកម្ម ÷

ក - គណៈកម្មការសហគមន៍នេសាទ

- អប់រំណែនាំលើកទី១ លើកទី២ និងលើកទី៣
- ព្រមានផ្ទាល់មាត់ ឬជាលាយលក្ខណ៍អក្សរ
- ព្យួរសមាជិកភាពរបស់សមាជិកសហគមន៍នេសាទ
- បញ្ជូនបញ្ហាទំនាស់ទៅមហាសន្និបាតសម្រេច

- ផ្អាកការនេសាទ ធ្វើកិច្ចសន្យាបញ្ឈប់ការនេសាទ និងរាយការណ៍ជាបន្ទាន់ទៅសមត្ថកិច្ចរដ្ឋបាលជលផល ចំពោះការនេសាទលើសទំហំ ចំនួន និងខុសប្រភេទ ពេលវេលា ទីតាំងតាមការកំណត់នៅក្នុងផែនការគ្រប់គ្រង និងកិច្ចព្រមព្រៀងនៅក្នុងកន្លែងនេសាទសហគមន៍ ។

៩ - មហាសន្និបាត

- អនុម័តការបណ្តេញចេញដូចមានចែងក្នុងប្រការ ៧ នៃលក្ខន្តិកៈសហគមន៍នេសាទ
- សម្រេចលើសំណងការខូចខាតទ្រព្យសម្បត្តិសហគមន៍នេសាទ
- សម្រេចដាក់ទណ្ឌកម្មដល់គណៈកម្មការ
- ដាក់ទណ្ឌកម្មដល់សមាជិក ឬបុគ្គលដទៃដែលគណៈកម្មការមិនអាចដោះស្រាយបាន ។

ប្រការ ៥.-

សមាជិកសហគមន៍នេសាទគ្រប់រូបត្រូវរាយការណ៍ជូនគណៈកម្មការសហគមន៍នេសាទអំពីសំភារៈ ឧបករណ៍នេសាទ ដែលគ្រួសារនីមួយៗប្រើប្រាស់នៅក្នុងកន្លែងនេសាទសហគមន៍ ។

ប្រការ ៦.-

សមាជិកសហគមន៍នេសាទអាចប្រើប្រាស់ឧបករណ៍នេសាទជាលក្ខណៈគ្រួសារនៅក្នុងរដូវបើកនេសាទ ដូចមានចែងខាងក្រោម ៖

- មងក្រឡាចាប់ពីពីរសង្កីម៉ែត្រកន្លះ(២,៥ស.ម) និងប្រវែងមិនលើសពីហាសិបម៉ែត្រ(៥០ម)
- សំណាញ់ក្រឡាចាប់ពីពីរសង្កីម៉ែត្រកន្លះ(២,៥ស.ម) និងប្រវែងមិនលើសពីប្រាំមួយម៉ែត្រ(៦ម)
- សន្ទុចរនងមិនលើសពីពីររយ(២០០)ផ្ទៃ
- លបត្រីកញ្ចុះចំនួនមិនលើសពីពីរ(២)គ្រឿង និងរបាំងព្រួលមិនលើសពីដប់ម៉ែត្រ(១០ម)
- លបទល់ចំនួនមិនលើសពីដប់(១០)គ្រឿង
- លបលូងចំនួនមិនលើសពីម្ភៃ(២០)គ្រឿង
- លាន់ចំនួនមិនលើសពីសាមសិប(៣០)គ្រឿង
- ឡើចំនួនមិនលើសពីដប់ប្រាំ(១៥)គ្រឿង ។

ប្រការ ៧.-

សមាជិកសហគមន៍នេសាទដែល ៖

- ប្រព្រឹត្តផ្ទុយ ឬរារាំងមិនឱ្យសមាជិកដទៃអនុវត្តសិទ្ធិ និងកាតព្វកិច្ចដូចក្នុងប្រការ ៥ នៃលក្ខន្តិកៈត្រូវព្យួរសមាជិកភាពដោយគណៈកម្មការសហគមន៍នេសាទ ឬបណ្តេញចេញពីសមាជិកភាពដោយមហាសន្និបាត
- មិនចូលរួមថែរក្សាការពារធនធានជលផល ឬមិនរាយការណ៍អំពីសកម្មភាពបទល្មើសជលផលត្រូវព្រមាន ដោយគណៈកម្មការសហគមន៍នេសាទ

- ប្រើប្រាស់ឧបករណ៍ហាមឃាត់ ធ្វើនេសាទខុសច្បាប់ កាប់ឆ្ការរានព្រៃលិចទឹក ត្រូវទទួលការផ្ដន្ទាទោសតាមច្បាប់ស្តីពីជលផល
- ធ្វើនេសាទក្នុងកន្លែងអភិរក្សរបស់សហគមន៍នេសាទ ត្រូវផ្អាកការនេសាទ ហើយធ្វើកិច្ចសន្យាបញ្ឈប់ការនេសាទ និងរាយការណ៍ជាបន្ទាន់ទៅអាជ្ញាធរមូលដ្ឋាន និងរដ្ឋបាលជលផលមានសមត្ថកិច្ច
- អនុវត្តផ្ទុយនឹងបទប្បញ្ញត្តិច្បាប់ លក្ខន្តិកៈ បទបញ្ជាផ្ទៃក្នុង កិច្ចព្រមព្រៀង ឬផែនការគ្រប់គ្រងកន្លែងនេសាទសហគមន៍ ត្រូវផ្អាកការនេសាទ ទទួលការព្រមានជាលាយលក្ខណ៍អក្សរ ធ្វើកិច្ចសន្យាបញ្ឈប់ការនេសាទ និងរាយការណ៍ជាបន្ទាន់ជូនទៅរដ្ឋបាលជលផលមានសមត្ថកិច្ចដើម្បីដោះស្រាយតាមច្បាប់ ។

ប្រការ ៨.-

ចំពោះអ្នកប្រើប្រាស់ធនធានជលផលដែលមិនមែនជាសមាជិកសហគមន៍នេសាទ អាចមានសិទ្ធិចេញចូល និងនេសាទក្នុងកន្លែងនេសាទសហគមន៍ ប៉ុន្តែត្រូវជូនព័ត៌មានដល់គណៈកម្មការសហគមន៍នេសាទ ហើយធ្វើកិច្ចសន្យា និងគោរពកិច្ចព្រមព្រៀងកន្លែងនេសាទសហគមន៍ លក្ខន្តិកៈ បទបញ្ជាផ្ទៃក្នុង និងផែនការគ្រប់គ្រងកន្លែងនេសាទសហគមន៍ ។


ក្នុងករណីដែលអ្នកប្រើប្រាស់ធនធានជលផលដែលមិនមែនជាសមាជិកសហគមន៍នេសាទ មិនបានគោរពតាមប្រការនេះ គណៈកម្មការសហគមន៍នេសាទមានសិទ្ធិបញ្ឈប់សកម្មភាពនេសាទរបស់ជននោះ ហើយធ្វើការអប់រំណែនាំ ។

ប្រការ ៩.-

បទបញ្ជាផ្ទៃក្នុងសហគមន៍នេសាទនេះ ត្រូវបានអនុម័តដោយមហាសន្និបាតរបស់សហគមន៍នេសាទលើកដំបូងនៅថ្ងៃទី ១៧ ខែ តុលា ឆ្នាំ ២០០៦ និងចូលជាធរមានចាប់ពីថ្ងៃចុះហត្ថលេខាដោយប្រធានគណៈកម្មការសហគមន៍នេសាទ ។

ធ្វើនៅភូមិទួលចាន់, ថ្ងៃទី ១៧ ខែ តុលា ឆ្នាំ ២០០៦

ប្រធានគណៈកម្មការសហគមន៍នេសាទ



**សេចក្តីថ្លែងការណ៍នៃការបង្កើតសហគមន៍នេសាទ
អភិវឌ្ឍន៍បឹងអន្លង់ឡាត**

ព្រះរាជាណាចក្រកម្ពុជា
ជាតិ សាសនា ព្រះមហាក្សត្រ

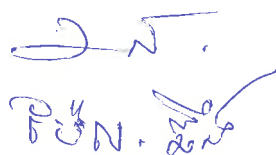
សេចក្តីថ្លែងការណ៍
នៃការបង្កើតសហគមន៍នេសាទអភិវឌ្ឍន៍បឹងអន្លង់ឡាត

យោងតាមគំនិតផ្តួចផ្តើមដ៏ថ្លៃថ្លារបស់សម្តេចអគ្គមហាសេនាបតីតេជោ **ហ៊ុន សែន** នាយករដ្ឋមន្ត្រីនៃរាជរដ្ឋាភិបាល កម្ពុជានៅក្នុងក្របខ័ណ្ឌនៃកំណែទម្រង់វិស័យជលផលទូទាំងប្រទេសចាប់ពីចុងឆ្នាំ ២០០០មក និងយោងតាមព្រះរាជក្រឹត្យស្តីពីការបង្កើតសហគមន៍នេសាទ ច្បាប់ស្តីពីជលផល និងអនុក្រឹត្យស្តីពីការគ្រប់គ្រងសហគមន៍នេសាទ ប្រជាពលរដ្ឋដែលកំពុងរស់នៅក្នុងភូមិទួលចាន់ ឃុំតាំងក្រសាំងបានស្ម័គ្រចិត្តរួមគ្នាបង្កើតជាសហគមន៍នេសាទ ដើម្បីចូលរួមសហការជាមួយអាជ្ញាធរភូមិ ឃុំ និងរដ្ឋបាលជលផលក្នុងការថែរក្សា ការពារ គ្រប់គ្រងធនធានធម្មជាតិ និងទប់ស្កាត់រាល់បទល្មើសជលផលនៅក្នុងកន្លែងនេសាទសហគមន៍ ព្រមទាំងធានាឱ្យសមាជិកសហគមន៍នេសាទទាំងអស់មានសិទ្ធិស្មើគ្នាលើការប្រើប្រាស់ធនធានជលផលប្រកបដោយនិរន្តរភាព និងមានបំណងលើកស្ទួយកម្រិតជីវភាពរស់នៅឱ្យកាន់តែប្រសើរឡើង ដូច្នេះចែងក្នុងលក្ខន្តិកៈ បទបញ្ជាផ្ទៃក្នុងរបស់សហគមន៍នេសាទ កិច្ចព្រមព្រៀង និងផែនការគ្រប់គ្រងកន្លែងនេសាទសហគមន៍។ ដោយសារមានការជួយសម្របសម្រួលពីគម្រោងគ្រប់គ្រងបរិស្ថានបឹងទន្លេសាប ផ្នែកទី២ (TSEMP C2) របស់ខណ្ឌរដ្ឋបាលជលផលកំពង់ធំ អាជ្ញាធរភូមិ និង ក្រុមប្រឹក្សាឃុំតាំងក្រសាំងបានរៀបចំបើកមហាសន្និបាតបង្កើតសហគមន៍នេសាទកំណើតដំបូងនៅថ្ងៃទី ១៧ ខែ តុលា ឆ្នាំ ២០០៦ ដែលមានអ្នកចូលរួមចំនួន**២១០**នាក់ ក្នុងនោះមានស្រី**១០០**នាក់ ដើម្បីអនុម័តសមាជិកសហគមន៍នេសាទពេញសិទ្ធិ អនុម័តឈ្មោះសហគមន៍នេសាទ លក្ខន្តិកៈ បទបញ្ជាផ្ទៃក្នុង កិច្ចព្រមព្រៀងសហគមន៍នេសាទ និងបោះឆ្នោតជ្រើសរើសគណៈកម្មការសហគមន៍នេសាទចំនួន**៥**រូប ក្នុងនោះមានស្រី**២**រូប សម្រាប់ដឹកនាំសហគមន៍នេសាទដែលមានកន្លែងនេសាទសហគមន៍មានទំហំផ្ទៃក្រឡាចំនួន **១២៤**ហិកតា ។

បន្ទាប់ពីបានទទួលស្គាល់សហគមន៍នេសាទយើងខ្ញុំ តាមរយៈមហាសន្និបាតកំណើតដំបូងមក ខ្ញុំបានជាប្រធានគណៈកម្មការសហគមន៍នេសាទ ដែលជាតំណាងឱ្យសមាជិកសហគមន៍នេសាទទាំងអស់ សូមសន្យាថានឹងខិតខំដឹកនាំគ្រប់គ្រងសហគមន៍នេសាទឱ្យបានល្អដោយប្រកាន់ភ្ជាប់នូវភាពស្មោះត្រង់សាមគ្គីឯកភាពផ្ទៃក្នុងជួយស្ថាបនា និងចូលរួមគ្រប់គ្រង អភិរក្ស អភិវឌ្ឍ ប្រើប្រាស់ធនធានជលផលប្រកបដោយនិរន្តរភាព ស្របតាមលិខិតបទដ្ឋានគតិយុត្តនានា ដែលពាក់ព័ន្ធនឹងវិស័យជលផល ព្រមទាំងខិតខំរៀនសូត្រ កសាងទំនាក់ទំនងជាមួយគ្រប់អង្គភាពស្ថាប័នរដ្ឋ អង្គការនានា ដើម្បីស្វែងរកអ្នកជួយឧបត្ថម្ភគាំទ្រ បច្ចេកទេស និងថវិកាសម្រាប់ដំណើរការវិកចំរើនរបស់សហគមន៍នេសាទ ។

អាស្រ័យហេតុដូចបានជម្រាបជូនខាងលើ សូមលោកនាយខណ្ឌរដ្ឋបាលជលផលកំពង់ធំមេត្តាពិនិត្យ និងសម្រេចដើម្បីសុំចុះកិច្ចព្រមព្រៀងកន្លែងនេសាទសហគមន៍អភិវឌ្ឍន៍បឹងអន្លង់ឡាត ដោយអនុគ្រោះ ។

ធ្វើនៅភូមិទួលចាន់, ថ្ងៃទី ១៤ ខែ ធ្នូ ឆ្នាំ ២០០៧
ប្រធានគណៈកម្មការសហគមន៍នេសាទ



**លិខិតស្នើសុំចុះកិច្ចព្រមព្រៀងកន្លែងនេសាទសហគមន៍
អភិវឌ្ឍន៍បឹងអន្លង់ឡាត**

ព្រះរាជាណាចក្រកម្ពុជា

ជាតិ សាសនា ព្រះមហាក្សត្រ

ប្រធានគណៈកម្មការសហគមន៍នេសាទអភិវឌ្ឍន៍បឹងអន្លង់ឡាត

សូមពោរពូជ

លោកនាយឧបនាយករដ្ឋមន្ត្រីជំនាញ

កម្មវត្ថុ : សំណើចុះកិច្ចព្រមព្រៀងកន្លែងនេសាទសហគមន៍អភិវឌ្ឍន៍បឹងអន្លង់ឡាត ។

យោង : - អនុក្រឹត្យស្តីពីការគ្រប់គ្រងសហគមន៍នេសាទ លេខ ២៥ អនក្រ.បក ចុះថ្ងៃទី ២០ ខែ មីនា ឆ្នាំ ២០០៧ ។
- សេចក្តីសម្រេចរបស់មហាសន្និបាតសហគមន៍នេសាទកំណើតដំបូង ដែលបានប្រារព្ធធ្វើឡើងនៅថ្ងៃទី ១៧ ខែ តុលា ឆ្នាំ ២០០៦ ។

លិខិតគ្រប់គ្រង : កម្មវិធីចុះកិច្ចព្រមព្រៀងកន្លែងនេសាទសហគមន៍អភិវឌ្ឍន៍បឹងអន្លង់ឡាត ។

សេចក្តីដូចមានចែងក្នុងកម្មវត្ថុ និងយោងខាងលើ ខ្ញុំសូមជម្រាបជូនលោកនាយមេត្តាជ្រាបថា សហគមន៍នេសាទអភិវឌ្ឍន៍បឹងអន្លង់ឡាតបានបង្កើតឡើង ដោយការស្ម័គ្រចិត្ត និង មានគំនិតផ្តួចផ្តើមបង្កើនជីវភាពរស់នៅរបស់ប្រជាពលរដ្ឋនៅក្នុងភូមិទួលចាន់ ឃុំតាំងក្រសាំង និងមានការជួយសម្របសម្រួលពិគម្រោងគ្រប់គ្រងបរិស្ថានបឹងទន្លេសាប ផ្នែកទី២ (TSEMP C2) របស់ខណ្ឌរដ្ឋបាលជលផលកំពង់ធំ អាជ្ញាធរភូមិ និង ក្រុមប្រឹក្សាឃុំតាំងក្រសាំង។ សហគមន៍នេសាទមានគណៈកម្មការសហគមន៍នេសាទ ចំនួន ៩រូប ក្នុងនោះមានស្ត្រី ២រូប និងមានសមាជិកសហគមន៍សរុបចំនួន ២១០នាក់ ស្រីចំនួន ១០០នាក់។ បន្ទាប់ពីបានបង្កើតរួចមក សហគមន៍នេសាទអភិវឌ្ឍន៍បឹងអន្លង់ឡាតបានដឹកនាំ និង ចូលរួមអនុវត្តដំណើរការសហគមន៍នេសាទយ៉ាងស្រាក់ស្រាវ ជាមួយនិងការចូលរួមឧបត្ថម្ភគាំទ្រពីសមត្ថកិច្ចរដ្ឋបាលជលផល និង អាជ្ញាធរភូមិ ឃុំ។ ម៉្យាងទៀត គណៈកម្មការសហគមន៍នេសាទបានរៀបចំបញ្ជីឈ្មោះសមាជិកសហគមន៍នេសាទ លក្ខន្តិកៈ បទបញ្ជាផ្ទៃក្នុងរបស់សហគមន៍នេសាទ ផែនទី និងកិច្ចព្រមព្រៀងកន្លែងនេសាទសហគមន៍រួចជាស្រេច ហើយនឹងគ្រោងរៀបចំកម្មវិធីចុះកិច្ចព្រមព្រៀងសហគមន៍នេសាទជាមួយលោកនាយឧបនាយករដ្ឋមន្ត្រីជំនាញ ដែលនឹងប្រព្រឹត្តទៅឡើង នាថ្ងៃទី ១៨ ខែ ធ្នូ ឆ្នាំ ២០០៧ នៅការិយាល័យផ្នែកអនុវត្តន៍គម្រោង (PIU) ខេត្តកំពង់ធំ ។

សូមជូនភ្ជាប់មកជាមួយនូវ :

- ១- កិច្ចព្រមព្រៀងសហគមន៍នេសាទកន្លែងនេសាទសហគមន៍ ។
- ២- ផែនទីកន្លែងនេសាទសហគមន៍មាត្រដ្ឋាន ១/៥០.០០០ ។

៣- បញ្ជីឈ្មោះសមាជិកសហគមន៍នេសាទ និងគណៈកម្មការសហគមន៍នេសាទ ។

៤- លក្ខន្តិកៈ និងបទបញ្ជាផ្ទៃក្នុងរបស់សហគមន៍នេសាទ ។

៥- សេចក្តីផ្តើមការណ៍នៃការបង្កើតសហគមន៍នេសាទ ។

អាស្រ័យហេតុនេះ សូមលោកនាយមេត្តាពិនិត្យ និងសម្រេចដោយអនុគ្រោះ ។

២

ធ្វើនៅភ្នំពេញ, ថ្ងៃទី ១៤ ខែ ធ្នូ ឆ្នាំ ២០០៧

ប្រធានគណៈកម្មការសហគមន៍នេសាទ


ច័ន្ទ - ឌីណា

ឯកសារផ្សេង ៗ