

ព្រះរាជាណាចក្រកម្ពុជា
ជាតិ សាសនា ព្រះមហាក្សត្រ

**កិច្ចព្រមព្រៀងកន្លែងនេសាទសហគមន៍
កោះសំនិលឯកសារពាក់ព័ន្ធ**

ឈ្មោះសហគមន៍នេសាទ	៖	កោះសំ
ភូមិ	៖	កោះសំ
ឃុំ	៖	សំបូរ
ស្រុក	៖	សំបូរ
ខេត្ត	៖	ក្រចេះ

បញ្ជីអត្ថបទ



១. កិច្ចព្រមព្រៀងកន្លែងនេសាទសហគមន៍
២. ផែនទីកន្លែងនេសាទសហគមន៍
៣. បញ្ជីឈ្មោះសមាជិកនិងគណៈកម្មការសហគមន៍នេសាទ និងរបាយការណ៍
៤. លក្ខន្តិកៈសហគមន៍នេសាទ
៥. បទបញ្ជាផ្ទៃក្នុងសហគមន៍នេសាទ
៦. សេចក្តីថ្លែងការណ៍នៃការបង្កើតសហគមន៍នេសាទ
៧. ឯកសារផ្សេងៗ

ព្រះរាជាណាចក្រកម្ពុជា
ជាតិ សាសនា ព្រះមហាក្សត្រ



កិច្ចព្រមព្រៀងកន្លែងនេសាទសហគមន៍

ឈ្មោះសហគមន៍នេសាទ	៖	កោះសំ
ភូមិ	៖	កោះសំ
ឃុំ	៖	សំបូរ
ស្រុក	៖	សំបូរ
ខេត្ត	៖	ក្រចេះ

ព្រះរាជាណាចក្រកម្ពុជា
ជាតិ សាសនា ព្រះមហាក្សត្រ

កិច្ចព្រមព្រៀងកន្លែងនេសាទសហគមន៍

ឈ្មោះសហគមន៍នេសាទ	៖	កោះសំ
ភូមិ	៖	កោះសំ
ឃុំ	៖	សំបូរ
ស្រុក	៖	សំបូរ
ខេត្ត	៖	ក្រចេះ

**កិច្ចព្រមព្រៀង
កន្លែងនេសាទសហគមន៍**

៖ ត ខ

នាយខណ្ឌរដ្ឋបាលជលផលក្រចេះ ជាតំណាងស្របច្បាប់ នៃរដ្ឋបាលជលផល មានអាសយដ្ឋាននៅ ភូមិកាកណ្តាល២ សង្កាត់កាកណ្តាល ក្រុងក្រចេះ ខេត្តក្រចេះ ទូរស័ព្ទលេខ ០១២ ៨៩ ៧៩ ៤៣ ហៅថា "ភាគីក" ។

និង

ប្រធានគណៈកម្មការសហគមន៍នេសាទកោះសំ តំណាងស្របច្បាប់ឱ្យសហគមន៍នេសាទ ដែលមាន អាសយដ្ឋានស្ថិតនៅ ភូមិកោះសំ ឃុំសំបូរ ស្រុកសំបូរ ខេត្តក្រចេះ ទូរស័ព្ទលេខ ០៧១ ២២៧៥៥៥៨ ហៅថា "ភាគីខ" ។

ភាគីទាំងពីរបានឯកភាពគ្នា ចុះកិច្ចព្រមព្រៀងតាមលក្ខខណ្ឌដូចខាងក្រោម ៖

ប្រការ ១.-

ភាគីកប្រគល់ដែននេសាទ ដែលជាទ្រព្យសម្បត្តិរបស់រដ្ឋឱ្យភាគីខធ្វើការគ្រប់គ្រង ការពារ អភិរក្ស អភិវឌ្ឍន៍ និងប្រើប្រាស់ធនធានជលផលរយៈពេល ៣ ឆ្នាំ ចាប់ពីថ្ងៃទី...០៧... ខែ...៧... ឆ្នាំ២០... រហូតដល់ ថ្ងៃទី...០៧... ខែ...៧... ឆ្នាំ២០... ដោយធានានូវចីរភាពតាមរយៈការរៀបចំសហគមន៍នេសាទ។

ប្រការ ២.-

ដែននេសាទនេះ មានឈ្មោះថាកន្លែងនេសាទសហគមន៍កោះសំ ដែលលាតសន្ធឹងនៅក្នុង ភូមិកោះសំ ឃុំសំបូរ ស្រុកសំបូរ ខេត្តក្រចេះ ៖

- ខាងកើតទល់នឹង ភូមិកែងប្រាសាទ ភូមិស្រែខឿន ភូមិចារថ្នោល ឃុំសំបូរ ស្រុកសំបូរ ខេត្តក្រចេះ
- ខាងលិចទល់នឹង ព្រំប្រទល់ដីរបស់ក្រុមឈុន ហុង អភិវឌ្ឍន៍ ឃុំវឌ្ឍន៍ ស្រុកសំបូរ ខេត្តក្រចេះ
- ខាងត្បូងទល់នឹង ភូមិតាងួន ឃុំវឌ្ឍន៍ ស្រុកសំបូរ ខេត្តក្រចេះ
- ខាងជើងទល់នឹង ភូមិយាវ ឃុំកំពង់ចាម ស្រុកសំបូរ ខេត្តក្រចេះ

មាននិយាមកាដូចខាងក្រោម៖

(Datum: indian_1960_ UTM Zone 48N) ?

ID X Y ចំណុចគោលដៅ

- ១- 605459 - 1406268 ព្រែកជ្រៅ ស្ថិតនៅជាប់ព្រំប្រទល់ជាមួយសហគមន៍នេសាទយាវ
 - ២- 606534 - 1406868 ថ្មធំ ស្ថិតនៅជាប់ព្រំប្រទល់ជាមួយសហគមន៍នេសាទកែងប្រាសាទ
 - ៣- 606691 - 1406955 លើកោះសំធំផ្នែកខាងកើត ជាប់នឹងព្រំប្រទល់សហគមន៍នេសាទចារថ្នោល
 - ៤- 603610 -1409549 លើកោះសំធំផ្នែកខាងលិច ជាប់នឹងព្រំប្រទល់សហគមន៍នេសាទតាងួន
- ដូចមានផែនទីដែលបានភ្ជាប់មកជាមួយ ។

ប្រការ ៣.-

ភាគី ៣ ត្រូវបំពេញភារកិច្ចជាអ្នកជួយសម្របសម្រួលផ្តល់បច្ចេកទេស ទប់ស្កាត់បទល្មើស តាមដាននិង ត្រួតពិនិត្យលើការរៀបចំនិងការប្រព្រឹត្តទៅរបស់សហគមន៍នេសាទ ដូចមានចែងនៅក្នុងមាត្រា២៣ នៃអនុក្រឹត្យ លេខ២៥ អនក្រ.បក ចុះថ្ងៃទី២០ ខែមីនា ឆ្នាំ២០០៧ ស្តីពីការគ្រប់គ្រងសហគមន៍នេសាទ ។

ប្រការ ៤.-

ភាគី ១ ត្រូវរៀបចំ៖

- កន្លែងអភិរក្សព្រៃលិចទឹក
- កន្លែងអភិរក្សត្រីមេពូជ ឬកន្លែងអភិរក្សជលផល ឬអាង ឬអន្លង់ត្រីមេពូជ
- កន្លែងអភិរក្សជីវចម្រុះ
- បោះបង្គោល និងដាក់ស្លាកសញ្ញាកន្លែងនេសាទសហគមន៍ និងកន្លែងអភិរក្សត្រីមេពូជ
- កែលម្អប្រឡាយ អូរ បឹង ព្រែក ស្រះ ត្រពាំង
- ការពារ ឬដាំព្រៃលិចទឹក
- ចុះល្បាតទប់ស្កាត់បទល្មើសជលផល ដោយសហការជាមួយអង្គភាព និងអាជ្ញាធរពាក់ព័ន្ធ
- រៀបចំលែងត្រីពូជនៅក្នុងកន្លែងអភិរក្សសហគមន៍នេសាទ
- ផ្សព្វផ្សាយច្បាប់ស្តីពីជលផល និងលិខិតបទដ្ឋានគតិយុត្តិពាក់ព័ន្ធនឹងសហគមន៍នេសាទ
- បញ្ជូនសមាជិកសហគមន៍ទៅចូលរួមរៀនសូត្រដកស្រង់នូវបច្ចេកទេស និងបទពិសោធន៍នានា
- ផែនការគ្រប់គ្រង ការអភិវឌ្ឍន៍ចម្រុះ និងការងារអភិវឌ្ឍន៍ផ្សេងៗទៀត។

ប្រការ ៥.-

ភាគី ១ ត្រូវរៀបចំប្រជុំពិភាក្សាពិទ្ធិហាំ ចំនួន ប្រវែង និងប្រភេទឧបករណ៍នេសាទដែលអនុញ្ញាតឱ្យប្រើ ប្រាស់នៅក្នុងកន្លែងនេសាទសហគមន៍ឱ្យសមស្របតាមស្ថានភាពភូមិសាស្ត្រ និងពេលវេលា ផ្អែកតាមច្បាប់ ស្តីពី ជលផល និងលិខិតបទដ្ឋានគតិយុត្តិនានាដែលពាក់ព័ន្ធនឹងសហគមន៍នេសាទ ។

ប្រការ ៦.-

ភាគី ១ មានកាតព្វកិច្ចថែរក្សាការពារធនធានធម្មជាតិដូចខាងក្រោម ៖

- ការពារព្រៃលិចទឹកដែលមានស្រាប់ឱ្យបានគង់វង្ស ចាត់វិធានការទប់ស្កាត់ និងបង្ការភ្លើងឆេះព្រៃ
- រក្សា និងការពារដីទំនាបលិចទឹកសម្រាប់ដាំព្រៃលិចទឹកឡើងវិញ
- ការពារកន្លែងនេសាទសហគមន៍ និងកន្លែងអភិរក្សជលផលក្នុងសហគមន៍នេសាទ
- លែងទៅក្នុងធម្មជាតិវិញ នូវវារីសត្វដែលកំពុងរងគ្រោះថ្នាក់ជិតផុតពូជនៅពេលដែលធ្វើនេសាទបាន
- ការពារសត្វព្រៃគ្រប់ប្រភេទនៅក្នុងដែននេសាទ ឬព្រៃលិចទឹក ។

ប្រការ ៧.-

ភាគី ១ មិនត្រូវធ្វើសកម្មភាពដែលបង្កឱ្យខូចដែននេសាទ ឬគ្រោះថ្នាក់ដល់ធនធានជលផលដូចខាងក្រោម ៖

- ចាប់នូវធនធានជលផលដែលកំពុងរងគ្រោះថ្នាក់ ដូចមានចែងក្នុងប្រកាសរបស់ក្រសួងកសិកម្ម រុក្ខា ប្រមាញ់ និងនេសាទ
- លើកទំនប់លុប ឬដឹក បឹង ព្រែក ប្រឡាយ រណ្តៅ បៀ ស្រះ ដែលពុំមានការអនុញ្ញាតពីស្ថាប័នជំនាញ
- កាប់ ឆ្ការ គាស់ រាន ឈូសឆាយព្រៃលិចទឹក ក្នុងគោលបំណងហុំព័ទ្ធយកដីជាកម្មសិទ្ធិ ឬវាតដីធ្វើស្រែ ចំការ ឬគោលបំណងផ្សេងៗក្រៅពីកិច្ចអភិវឌ្ឍវិស័យជលផលឡើយ
- ធ្វើនេសាទ កាប់ព្រៃ ឬអុសក្នុងកន្លែងអភិរក្សជលផលនិងក្នុងកន្លែងនេសាទសហគមន៍

- ប្រើប្រាស់ឧបករណ៍ហាមឃាត់ ជាពិសេសឧបករណ៍នេសាទឆក់ត្រី និងឧបករណ៍នេសាទស្បែកមុង គ្រប់ប្រភេទ
- ប្រើប្រាស់ឧបករណ៍នេសាទខុសពីការកំណត់ នៅក្នុងតារាងឧបសម្ព័ន្ធនៃកិច្ចព្រមព្រៀងនេះ
- ចិញ្ចឹមត្រីហាមឃាត់ ឬជាពូជនាំចូលដែលបណ្តាលឱ្យខូចដល់បរិស្ថានធម្មជាតិ បំផ្លិចបំផ្លាញដល់ធនធានជលផល ឬបង្កអន្តរាយដល់ដែននេសាទ
- ផលិត ទិញ លក់ ដឹកជញ្ជូន រក្សាទុកឧបករណ៍ឆក់ ឧបករណ៍នេសាទស្បែកមុងគ្រប់ប្រភេទ និង អូស អូសទឹកសាប
- ដាំ ឬថែរក្សាដំណាំឈូកក្នុងកន្លែងនេសាទសហគមន៍
- ធ្វើនេសាទដោយមង ឬអូសគ្រប់ប្រភេទដែលមានក្រឡាតូចជាង (១,៥) សង្ហីម៉ែត្រ និងធំជាងដប់ប្រាំ (១៥) សង្ហីម៉ែត្រក្នុងដែននេសាទទឹកសាប ។

ប្រការ ៨.-

ភាគី ១ ត្រូវចាត់វិធានការថែរក្សាការពារកន្លែងនេសាទសហគមន៍ ដោយបំផុស ជំរុញ និងលើកទឹកចិត្តដល់សមាជិកសហគមន៍នេសាទគ្រប់រូប ឱ្យរាយការណ៍ទៅសមត្ថកិច្ចរដ្ឋបាលជលផលដែលនៅជិតបំផុត ដើម្បីសហការទប់ស្កាត់បទល្មើសជលផល ។

ប្រការ ៩.-

- ភាគី ១ ត្រូវអនុវត្តន៍នូវភារកិច្ចដូចខាងក្រោម ៖
- ប្រតិបត្តិយ៉ាងម៉ឺងម៉ាត់តាមលក្ខន្តិកៈ បទបញ្ជាផ្ទៃក្នុង និងផែនការគ្រប់គ្រងកន្លែងនេសាទសហគមន៍
 - ធានាឱ្យសមាជិកទាំងអស់ក្នុងសហគមន៍ មានសិទ្ធិស្មើគ្នាលើការប្រើប្រាស់ធនធានជលផល
 - សហការយ៉ាងជិតស្និទ្ធជាមួយខណ្ឌរដ្ឋបាលជលផល រដ្ឋបាលជលផល អង្គភាពពាក់ព័ន្ធ ក្រុមប្រឹក្សាយុវិទ្យា និងអាជ្ញាធរមូលដ្ឋានពាក់ព័ន្ធ ។

ប្រការ ១០.-

ប្រសិនបើភាគី ១ មិនអនុវត្តន៍តាមប្រការទាំងឡាយនៃកិច្ចព្រមព្រៀងនេះ ធ្វើឱ្យអន្តរាយដល់ដែននេសាទ ឬធនធានជលផល ត្រូវទទួលខុសត្រូវចំពោះមុខច្បាប់ជាធរមាន ។

សហគមន៍នេសាទពុំមានសិទ្ធិ៖

លក់ ដោះដូរ ជួល ធ្វើអំណោយ ប្រវាស់ បែងចែក ខ្ចី បញ្ជាំ ឬផ្ទេរកន្លែងនេសាទសហគមន៍បានឡើយទោះតាមរូបភាពណាក៏ដោយ ។

ប្រការ ១១.-

កិច្ចព្រមព្រៀងកន្លែងនេសាទសហគមន៍ អាចបញ្ឈប់មុនពេលកំណត់ដោយផ្អែកលើលក្ខខណ្ឌណាមួយ ដូចមានចែងក្នុងមាត្រា២៧ នៃអនុក្រឹត្យលេខ២៥ អនក្រ.បក ចុះថ្ងៃទី២០ ខែមីនា ឆ្នាំ២០០៧ ស្តីពីការគ្រប់គ្រងសហគមន៍នេសាទ ។

ក្នុងករណីដែលសហគមន៍នេសាទយល់ថា ការបញ្ឈប់កិច្ចព្រមព្រៀងពុំមានលក្ខណៈសមស្រប សហគមន៍នេសាទអាចធ្វើការតវ៉ាមកប្រធានរដ្ឋបាលជលផលថ្នាក់កណ្តាល ។

ព្រះរាជាណាចក្រកម្ពុជា
ជាតិ សាសនា ព្រះមហាក្សត្រ



ផែនទីកន្លែងនេសាទសហគមន៍

ឈ្មោះសហគមន៍នេសាទ	៖	កោះសំ
ភូមិ	៖	កោះសំ
ឃុំ	៖	សំបូរ
ស្រុក	៖	សំបូរ
ខេត្ត	៖	ក្រចេះ

ផែនទីកន្លែងទេសាធិបតេយ្យសហគមន៍កោះសំ ឃុំសំបូរ ស្រុកសំបូរ ខេត្តក្រចេះ



កន្លែងអភិរក្សជលផលរបស់សហគមន៍ទេសាធិ ៨,៥ ហិកតា

និយាមកាលសហគមន៍ទេសាធិ		
ID	X	Y
1	604608	1409545
2	607276	1407281
3	606691	1406955
4	606534	1406868
5	605459	1406268
6	603610	1409549

និយាមកាលកន្លែងអភិរក្ស		
ID	X	Y
1	604381	1408641
2	604709	1408398
3	604529	1408260
4	604233	1408472

- សញ្ញាសំគាល់**
- ក) ព្រៃក្រាស់ ឬ ព្រៃធំ ខ) ព្រៃស្លឹក
 - វាលស្មៅលិចទឹក
 - ក) វាលស្រែ ខ) វាលស្រែលិចទឹក
 - ក) ចំការ ខ) ដំណាំក្នុងភូមិ
 - ទន្លេ បឹង ឬ ប្រព័ន្ធព្រែក ប្រឡាយ
 - ក) ទឹកខ្ពស់ ខ) ទឹកទាប
 - កន្លែងអភិរក្សជលផល ៨,៥ ហិកតា
 - កន្លែងទេសាធិសហគមន៍ ៨៧៨ ហិកតា
 - សាលារៀន, វត្ត
 - ភូមិ, ផ្ទះ
 - ផ្លូវលំ ឬ ផ្លូវខេត្ត
 - ប្រាំប្រដាប់
 - ខ្សែរយៈកម្ពស់, ភ្នំ
 - វាលខ្សាច់
 - ផ្ទះប្រទេស

មាត្រដ្ឋាន ១ / ៥០០០០
 COORDINATION SYSTEM
 -Projection : UTM
 -Zone : 48 N
 -Datum : Indian 60
 -Spheroid : Everest
 -Unit : Meter
 0 ១ ២៧៥

លេខ : ០០៧.ស.ក
 បានឃើញនិងគោរពជូន
 លោកអភិបាលនៃគណៈអភិបាលស្រុកសំបូរ
 "ដើម្បីជូនពិនិត្យនិងសម្រួល"
 ថ្ងៃពុធ ១៤ ខែ កញ្ញា ឆ្នាំ ២០២០
 ឃុំសំបូរ

លេខ : ០២៤/២០.១៧/ស.ក
 បានឃើញនិងគោរពជូន
 លោកនាយករដ្ឋបាលជលផលកំពង់ចាម
 "ដើម្បីជូនពិនិត្យនិងសម្រួល"
 ថ្ងៃពុធ ១៤ ខែ កញ្ញា ឆ្នាំ ២០២០
 ឃុំសំបូរ ថ្ងៃទី ១១ ខែ កញ្ញា ឆ្នាំ ២០២០
 ប្រធានគណៈកម្មការសហគមន៍ទេសាធិកោះសំ

លេខ : ០១១.៧៧.ក.ស.ក-ក្រចេះ
 បានឃើញនិងគោរពជូន
 ឯកឧត្តមអភិបាលនៃគណៈអភិបាលខេត្តក្រចេះ
 "ដើម្បីជូនពិនិត្យនិងសម្រួល"
 ថ្ងៃពុធ ១៤ ខែ កញ្ញា ឆ្នាំ ២០២០
 ក្រចេះ ថ្ងៃទី ០៦ ខែ កុម្ភៈ ឆ្នាំ ២០២០
 ប្រធាន
 មន្ទីរកសិកម្ម រុក្ខាប្រមាញ់ និងនេសាទខេត្តក្រចេះ

លេខ : ០១១.៧៧.ក.ស.ក-ក្រចេះ
 បានឃើញនិងគោរពជូន
 លោកប្រធាន
 មន្ទីរកសិកម្ម រុក្ខាប្រមាញ់ និងនេសាទខេត្តក្រចេះ ថ្ងៃ ពុធ ១៤ ខែ កញ្ញា ឆ្នាំ ២០២០
 "ដើម្បីជូនពិនិត្យនិងសម្រួល"
 សំបូរ ថ្ងៃទី ៣០ ខែ កញ្ញា ឆ្នាំ ២០២០
 អភិបាលនៃគណៈអភិបាលស្រុកសំបូរ

លេខ : ០១៥/២០
 បានឃើញនិងគោរពជូន
 លោកនាយករដ្ឋបាលជលផលក្រចេះ
 "ដើម្បីជូនពិនិត្យនិងសម្រួល"
 ថ្ងៃពុធ ១៤ ខែ កញ្ញា ឆ្នាំ ២០២០
 អភិបាលនៃគណៈអភិបាលស្រុកសំបូរ

លេខ : ០១៥/២០
 បានឃើញនិងគោរពជូន
 ឯកឧត្តមប្រតិភូរាជរដ្ឋាភិបាលកម្ពុជា ឧទ្ទលបន្តកថា
 ប្រធានរដ្ឋបាលជលផល
 "ដើម្បីជូនពិនិត្យនិងសម្រួល"
 ថ្ងៃពុធ ១៤ ខែ កញ្ញា ឆ្នាំ ២០២០
 ក្រចេះ ថ្ងៃទី ០៦ ខែ កុម្ភៈ ឆ្នាំ ២០២០
 អភិបាលនៃគណៈអភិបាលខេត្តក្រចេះ

លេខ : ០០៦.....ក.ស.ក
 បានឃើញនិងគោរព
 ថ្ងៃ ពុធ ១៤ ខែ កញ្ញា ឆ្នាំ ២០២០
 រាជធានីភ្នំពេញ ថ្ងៃទី ០៦ ខែ កុម្ភៈ ឆ្នាំ ២០២០
 ប្រតិភូរាជរដ្ឋាភិបាលកម្ពុជា ឧទ្ទលបន្តកថា
 ប្រធានរដ្ឋបាលជលផល

លេខ : ០០៦.....ក.ស.ក
 បានឃើញនិងគោរព
 ថ្ងៃ ពុធ ១៤ ខែ កញ្ញា ឆ្នាំ ២០២០
 រាជធានីភ្នំពេញ ថ្ងៃទី ០៦ ខែ កុម្ភៈ ឆ្នាំ ២០២០
 ប្រតិភូរាជរដ្ឋាភិបាលកម្ពុជា ឧទ្ទលបន្តកថា
 ប្រធានរដ្ឋបាលជលផល

ព្រះរាជាណាចក្រកម្ពុជា
ជាតិ សាសនា ព្រះមហាក្សត្រ



**បញ្ជីឈ្មោះសហជីកនិងគណៈកម្មការ
សហគមន៍នេសាទ និងរចនាសម្ព័ន្ធ**

ឈ្មោះសហគមន៍នេសាទ	៖	កោះសំ
ភូមិ	៖	កោះសំ
ឃុំ	៖	សំបូរ
ស្រុក	៖	សំបូរ
ខេត្ត	៖	ក្រចេះ

ខ្ល	រដ្ឋ ឈ្មោះ	ប	៦៥	កោះសំ	សំបូរ	សំបូរ	សំបូរ	សំបូរ	កសិករ	០៨/១០/១៩
២០	ទិត ជើម	ប	៧៧	កោះសំ	សំបូរ	សំបូរ	សំបូរ	សំបូរ	កសិករ	០៨/១០/១៩
២១	សៀក ឆៃលាង	ប	៥៨	កោះសំ	សំបូរ	សំបូរ	សំបូរ	សំបូរ	កសិករ	០៨/១០/១៩
២២	ហម សុខលាង	ស	៣៩	កោះសំ	សំបូរ	សំបូរ	សំបូរ	សំបូរ	កសិករ	០៨/១០/១៩
២៣	ច្រៀន ការម្យ	ស	៣៧	កោះសំ	សំបូរ	សំបូរ	សំបូរ	សំបូរ	កសិករ	០៨/១០/១៩
២៤	ច្រៀន ភារី	ស	៣២	កោះសំ	សំបូរ	សំបូរ	សំបូរ	សំបូរ	កសិករ	០៨/១០/១៩
២៥	ជិន តូ	ប	៤៩	កោះសំ	សំបូរ	សំបូរ	សំបូរ	សំបូរ	កសិករ	០៨/១០/១៩
២៦	ជីម សុខអែម	ស	៣២	កោះសំ	សំបូរ	សំបូរ	សំបូរ	សំបូរ	កសិករ	០៨/១០/១៩
២៧	ប៉ុល ឌី	ប	៦៦	កោះសំ	សំបូរ	សំបូរ	សំបូរ	សំបូរ	កសិករ	០៨/១០/១៩
២៨	ជា សឹក	ប	៥៨	កោះសំ	សំបូរ	សំបូរ	សំបូរ	សំបូរ	កសិករ	០៨/១០/១៩
២៩	ធុន សំនីន	ប	៣០	កោះសំ	សំបូរ	សំបូរ	សំបូរ	សំបូរ	កសិករ	០៨/១០/១៩
៣០	ស្រែង ថ្មលាង	ប	៦៥	កោះសំ	សំបូរ	សំបូរ	សំបូរ	សំបូរ	កសិករ	០៨/១០/១៩
៣១	សាត ជិន	ប	៣៣	កោះសំ	សំបូរ	សំបូរ	សំបូរ	សំបូរ	កសិករ	០៨/១០/១៩
៣២	ស៊ឹម លេង	ស	៦១	កោះសំ	សំបូរ	សំបូរ	សំបូរ	សំបូរ	កសិករ	០៨/១០/១៩
៣៣	ស្រី ជេន	ប	៤៣	កោះសំ	សំបូរ	សំបូរ	សំបូរ	សំបូរ	កសិករ	០៨/១០/១៩
៣៤	តុង ចាន់អែ	ប	៤៤	កោះសំ	សំបូរ	សំបូរ	សំបូរ	សំបូរ	កសិករ	០៨/១០/១៩
៣៥	ជា សាំងលី	ស	៣៩	កោះសំ	សំបូរ	សំបូរ	សំបូរ	សំបូរ	កសិករ	០៨/១០/១៩
៣៦	យង គន្ធា	ស	៣១	កោះសំ	សំបូរ	សំបូរ	សំបូរ	សំបូរ	កសិករ	០៨/១០/១៩
៣៧	ឈុម សោកា	ស	២១	កោះសំ	សំបូរ	សំបូរ	សំបូរ	សំបូរ	កសិករ	០៨/១០/១៩
៣៨	លី សុកា	ស	៣២	កោះសំ	សំបូរ	សំបូរ	សំបូរ	សំបូរ	កសិករ	០៨/១០/១៩
៣៩	កឹង យ៉ូរ៉ា	ស	១៩	កោះសំ	សំបូរ	សំបូរ	សំបូរ	សំបូរ	កសិករ	០៨/១០/១៩
៤០	ផង ធីជា	ស	៣០	កោះសំ	សំបូរ	សំបូរ	សំបូរ	សំបូរ	កសិករ	០៨/១០/១៩
៤១	សាត សារ៉ាត	ស	៤៣	កោះសំ	សំបូរ	សំបូរ	សំបូរ	សំបូរ	កសិករ	០៨/១០/១៩

ឆ្នាំ	ថ្ងៃ ខែ ឆ្នាំ	ស	៤៣	កោះសំ	សំបូរ	សំបូរ	សំបូរ	កសិករ	កសិករ	០៨/១០/១៩
៤៣	រ៉ា ស្រីលីត	ស	៣០	កោះសំ	សំបូរ	សំបូរ	សំបូរ	កសិករ	កសិករ	០៨/១០/១៩
៤៤	សិយ សំអាណ	ស	៥៥	កោះសំ	សំបូរ	សំបូរ	សំបូរ	កសិករ	កសិករ	០៨/១០/១៩
៤៥	ប៊ិន ពៅ	ស	៥៤	កោះសំ	សំបូរ	សំបូរ	សំបូរ	កសិករ	កសិករ	០៨/១០/១៩
៤៦	ឈិន ស្រីតា	ស	៣៨	កោះសំ	សំបូរ	សំបូរ	សំបូរ	កសិករ	កសិករ	០៨/១០/១៩
៤៧	ហាក់ សុផា	ប	៣៧	កោះសំ	សំបូរ	សំបូរ	សំបូរ	កសិករ	កសិករ	០៨/១០/១៩
៤៨	ស៊ុន ចាន់	ប	៥៧	កោះសំ	សំបូរ	សំបូរ	សំបូរ	កសិករ	កសិករ	០៨/១០/១៩
៤៩	ហេង សាមួរ	ប	៥៩	កោះសំ	សំបូរ	សំបូរ	សំបូរ	កសិករ	កសិករ	០៨/១០/១៩
៥០	ហេង សាវេត	ស	៤៣	កោះសំ	សំបូរ	សំបូរ	សំបូរ	កសិករ	កសិករ	០៨/១០/១៩
៥១	គង់ សុណាត	ប	៣៨	កោះសំ	សំបូរ	សំបូរ	សំបូរ	កសិករ	កសិករ	០៨/១០/១៩
៥២	លេង កានុន	ស	៣១	កោះសំ	សំបូរ	សំបូរ	សំបូរ	កសិករ	កសិករ	០៨/១០/១៩
៥៣	ខាត់ ខុត	ប	៦៤	កោះសំ	សំបូរ	សំបូរ	សំបូរ	កសិករ	កសិករ	០៨/១០/១៩
៥៤	មោង ច្រនី	ស	៦៩	កោះសំ	សំបូរ	សំបូរ	សំបូរ	កសិករ	កសិករ	០៨/១០/១៩
៥៥	ឆុន រុង	ស	៣៥	កោះសំ	សំបូរ	សំបូរ	សំបូរ	កសិករ	កសិករ	០៨/១០/១៩
៥៦	កាន់ ទូច	ស	៤៤	កោះសំ	សំបូរ	សំបូរ	សំបូរ	កសិករ	កសិករ	០៨/១០/១៩
៥៧	ឡឿ ភារុត	ប	៤៩	កោះសំ	សំបូរ	សំបូរ	សំបូរ	កសិករ	កសិករ	០៨/១០/១៩
៥៨	យន ស្រីតង	ស	៣៤	កោះសំ	សំបូរ	សំបូរ	សំបូរ	កសិករ	កសិករ	០៨/១០/១៩
៥៩	សាំង លេខ	ស	៤៨	កោះសំ	សំបូរ	សំបូរ	សំបូរ	កសិករ	កសិករ	០៨/១០/១៩
៦០	ហេង ស្រីនីត	ស	២៤	កោះសំ	សំបូរ	សំបូរ	សំបូរ	កសិករ	កសិករ	០៨/១០/១៩
៦១	យន ដីតា	ស	៣៩	កោះសំ	សំបូរ	សំបូរ	សំបូរ	កសិករ	កសិករ	០៨/១០/១៩
៦២	គង់ សារឿន	ប	៤៦	កោះសំ	សំបូរ	សំបូរ	សំបូរ	កសិករ	កសិករ	០៨/១០/១៩
៦៣	ហួន សូផៃ	ប	៤៥	កោះសំ	សំបូរ	សំបូរ	សំបូរ	កសិករ	កសិករ	០៨/១០/១៩
៦៤	ហុយ រ៉ាវី	ប	៣៥	កោះសំ	សំបូរ	សំបូរ	សំបូរ	កសិករ	កសិករ	០៨/១០/១៩

ព្រះរាជាណាចក្រកម្ពុជា
ជាតិ សាសនា ព្រះមហាក្សត្រ

បញ្ជីឈ្មោះគណៈកម្មការសហគមន៍នេសាទកោះសំ.

ភូមិ កោះសំ ឃុំសំបូរ ស្រុកសំបូរ ខេត្តក្រចេះ

ល.រ	ឈ្មោះ	ភេទ	អាយុ (ឆ្នាំ)	ភូមិ	តួនាទីគណៈកម្មការ
១	នាង សុផា	ប	៦២	កោះសំ	ប្រធានគណៈកម្មការ
២	ឈុត អោក	ប	៦២	កោះសំ	អនុប្រធានទី១
៣	ប៉ុល ឌី	ប	៦៧	កោះសំ	អនុប្រធានទី២
៤	ជា សឹក	ប	៦១	កោះសំ	រដ្ឋបាល
៥	ព្រឿន ការម្យ	ស	៣៧	កោះសំ	គណនេយ្យ
៦	សាំង ស្រីន	ប	៥៥	កោះសំ	អប់រំ
៧	ឈីន ឆាន	ប	៤២	កោះសំ	វារីវប្បកម្ម
៨	ទុចដា	ប	៤៦	កោះសំ	វាយតម្លៃផលចាប់ត្រី
៩	ហេង សាម៉ូ	ប	៥៥	កោះសំ	អភិវឌ្ឍន
១០	ហាម សុខលាង	ស	៤១	កោះសំ	អភិរក្ស
១១	លឹម ថាត	ស	៤២	កោះសំ	សមាជិកល្អាត

ថ្ងៃ ១៧ ខែ អស្សុជ ឆ្នាំ ច សំរឹទ្ធិស័ក ព.ស២៥៦២
 កោះសំ ថ្ងៃទី ១០ ខែ ឧសភា ឆ្នាំ ២០១៧
 ប្រធានគណៈកម្មការសហគមន៍នេសាទកោះសំ

បានឃើញ និងបញ្ជាក់ថា:

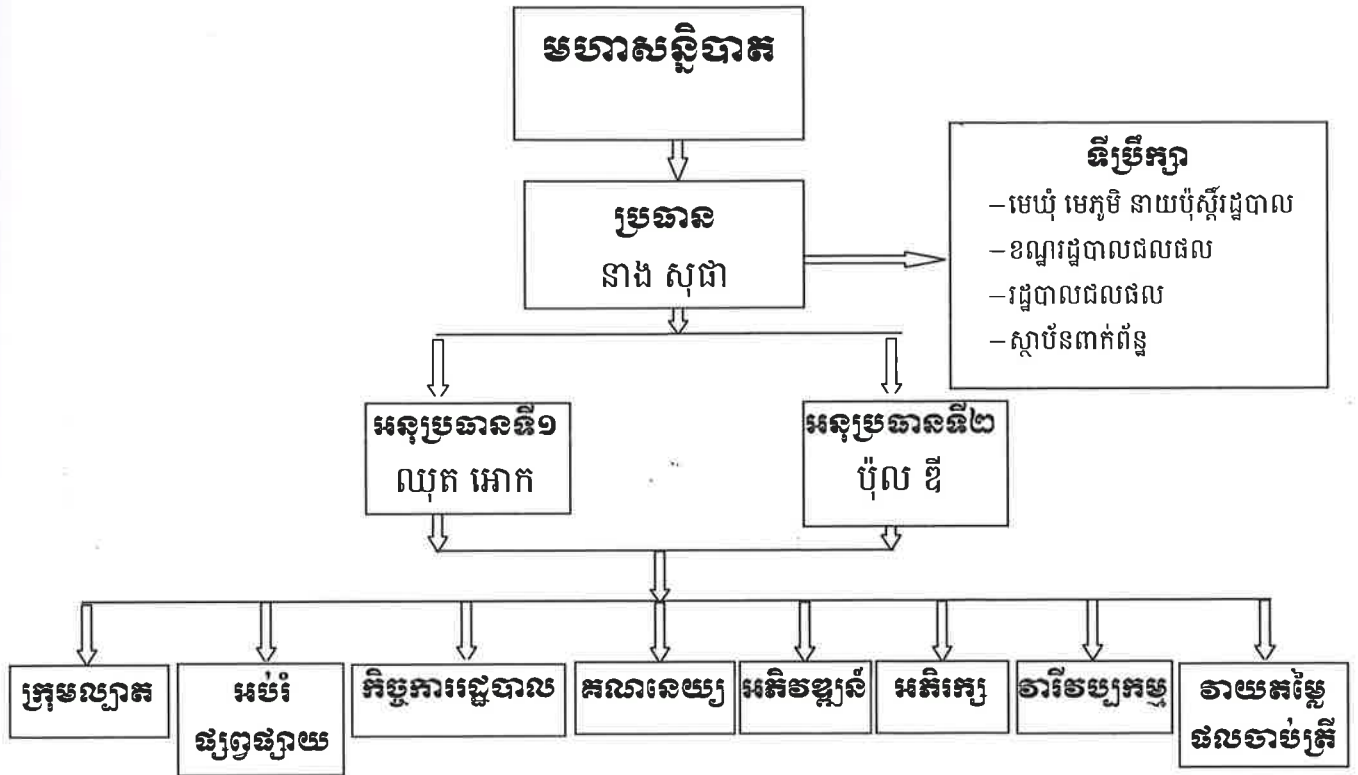
ឈ្មោះនៅក្នុងបញ្ជីខាងលើនេះ គឺជាសមាជិក សមាជិកា
 គណៈកម្មការសហគមន៍នេសាទកោះសំ ពិតប្រាកដមែន ។
 ថ្ងៃ ១៧ ខែ អស្សុជ ឆ្នាំ ច សំរឹទ្ធិស័ក ព.ស២៥៦២
 ថ្ងៃទី ១០ ខែ ឧសភា ឆ្នាំ ២០១៧

(Signature)
 គាត់ សុផា



សម្រេច

របបសម្ព័ន្ធករណៈកម្មការសហគមន៍នៃសាទរោះសំ



ព្រះរាជាណាចក្រកម្ពុជា
ជាតិ សាសនា ព្រះមហាក្សត្រ



សហគមន៍នេសាទកោះសំ

លេខ: ០០១/១០ ១០ ១៨ ស.ន.ក.ស

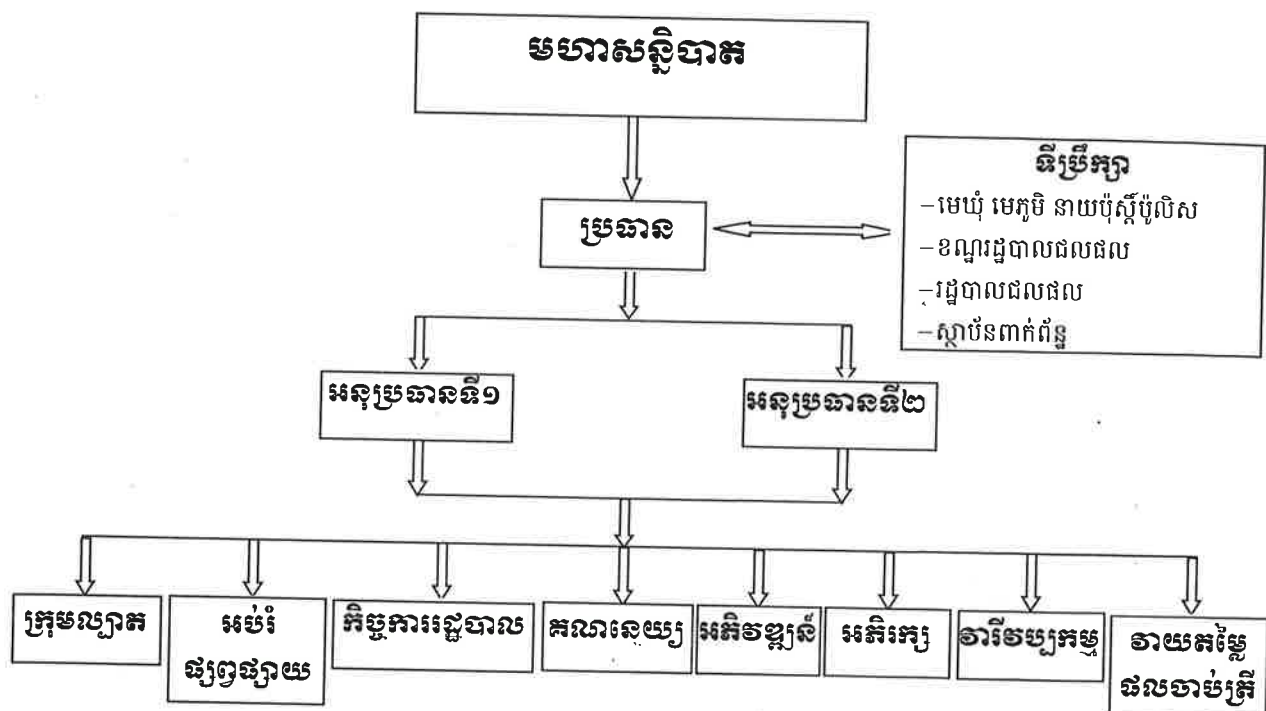
សេចក្តីសម្រេច
ស្តីពី

ការបង្កើតក្រុមយោធស្យាស អប់រំ/ផ្សព្វផ្សាយ កិច្ចការអង្គបាល
គណនេយ្យ អភិវឌ្ឍន៍ អភិវឌ្ឍ វារីវប្បកម្ម និងវាយតម្លៃផលចាប់ត្រីប្រចាំឆ្នាំ
ក្នុងសហគមន៍នេសាទកោះសំ

- បានឃើញព្រះរាជក្រមលេខ នស/រកម ០៥០៦/០១១ ចុះថ្ងៃទី២១ ខែឧសភា ឆ្នាំ២០០៦ ដែលប្រកាសឱ្យប្រើច្បាប់ស្តីពីផលជល
- បានឃើញព្រះរាជក្រឹត្យលេខ: នស/រកត/០៥០៥/២៤០ ចុះថ្ងៃទី២៩ ខែឧសភា ឆ្នាំ២០០៥ ស្តីពីការបង្កើតសហគមន៍នេសាទ
- បានឃើញលក្ខន្តិកៈ និងបទបញ្ជាផ្ទៃក្នុងរបស់សហគមន៍នេសាទកោះសំ
- បានឃើញការធ្វើមហាសន្និបាតលើកទី២ នៅថ្ងៃទី២៩ ខែសីហា ឆ្នាំ២០១៧
- បានឃើញកំណត់ហេតុអង្គប្រជុំ ចុះថ្ងៃទី១០ ខែតុលា ឆ្នាំ២០១៨
- យោងតាមការចាំបាច់របស់សហគមន៍នេសាទកោះសំ

សម្រេច

របៀបសម្របសម្រួលការងារកម្មការសហគមន៍នេសាទកោះសំ



តួនាទី និងភារកិច្ចការទទួលខុសត្រូវរបស់គណៈកម្មការសហគមន៍នេសាទ

ក- លោកស្រី **នាង សុផា** ប្រធានគណៈកម្មការសហគមន៍នេសាទ កោះសំ

- ដឹកនាំ និងទទួលខុសត្រូវរួមក្នុងការអនុវត្តការងារនៅក្នុងសហគមន៍នេសាទ
- សម្របសម្រួលការងារជាមួយស្ថាប័នជំនាញនិងអាជ្ញាធរមូលដ្ឋាន ដើម្បីគាំទ្រដល់ការងារសហគមន៍
- ទំនាក់ទំនងជាមួយ សមត្ថកិច្ចជលផល អាជ្ញាធរមូលដ្ឋាន និងអង្គការនានា ដើម្បីស្វែងរកជំនួយឧបត្ថម្ភគាំទ្រផ្នែកបច្ចេកទេស ហិរញ្ញវត្ថុ ទ្រទ្រង់សកម្មភាពសហគមន៍នេសាទ
- តាមដានត្រួតពិនិត្យរាល់សកម្មភាពការងាររបស់សហគមន៍នេសាទ
- សម្របសម្រួលដោះស្រាយបញ្ហាផ្សេងៗ ដែលកើតមានក្នុងសហគមន៍នេសាទ
- ដឹកនាំរាល់ការប្រជុំគណៈកម្មការសហគមន៍ និងមហាសន្និបាតសហគមន៍នេសាទក្នុងការបូកសរុបវាយតម្លៃ និងរៀបចំផែនការការងារ
- រៀបចំបោះឆ្នោតជ្រើសរើសគណៈកម្មការអណត្តិក្រោយតាមការកំណត់
- ទទួលខុសត្រូវរាល់ការចំណាយ ទៅតាមផែនការរបស់មហាសន្និបាតកំណត់
- ផ្តល់ភាពយុត្តិធម៌ និងតម្លាភាពដល់សមាជិកសហគមន៍
- ផ្ទេរភារកិច្ចជាលាយលក្ខណ៍អក្សរទៅអនុប្រធាន។

ខ- លោក **ឈុត អោក** អនុប្រធានទី១គណៈកម្មការសហគមន៍នេសាទ

លោក **ម៉ុល ឌី** អនុប្រធានទី២គណៈកម្មការសហគមន៍នេសាទ

- ចូលរួមអនុវត្តការងារជាមួយប្រធាន

- ជួសមុខប្រធាននៅពេលប្រធានអវត្តមាន
- ទទួលភារកិច្ចផ្សេងៗ ដែលប្រធានប្រគល់ជូន ។

គ- លោក **ឈិន នាន** សមាជិកគណៈកម្មការសហគមន៍ទទួលបន្ទុកវារីវប្បកម្ម

- រៀបចំនិងប្រមូលឯកសារបច្ចេកទេសនានា ដែលទាក់ទងនឹងការងារវារីវប្បកម្ម
- ចូលរួមវគ្គបណ្តុះបណ្តាលនិងទស្សនៈកិច្ចសិក្សា ដើម្បីទទួលយកចំណេះដឹងបច្ចេកទេសវារីវប្បកម្ម មកផ្សព្វផ្សាយក្នុងសហគមន៍នេសាទ
- រៀបចំគម្រោងនិងអនុវត្តន៍សកម្មភាពនៃគម្រោងវារីវប្បកម្មក្នុងសហគមន៍នេសាទ
- ធ្វើរបាយការណ៍ប្រចាំឆ្នាំនិងព្រាងរបាយការណ៍ពីលទ្ធផលការងារវារីវប្បកម្មរបស់សហគមន៍នេសាទ ដើម្បីដាក់ជូនប្រធានពិនិត្យនិងសម្រេច
- ទទួលភារកិច្ចផ្សេងៗដែលប្រធានប្រគល់ជូន ។

ឃ- លោកស្រី **ហាម សុខលាង** សមាជិកគណៈកម្មការសហគមន៍ទទួលបន្ទុកអភិរក្សធនធានជលផល

- រៀបចំនិងប្រមូលឯកសារលិខិតបទដ្ឋានសម្រាប់ការបង្កើតកន្លែងអភិរក្សត្រីមេពូជនិងការគ្រប់គ្រងធនធាន ជលផល
- សិក្សានិងកំណត់កន្លែងអភិរក្សធនធានជលផលក្នុងសហគមន៍នេសាទ
- រៀបចំគម្រោងនិងអនុវត្តន៍សកម្មភាពនៃគម្រោងអភិរក្សធនធានជលផលក្នុងសហគមន៍នេសាទ
- ធ្វើរបាយការណ៍ប្រចាំឆ្នាំនិងព្រាងរបាយការណ៍ ពីលទ្ធផលការងារអភិរក្សរបស់សហគមន៍នេសាទ ដើម្បីដាក់ជូនប្រធានពិនិត្យនិងសម្រេច
- ទទួលភារកិច្ចផ្សេងៗដែលប្រធានប្រគល់ជូន។

ង- លោក **សាំង ស្រីន** សមាជិកគណៈកម្មការសហគមន៍ទទួលបន្ទុកអប់រំ ផ្សព្វផ្សាយ

- អប់រំ ផ្សព្វផ្សាយ ច្បាប់ អនុក្រឹត្យ សេចក្តីជូនដំណឹង លិខិតបទដ្ឋាននានាដែលពាក់ព័ន្ធលើការគ្រប់គ្រង វិស័យជលផល បរិស្ថាន សិទ្ធិមុនស្ស សុខភាព និងលក្ខន្តិកៈ បទបញ្ជាផ្ទៃក្នុង ផែនការគ្រប់គ្រង និងកិច្ចព្រមព្រៀងកន្លែងនេសាទសហគមន៍ ជូនដល់សមាជិកសហគមន៍របស់ខ្លួន និងសហគមន៍ នេសាទជិតខាង
- រៀបចំឯកសារ ផ្លាកសញ្ញា និងរូបភាពផ្សេងៗសម្រាប់ធ្វើការអប់រំ ផ្សព្វផ្សាយ
- ស្វែងរកវិធីសាស្ត្រ និងបទពិសោធន៍ល្អៗ សម្រាប់ធ្វើការអប់រំ ផ្សព្វផ្សាយឱ្យរឹតតែមានប្រសិទ្ធភាព
- រៀបចំវគ្គបណ្តុះបណ្តាល ទស្សនៈកិច្ចសិក្សា ដើម្បីលើកកម្ពស់កំរិតយល់ដឹង និងផ្លាស់ប្តូរបទពិសោធន៍ ក្នុងការគ្រប់គ្រងធនធានធម្មជាតិ
- តំណាងឱ្យសហគមន៍ក្នុងការសម្របសម្រួល និងដោះស្រាយទំនាស់ដែលកើតមាន
- ចូលរួមពិគ្រោះយោបល់ក្នុងការធ្វើបទបញ្ជានានាដែលពាក់ព័ន្ធផលប្រយោជន៍របស់សហគមន៍នេសាទ
- ធ្វើការតវ៉ាចំពោះការមិនបន្តកិច្ចព្រមព្រៀងឱ្យសហគមន៍នេសាទ
- ធ្វើរបាយការណ៍លទ្ធផលលើការងារអប់រំ និងការវាត់លែងផែនការអនុវត្ត ជូនប្រធានគណៈកម្មការ សហគមន៍នេសាទជារៀងរាល់ខែ
- ទទួលភារកិច្ចផ្សេងៗដែលប្រធានប្រគល់ជូន។

ច-លោក **លឹម ថាត** សមាជិកគណៈកម្មការសហគមន៍ទទួល បន្ទុកការងារល្អាត និងមានសមាជិក ក្រុមល្អាត ចំនួន១២រូប ៖

- លោក សមាជិកក្រុមល្អាត
- លោក សមាជិកក្រុមល្អាត
- លោក សមាជិកក្រុមល្អាត
- លោក សមាជិកក្រុមល្អាត
- លោក សមាជិកក្រុមល្អាត
- លោក សមាជិកក្រុមល្អាត
- លោក សមាជិកក្រុមល្អាត
- លោក សមាជិកក្រុមល្អាត
- លោក សមាជិកក្រុមល្អាត
- លោក សមាជិកក្រុមល្អាត
- លោក សមាជិកក្រុមល្អាត
- លោក សមាជិកក្រុមល្អាត
- លោក សមាជិកក្រុមល្អាត
- លោក សមាជិកក្រុមល្អាត
- លោក សមាជិកក្រុមល្អាត

- ទទួលខុសត្រូវកិច្ចការការពារធនធានជលផល និងទប់ស្កាត់បទល្មើសដែលកើតមានក្នុងដែននេសាទសហគមន៍
- ទទួលបន្ទុកពិនិត្យ តាមដាន ឃ្នាំមើល និងល្អាតនូវរាល់សកម្មភាពនេសាទ ករណីចាំបាច់ត្រូវរាយការណ៍ ព័ត៌មានជូនប្រធានឱ្យបានឆាប់រហ័ស
- រៀបចំផែនការល្អាតនិងចាត់វិធានការការពារធនធានធម្មជាតិក្នុងតំបន់គ្រប់គ្រង អនុវត្តឱ្យមានប្រសិទ្ធភាព
- ចុះយាមល្អាតដើម្បីទប់ស្កាត់នូវរាល់សកម្មភាពបទល្មើសជលផលដែលកើតមាន ក្នុងបរិវេណកន្លែង នេសាទសហគមន៍ និងកន្លែងអភិរក្សត្រីមេពូជ
- រាយការណ៍ និងផ្តល់ព័ត៌មានជាបន្ទាន់ នូវរាល់បទល្មើសជលផលក្នុងកន្លែងនេសាទសហគមន៍ ដល់ សមត្ថកិច្ចជលផល ដែលនៅជិតបំផុត
- សហការណ៍ជាមួយសមត្ថកិច្ចជលផល ដើម្បីចុះបង្ក្រាបរាល់បទល្មើសជលផលនៅក្នុងកន្លែងសហគមន៍ នេសាទជាបន្ទាន់ ក្នុងករណីចាំបាច់ក្រុមល្អាតអាចស្នើសុំអន្តរាគមន៍ពីសមត្ថកិច្ចនៅជិត ដើម្បីឃាត់ទុក វត្ថុតាងនៃបទល្មើសនិងឃាត់ខ្លួនជនប្រព្រឹត្តបទល្មើសរួចបញ្ជូនជាបន្ទាន់ទៅសមត្ថកិច្ចជលផល ដើម្បីដោះស្រាយបទល្មើសទៅតាមផ្លូវច្បាប់
- តាមដាន ស្រាវជ្រាវ និងគ្រប់គ្រងអ្នកមានមិនមែនជាសមាជិកសហគមន៍នេសាទ ដែលចូលរកនេសាទក្នុង កន្លែងនេសាទសហគមន៍
- មិនត្រូវប្រមូលប្រាក់ពិន័យឬប្រាក់ស្តុតាងនៃបទល្មើសជលផលដោយផ្ទាល់ឡើយ
- ធ្វើរបាយការណ៍ពីសកម្មភាពបទល្មើសជលផលក្នុងដែននេសាទសហគមន៍ ជូនទៅប្រធានគណៈសហគមន៍នេសាទរៀងរាល់ខែ
- ទទួលភារកិច្ចផ្សេងៗដែលប្រធានប្រគល់ជូន។

ឆ-លោក **ឌុប ដា** សមាជិកគណៈកម្មការសហគមន៍ទទួលបន្ទុកការវាយតម្លៃផលចាប់ត្រី តាមដាន ប្រភេទត្រី

- ធ្វើស្ថិតិឧបករណ៍នេសាទរបស់សមាជិកសហគមន៍ និងអ្នកនេសាទខាងក្រៅ
- ធ្វើការបូកសរុបផលចាប់ត្រីប្រចាំត្រីមាស ឆមាស និងប្រចាំឆ្នាំ

- ចងក្រងឯកសារទាក់ទងនឹងផលចាប់ត្រី
- ទទួលភារកិច្ចផ្សេងៗដែលប្រធានប្រគល់ជូន។

ជ- លោក **ហេង សាម៉ូ** សមាជិកគណៈកម្មការសហគមន៍ទទួលបន្ទុកអភិវឌ្ឍន៍សហគមន៍នេសាទ

- រៀបចំផែនការ តាមដាននិងវាយតម្លៃការអនុវត្តផែនការ
- ធ្វើសេចក្តីសម្រេចលើការអភិវឌ្ឍសហគមន៍ ដោយមានការយល់ព្រមពីសមាជិកសហគមន៍នេសាទភាគច្រើន ស្របទៅតាមលក្ខន្តិកៈសហគមន៍នេសាទ កិច្ចព្រមព្រៀងកន្លែងនេសាទសហគមន៍ និងផែនការគ្រប់គ្រងកន្លែងនេសាទសហគមន៍
- ដឹកនាំការអនុវត្តផែនការសកម្មភាពអភិវឌ្ឍក្នុងសហគមន៍នេសាទ
- ទទួលភារកិច្ចផ្សេងៗដែលប្រធានប្រគល់ជូន។

ឈ- លោក **ជាំ សិរីក** សមាជិកគណៈកម្មការសហគមន៍ ទទួលបន្ទុកកិច្ចការរដ្ឋបាល និងលេខាធិការ

- ធ្វើកំណត់ហេតុ និងរបាយការណ៍រាល់សកម្មភាពរបស់សហគមន៍
- ពិនិត្យពាក្យស្នើសុំចូលជាសមាជិក និងសុំលាលែងពីសមាជិកសហគមន៍នេសាទ
- ធ្វើលិខិតអញ្ជើញសមាជិកសហគមន៍នេសាទឱ្យចូលរួមមហាសន្និបាតសាមញ្ញ
- រៀបចំបែបបទ និងលិខិតស្នាមផ្សេងៗដែលទាក់ទងការគ្រប់គ្រងសហគមន៍
- ទទួលពាក្យបណ្តឹងតវ៉ាផ្សេងៗ ដែលទាក់ទងការគ្រប់គ្រងសហគមន៍
- រៀបចំបញ្ជីរាយនាមគណៈកម្មការ និងសមាជិកសហគមន៍នេសាទ
- កត់ត្រា និងគ្រប់គ្រងសម្ភាររបស់សហគមន៍នេសាទ
- ធ្វើរបាយការណ៍ប្រចាំឆ្នាំ និងព្រាងរបាយការណ៍ ពីលទ្ធផលការងាររបស់សហគមន៍នេសាទ ដើម្បីដាក់ជូនប្រធានពិនិត្យនិងសម្រេច
- ចងក្រង និងរក្សាទុកឯកសារផ្សេងៗ
- ទទួលភារកិច្ចផ្សេងៗដែលប្រធានប្រគល់ជូន។

ញ- លោកស្រី **ច្រៀង ភារម្យ** សមាជិកគណៈកម្មការសហគមន៍ ទទួលបន្ទុកគណនេយ្យ

- ទទួលខុសត្រូវហិរញ្ញវត្ថុរបស់សហគមន៍នេសាទទាំងមូល
- គ្រប់គ្រង និងចុះបញ្ជីគណនេយ្យរបស់សហគមន៍នេសាទឱ្យបានត្រឹមត្រូវតាមប្រព័ន្ធការងារគណនេយ្យ
- រៀបចំគំរោងផែនការប្រើប្រាស់ហិរញ្ញវត្ថុរបស់សហគមន៍ដើម្បីគណៈកម្មការសហគមន៍នេសាទពិនិត្យនិងសម្រេច និងស្នើសុំការឯកភាពពីសមាជិកគណៈកម្មការសហគមន៍នេសាទ នូវរាល់ចំណាយផ្សេងៗ
- ធ្វើបញ្ជីចំណូល ចំណាយ របស់សហគមន៍នេសាទឱ្យបានត្រឹមត្រូវ
- រៀបចំរបាយការណ៍ពីស្ថានភាពចំណូល ចំណាយជូនប្រធានគណៈកម្មការជារៀងរាល់ខែ
- រក្សាទុករាល់ឯកសារចំណូល ចំណាយរបស់សហគមន៍នេសាទ
- រៀបចំបែបបទ និងទទួលប្រាក់សមាជិកភាព និងភាគទានប្រចាំឆ្នាំពីសមាជិក
- រាល់ការចំណាយត្រូវមានការឯកភាពពីប្រធានឬគណៈកម្មការសហគមន៍នេសាទ
- រាល់ការចំណាយ ត្រូវមានរបាយការណ៍ទូទាត់ដោយមានសក្ខីប័ណ្ណនិងចុះបញ្ជីឱ្យបានត្រឹមត្រូវ
- ថវិកាដែលត្រូវចំណាយ គឺសម្រាប់តែបម្រើឱ្យការងារគ្រប់គ្រង អភិរក្ស និងអភិវឌ្ឍសហគមន៍នេសាទ
- ទទួលភារកិច្ចផ្សេងៗដែលប្រធានប្រគល់ជូន។

ប្រការ១-

បុគ្គលដែលត្រូវជាឪពុកម្តាយបងប្អូនបង្កើតបងប្អូនជីដូនមួយ ប្តី ប្រពន្ធជាមួយនឹងប្រធានគណៈកម្មការសហគមន៍ ពុំអាចចាត់តាំងឱ្យធ្វើជាសមាជិកគណៈកម្មការ ទទួលបន្ទុកគណនេយ្យឬបេឡាបានទេ។

ប្រការ២-

គណៈកម្មការសហគមន៍នេសាទ ស្ម័គ្រចិត្តបំពេញការងារ សហគមន៍នេសាទដោយពុំទទួលប្រាក់ខែពីសហគមន៍នេសាទ ។

ប្រការ៣-

គណៈកម្មការសហគមន៍នេសាទត្រូវធ្វើការប្រជុំយ៉ាងតិចក្នុងមួយខែម្តង (១ខែម្តង) ក្នុងករណីចាំបាច់គណៈកម្មការ សហគមន៍នេសាទអាចធ្វើការប្រជុំពិសេស ។

ប្រការ៤-

ប្រធានគណៈកម្មការសហគមន៍នេសាទជាអ្នកកោះអញ្ជើញ និងធ្វើជាប្រធានគ្រប់កិច្ចប្រជុំសហគមន៍នេសាទរបស់ខ្លួន ។

ក្នុងករណីប្រធានគណៈកម្មការសហគមន៍នេសាទ អវត្តមានសមាជិកគណៈកម្មការសហគមន៍នេសាទដែលមានឋានានុក្រមបន្ទាប់ ត្រូវធ្វើជាប្រធានអង្គប្រជុំជំនួស ។

ប្រធានអង្គប្រជុំ ត្រូវធានាឱ្យគ្រប់កិច្ចប្រជុំសហគមន៍នេសាទប្រព្រឹត្តទៅដោយលក្ខណៈប្រជាធិបតេយ្យនិងមាន របៀបរៀបរយ ។

ប្រធានអង្គប្រជុំ អាចបណ្តេញសមាជិកអង្គប្រជុំណាម្នាក់ចេញពីកិច្ចប្រជុំបាន ក្នុងករណីដែលសមាជិកនោះចេស រីងរូសធ្វើឱ្យខូចសណ្តាប់ធ្នាប់អង្គប្រជុំ ។

សេចក្តីសម្រេចនេះមានប្រសិទ្ធិភាពចាប់ពីថ្ងៃចុះហត្ថលេខានេះតទៅ ។

ព្រះរាជាណាចក្រកម្ពុជា
ជាតិ សាសនា ព្រះមហាក្សត្រ

លក្ខន្តិកៈសហគមន៍នេសាទ

ឈ្មោះសហគមន៍នេសាទ	៖	កោះសំ
ភូមិ	៖	កោះសំ
ឃុំ	៖	សំបូរ
ស្រុក	៖	សំបូរ
ខេត្ត	៖	ក្រចេះ

ព្រះរាជាណាចក្រកម្ពុជា
ជាតិ សាសនា ព្រះមហាក្សត្រ

លក្ខន្តិកៈសហគមន៍នេសាទ

ឈ្មោះសហគមន៍នេសាទ	៖	កោះសំ
ភូមិ	៖	កោះសំ
ឃុំ	៖	សំបូរ
ស្រុក	៖	សំបូរ
ខេត្ត	៖	ក្រចេះ

ជំពូកទី ១
គោលបំណង និងនាមករណ៍

ប្រការ ១.-

- លក្ខន្តិកៈនេះមានគោលបំណង៖
- កំណត់ក្របខ័ណ្ឌនៃការគ្រប់គ្រង ការការពារ ការអភិរក្ស ការអភិវឌ្ឍ ការប្រើប្រាស់ធនធានផលផលរបស់សហគមន៍នេសាទប្រកបដោយនិរន្តរភាព
 - ធ្វើជាគោលការណ៍គ្រឹះ និងជាយន្តការសម្រាប់ដំណើរការសហគមន៍នេសាទ
 - ការពារសិទ្ធិនិងផលប្រយោជន៍របស់សមាជិកសហគមន៍នេសាទ និងផលប្រយោជន៍សាធារណៈ។

ប្រការ ២.-

ឈ្មោះសហគមន៍នេសាទ កោះសំ ហៅកាត់ថា កោះសំ ដែលមានអាស័យដ្ឋាននៅ ភូមិ កោះសំ ឃុំ សំបូរ ស្រុកសំបូរ ខេត្តក្រចេះ ។

សហគមន៍នេសាទនេះ មានការចូលរួមពីប្រជាពលរដ្ឋដែលរស់នៅក្នុង៖

១- ភូមិ កោះសំ ឃុំ សំបូរ ស្រុកសំបូរ ខេត្តក្រចេះ

មានកម្មវត្ថុ ដើម្បីថែរក្សា ការពារ ប្រើប្រាស់ អភិរក្ស អភិវឌ្ឍ និងគ្រប់គ្រងធនធានផលផលឱ្យបានយូរអង្វែង។

ជំពូកទី ២
លក្ខខណ្ឌនៃការសុំចូលជាសមាជិក កាតព្វកិច្ចនិងសិទ្ធិរបស់សមាជិក

ប្រការ ៣.-

ប្រជាពលរដ្ឋទាំងពីរភេទដែលមានបំណងចង់ចូលជាសមាជិកសហគមន៍នេសាទមានសិទ្ធិដាក់ពាក្យចូលដោយស្ម័គ្រចិត្តនិងត្រូវបំពេញតាមលក្ខខណ្ឌដូចខាងក្រោម៖

- មានលំនៅដ្ឋាននៅក្នុងបណ្តាភូមិនៃសហគមន៍នេសាទ
- មានសញ្ជាតិខ្មែរ
- មានអាយុចាប់ពី១៨ឆ្នាំឡើង។

ប្រការ ៤.-

- សមាជិកសហគមន៍នេសាទដែលបានបំពេញលក្ខខណ្ឌក្នុងប្រការ៣ ខាងលើមានសិទ្ធិ៖
- ចូលរួមប្រជុំមហាសន្និបាត និងបោះឆ្នោតស្មើភាពគ្នា
 - បោះឆ្នោត និងឈរឈ្មោះជាបេក្ខជននៃគណៈកម្មការសហគមន៍នេសាទស្របតាមលក្ខន្តិកៈ និងបទបញ្ជាផ្ទៃក្នុងសហគមន៍នេសាទនេះ
 - ទទួលបានព័ត៌មានពីស្ថានភាពសេដ្ឋកិច្ច សង្គមរបស់សហគមន៍នេសាទពីគណៈកម្មការសហគមន៍នេសាទ
 - ស្នើឱ្យមានការកោះប្រជុំមហាសន្និបាតវិសាមញ្ញ ដើម្បីធ្វើការពិភាក្សា និងសម្រេចលើបញ្ហាណាមួយ បើមានការស្នើសុំពីសមាជិកយ៉ាងតិចមួយភាគបី(១/៣)នៃសមាជិកសហគមន៍នេសាទទាំងអស់
 - ធ្វើនេសាទជាលក្ខណៈគ្រួសារស្របតាមច្បាប់ស្តីពីផលផល កិច្ចព្រមព្រៀងកន្លែងនេសាទសហគមន៍ ផែនការគ្រប់គ្រងកន្លែងនេសាទសហគមន៍ និងលិខិតបទដ្ឋានគតិយុត្តិធម៌ដែលពាក់ព័ន្ធវិស័យផលផល
 - ចូលរួមក្នុងសកម្មភាពទាំងអស់របស់សហគមន៍នេសាទ

- ប្តឹងតវ៉ាឬផ្តល់ព័ត៌មានពីបាតុភាពទាំងឡាយ ដែលប៉ះពាល់ដល់ផលប្រយោជន៍របស់សហគមន៍ ទៅសមត្ថកិច្ចរដ្ឋបាលជលផល ក្រុមប្រឹក្សាឃុំ អាជ្ញាធរមូលដ្ឋាន និងសមត្ថកិច្ចពាក់ព័ន្ធ
- ទទួលការគាំទ្រពីមជ្ឈដ្ឋាននានាដើម្បីផលប្រយោជន៍របស់សហគមន៍។

សមាជិកសហគមន៍នេសាទត្រូវទទួលខុសត្រូវរាល់សកម្មភាពរៀងៗខ្លួន និងរួមគ្នាចំពោះកំហុសដែលខ្លួនបានប្រព្រឹត្តក្នុងពេលបំពេញភារកិច្ច ដោយមិនទាន់គិតដល់ការទទួលខុសត្រូវផ្នែកព្រហ្មទណ្ឌឡើយ។

សមាជិកសហគមន៍នេសាទចំនួនមួយភាគដប់(១/១០)ឡើងទៅ អាចស្នើសុំឱ្យប្រធានគណៈកម្មការសហគមន៍នេសាទបញ្ចូលបញ្ហាមួយចំនួនទៅក្នុងរបៀបវារៈ នៃកិច្ចប្រជុំរបស់គណៈកម្មការសហគមន៍នេសាទសាមី ហើយចំនួនសមាជិកសហគមន៍នេសាទ ដែលបានស្នើសុំខាងលើនេះអាចចាត់តំណាងចំនួនបី(៣) នាក់ចូលរួមប្រជុំដើម្បីចោទសួរគណៈកម្មការសហគមន៍នេសាទនូវបញ្ហាទាំងឡាយណា ដែលទាក់ទង នឹងចំណុចដែលបានស្នើឡើងនោះ។

ប្រការ ៥.-

សមាជិកសហគមន៍នេសាទមានកាតព្វកិច្ចនិងភារកិច្ចដូចខាងក្រោម៖

- អនុវត្តតាមបទប្បញ្ញត្តិនៃច្បាប់ស្តីពីជលផល
- អនុវត្តតាមព្រះរាជក្រឹត្យលេខ នស/រកត/០៥០៥/២៤០ ចុះថ្ងៃទី២៩ ខែឧសភា ឆ្នាំ២០០៥ ស្តីពីការបង្កើតសហគមន៍នេសាទ
- អនុវត្តតាមអនុក្រឹត្យលេខ២៥ អនក្រ.បក ចុះថ្ងៃទី២០ ខែមីនា ឆ្នាំ២០០៧ ស្តីពីការគ្រប់គ្រងសហគមន៍នេសាទ និងលិខិតបទដ្ឋានផ្សេងៗទៀតដែលពាក់ព័ន្ធនឹងសហគមន៍នេសាទ
- អនុវត្តតាមលក្ខន្តិកៈ បទបញ្ជាផ្ទៃក្នុងសហគមន៍នេសាទ កិច្ចព្រមព្រៀង និងផែនការគ្រប់គ្រងកន្លែងនេសាទសហគមន៍
- អនុវត្តតាមសេចក្តីសម្រេចរបស់មហាសន្និបាតនិងគណៈកម្មការសហគមន៍នេសាទ
- បង់ប្រាក់សមាជិកភាពចំនួន១ ០០០រៀល(មួយពាន់រៀល) តាមការសម្រេចរបស់មហាសន្និបាតនៅពេលដែលដាក់ពាក្យសុំចូលជាសមាជិកសហគមន៍នេសាទ
- បង់ប្រាក់ភាគទានប្រចាំឆ្នាំចំនួន៥ ០០០រៀល (ប្រាំពាន់រៀល) តាមការសម្រេចរបស់មហាសន្និបាត
- ចូលរួមក្នុងសកម្មភាពរបស់សហគមន៍នេសាទ ដើម្បីផលប្រយោជន៍និងការរីកចម្រើនរបស់សហគមន៍នេសាទ
- ចូលរួមការពារ ថែរក្សា និងគ្រប់គ្រងធនធានជលផលក្នុងសហគមន៍នេសាទ
- ចូលរួមឃ្លាំមើលទប់ស្កាត់ និងរាយការណ៍រាល់សកម្មភាពបទល្មើសជលផលក្នុងកន្លែងនេសាទសហគមន៍។

ជំពូកទី ៣

លក្ខណៈវិនិច្ឆ័យ លក្ខខណ្ឌនៃការលាយបំ និងការបណ្តេញចេញពីសមាជិក

ប្រការ ៦.-

សមាជិកសហគមន៍នេសាទមានសិទ្ធិលាយបំពីសមាជិកភាពបានដោយ៖

- ដាក់ពាក្យសុំលាលែងជាលាយលក្ខណ៍អក្សរ
- ការផ្លាស់ប្តូរទីលំនៅចេញពីកន្លែងនេសាទសហគមន៍
- សាមីខ្លួនទទួលមរណភាព
- សាមីខ្លួនបាត់បង់សម្បទាវិជ្ជាជីវៈ ដោយមានលិខិតបញ្ជាក់ពីស្ថាប័នមានសមត្ថកិច្ច។

ប្រការ ៧.-

- សមាជិកសហគមន៍អាចត្រូវបណ្តេញចេញពីសមាជិកភាពក្នុងលក្ខខណ្ឌដូចខាងក្រោម៖
- ការមិនបង់ភាគទានចំនួន៣ លើកជាប់ៗគ្នា
- ការធ្វើឱ្យប៉ះពាល់ខ្លាំងដល់ផលប្រយោជន៍នៃសហគមន៍នេសាទ ឬសមាជិកសហគមន៍នេសាទដទៃទៀត
- សាមីខ្លួនត្រូវតុលាការផ្តន្ទាទោសដាក់ពន្ធនាគារពីបទឧក្រិដ្ឋ ឬបទមជ្ឈិម
- សាមីខ្លួនបានប្រព្រឹត្តផ្ទុយនឹងលក្ខន្តិកៈ ឬបទបញ្ជាផ្ទៃក្នុងសហគមន៍នេសាទនេះ។

ជំពូកទី ៤
របៀបរបបកាន់បញ្ជី និង ឯកសារនានា

ប្រការ ៨.-

- ប្រភពហិរញ្ញវត្ថុរបស់សហគមន៍នេសាទបានមកពី៖
- ភាគទានសមាជិកភាព និងភាគទានប្រចាំឆ្នាំរបស់សមាជិកសហគមន៍នេសាទ
- អំណោយពីសប្បុរសជន
- ជំនួយពីរាជរដ្ឋាភិបាល អង្គការជាតិ អន្តរជាតិ និងអង្គការមិនមែនរដ្ឋាភិបាល
- ចំណូលស្របច្បាប់ផ្សេងៗទៀត។

ប្រការ ៩.-

- រាល់ការចំណាយថវិកាសហគមន៍ត្រូវអនុវត្តដូចតទៅ៖
- ការចំណាយពី១០០រៀល (មួយរយរៀល) ដល់ ៥០ ០០០រៀល (ប្រាំម៉ឺនរៀល) ត្រូវសម្រេចដោយប្រធានគណៈកម្មការសហគមន៍នេសាទ
- ការចំណាយពី៥០ ១០០រៀល (ប្រាំម៉ឺនមួយរយរៀល) ដល់១០០ ០០០រៀល (ដប់ម៉ឺនរៀល) ត្រូវសម្រេចដោយគណៈកម្មការសហគមន៍នេសាទ
- ការចំណាយពី១០០ ១០០រៀល (ដប់ម៉ឺនមួយរយរៀល) ឡើងទៅត្រូវសម្រេចដោយមហាសន្និបាត។

ប្រការ ១០.-

- សហគមន៍នេសាទត្រូវតម្កល់ទុកឯកសារ និងរៀបចំឱ្យមានបញ្ជី៖
- ចំណូល ចំណាយថវិកា
- សារពើភ័ណ្ណ
- សមាជិកសហគមន៍នេសាទ
- កំណត់ហេតុប្រជុំមហាសន្និបាតសហគមន៍នេសាទ
- កំណត់ហេតុប្រជុំគណៈកម្មការសហគមន៍នេសាទ
- ឯកសារដទៃទៀតដែលពាក់ព័ន្ធនឹងសហគមន៍នេសាទ។

ប្រការ ១១.-

- ការគ្រប់គ្រង និងប្រើប្រាស់ថវិកា៖
- ការគ្រប់គ្រងថវិកាត្រូវមានការកាន់បញ្ជីគណនេយ្យ
- ថវិកាចំណូល ដែលទទួលបានពីប្រភពផ្សេងៗ ត្រូវរក្សាទុកក្នុងបេឡារបស់សហគមន៍នេសាទ
- រាល់ថវិកាចំណាយ ត្រូវមានរបាយការណ៍ទូទាត់ដោយមានសក្ខីបត្រនិងចុះបញ្ជីឱ្យបានត្រឹមត្រូវ

- ថវិកាដែលត្រូវចំណាយ គឺសម្រាប់តែបម្រើឱ្យការងារគ្រប់គ្រង អភិរក្ស និងអភិវឌ្ឍសហគមន៍នេសាទ។

ជំពូកទី ៥

គណៈកម្មការសហគមន៍នេសាទ

ប្រការ ១២.-

សមាសភាពគណៈកម្មការសហគមន៍នេសាទរួមមាន ប្រធាន អនុប្រធាន និងសមាជិក។ គណៈកម្មការសហគមន៍នេសាទត្រូវបោះឆ្នោតជ្រើសរើសសមាជិកទទួលបន្ទុកលេខាធិការមួយរូប និងសមាជិកទទួលបន្ទុកហិរញ្ញវត្ថុមួយរូប និងត្រូវពិភាក្សាបែងចែកភារកិច្ចសមាជិកផ្សេងទៀតតាមការដាក់ស្នែង។

ប្រធានគណៈកម្មការសហគមន៍នេសាទទទួលខុសត្រូវដឹកនាំ និងគ្រប់គ្រងសហគមន៍នេសាទទាំងមូល។ អនុប្រធានគណៈកម្មការសហគមន៍នេសាទជាជំនួយការឱ្យប្រធាន ។

ប្រការ ១៣.-

គណៈកម្មការសហគមន៍នេសាទមានអាណត្តិប្រាំ(៥)ឆ្នាំចាប់ពីថ្ងៃបោះឆ្នោត ហើយផុតកំណត់នៅពេលដែលមានគណៈកម្មការសហគមន៍នេសាទថ្មី ដែលត្រូវបានបោះឆ្នោតជ្រើសរើសក្នុង មហាសន្និបាតឱ្យចូលកាន់តំណែងជំនួស។ ក្នុងករណីសហគមន៍នេសាទដំណើរការមិនប្រក្រតីដោយ មូលហេតុដំណើរការមិនល្អ ឬអសមត្ថភាពក្នុងការគ្រប់គ្រងសហគមន៍នេសាទសមាជិកសហគមន៍នេសាទចំនួនមួយភាគបី(១/៣) មានសិទ្ធិស្នើសុំបើកមហាសន្និបាតវិសាមញ្ញដើម្បីបោះឆ្នោតជ្រើសរើសគណៈកម្មការសហគមន៍នេសាទថ្មី។

ប្រការ ១៤.-

ក្នុងករណីដែលសមាជិកគណៈកម្មការសហគមន៍នេសាទណាម្នាក់អវត្តមានដោយគ្មានមូលហេតុរយៈពេលបី (៣)ខែ ឬសុំលាលែងមុនចប់អាណត្តិបេក្ខជន ដែលមានឈ្មោះតាមសម្លេងគាំទ្របន្ទាប់ក្នុងពេលបោះឆ្នោតជ្រើសរើសក្នុងមហាសន្និបាតកន្លងមកត្រូវបានជ្រើសតាំងជំនួស ។

ជំពូកទី ៦

របៀបរបបប្រជុំរបស់គណៈកម្មការសហគមន៍នេសាទ

ប្រការ ១៥.-

គណៈកម្មការសហគមន៍នេសាទត្រូវកំណត់របបប្រជុំឱ្យបានទៀងទាត់រៀងរាល់ខែ។ កិច្ចប្រជុំរបស់គណៈកម្មការសហគមន៍នេសាទអាចប្រព្រឹត្តទៅបាន លុះត្រាតែមានសមាជិកគណៈកម្មការចូលរួមយ៉ាងតិចចំនួន២/៣ (ពីរភាគបី) នៃសមាជិករបស់គណៈកម្មការសហគមន៍នេសាទទាំងមូល។

ប្រការ ១៦.-

ប្រធានគណៈកម្មការសហគមន៍នេសាទជាអ្នកកោះអញ្ជើញ និងធ្វើជាប្រធានគ្រប់កិច្ចប្រជុំ។ ក្នុងករណីប្រធានគណៈកម្មការសហគមន៍នេសាទអវត្តមាន អនុប្រធានដែលបានការប្រគល់សិទ្ធិត្រូវធ្វើជាប្រធានអង្គប្រជុំ។ រាល់ការប្រជុំត្រូវមានកំណត់ហេតុ និងបញ្ជីវត្តមានច្បាស់លាស់។

ប្រធានអង្គប្រជុំត្រូវធានាឱ្យគ្រប់កិច្ចប្រជុំសហគមន៍នេសាទប្រព្រឹត្តទៅដោយលក្ខណៈ ប្រជាធិបតេយ្យមាន

របៀបរៀបរយ និងគ្មានការរំខាន។

ប្រធានអង្គប្រជុំ អាចបណ្តេញសមាជិកអង្គប្រជុំណាម្នាក់ចេញពីកិច្ចប្រជុំបានក្នុងករណីដែលសមាជិកនោះធ្វើឱ្យខូចសណ្តាប់ធ្នាប់អង្គប្រជុំ។

ប្រការ ១៧.-

ការសម្រេចលើបញ្ហាណាមួយរបស់សហគមន៍ដូចមានចែងខាងក្រោមនេះគឺ ត្រូវអនុម័តដោយកិច្ចប្រជុំរបស់គណៈកម្មការសហគមន៍នេសាទ ដោយមានសម្លេងគាំទ្រយ៉ាងតិចលើសពីពាក់កណ្តាលនៃចំនួនសមាជិកគណៈកម្មការសហគមន៍នេសាទដែលមានវត្តមានក្នុងអង្គប្រជុំ។ ក្នុងករណីដែលមានសម្លេងស្មើគ្នា មតិប្រធានអង្គប្រជុំជាឧត្តមានុភាព៖

- សេចក្តីព្រាងកិច្ចព្រមព្រៀង និងផែនការគ្រប់គ្រងកន្លែងនេសាទសហគមន៍
- សេចក្តីព្រាងគម្រោងថវិកា ចំណូល និងចំណាយក្នុងសហគមន៍នេសាទ
- ការព្យួរសមាជិកភាពរបស់សមាជិកដែលមានកំហុស
- ការទទួលពាក្យសុំចូលជាសមាជិកថ្មី
- ការដាក់ទណ្ឌកម្មតាមបទបញ្ជាផ្ទៃក្នុង ដល់សមាជិកសហគមន៍នេសាទ។

បន្ទាប់ពីកិច្ចប្រជុំចប់ភ្លាម ប្រធានគណៈកម្មការសហគមន៍នេសាទត្រូវចាត់ឱ្យធ្វើការជូនដំណឹងដល់សមាជិកសហគមន៍នេសាទពីសេចក្តីសម្រេចរបស់ខ្លួន។ សេចក្តីសម្រេចនៃអង្គប្រជុំរបស់គណៈកម្មការសហគមន៍នេសាទត្រូវបិទផ្សាយជាសាធារណៈនៅទីស្នាក់ការសហគមន៍នេសាទឬសាលាយុំ ក្នុងរយៈពេល៧ថ្ងៃយ៉ាងយូរបន្ទាប់ពីការប្រជុំ។

ជំពូកទី ៧

មហាសន្និបាតសហគមន៍នេសាទ

ប្រការ ១៨.-

មហាសន្និបាតសហគមន៍នេសាទជាអង្គប្រជុំកំពូលដើម្បីធ្វើការអនុម័ត និងធ្វើសេចក្តីសម្រេចចិត្តទាំងឡាយក្នុងនាមសហគមន៍នេសាទ។ មហាសន្និបាតកំណើតដំបូងរបស់សហគមន៍នេសាទត្រូវប្រារព្ធធ្វើឡើងបន្ទាប់ពីក្រុមស្ថាបនិកបានរៀបចំរួចរាល់នូវកិច្ចការទាំងឡាយដែលពាក់ព័ន្ធនឹង ដំណើរការមហាសន្និបាត។

ការរៀបចំប្រជុំមហាសន្និបាតកំណើតដំបូងរបស់សហគមន៍នេសាទធ្វើឡើងដោយក្រុមប្រឹក្សាយុំ ដោយមានការជួយសម្របសម្រួលពីសមត្ថកិច្ចរដ្ឋបាលជលផលតាមការស្នើសុំរបស់ក្រុមស្ថាបនិកហើយត្រូវមានការចូលរួមពីសមាជិកដែលបានដាក់ ពាក្យស្នើសុំរួចមកហើយ។

មហាសន្និបាតកំណើតដំបូងរបស់សហគមន៍នេសាទអនុម័តនូវសេចក្តីសម្រេចនិងកិច្ចការសំខាន់ដូចខាងក្រោម៖

- អ្នក ដែលដាក់ពាក្យសុំចូលជាសមាជិកសហគមន៍នេសាទ
- ពេ រ្យៈសហគមន៍នេសាទ
- ល ក្ខន្តិកៈ និងបទបញ្ជាផ្ទៃក្នុងសហគមន៍នេសាទ
- កា បោះឆ្នោតជ្រើសរើសគណៈកម្មការសហគមន៍នេសាទ។

ប្រការ ១៩.-

មហាសន្និបាតសាមញ្ញត្រូវរៀបចំឡើង១ឆ្នាំម្តង ដើម្បីសរុបលទ្ធផលការងារប្រចាំឆ្នាំ និងអនុម័តនូវកិច្ចការសំខាន់ៗ របស់សហគមន៍នេសាទ។ ក្នុងករណីចាំបាច់សហគមន៍អាចរៀបចំមហាសន្និបាតវិសាមញ្ញតាមការស្នើសុំពីសមាជិកសហគមន៍នេសាទចំនួនមួយភាគបី (១/៣)យ៉ាងតិច។

ប្រការ ២០.-

គណៈកម្មការសហគមន៍នេសាទអាចអញ្ជើញរដ្ឋបាលជលផល អាជ្ញាធរមូលដ្ឋាន ឬក្រុមប្រឹក្សាឃុំ សមត្ថកិច្ច ពាក់ព័ន្ធ និងអ្នកគាំទ្រចូលរួមសង្កេតការណ៍ឬសម្របសម្រួល ឬជាកិត្តិយសក្នុងមហាសន្និបាតសហគមន៍នេសាទ។

ប្រការ ២១.-

លក្ខខណ្ឌនៃដំណើរការមហាសន្និបាតមានដូចខាងក្រោម៖

- ត្រូវធ្វើការផ្សព្វផ្សាយសេចក្តីជូនដំណឹងជាសាធារណៈ និងបិទប្រកាសនៅសាលាឃុំ និងទីស្នាក់ការសហគមន៍នេសាទ
- ការកោះអញ្ជើញសមាជិកសហគមន៍នេសាទឱ្យចូលរួមមហាសន្និបាតសាមញ្ញត្រូវធ្វើឡើងដប់(១០)ថ្ងៃ យ៉ាងតិចមុនថ្ងៃបើកមហាសន្និបាត និងបី(៣)ថ្ងៃយ៉ាងតិចមុនថ្ងៃមហាសន្និបាតវិសាមញ្ញ
- មហាសន្និបាតសាមញ្ញ ឬវិសាមញ្ញអាចប្រជុំពិភាក្សាអនុម័ត និងសម្រេចបានលុះត្រាតែមានវត្តមានលើសពីពាក់កណ្តាលនៃចំនួនសមាជិកសហគមន៍នេសាទ
- អង្គប្រជុំមហាសន្និបាតដឹកនាំដោយប្រធានគណៈកម្មការសហគមន៍នេសាទ ឬប្រធានអង្គប្រជុំដែលជ្រើសរើសដោយការអនុម័តក្នុងចំណោមសមាជិកវត្តមាន
- មហាសន្និបាតត្រូវអនុម័តលេខកត់ត្រា ដើម្បីធ្វើកំណត់ហេតុសេចក្តីសម្រេច និងបញ្ជីវត្តមាន
- លេខកត់ត្រា និងប្រធានអង្គប្រជុំត្រូវចុះហត្ថលេខាលើកំណត់ហេតុ
- សមាជិកម្នាក់មានសម្លេងតែមួយគត់ហើយមិនអាចបញ្ជូនមនុស្សមកតំណាងបានទេ
- សេចក្តីសម្រេចរបស់មហាសន្និបាតត្រូវយកសម្លេងលើសពីពាក់កណ្តាលនៃចំនួនសមាជិក ដែលមានវត្តមាន។

ប្រការ ២២.-

មហាសន្និបាតអនុម័ត៖

- សេចក្តីសម្រេចដូចមានចែងក្នុងប្រការ១៨ កថាខណ្ឌទី ៣ លក្ខន្តិកៈនេះ
- កិច្ចព្រមព្រៀង និងផែនការគ្រប់គ្រងកន្លែងនេសាទសហគមន៍
- តួនាទី ភារកិច្ច និងរចនាសម្ព័ន្ធរបស់គណៈកម្មការសហគមន៍នេសាទ
- ការសុំលាលែង ឬការបណ្តេញចេញពីសមាជិកភាព ឬពីសមាជិកគណៈកម្មការសហគមន៍នេសាទ
- របាយការណ៍ប្រចាំឆ្នាំរបស់គណៈកម្មការសហគមន៍នេសាទ
- គម្រោងចំណូល ចំណាយរបស់សហគមន៍នេសាទ

ជំពូកទី ៨

ការបោះឆ្នោតជ្រើសរើសគណៈកម្មការសហគមន៍នេសាទ

ប្រការ ២៣.-

ចំនួនសមាជិកគណៈកម្មការសហគមន៍នេសាទនិងចំនួនបេក្ខជនឈរឈ្មោះត្រូវអនុម័តដោយមហាសន្និបាត។

ប្រការ ២៤.-

កិច្ចដំណើរការបោះឆ្នោតជ្រើសរើសគណៈកម្មការសហគមន៍នេសាទ គឺជាភារកិច្ចរបស់គណៈកម្មការរៀបចំការបោះឆ្នោត ដែលអនុម័តដោយមហាសន្និបាត។ គណៈកម្មការរៀបចំការបោះឆ្នោតមានសមាសភាពពីបី(៣) ទៅប្រាំ(៥)នាក់ដែលមានប្រធានអនុប្រធាន និងសមាជិកតាមការកំណត់ជាក់ស្តែងរបស់មហាសន្និបាត និងត្រូវមាន

លក្ខណៈសម្បត្តិគ្រប់គ្រាន់មានចំណេះដឹង និងមានសីលធម៌ល្អ។ គណៈកម្មការរៀបចំការបោះឆ្នោតត្រូវធ្វើការប្តេជ្ញាចិត្ត បង្ហាញពីភាពស្មោះត្រង់។

ប្រការ ២៥.-

គណៈកម្មការរៀបចំការបោះឆ្នោតមានភារកិច្ច ដូចខាងក្រោម៖

- ប្រកាសបេក្ខជនឈរឈ្មោះ
- ណែនាំអំពីនីតិវិធីនៃការបោះឆ្នោត
- បង្ហាញរចនាសម្ព័ន្ធរបស់គណៈកម្មការសហគមន៍នេសាទ
- រាប់សន្លឹកឆ្នោត និងសរុបលទ្ធផលជូនគណៈអធិបតីដើម្បីប្រកាសជូនមហាសន្និបាត
- ភារកិច្ចរបស់គណៈកម្មការរៀបចំការបោះឆ្នោតត្រូវបញ្ចប់ដោយស្វ័យប្រវត្តិ បន្ទាប់ពីការប្រកាសលទ្ធផល បោះឆ្នោតចប់ជាស្ថាពរ។

ប្រការ ២៦.-

បេក្ខជនដែលទទួលបានសម្លេងឆ្នោតគាំទ្រច្រើនជាងគេបង្អស់គឺជាប្រធានគណៈកម្មការសហគមន៍នេសាទ។ បេក្ខជនដែលទទួលបានសន្លឹកឆ្នោតបន្តបន្ទាប់ត្រូវទទួលបានតួនាទីជាអនុប្រធានជាសមាជិកគណៈកម្មការសហគមន៍នេសាទ តាមលំដាប់លំដោយ។ ក្នុងករណីបេក្ខជន ដែលមានសំឡេងគាំទ្រស្មើគ្នាត្រូវជ្រើសរើសស្រ្តី ឬបោះឆ្នោតរកអ្នកដែល មានសមត្ថភាពដោយលើកដៃយកមតិលើសពីពាក់កណ្តាលនៃចំនួនសមាជិកសហគមន៍នេសាទដែលចូលរួម ឬបេក្ខ ជនដែលមានសម្លេងស្មើគ្នាធ្វើការចាប់ឆ្នោតដើម្បីជ្រើសរើសយកម្នាក់។

ជំពូកទី ៩

លក្ខខណ្ឌនៃការរំសាយសហគមន៍នេសាទនិងនីតិវិធីដោះស្រាយវិវាទ

ប្រការ ២៧.-

ការរំសាយសហគមន៍នេសាទត្រូវផ្អែកតាម៖

- សំណើរបស់ខណ្ឌរដ្ឋបាលជលផល នៅពេលដែលពិនិត្យឃើញថាមានការរំលោភធ្ងន់ធ្ងរលើកិច្ចព្រមព្រៀង កន្លែងនេសាទសហគមន៍
- សេចក្តីសម្រេចមហាសន្និបាតក្រោយពីរំសាយសហគមន៍នេសាទទ្រព្យសម្បត្តិរបស់សហគមន៍ត្រូវចាត់ចែង តាមការអនុម័តរបស់មហាសន្និបាតលើកលែងតែដែននេសាទដែលត្រូវប្រគល់ជូនរដ្ឋវិញ។

ប្រការ ២៨.-

ក្នុងករណីមានការតវ៉ាចោទប្រកាន់ថា ដំណើរការបោះឆ្នោតជ្រើសរើសគណៈកម្មការសហគមន៍នេសាទមាន ភាពមិនប្រក្រតីអ្នកតវ៉ាត្រូវបង្ហាញភស្តុតាងឱ្យបានច្បាស់លាស់ពីភាពមិនប្រក្រតីនោះភ្លាមនៅមុនពេលប្រកាសលទ្ធផល បោះឆ្នោតដើម្បីទុកលទ្ធភាពជូនមហាសន្និបាតពិនិត្យនិងសម្រេច។

ប្រការ ២៩.-

វិវាទទាំងឡាយនៅក្នុងសហគមន៍នេសាទ ត្រូវដោះស្រាយដូចខាងក្រោម៖

- គណៈកម្មការសហគមន៍នេសាទត្រូវសម្រុះសម្រួល និងដោះស្រាយរាល់វិវាទ ដែលកើតមានឡើងនៅក្នុង សហគមន៍នេសាទរបស់ខ្លួន

- ក្នុងករណីគណៈកម្មការសហគមន៍នេសាទដោះស្រាយវិវាទនោះពុំបានសម្រេច ត្រូវបញ្ជូនសំណុំរឿងនោះទៅសមត្ថកិច្ចរដ្ឋបាលជលផល ដើម្បីដោះស្រាយទៅតាមឋានានុក្រម ដោយមានការចូលរួមពីអាជ្ញាធរមូលដ្ឋាន និងសមត្ថកិច្ចពាក់ព័ន្ធតាមការចាំបាច់
- ក្នុងករណីបញ្ហាវិវាទនោះនៅតែមិនអាចដោះស្រាយបាន គណៈកម្មការសហគមន៍នេសាទ និងរដ្ឋបាលជលផលត្រូវបញ្ជូនសំណុំរឿងទៅតុលាការខេត្ត ក្រុងសាមី ដើម្បីដោះស្រាយតាមផ្លូវច្បាប់។

ប្រការ ៣០.-

សមាជិកសហគមន៍នេសាទរូបណា ដែលមិនគោរពតាមលក្ខន្តិកៈសហគមន៍នេសាទនេះ ត្រូវទទួលទណ្ឌកម្មពីគណៈកម្មការសហគមន៍នេសាទ ឬមហាសន្និបាតសហគមន៍នេសាទទៅតាមកម្រិតនៃទោសកំហុសរបស់ខ្លួន។

ជំពូកទី ១០

នីតិវិធីនៃការកែប្រែលក្ខន្តិកៈ និងបទបញ្ជាផ្ទៃក្នុងសហគមន៍នេសាទ

ប្រការ ៣១.-

ការកែប្រែលក្ខន្តិកៈនិងបទបញ្ជាផ្ទៃក្នុងសហគមន៍នេសាទត្រូវសម្រេចដោយមហាសន្និបាត។ ការលើកសំណើកែប្រែលក្ខន្តិកៈនិងបទបញ្ជាផ្ទៃក្នុងសហគមន៍នេសាទ ត្រូវធ្វើឡើងដោយសមាជិកយ៉ាងតិចមួយភាគបី(១/៣)នៃសមាជិកសហគមន៍នេសាទទាំងអស់ ហើយសំណើនេះត្រូវដាក់ជូនគណៈកម្មការសហគមន៍នេសាទមួយខែមុនបើកមហាសន្និបាត។ លក្ខន្តិកៈនិងបទបញ្ជាផ្ទៃក្នុងនេះអាចកែប្រែបានលុះត្រាតែមានសំឡេងយល់ព្រមលើសពីពាក់កណ្តាល នៃសមាជិកមហាសន្និបាតសហគមន៍នេសាទ។


ជំពូកទី ១១

អវសានប្បញ្ញត្តិ

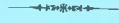
ប្រការ ៣២.

លក្ខន្តិកៈសហគមន៍នេសាទនេះ ត្រូវបានរៀបចំ និងអនុម័ត ដោយមហាសន្និបាតរបស់សហគមន៍នេសាទលើកដំបូងនៅថ្ងៃទី ១០ ខែ ១៣ ឆ្នាំ ២០១៥ និងចូលជាធរមានចាប់ពីថ្ងៃចុះហត្ថលេខារបស់ប្រធានគណៈកម្មការសហគមន៍នេសាទ។

ថ្ងៃ ១៣ ខែ ១១ ឆ្នាំ ២០១៥ ខែ ២០១៧ ឆ្នាំជូត ទោស័ក ព.ស.២៥៦៤
 លាន់ ថ្ងៃទី ១១ ខែ ៧ ឆ្នាំ ២០២០
 ប្រធានគណៈកម្មការសហគមន៍នេសាទលោក


 ២៧ ៧ ២០

ព្រះរាជាណាចក្រកម្ពុជា
ជាតិ សាសនា ព្រះមហាក្សត្រ



បទបញ្ជាផ្ទៃក្នុងសហគមន៍នេសាទ

ឈ្មោះសហគមន៍នេសាទ	៖	កោះសំ
ភូមិ	៖	កោះសំ
ឃុំ	៖	សំបួរ
ស្រុក	៖	សំបួរ
ខេត្ត	៖	ក្រចេះ

ព្រះរាជាណាចក្រកម្ពុជា
ជាតិ សាសនា ព្រះមហាក្សត្រ



បទបញ្ជាផ្ទៃក្នុងសហគមន៍នេសាទ

- | | | |
|------------------|---|--------|
| ឈ្មោះសហគមន៍នេសាទ | ៖ | កោះសំ |
| ភូមិ | ៖ | កោះសំ |
| ឃុំ | ៖ | សំបូរ |
| ស្រុក | ៖ | សំបូរ |
| ខេត្ត | ៖ | ក្រចេះ |

បទបញ្ជាផ្ទៃក្នុងសហគមន៍នេសាទ

ដើម្បីធានាការគ្រប់គ្រងសហគមន៍នេសាទឱ្យប្រព្រឹត្តទៅមានប្រសិទ្ធភាព និងមានរបៀបរៀបរយល្អ សហគមន៍នេសាទកោះសំ សម្រេចដាក់ចេញនូវបទបញ្ជាផ្ទៃក្នុងដូចខាងក្រោម៖

ប្រការ ១.-

គណៈកម្មការនិងសមាជិកសហគមន៍នេសាទគ្រប់រូបត្រូវមានការស្មោះត្រង់សាមគ្គីភាពឯកភាពផ្ទៃក្នុងជួយស្ថាបនាព្រមទាំងចូលរួមរៀនសូត្របច្ចេកទេសផ្សេងៗសម្រាប់បម្រើឱ្យការរីកចម្រើនរបស់សហគមន៍នេសាទ។

ប្រការ ២.-

គណៈកម្មការសមាជិកសហគមន៍នេសាទ ឬបុគ្គលណាដែលបានកេងប្រវ័ញ្ច ធ្វើអោយខូចខាត ឬបាត់បង់ទ្រព្យសម្បត្តិ និងផលប្រយោជន៍សហគមន៍នេសាទត្រូវទទួលទណ្ឌកម្មដូចខាងក្រោមនេះ ៖

- ចំពោះសមាជិកសហគមន៍នេសាទ ឬបុគ្គលដទៃទៀតត្រូវសងឬ ទូទាត់ទៅតាមទំហំនៃការខូចខាត ជាក់ស្តែងតាមការសម្រេចរបស់អង្គប្រជុំគណៈកម្មការសហគមន៍នេសាទ។ ក្នុងករណីមិនព្រមសងត្រូវដាក់ជូនមហាសន្និបាតសម្រេច
- ចំពោះគណៈកម្មការសហគមន៍នេសាទត្រូវសង ឬទូទាត់សងការខូចខាតតាមការសម្រេចរបស់មហាសន្និបាត ប្រសិនបើនីតិវិធីខាងលើនេះ នៅតែមិនអាចដោះស្រាយបាន គឺត្រូវអនុវត្តតាមផ្លូវច្បាប់ និងបទបញ្ជាជាធរមាន។

ប្រការ ៣.-

សមាជិកសហគមន៍នេសាទគ្រប់រូប ត្រូវតែចូលរួមមហាសន្និបាត និងរាល់កិច្ចប្រជុំរបស់សហគមន៍នេសាទតាមការកោះអញ្ជើញរបស់ប្រធានគណៈកម្មការសហគមន៍នេសាទ។ ក្នុងករណីដែលសមាជិកសហគមន៍ណាមិនបានមកចូលរួម ប្រជុំចំនួន៣ដងជាប់គ្នា ដោយគ្មានមូលហេតុច្បាស់លាស់ ត្រូវទទួលការណែនាំពីគណៈកម្មការសហគមន៍នេសាទ។ ករណីនៅតែមិនរាងចាលគណៈកម្មការត្រូវធ្វើសំណើទៅមហាសន្និបាតសម្រេចដើម្បីបញ្ឈប់ពីសមាជិកភាព។

ប្រការ ៤.-

សិទ្ធិដាក់ទណ្ឌកម្ម ៖

ក- គណៈកម្មការសហគមន៍នេសាទ

- អប់រំណែនាំលើកទី១ លើកទី២ លើកទី៣
- ព្រមានផ្ទាល់មាត់ ឬជាលាយលក្សណ៍អក្សរ
- ព្យួរសមាជិកភាពរបស់សមាជិកសហគមន៍នេសាទ
- បញ្ជូនបញ្ជាទំនាស់ទៅមហាសន្និបាតសម្រេច
- ផ្អាកការនេសាទធ្វើកិច្ចសន្យាបញ្ឈប់ការនេសាទ និងរាយការណ៍ជាបន្ទាន់ទៅ សមត្ថកិច្ចរដ្ឋបាលជលផល ចំពោះការនេសាទលើសទំហំ ចំនួន និងខុសប្រភេទ ពេលវេលា ទីតាំង តាមការកំណត់នៅក្នុងផែនការគ្រប់គ្រង និងកិច្ចព្រមព្រៀងនៅក្នុងកន្លែងនេសាទសហគមន៍។

ខ- មហាសន្និបាត

- អនុម័តការបណ្តេញចេញដូចមានចែងក្នុងប្រការ៧ នៃលក្ខន្តិកៈសហគមន៍នេសាទ

- សម្រេចលើសំណងការខូចខាតលើទ្រព្យសម្បត្តិសហគមន៍នេសាទ
- ដាក់ទណ្ឌកម្មដល់គណៈកម្មការនិងសមាជិកបុគ្គលដ៏ទៃ ដែលគណៈកម្មការមិនអាចដោះស្រាយបាន។

ប្រការ ៥ .-

សមាជិកសហគមន៍នេសាទគ្រប់រូប ត្រូវរាយការណ៍ជូនគណៈកម្មការសហគមន៍នេសាទពីសម្ភារៈ ឧបករណ៍នេសាទដែលគ្រួសារនីមួយៗ ប្រើប្រាស់នៅក្នុងកន្លែងនេសាទសហគមន៍។

ប្រការ ៦ .-

សមាជិកសហគមន៍នេសាទអាចប្រើប្រាស់ឧបករណ៍នេសាទជាលក្ខណៈគ្រួសារ ដែលអនុញ្ញាតឱ្យធ្វើនេសាទក្នុងកន្លែងនេសាទសហគមន៍នៅក្នុងរដូវបើកនិងបិទនេសាទ ផ្អែកតាមប្រកាសលេខ ៤៥៨ ប្រក.កសក ចុះថ្ងៃទី២២ ខែតុលា ឆ្នាំ២០១២ របស់ក្រសួងកសិកម្ម រុក្ខាប្រមាញ់ និងនេសាទ ស្តីពីការកំណត់ប្រភេទឧបករណ៍នេសាទ ដែលអនុញ្ញាតឱ្យប្រើធ្វើនេសាទក្នុងដែននេសាទទឹកសាបនៃព្រះរាជាណាចក្រកម្ពុជា ដោយផ្អែកតាមលក្ខន្តិកៈ បទបញ្ជាផ្ទៃក្នុង និងផែនការគ្រប់គ្រងកន្លែងនេសាទសហគមន៍ ។

សមាជិកសហគមន៍នេសាទអាចប្រើប្រាស់ឧបករណ៍នេសាទជាលក្ខណៈគ្រួសារដែលអនុញ្ញាតឱ្យធ្វើនេសាទក្នុងកន្លែងនេសាទសហគមន៍នៅក្នុងរដូវបើកនេសាទដូចខាងក្រោម៖

ឧបករណ៍នេសាទអនុញ្ញាតឱ្យប្រើ		
ប្រភេទ	ទំហំ / ប្រវែង	ចំនួន
សំណាញ់	ប្រវែង៦ម ក្រឡា២-១៦សម	៥០ វង់
សន្ទូចរនង(១០០ផ្លែសាង)	ផ្លែលេខ ៩-១២	១០សាង
លប	មុខ ១ ម ប្រវែង ២ ម	៥០ លប
បង្កង	១១ដល់១២	២៥០ផ្លែ
បង្កែ	លេខ៥ដល់៧	២៥០ផ្លែ
សាង ច្បូក ស្ន		៤០ គ្រឿង
ទ្រូ		១០ គ្រឿង
សែយឿន		១០
ឈ្នាងត្រាំ		១០គ្រឿង

ហាមឃាត់ដាច់ខាតចំពោះការធ្វើនេសាទគ្រប់ប្រភេទនៅក្នុងដែននេសាទក្នុងនេសាទសហគមន៍ដោយប្រើប្រាស់ឧបករណ៍ដូចខាងក្រោម៖

- ឧបករណ៍ឆក់គ្រឿងផ្ទះ និងសារធាតុពុលគ្រប់ប្រភេទ
- ឧបករណ៍បូមបាចពង្រឹងផ្នែកណាមួយនៃដែននេសាទ ដែលបង្កមហន្តរាយដល់ធនធានជលផល
- សម្រាស់ឬមធ្យោបាយផ្សេងទៀតដែលធ្វើឱ្យត្រី ឬវាវីសត្វកុំ
- ច្បូកសាងស្ន ឬឧបករណ៍បាញ់ព្រួញដែលរួមផ្សំគ្រឿងផ្ទុះ
- មងបោះ មងកាំង ឬមងពស់ថ្លាន់គ្រប់ប្រភេទ

- មង ឬអូនគ្រប់ប្រភេទដែលមានក្រឡាតូចជាងមួយសង្ខីម៉ែត្រកន្លះ(១,៥ស.ម)ក្នុងដែននេសាទទឹកសាប ឬកន្លែងនេសាទសហគមន៍
- មងគ្រប់ប្រភេទដែលមានក្រឡាធំជាងដប់ប្រាំ(១៥) សង្ខីម៉ែត្រក្នុងដែននេសាទទឹកសាបឬកន្លែងនេសាទសហគមន៍
- អូនអូសគូ ឬអូនហ៊ុមរួមផ្សំភ្លើងដែលធ្វើឱ្យត្រីឬវារីសត្វកុំ
- ឧបករណ៍នេសាទស្បែរមុងគ្រប់ប្រភេទនៅទឹកសាប
- អូនអូសគ្រប់ប្រភេទនៅទឹកសាប និងឈិបយន្ត
- ព្រួលគ្រប់ប្រភេទដែលមានចន្លោះពីត្រៀមមួយទៅត្រៀមមួយតូចជាងមួយសង្ខីម៉ែត្រកន្លះ(១,៥ស.ម)។
- ខ្សែចងគ្រប់ប្រភេទនិងមធ្យោបាយផ្សេងៗទៀតដែលបង្កលក្ខណៈឱ្យត្រីផ្តើល
- ទំនប់រួមផ្សំដោយឧបករណ៍នេសាទគ្រប់ប្រភេទ
- ឧបករណ៍នេសាទទំនើប ឬឧបករណ៍ដែលបង្កើតថ្មី ឬរបៀបនេសាទបែបថ្មី ដែលនាំមកនូវការបំផ្លាញមធ្យជាតិធនធានជលផលប្រព័ន្ធអេកូឡូស៊ីជលផល ឬដែលគ្មានកំណត់ក្នុងប្រកាសរបស់រដ្ឋមន្ត្រីក្រសួងកសិកម្ម រុក្ខាប្រមាញ់ និងនេសាទ
- ហាមឃាត់ការផលិត ការទិញ ការលក់ ការដឹកជញ្ជូន ការរក្សាទុកឧបករណ៍ឆក់ ឧបករណ៍នេសាទស្បែរមុងគ្រប់ប្រភេទ អូនអូសគូ ឈិបយន្ត និងអូនអូសទឹកសាបក្នុងបំណងធ្វើនេសាទ។
- ហាមឃាត់ការចាក់ចោលការបោះចោលការបង្ហូរ ឬការបាចពង្រាយទៅក្នុងដែននេសាទនូវកាកសំណល់រឹង ឬរាវ សារធាតុពុលដែលបានកំណត់ដោយច្បាប់ និងលិខិតបទដ្ឋានគតិយុត្តិភាពនៃព្រះរាជាណាចក្រកម្ពុជា និងអនុសញ្ញា ឬសន្ធិសញ្ញាអន្តរជាតិស្តីពីការបំពុលបរិស្ថាន ឬការប្រព្រឹត្តសកម្មភាពដែលធ្វើឱ្យពុល ឬការបង្កគ្រោះថ្នាក់ដល់វារីសត្វ និងវារីរុក្ខជាតិ
- ហាមឃាត់ដាច់ខាតការធ្វើនេសាទគ្រប់ប្រភេទគ្រប់ប្រភេទនៅអន្លង់អភិរក្សឬកន្លែងអភិរក្សត្រីមេពូជ
- ហាមឃាត់ដាច់ខាតការដឹករណ្តៅធំៗ ឬ បៀ ឬ រួមផ្សំដោយសម្រាស់។

ប្រការ ៧.-

សមាជិកសហគមន៍នេសាទដែល ៖

- ប្រព្រឹត្តផ្ទុយ ឬរារាំងមិនឱ្យសមាជិកដទៃអនុវត្តសិទ្ធិ និងកាតព្វកិច្ចដូចក្នុងប្រការ៥នៃលក្ខន្តិកៈ ត្រូវព្យួរសមាជិកភាពដោយគណៈកម្មការសហគមន៍នេសាទឬបណ្តេញចេញពីសមាជិកភាពដោយមហាសន្និបាត
- មិនចូលរួមថែរក្សាការពារធនធានជលផល ឬមិនរាយការណ៍អំពីសកម្មភាពបទល្មើសជលផលត្រូវព្យួរមានដោយគណៈកម្មការសហគមន៍នេសាទ
 - ប្រើប្រាស់ឧបករណ៍ហាមឃាត់ ធ្វើនេសាទខុសច្បាប់ កាប់ឆ្ការរានព្រៃលិចទឹកត្រូវទទួលការផ្តន្ទាទោសតាមច្បាប់ស្តីពីជលផល
 - ធ្វើនេសាទក្នុងកន្លែងអភិរក្សរបស់សហគមន៍នេសាទត្រូវផ្អាកការនេសាទ ហើយធ្វើកិច្ចសន្យាបញ្ឈប់ការនេសាទ ហើយរាយការណ៍ជាបន្ទាន់ទៅអាជ្ញាធរមូលដ្ឋាន និងរដ្ឋបាលជលផលមានសមត្ថកិច្ច

-អនុវត្តផ្ទុយនឹងបទបញ្ញត្តិច្បាប់ លក្ខន្តិកៈ បទបញ្ជាផ្ទៃក្នុង កិច្ចព្រមព្រៀង ឬផែនការគ្រប់គ្រងកន្លែងនេសាទ សហគមន៍ត្រូវផ្អាកការនេសាទទទួលបានការព្រមានជាលាយលក្ខណ៍អក្សរធ្វើកិច្ចសន្យាបញ្ឈប់ការនេសាទ និងរាយការណ៍ជាបន្ទាន់ជូនទៅរដ្ឋបាលជលផលមានសមត្ថកិច្ច ដើម្បីដោះស្រាយតាមច្បាប់ ។

ប្រការ ៨.


-ចំពោះអ្នកប្រើប្រាស់ធនធានជលផលដែលមិនមែនជាសមាជិកសហគមន៍នេសាទ ឬអ្នកមកពីក្រៅអាចមាន សិទ្ធិចេញចូល និងធ្វើនេសាទក្នុងកន្លែងនេសាទសហគមន៍ ប៉ុន្តែត្រូវជូនព័ត៌មានដល់គណៈកម្មការសហគមន៍នេសាទ ហើយត្រូវធ្វើកិច្ចសន្យា និងត្រូវគោរពកិច្ចព្រមព្រៀងកន្លែងនេសាទសហគមន៍ លក្ខន្តិកៈ បទបញ្ជាផ្ទៃក្នុង និងផែនការ គ្រប់គ្រងកន្លែងនេសាទសហគមន៍ ។

ក្នុងករណីដែលអ្នកប្រើប្រាស់ធនធានជលផល ដែលមិនមែនជាសមាជិកសហគមន៍នេសាទ មិនបានគោរព តាមប្រការនេះ គណៈកម្មការសហគមន៍នេសាទមានសិទ្ធិបញ្ឈប់សកម្មភាពនេសាទរបស់ជននោះ ហើយធ្វើការអប់រំ ណែនាំ ឬរាយការណ៍ជូនរដ្ឋបាលជលផលមានសមត្ថកិច្ច ដើម្បីអនុវត្តតាមច្បាប់ជាធរមាន។

ប្រការ ៩.

-បទបញ្ជាផ្ទៃក្នុងសហគមន៍នេសាទនេះត្រូវបានកែសម្រួល និងអនុម័តដោយមហាសន្និបាតរបស់សហគមន៍ នេសាទ លើកដំបូង នៅថ្ងៃទី ១០ ខែ ៣១ ឆ្នាំ ២០១៥..... និងចូលជាធរមានចាប់ពីថ្ងៃចុះហត្ថលេខារបស់ប្រធាន គណៈកម្មការសហគមន៍នេសាទ។

ថ្ងៃពុធ ១១ ខែ ២១ ឆ្នាំ ២០១៥..... ភ្នំពេញ ទោស័ក ព.ស២៥៦៤
. ១១ ខែ ១១ ឆ្នាំ ២០ ១៥
ប្រធានគណៈកម្មការសហគមន៍នេសាទ ១១ ខែ ១១ ឆ្នាំ ២០ ១៥


ឧបនាយករដ្ឋមន្ត្រី

ព្រះរាជាណាចក្រកម្ពុជា
ជាតិ សាសនា ព្រះមហាក្សត្រ



សេចក្តីផ្តើមការណ៍
នៃការបង្កើតសហគមន៍នេសាទ

ឈ្មោះសហគមន៍នេសាទ	៖	កោះសំ
ភូមិ	៖	កោះសំ
ឃុំ	៖	សំបូរ
ស្រុក	៖	សំបូរ
ខេត្ត	៖	ក្រចេះ

ព្រះរាជាណាចក្រកម្ពុជា
ជាតិ សាសនា ព្រះមហាក្សត្រ

សេចក្តីថ្លែងការណ៍
នៃការបង្កើតសហគមន៍នេសាទកោះសំ

សហគមន៍នេសាទកោះសំ បានធ្វើមហាសន្និបាតលើកដំបូងរបស់សហគមន៍នេសាទ នៅឆ្នាំ២០០០ និងបានបោះឆ្នោតឡើងវិញនៅថ្ងៃទី២៩ ខែសីហា ឆ្នាំ២០១៧ ដែលមានអ្នកចូលរួមបោះឆ្នោតចំនួន១៩២នាក់ ក្នុងនោះស្រីចំនួន២៥នាក់ និងបានរៀបចំរចនា សម្ព័ន្ធសម្រាប់គ្រប់គ្រងនិងដឹកនាំសហគមន៍នេសាទមានគណៈកម្មការចំនួន ១១នាក់ ក្នុងនោះស្រីចំនួន០៣នាក់ ។

យើងខ្ញុំសូមជម្រាបជូនលោកនាយឧណ្ណរដ្ឋបាលជលផលក្រចេះ មេត្តាជ្រាបថា ការផ្តួចផ្តើមគំនិតបង្កើតសហគមន៍នេសាទកោះសំ ដោយមានសំណូមពរពីប្រជាពលរដ្ឋដែលកំពុងរស់នៅភូមិកោះសំ ឃុំសំបូរ ស្រុកសំបូរ ខេត្តក្រចេះ និងដោយមានគោលនយោបាយកែទម្រង់ស៊ីជម្រៅវិស័យ ជលផល របស់រាជរដ្ឋាភិបាលនៅថ្ងៃទី០៥ ខែមីនា ឆ្នាំ២០១២។ បន្ទាប់ពីធ្វើមហាសន្និបាតលើកទី២ របស់សហគមន៍ នេសាទកោះសំ រួចមក អាជ្ញាធរភូមិ ឃុំស្រុក ខណ្ឌរដ្ឋបាលជលផលក្រចេះ រដ្ឋបាលលទ្ធផលផ្ទៀងផ្ទាត់កណ្តាល គណៈកម្មការ និងសមាជិកសហគមន៍នេសាទ បានសហការគ្នា ចូលរួមប្រជុំពិគ្រោះយោបល់រៀបចំ៖

- បញ្ជីឈ្មោះសមាជិក និងគណៈកម្មការសហគមន៍នេសាទ
- លក្ខន្តិកៈ និងបទបញ្ជាផ្ទៃក្នុងរបស់សហគមន៍នេសាទ
- រចនាសម្ព័ន្ធរបស់គណៈកម្មការសហគមន៍នេសាទ
- កិច្ចព្រមព្រៀងកន្លែងនេសាទសហគមន៍
- ផែនទីកន្លែងនេសាទសហគមន៍ មាត្រដ្ឋាន ១/៥០.០០០

កន្លែងនេសាទសហគមន៍កោះសំ មានក្រឡាផ្ទៃទំហំ៦៧៨ហិកតា និងមានកន្លែងអភិរក្សសហគមន៍នេសាទទំហំ៨,៥ហិកតា។ សហគមន៍នេសាទកោះសំ គ្របដណ្តប់ទៅដោយធនធានធម្មជាតិ ជាច្រើនដូចជា មធ្យជាតិ ព្រៃលិចទឹក សត្វស្លាប ត្រីមេពូជ និងទេសភាពទន្លេមេគង្គ ។ មុនការធ្វើមហាសន្និបាតកំណើតដំបូងរបស់សហគមន៍នេសាទធនធានទាំងនេះ មាននិន្នាការថយចុះជាលំដាប់ ដោយសារមិនមានការចូលរួមគ្រប់គ្រងការពារ និងការអភិរក្សធនធាន។

ដើម្បីដោះស្រាយបញ្ហានេះ អាជ្ញាធរភូមិ ឃុំ ស្រុក ខណ្ឌរដ្ឋបាលជលផលក្រចេះ រដ្ឋបាលជលផលផ្ទៀងផ្ទាត់កណ្តាល គណៈកម្មការ និងសមាជិកសហគមន៍នេសាទកោះសំ បានសហការគ្នាបង្កើតជាសហគមន៍នេសាទស្របតាមគោលនយោបាយរបស់រាជរដ្ឋាភិបាល ព្រះរាជក្រឹត្យស្តីពីការបង្កើតសហគមន៍នេសាទ អនុក្រឹត្យស្តីពីការគ្រប់គ្រងសហគមន៍នេសាទ និងប្រកាសស្តីពីគោលការណ៍ណែនាំអំពីសហគមន៍នេសាទ។

ការបង្កើតសហគមន៍នេសាទកោះសំក្នុងគោលបំណង៖

- ដើម្បីឱ្យប្រជាពលរដ្ឋរស់នៅក្នុងមូលដ្ឋានចូលរួមគ្រប់គ្រង ការពារ អភិរក្ស អភិវឌ្ឍន៍ និងប្រើប្រាស់ធនធានជលផលប្រកបដោយចីរភាព និងធានាការបែងចែកផលប្រយោជន៍លើធនធានជលផល ជូនសមាជិកសហគមន៍នេសាទប្រកបដោយសមធម៌

- ដើម្បីឱ្យប្រជាពលរដ្ឋក្នុងមូលដ្ឋាន បានដឹងនិងទទួលស្គាល់កាន់តែច្បាស់នូវផលប្រយោជន៍ និងសារៈសំខាន់នៃធនធានជលផល ព្រមទាំងមានគំនិតចូលរួមគ្រប់គ្រងនិងការពារធនធានជលផលក្នុងសហគមន៍នេសាទដោយផ្ទាល់
- ដើម្បីលើកស្ទួយកម្រិតជីវភាព របស់ប្រជាពលរដ្ឋក្នុងបណ្តាសង្កាត់នៃសហគមន៍នេសាទ គណៈកម្មការ និងសមាជិកសហគមន៍នេសាទកោះសំ បានខិតខំចូលរួមគ្រប់គ្រង អភិរក្ស អភិវឌ្ឍន៍ និងប្រើប្រាស់ធនធានជលផលប្រកបដោយនិរន្តរភាព ស្របតាមលិខិតបទដ្ឋានគតិយុត្តិធម៌ ដែលពាក់ព័ន្ធនឹងសហគមន៍នេសាទ ព្រមទាំងខិតខំរៀនសូត្រ កសាងទំនាក់ទំនងជាមួយអង្គការ ស្ថាប័នរដ្ឋ អង្គការដៃគូសប្បុរសជន ដើម្បីស្វែងរកអ្នកជួយឧបត្ថម្ភគាំទ្របច្ចេកទេស និងថវិកា សម្រាប់ដំណើរការគ្រប់គ្រងរបស់សហគមន៍នេសាទ។ ចាប់តាំងពីបង្កើតសហគមន៍នេសាទក្នុងឆ្នាំ២០១៩ រហូតមកដល់សព្វថ្ងៃគណៈកម្មការនិងសមាជិកសហគមន៍នេសាទ បានធ្វើការងារសំខាន់ៗ ដូចតទៅ៖
 - សហការយាមល្អនៅកន្លែងនេសាទសហគមន៍ និងកន្លែងអភិរក្សសហគមន៍នេសាទ
 - ទប់ស្កាត់ការពង្រីកដីកសិកម្មក្នុងកន្លែងនេសាទសហគមន៍
 - បទល្មើសនេសាទមានការថយចុះជាបន្តបន្ទាប់
 - បរិមាណផលត្រីក្នុងសហគមន៍នេសាទមានការគង់វង្ស។

អាស្រ័យដូចបានជម្រាបជូនខាងលើ សូមលោកនាយឧបនាយករដ្ឋមន្ត្រីបាលជលផលក្រចេះ មេត្តាពិនិត្យនិងសម្រេចចុះកិច្ចព្រមព្រៀងកន្លែងនេសាទសហគមន៍កោះសំ ដើម្បីឱ្យសហគមន៍យើងខ្ញុំ បានទទួលស្គាល់តាមផ្លូវច្បាប់ ដូចមានចែងក្នុងមាត្រា ២៤ នៃអនុក្រឹត្យស្តីពីការគ្រប់គ្រងសហគមន៍នេសាទដោយក្តីអនុគ្រោះ ។

ថ្ងៃ... ខែ... ឆ្នាំ... ទោស័ក ព.ស២៥៦៤
 ១១:៣៧ ថ្ងៃទី... ខែ... ឆ្នាំ២០២០

ប្រធានគណៈកម្មការសហគមន៍នេសាទ
កោះសំ

(Signature)
 ភាវី សុផ

**ព្រះរាជាណាចក្រកម្ពុជា
ជាតិ សាសនា ព្រះមហាក្សត្រ**

ឯកសារផ្សេងៗ

ឈ្មោះសហគមន៍នេសាទ	៖	កោះសំ
ភូមិ	៖	កោះសំ
ឃុំ	៖	សំបូរ
ស្រុក	៖	សំបូរ
ខេត្ត	៖	ក្រចេះ



**ប្រកាស
ស្តីពី**

**ការចុះបញ្ជីសហគមន៍នេសាទចំនួន១១ នៅខេត្តស្វាយរៀង ក្រុងឃ្មុំ ក្រុងចេរ បន្ទាយមានជ័យ
និងខេត្តកោះកុង**

រដ្ឋមន្ត្រីក្រសួងកសិកម្ម រុក្ខាប្រមាញ់ និងនេសាទ

- បានឃើញរដ្ឋធម្មនុញ្ញនៃព្រះរាជាណាចក្រកម្ពុជា
- បានឃើញព្រះរាជក្រឹត្យលេខ នស/រកត/០៩១៨/៩២៥ ចុះថ្ងៃទី០៦ ខែកញ្ញា ឆ្នាំ២០១៨ ស្តីពីការតែងតាំង
រាជរដ្ឋាភិបាលនៃព្រះរាជាណាចក្រកម្ពុជា
- បានឃើញព្រះរាជក្រមលេខ នស/រកម/០៦១៨/០១២ ចុះថ្ងៃទី២៨ ខែមិថុនា ឆ្នាំ២០១៨ ដែលប្រកាសឱ្យប្រើ
ច្បាប់ស្តីពីការរៀបចំ និងការប្រព្រឹត្តទៅនៃគណៈរដ្ឋមន្ត្រី
- បានឃើញព្រះរាជក្រមលេខ នស/រកម/០១៩៦/១៣ ចុះថ្ងៃទី២៤ ខែមករា ឆ្នាំ១៩៩៦ ដែលប្រកាសឱ្យប្រើច្បាប់
ស្តីពីការបង្កើតក្រសួងកសិកម្ម រុក្ខាប្រមាញ់ និងនេសាទ
- បានឃើញព្រះរាជក្រមលេខ នស/រកម/០៥០៦/០១១ ចុះថ្ងៃទី២១ ខែឧសភា ឆ្នាំ២០០៦ ដែលប្រកាសឱ្យប្រើ
ច្បាប់ស្តីពីជលផល
- បានឃើញព្រះរាជក្រឹត្យលេខ នស/រកត/០៥០៥/២៤០ ចុះថ្ងៃទី២៩ ខែឧសភា ឆ្នាំ២០០៥ ស្តីពីការបង្កើត
សហគមន៍នេសាទ
- បានឃើញអនុក្រឹត្យលេខ១៧ អនក្រ.បក ចុះថ្ងៃទី០៧ ខែមេសា ឆ្នាំ២០០០ ស្តីពីការរៀបចំ និងការប្រព្រឹត្តទៅ
របស់ក្រសួងកសិកម្ម រុក្ខាប្រមាញ់ និងនេសាទ
- បានឃើញអនុក្រឹត្យលេខ១០៥អនក្រ.បក ចុះថ្ងៃទី២២ ខែសីហាឆ្នាំ២០០៥ ស្តីពីការបន្ថែមមុខងារភារកិច្ច
ឱ្យក្រសួងកសិកម្ម រុក្ខាប្រមាញ់ និងនេសាទ និងការបង្កើតនាយកដ្ឋានសវនកម្មផ្ទៃក្នុង នាយកដ្ឋានផែនការ និង
ស្ថិតិ នាយកដ្ឋានសហប្រតិបត្តិការអន្តរជាតិ និងមជ្ឈមណ្ឌលព័ត៌មាន និងឯកសារកសិកម្មចំណុះក្រសួងកសិកម្ម
រុក្ខាប្រមាញ់ និងនេសាទ
- បានឃើញអនុក្រឹត្យលេខ១៨៨ អនក្រ.បក ចុះថ្ងៃទី១៤ ខែវិច្ឆិកា ឆ្នាំ២០០៨ស្តីពីការកែសម្រួលអគ្គនាយកដ្ឋាន
នៃក្រសួងទៅជាអគ្គលេខាធិការដ្ឋាន ការដំឡើងរដ្ឋបាលព្រៃឈើ រដ្ឋបាលជលផលឱ្យមានថ្នាក់ស្មើអគ្គនាយកដ្ឋាន
ការដំឡើងនាយកដ្ឋានក្សេត្រសាស្ត្រ និងកែលម្អដីកសិកម្មឱ្យទៅជាអគ្គនាយកដ្ឋានកសិកម្ម និងការកែសម្រួល
អគ្គនាយកដ្ឋានចម្ការកៅស៊ូទៅជាអគ្គនាយកដ្ឋានកៅស៊ូ ស្ថិតក្រោមការគ្រប់គ្រងរបស់ក្រសួងកសិកម្ម រុក្ខាប្រមាញ់
និងនេសាទ
- បានឃើញអនុក្រឹត្យលេខ៨១ អនក្រ.បក ចុះថ្ងៃទី២១ ខែមិថុនា ឆ្នាំ២០១៩ ស្តីពីការកែសម្រួលមាត្រា២
មាត្រា២៥ មាត្រា២៦ និងមាត្រា៣៥ នៃអនុក្រឹត្យលេខ១៨៨ អនក្រ.បក ចុះថ្ងៃទី១៤ ខែវិច្ឆិកា ឆ្នាំ២០០៨ និង
មាត្រា២៧ ថ្មី នៃអនុក្រឹត្យលេខ ១១៨ អនក្រ.បក ចុះថ្ងៃទី២៦ ខែកក្កដា ឆ្នាំ២០១៧
- បានឃើញអនុក្រឹត្យលេខ២៥ អនក្រ.បក ចុះថ្ងៃទី២០ ខែមីនា ឆ្នាំ២០០៧ ស្តីពីការគ្រប់គ្រងសហគមន៍នេសាទ
- បានឃើញប្រកាសលេខ៣១៦ ប្រក.កសក ចុះថ្ងៃទី១៣ ខែកក្កដា ឆ្នាំ២០០៧ ស្តីពីគោលការណ៍ណែនាំអំពី
សហគមន៍នេសាទ
- យោងតាមសំណើរបស់ប្រតិភូរាជរដ្ឋាភិបាលកម្ពុជាទទួលបន្ទុកជាប្រធានរដ្ឋបាលជលផល

សម្រេច

ប្រការ ១.-

ត្រូវបានចុះបញ្ជី និងទទួលស្គាល់ជាផ្លូវការដោយក្រសួងកសិកម្ម រុក្ខាប្រមាញ់ និងនេសាទ នូវសហគមន៍ នេសាទចំនួន១១ ដូចខាងក្រោម ៖

- ខេត្តស្វាយរៀង មានសហគមន៍នេសាទ ចំនួន០១ គឺសហគមន៍នេសាទបឹងជូនទយ
- ខេត្តត្បូងឃ្មុំ មានសហគមន៍នេសាទ ចំនួន០១ គឺសហគមន៍នេសាទពាមជីលាំង
- ខេត្តក្រចេះមានសហគមន៍នេសាទ ចំនួន០៣ គឺសហគមន៍នេសាទឫស្សីកែវ សហគមន៍នេសាទកោះសំ និងសហគមន៍នេសាទទំនប់ប៉ាក់
- ខេត្តបន្ទាយមានជ័យ មានសហគមន៍នេសាទ ចំនួន០៤ គឺសហគមន៍នេសាទថ្មមានជ័យ សហគមន៍នេសាទ ស្ទឹងកំបុតមានជ័យ សហគមន៍នេសាទទំនប់តាសោម និងសហគមន៍នេសាទអូរអន្លង់សំណរ
- ខេត្តពោធិ៍សាត់មានសហគមន៍នេសាទ ចំនួន០២ គឺសហគមន៍នេសាទអូរព្រះគង្គ និងសហគមន៍នេសាទ អាងទឹកខ្លាក្រពើ។

ចំនួនសមាជិក ចំនួនសមាជិកគណៈកម្មការ ទំហំកន្លែងនេសាទសហគមន៍ ឈ្មោះភូមិ ឃុំ ស្រុក ខេត្ត និងនិយាមកាជាចំណុចគោលនៃព្រំប្រទល់កន្លែងនេសាទសហគមន៍នីមួយៗ មានចែងនៅក្នុងតារាងឧបសម្ព័ន្ធ ភ្ជាប់នៃប្រកាសនេះ។

ប្រការ ២.-

ទំហំកន្លែងនេសាទសហគមន៍ និយាមកាជាចំណុចគោលនៃព្រំប្រទល់កន្លែងនេសាទសហគមន៍ដែល មានចែងក្នុងប្រការ១នៃប្រកាសនេះ អាចធ្វើការកែប្រែបានតាមការចាំបាច់ដោយប្រកាសរបស់រដ្ឋមន្ត្រីក្រសួង កសិកម្ម រុក្ខាប្រមាញ់ និងនេសាទ។

ប្រការ ៣.-

បទប្បញ្ញត្តិទាំងឡាយណាដែលផ្ទុយនឹងប្រកាសនេះ ត្រូវទុកជានិរាករណ៍។

ប្រការ ៤.-

អគ្គលេខាធិការ អគ្គាធិការ ប្រធានរដ្ឋបាលជលផល ប្រធាននាយកដ្ឋានកិច្ចការរដ្ឋបាល ប្រធាននាយក ដ្ឋាននីតិកម្មកសិកម្ម ប្រធាននាយកដ្ឋានគណនេយ្យ ហិរញ្ញវត្ថុ ប្រធានគ្រប់អង្គភាពពាក់ព័ន្ធក្រោមឱវាទក្រសួង កសិកម្ម រុក្ខាប្រមាញ់ និងនេសាទ ប្រធានមន្ទីរកសិកម្ម រុក្ខាប្រមាញ់ និងនេសាទខេត្តពាក់ព័ន្ធ និងប្រធានគណៈកម្មការ សហគមន៍នេសាទ ត្រូវទទួលបន្ទុកអនុវត្តប្រកាសនេះតាមភារកិច្ចរៀងៗខ្លួន ចាប់ពីថ្ងៃចុះហត្ថលេខាតទៅ។

ថ្ងៃ ១៧ ខែ ឧសភា ឆ្នាំ ២០២១ ធ្វើនៅរាជធានីភ្នំពេញ ថ្ងៃទី ១៦ ខែ ឧសភា ឆ្នាំ ២០២១

កន្លែងទទួល

- ទីស្តីការគណៈរដ្ឋមន្ត្រី
- ក្រសួងមហាផ្ទៃ
- ក្រសួងសេដ្ឋកិច្ច និងហិរញ្ញវត្ថុ
- ក្រសួងរៀបចំដែនដី នគរូបនីយកម្ម និងសំណង់
- ក្រសួង ស្ថាប័នពាក់ព័ន្ធ
- ឧទ្ធរណ៍យសម្តេចតេជោនាយករដ្ឋមន្ត្រី
- ឧទ្ធរណ៍យសម្តេច ឯកឧត្តម លោកជំទាវ ឧបនាយករដ្ឋមន្ត្រី
- រដ្ឋបាលខេត្តពាក់ព័ន្ធ
- ដូចប្រការ៤
- រាជកិច្ច
- ឯកសារ កាលប្បវត្តិ

រដ្ឋមន្ត្រី
ក្រសួងកសិកម្ម រុក្ខាប្រមាញ់ និងនេសាទ



ថេង សាខុន

ឧបសម្ព័ន្ធ ភ្ជាប់ប្រកាសលេខ.....០០៤.....(០០៤)..... ចុះថ្ងៃ...០៤...០៤... ខែ...០៤... ឆ្នាំ...០៤... ទោស័ក ០.ស២៥៦៤
 ត្រូវនឹងថ្ងៃទី...០៤... ខែ...០៤... ឆ្នាំ២០២១...របស់ក្រសួងកសិកម្ម រុក្ខាប្រមាញ់និងនេសាទ

សមាគមន៍នេសាទតូចខេត្តត្បូងឃ្មុំ ត្រូវបោះចោលសមាសធាតុ និងខេត្តពោធិ៍សាត់

ល.រ	ឈ្មោះសហគមន៍ នេសាទ	ចំនួន សមាជិក ប្រុស (ស្រី)	ចំនួនសមាជិក គណៈកម្មការ សហគមន៍(ស្រី)	ទំហំផ្ទៃ សហគមន៍ (ហិកតា)	ភូមិ	ឃុំ/សង្កាត់	ស្រុក/ក្រុង	Projection : UTM, Everest 1830, Datum : Indian 1960, Zone : 48 N, Unit: Meter	
								(X,Y)	(X,Y)
១. ខេត្តត្បូងឃ្មុំ									
១	បឹងជួនធរ	៤៧៦ (១៥១)	១១(០)	៧៧១	-បន្ទាស្ទឹង -ក្រពាំងធ្លក -ក្រពាំងបុណ្យ -កោះតោ -កាប៉ោ -សំឡីជើង -ស្វាយចេក	ប្រេស ប្រៃគរគី សំឡី	ចន្ទ្រា កំពង់រោទិ៍	A (615 627, 121 1412) B (615 509, 121 1412) C (615 423, 121 1346) D (615 248, 121 1331) E (615 330, 121 0989) F (614 534, 121 0912) G (614 412, 121 1051) H (614 556, 121 1199) I (614 394, 121 1529) J (614 394, 121 1179) K (614 086, 121 1262) L (614 059, 121 2991) M (613 336, 121 5177) N (612 756, 121 6149) O (613 305, 121 6157) P (613 731, 121 6494) Q (614 111, 121 5981) R (614 959, 121 4388) S (614 965, 121 2131)	Y (615 750, 121 2100) Z (615 756, 121 2113) A ₁ (615 824, 121 2110) B ₁ (615 828, 121 2171) C ₁ (615 808, 121 2175) D ₁ (615 814, 121 2212) E ₁ (615 899, 121 2200) F ₁ (615 900, 121 2126) G ₁ (615 933, 121 2124) H ₁ (615 935, 121 2107) I ₁ (616 077, 121 2111) J ₁ (616078, 121 2126) K ₁ (616 191, 121 2145) L ₁ (616 393, 121 2346) M ₁ (616 401, 121 2459) N ₁ (616 783, 121 2493) O ₁ (616 749, 121 2191) P ₁ (617 030, 121 2422) Q ₁ (617 128, 121 2189)

									M (584 311, 136 1144) N (586 276, 136 2418)	Z (584 475, 136 0375) A ₁ (583 988, 136 1118)
២	កោះសំ	៧៤ (៤២)	១១ (៣)	៦១៨	កោះសំ	សំបូរ	សំបូរ	សំបូរ	A (604 608, 140 9545) B (607 276, 140 7281) C (606 691, 140 6955)	D (606 534, 140 6868) E (605 459, 140 6268) F (603 610, 140 9549)
៣	ទំនប់ប៉ាក់	១១០ (៦៧)	៧ (២)	១១១	កែងប្រាសាទ	សំបូរ	សំបូរ	សំបូរ	A (607 888, 141 0211) B (607 609, 141 0200) C (607 281, 141 1152) D (607 181, 141 1156) E (607 018, 141 1617) F (606 978, 141 1804)	G (607 102, 141 2105) H (607 407, 141 2595) I (607 651, 141 2659) J (607 504, 141 1641) K (607 745, 141 1566)

៣. ខេត្តបន្ទាយមានជ័យ

១	ជួរមានជ័យ	៤០០ (២១៨)	៩ (២)	២ ០៣៥	-ជួរដំបូង -ចែកអង្គរ	សំបូរ	មង្គលប្តី	មង្គលប្តី	A (311 734, 148 6272) B (311 558, 147 9989) C (307 589, 148 0387) D (307 301, 148 2667)	E (307 381, 148 3993) F (307 497, 148 5951) G (309 833, 148 5155) H (311 534, 148 6015)
២	ស្ទឹងកំបុកមានជ័យ	១៦១ (៩៣)	៧(២)	២ ៦៦០	ស្ទឹងកំបុក	រហាល	ព្រះនេត្រ ព្រះ	ព្រះនេត្រ ព្រះ	A (310 000, 150 1000) B (310 212, 149 3939) C (308 522, 149 1909) D (305 230, 149 4080)	E (306 700, 149 4678) F (306 906, 149 6245) G (307 142, 149 8181) H (308 501, 150 1704)
៣	ទំនប់តាសោម	៥៦០ (២៧៩)	៧(០)	៦ ៧០០	-កំពង់ក្រសាំង -ការបោរ -ភ្នំលៀប	ភ្នំលៀប	ព្រះនេត្រ ព្រះ	ព្រះនេត្រ ព្រះ	A (312 308, 148 0060) B (311 881, 148 6267) C (314 074, 148 8099) D (312 475, 149 2775) E (313 352, 149 0550) F (314 178, 149 0553)	G (315 561, 149 2126) H (316 636, 149 6010) I (318 131, 148 9819) J (317 773, 148 7980) K (317 616, 148 6191) L (318 181, 147 9781)

ព្រះរាជាណាចក្រកម្ពុជា
ជាតិ សាសនា ព្រះមហាក្សត្រ

សូមគោរពជូន

លោកនាយឧណ្ណរដ្ឋបាលជលផលក្រចេះ

កម្មវត្ថុ ៖ សំណើសុំចុះកិច្ចព្រមព្រៀងកន្លែងនេសាទសហគមន៍កោះសំ។

យោង ៖ - អនុក្រឹត្យ លេខ២៥ អនក្រ. បក ចុះថ្ងៃទី២០ ខែមីនា ឆ្នាំ២០០៧ ស្តីពីការគ្រប់គ្រងសហគមន៍នេសាទ
- មហាសន្និបាតលើកទី២ របស់សហគមន៍នេសាទធ្វើនៅថ្ងៃទី១៧ ខែមករា ឆ្នាំ២០២០ ។

លិខិតភ្ជាប់ ៖ កម្មវិធីចុះកិច្ចព្រមព្រៀងកន្លែងនេសាទសហគមន៍កោះសំ ។

សេចក្តីដូចមានចែងក្នុងកម្មវត្ថុ និងយោងខាងលើ ខ្ញុំបាទសូមជម្រាបជូនលោកនាយឧណ្ណរដ្ឋបាលជលផលក្រចេះ មេត្តាជ្រាបថា សហគមន៍នេសាទកោះសំ បានបង្កើតឡើងដោយស្ម័គ្រចិត្ត និងមានគំនិតផ្តួចផ្តើមបង្កើនជីវភាពរស់នៅរបស់ប្រជាពលរដ្ឋក្នុងភូមិកោះសំ ឃុំសំបូរ ស្រុកសំបូរ ខេត្តក្រចេះ។ ចាប់តាំងពីធ្វើមហាសន្និបាតលើកដំបូងរបស់សហគមន៍នេសាទកោះសំ គណៈកម្មការសហគមន៍ និងសមាជិកសហគមន៍នេសាទ បានចូលរួមអនុវត្តន៍ការងារយ៉ាងសកម្មជាមួយឧណ្ណរដ្ឋបាលជលផលក្រចេះ រដ្ឋបាលជលផលថ្នាក់កណ្តាល និងអាជ្ញាធរដែនដី ។

លទ្ធផលទទួលបានគួរឱ្យមានការកត់សំគាល់មានដូចជា៖


- បញ្ជីឈ្មោះគណៈកម្មការ និងសមាជិកសហគមន៍នេសាទ
- លក្ខន្តិកៈ និងបទបញ្ជាផ្ទៃក្នុងរបស់សហគមន៍នេសាទ
- រចនាសម្ព័ន្ធរបស់គណៈសហគមន៍នេសាទ
- ផែនទីកន្លែងនេសាទសហគមន៍ មាត្រដ្ឋាន ១/៥០.០០០
- កិច្ចព្រមព្រៀងកន្លែងនេសាទសហគមន៍
- សហការយាមល្អាតកន្លែងនេសាទសហគមន៍ និងកន្លែងអភិរក្សសហគមន៍នេសាទ
- ចូលរួមបង្ក្រាបបទល្មើសនេសាទគ្រប់ប្រភេទ
- ការពារព្រៃលិចទឹក ។

យោងតាមសកម្មភាព និងលទ្ធផលដែលទទួលបាន ប្រធានគណៈកម្មការសហគមន៍នេសាទកោះសំ សូមស្នើចុះកិច្ចព្រមព្រៀងកន្លែងនេសាទសហគមន៍កោះសំ ជាមួយលោកនាយឧណ្ណរដ្ឋបាលជលផលក្រចេះ។

អាស្រ័យហេតុនេះ សូមលោកនាយឧណ្ណរដ្ឋបាលជលផលក្រចេះ មេត្តាពិនិត្យលើលទ្ធភាព និងរៀបចំកម្មវិធីចុះកិច្ចព្រមព្រៀងកន្លែងនេសាទ សហគមន៍កោះសំ តាមការស្នើសុំខាងលើ ព្រមទាំងផ្តល់ការគាំទ្រ ដល់សហគមន៍នេសាទរបស់យើងខ្ញុំ ដើម្បីគ្រប់គ្រង ធនធានជលផល និងប្រើប្រាស់ធនធានជលផលក្នុងតំបន់ឱ្យទទួលបានជោគជ័យ សម្រាប់កូនចៅជំនាន់ក្រោយ។

សូមលោកនាយឧណ្ណរដ្ឋបាលជលផល មេត្តាទទួលនូវការគោរពដ៏ខ្ពង់ខ្ពស់ពីយើងខ្ញុំ ។

ថ្ងៃ ខែ ឆ្នាំ... ២០២០... ខែ ១១ ឆ្នាំ ២០២០... សំក ព.ស២៥៦៤
លោក វ៉ៃ ថ្ងៃទី ០៣ ខែ ១១ ឆ្នាំ ២០២០
ប្រធានគណៈកម្មការសហគមន៍នេសាទកោះសំ


វ៉ៃ សុផា

ព្រះរាជាណាចក្រកម្ពុជា
ជាតិ សាសនា ព្រះមហាក្សត្រ

កំណត់ហេតុ
ស្តីពី

ការប្រជុំពិភាក្សាកំណត់ព្រំប្រទល់ ដើម្បីរៀបចំផែនទីកន្លែងនេសាទសហគមន៍កោះសំ

ទោស័ក ពុទ្ធសករាជពីរពាន់ប្រាំបួនសិបបួន ឆ្នាំជូត ខែស្រាពណ៍ ថ្ងៃចន្ទ លកើត ត្រូវនឹងឆ្នាំពីរពាន់ម្ភៃ ខែកក្កដា ថ្ងៃទីម្ភៃប្រាំពីរ វេលាម៉ោងប្រាំបី និងដប់ប្រាំនាទី នៅផ្ទះលោក ស្រេង ចូរលាង មេភូមិកោះសំ ឃុំសំបូរ ស្រុកសំបូរ ខេត្តក្រចេះ មានបើកកិច្ចប្រជុំមួយដោយមានការចូលរួមពីសមាជិក និងគណៈកម្មការសហគមន៍នេសាទកោះសំ លោកភ្នំមីកោះសំ ក្រុមប្រឹក្សាឃុំសំបូរ រដ្ឋបាលបាលជលផល(នាយកដ្ឋានអភិវឌ្ឍសហគមន៍នេសាទ ខណ្ឌរដ្ឋបាលជលផលក្រចេះ សង្កាត់រដ្ឋបាលជលផលសំបូរ) និងចាស់ព្រឹទ្ធាចារ្យ ដើម្បីពិភាក្សា ពិគ្រោះយោបល់ កំណត់ព្រំប្រទល់ សម្រាប់រៀបចំផែនទីកន្លែងនេសាទសហគមន៍កោះសំ ក្រោមអធិបតីភាពលោក **តាន់ សុមេធប៊ុនវឌ្ឍន៍** នាយរងខណ្ឌរដ្ឋបាលជលផល តំណាងរដ្ឋបាលជលផល ដោយមានសមាសភាពអញ្ជើញចូលរួមដូចខាងក្រោម៖

- | | |
|---|--|
| ១- លោក ស៊ូ ហ្សូត្រា | អនុប្រធាននាយកដ្ឋានអភិវឌ្ឍន៍សហគមន៍នេសាទ |
| ២- លោក បែន ប៊ុណ្ណារ៉ាវុធ | នាយផ្នែករដ្ឋបាលជលផលព្រែកប្រសព្វ/មន្ត្រីអនុវត្តគម្រោង |
| ៣- លោក អ៊ីសា ណារ៉ុច | នាយសង្កាត់រដ្ឋបាលជលផលសំបូរ |
| ៤- លោក ជុំ សាវ៉ន | មេឃុំសំបូរ |
| ៥- លោក ស្រេង ចូរលាង | មេភូមិកោះសំ |
| ៦- លោក នាង សុផា | ប្រធានសហគមន៍នេសាទកោះសំ |
| ៧- លោក ហង្ស វុទ្ធា | ទីប្រឹក្សាសហគមន៍នេសាទថ្នាក់ខេត្ត |
| ៨- បញ្ជីវត្តមានគណៈកម្មការ និងសមាជិកសហគមន៍នេសាទ និងអ្នកពាក់ព័ន្ធអញ្ជើញចូលរួម | |

ជាកិច្ចចាប់ផ្តើមកម្មវិធី លោក ជុំ សាវ៉ន មេឃុំសំបូរ បានមានមតិស្វាគមន៍ចូលរួម និងបានលើកឡើងពីស្ថានភាពភូមិសាស្ត្រ ស្ថានភាពជីវភាពរស់នៅរបស់ប្រជាពលរដ្ឋជាសមាជិកសហគមន៍នេសាទកោះសំ ព្រមទាំងជម្រាបជូនពីសកម្មភាព និងលទ្ធផលការងារ ដែលសហគមន៍នេសាទកោះសំ សម្រេច បានក្នុងរយៈពេលកន្លងមក ដល់អង្គប្រជុំទាំងមូលបានជ្រាប។ ក្នុងឱកាសនោះដែរ លោកមេឃុំ បានមានមតិថា សម្រាប់កិច្ចប្រជុំនៅថ្ងៃនេះគឺ ជាមោទនៈភាពមួយរបស់ឃុំសំបូរ ដែលគម្រោងគ្រប់គ្រងធនធានទឹកចម្រុះទន្លេមេគង្គM-IWRM-P3 បានសម្រេចជ្រើសរើសយកសហគមន៍នេសាទកោះសំ នេះ ជាសហគមន៍គោលដៅដើម្បីអនុវត្តគម្រោងគ្រប់គ្រងធនធានទឹកចម្រុះទន្លេមេគង្គសម្រាប់រយៈពេល៣ឆ្នាំ(២០១៩-២០២១)។

បន្ទាប់មកលោក តាន់ សុមេធប៊ុនវឌ្ឍន៍ ជាតំណាងរដ្ឋបាលជលផល បានមានមតិស្វាគមន៍បើកអង្គប្រជុំ និងបានលើកយកពីជំហានទាំង៩ នៃការបង្កើតសហគមន៍នេសាទ និងសកម្មភាពការងារសំខាន់ៗរបស់គម្រោង ដើម្បីជម្រាបជូនដល់អង្គប្រជុំទាំងមូលបានជ្រាប។ ជាមួយគ្នានេះ លោកនាយរងខណ្ឌ បានមានមតិថា ក្នុងរយៈពេលកន្លងមកខណ្ឌរដ្ឋបាលជលផលក្រចេះ បានយកចិត្តទុកដាក់ជួយសម្របសម្រួលធ្វើបច្ចុប្បន្នភាពបញ្ជីឈ្មោះសមាជិកសហគមន៍នេសាទ និងបោះឆ្នោតជ្រើសរើសគណៈកម្មការសហគមន៍នេសាទឡើងវិញ ហើយសម្រាប់កិច្ចការបន្តទៅមុខទៀត គឺខណ្ឌរដ្ឋបាលជលផលក្រចេះ រួម

សហការជាមួយរដ្ឋបាលជលផលថ្នាក់ជាតិ និងស្ថាប័នពាក់ព័ន្ធផ្សេងៗទៀត និងបន្តជួយសម្របសម្រួលធ្វើលក្ខន្តិកៈ បទបញ្ជា ផ្ទៃក្នុងសហគមន៍ និងក្រោយពីបានកំណត់ព្រំប្រទល់ ធ្វើផែនទីកន្លែងនេសាទសហគមន៍នេះ បានចប់សព្វគ្រប់ យើងនឹងរៀបចំ ចុះកិច្ចព្រមព្រៀង ហើយជំហានបន្តយើងនឹងរៀបចំឯកសារពាក់ព័ន្ធទាំងអស់ ដើម្បីឈាន ទៅស្នើសុំចុះបញ្ជីទទួលស្គាល់ជាផ្លូវ ការនៅក្រសួងកសិកម្ម រុក្ខាប្រមាញ់ និងនេសាទ នាពេលឆាប់ៗខាងមុខនេះ។ បន្ថែមលើនេះ លោកតំណាងខណ្ឌបានបញ្ជាក់ បន្ថែមថា គម្រោងនេះ នឹងមានផ្តល់ទុនដល់សមាជិកសហគមន៍នេសាទសម្រាប់ប្រកបមុខរបរចិញ្ចឹមជីវិត ជួយអភិវឌ្ឍន៍ហេដ្ឋា រចនាសម្ព័ន្ធខ្នាតតូច សាងសង់ស្នាក់សហគមន៍នេសាទ០១ខ្នង ផ្តល់ទូកម៉ាស៊ីនចំនួន០២គ្រឿង និងឧបករណ៍សម្ភារល្អាត មួយចំនួនទៀត។ ពាក់ព័ន្ធនឹងការធ្វើផែនទីកន្លែងនេសាទសហគមន៍កោះសំនេះវិញ លោកបានស្នើសុំឱ្យអ្នកចូលរួមទាំងអស់ ជួយផ្តល់ជាមតិយោបល់ឱ្យបានផុសផុល និងកំណត់ទីតាំងចំណុចដៅឱ្យបានច្បាស់លាស់ ដើម្បីឱ្យការចុះយកនិយាមកាមាន ភាពសុក្រិត សម្រាប់ការរៀបចំធ្វើផែនទីកន្លែងនេសាទសហគមន៍កោះសំនេះ ទទួលបានលទ្ធផលជោគជ័យ។ ដោយឡែក ដែននេសាទ ដែលមិនបានកំណត់យកជាកន្លែងនេសាទសហគមន៍កោះសំ នៅតែស្ថិតក្រោមការគ្រប់គ្រងរបស់រដ្ឋបាលជល ផល និងអាជ្ញាធរមូលដ្ឋានដដែល ។

លោក ស៊ី ហឫក្រា អនុប្រធាននាយកដ្ឋានអភិវឌ្ឍន៍សហគមន៍នេសាទនៃរដ្ឋបាលជលផល បានមានមតិលើកឡើងថា ក្រោយពីរាជរដ្ឋាភិបាលកម្ពុជា បានធ្វើកំណែទម្រង់វិស័យជលផលនៅទូទាំងប្រទេសឆ្នាំ២០០០ និង២០១២ រួចមក រដ្ឋបាល ជលផលបានរៀបចំសហគមន៍នេសាទនៅទូទាំងប្រទេសសរុបចំនួន៥១៦។ ដោយនៅឡែកខេត្តក្រចេះបានបង្កើតសហគមន៍ នេសាទសរុបចំនួន៦៦ ហើយក្នុងនោះ ស្រុកសំបូរមានសហគមន៍នេសាទចំនួន ២៧ ។ ចំពោះសហគ្រប់គ្រងវិស័យជលផល វិញ លោកបានបញ្ជាក់ថា រាជរដ្ឋាភិបាលបានប្រគល់ដែននេសាទ ដែលបានលុបចេញពីនាទីឡូតីនេសាទទាំងនោះ ទៅឱ្យ សហគមន៍នេសាទជាអ្នកគ្រប់គ្រងអភិរក្ស ថែរក្សា ការពារ និងប្រើប្រាស់ធនធានទាំងនោះប្រកបដោយនិរន្តរភាព និងរៀបចំ ជាកន្លែងអភិរក្សជលផល។ ពិសេសទៀតនោះ លោក បានបញ្ជាក់បន្ថែមថា សហគមន៍នេសាទ ដែលអាចចុះបញ្ជីទទួលស្គាល់ ជាផ្លូវការនៅក្រសួងកសិកម្ម រុក្ខាប្រមាញ់ និងនេសាទ បានលុះត្រាតែមានឯកសារគ្រប់គ្រាន់ដូចជា បញ្ជីឈ្មោះសមាជិក និង គណៈកម្មការ លក្ខន្តិកៈ បទបញ្ជាផ្ទៃក្នុង និងកិច្ចព្រមព្រៀង ផែនទីកន្លែងនេសាទសហគមន៍ជាដើម។ ពាក់ព័ន្ធនឹងការរៀបចំ ធ្វើផែនទីកន្លែងនេសាទសហគមន៍នេសាទកោះសំនេះវិញ លោកបានបញ្ជាក់ថា ដំបូងឡើយគឺយើងត្រូវគូសគំនូសព្រាង ផែនទីនៅលើក្រដាសផ្ទាំងធំ(ផែនទីព្រាងទី១)ជាមុនសិនដោយអញ្ជើញ មន្ត្រីជំនាញជលផល អាជ្ញាធរស្រុក ឃុំ ភូមិ ចាស់ទុំ សហគមន៍នេសាទ និងអ្នកពាក់ព័ន្ធផ្សេងៗទៀត ចូលរួមគូស និងដាក់ឈ្មោះបឹង ទន្លេ ស្ទឹង ព្រែក អូរ ។ល។ ព្រមទាំងដៅ ចំណុចគោលដែលត្រូវកំណត់យកនិយាមកា បន្តមកត្រូវចុះយកនិយាមកាដល់ទីតាំងជាក់ស្តែងចំណុចដែលបានដៅនៅលើ ផែនទីព្រាងទី១នេះ រួចបញ្ចូលទៅក្នុងប្រព័ន្ធកុំព្យូទ័រ ដើម្បីផលិតចេញជាផែនទីព្រាងទី២។ ផែនទីព្រាងទី២នេះ ត្រូវយកទៅ បិទផ្សព្វផ្សាយនៅតាមសាលាឃុំ សាលាបុណ្យ ឬទីប្រជុំជននានា ក្នុងរយៈពេល១ខែ ដើម្បីរង់ចាំទទួលបណ្តឹងតវ៉ា កើតទុក្ខ មិនសុខចិត្តពីសំណាក់បងប្អូនប្រជាពលរដ្ឋដែលមានក្បាលដីស្រែឬដីចំការជាប់ពាក់ព័ន្ធ។ ផុតកំណត់រយៈពេលនេះ ក្រុម ការងារនឹងរៀបចំផែនទីស្ថាពរផ្លូវការមួយ ដើម្បីបញ្ជូនទៅកាន់សហគមន៍នេសាទ អាជ្ញាធរមូលដ្ឋាន និងអង្គភាពពាក់ព័ន្ធ ចុះ ហត្ថលេខាតាមលំដាប់ដោយពីតូចទៅធំ ពីក្រោមទៅលើ និងសម្រេចចុងក្រោយ ដោយឯកឧត្តមរដ្ឋមន្ត្រីក្រសួងកសិកម្ម រុក្ខាប្រមាញ់ និងនេសាទ។

បន្ទាប់ពីនោះ គឺការគូសផែនទីព្រាងនៅលើក្រដាសផ្ទាំងធំ ដោយមានការចូលរួមពីសមាជិក សមាជិកានៃអង្គ ប្រជុំ។ លោក ស្រេង ថុវលាង មេភូមិកោះសំ បានឡើងគូសពីទីតាំងបឹង ទន្លេ ព្រែក អូរ ប្រឡាយ និងផ្លូវថ្នល់ ដោយមានលោកមេឃុំ លោកមេភូមិ ចាស់ទុំ និងសហគមន៍នេសាទជាអ្នកចង្អុលបង្ហាញ និងបានដៅចំណុច បឹង ទន្លេ កោះ ព្រែក អូរ ប្រឡាយ ព្រៃ លិចទឹក ស្រែ ចំការ ព្រមទាំងដៅចំណុចដែលត្រូវកំណត់យកនិយាមកាផងដែរ។ ឆ្លងតាមការជជែកពិភាក្សាគ្នាយ៉ាងផុសផុល



នៅលើគំនូសប្រាង្គផែនទីនេះរួចមក អង្គប្រជុំបានឯកភាពគ្នាដៅចំណុចដែលត្រូវយកនិយាមកានៅសហគមន៍នេសាទកោះសំ
ចំនួន ៤ចំណុច គឺចំណុចទី១: ព្រែកជ្រៅ ស្ថិតនៅជាប់ព្រំប្រទល់សហគមន៍នេសាទយាវ ,ចំណុចទី២: ថ្មធំ ស្ថិតនៅជាប់ព្រំ
ប្រទល់សហគមន៍នេសាទកែងប្រាសាទ,ចំណុចទី៣: ស្ថិតនៅលើកោះសំធំ ផ្នែកខាងកើតជាប់នឹងព្រំប្រទល់សហគមន៍
នេសាទចារព្វាល និងចំណុចទី៤: ស្ថិតនៅលើកោះសំធំ ផ្នែកខាងលិចជាប់ជាមួយព្រំប្រទល់សហគមន៍នេសាទតាងួន ។

ជាចុងក្រោយ លោក តាន់ សុមេធប៊ុនវឌ្ឍន៍ នាយរងខណ្ឌរដ្ឋបាលជលផលក្រចេះ និងជាប្រធានអង្គប្រជុំ បានស្នើ
សុំឱ្យអ្នកចូលរួមទាំងអស់ នៅព្រឹកថ្ងៃស្អែក(ថ្ងៃទី២៨ ខែកក្កដា ឆ្នាំ២០២០) សូមអញ្ជើញចូលរួមចុះកំណត់និយាមកា ដល់ទី
តាំងជាក់ស្តែងតាមចំណុចគោលដៅ ដែលបានឯកភាពគ្នារួចហើយ ព្រមទាំងថ្លែងអំណរគុណដល់អ្នកចូលរួមទាំងអស់ ដែល
បានផ្តល់កិច្ចសហការយ៉ាងល្អជាមួយគម្រោង និងបានជួយចាត់ចែងគូសផែនទីប្រាង្គទី១នេះ បានយ៉ាងច្បាស់លាស់ល្អទៀត
ផង។ នៅទីបញ្ចប់ លោកប្រធានអង្គប្រជុំ បានជូនពរដល់អ្នកចូលរួមទាំងអស់ សូមឱ្យជួបប្រទះតែជ័យជំនះគ្រប់ភារកិច្ច ព្រម
ទាំងប្រកាសបិទអង្គប្រជុំ។

កំណត់ហេតុនេះបានបញ្ចប់នៅម៉ោងដប់មួយ និងសាមសិបប្រាំនាទី នាថ្ងៃទី២៨ឆ្នាំ២០២០ ដែល ស្ថិតក្រោមបរិយាកាស
រីករាយស្ម័គ្រស្នាល កិច្ចសហការល្អ និងក្នុងស្មារតីទទួលខុសត្រូវខ្ពស់លើការគ្រប់គ្រងធនធានជលផល។

អ្នកធ្វើកំណត់ហេតុ

បានឃើញ និងឯកភាព
នាយរងខណ្ឌរដ្ឋបាលជលផល និងជា
ប្រធានអង្គប្រជុំ


ល.រ. ប៊ុនរតនា វណ្ណ
/ ០៧ /
តាន់ សុមេធប៊ុនវឌ្ឍន៍

ព្រះរាជាណាចក្រកម្ពុជា
ជាតិ សាសនា ព្រះមហាក្សត្រ

បញ្ជីបញ្ជីបញ្ជី

ស្តីពី

ការប្រើប្រាស់លេខសម្រាប់ប្រើប្រាស់លេខសម្រាប់ប្រើប្រាស់លេខសម្រាប់ប្រើប្រាស់
 លេខសម្រាប់ប្រើប្រាស់លេខសម្រាប់ប្រើប្រាស់លេខសម្រាប់ប្រើប្រាស់
 ថ្ងៃទី ២៧ ខែ កក្កដា ឆ្នាំ ២០២០

ភូមិ លោះក្រំ ឃុំ កំបង់ ស្រុក កំបង់ ខេត្ត ក្រចេះ

ល.រ	ឈ្មោះ	អាយុ	ភេទ	ស្ថានភាពក្នុងសហគមន៍			កូនស្រី	លេខទូរស័ព្ទ	ហត្ថលេខា
				ស្រ្តីជាមេ គ្រួសារ	ជនជាតិដើម ភាគតិច	ជន ពិការ			
1	គាត សុផា	59	ស				លេខសម្រាប់ប្រើប្រាស់ 071-2275558		
2	ស្រី សុផា	58	ស				លេខសម្រាប់ប្រើប្រាស់		
3	គាត សុផា	57	ស				លេខសម្រាប់ប្រើប្រាស់ 088-6930624		
4	ស្រី សុផា	43	ស				លេខសម្រាប់ប្រើប្រាស់ 097-3089100		
5	ស្រី សុផា	57	ស				លេខសម្រាប់ប្រើប្រាស់ 097-8341618		

ល.រ	ឈ្មោះ	អាយុ	ភេទ	ស្ត្រីជាមេ គ្រួសារ	ជនជាតិដើម ភាគតិច	ជន ពិការ	កូនសី	លេខស្តារ	ហត្ថលេខា
6	ហ៊ុន សែន	61	♂				ស្រី	0312733356	ស
7	ស៊ុន ធីតា	58	ស				ស្រី		ស
8	ស៊ុន ធីតា	57	ស				ស្រី	0486930524	ស
9	ស៊ុន ធីតា	43	ស				ស្រី	0973028100	ស
10	ស៊ុន ធីតា	62	♂				ស្រី	0973768733	ស
11	ស៊ុន ធីតា	57	ស				ស្រី	0978341618	ស
12	ស៊ុន ធីតា	36	ស				ស្រី		ស
13	ស៊ុន ធីតា	35	ស				ស្រី	0972850824	ស
14	ស៊ុន ធីតា	35	ស				ស្រី		ស
15	ស៊ុន ធីតា	34	ស				ស្រី		ស
16	ស៊ុន ធីតា		ស				ស្រី		ស
17	ស៊ុន ធីតា	48	ស				ស្រី	071-3133349	ស

ល.រ	ឈ្មោះ	អាយុ	ភេទ	គ្រូបង្រៀន	ជនជាតិដើម	ជនជាតិដើម	ស្ថានភាព	ស្ថានភាព	លេខស្រី	លេខទូរស័ព្ទ	ហត្ថលេខា
18	កៀន ឈន់	០៧	ប្រុស						០០៧	០១៧២១៥៤៨១	
19	លីន. ឃុំស្រែចម្រុះ	៥១	ប្រុស						ស្រីស្រស់ស្រាយ	០៨៨៩៤១៥៩៩	
20	ស្រី ឈន់		ស						ស្រីស្រស់ស្រាយ		
21	ហង់ ឈន់		ស						ស្រីស្រស់ស្រាយ		
22	ស្រី ឈន់	24	ស						ស្រីស្រស់ស្រាយ	០១១ ៤២៤២៤១៥	
23	ហង់ ឈន់		ស						ស្រីស្រស់ស្រាយ	០១៧-២៤ ៨៨៥៥០១	
24	កៀន ឈន់	០១	ប្រុស						ស្រីស្រស់ស្រាយ		
25	ស្រី ឈន់	២៧	ប្រុស						ស្រីស្រស់ស្រាយ		
26	ស្រី ឈន់	១៨							ស្រីស្រស់ស្រាយ	០១៧២១៥៤៨១	
27	កៀន ឈន់	៣១	ប្រុស						ស្រីស្រស់ស្រាយ		
28	ស្រី ឈន់	៥០	ប្រុស						ស្រីស្រស់ស្រាយ	០១៧២១៥៤៨១	

ព្រះរាជាណាចក្រកម្ពុជា
ជាតិ សាសនា ព្រះមហាក្សត្រ

កំណត់ហេតុ
ស្តីពី

ការប្រជុំចុះកំណត់និយាមការនៅសហគមន៍នេសាទកោះសំ

ទោស័ក ពុទ្ធសករាជពីរពាន់ប្រាំរយហុកសិបបួន ឆ្នាំជូត ខែស្រាពណ៍ ថ្ងៃអង្គារ ៨កើត ត្រូវនឹងឆ្នាំពីរពាន់ម្ភៃ ខែកក្កដា ថ្ងៃម្ភៃប្រាំបី វេលាម៉ោងប្រាំបី និងម្ភៃនាទីព្រឹក នៅផ្ទះលោកស្រែង ថ្ងៃវាលងមេភូមិកោះសំ ឃុំសំបូរ មានបើកកិច្ចប្រជុំ មួយ ដើម្បីពិនិត្យផ្ទៀងផ្ទាត់ឡើងវិញ នៅទីតាំងចំណុចគោលដៅនៅលើផែនទីគំនូសប្រាង្គទី១ ដែលត្រូវចុះយកនិយាមការ ដល់ទីកន្លែងជាក់ស្តែង សម្រាប់រៀបចំធ្វើផែនទីកន្លែងនេសាទសហគមន៍ កោះសំ និងកន្លែងអភិរក្ស ដោយមានការចូលរួមពី សមាជិក និងគណៈកម្មការសហគមន៍នេសាទកោះសំ អាជ្ញាធរភូមិពាក់ព័ន្ធ ឃុំសំបូរ រដ្ឋបាលបាលជលផល(នាយកដ្ឋាន អភិវឌ្ឍសហគមន៍នេសាទ ខណ្ឌរដ្ឋបាលជលផលក្រចេះ សង្កាត់រដ្ឋបាលជលផលសំបូរ) និងចាស់ព្រឹទ្ធាចារ្យ ដឹកនាំ ដោយ លោក **តាន់ សុមេធប៊ុនវឌ្ឍន៍** នាយរងខណ្ឌរដ្ឋបាលជលផលក្រចេះ និងជាតំណាងរដ្ឋបាលជលផល ដោយមាន សមាសភាពអញ្ជើញចូលរួមដូចខាងក្រោម៖

- ១- លោក ស៊ី ហ្សូត្រា អនុប្រធាននាយកដ្ឋានអភិវឌ្ឍន៍សហគមន៍នេសាទ
- ២- លោក បែន ប៊ុណ្ណារ៉ាវុធ នាយផ្នែករដ្ឋបាលជលផលព្រែកប្រសព្វ/មន្ត្រីអនុវត្តគម្រោង
- ៣- លោក អ៊ីសា ណារ៉ុច នាយសង្កាត់រដ្ឋបាលជលផលសំបូរ
- ៤- លោក ជុំ សាវ៉ន មេឃុំសំបូរ
- ៥- លោក ស្រែង ថ្ងៃវាលង មេភូមិកោះសំ
- ៦- លោក នាង សុផា ប្រធានសហគមន៍នេសាទកោះសំ
- ៧- លោក ហង្ស វុទ្ធា ទីប្រឹក្សាសហគមន៍នេសាទថ្នាក់ខេត្ត
- ៨- បញ្ជីវត្តមានគណៈកម្មការ និងសមាជិកសហគមន៍នេសាទ និងអ្នកពាក់ព័ន្ធអញ្ជើញចូលរួម

ជាកិច្ចចាប់ផ្តើមលោក **តាន់ សុមេធប៊ុនវឌ្ឍន៍** នាយរងខណ្ឌរដ្ឋបាលជលផលក្រចេះ និងជាប្រធានអង្គប្រជុំ បានមាន មតិស្វាគមន៍បើកអង្គប្រជុំ និងបានលើកយកពីទីតាំងចំណុចគោលដៅទាំងឡាយ ដែលអង្គប្រជុំបានកំណត់រួចហើយ កាលពីព្រឹក ថ្ងៃទី២៧ ខែកក្កដា ឆ្នាំ២០២០ មកធ្វើការត្រួតពិនិត្យ ផ្ទៀងផ្ទាត់នៅលើទីតាំងជាក់ស្តែង។

បន្ទាប់មកលោក **នាង សុផា** ប្រធានគណៈកម្មការសហគមន៍នេសាទកោះសំ បានគូសបញ្ជាក់បន្ថែមនៅលើផែនទី គំនូសប្រាង្គទី១ ដើម្បីបង្ហាញជូនដល់អ្នកចូលរួម បានយល់ដឹងថែមមួយកម្រិតទៀត ពីឈ្មោះកោះ ទន្លេ ផ្លូវ ទំនប់ អូរ ប្រឡាយ ឈូង ជ្រោយ វាលស្រែ ចំការ និងទីតាំងផ្លូវដែលត្រូវចុះទៅយកនិយាមការជាក់ស្តែង។

បន្ទាប់ពីអ្នកចូលរួមទាំងអស់គ្នា បានស្គាល់ពីទីតាំងតាមចំណុចនីមួយៗច្បាស់លាស់រួចរាល់ហើយ ក្រុមការងារចម្រុះ បានធ្វើដំណើរតាមផ្លូវទឹក ផ្លូវគោក ឆ្ពោះទៅកាន់ទីតាំងចំណុចគោលដៅទាំងនោះ ដើម្បីកំណត់យកនិយាមការជាក់ស្តែង ។

ជាលទ្ធផលនៃការកំណត់និយាមការជាក់ស្តែង ដោយមានការឯកភាពគ្នា ដើម្បីរៀបចំធ្វើផែនទីកន្លែងនេសាទសហគមន៍ កោះសំ និងកន្លែងអភិរក្ស មានតាមលំដាប់លំដោយដូចខាងក្រោម៖

និយាមការកន្លែងនេសាទ

X Y ចំណុចគោលដៅ

១- 604608 - 1409545 ចំណុចក្នុងទន្លេ ស្ថិតនៅជាប់ព្រំប្រទល់ជាមួយសហគមន៍នេសាទយាវ

- ២- 607276 - 1407281 ថ្មធំ ស្ថិតនៅជាប់ព្រំប្រទល់ជាមួយសហគមន៍នេសាទកែងប្រាសាទ
- ៣- 606691 - 1406955 លើកោះសំធំផ្នែកខាងកើត ជាប់នឹងព្រំប្រទល់សហគមន៍នេសាទចារថ្នោល
- ៤- 606534 - 1406868 លើកោះសំធំផ្នែកខាងលិច ជាប់នឹងព្រំប្រទល់សហគមន៍នេសាទតាងួន
- ៥- 605459 - 1406268 ប្រាំងទន្លេមេគង្គផ្នែកខាងលិច ជាប់នឹងព្រំប្រទល់សហគមន៍នេសាទតាងួន
- ៦- 603610 - 1409549 ព្រែកជ្រៅ ស្ថិតនៅជាប់ព្រំប្រទល់ជាមួយសហគមន៍នេសាទយាវ

និយាមកាកន្លែងអភិរក្ស

- | X | Y | ចំណុចគោលដៅ |
|---------------------|---|--|
| ១- 604381 - 1408641 | | ចំណុចក្នុងទន្លេក្បាលអន្លង់កោះសំធំផ្នែកខាងជើង |
| ២- 604709 - 1408398 | | ចំណុចក្នុងទន្លេខាងកើតអន្លង់កោះសំ |
| ៣- 604529 - 1408260 | | ចំណុចក្នុងទន្លេខាងត្បូងអន្លង់កោះសំ |
| ៤- 604233 - 1408472 | | ចំណុចក្នុងទន្លេខាងលិចអន្លង់កោះសំ |

បន្ទាប់ពីបានចុះកំណត់យកនិយាមកាតាមចំណុចដៅនីមួយៗសម្រេចតាមផែនការ ដែលបានគ្រោងទុករួចរាល់នោះ លោក តាន់ សុមេធប៊ុនវឌ្ឍន៍ នាយរងខណ្ឌរដ្ឋបាលជលផលក្រចេះ បានថ្លែងអំណរគុណដល់អ្នកចូលរួមទាំងអស់ ដែលបាន ចំណាយពេលវេលាដ៏មានតម្លៃ អញ្ជើញចូលរួម ក្នុងការចុះកំណត់និយាមកាជាក់ស្តែងនៅសហគមន៍នេសាទកោះសំ នាថ្ងៃ នេះ។ ជាចុងក្រោយ លោកនាយរងខណ្ឌ បានជូនពរដល់អ្នកចូលរួមទាំងអស់ សូមឱ្យជួបប្រទះតែជ័យជំនះគ្រប់ភារកិច្ច ព្រម ទាំងប្រកាសរំសាយ។

កំណត់ហេតុនេះ បានបញ្ចប់ចប់សព្វគ្រប់ នៅម៉ោងដប់ប្រាំពីរ និងម្ភៃប្រាំនាទី នាថ្ងៃទីខែឆ្នាំដដែល ស្ថិតក្រោម បរិយាកាស រីករាយ ស្និទ្ធស្នាល កិច្ចសហការល្អ និងក្នុងស្មារតីទទួលខុសត្រូវខ្ពស់លើការអភិរក្សធនធានជលផល ។

អ្នកធ្វើកំណត់ហេតុ



ប័ណ្ណ - ប្រតិបត្តិការ
1/20

បានឃើញ និងឯកភាព
នាយខណ្ឌរដ្ឋបាលជលផល និងជា
ប្រធានអង្គប្រជុំ



តាន់ សុមេធប៊ុនវឌ្ឍន៍

ព្រះរាជាណាចក្រកម្ពុជា
ជាតិ សាសនា ព្រះមហាក្សត្រ

បញ្ជីបញ្ជីបញ្ជី
ស្តីពី

ការប្រើប្រាស់ស្លាកសម្គាល់សម្រាប់ការលក់ដោយសេរីនៃស្លាកសម្គាល់
ឃុំស្រីស្រី ឃុំស្រីស្រី ខេត្តកោះកុង
ថ្ងៃទី ២៧ ខែ កក្កដា ឆ្នាំ ២០២០

ភូមិ ឃុំ ស្រីស្រី ក្រុម ស្រីស្រី ខេត្ត កោះកុង

ល.រ	ឈ្មោះ	អាយុ	ភេទ	ស្ថានភាពក្នុងសហគមន៍			កូនកម្រិត	លេខស្លាក	ហត្ថលេខា
				ស្ត្រីជាមេគ្រួសារ	ជនជាតិដើមភាគតិច	ជនពិការ			
1	ស្រី- កង្កែប	៥៧	ស្រី				០១៧៧១៥៤៧១	[Signature]	
2	ស្រី- កង្កែប	៥៨	ស្រី				០១៧៧១៥៤៧៦	[Signature]	
3	ស្រី- កង្កែប	៥៦	ស្រី				០១៧៧១៥៤៧៧	[Signature]	
4	ស្រី- កង្កែប	៦០	ស្រី				០១៧៧១៥៤៧៨	[Signature]	
5	ស្រី- កង្កែប	៦១	ស្រី				០១៧៧១៥៤៧៩	[Signature]	

ល.រ	ឈ្មោះ	អាយុ	ភេទ	ប្រើជាមេ គ្រួសារ	ជនជាតិដើម ភាគតិច	ជន ពិការ	គូសាតិ	លេខតួរស្តី	ហត្ថលេខា
6	លោក ហ៊ុន ធីតា	51	ប				ស្ថិតិសាស្ត្រស្ថិតិសាស្ត្រ	0883349583	
7	លោក ហ៊ុន ធីតា	38	ប				គណនេយ្យ	012475176	
8	លោក ហ៊ុន ធីតា	40	ប				គណនេយ្យ		
9	លោក ហ៊ុន ធីតា	38	ប				គណនេយ្យ	0887409874	
10	លោក ហ៊ុន ធីតា	66	ប				គណនេយ្យ	088222018	
11	លោក ហ៊ុន ធីតា	30	ប				គណនេយ្យ	0887272006	
12	លោក ហ៊ុន ធីតា	36	ប				គណនេយ្យ	088-1951971	
13	លោក ហ៊ុន ធីតា	51	ប				គណនេយ្យ		
14	លោក ហ៊ុន ធីតា	59	ប				គណនេយ្យ	066-690069	
15	លោក ហ៊ុន ធីតា	30	ប				គណនេយ្យ	088-6109918	
16	លោក ហ៊ុន ធីតា	31	ប				គណនេយ្យ		
17	លោក ហ៊ុន ធីតា	38	ប				គណនេយ្យ	088-8634096	

សំខាន់ៗ ដែលសម្រេចបាននាពេលកន្លងមក ដើម្បីជម្រាបជូនដល់អ្នកចូលរួមទាំងអស់បានជ្រាប ។ ពាក់ព័ន្ធនឹងការប្រជុំ ផ្សព្វផ្សាយផែនទីព្រាងកន្លែងនេសាទសហគមន៍កោះសំនេះវិញ លោកនាយរងខណ្ឌ បានមានមតិបញ្ជាក់ថា កាលពីថ្ងៃទី២៨ ខែកក្កដា ឆ្នាំ២០២០ កន្លងទៅ ក្រុមការងារចម្រុះចុះធ្វើផែនទីកន្លែងនេសាទសហគមន៍ មាននាយកដ្ឋានអភិវឌ្ឍន៍សហគមន៍ នេសាទនៃរដ្ឋបាលជលផល ខណ្ឌរដ្ឋបាលជលផលក្រចេះ ក្រុមប្រឹក្សាឃុំកោះសំ លោកមេភូមិពាក់ព័ន្ធ និងសហគមន៍ នេសាទកោះសំ បានចុះកំណត់និយាមកា នៅសហគមន៍នេសាទកោះសំនេះ ហើយទិន្នន័យចំណុចនិយាមកាទាំងអស់នេះ ត្រូវបានលោកស៊ូ ហ្សូត្រា អនុប្រធាននាយកដ្ឋានអភិវឌ្ឍន៍សហគមន៍នេសាទនៃរដ្ឋបាលជលផល បញ្ជូលទៅក្នុងប្រព័ន្ធកុំព្យូ ទ័រ ដើម្បីផលិតចេញជាផែនទីព្រាងមានទំហំសរុប៦៧៨ហ.ត និងកន្លែងអភិរក្សមានទំហំ៨,៥ហ.ត ដូចដែលយើងទាំងអស់ គ្នា បានឃើញនៅថ្ងៃនេះស្រាប់ ។ ក្នុងឱកាសនោះដែរ លោកនាយរងខណ្ឌ បានមានមតិបញ្ជាក់បន្ថែមថា គោលបំណងនៃ ការប្រជុំផ្សព្វផ្សាយ ផែនទីព្រាងកន្លែងនេសាទសហគមន៍កោះសំនេះ គឺដើម្បីពិនិត្យរៀងផ្ទាត់ថា តើចំណុចនិយាមកាណាខ្លះ ដែលធ្វើឱ្យប៉ះពាល់ដល់ដីកសិកម្ម របស់បងប្អូនសមាជិកសហគមន៍នេសាទយើង ? ។ បន្ទាប់ពីការប្រជុំផ្សព្វផ្សាយនៅផ្ទះ លោកមេភូមិកោះសំនេះរួច យើងនឹងធ្វើការបិទផ្សព្វផ្សាយនៅតាមភូមិ និងនៅតាមទីប្រជុំជននានា ក្នុងរយៈពេលសាបសិប ថ្ងៃ ដើម្បីទុកពេលវេលានេះឱ្យប្រជាពលរដ្ឋដែលមាន ដីកសិកម្មពាក់ព័ន្ធធ្វើការតវ៉ា ។ ផុតកំណត់រយៈពេលបិទផ្សាយនេះ ខណ្ឌរដ្ឋបាលជលផលក្រចេះ នឹងស្នើសុំទៅនាយកដ្ឋានអភិវឌ្ឍន៍សហគមន៍នេសាទនៃរដ្ឋបាលជលផល ឱ្យជួយរៀបចំ ផែនទីផ្លូវការមួយ ធ្វើមកខណ្ឌរដ្ឋបាលជលផលក្រចេះ ដើម្បីចុះហត្ថលេខាតាមលំដាប់លំដោយ ពីថ្នាក់ក្រោមទៅថ្នាក់លើ ពោលគឺពីប្រធានគណៈកម្មការសហគមន៍នេសាទកោះសំ ដល់ក្រសួងកសិកម្ម រុក្ខា ប្រមាញ់ និងនេសាទ ។

បន្ទាប់មកលោក បែន ប៊ុណ្ណារ៉ាវុធ នាយផ្នែករដ្ឋបាលជលផលព្រែកប្រសព្វ និងជាមន្ត្រីអនុវត្តគម្រោងថ្នាក់ខេត្តបាន ឡើងធ្វើបទបង្ហាញដោយសង្ខេបពីនិយាមកាចំណុចទាំងអស់(១០ចំណុច) ដែលក្រុមការងារចម្រុះបានចុះអនុវត្តហើយទទួល បានជោគជ័យ ព្រមទាំងបានផ្តល់ឱកាសដល់អ្នកចូលរួមទាំងអស់ លើកជាសំណួរ កង្វល់ និងការជំទាស់តវ៉ាផ្សេងៗ។ កិច្ច ប្រជុំក៏បានពិភាក្សា និងឯកភាពគ្នាលើចំណុចទីតាំងនានាដែលត្រូវបិទផ្សាយផែនទី រួមមានសាលាឃុំ វត្តអារាម សាលាបុណ្យ ទីប្រជុំជនក្នុងភូមិ និងបានចាត់ចែងក្រុមការងារចុះបិទផ្សាយផែនទីទៅតាមទីតាំងដែលបានកំណត់ ។

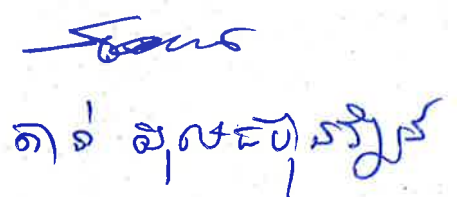
បន្ទាប់មកទៀត លោកតាន់ សុមេធប៊ុនវឌ្ឍន៍ នាយរងខណ្ឌរដ្ឋបាលជលផលក្រចេះ បានស្នើសុំឱ្យអាជ្ញាធរភូមិ ឃុំ និងគណៈកម្មការសហគមន៍នេសាទ ធ្វើការផ្សព្វផ្សាយអោយបានទូលំទូលាយបន្ថែមទៀត ក្នុងរយៈពេលសាបសិបថ្ងៃ(៣០ ថ្ងៃ)ដោយចាប់គិតចាប់ពីថ្ងៃបិទផ្សាយនេះ រហូតដល់ថ្ងៃទី០១ ខែកញ្ញា ឆ្នាំ២០២០ ក្នុងគោលបំណងប្រមូលយកមតិយោបល់ និងការជំទាស់តវ៉ាផ្សេងៗ ដើម្បីរកដំណោះស្រាយ តាមលទ្ធភាពដែលអាចធ្វើទៅបាន។ លោកនាយរងខណ្ឌ ក៏បានថ្លែង អំណរគុណដល់អ្នកចូលរួមទាំងអស់ ដែលចំណាយពេលវេលាដ៏មានតម្លៃ អញ្ជើញមកចូលរួមក្នុងកម្មវិធីប្រជុំផ្សព្វផ្សាយសេចក្តី ព្រាងផែនទី កន្លែងនេសាទសហគមន៍កោះសំនាថ្ងៃនេះ និងជូនពរដល់អ្នកចូលរួមទាំងអស់ ឱ្យជួបប្រទះតែជ័យជំនះគ្រប់ ភារកិច្ច ព្រមទាំងប្រកាសបិទអង្គប្រជុំ ។

កំណត់ហេតុនេះ បានចប់សព្វគ្រប់ នៅម៉ោងដប់មួយ និងសាមសិបប្រាំនាទី នាថ្ងៃទីខែឆ្នាំដដែល ស្ថិតក្រោមបរិយា កាស រីករាយ ស្និទ្ធស្នាល កិច្ចសហការល្អ និងក្នុងស្មារតីយកចិត្តទុកដាក់ខ្ពស់លើការអភិរក្សធនធានជលផល ។

អ្នកធ្វើកំណត់ហេតុ



បានឃើញ និងឯកភាព
នាយរងខណ្ឌរដ្ឋបាលជលផល និងជា
ប្រធានអង្គប្រជុំ



ព្រះរាជាណាចក្រកម្ពុជា
ជាតិ សាសនា ព្រះមហាក្សត្រ

បញ្ជីចក្ខុវិស័យ
ស្តីពី

ការប្រកួតប្រជែងស្រាវជ្រាវស្នងស្នូលនៃការងារសាងសង់ស្ថាប័នស្រាវជ្រាវស្នងស្នូល
ក្នុងរដ្ឋបាលខេត្តកោះកុង

ថ្ងៃទី ០៣ ខែ កញ្ញា ឆ្នាំ ២០២០

ភូមិ លោះរាំង ឃុំ កំបង ក្រុង កំបង ខេត្ត កោះកុង

ល.រ	ឈ្មោះ	អាយុ	ភេទ	ស្ថានភាពក្នុងសហគមន៍			កូនស្រី	លេខទូរស័ព្ទ	ហត្ថលេខា
				ស្រ្តីជាមេ គ្រួសារ	ជនជាតិដើម ភាគតិច	ជន ពិការ			
1	ស្រី ឈ្មោះ ហ៊ុន ឈារ៉ា	22	ស				088522078		
2	ស្រី ឈ្មោះ ហ៊ុន ឈារ៉ា	25	ស				097-2504733		
3	ស្រី ឈ្មោះ ហ៊ុន ឈារ៉ា	60	ស				088 2213193		
4	ស្រី ឈ្មោះ ហ៊ុន ឈារ៉ា	41	ស						
5	ស្រី ឈ្មោះ ហ៊ុន ឈារ៉ា	30	ស						

ល.រ	ឈ្មោះ	អាយុ	ភេទ	ស្រ្តី/ប្រុស	ជនជាតិដើម	ជនជាតិ	តំបន់	កូនកម្រិត	លេខទូរស័ព្ទ	ហត្ថលេខា
6	គាត់ ឈ័ង្ក	59	ប						091-2275558	
4	ស្រី ឈ័ង្ក	58	ស							
8	ស្រី ឈ័ង្ក	57	ស						088-6930624	
9	ស្រី ឈ័ង្ក	43	ស						097-3029100	
10	ស្រី ឈ័ង្ក	62	ប						097-3368723	
11	ស្រី ឈ័ង្ក	57	ស						097-8741618	
12	ស្រី ឈ័ង្ក	36	ស							
13	ស្រី ឈ័ង្ក	35	ស						097-2850834	
14	ស្រី ឈ័ង្ក	35	ស							
15	ស្រី ឈ័ង្ក	38	ស							
16	ស្រី ឈ័ង្ក		ស							
14	ស្រី ឈ័ង្ក	48	ស						091-3133349	

ល.រ	ឈ្មោះ	អាយុ	ភេទ	ត្រូវបាន គ្រួសារ	ជនជាតិដើម ភាគតិច	ជន ពិការ	ភូមិ	លេខទូរស័ព្ទ	ហត្ថលេខា
២០	ស៊ីម ឈន់	២៩	ប	✓			ស្រែចម្ការ	០១៧៩០៣៧១៦	
២១	ស៊ីម ឈន់	២៩	ប				ស្រែចម្ការ		
២២	ស៊ីម ឈន់	២៩	ប				ស្រែចម្ការ		
២៣	ស៊ីម ឈន់	២៩	ប				ស្រែចម្ការ		
២៤	ស៊ីម ឈន់	២៩	ប				ស្រែចម្ការ		
២៥	ស៊ីម ឈន់	២៩	ប				ស្រែចម្ការ		
២៦	ស៊ីម ឈន់	២៩	ប				ស្រែចម្ការ		
២៧	ស៊ីម ឈន់	២៩	ប				ស្រែចម្ការ		
២៨	ស៊ីម ឈន់	២៩	ប				ស្រែចម្ការ	០១៧៩០៣៧១៦	
២៩	ស៊ីម ឈន់	២៩	ប				ស្រែចម្ការ		
៣០	ស៊ីម ឈន់	២៩	ប				ស្រែចម្ការ		
៣១	ស៊ីម ឈន់	២៩	ប				ស្រែចម្ការ		

