

ព្រះរាជាណាចក្រកម្ពុជា
ជាតិ សាសនា ព្រះមហាក្សត្រ

កិច្ចព្រមព្រៀងកន្លែងនេសាទសហគមន៍
ទឹកហូត និង ឯកសារពាក់ព័ន្ធ

បញ្ជីអត្ថបទ

- ១~ កិច្ចព្រមព្រៀងកន្លែងនេសាទសហគមន៍
- ២~ ផែនទីកន្លែងនេសាទសហគមន៍
- ៣~ បញ្ជីឈ្មោះសមាជិក គណៈកម្មការ និងចណាសម្ព័ន្ធ
- ៤~ លក្ខន្តិកៈសហគមន៍នេសាទ
- ៥~ បទបញ្ជាផ្ទៃក្នុងសហគមន៍នេសាទ
- ៦~ សេចក្តីថ្លែងការណ៍
- ៧~ ឯកសារពាក់ព័ន្ធផ្សេងៗទៀត

ព្រះរាជាណាចក្រកម្ពុជា
ជាតិ សាសនា ព្រះមហាក្សត្រ

កិច្ចព្រមព្រៀងកន្លែងនេសាទសហគមន៍

ឈ្មោះសហគមន៍នេសាទ : ទឹកហូត

ភូមិ : ទឹកហូត

ឃុំ : ទឹកហូត

ស្រុក : រលាប្បៀរ

ខេត្ត : កំពង់ឆ្នាំង

កិច្ចព្រមព្រៀង
កន្លែងទេសាទសហគមន៍

១ ២ ១

នាយឧបនាយករដ្ឋមន្ត្រី ហ៊ុន សែន ជាតំណាងស្របច្បាប់នៃរដ្ឋបាលជលផល មានអាសយដ្ឋាននៅ: ភូមិជ្រូកឆ្នាំង ឃុំជ្រូកឆ្នាំង ស្រុកកំពង់ឆ្នាំង ខេត្តកំពង់ឆ្នាំង ទូរស័ព្ទលេខ ០១៦ ៦៦៧ ៤៣៤ អ៊ីម៉ែល..... ទូរសារលេខ ០២៦ ៩៨៨ ៨៧២ ហៅថា " ភាគី ក " ។

១ ២

ប្រធានគណៈកម្មការសហគមន៍ទេសាទភូមិ ទឹកហូត ជាតំណាងស្របច្បាប់ឱ្យសហគមន៍ទេសាទ ដែលមានអាសយដ្ឋានស្ថិត នៅ: ភូមិទឹកហូត ឃុំទឹកហូត ស្រុក រលាប្បៀរ ខេត្តកំពង់ឆ្នាំង ទូរស័ព្ទលេខ ០៩២ ៩២១ ៨៤៨ ហៅថា " ភាគី ខ " ។

ភាគីទាំងពីរបានឯកភាពគ្នាចុះកិច្ចព្រមព្រៀងតាមលក្ខខណ្ឌដូចខាងក្រោម ៖

ប្រការ ១.-

ភាគី ក ប្រគល់ដែនទេសាទដែលជាទ្រព្យសម្បត្តិរបស់រដ្ឋឱ្យភាគី ខ ធ្វើការគ្រប់គ្រង ការពារ អភិរក្ស អភិវឌ្ឍន៍ និងប្រើប្រាស់ធនធានជលផលរយៈពេល ៣ ឆ្នាំ ចាប់ពីថ្ងៃទី ១១.....ខែ ៥.....ឆ្នាំ ២០១១.....រហូតដល់ថ្ងៃទី ១១.....ខែ ៥.....ឆ្នាំ ២០១៤.....ដោយធានានូវចីរភាពតាមរយៈការរៀបចំសហគមន៍ទេសាទ ។

ប្រការ ២.-

ដែនទេសាទនេះមានឈ្មោះថា " កន្លែងទេសាទសហគមន៍ទឹកហូត " ដែលលាតសន្ធឹងនៅក្នុង ភូមិ ទឹកហូត ឃុំ ទឹកហូត ស្រុក រលាប្បៀរ ខេត្ត កំពង់ឆ្នាំង ។

មាននិយាមកាដូចខាងក្រោម៖

- (X ៤៧២៨១៥ Y ១៣៣៩០០៩)(៤៧២៩៨៣ .១៣៣៨៤៣១)(៤៧២៨៦៨.១៣៣៨០៩៤)(៤៧២៦០១ .១៣៣៧៦៣៦)(៤៧០៦៤៤.១៣៣៧៧៩៦)(៤៧០១៤២ .១៣៣៨៤៤៧)(៤៧០២៣៧ .១៣៣៩៧៦៨)
- (៤៧០៨៩៩ .១៣៣៩៧៩៣)(៤៧២៤៧៨ .១៣៤០០៩៥) និង (៤៧៣៣១០ .១៣៣៩៣២០)

ដូចផែនទីដែលបានភ្ជាប់មកជាមួយ ។

ប្រការ ៣.-

ភាគី ក ត្រូវបំពេញភារកិច្ចជាអ្នកជួយសម្របសម្រួល ផ្តល់បច្ចេកទេស ទប់ស្កាត់បទល្មើស តាមដាន និងត្រួត

ពិនិត្យលើការរៀបចំ និងការប្រព្រឹត្តទៅរបស់សហគមន៍នេសាទដូចមានចែងនៅក្នុងមាត្រា ២៣ នៃអនុក្រឹត្យលេខ ២៥ អនក្រ.បក ចុះថ្ងៃទី ២០ ខែ មីនា ឆ្នាំ ២០០៧ ស្តីពីការគ្រប់គ្រងសហគមន៍នេសាទ ។

ប្រការ ៤.-

ភាគី ១ ត្រូវរៀបចំ :

- កន្លែងអភិរក្សព្រៃលិចទឹក
- ស្រះ អាង អន្តងត្រីមេពូជ
- កន្លែងអភិរក្សជីវចម្រុះ
- ស្ពានប្រឡាយ ព្រែក បឹង ស្រះ
- ដាំព្រៃលិចទឹក
- ធ្វើវារីវប្បកម្ម
- បញ្ជូនសមាជិកសហគមន៍ដើម្បីរៀនសូត្រនូវបច្ចេកទេសផលិតពូជត្រី
- ការងារអភិវឌ្ឍន៍ផ្សេងៗទៀត ។

ប្រការ ៥.-

ភាគី ១ ត្រូវរៀបចំប្រជុំពិភាក្សាអំពីទំហំ ចំនួន ប្រវែង និងប្រភេទឧបករណ៍នេសាទ ដែលអនុញ្ញាតឱ្យ ប្រើប្រាស់នៅក្នុងកន្លែងនេសាទសហគមន៍ឱ្យសមស្របតាមស្ថានភាពភូមិសាស្ត្រ និងពេលវេលា ផ្អែកតាមច្បាប់ស្តីពី ជលផល និងលិខិតបទដ្ឋានគតិយុត្តិធម៌ដែលពាក់ព័ន្ធ ។

ប្រការ ៦.-

ភាគី ១ មានកាតព្វកិច្ចថែរក្សាការពារធនធានធម្មជាតិដូចខាងក្រោម :

- ការពារព្រៃលិចទឹកដែលមានស្រាប់ឱ្យបានគង់វង្ស ចាត់វិធានការទប់ស្កាត់ និងបង្ការភ្លើងឆេះព្រៃ
- រក្សា និងការពារដីទំនាបលិចទឹកសម្រាប់ដាំព្រៃលិចទឹកឡើងវិញ
- លែងទៅក្នុងធម្មជាតិវិញនូវវារីសត្វដែលកំពុងរងគ្រោះថ្នាក់ជិតផុតពូជនៅពេលដែលធ្វើនេសាទបាន
- ការពារសត្វព្រៃគ្រប់ប្រភេទនៅក្នុងដែននេសាទ ឬព្រៃលិចទឹក ។

ប្រការ ៧.-

ភាគី ១ មិនត្រូវធ្វើសកម្មភាពដែលបង្កឱ្យខូចដែននេសាទ ឬគ្រោះថ្នាក់ដល់ធនធានជលផលដូចខាងក្រោម :

- ចាប់នូវធនធានជលផលដែលកំពុងរងគ្រោះថ្នាក់ ដូចមានចែងក្នុងប្រកាសរបស់ក្រសួងកសិកម្ម រុក្ខាប្រមាញ់ និងនេសាទ ដូចជាផ្សិតជាដើម
- លើកទំនប់ លុប ឬដឹកបឹង ព្រែក ប្រឡាយ រណ្តៅ បៀ ស្រះ ដែលពុំមានការអនុញ្ញាតពីស្ថាប័នជំនាញ

- កាប់ ឆ្ការ គាស់ វាស ឈូសឆាយ ព្រៃលិចទឹក ក្នុងគោលបំណងហ៊ុំព័ន្ធយកដីជាកម្មសិទ្ធិ ឬវាតដីធ្វើស្រែចំការ ឬគោលបំណងផ្សេងៗទៀត
- ធ្វើនេសាទ កាប់ព្រៃ ឬអុសក្នុងកន្លែងអភិរក្សជលផលក្នុងកន្លែងនេសាទសហគមន៍
- ប្រើប្រាស់ឧបករណ៍ហាមឃាត់ ជាពិសេសឧបករណ៍នេសាទឆក់ត្រី និងឧបករណ៍នេសាទស្បែមុង គ្រប់ប្រភេទ
- ប្រើប្រាស់ឧបករណ៍នេសាទខុសពីការកំណត់នៅក្នុងតារាងឧបសម្ព័ន្ធនៃកិច្ចព្រមព្រៀងនេះ
- ចិញ្ចឹមត្រីដែលជាពូជនាំឱ្យខូចដល់បរិស្ថានធម្មជាតិ បំផ្លិចបំផ្លាញដល់ធនធានជលផល ឬបង្កអន្តរាយដល់ ដែននេសាទ
- ផលិត ទិញ លក់ ដឹកជញ្ជូន រក្សាទុកឧបករណ៍ឆក់ ឧបករណ៍នេសាទស្បែមុងគ្រប់ប្រភេទ ឈើបយន្ត និង អូនអូស ទឹកសាប
- ដាំ ឬថែរក្សាដំណាំឈូកក្នុងដែននេសាទ
- ធ្វើនេសាទដោយមង ឬអូនគ្រប់ប្រភេទដែលមានក្រឡាតូចជាង ១.៥ សង្ឃីម៉ែត្រ និងធំជាងដប់ប្រាំ (១៥) សង្ឃី ម៉ែត្រ ក្នុងដែននេសាទទឹកសាប ។

ប្រការ ៨.-

ភាគី ១ ត្រូវចាត់វិធានការថែរក្សាការពារកន្លែងនេសាទសហគមន៍ដោយបំផុស ជំរុញ និងលើកទឹកចិត្តដល់ សមាជិកសហគមន៍នេសាទគ្រប់រូបឱ្យរាយការណ៍ទៅសមត្ថកិច្ចរដ្ឋបាលជលផលដែលនៅជិតបំផុត ដើម្បីសហការទប់ស្កាត់ បទល្មើសជលផល ។

ប្រការ ៩.-

- ភាគី ១ ត្រូវអនុវត្តនូវភារកិច្ចដូចខាងក្រោម :
- ប្រតិបត្តិយ៉ាងម៉ឺងម៉ាត់តាមលក្ខន្តិកៈ បទបញ្ជាផ្ទៃក្នុង និងផែនការគ្រប់គ្រងកន្លែងនេសាទសហគមន៍
 - ធានាឱ្យសមាជិកទាំងអស់ក្នុងសហគមន៍មានសិទ្ធិស្មើគ្នាលើការប្រើប្រាស់ធនធានជលផល
 - សហការយ៉ាងជិតស្និទ្ធជាមួយរដ្ឋបាលជលផល ក្រុមប្រឹក្សាឃុំ សង្កាត់ និងអាជ្ញាធរដែលពាក់ព័ន្ធ ។

ប្រការ ១០.-

ប្រសិនបើភាគី ១ មិនអនុវត្តតាមប្រការទាំងឡាយនៃកិច្ចព្រមព្រៀងនេះ ធ្វើឱ្យអន្តរាយដល់ដែននេសាទ ឬធនធានជលផលត្រូវទទួលខុសត្រូវចំពោះមុខច្បាប់ជាធរមាន ។

ប្រការ ១១.-

កិច្ចព្រមព្រៀងកន្លែងនេសាទសហគមន៍អាចបញ្ឈប់មុនពេលកំណត់ ដោយផ្អែកលើលក្ខខណ្ឌណាមួយដូចមានចែង

ក្នុងមាត្រា ២៧ នៃអនុក្រឹត្យ លេខ ២៥ អនក្រ.បក ចុះថ្ងៃទី ២០ ខែ មីនា ឆ្នាំ ២០០៧ ស្តីពីការគ្រប់គ្រងសហគមន៍
នេសាទ ។

ក្នុងករណីដែលសហគមន៍នេសាទយល់ថា ការបញ្ឈប់កិច្ចព្រមព្រៀងពុំមានលក្ខណៈសមស្រប សហគមន៍នេសាទ
អាចធ្វើការតវ៉ាមកប្រធានរដ្ឋបាលជលផលថ្នាក់កណ្តាល ។

ប្រការ ១២.-

កិច្ចព្រមព្រៀងនេះអាចធ្វើការកែប្រែបានតាមការឯកភាពរបស់ភាគីទាំង ២ ស្របតាមច្បាប់ និងលិខិតបទដ្ឋាន
នានាពាក់ព័ន្ធនឹងសហគមន៍នេសាទ ។

កិច្ចព្រមព្រៀងនេះ ត្រូវតម្កល់ទុកនៅស្នាក់ការសហគមន៍នេសាទ សាលារៀន ខណ្ឌរដ្ឋបាលជលផល សាលាខេត្ត
ក្រុង រដ្ឋបាលជលផលថ្នាក់កណ្តាល និងក្រសួងកសិកម្ម រុក្ខាប្រមាញ់ និងនេសាទ ហើយអាចចម្លងជូនស្ថាប័ន
ពាក់ព័ន្ធដោយច្បាប់ចម្លងត្រូវមានប្រថាប់ត្រា ។

ថ្ងៃទី ៤ ខែ ០៤ ឆ្នាំ ២០១៨

ភាគី ក

ជ. នាយខណ្ឌរដ្ឋបាលជលផល

ប្រធានការិយាល័យជលផលខេត្តកំពង់ឆ្នាំង

ហត្ថលេខា

(Signature)
កែវ - ថា

សាក្សី



ភាគី ខ

ប្រធានគណៈកម្មការសហគមន៍នេសាទ

ហត្ថលេខា

(Signature)
ជួន ឡាន

បញ្ជីឈ្មោះគណៈកម្មការសហគមន៍នេសាទ ទឹកហូត

ឃុំទឹកល្អិត ស្រុក រលាញ់រៀង ខេត្ត កំពង់ឆ្នាំង



ល.រ	ឈ្មោះ	ភេទ	អាយុ	ភូមិ	តួនាទី	លេខលេខា
១	លោក ដួង ផាត	ប្រុស		ទឹកហូត	ប្រធាន	
២	លោក អ៊ុន យឿន	ប្រុស			អនុប្រធានទី ១	
៣	អ្នកស្រី នួន ស៊ីវីន	ស្រី			អនុប្រធានទី ២	
៤	លោក ទាវ ប៊ុនជុន	ប្រុស			លេខា	
៥	លោក អំ អ៊ឹម	ប្រុស			បេឡា	
៦	លោក សាត់ សារី	ប្រុស			ល្បាត	
៧	លោក សាត់ សឿន	ប្រុស			ល្បាត	
៨	លោក ញឹម សារីន	ប្រុស			ល្បាត	
៩	លោក ស៊ី សារ៉េត	ប្រុស			អប់រំ ផ្សព្វផ្សាយ	
១០	លោក ហៀង ហៃ	ប្រុស			អប់រំ ផ្សព្វផ្សាយ	
១១	លោក សាត រ៉ា	ប្រុស			អប់រំ ផ្សព្វផ្សាយ	

ធ្វើនៅ.....ថ្ងៃទី 19 ខែ 4 ឆ្នាំ 2007

ប្រធាន គណៈកម្មការសហគមន៍នេសាទ ទឹកហូត

(Handwritten signature)
(Handwritten signature)

បានឃើញ និង បញ្ជាក់ថា

ឈ្មោះនៅក្នុងបញ្ជីខាងលើនេះគឺជាសមាជិកគណៈកម្មការ

សហគមន៍នេសាទ ទឹកហូតពិតប្រាកដមែន ។

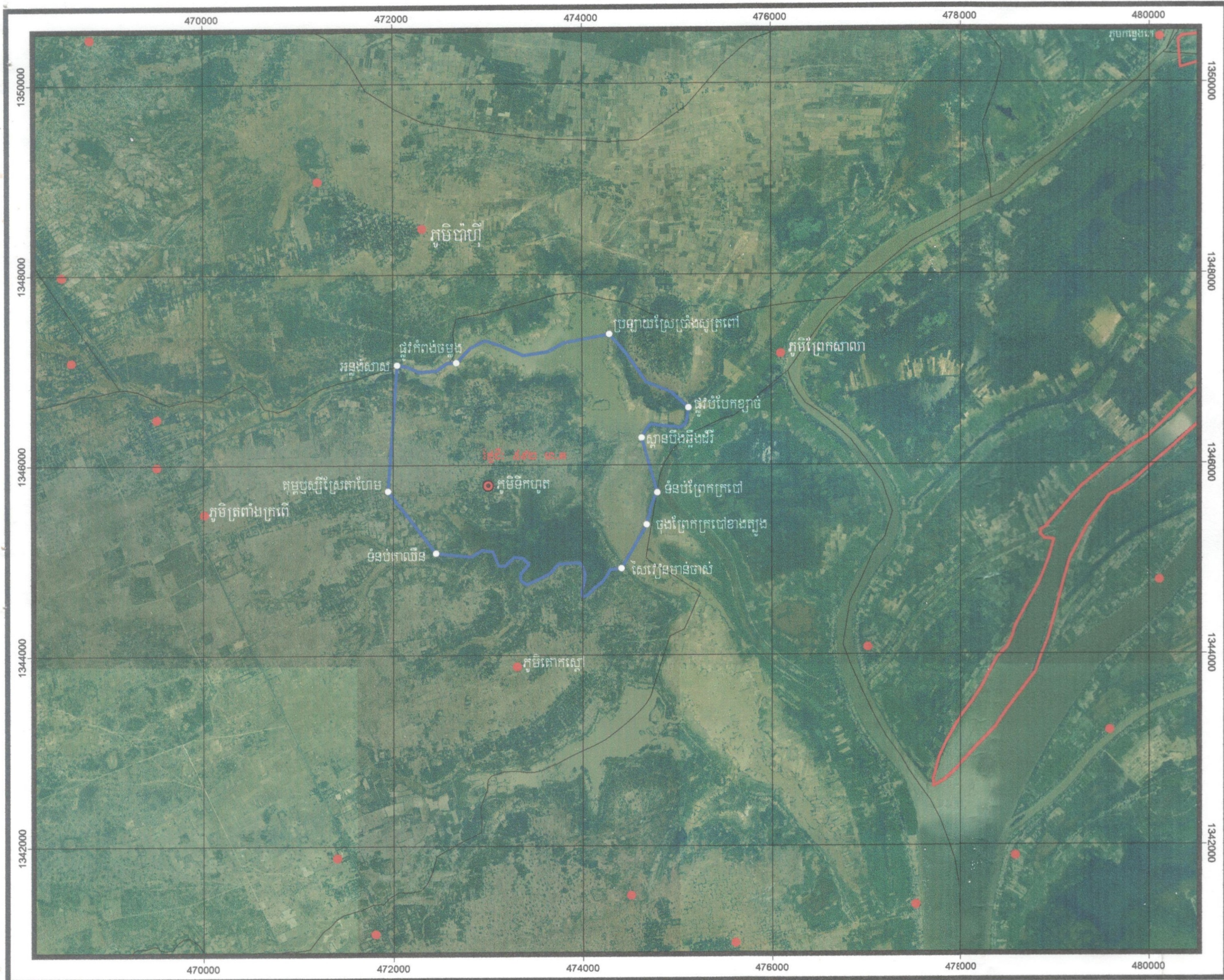
..... ថ្ងៃទី 19 ខែ 4 ឆ្នាំ 2007

មេឃុំ.....
ទឹកហូត
(Handwritten signature)
ទុន អ៊ឹម



ផែនទីកន្លែងទេសាទសហគមន៍ទឹកហូត

ឃុំ ទឹកហូត ស្រុករលាប្បួរ ខេត្តកំពង់ឆ្នាំង



កំណត់សំគាល់:

- ទីតាំងភូមិ
- ទីតាំងភូមិសហគមន៍ទេសាទ
- ផ្លូវ
- ទន្លេ - ស្ទឹង - បឹង - ព្រែក
- ព្រំប្រទល់ឃុំ
- ព្រំប្រទល់ឃុំទេសាទ
- ព្រំប្រទល់សហគមន៍ទេសាទ

ប្រភពទិន្នន័យ:
 ព្រំប្រទល់រដ្ឋបាល: នាយកដ្ឋានភូមិសាស្ត្រ ២០០៣
 ព្រំប្រទល់ឃុំទេសាទ: រដ្ឋបាលជលផល
 ព្រំប្រទល់កន្លែងទេសាទសហគមន៍: ប្រមូលដោយឧបករណ៍ជីតិអេស ្រូ - បឹង - ស្ទឹង - ព្រែក: រដ្ឋបាលជលផល ២០០៦

ប្រភពទិន្នន័យផ្សេងៗ:
 បញ្ជីបែងភាគប្រិចតិ: អ៊ុយតេអ៊ិម
 ប្រិចតិរាងកងក្រពើ: អេស៊ីស ១៨៣០
 កំណត់បណ្តាញប្រិចតិរាងកងក្រពើ: យកតាមបណ្តាញប្រិចតិរាងកងក្រពើ ១៩៦០
 ផ្នែកផែនទី: ៤៨ ខាងជើង

មាត្រដ្ឋាន: ១:៥០ ០០០

 ១ ០ ១ គ.ម

ស្នើសុំដោយ:
 ក្រុមហ៊ុន: កម្រោងគ្រប់គ្រងបរិស្ថានបឹងទន្លេសាប ផ្នែកទី២ (ខេត្តកំពង់ឆ្នាំង)
 ខែ កក្កដា ឆ្នាំ ២០០៦

បានឃើញ និង បញ្ជូនមក
 លោកមេឃុំទឹកហូត
 " ដើម្បីពិនិត្យ និង សំរួល"
 ... ថ្ងៃទី ១៤ ខែ ០៧ ឆ្នាំ ២០០៧

មេភូមិទឹកហូត

ស៊ឹម ច័ន្ទ

លេខ... ៤៥/១៧

បានឃើញ និង បញ្ជូនមក
 លោកប្រធានការិយាល័យជលផល
 " ដើម្បីពិនិត្យ និង សំរួល"
 ... ថ្ងៃទី ១៧ ខែ ០៧ ឆ្នាំ ២០០៧

អភិបាលស្រុករលាប្បួរ

ពេជ្រ សម្បត្តិ

លេខ.....

បានឃើញ និង គោរពជូន
 ឯកឧត្តម អភិបាលខេត្ត
 " ដើម្បីពិនិត្យ និង សំរួល"
 ... ថ្ងៃទី ១៧ ខែ ០៧ ឆ្នាំ ២០០៧

ប្រធានមន្ទីរកសិកម្ម

ហ៊ុន សែន

លេខ.....

បានឃើញ និង បញ្ជូនមក
 លោកប្រធានមន្ទីរកសិកម្ម
 " ដើម្បីពិនិត្យ និង សំរួល"
 ... ថ្ងៃទី ១៧ ខែ ០៧ ឆ្នាំ ២០០៧

ប្រធានការិយាល័យជលផល

ហ៊ុន សែន

លេខ.....

បានឃើញ និង ឯកភាព
 គិតដ្ឋាន ថ្ងៃទី ០៩ ខែ ០៧ ឆ្នាំ ២០០៧

អភិបាលខេត្ត

ហ៊ុន សែន

លេខ.....

បានឃើញ និង ឯកភាព
 គិតដ្ឋាន ថ្ងៃទី ០៩ ខែ ០៧ ឆ្នាំ ២០០៧

អភិបាលខេត្ត

ហ៊ុន សែន

លេខ: ២៤០៦

បានឃើញ និងគោរពជូន

ឯកឧត្តមរដ្ឋមន្ត្រីក្រសួងកសិកម្ម រុក្ខាប្រមាញ់ និងនេសាទ

មេត្តាពិនិត្យ និងសម្រេច

ភ្នំពេញ ថ្ងៃទី ០៣ ខែ ធ្នូ ឆ្នាំ ២០០៧

ប្រតិភូរាជរដ្ឋាភិបាលកម្ពុជា ទទួលបន្ទុកជា

ប្រធានរដ្ឋបាលជលផល ២ ២ ២២



[Handwritten signature]
លោក ឌួន



លេខ: ១១៩ កសក

បានឃើញ និងឯកភាព

ភ្នំពេញ ថ្ងៃទី ០៣ ខែ ធ្នូ ឆ្នាំ ២០០៧

រដ្ឋមន្ត្រីក្រសួងកសិកម្ម រុក្ខាប្រមាញ់ និងនេសាទ

ឧបនាយករដ្ឋមន្ត្រី



[Handwritten signature]

១១ - ១៧

លេខ: ០៧

លេខ: ១៧

លេខ: ១៧



បញ្ជីឈ្មោះសមាជិកសហគមន៍សេសាម

សហគមន៍សេសាមទឹកហូត

ឃុំទឹកហូត ស្រុករលាប្តែង ខេត្តកំពង់ឆ្នាំង

ល.រ	ឈ្មោះ	ភេទ	អាយុ	ភូមិ	ឃុំ	ថ្ងៃ ខែ ឆ្នាំ ចូលសមាជិក
១	បាន លៀងហឹង	ប	២៣	ទឹកហូត	ទឹកហូត	17-Jun-06
២	បាន លាងហៀន	ប	២០	ទឹកហូត	ទឹកហូត	17-Jun-06
៣	បាន ផល	ស	២០	ទឹកហូត	ទឹកហូត	16-Jun-06
៤	ប៊ុល ស៊ីវែ	ស	៤៩	ទឹកហូត	ទឹកហូត	17-Jun-06
៥	ប៊ូ ធា	ប	៣៥	ទឹកហូត	ទឹកហូត	16-Jun-06
៦	ពិន ណាស៊ី	ស	៥៥	ទឹកហូត	ទឹកហូត	16-Jun-06
៧	ពត ល្យ	ស	៣៣	ទឹកហូត	ទឹកហូត	15-Jun-06
៨	ពត នួន	ប	៣៧	ទឹកហូត	ទឹកហូត	16-Jun-06
៩	បូ សុផល	ប	៤៣	ទឹកហូត	ទឹកហូត	16-Jun-06
១០	ពុម វ៉ា	ប	១៨	ទឹកហូត	ទឹកហូត	14-Jun-06
១១	ប៊ុម ណោត	ប	៤៨	ទឹកហូត	ទឹកហូត	15-Jun-06
១២	ជា សារី	ប	២៣	ទឹកហូត	ទឹកហូត	16-Jun-06
១៣	ជា សុក	ប	៦៣	ទឹកហូត	ទឹកហូត	15-Jun-06
១៤	ជា វ៉ាត	ប	២៦	ទឹកហូត	ទឹកហូត	14-Jun-06
១៥	ជួន ណាន	ស	៥២	ទឹកហូត	ទឹកហូត	14-Jun-06
១៦	ជួន ធឿន	ស	៣៥	ទឹកហូត	ទឹកហូត	16-Jun-06
១៧	ជួន សន	ស	៥៥	ទឹកហូត	ទឹកហូត	16-Jun-06
១៨	ជឹម ថុល	ប	៤៣	ទឹកហូត	ទឹកហូត	15-Jun-06
១៩	ជឹម ធុក	ប	៥២	ទឹកហូត	ទឹកហូត	14-Jun-06
២០	ជឹម ស៊ីណា	ប	៤១	ទឹកហូត	ទឹកហូត	16-Jun-06

២១	ជិន ធឿន	ប	៤៨	ទឹកហូត	ទឹកហូត	14-Jun-06
២២	ជួន ទួន	ប	៣៨	ទឹកហូត	ទឹកហូត	16-Jun-06
២៣	ឌឹម សុផាត	ប	២៧	ទឹកហូត	ទឹកហូត	16-Jun-06
២៤	ឌុច ផាន	ប	២៣	ទឹកហូត	ទឹកហូត	17-Jun-06
២៥	ឌឹម បាន	ប	៥០	ទឹកហូត	ទឹកហូត	17-Jun-06
២៦	ឌឹម ចំរើន	ប	៥៨	ទឹកហូត	ទឹកហូត	16-Jun-06
២៧	ដួង សុផាត	ប	៥១	ទឹកហូត	ទឹកហូត	14-Jun-06
២៨	ប៉ែន ប៊ុនធឿន	ប	៣៧	ទឹកហូត	ទឹកហូត	14-Jun-06
២៩	ប៉ែន ម៉ែង	ប	១៨	ទឹកហូត	ទឹកហូត	16-Jun-06
៣០	ប៉ែន រ៉ានី	ប	២១	ទឹកហូត	ទឹកហូត	14-Jun-06
៣១	ប៉ែន សុភី	ប	២៣	ទឹកហូត	ទឹកហូត	16-Jun-06
៣២	ប៉ែន សុខា	ប	៤៧	ទឹកហូត	ទឹកហូត	16-Jun-06
៣៣	ពេញ ចុន	ស	៤៨	ទឹកហូត	ទឹកហូត	15-Jun-06
៣៤	ពេជ្រ ភឿន	ស	៤៥	ទឹកហូត	ទឹកហូត	16-Jun-06
៣៥	ជៀម ចានី	ស	២៧	ទឹកហូត	ទឹកហូត	17-Jun-06
៣៦	ឌឿ ភាព	ស	៣២	ទឹកហូត	ទឹកហូត	16-Jun-06
៣៧	ឌឿន អឿន	ប	៧	ទឹកហូត	ទឹកហូត	16-Jun-06
៣៨	ថៃ ថាត	ប	២២	ទឹកហូត	ទឹកហូត	15-Jun-06
៣៩	អោ ចន	ប	៤០	ទឹកហូត	ទឹកហូត	15-Jun-06
៤០	អឿ ហុង	ប	៣០	ទឹកហូត	ទឹកហូត	16-Jun-06
៤១	អៀង ណាន	ស	៥៨	ទឹកហូត	ទឹកហូត	15-Jun-06
៤២	អៀង ណុន	ស	៤៥	ទឹកហូត	ទឹកហូត	16-Jun-06
៤៣	អៀង ខុន	ស	៤៦	ទឹកហូត	ទឹកហូត	15-Jun-06
៤៤	អៀម គឿន	ស	៥៧	ទឹកហូត	ទឹកហូត	16-Jun-06
៤៥	អៀម ច្រៃ	ស	៤០	ទឹកហូត	ទឹកហូត	16-Jun-06

៤៦	អៀម រឿន	ស	៤៥	ទឹកហូត	ទឹកហូត	14-Jun-06
៤៧	អៀម យឿន	ស	៥៥	ទឹកហូត	ទឹកហូត	17-Jun-06
៤៨	អៀម អាន	ស	៤៩	ទឹកហូត	ទឹកហូត	15-Jun-06
៤៩	អៀម អុន	ប	៥៣	ទឹកហូត	ទឹកហូត	15-Jun-06
៥០	អៀម ហុន	ប	៤៥	ទឹកហូត	ទឹកហូត	16-Jun-06
៥១	អៀម គាត	ស	៥៥	ទឹកហូត	ទឹកហូត	15-Jun-06
៥២	អៀម ផាត	ប	៥២	ទឹកហូត	ទឹកហូត	17-Jun-06
៥៣	អៀម សារ៉េត	ស	៣៦	ទឹកហូត	ទឹកហូត	15-Jun-06
៥៤	អៀម សារ៉ាត	ស	៤២	ទឹកហូត	ទឹកហូត	16-Jun-06
៥៥	អៀម សំបុណ្យ	ប	២៧	ទឹកហូត	ទឹកហូត	16-Jun-06
៥៦	អៀម សុប៊ុន	ប	២៦	ទឹកហូត	ទឹកហូត	16-Jun-06
៥៧	អៀម សុខ	ស	៤៦	ទឹកហូត	ទឹកហូត	18-Jun-06
៥៨	អៀម យ៉ុង	ស	៥១	ទឹកហូត	ទឹកហូត	16-Jun-06
៥៩	ហៀង ហៃ	ប	៣១	ទឹកហូត	ទឹកហូត	17-Jun-06
៦០	ហឿន ឥណ្ឌា	ស	២២	ទឹកហូត	ទឹកហូត	17-Jun-06
៦១	ញ៉ែម ធី	ប	២៣	ទឹកហូត	ទឹកហូត	14-Jun-06
៦២	កែ អេង	ស	៦០	ទឹកហូត	ទឹកហូត	16-Jun-06
៦៣	កែ អៀ	ស	១៨	ទឹកហូត	ទឹកហូត	16-Jun-06
៦៤	ឯក សេត	ស	៥៩	ទឹកហូត	ទឹកហូត	14-Jun-06
៦៥	កែ អាត	ប	៤២	ទឹកហូត	ទឹកហូត	16-Jun-06
៦៦	កែវ សៀង	ប	៥៦	ទឹកហូត	ទឹកហូត	14-Jun-06
៦៧	ខ្មែរ ដូលី	ប	១៩	ទឹកហូត	ទឹកហូត	15-Jun-06
៦៨	ខ្មែរ ធីដា	ស	២៣	ទឹកហូត	ទឹកហូត	14-Jun-06
៦៩	ខ្មែរ វណ្ណៈ	ស	២២	ទឹកហូត	ទឹកហូត	15-Jun-06
៧០	ខ្មោ ចាន់	ស	២៣	ទឹកហូត	ទឹកហូត	17-Jun-06

៧១	ឡោ ឡា	ប	២៣	ទឹកហូត	ទឹកហូត	16-Jun-06
៧២	ឡោ ស្រីតូច	ស	២០	ទឹកហូត	ទឹកហូត	17-Jun-06
៧៣	ឯម វ៉ែត	ស	២១	ទឹកហូត	ទឹកហូត	14-Jun-06
៧៤	ម៉ៅ ម៉ុ	ស	២៧	ទឹកហូត	ទឹកហូត	16-Jun-06
៧៥	ម៉ៅ រុន	ស	៥៣	ទឹកហូត	ទឹកហូត	14-Jun-06
៧៦	ម៉ៅ សាមុន	ប	៣៥	ទឹកហូត	ទឹកហូត	16-Jun-06
៧៧	នឿន ចាន់ណា	ប	២៤	ទឹកហូត	ទឹកហូត	17-Jun-06
៧៨	នេត ស៊ីណា	ស	១៨	ទឹកហូត	ទឹកហូត	16-Jun-06
៧៩	ផៃ ចាន់	ស	២០	ទឹកហូត	ទឹកហូត	14-Jun-06
៨០	ផៃ សុខែ	ស	១៩	ទឹកហូត	ទឹកហូត	15-Jun-06
៨១	ផៃ សុខន	ស	២១	ទឹកហូត	ទឹកហូត	15-Jun-06
៨២	ឆេង សោភ័ណ	ស	២១	ទឹកហូត	ទឹកហូត	16-Jun-06
៨៣	ឆេង ស៊ីណែ	ស	២៤	ទឹកហូត	ទឹកហូត	14-Jun-06
៨៤	ឆេង សំអឿន	ប	២៥	ទឹកហូត	ទឹកហូត	16-Jun-06
៨៥	ឆេង សំអិន	ប	១៩	ទឹកហូត	ទឹកហូត	14-Jun-06
៨៦	វ៉ែត រដ្ឋា	ស	១៩	ទឹកហូត	ទឹកហូត	14-Jun-06
៨៧	ស្រេង យ៉ែន	ស	២២	ទឹកហូត	ទឹកហូត	15-Jun-06
៨៨	សៅ ណារិទ្ធ	ប	៣០	ទឹកហូត	ទឹកហូត	16-Jun-06
៨៩	សៅ ឈន	ប	៦៣	ទឹកហូត	ទឹកហូត	16-Jun-06
៩០	សោម ចាន់	ប	៤៥	ទឹកហូត	ទឹកហូត	16-Jun-06
៩១	សោម ចាន់	ស	២៣	ទឹកហូត	ទឹកហូត	15-Jun-06
៩២	សោម ចាន់ថន	ស	២២	ទឹកហូត	ទឹកហូត	15-Jun-06
៩៣	សោម ណេង	ប	២៧	ទឹកហូត	ទឹកហូត	16-Jun-06
៩៤	សោម ខឿន	ស	៤០	ទឹកហូត	ទឹកហូត	15-Jun-06
៩៥	សោម ធារី	ស	៤៥	ទឹកហូត	ទឹកហូត	16-Jun-06

៩៦	សោម តា	ប	២២	ទឹកហូត	ទឹកហូត	15-Jun-06
៩៧	សោម គន្ធា	ស	២០	ទឹកហូត	ទឹកហូត	15-Jun-06
៩៨	សោម ផារី	ប	៤០	ទឹកហូត	ទឹកហូត	16-Jun-06
៩៩	សៀង ថាច	ប	២៥	ទឹកហូត	ទឹកហូត	14-Jun-06
១០០	សៀង ធី	ប	២៤	ទឹកហូត	ទឹកហូត	15-Jun-06
១០១	សៀង ណារី	ស	២៥	ទឹកហូត	ទឹកហូត	14-Jun-06
១០២	សៀង ណឹម	ប	៣៨	ទឹកហូត	ទឹកហូត	15-Jun-06
១០៣	សៀង រ៉ា	ប	២០	ទឹកហូត	ទឹកហូត	14-Jun-06
១០៤	សៀង ស្រីមុំ	ស	១៨	ទឹកហូត	ទឹកហូត	14-Jun-06
១០៥	សៀង សុខលី	ប	២២	ទឹកហូត	ទឹកហូត	14-Jun-06
១០៦	សៀង រដ្ឋា	ប	២៣	ទឹកហូត	ទឹកហូត	14-Jun-06
១០៧	សៀង រតនា	ប	១៨	ទឹកហូត	ទឹកហូត	14-Jun-06
១០៨	ខៀវ ប៊ុនជុន	ប	៤៤	ទឹកហូត	ទឹកហូត	14-Jun-06
១០៩	វ៉ែន ចាន់ដារា	ស	២៣	ទឹកហូត	ទឹកហូត	15-Jun-06
១១០	វ៉ែន នីមល	ស	១៩	ទឹកហូត	ទឹកហូត	15-Jun-06
១១១	វ៉ែន សារិន	ប	៤៧	ទឹកហូត	ទឹកហូត	15-Jun-06
១១២	វ៉ែន សារិម	ស	២៤	ទឹកហូត	ទឹកហូត	14-Jun-06
១១៣	វ៉ែន សារុំ	ស	២២	ទឹកហូត	ទឹកហូត	15-Jun-06
១១៤	វ៉ែន សារិម	ស	២១	ទឹកហូត	ទឹកហូត	15-Jun-06
១១៥	វ៉ែន សារិន	ស	២០	ទឹកហូត	ទឹកហូត	15-Jun-06
១១៦	ខេម ផេន	ស	២៣	ទឹកហូត	ទឹកហូត	16-Jun-06
១១៧	ខឿន សុខុម	ប	២៨	ទឹកហូត	ទឹកហូត	17-Jun-06
១១៨	ខៀវ មឿន	ស	៥២	ទឹកហូត	ទឹកហូត	16-Jun-06
១១៩	ខៀវ នឿវ	ស	២០	ទឹកហូត	ទឹកហូត	15-Jun-06
១២០	ខៀវ ណេត	ស	១៨	ទឹកហូត	ទឹកហូត	15-Jun-06

១២១	ខៀវ ណាង	ស	២៤	ទឹកហូត	ទឹកហូត	15-Jun-06
១២២	ខែត ផាត	ស	៤៦	ទឹកហូត	ទឹកហូត	16-Jun-06
១២៣	យ៉ែម ពៅ	ប	២៧	ទឹកហូត	ទឹកហូត	16-Jun-06
១២៤	យ៉ែម អឿន	ស	៥៦	ទឹកហូត	ទឹកហូត	16-Jun-06
១២៥	យ៉ែម សុខណេត	ប	១៨	ទឹកហូត	ទឹកហូត	16-Jun-06
១២៦	យ៉ែម សុខណា	ប	១៩	ទឹកហូត	ទឹកហូត	16-Jun-06
១២៧	យៀន យឿង	ស	៣០	ទឹកហូត	ទឹកហូត	15-Jun-06
១២៨	ថូ ប៊ុនថន	ប	២៣	ទឹកហូត	ទឹកហូត	15-Jun-06
១២៩	ថូ គឹមលាង	ស	៤០	ទឹកហូត	ទឹកហូត	16-Jun-06
១៣០	ថូ ផល្លី	ស	២១	ទឹកហូត	ទឹកហូត	15-Jun-06
១៣១	ថូ ស្រីនីន	ស	១៨	ទឹកហូត	ទឹកហូត	14-Jun-06
១៣២	ថូ សុភា	ស	១៨	ទឹកហូត	ទឹកហូត	17-Jun-06
១៣៣	ថូ វុតធី	ប	២៦	ទឹកហូត	ទឹកហូត	15-Jun-06
១៣៤	ថុន សុផល	ស	២១	ទឹកហូត	ទឹកហូត	15-Jun-06
១៣៥	អុំ ម៉ៅ	ប	៥២	ទឹកហូត	ទឹកហូត	16-Jun-06
១៣៦	អុំ ឆេង	ស	៧០	ទឹកហូត	ទឹកហូត	16-Jun-06
១៣៧	អុំ ថាត	ស	៣៧	ទឹកហូត	ទឹកហូត	17-Jun-06
១៣៨	អុំ សិន	ស	៤៦	ទឹកហូត	ទឹកហូត	16-Jun-06
១៣៩	អុំ ម៉េត	ស	៣៧	ទឹកហូត	ទឹកហូត	16-Jun-06
១៤០	អុំ ម៉ូ	ស	៣៩	ទឹកហូត	ទឹកហូត	16-Jun-06
១៤១	អុំ សាត	ស	៤៣	ទឹកហូត	ទឹកហូត	16-Jun-06
១៤២	អុំ សុណា	ស	២៥	ទឹកហូត	ទឹកហូត	16-Jun-06
១៤៣	អុំ សុិន	ស	៤១	ទឹកហូត	ទឹកហូត	16-Jun-06
១៤៤	អុំ ផល្លា	ស	៣៨	ទឹកហូត	ទឹកហូត	15-Jun-06
១៤៥	អុំ ឈុនលី	ស	៣៤	ទឹកហូត	ទឹកហូត	15-Jun-06

១៤៦	អ៊ុក ស៊ីឡៃ	ស	៥០	ទឹកហូត	ទឹកហូត	15-Jun-06
១៤៧	អ៊ុក វ៉ាន់ហុង	ប	៤៨	ទឹកហូត	ទឹកហូត	15-Jun-06
១៤៨	អ៊ុន បុផា	ស	៤១	ទឹកហូត	ទឹកហូត	14-Jun-06
១៤៩	អ៊ុន ឆៀន	ប	៥០	ទឹកហូត	ទឹកហូត	15-Jun-06
១៥០	អ៊ុន យឿន	ប	៤៣	ទឹកហូត	ទឹកហូត	14-Jun-06
១៥១	អ៊ុន យឿន	ប	៤៣	ទឹកហូត	ទឹកហូត	16-Jun-06
១៥២	អ៊ុន លី	ស	២៦	ទឹកហូត	ទឹកហូត	15-Jun-06
១៥៣	អ៊ុន លីម	ស	២៨	ទឹកហូត	ទឹកហូត	15-Jun-06
១៥៤	អ៊ុន ស្រីម៉ៅ	ស	២៤	ទឹកហូត	ទឹកហូត	15-Jun-06
១៥៥	អ៊ុន ស្រីលាក់	ស	១៨	ទឹកហូត	ទឹកហូត	16-Jun-06
១៥៦	អ៊ុន ស៊ីម	ប	៦១	ទឹកហូត	ទឹកហូត	16-Jun-06
១៥៧	អ៊ុន ស៊ីវិន	ស	៥០	ទឹកហូត	ទឹកហូត	14-Jun-06
១៥៨	អ៊ុយ ពៅ	ស	៣៧	ទឹកហូត	ទឹកហូត	14-Jun-06
១៥៩	អ៊ុយ រ៉េន	ស	៤១	ទឹកហូត	ទឹកហូត	14-Jun-06
១៦០	អ៊ុយ រ៉េត	ស	៥០	ទឹកហូត	ទឹកហូត	15-Jun-06
១៦១	អ៊ុយ ហាត	ប	៤៥	ទឹកហូត	ទឹកហូត	14-Jun-06
១៦២	អ៊ុយ ម៉ាប់	ប	៣៣	ទឹកហូត	ទឹកហូត	14-Jun-06
១៦៣	អ៊ុយ វិទ្ធ	ប	៣០	ទឹកហូត	ទឹកហូត	14-Jun-06
១៦៤	អ៊ុវ សារ៉ុ	ស	៤៨	ទឹកហូត	ទឹកហូត	15-Jun-06
១៦៥	អ៊ុវ ស៊ីថា	ប	៤៩	ទឹកហូត	ទឹកហូត	14-Jun-06
១៦៦	អ៊ុវ ស៊ីថុន	ស	៥១	ទឹកហូត	ទឹកហូត	15-Jun-06
១៦៧	អំ អាត	ស	៤៥	ទឹកហូត	ទឹកហូត	15-Jun-06
១៦៨	អ៊ុ គីមលី	ស	២០	ទឹកហូត	ទឹកហូត	17-Jun-06
១៦៩	អ៊ុម នាង	ស	៤១	ទឹកហូត	ទឹកហូត	14-Jun-06
១៧០	អ៊ុម សន	ប	៤៧	ទឹកហូត	ទឹកហូត	15-Jun-06

១៧១	អ៊ឹម ទូច	ស	៣៥	ទឹកហូត	ទឹកហូត	14-Jun-06
១៧២	ជិន តា	ប	២៥	ទឹកហូត	ទឹកហូត	15-Jun-06
១៧៣	ជិន ឈា	ប	២២	ទឹកហូត	ទឹកហូត	15-Jun-06
១៧៤	ជិន សារិន	ប	៤៥	ទឹកហូត	ទឹកហូត	15-Jun-06
១៧៥	អ៊ុន សារ៉ាន	ស	៤៦	ទឹកហូត	ទឹកហូត	15-Jun-06
១៧៦	ងួន ភារី	ប	២០	ទឹកហូត	ទឹកហូត	16-Jun-06
១៧៧	ហាំង ស៊ីវិត	ស	៥០	ទឹកហូត	ទឹកហូត	16-Jun-06
១៧៨	ហង់ ចិន្តា	ស	៣៧	ទឹកហូត	ទឹកហូត	16-Jun-06
១៧៩	ហង់ សំអឿន	ប	៤៧	ទឹកហូត	ទឹកហូត	15-Jun-06
១៨០	ហង់ វណ្ណា	ស	៤៥	ទឹកហូត	ទឹកហូត	16-Jun-06
១៨១	ហូ ពុយ	ប	១៩	ទឹកហូត	ទឹកហូត	14-Jun-06
១៨២	ហូ ពឿន	ប	៤១	ទឹកហូត	ទឹកហូត	14-Jun-06
១៨៣	ហូ ស្រី	ស	១៨	ទឹកហូត	ទឹកហូត	14-Jun-06
១៨៤	ហួត ម៉ាលី	ស	៣៦	ទឹកហូត	ទឹកហូត	14-Jun-06
១៨៥	ញីល សុវិន	ស	១៩	ទឹកហូត	ទឹកហូត	15-Jun-06
១៨៦	ញីម សារឿន	ប	២៥	ទឹកហូត	ទឹកហូត	14-Jun-06
១៨៧	ញីម សារិន	ប	៤៥	ទឹកហូត	ទឹកហូត	16-Jun-06
១៨៨	ញីម សុំឡឿន	ស	២៥	ទឹកហូត	ទឹកហូត	16-Jun-06
១៨៩	ញីម សុំនេត	ស	៤២	ទឹកហូត	ទឹកហូត	15-Jun-06
១៩០	ញីម សុំផៃ	ស	៥១	ទឹកហូត	ទឹកហូត	16-Jun-06
១៩១	ញីល សារឿន	ស	២០	ទឹកហូត	ទឹកហូត	15-Jun-06
១៩២	ញីម សុំវែន	ស	២០	ទឹកហូត	ទឹកហូត	17-Jun-06
១៩៣	កួត ធានី	ស	៤១	ទឹកហូត	ទឹកហូត	16-Jun-06
១៩៤	កួត ផល្លី	ប	៤២	ទឹកហូត	ទឹកហូត	16-Jun-06
១៩៥	គីញ ភឿង	ស	៦៧	ទឹកហូត	ទឹកហូត	14-Jun-06

១៩៦	គីម ហុង	ស	៣២	ទឹកហូត	ទឹកហូត	16-Jun-06
១៩៧	គីម សារ៉េន	ស	២៤	ទឹកហូត	ទឹកហូត	15-Jun-06
១៩៨	គីម ឧន	ប	៤៩	ទឹកហូត	ទឹកហូត	15-Jun-06
១៩៩	ឡាំ ស្រីតូច	ស	២០	ទឹកហូត	ទឹកហូត	15-Jun-06
២០០	ឡាំ សារី	ស	២២	ទឹកហូត	ទឹកហូត	15-Jun-06
២០១	ឡុង អឿន	ស	៥០	ទឹកហូត	ទឹកហូត	14-Jun-06
២០២	ឡុង ម៉ាប់	ប	៤៣	ទឹកហូត	ទឹកហូត	16-Jun-06
២០៣	ឡុង មាស	ប	២៣	ទឹកហូត	ទឹកហូត	16-Jun-06
២០៤	ឡុង សាទ	ស	៣៨	ទឹកហូត	ទឹកហូត	16-Jun-06
២០៥	លុយ ជុន	ប	៣៣	ទឹកហូត	ទឹកហូត	16-Jun-06
២០៦	លុយ លាវ	ប	២៦	ទឹកហូត	ទឹកហូត	16-Jun-06
២០៧	ម៉ក់ យ៉ាំ	ប	៥១	ទឹកហូត	ទឹកហូត	18-Jun-06
២០៨	ម៉ាន់ ឡូត	ស	២១	ទឹកហូត	ទឹកហូត	14-Jun-06
២០៩	ម៉ាន់ ម៉ុត	ប	៣៥	ទឹកហូត	ទឹកហូត	14-Jun-06
២១០	ម៉ាន់ រ៉ាន់	ប	២៦	ទឹកហូត	ទឹកហូត	14-Jun-06
២១១	ម៉ាន់ រី	ប	២៥	ទឹកហូត	ទឹកហូត	14-Jun-06
២១២	ម៉ាន់ រី	ប	២៣	ទឹកហូត	ទឹកហូត	14-Jun-06
២១៣	មាស រ៉ាត	ប	៦០	ទឹកហូត	ទឹកហូត	14-Jun-06
២១៤	ម៉ិញ ម៉ាលី	ប	៥០	ទឹកហូត	ទឹកហូត	17-Jun-06
២១៥	ម៉ុំ ពៅ	ស	៤៣	ទឹកហូត	ទឹកហូត	16-Jun-06
២១៦	ម៉ុំ អន	ប	៥១	ទឹកហូត	ទឹកហូត	16-Jun-06
២១៧	ម៉ុំ ហាន	ស	២១	ទឹកហូត	ទឹកហូត	14-Jun-06
២១៨	ម៉ុំ ស្រីម៉ុំ	ស	២៦	ទឹកហូត	ទឹកហូត	14-Jun-06
២១៩	ម៉ិញ សម្បត្តិ	ប	៣៧	ទឹកហូត	ទឹកហូត	14-Jun-06
២២០	ម៉ុំ ហ៊ឹម	ស	២២	ទឹកហូត	ទឹកហូត	14-Jun-06

២២១	នី យ៉ែង	ស	៣០	ទឹកហូត	ទឹកហូត	15-Jun-06
២២២	នី ហុន	ស	៣៤	ទឹកហូត	ទឹកហូត	14-Jun-06
២២៣	នី សុន	ស	៤២	ទឹកហូត	ទឹកហូត	16-Jun-06
២២៤	ភា ភាក់	ប	២២	ទឹកហូត	ទឹកហូត	15-Jun-06
២២៥	ជន រេម	ប	២៩	ទឹកហូត	ទឹកហូត	16-Jun-06
២២៦	ជន សារី	ស	២៨	ទឹកហូត	ទឹកហូត	17-Jun-06
២២៧	ជន សុខតា	ស	២៥	ទឹកហូត	ទឹកហូត	16-Jun-06
២២៨	ភន តុន	ស	១៨	ទឹកហូត	ទឹកហូត	16-Jun-06
២២៩	ជួន ស្រួយ	ស	៤៦	ទឹកហូត	ទឹកហូត	16-Jun-06
២៣០	ជួន សុផាត	ប	៣០	ទឹកហូត	ទឹកហូត	15-Jun-06
២៣១	នាំ សុខេន	ប	២២	ទឹកហូត	ទឹកហូត	14-Jun-06
២៣២	ឆាយ គឹមអេង	ស	៤៨	ទឹកហូត	ទឹកហូត	14-Jun-06
២៣៣	ឈន់ សាឡាំ	ប	៥៥	ទឹកហូត	ទឹកហូត	17-Jun-06
២៣៤	ឈុន ធារី	ស	២៥	ទឹកហូត	ទឹកហូត	16-Jun-06
២៣៥	ឆួយ សារុន	ប	១៩	ទឹកហូត	ទឹកហូត	15-Jun-06
២៣៦	ឆឹង ឈួន	ប	៥៥	ទឹកហូត	ទឹកហូត	17-Jun-06
២៣៧	ឆឹង សុខែម	ប	២០	ទឹកហូត	ទឹកហូត	16-Jun-06
២៣៨	ឆឹង សុខុម	ប	២៤	ទឹកហូត	ទឹកហូត	16-Jun-06
២៣៩	ឆឹង រិត	ប	២៣	ទឹកហូត	ទឹកហូត	17-Jun-06
២៤០	ឈួន យ៉ាន	ស	៤៦	ទឹកហូត	ទឹកហូត	15-Jun-06
២៤១	ព្រីញ ណាន	ប	៤៥	ទឹកហូត	ទឹកហូត	16-Jun-06
២៤២	រដ្ឋ សុត្រ	ស	៥៦	ទឹកហូត	ទឹកហូត	14-Jun-06
២៤៣	រស់ រី	ប	២៩	ទឹកហូត	ទឹកហូត	17-Jun-06
២៤៤	សុំ ណាន	ប	៥៣	ទឹកហូត	ទឹកហូត	17-Jun-06
២៤៥	ស៊ុក ភ័ស្ត	ប	១៩	ទឹកហូត	ទឹកហូត	14-Jun-06

២៤៦	ស៊ុក ស្រីលី	ស	២៥	ទឹកហូត	ទឹកហូត	14-Jun-06
២៤៧	ស៊ុក រុទ្ធី	ប	១៨	ទឹកហូត	ទឹកហូត	14-Jun-06
២៤៨	ស៊ុម ណាត	ស	៤៨	ទឹកហូត	ទឹកហូត	15-Jun-06
២៤៩	ស៊ុត គឹមឈាង	ស	២៧	ទឹកហូត	ទឹកហូត	14-Jun-06
២៥០	សាន់ សៀន	ប	២៥	ទឹកហូត	ទឹកហូត	17-Jun-06
២៥១	សារី ប៉ោះ	ស	៣៤	ទឹកហូត	ទឹកហូត	17-Jun-06
២៥២	សារី ធូ	ប	២៣	ទឹកហូត	ទឹកហូត	15-Jun-06
២៥៣	សារី ភាស់	ប	២០	ទឹកហូត	ទឹកហូត	15-Jun-06
២៥៤	សារី ផល	ប	៤៦	ទឹកហូត	ទឹកហូត	17-Jun-06
២៥៥	សារី ភ័ក្រ្ត	ប	២៥	ទឹកហូត	ទឹកហូត	15-Jun-06
២៥៦	សាត រ៉ា	ប	៣៨	ទឹកហូត	ទឹកហូត	15-Jun-06
២៥៧	សាត់ ប៉ុន	ស	៤៨	ទឹកហូត	ទឹកហូត	14-Jun-06
២៥៨	សាត់ សៀន	ប	៤៧	ទឹកហូត	ទឹកហូត	14-Jun-06
២៥៩	សាត់ ម៉ុក	ស	៥៦	ទឹកហូត	ទឹកហូត	17-Jun-06
២៦០	សាត់ សារី	ប	៥៤	ទឹកហូត	ទឹកហូត	14-Jun-06
២៦១	សាយ ខុន	ស	៥៤	ទឹកហូត	ទឹកហូត	14-Jun-06
២៦២	ស៊ី អឹមផា	ប	៤២	ទឹកហូត	ទឹកហូត	14-Jun-06
២៦៣	សុំ សារេត	ប	៤៨	ទឹកហូត	ទឹកហូត	16-Jun-06
២៦៤	សុំ វណ្ណឌី	ស	៣៥	ទឹកហូត	ទឹកហូត	17-Jun-06
២៦៥	សន ជុំ	ប	៣៣	ទឹកហូត	ទឹកហូត	15-Jun-06
២៦៦	សន ពេញ	ប	៣២	ទឹកហូត	ទឹកហូត	15-Jun-06
២៦៧	សន ណេត	ស	៤២	ទឹកហូត	ទឹកហូត	14-Jun-06
២៦៨	សន មូស	ប	២៥	ទឹកហូត	ទឹកហូត	15-Jun-06
២៦៩	សន សាក់	ប	៣៧	ទឹកហូត	ទឹកហូត	15-Jun-06
២៧០	សុក ចាន់ថេន	ប	១៨	ទឹកហូត	ទឹកហូត	14-Jun-06

២៧១	ស្តុក ចន្ទា	ស	៤២	ទឹកហូត	ទឹកហូត	17-Jun-06
២៧២	ស្តុក ភុន	ប	២៣	ទឹកហូត	ទឹកហូត	14-Jun-06
២៧៣	ស្តុក ស្រីលិន	ស	១៩	ទឹកហូត	ទឹកហូត	14-Jun-06
២៧៤	ស្តុក សារី	ស	១៨	ទឹកហូត	ទឹកហូត	15-Jun-06
២៧៥	សុំ មាំ	ប	៥៤	ទឹកហូត	ទឹកហូត	16-Jun-06
២៧៦	សូត្រ ពន	ប	២៣	ទឹកហូត	ទឹកហូត	15-Jun-06
២៧៧	សូត្រ យឿន	ប	១៨	ទឹកហូត	ទឹកហូត	18-Jun-06
២៧៨	សូត្រ ស្រី	ស	១៩	ទឹកហូត	ទឹកហូត	14-Jun-06
២៧៩	សូត្រ តន	ស	៤៣	ទឹកហូត	ទឹកហូត	15-Jun-06
២៨០	សូត បឹង	ប	២៦	ទឹកហូត	ទឹកហូត	14-Jun-06
២៨១	សុខ ថន	ប	៤៥	ទឹកហូត	ទឹកហូត	15-Jun-06
២៨២	សុខ ឡុង	ប	៦៥	ទឹកហូត	ទឹកហូត	15-Jun-06
២៨៣	សុខ ណុំ	ប	៣២	ទឹកហូត	ទឹកហូត	17-Jun-06
២៨៤	សុខ សុត	ស	២៣	ទឹកហូត	ទឹកហូត	16-Jun-06
២៨៥	សុខ យឹម	ប	៤២	ទឹកហូត	ទឹកហូត	15-Jun-06
២៨៦	ស្វាយ ខេម	ប	៥០	ទឹកហូត	ទឹកហូត	15-Jun-06
២៨៧	សឹង មុំ	ស	៣៥	ទឹកហូត	ទឹកហូត	13-Jun-06
២៨៨	សឹង សុខឿន	ស	៤១	ទឹកហូត	ទឹកហូត	14-Jun-06
២៨៩	សឹង សុភា	ប	៣៣	ទឹកហូត	ទឹកហូត	15-Jun-06
២៩០	សិន ស្បឿន	ប	៥០	ទឹកហូត	ទឹកហូត	16-Jun-06
២៩១	សឹង កែវ	ប	៣៦	ទឹកហូត	ទឹកហូត	16-Jun-06
២៩២	សឹង គឹមសេង	ប	១៩	ទឹកហូត	ទឹកហូត	14-Jun-06
២៩៣	សឹង ជាន	ស	៤៣	ទឹកហូត	ទឹកហូត	16-Jun-06
២៩៤	សឹង សុមាធិ	ស	៣៨	ទឹកហូត	ទឹកហូត	15-Jun-06
២៩៥	សឹង សុផន	ស	១៨	ទឹកហូត	ទឹកហូត	15-Jun-06


២៩៦	ស្នង ភារុន	ប	២២	ទឹកហូត	ទឹកហូត	15-Jun-06
២៩៧	ស្នង ផល្លី	ប	២៧	ទឹកហូត	ទឹកហូត	16-Jun-06
២៩៨	ស្នង សារុន	ស	២៨	ទឹកហូត	ទឹកហូត	15-Jun-06
២៩៩	ស្នង ទូច	ស	២៦	ទឹកហូត	ទឹកហូត	15-Jun-06
៣០០	ទិត សាមៀន	ប	៤៤	ទឹកហូត	ទឹកហូត	16-Jun-06
៣០១	ទុំ តេង	ប	២១	ទឹកហូត	ទឹកហូត	16-Jun-06
៣០២	ទន់ រស់	ប	៣២	ទឹកហូត	ទឹកហូត	17-Jun-06
៣០៣	តូ នីម	ប	២៥	ទឹកហូត	ទឹកហូត	16-Jun-06
៣០៤	ទូច បូ	ស	៤៥	ទឹកហូត	ទឹកហូត	16-Jun-06
៣០៥	ទូច ភាព	ស	៤៨	ទឹកហូត	ទឹកហូត	17-Jun-06
៣០៦	តុង ថាត	ប	២៤	ទឹកហូត	ទឹកហូត	17-Jun-06
៣០៧	ទុយ ខេន	ប	៥៥	ទឹកហូត	ទឹកហូត	15-Jun-06
៣០៨	ទុយ វ៉ែន	ស	៤០	ទឹកហូត	ទឹកហូត	16-Jun-06
៣០៩	តឹង រី	ស	៧០	ទឹកហូត	ទឹកហូត	16-Jun-06
៣១០	ទួន ចាន់ណា	ប	៣៥	ទឹកហូត	ទឹកហូត	16-Jun-06
៣១១	វ៉ា ស៊ីថា	ស	៥២	ទឹកហូត	ទឹកហូត	17-Jun-06
៣១២	វ៉ែន សារ៉ែន	ប	៣១	ទឹកហូត	ទឹកហូត	16-Jun-06
៣១៣	វ៉ែន សារ៉ាត	ប	៣៩	ទឹកហូត	ទឹកហូត	16-Jun-06
៣១៤	វ៉ាន់ នី	ស	៣២	ទឹកហូត	ទឹកហូត	14-Jun-06
៣១៥	វណ្ណ ធី	ប	២៥	ទឹកហូត	ទឹកហូត	17-Jun-06
៣១៦	ឃុំ ម៉ុនថា	ស	៣១	ទឹកហូត	ទឹកហូត	17-Jun-06
៣១៧	ឃុន ឆៀន	ប	២០	ទឹកហូត	ទឹកហូត	16-Jun-06
៣១៨	ឃុយ សុណាត	ស	២៣	ទឹកហូត	ទឹកហូត	15-Jun-06
៣១៩	ឃុយ សុខា	ប	២៦	ទឹកហូត	ទឹកហូត	15-Jun-06
៣២០	ឃុយ ខាន់	ប	២១	ទឹកហូត	ទឹកហូត	15-Jun-06

៣២១	ខឹម សុយីម	ស	៣៨	ទឹកហូត	ទឹកហូត	16-Jun-06
៣២២	យ៉ង់ សារី	ស	១៨	ទឹកហូត	ទឹកហូត	15-Jun-06
៣២៣	យ៉ង់ សារុធ	ស	២១	ទឹកហូត	ទឹកហូត	15-Jun-06
៣២៤	យ៉ង់ យុត	ប	២៣	ទឹកហូត	ទឹកហូត	15-Jun-06
៣២៥	យ៉ិន ឡុត	ប	៤៣	ទឹកហូត	ទឹកហូត	15-Jun-06
៣២៦	យ៉ុង សុខុម	ប	៣៩	ទឹកហូត	ទឹកហូត	16-Jun-06
៣២៧	យ៉ិន ឆឿម	ស	៣៣	ទឹកហូត	ទឹកហូត	14-Jun-06
៣២៨	យ៉ិន ហៃ	ស	២៦	ទឹកហូត	ទឹកហូត	14-Jun-06
៣២៩	យ៉ិន ម៉ៅ	ស	៤១	ទឹកហូត	ទឹកហូត	15-Jun-06
៣៣០	បូ ឆឿន	ស	២៦	ទឹកហូត	ទឹកហូត	17-Jun-06

សមាជិកសរុប: ៣៣០នាក់ ស្រី: ១៦៨នាក់

បានឃើញ និង ចុះក្នុងបញ្ជី

ប្រធានគណៈកម្មការសហគមន៍នេសាទ



បានឃើញ និង បញ្ជាក់ថា

ឈ្មោះនៅក្នុងបញ្ជីខាងលើនេះគឺជាសមាជិក

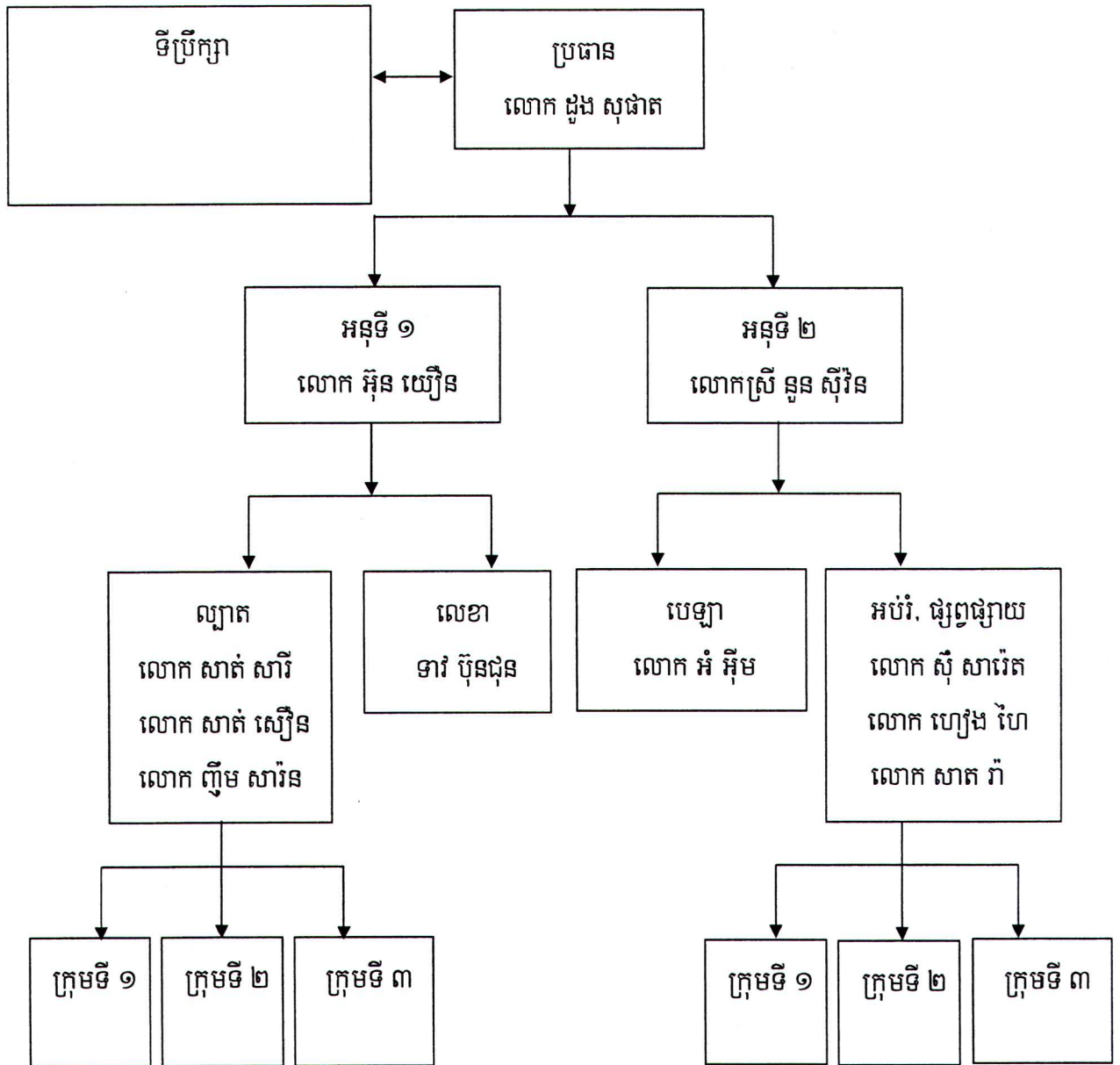
សហគមន៍នេសាទ ទឹកហូត ពិតប្រាកដមែន ។

..... ថ្ងៃទី ១៧ ខែ ០៦ ឆ្នាំ ២០០៧



ទុន ភឹម

របាយការណ៍របស់សហគមន៍ទេសាណាទឹកហូត



ធ្វើនៅ ភ្នំពេញ ថ្ងៃទី 19 ខែ 11 ឆ្នាំ 2007

ប្រធានគណៈកម្មការសហគមន៍ទេសាណា

(Handwritten signature)
 លោក ហ៊ុន សារ៉ាន

ព្រះរាជាណាចក្រកម្ពុជា
ជាតិ សាសនា ព្រះមហាក្សត្រ
២០២៣

លក្ខន្តិកៈសហគមន៍នេសាទ
ទឹកហូត

ឈ្មោះសហគមន៍នេសាទ : ទឹកហូត
ភូមិ : ទឹកហូត
ឃុំ : ទឹកហូត
ស្រុក : រលាប្បៀរ
ខេត្ត : កំពង់ឆ្នាំង

ជំពូកទី ១
គោលបំណង និងនាមករណ៍

ប្រការ ១.-

លក្ខន្តិកៈនេះមានគោលបំណង ÷

- កំណត់ក្របខ័ណ្ឌនៃការគ្រប់គ្រង ការការពារ ការអភិរក្ស ការអភិវឌ្ឍន៍ និងការប្រើប្រាស់ធនធានជលផលរបស់សហគមន៍នេសាទប្រកបដោយនិរន្តរភាព
- ធ្វើជាគោលការណ៍គ្រឹះ និងជាយន្តការសម្រាប់ដំណើរការសហគមន៍នេសាទ
- ការពារសិទ្ធិ និងផលប្រយោជន៍របស់សមាជិកសហគមន៍នេសាទ និងផលប្រយោជន៍សាធារណៈ ។

ប្រការ ២.-

ឈ្មោះសហគមន៍នេសាទ **ទឹកហូត** ហៅកាត់ថា **ទឹកហូត** អាសយដ្ឋាន ភូមិ **ទឹកហូត** ឃុំ **ទឹកហូត** ស្រុក **រលាប្បៀរ** ខេត្ត **កំពង់ឆ្នាំង** ។

សហគមន៍នេសាទនេះមានការចូលរួមពីប្រជាពលរដ្ឋដែលរស់ក្នុង៖

ភូមិ **ទឹកហូត** ឃុំ **ទឹកហូត** ស្រុក **រលាប្បៀរ** ខេត្ត **កំពង់ឆ្នាំង** ។

មានកម្មវត្ថុ ដើម្បីចូលរួមថែរក្សាធនធានធម្មជាតិឱ្យមាននិរន្តរភាព និងកាត់បន្ថយភាពក្រីក្រ របស់សមាជិកសហគមន៍នេសាទ ។

ជំពូកទី ២

លក្ខខណ្ឌនៃការសុំចូលជាសមាជិក កាតព្វកិច្ច និងសិទ្ធិរបស់សមាជិក

ប្រការ ៣.-

ប្រជាពលរដ្ឋទាំងពីរភេទដែលមានបំណងចង់ចូលជាសមាជិកសហគមន៍នេសាទ មានសិទ្ធិដាក់ពាក្យសុំចូលដោយស្ម័គ្រចិត្ត និងត្រូវបំពេញតាមលក្ខខណ្ឌដូចខាងក្រោម ÷

- មានលំនៅដ្ឋាននៅក្នុងបណ្តាភូមិនៃសហគមន៍នេសាទ
- មានសញ្ជាតិខ្មែរ
- មានអាយុចាប់ពី ១៨ ឆ្នាំឡើង ។

ប្រការ ៤.-

សមាជិកសហគមន៍នេសាទដែលបានបំពេញលក្ខខណ្ឌក្នុងប្រការ ៣ ខាងលើមានសិទ្ធិ ÷

- ចូលរួមប្រជុំមហាសន្និបាត និងបោះឆ្នោតស្នើភាពគ្នា
- បោះឆ្នោត និងឈរឈ្មោះជាបេក្ខជននៃគណៈកម្មការសហគមន៍នេសាទស្របតាមលក្ខន្តិកៈ និងបទបញ្ជាផ្ទៃក្នុងសហគមន៍នេសាទនេះ
- ទទួលបានព័ត៌មានអំពីស្ថានភាពសេដ្ឋកិច្ចរបស់សហគមន៍នេសាទពីគណៈកម្មការសហគមន៍នេសាទ

- ស្នើឱ្យមានការកោះប្រជុំមហាសន្និបាតវិសាមញ្ញ ដើម្បីធ្វើការពិភាក្សា និងសម្រេចលើបញ្ហាណាមួយ បើមានការស្នើសុំពីសមាជិកយ៉ាងតិចមួយភាគបី (១/៣) នៃសមាជិកសហគមន៍នេសាទទាំងអស់
- ធ្វើនេសាទជាលក្ខណៈគ្រួសារស្របតាមច្បាប់ស្តីពីជលផល កិច្ចព្រមព្រៀងកន្លែងនេសាទសហគមន៍ផែនការ គ្រប់គ្រងកន្លែងនេសាទសហគមន៍ និងលិខិតបទដ្ឋានគតិយុត្តនានាដែលពាក់ព័ន្ធវិស័យជលផល
- ចូលរួមក្នុងសកម្មភាពទាំងអស់របស់សហគមន៍នេសាទ
- ប្តឹងតវ៉ា ឬផ្តល់ព័ត៌មានអំពីបាតុភាពទាំងឡាយ ដែលប៉ះពាល់ដល់ផលប្រយោជន៍របស់សហគមន៍ទៅរដ្ឋបាល ជលផលមានសមត្ថកិច្ច ក្រុមប្រឹក្សាឃុំ អាជ្ញាធរមូលដ្ឋាន និងសមត្ថកិច្ចពាក់ព័ន្ធ
- ទទួលការគាំទ្រពីមជ្ឈដ្ឋាននានាដើម្បីផលប្រយោជន៍របស់សហគមន៍ ។

សមាជិកសហគមន៍នេសាទត្រូវទទួលខុសត្រូវរាល់សកម្មភាពរៀងៗខ្លួន និងរួមគ្នាចំពោះកំហុសដែលខ្លួនបានប្រព្រឹត្តក្នុងពេលបំពេញភារកិច្ចដោយមិនទាន់គិតដល់ការទទួលខុសត្រូវផ្នែកព្រហ្មទណ្ឌឡើយ ។

សមាជិកសហគមន៍នេសាទចំនួនមួយភាគដប់ (១/១០) ឡើងទៅអាចស្នើសុំឱ្យប្រធានគណៈកម្មការសហគមន៍នេសាទបញ្ជូលបញ្ហាមួយចំនួនទៅក្នុងរបៀបវារៈនៃកិច្ចប្រជុំរបស់គណៈកម្មការសហគមន៍នេសាទសាមី ហើយចំនួនសមាជិកសហគមន៍នេសាទដែលបានស្នើសុំខាងលើនេះអាចចាត់តំណាងចំនួនបី (៣) នាក់ ចូលរួមប្រជុំដើម្បីចោទសួរគណៈកម្មការសហគមន៍នេសាទនូវបញ្ហាទាំងឡាយណាដែលទាក់ទងនឹងចំណុចដែលបានស្នើឡើងនោះ ។

ប្រការ ៥.-

សមាជិកសហគមន៍នេសាទមានកាតព្វកិច្ច និងភារកិច្ចដូចខាងក្រោម +

- អនុវត្តតាមបទប្បញ្ញត្តិនៃច្បាប់ស្តីពីជលផល
- អនុវត្តតាមព្រះរាជក្រឹត្យលេខ នស/រកត/០៥០៥/២៤០ចុះថ្ងៃទី ២៩ ខែ ឧសភា ឆ្នាំ ២០០៥ ស្តីពីការបង្កើតសហគមន៍នេសាទ
- អនុវត្តតាមអនុក្រឹត្យលេខ ២៥ អនក្រ.បក ចុះថ្ងៃទី ២០ ខែ មីនា ឆ្នាំ ២០០៧ ស្តីពីការគ្រប់គ្រងសហគមន៍នេសាទ និងលិខិតបទដ្ឋានផ្សេងៗទៀតដែលពាក់ព័ន្ធនឹងសហគមន៍នេសាទ
- អនុវត្តតាមលក្ខន្តិកៈ បទបញ្ជាផ្ទៃក្នុងសហគមន៍នេសាទ កិច្ចព្រមព្រៀង និងផែនការគ្រប់គ្រងកន្លែងនេសាទសហគមន៍
- អនុវត្តតាមសេចក្តីសម្រេចរបស់មហាសន្និបាត និងគណៈកម្មការសហគមន៍នេសាទ
- បង់ប្រាក់សមាជិកភាពចំនួន ១០០០ រៀល តាមការសម្រេចរបស់មហាសន្និបាត នៅពេលដែលដាក់ពាក្យសុំចូលជាសមាជិកសហគមន៍នេសាទ
- បង់ប្រាក់ភាគទានប្រចាំឆ្នាំចំនួន ២០០០ រៀល តាមការសម្រេចរបស់មហាសន្និបាត
- ចូលរួមក្នុងសកម្មភាពរបស់សហគមន៍នេសាទដើម្បីផលប្រយោជន៍ និងការរីកចម្រើនរបស់សហគមន៍ នេសាទ
- ចូលរួមការពារ ថែរក្សា និងគ្រប់គ្រងធនធានជលផលក្នុងសហគមន៍នេសាទ
- ចូលរួមឃ្លាំមើល ទប់ស្កាត់ និងរាយការណ៍រាល់សកម្មភាពបទល្មើសជលផលក្នុងកន្លែងនេសាទសហគមន៍ ។

ជំពូកទី ៣

លក្ខណៈវិនិច្ឆ័យ លក្ខខណ្ឌនៃការលាបបំបាត់ និងការបណ្តេញចេញពីសហគមន៍

ប្រការ ៦.-

សមាជិកសហគមន៍នេសាទ មានសិទ្ធិលាបបំបាត់ពីសមាជិកភាពបានដោយ ÷

- ដាក់ពាក្យសុំលាបបំបាត់ជាលាយលក្ខណ៍អក្សរ
- ការផ្លាស់ប្តូរទីលំនៅចេញពីកន្លែងនេសាទសហគមន៍
- សាមីខ្លួនទទួលមរណៈភាព
- សាមីខ្លួនបាត់បង់សម្បទារិដ្ឋាជីវៈ ដោយមានលិខិតបញ្ជាក់ពីស្ថាប័នមានសមត្ថកិច្ច ។

ប្រការ ៧.-

សមាជិកសហគមន៍អាចត្រូវបណ្តេញចេញពីសមាជិកភាពក្នុងលក្ខខណ្ឌដូចខាងក្រោម ÷

- ការមិនបង់ភាគទានចំនួន ៣ លើកជាប់ៗគ្នា
- ការធ្វើឱ្យប៉ះពាល់ខ្លាំងដល់ផលប្រយោជន៍នៃសហគមន៍នេសាទ ឬសមាជិកសហគមន៍នេសាទដទៃទៀត
- សាមីខ្លួនត្រូវបានតុលាការផ្តន្ទាទោសដាក់ពន្ធនាគារពីបទឧក្រិដ្ឋ ឬបទមជ្ឈិម
- សាមីខ្លួនបានប្រព្រឹត្តផ្ទុយនឹងលក្ខន្តិកៈ ឬបទបញ្ជាផ្ទៃក្នុងសហគមន៍នេសាទនេះ ។

ជំពូកទី ៤

របៀបរបបកាត់បញ្ជី និង ឯកសារនានា

ប្រការ ៨.-

ប្រភពហិរញ្ញវត្ថុរបស់សហគមន៍នេសាទបានមកពី ÷

- ភាគទានរបស់សមាជិកសហគមន៍នេសាទ
- អំណោយពីសប្បុរសជន
- ជំនួយពីរាជរដ្ឋាភិបាល អង្គការជាតិ និងអង្គការមិនមែនរដ្ឋាភិបាល
- ចំណូលស្របច្បាប់ផ្សេងៗទៀត ។

ប្រការ ៩.-

រាល់ការចំណាយថវិកា សហគមន៍ត្រូវអនុវត្តដូចតទៅ ÷

- ការចំណាយពី ១០០ រៀល ដល់ ៣០ ០០០ រៀល ត្រូវសម្រេចដោយប្រធានគណៈកម្មការសហគមន៍នេសាទ
- ការចំណាយពី ៣០ ១០០ រៀល ដល់ ៥០០ ០០០ រៀល ត្រូវសម្រេចដោយគណៈកម្មការសហគមន៍នេសាទ
- ការចំណាយពី ៥០០ ០០០ រៀល ឡើងទៅ ត្រូវសម្រេចដោយមហាសន្និបាត ។

ប្រការ ១០.-

សហគមន៍នេសាទត្រូវតម្កល់ទុកឯកសារ និងរបៀបចំឱ្យមានបញ្ជី ÷

- ចំណូល ចំណាយថវិកា
- សារពើភ័ណ្ណ
- សមាជិកសហគមន៍នេសាទ
- កំណត់ហេតុប្រជុំមហាសន្និបាតសហគមន៍នេសាទ
- កំណត់ហេតុប្រជុំគណៈកម្មការសហគមន៍នេសាទ
- ឯកសារដទៃទៀតដែលពាក់ព័ន្ធនឹងសហគមន៍នេសាទ ។

ប្រការ ១១.-

ការគ្រប់គ្រង និងប្រើប្រាស់ថវិកា ÷

- ការគ្រប់គ្រងថវិកា ត្រូវមានការកាន់បញ្ជីគណនេយ្យ
- ថវិកាចំណូលដែលទទួលបានពីប្រភពផ្សេងៗ ត្រូវរក្សាទុកក្នុងបេឡារបស់សហគមន៍នេសាទ
- រាល់ថវិកាចំណាយ ត្រូវមានរបាយការណ៍ទូទាត់ដោយមានសក្ខីបត្រ និងចុះបញ្ជីឱ្យបានត្រឹមត្រូវ
- ថវិកាដែលត្រូវចំណាយ គឺសម្រាប់តែបម្រើឱ្យការងារគ្រប់គ្រង អភិរក្ស និងអភិវឌ្ឍសហគមន៍នេសាទ ។

ជំពូកទី ៥

គណៈកម្មការសហគមន៍នេសាទ

ប្រការ ១២.-

សមាសភាពគណៈកម្មការសហគមន៍នេសាទរួមមាន ប្រធាន អនុប្រធាន និងសមាជិក ។ គណៈកម្មការសហគមន៍នេសាទត្រូវបោះឆ្នោតជ្រើសរើសសមាជិកទទួលបន្ទុកលេខាធិការមួយរូប និងសមាជិកទទួលបន្ទុកហិរញ្ញវត្ថុមួយរូប និងត្រូវពិភាក្សាបែងចែកភារកិច្ចសមាជិកផ្សេងទៀតតាមការជាក់ស្តែង ។

ប្រធានគណៈកម្មការសហគមន៍នេសាទទទួលខុសត្រូវដឹកនាំ និងគ្រប់គ្រងសហគមន៍នេសាទទាំងមូល ។ អនុប្រធានគណៈកម្មការសហគមន៍នេសាទជានិច្ចការឱ្យប្រធាន ។

ប្រការ ១៣.-

គណៈកម្មការសហគមន៍នេសាទមានអាណត្តិប្រាំ (៥) ឆ្នាំ ចាប់ពីថ្ងៃបោះឆ្នោត ហើយផុតកំណត់នៅពេលដែលមានគណៈកម្មការសហគមន៍នេសាទថ្មីដែលត្រូវបានបោះឆ្នោតជ្រើសរើសក្នុងមហាសន្និបាតឱ្យចូលកាន់តំណែងជំនួស ។ ក្នុងករណីដែលសហគមន៍នេសាទដំណើរការមិនប្រក្រតី ដោយមូលហេតុដំណើរការមិនល្អ ឬអសមត្ថភាពក្នុងការគ្រប់គ្រងសហគមន៍នេសាទ សមាជិកសហគមន៍នេសាទចំនួនមួយភាគបី (១/៣) មានសិទ្ធិស្នើសុំបើកមហាសន្និបាតវិសាមញ្ញដើម្បីបោះឆ្នោតជ្រើសរើសគណៈកម្មការសហគមន៍នេសាទថ្មី ។

ប្រការ ១៤.-

ក្នុងករណីដែលសមាជិកគណៈកម្មការសហគមន៍នេសាទណាម្នាក់អវត្តមាន ដោយគ្មានមូលហេតុរយៈពេលប្រាំមួយ (៦) ខែ ឬសុំលាលែងមុនចប់អាណត្តិ បេក្ខជនដែលមានឈ្មោះតាមសម្លេងគាំទ្របន្ទាប់ក្នុងពេលបោះឆ្នោតជ្រើសរើសក្នុងមហាសន្និបាតកន្លងមក ត្រូវបានជ្រើសតាំងជំនួស ។

ជំពូកទី ៦

របៀបរបបប្រជុំរបស់គណៈកម្មការសហគមន៍នេសាទ

ប្រការ ១៥.-

គណៈកម្មការសហគមន៍នេសាទត្រូវកំណត់របបប្រជុំឱ្យបានទៀងទាត់រៀងរាល់ខែ ។ កិច្ចប្រជុំរបស់គណៈកម្មការសហគមន៍នេសាទ អាចប្រព្រឹត្តទៅបានលុះត្រាតែ មានសមាជិកគណៈកម្មការចូលរួមយ៉ាងតិចចំនួន ២/៣ (ពីរភាគបី) នៃសមាជិករបស់គណៈកម្មការសហគមន៍នេសាទទាំងមូល ។

ប្រការ ១៦.-

ប្រធានគណៈកម្មការសហគមន៍នេសាទ ជាអ្នកកោះអញ្ជើញ និងធ្វើជាប្រធានគ្រប់កិច្ចប្រជុំ។ ក្នុងករណីប្រធានគណៈកម្មការសហគមន៍នេសាទអវត្តមានអនុប្រធានដែលត្រូវបានប្រគល់សិទ្ធិ ត្រូវធ្វើជាប្រធានអង្គប្រជុំ។ រាល់ការប្រជុំត្រូវមានកំណត់ហេតុ និងបញ្ជីវត្តមានច្បាស់លាស់ ។

ប្រធានអង្គប្រជុំត្រូវធានាឱ្យគ្រប់កិច្ចប្រជុំសហគមន៍នេសាទប្រព្រឹត្តទៅដោយលក្ខណៈប្រជាធិបតេយ្យ មានរបៀបរៀបរយ និងគ្មានការរំខាន ។

ប្រធានអង្គប្រជុំ អាចបណ្តេញសមាជិកអង្គប្រជុំណាម្នាក់ចេញពីកិច្ចប្រជុំបាន ក្នុងករណីដែលសមាជិកនោះធ្វើឱ្យខូចសណ្តាប់ធ្នាប់អង្គប្រជុំ ។

ប្រការ ១៧.-

ការសម្រេចលើបញ្ហាណាមួយរបស់សហគមន៍ដូចមានចែងខាងក្រោមនេះ គឺត្រូវអនុម័តដោយកិច្ចប្រជុំរបស់គណៈកម្មការសហគមន៍នេសាទ ដោយមានសម្លេងគាំទ្រយ៉ាងតិចលើសពីពាក់កណ្តាលនៃចំនួនសមាជិកគណៈកម្មការសហគមន៍នេសាទដែលមានវត្តមានក្នុងអង្គប្រជុំ។ ក្នុងករណីដែលមានសលេងស្មើគ្នាមតិប្រធានអង្គប្រជុំជាឧត្តមានុភាព ៖

- សេចក្តីព្រាងកិច្ចព្រមព្រៀង និងផែនការគ្រប់គ្រងកន្លែងនេសាទសហគមន៍
- សេចក្តីព្រាងគម្រោងថវិកា ចំណូល និងចំណាយក្នុងសហគមន៍នេសាទ
- ការព្យួរសមាជិកភាពរបស់សមាជិកដែលមានកំហុស
- ការទទួលពាក្យសុំចូលជាសមាជិកថ្មី
- ការដាក់ទណ្ឌកម្មតាមបទបញ្ជាផ្ទៃក្នុង ដល់សមាជិកសហគមន៍នេសាទ ។

បន្ទាប់ពីកិច្ចប្រជុំចប់ភ្លាម ប្រធានគណៈកម្មការសហគមន៍នេសាទត្រូវចាត់ឱ្យធ្វើការជូនដំណឹងដល់សមាជិកសហគមន៍នេសាទអំពីសេចក្តីសម្រេចរបស់ខ្លួន។ សេចក្តីសម្រេចនៃអង្គប្រជុំរបស់គណៈកម្មការសហគមន៍នេសាទ ត្រូវបិទផ្សាយជាសាធារណៈនៅទីស្នាក់ការសហគមន៍នេសាទ ឬសាលារៀន ក្នុងរយៈពេល ៧ ថ្ងៃយ៉ាងយូរបន្ទាប់ពីការប្រជុំ ។

ជំពូកទី ៧

មហាសន្និបាតសហគមន៍នេសាទ

ប្រការ ១៨.-

មហាសន្និបាតសហគមន៍នេសាទជាអង្គប្រជុំកំពូល ដើម្បីធ្វើការអនុម័ត និងធ្វើសេចក្តីសម្រេចចិត្តទាំងឡាយក្នុងនាមសហគមន៍នេសាទ។ មហាសន្និបាតកំណើតដំបូងរបស់សហគមន៍នេសាទត្រូវប្រារព្ធធ្វើឡើង បន្ទាប់ពីក្រុមស្ថាបនិកបានរៀបចំរូងរាល់នូវកិច្ចការទាំងឡាយដែលពាក់ព័ន្ធនឹងដំណើរការមហាសន្និបាត។

ការកោះប្រជុំមហាសន្និបាតកំណើតដំបូងរបស់សហគមន៍នេសាទ ធ្វើឡើងដោយក្រុមប្រឹក្សាឃុំ ដោយមានការជួយសម្របសម្រួលពីសម្ព័ន្ធកិច្ចការដ្ឋានជលផលតាមការស្នើសុំរបស់ក្រុមស្ថាបនិក ហើយត្រូវមានការចូលរួមពីសមាជិកដែលបានដាក់ពាក្យស្នើសុំរួចមកហើយ។

មហាសន្និបាតកំណើតដំបូងរបស់សហគមន៍នេសាទ អនុម័តនូវសេចក្តីសម្រេច និងកិច្ចការសំខាន់ៗដូចខាងក្រោម ៖

- អ្នកដែលដាក់ពាក្យសុំចូលជាសមាជិកសហគមន៍នេសាទ
- ឈ្មោះសហគមន៍នេសាទ
- លក្ខន្តិកៈ និងបទបញ្ជាផ្ទៃក្នុងសហគមន៍នេសាទ
- ការបោះឆ្នោតជ្រើសរើសគណៈកម្មការសហគមន៍នេសាទ។

ប្រការ ១៩.-

មហាសន្និបាតសាមញ្ញត្រូវរៀបចំឡើង ១ ឆ្នាំម្តង ដើម្បីសរុបលទ្ធផលការងារប្រចាំឆ្នាំ និងអនុម័តនូវកិច្ចការសំខាន់ៗរបស់សហគមន៍នេសាទ។ ក្នុងករណីចាំបាច់ សហគមន៍អាចរៀបចំមហាសន្និបាតវិសាមញ្ញតាមការស្នើសុំពីសមាជិកសហគមន៍នេសាទចំនួនមួយភាគបី (១/៣) យ៉ាងតិច។

ប្រការ ២០.-

គណៈកម្មការសហគមន៍នេសាទអាចអញ្ជើញរដ្ឋបាលជលផល អាជ្ញាធរមូលដ្ឋាន ឬក្រុមប្រឹក្សាឃុំ សមត្ថកិច្ចពាក់ព័ន្ធ និងអ្នកគាំទ្រចូលរួមសង្កេតការណ៍ ឬសម្របសម្រួល ឬជាកិត្តិយសក្នុងមហាសន្និបាតសហគមន៍នេសាទ។

ប្រការ ២១.-

- លក្ខខណ្ឌនៃដំណើរការមហាសន្និបាតមានដូចខាងក្រោម ៖
- ត្រូវធ្វើការផ្សព្វផ្សាយសេចក្តីជូនដំណឹងជាសាធារណៈ និងបិទប្រកាសនៅសាលាឃុំ និងទីស្នាក់ការសហគមន៍នេសាទ
 - ការកោះអញ្ជើញសមាជិកសហគមន៍នេសាទឱ្យចូលរួមមហាសន្និបាតសាមញ្ញត្រូវធ្វើឡើងដប់ (១០) ថ្ងៃយ៉ាងតិច មុនថ្ងៃបើកមហាសន្និបាត និងបី (៣) ថ្ងៃយ៉ាងតិចមុនថ្ងៃមហាសន្និបាតវិសាមញ្ញ
 - មហាសន្និបាតសាមញ្ញ ឬវិសាមញ្ញអាចប្រជុំពិភាក្សាអនុម័ត និងសម្រេចបានលុះត្រាតែមានវត្តមានលើសពីពាក់កណ្តាលនៃចំនួនសមាជិកសហគមន៍នេសាទ

- អង្គប្រជុំមហាសន្និបាតដឹកនាំដោយប្រធានគណៈកម្មការសហគមន៍នេសាទ ឬប្រធានអង្គប្រជុំដែលជ្រើសរើសដោយការអនុម័តក្នុងចំណោមសមាជិកវត្តមាន
- មហាសន្និបាតត្រូវអនុម័តលេខាកត់ត្រា ដើម្បីធ្វើកំណត់ហេតុ សេចក្តីសម្រេច និងបញ្ជីវត្តមាន
- លេខាកត់ត្រា និងប្រធានអង្គប្រជុំត្រូវចុះហត្ថលេខាលើកំណត់ហេតុ
- សមាជិកម្នាក់មានសំឡេងតែមួយគត់ ហើយមិនអាចបញ្ជូនមនុស្សមកតំណាងបានទេ
- សេចក្តីសម្រេចរបស់មហាសន្និបាតត្រូវយកសំឡេងលើសពីពាក់កណ្តាលនៃចំនួនសមាជិកដែលមានវត្តមាន ។

ប្រការ ២២.-

មហាសន្និបាតអនុម័ត ÷

- សេចក្តីសម្រេចដូចមានចែងក្នុងប្រការ ១៨ កថាខណ្ឌទី ៣ នៃលក្ខន្តិកៈនេះ
- កិច្ចព្រមព្រៀង និងផែនការគ្រប់គ្រងកន្លែងនេសាទសហគមន៍
- តួនាទី ភារកិច្ច និងរចនាសម្ព័ន្ធរបស់គណៈកម្មការសហគមន៍នេសាទ
- ការសុំលាលែង ឬការបណ្តេញចេញពីសមាជិកភាព ឬពីសមាជិកគណៈកម្មការសហគមន៍នេសាទ
- របាយការណ៍ប្រចាំឆ្នាំរបស់គណៈកម្មការសហគមន៍នេសាទ
- គម្រោងចំណូល ចំណាយរបស់សហគមន៍នេសាទ ។

ជំពូកទី ៨

ការបោះឆ្នោតជ្រើសរើសគណៈកម្មការសហគមន៍នេសាទ

ប្រការ ២៣.-

ចំនួនសមាជិកគណៈកម្មការសហគមន៍នេសាទ និងចំនួនបេក្ខជនឈរឈ្មោះត្រូវអនុម័តដោយមហាសន្និបាត ។

ប្រការ ២៤.-

កិច្ចដំណើរការបោះឆ្នោតជ្រើសរើសគណៈកម្មការសហគមន៍នេសាទ គឺជាការកិច្ចរបស់គណៈកម្មការរៀបចំការបោះឆ្នោតដែលអនុម័តដោយមហាសន្និបាត។ គណៈកម្មការរៀបចំការបោះឆ្នោតមានសមាសភាពពីបី (៣) ទៅប្រាំ (៥) នាក់ ដែលមានប្រធាន អនុប្រធាន និងសមាជិក តាមការកំណត់ជាក់ស្តែងរបស់មហាសន្និបាត និងត្រូវមានលក្ខណៈសម្បត្តិគ្រប់គ្រាន់ មានចំណេះដឹង និងមានសីលធម៌ល្អ។ គណៈកម្មការរៀបចំការបោះឆ្នោតត្រូវធ្វើការប្តេជ្ញាចិត្តបង្ហាញពីភាពស្មោះត្រង់។

ប្រការ ២៥.-

គណៈកម្មការរៀបចំការបោះឆ្នោតមានភារកិច្ច ដូចខាងក្រោម ÷

- ប្រកាសបេក្ខជនឈរឈ្មោះ
- ណែនាំអំពីនីតិវិធីនៃការបោះឆ្នោត
- បង្ហាញរចនាសម្ព័ន្ធរបស់គណៈកម្មការសហគមន៍នេសាទ
- រាប់សន្លឹកឆ្នោត និងសរុបលទ្ធផលជូនគណៈអធិបតីដើម្បីប្រកាសជូនមហាសន្និបាត

- ភារកិច្ចរបស់គណៈកម្មការរៀបចំការបោះឆ្នោតត្រូវបញ្ចប់ដោយស្វ័យប្រវត្តិ បន្ទាប់ពីការប្រកាសលទ្ធផលបោះឆ្នោតចប់ជាស្ថាពរ ។

ប្រការ ២៦.-

បេក្ខជនដែលទទួលបានសំឡេងឆ្នោតគាំទ្រច្រើនជាងគេបង្អស់ គឺជាប្រធានគណៈកម្មការសហគមន៍នេសាទ ។
 បេក្ខជនដែលទទួលបានសន្លឹកឆ្នោតបន្តបន្ទាប់ត្រូវទទួលតួនាទីជាអនុប្រធាន ជាសមាជិកគណៈកម្មការសហគមន៍នេសាទ តាមលំដាប់លំដោយ ។ ក្នុងករណីបេក្ខជនដែលមានសំឡេងគាំទ្រស្មើគ្នា ត្រូវជ្រើសរើសស្ត្រី ឬបោះឆ្នោតរកអ្នកដែលមានសមត្ថភាព ដោយលើកដៃយកមតិលើសពីពាក់កណ្តាលនៃចំនួនសមាជិកសហគមន៍នេសាទដែលចូលរួម ។

ជំពូកទី ៩

លក្ខខណ្ឌនៃការវិសាយសហគមន៍នេសាទ និង នីតិវិធីដោះស្រាយវិវាទ

ប្រការ ២៧.-

ការវិសាយសហគមន៍នេសាទត្រូវផ្អែកតាម ៖

- សំណើរបស់ខណ្ឌរដ្ឋបាលជលផល នៅពេលដែលពិនិត្យឃើញថា មានការរំលោភធ្ងន់ធ្ងរលើកិច្ចព្រមព្រៀងកន្លែងនេសាទសហគមន៍
- សេចក្តីសម្រេចមហាសន្និបាត

ក្រោយពីវិសាយសហគមន៍នេសាទ ទ្រព្យសម្បត្តិរបស់សហគមន៍ត្រូវចាត់ចែងតាមការអនុម័តរបស់មហាសន្និបាតលើកលែងតែដែននេសាទដែលត្រូវប្រគល់ជូនរដ្ឋវិញ ។

ប្រការ ២៨.-

ក្នុងករណីមានការតវ៉ាចោទប្រកាន់ថា ដំណើរការបោះឆ្នោតជ្រើសរើសគណៈកម្មការសហគមន៍នេសាទមានភាពមិនប្រក្រតី អ្នកតវ៉ាត្រូវបង្ហាញភស្តុតាងឱ្យបានច្បាស់លាស់អំពីភាពមិនប្រក្រតីនោះភ្លាម នៅមុនពេលប្រកាសលទ្ធផលបោះឆ្នោត ដើម្បីទុកលទ្ធភាពជូនមហាសន្និបាតពិនិត្យ និងសម្រេច ។

ប្រការ ២៩.-

វិវាទទាំងឡាយនៅក្នុងសហគមន៍នេសាទ ត្រូវដោះស្រាយដូចខាងក្រោម ៖

- គណៈកម្មការសហគមន៍នេសាទត្រូវសម្រុះសម្រួល និងដោះស្រាយវិវាទដែលកើតមានឡើងនៅក្នុងសហគមន៍នេសាទរបស់ខ្លួន
- ក្នុងករណីគណៈកម្មការសហគមន៍នេសាទដោះស្រាយវិវាទនោះពុំបានសម្រេច ត្រូវបញ្ជូនសំណុំរឿងនោះ ទៅសមត្ថកិច្ចរដ្ឋបាលជលផលដើម្បីដោះស្រាយទៅតាមប៉ានានុក្រម ដោយមានការចូលរួមពីអាជ្ញាធរមូលដ្ឋាន និងសមត្ថកិច្ចពាក់ព័ន្ធតាមការចាំបាច់
- ក្នុងករណីដែលបញ្ហាវិវាទនោះនៅតែមិនអាចដោះស្រាយបាន គណៈកម្មការសហគមន៍នេសាទ និងរដ្ឋបាលជលផលត្រូវបញ្ជូនសំណុំរឿងទៅតុលាការខេត្តសាមីដើម្បីដោះស្រាយតាមផ្លូវច្បាប់ ។

ប្រការ ៣០._

សមាជិកសហគមន៍នេសាទរូបណាដែលមិនគោរពតាមលក្ខន្តិកៈសហគមន៍នេសាទនេះ ត្រូវទទួលទណ្ឌកម្មពី គណៈកម្មការសហគមន៍នេសាទ ឬមហាសន្និបាតសហគមន៍នេសាទ ទៅតាមកម្រិតនៃទោសកំហុសរបស់ខ្លួន ។

ជំពូកទី ១០

នីតិវិធីនៃការកែប្រែលក្ខន្តិកៈ និងបទបញ្ជាផ្ទៃក្នុងសហគមន៍នេសាទ

ប្រការ ៣១._

ការកែប្រែលក្ខន្តិកៈ និងបទបញ្ជាផ្ទៃក្នុងសហគមន៍នេសាទត្រូវសម្រេចដោយមហាសន្និបាត ។ ការលើកសំណើ កែប្រែលក្ខន្តិកៈ និងបទបញ្ជាផ្ទៃក្នុងសហគមន៍នេសាទត្រូវធ្វើឡើង ដោយសមាជិកយ៉ាងតិចមួយភាគបី(១/៣) នៃសមាជិក សហគមន៍នេសាទទាំងអស់ ហើយសំណើនេះត្រូវដាក់ជូនគណៈកម្មការសហគមន៍នេសាទមួយខែមុនបើកមហាសន្និបាត ។ លក្ខន្តិកៈ និងបទបញ្ជាផ្ទៃក្នុងនេះអាចកែប្រែបាន លុះត្រាតែមានសំឡេងយល់ព្រមលើសពីពាក់កណ្តាលនៃសមាជិកមហា សន្និបាតសហគមន៍នេសាទ ។

ជំពូកទី ១១

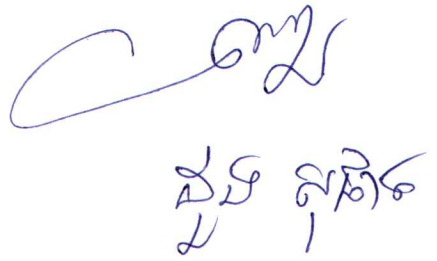
អវសានប្បញ្ញត្តិ

ប្រការ ៣២._

លក្ខន្តិកៈសហគមន៍នេសាទនេះ ត្រូវបានអនុម័តដោយមហាសន្និបាតរបស់សហគមន៍នេសាទលើកដំបូងនៅថ្ងៃ ទី.....ខែ.....ឆ្នាំ ២០០.....និងចូលជាធរមានចាប់ពីថ្ងៃចុះហត្ថលេខារបស់ប្រធានគណៈកម្មការសហគមន៍ នេសាទ ។

ធ្វើនៅ ភ្នំពេញ ថ្ងៃទី 19 ខែ 4 ឆ្នាំ ២០០៧

ប្រធានគណៈកម្មការសហគមន៍នេសាទ



ព្រះរាជាណាចក្រកម្ពុជា
ជាតិ សាសនា ព្រះមហាក្សត្រ
២០២០ ២០២០

បទបញ្ជាផ្ទៃក្នុងសហគមន៍នេសាទ
ទឹកហូត

បទបញ្ជាផ្ទៃក្នុងសហគមន៍នេសាទ

ដើម្បីធានាការគ្រប់គ្រងសហគមន៍នេសាទឱ្យប្រព្រឹត្តទៅមានប្រសិទ្ធភាព និងមានរបៀបរៀបរយល្អ សហគមន៍នេសាទ **ទឹកហូត** សម្រេចដាក់ចេញនូវបទបញ្ជាផ្ទៃក្នុងដូចខាងក្រោម ÷

ប្រការ ១.-

គណៈកម្មការ និងសមាជិកសហគមន៍នេសាទគ្រប់រូបត្រូវមានការស្មោះត្រង់ សាមគ្គីភាពក្នុងជួយស្ថាបនាព្រមទាំងចូលរួមរៀនសូត្របច្ចេកទេសផ្សេងៗ សម្រាប់បម្រើឱ្យការរីកចម្រើនរបស់សហគមន៍នេសាទ ។

ប្រការ ២.-

គណៈកម្មការ សមាជិកសហគមន៍នេសាទ ឬបុគ្គលណាដែលបានកេងប្រវ័ញ្ចធ្វើឱ្យខូចខាត ឬបាត់បង់ទ្រព្យសម្បត្តិ និងផលប្រយោជន៍សហគមន៍នេសាទ ត្រូវទទួលទណ្ឌកម្មដូចខាងក្រោមនេះ ÷

- ចំពោះសមាជិកសហគមន៍នេសាទ ឬបុគ្គលដទៃទៀតត្រូវសង ឬទូទាត់ទៅតាមទំហំនៃការខូចខាតជាក់ស្តែងតាមការសម្រេចរបស់អង្គប្រជុំគណៈកម្មការសហគមន៍នេសាទ ។ ក្នុងករណីមិនព្រមសង ត្រូវដាក់ជូនមហាសន្និបាតសម្រេច
- ចំពោះគណៈកម្មការសហគមន៍នេសាទត្រូវសង ឬទូទាត់សងការខូចខាតតាមការសម្រេចរបស់មហាសន្និបាត ។ ប្រសិនបើមិនតិចខាងលើនេះនៅតែមិនអាចដោះស្រាយបាន គឺត្រូវអនុវត្តតាមផ្លូវច្បាប់ និងបទបញ្ជាជាធរមាន ។

ប្រការ ៣.-

សមាជិកសហគមន៍នេសាទគ្រប់រូប ត្រូវតែចូលរួមមហាសន្និបាត និងរាល់កិច្ចប្រជុំរបស់សហគមន៍នេសាទ តាមការកោះអញ្ជើញរបស់ប្រធានគណៈកម្មការសហគមន៍នេសាទ ។ ក្នុងករណីដែលសមាជិកសហគមន៍ណាមិនបានមកចូលរួមប្រជុំចំនួន ៣ ដង ជាប់គ្នាដោយគ្មានមូលហេតុច្បាស់លាស់ ត្រូវទទួលការណែនាំពីគណៈកម្មការសហគមន៍នេសាទ ។

ករណីនៅតែមិនរាងចាល គណៈកម្មការត្រូវធ្វើសំណើទៅមហាសន្និបាតសម្រេចដើម្បីបញ្ឈប់ពីសមាជិកភាព ។

ប្រការ ៤.-

សិទ្ធិដាក់ទណ្ឌកម្ម ÷

ក - គណៈកម្មការសហគមន៍នេសាទ

- អប់រំណែនាំលើកទី១ លើកទី២ និងលើកទី៣
- ព្រមានផ្ទាល់មាត់ ឬជាលាយលក្ខណ៍អក្សរ
- ព្យួរសមាជិកភាពរបស់សមាជិកសហគមន៍នេសាទ
- បញ្ជូនបញ្ជាទំនាស់ទៅមហាសន្និបាតសម្រេច
- ផ្អាកការនេសាទ ធ្វើកិច្ចសន្យាបញ្ឈប់ការនេសាទ និងរាយការណ៍ជាបន្តាន់ទៅសមត្ថកិច្ចរដ្ឋបាលជលផល ចំពោះការនេសាទលើសទំហំ ចំនួន និងខុសប្រភេទ ពេលវេលា ទីតាំងតាមការកំណត់នៅក្នុងផែនការគ្រប់គ្រង និងកិច្ចព្រមព្រៀងនៅក្នុងកន្លែងនេសាទសហគមន៍ ។

ខ-មហាសន្តិធាន

- អនុម័តការបណ្តេញចេញដូចមានចែងក្នុងប្រការ ៧ នៃលក្ខន្តិកៈសហគមន៍នេសាទ
- សម្រេចលើសំណងការខូចខាតទ្រព្យសម្បត្តិសហគមន៍នេសាទ
- សម្រេចដាក់ទណ្ឌកម្មដល់គណៈកម្មការ
- ដាក់ទណ្ឌកម្មដល់សមាជិក ឬបុគ្គលដទៃដែលគណៈកម្មការមិនអាចដោះស្រាយបាន ។

ប្រការ ៥.-

សមាជិកសហគមន៍នេសាទគ្រប់រូបត្រូវរាយការណ៍ជូនគណៈកម្មការសហគមន៍នេសាទអំពីសំភារៈ ឧបករណ៍នេសាទ ដែលគ្រួសារនីមួយៗប្រើប្រាស់នៅក្នុងកន្លែងនេសាទសហគមន៍ ។

ប្រការ ៦.-

សមាជិកសហគមន៍នេសាទអាចប្រើប្រាស់ឧបករណ៍នេសាទជាលក្ខណៈគ្រួសារនៅក្នុងរដូវបើកនេសាទ ដូចមានចែងខាងក្រោម ៖

ល.រ	ឈ្មោះឧបករណ៍នេសាទ	រដូវបើកនេសាទ ចាប់ពីថ្ងៃទី.០១ ខែ តុលា រហូតដល់ ៣១ ខែ ឧសភា		រដូវបិទនេសាទ ចាប់ពីថ្ងៃទី ១ ខែ មិថុនា រហូតដល់ ៣០ ខែ កញ្ញា	
		ទំហំ/ចំនួន	ប្រវែង	ទំហំ	ប្រវែង
១	លប.លូងធ្វើពីប្លាស្ទិក	២០ គ្រឿង	រវាងព្រលធ្វើពីប្លាស្ទិក ប្រវែង ៥ម៉ែត្រ	គ្មាន	
២	លបរ៉ាវ	គ្មាន		គ្មាន	
៣	លបត្រីដីរ	០.០៤៥	២ម	គ្មាន	
៤	សែយ៉ិនដាក់កំពិស	២០ គ្រឿង		២០ គ្រឿង	
៥	ជុច	គ្មាន		គ្មាន	
៦	សន្ទូចសាង	៥០០ផ្ទៃ		គ្មាន	
៧	សន្ទូចបបក់	១០ គ្រឿង		គ្មាន	
៨	សន្ទូចបង្កែ	១០ ផ្ទៃ		គ្មាន	
៩	មងពាក់	០. ០២៥ - ១.២ ម	១០០ម	គ្មាន	
១០	ឡើ	គ្មាន		១០ គ្រឿង	
១១	ទ្រូ	គ្មាន		១ គ្រឿង	
១២	សំណាញ់	(០.០២៥-០.៥) ម	១ ម៉ែត្រ	គ្មាន	
១៣	អង្រួត	១ គ្រឿង		គ្មាន	
១៤	ឈ្មាង	១ គ្រឿង		១ គ្រឿង	
១៥	សាង	១ គ្រឿង		គ្មាន	
១៦	ច្បូក	១ គ្រឿង		គ្មាន	

១៧	ស្ន	១ គ្រឿង		គ្មាន	
----	-----	---------	--	-------	--

➤ **សំគាល់ :** ការប្រើប្រាស់ឧបករណ៍នេសាទនេះនឹងមានការកែប្រែបន្ទាប់ពីមានសេចក្តីប្រកាសរបស់រដ្ឋមន្ត្រីក្រសួងកសិកម្ម រុក្ខាប្រមាញ់ និងនេសាទ ស្តីពីការប្រើប្រាស់ឧបករណ៍នេសាទគ្រួសារ។

ការហាមឃាត់ :

- ការធ្វើនេសាទគ្រប់ប្រភេទដែលបង្កអោយមានផលប៉ះពាល់ដល់ធនធានផលជលក្នុងដែននេសាទសហគមន៍
- ការដង ការដឹកជញ្ជូន ការរក្សាទុកកូនត្រីឆ្មារ និងត្រីវស់
- ការប្រើប្រាស់អាវុធជាតិផ្ទុះ ការប្រើ ការរក្សាទុក ការដឹកជញ្ជូន ការលក់ ការផលិតឧបករណ៍ឆក់ត្រី និងឧបករណ៍នេសាទស្បែកមុងគ្រប់ប្រភេទ និងការប្រើសារធាតុពុលគ្រប់ប្រភេទដើម្បីចាប់ត្រីនិងចាប់សត្វ
- ការនេសាទដោយប្រើឧបករណ៍បូម អាចពង្រឹង ផ្នែកណាមួយនៃដែននេសាទសហគមន៍
- ការប្រើប្រាស់សំរះឬ មធ្យោបាយផ្សេងៗទៀតដែលធ្វើអោយត្រីកុំ
- មងគ្រប់ប្រភេទ ដែលមានក្រឡាតូចជាង ១.៥ សង់ទីម៉ែត្រ
- មងប្រយុងគ្រប់ប្រភេទ
- របាំងព្រួលប្រភេទដូចខាងលើដែលមានបណ្តោយលើសពី ២០ម៉ែត្រ ឬលាតសន្ធឹងលើស ១/៣នៃទទឹងមុខទឹក
- របាំងព្រួលដែលមានចន្លោះត្រៀមតូចជាង ១.៥ សង់ទីម៉ែត្រ
- ឧបករណ៍ទំនើប ឬវិធីសាស្ត្រថ្មីដែលមិនមានចែងក្នុងច្បាប់ជលផល និងប្រកាសរបស់ក្រសួងកសិកម្ម រុក្ខាប្រមាញ់ និងនេសាទ
- ការដឹកជញ្ជូន ការកែច្នៃ សន្និធិ ទិញលក់ ពងត្រីគ្រប់ប្រភេទនៅរដូវបិទនេសាទ
- ការឈូសឆាយវាតរាស្ត្រ បឹង ព្រែក ប្រឡាយ អូរ វាលទំនាប
- ការដាំឈូកក្នុងដែននេសាទសហគមន៍ ។

ប្រការ ៧._

សមាជិកសហគមន៍នេសាទដែល ៖

- ប្រព្រឹត្តផ្ទុយ ឬរារាំងមិនឱ្យសមាជិកដទៃអនុវត្តសិទ្ធិ និងកាតព្វកិច្ចដូចក្នុងប្រការ ៥ នៃលក្ខន្តិកៈត្រូវព្យួរសមាជិកភាពដោយគណៈកម្មការសហគមន៍នេសាទ ឬបណ្តេញចេញពីសមាជិកភាពដោយមហាសន្និបាត
- មិនចូលរួមថែរក្សាការពារធនធានជលផល ឬមិនរាយការណ៍អំពីសកម្មភាពបទល្មើសជលផលត្រូវព្រមានដោយគណៈកម្មការសហគមន៍នេសាទ
- ប្រើប្រាស់ឧបករណ៍ហាមឃាត់ ធ្វើនេសាទខុសច្បាប់ កាប់ឆ្ការរានព្រៃលិចទឹក ត្រូវទទួលការផ្តន្ទាទោសតាមច្បាប់ដែលបានចែងនៅក្នុងច្បាប់ជលផល
- ធ្វើនេសាទក្នុងកន្លែងអភិរក្សរបស់សហគមន៍នេសាទ ត្រូវផ្អាកការនេសាទ ហើយធ្វើកិច្ចសន្យាបញ្ឈប់ការនេសាទនិងរាយការណ៍ជាបន្ទាន់ទៅអាជ្ញាធរមូលដ្ឋាន និងរដ្ឋបាលជលផលមានសមត្ថកិច្ច ឬសងការខូចខាតទៅតាមតម្លៃធនធានធម្មជាតិដល់សហគមន៍នេសាទ

- អនុវត្តផ្ទុយនឹងបទបញ្ញត្តិច្បាប់ លក្ខន្តិកៈ បទបញ្ជាផ្ទៃក្នុង កិច្ចព្រមព្រៀង ឬផែនការគ្រប់គ្រងកន្លែងនេសាទ សហគមន៍ត្រូវផ្អាកការនេសាទ ទទួលការព្រមានជាលាយលក្ខណ៍អក្សរ ធ្វើកិច្ចសន្យាបញ្ឈប់ការនេសាទ និង រាយការណ៍ជាបន្ទាន់ជូនទៅរដ្ឋបាលជលផលមានសមត្ថកិច្ចដើម្បីដោះស្រាយតាមច្បាប់ ។

ប្រការ ៨.-

ចំពោះអ្នកប្រើប្រាស់ធនធានជលផលដែលមិនមែនជាសមាជិកសហគមន៍នេសាទ អាចមានសិទ្ធិចេញចូល និងនេសាទ ក្នុងកន្លែងនេសាទសហគមន៍ ប៉ុន្តែត្រូវជូនព័ត៌មានដល់គណៈកម្មការសហគមន៍នេសាទ ហើយធ្វើកិច្ចសន្យា និងគោរព កិច្ចព្រមព្រៀងកន្លែងនេសាទសហគមន៍ លក្ខន្តិកៈ បទបញ្ជាផ្ទៃក្នុង និងផែនការគ្រប់គ្រងកន្លែងនេសាទសហគមន៍ និងជួយ ឧបត្ថម្ភថវិកាសម្រាប់ទ្រទ្រង់សកម្មភាពការពារ អភិរក្សធនធានជលផល និងអភិវឌ្ឍន៍សហគមន៍នេសាទ ។

ក្នុងករណីដែលអ្នកប្រើប្រាស់ធនធានជលផលដែលមិនមែនជាសមាជិកសហគមន៍នេសាទ មិនបានគោរពតាម ប្រការនេះ គណៈកម្មការសហគមន៍នេសាទមានសិទ្ធិបញ្ឈប់សកម្មភាពនេសាទរបស់ជននោះ ហើយធ្វើការអប់រំណែនាំ ។

ប្រការ ៩.-

បទបញ្ជាផ្ទៃក្នុងសហគមន៍នេសាទនេះ ត្រូវបានអនុម័តដោយមហាសន្និបាតរបស់សហគមន៍នេសាទលើកដំបូងនៅ ថ្ងៃទី...១១...ខែ...៤...ឆ្នាំ២០០៧...និងចូលជាធរមានចាប់ពីថ្ងៃចុះហត្ថលេខាដោយប្រធានគណៈកម្មការសហគមន៍ នេសាទ ។

ធ្វើនៅ ថ្ងៃទី ១១ ខែ ៤ ឆ្នាំ ២០០៧

ប្រធានគណៈកម្មការសហគមន៍នេសាទ

(Signature)
 ជួន សុភិក្ខុ

ព្រះរាជាណាចក្រកម្ពុជា
ជាតិ សាសនា ព្រះមហាក្សត្រ

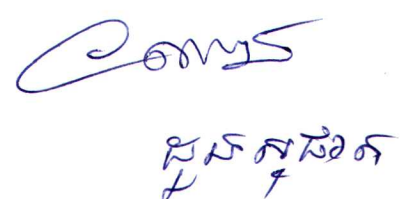
សេចក្តីថ្លែងការណ៍
នៃការបង្កើតសហគមន៍នេសាទទឹកហូត

យោងតាមគំនិតផ្តួចផ្តើមដ៏ថ្លៃថ្នារបស់សម្តេចអគ្គមហាសេនាបតីតេជោ **ហ៊ុន សែន** នាយករដ្ឋមន្ត្រីនៃរាជរដ្ឋាភិបាល កម្ពុជានៅក្នុងក្របខណ្ឌនៃកំណែទម្រង់វិស័យជលផលទូទាំងប្រទេសចាប់ពីចុងឆ្នាំ ២០០០ មក និងយោងតាម ព្រះរាជក្រឹត្យស្តីពី ការបង្កើតសហគមន៍នេសាទ ច្បាប់ស្តីពីជលផល និងអនុក្រឹត្យស្តីពីការគ្រប់គ្រងសហគមន៍នេសាទ ប្រជាពលរដ្ឋដែលកំពុងរស់ នៅក្នុងភូមិ ទឹកហូត បានស្ម័គ្រចិត្តរួមគ្នាបង្កើតសហគមន៍នេសាទ ដើម្បីចូលរួមសហការជាមួយអាជ្ញាធរភូមិ ឃុំ និងរដ្ឋបាល ជលផល ក្នុងការថែរក្សា ការពារ គ្រប់គ្រងធនធានធម្មជាតិ និងទប់ស្កាត់រាល់បទល្មើសជលផលនៅក្នុងកន្លែងនេសាទ សហគមន៍ព្រមទាំងធានាឱ្យសមាជិកសហគមន៍នេសាទទាំងអស់មានសិទ្ធិស្មើគ្នាលើការ ប្រើប្រាស់ធនធានជលផលប្រកបដោយ និរន្តរភាព និងមានបំណងលើកស្ទួយកិច្ចការរស់នៅឱ្យកាន់តែប្រសើរឡើង ដូចចែងក្នុងលក្ខន្តិកៈ បទបញ្ជាផ្ទៃក្នុងរបស់ សហគមន៍នេសាទ កិច្ចព្រមព្រៀង និងផែនការគ្រប់គ្រងកន្លែងនេសាទសហគមន៍ ។ ដោយសារមានការជួយសម្របសម្រួល ពីគម្រោងគ្រប់គ្រងបរិស្ថានបឹងទន្លេសាប ផ្នែកទី២ (TSEMP Co.2) របស់ខណ្ឌរដ្ឋបាលជលផលខេត្តកំពង់ឆ្នាំង អាជ្ញាធរ មូលដ្ឋាន បានរៀបចំបើកមហាសន្និបាតបង្កើតសហគមន៍នេសាទ កំណើតដំបូងនៅថ្ងៃទី ១៩ ខែ មេសា ឆ្នាំ ២០០៧ ដែលមាន អ្នកចូលរួមចំនួន ១០៣ នាក់ ក្នុងនោះមានស្ត្រីចំនួន ៤៣ នាក់ ដើម្បីអនុម័តលើសមាជិកភាព ឈ្មោះសហគមន៍នេសាទ លក្ខន្តិកៈ បទបញ្ជាផ្ទៃក្នុង កិច្ចព្រមព្រៀង ផែនការសហគមន៍នេសាទ ។

បន្ទាប់ពីបានអនុម័ត និងទទួលស្គាល់សហគមន៍នេសាទយើងខ្ញុំរួចមក ខ្ញុំបាទជាប្រធានសហគមន៍នេសាទដែលតំណាង សមាជិកសមាជិកការនៃអង្គមហាសន្និបាត សូមសន្យាជាឱឡារីកថានឹងខិតខំដឹកនាំគ្រប់គ្រងសហគមន៍នេសាទឱ្យបានល្អដោយ ប្រកាន់ភ្ជាប់នូវភាពស្មោះត្រង់ សាមគ្គីភាពផ្ទៃក្នុង ជួយស្ថាបនាកែលំអ និងចូលរួមគ្រប់គ្រង អភិរក្ស អភិវឌ្ឍន៍ និងប្រើ ប្រាស់ធនធានជលផលប្រកបដោយនិរន្តរភាព ស្របតាមបទដ្ឋានគតិយុត្តនានា ដែលពាក់ព័ន្ធនឹងវិស័យជលផល ព្រមទាំងខិតខំ រៀនសូត្រ កសាងទំនាក់ទំនងជាមួយគ្រប់អង្គការ ស្ថាប័នរដ្ឋ អង្គការនានា ដើម្បីស្វែងរកអ្នកជួយឧបត្ថម្ភគាំទ្របច្ចេកទេស និងថវិកាសម្រាប់ដំណើរការវិភាគចំរើនរបស់សហគមន៍នេសាទ ។

អាស្រ័យដូចបានជម្រាបជូនខាងលើ សូមលោកនាយខណ្ឌរដ្ឋបាលជលផលខេត្តកំពង់ឆ្នាំង មេត្តាពិនិត្យ និងសម្រេច ដើម្បីសុំចុះកិច្ចព្រមព្រៀងកន្លែងនេសាទសហគមន៍ទឹកហូត ដោយអនុគ្រោះ ។

ទឹកហូត ថ្ងៃទី ១១ ខែ មករា ឆ្នាំ ២០០៨
ប្រធានគណៈកម្មការសហគមន៍នេសាទ



ព្រះរាជាណាចក្រកម្ពុជា
ជាតិ សាសនា ព្រះមហាក្សត្រ

ប្រធានគណៈកម្មការសហគមន៍នេសាទទឹកហូត
សូមគោរពជូន

លោកនាយខណ្ឌរដ្ឋបាលជលផលខេត្តកំពង់ឆ្នាំង

- កម្មវត្ថុ:** សំណើចុះកិច្ចព្រមព្រៀងកន្លែងនេសាទសហគមន៍ទឹកហូត ។
- យោង:** -អនុក្រឹត្យស្តីពីការគ្រប់គ្រងសហគមន៍នេសាទលេខ ២៥ អនក្រ.បកចុះថ្ងៃទី ២០ ខែ មីនា ឆ្នាំ ២០០៧ ។
-សេចក្តីសម្រេចនៃមហាសន្និបាតសហគមន៍នេសាទកំណើតដំបូងដែលប្រារព្ធធ្វើឡើងនៅថ្ងៃទី ១៩ ខែ មេសា ឆ្នាំ ២០០៧ ។
- លិខិតគ្រាប់:** កម្មវិធីចុះកិច្ចព្រមព្រៀងកន្លែងនេសាទសហគមន៍ទឹកហូត ។

សេចក្តីដូចមានចែងក្នុងកម្មវត្ថុ និងយោងខាងលើ ខ្ញុំសូមជម្រាបជូនលោកប្រធានមេត្តាជ្រាបថាសហគមន៍នេសាទទឹកហូត បានបង្កើតឡើងដោយការស្ម័គ្រចិត្ត និងមានគំនិតផ្តួចផ្តើមបង្កើនជីវភាពរស់នៅរបស់ប្រជាពលរដ្ឋក្នុង ភូមិទឹកហូត ដោយមានការជួយសម្របសម្រួលពីគម្រោងគ្រប់គ្រងបរិស្ថានបឹងទន្លេសាប ផ្នែកទី ២ (TSEMP Co.2) របស់ខណ្ឌរដ្ឋបាលជលផលខេត្តកំពង់ឆ្នាំង និងអាជ្ញាធរមូលដ្ឋាន ។ សហគមន៍នេសាទទឹកហូត មានគណៈកម្មការចំនួន ១១ រូប ក្នុងនោះមានស្ត្រី ចំនួន ០១ រូប ហើយមានសមាជិកសហគមន៍នេសាទសរុបចំនួន ៣៣២ នាក់ ស្ត្រីមានចំនួន ១៧ នាក់ បន្ទាប់ពីបានបង្កើតរួចមក សហគមន៍នេសាទបានដឹកនាំ និងចូលរួមអនុវត្តសកម្មភាពល្អៗ ប្រជុំដោយមានការចូលរួមគាំទ្រពីសមត្ថកិច្ច រដ្ឋបាលជលផល និងអាជ្ញាធរមូលដ្ឋាន ។ ក្រៅពីនេះគណៈកម្មការបានរៀបចំបញ្ជីឈ្មោះសមាជិកសហគមន៍នេសាទ លក្ខន្តិកៈ បទបញ្ជាផ្ទៃក្នុង ផែនទីសហគមន៍ និងកិច្ចព្រមព្រៀងកន្លែងនេសាទសហគមន៍រួចជាស្រេច ហើយនឹងគ្រោង រៀបចំកម្មវិធីចុះកិច្ចព្រមព្រៀងសហគមន៍នេសាទជាមួយ លោកនាយខណ្ឌរដ្ឋបាលជលផលខេត្តកំពង់ឆ្នាំង ដែលនឹងប្រព្រឹត្ត ទៅនៅថ្ងៃទី 11 ខែ ១) ឆ្នាំ ២០០៨ នៅខណ្ឌរដ្ឋបាលជលផល ខេត្តកំពង់ឆ្នាំង ។

សូមជូនភ្ជាប់ជាមួយនូវ:

១. កិច្ចព្រមព្រៀងកន្លែងនេសាទសហគមន៍ ។
២. ផែនទីកន្លែងនេសាទសហគមន៍មាត្រដ្ឋាន ១/៥០.០០០ ។

- ៣. បញ្ជីឈ្មោះសមាជិកសហគមន៍នេសាទ ។
- ៤. លក្ខន្តិកៈ និងបទបញ្ជាផ្ទៃក្នុងរបស់សហគមន៍នេសាទ ។
- ៥. សេចក្តីថ្លែងការណ៍នៃការបង្កើតសហគមន៍នេសាទ ។

អាស្រ័យហេតុនេះ សូមលោកនាយមេត្តាពិនិត្យ និងសម្រេចដោយអនុគ្រោះ ។

ធ្វើនៅ ទីក្រុងភ្នំពេញ, ថ្ងៃទី ១០ ខែ មករា ឆ្នាំ ២០០៨
ប្រធានគណៈកម្មការសហគមន៍នេសាទ



ស៊ុន សុខាសាន

ព្រះរាជាណាចក្រកម្ពុជា
ជាតិ សាសនា ព្រះមហាក្សត្រ

កំណត់ហេតុ

ផ្ទៀងផ្ទាត់ប្រព័ន្ធសហគមន៍នេសាទ


ឆ្នាំពីរពាន់ប្រាំមួយខែសីហាថ្ងៃទី ០៩ ក្រុមការងារបច្ចេកទេសផែនទីនៃគម្រោង TSEMP ខេត្តកំពង់ឆ្នាំង ដែលមាន សមាស ភាព ពីមន្ត្រី PIU ចំនួន០១រូប មន្ត្រី FAO ចំនួន ២ រូប ដោយរួមសហការ ជាមួយអាជ្ញាធរមូលដ្ឋាន និងគណៈកម្មការសហគមន៍នេសាទជិតខាង បានចុះទៅដល់សហគមន៍នេសាទភូមិ**ទឹកប្រេង(KC0៤៤)**ដើម្បីផ្ទៀងផ្ទាត់ ប្រព័ន្ធសហគមន៍នេសាទដោយប្រើប្រាស់រូបភាពថតពីលើអាកាស (Orthophoto) ដែលផ្តល់ភាពងាយស្រួលក្នុង ពេលពិភាក្សាបញ្ហាប្រព័ន្ធ និង អាចកំណត់ចំណុចនិយាមកាតែម្តង ។ វិធានប្រើប្រាស់សំរាប់វិធីសាស្ត្រនេះ រួមមាន: Computer, LCD projector, Gasoline Engine, Flip Chart paper ។ សមាសភាពចូលរួមសរុប ២២នាក់ និងស្រី០១នាក់ ។ ក្រោយពីការពិភាក្សារយៈពេលយ៉ាងយូរមក អង្គពិភាក្សាសំរេចយកតាមទីតាំង និងចំណុច និយាមកាថ្មី ដូចតទៅ :

- | | |
|----------------------------|--------------------------------|
| ១-និយាមកា (៤៧២៨១៥ ១៣៣៩០០៩) | ២- និយាមកា (៤៧២៩៨៣ ១៣៣៨៤៣១) |
| ៣-និយាមកា (៤៧២៨៦៨ ១៣៣៨០៩៤) | ៤- និយាមកា (៤៧២៦០១ ១៣៣៧៦៣៦) |
| ៥-និយាមកា (៤៧០៦៤៤ ១៣៣៧៧៩៦) | ៦- និយាមកា (៤៧០១៤២ ១៣៣៨៤៤៧) |
| ៧-និយាមកា (៤៧០២៣៧ ១៣៣៩៧៦៨) | ៨- និយាមកា (៤៧០៨៥៩ ១៣៣៩៧៩៣) |
| ៩-និយាមកា (៤៧២៤៧៨ ១៣៤០០៩៥) | ១០- និយាមកា (៤៧១០៣៣១០ ១៣៣៩៣២០) |

កំណត់ហេតុបានចប់សព្វគ្រប់នៅវេលាម៉ោង ១៧ នាថ្ងៃ ខែឆ្នាំដដែល ។

ប្រធានអង្គប្រជុំ

គ. សុខុម

អ្នកធ្វើកំណត់ហេតុ


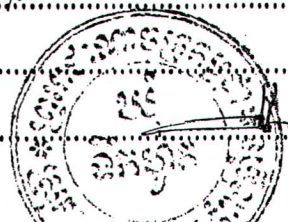
Handwritten text in Burmese script, likely a letter or official document, written on lined paper. The text is somewhat faint and difficult to read precisely.

Handwritten signature or name in Burmese script.

Handwritten signature or name in Burmese script.

Handwritten signature or name in Burmese script.

Handwritten date: 19-04-2007
Handwritten text: မြန်မာနိုင်ငံတော်
Handwritten text: ရန်ကင်း



Handwritten signature or name in Burmese script.