

ព្រះរាជាណាចក្រកម្ពុជា

ជាតិ សាសនា ព្រះមហាក្សត្រ



**កិច្ចព្រមព្រៀងកន្លែងនេសាទសហគមន៍
តេជោបឹងពោធិ និងឯកសារពាក់ព័ន្ធ**

ឈ្មោះសហគមន៍នេសាទ : តេជោបឹងពោធិ

ភូមិ : មានជ័យ កោះចេក កោះពាមរាំង និងស្ពាន

ឃុំ : កោះចេក

ភូមិ : កំពង់ប្រាសាទ តាហ៊ុយ និងទឹកវិល

ឃុំ : កំពង់ប្រាសាទ

ភូមិ : ខ្ពប សំបួរ និងព្រែកជ្រៅ

ឃុំ : ព្រែកសំបួរ និង

ភូមិ : បង្អែក

ឃុំ : ស្វាយភ្លោះ

ស្រុក : ពាមជរ

ខេត្ត : ព្រៃវែង

បញ្ជីអត្ថបទ



១. កិច្ចព្រមព្រៀងកន្លែងនេសាទសហគមន៍

២. ផែនទីកន្លែងនេសាទសហគមន៍

៣. បញ្ជីឈ្មោះសមាជិកនិងគណៈកម្មការសហគមន៍នេសាទ និងចតាសម្ព័ន្ធ

៤. លក្ខន្តិកៈសហគមន៍នេសាទ

៥. បទបញ្ជាផ្ទៃក្នុងសហគមន៍នេសាទ

៦. សេចក្តីថ្លែងការណ៍នៃការបង្កើតសហគមន៍នេសាទ

៧. ឯកសារផ្សេងៗ

ព្រះរាជាណាចក្រកម្ពុជា

ជាតិ សាសនា ព្រះមហាក្សត្រ



កិច្ចព្រមព្រៀងកន្លែងនេសាទសហគមន៍

- ឈ្មោះសហគមន៍នេសាទ : តេជោបឹងពោង
- ភូមិ : មានជ័យ កោះចេក កោះពាមរាំង និងស្ពាន
- ឃុំ : កោះចេក
- ភូមិ : កំពង់ប្រាសាទ តាហ៊ុយ និងទឹកវិល
- ឃុំ : កំពង់ប្រាសាទ
- ភូមិ : ខ្ពប សំបូរ និងព្រែកជ្រៅ
- ឃុំ : ព្រែកសំបូរ និង
- ភូមិ : បង្អែក
- ឃុំ : ស្វាយភ្លោះ
- ស្រុក : ពាមជរ
- ខេត្ត : ព្រៃវែង

ព្រះរាជាណាចក្រកម្ពុជា

ជាតិ សាសនា ព្រះមហាក្សត្រ



កិច្ចព្រមព្រៀងកន្លែងនេសាទសហគមន៍

- ឈ្មោះសហគមន៍នេសាទ : តេជោបឹងពោង
- ភូមិ : មានជ័យ កោះចេក កោះពាមរាំង និងស្ពាន
- ឃុំ : កោះចេក
- ភូមិ : កំពង់ប្រាសាទ តាហ៊ុយ និងទឹកវិល
- ឃុំ : កំពង់ប្រាសាទ
- ភូមិ : ខ្ពប សំបួរ និងព្រែកជ្រៅ
- ឃុំ : ព្រែកសំបួរ និង
- ភូមិ : បង្អែក
- ឃុំ : ស្វាយភ្លោះ
- ស្រុក : ពាមជ័រ
- ខេត្ត : ព្រៃវែង

កិច្ចព្រមព្រៀង កន្លែងនេសាទសហគមន៍

មាត្រា ១

នាយខណ្ឌរដ្ឋបាលជលផលព្រៃវែង ជាតំណាងស្របច្បាប់នៃរដ្ឋបាលជលផល មានអាសយដ្ឋាន នៅភូមិ៤ សង្កាត់កំពង់លាវ ក្រុងព្រៃវែង ខេត្តព្រៃវែង ទូរស័ព្ទលេខ: ០៨៨.៨៧២.៧៧៦៦ ហៅថា " ភាគី ក " ។

និង

ប្រធានគណៈកម្មការសហគមន៍នេសាទតេជោបឹងពោងជាតំណាងស្របច្បាប់ ឱ្យសហគមន៍នេសាទ ដែលមានអាសយដ្ឋានស្ថិតនៅភូមិកោះចេក ឃុំកោះចេក ស្រុកពាមជរ ខេត្តព្រៃវែង ទូរស័ព្ទលេខ: ០៩៧ ៤៩២ ០៣២៧ ហៅថា " ភាគី ខ " ។

ភាគីទាំងពីរបានឯកភាពគ្នាចុះកិច្ចព្រមព្រៀងតាមលក្ខខណ្ឌដូចខាងក្រោម៖

ប្រការ ១.-

ភាគី ក ប្រគល់ដែននេសាទ ដែលជាទ្រព្យសម្បត្តិរបស់រដ្ឋឱ្យភាគី ខ ធ្វើការគ្រប់គ្រង ការពារ អភិរក្ស អភិវឌ្ឍ និងប្រើប្រាស់ធនធានជលផលរយៈពេល ៣ឆ្នាំ ចាប់ពីថ្ងៃទី០១ ខែមករា ឆ្នាំ២០១៣ រហូតដល់ថ្ងៃទី០១ ខែមករា ឆ្នាំ២០១៥ ដោយធានានូវចីរភាពតាមរយៈការរៀបចំសហគមន៍នេសាទ ។

ប្រការ ២.-

ដែននេសាទនេះ មានឈ្មោះថាកន្លែងនេសាទសហគមន៍តេជោបឹងពោង ដែលលាតសន្ធឹងនៅក្នុង៖

- ភូមិមានជ័យ	ឃុំកោះចេក	ស្រុកពាមជរ	ខេត្តព្រៃវែង
- ភូមិកោះចេក	ឃុំកោះចេក	ស្រុកពាមជរ	ខេត្តព្រៃវែង
- ភូមិកោះពាមរាំង	ឃុំកោះចេក	ស្រុកពាមជរ	ខេត្តព្រៃវែង
- ភូមិស្ពាន	ឃុំកោះចេក	ស្រុកពាមជរ	ខេត្តព្រៃវែង
- ភូមិកំពង់ប្រាសាទ	ឃុំកំពង់ប្រាសាទ	ស្រុកពាមជរ	ខេត្តព្រៃវែង
- ភូមិតាហ៊ុយ	ឃុំកំពង់ប្រាសាទ	ស្រុកពាមជរ	ខេត្តព្រៃវែង
- ភូមិទឹកវិល	ឃុំកំពង់ប្រាសាទ	ស្រុកពាមជរ	ខេត្តព្រៃវែង
- ភូមិខ្ពប	ឃុំព្រែកសំបួរ	ស្រុកពាមជរ	ខេត្តព្រៃវែង
- ភូមិសំបួរ	ឃុំព្រែកសំបួរ	ស្រុកពាមជរ	ខេត្តព្រៃវែង
- ភូមិព្រែកជ្រៅ	ឃុំព្រែកសំបួរ	ស្រុកពាមជរ	ខេត្តព្រៃវែង
- ភូមិបង្អែក	ឃុំស្វាយភ្លោះ	ស្រុកពាមជរ	ខេត្តព្រៃវែង

មាននិយាមកា

និយាមកាកន្លែងនេសាទសហគមន៍

ID	X	Y
1	524115	1213006
2	524787	1222506
3	525804	1226611
4	526985	1226593
5	527003	1227810
6	528801	1227764
7	526458	1212988

និយាមកាកន្លែងអភិរក្សបឹងពោង

id	x	y
1	525888	1225451
2	526181	1225451
3	526156	1224231
4	525858	1224231

ដូចមានផែនទីដែលបានភ្ជាប់មកជាមួយ ។

ប្រការ ៣.-

ភាគី ក ត្រូវបំពេញភារកិច្ចជាអ្នកជួយសម្របសម្រួល ផ្តល់បច្ចេកទេស ទប់ស្កាត់បទល្មើសតាមដាន និងត្រួតពិនិត្យលើការរៀបចំ និងការប្រព្រឹត្តទៅរបស់សហគមន៍នេសាទ ដូចមានចែងនៅក្នុងមាត្រា២៣ នៃអនុក្រឹត្យលេខ២៥ អនក្រ.បក ចុះថ្ងៃទី២០ ខែមីនា ឆ្នាំ២០០៧ ស្តីពីការគ្រប់គ្រងសហគមន៍នេសាទ ។

ប្រការ ៤.-

ភាគី ខ ត្រូវរៀបចំ៖

- កន្លែងអភិរក្សព្រៃលិចទឹក
- ស្រះ អាង អន្លូងត្រីមេពូជ
- កន្លែងអភិរក្សជីវចម្រុះ
- ស្ថានប្រឡាយ ព្រែក បឹង ស្រះ
- ដាំព្រៃលិចទឹក
- ធ្វើវារីវប្បកម្ម
- បញ្ជូនសមាជិកសហគមន៍ដើម្បីរៀនសូត្រនូវបច្ចេកទេសផលិតពូជត្រី
- ការងារអភិវឌ្ឍន៍ផ្សេងៗទៀត ។

ប្រការ ៥.-

ភាគី ខ ត្រូវរៀបចំប្រជុំពិភាក្សាអំពី ទំហំ ចំនួន ប្រវែង និងប្រភេទឧបករណ៍នេសាទដែលអនុញ្ញាតឱ្យប្រើប្រាស់នៅក្នុងកន្លែងនេសាទសហគមន៍ ឱ្យសមស្របតាមស្ថានភាពភូមិសាស្ត្រ និងពេលវេលា ផ្អែកតាមច្បាប់ស្តីពីជលផល និងលិខិតបទដ្ឋានគតិយុត្តិធម៌ដែលពាក់ព័ន្ធ ។

ប្រការ ៦.-

ភាគី ខ មានកាតព្វកិច្ចថែរក្សាការពារធនធានធម្មជាតិដូចខាងក្រោម៖

- ការពារព្រៃលិចទឹកដែលមានស្រាប់ឱ្យបានគង់វង្ស ចាត់វិធានការទប់ស្កាត់ និងបង្ការភ្លើងឆេះព្រៃ
- រក្សានិងការពារដីទំនាបលិចទឹកសម្រាប់ដាំព្រៃលិចទឹកឡើងវិញ
- លែងទៅក្នុងធម្មជាតិវិញ នូវវារីសត្វដែលកំពុងរងគ្រោះថ្នាក់ជិតផុតពូជនៅពេលដែលធ្វើនេសាទបាន
- ការពារសត្វព្រៃគ្រប់ប្រភេទនៅក្នុងដែននេសាទ ឬព្រៃលិចទឹក ។

ប្រការ ៧.-

ភាគី ខ មិនត្រូវធ្វើសកម្មភាពដែលបង្កឱ្យខូចដែននេសាទឬគ្រោះថ្នាក់ដល់ធនធានជលផលដូចខាងក្រោម ៖

- ចាប់នូវធនធានជលផលដែលកំពុងរងគ្រោះថ្នាក់ ដូចមានចែងក្នុងប្រកាសរបស់ក្រសួងកសិកម្ម រុក្ខាប្រមាញ់ និងនេសាទ
- លើកទំនប់ លុប ឬ ដឹក បឹង ព្រែក ប្រឡាយ រណ្តៅ បៀ ស្រះ ដែលពុំមានការអនុញ្ញាតពីស្ថាប័នជំនាញ
- កាប់ ឆ្ការ គាស់ រាន ឈូសឆាយព្រៃលិចទឹក ក្នុងគោលបំណងហ៊ុំព័ទ្ធយកដីជាកម្មសិទ្ធិ ឬ វាតដីធ្វើស្រែ ចំការ ឬ គោលបំណងផ្សេងៗទៀត
- ធ្វើនេសាទ កាប់ព្រៃ ឬអុសក្នុងកន្លែងអភិរក្សជលផល និងក្នុងកន្លែងនេសាទសហគមន៍
- ប្រើប្រាស់ឧបករណ៍ហាមឃាត់ ជាពិសេសឧបករណ៍នេសាទឆក់ត្រី និងឧបករណ៍នេសាទស្បែកមុងគ្រប់ប្រភេទ
- ប្រើប្រាស់ឧបករណ៍នេសាទខុស ពីការកំណត់ នៅក្នុងតារាងឧបសម្ព័ន្ធនៃកិច្ចព្រមព្រៀងនេះ
- ចិញ្ចឹមត្រីហាមឃាត់ ឬជាពូជនាំចូលដែលបណ្តាលឱ្យខូចដល់បរិស្ថានធម្មជាតិ បំផ្លិចបំផ្លាញដល់ធនធានជលផល ឬ បង្កអន្តរាយដល់ដែននេសាទ
- ផលិត ទិញ លក់ ដឹកជញ្ជូន រក្សាទុកឧបករណ៍ឆក់ ឧបករណ៍នេសាទស្បែកមុង គ្រប់ប្រភេទនិងអូសអូសទឹកសាប
- ដាំ ឬថែរក្សាដំណាំឈូក ក្នុងកន្លែងនេសាទសហគមន៍
- ធ្វើនេសាទដោយ មង ឬ អូសគ្រប់ប្រភេទដែលមានក្រឡាតូចជាង (១,៥)សង្ហីម៉ែត្រ និងធំជាងដប់ប្រាំ (១៥) សង្ហីម៉ែត្រក្នុងដែននេសាទទឹកសាប ។

ប្រការ ៨.-

ភាគី ខ ត្រូវចាត់វិធានការថែរក្សាការពារកន្លែងនេសាទសហគមន៍ ដោយបំផុស ជំរុញ និងលើកទឹកចិត្តដល់សមាជិកសហគមន៍នេសាទគ្រប់រូបឱ្យរាយការណ៍ទៅសមត្ថកិច្ចរដ្ឋបាលជលផល ដែលនៅជិតបំផុត ដើម្បីសហការទប់ស្កាត់បទល្មើសជលផល ។

ប្រការ ៩.-

ភាគី ខ ត្រូវអនុវត្តនូវភារកិច្ចដូចខាងក្រោម៖

- ប្រតិបត្តិយ៉ាងម៉ឺងម៉ាត់តាមលក្ខន្តិកៈ បទបញ្ជាផ្ទៃក្នុង និងផែនការគ្រប់គ្រងកន្លែងនេសាទសហគមន៍
- ធានាឱ្យសមាជិកទាំងអស់ក្នុងសហគមន៍ មានសិទ្ធិស្មើគ្នាលើការប្រើប្រាស់ធនធានជលផល
- សហការយ៉ាងជិតស្និទ្ធជាមួយខណ្ឌរដ្ឋបាលជលផល និងរដ្ឋបាលជលផល ក្រុមប្រឹក្សាឃុំ និងអាជ្ញាធរដែលពាក់ព័ន្ធ ។

ប្រការ ១០.-

ប្រសិនបើភាគី ខ មិនអនុវត្តតាមប្រការទាំងឡាយ នៃកិច្ចព្រមព្រៀងនេះ ធ្វើឱ្យអន្តរាយដល់ដែននេសាទ ឬ ធនធានជលផលត្រូវទទួលខុសត្រូវចំពោះមុខច្បាប់ជាធរមាន ។

ប្រការ ១១.-

កិច្ចព្រមព្រៀងកន្លែងនេសាទសហគមន៍ អាចបញ្ឈប់មុនពេលកំណត់ដោយផ្អែកលើលក្ខខណ្ឌណាមួយដូច មានចែងក្នុងមាត្រា២៧ នៃអនុក្រឹត្យលេខ២៥ អនក្រ.បក ចុះថ្ងៃទី២០ ខែមីនា ឆ្នាំ២០០៧ ស្តីពីការគ្រប់គ្រង សហគមន៍នេសាទ ។

ក្នុងករណីដែលសហគមន៍នេសាទយល់ថា ការបញ្ឈប់កិច្ចព្រមព្រៀងពុំមានលក្ខណៈសមស្របសហគមន៍- នេសាទអាចធ្វើការតវ៉ាមកប្រធានរដ្ឋបាលជលផលថ្នាក់កណ្តាល ។

ប្រការ ១២.-

កិច្ចព្រមព្រៀងនេះ អាចធ្វើការកែប្រែបានតាមការឯកភាពរបស់ ភាគីទាំង២ ស្របតាមច្បាប់និងលិខិតបទដ្ឋាន- នានាពាក់ព័ន្ធនឹងសហគមន៍នេសាទ ។

កិច្ចព្រមព្រៀងនេះ ត្រូវតម្កល់ទុកនៅស្នាក់ការសហគមន៍នេសាទ សាលាឃុំ ខណ្ឌរដ្ឋបាលជលផល សាលា ខេត្ត រដ្ឋបាលជលផលថ្នាក់កណ្តាល និងក្រសួងកសិកម្មរុក្ខាប្រមាញ់ និងនេសាទហើយអាចចម្លងជូនស្ថាប័នពាក់ព័ន្ធ ដោយច្បាប់ចម្លងត្រូវមានប្រចាប់ត្រា ។

ភាគី ក

ភូមិកោះចេក ថ្ងៃទី ០៤ ខែមេសា ឆ្នាំ២០១៣

នាយខណ្ឌរដ្ឋបាលជលផលព្រៃវែង

ភាគី ខ

ប្រធានគណៈកម្មការសហគមន៍នេសាទ

ហត្ថលេខា

ហត្ថលេខា



អូន ស៊ីណាត

យ៉ា សាន

សាក្សី

សាក្សី

សាក្សី

មេឃុំកំពង់ប្រាសាទ

មេឃុំកោះចេក

មេឃុំស្វាយភ្លោះ

ហត្ថលេខា

ហត្ថលេខា

ហត្ថលេខា



លន់ គុល



ស៊ុន ស៊ុន



អូន សាវ័ន្ទ

សាក្សី

មេឃុំសំបូរ
ហត្ថលេខា



ខេង ហាក់

ព្រះរាជាណាចក្រកម្ពុជា

ជាតិ សាសនា ព្រះមហាក្សត្រ



ផែនទីកន្លែងនេសាទសហគមន៍

- ឈ្មោះសហគមន៍នេសាទ : តេជោបឹងពោង
- ភូមិ : មានជ័យ កោះចេក កោះពាមរាំង និងស្ពាន
- ឃុំ : កោះចេក
- ភូមិ : កំពង់ប្រាសាទ តាហ៊ុយ និងទឹកវិល
- ឃុំ : កំពង់ប្រាសាទ
- ភូមិ : ខ្ពុប សំបួរ និងព្រែកជ្រៅ
- ឃុំ : ព្រែកសំបួរ និង
- ភូមិ : បង្អែក
- ឃុំ : ស្វាយភ្លោះ
- ស្រុក : ពាមជរ
- ខេត្ត : ព្រៃវែង

ព្រះរាជាណាចក្រកម្ពុជា

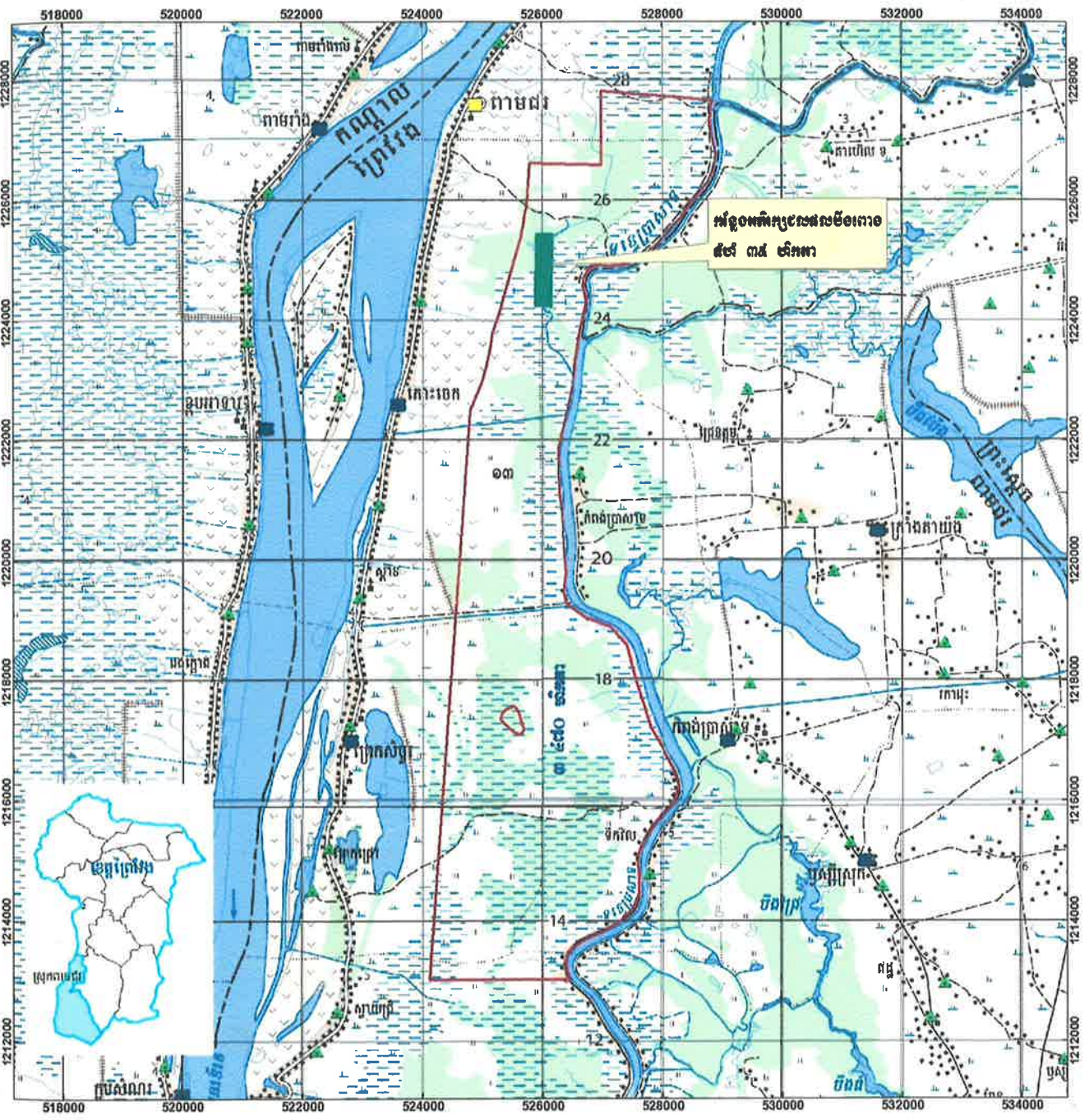
ជាតិ សាសនា ព្រះមហាក្សត្រ



ផែនទីកន្លែងទេសាទសហគមន៍

- ឈ្មោះសហគមន៍នេសាទ : តេជោបឹងពោង
- ភូមិ : មានជ័យ កោះចេក កោះពាមរាំង និងស្ពាន
- ឃុំ : កោះចេក
- ភូមិ : កំពង់ប្រាសាទ តាហ៊ុយ និងទឹកវិល
- ឃុំ : កំពង់ប្រាសាទ
- ភូមិ : ខ្ពប សំបួរ និងព្រែកជ្រៅ
- ឃុំ : ព្រែកសំបួរ និង
- ភូមិ : បង្អែក
- ឃុំ : ស្វាយភ្លោះ
- ស្រុក : ពាមជរ
- ខេត្ត : ព្រៃវែង

ផែនទីបង្ហាញព្រំដែនសំបុត្រស្រែចំការនៅភូមិកំពង់ត្រាសាច ភូមិចាញោយ ភូមិសិរិយ ឃុំកំពង់ត្រាសាច ក្រុងស្រែសម្រោច ខេត្តព្រៃវែង
កូអរដោនេ ភូមិភោគ ភូមិភោគ ភូមិភោគ ភូមិភោគ យ៉កៃភោគ
កូអរដោនេ ភូមិភោគ ភូមិភោគ ភូមិភោគ យ៉កៃភោគ
កូអរដោនេ ភូមិភោគ ភូមិភោគ យ៉កៃភោគ



- សញ្ញាណកម្ម**
- ក) ប្រាសាទ ប្រាសាទ (១) ប្រាសាទ
 - ក) ប្រាសាទ (១) ប្រាសាទ
 - វាលស្រែសម្រោច
 - ប្រាសាទសម្រោច
 - ប្រាសាទ
 - ផ្ទះសំបែក
 - ក) វាលស្រែ (១) វាលស្រែសម្រោច
 - ក) ផ្ទះសំបែក (១) ផ្ទះសំបែក
 - ផ្ទះសំបែក (១) ផ្ទះសំបែក
 - ផ្ទះសំបែក (១) ផ្ទះសំបែក

សញ្ញាណកម្ម

- ស្រែ
- ផ្ទះ
- ភូមិ
- ផ្ទះសំបែក
- ផ្ទះសំបែក
- ផ្ទះសំបែក
- ផ្ទះសំបែក
- ផ្ទះសំបែក

កូអរដោនេ

ID	X_coord	Y_coord
1	524115	1213006
2	524787	1222506
3	525804	1226611
4	526985	1226593
5	527003	1227810
6	528801	1227764
7	526458	1212988

កូអរដោនេ

ID	X_coord	Y_coord
1	525888	1225451
2	526181	1225451
3	526156	1224231
4	525858	1224231

មាត្រដ្ឋាន ១/៥០០០០
COORDINATION SYSTEM
 -Projection: UTM
 -Zone: 48 N
 -Datum: Indian 60
 -Spheroid: Everest
 -Unit: Meter



លេខ: ៥២១/២០១៣ ថ្ងៃទី ១០ ខែ ០៥ ឆ្នាំ ២០១៣
 លេខ: ៣៤២/២០១៣ ថ្ងៃទី ១០ ខែ ០៥ ឆ្នាំ ២០១៣
 លេខ: ០៨២ ថ្ងៃទី ០៨ ខែ ០៥ ឆ្នាំ ២០១៣
 លេខ: ២៥០/២០១៣ ថ្ងៃទី ០៦ ខែ ០៤ ឆ្នាំ ២០១៣
 លេខ: ៣៣៧/អ.រ.ក ថ្ងៃទី ០៣ ខែ ០៣ ឆ្នាំ ២០១៤
 លេខ: ១៧០ ថ្ងៃទី ១៤ ខែ ០៦ ឆ្នាំ ២០១៣
 លេខ: ១៧១ ថ្ងៃទី ១៤ ខែ ០៦ ឆ្នាំ ២០១៣
 លេខ: ១៧២ ថ្ងៃទី ១៤ ខែ ០៦ ឆ្នាំ ២០១៣
 លេខ: ១៧៣ ថ្ងៃទី ១៤ ខែ ០៦ ឆ្នាំ ២០១៣
 លេខ: ១៧៤ ថ្ងៃទី ១៤ ខែ ០៦ ឆ្នាំ ២០១៣
 លេខ: ១៧៥ ថ្ងៃទី ១៤ ខែ ០៦ ឆ្នាំ ២០១៣
 លេខ: ១៧៦ ថ្ងៃទី ១៤ ខែ ០៦ ឆ្នាំ ២០១៣
 លេខ: ១៧៧ ថ្ងៃទី ១៤ ខែ ០៦ ឆ្នាំ ២០១៣
 លេខ: ១៧៨ ថ្ងៃទី ១៤ ខែ ០៦ ឆ្នាំ ២០១៣
 លេខ: ១៧៩ ថ្ងៃទី ១៤ ខែ ០៦ ឆ្នាំ ២០១៣

ព្រះរាជាណាចក្រកម្ពុជា

ជាតិ សាសនា ព្រះមហាក្សត្រ



បញ្ជីឈ្មោះសហជីកនិងគណៈកម្មការ

សហគមន៍នេសាទ និងចេតាសម្ព័ន្ធ

- ឈ្មោះសហគមន៍នេសាទ : តេជោបឹងពោង
- ភូមិ : មានជ័យ កោះចេក កោះពាមរាំង និងស្ពាន
- ឃុំ : កោះចេក
- ភូមិ : កំពង់ប្រាសាទ តាហ៊ុយ និងទឹកវិល
- ឃុំ : កំពង់ប្រាសាទ
- ភូមិ : ខ្ពប សំបូរ និងព្រែកជ្រៅ
- ឃុំ : ព្រែកសំបូរ និង
- ភូមិ : បង្អែក
- ឃុំ : ស្វាយភ្លោះ
- ស្រុក : ពាមជរ
- ខេត្ត : ព្រៃវែង

ព្រះរាជាណាចក្រកម្ពុជា

ជាតិ សាសនា ព្រះមហាក្សត្រ



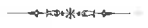
**បញ្ជីឈ្មោះសហជីកនិងគណៈកម្មការ
សហគមន៍នេសាទ និងចេតាសម្ព័ន្ធ**

- ឈ្មោះសហគមន៍នេសាទ : តេជោបឹងពោង
- ភូមិ : មានជ័យ កោះចេក កោះពាមរាំង និងស្ពាន
- ឃុំ : កោះចេក
- ភូមិ : កំពង់ប្រាសាទ តាហ៊ុយ និងទឹកវិល
- ឃុំ : កំពង់ប្រាសាទ
- ភូមិ : ខ្ពប សំបួរ និងព្រែកជ្រៅ
- ឃុំ : ព្រែកសំបួរ និង
- ភូមិ : បង្អែក
- ឃុំ : ស្វាយភ្លោះ
- ស្រុក : ពាមជ័រ
- ខេត្ត : ព្រៃវែង

បញ្ជីឈ្មោះសមាជិកសហគមន៍នេសាទ

កោះចេក

ភូមិមានជ័យ កោះចេក កោះពាមរាំង ស្ថាន កំពង់ប្រាសាទ ក្រាំងក្រូច តាប៊ើ តាហ៊ុយ
ទឹកវិលបឹងឯក សាមគ្គី សង្ក្រាន្ត ខ្ពប សំបូរ និងភូមិព្រែកជ្រៅ ឃុំកោះចេក កំពង់ប្រាសាទ
ឃុំស្វាយភ្លោះ និងឃុំព្រែកសំបូរ ស្រុកពាមជរ ខេត្តព្រៃវែង



ល.រ	នាមនិងគោត្តនាម	ភេទ	អាយុ	ភូមិ	ឃុំ	ស្រុក	មុខរបរ	ថ្ងៃ ខែ ឆ្នាំ ធ្វើមហាសន្និបាត កំណើតដំបូង
១	សុតា បូ	ប្រុស	៤៨	កោះចេក	កោះចេក	ពាមជរ	ធ្វើនេសាទនិងស្រែ	២៦/០៥/២០១២
២	ជេក សារឿន	ប្រុស	៤៧	កោះចេក	កោះចេក	ពាមជរ	ធ្វើនេសាទនិងស្រែ	២៦/០៥/២០១២
៣	មាន ម៉ែ	ប្រុស	៦៣	កោះចេក	កោះចេក	ពាមជរ	ធ្វើនេសាទនិងស្រែ	២៦/០៥/២០១២
៤	ឡាច ម៉ុន	ប្រុស	៥៩	មានជ័យ	កោះចេក	ពាមជរ	ធ្វើនេសាទនិងស្រែ	២៦/០៥/២០១២
៥	ម៉ែ មុន	ប្រុស	២៧	កោះចេក	កោះចេក	ពាមជរ	ធ្វើនេសាទនិងស្រែ	២៦/០៥/២០១២
៦	ម៉ុន សាម៉ុត	ប្រុស	៣៩	មានជ័យ	កោះចេក	ពាមជរ	ធ្វើនេសាទនិងស្រែ	២៦/០៥/២០១២
៧	នួន ទុំ	ស្រី	៥៥	កោះចេក	កោះចេក	ពាមជរ	ធ្វើនេសាទនិងស្រែ	២៦/០៥/២០១២
៨	អ៊ែស រដ្ឋា	ស្រី	៣៩	កោះចេក	កោះចេក	ពាមជរ	ធ្វើនេសាទនិងស្រែ	២៦/០៥/២០១២
៩	ឈាន ភន	ស្រី	៣៩	កោះចេក	កោះចេក	ពាមជរ	ធ្វើនេសាទនិងស្រែ	២៦/០៥/២០១២
១០	ជេក ចិន្តា	ស្រី	៤៥	កោះចេក	កោះចេក	ពាមជរ	ធ្វើនេសាទនិងស្រែ	២៦/០៥/២០១២
១១	ដុស សាមន	ស្រី	៤៣	កោះចេក	កោះចេក	ពាមជរ	ធ្វើនេសាទនិងស្រែ	២៦/០៥/២០១២
១២	រុន ស៊ាន	ប្រុស	២៧	កោះចេក	កោះចេក	ពាមជរ	ធ្វើនេសាទនិងស្រែ	២៦/០៥/២០១២
១៣	អ៊ឹម អ៊ុន	ប្រុស	៥៦	កោះចេក	កោះចេក	ពាមជរ	ធ្វើនេសាទនិងស្រែ	២៦/០៥/២០១២
១៤	ម៉ួរ កុសល	ប្រុស	៤០	កោះចេក	កោះចេក	ពាមជរ	ធ្វើនេសាទនិងស្រែ	២៦/០៥/២០១២
១៥	សុន ភក្ដី	ប្រុស	២៥	កោះចេក	កោះចេក	ពាមជរ	ធ្វើនេសាទនិងស្រែ	២៦/០៥/២០១២
១៦	ហម ហាន	ស្រី	៥០	កោះចេក	កោះចេក	ពាមជរ	ធ្វើនេសាទនិងស្រែ	២៦/០៥/២០១២
១៧	ឡាយ អោ	ស្រី	៤៧	កោះចេក	កោះចេក	ពាមជរ	ធ្វើនេសាទនិងស្រែ	២៦/០៥/២០១២
១៨	អ៊ែត ផល្លយ័	ស្រី	៣៣	កោះចេក	កោះចេក	ពាមជរ	ធ្វើនេសាទនិងស្រែ	២៦/០៥/២០១២
១៩	យង់ វិសាល	ប្រុស	២៧	កោះចេក	កោះចេក	ពាមជរ	ធ្វើនេសាទនិងស្រែ	២៦/០៥/២០១២
២០	ជុំ សារឿម	ស្រី	៤៤	កោះចេក	កោះចេក	ពាមជរ	ធ្វើនេសាទនិងស្រែ	២៦/០៥/២០១២
២១	យុត ធៀន	ប្រុស	៤៥	កោះចេក	កោះចេក	ពាមជរ	ធ្វើនេសាទនិងស្រែ	២៦/០៥/២០១២
២២	អ៊ែត សុភី	ស្រី	៤២	កោះចេក	កោះចេក	ពាមជរ	ធ្វើនេសាទនិងស្រែ	២៦/០៥/២០១២
២៣	ដួង សុខុម	ស្រី	៤៦	កោះចេក	កោះចេក	ពាមជរ	ធ្វើនេសាទនិងស្រែ	២៦/០៥/២០១២
២៤	ប្រាជ្ញា សម្បូរ	ស្រី	៥៥	កោះចេក	កោះចេក	ពាមជរ	ធ្វើនេសាទនិងស្រែ	២៦/០៥/២០១២
២៥	ទីន ឆរី	ស្រី	៤៥	កោះចេក	កោះចេក	ពាមជរ	ធ្វើនេសាទនិងស្រែ	២៦/០៥/២០១២
២៦	ទិត្យ ចាន់ណា	ស្រី	៤៩	កោះចេក	កោះចេក	ពាមជរ	ធ្វើនេសាទនិងស្រែ	២៦/០៥/២០១២

២៧	ទិត្យ ដារិន	ស្រី	២៩	ស្ពាន	កោះចេក	ពាមជរ	ធ្វើនេសាទនិងស្រែ	២៦/០៥/២០១២
២៨	សួន សុយ	ប្រុស	៦៣	ស្ពាន	កោះចេក	ពាមជរ	ធ្វើនេសាទនិងស្រែ	២៦/០៥/២០១២
២៩	ចិត វលីន	ប្រុស	២៤	ស្ពាន	កោះចេក	ពាមជរ	ធ្វើនេសាទនិងស្រែ	២៦/០៥/២០១២
៣០	ជា សាក់	ស្រី	៦១	ស្ពាន	កោះចេក	ពាមជរ	ធ្វើនេសាទនិងស្រែ	២៦/០៥/២០១២
៣១	ម៉ាញ ចន	ស្រី	៣២	ស្ពាន	កោះចេក	ពាមជរ	ធ្វើនេសាទនិងស្រែ	២៦/០៥/២០១២
៣២	ជាង យ៉ល់	ស្រី	៤៨	ស្ពាន	កោះចេក	ពាមជរ	ធ្វើនេសាទនិងស្រែ	២៦/០៥/២០១២
៣៣	ចោង សាម៉េត	ស្រី	៥៦	ស្ពាន	កោះចេក	ពាមជរ	ធ្វើនេសាទនិងស្រែ	២៦/០៥/២០១២
៣៤	រុ សារឿន	ប្រុស	២៧	ស្ពាន	កោះចេក	ពាមជរ	ធ្វើនេសាទនិងស្រែ	២៦/០៥/២០១២
៣៥	ហ៊ុន ម៉ៅ	ប្រុស	៣៤	ស្ពាន	កោះចេក	ពាមជរ	ធ្វើនេសាទនិងស្រែ	២៦/០៥/២០១២
៣៦	វ៉ែត រិន	ប្រុស	៣៨	ស្ពាន	កោះចេក	ពាមជរ	ធ្វើនេសាទនិងស្រែ	២៦/០៥/២០១២
៣៧	ប៊ុត ហ៊ាន	ប្រុស	៤២	ស្ពាន	កោះចេក	ពាមជរ	ធ្វើនេសាទនិងស្រែ	២៦/០៥/២០១២
៣៨	ប៊ុយ គឹមហេង	ស្រី	៤៩	ស្ពាន	កោះចេក	ពាមជរ	ធ្វើនេសាទនិងស្រែ	២៦/០៥/២០១២
៣៩	ជឿត ឈុំ	ប្រុស	៤៨	ស្ពាន	កោះចេក	ពាមជរ	ធ្វើនេសាទនិងស្រែ	២៦/០៥/២០១២
៤០	ឆៀង ធា	ប្រុស	៣៧	ស្ពាន	កោះចេក	ពាមជរ	ធ្វើនេសាទនិងស្រែ	២៦/០៥/២០១២
៤១	ម៉ាញ ទាក់	ប្រុស	២៧	ស្ពាន	កោះចេក	ពាមជរ	ធ្វើនេសាទនិងស្រែ	២៦/០៥/២០១២
៤២	កែន កញ្ញា	ស្រី	២៤	ស្ពាន	កោះចេក	ពាមជរ	ធ្វើនេសាទនិងស្រែ	២៦/០៥/២០១២
៤៣	អ៊ឹម ឃៀន	ស្រី	៥៤	ស្ពាន	កោះចេក	ពាមជរ	ធ្វើនេសាទនិងស្រែ	២៦/០៥/២០១២
៤៤	នី នន	ប្រុស	៤១	ស្ពាន	កោះចេក	ពាមជរ	ធ្វើនេសាទនិងស្រែ	២៦/០៥/២០១២
៤៥	គុំ ដារ៉ា	ប្រុស	៤២	ស្ពាន	កោះចេក	ពាមជរ	ធ្វើនេសាទនិងស្រែ	២៦/០៥/២០១២
៤៦	ណាំ ហេង	ប្រុស	៤៨	ស្ពាន	កោះចេក	ពាមជរ	ធ្វើនេសាទនិងស្រែ	២៦/០៥/២០១២
៤៧	វ៉ាត កុសល	ប្រុស	៣១	ស្ពាន	កោះចេក	ពាមជរ	ធ្វើនេសាទនិងស្រែ	២៦/០៥/២០១២
៤៨	សុយ សុផល	ស្រី	៣១	ស្ពាន	កោះចេក	ពាមជរ	ធ្វើនេសាទនិងស្រែ	២៦/០៥/២០១២
៤៩	ជុំ សារី	ប្រុស	៣៤	ស្ពាន	កោះចេក	ពាមជរ	ធ្វើនេសាទនិងស្រែ	២៦/០៥/២០១២
៥០	ឡុត សារីង	ស្រី	៥០	ស្ពាន	កោះចេក	ពាមជរ	ធ្វើនេសាទនិងស្រែ	២៦/០៥/២០១២
៥១	លន់ ស៊ីណាន	ប្រុស	២៤	ស្ពាន	កោះចេក	ពាមជរ	ធ្វើនេសាទនិងស្រែ	២៦/០៥/២០១២
៥២	លាយ ណាន	ស្រី	៥០	ស្ពាន	កោះចេក	ពាមជរ	ធ្វើនេសាទនិងស្រែ	២៦/០៥/២០១២
៥៣	ចោង វ៉ា	ស្រី	៤៧	ស្ពាន	កោះចេក	ពាមជរ	ធ្វើនេសាទនិងស្រែ	២៦/០៥/២០១២
៥៤	តែង យ៉ង់	ស្រី	៤៩	ស្ពាន	កោះចេក	ពាមជរ	ធ្វើនេសាទនិងស្រែ	២៦/០៥/២០១២
៥៥	ចោង រិន	ស្រី	៥៩	ស្ពាន	កោះចេក	ពាមជរ	ធ្វើនេសាទនិងស្រែ	២៦/០៥/២០១២
៥៦	សៀង ទូច	ស្រី	៥០	ស្ពាន	កោះចេក	ពាមជរ	ធ្វើនេសាទនិងស្រែ	២៦/០៥/២០១២
៥៧	រុន ស៊ិន	ប្រុស	៤១	ស្ពាន	កោះចេក	ពាមជរ	ធ្វើនេសាទនិងស្រែ	២៦/០៥/២០១២
៥៨	ហួត មករា	ប្រុស	៣១	ស្ពាន	កោះចេក	ពាមជរ	ធ្វើនេសាទនិងស្រែ	២៦/០៥/២០១២
៥៩	ប៊ុន ខាន់	ប្រុស	៧២	ស្ពាន	កោះចេក	ពាមជរ	ធ្វើនេសាទនិងស្រែ	២៦/០៥/២០១២
៦០	ខុល ញ៉ាក់	ប្រុស	២៩	ស្ពាន	កោះចេក	ពាមជរ	ធ្វើនេសាទនិងស្រែ	២៦/០៥/២០១២
៦១	នី សុខឿន	ស្រី	៣២	ស្ពាន	កោះចេក	ពាមជរ	ធ្វើនេសាទនិងស្រែ	២៦/០៥/២០១២
៦២	កុ សុភាព	ស្រី	២៥	ស្ពាន	កោះចេក	ពាមជរ	ធ្វើនេសាទនិងស្រែ	២៦/០៥/២០១២

៦៣	ថន គឹមហ៊ាង	ស្រី	៤៦	ស្ពាន	កោះចេក	ពាមជរ	ធ្វើនេសាទនិងស្រែ	២៦/០៥/២០១២
៦៤	ហម ហៀម	ស្រី	៣៣	ស្ពាន	កោះចេក	ពាមជរ	ធ្វើនេសាទនិងស្រែ	២៦/០៥/២០១២
៦៥	អេ សុយី	ស្រី	២៥	ស្ពាន	កោះចេក	ពាមជរ	ធ្វើនេសាទនិងស្រែ	២៦/០៥/២០១២
៦៦	ច្រីក សុផល	ស្រី	៥៣	ស្ពាន	កោះចេក	ពាមជរ	ធ្វើនេសាទនិងស្រែ	២៦/០៥/២០១២
៦៧	ឌឹម សាវ៉ែម	ស្រី	៤២	ស្ពាន	កោះចេក	ពាមជរ	ធ្វើនេសាទនិងស្រែ	២៦/០៥/២០១២
៦៨	ពេញ សុផា	ស្រី	២៥	ស្ពាន	កោះចេក	ពាមជរ	ធ្វើនេសាទនិងស្រែ	២៦/០៥/២០១២
៦៩	មុត ផា	ស្រី	៤៣	ស្ពាន	កោះចេក	ពាមជរ	ធ្វើនេសាទនិងស្រែ	២៦/០៥/២០១២
៧០	ជុន ធឿន	ស្រី	៥២	កោះចេក	កោះចេក	ពាមជរ	ធ្វើនេសាទនិងស្រែ	២៦/០៥/២០១២
៧១	អ៊ុំ រី	ស្រី	៣២	កោះចេក	កោះចេក	ពាមជរ	ធ្វើនេសាទនិងស្រែ	២៦/០៥/២០១២
៧២	វិវិល ទី	ស្រី	៤៨	កោះចេក	កោះចេក	ពាមជរ	ធ្វើនេសាទនិងស្រែ	២៦/០៥/២០១២
៧៣	ធឿន គៀន	ស្រី	២៩	កោះចេក	កោះចេក	ពាមជរ	ធ្វើនេសាទនិងស្រែ	២៦/០៥/២០១២
៧៤	តេង រី	ប្រុស	៣៣	កោះចេក	កោះចេក	ពាមជរ	ធ្វើនេសាទនិងស្រែ	២៦/០៥/២០១២
៧៥	ម៉ែ ម៉ែត	ប្រុស	៤១	កោះចេក	កោះចេក	ពាមជរ	ធ្វើនេសាទនិងស្រែ	២៦/០៥/២០១២
៧៦	ជិន ពៅ	ប្រុស	៣៨	កោះចេក	កោះចេក	ពាមជរ	ធ្វើនេសាទនិងស្រែ	២៦/០៥/២០១២
៧៧	ឆន ឆាន	ប្រុស	៤០	កោះចេក	កោះចេក	ពាមជរ	ធ្វើនេសាទនិងស្រែ	២៦/០៥/២០១២
៧៨	ជួន ផល	ប្រុស	៤២	កោះចេក	កោះចេក	ពាមជរ	ធ្វើនេសាទនិងស្រែ	២៦/០៥/២០១២
៧៩	ហួន ហៀន	ប្រុស	៤០	កោះចេក	កោះចេក	ពាមជរ	ធ្វើនេសាទនិងស្រែ	២៦/០៥/២០១២
៨០	យ៉ែន ម៉ៅ	ប្រុស	៤៥	កោះចេក	កោះចេក	ពាមជរ	ធ្វើនេសាទនិងស្រែ	២៦/០៥/២០១២
៨១	ឈាង ភន	ប្រុស	៣៩	កោះចេក	កោះចេក	ពាមជរ	ធ្វើនេសាទនិងស្រែ	២៦/០៥/២០១២
៨២	យ៉ាត សម្ពាង	ស្រី	៤១	កោះចេក	កោះចេក	ពាមជរ	ធ្វើនេសាទនិងស្រែ	២៦/០៥/២០១២
៨៣	តូយ សារ៉ុ	ប្រុស	៣៩	កោះចេក	កោះចេក	ពាមជរ	ធ្វើនេសាទនិងស្រែ	២៦/០៥/២០១២
៨៤	សុត ភាព	ស្រី	៣៨	កោះចេក	កោះចេក	ពាមជរ	ធ្វើនេសាទនិងស្រែ	២៦/០៥/២០១២
៨៥	ចិន វ៉ានី	ស្រី	៤០	កោះចេក	កោះចេក	ពាមជរ	ធ្វើនេសាទនិងស្រែ	២៦/០៥/២០១២
៨៦	កែវ ហុក	ប្រុស	៦០	កោះចេក	កោះចេក	ពាមជរ	ធ្វើនេសាទនិងស្រែ	២៦/០៥/២០១២
៨៧	ធី ប៊ុនថង	ប្រុស	២២	កោះចេក	កោះចេក	ពាមជរ	ធ្វើនេសាទនិងស្រែ	២៦/០៥/២០១២
៨៨	សែ សុខហេង	ប្រុស	២២	កោះចេក	កោះចេក	ពាមជរ	ធ្វើនេសាទនិងស្រែ	២៦/០៥/២០១២
៨៩	ហ៊ឹម ហ៊ី	ប្រុស	៣១	កោះចេក	កោះចេក	ពាមជរ	ធ្វើនេសាទនិងស្រែ	២៦/០៥/២០១២
៩០	បូរិន	ប្រុស	៤៥	កោះចេក	កោះចេក	ពាមជរ	ធ្វើនេសាទនិងស្រែ	២៦/០៥/២០១២
៩១	អាស ស្រីចុំ	ស្រី	៣២	កោះចេក	កោះចេក	ពាមជរ	ធ្វើនេសាទនិងស្រែ	២៦/០៥/២០១២
៩២	គួន កន	ប្រុស	៣១	កោះចេក	កោះចេក	ពាមជរ	ធ្វើនេសាទនិងស្រែ	២៦/០៥/២០១២
៩៣	វ៉ា ឈួន	ប្រុស	៣៥	កោះចេក	កោះចេក	ពាមជរ	ធ្វើនេសាទនិងស្រែ	២៦/០៥/២០១២
៩៤	សុខ សារឿន	ស្រី	៣៤	កោះចេក	កោះចេក	ពាមជរ	ធ្វើនេសាទនិងស្រែ	២៦/០៥/២០១២
៩៥	សុត ឈាន	ប្រុស	៣០	កោះចេក	កោះចេក	ពាមជរ	ធ្វើនេសាទនិងស្រែ	២៦/០៥/២០១២
៩៦	សុត ហៀន	ស្រី	៤១	កោះចេក	កោះចេក	ពាមជរ	ធ្វើនេសាទនិងស្រែ	២៦/០៥/២០១២
៩៧	សុត សុខជា	ប្រុស	២៩	កោះចេក	កោះចេក	ពាមជរ	ធ្វើនេសាទនិងស្រែ	២៦/០៥/២០១២
៩៨	សុត បុណ្យ	ប្រុស	៣៥	កោះចេក	កោះចេក	ពាមជរ	ធ្វើនេសាទនិងស្រែ	២៦/០៥/២០១២

១៣៥	នូ សុផល	ប្រុស	៤៥	កោះចេក	កោះចេក	ពាមជរ	ធ្វើនេសាទនិងស្រែ	២៦/០៥/២០១២
១៣៦	យ៉ន អូន	ប្រុស	៤០	កោះចេក	កោះចេក	ពាមជរ	ធ្វើនេសាទនិងស្រែ	២៦/០៥/២០១២
១៣៧	ចន ជា	ប្រុស	៣១	កោះចេក	កោះចេក	ពាមជរ	ធ្វើនេសាទនិងស្រែ	២៦/០៥/២០១២
១៣៨	ស៊ឹម ចុល	ស្រី	៥៩	កោះចេក	កោះចេក	ពាមជរ	ធ្វើនេសាទនិងស្រែ	២៦/០៥/២០១២
១៣៩	រឿន រដ្ឋា	ប្រុស	២៧	កោះចេក	កោះចេក	ពាមជរ	ធ្វើនេសាទនិងស្រែ	២៦/០៥/២០១២
១៤០	ប៊ុន វ៉ាន	ប្រុស	៤០	កោះចេក	កោះចេក	ពាមជរ	ធ្វើនេសាទនិងស្រែ	២៦/០៥/២០១២
១៤១	នូ សុគុណ	ប្រុស	៥៩	កោះចេក	កោះចេក	ពាមជរ	ធ្វើនេសាទនិងស្រែ	២៦/០៥/២០១២
១៤២	ធី ប៊ុនធីម	ប្រុស	១៨	កោះចេក	កោះចេក	ពាមជរ	ធ្វើនេសាទនិងស្រែ	២៦/០៥/២០១២
១៤៣	ស៊ិន ពន	ប្រុស	៤២	កោះចេក	កោះចេក	ពាមជរ	ធ្វើនេសាទនិងស្រែ	២៦/០៥/២០១២
១៤៤	យ៉ង សាមុត	ប្រុស	៤០	កោះចេក	កោះចេក	ពាមជរ	ធ្វើនេសាទនិងស្រែ	២៦/០៥/២០១២
១៤៥	សៅ រុន	ប្រុស	៦០	កោះចេក	កោះចេក	ពាមជរ	ធ្វើនេសាទនិងស្រែ	២៦/០៥/២០១២
១៤៦	កាក់ ចាន់ណា	ប្រុស	១៩	កោះចេក	កោះចេក	ពាមជរ	ធ្វើនេសាទនិងស្រែ	២៦/០៥/២០១២
១៤៧	សំណាង ស្រីទុច	ស្រី	២៦	កោះចេក	កោះចេក	ពាមជរ	ធ្វើនេសាទនិងស្រែ	២៦/០៥/២០១២
១៤៨	រី សាវ៉ាន់	ប្រុស	៣៣	កោះចេក	កោះចេក	ពាមជរ	ធ្វើនេសាទនិងស្រែ	២៦/០៥/២០១២
១៤៩	ភាព ដាដាំ	ប្រុស	២៦	កោះចេក	កោះចេក	ពាមជរ	ធ្វើនេសាទនិងស្រែ	២៦/០៥/២០១២
១៥០	រ៉េត បូរិន	ប្រុស	៣៦	កោះចេក	កោះចេក	ពាមជរ	ធ្វើនេសាទនិងស្រែ	២៦/០៥/២០១២
១៥១	កាក់ រិត	ប្រុស	២៥	កោះចេក	កោះចេក	ពាមជរ	ធ្វើនេសាទនិងស្រែ	២៦/០៥/២០១២
១៥២	យ៉ម កល្យាន	ប្រុស	២៧	កោះចេក	កោះចេក	ពាមជរ	ធ្វើនេសាទនិងស្រែ	២៦/០៥/២០១២
១៥៣	ឡាង មយុរី	ស្រី	២៧	កោះចេក	កោះចេក	ពាមជរ	ធ្វើនេសាទនិងស្រែ	២៦/០៥/២០១២
១៥៤	ឡាង ឌីណា	ស្រី	២៨	កោះចេក	កោះចេក	ពាមជរ	ធ្វើនេសាទនិងស្រែ	២៦/០៥/២០១២
១៥៥	ជួប ហិន	ប្រុស	២៧	កោះចេក	កោះចេក	ពាមជរ	ធ្វើនេសាទនិងស្រែ	២៦/០៥/២០១២
១៥៦	ភី សុទាជ	ប្រុស	២៩	កោះចេក	កោះចេក	ពាមជរ	ធ្វើនេសាទនិងស្រែ	២៦/០៥/២០១២
១៥៧	សយ ហុន	ប្រុស	៣១	កោះចេក	កោះចេក	ពាមជរ	ធ្វើនេសាទនិងស្រែ	២៦/០៥/២០១២
១៥៨	ផល ផាស	ប្រុស	២៦	កោះចេក	កោះចេក	ពាមជរ	ធ្វើនេសាទនិងស្រែ	២៦/០៥/២០១២
១៥៩	នៅ ធី	ប្រុស	៦៧	កោះចេក	កោះចេក	ពាមជរ	ធ្វើនេសាទនិងស្រែ	២៦/០៥/២០១២
១៦០	ប៊ុន សាមឿន	ស្រី	៥២	កោះចេក	កោះចេក	ពាមជរ	ធ្វើនេសាទនិងស្រែ	២៦/០៥/២០១២
១៦១	សុត សិប	ប្រុស	៥៣	កោះចេក	កោះចេក	ពាមជរ	ធ្វើនេសាទនិងស្រែ	២៦/០៥/២០១២
១៦២	ហឿន វ៉ាសនា	ប្រុស	២១	កោះចេក	កោះចេក	ពាមជរ	ធ្វើនេសាទនិងស្រែ	២៦/០៥/២០១២
១៦៣	ភី សុភន់	ប្រុស	២១	កោះចេក	កោះចេក	ពាមជរ	ធ្វើនេសាទនិងស្រែ	២៦/០៥/២០១២
១៦៤	កាក់ ខៀ	ប្រុស	២៨	កោះចេក	កោះចេក	ពាមជរ	ធ្វើនេសាទនិងស្រែ	២៦/០៥/២០១២
១៦៥	ឡាង មយុរ៉ា	ស្រី	២៤	កោះចេក	កោះចេក	ពាមជរ	ធ្វើនេសាទនិងស្រែ	២៦/០៥/២០១២
១៦៦	សិម សង្ហាក់	ប្រុស	២៣	កោះចេក	កោះចេក	ពាមជរ	ធ្វើនេសាទនិងស្រែ	២៦/០៥/២០១២
១៦៧	សែម សុភក្រី	ប្រុស	២៨	កោះចេក	កោះចេក	ពាមជរ	ធ្វើនេសាទនិងស្រែ	២៦/០៥/២០១២
១៦៨	សែក សែន	ប្រុស	៤៧	កោះចេក	កោះចេក	ពាមជរ	ធ្វើនេសាទនិងស្រែ	២៦/០៥/២០១២
១៦៩	សិប ស៊ីនួន	ប្រុស	២៦	កោះចេក	កោះចេក	ពាមជរ	ធ្វើនេសាទនិងស្រែ	២៦/០៥/២០១២
១៧០	រុន រិត	ប្រុស	៤២	កោះចេក	កោះចេក	ពាមជរ	ធ្វើនេសាទនិងស្រែ	២៦/០៥/២០១២

១៧១	ជារុត	ប្រុស	៥១	កោះចេក	កោះចេក	ពាមជរ	ធ្វើនេសាទនិងស្រែ	២៦/០៥/២០១២
១៧២	ឆន វ៉ា	ប្រុស	៣៦	កោះចេក	កោះចេក	ពាមជរ	ធ្វើនេសាទនិងស្រែ	២៦/០៥/២០១២
១៧៣	ឌឹម សានិត	ប្រុស	៤៧	កោះចេក	កោះចេក	ពាមជរ	ធ្វើនេសាទនិងស្រែ	២៦/០៥/២០១២
១៧៤	អាន អឿន	ប្រុស	៣៥	កោះចេក	កោះចេក	ពាមជរ	ធ្វើនេសាទនិងស្រែ	២៦/០៥/២០១២
១៧៥	ជុំ ស៊ីនាត	ប្រុស	២៨	កោះចេក	កោះចេក	ពាមជរ	ធ្វើនេសាទនិងស្រែ	២៦/០៥/២០១២
១៧៦	ឡាច ម៉ុន	ប្រុស	៥៤	កោះចេក	កោះចេក	ពាមជរ	ធ្វើនេសាទនិងស្រែ	២៦/០៥/២០១២
១៧៧	ជុន ភាវ៉ាត់	ប្រុស	៣៣	កោះចេក	កោះចេក	ពាមជរ	ធ្វើនេសាទនិងស្រែ	២៦/០៥/២០១២
១៧៨	ម៉ុន រស្មី	ស្រី	២៧	កោះចេក	កោះចេក	ពាមជរ	ធ្វើនេសាទនិងស្រែ	២៦/០៥/២០១២
១៧៩	សុត សុភាព	ប្រុស	៤៣	កោះចេក	កោះចេក	ពាមជរ	ធ្វើនេសាទនិងស្រែ	២៦/០៥/២០១២
១៨០	រ៉េត បូរី	ប្រុស	៤៣	កោះចេក	កោះចេក	ពាមជរ	ធ្វើនេសាទនិងស្រែ	២៦/០៥/២០១២
១៨១	ឆន់ កុសល	ប្រុស	៣៣	កោះចេក	កោះចេក	ពាមជរ	ធ្វើនេសាទនិងស្រែ	២៦/០៥/២០១២
១៨២	រ៉េត បូរ៉េម	ស្រី	២៥	កោះចេក	កោះចេក	ពាមជរ	ធ្វើនេសាទនិងស្រែ	២៦/០៥/២០១២
១៨៣	ខឿន គឹមលី	ប្រុស	៣៨	កោះចេក	កោះចេក	ពាមជរ	ធ្វើនេសាទនិងស្រែ	២៦/០៥/២០១២
១៨៤	សំណាង សុជាតិ	ស្រី	២១	កោះចេក	កោះចេក	ពាមជរ	ធ្វើនេសាទនិងស្រែ	២៦/០៥/២០១២
១៨៥	វ៉ា សារ៉ែន	ប្រុស	៣៥	មានជ័យ	កោះចេក	ពាមជរ	ធ្វើនេសាទនិងស្រែ	២៦/០៥/២០១២
១៨៦	ម៉ុន សុផល	ប្រុស	៣៧	មានជ័យ	កោះចេក	ពាមជរ	ធ្វើនេសាទនិងស្រែ	២៦/០៥/២០១២
១៨៧	ប៊ិច ធួន	ប្រុស	៤០	មានជ័យ	កោះចេក	ពាមជរ	ធ្វើនេសាទនិងស្រែ	២៦/០៥/២០១២
១៨៨	ព្រឿង សុភក្រ្តី	ប្រុស	៤០	មានជ័យ	កោះចេក	ពាមជរ	ធ្វើនេសាទនិងស្រែ	២៦/០៥/២០១២
១៨៩	សយ កុសល	ប្រុស	២៨	មានជ័យ	កោះចេក	ពាមជរ	ធ្វើនេសាទនិងស្រែ	២៦/០៥/២០១២
១៩០	ប៉ូ រស់	ប្រុស	៤០	មានជ័យ	កោះចេក	ពាមជរ	ធ្វើនេសាទនិងស្រែ	២៦/០៥/២០១២
១៩១	សុត អិត	ស្រី	៥៤	មានជ័យ	កោះចេក	ពាមជរ	ធ្វើនេសាទនិងស្រែ	២៦/០៥/២០១២
១៩២	ហិន ម៉ុត	ស្រី	២៥	មានជ័យ	កោះចេក	ពាមជរ	ធ្វើនេសាទនិងស្រែ	២៦/០៥/២០១២
១៩៣	សិប ស៊ាន	ប្រុស	២៥	មានជ័យ	កោះចេក	ពាមជរ	ធ្វើនេសាទនិងស្រែ	២៦/០៥/២០១២
១៩៤	ធីម សឿង	ប្រុស	២០	កោះចេក	កោះចេក	ពាមជរ	ធ្វើនេសាទនិងស្រែ	២៦/០៥/២០១២
១៩៥	នាង ឆៃ	ប្រុស	២៦	កោះចេក	កោះចេក	ពាមជរ	ធ្វើនេសាទនិងស្រែ	២៦/០៥/២០១២
១៩៦	សេក ភក្រ្តី	ប្រុស	៣១	កោះចេក	កោះចេក	ពាមជរ	ធ្វើនេសាទនិងស្រែ	២៦/០៥/២០១២
១៩៧	ឡាយ អូន	ស្រី	៤០	កោះចេក	កោះចេក	ពាមជរ	ធ្វើនេសាទនិងស្រែ	២៦/០៥/២០១២
១៩៨	សុត សុភាព	ប្រុស	៤២	មានជ័យ	កោះចេក	ពាមជរ	ធ្វើនេសាទនិងស្រែ	២៦/០៥/២០១២
១៩៩	ម៉ែ សាម៉ុន	ប្រុស	២៥	កោះចេក	កោះចេក	ពាមជរ	ធ្វើនេសាទនិងស្រែ	២៦/០៥/២០១២
២០០	វ៉ាត សាវ៉ាន	ប្រុស	៣១	កោះចេក	កោះចេក	ពាមជរ	ធ្វើនេសាទនិងស្រែ	២៦/០៥/២០១២
២០១	ឆឹយ ខៀវហាង	ប្រុស	២៩	កោះចេក	កោះចេក	ពាមជរ	ធ្វើនេសាទនិងស្រែ	២៦/០៥/២០១២
២០២	ហឿន ហ៊ាន	ប្រុស	៣៥	កោះចេក	កោះចេក	ពាមជរ	ធ្វើនេសាទនិងស្រែ	២៦/០៥/២០១២
២០៣	ជុន ពៅ	ប្រុស	៤២	កោះចេក	កោះចេក	ពាមជរ	ធ្វើនេសាទនិងស្រែ	២៦/០៥/២០១២
២០៤	ឆន ប៉ែក	ប្រុស	២០	កោះចេក	កោះចេក	ពាមជរ	ធ្វើនេសាទនិងស្រែ	២៦/០៥/២០១២
២០៥	ហិល ដាទី	ប្រុស	៤២	កោះចេក	កោះចេក	ពាមជរ	ធ្វើនេសាទនិងស្រែ	២៦/០៥/២០១២
២០៦	ម៉ិល គានីន្ទី	ប្រុស	៤៤	កោះចេក	កោះចេក	ពាមជរ	ធ្វើនេសាទនិងស្រែ	២៦/០៥/២០១២

២៤៣	ភាព រស្មី	ស្រី	២២	កោះចេក	កោះចេក	ពាមជរ	ធ្វើនេសាទនិងស្រែ	២៦/០៥/២០១២
២៤៤	សិរម ម៉ែន	ប្រុស	៣១	កោះចេក	កោះចេក	ពាមជរ	ធ្វើនេសាទនិងស្រែ	២៦/០៥/២០១២
២៤៥	សាក់ សារ៉ាន	ប្រុស	៥១	កោះចេក	កោះចេក	ពាមជរ	ធ្វើនេសាទនិងស្រែ	២៦/០៥/២០១២
២៤៦	ឌឹម រន្តី	ប្រុស	៣៣	កោះចេក	កោះចេក	ពាមជរ	ធ្វើនេសាទនិងស្រែ	២៦/០៥/២០១២
២៤៧	គង់ តូក	ប្រុស	៤២	កោះចេក	កោះចេក	ពាមជរ	ធ្វើនេសាទនិងស្រែ	២៦/០៥/២០១២
២៤៨	ទិត្យ គានួន	ប្រុស	៣១	កោះចេក	កោះចេក	ពាមជរ	ធ្វើនេសាទនិងស្រែ	២៦/០៥/២០១២
២៤៩	ម៉ូ ឃ្មុំន	ប្រុស	៤២	កោះចេក	កោះចេក	ពាមជរ	ធ្វើនេសាទនិងស្រែ	២៦/០៥/២០១២
២៥០	ស៊ឹម ថាន	ប្រុស	៤៩	កោះចេក	កោះចេក	ពាមជរ	ធ្វើនេសាទនិងស្រែ	២៦/០៥/២០១២
២៥១	គឹម ថេន	ប្រុស	៣៦	កោះចេក	កោះចេក	ពាមជរ	ធ្វើនេសាទនិងស្រែ	២៦/០៥/២០១២
២៥២	ម៉ៃ ម៉ុន	ប្រុស	៣៥	កោះចេក	កោះចេក	ពាមជរ	ធ្វើនេសាទនិងស្រែ	២៦/០៥/២០១២
២៥៣	វ៉ាត គង់	ប្រុស	៣៣	កោះចេក	កោះចេក	ពាមជរ	ធ្វើនេសាទនិងស្រែ	២៦/០៥/២០១២
២៥៤	ឡុញ ចាប	ស្រី	៣១	កោះចេក	កោះចេក	ពាមជរ	ធ្វើនេសាទនិងស្រែ	២៦/០៥/២០១២
២៥៥	អាម សុគន្ធ	ប្រុស	៤២	កោះចេក	កោះចេក	ពាមជរ	ធ្វើនេសាទនិងស្រែ	២៦/០៥/២០១២
២៥៦	ឡាង ធីតា	ស្រី	២៨	កោះចេក	កោះចេក	ពាមជរ	ធ្វើនេសាទនិងស្រែ	២៦/០៥/២០១២
២៥៧	ពៅ អិន	ស្រី	៥៧	កោះចេក	កោះចេក	ពាមជរ	ធ្វើនេសាទនិងស្រែ	២៦/០៥/២០១២

បានឃើញ និង ឯកភាព

ឈ្មោះនៅក្នុងបញ្ជីខាងលើនេះ ពិតប្រាកដជា

សមាជិកសហគមន៍នេសាទតេជោបឹងពោង ពិតប្រាកដមែន

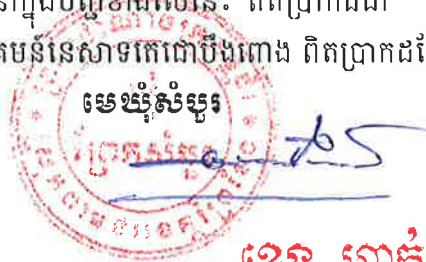


ម៉ិល ភារី

បានឃើញ និងឯកភាព

ឈ្មោះនៅក្នុងបញ្ជីខាងលើនេះ ពិតប្រាកដជា

សមាជិកសហគមន៍នេសាទតេជោបឹងពោង ពិតប្រាកដមែន



ខេង ហាក់

បានឃើញ និងឯកភាព

ឈ្មោះនៅក្នុងបញ្ជីខាងលើនេះ ពិតប្រាកដជា

សមាជិកសហគមន៍នេសាទតេជោបឹងពោង ពិតប្រាកដមែន



លន់ កុល

សមាជិកសរុប: ២៥៧នាក់

ប្រុស: ១៧៥នាក់

ស្រី: ៨២នាក់

បានឃើញ និង ចុះបញ្ជី

ភូមិកោះចេក ថ្ងៃទី.....៤.....ខែមេសា ឆ្នាំ២០១៣

ប្រធានគណៈកម្មការសហគមន៍នេសាទតេជោបឹងពោង

ហត្ថលេខា

សុខ លាន

បានឃើញ និងឯកភាព

ឈ្មោះនៅក្នុងបញ្ជីខាងលើនេះ ពិតប្រាកដជា

សមាជិកសហគមន៍នេសាទតេជោបឹងពោង ពិតប្រាកដមែន



ស៊ុន សារ៉ាន

បញ្ជីឈ្មោះគណៈកម្មការ និងសមាជិកគណៈកម្មការសហគមន៍នេសាទតេជោបី១ពោធិ៍
 ភូមិមានជ័យ កោះចេក កោះពាមរាំង ស្ថាន កំពង់ប្រាសាទ ក្រាំងក្រូច តាប៊ើ តាហ៊ុយ
 ទឹកវិល បង្អែក សាមគ្គី សង្ក្រោះ ខ្ពប សំបូរ និងភូមិព្រែកជ្រៅ ឃុំកោះចេក កំពង់ប្រាសាទ
 ឃុំស្វាយភ្លោះ និងឃុំព្រែកសំបូរ ស្រុកពាមជរ ខេត្តព្រៃវែង

ល.រ	នាមគោត្តនាម	ភេទ	អាយុ	ភូមិ	ឃុំ	តួនាទី	ហត្ថលេខា
១	យង់ យោន	ប្រុស	៥៥	កោះចេក	កោះចេក	ប្រធានគណៈកម្មការសហគមន៍នេសាទ	
២	អ៊ុន ប៊ុនធឿន	ប្រុស	៤៤	ទឹកវិល	ស្ថាន	អនុប្រធានគណៈកម្មការសហគមន៍នេសាទ	
៣	គង់ សារួន	ប្រុស	៤០	ស្ថាន	ទឹកវិល	អនុប្រធានគណៈកម្មការទទួលបន្ទុកគណនេយ្យ	
៤	ទុំ សារ៉េត	ប្រុស	៥៧	តាប៊ើ	តាប៊ើ	អនុប្រធានគណៈកម្មការទទួលបន្ទុកផ្សព្វផ្សាយ	
៥	សាន់ ម៉ែន	ប្រុស	៤៧	មានជ័យ	កោះចេក	ទទួលបន្ទុកកែច្នៃផលនេសាទ	
៦	ម៉ុន សាម៉ុត	ប្រុស	៣២	កោះចេក	មានជ័យ	ទទួលបន្ទុកវាយតម្លៃផលចាប់	
៧	ភឹម ឈន	ប្រុស	៤៦	ស្ថាន	ខ្ពប	ទទួលកិច្ចការរដ្ឋបាល	
៨	លឹម លី	ប្រុស	៦៣	ទឹកវិល	បង្អែក	ទទួលបន្ទុកក្រុមល្បាត និងអភិរក្សធនធានជលផល	
៩	ឌិត ហាក់លី	ប្រុស	៥៧	មានជ័យ	តាប៊ើ	ទទួលបន្ទុកតាមដាននិងវាយតម្លៃសហគមន៍នេសាទ	
១០	ធាង ធា	ប្រុស	៣៨	បង្អែក	ស្ថាន	ទទួលបន្ទុកទំនាក់ទំនងគម្រោង	
១១	ឌឹម សានិត	ប្រុស	៤៨	ខ្ពប	មានជ័យ	ទទួលបន្ទុកវិវាទ	

បានឃើញ និង បញ្ជាក់ថា
 ឈ្មោះនៅក្នុងបញ្ជីខាងលើនេះ ពិតប្រាកដ
 ជាគណៈកម្មការ និងសមាជិកគណៈកម្មការ
 សហគមន៍នេសាទតេជោបី១ពោធិ៍ ពិតប្រាកដមែន



ម៉ឺន គារី

ភូមិកោះចេក ថ្ងៃទី...ខែ...ឆ្នាំ២០១៣

ប្រធានគណៈកម្មការសហគមន៍នេសាទតេជោបី១ពោធិ៍

Handwritten signature in blue ink

បានឃើញ និង បញ្ជាក់ថា
 ឈ្មោះនៅក្នុងបញ្ជីខាងលើនេះ ពិតប្រាកដ
 ជាគណៈកម្មការ និងសមាជិកគណៈកម្មការ
 សហគមន៍នេសាទតេជោបី១ពោធិ៍ ពិតប្រាកដមែន



ខេន ហាក់

បានឃើញ និង បញ្ជាក់ថា
 ឈ្មោះនៅក្នុងបញ្ជីខាងលើនេះ ពិតប្រាកដ
 ជាគណៈកម្មការ និងសមាជិកគណៈកម្មការ
 សហគមន៍នេសាទតេជោបី១ពោធិ៍ ពិតប្រាកដមែន



លន់ កុល

បានឃើញ និង បញ្ជាក់ថា
 ឈ្មោះនៅក្នុងបញ្ជីខាងលើនេះ ពិតប្រាកដ
 ជាគណៈកម្មការ និងសមាជិកគណៈកម្មការ
 សហគមន៍នេសាទតេជោបី១ពោធិ៍ ពិតប្រាកដមែន



ភ៊ី សារ៉ា

ព្រះរាជាណាចក្រកម្ពុជា

ជាតិ សាសនា ព្រះមហាក្សត្រ



សហគមន៍នេសាទតេជោបឹងពោឃ

លេខ:.....

សេចក្តីសម្រេច

ស្តីពី

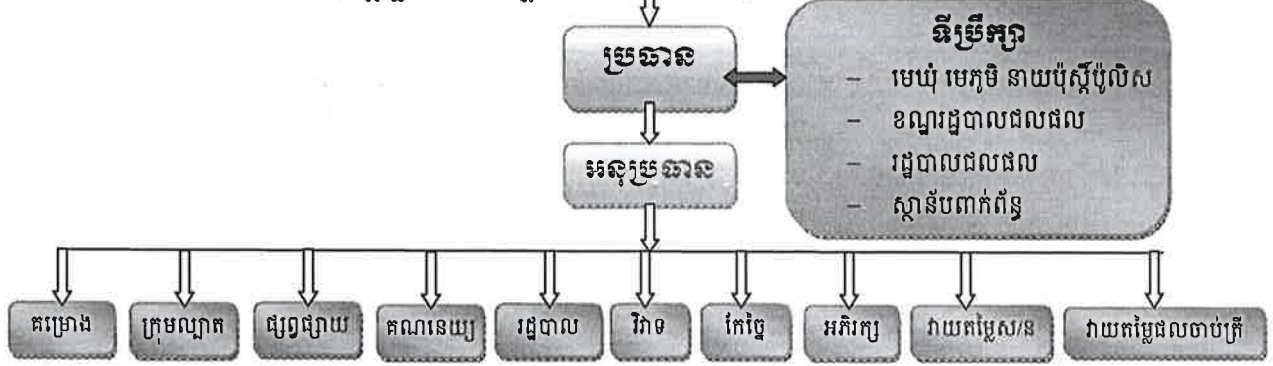
ការបង្កើតក្រុមយោមល្អិត គណនេយ្យ ផ្សព្វផ្សាយទូទៅវិស័យជលផល

កិច្ចការរដ្ឋបាល និងវាយតម្លៃផលចាប់ត្រីប្រចាំឆ្នាំក្នុងសហគមន៍នេសាទតេជោបឹងពោឃ

- បានឃើញព្រះរាជក្រមលេខ នស/រកម ០៥០៦/០១១ ចុះថ្ងៃទី២១ ខែឧសភា ឆ្នាំ២០០៦ ដែលប្រកាសឱ្យប្រើច្បាប់ស្តីពីជលផល
- បានឃើញព្រះរាជក្រឹត្យលេខ នស/រកត/០៥០៥/២៤០ ចុះថ្ងៃទី២៩ ខែឧសភា ឆ្នាំ២០០៥ ស្តីពីការបង្កើតសហគមន៍នេសាទ
- បានឃើញលក្ខន្តិកៈនិងបទបញ្ជាផ្ទៃក្នុងរបស់សហគមន៍នេសាទតេជោបឹងពោឃ
- បានឃើញការធ្វើមហាសន្និបាតកំណើតដំបូង នៅថ្ងៃទី២៦ ខែឧសភា ឆ្នាំ២០១២
- បានឃើញកំណត់ហេតុអង្គប្រជុំចុះថ្ងៃទី២៦ ខែឧសភា ឆ្នាំ២០១២
- យោងតាមការចាំបាច់របស់សហគមន៍នេសាទតេជោបឹងពោឃ

មហាសន្និបាតករណេសាទកេដាបឹងពោធិ៍

របបសម្ព័ន្ធគណៈកម្មការសហគមន៍នេសាទកេដាបឹងពោធិ៍



សមាសភាពគណៈកម្មការសហគមន៍នេសាទកេដាបឹងពោធិ៍

ក-លោកៈយង់ យោន ប្រធានគណៈកម្មការសហគមន៍នេសាទកេដាបឹងពោធិ៍

- ស្វែងរកជំនួយឧបត្ថម្ភគាំទ្រផ្នែកបច្ចេកទេស ហិរញ្ញវត្ថុពីសមត្ថកិច្ចជលផល ស្ថាប័នជំនាញ និងអង្គការជាតិ
- គ្រប់គ្រងនិងដឹកនាំការងាររួមក្នុងសហគមន៍នេសាទទាំងមូល
- ដោះស្រាយបញ្ហាផ្សេងៗ ដែលកើតមានក្នុងសហគមន៍នេសាទ
- រៀបចំការប្រជុំគណៈកម្មការសហគមន៍និងសន្និបាតសហគមន៍នេសាទឱ្យបានទៀងទាត់
- រៀបចំការបោះឆ្នោតជ្រើសរើសគណៈកម្មការអណត្តិក្រោយតាមការកំណត់
- ទទួលខុសត្រូវរាល់ការចំណាយ ទៅតាមផែនការរបស់មហាសន្និបាតកំណត់
- ធ្វើការកិច្ចជាលាយលក្ខណ៍អក្សរទៅអនុប្រធាន ។

ខ-លោកៈអ៊ុន ប៊ុនធឿន អនុប្រធានគណៈកម្មការសហគមន៍នេសាទ

- ជួសមុខប្រធាននៅពេលប្រធានអវត្តមាន
- ទទួលភារកិច្ចផ្សេងៗ ដែលប្រធានប្រគល់ជូន ។

គ-លោកៈ គង់ សារួន អនុប្រធានគណៈកម្មការទទួលបន្ទុកគណនេយ្យ

- ទទួលខុសត្រូវហិរញ្ញវត្ថុក្នុងសហគមន៍នេសាទ
- ធ្វើបញ្ជីចំណូល ចំណាយ របស់សហគមន៍នេសាទឱ្យបានត្រឹមត្រូវ
- រៀបចំរបាយការណ៍ពីស្ថានភាពចំណូល ចំណាយជូនប្រធានគណៈកម្មការជារៀងរាល់ខែ
- រក្សាទុករាល់ឯកសារចំណូល ចំណាយរបស់សហគមន៍នេសាទ
- រៀបចំគម្រោងផែនការ ប្រើប្រាស់ហិរញ្ញវត្ថុសហគមន៍នេសាទ
- រាល់ការចំណាយត្រូវមានការឯកភាពពីប្រធានឬគណៈកម្មការសហគមន៍នេសាទ
- រាល់ការចំណាយ ត្រូវមានរបាយការណ៍ទូទាត់ដោយមានសក្ខីប័ណ្ណនិងចុះបញ្ជីឱ្យបានត្រឹមត្រូវ
- ថវិកាដែលត្រូវចំណាយ គឺសម្រាប់តែបម្រើឱ្យការងារគ្រប់គ្រង និងអភិវឌ្ឍន៍សហគមន៍នេសាទ ។

ឃ-លោកៈ ទុំ សារ៉េត សមាជិកគណៈកម្មការសហគមន៍ទទួលបន្ទុកផ្សព្វផ្សាយ

- ផ្សព្វផ្សាយលក្ខន្តិកៈ បទបញ្ជាផ្ទៃក្នុង ផែនការគ្រប់គ្រងនិងកិច្ចព្រមព្រៀងកន្លែងនេសាទសហគមន៍
- ផ្សព្វផ្សាយពីកន្លែងអភិរក្សត្រីមេពូជ
- ផ្សព្វផ្សាយច្បាប់ស្តីពីជលផលនិងលិខិតបទដ្ឋានគតិយុត្តិពាក់ព័ន្ធសហគមន៍នេសាទ
- ផ្សព្វផ្សាយអំពីផែនការប្រើប្រាស់ឧបករណ៍នេសាទ
- ផ្សព្វផ្សាយដល់ប្រជាពលរដ្ឋនៅក្នុងតំបន់ឱ្យយល់ពីផលប្រយោជន៍សហគមន៍នេសាទ

- ផ្សព្វផ្សាយនិងជូនដំណឹងដល់សមាជិកស្តីពី ការប្រមូលភាគទានប្រចាំ
- ទទួលភារកិច្ចផ្សេងៗដែលប្រធានប្រគល់ជូន

ង-លោក: សាន់ ម៉ែន សមាជិកគណៈកម្មការសហគមន៍ទទួលបន្ទុកកែច្នៃផលនេសាទ និងវារីវប្បកម្ម

- ពន្យល់ដល់សមាជិកសហគមន៍នេសាទពីរបៀបរក្សាត្រីបានយូរ
- ពីរបៀបធ្វើ ប្រហុក ផ្អក ត្រីឆ្អើរ និងត្រីងៀត ។
- របៀបដឹកស្រះ របៀបរក្សាកូនត្រី ប្រភេទកូនត្រី ប្រភេទទឹក របៀបលែងកូនត្រី និងទំហំស្រះ ។
- ការចិញ្ចឹមត្រីតាមស្រែ
- ទទួលភារកិច្ចផ្សេងៗដែលប្រធានប្រគល់ជូន

ច-លោក: ម៉ុន សាម៉ុត សមាជិកគណៈកម្មការទទួលបន្ទុកវាយតម្លៃផលចាប់ត្រីប្រចាំឆ្នាំ

- តាមដានប្រភេទត្រី
- ធ្វើស្ថិតិឧបករណ៍នេសាទរបស់សមាជិកសហគមន៍ និងអ្នកនេសាទខាងក្រៅ
- ធ្វើការបូកសរុបផលចាប់ត្រីប្រចាំឆ្នាំ
- ទទួលភារកិច្ចផ្សេងៗ ដែលប្រធានប្រគល់ជូន

ឆ-លោក: ភឹម ឈន សមាជិកគណៈកម្មការទទួលបន្ទុកកិច្ចការរដ្ឋបាល

- ធ្វើកំណត់ហេតុនិងរបាយការណ៍
- ពិនិត្យពាក្យស្នើសុំចូលជាសមាជិកសហគមន៍នេសាទ
- ធ្វើលិខិតអញ្ជើញសមាជិកសហគមន៍នេសាទឲ្យចូលរួមមហាសន្និបាតសាមញ្ញ
- ធ្វើរបាយការណ៍ប្រចាំឆ្នាំរបស់គណៈកម្មការសហគមន៍នេសាទ
- ចងក្រង និងរក្សាទុកឯកសារផ្សេងៗ
- រៀបចំបញ្ជីរាយនាមគណៈកម្មការនិងសមាជិកសហគមន៍នេសាទ
- ទទួលភារកិច្ចផ្សេងៗដែលប្រធានប្រគល់ជូន

ជ-លោក: លឹម លី សមាជិកគណៈកម្មការទទួលបន្ទុកក្រុមល្អិតនិងអភិរក្សធនធានជលផល

- លោក: *វ៉ែល សាវ៉ាត*សមាជិកក្រុមល្អិត
- លោក: *វ៉ែល សាវ៉ាត*សមាជិកក្រុមល្អិត
- លោក: *វ៉ែល - វ៉ែល*សមាជិកក្រុមល្អិត
- លោក:សមាជិកក្រុមល្អិត
- លោក:សមាជិកក្រុមល្អិត
- លោក:សមាជិកក្រុមល្អិត
- លោក:សមាជិកក្រុមល្អិត
- លោក:សមាជិកក្រុមល្អិត
- លោក:សមាជិកក្រុមល្អិត
- លោក:សមាជិកក្រុមល្អិត
- លោក:សមាជិកក្រុមល្អិត

-ចុះយាមល្អិតដើម្បីទប់ស្កាត់នូវរាល់សកម្មភាពបទល្មើសជលផលដែលកើតមាននៅកន្លែងនេសាទសហគមន៍ និងកន្លែងអភិរក្សត្រីមេពូជ ។

- រាយការណ៍និងផ្តល់ព័ត៌មានជាបន្ទាន់នូវរាល់បទល្មើសជលផលនៅកន្លែងនេសាទសហគមន៍ ដល់សមត្ថកិច្ច

ផលផលដែលនៅជិតបំផុត ។

- សហការណ៍ជាមួយសមត្ថកិច្ចផលផលដើម្បីបង្ក្រាបរាល់បទល្មើសផលផលនៅក្នុងកន្លែងសហគមន៍នេសាទ
- ករណីចាំបាច់ក្រុមល្អិតអាចស្នើសុំអន្តរាគមន៍ពីសមត្ថកិច្ចនៅជិតដើម្បីឃាត់ទុកវត្ថុតាងនៃបទល្មើសនិងឃាត់ខ្លួនជនប្រព្រឹត្តបទល្មើសរួចបញ្ជូនទៅសមត្ថកិច្ចផលផលដើម្បីដោះស្រាយបទល្មើសតាមច្បាប់ ។
- មិនត្រូវប្រមូលប្រាក់ពិន័យឬវិបល្លាសវត្ថុតាងនៃបទល្មើសផលផលដោយផ្ទាល់ឡើយ ។
- ធ្វើកំណត់ហេតុបទល្មើសនេសាទ ។
- ធ្វើរបាយការណ៍ពីសកម្មភាពបទល្មើសផលផលក្នុងកន្លែងនេសាទសហគមន៍ ជូនទៅប្រធានគណៈកម្មការរៀងរាល់ខែ ។
- ទទួលភារកិច្ចផ្សេងៗដែលប្រធានប្រគល់ជូន

ឈ-លោកៈ ធាង ធា សមាជិកគណៈកម្មការទទួលបន្ទុកទំនាក់ទំនងគម្រោង

- ពិនិត្យលើផែនការគ្រប់គ្រង កិច្ចព្រមព្រៀង លក្ខន្តិកៈ និងបទបញ្ជាផ្ទៃក្នុងសហគមន៍នេសាទ
- ទំនាក់ទំនងជាមួយអង្គការក្រៅរដ្ឋាភិបាល និងក្នុងរដ្ឋាភិបាល
- សរសេរសំណើទៅអង្គការក្រៅរដ្ឋាភិបាល និងក្នុងរដ្ឋាភិបាល
- ទទួលភារកិច្ចផ្សេងៗដែលប្រធានប្រគល់ជូន

ញ-លោកៈ ឌឹម សានិត សមាជិកគណៈកម្មការទទួលបន្ទុកតាមដាននិងវាយតម្លៃការអភិវឌ្ឍន៍សហគមន៍នេសាទ

- ពិនិត្យលើផែនការគ្រប់គ្រង និងតាមដានផែនការដែលបានអនុវត្ត
- វាយការណ៍ជូនប្រធាននៅពេលផែនការសកម្មភាពណាមួយមិនរលូន
- ពិនិត្យផែនការសម្រាប់ឆ្នាំនីមួយៗ
- ពន្យល់ផែនការសកម្មភាពដល់អង្គប្រជុំ
- ទទួលភារកិច្ចផ្សេងៗដែលប្រធានប្រគល់ជូន

ដ-លោកៈ រស់ រុម សមាជិកគណៈកម្មការទទួលបន្ទុកវិវាទ

- ដោះស្រាយទំនាស់រវាងសហគមន៍ និងសហគមន៍អំពីប្រទល់កន្លែងនេសាទសហគមន៍
- ដោះស្រាយទំនាស់រវាងអ្នកនេសាទខាងក្នុង និងអ្នកនេសាទខាងក្រៅ
- ទំនាក់ទំនងល្អជាមួយអាជ្ញាធរដែនដី (ឃុំដែលនៅជាប់កន្លែងនេសាទសហគមន៍)
- ទំនាក់ទំនងល្អជាមួយប្រទេសជិតខាង
- ដោះស្រាយទំនាស់ការប្រើប្រាស់ឧបករណ៍នេសាទ
- ដោះស្រាយទំនាស់ការធ្វើនេសាទឆ្លងដែន
- ទទួលភារកិច្ចផ្សេងៗដែលប្រធានប្រគល់ជូន

ប្រការ១-

បុគ្គលដែលត្រូវជាឪពុកម្តាយបងប្អូនបង្កើតបងប្អូនដីជូនមួយ ប្តី ប្រពន្ធ ជាមួយនឹងប្រធានគណៈកម្មការសហគមន៍នេសាទពុំអាចចាត់តាំងឱ្យធ្វើជាសមាជិកគណៈកម្មការ ទទួលបន្ទុកគណនេយ្យ ឬ បេឡាបានទេ

ប្រការ២-

គណៈកម្មការសហគមន៍នេសាទ ស្ម័គ្រចិត្តបំពេញការងារសហគមន៍នេសាទ ដោយពុំទទួលប្រាក់ខែ ពីសហគមន៍នេសាទ

ប្រការ៣-

គណៈកម្មការសហគមន៍នេសាទ ត្រូវធ្វើការប្រជុំយ៉ាងតិចក្នុងមួយខែមួយម្តង ក្នុងករណីចាំបាច់គណៈកម្មការសហគមន៍នេសាទធ្វើការប្រជុំពិសេស ។


ប្រការ៤-

ប្រធានគណៈកម្មការសហគមន៍នេសាទជាអ្នកកោះអញ្ជើញ និងធ្វើជាប្រធានគ្រប់កិច្ចប្រជុំសហគមន៍នេសាទ ក្នុងករណី ប្រធានគណៈកម្មការសហគមន៍នេសាទ អវត្តមាន សមាជិកគណៈកម្មការសហគមន៍នេសាទ ដែលមានឋានានុក្រមបន្ទាប់ ត្រូវធ្វើជាប្រធានអង្គប្រជុំជំនួស ។

ប្រធានអង្គប្រជុំត្រូវធានាឱ្យគ្រប់កិច្ចប្រជុំសហគមន៍នេសាទប្រព្រឹត្តទៅដោយលក្ខណៈប្រជាធិបតេយ្យ និងមានរបៀបរៀបរយ ។

ប្រធានអង្គប្រជុំ អាចបណ្តេញ សមាជិកអង្គប្រជុំណាម្នាក់ ចេញពីកិច្ចប្រជុំបាន ក្នុងករណីដែលសមាជិកនោះ ចេសវិធានធ្វើឱ្យខូចសណ្តាប់ធ្នាប់អង្គប្រជុំ ។

សេចក្តីសម្រេចនេះមានប្រសិទ្ធិភាពចាប់ពីថ្ងៃចុះហត្ថលេខានេះតទៅ ។

លេខ: ០១/២០១៣ ល-ស-វ.
បានឃើញ និងឯកភាព
មេឃុំកោះចេក

មុនី សុភី

បានឯកភាពបែងចែកតួនាទីនិងភារកិច្ចដោយស្ម័គ្រចិត្ត
ភូមិកោះចេក ថ្ងៃទី...ខែ...ឆ្នាំ២០១៣
ប្រធានគណៈកម្មការសហគមន៍នេសាទតេជោបឹងពោង



លេខ: ៣៣/២០១៣
បានឃើញ និងឯកភាព
មេឃុំកំពង់ប្រាសាទ

សុផ័ ភុន

លេខ: ៥៦/១០២
បានឃើញ និងឯកភាព
មេឃុំសំបូរ

ខេង ហាក់

លេខ: ២៧/២០១៣
បានឃើញ និងឯកភាព
មេឃុំស្វាយត្នោត

ផ្លី សារា

ព្រះរាជាណាចក្រកម្ពុជា

ជាតិ សាសនា ព្រះមហាក្សត្រ



លក្ខន្តិកៈសហគមន៍នេសាទ

- ឈ្មោះសហគមន៍នេសាទ : តេជោបឹងពោង
- ភូមិ : មានជ័យ កោះចេក កោះពាមរាំង និងស្ពាន
- ឃុំ : កោះចេក
- ភូមិ : កំពង់ប្រាសាទ តាហ៊ុយ និងទឹកវិល
- ឃុំ : កំពង់ប្រាសាទ
- ភូមិ : ខ្ពុប សំបួរ និងព្រែកជ្រៅ
- ឃុំ : ព្រែកសំបួរ និង
- ភូមិ : បង្អែក
- ឃុំ : ស្វាយភ្លោះ
- ស្រុក : ពាមជរ
- ខេត្ត : ព្រៃវែង

ព្រះរាជាណាចក្រកម្ពុជា

ជាតិ សាសនា ព្រះមហាក្សត្រ



លក្ខន្តិកៈសហគមន៍នេសាទ

- ឈ្មោះសហគមន៍នេសាទ : តេជោបឹងពោង
- ភូមិ : មានជ័យ កោះចេក កោះពាមរាំង និងស្ពាន
- ឃុំ : កោះចេក
- ភូមិ : កំពង់ប្រាសាទ តាហ៊ុយ និងទឹកវិល
- ឃុំ : កំពង់ប្រាសាទ
- ភូមិ : ខ្ពប សំបួរ និងព្រែកជ្រៅ
- ឃុំ : ព្រែកសំបួរ និង
- ភូមិ : បង្អែក
- ឃុំ : ស្វាយភ្លោះ
- ស្រុក : ពាមជ័រ
- ខេត្ត : ព្រៃវែង

ជំពូកទី ១
គោលបំណង និងនាមករណ៍

ប្រការ ១.-

- លក្ខន្តិកៈនេះមានគោលបំណង+
- កំណត់ក្របខ័ណ្ឌនៃការគ្រប់គ្រង ការការពារ ការអភិរក្ស ការអភិវឌ្ឍន៍ ការប្រើប្រាស់ធនធានផលផលរបស់សហគមន៍នេសាទ ប្រកបដោយនិរន្តរភាព
 - ធ្វើជាគោលការណ៍គ្រឹះនិងជាយន្តការសម្រាប់ដំណើរការសហគមន៍នេសាទ
 - ការពារសិទ្ធិនិងផលប្រយោជន៍របស់សមាជិកសហគមន៍នេសាទនិងផលប្រយោជន៍សាធារណៈ ។

ប្រការ ២.-

ឈ្មោះសហគមន៍នេសាទគេជាប់ពាក់ព័ន្ធ ហៅកាត់ថា (ស ន ត ជ ប ង) អាសយដ្ឋានភូមិកោះចេក ឃុំកោះចេក ស្រុកពាមជរ ខេត្តព្រៃវែង ។

សហគមន៍នេសាទនេះ មានការចូលរួមពីប្រជាពលរដ្ឋដែលរស់នៅក្នុង-

- ភូមិមានជ័យ	ឃុំកោះចេក	ស្រុកពាមជរ	ខេត្តព្រៃវែង
- ភូមិកោះចេក	ឃុំកោះចេក	ស្រុកពាមជរ	ខេត្តព្រៃវែង
- ភូមិកោះពាមរាំង	ឃុំកោះចេក	ស្រុកពាមជរ	ខេត្តព្រៃវែង
- ភូមិស្ពាន	ឃុំកោះចេក	ស្រុកពាមជរ	ខេត្តព្រៃវែង
- ភូមិកំពង់ប្រាសាទ	ឃុំកំពង់ប្រាសាទ	ស្រុកពាមជរ	ខេត្តព្រៃវែង
- ភូមិតាហ៊ុយ	ឃុំកំពង់ប្រាសាទ	ស្រុកពាមជរ	ខេត្តព្រៃវែង
- ភូមិទឹកវិល	ឃុំកំពង់ប្រាសាទ	ស្រុកពាមជរ	ខេត្តព្រៃវែង
- ភូមិខ្ពប	ឃុំព្រែកសំបួរ	ស្រុកពាមជរ	ខេត្តព្រៃវែង
- ភូមិសំបួរ	ឃុំព្រែកសំបួរ	ស្រុកពាមជរ	ខេត្តព្រៃវែង
- ភូមិព្រែកជ្រៅ	ឃុំព្រែកសំបួរ	ស្រុកពាមជរ	ខេត្តព្រៃវែង
- ភូមិបង្អែក	ឃុំស្វាយស្លោះ	ស្រុកពាមជរ	ខេត្តព្រៃវែង

មានកម្មវត្ថុ៖ ដើម្បីថែរក្សា ការពារ ប្រើប្រាស់ អភិរក្ស អភិវឌ្ឍន៍និងគ្រប់គ្រងធនធានផលផល ឱ្យបានយូរអង្វែង ។

ជំពូកទី ២
លក្ខខណ្ឌនៃការសុំចូលជាសមាជិក កាតព្វកិច្ច និងសិទ្ធិរបស់សមាជិក

ប្រការ ៣.-

ប្រជាពលរដ្ឋទាំងពីរភេទដែលមានបំណងចង់ចូលជាសមាជិកសហគមន៍នេសាទ មានសិទ្ធិដាក់ពាក្យសុំចូលដោយស្ម័គ្រចិត្តនិងត្រូវបំពេញតាមលក្ខខណ្ឌដូចខាងក្រោម -

- មានលំនៅដ្ឋាននៅក្នុងបណ្តាភូមិ នៃសហគមន៍នេសាទ
- មានសញ្ជាតិខ្មែរ

- មានអាយុចាប់ពី ១៨ឆ្នាំឡើង ។

ប្រការ ៤.-

សមាជិកសហគមន៍នេសាទ ដែលបានបំពេញលក្ខខណ្ឌក្នុងប្រការ៣ ខាងលើមានសិទ្ធិ -

- ចូលរួមប្រជុំមហាសន្និបាតនិងបោះឆ្នោតស្នើភាពគ្នា
- បោះឆ្នោតនិងឈរឈ្មោះជាបេក្ខជននៃគណៈកម្មការសហគមន៍នេសាទ ស្របតាមលក្ខន្តិកៈនិងបទបញ្ជាផ្ទៃក្នុងសហគមន៍នេសាទនេះ
- ទទួលព័ត៌មានអំពីស្ថានភាពសេដ្ឋកិច្ចសង្គម របស់សហគមន៍នេសាទពីគណៈកម្មការសហគមន៍នេសាទ
- ស្នើឱ្យមានការកោះប្រជុំមហាសន្និបាតវិសាមញ្ញ ដើម្បីធ្វើការពិភាក្សានិងសម្រេចលើបញ្ហាណាមួយបើមានការ ស្នើសុំពីសមាជិក យ៉ាងតិចមួយភាគបី(១/៣) នៃសមាជិកសហគមន៍នេសាទទាំងអស់
- ធ្វើនេសាទជាលក្ខណៈគ្រួសារ ស្របតាមច្បាប់ស្តីពីផលផល កិច្ចព្រមព្រៀងកន្លែងនេសាទសហគមន៍ ផែនការគ្រប់គ្រងកន្លែងនេសាទសហគមន៍ និងលិខិតបទដ្ឋានគតិយុត្តិធម៌ ដែលពាក់ព័ន្ធវិស័យផលផល
- ចូលរួមក្នុងសកម្មភាពទាំងអស់របស់សហគមន៍នេសាទ
- ប្តឹងតវ៉ា ឬ ផ្តល់ព័ត៌មានអំពីបាតុភាពទាំងឡាយដែលប៉ះពាល់ដល់ផលប្រយោជន៍របស់សហគមន៍ ទៅសមត្ថកិច្ចរដ្ឋបាលផលផល ក្រុមប្រឹក្សាឃុំ សង្កាត់ អាជ្ញាធរមូលដ្ឋាន និងសមត្ថកិច្ចពាក់ព័ន្ធ ។

សមាជិកសហគមន៍នេសាទ ត្រូវទទួលខុសត្រូវរាល់សកម្មភាពរៀងៗខ្លួន និងរួមគ្នាចំពោះកំហុសដែលខ្លួនបានប្រព្រឹត្តក្នុងពេលបំពេញភារកិច្ចដោយមិនទាន់គិតដល់ការទទួលខុសត្រូវផ្នែកព្រហ្មទណ្ឌឡើយ ។

សមាជិកសហគមន៍នេសាទចំនួនមួយភាគដប់(១/១០)ឡើងទៅអាចស្នើសុំឱ្យប្រធានគណៈកម្មការសហគមន៍នេសាទ បញ្ចូលបញ្ហាមួយចំនួនទៅក្នុងរបៀបវារៈ នៃកិច្ចប្រជុំរបស់គណៈកម្មការសហគមន៍នេសាទ សាមី ហើយចំនួនសមាជិកសហគមន៍នេសាទ ដែលបានស្នើសុំខាងលើនេះអាចចាត់តំណាងចំនួនបី(៣)នាក់ ចូលរួមប្រជុំដើម្បីចោទសួរគណៈកម្មការសហគមន៍នេសាទនូវបញ្ហាទាំងឡាយណាដែលទាក់ទងនឹងចំណុចដែលបានស្នើឡើងនោះ

ប្រការ ៥.-

សមាជិកសហគមន៍នេសាទ មានកាតព្វកិច្ចនិងភារកិច្ចដូចខាងក្រោម -

- អនុវត្តតាមបទប្បញ្ញត្តិនៃច្បាប់ស្តីពីផលផល
- អនុវត្តតាមព្រះរាជក្រឹត្យលេខ នស/រកត/០៥០៥/២៤០ ចុះថ្ងៃទី២៩ ខែឧសភា ឆ្នាំ២០០៥ ស្តីពីការបង្កើតសហគមន៍នេសាទ
- អនុវត្តតាមអនុក្រឹត្យលេខ ២៥ អនក្រ.បក ចុះថ្ងៃទី២០ ខែមីនា ឆ្នាំ២០០៧ ស្តីពីការគ្រប់គ្រងសហគមន៍នេសាទ និងលិខិតបទដ្ឋានផ្សេងៗទៀតដែលពាក់ព័ន្ធនឹងសហគមន៍នេសាទ
- អនុវត្តតាមលក្ខន្តិកៈ បទបញ្ជាផ្ទៃក្នុងសហគមន៍នេសាទ កិច្ចព្រមព្រៀង និងផែនការគ្រប់គ្រងកន្លែងនេសាទសហគមន៍
- អនុវត្តតាមសេចក្តីសម្រេចរបស់មហាសន្និបាត និងគណៈកម្មការសហគមន៍នេសាទ
- បង់ប្រាក់សមាជិកភាពចំនួន២០០រៀល តាមការសម្រេចរបស់មហាសន្និបាតនៅពេលដែលដាក់ពាក្យសុំចូលជាសមាជិកសហគមន៍នេសាទ
- បង់ប្រាក់ភាគទានប្រចាំឆ្នាំចំនួន៥០០រៀល តាមការសម្រេចរបស់មហាសន្និបាត
- ចូលរួមក្នុងសកម្មភាពរបស់សហគមន៍នេសាទ ដើម្បីផលប្រយោជន៍និងការរីកចម្រើនរបស់សហគមន៍នេសាទ
- ចូលរួមការពារ ថែរក្សានិងគ្រប់គ្រងធនធានផលផលក្នុងសហគមន៍នេសាទ

- ចូលរួមឃ្នាំមើលទប់ស្កាត់និងរាយការណ៍រាល់សកម្មភាពបទល្មើសផលជលក្នុងកន្លែងនេសាទសហគមន៍

ជំពូកទី ៣

លក្ខណៈវិនិច្ឆ័យ លក្ខខណ្ឌនៃការលាងបំ និង ការបណ្តេញចេញពីសមាជិក

ប្រការ ៦.-

សមាជិកសហគមន៍នេសាទមានសិទ្ធិលាងបំពីសមាជិកភាពបានដោយ +

- ដាក់ពាក្យសុំលាលែងជាលាយលក្ខណ៍អក្សរ
- ការផ្លាស់ប្តូរទីលំនៅចេញពីកន្លែងនេសាទសហគមន៍
- សាមីខ្លួនទទួលមរណភាព
- សាមីខ្លួនបាត់បង់សម្បទាវិជ្ជាជីវៈ ដោយមានលិខិតបញ្ជាក់ពីស្ថាប័នមានសមត្ថកិច្ច ។

ប្រការ ៧.-

សមាជិកសហគមន៍អាចត្រូវបណ្តេញចេញពីសមាជិកភាពក្នុងលក្ខខណ្ឌដូចខាងក្រោម +

- ការមិនបង់ភាគទានចំនួន ៣ លើកជាប់ៗគ្នា
- ការធ្វើឱ្យប៉ះពាល់ខ្លាំងដល់ផលប្រយោជន៍ នៃសហគមន៍នេសាទ ឬសមាជិកសហគមន៍នេសាទដទៃទៀត
- សាមីខ្លួនត្រូវតុលាការផ្តន្ទាទោសដាក់ពន្ធនាគារពីបទឧក្រិដ្ឋឬបទមជ្ឈិម
- សាមីខ្លួនបានប្រព្រឹត្តជ្ជុយនឹងលក្ខន្តិកៈឬបទបញ្ជាផ្ទៃក្នុងសហគមន៍នេសាទនេះ ។

ជំពូកទី ៤

របៀបរបបកាន់បញ្ជី និង ឯកសារនានា

ប្រការ ៨.-

ប្រភពហិរញ្ញវត្ថុរបស់សហគមន៍នេសាទបានមកពី +

- ភាគទានរបស់សមាជិកសហគមន៍នេសាទ
- អំណោយពីសប្បុរសជន
- ជំនួយពីរាជរដ្ឋាភិបាល អង្គការអន្តរជាតិនិងអង្គការមិនមែនរដ្ឋាភិបាល
- ចំណូលស្របច្បាប់ផ្សេងៗទៀត ។

ប្រការ ៩.-

រាល់ការចំណាយថវិកាសហគមន៍ត្រូវអនុវត្តដូចតទៅ+

- ការចំណាយពី ៣០.០០០ ទៅ ៥០.០០០ រៀល ត្រូវសម្រេចដោយប្រធានគណៈកម្មការសហគមន៍នេសាទ
- ការចំណាយពី ៥០.០០០ រៀល ទៅ ៤៤០.០០០ រៀល ត្រូវសម្រេចដោយគណៈកម្មការ សហគមន៍នេសាទ
- ការចំណាយពី ៤៤០.០០០ រៀល ទៅ ១.០០០.០០០ រៀល ត្រូវសម្រេចដោយមហាសន្និបាត

ប្រការ ១០.-

សហគមន៍នេសាទត្រូវតម្កល់ទុកឯកសារនិងរៀបចំឱ្យមានបញ្ជី +

- ចំណូល ចំណាយថវិកា
- សារពើភ័ណ្ណ
- សមាជិកសហគមន៍នេសាទ
- កំណត់ហេតុប្រជុំមហាសន្និបាតសហគមន៍នេសាទ
- កំណត់ហេតុប្រជុំគណៈកម្មការសហគមន៍នេសាទ
- ឯកសារដទៃទៀតដែលពាក់ព័ន្ធនឹងសហគមន៍នេសាទ ។

ប្រការ ១១.-

- ការគ្រប់គ្រង និងប្រើប្រាស់ថវិកា -
- ការគ្រប់គ្រងថវិកា ត្រូវមានការកាន់បញ្ជីគណនេយ្យ
 - ថវិកាចំណូលដែលទទួលបានពីប្រភពផ្សេងៗ ត្រូវរក្សាទុកក្នុងបេឡារបស់សហគមន៍នេសាទ
 - រាល់ថវិកាចំណាយ ត្រូវមានរបាយការណ៍ទូទាត់ដោយមានសក្ខីបត្រនិងចុះ បញ្ជីឱ្យបានត្រឹមត្រូវ
 - ថវិកាដែលត្រូវចំណាយ គឺ សម្រាប់តែបម្រើឱ្យការងារគ្រប់គ្រង អភិរក្សនិងអភិវឌ្ឍសហគមន៍នេសាទ ។

ជំពូកទី ៥
គណៈកម្មការសហគមន៍នេសាទ

ប្រការ ១២.-

សមាសភាពគណៈកម្មការសហគមន៍នេសាទរួមមាន ប្រធាន អនុប្រធាននិងសមាជិក ។ គណៈកម្មការសហគមន៍នេសាទត្រូវបោះឆ្នោតជ្រើសរើសសមាជិក ទទួលបន្ទុកលេខាធិការមួយរូបនិងសមាជិកទទួលបន្ទុកហិរញ្ញវត្ថុមួយរូប និងត្រូវពិភាក្សាបែងចែកភារកិច្ចសមាជិកផ្សេងទៀតតាមការជាក់ស្តែង ។

ប្រធានគណៈកម្មការសហគមន៍នេសាទ ទទួលខុសត្រូវដឹកនាំនិងគ្រប់គ្រងសហគមន៍នេសាទទាំងមូល ។

អនុប្រធានគណៈកម្មការសហគមន៍នេសាទជាជំនួយការឱ្យប្រធាន ។

ប្រការ ១៣.-

គណៈកម្មការសហគមន៍នេសាទ មានអាណត្តិប្រាំ(៥)ឆ្នាំ ចាប់ពីថ្ងៃបោះឆ្នោត ហើយផុតកំណត់នៅពេលដែលមានគណៈកម្មការសហគមន៍នេសាទថ្មី ដែលត្រូវបានបោះឆ្នោតជ្រើសរើសក្នុងមហាសន្និបាតឱ្យចូលកាន់តំណែងជំនួស ក្នុងករណីសហគមន៍នេសាទ ដំណើរការមិនប្រក្រតី ដោយមូលហេតុដំណើរការមិនល្អឬអសមត្ថភាពក្នុង ការគ្រប់គ្រងសហគមន៍នេសាទ សមាជិកសហគមន៍នេសាទចំនួនមួយភាគ បី(១/៣) មានសិទ្ធិស្នើសុំបើកមហាសន្និបាតវិសាមញ្ញដើម្បីបោះឆ្នោតជ្រើសរើសគណៈកម្មការសហគមន៍នេសាទថ្មី ។

ប្រការ ១៤.-

ក្នុងករណីដែលសមាជិកគណៈកម្មការសហគមន៍នេសាទ ណាម្នាក់អវត្តមានដោយគ្មានមូលហេតុរយៈពេល បី (៣) ខែឬសុំលាលែងមុនចប់អាណត្តិបេក្ខជន ដែលមានឈ្មោះតាមសំឡេងគាំទ្រ បន្ទាប់ក្នុងពេលបោះឆ្នោតជ្រើសរើសក្នុងមហាសន្និបាត កន្លងមកត្រូវបានជ្រើសតាំងជំនួស ។

ជំពូកទី ៦

របៀបរបបប្រជុំរបស់គណៈកម្មការសហគមន៍នេសាទ

ប្រការ ១៥.-

គណៈកម្មការសហគមន៍នេសាទ ត្រូវកំណត់របបប្រជុំឱ្យបានទៀងទាត់រៀងរាល់ខែ ។ កិច្ចប្រជុំរបស់គណៈកម្មការសហគមន៍នេសាទ អាចប្រព្រឹត្តទៅបានលុះត្រាតែមានសមាជិកគណៈកម្មការ ចូលរួមយ៉ាងតិច ចំនួន ២/៣ (ពីរភាគបី)នៃសមាជិករបស់គណៈកម្មការសហគមន៍នេសាទទាំងបួល ។

ប្រការ ១៦.-

ប្រធានគណៈកម្មការសហគមន៍នេសាទ ជាអ្នកកោះអញ្ជើញនិងធ្វើជាប្រធានគ្រប់កិច្ចប្រជុំ ។ ក្នុងករណីប្រធានគណៈកម្មការសហគមន៍នេសាទ អវត្តមាន អនុប្រធាន ដែលបានការប្រគល់សិទ្ធិត្រូវធ្វើជា ប្រធានអង្គប្រជុំ ។

រាល់ការប្រជុំត្រូវមានកំណត់ហេតុនិងបញ្ជីវត្តមានច្បាស់លាស់។

ប្រធានអង្គប្រជុំ ត្រូវធានាឱ្យគ្រប់កិច្ចប្រជុំសហគមន៍នេសាទ ប្រព្រឹត្តទៅដោយលក្ខណៈប្រជាធិបតេយ្យមានរបៀបរៀបរយ និងគ្មានការរំខាន ។

ប្រធានអង្គប្រជុំ អាចបណ្តេញសមាជិកអង្គប្រជុំណាម្នាក់ចេញពីកិច្ចប្រជុំបានក្នុងករណីដែលសមាជិក នោះធ្វើឱ្យខូចសណ្តាប់ធ្នាប់អង្គប្រជុំ ។

ប្រការ ១៧.-

ការសម្រេចលើបញ្ហាណាមួយ របស់សហគមន៍ ដូចមានចែងខាងក្រោមនេះគឺ ត្រូវអនុម័តដោយ កិច្ចប្រជុំរបស់គណៈកម្មការសហគមន៍នេសាទ ដោយមានសម្លេងគាំទ្រយ៉ាងតិចលើសពីពាក់កណ្តាល នៃចំនួនសមាជិកគណៈកម្មការសហគមន៍នេសាទដែលមានវត្តមានក្នុងអង្គប្រជុំ ។ ក្នុងករណីដែលមានសម្លេងស្មើគ្នាគ្នាគឺប្រធានអង្គប្រជុំជាឧត្តមានភាព៖

- សេចក្តីព្រាងកិច្ចព្រមព្រៀងនិងផែនការគ្រប់គ្រងកន្លែងនេសាទសហគមន៍
- សេចក្តីព្រាងគម្រោងថវិកា ចំណូលនិងចំណាយក្នុងសហគមន៍នេសាទ
- ការព្យួរសមាជិកភាព របស់សមាជិក ដែលមានកំហុស
- ការទទួលពាក្យសុំចូលជាសមាជិកថ្មី
- ការដាក់ទណ្ឌកម្មតាមបទបញ្ជាផ្ទៃក្នុង ដល់សមាជិកសហគមន៍នេសាទ ។

បន្ទាប់ពីកិច្ចប្រជុំចប់ភ្លាម ប្រធានគណៈកម្មការសហគមន៍នេសាទ ត្រូវចាត់ឱ្យធ្វើការជូនដំណឹងដល់សមាជិកសហគមន៍នេសាទអំពីសេចក្តីសម្រេចរបស់ខ្លួន ។ សេចក្តីសម្រេចនៃអង្គប្រជុំរបស់គណៈកម្មការសហគមន៍នេសាទត្រូវបិទផ្សាយជាសាធារណៈនៅទីស្នាក់ការសហគមន៍នេសាទឬសាលារៀន សង្កាត់ក្នុងរយៈពេល៧ថ្ងៃយ៉ាងយូរបន្ទាប់ពីការប្រជុំ។

ជំពូកទី ៧

មហាសន្និបាតសហគមន៍នេសាទ

ប្រការ ១៨.-

មហាសន្និបាតសហគមន៍នេសាទជាអង្គប្រជុំកំពូលដើម្បីធ្វើការអនុម័តនិងធ្វើសេចក្តីសម្រេចចិត្ត ទាំងឡាយក្នុងនាមសហគមន៍នេសាទ ។ មហាសន្និបាតកំណើតដំបូងរបស់សហគមន៍នេសាទ ត្រូវប្រារព្ធធ្វើឡើងបន្ទាប់ពី ក្រុមស្ថាបនិក បានរៀបចំរួចរាល់នូវកិច្ចការទាំងឡាយដែលពាក់ព័ន្ធនឹងដំណើរការមហាសន្និបាត ។

ការកោះប្រជុំមហាសន្និបាតកំណើតដំបូងរបស់សហគមន៍នេសាទ ធ្វើឡើងដោយក្រុមប្រឹក្សាឃុំ សង្កាត់ ដោយ មានការជួយសម្របសម្រួលពីសមត្ថកិច្ចរដ្ឋបាលជលផល តាមការស្នើសុំរបស់ក្រុមស្ថាបនិក ហើយត្រូវមានការចូលរួមពី សមាជិកដែលបានដាក់ពាក្យស្នើសុំរួចមកហើយ ។

មហាសន្និបាតកំណើតដំបូងរបស់សហគមន៍នេសាទអនុម័តនូវសេចក្តីសម្រេចនិងកិច្ចការសំខាន់ដូចខាងក្រោម

- អ្នកដែលដាក់ពាក្យសុំចូលជាសមាជិកសហគមន៍នេសាទ
- ឈ្មោះសហគមន៍នេសាទ
- លក្ខន្តិកៈនិងបទបញ្ជាផ្ទៃក្នុងសហគមន៍នេសាទ
- ការបោះឆ្នោតជ្រើសរើសគណៈកម្មការសហគមន៍នេសាទ ។

ប្រការ ១៩.-

មហាសន្និបាតសាមញ្ញត្រូវរៀបចំឡើង ១ឆ្នាំម្តង ដើម្បីសរុបលទ្ធផលការងារប្រចាំឆ្នាំនិងអនុម័តនូវកិច្ចការ សំខាន់ៗរបស់សហគមន៍នេសាទ ។ ក្នុងករណីចាំបាច់សហគមន៍ អាចរៀបចំមហាសន្និបាតវិសាមញ្ញតាមការស្នើសុំពី សមាជិកសហគមន៍នេសាទចំនួនមួយ ភាគបី (១/៣) យ៉ាងតិច ។

ប្រការ ២០.-

គណៈកម្មការសហគមន៍នេសាទ អាចអញ្ជើញ រដ្ឋបាលជលផល អាជ្ញាធរមូលដ្ឋានឬក្រុមប្រឹក្សាឃុំ សង្កាត់ សមត្ថកិច្ចពាក់ព័ន្ធនិងអ្នកគាំទ្រចូលរួមសង្កេតការណ៍ឬសម្របសម្រួល ឬជាកិត្តិយសក្នុងមហាសន្និបាតសហគមន៍នេសាទ

ប្រការ ២១.-

- លក្ខខណ្ឌនៃដំណើរការមហាសន្និបាតមានដូចខាងក្រោម +
- ត្រូវធ្វើការផ្សព្វផ្សាយសេចក្តីជូនដំណឹងជាសាធារណៈនិងបិទប្រកាសនៅសាលាឃុំ សង្កាត់និងទីស្នាក់ការ សហគមន៍នេសាទ
- ការកោះអញ្ជើញសមាជិកសហគមន៍នេសាទ ឱ្យចូលរួមមហាសន្និបាតសាមញ្ញត្រូវធ្វើឡើង ដប់(១០)ថ្ងៃ យ៉ាងតិច មុនថ្ងៃបើកមហាសន្និបាត និង បី (៣) ថ្ងៃយ៉ាងតិចមុនថ្ងៃមហាសន្និបាតវិសាមញ្ញ
- មហាសន្និបាតសាមញ្ញឬវិសាមញ្ញអាចប្រជុំពិភាក្សាអនុម័តនិងសម្រេចបានលុះត្រាតែមានវត្តមានលើសពី៣ កំណើតនៃចំនួនសមាជិកសហគមន៍នេសាទ
- អង្គប្រជុំមហាសន្និបាត ដឹកនាំដោយប្រធានគណៈកម្មការសហគមន៍នេសាទឬប្រធានអង្គប្រជុំដែលជ្រើស រើសដោយការអនុម័តក្នុងចំណោមសមាជិកវត្តមាន
- មហាសន្និបាតត្រូវអនុម័តលេខាកត់ត្រា ដើម្បីធ្វើកំណត់ហេតុ សេចក្តីសម្រេចនិងបញ្ជីវត្តមាន
- លេខាកត់ត្រា និង ប្រធានអង្គប្រជុំ ត្រូវចុះហត្ថលេខាលើកំណត់ហេតុ
- សមាជិកម្នាក់មានសំឡេងតែមួយគត់ ហើយមិនអាចបញ្ជូនមនុស្សមកតំណាងបានទេ
- សេចក្តីសម្រេចរបស់មហាសន្និបាតត្រូវយកសំឡេងលើសពីពាក់កណ្តាលនៃចំនួនសមាជិកដែលមានវត្តមាន

ប្រការ ២២.-

- មហាសន្និបាតអនុម័ត +
- សេចក្តីសម្រេចដូចមានចែងក្នុងប្រការ ១៨ កថាខណ្ឌទី ៣ លក្ខន្តិកៈនេះ
- កិច្ចព្រមព្រៀងនិងផែនការគ្រប់គ្រងកន្លែងនេសាទសហគមន៍
- តួនាទី ភារកិច្ចនិងវចនានុស្តីរបស់គណៈកម្មការសហគមន៍នេសាទ

- ការសុំលាលែងឬការបណ្តេញចេញពីសមាជិកភាពឬពីសមាជិកគណៈកម្មការសហគមន៍នេសាទ
- របាយការណ៍ប្រចាំឆ្នាំរបស់គណៈកម្មការសហគមន៍នេសាទ
- គម្រោងចំណូល ចំណាយរបស់សហគមន៍នេសាទ

ជំពូកទី ៨

ការបោះឆ្នោតជ្រើសរើសគណៈកម្មការសហគមន៍នេសាទ

ប្រការ ២៣.-

ចំនួនសមាជិកគណៈកម្មការសហគមន៍នេសាទនិងចំនួនបេក្ខជនឈរឈ្មោះត្រូវអនុម័តដោយមហាសន្និបាត

ប្រការ ២៤.-

កិច្ចដំណើរការបោះឆ្នោតជ្រើសរើសគណៈកម្មការសហគមន៍នេសាទ គឺជាភារកិច្ចរបស់គណៈកម្មការ រៀបចំការបោះឆ្នោត ដែលអនុម័តដោយមហាសន្និបាត ។ គណៈកម្មការរៀបចំការបោះឆ្នោត មានសមាសភាពពី បី(៣) ទៅប្រាំ(៥)នាក់ ដែលមានប្រធានអនុប្រធាននិងសមាជិក តាមការកំណត់ជាក់ស្តែងរបស់មហាសន្និបាត និងត្រូវមានលក្ខណៈសម្បត្តិ គ្រប់គ្រាន់មានចំណេះដឹងនិងមានសីលធម៌ល្អ ។ គណៈកម្មការរៀបចំការបោះឆ្នោត ត្រូវធ្វើការប្តេជ្ញាចិត្តបង្ហាញពីភាពស្មោះត្រង់ ។

ប្រការ ២៥.-

- គណៈកម្មការរៀបចំការបោះឆ្នោតមានភារកិច្ចដូចខាងក្រោម ៖
- ប្រកាសបេក្ខជនឈរឈ្មោះ
 - ណែនាំអំពីនីតិវិធីនៃការបោះឆ្នោត
 - បង្ហាញ រចនាសម្ព័ន្ធរបស់គណៈកម្មការសហគមន៍នេសាទ
 - រាប់សន្លឹកឆ្នោតនិងសរុបលទ្ធផលជូនគណៈអធិបតី ដើម្បីប្រកាសជូនមហាសន្និបាត
 - ភារកិច្ចរបស់គណៈកម្មការរៀបចំការបោះឆ្នោត ត្រូវបញ្ចប់ដោយស្វ័យប្រវត្តិ បន្ទាប់ពីការប្រកាសលទ្ធផលបោះឆ្នោតចប់ជាស្ថាពរ ។

ប្រការ ២៦.-

បេក្ខជនដែលទទួលបានសំឡេងឆ្នោតគាំទ្រច្រើនជាងគេបង្អស់ គឺជាប្រធានគណៈកម្មការសហគមន៍នេសាទ បេក្ខជនដែលទទួលបានសន្លឹកឆ្នោតបន្តបន្ទាប់ត្រូវទទួលតួនាទីអនុប្រធានជាសមាជិកគណៈកម្មការសហគមន៍នេសាទតាមលំដាប់លំដោយ ។ ក្នុងករណីបេក្ខជនដែលមានសំឡេងគាំទ្រស្មើគ្នាត្រូវជ្រើសរើសស្រ្តីឬបោះឆ្នោតរកអ្នកដែលមានសមត្ថភាព ដោយលើកដៃយកមតិលើសពីពាក់កណ្តាល នៃចំនួនសមាជិកសហគមន៍នេសាទដែលចូលរួម ។

ជំពូកទី ៩

លក្ខខណ្ឌនៃការរំសាយសហគមន៍នេសាទ និងនីតិវិធីដោះស្រាយវិវាទ

ប្រការ ២៧.-

ការរំសាយសហគមន៍នេសាទត្រូវផ្អែកតាម ៖

- សំណើរបស់ខណ្ឌរដ្ឋបាលជលផល នៅពេលដែលពិនិត្យឃើញថា មានការរំលោភធ្ងន់ធ្ងរលើកិច្ចព្រមព្រៀង-កន្លែងនេសាទសហគមន៍
- សេចក្តីសម្រេចមហាសន្និបាត ក្រោយពីវិសាយសហគមន៍នេសាទ ទ្រព្យសម្បត្តិរបស់សហគមន៍ត្រូវចាត់ចែងតាមការអនុម័តរបស់មហាសន្និបាតលើកលែងតែដែននេសាទដែលត្រូវប្រគល់ជូនរដ្ឋវិញ ។

ប្រការ ២៨.-

ក្នុងករណីមានការតវ៉ាចោទប្រកាន់ថា ដំណើរការបោះឆ្នោតជ្រើសរើសគណៈកម្មការសហគមន៍នេសាទ មានភាពមិនប្រក្រតី អ្នកតវ៉ាត្រូវបង្ហាញភស្តុតាង ឱ្យបានច្បាស់លាស់អំពីភាពមិនប្រក្រតីនោះភ្លាមនៅមុនពេលប្រកាសលទ្ធផលបោះឆ្នោត ដើម្បីទុកលទ្ធភាពជូនមហាសន្និបាតពិនិត្យនិងសម្រេច ។

ប្រការ ២៩.-

- វិវាទទាំងឡាយនៅក្នុងសហគមន៍នេសាទ ត្រូវដោះស្រាយដូចខាងក្រោម -
- គណៈកម្មការសហគមន៍នេសាទ ត្រូវសម្រុះសម្រួល និងដោះស្រាយរាល់វិវាទ ដែលកើតមានឡើងនៅក្នុងសហគមន៍នេសាទរបស់ខ្លួន
- ក្នុងករណីគណៈកម្មការសហគមន៍នេសាទ ដោះស្រាយវិវាទនោះ ពុំបានសម្រេច ត្រូវបញ្ជូនសំណុំរឿងនោះទៅសមត្ថកិច្ចរដ្ឋបាលជលផលដើម្បីដោះស្រាយទៅតាមឋានានុក្រម ដោយមានការចូលរួមពីអាជ្ញាធរមូលដ្ឋាន និងសមត្ថកិច្ចពាក់ព័ន្ធតាមការចាំបាច់ ។
- ក្នុងករណីបញ្ហាវិវាទនោះនៅតែមិនអាចដោះស្រាយបាន គណៈកម្មការសហគមន៍នេសាទ និងរដ្ឋបាលជលផលត្រូវបញ្ជូនសំណុំរឿងទៅតុលាការខេត្ត ក្រុងសាមី ដើម្បីដោះស្រាយតាមផ្លូវច្បាប់ ។

ប្រការ ៣០

សមាជិកសហគមន៍នេសាទរូបណា ដែលមិនគោរពតាមលក្ខន្តិកៈសហគមន៍នេសាទនេះ ត្រូវទទួលទណ្ឌកម្មពីគណៈកម្មការសហគមន៍នេសាទឬមហាសន្និបាតសហគមន៍នេសាទ ទៅតាមកម្រិត នៃទោសកំហុសរបស់ខ្លួន

ជំពូកទី ១០

នីតិវិធីនៃការកែប្រែលក្ខន្តិកៈនិងបទបញ្ជាផ្ទៃក្នុងសហគមន៍នេសាទ

ប្រការ ៣១.-

ការកែប្រែលក្ខន្តិកៈនិងបទបញ្ជាផ្ទៃក្នុងសហគមន៍នេសាទ ត្រូវសម្រេចដោយមហាសន្និបាត ។ ការលើកសំណើ កែប្រែលក្ខន្តិកៈ និងបទបញ្ជាផ្ទៃក្នុងសហគមន៍នេសាទ ត្រូវធ្វើឡើងដោយសមាជិកយ៉ាងតិច មួយភាគបី (១/៣) នៃសមាជិកសហគមន៍នេសាទ ទាំងអស់ហើយសំណើនេះត្រូវដាក់ជូនគណៈកម្មការសហគមន៍នេសាទមួយខែ មុនបើកមហាសន្និបាត ។ លក្ខន្តិកៈ និងបទបញ្ជាផ្ទៃក្នុងនេះអាចកែប្រែបានលុះត្រាតែមានសំឡេងយល់ព្រមលើស ពីពាក់កណ្តាលនៃសមាជិកមហាសន្និបាតសហគមន៍នេសាទ ។


ជំពូកទី ១១
អវសានប្បញ្ញត្តិ

ប្រការ ៣២.

លក្ខន្តិកៈសហគមន៍នេសាទនេះ ត្រូវបានអនុម័តដោយមហាសន្និបាតរបស់សហគមន៍នេសាទលើកដំបូង នៅ ថ្ងៃទី២៦ ខែឧសភា ឆ្នាំ២០១២ និងចូលជាធរមានចាប់ពីថ្ងៃចុះហត្ថលេខារបស់ប្រធានគណៈកម្មការសហគមន៍នេសាទ

ភូមិកោះចេក ថ្ងៃទី.....៧.....ខែមេសា ឆ្នាំ ២០១៣

ប្រធានគណៈកម្មការសហគមន៍នេសាទកោះមីងពោង


យ៉ង់ យ៉ាន

ព្រះរាជាណាចក្រកម្ពុជា

ជាតិ សាសនា ព្រះមហាក្សត្រ

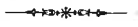


បទបញ្ជាផ្ទៃក្នុងសហគមន៍នេសាទ

- ឈ្មោះសហគមន៍នេសាទ : តេជោបឹងពោង
- ភូមិ : មានជ័យ កោះចេក កោះពាមរាំង និងស្ពាន
- ឃុំ : កោះចេក
- ភូមិ : កំពង់ប្រាសាទ តាហ៊ុយ និងទឹកវិល
- ឃុំ : កំពង់ប្រាសាទ
- ភូមិ : ខ្ពប សំបួរ និងព្រែកជ្រៅ
- ឃុំ : ព្រែកសំបួរ និង
- ភូមិ : បង្អែក
- ឃុំ : ស្វាយភ្លោះ
- ស្រុក : ពាមជរ
- ខេត្ត : ព្រៃវែង

ព្រះរាជាណាចក្រកម្ពុជា

ជាតិ សាសនា ព្រះមហាក្សត្រ



បទបញ្ជាផ្ទៃក្នុងសហគមន៍នេសាទ

- ឈ្មោះសហគមន៍នេសាទ : តេជោបឹងពោង
- ភូមិ : មានជ័យ កោះចេក កោះពាមរាំង និងស្ពាន
- ឃុំ : កោះចេក
- ភូមិ : កំពង់ប្រាសាទ តាហ៊ុយ និងទឹកវិល
- ឃុំ : កំពង់ប្រាសាទ
- ភូមិ : ខ្ពប សំបួរ និងព្រែកជ្រៅ
- ឃុំ : ព្រែកសំបួរ និង
- ភូមិ : បង្អែក
- ឃុំ : ស្វាយភ្លោះ
- ស្រុក : ពាមជរ
- ខេត្ត : ព្រៃវែង

បទបញ្ជាផ្ទៃក្នុងសហគមន៍នេសាទ



ដើម្បីធានាការគ្រប់គ្រងសហគមន៍នេសាទ ឱ្យប្រព្រឹត្តទៅមានប្រសិទ្ធភាព និងមានរបៀបរៀបរយល្អ សហគមន៍នេសាទតេជោបឹងពោង សម្រេចដាក់ចេញនូវបទបញ្ជាផ្ទៃក្នុងដូចខាងក្រោម -

ប្រការ ១.-

គណៈកម្មការនិងសមាជិកសហគមន៍នេសាទគ្រប់រូបត្រូវមានការស្មោះត្រង់ សាមគ្គីភាពផ្ទៃក្នុងជួយស្ថាបនា ព្រមទាំងចូលរួមរៀនសូត្របច្ចេកទេសផ្សេងៗ សម្រាប់បម្រើឱ្យការរីកចម្រើនរបស់សហគមន៍នេសាទ ។

ប្រការ ២.-

គណៈកម្មការសមាជិកសហគមន៍នេសាទឬបុគ្គលណាដែលបានកេងប្រវ័ញ្ចធ្វើឱ្យខូចខាតឬបាត់បង់ទ្រព្យ សម្បត្តិនិងផលប្រយោជន៍សហគមន៍នេសាទ ត្រូវទទួលទណ្ឌកម្មដូចខាងក្រោមនេះ ៖

- ចំពោះសមាជិកសហគមន៍នេសាទ ឬបុគ្គលដទៃទៀតត្រូវសងឬទូទាត់ទៅតាមទំហំនៃការខូចខាតជាក់ស្តែង តាមការសម្រេចរបស់អង្គប្រជុំគណៈកម្មការសហគមន៍នេសាទ ។ ក្នុងករណីមិនព្រមសងត្រូវដាក់ជូន មហាសន្និបាតសម្រេច
- ចំពោះគណៈកម្មការសហគមន៍នេសាទត្រូវសង ឬ ទូទាត់សងការខូចខាតតាមការសម្រេចរបស់មហា សន្និបាតប្រសិនបើនីតិវិធីខាងលើនេះនៅតែមិនអាចដោះស្រាយបានគឺត្រូវអនុវត្តតាមផ្លូវច្បាប់និងបទបញ្ជា ជាធរមាន

ប្រការ ៣.-

សមាជិកសហគមន៍នេសាទគ្រប់រូបត្រូវតែចូលរួមមហាសន្និបាត និងរាល់កិច្ចប្រជុំរបស់សហគមន៍នេសាទតាម ការកោះអញ្ជើញរបស់ប្រធានគណៈកម្មការសហគមន៍នេសាទ ។ ក្នុងករណីដែលសមាជិកសហគមន៍ណាមិន បានមក ចូលរួមប្រជុំចំនួន ៣ដង ជាប់គ្នាដោយគ្មានមូលហេតុច្បាស់លាស់ ត្រូវទទួលការណែនាំពីគណៈកម្មការ សហគមន៍នេសាទ ។

ករណីនៅតែមិនរាងចាលគណៈកម្មការត្រូវធ្វើសំណើទៅមហាសន្និបាតសម្រេចដើម្បីបញ្ឈប់ពីសមាជិកភាព ។

ប្រការ ៤-

សិទ្ធិដាក់ទណ្ឌកម្ម ៖

- ក- គណៈកម្មការសហគមន៍នេសាទ
- អប់រំណែនាំលើកទី១ លើកទី២ លើកទី៣
- ព្រមានផ្ទាល់មាត់ឬជាលាយលក្ខណ៍អក្សរ
- ព្យួរសមាជិកភាពរបស់សមាជិកសហគមន៍នេសាទ
- បញ្ជូនបញ្ជាទំនាស់ទៅមហាសន្និបាតសម្រេច
- ផ្អាកការនេសាទធ្វើកិច្ចសន្យាបញ្ឈប់ការនេសាទ និងរាយការណ៍ជាបន្ទាន់ទៅសមត្ថកិច្ចរដ្ឋបាលជលផល ចំពោះការនេសាទលើស ទំហំ ចំនួននិងខុសប្រភេទ ពេលវេលា ទីតាំង តាមការកំណត់នៅក្នុងផែន ការគ្រប់គ្រង និងកិច្ចព្រមព្រៀងនៅក្នុងកន្លែងនេសាទសហគមន៍ ។

ខ- មហាសន្និបាត

- អនុម័តការបណ្តេញចេញដូចមានចែងក្នុងប្រការ ៧ នៃលក្ខន្តិកៈសហគមន៍នេសាទ
- សម្រេចលើសំណងការខូចខាតលើទ្រព្យសម្បត្តិសហគមន៍នេសាទ
- សម្រេចដាក់ទណ្ឌកម្មដល់គណៈកម្មការ
- ដាក់ទណ្ឌកម្មដល់សមាជិកឬបុគ្គលដទៃដែលគណៈកម្មការមិនអាចដោះស្រាយបាន ។

ប្រការ ៥ .-

សមាជិកសហគមន៍នេសាទ គ្រប់រូបត្រូវរាយការណ៍ជូនគណៈកម្មការសហគមន៍នេសាទ អំពី សំភារៈ ឧបករណ៍នេសាទដែលគ្រួសារនីមួយៗ ប្រើប្រាស់នៅក្នុងកន្លែងនេសាទសហគមន៍ ។

ប្រការ ៦ .-

សមាជិកសហគមន៍នេសាទប្រើប្រាស់ឧបករណ៍នេសាទជាលក្ខណៈគ្រួសារ នៅក្នុងរដូវបើកនេសាទនិង រដូវបិទនេសាទដូចមានចែងខាងក្រោម -

- មេដាក់ មិនលើស ពី ១០០ម
- សន្ទូចរនង
- សំណាញ់
- កន្សំ
- លបត្រី
- លបបង្កង
- លបក្តាម
- លបកំពិស
- លបត្រីក្រាញ់
- សន្ទូចផ្លែមួយ
- ឈ្មាងត្រាំ
- អូនអូសដោយដៃ (ប្រវែងមិនលើសពី ១០០ម)

សំគាល់: សមាជិកសហគមន៍នេសាទ ប្រើប្រាស់ឧបករណ៍នេសាទយោងប្រកាសលេខ៤៥៨ ប្រ ក.កសក ការកែសម្រួលប្រកាសលេខ១២៩ ប្រ ក.កសក ចុះថ្ងៃទី២៧ ខែមីនា ឆ្នាំ២០១២ ស្តីពីការកំណត់ប្រភេទ ឧបករណ៍ នេសាទគ្រួសារ ដែលអនុញ្ញាតឱ្យធ្វើនេសាទក្នុងដែននេសាទទឹកសាប នៃព្រះរាជាណាចក្រកម្ពុជា ។

ហាមឃាត់ដាច់ខាត ចំពោះការធ្វើនេសាទ គ្រប់ប្រភេទនៅក្នុងដែននេសាទឬកន្លែងនេសាទសហគមន៍ដោយ ប្រើប្រាស់ឧបករណ៍ដូចខាងក្រោម៖

- ឧបករណ៍ឆក់ គ្រឿងផ្ទុះនិងសារធាតុពុលគ្រប់ប្រភេទ ។
- ឧបករណ៍ បូម បាច ពង្រឹង ផ្នែកណាមួយ នៃកន្លែងនេសាទសហគមន៍ដែលបង្កមហន្តរាយដល់ធនធានជលផល
- សម្រាស់ ឬ មធ្យោបាយផ្សេងទៀតដែលធ្វើឱ្យត្រី ឬ វារីសត្វកុំ ។
- ច្បូក សាង ស្នូ ឬ ឧបករណ៍បាញ់ព្រួញដែលរួមផ្សំគ្រឿង ឆ្កុះ ។
- មងបោះ មងកាំង មងបីជន់ ឬ មងពស់ថ្លាន់គ្រប់ប្រភេទ ។
- មងឬ អូនគ្រប់ ប្រភេទដែលមានក្រឡាតូចជាងមួយសង្ឃីម៉ែត្រកន្លះ (១,៥ ស.ម) ក្នុងកន្លែងនេសាទសហគមន៍
- មងគ្រប់ប្រភេទ ដែលមានក្រឡាធំជាង ដប់ប្រាំ(១៥)សង្ឃីម៉ែត្រ ក្នុងកន្លែងនេសាទសហគមន៍
- អូនអូសគុ ឬអូនហ៊ិមរួមផ្សំភ្លើងដែលធ្វើឱ្យត្រី ឬ វារីសត្វកុំ ។

- ឧបករណ៍នេសាទស្បែកមុង គ្រប់ប្រភេទនៅទឹកសាប ។
- អូនអូសគ្រប់ប្រភេទនៅទឹកសាប និងឈើបយន្ត ។
- ព្រួលគ្រប់ប្រភេទ ដែលមានចន្លោះ ពីត្រៀមមួយទៅត្រៀមមួយ តូចជាងមួយសង្កឹមម៉ែត្រកន្លះ (១,៥ស.ម) ។
- ខ្សែចងគ្រប់ប្រភេទ និង មធ្យោបាយផ្សេងៗទៀត ដែលបង្កលក្ខណៈឱ្យត្រីផ្អើល ។
- ទំនប់រួមផ្សំ ដោយឧបករណ៍នេសាទ គ្រប់ប្រភេទ ។
- ឧបករណ៍នេសាទទំនើប ឬឧបករណ៍ដែលបង្កើតថ្មីប្រហែលនេសាទបែបថ្មី ដែលនាំមកនូវការ បំផ្លាញមធ្យមជាតិ ធនធានជលផល ប្រព័ន្ធអេកូឡូស៊ីជលផលឬដែលគ្មានកំណត់ក្នុងប្រកាស របស់រដ្ឋមន្ត្រីក្រសួងកសិកម្មរុក្ខាប្រមាញ់និង នេសាទ ។

ហាមឃាត់ការផលិត ការទិញ ការលក់ ការដឹកជញ្ជូន ការរក្សាទុក ឧបករណ៍ឆក់ឧបករណ៍នេសាទស្បែកមុង គ្រប់ប្រភេទ អូនអូសគូ ឈើប យន្តនិងអូនអូសទឹកសាប ក្នុងបំណងធ្វើនេសាទ ។

ហាមឃាត់ ការចាក់ចោល ការបោះចោល ការបង្ហូរប្រការបាចពង្រាយ ទៅក្នុងដែននេសាទនូវកាកសំណល់រឹងឬ រាវឬសារធាតុពុល ដែលបានកំណត់ដោយច្បាប់និងលិខិតបទដ្ឋានគតិយុត្តិសាស្ត្រនៃព្រះរាជាណាចក្រកម្ពុជានិងអនុសញ្ញាឬ សន្ធិសញ្ញាអន្តរជាតិស្តីពីការបំពុលបរិស្ថាន ឬការប្រព្រឹត្តសកម្មភាពដែលធ្វើឱ្យពុល ឬ ការបង្កគ្រោះថ្នាក់ដល់វាសិតូនិង វារីក្នុងជាតិ ។

- ហាមឃាត់ដាច់ខាត ការធ្វើនេសាទគ្រប់ប្រភេទគ្រប់ប្រភេទនៅអន្លង់អភិរក្សឬកន្លែងអភិរក្សត្រីមេពូជ

ប្រការ ៧.-

សមាជិកសហគមន៍នេសាទដែល -

- ប្រព្រឹត្តផ្ទុយប្រឆាំងមិនឱ្យសមាជិកដទៃអនុវត្តសិទ្ធិនិងកាតព្វកិច្ចដូចក្នុងប្រការ៥ នៃលក្ខន្តិកៈត្រូវ ល្អរ សមាជិកភាពដោយគណៈកម្មការសហគមន៍នេសាទឬបណ្តេញចេញពីសមាជិកភាពដោយមហាសន្និបាត
- មិនចូលរួម ថែរក្សាការធនធានជលផលឬមិនរាយការណ៍ពីសកម្មភាពបទល្មើសជលផល ត្រូវប្រមាន ដោយគណៈកម្មការសហគមន៍នេសាទ
- ប្រើប្រាស់ឧបករណ៍ហាមឃាត់ ធ្វើនេសាទខុសច្បាប់ កាប់គ្នារានព្រៃលិចទឹកត្រូវទទួលការផ្ដន្ទាទោសតាម ច្បាប់ស្តីពីជលផល
- ធ្វើនេសាទ ក្នុងកន្លែងអភិរក្សរបស់សហគមន៍នេសាទ ត្រូវផ្អាកការនេសាទ ហើយធ្វើកិច្ចសន្យាបញ្ឈប់ការ- នេសាទ និង រាយការណ៍ជាបន្ទាន់ទៅអាជ្ញាធរមូលដ្ឋាន និង រដ្ឋបាលជលផលមានសមត្ថកិច្ច
- អនុវត្តផ្ទុយនឹងបទប្បញ្ញត្តិច្បាប់ លក្ខន្តិកៈ បទបញ្ជាផ្ទៃក្នុង កិច្ចព្រមព្រៀង ឬផែនការគ្រប់គ្រងកន្លែងនេសាទ សហគមន៍ត្រូវផ្អាកការនេសាទ ទទួលការព្រមានជាលាយលក្ខណ៍អក្សរ ធ្វើកិច្ចសន្យាបញ្ឈប់ការនេសាទនិង រាយការណ៍ជាបន្ទាន់ជូនទៅរដ្ឋបាលជលផលមានសមត្ថកិច្ចដើម្បីដោះស្រាយតាមច្បាប់ ។

ប្រការ ៨.-

ចំពោះអ្នកប្រើប្រាស់ធនធានជលផលដែលមិនមែនជាសមាជិកសហគមន៍នេសាទអាចមានសិទ្ធិចេញចូល និង នេសាទក្នុងកន្លែងនេសាទសហគមន៍ ប៉ុន្តែត្រូវជូនព័ត៌មានដល់គណៈកម្មការសហគមន៍នេសាទ ហើយធ្វើកិច្ចសន្យានិង គោរពកិច្ចព្រមព្រៀងកន្លែងនេសាទសហគមន៍ លក្ខន្តិកៈ បទបញ្ជាផ្ទៃក្នុងនិងផែនការគ្រប់គ្រងកន្លែងនេសាទសហគមន៍ ព្រមទាំងបង់វិភាគទានចំនួន១០០.០០០រៀលក្នុងមួយខែសម្រាប់អ្នកធ្វើនេសាទមិនពេញម៉ោងចំពោះអ្នកធ្វើនេសាទពេ ញម៉ោងត្រូវបង់វិភាគទានចំនួន៤០០.០០០រៀល ក្នុងមួយឆ្នាំសម្រាប់ការថែរក្សានិងការគ្រប់គ្រងធនធានជលផលនៅ ក្នុងសហគមន៍នេសាទ ។

ក្នុងករណីដែលអ្នកប្រើប្រាស់ធនធានជលផល ដែលមិនមែនជាសមាជិកសហគមន៍នេសាទ មិនបានគោរព
តាមប្រការនេះ គណៈកម្មការសហគមន៍នេសាទ មានសិទ្ធិបញ្ឈប់សកម្មភាពនេសាទ របស់ជននោះ ហើយធ្វើការអប់រំ
ណែនាំ

ប្រការ ៩.-

បទបញ្ជាផ្ទៃក្នុងសហគមន៍នេសាទនេះ ត្រូវបានអនុម័តដោយមហាសន្និបាតរបស់សហគមន៍នេសាទ លើក
ដំបូងនៅ ថ្ងៃទី២៦ ខែឧសភា ឆ្នាំ២០១២ និងចូលជាធរមានចាប់ពីថ្ងៃចុះហត្ថលេខាដោយប្រធាន គណៈកម្មការ
សហគមន៍នេសាទ ។

ភូមិកោះចេក ថ្ងៃទី...៨.....ខែមេសា ឆ្នាំ ២០១៣

ប្រធានគណៈកម្មការសហគមន៍នេសាទកោះមីងពោង



ព្រះរាជាណាចក្រកម្ពុជា

ជាតិ សាសនា ព្រះមហាក្សត្រ



សេចក្តីថ្លែងការណ៍

នៃការបង្កើតសហគមន៍នេសាទ

- ឈ្មោះសហគមន៍នេសាទ : តេជោបឹងពោឃ
- ភូមិ : មានជ័យ កោះចេក កោះពាមរាំង និងស្ពាន
- ឃុំ : កោះចេក
- ភូមិ : កំពង់ប្រាសាទ តាហ៊ុយ និងទឹកវិល
- ឃុំ : កំពង់ប្រាសាទ
- ភូមិ : ខ្ពប សំបួរ និងព្រែកជ្រៅ
- ឃុំ : ព្រែកសំបួរ និង
- ភូមិ : បង្អែក
- ឃុំ : ស្វាយភ្លោះ
- ស្រុក : ពាមជ័រ
- ខេត្ត : ព្រៃវែង

ព្រះរាជាណាចក្រកម្ពុជា

ជាតិ សាសនា ព្រះមហាក្សត្រ



សេចក្តីថ្លែងការណ៍

នៃការបង្កើតសហគមន៍នេសាទ

- ឈ្មោះសហគមន៍នេសាទ : តេជោបឹងពោឃ
- ភូមិ : មានជ័យ កោះចេក កោះពាមរាំង និងស្ពាន
- ឃុំ : កោះចេក
- ភូមិ : កំពង់ប្រាសាទ តាហ៊ុយ និងទឹកវិល
- ឃុំ : កំពង់ប្រាសាទ
- ភូមិ : ខ្ពប សំបួរ និងព្រែកជ្រៅ
- ឃុំ : ព្រែកសំបួរ និង
- ភូមិ : បង្អែក
- ឃុំ : ស្វាយភ្លោះ
- ស្រុក : ពាមជរ
- ខេត្ត : ព្រៃវែង

ព្រះរាជាណាចក្រកម្ពុជា

ជាតិ សាសនា ព្រះមហាក្សត្រ

សេចក្តីថ្លែងការណ៍

នៃការបង្កើតសហគមន៍នេសាទតេជោបឹងពោធិ៍

សហគមន៍នេសាទតេជោបឹងពោធិ៍ បានធ្វើមហាសន្និបាតកំណើតដំបូងនៅថ្ងៃទី២៦ ខែឧសភា ឆ្នាំ២០១២ ដែលមានអ្នកចូលរួមបោះឆ្នោតសរុប ២៥៧នាក់ ប្រុស១៧៥នាក់ ស្ត្រី៨២នាក់ និងបានរៀបចំរចនាសម្ព័ន្ធសម្រាប់គ្រប់គ្រងសហគមន៍មានគណៈកម្មការចំនួន ១១នាក់ ប្រុស ១១នាក់ និងក្រុមល្បាតចំនួន១១នាក់ ។

កន្លែងនេសាទសហគមន៍តេជោបឹងពោធិ៍ មានទីតាំងស្ថិតនៅភូមិកោះចេក ឃុំកោះចេក ស្រុកពាមជរ ខេត្តព្រៃវែង កន្លែងនេសាទសហគមន៍តេជោបឹងពោធិ៍ ត្រូវបានលុបចេញពីឡូត៍នេសាទលេខ១៣ ជាដែននេសាទទឹកសាប ក្នុងខេត្តព្រៃវែង មានទំហំ ៣.៥០៥ហិកតា ។ និងមានព្រំប្រទល់៖

- ខាងជើងទល់នឹង ឃុំស្វាយភ្លោះ
- ខាងត្បូងទល់នឹង ឃុំកោះរការ
- ខាងកើតទល់នឹង ឃុំកំពង់ប្រាសាទ
- ខាងលិចទល់នឹង ទន្លេមេគង្គ

កន្លែងនេសាទសហគមន៍តេជោបឹងពោធិ៍ មានកន្លែងអភិរក្សត្រីមេពូជ ចំនួន២ កន្លែងអភិរក្សព្រៃលិចទឹកចំនួន១

- អភិរក្សត្រីមេពូជបឹងពោធិ៍ ទំហំ ៣៥ហិកតា
- អភិរក្សត្រីមេពូជបឹងដាក់ នៅចំនុចវត្តសំបូរ ទំហំ (៣០០ម x ៣០ម x ៣ម)
- ព្រៃលិចទឹកបឹងពោធិ៍ ទំហំ ២ ហិកតា

កន្លែងនេសាទសហគមន៍តេជោបឹងពោធិ៍ មានធនធានផលជលជាច្រើនដូចជា៖ ត្រីវស់ ត្រីព្រួល ត្រីប្រា ត្រីឆ្ការ ត្រីឆ្កែ ត្រីកែស ត្រីឆ្កោក ត្រីក្អែក ត្រីទ្រនេល ត្រីត្រសក់ ត្រីគល់រាំង ត្រីខ្វារ ត្រីខ្លា ត្រីកញ្ចុះ ត្រីលិញ ត្រីក្រាញ់ ត្រីចង្វារ ត្រីផ្ទោង ត្រីស្លូញ ត្រីពោ ត្រីអាចម៍កុក ត្រីស្លឹកឫស្សី ត្រីកន្រ្ត ក្លាំងហាយ ត្រីខ្លាស់ ត្រីកន្ធុ ត្រីក្រឡង់ ត្រីសណ្តាយ ត្រីអណ្តែង ត្រីដំរី ត្រីតាអោន ត្រីក្រម៉ម ត្រីស្លាត ត្រីកំភ្លៀវ ត្រីខ្លឹង ត្រីកញ្ជន់ដៃ ត្រីរមាស ត្រីគ្រុំ ត្រីផ្កាស្មៅ ត្រីឈ្លៀត ត្រីកញ្ជ្រក ត្រីបណ្តូលអំពៅ ត្រីប្រកែង ត្រីកាហៃ ត្រីក្រឹម ត្រីក្រឹមទន្សាយ ត្រីស្រកាភ្លាម ត្រីលលកសរ ត្រីឆ្អិន ត្រីជញ្ជក់ ត្រីបណ្តូលចេក ត្រីព្រលួង ត្រីកំពត ត្រីក្រពាត់ ត្រីក្រស ត្រីកញ្ជាញ់ប្រាស ប្រភេទវាវីសត្វ ៖ អណ្តើក ពស់ ខ្យងគូចស្រួច ខ្យងគូចទាល ខ្យងមាស (ខ្យងពណ៌លឿង) ក្តាម អន្ទង់ ខ្លោគូចស្រួច ខ្លោគូចទាល កង្កែប កន្ទាយ ឈ្លីង គ្រុំ លៀស និងប្រភេទរុក្ខជាតិព្រៃលិចទឹក និងវារីរុក្ខជាតិ ៖ ដើមថ្លើមអណ្តើក ខ្ពបយក្ស (អូយយ៉ាស់/បន្លាយយួន) រាំង ប្របូយមេ ប្របូយឈ្មោល ស្បាត ភ្នំភ្លេង អញ្ចាញ ត្នូ កន្សែង ស្នែងក្របី កន្សៀវ ធ្មេញត្រីញី ទៀនព្រៃ ក្រស ថ្លាង ត្នូ ខ្លាយមាន់ វល្លិ៍ប្រេង វល្លិ៍ទឹកដោះ វល្លិ៍ក្រដាត វល្លិ៍ដោះគន់ វល្លិ៍ត្រី វល្លិ៍ត្រីក ល្អាក់ទឹក ស្លាបទា កន្ទាំងហៃ ញោ ស្មោ ស្លត់ បន្លាឃ្មេ ផ្កា ថ្លាង ស្នូលទឹក ប្រកែង ប្រផេញ ផ្កា ភ្នែកព្រាប បាក់ដង ត្រដក់ កន្ទុយអន្ទង់ ពោះក្រម វល្លិ៍អណ្តាតត្រកូត ក្រចាប់ សារាយសាប កំប្លោក ចកតូច ចកធំ កំពឹងពួយស កំពឹងពួយក្រហម ក្រកូន ព្រលិតអាចម៍មាន់ ព្រលិតដូង រំចង់ ស្ពាន់អំបោះ ក្រាវអណ្តែត ស្មៅអន្ទក់ទឹក ស្មៅអំពៅខៀប ចំប្លង កក់ជ្រុង កក់ក្តាម ឈូក ចន្ទល់ភ្នំ (វល្លិ៍ថ្កាស់ត្រី) កញ្ជ្រក ស្មៅថ្នក់ទឹក ស្ពាន់ដំរី ។ល។

មុនការធ្វើមហាសន្និបាតកំណើតដំបូងធនធានទាំងនេះ មាននិន្នាការថយចុះជាលំដាប់ ដោយមិនមានការចូលរួម
គ្រប់គ្រង ការពារ និងអភិរក្សធនធាន និងមានការប្រកួតប្រជែងគ្នាក្នុងការប្រើប្រាស់ធនធានជលផល ។

ដើម្បីដោះស្រាយបញ្ហានេះសម្តេចអគ្គមហាសេនាបតីតេជោហ៊ុន សែន នាយករដ្ឋមន្ត្រី នៃព្រះរាជាណាចក្រកម្ពុជា
បានប្រកាសកែទម្រង់ស៊ីជម្រៅលើកទីពីរ បង្កើតជាសហគមន៍នេសាទក្នុងគោលបំណង៖

- ឱ្យប្រជាពលរដ្ឋរស់នៅក្នុងស្រុកតាមផ្ទះ ចូលរួមគ្រប់គ្រង ការពារ អភិរក្ស និងប្រើប្រាស់ធនធានជលផលប្រកប
ដោយចីរភាព និងធានាការបែងចែកផលប្រយោជន៍ធនធានជលផលជូនសមាជិកសហគមន៍នេសាទប្រកបដោយសមធម៌
- ឱ្យប្រជាពលរដ្ឋក្នុងតំបន់បានដឹង និងទទួលស្គាល់កាន់តែច្បាស់នូវផលប្រយោជន៍ និងសារៈសំខាន់ធនធាន
ជលផលព្រមទាំងមានគំនិតចូលរួមគ្រប់គ្រង និងការពារធនធានជលផលក្នុងសហគមន៍នេសាទ ដោយផ្ទាល់
- លើកស្ទួយកម្រិតជីវភាពរបស់ប្រជាពលរដ្ឋតាមមូលដ្ឋាន ។

យើងខ្ញុំសូមជម្រាបជូនលោកនាយឧណ្ណរដ្ឋបាលជលផលព្រៃវែង មេត្តាជ្រាបថា គណៈកម្មការ និងសមាជិក
សហគមន៍នេសាទ អាជ្ញាធរមូលដ្ឋាន ខណ្ឌរដ្ឋបាលជលផលព្រៃវែង អង្គការចិត្តធម៌ និងរដ្ឋបាលជលផលថ្នាក់កណ្តាលបាន
សហការគ្នាចូលរួមប្រជុំពិគ្រោះយោបល់រៀបចំ៖


- កិច្ចព្រមព្រៀងកន្លែងនេសាទសហគមន៍នេសាទ
- លក្ខន្តិកៈ និងបទបញ្ជាផ្ទៃក្នុងសហគមន៍នេសាទ
- បញ្ជីឈ្មោះ គណៈកម្មការ និងសមាជិកសហគមន៍នេសាទ
- រចនាសម្ព័ន្ធគណៈសហគមន៍នេសាទ
- ផែនទីកន្លែងនេសាទសហគមន៍ និងកន្លែងអភិរក្សត្រីមេពូជ មាត្រដ្ឋាន១/៥០.០០០
- ផែនការគ្រប់គ្រងកន្លែងនេសាទសហគមន៍
- សេចក្តីថ្លែងការនៃការបង្កើតសហគមន៍នេសាទនិងការគ្រប់គ្រងធនធានជលផលដោយមានការធានាអះអាង
អំពីការគ្រប់គ្រងធនធានជលផលប្រកបដោយនិរន្តរភាព ។

ចាប់តាំងពីបង្កើតសហគមន៍នេសាទក្នុងឆ្នាំ២០១២ រហូតមកដល់សព្វថ្ងៃ គណៈកម្មការនិងសហគមន៍នេសាទ
បានព្យាយាមធ្វើការងារសំខាន់ៗ ដូចតទៅ៖

- បានបង្កើតកន្លែងអភិរក្សត្រីមេពូជ
- បានចូលរួមសហការ យាមល្អាតនៅកន្លែងនេសាទសហគមន៍ និងកន្លែងអភិរក្សត្រីមេពូជ
- បទល្មើសនេសាទមានការថយចុះជាលំដាប់
- បរិមាណផលត្រីក្នុងសហគមន៍នេសាទមានការកើនឡើងជាលំដាប់

អាស្រ័យដូចបានជម្រាបជូនខាងលើ សូមលោកនាយឧណ្ណរដ្ឋបាលជលផលព្រៃវែង មេត្តាពិនិត្យ និងសម្រេចចុះ
កិច្ចព្រមព្រៀងកន្លែងនេសាទសហគមន៍តេជោបឹងពោង ដើម្បីឱ្យសហគមន៍យើងខ្ញុំបានទទួលស្គាល់តាមផ្លូវច្បាប់ ដូចមាន
ចែងក្នុង មាត្រា៧ នៃអនុក្រឹត្យស្តីពីការគ្រប់គ្រងសហគមន៍នេសាទ ។

សូមលោកនាយឧណ្ណរដ្ឋបាលជលផលព្រៃវែង មេត្តាទទួលនូវការគោរពដ៏ខ្ពង់ខ្ពស់បំផុតអំពីយើងខ្ញុំ ។

ភូមិកោះចេក ថ្ងៃទី ៤... ខែ... ៥... ឆ្នាំ២០១៣
ប្រធានគណៈកម្មការសហគមន៍នេសាទតេជោបឹងពោង


ព្រះរាជាណាចក្រកម្ពុជា

ជាតិ សាសនា ព្រះមហាក្សត្រ



ឯកសារផ្សេងៗ

- ឈ្មោះសហគមន៍នេសាទ : តេជោបឹងពោង
- ភូមិ : មានជ័យ កោះចេក កោះពាមរាំង និងស្ពាន
- ឃុំ : កោះចេក
- ភូមិ : កំពង់ប្រាសាទ តាហ៊ុយ និងទឹកវិល
- ឃុំ : កំពង់ប្រាសាទ
- ភូមិ : ខ្ពប សំបួរ និងព្រែកជ្រៅ
- ឃុំ : ព្រែកសំបួរ និង
- ភូមិ : បង្អែក
- ឃុំ : ស្វាយភ្លោះ
- ស្រុក : ពាមជរ
- ខេត្ត : ព្រៃវែង

ព្រះរាជាណាចក្រកម្ពុជា

ជាតិ សាសនា ព្រះមហាក្សត្រ



ឯកសារផ្សេងៗ

- ឈ្មោះសហគមន៍នេសាទ : តេជោបឹងពោង
- ភូមិ : មានជ័យ កោះចេក កោះពាមរាំង និងស្ពាន
- ឃុំ : កោះចេក
- ភូមិ : កំពង់ប្រាសាទ តាហ៊ុយ និងទឹកវិល
- ឃុំ : កំពង់ប្រាសាទ
- ភូមិ : ខ្ពប សំបួរ និងព្រែកជ្រៅ
- ឃុំ : ព្រែកសំបួរ និង
- ភូមិ : បង្អែក
- ឃុំ : ស្វាយភ្លោះ
- ស្រុក : ពាមជរ
- ខេត្ត : ព្រៃវែង

ព្រះរាជាណាចក្រកម្ពុជា

ជាតិ សាសនា ព្រះមហាក្សត្រ

ប្រធានគណៈកម្មការសហគមន៍នេសាទតេជោបឹងពោឃែរ

សូមគោរពជូន

លោកនាយឧណ្ណរដ្ឋបាលជលផលព្រៃវែង

កម្មវត្ថុ: សំណើសុំចុះកិច្ចព្រមព្រៀងកន្លែងនេសាទសហគមន៍តេជោបឹងពោឃែរ ។

យោង: អនុក្រឹត្យ លេខ២៥ អនក្រ.បក ចុះថ្ងៃទី២០ ខែមីនា ឆ្នាំ២០០៧ ស្តីពីការគ្រប់គ្រងសហគមន៍នេសាទ
មហាសន្និបាតកំណើតដំបូងសហគមន៍នេសាទធ្វើនៅ ថ្ងៃទី២៦ ខែឧសភា ឆ្នាំ២០១២ ។

លិខិតគ្រាប់: កម្មវិធីចុះកិច្ចព្រមព្រៀងកន្លែងនេសាទសហគមន៍តេជោបឹងពោឃែរ

សេចក្តីដូចមានចែងក្នុងកម្មវត្ថុ និង យោងខាងលើ ខ្ញុំបាទសូមជម្រាបជូនលោកនាយឧណ្ណរដ្ឋបាលជលផលព្រៃវែង
មេត្តាជ្រាបថា សហគមន៍នេសាទតេជោបឹងពោឃែរ បានបង្កើតឡើងដោយស្ម័គ្រចិត្ត និងមានគំនិតផ្តួចផ្តើមបង្កើនជីវភាពរស់នៅ
របស់ប្រជាពលរដ្ឋក្នុងស្រុកពាមជរ ។ បន្ទាប់ពីធ្វើមហាសន្និបាតកំណើតដំបូងរួចមក គណៈកម្មការនិងសមាជិកសហគមន៍
នេសាទ បានចូលរួមអនុវត្តយ៉ាងសកម្មជាមួយ ខណ្ឌរដ្ឋបាលជលផលព្រៃវែង រដ្ឋបាលជលផលថ្នាក់កណ្តាល អាជ្ញាធរដែនដី
និងអង្គការចិត្តធម៌ ។

លទ្ធផលគួរកត់សំគាល់ដូចជា៖

- បោះឆ្នោតជ្រើសរើសគណៈកម្មការសហគមន៍នេសាទ
- រៀបចំកិច្ចព្រមព្រៀងកន្លែងនេសាទសហគមន៍នេសាទ
- រៀបចំលក្ខន្តិកៈ និងបទបញ្ជាផ្ទៃក្នុងសហគមន៍នេសាទ
- ធ្វើបញ្ជីឈ្មោះ គណៈកម្មការ និងសមាជិកសហគមន៍នេសាទ
- ធ្វើរចនាសម្ព័ន្ធគណៈកម្មការសហគមន៍នេសាទ
- ធ្វើផែនទីកន្លែងនេសាទសហគមន៍ និងកន្លែងអភិរក្សត្រីមេពូជ មាត្រដ្ឋាន១/៥០.០០០
- ធ្វើផែនការគ្រប់គ្រងកន្លែងនេសាទសហគមន៍
- បានសហការយាមល្អភាពកន្លែងនេសាទសហគមន៍និងកន្លែងអភិរក្សត្រីមេពូជ
- បានចូលរួមបង្ក្រាបបទល្មើសនេសាទ

យោងតាមសកម្មភាព និងលទ្ធផលទទួលបានប្រធានគណៈកម្មការសហគមន៍នេសាទរាជរសូមស្នើចុះកិច្ចព្រមព្រៀង
កន្លែងនេសាទសហគមន៍តេជោបឹងពោឃែរ ជាមួយលោកនាយឧណ្ណរដ្ឋបាលជលផលព្រៃវែង ។

អាស្រ័យហេតុនេះ សូមលោកនាយឧណ្ណរដ្ឋបាលជលផលព្រៃវែង មេត្តាពិនិត្យលើលទ្ធភាព និងរៀបចំកម្មវិធីចុះ
កិច្ចព្រមព្រៀងកន្លែងនេសាទសហគមន៍តេជោបឹងពោឃែរ តាមការស្នើសុំខាងលើព្រមទាំងផ្តល់ការគាំទ្រដល់សហគមន៍នេសាទ
របស់យើងខ្ញុំដើម្បីគ្រប់គ្រងធនធានជលផល និងប្រើប្រាស់ធនធានជលផលក្នុងកន្លែងនេសាទសហគមន៍ទទួលបាន
ជោគជ័យសម្រាប់កូនចៅជំនាន់ក្រោយ។

សូមលោកនាយឧណ្ណរដ្ឋបាលជលផលព្រៃវែង មេត្តាទទួលនូវការគោរពដ៏ខ្ពង់ខ្ពស់អំពីយើងខ្ញុំ ។

ភូមិកោះចេក ថ្ងៃទី...៥...ខែ...៥... ឆ្នាំ ២០១៣

ប្រធានគណៈកម្មការសហគមន៍នេសាទតេជោបឹងពោឃែរ



ព្រះរាជាណាចក្រកម្ពុជា

ជាតិ សាសនា ព្រះមហាក្សត្រ



ក្រសួងកសិកម្ម រុក្ខាប្រមាញ់ និង នេសាទ



លេខ ០០៣ ២.៩ កសក

ប្រកាស

ស្តីពី

ការចុះបញ្ជីសហគមន៍នេសាទចំនួន១៧ នៅខេត្តក្រចេះ ខេត្តកំពង់ចាម និងខេត្តព្រៃវែង

រដ្ឋមន្ត្រីក្រសួងកសិកម្ម រុក្ខាប្រមាញ់ និងនេសាទ

- បានឃើញរដ្ឋធម្មនុញ្ញនៃព្រះរាជាណាចក្រកម្ពុជា
- បានឃើញព្រះរាជក្រឹត្យលេខ នស/រកត/០៩១៣/៩០៣ ចុះថ្ងៃទី២៤ ខែកញ្ញា ឆ្នាំ២០១៣ ស្តីពីការតែងតាំង រាជរដ្ឋាភិបាលនៃព្រះរាជាណាចក្រកម្ពុជា
- បានឃើញព្រះរាជក្រមលេខ០២/នស/៩៤ ចុះថ្ងៃទី២០ ខែកក្កដា ឆ្នាំ១៩៩៤ ដែលប្រកាសឱ្យប្រើច្បាប់ស្តីពី ការរៀបចំនិងការប្រព្រឹត្តទៅនៃគណៈរដ្ឋមន្ត្រី
- បានឃើញព្រះរាជក្រមលេខ នស/រកម/០១៩៦/១៣ ចុះថ្ងៃទី២៤ ខែមករា ឆ្នាំ១៩៩៦ ដែលប្រកាសឱ្យប្រើ ច្បាប់ស្តីពីការបង្កើតក្រសួងកសិកម្ម រុក្ខាប្រមាញ់ និងនេសាទ
- បានឃើញព្រះរាជក្រមលេខ នស/រកម/០៥០៦/០១១ ចុះថ្ងៃទី២១ ខែឧសភា ឆ្នាំ២០០៦ ដែលប្រកាសឱ្យ ប្រើច្បាប់ស្តីពីជលផល
- បានឃើញព្រះរាជក្រឹត្យលេខ នស/រកត/០៥០៥/២៤០ ចុះថ្ងៃទី២៩ ខែឧសភា ឆ្នាំ២០០៥ ស្តីពីការបង្កើត សហគមន៍នេសាទ
- បានឃើញអនុក្រឹត្យលេខ១៧ អនក្រ.បក ចុះថ្ងៃទី០៧ ខែមេសា ឆ្នាំ២០០០ ស្តីពីការរៀបចំនិងការប្រព្រឹត្ត ទៅរបស់ក្រសួងកសិកម្ម រុក្ខាប្រមាញ់ និងនេសាទ
- បានឃើញអនុក្រឹត្យលេខ១៨៨ អនក្រ.បក ចុះថ្ងៃទី១៤ ខែវិច្ឆិកា ឆ្នាំ២០០៨ ស្តីពីការកែសម្រួលអគ្គនាយកដ្ឋាន នៃក្រសួងទៅជាអគ្គលេខាធិការដ្ឋាន ការដំឡើងរដ្ឋបាលព្រៃឈើ រដ្ឋបាលជលផលឱ្យមានថ្នាក់ស្មើអគ្គនាយកដ្ឋាន ការដំឡើងនាយកដ្ឋានក្សេត្រសាស្ត្រនិងកែលម្អដឹកនាំកសិកម្មឱ្យទៅជាអគ្គនាយកដ្ឋានកសិកម្ម និងការកែសម្រួល អគ្គនាយកដ្ឋានចម្ការកៅស៊ូទៅជាអគ្គនាយកដ្ឋានកៅស៊ូ ស្ថិតក្រោមការគ្រប់គ្រងរបស់ក្រសួងកសិកម្ម រុក្ខា- ប្រមាញ់ និងនេសាទ
- បានឃើញអនុក្រឹត្យលេខ២៥ អនក្រ.បក ចុះថ្ងៃទី២០ ខែមីនា ឆ្នាំ២០០៧ ស្តីពីការគ្រប់គ្រងសហគមន៍នេសាទ
- បានឃើញប្រកាសលេខ៦៨១ ប្រក.កសក.ប ចុះថ្ងៃទី២៧ ខែធ្នូ ឆ្នាំ២០១០ ស្តីពីការរៀបចំនិងការប្រព្រឹត្តទៅ របស់ការិយាល័យនិងមន្ទីរពិសោធន៍ចំណុះនាយកដ្ឋាននិងវិទ្យាស្ថានក្រោមឱវាទរដ្ឋបាលជលផល
- បានឃើញប្រកាសលេខ៣១៦ ប្រក.កសក ចុះថ្ងៃទី១៣ ខែកក្កដា ឆ្នាំ២០០៧ ស្តីពីគោលការណ៍ណែនាំអំពី សហគមន៍នេសាទ
- យោងតាមសំណើរបស់ប្រតិភូរាជរដ្ឋាភិបាលកម្ពុជាទទួលបន្ទុកជាប្រធានរដ្ឋបាលជលផល

សម្រេច

ប្រការ ១._

ត្រូវបានចុះបញ្ជីជាផ្លូវការនិងទទួលស្គាល់ដោយក្រសួងកសិកម្ម រុក្ខាប្រមាញ់ និងនេសាទនូវសហគមន៍ នេសាទចំនួន១៧ រួមមាន៖ ខេត្តក្រចេះចំនួន០៤សហគមន៍នេសាទ ខេត្តកំពង់ចាមចំនួន០២សហគមន៍នេសាទ និងខេត្តព្រៃវែងចំនួន១១សហគមន៍នេសាទ ដែលមានឈ្មោះសហគមន៍នេសាទ ចំនួនសមាជិក ចំនួនគណៈកម្មការ ទំហំកន្លែងនេសាទសហគមន៍ ឈ្មោះ ភូមិ ឃុំ ស្រុក ខេត្ត និងនិយាមកាជាចំណុចគោលនៃព្រំប្រទល់កន្លែងនេសាទសហគមន៍ ដូចមាននៅក្នុងតារាងនិងផែនទីកន្លែងនេសាទសហគមន៍នីមួយៗជាឧបសម្ព័ន្ធក្នាប់ប្រកាសនេះ។

ប្រការ ២._

ព្រំប្រទល់កន្លែងនេសាទសហគមន៍នីមួយៗដែលបានកំណត់ក្នុងផែនទី ដូចមានចែងក្នុងប្រការ១ខាងលើ ត្រូវបានទទួលស្គាល់ដោយនាយខណ្ឌរដ្ឋបាលជលផល អាជ្ញាធរដែនដី ប្រធានរដ្ឋបាលជលផល និងរដ្ឋមន្ត្រីក្រសួងកសិកម្ម រុក្ខាប្រមាញ់ និងនេសាទ។

ប្រការ ៣._

ទំហំកន្លែងនេសាទសហគមន៍ និយាមកាជាចំណុចគោលនៃព្រំប្រទល់កន្លែងនេសាទសហគមន៍ ចំនួនភូមិ និងទីតាំងភូមិសាស្ត្ររបស់សហគមន៍ដូចមានចែងក្នុងប្រការ១ អាចកែប្រែបានតាមការចាំបាច់ដោយប្រកាសរបស់រដ្ឋមន្ត្រីក្រសួងកសិកម្ម រុក្ខាប្រមាញ់ និងនេសាទ។

ប្រការ ៤._

បទប្បញ្ញត្តិទាំងឡាយណាដែលផ្ទុយនឹងប្រកាសនេះ ត្រូវទុកជានិរាករណ៍ ។

ប្រការ ៥._

អគ្គលេខាធិការ អគ្គាធិការ នាយកខុទ្ទកាល័យ ប្រធានរដ្ឋបាលជលផល អគ្គនាយកនៃអគ្គនាយកដ្ឋានកសិកម្ម ប្រធាននាយកដ្ឋានកិច្ចការរដ្ឋបាល ប្រធាននាយកដ្ឋាននីតិកម្មកសិកម្ម ប្រធាននាយកដ្ឋានគណនេយ្យហិរញ្ញវត្ថុ ប្រធាននាយកដ្ឋានផែនការនិងស្ថិតិ ប្រធានគ្រប់អង្គភាពពាក់ព័ន្ធក្រោមឱវាទក្រសួងកសិកម្ម រុក្ខាប្រមាញ់ និងនេសាទ ប្រធានមន្ទីរកសិកម្មខេត្តពាក់ព័ន្ធ និងប្រធានគណៈកម្មការសហគមន៍នេសាទត្រូវទទួលបន្ទុកអនុវត្តប្រកាសនេះតាមភារកិច្ចរៀងៗខ្លួន ចាប់ពីថ្ងៃចុះហត្ថលេខាតទៅ ។

រាជធានីភ្នំពេញ ថ្ងៃទី ០៦ ខែ ឧសភា ឆ្នាំ ២០១៦

រដ្ឋមន្ត្រី

ក្រសួងកសិកម្ម រុក្ខាប្រមាញ់ និងនេសាទ

អន្លេងទទួល៖

- ក្រសួងព្រះបរមរាជវាំង
- អគ្គលេខាធិការដ្ឋានព្រឹទ្ធសភា
- អគ្គលេខាធិការដ្ឋានរដ្ឋសភា
- ទីស្តីការគណៈរដ្ឋមន្ត្រី
- ក្រសួងមហាផ្ទៃ
- ក្រសួងសេដ្ឋកិច្ចនិងហិរញ្ញវត្ថុ
- ក្រសួង ស្ថាប័នពាក់ព័ន្ធ
- ខុទ្ទកាល័យសម្តេចអគ្គមហាសេនាបតីតេជោ នាយករដ្ឋមន្ត្រី
- ខុទ្ទកាល័យសម្តេច ឯកឧត្តម លោកជំទាវឧបនាយករដ្ឋមន្ត្រី
- សាលាខេត្តពាក់ព័ន្ធ
- ដូចប្រការ៥
- រាជកិច្ច
- ឯកសារ កាលប្បវត្តិ



ហ៊ុន សែន

ឧបសម្ព័ន្ធ: ភ្ជាប់ប្រកាសលេខ.....០០០៧.....ខែ.....ឆ្នាំ២០១៦

សមាគមស៊ីណេតេកនូលខេត្តក្រចេះ: ខេត្តកំពង់ចាម និងខេត្តព្រៃវែង

ល.រ	ឈ្មោះសហគមន៍ នេសាទ	ចំនួន សមាជិក (នាក់)	ចំនួនសមាជិក គណៈកម្មការ សហគមន៍	ទំហំផ្ទៃ សហគមន៍ (ហិកតា)	ភូមិ	ឃុំ/សង្កាត់	ស្រុក/ ក្រុង	Projection : UTM, Everest 1830, Datum : Indian 1960, Zone : 48 N, Unit: Meter	
								(X,Y)	(X,Y)
១. ខេត្តក្រចេះ:									
០១	វាលខ្យង	១០២	៩	៦៨៩,០៨	សំរឹន	កំពង់ចាម	សំបូរ	A- 604071, 1414129 B- 604310, 1414196 C- 604457, 1412059 D- 603739, 1411673	E- 602165, 1413284 F- 602027, 1417649 G- 603003, 1417812
០២	កាំងយាយម៉ៅ	១១៣	៩	៦៧១,៧៩	យាវ	កំពង់ចាម	សំបូរ	A- 603739, 1411673 B- 603392, 1409954 C- 602165, 1413284	D- 600515, 1418928 E- 601656, 1418595
០៣	ខ្សាច់ស្វាយប្រឹម ប្រិយ	៩៨	៩	២៤៥,៩៤	ទន្លេរាងធ្លាក់	កំពង់ចាម	សំបូរ	A- 600515, 1418938 B- 601089, 1411210 C- 602165, 1413284	D- 602513, 1422825 E- 601656, 1418598
០៤	ក្រហមគោលបាក់	១៣១	៩	៤៨៥,៧៩	អាជិន	កំពង់ចាម	សំបូរ	A- 601985, 1423093 B- 603646, 1425850 C- 605014, 1427480 D- 605884, 1428849	E- 606308, 1428425 F- 605437, 1427247 G- 602513, 1412825



២. ខេត្តកំពង់ចាម

09	បឹងប្រប់	១.៣៤២	១១	៩.៧៨៧,៥ 0	<ul style="list-style-type: none"> -ប្រែកុយ -អន្លង់គគីរ -អូរស្វាយលីច -អូរស្វាយកើត -ខ្ទប់លើ -ល្វាប្រោម -អន្លង់គគីរ -ស្តៅ -កងតាណឹងទី១ -កងតាណឹងទី២ -កងតាណឹងទី៣ -កងតាណឹងទី៤ -កងតាណឹងទី៥ -កងតាណឹងទី៦ -កងតាណឹងទី៧ -កងតាណឹងទី៨ -កងតាណឹងទី៩ -ប្រែកលីរទី១ -ប្រែកលីរទី២ -ប្រែកលីរទី៣ -ប្រែកលីរទី៤ -ជ្រាយក្របៅទី១ 	<ul style="list-style-type: none"> -ប្រែកុយ -ស្តៅ -កងតាណឹង -រការវារ 	កងមាស	<ul style="list-style-type: none"> A- 500630, 1311383 B- 500061, 1312624 C- 500525, 1315089 D- 500642, 1316362 E- 502069, 1317165 F- 503744, 1316244 G- 511002, 1319722 H- 515092, 1320787 I- 516399, 1312060 J- 517252, 1320022 K- 516045, 1319115 L- 514907, 1318556 	<ul style="list-style-type: none"> M- 514062, 1317762 N- 514031, 1317762 O- 513631, 1316347 P- 513954, 1315002 Q- 513900, 1312688 R- 513285, 1312664 S- 513308, 1312349 T- 513570, 1312049 U- 515246, 1312872 V- 509941, 1310673 W- 507919, 1310174 X- 506143, 1310666 Y- 504560, 1311827
----	----------	-------	----	--------------	--	---	-------	--	--



0២	រកាគយ	៣៣១	១១	១.៩៥០	<ul style="list-style-type: none"> - រកាគយ.ក - រកាគយ.ខ - ភូមិថ្មី.ក - ភូមិថ្មី.ខ - ពង្រ - ស្វាយតាហែន - ដំណាក់ស្លឹក 	<ul style="list-style-type: none"> - រកាគយ 	កងមាស	<ul style="list-style-type: none"> A- 537732, 1319491 B- 534904, 1319835 C- 530561, 1320809 	<ul style="list-style-type: none"> D- 534351, 1324091 E- 536639, 1323986 F- 537225, 1322077
					<ul style="list-style-type: none"> - រដ្ឋបាលក្រុង - ស្វាយស្រែណោះទី១ - ស្វាយស្រែណោះទី២ - រកាអារ - ខ្នងទី១ - ខ្នងទី២ - ខ្នងទី៣ - វិទ្យុទី១ - វិទ្យុទី២ - វិទ្យុទី៣ - ប្រកបប្រណាក - គកក្របី - រាយប៉ាយលើ 	<ul style="list-style-type: none"> - ខ្នង - រាយប៉ាយ 			



៣. ខេត្តព្រៃវែង

០១	ស៊ីធរកណ្តាល	២៨៥	១១	៦.១៥៣	<ul style="list-style-type: none"> -ប្រែកសណ្តែក -ប្រែកញ្ជៅ -ប្រែកចង្ក្រានលើ -ប្រែកចង្ក្រានក្រោម -បាប៊ីយ័រ -ល្ង -អំប៊ងចេ: -កាងទន្លេក្រោម -កាងស្រែ -ព្រៃមុនី -កាងទន្លេលើ -រលាំង -ប្រៃលាន -ចារ -អន្លង់សរ -ប្រៃពោធិ៍ -កំការ -ជ្រៅ -តាគ្រាប -កំព្រៅ -ទួលស្រីង -បន្ទីចស្វាយ -ផាត់សណ្តែក 	<ul style="list-style-type: none"> -ប្រែកចង្ក្រាន -ល្ង -រលាំង -ជ្រៅទីមួយ 	ស៊ីធរ កណ្តាល	<ul style="list-style-type: none"> A-540651, 1302517 B-540741, 1302998 C-540373, 1307005 D-540496, 1307836 E-539994, 1308195 F-539997, 1308989 G-538920, 1309791 H-538486, 1309815 I- 538143, 1310112 J-537758, 1310012 K-537081, 1310581 L-537143, 1310800 M-536292, 1311367 N- 536108, 1311896 O- 535653, 1311280 P -534149, 1310715 Q-534150, 1310716 R- 532511, 1310616 S- 532030, 1310197 	<ul style="list-style-type: none"> T- 531414, 1310443 U-531967, 1309702 V-531575, 1309001 W-531108, 1309300 X- 531881, 1305070 Y- 538338, 1302776 Z- 541592, 1305519 a-542431, 1305030 b-542702, 1305308 c-542374, 1305931 d-542794, 1306352 e-543399, 1306228 f-543416, 1306437 g-542268, 1307524 h-542292, 1307768 i- 541935, 1307762 j- 541129, 1309136 k- 541380, 1306609 l- 541602, 1306206
----	-------------	-----	----	-------	--	--	-----------------	---	---



០២	កន្លែងសែនជ័យ	២៥០	១១	៣.៦៧១	<ul style="list-style-type: none"> -ទួលអង្គឃុំ -ប្រែកប្រែលើ -ប្រែកប្រែក្រោម -បាក់ជាក់ -អន្លង់ទ្រា -ពោធិ៍រៀងត្បូង -ពោធិ៍រៀងជើង -យាយសល់ -វាលព្រៃ -ថ្មី -អង្គរយស -តាម៉ោ -តាមែង -ច្រាំងទទឹង -ប្រែកផ្កា -ប្រែកអន្ទះ 	-ទួលអង្គឃុំ -ពោធិ៍រៀង -ប្រែកប្រែ -ពោធិ៍រៀង -ប្រែកអន្ទះ				<ul style="list-style-type: none"> A-529862, 1265590 B-530665, 1266456 C-530961, 1266510 D-527599, 1272122 E-527411, 1271901 F-526950, 1273051 G-526279, 1274995 H-526436, 1275004 I-526710, 1274004 J-528537, 1274003 K-528752, 1277299 	L-527757, 1278617 M-525014, 1277736 N-525186, 1275845 O-524535, 1273030 P-525300, 1273027 Q-526532, 1269357 R-526554, 1267043 S-527391, 1266335 T-528315, 1265762 U-528989, 1266478
០៣	បាទងសាមគ្គីប្រាំពីរ មករា	៩៥	១១	៣.៦២៣	<ul style="list-style-type: none"> -បារាយណ៍លិច -ភូមិលេខ១ -ភូមិលេខ២ -ប្រែកល្អៀង -ពន្លៃ -ស្តៅ -ពាមស្នី -អន្លង់ទ្រា 	<ul style="list-style-type: none"> -បារាយណ៍ -កំពង់លាវ -ប្រែកល្អៀង -ប្រែកប្រែ 	-ប្រែរាំង -ពាមរក	-ពោធិ៍រៀង	<ul style="list-style-type: none"> A-534945, 1261132 B-534934, 1262282 C-534278, 1263940 D-534847, 1264856 E-535271, 1269421 F-532908, 1269247 G-532652, 1268669 H-533401, 1268094 I-532945, 1266942 	<ul style="list-style-type: none"> J-531167, 1266211 K-531724, 1265275 L-531410, 1264933 M-531711, 1264236 N-532269, 1263912 O-532919, 1262559 P-532436, 1262057 Q-532921, 1260942 	



០៤	តេជោមេតាំង	១.៨២១	១១	៤.៣១៦	-ខ្យល់ -អំពៅព្រៃ -ស្វាយជ្រៃ -ដីស្រក -ប្រព័ន្ធ -កោះរកា	-កោះសំពៅ -កោះរការ	-ពាមជ័រ	A-522046, 1205906 B-522123, 1206571 C-523003, 1206571 D-522978, 1212655 E-523242, 1213015	F-526452, 1213015 G-529484, 1204753 H-529245, 1204259 I-526576, 1203799 J-524118, 1204699
០៥	តេជោពោធិ៍ថ្មី	១៦៥	១១	១.៥៧៦	-អំពៅព្រៃ -ពោធិ៍ថ្មី -ស្វាយអណ្តូង	-កោះសំពៅ	-ពាមជ័រ	A-529371, 1205846 B-530987, 1206293 C-532983, 1205011 D-534964, 1205001 E-535536, 1202336	F-535658, 1202253 G-535172, 1201438 H-531586, 1203385 I-529409, 1204243
០៦	តេជោបឹងពោង	២៥៧	១១	៣.៤៧០	-កោះចេក -មានជ័យ -កោះពាមរាំង -ស្ពាន -កំពង់ប្រាសាទ -តាក្រិយ -ទឹករិល -ខ្ពុប -សំបូរ -ប្រែកប្រៅ -បង្អែក	-កោះចេក -កំពង់ប្រាសាទ សាទ -ប្រែកសំបូរ	-ពាមជ័រ	A-524115, 1213006 B-524787, 1222506 C-525804, 1226611 D-526985, 1226593	E-527003, 1227810 F-528801, 1227764 G-526458, 1212988
០៧	តេជោសង្ក្រាន្ត សែនជ័យ	១៤៥	១១	២.២២១	-លេខ៣ -លេខ៦ -ជើងទឹក ក	-ស្វាយត្នោត -កំពង់លាវ -ជើងទឹក	-ព្រៃវែង	A-532907, 1269214 B-532178, 1273589 C-531827, 1273589 D-530503, 1275480 E-531421, 1278801	H-535229, 1282933 I-537552, 1281043 J-534365, 1279503 K-532745, 1277289 L-535906, 1271888





0៨	សាមគ្គីបឹងក្រចាប់	៩២	១១	៧.៥០៨	<ul style="list-style-type: none"> -ជើងទឹក ខ -កំពង់អាទង់ -ស្វាយសុរេខា -កំពង់ក្របួន -ស្វាយកំពង់ពួយ -ប្រែកន្លាង -ពពិស -ជ្រាវ 	<ul style="list-style-type: none"> -ប្រែកន្លាង 	<ul style="list-style-type: none"> -ពោធិ៍រៀង 	<ul style="list-style-type: none"> F-533609, 1279125 G-534476, 1281529 	<ul style="list-style-type: none"> M-533798, 1271321 N- 534716, 1269349
0៨	សាមគ្គីបឹងក្រចាប់	៩២	១១	៧.៥០៨	<ul style="list-style-type: none"> -តាកែវ -សហករណ៍ -ខ្នុរ -ជង្រៀបក្តាម -ចំណងទាក់ -បឹងក្រទឹប -ជាងដែក -តាមាស -ក្រូច -ប្រែម្តង -អង្គ -អង្គ -ក្រាំងវែង -ឧកញ៉ាសឹង -ពញាកើត -ថ្លឹង 	<ul style="list-style-type: none"> -ពាមមន្ទរ -ជាងដែក 	<ul style="list-style-type: none"> -កំពង់ ក្របែក 	<ul style="list-style-type: none"> A-546682, 1211972 B-546356, 1211972 C-548890, 1217157 D-548981, 1221585 E-549138, 1221598 F-550261, 1220932 	<ul style="list-style-type: none"> G-551972, 1220801 H-555028, 1222642 I- 555955, 1222669 J -555067, 1216334 K-555890, 1211019 L- 555485, 1210353

០៩	រាជរដ្ឋាភិបាល	៧២	១១	៦៦៩	-តាមបុគ្គល -ការផ្សេងៗ -ការផ្សេងៗ	-បន្ទាយចក្រី -រាជរដ្ឋាភិបាល	-ព្រះស្តេច	A-537545, 1233438 B-537529, 1231002 C-534769, 1228303 D-534198, 1228210 E-533905, 1229367 F-534214, 1229675	G-535093, 1229645 H-536115, 1230945 I-536666, 1233546 J-534754, 1234255 K-534760, 1234543					
១០	ពាណិជ្ជកម្ម	៥២	១១	១.៥៣៧	-ប្តឹងកែតម្រូវ -ប្តឹងផ្សេងៗ -បន្ថែម -ចំណុះផ្សេងៗ -ផ្សេងៗ	-ពាណិជ្ជកម្ម -ផ្សេងៗ	-ពាណិជ្ជកម្ម	A-532205, 1261849 B-532784, 1260961 C-533685, 1254088 D-531721, 1251949 E-530833, 1251532	F-531735, 1252487 G-531882, 1253375 H-531936, 1255325 I-529986, 1257061 J-529999, 1259818					
១១	ឧត្តមស្ថាន	២២៦	១១	២.៧៥២	-ប្រើឧត្តម -ក្រាំងតាយ៉ង -កំពង់ប្រាសាទ -ការហិរញ្ញវត្ថុ -ការហិរញ្ញវត្ថុ -ក្លែងក្លាង	-ក្រាំងតាយ៉ង -កំពង់ប្រាសាទ -រាជរដ្ឋាភិបាល -ប្តឹងផ្សេងៗ	-ពាណិជ្ជកម្ម -ព្រះស្តេច	A-526597, 1221023 B-526974, 1224671 C-528748, 1226038 D-529387, 1225994 E-529154, 1221692	F-529402, 1227173 G-533587, 1227695 H-533413, 1223465 I-529125, 1222331					

បានយើងនិងឯកភាព
 រាជធានីភ្នំពេញ ថ្ងៃទី ១៦ ខែ កញ្ញា ឆ្នាំ ២០១៦.

ប្រតិភូគណៈកម្មាធិការសម្រាប់ការបោះឆ្នោត
 ជាតិ ដើម្បីជ្រើសរើសសមាជិកសភា
 ជាតិ ទី ១ ឆ្នាំ ២០១៧



ប្រធានគណៈកម្មាធិការសម្រាប់ការបោះឆ្នោតជាតិ

លោក ជិនសារ