

ព្រះរាជាណាចក្រកម្ពុជា
ជាតិ សាសនា ព្រះមហាក្សត្រ

កិច្ចព្រមព្រៀងកន្លែងនេសាទសហគមន៍ រួមរួម និងឯកសារពាក់ព័ន្ធ

ឈ្មោះសហគមន៍នេសាទ

ភូមិ

ឃុំ

ស្រុក

ខេត្ត

៖ រូបរួម

៖ ចារថ្មី និងផ្ការថ្មី

៖ គោកបណ្តឹង

៖ មង្គលបូរី

៖ បន្ទាយមានជ័យ

បញ្ជីអត្ថបទ



១. កិច្ចព្រមព្រៀងកន្លែងនេសាទសហគមន៍

២. ផែនទីកន្លែងនេសាទសហគមន៍

៣. បញ្ជីឈ្មោះសមាជិកនិងគណៈកម្មការសហគមន៍នេសាទ និងចលាសម្ព័ន្ធ

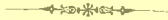
៤. លក្ខន្តិកៈសហគមន៍នេសាទ

៥. បទបញ្ជាផ្ទៃក្នុងសហគមន៍នេសាទ

៦. សេចក្តីថ្លែងការណ៍នៃការបង្កើតសហគមន៍នេសាទ

៧. ឯកសារផ្សេងៗ

ព្រះរាជាណាចក្រកម្ពុជា
ជាតិ សាសនា ព្រះមហាក្សត្រ



កិច្ចព្រមព្រៀងកន្លែងនេសាទសហគមន៍

- | | |
|------------------|-----------------------|
| ឈ្មោះសហគមន៍នេសាទ | ៖ រូបរូម |
| ភូមិ | ៖ ចារថ្មី និងផ្កាថ្មី |
| ឃុំ | ៖ គោកបល្ល័ង |
| ស្រុក | ៖ មង្គលបុរី |
| ខេត្ត | ៖ បន្ទាយមានជ័យ |

ព្រះរាជាណាចក្រកម្ពុជា
ជាតិ សាសនា ព្រះមហាក្សត្រ



កិច្ចព្រមព្រៀងកន្លែងនេសាទសហគមន៍

- | | |
|------------------|-----------------------|
| ឈ្មោះសហគមន៍នេសាទ | ៖ រូបរូម |
| ភូមិ | ៖ ចារថ្មី និងផ្កាថ្មី |
| ឃុំ | ៖ គោកបល្ល័ង្ក |
| ស្រុក | ៖ មង្គលបុរី |
| ខេត្ត | ៖ បន្ទាយមានជ័យ |

កិច្ចព្រមព្រៀង កន្លែងនេសាទសហគមន៍

រវាង

នាយខណ្ឌរដ្ឋបាលជលផលបន្ទាយមានជ័យ ជាតំណាងស្របច្បាប់នៃរដ្ឋបាលជលផល ដែលមានអាសយដ្ឋាននៅភូមិខ្លាកូនថ្មី សង្កាត់កំពង់ស្វាយ ក្រុងសិរីសោភ័ណ ខេត្តបន្ទាយមានជ័យ ទូរស័ព្ទលេខ: ០៩៧ ៣៦១ ៨៩៨១ ហៅថាភាគី " ក "។

និង

ប្រធានគណៈកម្មការសហគមន៍នេសាទរួមរួម តំណាងស្របច្បាប់ឱ្យសហគមន៍នេសាទ ដែលមានអាសយដ្ឋាននៅភូមិចាថ្មី ឃុំគោកបល្ល័ង្ក ស្រុកមង្គលបុរី ខេត្តបន្ទាយមានជ័យ ទូរស័ព្ទលេខ: ០១២ ២៩១ ៧៥២ ហៅថាភាគី " ខ "។

គោលដៅនៃការចុះកិច្ចព្រមព្រៀង តាមលក្ខខណ្ឌដូចខាងក្រោម៖

ប្រការ ១.

ភាគី ក ប្រគល់ដែននេសាទ ដែលជាទ្រព្យសម្បត្តិរបស់រដ្ឋឱ្យភាគី ខ ធ្វើការគ្រប់គ្រង ការពារ អភិរក្ស អភិវឌ្ឍ និងប្រើប្រាស់ធនធានជលផលរយៈពេលពេញម៉ោង ចាប់ពីថ្ងៃអង្គារ ៩កើត ខែស្រាពណ៍ ឆ្នាំច សំរឹទ្ធិស័ក ព.ស.២៥៦២ ត្រូវនឹងថ្ងៃទី០៤ ខែកញ្ញា ឆ្នាំ២០១៨ រហូតដល់ថ្ងៃសុក្រ ១១រោច ខែស្រាពណ៍ ឆ្នាំឆ្លូវ ត្រីស័ក ព.ស.២៥៦៥ ត្រូវនឹងថ្ងៃទី០៣ ខែកញ្ញា ឆ្នាំ២០២១ ដោយធានានូវចីរភាព តាមរយៈការរៀបចំសហគមន៍នេសាទ។

ប្រការ ២.

ដែននេសាទនេះ មានឈ្មោះថាកន្លែងនេសាទសហគមន៍រួមរួម ដែលលាតសន្ធឹងនៅក្នុងភូមិចាថ្មី ផ្លូវថ្មី ឃុំគោកបល្ល័ង្ក ស្រុកមង្គលបុរី ខេត្តបន្ទាយមានជ័យ៖

និយាមកា កន្លែងនេសាទសហគមន៍រួមរួម			
ID	រោងស៊ីស (X)	តួអ័រដោនេ (Y)	ចំណុចគោលដៅ
01	298 021	149 2261	ចំណុច ខាងលិចឈៀងខាងត្បូងបឹងអញ្ចាញ
02	299 523	149 0537	ចំណុច ស្ពានស្នេហ៍
03	299 490	148 9121	ចំណុច ផ្លូវចាស់
04	302 076	148 9084	ចំណុច ពាមស្រណាល
05	300 725	148 2150	ចំណុច ដៃគោស្លាប់
06	292 361	148 6820	ចំណុច ទំនប់តាកុន
07	291 897	148 9710	ចំណុច ស្ពានគោកក្អួច
08	292 581	149 0351	ចំណុច ខ្នងអាងគោកបល្ល័ង្ក

ប្រការ ៣.

ភាគី ក ត្រូវបំពេញភារកិច្ចជាអ្នកសម្របសម្រួល ផ្តល់បច្ចេកទេសទប់ស្កាត់បទល្មើស តាមដាននិងត្រួតពិនិត្យលើការរៀបចំ និងការប្រព្រឹត្តិទៅរបស់សហគមន៍នេសាទ ដូចមានចែងនៅក្នុងមាត្រា២៣ នៃអនក្រ.បក ចុះថ្ងៃទី២០ ខែមីនា ឆ្នាំ២០០៧ ស្តីពីការគ្រប់គ្រងសហគមន៍នេសាទ។

ប្រការ ៤.

ភាគី ខ ត្រូវរៀបចំ ៖

- កន្លែងអភិរក្សព្រៃលិចទឹក
- កន្លែងអភិរក្សត្រីមេពូជ
- បោះបង្គោល និងដាក់ស្លាកសញ្ញាកន្លែងអភិរក្ស
- ស្រះ អាង អន្លង់ត្រីមេពូជ
- កន្លែងអភិរក្សជីវចម្រុះ
- កែលម្អប្រឡាយ ព្រែក បឹង ស្រះ
- ដាំព្រៃលិចទឹក
- រៀបចំលែងត្រីពូជនៅក្នុងដែននេសាទសហគមន៍
- ធ្វើវារីវប្បកម្ម
- ផ្សព្វផ្សាយច្បាប់ជលផល និងលិខិតបទដ្ឋានគតិយុត្តិ ពាក់ព័ន្ធនឹងការគ្រប់គ្រងសហគមន៍នេសាទ
- បញ្ជូនសមាជិកសហគមន៍ដើម្បីរៀនសូត្រនូវបច្ចេកទេសនានា
- រៀបចំផែនការគ្រប់គ្រង និងការងារអភិវឌ្ឍន៍ផ្សេងៗទៀត។

ប្រការ ៥.

ភាគី ខ ត្រូវរៀបចំប្រជុំពិភាក្សាអំពីទំហំ ចំនួន ប្រវែង និងប្រភេទឧបករណ៍នេសាទ ដែលអនុញ្ញាតឱ្យប្រើប្រាស់ នៅក្នុងកន្លែងនេសាទសហគមន៍ឱ្យសមស្របតាមស្ថានភាពភូមិសាស្ត្រ និងពេលវេលា ផ្អែកតាមច្បាប់ស្តីពីជលផល និងលិខិតបទដ្ឋានគតិយុត្តិ នានាដែលពាក់ព័ន្ធ។

ប្រការ ៦.

ភាគី ខ មានកាតព្វកិច្ចថែរក្សាការពារធនធានធម្មជាតិដូចខាងក្រោម៖

- ការពារព្រៃលិចទឹកដែលមានស្រាប់ឱ្យបានគង់វង្ស ចាត់វិធានការទប់ស្កាត់ និងបង្ការភ្លើងឆេះព្រៃ
- រក្សា និងការពារដីទំនាបលិចទឹក សម្រាប់ដាំព្រៃលិចទឹកឡើងវិញ
- ការពារកន្លែងអភិរក្សជលផលឡើងវិញ
- លែងទៅក្នុងធម្មជាតិវិញ នូវវារីសត្វ ដែលកំពុងរងគ្រោះថ្នាក់ ជិតផុតពូជនៅពេលដែលធ្វើនេសាទបាន។
- ការពារសត្វព្រៃគ្រប់ប្រភេទ នៅក្នុងដែននេសាទ ឬ ព្រៃលិចទឹក។

ប្រការ ៧.-

- ភាគី ១ មិនត្រូវធ្វើសកម្មភាពដែលបង្កឱ្យខូចផែននេសាទ ឬ គ្រោះថ្នាក់ដល់ធនធានជលផលដូចខាងក្រោម៖
- ចាប់នូវធនធានជលផលដែលកំពុងរងគ្រោះថ្នាក់ ដូចមានចែងក្នុងប្រកាសរបស់ក្រសួងកសិកម្ម រុក្ខាប្រមាញ់ និងនេសាទ ដូចជាផ្សោតជាដើម។
 - លើកទំនប់ លុប ឬដឹក បឹង ព្រែក ប្រឡាយ រណ្តៅ របៀ ស្រះ ដែលពុំមានការអនុញ្ញាតពីស្ថាប័នជំនាញ
 - កាប់ ឆ្ការ គាស់ រាន ឈូសឆាយព្រៃលិចទឹកក្នុងគោលបំណងហ៊ុំព័ទ្ធយកដីជាកម្មសិទ្ធិ ឬ វាតដីធ្វើស្រែចំការ ឬ គោលបំណងផ្សេងៗក្រៅពីកិច្ចអភិវឌ្ឍន៍វិស័យជលផលឡើយ។
 - ធ្វើនេសាទ កាប់ព្រៃ ឬ អុសក្នុងកន្លែងអភិរក្សជលផល ក្នុងកន្លែងនេសាទសហគមន៍
 - ប្រើប្រាស់ឧបករណ៍ហាមឃាត់ ជាពិសេសឧបករណ៍នេសាទឆក់ត្រី និងឧបករណ៍នេសាទស្បែមុងគ្រប់ប្រភេទ
 - ប្រើប្រាស់ឧបករណ៍នេសាទខុសពីការកំណត់នៅក្នុងតារាងឧបសម្ព័ន្ធនៃកិច្ចព្រមព្រៀងនេះ
 - ចិញ្ចឹមត្រី ដែលជាពូជនាំឱ្យខូចដល់បរិស្ថានធម្មជាតិ បំផ្លិចបំផ្លាញដល់ធនធានជលផល ឬបង្កអន្តរាយដល់ផែននេសាទ
 - ធ្វើនេសាទ ឬធ្វើអាជីវកម្មផ្សេងៗទៀតដែលប៉ះពាល់ដល់ធនធានជលផល
 - ផលិត ទិញ លក់ ដឹកជញ្ជូន រក្សាទុកឧបករណ៍ឆក់ ឧបករណ៍នេសាទស្បែមុងគ្រប់ប្រភេទ និងអូនអូសទឹកសាប។
 - ដាំ ឬថែរក្សាដំណាំឈូកក្នុងនៅកន្លែងនេសាទសហគមន៍។
 - ធ្វើនេសាទដោយមង ឬអូនគ្រប់ប្រភេទដែលមានក្រឡាតូចជាង១.៥ សង្ហីម៉ែត្រ និងធំជាងដប់ប្រាំ(១៥) សង្ហីម៉ែត្រ ក្នុងផែននេសាទទឹកសាប។

ប្រការ ៨.-

ភាគី ១ ត្រូវចាត់វិធានការថែរក្សាការពារកន្លែងនេសាទសហគមន៍ដោយបំផុស ជំរុញ និងលើកទឹកចិត្តដល់សមាជិកសហគមន៍នេសាទគ្រប់រូប ឱ្យរាយការណ៍ទៅសមត្ថកិច្ចរដ្ឋបាលជលផល ដែលនៅជិតបំផុតដើម្បីសហការទប់ស្កាត់បទល្មើសជលផល។

ប្រការ ៩.-

- ភាគី ១ ត្រូវអនុវត្តនូវភារកិច្ចដូចខាងក្រោម៖
- ប្រតិបត្តិយ៉ាងម៉ឺងម៉ាត់តាមលក្ខន្តិកៈ បទបញ្ជាផ្ទៃក្នុង និងផែនការគ្រប់គ្រងកន្លែងនេសាទសហគមន៍
 - ធានាឱ្យសមាជិកទាំងអស់ក្នុងសហគមន៍មានសិទ្ធិស្មើគ្នាលើការប្រើប្រាស់ធនធានជលផល
 - សហការយ៉ាងជិតស្និទ្ធជាមួយរដ្ឋបាលជលផល ក្រុមប្រឹក្សាឃុំ សង្កាត់ និងអាជ្ញាធរដែលពាក់ព័ន្ធ។

ប្រការ ១០.-

ប្រសិនបើភាគី ១ មិនអនុវត្តតាមប្រការទាំងឡាយនៃកិច្ចព្រមព្រៀងនេះ ធ្វើឱ្យអន្តរាយដល់ផែននេសាទឬធនធានជលផលត្រូវទទួលខុសត្រូវចំពោះមុខច្បាប់ជាធរមាន។

សហគមន៍នេសាទពុំមានសិទ្ធិ៖

លក់ ដោះដូរ ជួល ធ្វើអំណោយ ប្រវាស់ បែងចែក បញ្ជាំ ឬផ្ទេរកន្លែងនេសាទសហគមន៍បានឡើយ ទោះតាមរូបភាពណាក៏ដោយ។

ប្រការ ១១.

កិច្ចព្រមព្រៀងកន្លែងនេសាទសហគមន៍ អាចបញ្ចប់មុនពេលកំណត់ ដោយផ្អែកលើលក្ខខណ្ឌណាមួយ ដូចមានចែងក្នុងមាត្រាទី២៧ នៃអនុក្រឹត្យលេខ២៥ អនក្រ.បក ចុះថ្ងៃទី២០ ខែមីនា ឆ្នាំ២០០៧ ស្តីពីការគ្រប់គ្រង សហគមន៍នេសាទ។

ក្នុងករណី ដែលសហគមន៍នេសាទយល់ថាការបញ្ចប់កិច្ចព្រមព្រៀង ពុំមានលក្ខណៈសមស្របសហគមន៍ នេសាទ អាចធ្វើការតវ៉ាមកប្រធានរដ្ឋបាលជលផលថ្នាក់កណ្តាល។

ប្រការ ១២.

កិច្ចព្រមព្រៀងនេះ អាចធ្វើការកែប្រែបាន តាមការឯកភាពរបស់ភាគីទាំង២ ស្របតាមច្បាប់ និងលិខិតបទ ដ្ឋាននានា ដែលពាក់ព័ន្ធនឹងសហគមន៍នេសាទ។

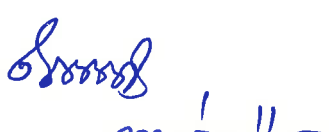
កិច្ចព្រមព្រៀងនេះ ត្រូវតម្កល់ទុកនៅស្នាក់ការសហគមន៍នេសាទ ~~រដ្ឋបាល~~ សាលាយុំគោកបល្ល័ង្ក សាលាស្រុក មង្គលបុរី ខណ្ឌរដ្ឋបាលជលផលបន្ទាយមានជ័យ សាលាខេត្តបន្ទាយមានជ័យ នាយកដ្ឋានអភិវឌ្ឍន៍សហគមន៍នេសាទ រដ្ឋបាលជលផលថ្នាក់កណ្តាល ក្រសួងកសិកម្ម រុក្ខាប្រមាញ់ និងនេសាទ ហើយអាចចម្លងជូនស្ថាប័ន ពាក់ព័ន្ធដោយ ច្បាប់ចម្លងមានប្រថាប់ត្រា។

ថ្ងៃ ពុធ្វា ៩ ខែ កញ្ញា ឆ្នាំ ២០១៥
ធ្វើនៅ ភ្នំពេញ ថ្ងៃទី ០៤ ខែ កញ្ញា ឆ្នាំ ២០១៥
ភាគី ខ

ភាគី ក
នាយកខណ្ឌរដ្ឋបាលជលផលបន្ទាយមានជ័យ
ហត្ថលេខា

ប្រធានគណៈកម្មការសហគមន៍នេសាទ
ហត្ថលេខា


ឧបនាយករដ្ឋមន្ត្រី


៣៧០៩១៥

សាក្សី
មេឃុំគោកបល្ល័ង្ក
ហត្ថលេខា

ឆ្នាំ ២០១៥

ព្រះរាជាណាចក្រកម្ពុជា
ជាតិ សាសនា ព្រះមហាក្សត្រ



ផែនទីកន្លែងនេសាទសហគមន៍

- | | |
|------------------|------------------------|
| ឈ្មោះសហគមន៍នេសាទ | ៖ រូបរួម |
| ភូមិ | ៖ ចារថ្មី និងផ្កាវថ្មី |
| ឃុំ | ៖ គោកបល្ល័ង្ក |
| ស្រុក | ៖ មង្គលបុរី |
| ខេត្ត | ៖ បន្ទាយមានជ័យ |

ព្រះរាជាណាចក្រកម្ពុជា
ជាតិ សាសនា ព្រះមហាក្សត្រ



បញ្ជីឈ្មោះសហគមន៍នៃគណៈកម្មការ
សហគមន៍នេសាទនិងរបបនាសម្ព័ន្ធ

- | | |
|------------------|-----------------------|
| ឈ្មោះសហគមន៍នេសាទ | ៖ រូបរូម |
| ភូមិ | ៖ ចារថ្មី និងផ្កាថ្មី |
| ឃុំ | ៖ គោកបល្ល័ង្ក |
| ស្រុក | ៖ មង្គលបុរី |
| ខេត្ត | ៖ បន្ទាយមានជ័យ |

បញ្ជីឈ្មោះសមាជិកសហគមន៍នេសាទ រួមរួម
ភូមិចារង្កើនភូមិផ្កាចម្កី ឃុំគោកបល្ល័ង្ក ស្រុកបន្ទូលមូរី ខេត្តបន្ទាយមានជ័យ

ល.រ	ឈ្មោះ	ភេទ	អាយុ	ក្រុម	ភូមិ	ឃុំ	ថ្ងៃ ខែ ឆ្នាំ ចូលជាសមាជិក	ផ្សេងៗ
០១	សុង វណ្ណស៊ី	ស	២៥	១៤	ចារង្កើន	គោកបល្ល័ង្ក	១០-០៣-២០០៨	
០២	ឡើ វ៉ាយ	ស	៤០	១១	ចារង្កើន	គោកបល្ល័ង្ក	០៣-០៨-២០០៨	
០៣	ម៉ុំ ហឿង	ស	៤១	១៤	ចារង្កើន	គោកបល្ល័ង្ក	១០-០៨-២០០៨	
០៤	វត្ត ម៉ៅ	ប	២៦	៣	ផ្កាចម្កី	គោកបល្ល័ង្ក	០៤-០៦-២០០៩	
០៥	យ៉ុន យេន	ប	២៧	៤	ផ្កាចម្កី	គោកបល្ល័ង្ក	០៤-០៦-២០០៩	
០៦	ស៊ឹម រដ្ឋា	ប	៣៥	៣	ផ្កាចម្កី	គោកបល្ល័ង្ក	០៦-០៦-២០០៩	
០៧	វី សារ៉ាវ	ស	២៤	១០	ចារង្កើន	គោកបល្ល័ង្ក	១០-០៦-២០០៩	
០៨	ឆុន សុខ	ស	១៨	១៣	ចារង្កើន	គោកបល្ល័ង្ក	១១-០៦-២០០៩	
០៩	ប៉ូច អាន	ប	៥៣	១៣	ចារង្កើន	គោកបល្ល័ង្ក	១១-០៦-២០០៩	
១០	យិន អាត់	ស	៣១	១៣	ចារង្កើន	គោកបល្ល័ង្ក	១១-០៦-២០០៩	
១១	ប៉ូច រ៉ូន	ស	២០	១៣	ចារង្កើន	គោកបល្ល័ង្ក	១១-០៦-២០០៩	
១២	ប៉ាវ សារួន	ប	២៥	១៣	ចារង្កើន	គោកបល្ល័ង្ក	១១-០៦-២០០៩	
១៣	ចក់ អែម	ស	២១	១៣	ចារង្កើន	គោកបល្ល័ង្ក	១១-០៦-២០០៩	
១៤	មោក សារួន	ប	៥២	១២	ចារង្កើន	គោកបល្ល័ង្ក	១១-០៦-២០០៩	
១៥	ខៀវ សារិន	ប	៥២	១៣	ចារង្កើន	គោកបល្ល័ង្ក	១១-០៦-២០០៩	
១៦	អៀប មី	ស	៣៨	១៤	ចារង្កើន	គោកបល្ល័ង្ក	១៣-០៦-២០០៩	
១៧	ម៉ុន លីហួវ	ប	៣០	១៣	ផ្កាចម្កី	គោកបល្ល័ង្ក	១៥-០៦-២០០៩	
១៨	ចិ ទេរី	ស	១៨	១៣	ចារង្កើន	គោកបល្ល័ង្ក	០២-០៨-២០០៩	
១៩	មិ សាត	ប	៣៣	១៣	ចារង្កើន	គោកបល្ល័ង្ក	០២-០៨-២០០៩	
២០	អូ ធី	ប	២៦	១៣	ចារង្កើន	គោកបល្ល័ង្ក	០២-០៨-២០០៩	
២១	វី សារ៉េន	ស	២១	១៣	ចារង្កើន	គោកបល្ល័ង្ក	០២-០៨-២០០៩	
២២	វ៉ាត សារ៉ុន	ស	២១	១៣	ចារង្កើន	គោកបល្ល័ង្ក	០២-០៨-២០០៩	
២៣	គាំ យឿម	ស	៧៥	១៤	ចារង្កើន	គោកបល្ល័ង្ក	០២-០៨-២០០៩	
២៤	វ៉ាង ជា	ស	២១	១៣	ចារង្កើន	គោកបល្ល័ង្ក	០២-០៨-២០០៩	
២៥	កែ ធីន	ប	៥៦	១៣	ចារង្កើន	គោកបល្ល័ង្ក	០២-០៨-២០០៩	
២៦	ចិ ដេត	ប	២១	១៤	ចារង្កើន	គោកបល្ល័ង្ក	០២-០៨-២០០៩	
២៧	ឡឹក ឡុន	ប	៥២	១៤	ចារង្កើន	គោកបល្ល័ង្ក	០៣-០៨-២០០៩	
២៨	លន់ ឈុនលេង	ប	៥២	១១	ចារង្កើន	គោកបល្ល័ង្ក	០៣-០៨-២០០៩	
២៩	ណម ស៊ីណាត	ប	២៥	២	ចារង្កើន	គោកបល្ល័ង្ក	០៣-០៨-២០០៩	
៣០	ចក់ សារ៉េន	ស	៣៥	១៤	ចារង្កើន	គោកបល្ល័ង្ក	០៣-០៨-២០០៩	

៣១	ងុន រឿង	ស	៣៦	១៤	បារថ្ងៃ	គោកបស្ន័ង	០៣-០៨-២០០៩
៣២	ឡាន ស្រីម៉ុំ	ស	១៩	១៤	បារថ្ងៃ	គោកបស្ន័ង	០៣-០៨-២០០៩
៣៣	ម៉ែន សារី	ស	៣០	៥	ផ្កាថ្ងៃ	គោកបស្ន័ង	០៣-០៨-២០០៩
៣៤	គាំ យាន	ប	៣៨	១៤	បារថ្ងៃ	គោកបស្ន័ង	០៣-០៨-២០០៩
៣៥	ឡើ លឿន	ស	៣៤	១២	បារថ្ងៃ	គោកបស្ន័ង	០៣-០៨-២០០៩
៣៦	យ៉ាន់ ឡាន	ស	៥៤	១៤	បារថ្ងៃ	គោកបស្ន័ង	០៣-០៨-២០០៩
៣៧	ផៃ គន្ធា	ស	៣៥	១៤	បារថ្ងៃ	គោកបស្ន័ង	០៣-០៨-២០០៩
៣៨	ចិ ដាន់	ប	២៤	១៤	បារថ្ងៃ	គោកបស្ន័ង	០៣-០៨-២០០៩
៣៩	ហួន ម៉ៅ	ស	១៨	១៤	បារថ្ងៃ	គោកបស្ន័ង	០៣-០៨-២០០៩
៤០	គាំ យឿន	ប	៣៧	១៤	បារថ្ងៃ	គោកបស្ន័ង	០៣-០៨-២០០៩
៤១	បាន ជួន	ស	៦៥	១៣	បារថ្ងៃ	គោកបស្ន័ង	០៣-០៨-២០០៩
៤២	គាំ រឿង	ប	៣៨	១៤	បារថ្ងៃ	គោកបស្ន័ង	០៣-០៨-២០០៩
៤៣	ខូ តឿត	ស	២០	១០	បារថ្ងៃ	គោកបស្ន័ង	០៣-០៨-២០០៩
៤៤	ឡុង សុភាន់	ស	២៣	១៤	បារថ្ងៃ	គោកបស្ន័ង	០៣-០៨-២០០៩
៤៥	អឿម សាមៀន	ស	២១	៨	បារថ្ងៃ	គោកបស្ន័ង	១៤-០១-២០១០
៤៦	រឿង ហុន	ប	២៤	៨	បារថ្ងៃ	គោកបស្ន័ង	១៤-០១-២០១០
៤៧	អឿម ពិសិដ្ឋ	ប	១៨	៨	បារថ្ងៃ	គោកបស្ន័ង	១៤-០១-២០១០
៤៨	ដុស ជួន	ប	៤៥	១	បារថ្ងៃ	គោកបស្ន័ង	១១-០៦-២០១០
៤៩	ប៉ូច ស្រីម៉ុំ	ស	២៥	១៣	បារថ្ងៃ	គោកបស្ន័ង	១១-០៦-២០១០
៥០	ម្លិះ សំអឿន	ស	៦៨	១១	បារថ្ងៃ	គោកបស្ន័ង	០៦-០៧-២០១០
៥១	ម៉ៅ សំអុន	ប	៣៥	១១	បារថ្ងៃ	គោកបស្ន័ង	០៦-០៧-២០១០
៥២	ទុំ វ៉ា	ស	៣៤	១១	បារថ្ងៃ	គោកបស្ន័ង	០៦-០៧-២០១០
៥៣	ម៉ៅ ចាន់រ៉ា	ស	៤០	១១	បារថ្ងៃ	គោកបស្ន័ង	០៦-០៧-២០១០
៥៤	ស្រី តុងហាន់	ប	៤៤	១១	បារថ្ងៃ	គោកបស្ន័ង	០៦-០៧-២០១០
៥៥	ម៉ៅ ចាន់វ៉ា	ស	៤៦	១១	បារថ្ងៃ	គោកបស្ន័ង	០៦-០៧-២០១០
៥៦	ម៉ៅ សុផាត	ស	៣៧	១១	បារថ្ងៃ	គោកបស្ន័ង	០៦-០៧-២០១០
៥៧	ប៉ែន សំណាង	ប	៣៨	១១	បារថ្ងៃ	គោកបស្ន័ង	០៦-០៧-២០១០
៥៨	ម៉ៅ ពិសី	ស	២៨	១១	បារថ្ងៃ	គោកបស្ន័ង	០៦-០៧-២០១០
៥៩	លី វ៉ាន់ថា	ប	៤០	១១	បារថ្ងៃ	គោកបស្ន័ង	០៦-០៧-២០១០
៦០	ម៉ៅ សុផាន់	ស	៣៦	១១	បារថ្ងៃ	គោកបស្ន័ង	០៦-០៧-២០១០
៦១	ចក់ គង់	ប	៣៣	១១	បារថ្ងៃ	គោកបស្ន័ង	០៦-០៧-២០១០
៦២	ជិម សារុំ	ប	៣៨	១១	បារថ្ងៃ	គោកបស្ន័ង	០៦-០៧-២០១០
៦៣	ម៉ៅ ចាន់វ៉ាត	ស	៣៩	១១	បារថ្ងៃ	គោកបស្ន័ង	០៦-០៧-២០១០
៦៤	ព្រំ ប៊ុនរិន	ប	១៨	១១	បារថ្ងៃ	គោកបស្ន័ង	០៦-០៧-២០១០
៦៥	លឿម តេង	ប	៤០	១០	បារថ្ងៃ	គោកបស្ន័ង	០៦-០៧-២០១០

៦៦	ឆាន់ គោ	ប	២៨	១០	ចារថ្មី	គោកបស្ល័ង	០៦-០៧-២០១០	
៦៧	ឡោ មិត្ត	ប	៥៧	១២	ចារថ្មី	គោកបស្ល័ង	០៦-០៧-២០១០	
៦៨	ឆាន់ ឈូក	ស	៤៦	១០	ចារថ្មី	គោកបស្ល័ង	០៦-០៧-២០១០	
៦៩	ឆាន់ ពុយ	ស	៣៧	១០	ចារថ្មី	គោកបស្ល័ង	០៦-០៧-២០១០	
៧០	អ៊ីវ វណ្ណារី	ស	៣៩	៩	ចារថ្មី	គោកបស្ល័ង	០៦-០៧-២០១០	
៧១	អ៊ីវ ចាន់ណារី	ស	៣៧	៩	ចារថ្មី	គោកបស្ល័ង	០៦-០៧-២០១០	
៧២	មិន អន	ស	៤១	៩	ចារថ្មី	គោកបស្ល័ង	០៦-០៧-២០១០	
៧៣	ប៉ាន់ ចៃ	ស	៣១	៩	ចារថ្មី	គោកបស្ល័ង	០៦-០៧-២០១០	
៧៤	គ្រីត ធុក	ស	៣៨	៩	ចារថ្មី	គោកបស្ល័ង	០៦-០៧-២០១០	
៧៥	ស៊ូ ចិ	ស	៤៨	១០	ចារថ្មី	គោកបស្ល័ង	០៦-០៧-២០១០	
៧៦	ចិ ថា	ប	៤៨	១០	ចារថ្មី	គោកបស្ល័ង	០៦-០៧-២០១០	
៧៧	សំ សុផល	ស	២៩	១០	ចារថ្មី	គោកបស្ល័ង	០៦-០៧-២០១០	
៧៨	រេង រុន	ប	៣២	១០	ចារថ្មី	គោកបស្ល័ង	០៦-០៧-២០១០	
៧៩	ទៀត ស្រីកា	ស	២៥	១១	ចារថ្មី	គោកបស្ល័ង	០៦-០៧-២០១០	
៨០	ព្រំ សុម៉ាលី	ស	២៣	១១	ចារថ្មី	គោកបស្ល័ង	០៦-០៧-២០១០	
៨១	ជឹម ឈឿត	ប	៤២	១១	ចារថ្មី	គោកបស្ល័ង	០៦-០៧-២០១០	
៨២	ជន សុភាក់	ប	៣២	១២	ចារថ្មី	គោកបស្ល័ង	០៦-០៧-២០១០	
៨៣	ជន ច្រឹង	ស	៣៣	១២	ចារថ្មី	គោកបស្ល័ង	០៦-០៧-២០១០	
៨៤	ដូរ ជាន	ស	៦១	១២	ចារថ្មី	គោកបស្ល័ង	០៦-០៧-២០១០	
៨៥	សាំង រុខ្សី	ប	២២	១២	ចារថ្មី	គោកបស្ល័ង	០៦-០៧-២០១០	
៨៦	គង់ រឿ	ប	៥៨	១២	ចារថ្មី	គោកបស្ល័ង	០៦-០៧-២០១០	
៨៧	ប្រាក់ ជៀន	ស	៦០	១២	ចារថ្មី	គោកបស្ល័ង	០៦-០៧-២០១០	
៨៨	ជា ភាព	ស	៥៤	១២	ចារថ្មី	គោកបស្ល័ង	០៦-០៧-២០១០	
៨៩	សំ មឿន	ប	៣៣	១២	ចារថ្មី	គោកបស្ល័ង	០៦-០៧-២០១០	
៩០	សំ ជឿន	ស	២៦	១២	ចារថ្មី	គោកបស្ល័ង	០៦-០៧-២០១០	
៩១	សំ ណេត	ប	២១	១២	ចារថ្មី	គោកបស្ល័ង	០៦-០៧-២០១០	
៩២	សំ ណាវ	ប	១៩	១២	ចារថ្មី	គោកបស្ល័ង	០៦-០៧-២០១០	
៩៣	ប្រាន់ រើន ១១៥	ប	៤០	១២	ចារថ្មី	គោកបស្ល័ង	០៦-០៧-២០១០	
៩៤	សុខ សេង	ប	៥០	១២	ចារថ្មី	គោកបស្ល័ង	០៦-០៧-២០១០	
៩៥	សិម ចន្ទី	ស	២៣	១២	ចារថ្មី	គោកបស្ល័ង	០៦-០៧-២០១០	
៩៦	ដុំ វ៉ាន់គីន	ប	២០	១២	ចារថ្មី	គោកបស្ល័ង	០៦-០៧-២០១០	
៩៧	ដុំ វ៉ាន់គួន	ប	២០	១២	ចារថ្មី	គោកបស្ល័ង	០៦-០៧-២០១០	
៩៨	ប៉ែន ឡាក់	ប	៣៩	១០	ចារថ្មី	គោកបស្ល័ង	០៦-០៧-២០១០	
៩៩	ទុំ ភាន់	ប	៣៥	១២	ចារថ្មី	គោកបស្ល័ង	០៦-០៧-២០១០	
១០០	ចាប សុភាព	ស	៣២	១០	ចារថ្មី	គោកបស្ល័ង	០៦-០៧-២០១០	

១០១	ឆេង សារឡៅ	ស	១៨	១០	ចារថ្មី	គោកបល្ល័ង្ក	០៦-០៧-២០១០	
១០២	គង ច្រិត	ស	៥៨	៧	ចារថ្មី	គោកបល្ល័ង្ក	០៦-០៧-២០១០	
១០៣	ហាង ចាន់អន	ប	២៦	១២	ចារថ្មី	គោកបល្ល័ង្ក	០៦-០៧-២០១០	
១០៤	ឡុំ សុវណ្ណ	ស	២៨	១២	ចារថ្មី	គោកបល្ល័ង្ក	០៦-០៧-២០១០	
១០៥	ពៅ សុផល	ស	៥៥	៨	ចារថ្មី	គោកបល្ល័ង្ក	០៦-០៧-២០១០	
១០៦	ដួវ បាន	ស	៥៥	៨	ចារថ្មី	គោកបល្ល័ង្ក	០៦-០៧-២០១០	
១០៧	ពៅ ធុ	ស	២២	៨	ចារថ្មី	គោកបល្ល័ង្ក	០៦-០៧-២០១០	
១០៨	ពៅ ចន	ប	១៩	៨	ចារថ្មី	គោកបល្ល័ង្ក	០៦-០៧-២០១០	
១០៩	ម៉ិន បុន	ស	៤៨	៥	ចារថ្មី	គោកបល្ល័ង្ក	០៦-០៧-២០១០	
១១០	ម៉ិន ឡាយ	ប	៣៦	៥	ចារថ្មី	គោកបល្ល័ង្ក	០៦-០៧-២០១០	
១១១	សៀម មិត	ស	៥២	៥	ចារថ្មី	គោកបល្ល័ង្ក	០៦-០៧-២០១០	
១១២	ម៉ិន ឡុន	ស	៤៧	៥	ចារថ្មី	គោកបល្ល័ង្ក	០៦-០៧-២០១០	
១១៣	ម៉ិន ចេង	ប	៤៥	៥	ចារថ្មី	គោកបល្ល័ង្ក	០៦-០៧-២០១០	
១១៤	ម៉ិន លៀប	ស	៤០	៥	ចារថ្មី	គោកបល្ល័ង្ក	០៦-០៧-២០១០	
១១៥	ម៉ិន ឡុង	ស	៣៣	៥	ចារថ្មី	គោកបល្ល័ង្ក	០៦-០៧-២០១០	
១១៦	ព្រំ លេង	ស	៧៣	៥	ចារថ្មី	គោកបល្ល័ង្ក	០៦-០៧-២០១០	
១១៧	ម៉ិន ជួប	ប	៧៧	៥	ចារថ្មី	គោកបល្ល័ង្ក	០៦-០៧-២០១០	
១១៨	ម៉ិន លើប	ស	៤១	៥	ចារថ្មី	គោកបល្ល័ង្ក	០៦-០៧-២០១០	
១១៩	ឈុំ ថ្មី	ប	៤២	៥	ចារថ្មី	គោកបល្ល័ង្ក	០៦-០៧-២០១០	
១២០	ចោន ធាវ	ស	៣៩	៥	ចារថ្មី	គោកបល្ល័ង្ក	០៦-០៧-២០១០	
១២១	កាត ដាំ	ប	៤៤	៨	ចារថ្មី	គោកបល្ល័ង្ក	០៦-០៧-២០១០	
១២២	ស្រីប ហឹង	ស	៤៥	៨	ចារថ្មី	គោកបល្ល័ង្ក	០៦-០៧-២០១០	
១២៣	ម៉ៅ ថុំ	ស	៣៧	៨	ចារថ្មី	គោកបល្ល័ង្ក	០៦-០៧-២០១០	
១២៤	រស់ គៀន	ប	៣៣	៨	ចារថ្មី	គោកបល្ល័ង្ក	០៦-០៧-២០១០	
១២៥	សំ ជុំ	ប	៣៧	៩	ចារថ្មី	គោកបល្ល័ង្ក	០៦-០៧-២០១០	
១២៦	មិន សារឿម	ស	៣៣	៩	ចារថ្មី	គោកបល្ល័ង្ក	០៦-០៧-២០១០	
១២៧	ជួន ស៊ិន	ស	៣៧	៩	ចារថ្មី	គោកបល្ល័ង្ក	០៦-០៧-២០១០	
១២៨	មិន រត	ស	៥៩	៩	ចារថ្មី	គោកបល្ល័ង្ក	០៦-០៧-២០១០	
១២៩	ផា ឡា	ប	៣៨	៩	ចារថ្មី	គោកបល្ល័ង្ក	០៦-០៧-២០១០	
១៣០	រស់ អាត់	ប	៤៤	៩	ចារថ្មី	គោកបល្ល័ង្ក	០៦-០៧-២០១០	
១៣១	ព្រំ ហៀត	ប	២២	៨	ចារថ្មី	គោកបល្ល័ង្ក	០៦-០៧-២០១០	
១៣២	មួន ស្រអែម	ប	២៩	១០	ចារថ្មី	គោកបល្ល័ង្ក	០៧-០៧-២០១០	
១៣៣	ឆេង តឿន	ស	២៨	១០	ចារថ្មី	គោកបល្ល័ង្ក	០៧-០៧-២០១០	
១៣៤	គួន ញ៉ែត	ស	៥១	១០	ចារថ្មី	គោកបល្ល័ង្ក	០៧-០៧-២០១០	
១៣៥	ចេត ឆៃណា	ប	៤៩	៣	ចារថ្មី	គោកបល្ល័ង្ក	០៧-០៧-២០១០	

១៣៦	ឡោ អឿង	ស	៤៧	៣	ចារថ្មី	គោកបស្ន័ង	០៧-០៧-២០១០
១៣៧	ណាំ ចិ	ស	២៣	៣	ចារថ្មី	គោកបស្ន័ង	០៧-០៧-២០១០
១៣៨	ណាំ ចិន	ស	២១	៣	ចារថ្មី	គោកបស្ន័ង	០៧-០៧-២០១០
១៣៩	ណាំ បញ្ញា	ស	២៦	៣	ចារថ្មី	គោកបស្ន័ង	០៧-០៧-២០១០
១៤០	ណាំ យ៉ាង	ប	១៨	៣	ចារថ្មី	គោកបស្ន័ង	០៧-០៧-២០១០
១៤១	ម៉ៅ វាសនា	ប	២៨	៣	ចារថ្មី	គោកបស្ន័ង	០៧-០៧-២០១០
១៤២	វ៉ាយ វ៉ា	ប	២៨	៣	ចារថ្មី	គោកបស្ន័ង	០៧-០៧-២០១០
១៤៣	គា ប៊ុនធឿន	ស	៣២	៣	ចារថ្មី	គោកបស្ន័ង	០៧-០៧-២០១០
១៤៤	ឡែម យ៉ុង	ប	៤១	១	ចារថ្មី	គោកបស្ន័ង	០៧-០៧-២០១០
១៤៥	វ៉ា សុផា	ប	២៩	១០	ចារថ្មី	គោកបស្ន័ង	០៧-០៧-២០១០
១៤៦	គ្រីន ធុច	ស	៣៣	២	ចារថ្មី	គោកបស្ន័ង	០៧-០៧-២០១០
១៤៧	គង់ វ៉ុ	ស	៧៥	២	ចារថ្មី	គោកបស្ន័ង	០៧-០៧-២០១០
១៤៨	ប្រេម អែម	ប	៦១	២	ចារថ្មី	គោកបស្ន័ង	០៧-០៧-២០១០
១៤៩	ពាន់ ឈិត	ប	៣៦	២	ចារថ្មី	គោកបស្ន័ង	០៧-០៧-២០១០
១៥០	ប្រេម ចាន់ថា	ប	២៥	២	ចារថ្មី	គោកបស្ន័ង	០៧-០៧-២០១០
១៥១	ប្រេម ចាន់ថន	ស	២១	២	ចារថ្មី	គោកបស្ន័ង	០៧-០៧-២០១០
១៥២	ប្រេមចាន់ធី	ស	១៩	២	ចារថ្មី	គោកបស្ន័ង	០៧-០៧-២០១០
១៥៣	តុប ញ៉ែន	ប	៤២	៣	ចារថ្មី	គោកបស្ន័ង	០៧-០៧-២០១០
១៥៤	ចែន បូរិន	ស	១៩	៥	ចារថ្មី	គោកបស្ន័ង	០៧-០៧-២០១០
១៥៥	ម៉ិន ម៉ាប់	ស	៤៣	៥	ចារថ្មី	គោកបស្ន័ង	០៧-០៧-២០១០
១៥៦	ហ៊ា ថៃ	ស	២៩	១០	ចារថ្មី	គោកបស្ន័ង	០៧-០៧-២០១០
១៥៧	ចាន ញ៉ឿ	ប	២៩	១០	ចារថ្មី	គោកបស្ន័ង	០៧-០៧-២០១០
១៥៨	ប៉ក់ ស្រិតង	ស	២៦	១០	ចារថ្មី	គោកបស្ន័ង	០៧-០៧-២០១០
១៥៩	មុំ ហ៊ឹង	ស	៤៧	១០	ចារថ្មី	គោកបស្ន័ង	០៧-០៧-២០១០
១៦០	វ៉ា សុផ័យ	ស	១៩	១០	ចារថ្មី	គោកបស្ន័ង	០៧-០៧-២០១០
១៦១	ស៊ី នី	ស	៤៩	១០	ចារថ្មី	គោកបស្ន័ង	០៧-០៧-២០១០
១៦២	រោម ចាន់	ប	៥០	១០	ចារថ្មី	គោកបស្ន័ង	០៧-០៧-២០១០
១៦៣	ប៉ាង ពៅ	ប	៥០	១១	ចារថ្មី	គោកបស្ន័ង	០៧-០៧-២០១០
១៦៤	មុំ ហួន	ស	៥២	១១	ចារថ្មី	គោកបស្ន័ង	០៧-០៧-២០១០
១៦៥	ម៉ៃ រៀម	ស	៧៥	១១	ចារថ្មី	គោកបស្ន័ង	០៧-០៧-២០១០
១៦៦	ធឿង ឧសភា	ប	៣០	៣	ចារថ្មី	គោកបស្ន័ង	០៧-០៧-២០១០
១៦៧	ហង្ស សុភី	ស	២៣	១១	ចារថ្មី	គោកបស្ន័ង	០៨-០៧-២០១០
១៦៨	ហង្ស សុផល	ប	៥៣	១១	ចារថ្មី	គោកបស្ន័ង	០៨-០៧-២០១០
១៦៩	សាត កែន	ប	៦៩	៣	ចារថ្មី	គោកបស្ន័ង	០៨-០៧-២០១០
១៧០	យួន យ៉ម	ប	២៥	៨	ចារថ្មី	គោកបស្ន័ង	០៩-០៧-២០១០

១៧១	ឌុប បៀន	ស	៤៩	១	ចារថ្មី	គោកបល្ល័ង្ក	០៩-០៧-២០១០	
១៧២	ព្រឿង យ៉ុន	ប	២១	១	ចារថ្មី	គោកបល្ល័ង្ក	០៩-០៧-២០១០	
១៧៣	អៀម ស៊ុន	ស	២៩	៣	ចារថ្មី	គោកបល្ល័ង្ក	០៩-០៧-២០១០	
១៧៤	ស្រីប ង៉ា	ស	៧២	៨	ចារថ្មី	គោកបល្ល័ង្ក	០៩-០៧-២០១០	
១៧៥	រស់ ចិន្តា	ស	៤៥	៣	ចារថ្មី	គោកបល្ល័ង្ក	០៩-០៧-២០១០	
១៧៦	មិន វ៉ាន	ស	៤២	៣	ចារថ្មី	គោកបល្ល័ង្ក	០៩-០៧-២០១០	
១៧៧	មិន រ៉េន	ស	៤១	៣	ចារថ្មី	គោកបល្ល័ង្ក	០៩-០៧-២០១០	
១៧៨	ស៊ុន ម៉ាប់	ប	៤១	៨	ចារថ្មី	គោកបល្ល័ង្ក	១០-០៧-២០១០	
១៧៩	ម៉ៅ អង	ស	៣៩	៨	ចារថ្មី	គោកបល្ល័ង្ក	១០-០៧-២០១០	
១៨០	អ៊ឹង ញ៉ឹង	ប	២១	៨	ចារថ្មី	គោកបល្ល័ង្ក	១០-០៧-២០១០	
១៨១	អៀម ភីសា	ប	១៨	៨	ចារថ្មី	គោកបល្ល័ង្ក	១០-០៧-២០១០	
១៨២	អៀម សាមេន	ស	១៩	៨	ចារថ្មី	គោកបល្ល័ង្ក	១០-០៧-២០១០	
១៨៣	ព្រឿង វើយ	ប	៤៧	៨	ចារថ្មី	គោកបល្ល័ង្ក	១០-០៧-២០១០	
១៨៤	ម៉ៅ អៀម	ស	៤៣	៨	ចារថ្មី	គោកបល្ល័ង្ក	១០-០៧-២០១០	
១៨៥	ដែង ទីន	ប	២១	៨	ចារថ្មី	គោកបល្ល័ង្ក	១០-០៧-២០១០	
១៨៦	ដែង ចិត្ត	ស	១៩	៨	ចារថ្មី	គោកបល្ល័ង្ក	១០-០៧-២០១០	
១៨៧	ឡូ សារឿន	ស	២៤	១៣	ចារថ្មី	គោកបល្ល័ង្ក	១០-០៧-២០១០	
១៨៨	គា កូននាង	ស	៣៥	១	ចារថ្មី	គោកបល្ល័ង្ក	១០-០៧-២០១០	
១៨៩	ព្រឿង យៀត	ប	២៦	១	ចារថ្មី	គោកបល្ល័ង្ក	១០-០៧-២០១០	
១៩០	កែន ញ៉ាញ	ប	២៣	៣	ចារថ្មី	គោកបល្ល័ង្ក	១០-០៧-២០១០	
១៩១	គឹម យង់រុទ្ធី	ប	២៦	១៣	ចារថ្មី	គោកបល្ល័ង្ក	១០-០៧-២០១០	
១៩២	ចក់ ដា	ប	២៦	១៣	ចារថ្មី	គោកបល្ល័ង្ក	១០-០៧-២០១០	
១៩៣	ឆាន់ ឈាង	ប	៣៣	១៣	ចារថ្មី	គោកបល្ល័ង្ក	១០-០៧-២០១០	
១៩៤	ចក់ ចាន្នី	ស	៣០	១៣	ចារថ្មី	គោកបល្ល័ង្ក	១០-០៧-២០១០	
១៩៥	ចក់ ចន្រ្ទា	ស	២០	១៣	ចារថ្មី	គោកបល្ល័ង្ក	១០-០៧-២០១០	
១៩៦	ឡោ អៀត	ស	៥៣	១៣	ចារថ្មី	គោកបល្ល័ង្ក	១០-០៧-២០១០	
១៩៧	ចក់ ចាន់ណា	ស	២២	១៣	ចារថ្មី	គោកបល្ល័ង្ក	១០-០៧-២០១០	
១៩៨	មោក ឡុង	ស	៥០	១៣	ចារថ្មី	គោកបល្ល័ង្ក	១០-០៧-២០១០	
១៩៩	នួន សុដា	ស	២១	១៣	ចារថ្មី	គោកបល្ល័ង្ក	១០-០៧-២០១០	
២០០	នួន សុគួន	ស	២១	១៣	ចារថ្មី	គោកបល្ល័ង្ក	១០-០៧-២០១០	
២០១	ប្រាក់ ឡាយ	ប	៧២	១៣	ចារថ្មី	គោកបល្ល័ង្ក	១០-០៧-២០១០	
២០២	ឡាយ ធី	ស	២៣	១៣	ចារថ្មី	គោកបល្ល័ង្ក	១០-០៧-២០១០	
២០៣	កែវ ថៃ	ស	៦៥	១៣	ចារថ្មី	គោកបល្ល័ង្ក	១០-០៧-២០១០	
២០៤	ឡុង ភី	ប	៥៧	១៣	ចារថ្មី	គោកបល្ល័ង្ក	១០-០៧-២០១០	
២០៥	ឡុង វិញ	ប	៥០	១៣	ចារថ្មី	គោកបល្ល័ង្ក	១០-០៧-២០១០	

២០៦	ពាន់ គឿត	ស	៤៩	១៣	ចារថ្មី	គោកបល្ល័ង្ក	១០-០៧-២០១០	
២០៧	ឡូ សារុន	ស	២១	១៣	ចារថ្មី	គោកបល្ល័ង្ក	១០-០៧-២០១០	
២០៨	ព្រឿង យ៉ាំ	ប	១៩	១	ចារថ្មី	គោកបល្ល័ង្ក	១១-០៧-២០១០	
២០៩	ទុំ សៀវ	ស	១៩	១២	ចារថ្មី	គោកបល្ល័ង្ក	១២-០៧-២០១០	
២១០	ទុំ ធី	ស	៣៤	១២	ចារថ្មី	គោកបល្ល័ង្ក	១២-០៧-២០១០	
២១១	ប្រាក់ ញុន	ប	៣៧	១២	ចារថ្មី	គោកបល្ល័ង្ក	១២-០៧-២០១០	
២១២	រូ រំដួល	ស	៣១	៩	ចារថ្មី	គោកបល្ល័ង្ក	១២-០៧-២០១០	
២១៣	ផា ឡោម	ប	៤៦	៩	ចារថ្មី	គោកបល្ល័ង្ក	១២-០៧-២០១០	
២១៤	ណាប ច្រើប	ស	២៧	២	ផ្លាវថ្មី	គោកបល្ល័ង្ក	១៧-០៧-២០១០	
២១៥	ង៉ែត ទី	ប	២៧	២	ចារថ្មី	គោកបល្ល័ង្ក	១៧-០៧-២០១០	
២១៦	ផា ទូច	ស	៤៣	២	ចារថ្មី	គោកបល្ល័ង្ក	១៧-០៧-២០១០	
២១៧	លី ញតិ	ប	២៧	៣	ផ្លាវថ្មី	គោកបល្ល័ង្ក	១៧-០៧-២០១០	
២១៨	សែ សយ	ប	២៧	៣	ផ្លាវថ្មី	គោកបល្ល័ង្ក	១៧-០៧-២០១០	
២១៩	តុប សៀប	ស	២១	៣	ផ្លាវថ្មី	គោកបល្ល័ង្ក	១៧-០៧-២០១០	
២២០	តុប យិន	ស	១៩	៣	ផ្លាវថ្មី	គោកបល្ល័ង្ក	១៧-០៧-២០១០	
២២១	ជូ លាង	ស	៣៣	៣	ផ្លាវថ្មី	គោកបល្ល័ង្ក	១៧-០៧-២០១០	
២២២	ស៊ុយ ចន្ទី	ប	៤២	៥	ផ្លាវថ្មី	គោកបល្ល័ង្ក	១៧-០៧-២០១០	
២២៣	ង៉ែត វិត	ប	៤៤	៥	ចារថ្មី	គោកបល្ល័ង្ក	១៧-០៧-២០១០	
២២៤	សួន គឿង	ប	១៩	២	ចារថ្មី	គោកបល្ល័ង្ក	១៨-០៧-២០១០	
២២៥	ពាន់ ឈាន	ស	៥២	២	ចារថ្មី	គោកបល្ល័ង្ក	១៨-០៧-២០១០	
២២៦	សួន យ៉ង	ស	១៨	២	ចារថ្មី	គោកបល្ល័ង្ក	១៨-០៧-២០១០	
២២៧	ស៊ុត សំណាង	ស	៣៨	៤	ផ្លាវថ្មី	គោកបល្ល័ង្ក	១៨-០៧-២០១០	
២២៨	វ៉ែត ស្រីរួម	ស	១៨	៤	ផ្លាវថ្មី	គោកបល្ល័ង្ក	១៨-០៧-២០១០	
២២៩	វ៉ែត ចំរើន	ស	១៩	៤	ផ្លាវថ្មី	គោកបល្ល័ង្ក	១៨-០៧-២០១០	
២៣០	ប៉ុញ វ៉ែត	ប	៤៥	៤	ផ្លាវថ្មី	គោកបល្ល័ង្ក	១៨-០៧-២០១០	
២៣១	មឿន សារឹម	ស	៣៣	៥	ចារថ្មី	គោកបល្ល័ង្ក	១៨-០៧-២០១០	
២៣២	ដេត កុក	ប	២២	៤	ផ្លាវថ្មី	គោកបល្ល័ង្ក	២០-០៧-២០១០	
២៣៣	ឡោ សឿន	ប	៤៥	១២	ចារថ្មី	គោកបល្ល័ង្ក	២៣-០៧-២០១០	
២៣៤	សរ សិទ្ធិ	ប	២១	១២	ចារថ្មី	គោកបល្ល័ង្ក	២៣-០៧-២០១០	
២៣៥	សរ មៅ	ស	២៣	១២	ចារថ្មី	គោកបល្ល័ង្ក	២៣-០៧-២០១០	
២៣៦	សរ សាលឿន	ប	២៦	១២	ចារថ្មី	គោកបល្ល័ង្ក	២៣-០៧-២០១០	
២៣៧	ភ្នត ចី	ប	៣០	១	ចារថ្មី	គោកបល្ល័ង្ក	២៣-០៧-២០១០	
២៣៨	ឡាច ឡាង	ប	៤៥	១	ផ្លាវថ្មី	គោកបល្ល័ង្ក	២៣-០៧-២០១០	
២៣៩	ឡាយ ប៊ុនចង	ប	២១	១	ផ្លាវថ្មី	គោកបល្ល័ង្ក	២៣-០៧-២០១០	
២៤០	ឡាយប៊ុនចន	ប	២១	១	ផ្លាវថ្មី	គោកបល្ល័ង្ក	២៣-០៧-២០១០	

២៤១	ប៉ែន ថា	ស	៤៤	១	ផ្ទះថ្មី	គោកបល្ល័ង្ក	២៣-០៧-២០១០	
២៤២	ឡាយ ស្រី	ស	១៩	១	ផ្ទះថ្មី	គោកបល្ល័ង្ក	២៣-០៧-២០១០	
២៤៣	ប៉ែន ចាន់ព	ស	៣៦	១	ផ្ទះថ្មី	គោកបល្ល័ង្ក	២៣-០៧-២០១០	
២៤៤	ង៉ូវ ឈួត	ប	៤៨	៨	ចារថ្មី	គោកបល្ល័ង្ក	២៣-០៧-២០១០	
២៤៥	គា ចាន់ថន	ស	២៤	៣	ចារថ្មី	គោកបល្ល័ង្ក	២៣-០៧-២០១០	
២៤៦	មោត យន់	ប	២៣	១២	ចារថ្មី	គោកបល្ល័ង្ក	២៣-០៧-២០១០	
២៤៧	មោក ខិ:	ប	៥១	១២	ចារថ្មី	គោកបល្ល័ង្ក	២៣-០៧-២០១០	
២៤៨	មោត យ៉ង	ស	២០	១២	ចារថ្មី	គោកបល្ល័ង្ក	២៣-០៧-២០១០	
២៤៩	ប៉ែន អ៊ុន	ស	៨១	១	ផ្ទះថ្មី	គោកបល្ល័ង្ក	២៣-០៧-២០១០	
២៥០	សៀម ចោន	ប	៨២	១	ផ្ទះថ្មី	គោកបល្ល័ង្ក	២៣-០៧-២០១០	
២៥១	យ៉ិន ចាន់ធីន	ស	២២	១	ចារថ្មី	គោកបល្ល័ង្ក	២៣-០៧-២០១០	
២៥២	សៀង ទីវ	ប	២១	២	ចារថ្មី	គោកបល្ល័ង្ក	២៣-០៧-២០១០	
២៥៣	ប៉ែន សៀង	ប	៧៣	២	ចារថ្មី	គោកបល្ល័ង្ក	២៣-០៧-២០១០	
២៥៤	ប៉ែន សិហាក់	ប	២៦	២	ចារថ្មី	គោកបល្ល័ង្ក	២៣-០៧-២០១០	
២៥៥	គង់ ង៉ា	ស	៦៧	២	ចារថ្មី	គោកបល្ល័ង្ក	២៣-០៧-២០១០	
២៥៦	សរ សឹង	ប	២១	១០	ចារថ្មី	គោកបល្ល័ង្ក	២៣-០៧-២០១០	
២៥៧	សរ ប៊ុប	ស	១៩	១១	ចារថ្មី	គោកបល្ល័ង្ក	២៣-០៧-២០១០	
២៥៨	សរ ឌី	ប	២៣	១១	ចារថ្មី	គោកបល្ល័ង្ក	២៣-០៧-២០១០	
២៥៩	ម៉ក់ វិត	ស	៤៣	១១	ចារថ្មី	គោកបល្ល័ង្ក	២៣-០៧-២០១០	
២៦០	ឡោ ឡឿន	ប	៤៦	១១	ចារថ្មី	គោកបល្ល័ង្ក	២៣-០៧-២០១០	
២៦១	ចាន់ ស្រឿត	ប	៣១	១១	ចារថ្មី	គោកបល្ល័ង្ក	២៣-០៧-២០១០	
២៦២	ទុំ កំសត់	ស	៣០	១២	ចារថ្មី	គោកបល្ល័ង្ក	២៣-០៧-២០១០	
២៦៣	ពាញ វី	ស	៥៥	១២	ចារថ្មី	គោកបល្ល័ង្ក	២៣-០៧-២០១០	
២៦៤	គង់ ចុង	ប	៥៤	១២	ចារថ្មី	គោកបល្ល័ង្ក	២៣-០៧-២០១០	
២៦៥	ទុំ វិត	ប	១៩	១២	ចារថ្មី	គោកបល្ល័ង្ក	២៣-០៧-២០១០	
២៦៦	ទុំ ម៉ាប់	ប	៣០	១២	ចារថ្មី	គោកបល្ល័ង្ក	២៣-០៧-២០១០	
២៦៧	គុយ សុផល	ស	៣១	១៣	ចារថ្មី	គោកបល្ល័ង្ក	២៣-០៧-២០១០	
២៦៨	ទុំ រូត	ស	២៨	១៣	ចារថ្មី	គោកបល្ល័ង្ក	២៣-០៧-២០១០	
២៦៩	ឆាន់ ឈើវ	ប	៣១	១៣	ចារថ្មី	គោកបល្ល័ង្ក	២៣-០៧-២០១០	
២៧០	នួន ជាតិ	ប	៣១	១៣	ចារថ្មី	គោកបល្ល័ង្ក	២៣-០៧-២០១០	
២៧១	ប៊ូ ប្រុស	ប	២៦	១៣	ចារថ្មី	គោកបល្ល័ង្ក	២៣-០៧-២០១០	
២៧២	នួន ផាវី	ស	២៤	១៣	ចារថ្មី	គោកបល្ល័ង្ក	២៣-០៧-២០១០	
២៧៣	សុទ្ធ សារ៉ន	ប	៧០	១៣	ចារថ្មី	គោកបល្ល័ង្ក	២៣-០៧-២០១០	
២៧៤	ផាន់ បែរ	ប	៦១	១៣	ចារថ្មី	គោកបល្ល័ង្ក	២៣-០៧-២០១០	
២៧៥	លាម សុភិន	ប	២២	១៣	ចារថ្មី	គោកបល្ល័ង្ក	២៣-០៧-២០១០	

២៧៦	លាម សុផា	ប	២៥	១៣	ចារច្រើ	គោកបល្ល័ង្ក	២៣-០៧-២០១០	
២៧៧	អែម ណេ	ប	៥១	១៣	ចារច្រើ	គោកបល្ល័ង្ក	២៣-០៧-២០១០	
២៧៨	ខេត ធាន	ស	៥៣	១៣	ចារច្រើ	គោកបល្ល័ង្ក	២៣-០៧-២០១០	
២៧៩	រឹម យិន	ស	២៥	១៣	ចារច្រើ	គោកបល្ល័ង្ក	២៣-០៧-២០១០	
២៨០	រឹម យ៉ាត	ប	២៨	១៣	ចារច្រើ	គោកបល្ល័ង្ក	២៣-០៧-២០១០	
២៨១	រឹម យាន	ប	២២	១៣	ចារច្រើ	គោកបល្ល័ង្ក	២៣-០៧-២០១០	
២៨២	ដួង យូ	ស	២២	១៣	ចារច្រើ	គោកបល្ល័ង្ក	២៣-០៧-២០១០	
២៨៣	រឹម តាំងយក់	ស	២៥	១៣	ចារច្រើ	គោកបល្ល័ង្ក	២៣-០៧-២០១០	
២៨៤	អែម យី	ប	៥០	១៣	ចារច្រើ	គោកបល្ល័ង្ក	២៣-០៧-២០១០	
២៨៥	កាល ខ្លី	ប	២៩	១៣	ចារច្រើ	គោកបល្ល័ង្ក	២៣-០៧-២០១០	
២៨៦	លាម ចន្រ្ទា	ស	១៩	១៣	ចារច្រើ	គោកបល្ល័ង្ក	២៣-០៧-២០១០	
២៨៧	ហៀង សុខា	ស	៤១	៣	ចារច្រើ	គោកបល្ល័ង្ក	០៧-០៨-២០១០	
២៨៨	កង អឿម	ប	៦៧	៨	ចារច្រើ	គោកបល្ល័ង្ក	២៧-០៨-២០១០	
២៨៩	ឡុង ទើង	ស	៦១	៨	ចារច្រើ	គោកបល្ល័ង្ក	២៧-០៨-២០១០	
២៩០	កង អាន	ប	៧១	១១	ចារច្រើ	គោកបល្ល័ង្ក	២៧-០៨-២០១០	
២៩១	វ៉ាយ រ៉េន	ប	៣៥	៣	ចារច្រើ	គោកបល្ល័ង្ក	២៧-០៨-២០១០	
២៩២	ម៉ៅ ទើក	ប	៣៨	៨	ចារច្រើ	គោកបល្ល័ង្ក	២៧-០៨-២០១០	
២៩៣	វ៉ាន់ ឈាន	ប	៣៦	៣	ចារច្រើ	គោកបល្ល័ង្ក	២៧-០៨-២០១០	
២៩៤	ទុំ អុល	ប	២៩	៤	ចារច្រើ	គោកបល្ល័ង្ក	២៧-០៨-២០១០	
២៩៥	ម៉ៅ សាយួន	ស	២៥	៨	ចារច្រើ	គោកបល្ល័ង្ក	១៤-០១-២០១២	
២៩៦	សន ជា	ប	២៧	៨	ចារច្រើ	គោកបល្ល័ង្ក	១៤-០១-២០១២	
២៩៧	ម៉ៅ សុខាន់	ស	២៤	៨	ចារច្រើ	គោកបល្ល័ង្ក	១៤-០១-២០១២	
២៩៨	សាន យ៉េត	ប	២៥	៨	ចារច្រើ	គោកបល្ល័ង្ក	១៤-០១-២០១២	
២៩៩	ជឹម ញ៉ែត	ស	៤១	៨	ចារច្រើ	គោកបល្ល័ង្ក	១៤-០១-២០១២	
៣០០	ឌុច ចំរើន	ប	៤៧	៨	ចារច្រើ	គោកបល្ល័ង្ក	១៤-០១-២០១២	
៣០១	ព្រំ ការម្យ	ប	១៨	១១	ចារច្រើ	គោកបល្ល័ង្ក	១៤-០១-២០១២	
៣០២	ផៃ ផានី	ប	២០	១១	ចារច្រើ	គោកបល្ល័ង្ក	១៤-០១-២០១២	
៣០៣	ព្រីង ផានិត	ប	១៨	១១	ចារច្រើ	គោកបល្ល័ង្ក	១៤-០១-២០១២	
៣០៤	ប៉ែន សេង	ប	៥៦	១០	ចារច្រើ	គោកបល្ល័ង្ក	១៤-០១-២០១២	
៣០៥	ឆេង កញ្ញា	ស	៣២	១០	ចារច្រើ	គោកបល្ល័ង្ក	១៤-០១-២០១២	
៣០៦	ដម ឈើត	ប	៣៩	១០	ចារច្រើ	គោកបល្ល័ង្ក	១៤-០១-២០១២	
៣០៧	ឆេង គឹមសៀន	ប	១៩	១០	ចារច្រើ	គោកបល្ល័ង្ក	១៤-០១-២០១២	
៣០៨	ឆេង ញ៉ាន	ប	៣០	១០	ចារច្រើ	គោកបល្ល័ង្ក	១៤-០១-២០១២	
៣០៩	គួន ឆៀវ	ស	២៨	១០	ចារច្រើ	គោកបល្ល័ង្ក	១៤-០១-២០១២	
៣១០	ឆេង ទន់	ស	២៤	១០	ចារច្រើ	គោកបល្ល័ង្ក	១៤-០១-២០១២	

៣១១	ស្រី តុងហឿ	ប	២៦	១០	ចារថ្មី	គោកបល្ល័ង្ក	១៤-០១-២០១២	
៣១២	ធរង តូន	ស	២៧	១០	ចារថ្មី	គោកបល្ល័ង្ក	១៤-០១-២០១២	
៣១៣	លឿម រុទ្ធី	ប	២១	១០	ចារថ្មី	គោកបល្ល័ង្ក	១៤-០១-២០១២	
៣១៤	លឿម ស្រីមុំ	ស	១៨	១០	ចារថ្មី	គោកបល្ល័ង្ក	១៤-០១-២០១២	
៣១៥	សំ មល់	ប	៣៤	១២	ចារថ្មី	គោកបល្ល័ង្ក	១៤-០១-២០១២	
៣១៦	សំ ថន	ស	២៦	១២	ចារថ្មី	គោកបល្ល័ង្ក	១៤-០១-២០១២	
៣១៧	ណាំ ឃឿង	ប	១៨	៣	ចារថ្មី	គោកបល្ល័ង្ក	១៤-០១-២០១២	
៣១៨	ខុច ផល្លា	ស	៥៦	៣	ចារថ្មី	គោកបល្ល័ង្ក	១៤-០១-២០១២	
៣១៩	ធៀង ពិដោ	ស	២៧	៣	ចារថ្មី	គោកបល្ល័ង្ក	១៤-០១-២០១២	
៣២០	ធៀង កក្កដា	ស	២៥	៣	ចារថ្មី	គោកបល្ល័ង្ក	១៤-០១-២០១២	
៣២១	ធៀង ពិសិដ្ឋ	ប	២៦	៣	ចារថ្មី	គោកបល្ល័ង្ក	១៤-០១-២០១២	
៣២២	សរ សួន	ស	១៨	១២	ចារថ្មី	គោកបល្ល័ង្ក	១៤-០១-២០១២	
៣២៣	ឆេង ស៊ីនួន	ប	១៩	១១	ចារថ្មី	គោកបល្ល័ង្ក	១៤-០១-២០១២	
៣២៤	គា លាស់	ប	៣១	៣	ចារថ្មី	គោកបល្ល័ង្ក	១៤-០១-២០១២	
៣២៥	មោត យ៉ន	ស	២៥	១២	ចារថ្មី	គោកបល្ល័ង្ក	១៤-០១-២០១២	
៣២៦	មោត តុបរោង	ស	១៨	១២	ចារថ្មី	គោកបល្ល័ង្ក	១៤-០១-២០១២	
៣២៧	ជា យង់	ស	២៦	៨	ចារថ្មី	គោកបល្ល័ង្ក	១៤-០១-២០១២	
៣២៨	សុត ហេង	ប	៣០	១៣	ចារថ្មី	គោកបល្ល័ង្ក	១៤-០១-២០១២	
៣២៩	ឡូ សារិន	ស	២២	១៣	ចារថ្មី	គោកបល្ល័ង្ក	១៤-០១-២០១២	
៣៣០	ឡូ សារុន	ស	២២	១៣	ចារថ្មី	គោកបល្ល័ង្ក	១៤-០១-២០១២	
៣៣១	ពាន់ រី	ប	៤៨	៥	ចារថ្មី	គោកបល្ល័ង្ក	១៤-០១-២០១២	
៣៣២	ដុំ ខៀវ	ស	២៧	៥	ចារថ្មី	គោកបល្ល័ង្ក	១៤-០១-២០១២	
៣៣៣	ដុំ ខេង	ប	២៨	៥	ចារថ្មី	គោកបល្ល័ង្ក	១៤-០១-២០១២	
៣៣៤	ដុំ ខៀត	ស	២៥	៥	ចារថ្មី	គោកបល្ល័ង្ក	១៤-០១-២០១២	
៣៣៥	ដុំ ខ្វរ	ប	១៩	១៣	ចារថ្មី	គោកបល្ល័ង្ក	១៤-០១-២០១២	
៣៣៦	រស់ រ៉ាត់	ស	៤៦	១៣	ចារថ្មី	គោកបល្ល័ង្ក	១៤-០១-២០១២	
៣៣៧	ប៉ាន់ លួន	ប	៤០	៩	ចារថ្មី	គោកបល្ល័ង្ក	១៤-០១-២០១២	
៣៣៨	ផ្លុត ចាន	ស	៤១	៩	ចារថ្មី	គោកបល្ល័ង្ក	១៤-០១-២០១២	
៣៣៩	សាត រុត	ប	៣៩	៩	ចារថ្មី	គោកបល្ល័ង្ក	១៤-០១-២០១២	
៣៤០	រ៉ាន់ រឺន	ស	១៨	៩	ចារថ្មី	គោកបល្ល័ង្ក	១៤-០១-២០១២	
៣៤១	ប៉ាន់ ជៀន	ស	៣៥	៩	ចារថ្មី	គោកបល្ល័ង្ក	១៤-០១-២០១២	
៣៤២	នៅ តី	ប	៣៧	៩	ចារថ្មី	គោកបល្ល័ង្ក	១៤-០១-២០១២	
៣៤៣	ប៉ាន់ បូរាណ	ប	២៤	៩	ចារថ្មី	គោកបល្ល័ង្ក	១៤-០១-២០១២	
៣៤៤	ប៉ាន់ មួន	ប	៧២	៩	ចារថ្មី	គោកបល្ល័ង្ក	១៤-០១-២០១២	
៣៤៥	មៃ រឿន	ស	៦៨	៩	ចារថ្មី	គោកបល្ល័ង្ក	១៤-០១-២០១២	

៣៤៦	ប៉ាន់ គង់	ស	៣៤	៩	បារច្ឆិ	គោកបល្ល័ង្ក	១៤-០១-២០១២	
៣៤៧	ប៉ាន់ ម៉ន	ស	៤៥	៩	បារច្ឆិ	គោកបល្ល័ង្ក	១៤-០១-២០១២	
៣៤៨	ប៉ាន់ សេត	ប	៣២	៩	បារច្ឆិ	គោកបល្ល័ង្ក	១៤-០១-២០១២	
៣៤៩	យ៉ាន់ យាន	ប	២៧	៩	បារច្ឆិ	គោកបល្ល័ង្ក	១៤-០១-២០១២	
៣៥០	យ៉ាន់ ស្រម៉ាច	ស	២១	៩	បារច្ឆិ	គោកបល្ល័ង្ក	១៤-០១-២០១២	
៣៥១	យ៉ាន់ ស្រីម៉ៅ	ស	១៨	៩	បារច្ឆិ	គោកបល្ល័ង្ក	១៤-០១-២០១២	
៣៥២	ម៉ែ រើក	ស	៤៣	១១	បារច្ឆិ	គោកបល្ល័ង្ក	១៤-០១-២០១២	
៣៥៣	ម៉ែ រ៉ូ	ស	៤៦	១១	បារច្ឆិ	គោកបល្ល័ង្ក	១៤-០១-២០១២	
៣៥៤	ឈួន ឆៃ	ប	១៩	១១	បារច្ឆិ	គោកបល្ល័ង្ក	១៤-០១-២០១២	
៣៥៥	អែ រៀ	ប	៣០	១១	បារច្ឆិ	គោកបល្ល័ង្ក	១៤-០១-២០១២	
៣៥៦	រស់ ទិង	ប	១៩	៩	បារច្ឆិ	គោកបល្ល័ង្ក	១៤-០១-២០១២	
៣៥៧	មួន ហៃ	ប	៥១	៩	បារច្ឆិ	គោកបល្ល័ង្ក	១៤-០១-២០១២	
៣៥៨	ក្រោក រស្មី	ប	១៨	១១	បារច្ឆិ	គោកបល្ល័ង្ក	១៤-០១-២០១២	
៣៥៩	ក្រោក ខេមរិន	ប	២១	១១	បារច្ឆិ	គោកបល្ល័ង្ក	១៤-០១-២០១២	
៣៦០	មួម លឿម	ស	២៧	៩	បារច្ឆិ	គោកបល្ល័ង្ក	១៤-០១-២០១២	
៣៦១	ម៉ក់ រិន	ស	៤៦	១០	បារច្ឆិ	គោកបល្ល័ង្ក	១៤-០១-២០១២	
៣៦២	រឹម រៀត	ប	២២	១០	បារច្ឆិ	គោកបល្ល័ង្ក	១៤-០១-២០១២	
៣៦៣	រឹម អេត	ប	៥១	១០	បារច្ឆិ	គោកបល្ល័ង្ក	១៤-០១-២០១២	
៣៦៤	ណាំ ធី	ប	៤១	១៤	បារច្ឆិ	គោកបល្ល័ង្ក	១៤-០១-២០១២	
៣៦៥	ណាំ រី	ស	៤០	១៤	បារច្ឆិ	គោកបល្ល័ង្ក	១៤-០១-២០១២	
៣៦៦	ណាំ ចុល	ប	២០	១៤	បារច្ឆិ	គោកបល្ល័ង្ក	១៤-០១-២០១២	
៣៦៧	ណាំ ជឿន	ប	១៨	១៤	បារច្ឆិ	គោកបល្ល័ង្ក	១៤-០១-២០១២	
៣៦៨	បោស សោន	ស	៦៧	១០	បារច្ឆិ	គោកបល្ល័ង្ក	១៤-០១-២០១២	
៣៦៩	ម៉ក់ ភិន	ស	៤២	១៣	បារច្ឆិ	គោកបល្ល័ង្ក	១៤-០១-២០១២	
៣៧០	អៀម ម៉ាញ	ប	២៧	១៣	បារច្ឆិ	គោកបល្ល័ង្ក	១៤-០១-២០១២	
៣៧១	អ៊ីរ សុភា	ស	២២	១៣	បារច្ឆិ	គោកបល្ល័ង្ក	១៤-០១-២០១២	
៣៧២	នឿន សុត	ប		២	បារច្ឆិ	គោកបល្ល័ង្ក	១៤-០១-២០១២	
៣៧៣	លាម ចំរើន	ស		២	បារច្ឆិ	គោកបល្ល័ង្ក	១៤-០១-២០១២	
៣៧៤	អែម សារ៉ន	ស		២	បារច្ឆិ	គោកបល្ល័ង្ក	១៤-០១-២០១២	
៣៧៥	នឿន វ៉ា	ប		២	បារច្ឆិ	គោកបល្ល័ង្ក	១៤-០១-២០១២	
៣៧៦	អែម ជក់	ប		២	បារច្ឆិ	គោកបល្ល័ង្ក	១៤-០១-២០១២	
៣៧៧	អែម នឿន	ប		២	បារច្ឆិ	គោកបល្ល័ង្ក	១៤-០១-២០១២	
៣៧៨	អៀម សុកៀន	ប		៨	បារច្ឆិ	គោកបល្ល័ង្ក	១៤-០១-២០១២	
៣៧៩	ភ្នក សម្ពុស្ស	ស		១០	បារច្ឆិ	គោកបល្ល័ង្ក	១៤-០១-២០១២	
៣៨០	លន់ គិមយឿម	ស		១៤	បារច្ឆិ	គោកបល្ល័ង្ក	១៤-០១-២០១២	

៣៨១	លេង សុចុល	ប		១៤	ចារថ្មី	គោកបល្ល័ង្ក	១៤-០១-២០១២	
៣៨២	រៀច រឿន	ប		១០	ចារថ្មី	គោកបល្ល័ង្ក	១៤-០១-២០១២	
៣៨៣	ប៊ុ ពាន់	ប		១០	ចារថ្មី	គោកបល្ល័ង្ក	១៤-០១-២០១២	
៣៨៤	ឆេង ស្រស់	ប		១០	ចារថ្មី	គោកបល្ល័ង្ក	១៤-០១-២០១២	
៣៨៥	ឆេង វ៉ាន់ឌី	ស		១០	ចារថ្មី	គោកបល្ល័ង្ក	១៤-០១-២០១២	
៣៨៦	ឆេង ប្រិយ	ប		១០	ចារថ្មី	គោកបល្ល័ង្ក	១៤-០១-២០១២	
៣៨៧	ជួប សាម៉េត	ស		៥	ចារថ្មី	គោកបល្ល័ង្ក	១៤-០១-២០១២	
៣៨៨	ឆន វិរៈ	ស		៥	ចារថ្មី	គោកបល្ល័ង្ក	១៤-០១-២០១២	
៣៨៩	ម៉ៅ រចនា	ស	២៩	១១	ចារថ្មី	គោកបល្ល័ង្ក	១៤-០១-២០១២	
៣៩០	អាន លីន	ប	៣១	១១	ចារថ្មី	គោកបល្ល័ង្ក	១៤-០១-២០១២	
៣៩១	ចក់ យ៉ង់	ស	៤៩	១២	ចារថ្មី	គោកបល្ល័ង្ក	២៣-០៧-២០១២	
៣៩២	ប៉ាន់ មួន	ប	៧២	៩	ចារថ្មី	គោកបល្ល័ង្ក	១៤-០១-២០១២	

បញ្ជីឈ្មោះបានបញ្ចប់ត្រឹមលេងរៀង៣៩២ អនុម័តដោយមហាសន្និបាតលើកទី០២ របស់សហគមន៍នេសាទ រូបរួម ពីថ្ងៃទី ខែ ឆ្នាំ២០១៨។ សមាជិកសរុបចំនួន ៣៩២នាក់ ស្រី១៩៧នាក់។

ថ្ងៃ ខែ ឆ្នាំ ខែ ឆ្នាំ ឆ្នាំ ឆ្នាំ សំរឹទ្ធិស័ក ព.ស. ២៦៥២
ធ្វើនៅ ថ្ងៃទី ខែ ឆ្នាំ ឆ្នាំ ឆ្នាំ ឆ្នាំ

បានឃើញ និងបញ្ជាក់ថា ប្រធានគណៈកម្មការសហគមន៍នេសាទរូបរួម

ឈ្មោះនៅក្នុងបញ្ជីខាងលើនេះ គឺជាសមាជិក សហគមន៍នេសាទរូបរួម ពិតប្រាកដមែន។

Handwritten signature

ថ្ងៃ ខែ ឆ្នាំ ឆ្នាំ ឆ្នាំ ឆ្នាំ សំរឹទ្ធិស័ក ព.ស. ២៦៥២

ធ្វើនៅ ថ្ងៃទី ខែ ឆ្នាំ ឆ្នាំ ឆ្នាំ ឆ្នាំ



ម៉ិច ផង

**បញ្ជីឈ្មោះគណៈកម្មការសហគមន៍នេសាទប្រទេស
ភូមិចារថ្មីនិងភូមិផ្កាថ្មី ឃុំគោកបង្កំទួ ស្រុកអង្គលបូរី ខេត្តបន្ទាយមានជ័យ**

ល.រ	ឈ្មោះ	ភេទ	អាយុ	ភូមិ	ឃុំ	ស្រុក	តួនាទី
១	ម៉ៅ សំអុន	ប្រុស	៤២	ចារថ្មី	គោកបង្កំទួ	អង្គលបូរី	ប្រធានគណៈកម្មការ
២	ពាន់ វ៉ែន	ប្រុស	៤៩	ចារថ្មី	គោកបង្កំទួ	អង្គលបូរី	អនុប្រធានទី១
៣	ឡាច ឡាង	ប្រុស	៥៣	ចារថ្មី	គោកបង្កំទួ	អង្គលបូរី	អនុប្រធានទី២
៤	មួន អែម	ប្រុស	៣៨	ចារថ្មី	គោកបង្កំទួ	អង្គលបូរី	លេខាគត់ត្រា
៥	តា ចាន់ថន	ស្រី	៣១	ចារថ្មី	គោកបង្កំទួ	អង្គលបូរី	បេឡាករ
៦	លឿម តេង	ប្រុស	៤៨	ចារថ្មី	គោកបង្កំទួ	អង្គលបូរី	ផ្សព្វផ្សាយ
៧	ចៃត្រ វៃពណា	ប្រុស	៥៥	ចារថ្មី	គោកបង្កំទួ	អង្គលបូរី	ប្រធានក្រុមប្រឹក្សា
៨	ឡោ សឿន	ប្រុស	៥៣	ចារថ្មី	គោកបង្កំទួ	អង្គលបូរី	ក្រុមប្រឹក្សា
៩	ឆាន់ ឈាង	ប្រុស	៤៣	ចារថ្មី	គោកបង្កំទួ	អង្គលបូរី	ក្រុមប្រឹក្សា

ថ្ងៃ ពុធ ១៤ លាម ខែ ត្រាវ័ន ឆ្នាំច សំរឹទ្ធិស័ក ព.ស.២៥៦២
ធ្វើនៅគោកបង្កំទួ ថ្ងៃទី០៤ ខែ ត្រាវ័ន ឆ្នាំ២០១៨

បានឃើញ និងបញ្ជាក់ថា

ប្រធានគណៈកម្មការសហគមន៍នេសាទប្រទេស

ឈ្មោះនៅក្នុងបញ្ជីខាងលើនេះ គឺជាគណៈកម្មការ
សហគមន៍នេសាទប្រទេស ពិតប្រាកដមែន ។

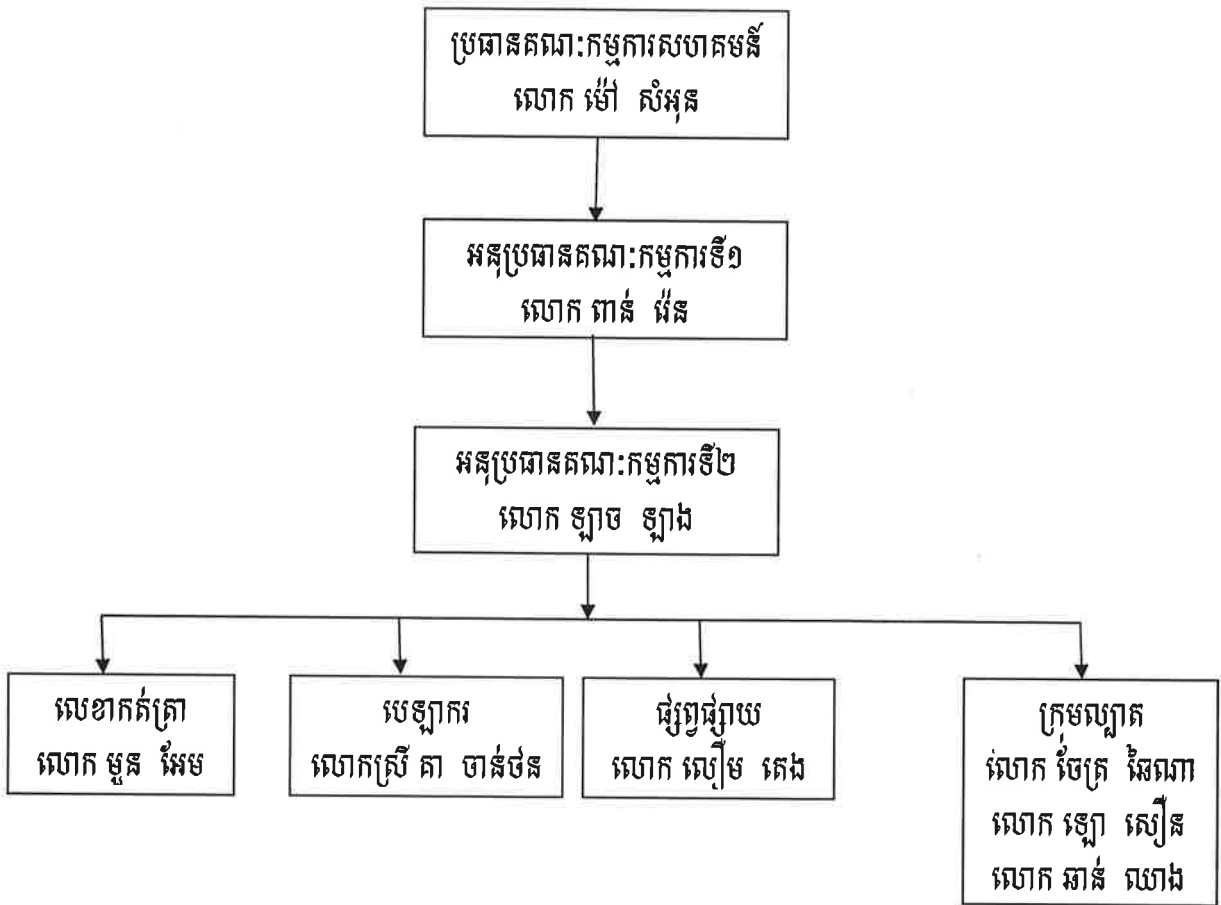
(Signature)
៣០/០៥/១៨

ថ្ងៃ ពុធ ១៤ លាម ខែ ត្រាវ័ន ឆ្នាំច សំរឹទ្ធិស័ក ព.ស.២៥៦២
ធ្វើនៅគោកបង្កំទួ ថ្ងៃទី០៤ ខែ ត្រាវ័ន ឆ្នាំ២០១៨



ប៊ុន ផល

របាយការណ៍សហគមន៍នេសាទប្រូប្រូប



តួនាទី និងភារកិច្ចការទទួលខុសត្រូវរបស់គណៈកម្មការសហគមន៍នេសាទ

១-ប្រធានគណៈកម្មការសហគមន៍នេសាទ

- ដឹកនាំ និងទទួលខុសត្រូវរួមក្នុងការអនុវត្តន៍ការងារនៅក្នុងសហគមន៍នេសាទ
- សម្របសម្រួលការងារជាមួយស្ថាប័នជំនាញ និងអាជ្ញាធរមូលដ្ឋាន ដើម្បីគាំទ្រដល់ការងារសហគមន៍
- ទំនាក់ទំនងជាមួយអង្គការនានា ដើម្បីស្វែងរកជំនួនទ្រទ្រង់សកម្មភាពសហគមន៍នេសាទ
- សម្របសម្រួលដោះស្រាយបញ្ហាផ្សេងៗក្នុងសហគមន៍
- តាមដានត្រួតពិនិត្យរាល់សកម្មភាពការងាររបស់សហគមន៍នេសាទ
- ដឹកនាំរាល់ការប្រជុំ និងមហាសន្និបាតក្នុងការបូកសរុបវាយតម្លៃ និងរៀបចំផែនការការងារ
- ផ្តល់ភាពយុត្តិធម៌ និងតម្លាយភាពដល់សមាជិកសហគមន៍

២-អនុប្រធានគណៈកម្មការសហគមន៍នេសាទ

- ចូលរួមអនុវត្តការងារជាមួយប្រធាន

- ជំនួសមុខឲ្យប្រធាននៅពេលអវត្តមាន
- អនុប្រធានទី ១ ទទួលបន្ទុកផ្នែកបេឡាធិការ និង អប់រំ ផ្សព្វផ្សាយ។
- អនុប្រធានទី ២ ទទួលបន្ទុកផ្នែកលេខាធិការ និង ក្រុមល្អិត។
- ទទួលភារកិច្ចផ្សេងៗដែលប្រធានប្រគល់ជូន

៣.លេខាធិការ

- កត់ត្រារាល់សកម្មភាព និងរក្សាទុកដាក់ឯកសារផ្សេងៗរបស់សហគមន៍
- ធ្វើកំណត់ហេតុរាល់ការប្រជុំ និងមហាសន្និបាត របស់សហគមន៍នេសាទ
- រៀបចំលិខិតអញ្ជើញ និងលាលែងពីសមាជិក
- ទទួលពាក្យបណ្តឹងតវ៉ាផ្សេងៗ ដែលទាក់ទងការគ្រប់គ្រងសហគមន៍
- កត់ត្រា និងគ្រប់គ្រងសម្ភារៈរបស់សហគមន៍នេសាទ
- រៀបចំបែបបទ និងលិខិតស្នាមផ្សេងៗដែលទាក់ទងការគ្រប់គ្រងសហគមន៍
- ទទួលពាក្យបណ្តឹងតវ៉ាផ្សេងៗ
- ព្រាងរបាយការណ៍ពីលទ្ធផលការងាររបស់សហគមន៍នេសាទ ដើម្បីដាក់ជូនប្រធានពិនិត្យ និងសម្រេច

៤.មេឡាធិការ

- ទទួលខុសត្រូវការងារហិរញ្ញវត្ថុរបស់សហគមន៍នេសាទទាំងមូល
- គ្រប់គ្រង និងចុះបញ្ជីគណនេយ្យ របស់សហគមន៍នេសាទឲ្យបានត្រឹមត្រូវតាមប្រព័ន្ធការងារគណនេយ្យ
- រៀបចំគំរោងផែនការប្រើប្រាស់ហិរញ្ញវត្ថុរបស់សហគមន៍ ដើម្បីគណៈកម្មការសហគមន៍ពិនិត្យ និងសម្រេច
- ធ្វើរបាយការណ៍ និងរាយការណ៍ពីស្ថានភាពចំណូល-ចំណាយ ជូនគណៈកម្មការសហគមន៍ជារៀងរាល់ ខែ
- ស្នើសុំការឯកភាពពីសមាជិកគណៈកម្មការសហគមន៍នេសាទ នូវរាល់ចំណាយផ្សេងៗ និងរក្សាទុកដាក់ឯកសារឲ្យបានត្រឹមត្រូវ
- រៀបចំបែបបទ និងទទួលប្រាក់សមាជិកភាព និងភាគទានប្រចាំឆ្នាំពីសមាជិក។

៥.ផ្នែកអប់រំ ផ្សព្វផ្សាយ

- អប់រំផ្សព្វផ្សាយពីខ្លឹមសារលក្ខន្តិកៈ បទបញ្ជាផ្ទៃក្នុងសហគមន៍ ច្បាប់ អនុក្រឹត្យ សេចក្តីជូនដំណឹង និងលិខិតបទដ្ឋាននានា ដែលពាក់ព័ន្ធលើការគ្រប់គ្រងវិស័យផលផល បរិស្ថាន សិទ្ធិមុនស្ប និងសុខភាព ។ ល។ ជូនដល់សមាជិកសហគមន៍របស់ខ្លួន និងសហគមន៍នេសាទជិតខាង។
- ស្វែងរកវិធីសាស្ត្រ និងបទពិសោធន៍ល្អៗ សម្រាប់ធ្វើការអប់រំ ផ្សព្វផ្សាយឲ្យរឹតតែមានប្រសិទ្ធភាព
- រៀបចំឯកសារ ផ្លាកសញ្ញា និងរូបភាពផ្សេងៗសម្រាប់ធ្វើការអប់រំ ផ្សព្វផ្សាយ
- រៀបចំវគ្គបណ្តុះបណ្តាល ទស្សនៈកិច្ចសក្សា ដើម្បីលើកកម្ពស់កំរិតយល់ដឹងនិងផ្លាស់ប្តូរបទពិសោធន៍ក្នុងការគ្រប់គ្រងធនធានធម្មជាតិ។
- ធ្វើរបាយការណ៍លទ្ធផលលើការងារអប់រំ និងការវាយតម្លៃផែនការអនុវត្តន៍ ជូនប្រធានគណៈកម្មការសហគមន៍នេសាទជារៀងរាល់ខែ។

៦.ផ្នែកល្អិត

- ទទួលខុសត្រូវលើកិច្ចការការពារធនធានផលផល និងទប់ស្កាត់បទល្មើស ដែលកើតមានក្នុងដែននេសាទសហគមន៍។

- ទទួលបន្ទុកពិនិត្យ តាមដាន ឃ្នាំមើល និងល្បាតនូវរាល់សកម្មភាពនេសាទ។
- ករណីចាំបាច់ត្រូវរាយ ការណ៍ព័ត៌មានជូនប្រធានឲ្យបានឆាប់រហ័ស។
- សហការជាមួយសមត្ថកិច្ចជលផល បង្ក្រាបរាល់បទល្មើសជលផលនៅក្នុងកន្លែងនេសាទសហគមន៍។
- ករណីបន្ទាន់ និងចាំបាច់ ផ្នែកល្បាតសហគមន៍នេសាទ អាចស្នើសុំអន្តរាគមន៍ពីសមត្ថកិច្ចនៅជិតខាង អាជ្ញាធរដែនដី ដើម្បីឃាត់ទុកវត្ថុតាងនៃបទល្មើស និងឃាត់ខ្លួនជនល្មើសរួចបញ្ជូនជាបន្ទាន់ទៅសមត្ថកិច្ចជលផល ដើម្បីធ្វើការដោះស្រាយបទល្មើសទៅតាមច្បាប់។
- រៀបចំផែនការល្បាត និងចាត់វិធានការការពារធនធានធម្មជាតិក្នុងតំបន់គ្រប់គ្រងដើម្បីអនុវត្តឲ្យមានប្រសិទ្ធភាព។
- តាមដាន ស្រាវជ្រាវ និងគ្រប់គ្រង អ្នកដែលមិនមែនជាសមាជិកសហគមន៍នេសាទ ដែលចូលទៅរកនេសាទក្នុងកន្លែងនេសាទសហគមន៍។
- ធ្វើរបាយការណ៍បូកសរុបលទ្ធផលការងារ ដែលសម្រេចរបស់ខ្លួន ជូនប្រធានគណៈកម្មការសហគមន៍នេសាទជារៀងរាល់ខែ។

ថ្ងៃ ខែ ឆ្នាំ ១៦ ខែ ២០១៨ ធ្វើនៅ ភ្នំពេញ ថ្ងៃទី ០៤ ខែ ៧ ឆ្នាំ ២០១៨

ប្រធានគណៈកម្មការសហគមន៍នេសាទប្រទេស

(Signature)
៣៧១៧៥

**ព្រះរាជាណាចក្រកម្ពុជា
ជាតិ សាសនា ព្រះមហាក្សត្រ**



លក្ខន្តិកៈសហគមន៍នេសាទ

- | | |
|------------------|------------------------|
| ឈ្មោះសហគមន៍នេសាទ | ៖ រូបរួម |
| ភូមិ | ៖ ចារថ្មី និង ផ្កាថ្មី |
| ឃុំ | ៖ គោកបល្ល័ង្ក |
| ស្រុក | ៖ មង្គលបុរី |
| ខេត្ត | ៖ បន្ទាយមានជ័យ |

ព្រះរាជាណាចក្រកម្ពុជា
ជាតិ សាសនា ព្រះមហាក្សត្រ



លក្ខន្តិកៈសហគមន៍នេសាទ

- | | |
|------------------|------------------------|
| ឈ្មោះសហគមន៍នេសាទ | ៖ រូបរួម |
| ភូមិ | ៖ ចារថ្មី និងផ្ការថ្មី |
| ឃុំ | ៖ គោកបល្ល័ង្ក |
| ស្រុក | ៖ មង្គលបុរី |
| ខេត្ត | ៖ បន្ទាយមានជ័យ |

ជំពូកទី ១
គោលបំណង និង នាមករណ៍

ប្រការ ១.-

លក្ខន្តិកៈនេះមានគោលបំណង

- កំណត់ក្របខ័ណ្ឌនៃការគ្រប់គ្រង ការការពារ ការអភិរក្ស ការអភិវឌ្ឍ ការប្រើប្រាស់ធនធានផលផលរបស់សហគមន៍នេសាទប្រកបដោយនិរន្តរភាព។
- ធ្វើជាគោលការណ៍គ្រឹះ និងជាយន្តការ សម្រាប់ដំណើរការសហគមន៍នេសាទ។
- ការពារសិទ្ធិ និងផលប្រយោជន៍របស់សមាជិកសហគមន៍នេសាទ និងផលប្រយោជន៍សាធារណៈ។

ប្រការ ២.-

សហគមន៍នេសាទ**ម្បូម** ដែលមានអាសយដ្ឋានភូមិចាថ្មី និងភូមិផ្កាថ្មី ឃុំគោកបល្ល័ង្ក ស្រុកមង្គលបុរី ខេត្តបន្ទាយមានជ័យ។

មានកម្មវត្ថុ៖

ដើម្បីថែរក្សា ការពារ ប្រើប្រាស់ អភិរក្ស អភិវឌ្ឍន៍ និងគ្រប់គ្រងធនធានផលផលឱ្យបានយូរអង្វែង។

ជំពូកទី ២

លក្ខខណ្ឌនៃការសុំចូលជាសមាជិក ភាគពូកិច្ច និង សិទ្ធិរបស់សមាជិក

ប្រការ ៣.-

ប្រជាពលរដ្ឋទាំងពីរភេទ ដែលមានបំណងចង់ចូលជាសមាជិកសហគមន៍នេសាទមានសិទ្ធិដាក់ពាក្យសុំចូលដោយស្ម័គ្រចិត្ត និងត្រូវបំពេញតាមលក្ខខណ្ឌដូចខាងក្រោម ៖

- មានលំនៅដ្ឋាននៅក្នុងបណ្តាភូមិនៃសហគមន៍នេសាទ
- មានសញ្ជាតិខ្មែរ
- មានអាយុចាប់ពី ១៨ឆ្នាំឡើង។

ប្រការ ៤.-

សមាជិកសហគមន៍នេសាទដែលបានបំពេញលក្ខខណ្ឌក្នុងប្រការ៣ ខាងលើមានសិទ្ធិ ៖

- ចូលរួមប្រជុំមហាសន្និបាត និងបោះឆ្នោតស្មើភាពគ្នា។
- បោះឆ្នោតនិងឈរឈ្មោះជាបេក្ខជននៃគណៈកម្មការសហគមន៍នេសាទស្របតាមលក្ខន្តិកៈនិងបទបញ្ជាផ្ទៃក្នុងសហគមន៍នេសាទនេះ។
- ទទួលបានព័ត៌មាន អំពីស្ថានភាពសេដ្ឋកិច្ចសង្គមរបស់សហគមន៍នេសាទពីគណៈកម្មការសហគមន៍នេសាទ
- ស្នើឱ្យមានការកោះប្រជុំមហាសន្និបាតវិសាមញ្ញ ដើម្បីធ្វើការពិភាក្សា និងសម្រេចលើបញ្ហាណាមួយបើមានការ ស្នើសុំពីសមាជិកយ៉ាងតិចមួយភាគបី(១/៣)នៃសមាជិកសហគមន៍នេសាទទាំងអស់។

- ធ្វើនេសាទជាលក្ខណៈគ្រួសារ ស្របតាមច្បាប់ស្តីពីជលផល កិច្ចព្រមព្រៀងកន្លែងនេសាទសហគមន៍ ផែនការគ្រប់គ្រងកន្លែងនេសាទសហគមន៍និងលិខិតបទដ្ឋានគតិយុត្តិធម៌ដែលពាក់ព័ន្ធវិស័យជលផល។
- ចូលរួមក្នុងសកម្មភាពទាំងអស់របស់សហគមន៍នេសាទ។
- ប្តឹងតវ៉ាឬ ផ្តល់ព័ត៌មាន អំពីបាតុភាពទាំងឡាយ ដែលប៉ះពាល់ដល់ផលប្រយោជន៍ របស់សហគមន៍ទៅសមត្ថកិច្ចរដ្ឋបាលជលផល ក្រុមប្រឹក្សាឃុំ សង្កាត់ អាជ្ញាធរមូលដ្ឋាន និងសមត្ថកិច្ចពាក់ព័ន្ធ។
- ទទួលការគាំទ្រពីមជ្ឈដ្ឋាននានាដើម្បីផលប្រយោជន៍របស់សហគមន៍។

សមាជិកសហគមន៍នេសាទ ត្រូវទទួលខុសត្រូវ រាល់សកម្មភាពរៀងៗខ្លួន និងរួមគ្នាចំពោះកំហុស ដែលខ្លួនបានប្រព្រឹត្តក្នុងពេលបំពេញភារកិច្ច ដោយមិនទាន់គិតដល់ការទទួលខុសត្រូវផ្នែកព្រហ្មទណ្ឌឡើយ។

សមាជិកសហគមន៍នេសាទចំនួនមួយភាគដប់ (១/១០) ឡើងទៅ អាចស្នើសុំឱ្យប្រធានគណៈកម្មការសហគមន៍នេសាទបញ្ចូលបញ្ហាមួយចំនួនទៅក្នុងរបៀបវារៈ នៃកិច្ចប្រជុំរបស់គណៈកម្មការសហគមន៍នេសាទ សាមីហើយចំនួនសមាជិកសហគមន៍នេសាទ ដែលបានស្នើសុំខាងលើនេះអាចចាត់តំណាងចំនួនបី(៣)នាក់ចូលរួមប្រជុំដើម្បីចោទសួរ គណៈកម្មការសហគមន៍នេសាទរូបបញ្ហាទាំងឡាយណាដែលទាក់ទង នឹងចំណុចដែលបានស្នើឡើងនោះ។

ប្រការ ៥ .-

សមាជិកសហគមន៍នេសាទមានកាតព្វកិច្ច និងភារកិច្ចដូចខាងក្រោម +

- អនុវត្តតាមបទប្បញ្ញត្តិនៃច្បាប់ស្តីពីជលផល ។
- អនុវត្តតាមព្រះរាជក្រឹត្យលេខ នស/រកត/០៥០៥/២៤០ ចុះថ្ងៃទី ២៩ ខែឧសភា ឆ្នាំ២០០៥ ស្តីពីការបង្កើតសហគមន៍នេសាទ។
- អនុវត្តតាមអនុក្រឹត្យលេខ២៥ អនក្រ.បក ចុះថ្ងៃទី២០ ខែមីនា ឆ្នាំ២០០៧ ស្តីពីការគ្រប់គ្រងសហគមន៍នេសាទ និងលិខិតបទដ្ឋានផ្សេងៗទៀតដែលពាក់ព័ន្ធនឹងសហគមន៍នេសាទ។
- អនុវត្តតាមលក្ខន្តិកៈ បទបញ្ជាផ្ទៃក្នុងសហគមន៍នេសាទ កិច្ចព្រមព្រៀង និងផែនការគ្រប់គ្រងកន្លែងនេសាទសហគមន៍។
- អនុវត្តតាមសេចក្តីសម្រេចរបស់មហាសន្និបាត និងគណៈកម្មការសហគមន៍នេសាទ។
- បង់ប្រាក់សមាជិកភាពចំនួន ៥០០រៀល តាមការសម្រេចរបស់មហាសន្និបាតនៅពេលដែលដាក់ពាក្យសុំចូលជាសមាជិកសហគមន៍នេសាទ។
- បង់ប្រាក់ភាគទានប្រចាំឆ្នាំចំនួន ១០០០រៀល តាមការសម្រេចរបស់មហាសន្និបាត។
- ចូលរួមក្នុងសកម្មភាពរបស់សហគមន៍នេសាទដើម្បីផលប្រយោជន៍ និងការរីកចម្រើនរបស់សហគមន៍នេសាទ។
- ចូលរួមការពារ ថែរក្សា និងគ្រប់គ្រងធនធានជលផលក្នុងសហគមន៍នេសាទ។
- ចូលរួមឃ្នាំមើល ទប់ស្កាត់ និងរាយការណ៍ រាល់សកម្មភាពបទល្មើសជលផលក្នុងកន្លែងនេសាទសហគមន៍។

ជំពូកទី ៣

លក្ខណៈវិនិច្ឆ័យ លក្ខខណ្ឌនៃការលាឈប់ និងការបណ្តេញចេញពីសមាជិក

ប្រការ ៦ .-

សមាជិកសហគមន៍នេសាទមានសិទ្ធិលាឈប់ពីសមាជិកភាពបានដោយ ÷

- ដាក់ពាក្យសុំលាលែងជាលាយលក្ខណ៍អក្សរ
- ការផ្លាស់ប្តូរទីលំនៅចេញពីកន្លែងនេសាទសហគមន៍
- សាមីខ្លួនទទួលមរណភាព
- សាមីខ្លួនបាត់បង់សម្បទាវិជ្ជាជីវៈ ដោយមានលិខិតបញ្ជាក់ពីស្ថាប័នមានសមត្ថកិច្ច។

ប្រការ ៧ .-

សមាជិកសហគមន៍អាចត្រូវបណ្តេញចេញពីសមាជិកភាពក្នុងលក្ខខណ្ឌដូចខាងក្រោម ÷

- ការមិនបង់ភាគទានចំនួន ៣ លើកជាប់ៗគ្នា។
- ការធ្វើឱ្យប៉ះពាល់ខ្លាំងដល់ផលប្រយោជន៍នៃសហគមន៍នេសាទឬសមាជិកសហគមន៍នេសាទដទៃទៀត។
- សាមីខ្លួនត្រូវតុលាការផ្តន្ទាទោសដាក់ពន្ធនាគារពីបទឧក្រិដ្ឋ ឬបទមជ្ឈិម។
- សាមីខ្លួនបានប្រព្រឹត្តផ្ទុយនឹងលក្ខន្តិកៈ ឬបទបញ្ជាផ្ទៃក្នុងសហគមន៍នេសាទនេះ។

ជំពូកទី ៤

របៀបរបបការងារ និង ឯកសារនានា

ប្រការ ៨ .-

ប្រភពហិរញ្ញវត្ថុរបស់សហគមន៍នេសាទបានមកពី ÷

- ភាគទានរបស់សមាជិកសហគមន៍នេសាទ
- អំណោយពីសប្បុរសជន
- ជំនួយពីរាជរដ្ឋាភិបាល អង្គការអន្តរជាតិ និងអង្គការមិនមែនរដ្ឋាភិបាល
- ចំណូលស្របច្បាប់ផ្សេងៗទៀត។

ប្រការ ៩ .-

រាល់ការចំណាយថវិកាសហគមន៍ត្រូវអនុវត្តដូចតទៅ៖

- ការចំណាយពី ១០០រៀល (មួយរយ) ដល់ ៣០,០០០រៀល (បីម៉ឺន) ត្រូវសម្រេចដោយប្រធានគណៈកម្មការសហគមន៍នេសាទ។
- ការចំណាយពីលើសពី ៣០,១០០ ដល់ ,៥០០,០០០រៀល(ហាសិបម៉ឺន) ត្រូវសម្រេចដោយគណៈកម្មការសហគមន៍នេសាទ។
- ការចំណាយពី លើសពី,៥០០,១០០រៀល ឡើងទៅត្រូវសម្រេចដោយមហាសន្និបាត។

ប្រការ ១០ .-

សហគមន៍នេសាទត្រូវតម្កល់ទុកឯកសារ និងរៀបចំឱ្យមានបញ្ជី ÷

- ចំណូល ចំណាយថវិកា
- សារពីភ័ណ្ណ
- សមាជិកសហគមន៍នេសាទ
- កំណត់ហេតុប្រជុំមហាសន្និបាតសហគមន៍នេសាទ
- កំណត់ហេតុប្រជុំគណៈកម្មការសហគមន៍នេសាទ
- ឯកសារដទៃទៀតដែលពាក់ព័ន្ធនឹងសហគមន៍នេសាទ។

ប្រការ ១១ .-

ការគ្រប់គ្រង និងប្រើប្រាស់ថវិកា ÷

- ការគ្រប់គ្រងថវិកា ត្រូវមានការកាន់បញ្ជីគណនេយ្យ
- ថវិកាចំណូលដែលទទួលបានពីប្រភពផ្សេងៗ ត្រូវរក្សាទុកក្នុងបេឡារបស់សហគមន៍នេសាទ
- រាល់ថវិកាចំណាយ ត្រូវមានរបាយការណ៍ទូទាត់ដោយមានសក្ខីបត្រ និងចុះ បញ្ជីឱ្យបានត្រឹមត្រូវ
- ថវិកាដែលត្រូវចំណាយគឺសម្រាប់តែបម្រើឱ្យការងារគ្រប់គ្រងអភិរក្ស និងអភិវឌ្ឍសហគមន៍នេសាទ។

ជំពូកទី ៥

គណៈកម្មការសហគមន៍នេសាទ

ប្រការ ១២ .-

សមាសភាពគណៈកម្មការសហគមន៍នេសាទរួមមានប្រធានអនុប្រធាននិងសមាជិក។ គណៈកម្មការសហគមន៍នេសាទត្រូវបោះឆ្នោតជ្រើសរើសសមាជិកទទួលបន្ទុកលេខាធិការមួយរូប និងសមាជិកទទួលបន្ទុកហិរញ្ញវត្ថុមួយរូបនិងត្រូវ ពិភាក្សាបែងចែកភារកិច្ចសមាជិកផ្សេងទៀតតាមការជាក់ស្តែង។

ប្រធានគណៈកម្មការសហគមន៍នេសាទទទួលខុសត្រូវដឹកនាំ និងគ្រប់គ្រងសហគមន៍នេសាទទាំងមូល។ អនុប្រធានគណៈកម្មការសហគមន៍នេសាទជាជំនួយការឱ្យប្រធាន ។

ប្រការ ១៣ .-

គណៈកម្មការសហគមន៍នេសាទ មានអាណត្តិប្រាំ(៥)ឆ្នាំ ចាប់ពីថ្ងៃបោះឆ្នោត ហើយផុតកំណត់នៅពេលដែលមានគណៈកម្មការសហគមន៍នេសាទថ្មី ដែលត្រូវបានបោះឆ្នោតជ្រើសរើស ក្នុងមហាសន្និបាតឱ្យចូល កាន់តំណែងជំនួស។ ក្នុងករណីសហគមន៍នេសាទដំណើរការមិនប្រក្រតីដោយមូលហេតុដំណើរការមិនល្អ អសមត្ថភាពក្នុងការគ្រប់គ្រងសហគមន៍នេសាទ សមាជិកសហគមន៍នេសាទចំនួនមួយភាគបី(១/៣) មានសិទ្ធិស្នើសុំបើកមហាសន្និបាតវិសាមញ្ញ ដើម្បីបោះឆ្នោតជ្រើសរើសគណៈកម្មការសហគមន៍នេសាទថ្មី។

ប្រការ ១៤ .-

ក្នុងករណី ដែលសមាជិកគណៈកម្មការសហគមន៍នេសាទណាម្នាក់អវត្តមាន ដោយគ្មានមូលហេតុរយៈពេលបី(៣)ខែ ឬសុំលាលែងមុនចប់អាណត្តិ បេក្ខជនដែលមានឈ្មោះតាមសំឡេងគាំទ្រ បន្ទាប់ក្នុងពេលបោះឆ្នោតជ្រើសរើសក្នុងមហាសន្និបាត កន្លងមកត្រូវបានជ្រើសតាំងជំនួស ។

ជំពូកទី ៦

របៀបរបបប្រជុំរបស់គណៈកម្មការសហគមន៍នេសាទ

ប្រការ ១៥ .-

គណៈកម្មការសហគមន៍នេសាទ ត្រូវកំណត់របបប្រជុំឱ្យបានទៀងទាត់ រៀងរាល់ខែ ។ កិច្ចប្រជុំរបស់គណៈកម្មការសហគមន៍នេសាទ អាចប្រព្រឹត្តទៅបាន លុះត្រាតែមានសមាជិកគណៈកម្មការចូលរួមយ៉ាងតិចចំនួន ២/៣ (ពីរភាគបី) នៃសមាជិករបស់គណៈកម្មការសហគមន៍នេសាទទាំងមូល ។

ប្រការ ១៦ .-

ប្រធានគណៈកម្មការសហគមន៍នេសាទជាអ្នកកោះអញ្ជើញ និងធ្វើជាប្រធានគ្រប់កិច្ចប្រជុំ។ ក្នុងករណីប្រធានគណៈកម្មការសហគមន៍នេសាទអវត្តមាន អនុប្រធានដែលបានការប្រគល់សិទ្ធិត្រូវធ្វើជាប្រធានអង្គប្រជុំ។ រាល់ការប្រជុំត្រូវមានកំណត់ហេតុ និងបញ្ជីវត្តមានច្បាស់លាស់។

ប្រធានអង្គប្រជុំត្រូវធានាឱ្យគ្រប់កិច្ចប្រជុំសហគមន៍នេសាទប្រព្រឹត្តទៅដោយលក្ខណៈប្រជាធិបតេយ្យមានរបៀបរៀបរយ និងគ្មានការរំខាន។

ប្រធានអង្គប្រជុំ អាចបណ្តេញសមាជិកអង្គប្រជុំណាម្នាក់ចេញពីកិច្ចប្រជុំបានក្នុងករណីដែលសមាជិក នោះធ្វើឱ្យខូច សណ្តាប់ធ្នាប់អង្គប្រជុំ។

ប្រការ ១៧ .-

ការសម្រេចលើបញ្ហាណាមួយ របស់សហគមន៍ដូចមានចែងខាងក្រោមនេះ គឺត្រូវអនុម័តដោយកិច្ចប្រជុំរបស់គណៈកម្មការសហគមន៍នេសាទ ដោយមានសម្លេងគាំទ្រយ៉ាងតិចលើសពីពាក់កណ្តាល នៃចំនួន សមាជិកគណៈកម្មការសហគមន៍នេសាទដែលមានវត្តមានក្នុងអង្គប្រជុំ។ ក្នុងករណីដែលមានសម្លេងស្មើគ្នាមតិ ប្រធានអង្គប្រជុំជាឧត្តមានភាព ÷

- សេចក្តីព្រាងកិច្ចព្រមព្រៀង និងផែនការគ្រប់គ្រងកន្លែងនេសាទសហគមន៍
- សេចក្តីព្រាងគម្រោងថវិកា ចំណូល និងចំណាយក្នុងសហគមន៍នេសាទ
- ការព្យួរសមាជិកភាពរបស់សមាជិកដែលមានកំហុស
- ការទទួលពាក្យសុំចូលជាសមាជិកថ្មី
- ការដាក់ទណ្ឌកម្មតាមបទបញ្ជាផ្ទៃក្នុង ដល់សមាជិកសហគមន៍នេសាទ ។

បន្ទាប់ពីកិច្ចប្រជុំចប់ភ្លាម ប្រធានគណៈកម្មការសហគមន៍នេសាទ ត្រូវចាត់ឱ្យធ្វើការជូនដំណឹងដល់សមាជិកសហគមន៍នេសាទអំពីសេចក្តីសម្រេចរបស់ខ្លួន។សេចក្តីសម្រេចនៃអង្គប្រជុំរបស់គណៈកម្មការសហគមន៍នេសាទត្រូវបិទផ្សាយជាសាធារណៈនៅទីស្នាក់ការសហគមន៍នេសាទ ឬ សាលារៀន សង្កាត់ក្នុងរយៈពេល ៧ថ្ងៃ យ៉ាងយូរ បន្ទាប់ពីការប្រជុំ។

ជំពូកទី ៧

មហាសន្និបាតសហគមន៍នេសាទ

ប្រការ ១៨ .-

មហាសន្និបាតសហគមន៍នេសាទជាអង្គប្រជុំកំពូល ដើម្បីធ្វើការអនុម័ត និងធ្វើសេចក្តីសម្រេចចិត្តទាំងឡាយ ក្នុងនាមសហគមន៍នេសាទ។ មហាសន្និបាតកំណើតដំបូង របស់សហគមន៍នេសាទត្រូវបានធ្វើឡើង បន្ទាប់ពីក្រុម ស្ថាបនិកបានរៀបចំរួចរាល់នូវកិច្ចការទាំងឡាយ ដែលពាក់ព័ន្ធ នឹង ដំណើរការមហាសន្និបាត។

ការកោះប្រជុំមហាសន្និបាតកំណើតដំបូង របស់សហគមន៍នេសាទ ធ្វើឡើងដោយក្រុមប្រឹក្សាឃុំ សង្កាត់ ដោយមានការជួយសម្របសម្រួល ពីសមត្ថកិច្ចរដ្ឋបាលជលផល តាមការស្នើសុំរបស់ក្រុមស្ថាបនិកហើយត្រូវមាន ការចូលរួមពីសមាជិកដែលបានដាក់ពាក្យស្នើសុំរួចមកហើយ។

មហាសន្និបាតកំណើតដំបូងរបស់សហគមន៍នេសាទ អនុម័តនូវសេចក្តីសម្រេច និងកិច្ចការសំខាន់ដូចខាង ក្រោម ៖

- អ្នកដែលដាក់ពាក្យសុំចូលជាសមាជិកសហគមន៍នេសាទ
- ឈ្មោះសហគមន៍នេសាទ
- លក្ខន្តិកៈ និងបទបញ្ជាផ្ទៃក្នុងសហគមន៍នេសាទ
- ការបោះឆ្នោតជ្រើសរើសគណៈកម្មការសហគមន៍នេសាទ។

ប្រការ ១៩ .-

មហាសន្និបាតសាមញ្ញត្រូវរៀបចំឡើង១ឆ្នាំម្តង ដើម្បីសរុបលទ្ធផលការងារប្រចាំឆ្នាំ និងអនុម័តនូវកិច្ច ការ សំខាន់ៗរបស់សហគមន៍នេសាទ។ ក្នុងករណីចាំបាច់សហគមន៍អាច រៀបចំមហាសន្និបាតវិសាមញ្ញតាមការ ស្នើសុំពីសមាជិកសហគមន៍នេសាទចំនួនមួយភាគបី (១/៣)យ៉ាងតិច។

ប្រការ ២០ .-

គណៈកម្មការសហគមន៍នេសាទ អាចអញ្ជើញរដ្ឋបាលជលផលអាជ្ញាធរមូលដ្ឋាន ឬ ក្រុមប្រឹក្សាឃុំ សង្កាត់ សមត្ថកិច្ចពាក់ព័ន្ធនិងអ្នកគាំទ្រចូលរួមសង្កេតការណ៍ឬសម្របសម្រួលឬជាកិត្តិយសក្នុងមហាសន្និបាតសហគមន៍ នេសាទ។

ប្រការ ២១ .-

លក្ខខណ្ឌនៃដំណើរការមហាសន្និបាតមានដូចខាងក្រោម ៖

- ត្រូវធ្វើការផ្សព្វផ្សាយសេចក្តីជូនដំណឹងជាសាធារណៈនិងបិទប្រកាសនៅសាលាឃុំសង្កាត់និងទីស្នាក់ការ
- ការកោះអញ្ជើញសមាជិកសហគមន៍នេសាទឱ្យចូលរួម មហាសន្និបាតសាមញ្ញត្រូវធ្វើឡើងដប់(១០) ថ្ងៃយ៉ាងតិច មុនថ្ងៃបើកមហាសន្និបាត និងបី (៣)ថ្ងៃយ៉ាងតិចមុនថ្ងៃមហាសន្និបាតវិសាមញ្ញ
- មហាសន្និបាតសាមញ្ញ ឬវិសាមញ្ញអាចប្រជុំពិភាក្សាអនុម័ត និងសម្រេចបានលុះត្រាតែមានវត្តមាន លើសពីពាក់កណ្តាល នៃចំនួនសមាជិកសហគមន៍នេសាទ
- អង្គប្រជុំមហាសន្និបាត ដឹកនាំដោយប្រធានគណៈកម្មការសហគមន៍នេសាទ ឬប្រធានអង្គប្រជុំ ដែល ជ្រើសរើសដោយការអនុម័តក្នុងចំណោមសមាជិកវត្តមាន

- មហាសន្និបាតត្រូវអនុម័តលេខាត់ត្រា ដើម្បីធ្វើកំណត់ហេតុ សេចក្តីសម្រេច និងបញ្ជីវត្តមាន
- លេខាត់ត្រា និងប្រធានអង្គប្រជុំ ត្រូវចុះហត្ថលេខាលើកំណត់ហេតុ
- សមាជិកម្នាក់មានសំឡេងតែមួយគត់ ហើយមិនអាចបញ្ជូនមនុស្សមកតំណាងបានទេ
- សេចក្តីសម្រេចរបស់មហាសន្និបាតត្រូវយកសំឡេងលើសពីពាក់កណ្តាលនៃចំនួនសមាជិកដែលមានវត្តមាន

ប្រការ ២២ .-

មហាសន្និបាតអនុម័ត ÷

- សេចក្តីសម្រេចដូចមានចែងក្នុងប្រការ ១៨ កថាខណ្ឌទី ៣ លក្ខន្តិកៈនេះ
- កិច្ចព្រមព្រៀង និងផែនការគ្រប់គ្រងកន្លែងនេសាទសហគមន៍
- តួនាទី ភារកិច្ច និងរចនាសម្ព័ន្ធរបស់គណៈកម្មការសហគមន៍នេសាទ
- ការសុំលាវែង ឬការបណ្តេញចេញពីសមាជិកភាព ឬពីសមាជិកគណៈកម្មការសហគមន៍នេសាទ
- របាយការណ៍ប្រចាំឆ្នាំរបស់គណៈកម្មការសហគមន៍នេសាទ
- គម្រោងចំណូល ចំណាយរបស់សហគមន៍នេសាទ។

ជំពូកទី ៨

ការបោះឆ្នោតជ្រើសរើសគណៈកម្មការសហគមន៍នេសាទ

ប្រការ ២៣ .-

ចំនួនសមាជិកគណៈកម្មការសហគមន៍នេសាទ និងចំនួនបេក្ខជនឈរឈ្មោះ ត្រូវអនុម័តដោយមហាសន្និបាត។

ប្រការ ២៤ .-

កិច្ចដំណើរការបោះឆ្នោតជ្រើសរើសគណៈកម្មការសហគមន៍នេសាទគឺជាភារកិច្ចរបស់គណៈកម្មការរៀបចំការបោះឆ្នោតដែលអនុម័តដោយមហាសន្និបាត។ គណៈកម្មការរៀបចំការបោះឆ្នោតមានសមាសភាព ពីបី (៣) ទៅប្រាំ (៥) នាក់ដែលមានប្រធានអនុប្រធាននិងសមាជិកតាមការកំណត់ជាក់ស្តែង របស់មហាសន្និបាត និងត្រូវមានលក្ខណៈសម្បត្តិគ្រប់គ្រាន់មានចំណេះដឹងនិងមានសីលធម៌ល្អ។ គណៈកម្មការរៀបចំការបោះឆ្នោតត្រូវធ្វើការប្តេជ្ញាចិត្តបង្ហាញពីភាពស្មោះត្រង់។

ប្រការ ២៥ .-

គណៈកម្មការរៀបចំការបោះឆ្នោតមានភារកិច្ច ដូចខាងក្រោម ÷

- ប្រកាសបេក្ខជនឈរឈ្មោះ។
- ណែនាំអំពីនីតិវិធីនៃការបោះឆ្នោត។
- បង្ហាញរចនាសម្ព័ន្ធរបស់គណៈកម្មការសហគមន៍នេសាទ។
- រាប់សន្លឹកឆ្នោត និងសរុបលទ្ធផលជូនគណៈអធិបតី ដើម្បីប្រកាសជូនមហាសន្និបាត។
- ភារកិច្ចរបស់គណៈកម្មការរៀបចំការបោះឆ្នោត ត្រូវបញ្ចប់ដោយស្វ័យប្រវត្តិ បន្ទាប់ពីការប្រកាសលទ្ធផលបោះឆ្នោតចប់ជាស្ថាពរ។

ប្រការ ២៦ .-

បេក្ខជនដែលទទួលបានសំឡេងឆ្នោតគាំទ្រច្រើនជាងគេបង្អស់ គឺជាប្រធានគណៈកម្មការសហគមន៍ នេសាទ បេក្ខជន ដែលទទួលបានសន្លឹកឆ្នោតបន្តបន្ទាប់ ត្រូវទទួលបាននាទីអនុប្រធាន ជាសមាជិកគណៈកម្មការ សហគមន៍ នេសាទតាមលំដាប់លំដោយ។ ក្នុងករណីបេក្ខជន ដែលមានសំឡេងគាំទ្រស្មើគ្នា ត្រូវជ្រើសរើសស្រ្តី ឬ បោះឆ្នោតរក អ្នកដែលមានសមត្ថភាព ដោយលើកដៃយកមតិលើសពីពាក់កណ្តាល នៃចំនួនសមាជិកសហគមន៍នេសាទ ដែល ចូលរួម។

ជំពូកទី ៩
លក្ខខណ្ឌនៃការរំសាយសហគមន៍នេសាទ និង នីតិវិធីដោះស្រាយវិវាទ

ប្រការ ២៧ .-

ការរំសាយសហគមន៍នេសាទត្រូវផ្អែកតាម +

- សំណើរបស់ខណ្ឌរដ្ឋបាលជលផល នៅពេលដែលពិនិត្យឃើញថា មានការរំលោភធ្ងន់ធ្ងរ លើកិច្ចព្រម ព្រៀងកន្លែងនេសាទសហគមន៍។
- សេចក្តីសម្រេចមហាសន្និបាត ក្រោយពីរំសាយសហគមន៍នេសាទ ទ្រព្យសម្បត្តិរបស់សហគមន៍ត្រូវ ចាត់ចែងតាមការអនុម័តរបស់មហាសន្និបាតលើកលែងតែដែននេសាទដែលត្រូវប្រគល់ជូនរដ្ឋវិញ។

ប្រការ ២៨ .-

ក្នុងករណីមានការតវ៉ាចោទប្រកាន់ថា ដំណើរការបោះឆ្នោតជ្រើសរើសគណៈកម្មការសហគមន៍នេសាទ មាន ភាពមិនប្រក្រតី អ្នកតវ៉ាត្រូវបង្ហាញភស្តុតាងឱ្យបានច្បាស់លាស់ អំពីភាពមិនប្រក្រតីនោះភ្លាម នៅមុនពេល ប្រកាស លទ្ធផលបោះ ឆ្នោត ដើម្បីទុកលទ្ធភាពជូនមហាសន្និបាតពិនិត្យ និងសម្រេច។

ប្រការ ២៩ .-

វិវាទទាំងឡាយនៅក្នុងសហគមន៍នេសាទ ត្រូវដោះស្រាយដូចខាងក្រោម +

- គណៈកម្មការសហគមន៍នេសាទត្រូវសម្រុះសម្រួល និងដោះស្រាយរាល់វិវាទ ដែលកើតមានឡើងនៅ ក្នុងសហគមន៍នេសាទរបស់ខ្លួន។
- ក្នុងករណី គណៈកម្មការសហគមន៍នេសាទ ដោះស្រាយវិវាទនោះពុំបានសម្រេចត្រូវបញ្ជូនសំណុំរឿង នោះទៅសមត្ថកិច្ចរដ្ឋបាលជលផល ដើម្បីដោះស្រាយទៅតាមឋានានុក្រម ដោយមានការចូលរួមពីអាជ្ញា ធរមូលដ្ឋាន និងសមត្ថកិច្ចពាក់ព័ន្ធតាមការចាំបាច់។
- ក្នុងករណីបញ្ហាវិវាទនោះនៅតែមិនអាចដោះស្រាយបានគណៈកម្មការសហគមន៍នេសាទ និងរដ្ឋបាល ជលផលត្រូវបញ្ជូនសំណុំរឿងទៅតុលាការខេត្ត ក្រុងសាមីដើម្បីដោះស្រាយតាមផ្លូវច្បាប់ ។

ប្រការ ៣០ .-

សមាជិកសហគមន៍នេសាទរូបណា ដែលមិនគោរពតាមលក្ខន្តិកៈសហគមន៍នេសាទនេះត្រូវទទួលទណ្ឌ កម្មពីគណៈកម្មការសហគមន៍នេសាទ ឬ មហាសន្និបាតសហគមន៍នេសាទ ទៅតាមកម្រិតនៃទោសកំហុសរបស់ ខ្លួន។

ជំពូកទី ១០

នីតិវិធីនៃការកែប្រែលក្ខន្តិកៈ និង បទបញ្ជាផ្ទៃក្នុងសហគមន៍នេសាទ

ប្រការ ៣១.

ការកែប្រែលក្ខន្តិកៈ និង បទបញ្ជាផ្ទៃក្នុងសហគមន៍នេសាទ ត្រូវសម្រេចដោយមហាសន្និបាត។ ការលើកសំណើកែប្រែលក្ខន្តិកៈ និងបទបញ្ជាផ្ទៃក្នុងសហគមន៍នេសាទត្រូវធ្វើឡើង ដោយសមាជិកយ៉ាងតិចមួយភាគបី (១/៣) នៃសមាជិកសហគមន៍នេសាទទាំងអស់ ហើយសំណើនេះត្រូវដាក់ជូនគណៈកម្មការសហគមន៍នេសាទមួយខែមុនបើកមហាសន្និបាត។ លក្ខន្តិកៈនិងបទបញ្ជាផ្ទៃក្នុងនេះអាចកែប្រែបានលុះត្រាតែមានសំឡេងយល់ព្រមលើសពីពាក់ កណ្តាល នៃសមាជិកមហាសន្និបាតសហគមន៍នេសាទ។

ជំពូកទី ១១

អវសានប្បញ្ញត្តិ

ប្រការ ៣២.

លក្ខន្តិកៈសហគមន៍នេសាទនេះ ត្រូវបានអនុម័តដោយមហាសន្និបាតរបស់សហគមន៍នេសាទ លើកទី២ នៅថ្ងៃ **សុក្រ ៧ សីហា ខែសីហា** ឆ្នាំច សិរីទ្វីស័ក ព.ស២៥៦២ ត្រូវនឹងថ្ងៃទី **០៤** ខែ **កញ្ញា** ឆ្នាំ២០១៨ និងចូលជាធរមាន ចាប់ពីថ្ងៃចុះហត្ថលេខារបស់ប្រធានគណៈកម្មការសហគមន៍នេសាទ។

ថ្ងៃ **សុក្រ ៧ សីហា** ខែ **សីហា** ឆ្នាំច សិរីទ្វីស័ក ព.ស. ២៥៦២
ធ្វើនៅ **គោគប្បញ្ញត្តិ** ថ្ងៃទី **០៤** ខែ **កញ្ញា** ឆ្នាំ២០១៨

ប្រធានគណៈកម្មការសហគមន៍នេសាទប្រឫម

សុខាង
០៣៧០៩៥

ព្រះរាជាណាចក្រកម្ពុជា
ជាតិ សាសនា ព្រះមហាក្សត្រ



បទបញ្ជាផ្ទៃក្នុងសហគមន៍នេសាទ

ឈ្មោះសហគមន៍នេសាទ

ភូមិ

ឃុំ

ស្រុក

ខេត្ត

៖ រូបរួម

៖ ចារថ្មី និងផ្កាថ្មី

៖ គោកបណ្តឹង

៖ មង្គលបូរី

៖ បន្ទាយមានជ័យ

ព្រះរាជាណាចក្រកម្ពុជា
ជាតិ សាសនា ព្រះមហាក្សត្រ



បទបញ្ជាផ្ទៃក្នុងសហគមន៍នេសាទ

ឈ្មោះសហគមន៍នេសាទ
ភូមិ
ឃុំ
ស្រុក
ខេត្ត

៖ រូបរួម
៖ ចារថ្មី និងផ្ទៀងផ្ទាត់
៖ គោកបណ្តឹង
៖ មង្គលប្តី
៖ បន្ទាយមានជ័យ

បទបញ្ជាផ្ទៃក្នុងសហគមន៍នេសាទ

ដើម្បីធានាការគ្រប់គ្រងសហគមន៍នេសាទឱ្យប្រព្រឹត្តទៅមានប្រសិទ្ធភាពនិងមានរបៀបរៀបរយល្អ សហគមន៍នេសាទរួមរួម សម្រេចដាក់ចេញនូវបទបញ្ជាផ្ទៃក្នុងដូចខាងក្រោម ៖

ប្រការ ១.-

គណៈកម្មការ និងសមាជិកសហគមន៍នេសាទគ្រប់រូប ត្រូវមានការស្មោះត្រង់សាមគ្គីឯកភាពផ្ទៃក្នុងជួយស្ថាបនាព្រមទាំងចូលរួមរៀនសូត្របច្ចេកទេសផ្សេងៗ សម្រាប់បម្រើឱ្យការរីកចម្រើនរបស់សហគមន៍នេសាទ។

ប្រការ ២.-

គណៈកម្មការសមាជិកសហគមន៍នេសាទ ឬបុគ្គលណាដែលបានកេងប្រវ័ញ្ចធ្វើឱ្យខូចខាត ឬបាត់បង់ទ្រព្យសម្បត្តិ និងផលប្រយោជន៍សហគមន៍នេសាទ ត្រូវទទួលទណ្ឌកម្មដូចខាងក្រោមនេះ ៖

- ចំពោះសមាជិកសហគមន៍នេសាទឬបុគ្គលដទៃទៀតត្រូវសងឬទូទាត់ទៅតាមទំហំ នៃការខូចខាតជាក់ស្តែងតាមការសម្រេចរបស់អង្គប្រជុំគណៈកម្មការសហគមន៍នេសាទ។ ក្នុងករណីមិនព្រមសងត្រូវដាក់ជូនមហាសន្និបាតសម្រេច
- ចំពោះគណៈកម្មការសហគមន៍នេសាទត្រូវសងឬទូទាត់សងការខូចខាតតាមការសម្រេចរបស់មហាសន្និបាតប្រសិនបើសីតិវិធីខាងលើនេះនៅតែមិនអាចដោះស្រាយបានគឺត្រូវអនុវត្តតាមផ្លូវច្បាប់ និងបទបញ្ជាជាធរមាន

ប្រការ ៣.-

សមាជិកសហគមន៍នេសាទគ្រប់រូបត្រូវតែចូលរួមមហាសន្និបាតនិងរាល់កិច្ចប្រជុំរបស់សហគមន៍នេសាទតាមកោះអញ្ជើញរបស់ប្រធានគណៈកម្មការសហគមន៍នេសាទ។ ក្នុងករណីដែលសមាជិកសហគមន៍ណាមិនបានមកចូលរួមជុំចំនួន ៣ដងជាប់គ្នាដោយគ្មានមូលហេតុច្បាស់លាស់ ត្រូវទទួលការណែនាំពីគណៈកម្មការសហគមន៍នេសាទ។ ករណីនៅតែមិនរាងចាលគណៈកម្មការត្រូវធ្វើសំណើទៅមហាសន្និបាតសម្រេច ដើម្បីបញ្ឈប់ពីសមាជិកភាព។

ប្រការ ៤.-

- សិទ្ធិដាក់ទណ្ឌកម្ម ៖
- ក- គណៈកម្មការសហគមន៍នេសាទ**
- អប់រំណែនាំលើកទី១ លើកទី២ លើកទី៣
 - ព្រមានផ្ទាល់មាត់ ឬជាលាយលក្ខណ៍អក្សរ
 - ព្យួរសមាជិកភាពរបស់សមាជិកសហគមន៍នេសាទ
 - បញ្ជូនបញ្ជាទំនាស់ទៅមហាសន្និបាតសម្រេច
 - ផ្អាកការនេសាទ ធ្វើកិច្ចសន្យាបញ្ឈប់ការនេសាទ និងរាយការណ៍ជាបន្ទាន់ទៅសមត្ថកិច្ចរដ្ឋបាលជលផលជលចំពោះការនេសាទលើសទំហំ ចំនួន និង ខុសប្រភេទ ពេលវេលា ទីតាំង តាមការកំណត់នៅក្នុងផែនការគ្រប់គ្រង និង កិច្ចព្រមព្រៀងនៅក្នុងកន្លែងនេសាទសហគមន៍ ។

ខ- មហាសន្និបាត

- អនុម័តការបណ្តេញចេញដូចមានចែងក្នុងប្រការ ៧ នៃលក្ខន្តិកៈសហគមន៍នេសាទ
- សម្រេចលើសំណងការខូចខាតលើទ្រព្យសម្បត្តិសហគមន៍នេសាទ

- សម្រេចដាក់ទណ្ឌកម្មដល់គណៈកម្មការ
- ដាក់ទណ្ឌកម្មដល់សមាជិក ឬ បុគ្គលដទៃដែលគណៈកម្មការមិនអាចដោះស្រាយបាន។

ប្រការ ៥ .-

សមាជិកសហគមន៍នេសាទគ្រប់រូប ត្រូវរាយការណ៍ជូនគណៈកម្មការសហគមន៍នេសាទ អំពី សំភារៈ ឧបករណ៍ នេសាទដែលគ្រួសារនីមួយៗ ប្រើប្រាស់នៅក្នុងកន្លែងនេសាទសហគមន៍។

ប្រការ ៦ .-

សមាជិកសហគមន៍នេសាទអាចប្រើប្រាស់ឧបករណ៍នេសាទជាលក្ខណៈគ្រួសារនៅក្នុងរដូវបើកនេសាទ និង រដូវបិទនេសាទដូចមានចែងខាងក្រោម ៖

ឧបសម្ព័ន្ធ

ភ្ជាប់ប្រកាសលេខ៤៥៨ ប្រក កសក ចុះថ្ងៃទី២២ ខែតុលា ឆ្នាំ២០១២ ស្តីពី “ការកំណត់ ប្រភេទឧបករណ៍នេសាទ គ្រួសារដែលអនុញ្ញាតឱ្យធ្វើការនេសាទក្នុងដែននេសាទទឹកសាប នៃព្រះរាជាណាចក្រកម្ពុជា” សម្រាប់រដូវ បិទនេសាទ

ល.រ	ឈ្មោះឧបករណ៍នេសាទ	ចំនួន	ម៉ែត្រ	សេចក្តីផ្សេងៗ
០១	កង្វារកង្កែប ក្តាម			
០២	កង្វារត្រីឆ្លូញ			
០៣	កញ្ជ្រែងជញ្ជាត់(កញ្ជ្រែងដងត្រី)			
០៤	កន្ស័យ			
០៥	ចង្រ្កប់			
០៦	ចាន់			
០៧	ច្បុក			មិនប្រើកែវឆ្លុះរួមផ្សំ
០៨	ជិត			
០៩	ជុច			
១០	ជូអន្ទង់			
១១	ឈ្នាំងដែ(ឈ្នាំងជញ្ជាត់)			
១២	ឈ្នាំងត្រាំ			
១៣	ឈ្នាំងអូសឬរុញខ្មៅ ឬលាស			មិនប្រើម៉ាស៊ីនរួមផ្សំ
១៤	ឈ្នាំងកង			
១៥	ដែកាប់			
១៦	ដែកឈ្លៀត			
១៧	ដែកចាក់មានរៀង			
១៨	តុម			
១៩	ថ្នង			
២០	ទ្រូ			
២១	ប្រម			

២២	ប៉ោងត្រីឆ្នាំង			
២៣	បំពង់ត្រីកញ្ជ្រក			
២៤	ប៉ោង			
២៥	មងបណ្តែត		ប្រវែងមិនលើសពី១០០ម៉ែត្រ	
២៦	មងពាក់		ប្រវែងមិនលើសពី១០០ម៉ែត្រ	
២៧	លាយ			
២៨	លប			មិនប្រើរបាំងព្រួលរួមផ្សំលើសពី១០ម៉ែត្រ ឬមិនលើសពី១/៣នៃទទឹងមុខទឹក
២៩	លាន់អន្ទង់			
៣០	សម			
៣១	ស្នូ			
៣២	សាង			មិនប្រើកែវឆ្លុះរួមផ្សំ
៣៣	សែយ៉ិន			មិនប្រើរបាំងព្រួលរួមផ្សំលើសពី១០ម៉ែត្រ ឬមិនលើសពី១/៣នៃទទឹងមុខទឹក
៣៤	សែយ៉ិនកំពិស			
៣៥	សន្ទូចផ្លែមួយ			
៣៦	សន្ទូចបោះ			
៣៧	សន្ទូចបបក់			
៣៨	សន្ទូចបង្កែ			
៣៩	សន្ទូចរនង			
៤០	សិងត្រីកញ្ជ្រក			
៤១	សំណាញ់			
៤២	ទឿ			
៤៣	អង្រុត			
៤៤	អញ្ចាង			

ឧបសម្ព័ន្ធ

ភ្ជាប់ប្រកាសលេខ៤៥៨ ប្រក កសក ចុះថ្ងៃទី២២ ខែតុលា ឆ្នាំ២០១២ ស្តីពី “ការកំណត់ ប្រភេទឧបករណ៍នេសាទ គ្រួសារដែលអនុញ្ញាតឱ្យធ្វើការនេសាទក្នុងដែននេសាទទឹកសាប នៃព្រះរាជាណាចក្រកម្ពុជា” សម្រាប់រដូវ បើកនេសាទ

ល.រ	ឈ្មោះឧបករណ៍នេសាទ	សេចក្តីផ្សេងៗ
០១	កង្វារកង្កែប ក្តាម	
០២	កង្វារត្រីឆ្លូញ	
០៣	កញ្ជ្រែងជញ្ជាត់(កញ្ជ្រែងដងត្រី)	
០៤	កន្សំ	
០៥	ចង្រាប់	

០៦	ចាន់	
០៧	ចែវ	មិនប្រើម៉ាស៊ីនរុញនិងខ្យល់រួមផ្សំ
០៨	ច្បុក	មិនប្រើកែវឆ្លុះរួមផ្សំ
០៩	ជន	មិនប្រើម៉ាស៊ីនរួមផ្សំ
១០	ជិត	
១១	ជុំ	
១២	ជូរអន្លង់	
១៣	ឈ្នាំងដែរ(ឈ្នាំងជញ្ជក់)	
១៤	ឈ្នាំងត្រាំ	
១៥	ឈ្នាំងអូសឬរុញខ្មៅ ឬលាស	មិនប្រើម៉ាស៊ីនរួមផ្សំ
១៦	ឈ្នាំងកង	
១៧	ឈ្នាំង(ឆ្នុក)	មិនប្រើភ្លើងនិងនុយរួមផ្សំ
១៨	ដៃកាប់	
១៩	ដៃកឈ្លៀត	
២០	ដៃកចាក់មានងៀង	
២១	តុម	
២២	ថ្នង	
២៣	ទ្រូ	
២៤	នាម	មិនប្រើម៉ាស៊ីនរួមផ្សំ
២៥	ប្រម	
២៦	ប៉ោងត្រីឆ្នាំង	
២៧	បំពង់ត្រីកញ្ជក់	
២៨	ប៉ោង	
២៩	មងបណ្តែត	
៣០	មងពាក់	
៣១	លាយ	
៣២	លប	មិនប្រើរបាំងព្រួលលើសពី១/២ នៃទទឹងមុខទឹក
៣៣	លាន់អន្លង់	
៣៤	សម	
៣៥	ស្នូ	
៣៦	សាង	មិនប្រើកែវឆ្លុះរួមផ្សំ
៣៧	សែយ៉ុន	មិនប្រើរបាំងព្រួលលើសពី១/២ នៃទទឹងមុខទឹក
៣៨	សែយ៉ុនកំពិស	
៣៩	សន្ទូចផ្លែមួយ	
៤០	សន្ទូចបោះ	

៤១	សន្ទូចបបក់	
៤២	សន្ទូចបង្កើ	
៤៣	សន្ទូចរនង	
៤៤	សិងត្រីកញ្ចុះ	
៤៥	សំណាញ់	
៤៦	ឡើ	
៤៨	អង្រែត	
៤៩	អញ្ចង	
៥០	អូសអូសដោយដៃ	ប្រវែងមិនលើសពី១០០ម៉ែត្រ

ក.រដូវបិទនេសាទចាប់ពីថ្ងៃទី០១ ខែមិថុនា រហូតដល់ ថ្ងៃទី៣០ ខែកញ្ញា
 ខ.រដូវបើកនេសាទចាប់ពីថ្ងៃទី០១ ខែតុលា រហូតដល់ ថ្ងៃទី៣១ ខែឧសភា

❖ **ឧបករណ៍នេសាទដែលត្រូវហាមឃាត់ដាច់ខាត**

- ក-អាវុធជាតិផ្ទុះ ឧបករណ៍បំពងសំលេង ឧបករណ៍សម្រាប់ឆក់ត្រី ថ្នាំពុលគីមី និងរុក្ខជាតិពុលផ្សេងៗ
- ខ- ឧបករណ៍សម្រាប់បូមបាច។
- គ- សម្រុះ ឬ មធ្យោបាយផ្សេងៗដែលធ្វើឱ្យត្រីកុំ។
- ឃ- មង ឬ អូសគ្រប់ប្រភេទដែលមានក្រឡាតូចជាង ១.៥ សង់ទីម៉ែត្រ
- ង- ឧបករណ៍គ្រប់ប្រភេទដែល រុញ ឬ អូសដោយគ្រឿងម៉ាស៊ីន
- ច- របាំងព្រួល ដែលមានចន្លោះតូចជាង ១.៥ សង់ទីម៉ែត្រ
- ឆ- ការធ្វើនេសាទគ្រប់ប្រភេទនៅកន្លែងអភិរក្សត្រីមេពូជ

ប្រការ ៧.-

សមាជិកសហគមន៍នេសាទដែល +

- ប្រព្រឹត្តផ្ទុយ ឬ រារាំងមិនឱ្យសមាជិកដទៃអនុវត្តសិទ្ធិនិងកាតព្វកិច្ចដូចក្នុងប្រការ ៥ នៃលក្ខន្តិកៈត្រូវព្យួរសមាជិកភាពដោយគណៈកម្មការសហគមន៍នេសាទ ឬ បណ្តេញចេញពីសមាជិកភាពដោយមហាសន្និបាត
- មិនចូលរួមថែរក្សាការពារធនធានជលផល ឬ មិនរាយការណ៍អំពីសកម្មភាពបទល្មើសជលផលត្រូវប្រមានដោយគណៈកម្មការសហគមន៍នេសាទ
- ប្រើប្រាស់ឧបករណ៍ហាមឃាត់ ធ្វើនេសាទខុសច្បាប់ កាប់ផ្តាររានព្រៃលិចទឹកត្រូវទទួលការផ្តន្ទាទោសតាមច្បាប់ស្តីពីជលផល។
- ធ្វើនេសាទក្នុងកន្លែងអភិរក្សរបស់សហគមន៍នេសាទត្រូវផ្អាកការនេសាទ ហើយធ្វើកិច្ចសន្យាបញ្ឈប់ការនេសាទនិងរាយការណ៍ជាបន្ទាន់ទៅអាជ្ញាធរមូលដ្ឋាន និងរដ្ឋបាលជលផលមានសមត្ថកិច្ច
- អនុវត្តផ្ទុយនឹងបទប្បញ្ញត្តិច្បាប់ លក្ខន្តិកៈ បទបញ្ជាផ្ទៃក្នុង កិច្ចព្រមព្រៀង ឬ ផែនការគ្រប់គ្រងកន្លែងនេសាទសហគមន៍ត្រូវផ្អាកការនេសាទទទួលការព្រមានជាលាយលក្ខណ៍អក្សរ ធ្វើកិច្ចសន្យាបញ្ឈប់ការនេសាទនិងរាយការណ៍ជាបន្ទាន់ជូនទៅរដ្ឋបាលជលផលមានសមត្ថកិច្ចដើម្បីដោះស្រាយតាមច្បាប់។

ប្រការ ៨.

ចំពោះអ្នកប្រើប្រាស់ធនធានជលផល ដែលមិនមែនជាសមាជិកសហគមន៍នេសាទ អាចមានសិទ្ធិចេញចូល និងនេសាទក្នុងកន្លែងនេសាទសហគមន៍ ប៉ុន្តែត្រូវជូនព័ត៌មានដល់គណៈកម្មការសហគមន៍នេសាទ ហើយធ្វើកិច្ចសន្យា និងគោរពតាមកិច្ចព្រមព្រៀងកន្លែងនេសាទសហគមន៍ លក្ខន្តិកៈ បទបញ្ជាផ្ទៃក្នុង និងផែនការគ្រប់គ្រងកន្លែងនេសាទសហគមន៍។

ក្នុងករណី ដែលអ្នកប្រើប្រាស់ធនធានជលផល ដែលមិនមែនជាសមាជិកសហគមន៍នេសាទ មិនបានគោរពតាមប្រការនេះគណៈកម្មការសហគមន៍នេសាទ មានសិទ្ធិបញ្ឈប់សកម្មភាពនេសាទរបស់ជននោះ ហើយធ្វើការអប់រំណែនាំ។

ប្រការ ៩.

បទបញ្ជាផ្ទៃក្នុងសហគមន៍នេសាទនេះ ត្រូវបានអនុម័តដោយមហាសន្និបាតរបស់សហគមន៍នេសាទលើកទី២ នៅថ្ងៃអង្គារ ៩រោច ខែស្រាពណ៍ ឆ្នាំច សំរឹទ្ធិស័ក ព.ស.២៥៦២ ត្រូវនឹងថ្ងៃទី០៤ ខែកញ្ញា ឆ្នាំ២០១៨ និងចូលជាធរមានចាប់ពីថ្ងៃចុះហត្ថលេខា ដោយប្រធានគណៈកម្មការសហគមន៍នេសាទ។

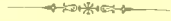
ថ្ងៃ ពុធ ១៤ ខែ កញ្ញា ឆ្នាំច សំរឹទ្ធិស័ក ព.ស. ២៥៦២

ធ្វើនៅ ភ្នំពេញ ថ្ងៃទី ០៤ ខែ កញ្ញា ឆ្នាំ២០១៨

ប្រធានគណៈកម្មការសហគមន៍នេសាទប្រមូល

(Signature)
៣៧ ១៧

ព្រះរាជាណាចក្រកម្ពុជា
ជាតិ សាសនា ព្រះមហាក្សត្រ



សេចក្តីថ្លែងការណ៍
នៃការបង្កើតសហគមន៍នេសាទ

- | | |
|------------------|-----------------------|
| ឈ្មោះសហគមន៍នេសាទ | ៖ រូបរួម |
| ភូមិ | ៖ ចារថ្មី និងផ្កាថ្មី |
| ឃុំ | ៖ គោកបល្ល័ង្ក |
| ស្រុក | ៖ មង្គលបុរី |
| ខេត្ត | ៖ បន្ទាយមានជ័យ |

ព្រះរាជាណាចក្រកម្ពុជា

ជាតិ សាសនា ព្រះមហាក្សត្រ

សេចក្តីថ្លែងការណ៍

នៃការបង្កើតសហគមន៍នេសាទរួមរួម

យើងខ្ញុំគណៈកម្មការសហគមន៍នេសាទរួមរួម ដែលបានបង្កើតនៅឆ្នាំ២០០៣ ក្រោមការឧបត្ថម្ភថវិកានិងបច្ចេកទេសដោយស្ថាប័នជំនាញ និងអ្នកពាក់ព័ន្ធផ្សេងៗទៀតជាពិសេស នាយកដ្ឋានអភិវឌ្ឍន៍សហគមន៍នេសាទ នៃរដ្ឋបាលជលផល។

យើងខ្ញុំសូមជំរាបជូនលោកនាយឧទ្ធរណ៍រដ្ឋបាលជលផល មេត្តាជ្រាបថា ការផ្តួចផ្តើមបង្កើតសហគមន៍នេសាទនេះ បានកើតឡើងក្រោយពីការសំណូមពររបស់ប្រជាពលរដ្ឋ និងដោយមានគោលនយោបាយកែទម្រង់វិស័យជលផលរបស់រាជរដ្ឋាភិបាលនៅខែតុលា ឆ្នាំ២០០០ មកធ្វើឲ្យប្រជាពលរដ្ឋនៅភូមិចារថ្មីនិងភូមិផ្ការថ្មី ឃុំគោកបល្ល័ង្ក ស្រុកមង្គលបុរី ខេត្តបន្ទាយមានជ័យ បានព្រមព្រៀងគ្នាបង្កើតសហគមន៍នេសាទក្នុងគោលបំណងរួមចំណែក ការពារ គ្រប់គ្រង ប្រើប្រាស់ និងអភិរក្ស ដែននេសាទសហគមន៍ឲ្យមាននិរន្តរភាព។

ចាប់តាំងពីបង្កើតសហគមន៍នេសាទនៅក្នុងឆ្នាំ២០០៣ រហូតមកដល់បច្ចុប្បន្ន គឺយើងខ្ញុំបានខិតខំប្រឹងប្រែងធ្វើការងារសំខាន់ៗ និងសហការយាមល្អាតបង្ក្រាបបទល្មើសនេសាទគ្រប់ប្រភេទ ទប់ស្កាត់ការពង្រីកដីធ្វើកសិកម្ម បង្កើតកន្លែងអភិរក្សជលផល និងការអភិវឌ្ឍន៍សហគមន៍នេសាទ។ល។

ទន្ទឹមនឹងនេះសហគមន៍នេសាទយើងខ្ញុំបានរៀបចំនៅឯកសារសម្រាប់ចុះបញ្ជីទៅក្រសួងកសិកម្ម រុក្ខាប្រមាញ់ និងនេសាទ ដូចដែលមានចែងក្នុងមាត្រា៧៧ពូកទី២ នៃអនុក្រឹត្យ ស្តីពីការគ្រប់គ្រងសហគមន៍នេសាទ ដែលរួមមានកិច្ចព្រមព្រៀងកន្លែងនេសាទសហគមន៍ បញ្ជីរណ្ណៈសមាជិក គណៈកម្មការ លក្ខន្តិកៈ បទបញ្ជាផ្ទៃក្នុងនិងផែនទីកន្លែងនេសាទសហគមន៍។

ដោយផ្អែកលើសមិទ្ធផលដែលបានរៀបរាប់ខាងលើ និងការសម្រេចរបស់មហាសន្និបាតដែលបានប្រារព្ធធ្វើនៅថ្ងៃទី០៤ ខែកញ្ញា ឆ្នាំ២០១៨ យើងខ្ញុំគណៈកម្មការតំណាងឲ្យសហគមន៍នេសាទរួមរួម សូមគោរពជូន នាយឧទ្ធរណ៍រដ្ឋបាលជលផលបន្ទាយមានជ័យ ស្នើសុំចុះកិច្ចព្រមព្រៀងកន្លែងនេសាទសហគមន៍ ដែលមានភ្ជាប់មកជាមួយបញ្ជីរណ្ណៈសមាជិក គណៈកម្មការ លក្ខន្តិកៈ បទបញ្ជាផ្ទៃក្នុង និងផែនទីកន្លែងនេសាទសហគមន៍ ដើម្បីពិនិត្យ និងសម្រេចដោយអនុគ្រោះ។


យើងខ្ញុំគណៈកម្មការសហគមន៍នេសាទរួមរួម សូមធ្វើការប្តេជ្ញាចិត្ត និងសន្យាថា ដឹកនាំក្នុងការគ្រប់គ្រងសហគមន៍នេសាទដោយគោរពទៅតាមលក្ខន្តិកៈ និងបទបញ្ជាផ្ទៃក្នុងសហគមន៍នេសាទ កិច្ចព្រមព្រៀងកន្លែងនេសាទសហគមន៍ ច្បាប់ជលផល និងលិខិតបទដ្ឋាននានាដែលពាក់ព័ន្ធនឹងវិស័យជលផល។

យើងខ្ញុំសូមទទួលខុសត្រូវទាំងស្រុងចំពោះមុខច្បាប់នូវរាល់កំហុសឆ្គងនៃការអនុវត្តផ្ទុយពីបទបញ្ជាទាំងឡាយដែលមានចែងក្នុងកិច្ចព្រមព្រៀង។

អាស្រ័យហេតុនេះសូមប្រធានមេត្តាទទួលនូវសេចក្តីគោរពដ៏ខ្ពង់ខ្ពស់ពីយើងខ្ញុំ។

ថ្ងៃ ខែ ឆ្នាំ ថ្ងៃទី ០៤ ខែ កញ្ញា ឆ្នាំ ២០១៨
ធ្វើនៅ ភ្នំពេញ ថ្ងៃទី ០៤ ខែ កញ្ញា ឆ្នាំ ២០១៨

ប្រធានគណៈកម្មការសហគមន៍នេសាទរួមរួម


០៣ ០៩ ២០១៨

ព្រះរាជាណាចក្រកម្ពុជា
ជាតិ សាសនា ព្រះមហាក្សត្រ



ឯកសារផ្សេងៗ

- | | |
|------------------|-----------------------|
| ឈ្មោះសហគមន៍នេសាទ | ៖ រូបរួម |
| ភូមិ | ៖ ចារថ្មី និងផ្កាថ្មី |
| ឃុំ | ៖ គោកបល្ល័ង្ក |
| ស្រុក | ៖ មង្គលបុរី |
| ខេត្ត | ៖ បន្ទាយមានជ័យ |

ព្រះរាជាណាចក្រកម្ពុជា

ជាតិ សាសនា ព្រះមហាក្សត្រ

ប្រធានគណៈកម្មការសហគមន៍នេសាទបន្ទុះ

សូមគោរពជូន

លោកនាយខណ្ឌរដ្ឋបាលជលផលបន្ទាយមានជ័យ

កម្មវត្ថុ : សំណើសុំចុះកិច្ចព្រមព្រៀងកន្លែងនេសាទសហគមន៍បន្ទុះ។

យោង : - អនុក្រឹត្យលេខ២៥ អនក្រ.បក ចុះថ្ងៃទី២០ ខែមីនា ឆ្នាំ២០០៧ ស្តីពីការគ្រប់គ្រងសហគមន៍នេសាទ
- មហាសន្និបាតលើកទី២ របស់សហគមន៍នេសាទ ធ្វើនៅថ្ងៃទី០៤ ខែកញ្ញា ឆ្នាំ២០១៨ ។

លិខិតភ្ជាប់ : កម្មវិធីចុះកិច្ចព្រមព្រៀងកន្លែងនេសាទសហគមន៍បន្ទុះ ។

សេចក្តីដូចមានចែងក្នុងកម្មវត្ថុ និងយោងខាងលើ ខ្ញុំបាទសូមជម្រាបជូន លោកនាយខណ្ឌរដ្ឋបាលជលផលបន្ទាយមានជ័យ មេត្តាជ្រាបថាសហគមន៍នេសាទបន្ទុះ បានបង្កើតឡើងដោយស្ម័គ្រចិត្ត និងមានគំនិតផ្តួចផ្តើម ដើម្បីបង្កើនជីវភាពរស់នៅរបស់ប្រជាពលរដ្ឋក្នុង ឃុំគោកបល្ល័ង្ក ស្រុកមង្គលបុរី ខេត្តបន្ទាយមានជ័យ។ ចាប់តាំងពី ធ្វើមហាសន្និបាតកំណើតដំបូងរបស់នេសាទសហគមន៍បន្ទុះ គណៈកម្មការសហគមន៍ និងសមាជិកសហគមន៍នេសាទ បានចូលរួមអនុវត្តយ៉ាងសកម្មជាមួយរដ្ឋបាលជលផល ខណ្ឌរដ្ឋបាលជលផលបន្ទាយមានជ័យ និងអាជ្ញាធរដែនដី។

លទ្ធផលដែលទទួលបានគួរឱ្យកត់សម្គាល់មានដូចជា៖

- បញ្ជីឈ្មោះ គណៈកម្មការសហគមន៍ និងសមាជិកសហគមន៍នេសាទ
- លក្ខន្តិកៈ និងបទបញ្ជាផ្ទៃក្នុងរបស់សហគមន៍នេសាទ
- រចនាសម្ព័ន្ធ របស់សហគមន៍នេសាទ
- ផែនទីកន្លែងនេសាទសហគមន៍ មាត្រដ្ឋាន ១/៥០.០០០
- កិច្ចព្រមព្រៀងកន្លែងនេសាទសហគមន៍
- សហការយាមល្អាតកន្លែងនេសាទសហគមន៍ និងកន្លែងអភិរក្សត្រីមេពូជ
- ចូលរួមបង្ក្រាបបទល្មើសនេសាទ
- ទប់ស្កាត់ការពង្រីកដីកសិកម្ម
- ការពារព្រៃលិចទឹក។

យោងតាមសកម្មភាព និងលទ្ធផលដែលទទួលបាន ប្រធានគណៈកម្មការសហគមន៍នេសាទ សូមស្នើចុះកិច្ចព្រមព្រៀងកន្លែងនេសាទសហគមន៍ ជាមួយលោកនាយខណ្ឌរដ្ឋបាលជលផលបន្ទាយមានជ័យ អាស្រ័យហេតុដូចនេះ សូមលោកនាយខណ្ឌរដ្ឋបាលជលផលបន្ទាយមានជ័យ មេត្តាពិនិត្យលើលទ្ធភាព និងរៀបចំកម្មវិធីចុះកិច្ចព្រមព្រៀងកន្លែងនេសាទសហគមន៍បន្ទុះ តាមការស្នើសុំខាងលើព្រមទាំងផ្តល់ការគាំទ្រដល់សហគមន៍នេសាទរបស់យើងខ្ញុំ ដើម្បីគ្រប់គ្រងធនធានជលផល និងប្រើប្រាស់ធនធានជលផលក្នុងតំបន់ឱ្យទទួលបានជោគជ័យសម្រាប់កូនចៅជំនាន់ក្រោយ។

សូមលោកនាយខណ្ឌរដ្ឋបាលជលផល មេត្តាទទួលនូវការគោរពដ៏ខ្ពង់ខ្ពស់ពីយើងខ្ញុំ។

ថ្ងៃ ខែ ឆ្នាំ ០៤/០៣/២០២២ ខែ កញ្ញា ឆ្នាំ ២០១៨
ធ្វើនៅ ខណ្ឌរដ្ឋបាលជលផល ថ្ងៃទី ០៤ ខែ កញ្ញា ឆ្នាំ ២០១៨

ប្រធានគណៈកម្មការសហគមន៍នេសាទបន្ទុះ

(Handwritten signature and name)
ហា វ៉ាន់ វ៉ាន់

បញ្ជីបញ្ជីបញ្ជីបញ្ជីបញ្ជីបញ្ជី

ការបញ្ជីបញ្ជីបញ្ជីបញ្ជីបញ្ជីបញ្ជីបញ្ជីបញ្ជីបញ្ជីបញ្ជីបញ្ជីបញ្ជីបញ្ជីបញ្ជីបញ្ជី

ឆ្នាំ ២០១៤ ខែ កញ្ញា ថ្ងៃ ០៤ ខែ ០៤ ឆ្នាំ ២០១៤

ខេត្ត កោះកុង ខណ្ឌ បឹងកេងកង ភូមិ សំរោង ភូមិ សំរោង ភូមិ សំរោង

ថ្ងៃ ០៤ ខែ ០៤ ឆ្នាំ ២០១៤

ល.រ	ឈ្មោះអ្នកចូលរួម	ភេទ	តួនាទីនិងទោសយជ្ញាន	លេខទូរស័ព្ទ	ហត្ថលេខា
01	ស្រី ហ៊ុន	ស្រី	សេចក្តីបញ្ជីបញ្ជី	០១២១៧៦៦.១៩	
02	ស្រី ហ៊ុន	ស្រី	សេចក្តីបញ្ជីបញ្ជី	០១២ ១៩៥៥៦៣	
03	ស្រី ហ៊ុន	ស្រី	សេចក្តីបញ្ជីបញ្ជី	០១២៧៧១៩២៧	
04	ស្រី ហ៊ុន	ស្រី	សេចក្តីបញ្ជីបញ្ជី	០១២២៦២១១៦	
05	ស្រី ហ៊ុន	ស្រី	សេចក្តីបញ្ជីបញ្ជី	០១២៥៤៦៨២៨	
06	ស្រី ហ៊ុន	ស្រី	សេចក្តីបញ្ជីបញ្ជី	០១៦៣៦៧៥៥៦៤	
07	ស្រី ហ៊ុន	ស្រី	សេចក្តីបញ្ជីបញ្ជី	០១២៥៣២៧៨៨	
08	ស្រី ហ៊ុន	ស្រី	សេចក្តីបញ្ជីបញ្ជី		
09	ស្រី ហ៊ុន	ស្រី	សេចក្តីបញ្ជីបញ្ជី	០១៧៩៦១៨៩៨១	
10	ស្រី ហ៊ុន	ស្រី	សេចក្តីបញ្ជីបញ្ជី	០៧១ ៩១ ៩៨១៨៤	
11	ស្រី ហ៊ុន	ស្រី	សេចក្តីបញ្ជីបញ្ជី	០១៧៩១៧៤៧៣៤	
12	ស្រី ហ៊ុន	ស្រី	សេចក្តីបញ្ជីបញ្ជី		
13	ស្រី ហ៊ុន	ស្រី	សេចក្តីបញ្ជីបញ្ជី	០១៥៨៥០៦៣៦	
14	ស្រី ហ៊ុន	ស្រី	សេចក្តីបញ្ជីបញ្ជី		
15	ស្រី ហ៊ុន	ស្រី	សេចក្តីបញ្ជីបញ្ជី		
16	ស្រី ហ៊ុន	ស្រី	សេចក្តីបញ្ជីបញ្ជី	០១៧៧៨៤៥៨៥	
17	ស្រី ហ៊ុន	ស្រី	សេចក្តីបញ្ជីបញ្ជី		
18	ស្រី ហ៊ុន	ស្រី	សេចក្តីបញ្ជីបញ្ជី		
19	ស្រី ហ៊ុន	ស្រី	សេចក្តីបញ្ជីបញ្ជី	០១៧៩៣៧៧៧៧	



ព្រះរាជាណាចក្រកម្ពុជា
ជាតិ សាសនា ព្រះមហាក្សត្រ

ក្រសួងក្រុងក្រាប និងនេសាទ

លេខ ៤២៩ បកសក

ប្រកាស
ស្តីពី

ការចុះបញ្ជីសហគមន៍នេសាទចំនួន១៣ នៅខេត្តក្រចេះ កំពង់ឆ្នាំង
កោះរ៉ែសាត់ និងខេត្តបន្ទាយមានជ័យ

រដ្ឋមន្ត្រីក្រសួងកសិកម្ម រុក្ខាប្រមាញ់ និងនេសាទ

- បានឃើញរដ្ឋធម្មនុញ្ញនៃព្រះរាជាណាចក្រកម្ពុជា
- បានឃើញព្រះរាជក្រឹត្យលេខ នស/រកត/០៩១៨/៩២៥ ចុះថ្ងៃទី០៦ ខែកញ្ញា ឆ្នាំ២០១៨ ស្តីពីការតែងតាំងរាជរដ្ឋាភិបាលនៃព្រះរាជាណាចក្រកម្ពុជា
- បានឃើញព្រះរាជក្រមលេខ នស/រកម/០៦១៨/០១២ ចុះថ្ងៃទី២៨ ខែមិថុនា ឆ្នាំ២០១៨ ដែលប្រកាសឱ្យប្រើច្បាប់ស្តីពីការរៀបចំ និងការប្រព្រឹត្តទៅនៃគណៈរដ្ឋមន្ត្រី
- បានឃើញព្រះរាជក្រមលេខ នស/រកម/០១៩៦/១៣ ចុះថ្ងៃទី២៤ ខែមករា ឆ្នាំ១៩៩៦ ដែលប្រកាសឱ្យប្រើច្បាប់ស្តីពីការបង្កើតក្រសួងកសិកម្ម រុក្ខាប្រមាញ់ និងនេសាទ
- បានឃើញព្រះរាជក្រមលេខនស/រកម/០៥០៦/០១១ ចុះថ្ងៃទី២១ ខែឧសភា ឆ្នាំ២០០៦ ដែលប្រកាសឱ្យប្រើច្បាប់ស្តីពីជលផល
- បានឃើញព្រះរាជក្រឹត្យលេខនស/រកត/០៥០៥/២៤០ ចុះថ្ងៃទី២៩ ខែឧសភា ឆ្នាំ២០០៥ ស្តីពីការបង្កើតសហគមន៍នេសាទ
- បានឃើញអនុក្រឹត្យលេខ១៧ អនក្រ.បក ចុះថ្ងៃទី០៧ ខែមេសា ឆ្នាំ២០០០ ស្តីពីការរៀបចំនិងការប្រព្រឹត្តទៅរបស់ក្រសួងកសិកម្ម រុក្ខាប្រមាញ់ និងនេសាទ
- បានឃើញអនុក្រឹត្យលេខ១០៥ អនក្រ.បក ចុះថ្ងៃទី២២ ខែសីហា ឆ្នាំ២០០៥ ស្តីពីការបន្ថែមមុខងារភារកិច្ចឱ្យក្រសួងកសិកម្ម រុក្ខាប្រមាញ់ និងនេសាទ និងការបង្កើតនាយកដ្ឋានសវនកម្មផ្ទៃក្នុង នាយកដ្ឋានផែនការនិងស្ថិតិ នាយកដ្ឋានសហប្រតិបត្តិការអន្តរជាតិ និងមជ្ឈមណ្ឌលព័ត៌មាន និងឯកសារកសិកម្មចំណុះក្រសួងកសិកម្ម រុក្ខាប្រមាញ់ និងនេសាទ
- បានឃើញអនុក្រឹត្យលេខ១៨៨ អនក្រ.បក ចុះថ្ងៃទី១៤ ខែវិច្ឆិកា ឆ្នាំ២០០៨ ស្តីពីការកែសម្រួលអគ្គនាយកដ្ឋាននៃក្រសួងទៅជាអគ្គលេខាធិការដ្ឋាន ការដំឡើងរដ្ឋបាលព្រៃឈើ រដ្ឋបាលជលផលឱ្យមានថ្នាក់ស្មើអគ្គនាយកដ្ឋាន ការដំឡើងនាយកដ្ឋានក្សេត្រសាស្ត្រ និងកែលម្អដីកសិកម្មឱ្យទៅជាអគ្គនាយកដ្ឋានកសិកម្ម និងការកែសម្រួលអគ្គនាយកដ្ឋានចម្ការកៅស៊ូទៅជាអគ្គនាយកដ្ឋានកៅស៊ូស្ថិតក្រោមការគ្រប់គ្រងរបស់ក្រសួងកសិកម្ម រុក្ខាប្រមាញ់ និងនេសាទ

- បានឃើញអនុក្រឹត្យលេខ៨១ អនក្រ.បក ចុះថ្ងៃទី២១ ខែមិថុនា ឆ្នាំ២០១៩ ស្តីពីការកែសម្រួលមាត្រា២ មាត្រា២៥ មាត្រា២៦ និងមាត្រា៣៥ នៃអនុក្រឹត្យលេខ១១៨៨ អនក្រ.បក ចុះថ្ងៃទី១៤ ខែវិច្ឆិកា ឆ្នាំ២០០៨ និងមាត្រា២៧ថ្មី នៃអនុក្រឹត្យលេខ១១៨ អនក្រ.បក ចុះថ្ងៃទី២៦ ខែកក្កដា ឆ្នាំ២០១៧
- បានឃើញអនុក្រឹត្យលេខ២៥ អនក្រ.បក ចុះថ្ងៃទី២០ ខែមីនា ឆ្នាំ២០០៧ ស្តីពីការគ្រប់គ្រងសហគមន៍នេសាទ
- បានឃើញប្រកាសលេខ៣១៦ ប្រក.កសក ចុះថ្ងៃទី១៣ ខែកក្កដា ឆ្នាំ២០០៧ ស្តីពីគោលការណ៍ណែនាំអំពី សហគមន៍នេសាទ
- បានឃើញប្រកាសលេខ០០៣ ប្រក.កសក ចុះថ្ងៃទី០៦ ខែមករា ឆ្នាំ២០១៦ ស្តីពីការចុះបញ្ជីសហគមន៍នេសាទ ចំនួន១៧ នៅខេត្តក្រចេះ កំពង់ចាម និងខេត្តព្រៃវែង
- យោងតាមសំណើរបស់ប្រតិភូរាជរដ្ឋាភិបាលកម្ពុជាទទួលបន្ទុកជាប្រធានរដ្ឋបាលផលជល

សម្រេច

ប្រការ១ .-

ត្រូវបានចុះបញ្ជីសហគមន៍នេសាទចំនួន១៣ ដូចខាងក្រោម៖

- ខេត្តត្បូងឃ្មុំមានសហគមន៍នេសាទចំនួន០៤ គឺសហគមន៍នេសាទបឹងរាំង សហគមន៍នេសាទបឹងចំណារ សហគមន៍នេសាទក្រូចឆ្មារ និងសហគមន៍នេសាទពោធិ៍និល
- ខេត្តតាកែវមានសហគមន៍នេសាទចំនួន០២ គឺសហគមន៍នេសាទព្រែកផ្កាឈូកនិងសហគមន៍នេសាទពោធិ៍- វិចាក
- ខេត្តកំពង់ឆ្នាំងមានសហគមន៍នេសាទចំនួន០២ គឺសហគមន៍នេសាទផ្លូវទឹកនិងសហគមន៍នេសាទប្រឡាយ- មាស
- ខេត្តពោធិ៍សាត់មានសហគមន៍នេសាទចំនួន០២ គឺសហគមន៍នេសាទបឹងដងទឹកលាចនិងសហគមន៍ នេសាទបឹងព្រះពន្លៃ
- ខេត្តបន្ទាយមានជ័យមានសហគមន៍នេសាទចំនួន០៣ គឺសហគមន៍នេសាទរូបរូម សហគមន៍នេសាទកំបោរ និងសហគមន៍នេសាទដង្កៀបក្តាមមានជ័យ។

ចំនួនសមាជិក ចំនួនសមាជិកគណៈកម្មការ ទំហំកន្លែងនេសាទសហគមន៍ ឈ្មោះភូមិ ឃុំ ស្រុក ខេត្ត និងនិយាមកាជាចំណុចគោលនៃព្រំប្រទល់កន្លែងនេសាទសហគមន៍នីមួយៗ មានចែងនៅក្នុងតារាងឧបសម្ព័ន្ធភ្ជាប់ នៃប្រកាសនេះ។

ប្រការ២ .-

ទំហំកន្លែងនេសាទសហគមន៍ និយាមកាជាចំណុចគោលនៃព្រំប្រទល់កន្លែងនេសាទសហគមន៍នៃប្រកាស នេះ អាចធ្វើការកែប្រែបានតាមការចាំបាច់ ដោយប្រកាសរបស់ក្រសួងកសិកម្ម រុក្ខាប្រមាញ់ និងនេសាទ។

ប្រការ៣ .-

បទប្បញ្ញត្តិទាំងឡាយណាដែលផ្ទុយនឹងប្រកាសនេះ ត្រូវទុកជានិរាករណ៍។

ប្រការ៤ .-

អគ្គលេខាធិការ អគ្គាធិការ ប្រធានរដ្ឋបាលជលផល ប្រធាននាយកដ្ឋានកិច្ចការរដ្ឋបាល ប្រធាននាយកដ្ឋាននីតិកម្មកសិកម្ម ប្រធាននាយកដ្ឋានគណនេយ្យ ហិរញ្ញវត្ថុ ប្រធានគ្រប់អង្គភាពដែលពាក់ព័ន្ធក្រោមឱវាទក្រសួងកសិកម្ម រុក្ខាប្រមាញ់ និងនេសាទ ប្រធានមន្ទីរកសិកម្ម រុក្ខាប្រមាញ់ និងនេសាទខេត្តពាក់ព័ន្ធ និងប្រធានគណៈកម្មការសហគមន៍នេសាទ ត្រូវទទួលបន្ទុកអនុវត្តប្រកាសនេះ តាមភារកិច្ចរៀងៗខ្លួន ចាប់ពីថ្ងៃចុះហត្ថលេខាតទៅ។

ថ្ងៃ ២៧ ខែ ១២ ឆ្នាំ ២០១៩ ខែ ១២ ឆ្នាំ ២០១៩ ធ្វើនៅរាជធានីភ្នំពេញ ថ្ងៃទី ១០ ខែ ១២ ឆ្នាំ ២០១៩

រដ្ឋមន្ត្រី

ក្រសួងកសិកម្ម រុក្ខាប្រមាញ់ និងនេសាទ



(Handwritten signature in blue ink)

វេង សាខុន

កន្លែងទទួល:

- ទីស្តីការគណៈរដ្ឋមន្ត្រី
- ក្រសួងមហាផ្ទៃ
- ក្រសួងសេដ្ឋកិច្ច និងហិរញ្ញវត្ថុ
- ក្រសួងរៀបចំដែនដី នគរូបនីយកម្ម និងសំណង់
- ក្រសួង ស្ថាប័នពាក់ព័ន្ធ
- ខុទ្ទកាល័យសម្តេចតេជោនាយករដ្ឋមន្ត្រី
- ខុទ្ទកាល័យសម្តេច ឯកឧត្តម លោកជំទាវ ឧបនាយករដ្ឋមន្ត្រី
- រដ្ឋបាលខេត្តពាក់ព័ន្ធ
- ដូចប្រការ៤
- រាជកិច្ច
- ឯកសារ កាលប្បវត្តិ *(with handwritten initials)*

(Small handwritten mark at the bottom right)

ឧបសម្ព័ន្ធ ៖ ភ្ជាប់ប្រកាសលេខ ៤២៧ ប្រធានគណៈកម្មាធិការ ចុះថ្ងៃទី២៣ ខែ កញ្ញា ឆ្នាំ ២០១៩
 ត្រូវនឹងថ្ងៃទី ១០ ខែ កុម្ភៈ ឆ្នាំ ២០១៩

សហគមន៍នេសាទក្នុងខេត្តក្រចេះ ត្រូវកែច្នៃ ការកែច្នៃ ការកែច្នៃ ការកែច្នៃ ការកែច្នៃ

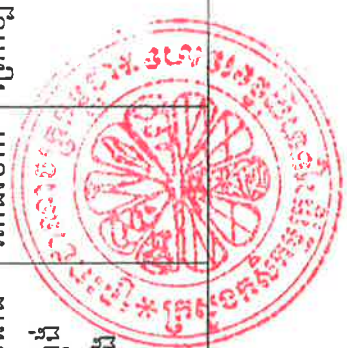
ល.រ	ឈ្មោះសហគមន៍ នេសាទ	ចំនួន សមាជិក ប្រុស (ស្រី)	ចំនួនសមាជិក គណៈកម្មការ សហគមន៍(ស្រី)	ទំហំផ្ទៃ សហគមន៍ (ហិកតា)	ភូមិ	ឃុំ/សង្កាត់	ស្រុក/ក្រុង	Projection : UTM, Everest 1830, Datum : Indian 1960, Zone : 48 N, Unit: Meter	
								(X,Y)	(X,Y)
១. ខេត្តក្រចេះ									
១	បឹងរាំង	៥៦ (១)	៥(០)	២.៧៧៨,៥៣	-ក្តុលលើ -ក្តុលកណ្តាល -ក្តុលក្រោម -ទ្រាទី១ -ទ្រាទី២ -ទ្រាទី៣ -ទ្រាទី៤ -ទ្រាទី៥	ទ្រា	ក្រចេះ	A(563113,1357425) B(562198,1356374) C(561270,1355060) D(560958,1354564) E(560835,1353930) F(560549,1353990)	G(560113,1351997) H(560130,1351324) I(560085,1351121) J(565967,1349344) K(567436,1350103)
២	បឹងចំណារ	៨៣ (៣៩)	១១(០)	៣.២៨៥,៣	-ទី១ -ទី២ -ទី៣ -ទី៤ -ទី៥ -ទី៦	ព្រែកអាជី	ក្រចេះ	A(560085,1351121) B(565967,1349344) C(564134,1343709) D(561888,1342543) E(561574,1343809) F(561335,1344289)	G(561223,1345019) H(561104,1345466) I(560617,1346686) J(560278,1348147) K(560106,1349461)



៣	ក្រុមប្រឹក្សា	១៤០ (៨៥)	១១(០)	២.៦៤៦.៣	-ក្រុមប្រឹក្សាលើ -ក្រុមប្រឹក្សាក្រោម -ខ្សាច់ប្រឆេះ -កណ្តាល -ខ្សាច់ប្រឆេះលើ -ខ្សាច់ប្រឆេះក្រោម -ដើមជ្រៃ -សំរោង	ក្រុមប្រឹក្សា	ក្រុមប្រឹក្សា	A(563113,1357425) B(564593,1358275) C(566422,1358511) D(567772,1358661)	E(569696,1357465) F(570120,1356648) G(569127,1350087) H(567436,1350103)
៤	ពោធិ៍និល	១៧៣(៣៦)	១១(០)	៨,៥៥	-រៀសទី១ -រៀសទី២ -ដូង -គីក	ត្បូងឃ្មុំ	ថ្មពេជ្រ	A(568530,1332596) B(568730,1332604)	C(568804,1332177) D(568604,1332169)

២. ខេត្តសៀមរាប

១	ព្រះបាទ	២៧០(៨៤)	១១ (០)	១.០៤២	-ភ្នំបូរី -បារាយណ៍ -កំពង់ពោធិ៍ -អង្គរ	ព្រះបាទ	ព្រះបាទ	A(496942,1214771) B(495473,1213267) C(494425,1209802) D(496484,1208732) E(495424,1207093)	F(498956,1203406) G(499029,1212982) H(503051,1213017) I(503083,1214755) J(499704,1215583)
២	ពោធិ៍ចាក	២៧៥(១០៥)	៧ (១)	៨៤០	-ស្វាយសំរោង -គោកអង្គជ្រំ -ព្រៃតាពង	ពោធិ៍ចាក	ព្រះបាទ	A(502328,1226734) B(502376,1226734) C(502010,1226304) D(501666,1226265)	E(501582,1226012) F(501532,1226314) G(501623,1226014) H(501881,1226315)



៣. ខេត្តកំពង់ឆ្នាំង

១	ផ្លូវទឹក	១៨២(៧៨)	១១(១)	៦.៧៤០	- ពាមខ្នង - ផ្ទាល់ឈើទាល - ស្លឹក	ផ្លូវទឹក	កំពង់លែង	A(450043,1385586) B(451632,1384665) C(452527,1384979) D(455097,1384556) E(457060,1384292) F(460879,1382005) G(460850,1385852)	H(463735,1386932) I(464509,1388365) J(455932,1392663) K(452925,1389934) L(454548,1386882) M(454321,1385783)
២	ប្រឡាយមាស	៣៩១(១៩៨)	៩(០)	៣.១៥០	ប្រឡាយមាស	ប្រឡាយមាស	កំពង់លែង	A(459492,1382389) B(461629,1378317) C(461149,1376268) D(461010,1376273) E(461831,1372346) F(462289,1372350) G(461406,1368973) H(460549,1369118) I(459212,1372008) J(458869,1372135)	K(458709,1372551) L(460051,1371623) M(460117,1372147) N(459968,1372320) O(459986,1372707) P(458293,1373631) Q(457676,1375233) R(457872,1376604) S(458869,1379843) T(458976,1382158)

៤. ខេត្តពោធិ៍សាត់

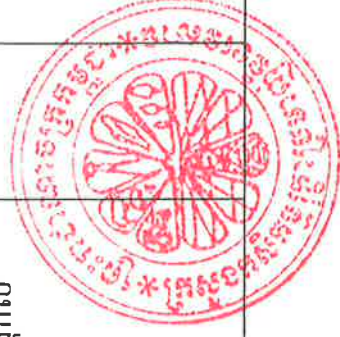
១	បឹងជងទឹកលាច	៤៣៩(១២៤)	១១(១)	១៣៥	- ជងទឹកលាច - បំបក់ធំ - កណ្តាល - បឹងវាល - តាកែវលើ	ក្រោតជុំ	ក្រោត	A(390404,1375203) B(390492,1375241) C(392127,1376947) D(393765,1378628) E(392577,1380159) F(392650,1381665)	G(391192,1384647) H(391111,1384680) I(392580,1381698) J(392534,1380197) K(393631,1378665) L(391872,1377000)
---	-------------	----------	-------	-----	--	----------	-------	--	--



២	បឹងព្រះពន្លៃ	២២១(១០៧)	១១(២)	២០០	-ផ្ទះរុង -ព្រហស្សត្រីក្យាល	ផ្ទះរុង	ភ្នំក្រវាញ	A(361851,1369564) B(361407,1369346) C(360875,1369271) D(360509,1369328) E(359914,1369531) F(359613,1369754) G(359406,1369784) H(359307,1369905) I(359292,1370285) J(359185,1370553) K(358775,1371122) L(358827,1371574)	M(359057,1371823) N(359682,1371799) O(360005,1371352) P(3600501370840) Q(358920,1370911) R(360124,1370229) S(360286,1370049) T(360526,1369901) U(360030,1371188) V(360919,1369738) W(361213,1369704) X(361419,1369769)
---	--------------	----------	-------	-----	-------------------------------	---------	------------	--	---

៥. ខេត្តស្វាយរៀង

១	រូបរួម	៣៩២(១៩៧)	៩(១)	៥.៥១០	-ចារថ្មី -ផ្ការថ្មី	គោកបល្ល័ង្ក	មង្គលប្តី	A(298021,1492261) B(299523,1490537) C(299490,1489121) D(302076,1489084)	E(300725,1482150) F(292361,1486820) G(291897,1489710) H292581,1490351)
២	កំបោរ	៩៧១(៥០១)	៩(១)	៦.៨៧០	-កំបោរ -កណ្តាល	ភ្នំលៀប	ព្រះនេត្រព្រះ	A(316696,1501000) B(318000,1498000) C(316666,1496121) D(315636,1492212) E(314242,1490636) F(313454,1490636)	G(312480,1492939) H(312453,1489295) I(308586,1491958) J(310212,1493939) K(310000,1501000)



៣	ជម្រុញបក្កាមមានជ័យ	១៦៥(២)	៩(០)	១៤.៣០០	-ថ្មី -ទន្លាប់ -កៀនបន្ទាយ -ប្រាសាទ -អន្លង់សារ -កំព្រាម -តាអ៊ែ -អំពិល -ចារ -សំរោងល្អ -កណ្តាល -ផ្លូវលាវ	ប្រាសាទ	ព្រះនេត្រព្រះ	A(328838,1496349) B(324162,1494337) C(321899,1492830) D(318131,1489818) E(317375,1487978) F(317226,1482662) G(318109,1482032) H(318114,1479694)	I(319517,1480731) J(321053,1480543) K(321053,1479447) L(326593,1477029) M(328838,1477965) N(326559,1483017) O(326732,1484643) P(327403,1489445)
---	--------------------	--------	------	--------	--	---------	---------------	--	--

បានឃើញនិងឯកភាព

ថ្ងៃ ប្រធានាធិការ... ខែ... ឆ្នាំ... ឯកស័ក ព.ស២៥៦៣

រាជធានីភ្នំពេញ ថ្ងៃទី...ខែ...ឆ្នាំ២០១៩

រដ្ឋមន្ត្រី

ក្រសួងកសិកម្ម រុក្ខាប្រមាញ់ និងនេសាទ



(Handwritten signature in blue ink)

ប្រតិភូរាជរដ្ឋាភិបាលកម្ពុជា ទទួលបន្ទុកជា



អគ្គនាយក

(Handwritten signature in blue ink)