

ព្រះរាជាណាចក្រកម្ពុជា
ជាតិ សាសនា ព្រះមហាក្សត្រ

កិច្ចព្រមព្រៀងកន្លែងនេសាទសហគមន៍ ធារអំពិលថ្មី
និង ឯកសារពាក់ព័ន្ធ

បញ្ជីអត្ថបទ

- ១~ កិច្ចព្រមព្រៀងកន្លែងនេសាទសហគមន៍
- ២~ ផែនទីកន្លែងនេសាទសហគមន៍
- ៣~ បញ្ជីឈ្មោះសមាជិក គណៈកម្មការ និងរបបនាសម្ព័ន្ធ
- ៤~ លក្ខន្តិកៈសហគមន៍នេសាទ
- ៥~ បទបញ្ជាផ្ទៃក្នុងសហគមន៍នេសាទ
- ៦~ សេចក្តីផ្តើមការងារ
- ៧~ ឯកសារពាក់ព័ន្ធផ្សេងៗទៀត

ព្រះរាជាណាចក្រកម្ពុជា
ជាតិ សាសនា ព្រះមហាក្សត្រ

កិច្ចព្រមព្រៀងកន្លែងនេសាទសហគមន៍ ធ្នាអំពិលថ្មី

- | | |
|------------------|---------------------|
| ឈ្មោះសហគមន៍នេសាទ | : ធ្នាអំពិលថ្មី |
| ភូមិ | : ធ្នាអំពិល និងថ្មី |
| ឃុំ | : ស្រែស្តុក |
| ស្រុក | : កណ្តៀង |
| ខេត្ត | : ពោធិ៍សាត់ |

កិច្ចព្រមព្រៀង
កន្លែងនេសាទសហគមន៍

។ ១ ១

នាយកដ្ឋានរដ្ឋបាលជលផល ខេត្តពោធិ៍សាត់ ជាតំណាងស្របច្បាប់នៃរដ្ឋបាលជលផល មានអាស័យដ្ឋាននៅ: ភូមិពាលព្រែក២ ឃុំផ្ទះព្រៃ ស្រុកសំពៅមាស ទូរស័ព្ទលេខ ០៥២ ៩៥១ ៤៩១ អ៊ីម៉ែល songlypursat@online.com.kh ទូរសារលេខ ០៥២ ៩៥១ ៤៩១ ហៅថា "ភាគី ក" ។

និង

ប្រធានគណៈកម្មការសហគមន៍នេសាទ ធ្លាអំពិលថ្មី ជាតំណាងស្របច្បាប់ឱ្យសហគមន៍នេសាទ ដែលមាន អាសយដ្ឋានស្ថិតនៅ: ភូមិ ថ្មី ឃុំ ស្រែស្តុក ទូរស័ព្ទលេខ ០៥២ ៩៤៧ ៦៨៣ ហៅថា "ភាគី ខ" ។

ភាគីទាំងពីរបានឯកភាពគ្នាចុះកិច្ចព្រមព្រៀងតាមលក្ខខណ្ឌដូចខាងក្រោម ៖

ប្រការ ១.-

ភាគី ក ប្រគល់ដែននេសាទដែលជាទ្រព្យសម្បត្តិរបស់រដ្ឋឱ្យភាគី ខ ធ្វើការគ្រប់គ្រង ការពារ អភិរក្ស អភិវឌ្ឍន៍ និងប្រើប្រាស់ធនធានជលផលរយៈពេល ៣ ឆ្នាំ ចាប់ពីថ្ងៃទី.....3...ខែ.....៧.....ឆ្នាំ.....2007...រហូតដល់ថ្ងៃទី3...ខែ.....៧.....ឆ្នាំ.....2010.....ដោយធានានូវចីរភាពតាមរយៈការរៀបចំសហគមន៍នេសាទ ។

ប្រការ ២.-

ដែននេសាទនេះមានឈ្មោះថា "កន្លែងនេសាទសហគមន៍ ធ្លាអំពិលថ្មី" ដែលលាតសន្ធឹងនៅក្នុង :

- | | |
|-------------------|-----------------|
| ១. ភូមិ ធ្លាអំពិល | ឃុំ ស្រែស្តុក |
| ២. ភូមិថ្មី | ឃុំ ស្រែស្តុក |
| ស្រុក កណ្តៀង | ខេត្ត ពោធិ៍សាត់ |

មាននិយាមកាដូចខាងក្រោម៖

- GCP01 (X: 385112, Y: 1402377) ធ្នូសតាយូយ GCP02 (X: 386009, Y: 1403007) ចុងអាងស្នាក់បុតខាងកើត
GCP03(X: 386115, Y: 1405630) ផ្លូវរទេះខាងកើតបឹងត្រពាំងប្រនាង GCP04(X: 386196, Y: 1407940)
ផ្លូវរទេះកាត់អូរចំហូរអង្គ GCP05(X: 386320, Y: 1410886) GCP06(X: 383735, Y: 1412933) GCP07(X:
383370, Y: 1409589) ផ្លូវខាងលិចឈូងរនាស GCP08(X: 382761, Y: 1407550) ផ្លូវបំបែករោងគោ GCP09(X:
383592, Y: 1405594) ចំណុចប្រសព្វផ្លូវរទេះនិងអូរចំហូរអង្គ

ដូចផែនទីដែលបានភ្ជាប់មកជាមួយ ។

ប្រការ ៣.-

ភាគី ក ត្រូវបំពេញភារកិច្ចជាអ្នកជួយសម្របសម្រួល ផ្តល់បច្ចេកទេស ទប់ស្កាត់បទល្មើស តាមដាន និងត្រួតពិនិត្យលើការរៀបចំ និងការប្រព្រឹត្តទៅរបស់សហគមន៍នេសាទដូចមានចែងនៅក្នុងមាត្រា ២៣ នៃអនុក្រឹត្យ លេខ ២៥ អនក្រ.បក ចុះថ្ងៃទី ២០ ខែ មីនា ឆ្នាំ ២០០៧ ស្តីពីការគ្រប់គ្រងសហគមន៍នេសាទ ។

ប្រការ ៤.-

ភាគី ខ ត្រូវរៀបចំ ៖

- កន្លែងអភិរក្សព្រៃលិចទឹក
- កន្លែងអភិរក្សត្រីមេពូជ
- កន្លែងអភិរក្សជីវចម្រុះ
- ស្ពានប្រឡាយ ព្រែក បឹង ស្រះ
- ដាំព្រៃលិចទឹក
- ធ្វើវារីវប្បកម្ម
- បញ្ជូនសមាជិកសហគមន៍ដើម្បីរៀនសូត្រនូវបច្ចេកទេសផលិតពូជត្រី
- ការងារអភិវឌ្ឍន៍ផ្សេងៗទៀត ។

ប្រការ ៥.-

ភាគី ខ ត្រូវរៀបចំប្រជុំពិភាក្សាអំពីទំហំ ចំនួន ប្រវែង និងប្រភេទឧបករណ៍នេសាទ ដែលអនុញ្ញាតឱ្យប្រើប្រាស់នៅក្នុងកន្លែងនេសាទសហគមន៍ ឱ្យសមស្របតាមស្ថានភាពភូមិសាស្ត្រ និងពេលវេលា ផ្អែកតាមច្បាប់ស្តីពីជលផល និងលិខិតបដ្ឋានគតិយុត្តិធម៌ដែលពាក់ព័ន្ធ ។

ប្រការ ៦.-

ភាគី ខ មានកាតព្វកិច្ចថែរក្សាការពារធនធានធម្មជាតិដូចខាងក្រោម ៖

- ការពារព្រៃលិចទឹកដែលមានស្រាប់ឱ្យបានគង់វង្ស ចាត់វិធានការទប់ស្កាត់ និងបង្ការភ្លើងឆេះព្រៃ
- រក្សា និងការពារដីទំនាបលិចទឹកសម្រាប់ដាំព្រៃលិចទឹកឡើងវិញ
- លែងទៅក្នុងធម្មជាតិវិញនូវវារីសត្វដែលកំពុងរងគ្រោះថ្នាក់ជិតផុតពូជ នៅពេលដែលធ្វើនេសាទបាន
- ការពារសត្វព្រៃគ្រប់ប្រភេទនៅក្នុងដែននេសាទ ឬព្រៃលិចទឹក ។

ប្រការ ៧.-

ភាគី ខ មិនត្រូវធ្វើសកម្មភាពដែលបង្កឱ្យខូចដែននេសាទ ឬគ្រោះថ្នាក់ដល់ធនធានជលផលដូចខាងក្រោម ៖

- ចាប់នូវធនធានជលផលដែលកំពុងរងគ្រោះថ្នាក់ ដូចមានចែងក្នុងប្រកាសរបស់ក្រសួងកសិកម្ម រុក្ខាប្រមាញ់ និងនេសាទ ដូចជាផ្សោតជាដើម
- លើកទំនប់ លុប ឬដឹក បឹង ព្រែក ប្រឡាយ រណ្តៅ បៀស ស្រះ ដែលពុំមានការអនុញ្ញាតពីស្ថាប័នជំនាញ
- កាប់ ឆ្ការ គាស់ រាន ឈូសឆាយព្រៃលិចទឹក ក្នុងគោលបំណងហុំព័ទ្ធយកដីជាកម្មសិទ្ធិ ឬវាតដី

ធ្វើស្រែចំការ ឬគោលបំណងផ្សេងៗទៀត

- ធ្វើនេសាទ កាប់ព្រៃ ឬអុសក្នុងកន្លែងអភិរក្សជលផល ក្នុងកន្លែងនេសាទសហគមន៍
- ប្រើប្រាស់ឧបករណ៍ហាមឃាត់ ជាពិសេសឧបករណ៍នេសាទឆក់ត្រី និងឧបករណ៍នេសាទស្បែមុង គ្រប់ប្រភេទ
- ប្រើប្រាស់ឧបករណ៍នេសាទខុសពីការកំណត់នៅក្នុងតារាងឧបសម្ព័ន្ធនៃកិច្ចព្រមព្រៀងនេះ
- ចិញ្ចឹមត្រី ឬដាំរុក្ខជាតិដែលជាពូជនាំឱ្យខូចដល់បរិស្ថានធម្មជាតិ បំផ្លិចបំផ្លាញដល់ធនធានជលផល ឬបង្កអន្តរាយដល់ដែននេសាទ
- ធ្វើនេសាទ ឬធ្វើអាជីវកម្មផ្សេងៗទៀតដែលប៉ះពាល់ ឬរំខានដល់ ការពងកូន ការលូតលាស់នៃវារីសត្វ ឬវារីរុក្ខជាតិ
- ផលិត ទិញ លក់ ដឹកជញ្ជូន រក្សាទុកឧបករណ៍ឆក់ ឧបករណ៍នេសាទស្បែមុងគ្រប់ប្រភេទ ឈិបយន្ត និងអូនអូសទឹកសាប
- ដាំ ឬថែរក្សាដំណាំឈូកក្នុងដែននេសាទ
- ធ្វើនេសាទដោយមង ឬអូនគ្រប់ប្រភេទដែលមានក្រឡាតូចជាង ១.៥ សង្កីម៉ែត្រ និងធំជាងដប់ប្រាំ(១៥) សង្កីម៉ែត្រ ក្នុងដែននេសាទទឹកសាប ។

ប្រការ ៨.-

ភាគី ១ ត្រូវចាត់វិធានការថែរក្សាការពារកន្លែងនេសាទសហគមន៍ដោយបំផុស ជំរុញ និងលើកទឹកចិត្តដល់សមាជិកសហគមន៍នេសាទគ្រប់រូបឱ្យរាយការណ៍ទៅសមត្ថកិច្ចរដ្ឋបាលជលផលដែលនៅជិតបំផុត ដើម្បីសហការទប់ស្កាត់បទល្មើសជលផល ។

ប្រការ ៩.-

ភាគី ១ ត្រូវអនុវត្តនូវភារកិច្ចដូចខាងក្រោម ៖

- ប្រតិបត្តិយ៉ាងម៉ឺងម៉ាត់តាមលក្ខន្តិកៈ បទបញ្ជាផ្ទៃក្នុង និងផែនការគ្រប់គ្រងកន្លែងនេសាទសហគមន៍
- ធានាឱ្យសមាជិកទាំងអស់ក្នុងសហគមន៍មានសិទ្ធិស្មើគ្នាលើការប្រើប្រាស់ធនធានជលផល
- សហការយ៉ាងជិតស្និទ្ធជាមួយរដ្ឋបាលជលផល ក្រុមប្រឹក្សាឃុំ និងអាជ្ញាធរដែលពាក់ព័ន្ធ ។

ប្រការ ១០.-

ប្រសិនបើភាគី ១ មិនអនុវត្តតាមប្រការទាំងឡាយនៃកិច្ចព្រមព្រៀងនេះ ធ្វើឱ្យអន្តរាយដល់ដែននេសាទ ឬធនធានជលផលត្រូវទទួលខុសត្រូវចំពោះមុខច្បាប់ជាធរមាន ។

ប្រការ ១១.-

កិច្ចព្រមព្រៀងកន្លែងនេសាទសហគមន៍ អាចបញ្ចប់មុនពេលកំណត់ដោយផ្អែកលើលក្ខខណ្ឌណាមួយ ដូចមានចែងក្នុងមាត្រា ២៧ នៃអនុក្រឹត្យ លេខ ២៥ អនក្រ.បក ចុះថ្ងៃទី ២០ ខែ មីនា ឆ្នាំ ២០០៧ ស្តីពីការគ្រប់គ្រងសហគមន៍នេសាទ ។

ក្នុងករណីដែលសហគមន៍នេសាទយល់ថា ការបញ្ឈប់កិច្ចព្រមព្រៀងពុំមានលក្ខណៈសមស្រប សហគមន៍នេសាទ អាចធ្វើការតវ៉ាមកប្រធានរដ្ឋបាលជលផលថ្នាក់កណ្តាល ។

ប្រការ ១២.-

កិច្ចព្រមព្រៀងនេះអាចធ្វើការកែប្រែបានតាមការឯកភាពរបស់ភាគីទាំង ២ ស្របតាមច្បាប់ និងលិខិតបទដ្ឋាន នានាពាក់ព័ន្ធនឹងសហគមន៍នេសាទ ។

កិច្ចព្រមព្រៀងនេះត្រូវតម្កល់ទុកនៅស្នាក់ការសហគមន៍នេសាទ សាលាឃុំ សង្កាត់ ខណ្ឌរដ្ឋបាលជលផល សាលា ខេត្ត ក្រុង រដ្ឋបាលជលផលថ្នាក់កណ្តាល និងក្រសួងកសិកម្ម រុក្ខាប្រមាញ់ និងនេសាទ ហើយអាចចម្លងជូនស្ថាប័នពាក់ព័ន្ធ ដោយច្បាប់ចម្លងត្រូវមានប្រថាប់ត្រា ។

ថ្ងៃទី...០៣... ខែ ...*ឧសភា*... ឆ្នាំ ...២០០៧...

ភាគី ក

ភាគី ខ

១. នាយខណ្ឌរដ្ឋបាលជលផលពោធិ៍សាត់

ប្រធានគណៈកម្មការសហគមន៍នេសាទ

ប្រធានការិយាល័យជលផលខេត្ត

ហត្ថលេខា

ហត្ថលេខា

[Signature]

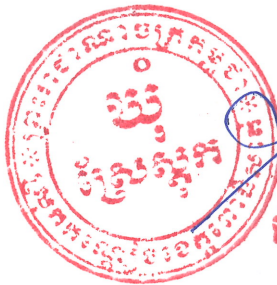
[Signature]

[Signature]
ប៊ែន ជាតិវិធី

សាក្សី

មេឃុំ *[Signature]*

ហត្ថលេខា



ជាតិ សិរី សុខ

បញ្ជីឈ្មោះសមាជិកសហគមន៍នេសាទធ្លាអំពិលថ្មី
ភូមិធ្លាអំពិល ,ភូមិថ្មី ឃុំ ស្រែស្អុក ស្រុកកណ្តាល ខេត្តពោធិ៍សាត់

ល.រ	ឈ្មោះសមាជិក	អាយុ	ភេទ	ភូមិ	ឃុំ	ថ្ងៃ_ខែចូលជាសមាជិក
១	យ៉ុង សុខហេង	ប	២៤	ធ្លាអំពិល	ស្រែស្អុក	២៥-០៨-២០០៧
២	ផាន់ ធន	ស	៤២	ធ្លាអំពិល	ស្រែស្អុក	២៤-០៨-២០០៧
៣	ប៊ូ ឡាក់ខី	ស	៣៦	ធ្លាអំពិល	ស្រែស្អុក	២៥-០៨-២០០៧
៤	បិក កែប	ស	៥៥	ធ្លាអំពិល	ស្រែស្អុក	២៥-០៨-២០០៧
៥	វ៉ាយ រ៉េន	ស	៣៩	ធ្លាអំពិល	ស្រែស្អុក	២៥-០៨-២០០៧
៦	ឈន រិត	ស	៤៣	ធ្លាអំពិល	ស្រែស្អុក	២៣-០៨-២០០៧
៧	ឈន ឈឿម	ស	៤៥	ធ្លាអំពិល	ស្រែស្អុក	២៣-០៨-២០០៧
៨	ញឹក យាន	ស	៥៣	ធ្លាអំពិល	ស្រែស្អុក	២៥-០៨-២០០៧
៩	ទឹម រៀម	ស	២៧	ធ្លាអំពិល	ស្រែស្អុក	២៣-០៨-២០០៧
១០	ឈន ឈុន	ស	៣០	ធ្លាអំពិល	ស្រែស្អុក	២៥-០៨-២០០៧
១១	សៀវ គុណ	ស	៥១	ធ្លាអំពិល	ស្រែស្អុក	២៤-០៨-២០០៧
១២	ឈន វិច	ស	៤៣	ធ្លាអំពិល	ស្រែស្អុក	២៣-០៨-២០០៧
១៣	ហេង ឈង	ស	២៤	ធ្លាអំពិល	ស្រែស្អុក	២៤-០៨-២០០៧
១៤	សៀវ ឆេងគី	ប	៤៤	ធ្លាអំពិល	ស្រែស្អុក	២៣-០៨-២០០៧
១៥	សាំង អុល	ស	៤០	ធ្លាអំពិល	ស្រែស្អុក	២៤-០៨-២០០៧
១៦	យីប កៀប	ស	១៨	ធ្លាអំពិល	ស្រែស្អុក	២៤-០៨-២០០៧
១៧	ឈាង នាង	ស	៣៧	ធ្លាអំពិល	ស្រែស្អុក	២៤-០៨-២០០៧
១៨	ឈាង នក	ស	២៥	ធ្លាអំពិល	ស្រែស្អុក	២៤-០៨-២០០៧
១៩	ឈន ឆាយ	ស	៥០	ធ្លាអំពិល	ស្រែស្អុក	២៤-០៨-២០០៧
២០	សា ប័នស៊ី	ស	២១	ធ្លាអំពិល	ស្រែស្អុក	២៤-០៨-២០០៧
២១	មិត នឿម	ស	៦១	ធ្លាអំពិល	ស្រែស្អុក	២៤-០៨-២០០៧
២២	សោង ហ៊ាត	ប	៤១	ធ្លាអំពិល	ស្រែស្អុក	២៤-០៨-២០០៧
២៣	ហឿន ដា	ស	៣៧	ធ្លាអំពិល	ស្រែស្អុក	២៤-០៨-២០០៧
២៤	កៀន ស៊ីមាន	ស	៤៨	ធ្លាអំពិល	ស្រែស្អុក	២៣-០៨-២០០៧
២៥	នាយ ញាញ់	ស	៣០	ធ្លាអំពិល	ស្រែស្អុក	២៥-០៨-២០០៧
២៦	យួន ធី	ប	៣៨	ធ្លាអំពិល	ស្រែស្អុក	២៣-០៨-២០០៧
២៧	ជុន ហ៊ុន	ស	៣៦	ធ្លាអំពិល	ស្រែស្អុក	២៥-០៨-២០០៧
២៨	អួន រឹម	ស	៣៤	ធ្លាអំពិល	ស្រែស្អុក	២៣-០៨-២០០៧
២៩	ហឿន ស៊ីម៉ន	ស	៣៦	ធ្លាអំពិល	ស្រែស្អុក	២៣-០៨-២០០៧
៣០	ចែម ជូ	ប	៣៩	ធ្លាអំពិល	ស្រែស្អុក	២៤-០៨-២០០៧

ល.រ	ឈ្មោះសមាជិក	អាយុ	ភេទ	ភូមិ	ឃុំ	ថ្ងៃខែចូលជាសមាជិក
៣១	សេង សល់	ប	២៨	ធ្នាំងពិល	ស្រែស្តុក	២៤-០៨-២០០៧
៣២	មួន លន	ប	៤២	ធ្នាំងពិល	ស្រែស្តុក	២៤-០៨-២០០៧
៣៣	យីប កុកគី	ប	៤១	ធ្នាំងពិល	ស្រែស្តុក	២៤-០៨-២០០៧
៣៤	ឡាន ឈុនលេង	ប	២២	ធ្នាំងពិល	ស្រែស្តុក	២៤-០៨-២០០៧
៣៥	អ៊ា ហាំង	ប	៤៧	ធ្នាំងពិល	ស្រែស្តុក	២៤-០៨-២០០៧
៣៦	ពៀច ពោ	ប	៤១	ធ្នាំងពិល	ស្រែស្តុក	២៤-០៨-២០០៧
៣៧	ញ៉ែម ភឿន	ប	៤៤	ធ្នាំងពិល	ស្រែស្តុក	២៤-០៨-២០០៧
៣៨	ស៊ី សេង	ប	២៧	ធ្នាំងពិល	ស្រែស្តុក	២៤-០៨-២០០៧
៣៩	ខាន់ ខន	ប	៤៥	ធ្នាំងពិល	ស្រែស្តុក	២៣-០៨-២០០៧
៤០	ឌីន ឈាង	ប	៤៩	ធ្នាំងពិល	ស្រែស្តុក	២៥-០៨-២០០៧
៤១	យួន ឡឿន	ស	៥៤	ធ្នាំងពិល	ស្រែស្តុក	២៣-០៨-២០០៧
៤២	ឈន ឆាយ	ស	៤៩	ធ្នាំងពិល	ស្រែស្តុក	២៥-០៨-២០០៧
៤៣	ម៉ោល មៅ	ស	២៧	ធ្នាំងពិល	ស្រែស្តុក	២៤-០៨-២០០៧
៤៤	សួន កួន	ស	២៧	ធ្នាំងពិល	ស្រែស្តុក	២៣-០៨-២០០៧
៤៥	យឹម អិប	ស	៥៤	ធ្នាំងពិល	ស្រែស្តុក	២៤-០៨-២០០៧
៤៦	សេង ហ៊ិន	ស	៤៥	ធ្នាំងពិល	ស្រែស្តុក	២៤-០៨-២០០៧
៤៧	មួន សាំង	ស	៤៧	ធ្នាំងពិល	ស្រែស្តុក	២៤-០៨-២០០៧
៤៨	ថោ សៃ	ស	៥០	ធ្នាំងពិល	ស្រែស្តុក	២៥-០៨-២០០៧
៤៩	សាំង សុករិន	ស	២៤	ធ្នាំងពិល	ស្រែស្តុក	២៥-០៨-២០០៧
៥០	ភិន លុយ	ស	៤៩	ធ្នាំងពិល	ស្រែស្តុក	២៥-០៨-២០០៧
៥១	ប៊ូ ជុច	ស	៤៥	ធ្នាំងពិល	ស្រែស្តុក	២៤-០៨-២០០៧
៥២	អ៊ុក ជុន	ប	៥៥	ធ្នាំងពិល	ស្រែស្តុក	២៥-០៨-២០០៧
៥៣	ឌីន ឆាវ	ប	៥៨	ធ្នាំងពិល	ស្រែស្តុក	២៥-០៨-២០០៧
៥៤	សិន នន	ប	៥២	ធ្នាំងពិល	ស្រែស្តុក	២៤-០៨-២០០៧
៥៥	យ៉ែម ចាលី	ប	២៨	ធ្នាំងពិល	ស្រែស្តុក	២៥-០៨-២០០៧
៥៦	ឡឿន ឌីន	ប	៣៨	ធ្នាំងពិល	ស្រែស្តុក	២៥-០៨-២០០៧
៥៧	ឌី សារុម	ប	៥៥	ធ្នាំងពិល	ស្រែស្តុក	២៥-០៨-២០០៧
៥៨	ខេង ហ៊ី	ប	៣៩	ធ្នាំងពិល	ស្រែស្តុក	២៥-០៨-២០០៧
៥៩	ឈាង ឈាវ	ប	៤២	ធ្នាំងពិល	ស្រែស្តុក	២៤-០៨-២០០៧
៦០	ហ៊ឹង នី	ប	៣៨	ធ្នាំងពិល	ស្រែស្តុក	២៣-០៨-២០០៧
៦១	ម៉ូ ជន	ប	៣០	ធ្នាំងពិល	ស្រែស្តុក	២៥-០៨-២០០៧
៦២	ហ៊ឹម ហាត	ស	៥៨	ធ្នាំងពិល	ស្រែស្តុក	២៥-០៨-២០០៧
៦៣	ហ៊ឹម ឌីម	ប	៣៣	ធ្នាំងពិល	ស្រែស្តុក	២៥-០៨-២០០៧

ល.រ	ឈ្មោះសមាជិក	អាយុ	ភេទ	ភូមិ	ឃុំ	ថ្ងៃ-ខែចូលជាសមាជិក
៦៤	ឌី សារួន	ប	២៥	ធ្នាំងពិល	ស្រែស្តុក	២៥-០៨-២០០៧
៦៥	អ៊ុន ប៊ែត	ប	៥៤	ធ្នាំងពិល	ស្រែស្តុក	២៥-០៨-២០០៧
៦៦	ស៊ាត ថើង	ស	២៣	ធ្នាំងពិល	ស្រែស្តុក	២៣-០៨-២០០៧
៦៧	ឆាម សុខអេង	ស	៣៣	ធ្នាំងពិល	ស្រែស្តុក	២៣-០៨-២០០៧
៦៨	ហៀន ស៊ីម៉េន	ស	៤៣	ធ្នាំងពិល	ស្រែស្តុក	២៣-០៨-២០០៧
៦៩	សូ នី	ប	៤០	ធ្នាំងពិល	ស្រែស្តុក	២៥-០៨-២០០៧
៧០	ជា ម៉េងព្យាញ	ប	២២	ធ្នាំងពិល	ស្រែស្តុក	២៤-០៨-២០០៧
៧១	ស៊ាត ស៊ុប	ប	៣៨	ធ្នាំងពិល	ស្រែស្តុក	២៥-០៨-២០០៧
៧២	សិន យាម	ប	៣៤	ធ្នាំងពិល	ស្រែស្តុក	២៥-០៨-២០០៧
៧៣	ឯក ហ៊ុន	ប	៤៩	ធ្នាំងពិល	ស្រែស្តុក	២៥-០៨-២០០៧
៧៤	គង់ កឹប	ប	៤២	ធ្នាំងពិល	ស្រែស្តុក	២៥-០៨-២០០៧
៧៥	ផុន	ប	៣៤	ធ្នាំងពិល	ស្រែស្តុក	២៣-០៨-២០០៧
៧៦	ផាន់ ភឿន	ប	៤០	ធ្នាំងពិល	ស្រែស្តុក	២៤-០៨-២០០៧
៧៧	យឿន យែម	ប	២៨	ធ្នាំងពិល	ស្រែស្តុក	២៥-០៨-២០០៧
៧៨	សេង ហួយ	ប	៤៥	ធ្នាំងពិល	ស្រែស្តុក	២៥-០៨-២០០៧
៧៩	អ៊ុន សន់	ប	៦៥	ធ្នាំងពិល	ស្រែស្តុក	២៥-០៨-២០០៧
៨០	គង់ គឹម	ប	៤៤	ធ្នាំងពិល	ស្រែស្តុក	២៤-០៨-២០០៧
៨១	ផាន់ ចេ	ប	៤៤	ធ្នាំងពិល	ស្រែស្តុក	២៤-០៨-២០០៧
៨២	ក្អក និល	ប	៤២	ធ្នាំងពិល	ស្រែស្តុក	២៤-០៨-២០០៧
៨៣	ជិប ផាត	ប	៤១	ធ្នាំងពិល	ស្រែស្តុក	២៤-០៨-២០០៧
៨៤	សៀវ កាកែវ	ប	២៨	ធ្នាំងពិល	ស្រែស្តុក	២៣-០៨-២០០៧
៨៥	ខួយ សុវាន	ប	៤៤	ធ្នាំងពិល	ស្រែស្តុក	២៣-០៨-២០០៧
៨៦	ហាម ឡ	ប	៤២	ធ្នាំងពិល	ស្រែស្តុក	២៤-០៨-២០០៧
៨៧	ឡុង សារី	ប	២៧	ធ្នាំងពិល	ស្រែស្តុក	២៣-០៨-២០០៧
៨៨	យឿន យេក	ប	៤៨	ធ្នាំងពិល	ស្រែស្តុក	២៣-០៨-២០០៧
៨៩	សាត សៅណង	ប	២៤	ធ្នាំងពិល	ស្រែស្តុក	២៣-០៨-២០០៧
៩០	មឿន នន	ប	៤៤	ធ្នាំងពិល	ស្រែស្តុក	២៣-០៨-២០០៧
៩១	បិន ឡាច	ប	៥៥	ធ្នាំងពិល	ស្រែស្តុក	២៥-០៨-២០០៧
៩២	នូវ យិន	ប	៤៨	ធ្នាំងពិល	ស្រែស្តុក	២៤-០៨-២០០៧
៩៣	ប៊ុន ដូច	ប	៥២	ធ្នាំងពិល	ស្រែស្តុក	២៥-០៨-២០០៧
៩៤	ពៀច ប៉ែន	ប	៤២	ធ្នាំងពិល	ស្រែស្តុក	២៤-០៨-២០០៧
៩៥	សៀក សិន	ប	២៨	ធ្នាំងពិល	ស្រែស្តុក	២៣-០៨-២០០៧
៩៦	ព្យឹក ព្រឹក	ប	៤៦	ធ្នាំងពិល	ស្រែស្តុក	២៥-០៨-២០០៧

ល.រ	ឈ្មោះសមាជិក	អាយុ	ភេទ	ភូមិ	ឃុំ	ថ្ងៃខែចូលជាសមាជិក
៩៧	សារី វេ	ប	៣២	ធ្នាអំពិល	ស្រែស្តុក	២៣-០៨-២០០៧
៩៨	កែវ កន	ប	២៩	ធ្នាអំពិល	ស្រែស្តុក	២៥-០៨-២០០៧
៩៩	ច្រែង ម៉ន	ប	៤៤	ធ្នាអំពិល	ស្រែស្តុក	២៥-០៨-២០០៧
១០០	រុវ៉ា	ប	២៧	ធ្នាអំពិល	ស្រែស្តុក	២៣-០៨-២០០៧
១០១	ងី ងន	ប	២៨	ធ្នាអំពិល	ស្រែស្តុក	២៥-០៨-២០០៧
១០២	ជឹម ចិន	ប	២៨	ធ្នាអំពិល	ស្រែស្តុក	២៤-០៨-២០០៧
១០៣	ណ ឈុនលី	ប	២១	ធ្នាអំពិល	ស្រែស្តុក	២៤-០៨-២០០៧
១០៤	សន សៀក	ប	៦៤	ធ្នាអំពិល	ស្រែស្តុក	២៤-០៨-២០០៧
១០៥	ឈន លឹម	ប	២៣	ធ្នាអំពិល	ស្រែស្តុក	២៤-០៨-២០០៧
១០៦	អេន លក	ប	២៥	ធ្នាអំពិល	ស្រែស្តុក	២៤-០៨-២០០៧
១០៧	វី សុខ	ស	៤១	ជេរ	ស្រែស្តុក	១៦-០៨-២០០៧
១០៨	ម៉ុន និត	ប	៥២	ជេរ	ស្រែស្តុក	១២-០៨-២០០៧
១០៩	ខួត លោត	ស	៥១	ជេរ	ស្រែស្តុក	១២-០៨-២០០៧
១១០	និត ណេវ	ប	២១	ជេរ	ស្រែស្តុក	១២-០៨-២០០៧
១១១	និត នក	ស	១៨	ជេរ	ស្រែស្តុក	១៤-០៨-២០០៧
១១២	ច្រែង អឿម	ស	៣១	ជេរ	ស្រែស្តុក	១៨-០៨-២០០៧
១១៣	ចាន់ សួយ	ប	៣៥	ជេរ	ស្រែស្តុក	១៦-០៨-២០០៧
១១៤	ឡាង ណាតី	ស	៣៣	ជេរ	ស្រែស្តុក	១៦-០៨-២០០៧
១១៥	សន សួយ	ប	២៤	ជេរ	ស្រែស្តុក	១២-០៨-២០០៧
១១៦	ខែម សុខឡើន	ស	១៩	ជេរ	ស្រែស្តុក	១២-០៨-២០០៧
១១៧	សេង យី	ប	២១	ជេរ	ស្រែស្តុក	១៥-០៨-២០០៧
១១៨	នី កាច	ស	២០	ជេរ	ស្រែស្តុក	១៥-០៨-២០០៧
១១៩	និត ឡើន	ប	២៣	ជេរ	ស្រែស្តុក	១២-០៨-២០០៧
១២០	ហ៊ាត គឹមហ៊ាន	ស	២១	ជេរ	ស្រែស្តុក	១២-០៨-២០០៧
១២១	ព្រាប រ៉េត	ប	៥៦	ជេរ	ស្រែស្តុក	១២-០៨-២០០៧
១២២	សោម យន	ស	៤១	ជេរ	ស្រែស្តុក	១២-០៨-២០០៧
១២៣	ជា សារឿន	ស	២១	ជេរ	ស្រែស្តុក	១២-០៨-២០០៧
១២៤	ជា ស៊ឹម	ស	១៨	ជេរ	ស្រែស្តុក	១២-០៨-២០០៧
១២៥	ចាន ណេង	ប	៦៣	ជេរ	ស្រែស្តុក	១៦-០៨-២០០៧
១២៦	ច្រែង អ៊ឹង	ប	៣៧	ជេរ	ស្រែស្តុក	១៦-០៨-២០០៧
១២៧	សន សិត	ប	៣០	ជេរ	ស្រែស្តុក	១២-០៨-២០០៧
១២៨	ចច រ៉ុច	ស	២៨	ជេរ	ស្រែស្តុក	១២-០៨-២០០៧
១២៩	សន សាន់	ប	៣២	ជេរ	ស្រែស្តុក	១២-០៨-២០០៧

ល.រ	ឈ្មោះសមាជិក	អាយុ	ភេទ	ភូមិ	ឃុំ	ថ្ងៃខែចូលជាសមាជិក
១៣០	យឿម គុន	ស	៣៥	ជេរ	ស្រែស្តុក	១២-០៨-២០០៧
១៣១	សំ សៀប	ប	២៦	ជេរ	ស្រែស្តុក	១៣-០៨-២០០៧
១៣២	យឿម យឹម	ស	២៥	ជេរ	ស្រែស្តុក	១៣-០៨-២០០៧
១៣៣	កែវ សន	ប	៦១	ជេរ	ស្រែស្តុក	១២-០៨-២០០៧
១៣៤	បិន សុខ	ស	៤៨	ជេរ	ស្រែស្តុក	១២-០៨-២០០៧
១៣៥	សន សល់	ប	១៨	ជេរ	ស្រែស្តុក	១២-០៨-២០០៧
១៣៦	គាន គា	ប	៣៨	ជេរ	ស្រែស្តុក	១៣-០៨-២០០៧
១៣៧	ចេង ហិត	ស	២៤	ជេរ	ស្រែស្តុក	១៣-០៨-២០០៧
១៣៨	ជា សំ	ប	៥១	ជេរ	ស្រែស្តុក	១៤-០៨-២០០៧
១៣៩	សេង គឹមអេង	ស	៥៥	ជេរ	ស្រែស្តុក	១៤-០៨-២០០៧
១៤០	ជា សុខុម	ប	១៨	ជេរ	ស្រែស្តុក	១៤-០៨-២០០៧
១៤១	ផា ស៊ឹម	ស	២១	ជេរ	ស្រែស្តុក	១៤-០៨-២០០៧
១៤២	ច្រែង ជាង	ប	២៦	ជេរ	ស្រែស្តុក	១៨-០៨-២០០៧
១៤៣	ច្រែង ជង	ប	២៩	ជេរ	ស្រែស្តុក	១២-០៨-២០០៧
១៤៤	សុក ឆើន	ប	៣៨	ជេរ	ស្រែស្តុក	១២-០៨-២០០៧
១៤៥	ធន ធាម	ស	៣៧	ជេរ	ស្រែស្តុក	១២-០៨-២០០៧
១៤៦	សៅ សៀម	ប	២១	ជេរ	ស្រែស្តុក	១២-០៨-២០០៧
១៤៧	ប៉ែន ស្នើង	ស	៦៧	ជេរ	ស្រែស្តុក	១២-០៨-២០០៧
១៤៨	ច្រែង គុន	ប	៣៩	ជេរ	ស្រែស្តុក	១២-០៨-២០០៧
១៤៩	ឈន រៀម	ស	៣៦	ជេរ	ស្រែស្តុក	១២-០៨-២០០៧
១៥០	គុន អ្នក	ស	១៨	ជេរ	ស្រែស្តុក	១២-០៨-២០០៧
១៥១	តែម អឿន	ប	៣៨	ជេរ	ស្រែស្តុក	១៣-០៨-២០០៧
១៥២	ឡាច យន	ស	៣៤	ជេរ	ស្រែស្តុក	១៣-០៨-២០០៧
១៥៣	ឆឹក ចាន់ធី	ប	៣៥	ជេរ	ស្រែស្តុក	១៥-០៨-២០០៧
១៥៤	លីប ឡៃ	ស	៣៨	ជេរ	ស្រែស្តុក	១៥-០៨-២០០៧
១៥៥	សន សៀម	ប	២៦	ជេរ	ស្រែស្តុក	១២-០៨-២០០៧
១៥៦	យន យឹម	ស	២៣	ជេរ	ស្រែស្តុក	១២-០៨-២០០៧
១៥៧	ឃិន អិន	ស	៥១	ជេរ	ស្រែស្តុក	១២-០៨-២០០៧
១៥៨	កាត់ រុន	ប	៤៨	ជេរ	ស្រែស្តុក	១២-០៨-២០០៧
១៥៩	ឡាច ម៉ែន	ស	៤១	ជេរ	ស្រែស្តុក	១៣-០៨-២០០៧
១៦០	យឿម យាង	ប	៥១	ជេរ	ស្រែស្តុក	១៤-០៨-២០០៧
១៦១	រាំង ហឿម	ស	៤៥	ជេរ	ស្រែស្តុក	១៤-០៨-២០០៧
១៦២	យាង ចាន់ធី	ប	១៨	ជេរ	ស្រែស្តុក	១៤-០៨-២០០៧

ល.រ	ឈ្មោះសមាជិក	អាយុ	ភេទ	ភូមិ	ឃុំ	ថ្ងៃខែចូលជាសមាជិក
១៦៣	ស្រួច រុំផ	ប	៣៧	ឃុំ	ស្រែស្តុក	១៦-០៨-២០០៧
១៦៤	លី ផី	ស	៣៣	ឃុំ	ស្រែស្តុក	១៦-០៨-២០០៧
១៦៥	ជួន ភក្ដី	ប	២៦	ឃុំ	ស្រែស្តុក	១២-០៨-២០០៧
១៦៦	នេត នី	ស	២២	ឃុំ	ស្រែស្តុក	១២-០៨-២០០៧
១៦៧	អ៊ុក រឿន	ស	៦៣	ឃុំ	ស្រែស្តុក	១៣-០៨-២០០៧
១៦៨	ហោ លាង	ប	៤០	ឃុំ	ស្រែស្តុក	១៦-០៨-២០០៧
១៦៩	ស្រួច ញាញ៉ូ	ស	២៨	ឃុំ	ស្រែស្តុក	១៦-០៨-២០០៧
១៧០	ហោ ហ៊ុំ	ប	៣១	ឃុំ	ស្រែស្តុក	១៣-០៨-២០០៧
១៧១	ឡាច ខុន	ស	៣០	ឃុំ	ស្រែស្តុក	១៣-០៨-២០០៧
១៧២	ខែម ម៉ៅ	ប	២៦	ឃុំ	ស្រែស្តុក	១៣-០៨-២០០៧
១៧៣	នី វិថី	ស	២១	ឃុំ	ស្រែស្តុក	១៣-០៨-២០០៧
១៧៤	ជា ហ៊ិន	ប	៦២	ឃុំ	ស្រែស្តុក	១៣-០៨-២០០៧
១៧៥	វី វន	ស	៥៤	ឃុំ	ស្រែស្តុក	១៣-០៨-២០០៧
១៧៦	ហ៊ិន លីហៀង	ប	២៤	ឃុំ	ស្រែស្តុក	១៣-០៨-២០០៧
១៧៧	យ៉ែម សុំឡាន	ស	២១	ឃុំ	ស្រែស្តុក	១៣-០៨-២០០៧
១៧៨	សៀន ទក	ស	៣០	ឃុំ	ស្រែស្តុក	១២-០៨-២០០៧
១៧៩	ផល ច្រីប	ស	២៨	ឃុំ	ស្រែស្តុក	១២-០៨-២០០៧
១៨០	រាំង សាតិ	ស	៤០	ឃុំ	ស្រែស្តុក	១២-០៨-២០០៧
១៨១	ចាន់ ឡុក	ប	៦៦	ឃុំ	ស្រែស្តុក	១០-០៨-២០០៧
១៨២	ឡុក សុផល	ស	១៨	ឃុំ	ស្រែស្តុក	១២-០៨-២០០៧
១៨៣	ងួន សាម៉ន	ស	៣២	ឃុំ	ស្រែស្តុក	១២-០៨-២០០៧
១៨៤	អៀប ទិត	ប	២៤	ឃុំ	ស្រែស្តុក	១២-០៨-២០០៧
១៨៥	អៀប គា	ស	១៨	ឃុំ	ស្រែស្តុក	១២-០៨-២០០៧
១៨៦	អៀប ចាន់	ស	១៩	ឃុំ	ស្រែស្តុក	១២-០៨-២០០៧
១៨៧	គា គាវ	ស	៣៨	ឃុំ	ស្រែស្តុក	១១-០៨-២០០៧
១៨៨	ញែម ភួន	ប	៥៦	ឃុំ	ស្រែស្តុក	១១-០៨-២០០៧
១៨៩	ភួន ចិត	ប	២០	ឃុំ	ស្រែស្តុក	១២-០៨-២០០៧
១៩០	សុត ឡាប	ស	១៨	ឃុំ	ស្រែស្តុក	១២-០៨-២០០៧
១៩១	សុត មឿន	ស	៥០	ឃុំ	ស្រែស្តុក	១៣-០៨-២០០៧
១៩២	កី ឈឿម	ប	៥១	ឃុំ	ស្រែស្តុក	១២-០៨-២០០៧
១៩៣	ខ្ពត ឈឿម	ស	៥០	ឃុំ	ស្រែស្តុក	១២-០៨-២០០៧
១៩៤	ឈឿម ស៊ីណា	ស	១៨	ឃុំ	ស្រែស្តុក	១៤-០៨-២០០៧
១៩៥	សុក ប៊ុនថៃ	ប	៤៩	ឃុំ	ស្រែស្តុក	១០-០៨-២០០៧

ល.រ	ឈ្មោះសមាជិក	អាយុ	ភេទ	ភូមិ	ឃុំ	ថ្ងៃ-ខែចូលជាសមាជិក
១៩៦	ឡាំ ផល្លា	ស	៤២	ស្រះ	ស្រែស្តុក	១៤-០៨-២០០៧
១៩៧	រៀប សារឿន	ប	២៣	ស្រះ	ស្រែស្តុក	១៤-០៨-២០០៧
១៩៨	លី ចាន់	ប	២២	ស្រះ	ស្រែស្តុក	១៥-០៨-២០០៧
១៩៩	ភួន ផល	ប	២៥	ស្រះ	ស្រែស្តុក	១៥-០៨-២០០៧
២០០	តាក់ ច្រីក	ស	២៥	ស្រះ	ស្រែស្តុក	១៥-០៨-២០០៧
២០១	យិន សេង	ប	៤៧	ស្រះ	ស្រែស្តុក	១៥-០៨-២០០៧
២០២	សេង ឆៃនី	ស	១៨	ស្រះ	ស្រែស្តុក	១៥-០៨-២០០៧
២០៣	ច្រែង យិន	ស	៤៥	ស្រះ	ស្រែស្តុក	១៥-០៨-២០០៧
២០៤	ប៊ិន បាន	ប	៣៦	ស្រះ	ស្រែស្តុក	១២-០៨-២០០៧
២០៥	អ៊ាន នឿន	ស	៣៤	ស្រះ	ស្រែស្តុក	១២-០៨-២០០៧
២០៦	បាន ស៊ីណា	ស	១៨	ស្រះ	ស្រែស្តុក	១២-០៨-២០០៧
២០៧	សីប ផល	ស	៤១	ស្រះ	ស្រែស្តុក	១២-០៨-២០០៧
២០៨	ផុន សិត	ប	១៨	ស្រះ	ស្រែស្តុក	១២-០៨-២០០៧
២០៩	ង៉ី ផុន	ប	៣៦	ស្រះ	ស្រែស្តុក	១២-០៨-២០០៧
២១០	លី តាក់	ប	៥៣	ស្រះ	ស្រែស្តុក	១២-០៨-២០០៧
២១១	ព្រាប មាន	ស	៥០	ស្រះ	ស្រែស្តុក	១២-០៨-២០០៧
២១២	តាក់ ទឹម	ស	១៨	ស្រះ	ស្រែស្តុក	១៣-០៨-២០០៧
២១៣	ឡូញ ឡាំង	ប	៤៣	ស្រះ	ស្រែស្តុក	១២-០៨-២០០៧
២១៤	ខុម រី	ប	៤១	ស្រះ	ស្រែស្តុក	១២-០៨-២០០៧
២១៥	ឡាំ សារួន	ស	១៨	ស្រះ	ស្រែស្តុក	១២-០៨-២០០៧
២១៦	ឡាំង ចម្កាប់	ប	១៩	ស្រះ	ស្រែស្តុក	១២-០៨-២០០៧
២១៧	តាក់ ឡើម	ប	២៣	ស្រះ	ស្រែស្តុក	១២-០៨-២០០៧
២១៨	លី ចិក	ស	២៣	ស្រះ	ស្រែស្តុក	១២-០៨-២០០៧
២១៩	កាំង ទីវ	ប	៣១	ស្រះ	ស្រែស្តុក	១៦-០៨-២០០៧
២២០	អ៊ែត វៃលី	ស	៣០	ស្រះ	ស្រែស្តុក	១៦-០៨-២០០៧
២២១	សុំ សេងលី	ប	៣៥	ស្រះ	ស្រែស្តុក	១២-០៨-២០០៧
២២២	ចន ឈុនី	ស	២៤	ស្រះ	ស្រែស្តុក	១២-០៨-២០០៧
២២៣	យី ថារីឌី	ប	៣៤	ស្រះ	ស្រែស្តុក	១៣-០៨-២០០៧
២២៤	ស៊ិន ផូ	ស	២៩	ស្រះ	ស្រែស្តុក	១៣-០៨-២០០៧
២២៥	ប្រុក ខែប	ប	៥៤	ស្រះ	ស្រែស្តុក	១២-០៨-២០០៧
២២៦	ខួត ជៀង	ស	៣៦	ស្រះ	ស្រែស្តុក	១២-០៨-២០០៧
២២៧	ខែម សុខឃឿន	ប	២២	ស្រះ	ស្រែស្តុក	១២-០៨-២០០៧
២២៨	ខែម សុខនី	ស	១៨	ស្រះ	ស្រែស្តុក	១២-០៨-២០០៧

ល.រ	ឈ្មោះសមាជិក	អាយុ	គេង	ភូមិ	ឃុំ	ថ្ងៃ-ខែចូលជាសមាជិក
២២៩	សែម សិត	ប	២២	ឃុំ	ស្រែស្តុក	១២-០៨-២០០៧
២៣០	ទន់ គួក	ប	២៣	ឃុំ	ស្រែស្តុក	១៥-០៨-២០០៧
២៣១	ស៊ុន សេរី	ស	២២	ឃុំ	ស្រែស្តុក	១៥-០៨-២០០៧
២៣២	គឹម យ៉ាន	ស	៥៥	ឃុំ	ស្រែស្តុក	១៥-០៨-២០០៧
២៣៣	រាវ ណាង	ប	២៣	ឃុំ	ស្រែស្តុក	១៦-០៨-២០០៧
២៣៤	មឿន ម៉ៅ	ស	២៥	ឃុំ	ស្រែស្តុក	១៦-០៨-២០០៧
២៣៥	បាន បាវ	ប	២១	ឃុំ	ស្រែស្តុក	១២-០៨-២០០៧
២៣៦	សន សុំណា	ស	២១	ឃុំ	ស្រែស្តុក	១២-០៨-២០០៧
២៣៧	សុំ ឈាងលី	ប	៣៨	ឃុំ	ស្រែស្តុក	១២-០៨-២០០៧
២៣៨	អ៊ែត ឈី	ស	៤០	ឃុំ	ស្រែស្តុក	១២-០៨-២០០៧
២៣៩	ឈាង លីសល់	ប	១៨	ឃុំ	ស្រែស្តុក	១២-០៨-២០០៧
២៤០	យៅ ខ្លី	ប	៣១	ឃុំ	ស្រែស្តុក	១៣-០៨-២០០៧
២៤១	ឡាច កា	ស	២៧	ឃុំ	ស្រែស្តុក	១៣-០៨-២០០៧
២៤២	វី ណែម	ស	៥៧	ឃុំ	ស្រែស្តុក	១៦-០៨-២០០៧
២៤៣	សេង គឹមឡាយ	ស	២៣	ឃុំ	ស្រែស្តុក	១៦-០៨-២០០៧
២៤៤	ច្រែង រេត	ស	២១	ឃុំ	ស្រែស្តុក	១៦-០៨-២០០៧
២៤៥	ហុន ហម	ប	២២	ឃុំ	ស្រែស្តុក	១៦-០៨-២០០៧
២៤៦	ចាន់ ស្រីទូច	ស	៤២	ឃុំ	ស្រែស្តុក	១៦-០៨-២០០៧
២៤៧	ច្រែង អ៊ឹង	ប	៣៥	ឃុំ	ស្រែស្តុក	១២-០៨-២០០៧
២៤៨	ផល និត	ស	៣៤	ឃុំ	ស្រែស្តុក	១៦-០៨-២០០៧
២៤៩	លី ថា	ប	៣៥	ឃុំ	ស្រែស្តុក	១៦-០៨-២០០៧
២៥០	វី សុក	ស	៤២	ឃុំ	ស្រែស្តុក	១៤-០៨-២០០៧
២៥១	វី ឃាន	ប	៣៨	ឃុំ	ស្រែស្តុក	១៤-០៨-២០០៧
២៥២	អ៊ុក សល់	ស	៤៥	ឃុំ	ស្រែស្តុក	១៤-០៨-២០០៧
២៥៣	អយ ចាន់ណា	ប	៣៥	ឃុំ	ស្រែស្តុក	១៦-០៨-២០០៧
២៥៤	ប៊ិន អ៊ិន	ស	៤៥	ឃុំ	ស្រែស្តុក	១៦-០៨-២០០៧
២៥៥	ប៊ិន អេង	ស	២៩	ឃុំ	ស្រែស្តុក	១៦-០៨-២០០៧
២៥៦	អយ ចិក	ប	៦១	ឃុំ	ស្រែស្តុក	១៨-០៨-២០០៧
២៥៧	ច្រែង ណែ	ស	៦០	ឃុំ	ស្រែស្តុក	១៨-០៨-២០០៧
២៥៨	អយ ដប	ស	២៥	ឃុំ	ស្រែស្តុក	១៦-០៨-២០០៧
២៥៩	អយ តែ	ប	២១	ឃុំ	ស្រែស្តុក	១៦-០៨-២០០៧
២៦០	អយ កែវ	ស	២១	ឃុំ	ស្រែស្តុក	១៦-០៨-២០០៧
២៦១	អ៊ាប ធឿន	ប	៣៥	ឃុំ	ស្រែស្តុក	១២-០៨-២០០៧

ល.រ	ឈ្មោះសមាជិក	អាយុ	គេង	ភូមិ	ឃុំ	ថ្ងៃ-ខែចូលជាសមាជិក
២៦២	កាន រឿន	ស	៣០	ស្ទឹង	ស្រែស្តុក	១២-០៨-២០០៧
២៦៣	ឈន រី	ប	២៣	ស្ទឹង	ស្រែស្តុក	១៦-០៨-២០០៧
២៦៤	ឈន រុង	ប	១៨	ស្ទឹង	ស្រែស្តុក	១៦-០៨-២០០៧
២៦៥	ចាន់ ណង	ប	៦៧	ស្ទឹង	ស្រែស្តុក	១៤-០៨-២០០៧
២៦៦	អ៊ុច យ៉ុង	ស	៦១	ស្ទឹង	ស្រែស្តុក	១៤-០៨-២០០៧
២៦៧	ស៊ឹម ឡឿន	ប	៣៨	ស្ទឹង	ស្រែស្តុក	១៦-០៨-២០០៧
២៦៨	លី ណាង	ស	៣៥	ស្ទឹង	ស្រែស្តុក	១៦-០៨-២០០៧
២៦៩	ពិន ភាន	ប	៤៤	ស្ទឹង	ស្រែស្តុក	១៦-០៨-២០០៧
២៧០	លី ឌី	ស	៤១	ស្ទឹង	ស្រែស្តុក	១៦-០៨-២០០៧
២៧១	រាំង យ៉ុន	ស	៥០	ស្ទឹង	ស្រែស្តុក	១២-០៨-២០០៧
២៧២	រ៉ន រ៉ុម	ស	៣៥	ស្ទឹង	ស្រែស្តុក	១៣-០៨-២០០៧
២៧៣	ប៊ូ យ៉ុម	ស	៦៥	ស្ទឹង	ស្រែស្តុក	១២-០៨-២០០៧
២៧៤	ឡាច ហិត	ប	៤១	ស្ទឹង	ស្រែស្តុក	១២-០៨-២០០៧
២៧៥	បិន រ៉ន	ស	៤០	ស្ទឹង	ស្រែស្តុក	១២-០៨-២០០៧
២៧៦	លី ស៊ាក	ប	២៩	ស្ទឹង	ស្រែស្តុក	១០-០៨-២០០៧
២៧៧	ចិក ច្របំ	ស	២៧	ស្ទឹង	ស្រែស្តុក	១០-០៨-២០០៧
២៧៨	អ៊ុក ប៊ុរី	ប	៥២	ស្ទឹង	ស្រែស្តុក	១៤-០៨-២០០៧
២៧៩	សុង ថា	ស	៣៥	ស្ទឹង	ស្រែស្តុក	១៤-០៨-២០០៧
២៨០	រ៉ន រ៉ែន	ប	៣០	ស្ទឹង	ស្រែស្តុក	១២-០៨-២០០៧
២៨១	អឿន គុណា	ស	២៥	ស្ទឹង	ស្រែស្តុក	១២-០៨-២០០៧
២៨២	ហឿន ផល	ប	៣៥	ស្ទឹង	ស្រែស្តុក	១២-០៨-២០០៧
២៨៣	ភួន ឡឿន	ស	៣០	ស្ទឹង	ស្រែស្តុក	១២-០៨-២០០៧
២៨៤	សុត អឿន	ប	៤០	ស្ទឹង	ស្រែស្តុក	១២-០៨-២០០៧
២៨៥	សុន រ៉ា	ស	៣០	ស្ទឹង	ស្រែស្តុក	១២-០៨-២០០៧
២៨៦	សេង ល្បុង	ប	៣០	ស្ទឹង	ស្រែស្តុក	១៦-០៨-២០០៧
២៨៧	ចក លើប	ប	៣៥	ស្ទឹង	ស្រែស្តុក	១២-០៨-២០០៧
២៨៨	សឿន សុភា	ស	២៥	ស្ទឹង	ស្រែស្តុក	១២-០៨-២០០៧
២៨៩	លាន នួន	ប	២៩	ស្ទឹង	ស្រែស្តុក	១២-០៨-២០០៧
២៩០	សន រិត	ស	២៧	ស្ទឹង	ស្រែស្តុក	១២-០៨-២០០៧
២៩១	នី កុណ្ណា	ប	២៣	ស្ទឹង	ស្រែស្តុក	១២-០៨-២០០៧
២៩២	បិន អាំង	ស	២៣	ស្ទឹង	ស្រែស្តុក	១២-០៨-២០០៧
២៩៣	យឿម យឿន	ប	៣៨	ស្ទឹង	ស្រែស្តុក	១២-០៨-២០០៧
២៩៤	យៅ ក្រែត	ស	៣៨	ស្ទឹង	ស្រែស្តុក	១៧-០៨-២០០៧

ល.រ	ឈ្មោះសមាជិក	អាយុ	ភេទ	ភូមិ	ឃុំ	ថ្ងៃខែចូលជាសមាជិក
២៩៥	ញុង ប្រិច	ប	៤០	ជេង	ស្រែស្តុក	១២-០៨-២០០៧
២៩៦	ប៊ឹម រឹម	ស	៣៥	ជេង	ស្រែស្តុក	១២-០៨-២០០៧
២៩៧	ប្រិច រៀម	ស	១៨	ជេង	ស្រែស្តុក	១២-០៨-២០០៧
២៩៨	ធួង សុខកេង	ប	២៥	ជេង	ស្រែស្តុក	១៦-០៨-២០០៧
២៩៩	គុច សៀងហេង	ប	២៥	ជេង	ស្រែស្តុក	១៦-០៨-២០០៧
៣០០	គាំង ជន	ប	២៥	ជេង	ស្រែស្តុក	១២-០៨-២០០៧
៣០១	គុន ហិត	ស	២០	ជេង	ស្រែស្តុក	១២-០៨-២០០៧
៣០២	ស៊ឹម ធឿន	ស	៤០	ជេង	ស្រែស្តុក	១២-០៨-២០០៧
៣០៣	យិន សៀត	ប	៤០	ជេង	ស្រែស្តុក	១៥-០៨-២០០៧
៣០៤	សៀក ខុង	ស	១៨	ជេង	ស្រែស្តុក	១៣-០៨-២០០៧
៣០៥	ខាន់ ហាង	ប	៣៥	ជេង	ស្រែស្តុក	១២-០៨-២០០៧
៣០៦	តាំង គា	ស	៣០	ជេង	ស្រែស្តុក	១២-០៨-២០០៧
៣០៧	លី ហួយ	ស	២៥	ជេង	ស្រែស្តុក	១៤-០៨-២០០៧
៣០៨	ច្រែង ឈាន	ប	៣៥	ជេង	ស្រែស្តុក	១១-០៨-២០០៧
៣០៩	លី ធាង	ប	២៣	ជេង	ស្រែស្តុក	១៥-០៨-២០០៧
៣១០	ធាន សុភាព	ស	២១	ជេង	ស្រែស្តុក	១៥-០៨-២០០៧
៣១១	ថៃប រ៉ា	ប	២១	ជេង	ស្រែស្តុក	១៥-០៨-២០០៧
៣១២	សយ ពៅ	ស	២០	ជេង	ស្រែស្តុក	១៥-០៨-២០០៧
៣១៣	ប៊ិន ថាន	ប	៣៤	ជេង	ស្រែស្តុក	១២-០៨-២០០៧
៣១៤	ច្រែង ហាំង	ស	៣១	ជេង	ស្រែស្តុក	១២-០៨-២០០៧
៣១៥	ថាន ប៊ុនធឿន	ប	១៨	ជេង	ស្រែស្តុក	១២-០៨-២០០៧
៣១៦	ពោច ហៀង	ប	៣៤	ជេង	ស្រែស្តុក	១៣-០៨-២០០៧
៣១៧	យឿម យិន្ទី	ស	២១	ជេង	ស្រែស្តុក	១៣-០៨-២០០៧
៣១៨	ឆាង រៃ	ស	៤២	ជេង	ស្រែស្តុក	១៦-០៨-២០០៧
៣១៩	អ៊ុក ម៉ាស់	ស	៣៧	ជេង	ស្រែស្តុក	១៣-០៨-២០០៧
៣២០	អិន រី	ស	១៨	ជេង	ស្រែស្តុក	១៣-០៨-២០០៧
៣២១	ច្រែង ម៉ុល	ប	៤៧	ជេង	ស្រែស្តុក	១៥-០៨-២០០៧
៣២២	សយ យុត្តណា	ស	៤៦	ជេង	ស្រែស្តុក	១៥-០៨-២០០៧
៣២៣	ម៉ុល ចន្ទី	ប	២២	ជេង	ស្រែស្តុក	១៥-០៨-២០០៧
៣២៤	ច្រែង ស្រីមុំ	ស	១៨	ជេង	ស្រែស្តុក	១៥-០៨-២០០៧
៣២៥	អិយ ផល្លី	ប	២៥	ជេង	ស្រែស្តុក	១១-០៨-២០០៧
៣២៦	ធាម ធិម	ស	២១	ជេង	ស្រែស្តុក	១១-០៨-២០០៧
៣២៧	ហ៊ិន លីហួយ	ប	២៨	ជេង	ស្រែស្តុក	១៣-០៨-២០០៧

ល.រ	ឈ្មោះសមាជិក	អាយុ	ភេទ	កម្មវិ	ឃុំ	ថ្ងៃ-ខែចូលជាសមាជិក
៣២៨	ដែន សុខា	ស	២៤	ស្រះ	ស្រែស្តុក	១៣-០៨-២០០៧
៣២៩	ច្រែង ហឿន	ប	៤៦	ស្រះ	ស្រែស្តុក	១៣-០៨-២០០៧
៣៣០	ឡាច វ៉ាន	ស	៤៣	ស្រះ	ស្រែស្តុក	១៣-០៨-២០០៧
៣៣១	ហឿន តយ	ប	១៩	ស្រះ	ស្រែស្តុក	១៣-០៨-២០០៧
៣៣២	ឡាច ហិាប	ប	៣៥	ស្រះ	ស្រែស្តុក	១៣-០៨-២០០៧
៣៣៣	អ៊ុក សុខុ	ស	៣១	ស្រះ	ស្រែស្តុក	១៣-០៨-២០០៧
៣៣៤	ថ្នាង កុង	ប	៣៤	ស្រះ	ស្រែស្តុក	១៥-០៨-២០០៧
៣៣៥	គុម គ្រីត	ស	៣៦	ស្រះ	ស្រែស្តុក	១៥-០៨-២០០៧
៣៣៦	សឿន សុផី	ស	២៥	ស្រះ	ស្រែស្តុក	១២-០៨-២០០៧
៣៣៧	អ៊ុយ ស៊ីនាស	ប	៣០	ស្រះ	ស្រែស្តុក	១២-០៨-២០០៧
៣៣៨	ស៊ា សុខន្ទី	ស	២៥	ស្រះ	ស្រែស្តុក	១២-០៨-២០០៧
៣៣៩	ឆឿន ពឿន	ប	២៣	ស្រះ	ស្រែស្តុក	១២-០៨-២០០៧
៣៤០	ភី សុផា	ស	២០	ស្រះ	ស្រែស្តុក	១២-០៨-២០០៧
៣៤១	តាំង ឆឿន	ប	២៦	ស្រះ	ស្រែស្តុក	១២-០៨-២០០៧

សមាជិកសរុបចំនួន ៣៤១ នាក់ ក្នុងនោះមាន :

- ប្រុសចំនួន : ១៧៦ នាក់
- ស្រី ចំនួន : ១៦៥ នាក់

បានឃើញនិងឯកភាព

ថ្ងៃទី...១៦...ខែ...សីហា...ឆ្នាំ២០០៧

មេត្តមិច្ឆាអំពិល

[Signature]

[Signature]

ថ្ងៃទី...១៦...ខែ...សីហា...ឆ្នាំ២០០៧

ប្រធានសហគមន៍ទេសាធារណៈអំពិលខ្ពី

[Signature]

បានឃើញនិងឯកភាព

ថ្ងៃទី...១៦...ខែ...សីហា...ឆ្នាំ២០០៧

មេត្តមិច្ឆី

[Signature]

ឡាច ហិាប

បានឃើញនិងឯកភាព

ថ្ងៃទី...១៦...ខែ...សីហា...ឆ្នាំ២០០៧



លី-ព្រីលី

បញ្ជីឈ្មោះគណៈកម្មការសហគមន៍នេសាទឆ្នាំអំពិលថ្មី

ឃុំស្រែស្តុក ស្រុកកណ្តៀង ខេត្តពោធិ៍សាត់

ល.រ	ឈ្មោះ	ភេទ	អាយុ	ភូមិ	តួនាទីក្នុងគណៈកម្មការ
១	សុំ ឈាងលី	ប្រុស	៤១	ថ្មី	ប្រធាន
២	ឡុង សារី	ប្រុស	២៨	ឆ្នាំអំពិល	អនុប្រធាន
៣	សុខ ប៊ុនថៃ	ប្រុស	៤៥	ថ្មី	អនុប្រធានទទួលបន្ទុកលេខ១
៤	អិយ ដប	ស្រី	២៥	ថ្មី	បេឡា
៥	ហិន នី	ប្រុស	៤៣	ឆ្នាំអំពិល	ផ្សព្វផ្សាយ
៦	ស សៀម	ប្រុស	២៩	ថ្មី	ផ្សព្វផ្សាយ
៧	ឌិន ឈឿង	ប្រុស	៥១	ឆ្នាំអំពិល	ប្រធានល្បាត
៨	ថ្នាង កុង	ប្រុស	៣៥	ថ្មី	ល្បាត
៩	សន ចាន់នី	ប្រុស	៤៤	ឆ្នាំអំពិល	ល្បាត
១០	រ៉ន រ៉ាន់	ប្រុស	៣៤	ថ្មី	ល្បាត
១១	មួន លន	ប្រុស	៣៩	ឆ្នាំអំពិល	ល្បាត

ធ្វើនៅ ឃុំស្រែស្តុក ថ្ងៃទី.../...ខែ...ឆ្នាំ២០០៨

ប្រធានគណៈកម្មការសហគមន៍នេសាទឆ្នាំអំពិលថ្មី

(Signature)
គី លាវ៉ា

បានឃើញ និង បញ្ជាក់ថា

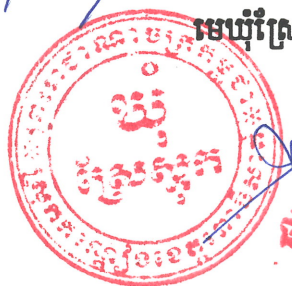
ឈ្មោះនៅក្នុងបញ្ជីខាងលើនេះ

គឺជាសមាជិកគណៈកម្មការសហគមន៍នេសាទឆ្នាំអំពិលថ្មី

ពិតប្រាកដមែន ។

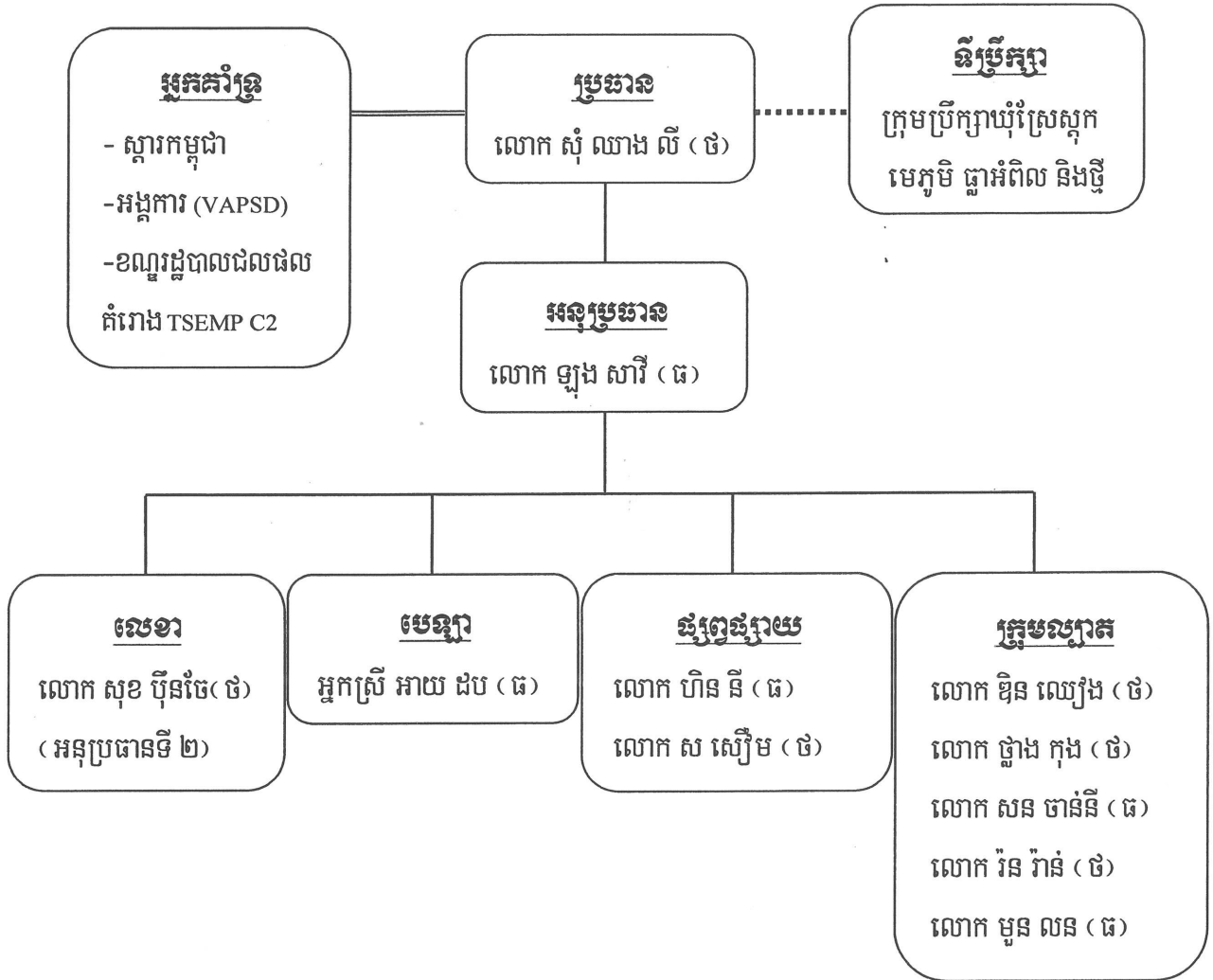
(Signature) ថ្ងៃទី.../...ខែ...ឆ្នាំ២០០៨

ឃុំស្រែស្តុក
(Signature)
ជា សិមស៊ីន



ឧបសម្ព័ន្ធ ១

រចនាសម្ព័ន្ធគណៈកម្មការសហគមន៍នេសាទ ឃ្នាអំពិលថ្មី
Thleam Ampil Thmey Community Fisheries Committee Structure



កំណត់សំគាល់

- ទីប្រឹក្សា
- ===== អ្នកគាំទ្រ
- គ្រប់គ្រង
- (ថ) ភូមិថ្មី
- (ឆ) ភូមិឃ្នាអំពិល

ព្រះរាជាណាចក្រកម្ពុជា
ជាតិ សាសនា ព្រះមហាក្សត្រ

លក្ខន្តិកៈសហគមន៍នេសាទ ឆ្នាំអំពិលថ្មី

ឈ្មោះសហគមន៍នេសាទ : ឆ្នាំអំពិលថ្មី
ភូមិ : ឆ្នាំអំពិល និងថ្មី
ឃុំ : ស្រែស្តុក
ស្រុក : កណ្តៀង
ខេត្ត : ពោធិ៍សាត់

ជំពូកទី ១

គោលបំណង និងនាមករណ៍

ប្រការ ១.-

លក្ខន្តិកៈនេះមានគោលបំណង +

- កំណត់ក្របខ័ណ្ឌនៃការគ្រប់គ្រង ការការពារ ការអភិរក្ស ការអភិវឌ្ឍន៍ និងការប្រើប្រាស់ធនធានជលផលរបស់សហគមន៍នេសាទប្រកបដោយនិរន្តរភាព
- ធ្វើជាគោលការណ៍គ្រឹះ និងជាយន្តការសម្រាប់ដំណើរការសហគមន៍នេសាទ
- ការពារសិទ្ធិ និងផលប្រយោជន៍របស់សមាជិកសហគមន៍នេសាទ និងផលប្រយោជន៍សាធារណៈ ។

ប្រការ ២ .-

ឈ្មោះសហគមន៍នេសាទ ធ្លាអំពិលថ្មី ហៅកាត់ថា ស. ន. ធ. ថ អាសយដ្ឋាន ភូមិ ថ្មី ឃុំ ស្រែស្តុក ស្រុកកណ្តៀង ខេត្ត ពោធិ៍សាត់ ។

សហគមន៍នេសាទនេះមានការចូលរួមពីប្រជាពលរដ្ឋដែលរស់ក្នុង +

- ១-ភូមិ ធ្លាអំពិល ឃុំ ស្រែស្តុក ស្រុក កណ្តៀង
- ២-ភូមិ ថ្មី ឃុំ ស្រែស្តុក ស្រុក កណ្តៀង

មានកម្មវត្ថុ ដើម្បីចូលរួមចំណែកលើកស្ទួយជីវភាពប្រជាពលរដ្ឋ តាមរយៈការថែរក្សាការពារ ប្រើប្រាស់ និងអភិរក្សអភិវឌ្ឍន៍ធនធានជលផល អោយបានគង់វង្សទៅអនាគត ។

ជំពូកទី ២

លក្ខខណ្ឌនៃការសុំចូលជាសមាជិក កាតព្វកិច្ច និងសិទ្ធិរបស់សមាជិក

ប្រការ ៣.-

ប្រជាពលរដ្ឋទាំងពីរភេទដែលមានបំណងចង់ចូលជាសមាជិកសហគមន៍នេសាទ មានសិទ្ធិដាក់ពាក្យសុំចូលដោយស្ម័គ្រចិត្ត និងត្រូវបំពេញតាមលក្ខខណ្ឌដូចខាងក្រោម +

- មានលំនៅដ្ឋាននៅក្នុងបណ្តាភូមិនៃសហគមន៍នេសាទ
- មានសញ្ជាតិខ្មែរ
- មានអាយុចាប់ពី ១៨ ឆ្នាំឡើង ។

ប្រការ ៤.-

សមាជិកសហគមន៍នេសាទដែលបានបំពេញលក្ខខណ្ឌក្នុងប្រការ ៣ ខាងលើមានសិទ្ធិ +

- ចូលរួមប្រជុំមហាសន្និបាត និងបោះឆ្នោតស្នើភាពគ្នា

- បោះឆ្នោត និងឈរឈ្មោះជាបេក្ខជននៃគណៈកម្មការសហគមន៍នេសាទស្របតាមលក្ខន្តិកៈ និងបទបញ្ជា ផ្ទៃក្នុងសហគមន៍នេសាទនេះ
- ទទួលបានព័ត៌មានអំពីស្ថានភាពសេដ្ឋកិច្ច សង្គមរបស់សហគមន៍នេសាទពីគណៈកម្មការសហគមន៍នេសាទ
- ស្នើឱ្យមានការកោះប្រជុំមហាសន្និបាតវិសាមញ្ញ ដើម្បីធ្វើការពិភាក្សា និងសម្រេចលើបញ្ហាណាមួយ បើ មានការស្នើសុំពីសមាជិកយ៉ាងតិចមួយភាគបី (១/៣) នៃសមាជិកសហគមន៍នេសាទទាំងអស់
- ធ្វើនេសាទជាលក្ខណៈគ្រួសារស្របតាមច្បាប់ស្តីពីជលផល កិច្ចព្រមព្រៀងកន្លែងនេសាទសហគមន៍ ផែនការគ្រប់គ្រងកន្លែងនេសាទសហគមន៍ និងលិខិតបទដ្ឋានគតិយុត្តនានាដែលពាក់ព័ន្ធវិស័យជលផល
- ចូលរួមក្នុងសកម្មភាពទាំងអស់របស់សហគមន៍នេសាទ
- ប្តឹងតវ៉ា ឬផ្តល់ព័ត៌មានអំពីបាតុភាពទាំងឡាយ ដែលប៉ះពាល់ដល់ផលប្រយោជន៍របស់សហគមន៍ទៅ សមត្ថកិច្ចរដ្ឋបាលជលផល ក្រុមប្រឹក្សាឃុំ អាជ្ញាធរមូលដ្ឋាន និងសមត្ថកិច្ចពាក់ព័ន្ធ
- ទទួលបានការគាំទ្រពីមជ្ឈដ្ឋាននានាដើម្បីផលប្រយោជន៍របស់សហគមន៍ ។

សមាជិកសហគមន៍នេសាទត្រូវទទួលខុសត្រូវរាល់សកម្មភាពរៀងៗខ្លួន និងរួមគ្នាចំពោះកំហុសដែលខ្លួនបាន ប្រព្រឹត្តក្នុងពេលបំពេញភារកិច្ចដោយមិនទាន់គិតដល់ការទទួលខុសត្រូវផ្នែកព្រហ្មទណ្ឌឡើយ ។

សមាជិកសហគមន៍នេសាទចំនួនមួយភាគដប់(១/១០) ឡើងទៅអាចស្នើសុំឱ្យប្រធានគណៈកម្មការសហគមន៍ នេសាទបញ្ជូនបញ្ហាមួយចំនួនទៅក្នុងរបៀបវារៈនៃកិច្ចប្រជុំរបស់គណៈកម្មការសហគមន៍នេសាទសាមី ហើយចំនួនសមាជិក សហគមន៍នេសាទដែលបានស្នើសុំខាងលើនេះអាចចាត់តំណាងចំនួនបី (៣) នាក់ ចូលរួមប្រជុំដើម្បីចោទសួរគណៈកម្មការ សហគមន៍នេសាទនូវបញ្ហាទាំងឡាយណាដែលទាក់ទងនឹងចំណុចដែលបានស្នើឡើងនោះ ។

ប្រការ ៥.-

សមាជិកសហគមន៍នេសាទមានកាតព្វកិច្ច និងភារកិច្ចដូចខាងក្រោម +

- អនុវត្តតាមបទបញ្ញត្តិនៃច្បាប់ស្តីពីជលផល
- អនុវត្តតាមព្រះរាជក្រឹត្យលេខ នស/រកត/០៥០៥/២៤០ចុះថ្ងៃទី ២៩ ខែ ឧសភា ឆ្នាំ ២០០៥ ស្តីពី ការបង្កើតសហគមន៍នេសាទ
- អនុវត្តតាមអនុក្រឹត្យលេខ ២៥ អនក្រ.បក ចុះថ្ងៃទី ២០ ខែ មីនា ឆ្នាំ ២០០៧ ស្តីពីការគ្រប់គ្រង សហគមន៍នេសាទ និងលិខិតបទដ្ឋានផ្សេងៗទៀតដែលពាក់ព័ន្ធនឹងសហគមន៍នេសាទ
- អនុវត្តតាមលក្ខន្តិកៈ បទបញ្ជាផ្ទៃក្នុងសហគមន៍នេសាទ កិច្ចព្រមព្រៀង និងផែនការគ្រប់គ្រងកន្លែងនេសាទ សហគមន៍
- អនុវត្តតាមសេចក្តីសម្រេចរបស់មហាសន្និបាត និងគណៈកម្មការសហគមន៍នេសាទ
- បង់ប្រាក់សមាជិកភាពចំនួន ៥០០ រៀល តាមការសម្រេចរបស់មហាសន្និបាត នៅពេលដែលដាក់ ពាក្យសុំចូលជាសមាជិកសហគមន៍នេសាទ

- បង់ប្រាក់ភាគទានប្រចាំឆ្នាំចំនួន ២.៤០០ រៀល (បង់ពីលើកក្នុងមួយឆ្នាំ) តាមការសម្រេចរបស់មហាសន្និបាត
- ចូលរួមក្នុងសកម្មភាពរបស់សហគមន៍នេសាទដើម្បីផលប្រយោជន៍ និងការរីកចម្រើនរបស់សហគមន៍ នេសាទ
- ចូលរួមការពារ ថែរក្សា និងគ្រប់គ្រងធនធានជលផលក្នុងសហគមន៍នេសាទ
- ចូលរួមឃ្នាំមើល ទប់ស្កាត់ និងរាយការណ៍រាល់សកម្មភាពបទល្មើសជលផលក្នុងកន្លែងនេសាទសហគមន៍ ។

ជំពូកទី ៣

លក្ខខណ្ឌវិនិច្ឆ័យ លក្ខខណ្ឌនៃការងាររបស់ និងការបណ្តេញចេញពីសមាជិក

ប្រការ ៦.-

សមាជិកសហគមន៍នេសាទ មានសិទ្ធិលាឈប់ពីសមាជិកភាពបានដោយ ÷

- ដាក់ពាក្យសុំលាលែងជាលាយលក្ខណ៍អក្សរ
- ការផ្លាស់ប្តូរទីលំនៅចេញពីកន្លែងនេសាទសហគមន៍
- សាមីខ្លួនទទួលមរណភាព
- សាមីខ្លួនបាត់បង់សម្បទារវិជ្ជាជីវៈ ដោយមានលិខិតបញ្ជាក់ពីស្ថាប័នមានសមត្ថកិច្ច ។

ប្រការ ៧.-

សមាជិកសហគមន៍អាចត្រូវបណ្តេញចេញពីសមាជិកភាពក្នុងលក្ខខណ្ឌដូចខាងក្រោម ÷

- ការមិនបង់ភាគទានចំនួន ៣ លើកជាប់ៗគ្នា
- ការធ្វើឱ្យប៉ះពាល់ខ្លាំងដល់ផលប្រយោជន៍នៃសហគមន៍នេសាទ ឬសមាជិកសហគមន៍នេសាទដទៃទៀត
- សាមីខ្លួនត្រូវបានតុលាការផ្តន្ទាទោសដាក់ពន្ធនាគារពីបទឧក្រិដ្ឋ ឬបទមជ្ឈិម
- សាមីខ្លួនបានប្រព្រឹត្តផ្ទុយនឹងលក្ខន្តិកៈ ឬបទបញ្ជាផ្ទៃក្នុងសហគមន៍នេសាទនេះ ។

ជំពូកទី ៤

របៀបរបបកាន់បញ្ជី និង ឯកសារនានា

ប្រការ ៨.-

ប្រភពហិរញ្ញវត្ថុរបស់សហគមន៍នេសាទបានមកពី ÷

- ភាគទានរបស់សមាជិកសហគមន៍នេសាទ
- អំណោយពីសប្បុរសជន
- ជំនួយពីរាជរដ្ឋាភិបាល អង្គការជាតិ និងអង្គការមិនមែនរដ្ឋាភិបាល

- ចំណូលស្របច្បាប់ផ្សេងៗទៀត ។

ប្រការ ៩.-

រាល់ការចំណាយថវិកា សហគមន៍ត្រូវអនុវត្តដូចតទៅ +

- ការចំណាយពី ១០០ រៀល ដល់ ២០.០០០ រៀល ត្រូវសម្រេចដោយប្រធានគណៈកម្មការសហគមន៍នេសាទ
- ការចំណាយពី ២០.១០០ រៀល ដល់ ២០០.០០០ រៀល ត្រូវសម្រេចដោយគណៈកម្មការសហគមន៍នេសាទ
- ការចំណាយពី ២០០.១០០ រៀល ឡើងទៅត្រូវសម្រេចដោយមហាសន្និបាត ។

ប្រការ ១០.-

សហគមន៍នេសាទត្រូវតម្កល់ទុកឯកសារ និងរៀបចំឱ្យមានបញ្ជី +

- ចំណូល ចំណាយថវិកា
- សារពើភណ្ឌ
- សមាជិកសហគមន៍នេសាទ
- កំណត់ហេតុប្រជុំមហាសន្និបាតសហគមន៍នេសាទ
- កំណត់ហេតុប្រជុំគណៈកម្មការសហគមន៍នេសាទ
- ឯកសារដទៃទៀតដែលពាក់ព័ន្ធនឹងសហគមន៍នេសាទ ។

ប្រការ ១១.-

ការគ្រប់គ្រង និងប្រើប្រាស់ថវិកា +

- ការគ្រប់គ្រងថវិកា ត្រូវមានការកាន់បញ្ជីគណនេយ្យ
- ថវិកាចំណូលដែលទទួលបានពីប្រភពផ្សេងៗ ត្រូវរក្សាទុកក្នុងបេឡារបស់សហគមន៍នេសាទ
- រាល់ថវិកាចំណាយ ត្រូវមានរបាយការណ៍ទូទាត់ដោយមានសក្ខីបត្រ និងចុះបញ្ជីឱ្យបានត្រឹមត្រូវ
- ថវិកាដែលត្រូវចំណាយ គឺសម្រាប់តែបម្រើឱ្យការងារគ្រប់គ្រង អភិរក្ស និងអភិវឌ្ឍសហគមន៍នេសាទ ។

ជំពូកទី ៥

គណៈកម្មការសហគមន៍នេសាទ

ប្រការ ១២.-

សមាសភាពគណៈកម្មការសហគមន៍នេសាទរួមមាន ប្រធាន អនុប្រធាន និងសមាជិក ។ គណៈកម្មការសហគមន៍នេសាទត្រូវបោះឆ្នោតជ្រើសរើសសមាជិកទទួលបន្ទុកលេខាធិការ មួយរូបនិងសមាជិកទទួល បន្ទុកហិរញ្ញវត្ថុ មួយរូប និងត្រូវពិភាក្សាបែងចែកភារកិច្ចសមាជិកផ្សេងទៀតតាមការជាក់ស្តែង ។

ប្រធានគណៈកម្មការសហគមន៍នេសាទទទួលខុសត្រូវដឹកនាំ និងគ្រប់គ្រងសហគមន៍នេសាទទាំងមូល ។ អនុប្រធានគណៈកម្មការសហគមន៍នេសាទជានួយការឱ្យប្រធាន ។

ប្រការ ១៣._

គណៈកម្មការសហគមន៍នេសាទមានអាណត្តិប្រាំ (៥) ឆ្នាំ ចាប់ពីថ្ងៃបោះឆ្នោត ហើយផុតកំណត់នៅពេលដែលមានគណៈកម្មការសហគមន៍នេសាទថ្មីដែលត្រូវបានបោះឆ្នោតជ្រើសរើសក្នុងមហាសន្និបាតឱ្យចូលកាន់តំណែងជំនួស។ ក្នុងករណីដែលសហគមន៍នេសាទដំណើរការមិនប្រក្រតី ដោយមូលហេតុដំណើរការមិនល្អ ឬអសមត្ថភាពក្នុងការគ្រប់គ្រងសហគមន៍នេសាទ សមាជិកសហគមន៍នេសាទចំនួនមួយភាគបី (១/៣) មានសិទ្ធិស្នើសុំបើកមហាសន្និបាតវិសាមញ្ញដើម្បីបោះឆ្នោតជ្រើសរើសគណៈកម្មការសហគមន៍នេសាទថ្មី។

ប្រការ ១៤._

ក្នុងករណីដែលសមាជិកគណៈកម្មការសហគមន៍នេសាទណាម្នាក់អវត្តមាន ដោយគ្មានមូលហេតុរយៈពេលប្រាំមួយ (៦) ខែ ឬសុំចាត់ចែងមុនចប់អាណត្តិ បេក្ខជនដែលមានឈ្មោះតាមសម្លេងគាំទ្របន្ទាប់ក្នុងពេលបោះឆ្នោតជ្រើសរើសក្នុងមហាសន្និបាតកន្លងមក ត្រូវបានជ្រើសតាំងជំនួស។

ជំពូកទី ៦

របៀបរបបប្រជុំរបស់គណៈកម្មការសហគមន៍នេសាទ

ប្រការ ១៥._

គណៈកម្មការសហគមន៍នេសាទត្រូវកំណត់របបប្រជុំឱ្យបានទៀងទាត់រៀងរាល់ខែ។ កិច្ចប្រជុំរបស់គណៈកម្មការសហគមន៍នេសាទអាចប្រព្រឹត្តទៅបាន លុះត្រាតែមានសមាជិកគណៈកម្មការចូលរួមយ៉ាងតិចចំនួន ២/៣ (ពីរភាគបី) នៃសមាសជិករបស់គណៈកម្មការសហគមន៍នេសាទទាំងមូល។

ប្រការ ១៦._

ប្រធានគណៈកម្មការសហគមន៍នេសាទជាអ្នកកោះអញ្ជើញ និងធ្វើជាប្រធានគ្រប់កិច្ចប្រជុំ។ ក្នុងករណីប្រធានគណៈកម្មការសហគមន៍នេសាទអវត្តមាន អនុប្រធានដែលត្រូវបានប្រគល់សិទ្ធិត្រូវធ្វើជាប្រធានអង្គប្រជុំ។ រាល់ការប្រជុំត្រូវមានកំណត់ហេតុ និងបញ្ជីវត្តមានច្បាស់លាស់។

ប្រធានអង្គប្រជុំត្រូវធានាឱ្យគ្រប់កិច្ចប្រជុំសហគមន៍នេសាទប្រព្រឹត្តទៅដោយលក្ខណៈប្រជាធិបតេយ្យ មានរបៀបរៀបរយ និងគ្មានការរំខាន។

ប្រធានអង្គប្រជុំ អាចបណ្តេញសមាជិកអង្គប្រជុំណាម្នាក់ចេញពីកិច្ចប្រជុំបាន ក្នុងករណីដែលសមាជិកនោះធ្វើឱ្យខូចសណ្តាប់ធ្នាប់អង្គប្រជុំ។

ប្រការ ១៧._

ការសម្រេចលើបញ្ហាណាមួយរបស់សហគមន៍ដូចមានចែងខាងក្រោមនេះ គឺត្រូវអនុម័តដោយកិច្ចប្រជុំរបស់គណៈកម្មការសហគមន៍នេសាទ ដោយមានសម្លេងគាំទ្រយ៉ាងតិចលើសពីពាក់ កណ្តាលនៃចំនួនសមាជិកគណៈកម្មការ

សហគមន៍នេសាទដែលមានវត្តមានក្នុងអង្គប្រជុំ។ ក្នុងករណីដែលមានសំណងស្នើសុំ មតិប្រធានអង្គប្រជុំជាឧត្តមានុភាព ÷

- សេចក្តីព្រាងកិច្ចព្រមព្រៀង និងផែនការគ្រប់គ្រងកន្លែងនេសាទសហគមន៍
- សេចក្តីព្រាងគម្រោងថវិកា ចំណូល និងចំណាយក្នុងសហគមន៍នេសាទ
- ការព្យួរសមាជិកភាពរបស់សមាជិកដែលមានកំហុស
- ការទទួលពាក្យសុំចូលជាសមាជិកថ្មី
- ការដាក់ទណ្ឌកម្មតាមបទបញ្ជាផ្ទៃក្នុង ដល់សមាជិកសហគមន៍នេសាទ ។

បន្ទាប់ពីកិច្ចប្រជុំចប់ភ្លាម ប្រធានគណៈកម្មការសហគមន៍នេសាទត្រូវចាត់ឱ្យធ្វើការជូនដំណឹងដល់សមាជិកសហគមន៍នេសាទអំពីសេចក្តីសម្រេចរបស់ខ្លួន។ សេចក្តីសម្រេចនៃអង្គប្រជុំរបស់គណៈកម្មការសហគមន៍នេសាទ ត្រូវបិទផ្សាយជាសាធារណៈនៅទីស្នាក់ការសហគមន៍នេសាទ ឬសាលារៀន ក្នុងរយៈពេល ៧ ថ្ងៃយ៉ាងយូរបន្ទាប់ពីការប្រជុំ។

ជំពូកទី ៧

មហាសន្និបាតសហគមន៍នេសាទ

ប្រការ ១៨._

មហាសន្និបាតសហគមន៍នេសាទជាអង្គប្រជុំកំពូល ដើម្បីធ្វើការអនុម័ត និងធ្វើសេចក្តីសម្រេចទាំងឡាយក្នុងនាមសហគមន៍នេសាទ។ មហាសន្និបាតកំណើតដំបូងរបស់សហគមន៍នេសាទត្រូវប្រារព្ធធ្វើឡើង បន្ទាប់ពីក្រុមស្ថាបនិកបានរៀបចំរូបរាងនូវកិច្ចការទាំងឡាយដែលពាក់ព័ន្ធនឹងដំណើរការមហាសន្និបាត។

ការកោះប្រជុំមហាសន្និបាតកំណើតដំបូងរបស់សហគមន៍នេសាទ ធ្វើឡើងដោយក្រុមប្រឹក្សារៀន ដោយមានការជួយសម្របសម្រួលពីសមត្ថកិច្ចរដ្ឋបាលជលផល តាមការស្នើសុំរបស់ក្រុមស្ថាបនិក ហើយត្រូវមានការចូលរួមពីសមាជិកដែលបានដាក់ពាក្យស្នើសុំរួចមកហើយ។

មហាសន្និបាតកំណើតដំបូងរបស់សហគមន៍នេសាទ អនុម័តនូវសេចក្តីសម្រេច និងកិច្ចការសំខាន់ដូចខាងក្រោម ÷

- អ្នកដែលដាក់ពាក្យសុំចូលជាសមាជិកសហគមន៍នេសាទ
- ឈ្មោះសហគមន៍នេសាទ
- លក្ខន្តិកៈ និងបទបញ្ជាផ្ទៃក្នុងសហគមន៍នេសាទ
- ការបោះឆ្នោតជ្រើសរើសគណៈកម្មការសហគមន៍នេសាទ ។

ប្រការ ១៩._

មហាសន្និបាតសាមញ្ញត្រូវរៀបចំឡើង ១ ឆ្នាំម្តង ដើម្បីសរុបលទ្ធផលការងារប្រចាំឆ្នាំ និងអនុម័តនូវកិច្ចការសំខាន់ៗរបស់សហគមន៍នេសាទ។ ក្នុងករណីចាំបាច់ សហគមន៍អាចរៀបចំមហាសន្និបាតវិសាមញ្ញតាមការស្នើសុំពីសមាជិកសហគមន៍នេសាទចំនួនមួយភាគបី (១/៣) យ៉ាងតិច។

ប្រការ ២០.-

គណៈកម្មការសហគមន៍នេសាទអាចអញ្ជើញរដ្ឋបាលជលផល អាជ្ញាធរមូលដ្ឋាន ឬក្រុមប្រឹក្សាឃុំ សមត្ថកិច្ច ពាក់ព័ន្ធ និងអ្នកគាំទ្រចូលរួមសង្កេតការណ៍ ឬសម្របសម្រួល ឬជាកិត្តិយសក្នុងមហាសន្និបាតសហគមន៍នេសាទ ។

ប្រការ ២១.-

លក្ខខណ្ឌនៃដំណើរការមហាសន្និបាតមានដូចខាងក្រោម ៖

- ត្រូវធ្វើការផ្សព្វផ្សាយសេចក្តីជូនដំណឹងជាសាធារណៈ និងបិទប្រកាសនៅសាលាឃុំ និងទីស្នាក់ការសហគមន៍នេសាទ
- ការកោះអញ្ជើញសមាជិកសហគមន៍នេសាទឱ្យចូលរួមមហាសន្និបាតសាមញ្ញត្រូវធ្វើឡើងដប់ (១០) ថ្ងៃយ៉ាងតិច មុនថ្ងៃបើកមហាសន្និបាត និងបី (៣) ថ្ងៃយ៉ាងតិចមុនថ្ងៃមហាសន្និបាតវិសាមញ្ញ
- មហាសន្និបាតសាមញ្ញ ឬវិសាមញ្ញអាចប្រជុំពិភាក្សាអនុម័ត និងសម្រេចបានលុះត្រាតែមានវត្តមានលើសពីពាក់កណ្តាលនៃចំនួនសមាជិកសហគមន៍នេសាទ
- អង្គប្រជុំមហាសន្និបាតដឹកនាំដោយប្រធានគណៈកម្មការសហគមន៍នេសាទ ឬប្រធានអង្គប្រជុំដែលជ្រើសរើសដោយការអនុម័តក្នុងចំណោមសមាជិកវត្តមាន
- មហាសន្និបាតត្រូវអនុម័តលេខាតត្រា ដើម្បីធ្វើកំណត់ហេតុ សេចក្តីសម្រេច និងបញ្ជីវត្តមាន
- លេខាតត្រា និងប្រធានអង្គប្រជុំត្រូវចុះហត្ថលេខាលើកំណត់ហេតុ
- សមាជិកម្នាក់មានសំឡេងតែមួយគត់ ហើយមិនអាចបញ្ជូនមនុស្សមកតំណាងបានទេ
- សេចក្តីសម្រេចរបស់មហាសន្និបាត ត្រូវយកសំឡេងលើសពីពាក់កណ្តាលនៃចំនួនសមាជិកដែលមានវត្តមាន ។

ប្រការ ២២.-

មហាសន្និបាតអនុម័ត ៖

- សេចក្តីសម្រេចដូចមានចែងក្នុងប្រការ ១៨ កថាខណ្ឌទី ៣ នៃលក្ខន្តិកៈនេះ
- កិច្ចព្រមព្រៀង និងផែនការគ្រប់គ្រងកន្លែងនេសាទសហគមន៍
- តួនាទី ភារកិច្ច និងរចនាសម្ព័ន្ធរបស់គណៈកម្មការសហគមន៍នេសាទ
- ការសុំលាលែង ឬការបណ្តេញចេញពីសមាជិកភាព ឬពីសមាជិកគណៈកម្មការសហគមន៍នេសាទ
- របាយការណ៍ប្រចាំឆ្នាំរបស់គណៈកម្មការសហគមន៍នេសាទ
- គម្រោងចំណូល ចំណាយរបស់សហគមន៍នេសាទ ។

ជំពូកទី ៨

ការបោះឆ្នោតជ្រើសរើសគណៈកម្មការសហគមន៍នេសាទ

ប្រការ ២៣._

ចំនួនសមាជិកគណៈកម្មការសហគមន៍នេសាទ និងចំនួនបេក្ខជនឈរឈ្មោះត្រូវអនុម័តដោយមហាសន្និបាត ។

ប្រការ ២៤._

កិច្ចដំណើរការបោះឆ្នោតជ្រើសរើសគណៈកម្មការសហគមន៍នេសាទគឺជាការកិច្ចរបស់គណៈកម្មការរៀបចំការបោះឆ្នោតដែលអនុម័តដោយមហាសន្និបាត ។ គណៈកម្មការរៀបចំការបោះឆ្នោតមានសមាសភាពពីបី (៣) ទៅប្រាំ (៥) នាក់ ដែលមានប្រធាន អនុប្រធាន និងសមាជិក តាមការកំណត់ជាក់ស្តែងរបស់មហាសន្និបាត និងត្រូវមានលក្ខណៈសម្បត្តិគ្រប់គ្រាន់ មានចំណេះដឹង និងមានសីលធម៌ល្អ ។ គណៈកម្មការរៀបចំការបោះឆ្នោតត្រូវធ្វើការប្តេជ្ញាចិត្តបង្ហាញពីភាពស្មោះត្រង់ ។

ប្រការ ២៥._

គណៈកម្មការរៀបចំការបោះឆ្នោតមានភារកិច្ចដូចខាងក្រោម ៖

- ប្រកាសបេក្ខជនឈរឈ្មោះ
- ណែនាំអំពីនីតិវិធីនៃការបោះឆ្នោត
- បង្ហាញរចនាសម្ព័ន្ធរបស់គណៈកម្មការសហគមន៍នេសាទ
- រាប់សន្លឹកឆ្នោត និងសរុបលទ្ធផលជូនគណៈអធិបតីដើម្បីប្រកាសជូនមហាសន្និបាត
- ភារកិច្ចរបស់គណៈកម្មការរៀបចំការបោះឆ្នោតត្រូវបញ្ចប់ដោយស្វ័យប្រវត្តិ បន្ទាប់ពីការប្រកាសលទ្ធផលបោះឆ្នោតចប់ជាស្ថាពរ ។

ប្រការ ២៦._

បេក្ខជនដែលទទួលបានសំឡេងឆ្នោតគាំទ្រច្រើនជាងគេបង្អស់ គឺជាប្រធានគណៈកម្មការសហគមន៍នេសាទ ។ បេក្ខជនដែលទទួលបានសន្លឹកឆ្នោតបន្តបន្ទាប់ត្រូវទទួលតួនាទីជាអនុប្រធាន ជាសមាជិកគណៈកម្មការសហគមន៍នេសាទតាមលំដាប់លំដោយ ។ ក្នុងករណីបេក្ខជនដែលមានសំឡេងគាំទ្រស្មើគ្នា ត្រូវជ្រើសរើសស្ត្រី ឬបោះឆ្នោតរកអ្នកដែលមានសមត្ថភាព ដោយលើកដៃយកមតិលើសពីពាក់កណ្តាលនៃចំនួនសមាជិកសហគមន៍នេសាទដែលចូលរួម ។

ជំពូកទី ៩

លក្ខខណ្ឌនៃការវិសាយសហគមន៍នេសាទ និង នីតិវិធីដោះស្រាយវិវាទ

ប្រការ ២៧._

ការវិសាយសហគមន៍នេសាទត្រូវផ្អែកតាម ៖

- សំណើរបស់ខណ្ឌរដ្ឋបាលជលផល នៅពេលដែលពិនិត្យឃើញថា មានការរំលោភធ្ងន់ធ្ងរលើកិច្ចព្រមព្រៀង កន្លែងនេសាទសហគមន៍
- សេចក្តីសម្រេចមហាសន្និបាត

ក្រោយពីវិសាយសហគមន៍នេសាទ ទ្រព្យសម្បត្តិរបស់សហគមន៍ត្រូវចាត់ចែងតាមការអនុម័តរបស់មហាសន្និបាត លើកលែងតែដែននេសាទដែលត្រូវប្រគល់ជូនរដ្ឋវិញ ។

ប្រការ ២៨._

ក្នុងករណីមានការតវ៉ាចោទប្រកាន់ថា ដំណើរការបោះឆ្នោតជ្រើសរើសគណៈកម្មការសហគមន៍នេសាទមានភាពមិនប្រក្រតី អ្នកតវ៉ាត្រូវបង្ហាញភស្តុតាងឱ្យបានច្បាស់លាស់អំពីភាពមិនប្រក្រតីនោះភ្លាម នៅមុនពេលប្រកាសលទ្ធផលបោះឆ្នោត ដើម្បីទុកលទ្ធភាពជូនមហាសន្និបាតពិនិត្យ និងសម្រេច ។

ប្រការ ២៩._

វិវាទទាំងឡាយនៅក្នុងសហគមន៍នេសាទ ត្រូវដោះស្រាយដូចខាងក្រោម +

- គណៈកម្មការសហគមន៍នេសាទត្រូវសម្រុះសម្រួល និងដោះស្រាយរាល់វិវាទដែលកើតមានឡើងនៅក្នុងសហគមន៍នេសាទរបស់ខ្លួន
- ក្នុងករណីគណៈកម្មការសហគមន៍នេសាទដោះស្រាយវិវាទនោះពុំបានសម្រេច ត្រូវបញ្ជូនសំណុំរឿងនោះទៅសមត្ថកិច្ចរដ្ឋបាលជលផលដើម្បីដោះស្រាយទៅតាមវិន័យក្រម ដោយមានការចូលរួមពីអាជ្ញាធរមូលដ្ឋាន និងសមត្ថកិច្ចពាក់ព័ន្ធតាមការចាំបាច់ ។
- ក្នុងករណីដែលបញ្ហាវិវាទនោះនៅតែមិនអាចដោះស្រាយបាន គណៈកម្មការសហគមន៍នេសាទ និងរដ្ឋបាលជលផលត្រូវបញ្ជូនសំណុំរឿងទៅតុលាការខេត្ត ក្រុងសាមីដើម្បីដោះស្រាយតាមផ្លូវច្បាប់ ។

ប្រការ ៣០._

សមាជិកសហគមន៍នេសាទរូបណាដែលមិនគោរពតាមលក្ខន្តិកៈសហគមន៍នេសាទនេះ ត្រូវទទួលទណ្ឌកម្មពីគណៈកម្មការសហគមន៍នេសាទ ឬមហាសន្និបាតសហគមន៍នេសាទ ទៅតាមកម្រិតនៃទោសកំហុសរបស់ខ្លួន ។

ជំពូកទី ១០

នីតិវិធីនៃការកែប្រែលក្ខន្តិកៈ និងបទបញ្ជាផ្ទៃក្នុងសហគមន៍នេសាទ

ប្រការ ៣១._

ការកែប្រែលក្ខន្តិកៈ និងបទបញ្ជាផ្ទៃក្នុងសហគមន៍នេសាទត្រូវសម្រេចដោយមហាសន្និបាត ។ ការលើកសំណើកែប្រែលក្ខន្តិកៈ និងបទបញ្ជាផ្ទៃក្នុងសហគមន៍នេសាទត្រូវធ្វើឡើង ដោយសមាជិកយ៉ាងតិចមួយភាគបី(១/៣) នៃ

សមាជិកសហគមន៍នេសាទទាំងអស់ ហើយសំណើនេះត្រូវដាក់ជូនគណៈកម្មការសហគមន៍នេសាទមួយខែមុនបើកមហាសន្និបាត។ លក្ខន្តិកៈ និងបទបញ្ជាផ្ទៃក្នុងនេះអាចកែប្រែបាន លុះត្រាតែមានសំឡេងយល់ព្រមលើសពីពាក់កណ្តាលនៃសមាជិកមហាសន្និបាតសហគមន៍នេសាទ ។

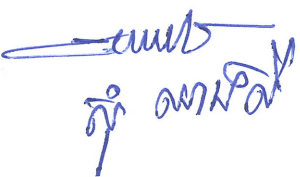
ជំពូកទី ១១
អវសានបញ្ញត្តិ

ប្រការ ៣២._

លក្ខន្តិកៈសហគមន៍នេសាទនេះ ត្រូវបានអនុម័តដោយមហាសន្និបាតរបស់សហគមន៍នេសាទលើកដំបូង នៅថ្ងៃទី 26 ខែ កញ្ញា ឆ្នាំ 2007 និងចូលជាធរមានចាប់ពីថ្ងៃចុះហត្ថលេខារបស់ប្រធានគណៈកម្មការសហគមន៍នេសាទ ។

ធ្វើនៅ ភ្នំពេញ ថ្ងៃទី 26 ខែ កញ្ញា 2007

ប្រធានគណៈកម្មការសហគមន៍នេសាទ



ព្រះរាជាណាចក្រកម្ពុជា
ជាតិ សាសនា ព្រះមហាក្សត្រ

បទបញ្ជាផ្ទៃក្នុងសហគមន៍នេសាទ ឆ្នាំ១៩៩៧

បទបញ្ជាផ្ទៃក្នុងសហគមន៍នេសាទ

ដើម្បីធានាការគ្រប់គ្រងសហគមន៍នេសាទឱ្យប្រព្រឹត្តទៅមានប្រសិទ្ធភាព និងមានរបៀបរៀបរយល្អ សហគមន៍នេសាទ ធ្លាអំពិលថ្មី សម្រេចដាក់ចេញនូវបទបញ្ជាផ្ទៃក្នុងដូចខាងក្រោម ៖

ប្រការ ១.-

គណៈកម្មការ និងសមាជិកសហគមន៍នេសាទគ្រប់រូបត្រូវមានការស្មោះត្រង់ សាមគ្គីឯកភាពផ្ទៃក្នុងជួយស្ថាបនា ព្រមទាំងចូលរួមរៀនសូត្របច្ចេកទេសផ្សេងៗ សម្រាប់បម្រើឱ្យការរីកចម្រើនរបស់សហគមន៍នេសាទ ។

ប្រការ ២.-

គណៈកម្មការ សមាជិកសហគមន៍នេសាទ ឬបុគ្គលណាដែលបានកេងប្រវ័ញ្ចធ្វើឱ្យខូចខាត ឬបាត់បង់ទ្រព្យសម្បត្តិ និងផលប្រយោជន៍សហគមន៍នេសាទ ត្រូវទទួលទណ្ឌកម្មដូចខាងក្រោមនេះ ៖

- ចំពោះសមាជិកសហគមន៍នេសាទ ឬបុគ្គលដទៃទៀតត្រូវសង ឬទូទាត់ទៅតាមទំហំនៃការខូចខាតជាក់ស្តែងតាមការសម្រេចរបស់អង្គប្រជុំគណៈកម្មការសហគមន៍នេសាទ ។ ក្នុងករណីមិនព្រមសង ត្រូវដាក់ជូនមហាសន្និបាតសម្រេច
- ចំពោះគណៈកម្មការសហគមន៍នេសាទត្រូវសង ឬទូទាត់សងការខូចខាតតាមការសម្រេចរបស់មហាសន្និបាត ។ ប្រសិនបើសិទ្ធិវិធីខាងលើនេះនៅតែមិនអាចដោះស្រាយបាន គឺត្រូវអនុវត្តតាមផ្លូវច្បាប់ និងបទបញ្ជាជាធរមាន ។

ប្រការ ៣ .-

សមាជិកសហគមន៍នេសាទគ្រប់រូប ត្រូវតែចូលរួមមហាសន្និបាត និងរាល់កិច្ចប្រជុំរបស់សហគមន៍នេសាទ តាមការកោះអញ្ជើញរបស់ប្រធានគណៈកម្មការសហគមន៍នេសាទ ។ ក្នុងករណីដែលសមាជិកសហគមន៍ណាមិនបានមកចូលរួមប្រជុំចំនួន ៣ ដង ជាប់គ្នាដោយគ្មានមូលហេតុច្បាស់លាស់ ត្រូវទទួលការណែនាំពីគណៈកម្មការសហគមន៍នេសាទ ។

ករណីនៅតែមិនរាងចាល គណៈកម្មការត្រូវធ្វើសំណើទៅមហាសន្និបាតសម្រេចដើម្បីបញ្ឈប់ពីសមាជិកភាព ។

ប្រការ ៤.-

សិទ្ធិដាក់ទណ្ឌកម្ម ៖

- ក - គណៈកម្មការសហគមន៍នេសាទ**
- អប់រំណែនាំលើកទី១ លើកទី២ និងលើកទី៣
- ព្រមានផ្ទាល់មាត់ ឬជាលាយលក្ខណ៍អក្សរ
- ព្យួរសមាជិកភាពរបស់សមាជិកសហគមន៍នេសាទ

- បញ្ជូនបញ្ជីទំនាស់ទៅមហាសន្និបាតសម្រេច
- ផ្អាកការនេសាទ ធ្វើកិច្ចសន្យាបញ្ឈប់ការនេសាទ និងរាយការណ៍ជាបន្ទាន់ទៅសមត្ថកិច្ចរដ្ឋបាលជលផល ចំពោះការនេសាទលើសទំហំ ចំនួន និងខុសប្រភេទ ពេលវេលា ទីតាំងតាមការកំណត់នៅក្នុងផែនការគ្រប់គ្រង និងកិច្ចព្រមព្រៀងនៅក្នុងកន្លែងនេសាទសហគមន៍ ។

ខ-មហាសន្និបាត

- អនុម័តការបណ្តេញចេញដូចមានចែងក្នុងប្រការ ៧ នៃលក្ខន្តិកៈសហគមន៍នេសាទ
- សម្រេចលើសំណងការខូចខាតទ្រព្យសម្បត្តិសហគមន៍នេសាទ
- សម្រេចដាក់ទណ្ឌកម្មដល់គណៈកម្មការ
- ដាក់ទណ្ឌកម្មដល់សមាជិក ឬបុគ្គលដទៃដែលគណៈកម្មការមិនអាចដោះស្រាយបាន ។

ប្រការ ៥.-

សមាជិកសហគមន៍នេសាទគ្រប់រូបត្រូវរាយការណ៍ជូនគណៈកម្មការសហគមន៍នេសាទអំពីសំភារៈ ឧបករណ៍នេសាទ ដែលគ្រួសារនីមួយៗប្រើប្រាស់នៅក្នុងកន្លែងនេសាទសហគមន៍ ។

ប្រការ ៦.-

សមាជិកសហគមន៍នេសាទអាចប្រើប្រាស់ឧបករណ៍នេសាទជាលក្ខណៈគ្រួសារនៅក្នុងរដូវបើកនេសាទ ដូចមានចែងខាងក្រោម ÷

- មងប្រវែងមិនលើសពី ៨០ ម៉ែត្រ
- មងប្រយុងប្រវែងមិនលើសពី ២៥ ម៉ែត្រ
- អញ្ចង់ទំហំមិនលើសពី ៥ ម៉ែត្រ
- សន្ទូចរងមិនលើសពី ៥០០ ផ្ទៃ
- សំណាញ់ប្រវែងមិនលើសពី ៥ ម៉ែត្រ
- លាន់ចំនួនមិនលើសពី ៥០ គ្រឿង
- អង្រត់ចំនួនមិនលើសពី ២០ គ្រឿង
- លបចំនួនមិនលើសពី ១២ គ្រឿង មុខកាត់ ០,៨០ x ១,៥ ម៉ែត្រ ព្រួល ៥ ម៉ែត្រ
ហាមតភ្ជាប់គ្នា
- ទ្រូចំនួនមិនលើសពី ៥ គ្រឿង
- បង្កែចំនួនមិនលើសពី ៧០ គ្រឿង

សំគាល់៖ ការប្រើប្រាស់ឧបករណ៍នេសាទនេះនឹងមានការកែប្រែបន្ទាប់ពីមានសេចក្តីប្រកាសរបស់រដ្ឋមន្ត្រីក្រសួងកសិកម្ម រុក្ខាប្រមាញ់ និងនេសាទ ស្តីពីការប្រើប្រាស់ឧបករណ៍នេសាទជាលក្ខណៈគ្រួសារ ។

ប្រការ ៧._

សមាជិកសហគមន៍នេសាទដែល +

- ប្រព្រឹត្តផ្ទុយ ឬរារាំងមិនឱ្យសមាជិកដទៃអនុវត្តសិទ្ធិ និងកាតព្វកិច្ចដូចក្នុងប្រការ ៥ នៃលក្ខន្តិកៈត្រូវព្យួរសមាជិកភាពដោយគណៈកម្មការសហគមន៍នេសាទ ឬបណ្តេញចេញពីសមាជិកភាពដោយមហាសន្និបាត
- មិនចូលរួមថែរក្សាការពារធនធានជលផល ឬមិនរាយការណ៍អំពីសកម្មភាពបទល្មើសជលផលត្រូវព្រមានដោយគណៈកម្មការសហគមន៍នេសាទ
- ប្រើប្រាស់ឧបករណ៍ហាមឃាត់ ធ្វើនេសាទខុសច្បាប់ កាប់ឆ្ការរានព្រៃលិចទឹក ត្រូវទទួលការផ្តន្ទាទោសតាមច្បាប់ស្តីពីជលផល
- ធ្វើនេសាទក្នុងកន្លែងអភិរក្សរបស់សហគមន៍នេសាទ ត្រូវផ្អាកការនេសាទ ហើយធ្វើកិច្ចសន្យាបញ្ឈប់ការនេសាទ និងរាយការណ៍ជាបន្ទាន់ទៅអាជ្ញាធរមូលដ្ឋាន និងរដ្ឋបាលជលផលមានសមត្ថកិច្ច
- អនុវត្តផ្ទុយនឹងបទបញ្ញត្តិច្បាប់ លក្ខន្តិកៈ បទបញ្ជាផ្ទៃក្នុង កិច្ចព្រមព្រៀង ឬផែនការគ្រប់គ្រងកន្លែងនេសាទសហគមន៍ត្រូវផ្អាកការនេសាទ ទទួលការព្រមានជាលាយលក្ខណ៍អក្សរ ធ្វើកិច្ចសន្យាបញ្ឈប់ការនេសាទ និងរាយការណ៍ជាបន្ទាន់ជូនទៅរដ្ឋបាលជលផលមានសមត្ថកិច្ចដើម្បីដោះស្រាយតាមច្បាប់ ។

ប្រការ ៨._

ចំពោះអ្នកប្រើប្រាស់ធនធានជលផលដែលមិនមែនជាសមាជិកសហគមន៍នេសាទ អាចមានសិទ្ធិចេញចូល និងនេសាទក្នុងកន្លែងនេសាទសហគមន៍ ប៉ុន្តែត្រូវជូនព័ត៌មានដល់គណៈកម្មការសហគមន៍នេសាទ ហើយធ្វើកិច្ចសន្យានិងគោរពកិច្ចព្រមព្រៀងកន្លែងនេសាទសហគមន៍ លក្ខន្តិកៈ បទបញ្ជាផ្ទៃក្នុង និងផែនការគ្រប់គ្រងកន្លែងនេសាទសហគមន៍ និងជួយឧបត្ថម្ភថវិកាសម្រាប់ការងារគ្រប់គ្រង អភិរក្ស និងអភិវឌ្ឍសហគមន៍នេសាទ ។


ក្នុងករណីដែលអ្នកប្រើប្រាស់ធនធានជលផលដែលមិនមែនជាសមាជិកសហគមន៍នេសាទ មិនបានគោរពតាមប្រការនេះ គណៈកម្មការសហគមន៍នេសាទមានសិទ្ធិបញ្ឈប់សកម្មភាពនេសាទរបស់ជននោះ ហើយធ្វើការអប់រំ ណែនាំ ។

ប្រការ ៩._

បទបញ្ជាផ្ទៃក្នុងសហគមន៍នេសាទនេះ ត្រូវបានអនុម័តដោយមហាសន្និបាតរបស់សហគមន៍នេសាទលើកដំបូងនៅថ្ងៃទី ២៦ ខែ ៧ ឆ្នាំ ២០០៧ និងចូលជាធរមានចាប់ពីថ្ងៃចុះហត្ថលេខាដោយប្រធានគណៈកម្មការសហគមន៍នេសាទ ។

ធ្វើនៅ ភ្នំពេញ ថ្ងៃទី ២៦ ខែ ៧ ឆ្នាំ ២០០៧

ប្រធានគណៈកម្មការសហគមន៍នេសាទ



សេចក្តីថ្លែងការណ៍

យើងខ្ញុំជាគណៈកម្មការសហគមន៍នេសាទ ឆ្នាំអំពិលថ្មី ដែលបានបង្កើតនៅក្នុងឆ្នាំ២០០៧ ក្រោមការឧបត្ថម្ភបច្ចេកទេស ដោយខណ្ឌរដ្ឋបាលជលផល ក្នុងកិច្ចសហការជាមួយអង្គការ អ.ក.អ (VAPSD) ដែលគាំទ្រដោយអង្គការស្តារកម្ពុជានិងកំពុង បន្តការពង្រឹងនិងអភិវឌ្ឍន៍សហគមន៍នេសាទដោយផ្នែកអនុវត្តគំរោង(PIU) នៃគំរោងគ្រប់គ្រងបរិស្ថានបឹងទន្លេសាប ផ្នែកទី២ ។

យើងខ្ញុំសូមគោរពជំរាបនាយខណ្ឌរដ្ឋបាលជលផលជ្រាបថា ការផ្តួចផ្តើមបង្កើតសហគមន៍នេសាទនេះបានកើតឡើង បន្ទាប់ពី មានភាពអណាធិបតេយ្យនៃការនេសាទខុសច្បាប់ និងទំនាស់ដែននេសាទ ធ្វើឱ្យប្រជាពលរដ្ឋភូមិឆ្នាំអំពិល និងភូមិថ្មី ក្នុងឃុំ ស្រែស្តុក ទាំងមូលបានឯកភាពធ្វើសំណើសុំបង្កើតសហគមន៍នេសាទនេះឡើង និងស្របតាមគោលនយោបាយកំណែទម្រង់វិស័យ ជលផលរបស់រាជរដ្ឋាភិបាលនៅខែ តុលា ឆ្នាំ ២០០០។ ក្នុងគោលបំណង ការពារ គ្រប់គ្រង ប្រើប្រាស់ អភិរក្ស និងអភិវឌ្ឍន៍ធនធានធម្មជាតិប្រកបដោយចីរភាពដើម្បីចូលរួមកាត់បន្ថយភាពក្រីក្រ ក្នុងសហគមន៍ មូលដ្ឋាន ។

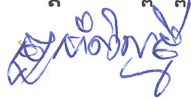

ចាប់តាំងពីចាប់ផ្តើមបង្កើតសហគមន៍នេសាទ រហូតមកដល់សព្វថ្ងៃ សហគមន៍នេសាទយើងខ្ញុំបានខិតខំប្រឹងប្រែងធ្វើការងារ សំខាន់ៗជាច្រើនដូចជា ការផ្សព្វផ្សាយដើម្បីបង្កើនការចូលរួម ពីប្រជាជនក្នុងការគ្រប់គ្រងធនធានជលផល ការបង្កើត គណៈកម្មការសហគមន៍នេសាទ ការប្រមូលបាននូវវិភាគទានពីសមាជិកសហគមន៍នេសាទដើម្បីដំណើរការ ផ្សព្វផ្សាយ ការងារ យាមណ្ឌតបង្ក្រាបបទល្មើសនេសាទ ទប់ស្កាត់ការពង្រីកដីកសិកម្មតាមមាត់បឹងធម្មជាតិ បង្កើតកន្លែង អភិរក្ស និងការអភិវឌ្ឍន៍ សហគមន៍នេសាទ ។ល។ ទន្ទឹមនឹងនេះសហគមន៍នេសាទយើងខ្ញុំបានរៀបចំរូងរាល់នូវឯកសារ សំរាប់ការបង្កើតសហគមន៍នេសាទ ដូចដែលមានចែងក្នុងមាត្រា ៧ ជំពូកទី ២ នៃអនុក្រឹត្យស្តីពីការគ្រប់គ្រងសហគមន៍នេ សាទដែលរួមមានបញ្ជីឈ្មោះសមាជិក សហគមន៍នេសាទ លក្ខន្តិកៈនិងបទបញ្ជាផ្ទៃក្នុងនិងផែនទីកន្លែងនេសាទសហគមន៍ ។

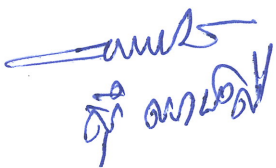
ដោយផ្អែកលើសមិទ្ធផលដូចបានរៀបរាប់ខាងលើ និងការសំរេចរបស់មហាសន្និបាតដែលបានប្រារព្ធធ្វើនៅថ្ងៃទី ២៦ ខែ សីហា ឆ្នាំ ២០០៧ យើងខ្ញុំគណៈកម្មការតំណាងឱ្យសហគមន៍នេសាទឆ្នាំអំពិលថ្មី សូមគោរពជូននាយខណ្ឌរដ្ឋបាលជលផលនូវ កិច្ចព្រមព្រៀងកន្លែងនេសាទសហគមន៍ ដែលមានភ្ជាប់មកជាមួយនូវ បញ្ជីឈ្មោះសមាជិកសហគមន៍នេសាទ លក្ខន្តិកៈ និង បទបញ្ជាផ្ទៃក្នុងសហគមន៍នេសាទ និងផែនទីកន្លែងនេសាទសហគមន៍ ដើម្បីពិនិត្យនិងសំរេចដោយ ក្តីអនុគ្រោះ ។

យើងខ្ញុំគណៈកម្មការសហគមន៍នេសាទ ឆ្នាំអំពិលថ្មី សូមធ្វើការប្តេជ្ញាចិត្ត និងសន្យាថានឹងដឹកនាំក្នុងការគ្រប់គ្រង សហគមន៍នេសាទដោយគោរពទៅតាម លក្ខន្តិកៈនិងបទបញ្ជាផ្ទៃក្នុងសហគមន៍នេសាទ កិច្ចព្រមព្រៀងកន្លែងនេសាទ សហគមន៍ និងច្បាប់លិខិតបទដ្ឋាននានា ដែលទាក់ទងទៅនឹងវិស័យជលផល ។

បើសិនជាយើងខ្ញុំបានប្រព្រឹត្តអ្វីខុសនឹងកិច្ចព្រមព្រៀងខាងលើ យើងខ្ញុំសូមទទួលខុសត្រូវទាំងស្រុងចំពោះមុខច្បាប់ជា ធរមាន ។

អាស្រ័យហេតុនេះ សូមនាយខណ្ឌរដ្ឋបាលជលផលទទួលនូវសេចក្តីគោរពដ៏ខ្ពង់ខ្ពស់ពីយើងខ្ញុំ ។

ធ្វើនៅ  ថ្ងៃទី ០៩ ខែ  ឆ្នាំ ២០០៧
ប្រធានគណៈកម្មការសហគមន៍នេសាទ



ព្រះរាជាណាចក្រកម្ពុជា
ជាតិ សាសនា ព្រះមហាក្សត្រ

ប្រធានគណៈកម្មការសហគមន៍នេសាទឆ្នាំអំពិលថ្មី

សូមគោរពជូន

លោកប្រធានការិយាល័យជលផល ខេត្តពោធិ៍សាត់

កម្មវត្ថុ : សំណើ ចុះកិច្ចព្រមព្រៀងកន្លែងនេសាទសហគមន៍ ឆ្នាំអំពិលថ្មី ។

យោង : - អនុក្រឹត្យ ស្តីពីការគ្រប់គ្រងសហគមន៍នេសាទ លេខ ២៥ អនក្រ.បក ចុះថ្ងៃទី ២០ ខែ មីនា ឆ្នាំ២០០៧ ។
- សេចក្តីសម្រេចរបស់មហាសន្និបាតសហគមន៍នេសាទ ឆ្នាំអំពិលថ្មី ដែលបានប្រារព្ធធ្វើឡើង នៅថ្ងៃទី ២៦ ខែ សីហា ឆ្នាំ២០០៧ ។

លិខិតភ្ជាប់ : កម្មវិធីចុះកិច្ចព្រមព្រៀងកន្លែងនេសាទសហគមន៍ ឆ្នាំអំពិលថ្មី ។

សេចក្តីដូចមានចែងក្នុងកម្មវត្ថុ និងយោងខាងលើ ខ្ញុំសូមជម្រាបលោកប្រធានមេត្តាជ្រាបថា សហគមន៍នេសាទ ឆ្នាំអំពិលថ្មីបានបង្កើតឡើងនៅឆ្នាំ២០០៧ ដោយការស្ម័គ្រចិត្តនិងមានគំនិតផ្តួចផ្តើមបង្កើនជីវភាពរស់នៅរបស់ប្រជាជននេសាទ នៅក្នុងភូមិ ឆ្នាំអំពិលថ្មី ឃុំស្រែស្តុក ដោយមានការសម្របសម្រួលពីការិយាល័យជលផលខេត្តពោធិ៍សាត់ ។ សហគមន៍ឆ្នាំអំពិលថ្មី មានទីតាំងស្ថិតនៅភូមិ ឆ្នាំអំពិល និងថ្មី ឃុំស្រែស្តុក ស្រុកកណ្តៀង ខេត្តពោធិ៍សាត់ មានផ្ទៃដី ទំហំ ២៣៩៥ ហិកតា ដឹកនាំដោយគណៈកម្មការសហគមន៍នេសាទចំនួន ១១ នាក់ ស្រីចំនួន ០១ នាក់ សមាជិកសរុប ចំនួន ៣៤១ នាក់ ស្រីចំនួន ១៦៥ នាក់ បន្ទាប់ពីបានបង្កើតរួចមក សហគមន៍នេសាទឆ្នាំអំពិលថ្មី បានដំណើរការការងារ យ៉ាងស្រោកស្រាម ដោយមានការចូលរួមឧបត្ថម្ភគាំទ្រពី គម្រោងគ្រប់គ្រងបរិស្ថានបឹងទន្លេសាបផ្នែកទី២ ស្ថាប័នជំនាញ ស្ថាប័នពាក់ព័ន្ធ អាជ្ញាធរមូលដ្ឋានក្រុមប្រឹក្សាឃុំ និងអង្គការនានា ។ ព្រមជាមួយនោះ គណៈកម្មការ សហគមន៍នេសាទបានរៀបចំ បញ្ជីឈ្មោះសមាជិក លក្ខន្តិកៈ បទបញ្ជាផ្ទៃក្នុង ផែនទី និងកិច្ចព្រមព្រៀងកន្លែងនេសាទ សហគមន៍រួចជាស្រេច ហើយនឹងគ្រោងរៀបចំកម្មវិធីចុះកិច្ចព្រមព្រៀងសហគមន៍នេសាទ ជាមួយលោកប្រធានការិយាល័យ ជលផលខេត្តពោធិ៍សាត់ ដែលនឹងប្រព្រឹត្តទៅឡើងនៅថ្ងៃទី ០៣ ខែ ធ្នូ ឆ្នាំ២០០៧ នៅសាលាឃុំស្រែស្តុក ស្រុកកណ្តៀង

ខេត្តពោធិ៍សាត់ ដោយមានការចូលរួមពីសមាជិក សមាជិកាសហគមន៍នេសាទ អាជ្ញាធរមូលដ្ឋាន ស្ថាប័នពាក់ព័ន្ធ និងក្រុមប្រឹក្សាឃុំជាសាក្សី ។

សូមជូនភ្ជាប់នកជាមួយនូវ :

- ១- កិច្ចព្រមព្រៀងសហគមន៍នេសាទ
- ២- ផែនទីកន្លែងនេសាទសហគមន៍មាត្រដ្ឋាន ១/៥០.០០០
- ៣- បញ្ជីឈ្មោះសមាជិកសហគមន៍នេសាទ និងគណៈកម្មការសហគមន៍នេសាទ
- ៤- លក្ខន្តិកៈ និងបទបញ្ជាផ្ទៃក្នុង របស់សហគមន៍នេសាទ
- ៥- សេចក្តីថ្លែងការណ៍ នៃការបង្កើតសហគមន៍នេសាទ ។

អាស្រ័យហេតុនេះ សូមលោកប្រធាន មេត្តាពិនិត្យ និងសម្រេចដោយអនុគ្រោះ ។

ធ្វើនៅ ភ្នំពេញ ថ្ងៃទី...០១...ខែ...១១...ឆ្នាំ២០០៧

គណៈកម្មការសហគមន៍នេសាទឃុំពិលថ្មី

ហត្ថលេខា

