

**ព្រះរាជាណាចក្រកម្ពុជា
ជាតិ សាសនា ព្រះមហាក្សត្រ**



**កិច្ចព្រមព្រៀងកន្លែងនេសាទសហគមន៍
គោកស្តៅ និង ឯកសារពាក់ព័ន្ធ**

បញ្ជីអត្ថបទ

- ១~ កិច្ចព្រមព្រៀងកន្លែងនេសាទសហគមន៍
- ២~ ផែនទីកន្លែងនេសាទសហគមន៍
- ៣~ បញ្ជីឈ្មោះសមាជិក គណៈកម្មការ និងរបាយការណ៍
- ៤~ លក្ខន្តិកៈសហគមន៍នេសាទ
- ៥~ បទបញ្ជាផ្ទៃក្នុងសហគមន៍នេសាទ
- ៦~ សេចក្តីថ្លែងការណ៍
- ៧~ ឯកសារពាក់ព័ន្ធផ្សេងៗទៀត

ព្រះរាជាណាចក្រកម្ពុជា
ជាតិ សាសនា ព្រះមហាក្សត្រ

កិច្ចព្រមព្រៀងកន្លែងទេសាទសហគមន៍

ឈ្មោះសហគមន៍ទេសាទ : គោកស្មៅ
ភូមិ : គោកស្មៅ
ឃុំ : ទឹកហូត
ស្រុក : រលាប្បៀរ
ខេត្ត : កំពង់ឆ្នាំង

កិច្ចព្រមព្រៀង
កន្លែងនេសាទសហគមន៍

។ វា ខ

នាយខណ្ឌរដ្ឋបាលជលផល **ខេត្តកំពង់ឆ្នាំង** ជាតំណាងស្របច្បាប់នៃរដ្ឋបាលជលផល មានអាស័យដ្ឋាននៅ: **ភូមិជុំរារឆ្នាំង ឃុំជុំរារឆ្នាំង ស្រុកកំពង់ឆ្នាំង** ទូរស័ព្ទលេខ. ០១៦ ៦៦៧ ៤៣៤ អ៊ីម៉ែល..... ទូរសារលេខ ០២៦ ៩៨៨ ៨៧២ ហៅថា " ភាគី ក " ។

និង

ប្រធានគណៈកម្មការសហគមន៍នេសាទភូមិ **គោកស្តៅ** ជាតំណាងស្របច្បាប់ឱ្យសហគមន៍នេសាទ ដែលមានអាស័យដ្ឋានស្ថិត នៅ : **ភូមិគោកស្តៅ ឃុំទឹកហូត ស្រុករលាបៀវ ខេត្តកំពង់ឆ្នាំង** ទូរស័ព្ទលេខ ០១២ ៥៩៥ ៨១៦ ហៅថា " ភាគី ខ " ។

ភាគីទាំងពីរបានឯកភាពគ្នាចុះកិច្ចព្រមព្រៀងតាមលក្ខខណ្ឌដូចខាងក្រោម ៖

ប្រការ ១.-

ភាគី ក ប្រគល់ដែននេសាទដែលជាទ្រព្យសម្បត្តិរបស់រដ្ឋឱ្យភាគី ខ ធ្វើការគ្រប់គ្រង ការពារ អភិរក្ស អភិវឌ្ឍន៍ និងប្រើប្រាស់ធនធានជលផលរយៈពេល ៣ ឆ្នាំ ចាប់ពីថ្ងៃទី.../.../... ដល់ថ្ងៃទី.../.../... ដោយធានានូវចីរភាពតាមរយៈការរៀបចំសហគមន៍នេសាទ ។

ប្រការ ២.-

ដែននេសាទនេះមានឈ្មោះថា " **កន្លែងនេសាទសហគមន៍គោកស្តៅ** " ដែលលាតសន្ធឹងនៅក្នុង **ភូមិ គោកស្តៅ ឃុំ ទឹកហូត ស្រុក រលាបៀវ ខេត្ត កំពង់ឆ្នាំង** ។

មាននិយាមកាដូចខាងក្រោម:

- (X ៤៧២៩៨៣ Y ១៣៣៨៤៣១)(៤៧២៨៦៨ .១៣៣៨០៩៤) (៤៧២៦០១.១៣៣៧៦៣៦)(៤៧០៦៤៤ .១៣៣៧៧៩៦) (៤៧០៩៦៣.១៣៣៥២៨៨) (៤៧៣៨៤៧ .១៣៣៧២០៣) (៤៧៤៣៤១ .១៣៣៦៥៥១)
- (៤៧៤០២៥ .១៣៣៦០៩៨)(៤៧៣២៣១ .១៣៣៦០៣២) (៤៧២៨៨៨ .១៣៣៦០២៧) និង (៤៧២៣០៨ .១៣៣៥៧៣៩)(៤៧១៦១៩ .១៣៣៥៤៤៣) និង (៤៧៣៦៦៥ .១៣៣៧៧៦៦)

ដូចផែនទីដែលបានភ្ជាប់មកជាមួយ ។

ប្រការ ៣.-

ភាគី ក ត្រូវបំពេញភារកិច្ចជាអ្នកជួយសម្របសម្រួល ផ្តល់បច្ចេកទេស ទប់ស្កាត់បទល្មើស តាមដាន និងត្រួត

ពិនិត្យលើការរៀបចំ និងការប្រព្រឹត្តទៅរបស់សហគមន៍នេសាទដូចមានចែងនៅក្នុងមាត្រា ២៣ នៃអនុក្រឹត្យ លេខ ២៥ អនក្រ.បក ចុះថ្ងៃទី ២០ ខែ មីនា ឆ្នាំ ២០០៧ ស្តីពីការគ្រប់គ្រងសហគមន៍នេសាទ ។

ប្រការ ៤.-

ភាគី ១ ត្រូវរៀបចំ :

- កន្លែងអភិរក្សព្រៃលិចទឹក
- ស្រះ អាង អន្លូងត្រីមេពូជ
- កន្លែងអភិរក្សជីវចម្រុះ
- ស្ថាប័នប្រឡាយ ព្រែក បឹង ស្រះ
- ដាំព្រៃលិចទឹក
- ធ្វើវារីវប្បកម្ម
- បញ្ជូនសមាជិកសហគមន៍ដើម្បីរៀនសូត្រនូវបច្ចេកទេសផលិតពូជត្រី
- ការងារអភិវឌ្ឍន៍ផ្សេងៗទៀត ។

ប្រការ ៥.-

ភាគី ១ ត្រូវរៀបចំប្រជុំពិភាក្សាអំពីទំហំ ចំនួន ប្រវែង និងប្រភេទឧបករណ៍នេសាទ ដែលអនុញ្ញាតឱ្យប្រើប្រាស់នៅក្នុងកន្លែងនេសាទសហគមន៍ឱ្យសមស្របតាមស្ថានភាពភូមិសាស្ត្រ និងពេលវេលា ផ្អែកតាមច្បាប់ស្តីពីជលផល និងលិខិតបទដ្ឋានគតិយុត្តិធានាដែលពាក់ព័ន្ធ ។

ប្រការ ៦.-

ភាគី ១ មានកាតព្វកិច្ចថែរក្សាការពារធនធានធម្មជាតិដូចខាងក្រោម :

- ការពារព្រៃលិចទឹកដែលមានស្រាប់ឱ្យបានគង់វង្ស ចាត់វិធានការទប់ស្កាត់ និងបង្ការភ្លើងឆេះព្រៃ
- រក្សា និងការពារដីទំនាបលិចទឹកសម្រាប់ដាំព្រៃលិចទឹកឡើងវិញ
- លែងទៅក្នុងធម្មជាតិវិញនូវវារីសត្វដែលកំពុងរងគ្រោះថ្នាក់ជិតផុតពូជនៅពេលដែលធ្វើនេសាទបាន
- ការពារសត្វព្រៃគ្រប់ប្រភេទនៅក្នុងដែននេសាទ ឬព្រៃលិចទឹក ។

ប្រការ ៧.-

ភាគី ១ មិនត្រូវធ្វើសកម្មភាពដែលបង្កឱ្យខូចដែននេសាទ ឬគ្រោះថ្នាក់ដល់ធនធានជលផលដូចខាងក្រោម :

- ចាប់នូវធនធានជលផលដែលកំពុងរងគ្រោះថ្នាក់ ដូចមានចែងក្នុងប្រកាសរបស់ក្រសួងកសិកម្ម រុក្ខាប្រមាញ់ និងនេសាទ ដូចជាផ្សាតជាដើម
- លើកទំនប់ លុប ឬដឹកបឹង ព្រែក ប្រឡាយ រណ្តៅ បៀ ស្រះ ដែលពុំមានការអនុញ្ញាតពីស្ថាប័នជំនាញ

- កាប់ ឆ្ការ គាស់ រាន ឈូសឆាយព្រៃលិចទឹក ក្នុងគោលបំណងហុំព័ន្ធយកដីជាកម្មសិទ្ធិ ឬវាតដីធ្វើស្រែចំការ ឬគោលបំណងផ្សេងៗទៀត
- ធ្វើនេសាទ កាប់ព្រៃ ឬអុសក្នុងកន្លែងអភិរក្សជលផលក្នុងកន្លែងនេសាទសហគមន៍
- ប្រើប្រាស់ឧបករណ៍ហាមឃាត់ ជាពិសេសឧបករណ៍នេសាទឆក់ត្រី និងឧបករណ៍នេសាទស្បែកមុង គ្រប់ប្រភេទ
- ប្រើប្រាស់ឧបករណ៍នេសាទខុសពីការកំណត់នៅក្នុងតារាងឧបសម្ព័ន្ធនៃកិច្ចព្រមព្រៀងនេះ
- ចិញ្ចឹមត្រីដែលជាពូជនាំឱ្យខូចដល់បរិស្ថានធម្មជាតិ បំផ្លិចបំផ្លាញដល់ធនធានជលផល ឬបង្កអន្តរាយដល់ ដែននេសាទ
- ផលិត ទិញ លក់ ដឹកជញ្ជូន រក្សាទុកឧបករណ៍ឆក់ ឧបករណ៍នេសាទស្បែកមុងគ្រប់ប្រភេទ ឈិបយន្ត និង អូនអូស ទឹកសាប
- ដាំ ឬថែរក្សាដំណាំឈូកក្នុងដែននេសាទ
- ធ្វើនេសាទដោយមង ឬអូនគ្រប់ប្រភេទដែលមានក្រឡាតូចជាង ១,៥ សង្កីម៉ែត្រ និងធំជាងដប់ប្រាំ (១៥) សង្កី ម៉ែត្រ ក្នុងដែននេសាទទឹកសាប ។

ប្រការ ៨.-

ភាគី ១ ត្រូវចាត់វិធានការថែរក្សាការពារកន្លែងនេសាទសហគមន៍ដោយបំផុស ជំរុញ និងលើកទឹកចិត្តដល់ សមាជិកសហគមន៍នេសាទគ្រប់រូបឱ្យរាយការណ៍ទៅសមត្ថកិច្ចរដ្ឋបាលជលផលដែលនៅជិតបំផុត ដើម្បីសហការទប់ស្កាត់ បទល្មើសជលផល ។

ប្រការ ៩.-

- ភាគី ១ ត្រូវអនុវត្តនូវភារកិច្ចដូចខាងក្រោម :
- ប្រតិបត្តិយ៉ាងម៉ឺងម៉ាត់តាមលក្ខន្តិកៈ បទបញ្ជាផ្ទៃក្នុង និងផែនការគ្រប់គ្រងកន្លែងនេសាទសហគមន៍
 - ធានាឱ្យសមាជិកទាំងអស់ក្នុងសហគមន៍មានសិទ្ធិស្មើគ្នាលើការប្រើប្រាស់ធនធានជលផល
 - សហការយ៉ាងជិតស្និទ្ធជាមួយរដ្ឋបាលជលផល ក្រុមប្រឹក្សាឃុំ សង្កាត់ និងអាជ្ញាធរដែលពាក់ព័ន្ធ ។

ប្រការ ១០.-

ប្រសិនបើភាគី ១ មិនអនុវត្តតាមប្រការទាំងឡាយនៃកិច្ចព្រមព្រៀងនេះ ធ្វើឱ្យអន្តរាយដល់ដែននេសាទ ឬធនធានជលផលត្រូវទទួលខុសត្រូវចំពោះមុខច្បាប់ជាធរមាន ។

ប្រការ ១១.-

កិច្ចព្រមព្រៀងកន្លែងនេសាទសហគមន៍អាចបញ្ចប់មុនពេលកំណត់ ដោយផ្អែកលើលក្ខខណ្ឌមួយដូចមានចែង

ក្នុងមាត្រា ២៧ នៃអនុក្រឹត្យ លេខ ២៥ អនក្រ.បក ចុះថ្ងៃទី ២០ ខែ មីនា ឆ្នាំ ២០០៧ ស្តីពីការគ្រប់គ្រងសហគមន៍
នេសាទ ។

ក្នុងករណីដែលសហគមន៍នេសាទយល់ថា ការបញ្ឈប់កិច្ចព្រមព្រៀងពុំមានលក្ខណៈសមស្រប សហគមន៍នេសាទ
អាចធ្វើការតវ៉ាមកប្រធានរដ្ឋបាលជលផលថ្នាក់កណ្តាល ។

ប្រការ ១២.-

កិច្ចព្រមព្រៀងនេះអាចធ្វើការកែប្រែបានតាមការឯកភាពរបស់ភាគីទាំង ២ ស្របតាមច្បាប់ និងលិខិតបទដ្ឋាន
នានាពាក់ព័ន្ធនឹងសហគមន៍នេសាទ ។

កិច្ចព្រមព្រៀងនេះ ត្រូវតម្កល់ទុកនៅស្នាក់ការសហគមន៍នេសាទ សាលាឃុំ ខណ្ឌរដ្ឋបាលជលផល សាលាខេត្ត
ក្រុង រដ្ឋបាលជលផលថ្នាក់កណ្តាល និងក្រសួងកសិកម្ម រុក្ខាប្រមាញ់ និងនេសាទ ហើយអាចចម្លងជូនស្ថាប័ន
ពាក់ព័ន្ធដោយច្បាប់ចម្លងត្រូវមានប្រថាប់ត្រា ។

ថ្ងៃទី.../... ខែ ឧសភា ឆ្នាំ ២០១៨...

ភាគី ក

ជ. នាយខណ្ឌរដ្ឋបាលជលផល

ប្រធានការិយាល័យជលផលខេត្តកំពង់ឆ្នាំង

ហត្ថលេខា

[Handwritten signature]
កែវ-ចាង

សាក្សី

មេឃុំ *[Handwritten signature]*



ហត្ថលេខា

ទុន អ៊ុំប៉

ភាគី ខ

ប្រធានគណៈកម្មការសហគមន៍នេសាទ

ហត្ថលេខា

[Handwritten signature]
ហ.ស. ច័ន្ទ

លេខ: ២៣០៥

បានឃើញ និងគោរពជូន

ឯកឧត្តមរដ្ឋមន្ត្រីក្រសួងកសិកម្ម រុក្ខាប្រមាញ់ និងនេសាទ

មេត្តាពិនិត្យ និងសម្រេច

ភ្នំពេញ ថ្ងៃទី ០៣ ខែ ធ្នូ ឆ្នាំ ២០០៧

ប្រតិភូរាជរដ្ឋាភិបាលកម្ពុជា ទទួលបន្ទុកជា

ប្រធានរដ្ឋបាលជលផល ២ ៧ ២៧



[Handwritten signature]

លោក ឌួន

លេខ: ១៦៥ ប្រកសក

បានឃើញ និងឯកភាព

ភ្នំពេញ ថ្ងៃទី ០៧ ខែ ធ្នូ ឆ្នាំ ២០០៧

រដ្ឋមន្ត្រីក្រសួងកសិកម្ម រុក្ខាប្រមាញ់ និងនេសាទ

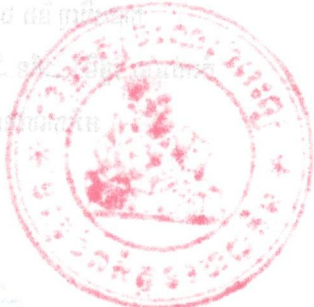
ឧបនាយករដ្ឋមន្ត្រី



[Handwritten signature]

[Handwritten initials]

លេខសង្ខេបសំណុំរឿងកសក/២៧



បញ្ជីឈ្មោះសមាជិកសហគមន៍សេសាច

សហគមន៍សេសាចគោកស្មៅ

ឃុំទឹកហូត ស្រុករលាប្ដូរ ខេត្តកំពង់ឆ្នាំង

ល.រ	ឈ្មោះ	ភេទ	អាយុ	ភូមិ	ឃុំ	ថ្ងៃ ខែ ឆ្នាំ ចូលសមាជិក
១	ព្រំ វិរៈ	ស្រី	២៣	គោកស្មៅ	ទឹកហូត	១៤/៦/០៦
២	ប៉ាស់ ខន	ស្រី	២៥	គោកស្មៅ	ទឹកហូត	១៤/៦/០៦
៣	ប៉ាស់ ប៉ង	ស្រី	៥៤	គោកស្មៅ	ទឹកហូត	១៤/៦/០៦
៤	ព្យុន គង់	ស្រី	២១	គោកស្មៅ	ទឹកហូត	១៤/៦/០៦
៥	មឿន សុយ៉ែត	ស្រី	២៧	គោកស្មៅ	ទឹកហូត	១៥/៦/០៦
៦	កៅ ប៉ុស	ស្រី	៤៣	គោកស្មៅ	ទឹកហូត	១៤/៦/០៦
៧	យ៉ង់ សម្បត្តិ	ស្រី	៣៨	គោកស្មៅ	ទឹកហូត	១៤/៦/០៦
៨	ផូ ភឿន	ស្រី	២២	គោកស្មៅ	ទឹកហូត	១៤/៦/០៦
៩	ផេង ហុន	ស្រី	២៧	គោកស្មៅ	ទឹកហូត	១៤/៦/០៦
១០	សោម ហៀន	ស្រី	៦៧	គោកស្មៅ	ទឹកហូត	១៤/៦/០៦
១១	លាង សារ៉ន	ស្រី	១៨	គោកស្មៅ	ទឹកហូត	១៤/៦/០៦
១២	ត្រីប លន	ស្រី	២៥	គោកស្មៅ	ទឹកហូត	១៤/៦/០៦
១៣	ជុំ តុម	ស្រី	៦៤	គោកស្មៅ	ទឹកហូត	១៤/៦/០៦
១៤	ជួន ខេង	ស្រី	២៧	គោកស្មៅ	ទឹកហូត	១៤/៦/០៦
១៥	សារី សៀវ	ស្រី	៣៥	គោកស្មៅ	ទឹកហូត	១៤/៦/០៦
១៦	សារី ស៊ីន	ស្រី	៣៨	គោកស្មៅ	ទឹកហូត	១៤/៦/០៦
១៧	ផេង ហេន	ស្រី	៣១	គោកស្មៅ	ទឹកហូត	១៤/៦/០៦
១៨	ឆែម ម៉ុត	ស្រី	២៣	គោកស្មៅ	ទឹកហូត	១៤/៦/០៦
១៩	ថូ ណុន	ស្រី	១៨	គោកស្មៅ	ទឹកហូត	១៤/៦/០៦

២០	សោម រើន	ស្រី	៥៣	គោកស្មៅ	ទឹកហូត	១៤/៦/០៦
២១	យ៉ង់ ណុន	ស្រី	២៥	គោកស្មៅ	ទឹកហូត	១៥/៦/០៦
២២	ខាត់ ហុន	ស្រី	៤៤	គោកស្មៅ	ទឹកហូត	១៤/៦/០៦
២៣	ជួន សុខា	ស្រី	២៤	គោកស្មៅ	ទឹកហូត	១៤/៦/០៦
២៤	ស្រស់ សុយឿន	ស្រី	៣៩	គោកស្មៅ	ទឹកហូត	១៤/៦/០៦
២៥	សល់ ផាត	ស្រី	៤៥	គោកស្មៅ	ទឹកហូត	១៤/៦/០៦
២៦	ញ៉ែម សន	ស្រី	៥០	គោកស្មៅ	ទឹកហូត	១៤/៦/០៦
២៧	ប៉ាល់ សុភី	ស្រី	៣៧	គោកស្មៅ	ទឹកហូត	១៤/៦/០៦
២៨	ប៉ាក់ ថន	ស្រី	១៨	គោកស្មៅ	ទឹកហូត	១៤/៦/០៦
២៩	ហុន ផល	ស្រី	២១	គោកស្មៅ	ទឹកហូត	១៤/៦/០៦
៣០	ស សុខ	ស្រី	៦៧	គោកស្មៅ	ទឹកហូត	១៤/៦/០៦
៣១	យ៉ង់ ផាន់នី	ស្រី	២០	គោកស្មៅ	ទឹកហូត	១៤/៦/០៦
៣២	ប៉ាក់ ភឿន	ស្រី	២៩	គោកស្មៅ	ទឹកហូត	១៤/៦/០៦
៣៣	ខាន់ ប៊ុច	ស្រី	៥៣	គោកស្មៅ	ទឹកហូត	១៤/៦/០៦
៣៤	យ៉ង់ យេត	ស្រី	៣៩	គោកស្មៅ	ទឹកហូត	១៥/៦/០៦
៣៥	ផាត សុណា	ស្រី	៤២	គោកស្មៅ	ទឹកហូត	១៨/៦/០៦
៣៦	យ៉ង់ យាន	ស្រី	២៤	គោកស្មៅ	ទឹកហូត	១៥/៦/០៦
៣៧	ផេង ហ៊ឹម	ស្រី	៣៧	គោកស្មៅ	ទឹកហូត	១៤/៦/០៦
៣៨	ប៉ាល់ ញ៉	ស្រី	៣០	គោកស្មៅ	ទឹកហូត	១៤/៦/០៦
៣៩	គឹម រឿម	ស្រី	៦៥	គោកស្មៅ	ទឹកហូត	១៤/៦/០៦
៤០	គល់ ភារុន	ស្រី	៤៥	គោកស្មៅ	ទឹកហូត	១៤/៦/០៦
៤១	ឯម សារឿន	ស្រី	៤៥	គោកស្មៅ	ទឹកហូត	១៥/៦/០៦
៤២	សឿង ចាន់ថេង	ស្រី	២២	គោកស្មៅ	ទឹកហូត	១៥/៦/០៦
៤៣	ជួន សុខយា	ស្រី	១៦	គោកស្មៅ	ទឹកហូត	១៤/៦/០៦

៤៤	ផាត់ សៀម	ស្រី	៤៤	គោកស្មៅ	ទឹកហូត	១៥/៦/០៦
៤៥	ប៉ាល់ ឡាន	ស្រី	៣៦	គោកស្មៅ	ទឹកហូត	១៤/៦/០៦
៤៦	តាន់ ឡៃម	ស្រី	១៨	គោកស្មៅ	ទឹកហូត	១៤/៦/០៦
៤៧	ចន់ នន	ស្រី	៤៣	គោកស្មៅ	ទឹកហូត	១៤/៦/០៦
៤៨	ណង យ៉ុង	ស្រី	៥៥	គោកស្មៅ	ទឹកហូត	១៤/៦/០៦
៤៩	អាង យ៉េត	ស្រី	២៩	គោកស្មៅ	ទឹកហូត	១៤/៦/០៦
៥០	សូត ហឿន	ស្រី	៦៣	គោកស្មៅ	ទឹកហូត	១៤/៦/០៦
៥១	វ៉ាន់ មិ	ស្រី	៥០	គោកស្មៅ	ទឹកហូត	១៤/៦/០៦
៥២	តែម ម៉ុន	ស្រី	២២	គោកស្មៅ	ទឹកហូត	១៤/៦/០៦
៥៣	តែម ម៉ាត	ស្រី	១៨	គោកស្មៅ	ទឹកហូត	១៤/៦/០៦
៥៤	ប៉ាក់ ភ័ស	ស្រី	២៥	គោកស្មៅ	ទឹកហូត	១៤/៦/០៦
៥៥	មឿន យ៉ាន	ស្រី	២៦	គោកស្មៅ	ទឹកហូត	១៥/៦/០៦
៥៦	ជាន់ សំអុល	ស្រី	២១	គោកស្មៅ	ទឹកហូត	១៤/៦/០៦
៥៧	ចាន់ ខុន	ស្រី	៥៤	គោកស្មៅ	ទឹកហូត	១៤/៦/០៦
៥៨	ជាន់ សុខុម	ស្រី	៤២	គោកស្មៅ	ទឹកហូត	១៦/៦/០៦
៥៩	ធុធ ធើន	ស្រី	៦៤	គោកស្មៅ	ទឹកហូត	១៥/៦/០៦
៦០	សុខ ម៉េង	ស្រី	៤៣	គោកស្មៅ	ទឹកហូត	១៦/៦/០៦
៦១	ផ្ទាំង ស្រី	ស្រី	១៨	គោកស្មៅ	ទឹកហូត	១៦/៦/០៦
៦២	សាន់ សារឹម	ស្រី	២៧	គោកស្មៅ	ទឹកហូត	១៥/៦/០៦
៦៣	យ៉ង់ យ៉ាន	ស្រី	៣០	គោកស្មៅ	ទឹកហូត	១៦/៦/០៦
៦៤	ប្លូ កែវ	ស្រី	២២	គោកស្មៅ	ទឹកហូត	១៤/៦/០៦
៦៥	ល្បុំ ស្រីណេត	ស្រី	១៨	គោកស្មៅ	ទឹកហូត	១៤/៦/០៦
៦៦	សុខ នី	ស្រី	៤៤	គោកស្មៅ	ទឹកហូត	១៤/៦/០៦
៦៧	អ៊ឹម ហុង	ស្រី	២២	គោកស្មៅ	ទឹកហូត	១៤/៦/០៦

៦៨	មាស ផាល	ស្រី	៦៩	គោកស្តៅ	ទឹកហូត	១៤/៦/០៦
៦៩	ទឹម គីន	ស្រី	៤១	គោកស្តៅ	ទឹកហូត	១៥/៦/០៦
៧០	ភី ស្រីមុំ	ស្រី	១៨	គោកស្តៅ	ទឹកហូត	១៥/៦/០៦
៧១	សេង ស៊ឹម	ស្រី	៤៣	គោកស្តៅ	ទឹកហូត	១៤/៦/០៦
៧២	ផេង សុបាស់	ស្រី	៤៥	គោកស្តៅ	ទឹកហូត	១៦/៦/០៦
៧៣	សៅ យ៉ែង	ស្រី	៤៧	គោកស្តៅ	ទឹកហូត	១៥/៦/០៦
៧៤	វ៉ែន ញ៉ែម	ស្រី	២៧	គោកស្តៅ	ទឹកហូត	១៤/៦/០៦
៧៥	មែ ស្រីម៉ៅ	ស្រី	១៨	គោកស្តៅ	ទឹកហូត	១៤/៦/០៦
៧៦	ពៅ ផា	ស្រី	៣១	គោកស្តៅ	ទឹកហូត	១៤/៦/០៦
៧៧	ម៉ឹម ផលលី	ស្រី	២៨	គោកស្តៅ	ទឹកហូត	១៤/៦/០៦
៧៨	ម៉ឹម លីង	ស្រី	២០	គោកស្តៅ	ទឹកហូត	១៤/៦/០៦
៧៩	មុត ធី	ស្រី	២៣	គោកស្តៅ	ទឹកហូត	១៤/៦/០៦
៨០	ហេង មិត	ស្រី	៥៦	គោកស្តៅ	ទឹកហូត	១៤/៦/០៦
៨១	ញ៉ែម ឡាយ	ស្រី	៤០	គោកស្តៅ	ទឹកហូត	១៤/៦/០៦
៨២	យ៉ង់ ហឹម	ស្រី	២០	គោកស្តៅ	ទឹកហូត	១៤/៦/០៦
៨៣	យន់ យាម	ស្រី	៤០	គោកស្តៅ	ទឹកហូត	១៤/៦/០៦
៨៤	មែ យៀន	ស្រី	២១	គោកស្តៅ	ទឹកហូត	១៤/៦/០៦
៨៥	ហ៊ុន ជា	ប្រុស	២៦	គោកស្តៅ	ទឹកហូត	១៤/៦/០៦
៨៦	ថ្នាង ឡន	ប្រុស	២៦	គោកស្តៅ	ទឹកហូត	១៤/៦/០៦
៨៧	ស្រស់ សុយា	ស្រី	៤១	គោកស្តៅ	ទឹកហូត	១៤/៦/០៦
៨៨	សួន សារឿន	ស្រី	៣៦	គោកស្តៅ	ទឹកហូត	១៤/៦/០៦
៨៩	អ៊ឹម សាម៉េន	ស្រី	២៤	គោកស្តៅ	ទឹកហូត	១៤/៦/០៦
៩០	ប៉ែន យៀន	ស្រី	៧៧	គោកស្តៅ	ទឹកហូត	១៤/៦/០៦
៩១	អែម សៀក	ស្រី	៥៦	គោកស្តៅ	ទឹកហូត	១៤/៦/០៦

៩២	ហុក សុគុន្តី	ស្រី	២០	គោកស្មៅ	ទឹកហូត	១៤/៦/០៦
៩៣	ជា យឹម	ស្រី	២៨	គោកស្មៅ	ទឹកហូត	១៤/៦/០៦
៩៤	តុល សុភស័	ស្រី	៣៨	គោកស្មៅ	ទឹកហូត	១៤/៦/០៦
៩៥	គល់ ហាត	ស្រី	៤៤	គោកស្មៅ	ទឹកហូត	១៤/៦/០៦
៩៦	កៅ ញ៉ុ	ស្រី	៤១	គោកស្មៅ	ទឹកហូត	១៤/៧/០៦
៩៧	ផាន់ ថៃ	ស្រី	៤៩	គោកស្មៅ	ទឹកហូត	១៤/៧/០៦
៩៨	ស៊ី ហុម	ស្រី	៥៥	គោកស្មៅ	ទឹកហូត	១៥/៦/០៦
៩៩	វ៉ែន អុំ	ស្រី	៣៦	គោកស្មៅ	ទឹកហូត	១៤/៦/០៦
១០០	ផាន់ សុខា	ស្រី	៤០	គោកស្មៅ	ទឹកហូត	១៤/៦/០៦
១០១	ហេ សុខេន	ស្រី	១៨	គោកស្មៅ	ទឹកហូត	១៤/៦/០៦
១០២	ណង ស៊ីណេត	ស្រី	២២	គោកស្មៅ	ទឹកហូត	១៤/៦/០៦
១០៣	ជួ កេន	ស្រី	៣២	គោកស្មៅ	ទឹកហូត	១៤/៦/០៦
១០៤	ហួត សរ	ស្រី	៤៥	គោកស្មៅ	ទឹកហូត	១៤/៦/០៦
១០៥	ទឹម ឡុង	ប្រុស	២៨	គោកស្មៅ	ទឹកហូត	១៤/៧/០៦
១០៦	ឃ្នាំង គឿន	ប្រុស	៤២	គោកស្មៅ	ទឹកហូត	១៤/៧/០៦
១០៧	អ៊ុំ វ៉ាន់ថង	ស្រី	៣០	គោកស្មៅ	ទឹកហូត	១៤/៧/០៦
១០៨	នួន ហ៊ាន	ស្រី	៥០	គោកស្មៅ	ទឹកហូត	១៤/៦/០៦
១០៩	ហុក សុចន	ស្រី	៣៥	គោកស្មៅ	ទឹកហូត	១៤/៦/០៦
១១០	ទឹម ស្រន	ស្រី	២៥	គោកស្មៅ	ទឹកហូត	១៤/៦/០៦
១១១	ទឹម ជឹម	ស្រី	១៨	គោកស្មៅ	ទឹកហូត	១៤/៦/០៦
១១២	រី សឿន	ប្រុស	៣៦	គោកស្មៅ	ទឹកហូត	១៤/៧/០៦
១១៣	ផេង ម៉ៅ	ស្រី	៣៨	គោកស្មៅ	ទឹកហូត	១៤/៧/០៦
១១៤	មិត្ត វ៉ា	ស្រី	២៥	គោកស្មៅ	ទឹកហូត	១៤/៧/០៦
១១៥	សៅ ជៀន	ប្រុស	៦៩	គោកស្មៅ	ទឹកហូត	១៤/៧/០៦

១១៦	សុខ លឹម	ស្រី	៥៣	គោកស្មៅ	ទឹកហូត	១៤/៧/០៦
១១៧	សួន ចាន់	ស្រី	៣៤	គោកស្មៅ	ទឹកហូត	១៤/៧/០៦
១១៨	សួន ម៉ៅ	ប្រុស	២៣	គោកស្មៅ	ទឹកហូត	១៤/៧/០៦
១១៩	សួន ចេន	ស្រី	២០	គោកស្មៅ	ទឹកហូត	១៤/៧/០៦
១២០	ចក់ រុំ	ស្រី	៥៩	គោកស្មៅ	ទឹកហូត	១៤/៦/០៦
១២១	ទិន ឡេង	ប្រុស	២០	គោកស្មៅ	ទឹកហូត	១៤/៦/០៦
១២២	អ៊ូ ឡូត	ស្រី	៤០	គោកស្មៅ	ទឹកហូត	១៤/៦/០៦
១២៣	ផាន់ រឿន	ប្រុស	៤២	គោកស្មៅ	ទឹកហូត	១៤/៦/០៦
១២៤	វ៉ាន់ រុំ	ស្រី	៤៣	គោកស្មៅ	ទឹកហូត	១៤/៦/០៦
១២៥	ស៊ិន នី	ស្រី	៤៦	គោកស្មៅ	ទឹកហូត	១៤/៦/០៦
១២៦	ប៉ក់ ណាន់	ស្រី	២១	គោកស្មៅ	ទឹកហូត	១៤/៦/០៦
១២៧	ប្រាក់ ពៅ	ប្រុស	៤៧	គោកស្មៅ	ទឹកហូត	១៤/៦/០៦
១២៨	តុន ហៀក	ស្រី	១៨	គោកស្មៅ	ទឹកហូត	១៤/៦/០៦
១២៩	ស្រស់ ជឿន	ស្រី	៤៦	គោកស្មៅ	ទឹកហូត	១៤/៦/០៦
១៣០	វីរ ចាប់	ស្រី	២០	គោកស្មៅ	ទឹកហូត	១៤/៦/០៦
១៣១	អ៊ិន ឡែម	ស្រី	១៨	គោកស្មៅ	ទឹកហូត	១៤/៦/០៦
១៣២	អ៊ិន ឡឺ	ស្រី	២០	គោកស្មៅ	ទឹកហូត	១៤/៦/០៦
១៣៣	អ៊ិន ផល្លា	ស្រី	២៨	គោកស្មៅ	ទឹកហូត	១៤/៦/០៦
១៣៤	ទឹម ស៊ី	ស្រី	៤៣	គោកស្មៅ	ទឹកហូត	១៤/៦/០៦
១៣៥	គល់ យ៉ុង	ប្រុស	៤៦	គោកស្មៅ	ទឹកហូត	១៤/៧/០៦
១៣៦	អ៊ូ ឡាន់	ស្រី	៤៩	គោកស្មៅ	ទឹកហូត	១៤/៧/០៦
១៣៧	ហង់ ហន	ស្រី	៤៥	គោកស្មៅ	ទឹកហូត	១៤/៧/០៦
១៣៨	ហ៊ុម យឿន	ស្រី	៤៣	គោកស្មៅ	ទឹកហូត	១៤/៧/០៦
១៣៩	សួន ចេម	ស្រី	១៨	គោកស្មៅ	ទឹកហូត	១៤/៧/០៦

១៤០	ម៉ៅ ស៊ីណេន	ស្រី	២៦	គោកស្មៅ	ទឹកហូត	១៤/៧/០៦
១៤១	ហៀង ភា	ប្រុស	២៥	គោកស្មៅ	ទឹកហូត	១៤/៧/០៦
១៤២	យ៉ន លន់	ស្រី	២៣	គោកស្មៅ	ទឹកហូត	១៤/៧/០៦
១៤៣	ហុក វ៉ាត់	ប្រុស	២៧	គោកស្មៅ	ទឹកហូត	១៤/៧/០៦
១៤៤	ប៉ក់ សុណា	ស្រី	១៨	គោកស្មៅ	ទឹកហូត	១៤/៧/០៦
១៤៥	ឈុន ភី	ស្រី	៦៦	គោកស្មៅ	ទឹកហូត	១៤/៧/០៦
១៤៦	ខាត់ សុក	ស្រី	៤០	គោកស្មៅ	ទឹកហូត	១៤/៧/០៦
១៤៧	វ៉ែន ហួន	ស្រី	៥៤	គោកស្មៅ	ទឹកហូត	១៤/៧/០៦
១៤៨	ទន់ យ៉ាំ	ស្រី	៥៣	គោកស្មៅ	ទឹកហូត	១៤/៧/០៦
១៤៩	ហុំ ពិសិ	ស្រី	១៩	គោកស្មៅ	ទឹកហូត	១៤/៧/០៦
១៥០	ព្រឹង ឆែម	ស្រី	៤៨	គោកស្មៅ	ទឹកហូត	១៤/៧/០៦
១៥១	ព្រឹង សារ៉េន	ស្រី	២១	គោកស្មៅ	ទឹកហូត	១៤/៧/០៦
១៥២	ព្រឹង លឿន	ស្រី	៣២	គោកស្មៅ	ទឹកហូត	១៤/៧/០៦
១៥៣	ខាត់ អាន	ស្រី	៤៣	គោកស្មៅ	ទឹកហូត	១៤/៧/០៦
១៥៤	ថូ ស្រីឡី	ស្រី	១៨	គោកស្មៅ	ទឹកហូត	១៤/៦/០៦
១៥៥	គល់ រ៉េន	ប្រុស	២២	គោកស្មៅ	ទឹកហូត	១៥/៦/០៦
១៥៦	ផាន់ រុំ	ស្រី	៤១	គោកស្មៅ	ទឹកហូត	១៦/៦/០៦
១៥៧	ឆេង ភន់	ស្រី	២៥	គោកស្មៅ	ទឹកហូត	១៥/៦/០៦
១៥៨	អួន ក្តឹម	ស្រី	១៨	គោកស្មៅ	ទឹកហូត	១៤/៦/០៦
១៥៩	អ៊ុំ ម៉ៅ	ស្រី	៥០	គោកស្មៅ	ទឹកហូត	១៤/៦/០៦
១៦០	ខាត់ ឡាញ់	ស្រី	៥១	គោកស្មៅ	ទឹកហូត	១៥/៦/០៦
១៦១	ផាត់ ម៉ាលីស	ស្រី	៤០	គោកស្មៅ	ទឹកហូត	១៥/៦/០៦
១៦២	ប្រាក់ ចាន់ធន	ស្រី	៥៣	គោកស្មៅ	ទឹកហូត	១៤/៦/០៦
១៦៣	ជិន សុជា	ស្រី	១៨	គោកស្មៅ	ទឹកហូត	១៦/៦/០៦

១៦៤	ជេត យឿន	ស្រី	៤៩	គោកស្មៅ	ទឹកហូត	១៥/៦/០៦
១៦៥	សត ម៉េត	ស្រី	១៨	គោកស្មៅ	ទឹកហូត	១៥/៦/០៦
១៦៦	សៅ យ៉ុង	ស្រី	៥៨	គោកស្មៅ	ទឹកហូត	១៥/៦/០៦
១៦៧	ម៉ៅញូ ស៊ីណេង	ស្រី	១៨	គោកស្មៅ	ទឹកហូត	១៤/៦/០៦
១៦៨	ម៉ៅញូ ស៊ីណេត	ស្រី	១៩	គោកស្មៅ	ទឹកហូត	១៤/៦/០៦
១៦៩	ម៉ៅញូ សំណាង	ស្រី	២១	គោកស្មៅ	ទឹកហូត	១៤/៦/០៦
១៧០	ស្រស់ ជៀន	ស្រី	៥០	គោកស្មៅ	ទឹកហូត	១៤/៦/០៦
១៧១	ឈុន ហេន	ស្រី	២៦	គោកស្មៅ	ទឹកហូត	១៥/៦/០៦
១៧២	លី ចេក	ស្រី	៦២	គោកស្មៅ	ទឹកហូត	១៥/៦/០៦
១៧៣	គីម សិត	ស្រី	៤៨	គោកស្មៅ	ទឹកហូត	១៤/៦/០៦
១៧៤	លាង វ៉ា	ស្រី	២៦	គោកស្មៅ	ទឹកហូត	១៤/៦/០៦
១៧៥	ជួន ស៊ីដេត	ស្រី	២២	គោកស្មៅ	ទឹកហូត	១៤/៦/០៦
១៧៦	ជួន សារី	ស្រី	២០	គោកស្មៅ	ទឹកហូត	១៤/៦/០៦
១៧៧	ហ៊ុន ម៉ៅ	ស្រី	៥៦	គោកស្មៅ	ទឹកហូត	១៤/៦/០៦
១៧៨	ផ្ទុង ផា	ស្រី	៣៨	គោកស្មៅ	ទឹកហូត	១៥/៦/០៦
១៧៩	តុប ឆុង	ស្រី	៤០	គោកស្មៅ	ទឹកហូត	១៤/៦/០៦
១៨០	ហុក ស្រីថុល	ស្រី	២០	គោកស្មៅ	ទឹកហូត	១៤/៦/០៦
១៨១	ហុក ស្រីវ៉ាង	ស្រី	១៨	គោកស្មៅ	ទឹកហូត	១៤/៦/០៦
១៨២	វ៉ាន ធួន	ស្រី	៥៦	គោកស្មៅ	ទឹកហូត	១៤/៦/០៦
១៨៣	អិត គីមស្រី	ស្រី	២២	គោកស្មៅ	ទឹកហូត	១៥/៦/០៦
១៨៤	អិត គីមសួរ	ស្រី	២៤	គោកស្មៅ	ទឹកហូត	១៥/៦/០៦
១៨៥	ញ៉ៃម គន	ស្រី	៣៧	គោកស្មៅ	ទឹកហូត	១៤/៦/០៦
១៨៦	សៀង សុភ័ន	ស្រី	២៦	គោកស្មៅ	ទឹកហូត	០១/៧/០៦
១៨៧	ជួន ពន	ស្រី	៥១	គោកស្មៅ	ទឹកហូត	០១/៧/០៦

១៨៨	ស្បៀង សុថេង	ស្រី	២៤	គោកស្មៅ	ទឹកហូត	០១/៧/០៦
១៨៩	យ៉ែម យ៉ន	ស្រី	២០	គោកស្មៅ	ទឹកហូត	១៤/៦/០៦
១៩០	ជួន សុភាព	ប្រុស	២៣	គោកស្មៅ	ទឹកហូត	១៤/៦/០៦
១៩១	តុប ហេន	ស្រី	២០	គោកស្មៅ	ទឹកហូត	១៤/៦/០៦
១៩២	សិច ហឺន	ស្រី	៤៥	គោកស្មៅ	ទឹកហូត	១៤/៦/០៦
១៩៣	ប៉ាក់ ថារី	ស្រី	២៣	គោកស្មៅ	ទឹកហូត	១៤/៧/០៦
១៩៤	ហាស់ សៀក	ស្រី	៥៤	គោកស្មៅ	ទឹកហូត	១៤/៧/០៦
១៩៥	ម៉ី ថាន	ស្រី	៣៤	គោកស្មៅ	ទឹកហូត	១៤/៧/០៦
១៩៦	វ៉ែ ស្រីនួរ	ស្រី	១៨	គោកស្មៅ	ទឹកហូត	១៤/៧/០៦
១៩៧	ជួន សារ៉ូ	ស្រី	៣៨	គោកស្មៅ	ទឹកហូត	១៤/៧/០៦
១៩៨	សេន ឡាន	ស្រី	៣៣	គោកស្មៅ	ទឹកហូត	១៤/៧/០៦
១៩៩	ដៀន សុផល	ស្រី	១៨	គោកស្មៅ	ទឹកហូត	១៤/៧/០៦
២០០	ប៉ាស់ សុភាព	ស្រី	៤៣	គោកស្មៅ	ទឹកហូត	១៤/៧/០៦
២០១	ជួន ខន	ស្រី	២៥	គោកស្មៅ	ទឹកហូត	១៤/៦/០៦
២០២	ម៉ី ឆង់	ស្រី	៤២	គោកស្មៅ	ទឹកហូត	១៨/៧/០៦
២០៣	ម៉ៅ ហៀង	ប្រុស	២៥	គោកស្មៅ	ទឹកហូត	១៤/៦/០៦
២០៤	សួន ឈិន	ប្រុស	៥២	គោកស្មៅ	ទឹកហូត	១៤/៦/០៦
២០៥	ឌី ស៊ីដេត	ប្រុស	២៩	គោកស្មៅ	ទឹកហូត	១៤/៦/០៦
២០៦	ចាន់ ជា	ប្រុស	៦៣	គោកស្មៅ	ទឹកហូត	១៤/៦/០៦
២០៧	ប៉ែន ស៊ិន	ប្រុស	៨៤	គោកស្មៅ	ទឹកហូត	១៤/៦/០៦
២០៨	ឈុំ ឆាន	ប្រុស	៣២	គោកស្មៅ	ទឹកហូត	១៤/៦/០៦
២០៩	ផេង វ៉ែន	ប្រុស	៨៥	គោកស្មៅ	ទឹកហូត	១៤/៦/០៦
២១០	តុល ឆេន	ប្រុស	២០	គោកស្មៅ	ទឹកហូត	១៤/៦/០៦
២១១	ស្បៀង សុភា	ប្រុស	២៣	គោកស្មៅ	ទឹកហូត	១៤/៦/០៦

២១២	ម៉ែ សារី	ប្រុស	២៧	គោកស្មៅ	ទឹកហូត	១៤/៦/០៦
២១៣	គង់ គា	ប្រុស	២៨	គោកស្មៅ	ទឹកហូត	១៤/៧/០៦
២១៤	វីរ វណ្ណៈ	ប្រុស	២០	គោកស្មៅ	ទឹកហូត	១៤/៧/០៦
២១៥	ផាន់ វេត	ប្រុស	៤៣	គោកស្មៅ	ទឹកហូត	១៤/៧/០៦
២១៦	អ៊ុំ ញ៉ាក់	ប្រុស	២០	គោកស្មៅ	ទឹកហូត	១៤/៧/០៦
២១៧	ម៉ី សុលី	ប្រុស	៣៨	គោកស្មៅ	ទឹកហូត	១៤/៧/០៦
២១៨	តុល រ៉ា	ប្រុស	៣០	គោកស្មៅ	ទឹកហូត	១៤/៦/០៦
២១៩	ទឹម សុភាព	ប្រុស	២២	គោកស្មៅ	ទឹកហូត	១៤/៦/០៦
២២០	ជួន រង់	ប្រុស	១៨	គោកស្មៅ	ទឹកហូត	១៤/៧/០៦
២២១	ផុន សុផែ	ប្រុស	២០	គោកស្មៅ	ទឹកហូត	១៤/៧/០៦
២២២	ថ្នាង ឡុង	ស្រី	៣៩	គោកស្មៅ	ទឹកហូត	១៤/៦/០៦
២២៣	ឈម ជា	ប្រុស	៤៥	គោកស្មៅ	ទឹកហូត	១៤/៦/០៦
២២៤	កៅ លោន	ប្រុស	២០	គោកស្មៅ	ទឹកហូត	១៤/៦/០៦
២២៥	យ៉ង់ រ៉ុន	ប្រុស	២៦	គោកស្មៅ	ទឹកហូត	១៤/៦/០៦
២២៦	រ៉ាន់ ប៉ុង	ប្រុស	៤១	គោកស្មៅ	ទឹកហូត	១៤/៦/០៦
២២៧	អ៊ុំម គ្រើន	ប្រុស	២០	គោកស្មៅ	ទឹកហូត	១៤/៦/០៦
២២៨	ឈុន ហៃ	ប្រុស	៤០	គោកស្មៅ	ទឹកហូត	១៤/៦/០៦
២២៩	មន វិចិត្ត	ប្រុស	១៨	គោកស្មៅ	ទឹកហូត	១៤/៦/០៦
២៣០	មាស សុវណ្ណ	ប្រុស	៣៦	គោកស្មៅ	ទឹកហូត	១៤/៦/០៦
២៣១	ស្នង សុផន	ប្រុស	២០	គោកស្មៅ	ទឹកហូត	១៤/៦/០៦
២៣២	ហង់ សៅ	ប្រុស	៣៥	គោកស្មៅ	ទឹកហូត	១៤/៦/០៦
២៣៣	សារី ស្រឡីន	ប្រុស	៤៥	គោកស្មៅ	ទឹកហូត	១៤/៦/០៦
២៣៤	ប៉ុល សុខុម	ប្រុស	៤៨	គោកស្មៅ	ទឹកហូត	១៤/៦/០៦
២៣៥	ម៉ៅ ចេយ	ប្រុស	១៨	គោកស្មៅ	ទឹកហូត	១៤/៦/០៦

២៣៦	គួយ ហោ	ប្រុស	៦៤	គោកស្មៅ	ទឹកហូត	១៤/៦/០៦
២៣៧	យ៉ង សន	ប្រុស	៤៨	គោកស្មៅ	ទឹកហូត	១៤/៦/០៦
២៣៨	ឯក ហន	ប្រុស	៣៩	គោកស្មៅ	ទឹកហូត	១៤/៦/០៦
២៣៩	យ៉ង់ សុក	ប្រុស	៥៥	គោកស្មៅ	ទឹកហូត	១៤/៦/០៦
២៤០	អ៊ូ មុនី	ប្រុស	៥២	គោកស្មៅ	ទឹកហូត	១៤/៦/០៦
២៤១	ហៀង ធី	ប្រុស	២១	គោកស្មៅ	ទឹកហូត	១៤/៦/០៦
២៤២	អៀង សុផល	ប្រុស	៤៥	គោកស្មៅ	ទឹកហូត	១៤/៦/០៦
២៤៣	ងួន ទត	ប្រុស	៥៩	គោកស្មៅ	ទឹកហូត	១៥/៦/០៦
២៤៤	លុយ ផល្លា	ប្រុស	១៨	គោកស្មៅ	ទឹកហូត	១៤/៦/០៦
២៤៥	ជិម ជឿន	ប្រុស	៥០	គោកស្មៅ	ទឹកហូត	១៤/៦/០៦
២៤៦	ទឹម សុឃៀង	ប្រុស	៣៧	គោកស្មៅ	ទឹកហូត	១៥/៦/០៦
២៤៧	យ៉ង សុខន	ប្រុស	៣៨	គោកស្មៅ	ទឹកហូត	១៥/៦/០៦
២៤៨	លុយ ស៊ីណា	ប្រុស	២២	គោកស្មៅ	ទឹកហូត	១៤/៦/០៦
២៤៩	យ៉ន សុបិន្ត	ប្រុស	១៨	គោកស្មៅ	ទឹកហូត	១៤/៦/០៦
២៥០	ម៉ៅ សាន	ប្រុស	៦៣	គោកស្មៅ	ទឹកហូត	១៥/៦/០៦
២៥១	តាត កំសាន	ប្រុស	២៦	គោកស្មៅ	ទឹកហូត	១៥/៦/០៦
២៥២	ស៊ិន គី	ប្រុស	២៤	គោកស្មៅ	ទឹកហូត	១៤/៦/០៦
២៥៣	ភួង សុទ្ធ	ប្រុស	៣៥	គោកស្មៅ	ទឹកហូត	១៤/៦/០៦
២៥៤	ស្មើង ពិសិទ្ធ	ប្រុស	៥៨	គោកស្មៅ	ទឹកហូត	១៤/៦/០៦
២៥៥	ជិត ហឿន	ប្រុស	២៥	គោកស្មៅ	ទឹកហូត	១/៧/០៦
២៥៦	ជិត ជុង	ប្រុស	៤៩	គោកស្មៅ	ទឹកហូត	១/៧/០៦
២៥៧	យ៉ង់ ថុន	ប្រុស	៣៥	គោកស្មៅ	ទឹកហូត	១/៧/០៦
២៥៨	ដៀន សឿន	ប្រុស	២១	គោកស្មៅ	ទឹកហូត	១៤/៦/០៦
២៥៩	ជិម ជន	ប្រុស	៥៧	គោកស្មៅ	ទឹកហូត	១៦/៦/០៦

២៦០	ជីន សុភា	ប្រុស	២៣	គោកស្មៅ	ទឹកហូត	១៤/៦/០៦
២៦១	ប៊ូ សារ៉ាយ	ប្រុស	១៨	គោកស្មៅ	ទឹកហូត	១៤/៦/០៦
២៦២	អ៊ុំ សួល	ប្រុស	៤២	គោកស្មៅ	ទឹកហូត	១៤/៧/០៦
២៦៣	គល់ ញ៉ក់	ប្រុស	៣៤	គោកស្មៅ	ទឹកហូត	១៦/៦/០៦
២៦៤	អ៊ុំ ហេន	ប្រុស	៣៥	គោកស្មៅ	ទឹកហូត	១៤/៧/០៦
២៦៥	ឡាំ ភិន	ប្រុស	២២	គោកស្មៅ	ទឹកហូត	១៤/៧/០៦
២៦៦	ពត ប៉ុន	ប្រុស	៤៨	គោកស្មៅ	ទឹកហូត	១៤/៦/០៦
២៦៧	ផាន់ វន់	ប្រុស	៤៨	គោកស្មៅ	ទឹកហូត	១៥/៦/០៦
២៦៨	វិរ សុផៃ	ប្រុស	១៨	គោកស្មៅ	ទឹកហូត	១៤/៦/០៦
២៦៩	ប៉ុល អឿន	ប្រុស	៥២	គោកស្មៅ	ទឹកហូត	១៥/៦/០៦
២៧០	កែម គាត	ប្រុស	៤៥	គោកស្មៅ	ទឹកហូត	១៤/៦/០៦
២៧១	សោម ថុន	ប្រុស	៦០	គោកស្មៅ	ទឹកហូត	១៤/៧/០៦
២៧២	ចាន់ ថៃ	ស្រី	៤៦	គោកស្មៅ	ទឹកហូត	១៤/៧/០៦
២៧៣	ខុំ រិន	ប្រុស	២០	គោកស្មៅ	ទឹកហូត	១៤/៧/០៦
២៧៤	ញ៉ែម គី	ស្រី	៤១	គោកស្មៅ	ទឹកហូត	១៤/៧/០៦
២៧៥	យ៉ង ខឿន	ស្រី	២២	គោកស្មៅ	ទឹកហូត	១៤/៦/០៦
២៧៦	យ៉ង់ សុវិត	ប្រុស	១៩	គោកស្មៅ	ទឹកហូត	១៤/៦/០៦
២៧៧	យុត ឡេ	ប្រុស	២៧	គោកស្មៅ	ទឹកហូត	១៤/៦/០៦
២៧៨	កៅ ណាក់	ស្រី	២៣	គោកស្មៅ	ទឹកហូត	១៤/៦/០៦
២៧៩	នួន សារិន	ប្រុស	៤៨	គោកស្មៅ	ទឹកហូត	១៤/៦/០៦
២៨០	យ៉ង់ យ៉ែន	ស្រី	៤៣	គោកស្មៅ	ទឹកហូត	១៤/៦/០៦
២៨១	អ៊ុំ សំអាត	ប្រុស	២៦	គោកស្មៅ	ទឹកហូត	១៤/៧/០៦
២៨២	ហ្លាំង ឃី	ប្រុស	១៩	គោកស្មៅ	ទឹកហូត	១៤/៦/០៦
២៨៣	មី មី	ប្រុស	៤៦	គោកស្មៅ	ទឹកហូត	១៤/៦/០៦

២៨៤	អុំ នន់	ប្រុស	៤០	គោកស្មៅ	ទឹកហូត	១៥/៧/០៦
២៨៥	បាទ សុខ	ប្រុស	៤១	គោកស្មៅ	ទឹកហូត	១៤/៦/០៦
២៨៦	ភិន សុឡី	ស្រី	២៨	គោកស្មៅ	ទឹកហូត	១៤/៧/០៦
២៨៧	ស្តើង សុខុម	ស្រី	១៨	គោកស្មៅ	ទឹកហូត	១៤/៧/០៦
២៨៨	គល់ ជា	ប្រុស	៤៦	គោកស្មៅ	ទឹកហូត	១៤/៧/០៦
២៨៩	ស្តើង យ៉ាត	ស្រី	៥០	គោកស្មៅ	ទឹកហូត	១៤/៧/០៦
២៩០	គល់ យីន	ស្រី	៤៦	គោកស្មៅ	ទឹកហូត	១៤/៧/០៦
២៩១	សេន ចន្ទី	ស្រី	៤០	គោកស្មៅ	ទឹកហូត	១៤/៧/០៦
២៩២	គល់ យ៉ុន	ស្រី	៤១	គោកស្មៅ	ទឹកហូត	១៤/៧/០៦
២៩៣	ងៀន សុភា	ប្រុស	២៣	គោកស្មៅ	ទឹកហូត	១៥/៧/០៦
២៩៤	អិត សុភាក់	ប្រុស	២៧	គោកស្មៅ	ទឹកហូត	១៥/៦/០៦
២៩៥	ឃ្នាំង គុន	ប្រុស	៧៦	គោកស្មៅ	ទឹកហូត	១៤/៦/០៦
២៩៦	មឿន ថេត	ប្រុស	២០	គោកស្មៅ	ទឹកហូត	១៥/៦/០៦
២៩៧	មឿន រស់	ប្រុស	១៨	គោកស្មៅ	ទឹកហូត	១៥/៦/០៦
២៩៨	លាង លីម	ប្រុស	២៩	គោកស្មៅ	ទឹកហូត	១៤/៦/០៦
២៩៩	ហុង កំសត់	ប្រុស	៣២	គោកស្មៅ	ទឹកហូត	១៤/៦/០៦
៣០០	ឈំ ឆាំ	ប្រុស	២៣	គោកស្មៅ	ទឹកហូត	១៤/៦/០៦
៣០១	ថ្លូ ថាន	ប្រុស	២៤	គោកស្មៅ	ទឹកហូត	១៤/៦/០៦
៣០២	ថោង ជា	ប្រុស	៤៨	គោកស្មៅ	ទឹកហូត	១៤/៦/០៦
៣០៣	សួន យាង	ប្រុស	៤៤	គោកស្មៅ	ទឹកហូត	១៤/៦/០៦
៣០៤	ម៉ូ នី	ប្រុស	១៧	គោកស្មៅ	ទឹកហូត	១៥/៦/០៦
៣០៥	ញ៉ែម ហាន	ប្រុស	៤១	គោកស្មៅ	ទឹកហូត	១៥/៦/០៦
៣០៦	កៅ ថាត	ប្រុស	៤៥	គោកស្មៅ	ទឹកហូត	១៥/៦/០៦
៣០៧	ចាប ឈាន	ប្រុស	៥៦	គោកស្មៅ	ទឹកហូត	១៤/៦/០៦

៣០៨	ពត បាំង	ប្រុស	៤៥	គោកស្មៅ	ទឹកហូត	១៥/៦/០៦
៣០៩	យ៉ង់ ជាង	ប្រុស	៣៣	គោកស្មៅ	ទឹកហូត	១៥/៦/០៦
៣១០	ច្រៀង វណ្ណៈ	ប្រុស	១៨	គោកស្មៅ	ទឹកហូត	១៤/៦/០៦
៣១១	ដារ៉ូ ភាព	ប្រុស	៤២	គោកស្មៅ	ទឹកហូត	១៤/៦/០៦
៣១២	សុខ ភេន	ប្រុស	៣៧	គោកស្មៅ	ទឹកហូត	១៤/៦/០៦
៣១៣	ភី ហុង	ប្រុស	២០	គោកស្មៅ	ទឹកហូត	១៥/៦/០៦
៣១៤	ភី ហួត	ប្រុស	១៩	គោកស្មៅ	ទឹកហូត	១៥/៦/០៦
៣១៥	លាង លែម	ប្រុស	២៥	គោកស្មៅ	ទឹកហូត	១៤/៦/០៦
៣១៦	ជា ឆា	ប្រុស	៣៥	គោកស្មៅ	ទឹកហូត	១៤/៦/០៦
៣១៧	ប៉ាល់ ប៊ុន	ប្រុស	៣៩	គោកស្មៅ	ទឹកហូត	១៥/៦/០៦
៣១៨	ឃ្លោក សំអាត	ប្រុស	៤៨	គោកស្មៅ	ទឹកហូត	១៤/៦/០៦
៣១៩	សន ថុន	ប្រុស	៣៥	គោកស្មៅ	ទឹកហូត	១៤/៦/០៦
៣២០	ជួន មួន	ប្រុស	៥០	គោកស្មៅ	ទឹកហូត	១៤/៦/០៦
៣២១	យន់ ចំ	ស្រី	៤៦	គោកស្មៅ	ទឹកហូត	១៤/៦/០៦
៣២២	ពៅ រ៉ុន	ប្រុស	២៣	គោកស្មៅ	ទឹកហូត	១៤/៦/០៦
៣២៣	ឈុន វ៉ា	ប្រុស	៤៣	គោកស្មៅ	ទឹកហូត	១៤/៦/០៦
៣២៤	គល់ ញ៉ី	ប្រុស	៣៧	គោកស្មៅ	ទឹកហូត	១៤/៦/០៦
៣២៥	ហាស ថន	ប្រុស	៤៩	គោកស្មៅ	ទឹកហូត	១៦/៦/០៦
៣២៦	ថូ ហឿន	ប្រុស	១៨	គោកស្មៅ	ទឹកហូត	១៦/៦/០៦
៣២៧	ថ្នាង រិះ	ប្រុស	២២	គោកស្មៅ	ទឹកហូត	១៤/៦/០៦
៣២៨	យ៉ាត ថេត	ប្រុស	២៦	គោកស្មៅ	ទឹកហូត	១៥/៦/០៦
៣២៩	ផង ម៉ៅ	ប្រុស	៤០	គោកស្មៅ	ទឹកហូត	១៥/៦/០៦
៣៣០	អ៊ុត ឡុត	ប្រុស	៣៥	គោកស្មៅ	ទឹកហូត	១៤/៦/០៦
៣៣១	ឯម អេម	ស្រី	៣០	គោកស្មៅ	ទឹកហូត	១៥/៦/០៦

៣៣២	ឡាច លន់	ប្រុស	៥៣	គោកស្មៅ	ទឹកហូត	១៤/៦/០៦
៣៣៣	វ៉ាន់ ពន	ប្រុស	២៦	គោកស្មៅ	ទឹកហូត	១៥/៦/០៦
៣៣៤	មាច ម៉េត	ប្រុស	១៩	គោកស្មៅ	ទឹកហូត	១៤/៦/០៦
៣៣៥	ផេង វ៉េត	ប្រុស	៣៥	គោកស្មៅ	ទឹកហូត	១៤/៦/០៦
៣៣៦	ប៉ាល់ ថា	ប្រុស	៣៥	គោកស្មៅ	ទឹកហូត	១៤/៦/០៦
៣៣៧	ជិត ហឿន	ប្រុស	២៨	គោកស្មៅ	ទឹកហូត	១៥/៦/០៦
៣៣៨	ជួន សុខេន	ប្រុស	១៨	គោកស្មៅ	ទឹកហូត	១៤/៦/០៦
៣៣៩	ផាវ វិចិត្រ	ប្រុស	១៩	គោកស្មៅ	ទឹកហូត	១៥/៦/០៦
៣៤០	ជួន ម៉េង	ប្រុស	៤៦	គោកស្មៅ	ទឹកហូត	១៦/៦/០៦
៣៤១	យ៉ុង យ៉ាត	ប្រុស	៦៨	គោកស្មៅ	ទឹកហូត	១៥/៦/០៦
៣៤២	សុំ ស៊ីថា	ប្រុស	៤៤	គោកស្មៅ	ទឹកហូត	១៤/៦/០៦
៣៤៣	ផាន់ សារី	ប្រុស	៣៧	គោកស្មៅ	ទឹកហូត	១៥/៦/០៦
៣៤៤	សុំ ចន	ប្រុស	៦៥	គោកស្មៅ	ទឹកហូត	១៤/៦/០៦
៣៤៥	យ៉ង់ ហាង	ប្រុស	២៣	គោកស្មៅ	ទឹកហូត	១៤/៦/០៦
៣៤៦	មាស់ សុម្បើន	ប្រុស	៦៦	គោកស្មៅ	ទឹកហូត	១៤/៦/០៦
៣៤៧	ប៉ុល ឃឿន	ប្រុស	៤៤	គោកស្មៅ	ទឹកហូត	១៤/៦/០៦
៣៤៨	ជួន សុខុន	ប្រុស	២១	គោកស្មៅ	ទឹកហូត	១៤/៦/០៦
៣៤៩	ដាវ សុផល	ប្រុស	២៥	គោកស្មៅ	ទឹកហូត	១៦/៦/០៦
៣៥០	ងួន គាលី	ប្រុស	៣៨	គោកស្មៅ	ទឹកហូត	១៤/៦/០៦
៣៥១	វ៉ គា	ប្រុស	៣០	គោកស្មៅ	ទឹកហូត	១៤/៦/០៦
៣៥២	វ៉ កើត	ប្រុស	២០	គោកស្មៅ	ទឹកហូត	១៤/៦/០៦
៣៥៣	សាង យឹម	ប្រុស	២៦	គោកស្មៅ	ទឹកហូត	១៩/៦/០៦
៣៥៤	ហាស់ ដន	ប្រុស	៤៥	គោកស្មៅ	ទឹកហូត	១៤/៦/០៦
៣៥៥	តុស ផឹន	ប្រុស	២៦	គោកស្មៅ	ទឹកហូត	១៤/៦/០៦

៣៥៦	តុល ឆន	ប្រុស	៤១	គោកស្មៅ	ទឹកហូត	១៤/៦/០៦
៣៥៧	ឈុន រ៉ែន	ប្រុស	២៣	គោកស្មៅ	ទឹកហូត	១៤/៦/០៦
៣៥៨	ពួន រ៉ែន	ប្រុស	២០	គោកស្មៅ	ទឹកហូត	១៤/៦/០៦
៣៥៩	ឡាំ ភឿន	ប្រុស	២៧	គោកស្មៅ	ទឹកហូត	១៥/៦/០៦

សមាជិកសរុប: ៣៥៩នាក់ ស្រី: ២០១នាក់

បានឃើញ និង ចុះក្នុងបញ្ជី

ប្រធានគណៈកម្មការសហគមន៍នេសាទ

Handwritten signature
ហួន ឡាន

បានឃើញ និង បញ្ជាក់ថា

ឈ្មោះនៅក្នុងបញ្ជីខាងលើនេះគឺជាសមាជិក

សហគមន៍នេសាទ គោកស្មៅ ពិតប្រាកដមែន ។

ថ្ងៃទី... ខែ... ឆ្នាំ...
មេឃឹ...
ទីក្រុង...
គុំន . ភីប៉ុ



គុំន . ភីប៉ុ

បញ្ជីឈ្មោះគណៈកម្មការសហគមន៍នេសាទ គោកស្តៅ

ឃុំទឹកធ្លុះ ស្រុក រលាញ្ជ័រ ខេត្ត កំពង់ឆ្នាំង



ល.រ	ឈ្មោះ	ភេទ	អាយុ	ភូមិ	តួនាទី	ធាតុលេខា
១	លោក ហុង សៀក	ប្រុស		គោកស្តៅ	ប្រធាន	
២	លោក ទឹម សុខៀ	ប្រុស			អនុប្រធានទី ១	
៣	លោក ផាន់ សំបូ	ប្រុស			អនុប្រធានទី ២	
៤	លោក អ៊ឹម វុឌ្ឍិ	ប្រុស			សមាជិក	
៥	លោក មាស សំបី	ប្រុស			សមាជិក	
៦	លោក អ៊ូ ហ៊ាន	ប្រុស			សមាជិក	
៧	លោក លាង សុខន	ប្រុស			សមាជិក	
៨	លោក ម៉ម មាត	ប្រុស			សមាជិក	
៩	លោក ប៉ុល ឃឿន	ប្រុស			សមាជិក	
១០	លោក ប៉ាល់ សុខុន	ប្រុស			សមាជិក	
១១	លោក សៅ សារឿន	ប្រុស			សមាជិក	

ធ្វើនៅ គោកស្តៅ ថ្ងៃទី ២១ ខែ ២០០៧
ប្រធាន គណៈកម្មការសហគមន៍នេសាទ គោកស្តៅ

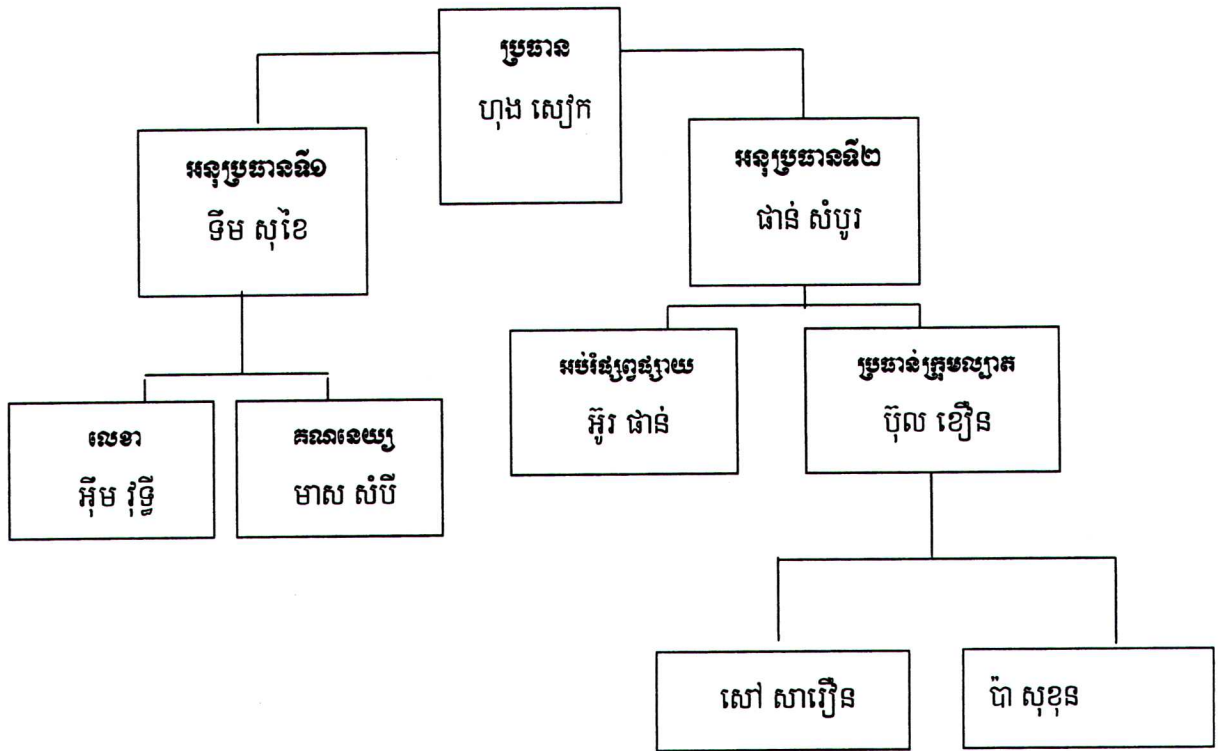
Handwritten signature
ហុង សៀក

បានឃើញ និង បញ្ជាក់ថា
ឈ្មោះនៅក្នុងបញ្ជីខាងលើនេះគឺជាសមាជិកគណៈកម្មការ
សហគមន៍នេសាទ គោកស្តៅពិតប្រាកដមែន ។

ធ្វើនៅ គោកស្តៅ ថ្ងៃទី ២១ ខែ ២០០៧ ឆ្នាំ ២០០៧
មេឃុំ ហុង សៀក

ទុន អ៊ឹម

របាយការណ៍ស្តីពីការងាររបស់សហគមន៍នេសាទកោកស្តៅ



ធ្វើនៅ ៣៣ កញ្ញា ថ្ងៃទី ២១ ខែ ៤ ឆ្នាំ ២០០៧
ប្រធានគណៈកម្មការសហគមន៍នេសាទ

Sau
 ២១ - ៩ - ២០០៧

ព្រះរាជាណាចក្រកម្ពុជា
ជាតិ សាសនា ព្រះមហាក្សត្រ
២២២២

លក្ខន្តិកៈសហគមន៍នេសាទ
គោកស្តៅ

- ឈ្មោះសហគមន៍នេសាទ : គោកស្តៅ**
ភូមិ : គោកស្តៅ
ឃុំ : ទឹកហូត
ស្រុក : រលាប្បៀង
ខេត្ត : កំពង់ឆ្នាំង

ជំពូកទី ១
គោលបំណង និងទាយករណ៍

ប្រការ ១.-

លក្ខន្តិកៈនេះមានគោលបំណង ÷

- កំណត់ក្របខ័ណ្ឌនៃការគ្រប់គ្រង ការការពារ ការអភិរក្ស ការអភិវឌ្ឍន៍ និងការប្រើប្រាស់ធនធាន
ជលផលរបស់សហគមន៍នេសាទប្រកបដោយនិរន្តរភាព
- ធ្វើជាគោលការណ៍គ្រឹះ និងជាយន្តការសម្រាប់ដំណើរការសហគមន៍នេសាទ
- ការពារសិទ្ធិ និងផលប្រយោជន៍របស់សមាជិកសហគមន៍នេសាទ និងផលប្រយោជន៍សាធារណៈ ។

ប្រការ ២.-

ឈ្មោះសហគមន៍នេសាទ **គោកស្តៅ** ហៅកាត់ថា **គោកស្តៅ** អាសយដ្ឋាន ភូមិ **គោកស្តៅ** ឃុំ **ទឹកហូត**
ស្រុក **រលាប្បៀវ** ខេត្ត **កំពង់ឆ្នាំង** ។

សហគមន៍នេសាទនេះមានការចូលរួមពីប្រជាពលរដ្ឋដែលរស់ក្នុង៖
ភូមិ **គោកស្តៅ** ឃុំ **ទឹកហូត** ស្រុក **រលាប្បៀវ** ខេត្ត **កំពង់ឆ្នាំង** ។
មានកម្មវត្ថុ ដើម្បីចូលរួមថែរក្សាធនធានធម្មជាតិឱ្យមាននិរន្តរភាព និងកាត់បន្ថយភាពក្រីក្រ របស់សមាជិក សហគមន៍
នេសាទ ។

ជំពូកទី ២
លក្ខខណ្ឌនៃការសុំចូលជាសមាជិក កាតព្វកិច្ច និងសិទ្ធិរបស់សមាជិក

ប្រការ ៣.-

ប្រជាពលរដ្ឋទាំងពីរភេទដែលមានបំណងចង់ចូលជាសមាជិកសហគមន៍នេសាទ មានសិទ្ធិដាក់ពាក្យសុំចូលដោយ
ស្ម័គ្រចិត្ត និងត្រូវបំពេញតាមលក្ខខណ្ឌដូចខាងក្រោម ÷

- មានលំនៅដ្ឋាននៅក្នុងបណ្តាភូមិនៃសហគមន៍នេសាទ
- មានសញ្ជាតិខ្មែរ
- មានអាយុចាប់ពី ១៨ ឆ្នាំឡើង ។

ប្រការ ៤.-

សមាជិកសហគមន៍នេសាទដែលបានបំពេញលក្ខខណ្ឌក្នុងប្រការ ៣ ខាងលើមានសិទ្ធិ ÷

- ចូលរួមប្រជុំមហាសន្និបាត និងបោះឆ្នោតស្មើភាពគ្នា
- បោះឆ្នោត និងឈរឈ្មោះជាបេក្ខជននៃគណៈកម្មការសហគមន៍នេសាទស្របតាមលក្ខន្តិកៈ និងបទបញ្ជា
ផ្ទៃក្នុងសហគមន៍នេសាទនេះ
- ទទួលបានអំពីស្ថានភាពសេដ្ឋកិច្ចរបស់សហគមន៍នេសាទពីគណៈកម្មការសហគមន៍នេសាទ

- ស្នើឱ្យមានការកោះប្រជុំមហាសន្និបាតវិសាមញ្ញ ដើម្បីធ្វើការពិភាក្សា និងសម្រេចលើបញ្ហាណាមួយ បើមានការស្នើសុំពីសមាជិកយ៉ាងតិចមួយភាគបី (១/៣) នៃសមាជិកសហគមន៍នេសាទទាំងអស់
- ធ្វើនេសាទជាលក្ខណៈគ្រួសារស្របតាមច្បាប់ស្តីពីជលផល កិច្ចព្រមព្រៀងកន្លែងនេសាទសហគមន៍ផែនការ គ្រប់គ្រងកន្លែងនេសាទសហគមន៍ និងលិខិតបទដ្ឋានគតិយុត្តនានាដែលពាក់ព័ន្ធវិស័យជលផល
- ចូលរួមក្នុងសកម្មភាពទាំងអស់របស់សហគមន៍នេសាទ
- ប្តឹងតវ៉ា ឬផ្តល់ព័ត៌មានអំពីបាតុភាពទាំងឡាយ ដែលប៉ះពាល់ដល់ផលប្រយោជន៍របស់សហគមន៍ទៅរដ្ឋបាល ជលផលមានសមត្ថកិច្ច ក្រុមប្រឹក្សាឃុំ អាជ្ញាធរមូលដ្ឋាន និងសមត្ថកិច្ចពាក់ព័ន្ធ
- ទទួលការគាំទ្រពីមជ្ឈដ្ឋាននានាដើម្បីផលប្រយោជន៍របស់សហគមន៍ ។

សមាជិកសហគមន៍នេសាទត្រូវទទួលខុសត្រូវរាល់សកម្មភាពរៀងៗខ្លួន និងរួមគ្នាចំពោះកំហុសដែលខ្លួនបានប្រព្រឹត្តក្នុងពេលបំពេញភារកិច្ចដោយមិនទាន់គិតដល់ការទទួលខុសត្រូវផ្នែកប្រាហូណូឡឡើយ ។

សមាជិកសហគមន៍នេសាទចំនួនមួយភាគដប់ (១/១០) ឡើងទៅអាចស្នើសុំឱ្យប្រធានគណៈកម្មការសហគមន៍នេសាទបញ្ជូលបញ្ហាមួយចំនួនទៅក្នុងរបៀបវារៈនៃកិច្ចប្រជុំរបស់គណៈកម្មការសហគមន៍នេសាទសាមី ហើយចំនួនសមាជិកសហគមន៍នេសាទដែលបានស្នើសុំខាងលើនេះអាចចាត់តំណាងចំនួនបី (៣) នាក់ ចូលរួមប្រជុំដើម្បីចោទសួរគណៈកម្មការសហគមន៍នេសាទនូវបញ្ហាទាំងឡាយណាដែលទាក់ទងនឹងចំណុចដែលបានស្នើឡើងនោះ ។

ប្រការ ៥.-

សមាជិកសហគមន៍នេសាទមានកាតព្វកិច្ច និងភារកិច្ចដូចខាងក្រោម ៖

- អនុវត្តតាមបទប្បញ្ញត្តិនៃច្បាប់ស្តីពីជលផល
- អនុវត្តតាមព្រះរាជក្រឹត្យលេខ នស/រកត/០៥០៥/២៤០ចុះថ្ងៃទី ២៩ ខែ ឧសភា ឆ្នាំ ២០០៥ ស្តីពីការបង្កើតសហគមន៍នេសាទ
- អនុវត្តតាមអនុក្រឹត្យលេខ ២៥ អនក្រ.បក ចុះថ្ងៃទី ២០ ខែ មីនា ឆ្នាំ ២០០៧ ស្តីពីការគ្រប់គ្រងសហគមន៍នេសាទ និងលិខិតបទដ្ឋានផ្សេងៗទៀតដែលពាក់ព័ន្ធនឹងសហគមន៍នេសាទ
- អនុវត្តតាមលក្ខន្តិកៈ បទបញ្ជាផ្ទៃក្នុងសហគមន៍នេសាទ កិច្ចព្រមព្រៀង និងផែនការគ្រប់គ្រងកន្លែងនេសាទសហគមន៍
- អនុវត្តតាមសេចក្តីសម្រេចរបស់មហាសន្និបាត និងគណៈកម្មការសហគមន៍នេសាទ
- បង់ប្រាក់សមាជិកភាពចំនួន ៥០០ រៀល តាមការសម្រេចរបស់មហាសន្និបាត នៅពេលដែលដាក់ពាក្យសុំចូលជាសមាជិកសហគមន៍នេសាទ
- បង់ប្រាក់ភាគទានប្រចាំឆ្នាំចំនួន ១.០០០ រៀល តាមការសម្រេចរបស់មហាសន្និបាត
- ចូលរួមក្នុងសកម្មភាពរបស់សហគមន៍នេសាទដើម្បីផលប្រយោជន៍ និងការរីកចម្រើនរបស់សហគមន៍នេសាទ
- ចូលរួមការពារ ថែរក្សា និងគ្រប់គ្រងធនធានជលផលក្នុងសហគមន៍នេសាទ
- ចូលរួមឃ្នាំមើល ទប់ស្កាត់ និងរាយការណ៍រាល់សកម្មភាពបទល្មើសជលផលក្នុងកន្លែងនេសាទសហគមន៍ ។

ជំពូកទី ៣

លក្ខណៈវិនិច្ឆ័យ លក្ខខណ្ឌនៃការលាបបំបាត់ និងការបណ្តេញចេញពីសហគមន៍

ប្រការ ៦.-

សមាជិកសហគមន៍នេសាទ មានសិទ្ធិលាបបំបាត់ពីសមាជិកភាពបានដោយ ÷

- ដាក់ពាក្យសុំលាបបំបាត់ជាលាយលក្ខណ៍អក្សរ
- ការផ្លាស់ប្តូរទីលំនៅចេញពីកន្លែងនេសាទសហគមន៍
- សាមីខ្លួនទទួលមរណៈភាព
- សាមីខ្លួនបាត់បង់សម្បទារិជ្ជាជីវៈ ដោយមានលិខិតបញ្ជាក់ពីស្ថាប័នមានសមត្ថកិច្ច ។

ប្រការ ៧.-

សមាជិកសហគមន៍អាចត្រូវបណ្តេញចេញពីសមាជិកភាពក្នុងលក្ខខណ្ឌដូចខាងក្រោម ÷

- ការមិនបង់ភាគទានចំនួន ៣ លើកជាប់ៗគ្នា
- ការធ្វើឱ្យប៉ះពាល់ខ្លាំងដល់ផលប្រយោជន៍នៃសហគមន៍នេសាទ ឬសមាជិកសហគមន៍នេសាទដទៃទៀត
- សាមីខ្លួនត្រូវបានតុលាការផ្តន្ទាទោសដាក់ពន្ធនាគារពីបទឧក្រិដ្ឋ ឬបទមជ្ឈិម
- សាមីខ្លួនបានប្រព្រឹត្តផ្ទុយនឹងលក្ខន្តិកៈ ឬបទបញ្ជាផ្ទៃក្នុងសហគមន៍នេសាទនេះ ។

ជំពូកទី ៤

របៀបរបបកាន់បញ្ជី និង ឯកសារនានា

ប្រការ ៨.-

ប្រភពហិរញ្ញវត្ថុរបស់សហគមន៍នេសាទបានមកពី ÷

- ភាគទានរបស់សមាជិកសហគមន៍នេសាទ
- អំណោយពីសប្បុរសជន
- ជំនួយពីរាជរដ្ឋាភិបាល អង្គការជាតិ និងអង្គការមិនមែនរដ្ឋាភិបាល
- ចំណូលស្របច្បាប់ផ្សេងៗទៀត ។

ប្រការ ៩.-

រាល់ការចំណាយថវិកា សហគមន៍ត្រូវអនុវត្តដូចតទៅ ÷

- ការចំណាយពី ១០០ រៀល ដល់ ៣០០ ០០ រៀល ត្រូវសម្រេចដោយប្រធានគណៈកម្មការសហគមន៍នេសាទ
- ការចំណាយពី ៣០ ១០០ រៀល ដល់ ៣០០ ០០០ រៀល ត្រូវសម្រេចដោយគណៈកម្មការសហគមន៍នេសាទ
- ការចំណាយពី ៣០០ ១០០ រៀល ឡើងទៅ ត្រូវសម្រេចដោយមហាសន្និបាត ។

ប្រការ ១០.-

សហគមន៍នេសាទត្រូវតម្កល់ទុកឯកសារ និងរបៀបចំឱ្យមានបញ្ជី ÷

- ចំណូល ចំណាយថវិកា
- សារពើភ័ណ្ណ
- សមាជិកសហគមន៍នេសាទ
- កំណត់ហេតុប្រជុំមហាសន្និបាតសហគមន៍នេសាទ
- កំណត់ហេតុប្រជុំគណៈកម្មការសហគមន៍នេសាទ
- ឯកសារដទៃទៀតដែលពាក់ព័ន្ធនឹងសហគមន៍នេសាទ ។

ប្រការ ១១.-

ការគ្រប់គ្រង និងប្រើប្រាស់ថវិកា ÷

- ការគ្រប់គ្រងថវិកា ត្រូវមានការកាន់បញ្ជីគណនេយ្យ
- ថវិកាចំណូលដែលទទួលបានពីប្រភពផ្សេងៗ ត្រូវរក្សាទុកក្នុងបេឡារបស់សហគមន៍នេសាទ
- រាល់ថវិកាចំណាយ ត្រូវមានរបាយការណ៍ទូទាត់ដោយមានសក្ខីបត្រ និងចុះបញ្ជីឱ្យបានត្រឹមត្រូវ
- ថវិកាដែលត្រូវចំណាយ គឺសម្រាប់តែបម្រើឱ្យការងារគ្រប់គ្រង អភិរក្ស និងអភិវឌ្ឍសហគមន៍នេសាទ ។

ជំពូកទី ៥

គណៈកម្មការសហគមន៍នេសាទ

ប្រការ ១២.-

សមាសភាពគណៈកម្មការសហគមន៍នេសាទរួមមាន ប្រធាន អនុប្រធាន និងសមាជិក ។ គណៈកម្មការសហគមន៍នេសាទត្រូវបោះឆ្នោតជ្រើសរើសសមាជិកទទួលបន្ទុកលេខាធិការមួយរូប និងសមាជិកទទួលបន្ទុកហិរញ្ញវត្ថុមួយរូប និងត្រូវពិភាក្សាបែងចែកភារកិច្ចសមាជិកផ្សេងទៀតតាមការជាក់ស្តែង ។

ប្រធានគណៈកម្មការសហគមន៍នេសាទទទួលខុសត្រូវដឹកនាំ និងគ្រប់គ្រងសហគមន៍នេសាទទាំងមូល ។ អនុប្រធានគណៈកម្មការសហគមន៍នេសាទជំនួយការឱ្យប្រធាន ។

ប្រការ ១៣.-

គណៈកម្មការសហគមន៍នេសាទមានអាណត្តិប្រាំ (៥) ឆ្នាំ ចាប់ពីថ្ងៃបោះឆ្នោត ហើយផុតកំណត់នៅពេលដែលមានគណៈកម្មការសហគមន៍នេសាទថ្មីដែលត្រូវបានបោះឆ្នោតជ្រើសរើសក្នុងមហាសន្និបាតឱ្យចូលកាន់តំណែងជំនួស ។ ក្នុងករណីដែលសហគមន៍នេសាទដំណើរការមិនប្រក្រតី ដោយមូលហេតុដំណើរការមិនល្អ ឬអសមត្ថភាពក្នុងការគ្រប់គ្រងសហគមន៍នេសាទ សមាជិកសហគមន៍នេសាទចំនួនមួយភាគបី (១/៣) មានសិទ្ធិស្នើសុំបើកមហាសន្និបាតវិសាមញ្ញដើម្បីបោះឆ្នោតជ្រើសរើសគណៈកម្មការសហគមន៍នេសាទថ្មី ។

ប្រការ ១៤.-

ក្នុងករណីដែលសមាជិកគណៈកម្មការសហគមន៍នេសាទណាម្នាក់អវត្តមាន ដោយគ្មានមូលហេតុរយៈពេលប្រាំមួយ (៦) ខែ ឬសុំលាលែងមុនចប់អាណត្តិ បេក្ខជនដែលមានឈ្មោះតាមសម្លេងគាំទ្របន្ទាប់ក្នុងពេលបោះឆ្នោតជ្រើសរើសក្នុងមហាសន្និបាតកន្លងមក ត្រូវបានជ្រើសតាំងជំនួស ។

ជំពូកទី ៦

របៀបរបបប្រជុំរបស់គណៈកម្មការសហគមន៍នេសាទ

ប្រការ ១៥.-

គណៈកម្មការសហគមន៍នេសាទត្រូវកំណត់របបប្រជុំឱ្យបានទៀងទាត់រៀងរាល់ខែ ។ កិច្ចប្រជុំរបស់គណៈ-
កម្មការសហគមន៍នេសាទ អាចប្រព្រឹត្តទៅបានលុះត្រាតែ មានសមាជិកគណៈកម្មការចូលរួមយ៉ាងតិចចំនួន ២/៣
(ពីរភាគបី) នៃសមាជិករបស់គណៈកម្មការសហគមន៍នេសាទទាំងមូល ។

ប្រការ ១៦.-

ប្រធានគណៈកម្មការសហគមន៍នេសាទ ជាអ្នកកោះអញ្ជើញ និងធ្វើជាប្រធានគ្រប់កិច្ចប្រជុំ។ ក្នុងករណីប្រធាន
គណៈកម្មការសហគមន៍នេសាទអវត្តមានអនុប្រធានដែលត្រូវបានប្រគល់សិទ្ធិ ត្រូវធ្វើជាប្រធានអង្គប្រជុំ។ រាល់ការប្រជុំ
ត្រូវមានកំណត់ហេតុ និងបញ្ជីវត្តមានច្បាស់លាស់ ។

ប្រធានអង្គប្រជុំត្រូវធានាឱ្យគ្រប់កិច្ចប្រជុំសហគមន៍នេសាទប្រព្រឹត្តទៅដោយលក្ខណៈប្រជាធិបតេយ្យ មានរបៀប
រៀបរយ និងគ្មានការរំខាន ។

ប្រធានអង្គប្រជុំ អាចបណ្តេញសមាជិកអង្គប្រជុំណាម្នាក់ចេញពីកិច្ចប្រជុំបាន ក្នុងករណីដែលសមាជិកនោះធ្វើឱ្យខូច
សណ្តាប់ធ្នាប់អង្គប្រជុំ។

ប្រការ ១៧.-

ការសម្រេចលើបញ្ហាណាមួយរបស់សហគមន៍ដូចមានចែងខាងក្រោមនេះ គឺត្រូវអនុម័តដោយកិច្ចប្រជុំរបស់
គណៈកម្មការសហគមន៍នេសាទ ដោយមានសម្លេងគាំទ្រយ៉ាងតិចលើសពីពាក់កណ្តាលនៃចំនួនសមាជិកគណៈកម្មការ
សហគមន៍នេសាទដែលមានវត្តមានក្នុងអង្គប្រជុំ។ ក្នុងករណីដែលមានសលេងស្មើគ្នាមតិប្រធានអង្គប្រជុំជាឧត្តមានុភាព ៖

- សេចក្តីព្រាងកិច្ចព្រមព្រៀង និងផែនការគ្រប់គ្រងកន្លែងនេសាទសហគមន៍
- សេចក្តីព្រាងគម្រោងថវិកា ចំណូល និងចំណាយក្នុងសហគមន៍នេសាទ
- ការព្យួរសមាជិកភាពរបស់សមាជិកដែលមានកំហុស
- ការទទួលពាក្យសុំចូលជាសមាជិកថ្មី
- ការដាក់ទណ្ឌកម្មតាមបទបញ្ជាផ្ទៃក្នុង ដល់សមាជិកសហគមន៍នេសាទ ។

បន្ទាប់ពីកិច្ចប្រជុំបញ្ចប់រួច ប្រធានគណៈកម្មការសហគមន៍នេសាទត្រូវចាត់ឱ្យធ្វើការជូនដំណឹងដល់សមាជិកសហ-
គមន៍នេសាទអំពីសេចក្តីសម្រេចរបស់ខ្លួន។ សេចក្តីសម្រេចនៃអង្គប្រជុំរបស់គណៈកម្មការសហគមន៍នេសាទ ត្រូវបិទផ្សាយ
ជាសាធារណៈនៅទីស្នាក់ការសហគមន៍នេសាទ ឬសាលារៀន ក្នុងរយៈពេល ៧ ថ្ងៃយ៉ាងយូរបន្ទាប់ពីការប្រជុំ។

ជំពូកទី ៧

មហាសន្និបាតសហគមន៍នេសាទ

ប្រការ ១៨.-

មហាសន្និបាតសហគមន៍នេសាទជាអង្គប្រជុំកំពូល ដើម្បីធ្វើការអនុម័ត និងធ្វើសេចក្តីសម្រេចចិត្តទាំងឡាយក្នុងនាមសហគមន៍នេសាទ ។ មហាសន្និបាតកំណើតដំបូងរបស់សហគមន៍នេសាទត្រូវប្រារព្ធធ្វើឡើង បន្ទាប់ពីក្រុមស្ថាបនិកបានរៀបចំរូងរាល់នូវកិច្ចការទាំងឡាយដែលពាក់ព័ន្ធនឹងដំណើរការមហាសន្និបាត ។

ការកោះប្រជុំមហាសន្និបាតកំណើតដំបូងរបស់សហគមន៍នេសាទ ធ្វើឡើងដោយក្រុមប្រឹក្សាឃុំ ដោយមានការជួយសម្របសម្រួលពីសមត្ថកិច្ចរដ្ឋបាលជលផលតាមការស្នើសុំរបស់ក្រុមស្ថាបនិក ហើយត្រូវមានការចូលរួមពីសមាជិកដែលបានដាក់ពាក្យស្នើសុំរួចមកហើយ ។

មហាសន្និបាតកំណើតដំបូងរបស់សហគមន៍នេសាទ អនុម័តនូវសេចក្តីសម្រេច និងកិច្ចការសំខាន់ដូចខាងក្រោម ៖

- អ្នកដែលដាក់ពាក្យសុំចូលជាសមាជិកសហគមន៍នេសាទ
- ឈ្មោះសហគមន៍នេសាទ
- លក្ខន្តិកៈ និងបទបញ្ជាផ្ទៃក្នុងសហគមន៍នេសាទ
- ការបោះឆ្នោតជ្រើសរើសគណៈកម្មការសហគមន៍នេសាទ ។

ប្រការ ១៩.-

មហាសន្និបាតសាមញ្ញត្រូវរៀបចំឡើង ១ ឆ្នាំម្តង ដើម្បីសរុបលទ្ធផលការងារប្រចាំឆ្នាំ និងអនុម័តនូវកិច្ចការសំខាន់ៗរបស់សហគមន៍នេសាទ ។ ក្នុងករណីចាំបាច់ សហគមន៍អាចរៀបចំមហាសន្និបាតវិសាមញ្ញតាមការស្នើសុំពីសមាជិកសហគមន៍នេសាទចំនួនមួយភាគបី (១/៣) យ៉ាងតិច ។

ប្រការ ២០.-

គណៈកម្មការសហគមន៍នេសាទអាចអញ្ជើញរដ្ឋបាលជលផល អាជ្ញាធរមូលដ្ឋាន ឬក្រុមប្រឹក្សាឃុំ សមត្ថកិច្ចពាក់ព័ន្ធ និងអ្នកគាំទ្រចូលរួមសង្កេតការណ៍ ឬសម្របសម្រួល ឬជាកិត្តិយសក្នុងមហាសន្និបាតសហគមន៍នេសាទ ។

ប្រការ ២១.-

លក្ខខណ្ឌនៃដំណើរការមហាសន្និបាតមានដូចខាងក្រោម ៖

- ត្រូវធ្វើការផ្សព្វផ្សាយសេចក្តីជូនដំណឹងជាសាធារណៈ និងបិទប្រកាសនៅសាលាឃុំ និងទីស្នាក់ការសហគមន៍នេសាទ
- ការកោះអញ្ជើញសមាជិកសហគមន៍នេសាទឱ្យចូលរួមមហាសន្និបាតសាមញ្ញត្រូវធ្វើឡើងដប់ (១០) ថ្ងៃយ៉ាងតិច មុនថ្ងៃបើកមហាសន្និបាត និងបី (៣) ថ្ងៃយ៉ាងតិចមុនថ្ងៃមហាសន្និបាតវិសាមញ្ញ
- មហាសន្និបាតសាមញ្ញ ឬវិសាមញ្ញអាចប្រជុំពិភាក្សាអនុម័ត និងសម្រេចបានលុះត្រាតែមានវត្តមានលើសពីពាក់កណ្តាលនៃចំនួនសមាជិកសហគមន៍នេសាទ

- អង្គប្រជុំមហាសន្និបាតដឹកនាំដោយប្រធានគណៈកម្មការសហគមន៍នេសាទ ឬប្រធានអង្គប្រជុំដែលជ្រើសរើសដោយការអនុម័តក្នុងចំណោមសមាជិកវត្តមាន
- មហាសន្និបាតត្រូវអនុម័តលេខាកត់ត្រា ដើម្បីធ្វើកំណត់ហេតុ សេចក្តីសម្រេច និងបញ្ជីវត្តមាន
- លេខាកត់ត្រា និងប្រធានអង្គប្រជុំត្រូវចុះហត្ថលេខាលើកំណត់ហេតុ
- សមាជិកម្នាក់មានសំឡេងតែមួយគត់ ហើយមិនអាចបញ្ជូនមនុស្សមកតំណាងបានទេ
- សេចក្តីសម្រេចរបស់មហាសន្និបាតត្រូវយកសំឡេងលើសពីពាក់កណ្តាលនៃចំនួនសមាជិកដែលមានវត្តមាន ។

ប្រការ ២២.-

មហាសន្និបាតអនុម័ត ÷

- សេចក្តីសម្រេចដូចមានចែងក្នុងប្រការ ១៨ កថាខណ្ឌទី ៣ នៃលក្ខន្តិកៈនេះ
- កិច្ចព្រមព្រៀង និងផែនការគ្រប់គ្រងកន្លែងនេសាទសហគមន៍
- តួនាទី ភារកិច្ច និងរចនាសម្ព័ន្ធរបស់គណៈកម្មការសហគមន៍នេសាទ
- ការសុំលាលែង ឬការបណ្តេញចេញពីសមាជិកភាព ឬពីសមាជិកគណៈកម្មការសហគមន៍នេសាទ
- របាយការណ៍ប្រចាំឆ្នាំរបស់គណៈកម្មការសហគមន៍នេសាទ
- គម្រោងចំណូល ចំណាយរបស់សហគមន៍នេសាទ ។

ជំពូកទី ៨

ការបោះឆ្នោតជ្រើសរើសគណៈកម្មការសហគមន៍នេសាទ

ប្រការ ២៣.-

ចំនួនសមាជិកគណៈកម្មការសហគមន៍នេសាទ និងចំនួនបេក្ខជនឈរឈ្មោះត្រូវអនុម័តដោយមហាសន្និបាត ។

ប្រការ ២៤.-

កិច្ចដំណើរការបោះឆ្នោតជ្រើសរើសគណៈកម្មការសហគមន៍នេសាទ គឺជាភារកិច្ចរបស់គណៈកម្មការរៀបចំការបោះឆ្នោតដែលអនុម័តដោយមហាសន្និបាត។ គណៈកម្មការរៀបចំការបោះឆ្នោតមានសមាសភាពពីបី (៣) ទៅប្រាំ (៥)នាក់ ដែលមានប្រធាន អនុប្រធាន និងសមាជិក តាមការកំណត់ជាក់ស្តែងរបស់មហាសន្និបាត និងត្រូវមានលក្ខណៈសម្បត្តិគ្រប់គ្រាន់ មានចំណេះដឹង និងមានសីលធម៌ល្អ។ គណៈកម្មការរៀបចំការបោះឆ្នោតត្រូវធ្វើការប្តេជ្ញាចិត្តបង្ហាញពីភាពស្មោះត្រង់។

ប្រការ ២៥.-

គណៈកម្មការរៀបចំការបោះឆ្នោតមានភារកិច្ច ដូចខាងក្រោម ÷

- ប្រកាសបេក្ខជនឈរឈ្មោះ
- ណែនាំអំពីនីតិវិធីនៃការបោះឆ្នោត
- បង្ហាញរចនាសម្ព័ន្ធរបស់គណៈកម្មការសហគមន៍នេសាទ
- រាប់សន្លឹកឆ្នោត និងសរុបលទ្ធផលជូនគណៈអធិបតីដើម្បីប្រកាសជូនមហាសន្និបាត

- ភារកិច្ចរបស់គណៈកម្មការរៀបចំការបោះឆ្នោតត្រូវបញ្ចប់ដោយស្វ័យប្រវត្តិ បន្ទាប់ពីការប្រកាសលទ្ធផលបោះឆ្នោតចប់ជាស្ថាពរ ។

ប្រការ ២៦.-

បេក្ខជនដែលទទួលបានសំឡេងឆ្នោតគាំទ្រច្រើនជាងគេបង្អស់ គឺជាប្រធានគណៈកម្មការសហគមន៍នេសាទ ។
 បេក្ខជនដែលទទួលបានសន្លឹកឆ្នោតបន្តបន្ទាប់ត្រូវទទួលតួនាទីជាអនុប្រធាន ជាសមាជិកគណៈកម្មការសហគមន៍នេសាទ តាមលំដាប់លំដោយ ។ ក្នុងករណីបេក្ខជនដែលមានសំឡេងគាំទ្រស្មើគ្នា ត្រូវជ្រើសរើសស្ត្រី ឬបោះឆ្នោតរកអ្នកដែលមានសមត្ថភាព ដោយលើកដៃយកមតិលើសពីពាក់កណ្តាលនៃចំនួនសមាជិកសហគមន៍នេសាទដែលចូលរួម ។

ជំពូកទី ៩

លក្ខខណ្ឌនៃការវិសាយសហគមន៍នេសាទ និង នីតិវិធីដោះស្រាយវិវាទ

ប្រការ ២៧.-

ការវិសាយសហគមន៍នេសាទត្រូវផ្អែកតាម +

- សំណើរបស់ខណ្ឌរដ្ឋបាលជលផល នៅពេលដែលពិនិត្យឃើញថា មានការរំលោភធ្ងន់ធ្ងរលើកិច្ចព្រមព្រៀងកន្លែងនេសាទសហគមន៍
- សេចក្តីសម្រេចមហាសន្និបាត

ក្រោយពីវិសាយសហគមន៍នេសាទ ទ្រព្យសម្បត្តិរបស់សហគមន៍ត្រូវចាត់ចែងតាមការអនុម័តរបស់មហាសន្និបាតលើកលែងតែដែននេសាទដែលត្រូវប្រគល់ជូនរដ្ឋវិញ ។

ប្រការ ២៨.-

ក្នុងករណីមានការភ័យចោទប្រកាន់ថា ដំណើរការបោះឆ្នោតជ្រើសរើសគណៈកម្មការសហគមន៍នេសាទមានភាពមិនប្រក្រតី អ្នកតវ៉ាត្រូវបង្ហាញភស្តុតាងឱ្យបានច្បាស់លាស់អំពីភាពមិនប្រក្រតីនោះភ្លាម នៅមុនពេលប្រកាសលទ្ធផលបោះឆ្នោត ដើម្បីទុកលទ្ធភាពជូនមហាសន្និបាតពិនិត្យ និងសម្រេច ។

ប្រការ ២៩.-

វិវាទទាំងឡាយនៅក្នុងសហគមន៍នេសាទ ត្រូវដោះស្រាយដូចខាងក្រោម :

- គណៈកម្មការសហគមន៍នេសាទត្រូវសម្រុះសម្រួល និងដោះស្រាយរាល់វិវាទដែលកើតមានឡើងនៅក្នុងសហគមន៍នេសាទរបស់ខ្លួន
- ក្នុងករណីគណៈកម្មការសហគមន៍នេសាទដោះស្រាយវិវាទនោះពុំបានសម្រេច ត្រូវបញ្ជូនសំណុំរឿងនោះ ទៅសមត្ថកិច្ចរដ្ឋបាលជលផលដើម្បីដោះស្រាយទៅតាមឋានានុក្រម ដោយមានការចូលរួមពីអាជ្ញាធរមូលដ្ឋាន និងសមត្ថកិច្ចពាក់ព័ន្ធតាមការចាំបាច់
- ក្នុងករណីដែលបញ្ហាវិវាទនោះនៅតែមិនអាចដោះស្រាយបាន គណៈកម្មការសហគមន៍នេសាទ និងរដ្ឋបាលជលផលត្រូវបញ្ជូនសំណុំរឿងទៅតុលាការខេត្តសាមីដើម្បីដោះស្រាយតាមផ្លូវច្បាប់ ។

ប្រការ ៣០.-

សមាជិកសហគមន៍នេសាទរូបណាដែលមិនគោរពតាមលក្ខន្តិកៈសហគមន៍នេសាទនេះ ត្រូវទទួលទណ្ឌកម្មពី គណៈកម្មការសហគមន៍នេសាទ ឬមហាសន្និបាតសហគមន៍នេសាទ ទៅតាមកម្រិតនៃទោសកំហុសរបស់ខ្លួន ។

ជំពូកទី ១០

នីតិវិធីនៃការកែប្រែលក្ខន្តិកៈ និងបទបញ្ជាផ្ទៃក្នុងសហគមន៍នេសាទ

ប្រការ ៣១.-


ការកែប្រែលក្ខន្តិកៈ និងបទបញ្ជាផ្ទៃក្នុងសហគមន៍នេសាទត្រូវសម្រេចដោយមហាសន្និបាត ។ ការលើកសំណើ កែប្រែលក្ខន្តិកៈ និងបទបញ្ជាផ្ទៃក្នុងសហគមន៍នេសាទត្រូវធ្វើឡើង ដោយសមាជិកយ៉ាងតិចមួយភាគបី(១/៣) នៃសមាជិក សហគមន៍នេសាទទាំងអស់ ហើយសំណើនេះត្រូវដាក់ជូនគណៈកម្មការសហគមន៍នេសាទមួយខែមុនបើកមហាសន្និបាត ។ លក្ខន្តិកៈ និងបទបញ្ជាផ្ទៃក្នុងនេះអាចកែប្រែបាន លុះត្រាតែមានសំឡេងយល់ព្រមលើសពីពាក់កណ្តាលនៃសមាជិកមហា សន្និបាតសហគមន៍នេសាទ ។

ជំពូកទី ១១



វេសានប្បញ្ញត្តិ

ប្រការ ៣២.-

លក្ខន្តិកៈសហគមន៍នេសាទនេះ ត្រូវបានអនុម័តដោយមហាសន្និបាតរបស់សហគមន៍នេសាទលើកដំបូងនៅថ្ងៃ ទី...២១...ខែ...៤...ឆ្នាំ ២០០៧...និងចូលជាធរមានចាប់ពីថ្ងៃចុះហត្ថលេខារបស់ប្រធានគណៈកម្មការសហគមន៍ នេសាទ ។

ធ្វើនៅ  ថ្ងៃទី ២១ ខែ ៤ ឆ្នាំ ២០០៧

ប្រធានគណៈកម្មការសហគមន៍នេសាទ

ព្រះរាជាណាចក្រកម្ពុជា
ជាតិ សាសនា ព្រះមហាក្សត្រ
១៧៩២០២០

បទបញ្ជាផ្ទៃក្នុងសហគមន៍នេសាទ
គោកស្តៅ

បទបញ្ជាផ្ទៃក្នុងសហគមន៍នេសាទ

ដើម្បីធានាការគ្រប់គ្រងសហគមន៍នេសាទឱ្យប្រព្រឹត្តទៅមានប្រសិទ្ធភាព និងមានរបៀបរៀបរយល្អ សហគមន៍នេសាទ **តោកស្តៅ** សម្រេចដាក់ចេញនូវបទបញ្ជាផ្ទៃក្នុងដូចខាងក្រោម ÷

ប្រការ ១.-

គណៈកម្មការ និងសមាជិកសហគមន៍នេសាទគ្រប់រូបត្រូវមានការស្មោះត្រង់ សាមគ្គីភាពផ្ទៃក្នុងជួយស្ថាបនាព្រមទាំងចូលរួមរៀនសូត្របច្ចេកទេសផ្សេងៗ សម្រាប់បម្រើឱ្យការរីកចម្រើនរបស់សហគមន៍នេសាទ ។

ប្រការ ២.-

គណៈកម្មការ សមាជិកសហគមន៍នេសាទ ឬបុគ្គលណាដែលបានកេងប្រវ័ញ្ចធ្វើឱ្យខូចខាត ឬបាត់បង់ទ្រព្យសម្បត្តិ និងផលប្រយោជន៍សហគមន៍នេសាទ ត្រូវទទួលទណ្ឌកម្មដូចខាងក្រោមនេះ ÷

- ចំពោះសមាជិកសហគមន៍នេសាទ ឬបុគ្គលដទៃទៀតត្រូវសង ឬទូទាត់ទៅតាមទំហំនៃការខូចខាតជាក់ស្តែងតាមការសម្រេចរបស់អង្គប្រជុំគណៈកម្មការសហគមន៍នេសាទ ។ ក្នុងករណីមិនព្រមសង ត្រូវដាក់ជូនមហាសន្និបាតសម្រេច
- ចំពោះគណៈកម្មការសហគមន៍នេសាទត្រូវសង ឬទូទាត់សងការខូចខាតតាមការសម្រេចរបស់មហាសន្និបាត ។ ប្រសិនបើមិនត្រូវបានដោះស្រាយបាន គឺត្រូវអនុវត្តតាមផ្លូវច្បាប់ និងបទបញ្ជាជាធរមាន ។

ប្រការ ៣.-

សមាជិកសហគមន៍នេសាទគ្រប់រូប ត្រូវតែចូលរួមមហាសន្និបាត និងរាល់កិច្ចប្រជុំរបស់សហគមន៍នេសាទ តាមការកោះអញ្ជើញរបស់ប្រធានគណៈកម្មការសហគមន៍នេសាទ ។ ក្នុងករណីដែលសមាជិកសហគមន៍ណាមិនបានមកចូលរួមប្រជុំចំនួន ៣ ដង ជាប់គ្នាដោយគ្មានមូលហេតុច្បាស់លាស់ ត្រូវទទួលការណែនាំពីគណៈកម្មការសហគមន៍នេសាទ ។

ករណីនៅតែមិនរាងចាល គណៈកម្មការត្រូវធ្វើសំណើទៅមហាសន្និបាតសម្រេចដើម្បីបញ្ឈប់ពីសមាជិកភាព ។

ប្រការ ៤.-

សិទ្ធិដាក់ទណ្ឌកម្ម ÷

ក - គណៈកម្មការសហគមន៍នេសាទ

- អប់រំណែនាំលើកទី១ លើកទី២ និងលើកទី៣
- ព្រមានផ្តាច់មាត់ ឬជាលាយលក្ខណ៍អក្សរ
- ព្យួរសមាជិកភាពរបស់សមាជិកសហគមន៍នេសាទ
- បញ្ជូនបញ្ជាទំនាស់ទៅមហាសន្និបាតសម្រេច
- ផ្អាកការនេសាទ ធ្វើកិច្ចសន្យាបញ្ឈប់ការនេសាទ និងរាយការណ៍ជាបន្តាន់ទៅសមត្ថកិច្ចរដ្ឋបាលជលផល ចំពោះការនេសាទលើសទំហំ ចំនួន និងខុសប្រភេទ ពេលវេលា ទីតាំងតាមការកំណត់នៅក្នុងផែនការគ្រប់គ្រង និងកិច្ចព្រមព្រៀងនៅក្នុងកន្លែងនេសាទសហគមន៍ ។

ខ - ថវិកាសន្និធាន

- អនុម័តការបណ្តេញចេញដូចមានចែងក្នុងប្រការ ៧ នៃលក្ខន្តិកៈសហគមន៍នេសាទ
- សម្រេចលើសំណងការខូចខាតទ្រព្យសម្បត្តិសហគមន៍នេសាទ
- សម្រេចដាក់ទណ្ឌកម្មដល់គណៈកម្មការ
- ដាក់ទណ្ឌកម្មដល់សមាជិក ឬបុគ្គលដទៃដែលគណៈកម្មការមិនអាចដោះស្រាយបាន ។

ប្រការ ៥.-

សមាជិកសហគមន៍នេសាទគ្រប់រូបត្រូវរាយការណ៍ជូនគណៈកម្មការសហគមន៍នេសាទអំពីសំភារៈ ឧបករណ៍នេសាទ ដែលគ្រួសារនីមួយៗប្រើប្រាស់នៅក្នុងកន្លែងនេសាទសហគមន៍ ។

ប្រការ ៦.-

សមាជិកសហគមន៍នេសាទអាចប្រើប្រាស់ឧបករណ៍នេសាទជាលក្ខណៈគ្រួសារនៅក្នុងរដូវបើកនេសាទ ដូចមានចែងខាងក្រោម ៖

ល.រ	ឈ្មោះឧបករណ៍នេសាទ	រដូវបើកនេសាទ ចាប់ពីថ្ងៃទី.០១ ខែ តុលា		រដូវបិទនេសាទ ចាប់ពីថ្ងៃទី ១ ខែ មិថុនា	
		រហូតដល់ ៣១ ខែ ឧសភា	ប្រវែង	រហូតដល់ ៣០ ខែ កញ្ញា	ប្រវែង
១	លបរាវ	១០		គ្មាន	
២	ជុច	១ គ្រឿង		គ្មាន	
៣	សន្ទូចសាង	២០០ផ្ទៃ		១០០ផ្ទៃ	
៤	សាង	១ គ្រឿង		គ្មាន	
៥	សន្ទូចបបក់	១ គ្រឿង		គ្មាន	
៦	សន្ទូចបង្កែ	៥០ ផ្ទៃ		គ្មាន	
៧	មងពាក់	០,០៣ - ០,១ ម	១០០ម	គ្មាន	
៨	លាន់	៧០គ្រឿង		គ្មាន	
៩	ស្ន	១ គ្រឿង		គ្មាន	
១០	ច្បូក	១ គ្រឿង		គ្មាន	
១១	ឈ្នាង	១ គ្រឿង		១ គ្រឿង	
១២	អង្ក្រុត	១ គ្រឿង		១ គ្រឿង	

➤ **សំគាល់ :** ការប្រើប្រាស់ឧបករណ៍នេសាទនេះនឹងមានការកែប្រែបន្ទាប់ពីមានសេចក្តីប្រកាសរបស់រដ្ឋមន្ត្រីក្រសួងកសិកម្ម រុក្ខាប្រមាញ់ និងនេសាទ ស្តីពីការប្រើប្រាស់ឧបករណ៍នេសាទគ្រួសារ។

ការហាមឃាត់ :

- ការធ្វើនេសាទគ្រប់ប្រភេទដែលបង្កអោយមានផលប៉ះពាល់ដល់ធនធានផលិតផលក្នុងដែននេសាទសហគមន៍
- ការដង ការដឹកជញ្ជូន ការរក្សាទុកកូនត្រីឆ្កោរ និងត្រីរស់

- ការប្រើប្រាស់អាវុធជាតិផ្ទុះ ការប្រើ ការរក្សាទុក ការដឹកជញ្ជូន ការលក់ ការផលិតឧបករណ៍ឆក់ត្រី និងឧបករណ៍នេសាទស្បែកមុងគ្រប់ប្រភេទ និងការប្រើសារធាតុពុលគ្រប់ប្រភេទដើម្បីចាប់ត្រីនិងចាប់សត្វ
- ការនេសាទដោយប្រើឧបករណ៍បូម អាចពង្រឹង ផ្នែកណាមួយនៃដែននេសាទសហគមន៍
- ការប្រើប្រាស់សំរះឬ មធ្យោបាយផ្សេងៗទៀតដែលធ្វើអោយត្រីកុំ
- មុងគ្រប់ប្រភេទ ដែលមានក្រឡាតូចជាង ១.៥ សង់ទីម៉ែត្រ
- មុងប្រយុងគ្រប់ប្រភេទ
- របាំងព្រួលប្រភេទដូចខាងលើដែលមានបណ្តោយលើសពី ២០ម៉ែត្រ ឬលាតសន្ធឹងលើស ១/៣នៃទទឹងមុខទឹក
- របាំងព្រួលដែលមានចន្លោះត្រៀមតូចជាង ១.៥ សង់ទីម៉ែត្រ
- ឧបករណ៍ទំនើប ឬវិធីសាស្ត្រថ្មីដែលមិនមានចែងក្នុងច្បាប់ជលផល និងប្រកាសរបស់ក្រសួងកសិកម្ម រុក្ខាប្រមាញ់ និងនេសាទ
- ការដឹកជញ្ជូន ការកែច្នៃ សន្និធិ ទិញលក់ ពងត្រីគ្រប់ប្រភេទនៅរដូវបិទនេសាទ
- ការឈូសឆាយវាតរាត្រី បឹង ព្រែក ប្រឡាយ អូរ វាលទំនាប
- ការដាំឈូកក្នុងដែននេសាទសហគមន៍ ។

ប្រការ ៧.-

សមាជិកសហគមន៍នេសាទដែល +

- ប្រព្រឹត្តផ្ទុយ ឬរារាំងមិនឱ្យសមាជិកដទៃអនុវត្តសិទ្ធិ និងកាតព្វកិច្ចដូចក្នុងប្រការ ៥ នៃលក្ខន្តិកៈត្រូវព្យួរសមាជិកភាពដោយគណៈកម្មការសហគមន៍នេសាទ ឬបណ្តេញចេញពីសមាជិកភាពដោយមហាសន្និបាត
- មិនចូលរួមថែរក្សាការពារធនធានជលផល ឬមិនរាយការណ៍អំពីសកម្មភាពបទល្មើសជលផលត្រូវព្រមានដោយគណៈកម្មការសហគមន៍នេសាទ
- ប្រើប្រាស់ឧបករណ៍ហាមឃាត់ ធ្វើនេសាទខុសច្បាប់ កាប់ឆ្ការរានព្រៃលិចទឹក ត្រូវទទួលការផ្តន្ទាទោសតាមច្បាប់ដែលបានចែងនៅក្នុងច្បាប់ជលផល
- ធ្វើនេសាទក្នុងកន្លែងអភិរក្សរបស់សហគមន៍នេសាទ ត្រូវផ្អាកការនេសាទ ហើយធ្វើកិច្ចសន្យាបញ្ឈប់ការនេសាទ និងរាយការណ៍ជាបន្ទាន់ទៅអាជ្ញាធរមូលដ្ឋាន និងរដ្ឋបាលជលផលមានសមត្ថកិច្ច ឬសងការខូចខាតទៅតាមតម្លៃធនធានធម្មជាតិដល់សហគមន៍នេសាទ
- អនុវត្តផ្ទុយនឹងបទប្បញ្ញត្តិច្បាប់ លក្ខន្តិកៈ បទបញ្ជាផ្ទៃក្នុង កិច្ចព្រមព្រៀង ឬផែនការគ្រប់ក្រុងកន្លែងនេសាទសហគមន៍ត្រូវផ្អាកការនេសាទ ទទួលការព្រមានជាលាយលក្ខណ៍អក្សរ ធ្វើកិច្ចសន្យាបញ្ឈប់ការនេសាទ និងរាយការណ៍ជាបន្ទាន់ជូនទៅរដ្ឋបាលជលផលមានសមត្ថកិច្ចដើម្បីដោះស្រាយតាមច្បាប់ ។

ប្រការ ៨.-

ចំពោះអ្នកប្រើប្រាស់ធនធានជលផលដែលមិនមែនជាសមាជិកសហគមន៍នេសាទ អាចមានសិទ្ធិចេញចូល និងនេសាទក្នុងកន្លែងនេសាទសហគមន៍ ប៉ុន្តែត្រូវជូនព័ត៌មានដល់គណៈកម្មការសហគមន៍នេសាទ ហើយធ្វើកិច្ចសន្យា និងគោរព

កិច្ចព្រមព្រៀងកន្លែងនេសាទសហគមន៍ លក្ខន្តិកៈ បទបញ្ជាផ្ទៃក្នុង និងផែនការគ្រប់គ្រងកន្លែងនេសាទសហគមន៍ និងជួយ
ឧបត្ថម្ភថវិកាសម្រាប់ទ្រទ្រង់សកម្មភាពការពារ អភិរក្សធនធានជលផល និងអភិវឌ្ឍន៍សហគមន៍នេសាទ ។

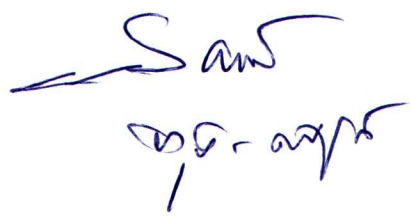
ក្នុងករណីដែលអ្នកប្រើប្រាស់ធនធានជលផលដែលមិនមែនជាសមាជិកសហគមន៍នេសាទ មិនបានគោរពតាម
ប្រការនេះ គណៈកម្មការសហគមន៍នេសាទមានសិទ្ធិបញ្ឈប់សកម្មភាពនេសាទរបស់ជននោះ ហើយធ្វើការអប់រំណែនាំ ។

ប្រការ ៩.-

បទបញ្ជាផ្ទៃក្នុងសហគមន៍នេសាទនេះ ត្រូវបានអនុម័តដោយមហាសន្និបាតរបស់សហគមន៍នេសាទលើកដំបូងនៅ
ថ្ងៃទី.....ខែ.....ឆ្នាំ២០០.....និងចូលជាធរមានចាប់ពីថ្ងៃចុះហត្ថលេខាដោយប្រធានគណៈកម្មការសហគមន៍
នេសាទ ។

ធ្វើនៅ ៣៣/ ថ្ងៃទី ២១ ខែ ៤ ឆ្នាំ ២០០៧

ប្រធានគណៈកម្មការសហគមន៍នេសាទ



ព្រះរាជាណាចក្រកម្ពុជា
ជាតិ សាសនា ព្រះមហាក្សត្រ


សេចក្តីថ្លែងការណ៍
នៃការបង្កើតសហគមន៍នេសាទគោកស្មៅ

យោងតាមគំនិតផ្តួចផ្តើមដីថ្លៃថ្នារបស់សម្តេចអគ្គមហាសេនាបតីតេជោ **ហ៊ុន សែន** នាយករដ្ឋមន្ត្រីនៃរាជរដ្ឋាភិបាល កម្ពុជានៅក្នុងក្របខណ្ឌនៃកំណែទម្រង់វិស័យជលផលទូទាំងប្រទេសចាប់ពីចុងឆ្នាំ ២០០០ មក និងយោងតាម ព្រះរាជក្រឹត្យស្តីពី ការបង្កើតសហគមន៍នេសាទ ច្បាប់ស្តីពីជលផល និងអនុក្រឹត្យស្តីពីការគ្រប់គ្រងសហគមន៍នេសាទ ប្រជាពលរដ្ឋដែលកំពុងរស់ នៅក្នុងភូមិ គោកស្មៅ បានស្ម័គ្រចិត្តរួមគ្នាបង្កើតសហគមន៍នេសាទ ដើម្បីចូលរួមសហការជាមួយអាជ្ញាធរភូមិ ឃុំ និងរដ្ឋបាល ជលផល ក្នុងការថែរក្សា ការពារ គ្រប់គ្រងធនធានធម្មជាតិ និងទប់ស្កាត់រាល់បទល្មើសជលផលនៅក្នុងកន្លែងនេសាទ សហគមន៍ព្រមទាំងធានាឱ្យសមាជិកសហគមន៍នេសាទទាំងអស់មានសិទ្ធិស្មើគ្នាលើការ ប្រើប្រាស់ធនធានជលផលប្រកបដោយ និរន្តរភាព និងមានបំណងលើកស្ទួយកិច្ចការរស់នៅឱ្យកាន់តែប្រសើរឡើង ដូច្នោះក្នុងលក្ខន្តិកៈ បទបញ្ជាផ្ទៃក្នុងរបស់ សហគមន៍នេសាទ កិច្ចព្រមព្រៀង និងផែនការគ្រប់គ្រងកន្លែងនេសាទសហគមន៍ ។ ដោយសារមានការជួយសម្របសម្រួល ពីគម្រោងគ្រប់គ្រងបរិស្ថានបឹងទន្លេសាប ផ្នែកទី២ (TSEMP Co.2) របស់ខណ្ឌរដ្ឋបាលជលផលខេត្តកំពង់ឆ្នាំង អាជ្ញាធរ មូលដ្ឋាន បានរៀបចំបើកមហាសន្និបាតបង្កើតសហគមន៍នេសាទ កំណើតដំបូងនៅថ្ងៃទី ២១ ខែ មេសា ឆ្នាំ ២០០៧ ដែលមាន អ្នកចូលរួមចំនួន ២២០ នាក់ ក្នុងនោះមានស្ត្រីចំនួន ១២៤ នាក់ ដើម្បីអនុម័តលើសមាជិកភាព ឈ្មោះសហគមន៍នេសាទ លក្ខន្តិកៈ បទបញ្ជាផ្ទៃក្នុង កិច្ចព្រមព្រៀង ផែនការសហគមន៍នេសាទ ។

បន្ទាប់ពីបានអនុម័ត និងទទួលស្គាល់សហគមន៍នេសាទយើងខ្ញុំរួចមក ខ្ញុំបាទជាប្រធានសហគមន៍នេសាទដែលតំណាង សមាជិកសមាជិការនៃអង្គមហាសន្និបាត សូមសន្យាជាឱឡារីកថានឹងខិតខំដឹកនាំគ្រប់គ្រងសហគមន៍នេសាទឱ្យបានល្អដោយ ប្រកាន់ភ្ជាប់នូវភាពស្មោះត្រង់ សាមគ្គីភាពផ្ទៃក្នុង ជួយស្ថាបនាកែលំអ និងចូលរួមគ្រប់គ្រង អភិរក្ស អភិវឌ្ឍន៍ និងប្រើ ប្រាស់ធនធានជលផលប្រកបដោយនិរន្តរភាព ស្របតាមបទដ្ឋានគតិយុត្តនានា ដែលពាក់ព័ន្ធនឹងវិស័យជលផល ព្រមទាំងខិតខំ រៀនសូត្រ កសាងទំនាក់ទំនងជាមួយគ្រប់អង្គភាព ស្ថាប័នរដ្ឋ អង្គការនានា ដើម្បីស្វែងរកអ្នកជួយឧបត្ថម្ភគាំទ្របច្ចេកទេស និងវិភាគសម្រាប់ដំណើរការវិកចំរើនរបស់សហគមន៍នេសាទ ។

អាស្រ័យដូចបានជម្រាបជូនខាងលើ សូមលោកនាយខណ្ឌរដ្ឋបាលជលផលខេត្តកំពង់ឆ្នាំង មេត្តាពិនិត្យ និងសម្រេច ដើម្បីសុំចុះកិច្ចព្រមព្រៀងកន្លែងនេសាទសហគមន៍គោកស្មៅ ដោយអនុគ្រោះ ។

គោកស្មៅ ថ្ងៃទី ១១ ខែ មករា ឆ្នាំ ២០០៨
ប្រធានគណៈកម្មការសហគមន៍នេសាទ


ហ៊ុន សែន

ព្រះរាជាណាចក្រកម្ពុជា
ជាតិ សាសនា ព្រះមហាក្សត្រ

ប្រធានគណៈកម្មការសហគមន៍នេសាទគោកស្តៅ
សូមគោរពជូន
លោកនាយឧឡារដ្ឋបាលជលផលខេត្តកំពង់ឆ្នាំង

កម្មវត្ថុ: សំណើចុះកិច្ចព្រមព្រៀងកន្លែងនេសាទសហគមន៍គោកស្តៅ ។

យោង: -អនុក្រឹត្យស្តីពីការគ្រប់គ្រងសហគមន៍នេសាទលេខ ២៥ អនក្រ.បកចុះថ្ងៃទី ២០ ខែ មីនា ឆ្នាំ ២០០៧ ។
-សេចក្តីសម្រេចនៃមហាសន្និបាតសហគមន៍នេសាទកំណើតដំបូងដែលប្រារព្ធធ្វើឡើងនៅថ្ងៃទី ២១ ខែ មេសា ឆ្នាំ ២០០៧ ។

លិខិតភ្ជាប់: កម្មវិធីចុះកិច្ចព្រមព្រៀងកន្លែងនេសាទសហគមន៍គោកស្តៅ

សេចក្តីដូចមានចែងក្នុងកម្មវត្ថុ និងយោងខាងលើ ខ្ញុំសូមជម្រាបជូនលោកនាយមេត្តាជ្រាបថាសហគមន៍នេសាទគោកស្តៅ បានបង្កើតឡើងដោយការស្ម័គ្រចិត្ត និងមានគំនិតផ្តួចផ្តើមបង្កើនជីវភាពរស់នៅរបស់ប្រជាពលរដ្ឋក្នុង ភូមិគោកស្តៅ ដោយមានការជួយសម្របសម្រួលពីគម្រោងគ្រប់គ្រងបរិស្ថានបឹងទន្លេសាប ផ្នែកទី ២ (TSEMP Co.2) របស់ខណ្ឌរដ្ឋបាលជលផលខេត្តកំពង់ឆ្នាំង និងអាជ្ញាធរមូលដ្ឋាន ។ សហគមន៍នេសាទគោកស្តៅ មានគណៈកម្មការចំនួន ១១ រូប ក្នុងនោះស្ត្រី គ្មាន ហើយមានសមាជិកសហគមន៍នេសាទសរុបចំនួន ២៧៣ នាក់ ស្ត្រីមានចំនួន ១១២ នាក់ បន្ទាប់ពីបានបង្កើតរួមកសហគមន៍នេសាទបានដឹកនាំ និងចូលរួមអនុវត្តសកម្មភាពល្អៗ ប្រជុំដោយមានការចូលរួមគាំទ្រពីសមត្ថកិច្ចរដ្ឋបាលជលផល និងអាជ្ញាធរមូលដ្ឋាន ។ ក្រៅពីនេះគណៈកម្មការបានរៀបចំបញ្ជីឈ្មោះសមាជិកសហគមន៍នេសាទ លក្ខន្តិកៈ បទបញ្ជាផ្ទៃក្នុង ផែនទីសហគមន៍ និងកិច្ចព្រមព្រៀងកន្លែងនេសាទសហគមន៍រួចជាស្រេចហើយនឹងគ្រោងរៀបចំកម្មវិធីចុះកិច្ចព្រមព្រៀងសហគមន៍នេសាទជាមួយ លោកនាយឧឡារដ្ឋបាលជលផលខេត្តកំពង់ឆ្នាំង ដែលនឹងប្រព្រឹត្តទៅនៅថ្ងៃទី 11 ខែ 01 ឆ្នាំ ២០០៨ នៅខណ្ឌរដ្ឋបាលជលផល ខេត្តកំពង់ឆ្នាំង ។

សូមជូនភ្ជាប់ជាមួយនូវ:

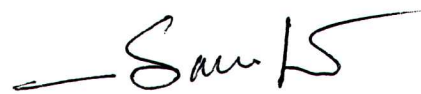
- ១. កិច្ចព្រមព្រៀងកន្លែងនេសាទសហគមន៍ ។
- ២. ផែនទីកន្លែងនេសាទសហគមន៍មាត្រដ្ឋាន ១/៥០.០០០ ។

- ៧. បញ្ជីឈ្មោះសមាជិកសហគមន៍នេសាទ ។
- ៨. លក្ខន្តិកៈ និងបទបញ្ជាផ្ទៃក្នុងរបស់សហគមន៍នេសាទ ។
- ៩. សេចក្តីថ្លែងការណ៍នៃការបង្កើតសហគមន៍នេសាទ ។

អាស្រ័យហេតុនេះ សូមលោកនាយមេត្តាពិនិត្យ និងសម្រេចដោយអនុគ្រោះ ។

ធ្វើនៅ គោកស្ពៅ, ថ្ងៃទី ១១ ខែ មករា ឆ្នាំ ២០០៨

ប្រធានគណៈកម្មការសហគមន៍នេសាទ



សាន សៀក

ព្រះរាជាណាចក្រកម្ពុជា
ជាតិ សាសនា ព្រះមហាក្សត្រ

កំណត់ហេតុ

រដ្ឋប្រចាំប្រទល់សហគមន៍នេសាទ

ឆ្នាំពីរពាន់ប្រាំមួយខែសីហាថ្ងៃទី ០៨ ក្រុមការងារបច្ចេកទេសផែនទីនៃគំរោង TSEMP ខេត្តកំពង់ឆ្នាំង ដែលមាន សមាស ភាព ពីមន្ត្រី PIU ចំនួន០១រូប មន្ត្រី FAO ចំនួន ២ រូប ដោយរួមសហការ ជាមួយអាជ្ញាធរមូលដ្ឋាន និងគណៈកម្មការសហគមន៍នេសាទជិតខាង បានចុះទៅដល់សហគមន៍នេសាទភូមិពោកស្មៅ (KCO៤៣) ដើម្បីផ្ទៀងផ្ទាត់ព្រំប្រទល់សហគមន៍នេសាទដោយប្រើប្រាស់រូបភាពថតពីលើអាកាស (Orthophoto) ដែលផ្តល់ភាពងាយស្រួលក្នុងពេលពិភាក្សាបញ្ហាព្រំប្រទល់ និង អាចកំណត់ចំណុចនិយាមកាតែម្តង ។ វិធានប្រើប្រាស់សំរាប់វិធីសាស្ត្រនេះរួមមាន: Computer, LCD projector, Gasoline Engine, Flip Chart paper ។ សមាសភាពចូលរួមសរុប ១៩នាក់ និង ស្រី០១នាក់ ។ ក្រោយពីការពិភាក្សារយៈពេលយ៉ាងយូរមក អង្គពិភាក្សាសំរេចយកតាមទីតាំង និងចំណុចនិយាមកាថ្មី ដូចតទៅ :

- | | |
|-----------------------------|------------------------------|
| ១-និយាមកា (៤៧២៩៨៣ ១៣៣៨៤៣១) | ២- និយាមកា (៤៧២៨៦៨ ១៣៣៨០៩៤) |
| ៣-និយាមកា (៤៧២៦០១ ១៣៣៧៦៣៦) | ៤- និយាមកា (៤៧០៦៤៤ ១៣៣៧៧៩៦) |
| ៥-និយាមកា (៤៧០៩៦៣ ១៣៣៥២៨៣) | ៦- និយាមកា (៤៧៧៣៨៤៧ ១៣៣៧២០៣) |
| ៧-និយាមកា (៤៧៤៣៤១ ១៣៣៦៥៥១) | ៨- និយាមកា (៤៧៧៤០២៥ ១៣៣៦០៩៣) |
| ៩-និយាមកា (៤៧៣២៣១ ១៣៣៦០៨៣) | ១០- និយាមកា (៤៧២៨៨៨ ១៣៣៦០២៧) |
| ១១-និយាមកា (៤៧២៣០៨ ១៣៣៥៧៣៩) | ១២- និយាមកា (៤៧១៦១៩ ១៣៣៥៤៤៣) |
| ១៣-និយាមកា (៤៧៣៦៦៥ ១៣៣៧៧៦៦) | |

កំណត់ហេតុបានចប់សព្វគ្រប់នៅវេលាម៉ោង ១៦ នាថ្ងៃ ខែឆ្នាំដដែល ។

ប្រធានអង្គប្រជុំ

គ. សិរសុរ

អ្នកធ្វើកំណត់ហេតុ

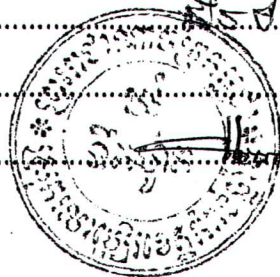

Handwritten text in Odia script, appearing to be a list or a series of notes. The text is written in a cursive style and spans across several lines of the lined paper.

Handwritten text in Odia script, continuing the list or notes from the previous section. It is also written in a cursive style.

Handwritten signature or name in Odia script, located in the middle-right section of the page.

Handwritten signature or name in Odia script, located below the first signature.

Handwritten text in Odia script, possibly a date or a specific reference, located in the lower-middle section of the page.



Handwritten signature or name in Odia script, located at the bottom right of the page, near the stamp.