

**ព្រះរាជាណាចក្រកម្ពុជា  
ជាតិ សាសនា ព្រះមហាក្សត្រ**

**ផែនការគ្រប់គ្រងកន្លែងនេសាទសហគមន៍រកាគយ  
រយៈពេល ៥ ឆ្នាំ (២០១៧-២០២២)**

រៀបចំដោយរដ្ឋបាលជលផល ឧត្តមដោយ FAO  
ថ្ងៃទី១៧ ខែមករា ឆ្នាំ២០១៧

**ឈ្មោះសហគមន៍នេសាទ ៖ រកាគយ**

ភូមិ ៖ រកាគយក រកាគយខ ភូមិថ្មីក ភូមិថ្មីខ ពង្រ  
ស្វាយតាហែន និងតំណាក់ល្អិត

ឃុំ ៖ រកាគយ

ស្រុក ៖ កងមាស

ខេត្ត ៖ កំពង់ចាម

**ព្រះរាជាណាចក្រកម្ពុជា**  
**ជាតិ សាសនា ព្រះមហាក្សត្រ**



**ផែនការគ្រប់គ្រងកន្លែងនេសាទសហគមន៍រកាគយ**  
**រយៈពេល ៥ ឆ្នាំ (២០១៧-២០២២)**

រៀបចំដោយរដ្ឋបាលជលផល ឧបត្ថម្ភដោយ FAO  
ថ្ងៃទី១៧ ខែមករា ឆ្នាំ២០១៧

- ឈ្មោះសហគមន៍នេសាទ ៖ រកាគយ
- ភូមិ ៖ រកាគយក រកាគយខ ភូមិថ្មីក ភូមិថ្មីខ ៣ជ្រៃ  
ស្វាយតាហែន និងដំណាក់ល្អិត
- ឃុំ ៖ រកាគយ
- ស្រុក ៖ កងមាស
- ខេត្ត ៖ កំពង់ចាម



ព្រះរាជាណាចក្រកម្ពុជា  
ជាតិ សាសនា ព្រះមហាក្សត្រ

ផែនការគ្រប់គ្រងកន្លែងនេសាទសហគមន៍កោគយ  
រយៈពេល ៥ ឆ្នាំ (២០១៧-២០២២)

រៀបចំដោយរដ្ឋបាលជលផល ឧបត្ថម្ភដោយ FAO  
ថ្ងៃទី១៧ ខែមករា ឆ្នាំ២០១៧

ឈ្មោះសហគមន៍នេសាទ ៖ កោគយ  
ភូមិ ៖ កោគយក កោគយខ ភូមិថ្មីក ភូមិថ្មីខ ពង្រ  
ស្វាយតាហែន និងដំណាក់ល្អិត  
ឃុំ ៖ កោគយ  
ស្រុក ៖ កងមាស  
ខេត្ត ៖ កំពង់ចាម



**មាតិកា**

**ផែនការគ្រប់គ្រងកន្លែងនេសាទសហគមន៍**

១- ស្ថានភាពទូទៅ

២- អំពីប្រជាសាស្ត្រ

ក- ប្រជាពលរដ្ឋ

ខ- មុខរបរ

៣- កន្លែងនេសាទសហគមន៍និងធនធានដែលមាននៅក្នុងកន្លែងនេសាទសហគមន៍

ក- ទីតាំង

ខ- ដែននេសាទ

គ- តំបន់ដែលមានលទ្ធភាពបង្កើតកន្លែងអភិរក្ស

ឃ- ធនធានជលផល

៤- ការធ្វើនេសាទ

ក- អ្នកនេសាទ

ខ- ឧបករណ៍នេសាទ

គ- ការប៉ាន់ប្រមាណផលចាប់ប្រចាំឆ្នាំ

៥- ផែនការគ្រប់គ្រងសហគមន៍នេសាទ

ក- ទស្សនៈវិស័យ

ខ- គោលបំណង

គ- ផែនការគ្រប់គ្រងកន្លែងនេសាទសហគមន៍

គ១- ផែនការប្រើប្រាស់ឧបករណ៍នេសាទ

គ២- ផែនការកែលម្អដែននេសាទ

គ៣- ផែនការកំណត់និងរៀបចំកន្លែងអភិរក្ស

គ៤- ផែនការគ្រប់គ្រងព្រៃលិចទឹក

គ៥- ផែនការទប់ស្កាត់បទល្មើសនេសាទ

គ៦- ផែនការប្រជុំប្រចាំខែនិងទិញសម្ភារៈអនុវត្តន៍ការងាររបស់គណៈកម្មការសហគមន៍នេសាទ

គ៧- ផែនការផ្សព្វផ្សាយនិងបណ្តុះបណ្តាល

គ៨- ផែនការបង្កើតមុខរបរសមាជិកក្នុងសហគមន៍នេសាទ

គ៩- ផែនការបង្កើតកន្លែងទស្សនាកំសាន្តក្នុងសហគមន៍នេសាទ

គ១០- ផែនការបង្កើតក្រុមឥណទានដើម្បីបង្កើនមុខរបរ

គ១១- ផែនការសាងសង់ស្នាក់ការសហគមន៍នេសាទ

គ១២- ផែនការថវិកាទ្រទ្រង់សម្រាប់អភិវឌ្ឍន៍សហគមន៍

ឃ. ផែនការយុទ្ធសាស្ត្រ

- តារាងកម្មវិធីការងារ



**ផែនការគ្រប់គ្រង  
កន្លែងនេសាទសហគមន៍**

**១. ស្ថានភាពទូទៅ**

សហគមន៍នេសាទរកាគយ ត្រូវបានបង្កើតឡើងដោយមហាសន្និបាតកំណើតដំបូងនៅឆ្នាំ២០០៧ ហើយបានរៀបចំមហាសន្និបាតលើកទី២ នៅថ្ងៃទី១៨ ខែសីហា ឆ្នាំ ២០១៤ និងបានធ្វើកិច្ចព្រមព្រៀងកន្លែងនេសាទសហគមន៍ ចុះថ្ងៃទី១៩ ខែកញ្ញា ឆ្នាំ២០១៤ ។

សហគមន៍នេសាទរកាគយ មានទីតាំងស្ថិតនៅភូមិដំណាក់ល្អិត រកាគយក រកាគយខ ថ្មីក ថ្មីខ ពង្រ និងភូមិស្វាយតាហែន ឃុំរកាគយ ស្រុកកងមាស ខេត្តកំពង់ចាម។ ដែលមានសមាជិកសរុបចំនួន៣៣១នាក់ ប្រុស២៣៤នាក់ ស្រី៩៧នាក់ ក្នុងនោះចំនួនគ្រួសារសរុបមានចំនួន ៣៣១ គ្រួសារ។ មានគណៈកម្មការចំនួន១១នាក់ ស្រី០៤នាក់ ។

កន្លងមកសហគមន៍នេសាទនេះបានដំណើរការសកម្មភាពសំខាន់ៗរបស់ខ្លួនរួមមាន ៖

- បោះឆ្នោតជ្រើសរើសគណៈកម្មការសហគមន៍នេសាទ
- រៀបចំបញ្ជីឈ្មោះសមាជិកនិងគណៈកម្មការ សហគមន៍នេសាទ
- រៀបចំរចនាសម្ព័ន្ធគណៈកម្មការសហគមន៍នេសាទ
- រៀបចំលក្ខន្តិកៈនិងបទបញ្ជាផ្ទៃក្នុងសហគមន៍នេសាទ
- រៀបចំកិច្ចព្រមព្រៀងកន្លែងនេសាទសហគមន៍
- កំណត់ប្រាក់ប្រទល់និងធ្វើផែនទីកន្លែងនេសាទសហគមន៍ មាត្រដ្ឋាន ១/៥០.០០០
- ចុះបញ្ជីនៅក្រសួងកសិកម្ម រុក្ខាប្រមាញ់ និងនេសាទ
- ផ្សព្វផ្សាយច្បាប់ស្តីពីជលផល
- ទប់ស្កាត់បទល្មើសនេសាទក្នុងកន្លែងនេសាទសហគមន៍
- ការពារព្រៃលិចទឹក
- ចូលរួមបោះបង្គោលការពារនិងអភិរក្សព្រៃលិចទឹក
- បង្កើតកន្លែងអភិរក្សជលផល
- ការពារកន្លែងអភិរក្សជលផល
- ចូលរួមវគ្គបណ្តុះបណ្តាលស្តីពីការប្រែប្រួលអាកាសធាតុនិងការគ្រប់គ្រងធនធានជលផល
- ទស្សនៈកិច្ចសិក្សា
- ចូលរួមប្រជុំជាមួយភូមិ ឃុំ ស្រុក
- បង្កើតក្រុមមុខរបរ (ចិញ្ចឹមសត្វ ដាំបន្លែ ក្រុមសន្សំប្រាក់)
- ប្រមូលព័ត៌មានទូទៅសំរាប់ធ្វើផែនការគ្រប់គ្រងកន្លែងនេសាទសហគមន៍ ។

**២. អំពីប្រជាសាស្ត្រ និងសេដ្ឋកិច្ចសង្គម**

**ក. ប្រជាសាស្ត្រ**

ចំនួនប្រជាពលរដ្ឋសរុបក្នុងតំបន់មាន១០.២៧៩ ស្រី៥.២៣៦នាក់ ត្រូវជា២.៣២៣គ្រួសារ ក្នុងនោះមានជនជាតិ ខ្មែរចំនួន៩.៦៤៦នាក់ ជនជាតិឥស្លាមចំនួន៦៧៧នាក់ ស្រី៣៥៤នាក់ ត្រូវជា១៤៩គ្រួសារ។



- ចំនួនស្រ្តីមេម៉ាយក្នុងសហគមន៍នេសាទមាន៣នាក់
- ចំនួនជនពិការក្នុងសហគមន៍នេសាទមាន៤នាក់ ស្រី២នាក់
- ចំនួនចាស់ជរាក្នុងសហគមន៍នេសាទមាន៩នាក់ ស្រី៥នាក់
- ចំនួនកុមារកំព្រាក្នុងសហគមន៍នេសាទចំនួន១២ នាក់ ស្រី០៧ នាក់
- ចំនួនអ្នកជម្ងឺរ៉ាំរ៉ៃក្នុងសហគមន៍នេសាទមាន០៥នាក់ ស្រី០១នាក់
- ប្រជាពលរដ្ឋក្នុងសហគមន៍នេសាទជាអ្នកកាន់សាសនាព្រះពុទ្ធទាំង៣,៥%។ អ្នកកាន់សាសនាឥស្លាម៦,៥%
- ក្នុងចំណោមសមាជិកគ្រួសារនៃសមាជិកសហគមន៍នេសាទទាំងអស់អ្នកមិនចេះអក្សរមានចំនួន២៩នាក់ ស្រី១៥នាក់ កម្រិតថ្នាក់បឋមសិក្សាចំនួន២០៩នាក់ ស្រី៤៨នាក់ កម្រិតអនុវិទ្យាល័យមានចំនួន៦៧នាក់ ស្រី២៤នាក់ ថ្នាក់វិទ្យាល័យ២៣នាក់ ស្រី០៩នាក់ និងកំរិតថ្នាក់ឧត្តមសិក្សាចំនួន៣នាក់ ស្រី១នាក់។

មុខរបរសំខាន់ៗរបស់សមាជិកក្នុងសហគមន៍នេះរួមមាន៖

- ធ្វើនេសាទ ចំនួន ២៦ គ្រួសារ
- ធ្វើស្រែនិងចំការ ចំនួន២១៥ គ្រួសារ (ផ្ទៃដីសរុបទំហំ១៦០ ហិកតា)
- ចិញ្ចឹមសត្វ ចំនួន ២៣ គ្រួសារ
- អាជីវកម្ម សិប្បកម្ម ចំនួន ០៧ គ្រួសារ
- លក់ដូរទំនិញនិងទិញលក់ត្រី ចំនួន ២៣ គ្រួសារ
- មន្ត្រីរាជការ ចំនួន ១៥ គ្រួសារ
- បុគ្គលិក កម្មករ ចំនួន ២១ គ្រួសារ
- ប្រាក់ចំណូលជាមធ្យមក្នុងគ្រួសារប្រចាំឆ្នាំមានចំនួន ២០.០០០.០០០រៀល ។

**៣. កន្លែងនេសាទសហគមន៍និងបណ្តាងដែលមាននៅក្នុងនេសាទសហគមន៍**

**ក. ទីតាំង**

កន្លែងនេសាទសហគមន៍រកាគយ មានក្រឡាផ្ទៃទំហំ ១.៩៥០ ហិកតា។ ជាកន្លែងដែលត្រូវបានកាត់ចេញពីឡូត៍នេសាទលេខ២ ខេត្តកំពង់ចាម ហើយមានទីតាំងដែលលាតសន្ធឹងនៅក្នុងភូមិរកាគយក រកាគយខ ភូមិថ្មីក ភូមិថ្មីខ ពង្រ ស្វាយតាហែន និងភូមិដំណាក់ល្អិត ឃុំរកាគយ ស្រុកកងមាស ខេត្តកំពង់ចាម។

មានព្រំប្រទល់ ៖

- ខាងជើងទល់នឹង ៖ បឹងព្រលិតកន្លែងអភិរក្សជលផលទំហំ២៣១ហិកតា
- ខាងត្បូងទល់នឹង ៖ ឃុំរកាគយ ស្រុកកងមាស ខេត្តកំពង់ចាម
- ខាងកើតទល់នឹង ៖ ភូមិតគរនិងភូមិវិហារធំ ឃុំវិហារធំ ស្រុកកំពង់សៀម ខេត្តកំពង់ចាម
- ខាងលិចទល់នឹង ៖ កន្លែងនេសាទសហគមន៍ក្បាលក្រពើ ស្រុកកងមាស ខេត្តកំពង់ចាម។

មាននិយាមកាដូចខាងក្រោម៖

(Datum: indian\_1960\_ UTM Zone 48N)

ID	X	Y	ចំណុចគោលដៅ
1	537732	1319491	ចំបង្គោលទី១ត្រង់ដើមជ្រៃព្រំប្រទល់ភូមិរកាគយកនិងស្រុកកំពង់សៀម
2	534904	1319835	ចំបង្គោលទី២ខាងកើតព្រែកក្នុងភូមិថ្មីក
3	530561	1320809	ចំបង្គោលទី៣ត្រង់ដើមខ្លិតចុងដីរបស់ឈ្មោះជន វ៉ាតភូមិស្វាយតាហែន



- 4 534351 1324091 ចំបង្កោលទី៤ត្រង់ដើមអំពិលទួលអ្នកតាបឹងព្រលិត
- 5 536639 1323986 ចំបង្កោលទី៥ត្រង់ដើមត្រសេកជាប់ព្រំប្រទល់ភូមិវិហារធំស្រុកកំពង់សៀម
- 6 537225 1322077 ចំបង្កោលទី៦ត្រង់ដើមឫស្សីជាប់ព្រំប្រទល់ភូមិគគរស្រុកកំពង់សៀម ។

**ខ. ដែននេសាទ**

កន្លែងនេសាទសហគមន៍នេសាទរកាគយ មានបឹងចំនួន២០បឹង ព្រែកចំនួន២ព្រែក ប្រឡាយចំនួន២ប្រ

ឡាយ ថ្លុកចំនួន២ថ្លុក និងអាងចំនួន១អាង គឺ៖

- បឹងកន្លែងរុន ទំហំ ៥ ហិកតា នេសាទចាប់ពីខែសីហា ដល់ វិច្ឆិកា
- បឹងគគរ ទំហំ ២,៧ ហិកតា នេសាទចាប់ពីខែសីហា ដល់ វិច្ឆិកា
- បឹងគគី ទំហំ ៣,៤ ហិកតា នេសាទចាប់ពីខែសីហា ដល់ វិច្ឆិកា
- បឹងឫស្សី ទំហំ ៣ ហិកតា នេសាទចាប់ពីខែសីហា ដល់ វិច្ឆិកា
- បឹងកន្លែងញ៉ំ ទំហំ ៣,២ ហិកតា នេសាទចាប់ពីខែសីហា ដល់ វិច្ឆិកា
- បឹងកន្លែងតូច ទំហំ ២ ហិកតា នេសាទចាប់ពីខែសីហា ដល់ វិច្ឆិកា
- បឹងបបួស ទំហំ ១២,៨ ហិកតា នេសាទចាប់ពីខែសីហា ដល់ វិច្ឆិកា
- បឹងកំពឹងពួយ ទំហំ ៣,៥ ហិកតា នេសាទចាប់ពីខែសីហា ដល់ វិច្ឆិកា
- បឹងអន្ទិល ទំហំ ២ ហិកតា នេសាទចាប់ពីខែសីហា ដល់ វិច្ឆិកា
- បឹងកប់ដុំ ទំហំ ២,៥ ហិកតា នេសាទចាប់ពីខែសីហា ដល់ វិច្ឆិកា
- បឹងអន្លង់ឈើទាល ទំហំ ១,៥ ហិកតា នេសាទចាប់ពីខែសីហា ដល់ វិច្ឆិកា
- បឹងស្រឡៅពុត ទំហំ ៤,៥ ហិកតា នេសាទចាប់ពីខែសីហា ដល់ វិច្ឆិកា
- បឹងកន្លែងវែង ទំហំ ៤ ហិកតា នេសាទចាប់ពីខែសីហា ដល់ វិច្ឆិកា
- បឹងកក់ធំ ទំហំ ៤,៧ ហិកតា នេសាទចាប់ពីខែសីហា ដល់ វិច្ឆិកា
- បឹងស្មោញ ទំហំ ៣,៨ ហិកតា នេសាទចាប់ពីខែសីហា ដល់ វិច្ឆិកា
- បឹងល្វែងក ទំហំ ៤ ហិកតា នេសាទចាប់ពីខែសីហា ដល់ វិច្ឆិកា
- បឹងល្វែងខ ទំហំ ៤,៥ ហិកតា នេសាទចាប់ពីខែសីហា ដល់ វិច្ឆិកា
- បឹងកន្លែងធ្នាំ ទំហំ ៤ ហិកតា នេសាទចាប់ពីខែសីហា ដល់ វិច្ឆិកា
- បឹងកំភ្លាញ ទំហំ ៣,២ ហិកតា នេសាទចាប់ពីខែសីហា ដល់ វិច្ឆិកា
- បឹងទន្សោង ទំហំ ២,៥ ហិកតា នេសាទចាប់ពីខែសីហា ដល់ វិច្ឆិកា
- ថ្លុករាំង ទំហំ ១ ហិកតា នេសាទចាប់ពីខែសីហា ដល់ វិច្ឆិកា
- ថ្លុកហ៊ុម ទំហំ ១,៨ ហិកតា នេសាទចាប់ពីខែសីហា ដល់ វិច្ឆិកា
- អាងថ្លុកទោល ទំហំ ២ ហិកតា នេសាទចាប់ពីខែសីហា ដល់ វិច្ឆិកា
- ព្រែកភូមិថ្លុក ទំហំ បណ្តោយ= ៧៤៥ ម ទទឹង =២៥ម នេសាទចាប់ពីខែកក្កដា ដល់ ឧសភា
- ព្រែករកាគយ ទំហំ បណ្តោយ= ៣.១៩៣ ម ទទឹង =២៥ម នេសាទចាប់ពីខែកក្កដា ដល់ ឧសភា
- ប្រឡាយផ្លូវក្របី ទំហំ បណ្តោយ = ៦៧៦ ម ទទឹង =៨ម នេសាទចាប់ពីខែ កក្កដា ដល់ ឧសភា
- ប្រឡាយក្រោយភូមិ ទំហំ បណ្តោយ = ៤.០០០ម ទទឹង =៦ម នេសាទចាប់ពីខែ កក្កដា ដល់ ឧសភា
- ដីទំនាបលិចទឹកមានទំហំសរុប ១.៩៥០ ហិកតា។



**គ. តំបន់ដែលមានលទ្ធភាពបង្កើតកន្លែងអភិរក្ស**

- បឹងបបូស ទំហំ ១២,៨ ហិកតា នេសាទចាប់ពីខែសីហា ដល់ វិច្ឆិកា
- បឹងអន្ទិល ទំហំ ២ ហិកតា នេសាទចាប់ពីខែសីហា ដល់ វិច្ឆិកា
- បឹងកប់ដុំ ទំហំ ២,៥ ហិកតា នេសាទចាប់ពីខែសីហា ដល់ វិច្ឆិកា
- បឹងអន្ទង់ឈើទាល ទំហំ ១,៥ ហិកតា នេសាទចាប់ពីខែសីហា ដល់ វិច្ឆិកា
- បឹងល្វែងក ទំហំ ៤ ហិកតា នេសាទចាប់ពីខែសីហា ដល់ វិច្ឆិកា
- បឹងល្វែងខ ទំហំ ៤,៥ ហិកតា នេសាទចាប់ពីខែសីហា ដល់ វិច្ឆិកា
- បឹងស្រឡៅពុត ទំហំ ៤,៥ ហិកតា នេសាទចាប់ពីខែសីហា ដល់ វិច្ឆិកា ។

**ឃ. ធនធានជលផល**

**- ប្រភេទត្រី ៖**

ត្រីរស់ ត្រីប្រា ត្រីឆ្ការ ត្រីឆ្កាំង ត្រីកែស ត្រីឆ្កោក ត្រីក្អែក ត្រីត្រសក់ ត្រីកញ្ចុះ ត្រីលិញ ត្រីរៀល ត្រីក្រាញ់ ត្រីចង្វារ ត្រីផ្ទោង ត្រីស្លូញ ត្រីពោ ត្រីអាចម៍កុក ត្រីស្លឹកឫស្សី ត្រីកន្រ្តប់ ក្លាំងហាយ ត្រីខាន់ ត្រីក្រឡង់ ត្រីសណ្តាយ ត្រីអណ្តែង ត្រីដំរី ត្រីតាអោន ត្រីក្រម៉ម ត្រីស្លាត ត្រីកំភ្លៀវ ត្រីខ្លឹង ត្រីអំពិលទំ ត្រីគ្រុំ ត្រីផ្កាស្មៅ ត្រីឈ្លៀត ត្រីកញ្ជ្រក ត្រីបណ្តូលអំពៅ ត្រីច្រកែង ត្រីកាហៃ ត្រីក្រឹម ត្រីក្រឹមទន្សាយ ត្រីស្រការក្តាម ត្រីលលកសរ ត្រីឆ្អិន ត្រីជញ្ជក់ ត្រីបណ្តូលចេក ត្រីព្រលួង ត្រីកំពត ត្រីក្រពាត់ ត្រីក្រស ត្រីកញ្ជាញ់ច្រាស់ ត្រីកំភ្លាញ ត្រីស្លាត ត្រីក្រាយ ត្រីអណ្តាតឆ្កែ កំពិស បង្កង...។

**- ប្រភេទវាសិត្យ ៖**

- អណ្តើក ពស់ ខ្យងគូចស្រួច ខ្យងគូចទាល ខ្យងមាស(ខ្យងពណ៌លឿង)ក្តាម អន្ទង់ ខ្មៅគូចស្រួច ខ្មៅគូចទាល កង្កែប ឈ្លឹង គ្រុំ គ្រុំចំពុះទា លៀស ។ល។

**- ប្រភេទរុក្ខជាតិព្រៃលិចទឹកនិងវារីរុក្ខជាតិ ៖**

ដើមថ្លើមអណ្តើក ខ្ពបយក្ស(អូយយ៉ាស់/បន្លាយយួន) រាំង ប្របូយមេ ប្របូយឈ្មោល ស្សាត ភ្នំក្លែង អញ្ចាញ ត្នូ កន្សែង ស្នែងក្របី ធ្មេញត្រីញី ទៀនព្រៃ ត្រស់ ថ្លាង ត្នូ ខ្មាយមាន់ វល្លីប្រេង វល្លីទឹកដោះ វល្លីត្រដិត វល្លីដោះគន់ វល្លីត្រី វល្លីត្រើក លាក់ទឹក ស្លាបទា កន្ទាំងហៃ ស្មៅ ស្លត បន្លាឃ្មេ ថ្លាន់ ស្នូលទឹក ច្រកែង ប្រផេញ ផ្តៅ ភ្នែកព្រាប វល្លីអណ្តាតត្រកូត ក្រចាប់ សារាយសាប កំប្លោក ចកតូច ចកធំ កំពឹងពួយស កំពឹងពួយក្រហម ត្រកូន ព្រលិតអាចម៍មាន់ ព្រលិតដូង រំចង់ ស្ពាន់អំបោះ ត្រាវអណ្តែត ស្មៅអន្ទក់ទឹក ស្មៅអំពៅខៀប ចំបូង កក់ជ្រុង កក់ក្តាម ឈូក ចន្ទល់ភ្នំ(វល្លីថ្កាល់ត្រី) កញ្ជ្រក ស្មៅថ្នក់ទឹក ។ល។

**៤. ការធ្វើនេសាទ**

**ក. អ្នកនេសាទ ៖**

- អ្នកនេសាទជាសមាជិកសហគមន៍នេសាទមានចំនួន៧២នាក់ ស្រី១៤នាក់
- ប៉ាន់ស្មានអ្នកនេសាទមិនមែនជាសមាជិកសហគមន៍នេសាទនៅក្នុងសហគមន៍មានចំនួន១៨៥ នាក់ ស្រី២៤នាក់
- ប៉ាន់ស្មានអ្នកនេសាទមិនមែនជាសមាជិកដែលមកពីក្រៅសហគមន៍មានចំនួន៣៨នាក់ ស្រី៤ នាក់ ។





ខ. ឧបករណ៍នេសាទ ៖

- ឧបករណ៍នេសាទនិងទូកកាណូតរបស់សមាជិកសហគមន៍នេសាទ ៖

ប្រភេទ ឧបករណ៍	ឯកតា	ចំនួន គ្រួសារ	ចំនួនឧបករណ៍ នេសាទ	ទំហំ/ប្រវែង	រដូវប្រើប្រាស់ឧបករណ៍ (ខែ...ដល់ខែ...)
មងពាក់	ម៉ែត្រ	៥៧	១.០០០ម/គ្រួសារ	៥៧.០០០ម	ខែសីហា ដល់ ខែធ្នូ
លបត្រី	គ្រឿង	៨	២០គ្រឿង/គ្រួសារ	១៦០គ្រឿង	ខែសីហា ដល់ ខែមីនា
សំណាញ់	វង់	១៥	១វង់/គ្រួសារ	១៥វង់	ពេញមួយឆ្នាំ
ទ្រូ	គ្រឿង	១០	២គ្រឿង/គ្រួសារ	២០គ្រឿង	ខែសីហា ដល់ ខែវិច្ឆិកា
អង្កត	គ្រឿង	៥	១គ្រឿង/គ្រួសារ	៥គ្រឿង	ខែមករា ដល់ ខែឧសភា
អូន (ហ៊ុំ)	គ្រឿង	៦	៥០ម/គ្រួសារ	៦គ្រឿង	ខែមករា ដល់ ខែឧសភា
លាន់	គ្រឿង	២០	៨០គ្រឿង/គ្រួសារ	១.៦០០គ្រឿង	ពេញមួយឆ្នាំ
ប៉ោង	គ្រឿង	១០	១គ្រឿង/គ្រួសារ	១០គ្រឿង	ខែសីហា ដល់ ខែកញ្ញា

ប្រភេទទូក កាណូត	ចំនួន	ចំណុះ	កំលាំងសេះ
ទូកមានម៉ាស៊ីន	- ៣៥គ្រឿង	៣-៦តោន	៥-១២សេះ
ទូកអ៊ុំ និងចៃវ	២៧គ្រឿង	១០០-៣០០គីឡូក្រាម	

- ឧបករណ៍នេសាទនិងទូកកាណូតរបស់អ្នកនៅក្នុងតំបន់ប៉ុន្តែមិនមែនជាសមាជិកសហគមន៍នេសាទ ៖

ប្រភេទ ឧបករណ៍	ឯកតា	ចំនួនគ្រួសារ	ចំនួនឧបករណ៍ នេសាទ	ទំហំ/ប្រវែង	រដូវប្រើប្រាស់ឧបករណ៍ (ខែ...ដល់ខែ...)
មងពាក់	ម៉ែត្រ	១៤៦	១.០០០ម/គ្រួសារ	១៤៦.០០០ម	ខែសីហា ដល់ ខែធ្នូ
លបត្រី	គ្រឿង	២០	២០គ្រឿង/គ្រួសារ	៤០០គ្រឿង	ខែសីហា ដល់ ខែមីនា
សំណាញ់	វង់	៣៩	១វង់/គ្រួសារ	៣៩វង់	ពេញមួយឆ្នាំ
ទ្រូ	គ្រឿង	២៦	២គ្រឿង/គ្រួសារ	៥២គ្រឿង	ខែសីហា ដល់ ខែវិច្ឆិកា
អង្កត	គ្រឿង	១៣	១គ្រឿង/គ្រួសារ	១៣គ្រឿង	ខែមករា ដល់ ខែឧសភា
អូន (ហ៊ុំ)	គ្រឿង	១៥	៥០ម/គ្រួសារ	៧៥០គ្រឿង	ខែមករា ដល់ ខែឧសភា
លាន់	គ្រឿង	៥២	៨០គ្រឿង/គ្រួសារ	៤.១៦០គ្រឿង	ពេញមួយឆ្នាំ
ប៉ោង	គ្រឿង	២៦	១គ្រឿង/គ្រួសារ	២៦គ្រឿង	ខែសីហា ដល់ ខែកញ្ញា
ប្រភេទទូក កាណូត		ចំនួន		ចំណុះ	កំលាំងសេះ
ទូកមានម៉ាស៊ីន		៧៣គ្រឿង		៣-៦តោន	៥-១២សេះ
ទូកអ៊ុំ និងចៃវ		៥១គ្រឿង		១០០-៣០០គីឡូក្រាម	



- ឧបករណ៍នេសាទនិងទូកកាណូតរបស់អ្នកមិនមែនជាសមាជិកសហគមន៍ដែលមកពីខាងក្រៅសហគមន៍៖

ប្រភេទឧបករណ៍	ឯកតា	ចំនួនគ្រួសារ	ចំនួនឧបករណ៍នេសាទ	ទំហំ/ប្រវែង	រដូវប្រើប្រាស់ឧបករណ៍ (ខែ...ដល់ខែ...)
មងពាក់	ម៉ែត្រ	៣០	១.០០០ម/គ្រួសារ	៣០.០០០ម	ខែសីហា ដល់ ខែធ្នូ
លបត្រី	គ្រឿង	៤	២០គ្រឿង/គ្រួសារ	៨០គ្រឿង	ខែសីហា ដល់ ខែមីនា
សំណាញ់	វង់	៨	១វង់/គ្រួសារ	៨វង់	ពេញមួយឆ្នាំ
ទ្រូ	គ្រឿង	៥	២គ្រឿង/គ្រួសារ	១០គ្រឿង	ខែសីហា ដល់ ខែវិច្ឆិកា
អង្រួត	គ្រឿង	៣	១គ្រឿង/គ្រួសារ	៣គ្រឿង	ខែមករា ដល់ ខែឧសភា
អូន (ហ៊ុំ)	គ្រឿង	៤	៥០ម/គ្រួសារ	២០០គ្រឿង	ខែមករា ដល់ ខែឧសភា
លាន់	គ្រឿង	១១	៨០គ្រឿង/គ្រួសារ	៨៨០គ្រឿង	ពេញមួយឆ្នាំ
ប៉ោង	គ្រឿង	៦	១គ្រឿង/គ្រួសារ	៦គ្រឿង	ខែសីហា ដល់ ខែកញ្ញា

ប្រភេទទូក កាណូត	ចំនួន	ចំណុះ	កំលាំងសេះ
ទូកមានម៉ាស៊ីន	៣៨គ្រឿង	៤០០ - ១.០០០គីឡូក្រាម	៦,៥-១៥
ទូកអុំ និង ចៃវ	៧គ្រឿង	១០០-៣០០គីឡូក្រាម	

គ. ការប៉ាន់ប្រមាណផលចាប់បានប្រចាំឆ្នាំ

ប្រភេទផលនេសាទ	បរិមាណផលនេសាទចាប់បានគិតជាមធ្យមប្រចាំគ្រួសារ (គិតជា គក) (គ្រួសារអ្នកនេសាទ)		
	រដូវប្រាំង	រដូវវស្សា	សរុបប្រចាំឆ្នាំ
ត្រី ចំរុះ	៤៨គីឡូក្រាម	១២០គីឡូក្រាម	១៦៨គីឡូក្រាម
ខ្លុង ខ្មៅ លៀស	-	២០គីឡូក្រាម	២០គីឡូក្រាម



**៥.ផែនការគ្រប់គ្រងសហគមន៍នេសាទ**

**ក. ទស្សនៈវិស័យ ៖**

សហគមន៍នេសាទភាគយ មានទស្សនៈវិស័យចូលរួមចំណែកគ្រប់គ្រងធនធានជលផលប្រកបដោយសមធម៌និងចីរភាព ដើម្បីរួមចំណែកកាត់បន្ថយភាពក្រីក្ររបស់ប្រជាពលរដ្ឋ ។

**ខ. គោលបំណង ៖**

- ចូលរួមគ្រប់គ្រងដែននេសាទទឹកសាបដែលបានលុបពីឡូត៍នេសាទ កន្លែងនេសាទគ្រួសារដែលរក្សាទុកសម្រាប់ប្រជាពលរដ្ឋធ្វើនេសាទជាប្រពៃណី ឬ សហគមន៍ធ្វើនេសាទ កន្លែងនេសាទបំរុង ទំនាបលិចទឹក ក្នុងរដូវតំឡើង នាទីព្រៃលិចទឹក
- ចូលរួមគ្រប់គ្រងធនធានជលផលប្រកបដោយនិរន្តរភាព និងធានាការបែងចែកផលប្រយោជន៍ ធនធានជលផលជូនប្រជាពលរដ្ឋខ្មែរប្រកបដោយសមធម៌
- ដើម្បីធ្វើឱ្យប្រសើរឡើងនូវជីវភាពសមាជិកសហគមន៍ តាមរយៈការអភិវឌ្ឍន៍ចម្រុះដោយមានការចូលរួម
- ដើម្បីឱ្យប្រជាពលរដ្ឋខ្មែរបានយល់ច្បាស់ហើយនិងឈានទៅចាត់ទុកថាខ្លួនជាម្ចាស់លើធនធានធម្មជាតិ។

**គ. ផែនការគ្រប់គ្រងកន្លែងនេសាទសហគមន៍**

**គ.១ ផែនការប្រើប្រាស់ឧបករណ៍នេសាទ**

ផែនការប្រើប្រាស់ឧបករណ៍នេសាទនៅក្នុងកន្លែងនេសាទសហគមន៍

គឺរៀបចំឡើងដោយគិតគូរអំពីប្រភេទដែន

នេសាទ ប្រភេទ ទំហំ ប្រវែង និងចំនួនឧបករណ៍នេសាទ ចំនួនអ្នកនេសាទ និងរដូវនេសាទ ។

ផែនការប្រើប្រាស់ឧបករណ៍នេសាទនៅក្នុងកន្លែងនេសាទសហគមន៍ត្រូវបានរៀបចំឡើងដូចខាងក្រោម ៖

ឈ្មោះ/ទីតាំង កន្លែងនេសាទ	ពេលវេលា ធ្វើនេសាទ	ឧបករណ៍នេសាទអនុញ្ញាតឱ្យប្រើ			ផ្សេង
		ប្រភេទ	ទំហំ/ប្រវែង	ចំនួន	
គ្រប់បឹងទាំងអស់ (ការប្រើប្រាស់ ឧបករណ៍នេសាទ តាមបឹងនីមួយៗ)	ខែសីហា ដល់ ខែធ្នូ	មងពាក់	១០០ម/គ្រួសារ	២៥គ្រួសារ	សមាជិកសហគមន៍ និងអ្នក មិនសមាជិកសហគមន៍
	ខែសីហា ដល់ ខែមីនា	លបត្រី	៥គ្រឿង/គ្រួសារ	១០គ្រួសារ	សមាជិកសហគមន៍ និងអ្នក មិនសមាជិកសហគមន៍
	ពេញមួយឆ្នាំ	សំណាញ់	១វង់/គ្រួសារ	មិនកំណត់	សមាជិកសហគមន៍ និងអ្នក មិនសមាជិកសហគមន៍
	ខែសីហា ដល់ ខែវិច្ឆិកា	ទ្រូ	២គ្រឿង/គ្រួសារ	មិនកំណត់	សមាជិកសហគមន៍ និងអ្នក មិនសមាជិកសហគមន៍
	ខែមករា ដល់ ខែឧសភា	អង្រុត	១គ្រឿង/គ្រួសារ	មិនកំណត់	សមាជិកសហគមន៍ និងអ្នក មិនសមាជិកសហគមន៍
	ខែមករា ដល់ ខែឧសភា	អូន (ហ្នំ)	៣០ម/គ្រួសារ	២គ្រួសារ	សមាជិកសហគមន៍ និងអ្នក មិនសមាជិកសហគមន៍
	ពេញមួយឆ្នាំ	លាន់	៣០គ្រឿង/គ្រួសារ	១០គ្រួសារ	សមាជិកសហគមន៍ និងអ្នក មិនសមាជិកសហគមន៍
	ខែសីហា ដល់ ខែកញ្ញា	ប៉ោង	១គ្រឿង/គ្រួសារ	មិនកំណត់	សមាជិកសហគមន៍ និងអ្នក មិនសមាជិកសហគមន៍



គ.២ ផែនការកែលម្អកន្លែងនេសាទសហគមន៍

ផែនការកែលម្អផែននេសាទត្រូវបានរៀបចំឡើងដូចមាននៅក្នុងតារាងខាងក្រោម៖

ផែននេសាទ	ទំហំ	ទំហំដែលត្រូវកែលម្អ	សកម្មភាព	ប៉ាន់ប្រមាណតម្លៃ(ដុល្លារ)	ថ្ងៃ ខែ ឆ្នាំចាប់ផ្តើម - បញ្ចប់
ព្រែកភូមិថ្មីក	៧៤៥មx២៥ម	(៤០០មx១០មx២ម) ៨.០០០ម <sup>៣</sup>	ស្វែងរកម្ចាស់ជំនួយ (ធ្វើគម្រោងស្នើសុំ)	១០០	២០១៧ - ២០១៩
			ប្រជុំផ្សព្វផ្សាយ/កំណត់ទីតាំង	២០០	២០១៧ - ២០១៩
			គ្រឿងចក្រស្តារឡើងវិញ	៨.០០០	២០១៧ - ២០១៩
បឹងកប់ដុំ	២,៥ ហិកតា	(១.០០០មx៥មx២ម) ១០.០០០ម <sup>៣</sup>	ស្វែងរកម្ចាស់ជំនួយ (ធ្វើគម្រោងស្នើសុំ)	១០០	២០១៧ - ២០១៩
			ប្រជុំផ្សព្វផ្សាយ/កំណត់ទីតាំង	២០០	២០១៧ - ២០១៩
			គ្រឿងចក្រស្តារឡើងវិញ	១០.០០០	២០១៧ - ២០១៩
			សាងសង់ទ្វារទឹកចំនួន១	៣.០០០	២០១៧ - ២០១៩
បឹងកន្លែងតូច	២ ហិកតា	(៧៥០មx៦មx២ម) ៩.០០០ម <sup>៣</sup>	ស្វែងរកម្ចាស់ជំនួយ (ធ្វើគម្រោងស្នើសុំ)	១០០	២០១៧ - ២០១៩
			ប្រជុំផ្សព្វផ្សាយ/កំណត់ទីតាំង	២០០	២០១៧ - ២០១៩
			គ្រឿងចក្រស្តារឡើងវិញ	៩.០០០	២០១៧ - ២០១៩
បឹងកន្លែងវែង	៤ ហិកតា	១៥០មx៦០មx២ម= ១៨.០០០ម <sup>៣</sup>	ប្រជុំផ្សព្វផ្សាយ/កំណត់ទីតាំង	២០០	២០១៨ - ២០២០
			ដាក់ស្លាកសញ្ញា	១៦០	២០១៨ - ២០២០
			គ្រឿងចក្រស្តារឡើងវិញ	១៨.០០០	២០១៨ - ២០២០
			អាចម៍ដីរៀបចំជាទំនប់		
ព្រែករកាគយ (ព្រែកអាករឃុំ)	១,៨ គីឡូម៉ែត្រ	១.០០០មx៦មx២ម ១២.០០០ម <sup>៣</sup>	ស្វែងរកម្ចាស់ជំនួយ (ធ្វើគម្រោងស្នើសុំ)	១០០	២០១៨ - ២០២០
			ប្រជុំផ្សព្វផ្សាយ	២០០	២០១៨ - ២០២០
			គ្រឿងចក្រស្តារឡើងវិញ	១២.០០០	២០១៨ - ២០២០
ប្រឡាយ ក្រោយភូមិ	៤ គីឡូម៉ែត្រ	១.០០០មx៦មx២ម ១២.០០០ម <sup>៣</sup>	ស្វែងរកម្ចាស់ជំនួយ (ធ្វើគម្រោងស្នើសុំ)	១០០	២០១៩ - ២០២០
			ប្រជុំផ្សព្វផ្សាយ	២០០	២០១៩ - ២០២០
			គ្រឿងចក្រស្តារឡើងវិញ	១២.០០០	២០១៩ - ២០២១
អាងថ្នុកទោល	២ ហិកតា	១០០មx១០០មx២ម ២០.០០០ម <sup>៣</sup>	ប្រជុំផ្សព្វផ្សាយ	១០០	២០១៩ - ២០២១
			គ្រឿងចក្រស្តារឡើងវិញ	២០.០០០	២០១៩ - ២០២១



គ.៣ ផែនការកំណត់និងរៀបចំកន្លែងអភិរក្ស

ផែនការកំណត់និងរៀបចំកន្លែងអភិរក្សនឹងត្រូវរៀបចំឡើងដូចមាននៅក្នុងតារាងខាងក្រោម៖

ឈ្មោះដែន នេសាទ	ទំហំ(ហិកតា) ត្រូវអភិរក្ស	ប្រភេទនៃ ការអភិរក្ស	សកម្មភាព	ប៉ាន់ប្រមាណ តម្លៃ(ដុល្លារ)	ថ្ងៃ ខែ ឆ្នាំ ចាប់ផ្តើម	ថ្ងៃ ខែ ឆ្នាំ បញ្ចប់
បឹងកប់ដុំដល់បឹង ល្វែងខ	២៣១ ហិកតា	ត្រីមេពូជ ព្រៃលិចទឹក	ផ្សព្វផ្សាយពីកន្លែងអភិរក្ស និងការហាមឃាត់ដល់ប្រជា ពលរដ្ឋឱ្យបានទូលំទូលាយ (មួយលើក)	៣០០	២០១៩	២០២១
			បោះបង្គោលព្រំតំបន់អភិរក្ស ចំនួន២បង្គោល	១.៤០០	២០១៩	២០២១
			ដាក់ស្លាកសញ្ញាចំនួន២ស្លាក	៧០០	២០១៩	២០២១
			សងបឺមយាមការពារកន្លែង អភិរក្សធ្វើពីបេតុងប្រក់ស័ង្កសី (១=៣ម ប=៤ម កំពស់៨ម)	១.៧៥៤	២០១៩	២០២១
			យាមល្បាត ការពារកន្លែងអភិរក្ស	៣.០០០	រយៈពេលប្រាំឆ្នាំ	

គ.៤ ផែនការគ្រប់គ្រងព្រៃលិចទឹក

ផែនការគ្រប់គ្រងព្រៃលិចទឹកត្រូវបានរៀបចំឡើងវិញ ដោយដកហូតមកវិញដីព្រៃលិចទឹកដូចមាននៅក្នុងតារាងខាង  
ក្រោម៖

ឈ្មោះដែន នេសាទ	ទំហំ (ហិ.ត)	ប្រភេទព្រៃ ឈើការពារ	សកម្មភាព	ប៉ាន់ប្រមាណ តម្លៃ(ដុល្លារ)	ថ្ងៃ ខែ ឆ្នាំ ចាប់ផ្តើម	ថ្ងៃ ខែ ឆ្នាំ បញ្ចប់
-បឹងអន្ទិល	២៣១	ព្រៃលិចទឹក	ផ្សព្វផ្សាយពីកន្លែង ព្រៃលិចទឹកឱ្យបាន ទូលំទូលាយ	៦០០	២០១៧	២០១៨
-បឹងកប់ដុំ			ដាក់ស្លាកសញ្ញា ចំនួន ៤ស្លាក	៧០០	២០១៧	២០១៨
-បឹងអន្លង់ឈើទាល			ថែរក្សា ការពារ	១.០០០	២០១៧	២០២២
-បឹងល្វែងក						
-បឹងល្វែងខ						
-បឹងកក់ធំ						
-បឹងស្រឡៅពុត						
-បឹងកន្លែងវែង						



គ៥-ផែនការទប់ស្កាត់បទល្មើសផលជល

ផែនការចុះទប់ស្កាត់បទល្មើសផលជល ត្រូវបានរៀបចំដូចខាងក្រោម:

សកម្មភាព	លទ្ធផលរំពឹងទុក	ប៉ាន់ប្រមាណ តម្លៃ(ដុល្លារ)	អ្នកចូលរួម	ថ្ងៃ ខែ ឆ្នាំ ចាប់ផ្តើម	ថ្ងៃ ខែ ឆ្នាំ បញ្ចប់
ផ្សព្វផ្សាយ ៖ -ផ្សព្វផ្សាយតាមមេត្រូពិថ្ងៃ/ឆ្នាំ -ផ្សព្វផ្សាយបិទឯកសារ -ប្រជុំផ្សព្វផ្សាយ១ដង/ឆ្នាំ	-មានការយល់ដឹងពីការប្រើ ប្រាស់ឧបករណ៍នេសាទ និង សារៈសំខាន់នៃធនធានផល ជលការប្រើប្រាស់ឧបករណ៍ នេសាទខុសច្បាប់ថយចុះ	១.៥៦០	គណៈកម្មការ សមាជិកស.ន អាជ្ញាធរមូល ដ្ឋាន ជំនាញ	មិថុនា/រៀងរាល់ឆ្នាំ	
ប្រជុំពិភាក្សាគណៈកម្មការ សហគមន៍នេសាទរៀបចំ ផែនការរៀងរាល់ខែ	-គណៈកម្មការទទួលបាន នូវបទពិសោធន៍ល្អៗ -មានផែនការសម្រប ជាក់លាក់ដើម្បីចុះអនុវត្ត ការងារ	៦០០ (៦០លើក)	គណៈកម្មការ សមាជិកស.ន	រៀងរាល់ឆ្នាំ	
អនុវត្តផែនការ៖ (រៀបចំកំលាំងចុះ បង្ក្រាបដល់ទី កន្លែងដោយទំនាក់ទំនង និង សហការជាមួយអាជ្ញាធរមូល ដ្ឋាននិងអង្គភាពពាក់ព័ន្ធ)	-បទល្មើសនេសាទថយចុះ និងឈានទៅលុបបំបាត់ ទាំងស្រុង -ធនធានផលជលកើនឡើង -ជីវភាពសមាជិកស.នធូរធារ	៨.៦៤០ (១៣០ដង)	គណៈកម្មការ សមាជិកស.ន អាជ្ញាធរមូលដ្ឋាន ជំនាញផលជល	(៣ដង/ខែ) ជាប្រចាំលើកលែង ខែសីហា-កញ្ញា (រយៈពេលប្រាំឆ្នាំ)	
យុទ្ធនាការបង្ក្រាបបទល្មើស ផលជល	-បទល្មើសនេសាទថយចុះ និងឈានទៅលុបបំបាត់ ទាំងស្រុង -ធនធានផលជលកើនឡើង -ជីវភាពសមាជិកស.នធូរធារ	៨.០០០ (២ខែ/ឆ្នាំ)	គណៈកម្មការ សមាជិកស.ន អាជ្ញាធរមូលដ្ឋាន ជំនាញផលជល ប៉ូលីស	សីហា- កញ្ញា/ ២០១៧	សីហា- កញ្ញា/ ២០២១
	ប្រេងសាំង និងប្រេងបាត	៩០០ (១៥លើត្រី/ថ្ងៃ)			
មធ្យោបាយ និងសម្ភារៈ -ប្រេងសាំង និងប្រេងបាត -អាវភ្លៀង អាវពោង ពិល មួកការពារ -ម៉ាស៊ីនថត កែវយុត	មានលទ្ធភាពចុះល្បាតដោយ មានប្រសិទ្ធភាព	១.៥០០	គណៈកម្មការ សមាជិកស.ន អាជ្ញាធរមូលដ្ឋាន ជំនាញផលជល អង្គការ	២០១៧	២០១៩
ទិញទូកស្នាច់និងម៉ាស៊ីនថ្មី ចំនួន១គ្រឿង	មានមធ្យោបាយចុះល្បាត	១.៥០០	គណៈកម្មការ សមាជិកស.ន ជំនាញផលជល អង្គការ	២០១៧	២០១៩



គ២-ផែនការប្រជុំប្រចាំខែ និងទិញសម្ភារៈអនុវត្តន៍ការងាររបស់គណៈកម្មការសហគមន៍នេសាទ

សកម្មភាព	លទ្ធផលរំពឹងទុក	ប៉ាន់ប្រមាណ តម្លៃ(ដុល្លារ)	អ្នកចូលរួម	ថ្ងៃ ខែ ឆ្នាំ ចាប់ផ្តើម	ថ្ងៃ ខែ ឆ្នាំ បញ្ចប់
ប្រជុំគណៈកម្មការសហគមន៍ នេសាទ សប្តាហ៍ទី៣នៃខែ/រៀង រាល់ខែ	-របាយការណ៍លទ្ធផល សម្រេចបានក្នុងខែ -មានផែនការណ៍អនុវត្តន៍បន្ត	៦៦០	-គណៈកម្មការ -ក្រុមល្អិត	២០១៧	២០២២
ប្រជុំជាមួយអាជ្ញាធរឃុំ	-ទទួលព័ត៌មាន និងផ្តល់ របាយការណ៍លទ្ធផល សម្រេចបានក្នុងខែ -បញ្ចូលផែនការណ៍ជាមួយ ផែនការអភិវឌ្ឍន៍ឃុំ	៦០០	-អាជ្ញាធរឃុំ -គណៈកម្មការ	២០១៧	២០២២
-ទិញសម្ភារៈការិយាល័យ -ព្រីនឯកសារ -ការទំនាក់ទំនង	មានសម្ភារៈការិយាល័យ សម្រាប់ប្រើប្រាស់	៦០០	គណៈកម្មការ អង្គការដៃគូ	២០១៧	២០២២

គ៧-ផែនការផ្សព្វផ្សាយនិងបណ្តុះបណ្តាល

ផែនការផ្សព្វផ្សាយនិងបណ្តុះបណ្តាលត្រូវបានរៀបចំឡើងដូចខាងក្រោម ៖

សកម្មភាព	លទ្ធផលរំពឹងទុក	ប៉ាន់ប្រមាណ តម្លៃ (ដុល្លារ)	អ្នកចូលរួម	ថ្ងៃ ខែ ឆ្នាំ ចាប់ផ្តើម	ថ្ងៃ ខែ ឆ្នាំ បញ្ចប់		
<b>ផែនការផ្សព្វផ្សាយ</b>							
ប្រជុំផ្សព្វផ្សាយអំពីច្បាប់ -ផលផល ឯកសារគតិយុត្តិ នានាដែលពាក់ព័ន្ធនឹងស.ន -ផែនការគ្រប់គ្រងស.ន -ការប្រែប្រួលអាកាសធាតុ -អំពើហឹង្សាក្នុងគ្រួសារ និង -បទពិសោធន៍ដែលទទួល បានផ្សេងៗ	-សមាជិកសហគមន៍នេសាទ និងអ្នកខាងក្រៅមានការយល់ដឹង និងអនុវត្តតាម -សមាជិកនិងប្រជាពលរដ្ឋចូល រួមអនុវត្តតាមផែនការ និងវិធាន ច្បាប់នានាដែលបានផ្សព្វផ្សាយ -ផលត្រីនៅក្នុងសហគមន៍មាន ការកើនឡើងប្រជាពលរដ្ឋអាច រកត្រីបានច្រើននាំឲ្យជីវភាពធូរធារ -ការរស់នៅមានសុវត្ថិភាព និងគ្មានអំពើក្នុងគ្រួសារ	១.៦០០	គណៈកម្មការ,ស មាជិកស.ននិង អ្នកក្រៅស.ន អាជ្ញាធរមូលដ្ឋាន ជំនាញផលផល, អង្គការដៃគូ	មេសា/រៀងរាល់ឆ្នាំ			
បិទផ្សាយឯកសារ ១ដង/ឆ្នាំ		១៦០				ខែមករា/ (រាល់ឆ្នាំ)	ខែមករា (រាល់ឆ្នាំ)
-ចែកចាយឯកសារផែន ការប្រើប្រាស់ឧបករណ៍ដល់ អ្នកនេសាទ១ដង/ឆ្នាំ - ផែនការគ្រប់គ្រងស.ន		៤០០				មិថុនា (រាល់ឆ្នាំ)	មិថុនា (រាល់ឆ្នាំ)



ផ្សព្វផ្សាយជ្រើសរើសក្រុម យុវជនសហគមន៍នេសាទ រកាគយ	មានយុវជនចូលរួមក្នុងការងារគ្រប់ គ្រងធនធានជលផលក្នុងសហ គមន៍នេសាទ	៦០០	សមាជិកសហ គមន៍នេសាទ អង្គការដៃគូ	២០១៨	២០២០
ផែនការបណ្តុះបណ្តាល					
វគ្គបណ្តុះបណ្តាលពីរបៀប រៀបចំលិខិតរដ្ឋបាល : -របាយការណ៍ -កំណត់ហេតុ -គម្រោងស្នើសុំថវិកា -គម្រោងថវិកា និងការគ្រប់ គ្រងថវិកាស.ន	គណៈសហគមន៍នេសាទ សមាជិកស.ន ប្រជាពលរដ្ឋ សិស្ស និស្សិតបានយល់ដឹង និងអាចអនុវត្តបាន ក្នុងការងារជាក់ស្តែង	១.០០០	គណៈកម្មការនិង សមាជិកស.ន អាជ្ញាធរមូលដ្ឋាន សិស្ស,និស្សិត	២០១៧	២០១៨
វគ្គបណ្តុះបណ្តាលពីកំលាំង	គណៈសហគមន៍នេសាទ(៣នាក់)	៣១៥	គណៈសហគមន៍ នេសាទ	២០១៨	២០១៩
វគ្គបណ្តុះបណ្តាលពី -ការគ្រប់គ្រងនិងសារៈសំ ខាន់នៃ ធនធានធម្មជាតិ -សិទ្ធិជាមូលដ្ឋាននលើ ធនធានធម្មជាតិ	គណៈសហគមន៍នេសាទ សមាជិកស.ន ប្រជាពលរដ្ឋ សិស្ស និស្សិតបានយល់ដឹង និងអាចអនុវត្តបាន ក្នុងការងារជាក់ស្តែង	៦៥០	គណៈកម្មការនិង សមាជិកស.ន អាជ្ញាធរមូលដ្ឋាន សិស្ស,និស្សិត	២០១៨	២០១៩
វគ្គបណ្តុះបណ្តាលពីការ ប្រែប្រួលអាកាសធាតុ	គណៈសហគមន៍នេសាទ សមាជិកស.ន ប្រជាពលរដ្ឋ សិស្ស និស្សិតបានយល់ដឹង និងអាចអនុវត្តបាន ក្នុងការងារជាក់ស្តែង	៦៥០	គណៈកម្មការនិង សមាជិកស.ន អាជ្ញាធរមូលដ្ឋាន សិស្ស,និស្សិត	២០២០	២០២១

**គ៨- ផែនការបង្កើនមុខរបរសមាជិកក្នុងសហគមន៍នេសាទ**

ផែនការបង្កើនមុខរបរសមាជិកក្នុងសហគមន៍នេសាទត្រូវបានរៀបចំឡើងដូចខាងក្រោម៖

សកម្មភាព	លទ្ធផលរំពឹងទុក	ប៉ាន់ប្រមាណ តម្លៃ (ដុល្លារ)	អ្នកចូលរួម	ថ្ងៃ ខែ ឆ្នាំ ចាប់ផ្តើម	ថ្ងៃ ខែ ឆ្នាំ បញ្ចប់
ផែនការបណ្តុះបណ្តាល					
ចិញ្ចឹមសត្វ(ត្រី អន្ទង់ កង្កែប និងដំបូន្លែ)	មានមុខរបរបង្កើនប្រាក់ចំណូល	២.០០០	គណៈកម្មការនិង សមាជិកស.ន អង្គការដៃគូ	២០១៧	២០១៨
ជំនាញផ្សំឱសថបុរាណ	មានមុខរបរបង្កើនប្រាក់ចំណូល	៥០០	គណៈកម្មការនិង សមាជិកស.ន អង្គការដៃគូ	២០១៧	២០១៨





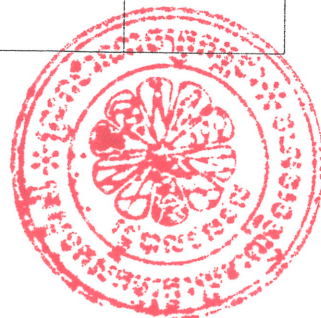
ជំនាញវិជ្ជាជីវៈលើការផ្តល់សេវាទស្សនាកំសាន្ត	-ក្រុមចុងភៅ -ក្រុមផ្ទះស្នាក់នៅ -ក្រុមដឹកជញ្ជូន	១.០០០	គណៈកម្មការនិងសមាជិកស.ន អង្គការដៃគូ	២០១៧	២០១៨
ទស្សនៈកិច្ចសិក្សា	-ក្រុមធ្វើរយានយន្ត -ក្រុមផ្គត់ផ្គង់ផលិតផលកសិកម្ម -ក្រុមរោងលម្អៃ (កញ្ចុះ)	១.៥០០	គណៈកម្មការនិងសមាជិកស.ន អង្គការដៃគូ	២០១៧	២០១៨
ផែនការបង្កើតក្រុមមុខរបរ					
ក្រុមដាំបន្លែ (ម្ទេស ត្រសក់ ត្រឡាច ប៉េងបោះ និងល្អៅ)	-គណៈកម្មការនិងសមាជិកសហគមន៍នេសាទបង្កើតឡើងជាក់ស្តែង -មានបន្លែផ្គត់ផ្គង់ដល់តំបន់ទស្សនាកំសាន្ត និងទីផ្សារ - មានមុខរបរបង្កើនប្រាក់ចំណូល	២.៥០០	គណៈកម្មការសមាជិកស.ន អង្គការដៃគូ	២០១៧	២០១៩
ក្រុមឱសថបុរាណ	-គណៈកម្មការនិងសមាជិកសហគមន៍នេសាទបង្កើតឡើងជាក់ស្តែង -មានឈូកផ្គត់ផ្គង់ដល់តំបន់ទស្សនាកំសាន្ត និងទីផ្សារ - មានមុខរបរបង្កើនប្រាក់ចំណូល	១.០០០	គណៈកម្មការសមាជិកស.ន អង្គការដៃគូ	២០១៨	២០២០

គ៩- ផែនការបង្កើតកន្លែងទស្សនាកំសាន្តក្នុងសហគមន៍នេសាទ

ផែនការបង្កើតកន្លែងទស្សនាកំសាន្តក្នុងសហគមន៍នេសាទ ត្រូវបានរៀបចំឡើងនៅតំបន់បឹងកក់

មានដូចខាងក្រោម ៖

សកម្មភាព	លទ្ធផលរំពឹងទុក	ប៉ាន់ប្រមាណតម្លៃ (ដុល្លារ)	អ្នកចូលរួម	ថ្ងៃ ខែ ឆ្នាំចាប់ផ្តើម	ថ្ងៃ ខែ ឆ្នាំបញ្ចប់
ផ្សព្វផ្សាយ -លើកដំបូង -ដំណើរការរួច	គណៈសហគមន៍នេសាទសមាជិកស.ន បានយល់ដឹងនិងអាចអនុវត្តបានក្នុងការងារជាក់ស្តែង	១.៥០០	-គណៈកម្មការនិងសមាជិកស.ន -អាជ្ញាធរភូមិ ឃុំនិងស្រុក -ជំនាញផលផល -ប៉ូលីស	២០១៨	២០១៩
រៀបចំទីតាំងទស្សនាកំសាន្ត - ស្លាកសញ្ញាទីតាំងចំនួន១ -ដាំដើមរាំងចំនួន១០០ដើម -រៀបចំផ្លូវចូល -រៀបចំផ្លូវដើរពីលើ	-ដំណើរការបង្កើតតំបន់ទស្សនាកំសាន្តទទួលបានជោគជ័យ -មានសេវាល្អ ធានាគុណភាពតម្លៃសមរម្យ -មានភ្ញៀវគាំទ្រ	១៥.៩០០	គណៈកម្មការសមាជិកស.ន អង្គការដៃគូ	២០១៨	២០២១



<ul style="list-style-type: none"> <li>-រៀបចំបម្រើឡើងឈរទស្សនា</li> <li>-រោងសម្រាកលម្អៃចំនួន៧</li> <li>-រៀបចំកន្លែងថតយានយន្ត</li> <li>-រទេះគោដឹកភ្លៀវ</li> <li>-ទូកម៉ាស៊ីនដឹកភ្លៀវ</li> <li>-ផ្ទះសម្រាមចំនួន១៥</li> <li>-បង្គន់អនាម័យ(បុរស/ស្ត្រី)</li> <li>-បណ្តាញអគ្គីសនី</li> <li>-ផលិតសៀវភៅណែនាំ</li> </ul>					
<p>បង្កើតក្រុម</p> <ul style="list-style-type: none"> <li>-ក្រុមបដិសណ្ឋារកិច្ច</li> <li>-ក្រុមសេវាម្ហូបអាហារ</li> <li>-ក្រុមរោងសម្រាកលម្អៃ</li> <li>-ក្រុមផ្ទះស្នាក់នៅ</li> <li>-ក្រុមពោងហែលទឹក</li> <li>-ក្រុមដឹកជញ្ជូន</li> <li>-ក្រុមធ្វើរយានយន្ត</li> <li>-ក្រុមផ្គត់ផ្គង់ផលិតផលកសិកម្ម</li> <li>-ក្រុមលក់ផលិតផលកែច្នៃ</li> <li>-ក្រុមកសិកម្មបង្ហាញ និងដើម្បីទេសភាព</li> </ul>		៦០០	គណៈកម្មការសមាជិកស.ន អង្គការដៃគូ	២០១៨	២០២១
<p>ប្រជុំរៀបចំគោលការណ៍ផ្ទៃក្នុងរបស់ក្រុមមុខរបរ</p>	មានលក្ខន្តិកៈ និងបទបញ្ជាផ្ទៃក្នុងរបស់ក្រុមនីមួយៗក្នុងការអនុវត្តន៍	៥០០	គណៈកម្មការ និងសមាជិកស.ន អង្គការដៃគូ	២០១៨	២០២០
<p>សន្តិសុខ សណ្តាប់ធ្នាប់ និងអនាម័យ</p>	ធានាសន្តិសុខ សណ្តាប់ធ្នាប់ និងអនាម័យក្នុងតំបន់ទស្សនាភ័ស្តុ	១២០	គណៈកម្មការនិងសមាជិកស.ន អង្គការដៃគូ	២០១៨	២០២១

**គ១០- ផែនការបង្កើតក្រុមឥណទានដើម្បីបង្កើនមុខរបរ**  
 ផែនការបង្កើតក្រុមឥណទានដើម្បីបង្កើនមុខរបរ ត្រូវបានរៀបចំដូចខាងក្រោម៖

សកម្មភាព	លទ្ធផលរំពឹងទុក	ប៉ាន់ប្រមាណតម្លៃ(ដុល្លារ)	អ្នកចូលរួម	ថ្ងៃ ខែ ឆ្នាំចាប់ផ្តើម	ថ្ងៃ ខែ ឆ្នាំបញ្ចប់
<b>បង្កើតក្រុមឥណទានប្រេងម៉ាស៊ូត</b>					
ផ្សព្វផ្សាយជ្រើសរើសសមាជិកក្រុមឥណទានប្រេងម៉ាស៊ូត	ក្រុមឥណទាន ប្រេងម៉ាស៊ូតស.ន រកាគយ ត្រូវបានបង្កើតឡើងនៃគណៈកម្មការនិងសមាជិកស.ន	៤០០	គណៈកម្មការនិងសមាជិកស.ន អង្គការដៃគូ	២០១៧	២០១៧
ប្រជុំរៀបចំគោលការណ៍ផ្ទៃក្នុងក្រុមឥណទាន	-មានលក្ខន្តិកៈ និងបទបញ្ជាផ្ទៃក្នុងរបស់ក្រុមឥណទាន ប្រេងម៉ាស៊ូត	៤០០	គណៈកម្មការនិងសមាជិកស.ន	២០១៧	២០១៧



ប្រេងម៉ាស៊ូត	-មានដំណើរការល្អ (ខ្ចី សង)		អង្គការដៃគូ		
ផ្តល់ឥណទាន ប្រេងម៉ាស៊ូតនិង ប្រមូលប្រេងបដិភាគ	មានទុនសម្រាប់ចាប់ផ្តើមមុខរបរ	១.១៣៤	គណៈកម្មការនិង សមាជិកស.ន អង្គការដៃគូ	២០១៧	២០១៧
ប្រជុំប្រចាំខែ	-របាយការណ៍សាច់ប្រាក់ -ការរីកចម្រើននូវមុខរបរ	៤៥០	ក្រុមឥណទាន ប្រេងម៉ាស៊ូត	២០១៧	២០២២
<b>បង្កើតក្រុមឥណទានប្រាក់សន្សំ</b>					
ផ្សព្វផ្សាយ ជ្រើសរើស សមាជិកក្រុមសន្សំប្រាក់	ក្រុមសន្សំប្រាក់សហគមន៍នេសាទ រកាគយត្រូវបានបង្កើតឡើងនៃ គណៈកម្មការ និងសមាជិកស.ន	៤០០	គណៈកម្មការនិង សមាជិកស.ន	២០១៧	២០១៧
ប្រជុំរៀបចំគោលការណ៍ ផ្ទៃក្នុងក្រុមសន្សំប្រាក់	-មានលក្ខន្តិកៈ និងបទបញ្ជាផ្ទៃក្នុង របស់ក្រុមសន្សំប្រាក់ -មានដំណើរការល្អ (ខ្ចី សង)	៤០០	គណៈកម្មការនិង សមាជិកស.ន	២០១៧	២០១៧
ផ្តល់ប្រាក់កំចី និង ប្រមូលប្រាក់សន្សំ	មានទុនសម្រាប់ចាប់ផ្តើមមុខរបរ	៥០០	គណៈកម្មការនិង សមាជិកស.ន	២០១៧	២០១៧
ប្រជុំប្រចាំខែ	-របាយការណ៍សាច់ប្រាក់ -ការរីកចម្រើននូវមុខរបរ	៤៥០	ក្រុមសន្សំ	២០១៧	២០២២

**គ១១- ផែនការសាងសង់ស្នាក់ការសហគមន៍នេសាទ**

ផែនការសាងសង់ស្នាក់ការសហគមន៍នេសាទ នៅក្បែរសាលាឃុំរកាគយ ត្រូវបានរៀបចំដូចខាងក្រោម៖

សកម្មភាព	លទ្ធផលរំពឹងទុក	ប៉ាន់ប្រមាណ តម្លៃ (ដុល្លារ)	អ្នកចូលរួម	ថ្ងៃ ខែ ឆ្នាំ ចាប់ផ្តើម	ថ្ងៃ ខែ ឆ្នាំ បញ្ចប់
សាងសង់ស្នាក់ការសហគមន៍នេសាទ ទំហំ៦មx៨ម ធ្វើពីសាបនិងសរសរបេតុង គ្រឿង ដែក ប្រក់ហ្វីប្រូស៊ីម៉ង់ ដោយមាន បង្គន់អនាម័យ នៅក្បែរសាលា ឃុំរកាគយ ស្រុកកងមាស ខេត្តកំពង់ចាម	- សហគមន៍នេសាទមាន ការិយាល័យសម្រាប់ធ្វើការ -មានលទ្ធភាពពេញលេញក្នុង ការការពារ គ្រប់គ្រងកន្លែង នេសាទសហគមន៍	៤.៥០០	គណៈកម្មការ សមាជិកស.ន និងអ្នកពាក់ព័ន្ធ	២០១៧	២០១៩
បណ្តាញអគ្គីសនី	មានថាមពលអគ្គីសនីសម្រាប់ ស.នធ្វើការងារ	១០០		២០១៧	២០១៩
សម្ភារៈសហគមន៍នេសាទ (តុ ទូ ក្តារខៀន កៅអី កំលូទ័រ និងព្រីនធ័រ)	-មានសម្ភារៈប្រើប្រាស់ -សម្រេចបានសកម្មភាពការងារ	១.១៥០		២០១៧	២០១៩



គ១២-ផែនការថវិកាទ្រទ្រង់សម្រាប់អភិវឌ្ឍន៍សហគមន៍

ផែនការថវិកាទ្រទ្រង់សម្រាប់អភិវឌ្ឍន៍សហគមន៍ត្រូវបានរៀបចំឡើងដូចខាងក្រោម :

ប្រភេទប្រាក់ចំណូល	សកម្មភាព	ថ្ងៃខែឆ្នាំ ចាប់ផ្តើម	ថ្ងៃខែឆ្នាំ ចប់បញ្ចប់	ចំណូល ដុល្លា	ផ្សេងៗ
ភាគទានសមាជិកភាព សហគមន៍នេសាទ	-ផ្សព្វផ្សាយការចូលជា សមាជិក និងបង់ប្រាក់ សមាជិកភាព -ប្រមូលភាគទាន ១.០០០រៀល/ម្នាក់	២០១៧	២០២២	១៦៥	២.០០០រៀល/នាក់ (៣៣១នាក់)
ភាគទានប្រចាំឆ្នាំ	-ផ្សព្វផ្សាយជូនដំណឹង ដល់សមាជិកបង់ប្រាក់ ភាគទានប្រចាំឆ្នាំ -ប្រមូលភាគទានប្រចាំ ឆ្នាំសមាជិកស.ន ២០.០០០ រៀល/ម្នាក់	២០១៧	២០២២	១.៤០០	២០.០០០រៀល/ម្នាក់ (៧២នាក់)
ប្រាក់ចំណូលពីអ្នក នេសាទមិនមែនជា សមាជិកបង់កម្រៃការ ធ្វើនេសាទ	-ផ្សព្វផ្សាយជូនដំណឹង ដល់អ្នកមិនមែនជា សមាជិកស.ន បង់ប្រាក់ កម្រៃធ្វើនេសាទ -ធ្វើកិច្ចសន្យានិងប្រមូល កម្រៃនេសាទ	២០១៧	២០២២	៩១០	២០.០០០រៀល/ទូក ១៨២ទូករាល់ឆ្នាំ (២០%ប្រមូលបាន)
ប្រាក់ចំណូលពីអ្នក នេសាទ មិនមែនជា សមាជិកមកពីក្រៅ បង់ កម្រៃការធ្វើនេសាទ	-ផ្សព្វផ្សាយជូនដំណឹង ដល់អ្នកមិនមែនជា សមាជិកស.ន បង់ប្រាក់ កម្រៃធ្វើ នេសាទ -ធ្វើកិច្ចសន្យានិងប្រមូល កម្រៃនេសាទ	២០១៧	២០២២	៩៥០	៤០.០០០រៀល/ទូក ៣៨ទូករាល់ឆ្នាំ (៥០%ប្រមូលបាន)
សរសេរគម្រោងស្នើសុំ ថវិកាពី៖ -រាជរដ្ឋាភិបាល -សប្បុរសជន -អង្គការដៃគូពាក់ព័ន្ធ	-ទំនាក់ទំនងជាមួយ រដ្ឋាភិបាល និង អង្គការដៃគូ -សរសេរគម្រោងស្នើ សុំថវិកា -តាមដាន	២០១៧	២០២១	១៨៤.៩២៨	សរសេរគម្រោងស្នើ សុំថវិកា ៥០០ដុល្លា
សរុប				១៨៨.៧៥៣	



**ឃ. ផែនការយុទ្ធសាស្ត្រ**

ដើម្បីអនុវត្តផែនការឱ្យទទួលបានជោគជ័យ យុទ្ធសាស្ត្រមួយចំនួនត្រូវបានរៀបចំដូចខាងក្រោម ៖

- បង្កើតគណៈកម្មការសម្រាប់អនុវត្តតាមដាន ត្រួតពិនិត្យ និងវាយតម្លៃលើការអនុវត្តផែនការរួមមាន៖ សមាជិកគណៈកម្មការសហគមន៍នេសាទចាស់ទុំ ដែលមានបទពិសោធន៍ និងចំណេះដឹងល្អៗ ជាពិសេសបញ្ហានេសាទ
- ស្នើសុំជំនួយបច្ចេកទេសពីរដ្ឋបាលជលផលមានសមត្ថកិច្ច ដើម្បីជួយផ្តល់យោបល់ចំពោះផែនការណាដែលទាក់ទង និងបច្ចេកទេសជលផល ដូចជា ការធ្វើផែនការកន្លែងអភិរក្សមេពូជត្រី ការរៀបចំកន្លែងអភិរក្សព្រៃលិចទឹក កន្លែងអភិរក្សជីវៈចម្រុះ ការស្តារព្រែក ការកំណត់ឧបករណ៍នេសាទ ការចិញ្ចឹមត្រី ការរកថវិកាទ្រទ្រង់ជាដើម
- រៀបចំយុទ្ធសាស្ត្រទំនាក់ទំនងជាមួយស្ថាប័នជំនាញ អង្គការនានា គម្រោង និងម្ចាស់ជំនួយដើម្បីទទួលបានការឧបត្ថម្ភគាំទ្រ និងថវិកាសម្រាប់ដំណើរការអនុវត្តផែនការ
- រៀបចំផែនការអនុវត្តផែនការតាមដំណាក់កាលនីមួយៗដោយដាក់លាក់និងផែនការសកម្មភាពប្រចាំឆ្នាំ
- ទាក់ទងជាមួយរដ្ឋបាលជលផលដើម្បីសុំការគាំទ្រថវិកានិងជួយរកដៃគូសម្រាប់ទ្រទ្រង់ផែនការគ្រប់គ្រងសហគមន៍ នេសាទ
- ផ្សព្វផ្សាយផែនការគ្រប់គ្រងកន្លែងនេសាទសហគមន៍ដល់សមាជិកសហគមន៍នេសាទនិងអ្នកពាក់ព័ន្ធសំខាន់ៗ ដើម្បីជម្រុញការចូលរួម និងគាំទ្រដល់ការអនុវត្តផែនការគ្រប់គ្រងនេះ
- កៀងគរការចូលរួមចំណែករបស់សមាជិកសហគមន៍នេសាទ
- រៀបចំវិធានការចំពោះអ្នកនេសាទមកពីខាងក្រៅសហគមន៍
- ពង្រឹងសមត្ថភាពបច្ចេកទេស និងគ្រប់គ្រងរបស់គណៈកម្មការសហគមន៍នេសាទ
- ចងក្រងក្រុមអ្នកនេសាទទៅតាមប្រភេទឧបករណ៍នេសាទ ដើម្បីចូលរួមអនុវត្តផែនការ
- ធ្វើសមាហរណកម្មបញ្ចូលផែនការគ្រប់គ្រងសហគមន៍នេសាទទៅក្នុងផែនការអភិវឌ្ឍន៍ឃុំ
- រៀបចំធ្វើស្នាក់ការសហគមន៍នេសាទចំនួនមួយខ្នងនិងទិញទូកម៉ាស៊ីនចំនួន១គ្រឿងសម្រាប់គ្រប់គ្រងព្រមទាំងថែរក្សា ការពារកន្លែងនេសាទសហគមន៍។



លេខកិច្ចសន្យា	ប្រភេទកិច្ចសន្យា	ប្រភេទអ្នកផ្តល់សេវា	ប្រភេទអ្នកទទួលបានសេវា	ប្រភេទសេវា	តម្លៃសេវា	កាលបរិច្ឆេទ	កាលបរិច្ឆេទ	កាលបរិច្ឆេទ
៣១. ផែនការប្រើប្រាស់ ដបកំរយនៃសាម	ធ្វើនេសាទ	មាននិរន្តរភាពធនធាន -បង្កើនប្រាក់ចំណូល	-មាននិរន្តរភាពធនធាន -បង្កើនប្រាក់ចំណូល	-មាននិរន្តរភាពធនធាន -បង្កើនប្រាក់ចំណូល	២០១៧	២០១៧	២០១៧	២០១៧
៣២. ផែនការកែលម្អកន្លែង នេសាទសហគមន៍	-ស្វែងរកម្ចាស់ជំនួយ -ប្រជុំផ្សព្វផ្សាយ -ប្រើគ្រឿងចក្រស្តារ -អាចម៍ជ្រៀមជាទំនប់ -សាងសង់ទ្វារទឹកឬទំនប់បង្ហូរ	-ត្រឹមមានជម្រក -ព្រៃលិចទឹកបានគង់វង្ស -ត្រីកើន -មានទឹកប្រើប្រាស់	-ត្រឹមមានជម្រក -ព្រៃលិចទឹកបានគង់វង្ស -ត្រីកើន -មានទឹកប្រើប្រាស់	-ស.ន.រ.ក.គ -រាជរដ្ឋាភិបាល -អង្គការនានា -សប្បុរសជន	២០១៧ ២០១៧ ២០១៧ ២០១៧	២០១៧ ២០១៧ ២០១៧ ២០១៧	២០១៧ ២០១៧ ២០១៧ ២០១៧	២០១៧ ២០១៧ ២០១៧ ២០១៧
៣៣. ផែនការកំណត់និង រៀបចំកន្លែងអភិរក្ស	-ផ្សព្វផ្សាយឱ្យបានទូលំទូលាយ -បោះបង្គោល -ដាក់ស្លាកសញ្ញា -សាងសង់ប៉មយាម -យាមល្អិត ការពារ	-មានត្រីមេពូជ -ត្រីកើនឡើងវិញ -ព្រៃលិចទឹកកើនឡើងវិញ	-មានត្រីមេពូជ -ត្រីកើនឡើងវិញ -ព្រៃលិចទឹកកើនឡើងវិញ	-ស.ន.រ.ក.គ -រាជរដ្ឋាភិបាល -អង្គការនានា -សប្បុរសជន	២០១៧	២០១៧	២០១៧	២០១៧
៣៤. ផែនការគ្រប់គ្រង ព្រៃលិចទឹក	-ផ្សព្វផ្សាយ បានទូលំទូលាយ -ដាក់ស្លាកសញ្ញា -ថែរក្សា ការពារ	-ព្រៃលិចទឹកបានគង់វង្ស -ជាជម្រកត្រី	-ព្រៃលិចទឹកបានគង់វង្ស -ជាជម្រកត្រី	-ស.ន.រ.ក.គ -រាជរដ្ឋាភិបាល -អង្គការនានា -សប្បុរសជន	២០១៧	២០១៧	២០១៧	២០១៧
៣៥. ផែនការទប់ស្កាត់បទ ល្មើសជលផល	-ប្រជុំផ្សព្វផ្សាយ -ប្រជុំរៀបចំផែនការល្អិត -អនុវត្តផែនការចុះបង្ក្រាបដល់ទីកន្លែង ទូនាការបង្ក្រាបបទល្មើសជលផល	-បទល្មើសថយចុះ -ធនធានព្រៃលិចទឹក និងត្រីកើនឡើងវិញ -ផលចាប់ត្រីបានច្រើន	-បទល្មើសថយចុះ -ធនធានព្រៃលិចទឹក និងត្រីកើនឡើងវិញ -ផលចាប់ត្រីបានច្រើន	-ស.ន.រ.ក.គ -រាជរដ្ឋាភិបាល -អង្គការនានា -សប្បុរសជន	២០១៧	២០១៧	២០១៧	២០១៧
៣៦. ផែនការប្រជុំប្រចាំខែ និងទិញសម្ភារៈអនុវត្តន៍ការ អភិរក្សកម្មការស.ន	-ប្រជុំ -ទិញសម្ភារៈការិយាល័យ	-របាយការណ៍លទ្ធផល សម្រេចបានប្រចាំខែ -មានសម្ភារៈការិយាល័យ សម្រាប់ប្រើប្រាស់	-របាយការណ៍លទ្ធផល សម្រេចបានប្រចាំខែ -មានសម្ភារៈការិយាល័យ សម្រាប់ប្រើប្រាស់	-ស.ន.រ.ក.គ -រាជរដ្ឋាភិបាល -អង្គការនានា -សប្បុរសជន	២០១៧	២០១៧	២០១៧	២០១៧



<p>នានាដែលពាក់ព័ន្ធនឹងស.ន,ផែនការគ្រប់គ្រងស.ន,ការប្រែប្រួលអាកាសធាតុ,អំពើហិង្សាក្នុងគ្រួសារនិងបទពិសោធន៍ដែលទទួលបាន</p>	<p>មានការយល់ដឹង -អាចយកទៅអនុវត្តបាន</p>	<p>២.៦១៥</p>	<p>- អង្គការនានា - សប្បុរសជន</p>	<p>២០១៧</p>	<p>២០២១</p>
<p>បណ្តុះបណ្តាលស្តីពី៖ -របាយការណ៍ កំណត់ហេតុ -គម្រោងស្នើសុំនិងការគ្រប់គ្រងថវិកា -ការប្រើប្រាស់កំព្យូទ័រ -ការគ្រប់គ្រងនិងសារៈសំខាន់នៃធនធានធម្មជាតិ -សិទ្ធិជាមូលដ្ឋាននៃលើធនធានធម្មជាតិ -ការប្រែប្រួលអាកាសធាតុ</p>	<p>-មានចំណេះដឹងនិងបច្ចេកទេសលើមុខរបរ -អាចអនុវត្តបានក្នុងការប្រកបមុខរបរ</p>	<p>៥.០០០</p>	<p>- ស.ន.រ.ក.គ - រាជរដ្ឋាភិបាល - អង្គការនានា - សប្បុរសជន</p>	<p>២០១៧</p>	<p>២០១៨</p>
<p>ធន.ផែនការបង្កើតមុខរបរសមាជិកក្នុងសហគមន៍</p>	<p>បង្កើតក្រុមមុខរបរ៖ ក្រុមចិញ្ចឹមសត្វ ត្រី អន្លូង កង្កែបនិងក្រុមដាំបន្លែឬដំណាំចំការ</p>	<p>៣.៥០០</p>	<p>- ស.ន.រ.ក.គ - រាជរដ្ឋាភិបាល - អង្គការនានា - សប្បុរសជន</p>	<p>២០១៧</p>	<p>២០២០</p>
<p>ធន.ផែនការបង្កើតកន្លែងទស្សនាភ្នំសាន្ត</p>	<p>-ប្រកបចំពណ្ណដល់ស៊ុបធាតុនេសាទ -បង្កើតមុខរបរដល់សមាជិកសហគមន៍នេសាទ -មានភ្ញៀវមកកំសាន្ត</p>	<p>១៨.៦២០</p>	<p>- ស.ន.រ.ក.គ - រាជរដ្ឋាភិបាល - អង្គការនានា - សប្បុរសជន</p>	<p>២០១៨</p>	<p>២០២១</p>



<p>របរ</p>	<p>ក្រុមគណនាប្រាក់សន្សំ - រៀបចំរបាយការណ៍សម្រាប់ក្រុមគណនា - ប្រជុំរៀបចំលក្ខន្តិកៈ បទបញ្ជាផ្ទៃក្នុង - ផ្តល់ទុនតម្កល់និងចូលរួមបដិភាគ ប្រជុំប្រចាំខែ</p>	<p>ផ្ទៃក្នុងរបស់ក្រុមគណនា - មានដំណើរការល្អ(ខ្លី សង) មានទុនចាប់ផ្តើមមុខរបរ - របាយការណ៍គណនា - ការរីកចម្រើននូវមុខរបរ</p>	<p>២០១៧</p>	<p>២០២២</p>
<p>គ១១. ផែនការសាងសង់ស្នាក់ការសហគមន៍ នេសាទរកាគយ</p>	<p>- សាងសង់ស្នាក់ការ - រៀបចំបណ្តាញអគ្គិសនី - ទិញសម្ភារៈ</p>	<p>- សហគមន៍នេសាទមាន ការិយាល័យសម្រាប់ធ្វើការ - មានលទ្ធភាពពេញលេញ ក្នុងការការពារ គ្រប់គ្រង កន្លែងនេសាទសហគមន៍ - មានថាមពលអគ្គិសនី សម្រាប់ស.នធ្វើការងារ - មានសម្ភារៈប្រើប្រាស់ - សម្រេចបានសកម្មភាពការងារ</p>	<p>៥.៧៥០</p>	<p>- ស.ន.រ.ក.គ - រាជរដ្ឋាភិបាល - អង្គការនានា - សប្បុរសជន</p>
<p>គ១២. ផែនការវិភាគទ្រទ្រង់ សហគមន៍នេសាទ</p>	<p>- ប្រមូលភាគទានសមាជិកភាព - ភាគទានប្រចាំឆ្នាំ - កម្រៃពីអ្នកខាងក្រៅ សរសេរគម្រោងស្នើសុំរាជរដ្ឋាភិបាល សិប្បសម្ភារៈ អង្គការនានា</p>	<p>មានថវិកាអនុវត្តសកម្មភាព គ្រប់គ្រងសហគមន៍នេសាទ</p>	<p>១៨៣.៩២៨</p>	<p>- រាជរដ្ឋាភិបាល - អង្គការនានា - សប្បុរសជន</p>





សកម្មភាព	២០១៧		២០១៨		២០១៩		២០២០		២០២១		២០២២	
	មិជ្ឈាន	មករា	មករា	មករា	មករា	មករា	មករា	មករា	មករា	មករា	មករា	មករា
គ១. ផែនការប្រើប្រាស់ឧបករណ៍នេសាទ	→	→	→	→	→	→	→	→	→	→	→	→
គ២. ផែនការកែលម្អកន្លែងនេសាទសហគមន៍	→	→	→	→	→	→	→	→	→	→	→	→
គ៣. ផែនការកំណត់និងរៀបចំកន្លែងអភិរក្ស	→	→	→	→	→	→	→	→	→	→	→	→
គ៤. ផែនការគ្រប់គ្រងព្រៃលិចទឹក	→	→	→	→	→	→	→	→	→	→	→	→
គ៥. ផែនការទប់ស្កាត់បទល្មើសផលជល	→	→	→	→	→	→	→	→	→	→	→	→
គ៦. ផែនការប្រជុំប្រចាំខែនិងទិញសម្ភារៈការិយាល័យ	→	→	→	→	→	→	→	→	→	→	→	→
គ៧. ផែនការផ្សព្វផ្សាយនិងបណ្តុះបណ្តាល	→	→	→	→	→	→	→	→	→	→	→	→
គ៨. ផែនការបង្កើតមុខរបរសមាជិកសហគមន៍នេសាទ	→	→	→	→	→	→	→	→	→	→	→	→
គ៩. ផែនការបង្កើតកន្លែងទស្សនាកំសាន្តក្នុងស.ន	→	→	→	→	→	→	→	→	→	→	→	→
គ១០. ផែនការបង្កើតក្រុមគណនេយ្យដើម្បីបង្កើនមុខរបរ	→	→	→	→	→	→	→	→	→	→	→	→
គ១១. ផែនការសាងសង់ស្នាក់ការសហគមន៍នេសាទ	→	→	→	→	→	→	→	→	→	→	→	→
គ១២. ផែនការថវិកាទ្រទ្រង់សម្រាប់អភិវឌ្ឍន៍សហគមន៍	→	→	→	→	→	→	→	→	→	→	→	→

សូមគោរពជូន

លោកមេឃុំរកាគយ

“ដើម្បីជូនពិនិត្យនិងសម្រួល”

១២.០៤.២០២១ ខែ ០៤ ឆ្នាំ ២០១៧

លេខ... ១២៥/២០១៧

បានឃើញនិងគោរពជូន

លោកនាយករដ្ឋមន្ត្រីបាលជលផលកងមាស

“ដើម្បីជូនពិនិត្យនិងសម្រួល”

រកាគយ ថ្ងៃទី ១២ ខែ ០៤ ឆ្នាំ ២០១៧



រកាគយ

រកាគយ



លោកនាយករដ្ឋមន្ត្រីបាលជលផលកងមាស

២៣

លេខ...១៥១១...២៧៧៧

បានឃើញនិងគោរពជូន  
លោកប្រធានមន្ទីរកសិកម្ម រុក្ខាប្រមាញ់ និងនេសាទ  
ខេត្តកំពង់ចាម

“ដើម្បីជូនពិនិត្យនិងសម្រួល”  
កំពង់ចាម ថ្ងៃទី...១១...ខែ...១១...ឆ្នាំ២០១៧

នាយខណ្ឌរដ្ឋបាលជលផលកំពង់ចាម

អ៊ុក-ណារិន

លេខ...២២០...៧៧៧

បានឃើញនិងគោរពជូន  
ឯកឧត្តមប្រតិភូរាជរដ្ឋាភិបាលកម្ពុជា ទទួលបន្ទុកជា  
ប្រធានរដ្ឋបាលជលផល

“ដើម្បីជូនពិនិត្យនិងសម្រេចជោយអនុគ្រោះ”  
កំពង់ចាម ថ្ងៃទី...២០...ខែ...១១...ឆ្នាំ២០១៧

ប្រធានមន្ទីរកសិកម្ម រុក្ខាប្រមាញ់ និងនេសាទ

ខេត្តកំពង់ចាម



គឹម សាវៀន

លេខ...២២០...៧៧៧

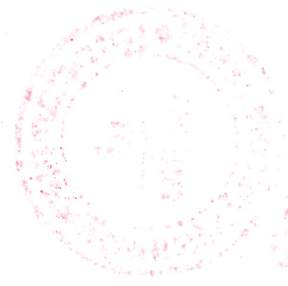
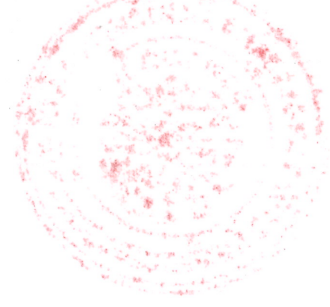
បានឃើញនិងឯកភាព  
រាជធានីភ្នំពេញ ថ្ងៃទី...២០...ខែ...១១...ឆ្នាំ២០១៧

ប្រតិភូរាជរដ្ឋាភិបាលកម្ពុជា ទទួលបន្ទុកជា

ប្រធានរដ្ឋបាលជលផល



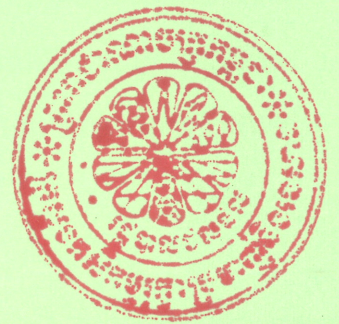
អេង ជាតារិន



ព្រះរាជាណាចក្រកម្ពុជា  
ជាតិ សាសនា ព្រះមហាក្សត្រ

ឯកសារផ្សេងៗ

- ឈ្មោះសហគមន៍នេសាទ ៖ រកាគយ
- ភូមិ ៖ រកាគយក រកាគយខ ភូមិថ្មីក ភូមិថ្មីខ ៣ង្រ  
ស្វាយតាហែន និងដំណាក់ល្អិត
- ឃុំ ៖ រកាគយ
- ស្រុក ៖ កងមាស
- ខេត្ត ៖ កំពង់ចាម



**ព្រះរាជាណាចក្រកម្ពុជា**  
**ជាតិ សាសនា ព្រះមហាក្សត្រ**

**មន្ទីរកសិកម្ម រុក្ខាប្រមាញ់ និងនេសាទ ខេត្តកំពង់ចាម**  
**ខណ្ឌរដ្ឋបាលជលផលកំពង់ចាម**  
លេខ...១៧០...១៨.កច

**នាយខណ្ឌរដ្ឋបាលជលផលកំពង់ចាម**

**សូមគោរពជូន**

**ឯកឧត្តមប្រតិភូរាជរដ្ឋាភិបាលកម្ពុជា ទទួលបន្ទុកជា**  
**ប្រធានរដ្ឋបាលជលផល**

**តាមរយៈ** ៖ លោកប្រធានមន្ទីរកសិកម្ម រុក្ខាប្រមាញ់ និងនេសាទ ខេត្តកំពង់ចាម

**កម្មវត្ថុ** ៖ សំណើ សុំពិនិត្យ និងសម្រេចលើផែនការគ្រប់គ្រងកន្លែងនេសាទសហគមន៍ចំនួន០២ សហគមន៍ ៖  
- សហគមន៍នេសាទរកាគយ នៅភូមិដំណាក់ល្អិត ឃុំរកាគយ ស្រុកកងមាស ខេត្តកំពង់ចាម  
- សហគមន៍នេសាទអាងទឹកជ្រោយចេក នៅភូមិប្រថង ឃុំទ្រោន ស្រុកកំពង់សៀម ខេត្តកំពង់ចាម ។

**យោង** ៖- អនុក្រឹត្យ២៥ អនក្រ.បក ចុះថ្ងៃទី២០ ខែមីនា ឆ្នាំ២០០៧ ស្តីពីការគ្រប់គ្រងសហគមន៍នេសាទ  
-ប្រកាសលេខ ៣១៦ ក្រក.កសក ចុះថ្ងៃទី១៣ ខែកក្កដា ឆ្នាំ២០០៧ ស្តីពីគោលការណ៍ណែនាំអំពី  
សហគមន៍នេសាទ។

សេចក្តីដូចមានចែងក្នុងកម្មវត្ថុ និងយោងខាងលើ ខ្ញុំបាទសូមអនុញ្ញាតគោរពជម្រាបជូន **ឯកឧត្តមប្រតិភូ**  
មេត្តាជ្រាបថា ចាប់តាំងពីរាជរដ្ឋាភិបាលបានធ្វើកំណែទម្រង់វិស័យជលផល ខណ្ឌរដ្ឋបាលជលផលកំពង់ចាម បានខិត  
ខំជំរុញដំណើរការរៀបចំសហគមន៍នេសាទនៅទូទាំងខេត្ត បានយ៉ាងទូលំទូលាយ ដោយមានការចូលរួមយ៉ាង ផុស  
ផុលពីសំណាក់ប្រជាពលរដ្ឋ ហើយមានការគាំទ្រនិងសហការយ៉ាងល្អពីអាជ្ញាធរមូលដ្ឋានគ្រប់លំដាប់ថ្នាក់ និងមានការ  
ឧបត្ថម្ភពីអង្គការនានា។ ដំណើរការអនុវត្តរបស់សហគមន៍នេសាទទាំងពីរនេះ បច្ចុប្បន្នមិនទាន់មានផែនការគ្រប់គ្រង  
នៅឡើយ ជាពិសេសផែនការគ្រប់គ្រងជាមូលដ្ឋានគ្រឹះ និងជាយន្តការសម្រាប់ជំរុញដំណើរការគ្រប់គ្រងសហគមន៍នេសាទ  
ក្នុងការចូលរួមគ្រប់គ្រង ការពារ អភិរក្ស អភិវឌ្ឍន៍ និងប្រើប្រាស់ធនធានជលផលរបស់សហគមន៍នេសាទប្រកបដោយ  
និរន្តរភាព លើកកម្ពស់កម្រិតជីវភាពរស់នៅនិងកាត់បន្ថយភាពក្រីក្រ ស្របតាមគោលនយោបាយកំណែទម្រង់ស៊ីជម្រៅ

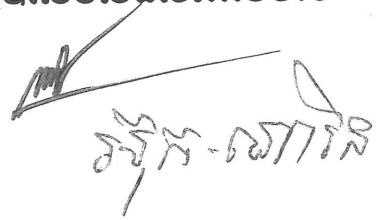
វិស័យផលផលរបស់រាជរដ្ឋាភិបាលកម្ពុជា។ ដូច្នេះខ្ញុំបាទសូមអនុញ្ញាត **ឯកឧត្តមប្រតិភូ** មេត្តាពិនិត្យនិងសម្រេច  
លើផែនការគ្រប់គ្រងកន្លែងនេសាទសហគមន៍ទាំង ០២ សហគមន៍ ដើម្បីឱ្យមានការទទួលស្គាល់ជាផ្លូវការ។

អាស្រ័យហេតុដូចបានគោរពជម្រាបជូនខាងលើ សូម **ឯកឧត្តមប្រតិភូ** មេត្តាពិនិត្យនិងសម្រេចដោយ  
សេចក្តីអនុគ្រោះ។

សូម **ឯកឧត្តមប្រតិភូ** មេត្តាទទួលនូវការគោរពដ៏ខ្ពង់ខ្ពស់អំពីខ្ញុំបាទ។

កំពង់ចាម, ថ្ងៃទី ១២ ខែ វិច្ឆិកា ឆ្នាំ ២០១៧

**នាយខណ្ឌរដ្ឋបាលជលផលកំពង់ចាម**



លេខ: ៣៤០/១៧-កសិខ  
បានឃើញនិងជម្រាបជូន

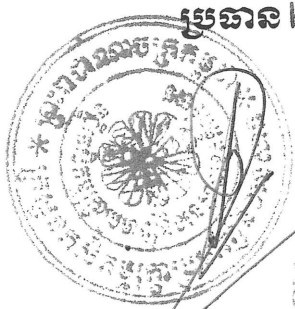
ឯកឧត្តមប្រតិភូរាជរដ្ឋាភិបាលកម្ពុជា ទទួលបន្ទុកជា  
ប្រធានរដ្ឋបាលជលផល

“ ដើម្បីពិនិត្យនិងសម្រេចដោយអនុគ្រោះ ”

កំពង់ចាម, ថ្ងៃទី ០៣ ខែ វិច្ឆិកា ឆ្នាំ ២០១៧

**មន្ត្រីកេសិកម្ម រុក្ខាប្រមាញ់ និងនេសាទខេត្តកំពង់ចាម**

ប្រធាន ៤



គឹម សារឿន

**ព្រះរាជាណាចក្រកម្ពុជា**  
**ជាតិ សាសនា ព្រះមហាក្សត្រ**

យកដ្ឋានអភិវឌ្ឍន៍សហគមន៍នេសាទ  
លេខ: ១៤៧.....ន.អ.ស

**សូមគោរពជូន**  
**ឯកឧត្តមប្រតិភូរាជរដ្ឋាភិបាលកម្ពុជាទទួលបន្ទុកជា**  
**ប្រធានរដ្ឋបាលជលផល**

**កម្មវត្ថុ** ៖ ករណីសំណើសុំពិនិត្យនិងសម្រេចលើផែនការគ្រប់គ្រងកន្លែងនេសាទសហគមន៍ចំនួន០២គឺ៖

- សហគមន៍នេសាទរកាគយ ឃុំរកាគយ ស្រុកកងមាស ខេត្តកំពង់ចាម
- សហគមន៍នេសាទអាងទឹកជ្រោយចេក ឃុំទ្រាន ស្រុកកំពង់សៀម ខេត្តកំពង់ចាម ។

**យោង** ៖ អនុក្រឹត្យលេខ២៥អនក្រ.បក ចុះថ្ងៃទី២០ខែមីនាឆ្នាំ២០០៧ស្តីពីការគ្រប់គ្រងសហគមន៍នេសាទ

- ប្រកាសលេខ៣១៦ ប្រក.កសក ចុះថ្ងៃទី១៣ ខែកក្កដា ឆ្នាំ២០០៧ ស្តីពីគោលការណ៍ណែនាំពីសហគមន៍នេសាទ។

**ជូនភ្លាប់** ៖ លិខិតលេខ ១៩០ ខជ.កច ចុះថ្ងៃទី២៣ ខែមិថុនា ឆ្នាំ២០១៧ របស់ខណ្ឌរដ្ឋបាលជលផលកំពង់ចាម ស្តីពីសំណើសុំពិនិត្យនិងសម្រេចលើផែនការគ្រប់គ្រងកន្លែងនេសាទសហគមន៍រកាគយនិងសហគមន៍នេសាទអាងទឹកជ្រោយចេក ។

សេចក្តីដូចមានចែងក្នុងកម្មវត្ថុ យោង និងជូនភ្លាប់ខាងលើ ខ្ញុំបាទសូមគោរពជម្រាបជូន **ឯកឧត្តមប្រតិភូ** មេត្តាជ្រាបថា សហគមន៍នេសាទរកាគយ និងសហគមន៍នេសាទអាងទឹកជ្រោយចេក ខេត្តកំពង់ចាម មានការឧបត្ថម្ភគាំទ្រថវិកាជាតិនិងអង្គការ FAO ហើយមានការសហការសម្របសម្រួលពីអាជ្ញាធរមូលដ្ឋានពាក់ព័ន្ធ ខណ្ឌរដ្ឋបាលជលផលកំពង់ចាម និងរដ្ឋបាលជលផលថ្នាក់កណ្តាល បានរៀបចំផែនការគ្រប់គ្រងកន្លែងនេសាទសហគមន៍ទាំង២នេះ។ ផែនការគ្រប់គ្រងនេះនឹងជាមូលដ្ឋានគ្រឹះ ដែលជាយន្តការសម្រាប់ជំរុញដល់ដំណើរការគ្រប់គ្រងសហគមន៍នេសាទក្នុងការចូលរួមគ្រប់គ្រងការពារអភិរក្សអភិវឌ្ឍន៍និងប្រើប្រាស់ធនធានជលផលរបស់សហគមន៍នេសាទប្រកបដោយនិរន្តរភាព លើកកម្ពស់កម្រិតជីវភាពរស់នៅ និងកាត់បន្ថយភាពក្រីក្រ ស្របតាមគោលនយោបាយកំណែទម្រង់ស៊ីជម្រៅវិស័យជលផលរបស់រាជរដ្ឋាភិបាលកម្ពុជា។

អាស្រ័យហេតុនេះសូម **ឯកឧត្តមប្រតិភូ** មេត្តាពិនិត្យនិងសម្រេចដោយក្តីអនុគ្រោះ។

សូម **ឯកឧត្តមប្រតិភូ** មេត្តាទទួលនូវការគោរពដ៏ខ្ពង់ខ្ពស់ពីខ្ញុំ។

រាជធានីភ្នំពេញ, ថ្ងៃទី ១៧ ខែ កក្កដា ឆ្នាំ២០១៧  
**ប្រធានស្តីទី**  
**នាយកដ្ឋានអភិវឌ្ឍន៍សហគមន៍នេសាទ**

  
១៧/៧