

ព្រះរាជាណាចក្រកម្ពុជា

ជាតិ សាសនា ព្រះមហាក្សត្រ



**កិច្ចព្រមព្រៀងកន្លែងនេសាទសហគមន៍  
បឹងធំកោះខ្នុរសែនជ័យនិងឯកសារពាក់ព័ន្ធ**

ឈ្មោះសហគមន៍នេសាទ : **បឹងធំកោះខ្នុរសែនជ័យ**

ភូមិ : ទី១ ទី២ ទី៣ ទី៤ ទី៥ ទី៦ និងទី៧

ឃុំ : កោះខ្នុរ

ស្រុក : ក្រូចឆ្មារ

ខេត្ត : ត្បូងឃ្មុំ

# បញ្ជីអត្ថបទ



១. កិច្ចព្រមព្រៀងកន្លែងនេសាទសហគមន៍

២. ផែនទីកន្លែងនេសាទសហគមន៍

៣. បញ្ជីឈ្មោះសហជីវកនិងគណៈកម្មការសហគមន៍នេសាទ និងចលាសម្ព័ន្ធ

៤. លក្ខន្តិកៈសហគមន៍នេសាទ

៥. បទបញ្ជាផ្ទៃក្នុងសហគមន៍នេសាទ

៦. សេចក្តីថ្លែងការណ៍នៃការបង្កើតសហគមន៍នេសាទ

៧. ឯកសារផ្សេងៗ

**ព្រះរាជាណាចក្រកម្ពុជា**

**ជាតិ សាសនា ព្រះមហាក្សត្រ**



# **កិច្ចព្រមព្រៀងកន្លែងនេសាទសហគមន៍**

**ឈ្មោះសហគមន៍នេសាទ : បឹងធំរកខ្នុរសែនជ័យ**

**ភូមិ : ទី១ ទី២ ទី៣ ទី៤ ទី៥ ទី៦ និងទី៧**

**ឃុំ : រកខ្នុរ**

**ស្រុក : ក្រូចឆ្មារ**

**ខេត្ត : ត្បូងឃ្មុំ**

**ព្រះរាជាណាចក្រកម្ពុជា**  
**ជាតិ សាសនា ព្រះមហាក្សត្រ**

**កិច្ចព្រមព្រៀងកន្លែងនេសាទសហគមន៍**  
**បឹងធំរកាខ្នុរសែនជ័យ**

ឈ្មោះសហគមន៍នេសាទ : បឹងធំរកាខ្នុរសែនជ័យ  
ភូមិ : ទី១.ទី២.ទី៣.ទី៤.ទី៥.ទី៦ និងទី៧  
ឃុំ : រកាខ្នុរ  
ស្រុក : ក្រូចឆ្មារ  
ខេត្ត : កំពង់ចាម

**កិច្ចព្រមព្រៀង**  
**កន្លែងនេសាទសហគមន៍**

**មាត្រា ១**

នាយខណ្ឌរដ្ឋបាលជលផលកំពង់ចាម ជាតំណាងស្របច្បាប់ នៃរដ្ឋបាលជលផល មានអាស័យដ្ឋាននៅ ភូមិទី ១០ ឃុំកំពង់ចាម ស្រុកកំពង់ចាម ខេត្តកំពង់ចាម ទូរស័ព្ទលេខ ០១២ ៦២៧ ៤០៤ ហៅថា "ភាគី ក"។

**និង**

ប្រធានគណៈកម្មការសហគមន៍នេសាទបឹងធំរកាខ្នុរសែនជ័យ ជាតំណាងស្របច្បាប់ឱ្យសហគមន៍នេសាទ ដែលមានអាសយដ្ឋានស្ថិតនៅភូមិទី៣ ឃុំរកាខ្នុរ ស្រុកក្រូចឆ្មារ ខេត្តកំពង់ចាមទូរស័ព្ទលេខ: ០៩៧ ៩០៨ ៥២៩៧ ហៅថា "ភាគីខ" ។

ភាគីទាំងពីរបានឯកភាពគ្នាចុះកិច្ចព្រមព្រៀងតាមលក្ខខណ្ឌដូចខាងក្រោម៖

**ប្រការ ១.-**

ភាគី ក ប្រគល់ដែននេសាទដែលជាទ្រព្យសម្បត្តិរបស់រដ្ឋឱ្យភាគី ខ ធ្វើការគ្រប់គ្រង ការពារ អភិរក្ស អភិវឌ្ឍន៍ និងប្រើប្រាស់ធនធានជលផលរយៈពេល ៣ឆ្នាំ ចាប់ពីថ្ងៃទី២១ ខែមេសា ឆ្នាំ២០១៤ រហូតដល់ថ្ងៃទី២១ ខែមិនា ឆ្នាំ ២០១៧ ដោយធានានូវចីរភាពតាមរយៈការរៀបចំសហគមន៍នេសាទ។

**ប្រការ ២.-**

ដែននេសាទនេះមានឈ្មោះថា កន្លែងនេសាទសហគមន៍រកាខ្នុរសែនជ័យ លាតសន្ធឹងនៅក្នុង៖

ភូមិទី១ ទី២ ទី៣ ទី៤ ទី៥ ទី៦ និងភូមិទី៧ ឃុំរកាខ្នុរ ស្រុកក្រូចឆ្មារ ខេត្តកំពង់ចាម

- ខាងជើងទល់នឹងខ្នងទំនប់បឹងធំ ស្ថិតក្នុងឃុំរកាខ្នុរ ស្រុកក្រូចឆ្មារ ខេត្តកំពង់ចាម
- ខាងត្បូងទល់នឹងខ្នងទំនប់បឹងធំ ស្ថិតក្នុងឃុំរកាខ្នុរ ស្រុកក្រូចឆ្មារ ខេត្តកំពង់ចាម
- ខាងកើតទល់នឹងខ្នងទំនប់បឹងធំ ស្ថិតក្នុងឃុំរកាខ្នុរ ស្រុកក្រូចឆ្មារ ខេត្តកំពង់ចាម
- ខាងលិចទល់នឹងខ្នងទំនប់បឹងធំ ស្ថិតក្នុងឃុំរកាខ្នុរ ស្រុកក្រូចឆ្មារ ខេត្តកំពង់ចាម

មាននិយាមកាដូចខាងក្រោម៖

គោលទី០១ : X . 582755, : Y .1352042	គោលទី២១ : X . 583134, : Y .1350825
គោលទី០២ : X . 582735, : Y .1351922	គោលទី២២ : X . 583081, : Y .1350718
គោលទី០៣ : X . 582759, : Y .1351896	គោលទី២៣ : X . 583110, : Y .1350599
គោលទី០៤ : X . 582828, : Y .1351825	គោលទី២៤ : X . 583138, : Y .1350573
គោលទី០៥ : X . 582909, : Y .1351742	គោលទី២៥ : X . 583221, : Y .1350548
គោលទី០៦ : X . 582935, : Y .1351623	គោលទី២៦ : X . 583234, : Y .1350536
គោលទី០៧ : X . 582973, : Y .1351583	គោលទី២៧ : X . 583358, : Y .1350328
គោលទី០៨ : X . 583061, : Y .1351598	គោលទី២៨ : X . 583389, : Y .1350366

គោលទី០៩ : X . 583084, : Y .1351584  
 គោលទី១០ : X . 583093, : Y .1351523  
 គោលទី១១ : X . 583069, : Y .1351396  
 គោលទី១២ : X . 582983, : Y .1351296  
 គោលទី១៣ : X . 582935, : Y .1351256  
 គោលទី១៤ : X . 582937, : Y .1351197  
 គោលទី១៥ : X . 582982, : Y .1351108  
 គោលទី១៦ : X . 583024, : Y .1350929  
 គោលទី១៧ : X . 583048, : Y .1350914  
 គោលទី១៨ : X . 583104, : Y .1350918  
 គោលទី១៩ : X . 583125, : Y .1350908  
 គោលទី២០ : X . 583136, : Y .1350878

គោលទី២៩ : X . 583499, : Y .1350525  
 គោលទី៣០ : X . 583489, : Y .1350822  
 គោលទី៣១ : X . 583617, : Y .1350944  
 គោលទី៣២ : X . 583640, : Y .1351039  
 គោលទី៣៣ : X . 583618, : Y .1351328  
 គោលទី៣៤ : X . 583609, : Y .1351356  
 គោលទី៣៥ : X . 583466, : Y .1351461  
 គោលទី៣៦ : X . 583435, : Y .1351514  
 គោលទី៣៧ : X . 583415, : Y .1351950  
 គោលទី៣៨ : X . 583191, : Y .1352010  
 គោលទី៣៩ : X . 582959, : Y .1352036

ដូចផែនទីដែលបានភ្ជាប់មកជាមួយស្រាប់។

**ប្រការ ៣.-**

ភាគី ក ត្រូវបំពេញភារកិច្ចជាអ្នកជួយសម្របសម្រួល ផ្តល់បច្ចេកទេស ទប់ស្កាត់បទល្មើស តាមដាន និង ត្រួតពិនិត្យលើការរៀបចំ និងការប្រព្រឹត្តទៅរបស់សហគមន៍នេសាទ ដូចមានចែងនៅក្នុងមាត្រា២៣ នៃអនុក្រឹត្យ លេខ២៥ អនក្រ.បក ចុះថ្ងៃទី២០ ខែមីនា ឆ្នាំ២០០៧ ស្តីពីការគ្រប់គ្រងសហគមន៍នេសាទ។

**ប្រការ ៤.-**

ភាគី ខ ត្រូវរៀបចំ៖

- កន្លែងអភិរក្សព្រៃលិចទឹក
- ស្រះ អាង អន្លូងត្រីមេពូជ
- កន្លែងអភិរក្សជីវចម្រុះ
- ស្ថានប្រឡាយ ព្រែក បឹង ស្រះ
- ដាំព្រៃលិចទឹក
- ធ្វើវារីវប្បកម្ម
- បញ្ជូនសមាជិកសហគមន៍ដើម្បីរៀនសូត្រនូវបច្ចេកទេសផលិតពូជត្រី
- ការងារអភិវឌ្ឍន៍ផ្សេងៗទៀត ។

**ប្រការ ៥.-**

ភាគី ខ ត្រូវរៀបចំប្រជុំពិភាក្សាអំពី ប្រភេទឧបករណ៍នេសាទដែលអនុញ្ញាតឱ្យប្រើប្រាស់នៅក្នុងកន្លែង នេសាទសហគមន៍ ឱ្យសមស្របតាមស្ថានភាពភូមិសាស្ត្រ និងពេលវេលា ផ្អែកតាមច្បាប់ស្តីពីផលផល និងលិខិតបទ ដ្ឋានគតិយុត្តិធម៌ដែលពាក់ព័ន្ធ។

**ប្រការ ៦.-**

ភាគី ១ មានកាតព្វកិច្ចថែរក្សាការពារធនធានធម្មជាតិដូចខាងក្រោម៖

- ការពារព្រៃលិចទឹកដែលមានស្រាប់ឱ្យបានគងវង្ស ចាត់វិធានការទប់ស្កាត់ និងបង្ការភ្លើង ឆេះព្រៃ
- រក្សា និងការពារដីទំនាបលិចទឹកសម្រាប់ដាំព្រៃលិចទឹកឡើងវិញ
- លែងទៅក្នុងធម្មជាតិវិញ នូវវារីសត្វដែលកំពុងរងគ្រោះថ្នាក់ជិតផុតពូជនៅពេលដែលធ្វើនេសាទបាន
- ការពារសត្វព្រៃគ្រប់ប្រភេទនៅក្នុងដែននេសាទ ឬព្រៃលិចទឹក។

**ប្រការ ៧.-**

ភាគី ១ មិនត្រូវធ្វើសកម្មភាពដែលបង្កឱ្យខូចដែននេសាទ ឬ គ្រោះថ្នាក់ដល់ធនធានជលផលដូចខាងក្រោម៖

- ចាប់នូវធនធានជលផលដែលកំពុងរងគ្រោះថ្នាក់ ដូចមានចែងក្នុងប្រកាសរបស់ក្រសួងកសិកម្ម រុក្ខាប្រមាញ់ និងនេសាទ ដូចជាផ្សិតជាដើម
- លើកទំនប់ លុប ឬដឹក បឹង ព្រែក ប្រឡាយ រណ្តៅ បៀ ស្រះ ដែលពុំមានការអនុញ្ញាតពីស្ថាប័នជំនាញ
- កាប់ ឆ្កា គាស់ រាន ឈូសឆាយព្រៃលិចទឹកក្នុងគោលបំណងហ៊ុំព័ទ្ធយកដីជាកម្មសិទ្ធិ ឬ វាតដីធ្វើស្រែ ចំការ ឬ គោលបំណងផ្សេងៗឡើយ
- ធ្វើនេសាទ កាប់ព្រៃ ឬ អុសក្នុងកន្លែងអភិរក្សជលផល ក្នុងកន្លែងនេសាទសហគមន៍
- ប្រើប្រាស់ឧបករណ៍ហាមឃាត់ ជាពិសេសឧបករណ៍នេសាទឆក់ត្រី និងឧបករណ៍នេសាទស្បែមុងគ្រប់ប្រភេទ
- ប្រើប្រាស់ឧបករណ៍នេសាទខុសពីប្រកាសរបស់ក្រសួងកសិកម្ម រុក្ខាប្រមាញ់ និងនេសាទ
- ចិញ្ចឹមត្រី ដែលជាពូជនាំឱ្យខូចដល់បរិស្ថានធម្មជាតិ បំផ្លិចបំផ្លាញដល់ធនធានជលផល ឬបង្កអន្តរាយដល់ដែននេសាទ
- ធ្វើនេសាទ ឬធ្វើអាជីវកម្មផ្សេងៗទៀតដែលប៉ះពាល់ដល់ធនធានជលផល
- ផលិត ទិញ លក់ ដឹកជញ្ជូន រក្សាទុកឧបករណ៍ឆក់ ឧបករណ៍នេសាទស្បែមុងគ្រប់ប្រភេទ និងអូនអូសទឹកសាប
- ដាំឬថែរក្សាដំណាំឈូកក្នុងដែននេសាទ ធ្វើនេសាទដោយមងឬអូនគ្រប់ប្រភេទដែលមានក្រឡាតូចជាង ១,៥ សង្ឃីម៉ែត្រ និងធំជាងដប់ប្រាំ(១៥) សង្ឃីម៉ែត្រ ក្នុងដែននេសាទទឹកសាប។

**ប្រការ ៨.-**

ភាគី ១ ត្រូវចាត់វិធានការថែរក្សាការពារកន្លែងនេសាទសហគមន៍ដោយបំផុស ជំរុញ និងលើកទឹកចិត្តដល់សមាជិកសហគមន៍នេសាទគ្រប់រូប ឱ្យរាយការណ៍ទៅសមត្ថកិច្ចរដ្ឋបាលជលផល ដែលនៅជិតបំផុតដើម្បីសហការទប់ស្កាត់បទល្មើសជលផល។

**ប្រការ ៩.-**

ភាគី ១ ត្រូវអនុវត្តនូវភារកិច្ចដូចខាងក្រោម៖

- ប្រតិបត្តិយ៉ាងម៉ឺងម៉ាត់តាមលក្ខន្តិកៈ បទបញ្ជាផ្ទៃក្នុង និងផែនការគ្រប់គ្រងកន្លែងនេសាទសហគមន៍
- ធានាឱ្យសមាជិកទាំងអស់ក្នុងសហគមន៍មានសិទ្ធិស្មើគ្នាលើការប្រើប្រាស់ធនធានជលផល
- សហការយ៉ាងជិតស្និទ្ធជាមួយរដ្ឋបាលជលផល ក្រុមប្រឹក្សាឃុំ សង្កាត់ និងអាជ្ញាធរដែលពាក់ព័ន្ធ។

**ប្រការ ១០.-**

ប្រសិនបើភាគី ខ មិនអនុវត្តតាមប្រការទាំងឡាយនៃកិច្ចព្រមព្រៀងនេះ ធ្វើឱ្យអន្តរាយដល់ដែននេសាទ ឬ ធនធានជលផលត្រូវទទួលខុសត្រូវចំពោះមុខច្បាប់ជាធរមាន។

**ប្រការ ១១.-**

កិច្ចព្រមព្រៀងកន្លែងនេសាទសហគមន៍ អាចបញ្ឈប់មុនពេលកំណត់ដោយផ្អែកលើលក្ខខណ្ឌណាមួយដូច មានចែង ក្នុងមាត្រា ២៧ នៃអនុក្រឹត្យ លេខ ២៥ អនក្រ.បក ចុះថ្ងៃទី ២០ ខែ មីនាឆ្នាំ២០០៧ស្តីពីការគ្រប់គ្រង សហគមន៍នេសាទ។

ក្នុងករណីដែលសហគមន៍នេសាទយល់ថា ការបញ្ឈប់កិច្ចព្រមព្រៀងពុំមានលក្ខណៈសមស្របសហគមន៍ នេសាទអាចធ្វើការតវ៉ាមកប្រធានរដ្ឋបាលជលផលថ្នាក់កណ្តាល។

**ប្រការ ១២.-**

កិច្ចព្រមព្រៀងនេះអាចធ្វើការកែប្រែបានតាមការឯកភាពរបស់ភាគីទាំង២ ស្របតាមច្បាប់និងលិខិតបទដ្ឋាន នានាពាក់ព័ន្ធនឹងសហគមន៍នេសាទ។

កិច្ចព្រមព្រៀងនេះត្រូវតម្កល់ទុកនៅស្នាក់ការសហគមន៍នេសាទ សាលាឃុំ សង្កាត់ ខណ្ឌរដ្ឋបាលជលផល សាលាខេត្ត ក្រុង រដ្ឋបាលជលផលថ្នាក់កណ្តាល និងក្រសួងកសិកម្មរុក្ខាប្រមាញ់ និងនេសាទហើយអាចចម្លងជូន ស្ថាប័នពាក់ព័ន្ធដោយច្បាប់ ចម្លងត្រូវមានប្រថាប់ត្រា។

..... ថ្ងៃទី ៣១ .....ខែ ០១ .....ឆ្នាំ ២០.....  
ភាគី ខ

**ប្រធានគណៈកម្មការសហគមន៍នេសាទ**

*(Handwritten signature)*  
ហ៊ុន សែន

ភាគី ក

**នាយខណ្ឌរដ្ឋបាលជលផលកំពង់ចាម**

*(Handwritten signature)*  
**អង្គការសហប្រតិបត្តិការ**

សាក្សី

**មេឃុំកោះខ្ពស់**

**អភិបាលនៃគណៈអភិបាលស្រុកក្រូចឆ្មារ**

*(Handwritten signature)*  
**អង្គការសហប្រតិបត្តិការ**

*(Handwritten signature)*  
**អង្គការសហប្រតិបត្តិការ**

**អង្គការសហប្រតិបត្តិការ**

**អង្គការសហប្រតិបត្តិការ**



**ព្រះរាជាណាចក្រកម្ពុជា**

**ជាតិ សាសនា ព្រះមហាក្សត្រ**



# **ផែនទីកន្លែងនេសាទសហគមន៍**

**ឈ្មោះសហគមន៍នេសាទ : បឹងធំរកាខ្នុរសែនជ័យ**

**ភូមិ : ទី១ ទី២ ទី៣ ទី៤ ទី៥ ទី៦ និងទី៧**

**ឃុំ : រកាខ្នុរ**

**ស្រុក : ក្រូចឆ្មារ**

**ខេត្ត : ត្បូងឃ្មុំ**







**ព្រះរាជាណាចក្រកម្ពុជា**

**ជាតិ សាសនា ព្រះមហាក្សត្រ**



**បញ្ជីឈ្មោះសហគមន៍និងគណៈកម្មការ  
សហគមន៍នេសាទ និងរចនាសម្ព័ន្ធ**

**ឈ្មោះសហគមន៍នេសាទ : បឹងធំរកាខ្នុរសែនជ័យ**

ភូមិ : ទី១ ទី២ ទី៣ ទី៤ ទី៥ ទី៦ និងទី៧

ឃុំ : រកាខ្នុរ

ស្រុក : ក្រូចឆ្មារ

ខេត្ត : ត្បូងឃ្មុំ

**បញ្ជីឈ្មោះសមាជិកសហគមន៍ទេសាទ បឹងអំកខ្មុរសែនជ័យ**

**ឃុំកខ្មុរ ស្រុកក្រចេះ ខេត្តកំពង់ចាម**

មានសមាជិកសរុបចំនួន ៤០៤នាក់ / ស្រីចំនួន ៤៥នាក់

ល.រ	នាមគោត្តនាម	ភេទ	អាយុ	សញ្ជាតិ	ទីលំនៅភូមិ	មុខរបរ	ថ្ងៃខែឆ្នាំ ចូលជាសមាជិក
១	ថាច់ ស៊ីចាន់	ប្រុស	៤១	ខ្មែរ	ទី១	កសិករ	០៥-០៩-២០០៨
២	ចក់ សុត	ប្រុស	៤៣	ខ្មែរ	ទី១	កសិករ	១៥/០៩/២០០៨
៣	ឃឹម សារ៉ែន	ប្រុស	៣៩	ខ្មែរ	ទី១	កសិករ	១៥/០៩/២០០៨
៤	អ៊ុក ពូ	ប្រុស	២៤	ខ្មែរ	ទី១	កសិករ	១៥/០៩/២០០៨
៥	ជ្រី វុត	ប្រុស	៤១	ខ្មែរ	ទី១	កសិករ	១៥/០៩/២០០៨
៦	ម៉ឹង ម៉ែន	ប្រុស	៤០	ខ្មែរ	ទី១	កសិករ	១២-០៩-២០០៨
៧	ជា ប្រុស	ប្រុស	២៨	ខ្មែរ	ទី១	កសិករ	១៦/០៩/២០០៨
៨	ទុយ សេងអាន	ប្រុស	៤៥	ខ្មែរ	ទី១	កសិករ	១៥/០៩/២០០៨
៩	ខឹម នួន	ប្រុស	៤៤	ខ្មែរ	ទី១	កសិករ	១៥/០៩/២០០៨
១០	ឃ្មិន សុភ័ក	ប្រុស	៣៩	ខ្មែរ	ទី១	កសិករ	១៦/០៩/២០០៨
១១	ម៉ុ ភេទ	ស្រី	៣៣	ខ្មែរ	ទី១	កសិករ	១៦/០៩/២០០៨
១២	មើ ពុទ្ធី	ប្រុស	៤៦	ខ្មែរ	ទី១	កសិករ	១៥/០៩/២០០៨
១៣	ស៊ា សន	ប្រុស	៥២	ខ្មែរ	ទី១	កសិករ	១៤/០៩/២០០៨
១៤	ហ៊ឺ យុយ	ប្រុស	៣០	ខ្មែរ	ទី១	កសិករ	១៦/០៩/២០០៨
១៥	អ៊ូ ព្រួល	ប្រុស	៤២	ខ្មែរ	ទី១	កសិករ	១៥/០៩/២០០៨
១៦	វ៉ែន វ៉ាន	ប្រុស	៣៩	ខ្មែរ	ទី១	កសិករ	១២-០៩-២០០៨
១៧	ភួង ថា	ប្រុស	៤២	ខ្មែរ	ទី១	កសិករ	១២-០៩-២០០៨
១៨	ប៉ារ វ៉ែង	ប្រុស	៦២	ខ្មែរ	ទី១	កសិករ	១០-០៩-២០០៨
១៩	ហាំ ស្រន	ប្រុស	៤៩	ខ្មែរ	ទី១	កសិករ	០៥-០៩-២០០៨
២០	ជា មេង	ប្រុស	៣៨	ខ្មែរ	ទី១	កសិករ	០៥-០៩-២០០៨
២១	សន ផល្លី	ប្រុស	៤៤	ខ្មែរ	ទី១	កសិករ	០៥-០៩-២០០៨
២២	អន សុកខា	ប្រុស	២៨	ខ្មែរ	ទី១	កសិករ	០៥-០៩-២០០៨
២៣	មុត ងិន	ស្រី	៤៥	ខ្មែរ	ទី១	កសិករ	០៥-០៩-២០០៨
២៤	ឈា ស៊ីហ៊ាង	ប្រុស	៤៨	ខ្មែរ	ទី១	កសិករ	១៤/០៩/២០០៨
២៥	ជឹម ជឿន	ប្រុស	៤៨	ខ្មែរ	ទី១	កសិករ	១៥/០៩/២០០៨

២៦	ឡៅ ងន់ឡុង	ប្រុស	៣៨	ខ្មែរ	ទី១	កសិករ	០៣-០៩-២០០៨
២៧	ម៉ៅ ប្រុស	ប្រុស	៣៩	ខ្មែរ	ទី១	កសិករ	០៣-០៩-២០០៨
២៨	ហេង គា	ប្រុស	៤៥	ខ្មែរ	ទី១	កសិករ	១២-០៩-២០០៨
២៩	ទិត ទុច	ប្រុស	៤៥	ខ្មែរ	ទី១	កសិករ	១៤/០៩/២០០៨
៣០	តាំង យឹមស្រាំង	ស្រី	៣០	ខ្មែរ	ទី១	កសិករ	០៥-០៩-២០០៨
៣១	ឡេង ប៉ាង	ប្រុស	៤១	ខ្មែរ	ទី១	កសិករ	០៥-០៩-២០០៨
៣២	ដុក ប្រុស	ប្រុស	៣៥	ខ្មែរ	ទី១	កសិករ	០៥-០៩-២០០៨
៣៣	យឹម យេង	ប្រុស	៤២	ខ្មែរ	ទី១	កសិករ	១៥/០៩/២០០៨
៣៤	ព្រាន ថាត	ប្រុស	៣៩	ខ្មែរ	ទី១	កសិករ	០៥-០៩-២០០៨
៣៥	ហ៊ុន សេងឡេង	ប្រុស	៣០	ខ្មែរ	ទី១	កសិករ	០៥-០៩-២០០៨
៣៦	តឹង សុខណាត	ប្រុស	៤០	ខ្មែរ	ទី១	កសិករ	០៥-០៩-២០០៨
៣៧	លេង មីច	ប្រុស	៤០	ខ្មែរ	ទី១	កសិករ	០៥-០៩-២០០៨
៣៨	ក្រុង សុខលឿន	ប្រុស	៣៧	ខ្មែរ	ទី១	កសិករ	១០-០៩-២០០៨
៣៩	សុខ សាន	ប្រុស	២៥	ខ្មែរ	ទី១	កសិករ	១៥/០៩/២០០៨
៤០	ឡើង ចុល	ប្រុស	៣៨	ខ្មែរ	ទី១	កសិករ	១០-០៩-២០០៨
៤១	សិទ្ធិ សុថា	ប្រុស	២៣	ខ្មែរ	ទី១	កសិករ	១០-០៩-២០០៨
៤២	អ៊ុំ កួយ	ប្រុស	៦១	ខ្មែរ	ទី១	កសិករ	១០-០៩-២០០៨
៤៣	ណាត សុផល	ប្រុស	៤៥	ខ្មែរ	ទី១	កសិករ	១០-០៩-២០០៨
៤៤	ឆៃ សារ៉ុ	ប្រុស	៥៤	ខ្មែរ	ទី១	កសិករ	១០-០៩-២០០៨
៤៥	កង វ៉ាត	ប្រុស	៦៥	ខ្មែរ	ទី១	កសិករ	១០-០៩-២០០៨
៤៦	វ៉ែន តាល់	ប្រុស	៤២	ខ្មែរ	ទី១	កសិករ	១៤/០៩/២០០៨
៤៧	ហាំ ស្រន	ប្រុស	៤៩	ខ្មែរ	ទី១	កសិករ	០៥-០៩-២០០៨
៤៨	គ្រុយចាន់ធី	ប្រុស	៤២	ខ្មែរ	ទី២	កសិករ	១៣/០៨/២០០៨
៤៩	ពេជ្រ ពៅ	ប្រុស	៤២	ខ្មែរ	ទី២	កសិករ	១៣/០៨/២០០៨
៥០	ហាំ គឹមយាង	ប្រុស	៤០	ខ្មែរ	ទី២	កសិករ	១៣/០៨/២០០៨
៥១	ជ្រន សុរិយា	ប្រុស	៣៧	ខ្មែរ	ទី២	កសិករ	១៣/០៨/២០០៨
៥២	កាក់ ឈុនលី	ប្រុស	៣០	ខ្មែរ	ទី២	កសិករ	១៣/០៨/២០០៨
៥៣	ឆិន ស្រស់	ប្រុស	៤៦	ខ្មែរ	ទី២	កសិករ	១៣/០៨/២០០៨
៥៤	ញឹម ញាម	ប្រុស	៤១	ខ្មែរ	ទី២	កសិករ	១៣/០៨/២០០៨
៥៥	ពោច យាង	ប្រុស	៤៤	ខ្មែរ	ទី២	កសិករ	១៣/០៨/២០០៨

៥៦	ហ៊ុន ឈុនសេង	ប្រុស	៣៨	ខ្មែរ	ទី២	កសិករ	១៣/០៨/២០០៨
៥៧	យេន សុកផេង	ប្រុស	៣៣	ខ្មែរ	ទី២	កសិករ	១៣/០៨/២០០៨
៥៨	ពោច ហឿន	ប្រុស	៤៣	ខ្មែរ	ទី២	កសិករ	១៣/០៨/២០០៨
៥៩	ភួង ឈេង	ប្រុស	៣២	ខ្មែរ	ទី២	កសិករ	១៣/០៨/២០០៨
៦០	ជន វ៉ាន	ប្រុស	៤១	ខ្មែរ	ទី២	កសិករ	១៣/០៨/២០០៨
៦១	សៅ ពាង	ប្រុស	៤៨	ខ្មែរ	ទី២	កសិករ	១៣/០៨/២០០៨
៦២	ឆេង ប៊ុរី	ប្រុស	២៦	ខ្មែរ	ទី២	កសិករ	១៣/០៨/២០០៨
៦៣	លន ចាន់ធី	ប្រុស	៣០	ខ្មែរ	ទី២	កសិករ	១៣/០៨/២០០៨
៦៤	ហាំ ណេង	ស្រី	៣៧	ខ្មែរ	ទី២	កសិករ	១៣/០៨/២០០៨
៦៥	សុខ អេងលាង	ប្រុស	៥៣	ខ្មែរ	ទី២	កសិករ	១៣/០៨/២០០៨
៦៦	ច្រៅ ណាង	ប្រុស	៤៤	ខ្មែរ	ទី២	កសិករ	១៣/០៨/២០០៨
៦៧	ស៊ាន ក្រញូ	ប្រុស	៣២	ខ្មែរ	ទី២	កសិករ	១៣/០៨/២០០៨
៦៨	យឹម ញឹង	ប្រុស	៦៥	ខ្មែរ	ទី២	កសិករ	១៣/០៨/២០០៨
៦៩	កិ ពុទ្ធា	ប្រុស	២៣	ខ្មែរ	ទី២	កសិករ	១៣/០៨/២០០៨
៧០	ប៉ុន ហេង	ប្រុស	៣៧	ខ្មែរ	ទី២	កសិករ	១៣/០៨/២០០៨
៧១	លីន ប៉េងលាង	ប្រុស	៣១	ខ្មែរ	ទី២	កសិករ	១៣/០៨/២០០៨
៧២	សៀន ចាន់នី	ប្រុស	៣០	ខ្មែរ	ទី២	កសិករ	១៣/០៨/២០០៨
៧៣	ទី រឿន	ប្រុស	៣៧	ខ្មែរ	ទី២	កសិករ	១៣/០៨/២០០៨
៧៤	ខាន វ៉ានឿន	ប្រុស	៣០	ខ្មែរ	ទី២	កសិករ	១៣/០៨/២០០៨
៧៥	សុខ ងន់អេង	ប្រុស	៥៣	ខ្មែរ	ទី២	កសិករ	១៣/០៨/២០០៨
៧៦	សុខ ឆេន	ប្រុស	៣២	ខ្មែរ	ទី២	កសិករ	១៣/០៨/២០០៨
៧៧	ហាក់ សាំង	ប្រុស	៥១	ខ្មែរ	ទី២	កសិករ	១៣/០៨/២០០៨
៧៨	ហាំ ស៊ុណាត	ប្រុស	៣៥	ខ្មែរ	ទី២	កសិករ	១៣/០៨/២០០៨
៧៩	កុច យ៉ុង	ប្រុស	៥៣	ខ្មែរ	ទី២	កសិករ	១៣/០៨/២០០៨
៨០	ថៃ សុង	ប្រុស	៤២	ខ្មែរ	ទី២	កសិករ	១៣/០៨/២០០៨
៨១	ឈឹមផាត	ប្រុស	៥៦	ខ្មែរ	ទី២	កសិករ	១៣/០៨/២០០៨
៨២	ថៃ ញ៉ែន	ប្រុស	៣៩	ខ្មែរ	ទី២	កសិករ	១៣/០៨/២០០៨
៨៣	គ្រេច ហិម	ប្រុស	៣៦	ខ្មែរ	ទី២	កសិករ	១៣/០៨/២០០៨
៨៤	ហាក់ សុខគា	ស្រី	៣០	ខ្មែរ	ទី២	កសិករ	១៣/០៨/២០០៨
៨៥	ទុយ ជា	ប្រុស	៤២	ខ្មែរ	ទី២	កសិករ	១៣/០៨/២០០៨

៨៦	ញីប សុខសាន	ស្រី	៤៨	ខែ	ទី២	កសិករ	១៣/០៨/២០០៨
៨៧	យី គឹមស្រីង	ប្រុស	៣១	ខែ	ទី២	កសិករ	១៣/០៨/២០០៨
៨៨	អុក ហិង	ប្រុស	៥៥	ខែ	ទី២	កសិករ	១៣/០៨/២០០៨
៨៩	ឈឹម ទ្រី	ប្រុស	៤១	ខែ	ទី២	កសិករ	១៣/០៨/២០០៨
៩០	អូន សារីង	ប្រុស	៤៨	ខែ	ទី២	កសិករ	១៣/០៨/២០០៨
៩១	លុង យុយ	ប្រុស	៥៦	ខែ	ទី២	កសិករ	១៣/០៨/២០០៨
៩២	ស្បីន សុខណោង	ប្រុស	៣៧	ខែ	ទី២	កសិករ	១៣/០៨/២០០៨
៩៣	យី ភ្នាក់	ប្រុស	៣៥	ខែ	ទី២	កសិករ	១៣/០៨/២០០៨
៩៤	គ្រុច ហេង	ប្រុស	៣៤	ខែ	ទី២	កសិករ	១៣/០៨/២០០៨
៩៥	ពោច សាអែម	ស្រី	៤០	ខែ	ទី២	កសិករ	១៣/០៨/២០០៨
៩៦	ផាន់ ចំរើន	ស្រី	៥៤	ខែ	ទី៣	កសិករ	១៣/០៨/២០០៨
៩៧	ប៉ុន ធឿន	ប្រុស	៤៥	ខែ	ទី៣	កសិករ	១៧/០៨/២០០៨
៩៨	យេន មករា	ប្រុស	២១	ខែ	ទី៣	កសិករ	១៧/០៨/២០០៨
៩៩	ឈន់ឈាងហុង	ប្រុស	៥១	ខែ	ទី៣	កសិករ	១៧/០៨/២០០៨
១០០	ប៊ូ តាំងអូន	ប្រុស	៤៨	ខែ	ទី៣	កសិករ	១៧/០៨/២០០៨
១០១	ហិម អ៊ិន	ប្រុស	៤៣	ខែ	ទី៣	កសិករ	១៧/០៨/២០០៨
១០២	ធី យាង	ប្រុស	៤៨	ខែ	ទី៣	កសិករ	១៧/០៨/២០០៨
១០៣	យស់ សុខឃី	ប្រុស	៤៣	ខែ	ទី៣	កសិករ	១៧/០៨/២០០៨
១០៤	ទូច លឹមអាំង	ប្រុស	៤៥	ខែ	ទី៣	កសិករ	១៧/០៨/២០០៨
១០៥	ឈន់ សុគន់	ប្រុស	៣២	ខែ	ទី៣	កសិករ	១៧/០៨/២០០៨
១០៦	ស្រី ស្រិន	ប្រុស	៥៨	ខែ	ទី៣	កសិករ	១៧/០៨/២០០៨
១០៧	នន់ ហ៊ាន	ប្រុស	៣៧	ខែ	ទី៣	កសិករ	១៧/០៨/២០០៨
១០៨	ជា បឹង	ប្រុស	៥៣	ខែ	ទី៣	កសិករ	១៧/០៨/២០០៨
១០៩	អ៊ិន យឿន	ប្រុស	៥១	ខែ	ទី៣	កសិករ	១៧/០៨/២០០៨
១១០	ឈាង ស៊ីណាន	ប្រុស	៤០	ខែ	ទី៣	កសិករ	១៧/០៨/២០០៨
១១១	ឆៃ ហុនសុខកូរ	ស្រី	៥០	ខែ	ទី៣	កសិករ	១៧/០៨/២០០៨
១១២	អាំង គង់	ប្រុស	៣៩	ខែ	ទី៣	កសិករ	១៧/០៨/២០០៨
១១៣	ម៉ម ស្រិន	ប្រុស	៥៩	ខែ	ទី៣	កសិករ	១៧/០៨/២០០៨
១១៤	មេន ទូច	ប្រុស	៥៥	ខែ	ទី៣	កសិករ	១៨/០៨/២០០៨
១១៥	យឹម ម៉ៅ	ប្រុស	៦១	ខែ	ទី៣	កសិករ	១៨/០៨/២០០៨

១១៦	សុខ អូន	ប្រុស	៣៨	ខ្មែរ	ទី៣	កសិករ	១៨/០៨/២០០៨
១១៧	អាំង ច្រេង	ប្រុស	៥៦	ខ្មែរ	ទី៣	កសិករ	១៨/០៨/២០០៨
១១៨	យ៉ាន ស្រាន	ប្រុស	៤៥	ខ្មែរ	ទី៣	កសិករ	១៨/០៨/២០០៨
១១៩	កច សុខមេង	ប្រុស	៤៥	ខ្មែរ	ទី៣	កសិករ	១៨/០៨/២០០៨
១២០	ម៉ុ ប៊ុនធី	ប្រុស	៦៥	ខ្មែរ	ទី៣	កសិករ	១៨/០៨/២០០៨
១២១	គ្រី គឹមយុន	ស្រី	៥១	ខ្មែរ	ទី៣	កសិករ	១៨/០៨/២០០៨
១២២	ប៉ារ ហិ	ប្រុស	៤៤	ខ្មែរ	ទី៣	កសិករ	១៨/០៨/២០០៨
១២៣	រស់ គឹមស្រាង	ប្រុស	៤០	ខ្មែរ	ទី៣	កសិករ	១៨/០៨/២០០៨
១២៤	ខ្វាន់ គឹមលិន	ស្រី	៥២	ខ្មែរ	ទី៣	កសិករ	១៨/០៨/២០០៨
១២៥	សេង លីម៉េត	ប្រុស	៣៣	ខ្មែរ	ទី៣	កសិករ	១៨/០៨/២០០៨
១២៦	ឌឹម គឹមយ៉ាំ	ប្រុស	៥៥	ខ្មែរ	ទី៣	កសិករ	១៨/០៨/២០០៨
១២៧	ជុត ចាន់ថារី	ស្រី	៤២	ខ្មែរ	ទី៣	កសិករ	១៨/០៨/២០០៨
១២៨	ញឹម ប៊ុនសាក់	ប្រុស	៤១	ខ្មែរ	ទី៣	កសិករ	១៨/០៨/២០០៨
១២៩	លី ហ៊ួយ	ប្រុស	៣៨	ខ្មែរ	ទី៣	កសិករ	១៨/០៨/២០០៨
១៣០	ហាយ ជ្រន	ប្រុស	៦៥	ខ្មែរ	ទី៣	កសិករ	១៨/០៨/២០០៨
១៣១	ស្រីវ រឹត	ប្រុស	៦៥	ខ្មែរ	ទី៣	កសិករ	១៨/០៨/២០០៨
១៣២	គ្រី សុខហោ	ប្រុស	៤២	ខ្មែរ	ទី៣	កសិករ	១៨/០៨/២០០៨
១៣៣	គី ថេត	ប្រុស	៤៥	ខ្មែរ	ទី៣	កសិករ	១៨/០៨/២០០៨
១៣៤	នន់ តេងអាំង	ប្រុស	៦៣	ខ្មែរ	ទី៣	កសិករ	១៨/០៨/២០០៨
១៣៥	អ៊ិន ស្រុង	ប្រុស	៥៦	ខ្មែរ	ទី៣	កសិករ	១៨/០៨/២០០៨
១៣៦	ស្រី លាងគ្រី	ស្រី	៦៥	ខ្មែរ	ទី៣	កសិករ	១៨/០៨/២០០៨
១៣៧	រ៉ន ទិត	ប្រុស	៤៥	ខ្មែរ	ទី៣	កសិករ	១៨/០៨/២០០៨
១៣៨	ស្រេង សារិត	ប្រុស	៤៥	ខ្មែរ	ទី៣	កសិករ	១៨/០៨/២០០៨
១៣៩	ហុក រុធី	ស្រី	៣៧	ខ្មែរ	ទី៣	កសិករ	១៨/០៨/២០០៨
១៤០	បេញ បូរ៉ា	ប្រុស	៣៨	ខ្មែរ	ទី៣	កសិករ	១៨/០៨/២០០៨
១៤១	តោយ សុងលី	ប្រុស	៤៥	ខ្មែរ	ទី៣	កសិករ	១៨/០៨/២០០៨
១៤២	តុង ស៊ីណាន	ប្រុស	៣២	ខ្មែរ	ទី៣	កសិករ	១៨/០៨/២០០៨
១៤៣	ធីង សុផាត	ប្រុស	៤០	ខ្មែរ	ទី៣	កសិករ	១៨/០៨/២០០៨
១៤៤	ប្រែង សុត្រ	ប្រុស	៦២	ខ្មែរ	ទី៣	កសិករ	១៨/០៨/២០០៨
១៤៥	ហុក ពេនី	ប្រុស	២៧	ខ្មែរ	ទី៣	កសិករ	១៨/០៨/២០០៨



១៤៦	ជួប ទេន	ប្រុស	៣៥	ខ្មែរ	ទី៣	កសិករ	១៨/០៨/២០០៨
១៤៧	ឡុក ប៊ុនឆន	ប្រុស	២០	ខ្មែរ	ទី៣	កសិករ	១៨/០៨/២០០៨
១៤៨	ឡាក់ ប៊ុនលី	ប្រុស	២៧	ខ្មែរ	ទី៣	កសិករ	១៨/០៨/២០០៨
១៤៩	ស្រែន ជីមលាង	ប្រុស	៦២	ខ្មែរ	ទី៣	កសិករ	១៨/០៨/២០០៨
១៥០	ភ្នក វុត	ប្រុស	៤៤	ខ្មែរ	ទី៣	កសិករ	១៨/០៨/២០០៨
១៥១	មៀន ភេន	ប្រុស	៣៨	ខ្មែរ	ទី៣	កសិករ	១៨/០៨/២០០៨
១៥២	វ៉ាន់ ឌី	ប្រុស	៦០	ខ្មែរ	ទី៣	កសិករ	១៨/០៨/២០០៨
១៥៣	សេង ជិន	ប្រុស	៣៥	ខ្មែរ	ទី៣	កសិករ	១៨/០៨/២០០៨
១៥៤	កុយ ខែង	ប្រុស	៤៥	ខ្មែរ	ទី៣	កសិករ	១៨/០៨/២០០៨
១៥៥	តាំង គឹមចន	ប្រុស	៥៧	ខ្មែរ	ទី៣	កសិករ	១៨/០៨/២០០៨
១៥៦	ហ៊ិន ចាន់សុខ	ប្រុស	៤៥	ខ្មែរ	ទី៣	កសិករ	១៨/០៨/២០០៨
១៥៧	គី សុខខុំ	ប្រុស	៤៦	ខ្មែរ	ទី៣	កសិករ	១៨/០៨/២០០៨
១៥៨	កិ ស៊ិនចំរើន	ប្រុស	៤៨	ខ្មែរ	ទី៣	កសិករ	១៨/០៨/២០០៨
១៥៩	គឹម ហៀង	ប្រុស	៣៤	ខ្មែរ	ទី៣	កសិករ	១៨/០៨/២០០៨
១៦០	ម៉ាង សៅ	ប្រុស	៦៧	ខ្មែរ	ទី៣	កសិករ	១៨/០៨/២០០៨
១៦១	យុត សុខជា	ប្រុស	៥៣	ខ្មែរ	ទី៣	កសិករ	១៨/០៨/២០០៨
១៦២	ជី ប៊ុនលាង	ប្រុស	៦២	ខ្មែរ	ទី៣	កសិករ	១៨/០៨/២០០៨
១៦៣	ប៊ុន សំបូរ	ប្រុស	៥៥	ខ្មែរ	ទី៣	កសិករ	១៨/០៨/២០០៨
១៦៤	ចក់ ឈាងឡូវ	ប្រុស	៦២	ខ្មែរ	ទី៣	កសិករ	១៨/០៨/២០០៨
១៦៥	យឹម ម៉ារី	ប្រុស	៥១	ខ្មែរ	ទី៣	កសិករ	១៨/០៨/២០០៨
១៦៦	អុល យុក	ប្រុស	៤៥	ខ្មែរ	ទី៣	កសិករ	១៨/០៨/២០០៨
១៦៧	សេត ហ៊ឹម	ប្រុស	៥០	ខ្មែរ	ទី៣	កសិករ	១៨/០៨/២០០៨
១៦៨	អុល វ៉ា	ប្រុស	៣២	ខ្មែរ	ទី៣	កសិករ	១៨/០៨/២០០៨
១៦៩	ខ្មៅ ម៉េងហ៊ាង	ប្រុស	៥៤	ខ្មែរ	ទី៣	កសិករ	១៨/០៨/២០០៨
១៧០	យាន មួយលេង	ប្រុស	៣៣	ខ្មែរ	ទី៣	កសិករ	១៨/០៨/២០០៨
១៧១	យឹម កេង	ប្រុស	៤៨	ខ្មែរ	ទី៣	កសិករ	១៨/០៨/២០០៨
១៧២	លួង លីអេង	ប្រុស	៥៦	ខ្មែរ	ទី៤	កសិករ	១៨/០៨/២០០៨
១៧៣	ច្រឹង បាវ	ប្រុស	៤៥	ខ្មែរ	ទី៤	កសិករ	១៨/០៨/២០០៨
១៧៤	ជឹង ស៊ុណាត	ប្រុស	៥០	ខ្មែរ	ទី៤	កសិករ	១៨/០៨/២០០៨
១៧៥	អោ ឡាន	ប្រុស	៤៨	ខ្មែរ	ទី៤	កសិករ	១៨/០៨/២០០៨

១៧៦	ភាក ពុំ	ប្រុស	៥១	ខ្មែរ	ទី៤	កសិករ	១៣/០៨/២០០៨
១៧៧	យឹម គ្រុយ	ប្រុស	៥៧	ខ្មែរ	ទី៤	កសិករ	១៦/០៨/២០០៨
១៧៨	សៀក លន	ប្រុស	៦១	ខ្មែរ	ទី៤	កសិករ	១៦/០៨/២០០៨
១៧៩	សេង នុយ	ប្រុស	៤០	ខ្មែរ	ទី៤	កសិករ	១៦/០៨/២០០៨
១៨០	ហោន ភារិន	ប្រុស	៤៤	ខ្មែរ	ទី៤	កសិករ	១៦/០៨/២០០៨
១៨១	លី សឹងហ្វុង	ប្រុស	៥៧	ខ្មែរ	ទី៤	កសិករ	១៦/០៨/២០០៨
១៨២	ទ្រី យុន	ប្រុស	៤០	ខ្មែរ	ទី៤	កសិករ	១៦/០៨/២០០៨
១៨៣	លេង ចាន់ធួ	ប្រុស	៣៦	ខ្មែរ	ទី៤	កសិករ	១៦/០៨/២០០៨
១៨៤	ធួ សាន	ស្រី	៤០	ខ្មែរ	ទី៤	កសិករ	១៦/០៨/២០០៨
១៨៥	សេង នុយ	ប្រុស	៤០	ខ្មែរ	ទី៤	កសិករ	១៦/០៨/២០០៨
១៨៦	គ្រី ឡុងហេង	ប្រុស	៤១	ខ្មែរ	ទី៤	កសិករ	១៦/០៨/២០០៨
១៨៧	ន ហ៊ុំ	ប្រុស	៥៤	ខ្មែរ	ទី៤	កសិករ	១៦/០៨/២០០៨
១៨៨	ធី ទូច	ប្រុស	៥៣	ខ្មែរ	ទី៤	កសិករ	១៦/០៨/២០០៨
១៨៩	មិ ផល្លា	ប្រុស	៤៣	ខ្មែរ	ទី៤	កសិករ	១៦/០៨/២០០៨
១៩០	ម៉ុំ ប្រុស	ប្រុស	៣៨	ខ្មែរ	ទី៤	កសិករ	១៦/០៨/២០០៨
១៩១	វ៉ែន សុម៉ា	ប្រុស	៣៧	ខ្មែរ	ទី៤	កសិករ	១៦/០៨/២០០៨
១៩២	ផាំង ទេងឡុង	ប្រុស	៤៩	ខ្មែរ	ទី៤	កសិករ	១៦/០៨/២០០៨
១៩៣	ញឹម រចនា	ប្រុស	៣៩	ខ្មែរ	ទី៤	កសិករ	១៦/០៨/២០០៨
១៩៤	កឹង ឈឿង	ប្រុស	៤៣	ខ្មែរ	ទី៤	កសិករ	១៦/០៨/២០០៨
១៩៥	កឹម លីទូច	ប្រុស	៣៦	ខ្មែរ	ទី៤	កសិករ	១៦/០៨/២០០៨
១៩៦	បាន សឿង	ប្រុស	៤៩	ខ្មែរ	ទី៤	កសិករ	១៦/០៨/២០០៨
១៩៧	មា សុខុម	ប្រុស	៣៥	ខ្មែរ	ទី៤	កសិករ	១៦/០៨/២០០៨
១៩៨	ហាវ ណារី	ប្រុស	៤៨	ខ្មែរ	ទី៤	កសិករ	១៦/០៨/២០០៨
១៩៩	ភាគ រឿន	ប្រុស	៤២	ខ្មែរ	ទី៤	កសិករ	១៦/០៨/២០០៨
២០០	សន ស	ប្រុស	៣៤	ខ្មែរ	ទី៤	កសិករ	១៦/០៨/២០០៨
២០១	ពោច ហិត	ប្រុស	៦៣	ខ្មែរ	ទី៤	កសិករ	១៦/០៨/២០០៨
២០២	គួន ទូច	ប្រុស	៤៩	ខ្មែរ	ទី៤	កសិករ	១៦/០៨/២០០៨
២០៣	ធី ផាំង	ប្រុស	៥១	ខ្មែរ	ទី៤	កសិករ	១៦/០៨/២០០៨
២០៤	ស្រីន សុខលាង	ប្រុស	៦៤	ខ្មែរ	ទី៤	កសិករ	១៦/០៨/២០០៨
២០៥	ខៀវ លាងហេង	ប្រុស	៥២	ខ្មែរ	ទី៤	កសិករ	១៦/០៨/២០០៨

២០៦	ហាក់ ផាត	ប្រុស	៤០	ខ្មែរ	ទី៤	កសិករ	១៦/០៨/២០០៨
២០៧	ហេង ហិ	ប្រុស	៤៦	ខ្មែរ	ទី៤	កសិករ	១៦/០៨/២០០៨
២០៨	អៀ ប្រុស	ប្រុស	៣៨	ខ្មែរ	ទី៤	កសិករ	១៦/០៨/២០០៨
២០៩	ស៊ា ទ្រី	ប្រុស	៥៩	ខ្មែរ	ទី៤	កសិករ	១៦/០៨/២០០៨
២១០	ចន ស៊ាងហ៊ី	ប្រុស	៥៣	ខ្មែរ	ទី៤	កសិករ	១៦/០៨/២០០៨
២១១	លីវ សំអុង	ប្រុស	៥៣	ខ្មែរ	ទី៤	កសិករ	១៦/០៨/២០០៨
២១២	ញឹប រីណា	ប្រុស	៣៧	ខ្មែរ	ទី៤	កសិករ	១៦/០៨/២០០៨
២១៣	លេង ប្រុស	ប្រុស	៤១	ខ្មែរ	ទី៤	កសិករ	១៦/០៨/២០០៨
២១៤	ធីម នី	ប្រុស	៣៦	ខ្មែរ	ទី៤	កសិករ	១៦/០៨/២០០៨
២១៥	ចិន សេងខឿន	ប្រុស	២៨	ខ្មែរ	ទី៥	កសិករ	០៦-០៩-២០០៨
២១៦	ហុក យ៉ត	ប្រុស	៣០	ខ្មែរ	ទី៥	កសិករ	០៦-០៩-២០០៨
២១៧	ហុង ហ៊ី	ប្រុស	៧០	ខ្មែរ	ទី៥	កសិករ	០៦-០៩-២០០៨
២១៨	សេង រីរៈ	ប្រុស	៣៨	ខ្មែរ	ទី៥	កសិករ	០៦-០៩-២០០៨
២១៩	ភី ឆង	ប្រុស	៤៥	ខ្មែរ	ទី៥	កសិករ	០៧-០៩-២០០៨
២២០	វង ស	ប្រុស	២៨	ខ្មែរ	ទី៥	កសិករ	០៦-០៩-២០០៨
២២១	ហាក់ សំអិល	ប្រុស	៤៥	ខ្មែរ	ទី៥	កសិករ	០៤-០៩-២០០៨
២២២	កុយ សំអេន	ប្រុស	៣៧	ខ្មែរ	ទី៥	កសិករ	០៦-០៩-២០០៨
២២៣	ឡុក សេងហិន	ប្រុស	៥៩	ខ្មែរ	ទី៥	កសិករ	១៧/០៩/២០០៨
២២៤	ថុង ភីរម្យ	ប្រុស	៤៥	ខ្មែរ	ទី៥	កសិករ	១៧/០៩/២០០៨
២២៥	ស្រុន ប្រុស	ស្រី	៣៩	ខ្មែរ	ទី៥	កសិករ	១៨/០៩/២០០៨
២២៦	ស៊ុន សុដា	ប្រុស	៣៣	ខ្មែរ	ទី៥	កសិករ	១៨/០៩/២០០៨
២២៧	ប៉ោង គឹមហឹង	ប្រុស	៥១	ខ្មែរ	ទី៥	កសិករ	១៨/០៩/២០០៨
២២៨	ពុធ ញី	ប្រុស	៦៥	ខ្មែរ	ទី៥	កសិករ	១៨/០៩/២០០៨
២២៩	ចុន សិង	ប្រុស	៥៤	ខ្មែរ	ទី៥	កសិករ	១៧/០៩/២០០៨
២៣០	យីន ឡាយ	ប្រុស	៤៨	ខ្មែរ	ទី៥	កសិករ	១៧/០៩/២០០៨
២៣១	សាត់ ស៊ុន	ប្រុស	៦៧	ខ្មែរ	ទី៥	កសិករ	១៧/០៩/២០០៨
២៣២	សេង ធីសាន	ប្រុស	៥៩	ខ្មែរ	ទី៥	កសិករ	០៧-០៩-២០០៨
២៣៣	ស៊ាម យាង	ប្រុស	៧១	ខ្មែរ	ទី៥	កសិករ	០៧-០៩-២០០៨
២៣៤	ផៃ ឆេងហុង	ប្រុស	៤២	ខ្មែរ	ទី៥	កសិករ	១៧/០៩/២០០៨
២៣៥	ឆួក ឈឿន	ប្រុស	៤៥	ខ្មែរ	ទី៥	កសិករ	០៦-០៩-២០០៨

២៣៦	សួន កួយ	ប្រុស	៥១	ខ្មែរ	ទី៥	កសិករ	១៧/០៩/២០០៨
២៣៧	ស្រីយ ម៉េងលាង	ប្រុស	៣៤	ខ្មែរ	ទី៥	កសិករ	១៧/០៩/២០០៨
២៣៨	ភី សុខខន	ស្រី	៤៥	ខ្មែរ	ទី៥	កសិករ	១៧/០៩/២០០៨
២៣៩	សួន ហាង	ប្រុស	៦៣	ខ្មែរ	ទី៥	កសិករ	០៧-០៩-២០០៨
២៤០	ហ៊ុំ ម៉ែន	ប្រុស	៦៧	ខ្មែរ	ទី៥	កសិករ	០៧-០៩-២០០៨
២៤១	ឈាវ ចាន់សេង	ប្រុស	៣៧	ខ្មែរ	ទី៥	កសិករ	១៧/០៩/២០០៨
២៤២	ឆុន សារឿម	ប្រុស	៥២	ខ្មែរ	ទី៥	កសិករ	១៧/០៩/២០០៨
២៤៣	មិន លាងគីន	ស្រី	៣៥	ខ្មែរ	ទី៥	កសិករ	១៧/០៩/២០០៨
២៤៤	ស្រី ប៊ុន្នី	ប្រុស	៣៥	ខ្មែរ	ទី៥	កសិករ	១៧/០៩/២០០៨
២៤៥	សេត អូនទុច	ប្រុស	៣៤	ខ្មែរ	ទី៥	កសិករ	១៧/០៩/២០០៨
២៤៦	ស៊ាន បូឡា	ប្រុស	៣៨	ខ្មែរ	ទី៥	កសិករ	១៧/០៩/២០០៨
២៤៧	គឹម អូន	ប្រុស	៤០	ខ្មែរ	ទី៥	កសិករ	១៧/០៩/២០០៨
២៤៨	ខុល ភក	ប្រុស	៤៨	ខ្មែរ	ទី៥	កសិករ	០៦-០៩-២០០៨
២៤៩	ហោ គឹមធីន	ស្រី	៤៥	ខ្មែរ	ទី៥	កសិករ	១៧/០៩/២០០៨
២៥០	សេង សុខជា	ប្រុស	៤៥	ខ្មែរ	ទី៥	កសិករ	១៧/០៩/២០០៨
២៥១	ស្រីយ ប៊ុន្នី	ប្រុស	៤០	ខ្មែរ	ទី៥	កសិករ	១៧/០៩/២០០៨
២៥២	សេង តុងម៉េង	ប្រុស	៦៣	ខ្មែរ	ទី៥	កសិករ	១៧/០៩/២០០៨
២៥៣	សាម រិន	ប្រុស	៤៥	ខ្មែរ	ទី៥	កសិករ	១៧/០៩/២០០៨
២៥៤	ខុល ឃៀន	ប្រុស	៣២	ខ្មែរ	ទី៥	កសិករ	១៧/០៩/២០០៨
២៥៥	មិន ថ្មី	ប្រុស	៥៨	ខ្មែរ	ទី៥	កសិករ	១៧/០៩/២០០៨
២៥៦	ផាន មេត	ប្រុស	៥៤	ខ្មែរ	ទី៥	កសិករ	១៧/០៩/២០០៨
២៥៧	នង ពិន	ប្រុស	៧២	ខ្មែរ	ទី៥	កសិករ	១៧/០៩/២០០៨
២៥៨	សំរិត មិន	ប្រុស	៥២	ខ្មែរ	ទី៥	កសិករ	១៧/០៩/២០០៨
២៥៩	ចិនសេងប្រាក់	ប្រុស	២៥	ខ្មែរ	ទី៥	កសិករ	០៦-០៩-២០០៨
២៦០	ចៅ ស៊ីថា	ប្រុស	៤២	ខ្មែរ	ទី៥	កសិករ	០៧-០៩-២០០៨
២៦១	លេង សុងលាង	ប្រុស	៥៨	ខ្មែរ	ទី៥	កសិករ	១៧/០៩/២០០៨
២៦២	លី ហុងនាយ	ប្រុស	៣០	ខ្មែរ	ទី៥	កសិករ	១៧/០៩/២០០៨
២៦៣	គុ ប៊ុន្នី	ប្រុស	៣១	ខ្មែរ	ទី៥	កសិករ	១៧/០៩/២០០៨
២៦៤	ហម នាន	ប្រុស	៤០	ខ្មែរ	ទី៥	កសិករ	១៨/០៩/២០០៨
២៦៥	លឹម ស៊ីវាត	ប្រុស	៣៨	ខ្មែរ	ទី៥	កសិករ	១៨/០៩/២០០៨

២៦៦	លី ផេង	ប្រុស	៤៩	ខ្មែរ	ទី៥	កសិករ	១៨/០៩/២០០៨
២៦៧	ស៊ាន គឹមឃី	ស្រី	៥៦	ខ្មែរ	ទី៥	កសិករ	១៨/០៩/២០០៨
២៦៨	ហាក់ ធន	ប្រុស	៥៦	ខ្មែរ	ទី៥	កសិករ	១៨/០៩/២០០៨
២៦៩	អោក ពេជ	ប្រុស	៣៧	ខ្មែរ	ទី៥	កសិករ	១៨/០៩/២០០៨
២៧០	ឈុន ផល	ប្រុស	៦១	ខ្មែរ	ទី៥	កសិករ	១៨/០៩/២០០៨
២៧១	ធន ជា	ប្រុស	៥៥	ខ្មែរ	ទី៥	កសិករ	១៨/០៩/២០០៨
២៧២	ជា វណ្ណា	ប្រុស	៤១	ខ្មែរ	ទី៥	កសិករ	១៨/០៩/២០០៨
២៧៣	នៅ ចំរើន	ប្រុស	៤២	ខ្មែរ	ទី៥	កសិករ	១៨/០៩/២០០៨
២៧៤	ច្រាង ស៊ីជន	ប្រុស	៣៦	ខ្មែរ	ទី៥	កសិករ	១៨/០៩/២០០៨
២៧៥	សុង គឹមសាន	ស្រី	៣០	ខ្មែរ	ទី៥	កសិករ	១៨/០៩/២០០៨
២៧៦	សេង គ្រីធុក	ស្រី	១៨	ខ្មែរ	ទី៥	កសិករ	១៨/០៩/២០០៨
២៧៧	ស៊ូ ឡែ	ប្រុស	២៩	ខ្មែរ	ទី៥	កសិករ	១៨/០៩/២០០៨
២៧៨	សៀក សុខកាន	ប្រុស	៤៤	ខ្មែរ	ទី៥	កសិករ	១៨/០៩/២០០៨
២៧៩	កៅ ហើង	ប្រុស	៣៩	ខ្មែរ	ទី៥	កសិករ	១៨/០៩/២០០៨
២៨០	ឃឹម ធួន	ប្រុស	៥៧	ខ្មែរ	ទី៥	កសិករ	១៨/០៩/២០០៨
២៨១	ខាន់ ឡាត	ស្រី	៥៨	ខ្មែរ	ទី៥	កសិករ	១៨/០៩/២០០៨
២៨២	ឡែ សេងហិន	ស្រី	១៩	ខ្មែរ	ទី៥	កសិករ	១៨/០៩/២០០៨
២៨៣	យុត ផុង	ប្រុស	៣៨	ខ្មែរ	ទី៥	កសិករ	១៨/០៩/២០០៨
២៨៤	ឡុន សុខខី	ប្រុស	២០	ខ្មែរ	ទី៥	កសិករ	១៨/០៩/២០០៨
២៨៥	ស្រង រ៉ុង	ប្រុស	៦៩	ខ្មែរ	ទី៥	កសិករ	១៨/០៩/២០០៨
២៨៦	ព្រៃ រ៉ុង	ប្រុស	៦០	ខ្មែរ	ទី៥	កសិករ	១៨/០៩/២០០៨
២៨៧	ភាំង សាខិន	ប្រុស	៤៥	ខ្មែរ	ទី៥	កសិករ	១៨/០៩/២០០៨
២៨៨	ឃឹម យេន	ប្រុស	៤៩	ខ្មែរ	ទី៥	កសិករ	១៨/០៩/២០០៨
២៨៩	គី ភោក	ប្រុស	៦៦	ខ្មែរ	ទី៥	កសិករ	១៨/០៩/២០០៨
២៩០	ច្រាង ប៉ៃ	ប្រុស	៤៥	ខ្មែរ	ទី៥	កសិករ	១៧/០៩/២០០៨
២៩១	ស្រុន ស៊ាងមុយ	ប្រុស	៦៤	ខ្មែរ	ទី៥	កសិករ	១៧/០៩/២០០៨
២៩២	ឈឹម សុខហេង	ប្រុស	៣៩	ខ្មែរ	ទី៥	កសិករ	១៧/០៩/២០០៨
២៩៣	ហឹង ភេន	ប្រុស	៥៣	ខ្មែរ	ទី៥	កសិករ	១៧/០៩/២០០៨
២៩៤	សុខ សុវណ្ណ	ប្រុស	៤៥	ខ្មែរ	ទី៥	កសិករ	១៧/០៩/២០០៨
២៩៥	ពៅ ព្រឹម	ប្រុស	៤៤	ខ្មែរ	ទី៥	កសិករ	១៧/០៩/២០០៨

២៩៦	ជា ទូច	ស្រី	៤៣	ខ្មែរ	ទី៥	កសិករ	១៧/០៩/២០០៨
២៩៧	ហាក់ សេងតា	ប្រុស	២៨	ខ្មែរ	ទី៥	កសិករ	១៧/០៩/២០០៨
២៩៨	ពៅ ជួយ	ស្រី	៤២	ខ្មែរ	ទី៥	កសិករ	១៧/០៩/២០០៨
២៩៩	សេង ជក់	ប្រុស	៦៨	ខ្មែរ	ទី៥	កសិករ	១៧/០៩/២០០៨
៣០០	ហ៊ុំ ទូច	ប្រុស	៥០	ខ្មែរ	ទី៥	កសិករ	១៨/០៩/២០០៨
៣០១	អា ជីញ	ស្រី	៥៧	ខ្មែរ	ទី៥	កសិករ	១៨/០៩/២០០៨
៣០២	សូ ឆេង	ប្រុស	៥៧	ខ្មែរ	ទី៥	កសិករ	០៦-០៩-២០០៨
៣០៣	ហាក់ ណារន	ប្រុស	៣១	ខ្មែរ	ទី៥	កសិករ	១៧/០៩/២០០៨
៣០៤	សេង ស្រីល	ប្រុស	២៨	ខ្មែរ	ទី៥	កសិករ	១៧/០៩/២០០៨
៣០៥	ស្រីយ ម៉េងឈឹម	ប្រុស	៦៨	ខ្មែរ	ទី៥	កសិករ	១៧/០៩/២០០៨
៣០៦	ចឹង នុប	ប្រុស	៣៥	ខ្មែរ	ទី៥	កសិករ	១៧/០៩/២០០៨
៣០៧	ថុង សក	ប្រុស	៣៨	ខ្មែរ	ទី៥	កសិករ	១៧/០៩/២០០៨
៣០៨	ពៅ ស្រាន	ប្រុស	៣១	ខ្មែរ	ទី៥	កសិករ	១៧/០៩/២០០៨
៣០៩	គី ប៊ុសាំង	ប្រុស	៣៩	ខ្មែរ	ទី៥	កសិករ	១៧/០៩/២០០៨
៣១០	ស្រេង ហុងហេង	ប្រុស	៤២	ខ្មែរ	ទី៥	កសិករ	១៧/០៩/២០០៨
៣១១	សាម ញី	ប្រុស	៤៣	ខ្មែរ	ទី៥	កសិករ	១៧/០៩/២០០៨
៣១២	យ៉ែម យុន	ប្រុស	៤៨	ខ្មែរ	ទី៦	កសិករ	១៧/០៩/២០០៨
៣១៣	ស្មាន ម៉ាត់	ប្រុស	៥២	ខ្មែរ	ទី៦	កសិករ	០៥-០៩-២០០៨
៣១៤	ទូលីស ម៉េ:	ប្រុស	៤៩	ខ្មែរ	ទី៦	កសិករ	០៥-០៩-២០០៨
៣១៥	ស្រេន សា	ប្រុស	៦០	ខ្មែរ	ទី៦	កសិករ	០៥-០៩-២០០៨
៣១៦	សុះ ស្មែ:	ប្រុស	៣៥	ខ្មែរ	ទី៦	កសិករ	០៥-០៩-២០០៨
៣១៧	មីត ឡឹម	ប្រុស	៥៣	ខ្មែរ	ទី៦	កសិករ	០៥-០៩-២០០៨
៣១៨	តាំ ម៉ាអេល	ប្រុស	២៩	ខ្មែរ	ទី៦	កសិករ	០៥-០៩-២០០៨
៣១៩	ម៉ាត់ ឡី	ប្រុស	៣៨	ខ្មែរ	ទី៦	កសិករ	០៥-០៩-២០០៨
៣២០	ទីន ហៀត	ប្រុស	៣៦	ខ្មែរ	ទី៦	កសិករ	០៥-០៩-២០០៨
៣២១	ស្រេន មីន	ប្រុស	៥២	ខ្មែរ	ទី៦	កសិករ	០៥-០៩-២០០៨
៣២២	ម៉ាន ទូលីស	ប្រុស	៥៥	ខ្មែរ	ទី៦	កសិករ	១៨/០៩/២០០៨
៣២៣	ស្រេន ស្មែ:	ប្រុស	៤២	ខ្មែរ	ទី៦	កសិករ	១៨/០៩/២០០៨
៣២៤	ក្រឹម សឹម	ប្រុស	៦៥	ខ្មែរ	ទី៦	កសិករ	១៨/០៩/២០០៨
៣២៥	សុះ ម៉ាត់	ប្រុស	៧០	ខ្មែរ	ទី៦	កសិករ	១៨/០៩/២០០៨



៣២៦	ស្លែ ស្រីហ្វូ:	ស្រី	៣០	ខែ	ទី៦	កសិករ	១៨/០៩/២០០៨
៣២៧	ហ៊ាន សាលី	ប្រុស	៣៥	ខែ	ទី៦	កសិករ	១៨/០៩/២០០៨
៣២៨	ទីន ខុ:	ប្រុស	៥២	ខែ	ទី៦	កសិករ	១៨/០៩/២០០៨
៣២៩	ម៉ាន ប៊ុត	ប្រុស	៥៧	ខែ	ទី៦	កសិករ	១៨/០៩/២០០៨
៣៣០	តេ: វេ:	ប្រុស	៧៩	ខែ	ទី៦	កសិករ	១៨/០៩/២០០៨
៣៣១	វេ: ម៉ាត់	ប្រុស	៥២	ខែ	ទី៦	កសិករ	១៨/០៩/២០០៨
៣៣២	តាំ ស្លែ:	ប្រុស	៣៧	ខែ	ទី៦	កសិករ	១៨/០៩/២០០៨
៣៣៣	ទ្រុះ មូសា	ប្រុស	៣៧	ខែ	ទី៦	កសិករ	១៨/០៩/២០០៨
៣៣៤	ម៉ៅ ម៉ាត់	ប្រុស	៧២	ខែ	ទី៦	កសិករ	១៨/០៩/២០០៨
៣៣៥	ឡឹម ឡុកម៉ាន	ប្រុស	៣០	ខែ	ទី៦	កសិករ	១៨/០៩/២០០៨
៣៣៦	សា តើត	ប្រុស	៤៣	ខែ	ទី៦	កសិករ	១៨/០៩/២០០៨
៣៣៧	សេន ណូ	ប្រុស	៧៧	ខែ	ទី៦	កសិករ	១៨/០៩/២០០៨
៣៣៨	សា ទូម៉ាន	ប្រុស	៤៨	ខែ	ទី៦	កសិករ	១៨/០៩/២០០៨
៣៣៩	លី យូសុ:	ប្រុស	២៨	ខែ	ទី៦	កសិករ	១៨/០៩/២០០៨
៣៤០	ស្លែ: តៅ	ប្រុស	៥៦	ខែ	ទី៦	កសិករ	១៨/០៩/២០០៨
៣៤១	ទូលីស ស្រេន	ប្រុស	៦៤	ខែ	ទី៦	កសិករ	១៨/០៩/២០០៨
៣៤២	ម៉ាន ទៀត	ប្រុស	៥១	ខែ	ទី៦	កសិករ	១៨/០៩/២០០៨
៣៤៣	រូន សា	ប្រុស	៥៦	ខែ	ទី៦	កសិករ	១៨/០៩/២០០៨
៣៤៤	តេ: យើស	ប្រុស	៧៥	ខែ	ទី៦	កសិករ	១៨/០៩/២០០៨
៣៤៥	តាំ ម៉ាន	ប្រុស	៦១	ខែ	ទី៦	កសិករ	១៨/០៩/២០០៨
៣៤៦	ហ៊ឹម ឡឹម	ប្រុស	៥១	ខែ	ទី៦	កសិករ	១៧/០៩/២០០៨
៣៤៧	រៀង ទ្រៀង	ប្រុស	៣០	ខែ	ទី៧	កសិករ	១២-០៩-២០០៨
៣៤៨	យិន តាន	ប្រុស	៦៣	ខែ	ទី៧	កសិករ	១២-០៩-២០០៨
៣៤៩	ស្រីន វិចិត្រ	ប្រុស	២៥	ខែ	ទី៧	កសិករ	១២-០៩-២០០៨
៣៥០	បេ ខូវ	ប្រុស	៣៤	ខែ	ទី៧	កសិករ	១២-០៩-២០០៨
៣៥១	វិន បូរ៉ា	ប្រុស	៤០	ខែ	ទី៧	កសិករ	១២-០៩-២០០៨
៣៥២	ជេង សាមអ៊ី	ប្រុស	៥៥	ខែ	ទី៧	កសិករ	១២-០៩-២០០៨
៣៥៣	ជីន ជាន់	ប្រុស	៥៣	ខែ	ទី៧	កសិករ	១២-០៩-២០០៨
៣៥៤	ក្រី ចាន់ថា	ប្រុស	៤០	ខែ	ទី៧	កសិករ	១២-០៩-២០០៨
៣៥៥	វិន ជេត	ប្រុស	៤៦	ខែ	ទី៧	កសិករ	១២-០៩-២០០៨

៣៥៦	ខ្សែ វ៉ាត	ប្រុស	៣៦	ខ្មែរ	ទី៧	កសិករ	១២-០៩-២០០៨
៣៥៧	មិន ស៊ាង	ប្រុស	៤០	ខ្មែរ	ទី៧	កសិករ	១២-០៩-២០០៨
៣៥៨	សេង សាត	ប្រុស	៤៤	ខ្មែរ	ទី៧	កសិករ	១២-០៩-២០០៨
៣៥៩	ឈុន សុកខេង	ប្រុស	៣៤	ខ្មែរ	ទី៧	កសិករ	១២-០៩-២០០៨
៣៦០	មិន អាំង	ប្រុស	៥៦	ខ្មែរ	ទី៧	កសិករ	១២-០៩-២០០៨
៣៦១	គ្រឿន ស្រឿង	ស្រី	៥០	ខ្មែរ	ទី៧	កសិករ	១២-០៩-២០០៨
៣៦២	សៀ ជុំ	ស្រី	៥៦	ខ្មែរ	ទី៧	កសិករ	១២-០៩-២០០៨
៣៦៣	វែន ស្រាង	ស្រី	៥៦	ខ្មែរ	ទី៧	កសិករ	១២-០៩-២០០៨
៣៦៤	ស្រីន មេងហាន	ប្រុស	៣៤	ខ្មែរ	ទី៧	កសិករ	១២-០៩-២០០៨
៣៦៥	មិន ស្រាន់	ស្រី	៥០	ខ្មែរ	ទី៧	កសិករ	១២-០៩-២០០៨
៣៦៦	ខ្សែ វែន	ប្រុស	៧០	ខ្មែរ	ទី៧	កសិករ	១២-០៩-២០០៨
៣៦៧	ញីល ម៉ាប់	ស្រី	៤៥	ខ្មែរ	ទី៧	កសិករ	១២-០៩-២០០៨
៣៦៨	ឱន សាវាន	ស្រី	៤០	ខ្មែរ	ទី៧	កសិករ	១២-០៩-២០០៨
៣៦៩	ញីប វេត	ប្រុស	៦០	ខ្មែរ	ទី៧	កសិករ	១២-០៩-២០០៨
៣៧០	ស្រៀន ស្រីន	ស្រី	៤០	ខ្មែរ	ទី៧	កសិករ	១២-០៩-២០០៨
៣៧១	ឆយ ស្រីម	ប្រុស	៥៨	ខ្មែរ	ទី៧	កសិករ	១២-០៩-២០០៨
៣៧២	ជាង ស្រី	ស្រី	៥៥	ខ្មែរ	ទី៧	កសិករ	១២-០៩-២០០៨
៣៧៣	ឱន សារឿន	ស្រី	៤៤	ខ្មែរ	ទី៧	កសិករ	១២-០៩-២០០៨
៣៧៤	ចឹង ញែម	ស្រី	៦៧	ខ្មែរ	ទី៧	កសិករ	១២-០៩-២០០៨
៣៧៥	ឆាំ វេត	ប្រុស	៥១	ខ្មែរ	ទី៧	កសិករ	១២-០៩-២០០៨
៣៧៦	ឈាង ស្រីន	ប្រុស	៤៧	ខ្មែរ	ទី៧	កសិករ	១២-០៩-២០០៨
៣៧៧	វ៉ាន់ ថា	ស្រី	៤៨	ខ្មែរ	ទី៧	កសិករ	១២-០៩-២០០៨
៣៧៨	កែ ស្រន	ប្រុស	៦៣	ខ្មែរ	ទី៧	កសិករ	១២-០៩-២០០៨
៣៧៩	ហូ សំបូ	ប្រុស	៤៨	ខ្មែរ	ទី៧	កសិករ	១២-០៩-២០០៨
៣៨០	គង់ មួន	ប្រុស	៦៣	ខ្មែរ	ទី៧	កសិករ	១២-០៩-២០០៨
៣៨១	សន សុក	ប្រុស	៤០	ខ្មែរ	ទី៧	កសិករ	១២-០៩-២០០៨
៣៨២	ម៉ូវ ម៉ិន	ប្រុស	៦៤	ខ្មែរ	ទី៧	កសិករ	១២-០៩-២០០៨
៣៨៣	ញីន ដា	ប្រុស	៤០	ខ្មែរ	ទី៧	កសិករ	១២-០៩-២០០៨
៣៨៤	ក្រូច ស្រន	ប្រុស	៦៣	ខ្មែរ	ទី៧	កសិករ	១២-០៩-២០០៨
៣៨៥	ស្រីន ដីប	ប្រុស	៤០	ខ្មែរ	ទី៧	កសិករ	១២-០៩-២០០៨



៣៨៦	កួយ ហេង	ប្រុស	៤៦	ខ្មែរ	ទី៧	កសិករ	១២-០៩-២០០៨
៣៨៧	ប៉ុន យ៉ាងនី	ស្រី	៤២	ខ្មែរ	ទី៧	កសិករ	១២-០៩-២០០៨
៣៨៨	ភួង ស្រុយ	ស្រី	៤៥	ខ្មែរ	ទី៧	កសិករ	១២-០៩-២០០៨
៣៨៩	ញ៉ិន ធី	ប្រុស	២៨	ខ្មែរ	ទី៧	កសិករ	១២-០៩-២០០៨
៣៩០	សុត អូន	ប្រុស	៣៨	ខ្មែរ	ទី៧	កសិករ	១២-០៩-២០០៨
៣៩១	ចុច លឿន	ប្រុស	៣៩	ខ្មែរ	ទី៧	កសិករ	១២-០៩-២០០៨
៣៩២	ស៊ីន យឿន	ស្រី	៥៤	ខ្មែរ	ទី៧	កសិករ	១២-០៩-២០០៨
៣៩៣	ធៀ ពេញ	ប្រុស	៤៧	ខ្មែរ	ទី៧	កសិករ	១២-០៩-២០០៨
៣៩៤	ធៀ សុខា	ប្រុស	៥៤	ខ្មែរ	ទី៧	កសិករ	១២-០៩-២០០៨
៣៩៥	រឿន ធឿន	ប្រុស	២៤	ខ្មែរ	ទី៧	កសិករ	១២-០៩-២០០៨
៣៩៦	សុត ស៊ីថា	ប្រុស	៣៥	ខ្មែរ	ទី៧	កសិករ	១២-០៩-២០០៨
៣៩៧	ហ៊ិត ស៊ីលាង	ស្រី	៦១	ខ្មែរ	ទី៧	កសិករ	១២-០៩-២០០៨
៣៩៨	រិន វេត	ប្រុស	៦០	ខ្មែរ	ទី៧	កសិករ	១២-០៩-២០០៨
៣៩៩	កឹម ម៉ុំ	ស្រី	៤៣	ខ្មែរ	ទី៧	កសិករ	១២-០៩-២០០៨
៤០០	កឹម ព្រំ	ប្រុស	៦៧	ខ្មែរ	ទី៧	កសិករ	១២-០៩-២០០៨
៤០១	ខឿ រិន	ប្រុស	៦៤	ខ្មែរ	ទី៧	កសិករ	១២-០៩-២០០៨
៤០២	ហិ កិន	ប្រុស	៤៧	ខ្មែរ	ទី៧	កសិករ	១២-០៩-២០០៨
៤០៣	ញិប យ៉ន	ស្រី	៧៨	ខ្មែរ	ទី៧	កសិករ	១២-០៩-២០០៨
៤០៤	ស្រន់ ពិសី	ប្រុស	១៩	ខ្មែរ	ទី៧	កសិករ	១២-០៩-២០០៨

ធ្វើនៅ ថ្ងៃទី ៣.៤.....ខែ ០.៣.....ឆ្នាំ ២០១៤

**ប្រធានគណៈកម្មការសហគមន៍នេសាទ**

*(Handwritten signature)*  
*(Handwritten name)*

លេខ ០៤/២០១៤

បានឃើញ និងបញ្ជាក់ថា

សមាជិកសហគមន៍នេសាទមានឈ្មោះ

ក្នុងតារាងខាងលើ ពិតជាប្រជាពលរដ្ឋរស់នៅ

នៅក្នុងភូមិ ឃុំសាមីពិតប្រាកដមែន ។

រក្សា ថ្ងៃទី ៣.៤.....ខែ ០.៣.....ឆ្នាំ ២០១៤

**មេឃុំរក្សា**



*(Handwritten signature)*

**គុំ គឹមធីតា**

**បញ្ជីឈ្មោះគណៈកម្មការសហគមន៍រកខ្មែរសែនជ័យ  
ឃុំរកខ្មែរ ស្រុកក្រូចឆ្មារ ខេត្តកំពង់ចាម**

ល.រ	ឈ្មោះ	ភេទ	អាយុ	ទីលំនៅភូមិ	តួនាទី
១	ប្រាង បៃ	ប្រុស	៥១	ទី៥	ប្រធានគណៈកម្មការ
២	ចុច ញ៉ែន	ប្រុស	៣៣	ទី៧	អនុប្រធានគណៈកម្មការ
៣	ព្រៅ ណាង	ប្រុស	៤៩	ទី២	អនុប្រធានគណៈកម្មការ
៤	ក្រែន ស្រឡឹង	ប្រុស	៥៦	ទី៧	សមាជិកគណៈកម្មការ
៥	ដុក ប្រុស	ប្រុស	៣៣	ទី១	សមាជិកគណៈកម្មការ
៦	ម៉ាន ទូលំស	ប្រុស	៥៥	ទី៦	សមាជិកគណៈកម្មការ
៧	ភួង អេងទាង	ស្រី	៥៦	ទី២	សមាជិកគណៈកម្មការ
៨	ទូលំស ស្រែន	ប្រុស	៦៤	ទី៦	សមាជិកគណៈកម្មការ
៩	ក្រូច សុខលឹង	ប្រុស	៥០	ទី១	សមាជិកគណៈកម្មការ

ធ្វើនៅ, ថ្ងៃទី 31 ខែ ០3 ឆ្នាំ ២០១៤  
ប្រធានគណៈកម្មការសហគមន៍នេសាទ

លេខ ០៣/២០១៤  
បានឃើញនិងឯកភាព  
ឈ្មោះនៅក្នុងបញ្ជីខាងលើនេះ  
គឺជាគណៈកម្មការសហគមន៍នេសាទ  
រកខ្មែរសែនជ័យពិតប្រាកដមែន។  
ថ្ងៃទី 31 ខែ ០3 ឆ្នាំ ២០១៤

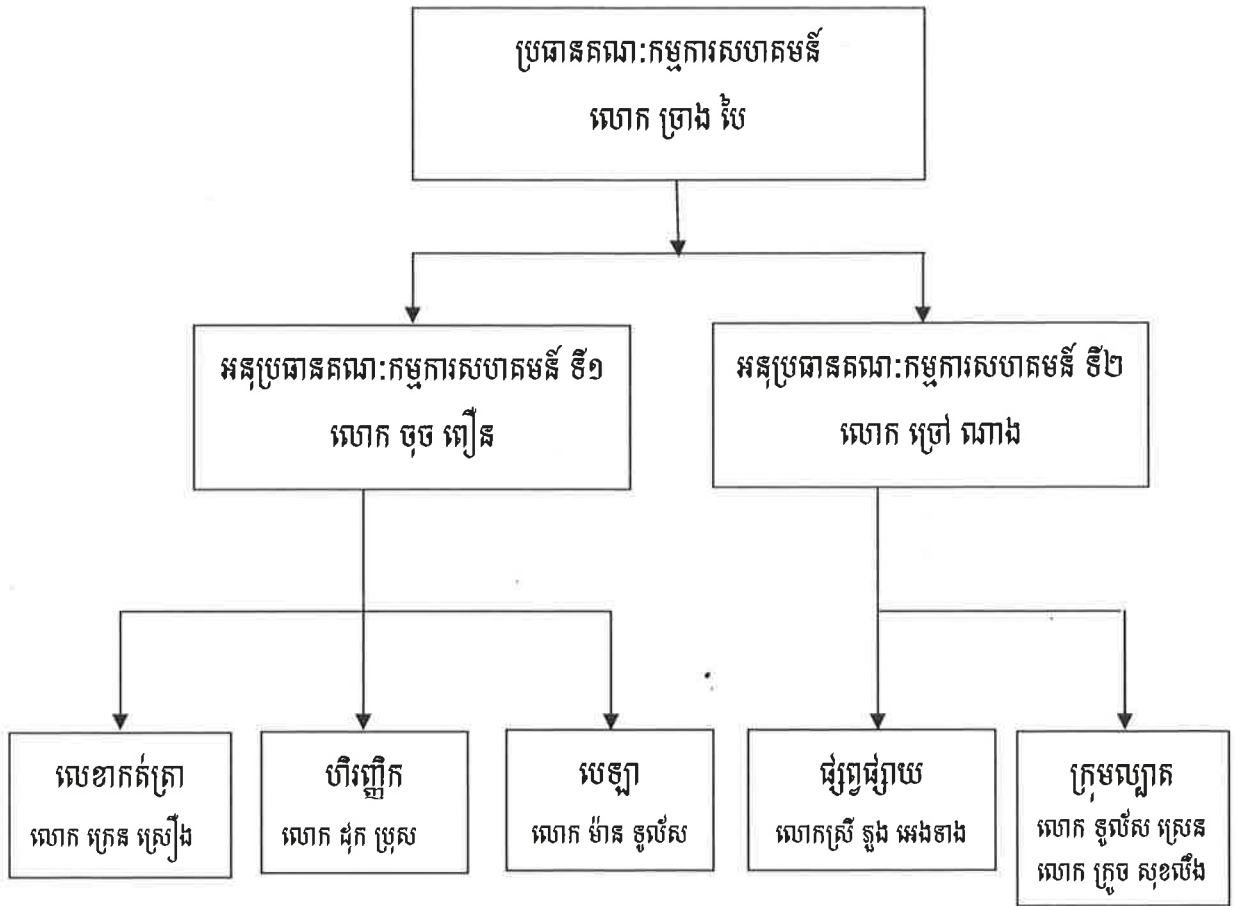
*(Signature)*  
២០១៤

មេឃុំរកខ្មែរ



គុច គឹមហ៊ុយ

# របាយការណ៍សហគមន៍នៃសាទរកាខ្មែរសេន័យ



## តួនាទី និងភារកិច្ចការទទួលខុសត្រូវរបស់គណៈកម្មការសហគមន៍នៃសាទ

### ១. ប្រធានគណៈកម្មការសហគមន៍នៃសាទ

- ដឹកនាំ និងទទួលខុសត្រូវរួមក្នុងការអនុវត្តន៍ការងារនៅក្នុងសហគមន៍នៃសាទ
- សម្របសម្រួលការងារជាមួយស្ថាប័នជំនាញ និងអាជ្ញាធរមូលដ្ឋាន ដើម្បីគាំទ្រដល់ការងារសហគមន៍
- ទំនាក់ទំនងជាមួយអង្គការនានា ដើម្បីស្វែងរកជំនួយទ្រទ្រង់សកម្មភាពសហគមន៍នៃសាទ
- សម្របសម្រួលដោះស្រាយបញ្ហាផ្សេងៗ ក្នុងសហគមន៍
- តាមដានត្រួតពិនិត្យរាល់សកម្មភាពការងាររបស់សហគមន៍នៃសាទ
- ដឹកនាំរាល់ការប្រជុំ និងមហាសន្និបាតក្នុងការបូកសរុបវាយតម្លៃ និងរៀបចំផែនការការងារ
- ផ្តល់ភាពយុត្តិធម៌ និងតម្លាយភាពដល់សមាជិកសហគមន៍

### ២. អនុប្រធានគណៈកម្មការសហគមន៍នៃសាទ

- ចូលរួមអនុវត្តការងារជាមួយប្រធាន
- ជំនួសមុខឲ្យប្រធាននៅពេលអវត្តមាន
- អនុប្រធានទី ១ ទទួលបន្ទុកផ្នែក លេខាត់ត្រា ហិរញ្ញវិទ្យា និង បេឡា

- អនុប្រធានទី ២ ទទួលបន្ទុកផ្នែក ផ្សព្វផ្សាយ និងក្រុមល្អិត។
- ទទួលភារកិច្ចផ្សេងៗ ដែលប្រធានប្រគល់ជូន

**៣.លេខាធិការ**

- កត់ត្រារាល់សកម្មភាព និងរក្សាទុកដាក់ឯកសារផ្សេងៗ របស់សហគមន៍
- ធ្វើកំណត់ហេតុរាល់ការប្រជុំ និងមហាសន្និបាត របស់សហគមន៍នេសាទ
- រៀបចំលិខិតអញ្ជើញ និងលាលែងពីសមាជិក
- ទទួលពាក្យបណ្តឹងតវ៉ាផ្សេងៗ ដែលទាក់ទងការគ្រប់គ្រងសហគមន៍
- កត់ត្រា និងគ្រប់គ្រងសម្ភាររបស់សហគមន៍នេសាទ
- រៀបចំបែបបទ និងលិខិតស្នាមផ្សេងៗ ដែលទាក់ទងការគ្រប់គ្រងសហគមន៍
- ទទួលពាក្យបណ្តឹងតវ៉ាផ្សេងៗ
- ព្រាងរបាយការណ៍ពីលទ្ធផលការងាររបស់សហគមន៍នេសាទ ដើម្បីដាក់ជូនប្រធានពិនិត្យ និងសម្រេច

**៤.មេឡាធិការ**

- ទទួលខុសត្រូវការងារហិរញ្ញវត្ថុរបស់សហគមន៍នេសាទទាំងមូល
- គ្រប់គ្រង និងចុះបញ្ជីគណនេយ្យរបស់សហគមន៍នេសាទឲ្យបានត្រឹមត្រូវតាមប្រព័ន្ធការងារគណនេយ្យ
- រៀបចំគំរោងផែនការប្រើប្រាស់ហិរញ្ញវត្ថុរបស់សហគមន៍ ដើម្បីគណៈកម្មការសហគមន៍ពិនិត្យ និងសម្រេច
- ធ្វើរបាយការណ៍ និងរាយការណ៍ពីស្ថានភាពចំណូល - ចំណាយ ជូនគណៈកម្មការសហគមន៍ជារៀងរាល់ខែ
- ស្នើសុំការឯកភាពពីសមាជិកគណៈកម្មការសហគមន៍នេសាទ នូវរាល់ចំណាយផ្សេងៗ និងរក្សាទុកដាក់ឯកសារឲ្យបានត្រឹមត្រូវ
- រៀបចំបែបបទ និងទទួលប្រាក់សមាជិកភាព និងភាគទានប្រចាំឆ្នាំពីសមាជិក។

**៥.ផ្នែកអប់រំ ផ្សព្វផ្សាយ**

- អប់រំ ផ្សព្វផ្សាយពីខ្លឹមសារលក្ខន្តិកៈ បទបញ្ជាផ្ទៃក្នុងសហគមន៍ ច្បាប់ អនុក្រឹត្យ សេចក្តីជូនដំណឹង និងលិខិត បទដ្ឋាននានា ដែលពាក់ព័ន្ធលើការគ្រប់គ្រងវិស័យផលផល បរិស្ថាន សិទ្ធិមនុស្ស និងសុខភាព។ល។ ជូនដល់សមាជិកសហគមន៍របស់ខ្លួន និងសហគមន៍នេសាទជិតខាង
- រៀបចំឯកសារ ផ្នែកសញ្ញា និងរូបភាពផ្សេងៗសម្រាប់ធ្វើការអប់រំ ផ្សព្វផ្សាយ
- រៀបចំវគ្គបណ្តុះបណ្តាល ទស្សនៈកិច្ចសក្សា ដើម្បីលើកកម្ពស់កំរិតយល់ដឹងនិងផ្លាស់ប្តូរបទពិសោធន៍ក្នុងការគ្រប់គ្រងធនធានធម្មជាតិ
- ធ្វើរបាយការណ៍លទ្ធផលលើការងារអប់រំ និងការវាត់លែផែនការអនុវត្ត ជូនប្រធានគណៈកម្មការសហគមន៍នេសាទជារៀងរាល់ខែ។

**៦.ផ្នែកល្អាត**

- ទទួលខុសត្រូវលើកិច្ចការការពារធនធានជលផល និងទប់ស្កាត់បទល្មើស ដែលកើតមានក្នុងដែននេសាទសហគមន៍
- ទទួលបន្ទុកពិនិត្យ តាមដាន ឃ្លាំមើល និងល្អិតរាល់សកម្មភាពនេសាទ។ ករណីចាំបាច់ត្រូវរាយការណ៍ព័ត៌មានជូនប្រធានឲ្យបានឆាប់រហ័ស។
- សហការជាមួយសមត្ថកិច្ចជលផល បង្ក្រាបរាល់បទល្មើសជលផល នៅក្នុងកន្លែងនេសាទសហគមន៍។ ក្នុងករណីបន្ទាន់ និងចាំបាច់ ផ្នែកល្អិតសហគមន៍នេសាទអាចស្នើសុំអន្តរាគមន៍ពីសមត្ថកិច្ចនៅជិតខាង អាជ្ញាធរដែនដី ដើម្បីឃាត់ទុកវត្ថុតាងនៃបទល្មើស និងឃាត់ខ្លួនជនល្មើសរួចបញ្ជូនជាបន្ទាន់ទៅសមត្ថកិច្ចជលផលដើម្បីធ្វើការដោះស្រាយបទល្មើសទៅតាមច្បាប់
- រៀបចំផែនការល្អិត និងចាត់វិធានការការពារធនធានធម្មជាតិក្នុងតំបន់គ្រប់គ្រងដើម្បីអនុវត្តឲ្យមានប្រសិទ្ធភាព
- តាមដាន ស្រាវជ្រាវ និងគ្រប់គ្រងអ្នកមិនមែនជាសមាជិកសហគមន៍នេសាទ ដែលចូលរកនេសាទក្នុងកន្លែងនេសាទសហគមន៍
- ធ្វើរបាយការណ៍បូកសរុបលទ្ធផលសកម្មភាពការងាររបស់ខ្លួន ជូនប្រធានគណៈកម្មការសហគមន៍នេសាទជារៀងរាល់ខែ។

បានឃើញ និងឯកភាព

ថ្ងៃទី 31.....ខែ 03.....ឆ្នាំ 2014

**មេម៉ៅកខ្មុរ**



**សុខ ឌីមហ៊ុយ**

ថ្ងៃទី 31.....ខែ 03.....ឆ្នាំ 2014

**ប្រធានគណៈកម្មការសហគមន៍នេសាទ**

*(Handwritten signature)*  
**ហាង វ៉ែ**

ព្រះរាជាណាចក្រកម្ពុជា

ជាតិ សាសនា ព្រះមហាក្សត្រ



# លក្ខន្តិកៈសហគមន៍នេសាទ

ឈ្មោះសហគមន៍នេសាទ : បឹងធំរកខ្នុរសែនជ័យ

ភូមិ : ទី១ ទី២ ទី៣ ទី៤ ទី៥ ទី៦ និងទី៧

ឃុំ : រកខ្នុរ

ស្រុក : ក្រូចឆ្មារ

ខេត្ត : ត្បូងឃ្មុំ

ព្រះរាជាណាចក្រកម្ពុជា  
ជាតិ សាសនា ព្រះមហាក្សត្រ

**លក្ខន្តិកៈសហគមន៍នេសាទ  
បឹងធំរកាខ្នុរសែនជ័យ**

ឈ្មោះសហគមន៍នេសាទ : បឹងធំរកាខ្នុរសែនជ័យ  
ភូមិ : ទី៣  
ឃុំ : រកាខ្នុរ  
ស្រុក : ក្រូចឆ្មារ  
ខេត្ត : កំពង់ចាម



**ជំពូកទី ១**  
**គោលបំណង និងនាមករណ៍**

**ប្រការ ១.-**

- លក្ខន្តិកៈនេះមានគោលបំណង
- កំណត់ក្របខ័ណ្ឌនៃការគ្រប់គ្រង ការការពារ ការអភិរក្ស ការអភិវឌ្ឍ ការប្រើប្រាស់ ធនធានជលផលរបស់សហគមន៍នេសាទប្រកបដោយនិរន្តរភាព
- ធ្វើជាគោលការណ៍គ្រឹះ និងជាយន្តការសម្រាប់ដំណើរការសហគមន៍នេសាទ
- ការពារសិទ្ធិ និងផលប្រយោជន៍របស់សមាជិកសហគមន៍នេសាទ និងផលប្រយោជន៍សាធារណៈ។

**ប្រការ ២.-**

ឈ្មោះសហគមន៍នេសាទបឹងធំរកាខ្នុរសែនជ័យ ហៅកាត់ថាស.ន.ប.ធ.រ.ក.ខ..ស.ជ ដែលមានអាស័យដ្ឋានភូមិ៣ ឃុំរកាខ្នុរ ស្រុកក្រូចឆ្មារ ខេត្តកំពង់ចាម។

សហគមន៍នេសាទនេះ មានការចូលរួមពីប្រជាពលរដ្ឋដែលរស់នៅក្នុង-

- ភូមិទី១ ឃុំរកាខ្នុរ ស្រុកក្រូចឆ្មារ ខេត្តកំពង់ចាម
- ភូមិទី២ ឃុំរកាខ្នុរ ស្រុកក្រូចឆ្មារ ខេត្តកំពង់ចាម
- ភូមិទី៣ ឃុំរកាខ្នុរ ស្រុកក្រូចឆ្មារ ខេត្តកំពង់ចាម
- ភូមិទី៤ ឃុំរកាខ្នុរ ស្រុកក្រូចឆ្មារ ខេត្តកំពង់ចាម
- ភូមិទី៥ ឃុំរកាខ្នុរ ស្រុកក្រូចឆ្មារ ខេត្តកំពង់ចាម
- ភូមិទី៦ ឃុំរកាខ្នុរ ស្រុកក្រូចឆ្មារ ខេត្តកំពង់ចាម
- ភូមិទី៧ ឃុំរកាខ្នុរ ស្រុកក្រូចឆ្មារ ខេត្តកំពង់ចាម

**មានកម្មវត្ថុ :** ដើម្បីថែរក្សា ការពារ ប្រើប្រាស់ អភិរក្ស អភិវឌ្ឍន៍ និងគ្រប់គ្រងធនធានជលផល ឱ្យបានយូរអង្វែង។

**ជំពូកទី ២**  
**លក្ខខណ្ឌនៃការសុំចូលជាសមាជិក ភាគព្រឹត្តិ និងសិទ្ធិរបស់សមាជិក**

**ប្រការ ៣.-**

ប្រជាពលរដ្ឋទាំងពីរភេទ ដែលមានបំណងចង់ចូលជាសមាជិកសហគមន៍នេសាទមានសិទ្ធិដាក់ពាក្យសុំចូលដោយស្ម័គ្រចិត្ត និងត្រូវបំពេញតាមលក្ខខណ្ឌដូចខាងក្រោម -

- មានលំនៅដ្ឋាននៅក្នុងបណ្តាភូមិនៃសហគមន៍នេសាទ
- មានសញ្ជាតិខ្មែរ
- មានអាយុចាប់ពី ១៨ឆ្នាំឡើង។

**ប្រការ ៤.-**

សមាជិកសហគមន៍នេសាទដែលបានបំពេញលក្ខខណ្ឌក្នុងប្រការ៣ ខាងលើមានសិទ្ធិ -

- ចូលរួមប្រជុំមហាសន្និបាត និងបោះឆ្នោតស្មើភាពគ្នា
- បោះឆ្នោត និងឈរឈ្មោះជាបេក្ខជននៃគណៈកម្មការសហគមន៍នេសាទស្របតាមលក្ខន្តិកៈនិងបទបញ្ជាផ្ទៃក្នុងសហគមន៍នេសាទនេះ



- ទទួលព័ត៌មានអំពីស្ថានភាពសេដ្ឋកិច្ចសង្គមរបស់សហគមន៍នេសាទពីគណៈកម្មការសហគមន៍នេសាទ
- ស្នើឱ្យមានការកោះប្រជុំមហាសន្និបាតវិសាមញ្ញ ដើម្បីធ្វើការពិភាក្សា និងសម្រេចលើបញ្ហាណាមួយ បើមានការ ស្នើសុំពីសមាជិកយ៉ាងតិចមួយភាគបី(១/៣)នៃសមាជិកសហគមន៍នេសាទទាំងអស់
- ធ្វើនេសាទជាលក្ខណៈគ្រួសារស្របតាមច្បាប់ស្តីពីជលផល កិច្ចព្រមព្រៀងកន្លែងនេសាទសហគមន៍ ផែនការគ្រប់គ្រងកន្លែងនេសាទសហគមន៍ និងលិខិតបទដ្ឋានគតិយុត្តិធម៌ដែលពាក់ព័ន្ធវិស័យជលផល
- ចូលរួមក្នុងសកម្មភាពទាំងអស់របស់សហគមន៍នេសាទ
- ប្តឹងតវ៉ាឬផ្តល់ព័ត៌មានអំពីបាតុភាពទាំងឡាយ ដែលប៉ះពាល់ដល់ផលប្រយោជន៍របស់សហគមន៍ ទៅ សមត្ថកិច្ចរដ្ឋបាលជលផល ក្រុមប្រឹក្សាឃុំ សង្កាត់ អាជ្ញាធរមូលដ្ឋាន និងសមត្ថកិច្ចពាក់ព័ន្ធ។
- ទទួលការគាំទ្រពីមជ្ឈដ្ឋាននានាដើម្បីផលប្រយោជន៍របស់សហគមន៍។

សមាជិកសហគមន៍នេសាទត្រូវទទួលខុសត្រូវរាល់សកម្មភាពរៀងៗខ្លួននិងរួមគ្នាចំពោះកំហុសដែលខ្លួនបាន ប្រព្រឹត្តក្នុងពេលបំពេញភារកិច្ចដោយមិនទាន់គិតដល់ការទទួលខុសត្រូវផ្នែកព្រហ្មទណ្ឌឡើយ។

សមាជិកសហគមន៍នេសាទចំនួនមួយភាគដប់(១/១០)ឡើងទៅអាចស្នើសុំឱ្យប្រធានគណៈកម្មការសហ គមន៍នេសាទបញ្ចូលបញ្ហាមួយចំនួនទៅក្នុងរបៀបវារៈ នៃកិច្ចប្រជុំរបស់គណៈកម្មការសហគមន៍នេសាទសាមី ហើយ ចំនួនសមាជិកសហគមន៍នេសាទដែលបានស្នើសុំខាងលើនេះអាចចាត់តំណាងចំនួនបី (៣) នាក់ចូលរួមប្រជុំដើម្បី ចោទសួរគណៈកម្មការសហគមន៍នេសាទនូវបញ្ហាទាំងឡាយណាដែលទាក់ទង នឹងចំណុចដែលបានស្នើឡើងនោះ។

**ប្រការ ៥.-**

សមាជិកសហគមន៍នេសាទមានកាតព្វកិច្ច និងភារកិច្ចដូចខាងក្រោម -

- អនុវត្តតាមបទប្បញ្ញត្តិនៃច្បាប់ស្តីពីជលផល
- អនុវត្តតាមព្រះរាជក្រឹត្យលេខ នស/រកត/០៥០៥/២៤០ ចុះថ្ងៃទី ២៩ ខែ ឧសភា ឆ្នាំ ២០០៥ ស្តីពីការបង្កើត សហគមន៍នេសាទ
- អនុវត្តតាមអនុក្រឹត្យលេខ ២៥ អនក្រ.បកចុះថ្ងៃទី ២០ ខែ មីនា ឆ្នាំ ២០០៧ ស្តីពីការគ្រប់គ្រង សហគមន៍នេសាទ និងលិខិតបទដ្ឋានផ្សេងៗទៀតដែលពាក់ព័ន្ធនឹងសហគមន៍នេសាទ
- អនុវត្តតាមលក្ខន្តិកៈ បទបញ្ជាផ្ទៃក្នុងសហគមន៍នេសាទ កិច្ចព្រមព្រៀង និងផែនការគ្រប់គ្រងកន្លែង នេសាទសហគមន៍
- អនុវត្តតាមសេចក្តីសម្រេចរបស់មហាសន្និបាត និងគណៈកម្មការសហគមន៍នេសាទ
- បង់ប្រាក់សមាជិកភាពចំនួន ១.០០០រៀល ( មួយពាន់រៀល ) តាមការសម្រេចរបស់មហាសន្និបាតនៅពេល ដែលដាក់ពាក្យសុំចូលជាសមាជិកសហគមន៍នេសាទ
- បង់ប្រាក់ភាគទានប្រចាំឆ្នាំចំនួន ២០.០០០រៀល ( ពីរម៉ឺនរៀល ) តាមការសម្រេចរបស់មហាសន្និបាត
- ចូលរួមក្នុងសកម្មភាពរបស់សហគមន៍នេសាទដើម្បីផលប្រយោជន៍ និងការរីកចម្រើនរបស់សហគមន៍នេសាទ
- ចូលរួមការពារ ថែរក្សា និងគ្រប់គ្រងធនធានជលផលក្នុងសហគមន៍នេសាទ
- ចូលរួមឃ្នាំមើលទប់ស្កាត់និងរាយការណ៍រាល់សកម្មភាពបទល្មើសជលផលក្នុងកន្លែងនេសាទសហគមន៍

**ជំពូកទី ៣**

**លក្ខណៈវិនិច្ឆ័យ លក្ខខណ្ឌនៃការលាយប្រ និងការបណ្តេញចេញពីសមាជិក**

**ប្រការ ៦.-**

សមាជិកសហគមន៍នេសាទមានសិទ្ធិលាយប្រពីសមាជិកភាពបានដោយ -

- ដាក់ពាក្យសុំលាលែងជាលាយលក្ខណ៍អក្សរ

- ការផ្លាស់ប្តូរទីលំនៅចេញពីកន្លែងនេសាទសហគមន៍
- សាមីខ្លួនទទួលមរណភាព
- សាមីខ្លួនបាត់បង់សម្បទាវិជ្ជាជីវៈ ដោយមានលិខិតបញ្ជាក់ពីស្ថាប័នមានសមត្ថកិច្ច។

**ប្រការ ៧.-**

សមាជិកសហគមន៍អាចត្រូវបណ្តេញចេញពីសមាជិកភាពក្នុងលក្ខខណ្ឌដូចខាងក្រោម -

- ការមិនបង់ភាគទានចំនួន ៣ លើកជាប់ៗគ្នា
- ការធ្វើឱ្យប៉ះពាល់ខ្លាំងដល់ផលប្រយោជន៍នៃសហគមន៍នេសាទ ឬសមាជិកសហគមន៍នេសាទដទៃទៀត
- សាមីខ្លួនត្រូវតុលាការផ្តន្ទាទោសដាក់ពន្ធនាគារពីបទឧក្រិដ្ឋ ឬបទមជ្ឈិម
- សាមីខ្លួនបានប្រព្រឹត្តផ្ទុយនឹងលក្ខន្តិកៈ ឬបទបញ្ជាផ្ទៃក្នុងសហគមន៍នេសាទនេះ។

**ជំពូកទី ៤**

**របៀបរបបកាន់បញ្ជី និង ឯកសារនេសា**

**ប្រការ ៨.-**

ប្រភពហិរញ្ញវត្ថុរបស់សហគមន៍នេសាទបានមកពី -

- ភាគទានរបស់សមាជិកសហគមន៍នេសាទ
- អំណោយពីសប្បុរសជន
- ជំនួយពីរាជរដ្ឋាភិបាល អង្គការអន្តរជាតិ និងអង្គការមិនមែនរដ្ឋាភិបាល
- ចំណូលស្របច្បាប់ផ្សេងៗទៀត។

**ប្រការ ៩.-**

រាល់ការចំណាយថវិកាសហគមន៍ត្រូវអនុវត្តដូចតទៅ :

- ការចំណាយពី ១០០រៀល ដល់ ៤០.០០០រៀល ត្រូវសម្រេចដោយប្រធានគណៈកម្មការសហគមន៍នេសាទ។
- ការចំណាយពី ៤០.០០០រៀល ដល់ ២០០.០០រៀល ត្រូវសម្រេចដោយគណៈកម្មការសហគមន៍នេសាទ
- ការចំណាយពី ២០០.០០រៀល ឡើងទៅត្រូវសម្រេចដោយមហាសន្និបាត។

**ប្រការ ១០.-**

សហគមន៍នេសាទត្រូវតម្កល់ទុកឯកសារ និងរៀបចំឱ្យមានបញ្ជី -

- ចំណូល ចំណាយថវិកា
- សារពើភ័ណ្ណ
- សមាជិកសហគមន៍នេសាទ
- កំណត់ហេតុប្រជុំមហាសន្និបាតសហគមន៍នេសាទ
- កំណត់ហេតុប្រជុំគណៈកម្មការសហគមន៍នេសាទ
- ឯកសារដទៃទៀតដែលពាក់ព័ន្ធនឹងសហគមន៍នេសាទ។

**ប្រការ ១១.-**

ការគ្រប់គ្រង និងប្រើប្រាស់ថវិកា -

- ការគ្រប់គ្រងថវិកា ត្រូវមានការកាន់បញ្ជីគណនេយ្យ
- ថវិកាចំណូលដែលទទួលបានពីប្រភពផ្សេងៗ ត្រូវរក្សាទុកក្នុងបេឡារបស់សហគមន៍នេសាទ

- រាល់ថវិកាចំណាយ ត្រូវមានរបាយការណ៍ទូទាត់ដោយមានសក្ខីបត្រ និងចុះ បញ្ជីឱ្យបានត្រឹមត្រូវ
- ថវិកាដែលត្រូវចំណាយ គឺ សម្រាប់តែបម្រើឱ្យការងារគ្រប់គ្រង អភិរក្ស និងអភិវឌ្ឍសហគមន៍នេសាទ។

**ជំពូកទី ៥**

**គណៈកម្មការសហគមន៍នេសាទ**

**ប្រការ ១២.-**

សមាសភាពគណៈកម្មការសហគមន៍នេសាទរួមមាន ប្រធាន អនុប្រធាន និងសមាជិក។ គណៈកម្មការសហគមន៍នេសាទត្រូវបោះឆ្នោតជ្រើសរើសសមាជិកទទួលបន្ទុកលេខាធិការមួយរូប និងសមាជិកទទួលបន្ទុកហិរញ្ញវត្ថុមួយរូប និងត្រូវ ពិភាក្សាបែងចែកភារកិច្ចសមាជិកផ្សេងទៀតតាមការដាក់ស្តែង។

ប្រធានគណៈកម្មការសហគមន៍នេសាទទទួលខុសត្រូវដឹកនាំ និងគ្រប់គ្រងសហគមន៍នេសាទទាំងមូល។

អនុប្រធានគណៈកម្មការសហគមន៍នេសាទជាជំនួយការឱ្យប្រធាន ។

**ប្រការ ១៣.-**

គណៈកម្មការសហគមន៍នេសាទមានអាណត្តិប្រាំ(៥)ឆ្នាំចាប់ពីថ្ងៃបោះឆ្នោត ហើយផុតកំណត់នៅពេលដែលមានគណៈកម្មការសហគមន៍នេសាទថ្មី ដែលត្រូវបានបោះឆ្នោតជ្រើសរើសក្នុង មហាសន្និបាតឱ្យចូលកាន់តំណែងជំនួស។ ក្នុង ករណីសហគមន៍នេសាទដំណើរការមិនប្រក្រតីដោយ មូលហេតុដំណើរការមិនល្អ ឬ អសមត្ថភាពក្នុងការគ្រប់គ្រងសហគមន៍នេសាទសមាជិកសហគមន៍នេសាទចំនួនមួយភាគបី(១/៣) មានសិទ្ធិស្នើសុំបើកមហាសន្និបាតវិសាមញ្ញដើម្បីបោះឆ្នោតជ្រើសរើសគណៈកម្មការសហគមន៍នេសាទថ្មី។

**ប្រការ ១៤.-**

ក្នុងករណីដែលសមាជិកគណៈកម្មការសហគមន៍នេសាទណាម្នាក់អវត្តមានដោយគ្មានមូលហេតុរយៈពេលបី (៣)ខែ ឬសុំលាលែងមុនចប់អាណត្តិបេក្ខជនដែលមានឈ្មោះតាមសំឡេងគាំទ្រ បន្ទាប់ក្នុងពេលបោះឆ្នោតជ្រើសរើសក្នុងមហាសន្និបាត កន្លងមកត្រូវបានជ្រើសតាំងជំនួស ។

**ជំពូកទី ៦**

**របៀបរបបប្រជុំរបស់គណៈកម្មការសហគមន៍នេសាទ**

**ប្រការ ១៥.-**

គណៈកម្មការសហគមន៍នេសាទត្រូវកំណត់របបប្រជុំឱ្យបានទៀងទាត់រៀងរាល់ខែ។ កិច្ចប្រជុំរបស់គណៈកម្មការសហគមន៍នេសាទអាចប្រព្រឹត្តទៅបាន លុះត្រាតែមានសមាជិកគណៈកម្មការចូលរួមយ៉ាងតិចចំនួន ២/៣ (ពីរភាគបី) នៃសមាជិករបស់គណៈកម្មការសហគមន៍នេសាទទាំងមូល ។

**ប្រការ ១៦.-**

ប្រធានគណៈកម្មការសហគមន៍នេសាទជាអ្នកកោះអញ្ជើញ និងធ្វើជាប្រធានគ្រប់កិច្ចប្រជុំ។ ក្នុងករណីប្រធានគណៈកម្មការសហគមន៍នេសាទអវត្តមាន អនុប្រធានដែលបានការប្រគល់សិទ្ធិត្រូវធ្វើជា ប្រធានអង្គប្រជុំ។ រាល់ការប្រជុំត្រូវមានកំណត់ហេតុ និងបញ្ជីវត្តមានច្បាស់លាស់។

ប្រធានអង្គប្រជុំ ត្រូវធានាឱ្យគ្រប់កិច្ចប្រជុំសហគមន៍នេសាទប្រព្រឹត្តទៅដោយលក្ខណៈ ប្រជាធិបតេយ្យមានរបៀបរៀបរយ និងគ្មានការរំខាន។

ប្រធានអង្គប្រជុំ អាចបណ្តេញសមាជិកអង្គប្រជុំណាម្នាក់ចេញពីកិច្ចប្រជុំបានក្នុងករណីដែលសមាជិក នោះធ្វើឱ្យខូច សណ្តាប់ធ្នាប់អង្គប្រជុំ។

**ប្រការ ១៧.-**

ការសម្រេចលើបញ្ហាណាមួយ របស់សហគមន៍ដូចមានចែងខាងក្រោមនេះគឺ ត្រូវអនុម័តដោយ កិច្ចប្រជុំរបស់ គណៈកម្មការសហគមន៍នេសាទ ដោយមានសម្លេងគាំទ្រយ៉ាងតិចលើសពីពាក់កណ្តាល នៃចំនួនសមាជិកគណៈ- កម្មការសហគមន៍នេសាទដែលមានវត្តមានក្នុងអង្គប្រជុំ ។ ក្នុងករណីដែលមានសម្លេងស្មើគ្នាមតិ ប្រធានអង្គប្រជុំជា ឧត្តមានុភាព +

- សេចក្តីព្រាងកិច្ចព្រមព្រៀង និងផែនការគ្រប់គ្រងកន្លែងនេសាទសហគមន៍
- សេចក្តីព្រាងគម្រោងថវិកា ចំណូល និងចំណាយក្នុងសហគមន៍នេសាទ
- ការព្យួរសមាជិកភាពរបស់សមាជិកដែលមានកំហុស
- ការទទួលពាក្យសុំចូលជាសមាជិកថ្មី
- ការដាក់ទណ្ឌកម្មតាមបទបញ្ជាផ្ទៃក្នុង ដល់សមាជិកសហគមន៍នេសាទ ។

បន្ទាប់ពីកិច្ចប្រជុំចប់ភ្លាម ប្រធានគណៈកម្មការសហគមន៍នេសាទត្រូវចាត់ឱ្យធ្វើការជូនដំណឹងដល់សមាជិក សហគមន៍នេសាទអំពីសេចក្តីសម្រេចរបស់ខ្លួន។ សេចក្តីសម្រេចនៃអង្គប្រជុំរបស់គណៈកម្មការសហគមន៍នេសាទ ត្រូវបិទផ្សាយជាសាធារណៈនៅទីស្នាក់ការសហគមន៍នេសាទ ឬ សាលារៀន សង្កាត់ក្នុងរយៈពេល៧ថ្ងៃ យ៉ាងយូរ បន្ទាប់ពីការប្រជុំ។

**ជំពូកទី ៧**

**មហាសន្និបាតសហគមន៍នេសាទ**

**ប្រការ ១៨.-**

មហាសន្និបាតសហគមន៍នេសាទជាអង្គប្រជុំកំពូល ដើម្បីធ្វើការអនុម័ត និងធ្វើសេចក្តីសម្រេចចិត្តទាំងឡាយ ក្នុងនាមសហគមន៍នេសាទ។ មហាសន្និបាតកំណើតដំបូងរបស់សហគមន៍នេសាទត្រូវប្រារព្ធធ្វើឡើងបន្ទាប់ពីក្រុម- ស្ថាបនិកបានរៀបចំរូបរាងនូវកិច្ចការទាំងឡាយដែលពាក់ព័ន្ធនឹង ដំណើរការមហាសន្និបាត។

ការកោះប្រជុំមហាសន្និបាតកំណើតដំបូងរបស់សហគមន៍នេសាទធ្វើឡើងដោយក្រុមប្រឹក្សាឃុំ សង្កាត់ ដោយ មានការជួយសម្របសម្រួល ពីសមត្ថកិច្ចរដ្ឋបាលជលផលតាមការស្នើសុំរបស់ក្រុមស្ថាបនិកហើយត្រូវមានការចូលរួម ពីសមាជិកដែលបានដាក់ពាក្យស្នើសុំរួចមកហើយ។

មហាសន្និបាតកំណើតដំបូងរបស់សហគមន៍នេសាទអនុម័តនូវសេចក្តីសម្រេចនិងកិច្ចការសំខាន់ៗដូចខាងក្រោម +

- អ្នកដែលដាក់ពាក្យសុំចូលជាសមាជិកសហគមន៍នេសាទ
- ឈ្មោះសហគមន៍នេសាទ
- លក្ខន្តិកៈ និងបទបញ្ជាផ្ទៃក្នុងសហគមន៍នេសាទ
- ការបោះឆ្នោតជ្រើសរើសគណៈកម្មការសហគមន៍នេសាទ។

**ប្រការ ១៩.-**

មហាសន្និបាតសាមញ្ញត្រូវរៀបចំឡើង ១ឆ្នាំម្តង ដើម្បីសម្របសម្រួលការងារប្រចាំឆ្នាំ និងអនុម័ត នូវកិច្ចការ សំខាន់ៗរបស់សហគមន៍នេសាទ ។ ក្នុងករណីចាំបាច់សហគមន៍អាច រៀបចំមហាសន្និបាតវិសាមញ្ញតាម ការស្នើសុំពី សមាជិកសហគមន៍នេសាទចំនួនមួយភាគបី (១/៣)យ៉ាងតិច។

**ប្រការ ២០.-**

គណៈកម្មការសហគមន៍នេសាទអាចអញ្ជើញរដ្ឋបាលជលផល អាជ្ញាធរមូលដ្ឋាន ឬក្រុមប្រឹក្សាឃុំ សង្កាត់ សមត្ថកិច្ចពាក់ព័ន្ធ និងអ្នកគាំទ្រចូលរួមសង្កេតការណ៍ឬសម្របសម្រួល ឬជាកិត្តិយសក្នុងមហាសន្និបាតសហគមន៍ នេសាទ

**ប្រការ ២១.-**

លក្ខខណ្ឌនៃដំណើរការមហាសន្និបាតមានដូចខាងក្រោម +

- ត្រូវធ្វើការផ្សព្វផ្សាយសេចក្តីជូនដំណឹងជាសាធារណៈ និងបិទប្រកាសនៅសាលារៀន សង្កាត់ និងទីស្នាក់ការសហគមន៍នេសាទ
- ការកោះអញ្ជើញសមាជិកសហគមន៍នេសាទឱ្យចូលរួមមហាសន្និបាតសាមញ្ញត្រូវធ្វើឡើងដប់(១០)ថ្ងៃយ៉ាងតិច មុនថ្ងៃបើកមហាសន្និបាត និងបី (៣)ថ្ងៃយ៉ាងតិចមុនថ្ងៃមហាសន្និបាតវិសាមញ្ញ
- មហាសន្និបាតសាមញ្ញ ឬវិសាមញ្ញអាចប្រជុំពិភាក្សាអនុម័ត និងសម្រេចបានលុះត្រាតែមានវត្តមានលើសពីពាក់កណ្តាល នៃចំនួនសមាជិកសហគមន៍នេសាទ
- អង្គប្រជុំមហាសន្និបាត ដឹកនាំដោយប្រធានគណៈកម្មការសហគមន៍នេសាទ ឬប្រធានអង្គប្រជុំដែលជ្រើសរើសដោយការអនុម័តក្នុងចំណោមសមាជិកវត្តមាន
- មហាសន្និបាតត្រូវអនុម័តលេខាត់ត្រា ដើម្បីធ្វើកំណត់ហេតុ សេចក្តីសម្រេច និងបញ្ជីវត្តមាន
- លេខាត់ត្រា និងប្រធានអង្គប្រជុំ ត្រូវចុះហត្ថលេខាលើកំណត់ហេតុ
- សមាជិកម្នាក់មានសំឡេងតែមួយគត់ ហើយមិនអាចបញ្ជូនមនុស្សមកតំណាងបានទេ
- សេចក្តីសម្រេចរបស់មហាសន្និបាតត្រូវយកសំឡេងលើសពីពាក់កណ្តាលនៃចំនួនសមាជិកដែលមានវត្តមាន

**ប្រការ ២២.-**

មហាសន្និបាតអនុម័ត +

- សេចក្តីសម្រេចដូចមានចែងក្នុងប្រការ ១៨ កថាខណ្ឌទី ៣ លក្ខន្តិកៈនេះ
- កិច្ចព្រមព្រៀង និងផែនការគ្រប់គ្រងកន្លែងនេសាទសហគមន៍
- គូនាទី ភារកិច្ច និងរចនាសម្ព័ន្ធរបស់គណៈកម្មការសហគមន៍នេសាទ
- ការសុំលាលែង ឬការបណ្តេញចេញពីសមាជិកភាព ឬពីសមាជិកគណៈកម្មការសហគមន៍នេសាទ
- របាយការណ៍ប្រចាំឆ្នាំរបស់គណៈកម្មការសហគមន៍នេសាទ
- គម្រោងចំណូល ចំណាយរបស់សហគមន៍នេសាទ

**ជំពូកទី ៨**

**ការបោះឆ្នោតជ្រើសរើសគណៈកម្មការសហគមន៍នេសាទ**

**ប្រការ ២៣.-**

ចំនួនសមាជិកគណៈកម្មការសហគមន៍នេសាទនិងចំនួនបេក្ខជនឈរឈ្មោះត្រូវអនុម័តដោយមហាសន្និបាត

**ប្រការ ២៤.-**

កិច្ចដំណើរការបោះឆ្នោតជ្រើសរើសគណៈកម្មការសហគមន៍នេសាទគឺជាភារកិច្ចរបស់គណៈកម្មការរៀបចំការបោះឆ្នោតដែលអនុម័តដោយមហាសន្និបាត។ គណៈកម្មការរៀបចំការបោះឆ្នោតមានសមាសភាព ពីបី (៣)ទៅប្រាំ(៥)នាក់ដែលមានប្រធានអនុប្រធាន និងសមាជិកតាមការកំណត់ជាក់ស្តែងរបស់មហាសន្និបាត និងត្រូវមានលក្ខណៈសម្បត្តិគ្រប់គ្រាន់មានចំណេះដឹងនិងមានសីលធម៌ល្អ។ គណៈកម្មការរៀបចំការបោះឆ្នោតត្រូវធ្វើ ការប្តេជ្ញាចិត្តបង្ហាញពីភាពស្មោះត្រង់

**ប្រការ ២៥.-**

គណៈកម្មការរៀបចំការបោះឆ្នោតមានភារកិច្ច ដូចខាងក្រោម +



- ប្រកាសបេក្ខជនឈរឈ្មោះ
- ណែនាំអំពីនីតិវិធីនៃការបោះឆ្នោត
- បង្ហាញរចនាសម្ព័ន្ធរបស់គណៈកម្មការសហគមន៍នេសាទ
- រាប់សន្លឹកឆ្នោត និងសរុបលទ្ធផលជូនគណៈអធិបតី ដើម្បីប្រកាសជូនមហាសន្និបាត
- ភារកិច្ចរបស់គណៈកម្មការរៀបចំការបោះឆ្នោតត្រូវបញ្ចប់ដោយស្វ័យប្រវត្តិ បន្ទាប់ពីការប្រកាសលទ្ធផលបោះឆ្នោតចប់ជាស្ថាពរ។

**ប្រការ ២៦.-**

បេក្ខជនដែលទទួលបានសំឡេងឆ្នោតគាំទ្រច្រើនជាងគេបង្អស់គឺជាប្រធានគណៈកម្មការសហគមន៍នេសាទ។ បេក្ខជនដែលទទួលបានសន្លឹកឆ្នោតបន្តបន្ទាប់ត្រូវទទួលតួនាទី ជាអនុប្រធានជាសមាជិកគណៈកម្មការសហគមន៍នេសាទតាមលំដាប់លំដោយ។ ក្នុងករណីបេក្ខជនដែលមានសំឡេងគាំទ្រស្មើគ្នា ត្រូវជ្រើសរើសស្រ្តី ឬបោះឆ្នោតរកអ្នកដែលមានសមត្ថភាពដោយលើកដៃយកមតិលើសពីពាក់កណ្តាលនៃចំនួនសមាជិកសហគមន៍នេសាទដែលចូលរួម។

**ជំពូកទី ៩**

**លក្ខខណ្ឌនៃការរំសាយសហគមន៍នេសាទ និងនីតិវិធីដោះស្រាយវិវាទ**

**ប្រការ ២៧.-**

ការរំសាយសហគមន៍នេសាទត្រូវផ្អែកតាម -

- សំណើរបស់ខណ្ឌរដ្ឋបាលជលផល នៅពេលដែលពិនិត្យឃើញថា មានការរំលោភធ្ងន់ធ្ងរលើកិច្ចព្រមព្រៀងកន្លែងនេសាទសហគមន៍
- សេចក្តីសម្រេចមហាសន្និបាតក្រោយ ពីរំសាយសហគមន៍នេសាទទ្រព្យសម្បត្តិរបស់សហគមន៍ត្រូវចាត់ចែង តាមការអនុម័តរបស់មហាសន្និបាតលើកលែងតែដែននេសាទដែលត្រូវប្រគល់ជូនរដ្ឋវិញ ។

**ប្រការ ២៨.-**

ក្នុងករណីមានការតវ៉ាចោទប្រកាន់ថា ដំណើរការបោះឆ្នោតជ្រើសរើសគណៈកម្មការសហគមន៍នេសាទ មានភាពមិនប្រក្រតីអ្នកតវ៉ាត្រូវបង្ហាញភស្តុតាងឱ្យបានច្បាស់លាស់អំពីភាពមិនប្រក្រតីនោះភ្លាម នៅមុនពេលប្រកាសលទ្ធផលបោះ ឆ្នោត ដើម្បីទុកលទ្ធភាពជូនមហាសន្និបាតពិនិត្យ និងសម្រេច។

**ប្រការ ២៩.-**

វិវាទទាំងឡាយនៅក្នុងសហគមន៍នេសាទ ត្រូវដោះស្រាយដូចខាងក្រោម -

- គណៈកម្មការសហគមន៍នេសាទត្រូវសម្រុះសម្រួល និងដោះស្រាយរាល់វិវាទដែលកើតមានឡើងនៅក្នុងសហគមន៍នេសាទរបស់ខ្លួន
- ក្នុងករណីគណៈកម្មការសហគមន៍នេសាទដោះស្រាយវិវាទនោះពុំបានសម្រេច ត្រូវបញ្ជូនសំណុំរឿងនោះទៅ សមត្ថកិច្ចរដ្ឋបាលជលផលដើម្បីដោះស្រាយទៅតាមឋានានុក្រម ដោយមានការចូលរួមពីអាជ្ញាធរមូលដ្ឋាន និងសមត្ថកិច្ចពាក់ព័ន្ធតាមការចាំបាច់។
- ក្នុងករណីបញ្ហាវិវាទនោះនៅតែមិនអាចដោះស្រាយបាន គណៈកម្មការសហគមន៍នេសាទនិងរដ្ឋបាលជលផលត្រូវបញ្ជូនសំណុំរឿងទៅតុលាការខេត្ត ក្រុងសាមីដើម្បីដោះស្រាយតាមផ្លូវច្បាប់ ។

**ប្រការ ៣០**

សមាជិកសហគមន៍នេសាទរូបណា ដែលមិនគោរពតាមលក្ខន្តិកៈសហគមន៍នេសាទនេះត្រូវទទួលទណ្ឌកម្មពីគណៈកម្មការសហគមន៍នេសាទ ឬមហាសន្និបាតសហគមន៍នេសាទទៅតាមកម្រិតនៃទោសកំហុសរបស់ខ្លួន

**ជំពូកទី ១០**

**នីតិវិធីនៃការកែប្រែលក្ខន្តិកៈ និងបទបញ្ជាផ្ទៃក្នុងសហគមន៍នេសាទ**

**ប្រការ ៣១.-**

ការកែប្រែលក្ខន្តិកៈ និងបទបញ្ជាផ្ទៃក្នុងសហគមន៍នេសាទ ត្រូវសម្រេចដោយមហាសន្និបាត។ ការលើកសំណើ កែប្រែលក្ខន្តិកៈ និងបទបញ្ជាផ្ទៃក្នុងសហគមន៍នេសាទត្រូវធ្វើឡើង ដោយសមាជិក យ៉ាងតិច មួយ ភាគបី(១/៣) នៃសមាជិកសហគមន៍នេសាទទាំងអស់ហើយសំណើនេះត្រូវដាក់ជូនគណៈកម្មការសហគមន៍ នេសាទមួយខែមុនបើកមហាសន្និបាត។ លក្ខន្តិកៈ និងបទបញ្ជាផ្ទៃក្នុងនេះអាចកែប្រែបានលុះត្រាតែមានសំឡេងយល់ព្រមលើសពីពាក់កណ្តាល នៃសមាជិកមហាសន្និបាតសហគមន៍នេសាទ។

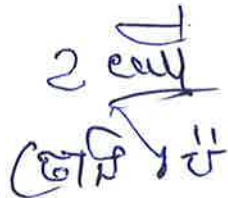
**ជំពូកទី ១១**

**អវសានប្បញ្ញត្តិ**

**ប្រការ ៣២.**

លក្ខន្តិកៈសហគមន៍នេសាទនេះ ត្រូវបានអនុម័តដោយមហាសន្និបាតរបស់សហគមន៍នេសាទលើកដំបូងនៅថ្ងៃទី២២ ខែតុលា ឆ្នាំ២០០៨ និងចូលជាធរមានចាប់ពីថ្ងៃចុះហត្ថលេខារបស់ប្រធានគណៈកម្មការសហគមន៍នេសាទ។

ធ្វើនៅ, ថ្ងៃទី ១៤ ខែ ០៣ ឆ្នាំ ២០១៤  
**ប្រធានគណៈកម្មការសហគមន៍នេសាទ**



ព្រះរាជាណាចក្រកម្ពុជា

ជាតិ សាសនា ព្រះមហាក្សត្រ



# បទបញ្ជាផ្ទៃក្នុងសហគមន៍នេសាទ

ឈ្មោះសហគមន៍នេសាទ : បឹងធំរកាខ្នុរសែនជ័យ

ភូមិ : ទី១ ទី២ ទី៣ ទី៤ ទី៥ ទី៦ និងទី៧

ឃុំ : រកាខ្នុរ

ស្រុក : ក្រចេះ

ខេត្ត : ត្បូងឃ្មុំ



**ព្រះរាជាណាចក្រកម្ពុជា**

**ជាតិ សាសនា ព្រះមហាក្សត្រ**

**បទបញ្ជាផ្ទៃក្នុងសហគមន៍នេសាទ  
បឹងធំរកាខ្នុរសែនជ័យ**

ឈ្មោះសហគមន៍នេសាទ	:	បឹងធំរកាខ្នុរសែនជ័យ
ភូមិ	:	ទី៣
ឃុំ	:	រកាខ្នុរ
ស្រុក	:	ក្រូចឆ្មារ
ខេត្ត	:	កំពង់ចាម

**បទបញ្ជាផ្ទៃក្នុងសហគមន៍នេសាទ**

ដើម្បីធានាការគ្រប់គ្រងសហគមន៍នេសាទឱ្យប្រព្រឹត្តទៅមានប្រសិទ្ធភាពនិងមានរបៀបរៀបរយល្អ សហគមន៍នេសាទបឹងធំរកាខ្នុរសែនជ័យ សម្រេចដាក់ចេញនូវបទបញ្ជាផ្ទៃក្នុងដូចខាងក្រោម ៖

**ប្រការ ១.-**

គណៈកម្មការ និងសមាជិកសហគមន៍នេសាទគ្រប់រូប ត្រូវមានការស្មោះត្រង់សាមគ្គីឯកភាពផ្ទៃក្នុងជួយស្ថាបនាព្រមទាំងចូលរួមរៀនសូត្របច្ចេកទេសផ្សេងៗ សម្រាប់បម្រើឱ្យការរីកចម្រើនរបស់សហគមន៍នេសាទ។

**ប្រការ ២.-**

គណៈកម្មការសមាជិកសហគមន៍នេសាទ ឬបុគ្គលណាដែលបានកេងប្រវ័ញ្ចធ្វើឱ្យខូចខាត ឬបាត់បង់ទ្រព្យសម្បត្តិ និងផលប្រយោជន៍សហគមន៍នេសាទ ត្រូវទទួលទណ្ឌកម្មដូចខាងក្រោមនេះ ៖

- ចំពោះសមាជិកសហគមន៍នេសាទឬបុគ្គលដទៃទៀតត្រូវសងឬទូទាត់ទៅតាមទំហំ នៃការខូចខាតជាក់ស្តែងតាមការសម្រេចរបស់អង្គប្រជុំគណៈកម្មការសហគមន៍នេសាទ។ក្នុងករណីមិនព្រមសងត្រូវដាក់ជូនមហាសន្និបាតសម្រេច
- ចំពោះគណៈកម្មការសហគមន៍នេសាទត្រូវសងឬទូទាត់សងការខូចខាតតាមការសម្រេចរបស់មហាសន្និបាតប្រសិនបើនីតិវិធីខាងលើនេះនៅតែមិនអាចដោះស្រាយបានគឺត្រូវអនុវត្តតាមផ្លូវច្បាប់ និងបទបញ្ជាជាធរមាន។

**ប្រការ ៣.-**

សមាជិកសហគមន៍នេសាទគ្រប់រូបត្រូវតែចូលរួមមហាសន្និបាតនិងរាល់កិច្ចប្រជុំរបស់សហគមន៍នេសាទតាមកោះអញ្ជើញរបស់ប្រធានគណៈកម្មការសហគមន៍នេសាទ។ក្នុងករណីដែលសមាជិកសហគមន៍ណាមិនបានមកចូលរួមជុំចំនួន៣ដងជាប់គ្នាដោយគ្មានមូលហេតុច្បាស់លាស់ ត្រូវទទួលការណែនាំពីគណៈកម្មការសហគមន៍នេសាទ។ ករណីនៅតែមិនរាងចាលគណៈកម្មការត្រូវធ្វើសំណើទៅមហាសន្និបាតសម្រេចដើម្បីបញ្ឈប់ពីសមាជិកភាព។

**ប្រការ ៤.-**

សិទ្ធិដាក់ទណ្ឌកម្ម ៖

**ក- គណៈកម្មការសហគមន៍នេសាទ**

- អប់រំណែនាំលើកទី១ លើកទី២ លើកទី៣
- ព្រមានផ្ទាល់មាត់ ឬជាលាយលក្ខណ៍អក្សរ
- ព្យួរសមាជិកភាពរបស់សមាជិកសហគមន៍នេសាទ
- បញ្ជូនបញ្ជាទំនាស់ទៅមហាសន្និបាតសម្រេច
- ផ្អាកការនេសាទ ធ្វើកិច្ចសន្យាបញ្ឈប់ការនេសាទ និងរាយការណ៍ជាបន្ទាន់ទៅសមត្ថកិច្ចរដ្ឋបាលជលផលចំពោះការនេសាទលើសទំហំ ចំនួន និង ខុសប្រភេទ ពេលវេលា ទីតាំង តាមការកំណត់នៅក្នុងផែនការគ្រប់គ្រង និង កិច្ចព្រមព្រៀងនៅក្នុងកន្លែងនេសាទសហគមន៍ ។

**ខ- មហាសន្និបាត**

- អនុម័តការបណ្តេញចេញដូចមានចែងក្នុងប្រការ ៧ នៃលក្ខន្តិកៈសហគមន៍នេសាទ
- សម្រេចលើសំណងការខូចខាតលើទ្រព្យសម្បត្តិសហគមន៍នេសាទ
- សម្រេចដាក់ទណ្ឌកម្មដល់គណៈកម្មការ
- ដាក់ទណ្ឌកម្មដល់សមាជិក ឬ បុគ្គលដទៃដែលគណៈកម្មការមិនអាចដោះស្រាយបាន។

**ប្រការ ៥ .-**

សមាជិកសហគមន៍នេសាទគ្រប់រូប ត្រូវរាយការណ៍ជូនគណៈកម្មការសហគមន៍នេសាទ អំពី សំភារៈ ឧបករណ៍ នេសាទដែលគ្រួសារនីមួយៗ ប្រើប្រាស់នៅក្នុងកន្លែងនេសាទសហគមន៍។

**ប្រការ ៦ .-**

សមាជិកសហគមន៍នេសាទអាចប្រើប្រាស់ឧបករណ៍នេសាទជាលក្ខណៈគ្រួសារដែលអនុញ្ញាតឱ្យធ្វើនេសាទ ក្នុងកន្លែងនេសាទសហគមន៍នៅក្នុងរដូវបើកនិងបិទនេសាទ ផ្អែកតាមប្រកាស លេខៈ ៤៥៨ ប្រក.កសក ចុះថ្ងៃទី ២២ ខែតុលា ឆ្នាំ២០១២ របស់ក្រសួងកសិកម្ម រុក្ខាប្រមាញ់ និងនេសាទ ស្តីពីការកំណត់ប្រភេទឧបករណ៍នេសាទដែល អនុញ្ញាតឱ្យប្រើធ្វើនេសាទក្នុងដែននេសាទទឹកសាបនៃព្រះរាជាណាចក្រកម្ពុជា និងផ្អែកតាមផែនការគ្រប់គ្រងកន្លែង នេសាទសហគមន៍។

ហាមឃាត់ដាច់ខាតចំពោះការធ្វើនេសាទគ្រប់ប្រភេទនៅក្នុងដែននេសាទឬកន្លែងនេសាទសហគមន៍ដោយ ប្រើប្រាស់ឧបករណ៍ដូចខាងក្រោម៖

- ឧបករណ៍ឆក់គ្រឿងផ្ទុះនិងសារធាតុពុលគ្រប់ប្រភេទ។
- ឧបករណ៍ បូមបាចពង្រឹងផ្នែកណាមួយនៃដែននេសាទដែលបង្កហានុភាពដល់ធនធានជលផល។
- សម្រាស់ឬមធ្យោបាយផ្សេងទៀតដែលធ្វើឱ្យត្រីឬវាវីសតូក។
- ច្បូកសាងស្នូឬឧបករណ៍បាញ់ព្រួញដែលរួមផ្សំគ្រឿងឆ្កុះ។
- មងបោះមងកាំងឬមងពស់ថ្លាន់គ្រប់ប្រភេទ។
- មងឬអូនគ្រប់ប្រភេទដែលមានក្រឡាតូចជាងមួយសង្កឹមម៉ែត្រកន្លះ (១,៥ស.ម)ក្នុងដែននេសាទទឹកសាប ឬ កន្លែងនេសាទសហគមន៍។
- មងគ្រប់ប្រភេទដែលមានក្រឡាធំជាងដប់ប្រាំ(១៥)សង្កឹមម៉ែត្រក្នុងដែននេសាទទឹកសាបឬកន្លែងនេសាទ- សហគមន៍។
- អូនអូសគូឬអូនហ៊ុមរួមផ្សំភ្លើងដែលធ្វើឱ្យត្រីឬវាវីសតូក។
- ឧបករណ៍នេសាទស្បែមុងគ្រប់ប្រភេទនៅទឹកសាប។
- អូនអូសគ្រប់ប្រភេទនៅទឹកសាបនិងឈិបយន្ត។
- ព្រួលគ្រប់ប្រភេទដែលមានចន្លោះពីត្រៀមមួយទៅត្រៀមមួយតូចជាងមួយសង្កឹមម៉ែត្រកន្លះ(១,៥ស.ម)។
- ខ្សែចងគ្រប់ប្រភេទនិងមធ្យោបាយផ្សេងៗទៀតដែលបង្កលក្ខណៈឱ្យត្រីផ្អើល។
- ទំនប់រួមផ្សំដោយឧបករណ៍នេសាទគ្រប់ប្រភេទ។
- ឧបករណ៍នេសាទទំនើប ឬឧបករណ៍ដែលបង្កើតថ្មីឬរបៀបនេសាទបែបថ្មីដែលនាំមកនូវការបំផ្លាញមធ្យមជាតិ

ហាមឃាត់ការផលិតការទិញការលក់ការដឹកជញ្ជូនការរក្សាទុកឧបករណ៍ឆក់ឧបករណ៍នេសាទស្បែមុងគ្រប់ប្រ ភេទអូនអូសគូឈិបយន្តនិងអូនអូសទឹកសាបក្នុងបំណងធ្វើនេសាទ។

ហាមឃាត់ការចាក់ចោលការបោះចោលការបង្ហូរឬការបាចពង្រាយទៅក្នុងដែននេសាទនូវកាកសំណល់រឹងឬរាវឬសារធាតុ ពុលដែលបានកំណត់ដោយច្បាប់ និងលិខិតបទដ្ឋានគតិយុត្តិ្តនៃព្រះរាជាណាចក្រកម្ពុជា និងអនុសញ្ញាឬសន្ធិសញ្ញា អន្តរជាតិស្តីពីការបំពុលបរិស្ថានឬការប្រព្រឹត្តសកម្មភាពដែលធ្វើឱ្យពុលឬការបង្កគ្រោះថ្នាក់ដល់វាវីសតូនិងវាវីតូជាតិ។

- ហាមឃាត់ដាច់ខាត ការធ្វើនេសាទគ្រប់ប្រភេទគ្រប់ប្រភេទនៅអន្លង់អភិរក្សឬកន្លែងអភិរក្សត្រីមេពូជ

**ប្រការ ៧.-**

សមាជិកសហគមន៍នេសាទដែល +

- ប្រព្រឹត្តផ្ទុយ ឬ រារាំងមិនឱ្យសមាជិកដទៃអនុវត្តសិទ្ធិនិងកាតព្វកិច្ចដូចក្នុងប្រការ ៥ នៃលក្ខន្តិកៈត្រូវព្យួរសមាជិកភាពដោយគណៈកម្មការសហគមន៍នេសាទ ឬ បណ្តេញចេញពីសមាជិកភាពដោយមហាសន្និបាត
- មិនចូលរួមថែរក្សាការពារធនធានជលផល ឬ មិនរាយការណ៍អំពីសកម្មភាពបទល្មើសជលផលត្រូវប្រមានដោយគណៈកម្មការសហគមន៍នេសាទ
- ប្រើប្រាស់ឧបករណ៍ហាមឃាត់ ធ្វើនេសាទខុសច្បាប់ កាប់ឆ្ការនៃព្រៃលិចទឹកត្រូវទទួលការផ្តន្ទាទោសតាមច្បាប់ស្តីពីជលផល
- ធ្វើនេសាទក្នុងកន្លែងអភិរក្សរបស់សហគមន៍នេសាទត្រូវផ្អាកការនេសាទ ហើយធ្វើកិច្ចសន្យាបញ្ឈប់ការនេសាទនិងរាយការណ៍ជាបន្ទាន់ទៅអាជ្ញាធរមូលដ្ឋាន និង រដ្ឋបាលជលផលមានសមត្ថកិច្ច
- អនុវត្តផ្ទុយនឹងបទប្បញ្ញត្តិច្បាប់ លក្ខន្តិកៈ បទបញ្ជាផ្ទៃក្នុង កិច្ចព្រមព្រៀង ឬ ផែនការគ្រប់គ្រងកន្លែងនេសាទសហគមន៍ត្រូវផ្អាកការនេសាទទទួលការព្រមានជាលាយលក្ខណ៍អក្សរ ធ្វើកិច្ចសន្យាបញ្ឈប់ការនេសាទនិងរាយការណ៍ជាបន្ទាន់ជូនទៅរដ្ឋបាលជលផលមានសមត្ថកិច្ចដើម្បីដោះស្រាយតាមច្បាប់។

**ប្រការ ៨.-**

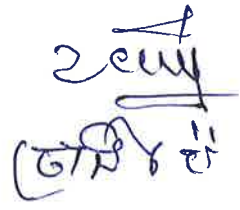
ចំពោះអ្នកប្រើប្រាស់ធនធានជលផលដែលមិនមែនជាសមាជិកសហគមន៍នេសាទ អាចមានសិទ្ធិចេញចូល និងនេសាទក្នុងកន្លែងនេសាទសហគមន៍ប៉ុន្តែត្រូវជូនព័ត៌មានដល់គណៈកម្មការសហគមន៍នេសាទហើយធ្វើកិច្ចសន្យា និងគោរព កិច្ចព្រមព្រៀងកន្លែងនេសាទសហគមន៍ លក្ខន្តិកៈ បទបញ្ជាផ្ទៃក្នុង និងផែនការគ្រប់គ្រងកន្លែងនេសាទសហគមន៍។

ក្នុងករណីដែលអ្នកប្រើប្រាស់ធនធានជលផលដែលមិនមែនជាសមាជិកសហគមន៍នេសាទមិនបានគោរព តាមប្រការនេះគណៈកម្មការសហគមន៍នេសាទមានសិទ្ធិបញ្ឈប់សកម្មភាពនេសាទរបស់ជននោះហើយធ្វើការអប់រំណែនាំ ។

**ប្រការ ៩.-**

បទបញ្ជាផ្ទៃក្នុងសហគមន៍នេសាទនេះត្រូវបានអនុម័តដោយមហាសន្និបាតរបស់សហគមន៍នេសាទ លើកដំបូងនៅថ្ងៃទី២២ ខែតុលា ឆ្នាំ២០០៨ និងចូលជាធរមានចាប់ពីថ្ងៃចុះហត្ថលេខាដោយប្រធានគណៈកម្មការសហគមន៍នេសាទ។

ធ្វើនៅ ថ្ងៃទី 3.1.....ខែ 0.3.....ឆ្នាំ ២០១៤  
**ប្រធានគណៈកម្មការសហគមន៍នេសាទ**



**ព្រះរាជាណាចក្រកម្ពុជា**

**ជាតិ សាសនា ព្រះមហាក្សត្រ**



**សេចក្តីថ្លែងការណ៍  
នៃការបង្កើតសហគមន៍នេសាទ**

**ឈ្មោះសហគមន៍នេសាទ : បឹងធំរកខ្នុរសែនជ័យ**

**ភូមិ : ទី១ ទី២ ទី៣ ទី៤ ទី៥ ទី៦ និងទី៧**

**ឃុំ : រកខ្នុរ**

**ស្រុក : ក្រូចឆ្មារ**

**ខេត្ត : ត្បូងឃ្មុំ**

ស.ប្រ.ន.ខ.សេចក្តី ១២៧

ព្រះរាជាណាចក្រកម្ពុជា

ជាតិ សាសនា ព្រះមហាក្សត្រ



## ឯកសារផ្សេងៗ

ឈ្មោះសហគមន៍នេសាទ : បឹងធំរកាខ្នុរសែនជ័យ

ភូមិ : ទី១ ទី២ ទី៣ ទី៤ ទី៥ ទី៦ និងទី៧

ឃុំ : រកាខ្នុរ

ស្រុក : ក្រចេះ

ខេត្ត : ក្រុងឃ្មុំ

# ព្រះរាជាណាចក្រកម្ពុជា

ជាតិ សាសនា ព្រះមហាក្សត្រ

## ប្រធានគណៈកម្មការសហគមន៍នេសាទ

សូមគោរពជូន

### លោកនាយខណ្ឌរដ្ឋបាលជលផលកំពង់ចាម

- កម្មវត្ថុ** : សំណើសុំចុះកិច្ចព្រមព្រៀងកន្លែងនេសាទសហគមន៍រកាខ្នុរសែនជ័យ ។
- យោង** :- អនុក្រឹត្យស្តីពីការគ្រប់គ្រងសហគមន៍នេសាទ លេខ ២៥ អនក្រ.បក ចុះថ្ងៃទី ២០ ខែ មីនា ឆ្នាំ ២០០៧  
- សេចក្តីសម្រេចរបស់មហាសន្និបាតសហគមន៍នេសាទរកាខ្នុរសែនជ័យ ដែលបានប្រារព្ធធ្វើឡើងឆ្នាំ ២០០៨។
- លិខិតគ្រាម** : កម្មវិធីចុះកិច្ចព្រមព្រៀងកន្លែងនេសាទសហគមន៍នេសាទរកាខ្នុរសែនជ័យ ។

សេចក្តីដូចមានចែងក្នុងកម្មវត្ថុ និងយោងខាងលើ ខ្ញុំសូមជម្រាបលោកប្រធានមេត្តាជ្រាបថា សហគមន៍នេសាទរកាខ្នុរសែនជ័យ ត្រូវបានបង្កើតឡើងនៅឆ្នាំ ២០០៨ ដោយស្ម័គ្រចិត្ត និងមានគំនិតផ្តួចផ្តើមបង្កើនជីវភាពរស់នៅរបស់ប្រជាពលរដ្ឋឃុំរកាខ្នុរ ដោយមានការសម្របសម្រួលពីខណ្ឌរដ្ឋបាលជលផលកំពង់ចាម ។ សហគមន៍នេសាទ មានទីតាំងស្ថិតនៅភូមិទី៣ ឃុំរកាខ្នុរ ស្រុកក្រូចឆ្មារ ខេត្តកំពង់ចាម មានផ្ទៃទំហំ៨០ហិចតា ដឹកនាំដោយគណៈកម្មការសហគមន៍នេសាទចំនួន ១១រូប មានសមាជិកសរុបចំនួន ៤០៤រូប ស្រីចំនួន ៤៥ រូប បន្ទាប់ពីបានបង្កើតរួចមក សហគមន៍នេសាទរកាខ្នុរសែនជ័យ បានដំណើរការការងារយ៉ាងស្រក់សស្រាំ ដោយមានការចូលរួមឧបត្ថម្ភគាំទ្រពីនាយកដ្ឋានកិរិយាសហគមន៍នេសាទ នៃរដ្ឋបាលជលផល ស្ថាប័នជំនាញ ស្ថាប័នពាក់ព័ន្ធ អាជ្ញាធរមូលដ្ឋាន ក្រុមប្រឹក្សា សង្កាត់ និងអង្គការនានា។ ព្រមជាមួយនោះ គណៈកម្មការសហគមន៍នេសាទ បានរៀបចំបញ្ជីឈ្មោះសមាជិក លក្ខន្តិកៈ បទបញ្ជាផ្ទៃក្នុងសហគមន៍ ផែនទី និងកិច្ចព្រមព្រៀង កន្លែងនេសាទសហគមន៍រួចជាស្រេច ហើយនឹងគ្រោងរៀបចំកម្មវិធី ចុះកិច្ចព្រមព្រៀងសហគមន៍នេសាទជាមួយលោកនាយខណ្ឌរដ្ឋបាលជលផលកំពង់ចាម ដែលនឹងប្រព្រឹត្តទៅឡើងនៅថ្ងៃទី២១ ខែមេសា ឆ្នាំ ២០១៤ នៅភូមិទី៣ ឃុំរកាខ្នុរ ស្រុកក្រូចឆ្មារ ខេត្តកំពង់ចាម ដោយមានការចូលរួម ពីសមាជិកសមាជិការសហគមន៍នេសាទ អាជ្ញាធរមូលដ្ឋាន ស្ថាប័នពាក់ព័ន្ធ និងក្រុមប្រឹក្សាសង្កាត់ ជាសាក្សី ។

សូមភ្ជាប់មកជាមួយនូវ ៖

- ១. កិច្ចព្រមព្រៀងកន្លែងនេសាទសហគមន៍
  - ២. ផែនទីកន្លែងនេសាទសហគមន៍មាត្រដ្ឋាន ១/៥០.០០០
  - ៣. បញ្ជីឈ្មោះសមាជិកសហគមន៍នេសាទ និងគណៈកម្មការសហគមន៍នេសាទ
  - ៤. លក្ខន្តិកៈ និងបទបញ្ជាផ្ទៃក្នុងរបស់សហគមន៍នេសាទ
  - ៥. សេចក្តីថ្លែងការណ៍ នៃការបង្កើតសហគមន៍នេសាទ ។
- អាស្រ័យហេតុនេះ សូមលោកប្រធានមេត្តាពិនិត្យ និងសម្រេចដោយអនុគ្រោះ។

ធ្វើនៅ ថ្ងៃទី 31 .....ខែ 03.....ឆ្នាំ ២០១៤  
**ប្រធានគណៈកម្មការសហគមន៍នេសាទ**





# សម្រេច

## ប្រការ ១.-

ត្រូវបានចុះបញ្ជីជាផ្លូវការនិងទទួលស្គាល់ដោយក្រសួងកសិកម្ម រុក្ខាប្រមាញ់ និងនេសាទនូវសហគមន៍នេសាទចំនួន០៧ រួមមាន៖ ខេត្តកំពង់ចាម០៥ សហគមន៍នេសាទនិងខេត្តបាត់ដំបង០២ សហគមន៍នេសាទដែលមានឈ្មោះសហគមន៍នេសាទ ចំនួនសមាជិក ចំនួនគណៈកម្មការ ទំហំកន្លែងនេសាទសហគមន៍ ឈ្មោះភូមិ ឃុំ ស្រុក ខេត្ត និងនិយាមកាជាចំណុចគោលនៃព្រំប្រទល់កន្លែងនេសាទសហគមន៍ ដូចមាននៅក្នុងតារាងនិងផែនទីកន្លែងនេសាទសហគមន៍នីមួយៗជាឧបសម្ព័ន្ធភ្ជាប់ប្រកាសនេះ។

## ប្រការ ២.-

ព្រំប្រទល់កន្លែងនេសាទសហគមន៍នីមួយៗដែលបានកំណត់ក្នុងផែនទី ដូចមានចែងក្នុងប្រការ១ខាងលើ ត្រូវបានទទួលស្គាល់ដោយនាយខណ្ឌរដ្ឋបាលជលផល អាជ្ញាធរដែនដី ប្រធានរដ្ឋបាលជលផល និងរដ្ឋមន្ត្រីក្រសួងកសិកម្ម រុក្ខាប្រមាញ់ និងនេសាទ។

## ប្រការ ៣.-

ទំហំកន្លែងនេសាទសហគមន៍ និយាមកាជាចំណុចគោលនៃព្រំប្រទល់កន្លែងនេសាទសហគមន៍ ចំនួនភូមិ និងទីតាំងភូមិសាស្ត្ររបស់សហគមន៍ដូចមានចែងក្នុងប្រការ១ អាចកែប្រែបានតាមការចាំបាច់ដោយប្រកាសរបស់រដ្ឋមន្ត្រីក្រសួងកសិកម្ម រុក្ខាប្រមាញ់ និងនេសាទ។

## ប្រការ ៤.-

បទប្បញ្ញត្តិទាំងឡាយណាដែលផ្ទុយនឹងប្រកាសនេះ ត្រូវទុកជានិរាករណ៍ ។

## ប្រការ ៥.-

អគ្គលេខាធិការ អគ្គាធិការ នាយកខុទ្ទកាល័យ អគ្គនាយកនៃអគ្គនាយកដ្ឋានកសិកម្ម ប្រធានរដ្ឋបាលជលផល ប្រធាននាយកដ្ឋានកិច្ចការរដ្ឋបាល ប្រធាននាយកដ្ឋាននីតិកម្មកសិកម្ម ប្រធាននាយកដ្ឋានគណនេយ្យ ហិរញ្ញវត្ថុ ប្រធាននាយកដ្ឋានផែនការនិងស្ថិតិ ប្រធានគ្រប់អង្គភាពពាក់ព័ន្ធក្រោមឱវាទក្រសួងកសិកម្ម រុក្ខាប្រមាញ់ និងនេសាទ ប្រធានមន្ទីរកសិកម្មខេត្តពាក់ព័ន្ធ និងប្រធានគណៈកម្មការសហគមន៍នេសាទ ត្រូវទទួលបន្ទុកអនុវត្តប្រកាសនេះតាមភារកិច្ចរៀងៗខ្លួន ចាប់ពីថ្ងៃចុះហត្ថលេខាតទៅ។ ១៧.៧៤៧៧

រាជធានីភ្នំពេញ ថ្ងៃទី ១២ ខែ ៧៣៣ ឆ្នាំ ២០១៥

**រដ្ឋមន្ត្រី**  
**ក្រសួងកសិកម្ម រុក្ខាប្រមាញ់ និងនេសាទ**



ហត្ថលេខា រដ្ឋមន្ត្រី

- កន្លែងទទួល:**
- ទីស្តីការគណៈរដ្ឋមន្ត្រី
  - ក្រសួងមហាផ្ទៃ
  - ក្រសួងសេដ្ឋកិច្ចនិងហិរញ្ញវត្ថុ
  - អគ្គលេខាធិការរាជរដ្ឋាភិបាល
  - ខុទ្ទកាល័យសម្តេចអគ្គមហាសេនាបតីតេជោ នាយករដ្ឋមន្ត្រី
  - ខុទ្ទកាល័យឯកឧត្តម ឃឹម ឆៃលី ឧបនាយករដ្ឋមន្ត្រី
  - សាលាខេត្តពាក់ព័ន្ធ
  - ដូចប្រការ៥
  - រាជកិច្ច
  - ឯកសារ កាលប្បវត្តិ

ឧបសម្ព័ន្ធ: ព្រំប្រកាសលេខ ០៤០ ជ.ក.តស.កចុះថ្ងៃទី ១២ ខែ ឧសភា ឆ្នាំ ២០១៥

**សេវាកម្មនៃសេវាកម្មលេខ ០៤០ ជ.ក.តស.កចុះថ្ងៃទី ១២ ខែ ឧសភា ឆ្នាំ ២០១៥**

ល.រ	ឈ្មោះសហគមន៍ នេសាទ	ចំនួន សមាជិក	ចំនួនសមា ជិកគណៈ កម្មការ សហគមន៍	ទំហំផ្ទៃ សហគមន៍ (ហិកតា)	ភូមិ	ឃុំ/សង្កាត់	ស្រុក/ក្រុង	Projection : UTM, Everest 1830, Datum : Indian 1960, Zone : 48 N, Unit: Meter	
								(X,Y)	(X,Y)

**១. ខេត្តកំពង់ចាម**

០១	ខ្ពបតាដួន	១៧៤	១១	១.៨៦១	-ខ្ពបតាដួន -អន្លង់សំឡី -ព្រែកទក់ -អូរន -លើទ្រី	ខ្ពបតាដួន	ស្ទឹងត្រង់	A(581442, 1358126) B(578383, 1359355) C(578218, 1359704)	D(579709, 1360449) E(582168, 1363741) F(584220, 1361311)
០២	ពាមកោះស្នា	៣៥២	១១	៤.៧៤៦	-ទួលរកា -ព្រែកសង្កែកើត -ពាមក្នុង -កោះកណ្តាល -ស្រែសង្កែ -ដីលើ -ដីដុះ -ព្រែកស្តី -ព្រះអណ្តូងទី១ -ព្រះអណ្តូងទី២	-ពាមកោះស្នា -ព្រះអណ្តូង -ទួលសំបូរ -អារក្សរត្នាត	ស្ទឹងត្រង់	A(571635, 1367480) B(575375, 1363482) C(577545, 1361589) D(574970, 1358214)	E(566396, 1361107) F(567338, 1362691) G(569624, 1364235) H(571174, 1366532)



0៣	គ្រួសារបីឃុំ	១.៣៤៥	១១	៣.៦២៧	<ul style="list-style-type: none"> <li>-ស្រែអំពៅ</li> <li>-អារក្សត្នោត</li> <li>-ល្វា</li> <li>-ដូនទា</li> <li>-សំរៀងលើ</li> <li>-ភូមិថ្មី</li> <li>-តាមើង</li> <li>-ភូមិវត្ត</li> <li>-សំរៀងក្រោម</li> <li>-ព្រែកកក់</li> <li>-ព្រែកបាក់</li> <li>-ព្រែករលួស</li> <li>-ព្រែកព្រះអង្គ</li> <li>-ភ្នំមន្ទីរ</li> <li>-មាយ១</li> <li>-ព្រែកបារាំង</li> <li>-ភ្នំតាសាយ</li> <li>-ទួលពោធិ៍</li> <li>-ភូមិព្រះ</li> <li>-អណ្តូងពេជ្រ</li> </ul>	<ul style="list-style-type: none"> <li>-ទួលព្រះឃ្នាំង</li> <li>-ព្រែកបាក់</li> <li>-ព្រែកកក់</li> </ul>	ស្ទឹងត្រង់	<ul style="list-style-type: none"> <li>A(557318, 1345037)</li> <li>B(557415, 1349666)</li> <li>C(558309, 1353663)</li> <li>D(558898, 1354700)</li> <li>E(552716, 1353502)</li> </ul>	<ul style="list-style-type: none"> <li>F(554123, 1353802)</li> <li>G(554093, 1352980)</li> <li>H(551985, 1351396)</li> <li>I(553288, 1348044)</li> <li>J(555958, 1346492)</li> </ul>
0៤	រកាខ្នុរសែនជ័យ	៤០៤	១១	៨០	<ul style="list-style-type: none"> <li>-ភូមិទី១</li> <li>-ភូមិទី២</li> <li>-ភូមិទី៣</li> </ul>	រកាខ្នុរ	ក្រូចឆ្មារ	<ul style="list-style-type: none"> <li>A(582755, 1352042)</li> <li>B(582909, 1351742)</li> <li>C(583084, 1351584)</li> </ul>	<ul style="list-style-type: none"> <li>F(583134, 1350825)</li> <li>G(583221, 1350548)</li> <li>H(583499, 1350525)</li> </ul>



1

0៥	បឹងហាយស	២៣០	១១	១.០០០	-បឹងតាង -រៀងកំពង់ -ដង្កា -ល្វែងតាសៅ	សេដា	តំបែរ	A(596036, 1345649) B(595991, 1346300) C(596148, 1348271)	D(597022, 1349838) E(593045, 1348416) F(594557, 1347598)
<b>២. ខេត្តបាត់ដំបង</b>									
០១	ទំពូងអង្គក្បួង	៣៨០	០៩	៤.៧៨៨	-ទំពូង -អង្គក្បួង	តាពូង	ថ្មតាល	A(294550, 1466000) B(303257, 1468144) C(311050, 1469455)	D(306800, 1468500) E(302500, 1463811) F(300797, 1459999)
០២	ក្បាលតាល	១៣៩	១១	១១.១៣០	ក្បាលតាល	ពោះជីវាំង	ឯកភ្នំ	A(353401, 1445310) B(361037, 1448882) C(368276, 1439214)	D(360355, 1432277) E(354973, 1441119) F(356021, 1445441)

បានឃើញនិងឯកភាព  
រាជធានីភ្នំពេញ ថ្ងៃទី ១២ ខែ ឧសភា ឆ្នាំ ២០១៥

ជ្រុងមន្ត្រី

អគ្គនាយកដ្ឋានសិក្សា និង បណ្តុះបណ្តាល



ប្រតិភូរាជធានីភ្នំពេញ និង ខេត្តបាត់ដំបង

បណ្ឌិត វេណី ធួន

អគ្គនាយកដ្ឋានសិក្សា និង បណ្តុះបណ្តាល