

ព្រះរាជាណាចក្រកម្ពុជា
ជាតិ សាសនា ព្រះមហាក្សត្រ

កិច្ចព្រមព្រៀងកន្លែងនេសាទសហគមន៍ ចំពោះ
និង ឯកសារពាក់ព័ន្ធ

បញ្ជីអត្ថបទ

- ១~ កិច្ចព្រមព្រៀងកន្លែងនេសាទសហគមន៍
- ២~ ផែនទីកន្លែងនេសាទសហគមន៍
- ៣~ បញ្ជីឈ្មោះសមាជិក គណៈកម្មការ និងចលាសម្ព័ន្ធ
- ៤~ លក្ខន្តិកៈសហគមន៍នេសាទ
- ៥~ បទបញ្ជាផ្ទៃក្នុងសហគមន៍នេសាទ
- ៦~ សេចក្តីថ្លែងការណ៍
- ៧~ ឯកសារពាក់ព័ន្ធផ្សេងៗទៀត

ប្រការ ៣.-

ភាគី ក ត្រូវបំពេញភារកិច្ចជាអ្នកជួយសម្របសម្រួល ផ្តល់បច្ចេកទេស ទប់ស្កាត់បទល្មើស តាមដាន និងត្រួតពិនិត្យលើការរៀបចំ និងការប្រព្រឹត្តទៅរបស់សហគមន៍នេសាទដូចមានចែងនៅក្នុងមាត្រា ២៣ នៃអនុក្រឹត្យ លេខ ២៥ អនក្រ.បក ចុះថ្ងៃទី ២០ ខែ មីនា ឆ្នាំ ២០០៧ ស្តីពីការគ្រប់គ្រងសហគមន៍នេសាទ ។

ប្រការ ៤.-

ភាគី ខ ត្រូវរៀបចំ ៖

- កន្លែងអភិរក្សព្រៃលិចទឹក
- កន្លែងអភិរក្សត្រីមេពូជ
- កន្លែងអភិរក្សជីវចម្រុះ
- ស្ពានប្រឡាយ ព្រែក បឹង ស្រះ
- ដាំព្រៃលិចទឹក
- ធ្វើវារីវប្បកម្ម
- បញ្ជូនសមាជិកសហគមន៍ដើម្បីរៀនសូត្រនូវបច្ចេកទេសផលិតពូជត្រី
- ការងារអភិវឌ្ឍន៍ផ្សេងៗទៀត ។

ប្រការ ៥.-

ភាគី ខ ត្រូវរៀបចំប្រជុំពិភាក្សាអំពីទំហំ ចំនួន ប្រវែង និងប្រភេទឧបករណ៍នេសាទ ដែលអនុញ្ញាតឱ្យប្រើប្រាស់នៅក្នុងកន្លែងនេសាទសហគមន៍ ឱ្យសមស្របតាមស្ថានភាពភូមិសាស្ត្រ និងពេលវេលា ផ្អែកតាមច្បាប់ស្តីពីជលផល និងលិខិតបដ្ឋានគតិយុត្តិធម៌ដែលពាក់ព័ន្ធ ។

ប្រការ ៦.-

ភាគី ខ មានកាតព្វកិច្ចថែរក្សាការពារធនធានធម្មជាតិដូចខាងក្រោម ៖

- ការពារព្រៃលិចទឹកដែលមានស្រាប់ឱ្យបានគងវង្ស ចាត់វិធានការទប់ស្កាត់ និងបង្ការភ្លើងឆេះព្រៃ
- រក្សា និងការពារដីទំនាបលិចទឹកសម្រាប់ដាំព្រៃលិចទឹកឡើងវិញ
- លែងទៅក្នុងធម្មជាតិវិញនូវវារីសត្វដែលកំពុងរងគ្រោះថ្នាក់ជិតផុតពូជ នៅពេលដែលធ្វើនេសាទបាន
- ការពារសត្វព្រៃគ្រប់ប្រភេទនៅក្នុងដែននេសាទ ឬព្រៃលិចទឹក ។

ប្រការ ៧.-

ភាគី ខ មិនត្រូវធ្វើសកម្មភាពដែលបង្កឱ្យខូចដែននេសាទ ឬគ្រោះថ្នាក់ដល់ធនធានជលផលដូចខាងក្រោម ៖

- ចាប់នូវធនធានជលផលដែលកំពុងរងគ្រោះថ្នាក់ ដូចមានចែងក្នុងប្រកាសរបស់ក្រសួងកសិកម្ម រុក្ខាប្រមាញ់ និងនេសាទ ដូចជាផ្សោតជាដើម
- លើកទំនប់ លុប ឬជីក បឹង ព្រែក ប្រឡាយ រណ្តៅ ប្រេង ស្រះ ដែលពុំមានការអនុញ្ញាតពីស្ថាប័នជំនាញ
- កាប់ ឆ្ការ គាស់ រាន ឈូសឆាយព្រៃលិចទឹក ក្នុងគោលបំណងហុំព័ទ្ធយកដីជាកម្មសិទ្ធិ ឬវាតដី

ធ្វើស្រែចំការ ឬគោលបំណងផ្សេងៗឡើយ

- ធ្វើនេសាទ កាប់ព្រៃ ឬអុសក្នុងកន្លែងអភិរក្សជលផល ក្នុងកន្លែងនេសាទសហគមន៍
- ប្រើប្រាស់ឧបករណ៍ហាមឃាត់ ជាពិសេសឧបករណ៍នេសាទឆក់ត្រី និងឧបករណ៍នេសាទស្បែកមុង គ្រប់ប្រភេទ
- ប្រើប្រាស់ឧបករណ៍នេសាទខុសពីការកំណត់នៅក្នុងតារាងឧបសម្ព័ន្ធនៃកិច្ចព្រមព្រៀងនេះ
- ចិញ្ចឹមត្រី ឬដាំរុក្ខជាតិដែលជាពូជនាំឱ្យខូចដល់បរិស្ថានធម្មជាតិ បំផ្លិចបំផ្លាញដល់ធនធានជលផល ឬបង្កអន្តរាយដល់ដែននេសាទ
- ធ្វើនេសាទ ឬធ្វើអាជីវកម្មផ្សេងៗទៀតដែលប៉ះពាល់ ឬរំខានដល់ ការពងកូន ការលូតលាស់នៃវារីសត្វ ឬវារីរុក្ខជាតិ
- ផលិត ទិញ លក់ ដឹកជញ្ជូន រក្សាទុកឧបករណ៍ឆក់ ឧបករណ៍នេសាទស្បែកមុងគ្រប់ប្រភេទ ឈឺបយន្ត និងអ្ននអ្នសទឹកសាប
- ដាំ ឬថែរក្សាដំណាំឈូកក្នុងដែននេសាទ
- ធ្វើនេសាទដោយមង ឬអ្ននគ្រប់ប្រភេទដែលមានក្រឡាតូចជាង ១.៥ សង្កីម៉ែត្រ និងធំជាងដប់ប្រាំ(១៥) សង្កីម៉ែត្រ ក្នុងដែននេសាទទឹកសាប ។

ប្រការ ៨.-

ភាគី ១ ត្រូវចាត់វិធានការថែរក្សាការពារកន្លែងនេសាទសហគមន៍ដោយបំផុស ជំរុញ និងលើកទឹកចិត្តដល់សមាជិកសហគមន៍នេសាទគ្រប់រូបឱ្យរាយការណ៍ទៅសមត្ថកិច្ចរដ្ឋបាលជលផលដែលនៅជិតបំផុត ដើម្បីសហការទប់ស្កាត់បទល្មើសជលផល ។

ប្រការ ៩.-

ភាគី ១ ត្រូវអនុវត្តនូវភារកិច្ចដូចខាងក្រោម ៖

- ប្រតិបត្តិយ៉ាងម៉ឺងម៉ាត់តាមលក្ខន្តិកៈ បទបញ្ជាផ្ទៃក្នុង និងផែនការគ្រប់គ្រងកន្លែងនេសាទសហគមន៍
- ធានាឱ្យសមាជិកទាំងអស់ក្នុងសហគមន៍មានសិទ្ធិស្មើគ្នាលើការប្រើប្រាស់ធនធានជលផល
- សហការយ៉ាងជិតស្និទ្ធជាមួយរដ្ឋបាលជលផល ក្រុមប្រឹក្សាឃុំ និងអាជ្ញាធរដែលពាក់ព័ន្ធ ។

ប្រការ ១០.-

ប្រសិនបើភាគី ១ មិនអនុវត្តតាមប្រការទាំងឡាយនៃកិច្ចព្រមព្រៀងនេះ ធ្វើឱ្យអន្តរាយដល់ដែននេសាទ ឬធនធានជលផលត្រូវទទួលខុសត្រូវចំពោះមុខច្បាប់ជាធរមាន ។

ប្រការ ១១.-

កិច្ចព្រមព្រៀងកន្លែងនេសាទសហគមន៍ អាចបញ្ចប់មុនពេលកំណត់ដោយផ្អែកលើលក្ខខណ្ឌណាមួយ ដូចមានចែងក្នុងមាត្រា ២៧ នៃអនុក្រឹត្យ លេខ ២៥ អនក្រ.បក ចុះថ្ងៃទី ២០ ខែ មីនា ឆ្នាំ ២០០៧ ស្តីពីការគ្រប់គ្រងសហគមន៍នេសាទ ។

ក្នុងករណីដែលសហគមន៍នេសាទយល់ថា ការបញ្ឈប់កិច្ចព្រមព្រៀងពុំមានលក្ខណៈសមស្រប សហគមន៍នេសាទ អាចធ្វើការតវ៉ាមកប្រធានរដ្ឋបាលជលផលថ្នាក់កណ្តាល ។

ប្រការ ១២.-

កិច្ចព្រមព្រៀងនេះអាចធ្វើការកែប្រែបានតាមការឯកភាពរបស់ភាគីទាំង ២ ស្របតាមច្បាប់ និងលិខិតបទដ្ឋាន ធានាពាក់ព័ន្ធនឹងសហគមន៍នេសាទ ។

កិច្ចព្រមព្រៀងនេះត្រូវតម្កល់ទុកនៅស្នាក់ការសហគមន៍នេសាទ សាលារៀន សង្កាត់ ខណ្ឌរដ្ឋបាលជលផល សាលា ខេត្ត ក្រុង រដ្ឋបាលជលផលថ្នាក់កណ្តាល និងក្រសួងកសិកម្ម រុក្ខាប្រមាញ់ និងនេសាទ ហើយអាចចម្លងជូនស្ថាប័នពាក់ព័ន្ធ ដោយច្បាប់ចម្លងត្រូវមានប្រថាប់ត្រា ។

ថ្ងៃទី ១១ ខែ ០១ ឆ្នាំ ២០០៨

ភាគី ក

ភាគី ខ

៥. នាយខណ្ឌរដ្ឋបាលជលផលពោធិ៍សាត់

ប្រធានគណៈកម្មការសហគមន៍នេសាទ

ប្រធានការិយាល័យជលផលខេត្ត

ហត្ថលេខា

ហត្ថលេខា

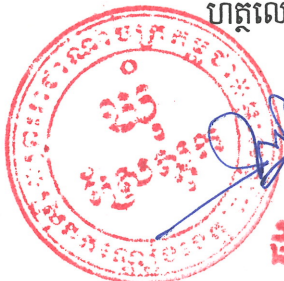

ប៊ែន ដាន់ធី



សាក្សី

មេឃុំ 

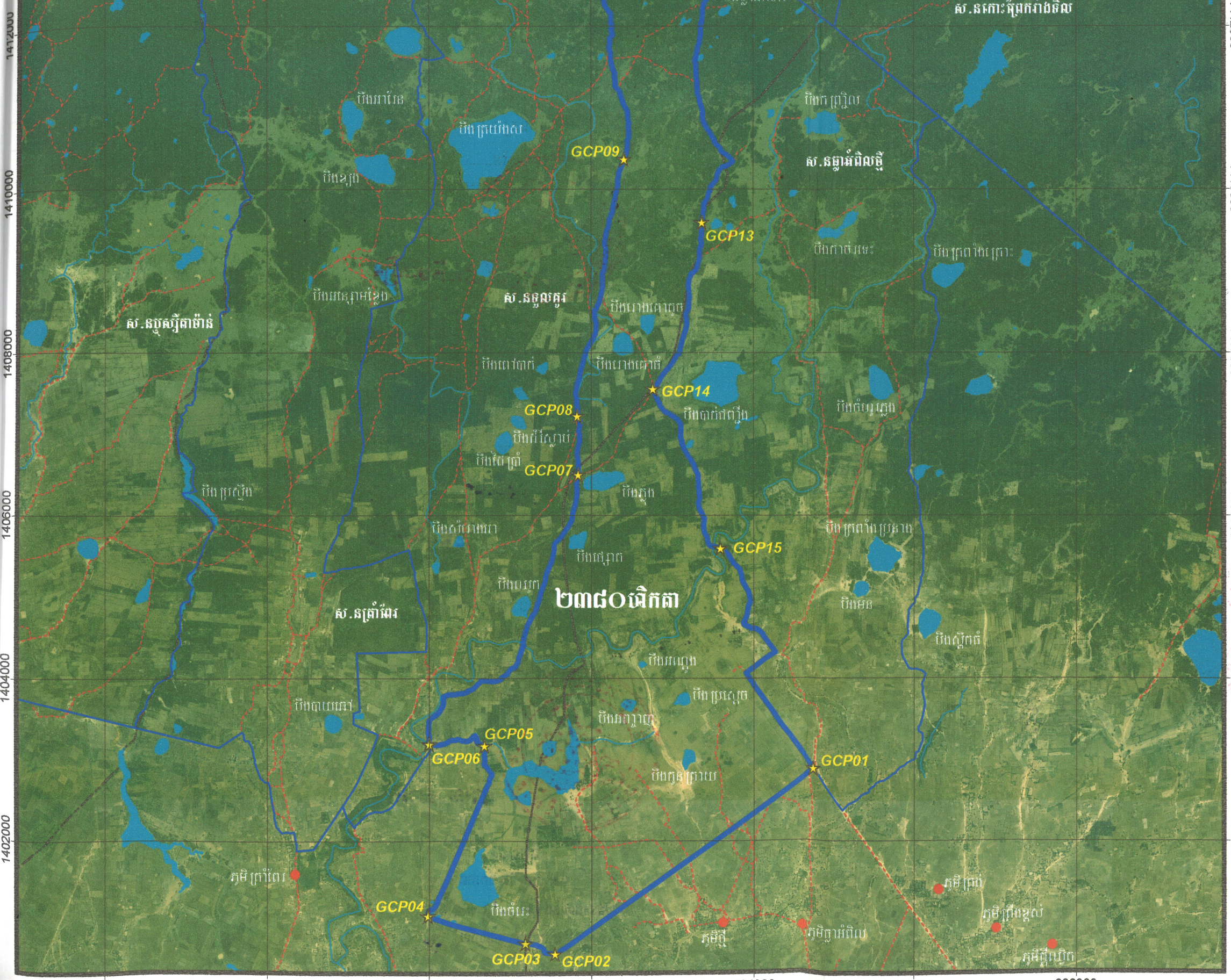
ហត្ថលេខា



ឆា ធីនស៊ីន



ផែនទីកន្លែងទេសានសហគមន៍ចំរើន
ឃុំស្រែស្តុក ស្រុកកណ្តៀង ខេត្តពោធិ៍សាត់



1412000
1410000
1408000
1406000
1404000
1402000

ខេត្តពោធិ៍សាត់

ឃុំស្រែស្តុក



មាត្រដ្ឋាន ១:៥០.០០០



រៀបចំដោយ:

ក្រុមជំនាញ - គម្រោងគ្រប់គ្រងបរិស្ថានបឹងទន្លេសាប
 ផ្នែកទី ២ (ខេត្តពោធិ៍សាត់)
 ខែ កុម្ភៈ ២០០៨

ប្រភពទិន្នន័យ:

ព្រំប្រទល់រដ្ឋបាល: នាយកដ្ឋានភូមិសាស្ត្រ ២០០៣
 ព្រំប្រទល់ឃុំនៃស្រុក: រដ្ឋបាលជលផល
 ព្រំប្រទល់កន្លែងទេសានសហគមន៍: ប្រមូលព័ត៌មានដោយឧបករណ៍ ជីភីអេស ផ្លូវ - បឹង - ស្ទឹង - ព្រែក: រដ្ឋបាលជលផល២០០៦

ប្រព័ន្ធគូអរដោនេ:

បញ្ចុះបែងភាគប្រិចពី: អ៊ុយតេអិម
 ប្រិចពីរាងកាយក្រពើ: អេវរីវែស ១៨៣០
 កំណត់បណ្តាញប្រិចពីភាគ: យកតាមបណ្តាញប្រិចពីភាគកណ្តាល ១៩៦០
 ផ្នែកផ្ទៃវិស្វកម្មលេខ: ៤៨ ខាងជើង

កំណត់សំគាល់

- ★ ទីតាំងបង្គោលព្រំប្រទល់កន្លែងទេសានសហគមន៍
- ទីតាំងភូមិ
- ព្រំប្រទល់ស្រុក
- - - ព្រំប្រទល់ឃុំ
- ស្ទឹង ព្រែក ឬ អូរ
- - - ផ្លូវ
- ព្រំប្រទល់កន្លែងទេសានសហគមន៍
- ព្រំប្រទល់កន្លែងទេសានសហគមន៍ជិតខាង
- បឹង ត្រពាំង ឬ ទ្រុក

បានឃើញ និង បញ្ជូនមក
លោកមេឃុំស្រែស្តុក
" ដើម្បីពិនិត្យ និង សំរួល"
ចំរេ: ថ្ងៃទី ១១ ខែ ១១...ឆ្នាំ ២០០៩.
លោកមេភូមិចំរេ:

Handwritten signature
៩៥១ ៥១៦

លេខ: ១១/២០០៩
បានឃើញ និង បញ្ជូនមក
លោកប្រធានការិយាល័យជលផល
" ដើម្បីពិនិត្យ និង សំរួល"
កណ្តាល ថ្ងៃទី ១៦ ខែ ១១...ឆ្នាំ ២០០៩.
អភិបាលស្រុកកណ្តាល



សុខ លីមុត

លេខ: ១១/២០០៩
បានឃើញ និង បញ្ជូនមក
ឯកឧត្តមអភិបាលខេត្ត
" ដើម្បីពិនិត្យ និង សំរួល"

ពោធិ៍សាត់ ថ្ងៃទី ២០ ខែ ០១...ឆ្នាំ ២០០៩.
ប្រធានមន្ទីរកសិកម្ម



ធិត ធីនឿន

ចំរេ: ថ្ងៃទី ១១ ខែ ១១...ឆ្នាំ ២០០៩.
ប្រធានគណៈកម្មការសហគមន៍នេសាទចំរេ:

Handwritten signature

លេខ: ១១/២០០៩
បានឃើញ និង បញ្ជូនមក
លោកអភិបាលស្រុកកណ្តាល
" ដើម្បីពិនិត្យ និង សំរួល"

ស្រែស្តុក ថ្ងៃទី ១០ ខែ ១១...ឆ្នាំ ២០០៩.
លោកមេឃុំស្រែស្តុក



ថា គឹមស៊ីន

លេខ: ០១១/២០០៩
បានឃើញ និង បញ្ជូនមក
លោកប្រធានមន្ទីរកសិកម្ម
" ដើម្បីពិនិត្យ និង សំរួល"
ពោធិ៍សាត់ ថ្ងៃទី ១៩ ខែ ០១...ឆ្នាំ ២០០៩.
ប្រធានការិយាល័យជលផល

Handwritten signature
ប៉ែន ជាតិធី

លេខ: ០១១/២០០៩
បានឃើញ និង ឯកភាព

ពោធិ៍សាត់ ថ្ងៃទី ១៩ ខែ ០១...ឆ្នាំ ២០០៩.
អភិបាលខេត្ត



តាម សាវ៉ែត

លេខ:.....
បានឃើញ និង ឯកភាព
រដ្ឋបាលជលផល ថ្ងៃទី.....ខែ.....ឆ្នាំ ២០០៩
ប្រធានរដ្ឋបាលជលផល *Handwritten signature*

បញ្ជីឈ្មោះសមាជិកសហគមន៍នេសាទចំរេះ
ភូមិចំរេះ ឃុំ ស្រែស្តុក ស្រុកកណ្ត្រៃ ខេត្តពោធិ៍សាត់

ល.រ	ឈ្មោះសមាជិក	ភេទ	អាយុ	គុម្ព	ឃុំ	ថ្លៃ ខែចូលជាសមាជិក
១	សាំង ពត	ប	៦៥	ចំរេះ	ស្រែស្តុក	
២	ច្រីក ឆេង	ស	៥៨	ចំរេះ	ស្រែស្តុក	
៣	ឈួន តា	ស	៣០	ចំរេះ	ស្រែស្តុក	
៤	ឈួន សុខគី	ស	២៨	ចំរេះ	ស្រែស្តុក	
៥	ឆោម ម៉ឺ	ប	៣៣	ចំរេះ	ស្រែស្តុក	
៦	ជុំ ខុន	ស	៦២	ចំរេះ	ស្រែស្តុក	
៧	កែវ ភិន	ប	៦៣	ចំរេះ	ស្រែស្តុក	
៨	ផាវ ភា	ប	២៥	ចំរេះ	ស្រែស្តុក	
៩	សាយ វិត	ស	២៦	ចំរេះ	ស្រែស្តុក	
១០	សាយ គឹម	ស	៣៥	ចំរេះ	ស្រែស្តុក	
១១	ឆោម យន	ប	៤១	ចំរេះ	ស្រែស្តុក	
១២	ប៉ែន វិត	ស	២៤	ចំរេះ	ស្រែស្តុក	
១៣	សុខ ភា	ប	២៧	ចំរេះ	ស្រែស្តុក	
១៤	សោម រឿន	ប	៤១	ចំរេះ	ស្រែស្តុក	
១៥	ប៉ាន់ ប៉េង	ស	៤០	ចំរេះ	ស្រែស្តុក	
១៦	សាយ ហុក	ប	២១	ចំរេះ	ស្រែស្តុក	
១៧	សោម ចាន់ថន	ស	១៨	ចំរេះ	ស្រែស្តុក	
១៨	ឌុច ខួង	ស	២៨	ចំរេះ	ស្រែស្តុក	
១៩	ឈិន ក្រឹម	ប	៣២	ចំរេះ	ស្រែស្តុក	
២០	ប៉ែន ឈី	ស	៣០	ចំរេះ	ស្រែស្តុក	
២១	តូ ប្រុក	ប	៣៥	ចំរេះ	ស្រែស្តុក	
២២	ហ៊ាន កែ	ប	២៧	ចំរេះ	ស្រែស្តុក	
២៣	សេង រឿន	ស	២៧	ចំរេះ	ស្រែស្តុក	
២៤	ខួញ ចាន់នី	ស	១៨	ចំរេះ	ស្រែស្តុក	

២៥	ខ្ញុំ វិន	ប	២៦	ចំរេ	ស្រែស្តុក	
២៦	ស ឃើន	ស	៦៦	ចំរេ	ស្រែស្តុក	
២៧	សាយ ឆេង	ប	២៧	ចំរេ	ស្រែស្តុក	
២៨	ប៊ិន អេង	ស	២៣	ចំរេ	ស្រែស្តុក	
២៩	ប៊ែន នោង	ស	៣១	ចំរេ	ស្រែស្តុក	
៣០	ប៊ែន ខេន	ស	១៨	ចំរេ	ស្រែស្តុក	
៣១	ប៊ែន ហឿន	ប	១៩	ចំរេ	ស្រែស្តុក	
៣២	ប៊ែន ខា	ស	២០	ចំរេ	ស្រែស្តុក	
៣៣	នៃ ឈិន	ស	៥០	ចំរេ	ស្រែស្តុក	
៣៤	ប៊ិន វង្ស	ប	១៩	ចំរេ	ស្រែស្តុក	
៣៥	ប៊ិន វ៉ាន់	ប	១៨	ចំរេ	ស្រែស្តុក	
៣៦	ជិម រូច	ស	៤៤	ចំរេ	ស្រែស្តុក	
៣៧	ខ្ញុំ ខុម	ប	៤៥	ចំរេ	ស្រែស្តុក	
៣៨	ហ៊ាន ចាន់នី	ស	១៨	ចំរេ	ស្រែស្តុក	
៣៩	ហ៊ាន ហ៊ាវ	ស	១៩	ចំរេ	ស្រែស្តុក	
៤០	ហ៊ាន ហ៊ា	ស	២២	ចំរេ	ស្រែស្តុក	
៤១	ជ្រៃ ឈយន	ស	៥៤	ចំរេ	ស្រែស្តុក	
៤២	ជិម ហិត	ប	៥៧	ចំរេ	ស្រែស្តុក	
៤៣	ខ្ញុំ រី	ស	២៦	ចំរេ	ស្រែស្តុក	
៤៤	ឈិន ឆុន	ប	២៧	ចំរេ	ស្រែស្តុក	
៤៥	អាន ឈឿន	ប	២០	ចំរេ	ស្រែស្តុក	
៤៦	ឡាយ មឿន	ស	៥៥	ចំរេ	ស្រែស្តុក	
៤៧	អាន មឿន	ប	៦២	ចំរេ	ស្រែស្តុក	
៤៨	ឡុង លី	ប	២៦	ចំរេ	ស្រែស្តុក	
៤៩	វេ ប៊ូច	ស	២៥	ចំរេ	ស្រែស្តុក	
៥០	ខ្ញុំ រុំ	ប	៤៧	ចំរេ	ស្រែស្តុក	
៥១	ស៊ី ឆឿន	ស	៤៩	ចំរេ	ស្រែស្តុក	
៥២	ឈឿន ថុង	ប	២១	ចំរេ	ស្រែស្តុក	
៥៣	អាន សេង	ប	២៤	ចំរេ	ស្រែស្តុក	
៥៤	អាន ស្រីម៉ាច	ស	២១	ចំរេ	ស្រែស្តុក	

៥៥	សាយ វិបុល	ប	២២	ចំរេ	ស្រែស្តុក	
៥៦	សាន គី	ស	២០	ចំរេ	ស្រែស្តុក	
៥៧	អាន រុំ	ស	៤៣	ចំរេ	ស្រែស្តុក	
៥៨	ខុច គោ	ប	៤៤	ចំរេ	ស្រែស្តុក	
៥៩	លី លេង	ស	១៨	ចំរេ	ស្រែស្តុក	
៦០	លី សុច	ប	២១	ចំរេ	ស្រែស្តុក	
៦១	ខៀវ សួង	ស	៥៦	ចំរេ	ស្រែស្តុក	
៦២	នោយ លី	ប	៥៨	ចំរេ	ស្រែស្តុក	
៦៣	ព្រាប ជា	ប	២១	ចំរេ	ស្រែស្តុក	
៦៤	ព្រាប អ៊ុក	ស	៤៣	ចំរេ	ស្រែស្តុក	
៦៥	ព្រាប យិន	ស	៤៥	ចំរេ	ស្រែស្តុក	
៦៦	ហ៊ិន ចាន់ស៊ី	ប	១៨	ចំរេ	ស្រែស្តុក	
៦៧	ហ៊ឹម ជន	ស	៣៦	ចំរេ	ស្រែស្តុក	
៦៨	សាម ស៊ាត	ប	៣៩	ចំរេ	ស្រែស្តុក	
៦៩	ណាយ គិម	ស	៦៣	ចំរេ	ស្រែស្តុក	
៧០	ហ៊ុំ ជិន	ស	២១	ចំរេ	ស្រែស្តុក	
៧១	ឈាន សុភឿន	ប	២៧	ចំរេ	ស្រែស្តុក	
៧២	ពិន ម៉េត	ស	៤៧	ចំរេ	ស្រែស្តុក	
៧៣	អែម ហាង	ស	២៥	ចំរេ	ស្រែស្តុក	
៧៤	នន ឃ្មោក	ប	២៦	ចំរេ	ស្រែស្តុក	
៧៥	ផាត ផល	ស	១៨	ចំរេ	ស្រែស្តុក	
៧៦	ផាត ផាន់	ប	២០	ចំរេ	ស្រែស្តុក	
៧៧	នូ ញីច	ស	៤២	ចំរេ	ស្រែស្តុក	
៧៨	ពិន ភន	ប	៤១	ចំរេ	ស្រែស្តុក	
៧៩	ពិន ស្ទឹង	ស	៦១	ចំរេ	ស្រែស្តុក	
៨០	នន ឆឿន	ស	២២	ចំរេ	ស្រែស្តុក	
៨១	ឱ សុភគី	ស	៤០	ចំរេ	ស្រែស្តុក	
៨២	ម៉ៅ ថានី	ប	៣៩	ចំរេ	ស្រែស្តុក	
៨៣	សាម គាន	ស	៤៣	ចំរេ	ស្រែស្តុក	
៨៤	សាម ញីល	ប	៥៥	ចំរេ	ស្រែស្តុក	

១៤៥	នូ យុត	ស	៦៧	ចំរេន	ស្រែស្តុក	
១៤៦	ជា លឿន	ប	៧២	ចំរេន	ស្រែស្តុក	
១៤៧	ជា ឃឹម	ស	២៩	ចំរេន	ស្រែស្តុក	
១៤៨	ណន ឆ្លើម	ប	៣៧	ចំរេន	ស្រែស្តុក	
១៤៩	សុខ ងួន	ប	៣៥	ចំរេន	ស្រែស្តុក	
១៥០	ឯក តាំងតា	ស	២៣	ចំរេន	ស្រែស្តុក	
១៥១	ជួន រ៉ាន់	ស	៤៥	ចំរេន	ស្រែស្តុក	
១៥២	សែម សុក	ប	៥៧	ចំរេន	ស្រែស្តុក	
១៥៣	ខុង ឃិន	ស	៤៦	ចំរេន	ស្រែស្តុក	
១៥៤	សុំ សំណាង	ស	៤២	ចំរេន	ស្រែស្តុក	
១៥៥	រ៉ែន ខែ	ប	៤៥	ចំរេន	ស្រែស្តុក	
១៥៦	ពិន ចាន	ប	៣៧	ចំរេន	ស្រែស្តុក	
១៥៧	ពិន ខួន	ស	៣៨	ចំរេន	ស្រែស្តុក	
១៥៨	អិត ចាន់ស៊ី	ប	២២	ចំរេន	ស្រែស្តុក	
១៥៩	លួន សៅនី	ស	២៣	ចំរេន	ស្រែស្តុក	
១៦០	ក្រាប យាត	ប	៣៧	ចំរេន	ស្រែស្តុក	
១៦១	ម៉ៅ ណារី	ស	៣៨	ចំរេន	ស្រែស្តុក	
១៦២	ម៉ៅ ឆ្លើន	ប	២៨	ចំរេន	ស្រែស្តុក	
១៦៣	សយ លឹម	ស	២៥	ចំរេន	ស្រែស្តុក	
១៦៤	ថោ តុង	ប	៣១	ចំរេន	ស្រែស្តុក	
១៦៥	ម៉ៅ សែម	ស	៣៣	ចំរេន	ស្រែស្តុក	
១៦៦	ម៉ៅ សូន្យ	ស	៦៨	ចំរេន	ស្រែស្តុក	
១៦៧	ហិន ហាក់	ប	២២	ចំរេន	ស្រែស្តុក	
១៦៨	ស៊ុក ហាន	ស	២២	ចំរេន	ស្រែស្តុក	
១៦៩	ពិន ក្លិច	ស	១៨	ចំរេន	ស្រែស្តុក	
១៧០	ដួង ហៃ	ប	២០	ចំរេន	ស្រែស្តុក	
១៧១	ច្រុង ណាម	ប	២៨	ចំរេន	ស្រែស្តុក	
១៧២	សាំង ម៉ៅ	ស	៣៦	ចំរេន	ស្រែស្តុក	
១៧៣	ថោ ទុង	ប	២៧	ចំរេន	ស្រែស្តុក	
១៧៤	ជួន រ៉ែន	ស	២១	ចំរេន	ស្រែស្តុក	

១៧៥	ហ៊ិន រុច	ប	២៧	ចំរេ	ស្រែស្តុក	
១៧៦	សំ ហេង	ស	២៦	ចំរេ	ស្រែស្តុក	
១៧៧	ខុង រឿន	ប	៦៨	ចំរេ	ស្រែស្តុក	
១៧៨	ឈន ប៊ុនរិ	ប	៣៩	ចំរេ	ស្រែស្តុក	
១៧៩	រួន ហឹង	ស	៣៨	ចំរេ	ស្រែស្តុក	
១៨០	ម៉ិន តា	ប	២៣	ចំរេ	ស្រែស្តុក	
១៨១	ឈួន ខ្លា	ស	៣០	ចំរេ	ស្រែស្តុក	
១៨២	រួន ហឹង	ប	៣១	ចំរេ	ស្រែស្តុក	
១៨៣	ហ៊ិ ជួន	ស	២៥	ចំរេ	ស្រែស្តុក	
១៨៤	ម៉ិន សឿន	ប	២៩	ចំរេ	ស្រែស្តុក	
១៨៥	មិន រ៉ាត់	ស	២២	ចំរេ	ស្រែស្តុក	
១៨៦	រួន រិន	ប	២៥	ចំរេ	ស្រែស្តុក	
១៨៧	ម៉ៅ ថា	ស	២៧	ចំរេ	ស្រែស្តុក	
១៨៨	ម៉ៅ ហ៊ិន	ប	៦៩	ចំរេ	ស្រែស្តុក	
១៨៩	ខុង ខួញ	ស	៦៥	ចំរេ	ស្រែស្តុក	
១៩០	ហ៊ិន ឈាង	ស	១៨	ចំរេ	ស្រែស្តុក	
១៩១	ហ៊ិន ហឹង	ប	៣១	ចំរេ	ស្រែស្តុក	
១៩២	សយ ទោង	ស	២៨	ចំរេ	ស្រែស្តុក	
១៩៣	ខុស យុន	ស	៧៨	ចំរេ	ស្រែស្តុក	
១៩៤	ហ៊ិន ចុង	ប	២៩	ចំរេ	ស្រែស្តុក	
១៩៥	យាន រ៉ាន់	ស	២៨	ចំរេ	ស្រែស្តុក	
១៩៦	ខុង រួន	ប	៦៧	ចំរេ	ស្រែស្តុក	
១៩៧	នួ ហិត	ស	៦០	ចំរេ	ស្រែស្តុក	

សមាជិកសរុបចំនួន ១៩៧ នាក់ ក្នុងនោះមាន : - ប្រុសចំនួន : ៨៦ នាក់ ស្រី ១១១ នាក់

បានឃើងនិងឯកភាព

ថ្ងៃទី ២១ ខែ ៧.៧.១១ ឆ្នាំ ២០០៧

ថ្ងៃទី ២១ ខែ ៧.៧.១១ ឆ្នាំ ២០០៧

ប្រធានសហគមន៍នេសាទចំរេ

មេត្តមិចំរេ

បានឃើញនិងឯកភាព

(Handwritten signature)

ថ្ងៃទី ០៦ ខែ ០១ ឆ្នាំ ២០០៧



(Handwritten signature)

បញ្ជីឈ្មោះគណៈកម្មការសហគមន៍នេសាទចំរេ

ឃុំស្រែស្តុក ស្រុកកណ្តៀង ខេត្តពោធិ៍សាត់

ល.រ	ឈ្មោះ	ភេទ	អាយុ	ភូមិ	តួនាទីក្នុងគណៈកម្មការ
១	ម៉ៅ ថានី	ប្រុស	៤០	ចំរេ	ប្រធាន
២	ព្រាប យាត	ប្រុស	៣៤	ចំរេ	អនុប្រធាន
៣	អ៊ូច សុំអិន	ប្រុស	៤៧	ចំរេ	អនុប្រធានទទួលបន្ទុកលេខា
៤	វ៉ិត វាន	ស្រី	២៣	ចំរេ	បេឡា
៥	ខួត ឡុយ	ប្រុស	៣៨	ចំរេ	ជួញដូរ
៦	គង់ កែ	ប្រុស	៤៣	ចំរេ	ល្បាត
៧	ថោ ញ៉ាំ	ប្រុស	២៥	ចំរេ	ល្បាត
៨	អ៊ូច អឿន	ប្រុស	២៦	ចំរេ	ល្បាត
៩	ផារ៉ូ ភា	ប្រុស	២៦	ចំរេ	ល្បាត
១០	ព្រំ ហឹង	ប្រុស	២៨	ចំរេ	ល្បាត
១១	ពោច ហឹង	ប្រុស	២៦	ចំរេ	ល្បាត

ធ្វើនៅ...៤.៧...ថ្ងៃទី...០១...ខែ...០២...ឆ្នាំ២០០៨

ប្រធានគណៈកម្មការសហគមន៍នេសាទចំរេ



បានឃើញ និង បញ្ជាក់ថា

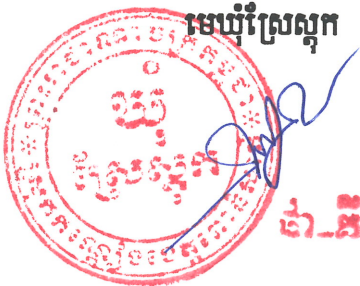
ឈ្មោះនៅក្នុងបញ្ជីខាងលើនេះ

គឺជាសមាជិកគណៈកម្មការសហគមន៍នេសាទចំរេ

ពិតប្រាកដមែន ។

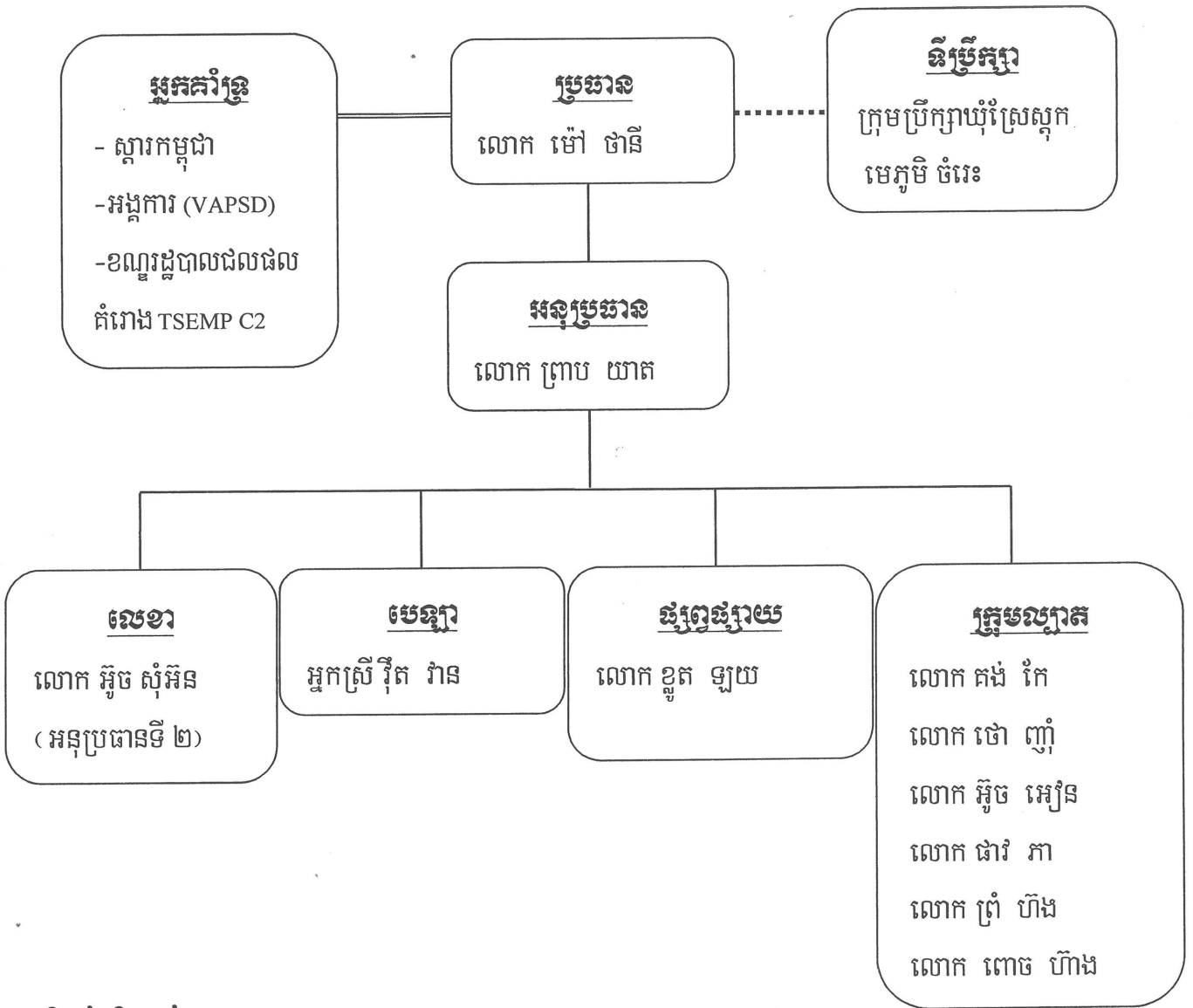
.....ថ្ងៃទី...០១...ខែ...០២...ឆ្នាំ២០០៨

មេឃុំស្រែស្តុក



លោក គឹម សុវណ្ណ

រចនាសម្ព័ន្ធគណៈកម្មការសហគមន៍ទេសាង ឃ្លាអំពិលថ្មី
 Thlearn Ampil Thmey Community Fisheries Committee Structure



កំណត់សំគាល់

- ទីប្រឹក្សា
- ===== អ្នកគាំទ្រ
- _____ គ្រប់គ្រង

ព្រះរាជាណាចក្រកម្ពុជា
ជាតិ សាសនា ព្រះមហាក្សត្រ

លក្ខន្តិកៈសហគមន៍នេសាទ ចំរេះ

ឈ្មោះសហគមន៍នេសាទ : ចំរេះ

ភូមិ : ចំរេះ

ឃុំ : ស្រែស្តុក

ស្រុក : កណ្តៀង

ខេត្ត : ពោធិ៍សាត់

ជំពូកទី ១

គោលបំណង និងនាមករណ៍

ប្រការ ១.-

លក្ខន្តិកៈនេះមានគោលបំណង ÷

- កំណត់ក្របខ័ណ្ឌនៃការគ្រប់គ្រង ការការពារ ការអភិរក្ស ការអភិវឌ្ឍន៍ និងការប្រើប្រាស់ធនធាន
ជលផលរបស់សហគមន៍នេសាទប្រកបដោយនិរន្តរភាព
- ធ្វើជាគោលការណ៍គ្រឹះ និងជាយន្តការសម្រាប់ដំណើរការសហគមន៍នេសាទ
- ការពារសិទ្ធិ និងផលប្រយោជន៍របស់សមាជិកសហគមន៍នេសាទ និងផលប្រយោជន៍សាធារណៈ ។

ប្រការ ២.-

ឈ្មោះសហគមន៍នេសាទ ចំរេះ ហៅកាត់ថា ស. ន. ច.រ អាសយដ្ឋាន ភូមិ ចំរេះ ឃុំ ស្រែស្តុក ស្រុក កណ្តៀង
ខេត្ត ពោធិ៍សាត់ ។

សហគមន៍នេសាទនេះមានការចូលរួមពីប្រជាពលរដ្ឋដែលរស់ក្នុង ÷

១-ភូមិ ចំរេះ ឃុំ ស្រែស្តុក ស្រុក កណ្តៀង

មានកម្មវត្ថុ ដើម្បីចូលរួមចំណែកលើកស្ទួយជីវភាពប្រជាពលរដ្ឋ តាមរយៈការថែរក្សាការពារ ប្រើប្រាស់ និងអភិរក្ស
អភិវឌ្ឍន៍ធនធានជលផល អោយបានគង់វង្សទៅអនាគត ។

ជំពូកទី ២

លក្ខខណ្ឌនៃការសុំចូលជាសមាជិក កាតព្វកិច្ច និងសិទ្ធិរបស់សមាជិក

ប្រការ ៣.-

ប្រជាពលរដ្ឋទាំងពីរភេទដែលមានបំណងចង់ចូលជាសមាជិកសហគមន៍នេសាទ មានសិទ្ធិដាក់ពាក្យសុំចូល
ដោយស្ម័គ្រចិត្ត និងត្រូវបំពេញតាមលក្ខខណ្ឌដូចខាងក្រោម ÷

- មានលំនៅដ្ឋាននៅក្នុងបណ្តាភូមិនៃសហគមន៍នេសាទ
- មានសញ្ជាតិខ្មែរ
- មានអាយុចាប់ពី ១៨ ឆ្នាំឡើង ។

ប្រការ ៤.-

សមាជិកសហគមន៍នេសាទដែលបានបំពេញលក្ខខណ្ឌក្នុងប្រការ ៣ ខាងលើមានសិទ្ធិ ÷

- ចូលរួមប្រជុំមហាសន្និបាត និងបោះឆ្នោតស្នើភាពគ្នា
- បោះឆ្នោត និងឈរឈ្មោះជាបេក្ខជននៃគណៈកម្មការសហគមន៍នេសាទស្របតាមលក្ខន្តិកៈ និងបទបញ្ជា

ផ្ទៃក្នុងសហគមន៍នេសាទនេះ

- ទទួលបានព័ត៌មានអំពីស្ថានភាពសេដ្ឋកិច្ច សង្គមរបស់សហគមន៍នេសាទពីគណៈកម្មការសហគមន៍នេសាទ
- ស្នើឱ្យមានការកោះប្រជុំមហាសន្និបាតវិសាមញ្ញ ដើម្បីធ្វើការពិភាក្សា និងសម្រេចលើបញ្ហាណាមួយ បើមានការស្នើសុំពីសមាជិកយ៉ាងតិចមួយភាគបី (១/៣) នៃសមាជិកសហគមន៍នេសាទទាំងអស់
- ធ្វើនេសាទជាលក្ខណៈគ្រួសារស្របតាមច្បាប់ស្តីពីជលផល កិច្ចព្រមព្រៀងកន្លែងនេសាទសហគមន៍ ផែនការគ្រប់គ្រងកន្លែងនេសាទសហគមន៍ និងលិខិតបទដ្ឋានគតិយុត្តនានាដែលពាក់ព័ន្ធវិស័យជលផល
- ចូលរួមក្នុងសកម្មភាពទាំងអស់របស់សហគមន៍នេសាទ
- ប្តឹងតវ៉ា ឬផ្តល់ព័ត៌មានអំពីបាតុភាពទាំងឡាយ ដែលប៉ះពាល់ដល់ផលប្រយោជន៍របស់សហគមន៍ទៅសមត្ថកិច្ចរដ្ឋបាលជលផល ក្រុមប្រឹក្សាឃុំ អាជ្ញាធរមូលដ្ឋាន និងសមត្ថកិច្ចពាក់ព័ន្ធ
- ទទួលបានការគាំទ្រពីមជ្ឈដ្ឋាននានាដើម្បីផលប្រយោជន៍របស់សហគមន៍ ។

សមាជិកសហគមន៍នេសាទត្រូវទទួលខុសត្រូវរាល់សកម្មភាពរៀងៗខ្លួន និងរួមគ្នាចំពោះកំហុសដែលខ្លួនបានប្រព្រឹត្តក្នុងពេលបំពេញភារកិច្ចដោយមិនទាន់គិតដល់ការទទួលខុសត្រូវផ្នែកព្រហ្មទណ្ឌឡើយ ។

សមាជិកសហគមន៍នេសាទចំនួនមួយភាគដប់(១/១០) ឡើងទៅអាចស្នើសុំឱ្យប្រធានគណៈកម្មការសហគមន៍នេសាទបញ្ជូនបញ្ហាមួយចំនួនទៅក្នុងរបៀបវារៈនៃកិច្ចប្រជុំរបស់គណៈកម្មការសហគមន៍នេសាទសាមី ហើយចំនួនសមាជិកសហគមន៍នេសាទដែលបានស្នើសុំខាងលើនេះអាចចាត់តំណាងចំនួនបី (៣) នាក់ ចូលរួមប្រជុំដើម្បីចោទសួរគណៈកម្មការសហគមន៍នេសាទនូវបញ្ហាទាំងឡាយណាដែលទាក់ទងនឹងចំណុចដែលបានស្នើឡើងនោះ ។

ប្រការ ៥.-

សមាជិកសហគមន៍នេសាទមានកាតព្វកិច្ច និងភារកិច្ចដូចខាងក្រោម +

- អនុវត្តតាមបទប្បញ្ញត្តិនៃច្បាប់ស្តីពីជលផល
- អនុវត្តតាមព្រះរាជក្រឹត្យលេខ នស/រកត/០៥០៥/២៤០ចុះថ្ងៃទី ២៩ ខែ ឧសភា ឆ្នាំ ២០០៥ ស្តីពីការបង្កើតសហគមន៍នេសាទ
- អនុវត្តតាមអនុក្រឹត្យលេខ ២៥ អនក្រ.បក ចុះថ្ងៃទី ២០ ខែ មីនា ឆ្នាំ ២០០៧ ស្តីពីការគ្រប់គ្រងសហគមន៍នេសាទ និងលិខិតបទដ្ឋានផ្សេងៗទៀតដែលពាក់ព័ន្ធនឹងសហគមន៍នេសាទ
- អនុវត្តតាមលក្ខន្តិកៈ បទបញ្ជាផ្ទៃក្នុងសហគមន៍នេសាទ កិច្ចព្រមព្រៀង និងផែនការគ្រប់គ្រងកន្លែងនេសាទសហគមន៍
- អនុវត្តតាមសេចក្តីសម្រេចរបស់មហាសន្និបាត និងគណៈកម្មការសហគមន៍នេសាទ
- បង់ប្រាក់សមាជិកភាពចំនួន ៥០០ រៀល តាមការសម្រេចរបស់មហាសន្និបាត នៅពេលដែលដាក់ពាក្យសុំចូលជាសមាជិកសហគមន៍នេសាទ

- បង់ប្រាក់ភាគទានប្រចាំឆ្នាំចំនួន ២.៥០០ រៀល (បង់ពីរលើកក្នុងមួយឆ្នាំ) តាមការសម្រេចរបស់មហាសន្និបាត
- ចូលរួមក្នុងសកម្មភាពរបស់សហគមន៍នេសាទដើម្បីផលប្រយោជន៍ និងការរីកចម្រើនរបស់សហគមន៍ នេសាទ
- ចូលរួមការពារ ថែរក្សា និងគ្រប់គ្រងធនធានជលផលក្នុងសហគមន៍នេសាទ
- ចូលរួមឃ្នាំមើល ទប់ស្កាត់ និងរាយការណ៍រាល់សកម្មភាពបទល្មើសជលផលក្នុងកន្លែងនេសាទសហគមន៍ ។

ជំពូកទី ៣

លក្ខណៈវិនិច្ឆ័យ លក្ខខណ្ឌនៃការងារយប់ និងការបណ្តេញចេញពីសមាជិក

ប្រការ ៦.-

សមាជិកសហគមន៍នេសាទ មានសិទ្ធិលាឈប់ពីសមាជិកភាពបានដោយ ÷

- ដាក់ពាក្យសុំលាលែងជាលាយលក្ខណ៍អក្សរ
- ការផ្លាស់ប្តូរទីលំនៅចេញពីកន្លែងនេសាទសហគមន៍
- សាមីខ្លួនទទួលមរណភាព
- សាមីខ្លួនបាត់បង់សម្បទារិដ្ឋាជីវៈ ដោយមានលិខិតបញ្ជាក់ពីស្ថាប័នមានសមត្ថកិច្ច ។

ប្រការ ៧.-

សមាជិកសហគមន៍អាចត្រូវបណ្តេញចេញពីសមាជិកភាពក្នុងលក្ខខណ្ឌដូចខាងក្រោម ÷

- ការមិនបង់ភាគទានចំនួន ៣ លើកជាប់ៗគ្នា
- ការធ្វើឱ្យប៉ះពាល់ខ្លាំងដល់ផលប្រយោជន៍នៃសហគមន៍នេសាទ ឬសមាជិកសហគមន៍នេសាទដទៃទៀត
- សាមីខ្លួនត្រូវបានតុលាការផ្តន្ទាទោសដាក់ពន្ធនាគារពីបទឧក្រិដ្ឋ ឬបទមជ្ឈិម
- សាមីខ្លួនបានប្រព្រឹត្តផ្ទុយនឹងលក្ខន្តិកៈ ឬបទបញ្ជាផ្ទៃក្នុងសហគមន៍នេសាទនេះ ។

ជំពូកទី ៤

របៀបរបបកាន់បញ្ជី និង ឯកសារទាន

ប្រការ ៨.-

ប្រភពហិរញ្ញវត្ថុរបស់សហគមន៍នេសាទបានមកពី ÷

- ភាគទានរបស់សមាជិកសហគមន៍នេសាទ
- អំណោយពីសប្បុរសជន
- ជំនួយពីរាជរដ្ឋាភិបាល អង្គការជាតិ និងអង្គការមិនមែនរដ្ឋាភិបាល

- ចំណូលស្របច្បាប់ផ្សេងៗទៀត ។

ប្រការ ៩.-

រាល់ការចំណាយថវិកា សហគមន៍ត្រូវអនុវត្តដូចតទៅ ÷

- ការចំណាយពី ១០០ រៀល ដល់ ២០.០០០ រៀល ត្រូវសម្រេចដោយប្រធានគណៈកម្មការសហគមន៍នេសាទ
- ការចំណាយពី ២០.១០០ រៀល ដល់ ១០០.០០០ រៀល ត្រូវសម្រេចដោយគណៈកម្មការសហគមន៍នេសាទ
- ការចំណាយពី ១០០.១០០ រៀល ឡើងទៅត្រូវសម្រេចដោយមហាសន្និបាត ។

ប្រការ ១០.-

សហគមន៍នេសាទត្រូវតម្កល់ទុកឯកសារ និងរៀបចំឱ្យមានបញ្ជី ÷

- ចំណូល ចំណាយថវិកា
- សារពើភណ្ឌ
- សមាជិកសហគមន៍នេសាទ
- កំណត់ហេតុប្រជុំមហាសន្និបាតសហគមន៍នេសាទ
- កំណត់ហេតុប្រជុំគណៈកម្មការសហគមន៍នេសាទ
- ឯកសារដទៃទៀតដែលពាក់ព័ន្ធនឹងសហគមន៍នេសាទ ។

ប្រការ ១១.-

ការគ្រប់គ្រង និងប្រើប្រាស់ថវិកា ÷

- ការគ្រប់គ្រងថវិកា ត្រូវមានការកាន់បញ្ជីគណនេយ្យ
- ថវិកាចំណូលដែលទទួលបានពីប្រភពផ្សេងៗ ត្រូវរក្សាទុកក្នុងបេឡារបស់សហគមន៍នេសាទ
- រាល់ថវិកាចំណាយ ត្រូវមានរបាយការណ៍ទូទាត់ដោយមានសក្ខីបត្រ និងចុះបញ្ជីឱ្យបានត្រឹមត្រូវ
- ថវិកាដែលត្រូវចំណាយ គឺសម្រាប់តែបម្រើឱ្យការងារគ្រប់គ្រង អភិរក្ស និងអភិវឌ្ឍសហគមន៍នេសាទ ។

ជំពូកទី ៥

គណៈកម្មការសហគមន៍នេសាទ

ប្រការ ១២.-

សមាសភាពគណៈកម្មការសហគមន៍នេសាទរួមមាន ប្រធាន អនុប្រធាន និងសមាជិក ។ គណៈកម្មការសហគមន៍នេសាទត្រូវបោះឆ្នោតជ្រើសរើសសមាជិកទទួលបន្ទុកលេខាធិការ មួយរូបនិងសមាជិកទទួល បន្ទុកហិរញ្ញវត្ថុ មួយរូប និងត្រូវពិភាក្សារបៀបរយចែករំលែកកិច្ចសមាជិកផ្សេងទៀតតាមការជាក់ស្តែង ។

ប្រធានគណៈកម្មការសហគមន៍នេសាទទទួលខុសត្រូវដឹកនាំ និងគ្រប់គ្រងសហគមន៍នេសាទទាំងមូល ។ អនុប្រធានគណៈកម្មការសហគមន៍នេសាទជាជំនួយការឱ្យប្រធាន ។

ប្រការ ១៣.-

គណៈកម្មការសហគមន៍នេសាទមានអាណត្តិប្រាំ (៥) ឆ្នាំ ចាប់ពីថ្ងៃបោះឆ្នោត ហើយផុតកំណត់នៅពេលដែលមានគណៈកម្មការសហគមន៍នេសាទថ្មីដែលត្រូវបានបោះឆ្នោតជ្រើសរើសក្នុងមហាសន្និបាតឱ្យចូលកាន់តំណែងជំនួស ។ ក្នុងករណីដែលសហគមន៍នេសាទដំណើរការមិនប្រក្រតី ដោយមូលហេតុដំណើរការមិនល្អ ឬអសមត្ថភាពក្នុងការគ្រប់គ្រងសហគមន៍នេសាទ សមាជិកសហគមន៍នេសាទចំនួនមួយភាគបី (១/៣) មានសិទ្ធិស្នើសុំបើកមហាសន្និបាតវិសាមញ្ញដើម្បីបោះឆ្នោតជ្រើសរើសគណៈកម្មការសហគមន៍នេសាទថ្មី ។

ប្រការ ១៤.-

ក្នុងករណីដែលសមាជិកគណៈកម្មការសហគមន៍នេសាទណាម្នាក់អវត្តមាន ដោយគ្មានមូលហេតុរយៈពេលប្រាំមួយ (៦) ខែ ឬសុំលាលែងមុនចប់អាណត្តិ បេក្ខជនដែលមានឈ្មោះតាមសម្លេងគាំទ្របន្ទាប់ក្នុងពេលបោះឆ្នោតជ្រើសរើសក្នុងមហាសន្និបាតកន្លងមក ត្រូវបានជ្រើសតាំងជំនួស ។

ជំពូកទី ៦

របៀបរបបប្រជុំរបស់គណៈកម្មការសហគមន៍នេសាទ

ប្រការ ១៥.-

គណៈកម្មការសហគមន៍នេសាទត្រូវកំណត់របបប្រជុំឱ្យបានទៀងទាត់រៀងរាល់ខែ ។ កិច្ចប្រជុំរបស់គណៈកម្មការសហគមន៍នេសាទអាចប្រព្រឹត្តទៅបាន លុះត្រាតែមានសមាជិកគណៈកម្មការចូលរួមយ៉ាងតិចចំនួន ២/៣ (ពីរភាគបី) នៃសមាសជីករបស់គណៈកម្មការសហគមន៍នេសាទទាំងមូល ។

ប្រការ ១៦.-

ប្រធានគណៈកម្មការសហគមន៍នេសាទជាអ្នកកោះអញ្ជើញ និងធ្វើជាប្រធានគ្រប់កិច្ចប្រជុំ ។ ក្នុងករណីប្រធានគណៈកម្មការសហគមន៍នេសាទអវត្តមាន អនុប្រធានដែលត្រូវបានប្រគល់សិទ្ធិត្រូវធ្វើជាប្រធានអង្គប្រជុំ ។ រាល់ការប្រជុំត្រូវមានកំណត់ហេតុ និងបញ្ជីវត្តមានច្បាស់លាស់ ។

ប្រធានអង្គប្រជុំត្រូវធានាឱ្យគ្រប់កិច្ចប្រជុំសហគមន៍នេសាទប្រព្រឹត្តទៅដោយលក្ខណៈប្រជាធិបតេយ្យ មានរបៀបរៀបរយ និងគ្មានការរំខាន ។

ប្រធានអង្គប្រជុំ អាចបណ្តេញសមាជិកអង្គប្រជុំណាម្នាក់ចេញពីកិច្ចប្រជុំបាន ក្នុងករណីដែលសមាជិកនោះធ្វើឱ្យខូចសណ្តាប់ធ្នាប់អង្គប្រជុំ ។

ប្រការ ១៧.-

ការសម្រេចលើបញ្ហាណាមួយរបស់សហគមន៍ដូចមានចែងខាងក្រោមនេះ គឺត្រូវអនុម័តដោយកិច្ចប្រជុំរបស់គណៈកម្មការសហគមន៍នេសាទ ដោយមានសម្លេងគាំទ្រយ៉ាងតិចលើសពីពាក់ កណ្តាលនៃចំនួនសមាជិកគណៈកម្មការ

សហគមន៍នេសាទដែលមានវត្តមានក្នុងអង្គប្រជុំ ។ ក្នុងករណីដែលមានសំលេងស្មើគ្នា មតិប្រធានអង្គប្រជុំជាឧត្តមានុភាព ។

- សេចក្តីព្រាងកិច្ចព្រមព្រៀង និងផែនការគ្រប់គ្រងកន្លែងនេសាទសហគមន៍
- សេចក្តីព្រាងគម្រោងថវិកា ចំណូល និងចំណាយក្នុងសហគមន៍នេសាទ
- ការព្យួរសមាជិកភាពរបស់សមាជិកដែលមានកំហុស
- ការទទួលពាក្យសុំចូលជាសមាជិកថ្មី
- ការដាក់ទណ្ឌកម្មតាមបទបញ្ជាផ្ទៃក្នុង ដល់សមាជិកសហគមន៍នេសាទ ។

បន្ទាប់ពីកិច្ចប្រជុំជុំបញ្ចប់ ប្រធានគណៈកម្មការសហគមន៍នេសាទត្រូវចាត់ឱ្យធ្វើការជូនដំណឹងដល់សមាជិកសហគមន៍នេសាទអំពីសេចក្តីសម្រេចរបស់ខ្លួន ។ សេចក្តីសម្រេចនៃអង្គប្រជុំរបស់គណៈកម្មការសហគមន៍នេសាទ ត្រូវបិទផ្សាយជាសាធារណៈនៅទីស្នាក់ការសហគមន៍នេសាទ ឬសាលារៀន ក្នុងរយៈពេល ៧ ថ្ងៃយ៉ាងយូរបន្ទាប់ពីការប្រជុំ ។

ជំពូកទី ៧

មហាសន្និបាតសហគមន៍នេសាទ

ប្រការ ១៨.-

មហាសន្និបាតសហគមន៍នេសាទជាអង្គប្រជុំកំពូល ដើម្បីធ្វើការអនុម័ត និងធ្វើសេចក្តីសម្រេចទាំងឡាយក្នុងនាមសហគមន៍នេសាទ ។ មហាសន្និបាតកំណើតដំបូងរបស់សហគមន៍នេសាទត្រូវប្រារព្ធធ្វើឡើង បន្ទាប់ពីក្រុមស្ថាបនិកបានរៀបចំរូបរាងនូវកិច្ចការទាំងឡាយដែលពាក់ព័ន្ធនឹងដំណើរការមហាសន្និបាត ។

ការកោះប្រជុំមហាសន្និបាតកំណើតដំបូងរបស់សហគមន៍នេសាទ ធ្វើឡើងដោយក្រុមប្រឹក្សារៀន ដោយមានការជួយសម្របសម្រួលពីសមត្ថកិច្ចរដ្ឋបាលជលផល តាមការស្នើសុំរបស់ក្រុមស្ថាបនិក ហើយត្រូវមានការចូលរួមពីសមាជិកដែលបានដាក់ពាក្យស្នើសុំរួចមកហើយ ។

មហាសន្និបាតកំណើតដំបូងរបស់សហគមន៍នេសាទ អនុម័តនូវសេចក្តីសម្រេច និងកិច្ចការសំខាន់ៗដូចខាងក្រោម ៖

- អ្នកដែលដាក់ពាក្យសុំចូលជាសមាជិកសហគមន៍នេសាទ
- ឈ្មោះសហគមន៍នេសាទ
- លក្ខន្តិកៈ និងបទបញ្ជាផ្ទៃក្នុងសហគមន៍នេសាទ
- ការបោះឆ្នោតជ្រើសរើសគណៈកម្មការសហគមន៍នេសាទ ។

ប្រការ ១៩.-

មហាសន្និបាតសាមញ្ញត្រូវរៀបចំឡើង ១ ឆ្នាំម្តង ដើម្បីសរុបលទ្ធផលការងារប្រចាំឆ្នាំ និងអនុម័តនូវកិច្ចការសំខាន់ៗរបស់សហគមន៍នេសាទ ។ ក្នុងករណីចាំបាច់ សហគមន៍អាចរៀបចំមហាសន្និបាតវិសាមញ្ញតាមការស្នើសុំពីសមាជិកសហគមន៍នេសាទចំនួនមួយភាគបី (១/៣) យ៉ាងតិច ។

ប្រការ ២០.-

គណៈកម្មការសហគមន៍នេសាទអាចអញ្ជើញរដ្ឋបាលជលផល អាជ្ញាធរមូលដ្ឋាន ឬក្រុមប្រឹក្សាឃុំ សមត្ថកិច្ច ពាក់ព័ន្ធ និងអ្នកគាំទ្រចូលរួមសង្កេតការណ៍ ឬសម្របសម្រួល ឬជាកិត្តិយសក្នុងមហាសន្និបាតសហគមន៍នេសាទ ។

ប្រការ ២១.-

លក្ខខណ្ឌនៃដំណើរការមហាសន្និបាតមានដូចខាងក្រោម ÷

- ត្រូវធ្វើការផ្សព្វផ្សាយសេចក្តីជូនដំណឹងជាសាធារណៈ និងបិទប្រកាសនៅសាលាឃុំ និងទីស្នាក់ការសហគមន៍នេសាទ
- ការកោះអញ្ជើញសមាជិកសហគមន៍នេសាទឱ្យចូលរួមមហាសន្និបាតសាមញ្ញត្រូវធ្វើឡើងដប់ (១០) ថ្ងៃយ៉ាងតិច មុនថ្ងៃបើកមហាសន្និបាត និងបី (៣) ថ្ងៃយ៉ាងតិចមុនថ្ងៃមហាសន្និបាតវិសាមញ្ញ
- មហាសន្និបាតសាមញ្ញ ឬវិសាមញ្ញអាចប្រជុំពិភាក្សាអនុម័ត និងសម្រេចបានលុះត្រាតែមានវត្តមានលើសពីពាក់កណ្តាលនៃចំនួនសមាជិកសហគមន៍នេសាទ
- អង្គប្រជុំមហាសន្និបាតដឹកនាំដោយប្រធានគណៈកម្មការសហគមន៍នេសាទ ឬប្រធានអង្គប្រជុំដែលជ្រើសរើសដោយការអនុម័តក្នុងចំណោមសមាជិកវត្តមាន
- មហាសន្និបាតត្រូវអនុម័តលេខាត់ត្រា ដើម្បីធ្វើកំណត់ហេតុ សេចក្តីសម្រេច និងបញ្ជីវត្តមាន
- លេខាត់ត្រា និងប្រធានអង្គប្រជុំត្រូវចុះហត្ថលេខាលើកំណត់ហេតុ
- សមាជិកម្នាក់មានសំឡេងតែមួយគត់ ហើយមិនអាចបញ្ជូនមនុស្សមកតំណាងបានទេ
- សេចក្តីសម្រេចរបស់មហាសន្និបាត ត្រូវយកសំឡេងលើសពីពាក់កណ្តាលនៃចំនួនសមាជិកដែលមានវត្តមាន ។

ប្រការ ២២.-

មហាសន្និបាតអនុម័ត ÷

- សេចក្តីសម្រេចដូចមានចែងក្នុងប្រការ ១៨ កថាខណ្ឌទី ៣ នៃលក្ខន្តិកៈនេះ
- កិច្ចព្រមព្រៀង និងផែនការគ្រប់គ្រងកន្លែងនេសាទសហគមន៍
- តួនាទី ភារកិច្ច និងរចនាសម្ព័ន្ធរបស់គណៈកម្មការសហគមន៍នេសាទ
- ការសុំលាលែង ឬការបណ្តេញចេញពីសមាជិកភាព ឬពីសមាជិកគណៈកម្មការសហគមន៍នេសាទ
- របាយការណ៍ប្រចាំឆ្នាំរបស់គណៈកម្មការសហគមន៍នេសាទ
- គម្រោងចំណូល ចំណាយរបស់សហគមន៍នេសាទ ។

ជំពូកទី ៨

ការបោះឆ្នោតជ្រើសរើសគណៈកម្មការសហគមន៍នេសាទ

ប្រការ ២៣._

ចំនួនសមាជិកគណៈកម្មការសហគមន៍នេសាទ និងចំនួនបេក្ខជនឈរឈ្មោះត្រូវអនុម័តដោយមហាសន្និបាត ។

ប្រការ ២៤._

កិច្ចដំណើរការបោះឆ្នោតជ្រើសរើសគណៈកម្មការសហគមន៍នេសាទគឺជាការកិច្ចរបស់គណៈកម្មការរៀបចំការបោះឆ្នោតដែលអនុម័តដោយមហាសន្និបាត ។ គណៈកម្មការរៀបចំការបោះឆ្នោតមានសមាសភាពពីបី (៣) ទៅប្រាំ (៥) នាក់ ដែលមានប្រធាន អនុប្រធាន និងសមាជិក តាមការកំណត់ជាក់ស្តែងរបស់មហាសន្និបាត និងត្រូវមានលក្ខណៈសម្បត្តិគ្រប់គ្រាន់ មានចំណេះដឹង និងមានសីលធម៌ល្អ ។ គណៈកម្មការរៀបចំការបោះឆ្នោតត្រូវធ្វើការប្តេជ្ញាចិត្តបង្ហាញពីភាពស្មោះត្រង់ ។

ប្រការ ២៥._

គណៈកម្មការរៀបចំការបោះឆ្នោតមានភារកិច្ចដូចខាងក្រោម ៖

- ប្រកាសបេក្ខជនឈរឈ្មោះ
- ណែនាំអំពីនីតិវិធីនៃការបោះឆ្នោត
- បង្ហាញរចនាសម្ព័ន្ធរបស់គណៈកម្មការសហគមន៍នេសាទ
- រាប់សន្លឹកឆ្នោត និងសរុបលទ្ធផលជូនគណៈអធិបតីដើម្បីប្រកាសជូនមហាសន្និបាត
- ភារកិច្ចរបស់គណៈកម្មការរៀបចំការបោះឆ្នោតត្រូវបញ្ចប់ដោយស្វ័យប្រវត្តិ បន្ទាប់ពីការប្រកាសលទ្ធផលបោះឆ្នោតចប់ជាស្ថាពរ ។

ប្រការ ២៦._

បេក្ខជនដែលទទួលបានសំឡេងឆ្នោតគាំទ្រច្រើនជាងគេបង្អស់ គឺជាប្រធានគណៈកម្មការសហគមន៍នេសាទ ។ បេក្ខជនដែលទទួលបានសន្លឹកឆ្នោតបន្តបន្ទាប់ត្រូវទទួលតួនាទីជាអនុប្រធាន ជាសមាជិកគណៈកម្មការសហគមន៍នេសាទតាមលំដាប់លំដោយ ។ ក្នុងករណីបេក្ខជនដែលមានសំឡេងគាំទ្រស្មើគ្នា ត្រូវជ្រើសរើសស្ត្រី ឬបោះឆ្នោតរកអ្នកដែលមានសមត្ថភាព ដោយលើកដៃយកមតិលើសពីពាក់កណ្តាលនៃចំនួនសមាជិកសហគមន៍នេសាទដែលចូលរួម ។

ជំពូកទី ៩

លក្ខខណ្ឌនៃការវិសាយសហគមន៍នេសាទ និង នីតិវិធីដោះស្រាយវិវាទ

ប្រការ ២៧._

ការវិសាយសហគមន៍នេសាទត្រូវផ្អែកតាម ៖

- សំណើរបស់ខណ្ឌរដ្ឋបាលជលផល នៅពេលដែលពិនិត្យឃើញថា មានការរំលោភធ្ងន់ធ្ងរលើកិច្ចព្រមព្រៀង កន្លែងនេសាទសហគមន៍
- សេចក្តីសម្រេចមហាសន្និបាត

ក្រោយពីវិសាយសហគមន៍នេសាទ ទ្រព្យសម្បត្តិរបស់សហគមន៍ត្រូវចាត់ចែងតាមការអនុម័តរបស់មហាសន្និបាត លើកលែងតែដែននេសាទដែលត្រូវប្រគល់ជូនរដ្ឋវិញ ។

ប្រការ ២៨._

ក្នុងករណីមានការតវ៉ាចោទប្រកាន់ថា ដំណើរការបោះឆ្នោតជ្រើសរើសគណៈកម្មការសហគមន៍នេសាទមានភាពមិនប្រក្រតី អ្នកតវ៉ាត្រូវបង្ហាញភស្តុតាងឱ្យបានច្បាស់លាស់អំពីភាពមិនប្រក្រតីនោះភ្លាម នៅមុនពេលប្រកាសលទ្ធផលបោះឆ្នោត ដើម្បីទុកលទ្ធភាពជូនមហាសន្និបាតពិនិត្យ និងសម្រេច ។

ប្រការ ២៩._

វិវាទទាំងឡាយនៅក្នុងសហគមន៍នេសាទ ត្រូវដោះស្រាយដូចខាងក្រោម ៖

- គណៈកម្មការសហគមន៍នេសាទត្រូវសម្រុះសម្រួល និងដោះស្រាយរាល់វិវាទដែលកើតមានឡើងនៅក្នុងសហគមន៍នេសាទរបស់ខ្លួន
- ក្នុងករណីគណៈកម្មការសហគមន៍នេសាទដោះស្រាយវិវាទនោះពុំបានសម្រេច ត្រូវបញ្ជូនសំណុំរឿងនោះទៅសមត្ថកិច្ចរដ្ឋបាលជលផលដើម្បីដោះស្រាយទៅតាមបំណុលក្រុម ដោយមានការចូលរួមពីអាជ្ញាធរមូលដ្ឋាន និងសមត្ថកិច្ចពាក់ព័ន្ធតាមការចាំបាច់ ។
- ក្នុងករណីដែលបញ្ហាវិវាទនោះនៅតែមិនអាចដោះស្រាយបាន គណៈកម្មការសហគមន៍នេសាទ និងរដ្ឋបាលជលផលត្រូវបញ្ជូនសំណុំរឿងទៅតុលាការខេត្ត ក្រុងសាមីដើម្បីដោះស្រាយតាមផ្លូវច្បាប់ ។

ប្រការ ៣០._

សមាជិកសហគមន៍នេសាទរូបណាដែលមិនគោរពតាមលក្ខន្តិកៈសហគមន៍នេសាទនេះ ត្រូវទទួលទណ្ឌកម្មពីគណៈកម្មការសហគមន៍នេសាទ ឬមហាសន្និបាតសហគមន៍នេសាទ ទៅតាមកម្រិតនៃទោសកំហុសរបស់ខ្លួន ។

ជំពូកទី ១០

នីតិវិធីនៃការកែប្រែប្រព័ន្ធសហគមន៍នេសាទ និងបទបញ្ជាផ្ទៃក្នុងសហគមន៍នេសាទ

ប្រការ ៣១._

ការកែប្រែប្រព័ន្ធសហគមន៍នេសាទ និងបទបញ្ជាផ្ទៃក្នុងសហគមន៍នេសាទត្រូវសម្រេចដោយមហាសន្និបាត ។ ការលើកសំណើកែប្រែប្រព័ន្ធសហគមន៍នេសាទ និងបទបញ្ជាផ្ទៃក្នុងសហគមន៍នេសាទត្រូវធ្វើឡើង ដោយសមាជិកយ៉ាងតិចមួយភាគបី(១/៣) នៃ

សមាជិកសហគមន៍នេសាទទាំងអស់ ហើយសំណើនេះត្រូវដាក់ជូនគណៈកម្មការសហគមន៍នេសាទមួយខែមុនបើកមហាសន្និបាត។ លក្ខន្តិកៈ និងបទបញ្ជាផ្ទៃក្នុងនេះអាចកែប្រែបាន លុះត្រាតែមានសំឡេងយល់ព្រមលើសពីពាក់កណ្តាលនៃសមាជិកមហាសន្និបាតសហគមន៍នេសាទ។

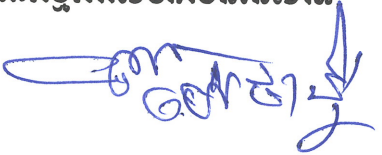
ជំពូកទី ១១
អវសានប្បញ្ញត្តិ

ប្រការ ៣២.-

លក្ខន្តិកៈសហគមន៍នេសាទនេះ ត្រូវបានអនុម័តដោយមហាសន្និបាតរបស់សហគមន៍នេសាទលើកដំបូង នៅថ្ងៃទី ២៥ ខែ ១២ ឆ្នាំ ២០០៧ និងចូលជាធរមានចាប់ពីថ្ងៃចុះហត្ថលេខារបស់ប្រធានគណៈកម្មការសហគមន៍នេសាទ។

ធ្វើនៅ.....ភ្នំពេញ..... ថ្ងៃទី ២៥ ខែ ១២ ឆ្នាំ ២០០៧

ប្រធានគណៈកម្មការសហគមន៍នេសាទ



ព្រះរាជាណាចក្រកម្ពុជា
ជាតិ សាសនា ព្រះមហាក្សត្រ

បទបញ្ជាផ្ទៃក្នុងសហគមន៍នេសាទ ចំពោះ

បទបញ្ជាផ្ទៃក្នុងសហគមន៍នេសាទ

ដើម្បីធានាការគ្រប់គ្រងសហគមន៍នេសាទឱ្យប្រព្រឹត្តទៅមានប្រសិទ្ធភាព និងមានរបៀបរៀបរយល្អ សហគមន៍នេសាទ ចំពោះ សម្រេចដាក់ចេញនូវបទបញ្ជាផ្ទៃក្នុងដូចខាងក្រោម ÷

ប្រការ ១.-

គណៈកម្មការ និងសមាជិកសហគមន៍នេសាទគ្រប់រូបត្រូវមានការស្មោះត្រង់ សាមគ្គីឯកភាពផ្ទៃក្នុងជួយស្ថាបនា ព្រមទាំងចូលរួមរៀនសូត្របច្ចេកទេសផ្សេងៗ សម្រាប់បម្រើឱ្យការរីកចម្រើនរបស់សហគមន៍នេសាទ ។

ប្រការ ២.-

គណៈកម្មការ សមាជិកសហគមន៍នេសាទ ឬបុគ្គលណាដែលបានកេងប្រវ័ញ្ចធ្វើឱ្យខូចខាត ឬបាត់បង់ទ្រព្យសម្បត្តិ និងផលប្រយោជន៍សហគមន៍នេសាទ ត្រូវទទួលទណ្ឌកម្មដូចខាងក្រោមនេះ ÷

- ចំពោះសមាជិកសហគមន៍នេសាទ ឬបុគ្គលដទៃទៀតត្រូវសង ឬទូទាត់ទៅតាមទំហំនៃការខូចខាតជាក់ស្តែងតាមការសម្រេចរបស់អង្គប្រជុំគណៈកម្មការសហគមន៍នេសាទ ។ ក្នុងករណីមិនព្រមសង ត្រូវដាក់ជូនមហាសន្និបាតសម្រេច
- ចំពោះគណៈកម្មការសហគមន៍នេសាទត្រូវសង ឬទូទាត់សងការខូចខាតតាមការសម្រេចរបស់មហាសន្និបាត ។ ប្រសិនបើនីតិវិធីខាងលើនេះនៅតែមិនអាចដោះស្រាយបាន គឺត្រូវអនុវត្តតាមផ្លូវច្បាប់ និងបទបញ្ជាជាធរមាន ។

ប្រការ ៣ .-

សមាជិកសហគមន៍នេសាទគ្រប់រូប ត្រូវតែចូលរួមមហាសន្និបាត និងរាល់កិច្ចប្រជុំរបស់សហគមន៍នេសាទ តាមការកោះអញ្ជើញរបស់ប្រធានគណៈកម្មការសហគមន៍នេសាទ ។ ក្នុងករណីដែលសមាជិកសហគមន៍ណាមិនបានមកចូលរួមប្រជុំចំនួន ៣ ដង ជាប់គ្នាដោយគ្មានមូលហេតុច្បាស់លាស់ ត្រូវទទួលការណែនាំពីគណៈកម្មការសហគមន៍នេសាទ ។ ករណីនៅតែមិនរាងចាល គណៈកម្មការត្រូវធ្វើសំណើទៅមហាសន្និបាតសម្រេចដើម្បីបញ្ឈប់ពីសមាជិកភាព ។

ប្រការ ៤.-

សិទ្ធិដាក់ទណ្ឌកម្ម ÷

- ក - គណៈកម្មការសហគមន៍នេសាទ**
- អប់រំណែនាំលើកទី១ លើកទី២ និងលើកទី៣
- ព្រមានផ្តាច់មាត់ ឬជាលាយលក្ខណ៍អក្សរ

- ព្យួរសមាជិកភាពរបស់សមាជិកសហគមន៍នេសាទ
- បញ្ជូនបញ្ហាទំនាស់ទៅមហាសន្និបាតសម្រេច
- ផ្អាកការនេសាទ ធ្វើកិច្ចសន្យាបញ្ឈប់ការនេសាទ និងរាយការណ៍ជាបន្ទាន់ទៅសមត្ថកិច្ចរដ្ឋបាលជលផល ចំពោះការនេសាទលើសទំហំ ចំនួន និងខុសប្រភេទ ពេលវេលា ទីតាំងតាមការកំណត់នៅក្នុងផែនការគ្រប់គ្រង និងកិច្ចព្រមព្រៀងនៅក្នុងកន្លែងនេសាទសហគមន៍ ។

ខ-មហាសន្និបាត

- អនុម័តការបណ្តេញចេញដូចមានចែងក្នុងប្រការ ៧ នៃលក្ខន្តិកៈសហគមន៍នេសាទ
- សម្រេចលើសំណងការខូចខាតទ្រព្យសម្បត្តិសហគមន៍នេសាទ
- សម្រេចដាក់ទណ្ឌកម្មដល់គណៈកម្មការ
- ដាក់ទណ្ឌកម្មដល់សមាជិក ឬបុគ្គលដទៃដែលគណៈកម្មការមិនអាចដោះស្រាយបាន ។

ប្រការ ៥.-

សមាជិកសហគមន៍នេសាទគ្រប់រូបត្រូវរាយការណ៍ជូនគណៈកម្មការសហគមន៍នេសាទអំពីសំភារៈ ឧបករណ៍នេសាទ ដែលគ្រួសារនីមួយៗប្រើប្រាស់នៅក្នុងកន្លែងនេសាទសហគមន៍ ។

ប្រការ ៦.-

សមាជិកសហគមន៍នេសាទអាចប្រើប្រាស់ឧបករណ៍នេសាទជាលក្ខណៈគ្រួសារនៅក្នុងរដូវបើកនេសាទ ដូចមានចែងខាងក្រោម ៖

- មងប្រវែងមិនលើសពី ៣០០ ម៉ែត្រ
- អញ្ចងប្រវែងមិនលើសពី ៣ ម៉ែត្រ
- សន្ទូចរនងមិនលើសពី ៣០០ ផ្ទៃ
- សំណាញ់ប្រវែងមិនលើសពី ៣,៥ ម៉ែត្រ
- លាន់ចំនួនមិនលើសពី ១០០ គ្រឿង
- ផ្ទាំងទំហំមិនលើសពី ១,៥ គ្រឿង
- លបចំនួនមិនលើសពី ០៣ គ្រឿង មុខកាត់ ០,៨០ x ១,៥ ម៉ែត្រ ព្រួល ៥ ម៉ែត្រ
- ហាមតភ្ជាប់គ្នា
- ទ្រូចំនួនមិនលើសពី ៤ គ្រឿង
- បង្កែចំនួនមិនលើសពី ១០០ គ្រឿង

សំគាល់: ការប្រើប្រាស់ឧបករណ៍នេសាទនេះនឹងមានការកែប្រែបន្ទាប់ពីមានសេចក្តីប្រកាសរបស់រដ្ឋមន្ត្រីក្រសួងកសិកម្ម រុក្ខាប្រមាញ់ និងនេសាទ ស្តីពីការប្រើប្រាស់ឧបករណ៍នេសាទជាលក្ខណៈគ្រួសារ ។

ប្រការ ៧._

សមាជិកសហគមន៍នេសាទដែល ÷

- ប្រព្រឹត្តផ្ទុយ ឬរារាំងមិនឱ្យសមាជិកដទៃអនុវត្តសិទ្ធិ និងកាតព្វកិច្ចដូចក្នុងប្រការ ៥ នៃលក្ខន្តិកៈត្រូវព្យួរសមាជិកភាពដោយគណៈកម្មការសហគមន៍នេសាទ ឬបណ្តេញចេញពីសមាជិកភាពដោយមហាសន្និបាត
- មិនចូលរួមថែរក្សាការពារធនធានជលផល ឬមិនរាយការណ៍អំពីសកម្មភាពបទល្មើសជលផលត្រូវព្រមានដោយគណៈកម្មការសហគមន៍នេសាទ
- ប្រើប្រាស់ឧបករណ៍ហាមឃាត់ ធ្វើនេសាទខុសច្បាប់ កាប់ឆ្ការរានព្រៃលិចទឹក ត្រូវទទួលការផ្តន្ទាទោសតាមច្បាប់ស្តីពីជលផល
- ធ្វើនេសាទក្នុងកន្លែងអភិរក្សរបស់សហគមន៍នេសាទ ត្រូវផ្អាកការនេសាទ ហើយធ្វើកិច្ចសន្យាបញ្ឈប់ការនេសាទ និងរាយការណ៍ជាបន្ទាន់ទៅអាជ្ញាធរមូលដ្ឋាន និងរដ្ឋបាលជលផលមានសមត្ថកិច្ច
- អនុវត្តផ្ទុយនឹងបទប្បញ្ញត្តិច្បាប់ លក្ខន្តិកៈ បទបញ្ជាផ្ទៃក្នុង កិច្ចព្រមព្រៀង ឬផែនការគ្រប់គ្រងកន្លែងនេសាទសហគមន៍ត្រូវផ្អាកការនេសាទ ទទួលការព្រមានជាលាយលក្ខណ៍អក្សរ ធ្វើកិច្ចសន្យាបញ្ឈប់ការនេសាទ និងរាយការណ៍ជាបន្ទាន់ជូនទៅរដ្ឋបាលជលផលមានសមត្ថកិច្ចដើម្បីដោះស្រាយតាមច្បាប់ ។

ប្រការ ៨._

ចំពោះអ្នកប្រើប្រាស់ធនធានជលផលដែលមិនមែនជាសមាជិកសហគមន៍នេសាទ អាចមានសិទ្ធិចេញចូល និងនេសាទក្នុងកន្លែងនេសាទសហគមន៍ ប៉ុន្តែត្រូវជូនព័ត៌មានដល់គណៈកម្មការសហគមន៍នេសាទ ហើយធ្វើកិច្ចសន្យា និងគោរពកិច្ចព្រមព្រៀងកន្លែងនេសាទសហគមន៍ លក្ខន្តិកៈ បទបញ្ជាផ្ទៃក្នុង និងផែនការគ្រប់គ្រងកន្លែងនេសាទសហគមន៍ និងជួយឧបត្ថម្ភវិកាសម្រាប់ការងារគ្រប់គ្រង អភិរក្ស និងអភិវឌ្ឍសហគមន៍នេសាទ ។

ក្នុងករណីដែលអ្នកប្រើប្រាស់ធនធានជលផលដែលមិនមែនជាសមាជិកសហគមន៍នេសាទ មិនបានគោរពតាមប្រការនេះ គណៈកម្មការសហគមន៍នេសាទមានសិទ្ធិបញ្ឈប់សកម្មភាពនេសាទរបស់ជននោះ ហើយធ្វើការអប់រំ ណែនាំ ។

ប្រការ ៩._

បទបញ្ជាផ្ទៃក្នុងសហគមន៍នេសាទនេះ ត្រូវបានអនុម័តដោយមហាសន្និបាតរបស់សហគមន៍នេសាទលើកដំបូងនៅថ្ងៃទី ២៥ ខែ ១២ ឆ្នាំ ២០០៧ និងចូលជាធរមានចាប់ពីថ្ងៃចុះហត្ថលេខាដោយប្រធានគណៈកម្មការសហគមន៍នេសាទ ។

ធ្វើនៅ.....ភ្នំពេញ.....ថ្ងៃទី ២៥ ខែ ១២ ឆ្នាំ ២០១៦

ប្រធានគណៈកម្មការសហគមន៍នេសាទ



សេចក្តីថ្លែងការណ៍

យើងខ្ញុំគណៈកម្មការសហគមន៍នេសាទ ចំរេះ ដែលបានបង្កើតនៅក្នុងឆ្នាំ២០០៧ ក្រោមការឧបត្ថម្ភបច្ចេកទេស ដោយខណ្ឌរដ្ឋបាលជលផល ក្នុងកិច្ចសហការជាមួយអង្គការ អ.ក.អ (VAPSD) ដែលគាំទ្រដោយអង្គការស្តារកម្ពុជានិងកំពុង បន្តការពង្រឹងនិងអភិវឌ្ឍន៍សហគមន៍នេសាទដោយផ្អែកអនុវត្តតំរោង(PIU) នៃតំរោងគ្រប់គ្រងបរិស្ថានបឹងទន្លេសាប ផ្នែកទី២ ។

យើងខ្ញុំសូមគោរពជំរាបនាយខណ្ឌរដ្ឋបាលជលផលជ្រាបថា ការផ្តួចផ្តើមបង្កើតសហគមន៍នេសាទនេះបានកើតឡើង បន្ទាប់ពី មានភាពអណាធិបតេយ្យនៃការនេសាទខុសច្បាប់ និងទំនាស់ដែននេសាទ ធ្វើឱ្យប្រជាពលរដ្ឋភូមិចំរេះ ក្នុងឃុំ ស្រែស្តុក ទាំងមូលបានឯកភាពធ្វើសំណើសុំបង្កើតសហគមន៍នេសាទនេះឡើង និងស្របតាមគោលនយោបាយកំណែទំរង់វិស័យ ជលផលរបស់រាជរដ្ឋាភិបាលនៅខែ តុលា ឆ្នាំ ២០០០។ ក្នុងគោលបំណង ការពារ គ្រប់គ្រង ប្រើប្រាស់ អភិរក្ស និងអភិវឌ្ឍន៍ធនធានធម្មជាតិប្រកបដោយចីរភាពដើម្បីចូលរួមកាត់បន្ថយភាពក្រីក្រ ក្នុងសហគមន៍ មូលដ្ឋាន ។

ចាប់តាំងពីចាប់ផ្តើមបង្កើតសហគមន៍នេសាទ រហូតមកដល់សព្វថ្ងៃ សហគមន៍នេសាទយើងខ្ញុំបានខិតខំប្រឹងប្រែងធ្វើការងារ សំខាន់ៗជាច្រើនដូចជា ការផ្សព្វផ្សាយដើម្បីបង្កើនការចូលរួម ពីប្រជាជនក្នុងការគ្រប់គ្រងធនធានជលផល ការបង្កើត គណៈកម្មការសហគមន៍នេសាទ ការប្រមូលបាននូវវិភាគទានពីសមាជិកសហគមន៍នេសាទដើម្បីដំណើរការ ផ្សព្វផ្សាយ ការងារ យោងល្អតបង្ក្រាបបទល្មើសនេសាទ ទប់ស្កាត់ការពង្រីកដីកសិកម្មតាមមាត់បឹងធម្មជាតិ បង្កើតកន្លែង អភិរក្ស និងការអភិវឌ្ឍន៍ សហគមន៍នេសាទ ។ល។ ទន្ទឹមនឹងនេះសហគមន៍នេសាទយើងខ្ញុំបានរៀបចំរួចរាល់នូវឯកសារ សំរាប់ការបង្កើតសហគមន៍នេសាទ ដូចដែលមានចែងក្នុងមាត្រា ៧ ជំពូកទី ២ នៃអនុក្រឹត្យស្តីពីការគ្រប់គ្រងសហគមន៍នេ សាទដែលមានបញ្ជីឈ្មោះសមាជិក សហគមន៍នេសាទ លក្ខន្តិកៈនិងបទបញ្ជាផ្ទៃក្នុងនិងផែនទីកន្លែងនេសាទសហគមន៍ ។

ដោយផ្អែកលើសមិទ្ធផលដូចបានរៀបរាប់ខាងលើ និងការសំរេចរបស់ហាសន្តិបាតដែលបានប្រារព្ធធ្វើនៅថ្ងៃទី ១៥ ខែ 1.12 ឆ្នាំ ២០០៧ យើងខ្ញុំគណៈកម្មការតំណាងឱ្យសហគមន៍នេសាទចំរេះ សូមគោរពជូននាយខណ្ឌរដ្ឋបាលជលផលនូវ កិច្ចព្រមព្រៀងកន្លែងនេសាទសហគមន៍ ដែលមានភ្ជាប់មកជាមួយនូវ បញ្ជីឈ្មោះសមាជិកសហគមន៍នេសាទ លក្ខន្តិកៈ និង បទបញ្ជាផ្ទៃក្នុងសហគមន៍នេសាទ និងផែនទីកន្លែងនេសាទសហគមន៍ ដើម្បីពិនិត្យនិងសំរេចដោយ ក្តីអនុគ្រោះ ។

យើងខ្ញុំគណៈកម្មការសហគមន៍នេសាទ ចំរេះ សូមធ្វើការប្តេជ្ញាចិត្ត និងសន្យាថានឹងដឹកនាំក្នុងការគ្រប់គ្រង សហគមន៍នេសាទដោយគោរពទៅតាម លក្ខន្តិកៈនិងបទបញ្ជាផ្ទៃក្នុងសហគមន៍នេសាទ កិច្ចព្រមព្រៀងកន្លែងនេសាទ សហគមន៍ និងច្បាប់លិខិតបទដ្ឋាននានា ដែលទាក់ទងទៅនឹងវិស័យជលផល ។

បើសិនជាយើងខ្ញុំបានប្រព្រឹត្តិខុសនឹងកិច្ចព្រមព្រៀងខាងលើ យើងខ្ញុំសូមទទួលខុសត្រូវទាំងស្រុងចំពោះមុខច្បាប់ជា ធរមាន ។

អាស្រ័យហេតុនេះ សូមនាយខណ្ឌមេត្តាទទួលនូវសេចក្តីគោរពដ៏ខ្ពង់ខ្ពស់ពីយើងខ្ញុំ ។

ធ្វើនៅ ចំរេះ ថ្ងៃទី ១៥ ខែ 12 ឆ្នាំ 2007

ប្រធានគណៈកម្មការសហគមន៍នេសាទ



ព្រះរាជាណាចក្រកម្ពុជា
ជាតិ សាសនា ព្រះមហាក្សត្រ

ប្រធានគណៈកម្មការសហគមន៍នេសាទចំរេះ

សូមគោរពជូន

លោកប្រធានការិយាល័យជលផល ខេត្តពោធិ៍សាត់

កម្មវត្ថុ : សំណើ ចុះកិច្ចព្រមព្រៀងកន្លែងនេសាទសហគមន៍ ចំរេះ ។

យោង : - អនុក្រឹត្យ ស្តីពីការគ្រប់គ្រងសហគមន៍នេសាទ លេខ ២៥ អនក្រ.បក ចុះថ្ងៃទី ២០ ខែ មីនា ឆ្នាំ២០០៧ ។
- សេចក្តីសម្រេចរបស់មហាសន្និបាតសហគមន៍នេសាទ ចំរេះ ដែលបានប្រារព្ធធ្វើឡើង នៅថ្ងៃទី ២៥ ខែ ធ្នូ ឆ្នាំ២០០៧ ។

លិខិតភ្ជាប់ : កម្មវិធីចុះកិច្ចព្រមព្រៀងកន្លែងនេសាទសហគមន៍ ចំរេះ ។

សេចក្តីដូចមានចែងក្នុងកម្មវត្ថុ និងយោងខាងលើ ខ្ញុំសូមជម្រាបលោកប្រធានមេត្តាជ្រាបថា សហគមន៍នេសាទ ចំរេះបានបង្កើតឡើងនៅឆ្នាំ២០០៧ ដោយការស្ម័គ្រចិត្ត និងមានគំនិតផ្តួចផ្តើមបង្កើនជីវភាពរស់នៅរបស់ប្រជាជននេសាទ នៅក្នុងភូមិ ចំរេះ ឃុំស្រែស្តុក ដោយមានការសម្របសម្រួលពីការិយាល័យជលផលខេត្តពោធិ៍សាត់ ។ សហគមន៍ចំរេះ មានទីតាំងស្ថិតនៅភូមិចំរេះ ឃុំស្រែស្តុក ស្រុកកណ្តៀង ខេត្តពោធិ៍សាត់ មានផ្ទៃដី ទំហំ ២៣៨០ ហិកតា ដឹកនាំដោយគណៈកម្មការសហគមន៍នេសាទចំនួន ១១ នាក់ ស្រីចំនួន ០១ នាក់ សមាជិកសរុប ចំនួន ១៩៧ នាក់ ស្រីចំនួន ១១១ នាក់ បន្ទាប់ពីបានបង្កើតរួចមក សហគមន៍នេសាទចំរេះ បានដំណើរការការងារ យ៉ាងសម្រាប់សម្រាប់ ដោយមានការចូលរួមឧបត្ថម្ភគាំទ្រពី គម្រោងគ្រប់គ្រងបរិស្ថានបឹងទន្លេសាបផ្នែកទី២ ស្ថាប័នជំនាញ ស្ថាប័នពាក់ព័ន្ធ អាជ្ញាធរមូលដ្ឋានក្រុមប្រឹក្សាឃុំ និងអង្គការនានា ។ ព្រមជាមួយនោះ គណៈកម្មការ សហគមន៍នេសាទបានរៀបចំ បញ្ជីឈ្មោះសមាជិក លក្ខន្តិកៈ បទបញ្ជាផ្ទៃក្នុង ផែនទី និងកិច្ចព្រមព្រៀងកន្លែងនេសាទសហគមន៍រួចជាស្រេច ហើយ និងគ្រោងរៀបចំកម្មវិធីចុះកិច្ចព្រមព្រៀងសហគមន៍នេសាទ ជាមួយលោកប្រធានការិយាល័យជលផលខេត្ត ពោធិ៍សាត់ ដែលនឹងប្រព្រឹត្តទៅឡើងនៅថ្ងៃទី ២១ ខែ ០១ ឆ្នាំ២០០៨ នៅសាលាឃុំស្រែស្តុក ស្រុកកណ្តៀង ខេត្តពោធិ៍សាត់

ដោយមានការចូលរួមពីសមាជិក សមាជិកាសហគមន៍នេសាទ អាជ្ញាធរមូលដ្ឋាន ស្ថាប័នពាក់ព័ន្ធ និងក្រុមប្រឹក្សាឃុំជាសាក្សី ។

សូមជូនភ្ជាប់នកជាមួយនូវ :

- ៦- កិច្ចព្រមព្រៀងសហគមន៍នេសាទ
 - ៧- ផែនទីកន្លែងនេសាទសហគមន៍មាត្រដ្ឋាន ១/៥០.០០០
 - ៨- បញ្ជីឈ្មោះសមាជិកសហគមន៍នេសាទ និងគណៈកម្មការសហគមន៍នេសាទ
 - ៩- លក្ខន្តិកៈ និងបទបញ្ជាផ្ទៃក្នុង របស់សហគមន៍នេសាទ
 - ១០- សេចក្តីផ្តើមការណ៍ នៃការបង្កើតសហគមន៍នេសាទ ។
- អាស្រ័យហេតុនេះ សូមលោកប្រធាន មេត្តាពិនិត្យ និងសម្រេចដោយអនុគ្រោះ ។

ធ្វើនៅ ចំរេះ ថ្ងៃទី 18 ខែ 01 ឆ្នាំ ២០០៧

គណៈកម្មការសហគមន៍នេសាទចំរេះ

ហត្ថលេខា

