



អង្គការមេន

C.M.A.A

ប្រព័ន្ធព័ត៌មានជនរងគ្រោះដោយសារមេន និងសំណល់ជាតិផ្ទះពីសង្គ្រាម

របាយការណ៍

ប្រចាំ

ខែតុលា ឆ្នាំ ២០១៩

សារវិភាគ

ប្រព័ន្ធព័ត៌មានជនរងគ្រោះដោយសារមីន និងសំណល់ជាតិផ្ទះពីសង្គ្រាម (CMVIS) ត្រូវបានបង្កើតឡើងនៅឆ្នាំ១៩៩៤ ដោយកាកបាទក្រហមកម្ពុជា ដោយមានការគាំទ្រថវិកា និងបច្ចេកទេសពីអង្គការជនពិការអន្តរជាតិប៊ែលហ្សិក និងអង្គការយូនីសេហ្វ ក្នុងការផ្តល់នូវការប្រមូលទិន្នន័យ វិភាគទិន្នន័យ បកស្រាយទិន្នន័យ និងការចែកចាយទិន្នន័យជនរងគ្រោះដោយសារមីន និងសំណល់ជាតិផ្ទះពីសង្គ្រាម(ស.ផ.ស.) ជាជនស៊ីវិល និងយោធា នៅក្នុងប្រទេសកម្ពុជា។

នៅដំណាច់ឆ្នាំ២០០៩ CMVIS ត្រូវបានផ្ទេរប្រគល់ពីកាកបាទក្រហមកម្ពុជា មកស្ថិតនៅក្រោមការទទួលខុសត្រូវរបស់អាជ្ញាធរកម្ពុជាគ្រប់គ្រងសកម្មភាពកំចាត់មីន និងសង្គ្រោះជនពិការដោយសារមីន។

ព័ត៌មានស្តីពីគ្រោះថ្នាក់ និងជនរងគ្រោះដោយសារមីន និងស.ផ.ស.

1- ជនរងគ្រោះពីខែមករា ឆ្នាំ១៩៧៩ ដល់ខែតុលា ឆ្នាំ២០១៩

ចាប់ពីខែមករា ឆ្នាំ១៩៧៩ ដល់ខែតុលា ឆ្នាំ២០១៩ មានជនរងគ្រោះដោយសារមីន និងស.ផ.ស.ចំនួន ៦៤.៨៤៩នាក់ ដែលបានកត់ត្រាដោយមន្ត្រី-បុគ្គលិកប្រមូលទិន្នន័យរបស់ការិយាល័យ CMVIS ក្នុងចំណោមជនរងគ្រោះចំនួន ៦៤.៨៤៩នាក់ រួមមាន៖

- ជនរងគ្រោះដោយសារមីន ៥១.០៩៤នាក់(៧៩%) និងស.ផ.ស. ១៣.៧៥៥នាក់(២១%)។
- ជនរងគ្រោះស្លាប់ ១៩.៧៧៩នាក់(៣១%) របួស ៣៦.០២២នាក់(៥៥%) និងពិការអវៈយវៈ ៩.០៤៦នាក់(១៤%)។
- ជនរងគ្រោះជាបុរស ៥២.៥៤៣នាក់(៨១%) ក្មេងប្រុសអាយុក្រោម១៨ឆ្នាំ ៦.០៦៦នាក់(៩%) ស្ត្រី ៤.៧៨៧នាក់(៨%) ក្មេងស្រីអាយុក្រោម១៨ឆ្នាំ ១.៣៩០នាក់(២%) និងជនរងគ្រោះមិនស្គាល់អត្តសញ្ញាណ ៦៣នាក់(០%)។

2- ឧប្បត្តិហេតុគ្រោះថ្នាក់ពីខែមករា ដល់ខែតុលា ឆ្នាំ២០១៩

ចាប់ពីខែមករា ដល់ខែតុលា ឆ្នាំ២០១៩ មានឧប្បត្តិហេតុគ្រោះថ្នាក់មីន និងស.ផ.ស. ៤៨ករណី តួលេខនេះបង្ហាញពីការកើនឡើង ៤៥% បើប្រៀបធៀបជាមួយនឹងរយៈពេលដូចគ្នានៅក្នុងឆ្នាំ២០១៨ ដែលមានឧប្បត្តិហេតុគ្រោះថ្នាក់មីន និងស.ផ.ស. ៣៣ករណី។

ក្នុងចំណោមឧប្បត្តិហេតុគ្រោះថ្នាក់ដោយសារមីន និងស.ផ.ស. ៤៨ករណី ចាប់ពីខែមករា ដល់ខែ តុលា ឆ្នាំ២០១៩ រួមមាន៖ ឧប្បត្តិហេតុដោយសារមីន ២១ករណី(៤៤%) និងស.ផ.ស. ២៧ករណី (៥៦%)។

3- ជនរងគ្រោះពីខែមករា ដល់ខែតុលា ឆ្នាំ២០១៩

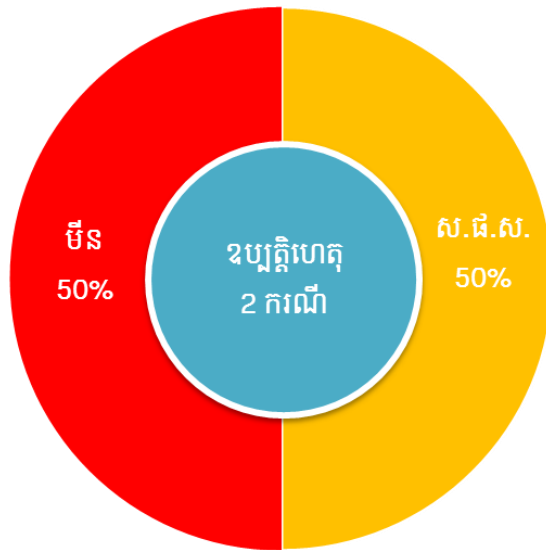
តួលេខបណ្តោះអាសន្ន នៃជនរងគ្រោះដោយសារមីន និងស.ផ.ស. ពីខែមករា ដល់ខែតុលា ឆ្នាំ២០១៩ មាន ៧១នាក់។ តួលេខនេះបង្ហាញពីការកើនឡើង ៤២% ប្រៀបធៀបជាមួយនឹងរយៈពេលដូចគ្នានៅក្នុងឆ្នាំ ២០១៨ ដែលមានជនរងគ្រោះដោយសារមីន និងស.ផ.ស. ៥០នាក់។

- ក្នុងចំណោមជនរងគ្រោះ ៧១នាក់ រួមមាន៖
- ជនរងគ្រោះដោយសារមីន ១៩នាក់(២៧%) និងស.ផ.ស. ៥២នាក់(៧៣%)
 - ជនរងគ្រោះស្លាប់ ១១នាក់(១៦%) របួស ៤៧នាក់(៦៦%) និងពិការអវៈយវៈ ១២នាក់(១៨%)
 - ជនរងគ្រោះជាបុរស ៥០នាក់(៧០%) ក្មេងប្រុសអាយុក្រោម១៨ឆ្នាំ ១៥នាក់(២១%) និងស្ត្រី ៦ នាក់(៩%)។

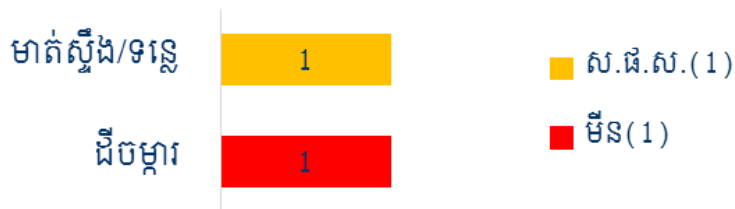
4- ឧប្បត្តិហេតុគ្រោះថ្នាក់ក្នុងខែតុលា ឆ្នាំ២០១៩

នៅខែតុលា ឆ្នាំ២០១៩ មានឧប្បត្តិហេតុគ្រោះថ្នាក់ដោយសារមីន និងស.ផ.ស. ២ករណី ត្រូវបានកើតឡើងនៅខេត្តពោធិ៍សាត់ និងរាជធានីភ្នំពេញ (មន្ត្រី-បុគ្គលិកប្រមូលទិន្នន័យការិយាល័យ CMVIS ប្រមូលព័ត៌មានបឋមអំពីឧប្បត្តិហេតុគ្រោះថ្នាក់ដោយសារមីន និងស.ផ.ស. តាមរយៈការសម្ភាសជាមួយ អាជ្ញាធរមូលដ្ឋាន ភ្នាក់ងារសកម្មភាពមីន គ្រួសារសាច់ញាតិជនរងគ្រោះ ឬជនរងគ្រោះផ្ទាល់)។ ឧប្បត្តិហេតុគ្រោះថ្នាក់ក្នុងខែតុលា ឆ្នាំ២០១៩ បានកើនឡើង ១០០% បើប្រៀបធៀបជាមួយនឹងខែតុលា ឆ្នាំ២០១៨ ដែលមានឧប្បត្តិហេតុគ្រោះថ្នាក់ដោយសារមីន និងស.ផ.ស. ១ករណី។

- ប្រភេទយុទ្ធកំណ្តាត្រៀមផ្ទុះ



- ព័ត៌មានអំពីតំបន់គ្រោះថ្នាក់ដោយសារមីន និងស.ផ.ស. ខែតុលា ឆ្នាំ២០១៩



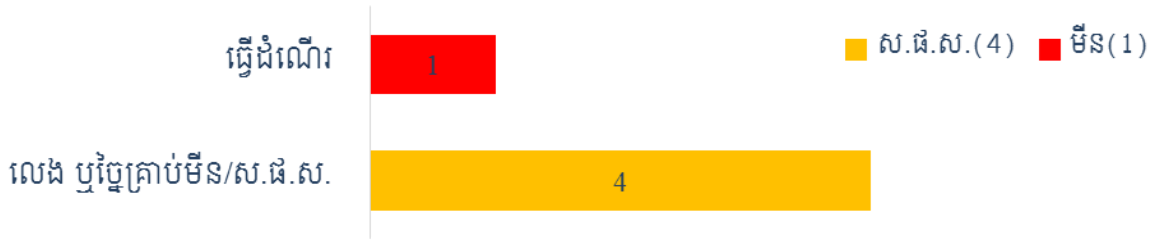
5- ជនរងគ្រោះក្នុងខែតុលា ឆ្នាំ២០១៩

នៅខែតុលា ឆ្នាំ២០១៩ មានជនរងគ្រោះដោយសារមីន និងស.ផ.ស. ៥នាក់ តួលេខនេះបង្ហាញថាបានកើនឡើង ៤០០% បើប្រៀបធៀបជាមួយនឹងខែតុលា ឆ្នាំ២០១៨ ដែលមានជនរងគ្រោះ ១នាក់។

ជនរងគ្រោះ ៥នាក់ ក្នុងខែតុលា ឆ្នាំ២០១៩ រួមមាន៖

- ជនរងគ្រោះដោយសារមីន ១នាក់(២០%) និងស.ផ.ស. ៤នាក់(៨០%)
- ជនរងគ្រោះរបួស ៤នាក់(៨០%) និងពិការអវះយវៈ ១នាក់(២០%)
- ជនរងគ្រោះជាបុរស ៥នាក់(១០០%)។

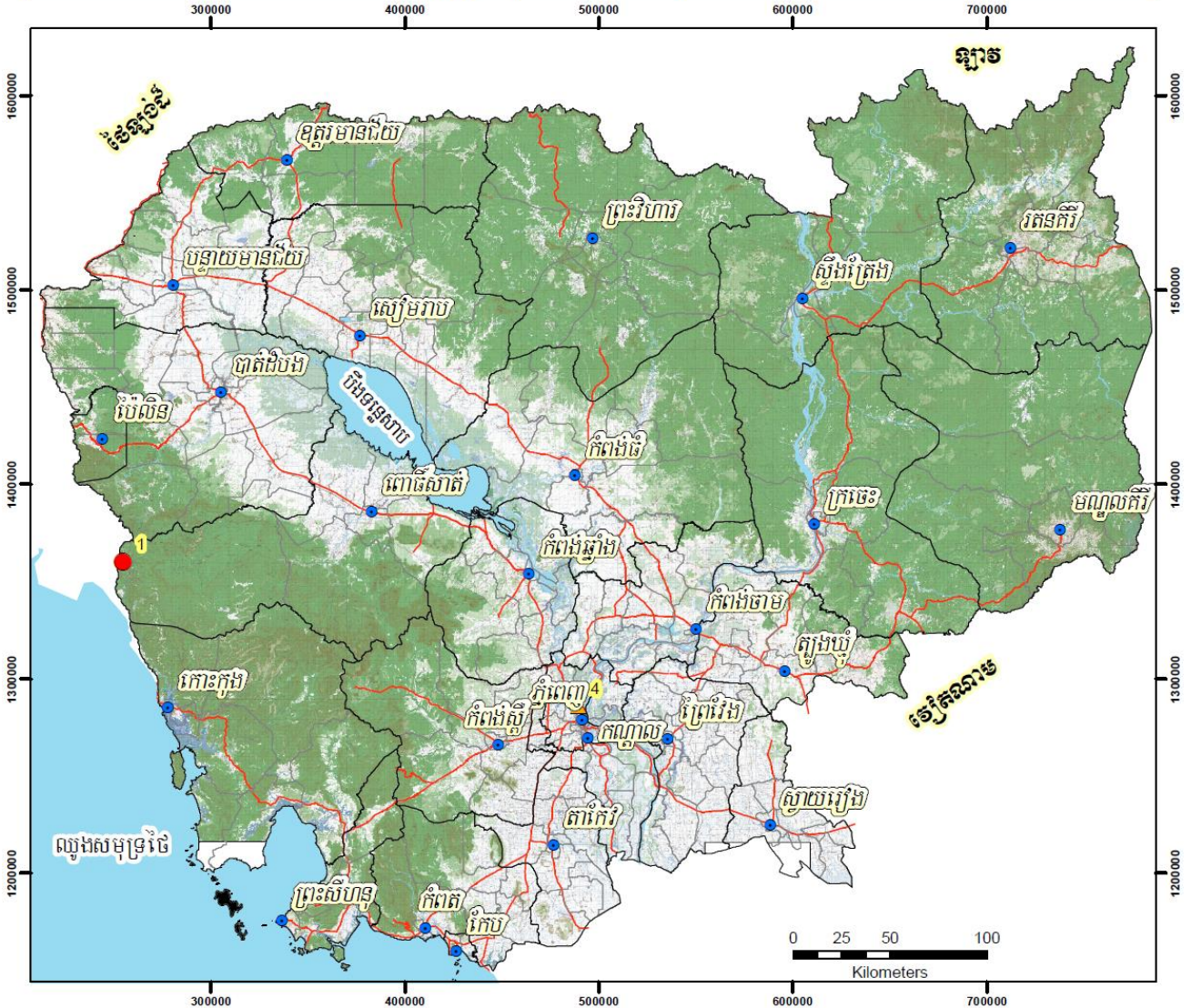
- សកម្មភាពនៅពេលគ្រោះថ្នាក់គឺ សកម្មភាពលេង ឬច្នៃគ្រាប់ ៤នាក់(៨០%) និងសកម្មភាពធ្វើដំណើរ ១នាក់(២០%)។



6- ផលប៉ះពាល់នៃតំបន់គ្រោះថ្នាក់ពីខែមករា ឆ្នាំ២០១៨ ដល់ខែតុលា ឆ្នាំ២០១៩ (ជនរងគ្រោះ ១២៩នាក់)

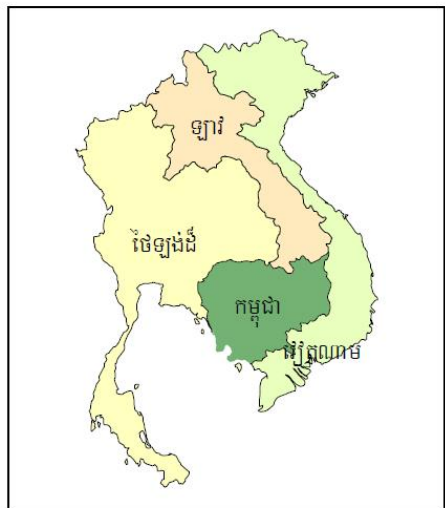
- ខេត្តចំនួន ៥ ដែលទទួលរងផលប៉ះពាល់ខ្លាំងបំផុតមានជនរងគ្រោះ ៥៤% នៃជនរងគ្រោះសរុប
 - ស្រុកចំនួន ១០ ដែលទទួលរងផលប៉ះពាល់ខ្លាំងបំផុតមានជនរងគ្រោះ ៥៦% នៃជនរងគ្រោះសរុប
 - ឃុំចំនួន ១០ ដែលទទួលរងផលប៉ះពាល់ខ្លាំងបំផុតមានជនរងគ្រោះ ៤០% នៃជនរងគ្រោះសរុប។
- សូមអានព័ត៌មានលម្អិត នៅទំព័រទី ៨

ប្រព័ន្ធព័ត៌មានជនរងគ្រោះដោយសារមិន និងសំណល់ជាតិផ្ទះពីសង្គ្រាម
 ទីតាំងគ្រោះថ្នាក់ដោយសារមិន និងសំណល់ជាតិផ្ទះពីសង្គ្រាម នៅខេត្តស្វាយរៀង និង កំពង់ចាម
 ឧបត្ថម្ភហេតុ ០២ករណី ជនរងគ្រោះ ០៥នាក់



កំណត់សម្គាល់

- ▲ ទីតាំងគ្រោះថ្នាក់ស.ជ.ស.
- ទីតាំងគ្រោះថ្នាក់មិន
- ទីរួមខេត្ត
- ព្រំប្រទល់ខេត្ត
- ព្រំប្រទល់ស្រុក
- ផ្ទៃទឹក
- ផ្លូវជាតិ



Produced by CMVIS, Nov 2019

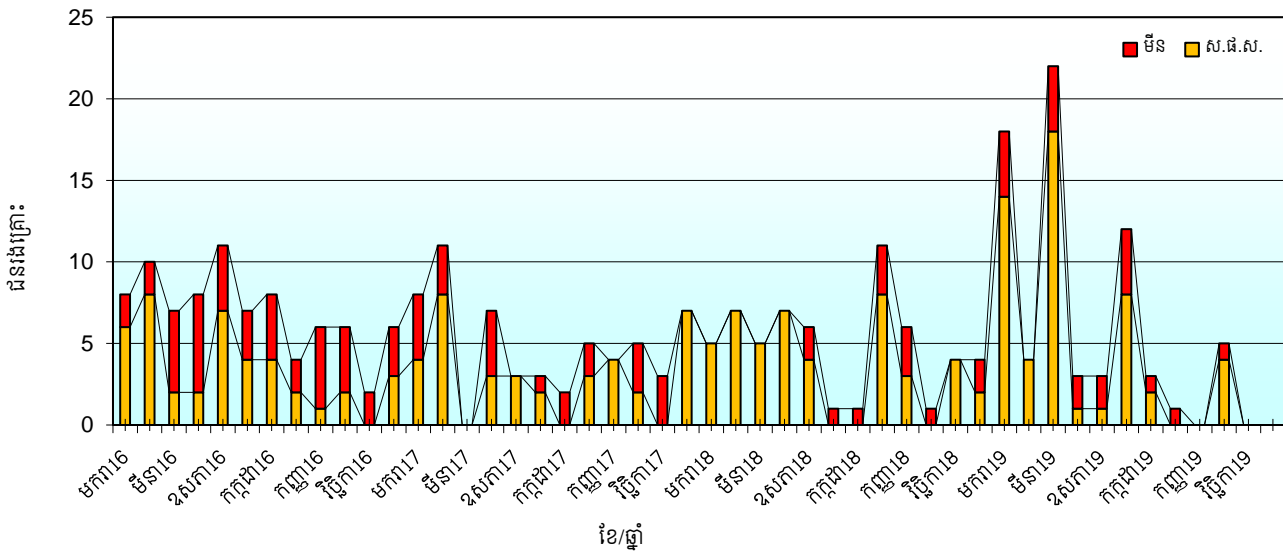
ព័ត៌មានលម្អិតទាក់ទងនឹងព័ត៌មានគ្រោះថ្នាក់មិន និងស.ជ.ស. សូមទំនាក់ទំនងមកការិយាល័យ
 CMVIS តាមរយៈអ៊ីម៉ែល: ketya@cmaa.gov.kh

របាយការណ៍ជនរងគ្រោះដោយសារមីន និងសំណល់ជាតិផ្ទុះពីសង្គ្រាមពីខែមករា ឆ្នាំ២០១៦ ដល់ខែតុលា ឆ្នាំ២០១៩

ឆ្នាំ/ខែ	ជនរងគ្រោះតាមខែ												
	មករា	កុម្ភៈ	មីនា	មេសា	ឧសភា	មិថុនា	កក្កដា	សីហា	កញ្ញា	តុលា	វិច្ឆិកា	ធ្នូ	សរុប
2016	8	10	7	8	11	7	8	4	6	6	2	6	83
ការប្រែប្រួលចំនួនរងគ្រោះ ឆ្នាំ២០១៦	8	18	25	33	44	51	59	63	69	75	77	83	
2017	8	11	0	7	3	3	2	5	4	5	3	7	58
ការប្រែប្រួលចំនួនរងគ្រោះ ឆ្នាំ២០១៧	8	19	19	26	29	32	34	39	43	48	51	58	
ការប្រែប្រួលភាគរយ 2016 ធៀប 2017	0.0	5.6	-24.0	-21.2	-34.1	-37.3	-42.4	-38.1	-37.7	-36.0	-33.8	-30.1	
2018	5	7	5	7	6	1	1	11	6	1	4	4	58
ការប្រែប្រួលចំនួនរងគ្រោះ ឆ្នាំ២០១៨	-3	-4	5	0	3	-2	-1	6	2	-4	1	-3	
ការប្រែប្រួលភាគរយតាមខែ ឆ្នាំ២០១៨	-38	-36	100	0	100	-67	-50	120	50	-80	33	-43	
ការប្រែប្រួលចំនួនរងគ្រោះ ឆ្នាំ២០១៨	5	12	17	24	30	31	32	43	49	50	54	58	
ការប្រែប្រួលភាគរយ 2017 ធៀប 2018	-37.5	-36.8	-10.5	-7.7	3.4	-3.1	-5.9	10.3	14.0	4.2	5.9	0.0	
2019	18	4	22	3	3	12	3	1	0	5			71
ការប្រែប្រួលចំនួនរងគ្រោះ ឆ្នាំ២០១៩	13	-3	17	-4	-3	11	2	-10	-6	4			
ការប្រែប្រួលភាគរយតាមខែ ឆ្នាំ២០១៩	260	-43	340	-57	-50	1100	200	-91	-100	400			
ការប្រែប្រួលចំនួនរងគ្រោះ ឆ្នាំ២០១៩	18	22	44	47	50	62	65	66	66	71			
ការប្រែប្រួលភាគរយ 2018 ធៀប 2019	260	83.3	158.8	95.8	66.7	100	103.1	53.5	34.7	42			

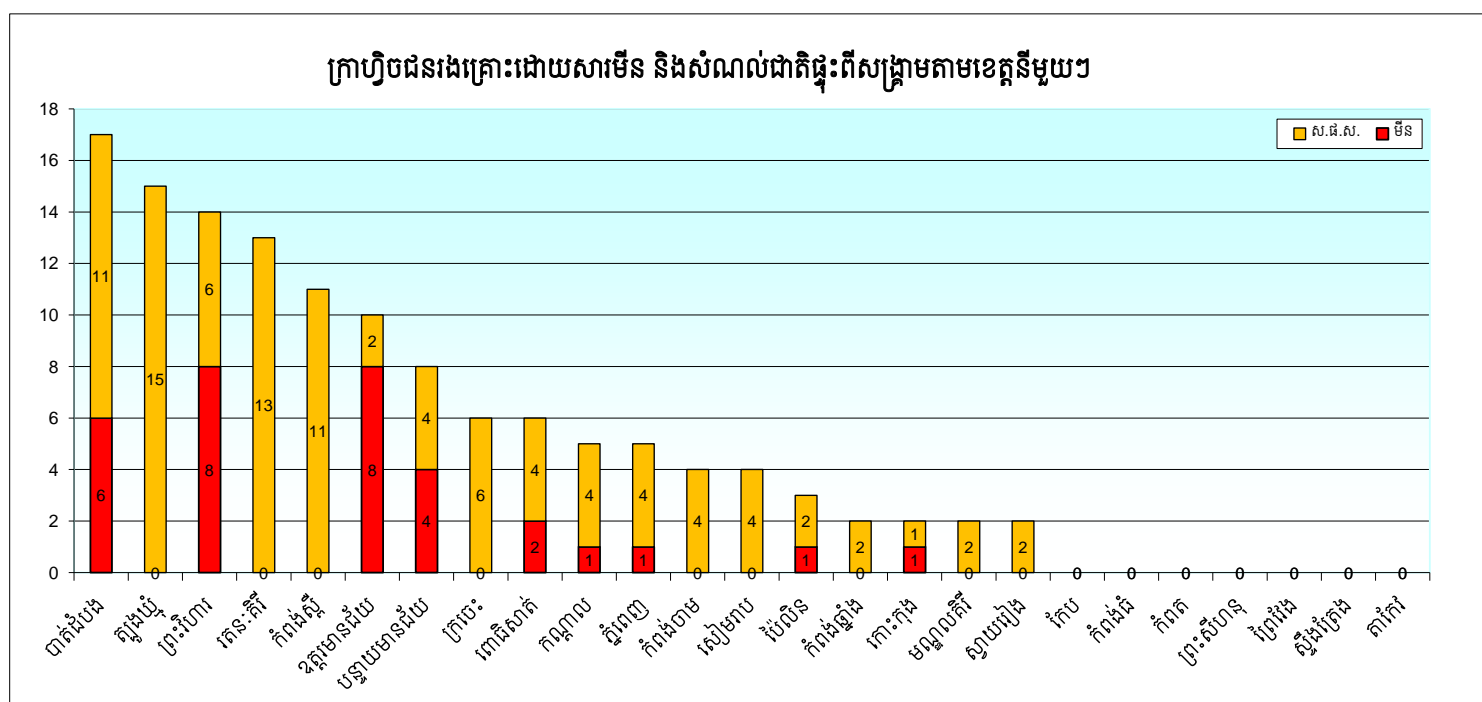
ចំណាំ: គួរលេខជនរងគ្រោះសម្រាប់ខែបន្តបន្ទាប់ទៀតនឹងស្រាវជ្រាវឲ្យទាន់ពេលវេលា ដែលជាផ្នែកមួយនៃដំណើរការប្រមូលទិន្នន័យ

ក្រាហ្វិចជនរងគ្រោះតាមខែនីមួយៗចាប់ពីខែមករា ឆ្នាំ២០១៦ ដល់ខែតុលា ឆ្នាំ២០១៩



ជនរងគ្រោះដោយសារមីន និងសំណល់ជាតិផ្ទុះពីសង្គ្រាម ចាប់ពីខែមករា ឆ្នាំ2018 ដល់ខែតុលា ឆ្នាំ2019
 រាជធានីខេត្តត្រូវបានតម្រៀបតាមលំដាប់ចុះនៃផលបូកសរុបជនរងគ្រោះដោយសារមីន និងសំណល់ជាតិផ្ទុះពីសង្គ្រាមក្នុងឆ្នាំ2018 និងឆ្នាំ2019

ឈ្មោះខេត្ត	មករា18		កុម្ភៈ18		មីនា18		មេសា18		ឧសភា18		មិថុនា18		កក្កដា18		សីហា18		កញ្ញា18		តុលា18		វិច្ឆិកា18		ធ្នូ18		សរុប2018		សរុប	ការប្រកបណ្តាតាក់លើសរុប	ភាគរយនៃសរុប	ការប្រកបណ្តាតាក់លើភាគរយសរុប
	មីន	ប្រមូល	មីន	ប្រមូល	មីន	ប្រមូល	មីន	ប្រមូល	មីន	ប្រមូល	មីន	ប្រមូល	មីន	ប្រមូល	មីន	ប្រមូល	មីន	ប្រមូល	មីន	ប្រមូល	មីន	ប្រមូល	មីន	ប្រមូល						
បាត់ដំបង	1	0	0	4	0	0	0	0	0	0	0	3	8	2	2	2	1	0	1	1	0	0	0	9	17	17	13.2	13		
ត្បូងឃ្មុំ	0	0	0	0	0	0	0	0	0	0	0	1	0	1	0	1	0	0	0	0	0	0	0	14	15	32	11.6	25		
ព្រះវិហារ	0	0	0	0	1	1	0	1	4	1	0	0	8	2	0	0	2	0	2	0	0	0	0	6	14	46	10.9	36		
តេន:គីរី	0	2	0	0	0	0	0	0	0	0	0	0	2	1	2	8	0	0	0	0	0	0	0	11	13	59	10.1	46		
កំពង់ស្ពឺ	2	0	5	0	0	0	0	4	0	0	0	0	11	0	0	0	0	0	0	0	0	0	0	0	11	70	8.5	54		
ឧត្តមានជ័យ	0	0	0	0	0	1	2	0	0	2	0	5	0	0	3	0	0	1	1	0	0	0	0	5	10	80	7.8	62		
បន្ទាយមានជ័យ	0	0	0	0	2	0	0	1	0	0	0	3	2	0	2	0	1	0	0	0	0	0	0	5	8	88	6.2	68		
ក្រចេះ	0	0	0	1	0	0	0	0	2	0	0	3	1	0	1	0	0	0	1	0	0	0	0	3	6	94	4.7	73		
ពោធិសាត់	1	0	0	0	0	0	1	0	0	1	0	3	0	0	1	0	0	0	0	1	0	1	0	3	6	100	4.7	78		
កណ្តាល	0	0	0	2	0	0	0	0	0	0	0	2	0	0	0	0	1	2	0	0	0	0	0	3	5	105	3.9	81		
ភ្នំពេញ	0	0	0	0	1	0	0	0	0	0	0	1	0	0	0	0	0	0	0	0	4	0	4	5	110	3.9	85			
សៀមរាប	0	1	0	0	2	0	0	0	0	0	0	3	0	0	0	0	1	0	0	0	0	0	1	4	114	3.1	88			
កំពង់ចាម	0	2	0	0	0	0	0	0	0	0	0	2	0	0	0	0	2	0	0	0	0	0	2	4	118	3.1	91			
ប៉ៃលិន	1	0	0	0	0	0	0	0	0	0	0	1	0	0	0	0	0	2	0	0	0	0	2	3	121	2.3	94			
មណ្ឌលគីរី	0	2	0	0	0	0	0	0	0	0	0	2	0	0	0	0	0	0	0	0	0	0	0	2	2	123	1.6	95		
ស្វាយរៀង	0	0	0	0	0	0	0	0	0	0	0	0	0	0	0	0	2	0	0	0	0	0	0	2	2	125	1.6	97		
កោះកុង	0	0	0	0	0	0	0	0	0	0	0	1	1	0	0	1	0	0	0	0	0	0	0	1	2	127	1.6	98		
កំពង់ឆ្នាំង	0	0	0	0	0	0	2	0	0	0	0	2	0	0	0	0	0	0	0	0	0	0	0	2	2	129	1.6	100		
ព្រះសីហនុ	0	0	0	0	0	0	0	0	0	0	0	0	0	0	0	0	0	0	0	0	0	0	0	0	0	129	0	100		
ស្ទឹងត្រែង	0	0	0	0	0	0	0	0	0	0	0	0	0	0	0	0	0	0	0	0	0	0	0	0	0	129	0	100		
តាកែវ	0	0	0	0	0	0	0	0	0	0	0	0	0	0	0	0	0	0	0	0	0	0	0	0	0	129	0	100		
កំពត	0	0	0	0	0	0	0	0	0	0	0	0	0	0	0	0	0	0	0	0	0	0	0	0	0	129	0	100		
កំពង់ធំ	0	0	0	0	0	0	0	0	0	0	0	0	0	0	0	0	0	0	0	0	0	0	0	0	0	129	0	100		
កែប	0	0	0	0	0	0	0	0	0	0	0	0	0	0	0	0	0	0	0	0	0	0	0	0	0	129	0	100		
ព្រៃវែង	0	0	0	0	0	0	0	0	0	0	0	0	0	0	0	0	0	0	0	0	0	0	0	0	0	129	0	100		
សរុប	5	7	5	7	6	1	1	11	6	1	4	4	58	18	4	22	3	3	12	3	1	0	5	0	71	129				



ខេត្តចំនួន 5 ទទួលរងឥទ្ធិពលខ្លាំងជាងគេ ដោយសារមីន និងសំណល់ជាតិផ្ទះពីសង្គ្រាម

ត្រូវបានតម្រៀបតាមលំដាប់ចុះ នៃផលបូកសរុបជនរងគ្រោះ
ពីខែមករា 2018 ដល់ខែតុលា 2019

លំដាប់	ខេត្ត	អ្នករងគ្រោះ មីន	អ្នករងគ្រោះ សំណល់ជាតិផ្ទះពីសង្គ្រាម	ផលបូកសរុប អ្នករងគ្រោះ	ការបូកបណ្តាក់ លើផលបូកសរុប
1	បាត់ដំបង	6	11	17	17
2	ត្បូងឃ្មុំ	0	15	15	32
3	ព្រះវិហារ	8	6	14	46
4	រតនៈគិរី	0	13	13	59
5	កំពង់ស្ពឺ	0	11	11	70

ស្រុកចំនួន 10 ទទួលរងឥទ្ធិពលខ្លាំងជាងគេ ដោយសារមីន និងសំណល់ជាតិផ្ទះពីសង្គ្រាម

ត្រូវបានតម្រៀបតាមលំដាប់ចុះ នៃផលបូកសរុបជនរងគ្រោះ
ពីខែមករា 2018 ដល់ខែតុលា 2019

លំដាប់	ខេត្ត	ស្រុក	អ្នករងគ្រោះ មីន	អ្នករងគ្រោះ សំណល់ជាតិផ្ទះពីសង្គ្រាម	ផលបូកសរុប អ្នករងគ្រោះ	ការបូកបណ្តាក់ លើផលបូកសរុប
1	ត្បូងឃ្មុំ	ត្បូងឃ្មុំ	0	12	12	12
2	ព្រះវិហារ	ជាំក្សាន្ត	7	5	12	24
3	កំពង់ស្ពឺ	ភ្នំស្រួច	0	11	11	35
4	រតនៈគិរី	អូរយ៉ាដាវ	0	8	8	43
5	បាត់ដំបង	សំឡូត	4	4	8	51
6	ក្រចេះ	ស្នួល	0	5	5	56
7	រតនៈគិរី	តាវែង	0	5	5	61
8	ឧត្តរមានជ័យ	ត្រពាំងប្រាសាទ	5	0	5	66
9	ភ្នំពេញ	ឫស្សីកែវ	0	4	4	70
10	បាត់ដំបង	កំរៀង	0	3	3	73

ឃុំចំនួន 10 ទទួលរងឥទ្ធិពលខ្លាំងជាងគេ ដោយសារមីន និងសំណល់ជាតិផ្ទះពីសង្គ្រាម

ត្រូវបានតម្រៀបតាមលំដាប់ចុះ នៃផលបូកសរុបជនរងគ្រោះ
ពីខែមករា 2018 ដល់ខែតុលា 2019

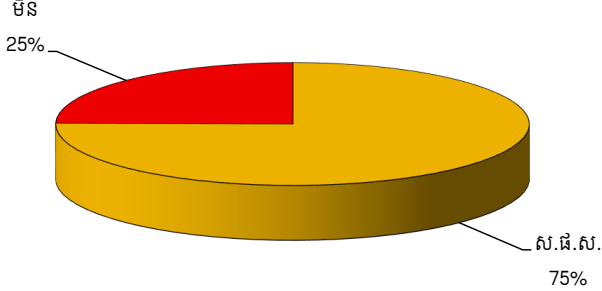
លំដាប់	ឃុំ	ស្រុក	ខេត្ត	អ្នករងគ្រោះ មីន	អ្នករងគ្រោះ សំណល់ជាតិផ្ទះពីសង្គ្រាម	ផលបូកសរុប អ្នករងគ្រោះ	ការបូកបណ្តាក់ លើផលបូកសរុប
1	ជីពារ១	ត្បូងឃ្មុំ	ត្បូងឃ្មុំ	0	10	10	10
2	មហាសាំង	ភ្នំស្រួច	កំពង់ស្ពឺ	0	9	9	19
3	យ៉ាទុង	អូរយ៉ាដាវ	រតនៈគិរី	0	5	5	24
4	តាវែងក្រោម	តាវែង	រតនៈគិរី	0	5	5	29
5	ជាំក្សាន្ត	ជាំក្សាន្ត	ព្រះវិហារ	3	1	4	33
6	កំពង់ល្លៅ	សំឡូត	បាត់ដំបង	0	4	4	37
7	មរកត	ជាំក្សាន្ត	ព្រះវិហារ	4	0	4	41
8	ច្រាំងចំរេះពីរ	ឫស្សីកែវ	ភ្នំពេញ	0	4	4	45
9	កូនគ្រៀល	សំរោង	ឧត្តរមានជ័យ	3	0	3	48
10	តាតោក	សំឡូត	បាត់ដំបង	3	0	3	51

ការឆ្លុះបញ្ចាំងទូទៅលើជនរងគ្រោះដោយសារមីន និងសំណល់ជាតិផ្ទុះពីសង្គ្រាម

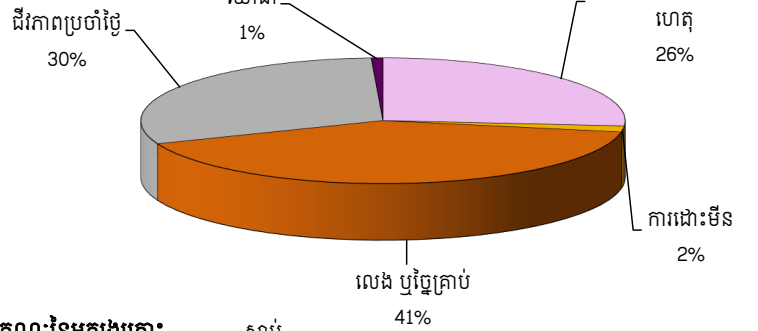
អំឡុងពេល: មករា2018 - តុលា2019

ចំនួនសរុបនៃជនរងគ្រោះក្នុងអំឡុងពេលរាយការណ៍: 129

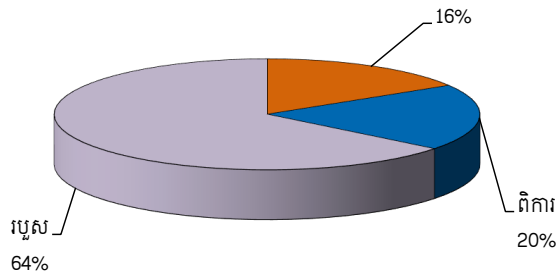
ការបែងចែកតាមប្រភេទមីន និងសំណល់ជាតិផ្ទុះពីសង្គ្រាម



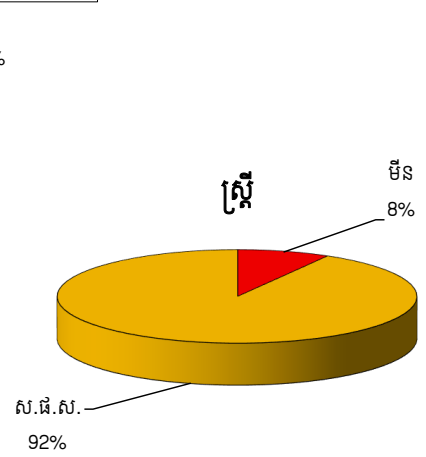
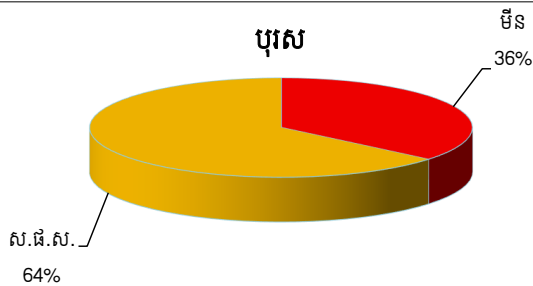
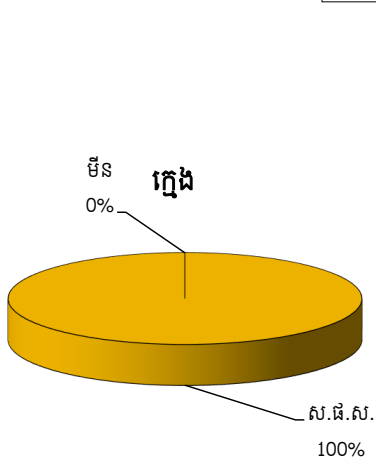
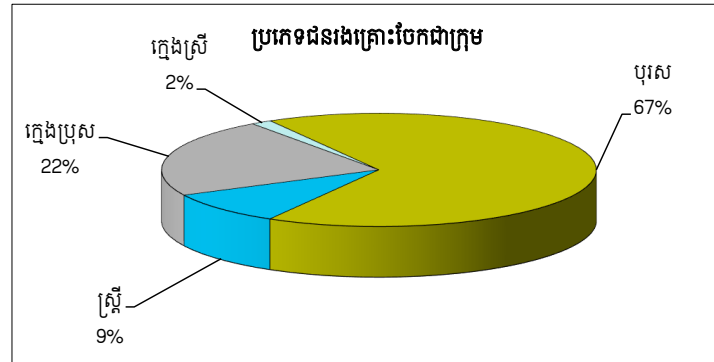
មូលហេតុបណ្តាលឲ្យរងគ្រោះ



លក្ខណៈនៃអ្នករងគ្រោះ



ការឆ្លុះបញ្ចាំងទូទៅលើករណីរងគ្រោះដោយសារមីន និងសំណល់ជាតិផ្ទុះពីសង្គ្រាម



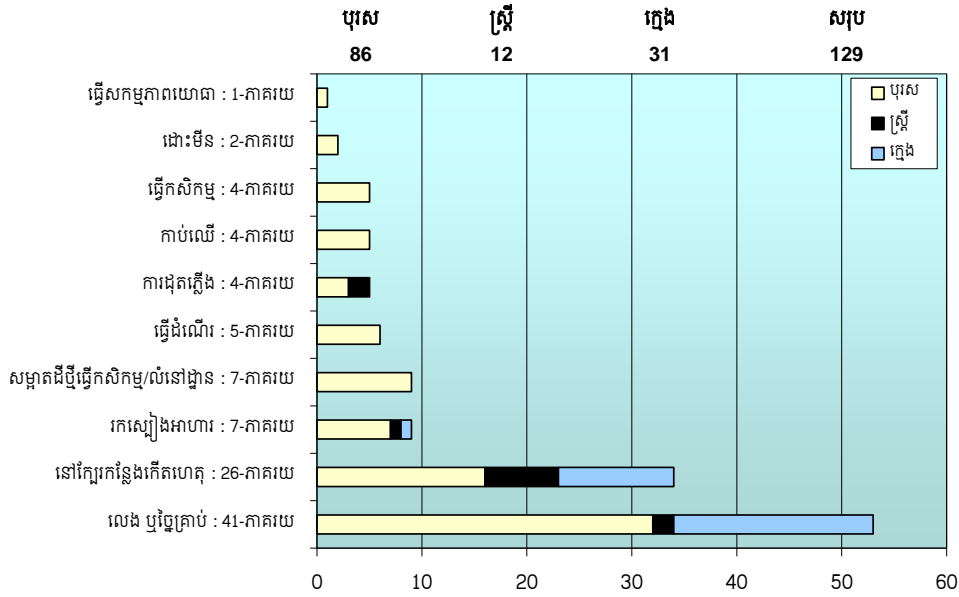


ប្រតិបត្តិការសកម្មភាពសម្រាប់ការអប់រំ និង កីឡា

អំឡុងពេល: ខែមករា 2018 - ខែតុលា 2019

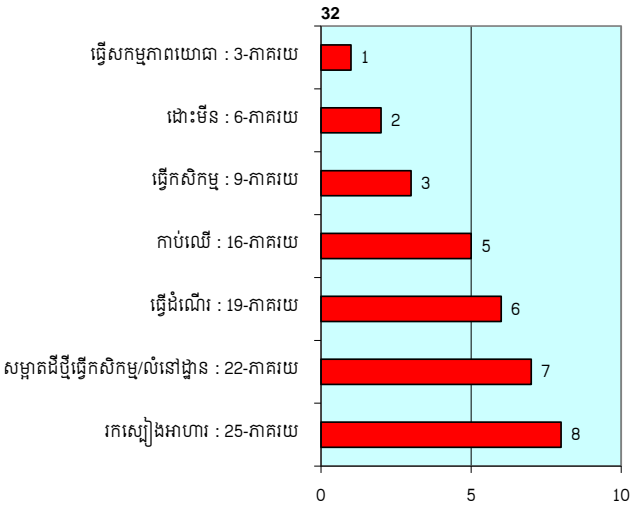
ចំនួនសរុបនៃជនរងគ្រោះ ក្នុងអំឡុងពេលរាយការណ៍: 129

សកម្មភាពដែលបណ្តាលឲ្យគ្រោះថ្នាក់បែងចែកទៅតាមប្រភេទ:

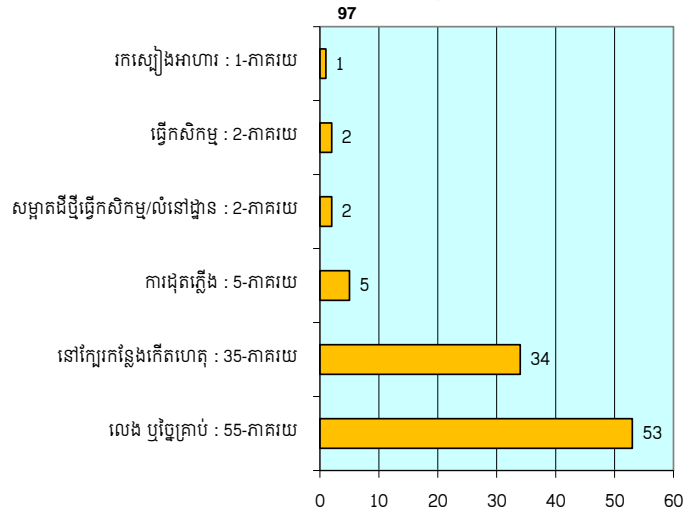


ឧបត្ថម្ភគ្រោះថ្នាក់ដោយសារមីន និងសំណល់ជាតិផ្ទុះពីសង្គ្រាមតាមលក្ខណៈភូមិសាស្ត្រដី

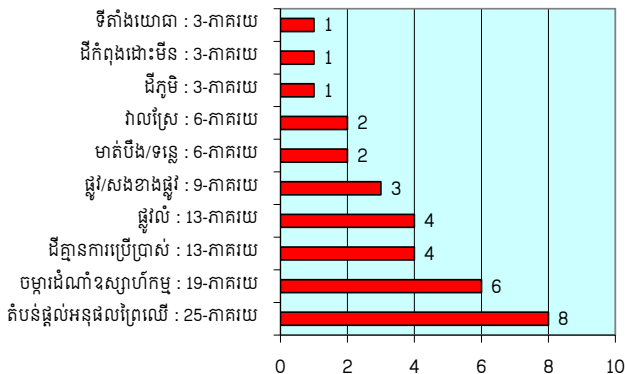
សកម្មភាពដែលបណ្តាលឲ្យផ្ទុះមីន



សកម្មភាពដែលបណ្តាលឲ្យផ្ទុះសំណល់ជាតិផ្ទុះពីសង្គ្រាម



លក្ខណៈភូមិសាស្ត្រដីដែលបណ្តាលឲ្យផ្ទុះមីន



លក្ខណៈភូមិសាស្ត្រដីដែលបណ្តាលឲ្យផ្ទុះសំណល់ជាតិផ្ទុះពីសង្គ្រាម

