

ព្រះរាជាណាចក្រកម្ពុជា
ជាតិ សាសនា ព្រះមហាក្សត្រ



កិច្ចព្រមព្រៀងកន្លែងទេសានុសាសនាសម្រាប់
កងមាស និង ឯកសារពាក់ព័ន្ធ

បញ្ជីអត្ថបទ

- ១~ កិច្ចព្រមព្រៀងកន្លែងនេសាទសហគមន៍
- ២~ ផែនទីកន្លែងនេសាទសហគមន៍
- ៣~ បញ្ជីឈ្មោះសមាជិក គណៈកម្មការ និងចលាសម្ព័ន្ធ
- ៤~ លក្ខន្តិកៈសហគមន៍នេសាទ
- ៥~ បទបញ្ជាផ្ទៃក្នុងសហគមន៍នេសាទ
- ៦~ សេចក្តីថ្លែងការណ៍
- ៧~ ឯកសារពាក់ព័ន្ធផ្សេងៗទៀត

ព្រះរាជាណាចក្រកម្ពុជា
ជាតិ សាសនា ព្រះមហាក្សត្រ

កិច្ចព្រមព្រៀងកន្លែងនេសាទសហគមន៍

ឈ្មោះសហគមន៍នេសាទ : កងមាស

ភូមិ : កងមាស

ឃុំ : គោកបន្ទាយ

ស្រុក : រលាប្បៀរ

ខេត្ត : កំពង់ឆ្នាំង

កិច្ចព្រមព្រៀង
កន្លែងនេសាទសហគមន៍

រ វា ង

នាយឧឈ្លួរដ្ឋបាលជលផល **ខេត្តកំពង់ឆ្នាំង** ជាតំណាងស្របច្បាប់នៃរដ្ឋបាលជលផល មានអាស័យដ្ឋាននៅ: **ភូមិជ្រូកឆ្នាំង ឃុំជ្រូកឆ្នាំង ស្រុកកំពង់ឆ្នាំង** ទូរស័ព្ទលេខ ០១៦ ៦៦៧ ៤៣៤ អ៊ីម៉ែល..... ទូរសារលេខ ០២៦ ៩៨៨ ៨៧២ ហៅថា " ភាគី ក " ។

និង

ប្រធានគណៈកម្មការសហគមន៍នេសាទ **កងមាស** ជាតំណាងស្របច្បាប់ឱ្យសហគមន៍នេសាទ ដែលមានអាសយដ្ឋានស្ថិតនៅ **ភូមិកងមាស ឃុំគោកបន្ទាយ ស្រុករលាបៀវ ខេត្តកំពង់ឆ្នាំង** ទូរស័ព្ទលេខ ០១២ ១៩៧ ៧៤៣១ ហៅថា " ភាគី ខ "

ភាគីទាំងពីរបានឯកភាពគ្នាចុះកិច្ចព្រមព្រៀងតាមលក្ខខណ្ឌដូចខាងក្រោម ៖

ប្រការ ១.-

ភាគី ក ប្រគល់ដែននេសាទដែលជាទ្រព្យសម្បត្តិរបស់រដ្ឋឱ្យភាគី ខ ធ្វើការគ្រប់គ្រង ការពារ អភិរក្ស អភិវឌ្ឍន៍ និងប្រើប្រាស់ធនធានជលផលរយៈពេល ៣ ឆ្នាំ ចាប់ពីថ្ងៃទី 11.....ខែ 11.....ឆ្នាំ 2008.....រហូតដល់ថ្ងៃទី 11.....ខែ 11.....ឆ្នាំ 2011.....ដោយធានានូវចីរភាពតាមរយៈការរៀបចំសហគមន៍នេសាទ ។

ប្រការ ២.-

ដែននេសាទនេះមានឈ្មោះថា " **កន្លែងនេសាទសហគមន៍កងមាស** " ដែលលាតសន្ធឹងនៅក្នុង **ភូមិកងមាស ឃុំ គោកបន្ទាយ ស្រុក រលាបៀវ ខេត្ត កំពង់ឆ្នាំង** ។

មាននិយាមកាដូចខាងក្រោម៖

- (៤៧៥៦៤៥.១៣៤៣៣១៩) (៤៧៤១៤៦.១៣៤៣១៥៨) (៤៧២៨៨៤.១៣៤៣១៨៩) (៤៧២៥៦៣.១៣៤៣៩០៤)
- (៤៧២៦០៩.១៣៤៥១៥០) (៤៧២០៤៥.១៣៤៧៦៩៦) (៤៧២៩៧៩.១៣៤៨៦៨៦) (៤៧៦៧៣០.១៣៤៥៣៩៩)
- (៤៧៦៣៣៨.១៣៤៤៤៦៥) (៤៧៦៣៥០.១៣៤៣៤៩៥) ដូចផែនទីដែល បានភ្ជាប់មកជាមួយ ។

ប្រការ ៣.-

ភាគី ក ត្រូវបំពេញភារកិច្ចជាអ្នកជួយសម្របសម្រួល ផ្តល់បច្ចេកទេស ទប់ស្កាត់បទល្មើស តាមដាន និងត្រួតពិនិត្យលើការរៀបចំ និងការប្រព្រឹត្តទៅរបស់សហគមន៍នេសាទដូចមានចែងនៅក្នុងមាត្រា ២៣ នៃអនុក្រឹត្យលេខ ២៥ អនក្រ.បក ចុះថ្ងៃទី ២០ ខែ មីនា ឆ្នាំ ២០០៧ ស្តីពីការគ្រប់គ្រងសហគមន៍នេសាទ ។

ប្រការ ៤.-

ភាគី ១ ត្រូវរៀបចំ :

- កន្លែងអភិរក្សព្រៃលិចទឹក
- ស្រះ អាង អន្លូងត្រីមេពូជ
- កន្លែងអភិរក្សជីវចម្រុះ
- ស្ដារប្រឡាយ ព្រែក បឹង ស្រះ
- ដាំព្រៃលិចទឹក
- ធ្វើវារីវប្បកម្ម
- បញ្ជូនសមាជិកសហគមន៍ដើម្បីរៀនសូត្រនូវបច្ចេកទេសផលិតពូជត្រី
- ការងារអភិវឌ្ឍន៍ផ្សេងៗទៀត ។

ប្រការ ៥.-

ភាគី ១ ត្រូវរៀបចំប្រជុំពិភាក្សាអំពីទំហំ ចំនួន ប្រវែង និងប្រភេទឧបករណ៍នេសាទ ដែលអនុញ្ញាតឱ្យប្រើប្រាស់នៅក្នុងកន្លែងនេសាទសហគមន៍ឱ្យសមស្របតាមស្ថានភាពភូមិសាស្ត្រ និងពេលវេលា ផ្អែកតាមច្បាប់ស្តីពីជលផល និងលិខិតបទដ្ឋានគតិយុត្តិធម៌ដែលពាក់ព័ន្ធ ។

ប្រការ ៦.-

ភាគី ១ មានកាតព្វកិច្ចថែរក្សាការពារធនធានធម្មជាតិដូចខាងក្រោម :

- ការពារព្រៃលិចទឹកដែលមានស្រាប់ឱ្យបានគង់វង្ស ចាត់វិធានការទប់ស្កាត់ និងបង្ការភ្លើងឆេះព្រៃ
- រក្សា និងការពារដីទំនាបលិចទឹកសម្រាប់ដាំព្រៃលិចទឹកឡើងវិញ
- លែងទៅក្នុងធម្មជាតិវិញនូវវារីសត្វដែលកំពុងរងគ្រោះថ្នាក់ជិតផុតពូជនៅពេលដែលធ្វើនេសាទបាន
- ការពារសត្វព្រៃគ្រប់ប្រភេទនៅក្នុងដែននេសាទ ឬព្រៃលិចទឹក ។

ប្រការ ៧.-

ភាគី ១ មិនត្រូវធ្វើសកម្មភាពដែលបង្កឱ្យខូចដែននេសាទ ឬគ្រោះថ្នាក់ដល់ធនធានជលផលដូចខាងក្រោម :

- ចាប់នូវធនធានជលផលដែលកំពុងរងគ្រោះថ្នាក់ ដូចមានចែងក្នុងប្រកាសរបស់ក្រសួងកសិកម្ម រុក្ខាប្រមាញ់ និងនេសាទ ដូចជាផ្សាតជាដើម
- លើកទំនប់ លុប ឬជីកបឹង ព្រែក ប្រឡាយ រណ្ដៅ បៀ ស្រះ ដែលពុំមានការអនុញ្ញាតពីស្ថាប័នជំនាញ
- កាប់ គ្ការ គាស់ រាន ឈូសឆាយព្រៃលិចទឹក ក្នុងគោលបំណងបំប្លែងយកដីជាកម្មសិទ្ធិ ឬវាតដីធ្វើស្រែចំការ ឬគោលបំណងផ្សេងៗទៀត

- ធ្វើនេសាទ កាប់ព្រៃ ឬអុសក្នុងកន្លែងអភិរក្សជលផលក្នុងកន្លែងនេសាទសហគមន៍
- ប្រើប្រាស់ឧបករណ៍ហាមឃាត់ ជាពិសេសឧបករណ៍នេសាទឆក់ត្រី និងឧបករណ៍នេសាទស្បែមុង គ្រប់ប្រភេទ
- ប្រើប្រាស់ឧបករណ៍នេសាទខុសពីការកំណត់នៅក្នុងតារាងឧបសម្ព័ន្ធនៃកិច្ចព្រមព្រៀងនេះ
- ចិញ្ចឹមត្រីដែលជាពូជនាំឱ្យខូចដល់បរិស្ថានធម្មជាតិ បំផ្លិចបំផ្លាញដល់ធនធានជលផល ឬបង្កអន្តរាយដល់
ដែននេសាទ
- ផលិត ទិញ លក់ ដឹកជញ្ជូន រក្សាទុកឧបករណ៍ឆក់ ឧបករណ៍នេសាទស្បែមុងគ្រប់ប្រភេទ ឈិបយន្ត និង
អូនអូស ទឹកសាប
- ដាំ ឬថែរក្សាដំណាំឈូកក្នុងដែននេសាទ
- ធ្វើនេសាទដោយមង ឬអូនគ្រប់ប្រភេទដែលមានក្រឡាតូចជាង ១,៥ សង្កីម៉ែត្រ និងធំជាងដប់ប្រាំ (១៥) សង្កី
ម៉ែត្រ ក្នុងដែននេសាទទឹកសាប ។

ប្រការ ៨.-

ភាគី ១ ត្រូវចាត់វិធានការថែរក្សាការពារកន្លែងនេសាទសហគមន៍ដោយបំផុស ជំរុញ និងលើកទឹកចិត្តដល់សមាជិកសហគមន៍នេសាទគ្រប់រូបឱ្យរាយការណ៍ទៅសមត្ថកិច្ចរដ្ឋបាលជលផលដែលនៅជិតបំផុត ដើម្បីសហការទប់ស្កាត់បទល្មើសជលផល ។

ប្រការ ៩.-

ភាគី ១ ត្រូវអនុវត្តនូវភារកិច្ចដូចខាងក្រោម :

- ប្រតិបត្តិយ៉ាងម៉ឺងម៉ាត់តាមលក្ខន្តិកៈ បទបញ្ជាផ្ទៃក្នុង និងផែនការគ្រប់គ្រងកន្លែងនេសាទសហគមន៍
- ធានាឱ្យសមាជិកទាំងអស់ក្នុងសហគមន៍មានសិទ្ធិស្មើគ្នាលើការប្រើប្រាស់ធនធានជលផល
- សហការយ៉ាងជិតស្និទ្ធជាមួយរដ្ឋបាលជលផល ក្រុមប្រឹក្សាឃុំ សង្កាត់ និងអាជ្ញាធរដែលពាក់ព័ន្ធ ។

ប្រការ ១០.-

ប្រសិនបើភាគី ១ មិនអនុវត្តតាមប្រការទាំងឡាយនៃកិច្ចព្រមព្រៀងនេះ ធ្វើឱ្យអន្តរាយដល់ដែននេសាទ ឬធនធានជលផលត្រូវទទួលខុសត្រូវចំពោះមុខច្បាប់ជាធរមាន ។

ប្រការ ១១.-

កិច្ចព្រមព្រៀងកន្លែងនេសាទសហគមន៍អាចបញ្ចប់មុនពេលកំណត់ ដោយផ្អែកលើលក្ខខណ្ឌណាមួយដូចមានចែងក្នុងមាត្រា ២៧ នៃអនុក្រឹត្យ លេខ ២៥ អនក្រ.បក ចុះថ្ងៃទី ២០ ខែ មីនា ឆ្នាំ ២០០៧ ស្តីពីការគ្រប់គ្រងសហគមន៍នេសាទ ។

ក្នុងករណីដែលសហគមន៍នេសាទយល់ថា ការបញ្ឈប់កិច្ចព្រមព្រៀងពុំមានលក្ខណៈសមស្រប សហគមន៍នេសាទ អាចធ្វើការតវ៉ាមកប្រធានរដ្ឋបាលជលផលថ្នាក់កណ្តាល ។

ប្រការ ១២.-

កិច្ចព្រមព្រៀងនេះអាចធ្វើការកែប្រែបានតាមការឯកភាពរបស់ភាគីទាំង ២ ស្របតាមច្បាប់ និងលិខិតបទដ្ឋាន នានាពាក់ព័ន្ធនឹងសហគមន៍នេសាទ ។

កិច្ចព្រមព្រៀងនេះ ត្រូវតម្កល់ទុកនៅស្នាក់ការសហគមន៍នេសាទ សាលារៀន ខណ្ឌរដ្ឋបាលជលផល សាលាខេត្ត ក្រុង រដ្ឋបាលជលផលថ្នាក់កណ្តាល និងក្រសួងកសិកម្ម រុក្ខាប្រមាញ់ និងនេសាទ ហើយអាចចម្លងជូនស្ថាប័ន ពាក់ព័ន្ធដោយច្បាប់ចម្លងត្រូវមានប្រថាប់ត្រា ។

ថ្ងៃទី... ១២... ខែ... ២០១៧... ឆ្នាំ... ២០១៨

ភាគី ក

ជ. នាយខណ្ឌរដ្ឋបាលជលផល

ប្រធានការិយាល័យជលផលខេត្តកំពង់ឆ្នាំង

ហត្ថលេខា

[Signature]
សាក្សី *វិនិច្ឆ័យ*

មេឃុំ

ហត្ថលេខា



យឹម ឃុំត

ភាគី ខ

ប្រធានគណៈកម្មការសហគមន៍នេសាទ

ហត្ថលេខា

[Signature]
ស. ល. ១



ផែនទីកន្លែងទេសាទសហគមន៍កងមាស

ឃុំគោកបន្ទាយ ស្រុករលាប្បៀរ ខេត្តកំពង់ឆ្នាំង



- កំណត់សំគាល់:**
- ទីតាំងភូមិ
 - ទីតាំងភូមិសហគមន៍ទេសាទ
 - ផ្លូវ
 - ទន្លេ - ស្ទឹង - បឹង - ព្រែក
 - ព្រំប្រទល់ឃុំ
 - ព្រំប្រទល់ទួត្រីទេសាទ
 - ព្រំប្រទល់សហគមន៍ទេសាទ
 - ដែនទេសាទសំរាប់រាស្ត្រ

ប្រភពទិន្នន័យ:
 ព្រំប្រទល់រដ្ឋបាល: នាយកដ្ឋានភូមិសាស្ត្រ ២០០៣
 ព្រំប្រទល់ទួត្រីទេសាទ: រដ្ឋបាលជលផល
 ព្រំប្រទល់កន្លែងទេសាទសហគមន៍: ប្រមូលដោយឧបករណ៍ជីកអេស
 ផ្លូវ - បឹង - ស្ទឹង - ព្រែក: រដ្ឋបាលជលផល ២០០៦

ប្រព័ន្ធកូអរដោនេ:
 បញ្ជីបែងចែកប្រើប្រាស់: អ៊ុយតេអ៊ិម
 ប្រើប្រាស់ក្រុងភ្នំពេញ: អេសដេស ១៨៣០
 កំណត់បណ្តាញនៃប្រព័ន្ធកូអរដោនេ: យកតាមបណ្តាញប្រើប្រាស់ភាពពេញ ១៩៦០
 ផ្នែកផ្ទៃដីបណ្តាញលេខ: ៤៨ ខាងជើង



បានឃើញ និង បញ្ជូនមក
 លោកមេឃុំគោកបន្ទាយ
 " ដើម្បីពិនិត្យ និង សុំរួល"
 ...ថ្ងៃទី ២៧ ខែ ០២ ឆ្នាំ ២០០៦
 មេភូមិកងមាស
 លេខ ១៧៩/០៦
 បានឃើញ និង បញ្ជូនមក
 លោកប្រធានការិយាល័យជលផល
 " ដើម្បីពិនិត្យ និង សុំរួល"
 ...ថ្ងៃទី ២៧ ខែ ០២ ឆ្នាំ ២០០៦
 អគ្គិបាលប្រកាសប្រែប្រួល
 លេខ ៣៣៧
 បានឃើញ និង អោយពន្លឿន
 ឯកឧត្តម អភិបាលខេត្ត
 " ដើម្បីពិនិត្យ និង សុំរួល"
 ...ថ្ងៃទី ០១ ខែ ០៣ ឆ្នាំ ២០០៦
 ប្រធានមន្ទីរកសិកម្ម
 លេខ ១០៧៧ គ.ស
 បានឃើញ និង ឯកភាព
 កំពង់ឆ្នាំង ថ្ងៃទី ១៤ ខែ ០៣ ឆ្នាំ ២០០៦
 អភិបាលខេត្ត

...ថ្ងៃទី ២៧ ខែ ០២ ឆ្នាំ ២០០៦
 ប្រធានគណៈកម្មការសហគមន៍ទេសាទកងមាស
 លេខ ០១៧៩/០៦
 បានឃើញ និង បញ្ជូនមក
 លោកអភិបាលស្រុករលាប្បៀរ
 " ដើម្បីពិនិត្យ និង សុំរួល"
 ...ថ្ងៃទី ២៧ ខែ ០២ ឆ្នាំ ២០០៦
 មេឃុំគោកបន្ទាយ
 លេខ ១០៧៧ គ.ស
 បានឃើញ និង បញ្ជូនមក
 លោកប្រធានមន្ទីរកសិកម្ម
 " ដើម្បីពិនិត្យ និង សុំរួល"
 ...ថ្ងៃទី ០១ ខែ ០៣ ឆ្នាំ ២០០៦
 ប្រធានការិយាល័យជលផល
 លេខ ១០៧៧ គ.ស
 បានឃើញ និង ឯកភាព
 កំពង់ឆ្នាំង ថ្ងៃទី ១៤ ខែ ០៣ ឆ្នាំ ២០០៦
 អភិបាលខេត្ត

លេខ: ២៣៧១

លេខ: ២៣៧១

បានឃើញ និងការពិនិត្យ

ឯកសាររដ្ឋប្រតិបត្តិក្រសួងកសិកម្ម រុក្ខាប្រមាញ់ និងនេសាទ

មេត្តាពិនិត្យ និងសម្រេច

ក្នុងករណីនេះ ថ្ងៃទី ០៣ ខែ ធ្នូ ឆ្នាំ ២០០៧

ប្រតិភូរាជរដ្ឋាភិបាលកម្ពុជា ទទួលបន្ទុកជា

ប្រធានរដ្ឋបាលជលផល កម្ពុជា



[Handwritten signature]
លោក ឌុក

លេខ: ១១៧៧

លេខ: ១១៧៧

បានឃើញ និងឯកភាព

ក្នុងករណីនេះ ថ្ងៃទី ០៣ ខែ ធ្នូ ឆ្នាំ ២០០៧



[Handwritten signature]
លោក ឌុក

[Handwritten initials]

លេខ: ១១៧៧

លេខ: ១១៧៧

បានឃើញ និងការពិនិត្យ

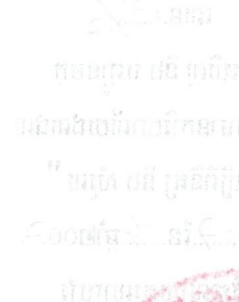
ឯកសាររដ្ឋប្រតិបត្តិក្រសួងកសិកម្ម រុក្ខាប្រមាញ់ និងនេសាទ

មេត្តាពិនិត្យ និងសម្រេច

ក្នុងករណីនេះ ថ្ងៃទី ០៣ ខែ ធ្នូ ឆ្នាំ ២០០៧

ប្រតិភូរាជរដ្ឋាភិបាលកម្ពុជា ទទួលបន្ទុកជា

ប្រធានរដ្ឋបាលជលផល កម្ពុជា



[Handwritten signature]
លោក ឌុក



[Handwritten initials]

បញ្ជីឈ្មោះសមាជិកសហគមន៍សេសាច

សហគមន៍សេសាច កងមាស

ឃុំគោកបន្ទាយ ស្រុករលាប្លែង ខេត្តកំពង់ឆ្នាំង

| ល.រ | ឈ្មោះ | ភេទ | អាយុ | ភូមិ | ឃុំ | ថ្ងៃ ខែ ឆ្នាំ ចូលសមាជិក |
|-----|-----------|-------|------|-------|-----------|----------------------------|
| 1 | កែវ ឡូញ | ប្រុស | 59 | កងមាស | គោកបន្ទាយ | 6/14/2006 |
| 2 | ថោង ហេន | ស្រី | 57 | កងមាស | គោកបន្ទាយ | 6/14/2006 |
| 3 | សែម រ៉ា | ស្រី | 28 | កងមាស | គោកបន្ទាយ | 6/14/2006 |
| 4 | សែម រុំ | ស្រី | 21 | កងមាស | គោកបន្ទាយ | 6/14/2006 |
| 5 | ឯក ម៉ុំ | ស្រី | 27 | កងមាស | គោកបន្ទាយ | 6/14/2006 |
| 6 | ទី យឿន | ស្រី | 55 | កងមាស | គោកបន្ទាយ | 6/14/2006 |
| 7 | ឯម រឿន | ប្រុស | 28 | កងមាស | គោកបន្ទាយ | 6/14/2006 |
| 8 | ប្រុក អុល | ប្រុស | 48 | កងមាស | គោកបន្ទាយ | 6/14/2006 |
| 9 | សួន សោភា | ស្រី | 30 | កងមាស | គោកបន្ទាយ | 6/14/2006 |
| 10 | ឈុន ឈឿន | ប្រុស | 27 | កងមាស | គោកបន្ទាយ | 6/14/2006 |
| 11 | អ៊ុន ស្រី | ស្រី | 23 | កងមាស | គោកបន្ទាយ | 6/14/2006 |
| 12 | ចា គន្ធី | ប្រុស | 40 | កងមាស | គោកបន្ទាយ | 6/14/2006 |
| 13 | អ៊ុន លៀម | ស្រី | 36 | កងមាស | គោកបន្ទាយ | 6/14/2006 |
| 14 | ប្រឹង ម៉ន | ប្រុស | 40 | កងមាស | គោកបន្ទាយ | 6/14/2006 |
| 15 | ចាន អែម | ស្រី | 29 | កងមាស | គោកបន្ទាយ | 6/14/2006 |
| 16 | យឹម រ៉ាត | ស្រី | 49 | កងមាស | គោកបន្ទាយ | 6/14/2006 |
| 17 | ប៉ែន ស៊ី | ប្រុស | 54 | កងមាស | គោកបន្ទាយ | 6/14/2006 |
| 18 | សាយ ខេន | ប្រុស | 30 | កងមាស | គោកបន្ទាយ | 6/14/2006 |
| 19 | រឿន សឹម | ស្រី | 31 | កងមាស | គោកបន្ទាយ | 6/14/2006 |

| | | | | | | |
|----|-------------|-------|----|-------|-----------|-----------|
| 20 | នុត ចាន់ | ប្រុស | 32 | កងមាស | គោកបន្ទាយ | 6/14/2006 |
| 21 | ទូច សារ៉ុ | ស្រី | 20 | កងមាស | គោកបន្ទាយ | 6/14/2006 |
| 22 | សែម វ៉ា | ស្រី | 40 | កងមាស | គោកបន្ទាយ | 6/14/2006 |
| 23 | ពៅ ស៊ិន | ប្រុស | 42 | កងមាស | គោកបន្ទាយ | 6/14/2006 |
| 24 | រឿន សៀន | ប្រុស | 21 | កងមាស | គោកបន្ទាយ | 6/14/2006 |
| 25 | ឯម សុវ៉ាន់ | ស្រី | 20 | កងមាស | គោកបន្ទាយ | 6/14/2006 |
| 26 | ឡាន ចាន់ជឿន | ប្រុស | 29 | កងមាស | គោកបន្ទាយ | 6/14/2006 |
| 27 | សំ នី | ស្រី | 28 | កងមាស | គោកបន្ទាយ | 6/14/2006 |
| 28 | ប៉ែន ហូ | ស្រី | 40 | កងមាស | គោកបន្ទាយ | 6/14/2006 |
| 29 | ឈុន រុន | ប្រុស | 46 | កងមាស | គោកបន្ទាយ | 6/14/2006 |
| 30 | ពុត ធីម | ស្រី | 49 | កងមាស | គោកបន្ទាយ | 6/14/2006 |
| 31 | ថេង ឡាយ | ប្រុស | 45 | កងមាស | គោកបន្ទាយ | 6/14/2006 |
| 32 | គឹម ម៉ុត | ស្រី | 43 | កងមាស | គោកបន្ទាយ | 6/14/2006 |
| 33 | ប្រឹង ផូ | ប្រុស | 68 | កងមាស | គោកបន្ទាយ | 6/14/2006 |
| 34 | ភោគ ផេង | ស្រី | 29 | កងមាស | គោកបន្ទាយ | 6/14/2006 |
| 35 | យ៉ា យឹម | ប្រុស | 30 | កងមាស | គោកបន្ទាយ | 6/14/2006 |
| 36 | សួស ធឿន | ប្រុស | 46 | កងមាស | គោកបន្ទាយ | 6/14/2006 |
| 37 | សុខ គឹម | ស្រី | 42 | កងមាស | គោកបន្ទាយ | 6/14/2006 |
| 38 | ហឹង មឿន | ស្រី | 80 | កងមាស | គោកបន្ទាយ | 6/14/2006 |
| 39 | ឯម ភាព | ប្រុស | 40 | កងមាស | គោកបន្ទាយ | 6/14/2006 |
| 40 | ពៅ ធា | ស្រី | 41 | កងមាស | គោកបន្ទាយ | 6/14/2006 |
| 41 | ឃុត ចាន់ | ស្រី | 45 | កងមាស | គោកបន្ទាយ | 6/14/2006 |
| 42 | ថោង ញ៉ែប | ស្រី | 45 | កងមាស | គោកបន្ទាយ | 6/14/2006 |
| 43 | ប្រឹង សាត់ | ប្រុស | 40 | កងមាស | គោកបន្ទាយ | 6/14/2006 |

| | | | | | | |
|----|------------|-------|----|-------|-----------|-----------|
| 44 | យិន ស្រូ | ប្រុស | 50 | កងមាស | គោកបន្ទាយ | 6/14/2006 |
| 45 | ស៊ី វ៉ែន | ស្រី | 48 | កងមាស | គោកបន្ទាយ | 6/14/2006 |
| 46 | ឌិន ស្រស់ | ប្រុស | 29 | កងមាស | គោកបន្ទាយ | 6/14/2006 |
| 47 | យិន ឡាន | ប្រុស | 54 | កងមាស | គោកបន្ទាយ | 6/14/2006 |
| 48 | អំ ធីម | ស្រី | 52 | កងមាស | គោកបន្ទាយ | 6/14/2006 |
| 49 | សែម ឡា | ស្រី | 25 | កងមាស | គោកបន្ទាយ | 6/14/2006 |
| 50 | សែម លៀប | ប្រុស | 28 | កងមាស | គោកបន្ទាយ | 6/14/2006 |
| 51 | ទូច សារ៉េត | ស្រី | 26 | កងមាស | គោកបន្ទាយ | 6/14/2006 |
| 52 | ឡុង សុច | ប្រុស | 60 | កងមាស | គោកបន្ទាយ | 6/14/2006 |
| 53 | រ៉ា | ស្រី | 59 | កងមាស | គោកបន្ទាយ | 6/14/2006 |
| 54 | ស៊ឹម យារី | ស្រី | 28 | កងមាស | គោកបន្ទាយ | 6/14/2006 |
| 55 | នុប សៀន | ប្រុស | 48 | កងមាស | គោកបន្ទាយ | 6/14/2006 |
| 56 | អ៊ុំ ធឿន | ស្រី | 36 | កងមាស | គោកបន្ទាយ | 6/14/2006 |
| 57 | តុង ម៉ាប់ | ប្រុស | 30 | កងមាស | គោកបន្ទាយ | 6/14/2006 |
| 58 | សុខ យាន់ | ស្រី | 29 | កងមាស | គោកបន្ទាយ | 6/14/2006 |
| 59 | មាស ងន់ | ស្រី | 50 | កងមាស | គោកបន្ទាយ | 6/14/2006 |
| 60 | រិត ស៊ីង | ប្រុស | 54 | កងមាស | គោកបន្ទាយ | 6/14/2006 |
| 61 | តុង ម៉ុត | ស្រី | 50 | កងមាស | គោកបន្ទាយ | 6/14/2006 |
| 62 | ប៉ុល ហៀន | ប្រុស | 46 | កងមាស | គោកបន្ទាយ | 6/14/2006 |
| 63 | និល យ៉ត | ប្រុស | 70 | កងមាស | គោកបន្ទាយ | 6/14/2006 |
| 64 | ហ៊ុំង យៀន | ស្រី | 60 | កងមាស | គោកបន្ទាយ | 6/14/2006 |
| 65 | ព្រែក យ៉ុន | ប្រុស | 20 | កងមាស | គោកបន្ទាយ | 6/14/2006 |
| 66 | វ៉ែន យ៉ុង | ប្រុស | 40 | កងមាស | គោកបន្ទាយ | 6/14/2006 |
| 67 | ពៅ ឆាយ | ស្រី | 41 | កងមាស | គោកបន្ទាយ | 6/14/2006 |

| | | | | | | |
|----|------------|-------|----|-------|-----------|-----------|
| 68 | ជ្រូក ហឹម | ប្រុស | 72 | កងមាស | គោកបន្ទាយ | 6/14/2006 |
| 69 | នេត វិត | ប្រុស | 26 | កងមាស | គោកបន្ទាយ | 6/14/2006 |
| 70 | ប៉ែន ហុង | ស្រី | 66 | កងមាស | គោកបន្ទាយ | 6/14/2006 |
| 71 | គី សុយៀន | ប្រុស | 30 | កងមាស | គោកបន្ទាយ | 6/14/2006 |
| 72 | អំ ហាក | ស្រី | 32 | កងមាស | គោកបន្ទាយ | 6/14/2006 |
| 73 | ជួន មី | ស្រី | 70 | កងមាស | គោកបន្ទាយ | 6/14/2006 |
| 74 | ណាន សយ | ប្រុស | 30 | កងមាស | គោកបន្ទាយ | 6/14/2006 |
| 75 | ប៉ែន សៀន | ស្រី | 29 | កងមាស | គោកបន្ទាយ | 6/14/2006 |
| 76 | បិត ធាង | ប្រុស | 28 | កងមាស | គោកបន្ទាយ | 6/14/2006 |
| 77 | សែម សារ៉ាត | ស្រី | 22 | កងមាស | គោកបន្ទាយ | 6/14/2006 |
| 78 | ម៉ាត ម៉ៃ | ស្រី | 50 | កងមាស | គោកបន្ទាយ | 6/14/2006 |
| 79 | គី សុខុន | ប្រុស | 39 | កងមាស | គោកបន្ទាយ | 6/14/2006 |
| 80 | គុំ ឈីន | ស្រី | 38 | កងមាស | គោកបន្ទាយ | 6/14/2006 |
| 81 | សៀន ស៊ាប | ប្រុស | 24 | កងមាស | គោកបន្ទាយ | 6/14/2006 |
| 82 | សែម លី | ស្រី | 23 | កងមាស | គោកបន្ទាយ | 6/14/2006 |
| 83 | មាស ឡាង | ស្រី | 50 | កងមាស | គោកបន្ទាយ | 6/14/2006 |
| 84 | ប៉ែន សៀន | ស្រី | 65 | កងមាស | គោកបន្ទាយ | 6/14/2006 |
| 85 | វ៉ិន ម៉ុន | ប្រុស | 26 | កងមាស | គោកបន្ទាយ | 6/14/2006 |
| 86 | សាយ ម៉ុំ | ស្រី | 25 | កងមាស | គោកបន្ទាយ | 6/14/2006 |
| 87 | ប៉ែន ចក់ | ប្រុស | 28 | កងមាស | គោកបន្ទាយ | 6/14/2006 |
| 88 | ប្រាក់ ហួយ | ស្រី | 26 | កងមាស | គោកបន្ទាយ | 6/14/2006 |
| 89 | សោម សេង | ស្រី | 48 | កងមាស | គោកបន្ទាយ | 6/14/2006 |
| 90 | សៀន សុភ័ន | ប្រុស | 19 | កងមាស | គោកបន្ទាយ | 6/14/2006 |
| 91 | ផាន ភា | ប្រុស | 26 | កងមាស | គោកបន្ទាយ | 6/14/2006 |

| | | | | | | |
|-----|--------------|-------|----|-------|-----------|-----------|
| 92 | ហេង វ៉ា | ស្រី | 19 | កងមាស | គោកបន្ទាយ | 6/14/2006 |
| 93 | សួស អុន | ស្រី | 62 | កងមាស | គោកបន្ទាយ | 6/14/2006 |
| 94 | សំ ធួ | ប្រុស | 40 | កងមាស | គោកបន្ទាយ | 6/14/2006 |
| 95 | សុខ សាហឿន | ប្រុស | 40 | កងមាស | គោកបន្ទាយ | 6/14/2006 |
| 96 | យី សុខ | ស្រី | 40 | កងមាស | គោកបន្ទាយ | 6/14/2006 |
| 97 | ហ៊ិន ញឿន | ប្រុស | 20 | កងមាស | គោកបន្ទាយ | 6/14/2006 |
| 98 | ប៉ែន សុន | ប្រុស | 71 | កងមាស | គោកបន្ទាយ | 6/14/2006 |
| 99 | ថោង ហុន | ស្រី | 68 | កងមាស | គោកបន្ទាយ | 6/14/2006 |
| 100 | អែម យារី | ស្រី | 26 | កងមាស | គោកបន្ទាយ | 6/14/2006 |
| 101 | អ៊ិន អ៊ុត | ប្រុស | 27 | កងមាស | គោកបន្ទាយ | 6/14/2006 |
| 102 | ឈុន សារ៉ុន | ស្រី | 26 | កងមាស | គោកបន្ទាយ | 6/14/2006 |
| 103 | សូង ហឿន | ប្រុស | 26 | កងមាស | គោកបន្ទាយ | 6/14/2006 |
| 104 | សែម រ៉ែន | ស្រី | 24 | កងមាស | គោកបន្ទាយ | 6/14/2006 |
| 105 | សុខ សឿង | ស្រី | 43 | កងមាស | គោកបន្ទាយ | 6/14/2006 |
| 106 | ប៉ាក់ ចាន់នី | ស្រី | 21 | កងមាស | គោកបន្ទាយ | 6/14/2006 |
| 107 | ឆាយ មឿន | ប្រុស | 58 | កងមាស | គោកបន្ទាយ | 6/14/2006 |
| 108 | កែវ ស៊ុប | ស្រី | 50 | កងមាស | គោកបន្ទាយ | 6/14/2006 |
| 109 | ស៊ី ជា | ប្រុស | 21 | កងមាស | គោកបន្ទាយ | 6/14/2006 |
| 110 | សយ ទិត្យ | ប្រុស | 32 | កងមាស | គោកបន្ទាយ | 6/14/2006 |
| 111 | ស៊ី សារឹម | ស្រី | 21 | កងមាស | គោកបន្ទាយ | 6/14/2006 |
| 112 | ភេ រស់ | ប្រុស | 28 | កងមាស | គោកបន្ទាយ | 6/14/2006 |
| 113 | ម៉ិច សារឹម | ស្រី | 26 | កងមាស | គោកបន្ទាយ | 6/14/2006 |
| 114 | ប្រឹង រស់ | ស្រី | 66 | កងមាស | គោកបន្ទាយ | 6/14/2006 |
| 115 | ពៅ សៅ | ប្រុស | 31 | កងមាស | គោកបន្ទាយ | 6/14/2006 |

| | | | | | | |
|-----|--------------|-------|----|-------|-----------|-----------|
| 116 | ឈន ចន្ទា | ស្រី | 26 | កងមាស | គោកបន្ទាយ | 6/14/2006 |
| 117 | ស៊ី សៅ | ប្រុស | 54 | កងមាស | គោកបន្ទាយ | 6/14/2006 |
| 118 | រួស ស្នង | ស្រី | 52 | កងមាស | គោកបន្ទាយ | 6/14/2006 |
| 119 | កង មាស | ប្រុស | 54 | កងមាស | គោកបន្ទាយ | 6/14/2006 |
| 120 | ថោង មន | ស្រី | 56 | កងមាស | គោកបន្ទាយ | 6/14/2006 |
| 121 | សោម ច័ន្ទ | ប្រុស | 22 | កងមាស | គោកបន្ទាយ | 6/14/2006 |
| 122 | នុត សម្បត្តិ | ស្រី | 30 | កងមាស | គោកបន្ទាយ | 6/14/2006 |
| 123 | មាស យុន | ប្រុស | 54 | កងមាស | គោកបន្ទាយ | 6/14/2006 |
| 124 | តុង គង់ | ស្រី | 52 | កងមាស | គោកបន្ទាយ | 6/14/2006 |
| 125 | ហៀម គឹម | ប្រុស | 30 | កងមាស | គោកបន្ទាយ | 6/14/2006 |
| 126 | ប៉ែន ប៊ុនធឿន | ប្រុស | 25 | កងមាស | គោកបន្ទាយ | 6/14/2006 |
| 127 | លាស់ ហ៊ុត | ស្រី | 26 | កងមាស | គោកបន្ទាយ | 6/14/2006 |
| 128 | យឹម យុន | ប្រុស | 41 | កងមាស | គោកបន្ទាយ | 6/14/2006 |
| 129 | យឹម ធី | ស្រី | 23 | កងមាស | គោកបន្ទាយ | 6/14/2006 |
| 130 | អ៊ុន ម៉េត | ស្រី | 51 | កងមាស | គោកបន្ទាយ | 6/14/2006 |
| 131 | គាន សុង | ប្រុស | 20 | កងមាស | គោកបន្ទាយ | 6/14/2006 |
| 132 | សៀន ស៊ឹម | ប្រុស | 19 | កងមាស | គោកបន្ទាយ | 6/14/2006 |
| 133 | សៀន សេត | ប្រុស | 26 | កងមាស | គោកបន្ទាយ | 6/14/2006 |
| 134 | ឆាយ យ័ន្ត | ស្រី | 23 | កងមាស | គោកបន្ទាយ | 6/14/2006 |
| 135 | ស៊ុត សុភាព | ប្រុស | 26 | កងមាស | គោកបន្ទាយ | 6/14/2006 |
| 136 | សំ សុធា | ស្រី | 24 | កងមាស | គោកបន្ទាយ | 6/14/2006 |
| 137 | អ៊ុត ជឿន | ស្រី | 62 | កងមាស | គោកបន្ទាយ | 6/14/2006 |
| 138 | ស៊ុន ឡុង | ប្រុស | 59 | កងមាស | គោកបន្ទាយ | 6/14/2006 |
| 139 | ម៉ម ផន | ស្រី | 56 | កងមាស | គោកបន្ទាយ | 6/14/2006 |

| | | | | | | |
|-----|------------------|-------|----|-------|-----------|-----------|
| 140 | ឈួន សុខ | ស្រី | 52 | កងមាស | គោកបន្ទាយ | 6/14/2006 |
| 141 | ជា សៅ | ប្រុស | 43 | កងមាស | គោកបន្ទាយ | 6/14/2006 |
| 142 | ញ៉ែម ធុច | ប្រុស | 66 | កងមាស | គោកបន្ទាយ | 6/14/2006 |
| 143 | ស៊ុន ឡា | ប្រុស | 19 | កងមាស | គោកបន្ទាយ | 6/14/2006 |
| 144 | អ៊ុច សើន | ស្រី | 50 | កងមាស | គោកបន្ទាយ | 6/14/2006 |
| 145 | ឆិន សុខ | ស្រី | 45 | កងមាស | គោកបន្ទាយ | 6/14/2006 |
| 146 | ស៊ុន ម៉ៅ | ប្រុស | 39 | កងមាស | គោកបន្ទាយ | 6/14/2006 |
| 147 | សេង ជា | ស្រី | 40 | កងមាស | គោកបន្ទាយ | 6/14/2006 |
| 148 | សោម អ៊ិន | ប្រុស | 70 | កងមាស | គោកបន្ទាយ | 6/14/2006 |
| 149 | អ៊ុក ដា | ស្រី | 58 | កងមាស | គោកបន្ទាយ | 6/14/2006 |
| 150 | អ៊ុក ខន | ប្រុស | 38 | កងមាស | គោកបន្ទាយ | 6/14/2006 |
| 151 | ឆាយ ហៃ | ស្រី | 44 | កងមាស | គោកបន្ទាយ | 6/14/2006 |
| 152 | គាំ សៀន | ស្រី | 76 | កងមាស | គោកបន្ទាយ | 6/14/2006 |
| 153 | ម៉ុច ច្រីក | ប្រុស | 39 | កងមាស | គោកបន្ទាយ | 6/14/2006 |
| 154 | ម៉ៅ ច្រីប | ស្រី | 41 | កងមាស | គោកបន្ទាយ | 6/14/2006 |
| 155 | ម៉ែន ប៊ុនថន | ប្រុស | 52 | កងមាស | គោកបន្ទាយ | 6/14/2006 |
| 156 | គុណ យ៉ុន | ស្រី | 52 | កងមាស | គោកបន្ទាយ | 6/14/2006 |
| 157 | ស៊ី សុជាតិ | ប្រុស | 41 | កងមាស | គោកបន្ទាយ | 6/14/2006 |
| 158 | បូយ សារ៉ាម៉ូស្តិ | ស្រី | 26 | កងមាស | គោកបន្ទាយ | 6/14/2006 |
| 159 | អ៊ុ ហើល | ប្រុស | 45 | កងមាស | គោកបន្ទាយ | 6/14/2006 |
| 160 | យី អាត | ស្រី | 45 | កងមាស | គោកបន្ទាយ | 6/14/2006 |
| 161 | សុខ កែវ | ស្រី | 26 | កងមាស | គោកបន្ទាយ | 6/14/2006 |
| 162 | ឆាយ សុត | ប្រុស | 31 | កងមាស | គោកបន្ទាយ | 6/14/2006 |
| 163 | ស៊ុន យឿន | ស្រី | 35 | កងមាស | គោកបន្ទាយ | 6/14/2006 |

| | | | | | | |
|-----|--------------|-------|----|-------|-----------|-----------|
| 164 | ស៊ុន យ៉ុន | ប្រុស | 22 | កងមាស | គោកបន្ទាយ | 6/14/2006 |
| 165 | ស៊ុន យាន់ | ប្រុស | 25 | កងមាស | គោកបន្ទាយ | 6/14/2006 |
| 166 | ណាន ស្រីយ៉ែន | ស្រី | 23 | កងមាស | គោកបន្ទាយ | 6/14/2006 |
| 167 | នាយ ចាន់ | ប្រុស | 29 | កងមាស | គោកបន្ទាយ | 6/14/2006 |
| 168 | ស៊ុយ វិន | ប្រុស | 32 | កងមាស | គោកបន្ទាយ | 6/14/2006 |
| 169 | ណែវ សុផាត | ស្រី | 21 | កងមាស | គោកបន្ទាយ | 6/14/2006 |
| 170 | នាយ សៅ | ប្រុស | 24 | កងមាស | គោកបន្ទាយ | 6/14/2006 |
| 171 | តែម កឿន | ប្រុស | 20 | កងមាស | គោកបន្ទាយ | 6/14/2006 |
| 172 | យី ហុន | ស្រី | 45 | កងមាស | គោកបន្ទាយ | 6/14/2006 |
| 173 | ទី តយ | ប្រុស | 46 | កងមាស | គោកបន្ទាយ | 6/14/2006 |
| 174 | ណែវ សុភា | ស្រី | 21 | កងមាស | គោកបន្ទាយ | 6/14/2006 |
| 175 | សាយ វណ្ណៈ | ប្រុស | 21 | កងមាស | គោកបន្ទាយ | 6/14/2006 |
| 176 | ផង់ សិន | ស្រី | 54 | កងមាស | គោកបន្ទាយ | 6/14/2006 |
| 177 | សំ អាត | ស្រី | 21 | កងមាស | គោកបន្ទាយ | 6/14/2006 |
| 178 | ស៊ុយ វិន | ប្រុស | 25 | កងមាស | គោកបន្ទាយ | 6/14/2006 |
| 179 | នុត ណេត | ប្រុស | 63 | កងមាស | គោកបន្ទាយ | 6/14/2006 |
| 180 | អុល អេង | ស្រី | 52 | កងមាស | គោកបន្ទាយ | 6/14/2006 |
| 181 | អ៊ុន នួន | ស្រី | 57 | កងមាស | គោកបន្ទាយ | 6/14/2006 |
| 182 | អុំ សុង | ស្រី | 50 | កងមាស | គោកបន្ទាយ | 6/14/2006 |
| 183 | ម៉ែន អន | ប្រុស | 56 | កងមាស | គោកបន្ទាយ | 6/14/2006 |
| 184 | ឃឿង ខាន | ប្រុស | 20 | កងមាស | គោកបន្ទាយ | 6/14/2006 |
| 185 | សោម ចេង | ស្រី | 23 | កងមាស | គោកបន្ទាយ | 6/14/2006 |
| 186 | សុខ ចាន់ | ប្រុស | 23 | កងមាស | គោកបន្ទាយ | 6/14/2006 |
| 187 | ឈិន សុខភា | ស្រី | 23 | កងមាស | គោកបន្ទាយ | 6/14/2006 |

| | | | | | | |
|-----|-------------|-------|----|-------|-----------|-----------|
| 188 | ញឹម សុខជា | ស្រី | 22 | កងមាស | គោកបន្ទាយ | 6/14/2006 |
| 189 | ស៊ិន មុត | ស្រី | 48 | កងមាស | គោកបន្ទាយ | 6/14/2006 |
| 190 | អែន សំអាត | ប្រុស | 20 | កងមាស | គោកបន្ទាយ | 6/14/2006 |
| 191 | សំរី | ប្រុស | 29 | កងមាស | គោកបន្ទាយ | 6/14/2006 |
| 192 | ញឹម គា | ស្រី | 27 | កងមាស | គោកបន្ទាយ | 6/14/2006 |
| 193 | រុន វណ្ណា | ស្រី | 34 | កងមាស | គោកបន្ទាយ | 6/14/2006 |
| 194 | ចាន់ ប៊ុន | ស្រី | 37 | កងមាស | គោកបន្ទាយ | 6/14/2006 |
| 195 | គាំ យឿន | ស្រី | 35 | កងមាស | គោកបន្ទាយ | 6/14/2006 |
| 196 | ម៉ៅ រ៉េត | ប្រុស | 34 | កងមាស | គោកបន្ទាយ | 6/14/2006 |
| 197 | ចាន់ សាម៉ឺន | ប្រុស | 44 | កងមាស | គោកបន្ទាយ | 6/14/2006 |
| 198 | ខាន សុខា | ស្រី | 19 | កងមាស | គោកបន្ទាយ | 6/14/2006 |
| 199 | គាំ ឌី | ស្រី | 47 | កងមាស | គោកបន្ទាយ | 6/14/2006 |
| 200 | ប៊ែន អ៊ុល | ប្រុស | 57 | កងមាស | គោកបន្ទាយ | 6/14/2006 |
| 201 | កែវ ប៊ុន | ស្រី | 27 | កងមាស | គោកបន្ទាយ | 6/14/2006 |
| 202 | ព្រែក ម៉ុន | ប្រុស | 40 | កងមាស | គោកបន្ទាយ | 7/9/2006 |
| 203 | ឆាយ ហុង | ប្រុស | 35 | កងមាស | គោកបន្ទាយ | 7/9/2006 |
| 204 | ឆាយ សុក | ប្រុស | 61 | កងមាស | គោកបន្ទាយ | 7/9/2006 |
| 205 | ព្រែក ធីនី | ស្រី | 19 | កងមាស | គោកបន្ទាយ | 7/9/2006 |
| 206 | ហ៊ិន សៅ | ស្រី | 33 | កងមាស | គោកបន្ទាយ | 6/14/2006 |
| 207 | សិន ទិត | ប្រុស | 34 | កងមាស | គោកបន្ទាយ | 6/14/2006 |
| 208 | ប៊ែន មួន | ប្រុស | 61 | កងមាស | គោកបន្ទាយ | 6/14/2006 |
| 209 | សឹង ហេង | ស្រី | 40 | កងមាស | គោកបន្ទាយ | 6/14/2006 |
| 210 | ស ចាន់ណា | ស្រី | 40 | កងមាស | គោកបន្ទាយ | 6/14/2006 |
| 211 | ឈុំ ធី | ស្រី | 27 | កងមាស | គោកបន្ទាយ | 6/14/2006 |

| | | | | | | |
|-----|---------------|-------|----|-------|-----------|-----------|
| 212 | សនន នួន | ប្រុស | 31 | កងមាស | គោកបន្ទាយ | 6/14/2006 |
| 213 | ឃឹម ម៉ុត | ប្រុស | 42 | កងមាស | គោកបន្ទាយ | 6/14/2006 |
| 214 | សំ សុខ | ស្រី | 42 | កងមាស | គោកបន្ទាយ | 6/14/2006 |
| 215 | ឃឹម សាម៉េត | ស្រី | 19 | កងមាស | គោកបន្ទាយ | 6/14/2006 |
| 216 | ថោង នៅ | ប្រុស | 55 | កងមាស | គោកបន្ទាយ | 6/14/2006 |
| 217 | សុខ ចំរើន | ប្រុស | 24 | កងមាស | គោកបន្ទាយ | 6/14/2006 |
| 218 | សុខ ញី | ប្រុស | 22 | កងមាស | គោកបន្ទាយ | 6/14/2006 |
| 219 | សុខ ឡា | ប្រុស | 19 | កងមាស | គោកបន្ទាយ | 6/14/2006 |
| 220 | ឆិន ហន | ប្រុស | 51 | កងមាស | គោកបន្ទាយ | 6/14/2006 |
| 221 | ហុក ហៀង | ស្រី | 45 | កងមាស | គោកបន្ទាយ | 6/14/2006 |
| 222 | ឃឹម ម៉ៃ | ប្រុស | 39 | កងមាស | គោកបន្ទាយ | 6/14/2006 |
| 223 | ឆាយ ហន | ស្រី | 35 | កងមាស | គោកបន្ទាយ | 6/14/2006 |
| 224 | យ៉ែម ស៊ឹម | ប្រុស | 28 | កងមាស | គោកបន្ទាយ | 6/14/2006 |
| 225 | គីត ម៉ាច | ស្រី | 24 | កងមាស | គោកបន្ទាយ | 6/14/2006 |
| 226 | នុប ពន | ប្រុស | 40 | កងមាស | គោកបន្ទាយ | 6/14/2006 |
| 227 | តាំង យុន | ស្រី | 39 | កងមាស | គោកបន្ទាយ | 6/14/2006 |
| 228 | ណន យ៉ាន | ស្រី | 24 | កងមាស | គោកបន្ទាយ | 6/14/2006 |
| 229 | ពៅ សុផល | ប្រុស | 30 | កងមាស | គោកបន្ទាយ | 6/14/2006 |
| 230 | ឯម ធី | ស្រី | 29 | កងមាស | គោកបន្ទាយ | 6/14/2006 |
| 231 | សូ យៀប | ប្រុស | 68 | កងមាស | គោកបន្ទាយ | 6/14/2006 |
| 232 | ឆេង ហៃ | ប្រុស | 55 | កងមាស | គោកបន្ទាយ | 6/14/2006 |
| 233 | ប្រាក់ ឆេងរុន | ប្រុស | 26 | កងមាស | គោកបន្ទាយ | 6/14/2006 |
| 234 | ប្រាក់ ឆេងថន | ប្រុស | 20 | កងមាស | គោកបន្ទាយ | 6/14/2006 |
| 235 | នូ សាំង | ប្រុស | 50 | កងមាស | គោកបន្ទាយ | 6/14/2006 |

| | | | | | | |
|-----|-----------|-------|----|-------|-----------|-----------|
| 236 | ពៅ ខុន | ស្រី | 41 | កងមាស | គោកបន្ទាយ | 6/14/2006 |
| 237 | សំ យ៉ាន | ប្រុស | 49 | កងមាស | គោកបន្ទាយ | 6/14/2006 |
| 238 | ថោង មឿន | ស្រី | 46 | កងមាស | គោកបន្ទាយ | 6/14/2006 |
| 239 | ម៉ាត់ សខ | ប្រុស | 39 | កងមាស | គោកបន្ទាយ | 6/14/2006 |
| 240 | ជុន វិត | ប្រុស | 30 | កងមាស | គោកបន្ទាយ | 6/14/2006 |
| 241 | ភេ រុំ | ស្រី | 26 | កងមាស | គោកបន្ទាយ | 6/14/2006 |
| 242 | លី សារុំ | ប្រុស | 23 | កងមាស | គោកបន្ទាយ | 6/14/2006 |
| 243 | ខុំ សុថាត | ប្រុស | 25 | កងមាស | គោកបន្ទាយ | 6/14/2006 |
| 244 | ទូច សារុំ | ស្រី | 30 | កងមាស | គោកបន្ទាយ | 6/14/2006 |
| 245 | នុត សុភាព | ប្រុស | 38 | កងមាស | គោកបន្ទាយ | 6/14/2006 |
| 246 | ព្រែក យាន | ប្រុស | 37 | កងមាស | គោកបន្ទាយ | 6/14/2006 |
| 247 | អំ ស្រី | ស្រី | 36 | កងមាស | គោកបន្ទាយ | 6/14/2006 |
| 248 | កែវ សុន | ប្រុស | 38 | កងមាស | គោកបន្ទាយ | 6/14/2006 |
| 249 | សោម បិន | ស្រី | 32 | កងមាស | គោកបន្ទាយ | 6/14/2006 |
| 250 | សុខ ហុង | ប្រុស | 50 | កងមាស | គោកបន្ទាយ | 6/14/2006 |
| 251 | សខ សាប | ស្រី | 48 | កងមាស | គោកបន្ទាយ | 6/14/2006 |
| 252 | ពៅ មិន | ស្រី | 49 | កងមាស | គោកបន្ទាយ | 6/14/2006 |
| 253 | ទូច សុន | ប្រុស | 30 | កងមាស | គោកបន្ទាយ | 6/14/2006 |
| 254 | មុជ សាដី | ស្រី | 26 | កងមាស | គោកបន្ទាយ | 6/14/2006 |
| 255 | ប្រាក់ សោ | ប្រុស | 28 | កងមាស | គោកបន្ទាយ | 6/14/2006 |
| 256 | មាស យី | ស្រី | 36 | កងមាស | គោកបន្ទាយ | 6/14/2006 |
| 257 | ម៉ា ធនា | ប្រុស | 40 | កងមាស | គោកបន្ទាយ | 6/14/2006 |
| 258 | ប៉ែន ហៃ | ស្រី | 40 | កងមាស | គោកបន្ទាយ | 6/14/2006 |
| 259 | ម៉ី ធី | ប្រុស | 42 | កងមាស | គោកបន្ទាយ | 6/14/2006 |

| | | | | | | |
|-----|-------------|-------|----|-------|-----------|-----------|
| 260 | ប៉ែន ហាន | ស្រី | 40 | កងមាស | គោកបន្ទាយ | 6/14/2006 |
| 261 | អ៊ុច វែម | ប្រុស | 45 | កងមាស | គោកបន្ទាយ | 6/14/2006 |
| 262 | សេង សុន | ស្រី | 43 | កងមាស | គោកបន្ទាយ | 6/14/2006 |
| 263 | ឈន សារ៉ុន | ប្រុស | 24 | កងមាស | គោកបន្ទាយ | 6/14/2006 |
| 264 | វែម វ៉ន | ប្រុស | 30 | កងមាស | គោកបន្ទាយ | 6/14/2006 |
| 265 | អ៊ឹម ថា | ស្រី | 27 | កងមាស | គោកបន្ទាយ | 6/14/2006 |
| 266 | តែម ទិត្យ | ប្រុស | 22 | កងមាស | គោកបន្ទាយ | 6/14/2006 |
| 267 | សូ នោ | ស្រី | 20 | កងមាស | គោកបន្ទាយ | 6/14/2006 |
| 268 | សូ ណៃ | ប្រុស | 67 | កងមាស | គោកបន្ទាយ | 6/14/2006 |
| 269 | ប៊ឹម ឡូត | ស្រី | 60 | កងមាស | គោកបន្ទាយ | 6/14/2006 |
| 270 | រើន សេត | ប្រុស | 24 | កងមាស | គោកបន្ទាយ | 6/14/2006 |
| 271 | សុង ម៉ាត | ស្រី | 22 | កងមាស | គោកបន្ទាយ | 6/14/2006 |
| 272 | សូ ប៊ិន | ប្រុស | 25 | កងមាស | គោកបន្ទាយ | 6/14/2006 |
| 273 | ប្រាក់ ហាក់ | ស្រី | 26 | កងមាស | គោកបន្ទាយ | 6/14/2006 |
| 274 | ស៊ុក ផល | ប្រុស | 40 | កងមាស | គោកបន្ទាយ | 6/14/2006 |
| 275 | ភេ អឿង | ស្រី | 46 | កងមាស | គោកបន្ទាយ | 6/14/2006 |
| 276 | យ៉ា យ៉ុន | ស្រី | 28 | កងមាស | គោកបន្ទាយ | 6/14/2006 |
| 277 | នុត ជែ | ប្រុស | 30 | កងមាស | គោកបន្ទាយ | 6/14/2006 |
| 278 | ប្រាក់ ខែម | ស្រី | 29 | កងមាស | គោកបន្ទាយ | 6/14/2006 |
| 279 | ស៊ុត ញី | ស្រី | 40 | កងមាស | គោកបន្ទាយ | 6/14/2006 |
| 280 | លេង ឡួន | ប្រុស | 49 | កងមាស | គោកបន្ទាយ | 6/14/2006 |
| 281 | អ៊ុរ ជួរ | ស្រី | 43 | កងមាស | គោកបន្ទាយ | 6/14/2006 |
| 282 | ឈុន តូច | ស្រី | 26 | កងមាស | គោកបន្ទាយ | 6/14/2006 |
| 283 | សយ ចក់ | ប្រុស | 30 | កងមាស | គោកបន្ទាយ | 6/14/2006 |

| | | | | | | |
|-----|-------------|-------|----|-------|-----------|-----------|
| 284 | សន ពេជ | ប្រុស | 58 | កងមាស | គោកបន្ទាយ | 6/14/2006 |
| 285 | ប្រាក់ យ៉ែម | ស្រី | 52 | កងមាស | គោកបន្ទាយ | 6/14/2006 |
| 286 | សន ចាន់ណា | ស្រី | 21 | កងមាស | គោកបន្ទាយ | 6/14/2006 |
| 287 | ហេង វិស្ណុ | ប្រុស | 33 | កងមាស | គោកបន្ទាយ | 6/14/2006 |
| 288 | សុខ សយ | ស្រី | 35 | កងមាស | គោកបន្ទាយ | 6/14/2006 |
| 289 | អន នី | ស្រី | 53 | កងមាស | គោកបន្ទាយ | 6/14/2006 |
| 290 | យ៉ែម យ៉េង | ប្រុស | 30 | កងមាស | គោកបន្ទាយ | 6/14/2006 |
| 291 | មុត សារី | ស្រី | 21 | កងមាស | គោកបន្ទាយ | 6/14/2006 |
| 292 | មុត សៀង | ប្រុស | 65 | កងមាស | គោកបន្ទាយ | 6/14/2006 |
| 293 | មាស ខុំ | ប្រុស | 66 | កងមាស | គោកបន្ទាយ | 6/14/2006 |
| 294 | គឹម ប៊ុច | ស្រី | 67 | កងមាស | គោកបន្ទាយ | 6/14/2006 |
| 295 | ស៊ុន ប៊ុច | ប្រុស | 21 | កងមាស | គោកបន្ទាយ | 6/14/2006 |
| 296 | នាយ សុំ | ស្រី | 60 | កងមាស | គោកបន្ទាយ | 6/14/2006 |
| 297 | សែម សុខ | ប្រុស | 32 | កងមាស | គោកបន្ទាយ | 6/14/2006 |
| 298 | ភោក ច្រីប | ស្រី | 30 | កងមាស | គោកបន្ទាយ | 6/14/2006 |
| 299 | រិត ប៊ុច | ប្រុស | 80 | កងមាស | គោកបន្ទាយ | 6/14/2006 |
| 300 | ប៊ូ យ៉ុន | ស្រី | 77 | កងមាស | គោកបន្ទាយ | 6/14/2006 |
| 301 | សុខ សាត | ស្រី | 49 | កងមាស | គោកបន្ទាយ | 6/14/2006 |
| 302 | សុខ យ៉ែត | ស្រី | 40 | កងមាស | គោកបន្ទាយ | 6/14/2006 |
| 303 | អែម វិទ | ប្រុស | 22 | កងមាស | គោកបន្ទាយ | 6/14/2006 |
| 304 | អៀ សាម៉ាត | ស្រី | 19 | កងមាស | គោកបន្ទាយ | 6/14/2006 |
| 305 | ខុំ សារុន | ប្រុស | 30 | កងមាស | គោកបន្ទាយ | 6/14/2006 |
| 306 | សយ ឈឿន | ស្រី | 26 | កងមាស | គោកបន្ទាយ | 6/14/2006 |
| 307 | គង់ ធួ | ប្រុស | 36 | កងមាស | គោកបន្ទាយ | 6/14/2006 |

| | | | | | | |
|-----|------------|-------|----|-------|-----------|-----------|
| 308 | គី សុខេង | ស្រី | 26 | កងមាស | គោកបន្ទាយ | 6/14/2006 |
| 309 | អែម ខុន | ប្រុស | 35 | កងមាស | គោកបន្ទាយ | 6/14/2006 |
| 310 | ណុប មិត | ស្រី | 31 | កងមាស | គោកបន្ទាយ | 6/14/2006 |
| 311 | ឡោ ធួរ្យម | ស្រី | 48 | កងមាស | គោកបន្ទាយ | 6/14/2006 |
| 312 | យ៉ែម វុត | ប្រុស | 21 | កងមាស | គោកបន្ទាយ | 6/14/2006 |
| 313 | យ៉ន ថាន់ | ស្រី | 54 | កងមាស | គោកបន្ទាយ | 6/14/2006 |
| 314 | យ៉ែម ផល | ប្រុស | 25 | កងមាស | គោកបន្ទាយ | 6/14/2006 |
| 315 | ស រ៉េត | ស្រី | 42 | កងមាស | គោកបន្ទាយ | 6/14/2006 |
| 316 | អេង សុខុម | ប្រុស | 31 | កងមាស | គោកបន្ទាយ | 6/14/2006 |
| 317 | ហួរ ហៀងហៃ | ប្រុស | 18 | កងមាស | គោកបន្ទាយ | 6/14/2006 |
| 318 | ទី ហ្វឺន | ស្រី | 44 | កងមាស | គោកបន្ទាយ | 6/14/2006 |
| 319 | សឹង ហ៊ាល | ប្រុស | 42 | កងមាស | គោកបន្ទាយ | 6/14/2006 |
| 320 | ម៉ៅ ភាត | ប្រុស | 23 | កងមាស | គោកបន្ទាយ | 6/14/2006 |
| 321 | សា ផលី | ស្រី | 27 | កងមាស | គោកបន្ទាយ | 6/14/2006 |
| 322 | សឹង ម៉ៅ | ប្រុស | 43 | កងមាស | គោកបន្ទាយ | 6/14/2006 |
| 323 | ញ៉ែម ខុំ | ស្រី | 48 | កងមាស | គោកបន្ទាយ | 6/14/2006 |
| 324 | ស៊ឹម ថន | ស្រី | 18 | កងមាស | គោកបន្ទាយ | 6/14/2006 |
| 325 | ញ៉ែម ណាត | ស្រី | 52 | កងមាស | គោកបន្ទាយ | 6/14/2006 |
| 326 | គង់ សារ៉ុំ | ប្រុស | 50 | កងមាស | គោកបន្ទាយ | 6/14/2006 |
| 327 | គង់ ថេង | ប្រុស | 20 | កងមាស | គោកបន្ទាយ | 6/14/2006 |
| 328 | ស៊ុន សាយ | ប្រុស | 59 | កងមាស | គោកបន្ទាយ | 6/14/2006 |
| 329 | លាស់ ហ៊ាង | ស្រី | 54 | កងមាស | គោកបន្ទាយ | 6/14/2006 |
| 330 | ស៊ុន សាន | ស្រី | 23 | កងមាស | គោកបន្ទាយ | 6/14/2006 |
| 331 | តន់ យ៉ឺង | ស្រី | 57 | កងមាស | គោកបន្ទាយ | 6/14/2006 |

| | | | | | | |
|-----|-----------|-------|----|-------|-----------|-----------|
| 332 | ហ៊ុន នី | ប្រុស | 22 | កងមាស | គោកបន្ទាយ | 6/14/2006 |
| 333 | មាស វេង | ប្រុស | 34 | កងមាស | គោកបន្ទាយ | 6/14/2006 |
| 334 | យ៉ែម យ៉េង | ស្រី | 31 | កងមាស | គោកបន្ទាយ | 6/14/2006 |
| 335 | ព្រែក ពៅ | ប្រុស | 35 | កងមាស | គោកបន្ទាយ | 6/14/2006 |
| 336 | ជា ណប | ស្រី | 37 | កងមាស | គោកបន្ទាយ | 6/14/2006 |
| 337 | យ៉ែម ភាក់ | ប្រុស | 25 | កងមាស | គោកបន្ទាយ | 6/14/2006 |
| 338 | ញ៉ែម ធឿន | ស្រី | 45 | កងមាស | គោកបន្ទាយ | 6/14/2006 |
| 339 | សំ ពុច | ប្រុស | 25 | កងមាស | គោកបន្ទាយ | 6/14/2006 |
| 340 | អ៊ុច ធឿន | ស្រី | 48 | កងមាស | គោកបន្ទាយ | 6/14/2006 |
| 341 | សំ ពេញ | ប្រុស | 61 | កងមាស | គោកបន្ទាយ | 6/14/2006 |
| 342 | ស៊ុន សន | ស្រី | 72 | កងមាស | គោកបន្ទាយ | 6/14/2006 |
| 343 | ស៊ុន ញ៉ុ | ស្រី | 49 | កងមាស | គោកបន្ទាយ | 6/14/2006 |
| 344 | គង់ ធួនា | ប្រុស | 25 | កងមាស | គោកបន្ទាយ | 6/14/2006 |
| 345 | ស៊ុត សៅ | ស្រី | 24 | កងមាស | គោកបន្ទាយ | 6/14/2006 |
| 346 | ស៊ុត ធុល | ប្រុស | 20 | កងមាស | គោកបន្ទាយ | 6/14/2006 |
| 347 | ហៀង ស្រេង | ប្រុស | 34 | កងមាស | គោកបន្ទាយ | 6/14/2006 |
| 348 | សេន វ៉ង់ | ស្រី | 53 | កងមាស | គោកបន្ទាយ | 6/14/2006 |
| 349 | ចាន់ ឡេង | ប្រុស | 39 | កងមាស | គោកបន្ទាយ | 6/14/2006 |
| 350 | ស៊ុន សែម | ស្រី | 43 | កងមាស | គោកបន្ទាយ | 6/14/2006 |
| 351 | ប្រឹង សែម | ស្រី | 70 | កងមាស | គោកបន្ទាយ | 6/14/2006 |
| 352 | ម៉ៅ សៀ | ស្រី | 43 | កងមាស | គោកបន្ទាយ | 6/14/2006 |
| 353 | ម៉ៅ ហៀន | ស្រី | 59 | កងមាស | គោកបន្ទាយ | 6/14/2006 |
| 354 | ណាស់ អេន | ប្រុស | 57 | កងមាស | គោកបន្ទាយ | 6/14/2006 |
| 355 | ស៊ុន ហេង | ប្រុស | 49 | កងមាស | គោកបន្ទាយ | 6/14/2006 |

| | | | | | | |
|-----|---------------|-------|----|-------|-----------|-----------|
| 356 | ប្រាក់ ធីន | ស្រី | 46 | កងមាស | គោកបន្ទាយ | 6/14/2006 |
| 357 | សុខ ស្រែង | ប្រុស | 19 | កងមាស | គោកបន្ទាយ | 6/14/2006 |
| 358 | ផាន់ រើត | ស្រី | 48 | កងមាស | គោកបន្ទាយ | 6/14/2006 |
| 359 | គង់ ចន្ទា | ស្រី | 26 | កងមាស | គោកបន្ទាយ | 6/14/2006 |
| 360 | គង់ ស្រីខេន | ស្រី | 22 | កងមាស | គោកបន្ទាយ | 6/14/2006 |
| 361 | គង់ ស្រីយា | ស្រី | 19 | កងមាស | គោកបន្ទាយ | 6/14/2006 |
| 362 | ប្រាក់ សុខជា | ប្រុស | 45 | កងមាស | គោកបន្ទាយ | 6/14/2006 |
| 363 | ស៊ុយ ធឿន | ស្រី | 47 | កងមាស | គោកបន្ទាយ | 6/14/2006 |
| 364 | កោះ វ៉ាន់រ៉ុន | ប្រុស | 18 | កងមាស | គោកបន្ទាយ | 6/14/2006 |
| 365 | ប្រាក់ រុន | ប្រុស | 43 | កងមាស | គោកបន្ទាយ | 6/14/2006 |
| 366 | ឃឹម អ៊ុំ | ប្រុស | 52 | កងមាស | គោកបន្ទាយ | 6/14/2006 |
| 367 | ណុំ នាង | ស្រី | 21 | កងមាស | គោកបន្ទាយ | 6/14/2006 |
| 368 | រ៉ុន ស្រីចួន | ស្រី | 19 | កងមាស | គោកបន្ទាយ | 6/14/2006 |
| 369 | ព្រែក ប្រាក់ | ស្រី | 48 | កងមាស | គោកបន្ទាយ | 6/14/2006 |
| 370 | ស៊ុត សុផាត | ប្រុស | 43 | កងមាស | គោកបន្ទាយ | 6/14/2006 |
| 371 | សុខ ហេឿន | ស្រី | 44 | កងមាស | គោកបន្ទាយ | 6/14/2006 |
| 372 | ស៊ុវ លី | ប្រុស | 65 | កងមាស | គោកបន្ទាយ | 6/14/2006 |
| 373 | យី សុខ | ស្រី | 45 | កងមាស | គោកបន្ទាយ | 6/14/2006 |
| 374 | ប្រាក់ យ៉ុំ | ប្រុស | 50 | កងមាស | គោកបន្ទាយ | 6/14/2006 |
| 375 | យន យុទ | ប្រុស | 20 | កងមាស | គោកបន្ទាយ | 6/14/2006 |
| 376 | យុទ ហុំ | ស្រី | 40 | កងមាស | គោកបន្ទាយ | 6/14/2006 |
| 377 | ស្នង ហេន | ប្រុស | 22 | កងមាស | គោកបន្ទាយ | 6/14/2006 |
| 378 | សែម រ៉ាន់ | ស្រី | 19 | កងមាស | គោកបន្ទាយ | 6/14/2006 |
| 379 | ផាន ភឿន | ប្រុស | 29 | កងមាស | គោកបន្ទាយ | 6/14/2006 |

| | | | | | | |
|-----|------------|-------|----|-------|-----------|-----------|
| 380 | នុត សំបូរ | ស្រី | 28 | កងមាស | គោកបន្ទាយ | 6/14/2006 |
| 381 | ម៉ៅ វ៉ែន | ប្រុស | 41 | កងមាស | គោកបន្ទាយ | 6/14/2006 |
| 382 | អំ ថា | ស្រី | 43 | កងមាស | គោកបន្ទាយ | 6/14/2006 |
| 383 | ឆិន ហាម | ប្រុស | 47 | កងមាស | គោកបន្ទាយ | 6/14/2006 |
| 384 | សុយ លី | ស្រី | 46 | កងមាស | គោកបន្ទាយ | 6/14/2006 |
| 385 | ហេង អេង | ប្រុស | 25 | កងមាស | គោកបន្ទាយ | 6/14/2006 |
| 386 | ទូច ឆេង | ប្រុស | 40 | កងមាស | គោកបន្ទាយ | 6/14/2006 |
| 387 | សំ បួយ | ស្រី | 46 | កងមាស | គោកបន្ទាយ | 6/14/2006 |
| 388 | ទូច ឈឿន | ប្រុស | 19 | កងមាស | គោកបន្ទាយ | 6/14/2006 |
| 389 | ឆាយ សំ | ស្រី | 64 | កងមាស | គោកបន្ទាយ | 6/14/2006 |
| 390 | និល អ៊ិន | ប្រុស | 65 | កងមាស | គោកបន្ទាយ | 6/14/2006 |
| 391 | ជឹង ប៊ុច | ស្រី | 51 | កងមាស | គោកបន្ទាយ | 6/14/2006 |
| 392 | សួង ស្រប់ | ស្រី | 20 | កងមាស | គោកបន្ទាយ | 6/14/2006 |
| 393 | សួង ឡុត | ប្រុស | 19 | កងមាស | គោកបន្ទាយ | 6/14/2006 |
| 394 | គឹម ហឿន | ស្រី | 68 | កងមាស | គោកបន្ទាយ | 6/14/2006 |
| 395 | ប៉ែន ថា | ស្រី | 32 | កងមាស | គោកបន្ទាយ | 6/14/2006 |
| 396 | ប៉ែន ច្រិត | ស្រី | 38 | កងមាស | គោកបន្ទាយ | 6/14/2006 |
| 397 | គង់ ធួ | ប្រុស | 30 | កងមាស | គោកបន្ទាយ | 6/14/2006 |
| 398 | គី សុខេង | ស្រី | 28 | កងមាស | គោកបន្ទាយ | 6/14/2006 |
| 399 | ជួន ចាន់ | ប្រុស | 30 | កងមាស | គោកបន្ទាយ | 6/14/2006 |
| 400 | សែម ប៊ុល | ស្រី | 33 | កងមាស | គោកបន្ទាយ | 6/14/2006 |
| 401 | ណេន យ៉ន្ត | ស្រី | 22 | កងមាស | គោកបន្ទាយ | 6/14/2006 |
| 402 | សៀង ចេង | ស្រី | 56 | កងមាស | គោកបន្ទាយ | 6/14/2006 |
| 403 | នុប ហួយ | ប្រុស | 52 | កងមាស | គោកបន្ទាយ | 6/14/2006 |

| | | | | | | |
|-----|------------|-------|----|-------|-----------|-----------|
| 404 | នុត លិម | ប្រុស | 41 | កងមាស | គោកបន្ទាយ | 6/14/2006 |
| 405 | សូ ស៊ីណាន់ | ស្រី | 40 | កងមាស | គោកបន្ទាយ | 6/14/2006 |
| 406 | ធីន ហាន | ប្រុស | 39 | កងមាស | គោកបន្ទាយ | 6/14/2006 |
| 407 | សន នី | ស្រី | 40 | កងមាស | គោកបន្ទាយ | 6/14/2006 |
| 408 | ចាន់ អ៊ិន | ស្រី | 61 | កងមាស | គោកបន្ទាយ | 6/14/2006 |
| 409 | ជន ជួន | ប្រុស | 35 | កងមាស | គោកបន្ទាយ | 6/14/2006 |
| 410 | ធីន សារ៉ុ | ស្រី | 37 | កងមាស | គោកបន្ទាយ | 6/14/2006 |
| 411 | យុន ថាច | ស្រី | 27 | កងមាស | គោកបន្ទាយ | 6/14/2006 |
| 412 | សុខ កុយ | ប្រុស | 26 | កងមាស | គោកបន្ទាយ | 6/14/2006 |
| 413 | ទុំ សារ៉ុន | ស្រី | 27 | កងមាស | គោកបន្ទាយ | 6/14/2006 |
| 414 | មាស ខេង | ប្រុស | 26 | កងមាស | គោកបន្ទាយ | 6/14/2006 |

សមាជិកសរុប: ៤១៤នាក់ ស្រី: ២១៥នាក់

បានឃើញ និង ចុះក្នុងបញ្ជី

ប្រធានគណៈកម្មការសហគមន៍នេសាទ

Handwritten signature
100 - 100

បានឃើញ និង បញ្ជាក់ថា

ឈ្មោះនៅក្នុងបញ្ជីខាងលើនេះគឺជាសមាជិក

សហគមន៍នេសាទ កងមាស ពិតប្រាកដមែន។

ថ្ងៃទី...ខែ...ឆ្នាំ...
Handwritten signature

មេឃុំ...
Handwritten signature



ម៉េង ម៉េង

បញ្ជីឈ្មោះគណៈកម្មការសហគមន៍នេសាទ កងមាស

ឃុំគោកចន្ទាយ ស្រុក រលាញ៉ែវ ខេត្ត កំពង់ឆ្នាំង



| ល.រ | ឈ្មោះ | ភេទ | អាយុ | ភូមិ | តួនាទី | ធនូសេខា |
|-----|---------------------|-----|------|-------|--------------|---------|
| ១ | លោក ស៊ុត ហែល | ប | | កងមាស | ប្រធានសហគមន៍ | |
| ២ | លោក កែវ សុន | ប | | | អនុប្រធាន | |
| ៣ | លោក សឹង ហិល | ប | | | សមាជិក | |
| ៤ | លោក សុខ ចាន់ | ប | | | សមាជិក | |
| ៥ | លោក សន នួន | ប | | | សមាជិក | |
| ៦ | លោកស្រី ចាន់ សាម៉ឿន | ស | | | សមាជិក | |
| ៧ | លោកស្រី គី សុខេង | ស | | | សមាជិក | |
| ៨ | លោក ចាន់ ឡេង | ប | | | សមាជិក | |
| ៩ | លោក ឆាយ ហុង | ប | | | សមាជិក | |
| ១០ | លោក គី សុឃឿន | ប | | | សមាជិក | |
| ១១ | លោក នុត ជ័យ | ប | | | សមាជិក | |

ធ្វើនៅ រលាញ៉ែវ ថ្ងៃទី ២២ ខែ ៦ ឆ្នាំ ២០០៧

ប្រធាន គណៈកម្មការសហគមន៍នេសាទ កងមាស

Handwritten signature
 ១០៧-៧១៩

បានឃើញ និង បញ្ជាក់ថា

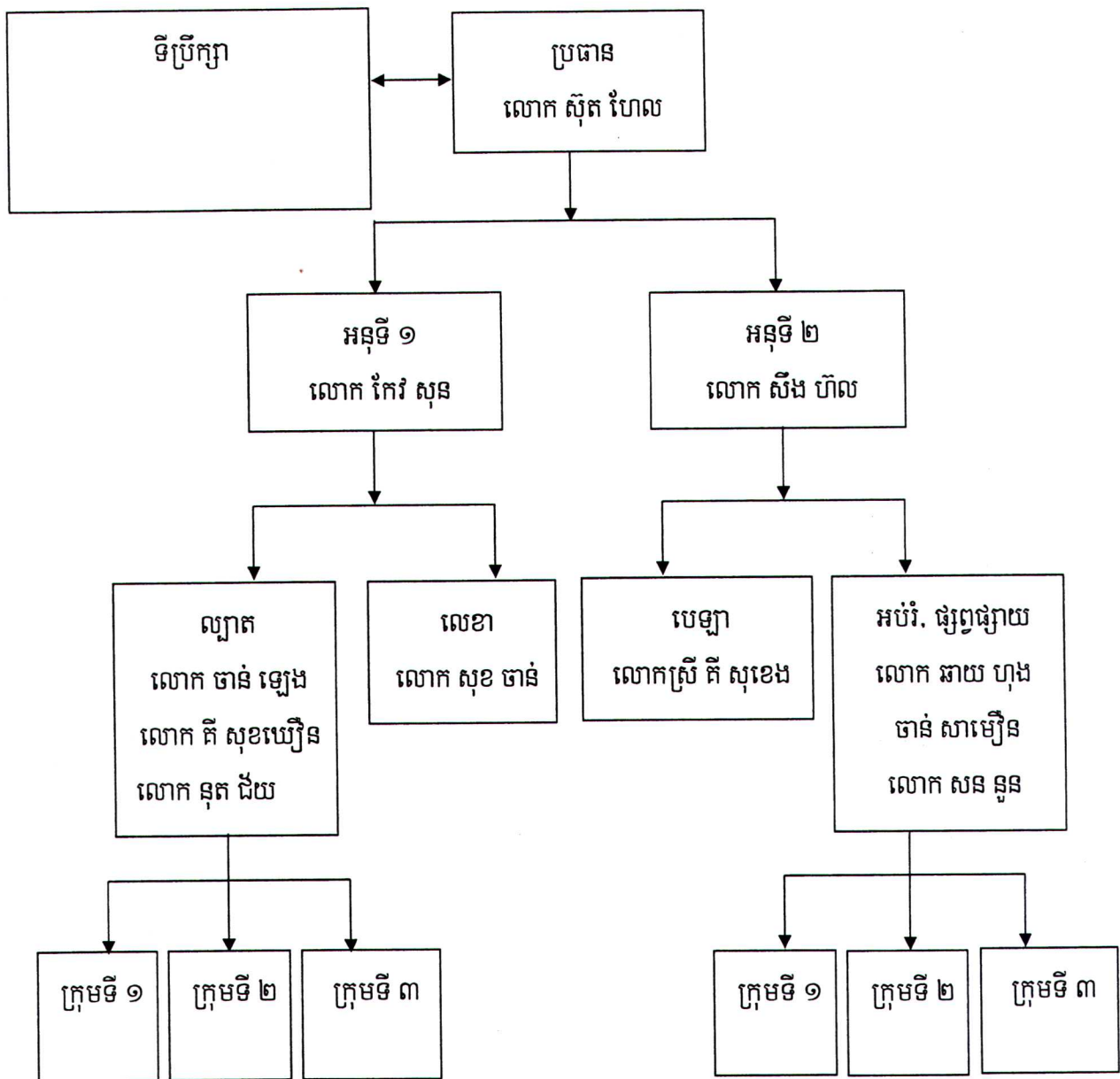
ឈ្មោះនៅក្នុងបញ្ជីខាងលើនេះគឺជាសមាជិកគណៈកម្មការ
 សហគមន៍នេសាទ កងមាសពិតប្រាកដមែន ។

រលាញ៉ែវ ថ្ងៃទី ២២ ខែ ៦ ឆ្នាំ ២០០៧

Handwritten signature

យឹម ឃុន

របាយការណ៍របស់សហគមន៍ទេសាណកាមាស



ធ្វើនៅ ១២/៧ ថ្ងៃទី ២២ ខែ ៦ ឆ្នាំ ២០០៧

ប្រធានគណៈកម្មការសហគមន៍ទេសាណ

Calla
លោក. សុខ

ព្រះរាជាណាចក្រកម្ពុជា
ជាតិ សាសនា ព្រះមហាក្សត្រ
២០២០

លក្ខន្តិកៈសហគមន៍នេសាទ
កងមាស

- ឈ្មោះសហគមន៍នេសាទ : កងមាស**
- ភូមិ : កងមាស**
- ឃុំ : គោកបន្ទាយ**
- ស្រុក : រលាបៀវ**
- ខេត្ត : កំពង់ឆ្នាំង**

ជំពូកទី ១
គោលបំណង និងនាមករណ៍

ប្រការ ១.-

លក្ខន្តិកៈនេះមានគោលបំណង ÷

- កំណត់ក្របខ័ណ្ឌនៃការគ្រប់គ្រង ការការពារ ការអភិរក្ស ការអភិវឌ្ឍន៍ និងការប្រើប្រាស់ធនធានជលផលរបស់សហគមន៍នេសាទប្រកបដោយនិរន្តរភាព
- ធ្វើជាគោលការណ៍គ្រឹះ និងជាយន្តការសម្រាប់ដំណើរការសហគមន៍នេសាទ
- ការពារសិទ្ធិ និងផលប្រយោជន៍របស់សមាជិកសហគមន៍នេសាទ និងផលប្រយោជន៍សាធារណៈ ។

ប្រការ ២.-

ឈ្មោះសហគមន៍នេសាទ **កងមាស** ហៅកាត់ថា **កងមាស** អាសយដ្ឋានភូមិ **កងមាស** ឃុំ **តោកបន្ទាយ**

ស្រុក **រលាប្បៀរ** ខេត្ត **កំពង់ឆ្នាំង** ។

សហគមន៍នេសាទនេះមានការចូលរួមពីប្រជាពលរដ្ឋដែលរស់នៅក្នុង៖

ភូមិ **កងមាស** ឃុំ **តោកបន្ទាយ** ស្រុក **រលាប្បៀរ** ខេត្ត **កំពង់ឆ្នាំង** ។

មានកម្មវត្ថុ ដើម្បីចូលរួមថែរក្សាធនធានធម្មជាតិឱ្យមាននិរន្តរភាព និងកាត់បន្ថយភាពក្រីក្រ របស់សមាជិកសហគមន៍នេសាទ ។

ជំពូកទី ២

លក្ខខណ្ឌនៃការសុំចូលជាសមាជិក កាតព្វកិច្ច និងសិទ្ធិរបស់សមាជិក

ប្រការ ៣.-

ប្រជាពលរដ្ឋទាំងពីរភេទដែលមានបំណងចង់ចូលជាសមាជិកសហគមន៍នេសាទ មានសិទ្ធិដាក់ពាក្យសុំចូលដោយស្ម័គ្រចិត្ត និងត្រូវបំពេញតាមលក្ខខណ្ឌដូចខាងក្រោម ÷

- មានលំនៅដ្ឋាននៅក្នុងបណ្តាភូមិនៃសហគមន៍នេសាទ
- មានសញ្ជាតិខ្មែរ
- មានអាយុចាប់ពី ១៨ ឆ្នាំឡើង ។

ប្រការ ៤.-

សមាជិកសហគមន៍នេសាទដែលបានបំពេញលក្ខខណ្ឌក្នុងប្រការ ៣ ខាងលើមានសិទ្ធិ ÷

- ចូលរួមប្រជុំមហាសន្និបាត និងបោះឆ្នោតស្នើភាពគ្នា
- បោះឆ្នោត និងឈរឈ្មោះជាបេក្ខជននៃគណៈកម្មការសហគមន៍នេសាទស្របតាមលក្ខន្តិកៈ និងបទបញ្ជាផ្ទៃក្នុងសហគមន៍នេសាទនេះ
- ទទួលបានព័ត៌មានអំពីស្ថានភាពសេដ្ឋកិច្ចរបស់សហគមន៍នេសាទគណៈកម្មការសហគមន៍នេសាទ

- ស្នើឱ្យមានការកោះប្រជុំមហាសន្និបាតវិសាមញ្ញ ដើម្បីធ្វើការពិភាក្សា និងសម្រេចលើបញ្ហាណាមួយ បើមានការស្នើសុំពីសមាជិកយ៉ាងតិចមួយភាគបី (១/៣) នៃសមាជិកសហគមន៍នេសាទទាំងអស់
- ធ្វើនេសាទជាលក្ខណៈគ្រួសារស្របតាមច្បាប់ស្តីពីជលផល កិច្ចព្រមព្រៀងកន្លែងនេសាទសហគមន៍ផែនការ គ្រប់គ្រងកន្លែងនេសាទសហគមន៍ និងលិខិតបទដ្ឋានគតិយុត្តនានាដែលពាក់ព័ន្ធវិស័យជលផល
- ចូលរួមក្នុងសកម្មភាពទាំងអស់របស់សហគមន៍នេសាទ
- ប្តឹងតវ៉ា ឬផ្តល់ព័ត៌មានអំពីបាតុភាពទាំងឡាយ ដែលប៉ះពាល់ដល់ផលប្រយោជន៍របស់សហគមន៍ទៅរដ្ឋបាល ជលផលមានសមត្ថកិច្ច ក្រុមប្រឹក្សាឃុំ អាជ្ញាធរមូលដ្ឋាន និងសមត្ថកិច្ចពាក់ព័ន្ធ
- ទទួលការគាំទ្រពីមជ្ឈដ្ឋាននានាដើម្បីផលប្រយោជន៍របស់សហគមន៍ ។

សមាជិកសហគមន៍នេសាទត្រូវទទួលខុសត្រូវរាល់សកម្មភាពរៀងៗខ្លួន និងរួមគ្នាចំពោះកំហុសដែលខ្លួនបានប្រព្រឹត្តក្នុងពេលបំពេញភារកិច្ចដោយមិនទាន់គិតដល់ការទទួលខុសត្រូវផ្នែកព្រហ្មទណ្ឌឡើយ ។

សមាជិកសហគមន៍នេសាទចំនួនមួយភាគដប់ (១/១០) ឡើងទៅអាចស្នើសុំឱ្យប្រធានគណៈកម្មការសហគមន៍នេសាទបញ្ជូនបញ្ហាមួយចំនួនទៅក្នុងរបៀបវារៈនៃកិច្ចប្រជុំរបស់គណៈកម្មការសហគមន៍នេសាទសាមី ហើយចំនួនសមាជិកសហគមន៍នេសាទដែលបានស្នើសុំខាងលើនេះអាចចាត់តំណាងចំនួនបី (៣) នាក់ ចូលរួមប្រជុំដើម្បីចោទសួរគណៈកម្មការសហគមន៍នេសាទនូវបញ្ហាទាំងឡាយណាដែលទាក់ទងនឹងចំណុចដែលបានស្នើឡើងនោះ ។

ប្រការ ៥.-

សមាជិកសហគមន៍នេសាទមានកាតព្វកិច្ច និងភារកិច្ចដូចខាងក្រោម ៖

- អនុវត្តតាមបទប្បញ្ញត្តិនៃច្បាប់ស្តីពីជលផល
- អនុវត្តតាមព្រះរាជក្រឹត្យលេខ នស/រកត/០៥០៥/២៤០ចុះថ្ងៃទី ២៩ ខែ ឧសភា ឆ្នាំ ២០០៥ ស្តីពីការបង្កើតសហគមន៍នេសាទ
- អនុវត្តតាមអនុក្រឹត្យលេខ ២៥ អនក្រ.បក ចុះថ្ងៃទី ២០ ខែ មីនា ឆ្នាំ ២០០៧ ស្តីពីការគ្រប់គ្រងសហគមន៍នេសាទ និងលិខិតបទដ្ឋានផ្សេងៗទៀតដែលពាក់ព័ន្ធនឹងសហគមន៍នេសាទ
- អនុវត្តតាមលក្ខន្តិកៈ បទបញ្ជាផ្ទៃក្នុងសហគមន៍នេសាទ កិច្ចព្រមព្រៀង និងផែនការគ្រប់គ្រងកន្លែងនេសាទសហគមន៍
- អនុវត្តតាមសេចក្តីសម្រេចរបស់មហាសន្និបាត និងគណៈកម្មការសហគមន៍នេសាទ
- បង់ប្រាក់សមាជិកភាពចំនួន ៥០០ រៀល តាមការសម្រេចរបស់មហាសន្និបាត នៅពេលដែលដាក់ពាក្យសុំចូលជាសមាជិកសហគមន៍នេសាទ
- បង់ប្រាក់ភាគទានប្រចាំឆ្នាំចំនួន ៥០០០ រៀល តាមការសម្រេចរបស់មហាសន្និបាត
- ចូលរួមក្នុងសកម្មភាពរបស់សហគមន៍នេសាទដើម្បីផលប្រយោជន៍ និងការរីកចម្រើនរបស់សហគមន៍នេសាទ
- ចូលរួមការពារ ថែរក្សា និងគ្រប់គ្រងធនធានជលផលក្នុងសហគមន៍នេសាទ
- ចូលរួមឃ្នាំមើល ទប់ស្កាត់ និងរាយការណ៍រាល់សកម្មភាពបទល្មើសជលផលក្នុងកន្លែងនេសាទសហគមន៍ ។

ជំពូកទី ៣

លក្ខណៈវិនិច្ឆ័យ លក្ខខណ្ឌនៃការលាយបំ និងការបណ្តេញចេញពីសមាជិក

ប្រការ ៦.-

សមាជិកសហគមន៍នេសាទ មានសិទ្ធិលាយបំពីសមាជិកភាពបានដោយ ÷

- ដាក់ពាក្យសុំលាលែងជាលាយលក្ខណ៍អក្សរ
- ការផ្លាស់ប្តូរទីលំនៅចេញពីកន្លែងនេសាទសហគមន៍
- សាមីខ្លួនទទួលមរណៈភាព
- សាមីខ្លួនបាត់បង់សម្បទារវិជ្ជាជីវៈ ដោយមានលិខិតបញ្ជាក់ពីស្ថាប័នមានសមត្ថកិច្ច ។

ប្រការ ៧.-

សមាជិកសហគមន៍អាចត្រូវបណ្តេញចេញពីសមាជិកភាពក្នុងលក្ខខណ្ឌដូចខាងក្រោម ÷

- ការមិនបង់ភាគទានចំនួន ៣ លើកជាប់ៗគ្នា
- ការធ្វើឱ្យប៉ះពាល់ខ្លាំងដល់ផលប្រយោជន៍នៃសហគមន៍នេសាទ ឬសមាជិកសហគមន៍នេសាទដទៃទៀត
- សាមីខ្លួនត្រូវបានតុលាការផ្តន្ទាទោសដាក់ពន្ធនាគារពីបទឧក្រិដ្ឋ ឬបទមជ្ឈិម
- សាមីខ្លួនបានប្រព្រឹត្តផ្ទុយនឹងលក្ខន្តិកៈ ឬបទបញ្ជាផ្ទៃក្នុងសហគមន៍នេសាទនេះ ។

ជំពូកទី ៤

របៀបរបបកាន់បញ្ជី និង ឯកសារនានា

ប្រការ ៨.-

ប្រភពហិរញ្ញវត្ថុរបស់សហគមន៍នេសាទបានមកពី ÷

- ភាគទានរបស់សមាជិកសហគមន៍នេសាទ
- អំណោយពីសប្បុរសជន
- ជំនួយពីរាជរដ្ឋាភិបាល អង្គការជាតិ និងអង្គការមិនមែនរដ្ឋាភិបាល
- ចំណូលស្របច្បាប់ផ្សេងៗទៀត ។
- ការចំណាយពី ១០០ រៀល ដល់ ៣០ ០០០ រៀល ត្រូវសម្រេចដោយប្រធានគណៈកម្មការសហគមន៍នេសាទ
- ការចំណាយពី ៣០.១០០ រៀល ដល់ ៥០០ ០០០ រៀល ត្រូវសម្រេចដោយគណៈកម្មការសហគមន៍នេសាទ
- ការចំណាយពី ៥០០ ០០០ រៀល ឡើងទៅ ត្រូវសម្រេចដោយមហាសន្និបាត ។

ប្រការ ៩.-

រាល់ការចំណាយថវិកា សហគមន៍ត្រូវអនុវត្តដូចតទៅ ÷

- ការចំណាយពី ១០០ រៀល ដល់ ១០០.០០០ រៀល ត្រូវសម្រេចដោយប្រធានគណៈកម្មការសហគមន៍នេសាទ
- ការចំណាយពី ១០០.១០០ រៀល ដល់ ២.០០០. ០០០ រៀល ត្រូវសម្រេចដោយគណៈកម្មការសហគមន៍នេសាទ
- ការចំណាយពី ២.០០០. ១០០ រៀល ឡើងទៅត្រូវសម្រេចដោយមហាសន្និបាត ។

ប្រការ ១០.-

សហគមន៍នេសាទត្រូវតម្កល់ទុកឯកសារ និងរៀបចំឱ្យមានបញ្ជី ÷

- ចំណូល ចំណាយថវិកា
- សារពើភ័ណ្ណ
- សមាជិកសហគមន៍នេសាទ
- កំណត់ហេតុប្រជុំមហាសន្និបាតសហគមន៍នេសាទ
- កំណត់ហេតុប្រជុំគណៈកម្មការសហគមន៍នេសាទ
- ឯកសារដទៃទៀតដែលពាក់ព័ន្ធនឹងសហគមន៍នេសាទ ។

ប្រការ ១១.-

ការគ្រប់គ្រង និងប្រើប្រាស់ថវិកា ÷

- ការគ្រប់គ្រងថវិកា ត្រូវមានការកាន់បញ្ជីគណនេយ្យ
- ថវិកាចំណូលដែលទទួលបានពីប្រភពផ្សេងៗ ត្រូវរក្សាទុកក្នុងបេឡារបស់សហគមន៍នេសាទ
- រាល់ថវិកាចំណាយ ត្រូវមានរបាយការណ៍ទូទាត់ដោយមានសក្ខីបត្រ និងចុះបញ្ជីឱ្យបានត្រឹមត្រូវ
- ថវិកាដែលត្រូវចំណាយ គឺសម្រាប់តែបម្រើឱ្យការងារគ្រប់គ្រង អភិរក្ស និងអភិវឌ្ឍសហគមន៍នេសាទ ។

ជំពូកទី ៥

គណៈកម្មការសហគមន៍នេសាទ

ប្រការ ១២.-

សមាសភាពគណៈកម្មការសហគមន៍នេសាទរួមមាន ប្រធាន អនុប្រធាន និងសមាជិក ។ គណៈកម្មការសហគមន៍នេសាទត្រូវបោះឆ្នោតជ្រើសរើសសមាជិកទទួលបន្ទុកលេខាធិការមួយរូប និងសមាជិកទទួលបន្ទុកហិរញ្ញវត្ថុមួយរូប និងត្រូវពិភាក្សាបែងចែកភារកិច្ចសមាជិកផ្សេងទៀតតាមការជាក់ស្តែង ។

ប្រធានគណៈកម្មការសហគមន៍នេសាទទទួលខុសត្រូវដឹកនាំ និងគ្រប់គ្រងសហគមន៍នេសាទទាំងមូល ។ អនុប្រធានគណៈកម្មការសហគមន៍នេសាទជានួយការឱ្យប្រធាន ។

ប្រការ ១៣.-

គណៈកម្មការសហគមន៍នេសាទមានអាណត្តិប្រាំ (៥) ឆ្នាំ ចាប់ពីថ្ងៃបោះឆ្នោត ហើយផុតកំណត់នៅពេលដែលមានគណៈកម្មការសហគមន៍នេសាទថ្មីដែលត្រូវបានបោះឆ្នោតជ្រើសរើសក្នុងមហាសន្និបាតឱ្យចូលកាន់តំណែងជំនួស ។ ក្នុងករណីដែលសហគមន៍នេសាទដំណើរការមិនប្រក្រតី ដោយមូលហេតុដំណើរការមិនល្អ ឬអសមត្ថភាពក្នុងការគ្រប់គ្រងសហគមន៍នេសាទ សមាជិកសហគមន៍នេសាទចំនួនមួយភាគបី (១/៣) មានសិទ្ធិស្នើសុំបើកមហាសន្និបាតវិសាមញ្ញដើម្បីបោះឆ្នោតជ្រើសរើសគណៈកម្មការសហគមន៍នេសាទថ្មី ។

ប្រការ ១៤.-

ក្នុងករណីដែលសមាជិកគណៈកម្មការសហគមន៍នេសាទណាម្នាក់អវត្តមាន ដោយគ្មានមូលហេតុរយៈពេល ប្រាំមួយ (៦) ខែ ឬសុំលាលែងមុនចប់អាណត្តិ បេក្ខជនដែលមានឈ្មោះតាមសម្លេងគាំទ្របន្ទាប់ក្នុងពេលបោះឆ្នោត ជ្រើសរើសក្នុងមហាសន្និបាតកន្លងមក ត្រូវបានជ្រើសតាំងជំនួស ។

ជំពូកទី ៦

របៀបរបបប្រជុំរបស់គណៈកម្មការសហគមន៍នេសាទ

ប្រការ ១៥.-

គណៈកម្មការសហគមន៍នេសាទត្រូវកំណត់របបប្រជុំឱ្យបានទៀងទាត់រៀងរាល់ខែ ។ កិច្ចប្រជុំរបស់គណៈ- កម្មការសហគមន៍នេសាទ អាចប្រព្រឹត្តទៅបានលុះត្រាតែ មានសមាជិកគណៈកម្មការចូលរួមយ៉ាងតិចចំនួន ២/៣ (ពីរភាគបី) នៃសមាជិករបស់គណៈកម្មការសហគមន៍នេសាទទាំងមូល ។

ប្រការ ១៦.-

ប្រធានគណៈកម្មការសហគមន៍នេសាទ ជាអ្នកកោះអញ្ជើញ និងធ្វើជាប្រធានគ្រប់កិច្ចប្រជុំ។ ក្នុងករណីប្រធាន គណៈកម្មការសហគមន៍នេសាទអវត្តមានអនុប្រធានដែលត្រូវបានប្រគល់សិទ្ធិ ត្រូវធ្វើជាប្រធានអង្គប្រជុំ។ រាល់ការប្រជុំ ត្រូវមានកំណត់ហេតុ និងបញ្ជីវត្តមានច្បាស់លាស់ ។

ប្រធានអង្គប្រជុំត្រូវធានាឱ្យគ្រប់កិច្ចប្រជុំសហគមន៍នេសាទប្រព្រឹត្តទៅដោយលក្ខណៈប្រជាធិបតេយ្យ មានរបៀប រៀបរយ និងគ្មានការរំខាន ។

ប្រធានអង្គប្រជុំ អាចបណ្តេញសមាជិកអង្គប្រជុំណាម្នាក់ចេញពីកិច្ចប្រជុំបាន ក្នុងករណីដែលសមាជិកនោះធ្វើឱ្យខូច សណ្តាប់ធ្នាប់អង្គប្រជុំ ។

ប្រការ ១៧.-

ការសម្រេចលើបញ្ហាណាមួយរបស់សហគមន៍ដូចមានចែងខាងក្រោមនេះ គឺត្រូវអនុម័តដោយកិច្ចប្រជុំរបស់ គណៈកម្មការសហគមន៍នេសាទ ដោយមានសម្លេងគាំទ្រយ៉ាងតិចលើសពីពាក់កណ្តាលនៃចំនួនសមាជិកគណៈកម្មការ សហគមន៍នេសាទដែលមានវត្តមានក្នុងអង្គប្រជុំ ។ ក្នុងករណីដែលមានសលេងស្មើគ្នាមតិប្រធានអង្គប្រជុំជាឧត្តមានុភាព ៖

- សេចក្តីព្រាងកិច្ចព្រមព្រៀង និងផែនការគ្រប់គ្រងកន្លែងនេសាទសហគមន៍
- សេចក្តីព្រាងគម្រោងថវិកា ចំណូល និងចំណាយក្នុងសហគមន៍នេសាទ
- ការព្យួរសមាជិកភាពរបស់សមាជិកដែលមានកំហុស
- ការទទួលពាក្យសុំចូលជាសមាជិកថ្មី
- ការដាក់ទណ្ឌកម្មតាមបទបញ្ជាផ្ទៃក្នុង ដល់សមាជិកសហគមន៍នេសាទ ។

បន្ទាប់ពីកិច្ចប្រជុំចប់ភ្លាម ប្រធានគណៈកម្មការសហគមន៍នេសាទត្រូវចាត់ឱ្យធ្វើការជូនដំណឹងដល់សមាជិកសហ- គមន៍នេសាទអំពីសេចក្តីសម្រេចរបស់ខ្លួន ។ សេចក្តីសម្រេចនៃអង្គប្រជុំរបស់គណៈកម្មការសហគមន៍នេសាទ ត្រូវបិទផ្សាយ ជាសាធារណៈនៅទីស្នាក់ការសហគមន៍នេសាទ ឬសាលារៀន ក្នុងរយៈពេល ៧ ថ្ងៃយ៉ាងយូរបន្ទាប់ពីការប្រជុំ ។

ជំពូកទី ៧

មហាសន្និបាតសហគមន៍នេសាទ

ប្រការ ១៨.-

មហាសន្និបាតសហគមន៍នេសាទជាអង្គប្រជុំកំពូល ដើម្បីធ្វើការអនុម័ត និងធ្វើសេចក្តីសម្រេចចិត្តទាំងឡាយក្នុងនាមសហគមន៍នេសាទ ។ មហាសន្និបាតកំណើតដំបូងរបស់សហគមន៍នេសាទត្រូវប្រារព្ធធ្វើឡើង បន្ទាប់ពីក្រុមស្ថាបនិកបានរៀបចំរូងរាល់នូវកិច្ចការទាំងឡាយដែលពាក់ព័ន្ធនឹងដំណើរការមហាសន្និបាត ។

ការកោះប្រជុំមហាសន្និបាតកំណើតដំបូងរបស់សហគមន៍នេសាទ ធ្វើឡើងដោយក្រុមប្រឹក្សាឃុំ ដោយមានការជួយសម្របសម្រួលពីសម្តីកិច្ចរដ្ឋបាលជលផលតាមការស្នើសុំរបស់ក្រុមស្ថាបនិក ហើយត្រូវមានការចូលរួមពីសមាជិកដែលបានដាក់ពាក្យស្នើសុំរួចមកហើយ ។

មហាសន្និបាតកំណើតដំបូងរបស់សហគមន៍នេសាទ អនុម័តនូវសេចក្តីសម្រេច និងកិច្ចការសំខាន់ៗដូចខាងក្រោម ៖

- អ្នកដែលដាក់ពាក្យសុំចូលជាសមាជិកសហគមន៍នេសាទ
- ឈ្មោះសហគមន៍នេសាទ
- លក្ខន្តិកៈ និងបទបញ្ជាផ្ទៃក្នុងសហគមន៍នេសាទ
- ការបោះឆ្នោតជ្រើសរើសគណៈកម្មការសហគមន៍នេសាទ ។

ប្រការ ១៩.-

មហាសន្និបាតសាមញ្ញត្រូវរៀបចំឡើង ១ ឆ្នាំម្តង ដើម្បីសរុបលទ្ធផលការងារប្រចាំឆ្នាំ និងអនុម័តនូវកិច្ចការសំខាន់ៗរបស់សហគមន៍នេសាទ ។ ក្នុងករណីចាំបាច់ សហគមន៍អាចរៀបចំមហាសន្និបាតវិសាមញ្ញតាមការស្នើសុំពីសមាជិកសហគមន៍នេសាទចំនួនមួយភាគបី (១/៣) យ៉ាងតិច ។

ប្រការ ២០.-

គណៈកម្មការសហគមន៍នេសាទអាចអញ្ជើញរដ្ឋបាលជលផល អាជ្ញាធរមូលដ្ឋាន ឬក្រុមប្រឹក្សាឃុំ សមត្ថកិច្ចពាក់ព័ន្ធ និងអ្នកគាំទ្រចូលរួមសង្កេតការណ៍ ឬសម្របសម្រួល ឬជាកិត្តិយសក្នុងមហាសន្និបាតសហគមន៍នេសាទ ។

ប្រការ ២១.-

- លក្ខខណ្ឌនៃដំណើរការមហាសន្និបាតមានដូចខាងក្រោម ៖
- ត្រូវធ្វើការផ្សព្វផ្សាយសេចក្តីជូនដំណឹងជាសាធារណៈ និងបិទប្រកាសនៅសាលាឃុំ និងទីស្នាក់ការសហគមន៍នេសាទ
 - ការកោះអញ្ជើញសមាជិកសហគមន៍នេសាទឱ្យចូលរួមមហាសន្និបាតសាមញ្ញត្រូវធ្វើឡើងដប់ (១០) ថ្ងៃយ៉ាងតិច មុនថ្ងៃបើកមហាសន្និបាត និងបី (៣) ថ្ងៃយ៉ាងតិចមុនថ្ងៃមហាសន្និបាតវិសាមញ្ញ
 - មហាសន្និបាតសាមញ្ញ ឬវិសាមញ្ញអាចប្រជុំពីភាគីអនុម័ត និងសម្រេចបានលុះត្រាតែមានវត្តមានលើសពីពាក់កណ្តាលនៃចំនួនសមាជិកសហគមន៍នេសាទ
 - អង្គប្រជុំមហាសន្និបាតដឹកនាំដោយប្រធានគណៈកម្មការសហគមន៍នេសាទ ឬប្រធានអង្គប្រជុំដែលជ្រើសរើសដោយការអនុម័តក្នុងចំណោមសមាជិកវត្តមាន

- មហាសន្និបាតត្រូវអនុម័តលេខាត់ត្រា ដើម្បីធ្វើកំណត់ហេតុ សេចក្តីសម្រេច និងបញ្ជីវត្តមាន
- លេខាត់ត្រា និងប្រធានអង្គប្រជុំត្រូវចុះហត្ថលេខាលើកំណត់ហេតុ
- សមាជិកម្នាក់មានសំឡេងតែមួយគត់ ហើយមិនអាចបញ្ជូនមនុស្សមកតំណាងបានទេ
- សេចក្តីសម្រេចរបស់មហាសន្និបាតត្រូវយកសំឡេងលើសពីពាក់កណ្តាលនៃចំនួនសមាជិកដែលមានវត្តមាន ។

ប្រការ ២២.-

មហាសន្និបាតអនុម័ត ÷

- សេចក្តីសម្រេចដូចមានចែងក្នុងប្រការ ១៨ កថាខណ្ឌទី ៣ នៃលក្ខន្តិកៈនេះ
- កិច្ចព្រមព្រៀង និងផែនការគ្រប់គ្រងកន្លែងនេសាទសហគមន៍
- តួនាទី ភារកិច្ច និងរចនាសម្ព័ន្ធរបស់គណៈកម្មការសហគមន៍នេសាទ
- ការសុំលាលែង ឬការបណ្តេញចេញពីសមាជិកភាព ឬពីសមាជិកគណៈកម្មការសហគមន៍នេសាទ
- របាយការណ៍ប្រចាំឆ្នាំរបស់គណៈកម្មការសហគមន៍នេសាទ
- គម្រោងចំណូល ចំណាយរបស់សហគមន៍នេសាទ ។

ជំពូកទី ៨

ការបោះឆ្នោតជ្រើសរើសគណៈកម្មការសហគមន៍នេសាទ

ប្រការ ២៣.-

ចំនួនសមាជិកគណៈកម្មការសហគមន៍នេសាទ និងចំនួនបេក្ខជនឈរឈ្មោះត្រូវអនុម័តដោយមហាសន្និបាត ។

ប្រការ ២៤.-

កិច្ចដំណើរការបោះឆ្នោតជ្រើសរើសគណៈកម្មការសហគមន៍នេសាទ គឺជាភារកិច្ចរបស់គណៈកម្មការរៀបចំការបោះឆ្នោតដែលអនុម័តដោយមហាសន្និបាត ។ គណៈកម្មការរៀបចំការបោះឆ្នោតមានសមាសភាពពីបី (៣) ទៅប្រាំ (៥) នាក់ ដែលមានប្រធាន អនុប្រធាន និងសមាជិក តាមការកំណត់ជាក់ស្តែងរបស់មហាសន្និបាត និងត្រូវមានលក្ខណៈសម្បត្តិគ្រប់គ្រាន់ មានចំណេះដឹង និងមានសីលធម៌ល្អ ។ គណៈកម្មការរៀបចំការបោះឆ្នោតត្រូវធ្វើការប្តេជ្ញាចិត្តបង្ហាញពីភាពស្មោះត្រង់ ។

ប្រការ ២៥.-

គណៈកម្មការរៀបចំការបោះឆ្នោតមានភារកិច្ច ដូចខាងក្រោម ÷

- ប្រកាសបេក្ខជនឈរឈ្មោះ
- ណែនាំអំពីនីតិវិធីនៃការបោះឆ្នោត
- បង្ហាញរចនាសម្ព័ន្ធរបស់គណៈកម្មការសហគមន៍នេសាទ
- រាប់សន្លឹកឆ្នោត និងសរុបលទ្ធផលជូនគណៈអធិបតីដើម្បីប្រកាសជូនមហាសន្និបាត
- ភារកិច្ចរបស់គណៈកម្មការរៀបចំការបោះឆ្នោតត្រូវបញ្ចប់ដោយស្វ័យប្រវត្តិ បន្ទាប់ពីការប្រកាសលទ្ធផលបោះឆ្នោតចប់ជាស្ថាពរ ។

ប្រការ ២៦.-

បេក្ខជនដែលទទួលបានសំឡេងឆ្នោតគាំទ្រច្រើនជាងគេបង្អស់ គឺជាប្រធានគណៈកម្មការសហគមន៍នេសាទ ។
បេក្ខជនដែលទទួលបានសន្លឹកឆ្នោតបន្តបន្ទាប់ត្រូវទទួលតួនាទីជាអនុប្រធាន ជាសមាជិកគណៈកម្មការសហគមន៍នេសាទ តាមលំដាប់លំដោយ ។ ក្នុងករណីបេក្ខជនដែលមានសំឡេងគាំទ្រស្មើគ្នា ត្រូវជ្រើសរើសស្ត្រី ឬបោះឆ្នោតរកអ្នកដែលមាន សមត្ថភាព ដោយលើកដៃយកមតិលើសពីពាក់កណ្តាលនៃចំនួនសមាជិកសហគមន៍នេសាទដែលចូលរួម ។

ជំពូកទី ៩

លក្ខខណ្ឌនៃការវិសាយសហគមន៍នេសាទ និង នីតិវិធីដោះស្រាយវិវាទ

ប្រការ ២៧.-

ការវិសាយសហគមន៍នេសាទត្រូវផ្អែកតាម +

- សំណើរបស់ខណ្ឌរដ្ឋបាលជលផល នៅពេលដែលពិនិត្យឃើញថា មានការរំលោភធ្ងន់ធ្ងរលើកិច្ចព្រមព្រៀង កន្លែងនេសាទសហគមន៍
- សេចក្តីសម្រេចមហាសន្និបាត

ក្រោយពីវិសាយសហគមន៍នេសាទ ទ្រព្យសម្បត្តិរបស់សហគមន៍ត្រូវចាត់ចែងតាមការអនុម័តរបស់មហាសន្និបាត លើកលែងតែដែននេសាទដែលត្រូវប្រគល់ជូនរដ្ឋវិញ ។

ប្រការ ២៨.-

ក្នុងករណីមានការតវ៉ាចោទប្រកាន់ថា ដំណើរការបោះឆ្នោតជ្រើសរើសគណៈកម្មការសហគមន៍នេសាទមានភាពមិន ប្រក្រតី អ្នកតវ៉ាត្រូវបង្ហាញភស្តុតាងឱ្យបានច្បាស់លាស់អំពីភាពមិនប្រក្រតីនោះភ្លាម នៅមុនពេលប្រកាសលទ្ធផល បោះឆ្នោត ដើម្បីទុកលទ្ធភាពជូនមហាសន្និបាតពិនិត្យ និងសម្រេច ។

ប្រការ ២៩.-

វិវាទទាំងឡាយនៅក្នុងសហគមន៍នេសាទ ត្រូវដោះស្រាយដូចខាងក្រោម :

- គណៈកម្មការសហគមន៍នេសាទត្រូវសម្រុះសម្រួល និងដោះស្រាយរាល់វិវាទដែលកើតមានឡើងនៅក្នុង សហគមន៍នេសាទរបស់ខ្លួន
- ក្នុងករណីគណៈកម្មការសហគមន៍នេសាទដោះស្រាយវិវាទនោះពុំបានសម្រេច ត្រូវបញ្ជូនសំណុំរឿងនោះ ទៅ សមត្ថកិច្ចរដ្ឋបាលជលផលដើម្បីដោះស្រាយទៅតាមវិន័យនៃក្រម ដោយមានការចូលរួមពីអាជ្ញាធរមូលដ្ឋាន និងសមត្ថកិច្ចពាក់ព័ន្ធតាមការចាំបាច់
- ក្នុងករណីដែលបញ្ហាវិវាទនោះនៅតែមិនអាចដោះស្រាយបាន គណៈកម្មការសហគមន៍នេសាទ និងរដ្ឋបាល ជលផលត្រូវបញ្ជូនសំណុំរឿងទៅតុលាការខេត្តសាមីដើម្បីដោះស្រាយតាមផ្លូវច្បាប់ ។

ប្រការ ៣០.-

សមាជិកសហគមន៍នេសាទរូបណាដែលមិនគោរពតាមលក្ខន្តិកៈសហគមន៍នេសាទនេះ ត្រូវទទួលទណ្ឌកម្មពី គណៈកម្មការសហគមន៍នេសាទ ឬមហាសន្និបាតសហគមន៍នេសាទ ទៅតាមកម្រិតនៃទោសកំហុសរបស់ខ្លួន ។

ជំពូកទី ១០

នីតិវិធីនៃការកែប្រែលក្ខន្តិកៈ និងបទបញ្ជាផ្ទៃក្នុងសហគមន៍នេសាទ

ប្រការ ៣១.-

ការកែប្រែលក្ខន្តិកៈ និងបទបញ្ជាផ្ទៃក្នុងសហគមន៍នេសាទត្រូវសម្រេចដោយមហាសន្និបាត។ ការលើកសំណើ កែប្រែលក្ខន្តិកៈ និងបទបញ្ជាផ្ទៃក្នុងសហគមន៍នេសាទត្រូវធ្វើឡើង ដោយសមាជិកយ៉ាងតិចមួយភាគបី(១/៣) នៃសមាជិក សហគមន៍នេសាទទាំងអស់ ហើយសំណើនេះត្រូវដាក់ជូនគណៈកម្មការសហគមន៍នេសាទមួយខែមុនបើកមហាសន្និបាត។ លក្ខន្តិកៈ និងបទបញ្ជាផ្ទៃក្នុងនេះអាចកែប្រែបាន លុះត្រាតែមានសំឡេងយល់ព្រមលើសពីពាក់កណ្តាលនៃសមាជិកមហា សន្និបាតសហគមន៍នេសាទ។

ជំពូកទី ១១

អវសានប្បញ្ញត្តិ

ប្រការ ៣២.-

លក្ខន្តិកៈសហគមន៍នេសាទនេះ ត្រូវបានអនុម័តដោយមហាសន្និបាតរបស់សហគមន៍នេសាទលើកដំបូងនៅថ្ងៃ ទី ១២ ខែ ៦ ឆ្នាំ ២០០៧ និងចូលជាធរមានចាប់ពីថ្ងៃចុះហត្ថលេខារបស់ប្រធានគណៈកម្មការសហគមន៍ នេសាទ។

ធ្វើនៅ ភ្នំពេញ ថ្ងៃទី ២២ ខែ ៦ ឆ្នាំ ២០០៧

ប្រធានគណៈកម្មការសហគមន៍នេសាទ

Lathe
១០៧-១៤

ព្រះរាជាណាចក្រកម្ពុជា
ជាតិ សាសនា ព្រះមហាក្សត្រ
១៧៧ ៦៦៦

បទបញ្ជាផ្ទៃក្នុងសហគមន៍នេសាទ
កងមាស

បទបញ្ជាផ្ទៃក្នុងសហគមន៍នេសាទ

ដើម្បីធានាការគ្រប់គ្រងសហគមន៍នេសាទឱ្យប្រព្រឹត្តទៅមានប្រសិទ្ធភាព និងមានរបៀបរបបរយល្អ សហគមន៍នេសាទ **កងមាស** សម្រេចដាក់ចេញនូវបទបញ្ជាផ្ទៃក្នុងដូចខាងក្រោម ÷

ប្រការ ១.-

គណៈកម្មការ និងសមាជិកសហគមន៍នេសាទគ្រប់រូបត្រូវមានការស្មោះត្រង់ សាមគ្គីភាពក្នុងជួយស្ថាបនាព្រមទាំងចូលរួមរៀនសូត្របច្ចេកទេសផ្សេងៗ សម្រាប់បម្រើឱ្យការរីកចម្រើនរបស់សហគមន៍នេសាទ ។

ប្រការ ២.-

គណៈកម្មការ សមាជិកសហគមន៍នេសាទ ឬបុគ្គលណាដែលបានកេងប្រវ័ញ្ចធ្វើឱ្យខូចខាត ឬបាត់បង់ទ្រព្យសម្បត្តិ និងផលប្រយោជន៍សហគមន៍នេសាទ ត្រូវទទួលទណ្ឌកម្មដូចខាងក្រោមនេះ ÷

- ចំពោះសមាជិកសហគមន៍នេសាទ ឬបុគ្គលដទៃទៀតត្រូវសង ឬទូទាត់ទៅតាមទំហំនៃការខូចខាតជាក់ស្តែងតាមការសម្រេចរបស់អង្គប្រជុំគណៈកម្មការសហគមន៍នេសាទ ។ ក្នុងករណីមិនព្រមសង ត្រូវដាក់ជូនមហាសន្និបាតសម្រេច
- ចំពោះគណៈកម្មការសហគមន៍នេសាទត្រូវសង ឬទូទាត់សងការខូចខាតតាមការសម្រេចរបស់មហាសន្និបាត ។ ប្រសិនបើមិនតិចខាងលើនេះនៅតែមិនអាចដោះស្រាយបាន គឺត្រូវអនុវត្តតាមផ្លូវច្បាប់ និងបទបញ្ជាជាធរមាន ។

ប្រការ ៣.-

សមាជិកសហគមន៍នេសាទគ្រប់រូប ត្រូវតែចូលរួមមហាសន្និបាត និងរាល់កិច្ចប្រជុំរបស់សហគមន៍នេសាទ តាមការកោះអញ្ជើញរបស់ប្រធានគណៈកម្មការសហគមន៍នេសាទ ។ ក្នុងករណីដែលសមាជិកសហគមន៍ណាមិនបានមកចូលរួមប្រជុំចំនួន ៣ ដង ជាប់គ្នាដោយគ្មានមូលហេតុច្បាស់លាស់ ត្រូវទទួលការណែនាំពីគណៈកម្មការសហគមន៍នេសាទ ។

ករណីនៅតែមិនរាងចាល គណៈកម្មការត្រូវធ្វើសំណើទៅមហាសន្និបាតសម្រេចដើម្បីបញ្ឈប់ពីសមាជិកភាព ។

ប្រការ ៤.-

សិទ្ធិដាក់ទណ្ឌកម្ម ÷

ក - គណៈកម្មការសហគមន៍នេសាទ

- អប់រំណែនាំលើកទី១ លើកទី២ និងលើកទី៣
- ព្រមានផ្តាច់មាត់ ឬជាលាយលក្ខណ៍អក្សរ
- ព្យួរសមាជិកភាពរបស់សមាជិកសហគមន៍នេសាទ
- បញ្ជូនបញ្ជាទំនាស់ទៅមហាសន្និបាតសម្រេច
- ផ្អាកការនេសាទ ធ្វើកិច្ចសន្យាបញ្ឈប់ការនេសាទ និងរាយការណ៍ជាបន្ទាន់ទៅសមត្ថកិច្ចរដ្ឋបាលជលផល ចំពោះការនេសាទលើសទំហំ ចំនួន និងខុសប្រភេទ ពេលវេលា ទីតាំងតាមការកំណត់នៅក្នុងផែនការគ្រប់គ្រង និងកិច្ចព្រមព្រៀងនៅក្នុងកន្លែងនេសាទសហគមន៍ ។

៥ - បញ្ហាសន្និដ្ឋាន

- អនុម័តការបណ្តេញចេញដូចមានចែងក្នុងប្រការ ៧ នៃលក្ខន្តិកៈសហគមន៍នេសាទ
- សម្រេចលើសំណងការខូចខាតទ្រព្យសម្បត្តិសហគមន៍នេសាទ
- សម្រេចដាក់ទណ្ឌកម្មដល់គណៈកម្មការ
- ដាក់ទណ្ឌកម្មដល់សមាជិក ឬបុគ្គលដទៃដែលគណៈកម្មការមិនអាចដោះស្រាយបាន ។

ប្រការ ៥.-

សមាជិកសហគមន៍នេសាទគ្រប់រូបត្រូវរាយការណ៍ជូនគណៈកម្មការសហគមន៍នេសាទអំពីសំភារៈ ឧបករណ៍នេសាទ ដែលគ្រួសារនីមួយៗប្រើប្រាស់នៅក្នុងកន្លែងនេសាទសហគមន៍ ។

ប្រការ ៦.-

សមាជិកសហគមន៍នេសាទអាចប្រើប្រាស់ឧបករណ៍នេសាទជាលក្ខណៈគ្រួសារនៅក្នុងរដូវបើកនេសាទ ដូចមានចែងខាងក្រោម ៖

| លរ | ឈ្មោះឧបករណ៍នេសាទ | រដូវបើកនេសាទ ចាប់ពីថ្ងៃទី ០១ ខែ តុលា រហូតដល់ ៣១ ខែ ឧសភា | |
|----|----------------------|---|---------------|
| | | ចំនួន | ប្រវែង |
| ១ | លបចេបធ្វើពីប្លាស្ទិក | ចំនួន ២០ (០,៧x ១,៨ ម) | ១០ម |
| ២ | លបត្រីកញ្ចុះ | ចំនួន ៣ (០,៥ x ១,៥ ម) | |
| ៣ | ស៊ែយ៉ែនដាក់កំពិស | ១០០ គ្រឿង | |
| ៤ | ជុំថ | លក្ខណៈគ្រួសារ | |
| ៥ | សន្ទូចបង្កែ | ៥០ ផ្ទៃ | |
| ៦ | សន្ទូចរង | ២០០ផ្ទៃ | |
| ៧ | មងពាក់ | (០,៤៥-០,៧) សម | <= ១០០ ម៉ែត្រ |
| ៨ | លាន់ | ២០ គ្រឿង | |
| ៩ | សាង | ១ គ្រឿង | |
| ១០ | ច្បូក | | |
| ១១ | ស្នូ | | |

➤ **សំគាល់ :** ការប្រើប្រាស់ឧបករណ៍នេសាទនេះនឹងមានការកែប្រែបន្ទាប់ពីមានសេចក្តីប្រកាសរបស់រដ្ឋមន្ត្រីក្រសួងកសិកម្ម រុក្ខាប្រមាញ់ និងនេសាទ ស្តីពីការប្រើប្រាស់ឧបករណ៍នេសាទគ្រួសារ។

ការហាមឃាត់ :

- ការធ្វើនេសាទគ្រប់ប្រភេទដែលបង្កអោយមានផលប៉ះពាល់ដល់ធនធានផលជលក្នុងដែននេសាទសហគមន៍
- ការដង ការដឹកជញ្ជូន ការរក្សាទុកកូនត្រីឆ្កោរ និងត្រីរស់
- ការប្រើប្រាស់អាវុធជាតិផ្ទុះ ការប្រើ ការរក្សាទុក ការដឹកជញ្ជូន ការលក់ ការផលិតឧបករណ៍ឆក់ត្រី និងឧបករណ៍នេសាទស្បែរមុងគ្រប់ប្រភេទ និងការប្រើសារធាតុពុលគ្រប់ប្រភេទដើម្បីចាប់ត្រីនិងចាប់សត្វ

- ការនេសាទដោយប្រើឧបករណ៍បូម អាចពង្រឹង ផ្នែកណាមួយនៃដែននេសាទសហគមន៍
- ការប្រើប្រាស់សំរះឬ មធ្យោបាយផ្សេងៗទៀតដែលធ្វើអោយត្រីកុំ
- មងគ្រប់ប្រភេទ ដែលមានក្រឡាតូចជាង ១.៥ សង់ទីម៉ែត្រ
- មងប្រយុងគ្រប់ប្រភេទ
- របាំងព្រួលប្រភេទដូចខាងលើដែលមានបណ្តោយលើសពី ២០ម៉ែត្រ ឬលាតសន្ធឹងលើស ១/៣នៃទទឹងមុខទឹក
- របាំងព្រួលដែលមានចន្លោះត្រៀមតូចជាង ១.៥ សង់ទីម៉ែត្រ
- ឧបករណ៍ទំនើប ឬវិធីសាស្ត្រថ្មីដែលមិនមានចែងក្នុងច្បាប់ជលផល និងប្រកាសរបស់ក្រសួងកសិកម្ម រុក្ខាប្រមាញ់ និងនេសាទ
- ការដឹកជញ្ជូន ការកែច្នៃ សន្និធិ ទិញលក់ ពងត្រីគ្រប់ប្រភេទនៅរដូវបិទនេសាទ
- ការឈូសឆាយវាតរាជ្ជី បឹង ព្រែក ប្រឡាយ អូរ វាលទំនាប
- ការដាំឈូកក្នុងដែននេសាទសហគមន៍ ។

ប្រការ ៧.-

សមាជិកសហគមន៍នេសាទដែល +

- ប្រព្រឹត្តផ្ទុយ ឬរារាំងមិនឱ្យសមាជិកដទៃអនុវត្តសិទ្ធិ និងកាតព្វកិច្ចដូចក្នុងប្រការ ៥ នៃលក្ខន្តិកៈត្រូវព្យួរសមាជិកភាពដោយគណៈកម្មការសហគមន៍នេសាទ ឬបណ្តេញចេញពីសមាជិកភាពដោយមហាសន្និបាត
- មិនចូលរួមថែរក្សាការពារធនធានជលផល ឬមិនរាយការណ៍អំពីសកម្មភាពបទល្មើសជលផលត្រូវព្រមានដោយគណៈកម្មការសហគមន៍នេសាទ
- ប្រើប្រាស់ឧបករណ៍ហាមឃាត់ ធ្វើនេសាទខុសច្បាប់ កាប់គ្គារានព្រៃលិចទឹក ត្រូវទទួលការផ្តន្ទាទោសតាមច្បាប់ដែលបានចែងនៅក្នុងច្បាប់ជលផល
- ធ្វើនេសាទក្នុងកន្លែងអភិរក្សរបស់សហគមន៍នេសាទ ត្រូវផ្អាកការនេសាទ ហើយធ្វើកិច្ចសន្យាបញ្ឈប់ការនេសាទ និងរាយការណ៍ជាបន្ទាន់ទៅអាជ្ញាធរមូលដ្ឋាន និងរដ្ឋបាលជលផលមានសមត្ថកិច្ច ឬសងការខូចខាតទៅតាមតម្លៃធនធានធម្មជាតិដល់សហគមន៍នេសាទ
- អនុវត្តផ្ទុយនឹងបទបញ្ញត្តិច្បាប់ លក្ខន្តិកៈ បទបញ្ជាផ្ទៃក្នុង កិច្ចព្រមព្រៀង ឬផែនការគ្រប់គ្រងកន្លែងនេសាទសហគមន៍ត្រូវផ្អាកការនេសាទ ទទួលការព្រមានជាលាយលក្ខណ៍អក្សរ ធ្វើកិច្ចសន្យាបញ្ឈប់ការនេសាទ និងរាយការណ៍ជាបន្ទាន់ជូនទៅរដ្ឋបាលជលផលមានសមត្ថកិច្ចដើម្បីដោះស្រាយតាមច្បាប់ ។

ប្រការ ៨.-

ចំពោះអ្នកប្រើប្រាស់ធនធានជលផលដែលមិនមែនជាសមាជិកសហគមន៍នេសាទ អាចមានសិទ្ធិចេញចូល និងនេសាទក្នុងកន្លែងនេសាទសហគមន៍ ប៉ុន្តែត្រូវជូនព័ត៌មានដល់គណៈកម្មការសហគមន៍នេសាទ ហើយធ្វើកិច្ចសន្យា និងគោរពកិច្ចព្រមព្រៀងកន្លែងនេសាទសហគមន៍ លក្ខន្តិកៈ បទបញ្ជាផ្ទៃក្នុង និងផែនការគ្រប់គ្រងកន្លែងនេសាទសហគមន៍ និងជួយឧបត្ថម្ភថវិកាសម្រាប់ទ្រទ្រង់សកម្មភាពការពារ អភិរក្សធនធានជលផល និងអភិវឌ្ឍន៍សហគមន៍នេសាទ ។

ក្នុងករណីដែលអ្នកប្រើប្រាស់ធនធានជលផលដែលមិនមែនជាសមាជិកសហគមន៍នេសាទ មិនបានគោរពតាម
ប្រការនេះ គណៈកម្មការសហគមន៍នេសាទមានសិទ្ធិបញ្ឈប់សកម្មភាពនេសាទរបស់ជននោះ ហើយធ្វើការអប់រំណែនាំ ។

ប្រការ ៩.-

បទបញ្ជាផ្ទៃក្នុងសហគមន៍នេសាទនេះ ត្រូវបានអនុម័តដោយមហាសន្និបាតរបស់សហគមន៍នេសាទលើកដំបូងនៅ
ថ្ងៃទី...១១...ខែ...៦.....ឆ្នាំ២០០៧...និងចូលជាធរមានចាប់ពីថ្ងៃចុះហត្ថលេខាដោយប្រធានគណៈកម្មការសហគមន៍
នេសាទ ។

ធ្វើនៅ ~~ស្រះ~~ ថ្ងៃទី ១១ ខែ ៦ ឆ្នាំ ២០០៧

ប្រធានគណៈកម្មការសហគមន៍នេសាទ

Leung
២០៧.១៧

ព្រះរាជាណាចក្រកម្ពុជា
ជាតិ សាសនា ព្រះមហាក្សត្រ

សេចក្តីថ្លែងការណ៍

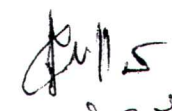
នៃការបង្កើតសហគមន៍នេសាទកងមាស

យោងតាមគំនិតផ្តួចផ្តើមដ៏ថ្លៃថ្លារបស់សម្តេចអគ្គមហាសេនាបតីតេជោ **ហ៊ុន សែន** នាយករដ្ឋមន្ត្រីនៃរាជរដ្ឋាភិបាល កម្ពុជានៅក្នុងក្របខណ្ឌនៃកំណែទម្រង់វិស័យជលផលទូទាំងប្រទេសចាប់ពីចុងឆ្នាំ ២០០០ មក និងយោងតាម ព្រះរាជក្រឹត្យស្តីពី ការបង្កើតសហគមន៍នេសាទ ច្បាប់ស្តីពីជលផល និងអនុក្រឹត្យស្តីពីការគ្រប់គ្រងសហគមន៍នេសាទ ប្រជាពលរដ្ឋដែលកំពុងរស់នៅ ក្នុងភូមិកងមាសបានស្ម័គ្រចិត្តរួមគ្នាបង្កើតសហគមន៍នេសាទ ដើម្បីចូលរួមសហការជាមួយអាជ្ញាធរភូមិឃុំ និងរដ្ឋបាលជលផល ក្នុងការថែរក្សា ការពារ គ្រប់គ្រងធនធានធម្មជាតិ និងទប់ស្កាត់រាល់បទល្មើស ជលផលនៅក្នុងកន្លែងនេសាទសហគមន៍ព្រមទាំង ធានាឱ្យសមាជិកសហគមន៍នេសាទទាំងអស់ មានសិទ្ធិស្មើគ្នាលើការប្រើប្រាស់ធនធានជលផលប្រកបដោយនិរន្តរភាព និងមាន បំណងលើកស្ទួយកិច្ចការរស់នៅឱ្យកាន់តែប្រសើរឡើង ដូច្នេះចងក្នងលក្ខន្តិកៈ បទបញ្ជាផ្ទៃក្នុងរបស់សហគមន៍នេសាទ កិច្ច ព្រមព្រៀង និងផែនការគ្រប់គ្រងកន្លែង នេសាទសហគមន៍ ។ ដោយសារមានការជួយសម្របសម្រួលពីគម្រោងគ្រប់គ្រងបរិស្ថាន បឹងទន្លេសាប ផ្នែកទី២ (TSEMP Co.2) របស់ខណ្ឌរដ្ឋបាលជលផលកំពង់ឆ្នាំង អាជ្ញាធរមូលដ្ឋាន បានរៀបចំបើកមហាសន្និបាត បង្កើតសហគមន៍នេសាទកំណើតដំបូងនៅថ្ងៃទី ២២ ខែ មិថុនា ឆ្នាំ ២០០៧ ដែលមានអ្នកចូលរួមចំនួន១៨៩ នាក់ ក្នុងនោះ មានស្ត្រីចំនួន ៥៦ នាក់ ដើម្បីអនុម័តលើសមាជិកភាព ឈ្មោះសហគមន៍នេសាទ លក្ខន្តិកៈ បទបញ្ជាផ្ទៃក្នុង កិច្ចព្រមព្រៀង ផែនទីសហគមន៍នេសាទ ។

បន្ទាប់ពីបានអនុម័ត និងទទួលស្គាល់សហគមន៍នេសាទយើងខ្ញុំរួចមក ខ្ញុំបាទជាប្រធានសហគមន៍នេសាទដែលតំណាង សមាជិកសមាជិការនៃអង្គមហាសន្និបាត សូមសន្យាជាឱឡារីកថានឹងខិតខំដឹកនាំគ្រប់គ្រងសហគមន៍នេសាទឱ្យបានល្អ ដោយ ប្រកាន់ភ្ជាប់នូវភាពស្មោះត្រង់ សាមគ្គីឯកភាពផ្ទៃក្នុង ជួយស្ថាបនាកែលំអ និងចូលរួមគ្រប់គ្រង អភិរក្ស អភិវឌ្ឍន៍ និងប្រើប្រាស់ ធនធានជលផលប្រកបដោយនិរន្តរភាព ស្របតាមបទដ្ឋានគតិយុត្តនានា ដែលពាក់ព័ន្ធនឹងវិស័យជលផល ព្រមទាំងខិតខំរៀនសូត្រ កសាងទំនាក់ទំនងជាមួយគ្រប់អង្គភាព ស្ថាប័នរដ្ឋ អង្គការនានា ដើម្បីស្វែងរកអ្នកជួយឧបត្ថម្ភគាំទ្របច្ចេកទេស និងថវិកាសម្រាប់ ដំណើរការរីកចំរើនរបស់សហគមន៍នេសាទ ។

អាស្រ័យដូចបានជម្រាបជូនខាងលើ សូមលោកនាយខណ្ឌរដ្ឋបាលជលផលខេត្តកំពង់ឆ្នាំងមេត្តាពិនិត្យ និងសម្រេច ដើម្បី សុំចុះកិច្ចព្រមព្រៀងកន្លែងនេសាទសហគមន៍កងមាស ដោយអនុគ្រោះ ។

កងមាស ថ្ងៃទី ១១ ខែ មករា ឆ្នាំ ២០០៨
ប្រធានគណៈកម្មការសហគមន៍នេសាទ


១៧.០១.២០០៨

ព្រះរាជាណាចក្រកម្ពុជា
ជាតិ សាសនា ព្រះមហាក្សត្រ

ប្រធានគណៈកម្មការសហគមន៍នេសាទកងមាស

សូមគោរពជូន

លោកនាយឧឡារដ្ឋបាលជលផលខេត្តកំពង់ឆ្នាំង

កម្មវត្ថុ: សំណើចុះកិច្ចព្រមព្រៀងកន្លែងនេសាទសហគមន៍កងមាស ។

យោង: -អនុក្រឹត្យស្តីពីការគ្រប់គ្រងសហគមន៍នេសាទលេខ ២៥ អនក្រ.បកចុះថ្ងៃទី ២០ ខែ មីនា ឆ្នាំ ២០០៧ ។
-សេចក្តីសម្រេចនៃមហាសន្និបាតសហគមន៍នេសាទកំណើតដំបូងដែលប្រារព្ធធ្វើឡើងនៅថ្ងៃទី ២២ ខែ មិថុនា ឆ្នាំ ២០០៧ ។

លិខិតភ្ជាប់: កម្មវិធីចុះកិច្ចព្រមព្រៀងកន្លែងនេសាទសហគមន៍ កងមាស ។

សេចក្តីដូចមានចែងក្នុងកម្មវត្ថុ និងយោងខាងលើ ខ្ញុំសូមជម្រាបជូនលោកនាយមេត្តាជ្រាបថា សហគមន៍នេសាទ កងមាស បានបង្កើតឡើងដោយការស្ម័គ្រចិត្ត និងមានគំនិតផ្តួចផ្តើមបង្កើនជីវភាពរស់នៅរបស់ប្រជាពលរដ្ឋក្នុងភូមិ កងមាស ដោយមានការជួយសម្របសម្រួលពីគម្រោងគ្រប់គ្រងបរិស្ថានបឹងទន្លេសាប ផ្នែកទី ២ (TSEMP Co.2) របស់ខណ្ឌរដ្ឋបាល ជលផលខេត្តកំពង់ឆ្នាំង អាជ្ញាធរមូលដ្ឋាន ។ សហគមន៍នេសាទ កងមាស មានគណៈកម្មការចំនួន ១១ រូប ក្នុងនោះមានស្ត្រី ចំនួន ២ រូប ហើយមានសមាជិកសហគមន៍នេសាទសរុបចំនួន ៤៧៨ នាក់ ស្ត្រីមានចំនួន ២១៨ នាក់ បន្ទាប់ពីបានបង្កើតរួចមក សហគមន៍នេសាទបានដឹកនាំ និងចូលរួមអនុវត្តសកម្មភាពល្អៗ ប្រជុំដោយមានការចូលរួមគាំទ្រពីសមត្ថកិច្ចរដ្ឋបាល ជលផល និងអាជ្ញាធរមូលដ្ឋាន ។ ក្រៅពីនេះគណៈកម្មការបានរៀបចំបញ្ជីឈ្មោះសមាជិកសហគមន៍នេសាទ លក្ខន្តិកៈ បទបញ្ជាផ្ទៃក្នុង ផែនទីសហគមន៍ និងកិច្ចព្រមព្រៀងកន្លែងនេសាទសហគមន៍រួចជាស្រេចហើយនឹងគ្រោងរៀបចំកម្មវិធី ចុះកិច្ចព្រមព្រៀងសហគមន៍នេសាទជាមួយលោកនាយឧឡារដ្ឋបាលជលផលខេត្តកំពង់ឆ្នាំងដែលនឹងប្រព្រឹត្តទៅនៅថ្ងៃទី ខែ ឆ្នាំ ២០០៨ នៅខណ្ឌរដ្ឋបាលជលផលខេត្តកំពង់ឆ្នាំង ។

សូមជូនភ្ជាប់ជាមួយនូវ:

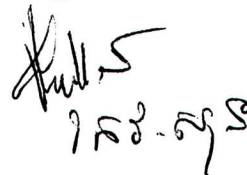
- ១. កិច្ចព្រមព្រៀងកន្លែងនេសាទសហគមន៍ ។
- ២. ផែនទីកន្លែងនេសាទសហគមន៍មាត្រដ្ឋាន ១/៥០.០០០ ។

- ៣. បញ្ជីឈ្មោះសមាជិកសហគមន៍នេសាទ ។
- ៤. លក្ខន្តិកៈ និងបទបញ្ជាផ្ទៃក្នុងរបស់សហគមន៍នេសាទ ។
- ៥. សេចក្តីថ្លែងការណ៍នៃការបង្កើតសហគមន៍នេសាទ ។

អាស្រ័យហេតុនេះ សូមលោកនាយមេត្តាពិនិត្យ និងសម្រេចដោយអនុគ្រោះ ។

ធ្វើនៅ កងមាស ថ្ងៃទី ១១ ខែ មករា ឆ្នាំ ២០០៨

ប្រធានគណៈកម្មការសហគមន៍នេសាទ



Handwritten signature and date: 15.1.08

ព្រះរាជាណាចក្រកម្ពុជា
ជាតិ សាសនា ព្រះមហាក្សត្រ


កំណត់ហេតុ

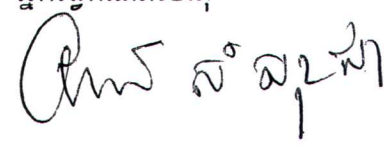
ផ្សេងៗគ្នាគំរូប្រទល់សហគមន៍នេសាទ

ឆ្នាំពីរពាន់ប្រាំមួយខែសីហាថ្ងៃទី ១០ ក្រុមការងារបច្ចេកទេសផែនទីនៃគំរោង TSEMP ខេត្តកំពង់ឆ្នាំង ដែលមាន សមាស ភាព ពីមន្ត្រី PIU ចំនួន០១រូប មន្ត្រី FAO ចំនួន ២ រូប ដោយរួមសហការ ជាមួយអាជ្ញាធរមូលដ្ឋាន និងគណៈកម្មការសហគមន៍នេសាទជិតខាង បានចុះទៅដល់សហគមន៍នេសាទភូមិ នេសាទភូមិកងមាស(KC០៤៦) ដើម្បីផ្ទៀងផ្ទាត់ ព្រំប្រទល់សហគមន៍នេសាទដោយប្រើប្រាស់រូបភាពថតពីលើអាកាស (Orthophoto) ដែលផ្តល់ភាពងាយស្រួល ក្នុងពេលពិភាក្សាបញ្ហាព្រំប្រទល់ និង អាចកំណត់ចំណុចនិយាមកាតែម្តង ។ រីឯឧបករណ៍ប្រើប្រាស់សំរាប់វិធីសាស្ត្រ នេះរួមមាន៖ Computer, LCD projector, Gasoline Engine, Flip Chart paper ។ សមាសភាពចូលរួមសរុប ២៣នាក់ និងស្រី០២នាក់។ ក្រោយពីការពិភាក្សារយៈពេលយ៉ាងយូរមក អង្គពិភាក្សាសំរេច យកតាមទីតាំង និងចំណុច និយាមកាថ្មី ដូចតទៅ :

- | | |
|-----------------------------|------------------------------|
| ១-និយាមកា (៤៧៥៦៤៥ ១៣៤៣៣១៩) | ២- និយាមកា (៤៧៤១៤៦ ១៣៤៣១៥៨) |
| ៣-និយាមកា (៤៧២៨៨៤ ១៣៤៣១៨៩) | ៤- និយាមកា (៤៧២៥៦៣ ១៣៤៣៩០៤) |
| ៥-និយាមកា (៤៧២៦០៩ ១៣៤៥១៥៩០) | ៦- និយាមកា (៤៧២០៤៥ ១៣៤៧៦៩៦) |
| ៧-និយាមកា (៤៧២៩៧៩ ១៣៤៨៦៨៦) | ៨- និយាមកា (៤៧៦៧៣០ ១៣៤៥៣៩៩) |
| ៩-និយាមកា (៤៧៦៣៣៨ ១៣៤៤៤៦៥) | ១០- និយាមកា (៤៧៦៣៥០ ១៣៤៣៤៩៥) |

កំណត់ហេតុបានចប់សព្វគ្រប់នៅវេលាម៉ោង ១៧ នាថ្ងៃ ខែឆ្នាំដដែល ។

ប្រធានអង្គប្រជុំ


អ្នកធ្វើកំណត់ហេតុ


ព្រះរាជាណាចក្រកម្ពុជា
ជាតិ សាសនា ព្រះមហាក្សត្រ

កំណត់ហេតុ

អ.អ.ស្រុក សាលាសវនករណ៍ ខេត្តស្រះចេក
សវនករ... អំពីការបោះឆ្នោត... គណនេយ្យ
សវនករ... អំពីការបោះឆ្នោត... គណនេយ្យ
សវនករ... អំពីការបោះឆ្នោត... គណនេយ្យ

សវនករ... អំពីការបោះឆ្នោត... គណនេយ្យ
សវនករ... អំពីការបោះឆ្នោត... គណនេយ្យ
សវនករ... អំពីការបោះឆ្នោត... គណនេយ្យ

សវនករ... អំពីការបោះឆ្នោត... គណនេយ្យ
សវនករ... អំពីការបោះឆ្នោត... គណនេយ្យ
សវនករ... អំពីការបោះឆ្នោត... គណនេយ្យ

សវនករ... អំពីការបោះឆ្នោត... គណនេយ្យ
សវនករ... អំពីការបោះឆ្នោត... គណនេយ្យ
សវនករ... អំពីការបោះឆ្នោត... គណនេយ្យ

100% කළු මහලු කැමැත්තක් ඇති අයුරින් සිටින බවට
නිවැරදිව පෙන්වා දෙන ලෙසින් සමස්ත කාර්යයන් සම්බන්ධ
වලට සහය දෙන ලෙසින් ආයතන විකල්පයක් ඉදිරිපත් කළ
අදාළ නිලධාරියාගේ කාර්යයන් සම්බන්ධයෙන් විමර්ශනය
කළ පසු 1975 වසරේ ජූලි 21 වන දිනේ 230 ක් වන කළු මහලු
කැමැත්තක් සාමාන්ය වශයෙන් පෙන්වා දෙන ලෙසින් ආයතන
විකල්පයක් සම්බන්ධයෙන් කළු මහලු නිලධාරියාගේ කාර්ය
විකල්පයක් සම්බන්ධයෙන් 7 වන විකල්පයක් සම්බන්ධයෙන්
විකල්පයක් සම්බන්ධයෙන් කළු මහලු කැමැත්තක් සම්බන්ධ
විකල්පයක් සම්බන්ධයෙන් කළු මහලු කැමැත්තක් සම්බන්ධ
විකල්පයක් සම්බන්ධයෙන් කළු මහලු කැමැත්තක් සම්බන්ධ
විකල්පයක් සම්බන්ධයෙන් කළු මහලු කැමැත්තක් සම්බන්ධ
විකල්පයක් සම්බන්ධයෙන් කළු මහලු කැමැත්තක් සම්බන්ධ
විකල්පයක් සම්බන්ධයෙන් කළු මහලු කැමැත්තක් සම්බන්ධ
විකල්පයක් සම්බන්ධයෙන් කළු මහලු කැමැත්තක් සම්බන්ධ
විකල්පයක් සම්බන්ධයෙන් කළු මහලු කැමැත්තක් සම්බන්ධ
විකල්පයක් සම්බන්ධයෙන් කළු මහලු කැමැත්තක් සම්බන්ධ

සුදන් සුදන්
200
සුදන් සුදන්