

## ជំពូកទី ៨: ការពិគ្រោះយោបល់ និងការស្តាប់មតិពីសាធារណជន



### ៨.១ គោលបំណង

គោលបំណងនៅក្នុងការប្រជុំពិគ្រោះយោបល់ជាសាធារណៈ ជាមួយអ្នកដែលពាក់ព័ន្ធ ក្នុងដំណាក់កាលសិក្សាសមិទ្ធិលទ្ធភាពរបស់គម្រោង គឺដើម្បីផ្សព្វផ្សាយព័ត៌មានគម្រោង ប្រមូលយោបល់ផ្សេងៗ ឬក៏ចូលរួមជាតំណាងអ្នកដែលពាក់ព័ន្ធទាំងឡាយ ដើម្បីកែលម្អផែនការរបស់គម្រោង និងការស្ថាបនាគម្រោង និងធ្វើឱ្យការអនុវត្តគម្រោងប្រព្រឹត្តិទៅដោយរលូន ។

ការចូលរួមកិច្ចប្រជុំនេះប្រកបដោយជោគជ័យតាមរយៈកិច្ចសម្ភាសន៍ជាមួយអ្នកចូលរួមនីមួយៗផ្ដោតទៅលើក្រុមគោលដៅ (គ្រួសារ និងស្ថាប័នដែលពាក់ព័ន្ធ) និងអ្នកដែលពាក់ព័ន្ធផ្សេងៗទាំងអស់ក្នុងកំឡុងពេលការសិក្សាសមិទ្ធិលទ្ធភាពរបស់គម្រោង ។ ជាងនេះទៅទៀតកិច្ចពិគ្រោះយោបល់នេះត្រូវបានបើកឱកាសឱ្យអ្នកដែលប៉ះពាល់ផ្ទាល់ និងស្ថាប័នដែលពាក់ព័ន្ធមានឱកាសផ្តល់យោបល់ផ្សេងៗទៅលើគម្រោងតាមរយៈការប្រជុំ ។

### ៨.២ វិធីសាស្ត្រ

វិធីសាស្ត្រជាទូទៅត្រូវបានប្រើប្រាស់នៅក្នុងការពិគ្រោះយោបល់ជាសាធារណៈ និងការប្រជុំជាមួយអ្នកដែលពាក់ព័ន្ធនោះគឺ:

- រៀបចំលិខិតអនុញ្ញាតសំរាប់ការសិក្សាតាមតំបន់គម្រោងពីក្រសួងបរិស្ថាន និងខេត្តកោះកុង ។
- ធ្វើការជ្រើសរើសអ្នកដែលពាក់ព័ន្ធសំខាន់ៗ និងប្រជាជនដែលប៉ះពាល់ផ្ទាល់ ។
- ធ្វើការណាត់ជួបជាមួយមនុស្សសំខាន់ៗដែលពាក់ព័ន្ធ ។
- រៀបចំការប្រជុំជាមួយនិងប្រជាជនដែលប៉ះពាល់ និងអាជ្ញាធរមូលដ្ឋាននៅក្នុងសហគមន៍ ជាពិសេសសំរាប់ការប្រជុំពិគ្រោះយោបល់ជាសាធារណៈលើកទីមួយ ។
- រៀបចំការប្រជុំពិគ្រោះយោបល់ជាសាធារណៈលើកទីពីរជាមួយថ្នាក់ខេត្ត ។
- ធ្វើលិខិតអញ្ជើញ និងរៀបចំសម្ភារៈឡើងបង្ហាញ ។
- ចែកខិតប័ណ្ណ និងផ្សព្វផ្សាយព័ត៌មានតាមវិទ្យុបានដល់សហគមន៍ និងខេត្តមុនពេលកិច្ចប្រជុំចាប់ផ្ដើម ។
- រៀបចំថតរូប និងអ្នកកត់ត្រារាល់សកម្មភាពទាំងអស់នៅក្នុងកិច្ចប្រជុំ ។
- កត់កំណត់ហេតុពីលទ្ធផលទាំងអស់ដើម្បីរៀបចំចងក្រងសំរាប់របាយការណ៍វាយតម្លៃ ហេតុប៉ះពាល់បរិស្ថាន (EIA) ។

**៨.៣ ការស្ទង់មតិសាធារណៈ**

កិច្ចប្រជុំត្រូវបានធ្វើឡើង២លើកក្នុងអំឡុងពេលសិក្សាការវាយតម្លៃហេតុប៉ះពាល់បរិស្ថាន (EIA) ។ នៅក្នុងគោលបំណងលើកទី១ គឺដើម្បីបញ្ជាក់ព័ត៌មានគម្រោងទៅដល់សហគមន៍មូលដ្ឋាន និងពិនិត្យមើលបញ្ហាបរិស្ថាន ដែលនឹងអាចកើតមានឡើងពាក់ព័ន្ធនឹងសកម្មភាពរបស់គម្រោង។ ការរៀបចំកិច្ចប្រជុំត្រូវបានធ្វើឡើងតាមរយៈអ្នកដឹកនាំសហគមន៍នៅក្នុងឃុំ និងកំរិតថ្នាក់ភូមិ ។

កិច្ចប្រជុំលើកទី២ ត្រូវបានរៀបចំបន្ទាប់ពីការបញ្ចប់ការងារចុះសិក្សានៅទីវាលក្នុងតំបន់គម្រោង និងប្រមូលលទ្ធផលសិក្សាដ៏ត្រឹមត្រូវគ្រប់គ្រាន់ សិក្សាគម្រោងវិស្វកម្ម និងសិក្សាហេតុប៉ះពាល់បរិស្ថានរបស់គម្រោងដើម្បីបង្ហាញទៅអ្នកដែលពាក់ព័ន្ធ។ ក្នុងកិច្ចប្រជុំនេះមានការអញ្ជើញអ្នកដែលពាក់ព័ន្ធមួយចំនួនដូចជា តំណាងមកពីសហគមន៍ដែលប៉ះពាល់ គ្រប់មន្ទីរពាក់ព័ន្ធនៅក្នុងខេត្ត វិស័យឯកជននានា អង្គការមិនមែនរដ្ឋាភិបាល និងស្ថាប័នផ្សេងៗទៀតមកពីទីក្រុងភ្នំពេញដែលពាក់ព័ន្ធនឹងគម្រោងក៏ត្រូវបានអញ្ជើញឱ្យចូលរួមផងដែរ ។ សកម្មភាពពិស្តារ និងលទ្ធផលនៃកិច្ចប្រជុំនីមួយៗត្រូវបានពិពណ៌នានៅក្នុងកថាខណ្ឌដូចខាងក្រោម៖

**៨.៣.១ ការប្រជុំពិគ្រោះយោបល់ជាសាធារណៈលើកទី១**

ឃុំចំនួន២ត្រូវបានជ្រើសរើសសំរាប់ការប្រជុំពិគ្រោះយោបល់លើកទី១ ដែលធ្វើឡើងដាច់ដោយឡែកពីគ្នា គឺឃុំបួស្សីជ្រៃ ស្រុកថ្មបាំង និងឃុំតាតែក្រោម ក្នុងស្រុកកោះកុង។ ព័ត៌មានពិស្តារសំរាប់កិច្ចប្រជុំនឹងបង្ហាញជូននៅក្នុងតារាង ៨.៣.១-១ ដូចខាងក្រោម ។

តារាង ៨.៣.១-១: សកម្មភាពពិស្តារសំរាប់កិច្ចប្រជុំពិគ្រោះយោបល់ជាសាធារណៈលើកទី១

ល.រ	សកម្មភាព	កំណត់សំគាល់
១	<b>មុនពេលប្រជុំ</b>	
១.១	រៀបចំអ្នកភូមិ ឬអ្នកដែលចូលរួម រៀបចំទីកន្លែងតាមឃុំនីមួយៗនៃឃុំបួស្សីជ្រៃ ស្រុកថ្មបាំង និងឃុំតាតែក្រោម ក្នុងស្រុកកោះកុង ខេត្តកោះកុង	ធ្វើការរៀបចំមុនកិច្ចប្រជុំ ២ ឬ៣ថ្ងៃ
២	<b>ក្នុងអំឡុងពេលប្រជុំ</b>	
២.១	ចុះឈ្មោះអ្នកចូលរួមដោយមានផ្តិតមេដៃ	
២.២	តំណាងក្រុមសំរាប់សំរួលបានណែនាំឱ្យស្គាល់គ្នា និងបង្ហាញពីគោលបំណងនៃអង្គប្រជុំ និងមានថតរូបទុកជាភស្តុតាង	៨:០០ - ៨:៣០ ព្រឹក
២.៣	ធ្វើការផ្សព្វផ្សាយព័ត៌មានគម្រោងដល់អង្គប្រជុំដោយ: ឧទ្ទេសនាម ចែកជូនឯកសារ និងបង្ហាញជូននូវទីតាំងគម្រោងតាមរយៈផែនទី និងសង្ខេបគម្រោង(•)	៨:៣០ - ៩:៣០ ព្រឹក

២.៤	បំផុសគំនិត និងសួរសំណួរអំពីការយល់ដឹងពីគំរោងពីអ្នកចូលរួម, ចូលរួមជាគំនិតយោបល់ និង សំណួរផ្សេងៗ ។ ក្នុងពេលនោះដែរ អង្គប្រជុំបានសំរាករយៈពេលខ្លីដើម្បីពិសាននំ និងទឹកបរិសុទ្ធ ។	៩:៣០- ១១:០០ ព្រឹក
២.៥	ចំពើយខ្លះបានឆ្លើយតប និងកត់ត្រារាល់សំណួរ និងមតិយោបល់របស់អ្នកចូលរួមទៅក្នុងរបាយការណ៍ ។	

**កំណត់សំគាល់:** (-) ព័ត៌មានសង្ខេបគំរោងមានបន្ថែមជូនជាភាសាខ្មែរនៅក្នុង(ឧបសម្ព័ន្ធទី៧) និងបង្ហាញផែនទីអាងស្តុកទឹកដែលបានស្នើឡើងជាមួយកិច្ចការពារសិទ្ធិអតិបរមា និងសមាសធាតុពង្រាងផ្សេងៗទៀត ។

ការប្រជុំពិគ្រោះយោបល់ជាមួយសាធារណជននៅក្នុងឃុំបូស្សីជ្រៃ ត្រូវបានធ្វើឡើងនៅថ្ងៃទី ០៣ ខែ កុម្ភៈ ឆ្នាំ ២០០៩ នៅក្នុងវត្តសិលាមុនីគិរីអង្សី (ដែលគេនិយមហៅថាវត្តថ្មបាំង) ដែលស្ថិតនៅក្នុងភូមិត្រពាំងឈើត្រាវ ជិតសាលាឃុំបូស្សីជ្រៃ ហើយមានចំងាយប្រហែល១៥គ.ម ពីផ្នែកខាងលើនៃតំបន់អាងស្តុកទឹកដែលបានស្នើដោយគំរោង ។

វិធានការប្រជុំពិគ្រោះយោបល់ជាសាធារណៈនៅក្នុងឃុំតាតែក្រោម អង្គប្រជុំបានប្រព្រឹត្តទៅនៅថ្ងៃទី ០៧ ខែ មេសា ឆ្នាំ ២០០៩ នៅក្នុងការិយាល័យសមាគមអេកូទេសចរណ៍តាតែក្រោម ដែលស្ថិតនៅក្នុងភូមិតាតែក្រោម ក្បែរសាលាឃុំតាតែក្រោម ហើយមានចំងាយប្រហែល ១០គ.ម ពីផ្នែកខាងក្រោមនៃអគារផលិតថាមពលអគ្គិសនីរបស់គំរោង ។

ទីកន្លែងប្រជុំ និងពេលវេលានៃកិច្ចប្រជុំពិគ្រោះយោបល់ជាសាធារណៈលើកទី១ ត្រូវបានបង្ហាញជូននៅក្នុងតារាង ៨.៣.១-២ និងលទ្ធផលនៃកិច្ចប្រជុំបានរៀបរាប់នៅក្នុងតារាង ៨.៣.១-៣ និង៨.៣.១-៤ ។

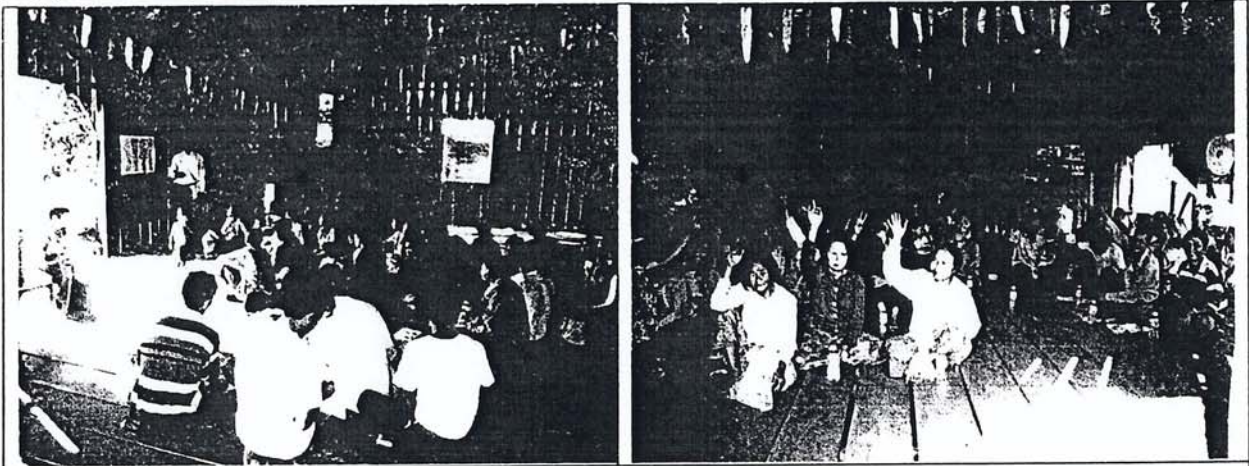
តារាង ៨.៣.១-២: ទីតាំង, ពេលវេលាប្រជុំ និងអ្នកចូលរួមប្រជុំពិគ្រោះយោបល់ជាសាធារណៈលើកទី១

ថ្ងៃ ខែ ឆ្នាំ	ទីតាំងប្រជុំ				ចំនួនអ្នកចូលរួមប្រជុំ
	ខេត្ត	ស្រុក	ឃុំ	ទីកន្លែងប្រជុំ	
០៣ កុម្ភៈ ០៩	កោះកុង	ថ្មបាំង	បូស្សីជ្រៃ	វត្តថ្មបាំង ភូមិត្រពាំងឈើត្រាវ	៥៩នាក់/ស្រី២៨នាក់
០៧ មេសា ០៩	កោះកុង	កោះកុង	តាតែក្រោម	នៅក្នុងការិយាល័យសមាគមអេកូទេសចរណ៍តាតែក្រោម	៥៨នាក់/ស្រី៣៨នាក់

**សំគាល់:** សូមមើលបញ្ជីឈ្មោះអ្នកចូលរួមលំអិតនៅក្នុងឧបសម្ព័ន្ធទី ៨ ។

តារាង ៨.៣.១-៣: លទ្ធផលនៃកិច្ចប្រជុំពិគ្រោះយោបល់ជាសាធារណៈលើកទីមួយនៅថ្ងៃទី ០៣ ខែ កុម្ភៈ ឆ្នាំ ២០០៩ ឃុំបូស្សីជ្រៃ នៅក្នុងវត្តចំបាំង ។

ឈ្មោះអ្នកចូលរួម	មុខរបរ និងទីកន្លែង	គំនិត អនុសាសន៍ និងសំណួរ
អ្នកស្រី ជុំ ផល	កសិករ ភូមិតតិជ្រៃ	<ul style="list-style-type: none"> <li>- សព្វថ្ងៃនេះគ្រួសាររបស់ខ្ញុំរកប្រាក់ចំណូលដោយសារអនុផលព្រៃឈើនៅក្នុងតំបន់គម្រោងនេះ ។</li> <li>- ប្រសិនបើសកម្មភាពរបស់គម្រោងធ្វើឱ្យខូចខាតអនុផលព្រៃឈើទាំងនេះតើម្ចាស់គម្រោង និងរដ្ឋាភិបាលមានដំណោះស្រាយអ្វីខ្លះដល់ពួកយើងខ្ញុំ?</li> </ul>
លោក អ៊ូច ច្រីក	កសិករ ភូមិត្រពាំងឈើត្រាវ	<ul style="list-style-type: none"> <li>- កសិករមួយចំនួនតែងតែនេសាទត្រីនៅក្នុងស្ទឹងតាតែ ដូច្នេះនៅពេលគម្រោងដំណើរការ តើវាមានផលប៉ះពាល់ទៅដល់ត្រីនៅក្នុងតំបន់ ឬអត់?</li> <li>- ប្រសិនបើគម្រោងមានផលប៉ះពាល់ទៅលើធនធានត្រីនៅទីនេះ តើម្ចាស់គម្រោង និង រាជរដ្ឋាភិបាលមានវិធានការទប់ស្កាត់អ្វីខ្លះដើម្បីដោះស្រាយបញ្ហាប៉ះពាល់ទាំងនេះ?</li> </ul>
បងស្រី ទេស សុតន្ទ	កសិករ ភូមិតតិជ្រៃ	តើគម្រោងនេះបានពន្លឺចូលភូមិរបស់ខ្ញុំ ឬដីរបស់ខ្ញុំ ឬទេ?
បងស្រី អ៊ុក សុន	កសិករ ភូមិត្រពាំងឈើត្រាវ	- បងស្រីបានស្នើសុំឱ្យម្ចាស់គម្រោងជ្រើសរើសយកកម្មករក្នុងស្រុកពិសេសនៅក្នុងស្រុកចំបាំង នៅពេលណាដែលគម្រោងចាប់ផ្តើមសាងសង់ ។
លោក ម៉េង រ៉ា	ប្រធានក្រុមប្រឹក្សាឃុំ ឃុំបូស្សីជ្រៃ	- លោកប្រធានបានស្នើសុំឱ្យម្ចាស់គម្រោងផ្តល់អ្នកជំនាញបច្ចេកទេសផ្សព្វផ្សាយកសិកម្ម ជួយបណ្តុះបណ្តាលដល់អ្នកភូមិអំពីការចិញ្ចឹមសត្វ និងការដាំដំណាំផង ។
ប្រជាជន	ក្នុងស្រុកចំបាំង	- ស្នើសុំម្ចាស់គម្រោងឱ្យផ្តល់ថាមពលអគ្គិសនីដែលមានតម្លៃថោកដល់ប្រជាជនក្នុងស្រុកចំបាំងបានប្រើប្រាស់ផង ។
អ្នកចូលរួមទាំងអស់	ឃុំបូស្សីជ្រៃ ស្រុកចំបាំង	- បានស្នើសុំឱ្យអ្នកអនុវត្តគម្រោងក៏ដូចជាម្ចាស់គម្រោងជួយជួសជុលផ្លូវចំបាំងពីទីប្រជុំជនផ្លូវប្រសព្វលេខ៤៨ទៅទិរុមស្រុកចំបាំង ។
<p>សំណួរដ៏ច្រើនលើសលប់ត្រូវបានឆ្លើយតបដោយក្រុមសិក្សាក្រោយពីសំណួរនីមួយៗបានបញ្ចប់ ។ ប្រជាជនបានយល់ច្បាស់អំពីស្ថានភាពរបស់គម្រោង និងសកម្មភាពរបស់វា ។</p> <p>អ្នកចូលរួមទាំងអស់នៅក្នុងកិច្ចប្រជុំបានគាំទ្រគម្រោង១០០% និងចង់ឱ្យគម្រោងមានដំណើរការឆាប់រហ័ស ។</p>		



រូបភាព ៨.៣.១ក: សកម្មភាពនៃកិច្ចប្រជុំពិគ្រោះយោបល់ជាសាធារណៈ នៅឃុំបួស្សីជ្រៃ ស្រុកថ្មបាំង

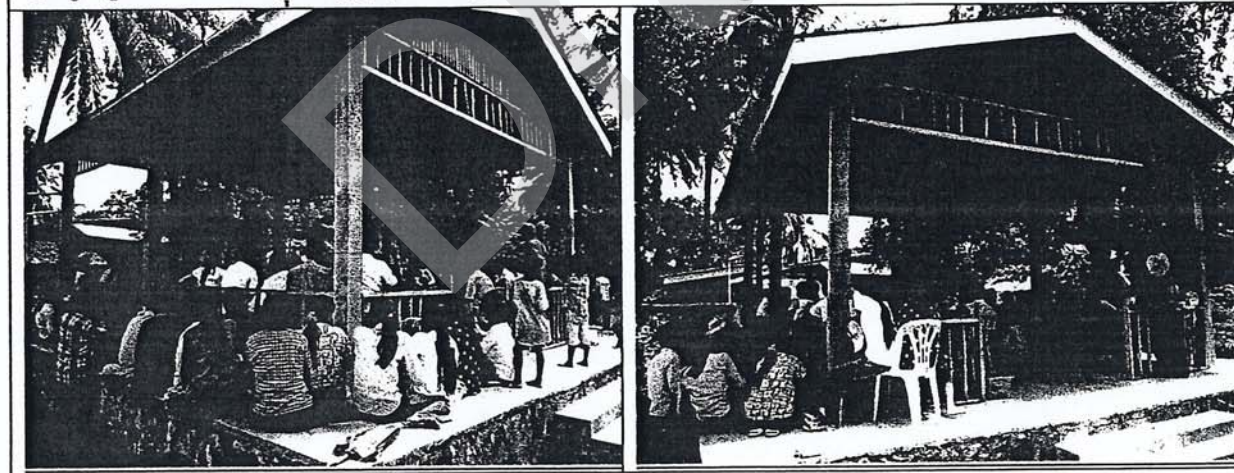
តារាង ៨.៣.១-៤: សទ្ធផលនៃកិច្ចប្រជុំពិគ្រោះយោបល់ជាសាធារណៈក្នុងថ្ងៃទី ០៧ ខែ មេសា ឆ្នាំ ២០០៩ នៅក្នុង ការិយាល័យសមាគមអេកូទេសចរណ៍តាតែក្រោម ។

ឈ្មោះអ្នកចូលរួម	មុខរបរ និងទីកន្លែង	គំនិត អនុសាសន៍ និងសំណួរ
លោក កែវ ប៊ុនធឿន	កសិករ ភូមិអន្លង់វាក់	- លោកព្រួយបារម្ភខ្លាចដាច់ទំនប់ក្នុងអំឡុងពេលប្រតិបត្តិការ - តើទំនប់វារីអគ្គិសនីនោះគេសាងសង់យ៉ាងដូចម្តេច?
លោក ឡាយ អេម	ប្រជាជន ភូមិអន្លង់វាក់	- បន្ទាប់ពីការបញ្ចប់នៃការសាងសង់ទំនប់នេះ តើវាមានផល ប៉ះពាល់ទៅដល់ត្រីនាគ ឬទេ?
លោក សាំ ចីវី	ប្រជាជន ភូមិអន្លង់វាក់	- លោកខ្លាចចាក់ទំនប់ ប្រសិនបើមានរឿងនេះកើតមានឡើង តើមានផលប៉ះពាល់ដល់អ្នករស់នៅក្នុងភូមិទាំងមូលឬទេ?
លោក ខៀវ នាង	ប្រជាជន ភូមិអន្លង់វាក់	- លោកខ្លាចដាច់ទំនប់ បើអញ្ចឹងមែនគឺអ្វីៗត្រូវបានបញ្ចប់គ្មាន អ្វីនៅសេសសល់ទេ ។
អ្នកស្រី ម៉ុ ជាន	ប្រជាជន ភូមិកោះអណ្តែត	- បងស្រីបានស្នើសុំទៅម្ចាស់គំរោងត្រូវសាងសង់ទំនប់ឱ្យបាន ឆាប់បើអាចធ្វើទៅបាន ។ - ក្នុងពេលប្រតិបត្តិការគំរោងសុំមេត្តាផ្គត់ផ្គង់ភ្លើងអគ្គិសនីឱ្យ អ្នកភូមិប្រើប្រាស់ និងមានតម្លៃថោងជាងសព្វថ្ងៃផង ។
លោក ខៀវ ណន	មេឃុំតាតែក្រោម	- លោកព្រួយបារម្ភពីការពន្លិចទឹកធ្វើឱ្យជំនន់នៅរដូវប្រាំង
លោក ស៊ុន ស៊ុម	ប្រជាជន ភូមិអន្លង់វាក់	- តើពេលណាទៅបានគំរោងសាងសង់?

លោក ហេង ហួន	ប្រធានភូមិអន្លង់វ៉ាក់	<ul style="list-style-type: none"> <li>- ក្នុងអំឡុងពេលគម្រោងប្រតិបត្តិការ វាមានផលប៉ះពាល់ដល់ជីវភាពរស់នៅរបស់អ្នកភូមិ ជាពិសេសអ្នកនេសាទ តើគេដោះស្រាយយ៉ាងដូចម្តេចចំពោះបញ្ហានេះ?</li> </ul>
លោក វង់ អ៊ុន	ប្រជាជន ភូមិកោះអណ្តែត	<ul style="list-style-type: none"> <li>- ស្នើសុំឱ្យម្ចាស់គម្រោងសាងសង់ទំនប់ឱ្យបានឆាប់បើអាចធ្វើទៅបាន។</li> </ul>
លោកស្រី ចេននិត ញ៉ូម៉ែន	ប្រជាជន ភូមិអន្លង់វ៉ាក់	<ul style="list-style-type: none"> <li>- ប្រសិនបើមានការជំទាស់មួយចំនួនពីប្រជាជន តើគម្រោងនឹងត្រូវបានពិចារណាថាតើគួរធ្វើ ឬមិនធ្វើទេ?</li> <li>- តើទឹកមានការប្រែប្រួលយ៉ាងដូចម្តេចនៅរដូវវស្សា និងរដូវក្តៅ?</li> <li>- គម្រោង នឹងប៉ះពាល់ដល់ជីវិតសត្វរស់នៅក្នុងទឹក តើគេដោះស្រាយបញ្ហាដែលប៉ះពាល់យ៉ាងដូចម្តេចខ្លះ?</li> </ul>

សំណួរដ៏ច្រើនលើសលប់ត្រូវបានឆ្លើយតបដោយក្រុមសិក្សា។ ប្រជាជនបានយល់ច្បាស់អំពីស្ថានភាពរបស់គម្រោង និងសកម្មភាពរបស់វា។ ពួកគេសង្ឃឹមថា សហគមន៍របស់ពួកគេនឹងមានភ្លើងអគ្គិសនីប្រើប្រាស់គ្រប់គ្រាន់នឹងមានតម្លៃថោក ក្រោយពីបញ្ចប់គម្រោងសាងសង់។

អ្នកចូលរួមទាំងអស់នៅក្នុងអង្គប្រជុំបានគាំទ្រគម្រោង១០០% និងចង់ឱ្យគម្រោងមានដំណើរការឆាប់រហ័ស



រូបភាព ៨.៣.១ខ: សកម្មភាពនៃកិច្ចប្រជុំពិគ្រោះយោបល់ជាសាធារណៈ នៅឃុំតាតែក្រោម ស្រុកកោះកុង

**៨.៣.២ ការប្រជុំពិគ្រោះយោបល់ជាសាធារណៈលើកទី២**

ការប្រជុំពិគ្រោះយោបល់ជាសាធារណៈលើកទី២ ត្រូវបានធ្វើឡើងនៅថ្ងៃទី ១៥ ខែ មិថុនា ឆ្នាំ ២០០៩ ស្ថិតនៅក្នុងសាលាខេត្តកោះកុង។ អ្នកចូលរួមមកពី (១) អាជ្ញាធរដែនដីក្នុងតំបន់គម្រោងដូចជា មេភូមិ និងអនុភូមិ ក្រុមប្រឹក្សាឃុំ សមាគម ប៊ូលីស (២) មន្ទីរដែលពាក់ព័ន្ធផ្នាក់ខេត្ត (៣) ខុទ្ទកាល័យខេត្ត (៤) អង្គការមិនមែន

រដ្ឋាភិបាលមួយចំនួន (៥) តំណាងវិស័យឯកជន និង(៦) តំណាងមកពីអន្តរក្រសួងមកពីកិច្ចផ្គត់ផ្គង់ជាតិ ។ ការរៀបចំ រដ្ឋអំណាចមូលដ្ឋានរួមមាន មេភូមិ និងអនុភូមិ ក្រុមប្រឹក្សាឃុំ និងស្រុក និងធ្វើការអញ្ជើញមន្ទីរសំខាន់ៗ ថ្នាក់ខេត្ត និងតំណាងឱ្យថ្នាក់ជាតិនៅភ្នំពេញ ។ លទ្ធផលពិស្តារពីកម្មវិធីប្រជុំ និងបញ្ជីឈ្មោះអ្នកចូលរួមមានភ្ជាប់ជូននៅក្នុង ឧបសម្ព័ន្ធទី ៨ ។

សកម្មភាពពិស្តារពីការប្រជុំ ទឹកផ្លែឆ្នាំង និងចំនួនអ្នកចូលរួមត្រូវបានរៀបរាប់ក្នុងតារាង ៨.៣.២-១ និង៨.៣.២-២ ខាងក្រោម ។

តារាង ៨.៣.២-១: សកម្មភាពពិស្តារសំរាប់កិច្ចប្រជុំពិគ្រោះយោបល់ជាសាធារណៈលើកទី២ ។

ល.រ	សកម្មភាព	កំណត់សំគាល់
១	<b>មុនពេលប្រជុំ</b>	
១.១	ស្នើសុំការអនុញ្ញាតពីអភិបាលខេត្តកោះកុងដើម្បីយល់ព្រមពីថ្ងៃប្រជុំ និងទីតាំង ។ អញ្ជើញអភិបាលខេត្តជាគណៈអធិបតីនៃអង្គប្រជុំ ។ រៀបចំទីកន្លែងប្រជុំក្នុងក្រុងខេមរភូមិន្ទ ខេត្តកោះកុង	ស្នើសុំទៅខុទ្ទកាល័យខេត្ត ២អាទិត្យមុនថ្ងៃប្រជុំ
១.២	រៀបចំលិខិតអញ្ជើញទៅអ្នកដែលពាក់ព័ន្ធសំខាន់ៗនៅក្នុងមណ្ឌល និងកិច្ចផ្គត់ផ្គង់ ខេត្ត រួមទាំងថ្នាក់ដឹកនាំសហគមន៍ក្នុងតំបន់គម្រោង និងវិស័យឯកជនត្រូវបាន អញ្ជើញឱ្យចូលរួមផងដែរ ។	១អាទិត្យមុនថ្ងៃប្រជុំ
១.៣	ធ្វើការបញ្ជាក់បន្ថែមក្នុងការប្រជុំតាមរយៈអ៊ីម៉ែល និងទូរស័ព្ទ	៣ឬ២ថ្ងៃមុនពេលប្រជុំ
២	<b>ក្នុងអំឡុងពេលប្រជុំ</b>	
២.១	ចុះឈ្មោះអ្នកចូលរួមដោយមានចុះហត្ថលេខា និងលេខទូរស័ព្ទរបស់អ្នកចូលរួម	
២.២	តំណាងក្រុមសំរាប់សំរួលបានណែនាំឱ្យស្គាល់គ្នា និងបង្ហាញពីគោលបំណងនៃ អង្គប្រជុំ និងមានថតរូបទុកជាកត្តាស្តុតាង	៨:០០- ៨:៣០ ព្រឹក
២.៣	សំណេះសំណាលបើកកម្មវិធីដោយប្រធានអង្គប្រជុំ	៨:៣០- ៨:៤០ ព្រឹក
២.៤	បង្ហាញអំពីលទ្ធផលសិក្សាព្រមទាំងគម្រោងវិស្វកម្ម និងការវាយតម្លៃហេតុប៉ះ ពាល់បរិស្ថានដោយក្រុមសិក្សាស្រាវជ្រាវ (CHMC/CTHL, NWH, and KCC)	៨:៤០- ១០:៣០ ព្រឹក
២.៥	សំណួរ ការពិភាក្សា យោបល់ និងការឆ្លើយតបរាល់អនុសាសន៍ និងសំណួរ ទាំងអស់ត្រូវបានកត់ត្រាក្នុងរបាយការណ៍ ។	១០:៣០- ១២:០៥
២.៦	ធ្វើការបូកសរុបអង្គប្រជុំ និងបិទកម្មវិធីដោយប្រធានអង្គប្រជុំ	១២:០៥-១២:១៥

តារាង ៨.៣.២-២: ទីកន្លែងប្រជុំ ពេលវេលាប្រជុំ និងអ្នកចូលរួមប្រជុំពិគ្រោះយោបល់ជាសាធារណៈលើទី២ ។

ថ្ងៃ ខែ ឆ្នាំ	ទីតាំង			ចំនួនអ្នកចូលរួម			
	ខេត្ត	ក្រុង	កន្លែងប្រជុំ	មកពីភ្នាក់ងាររដ្ឋ	ពិសហគមន៍	អង្គការក្រៅ	វិស័យឯកជន
០៣/០២/០៩	កោះកុង	ខេមរភូមិន្ទ	សាលាខេត្ត	១៧	១៥	៤	១
សរុប:				៣៧នាក់			

**សំគាល់:** ក្រុមសិក្សាមានគ្នា ៦នាក់ និងម្ចាស់គម្រោងមាន ១នាក់ ។

អង្គប្រជុំបានបង្ហាញពីលទ្ធផលនៃការសិក្សាសមិទ្ធិលទ្ធភាពនៃវារីអគ្គិសនីស្ទឹងតាតែ ព្រមទាំងបង្ហាញពីប្លង់វិស្វកម្ម និងទិដ្ឋភាពបរិស្ថានគឺត្រូវបានផ្សព្វផ្សាយបង្ហាញជូនយ៉ាងច្បាស់ដោយមានឧបករណ៍ជំនួយដូចជា ( កម្មវិធីជំនួយក្នុងផ្នែកកំព្យូទ័រ powerpoint, words/excels, និង មានរូបភាពផែនទី) ធ្វើការប៉ាន់ប្រមាណទៅលើហេតុប៉ះពាល់របស់គម្រោងក្នុងដំណាក់កាលសាងសង់ និងប្រតិបត្តិការរបស់គម្រោង រៀបចំវិធានការកាត់បន្ថយទុកជាមុនសំរាប់ផលប៉ះពាល់ជាអវិជ្ជមាននីមួយៗ។ សំណួរ ការពិភាក្សា និងយោបល់ផ្សេងៗ គឺអនុលោមទៅតាមដំណាក់កាលនៃការបង្ហាញនីមួយៗ។ រាល់អនុសាសន៍ទាំងអស់ និងសំណួរត្រូវបានកត់ត្រាទុកដោយក្រុមសិក្សាហើយសំណើ និងសំណួរមួយចំនួនធំត្រូវបានឆ្លើយតបភ្លាមៗ។ លទ្ធផលនៃអង្គប្រជុំបានរៀបរាប់នៅក្នុងតារាង ៨.៣.២-៣ ដូចខាងក្រោម ។

តារាង ៨.៣.២-៣: លទ្ធផលនៃអង្គប្រជុំជាមួយអ្នកដែលពាក់ព័ន្ធលើកទី២ ។

ឈ្មោះអ្នកចូលរួម	មុខរបរ និងទីកន្លែង	គំនិត អនុសាសន៍ និងសំនួរ
លោក ដុំ យូហៀន	តំណាងអភិបាលខេត្ត កោះកុង	តាងនាមឱ្យអភិបាលខេត្តកោះកុងខ្ញុំសប្បាយរីករាយយ៉ាងខ្លាំងចំពោះការចូលរួមប្រជុំលើកទី២ស្តីអំពីការអភិវឌ្ឍគម្រោងវារីអគ្គិសនីតាតែនេះ។ ខ្ញុំនៅចាំបានថា បន្ទាប់ពីការចុះហត្ថលេខាលើអនុស្សរណៈយោគយល់គ្នា សំរាប់ការសិក្សាសមិទ្ធិលទ្ធភាព រវាងក្រសួងឧស្សាហកម្ម រ៉ែ និង ថាមពល និងក្រុមហ៊ុនគ្រឿងចក្រធនធានជាតិចិន (CHMC) កាលពីខែមករា ឆ្នាំ២០០៧ ហើយក្រុមហ៊ុនបានរៀបចំសិក្សាគម្រោងប្លង់វិស្វកម្មនិងបរិស្ថាន។ ការសិក្សាអំពីសមិទ្ធិលទ្ធភាពនេះបានបញ្ចប់នៅក្នុងខែធ្នូ ឆ្នាំ២០០៧ និងរបាយការណ៍ IEE ត្រូវបានយល់ព្រមពីក្រសួង បរិស្ថានក្នុងខែមីនា ឆ្នាំ២០០៨។ ក្នុងពេលបច្ចុប្បន្ននេះប្រទេសកម្ពុជាមានការខ្វះខាតភ្លើងក្នុងការប្រើប្រាស់ទាំងក្នុងគ្រួសារ សហគ្រាស និងឧស្សាហកម្មផងដែរ។ ជាងនេះទៅទៀតតម្រូវការថាមពលកើនឡើងពីមួយឆ្នាំទៅមួយឆ្នាំក្នុង



		<p>ពេលដែលការផ្គត់ផ្គង់ភ្លើងមានតិចតួច ហើយតម្លៃភ្លើងនេះទៀតសោត ថ្លៃជាងប្រទេសជិតខាង។ ពិតមែនហើយ ខេត្តកោះកុងបាននាំចូល ថាមពលអគ្គិសនីមេហ្គាវ៉ាត់ ក្នុងពេលថ្មីៗនេះនឹងត្រូវបង្កើនទៅដល់ ១៥មេហ្គាវ៉ាត ក្នុងឆ្នាំ ២០១៥ ខាងមុខនេះ ។</p> <p>ដោយផ្អែកទៅលើផែនការមេក្នុងការអភិវឌ្ឍវិស័យថាមពលរបស់ រាជរដ្ឋាភិបាលឆ្នាំ២០០៦ គឺទឹកផ្ទៃសំខាន់ៗ១៣ សំរាប់ការអភិវឌ្ឍវារី អគ្គិសនីត្រូវបានគេជ្រើសរើសជាអាទិភាពសំរាប់ការអភិវឌ្ឍថាមពល អគ្គិសនីចាប់ពីឆ្នាំ២០០៧ ដល់ ២០២២។ គម្រោងអភិវឌ្ឍន៍វារីអគ្គិសនី ស្ទឹងតាតែ គឺជាវារីអគ្គិសនីអាទិភាពមួយដែលត្រូវបានឆ្លើយតបតម្រូវ ការថាមពលរបស់ប្រទេសក្នុងឆ្នាំ ២០០៧-២០២០ ។ អ្វីដែលខ្ញុំយល់ នោះគឺថា គម្រោងអាចឈានទៅដល់ការអនុវត្តបានលុះត្រាតែធ្វើការ សិក្សាវាយតម្លៃហេតុប៉ះពាល់បរិស្ថានដោយ គោរពទៅតាមច្បាប់នៃ កិច្ចការពារបរិស្ថាន និងការគ្រប់គ្រងធនធានធម្មជាតិ ដោយមានការ ត្រួតពិនិត្យពីក្រសួងបរិស្ថាន និងក្រសួងពាក់ព័ន្ធមុននឹងបញ្ជូនរបាយ ការណ៍នេះទៅរាជរដ្ឋាភិបាល ដើម្បីធ្វើការសម្រេចចិត្ត។ អាស្រ័យដូច នេះហើយ ការប្រជុំនៅថ្ងៃនេះគឺវាមានសារៈសំខាន់ណាស់សំរាប់អ្នក ចូលរួមទាំងអស់ដើម្បី ផ្តល់ជាគំនិតយោបល់ និងបទពិសោធន៍ល្អៗ និង ចូលរួមចំណែកទាំងការសិក្សាប្តូរវិស្វកម្ម និងការសិក្សាពីបរិស្ថានក្នុង តំបន់គម្រោងទាំងមូល ។</p> <p>ខ្ញុំសង្ឃឹមយ៉ាងមុតមាំថា ការប្រជុំបានប្រព្រឹត្តទៅយ៉ាងរលូន និង បានទទួលលទ្ធផលល្អជាទីមោទនៈ ។</p>
<p>លោក ផន ឡាយវីរៈ</p>	<p>ប្រធានមន្ទីរកសិកម្ម ខេត្តកោះកុង</p>	<p>ស្នើទៅវិស្វកម្មក្រុមហ៊ុន CHMC/CTHL-NWH ឱ្យធ្វើការសិក្សា សង្ខេបបច្ចេកវិស្វកម្មឱ្យបានច្បាស់លាស់ ដោយធ្វើការជ្រើសរើសជំរើស គ្រប់សមាស ធាតុរបស់គម្រោងទាំងអស់ ។</p>
<p>លោក សេង គឹមប្ញទ្ធី</p>	<p>តំណាងឱ្យក្រសួង ឧស្សាហកម្ម រ៉ែ និងថាមពល</p>	<p>គាត់បានបញ្ជាក់ថាក្នុងពេលបច្ចុប្បន្ននេះគម្រោងអភិវឌ្ឍន៍វារីអគ្គិសនី ស្ទឹងតាតែដែលមានតម្លៃសរុប៥៤០លានដុល្លារអាមេរិក នឹងលក់ថាម ពលអគ្គិសនីទៅឱ្យអគ្គិសនីកម្ពុជាក្នុងតម្លៃ ០.០៧ដុល្លារអាមេរិក ក្នុង ១គីឡូវ៉ាត់ម៉ោង ប្រសិនបើមានការសិក្សាដទៃទៀតរួមទាំងការសិក្សា ផ្នែកបរិស្ថាន នោះនឹងអាចកើនតម្លៃសំរាប់ការបន្ថែមទូទាត់ទៅលើ ថវិកាវិនិយោគគម្រោងជាងមុន។ ហើយតម្លៃលក់ថាមពលអគ្គិសនីទៅឱ្យ អគ្គិសនីកម្ពុជានឹងឡើងខ្ពស់ជាងនេះ ហើយអគ្គិសនីកម្ពុជាក៏មិនអាច</p>

<p>លោកស្រី ស៊ូរ៉ាន់ណា ហ្គាន់លែត</p>	<p>នាយកប្រចាំប្រទេស នៃអង្គការ Wildlife Alliance</p>	<p>ទិញភ្លើងនេះបានដែរ ។</p> <p>គាត់បានស្នើបិទបិទទៅក្រុមហ៊ុនចិន និងមន្ត្រីសាលាខេត្តហើយ និងបុគ្គលិកអង្គការមិនមែនរដ្ឋាភិបាលទាំងអស់គ្រឹះ៖</p> <ol style="list-style-type: none"> <li>១-ចង់ពិភាក្សាទៅលើសេដ្ឋកិច្ចនៃទីជំរាល</li> <li>២-ចង់ពិភាក្សាអំពីការប៉ះពាល់</li> <li>៣-សំណើទាំងឡាយ</li> </ol> <p>ស្ទឹងតាតែមានតម្លៃដូចជា៖</p> <ul style="list-style-type: none"> <li>- តំបន់ព្រៃទីជំរាលទឹកមានទំហំ ៨៨០០០ហិ.ត ដែលផ្តល់ជាប្រភព ទឹកទៅឱ្យតំបន់ខាងក្រោម ប្រសិនបើគ្មានព្រៃក្នុងតំបន់នេះទឹកហូរចូល មកក្នុងស្ទឹងតាតែទៀតទេ ហើយចុងក្រោយគឺគ្មានទឹកសំរាប់ធ្វើវារីអគ្គិ សនីផងដែរ ។ ដូច្នេះតំបន់ទីជំរាលទឹកនិងព្រៃនៅទីនោះគឺ មានតម្លៃសេដ្ឋ កិច្ចដូចជាស្រែច ។ អាស្រ័យហេតុនេះយើងត្រូវការការពារព្រៃគ្រប់ប្រភេទ ទាំងអស់ដើម្បីផ្តល់ទឹកធ្វើទំនប់វារីអគ្គិសនីអាចប្រតិបត្តិការបាន ។ ព្រៃឈើវាបានផ្តល់ឱ្យជាតិម្លៃ សេដ្ឋកិច្ចទៅគ្រប់ភ្នាក់ងារដែលពាក់ព័ន្ធ ទាំងអស់ ។</li> <li>- ព្រៃឈើនៅក្នុងទីជំរាលទឹក និងនៅក្នុងតំបន់និងផ្តល់ឱ្យវិស័យសេដ្ឋកិច្ច ដើម្បីស្រូបយកឧស្ម័នកាបូនដែលពួកបស្ចឹមប្រទេសអាចទិញជា ឥនទាន កាបូន ដែលអាចផ្តល់ប្រាក់ចំណូលដល់រាជរដ្ឋាភិបាលនិងប្រជាជន ក្នុងតំបន់ ។ ដូច្នេះអាងស្តុកទឹកទាំង៤នៃគម្រោងវារីអគ្គិសនីនៅក្នុងតំបន់ និងផ្តល់ភាពងាយរងគ្រោះប្រសិនបើពួកបស្ចឹមប្រទេសមិនទិញជាឥនទាន កាបូននោះទេ ដែលនាំឱ្យមានការថយចុះប្រាក់ចំណូលក្នុងតំបន់ និង ចំណូលជាតិផងដែរ ។ ហេតុអ្វីបានជាមានភាពគ្រោះថ្នាក់ទៅលើការលក់ ឥនទានកាបូន? ពីព្រោះអាងស្តុកទឹកនឹងបញ្ចេញឧស្ម័នពុលដូចជា មេតាន បានពីការពុកផុយនៃកំទេចកំទីរុក្ខជាតិបន្ទាប់មកវាខានទៅដល់សមត្ថភាព ស្រូបយកកាបូននៃដើមឈើទាំងឡាយ ។ យើងស្នើសុំទៅក្រុមហ៊ុនចិន (ក្រុមហ៊ុនអនុវត្តគម្រោង) គួរកាប់ដើមឈើគ្រប់ប្រភេទទាំងអស់នៅក្នុង តំបន់អាងស្តុកទឹក ជាជាងកាប់តែដើមឈើប្រណិតៗប៉ុណ្ណោះនៅក្នុង និងក្រៅតំបន់អាងស្តុកទឹក ដែលបានកើតមានឡើងក្នុងគម្រោងអាត រូចទៅហើយ ។</li> <li>- តម្លៃនៃវិស័យទេសចរណ៍គឺវាអាស្រ័យទៅនឹងភាពសម្បូណ៌បែបនៃ ធនធានបរិស្ថានដូចជាព្រៃឈើ សត្វព្រៃ និងសោភ័ណភាពធម្មជាតិ</li> </ul>
---	---	---

		<p>ឧទាហរណ៍ ស្ថិតត្រៃជាង៥០ប្រភេទរួមទាំងដី ដែលបានផ្តល់សក្តានុពលដល់ការអភិវឌ្ឍវិស័យទេសចរណ៍ ។ យើងស្នើសុំទៅក្រុមហ៊ុនរចនាច្នងគម្រោងដើម្បីផ្លាស់ប្តូរអាគារផលិតថាមពល ទៅទីតាំងទឹកធ្លាក់ខាងលើបើអាចធ្វើទៅបាន ។ និយាយអំពីផលប៉ះពាល់ក្រុមហ៊ុននឹងនាំកម្មករចំនួន៤១០០នាក់ ក្នុងអំឡុងពេលការសាងសង់គម្រោង ដូច្នេះកាកសំណល់ចេញពីមនុស្សប្រចាំថ្ងៃគឺ ៥តោនក្នុង១ថ្ងៃ ឬក៏១៥០តោនក្នុង១ខែ ។ ស្នើឱ្យក្រុមហ៊ុនមានវិធានការកាត់បន្ថយសមហេតុផលដូចជាការផ្តល់ប្រព័ន្ធអនាម័យដ៏ត្រឹមត្រូវនិងសមរម្យ ។ ក្រុមហ៊ុនត្រូវតែបោះជំរុំកម្មករដោយរកទីកន្លែងឱ្យបានត្រឹមត្រូវ និងមិនអនុញ្ញាតឱ្យកម្មករបោះជំរុំពង្រីកទីតាំងដោយខ្លួនឯងឡើយ ។ ខ្ញុំបានធ្វើការពិភាក្សារួចហើយជាមួយលោកតាំង សុផាន់ណារ៉ា ដែលថាជំរុំកម្មករត្រូវបានសាងសង់ក្នុងតំបន់ដែលបានស្នើសុំមានផ្ទៃដី ៩៤ហិ.ត ហើយជំរុំកម្មករទាំងអស់រុះរើចេញ ដោយដាំជំនួសវិញនូវដើមឈើ ។ ចំណុចចុងក្រោយខ្ញុំបានរកឃើញថាការបង្ហាញរបស់ក្រុមសិក្សាគឺមានតម្លាភាពនៃការខូចខាតទៅលើតំបន់ព្រៃឈើ ដោយសកម្មភាពគម្រោងគឺ ៣១២០ហិ.ត ប៉ុន្តែខ្ញុំគិតថាព្រៃឈើ បាត់បង់ដោយសារគម្រោងប្រហែលជាតិចជាងតួលេខនេះ បើយោងទៅតាមកន្លែងខ្លះនឹងត្រូវបានដាំដើមឈើឡើងវិញបន្ទាប់ពីការបញ្ចប់សកម្មភាពសាងសង់ ។ ព្រៃឈើដែលត្រូវបានកាប់នោះគឺ ២៥៩៦ហិ.ត តែប៉ុណ្ណោះ (ដោយអង្គការ Wildlife Alliance) ដូច្នេះយើងបានស្នើសុំទៅរាជរដ្ឋាភិបាលថា ចំពោះព្រៃឈើនេះត្រូវទទួលខុសត្រូវដោយរដ្ឋបាលព្រៃឈើនៃក្រសួង កសិកម្ម រុក្ខាប្រមាញ់ និងនេសាទ ដែលការកាប់ឈើត្រូវបានធ្វើនៅក្នុងតំបន់តំរូវការ ដូចជានៅក្នុងអាងស្តុកទឹក ក្នុងជំរុំបុគ្គលិកកម្មករ និងនៅតាមបណ្តោយនៃខ្សែបញ្ជូនចរន្តអគ្គិសនី ។</p> <p>សំណើយ៉ាងទទួលបាននោះថាសូមឱ្យមានការគ្រប់គ្រងយ៉ាងតឹងរឹងពីរដ្ឋបាលព្រៃឈើក្នុងការប្រតិបត្តិការល្អជាមួយ Wildlife Alliance និងក្រុមហ៊ុនអនុវត្តគម្រោង ។</p>
<p>លោកស្រី ចេននេត ពូមែន</p>	<p>ម្ចាស់ផ្ទះសំណាក់ឥន្ទនូ តាតៃក្រោម (Rainbow Lodge in Tatay Kroam)</p>	<p>ជាបឋមខ្ញុំសូមថ្លែងអំណរគុណដល់អង្គប្រជុំនៅថ្ងៃនេះដែលបានអនុញ្ញាតឱ្យចូលរួមគំនិតស្តីអំពីគម្រោងវារីអគ្គិសនីនេះ ហើយខ្ញុំបានយល់ព្រមទាំងស្រុងនូវវិធានការកាត់បន្ថយទៅលើហេតុប៉ះពាល់ដែលបានលើកឡើងដោយក្រុមសិក្សាស្រាវជ្រាវ ។ អ្វីដែលខ្ញុំចង់ពិភាក្សានោះ</p>

		<p>គឺ ផ្ដោតទៅលើទេសចរណ៍ធម្មជាតិ នៅក្នុងតំបន់ដូចជា កន្លែងទឹកធ្លាក់ ព្រៃឈើជាដើម ។ល ។ ដែលវាបានធ្វើឱ្យមានចំណាប់អារម្មណ៍ដល់ ភ្ញៀវទេសចរណ៍បរទេស ហើយខ្ញុំបានទាក់ទងតាមរយៈ បាងកកអ៊ែវេ និងឆាយណាអ៊ែវេ សំរាប់ការថតរូបភាពនៅទីនេះ។ នៅក្នុងខែឧសភា មុននេះអ្នកកាសែតសាំងកាតូថែមបានថតទេសភាពនៅទីនេះដែរ ដោយ សារព័ត៌មានទាំងអស់នោះខ្ញុំបានទទួលភ្ញៀវបរទេស២០០នាក់ក្នុង១ឆ្នាំ ទោះបីជាគិច្ចការជំនួញរបស់ខ្ញុំវាតូចក៏ដោយ (ផ្ទះសំណាក់ និងអ្នកនាំ ភ្ញៀវ) ។ ភ្ញៀវទេសចរណ៍បានស្នាក់នៅក្នុងផ្ទះសំណាក់រើសបូពួក គេបាន ទស្សនាក្រុងកោះកុង ព្រៃកោងកាងនៅក្នុងបឹងបាយក់ ព្រៃភ្នំថ្មបាំង និង ជីផាត។ អាស្រ័យហេតុនេះស្នើឱ្យសាងសង់អាគារផលិតថាមពល អគ្គិសនីនៅក្នុងទីតាំងដែលមិនប៉ះពាល់ទៅដល់តំបន់ទឹកធ្លាក់ និង គុណ ភាពទឹក ។ ទោះបីយ៉ាងណាក៏ដោយខ្ញុំសូមកោតសរសើរទៅដល់ក្រុម សិក្សាគម្រោង និងក្រុមហ៊ុនព្យាយាមធ្វើយ៉ាងណាឱ្យការប៉ះពាល់នូវកិរិយា ទាបបំផុតពីការជ្រើសរើសការដ្ឋានគម្រោង។ ការព្រួយបារម្ភចុងក្រោយ របស់ខ្ញុំនោះ គឺការបញ្ចេញទឹកពីរោងចក្រអគ្គិសនី១៥០ម<sup>៣</sup> ក្នុង១វិនាទី ប្រហែលការបង្ហូរមួយដៃធំ ដែលអាចធ្វើឱ្យគ្រោះថ្នាក់ដល់ភ្ញៀវទេស ចរណ៍ដែលជិះទូកនៅខ្សែទឹកខាងក្រោម(រោងចក្រអគ្គិសនីនេះ) ។</p> <p>សំណើឱ្យក្រុមហ៊ុន គួរពិចារណាឱ្យបានត្រឹមត្រូវទៅទីតាំងខាងលើ:</p> <ul style="list-style-type: none"> <li>- តើអាចផ្លាស់ប្តូរអាគារផលិតថាមពលអគ្គិសនីទៅខាងលើជិតទីតាំង ទំនប់បានដែរ ឬទេ?</li> <li>- តើរបៀបផ្តល់ព័ត៌មានពីកម្មវិធីសំរាប់ការបញ្ចេញទឹកពីរោងចក្រអគ្គិ សនីដើម្បីជៀសវាងគ្រោះថ្នាក់ធ្វើយ៉ាងដូចម្តេចខ្លះ?</li> </ul>
<p>លោក ដាញ៉ូ សេរី</p>	<p>អនុប្រធាននាយកដ្ឋាន អង្កេត ពិនិត្យការវាយ តម្លៃហេតុប៉ះពាល់ បរិស្ថាននៃក្រសួង បរិស្ថាន</p>	<p>ជាបឋមខ្ញុំចង់ឱ្យអ្នកចូលរួមផ្តល់ជាគំនិត យោបល់ និង អនុសាសន៍ និងការឆ្លើយតបទៅនឹងសំណួរនឹងបានផ្តល់ជូននៅពេលក្រោយ ។ ខ្ញុំបានដឹងថាក្រុមហ៊ុនមិនទាន់បញ្ជាក់ពីប្រាក់ទាយជួនបរិស្ថាន សំរាប់ តំរូវការការពារនិងថាតើមានតម្លៃប៉ុន្មាន? ទាក់ទងទៅនឹងបញ្ហានេះ ក្រសួងឧស្សាហកម្ម រ៉ែ និងថាមពល និងតំណាងឱ្យ អង្គការអន្តរជាតិ បានលើកឡើង: តំណាងក្រសួងឧស្សាហកម្ម រ៉ែ និង ថាមពលបាន បញ្ជាក់ថា ប្រសិនបើតម្លៃវិនិយោគកើនឡើងជាង៥៤០លានដុល្លារ បន្ទាប់មកតម្លៃលក់ភ្លើងអគ្គិសនីក៏ឡើងថ្លៃផងដែរ។ ទោះបីជាយ៉ាង ណាក៏ដោយ ក្រសួងបរិស្ថាន អង្គការអន្តរជាតិ និងអ្នកដែលពាក់ព័ន្ធ</p>

		<p>ផ្សេងទៀតមិនត្រូវមើលរំលង អំពីការការពារបរិស្ថានឡើយ ដូច្នេះស្នើឱ្យក្រុមសិក្សាពិមូលនិច្ច ការការពារបរិស្ថានឱ្យបានជាក់លាក់។ ទោះជាយ៉ាងណាក៏ដោយ អ្វីដែលអង្គការអន្តរជាតិបានលើកឡើងត្រឹមត្រូវផងដែរគឺថា ក្រសួងបរិស្ថានចង់ឱ្យក្រុមហ៊ុនសិក្សាបន្ថែមទៅលើហេតុប៉ះពាល់ដោយធ្វើការវិភាគប្រាក់ចំណេញ។ ការវិភាគប្រាក់ចំណេញទៅលើតម្លៃនៃហេតុប៉ះពាល់បរិស្ថាន និងតម្លៃនៃផលប្រយោជន៍អាចត្រូវបានគេសិក្សាលើតម្លៃប្រើប្រាស់ និងតម្លៃមិនប្រើប្រាស់ដោយផ្ទាល់និងដោយប្រយោល និងតម្លៃជំរើសផងដែរ។ ការធ្វើបែបនេះអាចត្រូវបានឆ្លើយតបទៅនឹងអ្វីដែលអង្គការអន្តរជាតិបានលើកឡើងនៅក្នុងអង្គប្រជុំនេះ។ ក្នុងពេលបច្ចុប្បន្ននេះក្រុមហ៊ុនបន្តធ្វើការសិក្សា ដូចនេះខ្ញុំសំណូមពរឱ្យក្រុមសិក្សា សិក្សារួមទាំងការវិភាគប្រាក់ចំណេញ ក្នុងការសិក្សាគំរោងផងដែរ។ នៅពេលបានបញ្ចប់ការសិក្សានឹងបញ្ជូនរបាយការណ៍ទាំងអស់នេះទៅក្រសួងបរិស្ថានដើម្បីពិនិត្យនិងផ្តល់ជាយោបល់ក្នុងកិច្ចសហប្រតិបត្តិការជាមួយក្រសួងដែលពាក់ព័ន្ធ ដើម្បីជៀសវាងការសិក្សាឡើងវិញនឹងនាំឱ្យខាតពេលវេលា។ ការឡើងបង្ហាញបានបង្ហាញពីលទ្ធផលនៃការវិភាគគុណភាពទឹក ប៉ុន្តែសំរាប់គុណភាពខ្យល់ត្រាន់តែនិយាយជាពាក្យថាដោយពុំមានលទ្ធផលនៃការវិភាគ។</p> <p>សំណូមពរសូមឱ្យក្រុមសិក្សាធ្វើការវិភាគគុណភាពខ្យល់ដោយវាស់លក្ខខណ្ឌដែលមានស្រាប់មុន ពេលគំរោងបានអនុវត្តន៍។ ម្យ៉ាងវិញទៀតប្រសិនបើក្រសួងឧស្សាហកម្ម រ៉ែ និងថាមពល បានរកឃើញថាគំរោងនោះមានសក្តានុពលខាងវិជ្ជាជីវៈយោគវារីអគ្គិសនី តើធ្វើដូចម្តេច?</p>
<p>លោក មាស ស៊ីថា</p>	<p>អនុប្រធានខ័ណ្ឌរដ្ឋបាល ព្រៃឈើ ខេត្តកោះកុង</p>	<p>សំណើឱ្យក្រុមហ៊ុនសាងសង់ផ្លូវ និងកាប់ព្រៃឈើត្រូវធ្វើការទាក់ទងផ្នែករដ្ឋបាលព្រៃឈើដើម្បីធ្វើការវាយតម្លៃ ពីព្រោះកាលពីមុនគំរោងវារីអគ្គិសនីអាចត្រូវបានប្រើប្រាស់ព្រៃឈើមានតម្លៃមួយចំនួនប៉ុណ្ណោះ ប៉ុន្តែព្រៃឈើគ្មានតម្លៃពួកគេបានដកចេញ។ ការវិភាគត្រឹមត្រូវអាចគ្រប់គ្រងក្នុងការកាប់ព្រៃឈើបានទេពួកគេ បានគេចពន្ធចំពោះឈើតូចៗ។</p>
<p>លោក អេង ប៊ូឡូ</p>	<p>ណាអ្នកសំរាប់សំរួល សហគមន៍នៃអង្គការ CI</p>	<p>តាមនាមឱ្យអង្គការអភិរក្សអន្តរជាតិ CI ខ្ញុំស្នើសុំឱ្យក្រុមសិក្សា EIA សិក្សាឱ្យបានច្បាស់លាស់អំពីទីកន្លែងនៅផ្នែកខាងក្រោមទំនប់ ពីព្រោះឆ្នាំទី១ និង ឆ្នាំទី២នៃប្រតិបត្តិការគំរោងធ្វើឱ្យទឹកមានគុណភាពអស់។</p> <ul style="list-style-type: none"> <li>- តើប្រភេទសត្វណាមួយទៅដែលអាចប៉ះពាល់?</li> <li>- តើអ្វីទៅជាតម្លៃសេដ្ឋកិច្ច?</li> </ul>

<p>លោកស្រី ចេននេត ញ៉ូមែន</p>	<p>ម្ចាស់ផ្ទះសំណាក់ឥន្ទឆន្ទ តាតែក្រោម</p>	<p>នៅក្នុងកិច្ចប្រជុំកាលពីលើកមុនក្នុងឃុំតាតែក្រោមក្រុមហ៊ុនបាន និយាយថាបន្ទាប់ពីប្រតិបត្តិគម្រោងឃុំនឹងបានអគ្គិសនីប្រើប្រាស់ ប៉ុន្តែមិន ច្បាស់ពីតម្លៃនោះទេ ។ តើតម្លៃភ្លើងនោះមានតម្លៃប៉ុន្មានក្នុងមួយ គីឡូវ៉ាត់ម៉ោង? ខ្ញុំគិតថាការផលិតថាមពលពីវារីអគ្គិសនីក្នុងតំបន់ ត្រូវបានបញ្ជូនទៅស្ថានីយ៍អូរសោម ហើយមិនបានបែងចែកទៅសហ គមន៍មូលដ្ឋាននោះទេ ។ ខ្សែបញ្ជូនចរន្តផ្សេងទៀតនៅតាមបណ្តោយ ផ្លូវលេខ៤៨ទៅក្រុងកោះកុង បន្ទាប់មកទៅអូរសោមគឺវាមានតម្លៃខ្ពស់ ជាងផ្លូវកាត់ ពីអាគារផលិតថាមពលអគ្គិសនីទៅអូរសោម ។ សំណួរ៖ តើរដ្ឋាភិបាលអាចផ្តល់តម្លៃបន្ថែមទៅក្រុមហ៊ុនបានទេ? លោកស្រីបាន បន្ថែមថាវាចំឡែកណាស់ដែរថាមានកន្លែងរោងចក្រវារីអគ្គិសនី៤កន្លែង នៅក្នុងខេត្តកោះកុងប៉ុន្តែបែរជាគ្មានភ្លើងប្រើប្រាស់ពីគម្រោងទាំងនោះក្នុង ខេត្តកោះកុងនេះ ។</p>
<p>លោក សេង គឹមប៊ុន</p>	<p>តំណាងឱ្យក្រសួងឧស្សា ហកម្ម រ៉ែ និងថាមពល</p>	<p>ទាក់ទងទៅនឹងឥន្ទឆន្ទខ្សែបញ្ជូនចរន្តអគ្គិសនីពីអាគារផលិតថាមពល អគ្គិសនីទៅអនុស្ថានីយ៍អូរសោមគឺធ្វើទៅតាមផែនការមេរបស់ក្រសួង ឧស្សាហកម្ម រ៉ែ និងថាមពល និងនាយកដ្ឋានខ្សែបញ្ជូនចរន្តអគ្គិសនី គឺទទួលខុសត្រូវទាក់ទងទៅនឹងប្លង់គម្រោងបច្ចេកទេស និងការវាយតម្លៃ ដោយអនុលោមទៅតាមបទដ្ឋានប្រទេសកម្ពុជា ។ អនុស្ថានីយ៍អូរសោម នឹងប្រមូលផ្តុំគ្រប់ថាមពលទាំងអស់ចេញពីវារីអគ្គិសនីក្នុងតំបន់ និង បញ្ជូនទៅភ្នំពេញ និងខេត្តបាត់ដំបង ។</p>
<p>លោក ហាន់ផ័រ វេលីវ</p>	<p>ទីប្រឹក្សាបច្ចេកទេស រដ្ឋបាលព្រៃឈើ</p>	<p>លោកបានស្នើសុំក្រុមសិក្សាឱ្យសង្ខេបដំណើរការសំរាប់ជំហាន បន្ទាប់ មុនពេលការអនុវត្តគម្រោងនេះ ។</p> <ul style="list-style-type: none"> <li>- តើត្រូវបញ្ចប់ការសិក្សានៅពេលណា?</li> <li>- តើរបាយការណ៍ EIA ធ្វើទៅក្រសួងបរិស្ថានដើម្បីពិនិត្យនៅពេល ណា?</li> <li>- តើរបាយការណ៍ EIA ត្រូវបានគេយល់ព្រមរយៈពេលប៉ុន្មាន?</li> </ul>
<p>លោក ដុំ យូហ្សាន</p>	<p>តំណាងអភិបាលខេត្ត កោះកុង</p>	<p>លោកបានផ្ទៀងផ្ទាត់អំណរគុណចំពោះអ្នកចូលរួមទាំងអស់ និងសូមកោត សរសើរចំពោះការចូលរួមគំនិត និងយោបល់ ។ លោកបានបន្ថែមថា កិច្ចប្រជុំនេះមានលក្ខណៈរស់រវើក និង ទទួលបានលទ្ធផលជាផ្នែកផ្ទៃ ។ លោកបានស្នើសុំឱ្យក្រុមសិក្សាស្រាវជ្រាវត្រូវពិចារណាលើយោបល់ដ៏ មានប្រយោជន៍ ពីអង្គប្រជុំ ។</p> <p>ខ្ញុំសង្ឃឹមជឿជាក់ថា រដ្ឋាភិបាលមានគម្រោងការបែងចែកថាមពល</p>

អគ្គិសនីគ្រប់ទីប្រជុំជនទាំងអស់ សហគមន៍ និងតាមបណ្តាកូមិជាគោលដៅដើម្បីកាត់បន្ថយភាពក្រីក្រ ។

សំណួរមួយចំនួនត្រូវបានឆ្លើយតបដោយក្រុមសិក្សា EIA និងវិស្វករសាងសង់គម្រោង ។  
 ចំណុចខ្លះបានបញ្ជាក់ដោយតំណាងក្រសួងឧស្សាហកម្ម រ៉ែ និងថាមពល ។  
 សិក្សាបន្ថែមអំពីការវិភាគកម្រិតចំណេញ( ការវិភាគសេដ្ឋកិច្ច) បានលើកឡើងដោយអ្នកតំណាងក្រសួងបរិស្ថាន ។  
 អ្នកចូលរួមទាំងអស់បានកោតសរសើរអំពីការបង្ហាញលទ្ធផលយ៉ាងច្បាស់នៃការសិក្សា និងបានឆ្លើយតបយ៉ាងច្បាស់លាស់ទៅនឹងសំណួរ ។



រូបភាព ៨.៣.២ក: សកម្មភាពនៃកិច្ចប្រជុំពិគ្រោះយោបល់ជាសាធារណៈលើកទី២ នៅក្នុងសាលាខេត្តកោះកុង

**៨.៤ ការស្ទង់ប្រជុំសាមញ្ញអន្តរក្រសួងពាក់ព័ន្ធ**

ស្ថាប័នពាក់ព័ន្ធសំខាន់ៗមួយចំនួនមាន៖ ផ្នែករដ្ឋាភិបាល ( នាយកដ្ឋាននានា) អាជ្ញាធរមូលដ្ឋាន និងអង្គការមិនមែនរដ្ឋាភិបាលមួយចំនួនបានផ្តល់ជាយោបល់ និងកិច្ចពិភាក្សា នៅក្នុងអំឡុងពេលនៃការសិក្សាវាយតម្លៃហេតុប៉ះពាល់បរិស្ថានដើម្បីសិក្សាពិភាក្សាពីគំរោងវារីអគ្គិសនីស្ទឹងតាកែត ។

តារាង ៨.៤-១៖ លទ្ធផលនៃកិច្ចពិភាក្សា

ថ្ងៃ ខែ ឆ្នាំ	ឈ្មោះ	តួនាទី ស្ថាប័ន	គំនិត យោបល់ និងសំណួរ
០៤ កុម្ភៈ ០៩	លោក សេង ប៊ុនរ៉ា	នាយកប្រចាំប្រទេស អង្គការអភិរក្សអន្តរជាតិ (CI)	<ul style="list-style-type: none"> <li>- ក្នុងឆ្នាំ២០០៧ ក្រុមសិក្សាពីការត្រួតពិនិត្យហេតុប៉ះពាល់បរិស្ថានដំបូង IEE បានជួបពិគ្រោះយោបល់ជាមួយនិងយើងអំពីព្រំដែននៃតំបន់ការពារ ព័ត៌មានពីសត្វព្រៃ និងកម្មវិធីអភិរក្សដែល CI បានចាត់ចែង និងអនុវត្តនៅក្នុងតំបន់នេះ ។ CI បានផ្តល់ព័ត៌មាន និងយោបល់មួយចំនួនស្តីពីរបាយការណ៍វាយតម្លៃហេតុប៉ះពាល់បរិស្ថានក្នុងការសិក្សាសមិទ្ធិលទ្ធភាពនៃគម្រោង ។</li> <li>- ក្នុងពេលបច្ចុប្បន្ននេះ CI បានបន្តអនុវត្តការស្រាវជ្រាវសត្វព្រៃដូចជាសត្វខ្លា និងសត្វពង្រួល ( នៅក្នុងតំបន់តាកែតលើ) និង ត្រីនាគ ( នៅផ្នែកខាងក្រោមជិតតំបន់អគារផលិតថាមពល) ។ អ្នកស្រាវជ្រាវនៃអង្គការអភិរក្សអន្តរជាតិបានជួបប្រទះក្រុមជីវមួយក្រុមដែលមានចំនួនពី ៧ ទៅ ១០ក្បាលដែលរស់នៅក្នុងតំបន់អភិរក្ស ។</li> <li>- បើយោងទៅតាមគំរោងផែនការបង្ហាញថាទីតាំងអាងស្តុកទឹកដែលស្ថិតនៅខាងក្រៅតំបន់អភិរក្សព្រៃឈើ និងជីវចម្រុះនៃជួរភ្នំកាដាម៉ុកណូល នៅឆ្ងាយពីសហគមន៍ និងឆ្ងាយពីផ្លូវ បំពាសទឹករបស់សត្វជីវនៅក្នុងតំបន់ ។ ដូច្នេះខ្ញុំសង្ឃឹមថា គំរោងនឹងមិនប៉ះពាល់ធ្ងន់ធ្ងរទៅលើសត្វព្រៃ ព្រមទាំងប្រជាជនក្នុងតំបន់ហើយក៏មិនទន្ទ្រានរំលោភចូលទៅក្នុងព្រៃសំរាប់ការតាំងទីលំនៅ ។</li> <li>- គំរោងនឹងផ្តល់ផលប៉ះពាល់ជាអវិជ្ជមានតិចតួចទៅលើធនធានធម្មជាតិ និងនៅក្នុងកម្មវិធី និងតំបន់អភិរក្សលើ</li> </ul>



			<p>ប្រៀបធៀបទៅនឹងគម្រោងវារីអគ្គិសនីជាយក្រៅ ។ ក្នុងខណៈដែលតម្រូវការអភិវឌ្ឍសេដ្ឋកិច្ចរបស់រាជរដ្ឋាភិបាល តាងនាមឱ្យអង្គការអភិវឌ្ឍន៍ជាតិ និងខ្លួនខ្ញុំផ្ទាល់ ខ្ញុំសូមគាំទ្រគម្រោងវារីអគ្គិសនីស្ទឹងតាតែ និងចង់ឱ្យ តម្លៃភ្លើង ចុះថោកដើម្បីកាត់បន្ថយភាពក្រីក្រទៅដល់ប្រជាជន ។</p> <p>- លោកបានផ្តល់អនុសាសន៍ថា ទោះបីយ៉ាងណាក៏ដោយក្រុមសិក្សាគួរតែមានទំនាក់ទំនងជាមួយនឹង WildAid ដើម្បីពិគ្រោះយោបល់អំពីហេតុប៉ះពាល់ទៅនឹងព្រៃឈើ និងជីវកសត្វព្រៃដែលបណ្តាលមកពីគម្រោង ព្រោះទីតាំង គម្រោងស្ថិតនៅក្នុងតំបន់អភិរក្សរបស់ WildAid ។</p>
<p>១៧ កុម្មៈ ០៩</p>	<p>Ms. Suwanna Gauntlett</p>	<p>Country Director, Wildlife Alliance/ WildAid</p>	<p>- អ្នកស្រីចង់ដឹងឱ្យបានច្បាស់ពីផ្លូវចូលទៅអគារផលិតថាមពល និងទីតាំងទំនប់ និងគន្លងខ្សែបញ្ជូនចរន្តពីអគារ ផលិតថាមពលទៅអនុស្ថានីយ៍អូរសោម ។</p> <p>- អ្នកស្រីបានស្នើសុំក្រុមហ៊ុនរចនាប្លង់គម្រោងឱ្យកាត់បន្ថយនូវទំហំអាងស្តុកទឹក ប្រវែងផ្លូវចូល និងគន្លងខ្សែបញ្ជូន ចរន្តគួរធ្វើទៅតាមផ្លូវដែលមានស្រាប់នៅក្នុងតំបន់ ។ ជានេះទៅទៀតអាចកាត់បន្ថយការប៉ះពាល់ព្រៃឈើ តំបន់ការពារ ជីវកសត្វព្រៃ និងជីវិតសត្វព្រៃ ។</p> <p>- អ្នកស្រីបានសួរសំណួរទៅដល់ក្រុមសិក្សាវាយតម្លៃហេតុប៉ះពាល់បរិស្ថាន ឬក្រុមហ៊ុនសាងសង់ឱ្យផ្តល់ការសរុប សំរួលលើសមាសភាពគម្រោងមាន អាងស្តុកទឹក អគារផលិតថាមពល ទំនប់ និងសមាសភាពបន្ទាប់បន្សំ ផ្សេងៗទៀត ។</p> <p>- WildAid អាចផ្តល់ព័ត៌មានមួយចំនួនទាក់ទងទៅនឹងផែនទីព្រំដែនអភិរក្ស និងផ្តល់ការសន្យាដើម្បីគាំទ្រទាំង កំលាំងកាយ និងថវិកាដើម្បីសិក្សាស្រាវជ្រាវទៅលើសត្វព្រៃនៅក្នុងតំបន់អាងស្តុកទឹក និងទីតាំងអគារផលិត ថាមពលដើម្បីសិក្សាការវាយតម្លៃហេតុប៉ះពាល់បរិស្ថាន ។</p>
<p>២៣ កុម្មៈ ០៩</p>	<p>លោក អ៊ឹង ទ្រី</p>	<p>នាយករងរដ្ឋបាលជលផល</p>	<p>- គាត់មានការព្រួយបារម្ភថាគម្រោងនឹងធ្វើឱ្យប៉ះពាល់ដល់ចន្លោះជលផលនៅក្នុងស្ទឹងតាតែ និងស្ទឹងកែប មកពីការ</p>

		<p>នៃក្រសួងកសិកម្ម រុក្ខាប្រមាញ់ និងនេសាទ</p>	<p>សាងសង់ទំនប់ ហើយនឹងកាត់ផ្តាច់ចរនាបំបាត់ទឹកបរិស្ថាន និងជីវចម្រុះផ្សេងៗទៀតដែលរស់នៅក្នុងទឹក ។</p> <p>- ការសិក្សាពីធនធានជលផលទាំងជីវសាស្ត្រ និងអេកូឡូស៊ីនៃស្ទឹងទាំងឡាយក្នុងតំបន់គម្រោងគួរត្រូវបានអនុវត្តន៍ឱ្យបានត្រឹមត្រូវ ។ លោកបានផ្តល់ជាយោបល់ថាការប៉ាន់ប្រមាណក្នុងការចាប់ត្រីអាចត្រូវបានគេប្រើប្រាស់ទិន្នន័យអង្កត និងទិន្នន័យដែលមានស្រាប់ ទោះជាយ៉ាងណាក៏ដោយ ការប៉ាន់ប្រមាណផលត្រីអាចត្រូវបានគេប្រើប្រាស់ទិន្នន័យអង្កតជាក់ស្តែង ។</p> <p>- លោក ទ្រី បានផ្តល់អនុសាសន៍ថាការអភិវឌ្ឍក្នុងការចិញ្ចឹមត្រីនៅក្នុងតំបន់ត្រូវបានគេពិចារណាប្រសិនបើគម្រោងយោងទៅដល់ការអនុវត្តនោះ ។ មជ្ឈមណ្ឌលស្រាវជ្រាវត្រូវបានបង្កើតផងដែរ ការបង្កាត់ពូជត្រីដូចជាប្រភេទត្រីដែលមានស្រាប់ ហើយបានបំរើទៅឱ្យតំបន់ខ្សែទឹកខាងលើ និងខ្សែទឹកខាងក្រោម ។</p> <p>- ជាទូទៅគាត់បានស្នាមន័យគម្រោងវារីអគ្គិសនីស្ទឹងតាតែពីព្រោះវាបានផលិតថាមពលអគ្គិសនីច្រើនដែលអាចឆ្លើយតបទៅនឹងតំរូវការថាមពលអគ្គិសនីនៅក្នុងរបរទេស ។ ទោះជាយ៉ាងណាក៏ដោយ គាត់បានស្នើសុំទៅក្រុមសិក្សាគម្រោង ធ្វើការប៉ាន់ប្រមាណផលប៉ះពាល់ឱ្យបានសមស្របដែលបណ្តាលមកពីសកម្មភាពនៃគម្រោងទៅលើធនធានធម្មជាតិ ដូចជា ព្រៃឈើ ត្រី និងសត្វព្រៃ និងបង្កើតវិធានការកាត់បន្ថយឱ្យបានច្បាស់លាស់ដើម្បីកាត់បន្ថយហេតុប៉ះពាល់ អវិជ្ជមានឱ្យបានច្រើនដែលអាចធ្វើទៅបាន ។</p>
<p>២៤ កុម្មៈ ០៩</p>	<p>លោក ផន ឡាយវីរៈ</p>	<p>ប្រធានមន្ទីរកសិកម្ម ខេត្តកោះកុង</p>	<p>- ពុំមានសកម្មភាពកសិកម្ម ឬក៏គម្រោងអភិវឌ្ឍន៍ក្នុងតំបន់គម្រោងនេះទេមកដល់ខែ មីនា ឆ្នាំ ២០០៩ ។ ទោះជាយ៉ាងណាក៏ដោយការសាងសង់ និងការប្រតិបត្តិគម្រោងអាចមានការប៉ះពាល់ទៅដល់គ្រួសារនេសាទត្រីនៅក្នុងភូមិដូងឃុំតាតែក្រោម ។ ការនេសាទត្រីនៅក្នុងភូមិដូង គឺបានអនុវត្តទៅតាមដូរកាលមិនមែនជាអចិន្ត្រៃយ៍ទេហើយមាន២-៣គ្រួសារប៉ុណ្ណោះ ។ ប្រភេទ Cab and Spong specie (Psammoperca waigiensis) គឺត្រូវបានគេចិញ្ចឹមនៅទីនេះ ។</p>

			<ul style="list-style-type: none"> <li>- សកម្មភាពនេសាទត្រី គឺជាការងារជាប្រចាំរបស់អ្នកភូមិក្នុងឃុំតាតែក្រោម ចំណែកការដាំដុះឈើប្លូបផ្លែ និង គ្រាប់ធញ្ញជាតិគឺជាការងារបន្ទាប់បន្សំរបស់គ្រួសារនីមួយៗ ។ ដំណាំឈើប្លូបផ្លែនៅទីនេះមាន ធុរ័ន សាវម៉ៅ ដូង ខ្នុរ ស្វាយ ។ល។ ដំណាំឈើប្លូបផ្លែ និងដំណាំសិកម្មត្រូវបានដាំដុះនៅក្នុងឃុំតាតែក្រោមព្រមទាំងនៅ ក្នុងឃុំដទៃទៀតនៅក្នុងតំបន់ខ្សែទឹកខាងក្រោមនៃទីតាំងគម្រោង ដែលមិនធ្លាប់ប្រើប្រាស់ទឹកពីស្ទឹងតាតែយកទៅ ប្រោចស្រែព្រៃដំណាំនោះទេគឺពឹងពាក់តែទៅលើទឹកភ្លៀង ។ ទោះជាយ៉ាងណាក៏ដោយ ការដំណាំគ្រួសារក្នុងភូមិ អន្លង់រ៉ាក់ និងភូមិដូងបានប្រើប្រាស់ទឹកក្រោមដីដើម្បីស្រោចស្រែព្រៃដំណាំនៅក្នុងរដូវប្រាំង ។</li> <li>- គ្មានការដាំដុះដំណាំ និងបន្លែនៅតាមតំបន់បណ្តោយមាត់ស្ទឹងទេ បើយោងទៅតាមរាងរាងជាអក្សរអ៊ុយរបស់ ស្ទឹងតាតែគឺគ្មានទីវាលសំរាប់ដាំដុះទេ និងពុំទូទៅដោយទឹកប្រៃខាងលើភូមិដូងនៅក្នុងរដូវប្រាំង ។</li> <li>- លោកប្រធានមន្ទីរបានបញ្ជាក់ថាគម្រោងនេះមិនត្រឹមតែផ្តល់ថាមពលអគ្គិសនីនោះទេ ថែមទាំងផ្តល់ទឹកសាបទៅ សហគមន៍មូលដ្ឋានទៀតផង ហើយគាត់បានគាំទ្រគម្រោងនេះឱ្យអនុវត្តក្នុងពេលឆាប់ៗ ។ គាត់បានស្នើឱ្យម្ចាស់ គម្រោងជ្រើសរើសកម្មករក្នុងស្រុកដើម្បីធ្វើការក្នុងពេលអនុវត្តគម្រោង ។</li> <li>- ម្យ៉ាងវិញទៀត គម្រោងអាចប៉ះពាល់ទៅដល់ប្រភពទឹក និងធនធានត្រី ។ ជាងនេះទៅទៀតលោកខ្លាចជាចំនួនបី នៅក្នុងពេលប្រតិបត្តិការគម្រោងដែលអាចធ្វើឱ្យខូចខាតផ្ទះទៅដល់ទ្រព្យសម្បត្តិក្នុងឃុំដែលនៅខាងក្រោម តំបន់គម្រោង និងអាចសំលាប់សត្វ និងមនុស្សផងដែរ ។ ជាងនេះទៅទៀតលោកបានស្នើឱ្យក្រុមហ៊ុនសិក្សាគម្រោង ធ្វើឱ្យប្រាកដប្រជាប្រចាំប្រឆាំងគម្រោង និងការសាងសង់គ្រូរឹតតិចតិចសុវត្ថិភាព និងគុណភាពល្អបំផុត ។</li> <li>- ដោយយោងទៅលើផែនទីគម្រោង និងព័ត៌មានគម្រោងដែលបានផ្តល់ឱ្យដោយក្រុមសិក្សា KCC/CTHL បានបង្ហាញ ថាគម្រោងមិនប៉ះពាល់ទៅនឹងតំបន់ការពារដែលរៀបចំដោយក្រសួងបរិស្ថាននៅក្នុងខេត្តកោះកុងនោះទេវាមាន ន័យថាវាលសមាសធាតុគម្រោងទាំងអស់គឺស្ថិតនៅខាងក្រៅតំបន់ការពារព្រៃសាប ។ ទោះជាយ៉ាងណាក៏</li> </ul>
២៤ កុម្មៈ ០៩	ជ័យ ពេជ្រវតនា	ប្រធានមន្ទីរបរិស្ថាន ខេត្តកោះកុង	

			<p>ដោយទីតាំងគំរោងបានចូលទៅក្នុងតំបន់ការពារដែលគ្រប់គ្រងដោយអង្គការអភិរក្សអន្តរជាតិ CI និង Wildlife Alliance/Wild Aid ។ ជាងនេះទៅទៀតគំរោងនឹងអាចប៉ះពាល់ទៅដល់តំបន់សហគមន៍អេកូឡូស៊ីធរណីយ៍ តាមត្រីកោណកែវស្រុកកោះកុង ។</p> <ul style="list-style-type: none"> <li>- គំរោងនឹងធ្វើឱ្យខូចខាតព្រៃឈើនៅក្នុងតំបន់ទីតាំងអាងស្តុកទឹក និងប៉ះពាល់ទៅដល់សហគមន៍នៅខ្សែទឹកខាងក្រោមមួយចំនួន ដូច្នេះសូមឱ្យម្ចាស់គំរោងដាំដើមឈើឡើងវិញនៅក្នុងតំបន់ទំនេរជិតតំបន់គំរោង និងជួយបណ្តុះបណ្តាលប្រជាជនដែលប៉ះពាល់ឱ្យគាត់ចេះអភិវឌ្ឍន៍វិជ្ជាជីវៈថ្មីដើម្បីឱ្យពួកគេអាចទ្រទ្រង់ជីវភាពរបស់ពួកគេបាន ។</li> <li>- លោកប្រធានបានស្នាមសន្សំ និងគាំទ្រគំរោងនេះទាំងស្រុង និងសន្យាសហប្រតិបត្តិការជាមួយនិងក្រុមហ៊ុនអនុវត្តគំរោង ។</li> <li>- លោកបានសំណូមពរទៅក្រុមហ៊ុនអនុវត្តគំរោងអនុញ្ញាតឱ្យបុគ្គលិកមន្ទីរវិស្វាគារក្នុងខេត្តកោះកុងម្នាក់បានបរិក្ខារងារជាដៃគូក្នុងការសាងសង់ និងប្រតិបត្តិការគំរោង ដែលជាអ្នកសហការណ៍ក្នុងការចែករំលែកព័ត៌មានវិស្វាគារនិងការគ្រប់គ្រង ។ គាត់បានបន្ថែមថាក្រុមហ៊ុនត្រូវទទួលខុសត្រូវក្នុងការផ្តល់ប្រាក់បៀវត្សរ៍ប្រចាំខែ ( ពី១៥០-២០០ដុល្លារ) និងស្នាក់នៅក្នុងទីតាំង ( ជុំវិញ) ។</li> <li>- ស្នើឱ្យក្រុមហ៊ុនអនុវត្តគំរោងបង្កើតមជ្ឈមណ្ឌលអប់រំវិស្វាគារក្នុងតំបន់គំរោង និងផ្តល់វគ្គបណ្តុះបណ្តាលពង្រឹងសមត្ថភាពទៅដល់បុគ្គលិកមន្ទីរវិស្វាគារ ( ៣-៥នាក់) ក្នុងវិស័យបច្ចេកទេស និងការគ្រប់គ្រង ។</li> </ul> <p>ក្នុងពេលបច្ចុប្បន្ននេះមន្ទីរទេសចរណ៍បាននិងកំពុងចុះបញ្ជីសារពើភ័ណ្ឌបេដ្ឋាវចនាសម្ព័ន្ធទេសចរណ៍ ដូចជាឆ្នួរខ្សាច់ប្រវែង ២៣៧គ.ម កោះ២៣កោះ ផ្ទៃដីព្រៃកោងកាងមានទំហំ ៦៣០០ហិ.ត ក្នុងនោះ៥០០ហិ.ត ក្នុងតំបន់អភិរក្សសត្វព្រៃពាមក្រសោប តំបន់ទឹកធ្លាក់ ៦កំន្លែង( តាតែក្នុងស្រុកកោះកុង កោះពោធិ ក្បាលឆាយ E91 ក្នុងស្រុកមណ្ឌលសីមា អាវ៉ែង ក្នុងស្រុកថ្មបាំង តាផន និងតាំងក្នុងក្រុងខេមរភូមិន្ទ) អូតែលចំនួន៥</p>
២៤ កុម្មៈ ០៩	លោក យ៉ន ទិន	អនុប្រធានមន្ទីរទេសចរណ៍ ខេត្តកោះកុង	

			<p>ជូនសំណាក់ ១៣ ភោជនីយដ្ឋាន១៥ សហគមន៍អក្សទេសចរណ៍ក្នុងឃុំជីផាតស្រុកថ្មបាំង ដែលបានគាំទ្រដោយអង្គការមិត្តសំឡាញ់ សហគមន៍អក្សទេសចរណ៍ក្នុងឃុំតាតែក្រោម ស្រុកកោះកុងបានគាំទ្រ ថវិកាដោយ PSDD ។ បច្ចុប្បន្ន នេះអង្គការមិត្តសំឡាញ់បានបង្កើត សហគមន៍អក្សទេសចរណ៍ក្នុងឃុំត្រពាំងរូងស្រុកកោះកុង ។ ក្រៅពីការអះអាងខាងលើមន្ទីរទេសចរណ៍មានផែនការ ៥ឆ្នាំក្នុងគំរោងនោះដែរមជ្ឈមណ្ឌលអក្សទេសចរណ៍ក្នុងឃុំជ្រោយអាវ៉ែង ស្រុកថ្មបាំងនឹងត្រូវបានបង្កើតឡើង ។</p> <ul style="list-style-type: none"> <li>- ទាក់ទងទៅនឹងគំរោងវារីអគ្គិសនីស្ទឹងតាតែគាត់បានបញ្ជាក់ថា គំរោងនេះនឹងប៉ះពាល់ធនធានធម្មជាតិជាពិសេសការខូចខាតព្រៃឈើក្នុងទីតាំងអាងស្តុកទឹក និងធ្វើឱ្យប្រែប្រួលការប្រើប្រាស់ដីនៅក្នុងតំបន់ ។ ទោះជាយ៉ាងណាក៏ដោយ គាត់សង្ឃឹមថាសមាសធាតុគំរោងនឹងផ្តល់ឱ្យខាងវិស័យទេសចរណ៍ច្រើននៅក្នុងតំបន់នេះជាពិសេសគំរោងនឹងផ្តល់ផលប្រយោជន៍សេដ្ឋកិច្ចជាតិច្រើនជាងតម្លៃនៃការខូចខាត ។</li> <li>- គាត់បានស្នាមន័យនេះយ៉ាងកក់ក្តៅ និងសំណើឱ្យម្ចាស់គំរោងអនុវត្តដូចជា៖ <ul style="list-style-type: none"> <li>• ជួយធ្វើផ្លូវថ្មបាំងបើមានលទ្ធភាព</li> <li>• សហប្រតិបត្តិការជាមួយមន្ទីរទេសចរណ៍ខេត្តដើម្បីអនុញ្ញាតឱ្យភ្ញៀវជាតិ និងអន្តរជាតិទស្សនាគំរោងក្នុងដំណាក់កាលប្រតិបត្តិការ ។</li> </ul> </li> </ul>
<p>២៤ កុម្ភៈ ០៩</p>	<p>លោក ប៊ិច ស៊ីយ៉ុន</p>	<p>ប្រធានមន្ទីរឧស្សាហកម្ម រ៉ែ និងថាមពលខេត្តកោះកុង</p>	<ul style="list-style-type: none"> <li>- ក្នុងពេលបច្ចុប្បន្ននេះ ក្រសួងឧស្សាហកម្ម រ៉ែ និងថាមពលតាមរយៈមន្ទីរបានសហប្រតិបត្តិការជាមួយក្រុមហ៊ុនលី យ៉ុងផាត់នាំចូលថាមពលអគ្គិសនីសរុប ៦មេកាវ៉ាត់ពីប្រទេសថៃតាមសេចក្តីត្រូវការក្នុងតំបន់ ។ តម្លៃភ្លើងអគ្គិសនីប្រើប្រាស់គឺ ៦០០រៀលក្នុងមួយគីឡូវ៉ាត់ម៉ោងសំរាប់អ្នកប្រើប្រាស់ទាំងអស់ ។ ទោះយ៉ាងណាក៏ដោយយោងទៅលើផែនការរបស់មន្ទីរឧស្សាហកម្ម រ៉ែ និង ថាមពលនឹងត្រូវបានបង្កើនឡើងរហូតទៅដល់ ២៥មេហ្គាវ៉ាត់ក្នុងឆ្នាំ ២០១៥ ខាងមុខ ។</li> </ul>

		<ul style="list-style-type: none"> <li>- ជាការពិតនៅក្នុងខេត្តកោះកុងមានសក្តានុពលខ្ពស់នៃតំបន់អភិវឌ្ឍន៍វារីអគ្គិសនីនេះបើយោងទៅតាមធនធានធម្មជាតិ ។ ទោះជាយ៉ាងណាក៏ដោយរោងចក្រវារីអគ្គិសនីគ្រាន់តែមាននៅក្នុងតំបន់រោងផែនការ និងការសិក្សាតែប៉ុណ្ណោះ ឧទាហរណ៍ក្នុងពេលបច្ចុប្បន្ននេះមានដូចជាវារីអគ្គិសនីស្ទឹងអារ៉ែង ស្ទឹងឫស្សីជ្រៃ ស្ទឹងតាតៃ ស្ទឹងមេទឹក ។ល។</li> <li>- គ្មានការធ្វើអាជីវកម្មក្នុងតំបន់គម្រោងនេះទេ ប៉ុន្តែទោះជាយ៉ាងណាក៏ដោយចំងាយពី ៧-១០គ.ម ផ្នែកខ្សែទឹកខាង ក្រោមនៃអាគារផលិតថាមពលមានការធ្វើអាជីវកម្មវិទ្យុធានាដោយក្រុមហ៊ុន លី យ៉ុងដាត់ ។</li> <li>- សំណើទៅក្រុមហ៊ុនអនុវត្តន៍គម្រោងធ្វើការវិភាគវិភាគក្នុងការសិក្សាភូគព្ភសាស្ត្រសំរាប់គម្រោង ប្រសិនបើរកឃើញវិមានប្រយោជន៍ផ្នែកសេដ្ឋកិច្ច អញ្ជឹងតំបន់ត្រូវបានគេពិចារណាទៅលើបញ្ហានេះ ។</li> <li>- លោកបានស្នើសុំទៅម្ចាស់តំបន់ខ្សែផ្តល់ការពង្រឹងសមត្ថភាពទៅដល់បុគ្គលិកមន្ទីរ ជាវគ្គបណ្តុះបណ្តាលការងារធ្វើការជាបុគ្គលិកដៃគូក្នុងការសាងសង់គម្រោង ( ឧទាហរណ៍ ) និងក្នុងពេលប្រតិបត្តិការគម្រោង( ២ឆ្នាំ ) និងឧបត្ថម្ភប្រាក់បៀវត្សរ៍ និងកន្លែងស្នាក់នៅក្នុងទីតាំងគម្រោង ។</li> <li>- ស្នើឱ្យម្ចាស់តំបន់រោងជួយសាងសង់មន្ទីរ ឬក៏សហការណ៍ជាមួយគម្រោងផ្សេងទៀតបើអាចធ្វើទៅបាន ។</li> <li>- ឧបត្ថម្ភទៅដល់បុគ្គលិកមន្ទីរ( ៣-៥ឆ្នាំ ) ជាមួយនឹងវគ្គបណ្តុះបណ្តាលអំពីវិស័យបច្ចេកទេស និងការគ្រប់គ្រង ។</li> <li>- លោកប្រធានមន្ទីរបានគាំទ្រគម្រោងនេះ១០០% និងបានសន្យាសហប្រតិបត្តិការ និងសំរេចសំរួលរួមរាល់ការងារទំនាក់ទំនងទាំងអស់ជាមួយនឹងមន្ទីរ និងក្រសួងព្រមទាំងអាជ្ញាធរដែនដីដើម្បីឱ្យការអនុវត្តគម្រោង ប្រព្រឹត្តទៅបានយ៉ាងរលូន ។ គាត់ចង់ឱ្យគម្រោងដំណើរការបានឆាប់រហ័សដែលអាចឆ្លើយតបទៅនឹងតម្រូវការរបស់ប្រជាជនទូទាំងខេត្ត និងអភិវឌ្ឍន៍សេដ្ឋកិច្ចជាតិ ។</li> </ul>
០៨ មិថុនា ០៧	លោក ស៊ី សាបាន	អភិបាលស្រុករងស្រុក

<p>0៨ មិថុនា ០៧</p>	<p>លោក ម៉េង រ៉ា</p>	<p>មេឃុំឫស្សីជ្រៃ</p>	<p>ប្រធាន គំរោង CHMC/CTHL ។ តាមនាមឱ្យអាជ្ញាធរមូលដ្ឋាន និងខ្លួនគាត់ផ្ទាល់បានស្នាមគម្រោងនេះ ។                  - ឆ្លើយសុំឱ្យម្ចាស់គំរោងផ្តល់ឱកាសទៅដល់ប្រជាជនមូលដ្ឋានធ្វើការនៅក្នុងការសាងសង់គំរោងនេះផង ។</p>
<p>0៨ មិថុនា ០៧</p>	<p>លោកស្រី មាស សុផាន</p>	<p>កម្មវិធីសុខភាព អង្គការសង្គ្រោះសត្វព្រៃ កម្ពុជា (SCW)</p>	<p>- ប្រជាជនក្នុងមេឃុំឫស្សីជ្រៃបានដឹងពីគំរោងតាមរយៈទូរទស្សន៍ និងបានឃើញក្រុមសិក្សាចិនចុះតាមទីវាល ។                  - សំណើឱ្យក្រុមអ្នកសិក្សាគំរោងសូមធ្វើប្រតិបត្តិការល្អជាមួយអាជ្ញាធរមូលដ្ឋានដូចជាជាមួយថ្នាក់ភូមិ និងថ្នាក់ ឃុំ ក្នុងដំណាក់កាលគំរោងទាំងមូល ។                  - ផ្តល់សំណងទូទាត់សងគ្រួសារដែលប៉ះពាល់នឹងធ្វើឱ្យបាត់បង់ដី និងទ្រព្យសម្បត្តិផ្សេងៗរបស់ពួកគេដោយសារ គំរោង ។                  - សង្ឃឹមថាគំរោងនឹងផ្តល់ផលប្រយោជន៍ទៅដល់សហគមន៍នៅទីនេះផ្ទាល់ ។</p>
<p>0៨ មិថុនា ០៧</p>	<p>លោកស្រី សៀក ស៊ីសុខុម</p>	<p>អ្នកសំរាប់សំរួលអង្គការ CARE Cambodia</p>	<p>- លោកស្រីបានស្នាមគម្រោងគំរោងវារីអគ្គិសនីស្ទឹងតាតែ និងរំពឹងថាធ្វើឱ្យប្រសើរឡើងនូវលក្ខខណ្ឌជីវិតនៃប្រជាជន មូលដ្ឋានជាមួយនឹងសកម្មភាពអភិវឌ្ឍន៍ផ្សេងៗដើម្បីបញ្ឈប់ស្រូវស្រែកម្រិតខ្ពស់ ។                  - ការផ្តល់ឱ្យដីធ្លីសំរាប់គ្រួសារក្រីក្រដែលបាត់បង់ដីរបស់ពួកគេត្រូវបានផ្តល់អនុសាសន៍ ពីព្រោះប្រជាជនភាគច្រើន នៅទីនេះពឹងផ្អែកទៅលើវិស័យកសិកម្ម ។</p>
<p>0៨ មិថុនា ០៧</p>	<p>លោក សាន មុនីវត្ត</p>	<p>ប្រធានមន្ទីរធនធានទឹក និងឧតុនិយម</p>	<p>- ការទូទាត់សងត្រូវបានធ្វើជាមួយនឹងស្ថានភាពជាក់ស្តែងនូវអ្វីដែលពួកគេបានបាត់បង់ដូចជា ដី ផ្ទះសំបែង និង ការងារ ។                  - សេវាសាធារណៈគួរត្រូវបានផ្តល់ឱ្យក្នុងការតាំងទីលំនៅឡើងទាំងសាធារណៈ មណ្ឌលសុខភាព ។ល ។</p>
<p>0៨ មិថុនា ០៧</p>	<p>លោក សាន មុនីវត្ត</p>	<p>ប្រធានមន្ទីរធនធានទឹក និងឧតុនិយម</p>	<p>- លោកបានស្នាមគម្រោងគំរោងវារីអគ្គិសនីស្ទឹងតាតែដែលអាចផ្តល់ថាមពលអគ្គិសនីប្រើប្រាស់ដូចជាត្រូវការក្នុង ខេត្ត និងប្រទេសទាំងមូល និងកាត់បន្ថយការនាំចូលថាមពលអគ្គិសនីពីប្រទេសជិតខាង ។</p>

		ខេត្តកោះកុង	<ul style="list-style-type: none"> <li>- មានការព្រួយបារម្ភអំពីទឹកជំនន់ផ្នែកខាងលើខ្សែទឹក និងមានការខ្វះខាតទឹកនៅផ្នែកខាងក្រោមខ្សែទឹកប្រសិនបើ មានការសាងសង់វារីអគ្គិសនីនៅក្នុងតំបន់ស្ទឹងតាតែមែននោះ ។ លោកបានស្នើសុំទៅក្រុមសិក្សាត្រូវពិចារណាអំពីបញ្ហាខាងលើ ។</li> <li>- ការពាក់ព័ន្ធមានការសហការពីមន្ទីរពាក់ព័ន្ធ និងអាជ្ញាធរមូលដ្ឋានគឺជាតំរូវការចាំបាច់ក្នុងការសិក្សាគម្រោង និងតំណាក់កាលសាងសង់គម្រោងនេះ ។</li> </ul>
០៨ មិថុនា ០៧	លោក មាស ស៊ីថា	អនុប្រធានខ័ណ្ឌរដ្ឋបាលប្រៃសណីយ៍ ខេត្តកោះកុង	<ul style="list-style-type: none"> <li>- គ្មានការជំទាស់ទេ និងបានស្នាមគមនីពីការអភិវឌ្ឍគម្រោងក្នុងតំបន់ស្ទឹងតាតែ ។</li> <li>- លោកបានផ្តល់អនុសាសន៍ទៅក្រុមសិក្សាឱ្យធ្វើសហប្រតិបត្តិការល្អជាមួយអង្គការអភិវឌ្ឍន៍រដ្ឋជាតិដែលជាអ្នកទទួលខុសត្រូវក្នុងការអភិវឌ្ឍធនធានធម្មជាតិនៅក្នុងតំបន់គម្រោង ។</li> </ul>
១៤ មិថុនា ០៧	លោក ជ័យ ពេជ្រ រតនា	ប្រធានមន្ទីរវិស្វាស ខេត្តកោះកុង	<ul style="list-style-type: none"> <li>- ធនធានព្រៃឈើក្នុងតំបន់គម្រោងនៅមានលក្ខខណ្ឌទាំងអស់នេះបើតាមអង្គការអភិវឌ្ឍន៍រដ្ឋជាតិដូច្នោះការសាងសង់វារីអគ្គិសនីនៅទីនេះប្រហែលជាអាចប៉ះពាល់ដល់ព្រៃឈើ ហើយការសិក្សាពីផលប៉ះពាល់នៃធនធានធម្មជាតិត្រូវបានគេតម្រូវឱ្យមាន ។</li> <li>- ក្នុងករណីទឹកលិចផ្ទះប្រជាជន និងលិចដីស្រែចំការ គម្រោងនឹងស្វែងរកដីសម្បទានសង្គមកិច្ចផ្តល់ឱ្យពួកគេដែលមានតម្លៃប្រហាក់ប្រហែលនូវអ្វីដែលពួកគេបានបាត់បង់ ។</li> <li>- បានស្នាមគមនីគម្រោងវារីអគ្គិសនីស្ទឹងតាតែនេះនឹងបានរំពឹងថាគម្រោងនឹងផ្តល់ផលប៉ះពាល់វិជ្ជមានច្រើនទៅដល់សេដ្ឋកិច្ចជាតិ ។</li> </ul>
១៤ មិថុនា ០៧	លោក ប៊ុន ស៊ុយ៉ុន	ប្រធានមន្ទីរឧស្សាហកម្ម រ៉ែ និងថាមពល ខេត្តកោះកុង	<ul style="list-style-type: none"> <li>- បានស្នាមគមនីគម្រោងវារីអគ្គិសនីស្ទឹងតាតែដែលអាចផ្តល់ថាមពលអគ្គិសនីឆ្លើយតបទៅនឹងតំរូវការភ្នំងអគ្គិសនីក្នុងប្រទេស ដូចជាក្នុងផែនការរបស់ក្រសួងឧស្សាហកម្ម រ៉ែ និងថាមពល និងធនាគារពិភពលោកឆ្នាំ២០០៤ ។</li> <li>- ស្នើឱ្យក្រុមហ៊ុនគ្រោងអនុញ្ញាតឱ្យប្រគល់កម្មវិធីការក្នុងការសិក្សាសមិទ្ធផលភាពព្រមទាំងក្នុងការសិក្សាប្តូរ</li> </ul>



			<p>គំរោងពិស្តារ និងដំណាក់កាលសាងសង់ដើម្បីផ្តល់ឱ្យពួកគេនូវឱកាសសំរាប់ការកសាងសមត្ថភាព ។</p> <ul style="list-style-type: none"> <li>- ចែករំលែកព័ត៌មានជាមួយមន្ទីរផងដែរ ។</li> <li>- រំពឹងថាក្រុមសិក្សាវាយតម្លៃនឹងរៀបចំផែនការបានល្អដោយមានផលប៉ះពាល់បរិស្ថានជាអប្បបរមានៅក្នុងតំបន់គំរោងនេះ ។</li> </ul>
២៥ កក្កដា ០៧	Ms. Xiaozhi Liu	Regional Program Officer-MRBM, East Asia Regional Office, Oxfam American	<ul style="list-style-type: none"> <li>- លោកស្រី លី បានលើកឡើងថាបញ្ហាហេតុប៉ះពាល់ទៅលើឃុំដែលស្ថិតនៅខាងក្រោមខ្សែទឹកពីទំនប់ ជាពិសេសនៅក្នុងតំបន់អណ្តូងមាស តាវ៉ែន និងក្នុងស្រុកវីនសៃ នៃខេត្តរតនគិរីដោយប្រតិបត្តិការទំនប់យាលី ។</li> <li>- ស្នើឱ្យក្រុមហ៊ុនធ្វើគំរោងចូលរួមបញ្ហានេះ និងទៅតាមផែនការគ្រប់គ្រងបរិស្ថានឱ្យបានសមរម្យ ។</li> </ul>
២៥ កក្កដា ០៧	Ms. Laura Ediger	Regional Research Consultant, Natural Resource Management, Oxfam American	<ul style="list-style-type: none"> <li>- លោកស្រីបានចែករំលែកបទពិសោធន៍កាលពីមុនៗមួយចំនួនទាក់ទងទៅនឹងហេតុប៉ះពាល់ទៅលើជីវចម្រុះព័ត៌រោងវារីអគ្គិសនី ។</li> <li>- លោកស្រីបានស្នើឱ្យម្ចាស់គំរោងធ្វើការស្រាវជ្រាវទៅលើពួកសត្វនិងពពួកត្រីនៅក្នុងតំបន់គំរោងមុនពេលគំរោង ត្រូវបានសាងសង់ ។</li> </ul>

អ្នកពាក់ព័ន្ធទាំងអស់ និងប្រជាជនមូលដ្ឋានបានយល់យ៉ាងច្បាស់ពីឈ្មោះគំរោង ដំណាក់កាលរបស់គំរោង និងសមាសភាពរបស់វាក្នុងពេលពិគ្រោះយោបល់ជាសាធារណៈ និងជួបប្រជុំជាមួយក្រុម សិក្សាវាយតម្លៃហេតុប៉ះពាល់បរិស្ថាន ។

ជាទូទៅប្រជាជនមូលដ្ឋាន និងអ្នកដែលពាក់ព័ន្ធបានស្វាគមន៍គំរោងវារីអគ្គិសនីតាតែ និងផ្តល់យោបល់ទៅក្រុមសិក្សា ក្រុមហ៊ុនដែលបានរៀបរាប់ខាងលើ ។ យោបល់សំខាន់មួយចំនួន រួមទាំងការផ្តល់ការទូទាត់សំណងយ៉ាងសមរម្យទៅប្រជាជនដែលប៉ះពាល់ដោយផ្ទាល់ដោយសារគំរោងនេះ ។ អ្នកចូលរួមមួយចំនួនចង់ឱ្យក្រុមហ៊ុនធ្វើតាមយ៉ាងម៉ឺងមាត់នូវវិធានការកាត់បន្ថយនៅក្នុងផែនការគ្រប់គ្រងបរិស្ថាន ។ ជាងនេះទៅទៀតអង្គការអន្តរជាតិមួយចំនួនស្នើឱ្យក្រុមហ៊ុនសហការណ៍ល្អជាមួយនិងរដ្ឋបាលព្រៃឈើដើម្បីការពារព្រៃឈើ និងសត្វព្រៃក្នុងតំបន់គំរោង ។