

**ព្រះរាជាណាចក្រកម្ពុជា**

**ជាតិ សាសនា ព្រះមហាក្សត្រ**



**កិច្ចព្រមព្រៀងកន្លែងនេសាទសហគមន៍  
តេជោពោធិ៍ថ្មី និងឯកសារពាក់ព័ន្ធ**

ឈ្មោះសហគមន៍នេសាទ : តេជោពោធិ៍ថ្មី  
ភូមិ : អំពៅព្រៃ ពោធិ៍ថ្មី និងស្វាយអណ្តូង  
ឃុំ : កោះសំពៅ  
ស្រុក : ពាមជរ  
ខេត្ត : ព្រៃវែង

# **បញ្ជីគ្រឹះស្ថាន**



**១. កិច្ចព្រមព្រៀងកន្លែងលេសាទសហគមន៍**

**២. ផែនទីកន្លែងលេសាទសហគមន៍**

**៣. បញ្ជីឈ្មោះសមាជិកនិងគណៈកម្មការសហគមន៍លេសាទ និងរបាយការណ៍**

**៤. លក្ខន្តិកៈសហគមន៍លេសាទ**

**៥. បទបញ្ជាផ្ទៃក្នុងសហគមន៍លេសាទ**

**៦. សេចក្តីថ្លែងការណ៍នៃការបង្កើតសហគមន៍លេសាទ**

**៧. ឯកសារផ្សេងៗ**

ព្រះរាជាណាចក្រកម្ពុជា

ជាតិ សាសនា ព្រះមហាក្សត្រ

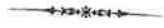


# កិច្ចព្រមព្រៀងកន្លែងនេសាទសហគមន៍

ឈ្មោះសហគមន៍នេសាទ	: តេជោពោធិ៍ថ្មី
ភូមិ	: អំពៅព្រៃ ពោធិ៍ថ្មី និងស្វាយអណ្តូង
ឃុំ	: កោះសំពៅ
ស្រុក	: ពាមជរ
ខេត្ត	: ព្រៃវែង

ព្រះរាជាណាចក្រកម្ពុជា

ជាតិ សាសនា ព្រះមហាក្សត្រ



# កិច្ចព្រមព្រៀងកន្លែងនេសាទសហគមន៍

- ឈ្មោះសហគមន៍នេសាទ : តេជោពោធិ៍ថ្មី
- ភូមិ : អំពៅព្រៃ ពោធិ៍ថ្មី និងស្វាយអណ្តូង
- ឃុំ : កោះសំពៅ
- ស្រុក : ពាមជរ
- ខេត្ត : ព្រៃវែង

**កិច្ចព្រមព្រៀង  
កន្លែងនេសាទសហគមន៍**

**៖ តារាង**

នាយខណ្ឌរដ្ឋបាលផលជលព្រៃវែង ជាតំណាងស្របច្បាប់នៃរដ្ឋបាលផលជលមានអាសយដ្ឋាននៅភូមិ៤ សង្កាត់កំពង់លាវ ក្រុងព្រៃវែង ខេត្តព្រៃវែង ទូរស័ព្ទលេខ ០៨៨ ៨៧២ ៧៧៦៦ ហៅថា " ភាគី ក " ។

**និង**

ប្រធានគណៈកម្មការសហគមន៍នេសាទតេជោពោធិ៍ថ្មី ជាតំណាងស្របច្បាប់ឱ្យសហគមន៍នេសាទដែល មានអាសយដ្ឋានស្ថិតនៅភូមិពោធិ៍ថ្មី ឃុំកោះសំពៅ ស្រុកពាមជរ ខេត្តព្រៃវែង ទូរស័ព្ទលេខ ០៣១ ៤២៣ ៨៦៨៦ និង +៨៤១៦ ២៩ ៧៤ ២៨ ៩៨ ហៅថា " ភាគីខ " ។

**ភាគីទាំងពីរបានឯកភាពគ្នាចុះកិច្ចព្រមព្រៀងតាមលក្ខខណ្ឌដូចខាងក្រោម ៖**

**ប្រការ ១.-**

ភាគី ក ប្រគល់ដែននេសាទ ដែលជាទ្រព្យសម្បត្តិរបស់រដ្ឋឱ្យភាគី(ខ)ធ្វើការគ្រប់គ្រង ការពារ អភិរក្ស អភិវឌ្ឍ និងប្រើប្រាស់ធនធានផលជលរយៈពេល ៣ ឆ្នាំ ចាប់ពីថ្ងៃទី៣០ ខែកក្កដា ឆ្នាំ២០១៥ រហូតដល់ថ្ងៃទី២៩ ខែកក្កដា ឆ្នាំ២០១៨ ដោយធានានូវចីរភាពតាមរយៈការរៀបចំសហគមន៍នេសាទ ។

**ប្រការ ២.-**

ដែននេសាទនេះ មានឈ្មោះថាកន្លែងនេសាទសហគមន៍តេជោពោធិ៍ថ្មី ដែលលាតសន្ធឹងនៅក្នុងភូមិ អំពៅ ព្រៃ ពោធិ៍ថ្មី និងស្វាយអណ្តូង ឃុំកោះសំពៅ ស្រុកពាមជរ ខេត្តព្រៃវែង

- ខាងជើងទល់នឹងសហគមន៍ភូមិខ្សាច់
- ខាងត្បូងទល់នឹងព្រំប្រទល់ប្រទេសវៀតណាម
- ខាងកើតទល់នឹងសហគមន៍នេសាទទួលដៃ
- ខាងលិចទល់នឹងជងទន្លេតូច

មាននិយាមកាដូចខាងក្រោម៖

(Datum: indian\_1960\_ UTM Zone 48N)

ID	X	Y	ចំណុចគោលដៅ
1	529371	1205846	
2	530987	1206293	
3	532983	1205011	
4	534964	1205001	
5	535536	1202336	
6	535658	1202253	
7	535172	1201438	

ដូចមានផែនទីដែលបានភ្ជាប់មកជាមួយ



**ប្រការ ៣.-**

ភាគី ក ត្រូវបំពេញភារកិច្ចជាអ្នកជួយសម្របសម្រួល ផ្តល់បច្ចេកទេស ទប់ស្កាត់បទល្មើស តាមដាន និង ត្រួតពិនិត្យលើការរៀបចំ និងការប្រព្រឹត្តទៅរបស់សហគមន៍នេសាទ ដូចមានចែងនៅក្នុងមាត្រា២៣ នៃអនុក្រឹត្យ លេខ២៥ អនក្រ.បក ចុះថ្ងៃទី២០ ខែមីនា ឆ្នាំ២០០៧ ស្តីពីការគ្រប់គ្រងសហគមន៍នេសាទ ។

**ប្រការ ៤.-**

ភាគី ខ ត្រូវរៀបចំ៖

- ស្តារព្រែកអូរតាំងលូ (បណ្តោយ៣០០ ម មាត់ ៦ ម បាត ៣ ម ជំរៅ ៣ ម)
- ស្តារព្រែកគគី (បណ្តោយ៦៥០ ម មាត់ ៦ ម បាត ៣ ម ជំរៅ៤ ម) ។
- ស្តារព្រែកតាចាស់ (បណ្តោយ១៨០ ម មាត់ ៦ ម បាត ២ ម ជំរៅ ២ ម) ។
- ស្តារព្រែកសាមគ្គី (បណ្តោយ៥០០ ម មាត់ ៦ ម បាត ២ ម ជំរៅ ២ ម) ។
- រៀបចំកន្លែងអភិរក្សត្រីមេពូជបឹងបារាំងទំហំប្រមាណ១,២ ហិកតា ជាព្រៃលិចទឹក (ដើមរាំង ត្រស់ ច្រកែង ឬស្សី និងលែងត្រីមេពូជ) ។
- រៀបចំលែងត្រីពូជនៅក្នុងដែននេសាទសហគមន៍ ។
- បោះបង្គោល និងដាក់ស្លាកសញ្ញាកន្លែងអភិរក្សជលផល
- ស្រះ អាង អន្លូងត្រីមេពូជ
- កន្លែងអភិរក្សជីវចម្រុះ
- ស្តារប្រឡាយ ព្រែក បឹង ស្រះ
- ជាព្រៃលិចទឹក
- ធ្វើវារីវប្បកម្ម
- ផ្សព្វផ្សាយច្បាប់ស្តីពីជលផល និងលិខិតបទដ្ឋានគតិយុត្តិពាក់ព័ន្ធនឹងការគ្រប់គ្រងសហគមន៍នេសាទ
- បញ្ជូនសមាជិកសហគមន៍ដើម្បីរៀនសូត្រនូវបច្ចេកទេសផលិតពូជត្រី
- ការងារអភិវឌ្ឍន៍ផ្សេងៗទៀត។

**ប្រការ ៥.-**

ភាគី ខ ត្រូវរៀបចំប្រជុំពិភាក្សាអំពីទំហំ ចំនួន ប្រវែង និងប្រភេទឧបករណ៍នេសាទដែលអនុញ្ញាតឱ្យប្រើ ប្រាស់នៅក្នុងកន្លែងនេសាទសហគមន៍ឱ្យសមស្របតាមស្ថានភាពភូមិសាស្ត្រ និងពេលវេលា ផ្អែកតាមច្បាប់ស្តីពី ជលផល និងលិខិតបទដ្ឋានគតិយុត្តិនានាដែលពាក់ព័ន្ធ ។

ភាគី ខ មានសិទ្ធិធ្វើនេសាទដោយបោះរបាំងឆ្នស់ចាប់ត្រី ដោយមានការចូលរួមថវិកាពីគណៈកម្មការ និង សមាជិកសហគមន៍នេសាទ បន្ទាប់ពីមានការប្រឹក្សាផ្ទៃក្នុងតាមរយៈមហាសន្និបាតសហគមន៍ ដើម្បីរកថវិកាសម្រាប់ ទ្រទ្រង់ និងអភិវឌ្ឍសហគមន៍។ ចំណូលចាប់ត្រីមានចំនួន ៩ កន្លែង ឧបករណ៍ដោយចាប់ត្រីចំនួន ២ កន្លែង និងរបាំងទប់ត្រីតាមព្រំដែនចំនួន ០១ កន្លែង (មានដោយត្រីចំនួន ៦ កន្លែង) ដែលមាននិយាមកា ដូចខាងក្រោម ៖



លរ	X	Y	ក- ទីតាំងរបាំងធ្នស់	ថ្ងៃ ខែ ចាប់ផ្តើម	ថ្ងៃ ខែ បញ្ចប់
1	529574	1205394	ព្រែកគគី របាំងធ្នស់ យី ៦០មx៤៥មx១,៥ ស.ម លប	ថ្ងៃទី០១ ខែតុលា	ថ្ងៃទី២៨ ខែកុម្ភៈ
2	529801	1203994	ព្រែកទីយួរ របាំងធ្នស់ យី ៧០មx៤៥មx១,៥ ស.ម លប	ថ្ងៃទី០១ ខែតុលា	ថ្ងៃទី៣០ ខែមីនា
3	530663	1203397	ព្រែកតាទៀប របាំងធ្នស់ យី៦៣មx៤៥មx១,៥ ស.ម លប	ថ្ងៃទី០១ ខែតុលា	ថ្ងៃទី២៨ ខែកុម្ភៈ
4	531528	1203348	ព្រែកសាលាឃុំ របាំងធ្នស់ លបធ្វើពីសាច់អ្នន ទំហំ ក្រឡា១,៥ ស.ម	ថ្ងៃទី១ ខែសីហា	ថ្ងៃទី៣០ ខែមីនា
5	532392	1202806	ព្រែកតាចាស់ របាំងធ្នស់ យី ៦៥មx៤៥មx១,៥ ស.ម លប	ថ្ងៃទី១ ខែសីហា	ថ្ងៃទី៣០ ខែមីនា
6	533754	1202126	ព្រែកទោ របាំងធ្នស់ យី ៧០មx៤៥មx១,៥ ស.ម លប	ថ្ងៃទី១ ខែសីហា	ថ្ងៃទី៣០ ខែមីនា
7	534154	1201924	ព្រែកសាមគ្គី របាំងធ្នស់ យី ១០០មx៤៥មx១,៥ ស.ម លប	ថ្ងៃទី១ ខែសីហា	ថ្ងៃទី៣០ ខែមីនា
8	534673	1201741	ព្រែកជីក របាំងធ្នស់ លបធ្វើពីសាច់អ្នន ទំហំក្រឡា១,៥ ស.ម លប	ថ្ងៃទី១ ខែសីហា	ថ្ងៃទី៣០ ខែមករា
9	536789	1200561	ព្រែកផ្លូវទឹក របាំងធ្នស់យី ៧០មx៤៥មx១,៥ម លប	ថ្ងៃទី០១ ខែតុលា	ថ្ងៃទី២៨ ខែកុម្ភៈ
<b>ខ-ទីតាំងដោយចាប់ត្រី</b>					
10	536957 537363	1200462 1201306	ចំណុចព្រែកមុខព្រះ ដោយ ទំហំ ១២មx៤៥មx១,៥ សម អមដោយរបាំងព្រួលសងខាង១០០ ម របាំងនៅតាមព្រំ ដែនពីព្រំប្រទល់អតីតឡូត៍២០ ដល់មាត់ទន្លេតូចប្រវែង ៦៥០ ម៉ែត្រ	ថ្ងៃទី០១ ខែសីហា	ថ្ងៃទី៣០ ខែមករា
11	535081	1204451	ចំណុចអូរ តាំងលូ ដោយទំហំ ២៥មx៤៤មx១,៥សម	ថ្ងៃទី០១ ខែតុលា	ថ្ងៃទី៣០ ខែមករា
<b>គ-ទីតាំងរបាំងទប់ចាប់ត្រីតាមព្រំដែន</b>					
12	530035 529364	1206050 1205854	របាំងព្រួលពីទួលដូង ទៅកោះសូប្រវែង ៧០៣ម មានឧបករណ៍ដោយចំនួន ៦ កន្លែង ទំហំ ១២មx៤៥មx ១,៥ ស.ម អមដោយរបាំងព្រួល សងខាង ១០០ម	ថ្ងៃទី០១ ខែតុលា	ថ្ងៃទី៣០ ខែមករា

មុនចាប់ផ្តើមធ្វើការបោះរបាំងធ្នស់ចាប់ត្រី គណៈកម្មការសហគមន៍នេសាទត្រូវដាក់ពាក្យស្នើសុំមករដ្ឋបាល ជលផលថ្នាក់កណ្តាល ។

**ប្រការ ៦.-**

- ភាគី ១ មានកាតព្វកិច្ចថែរក្សាការពារធនធានធម្មជាតិដូចខាងក្រោម ៖
- ការពារព្រៃលិចទឹកដែលមានស្រាប់ឱ្យបានគងវង្ស ចាត់វិធានការទប់ស្កាត់ និងបង្ការភ្លើងឆេះព្រៃ ។
  - រក្សា និងការពារដីទំនាបលិចទឹកសម្រាប់ដាំព្រៃលិចទឹកឡើងវិញ ។
  - ការពារកន្លែងអភិរក្សជលផល ។
  - លែងទៅក្នុងធម្មជាតិវិញ នូវវាវិសត្វដែលកំពុងរងគ្រោះថ្នាក់ជិតផុតពូជនៅពេលដែលធ្វើនេសាទបាន
  - ការពារសត្វព្រៃគ្រប់ប្រភេទនៅក្នុងដែននេសាទ ឬ ព្រៃលិចទឹក ។

**ប្រការ ៧.-**

- ភាគី ១ មិនត្រូវធ្វើសកម្មភាពដែលបង្កឱ្យខូចដែននេសាទឬគ្រោះថ្នាក់ដល់ធនធានជលផលដូចខាងក្រោម ៖
- ចាប់នូវធនធានជលផលដែលកំពុងរងគ្រោះថ្នាក់ ដូចមានចែងក្នុងប្រកាសរបស់ក្រសួងកសិកម្ម រុក្ខាប្រមាញ់



និងនេសាទ

- លើកទំនប់លុប ឬ ដឹក បឹង ព្រែក ប្រឡាយ រណ្តៅ បៀ ស្រះ ដែលពុំមានការអនុញ្ញាតពីស្ថាប័នជំនាញ
- កាប់ គ្គារ គាស់ រាន ឈូសឆាយព្រៃលិចទឹក ក្នុងគោលបំណងហ៊ុំព័ទ្ធយកដីជាកម្មសិទ្ធិ ឬ វាតដីធ្វើស្រែ ចំការ ឬគោលបំណងផ្សេងៗទៀត
- ធ្វើនេសាទ កាប់ព្រៃ ឬអុសក្នុងកន្លែងអភិរក្សជលផល និងក្នុងកន្លែងនេសាទសហគមន៍
- ប្រើប្រាស់ឧបករណ៍ហាមឃាត់ ជាពិសេសឧបករណ៍នេសាទឆក់ត្រី និងឧបករណ៍នេសាទស្បែកមុងគ្រប់ ប្រភេទ
- ប្រើប្រាស់ឧបករណ៍នេសាទខុសពីការកំណត់ នៅក្នុងតារាងឧបសម្ព័ន្ធនៃកិច្ចព្រមព្រៀងនេះ
- ចិញ្ចឹមត្រីហាមឃាត់ ឬជាពូជនាំចូលដែលបណ្តាលឱ្យខូចដល់បរិស្ថានធម្មជាតិ បំផ្លិចបំផ្លាញដល់ធនធាន ជលផល ឬ បង្កអន្តរាយដល់ដែននេសាទ
- ផលិត ទិញ លក់ ដឹកជញ្ជូន រក្សាទុកឧបករណ៍ឆក់ ឧបករណ៍នេសាទស្បែកមុង គ្រប់ប្រភេទ និងអូសអូសទឹកសាប
- ដាំ ឬ ថែរក្សាដំណាំឈូក ក្នុងកន្លែងនេសាទសហគមន៍
- ធ្វើនេសាទដោយមង ឬ អូសគ្រប់ប្រភេទដែលមានក្រឡាតូចជាង (១,៥) សង្ឃីម៉ែត្រ និងធំជាងដប់ប្រាំ (១៥) សង្ឃីម៉ែត្រក្នុងដែននេសាទទឹកសាប ។

**ប្រការ ៨.-**

ភាគី ១ ត្រូវចាត់វិធានការថែរក្សាការពារកន្លែងនេសាទសហគមន៍ដោយបំផុស ជំរុញ និងលើកទឹកចិត្តដល់ សមាជិកសហគមន៍នេសាទគ្រប់រូបឱ្យរាយការណ៍ទៅសមត្ថកិច្ចរដ្ឋបាលជលផល ដែលនៅជិតបំផុតដើម្បីសហការ ទប់ស្កាត់បទល្មើសជលផល ។

**ប្រការ ៩.-**

- ភាគី ១ ត្រូវអនុវត្តនូវការកិច្ចដូចខាងក្រោម ៖
- ប្រតិបត្តិយ៉ាងម៉ឺងម៉ាត់តាមលក្ខន្តិកៈ បទបញ្ជាផ្ទៃក្នុង និងផែនការគ្រប់គ្រងកន្លែងនេសាទសហគមន៍
  - ធានាឱ្យសមាជិកទាំងអស់ក្នុងសហគមន៍ មានសិទ្ធិស្មើគ្នាលើការប្រើប្រាស់ធនធានជលផល
  - សហការយ៉ាងជិតស្និទ្ធជាមួយខណ្ឌរដ្ឋបាលជលផល និងរដ្ឋបាលជលផល ក្រុមប្រឹក្សាឃុំ និងអាជ្ញាធរ ដែលពាក់ព័ន្ធ ។

**ប្រការ ១០.-**

ប្រសិនបើភាគី ១ មិនអនុវត្តតាមប្រការទាំងឡាយនៃកិច្ចព្រមព្រៀងនេះ ធ្វើឱ្យអន្តរាយដល់ដែននេសាទ ឬ ធនធានជលផលត្រូវទទួលខុសត្រូវចំពោះមុខច្បាប់ជាធរមាន ។

សហគមន៍នេសាទសហគមន៍សិទ្ធិ៖

- លក់ ដោះ អនុញ្ញាត ប្រវាស់ បែងចែក ខ្ចី បញ្ចាំ ឬ ផ្ទេរកន្លែងនេសាទសហគមន៍បានឡើយទោះ តាមរូបភាពណាក៏ដោយ ។



**ប្រការ ១១.-**



កិច្ចព្រមព្រៀងកន្លែងនេសាទសហគមន៍ អាចបញ្ឈប់មុនពេលកំណត់ដោយផ្អែកលើលក្ខខណ្ឌណាមួយដូច  
មានចែងក្នុងមាត្រា២៧ នៃអនុក្រឹត្យលេខ២៥ អនក្រ.បក ចុះថ្ងៃទី២០ ខែមីនា ឆ្នាំ ២០០៧ ស្តីពីការគ្រប់គ្រង  
សហគមន៍នេសាទ។

ក្នុងករណីដែលសហគមន៍យល់ថា ការបញ្ឈប់កិច្ចព្រមព្រៀងពុំមានលក្ខណៈសមស្របសហគមន៍នេសាទ  
អាចធ្វើការតវ៉ាមកប្រធានរដ្ឋបាលជលផលថ្នាក់កណ្តាល។

**ប្រការ ១២:**

កិច្ចព្រមព្រៀងនេះ អាចធ្វើការកែប្រែបានតាមការឯកភាពរបស់ ភាគីទាំង២ ស្របតាមច្បាប់និងលិខិត  
បទដ្ឋាននានាពាក់ព័ន្ធនឹងសហគមន៍នេសាទ។

កិច្ចព្រមព្រៀងនេះតម្កល់ទុកនៅស្នាក់ការសហគមន៍នេសាទតេជោពោធិ៍ថ្មី សាលាយុំកោះសំពៅ សាលា  
ស្រុកពាមជរ ខណ្ឌរដ្ឋបាលជលផលព្រៃវែង សាលាខេត្តព្រៃវែង នាយកដ្ឋានអភិវឌ្ឍន៍សហគមន៍ រដ្ឋបាលជល  
ផលថ្នាក់កណ្តាល និងក្រសួងកសិកម្មរុក្ខាប្រមាញ់ និងនេសាទ ហើយចម្លងជូនស្ថាប័នពាក់ព័ន្ធដោយច្បាប់ចម្លង  
ត្រូវមានប្រថាប់ត្រា។

ភាគី ក

ភូមិពោធិ៍ថ្មី ថ្ងៃទី៣០...ខែ កក្កដា ឆ្នាំ២០១៥

នាយខណ្ឌរដ្ឋបាលជលផលព្រៃវែង

ភាគី ខ

ហត្ថលេខា

ប្រធានគណៈកម្មការសហគមន៍នេសាទតេជោពោធិ៍ថ្មី

  
អូន ស៊ីណាតិ សាក្សី

ហត្ថលេខា  
  
យ៉ង វ៉ង

យ៉ង កោះសំពៅ  
ហត្ថលេខា  


យ៉ង វ៉ង

# ព្រះរាជាណាចក្រកម្ពុជា

ជាតិ សាសនា ព្រះមហាក្សត្រ



## ផែនទីកន្លែងនេសាទសហគមន៍

- |                  |                                     |
|------------------|-------------------------------------|
| ឈ្មោះសហគមន៍នេសាទ | : តេជោពោធិ៍ថ្មី                     |
| ភូមិ             | : អំពៅព្រៃ ពោធិ៍ថ្មី និងស្វាយអណ្តូង |
| ឃុំ              | : កោះសំពៅ                           |
| ស្រុក            | : ពាមជរ                             |
| ខេត្ត            | : ព្រៃវែង                           |

ព្រះរាជាណាចក្រកម្ពុជា

ជាតិ សាសនា ព្រះមហាក្សត្រ



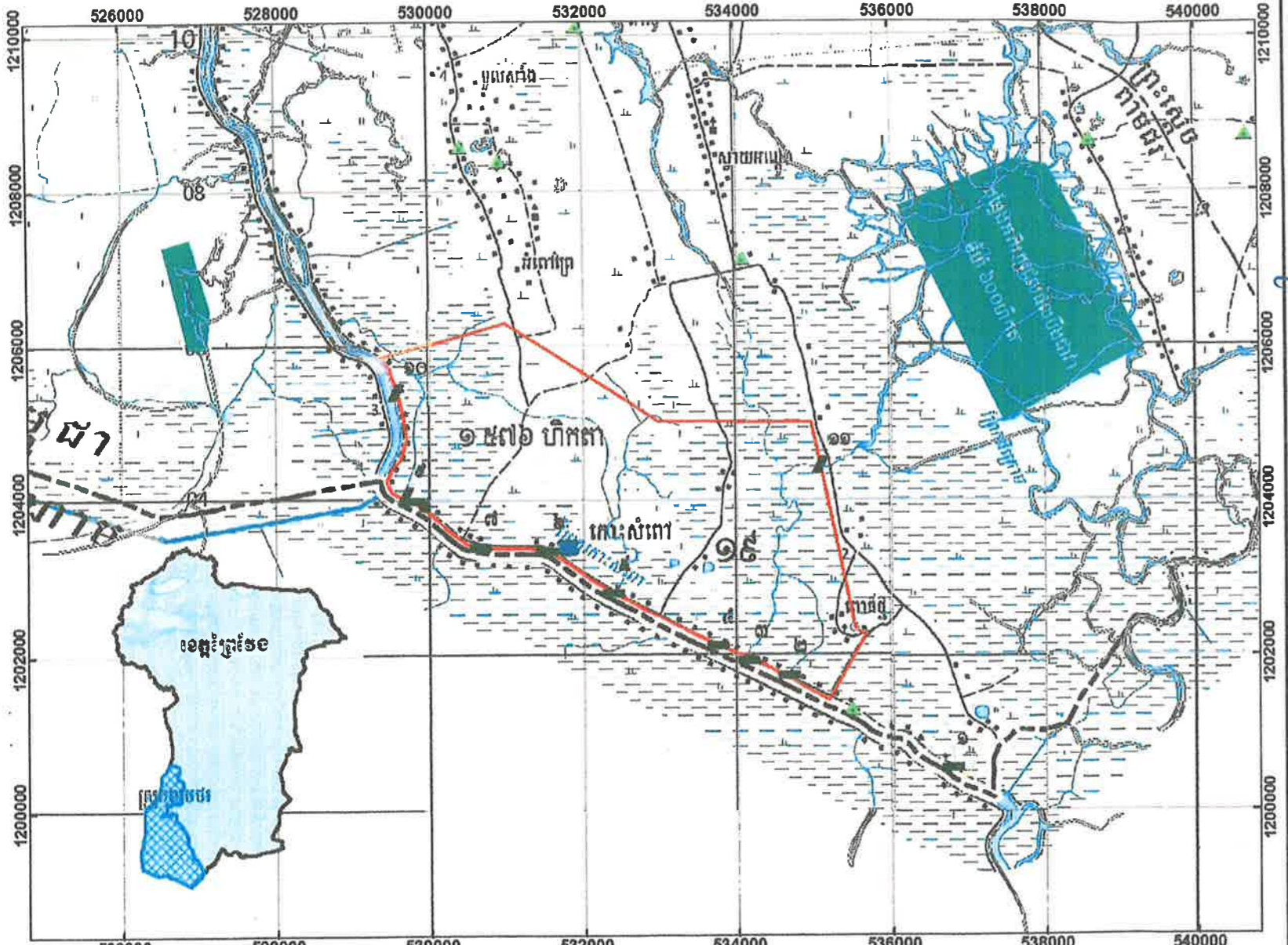
## ផែនទីកន្លែងនេសាទសហគមន៍

- ឈ្មោះសហគមន៍នេសាទ : តេជោពោធិ៍ថ្មី
- ភូមិ : អំពៅព្រៃ ពោធិ៍ថ្មី និងស្វាយអណ្តូង
- ឃុំ : កោះសំពៅ
- ស្រុក : ពាមជរ
- ខេត្ត : ព្រៃវែង



# ផែនទីកន្លែងទេសវាណសហគមន៍តេបោពោធិ៍ថ្មី

**ភូមិអំពៅព្រៃ ភូមិពោធិ៍ថ្មី ឃុំកោះសំពៅ ស្រុកពាមចង ខេត្តព្រៃវែង**



**សញ្ញាសំគាល់**

- |                                   |                                   |  |
|-----------------------------------|-----------------------------------|--|
| ក. ព្រៃក្រាស់ឬព្រៃធំ ខ. ព្រៃស្តើង | ណាលារដៀល វត្ត                     |  |
| ក. ព្រៃគុម្ពាត ខ. វាលស្មៅ         | ភូមិប្រជាជន                       |  |
| វាលស្មៅលិចមឹក                     | ផ្លូវលំ ផ្លូវក្រោយមឹក ភូមិជាង២.៤៥ |  |
| ព្រៃគុម្ពាតលិចមឹក                 | ផ្លូវជើង                          |  |
| ព្រៃលិចមឹក                        | ទន្លេ ស្ទឹង បឹងឬក្រចាប់           |  |
| ទំនាបបឹង                          | ក. ទឹកខូប ខ. ទឹកមិនខូប            |  |
| ក. វាលស្រែ ខ. វាលស្រែលិចមឹក       | ស្រុក                             |  |
| ក. ម៉ាការ ខ. ជណ្តាំក្នុងភូមិ      | ឃុំ                               |  |
| កន្លែងទេសវាណសហគមន៍                | ភូមិ                              |  |
| តេបោពោធិ៍ថ្មី ១ ៥៧២ហត             | រំពាំងផ្លូវ                       |  |
| កន្លែងអភិរក្សធនធាន                | រំពាំងព្រៃ                        |  |

**តារាងកូរដោណេត**

ID	X_coord	Y_coord	ឈ្មោះរក្សា	លេខតំបន់	
1	529371	1205846	1	536789	1200561
2	530987	1206293	2	534673	1201741
3	532983	1205011	3	534154	1201924
4	534964	1205001	4	533754	1202126
5	535536	1202336	5	532392	1202806
6	535658	1202253	6	531528	1203348
7	535172	1201438	7	530663	1203397
ឈ្មោះរក្សា ទៀត			8	529801	1203994
1	536957	1200462	9	529692	1204058
2	537363	1201306	10	529574	1205394
3	530035	1206050	11	535081	1204451
4	529364	1205854			

មាត្រដ្ឋាន ១/៥០០០០

COORDINATION SYSTEM  
 -Projection: UTM  
 -Zone: 48 N  
 -Datum: Indian 60  
 -Spheroid: Everest  
 -Unit: Meter

**០ ០.៥ ១ ២គម**

<p>..... ថ្ងៃទី ០៣ ខែ ០៤ ឆ្នាំ ២០១៣</p> <p>មេភូមិពោធិ៍ថ្មី</p> <p><i>[Signature]</i> ប៊ុន សាន</p> <p>លេខ: ១៧/៥៧ សស</p> <p>បានឃើញនិងគោរពជូន</p> <p>លោកអភិបាល នៃអណ្តូងអភិបាលស្រុកពាមចង</p> <p>"ដើម្បីជូនពិនិត្យនិងសម្រេច"</p> <p>..... ថ្ងៃទី ១៤ ខែ ០៥ ឆ្នាំ ២០១៣</p> <p>ន. សាយ ផ្អែក រដ្ឋបាលជលផលស្ទឹងស្នួត</p> <p><i>[Signature]</i></p> <p>លេខ: ១០០៧/៥៧ ស.ច</p> <p>បានឃើញនិងគោរពជូន</p> <p>ឯកឧត្តមអភិបាល នៃអណ្តូងអភិបាលខេត្តព្រៃវែង</p> <p>"ដើម្បីជូនពិនិត្យនិងសម្រេច"</p> <p>..... ថ្ងៃទី ២៧ ខែ ០៦ ឆ្នាំ ២០១៣</p> <p>ក្រុងកែវ សាយអធិការរដ្ឋបាលជលផលចតុមុខ</p> <p><i>[Signature]</i></p> <p>លេខ: ២៥០/៥៧ ស.ច</p> <p>បានឃើញនិងគោរពជូន</p> <p>ឯកឧត្តមរដ្ឋមន្ត្រីក្រសួងកសិកម្ម រុក្ខាប្រមាញ់ និងនេសាទ</p> <p>"ដើម្បីជូនពិនិត្យនិងសម្រេច"</p> <p>..... ថ្ងៃទី ០៤ ខែ ០៧ ឆ្នាំ ២០១៤</p> <p>ប្រតិភូរាជរដ្ឋាភិបាលកម្ពុជា មន្ត្រីបន្តការងារជ្រកព្រៃវែង</p> <p><i>[Signature]</i></p> <p>លេខ: ០០០៧/៥៧ ស.ច</p> <p>បានឃើញនិងគោរពជូន</p>	<p>បានឃើញនិងគោរពជូន</p> <p>លោកមេឃុំកោះសំពៅ</p> <p>"ដើម្បីជូនពិនិត្យនិងសម្រេច"</p> <p>..... ថ្ងៃទី ០៣ ខែ ០៤ ឆ្នាំ ២០១៣</p> <p>ន. មេភូមិអំពៅព្រៃ</p> <p><i>[Signature]</i> ហាស់ តឺនី</p> <p>លេខ: ១៧២/៥៧ សស</p> <p>បានឃើញនិងគោរពជូន</p> <p>លោកសាយផ្អែក រដ្ឋបាលជលផលស្ទឹងស្នួត</p> <p>"ដើម្បីជូនពិនិត្យនិងសម្រេច"</p> <p>..... ថ្ងៃទី ១០ ខែ ០៥ ឆ្នាំ ២០១៣</p> <p>សាយសង្កាត់រដ្ឋបាលជលផលពាមចង</p> <p><i>[Signature]</i></p> <p>លេខ: 136/១៣</p> <p>បានឃើញនិងគោរពជូន</p> <p>លោកសាយអធិការរដ្ឋបាលជលផលចតុមុខ</p> <p>"ដើម្បីជូនពិនិត្យនិងសម្រេច"</p> <p>..... ថ្ងៃទី ១០ ខែ ០៥ ឆ្នាំ ២០១៣</p> <p>សាយខេត្តរដ្ឋបាលជលផលព្រៃវែង</p> <p><i>[Signature]</i></p> <p>លេខ: ៣២២/៥៧ ស.ច</p> <p>បានឃើញនិងគោរពជូន</p> <p>ឯកឧត្តមប្រតិភូរាជរដ្ឋាភិបាលកម្ពុជា មន្ត្រីបន្តការងារជ្រកព្រៃវែង</p> <p>"ដើម្បីជូនពិនិត្យនិងសម្រេច"</p> <p>..... ថ្ងៃទី ០៤ ខែ ០៧ ឆ្នាំ ២០១៤</p> <p>អភិបាលនៃអណ្តូងអភិបាលខេត្តព្រៃវែង</p> <p><i>[Signature]</i> ហាស់ សំឡូត</p> <p>លេខ: ៣២២/៥៧ ស.ច</p> <p>បានឃើញនិងគោរពជូន</p>	<p>សូមគោរពជូន</p> <p>លោកមេភូមិពោធិ៍ថ្មី</p> <p>"ដើម្បីជូនពិនិត្យនិងសម្រេច"</p> <p>..... ថ្ងៃទី ០៣ ខែ ០៤ ឆ្នាំ ២០១៣</p> <p>ប្រធានអណ្តូង: កម្មការសហគមន៍ទេសវាណសហគមន៍ពោធិ៍ថ្មី</p> <p><i>[Signature]</i></p> <p>លេខ: ១៧២/៥៧ សស</p> <p>បានឃើញនិងគោរពជូន</p> <p>លោកសាយសង្កាត់រដ្ឋបាលជលផលពាមចង</p> <p>"ដើម្បីជូនពិនិត្យនិងសម្រេច"</p> <p>..... ថ្ងៃទី ០៣ ខែ ០៥ ឆ្នាំ ២០១៣</p> <p>មេឃុំកោះសំពៅ</p> <p><i>[Signature]</i></p> <p>លេខ: ២៥០/៥៧ ស.ច</p> <p>បានឃើញនិងគោរពជូន</p> <p>លោកសាយខេត្តរដ្ឋបាលជលផលព្រៃវែង</p> <p>"ដើម្បីជូនពិនិត្យនិងសម្រេច"</p> <p>..... ថ្ងៃទី ០៤ ខែ ០៧ ឆ្នាំ ២០១៤</p> <p>អភិបាលនៃអណ្តូងអភិបាលខេត្តព្រៃវែង</p> <p><i>[Signature]</i></p> <p>លេខ: ៣២២/៥៧ ស.ច</p> <p>បានឃើញនិងគោរពជូន</p>
---	--	--

**រដ្ឋមន្ត្រីក្រសួងកសិកម្ម រុក្ខាប្រមាញ់ និងនេសាទ**

*[Signature]*  
នាវីត កុំធីត



**ព្រះរាជាណាចក្រកម្ពុជា**

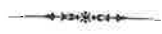
**ជាតិ សាសនា ព្រះមហាក្សត្រ**



**បញ្ជីឈ្មោះសហគមន៍នៃគណៈកម្មការ  
សហគមន៍នេសាទ និងរចនាសម្ព័ន្ធ**

- |                  |                                     |
|------------------|-------------------------------------|
| ឈ្មោះសហគមន៍នេសាទ | : តេជោពោធិ៍ថ្មី                     |
| ភូមិ             | : អំពៅព្រៃ ពោធិ៍ថ្មី និងស្វាយអណ្តូង |
| ឃុំ              | : កោះសំពៅ                           |
| ស្រុក            | : ពាមជរ                             |
| ខេត្ត            | : ព្រៃវែង                           |

ព្រះរាជាណាចក្រកម្ពុជា  
ជាតិ សាសនា ព្រះមហាក្សត្រ



**បញ្ជីឈ្មោះសហជីកនិងគណៈកម្មការ  
សហគមន៍នេសាទ និងរបនាសម្ព័ន្ធ**

- ឈ្មោះសហគមន៍នេសាទ : តេជោពោធិ៍ថ្មី
- ភូមិ : អំពៅព្រៃ ពោធិ៍ថ្មី និងស្វាយអណ្តូង
- ឃុំ : កោះសំពៅ
- ស្រុក : ពាមជរ
- ខេត្ត : ព្រៃវែង

បញ្ជីឈ្មោះសមាជិកសហគមន៍នេសាទ

តេជោពោធិ៍ថ្មី

អំពៅព្រៃ ស្វាយអណ្តូង និងភូមិពោធិ៍ថ្មី ឃុំកោះសំពៅ ស្រុកពាមជរ ខេត្តព្រៃវែង

ល.រ	នាមនិមន្តនាម	ភេទ	អាយុ	ភូមិ	ឃុំ	ស្រុក	មុខរបរ	ថ្ងៃ ខែ ឆ្នាំ ធ្វើបហាសន្តិបាត កំណើតដំបូង
១	ម៉ឹង សាន	ប្រុស	៦១	ពោធិ៍ថ្មី	កោះសំពៅ	ពាមជរ	ធ្វើនេសាទនិងចំការ	១៦/០៥/២០១២
២	យឹម វ៉ី	ប្រុស	៥៧	ពោធិ៍ថ្មី	កោះសំពៅ	ពាមជរ	ធ្វើនេសាទនិងចំការ	១៦/០៥/២០១២
៣	នួន ថេន	ប្រុស	៣៩	ពោធិ៍ថ្មី	កោះសំពៅ	ពាមជរ	ធ្វើនេសាទនិងចំការ	១៦/០៥/២០១២
៤	វ៉ា កាន	ប្រុស	៦០	ពោធិ៍ថ្មី	កោះសំពៅ	ពាមជរ	ធ្វើនេសាទនិងចំការ	១៦/០៥/២០១២
៥	មិន ធៀង	ប្រុស	៣៧	ពោធិ៍ថ្មី	កោះសំពៅ	ពាមជរ	ធ្វើនេសាទនិងចំការ	១៦/០៥/២០១២
៦	ឯក សុភាព	ប្រុស	៤៥	ពោធិ៍ថ្មី	កោះសំពៅ	ពាមជរ	ធ្វើនេសាទនិងចំការ	១៦/០៥/២០១២
៧	សុខ ណុល	ប្រុស	៤៤	ពោធិ៍ថ្មី	កោះសំពៅ	ពាមជរ	ធ្វើនេសាទនិងចំការ	១៦/០៥/២០១២
៨	ជាន់ នឹម	ស្រី	៥៣	ពោធិ៍ថ្មី	កោះសំពៅ	ពាមជរ	ធ្វើនេសាទនិងចំការ	១៦/០៥/២០១២
៩	ប៊ុន ម៉ាន	ស្រី	៤៨	ពោធិ៍ថ្មី	កោះសំពៅ	ពាមជរ	ធ្វើនេសាទនិងចំការ	១៦/០៥/២០១២
១០	ឆោម ផល្លី	ស្រី	៤១	ពោធិ៍ថ្មី	កោះសំពៅ	ពាមជរ	ធ្វើនេសាទនិងចំការ	១៦/០៥/២០១២
១១	ខាន់ ធីម	ស្រី	៦១	ពោធិ៍ថ្មី	កោះសំពៅ	ពាមជរ	ធ្វើនេសាទនិងចំការ	១៦/០៥/២០១២
១២	កែវ សុផា	ស្រី	៥៤	ពោធិ៍ថ្មី	កោះសំពៅ	ពាមជរ	ធ្វើនេសាទនិងចំការ	១៦/០៥/២០១២
១៣	កន ណេត	ស្រី	៣៨	ពោធិ៍ថ្មី	កោះសំពៅ	ពាមជរ	ធ្វើនេសាទនិងចំការ	១៦/០៥/២០១២
១៤	គង់ ឌុក	ស្រី	៤៤	ពោធិ៍ថ្មី	កោះសំពៅ	ពាមជរ	ធ្វើនេសាទនិងចំការ	១៦/០៥/២០១២
១៥	លី នាង	ស្រី	៣៩	ពោធិ៍ថ្មី	កោះសំពៅ	ពាមជរ	ធ្វើនេសាទនិងចំការ	១៦/០៥/២០១២
១៦	ថន អ៊ឹង	ស្រី	៤៤	ពោធិ៍ថ្មី	កោះសំពៅ	ពាមជរ	ធ្វើនេសាទនិងចំការ	១៦/០៥/២០១២
១៧	នង អូន	ស្រី	៥២	ពោធិ៍ថ្មី	កោះសំពៅ	ពាមជរ	ធ្វើនេសាទនិងចំការ	១៦/០៥/២០១២
១៨	វ៉ាន់ សុគុណ	ប្រុស	៤២	ពោធិ៍ថ្មី	កោះសំពៅ	ពាមជរ	ធ្វើនេសាទនិងចំការ	១៦/០៥/២០១២
១៩	អុក លី	ប្រុស	៧៥	ពោធិ៍ថ្មី	កោះសំពៅ	ពាមជរ	ធ្វើនេសាទនិងចំការ	១៦/០៥/២០១២
២០	អេង រី	ប្រុស	៥៣	ពោធិ៍ថ្មី	កោះសំពៅ	ពាមជរ	ធ្វើនេសាទនិងចំការ	១៦/០៥/២០១២
២១	ហៃ គង់	ប្រុស	៦១	ពោធិ៍ថ្មី	កោះសំពៅ	ពាមជរ	ធ្វើនេសាទនិងចំការ	១៦/០៥/២០១២
២២	ឃុំ យួន	ប្រុស	៦០	ពោធិ៍ថ្មី	កោះសំពៅ	ពាមជរ	ធ្វើនេសាទនិងចំការ	១៦/០៥/២០១២
២៣	ជុំ ធីម	ប្រុស	៧៥	ពោធិ៍ថ្មី	កោះសំពៅ	ពាមជរ	ធ្វើនេសាទនិងចំការ	១៦/០៥/២០១២
២៤	មិន ជន	ប្រុស	៣២	ពោធិ៍ថ្មី	កោះសំពៅ	ពាមជរ	ធ្វើនេសាទនិងចំការ	១៦/០៥/២០១២
២៥	សុត យន	ប្រុស	៤៤	ពោធិ៍ថ្មី	កោះសំពៅ	ពាមជរ	ធ្វើនេសាទនិងចំការ	១៦/០៥/២០១២
២៦	ជន យួន	ប្រុស	៤៨	ពោធិ៍ថ្មី	កោះសំពៅ	ពាមជរ	ធ្វើនេសាទនិងចំការ	១៦/០៥/២០១២
២៧	ស៊ឹម ខន	ប្រុស	៥០	ពោធិ៍ថ្មី	កោះសំពៅ	ពាមជរ	ធ្វើនេសាទនិងចំការ	១៦/០៥/២០១២
២៨	ម៉ន វ៉ាន	ប្រុស	៣៨	ពោធិ៍ថ្មី	កោះសំពៅ	ពាមជរ	ធ្វើនេសាទនិងចំការ	១៦/០៥/២០១២









១៣៧	រៀង យ៉ាងហាំង	ប្រុស	២១	ស្វាយអណ្តូង	កោះសំពៅ	ពាមជរ	ធ្វើនេសាទនិងចំការ	១៦/០៥/២០១២
១៣៨	រៀង យ៉ាងនាង	ប្រុស	២២	ស្វាយអណ្តូង	កោះសំពៅ	ពាមជរ	ធ្វើនេសាទនិងចំការ	១៦/០៥/២០១២
១៣៩	រៀង យ៉ាងតារ	ប្រុស	១៨	ស្វាយអណ្តូង	កោះសំពៅ	ពាមជរ	ធ្វើនេសាទនិងចំការ	១៦/០៥/២០១២
១៤០	រៀង ធីនើង	ស្រី	៥៨	ស្វាយអណ្តូង	កោះសំពៅ	ពាមជរ	ធ្វើនេសាទនិងចំការ	១៦/០៥/២០១២
១៤១	ណាង ហ៊ុំ	ស្រី	២២	អំពៅព្រៃ	កោះសំពៅ	ពាមជរ	ធ្វើនេសាទនិងចំការ	១៦/០៥/២០១២
១៤២	ហ៊ុយ សឹម	ស	៤៥	អំពៅព្រៃ	កោះសំពៅ	ពាមជរ	ធ្វើនេសាទនិងចំការ	១៦/០៥/២០១២
១៤៣	ម៉ៅញូ សាម	ស្រី	៣៦	អំពៅព្រៃ	កោះសំពៅ	ពាមជរ	ធ្វើនេសាទនិងចំការ	១៦/០៥/២០១២
១៤៤	តាក់ នី	ស្រី	២៩	អំពៅព្រៃ	កោះសំពៅ	ពាមជរ	ធ្វើនេសាទនិងចំការ	១៦/០៥/២០១២
១៤៥	សៀម ភាន	ស្រី	៣២	អំពៅព្រៃ	កោះសំពៅ	ពាមជរ	ធ្វើនេសាទនិងចំការ	១៦/០៥/២០១២
១៤៦	ម៉ុន មន	ប្រុស	៣០	អំពៅព្រៃ	កោះសំពៅ	ពាមជរ	ធ្វើនេសាទនិងចំការ	១៦/០៥/២០១២
១៤៧	កុន មុំ	ស្រី	២៨	អំពៅព្រៃ	កោះសំពៅ	ពាមជរ	ធ្វើនេសាទនិងចំការ	១៦/០៥/២០១២
១៤៨	អឿង គង់	ប្រុស	២៨	អំពៅព្រៃ	កោះសំពៅ	ពាមជរ	ធ្វើនេសាទនិងចំការ	១៦/០៥/២០១២
១៤៩	ហ៊ុន នូ	ស្រី	៣៤	អំពៅព្រៃ	កោះសំពៅ	ពាមជរ	ធ្វើនេសាទនិងចំការ	១៦/០៥/២០១២
១៥០	គម យ៉ាង	ស្រី	៣៣	អំពៅព្រៃ	កោះសំពៅ	ពាមជរ	ធ្វើនេសាទនិងចំការ	១៦/០៥/២០១២
១៥១	យ៉ង់ ផេង	ប្រុស	៤២	អំពៅព្រៃ	កោះសំពៅ	ពាមជរ	ធ្វើនេសាទនិងចំការ	១៦/០៥/២០១២
១៥២	ម៉ោង សៀង	ស	៣៣	អំពៅព្រៃ	កោះសំពៅ	ពាមជរ	ធ្វើនេសាទនិងចំការ	១៦/០៥/២០១២
១៥៣	វ៉ត ពៅ	ស្រី	៣៣	អំពៅព្រៃ	កោះសំពៅ	ពាមជរ	ធ្វើនេសាទនិងចំការ	១៦/០៥/២០១២
១៥៤	លន់ នាង	ស្រី	២៦	អំពៅព្រៃ	កោះសំពៅ	ពាមជរ	ធ្វើនេសាទនិងចំការ	១៦/០៥/២០១២
១៥៥	អុក សុខា	ស្រី	២៤	អំពៅព្រៃ	កោះសំពៅ	ពាមជរ	ធ្វើនេសាទនិងចំការ	១៦/០៥/២០១២
១៥៦	ម៉ៅញូ ម៉ៃ	ប្រុស	៣០	អំពៅព្រៃ	កោះសំពៅ	ពាមជរ	ធ្វើនេសាទនិងចំការ	១៦/០៥/២០១២
១៥៧	ម៉ៅញូ បេង	ប្រុស	២៩	អំពៅព្រៃ	កោះសំពៅ	ពាមជរ	ធ្វើនេសាទនិងចំការ	១៦/០៥/២០១២
១៥៨	នឿន សូ	ប្រុស	២៩	អំពៅព្រៃ	កោះសំពៅ	ពាមជរ	ធ្វើនេសាទនិងចំការ	១៦/០៥/២០១២
១៥៩	នឿន សូ	ប្រុស	២៩	អំពៅព្រៃ	កោះសំពៅ	ពាមជរ	ធ្វើនេសាទនិងចំការ	១៦/០៥/២០១២
១៦០	វ៉ា ធីតា	ស្រី	១៨	អំពៅព្រៃ	កោះសំពៅ	ពាមជរ	ធ្វើនេសាទនិងចំការ	១៦/០៥/២០១២
១៦១	វ៉ា ខុម	ប្រុស	៤១	អំពៅព្រៃ	កោះសំពៅ	ពាមជរ	ធ្វើនេសាទនិងចំការ	១៦/០៥/២០១២
១៦២	នាង វណ្ណា	ប្រុស	៣១	អំពៅព្រៃ	កោះសំពៅ	ពាមជរ	ធ្វើនេសាទនិងចំការ	១៦/០៥/២០១២
១៦៣	ណាង ហឿន	ស្រី	១៨	អំពៅព្រៃ	កោះសំពៅ	ពាមជរ	ធ្វើនេសាទនិងចំការ	១៦/០៥/២០១២
១៦៤	មឿន វ៉ែន	ស្រី	៤២	អំពៅព្រៃ	កោះសំពៅ	ពាមជរ	ធ្វើនេសាទនិងចំការ	១៦/០៥/២០១២
១៦៥	ម៉ៅញូ មាន	ប្រុស	៤៣	អំពៅព្រៃ	កោះសំពៅ	ពាមជរ	ធ្វើនេសាទនិងចំការ	១៦/០៥/២០១២

បានឃើញនិងឯកភាព

សមាជិកសរុប: ១៦៥នាក់

ឈ្មោះនៅក្នុងបញ្ជីខាងលើនេះ ពិតប្រាកដជា  
សមាជិកសហគមន៍នេសាទនិងចំការកោះសំពៅ

ប្រុស: ១០៤នាក់

ស្រី: ៦១នាក់

បានឃើញនិងចុះបញ្ជី

ភូមិអំពៅព្រៃ ថ្ងៃទី ១១ ខែមីនា ឆ្នាំ ២០១៣

ប្រធានគណៈកម្មការសហគមន៍នេសាទនិងចំការកោះសំពៅ



វ៉ែន វ៉ែន

ហត្ថលេខា

*(Handwritten signature)*

**បញ្ជីរឿងរ៉ាវគណៈកម្មការនិងសហជីកគណៈកម្មការ  
សហគមន៍នេសាទតេជោពោធិ៍ថ្មី**

ល.រ	នាមគោត្តនាម	ភេទ	អាយុ	ភូមិ	ឃុំ	តួនាទី	ហត្ថលេខា
1	ឃឹម វ៉ែន	ប	57	ពោធិ៍ថ្មី	កោះសំពៅ	ប្រធាន	
2	នួន សុវ៉ែន	ប	46	អំពៅព្រៃ	កោះសំពៅ	អនុប្រធាន	
3	ភួង សំណាង	ប	48	ពោធិ៍ថ្មី	កោះសំពៅ	គណៈនេយ្យ	
4	ហ៊ាង ភាគ	ប	46	ពោធិ៍ថ្មី	កោះសំពៅ	ទំនាក់ទំនងគំរោង	
5	សៀន ទោ	ប	35	ពោធិ៍ថ្មី	កោះសំពៅ	បច្ចេកទេស	
6	កែវ ចេង	ប	48	ពោធិ៍ថ្មី	កោះសំពៅ	ទទួលបន្ទុកវាយតម្លៃ	
7	ហ៊ាងប៊ុនធៀន	ប	36	អំពៅព្រៃ	កោះសំពៅ	ការងាររដ្ឋបាល	
8	ផាន់ អង	ប	35	ពោធិ៍ថ្មី	កោះសំពៅ	ទទួលបន្ទុកវេរប្បកម្ម	
9	មិន សារី	ប	46	ពោធិ៍ថ្មី	កោះសំពៅ	តាមដានវាយតម្លៃ	
10	លឹម យន់	ប	58	អំពៅព្រៃ	កោះសំពៅ	ការងារផ្សព្វផ្សាយ	
11					កោះសំពៅ	ការងារទទួលវិទាន	

បានឃើញ + បញ្ជាក់ថា

ថ្ងៃទី ០៥ ខែ ០៩ ឆ្នាំ ២០១៥

ឈ្មោះនៅក្នុង បញ្ជីខាងលើនេះ

ប្រធានគណៈកម្មការសហគមន៍នេសាទតេជោពោធិ៍ថ្មី

ពិតប្រាកដជាគណៈកម្មការនិង

ហត្ថលេខា

សហគមន៍តេជោពោធិ៍ថ្មី ពិតប្រាកដមែន។



ថ្ងៃទី ០៦ ខែ ០៩ ឆ្នាំ ២០១៥

**ឃឹម វ៉ែន**

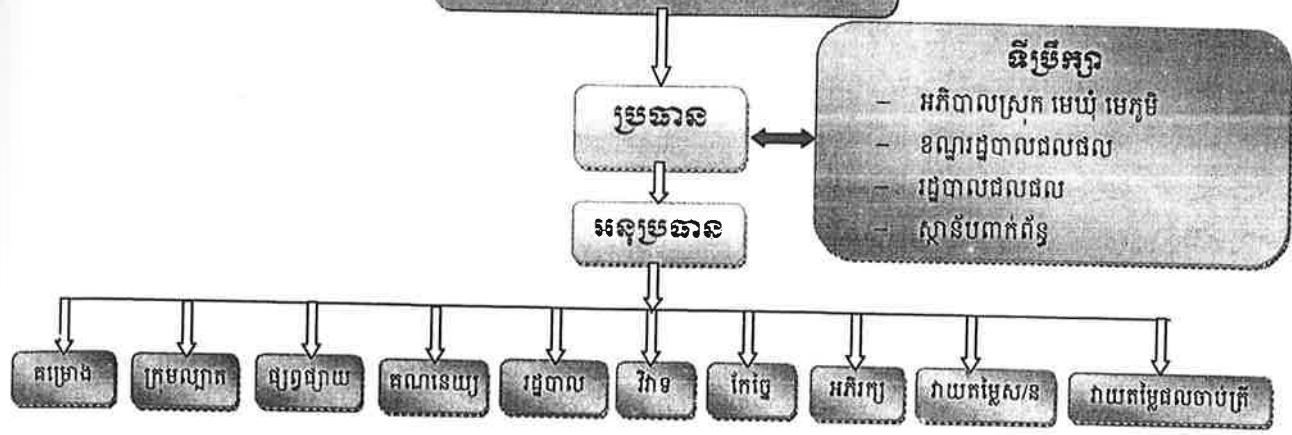
មេឃុំកោះសំពៅ



ឃឹម វ៉ែន



**មហាសន្និបាតកំណើតដំបូង**



**សមាសភាពគណៈកម្មការសហគមន៍នៃសាទរតេជោពោធិ៍ថ្មី**

- ក-លោក: ឃឹម វ៉ែ ប្រធានគណៈកម្មការសហគមន៍នៃសាទរតេជោពោធិ៍ថ្មី
- ស្វែងរកជំនួយឧបត្ថម្ភគាំទ្រផ្នែកបច្ចេកទេស ហិរញ្ញវត្ថុពី ស្ថាប័នជំនាញនិងអង្គការជាតិ
  - គ្រប់គ្រងនិងដឹកនាំការងាររួមក្នុងសហគមន៍នៃសាទ
  - ដោះស្រាយបញ្ហាផ្សេងៗ ដែលកើតមានក្នុងកន្លែងនៃសាទសហគមន៍នៃសាទ
  - រៀបចំការផែនការប្រជុំនិងធ្វើមហាសន្និបាតសហគមន៍នៃសាទឲ្យបានទៀងទាត់
  - រៀបចំការបោះឆ្នោតជ្រើសរើសគណៈកម្មការផុតអណត្តិក្រោយតាមការកំណត់
  - ទទួលខុសត្រូវរាល់ការចំណាយ ទៅតាមផែនការរបស់មហាសន្និបាតបានកំណត់
  - ផ្ទេរភារកិច្ចជាលាយលក្ខណ៍អក្សរទៅអនុប្រធាន។

- ខ-លោក: ហ៊ាន ប៊ុនធឿន អនុប្រធានគណៈកម្មការទទួលបន្ទុកគណនេយ្យ
- ជួសមុខប្រធាននៅពេលប្រធានអវត្តមាន
  - ទទួលខុសត្រូវហិរញ្ញវត្ថុ
  - ធ្វើបញ្ជីចំណូល ចំណាយ របស់សហគមន៍នៃសាទឲ្យបានត្រឹមត្រូវ
  - រៀបចំរបាយការណ៍ពីស្ថានភាពចំណូល ចំណាយជូនប្រធានគណៈកម្មការជារៀងរាល់ខែ
  - រក្សាទុករាល់ឯកសារចំណូល ចំណាយរបស់សហគមន៍នៃសាទ
  - រៀបចំគម្រោងផែនការ ប្រើប្រាស់ហិរញ្ញវត្ថុសហគមន៍នៃសាទ
  - រាល់ការចំណាយត្រូវមានការឯកភាពពីប្រធានឬគណៈកម្មការសហគមន៍នៃសាទ
  - រាល់ការចំណាយ ត្រូវមានរបាយការណ៍ទូទាត់ដោយមានសច្ចីប័ណ្ណនិងចុះបញ្ជីឲ្យបានត្រឹមត្រូវ
  - ថវិកាដែលត្រូវចំណាយ គឺសម្រាប់តែបម្រើឲ្យការងារគ្រប់គ្រង និងអភិវឌ្ឍសហគមន៍នៃសាទ ។
  - ទទួលភារកិច្ចផ្សេងៗ ដែលប្រធានប្រគល់ជូន

- គ-លោក: សៀង ទោ សមាជិកគណៈកម្មការទទួលបន្ទុកទំនាក់ទំនងគម្រោង
- ពិនិត្យលើផែនការគ្រប់គ្រង កិច្ចព្រមព្រៀង លក្ខន្តិកៈ និងបទបញ្ជាផ្ទៃក្នុងសហគមន៍នៃសាទ

- ទំនាក់ទំនងជាមួយអង្គការក្រៅរដ្ឋាភិបាល និងក្នុងរដ្ឋាភិបាល
- សរសេរសំណើទៅអង្គការក្រៅរដ្ឋាភិបាល និងក្នុងរដ្ឋាភិបាល
- ទទួលភារកិច្ចផ្សេងៗដែលប្រធានប្រគល់ជូន

ឃ-លោក: នួន សុផេង សមាជិកគណៈកម្មការទទួលបន្ទុកក្រុមល្អិតនិងអភិរក្សធនធានជលផល

- លោក: ញ៉ឹង សារឿន សមាជិកក្រុមល្អិត
- លោក: លឹម យន់ សមាជិកក្រុមល្អិត
- លោក: ស្នង សុភា សមាជិកក្រុមល្អិត
- លោក: ហឿន នឿន សមាជិកក្រុមល្អិត
- លោក: ផល សុភា សមាជិកក្រុមល្អិត
- លោក: ចាន់ សួរ សមាជិកក្រុមល្អិត
- លោក: សុខ មិន សមាជិកក្រុមល្អិត
- លោក: ឌុល ចាន់ សមាជិកក្រុមល្អិត
- លោក: ញ៉ែស អែប សមាជិកក្រុមល្អិត
- លោក: សឿន រី សមាជិកក្រុមល្អិត
- លោក: កេង ចុន សមាជិកក្រុមល្អិត
- ចុះយាមល្អិតដើម្បីទប់ស្កាត់នូវរាល់សកម្មភាពបទល្មើសជលផលដែលកើតមាននៅកន្លែងនេសាទសហគមន៍ និងកន្លែងអភិរក្សត្រីមេពូជ ។
- រាយការណ៍និងផ្តល់ព័ត៌មានជាបន្ទាន់នូវរាល់បទល្មើសជលផលនៅកន្លែងនេសាទសហគមន៍ ដល់សមត្ថកិច្ចជលផលដែលនៅជិតបំផុត ។
- សហការណ៍ជាមួយសមត្ថកិច្ចជលផលដើម្បីបង្ក្រាបរាល់បទល្មើសជលផលនៅក្នុងកន្លែងនេសាទសហគមន៍នេសាទ
- ករណីចាំបាច់ក្រុមល្អិតអាចស្នើសុំអន្តរាគមន៍ពីសមត្ថកិច្ចនៅជិតដើម្បីឃាត់ទុកវត្ថុតាងនៃបទល្មើសនិងឃាត់ខ្លួនជនប្រព្រឹត្តបទល្មើសរួចបញ្ជូនទៅសមត្ថកិច្ចជលផលដើម្បីដោះស្រាយបទល្មើសតាមច្បាប់ ។
- មិនត្រូវប្រមូលប្រាក់ពិន័យឬរឹបអូសវត្ថុតាងនៃបទល្មើសជលផលដោយផ្ទាល់ឡើយ ។
- ធ្វើកំណត់ហេតុបទល្មើសនេសាទ ។
- ធ្វើរបាយការណ៍ពីសកម្មភាពបទល្មើសជលផលក្នុងកន្លែងនេសាទសហគមន៍ជូនទៅប្រធានគណៈកម្មការ រាល់ខែ
- ទទួលភារកិច្ចផ្សេងៗដែលប្រធានប្រគល់ជូន

ង-លោក: ម៉ឹង សាន សមាជិកគណៈកម្មការទទួលបន្ទុកកែច្នៃផលនេសាទ

- ពីរបៀបធ្វើ ប្រហុក ផ្អក ត្រីឆ្អើរ និងត្រីងៀត ។
- ទទួលភារកិច្ចផ្សេងៗដែលប្រធានប្រគល់ជូន

ច -លោក ភួង សំណាង សមាជិកគណៈកម្មការទទួលបន្ទុកវាយតម្លៃផលចាប់ត្រីប្រចាំឆ្នាំ

- តាមដានប្រភេទត្រី
- ធ្វើស្ថិតិឧបករណ៍នេសាទរបស់សមាជិកសហគមន៍ និងអ្នកនេសាទខាងក្រៅ
- ធ្វើការបូកសរុបផលចាប់ត្រីប្រចាំឆ្នាំ
- ទទួលភារកិច្ចផ្សេងៗ ដែលប្រធានប្រគល់ជូន

ឆ-លោកស្រី: កែវ ចេង សមាជិកគណៈកម្មការទទួលបន្ទុកកិច្ចការរដ្ឋបាល

- ធ្វើកំណត់ហេតុនិងរបាយការណ៍
- ពិនិត្យពាក្យស្នើសុំចូលជាសមាជិកសហគមន៍នេសាទ
- ធ្វើលិខិតអញ្ជើញសមាជិកសហគមន៍នេសាទឲ្យចូលរួមហាសន្និបាតសាមញ្ញ
- ធ្វើរបាយការណ៍ប្រចាំឆ្នាំរបស់គណៈកម្មការសហគមន៍នេសាទ
- ចងក្រងនិងរក្សាទុកឯកសារផ្សេងៗ
- រៀបចំបញ្ជីរាយនាមគណៈកម្មការនិងសមាជិកសហគមន៍នេសាទ
- ទទួលភារកិច្ចផ្សេងៗដែលប្រធានប្រគល់ជូន

ជ-លោកស្រី: ស្រី ចន្ទា សមាជិកគណៈកម្មការទទួលបន្ទុកវារីវប្បកម្ម

- របៀបដឹកស្រះ របៀបរក្សាកូនត្រី ប្រភេទកូនត្រី ប្រភេទទឹក របៀបលែងកូនត្រី និងទំហំស្រះ ។
- ការចិញ្ចឹមត្រីតាមស្រែ
- ទទួលភារកិច្ចផ្សេងៗដែលប្រធានប្រគល់ជូន

ឈ-លោកស្រី: ស អាន់ សមាជិកគណៈកម្មការទទួលបន្ទុកតាមដាននិងវាយតម្លៃសហគមន៍នេសាទ

- ពិនិត្យលើផែនការគ្រប់គ្រង និងតាមដានផែនការដែលបានអនុវត្ត
- រាយការណ៍ជូនប្រធាននៅពេលផែនការសកម្មភាពណាមួយមិនរលូន
- ពិនិត្យផែនការសម្រាប់ឆ្នាំនីមួយៗ
- ពន្យល់ផែនការសកម្មភាពដល់អង្គប្រជុំ
- ទទួលភារកិច្ចផ្សេងៗដែលប្រធានប្រគល់ជូន

ឈ-លោក: ហ៊ាន ភាគ សមាជិកគណៈកម្មការទទួលបន្ទុកផ្សព្វផ្សាយ

- ផ្សព្វផ្សាយលក្ខន្តិកៈ បទបញ្ជាផ្ទៃក្នុង ផែនការគ្រប់គ្រងនិងកិច្ចព្រមព្រៀងកន្លែងនេសាទសហគមន៍
- ផ្សព្វផ្សាយពីកន្លែងអភិរក្សត្រីមេពូជ
- ផ្សព្វផ្សាយច្បាប់ស្តីពីផលផលនិងលិខិតបទដ្ឋានគតិយុត្តិពាក់ព័ន្ធនឹងសហគមន៍នេសាទ
- ផ្សព្វផ្សាយអំពីផែនការប្រើប្រាស់ឧបករណ៍នេសាទ
- ផ្សព្វផ្សាយដល់ប្រជាពលរដ្ឋនៅក្នុងតំបន់ឲ្យយល់ពីផលប្រយោជន៍សហគមន៍នេសាទ
- ផ្សព្វផ្សាយនិងជូនដំណឹងដល់សមាជិកស្តីពីការប្រមូលភាគទានប្រចាំ
- ទទួលភារកិច្ចផ្សេងៗដែលប្រធានប្រគល់ជូន

ដ-លោក: លឹម យន់ សមាជិកគណៈកម្មការទទួលបន្ទុកវិវាទ

- ដោះស្រាយទំនាស់រវាងសហគមន៍ និងសហគមន៍អំពីព្រំប្រទល់កន្លែងនេសាទសហគមន៍
- ដោះស្រាយទំនាស់រវាងអ្នកនេសាទខាងក្នុង និងអ្នកនេសាទខាងក្រៅ
- ទំនាក់ទំនងល្អជាមួយអាជ្ញាធរដែនដី (ឃុំដែលនៅជាប់កន្លែងនេសាទសហគមន៍ )
- ទំនាក់ទំនងល្អជាមួយប្រទេសជិតខាង
- ដោះស្រាយទំនាស់ការប្រើប្រាស់ឧបករណ៍នេសាទ
- ដោះស្រាយទំនាស់ការធ្វើនេសាទឆ្លងដែន
- ទទួលភារកិច្ចផ្សេងៗដែលប្រធានប្រគល់ជូន

**ប្រការ១-**

បុគ្គលដែលត្រូវជាឪពុកម្តាយ បងប្អូនបង្កើត បងប្អូនជីដូនមួយ ឬ ប្រពន្ធ ជាមួយនឹងប្រធានគណៈកម្មការសហគមន៍ពុំ

អាចចាត់តាំងឲ្យធ្វើជាសមាជិកគណៈកម្មការ ទទួលបន្ទុកគណនេយ្យ ឬ បេឡាបានទេ។

**ប្រការ២-**

គណៈកម្មការសហគមន៍នេសាទស្ម័គ្រចិត្តបំពេញការងារសហគមន៍នេសាទ ដោយពុំទទួលប្រាក់ខែពីសហគមន៍។

**ប្រការ៣-**

គណៈកម្មការសហគមន៍នេសាទ ត្រូវធ្វើការប្រជុំយ៉ាងតិចក្នុងមួយខែ មួយម្តង ក្នុងករណីចាំបាច់គណៈកម្មការសហគមន៍នេសាទធ្វើការប្រជុំពិសេស។

**ប្រការ៤-**

ប្រធានគណៈកម្មការសហគមន៍នេសាទជាអ្នកកោះអញ្ជើញ និងធ្វើជាប្រធានគ្រប់កិច្ចប្រជុំ។ ក្នុងករណីប្រធានគណៈកម្មការសហគមន៍នេសាទ អវត្តមាន សមាជិកគណៈកម្មការសហគមន៍នេសាទ ដែលមានឋានានុក្រម បន្ទាប់ត្រូវធ្វើជាប្រធានអង្គប្រជុំជំនួស។

ប្រធានអង្គប្រជុំត្រូវធានាឲ្យគ្រប់កិច្ចប្រជុំ ប្រព្រឹត្តទៅដោយលក្ខណៈប្រជាធិបតេយ្យនិងមានរបៀបរៀបរយ។

ប្រធានអង្គប្រជុំ អាចបណ្តេញ សមាជិកអង្គប្រជុំណាម្នាក់ ចេញពីកិច្ចប្រជុំបាន ក្នុងករណីដែលសមាជិកចេសវិងរូសធ្វើឲ្យខូចសណ្តាប់ធ្នាប់អង្គប្រជុំ ។

**ប្រការ៥-**

មុនបោះរបាំងផ្ទះចាប់ត្រី និងឧបករណ៍ងាយចាប់ត្រី ប្រធានគណៈកម្មការសហគមន៍នេសាទ ត្រូវធ្វើលិខិតអញ្ជើញអភិបាលស្រុក មេឃុំ មេភូមិពាក់ព័ន្ធ នាយសង្កាត់រដ្ឋបាលផលជល និងការិយាល័យសហគមន៍នេសាទ ដើម្បីចូលរួមពិភាក្សា

**ប្រការ៦-**

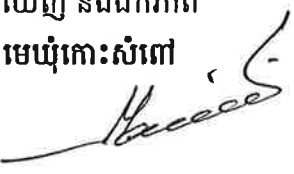
រាល់កិច្ចប្រជុំត្រូវមានកំណត់ហេតុនិងបញ្ជីវត្តមានច្បាស់លាស់ កិច្ចប្រជុំណាមិនមានកំណត់ហេតុ និងបញ្ជីវត្តមានមិនច្បាស់លាស់ ចាត់ទុកមិនបានការ។


**ប្រការ៧-**

រចនាសម្ព័ន្ធនេះ អាចកែប្រែបាន តាមការឯកភាពពី អភិបាលស្រុក មេឃុំ មេភូមិពាក់ព័ន្ធ នាយសង្កាត់រដ្ឋបាលផលជលនិងការិយាល័យសហគមន៍នេសាទ ស្របតាមច្បាប់និងលិខិតបទដ្ឋាននានាពាក់ព័ន្ធនិងសហគមន៍នេសាទគេជាពោធិ៍ថ្មី។

រចនាសម្ព័ន្ធនេះ ត្រូវបានតម្កល់ទុក សាលាស្រុកពាមជរ សាលាឃុំកោះសំពៅ សង្កាត់រដ្ឋបាលផលជលនិងការិយាល័យសហគមន៍នេសាទ នៃនាយកដ្ឋានអភិវឌ្ឍសហគមន៍ ។

សេចក្តីសម្រេចនេះមានប្រសិទ្ធិភាពចាប់ពីថ្ងៃចុះហត្ថលេខានេះតទៅ ។

លេខ: ២៤០/២០១៩  
បានឃើញ និងឯកភាព  
មេឃុំកោះសំពៅ  


បានឯកភាពបែងចែកតួនាទីនិងភារកិច្ចដោយស្ម័គ្រចិត្ត  
ភូមិអំពៅព្រៃ ថ្ងៃទី...០៥.....ខែ០៧... ឆ្នាំ២០១៩  
ប្រធានគណៈកម្មការសហគមន៍នេសាទគេជាពោធិ៍ថ្មី  




**ព្រះរាជាណាចក្រកម្ពុជា**

ជាតិ សាសនា ព្រះមហាក្សត្រ



**លក្ខន្តិកៈសហគមន៍នេសាទ**

- |                  |                                     |
|------------------|-------------------------------------|
| ឈ្មោះសហគមន៍នេសាទ | : តេជោពោធិ៍ថ្មី                     |
| ភូមិ             | : អំពៅព្រៃ ពោធិ៍ថ្មី និងស្វាយអណ្តូង |
| ឃុំ              | : កោះសំពៅ                           |
| ស្រុក            | : ពាមជរ                             |
| ខេត្ត            | : ព្រៃវែង                           |

ព្រះរាជាណាចក្រកម្ពុជា

ជាតិ សាសនា ព្រះមហាក្សត្រ



## លក្ខន្តិកៈសហគមន៍នេសាទ

- ឈ្មោះសហគមន៍នេសាទ : តេជោពោធិ៍ថ្មី
- ភូមិ : អំពៅព្រៃ ពោធិ៍ថ្មី និងស្វាយអណ្តូង
- ឃុំ : កោះសំពៅ
- ស្រុក : ពាមជរ
- ខេត្ត : ព្រៃវែង

**ជំពូកទី ១**  
**គោលបំណង និងនាមករណ៍**

**ប្រការ ១.-**

លក្ខន្តិកៈនេះមានគោលបំណង+

- កំណត់ក្របខ័ណ្ឌនៃការគ្រប់គ្រង ការការពារ ការអភិរក្ស ការអភិវឌ្ឍន៍ ការប្រើប្រាស់ធនធានផលផល របស់សហគមន៍នេសាទ ប្រកបដោយនិរន្តរភាព
- ធ្វើជាគោលការណ៍គ្រឹះនិងជាយន្តការសម្រាប់ដំណើរការសហគមន៍នេសាទ
- ការពារសិទ្ធិនិងផលប្រយោជន៍របស់សមាជិកសហគមន៍នេសាទនិងផលប្រយោជន៍សាធារណៈ ។

**ប្រការ ២.-**

ឈ្មោះសហគមន៍នេសាទគេដោយពោធិ៍ថ្មី ហៅកាត់ថា (ស ន ត ជ ផ ថ ) មានអាសយដ្ឋានស្ថិតនៅ: ភូមិអំពៅព្រៃ ស្វាយអណ្តូង និងភូមិពោធិ៍ថ្មី ឃុំកោះសំពៅ ស្រុកពាមជរ ខេត្តព្រៃវែង ។

សហគមន៍នេសាទនេះ មានការចូលរួមពីប្រជាពលរដ្ឋដែលរស់នៅក្នុង-

- ភូមិអំពៅព្រៃ ឃុំកោះសំពៅ ស្រុកពាមជរ ខេត្តព្រៃវែង
- ភូមិស្វាយអណ្តូង ឃុំកោះសំពៅ ស្រុកពាមជរ ខេត្តព្រៃវែង
- ភូមិពោធិ៍ថ្មី ឃុំកោះសំពៅ ស្រុកពាមជរ ខេត្តព្រៃវែង

**មានកម្មវត្ថុ:** ដើម្បីថែរក្សា ការពារ ប្រើប្រាស់ អភិរក្ស អភិវឌ្ឍន៍និងគ្រប់គ្រងធនធានផលផល ឱ្យបានយូរអង្វែង ។

**ជំពូកទី ២**  
**លក្ខខណ្ឌនៃការសុំចូលជាសមាជិក កាតព្វកិច្ច និងសិទ្ធិរបស់សមាជិក**

**ប្រការ ៣.-**

ប្រជាពលរដ្ឋទាំងពីរភេទដែលមានបំណងចង់ចូលជាសមាជិកសហគមន៍នេសាទ មានសិទ្ធិដាក់ពាក្យសុំចូលដោយស្ម័គ្រចិត្តនិងត្រូវបំពេញតាមលក្ខខណ្ឌដូចខាងក្រោម +

- មានលំនៅដ្ឋាននៅក្នុងបណ្តាភូមិ នៃសហគមន៍នេសាទ
- មានសញ្ជាតិខ្មែរ
- មានអាយុចាប់ពី ១៨ឆ្នាំឡើង ។

**ប្រការ ៤.-**

សមាជិកសហគមន៍នេសាទ ដែលបានបំពេញលក្ខខណ្ឌក្នុងប្រការ៣ ខាងលើមានសិទ្ធិ +

- ចូលរួមប្រជុំមហាសន្និបាតនិងបោះឆ្នោតស្មើភាពគ្នា
- បោះឆ្នោតនិងឈរឈ្មោះជាបេក្ខជននៃគណៈកម្មការសហគមន៍នេសាទ ស្របតាមលក្ខន្តិកៈ និងបទបញ្ជាផ្ទៃក្នុងសហគមន៍នេសាទនេះ

- ទទួលបានអំពីស្ថានភាពសេដ្ឋកិច្ចសង្គម របស់សហគមន៍នេសាទពីគណៈកម្មការសហគមន៍នេសាទ
- ស្នើឱ្យមានការកោះប្រជុំមហាសន្និបាតវិសាមញ្ញ ដើម្បីធ្វើការពិភាក្សានិងសម្រេចលើបញ្ហាណាមួយបើមានការស្នើសុំពីសមាជិក យ៉ាងតិចមួយភាគបី(១/៣) នៃសមាជិកសហគមន៍នេសាទទាំងអស់
- ធ្វើនេសាទជាលក្ខណៈគ្រួសារ ស្របតាមច្បាប់ស្តីពីជលផល កិច្ចព្រមព្រៀងកន្លែងនេសាទសហគមន៍ និងផែនការគ្រប់គ្រងកន្លែងនេសាទសហគមន៍និងលិខិតបទដ្ឋានគតិយុត្តិធម៌ ដែលពាក់ព័ន្ធវិស័យជលផល
- ចូលរួមក្នុងសកម្មភាពទាំងអស់របស់សហគមន៍នេសាទ
- ប្តឹងតវ៉ា ផ្តល់ព័ត៌មានអំពីបាតុភាពទាំងឡាយដែលប៉ះពាល់ដល់ជលប្រយោជន៍ របស់សហគមន៍ទៅសមត្ថកិច្ចរដ្ឋបាលជលផល ក្រុមប្រឹក្សាឃុំ សង្កាត់ អាជ្ញាធរមូលដ្ឋាន និងសមត្ថកិច្ចពាក់ព័ន្ធ ។

សមាជិកសហគមន៍នេសាទ ត្រូវទទួលខុសត្រូវរាល់សកម្មភាពរៀងៗខ្លួន និងរួមគ្នាចំពោះកំហុសដែល ខ្លួនបានប្រព្រឹត្តក្នុងពេលបំពេញភារកិច្ចដោយមិនទាន់គិតដល់ការទទួលខុសត្រូវផ្នែកព្រហ្មទណ្ឌឡើយ ។

សមាជិកសហគមន៍នេសាទចំនួនមួយភាគដប់(១/១០)ឡើងទៅអាចស្នើសុំឱ្យប្រធានគណៈកម្មការសហគមន៍នេសាទបញ្ជូលបញ្ហាមួយចំនួនទៅក្នុងរបៀបវារៈនៃកិច្ចប្រជុំរបស់គណៈកម្មការសហគមន៍នេសាទ សាមី ហើយចំនួនសមាជិកសហគមន៍នេសាទ ដែលបានស្នើសុំខាងលើនេះអាចចាត់តំណាង ចំនួនបី(៣)នាក់ ចូលរួមប្រជុំដើម្បីចោទសួរគណៈកម្មការសហគមន៍នេសាទនូវបញ្ហាទាំងឡាយណាដែលទាក់ទង នឹងចំណុចដែលបានស្នើ ឡើងនោះ ។

**ប្រការ ៥.-**

សមាជិកសហគមន៍នេសាទ មានកាតព្វកិច្ចនិងភារកិច្ចដូចខាងក្រោម -

- អនុវត្តតាមបទប្បញ្ញត្តិនៃច្បាប់ស្តីពីជលផល
- អនុវត្តតាមព្រះរាជក្រឹត្យលេខ នស/រកត/០៥០៥/២៤០ ចុះថ្ងៃទី២៩ ខែឧសភា ឆ្នាំ២០០៥ ស្តីពីការបង្កើតសហគមន៍នេសាទ
- អនុវត្តតាមអនុក្រឹត្យលេខ២៥ អនក្រ.បក ចុះថ្ងៃទី២០ ខែមីនា ឆ្នាំ២០០៧ ស្តីពីការ គ្រប់គ្រងសហគមន៍នេសាទ និងលិខិតបទដ្ឋានផ្សេងៗទៀតដែលពាក់ព័ន្ធនឹងសហគមន៍នេសាទ
- អនុវត្តតាមលក្ខន្តិកៈ បទបញ្ជាផ្ទៃក្នុងសហគមន៍នេសាទ កិច្ចព្រមព្រៀង និងផែនការគ្រប់គ្រងកន្លែងនេសាទសហគមន៍
- អនុវត្តតាមសេចក្តីសម្រេចរបស់មហាសន្និបាតនិងគណៈកម្មការសហគមន៍នេសាទ
- បង់ប្រាក់សមាជិកភាពចំនួន២០០រៀល តាមការសម្រេចរបស់មហាសន្និបាតនៅពេលដែលដាក់ពាក្យសុំចូលជាសមាជិកសហគមន៍នេសាទ
- បង់ប្រាក់ភាគទានប្រចាំឆ្នាំចំនួន២៥០០រៀល តាមការសម្រេចរបស់មហាសន្និបាត
- ចូលរួមក្នុងសកម្មភាពរបស់សហគមន៍នេសាទ ដើម្បីជលប្រយោជន៍និងការរីកចំរើនរបស់សហគមន៍នេសាទ
- ចូលរួមការពារ ថែរក្សានិងគ្រប់គ្រងធនធានជលផលក្នុងសហគមន៍នេសាទ
- ចូលរួមឃ្នាំមើលទប់ស្កាត់និងរាយការណ៍រាល់សកម្មភាពបទល្មើសជលផលក្នុងកន្លែងនេសាទសហគមន៍

**ជំពូកទី ៣**

**លក្ខណៈវិនិច្ឆ័យ លក្ខខណ្ឌនៃការលាយបំ និង ការបណ្តេញចេញពីសមាជិក**

**ប្រការ ៦.-**

សមាជិកសហគមន៍នេសាទមានសិទ្ធិលាយបំពីសមាជិកភាពបានដោយ -

- ដាក់ពាក្យសុំលាលែងជាលាយលក្ខណ៍អក្សរ
- ការផ្លាស់ប្តូរទីលំនៅចេញពីកន្លែងនេសាទសហគមន៍
- សាមីខ្លួនទទួលមរណភាព
- សាមីខ្លួនបាត់បង់សម្បទាវិជ្ជាជីវៈ ដោយមានលិខិតបញ្ជាក់ពីស្ថាប័នមានសមត្ថកិច្ច ។

**ប្រការ ៧.-**

សមាជិកសហគមន៍អាចត្រូវបណ្តេញចេញពីសមាជិកភាពក្នុងលក្ខខណ្ឌដូចខាងក្រោម -

- ការមិនបង់ភាគទានចំនួន ៣ លើកជាប់ៗគ្នា
- ការធ្វើឱ្យប៉ះពាល់ខ្លាំងដល់ផលប្រយោជន៍ នៃសហគមន៍នេសាទ ឬសមាជិកសហគមន៍នេសាទដទៃទៀត
- សាមីខ្លួនត្រូវតុលាការផ្តន្ទាទោសដាក់ពន្ធនាគារពីបទឧក្រិដ្ឋឬបទមជ្ឈិម
- សាមីខ្លួនបានប្រព្រឹត្តជ្មយនឹងលក្ខន្តិកៈឬបទបញ្ជាផ្ទៃក្នុងសហគមន៍នេសាទនេះ ។

**ជំពូកទី ៤**

**របៀបរបបកាន់បញ្ជី និង ឯកសារនានា**

**ប្រការ ៨.-**

ប្រភពហិរញ្ញវត្ថុរបស់សហគមន៍នេសាទបានមកពី -

- ភាគទានរបស់សមាជិកសហគមន៍នេសាទ
- អំណោយពីសប្បុរសជន
- ជំនួយពីរាជរដ្ឋាភិបាល អង្គការអន្តរជាតិនិងអង្គការមិនមែនរដ្ឋាភិបាល
- ចំណូលស្របច្បាប់ផ្សេងៗទៀត ។

**ប្រការ ៩.-**

រាល់ការចំណាយថវិកាសហគមន៍ត្រូវអនុវត្តដូចតទៅ-

- ការចំណាយពី ៨០.០០០រៀល ទៅ ១០០.០០០រៀល ត្រូវសម្រេចដោយប្រធានគណៈកម្មការសហគមន៍នេសាទ
- ការចំណាយពី ១០០.០០០រៀលទៅ ៦០០.០០០រៀល ត្រូវសម្រេចដោយគណៈកម្មការសហគមន៍នេសាទ
- ការចំណាយពី ៦០០.០០០រៀល ទៅ ១.០០០.០០០រៀល ត្រូវសម្រេចដោយមហាសន្និបាត

**ប្រការ ១០.-**

សហគមន៍នេសាទត្រូវតម្កល់ទុកឯកសារនិងរៀបចំឱ្យមានបញ្ជី -

- ចំណូល ចំណាយថវិកា

- សារពើភ័ណ្ណ
- សមាជិកសហគមន៍នេសាទ
- កំណត់ហេតុប្រជុំមហាសន្និបាតសហគមន៍នេសាទ
- កំណត់ហេតុប្រជុំគណៈកម្មការសហគមន៍នេសាទ
- ឯកសារដទៃទៀតដែលពាក់ព័ន្ធនឹងសហគមន៍នេសាទ ។

**ប្រការ ១១.-**

- ការគ្រប់គ្រង និងប្រើប្រាស់ថវិកា -
- ការគ្រប់គ្រងថវិកា ត្រូវមានការកាន់បញ្ជីគណនេយ្យ
  - ថវិកាចំណូលដែលទទួលបានពីប្រភពផ្សេងៗ ត្រូវរក្សាទុកក្នុងបេឡារបស់សហគមន៍នេសាទ
  - រាល់ថវិកាចំណាយ ត្រូវមានរបាយការណ៍ទូទាត់ដោយមានសក្ខីបត្រនិងចុះ បញ្ជីឱ្យបានត្រឹមត្រូវ
  - ថវិកាដែលត្រូវចំណាយ គឺ សម្រាប់តែបម្រើឱ្យការងារគ្រប់គ្រង អភិរក្សនិងអភិវឌ្ឍសហគមន៍នេសាទ ។

**ជំពូកទី ៥**

**គណៈកម្មការសហគមន៍នេសាទ**

**ប្រការ ១២.-**

សមាសភាពគណៈកម្មការសហគមន៍នេសាទរួមមាន ប្រធាន អនុប្រធាន និងសមាជិក ។  
 គណៈកម្មការ។

សហគមន៍នេសាទត្រូវបោះឆ្នោតជ្រើសរើសសមាជិកទទួលបន្ទុកលេខាធិការមួយរូប និងសមាជិកទទួលបន្ទុកហិរញ្ញវត្ថុមួយរូប និងត្រូវពិភាក្សាបែងចែកភារកិច្ចសមាជិកផ្សេងទៀតតាមការដាក់ស្តែង ។

ប្រធានគណៈកម្មការសហគមន៍នេសាទ ទទួលខុសត្រូវដឹកនាំ និងគ្រប់គ្រងសហគមន៍នេសាទទាំងមូល ។  
 អនុប្រធានគណៈកម្មការសហគមន៍នេសាទជាជំនួយការឱ្យប្រធាន ។

**ប្រការ ១៣.-**

គណៈកម្មការសហគមន៍នេសាទ មានអាណត្តិប្រាំ(៥)ឆ្នាំ ចាប់ពីថ្ងៃបោះឆ្នោត ហើយផុតកំណត់នៅពេលដែលមានគណៈកម្មការសហគមន៍នេសាទថ្មី ដែលត្រូវបានបោះឆ្នោតជ្រើសរើសក្នុងមហាសន្និបាតឱ្យចូលកាន់តំណែងជំនួសក្នុងករណីសហគមន៍នេសាទ ដំណើរការមិនប្រក្រតី ដោយមូលហេតុដំណើរការមិនល្អឬអសមត្ថភាពក្នុង ការគ្រប់គ្រងសហគមន៍នេសាទ សមាជិកសហគមន៍នេសាទចំនួនមួយភាគ បី(១/៣) មានសិទ្ធិស្នើសុំបើកមហាសន្និបាតវិសាមញ្ញដើម្បីបោះឆ្នោតជ្រើសរើសគណៈកម្មការសហគមន៍នេសាទថ្មី ។

**ប្រការ ១៤.-**

ក្នុងករណីដែលសមាជិកគណៈកម្មការសហគមន៍នេសាទ ណាម្នាក់អវត្តមានដោយគ្មានមូលហេតុរយៈពេល បី (៣) ខែឬសុំលាលែងមុនចប់អាណត្តិបេក្ខជន ដែលមានឈ្មោះតាមសំឡេងគាំទ្រ បន្ទាប់ក្នុងពេលបោះឆ្នោតជ្រើសរើស ក្នុងមហាសន្និបាត កន្លងមកត្រូវបានជ្រើសតាំងជំនួស ។

**ជំពូកទី ៦**

**របៀបរបបប្រជុំរបស់គណៈកម្មការសហគមន៍នេសាទ**

**ប្រការ ១៥.-**

គណៈកម្មការសហគមន៍នេសាទ ត្រូវកំណត់របបប្រជុំឱ្យបានទៀងទាត់រៀងរាល់ខែ ។ កិច្ចប្រជុំរបស់គណៈកម្មការសហគមន៍នេសាទ អាចប្រព្រឹត្តទៅបានលុះត្រាតែមានសមាជិកគណៈកម្មការចូលរួមយ៉ាងតិចចំនួន ២/៣ (ពីរភាគបី) នៃសមាជិករបស់គណៈកម្មការសហគមន៍នេសាទទាំងមូល ។

**ប្រការ ១៦.-**

ប្រធានគណៈកម្មការសហគមន៍នេសាទ ជាអ្នកកោះអញ្ជើញនិងធ្វើជាប្រធានគ្រប់កិច្ចប្រជុំ ។ ក្នុងករណីប្រធានគណៈកម្មការសហគមន៍នេសាទ អវត្តមាន អនុប្រធាន ដែលបានការប្រគល់សិទ្ធិត្រូវធ្វើជា ប្រធានអង្គប្រជុំ ។

រាល់ការប្រជុំត្រូវមានកំណត់ហេតុនិងបញ្ជីវត្តមានច្បាស់លាស់។

ប្រធានអង្គប្រជុំ ត្រូវធានាឱ្យគ្រប់កិច្ចប្រជុំសហគមន៍នេសាទ ប្រព្រឹត្តទៅដោយលក្ខណៈប្រជាធិបតេយ្យ មានរបៀបរៀបរយ និងគ្មានការរំខាន ។

ប្រធានអង្គប្រជុំ អាចបណ្តេញសមាជិកអង្គប្រជុំណាម្នាក់ចេញពីកិច្ចប្រជុំបានក្នុងករណីដែលសមាជិក នោះធ្វើឱ្យខូចសណ្តាប់ធ្នាប់អង្គប្រជុំ ។

**ប្រការ ១៧.-**

ការសម្រេចលើបញ្ហាណាមួយ របស់សហគមន៍ ដូចមានចែងខាងក្រោមនេះគឺ ត្រូវអនុម័តដោយ កិច្ចប្រជុំរបស់គណៈកម្មការសហគមន៍នេសាទ ដោយមានសម្លេងគាំទ្រយ៉ាងតិចលើសពីពាក់កណ្តាល នៃចំនួនសមាជិកគណៈកម្មការសហគមន៍នេសាទដែលមានវត្តមានក្នុងអង្គប្រជុំ ។ ក្នុងករណីដែលមានសម្លេងស្មើគ្នាមតិប្រធាន អង្គប្រជុំជាឧត្តមានភាព៖

- សេចក្តីព្រាងកិច្ចព្រមព្រៀងនិងផែនការគ្រប់គ្រងកន្លែងនេសាទសហគមន៍
- សេចក្តីព្រាងគម្រោងថវិកា ចំណូលនិងចំណាយក្នុងសហគមន៍នេសាទ
- ការព្យួរសមាជិកភាព របស់សមាជិក ដែលមានកំហុស
- ការទទួលពាក្យសុំចូលជាសមាជិកថ្មី
- ការដាក់ទណ្ឌកម្មតាមបទបញ្ជាផ្ទៃក្នុង ដល់សមាជិកសហគមន៍នេសាទ ។

បន្ទាប់ពីកិច្ចប្រជុំចប់ភ្លាម ប្រធានគណៈកម្មការសហគមន៍នេសាទ ត្រូវចាត់ឱ្យធ្វើការជូនដំណឹងដល់សមាជិកសហគមន៍នេសាទអំពីសេចក្តីសម្រេចរបស់ខ្លួន ។ សេចក្តីសម្រេចនៃអង្គប្រជុំរបស់គណៈកម្មការសហគមន៍នេសាទត្រូវប្រើទុផ្សាយជាសាធារណៈនៅទីស្នាក់ការសហគមន៍នេសាទឬសាលារៀន សង្កាត់ក្នុងរយៈពេល៧ថ្ងៃយ៉ាងយូរបន្ទាប់ពីការប្រជុំ ។

**ជំពូកទី ៧**  
**មហាសន្និបាតសហគមន៍នេសាទ**

**ប្រការ ១៨.-**

មហាសន្និបាតសហគមន៍នេសាទ ជាអង្គប្រជុំកំពូល ដើម្បីធ្វើការអនុម័ត និងធ្វើសេចក្តីសម្រេចចិត្ត ទាំងឡាយក្នុងនាមសហគមន៍នេសាទ ។ មហាសន្និបាតកំណើតដំបូងរបស់សហគមន៍នេសាទ ត្រូវប្រារព្ធធ្វើឡើងបន្ទាប់ពីក្រុមស្ថាបនិក បានរៀបចំរួចរាល់នូវកិច្ចការទាំងឡាយដែលពាក់ព័ន្ធនឹងដំណើរការមហាសន្និបាត ។

ការកោះប្រជុំមហាសន្និបាតកំណើតដំបូងរបស់សហគមន៍នេសាទ ធ្វើឡើងដោយក្រុមប្រឹក្សាឃុំ សង្កាត់ ដោយមានការជួយសម្របសម្រួលពីសមត្ថកិច្ចរដ្ឋបាលជលផល តាមការស្នើសុំរបស់ក្រុមស្ថាបនិក ហើយត្រូវមានការចូលរួមពីសមាជិកដែលបានដាក់ពាក្យស្នើសុំរួចមកហើយ ។

មហាសន្និបាតកំណើតដំបូងរបស់សហគមន៍នេសាទ អនុម័តនូវសេចក្តីសម្រេចនិងកិច្ចការសំខាន់ដូចខាងក្រោម៖

- អ្នកដែលដាក់ពាក្យសុំចូលជាសមាជិកសហគមន៍នេសាទ
- ឈ្មោះសហគមន៍នេសាទ
- លក្ខន្តិកៈនិងបទបញ្ជាផ្ទៃក្នុងសហគមន៍នេសាទ
- ការបោះឆ្នោតជ្រើសរើសគណៈកម្មការសហគមន៍នេសាទ ។

**ប្រការ ១៩.-**

មហាសន្និបាតសាមញ្ញត្រូវរៀបចំឡើង ១ឆ្នាំម្តង ដើម្បីសរុបលទ្ធផលការងារប្រចាំឆ្នាំ និងអនុម័តនូវកិច្ចការសំខាន់ៗរបស់សហគមន៍នេសាទ ។ ក្នុងករណីចាំបាច់សហគមន៍ អាចរៀបចំមហាសន្និបាតវិសាមញ្ញតាមការស្នើសុំ ពីសមាជិកសហគមន៍នេសាទ ចំនួនមួយ ភាគបី (១/៣) យ៉ាងតិច ។

**ប្រការ ២០.-**

គណៈកម្មការសហគមន៍នេសាទ អាចអញ្ជើញ រដ្ឋបាលជលផល អាជ្ញាធរមូលដ្ឋានឬក្រុមប្រឹក្សាឃុំ សង្កាត់ សមត្ថកិច្ចពាក់ព័ន្ធនិងអ្នកគាំទ្រចូលរួមសង្កេតការណ៍ឬសម្របសម្រួលឬជាភិក្ខុយសក្នុងមហាសន្និបាតសហគមន៍នេសាទ

**ប្រការ ២១.-**

លក្ខខណ្ឌនៃដំណើរការមហាសន្និបាតមានដូចខាងក្រោម -

- ត្រូវធ្វើការផ្សព្វផ្សាយសេចក្តីជូនដំណឹងជាសាធារណៈនិងបិទប្រកាសនៅសាលាឃុំ សង្កាត់និងទីស្នាក់ការសហគមន៍នេសាទ
- ការកោះអញ្ជើញសមាជិកសហគមន៍នេសាទ ឱ្យចូលរួមមហាសន្និបាតសាមញ្ញត្រូវធ្វើឡើង ដប់(១០)ថ្ងៃ យ៉ាងតិច មុនថ្ងៃបើកមហាសន្និបាត និង បី (៣) ថ្ងៃយ៉ាងតិចមុនថ្ងៃមហាសន្និបាតវិសាមញ្ញ
- មហាសន្និបាតសាមញ្ញឬវិសាមញ្ញអាចប្រជុំពិភាក្សាអនុម័តនិងសម្រេចបានលុះត្រាតែមានវត្តមានលើសពីពាក់កណ្តាល នៃចំនួនសមាជិកសហគមន៍នេសាទ
- អង្គប្រជុំមហាសន្និបាត ដឹកនាំដោយប្រធានគណៈកម្មការសហគមន៍នេសាទ ឬ ប្រធានអង្គប្រជុំ ដែលជ្រើសរើសដោយការអនុម័តក្នុងចំណោមសមាជិកវត្តមាន
- មហាសន្និបាតត្រូវអនុម័តលេខាតត្រា ដើម្បីធ្វើកំណត់ហេតុ សេចក្តីសម្រេច និងបញ្ជីវត្តមាន



- លេខកត់ត្រា និង ប្រធានអង្គប្រជុំ ត្រូវចុះហត្ថលេខាលើកំណត់ហេតុ
- សមាជិកម្នាក់មានសំឡេងតែមួយគត់ ហើយមិនអាចបញ្ជូនមនុស្សមកកំណាងបានទេ
- សេចក្តីសម្រេចរបស់មហាសន្និបាតត្រូវយកសំឡេងលើសពីពាក់កណ្តាលនៃចំនួនសមាជិកដែលមានវត្តមាន

**ប្រការ ២២.-**

មហាសន្និបាតអនុម័ត -

- សេចក្តីសម្រេចដូចមានចែងក្នុងប្រការ ១៨ កថាខណ្ឌទី ៣ លក្ខន្តិកៈនេះ
- កិច្ចព្រមព្រៀងនិងផែនការគ្រប់គ្រងកន្លែងនេសាទសហគមន៍
- តួនាទី ភារកិច្ចនិងរចនាសម្ព័ន្ធរបស់គណៈកម្មការសហគមន៍នេសាទ
- ការសុំលាលែងឬការបណ្តេញចេញពីសមាជិកភាពឬពីសមាជិកគណៈកម្មការសហគមន៍នេសាទ
- របាយការណ៍ប្រចាំឆ្នាំរបស់គណៈកម្មការសហគមន៍នេសាទ
- គម្រោងចំណូល ចំណាយរបស់សហគមន៍នេសាទ

**ជំពូកទី ៨**

**ការបោះឆ្នោតជ្រើសរើសគណៈកម្មការសហគមន៍នេសាទ**

**ប្រការ ២៣.-**

ចំនួនសមាជិកគណៈកម្មការសហគមន៍នេសាទនិងចំនួនបេក្ខជនឈរឈ្មោះត្រូវអនុម័តដោយមហាសន្និបាត

**ប្រការ ២៤.-**

កិច្ចដំណើរការបោះឆ្នោតជ្រើសរើសគណៈកម្មការសហគមន៍នេសាទ គឺជាភារកិច្ចរបស់គណៈកម្មការ រៀបចំការបោះឆ្នោត ដែលអនុម័តដោយមហាសន្និបាត ។ គណៈកម្មការរៀបចំការបោះឆ្នោត មានសមាសភាពពី បី(៣) ទៅ ប្រាំ(៥)នាក់ ដែលមានប្រធានអនុប្រធាននិងសមាជិក តាមការកំណត់ជាក់ស្តែងរបស់មហាសន្និបាតនិង ត្រូវមានលក្ខណៈសម្បត្តិគ្រប់គ្រាន់មានចំណេះដឹងនិងមានសីលធម៌ល្អ ។ គណៈកម្មការរៀបចំការបោះឆ្នោត ត្រូវធ្វើការប្តេជ្ញាចិត្តបង្ហាញពីភាពស្មោះត្រង់ ។

**ប្រការ ២៥.-**

គណៈកម្មការរៀបចំការបោះឆ្នោតមានភារកិច្ចដូចខាងក្រោម -

- ប្រកាសបេក្ខជនឈរឈ្មោះ
- ណែនាំអំពីនីតិវិធីនៃការបោះឆ្នោត
- បង្ហាញ រចនាសម្ព័ន្ធរបស់គណៈកម្មការសហគមន៍នេសាទ
- រាប់សន្លឹកឆ្នោតនិងសរុបលទ្ធផលជូនគណៈអធិបតី ដើម្បីប្រកាសជូនមហាសន្និបាត
- ភារកិច្ចរបស់គណៈកម្មការរៀបចំការបោះឆ្នោត ត្រូវបញ្ចប់ដោយស្វ័យប្រវត្តិ បន្ទាប់ពីការប្រកាសលទ្ធផលបោះឆ្នោតចប់ជាស្ថាពរ ។

**ប្រការ ២៦.-**

បេក្ខជនដែលទទួលបានសំឡេងឆ្នោតគាំទ្រច្រើនជាងគេបង្អស់ គឺជាប្រធានគណៈកម្មការសហគមន៍ - នេសាទ បេក្ខជនដែលទទួលបានសន្លឹកឆ្នោតបន្តបន្ទាប់ត្រូវទទួលបានតួនាទីជាអនុប្រធានជាសមាជិកគណៈកម្មការសហគមន៍ នេសាទតាមលំដាប់លំដោយ ។ ក្នុងករណីបេក្ខជនដែលមានសំឡេងគាំទ្រស្មើគ្នាត្រូវជ្រើសរើសស្រ្តីឬបោះឆ្នោតរកអ្នកដែលមានសមត្ថភាព ដោយលើកដៃយកមតិលើសពីពាក់កណ្តាល នៃចំនួនសមាជិកសហគមន៍នេសាទដែលចូលរួម ។

**ជំពូកទី ៩**

**លក្ខខណ្ឌនៃការរំសាយសហគមន៍នេសាទ និងនីតិវិធីដោះស្រាយវិវាទ**

**ប្រការ ២៧.-**

ការរំសាយសហគមន៍នេសាទត្រូវផ្អែកតាម -

- សំណើរបស់ខណ្ឌរដ្ឋបាលជលផល នៅពេលដែលពិនិត្យឃើញថា មានការរំលោភធ្ងន់ធ្ងរលើកិច្ចព្រមព្រៀង- កន្លែងនេសាទសហគមន៍
- សេចក្តីសម្រេចមហាសន្និបាត ក្រោយពីរំសាយសហគមន៍នេសាទ ទ្រព្យសម្បត្តិរបស់សហគមន៍ ត្រូវចាត់ចែងតាមការអនុម័តរបស់មហាសន្និបាតលើកលែងតែដែននេសាទដែលត្រូវប្រគល់ជូនរដ្ឋវិញ ។

**ប្រការ ២៨.-**

ក្នុងករណីមានការតវ៉ាចោទប្រកាន់ថា ដំណើរការបោះឆ្នោតជ្រើសរើសគណៈកម្មការសហគមន៍នេសាទ មានភាពមិនប្រក្រតី អ្នកតវ៉ាត្រូវបង្ហាញភស្តុតាង ឱ្យបានច្បាស់លាស់អំពីភាពមិនប្រក្រតីនោះភ្លាមនៅមុនពេលប្រកាសលទ្ធផលបោះឆ្នោត ដើម្បីទុកលទ្ធភាពជូនមហាសន្និបាតពិនិត្យនិងសម្រេច ។

**ប្រការ ២៩.-**

វិវាទទាំងឡាយនៅក្នុងសហគមន៍នេសាទ ត្រូវដោះស្រាយដូចខាងក្រោម -

- គណៈកម្មការសហគមន៍នេសាទ ត្រូវសម្រុះសម្រួល និងដោះស្រាយរាល់វិវាទ ដែលកើតមានឡើងនៅក្នុងសហគមន៍នេសាទរបស់ខ្លួន
- ក្នុងករណីគណៈកម្មការសហគមន៍នេសាទ ដោះស្រាយវិវាទនោះ ពុំបានសម្រេច ត្រូវបញ្ជូនសំណុំរឿងនោះទៅសមត្ថកិច្ចរដ្ឋបាលជលផលដើម្បីដោះស្រាយទៅតាមឋានានុក្រម ដោយមានការចូលរួមពីអាជ្ញាធរមូលដ្ឋាន និងសមត្ថកិច្ចពាក់ព័ន្ធតាមការចាំបាច់ ។
- ក្នុងករណីបញ្ហាវិវាទនោះនៅតែមិនអាចដោះស្រាយបាន គណៈកម្មការសហគមន៍នេសាទ និង រដ្ឋបាលជលផលត្រូវបញ្ជូនសំណុំរឿងទៅតុលាការខេត្ត ក្រុងសាមី ដើម្បីដោះស្រាយតាមផ្លូវច្បាប់ ។

**ប្រការ ៣០**

សមាជិកសហគមន៍នេសាទរូបណា ដែលមិនគោរពតាមលក្ខន្តិកៈសហគមន៍នេសាទនេះ ត្រូវទទួលទណ្ឌ - កម្មពី គណៈកម្មការសហគមន៍នេសាទឬមហាសន្និបាតសហគមន៍នេសាទ ទៅតាមកម្រិត នៃទោសកំហុសរបស់ខ្លួន ។

**ជំពូកទី ១០**

**នីតិវិធីនៃការកែប្រែលក្ខន្តិកៈនិងបទបញ្ជាផ្ទៃក្នុងសហគមន៍នេសាទ**

**ប្រការ ៣១.-**

ការកែប្រែលក្ខន្តិកៈនិងបទបញ្ជាផ្ទៃក្នុងសហគមន៍នេសាទ ត្រូវសម្រេចដោយមហាសន្និបាត។ ការលើកសំណើកែប្រែលក្ខន្តិកៈនិងបទបញ្ជាផ្ទៃក្នុងសហគមន៍នេសាទ ត្រូវធ្វើឡើងដោយសមាជិកយ៉ាងតិច មួយភាគបី (១/៣) នៃសមាជិកសហគមន៍នេសាទ ទាំងអស់ហើយសំណើនេះត្រូវដាក់ជូនគណៈកម្មការសហគមន៍នេសាទមួយខែ មុនបើកមហាសន្និបាត ។ លក្ខន្តិកៈ និងបទបញ្ជាផ្ទៃក្នុងនេះអាចកែប្រែបានលុះត្រាតែមានសំឡេងយល់ព្រម លើសពីពាក់កណ្តាលនៃសមាជិកមហាសន្និបាតសហគមន៍នេសាទ ។

**ជំពូកទី ១១**

**អវសានប្បញ្ញត្តិ**

**ប្រការ ៣២.**

លក្ខន្តិកៈសហគមន៍នេសាទនេះ ត្រូវបានអនុម័តដោយមហាសន្និបាតរបស់សហគមន៍នេសាទ លើកដំបូងនៅថ្ងៃទី១៦ ខែឧសភា ឆ្នាំ២០១២ និងចូលជាធរមានចាប់ពីថ្ងៃចុះហត្ថលេខារបស់ប្រធានគណៈកម្មការសហគមន៍នេសាទ ។

អំពៅព្រៃ ថ្ងៃទី...៣០...ខែ...៧...ឆ្នាំ ២០១៥

**ប្រធានគណៈកម្មការសហគមន៍នេសាទតេជោពោធិ៍ថ្មី**

**ព្រះរាជាណាចក្រកម្ពុជា**

**ជាតិ សាសនា ព្រះមហាក្សត្រ**



**បទបញ្ជាផ្ទៃក្នុងសហគមន៍នេសាទ**

- |                  |                                     |
|------------------|-------------------------------------|
| ឈ្មោះសហគមន៍នេសាទ | : តេជោពោធិ៍ថ្មី                     |
| ភូមិ             | : អំពៅព្រៃ ពោធិ៍ថ្មី និងស្វាយអណ្តូង |
| ឃុំ              | : កោះសំពៅ                           |
| ស្រុក            | : ពាមជរ                             |
| ខេត្ត            | : ព្រៃវែង                           |

ព្រះរាជាណាចក្រកម្ពុជា

ជាតិ សាសនា ព្រះមហាក្សត្រ



# បទបញ្ជាផ្ទៃក្នុងសហគមន៍នេសាទ

- ឈ្មោះសហគមន៍នេសាទ : តេជោពោធិ៍ថ្មី
- ភូមិ : អំពៅព្រៃ ពោធិ៍ថ្មី និងស្វាយអណ្តូង
- ឃុំ : កោះសំពៅ
- ស្រុក : ពាមជរ
- ខេត្ត : ព្រៃវែង

**បទបញ្ជាផ្ទៃក្នុងសហគមន៍នេសាទ**

ដើម្បីធានាការគ្រប់គ្រងសហគមន៍នេសាទ ឱ្យប្រព្រឹត្តទៅមានប្រសិទ្ធភាពនិងមានរបៀបរៀបរយល្អ សហគមន៍នេសាទតេជោពោធិ៍ថ្មី សម្រេចដាក់ចេញនូវបទបញ្ជាផ្ទៃក្នុងដូចខាងក្រោម -

**ប្រការ ១.-**

គណៈកម្មការនិងសមាជិកសហគមន៍នេសាទគ្រប់រូបត្រូវមានការស្មោះត្រង់ សាមគ្គីឯកភាពផ្ទៃក្នុងជួយស្ថាបនា ព្រមទាំងចូលរួមរៀនសូត្របច្ចេកទេសផ្សេងៗ សម្រាប់បម្រើឱ្យការរីកចម្រើនរបស់សហគមន៍នេសាទ ។

**ប្រការ ២.-**

គណៈកម្មការសមាជិកសហគមន៍នេសាទ ឬបុគ្គលណាដែលបានកេងប្រវ័ញ្ចធ្វើឱ្យខូចខាតឬបាត់បង់ទ្រព្យសម្បត្តិ និងផលប្រយោជន៍សហគមន៍នេសាទ ត្រូវទទួលទណ្ឌកម្មដូចខាងក្រោមនេះ ៖

- ចំពោះសមាជិកសហគមន៍នេសាទឬបុគ្គលដទៃទៀតត្រូវសងឬ ទូទាត់ទៅតាមទំហំ នៃការខូចខាតជាក់ស្តែង តាមការសម្រេចរបស់អង្គប្រជុំគណៈកម្មការសហគមន៍នេសាទ។ ក្នុងករណីមិនព្រមសងត្រូវដាក់ជូនមហាសន្និបាតសម្រេច
- ចំពោះគណៈកម្មការសហគមន៍នេសាទត្រូវសង ឬទូទាត់សងការខូចខាតតាមការសម្រេច របស់មហាសន្និបាតប្រសិនបើនីតិវិធីខាងលើនេះនៅតែមិនអាចដោះស្រាយបានគឺ ត្រូវអនុវត្តតាមផ្លូវច្បាប់និងបទបញ្ជាជាធរមាន

**ប្រការ ៣.-**

សមាជិកសហគមន៍នេសាទគ្រប់រូបត្រូវតែចូលរួមមហាសន្និបាត និងរាល់កិច្ចប្រជុំរបស់សហគមន៍នេសាទតាមការកោះអញ្ជើញរបស់ប្រធានគណៈកម្មការសហគមន៍នេសាទ។ ក្នុងករណីដែលសមាជិកសហគមន៍ណាមិនបានមកចូលរួមប្រជុំចំនួន ៣ដងជាប់គ្នាដោយគ្មានមូលហេតុច្បាស់លាស់ត្រូវទទួលការណែនាំពីគណៈកម្មការសហគមន៍នេសាទ ។

ករណីនៅតែមិនរាងចាលគណៈកម្មការត្រូវធ្វើសំណើទៅ មហាសន្និបាតសម្រេចដើម្បីបញ្ឈប់ពីសមាជិកភាព។

**ប្រការ ៤-**

សិទ្ធិដាក់ទណ្ឌកម្ម -

ក- គណៈកម្មការសហគមន៍នេសាទ

- អប់រំណែនាំលើកទី១ លើកទី២ លើកទី៣
- ព្រមានផ្ទាល់មាត់ឬជាលាយលក្ខណ៍អក្សរ
- ព្យួរសមាជិកភាពរបស់សមាជិកសហគមន៍នេសាទ
- បញ្ជូនបញ្ជាទំនាស់ទៅមហាសន្និបាតសម្រេច
- ផ្អាកការនេសាទធ្វើកិច្ចសន្យាបញ្ឈប់ការនេសាទនិងរាយការណ៍ជាបន្ទាន់ទៅសមត្ថកិច្ចរដ្ឋបាលផលផលចំពោះការនេសាទលើស ទំហំ ចំនួននិងខុសប្រភេទ ពេលវេលា ទីតាំង តាមការកំណត់ នៅក្នុងផែនការគ្រប់គ្រងនិងកិច្ចព្រមព្រៀងនៅក្នុងកន្លែងនេសាទសហគមន៍ ។

ខ- មហាសន្និបាត

- អនុម័តការបណ្តេញចេញដូចមានចែងក្នុងប្រការ ៧ នៃលក្ខន្តិកៈសហគមន៍នេសាទ
- សម្រេចលើសំណងការខូចខាតលើទ្រព្យសម្បត្តិសហគមន៍នេសាទ

- សម្រេចដាក់ទណ្ឌកម្មដល់គណៈកម្មការ
- ដាក់ទណ្ឌកម្មដល់សមាជិកឬបុគ្គលដទៃដែលគណៈកម្មការមិនអាចដោះស្រាយបាន ។

**ប្រការ ៥ .-**

សមាជិកសហគមន៍នេសាទគ្រប់រូប ត្រូវរាយការណ៍ជូនគណៈកម្មការសហគមន៍នេសាទ អំពី សំភារៈ ឧបករណ៍ នេសាទដែលគ្រួសារនីមួយៗ ប្រើប្រាស់នៅក្នុងកន្លែងនេសាទសហគមន៍ ។

**ប្រការ ៦ .-**

សមាជិកសហគមន៍នេសាទប្រើប្រាស់ឧបករណ៍នេសាទជាលក្ខណៈគ្រួសារ នៅក្នុងរដូវបើកនេសាទ និង រដូវបិទនេសាទដូចមានចែងខាងក្រោម -

- មងពាក់ ប្រវែងមិនលើសពី ១០០ម
- សំណាញ់
- សន្ទូចបង្កែ
- ថ្នងដងអន្ទង់ មិនប្រើម៉ាស៊ីន
- សន្ទូចរនង
- លបបង្កង
- លបត្រី រពាំងព្រលតិចជាង២ម៉ែត្រ និង មិនប្រើនុយរូមផ្សំ និង មិនតភ្ជាប់គ្នា។
- សន្ទូចបបក់
- លាន់អន្ទង់
- អង្រុត
- អូនអូសដោយដៃ (ប្រវែងមិនលើសពី ១០០ម )

**សំគាល់:** សមាជិកសហគមន៍នេសាទ ប្រើប្រាស់ឧបករណ៍នេសាទ យោងប្រកាសលេខ ៤៥៨ ប្រក . កសក ការកែសម្រួលប្រកាសលេខ១២៩ប្រក.កសកចុះថ្ងៃទី២៧ ខែមីនា ឆ្នាំ២០១២ស្តីពីការកំណត់ប្រភេទឧបករណ៍នេសាទ គ្រួសារ ដែលអនុញ្ញាតឱ្យធ្វើនេសាទក្នុងដែននេសាទទឹកសាប នៃព្រះរាជាណាចក្រកម្ពុជា ។

ហាមឃាត់ដាច់ខាត ចំពោះការធ្វើនេសាទ គ្រប់ប្រភេទនៅក្នុងដែននេសាទឬកន្លែងនេសាទសហគមន៍ដោយ ប្រើប្រាស់ឧបករណ៍ដូចខាងក្រោម៖

- ឧបករណ៍ឆក់ គ្រឿងផ្ទុះនិងសារធាតុពុលគ្រប់ប្រភេទ ។
- ឧបករណ៍ បូម បាច ពង្រឹង ផ្នែកណាមួយ នៃកន្លែងនេសាទសហគមន៍ដែលបង្ក មហន្តរាយ ដល់ធន ធាន ផលផល
- សម្រាស់ ឬ មធ្យោបាយផ្សេងទៀតដែលធ្វើឱ្យត្រី ឬ វារីសត្វកុំ ។
- ច្បូក សាង ស្ន ឬ ឧបករណ៍បាញ់ព្រួញដែលរួមផ្សំគ្រឿង ឆ្លុះ ។
- មងបោះ មងកាំង មងបីជន់ ឬ មងពស់ថ្លាន់គ្រប់ប្រភេទ ។
- មង ឬ អូនគ្រប់ប្រភេទដែលមានក្រឡាតូចជាងមួយសង្វីម៉ែត្រកន្លះ (១,៥ ស.ម) ក្នុងកន្លែងនេសាទ សហគមន៍
- មងគ្រប់ប្រភេទ ដែលមានក្រឡាធំជាង ដប់ប្រាំ(១៥)សង្វីម៉ែត្រ ក្នុងកន្លែងនេសាទសហគមន៍
- អូនអូសតូ ឬអូនហ៊ុមរួមផ្សំភ្លើងដែលធ្វើឱ្យត្រី ឬ វារីសត្វកុំ ។

- ឧបករណ៍នេសាទស្បែកមុង គ្រប់ប្រភេទនៅទឹកសាប ។
- អូនអូសគ្រប់ប្រភេទនៅទឹកសាប និងឈើបយន្ត ។
- ព្រួលគ្រប់ប្រភេទ ដែលមានចន្លោះ ពីត្រៀមមួយទៅត្រៀមមួយ តូចជាងមួយសង្កឹមម៉ែត្រកន្លះ (១,៥ស.ម) ។
- ខ្សែចងគ្រប់ប្រភេទ និង មធ្យោបាយផ្សេងៗទៀត ដែលបង្កលក្ខណៈឱ្យត្រីផ្តើម ។
- ទំនប់រួមផ្សំ ដោយឧបករណ៍នេសាទ គ្រប់ប្រភេទ ។
- ឧបករណ៍នេសាទទំនើប ឬឧបករណ៍ដែលបង្កើតថ្មីរបៀបនេសាទបែបថ្មី ដែលនាំមកនូវការបំផ្លាញ មធ្យោបាយធនធានជលផល ប្រព័ន្ធអេកូឡូស៊ីជលផលឬដែលគ្មានកំណត់ក្នុងប្រកាស របស់រដ្ឋមន្ត្រីក្រសួង កសិកម្ម រុក្ខាប្រមាញ់ និងនេសាទ ។

ហាមឃាត់ការផលិត ការទិញ ការលក់ ការដឹកជញ្ជូន ការរក្សាទុក ឧបករណ៍ឆក់ឧបករណ៍នេសាទស្បែកមុង គ្រប់ប្រភេទ អូនអូសគូ ឈើប យន្តនិងអូនអូសទឹកសាប ក្នុងបំណងធ្វើនេសាទ ។

ហាមឃាត់ ការចាក់ចោល ការបោះចោល ការបង្ហូរឬការបាចពង្រាយ ទៅក្នុងដែននេសាទនូវកាកសំណល់រឹងឬ រាវឬសារធាតុពុល ដែលបានកំណត់ដោយច្បាប់និងលិខិតបទដ្ឋានគតិយុត្តិនៃព្រះរាជាណាចក្រកម្ពុជានិងអនុសញ្ញាឬ សន្និសីទសញ្ញាអន្តរជាតិស្តីពីការបំពុលបរិស្ថាន ឬការប្រព្រឹត្តសកម្មភាពដែលធ្វើឱ្យពុល ឬ ការបង្កគ្រោះថ្នាក់ដល់វាសិត្យនិងវារីក្ខជាតិ

ហាមឃាត់ដាច់ខាត ការធ្វើនេសាទគ្រប់ប្រភេទគ្រប់ប្រភេទនៅអន្លង់អភិរក្សឬកន្លែងអភិរក្សត្រីមេពូជ

**ប្រការ ៧.-**

សមាជិកសហគមន៍នេសាទដែល -

- ប្រព្រឹត្តជួយឬរារាំងមិនឱ្យសមាជិកដទៃអនុវត្តសិទ្ធិនិងកាតព្វកិច្ចដូចក្នុងប្រការ៥ នៃលក្ខន្តិកៈត្រូវ ល្អ សមាជិកភាពដោយគណៈកម្មការសហគមន៍នេសាទឬបណ្តេញចេញពី សមាជិកភាពដោយមហាសន្និបាត
- មិនចូលរួម ថែរក្សាការពារធនធានជលផលឬមិនរាយការណ៍ពីសកម្មភាពបទល្មើសជលផល ត្រូវប្រមាន ដោយ គណៈកម្មការសហគមន៍នេសាទ
- ប្រើប្រាស់ឧបករណ៍ហាមឃាត់ ធ្វើនេសាទខុសច្បាប់ កាប់គ្នារានព្រៃលិចទឹកត្រូវទទួលការផ្ដន្ទាទោសតាមច្បាប់ ស្តីពីជលផល
- ធ្វើនេសាទ ក្នុងកន្លែងអភិរក្សរបស់សហគមន៍នេសាទ ត្រូវផ្អាកការនេសាទ ហើយធ្វើកិច្ចសន្យាបញ្ឈប់ការ- នេសាទ និង រាយការណ៍ជាបន្ទាន់ទៅអាជ្ញាធរមូលដ្ឋាននិងរដ្ឋបាលជលផលមានសមត្ថកិច្ច
- អនុវត្តជួយនឹងបទប្បញ្ញត្តិច្បាប់ លក្ខន្តិកៈ បទបញ្ជាផ្ទៃក្នុង កិច្ចព្រមព្រៀង ឬ ផែនការគ្រប់គ្រងកន្លែងនេសាទ សហគមន៍ត្រូវផ្អាកការនេសាទ ទទួលការព្រមានជាលាយលក្ខណ៍អក្សរ ធ្វើកិច្ចសន្យាបញ្ឈប់ការនេសាទនិង រាយ ការណ៍ជាបន្ទាន់ជូនទៅរដ្ឋបាលជលផលមានសមត្ថកិច្ចដើម្បីដោះស្រាយតាមច្បាប់ ។

**ប្រការ ៨.-**

ចំពោះអ្នកប្រើប្រាស់ធនធានជលផលដែលមិនមែនជាសមាជិកសហគមន៍នេសាទ អាចមានសិទ្ធិចេញចូល និង នេសាទក្នុងកន្លែងនេសាទសហគមន៍ ប៉ុន្តែត្រូវជូនព័ត៌មានដល់គណៈកម្មការសហគមន៍នេសាទ ហើយធ្វើកិច្ចសន្យានិង គោរពកិច្ចព្រមព្រៀងកន្លែងនេសាទសហគមន៍ លក្ខន្តិកៈ បទបញ្ជាផ្ទៃក្នុងនិងផែនការគ្រប់គ្រងកន្លែងនេសាទសហគមន៍ ព្រម ទាំងបង់វិភាគទានចំនួន ១១០.០០០រៀល ក្នុងមួយឆ្នាំសម្រាប់ការថែរក្សានិងការគ្រប់គ្រងធនធានជលផលនៅក្នុង សហគមន៍នេសាទ ។



ក្នុងករណីដែលអ្នកប្រើប្រាស់ធនធានជលផល ដែលមិនមែនជាសមាជិកសហគមន៍នេសាទ មិនបានគោរព  
តាមប្រការនេះ គណៈកម្មការសហគមន៍នេសាទ មានសិទ្ធិបញ្ឈប់សកម្មភាពនេសាទ របស់ជននោះ ហើយធ្វើការ អប់រំ  
ណែនាំ

**ប្រការ ៩.-**

បទបញ្ជាផ្ទៃក្នុងសហគមន៍នេសាទនេះ ត្រូវបានអនុម័តដោយមហាសន្និបាតរបស់សហគមន៍នេសាទ លើក  
ដំបូង នៅថ្ងៃទី ១៦ ខែឧសភា ឆ្នាំ២០១២ និងចូលជាធរមានចាប់ពីថ្ងៃចុះហត្ថលេខាដោយប្រធានគណៈកម្មការសហគមន៍-  
នេសាទ។

ភូមិអំពៅព្រៃ ថ្ងៃទី...៣០...ខែ...៧... ឆ្នាំ ២០១៥  
**ប្រធានគណៈកម្មការសហគមន៍នេសាទគេហោរោងដីថ្មី**

  
**ប៊ឹម វ៉ា**

ព្រះរាជាណាចក្រកម្ពុជា

ជាតិ សាសនា ព្រះមហាក្សត្រ



**សេចក្តីថ្លែងការណ៍**  
**នៃការបង្កើតសហគមន៍នេសាទ**

- |                  |                                     |
|------------------|-------------------------------------|
| ឈ្មោះសហគមន៍នេសាទ | : តេជោពោធិ៍ថ្មី                     |
| ភូមិ             | : អំពៅព្រៃ ពោធិ៍ថ្មី និងស្វាយអណ្តូង |
| ឃុំ              | : កោះសំពៅ                           |
| ស្រុក            | : ពាមជរ                             |
| ខេត្ត            | : ព្រៃវែង                           |

ព្រះរាជាណាចក្រកម្ពុជា

ជាតិ សាសនា ព្រះមហាក្សត្រ



**សេចក្តីថ្លែងការណ៍**  
**នៃការបង្កើតសហគមន៍នេសាទ**

ឈ្មោះសហគមន៍នេសាទ : តេជោពោធិ៍ថ្មី  
ភូមិ : អំពៅព្រៃ ពោធិ៍ថ្មី និងស្វាយអណ្តូង  
ឃុំ : កោះសំពៅ  
ស្រុក : ពាមជរ  
ខេត្ត : ព្រៃវែង

# ព្រះរាជាណាចក្រកម្ពុជា

## ជាតិ សាសនា ព្រះមហាក្សត្រ

### សេចក្តីថ្លែងការណ៍

### នៃការបង្កើតសហគមន៍នេសាទតេជោពោធិ៍ថ្មី

សហគមន៍នេសាទតេជោពោធិ៍ថ្មី បានធ្វើមហាសន្និបាតកំណើតដំបូងនៅថ្ងៃទី១៦ ខែឧសភា ឆ្នាំ២០១២ ដែលមានអ្នកចូលរួមបោះឆ្នោតសរុប ១៦៥នាក់ ប្រុស១០៤នាក់ ស្ត្រី៦១នាក់ និងបានរៀបចំរចនាសម្ព័ន្ធសម្រាប់គ្រប់- គ្រងសហគមន៍មានគណៈកម្មការចំនួន១១នាក់ ប្រុស៩ស្រី០២នាក់ និងក្រុមល្បាតចំនួន១២នាក់ ។

កន្លែងនេសាទសហគមន៍តេជោពោធិ៍ថ្មី មានទីតាំងស្ថិតនៅភូមិអំពៅព្រៃ ឃុំកោះសំពៅ ស្រុកពាមជរ ខេត្តព្រៃវែងអតីតឡឥន្ទ្រនេសាទលេខ១៩ ជាដែននេសាទទឹកសាប ក្នុងខេត្តព្រៃវែង មានទំហំ ១.៥៧៦ហិកតា ។

និងមានព្រំប្រទល់៖

- ខាងជើងទល់នឹង សហគមន៍នេសាទភូមិខ្សាច់
- ខាងត្បូងទល់នឹង ប្រទេសវៀតណាម
- ខាងកើតទល់នឹង សហគមន៍នេសាទទួលដៃ
- ខាងលិចទល់នឹង ទន្លេតូច

មានកន្លែងអភិរក្សត្រីមេពូជ ចំនួន០១ និងព្រៃអភិរក្សចំនួន០១ ។

- បឹងឈ្មោះ បារុង ទំហំ១,៨ហិកតា
- ព្រៃឈ្មោះ បារុង ទំហំ១,៨ហិកតា

កន្លែងនេសាទសហគមន៍តេជោពោធិ៍ថ្មី មានធនធានជលផលជាច្រើនដូចជា៖ ត្រីវីស ត្រីព្រួល ត្រីប្រា ត្រីឆ្ការ ត្រីឆ្កាង ត្រីកែស ត្រីឆ្កោក ត្រីក្រែក ត្រីទ្រនេល ត្រីត្រសក់ ត្រីគល់រាំង ត្រីខ្វា ត្រីខ្លា ត្រីកញ្ចុះ ត្រីលិញ ត្រីក្រាញ់ ត្រីចង្វារ ត្រីផ្ទោង ត្រីស្លូញ ត្រីពោ ត្រីអាចម៍កុក ត្រីស្លឹកឫស្សី ត្រីកន្រ្តប់ ក្តាំងហាយ ត្រីខ្មាន់ ត្រីកន្ធរ ត្រីក្រឡង់ ត្រីសណ្តាយ ត្រីអណ្តែង ត្រីដំរី ត្រីតាអោន ត្រីក្រម៉ម ត្រីស្លាត ត្រីកំភ្លៀវ ត្រីខ្លឹង ត្រីកញ្ជូនដៃ ត្រីរមាស ត្រីគ្រុំ ត្រីផ្កាស្មៅ ត្រីឈ្លៀត ត្រីកញ្ជ្រក ត្រីបណ្តូលអំពៅ ត្រីច្រកែង ត្រីកាហៃ ត្រីក្រឹម ត្រីក្រឹមទន្សាយ ត្រីស្រកាវក្តាម ត្រីលលកសរ ត្រីស្ពឺន ត្រីជញ្ជក់ ត្រីបណ្តូលចេក ត្រីព្រលូង ត្រីកំពត ត្រីក្រពាត់ ត្រីក្រស ត្រីកញ្ជាញ់ប្រាស ប្រភេទវារីសត្វ ៖ អណ្តើក ពស់ ខ្យងគូថស្រួច ខ្យងគូថទាល ខ្យងមាស (ខ្យងពណ៌លឿង) ក្តាម អន្ទង់ ខ្មៅគូថស្រួច ខ្មៅគូថទាល កង្កែប កន្ទាយ ឈ្លឹង គ្រុំ លៀស និង ប្រភេទរុក្ខជាតិព្រៃលិចទឹក និងវារីរុក្ខជាតិ ៖ ដើមថ្លើមអណ្តើក ខ្ពបយក្ស (អូយយ៉ាស់/បន្លាយយូន) រាំង ប្របូយមេ ប្របូយឈ្មោល ស្អាត ភ្នំភ្នែង អញ្ចាញ ត្នូ កន្សែង ស្នែងក្របី កន្សៀវ ធ្មេញត្រីញី ទៀនព្រៃ ត្រស់ ថ្លាង ត្នូ ខ្មាយមាន់ វល្លិ៍ប្រេង វល្លិ៍ទឹកដោះ វល្លិ៍ត្រជិត វល្លិ៍ដោះគន់ វល្លិ៍ត្រី វល្លិ៍ត្រីក ល្អាក់ទឹក ស្លាបទា កន្ទាំងហៃ រញ្ជា ស្មៅ ស្លក់ បន្លាឃ្លេ ផ្ទាល ថ្លាន់ ស្នួលទឹក ច្រកែង ប្រជេញ ផ្តៅ ភ្នែកព្រាប បាក់ដង ត្រដក់ កន្ទុយអន្ទង់ ពោះក្អម វល្លិ៍អណ្តាតត្រកូត ក្របាច់ សារាយសាប កំប្លោក ចកតូច ចកធំ កំពឹងពួយស កំពឹងពួយក្រហម ត្រកូន ព្រលិតអាចម៍មាន់ ព្រលិតដូង រំចង់ ស្ពឺនអំបោះ ត្រាអណ្តែត ស្មៅអន្ទក់ទឹក ស្មៅអំពៅខៀប ចំប្លង កក់ជ្រុង កក់ក្តាម ឈូក ចន្ទល់ភ្នំ (វល្លិ៍ផ្កាល់ត្រី) កំប្លោក ស្មៅថ្នក់ទឹក ស្ពឺនដំរី ។ល។

មុនការធ្វើមហាសន្និបាតកំណើតដំបូងធនធានទាំងនេះ មាននិន្នាការចម្រុះជាលំដាប់ ដោយមិនមានការចូលរួម គ្រប់គ្រង ការពារ និងអភិរក្សធនធាន និងមានការប្រគូតប្រព្រឹត្តាក្នុងការប្រើប្រាស់ធនធានជលផល ។

ដើម្បីដោះស្រាយបញ្ហានេះសម្តេចអគ្គមហាសេនាបតីតេជោហ៊ុន សែន នាយករដ្ឋមន្ត្រី នៃព្រះរាជាណាចក្រកម្ពុជាបានប្រកាសកែទម្រង់ស៊ីជម្រៅលើកទីពីរ បង្កើតជាសហគមន៍នេសាទក្នុងគោលបំណង៖

- ឱ្យប្រជាពលរដ្ឋរស់នៅក្នុងស្រុកពាមជរ ចូលរួមគ្រប់គ្រង ការពារ អភិរក្ស និងប្រើប្រាស់ធនធានជលផលប្រកបដោយចីរភាព និងធានាការបែងចែកផលប្រយោជន៍ធនធានជលផលជូនសមាជិកសហគមន៍នេសាទប្រកបដោយសមធម៌។
- ឱ្យប្រជាពលរដ្ឋក្នុងតំបន់បានដឹង និងទទួលស្គាល់កាន់តែច្បាស់នូវផលប្រយោជន៍ និងសារៈសំខាន់ធនធានជលផលព្រមទាំងមានគំនិតចូលរួមគ្រប់គ្រង និងការពារធនធានជលផលក្នុងសហគមន៍នេសាទ ដោយផ្ទាល់
- លើកស្ទួយកម្រិតជីវភាពរបស់ប្រជាពលរដ្ឋតាមមូលដ្ឋាន ។

យើងខ្ញុំសូមជម្រាបជូនលោកនាយឧណ្ណរដ្ឋបាលជលផលព្រៃវែង មេត្តាជ្រាបថា គណៈកម្មការ និងសមាជិកសហគមន៍នេសាទ អាជ្ញាធរមូលដ្ឋាន ខណ្ឌរដ្ឋបាលជលផលព្រៃវែង អង្គការចិត្តធម៌ និងរដ្ឋបាលជលផលថ្នាក់កណ្តាលបានសហការគ្នាចូលរួមប្រជុំពិគ្រោះយោបល់រៀបចំ៖

- កិច្ចព្រមព្រៀងកន្លែងនេសាទសហគមន៍នេសាទ
- លក្ខន្តិកៈ និងបទបញ្ជាផ្ទៃក្នុងសហគមន៍នេសាទ
- បញ្ជីឈ្មោះ គណៈកម្មការ និងសមាជិកសហគមន៍នេសាទ
- រចនាសម្ព័ន្ធគណៈសហគមន៍នេសាទ
- ផែនទីកន្លែងនេសាទសហគមន៍ និងកន្លែងអភិរក្សត្រីមេពូជ មាត្រដ្ឋាន១/៥០.០០០
- ផែនការគ្រប់គ្រងកន្លែងនេសាទសហគមន៍
- សេចក្តីថ្លែងការណ៍នៃការបង្កើតសហគមន៍នេសាទនិងការគ្រប់គ្រងធនធានជលផលដោយមានការធានាអះអាងអំពីការគ្រប់គ្រងធនធានជលផលប្រកបដោយនិរន្តរភាព ។

ចាប់តាំងពីបង្កើតសហគមន៍នេសាទក្នុងឆ្នាំ២០១២ រហូតមកដល់សព្វថ្ងៃ គណៈកម្មការនិង សហគមន៍នេសាទ បានព្យាយាមធ្វើការងារសំខាន់ៗ ដូចតទៅ៖

- បានបង្កើតកន្លែងអភិរក្សត្រីមេពូជ
- បានចូលរួមសហការ យាមល្អាតនៅកន្លែងនេសាទសហគមន៍ និងកន្លែងអភិរក្សត្រីមេពូជ
- បទល្មើសនេសាទមានការចម្រុះជាលំដាប់
- បរិមាណផលត្រីក្នុងសហគមន៍នេសាទមានការកើនឡើងជាលំដាប់

អាស្រ័យដូចបានជម្រាបជូនខាងលើ សូមលោកនាយឧណ្ណរដ្ឋបាលជលផលព្រៃវែង មេត្តាពិនិត្យនិងសម្រេចចុះកិច្ចព្រមព្រៀងកន្លែងនេសាទសហគមន៍តេជោពោធិ៍ថ្មី ដើម្បីឱ្យសហគមន៍យើងខ្ញុំបានទទួលស្គាល់តាមផ្លូវច្បាប់ ដូចមានចែងក្នុង មាត្រា៧ នៃអនុក្រឹត្យស្តីពីការគ្រប់គ្រងសហគមន៍នេសាទ ។

សូមលោកនាយឧណ្ណរដ្ឋបាលជលផលព្រៃវែង មេត្តាទទួលនូវការគោរពដ៏ខ្ពង់ខ្ពស់បំផុតអំពីយើងខ្ញុំ ។

ភូមិអំពៅព្រៃ ថ្ងៃទី ៣០ ខែ កញ្ញា ឆ្នាំ ២០១៥  
ប្រធានគណៈកម្មការសហគមន៍នេសាទតេជោពោធិ៍ថ្មី



# ព្រះរាជាណាចក្រកម្ពុជា

ជាតិ សាសនា ព្រះមហាក្សត្រ



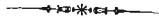
## ឯកសារផ្សេងៗ

ឈ្មោះសហគមន៍នេសាទ : តេជោពោធិ៍ថ្មី  
ភូមិ : អំពៅព្រៃ ពោធិ៍ថ្មី និងស្វាយអណ្តូង  
ឃុំ : កោះសំពៅ  
ស្រុក : ពាមជរ  
ខេត្ត : ព្រៃវែង



# ព្រះរាជាណាចក្រកម្ពុជា

ជាតិ សាសនា ព្រះមហាក្សត្រ



## ឯកសារផ្សេងៗ

- ឈ្មោះសហគមន៍នេសាទ : តេជោពោធិ៍ថ្មី
- ភូមិ : អំពៅព្រៃ ពោធិ៍ថ្មី និងស្វាយអណ្តូង
- ឃុំ : កោះសំពៅ
- ស្រុក : ពាមជរ
- ខេត្ត : ព្រៃវែង

**ព្រះរាជាណាចក្រកម្ពុជា**

**ជាតិ សាសនា ព្រះមហាក្សត្រ**

**ប្រធានគណៈកម្មការសហគមន៍នេសាទតេជោពោធិ៍ថ្មី**

**សូមគោរពជូន**

**លោកនាយខណ្ឌរដ្ឋបាលជលផលព្រៃវែង**

**កម្មវត្ថុ:** សំណើសុំចុះកិច្ចព្រមព្រៀងកន្លែងនេសាទសហគមន៍តេជោពោធិ៍ថ្មី ។

**យោង:** អនុក្រឹត្យ លេខ២៥ អនក្រ.បក ចុះថ្ងៃទី២០ ខែមីនា ឆ្នាំ២០០៧ ស្តីពីការគ្រប់គ្រងសហគមន៍នេសាទ  
មហាសន្និបាតកំណើតដំបូងសហគមន៍នេសាទធ្វើនៅ ថ្ងៃទី១៦ ខែឧសភា ឆ្នាំ២០១២ ។

**លិខិតឆ្លាស់:** កម្មវិធីចុះកិច្ចព្រមព្រៀងកន្លែងនេសាទសហគមន៍តេជោពោធិ៍ថ្មី

សេចក្តីដូចមានចែងក្នុងកម្មវត្ថុ និង យោងខាងលើ ខ្ញុំបាទសូមជម្រាបជូនលោកនាយខណ្ឌរដ្ឋបាលជលផល  
ព្រៃវែង មេត្តាជ្រាបថា សហគមន៍នេសាទតេជោពោធិ៍ថ្មី បានបង្កើតឡើងដោយស្ម័គ្រចិត្ត និងមានគំនិតផ្តួចផ្តើមបង្កើនជីវភាព  
រស់នៅរបស់ប្រជាពលរដ្ឋក្នុងស្រុកពាមជរ ។ បន្ទាប់ពីធ្វើមហាសន្និបាតកំណើតដំបូងរួចមក គណៈកម្មការនិងសមាជិក  
សហគមន៍នេសាទ បានចូលរួមអនុវត្តយ៉ាងសកម្មជាមួយ ខណ្ឌរដ្ឋបាលជលផលព្រៃវែង រដ្ឋបាលជលផលថ្នាក់កណ្តាល  
អាជ្ញាធរដែនដី និង អង្គការចិត្តធម៌ ។

លទ្ធផលគួរកត់សំគាល់ដូចជា៖

- បោះឆ្នោតជ្រើសរើសគណៈកម្មការសហគមន៍នេសាទ
- រៀបចំកិច្ចព្រមព្រៀងកន្លែងនេសាទសហគមន៍នេសាទ
- រៀបចំលក្ខន្តិកៈ និងបទបញ្ជាផ្ទៃក្នុងសហគមន៍នេសាទ
- ធ្វើបញ្ជីឈ្មោះ គណៈកម្មការ និងសមាជិកសហគមន៍នេសាទ
- ធ្វើរចនាសម្ព័ន្ធគណៈកម្មការសហគមន៍នេសាទ
- ធ្វើផែនទីកន្លែងនេសាទសហគមន៍ និងកន្លែងអភិរក្សត្រីមេពូជ មាត្រដ្ឋាន១/៥០.០០០
- ធ្វើផែនការគ្រប់គ្រងកន្លែងនេសាទសហគមន៍
- បានសហការយោមល្អាតកន្លែងនេសាទសហគមន៍និងកន្លែងអភិរក្សត្រីមេពូជ
- បានចូលរួមបង្ក្រាបបទល្មើសនេសាទ


យោងតាមសកម្មភាព និងលទ្ធផលទទួលបានប្រធានគណៈកម្មការសហគមន៍នេសាទរាជរសូមស្នើចុះកិច្ច-  
ព្រមព្រៀង កន្លែងនេសាទសហគមន៍តេជោពោធិ៍ថ្មី ជាមួយលោកនាយខណ្ឌរដ្ឋបាលជលផលព្រៃវែង ។

អាស្រ័យហេតុនេះ សូមលោកនាយខណ្ឌរដ្ឋបាលជលផលព្រៃវែង មេត្តាពិនិត្យលើលទ្ធភាព និងរៀបចំកម្ម វិ  
ធីចុះ កិច្ចព្រមព្រៀងកន្លែងនេសាទសហគមន៍តេជោពោធិ៍ថ្មី តាមការស្នើសុំខាងលើព្រមទាំងផ្តល់ការគាំទ្រដល់សហគមន៍  
នេសាទរបស់យើងខ្ញុំដើម្បីគ្រប់គ្រងធនធានជលផល និងប្រើប្រាស់ធនធានជលផលក្នុងកន្លែងនេសាទសហគមន៍ទទួលបាន  
ជោគជ័យសម្រាប់កូនចៅជំនាន់ក្រោយ។

សូមលោកនាយខណ្ឌរដ្ឋបាលជលផលព្រៃវែង មេត្តាទទួលនូវការគោរពដ៏ខ្ពង់ខ្ពស់អំពីយើងខ្ញុំ ។

ភូមិអំពៅព្រៃ ថ្ងៃទី ៣០.០១.២០១៥

**ប្រធានគណៈកម្មការសហគមន៍នេសាទតេជោពោធិ៍ថ្មី**

  
**យ៉ែង វ៉ា**



**ព្រះរាជាណាចក្រកម្ពុជា**

**ជាតិ សាសនា ព្រះមហាក្សត្រ**



**ក្រសួងកសិកម្ម រុក្ខាប្រមាញ់ និង នេសាទ**



លេខ ០០៣២៩ កសក

**ប្រកាស**

**ស្តីពី**

**ការចុះបញ្ជីសហគមន៍នេសាទចំនួន១៧ នៅខេត្តក្រចេះ ខេត្តកំពង់ចាម និងខេត្តព្រៃវែង**

**រដ្ឋមន្ត្រីក្រសួងកសិកម្ម រុក្ខាប្រមាញ់ និងនេសាទ**

- បានឃើញរដ្ឋធម្មនុញ្ញនៃព្រះរាជាណាចក្រកម្ពុជា
- បានឃើញព្រះរាជក្រឹត្យលេខ នស/រកត/០៩១៣/៩០៣ ចុះថ្ងៃទី២៤ ខែកញ្ញា ឆ្នាំ២០១៣ ស្តីពីការតែងតាំងរាជរដ្ឋាភិបាលនៃព្រះរាជាណាចក្រកម្ពុជា
- បានឃើញព្រះរាជក្រមលេខ០២២/នស/៩៤ ចុះថ្ងៃទី២០ ខែកក្កដា ឆ្នាំ១៩៩៤ ដែលប្រកាសឱ្យប្រើច្បាប់ស្តីពីការរៀបចំនិងការប្រព្រឹត្តទៅនៃគណៈរដ្ឋមន្ត្រី
- បានឃើញព្រះរាជក្រមលេខ នស/រកម/០១៩៦/១៣ ចុះថ្ងៃទី២៤ ខែមករា ឆ្នាំ១៩៩៦ ដែលប្រកាសឱ្យប្រើច្បាប់ស្តីពីការបង្កើតក្រសួងកសិកម្ម រុក្ខាប្រមាញ់ និងនេសាទ
- បានឃើញព្រះរាជក្រមលេខ នស/រកម/០៥០៦/០១១ ចុះថ្ងៃទី២១ ខែឧសភា ឆ្នាំ២០០៦ ដែលប្រកាសឱ្យប្រើច្បាប់ស្តីពីផលជល
- បានឃើញព្រះរាជក្រឹត្យលេខ នស/រកត/០៥០៥/២៤០ ចុះថ្ងៃទី២៩ ខែឧសភា ឆ្នាំ២០០៥ ស្តីពីការបង្កើតសហគមន៍នេសាទ
- បានឃើញអនុក្រឹត្យលេខ១៧ អនក្រ.បក ចុះថ្ងៃទី០៧ ខែមេសា ឆ្នាំ២០០០ ស្តីពីការរៀបចំនិងការប្រព្រឹត្តទៅរបស់ក្រសួងកសិកម្ម រុក្ខាប្រមាញ់ និងនេសាទ
- បានឃើញអនុក្រឹត្យលេខ១៨៨ អនក្រ.បក ចុះថ្ងៃទី១៤ ខែវិច្ឆិកា ឆ្នាំ២០០៨ ស្តីពីការកែសម្រួលអគ្គនាយកដ្ឋាននៃក្រសួងទៅជាអគ្គលេខាធិការដ្ឋាន ការដំឡើងរដ្ឋបាលព្រៃឈើ រដ្ឋបាលផលជលឱ្យមានថ្នាក់ស្មើអគ្គនាយកដ្ឋាន ការដំឡើងនាយកដ្ឋានក្សេត្រសាស្ត្រនិងកែលម្អដីកសិកម្មឱ្យទៅជាអគ្គនាយកដ្ឋានកសិកម្ម និងការកែសម្រួលអគ្គនាយកដ្ឋានចម្ការកៅស៊ូទៅជាអគ្គនាយកដ្ឋានកៅស៊ូ ស្ថិតក្រោមការគ្រប់គ្រងរបស់ក្រសួងកសិកម្ម រុក្ខាប្រមាញ់ និងនេសាទ
- បានឃើញអនុក្រឹត្យលេខ២៥ អនក្រ.បក ចុះថ្ងៃទី២០ ខែមីនា ឆ្នាំ២០០៧ ស្តីពីការគ្រប់គ្រងសហគមន៍នេសាទ
- បានឃើញប្រកាសលេខ២៨១ ប្រក.កសក.ប ចុះថ្ងៃទី២៧ ខែធ្នូ ឆ្នាំ២០១០ ស្តីពីការរៀបចំនិងការប្រព្រឹត្តទៅរបស់ការិយាល័យនិងមន្ទីរពិសោធន៍ចំណុះនាយកដ្ឋាននិងវិទ្យាស្ថានក្រោមឱវាទរដ្ឋបាលផលជល
- បានឃើញប្រកាសលេខ៣១៦ ប្រក.កសក ចុះថ្ងៃទី១៣ ខែកក្កដា ឆ្នាំ២០០៧ ស្តីពីគោលការណ៍ណែនាំអំពីសហគមន៍នេសាទ
- យោងតាមសំណើរបស់ប្រតិភូរាជរដ្ឋាភិបាលកម្ពុជាទទួលបន្ទុកជាប្រធានរដ្ឋបាលផលជល

**សម្រេច**

**ប្រការ ១.\_**

ត្រូវបានចុះបញ្ជីជាផ្លូវការនិងទទួលស្គាល់ដោយក្រសួងកសិកម្ម រុក្ខាប្រមាញ់ និងនេសាទនូវសហគមន៍ នេសាទចំនួន១៧ រួមមាន៖ ខេត្តក្រចេះចំនួន០៤សហគមន៍នេសាទ ខេត្តកំពង់ចាមចំនួន០២សហគមន៍នេសាទ និងខេត្តព្រៃវែងចំនួន១១សហគមន៍នេសាទ ដែលមានឈ្មោះសហគមន៍នេសាទ ចំនួនសមាជិក ចំនួនគណៈកម្មការ ទំហំកន្លែងនេសាទសហគមន៍ ឈ្មោះ ភូមិ ឃុំ ស្រុក ខេត្ត និងនិយាមកាជាចំណុចគោលនៃព្រំប្រទល់កន្លែងនេសាទសហគមន៍ ដូចមាននៅក្នុងតារាងនិងផែនទីកន្លែងនេសាទសហគមន៍នីមួយៗជាឧបសម្ព័ន្ធរៀបរយប្រកាសនេះ។

**ប្រការ ២.\_**

ព្រំប្រទល់កន្លែងនេសាទសហគមន៍នីមួយៗដែលបានកំណត់ក្នុងផែនទី ដូចមានចែងក្នុងប្រការ១ខាងលើ ត្រូវបានទទួលស្គាល់ដោយនាយឧឡារដ្ឋបាលជលផល អាជ្ញាធរដែនដី ប្រធានរដ្ឋបាលជលផល និងរដ្ឋមន្ត្រីក្រសួងកសិកម្ម រុក្ខាប្រមាញ់ និងនេសាទ។

**ប្រការ ៣.\_**

ទំហំកន្លែងនេសាទសហគមន៍ និយាមកាជាចំណុចគោលនៃព្រំប្រទល់កន្លែងនេសាទសហគមន៍ ចំនួនភូមិ និងទីតាំងភូមិសាស្ត្ររបស់សហគមន៍ដូចមានចែងក្នុងប្រការ១ អាចកែប្រែបានតាមការចាំបាច់ដោយប្រកាសរបស់រដ្ឋមន្ត្រីក្រសួងកសិកម្ម រុក្ខាប្រមាញ់ និងនេសាទ។

**ប្រការ ៤.\_**

បទប្បញ្ញត្តិទាំងឡាយណាដែលផ្ទុយនឹងប្រកាសនេះ ត្រូវទុកជានិរាករណ៍ ។

**ប្រការ ៥.\_**

អគ្គលេខាធិការ អគ្គាធិការ នាយកខុទ្ទកាល័យ ប្រធានរដ្ឋបាលជលផល អគ្គនាយកនៃអគ្គនាយកដ្ឋានកសិកម្ម ប្រធាននាយកដ្ឋានកិច្ចការរដ្ឋបាល ប្រធាននាយកដ្ឋាននីតិកម្មកសិកម្ម ប្រធាននាយកដ្ឋានគណនេយ្យហិរញ្ញវត្ថុ ប្រធាននាយកដ្ឋានផែនការនិងស្ថិតិ ប្រធានគ្រប់អង្គភាពពាក់ព័ន្ធក្រោមឱវាទក្រសួងកសិកម្ម រុក្ខាប្រមាញ់ និងនេសាទ ប្រធានមន្ទីរកសិកម្មខេត្តពាក់ព័ន្ធ និងប្រធានគណៈកម្មការសហគមន៍នេសាទត្រូវទទួលបន្ទុកអនុវត្តប្រកាសនេះតាមភារកិច្ចរៀងៗខ្លួន ចាប់ពីថ្ងៃចុះហត្ថលេខាតទៅ ។

រាជធានីភ្នំពេញ ថ្ងៃទី ០៦ ខែ ឧសភា ឆ្នាំ ២០១៦

**រដ្ឋមន្ត្រី**

**ក្រសួងកសិកម្ម រុក្ខាប្រមាញ់ និងនេសាទ**

**កន្លែងទទួល៖**

- ក្រសួងព្រះបរមរាជវាំង
- អគ្គលេខាធិការដ្ឋានព្រឹទ្ធសភា
- អគ្គលេខាធិការដ្ឋានរដ្ឋសភា
- ទីស្តីការគណៈរដ្ឋមន្ត្រី
- ក្រសួងមហាផ្ទៃ
- ក្រសួងសេដ្ឋកិច្ចនិងហិរញ្ញវត្ថុ
- ក្រសួង ស្ថាប័នពាក់ព័ន្ធ
- ខុទ្ទកាល័យសម្តេចអគ្គមហាសេនាបតីតេជោ នាយករដ្ឋមន្ត្រី
- ខុទ្ទកាល័យសម្តេច ឯកឧត្តម លោកជំទាវឧបនាយករដ្ឋមន្ត្រី
- សាលាខេត្តពាក់ព័ន្ធ
- ដូចប្រការ៥
- រាជកិច្ច
- ឯកសារ កាលប្បវត្តិ



**ឧត្តម អ៊ុក ឈីន**



**២. ខេត្តកំពង់ចាម**

09	បឹងបេ០៦	១.៣៤២	១១	៩.៧៨៧,៥ ០	<p>-ប្រែកម្រុយ -អន្លូងគគីរ -អូរស្វាយលិច -អូរស្វាយកើត -ខ្ពស់លើ -ល្វាប្រាម -អន្លូងគគីរ -ស្តៅ -កងតាលឹងទី១ -កងតាលឹងទី២ -កងតាលឹងទី៣ -កងតាលឹងទី៤ -កងតាលឹងទី៥ -កងតាលឹងទី៦ -កងតាលឹងទី៧ -កងតាលឹងទី៨ -កងតាលឹងទី៩ -ប្រែកលើរទី១ -ប្រែកលើរទី២ -ប្រែកលើរទី៣ -ប្រែកលើរទី៤ -ជ្រោយក្របៅទី១</p>	<p>-ប្រែកកុយ -ស្តៅ -កងតាលឹង</p>	<p>កងមាស</p>	<p>A- 500630, 1311383 B- 500061, 1312624 C- 500525, 1315089 D- 500642, 1316362 E- 502069, 1317165 F- 503744, 1316244 G- 511002, 1319722 H- 515092, 1320787 I- 516399, 1312060 J- 517252, 1320022 K- 516045, 1319115 L- 514907, 1318556</p>	<p>M- 514062, 1317762 N- 514031, 1317762 O- 513631, 1316347 P - 513954, 1315002 Q- 513900, 1312688 R- 513285, 1312664 S- 513308, 1312349 T- 513570, 1312049 U- 515246, 1312872 V - 509941, 1310673 W-507919,1310174 X- 506143, 1310666 Y- 504560, 1311827</p>
----	---------	-------	----	--------------	---	---	--------------	--	---





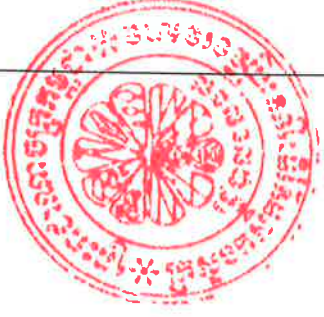
					<p>-ប្រាយត្រចៀកទី២ -ស្វាយស្រណោះទី១ -ស្វាយស្រណោះទី២ -វិភាគាវ -ខ្មៅទី១ -ខ្មៅទី២ -ខ្មៅទី៣ -វ៉ារិន្ទទី១ -វ៉ារិន្ទទី២ -វ៉ារិន្ទទី៣ -ប្រែកប្រណក -គកក្របី -រាយប៉ាយលើ</p>	<p>-ខ្មៅ          -រាយប៉ាយ</p>			
០២	វិភាគយ	៣៣១	១១	១.៩៥០	<p>-វិភាគយ.ក -វិភាគយ.ខ -ភូមិថ្មី.ក -ភូមិថ្មី.ខ -ពង្រ -ស្វាយតាហែន -ដំណាក់ល្អិត</p>	វិភាគយ	កង់មាស	<p>A- 537732, 1319491 B- 534904, 1319835 C- 530561, 1320809</p>	<p>D- 534351, 1324091 E- 536639, 1323986 F- 537225, 1322077</p>



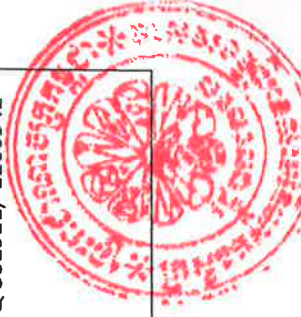


**៣. ខេត្តព្រៃវែង**

09	ស៊ីធរកណ្តាល	២៨៥	១១	៦.១៥៣	<ul style="list-style-type: none"> <li>- ព្រែកសណ្តែក</li> <li>- ព្រែកញ៉ៅ</li> <li>- ព្រែកចង្កានលើ</li> <li>- ព្រែកចង្កានក្រោម</li> <li>- បារប្រើយ័</li> <li>- ល្វែ</li> <li>- អំបែងចេ</li> <li>- កោងទន្លេក្រោម</li> <li>- កោងស្រែ</li> <li>- ព្រំមុនី</li> <li>- កោងទន្លេលើ</li> <li>- រលាំង</li> <li>- ព្រៃលាន</li> <li>- ហាវ</li> <li>- អន្លង់សរ</li> <li>- ព្រៃពោធិ៍</li> <li>- កំការ</li> <li>- ញៅ</li> <li>- តាគ្រាប</li> <li>- កំព្រៅ</li> <li>- ទួលស្រីង</li> <li>- បន្ទីបស្វាយ</li> <li>- ជាត់សណ្តែក</li> </ul>	<ul style="list-style-type: none"> <li>- ព្រែកចង្កាន</li> <li>- ល្វែ</li> <li>- រំលេច</li> <li>- ញៅទឹមួយ</li> </ul>	ស៊ីធរ កណ្តាល	<ul style="list-style-type: none"> <li>A-540651, 1302517</li> <li>B-540741, 1302998</li> <li>C-540373, 1307005</li> <li>D-540496, 1307836</li> <li>E-539994, 1308195</li> <li>F-539997, 1308989</li> <li>G-538920, 1309791</li> <li>H-538486, 1309815</li> <li>I-538143, 1310112</li> <li>J-537758, 1310012</li> <li>K-537081, 1310581</li> <li>L-537143, 1310800</li> <li>M-536292, 1311367</li> <li>N-536108, 1311896</li> <li>O-535653, 1311280</li> <li>P-534149, 1310715</li> <li>Q-534150, 1310716</li> <li>R-532511, 1310616</li> <li>S-532030, 1310197</li> </ul>	<ul style="list-style-type: none"> <li>T-531414, 1310443</li> <li>U-531967, 1309702</li> <li>V-531575, 1309001</li> <li>W-531108, 1309300</li> <li>X-531881, 1305070</li> <li>Y-538338, 1302776</li> <li>Z-541592, 1305519</li> <li>a-542431, 1305030</li> <li>b-542702, 1305308</li> <li>c-542374, 1305931</li> <li>d-542794, 1306352</li> <li>e-543399, 1306228</li> <li>f-543416, 1306437</li> <li>g-542268, 1307524</li> <li>h-542292, 1307768</li> <li>i-541935, 1307762</li> <li>j-541129, 1309136</li> <li>k-541380, 1306609</li> <li>l-541602, 1306206</li> </ul>
----	-------------	-----	----	-------	---	---	-----------------	---	---



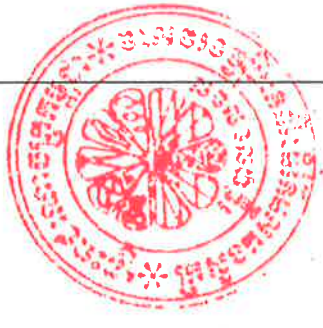
០២	កន្លែងស្រែនជ័យ	២៥០	១១	៣.៦៧១	<ul style="list-style-type: none"> <li>-ទួលអង្គុយ</li> <li>-ប្រែកប្រែលើ</li> <li>-ប្រែកប្រែក្រោម</li> <li>-បាក់ដាក់</li> <li>-អន្លង់ទ្រា</li> <li>-ពោធិ៍រៀងតូង</li> <li>-ពោធិ៍រៀងជើង</li> <li>-យាយសល់</li> <li>-វាលប្រក់</li> <li>-ថ្មី</li> <li>-អង្គរយស</li> <li>-តាម៉ោ</li> <li>-តាមែង</li> <li>-ប្រាំងទទឹង</li> <li>-ប្រែកថ្នាំ</li> <li>-ប្រែកអន្ទះ</li> </ul>	<ul style="list-style-type: none"> <li>-ប្រែកប្រែ</li> <li>-ពោធិ៍រៀង</li> <li>-ប្រែកអន្ទះ</li> </ul>	<ul style="list-style-type: none"> <li>A-529862, 1265590</li> <li>B-530665, 1266456</li> <li>C-530961, 1266510</li> <li>D-527599, 1272122</li> <li>E-527411, 1271901</li> <li>F-526950, 1273051</li> <li>G-526279, 1274995</li> <li>H-526436, 1275004</li> <li>I- 526710, 1274004</li> <li>J- 528537, 1274003</li> <li>K-528752, 1277299</li> </ul>	<ul style="list-style-type: none"> <li>L-527757, 1278617</li> <li>M-525014, 1277736</li> <li>N- 525186, 1275845</li> <li>O- 524535, 1273030</li> <li>P- 525300, 1273027</li> <li>Q-526532, 1269357</li> <li>R- 526554, 1267043</li> <li>S- 527391, 1266335</li> <li>T- 528315, 1265762</li> <li>U-528989, 1266478</li> </ul>
០៣	បាទងសាមគ្គីប្រាំពីរមករា	៩៥	១១	៣.៦២៣	<ul style="list-style-type: none"> <li>-បារាយណ៍លិច</li> <li>-ភូមិលេខ១</li> <li>-ភូមិលេខ២</li> <li>-ប្រែកល្អៀង</li> <li>-ពន្លៃ</li> <li>-ស្តៅ</li> <li>-ពាមស្តី</li> <li>-អន្លង់ទ្រា</li> </ul>	<ul style="list-style-type: none"> <li>-បារាយណ៍</li> <li>-កំពង់លាវ</li> <li>-ប្រែកល្អៀង</li> <li>-ប្រែកប្រែ</li> </ul>	<ul style="list-style-type: none"> <li>A-534945, 1261132</li> <li>B-534934, 1262282</li> <li>C-534278, 1263940</li> <li>D-534847, 1264856</li> <li>E-535271, 1269421</li> <li>F-532908, 1269247</li> <li>G-532652, 1268669</li> <li>H-533401, 1268094</li> <li>I- 532945, 1266942</li> </ul>	<ul style="list-style-type: none"> <li>J-531167, 1266211</li> <li>K-531724, 1265275</li> <li>L- 531410, 1264933</li> <li>M-531711, 1264236</li> <li>N- 532269, 1263912</li> <li>O- 532919, 1262559</li> <li>P- 532436, 1262057</li> <li>Q-532921, 1260942</li> </ul>



០៤	កេរដោយកីឡា	១.៨២១	១១	៤.៣១៦	ខ្សាច់ -អំពៅប្រែ -ស្វាយជ្រំ -ដីស្រួត -ប្រែថ្មី -កោះកា	-កោះសំពៅ  -កោះកាវ	-ពាមជាំ	A-522046, 1205906 B-522123, 1206571 C-523003, 1206571 D-522978, 1212655 E-523242, 1213015 F-529484, 1204753 G-529484, 1204753 H-529245, 1204259 I-526576, 1203799 J-524118, 1204699
០៥	កេរដោយពេទ្យ	១៦៥	១១	១.៥៧៦	-អំពៅប្រែ -ពោធិ៍ថ្មី -ស្វាយអណ្តូង	-កោះសំពៅ	-ពាមជាំ	F-535658, 1202253 G-535172, 1201438 H-531586, 1203385 I-529409, 1204243
០៦	កេរដោយបឹងពោង	២៥៧	១១	៣.៤៧០	-កោះចេក -មានជ័យ -កោះពាមកាំង -ស្ថាន -កំពង់ប្រាសាទ -តាហ៊ុយ -ទឹកវិល -ខ្ពស់ -សំបូរ -ប្រែកប្រៅ -បង្កើត	-កោះចេក  -កំពង់ប្រាសាទ  -ប្រែកសំបូរ  -ស្វាយភ្លោះ	-ពាមជាំ	E-527003, 1227810 F-528801, 1227764 G-526458, 1212988
០៧	កេរដោយផ្លូវ សែនជ័យ	១៤៥	១១	២.២២១	-លេខ៣ -លេខ៦ -ជើងទឹក ក	-កំពង់លាវ  -ជើងទឹក	-រ៉ូព័រ  -ជើងទឹក	H-535229, 1282933 I-537557, 1281043 J-534365, 1279503 K-532745, 1277289 L-533906, 1271888



0៨	សាមគ្គីបឹងក្រចាប់	៩២	១១	៧.៥០៨	<ul style="list-style-type: none"> <li>- ផ្ទះទឹក ២</li> <li>- កំពង់អាទង់</li> <li>- ស្វាយសុខោ</li> <li>- កំពង់ក្របួន</li> <li>- ស្វាយកំពឹងពួយ</li> <li>- ប្រែកន្លោង</li> <li>- ពពិស</li> <li>- ប្រាំវ</li> <li>- តារែវ</li> <li>- សហការណ៍</li> <li>- ខ្ញុំ</li> <li>- ជម្រៀបក្តាម</li> <li>- ចំណងទាក់</li> <li>- បឹងក្រទឹប</li> <li>- ជាងដែក</li> <li>- តាមាស</li> <li>- ក្រូច</li> <li>- ប្រែម្តង</li> <li>- អង្គ</li> <li>- អង្រួង</li> <li>- ក្រាំងវែង</li> <li>- ឧកញ៉ាសឹង</li> <li>- ពញាកើត</li> <li>- ស្ទឹង</li> </ul>	<ul style="list-style-type: none"> <li>- ប្រែកន្លោង</li> <li>- ពាមមន្ទារ</li> <li>- ជាងដែក</li> </ul>	<ul style="list-style-type: none"> <li>- កំពង់</li> <li>ក្រែបែក</li> </ul>	<ul style="list-style-type: none"> <li>A-546682, 1211972</li> <li>B-546356, 1211972</li> <li>C-548890, 1217157</li> <li>D-548981, 1221585</li> <li>E-549138, 1221598</li> <li>F-550261, 1220932</li> </ul>	<ul style="list-style-type: none"> <li>F-533609, 1279125</li> <li>G-534176, 1281529</li> </ul>	<ul style="list-style-type: none"> <li>M-533798, 1271321</li> <li>N- 534716, 1269349</li> </ul>
						<ul style="list-style-type: none"> <li>- ពោធិ៍រៀង</li> </ul>				
									<ul style="list-style-type: none"> <li>G-551972, 1220801</li> <li>H-555028, 1222642</li> <li>I- 555955, 1222669</li> <li>J -555067, 1216334</li> <li>K-555890, 1211019</li> <li>L- 555485, 1210353</li> </ul>	



០៩	រាជរដ្ឋាភិបាល	៧២	១១	៦៦៩	-តាមបុល -ការផ្ទេរទី១ -ការផ្ទេរទី២							
១០	ពាណិជ្ជកម្ម	៥២	១១	១.៥៣៧	-តាមម៉ៅ -ឈ្នះដែលើ -ឈ្នះដែលក្រោម							
១១	ឧត្តមសេនាធិបតី	២២៦	១១	២.៧៥២	-បឹងក្រែក -បឹងធ្លាត -បន្ទីរ -ម៉ាការវែង -ប្រៃសណីយ៍ -ក្រាំងតាយ៉ង -កំពង់ប្រាសាទ -តាហ៊ាល ក -តាហ៊ាល ខ -ក្លុងគង់							

ប្រតិភូគណៈកម្មាធិការកម្ពុជា ទទួលបន្ទុកជា  
ប្រតិភូគណៈកម្មាធិការកម្ពុជា ទទួលបន្ទុកជា



សេនា ជាតិ

បានឃើញនិងឯកភាព  
រាជធានីភ្នំពេញ ថ្ងៃទី ១៦ ខែ ២០១៦

ប្រតិភូគណៈកម្មាធិការកម្ពុជា ទទួលបន្ទុកជា  
ប្រតិភូគណៈកម្មាធិការកម្ពុជា ទទួលបន្ទុកជា

សេនា ជាតិ