

ព្រះរាជាណាចក្រកម្ពុជា
ជាតិ សាសនា ព្រះមហាក្សត្រ

កិច្ចព្រមព្រៀងកន្លែងសោធនសហគមន៍
វឌ្ឍនៈ និង ឯកសារពាក់ព័ន្ធ

ឈ្មោះសហគមន៍សោធន : វឌ្ឍនៈ
ភូមិ : វឌ្ឍនៈ
ឃុំ : វឌ្ឍនៈ
ស្រុក : សំបូរ
ខេត្ត : ក្រចេះ



បញ្ជីអត្ថបទ

១. កិច្ចព្រមព្រៀងកន្លែងនេសាទសហគមន៍

២. ផែនទីកន្លែងនេសាទសហគមន៍

៣. បញ្ជីឈ្មោះសហគមន៍ គណៈកម្មការ និងរបបនាសម្ព័ន្ធ

៤. លក្ខន្តិកៈសហគមន៍នេសាទ

៥. បទបញ្ជាផ្ទៃក្នុងសហគមន៍នេសាទ

៦. សេចក្តីថ្លែងការណ៍

៧. ឯកសារពាក់ព័ន្ធផ្សេងៗ





ព្រះរាជាណាចក្រកម្ពុជា

ជាតិ សាសនា ព្រះមហាក្សត្រ



ក្រសួងកសិកម្ម រុក្ខាប្រមាញ់ និង នេសាទ



រ.ខ. ២១២៤ ប្រ.ក.កសក

ប្រកាស

ស្តីពី

**ការចុះបញ្ជីសហគមន៍នេសាទចំនួន ៥៧ នៅខេត្តកំពង់ធំ កោះកុង
ព្រះសីហនុ ក្រចេះ កេនក្សី និងខេត្តស្ទឹងត្រែង**

រដ្ឋមន្ត្រីក្រសួងកសិកម្ម រុក្ខាប្រមាញ់ និងនេសាទ

- បានឃើញរដ្ឋធម្មនុញ្ញនៃព្រះរាជាណាចក្រកម្ពុជា
- បានឃើញព្រះរាជក្រឹត្យលេខ នស/រកត/០៩០៨/១០៥៥ ចុះថ្ងៃទី ២៥ ខែ កញ្ញា ឆ្នាំ២០០៨ ស្តីពីការតែងតាំងរាជរដ្ឋាភិបាលនៃព្រះរាជាណាចក្រកម្ពុជា
- បានឃើញព្រះរាជក្រមលេខ ០២/នស/៩៤ ចុះថ្ងៃទី ២០ ខែ កក្កដា ឆ្នាំ ១៩៩៤ ដែលប្រកាសឱ្យប្រើច្បាប់ស្តីពីការរៀបចំ និង ការប្រព្រឹត្តទៅនៃគណៈរដ្ឋមន្ត្រី
- បានឃើញព្រះរាជក្រមលេខ នស/រកម/០១៩៦/១៣ ចុះថ្ងៃទី ២៤ ខែ មករា ឆ្នាំ ១៩៩៦ ដែលប្រកាសឱ្យប្រើច្បាប់ស្តីពីការបង្កើតក្រសួងកសិកម្ម រុក្ខាប្រមាញ់ និងនេសាទ
- បានឃើញព្រះរាជក្រមលេខ នស/រកម/០៥០៦/០១១ ចុះថ្ងៃទី ២១ ខែ ឧសភា ឆ្នាំ ២០០៦ ដែលប្រកាសឱ្យប្រើច្បាប់ស្តីពីជលផល
- បានឃើញព្រះរាជក្រឹត្យលេខ នស/រកត/០៥០៥/២៤០ ចុះថ្ងៃទី ២៩ ខែ ឧសភា ឆ្នាំ ២០០៥ ស្តីពីការបង្កើតសហគមន៍នេសាទ
- បានឃើញអនុក្រឹត្យលេខ ១៧ អនក្រ.បក ចុះថ្ងៃទី ០៧ ខែ មេសា ឆ្នាំ ២០០០ ស្តីពីការរៀបចំ និងការប្រព្រឹត្តទៅរបស់ក្រសួងកសិកម្ម រុក្ខាប្រមាញ់ និងនេសាទ
- បានឃើញអនុក្រឹត្យលេខ ១៨៨ អនក្រ.បក ចុះថ្ងៃទី ១៤ ខែ វិច្ឆិកា ឆ្នាំ ២០០៨ ស្តីពីការកែសម្រួលអគ្គនាយកដ្ឋាននៃក្រសួង ទៅជាអគ្គលេខាធិការដ្ឋាន ការដំឡើងរដ្ឋបាលព្រៃឈើ រដ្ឋបាលជលផល ឱ្យមានថ្នាក់ស្មើអគ្គនាយកដ្ឋានការដំឡើងនាយកដ្ឋានក្សេត្រសាស្ត្រ និងកែលំអដឹកសិកម្ម ឱ្យទៅជាអគ្គនាយកដ្ឋានកសិកម្ម និង ការកែសម្រួលអគ្គនាយកដ្ឋានចម្ការកៅស៊ូ ទៅជាអគ្គនាយកដ្ឋានកៅស៊ូ ស្ថិតនៅក្រោមការគ្រប់គ្រងរបស់ក្រសួងកសិកម្ម រុក្ខាប្រមាញ់ និងនេសាទ
- បានឃើញអនុក្រឹត្យលេខ ២៥ អនក្រ.បក ចុះថ្ងៃទី ២០ ខែ មីនា ឆ្នាំ ២០០៧ ស្តីពីការគ្រប់គ្រងសហគមន៍នេសាទ
- បានឃើញប្រកាសលេខ ៦៨១ ប្រក.កសក.ប ចុះថ្ងៃទី ២៧ ខែ ធ្នូ ឆ្នាំ ២០១០ ស្តីពីការរៀបចំ និងការប្រព្រឹត្តទៅរបស់ការិយាល័យ និងមន្ទីរពិសោធន៍ចំណុះនាយកដ្ឋាន និងវិទ្យាស្ថាន ក្រោមឱវាទរដ្ឋបាលជលផល
- បានឃើញប្រកាសលេខ ៣១៦ ប្រក.កសក ចុះថ្ងៃទី ១៣ ខែ កក្កដា ឆ្នាំ ២០០៧ ស្តីពីគោលការណ៍ណែនាំអំពីសហគមន៍នេសាទ

- យោងតាមសំណើរបស់ប្រតិភូរាជរដ្ឋាភិបាលកម្ពុជា ទទួលបន្ទុកជា ប្រធានរដ្ឋបាលជលផល

សម្រេច

ប្រការ ១.-

ត្រូវបានចុះបញ្ជីជាផ្លូវការ និងទទួលស្គាល់ដោយក្រសួងកសិកម្ម រុក្ខាប្រមាញ់ និងនេសាទនូវសហគមន៍នេសាទ ចំនួន ៥៧ រួមមាន៖ ខេត្តកំពង់ធំចំនួន ០១ សហគមន៍ កោះកុងចំនួន ០២ សហគមន៍ ព្រះសីហនុចំនួន ០១ សហគមន៍ ក្រចេះចំនួន ១៤ សហគមន៍ រតនគិរីចំនួន ០៤ សហគមន៍ និងខេត្តស្ទឹងត្រែងចំនួន ៣៥ សហគមន៍ ដែលមានឈ្មោះ សហគមន៍នេសាទ ចំនួនសមាជិក ចំនួនគណៈកម្មការ ទំហំកន្លែងនេសាទសហគមន៍ ឈ្មោះភូមិ ឃុំ ស្រុក ខេត្ត និង និយាមកាជាចំណុចគោលនៃព្រំប្រទល់កន្លែងនេសាទសហគមន៍ ដូចមាននៅក្នុងតារាង និងផែនទីកន្លែងនេសាទសហគមន៍នីមួយៗ ជាឧបសម្ព័ន្ធភ្ជាប់ប្រកាសនេះ ។

ប្រការ ២.-

ព្រំប្រទល់កន្លែងនេសាទសហគមន៍នីមួយៗ ដែលបានកំណត់ក្នុងផែនទី ដូចមានចែងក្នុងប្រការ ១ ខាងលើ ត្រូវ បានទទួលស្គាល់ដោយនាយខណ្ឌរដ្ឋបាលជលផល អាជ្ញាធរដែនដី ប្រធានរដ្ឋបាលជលផល និង រដ្ឋមន្ត្រីក្រសួងកសិកម្ម រុក្ខា ប្រមាញ់ និង នេសាទ ។

ប្រការ ៣.-

ទំហំកន្លែងនេសាទសហគមន៍ និយាមកាជាចំណុចគោលនៃព្រំប្រទល់កន្លែងនេសាទសហគមន៍ ចំនួនភូមិ និង ទីតាំងភូមិសាស្ត្ររបស់សហគមន៍ ដូចមានចែងក្នុងប្រការ ១ អាចកែប្រែបានតាមការចាំបាច់ដោយប្រកាសក្រសួងកសិកម្ម រុក្ខាប្រមាញ់ និងនេសាទ។

ប្រការ ៤.-

ប្រកាស ឬសេចក្តីសម្រេចទាំងឡាយណាដែលផ្ទុយនឹងប្រកាសនេះ ត្រូវទុកជានិរាករណ៍ ។

ប្រការ ៥.-

អគ្គលេខាធិការ អគ្គាធិការ អគ្គនាយកនៃអគ្គនាយកដ្ឋានកសិកម្ម នាយកខុទ្ទកាល័យ ប្រធានរដ្ឋបាលជលផល ប្រធាននាយកដ្ឋានកិច្ចការរដ្ឋបាល ប្រធាននាយកដ្ឋាននីតិកម្មកសិកម្ម ប្រធាននាយកដ្ឋានគណនេយ្យ ហិរញ្ញវត្ថុ ប្រធាន នាយកដ្ឋានផែនការ និងស្ថិតិ ប្រធាននាយកដ្ឋានសហប្រតិបត្តិការអន្តរជាតិ ប្រធានគ្រប់អង្គភាពពាក់ព័ន្ធក្រោមឱវាទ ក្រសួងកសិកម្ម រុក្ខាប្រមាញ់ និងនេសាទ ប្រធានមន្ទីរកសិកម្មខេត្តពាក់ព័ន្ធ និងប្រធានសហគមន៍នេសាទ ត្រូវទទួលបន្ទុក អនុវត្តប្រកាសនេះ តាមភារកិច្ចរៀងៗខ្លួន ចាប់ពីថ្ងៃចុះហត្ថលេខាតទៅ ។

រាជធានីភ្នំពេញ ថ្ងៃទី ២៦ ខែ ២០១១
រដ្ឋមន្ត្រី



ប៊ុន ហ៊ាន

- កន្លែងទទួល:**
- ក្រសួងព្រះបរមរាជវាំង
 - អគ្គលេខាធិការដ្ឋានព្រឹទ្ធសភា
 - អគ្គលេខាធិការដ្ឋានរដ្ឋសភា
 - ទីស្តីការគណៈរដ្ឋមន្ត្រី
 - ក្រសួងមហាផ្ទៃ
 - ក្រសួងសេដ្ឋកិច្ច និង ហិរញ្ញវត្ថុ
 - ក្រសួង ស្ថាប័នពាក់ព័ន្ធ
 - ខុទ្ទកាល័យសម្តេចអគ្គមហាសេនាបតី តេជោ នាយករដ្ឋមន្ត្រី
 - សាលាខេត្តពាក់ព័ន្ធ
 - ដូចប្រការ ៥
 - ឯកសារ កាលប្បវត្តិ

(Handwritten signature)

សហគមន៍នេសាទក្នុងខេត្តកំពង់ចាម កោះកុង ព្រះសីហនុ ក្រចេះ តេជក្រី និងខេត្តស្ទឹងត្រែង

ល.រ	ឈ្មោះសហគមន៍នេសាទ	ចំនួនសមាជិក	ចំនួនគណៈកម្មការសហគមន៍	ទំហំផ្ទៃសហគមន៍ (ហិកតា)	ភូមិ	ឃុំ/សង្កាត់	ស្រុក/ក្រុង	Projection : UTM, Everest 1830, Datum : Indian 1960, Zone : 48 N	(X,Y)	(X,Y)
-----	------------------	-------------	-----------------------	------------------------	------	-------------	-------------	---	-------	-------

១-ខេត្តកំពង់ចាម

១	អូរចក	៣៧៣	៩	១៩៥	ប្រគាប	ម្សាត្រង	ស្ទឹង	A. (400522, 1434073) B. (400732, 1434319) C. (441097, 1434309)	D. (441467, 1434034) E. (441501, 1434371) F. (441048, 1432437)
---	-------	-----	---	-----	--------	----------	-------	--	--

២-ខេត្តកោះកុង

១	ថ្មស	៦០០	១១	១១.២២០	ស្រែថ្មី	ថ្មស	បូទុមសាគរ	A. (327674, 1204371) B. (328009, 1204381) C. (328148, 1204455)	D. (327750, 1214899) E. (327499, 1214857) F. (326967, 1214963)
២	តាមាយ	២៧៨	៩	៩.៣៩៤	តាមាយ	អណ្តូងទឹក	បូទុមសាគរ	A. (327698, 1225937) B. (327844, 1225858) C. (329482, 1226786)	D. (332088, 1225277) E. (331005, 1224455) F. (330614, 1221613)

៣-ខេត្តព្រះសីហនុ

១	ភូមិជើមថ្កូវ	១០១	៧	១.៧៣៤	ជើមថ្កូវ	កោះរ៉ុង	ព្រះសីហនុ	A. (310314, 1185796) B. (310812, 1184875) C. (311316, 1185599)	D. (312674, 1185761) E. (314113, 1184304) F. (314010, 1183153)
---	--------------	-----	---	-------	----------	---------	-----------	--	--

៤-ខេត្តក្រចេះ

១	តំរី	៦៣	៩	១៤៩	តំរី	បឹងចារ	សំបូរ	A. (605399, 1419573) B. (604157, 1414212) C. (604533, 1413852)	D. (605623, 1417477) E. (605489, 1417597) F. (606116, 1420929)
២	កំពង់រទេះ	១២៣	៩	៥២៧	កំពង់រទេះ	បឹងចារ	សំបូរ	A. (607190, 1422165) B. (607497, 1422004) C. (608815, 1425885)	D. (609021, 1426592) E. (609671, 1427748) F. (610630, 1431309)
៣	កោះជំបង	៦៤	៩	១៤៧	កោះជំបង	បឹងចារ	សំបូរ	A. (605623, 1417477) B. (605489, 1417597) C. (607147, 1419977)	D. (607497, 1422004) E. (607190, 1422165)



22

៤	កោះខ្មែរ	១៥១	៩	១.៣០៧	កោះខ្មែរ	អូរគ្រឿង	សំបូរ	A.(615258, 1446806) B.(614436, 1447893) C.(614093, 1449430)	D.(614691, 1451371) E.(616018, 1454750) F.(613955, 1457042)
៥	ពន្លឺជា	១០៦	៩	៤៤៩	ពន្លឺជា	អូរគ្រឿង	សំបូរ	A.(614359, 1445082) B.(613833, 1441798) C.(612421, 1440150)	D.(616393, 1441445) E.(616444, 1442529) F.(616965, 1444159)
៦	ខ្សាច់លាវ	៧១	៩	៤៥៣	ខ្សាច់លាវ	អូរគ្រឿង	សំបូរ	A.(609013, 1442917) B.(608940, 1443519) C.(609513, 1443718)	D.(610722, 1449090) E.(610710, 1450902) F.(611617, 1451269)
៧	វឌ្ឍនៈ	២៨១	៧	៦៤០	វឌ្ឍនៈ	វឌ្ឍនៈ	សំបូរ	A.(609664, 1401649) B.(609142, 1403071) C.(608292, 1405124)	D.(607119, 1402510) F.(607713, 1401471) G.(607840, 1401114)
៨	ព្រែកគ្រឿង	២៦០	៩	១.០៤០	ព្រែកគ្រឿង	វឌ្ឍនៈ	សំបូរ	A.(609271, 1395440) B.(609179, 1396291) C.(609261, 1398638)	D.(08461, 1399168) E.(607325, 1395710) F.(606898, 1395666)
៩	អន្លង់ព្រះគោ	២៥៤	៧	៣៥១	អន្លង់ព្រះគោ	វឌ្ឍនៈ	សំបូរ	A.(609261, 1398638) B.(609649, 1401021) C.(609664, 1401649)	D.(607840, 1401114) E.(608188, 1400187) F.(608461, 1399168)
១០	ព្រែកសាម៉ាន់	៥២៨	១១	១.២៧៤	ព្រែកសាម៉ាន់	ព្រែកសាម៉ាន់	ឆ្នង	A.(613059, 1359202) B.(614675, 1358013) C.(614811, 1357943)	D.(612355, 1355360) E.(608087, 1352643) F.(611319, 1356851)
១១	ភូមិថ្មី	៣១៥	១១	១.៤៤១	ភូមិថ្មី	ខ្សាច់អណ្តែត	ឆ្នង	A.(591595, 1353732) B.(591688, 1350412) C.(592708, 1349404)	D.(593610, 1351021) E.(594727, 1351680) F.(594502, 1352909)
១២	សោយលើ	៣៩០	១១	៨២៦	សោយលើ	សោយ	ព្រែកប្រសព្វ	A.(606790, 1381869) B.(607193, 1481194) C.(608946, 1379088)	D.(607980, 1378497) E.(605767, 1378522) F.(605983, 1379090)
១៣	ព្រែករកា	២៧៩	១១	៥៥៥	ព្រែករកា	សោយ	ព្រែកប្រសព្វ	A.(608975, 1378965) B.(608192, 1378760) C.(607747, 1378305)	D.(607309, 1377487) E.(609776, 1378242) F.(600692, 1376405)
១៤	ព្រែកជីក	៣៨៧	៩	២.៩៦៤	ព្រែកជីក	សោយ	ព្រែកប្រសព្វ	A.(606814, 1383561) B.(606965, 1381886) C.(603401, 1384434)	D.(605027, 1384184) E.(602484, 1388029) F.(601334, 1384356)

៥-ខេត្តតាកែវ

១	កោះបឹង	២២៧	៥	៣៧៧,៣៨	ប៉ាហយ ប៉ាតាំង និងឡាំអារ	កោះបឹង	រើនសៃ	A.(709862, 1552609) B.(711990, 1553335) C.(712350, 1552743)	D.(717599, 1552765) E.(717585, 1553126) F.(715998, 1553953)
២	កោះពាក្យ	២០៧	៥	៣២១,៧១	យួន ជាត់ណាម និងកោះពាក្យ	កោះពាក្យ	រើនសៃ	A.(707008, 1547552) B.(706396, 1549831) C.(707336, 1551432)	D.(706687, 1551577) E.(705973, 1549871) F.(706423, 1547212)
៣	កាចូនកុកឡាក់	៣០០	៥	៣៣៣	ឡាមីយ កាលីម	កាចូន និង	រើនសៃ	A.(699987, 1545090) B.(700683, 1545381)	D.(705906, 1545695) E.(706330, 1546172)



									ក្នុងឡាក់		C. (700965, 1546084)	F. (705906, 1546423)
៤	ប៊ុនរីសៃ	២៦៣	៥	៤៦៩,១៨	បានហ្នឹង បានប៊ុន រីសៃ និងកាឡាន	ក្នុង និង រីសៃ	រីសៃ				A. (691970, 1542502) B. (691975, 1542416) C. (692472, 1542062)	D. (700256, 1544989) E. (700770, 1545463) F. (700477, 1545645)

៦-ខេត្តស្ទឹងត្រែង

១	ស្វាយ	២១៥	៧	១.២៦៨	ស្វាយ	កោះស្រឡាយ	សៀមបូក				A. (600477, 1478037) B. (601240, 1478083) C. (601863, 1477787)	D. (601523, 1483759) E. (601743, 1486821) F. (600799, 1488807)
២	ភ្នំល	១១២	៧	៦៦៨	ភ្នំល	កោះស្រឡាយ	សៀមបូក				A. (599945, 1473767) B. (600642, 1473580) C. (601188, 1474246)	D. (601863, 1477787) E. (601240, 1478083) F. (600477, 1478037)
៣	កោះសំពាយ	៥១៥	៧	១.០៥៦	កោះសំពាយ	កោះសំពាយ	សៀមបូក				A. (601904, 1480544) B. (601760, 1481015) C. (601843, 1481518)	D. (603514, 1484956) E. (603395, 1485639) F. (603088, 1486953)
៤	ត្បូងខ្លា	១៥១	៧	៦៣២	ត្បូងខ្លា	អូរម្រះ	សៀមបូក				A. (607421, 1463775) B. (606849, 1464038) C. (606046, 1464329)	D. (605757, 1466506) E. (605944, 1466984) F. (605791, 1467904)
៥	កោះព្រះ	៥៩៨	៧	១.៣៥១	កោះព្រះ	កោះព្រះ	សៀមបូក				A. (604964, 1469459) B. (605181, 1465892) C. (604722, 1465116)	D. (601177, 1468268) E. (601083, 1468933) F. (600914, 1469630)
៦	ជំរំដុំដង	១៩៧	៧	៣២៥	ជំរំដុំដង	កោះសំពាយ	សៀមបូក				A. (603822, 1478460) B. (602763, 1479497) C. (602209, 1480064)	D. (601465, 1479351) E. (601680, 1478503) F. (602676, 1478834)
៧	ស្រែក្រសាំង	៣៦៨	៧	៧០០	ស្រែក្រសាំង	ស្រែក្រសាំង	សៀមបូក				A. (604795, 1471829) B. (604006, 1471806) C. (604321, 1470597)	D. (605450, 1473942) E. (604710, 1476241) F. (603892, 1477631)
៨	កោះត្រួច	១៤៧	៧	៥៧៩	កោះត្រួច	ស្រែក្រសាំង	សៀមបូក				A. (604795, 1471829) B. (604653, 1472708) C. (604353, 1473452)	D. (602751, 1477994) E. (602677, 1478838) F. (601680, 1478503)
៩	សៀមបូក	១៩៧	៧	១៨១	សៀមបូក	សៀមបូក	សៀមបូក				A. (600525, 1467026) B. (601158, 1467062) C. (601175, 1467824)	D. (600914, 1469630) E. (600480, 1469550) F. (600485, 1469118)
១០	អូរឡង់	១១៤	៧	៤៩០	អូរឡង់	សៀមបូក	សៀមបូក				A. (603040, 1438572) B. (603294, 1461301) C. (603973, 1462136)	D. (600548, 1467020) E. (601158, 1467062) F. (602267, 1465160)
១១	ទន្លេរាង	៧៨	៧	៤៣៧	ទន្លេរាង	សៀមបូក	សៀមបូក				A. (600480, 1469550) B. (600914, 1469630) C. (600773, 1470396)	D. (600642, 1473580) E. (599945, 1473767) F. (599707, 1473183)



១២	អូរច្រឡំ	១០៥	៧	២៩៩	អូរច្រឡំ	អូរច្រឡំ	សៀមបូក	A.(609106, 1462434) B.(609669, 1462021) C.(610102, 1461958)	D.(609341, 1460739) E.(607996, 1461522) F.(608820, 1462233)
១៣	កោះជ្រឹម	១៤៩	៧	៤២៥	កោះជ្រឹម	កោះជ្រឹម	សៀមបូក	A.(603863, 1463840) B.(604722, 1465116) C.(605577, 1463213)	D.(605069, 1462192) E.(605006, 1462241) F.(602828, 1464206)
១៤	អូរច្រឡំ	៦២	៧	៣០១	អូរច្រឡំ	អូរច្រឡំ	សៀមបូក	A.(607422, 1463776) B.(608308, 1463074) C.(609019, 1462505)	D.(608820, 1462233) E.(607996, 1461522) F.(606538, 1462246)
១៥	កំពង់ប៉ាង	១៣២	៧	១៩៤	កំពង់ប៉ាង	កំពង់ប៉ាង	សៀមបូក	A.(593748, 1478539) B.(593415, 1479705) C.(593460, 1480668)	D.(593984, 1481659) E.(594891, 1477345) F.(594724, 1477944)
១៦	កោះស្រឡៅ	២៤១	១១	១៦៨៧	កោះស្រឡៅ	កោះស្រឡៅ	ថាឡាបរិវាត់	A.(611262, 1508884) B.(611262, 1508884) C.(609877, 1505983)	D.(609490, 1504133) E.(611343, 1506274) F.(612133, 1506154)
១៧	កោះកី	១៧២	៧	៤០៨	កោះកី	កោះកី	ថាឡាបរិវាត់	A.(610424, 1515318) B.(609730, 1516047) C.(610510, 1516652)	D.(609735, 1517406) E.(609494, 1518643) F.(609028, 1518362)
១៨	កោះកន្ទាយ	៣៨០	១១	១៩៥	កោះកន្ទាយ	កោះកន្ទាយ	ថាឡាបរិវាត់	A.(609275, 1515646) B.(607783, 1518121) C.(605372, 1519395)	D.(603721, 1522897) E.(603102, 1523711) F.(602063, 15242449)
១៩	កោះស្នែង	៣៨០	១១	២៤៨០	កោះស្នែង	កោះស្នែង	ថាឡាបរិវាត់	A.(612043, 1512276) B.(614091, 1511417) C.(612036, 1513991)	D.(611162, 1510667) E.(610405, 1510656) F.(611226, 1509369)
២០	កោះល្វ	១១៧	៧	៥០៨	កោះល្វ	កោះល្វ	ថាឡាបរិវាត់	A.(604445, 1539231) B.(604052, 1539138) C.(603720, 1540045)	D.(606500, 1538849) E.(606620, 1538086) F.(606653, 1537682)
២១	កោះឈើទាលតូច	២៩៨	៩	៤៦៤	កោះឈើទាលតូច	កោះឈើទាលតូច	ថាឡាបរិវាត់	A.(606286, 1534595) B.(607078, 1535778) C.(605895, 1535832)	D.(608074, 1534308) E.(607920, 1534065) F.(607722, 1533623)
២២	ក្រឡាពាស	៣២៧	៧	២៤២៥	ក្រឡាពាស	ក្រឡាពាស	ថាឡាបរិវាត់	A.(605271, 1533870) B.(604991, 1534660) C.(605187, 1534846)	D.(605718, 1529825) E.(604370, 1526888) F.(604318, 1525152)
២៣	កោះឈើទាលធំ	១៩៦	៩	៣២៩	កោះឈើទាលធំ	កោះឈើទាលធំ	ថាឡាបរិវាត់	A.(606194, 1539245) B.(606500, 1538849) C.(606620, 1538086)	D.(607998, 1537889) E.(607989, 1537449) F.(607846, 1537324)
២៤	កោះហិប	១៩២	១១	១១២៩	កោះហិប	កោះហិប	ថាឡាបរិវាត់	A.(606711, 1519704) B.(604917, 1521500) C.(605562, 1521437)	D.(609028, 1518362) E.(607783, 1518121) F.(605372, 1519395)
២៥	កោះព្នៅ	២០៥	៩	៥១៤	កោះព្នៅ	កោះព្នៅ	ថាឡាបរិវាត់	A.(608597, 1536229) B.(607989, 1539449) C.(607846, 1537324)	D.(607896, 1534624) E.(608074, 1534308) F.(608927, 1535559)
២៦	អូរស	២៤១	៧	១០៦៣	អូរស	អូរស	ថាឡាបរិវាត់	A.(606478, 1531194) B.(608428, 1533298) C.(606075, 1529486)	D.(605961, 1527073) E.(606233, 1528189) F.(606020, 1528587)



២៧	អូស្វាយ	២២៣	៧	៣១១	អូស្វាយ	អូស្វាយ	ចាឡាបរិវាត់	A.(608380, 1539967) B.(607453, 1539191) C.(607810, 1539082)	D.(607989, 1539449) E.(607896, 1534624) F.(608996, 1535470)
២៨	រើនសៀន	១៦៣	៧	១.៣៦៣	រើនសៀន	អូស្វាយ	ចាឡាបរិវាត់	A.(606476, 1523170) B.(604917, 1521500) C.(606562, 1521457)	D.(608809, 1519632) E.(604318, 1525152) F.(605062, 1524147)
២៩	ថ្មតាតុ	១១៤	៧	៤៥៤	ទំព័រ	សាមគ្គី	ស្ទឹងត្រែង	A.(615557, 1503932) B.(611501, 1503967) C.(611877, 1503576)	D.(611686, 1505284) E.(611623, 1503934)
៣០	ថ្មី	៣៤២	៩	៣២៣	ថ្មី	សាមគ្គី	ស្ទឹងត្រែង	A.(608787, 1501219) B.(610268, 1502746) C.(609460, 1503772)	D.(609247, 1504125) E.(609073, 1504322) F.(608886, 1503497)
៣១	អន្លង់ថ្មបាំង	១៥៨	៧	១.២៩៩	រយ	សាមគ្គី	ស្ទឹងត្រែង	A.(614114, 1511081) B.(613698, 1511749) C.(613533, 1511787)	D.(613048, 1507497) E.(613287, 1507228) F.(612205, 1506167)
៣២	អន្លង់កោះកាង	២៨៧	៧	៧៧៦	កោះខនខិន	សាមគ្គី	ស្ទឹងត្រែង	A.(611547, 1503803) B.(611312, 1503621) C.(611099, 1503582)	D.(610728, 1503491) E.(610281, 1503287) F.(609786, 1502911)
៣៣	ស្រែគរមានជ័យ	៥៦៥	៧	១.៦៦៧	ស្រែគរ១ និង ស្រែគរ២	ស្រែគរ	សេសសាន	A.(654681, 1512536) B.(654800, 1512177) C.(654490, 1511787)	D.(639356, 1503048) E.(638958, 1499300) F.(638536, 1499414)
៣៤	ភ្នំកមានជ័យ	៣៦២	៧	១.០១៨	បានបឹង និង ភ្នំក	ភ្នំក	សេសសាន	A.(622019, 1499797) B.(623025, 1499651) C.(623146, 1499622)	D.(622969, 1499218) E.(623649, 1499881) F.(624533, 1500167)
៣៥	ជួរតាម៉ៅ	៥១១	៧	៥០៥	កំភុន ប៉ាន់ម៉ៃ និងសេសសាន	កំភុន	សេសសាន	A.(617219, 1498154) B.(616020, 1497545) C.(614872, 1496732)	D.(618272, 1499340) E.(618468, 1499443) F.(618611, 1499486)

ប្រតិភូរាជរដ្ឋាភិបាលកម្ពុជា ទទួលបន្ទុកជា
ប្រធានរដ្ឋបាលជំនាញ



ណារ៉ុត

ព្រះរាជាណាចក្រកម្ពុជា
ជាតិ សាសនា ព្រះមហាក្សត្រ

កិច្ចព្រមព្រៀងកន្លែងនេសាទសហគមន៍វឌ្ឍនៈ

ឈ្មោះសហគមន៍នេសាទ : វឌ្ឍនៈ
ភូមិ : វឌ្ឍនៈ
ឃុំ : វឌ្ឍនៈ
ស្រុក : សំបូរ
ខេត្ត : ក្រចេះ



កិច្ចព្រមព្រៀង កន្លែងនេសាទសហគមន៍

មាត្រា ១

នាយខណ្ឌរដ្ឋបាលជលផលក្រចេះជាតំណាងស្របច្បាប់ នៃរដ្ឋបាលជលផល មានអាសយដ្ឋាននៅ មហាវិថីព្រះនរោត្តម សង្កាត់ក្រចេះ ក្រុងក្រចេះ ខេត្តក្រចេះ ទូរស័ព្ទលេខ: ០១២ ៦៧៤ ៨៨៩ហៅថា "ភាគី ក" ។

និង

ប្រធានគណៈកម្មការសហគមន៍នេសាទភូមិវឌ្ឍនៈ ជាតំណាងស្របច្បាប់ឱ្យសហគមន៍នេសាទដែលមាន អាសយដ្ឋានស្ថិតនៅ: ភូមិវឌ្ឍនៈ ឃុំវឌ្ឍនៈ ស្រុកសំបូរ ខេត្តក្រចេះ ទូរស័ព្ទលេខ: ០៩៧ ៣៦៨១៩៨៧ ហៅថា "ភាគីខ" ។

ភាគីទាំងពីរបានឯកភាពគ្នាចុះកិច្ចព្រមព្រៀងតាមលក្ខខណ្ឌដូចខាងក្រោម៖

ប្រការ ១.-

ភាគី ក ប្រគល់ដែននេសាទដែលជាទ្រព្យសម្បត្តិរបស់រដ្ឋឱ្យភាគី ខ ធ្វើការគ្រប់គ្រង ការពារ អភិរក្ស អភិវឌ្ឍន៍ និងប្រើប្រាស់ធនធានជលផលរយៈពេល ៣ ឆ្នាំចាប់ពីថ្ងៃទី ០៤ ខែ ឧសភា ឆ្នាំ ២០១១ រហូតដល់ថ្ងៃទី ០៤ ខែ ឧសភា ឆ្នាំ ២០១៤ ដោយធានានូវចីរភាពតាមរយៈការរៀបចំសហគមន៍នេសាទ។

ប្រការ ២.-

ដែននេសាទនេះមានឈ្មោះថា កន្លែងនេសាទសហគមន៍ភូមិវឌ្ឍនៈ ដែលលាតសន្ធឹងនៅក្នុង៖

- ភូមិវឌ្ឍនៈ ឃុំវឌ្ឍនៈ ស្រុកសំបូរ ខេត្តក្រចេះ
- មាននិយាមកាដូចខាងក្រោម៖

ម៉ែត្រ

ល.រ	រយៈទទឹង	រយៈបណ្តោយ	ចំនុចទីតាំង
១	៦០៩៦៦៤	១៤០១៦៤៩	កន្ទុយកោះរាំងអោន
២	៦០៩១៤២	១៤០៣០៧១	កាំងយាតអាំង
៣	៦៩៨២៩២	១៤០៥១២៤	ក្បាលកោះព្រាល
៤	៦០៦៧៥៨	១៤០៤១០៨	គល់ស្ពានព្រែកសណ្តាន់
៥	៦០៧១១៩	១៤០២៥០១	ត្រពាំងស្វាយ
៦	៦០៧៧១៣	១៤០១៤៧១	ព្រែកតាខុល
៧	៦០៧៨៤០	១៤០១១១៤	ព្រែកតាសោម

កន្លែងអភិរក្សត្រីមេពូជ

និយាមកា

ល.រ	រយៈទទឹង	រយៈបណ្តោយ
១	៦០៧៥៣៥	១៤០២៤៩១



២	៦០៧៦៣៦	១៤០២៤៩៣
៣	៦០៧៦៤១	១៤០២១៩៣
៤	៦០៧៥៤២	១៤០២១៩០

ដូចផែនទីដែលបានភ្ជាប់មកជាមួយ។

ប្រការ ៣.-

ភាគី ក ត្រូវបំពេញភារកិច្ចជាអ្នកជួយសម្របសម្រួល ផ្តល់បច្ចេកទេស ទប់ស្កាត់បទល្មើស តាមដាន និង ត្រួតពិនិត្យលើការរៀបចំ និងការប្រព្រឹត្តទៅរបស់សហគមន៍នេសាទ ដូចមានចែងនៅក្នុងមាត្រា ២៣ នៃអនុក្រឹត្យ លេខ ២៥ អនក្រ.បក ចុះថ្ងៃទី ២០ ខែ មីនា ឆ្នាំ ២០០៧ ស្តីពីការគ្រប់គ្រងសហគមន៍នេសាទ។

ប្រការ ៤.-

ភាគី ខ ត្រូវរៀបចំ៖

- កន្លែងអភិរក្សព្រៃលិចទឹក
- ស្រះ អាង អន្លូងត្រីមេពូជ
- កន្លែងអភិរក្សជីវចម្រុះ
- ស្ថាប័នប្រឡាយ ព្រែក បឹង ស្រះ
- ដាំព្រៃលិចទឹក
- ធ្វើវារីវិប្បកម្ម
- បញ្ជូនសមាជិកសហគមន៍ដើម្បីរៀនសូត្រនូវបច្ចេកទេសផលិតពូជត្រី
- ការងារអភិវឌ្ឍន៍ផ្សេងៗទៀត ។

ប្រការ ៥.-

ភាគី ខ ត្រូវរៀបចំប្រជុំពិភាក្សាអំពីទំហំ ចំនួន ប្រវែង និងប្រភេទឧបករណ៍នេសាទដែលអនុញ្ញាតឱ្យ ប្រើប្រាស់នៅក្នុងកន្លែងនេសាទសហគមន៍ ឱ្យសមស្របតាមស្ថានភាពភូមិសាស្ត្រ និងពេលវេលា ផ្អែកតាមច្បាប់ស្តីពី ផលផល និងលិខិតបទដ្ឋានគតិយុត្តិធម៌ដែលពាក់ព័ន្ធ។

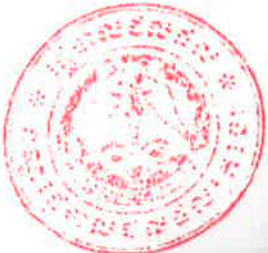
ប្រការ ៦.-

ភាគី ខ មានកាតព្វកិច្ចថែរក្សាការពារធនធានធម្មជាតិដូចខាងក្រោម៖

- ការពារព្រៃលិចទឹកដែលមានស្រាប់ឱ្យបានគងវង្ស ចាត់វិធានការទប់ស្កាត់ និងបង្ការភ្លើង ឆេះព្រៃ
- រក្សា និងការពារដីទំនាបលិចទឹកសម្រាប់ដាំព្រៃលិចទឹកឡើងវិញ
- លែងទៅក្នុងធម្មជាតិវិញ នូវវារីសត្វដែលកំពុងរងគ្រោះថ្នាក់ជិតផុតពូជនៅពេលដែលធ្វើនេសាទបាន
- ការពារសត្វព្រៃគ្រប់ប្រភេទនៅក្នុងដែននេសាទ ឬព្រៃលិចទឹក។

ប្រការ ៧.-

ភាគី ខ មិនត្រូវធ្វើសកម្មភាពដែលបង្កឱ្យខូចផែននេសាទ ឬ គ្រោះថ្នាក់ដល់ធនធានផលផលដូចខាងក្រោម៖



- ចាប់នូវធនធានជលផលដែលកំពុងរងគ្រោះថ្នាក់ ដូចមានចែងក្នុងប្រកាសរបស់ក្រសួងកសិកម្ម រុក្ខាប្រាជ្ញា និងនេសាទ ដូចជាផ្សិតជាដើម
- លើកទំនប់ លុប ឬដឹក បឹង ព្រែក ប្រឡាយ រណ្តៅ បៀ ស្រះ ដែលពុំមានការអនុញ្ញាតពីស្ថាប័ន ជំនាញ
- កាប់ គ្គាវ គាស់ រាន ឈូសឆាយព្រៃលិចទឹកក្នុងគោលបំណងហ៊ុំព័ទ្ធយកដីជាកម្មសិទ្ធិ ឬ វាតដីធ្វើស្រែ ចំការ ឬ គោលបំណងផ្សេងៗទៀត
- ធ្វើនេសាទ កាប់ព្រៃ ឬ អុសក្នុងកន្លែងអភិរក្សជលផល ក្នុងកន្លែងនេសាទសហគមន៍
- ប្រើប្រាស់ឧបករណ៍ហាមឃាត់ ជាពិសេសឧបករណ៍នេសាទឆក់ត្រី និងឧបករណ៍នេសាទស្បែមុងគ្រប់ ប្រភេទ
- ប្រើប្រាស់ឧបករណ៍នេសាទខុសពីការកំណត់នៅក្នុងតារាងឧបសម្ព័ន្ធនៃកិច្ចព្រមព្រៀងនេះ
- ចិញ្ចឹមត្រី ដែលជាពូជនាំឱ្យខូចដល់បរិស្ថានធម្មជាតិ បំផ្លិចបំផ្លាញដល់ធនធានជលផល ឬបង្កអន្តរាយ ដល់ដែននេសាទ
- ធ្វើនេសាទ ឬធ្វើអាជីវកម្មផ្សេងៗទៀតដែលប៉ះពាល់ដល់ធនធានជលផល
- ផលិត ទិញ លក់ ដឹកជញ្ជូន រក្សាទុកឧបករណ៍ឆក់ ឧបករណ៍នេសាទស្បែមុងគ្រប់ប្រភេទ និងអូសអូស ទឹកសាប
- ដាំ ឬចែករាងដំណាំឈូកក្នុងដែននេសាទ ធ្វើនេសាទដោយមង ឬអូសគ្រប់ប្រភេទដែលមានក្រឡា តូចជាង ១.៥ សង្កីម៉ែត្រ និងធំជាងដប់ប្រាំ(១៥) សង្កីម៉ែត្រ ក្នុងដែននេសាទទឹកសាប។

ប្រការ ៨.-

ភាគី ១ ត្រូវចាត់វិធានការថែរក្សាការពារកន្លែងនេសាទសហគមន៍ដោយបំផុស ជំរុញ និងលើកទឹកចិត្តដល់ សមាជិកសហគមន៍នេសាទគ្រប់រូប ឱ្យរាយការណ៍ទៅសមត្ថកិច្ចរដ្ឋបាលជលផល ដែលនៅជិតបំផុតដើម្បីសហការ ទប់ស្កាត់បទល្មើសជលផល។

ប្រការ ៩.-

- ភាគី ១ ត្រូវអនុវត្តនូវការកិច្ចដូចខាងក្រោម៖
- ប្រតិបត្តិយ៉ាងម៉ឺងម៉ាត់តាមលក្ខន្តិកៈ បទបញ្ជាផ្ទៃក្នុង និងផែនការគ្រប់គ្រងកន្លែងនេសាទសហគមន៍
 - ធានាឱ្យសមាជិកទាំងអស់ក្នុងសហគមន៍មានសិទ្ធិស្មើគ្នាលើការប្រើប្រាស់ធនធានជលផល
 - សហការយ៉ាងជិតស្និទ្ធជាមួយរដ្ឋបាលជលផល ក្រុមប្រឹក្សាឃុំ សង្កាត់ និងអាជ្ញាធរដែលពាក់ព័ន្ធ។

ប្រការ ១០.-

ប្រសិនបើភាគី ១ មិនអនុវត្តតាមប្រការទាំងឡាយនៃកិច្ចព្រមព្រៀងនេះ ធ្វើឱ្យអន្តរាយដល់ដែននេសាទ ឬ ធនធានជលផលត្រូវទទួលខុសត្រូវចំពោះមុខច្បាប់ជាធរមាន។



ប្រការ ១១.-

កិច្ចព្រមព្រៀងកន្លែងនេសាទសហគមន៍ អាចបញ្ឈប់មុនពេលកំណត់ដោយផ្អែកលើលក្ខខណ្ឌណាមួយដូចមានចែង ក្នុងមាត្រា ២៧ នៃអនុក្រឹត្យលេខ ២៥ អនក្រ.បក ចុះថ្ងៃទី ២០ ខែ មីនាឆ្នាំ២០០៧ស្តីពីការគ្រប់គ្រងសហគមន៍នេសាទ។

ក្នុងករណីដែលសហគមន៍នេសាទយល់ថា ការបញ្ឈប់កិច្ចព្រមព្រៀងពុំមានលក្ខណៈសមស្របសហគមន៍នេសាទអាចធ្វើការតវ៉ាមកប្រធានរដ្ឋបាលជលផលថ្នាក់កណ្តាល។

ប្រការ ១២.-

កិច្ចព្រមព្រៀងនេះអាចធ្វើការកែប្រែបានតាមការឯកភាពរបស់ភាគីទាំង ២ ស្របតាមច្បាប់និងលិខិតបទដ្ឋាននានាពាក់ព័ន្ធនឹងសហគមន៍នេសាទ។

កិច្ចព្រមព្រៀងនេះត្រូវតម្កល់ទុកនៅស្នាក់ការសហគមន៍នេសាទ សាលាឃុំ សង្កាត់ ខណ្ឌរដ្ឋបាលជលផលសាលាខេត្ត ក្រុង រដ្ឋបាលជលផលថ្នាក់កណ្តាល និងក្រសួងកសិកម្មរុក្ខាប្រមាញ់ និងនេសាទហើយអាចចម្លងជូនស្ថាប័នពាក់ព័ន្ធដោយច្បាប់ ចម្លងត្រូវមានប្រថាប់ត្រា។

ភាគី ក

នាយករដ្ឋបាលជលផលក្រចេះ



ហត្ថលេខា

សៀង គិន

ភូមិវឌ្ឍនៈ ថ្ងៃទី ៥ ខែ កុម្ភៈ ឆ្នាំ២០១០

ភាគី ខ

ប្រធានគណៈកម្មការសហគមន៍នេសាទ

ហត្ថលេខា

ឪ. ជាន

សាក្សី

មេឃុំ

ហត្ថលេខា



យុទ្ធសិរី



604000 605000 606000 607000 608000 609000 610000 611000 612000 613000



604000 605000 606000 607000 608000 609000 610000 611000 612000 613000

សញ្ញាសំគាល់

	ព្រំប្រទល់កន្លែងនេសាទសហគមន៍ (៦៨០ ហិកតា)		ទំនប់ដីលើក
	វាលស្រែ		បឹង, ត្រពាំងទឹកដក់ខ្ទប់
	ព្រៃឈើស្តើង		បឹង, ត្រពាំងទឹកដក់មិនខ្ទប់
	ព្រៃឈើក្រាស់		សាលារៀន, វត្ត
	កំពស់គិតជាម៉ែត្រ		ផ្ទះ, ភូមិ
	ខ្សែរយៈកំពស់		ផ្លូវលំ
	ឆ្នេរខ្សាច់		ចំណុចនិយាមកាតត់ត្រាដោយឧបករណ៍ GPS
	ទន្លេ, ព្រែក, ស្ទឹង, អូរ		ថ្មបំប្រេះទឹក

ខេត្តក្រចេះ

ស្រុកសំបូរ

COORDINATION SYSTEM
 - Projection : UTM
 - Zone : 48 N
 - Datum : Indian 60
 - Spheroid : Everest
 - Unit : Meter

មាត្រដ្ឋាន ១/ ៥០០០០

ផែនទីកន្លែងនេសាទសហគមន៍វិជ្ជមាន ឃុំវិជ្ជមាន ស្រុកសំបូរ ខេត្តក្រចេះ

លេខ : 165/11 ន. 1.5
 បានឃើញ និងបញ្ជូនមក
 លោកអភិបាលនៃគណៈអភិបាលស្រុកសំបូរ
 "ដើម្បីពិនិត្យ និងសម្រួល"
 ថ្ងៃទី ០៦ ខែ សីហា ឆ្នាំ ២០១១

លេខ :
 បានឃើញ និងបញ្ជូនមក
 លោកមេឃុំវិជ្ជមាន ដើម្បីពិនិត្យ និងសម្រួល
 ថ្ងៃទី ០៩ ខែ សីហា ឆ្នាំ ២០១១

លេខ : ១៤១ ន. ១២
 បានឃើញ និងបញ្ជូនមក
 លោកនាយអធិការដ្ឋានរដ្ឋបាលជលផលក្រចេះ
 "ដើម្បីពិនិត្យ និងសម្រួល"
 ថ្ងៃទី ១៧ ខែ សីហា ឆ្នាំ ២០១១

លេខ : ១១០ ន. សប
 បានឃើញ និងបញ្ជូនមក
 លោកនាយខណ្ឌរដ្ឋបាលជលផលក្រចេះ
 "ដើម្បីពិនិត្យ និងសម្រួល"
 ថ្ងៃទី ១១ ខែ សីហា ឆ្នាំ ២០១១

លេខ : ០៧១ ន. សប
 បានឃើញ និងគោរពជូន
 ឯកឧត្តមអភិបាលនៃគណៈអភិបាលខេត្តក្រចេះ
 "ដើម្បីពិនិត្យ និងសម្រួល"
 ថ្ងៃទី ១២ ខែ សីហា ឆ្នាំ ២០១១

លេខ : ១២១ ន. សប
 បានឃើញ និងគោរពជូន
 ឯកឧត្តមរដ្ឋមន្ត្រីក្រសួងកសិកម្ម រុក្ខាប្រមាញ់ និងនេសាទ
 "ដើម្បីពិនិត្យ និងសម្រួល"
 ថ្ងៃទី ១៤ ខែ សីហា ឆ្នាំ ២០១១

លេខ : ១២៧
 បានឃើញ និងឯកភាព
 រដ្ឋមន្ត្រីក្រសួងកសិកម្ម រុក្ខាប្រមាញ់ និងនេសាទ
 ថ្ងៃទី ២៦ ខែ សីហា ឆ្នាំ ២០១១

លេខ : ១២៧
 បានឃើញ និងគោរពជូន
 ប្រតិភូរាជរដ្ឋាភិបាលកម្ពុជា ទទួលបន្ទុកជា
 ប្រធានរដ្ឋបាលជលផល
 ថ្ងៃទី ២៦ ខែ សីហា ឆ្នាំ ២០១១

ព្រះរាជាណាចក្រកម្ពុជា
ជាតិ សាសនា ព្រះមហាក្សត្រ

បញ្ជីឈ្មោះសមាជិក គណៈកម្មការ និងរចនាសម្ព័ន្ធ
នៃសាខាសហគមន៍វឌ្ឍនៈ

ឈ្មោះសហគមន៍នេសាទ : វឌ្ឍនៈ
ភូមិ : វឌ្ឍនៈ
ឃុំ : វឌ្ឍនៈ
ស្រុក : សំបូរ
ខេត្ត : ក្រចេះ



បញ្ជីឈ្មោះសមាជិកសហគមន៍នេសាទខ្ស្វលៈ
ភូមិខ្ស្វលៈ ឃុំ ខ្ស្វលៈ ស្រុកសំបូរ ខេត្តក្រចេះ

ចំនួនប្រជាជន ២៣៤ គ្រួសារ

ចំនួនប្រជាពលរដ្ឋសរុបចំនួន ១០៤១នាក់ ស្រី ៤៩៧នាក់

ចំនួនសមាជិកសហគមន៍នេសាទ ២៨១ នាក់ ស្រី ១២១ នាក់

ល.រ	ឈ្មោះ	ភេទ	អាយុ	ភូមិ	ឃុំ	ស្រុក	មុខរបរ	ថ្ងៃ ខែ ឆ្នាំ ចូលជាសមាជិក
១	គង់ មាន	ប្រុស	៥៨	វឌ្ឍនៈ	វឌ្ឍនៈ	សំបូរ	ស្រែ ចំការ នេសាទ	៣/៣/២០១១
២	គង់ យឿង	ស្រី	៥៥	វឌ្ឍនៈ	វឌ្ឍនៈ	សំបូរ	ស្រែ ចំការ នេសាទ	៣/៣/២០១១
៣	គង់ វិត	ប្រុស	២៩	វឌ្ឍនៈ	វឌ្ឍនៈ	សំបូរ	ស្រែ ចំការ នេសាទ	៣/៣/២០១១
៤	គង់ រឿន	ប្រុស	២៨	វឌ្ឍនៈ	វឌ្ឍនៈ	សំបូរ	ស្រែ ចំការ នេសាទ	៣/៣/២០១១
៥	គង់ វ៉ាន់	ប្រុស	២៦	វឌ្ឍនៈ	វឌ្ឍនៈ	សំបូរ	ស្រែ ចំការ នេសាទ	៣/៣/២០១១
៦	អោម វណ្ណា	ប្រុស	២០	វឌ្ឍនៈ	វឌ្ឍនៈ	សំបូរ	ស្រែ ចំការ នេសាទ	៣/៣/២០១១
៧	យុន ប៊ុនហេង	ប្រុស	៤១	វឌ្ឍនៈ	វឌ្ឍនៈ	សំបូរ	ស្រែ ចំការ នេសាទ	៣/៣/២០១១
៨	សួង ជឿន	ស្រី	៣៨	វឌ្ឍនៈ	វឌ្ឍនៈ	សំបូរ	ស្រែ ចំការ នេសាទ	៣/៣/២០១១
៩	សែម សារី	ប្រុស	៣៩	វឌ្ឍនៈ	វឌ្ឍនៈ	សំបូរ	ស្រែ ចំការ នេសាទ	៣/៣/២០១១
១០	សួង ពាន	ស្រី	៣៦	វឌ្ឍនៈ	វឌ្ឍនៈ	សំបូរ	ស្រែ ចំការ នេសាទ	៣/៣/២០១១
១១	យ៉ាត ឡូ	ប្រុស	២៦	វឌ្ឍនៈ	វឌ្ឍនៈ	សំបូរ	ស្រែ ចំការ នេសាទ	៣/៣/២០១១
១២	ឆេក អាម៉ង់	ស្រី	២៤	វឌ្ឍនៈ	វឌ្ឍនៈ	សំបូរ	ស្រែ ចំការ នេសាទ	៣/៣/២០១១
១៣	សែម ផាន់	ប្រុស	៥៦	វឌ្ឍនៈ	វឌ្ឍនៈ	សំបូរ	ស្រែ ចំការ នេសាទ	៣/៣/២០១១
១៤	សៅ សុខខេង	ស្រី	៤៨	វឌ្ឍនៈ	វឌ្ឍនៈ	សំបូរ	ស្រែ ចំការ នេសាទ	៣/៣/២០១១
១៥	សៅ សុផាត	ប្រុស	៦២	វឌ្ឍនៈ	វឌ្ឍនៈ	សំបូរ	ស្រែ ចំការ នេសាទ	៣/៣/២០១១
១៦	រស់ ចាន់ណា	ស្រី	៥៨	វឌ្ឍនៈ	វឌ្ឍនៈ	សំបូរ	ស្រែ ចំការ នេសាទ	៣/៣/២០១១
១៧	សួង សុខកុយ	ប្រុស	២១	វឌ្ឍនៈ	វឌ្ឍនៈ	សំបូរ	ស្រែ ចំការ នេសាទ	៣/៣/២០១១
១៨	ម៉ែន សុខណា	ប្រុស	៣១	វឌ្ឍនៈ	វឌ្ឍនៈ	សំបូរ	ស្រែ ចំការ នេសាទ	៣/៣/២០១១
១៩	សួង ស៊ីចាន់	ស្រី	២៦	វឌ្ឍនៈ	វឌ្ឍនៈ	សំបូរ	ស្រែ ចំការ នេសាទ	៣/៣/២០១១
២០	សែម អួន	ស្រី	៣១	វឌ្ឍនៈ	វឌ្ឍនៈ	សំបូរ	ស្រែ ចំការ នេសាទ	៣/៣/២០១១
២១	ស្រី ឆេងឡាយ	ប្រុស	១៨	វឌ្ឍនៈ	វឌ្ឍនៈ	សំបូរ	ស្រែ ចំការ នេសាទ	៣/៣/២០១១
២២	យុន ប៊ុនហឺ	ប្រុស	៤១	វឌ្ឍនៈ	វឌ្ឍនៈ	សំបូរ	ស្រែ ចំការ នេសាទ	៣/៣/២០១១
២៣	សៅ សុខាន	ស្រី	៣៦	វឌ្ឍនៈ	វឌ្ឍនៈ	សំបូរ	ស្រែ ចំការ នេសាទ	៣/៣/២០១១
២៤	អ៊ូ ថុល	ប្រុស	៥៥	វឌ្ឍនៈ	វឌ្ឍនៈ	សំបូរ	ស្រែ ចំការ នេសាទ	៣/៣/២០១១
២៥	សៅ ស្រីរាំង	ស្រី	២២	វឌ្ឍនៈ	វឌ្ឍនៈ	សំបូរ	ស្រែ ចំការ នេសាទ	៣/៣/២០១១
២៦	ធីម ពៅ	ប្រុស	២៤	វឌ្ឍនៈ	វឌ្ឍនៈ	សំបូរ	ស្រែ ចំការ នេសាទ	៣/៣/២០១១
២៧	ធីម ថេត	ប្រុស	៣១	វឌ្ឍនៈ	វឌ្ឍនៈ	សំបូរ	ស្រែ ចំការ នេសាទ	៣/៣/២០១១



២៨	លាង ស្រីន	ប្រុស	២៧	វឌ្ឍនៈ	វឌ្ឍនៈ	សំបូរ	ស្រែ ចំការ នេសាទ	៣/៣/២០១១
២៩	ធីម ម៉ៅ	ស្រី	២៤	វឌ្ឍនៈ	វឌ្ឍនៈ	សំបូរ	ស្រែ ចំការ នេសាទ	៣/៣/២០១១
៣០	សិាម វ៉ា	ប្រុស	៤៩	វឌ្ឍនៈ	វឌ្ឍនៈ	សំបូរ	ស្រែ ចំការ នេសាទ	៣/៣/២០១១
៣១	អិន ណៃគី	ស្រី	៤៥	វឌ្ឍនៈ	វឌ្ឍនៈ	សំបូរ	ស្រែ ចំការ នេសាទ	៣/៣/២០១១
៣២	ឈន វ័យ	ស្រី	២៥	វឌ្ឍនៈ	វឌ្ឍនៈ	សំបូរ	ស្រែ ចំការ នេសាទ	៣/៣/២០១១
៣៣	ឆោម សុខ	ប្រុស	៣៤	វឌ្ឍនៈ	វឌ្ឍនៈ	សំបូរ	ស្រែ ចំការ នេសាទ	៣/៣/២០១១
៣៤	អ៊ូ ហៀក	ស្រី	៥២	វឌ្ឍនៈ	វឌ្ឍនៈ	សំបូរ	ស្រែ ចំការ នេសាទ	៣/៣/២០១១
៣៥	រស់ ហេង	ប្រុស	២០	វឌ្ឍនៈ	វឌ្ឍនៈ	សំបូរ	ស្រែ ចំការ នេសាទ	៣/៣/២០១១
៣៦	ព្រំ ការម្យ	ស្រី	៣០	វឌ្ឍនៈ	វឌ្ឍនៈ	សំបូរ	ស្រែ ចំការ នេសាទ	៣/៣/២០១១
៣៧	សេង តេង	ស្រី	២៧	វឌ្ឍនៈ	វឌ្ឍនៈ	សំបូរ	ស្រែ ចំការ នេសាទ	៣/៣/២០១១
៣៨	លឿន ដូរ៉ា	ស្រី	២០	វឌ្ឍនៈ	វឌ្ឍនៈ	សំបូរ	ស្រែ ចំការ នេសាទ	៣/៣/២០១១
៣៩	ឈន វ៉ន	ប្រុស	២៥	វឌ្ឍនៈ	វឌ្ឍនៈ	សំបូរ	ស្រែ ចំការ នេសាទ	៣/៣/២០១១
៤០	ឡោម ចាន់នី	ស្រី	២១	វឌ្ឍនៈ	វឌ្ឍនៈ	សំបូរ	ស្រែ ចំការ នេសាទ	៣/៣/២០១១
៤១	ប៊ី ដារ៉ា	ប្រុស	៤៥	វឌ្ឍនៈ	វឌ្ឍនៈ	សំបូរ	ស្រែ ចំការ នេសាទ	៣/៣/២០១១
៤២	រង់ សារ៉ុន	ស្រី	៤៦	វឌ្ឍនៈ	វឌ្ឍនៈ	សំបូរ	ស្រែ ចំការ នេសាទ	៣/៣/២០១១
៤៣	មី ស្រីមុំ	ស្រី	១៩	វឌ្ឍនៈ	វឌ្ឍនៈ	សំបូរ	ស្រែ ចំការ នេសាទ	៣/៣/២០១១
៤៤	យ៉ែម ភានី	ប្រុស	២៨	វឌ្ឍនៈ	វឌ្ឍនៈ	សំបូរ	ស្រែ ចំការ នេសាទ	៣/៣/២០១១
៤៥	សុង តា	ស្រី	២៣	វឌ្ឍនៈ	វឌ្ឍនៈ	សំបូរ	ស្រែ ចំការ នេសាទ	៣/៣/២០១១
៤៦	សៅ សុខា	ស្រី	៤១	វឌ្ឍនៈ	វឌ្ឍនៈ	សំបូរ	ស្រែ ចំការ នេសាទ	៣/៣/២០១១
៤៧	តុង ធី	ប្រុស	២១	វឌ្ឍនៈ	វឌ្ឍនៈ	សំបូរ	ស្រែ ចំការ នេសាទ	៣/៣/២០១១
៤៨	ទូច ឡុក	ប្រុស	២១	វឌ្ឍនៈ	វឌ្ឍនៈ	សំបូរ	ស្រែ ចំការ នេសាទ	៣/៣/២០១១
៤៩	ឡោម ដារី	ស្រី	២១	វឌ្ឍនៈ	វឌ្ឍនៈ	សំបូរ	ស្រែ ចំការ នេសាទ	៣/៣/២០១១
៥០	នេត ជាន	ប្រុស	៦០	វឌ្ឍនៈ	វឌ្ឍនៈ	សំបូរ	ស្រែ ចំការ នេសាទ	៣/៣/២០១១
៥១	ស៊ិន ជៀម	ស្រី	៥៣	វឌ្ឍនៈ	វឌ្ឍនៈ	សំបូរ	ស្រែ ចំការ នេសាទ	៣/៣/២០១១
៥២	នេត ភេន	ប្រុស	២៧	វឌ្ឍនៈ	វឌ្ឍនៈ	សំបូរ	ស្រែ ចំការ នេសាទ	៣/៣/២០១១
៥៣	នេត ផែង	ប្រុស	២២	វឌ្ឍនៈ	វឌ្ឍនៈ	សំបូរ	ស្រែ ចំការ នេសាទ	៣/៣/២០១១
៥៤	ភឿក កែន	ស្រី	២៨	វឌ្ឍនៈ	វឌ្ឍនៈ	សំបូរ	ស្រែ ចំការ នេសាទ	៣/៣/២០១១
៥៥	នេក នូក	ប្រុស	២៥	វឌ្ឍនៈ	វឌ្ឍនៈ	សំបូរ	ស្រែ ចំការ នេសាទ	៣/៣/២០១១
៥៦	ភឿក វ៉ែង	ប្រុស	២០	វឌ្ឍនៈ	វឌ្ឍនៈ	សំបូរ	ស្រែ ចំការ នេសាទ	៣/៣/២០១១
៥៧	អេង មុំ	ប្រុស	៤១	វឌ្ឍនៈ	វឌ្ឍនៈ	សំបូរ	ស្រែ ចំការ នេសាទ	៣/៣/២០១១
៥៨	សូ សង់	ស្រី	២០	វឌ្ឍនៈ	វឌ្ឍនៈ	សំបូរ	ស្រែ ចំការ នេសាទ	៣/៣/២០១១
៥៩	ស៊ិន សង	ប្រុស	៤២	វឌ្ឍនៈ	វឌ្ឍនៈ	សំបូរ	ស្រែ ចំការ នេសាទ	៣/៣/២០១១
៦០	ធីម សុយាង	ស្រី	៤០	វឌ្ឍនៈ	វឌ្ឍនៈ	សំបូរ	ស្រែ ចំការ នេសាទ	៣/៣/២០១១
៦១	រស់ ឡុន	ប្រុស	៤៥	វឌ្ឍនៈ	វឌ្ឍនៈ	សំបូរ	ស្រែ ចំការ នេសាទ	៣/៣/២០១១
៦២	កូរ ដេរ៉ា	ស្រី	៤៤	វឌ្ឍនៈ	វឌ្ឍនៈ	សំបូរ	ស្រែ ចំការ នេសាទ	៣/៣/២០១១



៦៣	ឈន វិមុល	ប្រុស	៤១	វឌ្ឍនៈ	វឌ្ឍនៈ	សំបូរ	ស្រែ ចំការ នេសាទ	៣/៣/២០១១
៦៤	ឈន ពិសី	ប្រុស	១៩	វឌ្ឍនៈ	វឌ្ឍនៈ	សំបូរ	ស្រែ ចំការ នេសាទ	៣/៣/២០១១
៦៥	ទិក ឈឿន	ប្រុស	៦៦	វឌ្ឍនៈ	វឌ្ឍនៈ	សំបូរ	ស្រែ ចំការ នេសាទ	៣/៣/២០១១
៦៦	កុវ ចូ	ស្រី	៣៤	វឌ្ឍនៈ	វឌ្ឍនៈ	សំបូរ	ស្រែ ចំការ នេសាទ	៣/៣/២០១១
៦៧	ភឿ ម៉ាឡែន	ស្រី	៣២	វឌ្ឍនៈ	វឌ្ឍនៈ	សំបូរ	ស្រែ ចំការ នេសាទ	៣/៣/២០១១
៦៨	ភឿ លាភ	ប្រុស	២៦	វឌ្ឍនៈ	វឌ្ឍនៈ	សំបូរ	ស្រែ ចំការ នេសាទ	៣/៣/២០១១
៦៩	ទី បៃ	ប្រុស	៤៩	វឌ្ឍនៈ	វឌ្ឍនៈ	សំបូរ	ស្រែ ចំការ នេសាទ	៣/៣/២០១១
៧០	អោម ធឿន	ស្រី	៤៩	វឌ្ឍនៈ	វឌ្ឍនៈ	សំបូរ	ស្រែ ចំការ នេសាទ	៣/៣/២០១១
៧១	ប្រាក់ ធីម	ស្រី	២៥	វឌ្ឍនៈ	វឌ្ឍនៈ	សំបូរ	ស្រែ ចំការ នេសាទ	៣/៣/២០១១
៧២	ប្រាក់ ណារឹម	ប្រុស	២១	វឌ្ឍនៈ	វឌ្ឍនៈ	សំបូរ	ស្រែ ចំការ នេសាទ	៣/៣/២០១១
៧៣	ធីម ច្រឹង	ប្រុស	៥៤	វឌ្ឍនៈ	វឌ្ឍនៈ	សំបូរ	ស្រែ ចំការ នេសាទ	៣/៣/២០១១
៧៤	រិន ហុង	ស្រី	៥៤	វឌ្ឍនៈ	វឌ្ឍនៈ	សំបូរ	ស្រែ ចំការ នេសាទ	៣/៣/២០១១
៧៥	ធីម សាំងហៃ	ប្រុស	២១	វឌ្ឍនៈ	វឌ្ឍនៈ	សំបូរ	ស្រែ ចំការ នេសាទ	៣/៣/២០១១
៧៦	យីន ចាន់ណា	ប្រុស	៣១	វឌ្ឍនៈ	វឌ្ឍនៈ	សំបូរ	ស្រែ ចំការ នេសាទ	៣/៣/២០១១
៧៧	ធីម សាំងហោង	ស្រី	២៧	វឌ្ឍនៈ	វឌ្ឍនៈ	សំបូរ	ស្រែ ចំការ នេសាទ	៣/៣/២០១១
៧៨	មាន លុន	ប្រុស	៦១	វឌ្ឍនៈ	វឌ្ឍនៈ	សំបូរ	ស្រែ ចំការ នេសាទ	៣/៣/២០១១
៧៩	ធីម ណែតុន	ស្រី	៥៨	វឌ្ឍនៈ	វឌ្ឍនៈ	សំបូរ	ស្រែ ចំការ នេសាទ	៣/៣/២០១១
៨០	មាន ល័ក្ខ	ប្រុស	២៨	វឌ្ឍនៈ	វឌ្ឍនៈ	សំបូរ	ស្រែ ចំការ នេសាទ	៣/៣/២០១១
៨១	ឡាយ សារ៉ែន	ប្រុស	៣០	វឌ្ឍនៈ	វឌ្ឍនៈ	សំបូរ	ស្រែ ចំការ នេសាទ	៣/៣/២០១១
៨២	មាន ម៉ាឡែន	ស្រី	៣០	វឌ្ឍនៈ	វឌ្ឍនៈ	សំបូរ	ស្រែ ចំការ នេសាទ	៣/៣/២០១១
៨៣	ធីម ជន	ប្រុស	៥២	វឌ្ឍនៈ	វឌ្ឍនៈ	សំបូរ	ស្រែ ចំការ នេសាទ	៣/៣/២០១១
៨៤	ធឿម ឈឿន	ស្រី	៥០	វឌ្ឍនៈ	វឌ្ឍនៈ	សំបូរ	ស្រែ ចំការ នេសាទ	៣/៣/២០១១
៨៥	ធីម ភាគ	ប្រុស	២៣	វឌ្ឍនៈ	វឌ្ឍនៈ	សំបូរ	ស្រែ ចំការ នេសាទ	៣/៣/២០១១
៨៦	សាន់ អ៊ុច	ប្រុស	៦១	វឌ្ឍនៈ	វឌ្ឍនៈ	សំបូរ	ស្រែ ចំការ នេសាទ	៣/៣/២០១១
៨៧	ធីម ចាច	ស្រី	៦០	វឌ្ឍនៈ	វឌ្ឍនៈ	សំបូរ	ស្រែ ចំការ នេសាទ	៣/៣/២០១១
៨៨	អ៊ូ ឈុនធី	ប្រុស	២៨	វឌ្ឍនៈ	វឌ្ឍនៈ	សំបូរ	ស្រែ ចំការ នេសាទ	៣/៣/២០១១
៨៩	សាន់ រដ្ឋា	ស្រី	២៣	វឌ្ឍនៈ	វឌ្ឍនៈ	សំបូរ	ស្រែ ចំការ នេសាទ	៣/៣/២០១១
៩០	សាន់ ថៃ	ប្រុស	៣៤	វឌ្ឍនៈ	វឌ្ឍនៈ	សំបូរ	ស្រែ ចំការ នេសាទ	៣/៣/២០១១
៩១	ខា គឹមលីន	ស្រី	៣២	វឌ្ឍនៈ	វឌ្ឍនៈ	សំបូរ	ស្រែ ចំការ នេសាទ	៣/៣/២០១១
៩២	យ៉ង់ ធី	ប្រុស	៤៤	វឌ្ឍនៈ	វឌ្ឍនៈ	សំបូរ	ស្រែ ចំការ នេសាទ	៣/៣/២០១១
៩៣	ធីម ម៉ាច	ស្រី	៤១	វឌ្ឍនៈ	វឌ្ឍនៈ	សំបូរ	ស្រែ ចំការ នេសាទ	៣/៣/២០១១
៩៤	យ៉ាក ប៉ៅថៃ	ប្រុស	២៧	វឌ្ឍនៈ	វឌ្ឍនៈ	សំបូរ	ស្រែ ចំការ នេសាទ	៣/៣/២០១១
៩៥	យ៉ង់ គន្ធា	ស្រី	២៧	វឌ្ឍនៈ	វឌ្ឍនៈ	សំបូរ	ស្រែ ចំការ នេសាទ	៣/៣/២០១១
៩៦	ពេញ តាំ	ប្រុស	៤៩	វឌ្ឍនៈ	វឌ្ឍនៈ	សំបូរ	ស្រែ ចំការ នេសាទ	៣/៣/២០១១
៩៧	នូវ ឡុញ	ស្រី	៥១	វឌ្ឍនៈ	វឌ្ឍនៈ	សំបូរ	ស្រែ ចំការ នេសាទ	៣/៣/២០១១



៩៨	ឧល សារី	ស្រី	២៦	វឌ្ឍនៈ	វឌ្ឍនៈ	សំបូរ	ស្រែ ចំការ នេសាទ	៣/៣/២០១១
៩៩	ឧល សារួន	ប្រុស	២០	វឌ្ឍនៈ	វឌ្ឍនៈ	សំបូរ	ស្រែ ចំការ នេសាទ	៣/៣/២០១១
១០០	អឹម ប្រាថ្នា	ប្រុស	២២	វឌ្ឍនៈ	វឌ្ឍនៈ	សំបូរ	ស្រែ ចំការ នេសាទ	៣/៣/២០១១
១០១	នេត ណារី	ស្រី	២១	វឌ្ឍនៈ	វឌ្ឍនៈ	សំបូរ	ស្រែ ចំការ នេសាទ	៣/៣/២០១១
១០២	រុន គីន	ប្រុស	៤៥	វឌ្ឍនៈ	វឌ្ឍនៈ	សំបូរ	ស្រែ ចំការ នេសាទ	៣/៣/២០១១
១០៣	ឡុញ ចាន់ឡឹក	ស្រី	៤៨	វឌ្ឍនៈ	វឌ្ឍនៈ	សំបូរ	ស្រែ ចំការ នេសាទ	៣/៣/២០១១
១០៤	ជា សុផល្លីន	ប្រុស	២២	វឌ្ឍនៈ	វឌ្ឍនៈ	សំបូរ	ស្រែ ចំការ នេសាទ	៣/៣/២០១១
១០៥	វែង សុវិថ្នី	ប្រុស	៤០	វឌ្ឍនៈ	វឌ្ឍនៈ	សំបូរ	ស្រែ ចំការ នេសាទ	៣/៣/២០១១
១០៦	ឡុញ ចាន់លី	ស្រី	៣១	វឌ្ឍនៈ	វឌ្ឍនៈ	សំបូរ	ស្រែ ចំការ នេសាទ	៣/៣/២០១១
១០៧	ឈុំ កេង	ប្រុស	២៨	វឌ្ឍនៈ	វឌ្ឍនៈ	សំបូរ	ស្រែ ចំការ នេសាទ	៣/៣/២០១១
១០៨	ឡុញ ស្រីទុច	ស្រី	២៧	វឌ្ឍនៈ	វឌ្ឍនៈ	សំបូរ	ស្រែ ចំការ នេសាទ	៣/៣/២០១១
១០៩	ឡុញ កុសល	ស្រី	៣៦	វឌ្ឍនៈ	វឌ្ឍនៈ	សំបូរ	ស្រែ ចំការ នេសាទ	៣/៣/២០១១
១១០	ជា សារី	ស្រី	៣៥	វឌ្ឍនៈ	វឌ្ឍនៈ	សំបូរ	ស្រែ ចំការ នេសាទ	៣/៣/២០១១
១១១	កុយ លីសុង	ប្រុស	៥៧	វឌ្ឍនៈ	វឌ្ឍនៈ	សំបូរ	ស្រែ ចំការ នេសាទ	៣/៣/២០១១
១១២	ឡុញ អុន	ស្រី	៥០	វឌ្ឍនៈ	វឌ្ឍនៈ	សំបូរ	ស្រែ ចំការ នេសាទ	៣/៣/២០១១
១១៣	កុយ សីហា	ប្រុស	១៩	វឌ្ឍនៈ	វឌ្ឍនៈ	សំបូរ	ស្រែ ចំការ នេសាទ	៣/៣/២០១១
១១៤	កុយ វិចិត្រ	ប្រុស	២៤	វឌ្ឍនៈ	វឌ្ឍនៈ	សំបូរ	ស្រែ ចំការ នេសាទ	៣/៣/២០១១
១១៥	ផ្លុំ ប៊ុនថា	ប្រុស	៤៩	វឌ្ឍនៈ	វឌ្ឍនៈ	សំបូរ	ស្រែ ចំការ នេសាទ	៣/៣/២០១១
១១៦	ឡុញ ចាន់លេង	ស្រី	៤១	វឌ្ឍនៈ	វឌ្ឍនៈ	សំបូរ	ស្រែ ចំការ នេសាទ	៣/៣/២០១១
១១៧	ម៉ឹង សុខខេង	ប្រុស	៣៧	វឌ្ឍនៈ	វឌ្ឍនៈ	សំបូរ	ស្រែ ចំការ នេសាទ	៣/៣/២០១១
១១៨	យុន សុខសែន	ស្រី	៣០	វឌ្ឍនៈ	វឌ្ឍនៈ	សំបូរ	ស្រែ ចំការ នេសាទ	៣/៣/២០១១
១១៩	សាក សុខឡេង	ប្រុស	២៧	វឌ្ឍនៈ	វឌ្ឍនៈ	សំបូរ	ស្រែ ចំការ នេសាទ	៣/៣/២០១១
១២០	គួយ គឹមហួរ	ប្រុស	៥៧	វឌ្ឍនៈ	វឌ្ឍនៈ	សំបូរ	ស្រែ ចំការ នេសាទ	៣/៣/២០១១
១២១	សាក សារីន	ស្រី	៤៧	វឌ្ឍនៈ	វឌ្ឍនៈ	សំបូរ	ស្រែ ចំការ នេសាទ	៣/៣/២០១១
១២២	ប៉ា ដារ៉ា	ស្រី	២០	វឌ្ឍនៈ	វឌ្ឍនៈ	សំបូរ	ស្រែ ចំការ នេសាទ	៣/៣/២០១១
១២៣	ជា ធឿន	ប្រុស	៤៤	វឌ្ឍនៈ	វឌ្ឍនៈ	សំបូរ	ស្រែ ចំការ នេសាទ	៣/៣/២០១១
១២៤	ភឿន សុខគួន	ស្រី	៤៣	វឌ្ឍនៈ	វឌ្ឍនៈ	សំបូរ	ស្រែ ចំការ នេសាទ	៣/៣/២០១១
១២៥	ថេ គន	ប្រុស	៦៥	វឌ្ឍនៈ	វឌ្ឍនៈ	សំបូរ	ស្រែ ចំការ នេសាទ	៣/៣/២០១១
១២៦	សួន លីឡុង	ប្រុស	២៥	វឌ្ឍនៈ	វឌ្ឍនៈ	សំបូរ	ស្រែ ចំការ នេសាទ	៣/៣/២០១១
១២៧	ភឿន សុខកាន	ស្រី	២៥	វឌ្ឍនៈ	វឌ្ឍនៈ	សំបូរ	ស្រែ ចំការ នេសាទ	៣/៣/២០១១
១២៨	អ៊ុត យី	ប្រុស	៥៨	វឌ្ឍនៈ	វឌ្ឍនៈ	សំបូរ	ស្រែ ចំការ នេសាទ	៣/៣/២០១១
១២៩	សុ រស្មី	ស្រី	៥៥	វឌ្ឍនៈ	វឌ្ឍនៈ	សំបូរ	ស្រែ ចំការ នេសាទ	៣/៣/២០១១
១៣០	អ៊ុត ណាន	ប្រុស	២៥	វឌ្ឍនៈ	វឌ្ឍនៈ	សំបូរ	ស្រែ ចំការ នេសាទ	៣/៣/២០១១
១៣១	អ៊ុត សុភា	ស្រី	១៩	វឌ្ឍនៈ	វឌ្ឍនៈ	សំបូរ	ស្រែ ចំការ នេសាទ	៣/៣/២០១១
១៣២	ផៃ រតនៈ	ប្រុស	២៤	វឌ្ឍនៈ	វឌ្ឍនៈ	សំបូរ	ស្រែ ចំការ នេសាទ	៣/៣/២០១១



១៣៣	អ៊ុក សុភី	ស្រី	២៤	វឌ្ឍនៈ	វឌ្ឍនៈ	សំបូរ	ស្រែ ចំការ នេសាទ	៣/៣/២០១១
១៣៤	ពៅ បូរិទ្ធ	ប្រុស	៤៥	វឌ្ឍនៈ	វឌ្ឍនៈ	សំបូរ	ស្រែ ចំការ នេសាទ	៣/៣/២០១១
១៣៥	ស៊ុយ សារ៉ុ	ស្រី	៤៥	វឌ្ឍនៈ	វឌ្ឍនៈ	សំបូរ	ស្រែ ចំការ នេសាទ	៣/៣/២០១១
១៣៦	សៅ គា	ប្រុស	៤៩	វឌ្ឍនៈ	វឌ្ឍនៈ	សំបូរ	ស្រែ ចំការ នេសាទ	៣/៣/២០១១
១៣៧	អៀក ផាត	ស្រី	៤៣	វឌ្ឍនៈ	វឌ្ឍនៈ	សំបូរ	ស្រែ ចំការ នេសាទ	៣/៣/២០១១
១៣៨	សៅ ចន្ទី	ប្រុស	២១	វឌ្ឍនៈ	វឌ្ឍនៈ	សំបូរ	ស្រែ ចំការ នេសាទ	៣/៣/២០១១
១៣៩	ខេ ប្រុស	ប្រុស	៤១	វឌ្ឍនៈ	វឌ្ឍនៈ	សំបូរ	ស្រែ ចំការ នេសាទ	៣/៣/២០១១
១៤០	រស់ បុត្រ	ស្រី	៣២	វឌ្ឍនៈ	វឌ្ឍនៈ	សំបូរ	ស្រែ ចំការ នេសាទ	៣/៣/២០១១
១៤១	គង់ ស៊ីនេត	ប្រុស	៤៨	វឌ្ឍនៈ	វឌ្ឍនៈ	សំបូរ	ស្រែ ចំការ នេសាទ	៣/៣/២០១១
១៤២	ឆោម ដានី	ស្រី	២១	វឌ្ឍនៈ	វឌ្ឍនៈ	សំបូរ	ស្រែ ចំការ នេសាទ	៣/៣/២០១១
១៤៣	ឆោម ហៀន	ប្រុស	៤៧	វឌ្ឍនៈ	វឌ្ឍនៈ	សំបូរ	ស្រែ ចំការ នេសាទ	៣/៣/២០១១
១៤៤	រស់ សុខ	ស្រី	៤១	វឌ្ឍនៈ	វឌ្ឍនៈ	សំបូរ	ស្រែ ចំការ នេសាទ	៣/៣/២០១១
១៤៥	ឆោម ហាំ	ប្រុស	២៥	វឌ្ឍនៈ	វឌ្ឍនៈ	សំបូរ	ស្រែ ចំការ នេសាទ	៣/៣/២០១១
១៤៦	ឆោម ពិសី	ស្រី	១៩	វឌ្ឍនៈ	វឌ្ឍនៈ	សំបូរ	ស្រែ ចំការ នេសាទ	៣/៣/២០១១
១៤៧	អៀក ផៃ	ប្រុស	៣៥	វឌ្ឍនៈ	វឌ្ឍនៈ	សំបូរ	ស្រែ ចំការ នេសាទ	៣/៣/២០១១
១៤៨	សាំង ដារី	ស្រី	៣០	វឌ្ឍនៈ	វឌ្ឍនៈ	សំបូរ	ស្រែ ចំការ នេសាទ	៣/៣/២០១១
១៤៩	យី ស្រីន	ប្រុស	២៤	វឌ្ឍនៈ	វឌ្ឍនៈ	សំបូរ	ស្រែ ចំការ នេសាទ	៣/៣/២០១១
១៥០	ម៉ាស សុខលាង	ប្រុស	៣២	វឌ្ឍនៈ	វឌ្ឍនៈ	សំបូរ	ស្រែ ចំការ នេសាទ	៣/៣/២០១១
១៥១	គុណ កេត	ប្រុស	៣៨	វឌ្ឍនៈ	វឌ្ឍនៈ	សំបូរ	ស្រែ ចំការ នេសាទ	៣/៣/២០១១
១៥២	ម៉ាស អូន	ស្រី	៣៧	វឌ្ឍនៈ	វឌ្ឍនៈ	សំបូរ	ស្រែ ចំការ នេសាទ	៣/៣/២០១១
១៥៣	សាត សុនាត	ប្រុស	២៩	វឌ្ឍនៈ	វឌ្ឍនៈ	សំបូរ	ស្រែ ចំការ នេសាទ	៣/៣/២០១១
១៥៤	នាង សុគុន	ស្រី	២៧	វឌ្ឍនៈ	វឌ្ឍនៈ	សំបូរ	ស្រែ ចំការ នេសាទ	៣/៣/២០១១
១៥៥	អ៊ុក ឡឹក	ស្រី	៤១	វឌ្ឍនៈ	វឌ្ឍនៈ	សំបូរ	ស្រែ ចំការ នេសាទ	៣/៣/២០១១
១៥៦	អ៊ុក ម៉យ	ស្រី	៦២	វឌ្ឍនៈ	វឌ្ឍនៈ	សំបូរ	ស្រែ ចំការ នេសាទ	៣/៣/២០១១
១៥៧	រស់ ធី	ប្រុស	២២	វឌ្ឍនៈ	វឌ្ឍនៈ	សំបូរ	ស្រែ ចំការ នេសាទ	៣/៣/២០១១
១៥៨	រស់ ម៉ៅ	ប្រុស	៣១	វឌ្ឍនៈ	វឌ្ឍនៈ	សំបូរ	ស្រែ ចំការ នេសាទ	៣/៣/២០១១
១៥៩	អ៊ុក នាង	ប្រុស	៤៩	វឌ្ឍនៈ	វឌ្ឍនៈ	សំបូរ	ស្រែ ចំការ នេសាទ	៣/៣/២០១១
១៦០	ចាន់ យ៉ុន	ស្រី	៤៦	វឌ្ឍនៈ	វឌ្ឍនៈ	សំបូរ	ស្រែ ចំការ នេសាទ	៣/៣/២០១១
១៦១	ខុល ដា	ប្រុស	៣១	វឌ្ឍនៈ	វឌ្ឍនៈ	សំបូរ	ស្រែ ចំការ នេសាទ	៣/៣/២០១១
១៦២	ប៊ិន សារិន	ស្រី	២៧	វឌ្ឍនៈ	វឌ្ឍនៈ	សំបូរ	ស្រែ ចំការ នេសាទ	៣/៣/២០១១
១៦៣	អ៊ុល សុខឡែន	ប្រុស	៣០	វឌ្ឍនៈ	វឌ្ឍនៈ	សំបូរ	ស្រែ ចំការ នេសាទ	៣/៣/២០១១
១៦៤	ប៊ិន សាវត	ស្រី	២៥	វឌ្ឍនៈ	វឌ្ឍនៈ	សំបូរ	ស្រែ ចំការ នេសាទ	៣/៣/២០១១
១៦៥	សៅ បាន	ប្រុស	៥២	វឌ្ឍនៈ	វឌ្ឍនៈ	សំបូរ	ស្រែ ចំការ នេសាទ	៣/៣/២០១១
១៦៦	យាន វ៉ាន់ថេត	ប្រុស	២២	វឌ្ឍនៈ	វឌ្ឍនៈ	សំបូរ	ស្រែ ចំការ នេសាទ	៣/៣/២០១១
១៦៧	យាន ប្រុញ	ប្រុស	៣២	វឌ្ឍនៈ	វឌ្ឍនៈ	សំបូរ	ស្រែ ចំការ នេសាទ	៣/៣/២០១១



១៦៨	ស៊ុយ ផល្លា	ប្រុស	៤៨	វឌ្ឍនៈ	វឌ្ឍនៈ	សំបូរ	ស្រែ ចំការ នេសាទ	៣/៣/២០១១
១៦៩	អាំង គូ	ស្រី	៤៥	វឌ្ឍនៈ	វឌ្ឍនៈ	សំបូរ	ស្រែ ចំការ នេសាទ	៣/៣/២០១១
១៧០	ស៊ុយ សុផារី	ស្រី	២៣	វឌ្ឍនៈ	វឌ្ឍនៈ	សំបូរ	ស្រែ ចំការ នេសាទ	៣/៣/២០១១
១៧១	ស៊ុយ ធីតា	ស្រី	២២	វឌ្ឍនៈ	វឌ្ឍនៈ	សំបូរ	ស្រែ ចំការ នេសាទ	៣/៣/២០១១
១៧២	ស៊ុយ រដ្ឋា	ប្រុស	២០	វឌ្ឍនៈ	វឌ្ឍនៈ	សំបូរ	ស្រែ ចំការ នេសាទ	៣/៣/២០១១
១៧៣	អាំង ឡុក	ប្រុស	៦០	វឌ្ឍនៈ	វឌ្ឍនៈ	សំបូរ	ស្រែ ចំការ នេសាទ	៣/៣/២០១១
១៧៤	យុន សុខា	ប្រុស	៤១	វឌ្ឍនៈ	វឌ្ឍនៈ	សំបូរ	ស្រែ ចំការ នេសាទ	៣/៣/២០១១
១៧៥	អាំង ចាន់ថេង	ស្រី	៣១	វឌ្ឍនៈ	វឌ្ឍនៈ	សំបូរ	ស្រែ ចំការ នេសាទ	៣/៣/២០១១
១៧៦	ផាត ភាព	ប្រុស	៣១	វឌ្ឍនៈ	វឌ្ឍនៈ	សំបូរ	ស្រែ ចំការ នេសាទ	៣/៣/២០១១
១៧៧	ធីម ភាជ	ស្រី	២៧	វឌ្ឍនៈ	វឌ្ឍនៈ	សំបូរ	ស្រែ ចំការ នេសាទ	៣/៣/២០១១
១៧៨	ធីម ឌី	ប្រុស	៤៨	វឌ្ឍនៈ	វឌ្ឍនៈ	សំបូរ	ស្រែ ចំការ នេសាទ	៣/៣/២០១១
១៧៩	រស់ សារ៉ែន	ស្រ	៤៦	វឌ្ឍនៈ	វឌ្ឍនៈ	សំបូរ	ស្រែ ចំការ នេសាទ	៣/៣/២០១១
១៨០	ឌីម ខាង	ប្រុស	២៤	វឌ្ឍនៈ	វឌ្ឍនៈ	សំបូរ	ស្រែ ចំការ នេសាទ	៣/៣/២០១១
១៨១	ធីម សុភ័ន	ប្រុស	២៨	វឌ្ឍនៈ	វឌ្ឍនៈ	សំបូរ	ស្រែ ចំការ នេសាទ	៣/៣/២០១១
១៨២	ស៊ីម ទុច	ប្រុស	៤៤	វឌ្ឍនៈ	វឌ្ឍនៈ	សំបូរ	ស្រែ ចំការ នេសាទ	៣/៣/២០១១
១៨៣	រស់ សុខុម	ស្រី	៣៩	វឌ្ឍនៈ	វឌ្ឍនៈ	សំបូរ	ស្រែ ចំការ នេសាទ	៣/៣/២០១១
១៨៤	មិញ តុលា	ប្រុស	២៥	វឌ្ឍនៈ	វឌ្ឍនៈ	សំបូរ	ស្រែ ចំការ នេសាទ	៣/៣/២០១១
១៨៥	សូ គន្ធា	ស្រី	២៨	វឌ្ឍនៈ	វឌ្ឍនៈ	សំបូរ	ស្រែ ចំការ នេសាទ	៣/៣/២០១១
១៨៦	សូ យ៉ាន់	ប្រុស	៥០	វឌ្ឍនៈ	វឌ្ឍនៈ	សំបូរ	ស្រែ ចំការ នេសាទ	៣/៣/២០១១
១៨៧	រស់ ថា	ស្រី	៤៦	វឌ្ឍនៈ	វឌ្ឍនៈ	សំបូរ	ស្រែ ចំការ នេសាទ	៣/៣/២០១១
១៨៨	សូ តុលា	ប្រុស	២១	វឌ្ឍនៈ	វឌ្ឍនៈ	សំបូរ	ស្រែ ចំការ នេសាទ	៣/៣/២០១១
១៨៩	ណាំ ធារ៉ា	ប្រុស	៣២	វឌ្ឍនៈ	វឌ្ឍនៈ	សំបូរ	ស្រែ ចំការ នេសាទ	៣/៣/២០១១
១៩០	គង់ នារីត្ត	ប្រុស	២៦	វឌ្ឍនៈ	វឌ្ឍនៈ	សំបូរ	ស្រែ ចំការ នេសាទ	៣/៣/២០១១
១៩១	គង់ សារិត	ប្រុស	២៧	វឌ្ឍនៈ	វឌ្ឍនៈ	សំបូរ	ស្រែ ចំការ នេសាទ	៣/៣/២០១១
១៩២	សាង ធារ៉ា	ស្រី	២៦	វឌ្ឍនៈ	វឌ្ឍនៈ	សំបូរ	ស្រែ ចំការ នេសាទ	៣/៣/២០១១
១៩៣	សារ៉ុត សុភាព	ស្រី	៣០	វឌ្ឍនៈ	វឌ្ឍនៈ	សំបូរ	ស្រែ ចំការ នេសាទ	៣/៣/២០១១
១៩៤	គង់ នារី	ប្រុស	២៨	វឌ្ឍនៈ	វឌ្ឍនៈ	សំបូរ	ស្រែ ចំការ នេសាទ	៣/៣/២០១១
១៩៥	គង់ ឆៃយ៉ា	ប្រុស	២៤	វឌ្ឍនៈ	វឌ្ឍនៈ	សំបូរ	ស្រែ ចំការ នេសាទ	៣/៣/២០១១
១៩៦	សាត ណេង	ប្រុស	៤០	វឌ្ឍនៈ	វឌ្ឍនៈ	សំបូរ	ស្រែ ចំការ នេសាទ	៣/៣/២០១១
១៩៧	ជា ម៉ាលីស	ស្រី	២៦	វឌ្ឍនៈ	វឌ្ឍនៈ	សំបូរ	ស្រែ ចំការ នេសាទ	៣/៣/២០១១
១៩៨	រស់ លឿ	ប្រុស	៤៨	វឌ្ឍនៈ	វឌ្ឍនៈ	សំបូរ	ស្រែ ចំការ នេសាទ	៣/៣/២០១១
១៩៩	សៅ សុខ	ស្រី	៤៤	វឌ្ឍនៈ	វឌ្ឍនៈ	សំបូរ	ស្រែ ចំការ នេសាទ	៣/៣/២០១១
២០០	សាំង សុទ្ធ	ប្រុស	៥៥	វឌ្ឍនៈ	វឌ្ឍនៈ	សំបូរ	ស្រែ ចំការ នេសាទ	៣/៣/២០១១
២០១	ស៊ី ប៊ុននី	ស្រី	៥០	វឌ្ឍនៈ	វឌ្ឍនៈ	សំបូរ	ស្រែ ចំការ នេសាទ	៣/៣/២០១១
២០២	សាំង មករា	ស្រី	២២	វឌ្ឍនៈ	វឌ្ឍនៈ	សំបូរ	ស្រែ ចំការ នេសាទ	៣/៣/២០១១



២០៣	រឹក យាង	ប្រុស	៣៩	វឌ្ឍនៈ	វឌ្ឍនៈ	សំបូរ	ស្រែ ចំការ នេសាទ	៣/៣/២០១១
២០៤	គាំ វ៉ា	ស្រី	៣៧	វឌ្ឍនៈ	វឌ្ឍនៈ	សំបូរ	ស្រែ ចំការ នេសាទ	៣/៣/២០១១
២០៥	គិន ជាត	ប្រុស	២២	វឌ្ឍនៈ	វឌ្ឍនៈ	សំបូរ	ស្រែ ចំការ នេសាទ	៣/៣/២០១១
២០៦	លឹម ផល្លី	ស្រី	៤១	វឌ្ឍនៈ	វឌ្ឍនៈ	សំបូរ	ស្រែ ចំការ នេសាទ	៣/៣/២០១១
២០៧	គិន ប៊ុនលី	ប្រុស	១៩	វឌ្ឍនៈ	វឌ្ឍនៈ	សំបូរ	ស្រែ ចំការ នេសាទ	៣/៣/២០១១
២០៨	ណាំ ជីវ	ប្រុស	២៥	វឌ្ឍនៈ	វឌ្ឍនៈ	សំបូរ	ស្រែ ចំការ នេសាទ	៣/៣/២០១១
២០៩	ណាំ ម៉ាប់	ប្រុស	២៣	វឌ្ឍនៈ	វឌ្ឍនៈ	សំបូរ	ស្រែ ចំការ នេសាទ	៣/៣/២០១១
២១០	ណាំ មុំ	ស្រី	២១	វឌ្ឍនៈ	វឌ្ឍនៈ	សំបូរ	ស្រែ ចំការ នេសាទ	៣/៣/២០១១
២១១	មាន ហា	ប្រុស	៤៦	វឌ្ឍនៈ	វឌ្ឍនៈ	សំបូរ	ស្រែ ចំការ នេសាទ	៣/៣/២០១១
២១២	គិន នេន	ស្រី	៣៦	វឌ្ឍនៈ	វឌ្ឍនៈ	សំបូរ	ស្រែ ចំការ នេសាទ	៣/៣/២០១១
២១៣	អែម ទុច	ប្រុស	៤១	វឌ្ឍនៈ	វឌ្ឍនៈ	សំបូរ	ស្រែ ចំការ នេសាទ	៣/៣/២០១១
២១៤	គំ និល	ស្រី	៣៩	វឌ្ឍនៈ	វឌ្ឍនៈ	សំបូរ	ស្រែ ចំការ នេសាទ	៣/៣/២០១១
២១៥	ឡាយ ឡែ	ស្រី	៣១	វឌ្ឍនៈ	វឌ្ឍនៈ	សំបូរ	ស្រែ ចំការ នេសាទ	៣/៣/២០១១
២១៦	រិន ម៉េត	ប្រុស	៣៩	វឌ្ឍនៈ	វឌ្ឍនៈ	សំបូរ	ស្រែ ចំការ នេសាទ	៣/៣/២០១១
២១៧	រិន ម៉ុត	ប្រុស	១៩	វឌ្ឍនៈ	វឌ្ឍនៈ	សំបូរ	ស្រែ ចំការ នេសាទ	៣/៣/២០១១
២១៨	ទុំទាង	ប្រុស	៤៩	វឌ្ឍនៈ	វឌ្ឍនៈ	សំបូរ	ស្រែ ចំការ នេសាទ	៣/៣/២០១១
២១៩	គុំ ខៀប	ស្រី	៤៥	វឌ្ឍនៈ	វឌ្ឍនៈ	សំបូរ	ស្រែ ចំការ នេសាទ	៣/៣/២០១១
២២០	ទុំ យូ	ប្រុស	២២	វឌ្ឍនៈ	វឌ្ឍនៈ	សំបូរ	ស្រែ ចំការ នេសាទ	៣/៣/២០១១
២២១	ទុំ មករា	ប្រុស	២០	វឌ្ឍនៈ	វឌ្ឍនៈ	សំបូរ	ស្រែ ចំការ នេសាទ	៣/៣/២០១១
២២២	ឈុំ ហ៊ី	ប្រុស	៦០	វឌ្ឍនៈ	វឌ្ឍនៈ	សំបូរ	ស្រែ ចំការ នេសាទ	៣/៣/២០១១
២២៣	ទុំ ស្រាង	ស្រី	៥១	វឌ្ឍនៈ	វឌ្ឍនៈ	សំបូរ	ស្រែ ចំការ នេសាទ	៣/៣/២០១១
២២៤	ទុំ ដារ៉ា	ប្រុស	៤១	វឌ្ឍនៈ	វឌ្ឍនៈ	សំបូរ	ស្រែ ចំការ នេសាទ	៣/៣/២០១១
២២៥	ធីម សារ៉ន	ស្រី	២៧	វឌ្ឍនៈ	វឌ្ឍនៈ	សំបូរ	ស្រែ ចំការ នេសាទ	៣/៣/២០១១
២២៦	យឹម យាង	ប្រុស	៣៨	វឌ្ឍនៈ	វឌ្ឍនៈ	សំបូរ	ស្រែ ចំការ នេសាទ	៣/៣/២០១១
២២៧	ខៀវ អេង	ស្រី	៣១	វឌ្ឍនៈ	វឌ្ឍនៈ	សំបូរ	ស្រែ ចំការ នេសាទ	៣/៣/២០១១
២២៨	ធីម យឹម	ប្រុស	៣៦	វឌ្ឍនៈ	វឌ្ឍនៈ	សំបូរ	ស្រែ ចំការ នេសាទ	៣/៣/២០១១
២២៩	នូ វឌ្ឍី	ប្រុស	៥០	វឌ្ឍនៈ	វឌ្ឍនៈ	សំបូរ	ស្រែ ចំការ នេសាទ	៣/៣/២០១១
២៣០	ឯក សុខខុន	ស្រី	៤៥	វឌ្ឍនៈ	វឌ្ឍនៈ	សំបូរ	ស្រែ ចំការ នេសាទ	៣/៣/២០១១
២៣១	ធីម សារឿន	ប្រុស	៣៩	វឌ្ឍនៈ	វឌ្ឍនៈ	សំបូរ	ស្រែ ចំការ នេសាទ	៣/៣/២០១១
២៣២	រ៉ែន ណារី	ស្រី	៣៨	វឌ្ឍនៈ	វឌ្ឍនៈ	សំបូរ	ស្រែ ចំការ នេសាទ	៣/៣/២០១១
២៣៣	យ៉ាន ចន្ទា	ស្រី	២១	វឌ្ឍនៈ	វឌ្ឍនៈ	សំបូរ	ស្រែ ចំការ នេសាទ	៣/៣/២០១១
២៣៤	យ៉ាន ចាន់ធា	ប្រុស	១៩	វឌ្ឍនៈ	វឌ្ឍនៈ	សំបូរ	ស្រែ ចំការ នេសាទ	៣/៣/២០១១
២៣៥	សែម ស៊ាន	ប្រុស	៣១	វឌ្ឍនៈ	វឌ្ឍនៈ	សំបូរ	ស្រែ ចំការ នេសាទ	៣/៣/២០១១
២៣៦	រឹក សុខខេង	ស្រី	២៩	វឌ្ឍនៈ	វឌ្ឍនៈ	សំបូរ	ស្រែ ចំការ នេសាទ	៣/៣/២០១១
២៣៧	ខៀវ អាន	ប្រុស	៣១	វឌ្ឍនៈ	វឌ្ឍនៈ	សំបូរ	ស្រែ ចំការ នេសាទ	៣/៣/២០១១



២៣៨	ចាន់ សុភី	ស្រី	៣១	វឌ្ឍនៈ	វឌ្ឍនៈ	សំបូរ	ស្រែ ចំការ នេសាទ	៣/៣/២០១១
២៣៩	ហែម អេន	ស្រី	៥២	វឌ្ឍនៈ	វឌ្ឍនៈ	សំបូរ	ស្រែ ចំការ នេសាទ	៣/៣/២០១១
២៤០	ខៀវ សំអាង	ប្រុស	២១	វឌ្ឍនៈ	វឌ្ឍនៈ	សំបូរ	ស្រែ ចំការ នេសាទ	៣/៣/២០១១
២៤១	រស់ រុន	ប្រុស	៤៥	វឌ្ឍនៈ	វឌ្ឍនៈ	សំបូរ	ស្រែ ចំការ នេសាទ	៣/៣/២០១១
២៤២	តាក់ យន	ស្រី	៤៨	វឌ្ឍនៈ	វឌ្ឍនៈ	សំបូរ	ស្រែ ចំការ នេសាទ	៣/៣/២០១១
២៤៣	រស់ វត្ត	ប្រុស	២៤	វឌ្ឍនៈ	វឌ្ឍនៈ	សំបូរ	ស្រែ ចំការ នេសាទ	៣/៣/២០១១
២៤៤	វ៉ែន ណារ៉ុង	ស្រី	២៥	វឌ្ឍនៈ	វឌ្ឍនៈ	សំបូរ	ស្រែ ចំការ នេសាទ	៣/៣/២០១១
២៤៥	ហុង លីដា	ស្រី	១៩	វឌ្ឍនៈ	វឌ្ឍនៈ	សំបូរ	ស្រែ ចំការ នេសាទ	៣/៣/២០១១
២៤៦	រីក ខេន	ប្រុស	៣៨	វឌ្ឍនៈ	វឌ្ឍនៈ	សំបូរ	ស្រែ ចំការ នេសាទ	៣/៣/២០១១
២៤៧	ស្រីន គឹមលន	ស្រី	៣២	វឌ្ឍនៈ	វឌ្ឍនៈ	សំបូរ	ស្រែ ចំការ នេសាទ	៣/៣/២០១១
២៤៨	ប៊ី វី	ប្រុស	៣០	វឌ្ឍនៈ	វឌ្ឍនៈ	សំបូរ	ស្រែ ចំការ នេសាទ	៣/៣/២០១១
២៤៩	សាត ធាវ៉ែន	ស្រី	២៧	វឌ្ឍនៈ	វឌ្ឍនៈ	សំបូរ	ស្រែ ចំការ នេសាទ	៣/៣/២០១១
២៥០	គាង ម៉ានិត	ប្រុស	៣៧	វឌ្ឍនៈ	វឌ្ឍនៈ	សំបូរ	ស្រែ ចំការ នេសាទ	៣/៣/២០១១
២៥១	សាត ធាវ៉ាក់	ស្រី	២៩	វឌ្ឍនៈ	វឌ្ឍនៈ	សំបូរ	ស្រែ ចំការ នេសាទ	៣/៣/២០១១
២៥២	សាត ស្រីវត្ត	ប្រុស	២៤	វឌ្ឍនៈ	វឌ្ឍនៈ	សំបូរ	ស្រែ ចំការ នេសាទ	៣/៣/២០១១
២៥៣	ហែម ធុន	ប្រុស	៤៣	វឌ្ឍនៈ	វឌ្ឍនៈ	សំបូរ	ស្រែ ចំការ នេសាទ	៣/៣/២០១១
២៥៤	ញឹម លឿន	ប្រុស	២១	វឌ្ឍនៈ	វឌ្ឍនៈ	សំបូរ	ស្រែ ចំការ នេសាទ	៣/៣/២០១១
២៥៥	បាន ក្រូច	ប្រុស	៤៤	វឌ្ឍនៈ	វឌ្ឍនៈ	សំបូរ	ស្រែ ចំការ នេសាទ	៣/៣/២០១១
២៥៦	ហែម វិន	ស្រី	៣៩	វឌ្ឍនៈ	វឌ្ឍនៈ	សំបូរ	ស្រែ ចំការ នេសាទ	៣/៣/២០១១
២៥៧	ហែម ចាន់នី	ស្រី	២៩	វឌ្ឍនៈ	វឌ្ឍនៈ	សំបូរ	ស្រែ ចំការ នេសាទ	៣/៣/២០១១
២៥៨	ធីម ភា	ប្រុស	៤៥	វឌ្ឍនៈ	វឌ្ឍនៈ	សំបូរ	ស្រែ ចំការ នេសាទ	៣/៣/២០១១
២៥៩	អ៊ុំ ចន	ស្រី	២១	វឌ្ឍនៈ	វឌ្ឍនៈ	សំបូរ	ស្រែ ចំការ នេសាទ	៣/៣/២០១១
២៦០	ហែម ទ្រី	ប្រុស	៥០	វឌ្ឍនៈ	វឌ្ឍនៈ	សំបូរ	ស្រែ ចំការ នេសាទ	៣/៣/២០១១
២៦១	ស្រីន គឹមឡេង	ស្រី	៤៥	វឌ្ឍនៈ	វឌ្ឍនៈ	សំបូរ	ស្រែ ចំការ នេសាទ	៣/៣/២០១១
២៦២	ពៅ ដេក	ប្រុស	២២	វឌ្ឍនៈ	វឌ្ឍនៈ	សំបូរ	ស្រែ ចំការ នេសាទ	៣/៣/២០១១
២៦៣	ហម ហន	ប្រុស	២៦	វឌ្ឍនៈ	វឌ្ឍនៈ	សំបូរ	ស្រែ ចំការ នេសាទ	៣/៣/២០១១
២៦៤	សៅ សុន	ស្រី	៣១	វឌ្ឍនៈ	វឌ្ឍនៈ	សំបូរ	ស្រែ ចំការ នេសាទ	៣/៣/២០១១
២៦៥	ម៉ាស់ ប៉ូ	ប្រុស	៣៩	វឌ្ឍនៈ	វឌ្ឍនៈ	សំបូរ	ស្រែ ចំការ នេសាទ	៣/៣/២០១១
២៦៦	នាង ស្រីនុត	ស្រី	៣១	វឌ្ឍនៈ	វឌ្ឍនៈ	សំបូរ	ស្រែ ចំការ នេសាទ	៣/៣/២០១១
២៦៧	ឌី ហេន	ប្រុស	៣០	វឌ្ឍនៈ	វឌ្ឍនៈ	សំបូរ	ស្រែ ចំការ នេសាទ	៣/៣/២០១១
២៦៨	យាន សុខចាន់	ស្រី	២៨	វឌ្ឍនៈ	វឌ្ឍនៈ	សំបូរ	ស្រែ ចំការ នេសាទ	៣/៣/២០១១
២៦៩	តុប ណេង	ប្រុស	៣៨	វឌ្ឍនៈ	វឌ្ឍនៈ	សំបូរ	ស្រែ ចំការ នេសាទ	៣/៣/២០១១
២៧០	សៅ សាន	ស្រី	៣៥	វឌ្ឍនៈ	វឌ្ឍនៈ	សំបូរ	ស្រែ ចំការ នេសាទ	៣/៣/២០១១
២៧១	ចេង សុភាព	ប្រុស	៣១	វឌ្ឍនៈ	វឌ្ឍនៈ	សំបូរ	ស្រែ ចំការ នេសាទ	៣/៣/២០១១
២៧២	អាន សែសេង	ស្រី	៣១	វឌ្ឍនៈ	វឌ្ឍនៈ	សំបូរ	ស្រែ ចំការ នេសាទ	៣/៣/២០១១



២៧៣	គិន សុខ	ប្រុស	៤៣	វឌ្ឍនៈ	វឌ្ឍនៈ	សំបូរ	ស្រែ ចំការ នេសាទ	៣/៣/២០១១
២៧៤	សៅ ឡុង	ស្រី	៤៦	វឌ្ឍនៈ	វឌ្ឍនៈ	សំបូរ	ស្រែ ចំការ នេសាទ	៣/៣/២០១១
២៧៥	គង់ រាន	ប្រុស	៥៨	វឌ្ឍនៈ	វឌ្ឍនៈ	សំបូរ	ស្រែ ចំការ នេសាទ	៣/៣/២០១១
២៧៦	គង់ សារិម	ប្រុស	៣៩	វឌ្ឍនៈ	វឌ្ឍនៈ	សំបូរ	ស្រែ ចំការ នេសាទ	៣/៣/២០១១
២៧៧	ម៉ៅ អាន	ប្រុស	៣៤	វឌ្ឍនៈ	វឌ្ឍនៈ	សំបូរ	ស្រែ ចំការ នេសាទ	៣/៣/២០១១
២៧៨	ម៉ៅ ម៉ាប់	ប្រុស	២៨	វឌ្ឍនៈ	វឌ្ឍនៈ	សំបូរ	ស្រែ ចំការ នេសាទ	៣/៣/២០១១
២៧៩	ញឹម សារ៉ន	ស្រី	៣០	វឌ្ឍនៈ	វឌ្ឍនៈ	សំបូរ	ស្រែ ចំការ នេសាទ	៣/៣/២០១១
២៨០	កើត ឡូ	ប្រុស	៣២	វឌ្ឍនៈ	វឌ្ឍនៈ	សំបូរ	ស្រែ ចំការ នេសាទ	៣/៣/២០១១
២៨១	សួន ខ្មៅ	ស្រី	២៨	វឌ្ឍនៈ	វឌ្ឍនៈ	សំបូរ	ស្រែ ចំការ នេសាទ	៣/៣/២០១១

លេខ. 162/11 ល. ១. 5

ចំនួនប្រជាពលរដ្ឋ ២៨១នាក់ ស្រី១២១នាក់

រស់នៅភូមិវឌ្ឍនៈ ពិតជាបានចុះឈ្មោះចូលជាសមាជិកសហគមន៍
នេសាទភូមិវឌ្ឍនៈ ពិតប្រាកដមែន។

វឌ្ឍនៈ, ថ្ងៃទី ០៣ ខែ កើត ឆ្នាំ ២០១១

មេឃុំ



យុទ្ធ - គីម

ភូមិវឌ្ឍនៈ, ថ្ងៃទី ០៣ ខែ កើត ឆ្នាំ ២០១១

ប្រធានសហគមន៍នេសាទភូមិវឌ្ឍនៈ

Handwritten signature

គីម យ៉ាត

បញ្ជីឈ្មោះគណៈកម្មការសហគមន៍នេសាទភូមិវឌ្ឍនៈ

ឃុំ វឌ្ឍនៈ ស្រុកសំបូរ ខេត្តក្រចេះ

ល.រ	ឈ្មោះ	ភេទ	អាយុ	ភូមិ	ឃុំ	ស្រុក	តួនាទី
១	គិត ជាត	ប្រុស	៣៥	វឌ្ឍនៈ	វឌ្ឍនៈ	សំបូរ	ប្រធាន
២	ជា ម៉ាលីស	ស្រី	២៥	វឌ្ឍនៈ	វឌ្ឍនៈ	សំបូរ	អនុ
៣	សាត នាត	ប្រុស	៣២	វឌ្ឍនៈ	វឌ្ឍនៈ	សំបូរ	លេខា
៤	ឡូញ អាន	ស្រី	៥០	វឌ្ឍនៈ	វឌ្ឍនៈ	សំបូរ	បេឡា
៥	សៅ តា	ប្រុស	៤៩	វឌ្ឍនៈ	វឌ្ឍនៈ	សំបូរ	ផ្សព្វផ្សាយ
៦	នេត ធុក	ស្រី	២៩	វឌ្ឍនៈ	វឌ្ឍនៈ	សំបូរ	ផ្សព្វផ្សាយ
៧	អៀក វៃ	ប្រុស	៣២	វឌ្ឍនៈ	វឌ្ឍនៈ	សំបូរ	ក្រុមប្រឹក្សា

បានឃើញនិងបញ្ជាក់ថា

ឈ្មោះនៅក្នុងបញ្ជីខាងលើនេះគឺជាគណៈកម្មការ
និងសមាជិកគណៈកម្មការសហគមន៍នេសាទភូមិវឌ្ឍនៈ

ពិតប្រាកដមែន។

វឌ្ឍនៈ ថ្ងៃទី...០៧...ខែ...៧...ឆ្នាំ២០១១

មេឃុំ



យុន គីម

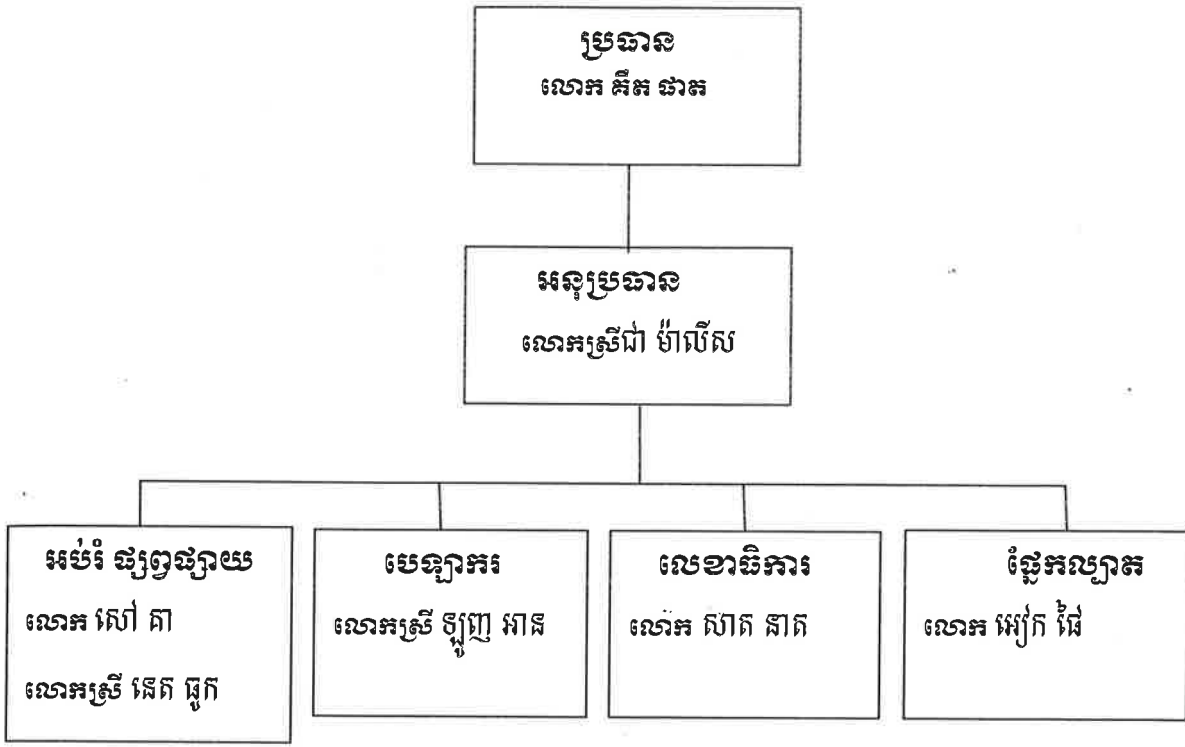
ភូមិវឌ្ឍនៈ ថ្ងៃទី...០៧...ខែ...៧...ឆ្នាំ២០១១

ប្រធានគណៈកម្មការសហគមន៍នេសាទ

ហត្ថលេខា

(Handwritten signature)
គឹម ជាត

របបសម្ព័ន្ធសហគមន៍នេសាទវង្សនៈ
ភូមិវង្សនៈ ឃុំ វង្សនៈ ស្រុកសំបូរ ខេត្តក្រចេះ



តួនាទី និងភារកិច្ចការទទួលខុសត្រូវរបស់គណៈកម្មការសហគមន៍នេសាទ

១. ប្រធានគណៈកម្មការសហគមន៍នេសាទ

- ដឹកនាំ និងទទួលខុសត្រូវរួមក្នុងការអនុវត្តន៍ការងារនៅក្នុងសហគមន៍នេសាទ
- សម្របសម្រួលការងារជាមួយស្ថាប័នជំនាញ និងអាជ្ញាធរមូលដ្ឋាន ដើម្បីគាំទ្រដល់ការងារសហគមន៍
- ទំនាក់ទំនងជាមួយអង្គការនានា ដើម្បីស្វែងរកជំនួនទ្រទ្រង់សកម្មភាពសហគមន៍នេសាទ
- សម្របសម្រួលដោះស្រាយបញ្ហាផ្សេងៗក្នុងសហគមន៍
- តាមដានត្រួតពិនិត្យរាល់សកម្មភាពការងាររបស់សហគមន៍នេសាទ
- ដឹកនាំរាល់ការប្រជុំ និងមហាសន្និបាតក្នុងការបូកសរុបវាយតម្លៃ និងរៀបចំផែនការការងារ
- ផ្តល់ភាពយុត្តិធម៌ និងតម្លាយភាពដល់សមាជិកសហគមន៍

២. អនុប្រធានគណៈកម្មការសហគមន៍នេសាទ

- ចូលរួមអនុវត្តការងារជាមួយប្រធាន
- ជំនួសមុខឲ្យប្រធាននៅពេលអវត្តមាន
- អនុប្រធានទី ១ ទទួលបន្ទុកផ្នែកបេឡាធិការ និង អប់រំ ផ្សព្វផ្សាយ។
- អនុប្រធានទី ២ ទទួលបន្ទុកផ្នែកលេខាធិការ និង ក្រុមល្បាត។
- ទទួលភារកិច្ចផ្សេងៗដែលប្រធានប្រគល់ជូន



៣-លេខាធិការ

- កត់ត្រារាល់សកម្មភាព និងរក្សាទុកដាក់ឯកសារផ្សេងៗរបស់សហគមន៍
- ធ្វើកំណត់ហេតុរាល់ការប្រជុំ និងមហាសន្និបាត របស់សហគមន៍នេសាទ
- រៀបចំលិខិតអញ្ជើញ និងលាលែងពីសមាជិក
- ទទួលពាក្យបណ្តឹងតវ៉ាផ្សេងៗ ដែលទាក់ទងការគ្រប់គ្រងសហគមន៍
- កត់ត្រា និងគ្រប់គ្រងសម្ភារៈរបស់សហគមន៍នេសាទ
- រៀបចំបែបបទ និងលិខិតស្នាមផ្សេងៗដែលទាក់ទងការគ្រប់គ្រងសហគមន៍
- ទទួលពាក្យបណ្តឹងតវ៉ាផ្សេងៗ
- ព្រងរបាយការណ៍ពីលទ្ធផលការងាររបស់សហគមន៍នេសាទ ដើម្បីដាក់ជូនប្រធានពិនិត្យ និងសម្រេច

៤-បេឡាធិការ

- ទទួលខុសត្រូវការងារហិរញ្ញវត្ថុរបស់សហគមន៍នេសាទទាំងមូល
- គ្រប់គ្រង និងចុះបញ្ជីគណនេយ្យ របស់សហគមន៍នេសាទឲ្យបានត្រឹមត្រូវតាមប្រព័ន្ធការងារគណនេយ្យ
- រៀបចំគំរោងផែនការប្រើប្រាស់ហិរញ្ញវត្ថុរបស់សហគមន៍ ដើម្បីគណៈកម្មការសហគមន៍ពិនិត្យ និងសម្រេច
- ធ្វើរបាយការណ៍ និងរាយការណ៍ពីស្ថានភាពចំណូល-ចំណាយ ជូនគណៈកម្មការសហគមន៍ជារៀងរាល់ខែ
- ស្នើសុំការឯកភាពពីសមាជិកគណៈកម្មការសហគមន៍នេសាទ នូវរាល់ចំណាយផ្សេងៗ និងរក្សាទុកដាក់ឯកសារឲ្យបានត្រឹមត្រូវ
- រៀបចំបែបបទ និងទទួលប្រាក់សមាជិកភាព និងភាគទានប្រចាំឆ្នាំពីសមាជិក។

៥-ផ្នែកអប់រំ ផ្សព្វផ្សាយ

- អប់រំ ផ្សព្វផ្សាយពីខ្លឹមសារលក្ខន្តិកៈ បទបញ្ជាផ្ទៃក្នុងសហគមន៍ ច្បាប់ អនុក្រឹត្យ សេចក្តីជូនដំណឹង និងលិខិតបទដ្ឋាននានា ដែលពាក់ព័ន្ធលើការគ្រប់គ្រងវិស័យផលជល បរិស្ថាន សិទ្ធិមនុស្ស និងសុខភាព។ល។ ជូនដល់សមាជិកសហគមន៍របស់ខ្លួន និងសហគមន៍នេសាទជិតខាង
- ស្វែងរកវិធីសាស្ត្រ និងបទពិសោធន៍ល្អៗ សម្រាប់ធ្វើការអប់រំ ផ្សព្វផ្សាយឲ្យរឹតតែមានប្រសិទ្ធភាព
- រៀបចំឯកសារ ផ្នែកសញ្ញា និងរូបភាពផ្សេងៗសម្រាប់ធ្វើការអប់រំ ផ្សព្វផ្សាយ
- រៀបចំវគ្គបណ្តុះបណ្តាល ទស្សនៈកិច្ចសក្យា ដើម្បីលើកកម្ពស់កំរិតយល់ដឹងនិងផ្លាស់ប្តូរបទពិសោធន៍ក្នុងការគ្រប់គ្រងធនធានធម្មជាតិ
- ធ្វើរបាយការណ៍លទ្ធផលលើការងារអប់រំ និងការវាត់លែផែនការអនុវត្ត ជូនប្រធានគណៈកម្មការសហគមន៍នេសាទជារៀងរាល់ខែ។

៦-ផ្នែកល្បាត

- ទទួលខុសត្រូវលើកិច្ចការការពារធនធានជលផល និងទប់ស្កាត់បទល្មើស ដែលកើតមានក្នុងដែននេសាទសហគមន៍
- ទទួលបន្ទុកពិនិត្យ តាមដាន ឃ្លាំមើល និងល្បាតនូវរាល់សកម្មភាពនេសាទ។ ករណីចាំបាច់ត្រូវរាយការណ៍ពីតំបន់ជូនប្រធានឲ្យបានឆាប់រហ័ស។
- សហការជាមួយសមត្ថកិច្ចជលផល បង្ក្រាបរាល់បទល្មើសជលផល នៅក្នុងកន្លែងនេសាទសហគមន៍។ ក្នុងករណី



បន្ទាន់ និងចាំបាច់ ផ្នែកល្អិតសហគមន៍នេសាទអាចស្នើសុំអន្តរាគមន៍ពីសមត្ថកិច្ចនៅជិតខាង អាជ្ញាធរ ដែនដី ដើម្បីឃាត់ទុកវត្តមាននៃបទល្មើស និងឃាត់ខ្លួនជនល្មើសរួចបញ្ជូនជាបន្ទាន់ទៅសមត្ថកិច្ចជលផលដើម្បីធ្វើ ការដោះស្រាយបទល្មើសទៅតាមច្បាប់

- រៀបចំផែនការល្អិត និងចាត់វិធានការការពារធនធានធម្មជាតិក្នុងតំបន់គ្រប់គ្រងដើម្បីអនុវត្តឲ្យមានប្រសិទ្ធភាព
- តាមដាន ស្រាវជ្រាវ និងគ្រប់គ្រងអ្នកមានមិនមែនជាសមាជិកសហគមន៍នេសាទ ដែលចូលរកនេសាទក្នុង កន្លែងនេសាទសហគមន៍
- ធ្វើរបាយការណ៍បូកសរុបលទ្ធផលសកម្មភាពការងាររបស់ខ្លួន ត្រូវប្រធានគណៈកម្មការសហគមន៍នេសាទជា រៀងរាល់ខែ។



ព្រះរាជាណាចក្រកម្ពុជា
ជាតិ សាសនា ព្រះមហាក្សត្រ

លក្ខន្តិកៈនៃសហគមន៍វឌ្ឍនៈ

ឈ្មោះសហគមន៍នេសាទ : វឌ្ឍនៈ
ភូមិ : វឌ្ឍនៈ
ឃុំ : វឌ្ឍនៈ
ស្រុក : សំបូរ
ខេត្ត : ក្រចេះ



ជំពូកទី ១
គោលបំណង និងនាមករណ៍

ប្រការ ១.-

- លក្ខន្តិកៈនេះមានគោលបំណង+
- កំណត់ក្របខ័ណ្ឌនៃការគ្រប់គ្រង ការការពារ ការអភិរក្ស ការអភិវឌ្ឍ ការប្រើប្រាស់ ធនធានជលផលរបស់សហគមន៍នេសាទប្រកបដោយនិរន្តរភាព
 - ធ្វើជាគោលការណ៍គ្រឹះ និងជាយន្តការសម្រាប់ដំណើរការសហគមន៍នេសាទ
 - ការពារសិទ្ធិ និងផលប្រយោជន៍របស់សមាជិកសហគមន៍នេសាទ និងផលប្រយោជន៍សាធារណៈ។

ប្រការ ២.-

ឈ្មោះសហគមន៍នេសាទភូមិវឌ្ឍនៈ ហៅកាត់ថា ស.ន.ភ.វ.ន អាសយដ្ឋាន ភូមិវឌ្ឍនៈ ឃុំវឌ្ឍនៈស្រុកសំបូរ ខេត្តក្រចេះ។

សហគមន៍នេសាទនេះ មានការចូលរួមពីប្រជាពលរដ្ឋដែលរស់នៅក្នុង-

- ១. ភូមិវឌ្ឍនៈ ឃុំវឌ្ឍនៈស្រុកសំបូរ ខេត្តក្រចេះ

មានកម្មវត្ថុ: ដើម្បីថែរក្សា ការពារ ប្រើប្រាស់ អភិរក្ស អភិវឌ្ឍន៍ និងគ្រប់គ្រងធនធានជលផល ឱ្យបានយូរអង្វែង។

ជំពូកទី ២
លក្ខខណ្ឌនៃការសុំចូលជាសមាជិក កាតព្វកិច្ច និងសិទ្ធិរបស់សមាជិក

ប្រការ ៣.-

ប្រជាពលរដ្ឋទាំងពីរភេទ ដែលមានបំណងចង់ចូលជាសមាជិកសហគមន៍នេសាទមានសិទ្ធិដាក់ពាក្យសុំចូលដោយស្ម័គ្រចិត្ត និងត្រូវបំពេញតាមលក្ខខណ្ឌដូចខាងក្រោម -

- មានលំនៅដ្ឋាននៅក្នុងបណ្តាភូមិនៃសហគមន៍នេសាទ
- មានសញ្ជាតិខ្មែរ
- មានអាយុចាប់ពី ១៨ឆ្នាំឡើង។

ប្រការ ៤.-

សមាជិកសហគមន៍នេសាទដែលបានបំពេញលក្ខខណ្ឌក្នុងប្រការ៣ ខាងលើមានសិទ្ធិ -

- ចូលរួមប្រជុំមហាសន្និបាត និងបោះឆ្នោតស្នើភាពគ្នា
- បោះឆ្នោត និងឈរឈ្មោះជាបេក្ខជននៃគណៈកម្មការសហគមន៍នេសាទស្របតាមលក្ខន្តិកៈនិងបទបញ្ជាផ្ទៃក្នុងសហគមន៍នេសាទនេះ
- ទទួលបានអំពីស្ថានភាពសេដ្ឋកិច្ចសង្គមរបស់សហគមន៍នេសាទពីគណៈកម្មការសហគមន៍នេសាទ
 - ស្នើឱ្យមានការកោះប្រជុំមហាសន្និបាតវិសាមញ្ញ ដើម្បីធ្វើការពិភាក្សា និងសម្រេចលើបញ្ហាណាមួយ បើមានការ ស្នើសុំពីសមាជិកយ៉ាងតិចមួយភាគបី(១/៣)នៃសមាជិកសហគមន៍នេសាទទាំងអស់



ប្រការ ១៩.-

មហាសន្និបាតសាមញ្ញត្រូវរៀបចំឡើង ១ឆ្នាំម្តង ដើម្បីសរុបលទ្ធផលការងារប្រចាំឆ្នាំ និងអនុម័ត នូវកិច្ចការសំខាន់ៗរបស់សហគមន៍នេសាទ។ ក្នុងករណីចាំបាច់សហគមន៍អាច រៀបចំមហាសន្និបាតវិសាមញ្ញតាម ការស្នើសុំពីសមាជិកសហគមន៍នេសាទចំនួនមួយភាគបី (១/៣)យ៉ាងតិច។

ប្រការ ២០.-

គណៈកម្មការសហគមន៍នេសាទអាចអញ្ជើញរដ្ឋបាលជលផល អាជ្ញាធរមូលដ្ឋាន ឬក្រុមប្រឹក្សាយុវ សង្កាត់សមត្ថកិច្ចពាក់ព័ន្ធ និងអ្នកគាំទ្រចូលរួមសង្កេតការណ៍ឬសម្របសម្រួល ឬជាកិត្តិយសក្នុងមហាសន្និបាតសហគមន៍នេសាទ

ប្រការ ២១.-

- លក្ខខណ្ឌនៃដំណើរការមហាសន្និបាតមានដូចខាងក្រោម -
- ត្រូវធ្វើការផ្សព្វផ្សាយសេចក្តីជូនដំណឹងជាសាធារណៈ និងបិទប្រកាសនៅសាលាយុវ សង្កាត់ និងទីស្នាក់ការសហគមន៍នេសាទ
- ការកោះអញ្ជើញសមាជិកសហគមន៍នេសាទឱ្យចូលរួមមហាសន្និបាតសាមញ្ញត្រូវធ្វើឡើងដប់(១០)ថ្ងៃយ៉ាងតិច មុនថ្ងៃបើកមហាសន្និបាត និងបី (៣)ថ្ងៃយ៉ាងតិចមុនថ្ងៃមហាសន្និបាតវិសាមញ្ញ
- មហាសន្និបាតសាមញ្ញ ឬវិសាមញ្ញអាចប្រជុំពិភាក្សាអនុម័ត និងសម្រេចបានលុះត្រាតែមានវត្តមានលើសពីពាក់កណ្តាល នៃចំនួនសមាជិកសហគមន៍នេសាទ
- អង្គប្រជុំមហាសន្និបាត ដឹកនាំដោយប្រធានគណៈកម្មការសហគមន៍នេសាទ ឬប្រធានអង្គប្រជុំដែលជ្រើសរើសដោយការអនុម័តក្នុងចំណោមសមាជិកវត្តមាន
- មហាសន្និបាតត្រូវអនុម័តលេខាតត្រា ដើម្បីធ្វើកំណត់ហេតុ សេចក្តីសម្រេច និងបញ្ជីវត្តមាន
- លេខាតត្រា និងប្រធានអង្គប្រជុំ ត្រូវចុះហត្ថលេខាលើកំណត់ហេតុ
- សមាជិកម្នាក់មានសំឡេងតែមួយគត់ ហើយមិនអាចបញ្ជូនមនុស្សមកតំណាងបានទេ
- សេចក្តីសម្រេចរបស់មហាសន្និបាតត្រូវយកសំឡេងលើសពីពាក់កណ្តាលនៃចំនួនសមាជិកដែលមានវត្តមាន

ប្រការ ២២.-

- មហាសន្និបាតអនុម័ត -
- សេចក្តីសម្រេចដូចមានចែងក្នុងប្រការ ១៨ កថាខណ្ឌទី ៣ លក្ខន្តិកៈនេះ
- កិច្ចព្រមព្រៀង និងផែនការគ្រប់គ្រងកន្លែងនេសាទសហគមន៍
- តួនាទី ភារកិច្ច និងរចនាសម្ព័ន្ធរបស់គណៈកម្មការសហគមន៍នេសាទ
- ការសុំលាលែង ឬការបណ្តេញចេញពីសមាជិកភាព ឬពីសមាជិកគណៈកម្មការសហគមន៍នេសាទ
- របាយការណ៍ប្រចាំឆ្នាំរបស់គណៈកម្មការសហគមន៍នេសាទ
- គម្រោងចំណូល ចំណាយរបស់សហគមន៍នេសាទ

ជំពូកទី ៨

ការបោះឆ្នោតជ្រើសរើសគណៈកម្មការសហគមន៍នេសាទ



ប្រការ ១១.-

ការគ្រប់គ្រង និងប្រើប្រាស់ថវិកា ---

- ការគ្រប់គ្រងថវិកា ត្រូវមានការកាន់បញ្ជីគណនេយ្យ
- ថវិកាចំណូលដែលទទួលបានពីប្រភពផ្សេងៗ ត្រូវរក្សាទុកក្នុងបេឡារបស់សហគមន៍នេសាទ
- រាល់ថវិកាចំណាយ ត្រូវមានរបាយការណ៍ទូទាត់ដោយមានសក្ខីបត្រ និងចុះ បញ្ជីឱ្យបានត្រឹមត្រូវ
- ថវិកាដែលត្រូវចំណាយ គឺ សម្រាប់តែបម្រើឱ្យការងារគ្រប់គ្រង អភិរក្ស និងអភិវឌ្ឍសហគមន៍នេសាទ។

ជំពូកទី ៥

គណៈកម្មការសហគមន៍នេសាទ

ប្រការ ១២.-

សមាសភាពគណៈកម្មការសហគមន៍នេសាទរួមមាន ប្រធាន អនុប្រធាន និងសមាជិក។ គណៈកម្មការសហគមន៍នេសាទត្រូវបោះឆ្នោតជ្រើសរើសសមាជិកទទួលបន្ទុកលេខាធិការមួយរូប និងសមាជិកទទួលបន្ទុកហិរញ្ញវត្ថុមួយរូប និងត្រូវ ពិភាក្សាបែងចែកភារកិច្ចសមាជិកផ្សេងទៀតតាមការដាក់ស្នែង។

ប្រធានគណៈកម្មការសហគមន៍នេសាទទទួលខុសត្រូវដឹកនាំ និងគ្រប់គ្រងសហគមន៍នេសាទទាំងមូល។ អនុប្រធានគណៈកម្មការសហគមន៍នេសាទជាជំនួយការឱ្យប្រធាន ។

ប្រការ ១៣.-

គណៈកម្មការសហគមន៍នេសាទមានអាណត្តិប្រាំ(៥)ឆ្នាំចាប់ពីថ្ងៃបោះឆ្នោត ហើយផ្តុំកំណត់នៅពេលដែលមានគណៈកម្មការសហគមន៍នេសាទថ្មី ដែលត្រូវបានបោះឆ្នោតជ្រើសរើសក្នុង មហាសន្និបាតឱ្យចូលកាន់តំណែងជំនួស។ ក្នុង ករណីសហគមន៍នេសាទដំណើរការមិនប្រក្រតីដោយ មូលហេតុដំណើរការមិនល្អ ឬ អសមត្ថភាពក្នុងការគ្រប់គ្រងសហគមន៍នេសាទសមាជិកសហគមន៍នេសាទចំនួនមួយភាគបី(១/៣) មានសិទ្ធិស្នើសុំបើកមហាសន្និបាតវិសាមញ្ញដើម្បីបោះឆ្នោតជ្រើសរើសគណៈកម្មការសហគមន៍នេសាទថ្មី។

ប្រការ ១៤.-

ក្នុងករណីដែលសមាជិកគណៈកម្មការសហគមន៍នេសាទណាម្នាក់អវត្តមានដោយគ្មានមូលហេតុរយៈពេលបី (៣)ខែ ឬសុំលាលែងមុនចប់អាណត្តិបេក្ខជនដែលមានឈ្មោះតាមសំឡេងគាំទ្រ បន្ទាប់ក្នុងពេលបោះឆ្នោតជ្រើសរើសក្នុងមហាសន្និបាត កន្លងមកត្រូវបានជ្រើសតាំងជំនួស ។

ជំពូកទី ៦

របៀបរបបប្រជុំរបស់គណៈកម្មការសហគមន៍នេសាទ

ប្រការ ១៥.-

គណៈកម្មការសហគមន៍នេសាទត្រូវកំណត់របបប្រជុំឱ្យបានទៀងទាត់រៀងរាល់ខែ។ កិច្ចប្រជុំរបស់គណៈកម្មការសហគមន៍នេសាទអាចប្រព្រឹត្តទៅបាន លុះត្រាតែមានសមាជិកគណៈកម្មការចូលរួមយ៉ាងតិចចំនួន ២/៣ (ពីរភាគបី) នៃសមាជិករបស់គណៈកម្មការសហគមន៍នេសាទទាំងមូល។



- ធ្វើនេសាទជាលក្ខណៈគ្រួសារស្របតាមច្បាប់ស្តីពីជលផល កិច្ចព្រមព្រៀងកន្លែងនេសាទសហគមន៍ ផែនការគ្រប់គ្រងកន្លែងនេសាទសហគមន៍ និងលិខិតបទដ្ឋានគតិយុត្តិធម៌ដែលពាក់ព័ន្ធវិស័យជលផល
- ចូលរួមក្នុងសកម្មភាពទាំងអស់របស់សហគមន៍នេសាទ
- ប្តឹងតវ៉ាឬផ្តល់ព័ត៌មានអំពីបាតុភាពទាំងឡាយ ដែលប៉ះពាល់ដល់ផលប្រយោជន៍របស់សហគមន៍ ទៅសមត្ថកិច្ចរដ្ឋបាលជលផល ក្រុមប្រឹក្សាឃុំ សង្កាត់ អាជ្ញាធរមូលដ្ឋាន និងសមត្ថកិច្ចពាក់ព័ន្ធ។

សមាជិកសហគមន៍នេសាទត្រូវទទួលខុសត្រូវរាល់សកម្មភាពរៀងៗខ្លួននិងរួមគ្នាចំពោះកំហុសដែលខ្លួនបានប្រព្រឹត្តក្នុងពេលបំពេញភារកិច្ចដោយមិនទាន់គិតដល់ការទទួលខុសត្រូវផ្នែកព្រហ្មទណ្ឌឡើយ។

សមាជិកសហគមន៍នេសាទចំនួនមួយភាគដប់(១/១០)ឡើងទៅអាចស្នើសុំឱ្យប្រធានគណៈកម្មការសហគមន៍នេសាទបញ្ជូលបញ្ហាមួយចំនួនទៅក្នុងរបៀបវារៈ នៃកិច្ចប្រជុំរបស់គណៈកម្មការសហគមន៍នេសាទសាមី ហើយចំនួនសមាជិកសហគមន៍នេសាទដែលបានស្នើសុំខាងលើនេះអាចចាត់តំណាងចំនួន បី(៣)នាក់ចូលរួមប្រជុំដើម្បីចោទសួរគណៈកម្មការសហគមន៍នេសាទនូវបញ្ហាទាំងឡាយណាដែលទាក់ទង នឹងចំណុចដែលបានស្នើឡើងនោះ។

ប្រការ ៥.-

សមាជិកសហគមន៍នេសាទមានកាតព្វកិច្ច និងភារកិច្ចដូចខាងក្រោម -

- អនុវត្តតាមបទប្បញ្ញត្តិនៃច្បាប់ស្តីពីជលផល
- អនុវត្តតាមព្រះរាជក្រឹត្យលេខ នស/រកត/០៥០៥/២៤០ ចុះថ្ងៃទី ២៩ ខែ ឧសភា ឆ្នាំ ២០០៥ ស្តីពីការបង្កើតសហគមន៍នេសាទ
- អនុវត្តតាមអនុក្រឹត្យលេខ ២៥ អនក្រ.បកចុះថ្ងៃទី ២០ ខែ មីនា ឆ្នាំ ២០០៧ ស្តីពីការគ្រប់គ្រងសហគមន៍នេសាទ និងលិខិតបទដ្ឋានផ្សេងៗទៀតដែលពាក់ព័ន្ធនឹងសហគមន៍នេសាទ
- អនុវត្តតាមលក្ខន្តិកៈ បទបញ្ជាផ្ទៃក្នុងសហគមន៍នេសាទ កិច្ចព្រមព្រៀង និងផែនការគ្រប់គ្រងកន្លែងនេសាទសហគមន៍
- អនុវត្តតាមសេចក្តីសម្រេចរបស់មហាសន្និបាត និងគណៈកម្មការសហគមន៍នេសាទ
- បង់ប្រាក់សមាជិកភាពចំនួន៥០០រៀល (ប្រាំរយរៀល) តាមការសម្រេចរបស់មហាសន្និបាតនៅពេលដែលដាក់ពាក្យសុំចូលជាសមាជិកសហគមន៍នេសាទ
- បង់ប្រាក់ភាគទានប្រចាំឆ្នាំចំនួន១៥០០រៀល (មួយពាន់ប្រាំរយរៀល) តាមការសម្រេចរបស់មហាសន្និបាត
- ចូលរួមក្នុងសកម្មភាពរបស់សហគមន៍នេសាទដើម្បីផលប្រយោជន៍ និងការរីកចម្រើនរបស់សហគមន៍នេសាទ
- ចូលរួមការពារ ថែរក្សា និងគ្រប់គ្រងធនធានជលផលក្នុងសហគមន៍នេសាទ
- ចូលរួមឃ្នាំមើលទប់ស្កាត់និងរាយការណ៍រាល់សកម្មភាពបទល្មើសជលផលក្នុងកន្លែងនេសាទសហគមន៍

ជំពូកទី ៣

លក្ខណៈវិនិច្ឆ័យ លក្ខខណ្ឌនៃការលាឈប់ និងការបណ្តេញចេញពីសមាជិក

ប្រការ ៦.-

សមាជិកសហគមន៍នេសាទមានសិទ្ធិលាឈប់ពីសមាជិកភាពបានដោយ -

- ដាក់ពាក្យសុំលាឈប់ជាលាយលក្ខណ៍អក្សរ
- ការផ្លាស់ប្តូរទីលំនៅចេញពីកន្លែងនេសាទសហគមន៍



- សាមីខ្លួនទទួលមរណភាព
- សាមីខ្លួនបាត់បង់សម្បទារវិជ្ជាជីវៈ ដោយមានលិខិតបញ្ជាក់ពីស្ថាប័នមានសមត្ថកិច្ច។

ប្រការ ៧.-

សមាជិកសហគមន៍អាចត្រូវបណ្តេញចេញពីសមាជិកភាពក្នុងលក្ខខណ្ឌដូចខាងក្រោម -

- ការមិនបង់ភាគទានចំនួន ៣ លើកជាប់ៗគ្នា
- ការធ្វើឱ្យប៉ះពាល់ខ្លាំងដល់ផលប្រយោជន៍នៃសហគមន៍នេសាទ ឬសមាជិកសហគមន៍នេសាទដទៃទៀត
- សាមីខ្លួនត្រូវតុលាការផ្តន្ទាទោសដាក់ពន្ធនាគារពីបទឧក្រិដ្ឋ ឬបទមជ្ឈិម
- សាមីខ្លួនបានប្រព្រឹត្តផ្ទុយនឹងលក្ខន្តិកៈ ឬបទបញ្ជាផ្ទៃក្នុងសហគមន៍នេសាទនេះ។

ជំពូកទី ៤

របៀបរបបកាន់បញ្ជី និង ឯកសារនេសា

ប្រការ ៨.-

ប្រភពហិរញ្ញវត្ថុរបស់សហគមន៍នេសាទបានមកពី -

- ភាគទានរបស់សមាជិកសហគមន៍នេសាទ
- អំណោយពីសប្បុរសជន
- ជំនួយពីរាជរដ្ឋាភិបាល អង្គការអន្តរជាតិ និងអង្គការមិនមែនរដ្ឋាភិបាល
- ចំណូលស្របច្បាប់ផ្សេងៗទៀត។

ប្រការ ៩.-

រាល់ការចំណាយថវិកាសហគមន៍ត្រូវអនុវត្តដូចតទៅ+

- ការចំណាយពី ១០០០ រៀល (មួយពាន់រៀល) ដល់ ៥០.០០០រៀល (ប្រាំម៉ឺនរៀល) ត្រូវសម្រេចដោយប្រធានគណៈកម្មការសហគមន៍នេសាទ។
- ការចំណាយពី ៥០.០០០រៀល (ប្រាំម៉ឺនរៀល) ដល់ ១០០.០០០រៀល (ដប់ម៉ឺនរៀល) ត្រូវសម្រេចដោយគណៈកម្មការសហគមន៍នេសាទ
- ការចំណាយពី ១០០.០០០រៀល (ដប់ម៉ឺនរៀល) ឡើងទៅត្រូវសម្រេចដោយមហាសន្និបាត

ប្រការ ១០.-

សហគមន៍នេសាទត្រូវតម្កល់ទុកឯកសារ និងរៀបចំឱ្យមានបញ្ជី -

- ចំណូល ចំណាយថវិកា
- សារពើភ័ណ្ណ
- សមាជិកសហគមន៍នេសាទ
- កំណត់ហេតុប្រជុំមហាសន្និបាតសហគមន៍នេសាទ
- កំណត់ហេតុប្រជុំគណៈកម្មការសហគមន៍នេសាទ
- ឯកសារដទៃទៀតដែលពាក់ព័ន្ធនឹងសហគមន៍នេសាទ។



ប្រការ ១៦.-

ប្រធានគណៈកម្មការសហគមន៍នេសាទជាអ្នកកោះអញ្ជើញ និងធ្វើជាប្រធានគ្រប់កិច្ចប្រជុំ។ ក្នុងករណីប្រធានគណៈកម្មការសហគមន៍នេសាទអវត្តមាន អនុប្រធានដែលបានការប្រគល់សិទ្ធិត្រូវធ្វើជា ប្រធានអង្គប្រជុំ។ រាល់ការប្រជុំត្រូវមានកំណត់ហេតុ និងបញ្ជីវត្តមានច្បាស់លាស់។

ប្រធានអង្គប្រជុំ ត្រូវធានាឱ្យគ្រប់កិច្ចប្រជុំសហគមន៍នេសាទប្រព្រឹត្តទៅដោយលក្ខណៈ ប្រជាធិបតេយ្យមានរបៀបរៀបរយ និងគ្មានការរំខាន។

ប្រធានអង្គប្រជុំ អាចបណ្តេញសមាជិកអង្គប្រជុំណាម្នាក់ចេញពីកិច្ចប្រជុំបានក្នុងករណីដែលសមាជិក នោះធ្វើឱ្យខូច សណ្តាប់ធ្នាប់អង្គប្រជុំ។

ប្រការ ១៧.-

ការសម្រេចលើបញ្ហាណាមួយ របស់សហគមន៍ដូចមានចែងខាងក្រោមនេះគឺ ត្រូវអនុម័តដោយ កិច្ចប្រជុំរបស់គណៈកម្មការសហគមន៍នេសាទ ដោយមានសម្លេងគាំទ្រយ៉ាងតិចលើសពីពាក់កណ្តាល នៃចំនួនសមាជិកគណៈកម្មការសហគមន៍នេសាទដែលមានវត្តមានក្នុងអង្គប្រជុំ ។ ក្នុងករណីដែលមានសម្លេងស្មើគ្នាមតិ ប្រធានអង្គប្រជុំជាឧត្តមានភាព +

- សេចក្តីព្រាងកិច្ចព្រមព្រៀង និងផែនការគ្រប់គ្រងកន្លែងនេសាទសហគមន៍
- សេចក្តីព្រាងគម្រោងថវិកា ចំណូល និងចំណាយក្នុងសហគមន៍នេសាទ
- ការព្យួរសមាជិកភាពរបស់សមាជិកដែលមានកំហុស
- ការទទួលពាក្យសុំចូលជាសមាជិកថ្មី
- ការដាក់ទណ្ឌកម្មតាមបទបញ្ជាផ្ទៃក្នុង ដល់សមាជិកសហគមន៍នេសាទ ។

បន្ទាប់ពីកិច្ចប្រជុំចប់ភ្លាម ប្រធានគណៈកម្មការសហគមន៍នេសាទត្រូវចាត់ឱ្យធ្វើការជូនដំណឹងដល់សមាជិកសហគមន៍នេសាទអំពីសេចក្តីសម្រេចរបស់ខ្លួន។ សេចក្តីសម្រេចនៃអង្គប្រជុំរបស់គណៈកម្មការសហគមន៍នេសាទត្រូវបិទផ្សាយជាសាធារណៈនៅទីស្នាក់ការសហគមន៍នេសាទ ឬ សាលារៀន សង្កាត់ក្នុងរយៈពេល៧ថ្ងៃ យ៉ាងយូរ បន្ទាប់ពីការប្រជុំ។

**ជំពូកទី ៧
មហាសន្និបាតសហគមន៍នេសាទ**

ប្រការ ១៨.-

មហាសន្និបាតសហគមន៍នេសាទជាអង្គប្រជុំកំពូល ដើម្បីធ្វើការអនុម័ត និងធ្វើសេចក្តីសម្រេចចិត្តទាំងឡាយក្នុងនាមសហគមន៍នេសាទ។ មហាសន្និបាតកំណើតដំបូងរបស់សហគមន៍នេសាទត្រូវប្រារព្ធធ្វើឡើងបន្ទាប់ពីក្រុមស្ថាបនិកបានរៀបចំរួចរាល់នូវកិច្ចការទាំងឡាយដែលពាក់ព័ន្ធនឹង ដំណើរការមហាសន្និបាត។

ការកោះប្រជុំមហាសន្និបាតកំណើតដំបូងរបស់សហគមន៍នេសាទធ្វើឡើងដោយក្រុមប្រឹក្សារៀនសូត្រ ដោយមានការជួយសម្របសម្រួល ពីសមត្ថកិច្ចរដ្ឋបាលផលជលតាមការស្នើសុំរបស់ក្រុមស្ថាបនិកហើយត្រូវមានការចូលរួមពីសមាជិកដែលបានដាក់ពាក្យស្នើសុំរួចមកហើយ។

មហាសន្និបាតកំណើតដំបូងរបស់សហគមន៍នេសាទអនុម័តនូវសេចក្តីសម្រេចនិងកិច្ចការសំខាន់ដូចខាងក្រោម +

- អ្នកដែលដាក់ពាក្យសុំចូលជាសមាជិកសហគមន៍នេសាទ
- ឈ្មោះសហគមន៍នេសាទ
- លក្ខន្តិកៈ និងបទបញ្ជាផ្ទៃក្នុងសហគមន៍នេសាទ
- ការបោះឆ្នោតជ្រើសរើសគណៈកម្មការសហគមន៍នេសាទ។



ប្រការ ២៩.-

វិវាទទាំងឡាយនៅក្នុងសហគមន៍នេសាទ ត្រូវដោះស្រាយដូចខាងក្រោម -

- គណៈកម្មការសហគមន៍នេសាទត្រូវសម្រុះសម្រួល និងដោះស្រាយរាល់វិវាទដែលកើតមានឡើងនៅក្នុងសហគមន៍នេសាទរបស់ខ្លួន
- ក្នុងករណីគណៈកម្មការសហគមន៍នេសាទដោះស្រាយវិវាទនោះពុំបានសម្រេច ត្រូវបញ្ជូនសំណុំរឿងនោះទៅ សមត្ថកិច្ចរដ្ឋបាលជលផលដើម្បីដោះស្រាយទៅតាមឋានានុក្រម ដោយមានការចូលរួមពីអាជ្ញាធរមូលដ្ឋាន និងសមត្ថកិច្ចពាក់ព័ន្ធតាមការចាំបាច់។
- ក្នុងករណីបញ្ហាវិវាទនោះនៅតែមិនអាចដោះស្រាយបាន គណៈកម្មការសហគមន៍នេសាទនិងរដ្ឋបាល- ជលផលត្រូវបញ្ជូនសំណុំរឿងទៅតុលាការខេត្ត ក្រុងសាមីដើម្បីដោះស្រាយតាមផ្លូវច្បាប់ ។

ប្រការ ៣០

សមាជិកសហគមន៍នេសាទរូបណា ដែលមិនគោរពតាមលក្ខន្តិកៈសហគមន៍នេសាទនេះត្រូវទទួលទណ្ឌកម្មពី គណៈកម្មការសហគមន៍នេសាទ ឬមហាសន្និបាតសហគមន៍នេសាទទៅតាមកម្រិតនៃទោសកំហុសរបស់ខ្លួន។

ជំពូកទី ១០

នីតិវិធីនៃការកែប្រែលក្ខន្តិកៈ និងបទបញ្ជាផ្ទៃក្នុងសហគមន៍នេសាទ

ប្រការ ៣១.-

ការកែប្រែលក្ខន្តិកៈ និងបទបញ្ជាផ្ទៃក្នុងសហគមន៍នេសាទ ត្រូវសម្រេចដោយមហាសន្និបាត។ ការលើក សំណើ កែប្រែលក្ខន្តិកៈ និងបទបញ្ជាផ្ទៃក្នុងសហគមន៍នេសាទត្រូវធ្វើឡើង ដោយសមាជិក យ៉ាងតិច មួយ ភាគបី(១/៣) នៃសមាជិកសហគមន៍នេសាទទាំងអស់ហើយសំណើនេះត្រូវដាក់ជូនគណៈកម្មការសហគមន៍ នេសាទមួយខែមុនបើក មហាសន្និបាត។ លក្ខន្តិកៈ និងបទបញ្ជាផ្ទៃក្នុង នេះអាចកែប្រែបានលុះត្រា តែមានឥស្សរៈយល់ព្រមលើសពីពាក់ កណ្តាល នៃសមាជិកមហាសន្និបាតសហគមន៍នេសាទ។

ជំពូកទី ១១

អវសានប្បញ្ញត្តិ

ប្រការ ៣២.

លក្ខន្តិកៈសហគមន៍នេសាទនេះត្រូវបានអនុម័តដោយមហាសន្និបាតរបស់សហគមន៍នេសាទលើកដំបូងនៅថ្ងៃទី ២០ ខែឧសភា ឆ្នាំ ២០១១ និងចូលជាធរមានចាប់ពីថ្ងៃចុះហត្ថលេខារបស់ប្រធានគណៈកម្មការសហគមន៍នេសាទ។

ធ្វើនៅភូមិវឌ្ឍនៈ, ថ្ងៃទី ០៧.....ខែ សីហា.....ឆ្នាំ ២០១១

ប្រធានគណៈកម្មការសហគមន៍នេសាទ

(Signature)

គឹត ជាត



ព្រះរាជាណាចក្រកម្ពុជា
ជាតិ សាសនា ព្រះមហាក្សត្រ

បទបញ្ជាផ្ទៃក្នុងនៃសហគមន៍វឌ្ឍនៈ

ឈ្មោះសហគមន៍នេសាទ : វឌ្ឍនៈ
ភូមិ : វឌ្ឍនៈ
ឃុំ : វឌ្ឍនៈ
ស្រុក : សំបូរ
ខេត្ត : ក្រចេះ



បទបញ្ជាផ្ទៃក្នុងសហគមន៍នេសាទ

ដើម្បីធានាការគ្រប់គ្រងសហគមន៍នេសាទឱ្យប្រព្រឹត្តទៅមានប្រសិទ្ធភាពនិងមានរបៀបរៀបរយល្អ សហគមន៍នេសាទវឌ្ឍនៈសម្រេចដាក់ចេញនូវបទបញ្ជាផ្ទៃក្នុងដូចខាងក្រោម ៖

ប្រការ ១.-

គណៈកម្មការ និងសមាជិកសហគមន៍នេសាទគ្រប់រូប ត្រូវមានការស្មោះត្រង់សាមគ្គីភាពផ្ទៃក្នុងជួយស្ថាបនាព្រមទាំងចូលរួមរៀនសូត្របច្ចេកទេសផ្សេងៗ សម្រាប់បម្រើឱ្យការរីកចម្រើនរបស់សហគមន៍នេសាទ។

ប្រការ ២.-

គណៈកម្មការសមាជិកសហគមន៍នេសាទ ឬបុគ្គលណាដែលបានកេងប្រវ័ញ្ចធ្វើឱ្យខូចខាត ឬបាត់បង់ទ្រព្យសម្បត្តិ និងផលប្រយោជន៍សហគមន៍នេសាទ ត្រូវទទួលទណ្ឌកម្មដូចខាងក្រោមនេះ ៖

- ចំពោះសមាជិកសហគមន៍នេសាទឬបុគ្គលដទៃទៀតត្រូវសងឬទូទាត់ទៅតាមទំហំនៃការខូចខាតជាក់ស្តែង
តាមការសម្រេចរបស់អង្គប្រជុំគណៈកម្មការសហគមន៍នេសាទ។ក្នុងករណីមិនព្រមសងត្រូវដាក់ជូនមហាសន្និបាតសម្រេច
- ចំពោះគណៈកម្មការសហគមន៍នេសាទត្រូវសងឬទូទាត់សងការខូចខាតតាមការសម្រេចរបស់មហាសន្និបាតប្រសិនបើនីតិវិធីខាងលើនេះនៅតែមិនអាចដោះស្រាយបានគឺត្រូវអនុវត្តតាមផ្លូវច្បាប់ និងបទបញ្ជាជាធរមាន

ប្រការ ៣.-

សមាជិកសហគមន៍នេសាទគ្រប់រូបត្រូវតែចូលរួមមហាសន្និបាតនិងរាល់កិច្ចប្រជុំរបស់សហគមន៍នេសាទតាមកោះអញ្ជើញរបស់ប្រធានគណៈកម្មការសហគមន៍នេសាទ។ក្នុងករណីដែលសមាជិកសហគមន៍ណាមិនបានមកចូលរួមប្រជុំចំនួន៣ដងជាប់គ្នាដោយគ្មានមូលហេតុច្បាស់លាស់ ត្រូវទទួលការណែនាំពីគណៈកម្មការសហគមន៍នេសាទ។
ករណីនៅតែមិនរាងចាលគណៈកម្មការត្រូវធ្វើសំណើទៅមហាសន្និបាតសម្រេចដើម្បីបញ្ឈប់ពីសមាជិកភាព។

ប្រការ ៤.-

- សិទ្ធិដាក់ទណ្ឌកម្ម ៖
- ក- គណៈកម្មការសហគមន៍នេសាទ**
- អប់រំណែនាំលើកទី១ លើកទី២ លើកទី៣
 - ព្រមានផ្ទាល់មាត់ ឬជាលាយលក្ខណ៍អក្សរ
 - ព្យួរសមាជិកភាពរបស់សមាជិកសហគមន៍នេសាទ
 - បញ្ជូនបញ្ជាទំនាស់ទៅមហាសន្និបាតសម្រេច
 - ផ្អាកការនេសាទ ធ្វើកិច្ចសន្យាបញ្ឈប់ការនេសាទ និងរាយការណ៍ជាបន្ទាន់ទៅសមត្ថកិច្ចរដ្ឋបាលជលផល ចំពោះការនេសាទលើសទំហំ ចំនួន និង ខុសប្រភេទ ពេលវេលា ទីតាំង តាមការកំណត់នៅក្នុងផែនការគ្រប់គ្រង និង កិច្ចព្រមព្រៀងនៅក្នុងកន្លែងនេសាទសហគមន៍ ។



ខ- មហាសន្និបាត

- អនុម័តការបណ្តេញចេញដូចមានចែងក្នុងប្រការ ៧ នៃលក្ខន្តិកៈសហគមន៍នេសាទ
- សម្រេចលើសំណងការខូចខាតលើទ្រព្យសម្បត្តិសហគមន៍នេសាទ
- សម្រេចដាក់ទណ្ឌកម្មដល់គណៈកម្មការ
- ដាក់ទណ្ឌកម្មដល់សមាជិក ឬ បុគ្គលដទៃដែលគណៈកម្មការមិនអាចដោះស្រាយបាន។

ប្រការ ៥ .-

សមាជិកសហគមន៍នេសាទគ្រប់រូប ត្រូវរាយការណ៍ជូនគណៈកម្មការសហគមន៍នេសាទ អំពី សំភារៈ ឧបករណ៍ នេសាទដែលត្រូវសារីមួយៗ ប្រើប្រាស់នៅក្នុងកន្លែងនេសាទសហគមន៍។

ប្រការ ៦ .-

សមាជិកសហគមន៍នេសាទអាចប្រើប្រាស់ឧបករណ៍នេសាទជាលក្ខណៈគ្រួសារនៅក្នុងរដូវបើកនេសាទ និង រដូវបិទនេសាទដូចមានចែងខាងក្រោម ៖

- ១- លប ចំនួន ១០/គ្រួសារ មុខកាត់ ១,២ម ប្រវែង២,៥ម
- ២- សន្ទូច ចំនួន ៣០០ផ្លែ/គ្រួសារ
- ៣- សំណាញ់ត្រីតូច ប្រវែង ៦,៥ម ក្រឡាចាប់ពី ១,៥ស.ម ដល់ ៤ ស.ម
- ៤- សំណាញ់ត្រីធំ ប្រវែង ៦,៥ម ក្រឡាចាប់ពី ៤ស.ម ដល់ ១៥ ស.ម
- ៥- ចាន់ ចំនួន ១០/គ្រួសារ មុខកាត់ ០,៥ម ប្រវែង១,៥ម
- ៦- ទ្រូ ចំនួន ១០/គ្រួសារ មុខកាត់ ០,៣៥ម ប្រវែង១,៥ម
- ៧- ថ្នង ចំនួន ១/គ្រួសារ មុខកាត់ ២ម
- ៨- អូន ចំនួន ៣០ /គ្រួសារ ជើង ២ម
- ៩- តុំ ចំនួន ១០/គ្រួសារ មុខកាត់ ០,៤០ម ប្រវែង២ម
- ១០- វែសយីន ចំនួន ៥ /គ្រួសារ មុខកាត់ ០,៧០ម ប្រវែង៤ម
- ១១- លាន់ ចំនួន ២០/គ្រួសារ

❖ ឧបករណ៍នេសាទដែលត្រូវហាមឃាត់ជាដាច់ខាត

- ក- អាវុធជាតិផ្ទុះ ឧបករណ៍បំពងសំលេង ឧបករណ៍សម្រាប់ឆក់ត្រី ថ្នាំពុលគីមី និងរុក្ខជាតិពុលផ្សេងៗ
- ខ- ឧបករណ៍សម្រាប់បូមបាច។
- គ- សម្រែះ ឬ មធ្យោបាយផ្សេងៗដែលធ្វើឱ្យត្រីកុំ។
- ឃ- មង ឬ អូនគ្រប់ប្រភេទដែលមានក្រឡាតូចជាង ១.៥ សង់ទីម៉ែត្រ
- ង- ឧបករណ៍គ្រប់ប្រភេទដែល រុញ ឬ អូសដោយគ្រឿងម៉ាស៊ីន
- ច- របាំងព្រួល ដែលមានចន្លោះតូចជាង ១.៥ សង់ទីម៉ែត្រ
- ឆ- ការធ្វើនេសាទគ្រប់ប្រភេទនៅកន្លែងអភិរក្សត្រីមេពូជ

ប្រការ ៧.-

សមាជិកសហគមន៍នេសាទដែល ៖

- ប្រព្រឹត្តផ្ទុយ ឬ រារាំងមិនឱ្យសមាជិកដទៃអនុវត្តសិទ្ធិនិងកាតព្វកិច្ចដូចក្នុងប្រការ ៥ នៃលក្ខន្តិកៈគ្រូសារ សមាជិកភាពដោយគណៈកម្មការសហគមន៍នេសាទ ឬ បណ្តេញចេញពីសមាជិកភាពដោយមហាសន្និបាត



ប្រការ ២៣.-

ចំនួនសមាជិកគណៈកម្មការសហគមន៍នេសាទនិងចំនួនបេក្ខជនឈរឈ្មោះត្រូវអនុម័តដោយមហាសន្និបាត

ប្រការ ២៤.-

កិច្ចដំណើរការបោះឆ្នោតជ្រើសរើសគណៈកម្មការសហគមន៍នេសាទគឺជាភារកិច្ចរបស់គណៈកម្មការរៀបចំការបោះឆ្នោតដែលអនុម័តដោយមហាសន្និបាត។ គណៈកម្មការរៀបចំការបោះឆ្នោតមានសមាសភាព ពីបី (៣) ទៅប្រាំ(៥) នាក់ដែលមានប្រធានអនុប្រធាន និងសមាជិកតាមការកំណត់ដាក់ស្តង់ដាររបស់មហាសន្និបាត និងត្រូវមានលក្ខណៈសម្បត្តិគ្រប់គ្រាន់មានចំណេះដឹងនិងមានសីលធម៌ល្អ។ គណៈកម្មការរៀបចំការបោះឆ្នោតត្រូវធ្វើ ការប្តេជ្ញាចិត្តបង្ហាញពីភាពស្មោះត្រង់

ប្រការ ២៥.-

គណៈកម្មការរៀបចំការបោះឆ្នោតមានភារកិច្ច ដូចខាងក្រោម -

- ប្រកាសបេក្ខជនឈរឈ្មោះ
- ណែនាំអំពីនីតិវិធីនៃការបោះឆ្នោត
- បង្ហាញរចនាសម្ព័ន្ធរបស់គណៈកម្មការសហគមន៍នេសាទ
- រាប់សន្លឹកឆ្នោត និងសរុបលទ្ធផលជូនគណៈអធិបតី ដើម្បីប្រកាសជូនមហាសន្និបាត
- ភារកិច្ចរបស់គណៈកម្មការរៀបចំការបោះឆ្នោតត្រូវបញ្ចប់ដោយស្វ័យប្រវត្តិ បន្ទាប់ពីការប្រកាសលទ្ធផលបោះឆ្នោតចប់ជាស្ថាពរ។

ប្រការ ២៦.-

បេក្ខជនដែលទទួលបានសំឡេងឆ្នោតគាំទ្រច្រើនជាងគេបង្អស់គឺជាប្រធានគណៈកម្មការសហគមន៍នេសាទ។ បេក្ខជនដែលទទួលបានសន្លឹកឆ្នោតបន្តបន្ទាប់ត្រូវទទួលតួនាទី ជាអនុប្រធានជាសមាជិកគណៈកម្មការសហគមន៍នេសាទតាមលំដាប់លំដោយ។ ក្នុងករណីបេក្ខជនដែលមានសំឡេងគាំទ្រស្មើគ្នា ត្រូវជ្រើសរើសស្រ្តី ឬបោះឆ្នោតរកអ្នកដែលមានសមត្ថភាពដោយលើកដៃយកមតិលើសពីពាក់កណ្តាលនៃចំនួនសមាជិកសហគមន៍នេសាទដែលចូលរួម។

ជំពូកទី ៩

លក្ខខណ្ឌនៃការរំសាយសហគមន៍នេសាទ និងនីតិវិធីដោះស្រាយវិវាទ

ប្រការ ២៧.-

ការរំសាយសហគមន៍នេសាទត្រូវផ្អែកតាម -

- សំណើរបស់ខណ្ឌរដ្ឋបាលជលផល នៅពេលដែលពិនិត្យឃើញថា មានការរំលោភធ្ងន់ធ្ងរលើកិច្ចព្រមព្រៀងកន្លែងនេសាទសហគមន៍
- សេចក្តីសម្រេចមហាសន្និបាតក្រោយ ពីរំសាយសហគមន៍នេសាទទ្រព្យសម្បត្តិរបស់សហគមន៍ត្រូវចាត់ចែង តាមការអនុម័តរបស់មហាសន្និបាតលើកលែងតែដែននេសាទដែលត្រូវប្រគល់ជូនរដ្ឋវិញ ។

ប្រការ ២៨.-

ក្នុងករណីមានការតវ៉ាចោទប្រកាន់ថា ដំណើរការបោះឆ្នោតជ្រើសរើសគណៈកម្មការសហគមន៍នេសាទ មានភាពមិនប្រក្រតីអ្នកតវ៉ាត្រូវបង្ហាញភស្តុតាងឱ្យបានច្បាស់លាស់អំពីភាពមិនប្រក្រតីនោះភ្លាមនៅមន្ទីរពេទ្យប្រកាសលទ្ធផលបោះ ឆ្នោត ដើម្បីទុកលទ្ធភាពជូនមហាសន្និបាតពិនិត្យ និងសម្រេច។



- មិនចូលរួមថែរក្សាការពារធនធានជលផល ឬ មិនរាយការណ៍អំពីសកម្មភាពបទល្មើសជលផលត្រូវប្រមាន ដោយគណៈកម្មការសហគមន៍នេសាទ
- ប្រើប្រាស់ឧបករណ៍ហាមឃាត់ ធ្វើនេសាទខុសច្បាប់ កាប់ឆ្ការរានព្រៃលិចទឹកត្រូវទទួលការផ្តន្ទាទោសតាម ច្បាប់ស្តីពីជលផល
- ធ្វើនេសាទក្នុងកន្លែងអភិរក្សរបស់សហគមន៍នេសាទត្រូវផ្អាកការនេសាទ ហើយធ្វើកិច្ចសន្យាបញ្ឈប់ការ នេសាទនិងរាយការណ៍ជាបន្ទាន់ទៅអាជ្ញាធរមូលដ្ឋាន និង រដ្ឋបាលជលផលមានសមត្ថកិច្ច
- អនុវត្តជួយនឹងបទប្បញ្ញត្តិច្បាប់ លក្ខន្តិកៈ បទបញ្ជាផ្ទៃក្នុង កិច្ចព្រមព្រៀង ឬ ផែនការគ្រប់គ្រងកន្លែងនេសាទ សហគមន៍ត្រូវផ្អាកការនេសាទទទួលការព្រមានជាលាយលក្ខណ៍អក្សរ ធ្វើកិច្ចសន្យាបញ្ឈប់ការនេសាទ និងរាយការណ៍ជាបន្ទាន់ជូនទៅរដ្ឋបាលជលផលមានសមត្ថកិច្ចដើម្បីដោះស្រាយតាមច្បាប់។

ប្រការ ៨.-

ចំពោះអ្នកប្រើប្រាស់ធនធានជលផលដែលមិនមែនជាសមាជិកសហគមន៍នេសាទ អាចមានសិទ្ធិចេញចូល និងនេសាទក្នុងកន្លែងនេសាទសហគមន៍ប៉ុន្តែត្រូវជូនព័ត៌មានដល់គណៈកម្មការសហគមន៍នេសាទហើយធ្វើកិច្ចសន្យា និងគោរព កិច្ចព្រមព្រៀងកន្លែងនេសាទសហគមន៍ លក្ខន្តិកៈ បទបញ្ជាផ្ទៃក្នុង និងផែនការគ្រប់គ្រងកន្លែងនេសាទ សហគមន៍។

ក្នុងករណីដែលអ្នកប្រើប្រាស់ធនធានជលផលដែលមិនមែនជាសមាជិកសហគមន៍នេសាទមិនបានគោរព តាមប្រការ នេះគណៈកម្មការសហគមន៍នេសាទមានសិទ្ធិបញ្ឈប់សកម្មភាពនេសាទរបស់ជននោះហើយធ្វើការអប់រំណែនាំ ។

ប្រការ ៩.-

បទបញ្ជាផ្ទៃក្នុងសហគមន៍នេសាទនេះត្រូវបានអនុម័តដោយមហាសន្និបាតរបស់សហគមន៍នេសាទ លើក ដំបូងនៅថ្ងៃទី២០ ខែ ឧសភា ឆ្នាំ២០១១ និងចូលជាធរមានចាប់ពីថ្ងៃចុះហត្ថលេខាដោយប្រធានគណៈកម្មការ សហគមន៍នេសាទ

ធ្វើនៅភូមិវឌ្ឍនៈ ថ្ងៃទី ០៧ ខែ មីនា ឆ្នាំ ២០១១

ប្រធានគណៈកម្មការសហគមន៍នេសាទ



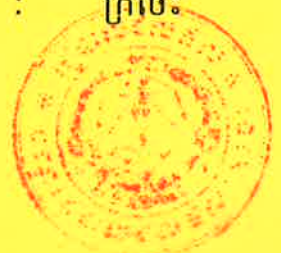
គឹត ជាត



ព្រះរាជាណាចក្រកម្ពុជា
ជាតិ សាសនា ព្រះមហាក្សត្រ

**ឯកសារពាក់ព័ន្ធផ្សេងៗ
នៃសាធារណៈប្រជាជាតិ**

ឈ្មោះសហគមន៍នេសាទ : វឌ្ឍនៈ
ភូមិ : វឌ្ឍនៈ
ឃុំ : វឌ្ឍនៈ
ស្រុក : សំបូរ
ខេត្ត : ក្រចេះ



ព្រះរាជាណាចក្រកម្ពុជា

ជាតិ សាសនា ព្រះមហាក្សត្រ

សេចក្តីថ្លែងការណ៍

យើងខ្ញុំគណៈកម្មការសហគមន៍នេសាទវឌ្ឍនៈដែលបានបង្កើតនៅឆ្នាំ ២០០៨ ក្រោមការឧបត្ថម្ភថវិកា បច្ចេកទេសដោយអង្គការ កាដាក់ សហការជាមួយស្ថាប័នជំនាញនិងអ្នកពាក់ព័ន្ធផ្សេងៗទៀតជាពិសេសនាយកដ្ឋាន អភិវឌ្ឍន៍សហគមន៍នេសាទនៃរដ្ឋបាលជលផល។

យើងខ្ញុំសូមជំរាបជូនលោកនាយឧឈ្មួររដ្ឋបាលជលផល មេត្តាជ្រាបថា ការផ្តួចផ្តើមបង្កើតសហគមន៍នេសាទ នេះបានកើតឡើងក្រោយពីការសំណូមពររបស់ប្រជាពលរដ្ឋ និងដោយមានគោលនយោបាយកែទម្រង់វិស័យជលផល របស់រាជរដ្ឋាភិបាលនៅខែតុលា ឆ្នាំ២០០០មកធ្វើឲ្យប្រជាពលរដ្ឋនៅភូមិវឌ្ឍនៈឃុំវឌ្ឍនៈស្រុកសំបូរ ខេត្តក្រចេះ បាន ព្រមព្រៀងគ្នាបង្កើតសហគមន៍នេសាទ ក្នុងគោលបំណងរួមចំណែក ការពារ គ្រប់គ្រង ប្រើប្រាស់ និង អភិរក្ស ដែន នេសាទសហគមន៍ឲ្យមាននិរន្តរភាព។

ចាប់តាំងពីបង្កើតសហគមន៍នេសាទនៅក្នុងឆ្នាំ២០០៨ រហូតមកដល់បច្ចុប្បន្ន គឺយើងខ្ញុំបានខិតខំប្រឹងប្រែងធ្វើ ការងារសំខាន់ៗ និងសហការយាមល្អាត បង្រៀមបទល្មើសនេសាទគ្រប់ប្រភេទ ទប់ស្កាត់ការពង្រីកដីធ្វើកសិកម្ម បង្កើត កន្លែងអភិរក្សជលផល និងការអភិវឌ្ឍន៍សហគមន៍នេសាទ។ល។

ទន្ទឹមនឹងនេះសហគមន៍នេសាទយើងខ្ញុំបានរៀបចំនៅឯកសារសម្រាប់ចុះបញ្ជីទៅក្រសួងកសិកម្មរុក្ខាប្រមាញ់ និងនេសាទ ដូចដែលមានចែងក្នុងមាត្រា៧ជំពូកទី២ នៃអនុក្រឹត្យ ស្តីពីការគ្រប់គ្រងសហគមន៍នេសាទ ដែលរួមមាន កិច្ចព្រមព្រៀងកន្លែងនេសាទសហគមន៍ បញ្ជីរឈ្មោះសមាជិក គណៈកម្មការ លក្ខន្តិកៈ បទបញ្ជាផ្ទៃក្នុងនិង ផែនទី កន្លែង នេសាទសហគមន៍។

ដោយផ្អែកលើសមិទ្ធផលដែលបានរៀបរាប់ខាងលើ និងការសម្រេចរបស់មហាសន្និបាត ដែលបានប្រារព្ធ ធ្វើនៅ ថ្ងៃទី ខែ ឆ្នាំ២០០៧ យើងខ្ញុំគណៈកម្មការតំណាងឲ្យសហគមន៍នេសាទ វឌ្ឍនៈសូមគោរព ជូន នាយឧឈ្មួររដ្ឋបាលជលផលខេត្តក្រចេះស្នើសុំចុះកិច្ចព្រមព្រៀងកន្លែងនេសាទសហគមន៍ដែលមានភ្ជាប់មកជាមួយ បញ្ជីរឈ្មោះ សមាជិក គណៈកម្មការបទបញ្ជាផ្ទៃក្នុងនិងផែនទីកន្លែង នេសាទសហគមន៍ ដើម្បីពិនិត្យនិងសម្រេច ដោយអនុគ្រោះ។

យើងខ្ញុំគណៈកម្មការសហគមន៍នេសាទវឌ្ឍនៈ សូមធ្វើការប្តេជ្ញាចិត្តនិងសន្យាថា ដឹកនាំក្នុងការគ្រប់គ្រង សហគមន៍នេសាទដោយគោរពទៅតាមលក្ខន្តិកៈ និងបទបញ្ជាផ្ទៃក្នុងសហគមន៍នេសាទ កិច្ចព្រមព្រៀងកន្លែងនេសាទ សហគមន៍ ច្បាប់ជលផល និងលិខិតបទដ្ឋាននានាដែលពាក់ព័ន្ធនឹងវិស័យជលផល។

យើងខ្ញុំសូមទទួលខុសត្រូវទាំងស្រុងចំពោះមុខច្បាប់នូវរាល់កំហុសឆ្គងនៃការអនុវត្តផ្ទុយពីបទបញ្ជាទាំង ឡាយ ដែលមានចែងក្នុងកិច្ចព្រមព្រៀង។

អាស្រ័យហេតុនេះសូមប្រធានមេត្តាទទួលនូវសេចក្តីគោរពដ៏ខ្ពង់ខ្ពស់ពីយើងខ្ញុំ។

ធ្វើនៅភូមិវឌ្ឍនៈ, ថ្ងៃទី ២៤ ខែ ៤ ឆ្នាំ ២០១១
ប្រធានគណៈកម្មការសហគមន៍នេសាទវឌ្ឍនៈ



ព្រះរាជាណាចក្រកម្ពុជា

ជាតិ សាសនា ព្រះមហាក្សត្រ

ប្រធានគណៈកម្មការសហគមន៍នេសាទវឌ្ឍនៈ

សូមគោរពជូន

លោកនាយខណ្ឌរដ្ឋបាលជលផលក្រចេះ

កម្មវត្ថុ: សំណើសុំចុះកិច្ចព្រមព្រៀងកន្លែងនេសាទសហគមន៍វឌ្ឍនៈ

យោង: អនុក្រឹត្យ លេខ ២៥ អនក្រ. បក ចុះថ្ងៃទី ២០ ខែ មីនា ឆ្នាំ២០០៧ ស្តីពីការគ្រប់គ្រងសហគមន៍នេសាទ
-មហាសន្និបាតកំណើតដំបូង ធ្វើនៅ ថ្ងៃទី ខែ ឆ្នាំ ។

លិខិតភ្ជាប់: កម្មវិធីចុះកិច្ចព្រមព្រៀងកន្លែងនេសាទសហគមន៍វឌ្ឍនៈ

សេចក្តីដូចមានចែងក្នុងកម្មវត្ថុ និងយោងខាងលើ ខ្ញុំបាទសូមជម្រាបជូនលោកនាយខណ្ឌរដ្ឋបាលជលផលក្រចេះ មេត្តាជ្រាបថា សហគមន៍នេសាទវឌ្ឍនៈបានបង្កើតឡើងដោយស្ម័គ្រចិត្ត និងមានគំនិតផ្តួចផ្តើមបង្កើនជីវភាពរស់នៅរបស់ប្រជាពលរដ្ឋក្នុងភូមិវឌ្ឍនៈឃុំវឌ្ឍនៈស្រុកសំបូរ ខេត្តក្រចេះ។ ដោយមានការជួយសម្របសម្រួលពីនាយកដ្ឋានអភិវឌ្ឍន៍សហគមន៍នេសាទ នៃរដ្ឋបាលជលផលសហការជាមួយខណ្ឌរដ្ឋបាលជលផលក្រចេះ អាជ្ញាធរ ភូមិ ឃុំ និងស្រុក បានខិតខំរៀបចំសហគមន៍នេះឡើងឱ្យមាន បញ្ជីឈ្មោះសមាជិកសហគមន៍នេសាទ លក្ខន្តិកៈ បទបញ្ជាផ្ទៃក្នុង កិច្ចព្រមព្រៀងកន្លែងនេសាទសហគមន៍ និងផែនទីកន្លែងនេសាទសហគមន៍។ ដែលមានគណៈកម្មការសហគមន៍ចំនួន ៧នាក់ ស្រី ៣នាក់ និងមានសមាជិកសរុបចំនួន ២៨១នាក់ ក្នុងនោះស្ត្រីចំនួន ១២១នាក់។ បន្ទាប់ពីបានបង្កើតរួចមកគណៈកម្មការសហគមន៍បានចូលរួមអនុវត្តដំណើរការសហគមន៍នេសាទយ៉ាងសកម្មជាមួយ សមត្ថកិច្ច ខណ្ឌរដ្ឋបាលជលផល រដ្ឋបាលជលផល និងអាជ្ញាធរដែនដី ។ ម្យ៉ាងទៀតគណៈកម្មការសហគមន៍នេសាទបានរៀបចំបញ្ជីឈ្មោះសមាជិកសហគមន៍នេសាទ លក្ខន្តិកៈ បទបញ្ជាផ្ទៃក្នុងសហគមន៍នេសាទ ផែនទីកន្លែងនេសាទសហគមន៍ កិច្ចព្រមព្រៀងកន្លែងនេសាទសហគមន៍ រួចជាស្រេចហើយនឹងគ្រោងរៀបចំចុះកិច្ចព្រមព្រៀងកន្លែងនេសាទសហគមន៍ជាមួយលោកនាយខណ្ឌរដ្ឋបាលជលផលក្រចេះ។

សូមជូនភ្ជាប់មកជាមួយនូវ:

១. កិច្ចព្រមព្រៀងកន្លែងនេសាទសហគមន៍
២. ផែនទីកន្លែងនេសាទសហគមន៍ មាត្រដ្ឋាន ១/៥០.០០០។
៣. បញ្ជីឈ្មោះគណៈកម្មការសហគមន៍នេសាទ និងសមាជិកសហគមន៍នេសាទ
៤. លក្ខន្តិកៈ និងបទបញ្ជាផ្ទៃក្នុងរបស់សហគមន៍នេសាទ។
៥. រចនាសម្ព័ន្ធសហគមន៍នេសាទ
៦. សេចក្តីថ្លែងការណ៍ នៃការបង្កើតសហគមន៍នេសាទ។

ធ្វើនៅភូមិវឌ្ឍនៈ ថ្ងៃទី ៥ ខែ ៧ ឆ្នាំ ២០១១
ប្រធានគណៈកម្មការសហគមន៍នេសាទ


ភីក ធាក