

ព្រះរាជាណាចក្រកម្ពុជា
ជាតិ សាសនា ព្រះមហាក្សត្រ

កិច្ចព្រមព្រៀងកន្លែងនេសាទសហគមន៍ ពោធិ៍ចាក និងឯកសារពាក់ព័ន្ធ

ឈ្មោះសហគមន៍នេសាទ	៖	ពោធិ៍ចាក
ភូមិ	៖	ស្វាយសំរោង គោកអង្គង់ និងព្រៃតាពង
ឃុំ	៖	ពោធិ៍ចាក
ស្រុក	៖	ព្រែកប្បាស
ខេត្ត	៖	តាកែវ

បញ្ជីអត្ថបទ



១. កិច្ចព្រមព្រៀងកន្លែងនេសាទសហគមន៍

២. ផែនទីកន្លែងនេសាទសហគមន៍

៣. បញ្ជីឈ្មោះសមាជិកនិងគណៈកម្មការសហគមន៍នេសាទ និងវេជ្ជសម្ព័ន្ធ

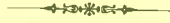
៤. លក្ខន្តិកៈសហគមន៍នេសាទ

៥. បទបញ្ជាផ្ទៃក្នុងសហគមន៍នេសាទ

៦. សេចក្តីថ្លែងការណ៍នៃការបង្កើតសហគមន៍នេសាទ

៧. ឯកសារផ្សេងៗ

ព្រះរាជាណាចក្រកម្ពុជា
ជាតិ សាសនា ព្រះមហាក្សត្រ



កិច្ចព្រមព្រៀងកន្លែងនេសាទសហគមន៍

- | | | |
|------------------|---|-------------------------------------|
| ឈ្មោះសហគមន៍នេសាទ | ៖ | ពោធិ៍ចាក |
| ភូមិ | ៖ | ស្វាយសំរោង គោកអង្គង់
និងព្រៃតាពង |
| ឃុំ | ៖ | ពោធិ៍ចាក |
| ស្រុក | ៖ | ព្រែកប្បាស |
| ខេត្ត | ៖ | តាកែវ |

ព្រះរាជាណាចក្រកម្ពុជា
ជាតិ សាសនា ព្រះមហាក្សត្រ



កិច្ចព្រមព្រៀងកន្លែងនេសាទសហគមន៍

- | | |
|------------------|---------------------------------------|
| ឈ្មោះសហគមន៍នេសាទ | ៖ ពោធិ៍ចាក |
| ភូមិ | ៖ ស្វាយសំរោង គោកអង្គង់
និងព្រៃតាពង |
| ឃុំ | ៖ ពោធិ៍ចាក |
| ស្រុក | ៖ ព្រៃកប្បាស |
| ខេត្ត | ៖ តាកែវ |

កិច្ចព្រមព្រៀង កន្លែងនេសាទសហគមន៍

១ ទ ខ

នាយឧស្សាហកម្មរដ្ឋបាលជលផលតាកែវ ជាតំណាងស្របច្បាប់នៃរដ្ឋបាលជលផលមានអាស័យដ្ឋាននៅ:
ភូមិ១ សង្កាត់រកាក្នុងក្រុងជូនកែវ ទូរស័ព្ទលេខ០១៧ ៧៧១ ៨៨១ ហៅថា "ភាគី ក" ។

និង

ប្រធានគណៈកម្មការសហគមន៍នេសាទពោធិ៍ចាក ជាតំណាងស្របច្បាប់ឱ្យសហគមន៍នេសាទដែល
មានអាសយដ្ឋានស្ថិតនៅភូមិស្វាយសំរោង ឃុំពោធិ៍ចាក ស្រុកព្រែកប្បាស ខេត្តតាកែវ ទូរស័ព្ទលេខៈ០៩២
៧៣៥ ៤០៧ ឬ ០៩៧ ៥១១៧ ១៤៧ ហៅថា "ភាគី ខ" ។

ភាគីទាំងពីរបានឯកភាពគ្នាចុះកិច្ចព្រមព្រៀងតាមលក្ខខណ្ឌដូចខាងក្រោម ៖

ប្រការ ១.-

ភាគី ក ប្រគល់ដែននេសាទដែលជាទ្រព្យសម្បត្តិរបស់រដ្ឋឱ្យភាគី ខ ធ្វើការគ្រប់គ្រង ការពារ អភិរក្ស
អភិវឌ្ឍន៍ និងប្រើប្រាស់ធនធានជលផលរយៈពេល ៣ ឆ្នាំ ចាប់ពីថ្ងៃទី ១៥ ខែ មករា ឆ្នាំ ២០១៨ រហូតដល់ថ្ងៃទី
១៥ ខែ មករា ឆ្នាំ ២០២០ ដោយធានានូវចីរភាពតាមរយៈការរៀបចំសហគមន៍នេសាទ។

ប្រការ ២.-

ដែននេសាទនេះមានឈ្មោះថា "កន្លែងនេសាទសហគមន៍ពោធិ៍ចាក" ដែល លាតសន្ធឹងនៅក្នុង ៖

- ភូមិ ស្វាយសំរោង ឃុំពោធិ៍ចាក ស្រុកព្រែកប្បាស
- ភូមិ ព្រៃតាពង ឃុំពោធិ៍ចាក ស្រុកព្រែកប្បាស
- ភូមិ គោកអង្គង់ ឃុំពោធិ៍ចាក ស្រុកព្រែកប្បាស

មានព្រំប្រទល់ដូចខាងក្រោម:

- ១ ខាងជើងទល់និងឃុំបានកាម ស្រុកព្រែកប្បាស
- ២ ខាងត្បូងទល់ និងឃុំព្រែកប្បាស ស្រុកព្រែកប្បាស
- ៣ ខាងលិចទល់និងឃុំចំប៉ា ស្រុកព្រែកប្បាស
- ៤ ខាងកើតទល់និងឃុំព្រែកស្តី ស្រុកកោះធំ ខេត្តកណ្តាល

និយាមការដែននេសាទសហគមន៍នេសាទពោធិ៍ចាក មាន៖

ល.រ	ចំនុច	រលប់ស៊ី (X)	កូអរដោនេ (Y)
១	អូរជូនយ៉ង់	502328	1226734
២	ទួលជូង	502376	1226734
៣	គោកម្រេច	502010	1226304

៤	ព្រែកចាម	501666	1226012
៥	បត់អន្លង់ជំរី	501582	1226012
៦	ព្រែកយុវជន	501532	1226013
៧	បឹងផ្កា	501623	1226314
៨	ទំនប់លមករា	501881	1226315

ព្រំប្រទល់ដែននេសាទសហគមន៍មានចំនួន៨៤០ហិកតា និង ទំហំអភិរក្សសហគមន៍មានចំនួន ៥,៩០ហិកតា ដូចមានផែនទីដែលភ្ជាប់មកជាមួយ។

ប្រការ ៣.-

ភាគី ក ត្រូវបំពេញភារកិច្ចជាអ្នកជួយសម្របសម្រួល ផ្តល់បច្ចេកទេស ទប់ស្កាត់បទល្មើស តាមដាន និងត្រួតពិនិត្យលើការរៀបចំ និងការប្រព្រឹត្តទៅរបស់សហគមន៍នេសាទដូចមានចែងនៅក្នុងមាត្រា ២៣ នៃ អនុក្រឹត្យលេខ ២៥ អនក្រ.បក ចុះថ្ងៃទី ២០ ខែ មីនា ឆ្នាំ ២០០៧ ស្តីពីការគ្រប់គ្រងសហគមន៍នេសាទ។

ប្រការ ៤.-

ភាគី ខ ត្រូវរៀបចំ ៖

- កន្លែងអភិរក្សព្រៃលិចទឹក
- ស្រះ អាង អន្លង់ត្រីមេពូជ
- កន្លែងអភិរក្សជីវចម្រុះ
- ស្ថាប័នប្រឡាយ ព្រែក បឹង ស្រះ
- ដាំព្រៃលិចទឹក
- ធ្វើវារីវប្បកម្ម
- បញ្ជូនសមាជិកសហគមន៍ដើម្បីរៀនសូត្រនូវបច្ចេកទេសផលិតពូជត្រី
- ការងារអភិវឌ្ឍន៍ផ្សេងៗទៀត ។

ប្រការ ៥.-

ភាគី ខ ត្រូវរៀបចំប្រជុំពិភាក្សាអំពីទំហំ ចំនួន ប្រវែង និងប្រភេទឧបករណ៍នេសាទ ដែលអនុញ្ញាត ឱ្យប្រើប្រាស់នៅក្នុងកន្លែងនេសាទសហគមន៍ ឱ្យសមស្របតាមស្ថានភាពភូមិសាស្ត្រ និងពេលវេលា ផ្អែកតាម ច្បាប់ស្តីពីជលផល និង លិខិតបញ្ជូនគតិយុត្តិធម៌ដែលពាក់ព័ន្ធ។

ប្រការ ៦.-

- ភាគី ខ មានកាតព្វកិច្ចថែរក្សាការពារធនធានធម្មជាតិដូចខាងក្រោម ៖
- ការពារព្រៃលិចទឹក ដែលមានស្រាប់ឱ្យបានគង់វង្ស ចាត់វិធានការទប់ស្កាត់ និងបង្ការភ្លើងឆេះព្រៃ រក្សា និងការពារដីទំនាបលិចទឹកសម្រាប់ដាំព្រៃលិចទឹកឡើងវិញ
 - លែងត្រីនិងវារីសត្វទៅក្នុងធម្មជាតិវិញ ដែលកំពុងរងគ្រោះថ្នាក់ជិតផុតពូជ នៅពេលដែលធ្វើនេសាទ បាន

- ការពារសត្វព្រៃគ្រប់ប្រភេទនៅក្នុងដែននេសាទ ឬព្រៃលិចទឹក ។

ប្រការ ៧.-

ភាគី ខ មិនត្រូវធ្វើសកម្មភាពដែលបង្កឱ្យខូចដែននេសាទ ឬគ្រោះថ្នាក់ដល់ធនធានជលផលដូចខាង

ក្រោម ៖

- ចាប់នូវធនធានជលផលដែលកំពុងរងគ្រោះថ្នាក់ ដូចមានចែងក្នុងប្រកាសរបស់ក្រសួងកសិកម្ម រុក្ខាប្រមាញ់ និងនេសាទ ដូចជា ត្រីគល់រាំង ត្រីត្រសក់ ត្រីរាជជាដើម ។
- លើកទំនប់ លុប ឬដឹក បឹង ព្រែក ប្រឡាយ រណ្តៅ បៀ ស្រះ ដែលពុំមានការអនុញ្ញាតពីស្ថាប័នជំនាញ ។
- កាប់ ឆ្ការគាស់ រាន ឈូសឆាយព្រៃលិចទឹកក្នុងគោលបំណងហុំព័ទ្ធយកដីជាកម្មសិទ្ធិឬវាតដី ធ្វើស្រែចំការ ឬស្រែអំបិល ឬគោលបំណងផ្សេងៗទៀត ។
- ធ្វើនេសាទ កាប់ព្រៃ ឬអុសក្នុងកន្លែងអភិរក្សជលផល ក្នុងកន្លែងនេសាទសហគមន៍
- ប្រើប្រាស់ឧបករណ៍ហាមឃាត់ ជាពិសេសឧបករណ៍នេសាទឆក់ត្រី និងឧបករណ៍នេសាទស្បែមុងគ្រប់ប្រភេទ
- ប្រើប្រាស់ឧបករណ៍នេសាទខុសពីការកំណត់នៅក្នុងតារាងឧបសម្ព័ន្ធនៃកិច្ចព្រមព្រៀងនេះ
- ចិញ្ចឹមត្រី ឬប្រើប្រាស់ថ្នាំដែលនាំឱ្យខូចដល់បរិស្ថានធម្មជាតិ បំផ្លិចបំផ្លាញដល់ធនធានជលផល ឬបង្ក អន្តរាយដល់ដែននេសាទ
- ប្រមូលផល ទិញ លក់ ដឹកជញ្ជូន និងធ្វើសន្និធិត្រី
- ផលិត ទិញ លក់ ដឹកជញ្ជូន រក្សាទុកឧបករណ៍ឆក់ ឧបករណ៍នេសាទស្បែមុងគ្រប់ប្រភេទ ឈើបយន្ត និងអូនអូស ទឹកសាប
- ដាំ ឬថែរក្សាដំណាំឈូកក្នុងដែននេសាទ
- ធ្វើនេសាទដោយមង ឬអូនគ្រប់ប្រភេទដែលមានក្រឡាតូចជាង ១.៥ សង្ហីម៉ែត្រ និងធំជាងដប់ប្រាំ (១៥) សង្ហីម៉ែត្រ ក្នុងដែននេសាទសហគមន៍។

ប្រការ ៨.-

ភាគី ខ ត្រូវចាត់វិធានការថែរក្សាការពារកន្លែងនេសាទសហគមន៍ដោយបំផុស ជំរុញ និងលើកទឹកចិត្តដល់សមាជិកសហគមន៍នេសាទគ្រប់រូបឱ្យរាយការណ៍ទៅសមត្ថកិច្ចរដ្ឋបាលជលផល ដែលនៅជិតបំផុតដើម្បីសហការទប់ស្កាត់ បទល្មើសជលផល។

ប្រការ ៩.-

ភាគី ខ ត្រូវអនុវត្តនូវភារកិច្ចដូចខាងក្រោម ៖

- ប្រតិបត្តិយ៉ាងម៉ឺងម៉ាត់តាមលក្ខន្តិកៈ បទបញ្ជាផ្ទៃក្នុង និងផែនការគ្រប់គ្រងកន្លែងនេសាទសហគមន៍
- ធានាឱ្យសមាជិកទាំងអស់ក្នុងសហគមន៍មានសិទ្ធិស្មើគ្នាលើការប្រើប្រាស់ធនធានជលផល
- សហការយ៉ាងជិតស្និទ្ធជាមួយរដ្ឋបាលជលផល ក្រុមប្រឹក្សាឃុំ សង្កាត់ និងអាជ្ញាធរដែលពាក់ព័ន្ធ។

ប្រការ ១០.-

ប្រសិនបើភាគី ខ មិនអនុវត្តតាមប្រការទាំងឡាយនៃកិច្ចព្រមព្រៀងនេះ ធ្វើឱ្យអន្តរាយដល់ដែននេសាទ ឬ ធនធានជលផលត្រូវទទួលខុសត្រូវចំពោះមុខច្បាប់ជាធរមាន។

ប្រការ ១១.-

កិច្ចព្រមព្រៀងកន្លែងនេសាទសហគមន៍ អាចបញ្ឈប់មុនពេលកំណត់ដោយផ្អែកលើលក្ខខណ្ឌណាមួយ ដូចមានចែងក្នុងមាត្រា ២៧ នៃអនុក្រឹត្យលេខ ២៥ អនក្រ.បក ចុះថ្ងៃទី ២០ ខែ មីនា ឆ្នាំ ២០០៧ ស្តីពីការគ្រប់ គ្រងសហគមន៍នេសាទ។

ក្នុងករណីដែលសហគមន៍នេសាទយល់ថាការបញ្ឈប់កិច្ចព្រមព្រៀងពុំមានលក្ខណៈសមស្របសហគមន៍ នេសាទ អាចធ្វើការតវ៉ាមកប្រធានរដ្ឋបាលជលផលថ្នាក់កណ្តាល។

ប្រការ ១២.-

កិច្ចព្រមព្រៀងនេះ អាចធ្វើការកែប្រែបានតាមការឯកភាពរបស់ភាគីទាំង ២ ស្របតាមច្បាប់និងលិខិត បទដ្ឋាន នានាពាក់ព័ន្ធនឹងសហគមន៍នេសាទ។

កិច្ចព្រមព្រៀងនេះត្រូវតម្កល់ទុកនៅស្នាក់ការសហគមន៍នេសាទ សាលាឃុំ សង្កាត់ ខណ្ឌ រដ្ឋបាល ជលផល សាលាខេត្ត ក្រុង រដ្ឋបាលជលផលថ្នាក់កណ្តាល និងក្រសួងកសិកម្ម រុក្ខាប្រមាញ់ និងនេសាទ ហើយ អាចចម្លងជូនស្ថាប័នពាក់ព័ន្ធ ដោយច្បាប់ចម្លងត្រូវមានប្រថាប់ត្រា។

ថ្ងៃ ចន្ទ ១៤ ខែ បុស្ស ឆ្នាំ រកា នព្វស័ក ព.ស ២៥៦១
ធ្វើនៅពោធិ៍ចាក, ត្រូវនិងថ្ងៃទី ១៩ ខែ មករា ឆ្នាំ ២០១៨
ប្រធានសហគមន៍នេសាទពោធិ៍ចាក

ថ្ងៃ ចន្ទ ១៤ ខែ បុស្ស ឆ្នាំ រកា នព្វស័ក ព.ស ២៥៦១
ធ្វើនៅតាកែវ, ត្រូវនិងថ្ងៃទី ១៩ ខែ មករា ឆ្នាំ ២០១៨

នាយខណ្ឌរដ្ឋបាលជលផលតាកែវ

[Handwritten signature]
១៤ ៦ ៥

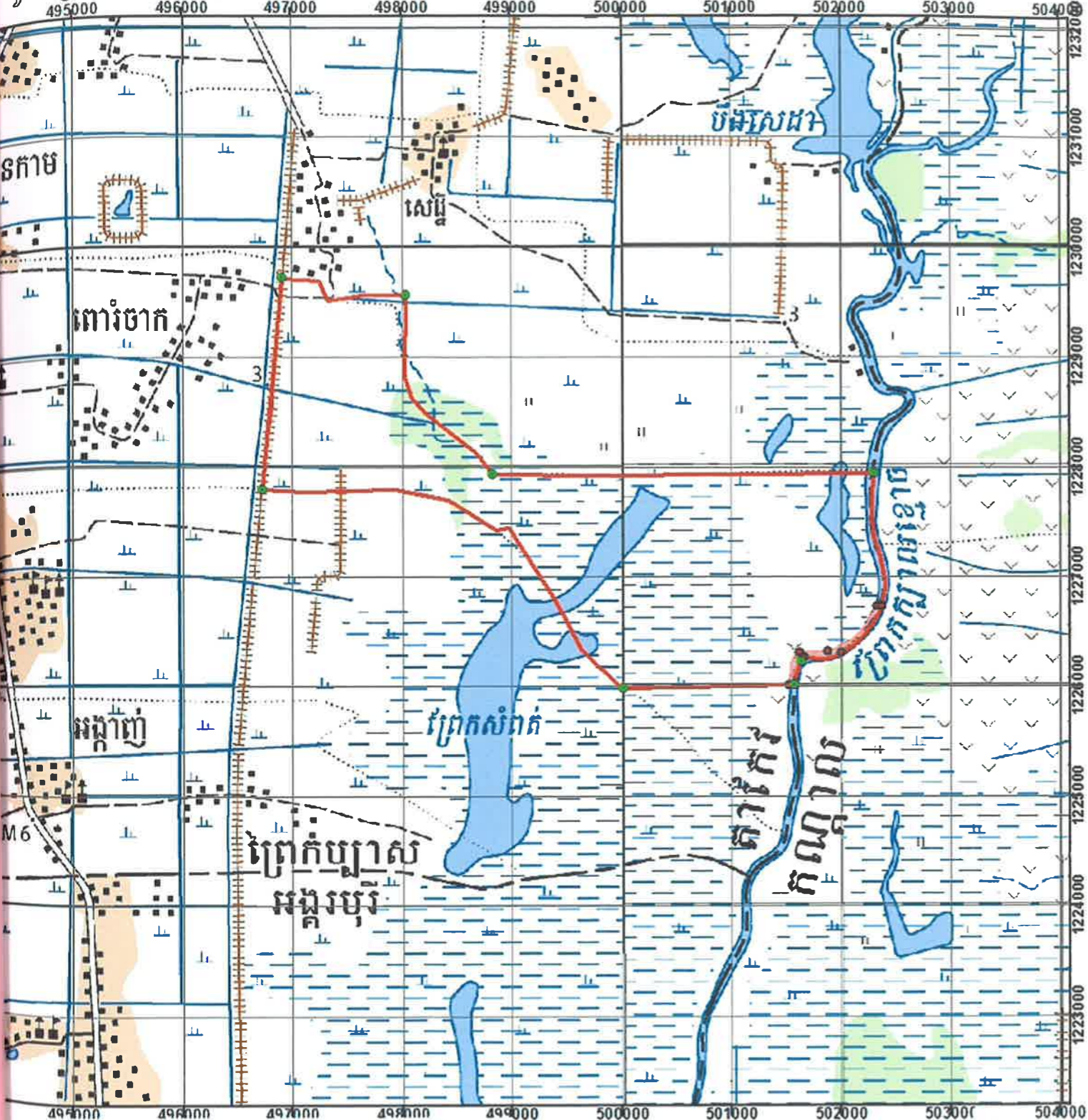
[Handwritten signature]

សាក្សី
ថ្ងៃ ចន្ទ ១៤ ខែ បុស្ស ឆ្នាំ រកា នព្វស័ក ព.ស ២៥៦១
ធ្វើនៅពោធិ៍ចាក, ត្រូវនិងថ្ងៃទី ១៩ ខែ មករា ឆ្នាំ ២០១៨
មេឃុំពោធិ៍ចាក



ផែនទីកន្លែងសហគមន៍ទេសាណាធីវចាក

ភូមិស្វាយសំរោង ភូមិគោគអង្គង់ ភូមិព្រៃតាពង ឃុំពោធិវិចាក ស្រុកព្រៃកប្បាស ខេត្តតាកែវ



បានឃើញនិងគោរពជូន
លោកនាយករដ្ឋមន្ត្រីជាតិ
-ដើម្បីជូនព័ត៌មាន និងសម្រេច-
ថ្ងៃទី ១១ ខែ ០១ ឆ្នាំ ២០១២

បានឃើញនិងគោរពជូន
លោកនាយសម្ព័ន្ធជាតិ
-ដើម្បីជូនព័ត៌មាន និងសម្រេច-
ថ្ងៃទី ១១ ខែ ០១ ឆ្នាំ ២០១២

បានឃើញនិងគោរពជូន
លោកអគ្គនាយកនៃអគ្គនាយកដ្ឋានព្រៃកប្បាស
-ដើម្បីជូនព័ត៌មាន និងសម្រេច-
ថ្ងៃទី ១១ ខែ ០១ ឆ្នាំ ២០១២

បានឃើញនិងគោរពជូន
លោកអគ្គនាយកនៃអគ្គនាយកដ្ឋានស្រុក
-ដើម្បីជូនព័ត៌មាន និងសម្រេច-
ថ្ងៃទី ១១ ខែ ០១ ឆ្នាំ ២០១២

បានឃើញនិងគោរពជូន
លោកអគ្គនាយកនៃអគ្គនាយកដ្ឋានស្រុក
-ដើម្បីជូនព័ត៌មាន និងសម្រេច-
ថ្ងៃទី ១១ ខែ ០១ ឆ្នាំ ២០១២

បានឃើញនិងគោរពជូន
លោកអគ្គនាយកនៃអគ្គនាយកដ្ឋានស្រុក
-ដើម្បីជូនព័ត៌មាន និងសម្រេច-
ថ្ងៃទី ១១ ខែ ០១ ឆ្នាំ ២០១២

បានឃើញនិងគោរពជូន
លោកអគ្គនាយកនៃអគ្គនាយកដ្ឋានស្រុក
-ដើម្បីជូនព័ត៌មាន និងសម្រេច-
ថ្ងៃទី ១១ ខែ ០១ ឆ្នាំ ២០១២

បានឃើញនិងគោរពជូន
លោកអគ្គនាយកនៃអគ្គនាយកដ្ឋានស្រុក
-ដើម្បីជូនព័ត៌មាន និងសម្រេច-
ថ្ងៃទី ១១ ខែ ០១ ឆ្នាំ ២០១២

សញ្ញាសំគាល់

- សំនេរស្តង់ដារ
- សាលារៀន
- សំនេរ បូមលើទឹក
- ផ្លូវជាតិ ថ្នល់
- កន្លែងទេសាណាធីវចាក
- សំនេរស្តង់ដារ
- កំពូលភ្នំ
- កំពូលភ្នំ
- កំពូលភ្នំ

ភាពចម្លងសមភាព

No	X	Y
1	502328	1226734
2	502376	1226734
3	502010	1226304
4	501666	1226265
5	501582	1226012
6	501532	1226013
7	501623	1226314
8	501881	1226315

មាត្រដ្ឋាន ១/ ៥០០០០
COORDINATION SYSTEM
-Projection.....UTM
-Zone.....48N
-Datum.....Indian60
-Spheroid.....Everest
-Unit.....Meter
០ ០.៥ ១ ២ គម

ព្រះរាជាណាចក្រកម្ពុជា
ជាតិ សាសនា ព្រះមហាក្សត្រ



**បញ្ជីឈ្មោះសហជីកនិងគណៈកម្មការ
សហគមន៍នេសាទនិងរចនាសម្ព័ន្ធ**

- | | |
|------------------|---------------------------------------|
| ឈ្មោះសហគមន៍នេសាទ | ៖ ពោធិ៍ចាក |
| ភូមិ | ៖ ស្វាយសំរោង គោកអង្គង់
និងព្រៃតាពង |
| ឃុំ | ៖ ពោធិ៍ចាក |
| ស្រុក | ៖ ព្រៃកប្បាស |
| ខេត្ត | ៖ តាកែវ |

បញ្ជីឈ្មោះសមាជិកសហគមន៍នេសាទពោធិ៍ចាក

ភូមិស្វាយសំរោង គោកអង្គ័ង និងព្រៃតាពង ឃុំពោធិ៍ចាក ស្រុកព្រៃកប្បាស ខេត្តតាកែវ

ល.រ	ឈ្មោះ	ភេទ	ភូមិ	មុខរបរ	ថ្ងៃខែចូលសមាជិក
១	កុក គឹម	ប្រុស	ព្រៃតាពង	ធ្វើស្រែនិងនេសាទ	២០ មីនា ២០១៤
២	កុក ស្រីម	ស្រី	ព្រៃតាពង	ស្រែនិងនេសាទ	២០ មីនា ២០១៤
៣	កក ហួយ	ស្រី	ព្រៃតាពង	ស្រែនិងនេសាទ	២០ មីនា ២០១៤
៤	កើត សម្បត្តិ	ស្រី	ព្រៃតាពង	ស្រែនិងនេសាទ	២០ មីនា ២០១៤
៥	កើត សំបូរ	ស្រី	ព្រៃតាពង	ស្រែនិងនេសាទ	២០ មីនា ២០១៤
៦	កែវ ចាន់ឆៀន	ប្រុស	ព្រៃតាពង	ស្រែនិងនេសាទ	២០ មីនា ២០១៤
៧	កែវ សេន	ប្រុស	ព្រៃតាពង	ស្រែនិងនេសាទ	២០ មីនា ២០១៤
៨	ក្រូច សេន	ប្រុស	ព្រៃតាពង	ស្រែនិងនេសាទ	២០ មីនា ២០១៤
៩	ខៀវ វាសនា	ស្រី	ព្រៃតាពង	ស្រែនិងនេសាទ	២០ មីនា ២០១៤
១០	ខេង គឹមលី	ប្រុស	ព្រៃតាពង	ស្រែនិងនេសាទ	២០ មីនា ២០១៤
១១	ខេង គឹមហិ	ប្រុស	ព្រៃតាពង	ស្រែនិងនេសាទ	២០ មីនា ២០១៤
១២	ខេង ចាន់នី	ស្រី	ព្រៃតាពង	ស្រែនិងនេសាទ	២០ មីនា ២០១៤
១៣	ខេង ថារី	ស្រី	ព្រៃតាពង	ស្រែនិងនេសាទ	២០ មីនា ២០១៤
១៤	ខេង សឿន	ស្រី	ព្រៃតាពង	ស្រែនិងនេសាទ	២០ មីនា ២០១៤
១៥	ខេង សិន	ស្រី	ព្រៃតាពង	ស្រែនិងនេសាទ	២០ មីនា ២០១៤
១៦	ខេង ស៊ិន	ស្រី	ព្រៃតាពង	ស្រែនិងនេសាទ	២០ មីនា ២០១៤
១៧	ខេង ស្រីម៉	ស្រី	ព្រៃតាពង	ស្រែនិងនេសាទ	២០ មីនា ២០១៤
១៨	គក់ គន្ធា	ស្រី	ព្រៃតាពង	ស្រែនិងនេសាទ	២០ មីនា ២០១៤
១៩	គក់ ប៊ុនស្រីង	ប្រុស	ព្រៃតាពង	ស្រែនិងនេសាទ	២០ មីនា ២០១៤
២០	គឹម ចន្ថា	ប្រុស	ព្រៃតាពង	ស្រែនិងនេសាទ	២០ មីនា ២០១៤
២១	គឹម ម៉ុន	ស្រី	ព្រៃតាពង	ស្រែនិងនេសាទ	២០ មីនា ២០១៤
២២	គុជ ទ្រី	ស្រី	ព្រៃតាពង	ស្រែនិងនេសាទ	២០ មីនា ២០១៤
២៣	គ្រី គឹម	ស្រី	ព្រៃតាពង	ស្រែនិងនេសាទ	២០ មីនា ២០១៤
២៤	គ្រី ចន្រ្ទា	ស្រី	ព្រៃតាពង	ស្រែនិងនេសាទ	២០ មីនា ២០១៤
២៥	គ្រុយ គឹមលន់	ស្រី	ព្រៃតាពង	ស្រែនិងនេសាទ	២០ មីនា ២០១៤
២៦	គ្រុយ គឹមឡេង	ស្រី	ព្រៃតាពង	ស្រែនិងនេសាទ	២០ មីនា ២០១៤
២៧	គ្រុយ ស្រុយ	ស្រី	ព្រៃតាពង	ស្រែនិងនេសាទ	២០ មីនា ២០១៤
២៨	យី ថារី	ស្រី	ព្រៃតាពង	ស្រែនិងនេសាទ	២០ មីនា ២០១៤
២៩	យុន ឈឿន	ស្រី	ព្រៃតាពង	ស្រែនិងនេសាទ	២០ មីនា ២០១៤
៣០	យុន វណ្ណធឿន	ស្រី	ព្រៃតាពង	ស្រែនិងនេសាទ	២០ មីនា ២០១៤

៦៤	ចេក ទឹន	ប្រុស	ព្រៃតាពង	ស្រែនិងនេសាទ	២០ មីនា ២០១៤
៦៥	ចេង ថា	ប្រុស	ព្រៃតាពង	ស្រែនិងនេសាទ	២០ មីនា ២០១៤
៦៧	ញឹម គឹមយឿន	ស្រី	ព្រៃតាពង	ស្រែនិងនេសាទ	២០ មីនា ២០១៤
៦៧	ញ៉ែប ចន្ទី	ស្រី	ព្រៃតាពង	ស្រែនិងនេសាទ	២០ មីនា ២០១៤
៦៨	ញ៉ែប ចន្ទ	ស្រី	ព្រៃតាពង	ស្រែនិងនេសាទ	២០ មីនា ២០១៤
៦៩	ដួង និមល	ស្រី	ព្រៃតាពង	ស្រែនិងនេសាទ	២០ មីនា ២០១៤
៧០	ជើង ចាន់ទី	ស្រី	ព្រៃតាពង	ស្រែនិងនេសាទ	២០ មីនា ២០១៤
៧១	ជើង ជា	ប្រុស	ព្រៃតាពង	ស្រែនិងនេសាទ	២០ មីនា ២០១៤
៧២	ជើង វ៉ាន់ថា	ប្រុស	ព្រៃតាពង	ស្រែនិងនេសាទ	២០ មីនា ២០១៤
៧៣	ឌិន គឹមសាំង	ប្រុស	ព្រៃតាពង	ស្រែនិងនេសាទ	២០ មីនា ២០១៤
៧៤	ឌិន សុខគឹម	ស្រី	ព្រៃតាពង	ស្រែនិងនេសាទ	២០ មីនា ២០១៤
៧៥	ឌិន សុខជេត	ប្រុស	ព្រៃតាពង	ស្រែនិងនេសាទ	២០ មីនា ២០១៤
៧៦	ឌិន សុខភ័ន	ស្រី	ព្រៃតាពង	ស្រែនិងនេសាទ	២០ មីនា ២០១៤
៧៧	ឌិន សេងហុង	ស្រី	ព្រៃតាពង	ស្រែនិងនេសាទ	២០ មីនា ២០១៤
៧៨	ឌី ឈិន	ប្រុស	ព្រៃតាពង	ស្រែនិងនេសាទ	២០ មីនា ២០១៤
៧៩	ឌី ឈិន	ស្រី	ព្រៃតាពង	ស្រែនិងនេសាទ	២០ មីនា ២០១៤
៨០	ឌី អុន	ប្រុស	ព្រៃតាពង	ស្រែនិងនេសាទ	២០ មីនា ២០១៤
៨១	ឌុក ចន្ទី	ស្រី	ព្រៃតាពង	ស្រែនិងនេសាទ	២០ មីនា ២០១៤
៨២	ឌុក វណ្ណាវ	ស្រី	ព្រៃតាពង	ស្រែនិងនេសាទ	២០ មីនា ២០១៤
៨៣	ណុប ជាន	ប្រុស	ព្រៃតាពង	ស្រែនិងនេសាទ	២០ មីនា ២០១៤
៨៤	តឹក ទ្រិន	ប្រុស	ព្រៃតាពង	ស្រែនិងនេសាទ	២០ មីនា ២០១៤
៨៥	តុប ធៀន	ស្រី	ព្រៃតាពង	ស្រែនិងនេសាទ	២០ មីនា ២០១៤
៨៦	តុប ជាន	ស្រី	ព្រៃតាពង	ស្រែនិងនេសាទ	២០ មីនា ២០១៤
៨៧	តេង សារី	ប្រុស	ព្រៃតាពង	ស្រែនិងនេសាទ	២០ មីនា ២០១៤
៨៨	តោ ពៅ	ប្រុស	ព្រៃតាពង	ស្រែនិងនេសាទ	២០ មីនា ២០១៤
៨៩	ចន ធៀន	ប្រុស	ព្រៃតាពង	ស្រែនិងនេសាទ	២០ មីនា ២០១៤
៩០	ទិត សុខន	ប្រុស	ព្រៃតាពង	ស្រែនិងនេសាទ	២០ មីនា ២០១៤
៩១	ទូ ស្រី	ប្រុស	ព្រៃតាពង	ស្រែនិងនេសាទ	២០ មីនា ២០១៤
៩២	ទូច សុផាត	ប្រុស	ព្រៃតាពង	ស្រែនិងនេសាទ	២០ មីនា ២០១៤
៩៣	ទូ ស្រី	ប្រុស	ព្រៃតាពង	ស្រែនិងនេសាទ	២០ មីនា ២០១៤
៩៤	ឡើន សុខនាង	ស្រី	ព្រៃតាពង	ស្រែនិងនេសាទ	២០ មីនា ២០១៤
៩៥	ទ្រី ស៊ីថា	ស្រី	ព្រៃតាពង	ស្រែនិងនេសាទ	២០ មីនា ២០១៤
៩៦	យ៉ា សម្បត្តិ	ស្រី	គោកអង្គង់	ស្រែនិងនេសាទ	២០ មីនា ២០១៤

៩៧	ឆាយ ទឹម	ស្រី	គោកអង្គង់	ស្រែនិងនេសាទ	២០ មីនា ២០១៤
៩៨	ស្រី ហ៊ាង	ស្រី	គោកអង្គង់	ស្រែនិងនេសាទ	២០ មីនា ២០១៤
៩៩	គឹម ភិន	ប្រុស	គោកអង្គង់	ស្រែនិងនេសាទ	២០ មីនា ២០១៤
១០០	ប៉ែន ង៉ែត	ស្រី	គោកអង្គង់	ស្រែនិងនេសាទ	២០ មីនា ២០១៤
១០១	នូ ស្រេង	ប្រុស	គោកអង្គង់	ស្រែនិងនេសាទ	២០ មីនា ២០១៤
១០២	នួន បិន	ស្រី	គោកអង្គង់	ស្រែនិងនេសាទ	២០ មីនា ២០១៤
១០៣	ស៊ូ បិន	ប្រុស	គោកអង្គង់	ស្រែនិងនេសាទ	២០ មីនា ២០១៤
១០៤	ញឹម យ៉ឹម	ប្រុស	គោកអង្គង់	ស្រែនិងនេសាទ	២០ មីនា ២០១៤
១០៤	សោម ដេវ៉ូ	ប្រុស	គោកអង្គង់	ស្រែនិងនេសាទ	២០ មីនា ២០១៤
១០៥	សោម ស្រេង	ប្រុស	គោកអង្គង់	ស្រែនិងនេសាទ	២០ មីនា ២០១៤
១០៦	សំ បាន	ប្រុស	គោកអង្គង់	ស្រែនិងនេសាទ	២០ មីនា ២០១៤
១០៧	ឡុង សុំ	ស្រី	គោកអង្គង់	ស្រែនិងនេសាទ	២០ មីនា ២០១៤
១០៨	សំរិត ស៊ាម	ប្រុស	គោកអង្គង់	ស្រែនិងនេសាទ	២០ មីនា ២០១៤
១០៩	យុតយ សែម	ប្រុស	គោកអង្គង់	ស្រែនិងនេសាទ	២០ មីនា ២០១៤
១១០	សៅ វ៉ាន់	ប្រុស	គោកអង្គង់	ស្រែនិងនេសាទ	២០ មីនា ២០១៤
១១១	យាយ សុខ	ស្រី	គោកអង្គង់	ស្រែនិងនេសាទ	២០ មីនា ២០១៤
១១២	សយ អាង	ប្រុស	គោកអង្គង់	ស្រែនិងនេសាទ	២០ មីនា ២០១៤
១១៣	អ៊ុយ ម៉ាង	ស្រី	គោកអង្គង់	ស្រែនិងនេសាទ	២០ មីនា ២០១៤
១១៤	ប្រាក់ យ៉ែន	ស្រី	គោកអង្គង់	ស្រែនិងនេសាទ	២០ មីនា ២០១៤
១១៥	ប្រាក់ ស្រី	ស្រី	គោកអង្គង់	ស្រែនិងនេសាទ	២០ មីនា ២០១៤
១១៦	ប្រាក់ យឿន	ស្រី	គោកអង្គង់	ស្រែនិងនេសាទ	២០ មីនា ២០១៤
១១៧	មឿង ទ្រឹង	ស្រី	គោកអង្គង់	ស្រែនិងនេសាទ	២០ មីនា ២០១៤
១១៨	មឿយ ចាយ	ប្រុស	គោកអង្គង់	ស្រែនិងនេសាទ	២០ មីនា ២០១៤
១១៩	ស្រីន ផល	ប្រុស	គោកអង្គង់	ស្រែនិងនេសាទ	២០ មីនា ២០១៤
១២០	ហុក ប៊ុស	ស្រី	គោកអង្គង់	ស្រែនិងនេសាទ	២០ មីនា ២០១៤
១២១	ម៉ែន នឹម	ស្រី	គោកអង្គង់	ស្រែនិងនេសាទ	២០ មីនា ២០១៤
១២២	វិត ភាន់	ស្រី	គោកអង្គង់	ស្រែនិងនេសាទ	២០ មីនា ២០១៤
១២៣	គាំ សន	ប្រុស	គោកអង្គង់	ស្រែនិងនេសាទ	២០ មីនា ២០១៤
១២៤	មាស ភិន	ប្រុស	គោកអង្គង់	ស្រែនិងនេសាទ	២០ មីនា ២០១៤
១២៥	សាយ ម៉ៅ	ប្រុស	គោកអង្គង់	ស្រែនិងនេសាទ	២០ មីនា ២០១៤
១២៦	ញឹម រឿន	ប្រុស	គោកអង្គង់	ស្រែនិងនេសាទ	២០ មីនា ២០១៤
១២៧	គឹម ព្រេន	ប្រុស	គោកអង្គង់	ស្រែនិងនេសាទ	២០ មីនា ២០១៤
១២៨	ម៉ម ជឿន	ស្រី	គោកអង្គង់	ស្រែនិងនេសាទ	២០ មីនា ២០១៤

១២៩	យិន ហៃ	ស្រី	គោកអង្គង់	ស្រែនិងនេសាទ	២០ មីនា ២០១៤
១៣០	ហ៊ុយ សុក្រ	ស្រី	គោកអង្គង់	ស្រែនិងនេសាទ	២០ មីនា ២០១៤
១៣១	ឡុង ស្រី	ស្រី	គោកអង្គង់	ស្រែនិងនេសាទ	២០ មីនា ២០១៤
១៣២	មុត អាន	ស្រី	គោកអង្គង់	ស្រែនិងនេសាទ	២០ មីនា ២០១៤
១៣៣	សួន ចេង	ស្រី	គោកអង្គង់	ស្រែនិងនេសាទ	២០ មីនា ២០១៤
១៣៤	ហ៊ុន ម៉ុល	ស្រី	គោកអង្គង់	ស្រែនិងនេសាទ	២០ មីនា ២០១៤
១៣៥	មាស សេង	ប្រុស	គោកអង្គង់	ស្រែនិងនេសាទ	២០ មីនា ២០១៤
១៣៦	នូ លី	ប្រុស	គោកអង្គង់	ស្រែនិងនេសាទ	២០ មីនា ២០១៤
១៣៧	ស្នួង សុនី	ស្រី	គោកអង្គង់	ស្រែនិងនេសាទ	២០ មីនា ២០១៤
១៣៨	ផឹង សាវ៉េត	ស្រី	គោកអង្គង់	ស្រែនិងនេសាទ	២០ មីនា ២០១៤
១៣៩	ទ្រី ស្រី	ស្រី	ព្រៃតាពង	ស្រែនិងនេសាទ	២០ មីនា ២០១៤
១៤០	ធាម ឌី	ប្រុស	ព្រៃតាពង	ស្រែនិងនេសាទ	២០ មីនា ២០១៤
១៤១	ធាម សារ៉ាត	ស្រី	ព្រៃតាពង	ស្រែនិងនេសាទ	២០ មីនា ២០១៤
១៤២	ធាមសារុន	ស្រី	ព្រៃតាពង	ស្រែនិងនេសាទ	២០ មីនា ២០១៤
១៤៣	នីម គ្រឿន	ស្រី	ព្រៃតាពង	ស្រែនិងនេសាទ	២០ មីនា ២០១៤
១៤៤	នីម សុភាព	ស្រី	ព្រៃតាពង	ស្រែនិងនេសាទ	២០ មីនា ២០១៤
១៤៥	នួន សុខន	ប្រុស	ព្រៃតាពង	ស្រែនិងនេសាទ	២០ មីនា ២០១៤
១៤៦	ប៉ាន់ សន	ប្រុស	ព្រៃតាពង	ស្រែនិងនេសាទ	២០ មីនា ២០១៤
១៤៧	ប៉ុក ធឿន	ស្រី	ព្រៃតាពង	ស្រែនិងនេសាទ	២០ មីនា ២០១៤
១៤៨	ប៉ៃ សុខន	ស្រី	ព្រៃតាពង	ស្រែនិងនេសាទ	២០ មីនា ២០១៤
១៤៩	ប៉ៃ សុខេម	ស្រី	ព្រៃតាពង	ស្រែនិងនេសាទ	២០ មីនា ២០១៤
១៥០	ប៊ុន ចាន់រ័ត្ន	ស្រី	ព្រៃតាពង	ស្រែនិងនេសាទ	២០ មីនា ២០១៤
១៥១	ប៊ុន ចាន់សេរី	ស្រី	ព្រៃតាពង	ស្រែនិងនេសាទ	២០ មីនា ២០១៤
១៥២	ប៊ុន ចិន្តា	ស្រី	ព្រៃតាពង	ស្រែនិងនេសាទ	២០ មីនា ២០១៤
១៥៣	ប៊ុន ផាន់នី	ប្រុស	ព្រៃតាពង	ស្រែនិងនេសាទ	២០ មីនា ២០១៤
១៥៤	ប៊ុន យី	ប្រុស	ព្រៃតាពង	ស្រែនិងនេសាទ	២០ មីនា ២០១៤
១៥៥	ប៊ុន សុយុន	ស្រី	ព្រៃតាពង	ស្រែនិងនេសាទ	២០ មីនា ២០១៤
១៥៦	ប៊ុន ស៊ាងហៃ	ស្រី	ព្រៃតាពង	ស្រែនិងនេសាទ	២០ មីនា ២០១៤
១៥៧	ប៊ុន សុន្ទារី	ស្រី	ព្រៃតាពង	ស្រែនិងនេសាទ	២០ មីនា ២០១៤
១៥៨	ប៊ូ យ៉ន	ប្រុស	ព្រៃតាពង	ស្រែនិងនេសាទ	២០ មីនា ២០១៤
១៥៩	ប៊ូ យ៉ុន	ប្រុស	ព្រៃតាពង	ស្រែនិងនេសាទ	២០ មីនា ២០១៤
១៦០	ប៊ូ រតនា	ប្រុស	ព្រៃតាពង	ស្រែនិងនេសាទ	២០ មីនា ២០១៤
១៦១	ប៊ូ រីជា	ប្រុស	ព្រៃតាពង	ស្រែនិងនេសាទ	២០ មីនា ២០១៤

១២២	ប៊ូ ភី	ប្រុស	ព្រៃតាពង	ស្រែនិងនេសាទ	២០ មីនា ២០១៤
១២៣	ប៊ូ លាងហ៊ី	ស្រី	ព្រៃតាពង	ស្រែនិងនេសាទ	២០ មីនា ២០១៤
១២៤	ផាន់ ធី	ស្រី	ព្រៃតាពង	ស្រែនិងនេសាទ	២០ មីនា ២០១៤
១២៥	ផាន់ ចន្ទី	ស្រី	ព្រៃតាពង	ស្រែនិងនេសាទ	២០ មីនា ២០១៤
១២៦	ផាន់ ទិត	ប្រុស	ព្រៃតាពង	ស្រែនិងនេសាទ	២០ មីនា ២០១៤
១២៧	ផិល ច្រិប	ស្រី	ព្រៃតាពង	ស្រែនិងនេសាទ	២០ មីនា ២០១៤
១២៨	ផិល ទូច	ស្រី	ព្រៃតាពង	ស្រែនិងនេសាទ	២០ មីនា ២០១៤
១២៩	ផិល ពៅ	ស្រី	ព្រៃតាពង	ស្រែនិងនេសាទ	២០ មីនា ២០១៤
១៧០	ផិល ហឿន	ប្រុស	ព្រៃតាពង	ស្រែនិងនេសាទ	២០ មីនា ២០១៤
១៧១	ផិល ហ៊ី	ស្រី	ព្រៃតាពង	ស្រែនិងនេសាទ	២០ មីនា ២០១៤
១៧២	ផ្លុង ផល្លា	ស្រី	ព្រៃតាពង	ស្រែនិងនេសាទ	២០ មីនា ២០១៤
១៧៣	ពិន ធឿន	ប្រុស	ព្រៃតាពង	ស្រែនិងនេសាទ	២០ មីនា ២០១៤
១៧៤	ពេជ សារិន	ប្រុស	ព្រៃតាពង	ស្រែនិងនេសាទ	២០ មីនា ២០១៤
១៧៥	ពៅ ផាន្ទី	ស្រី	ព្រៃតាពង	ស្រែនិងនេសាទ	២០ មីនា ២០១៤
១៧៦	ព្រំ ម៉ែងហៀង	ស្រី	ព្រៃតាពង	ស្រែនិងនេសាទ	២០ មីនា ២០១៤
១៧៧	ព្រំ សំអឹម	ប្រុស	ព្រៃតាពង	ស្រែនិងនេសាទ	២០ មីនា ២០១៤
១៧៨	ព្រំ ស្រីនិច	ស្រី	ព្រៃតាពង	ស្រែនិងនេសាទ	២០ មីនា ២០១៤
១៧៩	ភេ សុខុន	ស្រី	ព្រៃតាពង	ស្រែនិងនេសាទ	២០ មីនា ២០១៤
១៨០	មាស ជ្រៀន	ស្រី	ព្រៃតាពង	ស្រែនិងនេសាទ	២០ មីនា ២០១៤
១៨១	មុត សុខា	ស្រី	ព្រៃតាពង	ស្រែនិងនេសាទ	២០ មីនា ២០១៤
១៨២	មៀច រ៉េត	ប្រុស	ព្រៃតាពង	ស្រែនិងនេសាទ	២០ មីនា ២០១៤
១៨៣	មី ធឿន	ប្រុស	ព្រៃតាពង	ស្រែនិងនេសាទ	២០ មីនា ២០១៤
១៨៤	មីន សៀងហៃ	ស្រី	ព្រៃតាពង	ស្រែនិងនេសាទ	២០ មីនា ២០១៤
១៨៥	ស្រី ហ៊ុយ	ប្រុស	ព្រៃតាពង	ស្រែនិងនេសាទ	២០ មីនា ២០១៤
១៨៦	ស្រីរាង សារ៉ាត់	ប្រុស	ព្រៃតាពង	ស្រែនិងនេសាទ	២០ មីនា ២០១៤
១៨៧	ស្រីន កែវ	ស្រី	ព្រៃតាពង	ស្រែនិងនេសាទ	២០ មីនា ២០១៤
១៨៨	ស្រីន ចិត្រ	ប្រុស	ព្រៃតាពង	ស្រែនិងនេសាទ	២០ មីនា ២០១៤
១៨៩	ស្រីន ដាណេ	ស្រី	ព្រៃតាពង	ស្រែនិងនេសាទ	២០ មីនា ២០១៤
១៩០	ស្រីន ណែតា	ស្រី	ព្រៃតាពង	ស្រែនិងនេសាទ	២០ មីនា ២០១៤
១៩១	ស្រីន ណែតី	ស្រី	ព្រៃតាពង	ស្រែនិងនេសាទ	២០ មីនា ២០១៤
១៩២	ស្រីន ស៊ីនុន	ស្រី	ព្រៃតាពង	ស្រែនិងនេសាទ	២០ មីនា ២០១៤
១៩៣	ស្រីន ឡុង	ប្រុស	ព្រៃតាពង	ស្រែនិងនេសាទ	២០ មីនា ២០១៤
១៩៤	ស្រីន កញ្ញា	ស្រី	ព្រៃតាពង	ស្រែនិងនេសាទ	២០ មីនា ២០១៤

១៩៥	ហម សេងលី	ប្រុស	ព្រៃតាពង	ស្រែនិងនេសាទ	២០ មីនា ២០១៤
១៩៦	ហាក់ គង្គា	ប្រុស	ព្រៃតាពង	ស្រែនិងនេសាទ	២០ មីនា ២០១៤
១៩៧	នុត សូនី	ស្រី	ព្រៃតាពង	ស្រែនិងនេសាទ	២០ មីនា ២០១៤
១៩៨	អោក ពីសី	ស្រី	ព្រៃតាពង	ស្រែនិងនេសាទ	២០ មីនា ២០១៤
១៩៩	គុជ ស៊ុយ	ប្រុស	ស្វាយសំរោង	ស្រែនិងនេសាទ	២០ មីនា ២០១៤
២០០	ម៉ៅ អេង	ប្រុស	ស្វាយសំរោង	ស្រែនិងនេសាទ	២០ មីនា ២០១៤
២០១	ធាម គី	ប្រុស	ស្វាយសំរោង	ស្រែនិងនេសាទ	២០ មីនា ២០១៤
២០២	គាត ជុំ	ប្រុស	ស្វាយសំរោង	ស្រែនិងនេសាទ	២០ មីនា ២០១៤
២០៣	តែ ស៊ីណា	ប្រុស	ស្វាយសំរោង	ស្រែនិងនេសាទ	២០ មីនា ២០១៤
២០៤	សាន់ វ៉ែន	ប្រុស	ស្វាយសំរោង	ស្រែនិងនេសាទ	២០ មីនា ២០១៤
២០៥	អ៊ឹង នោ	ប្រុស	ស្វាយសំរោង	ស្រែនិងនេសាទ	២០ មីនា ២០១៤
២០៦	ស្រី ប៉ុល	ប្រុស	ស្វាយសំរោង	ស្រែនិងនេសាទ	២០ មីនា ២០១៤
២០៧	ធីម ភី	ប្រុស	ស្វាយសំរោង	ស្រែនិងនេសាទ	២០ មីនា ២០១៤
២០៨	សយ ភាន់	ប្រុស	ស្វាយសំរោង	ស្រែនិងនេសាទ	២០ មីនា ២០១៤
២០៩	សាត់ រឹម	ប្រុស	ស្វាយសំរោង	ស្រែនិងនេសាទ	២០ មីនា ២០១៤
២១០	ស៊ុំ គង់	ស្រី	ស្វាយសំរោង	ស្រែនិងនេសាទ	២០ មីនា ២០១៤
២១១	ឆាន់ ខន	ស្រី	ស្វាយសំរោង	ស្រែនិងនេសាទ	២០ មីនា ២០១៤
២១២	នួន នាង	ស្រី	ស្វាយសំរោង	ស្រែនិងនេសាទ	២០ មីនា ២០១៤
២១៣	សុខ ស៊ុន	ប្រុស	ស្វាយសំរោង	ស្រែនិងនេសាទ	២០ មីនា ២០១៤
២១៤	អេង ធា	ប្រុស	ស្វាយសំរោង	ស្រែនិងនេសាទ	២០ មីនា ២០១៤
២១៥	គាត ហ៊ី	ប្រុស	ស្វាយសំរោង	ស្រែនិងនេសាទ	២០ មីនា ២០១៤
២១៦	គុល ជឿន	ប្រុស	ស្វាយសំរោង	ស្រែនិងនេសាទ	២០ មីនា ២០១៤
២១៧	ឈាង ភី	ប្រុស	ស្វាយសំរោង	ស្រែនិងនេសាទ	២០ មីនា ២០១៤
២១៨	ងឹម ចាន់នឿ	ស្រី	ស្វាយសំរោង	ស្រែនិងនេសាទ	២០ មីនា ២០១៤
២១៩	គាត់ សុវ៉ាន់នី	ស្រី	ស្វាយសំរោង	ស្រែនិងនេសាទ	២០ មីនា ២០១៤
២២០	ព្រំ ម៉ៅ	ស្រី	ស្វាយសំរោង	ស្រែនិងនេសាទ	២០ មីនា ២០១៤
២២១	នុត លក្ខណា	ស្រី	ស្វាយសំរោង	ស្រែនិងនេសាទ	២០ មីនា ២០១៤
២២២	ង៉ាន់ វី	ស្រី	ស្វាយសំរោង	ស្រែនិងនេសាទ	២០ មីនា ២០១៤
២២៣	ង៉ាន សារុន	ស្រី	ស្វាយសំរោង	ស្រែនិងនេសាទ	២០ មីនា ២០១៤
២២៤	ស្វាយ ឡាច	ស្រី	ស្វាយសំរោង	ស្រែនិងនេសាទ	២០ មីនា ២០១៤
២២៥	ស្វាយ ស៊ាន	ប្រុស	ស្វាយសំរោង	ស្រែនិងនេសាទ	២០ មីនា ២០១៤
២២៦	ហ៊ី គឹម	ប្រុស	ស្វាយសំរោង	ស្រែនិងនេសាទ	២០ មីនា ២០១៤
២២៧	គឹម កាន	ស្រី	ស្វាយសំរោង	ស្រែនិងនេសាទ	២០ មីនា ២០១៤

២៦១	តុល យាង	ប្រុស	ស្វាយសំរោង	ធ្វើស្រែនិងនេសាទ	២០ មីនា ២០១៤
២៦២	តុល យ៉ៃ	ស្រី	ស្វាយសំរោង	ធ្វើស្រែនិងនេសាទ	២០ មីនា ២០១៤
២៦៣	តុល ហៀន	ប្រុស	ស្វាយសំរោង	ធ្វើស្រែនិងនេសាទ	២០ មីនា ២០១៤
២៦៤	តែ កញ្ញា	ស្រី	ស្វាយសំរោង	ធ្វើស្រែនិងនេសាទ	២០ មីនា ២០១៤
២៦៥	តែ មករា	ស្រី	ស្វាយសំរោង	ធ្វើស្រែនិងនេសាទ	២០ មីនា ២០១៤
២៦៦	ថៃ ថន	ប្រុស	ស្វាយសំរោង	ធ្វើស្រែនិងនេសាទ	២០ មីនា ២០១៤
២៦៧	ថៃ ថុន	ប្រុស	ស្វាយសំរោង	ធ្វើស្រែនិងនេសាទ	២០ មីនា ២០១៤
២៦៨	ថៃ វន្តី	ប្រុស	ស្វាយសំរោង	ធ្វើស្រែនិងនេសាទ	២០ មីនា ២០១៤
២៦៩	ថៃ វ៉ាន់ដា	ប្រុស	ស្វាយសំរោង	ធ្វើស្រែនិងនេសាទ	២០ មីនា ២០១៤
២៧០	ថៃ ឡា	ប្រុស	ស្វាយសំរោង	ធ្វើស្រែនិងនេសាទ	២០ មីនា ២០១៤
២៧១	ទន់ សារ៉េត	ស្រី	ស្វាយសំរោង	ធ្វើស្រែនិងនេសាទ	២០ មីនា ២០១៤
២៧២	ទី សុភ័ណ្ណ	ប្រុស	ស្វាយសំរោង	ធ្វើស្រែនិងនេសាទ	២០ មីនា ២០១៤
២៧៣	ទុយ ង៉ែត	ប្រុស	ស្វាយសំរោង	ធ្វើស្រែនិងនេសាទ	២០ មីនា ២០១៤
២៧៤	ទុយ ទូច	ប្រុស	ស្វាយសំរោង	ធ្វើស្រែនិងនេសាទ	២០ មីនា ២០១៤
២៧៥	ទេស អឿន	ស្រី	ស្វាយសំរោង	ធ្វើស្រែនិងនេសាទ	២០ មីនា ២០១៤

សរុបចំនួនទាំងអស់ ២៧៥នាក់

ស្រីចំនួន ១០៥នាក់

ប្រុសចំនួន ១៧០នាក់

ថ្ងៃ ២៩ ១៤៣០ ខែបុស្ស ឆ្នាំរកា នព្វស័ក ព.ស ២៥៦១

ធ្វើនៅពោធិ៍ចាក, ត្រូវនិងថ្ងៃទី ១៥ ខែមករា ឆ្នាំ២០១៤

បានឃើញនិងឯកភាព

បញ្ជីរឈ្មោះខាងលើពិតជាសមាជិកសហគមន៍

នេសាទពោធិ៍ចាកពិតប្រាកដមែន

មេឃុំពោធិ៍ចាក



ស្រី ម៉ែន

ប្រធានសហគមន៍នេសាទពោធិ៍ចាក

(Handwritten signature)

បញ្ជីឈ្មោះគណៈកម្មការសហគមន៍នៃសាទពោធិ៍ចាក
ភូមិស្វាយសំរោង គោកអង្គ និងព្រៃតាពង ឃុំពោធិ៍ចាក ស្រុកព្រៃកប្បាស ខេត្តតាកែវ

ល.រ	ឈ្មោះសមាជិក	ភេទ	អាយុ	ភូមិ	គុណវិធី
១	ថៃ ថន	ប្រុស	៦៣	ស្វាយសំរោង	ប្រធាន
២	កាន់ យ៉ាប់	ប្រុស	៦៣	ព្រៃតាពង	អនុប្រធាន
៣	គាត ហ៊ុំ	ប្រុស	៥២	ស្វាយសំរោង	លេខា
៤	ធាម គី	ប្រុស	៤៨	ស្វាយសំរោង	ក្រុមល្បាត
៥	នុត សូនី	ស្រី	៣៥	ស្វាយសំរោង	បេឡា
៦	សៅ វ៉ាន់	ប្រុស	៤៧	គោអង្គ	ផ្សព្វផ្សាយ
៧	ត្រី យាន	ប្រុស	៤១	គោអង្គ	ក្រុមល្បាត

បានឃើញនិងឯកភាព

បញ្ជីរឈ្មោះខាងលើពិតជាគណៈកម្មការសហគមន៍
 នៃសាទពោធិ៍ចាកពិតប្រាកដមែន

មេឃុំពោធិ៍ចាក



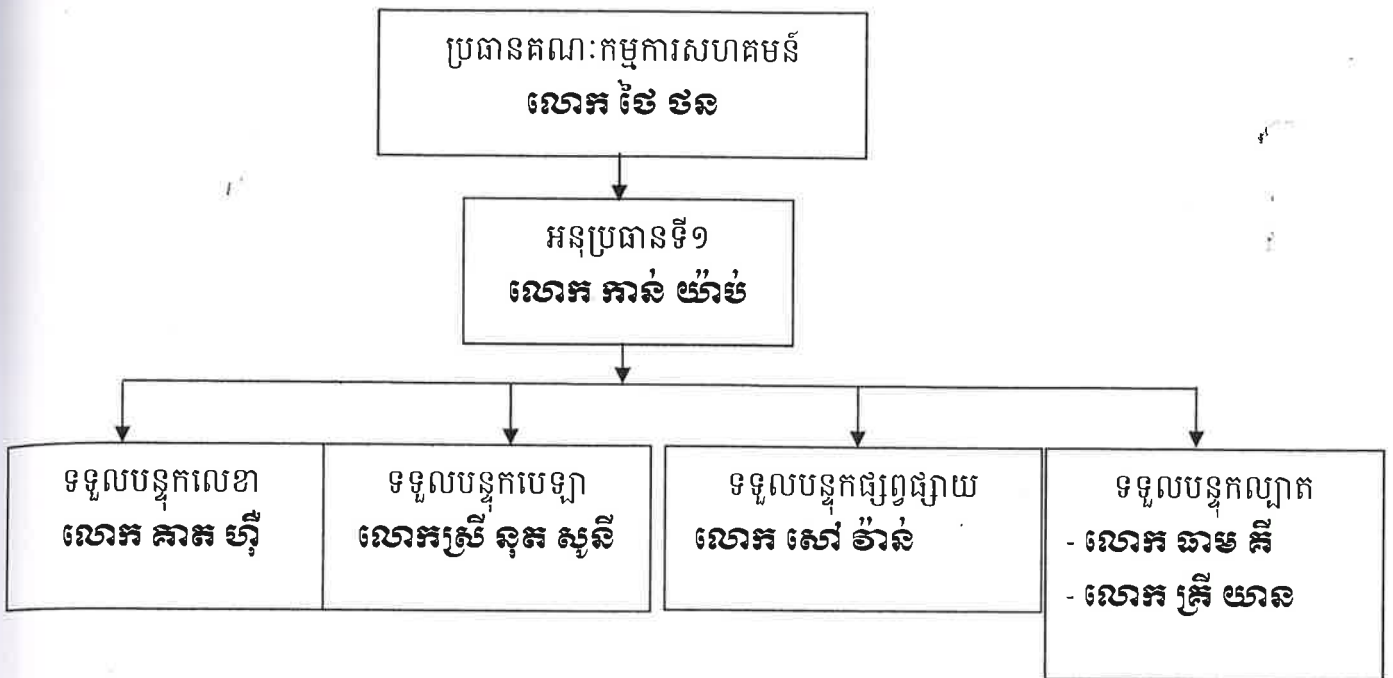
ត្រី - យាន

ថ្ងៃចន្ទ ១៤ កើត ខែបុស្ស ឆ្នាំរកា នព្វស័ក ព.ស ២៥៦១

ធ្វើនៅពោធិ៍ចាក ត្រូវនិងថ្ងៃទី ១៥ ខែមករា ឆ្នាំ២០១៨

(Handwritten signature)
 ១៥.០១.១៨

របាយការណ៍សហគមន៍នេសាទពោធិ៍ចាក
ភូមិ ព្រៃតាពង ស្វាយសំរោង និងគោកអង្គង់ ឃុំពោធិ៍ចាក ស្រុកព្រៃកប្បាស ខេត្តតាកែវ



តួនាទី និង ភារកិច្ចទទួលខុសត្រូវរបស់គណៈកម្មការសហគមន៍នេសាទ

១- ប្រធានគណៈកម្មការសហគមន៍នេសាទ

- ស្វែងរកជំនួយឧបត្ថម្ភគាំទ្រផ្នែកបច្ចេកទេស ហិរញ្ញវត្ថុ សមត្ថកិច្ចជលផល ស្ថាប័នជំនាញ និងអង្គការជាតិ
- គ្រប់គ្រងនិងដឹកនាំការងាររួមក្នុងសហគមន៍នេសាទទាំងមូល
- ដោះស្រាយបញ្ហាផ្សេងៗ ដែលកើតមានក្នុងសហគមន៍នេសាទ
- រៀបចំការប្រជុំគណៈកម្មការសហគមន៍និងសន្និបាតសហគមន៍នេសាទឱ្យបានទៀងទាត់
- រៀបចំបោះឆ្នោតជ្រើសរើសគណៈកម្មការអណត្តិក្រោយតាមការកំណត់
- ទទួលខុសត្រូវរាល់ការចំណាយ ទៅតាមផែនការរបស់មហាសន្និបាតកំណត់
- ផ្ទេរភារកិច្ចជាលាយលក្ខណ៍អក្សរទៅអនុប្រធាន ។

២- អនុប្រធានគណៈកម្មការសហគមន៍នេសាទ

- ជួសមុខប្រធាននៅពេលប្រធានអវត្តមាន
- ទទួលបន្ទុកផ្នែកស្រាវជ្រាវ អភិវឌ្ឍន៍និងបទបញ្ញត្តិ
- ទទួលភារកិច្ចផ្សេងៗ ដែលប្រធានប្រគល់ជូន ។

៣-ទទួលបន្ទុកលេខា

- ធ្វើកំណត់ហេតុនិងរបាយការណ៍
- ពិនិត្យពាក្យស្នើសុំចូលជាសមាជិកសហគមន៍នេសាទ
- ធ្វើលិខិតអញ្ជើញសមាជិកសហគមន៍នេសាទឲ្យចូលរួមហាសន្តិបាតសាមញ្ញ
- ធ្វើរបាយការណ៍ប្រចាំឆ្នាំរបស់គណៈកម្មាហគមន៍នេសាទចុងក្រុង និងរក្សាទុកឯកសារផ្សេងៗ
- រៀបចំបញ្ជីរាយនាមគណៈកម្មការនិងសមាជិកសហគមន៍នេសាទទទួលភារកិច្ចផ្សេងៗដែលប្រធានប្រគល់ជូន

៤-ទទួលបន្ទុកបេឡា

- ទទួលខុសត្រូវហិរញ្ញវត្ថុសហគមន៍នេសាទ
- ធ្វើបញ្ជីចំណូល ចំណាយ របស់សហគមន៍នេសាទឱ្យបានត្រឹមត្រូវ
- រៀបចំរបាយការណ៍ពីស្ថានភាពចំណូល ចំណាយជូនប្រធានគណៈកម្មការជារៀងរាល់ខែ
- រក្សាទុករាល់ឯកសារចំណូល ចំណាយរបស់សហគមន៍នេសាទ
- រៀបចំគម្រោងផែនការ ប្រើប្រាស់ហិរញ្ញវត្ថុសហគមន៍នេសាទ
- រាល់ការចំណាយត្រូវមានការឯកភាពពីប្រធានឬគណៈកម្មការសហគមន៍នេសាទ
- ឯកសារដទៃទៀតដែលពាក់ព័ន្ធនិងសហគមន៍
- រាល់ការចំណាយ ត្រូវមានរបាយការណ៍ទូទាត់ដោយមានសក្ខីប័ណ្ណនិងចុះបញ្ជីឲ្យបានត្រឹមត្រូវ
- ថវិកាដែលត្រូវចំណាយ គឺសម្រាប់តែបម្រើឱ្យការងារគ្រប់គ្រង អភិរក្សនិងអភិវឌ្ឍន៍សហគមន៍នេសាទ ។

៥-ទទួលបន្ទុកផ្សព្វផ្សាយ

- ផ្សព្វផ្សាយលក្ខន្តិកៈ បទបញ្ជាផ្ទៃក្នុង ផែនការគ្រប់គ្រង និងកិច្ចព្រមព្រៀងកន្លែងនេសាទសហគមន៍ ។
- រៀបចំផែនការ តាមដាននិងវាយតម្លៃការអនុវត្តផែនការ
- តំណាងឲ្យសហគមន៍ក្នុងការសម្របសម្រួលនិងដោះស្រាយទំនាស់ដែលកើតមាន
- ធ្វើសេចក្តីសម្រេចលើការអភិវឌ្ឍន៍សហគមន៍ ដោយមានការយល់ព្រម ពីសមាជិកសហគមន៍នេសាទ ភាគច្រើន
- ស្របទៅតាមលក្ខន្តិកៈសហគមន៍នេសាទកិច្ចព្រមព្រៀងកន្លែងនេសាទសហគមន៍និងផែនការគ្រប់គ្រងកន្លែងនេសាទ សហគមន៍ចូលរួមពិគ្រោះយោបល់ក្នុងការធ្វើបទបញ្ជានានាដែលពាក់ព័ន្ធដល់ផលប្រយោជន៍របស់សហគមន៍នេសាទ
- ធ្វើការតវ៉ាចំពោះការមិនបន្តកិច្ចព្រមព្រៀងឲ្យសហគមន៍នេសាទ។

៦-ទទួលបន្ទុកក្រុមល្អិត

- ចុះយាមល្អិតដើម្បីទប់ស្កាត់នូវរាល់សកម្មភាពបទល្មើសផលជលដែលកើតមាន ក្នុងបរិវេណកន្លែងនេសាទសហគមន៍តេជោពោធិ៍ថ្មីនិងកន្លែងអភិរក្សត្រីមេពូជ ។
- រាយការណ៍និងផ្តល់ព័ត៌មានជាបន្ទាន់នូវរាល់បទល្មើសផលជលក្នុងកន្លែងនេសាទសហគមន៍ ដល់សមត្ថកិច្ចផលជលដែលនៅជិតបំផុត ។

-សហការណ៍ជាមួយសមត្ថកិច្ចជលផលដើម្បីបង្ក្រាបរាល់បទល្មើសជលផលនៅក្នុងកន្លែងសហគមន៍នេសាទជា
បន្ទាន់ក្នុងករណីចាំបាច់ក្រុមល្អិតអាចស្នើសុំអន្តរាគមន៍ពីសមត្ថកិច្ចនៅជិតដើម្បីឃាត់ទុកវត្ថុតាងនៃបទល្មើសនិង
ឃាត់ខ្លួនជនប្រព្រឹត្តបទល្មើសរួចបញ្ជូនជាបន្ទាន់ទៅសមត្ថកិច្ចជលផលដើម្បីដោះស្រាយបទល្មើសតាមលក្ខណៈ
ច្បាប់ ។

- ធ្វើរបាយការណ៍ពីសកម្មភាពបទល្មើសជលផលក្នុងដែននេសាទសហគមន៍ ជូនទៅប្រធានគណៈសហគមន៍
នេសាទរៀងរាល់ខែ ។

- ការពារ ថែរក្សានិងគ្រប់គ្រងធនធានជលផលក្នុងសហគមន៍នេសាទ

ព្រះរាជាណាចក្រកម្ពុជា
ជាតិ សាសនា ព្រះមហាក្សត្រ



លក្ខន្តិកៈសហគមន៍នេសាទ

- | | |
|------------------|---------------------------------------|
| ឈ្មោះសហគមន៍នេសាទ | ៖ ពោធិ៍ចាក |
| ភូមិ | ៖ ស្វាយសំរោង គោកអង្គង់
និងព្រៃតាពង |
| ឃុំ | ៖ ពោធិ៍ចាក |
| ស្រុក | ៖ ព្រៃកប្បាស |
| ខេត្ត | ៖ តាកែវ |

ព្រះរាជាណាចក្រកម្ពុជា
ជាតិ សាសនា ព្រះមហាក្សត្រ



លក្ខន្តិកៈសហគមន៍នេសាទ

- | | |
|------------------|---------------------------------------|
| ឈ្មោះសហគមន៍នេសាទ | ៖ ពោធិ៍ចាក |
| ភូមិ | ៖ ស្វាយសំរោង គោកអង្គង់
និងព្រៃតាពង |
| ឃុំ | ៖ ពោធិ៍ចាក |
| ស្រុក | ៖ ព្រៃកប្បាស |
| ខេត្ត | ៖ តាកែវ |

ជំពូកទី ១
គោលបំណង និងនាមករណ៍

ប្រការ ១.-

លក្ខន្តិកៈនេះមានគោលបំណង ÷

- កំណត់ក្របខ័ណ្ឌនៃការគ្រប់គ្រងការការពារការអភិរក្សការអភិវឌ្ឍន៍ និងការប្រើប្រាស់ធនធាន ផលផលរបស់សហគមន៍នេសាទប្រកបដោយនិរន្តរភាព
- ធ្វើជាគោលការណ៍គ្រឹះ និងជាយន្តការសម្រាប់ដំណើរការសហគមន៍នេសាទ
- ការពារសិទ្ធិ និងផលប្រយោជន៍របស់សមាជិកសហគមន៍នេសាទ និងផលប្រយោជន៍សាធារណៈ។

ប្រការ ២ .-

ឈ្មោះសហគមន៍នេសាទពោធិ៍ចាកហៅកាត់ថាស.គ.ព.អាសយដ្ឋាន ភូមិស្វាយសំរោង ឃុំពោធិ៍ចាក ស្រុកព្រែកប្បាស ខេត្តតាកែវ ។

សហគមន៍នេសាទនេះមានការចូលរួមពីប្រជាពលរដ្ឋដែលរស់ក្នុង ÷

- | | | |
|-------------------|-------------|-----------------|
| - ភូមិ ស្វាយសំរោង | ឃុំពោធិ៍ចាក | ស្រុកព្រែកប្បាស |
| - ភូមិ ព្រៃតាពង | ឃុំពោធិ៍ចាក | ស្រុកព្រែកប្បាស |
| - ភូមិ គោកអង្គង់ | ឃុំពោធិ៍ចាក | ស្រុកព្រែកប្បាស |

មានកម្មវត្ថុ: ដើម្បីកាត់បន្ថយភាពក្រីក្រតាមរយៈការបង្កើតសហគមន៍នេសាទដោយមានការចូលរួម ការគ្រប់គ្រង ការការពារ ការអភិរក្ស ការអភិវឌ្ឍន៍ និងការប្រើប្រាស់ធនធានផលផលប្រកបដោយនិរន្តរភាព ។

ជំពូកទី ២

លក្ខខណ្ឌនៃការសុំចូលជាសមាជិក កាតព្វកិច្ច និងសិទ្ធិរបស់សមាជិក

ប្រការ ៣.-

ប្រជាពលរដ្ឋទាំងពីរភេទដែលមានបំណងចង់ចូលជាសមាជិកសហគមន៍នេសាទ មានសិទ្ធិដាក់ពាក្យ សុំចូល ដោយស្ម័គ្រចិត្ត និងត្រូវបំពេញតាមលក្ខខណ្ឌដូចខាងក្រោម ÷

- មានលំនៅដ្ឋាននៅក្នុងបណ្តាភូមិនៃសហគមន៍នេសាទ
- មានសញ្ជាតិខ្មែរ
- មានអាយុចាប់ពី ១៨ ឆ្នាំឡើង។

ប្រការ ៤.-

សមាជិកសហគមន៍នេសាទដែលបានបំពេញលក្ខខណ្ឌក្នុងប្រការ ៣ ខាងលើមានសិទ្ធិ ÷

- ចូលរួមប្រជុំមហាសន្និបាត និងបោះឆ្នោតស្មើភាពគ្នា
- បោះឆ្នោត និងឈរឈ្មោះជាបេក្ខជននៃគណៈកម្មការសហគមន៍នេសាទ ស្របតាមលក្ខន្តិកៈ និង បទបញ្ជា ផ្ទៃក្នុងសហគមន៍នេសាទនេះ
- ទទួលបានព័ត៌មានអំពីស្ថានភាពសេដ្ឋកិច្ច សង្គមរបស់សហគមន៍នេសាទពីគណៈកម្មការសហគមន៍នេសាទ

- ស្នើឱ្យមានការកោះប្រជុំមហាសន្និបាតវិសាមញ្ញ ដើម្បីធ្វើការពិភាក្សា និងសម្រេចលើបញ្ហាណាមួយ បើ មានការស្នើសុំពីសមាជិកយ៉ាងតិចមួយភាគបី (១/៣)នៃសមាជិកសហគមន៍នេសាទទាំងអស់
- ធ្វើនេសាទជាលក្ខណៈគ្រួសារស្របតាមច្បាប់ស្តីពីជលផល កិច្ចព្រមព្រៀងកន្លែងនេសាទ សហគមន៍ ផែនការគ្រប់គ្រងកន្លែងនេសាទសហគមន៍ និងលិខិតបទដ្ឋានគតិយុត្តិធម៌ដែល ពាក់ព័ន្ធវិស័យជលផល
- ចូលរួមក្នុងសកម្មភាពទាំងអស់របស់សហគមន៍នេសាទ
- ប្តឹងតវ៉ា ឬផ្តល់ព័ត៌មានអំពីបាតុភាពទាំងឡាយ ដែលប៉ះពាល់ដល់ផលប្រយោជន៍របស់សហគមន៍ ទៅសមត្ថកិច្ចរដ្ឋបាលជលផល ក្រុមប្រឹក្សាឃុំ សង្កាត់ អាជ្ញាធរមូលដ្ឋាន និងសមត្ថកិច្ចពាក់ព័ន្ធ
- ទទួលការគាំទ្រពីមជ្ឈដ្ឋាននានាដើម្បីផលប្រយោជន៍របស់សហគមន៍។

សមាជិកសហគមន៍នេសាទត្រូវទទួលខុសត្រូវរាល់សកម្មភាពរៀងៗខ្លួន និងរួមគ្នាចំពោះកំហុសដែល ខ្លួនបាន ប្រព្រឹត្តក្នុងពេលបំពេញភារកិច្ច ដោយមិនទាន់គិតដល់ការទទួលខុសត្រូវផ្នែកព្រហ្មទណ្ឌឡើយ។

សមាជិកសហគមន៍នេសាទចំនួនមួយភាគដប់(១/១០) ឡើងទៅអាចស្នើសុំឱ្យប្រធានគណៈកម្មការ សហគមន៍ នេសាទបញ្ចូលបញ្ហាមួយចំនួនទៅក្នុងរបៀបវារៈនៃកិច្ចប្រជុំរបស់គណៈកម្មការសហគមន៍នេសាទសាមី ហើយចំនួនសមាជិក សហគមន៍នេសាទដែលបានស្នើសុំខាងលើនេះអាចចាត់តំណាងចំនួនបី (៣) នាក់ ចូលរួម ប្រជុំដើម្បីចោទសួរគណៈកម្មការសហគមន៍នេសាទនូវបញ្ហាទាំងឡាយណាដែលទាក់ទងនឹងចំណុចដែលបានស្នើ ឡើងនោះ។

ប្រការ ៥.-

សមាជិកសហគមន៍នេសាទមានកាតព្វកិច្ច និងភារកិច្ចដូចខាងក្រោម -

- អនុវត្តតាមបទប្បញ្ញត្តិនៃច្បាប់ស្តីពីជលផល
- អនុវត្តតាមព្រះរាជក្រឹត្យលេខ នស/រកត/០៥០៥/២៤០ចុះថ្ងៃទី ២៩ ខែ ឧសភា ឆ្នាំ ២០០៥ ស្តីពី ការបង្កើតសហគមន៍នេសាទ ។
- អនុវត្តតាមអនុក្រឹត្យលេខ ២៥ អនក្រ.បក ចុះថ្ងៃទី ២០ ខែ មីនា ឆ្នាំ ២០០៧ ស្តីពីការគ្រប់គ្រង សហគមន៍នេសាទ និងលិខិតបទដ្ឋានផ្សេងៗទៀតដែលពាក់ព័ន្ធនឹងសហគមន៍នេសាទ ។
- អនុវត្តតាមលក្ខន្តិកៈ បទបញ្ជាផ្ទៃក្នុងសហគមន៍នេសាទ កិច្ចព្រមព្រៀង និងផែនការគ្រប់គ្រងកន្លែង នេសាទ សហគមន៍ ។
- អនុវត្តតាមសេចក្តីសម្រេចរបស់មហាសន្និបាត និងគណៈកម្មការសហគមន៍នេសាទ
- បង់ប្រាក់សមាជិកភាពចំនួន ៥០០រៀល (ប្រាំរយរៀលគត់) តាមការសម្រេចរបស់មហាសន្និបាត នៅពេលដែលដាក់ពាក្យ សុំចូលជាសមាជិកសហគមន៍នេសាទ ។
- បង់ប្រាក់ភាគទានប្រចាំឆ្នាំចំនួន ១០០០រៀល (មួយពាន់រៀលគត់) តាមការសម្រេចរបស់ មហាសន្និបាត ។
- ចូលរួមក្នុងសកម្មភាពរបស់សហគមន៍នេសាទដើម្បីផលប្រយោជន៍ និងការរីកចម្រើនរបស់សហគមន៍នេសាទ ។
- ចូលរួមការពារ ថែរក្សា និងគ្រប់គ្រងធនធានជលផលក្នុងសហគមន៍នេសាទ ។

- ចូលរួមឃ្លាំមើល ទប់ស្កាត់ និងរាយការណ៍រាល់សកម្មភាពបទល្មើសជលផលក្នុងកន្លែងនេសាទសហគមន៍។

ជំពូកទី ៣

លក្ខខណ្ឌវិនិច្ឆ័យ លក្ខខណ្ឌនៃការណាមប្រុង និងការបណ្តេញចេញពីសមាជិក

ប្រការ ៦.-

សមាជិកសហគមន៍នេសាទ មានសិទ្ធិលាយបំបែកសមាជិកភាពបានដោយ +

- ដាក់ពាក្យសុំលាលែងជាលាយលក្ខណ៍អក្សរ
- ការផ្លាស់ប្តូរទីលំនៅចេញពីកន្លែងនេសាទសហគមន៍
- សាមីខ្លួនទទួលមរណភាព
- សាមីខ្លួនបាត់បង់សម្បទាវិជ្ជាជីវៈ ដោយមានលិខិតបញ្ជាក់ពីស្ថាប័នមានសមត្ថកិច្ច ។

ប្រការ ៧.-

សមាជិកសហគមន៍អាចត្រូវបណ្តេញចេញពីសមាជិកភាពក្នុងលក្ខខណ្ឌដូចខាងក្រោម +

- ការមិនបង់ភាគទានចំនួន ៣ លើកជាប់ៗគ្នា
- ការធ្វើឱ្យប៉ះពាល់ខ្លាំងដល់ផលប្រយោជន៍នៃសហគមន៍នេសាទ ឬសមាជិកសហគមន៍នេសាទដទៃទៀត
- សាមីខ្លួនត្រូវបានតុលាការផ្តន្ទាទោសដាក់ពន្ធនាគារពីបទឧក្រិដ្ឋ ឬបទមជ្ឈិម
- សាមីខ្លួនបានប្រព្រឹត្តជ្មយនឹងលក្ខន្តិកៈ ឬបទបញ្ជាផ្ទៃក្នុងសហគមន៍នេសាទនេះ។

ជំពូកទី ៤

របៀបរបបកាត់បញ្ជី និង ឯកសារនានា

ប្រការ ៨.-

ប្រភពហិរញ្ញវត្ថុរបស់សហគមន៍នេសាទបានមកពី +

- ភាគទានរបស់សមាជិកសហគមន៍នេសាទ
- អំណោយពីសប្បុរសជន
- ជំនួយពីរាជរដ្ឋាភិបាល អង្គការជាតិ និងអង្គការមិនមែនរដ្ឋាភិបាល
- ចំណូលស្របច្បាប់ផ្សេងៗទៀត។

ប្រការ ៩.-

រាល់ការចំណាយថវិកា សហគមន៍ត្រូវអនុវត្តដូចតទៅ +

- ការចំណាយពី ១០.០០០រៀលដល់ ៥០.០០០រៀល ត្រូវសម្រេចដោយប្រធានគណៈកម្មការសហគមន៍នេសាទ
- ការចំណាយពី ៥០.០០០រៀលដល់ ១៥.០០០រៀល ត្រូវសម្រេចដោយគណៈកម្មការសហគមន៍នេសាទ
- ការចំណាយពី ១៥០.០០០រៀលឡើង ត្រូវសម្រេចដោយមហាសន្និបាត។

ប្រការ ១០.-

សហគមន៍នេសាទត្រូវតម្កល់ទុកឯកសារ និងរៀបចំឱ្យមានបញ្ជី +

- ចំណូល ចំណាយថវិកា
- សារពើភណ្ណ
- សមាជិកសហគមន៍នេសាទ
- កំណត់ហេតុប្រជុំមហាសន្និបាតសហគមន៍នេសាទ
- កំណត់ហេតុប្រជុំគណៈកម្មការសហគមន៍នេសាទ
- ឯកសារដទៃទៀតដែលពាក់ព័ន្ធនឹងសហគមន៍នេសាទ។

ប្រការ ១១.-

ការគ្រប់គ្រង និងប្រើប្រាស់ថវិកា -

- ការគ្រប់គ្រងថវិកា ត្រូវមានការកាន់បញ្ជីគណនេយ្យ
- ថវិកាចំណូលដែលទទួលបានពីប្រភពផ្សេងៗ ត្រូវរក្សាទុកក្នុងបេឡារបស់សហគមន៍នេសាទ
- រាល់ថវិកាចំណាយ ត្រូវមានរបាយការណ៍ទូទាត់ដោយមានសក្ខីបត្រ និងចុះបញ្ជីឱ្យបានត្រឹមត្រូវ
- ថវិកាដែលត្រូវចំណាយគឺសម្រាប់តែបម្រើឱ្យការងារ គ្រប់គ្រងអភិរក្ស និង អភិវឌ្ឍន៍សហគមន៍នេសាទ។

ជំពូកទី ៥

គណៈកម្មការសហគមន៍នេសាទ

ប្រការ ១២.-

សមាសភាពគណៈកម្មការសហគមន៍នេសាទរួមមាន ប្រធាន អនុប្រធាន និងសមាជិក។ គណៈកម្មការសហគមន៍នេសាទត្រូវបោះឆ្នោតជ្រើសរើសសមាជិកទទួលបន្ទុកលេខាធិការមួយរូប និងសមាជិកទទួលបន្ទុកហិរញ្ញវត្ថុមួយរូប និងត្រូវពិភាក្សាបែងចែកភារកិច្ចសមាជិកផ្សេងទៀតតាមការជាក់ស្តែង។

ប្រធានគណៈកម្មការសហគមន៍នេសាទទទួលខុសត្រូវដឹកនាំនិងគ្រប់គ្រងសហគមន៍នេសាទទាំងមូល អនុប្រធានគណៈកម្មការសហគមន៍នេសាទជាជំនួយការឱ្យប្រធាន។

ប្រការ ១៣.-

គណៈកម្មការសហគមន៍នេសាទមានអាណត្តិបី (៣)ឆ្នាំ ចាប់ពីថ្ងៃបោះឆ្នោត ហើយផុតកំណត់នៅពេលដែលមានគណៈកម្មការសហគមន៍នេសាទថ្មី ដែលត្រូវបានបោះឆ្នោតជ្រើសរើសក្នុងមហាសន្និបាតឱ្យចូលកាន់តំណែងជំនួស។ ក្នុងករណីដែលសហគមន៍នេសាទដំណើរការមិនប្រក្រតី ដោយមូលហេតុដំណើរការមិនល្អ ឬអសមត្ថភាពក្នុង ការគ្រប់គ្រងសហគមន៍នេសាទ សមាជិកសហគមន៍នេសាទចំនួនមួយភាគបី (១/៣) មានសិទ្ធិស្នើសុំបើកមហាសន្និបាត វិសាមញ្ញដើម្បីបោះឆ្នោតជ្រើសរើសគណៈកម្មការសហគមន៍នេសាទថ្មី។

ប្រការ ១៤.-

ក្នុងករណីដែលសមាជិកគណៈកម្មការសហគមន៍នេសាទណាម្នាក់អវត្តមាន ដោយគ្មានមូលហេតុរយៈពេល ប្រាំមួយ (៦)ខែ ឬសុំលាលែងមុនចប់អាណត្តិ បេក្ខជនដែលមានឈ្មោះតាមសម្លេងគាំទ្របន្ទាប់ក្នុងពេលបោះឆ្នោត ជ្រើសរើសក្នុងមហាសន្និបាតកន្លងមក ត្រូវបានជ្រើសតាំងជំនួស។

ជំពូកទី ៦

របៀបរបបប្រជុំរបស់គណៈកម្មការសហគមន៍នេសាទ

ប្រការ ១៥.-

គណៈកម្មការសហគមន៍នេសាទត្រូវកំណត់របបប្រជុំឱ្យបានទៀងទាត់រៀងរាល់ខែ។ កិច្ចប្រជុំរបស់
គណៈកម្មការ សហគមន៍នេសាទអាចប្រព្រឹត្តទៅបាន លុះត្រាតែមានសមាជិកគណៈកម្មការចូលរួមយ៉ាងតិចចំនួន
២/៣ (ពីរភាគបី) នៃសមាសជិករបស់គណៈកម្មការសហគមន៍នេសាទទាំងមូល។

ប្រការ ១៦.-

ប្រធានគណៈកម្មការសហគមន៍នេសាទជាអ្នកកោះអញ្ជើញ និងធ្វើជាប្រធានគ្រប់កិច្ចប្រជុំ។ ក្នុងករណី
ប្រធាន គណៈកម្មការសហគមន៍នេសាទអវត្តមាន អនុប្រធានដែលត្រូវបានប្រគល់សិទ្ធិត្រូវធ្វើជាប្រធានអង្គប្រជុំ។
រាល់ការប្រជុំ ត្រូវមានកំណត់ហេតុ និងបញ្ជីវត្តមានច្បាស់លាស់។

ប្រធានអង្គប្រជុំត្រូវធានាឱ្យគ្រប់កិច្ចប្រជុំសហគមន៍នេសាទប្រព្រឹត្តទៅដោយលក្ខណៈប្រជាធិបតេយ្យ មាន
របៀប រៀបរយ និងគ្មានការរំខាន។

ប្រធានអង្គប្រជុំ អាចបណ្តេញសមាជិកអង្គប្រជុំណាម្នាក់ចេញពីកិច្ចប្រជុំបាន ក្នុងករណីដែលសមាជិក
នោះធ្វើឱ្យ ខូចសណ្តាប់ធ្នាប់អង្គប្រជុំ។

ប្រការ ១៧.-

ការសម្រេចលើបញ្ហាណាមួយរបស់សហគមន៍ដូចមានចែងខាងក្រោមនេះ គឺត្រូវអនុម័តដោយកិច្ចប្រជុំ
របស់ គណៈកម្មការសហគមន៍នេសាទ ដោយមានសម្លេងគាំទ្រយ៉ាងតិចលើសពីពាក់កណ្តាលនៃចំនួនសមាជិក
គណៈកម្មការ សហគមន៍នេសាទដែលមានវត្តមានក្នុងអង្គប្រជុំ។ ក្នុងករណីដែលមានសំលេងស្មើគ្នា មតិប្រធាន
អង្គប្រជុំជាឧត្តមានភាព +

- សេចក្តីព្រាងកិច្ចព្រមព្រៀង និងផែនការគ្រប់គ្រងកន្លែងនេសាទសហគមន៍
- សេចក្តីព្រាងគម្រោងថវិកា ចំណូល និងចំណាយក្នុងសហគមន៍នេសាទ
- ការព្យួរសមាជិកភាពរបស់សមាជិកដែលមានកំហុស
- ការទទួលពាក្យសុំចូលជាសមាជិកថ្មី
- ការដាក់ទណ្ឌកម្មតាមបទបញ្ជាផ្ទៃក្នុង ដល់សមាជិកសហគមន៍នេសាទ។

បន្ទាប់ពីកិច្ចប្រជុំចប់ភ្លាមប្រធានគណៈកម្មការសហគមន៍នេសាទត្រូវចាត់ឱ្យធ្វើការជូនដំណឹងដល់
សមាជិក សហគមន៍នេសាទអំពីសេចក្តីសម្រេចរបស់ខ្លួន ។ សេចក្តីសម្រេចនៃអង្គប្រជុំរបស់គណៈកម្មការ
សហគមន៍នេសាទ ត្រូវបិទផ្សាយជាសាធារណៈនៅទីស្នាក់ការសហគមន៍នេសាទ ឬសាលាយុំ សង្កាត់ ក្នុង
រយៈពេល ៧ ថ្ងៃយ៉ាងយូរបន្ទាប់ពីការ ប្រជុំ។

ជំពូកទី ៧

មហាសន្និបាតសហគមន៍នេសាទ

ប្រការ ១៨.-

មហាសន្និបាតសហគមន៍នេសាទជាអង្គប្រជុំកំពូលដើម្បីធ្វើការអនុម័ត និងធ្វើសេចក្តីសម្រេច ទាំងឡាយ
ក្នុងនាមសហគមន៍នេសាទ។ មហាសន្និបាតកំណើតដំបូងរបស់សហគមន៍នេសាទត្រូវប្រារព្ធធ្វើឡើង បន្ទាប់ពី
ក្រុមស្ថាបនិក បានរៀបចំរួចរាល់នូវកិច្ចការទាំងឡាយដែលពាក់ព័ន្ធនឹងដំណើរការមហាសន្និបាត។

ការកោះប្រជុំមហាសន្និបាតកំណើតដំបូងរបស់សហគមន៍នេសាទ ធ្វើឡើងដោយក្រុមប្រឹក្សាឃុំ សង្កាត់ ដោយមានការជួយសម្របសម្រួលពីសមត្ថកិច្ចរដ្ឋបាលជលផលតាមការស្នើសុំរបស់ក្រុមស្ថាបនិក ហើយត្រូវមាន ការចូលរួមពីសមាជិកដែលបានដាក់ពាក្យស្នើសុំរួចមកហើយ។

មហាសន្និបាតកំណើតដំបូងរបស់សហគមន៍នេសាទ អនុម័តនូវសេចក្តីសម្រេច និងកិច្ចការសំខាន់ៗដូច ខាងក្រោម:

- អ្នកដែលដាក់ពាក្យសុំចូលជាសមាជិកសហគមន៍នេសាទ
- ឈ្មោះសហគមន៍នេសាទ
- លក្ខន្តិកៈ និងបទបញ្ជាផ្ទៃក្នុងសហគមន៍នេសាទ
- ការបោះឆ្នោតជ្រើសរើសគណៈកម្មការសហគមន៍នេសាទ។

ប្រការ ១៩.-

មហាសន្និបាតសាមញ្ញត្រូវរៀបចំឡើង ១ ឆ្នាំម្តង ដើម្បីសរុបលទ្ធផលការងារប្រចាំឆ្នាំ និងអនុម័តនូវ កិច្ចការសំខាន់ៗរបស់សហគមន៍នេសាទ។ ក្នុងករណីចាំបាច់សហគមន៍អាចរៀបចំមហាសន្និបាតវិសាមញ្ញ តាមការស្នើសុំ ពីសមាជិកសហគមន៍នេសាទចំនួនមួយភាគបី (១/៣)យ៉ាងតិច។

ប្រការ ២០.-

គណៈកម្មការសហគមន៍នេសាទអាចអញ្ជើញរដ្ឋបាលជលផល អាជ្ញាធរមូលដ្ឋាន ឬក្រុមប្រឹក្សាឃុំ សង្កាត់ សមត្ថកិច្ចពាក់ព័ន្ធ និងអ្នកគាំទ្រចូលរួមសង្កេតការណ៍ ឬសម្របសម្រួល ឬជាកិត្តិយសក្នុងមហាសន្និបាត សហគមន៍នេសាទ។

ប្រការ ២១.-

លក្ខខណ្ឌនៃដំណើរការមហាសន្និបាតមានដូចខាងក្រោម:

- ត្រូវធ្វើការផ្សព្វផ្សាយសេចក្តីជូនដំណឹងជាសាធារណៈ និងបិទប្រកាសនៅសាលាឃុំសង្កាត់ និងទី ស្នាក់ការ សហគមន៍នេសាទ ។
- ការកោះអញ្ជើញសមាជិកសហគមន៍នេសាទឱ្យចូលរួមមហាសន្និបាតសាមញ្ញ ត្រូវធ្វើឡើងដប់ (១០) ថ្ងៃយ៉ាងតិច មុនថ្ងៃបើកមហាសន្និបាត និងបី (៣) ថ្ងៃយ៉ាងតិចមុនថ្ងៃមហាសន្និបាតវិសាមញ្ញ
- មហាសន្និបាតសាមញ្ញ ឬវិសាមញ្ញអាចប្រជុំពិភាក្សាអនុម័ត និងសម្រេចបានលុះត្រាតែមានវត្តមាន លើស ពីពាក់កណ្តាលនៃចំនួនសមាជិកសហគមន៍នេសាទ ។
- អង្គប្រជុំមហាសន្និបាតដឹកនាំដោយប្រធានគណៈកម្មការសហគមន៍នេសាទឬប្រធានអង្គប្រជុំដែល ជ្រើសរើសដោយការអនុម័តក្នុងចំណោមសមាជិកវត្តមាន ។
- មហាសន្និបាតត្រូវអនុម័តលេខាត់ត្រា ដើម្បីធ្វើកំណត់ហេតុ សេចក្តីសម្រេច និងបញ្ជីវត្តមាន ។
- លេខាត់ត្រា និងប្រធានអង្គប្រជុំត្រូវចុះហត្ថលេខាលើកំណត់ហេតុ ។
- សមាជិកម្នាក់មានសំឡេងតែមួយគត់ ហើយមិនអាចបញ្ជូនមនុស្សមកតំណាងបានទេ ។
- សេចក្តីសម្រេចរបស់មហាសន្និបាតត្រូវយកសំឡេងលើសពីពាក់កណ្តាលនៃ ចំនួនសមាជិកដែល មានវត្តមាន។

ប្រការ ២២.-

មហាសន្និបាតអនុម័ត:

- សេចក្តីសម្រេចដូចមានចែងក្នុងប្រការ ១៨ កថាខណ្ឌទី ៣ នៃលក្ខន្តិកៈនេះ
- កិច្ចព្រមព្រៀង និងផែនការគ្រប់គ្រងកន្លែងនេសាទសហគមន៍
- តួនាទី ភារកិច្ច និងរចនាសម្ព័ន្ធរបស់គណៈកម្មការសហគមន៍នេសាទ
- ការសុំលាលែង ឬការបណ្តេញចេញពីសមាជិកភាព ឬពីសមាជិកគណៈកម្មការសហគមន៍នេសាទ
- របាយការណ៍ប្រចាំឆ្នាំរបស់គណៈកម្មការសហគមន៍នេសាទ
- គម្រោងចំណូល ចំណាយរបស់សហគមន៍នេសាទ។

ជំពូកទី ៨

ការបោះឆ្នោតជ្រើសរើសគណៈកម្មការសហគមន៍នេសាទ

ប្រការ ២៣.-

ចំនួនសមាជិកគណៈកម្មការសហគមន៍នេសាទ និង ចំនួនបេក្ខជនឈរឈ្មោះត្រូវអនុម័តដោយមហាសន្និបាត។

ប្រការ ២៤.-

កិច្ចដំណើរការបោះឆ្នោតជ្រើសរើសគណៈកម្មការសហគមន៍នេសាទគឺជាភារកិច្ចរបស់គណៈកម្មការរៀបចំការបោះឆ្នោតដែលអនុម័តដោយមហាសន្និបាត។ គណៈកម្មការរៀបចំការបោះឆ្នោតមានសមាសភាពពីបី (៣) ទៅប្រាំ (៥)នាក់ ដែលមានប្រធាន អនុប្រធាន និងសមាជិក តាមការកំណត់ជាក់ស្តែងរបស់មហាសន្និបាត និងត្រូវមាន លក្ខណៈសម្បត្តិគ្រប់គ្រាន់ មានចំណេះដឹងនិង មានសីលធម៌ល្អ ។ គណៈកម្មការរៀបចំការបោះឆ្នោតត្រូវធ្វើការប្តេជ្ញាចិត្តបង្ហាញពីភាព ស្មោះត្រង់។

ប្រការ ២៥.-

គណៈកម្មការរៀបចំការបោះឆ្នោតមានភារកិច្ចដូចខាងក្រោម៖

- ប្រកាសបេក្ខជនឈរឈ្មោះ
- ណែនាំអំពីនីតិវិធីនៃការបោះឆ្នោត
- បង្ហាញរចនាសម្ព័ន្ធរបស់គណៈកម្មការសហគមន៍នេសាទ
- រាប់សន្លឹកឆ្នោត និងសរុបលទ្ធផលជូនគណៈអធិបតីដើម្បីប្រកាសជូនមហាសន្និបាត
- ភារកិច្ចរបស់គណៈកម្មការរៀបចំការបោះឆ្នោតត្រូវបញ្ចប់ដោយស្វ័យប្រវត្តិ បន្ទាប់ពីការប្រកាសលទ្ធផល បោះឆ្នោតចប់ជាស្ថាពរ។

ប្រការ ២៦.-

បេក្ខជនដែលទទួលបានសំឡេងឆ្នោតគាំទ្រច្រើនជាងគេបង្អស់គឺជា ប្រធានគណៈកម្មការសហគមន៍នេសាទ ។ បេក្ខជនដែលទទួលបានសន្លឹកឆ្នោតបន្តបន្ទាប់ត្រូវទទួលតួនាទីជាអនុប្រធាន ជាសមាជិកគណៈកម្មការសហគមន៍នេសាទ តាមលំដាប់លំដោយ។ ក្នុងករណីបេក្ខជនដែលមានសំឡេងគាំទ្រស្មើគ្នាត្រូវជ្រើសរើសស្រ្តី ឬបោះឆ្នោតរកអ្នកដែល មានសមត្ថភាព ដោយលើកដៃយកមតិលើសពីពាក់កណ្តាល នៃចំនួនសមាជិកសហគមន៍នេសាទដែលចូលរួម។

ជំពូកទី ៩

លក្ខខណ្ឌនៃការវិនិយោគសហគមន៍នេសាទ និង នីតិវិធីដោះស្រាយវិវាទ

ប្រការ ២៧.-

ការវិនិយោគសហគមន៍នេសាទត្រូវផ្អែកតាម៖

- សំណើរបស់ខណ្ឌរដ្ឋបាលជលផល នៅពេលដែលពិនិត្យឃើញថា មានការរំលោភធ្ងន់ធ្ងរលើកិច្ចព្រមព្រៀង កន្លែងនេសាទសហគមន៍ ។
- សេចក្តីសម្រេចមហាសន្និបាត

ក្រោយពីវិនិយោគសហគមន៍នេសាទ ទ្រព្យសម្បត្តិរបស់សហគមន៍ត្រូវចាត់ចែងតាមការអនុម័តរបស់មហាសន្និបាត លើកលែងតែដែននេសាទដែលត្រូវប្រគល់ជូនរដ្ឋវិញ ។

ប្រការ ២៨.-

ក្នុងករណីមានការតវ៉ាចោទប្រកាន់ថា ដំណើរការបោះឆ្នោតជ្រើសរើសគណៈកម្មការសហគមន៍នេសាទមានភាព មិនប្រក្រតី អ្នកតវ៉ាត្រូវបង្ហាញភស្តុតាងឱ្យបានច្បាស់លាស់អំពីភាពមិនប្រក្រតីនោះភ្លាម នៅមុនពេលប្រកាសលទ្ធផល បោះឆ្នោត ដើម្បីទុកលទ្ធភាពជូនមហាសន្និបាតពិនិត្យ និងសម្រេច។

ប្រការ ២៩.-

វិវាទទាំងឡាយនៅក្នុងសហគមន៍នេសាទ ត្រូវដោះស្រាយដូចខាងក្រោម៖

- គណៈកម្មការសហគមន៍នេសាទត្រូវសម្រុះសម្រួល និងដោះស្រាយរាល់វិវាទដែលកើតមានឡើងនៅក្នុងសហគមន៍នេសាទរបស់ខ្លួន
- ក្នុងករណីគណៈកម្មការសហគមន៍នេសាទដោះស្រាយវិវាទនោះពុំបានសម្រេចត្រូវបញ្ជូនសំណុំរឿងនោះទៅសមត្ថកិច្ចរដ្ឋបាលជលផលដើម្បីដោះស្រាយទៅតាមឋានៈក្រុមដោយមានការ ចូលរួមពីអាជ្ញាធរ មូលដ្ឋាន និងសមត្ថកិច្ចពាក់ព័ន្ធតាមការចាំបាច់។
- ក្នុងករណីដែលបញ្ហាវិវាទនោះនៅតែមិនអាចដោះស្រាយបាន គណៈកម្មការសហគមន៍នេសាទ និងរដ្ឋបាលជលផលត្រូវបញ្ជូនសំណុំរឿងទៅតុលាការខេត្ត ក្រុង សាមីដើម្បីដោះស្រាយតាមផ្លូវច្បាប់។

ប្រការ ៣០.-

សមាជិកសហគមន៍នេសាទរូបណាដែលមិនគោរពតាមលក្ខន្តិកៈសហគមន៍នេសាទនេះ

ត្រូវទទួលទណ្ឌកម្មពី គណៈកម្មការសហគមន៍នេសាទ ឬមហាសន្និបាតសហគមន៍នេសាទ ទៅតាមកម្រិតនៃទោសកំហុសរបស់ខ្លួន។

ជំពូកទី ១០

នីតិវិធីនៃការកែប្រែប្រតិបត្តិ និងបទបញ្ជាផ្ទៃក្នុងសហគមន៍នេសាទ

ប្រការ ៣១.-

ការកែប្រែប្រតិបត្តិ និងបទបញ្ជាផ្ទៃក្នុងសហគមន៍នេសាទត្រូវសម្រេចដោយមហាសន្និបាត។ ការលើកសំណើកែប្រែប្រតិបត្តិ និងបទបញ្ជាផ្ទៃក្នុងសហគមន៍នេសាទត្រូវធ្វើឡើង ដោយសមាជិកយ៉ាងតិចមួយភាគបី (១/៣) នៃសមាជិកសហគមន៍នេសាទទាំងអស់ ហើយសំណើនេះត្រូវដាក់ជូនគណៈកម្មការសហគមន៍នេសាទ

មួយខែមុនបើកមហា សន្និបាត។ លក្ខន្តិកៈ និងបទបញ្ជាផ្ទៃក្នុងនេះអាចកែប្រែបាន លុះត្រាតែមានសំឡេង
យល់ព្រមលើសពីពាក់កណ្តាល នៃសមាជិកមហាសន្និបាតសហគមន៍នេសាទ។


ជំពូកទី ១១

អវសានប្បញ្ញត្តិ

ប្រការ ៣២.-

លក្ខន្តិកៈសហគមន៍នេសាទនេះ ត្រូវបានអនុម័តដោយមហាសន្និបាតរបស់សហគមន៍នេសាទលើកដំបូង
នៅថ្ងៃទី១០ខែមេសា ឆ្នាំ២០០២ និងចូលជាធរមានចាប់ពីថ្ងៃចុះហត្ថលេខារបស់ប្រធានគណៈកម្មការសហគមន៍
នេសាទ។

ថ្ងៃ ២៩ ១២២០ ខែបុស្ស ឆ្នាំរកា នព្វស័ក ព.ស ២៥៦១
ធ្វើនៅពោធិ៍ចាក,ត្រូវនិងថ្ងៃទី ១៩ ខែមករា ឆ្នាំ២០១៨
ប្រធានសហគមន៍នេសាទពោធិ៍ចាក


១៩ ២១

ព្រះរាជាណាចក្រកម្ពុជា
ជាតិ សាសនា ព្រះមហាក្សត្រ



បទបញ្ជាផ្ទៃក្នុងសហគមន៍នេសាទ

- | | | |
|------------------|---|-------------------------------------|
| ឈ្មោះសហគមន៍នេសាទ | ៖ | ពោធិ៍ចាក |
| ភូមិ | ៖ | ស្វាយសំរោង គោកអង្គង់
និងព្រៃតាពង |
| ឃុំ | ៖ | ពោធិ៍ចាក |
| ស្រុក | ៖ | ព្រៃកប្បាស |
| ខេត្ត | ៖ | តាកែវ |

ព្រះរាជាណាចក្រកម្ពុជា
ជាតិ សាសនា ព្រះមហាក្សត្រ



បទបញ្ជាផ្ទៃក្នុងសហគមន៍នេសាទ

- | | |
|------------------|--------------------------------------|
| ឈ្មោះសហគមន៍នេសាទ | ៖ ពោធិ៍ចាក |
| ភូមិ | ៖ ស្វាយសំរោង គោកអង្គង
និងព្រៃតាពង |
| ឃុំ | ៖ ពោធិ៍ចាក |
| ស្រុក | ៖ ព្រៃកប្បាស |
| ខេត្ត | ៖ តាកែវ |

បទបញ្ជាផ្ទៃក្នុងសហគមន៍នេសាទ

ដើម្បីធានាការគ្រប់គ្រងសហគមន៍នេសាទឱ្យប្រព្រឹត្តទៅមានប្រសិទ្ធភាព និងមានរបៀបរៀបរយល្អ សហគមន៍ នេសាទពោធិ៍ចាត សម្រេចដាក់ចេញនូវបទបញ្ជាផ្ទៃក្នុងដូចខាងក្រោម ៖

ប្រការ ១.-

គណៈកម្មការ និងសមាជិកសហគមន៍នេសាទគ្រប់រូបត្រូវមានការស្មោះត្រង់ សាមគ្គីឯកភាពផ្ទៃក្នុងជួយ ស្ថាបនា ព្រមទាំងចូលរួមរៀនសូត្របច្ចេកទេសផ្សេងៗ សម្រាប់បម្រើឱ្យការរីកចម្រើនរបស់សហគមន៍នេសាទ។

ប្រការ ២.-

គណៈកម្មការ សមាជិកសហគមន៍នេសាទ ឬបុគ្គលណាដែលបានកេងប្រវ័ញ្ចធ្វើឱ្យខូចខាត ឬបាត់បង់ ទ្រព្យសម្បត្តិ និងផលប្រយោជន៍សហគមន៍នេសាទ ត្រូវទទួលទណ្ឌកម្មដូចខាងក្រោមនេះ ៖

- ចំពោះសមាជិកសហគមន៍នេសាទ ឬបុគ្គលដទៃទៀតត្រូវសង ឬទូទាត់ទៅតាមទំហំនៃការខូចខាត ជាក់ស្តែង តាមការសម្រេចរបស់អង្គប្រជុំគណៈកម្មការសហគមន៍នេសាទ។ ក្នុងករណីមិនព្រមសង ត្រូវដាក់ជូនមហាសន្និបាតសម្រេច
- ចំពោះគណៈកម្មការសហគមន៍នេសាទត្រូវសង ឬទូទាត់សងការខូចខាតតាមការសម្រេចរបស់មហាសន្និបាត។ ប្រសិនបើនីតិវិធីខាងលើនេះនៅតែមិនអាចដោះស្រាយបាន គឺត្រូវអនុវត្តតាមផ្លូវច្បាប់ និង បទបញ្ជាជាធរមាន។

ប្រការ ៣.-

សមាជិកសហគមន៍នេសាទគ្រប់រូប ត្រូវតែចូលរួមមហាសន្និបាត និងរាល់កិច្ចប្រជុំរបស់សហគមន៍នេសាទ តាមការកោះអញ្ជើញរបស់ប្រធានគណៈកម្មការសហគមន៍នេសាទ ។ ក្នុងករណីដែលសមាជិកសហគមន៍ណាមិន បានមកចូលរួមប្រជុំចំនួន៣ដងជាប់គ្នាដោយគ្មានមូលហេតុច្បាស់លាស់ត្រូវទទួលការណែនាំពី គណៈកម្មការ សហគមន៍ នេសាទ។

ករណីនៅតែមិនរាងចាល គណៈកម្មការត្រូវធ្វើសំណើទៅមហាសន្និបាតសម្រេច ដើម្បីបញ្ឈប់ពី សមាជិកភាព។

ប្រការ ៤.-

សិទ្ធិដាក់ទណ្ឌកម្ម ៖

ក-គណៈកម្មការសហគមន៍នេសាទ

- អប់រំណែនាំលើកទី១ លើកទី២ និងលើកទី៣
- ព្រមានផ្ទាល់មាត់ ឬជាលាយលក្ខណ៍អក្សរ
- ព្យួរសមាជិកភាពរបស់សមាជិកសហគមន៍នេសាទ
- បញ្ជូនបញ្ជាទំនាស់ទៅមហាសន្និបាតសម្រេច

- ផ្អាកការនេសាទធ្វើកិច្ចសន្យាបញ្ឈប់ការនេសាទនិងរាយការណ៍ជាបន្ទាន់ទៅសមត្ថកិច្ចរដ្ឋបាលជលផល ចំពោះការនេសាទលើសទំហំ ចំនួន និងខុសប្រភេទ ពេលវេលា ទីតាំងតាមការកំណត់នៅក្នុង ផែនការគ្រប់គ្រង និង កិច្ចព្រមព្រៀងនៅក្នុងកន្លែងនេសាទសហគមន៍។

ខ-មហាសន្និបាត

- អនុម័តការបណ្តេញចេញដូចមានចែងក្នុងប្រការ ៧ នៃលក្ខន្តិកៈសហគមន៍នេសាទ
- សម្រេចលើសំណងការខូចខាតទ្រព្យសម្បត្តិសហគមន៍នេសាទ
- សម្រេចដាក់ទណ្ឌកម្មដល់គណៈកម្មការ
- ដាក់ទណ្ឌកម្មដល់សមាជិក ឬបុគ្គលដទៃដែលគណៈកម្មការមិនអាចដោះស្រាយបាន។

ប្រការ ៥.-

សមាជិកសហគមន៍នេសាទគ្រប់រូបត្រូវរាយការណ៍ជូនគណៈកម្មការសហគមន៍នេសាទ អំពីសំភារៈ ឧបករណ៍នេសាទដែលគ្រួសារនីមួយៗប្រើប្រាស់នៅក្នុងកន្លែងនេសាទសហគមន៍។

ប្រការ ៦.-

សមាជិកសហគមន៍នេសាទអាចប្រើប្រាស់ឧបករណ៍នេសាទជាលក្ខណៈគ្រួសារនៅក្នុងរដូវបើកនេសាទ តែ ត្រូវស្ថិតនៅក្រៅតំបន់អភិរក្សដូចមាននៅក្នុងផែនទី ។

ឧបករណ៍នេសាទដែលត្រូវហាមឃាត់ជាដាច់ខាត:

- អាវុធជាតិផ្ទុះ ឧបករណ៍បំពងសំលេង ឧបករណ៍ឆក់ត្រីថ្នាំពុលគីមី និងរុក្ខជាតិពុលផ្សេងៗ
- ឧបករណ៍បូមបាច
- សម្រៈ ឬមធ្យោបាយផ្សេងៗដែលធ្វើឲ្យត្រីកុំ
- មង ឬ អ្ននគ្រប់ប្រភេទដែលមានក្រឡាតូចជាង ១,៥ ស.ម
- មងគ្រប ឬមងបីជាន់
- ឧបករណ៍គ្រប់ប្រភេទដែលរុញ ឬអូសដោយគ្រឿងម៉ាស៊ីន ឬប្រើម៉ាស៊ីនខ្យល់

កន្លែងហាមធ្វើនេសាទដាច់ខាត:

- ការធ្វើនេសាទគ្រប់ប្រភេទ ទាំងរដូវបិទនេសាទ និងរដូវបើកនេសាទនៅកន្លែងអភិរក្សត្រីមេពូជ

ប្រការ ៧.-

សមាជិកសហគមន៍នេសាទដែល +

- ប្រព្រឹត្តផ្ទុយ ឬរារាំងមិនឱ្យសមាជិកដទៃអនុវត្តសិទ្ធិ និងកាតព្វកិច្ចដូចក្នុងប្រការ ៥ នៃលក្ខន្តិកៈ ត្រូវព្យួរ សមាជិកភាពដោយគណៈកម្មការសហគមន៍នេសាទ ឬបណ្តេញចេញពីសមាជិកភាព ដោយមហាសន្និបាត
- មិនចូលរួមចំរក្សាការពារធនធានជលផល ឬមិនរាយការណ៍អំពីសកម្មភាពបទល្មើសជលផលត្រូវ ព្រមានដោយគណៈកម្មការសហគមន៍នេសាទ

- ធ្វើនេសាទក្នុងកន្លែងអភិរក្សរបស់សហគមន៍នេសាទ ត្រូវផ្អាកការនេសាទ ហើយធ្វើកិច្ចសន្យាបញ្ឈប់ ការនេសាទ និងរាយការណ៍ជាបន្ទាន់ទៅអាជ្ញាធរមូលដ្ឋាន និងរដ្ឋបាលជលផលមានសមត្ថកិច្ច ។
- អនុវត្តជួយនឹងបទប្បញ្ញត្តិច្បាប់ លក្ខន្តិកៈ បទបញ្ជាផ្ទៃក្នុង កិច្ចព្រមព្រៀង ឬផែនការគ្រប់គ្រងកន្លែងនេសាទសហគមន៍ត្រូវផ្អាកការនេសាទ ទទួលការព្រមានជាលាយលក្ខណ៍អក្សរធ្វើកិច្ចសន្យាបញ្ឈប់ការនេសាទ និងរាយការណ៍ជាបន្ទាន់ជូនទៅរដ្ឋបាលជលផល មានសមត្ថកិច្ចដើម្បីដោះស្រាយតាមច្បាប់។

ប្រការ ៨.-


ចំពោះអ្នកប្រើប្រាស់ធនធានជលផលដែលមិនមែនជាសមាជិកសហគមន៍នេសាទអាចមាន សិទ្ធិចេញចូលនិងនេសាទក្នុងកន្លែងនេសាទសហគមន៍ ប៉ុន្តែត្រូវជូនព័ត៌មានដល់គណៈកម្មការសហគមន៍នេសាទ ហើយធ្វើកិច្ចសន្យានិងគោរពកិច្ចព្រមព្រៀងកន្លែងនេសាទសហគមន៍ លក្ខន្តិកៈ បទបញ្ជាផ្ទៃក្នុង និងផែនការគ្រប់គ្រងកន្លែងនេសាទសហគមន៍។

ក្នុងករណីដែលអ្នកប្រើប្រាស់ធនធានជលផលដែលមិនមែនជាសមាជិកសហគមន៍នេសាទ មិនបានគោរពតាមប្រការនេះ គណៈកម្មការសហគមន៍នេសាទមានសិទ្ធិបញ្ឈប់សកម្មភាពនេសាទរបស់ជននោះ ហើយធ្វើការអប់រំណែនាំ។

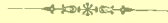
ប្រការ ៩.-

បទបញ្ជាផ្ទៃក្នុងសហគមន៍នេសាទនេះ ត្រូវបានអនុម័តដោយមហាសន្និបាតរបស់សហគមន៍នេសាទលើកទី១នៅថ្ងៃទី១០ ខែមេសា ឆ្នាំ២០០២ និងចូលជាធរមានចាប់ពីថ្ងៃចុះហត្ថលេខាដោយប្រធានគណៈកម្មការសហគមន៍នេសាទ។

ថ្ងៃ ចន្ទ ១៤ ខែ មេសា ឆ្នាំ ២០១១
 ធ្វើនៅពោធិ៍ចាក ត្រូវនិងថ្ងៃទី ១៩ ខែ មករា ឆ្នាំ ២០១៨
ប្រធានសហគមន៍នេសាទពោធិ៍ចាក


 ២៥ ៤៧

ព្រះរាជាណាចក្រកម្ពុជា
ជាតិ សាសនា ព្រះមហាក្សត្រ



សេចក្តីផ្តើមការណ៍
នៃការបង្កើតសហគមន៍នេសាទ

ឈ្មោះសហគមន៍នេសាទ	៖ ពោធិ៍ចាក
ភូមិ	៖ ស្វាយសំរោង គោកអង្គង់ និងព្រៃតាពង
ឃុំ	៖ ពោធិ៍ចាក
ស្រុក	៖ ព្រៃកប្បាស
ខេត្ត	៖ តាកែវ

ព្រះរាជាណាចក្រកម្ពុជា
ជាតិ សាសនា ព្រះមហាក្សត្រ



សេចក្តីថ្លែងការណ៍
នៃការបង្កើតសហគមន៍នេសាទ

- | | |
|------------------|---------------------------------------|
| ឈ្មោះសហគមន៍នេសាទ | ៖ ពោធិ៍ចាក |
| ភូមិ | ៖ ស្វាយសំរោង គោកអង្គង់
និងព្រៃតាពង |
| ឃុំ | ៖ ពោធិ៍ចាក |
| ស្រុក | ៖ ព្រៃកប្បាស |
| ខេត្ត | ៖ តាកែវ |

សេចក្តីផ្តើមការងារ

យើងខ្ញុំគណៈកម្មការសហគមន៍នេសាទពោធិ៍វិចិត្រ ដែលបានបង្កើតនៅឆ្នាំ ២០១៤ ក្រោមការឧបត្ថម្ភ ថវិកានិង បច្ចេកទេសដោយស្ថាប័នជំនាញនិងអ្នកពាក់ព័ន្ធផ្សេងៗទៀតជាពិសេសនាយកដ្ឋានអភិវឌ្ឍន៍សហគមន៍នេសាទ នៃរដ្ឋបាលជលផល សហការជាមួយខណ្ឌរដ្ឋបាលជលផលតាកែវ ។

យើងខ្ញុំសូមជំរាបជូនលោកនាយខណ្ឌរដ្ឋបាលជលផលមេត្តាជ្រាបថា ការផ្តួចផ្តើមបង្កើតសហគមន៍នេសាទនេះ បានកើតឡើងក្រោយពីការសំណូមពររបស់ប្រជាពលរដ្ឋ និងដោយមានគោលនយោបាយកែទម្រង់វិស័យជលផលរបស់ រាជរដ្ឋាភិបាលនៅខែតុលាឆ្នាំ២០១២ មកធ្វើឲ្យប្រជាពលរដ្ឋនៅភូមិស្វាយសំរោង ព្រៃតាពង និងភូមិគោកអង្គង បានព្រម ព្រៀងគ្នាបង្កើតសហគមន៍នេសាទក្នុងគោលបំណងរួមចំណែក ការពារ គ្រប់គ្រង ប្រើប្រាស់ និង អភិរក្ស ដែន នេសាទ សហគមន៍ឲ្យមាននិរន្តរភាព។

ចាប់តាំងពីបង្កើតសហគមន៍នេសាទនៅក្នុងឆ្នាំ២០១៤ រហូតមកដល់បច្ចុប្បន្ន គឺយើងខ្ញុំបានខិតខំប្រឹងប្រែងធ្វើ ការងារសំខាន់ៗ និងសហការយាមល្អាត បង្រៀមបទល្មើសនេសាទគ្រប់ប្រភេទ ទប់ស្កាត់ការពង្រីកដីធ្វើកសិកម្ម បង្កើត កន្លែងអភិរក្សជលផល និងការអភិវឌ្ឍន៍សហគមន៍នេសាទ។ល។

ទន្ទឹមនឹងនេះសហគមន៍នេសាទយើងខ្ញុំបានរៀបចំនៅឯកសារសម្រាប់ចុះបញ្ជីទៅក្រសួងកសិកម្ម រុក្ខាប្រមាញ់ និងនេសាទ ដូចដែលមានចែងក្នុងមាត្រា៧៧២ នៃអនុក្រឹត្យ ស្តីពីការគ្រប់គ្រងសហគមន៍នេសាទ ដែលរួមមាន កិច្ច ព្រមព្រៀងកន្លែងនេសាទសហគមន៍ បញ្ជីរណ្ណៈសមាជិក គណៈកម្មការ លក្ខន្តិកៈ បទបញ្ជាផ្ទៃក្នុងនិងផែនទីកន្លែង នេសាទសហគមន៍។

ដោយផ្អែកលើសមិទ្ធផលដែលបានរៀបរាប់ខាងលើ និងការសម្រេចរបស់មហាសន្និបាតដែលបានប្រារព្ធធ្វើនៅ ថ្ងៃទី២៦ ខែមិថុនា ឆ្នាំ២០១៤ យើងខ្ញុំគណៈកម្មការតំណាងឲ្យសហគមន៍នេសាទពោធិ៍វិចិត្រ សូមគោរពជូននាយខណ្ឌ រដ្ឋបាលជលផលខេត្តតាកែវ ស្នើសុំចុះកិច្ចព្រមព្រៀងកន្លែងនេសាទសហគមន៍ ដែលមានភ្ជាប់មកជាមួយ បញ្ជីរណ្ណៈ សមាជិកគណៈកម្មការបទបញ្ជាផ្ទៃក្នុងនិងផែនទីកន្លែង នេសាទសហគមន៍ ដើម្បីពិនិត្យនិង សម្រេចដោយ អនុគ្រោះ។

យើងខ្ញុំគណៈកម្មការសហគមន៍នេសាទពោធិ៍វិចិត្រ សូមធ្វើការប្តេជ្ញាចិត្តនិងសន្យាថា ដឹកនាំក្នុងការគ្រប់គ្រង សហគមន៍នេសាទដោយគោរពទៅតាមលក្ខន្តិកៈ និងបទបញ្ជាផ្ទៃក្នុងសហគមន៍នេសាទ កិច្ចព្រមព្រៀងកន្លែងនេសាទ សហគមន៍ច្បាប់ជលផល និងលិខិតបទដ្ឋាននានាដែលពាក់ព័ន្ធនិងវិស័យជលផល។

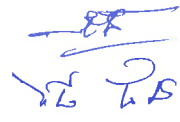
យើងខ្ញុំសូមទទួលខុសត្រូវទាំងស្រុងចំពោះមុខច្បាប់នូវរាល់កំហុសឆ្គងនៃការអនុវត្តផ្ទុយពីបទបញ្ជាទាំងឡាយ ដែលមានចែងក្នុងកិច្ចព្រមព្រៀង។

អាស្រ័យហេតុនេះសូមប្រធានមេត្តាទទួលនូវសេចក្តីគោរពដ៏ខ្ពង់ខ្ពស់ពីយើងខ្ញុំ។

ថ្ងៃ ចន្ទ ១៤ ខែ មេសា ឆ្នាំ រកា នព្វស័ក ព.ស ២៥៦១

ធ្វើនៅពោធិ៍វិចិត្រ, ត្រូវនឹងថ្ងៃទី ១៥ ខែ មករា ឆ្នាំ ២០១៨

ប្រធានសហគមន៍នេសាទពោធិ៍វិចិត្រ



ព្រះរាជាណាចក្រកម្ពុជា
ជាតិ សាសនា ព្រះមហាក្សត្រ



ឯកសារផ្សេងៗ

- | | |
|------------------|---------------------------------------|
| ឈ្មោះសហគមន៍នេសាទ | ៖ ពោធិ៍ចាក |
| ភូមិ | ៖ ស្វាយសំរោង គោកអង្គង់
និងព្រៃតាពង |
| ឃុំ | ៖ ពោធិ៍ចាក |
| ស្រុក | ៖ ព្រៃកប្បាស |
| ខេត្ត | ៖ តាកែវ |

ક્રમ નં: ૫૨૬૬ આંશ સારણી નં: ૧

૧. મુલ્ય રાશી સુધારવાનું કામ.

૨. મારા જમા.

૩. મુબતલિયાત ના.

૪. મુબતલિયાત

૫. મુબતલિયાત ના.

૬. મુબતલિયાત (સુબતલિયાત) ના.

૭. મુબતલિયાત (સુબતલિયાત) ના.

૮. મુબતલિયાત ના.

ક્રમ નં: ૫૨૬૬ આંશ સારણી નં: ૧ સુબતલિયાત ૪ ની કમિટી સુબતલિયાત નું નામ આંશ સારણી નં: ૫૨૬૬ આંશ સારણી નં: ૫.

કમિટી નું નામ મુબતલિયાત નામ: ૫૨૬૬ આંશ સારણી નં: ૫.

નામ: ૫૨૬૬ આંશ સારણી નં: ૫.

1. મુલ્ય રાશી સુધારવાનું કામ.	X: 502328	Y: 1226734
-------------------------------	-----------	------------

2. મારા જમા.	X: 502376	Y: 1226734
--------------	-----------	------------

3. મુબતલિયાત ના.	X: 502010	Y: 1226304
------------------	-----------	------------

4. મુબતલિયાત	X: 501666	Y: 1226265
--------------	-----------	------------

5. મુબતલિયાત ના.	X: 501582	Y: 1226012
------------------	-----------	------------

6. મુબતલિયાત (સુબતલિયાત) ના.	X: 501532	Y: 1226013
------------------------------	-----------	------------

7. મુબતલિયાત (સુબતલિયાત) ના.	X: 501623	Y: 1226314
------------------------------	-----------	------------

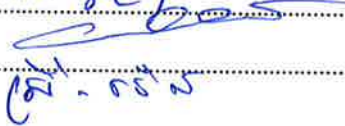
8. મુબતલિયાત ના.	X: 501881	Y: 1226315
------------------	-----------	------------

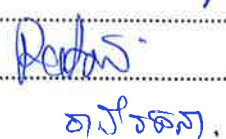
ક્રમ નં: ૫૨૬૬ આંશ સારણી નં: ૫ કમિટી નું નામ મુબતલિયાત નામ: ૫૨૬૬ આંશ સારણી નં: ૫.

ક્રમ નં: ૫૨૬૬ આંશ સારણી નં: ૫ કમિટી નું નામ મુબતલિયાત નામ: ૫૨૬૬ આંશ સારણી નં: ૫.

મુબતલિયાત નામ: ૫૨૬૬ આંશ સારણી નં: ૫.

કમિટી નું નામ મુબતલિયાત નામ: ૫૨૬૬ આંશ સારણી નં: ૫.

 ૫૨૬૬ આંશ સારણી નં: ૫.

 ૫૨૬૬ આંશ સારણી નં: ૫.

បញ្ជីបញ្ជីបញ្ជីបញ្ជីបញ្ជី

លេខបញ្ជីបញ្ជីបញ្ជីបញ្ជីបញ្ជី: លេខបញ្ជីបញ្ជីបញ្ជីបញ្ជីបញ្ជី

ទីកន្លែង: លេខបញ្ជីបញ្ជីបញ្ជីបញ្ជីបញ្ជី

ថ្ងៃទី 14 ខែ 3 ឆ្នាំ 2018

ល.រ	ឈ្មោះ	ភេទ	តួនាទី	ស្ថាប័ន	លេខទូរស័ព្ទ	ហត្ថលេខា
1	ស៊ីវិល	ស	អគ្គនាយក	អគ្គនាយកដ្ឋាន	097387090	Redm
1	ស៊ីវិល	ស	អគ្គនាយក	អគ្គនាយកដ្ឋាន	097335407	Redm
2	ស៊ីវិល	ស	អគ្គនាយក	អគ្គនាយកដ្ឋាន	097517147	Redm
3	ស៊ីវិល	ស	អគ្គនាយក	អគ្គនាយកដ្ឋាន	092405697	Redm
4	ស៊ីវិល	ស	អគ្គនាយក	អគ្គនាយកដ្ឋាន	0973693479	Redm
5	ស៊ីវិល	ស	អគ្គនាយក	អគ្គនាយកដ្ឋាន	081315238	Redm
6	ស៊ីវិល	ស	អគ្គនាយក	អគ្គនាយកដ្ឋាន		Redm
7	ស៊ីវិល	ស	អគ្គនាយក	អគ្គនាយកដ្ឋាន		Redm
8	ស៊ីវិល	ស	អគ្គនាយក	អគ្គនាយកដ្ឋាន	0977518395	Redm
9	ស៊ីវិល	ស	អគ្គនាយក	អគ្គនាយកដ្ឋាន	0975536710	Redm
10	ស៊ីវិល	ស	អគ្គនាយក	អគ្គនាយកដ្ឋាន		Redm
11	ស៊ីវិល	ស	អគ្គនាយក	អគ្គនាយកដ្ឋាន		Redm
12	ស៊ីវិល	ស	អគ្គនាយក	អគ្គនាយកដ្ឋាន	09235169	Redm
13	ស៊ីវិល	ស	អគ្គនាយក	អគ្គនាយកដ្ឋាន	012787404	Redm
14	ស៊ីវិល	ស	អគ្គនាយក	អគ្គនាយកដ្ឋាន		Redm
15	ស៊ីវិល	ស	អគ្គនាយក	អគ្គនាយកដ្ឋាន		Redm

ព្រះរាជាណាចក្រកម្ពុជា
ជាតិ សាសនា ព្រះមហាក្សត្រ

សហគមន៍នេសាទពោធិ៍ចាក

លេខ: ១.៧.៧.៤

ពាក្យសុំចុះឈ្មោះ

ខ្ញុំបាទឈ្មោះ: ថៃ ថន ជាអក្សរឡាតាំង THAI THAN កើតនៅថ្ងៃទី ០១ ខែមេសា ឆ្នាំ១៩៥៥។
ទីកន្លែងកំណើត: ភូមិស្វាយសំរោង ឃុំពោធិ៍ចាក ស្រុកព្រៃកប្បាស ខេត្តតាកែវ។
អាសយដ្ឋានបច្ចុប្បន្ន: ភូមិស្វាយសំរោង ឃុំពោធិ៍ចាក ស្រុកព្រៃកប្បាស ខេត្តតាកែវ។
មុខងារ: ប្រធានគណៈកម្មការសហគមន៍នេសាទពោធិ៍ចាក។
ទូរស័ព្ទលេខ: ០៩២ ៧៣៥៤០៧ អ៊ីម៉ែល:

សូមគោរពជូន

ឯកឧត្តម រដ្ឋមន្ត្រី ក្រសួងកសិកម្ម រុក្ខាប្រមាញ់ និងនេសាទ

តាមរយៈ: - មេឃុំ ពោធិ៍ចាក

- នាយសង្កាត់ រដ្ឋបាលជលផលព្រៃកប្បាស
- នាយផ្នែករដ្ឋបាលជលផលអង្គរបូរី
- អភិបាលនៃគណៈអភិបាលស្រុកព្រៃកប្បាស
- នាយខណ្ឌរដ្ឋបាលជលផលតាកែវ
- មន្ទីរកសិកម្ម រុក្ខាប្រមាញ់ និងនេសាទខេត្តតាកែវ
- អភិបាលនៃគណៈអភិបាលខេត្តតាកែវ
- ប្រតិភូរាជរដ្ឋាភិបាលកម្ពុជាទទួលបន្ទុកជាប្រធានរដ្ឋបាលជលផល។

កម្មវត្ថុ: ៖ សំណើសុំចុះឈ្មោះសហគមន៍នេសាទ ពោធិ៍ចាកនៅក្នុងបញ្ជីសហគមន៍នេសាទ របស់ក្រសួងកសិកម្ម រុក្ខាប្រមាញ់ និងនេសាទ។

យោង: ៖ ច្បាប់ស្តីពីជលផល ឆ្នាំ២០០៦ នៃព្រះរាជាណាចក្រកម្ពុជា។

តាមកម្មវត្ថុ និងយោងខាងលើ ខ្ញុំបាទសូមជម្រាបជូន ឯកឧត្តម មេត្តាជ្រាបថា: សហគមន៍នេសាទពោធិ៍ចាក ត្រូវបានរៀបចំឡើងដោយមានទីស្នាក់ការនៅភូមិស្វាយសំរោង ឃុំពោធិ៍ចាក ស្រុកព្រៃកប្បាស ខេត្តតាកែវ ក្នុងគោលបំណងដើម្បីចូលរួមគ្រប់គ្រង អភិរក្ស អភិវឌ្ឍនិងប្រើប្រាស់ធនធានជលផលប្រកបដោយនិរន្តរភាព។

នៅពេលដែលសហគមន៍នេសាទពោធិ៍ចាក ត្រូវបានទទួលការអនុញ្ញាតចុះឈ្មោះក្នុងបញ្ជីរួចហើយ យើងខ្ញុំសូមសន្យាថាគោរពតាមរដ្ឋធម្មនុញ្ញ ច្បាប់ស្តីពីជលផល ច្បាប់ បទប្បញ្ញត្តិ ពាក់ព័ន្ធទាំងឡាយ ជាធរមាន នៃព្រះរាជាណាចក្រកម្ពុជា។

អាស្រ័យដូចបានជម្រាបជូនខាងលើសូម ឯកឧត្តម មេត្តាចុះឈ្មោះសហគមន៍នេសាទខ្ញុំបាទក្នុងបញ្ជីសហគមន៍នេសាទ របស់ក្រសួងកសិកម្ម រុក្ខាប្រមាញ់ និងនេសាទ ដោយក្តីអនុគ្រោះ។

សូម ឯកឧត្តម មេត្តាទទួលនូវការគោរពដ៏ខ្ពង់ខ្ពស់អំពីខ្ញុំបាទ។

តាកែវ ថ្ងៃ ៤៩ ខែ ១១ ឆ្នាំ ២០១៦ ខែ ៧ ឆ្នាំ ២០១៧ ឆ្នាំ ២០១៨ ព.ស ២៥៦០
ថ្ងៃទី ១៧ ខែ ៧ ឆ្នាំ ២០១៧

ប្រធានគណៈកម្មការសហគមន៍នេសាទពោធិ៍ចាក



ថៃ ថន

- សូមភ្ជាប់មកជាមួយនូវ:**
- កិច្ចព្រមព្រៀងកន្លែងនេសាទសហគមន៍
 - បញ្ជីឈ្មោះគណៈកម្មការ រចនាសម្ព័ន្ធសហគមន៍
 - បទបញ្ជីឈ្មោះសមាជិកសហគមន៍នេសាទ
 - លក្ខន្តិកៈសហគមន៍នេសាទ
 - បញ្ជីផ្ទៃក្នុងសហគមន៍នេសាទ
 - ផែនទីកន្លែងសហគមន៍នេសាទ
 - សេចក្តីថ្លែងការណ៍សហគមន៍នេសាទ
 - ឯកសារពាក់ព័ន្ធផ្សេងៗ



ព្រះរាជាណាចក្រកម្ពុជា
ជាតិ សាសនា ព្រះមហាក្សត្រ



ក្រសួងកសិកម្ម រុក្ខាប្រមាញ់ និងនេសាទ

លេខ ៤២៩ បក កសក

ប្រកាស
ស្តីពី

ការចុះបញ្ជីសហគមន៍នេសាទចំនួន១៣ នៅខេត្តក្រចេះ តាកែវ កំពង់ឆ្នាំង
ពោធិ៍សាត់ និងខេត្តបន្ទាយមានជ័យ

រដ្ឋមន្ត្រីក្រសួងកសិកម្ម រុក្ខាប្រមាញ់ និងនេសាទ

- បានឃើញរដ្ឋធម្មនុញ្ញនៃព្រះរាជាណាចក្រកម្ពុជា
- បានឃើញព្រះរាជក្រឹត្យលេខ នស/រកត/០៩១៨/៩២៥ ចុះថ្ងៃទី០៦ ខែកញ្ញា ឆ្នាំ២០១៨ ស្តីពីការតែងតាំងរាជរដ្ឋាភិបាលនៃព្រះរាជាណាចក្រកម្ពុជា
- បានឃើញព្រះរាជក្រមលេខ នស/រកម/០៦១៨/០១២ ចុះថ្ងៃទី២៨ ខែមិថុនា ឆ្នាំ២០១៨ ដែលប្រកាសឱ្យប្រើច្បាប់ស្តីពីការរៀបចំ និងការប្រព្រឹត្តទៅនៃគណៈរដ្ឋមន្ត្រី
- បានឃើញព្រះរាជក្រមលេខ នស/រកម/០១៩៦/១៣ ចុះថ្ងៃទី២៤ ខែមករា ឆ្នាំ១៩៩៦ ដែលប្រកាសឱ្យប្រើច្បាប់ស្តីពីការបង្កើតក្រសួងកសិកម្ម រុក្ខាប្រមាញ់ និងនេសាទ
- បានឃើញព្រះរាជក្រមលេខនស/រកម/០៥០៦/០១១ ចុះថ្ងៃទី២១ ខែឧសភា ឆ្នាំ២០០៦ ដែលប្រកាសឱ្យប្រើច្បាប់ស្តីពីផលជល
- បានឃើញព្រះរាជក្រឹត្យលេខនស/រកត/០៥០៥/២៤០ ចុះថ្ងៃទី២៩ ខែឧសភា ឆ្នាំ២០០៥ ស្តីពីការបង្កើតសហគមន៍នេសាទ
- បានឃើញអនុក្រឹត្យលេខ១៧ អនក្រ.បក ចុះថ្ងៃទី០៧ ខែមេសា ឆ្នាំ២០០០ ស្តីពីការរៀបចំនិងការប្រព្រឹត្តទៅរបស់ក្រសួងកសិកម្ម រុក្ខាប្រមាញ់ និងនេសាទ
- បានឃើញអនុក្រឹត្យលេខ១០៥ អនក្រ.បក ចុះថ្ងៃទី២២ ខែសីហា ឆ្នាំ២០០៥ ស្តីពីការបន្ថែមមុខងារភារកិច្ចឱ្យក្រសួងកសិកម្ម រុក្ខាប្រមាញ់ និងនេសាទ និងការបង្កើតនាយកដ្ឋានសវនកម្មផ្ទៃក្នុង នាយកដ្ឋានផែនការនិងស្ថិតិ នាយកដ្ឋានសហប្រតិបត្តិការអន្តរជាតិ និងមជ្ឈមណ្ឌលព័ត៌មាន និងឯកសារកសិកម្មចំណុះក្រសួងកសិកម្ម រុក្ខាប្រមាញ់ និងនេសាទ
- បានឃើញអនុក្រឹត្យលេខ១៨៨ អនក្រ.បក ចុះថ្ងៃទី១៤ ខែវិច្ឆិកា ឆ្នាំ២០០៨ ស្តីពីការកែសម្រួលអគ្គនាយកដ្ឋាននៃក្រសួងទៅជាអគ្គលេខាធិការដ្ឋាន ការដំឡើងរដ្ឋបាលព្រៃឈើ រដ្ឋបាលផលជលឱ្យមានថ្នាក់ស្មើអគ្គនាយកដ្ឋាន ការដំឡើងនាយកដ្ឋានក្សេត្រសាស្ត្រ និងកែលម្អដីកសិកម្មឱ្យទៅជាអគ្គនាយកដ្ឋានកសិកម្ម និងការកែសម្រួលអគ្គនាយកដ្ឋានចម្ការកៅស៊ូទៅជាអគ្គនាយកដ្ឋានកៅស៊ូស្ថិតក្រោមការគ្រប់គ្រងរបស់ក្រសួងកសិកម្ម រុក្ខាប្រមាញ់ និងនេសាទ

- បានឃើញអនុក្រឹត្យលេខ៨១ អនក្រ.បក ចុះថ្ងៃទី២១ ខែមិថុនា ឆ្នាំ២០១៩ ស្តីពីការកែសម្រួលមាត្រា២ មាត្រា២៥ មាត្រា២៦ និងមាត្រា៣៥ នៃអនុក្រឹត្យលេខ១៨៨ អនក្រ.បក ចុះថ្ងៃទី១៤ ខែវិច្ឆិកា ឆ្នាំ២០០៨ និងមាត្រា២៧ថ្មី នៃអនុក្រឹត្យលេខ១១៨ អនក្រ.បក ចុះថ្ងៃទី២៦ ខែកក្កដា ឆ្នាំ២០១៧
- បានឃើញអនុក្រឹត្យលេខ២៥ អនក្រ.បក ចុះថ្ងៃទី២០ ខែមីនា ឆ្នាំ២០០៧ ស្តីពីការគ្រប់គ្រងសហគមន៍នេសាទ
- បានឃើញប្រកាសលេខ៣១៦ ប្រក.កសក ចុះថ្ងៃទី១៣ ខែកក្កដា ឆ្នាំ២០០៧ ស្តីពីគោលការណ៍ណែនាំអំពី សហគមន៍នេសាទ
- បានឃើញប្រកាសលេខ០០៣ ប្រក.កសក ចុះថ្ងៃទី០៦ ខែមករា ឆ្នាំ២០១៦ ស្តីពីការចុះបញ្ជីសហគមន៍នេសាទ ចំនួន១៧ នៅខេត្តក្រចេះ កំពង់ចាម និងខេត្តព្រៃវែង
- យោងតាមសំណើរបស់ប្រតិភូរាជរដ្ឋាភិបាលកម្ពុជាទទួលបន្ទុកជាប្រធានរដ្ឋបាលជលផល

សង្ខេប

ប្រការ១ .-

ត្រូវបានចុះបញ្ជីសហគមន៍នេសាទចំនួន១៣ ដូចខាងក្រោម៖

- ខេត្តត្បូងឃ្មុំមានសហគមន៍នេសាទចំនួន០៤ គឺសហគមន៍នេសាទបឹងរាំង សហគមន៍នេសាទបឹងចំណារ សហគមន៍នេសាទក្រូចឆ្មារ និងសហគមន៍នេសាទពោធិ៍និល
- ខេត្តតាកែវមានសហគមន៍នេសាទចំនួន០២ គឺសហគមន៍នេសាទព្រែកផ្កាសាយនិងសហគមន៍នេសាទពោធិ៍- វិចាក
- ខេត្តកំពង់ឆ្នាំងមានសហគមន៍នេសាទចំនួន០២ គឺសហគមន៍នេសាទផ្លូវទូកនិងសហគមន៍នេសាទប្រឡាយ- មាស
- ខេត្តពោធិ៍សាត់មានសហគមន៍នេសាទចំនួន០២ គឺសហគមន៍នេសាទបឹងដងទឹកលាចនិងសហគមន៍ នេសាទបឹងព្រះពន្លៃ
- ខេត្តបន្ទាយមានជ័យមានសហគមន៍នេសាទចំនួន០៣ គឺសហគមន៍នេសាទរួម សហគមន៍នេសាទកំបោរ និងសហគមន៍នេសាទដង្កៀបក្តាមមានជ័យ។

ចំនួនសមាជិក ចំនួនសមាជិកគណៈកម្មការ ទំហំកន្លែងនេសាទសហគមន៍ ឈ្មោះភូមិ ឃុំ ស្រុក ខេត្ត និងនិយាមកជាចំណុចគោលនៃព្រំប្រទល់កន្លែងនេសាទសហគមន៍នីមួយៗ មានចែងនៅក្នុងតារាងឧបសម្ព័ន្ធភ្ជាប់ នៃប្រកាសនេះ។

ប្រការ២ .-

ទំហំកន្លែងនេសាទសហគមន៍ និយាមកជាចំណុចគោលនៃព្រំប្រទល់កន្លែងនេសាទសហគមន៍នៃប្រកាស នេះ អាចធ្វើការកែប្រែបានតាមការចាំបាច់ ដោយប្រកាសរបស់ក្រសួងកសិកម្ម រុក្ខាប្រមាញ់ និងនេសាទ។

ប្រការ៣ .-

បទប្បញ្ញត្តិទាំងឡាយណាដែលផ្ទុយនឹងប្រកាសនេះ ត្រូវទុកជានិរាករណ៍។

ប្រការ៤ .-

អគ្គលេខាធិការ អគ្គាធិការ ប្រធានរដ្ឋបាលជលផល ប្រធាននាយកដ្ឋានកិច្ចការរដ្ឋបាល ប្រធាននាយកដ្ឋាននីតិកម្មកសិកម្ម ប្រធាននាយកដ្ឋានគណនេយ្យ ហិរញ្ញវត្ថុ ប្រធានគ្រប់អង្គភាពដែលពាក់ព័ន្ធក្រោមឱវាទក្រសួងកសិកម្ម រុក្ខាប្រមាញ់ និងនេសាទ ប្រធានមន្ទីរកសិកម្ម រុក្ខាប្រមាញ់ និងនេសាទខេត្តពាក់ព័ន្ធ និងប្រធានគណៈកម្មការសហគមន៍នេសាទ ត្រូវទទួលបន្ទុកអនុវត្តប្រកាសនេះ តាមភារកិច្ចរៀងៗខ្លួន ចាប់ពីថ្ងៃចុះហត្ថលេខាតទៅ *Ythha*

ថ្ងៃ *១២* ខែ *១១* ឆ្នាំកុរ ឯកស័ក ព.ស.២៥៦៣
ធ្វើនៅរាជធានីភ្នំពេញ ថ្ងៃទី *១០* ខែ *១១* ឆ្នាំ២០១៩

រដ្ឋមន្ត្រី

ក្រសួងកសិកម្ម រុក្ខាប្រមាញ់ និងនេសាទ



[Handwritten signature in blue ink]

វេង សាខុន

កន្លែងទទួល:

- ទីស្តីការគណៈរដ្ឋមន្ត្រី
- ក្រសួងមហាផ្ទៃ
- ក្រសួងសេដ្ឋកិច្ច និងហិរញ្ញវត្ថុ
- ក្រសួងរៀបចំដែនដី នគរូបនីយកម្ម និងសំណង់
- ក្រសួង ស្ថាប័នពាក់ព័ន្ធ
- ខុទ្ទកាល័យសម្តេចតេជោនាយករដ្ឋមន្ត្រី
- ខុទ្ទកាល័យសម្តេច ឯកឧត្តម លោកជំទាវ ឧបនាយករដ្ឋមន្ត្រី
- រដ្ឋបាលខេត្តពាក់ព័ន្ធ
- ដូចប្រការ៤
- រាជកិច្ច
- ឯកសារ កាលប្បវត្តិ *[Signature]*

[Small handwritten mark]

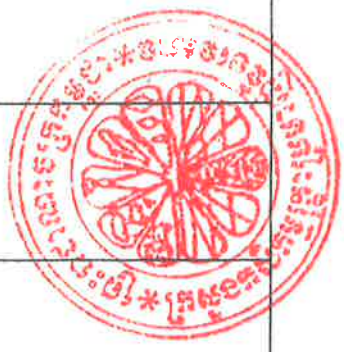
ឧបសម្ព័ន្ធ ៖ ភ្នំប្រកាសលេខ.....៤៤២៧...
 ត្រូវនឹងថ្ងៃទី.១០.....ខែ...សីហា.....ឆ្នាំ២០១៩

ប៉ះប្រែប្រួល...
 ខ្ញុំស្នើសុំ... ខ្ញុំស្នើសុំ...

ឃុំ/សង្កាត់... ខេត្ត... ក្រុង...
 ឃុំ/សង្កាត់... ខេត្ត... ក្រុង...

សហគមន៍នេសាទក្នុងខេត្តក្បូងឃ្មុំ ការកែតម្រូវ និងបង្កើតស្ថិតិ និងខេត្តបន្ទាយមានជ័យ

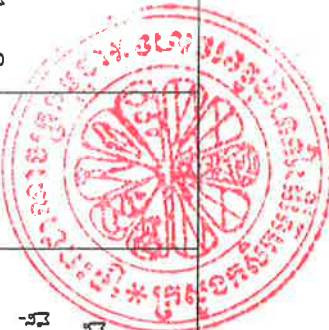
ល.រ	ឈ្មោះសហគមន៍ នេសាទ	ចំនួន សមាជិក ប្រុស (ស្រី)	ចំនួនសមាជិក គណៈកម្មការ សហគមន៍(ស្រី)	ទំហំផ្ទៃ សហគមន៍ (ហិកតា)	ភូមិ	ឃុំ/សង្កាត់	ស្រុក/ក្រុង	Projection : UTM, Everest 1830, Datum : Indian 1960, Zone : 48 N, Unit: Meter	
								(X,Y)	(X,Y)
១. ខេត្តក្បូងឃ្មុំ									
១	បឹងរាំង	៥៦ (១)	៥(០)	២.៧៧៨,៥៣	- ក្រសួង - ក្រសួងកសិកម្ម - ក្រសួងកសិកម្ម - ក្រសួងកសិកម្ម - ក្រសួងកសិកម្ម - ក្រសួងកសិកម្ម - ក្រសួងកសិកម្ម	ស្រា	ក្រចេះ	A(563113,1357425) B(562198,1356374) C(561270,1355060) D(560958,1354564) E(560835,1353930) F(560549,1353990)	G(560113,1351997) H(560130,1351324) I(560085,1351121) J(565967,1349344) K(567436,1350103)
២	បឹងចំណារ	៨៣ (៣៩)	១១(០)	៣.២៨៨,៣	- ទី១ - ទី២ - ទី៣ - ទី៤ - ទី៥ - ទី៦	ព្រែកអារឿ	ក្រចេះ	A(560085,1351121) B(565967,1349344) C(564134,1343709) D(561888,1342543) E(561574,1343809) F(561335,1344289)	G(561223,1345019) H(561104,1345466) I(560617,1346686) J(560278,1348147) K(560106,1349461)



៣	ក្រុមឆ្នាំ	១៤០ (៨៥)	១១(០)	២.៦៤៦.៣	-ក្រុមឆ្នាំរលី -ក្រុមឆ្នាំក្រោម -ខ្សាច់ប្រឆេះ -កណ្តាល -ខ្សាច់ប្រឆេះរលី -ខ្សាច់ប្រឆេះក្រោម -ជើងជ្រៃ -សំរោង	ក្រុមឆ្នាំ	ក្រុមឆ្នាំ	A(563113,1357425) B(564593,1358275) C(566422,1358511) D(567772,1358661)	E(569696,1357465) F(570120,1356648) G(569127,1350087) H(567436,1350103)
៤	រោងចក្រ	១៧៣(៣៦)	១១(០)	៨,៥៩	-រៀសទី១ -រៀសទី២ -ដូង -គក	ផ្ទះព្រៃ	ត្បូងឃ្មុំ	A(568530,1332596) B(568730,1332604)	C(568804,1332177) D(568604,1332169)

២. ខេត្តតាកែវ

១	ព្រែកផ្ទាល	២៧០(៨៤)	១១ (០)	១.០៤២	-ភ្នំប៊ូរី -បារទេព -កំពង់ពោធិ៍ -អង្គរ	ព្រែកផ្ទាល	អង្គរ	A(496942,1214771) B(495473,1213267) C(494425,1209802) D(496484,1208732) E(495424,1207093)	F(498956,1203406) G(499029,1212982) H(503051,1213017) I(503083,1214755) J(499704,1215583)
២	រោងចក្រ	២៧៥(១០៥)	៧ (១)	៨៤០	-ស្វាយសំរោង -គោកអង្គង់ -ព្រៃតាពង	រោងចក្រ	ព្រែកប្រាស	A(502328,1226734) B(502376,1226734) C(502010,1226304) D(501666,1226265)	E(501582,1226012) F(501532,1226314) G(501623,1226014) H(501881,1226315)

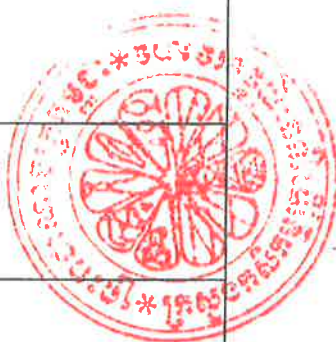


៣. ខេត្តកំពង់ឆ្នាំង

១	ផ្លូវទឹក	១៨២(៧៨)	១១(១)	៦.៧៤០	-ពាមខ្នង -ផ្លូវលើទាល -ស្លឹក	ផ្លូវទឹក	កំពង់លែង	A(450043,1385586) B(451632,1384665) C(452527,1384979) D(455097,1384556) E(457060,1384292) F(460879,1382005) G(460850,1385852)	H(463735,1386932) I(464509,1388365) J(455932,1392663) K(452925,1389934) L(454548,1386882) M(454321,1385783)
២	ប្រឡាយមាស	៣៩១(១៩៨)	៩(០)	៣.១៥០	ប្រឡាយមាស	ប្រឡាយមាស	កំពង់លែង	A(459492,1382389) B(461629,1378317) C(461149,1376268) D(461010,1376273) E(461831,1372346) F(462289,1372350) G(461406,1368973) H(460549,1369118) I(459212,1372008) J(458869,1372135)	K(458709,1372551) L(460051,1371623) M(460117,1372147) N(459968,1372320) O(459986,1372707) P(458293,1373631) Q(457676,1375233) R(457872,1376604) S(458869,1379843) T(458976,1382158)

៤. ខេត្តពោធិ៍សាត់

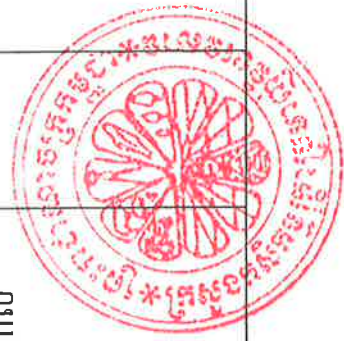
១	បឹងជងទឹកលាច	៤៣៩(១២៤)	១១(១)	១៣៥	-ជងទឹកលាច -ចំបក់ជំ -កណ្តាល -បឹងវាល -តាកែវលើ	ភ្នោតជុំ	ក្រចក	A(390404,1375203) B(390492,1375241) C(392127,1376947) D(393765,1378628) E(392577,1380159) F(392650,1381665)	G(391192,1384647) H(391111,1384680) I(392580,1381698) J(392534,1380197) K(393631,1378665) L(391872,1377000)
---	-------------	----------	-------	-----	---	----------	-------	--	--



២	បឹងព្រះព័ន្ឋ	២២១(១០៧)	១១(២)	២០០	-ផ្ទះរុង -ប្រហស្សតិក្យាល	ផ្ទះរុង	ភ្នំក្រវាញ	A(361851,1369564) B(361407,1369346) C(360875,1369271) D(360509,1369328) E(359914,1369531) F(359613,1369754) G(359406,1369784) H(359307,1369905) I(359292,1370285) J(359185,1370553) K(358775,1371122) L(358827,1371574)	M(359057,1371823) N(359682,1371799) O(360005,1371352) P(3600501370840) Q(358920,1370911) R(360124,1370229) S(360286,1370049) T(360526,1369901) U(360030,1371188) V(360919,1369738) W(361213,1369704) X(361419,1369769)
---	--------------	----------	-------	-----	-----------------------------	---------	------------	--	---

៥. ខេត្តបន្ទាយមានជ័យ

១	រូបរួម	៣៩២(១៩៧)	៩(១)	៥.៥១០	-បារមី -ផ្កាវិថី	តោកបល្ល័ង្ក	មង្គលប្តី	A(298021,1492261) B(299523,1490537) C(299490,1489121) D(302076,1489084)	E(300725,1482150) F(292361,1486820) G(291897,1489710) H292581,1490351)
២	កំបោរ	៩៧១(៥០១)	៩(១)	៦.៨៧០	-កំបោរ -កណ្តាល	ភ្នំលៀប	ព្រះនេត្រព្រះ	A(316696,1501000) B(318000,1498000) C(316666,1496121) D(315636,1492212) E(314242,1490636) F(313454,1490636)	G(312480,1492939) H(312453,1489295) I(308586,1491958) J(310212,1493939) K(310000,1501000)



៣	ដង្ហែបក្រាមមានជ័យ	១៦៥(២)	៩(០)	១៤.៣០០	-ថ្មី -ទន្លាប់ -រៀនបន្ទាយ -ប្រាសាទ -អន្លង់សារ -កំព្រាម -តាអំ -អំពិល -ចារ -សំពៅលូន -កណ្តាល -ផ្លូវលាវ	ប្រាសាទ	ព្រះនេត្រព្រះ	A(328838,1496349) B(324162,1494337) C(321899,1492830) D(318131,1489818) E(317375,1487978) F(317226,1482662) G(318109,1482032) H(318114,1479694)	I (319517,1480731) J(321053,1480543) K(321053,1479447) L(326593,1477029) M(328838,1477965) N(326559,1483017) O(326732,1484643) P(327403,1489445)
---	-------------------	--------	------	--------	--	---------	---------------	--	---

ប្រតិភូអាជ្ញាធរកម្ពុជា ទទួលបន្ទុកជា



អេង ធីតានី

បានឃើញនិងឯកភាព

ថ្ងៃ ព្រហស្បតិ៍... ខែ... ឆ្នាំ... ឆ្នាំ... ឯកស័ក ព.ស២៥៦៣

រាជធានីភ្នំពេញ ថ្ងៃទី... ខែ... ឆ្នាំ... ២០១៩

ស្នេហា

ក្រសួងកសិកម្ម រុក្ខាប្រមាញ់ និងនេសាទ

