

**កិច្ចព្រមព្រៀងកន្លែងនេសាទសហគមន៍
បឹងរាំង និងឯកសារពាក់ព័ន្ធ**

ឈ្មោះសហគមន៍នេសាទ ៖ បឹងរាំង

ភូមិ

៖ ក្នុងលើ ក្នុងកណ្តាល
ក្នុងក្រោម ទ្រាទី១
ទ្រាទី២ ទ្រាទី៣ ទ្រាទី៤
និងទ្រាទី៥

ឃុំ

៖ ទ្រា

ស្រុក

៖ ក្រូចឆ្មារ

ខេត្ត

៖ ត្បូងឃ្មុំ

បញ្ជីអត្ថបទ



១. កិច្ចព្រមព្រៀងកន្លែងនេសាទសហគមន៍

២. ផែនទីកន្លែងនេសាទសហគមន៍

៣. បញ្ជីឈ្មោះសមាជិកនិងគណៈកម្មការសហគមន៍នេសាទ និងរបាយសម្ព័ន្ធ

៤. លក្ខន្តិកៈសហគមន៍នេសាទ

៥. បទបញ្ជាផ្ទៃក្នុងសហគមន៍នេសាទ

៦. សេចក្តីថ្លែងការណ៍នៃការបង្កើតសហគមន៍នេសាទ

៧. ឯកសារផ្សេងៗ

ព្រះរាជាណាចក្រកម្ពុជា
ជាតិ សាសនា ព្រះមហាក្សត្រ



កិច្ចព្រមព្រៀងកន្លែងនេសាទសហគមន៍

- ឈ្មោះសហគមន៍នេសាទ ៖ បឹងរាំង
- ភូមិ ៖ ក្តុលលើ ក្តុលកណ្តាល
ក្តុលក្រោម ទ្រាទី១
ទ្រាទី២ ទ្រាទី៣ ទ្រាទី៤
និងទ្រាទី៥
- ឃុំ ៖ ទ្រា
- ស្រុក ៖ ក្រូចឆ្មារ
- ខេត្ត ៖ ត្បូងឃ្មុំ

ព្រះរាជាណាចក្រកម្ពុជា
ជាតិ សាសនា ព្រះមហាក្សត្រ



កិច្ចព្រមព្រៀងកន្លែងនេសាទសហគមន៍

- | | | |
|------------------|---|--|
| ឈ្មោះសហគមន៍នេសាទ | ៖ | បឹងរាំង |
| ភូមិ | ៖ | ក្នុងលើ ក្នុងកណ្តាល
ក្នុងក្រោម ទ្រាទី១
ទ្រាទី២ ទ្រាទី៣ ទ្រាទី៤
និងទ្រាទី៥ |
| ឃុំ | ៖ | ទ្រា |
| ស្រុក | ៖ | ក្រូចឆ្មារ |
| ខេត្ត | ៖ | ត្បូងឃ្មុំ |

កិច្ចព្រមព្រៀង កន្លែងនេសាទសហគមន៍

មាត្រា ១

នាយខណ្ឌរដ្ឋបាលជលផលក្នុងឃុំ ជាតំណាងស្របច្បាប់នៃរដ្ឋបាលជលផលមានអោសយដ្ឋាននៅភូមិនិតមលើ ឃុំស្រឡប់ ស្រុកក្នុងឃុំ ខេត្តក្នុងឃុំ ទូរស័ព្ទ/ ទូរសារលេខ៖ ០១២ ៨៨ ៧៥ ២១ ហៅថា "ភាគី ក" ។

និង

ប្រធានគណៈកម្មការសហគមន៍នេសាទបឹងរាំង ជាតំណាងស្របច្បាប់ឱ្យសហគមន៍នេសាទដែលមានអោសយ ដ្ឋានស្ថិតនៅ ភូមិទ្រាទី១ ឃុំទ្រា ស្រុកក្រូចឆ្មារ ខេត្តក្នុងឃុំ ទូរស័ព្ទលេខ៖ ០៩៧ ៩៥៧ ១០ ០៣ ហៅថា "ភាគីខ" ។

ភាគីទាំងពីរបានឯកភាពគ្នាចុះកិច្ចព្រមព្រៀងតាមលក្ខខណ្ឌដូចខាងក្រោម៖

ប្រការ ១.-

ភាគី ក ប្រគល់ដែននេសាទដែលជាទ្រព្យសម្បត្តិរបស់រដ្ឋឱ្យភាគី ខ ធ្វើការគ្រប់គ្រង ការពារ អភិរក្ស អភិវឌ្ឍន៍ និងប្រើប្រាស់ធនធានជលផលរយៈពេល ៣ ឆ្នាំចាប់ពីថ្ងៃទី ១៤ ខែ ៧ ឆ្នាំ ២០១៧ រហូតដល់ថ្ងៃទី ១៣ ខែ ៧ ឆ្នាំ ២០២០ ដោយធានានូវចីរភាពតាមរយៈការរៀបចំសហគមន៍នេសាទ។

ប្រការ ២.-

ដែននេសាទនេះមានឈ្មោះថា កន្លែងនេសាទសហគមន៍បឹងរាំង លាតសន្ធឹងនៅក្នុង៖
ភូមិក្តលលើ ក្តលកណ្តាល ទ្រាទី១ ទ្រាទី២ ទ្រាទី៣ ទ្រាទី៤ ទ្រាទី៥ និងក្តលក្រោម ឃុំទ្រា ស្រុកក្នុងឃុំ ខេត្តក្នុងឃុំ
មាននិយាមកាដូចខាងក្រោម៖

ល.រ	បរិយាយ	អាបស៊ីស(X)	អរដោនេ(Y)
១	ចំបង្កោលចាស់ព្រំប្រទល់ឃុំទ្រា ឃុំក្រូចឆ្មារ ក្រោយភូមិក្តលលើ	563113	1357425
២	ក្បែរស្រះលោក មៅ ប៊ីច ភូមិក្តលលើ	562198	1356374
៣	ចំក្បាលដីស្រែរបស់លោក អុំ តាំង ភូមិក្តលលណ្តាល	561270	1355060
៤	ចំក្បាលដីស្រែរបស់លោកស្រី សេន សម្រស់ ភូមិទ្រាទី១	560958	1354564
៥	ក្រោយភូមិទ្រាទី២ ខាងត្បូងតារាងបាល់ទាត់	560835	1353930
៦	ក្រោយភូមិទ្រាទី៣	560549	1353690
៧	ចំកន្ទុយដីរបស់លោក នាក់ ម៉ាត់ ភូមិទ្រាទី៥	560113	1351997
៨	ខាងជើងបង្កោលជ្រោយទន្លាព្រំប្រទល់ឃុំព្រែកអាជី និងឃុំទ្រា	560130	1351324
៩	ជ្រោយទន្លាព្រំប្រទល់ឃុំទ្រា និងឃុំព្រែកអាជី	560085	1351121
១០	ពាក់កណ្តាលព្រែកពាមជីលាំងទល់មុខនិងបឹងរាំង ព្រំប្រទល់ឃុំទ្រា ឃុំព្រែកអាជី និងឃុំទួលស្នួល	565967	1349344
១១	ពាក់កណ្តាលព្រែកពាមជីលាំងទល់មុខព្រែកតុង ព្រំប្រទល់ឃុំទ្រា ឃុំក្រូចឆ្មារ និងឃុំទួលស្នួល	567436	1350103

ដូចផែនទីដែលបានភ្ជាប់មកជាមួយស្រាប់។

ប្រការ ៣.-

ភាគី ក ត្រូវបំពេញភារកិច្ចជាអ្នកជួយសម្របសម្រួល ផ្តល់បច្ចេកទេស ទប់ស្កាត់បទល្មើស តាមដាន និង ត្រួតពិនិត្យលើការរៀបចំ និងការប្រព្រឹត្តទៅរបស់សហគមន៍នេសាទ ដូចមានចែងនៅក្នុងមាត្រា២៣ នៃអនុក្រឹត្យ លេខ២៥ អនក្រ.បក ចុះថ្ងៃទី២០ ខែមីនា ឆ្នាំ២០០៧ ស្តីពីការគ្រប់គ្រងសហគមន៍នេសាទ។

ប្រការ ៤.-

ភាគី ១ ត្រូវរៀបចំ៖

- កន្លែងអភិរក្សព្រៃលិចទឹក
- ស្រះ អាង អន្លូងត្រីមេពូជ
- កន្លែងអភិរក្សជីវចម្រុះ
- ស្ថាប័នប្រឡាយ ព្រែក បឹង ស្រះ
- ដាំព្រៃលិចទឹក
- ធ្វើវារីវប្បកម្ម
- បញ្ជូនសមាជិកសហគមន៍ដើម្បីរៀនសូត្រនូវបច្ចេកទេសផលិតពូជត្រី
- ការងារអភិវឌ្ឍន៍ផ្សេងៗទៀត ។

ប្រការ ៥.-

ភាគី ១ ត្រូវរៀបចំប្រជុំពិភាក្សាអំពី ប្រភេទឧបករណ៍នេសាទដែលអនុញ្ញាតឱ្យប្រើប្រាស់នៅក្នុងកន្លែងនេសាទសហគមន៍ ឱ្យសមស្របតាមស្ថានភាពភូមិសាស្ត្រ និងពេលវេលា ផ្អែកតាមច្បាប់ស្តីពីផលជល និងលិខិតបទដ្ឋានគតិយុត្តិធម៌ដែលពាក់ព័ន្ធ។

ប្រការ ៦.-

ភាគី ១ មានកាតព្វកិច្ចថែរក្សាការពារធនធានធម្មជាតិដូចខាងក្រោម៖

- ការពារព្រៃលិចទឹកដែលមានស្រាប់ឱ្យបានគង់វង្ស ចាត់វិធានការទប់ស្កាត់ និងបង្ការភ្លើងឆេះព្រៃ
- រក្សា និងការពារដីទំនាបលិចទឹកសម្រាប់ដាំព្រៃលិចទឹកឡើងវិញ
- លែងទៅក្នុងធម្មជាតិវិញ នូវវារីសត្វដែលកំពុងរងគ្រោះថ្នាក់ជិតផុតពូជនៅពេលដែលធ្វើនេសាទបាន
- ការពារសត្វព្រៃគ្រប់ប្រភេទនៅក្នុងដែននេសាទ ឬព្រៃលិចទឹក។

ប្រការ ៧.-

ភាគី ១ មិនត្រូវធ្វើសកម្មភាពដែលបង្កឱ្យខូចដែននេសាទ ឬ គ្រោះថ្នាក់ដល់ធនធានផលជលដូចខាងក្រោម៖

- ចាប់នូវធនធានផលជលដែលកំពុងរងគ្រោះថ្នាក់ ដូចមានចែងក្នុងប្រកាសរបស់ក្រសួងកសិកម្ម រុក្ខាប្រមាញ់ និងនេសាទ ដូចជាផ្សោតជាដើម
- លើកទំនប់ លុប ឬជីក បឹង ព្រែក ប្រឡាយ រណ្តៅ បៀ ស្រះ ដែលពុំមានការអនុញ្ញាតពីស្ថាប័នជំនាញ
- កាប់ ឆ្កា គាស់ រាន ឈូសឆាយព្រៃលិចទឹកក្នុងគោលបំណងហ៊ុំព័ទ្ធយកដីជាកម្មសិទ្ធិ ឬ វាតដីធ្វើស្រែចំការ ឬ គោលបំណងផ្សេងៗឡើយ
- ធ្វើនេសាទ កាប់ព្រៃ ឬ អុសក្នុងកន្លែងអភិរក្សផលជល ក្នុងកន្លែងនេសាទសហគមន៍
- ប្រើប្រាស់ឧបករណ៍ហាមឃាត់ ជាពិសេសឧបករណ៍នេសាទឆក់ត្រី និងឧបករណ៍នេសាទស្បែម្រប់គ្រប់ប្រភេទ
- ប្រើប្រាស់ឧបករណ៍នេសាទខុសពីប្រកាសរបស់ក្រសួងកសិកម្ម រុក្ខាប្រមាញ់ និងនេសាទ
- ចិញ្ចឹមត្រី ដែលជាពូជនាំឱ្យខូចដល់បរិស្ថានធម្មជាតិ បំផ្លិចបំផ្លាញដល់ធនធានផលជល ឬបង្កអន្តរាយដល់ដែននេសាទ
- ធ្វើនេសាទ ឬធ្វើអាជីវកម្មផ្សេងៗទៀតដែលប៉ះពាល់ដល់ធនធានផលជល
- ផលិត ទិញ លក់ ដឹកជញ្ជូន រក្សាទុកឧបករណ៍ឆក់ ឧបករណ៍នេសាទស្បែម្រប់គ្រប់ប្រភេទ និងអូសអុសទឹកសាប
- ដាំឬថែរក្សាដំណាំឈូកក្នុងដែននេសាទ ធ្វើនេសាទដោយមងឬអូសគ្រប់ប្រភេទដែលមានក្រឡាតូចជាង ១,៥ សង្កីម៉ែត្រ និងធំជាងដប់ប្រាំ(១៥) សង្កីម៉ែត្រ ក្នុងដែននេសាទទឹកសាប។

ប្រការ ៨.-

ភាគី ១ ត្រូវចាត់វិធានការថែរក្សាការពារកន្លែងនេសាទសហគមន៍ដោយបំផុស ជំរុញ និងលើកទឹកចិត្តដល់សមាជិកសហគមន៍នេសាទគ្រប់រូប ឱ្យរាយការណ៍ទៅសមត្ថកិច្ចរដ្ឋបាលផលជល ដែលនៅជិតបំផុតដើម្បីសហការទប់ស្កាត់បទល្មើសផលជល។

ប្រការ ៩.-

ភាគី ១ ត្រូវអនុវត្តនូវការកិច្ចដូចខាងក្រោម៖

- ប្រតិបត្តិយ៉ាងម៉ឺងម៉ាត់តាមលក្ខន្តិកៈ បទបញ្ជាផ្ទៃក្នុង និងផែនការគ្រប់គ្រងកន្លែងនេសាទសហគមន៍
- ធានាឱ្យសមាជិកទាំងអស់ក្នុងសហគមន៍មានសិទ្ធិស្មើគ្នាលើការប្រើប្រាស់ធនធានជលផល
- សហការយ៉ាងជិតស្និទ្ធជាមួយរដ្ឋបាលជលផល ក្រុមប្រឹក្សាឃុំ សង្កាត់ និងអាជ្ញាធរដែលពាក់ព័ន្ធ។

ប្រការ ១០.-

ប្រសិនបើភាគី ១ មិនអនុវត្តតាមប្រការទាំងឡាយនៃកិច្ចព្រមព្រៀងនេះ ធ្វើឱ្យអន្តរាយដល់ផែននេសាទ ឬធនធានជលផលត្រូវទទួលខុសត្រូវចំពោះមុខច្បាប់ជាធរមាន។

ប្រការ ១១.-

កិច្ចព្រមព្រៀងកន្លែងនេសាទសហគមន៍ អាចបញ្ចប់មុនពេលកំណត់ដោយផ្អែកលើលក្ខខណ្ឌណាមួយដូចមានចែង ក្នុងមាត្រា ២៧ នៃអនុក្រឹត្យលេខ ២៥ អនក្រ.បក ចុះថ្ងៃទី ២០ ខែ មីនាឆ្នាំ២០០៧ស្តីពីការគ្រប់គ្រងសហគមន៍នេសាទ។

ក្នុងករណីដែលសហគមន៍នេសាទយល់ថា ការបញ្ចប់កិច្ចព្រមព្រៀងពុំមានលក្ខណៈសមស្របសហគមន៍នេសាទអាចធ្វើការតវ៉ាមកប្រធានរដ្ឋបាលជលផលថ្នាក់កណ្តាល។

ប្រការ ១២.-

កិច្ចព្រមព្រៀងនេះអាចធ្វើការកែប្រែបានតាមការឯកភាពរបស់ភាគីទាំង២ ស្របតាមច្បាប់និងលិខិតបទដ្ឋាននានាពាក់ព័ន្ធនឹងសហគមន៍នេសាទ។

កិច្ចព្រមព្រៀងនេះត្រូវតម្កល់ទុកនៅស្នាក់ការសហគមន៍នេសាទបឹងរាំង សាលាឃុំទ្រា សាលាស្រុកក្រចេះឆ្នារ ខណ្ឌរដ្ឋបាលជលផលត្បូងឃ្មុំ សាលាខេត្តត្បូងឃ្មុំ នាយកដ្ឋានអភិវឌ្ឍន៍សហគមន៍រដ្ឋបាលជលផលថ្នាក់កណ្តាល និងក្រសួងកសិកម្មរុក្ខាប្រមាញ់ និងនេសាទ ហើយអាចចម្លងជូនស្ថាប័នពាក់ព័ន្ធដោយច្បាប់ចម្លងត្រូវមានប្រថាប់ត្រា។

ថ្ងៃពុធ ១៣ ខែ វិច្ឆិកា ឆ្នាំ ២០១៦ នព្វស័ក ព.ស២៥៦០
... ថ្ងៃទី ១៤ ខែ វិច្ឆិកា ឆ្នាំ២០១៦

ភាគី ១

ប្រធាន

គណៈកម្មការសហគមន៍នេសាទបឹងរាំង

ហត្ថលេខា

ភាគី ២

នាយខណ្ឌរដ្ឋបាលជលផលត្បូងឃ្មុំ

ហត្ថលេខា

[Signature]

ឆៀប ហ៊ុយច័រី

[Signature]

សាក្សី

វ/ មេឃុំទ្រា

ហត្ថលេខា



ហ៊ុយ ហារុន

ព្រះរាជាណាចក្រកម្ពុជា
ជាតិ សាសនា ព្រះមហាក្សត្រ



ផែនទីកន្លែងនេសាទសហគមន៍

- | | | |
|------------------|---|--|
| ឈ្មោះសហគមន៍នេសាទ | ៖ | បឹងរាំង |
| ភូមិ | ៖ | ក្តុលលើ ក្តុលកណ្តាល
ក្តុលក្រោម ទ្រាទី១
ទ្រាទី២ ទ្រាទី៣ ទ្រាទី៤
និងទ្រាទី៥ |
| ឃុំ | ៖ | ទ្រា |
| ស្រុក | ៖ | ក្រូចឆ្មារ |
| ខេត្ត | ៖ | ត្បូងឃ្មុំ |

ព្រះរាជាណាចក្រកម្ពុជា
ជាតិ សាសនា ព្រះមហាក្សត្រ



**បញ្ជីឈ្មោះសហជីកនិងគណៈកម្មការ
សហគមន៍នេសាទនិងរចនាសម្ព័ន្ធ**

- | | | |
|------------------|---|--|
| ឈ្មោះសហគមន៍នេសាទ | ៖ | បឹងរាំង |
| ភូមិ | ៖ | ក្តុលលើ ក្តុលកណ្តាល
ក្តុលក្រោម ទ្រាទី១
ទ្រាទី២ ទ្រាទី៣ ទ្រាទី៤
និងទ្រាទី៥ |
| ឃុំ | ៖ | ទ្រា |
| ស្រុក | ៖ | ក្រូចឆ្មារ |
| ខេត្ត | ៖ | ត្បូងឃ្មុំ |

បញ្ជីឈ្មោះសហគមន៍នេសាទបីទំព័រ

ភូមិក្តុលលើ ក្តុលកណ្តាល ព្រៃទី១ ព្រៃទី២ ព្រៃទី៣ ព្រៃទី៤ ព្រៃទី៥ និងភូមិក្តុលក្រោម

ឃុំព្រៃ ស្រុកក្រូចឆ្មារ ខេត្តត្បូងឃ្មុំ

ល.រ	នាមនិងគោលនាម	ភេទ	ភូមិ	មុខរបរ	ថ្ងៃ ខែ ឆ្នាំ ធ្វើមហាសន្និបាតលើកទី២
១	ម៉ាន កើ	ប	ព្រៃទី២	កសិករ/នេសាទ	១៤/មីនា/២០១៨
២	នោ មេល	ប	ព្រៃទី១	កសិករ/នេសាទ	១៤/មីនា/២០១៨
៣	នៅ សារី	ប	ព្រៃទី១	កសិករ/នេសាទ	១៤/មីនា/២០១៨
៤	សើន សុខ	ប	ព្រៃទី១	កសិករ/នេសាទ	១៤/មីនា/២០១៨
៥	សុះ កី	ប	ព្រៃទី១	កសិករ/នេសាទ	១៤/មីនា/២០១៨
៦	សា អាម៉ិន	ប	ព្រៃទី២	កសិករ/នេសាទ	១៤/មីនា/២០១៨
៧	សេន ណាសៀត	ប	ព្រៃទី១	កសិករ/នេសាទ	១៤/មីនា/២០១៨
៨	អេល អាតាំ	ប	ព្រៃទី១	កសិករ/នេសាទ	១៤/មីនា/២០១៨
៩	ម៉ាត់ សើន	ប	ព្រៃទី២	កសិករ/នេសាទ	១៤/មីនា/២០១៨
១០	លី ម៉ាត់	ប	ព្រៃទី១	កសិករ/នេសាទ	១៤/មីនា/២០១៨
១១	លី សាន់	ប	ព្រៃទី១	កសិករ/នេសាទ	១៤/មីនា/២០១៨
១២	សា សុត	ប	ព្រៃទី២	កសិករ/នេសាទ	១៤/មីនា/២០១៨
១៣	ម៉ៅ មើតអី	ប	ព្រៃទី២	កសិករ/នេសាទ	១៤/មីនា/២០១៨
១៤	សេតហ្គុសាលី	ប	ព្រៃទី២	កសិករ/នេសាទ	១៤/មីនា/២០១៨
១៥	អេល សាកី	ប	ព្រៃទី២	កសិករ/នេសាទ	១៤/មីនា/២០១៨
១៦	ម៉ាត់ ហារួន	ប	ព្រៃទី១	កសិករ/នេសាទ	១៤/មីនា/២០១៨
១៧	រួន កឡៀត	ប	ព្រៃទី១	កសិករ/នេសាទ	១៤/មីនា/២០១៨
១៨	ម៉ាត់ សាបអី	ប	ព្រៃទី៤	កសិករ/នេសាទ	១៤/មីនា/២០១៨
១៩	ហ៊ឹម សៃម៉ាន	ប	ព្រៃទី៥	កសិករ/នេសាទ	១៤/មីនា/២០១៨

២០	លី សាលី	ប	ទ្រោទី៥	កសិករ/នេសាទ	១៤/មីនា/២០១៨
២១	ហ៊ឹម មាលិត	ប	ទ្រោទី៥	កសិករ/នេសាទ	១៤/មីនា/២០១៨
២២	ហ៊ឹម ស្នាអេល	ប	ទ្រោទី៥	កសិករ/នេសាទ	១៤/មីនា/២០១៨
២៣	ហ៊ឹម យូហុត	ប	ទ្រោទី៥	កសិករ/នេសាទ	១៤/មីនា/២០១៨
២៤	ម៉ាត់ លី	ប	ទ្រោទី៥	កសិករ/នេសាទ	១៤/មីនា/២០១៨
២៥	ជុំ ទុលឡោះ	ប	ទ្រោទី៥	កសិករ/នេសាទ	១៤/មីនា/២០១៨
២៦	ម៉ាត់ ព្រហ៊ឹម	ប	ទ្រោទី៥	កសិករ/នេសាទ	១៤/មីនា/២០១៨
២៧	សា កឡៀត	ប	ទ្រោទី៥	កសិករ/នេសាទ	១៤/មីនា/២០១៨
២៨	សេន អាលី	ប	ទ្រោទី៥	កសិករ/នេសាទ	១៤/មីនា/២០១៨
២៩	លី មូសា	ប	ទ្រោទី៤	កសិករ/នេសាទ	១៤/មីនា/២០១៨
៣០	មូសា ស្នាអេល	ប	ទ្រោទី៣	កសិករ/នេសាទ	១៤/មីនា/២០១៨
៣១	សា ម៉ាត់	ប	ទ្រោទី២	កសិករ/នេសាទ	១៤/មីនា/២០១៨
៣២	ស្លែះ កំរី	ប	ទ្រោទី៤	កសិករ/នេសាទ	១៤/មីនា/២០១៨
៣៣	ស្លែះ មូសា	ប	ទ្រោទី៤	កសិករ/នេសាទ	១៤/មីនា/២០១៨
៣៤	កើ ម៉ាត់	ប	ទ្រោទី២	កសិករ/នេសាទ	១៤/មីនា/២០១៨
៣៥	ម៉ាត់ រំលី	ប	ទ្រោទី៣	កសិករ/នេសាទ	១៤/មីនា/២០១៨
៣៦	សា អាលី	ប	ទ្រោទី៣	កសិករ/នេសាទ	១៤/មីនា/២០១៨
៣៧	ម៉ាន ស្លែះ	ប	ទ្រោទី៣	កសិករ/នេសាទ	១៤/មីនា/២០១៨
៣៨	លី មូស្លឹម	ប	ទ្រោទី៣	កសិករ/នេសាទ	១៤/មីនា/២០១៨
៣៩	ម៉ាន កូត	ប	ទ្រោទី៣	កសិករ/នេសាទ	១៤/មីនា/២០១៨
៤០	ស៊ិន ឃី	ប	ក្តុលក្រោម	កសិករ/នេសាទ	១៤/មីនា/២០១៨
៤១	មៅ សើន	ប	ទ្រោទី៥	កសិករ/នេសាទ	១៤/មីនា/២០១៨
៤២	កូម ជៅ	ប	ទ្រោទី៣	កសិករ/នេសាទ	១៤/មីនា/២០១៨
៤៣	សុខ ក្រី	ប	ទ្រោទី៣	កសិករ/នេសាទ	១៤/មីនា/២០១៨
៤៤	សា រំហ៊ិលះ	ស	ទ្រោទី៣	កសិករ/នេសាទ	១៤/មីនា/២០១៨

៤៥	ស្នែ សក្រី	ប	ទ្រាទី៣	កសិករ/នេសាទ	១៤/មីនា/២០១៨
៤៦	ស្នែ យូសុះ	ប	ទ្រាទី៣	កសិករ/នេសាទ	១៤/មីនា/២០១៨
៤៧	ស្នែ រំសេក	ប	ទ្រាទី៣	កសិករ/នេសាទ	១៤/មីនា/២០១៨
៤៨	សឹម ស្នែ	ប	ទ្រាទី៣	កសិករ/នេសាទ	១៤/មីនា/២០១៨
៤៩	អ៊ិត មូសា	ប	ទ្រាទី៣	កសិករ/នេសាទ	១៤/មីនា/២០១៨
៥០	សា ស្នែ	ប	ទ្រាទី៣	កសិករ/នេសាទ	១៤/មីនា/២០១៨
៥១	ម៉ើ ហាក់	ប	ទ្រាទី៣	កសិករ/នេសាទ	១៤/មីនា/២០១៨
៥២	ម៉ាន ក្រឹម	ប	ទ្រាទី៣	កសិករ/នេសាទ	១៤/មីនា/២០១៨
៥៣	សារ អុលរី	ប	ទ្រាទី២	កសិករ/នេសាទ	១៤/មីនា/២០១៨
៥៤	កូប យូសុះ	ប	ទ្រាទី៣	កសិករ/នេសាទ	១៤/មីនា/២០១៨
៥៥	ម៉ាន ទ្រុះ	ប	ទ្រាទី៣	កសិករ/នេសាទ	១៤/មីនា/២០១៨
៥៦	យ៉ា ឡោះ	ប	ទ្រាទី២	កសិករ/នេសាទ	១៤/មីនា/២០១៨

សរុបសមាជិកទាំងអស់: ៥៦នាក់ ក្នុងនោះប្រុស ៥៥នាក់, ស្រី ១នាក់។

ថ្ងៃ...ខែ...ឆ្នាំ... ព.ស ២៥៦១

ប្រធានគណៈកម្មការសហគមន៍នេសាទ
បឹងរាំង

លេខ.....

បានឃើញ និងបញ្ជាក់ថា

ឈ្មោះនៅក្នុងបញ្ជីខាងលើនេះ ពិតជាសមាជិក
សហគមន៍នេសាទបឹងរាំង ពិតប្រាកដមែន។

ថ្ងៃ...ខែ...ឆ្នាំ... ព.ស ២៥៦១

...ខែ...ឆ្នាំ... ២០១៨

មេឃុំត្រា



តេង ឃុំ

Handwritten signatures in blue ink.

**បញ្ជីឈ្មោះគណៈកម្មការសហគមន៍បឹងរាំង
ភូមិប្រាសាទ ឃុំប្រាសាទ ស្រុកក្រវាញ ខេត្តក្រចេះ**

ល.រ	ឈ្មោះ	ភេទ	អាយុ	តួនាទី/ការកិច្ច
១	សុខ ច្រី	ប្រុស	៥៥ឆ្នាំ	ប្រធានគណៈកម្មការសហគមន៍
២	ទូលំស អ៊ុំសា	ប្រុស	៥៧ឆ្នាំ	អនុប្រធានគណៈកម្មការសហគមន៍
៣	សោ សារី	ប្រុស	៥២ឆ្នាំ	សហជីកគណៈកម្មការសហគមន៍
៤	ម៉ុក យុ	ប្រុស	៥៧ឆ្នាំ	សហជីកគណៈកម្មការសហគមន៍
៥	ទូលំស សិបអ៊ុំ	ប្រុស	៥២ឆ្នាំ	សហជីកគណៈកម្មការសហគមន៍

ថ្ងៃ ព្រហស្បតិ៍ ១២ ខែ កញ្ញា ឆ្នាំ ២០១៧ នព្វស័ក ព.ស២៥៦១
... (២០១៧) ថ្ងៃទី ១២ ខែ កញ្ញា ឆ្នាំ ២០១៧

ប្រធាន

គណៈកម្មការសហគមន៍បឹងរាំង

Handwritten signature in blue ink

បានឃើញនិងឯកភាព

ឈ្មោះនៅក្នុងបញ្ជី ខាងលើនេះ ពិតជាគណៈកម្មការ
សហគមន៍នេសាទបឹងរាំង ពិតប្រាកដមែន។

ថ្ងៃ ព្រហស្បតិ៍ ១២ ខែ កញ្ញា ឆ្នាំ ២០១៧ នព្វស័ក ព.ស២៥៦១

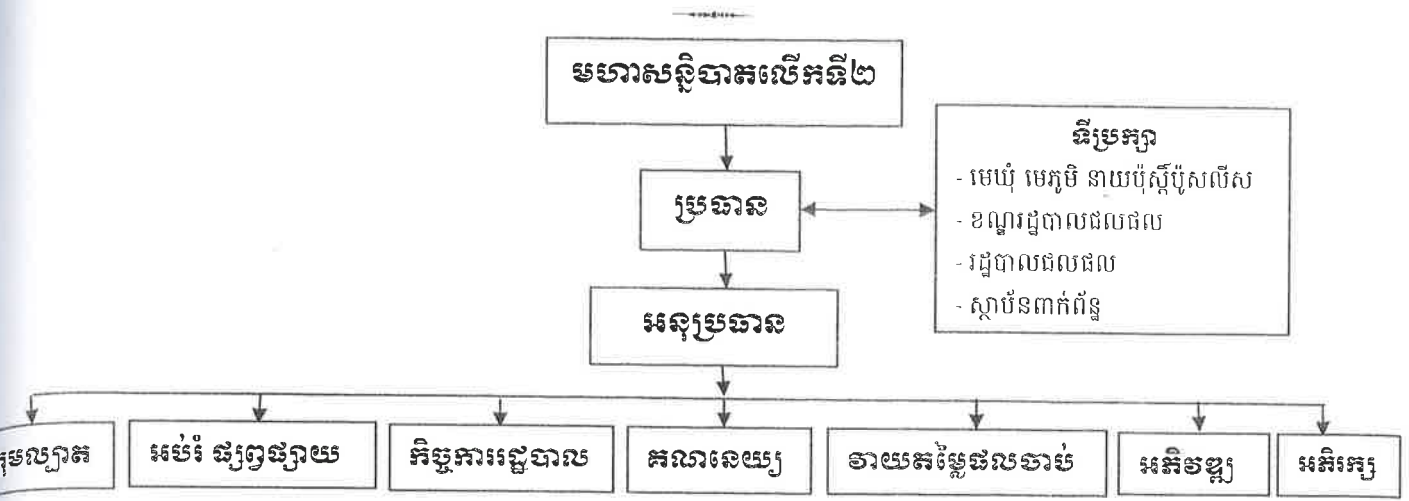
... (២០១៧) ថ្ងៃទី ១២ ខែ កញ្ញា ឆ្នាំ ២០១៧

មេឃុំប្រាសាទ



គោង ហ៊ុំម៉ា

របៀបសម្របសម្រួលសហគមន៍នេសាទបឹងកំពង់



តួនាទី និងការកិច្ចការទទួលខុសត្រូវរបស់គណៈកម្មការសហគមន៍នេសាទ

- ១-លោក **ស៊ុំ ថុន** ប្រធានគណៈកម្មការសហគមន៍នេសាទ
 - ដឹកនាំ និងទទួលខុសត្រូវរួមក្នុងការអនុវត្តន៍ការងារនៅក្នុងសហគមន៍នេសាទ
 - សម្របសម្រួលការងារជាមួយស្ថាប័នជំនាញ និងអាជ្ញាធរមូលដ្ឋាន ដើម្បីគាំទ្រដល់ការងារសហគមន៍
 - ទំនាក់ទំនងជាមួយអង្គការនានា ដើម្បីស្វែងរកជំនួយទ្រទ្រង់សកម្មភាពសហគមន៍នេសាទ
 - សម្របសម្រួលដោះស្រាយបញ្ហាផ្សេងៗក្នុងសហគមន៍
 - តាមដានត្រួតពិនិត្យរាល់សកម្មភាពការងាររបស់សហគមន៍នេសាទ
 - ដឹកនាំរាល់ការប្រជុំ និងមហាសន្និបាតក្នុងការបូកសរុបវាយតម្លៃ និងរៀបចំផែនការការងារ
 - រៀបចំបោះឆ្នោតជ្រើសរើសគណៈកម្មការអណត្តិក្រោយតាមការកំណត់
 - ទទួលខុសត្រូវរាល់ការចំណាយ ទៅតាមផែនការរបស់មហាសន្និបាតកំណត់
 - ផ្តល់ភាពយុត្តិធម៌ និងតម្លាយភាពដល់សមាជិកសហគមន៍
 - ផ្ទេរភារកិច្ចជាលាយលក្ខណ៍អក្សរទៅអនុប្រធាន។
- ២-លោក **ស៊ុន ស៊ី ភី** អនុប្រធានគណៈកម្មការសហគមន៍នេសាទ
 - ចូលរួមអនុវត្តការងារជាមួយប្រធាន
 - ជំនួសមុខឲ្យប្រធាននៅពេលអវត្តមាន
 - ទទួលភារកិច្ចផ្សេងៗដែលប្រធានប្រគល់ជូន
- ៣-លោក **សា សារ** សមាជិកគណៈកម្មការសហគមន៍នេសាទ ទទួលបន្ទុកក្រុមល្បាត
 - ទទួលខុសត្រូវកិច្ចការពារធនធានជលផល និងទប់ស្កាត់បទល្មើសកើតមានក្នុងដែននេសាទសហគមន៍
 - ទទួលបន្ទុកពិនិត្យ តាមដាន ឃ្នាំមើល និងល្បាតនូវរាល់សកម្មភាពនេសាទ ករណីចាមបាច់ត្រូវវាយការណ៍ ពណ៌មានជូនប្រធានឲ្យបានឆាប់រហ័ស
 - រៀបចំផែនការល្បាត និងចាត់វិធានការការពារធនធានធម្មជាតិក្នុងគ្រប់គ្រងដើម្បីអនុវត្តឲ្យមានប្រសិទ្ធភាព
 - ចុះយាមល្បាត ដើម្បីទប់ស្កាត់នូវរាល់សកម្មភាពបទល្មើសជលផលដែលកើតមាន ក្នុងបរិវេណកន្លែងនេសាទសហគមន៍ និងកន្លែងអភិរក្សត្រីមេពូជ

- រាយការណ៍និងផ្តល់ព័ត៌មានជាបន្ទាន់ នូវរាល់បទល្មើសផលជលក្នុងកន្លែងនេសាទសហគមន៍ ដល់សមត្ថកិច្ចផលជល ដែលនៅជិតបំផុត
- សហការណ៍ជាមួយសមត្ថកិច្ចផលជល ដើម្បីបង្រៀមរាល់បទល្មើសផលជលក្នុងកន្លែងនេសាទសហគមន៍នេសាទជាបន្ទាន់ ក្នុងករណីចាំបាច់ក្រុមល្បាតអាចស្នើសុំអន្តរាគមន៍ពីសមត្ថកិច្ចនៅជិតដើម្បីឃាត់ទុកវត្ថុតាងនៃបទល្មើស និងឃាត់ខ្លួនជនប្រព្រឹត្តបទល្មើសរួចបញ្ជូនជាបន្ទាន់ទៅសមត្ថកិច្ចផលជល ដើម្បីដោះស្រាយបទល្មើសតាមលក្ខណៈច្បាប់
- តាមដាន ស្រាវជ្រាវ អ្នកមិនមែនជាសមាជិកសហគមន៍នេសាទ ដែលចូលនេសាទក្នុងកន្លែងនេសាទសហគមន៍
- មិនត្រូវប្រមូលប្រាក់ពិន័យឬប្រាក់ប្រគល់វត្ថុតាងនៃបទល្មើសផលជលដោយផ្ទាល់ឡើយ

៤-លោក *សា សា* សមាជិកគណៈកម្មការទទួលបន្ទុកវាយតម្លៃផលចាប់ត្រី តាមដានប្រភេទត្រី

- ធ្វើស្ថិតិផលចាប់ ប្រភេទត្រី និងឧបករណ៍នេសាទរបស់សមាជិកសហគមន៍ និងអ្នកនេសាទខាងក្រៅ
- ធ្វើការបូកសរុបផលចាប់ត្រីប្រចាំត្រីមាស ឆមាស និងប្រចាំឆ្នាំ
- ចងក្រងឯកសារផលទាក់ទងនិងចាប់ត្រី ប្រភេទត្រី និងឧបករណ៍នេសាទ
- ទទួលភារកិច្ចផ្សេងៗដែលប្រធានប្រគល់ជូន។

៥-លោក *សា សា* ផ្នែកអប់រំ ផ្សព្វផ្សាយ

- អប់រំ ផ្សព្វផ្សាយពីខ្លឹមសារលក្ខន្តិកៈ បទបញ្ជាផ្ទៃក្នុងសហគមន៍ ច្បាប់ អនុក្រឹត្យ សេចក្តីជូនដំណឹង និងលិខិតបទដ្ឋាននានា ដែលពាក់ព័ន្ធលើការគ្រប់គ្រងវិស័យផលជល បរិស្ថាន សិទ្ធិមនុស្ស និងសុខភាព។ ល្អ។ ជូនដល់សមាជិកសហគមន៍របស់ខ្លួន និងសហគមន៍នេសាទជិតខាង
- ស្វែងរកវិធីសាស្ត្រ និងបទពិសោធន៍ល្អៗ សម្រាប់ធ្វើការអប់រំ ផ្សព្វផ្សាយឲ្យវិភាគមានប្រសិទ្ធភាព
- រៀបចំឯកសារ ស្លាកសញ្ញា និងរូបភាពផ្សេងៗសម្រាប់ធ្វើការអប់រំ ផ្សព្វផ្សាយ
- រៀបចំវគ្គបណ្តុះបណ្តាល ទស្សនៈកិច្ចសក្យា ដើម្បីលើកកម្ពស់កំរិតយល់ដឹងនិងផ្លាស់ប្តូរបទពិសោធន៍ក្នុងការគ្រប់គ្រងធនធានធម្មជាតិ
- ធ្វើការតវ៉ាចំពោះការមិនបន្តកិច្ចព្រមព្រៀងឲ្យសហគមន៍
- ធ្វើរបាយការណ៍លទ្ធផលលើការងារអប់រំ និងការវាត់លែងនៃការអនុវត្ត ជូនប្រធានគណៈកម្មការសហគមន៍នេសាទជារៀងរាល់ខែ។

៦-លោក *សា សា* សមាជិកគណៈកម្មការសហគមន៍ទទួលបន្ទុកអភិវឌ្ឍ

- រៀបចំផែនការ តាមដាននិងវាយតម្លៃការអនុវត្តផែនការ
- ធ្វើសេចក្តីសម្រេចលើការអភិវឌ្ឍសហគមន៍ ដោយមានការយល់ព្រមពីសមាជិកសហគមន៍នេសាទភាគច្រើន ស្របទៅតាមលក្ខន្តិកៈសហគមន៍នេសាទ កិច្ចព្រមព្រៀងកន្លែងសហគមន៍នេសាទ និងផែនការគ្រប់គ្រងកន្លែងនេសាទសហគមន៍
- ដឹកនាំការអនុវត្តផែនការសកម្មភាពអភិវឌ្ឍសហគមន៍នេសាទ
- ទទួលភារកិច្ចផ្សេងៗដែលប្រធានប្រគល់ជូន

៧-លោក *សា សា* សមាជិកគណៈកម្មការទទួលបន្ទុកកិច្ចការរដ្ឋបាល និងលេខាតំបន់

- ធ្វើកំណត់ហេតុ និងរបាយការណ៍រាល់សកម្មភាពរបស់សហគមន៍
- ពិនិត្យពាក្យស្នើសុំចូលជាសមាជិក និងសុំលាលែងពីសមាជិកសហគមន៍នេសាទ
- ធ្វើលិខិតអញ្ជើញសមាជិកសហគមន៍នេសាទឲ្យចូលរួមហាសន្តិបាទសាមាញ
- រៀបចមរបបបទ និងលិខិតស្នាមផ្សេងៗដែលទាក់ទងការគ្រប់គ្រងសហគមន៍

- ទទួលពាក្យបណ្តឹងតវ៉ាផ្សេងៗដែលទាក់ទងការគ្រប់គ្រងសហគមន៍
- រៀបចំបញ្ជីរាយនាមគណៈកម្មការ និងសមាជិកសហគមន៍នេសាទ
- កត់ត្រា និងគ្រប់គ្រងសម្ភារសហគមន៍នេសាទ
- ចងក្រង និងរក្សាទុកឯកសារផ្សេងៗ

៨-លោក *ឡុង ឃុ* សមាជិកគណៈកម្មការសហគមន៍ ទទួលបន្ទុកគណនេយ្យ

- ទទួលខុសត្រូវហិរញ្ញវត្ថុរបស់សហគមន៍ទាំងមូល
- គ្រប់គ្រងនិងចុះបញ្ជីគណនេយ្យរបស់សហគមន៍នេសាទឲ្យបានត្រឹមត្រូវតាមប្រពន្ធគណនេយ្យ
- រៀបចំគម្រោងផែនការហិរញ្ញវត្ថុរបស់សហគមន៍ដើម្បីគណៈកម្មការសហគមន៍នេសាទពិនិត្យ និងសម្រេច និងស្នើសុំការឯកភាពពីសមាជិកគណៈកម្មការសហគមន៍នេសាទ នូវរាល់ចំណាយផ្សេងៗ
- ធ្វើបញ្ជីចំណូលចំណាយ របស់សហគមន៍នេសាទឲ្យបានត្រឹមត្រូវ
- រៀបចំរបាយការណ៍ស្ថានភាពចំណូល ចំណាយជូនប្រធានគណៈកម្មការជារៀងរាល់ខែ
- រក្សារាល់ឯកសារចំណូលចំណាយរបស់សហគមន៍
- រៀបចំបែបបទ និងទទួលប្រាក់សមាជិកភាព ភាគទានប្រចាំឆ្នាំពីសមាជិក
- រាល់ការចំណាយត្រូវមានការឯកភាពពីប្រធានឬគណៈកម្មការសហគមន៍នេសាទ
- រាល់ការចំណាយត្រូវមានរបាយការណ៍ទូទាត់ដោយមានសក្ខីប័ណ្ណ និងចុះបញ្ជីឲ្យបានត្រឹមត្រូវ
- ថវិការដៃត្រូវចំណាយ គឺសម្រាប់តែបម្រើឲ្យការងារគ្រប់គ្រង អភិរក្ស និងអភិវឌ្ឍសហគមន៍នេសាទ
- ទទួលភារកិច្ចផ្សេងៗដែលប្រធានប្រគល់ជូន។

ថ្ងៃពុធ ១៣ ខែ ឧសភា ឆ្នាំ ២០១៦ នាគរសីកាណូល ស.២៥៧១
 ...ថ្ងៃទី ១៤ ខែ ២០១៦ ឆ្នាំ ២០១៦

ប្រធាន

គណៈកម្មការសហគមន៍នេសាទបឹងរាំង

ឃុ
ស្រី *ឃុ*

ព្រះរាជាណាចក្រកម្ពុជា
ជាតិ សាសនា ព្រះមហាក្សត្រ



លក្ខន្តិកៈសហគមន៍នេសាទ

- ឈ្មោះសហគមន៍នេសាទ ៖ បឹងរាំង
- ភូមិ ៖ ក្តុលលើ ក្តុលកណ្តាល
ក្តុលក្រោម ទ្រាទី១
ទ្រាទី២ ទ្រាទី៣ ទ្រាទី៤
និងទ្រាទី៥
- ឃុំ ៖ ទ្រា
- ស្រុក ៖ ក្រូចឆ្មារ
- ខេត្ត ៖ ត្បូងឃ្មុំ

ព្រះរាជាណាចក្រកម្ពុជា
ជាតិ សាសនា ព្រះមហាក្សត្រ



លក្ខន្តិកៈសហគមន៍នេសាទ

- ឈ្មោះសហគមន៍នេសាទ ៖ បឹងរាំង
- ភូមិ ៖ ក្តុលលើ ក្តុលកណ្តាល
ក្តុលក្រោម ទ្រាទី១
ទ្រាទី២ ទ្រាទី៣ ទ្រាទី៤
និងទ្រាទី៥
- ឃុំ ៖ ទ្រា
- ស្រុក ៖ ក្រូចឆ្មារ
- ខេត្ត ៖ ត្បូងឃ្មុំ

ជំពូកទី ១
គោលបំណង និងនាមករណ៍

ប្រការ ១.-

- លក្ខន្តិកៈនេះមានគោលបំណង
- កំណត់ក្របខ័ណ្ឌនៃការគ្រប់គ្រង ការការពារ ការអភិរក្ស ការអភិវឌ្ឍន៍ ការប្រើប្រាស់ ធនធានផលផលរបស់សហគមន៍នេសាទប្រកបដោយនិរន្តរភាព
- ធ្វើជាគោលការណ៍គ្រឹះ និងជាយន្តការសម្រាប់ដំណើរការសហគមន៍នេសាទ
- ការពារសិទ្ធិ និងផលប្រយោជន៍របស់សមាជិកសហគមន៍នេសាទ និងផលប្រយោជន៍សាធារណៈ។

ប្រការ ២.-

ឈ្មោះសហគមន៍នេសាទ**បឹងរាំង** ហៅកាត់ថា**សហបរ** ដែលមានអាស័យដ្ឋានភូមិទ្រាទី១ ឃុំទ្រា ស្រុកក្រូចឆ្មារ ខេត្តត្បូងឃ្មុំ ។

សហគមន៍នេសាទនេះ មានការចូលរួមពីប្រជាពលរដ្ឋដែលរស់នៅក្នុង-

- ភូមិក្តលលើ ឃុំទ្រា ស្រុកក្រូចឆ្មារ ខេត្តត្បូងឃ្មុំ
- ភូមិក្តលកណ្តាល ឃុំទ្រា ស្រុកក្រូចឆ្មារ ខេត្តត្បូងឃ្មុំ
- ភូមិទ្រាទី១ ឃុំទ្រា ស្រុកក្រូចឆ្មារ ខេត្តត្បូងឃ្មុំ
- ភូមិទ្រាទី២ ឃុំទ្រា ស្រុកក្រូចឆ្មារ ខេត្តត្បូងឃ្មុំ
- ភូមិទ្រាទី៣ ឃុំទ្រា ស្រុកក្រូចឆ្មារ ខេត្តត្បូងឃ្មុំ
- ភូមិទ្រាទី៤ ឃុំទ្រា ស្រុកក្រូចឆ្មារ ខេត្តត្បូងឃ្មុំ
- ភូមិទ្រាទី៥ ឃុំទ្រា ស្រុកក្រូចឆ្មារ ខេត្តត្បូងឃ្មុំ
- ភូមិក្តលក្រោម ឃុំទ្រា ស្រុកក្រូចឆ្មារ ខេត្តត្បូងឃ្មុំ

មានកម្មវត្ថុ៖ ដើម្បីថែរក្សា ការពារ ប្រើប្រាស់ អភិរក្ស អភិវឌ្ឍ និងគ្រប់គ្រងធនធានផលផល ឱ្យបានយូរអង្វែង។

ជំពូកទី ២
លក្ខខណ្ឌនៃការសុំចូលជាសមាជិក ភាគព្យាបាល និងសិទ្ធិរបស់សមាជិក

ប្រការ ៣.-

ប្រជាពលរដ្ឋទាំងពីរភេទ ដែលមានបំណងចង់ចូលជាសមាជិកសហគមន៍នេសាទមានសិទ្ធិដាក់ពាក្យសុំចូលដោយស្ម័គ្រចិត្ត និងត្រូវបំពេញតាមលក្ខខណ្ឌដូចខាងក្រោម +

- មានលំនៅដ្ឋាននៅក្នុងបណ្តាភូមិនៃសហគមន៍នេសាទ
- មានសញ្ជាតិខ្មែរ
- មានអាយុចាប់ពី ១៨ឆ្នាំឡើង។

ប្រការ ៤.

- សមាជិកសហគមន៍នេសាទដែលបានបំពេញលក្ខខណ្ឌក្នុងប្រការ៣ ខាងលើមានសិទ្ធិ +
- ចូលរួមប្រជុំមហាសន្និបាត និងបោះឆ្នោតស្មើភាពគ្នា
- បោះឆ្នោត និងឈរឈ្មោះជាបេក្ខជននៃគណៈកម្មការសហគមន៍នេសាទស្របតាមលក្ខន្តិកៈនិងបទបញ្ជាផ្ទៃក្នុងសហគមន៍នេសាទនេះ
- ទទួលព័ត៌មានអំពីស្ថានភាពសេដ្ឋកិច្ចសង្គមរបស់សហគមន៍នេសាទពីគណៈកម្មការសហគមន៍នេសាទ
- ស្នើឱ្យមានការកោះប្រជុំមហាសន្និបាតវិសាមញ្ញ ដើម្បីធ្វើការពិភាក្សា និងសម្រេចលើបញ្ហាណាមួយ បើមានការស្នើសុំពីសមាជិកយ៉ាងតិចមួយភាគបី(១/៣)នៃសមាជិកសហគមន៍នេសាទទាំងអស់
- ធ្វើនេសាទជាលក្ខណៈគ្រួសារស្របតាមច្បាប់ស្តីពីជលផល កិច្ចព្រមព្រៀងកន្លែងនេសាទសហគមន៍ ផែនការគ្រប់គ្រងកន្លែងនេសាទសហគមន៍ និងលិខិតបទដ្ឋានគតិយុត្តិធម៌ដែលពាក់ព័ន្ធវិស័យជលផល
- ចូលរួមក្នុងសកម្មភាពទាំងអស់របស់សហគមន៍នេសាទ
- ប្តឹងតវ៉ាឬផ្តល់ព័ត៌មានអំពីបាតុភាពទាំងឡាយ ដែលប៉ះពាល់ដល់ជលប្រយោជន៍របស់សហគមន៍ ទៅសមត្ថកិច្ចរដ្ឋបាលជលផល ក្រុមប្រឹក្សាឃុំ សង្កាត់ អាជ្ញាធរមូលដ្ឋាន និងសមត្ថកិច្ចពាក់ព័ន្ធ។
- ទទួលបានការគាំទ្រពីមជ្ឈដ្ឋាននានាដើម្បីជលប្រយោជន៍របស់សហគមន៍។

សមាជិកសហគមន៍នេសាទត្រូវទទួលខុសត្រូវរាល់សកម្មភាពរៀងៗខ្លួននិងរួមគ្នាចំពោះកំហុសដែលខ្លួនបានប្រព្រឹត្តក្នុងពេលបំពេញភារកិច្ចដោយមិនទាន់គិតដល់ការទទួលខុសត្រូវផ្នែកព្រហ្មទណ្ឌឡើយ។

សមាជិកសហគមន៍នេសាទចំនួនមួយភាគដប់(១/១០)ឡើងទៅអាចស្នើសុំឱ្យប្រធានគណៈកម្មការសហគមន៍នេសាទបញ្ជូលបញ្ហាមួយចំនួនទៅក្នុងរបៀបវារៈ នៃកិច្ចប្រជុំរបស់គណៈកម្មការសហគមន៍នេសាទសាមី ហើយចំនួនសមាជិកសហគមន៍នេសាទដែលបានស្នើសុំខាងលើនេះអាចចាត់តំណាងចំនួនបី (៣) នាក់ចូលរួមប្រជុំដើម្បីចោទសួរគណៈកម្មការសហគមន៍នេសាទនូវបញ្ហាទាំងឡាយណាដែលទាក់ទង នឹងចំណុចដែលបានស្នើឡើងនោះ។

ប្រការ ៥.-

សមាជិកសហគមន៍នេសាទមានកាតព្វកិច្ច និងភារកិច្ចដូចខាងក្រោម +

- អនុវត្តតាមបទប្បញ្ញត្តិនៃច្បាប់ស្តីពីជលផល
- អនុវត្តតាមព្រះរាជក្រឹត្យលេខ នស/រកត/០៥០៥/២៤០ ចុះថ្ងៃទី ២៩ ខែ ឧសភា ឆ្នាំ ២០០៥ ស្តីពីការបង្កើតសហគមន៍នេសាទ
- អនុវត្តតាមអនុក្រឹត្យលេខ ២៥ អនក្រ.បកចុះថ្ងៃទី ២០ ខែ មីនា ឆ្នាំ ២០០៧ ស្តីពីការគ្រប់គ្រងសហគមន៍នេសាទ និងលិខិតបទដ្ឋានផ្សេងៗទៀតដែលពាក់ព័ន្ធនឹងសហគមន៍នេសាទ
- អនុវត្តតាមលក្ខន្តិកៈ បទបញ្ជាផ្ទៃក្នុងសហគមន៍នេសាទ កិច្ចព្រមព្រៀង និងផែនការគ្រប់គ្រងកន្លែងនេសាទសហគមន៍
- អនុវត្តតាមសេចក្តីសម្រេចរបស់មហាសន្និបាត និងគណៈកម្មការសហគមន៍នេសាទ
- បង់ប្រាក់សមាជិកភាពចំនួន ១០០០រៀល តាមការសម្រេចរបស់មហាសន្និបាតនៅពេលដែលដាក់ពាក្យសុំចូលជាសមាជិកសហគមន៍នេសាទ
- បង់ប្រាក់ភាគទានប្រចាំឆ្នាំចំនួន ២០០០០រៀល តាមការសម្រេចរបស់មហាសន្និបាត
- ចូលរួមក្នុងសកម្មភាពរបស់សហគមន៍នេសាទដើម្បីជលប្រយោជន៍ និងការរីកចម្រើនរបស់សហគមន៍នេសាទ
- ចូលរួមការពារ ថែរក្សា និងគ្រប់គ្រងធនធានជលផលក្នុងសហគមន៍នេសាទ
- ចូលរួមឃ្នាំមើលទប់ស្កាត់និងរាយការណ៍រាល់សកម្មភាពបទល្មើសជលផលក្នុងកន្លែងនេសាទសហគមន៍

ជំពូកទី ៣

លក្ខណៈវិនិច្ឆ័យ លក្ខខណ្ឌនៃការលាយបំពង់ និងការបណ្តេញចេញពីសមាជិក

ប្រការ ៦.-

សមាជិកសហគមន៍នេសាទមានសិទ្ធិលាយបំពង់ពីសមាជិកភាពបានដោយ -

- ដាក់ពាក្យសុំលាលែងជាលាយលក្ខណ៍អក្សរ
- ការផ្លាស់ប្តូរទីលំនៅចេញពីកន្លែងនេសាទសហគមន៍
- សាមីខ្លួនទទួលមរណភាព
- សាមីខ្លួនបាត់បង់សម្បទាវិជ្ជាជីវៈ ដោយមានលិខិតបញ្ជាក់ពីស្ថាប័នមានសមត្ថកិច្ច។

ប្រការ ៧.-

សមាជិកសហគមន៍អាចត្រូវបណ្តេញចេញពីសមាជិកភាពក្នុងលក្ខខណ្ឌដូចខាងក្រោម -

- ការមិនបង់ភាគទានចំនួន ៣ លើកជាប់ៗគ្នា
- ការធ្វើឱ្យប៉ះពាល់ខ្លាំងដល់ផលប្រយោជន៍នៃសហគមន៍នេសាទ ឬសមាជិកសហគមន៍នេសាទដទៃទៀត
- សាមីខ្លួនត្រូវតុលាការផ្តន្ទាទោសដាក់ពន្ធនាគារពីបទឧក្រិដ្ឋ ឬបទមជ្ឈិម
- សាមីខ្លួនបានប្រព្រឹត្តជ្ជុយនឹងលក្ខន្តិកៈ ឬបទបញ្ជាផ្ទៃក្នុងសហគមន៍នេសាទនេះ។

ជំពូកទី ៤

របៀបរបបកាន់បញ្ជី និង ឯកសារនានា

ប្រការ ៨.-

ប្រភពហិរញ្ញវត្ថុរបស់សហគមន៍នេសាទបានមកពី -

- ភាគទានរបស់សមាជិកសហគមន៍នេសាទ
- អំណោយពីសប្បុរសជន
- ជំនួយពីរាជរដ្ឋាភិបាល អង្គការអន្តរជាតិ និងអង្គការមិនមែនរដ្ឋាភិបាល
- ចំណូលស្របច្បាប់ផ្សេងៗទៀត។

ប្រការ ៩.-

រាល់ការចំណាយថវិកាសហគមន៍ត្រូវអនុវត្តដូចតទៅ៖

- ការចំណាយពី ១០.០០០រៀល ដល់១០០.០០០រៀល ត្រូវសម្រេចដោយប្រធានគណៈកម្មការសហគមន៍នេសាទ។
- ការចំណាយពី១០០.១០០រៀល ដល់៥០០.០០០រៀល ត្រូវសម្រេចដោយគណៈកម្មការសហគមន៍នេសាទ
- ការចំណាយពី ៥០០.១០០រៀល ឡើងទៅត្រូវសម្រេចដោយមហាសន្និបាត។

ប្រការ ១០.-

សហគមន៍នេសាទត្រូវតម្កល់ទុកឯកសារ និងរៀបចំឱ្យមានបញ្ជី -

- ចំណូល ចំណាយថវិកា
- សារពើភ័ណ្ណ
- សមាជិកសហគមន៍នេសាទ
- កំណត់ហេតុប្រជុំមហាសន្និបាតសហគមន៍នេសាទ
- កំណត់ហេតុប្រជុំគណៈកម្មការសហគមន៍នេសាទ
- ឯកសារដទៃទៀតដែលពាក់ព័ន្ធនឹងសហគមន៍នេសាទ។

ប្រការ ១១.-

ការគ្រប់គ្រង និងប្រើប្រាស់ថវិកា +

- ការគ្រប់គ្រងថវិកា ត្រូវមានការកាន់បញ្ជីគណនេយ្យ
- ថវិកាចំណូលដែលទទួលបានពីប្រភពផ្សេងៗ ត្រូវរក្សាទុកក្នុងបេឡារបស់សហគមន៍នេសាទ
- រាល់ថវិកាចំណាយ ត្រូវមានរបាយការណ៍ទូទាត់ដោយមានសក្ខីបត្រ និងចុះ បញ្ជីឱ្យបានត្រឹមត្រូវ
- ថវិកាដែលត្រូវចំណាយ គឺ សម្រាប់តែបម្រើឱ្យការងារគ្រប់គ្រង អភិរក្ស និងអភិវឌ្ឍសហគមន៍នេសាទ។

ជំពូកទី ៥

គណៈកម្មការសហគមន៍នេសាទ

ប្រការ ១២.-

សមាសភាពគណៈកម្មការសហគមន៍នេសាទរួមមាន ប្រធាន អនុប្រធាន និងសមាជិក។ គណៈកម្មការសហគមន៍នេសាទត្រូវបោះឆ្នោតជ្រើសរើសសមាជិកទទួលបន្ទុកលេខាធិការមួយរូប និងសមាជិកទទួលបន្ទុកហិរញ្ញវត្ថុមួយរូប និងត្រូវ ពិភាក្សាបែងចែកភារកិច្ចសមាជិកផ្សេងទៀតតាមការជាក់ស្តែង។

ប្រធានគណៈកម្មការសហគមន៍នេសាទទទួលខុសត្រូវដឹកនាំ និងគ្រប់គ្រងសហគមន៍នេសាទទាំងមូល។

អនុប្រធានគណៈកម្មការសហគមន៍នេសាទជាជំនួយការឱ្យប្រធាន ។

ប្រការ ១៣.-

គណៈកម្មការសហគមន៍នេសាទមានអាណត្តិប្រាំ(៥)ឆ្នាំចាប់ពីថ្ងៃបោះឆ្នោត ហើយផុតកំណត់នៅពេលដែលមានគណៈកម្មការសហគមន៍នេសាទថ្មី ដែលត្រូវបានបោះឆ្នោតជ្រើសរើសក្នុង មហាសន្និបាតឱ្យចូលកាន់តំណែងជំនួស។ ក្នុង ករណីសហគមន៍នេសាទដំណើរការមិនប្រក្រតីដោយ មូលហេតុដំណើរការមិនល្អ ឬ អសមត្ថភាពក្នុងការគ្រប់គ្រងសហគមន៍នេសាទសមាជិកសហគមន៍នេសាទចំនួនមួយភាគបី(១/៣) មានសិទ្ធិស្នើសុំបើកមហាសន្និបាតវិសាមញ្ញដើម្បីបោះឆ្នោតជ្រើសរើសគណៈកម្មការសហគមន៍នេសាទថ្មី។

ប្រការ ១៤.-

ក្នុងករណីដែលសមាជិកគណៈកម្មការសហគមន៍នេសាទណាម្នាក់អវត្តមានដោយគ្មានមូលហេតុរយៈពេលបី (៣)ខែ ឬសុំលាលែងមុនចប់អាណត្តិបេក្ខជនដែលមានឈ្មោះតាមសំឡេងគាំទ្រ បន្ទាប់ក្នុងពេលបោះឆ្នោតជ្រើសរើស ក្នុងមហាសន្និបាត កន្លងមកត្រូវបានជ្រើសតាំងជំនួស ។

ជំពូកទី ៦

របៀបរបបប្រជុំរបស់គណៈកម្មការសហគមន៍នេសាទ

ប្រការ ១៥.-

គណៈកម្មការសហគមន៍នេសាទត្រូវកំណត់របបប្រជុំឱ្យបានទៀងទាត់រៀងរាល់ខែ។ កិច្ចប្រជុំរបស់គណៈកម្មការសហគមន៍នេសាទអាចប្រព្រឹត្តទៅបាន លុះត្រាតែមានសមាជិកគណៈកម្មការចូលរួមយ៉ាងតិចចំនួន ២/៣ (ពីរភាគបី) នៃសមាជិករបស់គណៈកម្មការសហគមន៍នេសាទទាំងមូល ។

ប្រការ ១៦.-

ប្រធានគណៈកម្មការសហគមន៍នេសាទជាអ្នកកោះអញ្ជើញ និងធ្វើជាប្រធានគ្រប់កិច្ចប្រជុំ។ ក្នុងករណីប្រធានគណៈកម្មការសហគមន៍នេសាទអវត្តមាន អនុប្រធានដែលបានការប្រគល់សិទ្ធិត្រូវធ្វើជា ប្រធានអង្គប្រជុំ។ រាល់ការប្រជុំត្រូវមានកំណត់ហេតុ និងបញ្ជីវត្តមានច្បាស់លាស់។

ប្រធានអង្គប្រជុំ ត្រូវធានាឱ្យគ្រប់កិច្ចប្រជុំសហគមន៍នេសាទប្រព្រឹត្តទៅដោយលក្ខណៈ ប្រជាធិបតេយ្យមាន របៀបរៀបរយ និងគ្មានការរំខាន។

ប្រធានអង្គប្រជុំ អាចបណ្តេញសមាជិកអង្គប្រជុំណាម្នាក់ចេញពីកិច្ចប្រជុំបានក្នុងករណីដែលសមាជិក នោះធ្វើ ឱ្យខូច សណ្តាប់ធ្នាប់អង្គប្រជុំ។

ប្រការ ១៧.-

ការសម្រេចលើបញ្ហាណាមួយ របស់សហគមន៍ដូចមានចែងខាងក្រោមនេះគឺ ត្រូវអនុម័តដោយ កិច្ចប្រជុំរបស់ គណៈកម្មការសហគមន៍នេសាទ ដោយមានសម្លេងគាំទ្រយ៉ាងតិចលើសពីពាក់កណ្តាល នៃចំនួនសមាជិកគណៈ- កម្មការសហគមន៍នេសាទដែលមានវត្តមានក្នុងអង្គប្រជុំ ។ ក្នុងករណីដែលមានសម្លេងស្មើគ្នា មតិប្រធានអង្គប្រជុំជា ឧត្តមានភាព +

- សេចក្តីព្រាងកិច្ចព្រមព្រៀង និងផែនការគ្រប់គ្រងកន្លែងនេសាទសហគមន៍
- សេចក្តីព្រាងគម្រោងថវិកា ចំណូល និងចំណាយក្នុងសហគមន៍នេសាទ
- ការល្អិតសមាជិកភាពរបស់សមាជិកដែលមានកំហុស
- ការទទួលពាក្យសុំចូលជាសមាជិកថ្មី
- ការដាក់ទណ្ឌកម្មតាមបទបញ្ជាផ្ទៃក្នុង ដល់សមាជិកសហគមន៍នេសាទ ។

បន្ទាប់ពីកិច្ចប្រជុំចប់ភ្លាម ប្រធានគណៈកម្មការសហគមន៍នេសាទត្រូវចាត់ឱ្យធ្វើការជូនដំណឹងដល់សមាជិក សហគមន៍នេសាទអំពីសេចក្តីសម្រេចរបស់ខ្លួន។ សេចក្តីសម្រេចនៃអង្គប្រជុំរបស់គណៈកម្មការសហគមន៍នេសាទ ត្រូវបិទផ្សាយជាសាធារណៈនៅទីស្នាក់ការសហគមន៍នេសាទ ឬ សាលារៀន សង្កាត់ក្នុងរយៈពេល៧ថ្ងៃ យ៉ាងយូរ បន្ទាប់ពីការប្រជុំ។

ជំពូកទី ៧

មហាសន្និបាតសហគមន៍នេសាទ

ប្រការ ១៨.-

មហាសន្និបាតសហគមន៍នេសាទជាអង្គប្រជុំកំពូល ដើម្បីធ្វើការអនុម័ត និងធ្វើសេចក្តីសម្រេចចិត្តទាំងឡាយ ក្នុងនាមសហគមន៍នេសាទ។ មហាសន្និបាតកំណើតដំបូងរបស់សហគមន៍នេសាទត្រូវប្រារព្ធធ្វើឡើងបន្ទាប់ពីក្រុម- ស្ថាបនិកបានរៀបចំរួចរាល់នូវកិច្ចការទាំងឡាយដែលពាក់ព័ន្ធនឹង ដំណើរការមហាសន្និបាត។

ការកោះប្រជុំមហាសន្និបាតកំណើតដំបូងរបស់សហគមន៍នេសាទធ្វើឡើងដោយក្រុមប្រឹក្សាឃុំ សង្កាត់ ដោយ មានការជួយសម្របសម្រួល ពីសមត្ថកិច្ចរដ្ឋបាលផលជលតាមការស្នើសុំរបស់ក្រុមស្ថាបនិកហើយត្រូវមានការចូលរួម ពីសមាជិកដែលបានដាក់ពាក្យស្នើសុំរួចមកហើយ។

មហាសន្និបាតកំណើតដំបូងរបស់សហគមន៍នេសាទអនុម័តនូវសេចក្តីសម្រេចនិងកិច្ចការសំខាន់ដូចខាងក្រោម +

- អ្នកដែលដាក់ពាក្យសុំចូលជាសមាជិកសហគមន៍នេសាទ
- ឈ្មោះសហគមន៍នេសាទ
- លក្ខន្តិកៈ និងបទបញ្ជាផ្ទៃក្នុងសហគមន៍នេសាទ
- ការបោះឆ្នោតជ្រើសរើសគណៈកម្មការសហគមន៍នេសាទ

ប្រការ ១៩

មហាសន្និបាតសាមញ្ញត្រូវរៀបចំឡើង ១ឆ្នាំម្តង ដើម្បីសរុបលទ្ធផលការងារប្រចាំឆ្នាំ និងអនុម័ត នូវកិច្ចការ សំខាន់ៗរបស់សហគមន៍នេសាទ ។ ក្នុងករណីចាំបាច់សហគមន៍អាច រៀបចំមហាសន្និបាតវិសាមញ្ញតាម ការស្នើសុំពីសមាជិកសហគមន៍នេសាទចំនួនមួយភាគបី (១/៣)យ៉ាងតិច។

ប្រការ ២០.-

គណៈកម្មការសហគមន៍នេសាទអាចអញ្ជើញរដ្ឋបាលជលផល អាជ្ញាធរមូលដ្ឋាន ឬក្រុមប្រឹក្សាឃុំ សង្កាត់ សមត្ថកិច្ចពាក់ព័ន្ធ និងអ្នកគាំទ្រចូលរួមសង្កេតការណ៍ឬសម្របសម្រួល ឬជាភិក្ខុយសក្នុងមហាសន្និបាតសហគមន៍ នេសាទ

ប្រការ ២១.-

- លក្ខខណ្ឌនៃដំណើរការមហាសន្និបាតមានដូចខាងក្រោម -
- ត្រូវធ្វើការផ្សព្វផ្សាយសេចក្តីជូនដំណឹងជាសាធារណៈ និងបិទប្រកាសនៅសាលាឃុំ សង្កាត់ និងទីស្នាក់ការសហគមន៍នេសាទ
- ការកោះអញ្ជើញសមាជិកសហគមន៍នេសាទឱ្យចូលរួមមហាសន្និបាតសាមញ្ញត្រូវធ្វើឡើងដប់(១០)ថ្ងៃយ៉ាងតិច មុនថ្ងៃបើកមហាសន្និបាត និងបី (៣)ថ្ងៃយ៉ាងតិចមុនថ្ងៃមហាសន្និបាតវិសាមញ្ញ
- មហាសន្និបាតសាមញ្ញ ឬវិសាមញ្ញអាចប្រជុំពិភាក្សាអនុម័ត និងសម្រេចបានលុះត្រាតែមានវត្តមានលើសពីពាក់កណ្តាល នៃចំនួនសមាជិកសហគមន៍នេសាទ
- អង្គប្រជុំមហាសន្និបាត ដឹកនាំដោយប្រធានគណៈកម្មការសហគមន៍នេសាទ ឬប្រធានអង្គប្រជុំដែលជ្រើសរើសដោយការអនុម័តក្នុងចំណោមសមាជិកវត្តមាន
- មហាសន្និបាតត្រូវអនុម័តលេខកាត់ត្រា ដើម្បីធ្វើកំណត់ហេតុ សេចក្តីសម្រេច និងបញ្ជីវត្តមាន
- លេខកាត់ត្រា និងប្រធានអង្គប្រជុំ ត្រូវចុះហត្ថលេខាលើកំណត់ហេតុ
- សមាជិកម្នាក់មានសំឡេងតែមួយគត់ ហើយមិនអាចបញ្ជូនមនុស្សមកតំណាងបានទេ
- សេចក្តីសម្រេចរបស់មហាសន្និបាតត្រូវយកសំឡេងលើសពីពាក់កណ្តាលនៃចំនួនសមាជិកដែលមានវត្តមាន

ប្រការ ២២.-

- មហាសន្និបាតអនុម័ត -
- សេចក្តីសម្រេចដូចមានចែងក្នុងប្រការ ១៨ កថាខណ្ឌទី ៣ លក្ខន្តិកៈនេះ
- កិច្ចព្រមព្រៀង និងផែនការគ្រប់គ្រងកន្លែងនេសាទសហគមន៍
- តួនាទី ភារកិច្ច និងរចនាសម្ព័ន្ធរបស់គណៈកម្មការសហគមន៍នេសាទ
- ការសុំលាលែង ឬការបណ្តេញចេញពីសមាជិកភាព ឬពីសមាជិកគណៈកម្មការសហគមន៍នេសាទ
- របាយការណ៍ប្រចាំឆ្នាំរបស់គណៈកម្មការសហគមន៍នេសាទ
- គម្រោងចំណូល ចំណាយរបស់សហគមន៍នេសាទ

ជំពូកទី ៨

ការបោះឆ្នោតជ្រើសរើសគណៈកម្មការសហគមន៍នេសាទ

ប្រការ ២៣.-

ចំនួនសមាជិកគណៈកម្មការសហគមន៍នេសាទនិងចំនួនបេក្ខជនឈរឈ្មោះត្រូវអនុម័តដោយមហាសន្និបាត។

ប្រការ ២៤.-

កិច្ចដំណើរការបោះឆ្នោតជ្រើសរើសគណៈកម្មការសហគមន៍នេសាទគឺជាភារកិច្ចរបស់គណៈកម្មការរៀបចំការបោះឆ្នោតដែលអនុម័តដោយមហាសន្និបាត។ គណៈកម្មការរៀបចំការបោះឆ្នោតមានសមាសភាព ពីបី (៣)ទៅប្រាំ(៥)នាក់ដែលមានប្រធានអនុប្រធាន និងសមាជិកតាមការកំណត់ជាក់ស្តែងរបស់មហាសន្និបាត និងត្រូវមានលក្ខណៈសម្បត្តិគ្រប់គ្រាន់មានចំណេះដឹងនិងមានសីលធម៌ល្អ។ គណៈកម្មការរៀបចំការបោះឆ្នោតត្រូវធ្វើ ការប្តេជ្ញាចិត្តបង្ហាញពីភាពស្មោះត្រង់។

ប្រការ ២៥.-

គណៈកម្មការរៀបចំការបោះឆ្នោតមានភារកិច្ច ដូចខាងក្រោម ៖

- ប្រកាសបេក្ខជនឈរឈ្មោះ
- ណែនាំអំពីនីតិវិធីនៃការបោះឆ្នោត
- បង្ហាញរចនាសម្ព័ន្ធរបស់គណៈកម្មការសហគមន៍នេសាទ
- រាប់សន្លឹកឆ្នោត និងសរុបលទ្ធផលជូនគណៈអធិបតី ដើម្បីប្រកាសជូនមហាសន្និបាត
- ភារកិច្ចរបស់គណៈកម្មការរៀបចំការបោះឆ្នោតត្រូវបញ្ចប់ដោយស្វ័យប្រវត្តិ បន្ទាប់ពីការប្រកាសលទ្ធផលបោះឆ្នោតចប់ជាស្ថាពរ។

ប្រការ ២៦.-

បេក្ខជនដែលទទួលបានសំឡេងឆ្នោតគាំទ្រច្រើនជាងគេបង្អស់គឺជាប្រធានគណៈកម្មការសហគមន៍នេសាទ។ បេក្ខជនដែលទទួលបានសន្លឹកឆ្នោតបន្តបន្ទាប់ត្រូវទទួលតួនាទី ជាអនុប្រធានជាសមាជិកគណៈកម្មការសហគមន៍នេសាទតាមលំដាប់លំដោយ។ ក្នុងករណីបេក្ខជនដែលមានសំឡេងគាំទ្រស្មើគ្នា ត្រូវជ្រើសរើសស្ត្រី ឬបោះឆ្នោតរកអ្នកដែលមានសមត្ថភាពដោយលើកដៃយកមតិលើសពីពាក់កណ្តាលនៃចំនួនសមាជិកសហគមន៍នេសាទដែលចូលរួម។

ជំពូកទី ៩

លក្ខខណ្ឌនៃការរំសាយសហគមន៍នេសាទ និងនីតិវិធីដោះស្រាយវិវាទ

ប្រការ ២៧.-

ការរំសាយសហគមន៍នេសាទត្រូវផ្អែកតាម ៖

- សំណើរបស់ខណ្ឌរដ្ឋបាលជលផល នៅពេលដែលពិនិត្យឃើញថា មានការរំលោភធ្ងន់ធ្ងរលើកិច្ចព្រមព្រៀងកន្លែងនេសាទសហគមន៍
- សេចក្តីសម្រេចមហាសន្និបាតក្រោយ ពីរំសាយសហគមន៍នេសាទទ្រព្យសម្បត្តិរបស់សហគមន៍ត្រូវចាត់ចែង តាមការអនុម័តរបស់មហាសន្និបាតលើកលែងតែដែននេសាទដែលត្រូវប្រគល់ជូនរដ្ឋវិញ ។

ប្រការ ២៨.-

ក្នុងករណីមានការតវ៉ាចោទប្រកាន់ថា ដំណើរការបោះឆ្នោតជ្រើសរើសគណៈកម្មការសហគមន៍នេសាទ មានភាពមិនប្រក្រតីអ្នកតវ៉ាត្រូវបង្ហាញភស្តុតាងឱ្យបានច្បាស់លាស់អំពីភាពមិនប្រក្រតីនោះភ្លាម នៅមុនពេលប្រកាសលទ្ធផលបោះ ឆ្នោត ដើម្បីទុកលទ្ធភាពជូនមហាសន្និបាតពិនិត្យ និងសម្រេច។

ប្រការ ២៩.-

វិវាទទាំងឡាយនៅក្នុងសហគមន៍នេសាទ ត្រូវដោះស្រាយដូចខាងក្រោម ៖

- គណៈកម្មការសហគមន៍នេសាទត្រូវសម្រុះសម្រួល និងដោះស្រាយរាល់វិវាទដែលកើតមានឡើងនៅក្នុងសហគមន៍នេសាទរបស់ខ្លួន
- ក្នុងករណីគណៈកម្មការសហគមន៍នេសាទដោះស្រាយវិវាទនោះពុំបានសម្រេច ត្រូវបញ្ជូនសំណុំរឿងនោះទៅសមត្ថកិច្ចរដ្ឋបាលជលផលដើម្បីដោះស្រាយទៅតាមឋានានុក្រម ដោយមានការចូលរួមពីអាជ្ញាធរមូលដ្ឋាន និងសមត្ថកិច្ចពាក់ព័ន្ធតាមការចាំបាច់។
- ក្នុងករណីបញ្ហាវិវាទនោះនៅតែមិនអាចដោះស្រាយបាន គណៈកម្មការសហគមន៍នេសាទនិងរដ្ឋបាលជលផលត្រូវបញ្ជូនសំណុំរឿងទៅតុលាការខេត្ត ក្រុងសាមីដើម្បីដោះស្រាយតាមផ្លូវច្បាប់ ។

ប្រការ ៣០

សមាជិកសហគមន៍នេសាទរូបណា ដែលមិនគោរពតាមលក្ខន្តិកៈសហគមន៍នេសាទនេះត្រូវទទួលទណ្ឌកម្មពី គណៈកម្មការសហគមន៍នេសាទ ឬមហាសន្និបាតសហគមន៍នេសាទទៅតាមកម្រិតនៃទោសកំហុសរបស់ខ្លួន

ជំពូកទី ១០

នីតិវិធីនៃការកែប្រែលក្ខន្តិកៈ និងបទបញ្ជាផ្ទៃក្នុងសហគមន៍នេសាទ

ប្រការ ៣១.-

ការកែប្រែលក្ខន្តិកៈ និងបទបញ្ជាផ្ទៃក្នុងសហគមន៍នេសាទ ត្រូវសម្រេចដោយមហាសន្និបាត។ ការលើក សំណើ កែប្រែលក្ខន្តិកៈ និងបទបញ្ជាផ្ទៃក្នុងសហគមន៍នេសាទត្រូវធ្វើឡើង ដោយសមាជិក យ៉ាងតិច មួយ ភាគបី(១/៣) នៃសមាជិកសហគមន៍នេសាទទាំងអស់ហើយសំណើនេះត្រូវដាក់ជូនគណៈកម្មការសហគមន៍ នេសាទមួយខែមុនបើក មហាសន្និបាត។ លក្ខន្តិកៈ និងបទបញ្ជាផ្ទៃក្នុងនេះអាចកែប្រែបានលុះត្រាតែមានសំឡេងយល់ព្រមលើសពីពាក់ កណ្តាល នៃសមាជិកមហាសន្និបាតសហគមន៍នេសាទ។

ជំពូកទី ១១

អវសានប្បញ្ញត្តិ

ប្រការ ៣២.

លក្ខន្តិកៈសហគមន៍នេសាទនេះត្រូវបានកែសម្រួល និងអនុម័តដោយមហាសន្និបាតរបស់សហគមន៍នេសាទ លើកទី២ នៅថ្ងៃទី...១៤... ខែ...៧... ឆ្នាំ២០១៧ និងចូលជាធរមានចាប់ពីថ្ងៃចុះហត្ថលេខារបស់ប្រធានគណៈកម្មការ សហគមន៍នេសាទ។

ថ្ងៃពុធ ១៤ ខែ ៧ ឆ្នាំ ២០១៧
... ថ្ងៃទី ១៤ ខែ ៧ ឆ្នាំ ២០១៧

ប្រធាន
គណៈកម្មការសហគមន៍នេសាទបឹងរាំង

(Handwritten signature)
... ថ្ងៃ

ព្រះរាជាណាចក្រកម្ពុជា
ជាតិ សាសនា ព្រះមហាក្សត្រ



បទបញ្ជាផ្ទៃក្នុងសហគមន៍នេសាទ

- ឈ្មោះសហគមន៍នេសាទ ៖ បឹងរាំង
- ភូមិ ៖ ក្នុងលើ ក្នុងកណ្តាល
ក្នុងក្រោម ទ្រាទី១
ទ្រាទី២ ទ្រាទី៣ ទ្រាទី៤
និងទ្រាទី៥
- ឃុំ ៖ ទ្រា
- ស្រុក ៖ ក្រូចឆ្មារ
- ខេត្ត ៖ ត្បូងឃ្មុំ

ព្រះរាជាណាចក្រកម្ពុជា
ជាតិ សាសនា ព្រះមហាក្សត្រ



បទបញ្ជាផ្ទៃក្នុងសហគមន៍នេសាទ

- ឈ្មោះសហគមន៍នេសាទ ៖ បឹងរាំង
- ភូមិ ៖ ក្នុងលើ ក្នុងកណ្តាល
ក្នុងក្រោម ទ្រាទី១
ទ្រាទី២ ទ្រាទី៣ ទ្រាទី៤
និងទ្រាទី៥
- ឃុំ ៖ ទ្រា
- ស្រុក ៖ ក្រូចឆ្មារ
- ខេត្ត ៖ ត្បូងឃ្មុំ

បទបញ្ជាផ្ទៃក្នុងសហគមន៍នេសាទ

ដើម្បីធានាការគ្រប់គ្រងសហគមន៍នេសាទឱ្យប្រព្រឹត្តទៅមានប្រសិទ្ធភាព និងមានរបៀបរៀបរយល្អ សហគមន៍នេសាទ បឹងរាំង សម្រេចដាក់ចេញនូវបទបញ្ជាផ្ទៃក្នុងដូចខាងក្រោម ៖

ប្រការ ១.-

គណៈកម្មការ និងសមាជិកសហគមន៍នេសាទគ្រប់រូប ត្រូវមានការស្មោះត្រង់សាមគ្គីភាពផ្ទៃក្នុងជួយស្ថាបនាព្រមទាំងចូលរួមរៀនសូត្របច្ចេកទេសផ្សេងៗ សម្រាប់បម្រើឱ្យការរីកចម្រើនរបស់សហគមន៍នេសាទ។

ប្រការ ២.-

គណៈកម្មការសមាជិកសហគមន៍នេសាទ ឬបុគ្គលណាដែលបានកេងប្រវ័ញ្ចធ្វើឱ្យខូចខាត ឬបាត់បង់ទ្រព្យសម្បត្តិ និងផលប្រយោជន៍សហគមន៍នេសាទ ត្រូវទទួលទណ្ឌកម្មដូចខាងក្រោមនេះ ៖

- ចំពោះសមាជិកសហគមន៍នេសាទបុគ្គលដទៃទៀតត្រូវសងប្រាក់ទាត់ទៅតាមទំហំ នៃការខូចខាតជាក់ស្តែងតាមការសម្រេចរបស់អង្គប្រជុំគណៈកម្មការសហគមន៍នេសាទ។ ក្នុងករណីមិនព្រមសងត្រូវដាក់ជូនមហាសន្និបាតសម្រេច
- ចំពោះគណៈកម្មការសហគមន៍នេសាទត្រូវសងប្រាក់ទាត់សងការខូចខាតតាមការសម្រេចរបស់មហាសន្និបាតប្រសិនបើនីតិវិធីខាងលើនេះនៅតែមិនអាចដោះស្រាយបានគឺត្រូវអនុវត្តតាមផ្លូវច្បាប់ និងបទបញ្ជាជាធរមាន។

ប្រការ ៣.-

សមាជិកសហគមន៍នេសាទគ្រប់រូបត្រូវតែចូលរួមមហាសន្និបាតនិងរាល់កិច្ចប្រជុំរបស់សហគមន៍នេសាទតាមការកោះអញ្ជើញរបស់ប្រធានគណៈកម្មការសហគមន៍នេសាទ។ ក្នុងករណីដែលសមាជិកសហគមន៍ណាមិនបានមកចូលរួមជុំចំនួន៣ដងជាប់គ្នាដោយគ្មានមូលហេតុច្បាស់លាស់ ត្រូវទទួលការណែនាំពីគណៈកម្មការសហគមន៍នេសាទ។ ករណីនៅតែមិនរាងចាលគណៈកម្មការត្រូវធ្វើសំណើទៅមហាសន្និបាតសម្រេចដើម្បីបញ្ឈប់ពីសមាជិកភាព។

ប្រការ ៤.-

សិទ្ធិដាក់ទណ្ឌកម្ម ៖

ក- គណៈកម្មការសហគមន៍នេសាទ

- អប់រំណែនាំលើកទី១ លើកទី២ លើកទី៣
- ព្រមានផ្ទាល់មាត់ ឬជាលាយលក្ខណ៍អក្សរ
- ព្យួរសមាជិកភាពរបស់សមាជិកសហគមន៍នេសាទ
- បញ្ជូនបញ្ជាទំនាស់ទៅមហាសន្និបាតសម្រេច
- ផ្អាកការនេសាទ ធ្វើកិច្ចសន្យាបញ្ឈប់ការនេសាទ និងរាយការណ៍ជាបន្ទាន់ទៅសមត្ថកិច្ចរដ្ឋបាលជលផល ចំពោះការនេសាទលើសទំហំ ចំនួន និង ខុសប្រភេទ ពេលវេលា ទីតាំង តាមការកំណត់នៅក្នុងផែនការគ្រប់គ្រង និង កិច្ចព្រមព្រៀងនៅក្នុងកន្លែងនេសាទសហគមន៍ ។

ខ- មហាសន្និបាត

- អនុម័តការបណ្តេញចេញដូចមានចែងក្នុងប្រការ ៧ នៃលក្ខន្តិកៈសហគមន៍នេសាទ
- សម្រេចលើសំណងការខូចខាតលើទ្រព្យសម្បត្តិសហគមន៍នេសាទ
- សម្រេចដាក់ទណ្ឌកម្មដល់គណៈកម្មការ
- ដាក់ទណ្ឌកម្មដល់សមាជិក ឬ បុគ្គលដទៃដែលគណៈកម្មការមិនអាចដោះស្រាយបាន។

ប្រការ ៥ .-

សមាជិកសហគមន៍នេសាទគ្រប់រូប ត្រូវរាយការណ៍ជូនគណៈកម្មការសហគមន៍នេសាទ អំពី សំភារៈ ឧបករណ៍ នេសាទដែលត្រូវសារីមួយៗ ប្រើប្រាស់នៅក្នុងកន្លែងនេសាទសហគមន៍។

ប្រការ ៦ .-

សមាជិកសហគមន៍នេសាទអាចប្រើប្រាស់ឧបករណ៍នេសាទជាលក្ខណៈគ្រួសារដែលអនុញ្ញាតឱ្យធ្វើនេសាទ ក្នុងកន្លែងនេសាទសហគមន៍នៅក្នុងរដូវបើកនិងបិទនេសាទ ផ្អែកតាមប្រកាស លេខៈ ៤៥៨ ប្រក.កសក ចុះថ្ងៃទី ២២ ខែតុលា ឆ្នាំ២០១២ របស់ក្រសួងកសិកម្ម រុក្ខាប្រមាញ់ និងនេសាទ ស្តីពីការកំណត់ប្រភេទឧបករណ៍នេសាទដែល អនុញ្ញាតឱ្យប្រើធ្វើនេសាទក្នុងដែននេសាទទឹកសាបនៃព្រះរាជាណាចក្រកម្ពុជា និងផ្អែកតាមផែនការគ្រប់គ្រងកន្លែង នេសាទសហគមន៍។

សមាជិកសហគមន៍នេសាទអាចប្រើប្រាស់ឧបករណ៍នេសាទជាលក្ខណៈគ្រួសារដែលអនុញ្ញាតឱ្យធ្វើនេសាទ ក្នុងកន្លែងនេសាទសហគមន៍នៅក្នុងរដូវបើកនេសាទ។

ហាមឃាត់ដាច់ខាតចំពោះការធ្វើនេសាទគ្រប់ប្រភេទនៅក្នុងដែននេសាទបូកកន្លែងនេសាទសហគមន៍ដោយ ប្រើប្រាស់ឧបករណ៍ដូចខាងក្រោម៖

- ឧបករណ៍ឆក់គ្រឿងផ្ទះនិងសារធាតុពុលគ្រប់ប្រភេទ។
- ឧបករណ៍ បូមបាចពង្រឹងផ្នែកណាមួយនៃកន្លែងនេសាទសហគមន៍ដែលបង្កមហន្តរាយដល់ធនធានជលផល។
- សម្រាស់ឬមធ្យោបាយផ្សេងទៀតដែលធ្វើឱ្យត្រីឬវារីសត្វកុំ។
- ច្បូកសាងស្នូឧបករណ៍បាញ់ព្រួញដែលរួមផ្សំគ្រឿងឆ្កុះ។
- មងបោះមងកាំងឬមងពស់ថ្លាន់គ្រប់ប្រភេទ។
- មងឬអូនគ្រប់ប្រភេទដែលមានក្រឡាតូចជាងមួយសង្កីម៉ែត្រកន្លះ (១,៥ស.ម) ក្នុងដែននេសាទទឹកសាប ឬ កន្លែងនេសាទសហគមន៍។
- មងគ្រប់ប្រភេទដែលមានក្រឡាធំជាងដប់ប្រាំ (១៥) សង្កីម៉ែត្រក្នុងដែននេសាទទឹកសាបឬកន្លែងនេសាទ- សហគមន៍។
- អូនអូសគុប្បអូនហ៊ីមរួមផ្សំភ្លើងដែលធ្វើឱ្យត្រីឬវារីសត្វកុំ។
- ឧបករណ៍នេសាទស្បែកមុងគ្រប់ប្រភេទនៅទឹកសាប។
- អូនអូសគ្រប់ប្រភេទនៅទឹកសាបនិងឈិបយន្ត។
- ព្រួលគ្រប់ប្រភេទដែលមានចន្លោះពីត្រៀមមួយទៅត្រៀមមួយតូចជាងមួយសង្កីម៉ែត្រកន្លះ (១,៥ស.ម)។
- ខ្សែចងគ្រប់ប្រភេទនិងមធ្យោបាយផ្សេងៗទៀតដែលបង្កលក្ខណៈឱ្យត្រីផ្តើល។
- ទំនប់រួមផ្សំដោយឧបករណ៍នេសាទគ្រប់ប្រភេទ។
- ឧបករណ៍នេសាទទំនើប ឬឧបករណ៍ដែលបង្កើតថ្មីប្រហៀបនេសាទបែបថ្មីដែលនាំមកនូវការបំផ្លាញមធ្យោបាយធនធានជលផលប្រព័ន្ធអេកូឡូស៊ីជលផលដែលគ្មានកំណត់ក្នុងប្រកាសរបស់រដ្ឋមន្ត្រីក្រសួងកសិកម្មរុក្ខាប្រមាញ់និង នេសាទ។

ហាមឃាត់ការផលិតការទិញការលក់ការដឹកជញ្ជូនការរក្សាទុកឧបករណ៍ឆក់ឧបករណ៍នេសាទស្បែកមុងគ្រប់ប្រ ភេទអូនអូសគុ ឈិបយន្តនិងអូនអូសទឹកសាបក្នុងបំណងធ្វើនេសាទ។

ហាមឃាត់ការចាក់ចោល ការបោះចោល ការបង្ហូរឬការបាចពង្រាយទៅក្នុងកន្លែងនេសាទសហគមន៍នូវកាក សំណល់រឹងឬរាវឬសារធាតុពុលដែលបានកំណត់ដោយច្បាប់ និងលិខិតបទដ្ឋានគតិយុត្តិនៃព្រះរាជាណាចក្រកម្ពុជា និង អនុសញ្ញាឬសន្ធិសញ្ញា អន្តរជាតិស្តីពី ការបំពុលបរិស្ថានឬការប្រព្រឹត្តសកម្មភាពដែលធ្វើឱ្យពុលឬការបង្កគ្រោះថ្នាក់ដល់ វារីសត្វនិងវារីរុក្ខជាតិ។

ហាមឃាត់ដាច់ខាត ការធ្វើនេសាទគ្រប់ប្រភេទ នៅអន្លង់អភិរក្សឬកន្លែងអភិរក្សត្រីមេពូជ និងកន្លែង អភិរក្ស ត្រីរបស់សហគមន៍នេសាទ។

ប្រការ ៧.-

សមាជិកសហគមន៍នេសាទដែល ÷

- ប្រព្រឹត្តផ្ទុយ ឬរារាំងមិនឱ្យសមាជិកដទៃអនុវត្តសិទ្ធិនិងកាតព្វកិច្ចដូចក្នុងប្រការ ៥ នៃលក្ខន្តិកៈត្រូវល្បួ សមាជិកភាពដោយគណៈកម្មការសហគមន៍នេសាទ ឬបណ្តេញចេញពីសមាជិកភាពដោយមហាសន្និបាត
- មិនចូលរួមថែរក្សាការពារធនធានជលផល ឬមិនរាយការណ៍អំពីសកម្មភាពបទល្មើសជលផលត្រូវប្រមាន ដោយគណៈកម្មការសហគមន៍នេសាទ
- ប្រើប្រាស់ឧបករណ៍ហាមឃាត់ ធ្វើនេសាទខុសច្បាប់ កាប់ផ្ការានព្រៃលិចទឹកត្រូវទទួលការផ្ដន្ទាទោសតាមច្បាប់ ស្តីពីជលផល
- ធ្វើនេសាទក្នុងកន្លែងអភិរក្សរបស់សហគមន៍នេសាទត្រូវផ្អាកការនេសាទ ហើយធ្វើកិច្ចសន្យាបញ្ឈប់ការនេសាទ និងរាយការណ៍ជាបន្ទាន់ទៅអាជ្ញាធរមូលដ្ឋាន និង រដ្ឋបាលជលផលមានសមត្ថកិច្ច
- អនុវត្តផ្ទុយនឹងបទប្បញ្ញត្តិច្បាប់ លក្ខន្តិកៈ បទបញ្ជាផ្ទៃក្នុង កិច្ចព្រមព្រៀង ឬ ផែនការគ្រប់គ្រងកន្លែងនេសាទ សហគមន៍ត្រូវផ្អាកការនេសាទទទួលការព្រមានជាលាយលក្ខណ៍អក្សរ ធ្វើកិច្ចសន្យាបញ្ឈប់ការនេសាទ និង រាយការណ៍ជាបន្ទាន់ជូនទៅរដ្ឋបាលជលផលមានសមត្ថកិច្ចដើម្បីដោះស្រាយតាមច្បាប់។

ប្រការ ៨.-

ចំពោះអ្នកប្រើប្រាស់ធនធានជលផលដែលមិនមែនជាសមាជិកសហគមន៍នេសាទ អាចមានសិទ្ធិចេញចូល និង នេសាទក្នុងកន្លែងនេសាទសហគមន៍ប៉ុន្តែត្រូវជូនព័ត៌មានដល់គណៈកម្មការសហគមន៍នេសាទហើយធ្វើកិច្ចសន្យា និង គោរពកិច្ចព្រមព្រៀងកន្លែងនេសាទសហគមន៍ លក្ខន្តិកៈ បទបញ្ជាផ្ទៃក្នុង និងផែនការគ្រប់គ្រងកន្លែងនេសាទសហគមន៍។

ក្នុងករណីដែលអ្នកប្រើប្រាស់ធនធានជលផលដែលមិនមែនជាសមាជិកសហគមន៍នេសាទមិនបានគោរព តាម ប្រការនេះគណៈកម្មការសហគមន៍នេសាទមានសិទ្ធិបញ្ឈប់សកម្មភាពនេសាទរបស់ជននោះហើយធ្វើការអប់រំណែនាំ ។

ប្រការ ៩.-

បទបញ្ជាផ្ទៃក្នុងសហគមន៍នេសាទនេះត្រូវបានកែសម្រួល និងអនុម័តដោយមហាសន្និបាតរបស់សហគមន៍ នេសាទលើកដំបូង នៅថ្ងៃទី 14 ខែ ៥ ឆ្នាំ ២០១៥ និងចូលជាធរមានចាប់ពីថ្ងៃចុះហត្ថលេខារបស់ប្រធានគណៈកម្មការ សហគមន៍នេសាទ។

ថ្ងៃ ១៧/០៧/២០១៥ ខែ ៧ ឆ្នាំ ២០១៥ នព្វស័ក ព.ស២៥៦១
ថ្ងៃទី ១៧ ខែ ៧ ឆ្នាំ ២០១៥

ប្រធាន
គណៈកម្មការសហគមន៍នេសាទមីងរំពង

Cup-
៧១

ព្រះរាជាណាចក្រកម្ពុជា
ជាតិ សាសនា ព្រះមហាក្សត្រ



សេចក្តីថ្លែងការណ៍
នៃការបង្កើតសហគមន៍នេសាទ

- | | | |
|------------------|---|--|
| ឈ្មោះសហគមន៍នេសាទ | ៖ | បឹងរាំង |
| ភូមិ | ៖ | ក្តុលលើ ក្តុលកណ្តាល
ក្តុលក្រោម ទ្រាទី១
ទ្រាទី២ ទ្រាទី៣ ទ្រាទី៤
និងទ្រាទី៥ |
| ឃុំ | ៖ | ទ្រា |
| ស្រុក | ៖ | ក្រូចឆ្មារ |
| ខេត្ត | ៖ | ត្បូងឃ្មុំ |

ព្រះរាជាណាចក្រកម្ពុជា
ជាតិ សាសនា ព្រះមហាក្សត្រ

សេចក្តីថ្លែងការណ៍
នៃការបង្កើតសហគមន៍នេសាទបឹងរាំង

សហគមន៍នេសាទបឹងរាំង បានធ្វើមហាសន្និបាតលើកដំបូងរបស់សហគមន៍នេសាទនៅឆ្នាំ២០០៤ ដែលមានអ្នកចូលរួមបោះឆ្នោតចំនួន៥៦នាក់ ក្នុងនោះស្រីចំនួន០១នាក់ និងបានរៀបចំរចនាសម្ព័ន្ធគ្រប់គ្រងនិងដឹកនាំសហគមន៍នេសាទមានគណៈកម្មការចំនួន ០៥នាក់ ក្នុងនោះស្រីគ្មាន។

យើងខ្ញុំសូមជម្រាបជូនលោកនាយខណ្ឌរដ្ឋបាលជលផលត្បូងឃ្មុំ មេត្តាជ្រាបថា ការផ្តួចផ្តើមគំនិតបង្កើតសហគមន៍នេសាទបឹងរាំង ដោយមានសំណូមពរពីប្រជាពលរដ្ឋដែលកំពុងរស់នៅភូមិកុលលើ កុលកណ្តាល កុលក្រោម ទ្រាទី១ ទ្រាទី២ ទ្រាទី៣ ទ្រាទី៤ និងភូមិទ្រាទី៥ ឃុំទ្រា ស្រុកក្រូចឆ្មារ ខេត្តត្បូងឃ្មុំ និងដោយមានគោលនយោបាយកែទម្រង់ស៊ីជម្រៅវិស័យជលផលរបស់រាជរដ្ឋាភិបាលនៅថ្ងៃទី០៥ ខែមីនា ឆ្នាំ២០១២។ បន្ទាប់ពីធ្វើមហាសន្និបាតលើកដំបូងរបស់សហគមន៍នេសាទបឹងរាំង រួចមកអាជ្ញាធរភូមិ ឃុំ ស្រុក ខណ្ឌរដ្ឋបាលជលផលត្បូងឃ្មុំ រដ្ឋបាលជលផលថ្នាក់កណ្តាល គណៈកម្មការ និងសមាជិកសហគមន៍នេសាទ បានសហការគ្នាចូលរួមប្រជុំពិគ្រោះយោបល់រៀបចំ៖

- បញ្ជីឈ្មោះសមាជិកនិងគណៈកម្មការសហគមន៍នេសាទ
- លក្ខន្តិកៈនិងបទបញ្ជាផ្ទៃក្នុងរបស់សហគមន៍នេសាទ
- រចនាសម្ព័ន្ធរបស់គណៈកម្មការសហគមន៍នេសាទ
- កិច្ចព្រមព្រៀងកន្លែងនេសាទសហគមន៍
- ផែនទីកន្លែងនេសាទសហគមន៍ មាត្រដ្ឋាន ១/៥០.០០០

កន្លែងនេសាទសហគមន៍បឹងរាំង មានក្រឡាផ្ទៃទំហំ ២.៧៧៨,៥៣ ហិកតា។ សហគមន៍នេសាទបឹងរាំង គ្របដណ្តប់ទៅដោយធនធានធម្មជាតិ ជាច្រើនដូចជា មច្ឆជាតិ ព្រៃឈើ ព្រៃលិចទឹក វាលស្មៅ សត្វស្លាប ត្រីមេពូជបឹង ត្រពាំង អូរ ប្រឡាយ និងទេសភាពបឹង។ មុនការធ្វើមហាសន្និបាតកំណើតដំបូងរបស់សហគមន៍នេសាទធនធានជលផលទាំងនេះ មាននិន្នាការចម្រុះជាលំដាប់ ដោយសារមិនមានការចូលរួមគ្រប់គ្រង ការពារ និងការអភិរក្ស។

ដើម្បីដោះស្រាយបញ្ហានេះ អាជ្ញាធរភូមិ ឃុំ ស្រុក ខណ្ឌរដ្ឋបាលជលផលត្បូងឃ្មុំ រដ្ឋបាលជលផលថ្នាក់កណ្តាល គណៈកម្មការនិងសមាជិកសហគមន៍នេសាទបឹងរាំង បានសហការគ្នាបង្កើតជាសហគមន៍នេសាទស្របតាមគោលនយោបាយរបស់រាជរដ្ឋាភិបាល ព្រះរាជក្រឹត្យស្តីពីការបង្កើតសហគមន៍នេសាទ អនុក្រឹត្យស្តីពីការគ្រប់គ្រងសហគមន៍នេសាទ និងប្រកាសស្តីពីគោលការណ៍ណែនាំអំពីសហគមន៍នេសាទ។

ការបង្កើតសហគមន៍នេសាទបឹងរាំង ក្នុងគោលបំណង៖

- ដើម្បីឱ្យប្រជាពលរដ្ឋរស់នៅក្នុងមូលដ្ឋានចូលរួមគ្រប់គ្រង ការពារ អភិរក្ស អភិវឌ្ឍន៍ និងប្រើប្រាស់ធនធានជលផលប្រកបដោយចីរភាព និងធានាការបែងចែកផលប្រយោជន៍លើធនធានជលផល ជូនសមាជិកសហគមន៍នេសាទប្រកបដោយសមធម៌
- ដើម្បីឱ្យប្រជាពលរដ្ឋមូលដ្ឋានបានដឹងនិងទទួលស្គាល់កាន់តែច្បាស់នូវផលប្រយោជន៍ និងសារៈសំខាន់នៃធនធានជលផល ព្រមទាំងមានគំនិតចូលរួមគ្រប់គ្រង និងការពារធនធានជលផលនៅក្នុងសហគមន៍នេសាទដោយផ្ទាល់

- ដើម្បីលើកស្ទួយកម្រិតជីវភាពរបស់ប្រជាពលរដ្ឋឃុំទ្រា គណៈកម្មការសហគមន៍ និងសមាជិកសហគមន៍
នេសាទបឹងរាំង បានខិតខំចូលរួមគ្រប់គ្រង អភិរក្ស អភិវឌ្ឍ និងប្រើប្រាស់ធនធានជលផលប្រកប
ដោយនិរន្តរភាព ស្របតាមលិខិតបទដ្ឋានគតិយុត្តិធម៌ ដែលពាក់ព័ន្ធនឹងសហគមន៍នេសាទ ព្រមទាំងខិត
ខំរៀនសូត្រកសាងទំនាក់ទំនងជាមួយអង្គការ ស្ថាប័នរដ្ឋ អង្គការនានា ដើម្បីស្វែងរកជួយឧបត្ថម្ភគាំទ្រ
បច្ចេកទេសនិងថវិកាសម្រាប់ដំណើរការគ្រប់គ្រងរបស់សហគមន៍នេសាទ។ ចាប់តាំងពីបង្កើតសហគមន៍
នេសាទ ក្នុងឆ្នាំ២០០៤រហូតមកដល់សព្វថ្ងៃគណៈកម្មការសហគមន៍នេសាទនិងសមាជិកសហគមន៍បាន
ធ្វើការងារសំខាន់ៗដូចតទៅ៖

- សហការយាមល្អនៅកន្លែងនេសាទសហគមន៍ និង *ក្រុមប្រឹក្សានេសាទបឹងរាំង*
- ទប់ស្កាត់ការពង្រីកដីកសិកម្មក្នុងកន្លែងនេសាទសហគមន៍
- បទល្មើសនេសាទមានការថយចុះ
- បរិមាណផលត្រីក្នុងសហគមន៍នេសាទមានការកើនឡើងបង្អួរ។

អាស្រ័យដូចបានជម្រាបជូនខាងលើ សូមលោកនាយឧបនាយករដ្ឋមន្ត្រី មេត្តាពិនិត្យ និងសម្រេច
ចុះកិច្ចព្រមព្រៀងកន្លែងនេសាទសហគមន៍បឹងរាំង ដើម្បីឲ្យសហគមន៍យើងខ្ញុំ បានទទួលស្គាល់តាមផ្លូវច្បាប់ដូចមានចែងក្នុង
មាត្រាទី២៤ នៃអនុក្រឹត្យស្តីពី ការគ្រប់គ្រងសហគមន៍នេសាទ ដោយក្តីអនុគ្រោះ។

ថ្ងៃពុធ ១៣ ខែ វិច្ឆិកា ឆ្នាំ ២០១៧ ព.ស២៥៦១
[... ថ្ងៃទី ១៤ ខែ វិច្ឆិកា ឆ្នាំ ២០១៧
ប្រធាន
គណៈកម្មការសហគមន៍នេសាទបឹងរាំង

Signature

ព្រះរាជាណាចក្រកម្ពុជា
ជាតិ សាសនា ព្រះមហាក្សត្រ



ឯកសារផ្សេងៗ

- ឈ្មោះសហគមន៍នេសាទ ៖ បឹងរាំង
- ភូមិ ៖ ក្តុលលើ ក្តុលកណ្តាល
ក្តុលក្រោម ទ្រាទី១
ទ្រាទី២ ទ្រាទី៣ ទ្រាទី៤
និងទ្រាទី៥
- ឃុំ ៖ ទ្រា
- ស្រុក ៖ ក្រូចឆ្មារ
- ខេត្ត ៖ ត្បូងឃ្មុំ

ព្រះរាជាណាចក្រកម្ពុជា
ជាតិ សាសនា ព្រះមហាក្សត្រ

សូមគោរពជូន

លោកនាយឧណ្ណរដ្ឋបាលជលផលត្បូងឃ្មុំ

កម្មវត្ថុ ៖ សំណើសុំចុះកិច្ចព្រមព្រៀងកន្លែងនេសាទសហគមន៍បឹងរាំង ។

យោង ៖- អនុក្រឹត្យ លេខ២៥ អនក្រ. បក ចុះថ្ងៃទី២០ ខែមីនា ឆ្នាំ២០០៧ ស្តីពីការគ្រប់គ្រងសហគមន៍នេសាទ
- មហាសន្និបាតលើកដំបូង របស់សហគមន៍នេសាទធ្វើនៅឆ្នាំ២០០៤ ។

លិខិតភ្ជាប់ ៖ កម្មវិធីចុះកិច្ចព្រមព្រៀងកន្លែងនេសាទសហគមន៍បឹងរាំង ។

សេចក្តីដូចមានចែងក្នុងកម្មវត្ថុ និងយោងខាងលើ ខ្ញុំបាទសូមជម្រាបជូនលោកនាយឧណ្ណរដ្ឋបាលជលផលត្បូងឃ្មុំ មេត្តាជ្រាបថា សហគមន៍នេសាទបឹងរាំង បានបង្កើតឡើងដោយស្ម័គ្រចិត្ត និងមានគំនិតផ្តួចផ្តើមបង្កើនជីវភាពរស់នៅ របស់ប្រជាពលរដ្ឋក្នុងភូមិក្តុលលើ ក្តុលកណ្តាល ក្តុលក្រោម ទ្រាទី១ ទ្រាទី២ ទ្រាទី៣ ទ្រាទី៤ និងភូមិទ្រាទី៥ ឃុំទ្រា ស្រុកក្រចេះ ខេត្តត្បូងឃ្មុំ។ ចាប់តាំងពីធ្វើមហាសន្និបាតលើកដំបូងរបស់សហគមន៍នេសាទបឹងរាំង គណៈកម្មការសហគមន៍ និងសមាជិកសហគមន៍នេសាទបានចូលរួមអនុវត្តន៍យ៉ាងសកម្មជាមួយឧណ្ណរដ្ឋបាលជលផលត្បូងឃ្មុំ រដ្ឋបាលជលផលថ្នាក់ កណ្តាល និងអាជ្ញាធរដែនដី ។

លទ្ធផលទទួលបានគួរកត់សំគាល់មានដូចជា៖

- បញ្ជីឈ្មោះគណៈកម្មការនិងសមាជិកសហគមន៍នេសាទ
- លក្ខន្តិកៈនិងបទបញ្ជាផ្ទៃក្នុងរបស់សហគមន៍នេសាទ
- រចនាសម្ព័ន្ធរបស់គណៈសហគមន៍នេសាទ
- ផែនទីកន្លែងនេសាទសហគមន៍ មាត្រដ្ឋាន ១/៥០.០០០
- កិច្ចព្រមព្រៀងកន្លែងនេសាទសហគមន៍
- សហការយាមល្អាតកន្លែងនេសាទសហគមន៍ និងកន្លែងអភិរក្សសហគមន៍នេសាទ
- ចូលរួមបង្ក្រាបបទល្មើសនេសាទ និងទប់ស្កាត់ការពង្រីកដីកសិកម្ម
- ការពារព្រៃលិចទឹក ។

យោងតាមសកម្មភាពនិងលទ្ធផលដែលទទួលបាន ប្រធានគណៈកម្មការសហគមន៍នេសាទបឹងរាំង សូមស្នើចុះកិច្ច ព្រមព្រៀងកន្លែងនេសាទសហគមន៍បឹងរាំង ជាមួយលោកនាយឧណ្ណរដ្ឋបាលជលផលត្បូងឃ្មុំ អាស្រ័យហេតុនេះ សូមលោក នាយឧណ្ណរដ្ឋបាលជលផលត្បូងឃ្មុំ មេត្តាពិនិត្យលើលទ្ធភាព និងរៀបចំកម្មវិធីចុះកិច្ចព្រមព្រៀងកន្លែងនេសាទសហគមន៍ បឹងរាំង តាមការស្នើសុំខាងលើព្រមទាំងផ្តល់ការគាំទ្រដល់សហគមន៍នេសាទរបស់យើងខ្ញុំ ដើម្បីគ្រប់គ្រង ធនធានជលផល និងប្រើប្រាស់ធនធានជលផលក្នុងតំបន់ឱ្យទទួលបានជោគជ័យសម្រាប់កូនចៅជំនាន់ក្រោយ។

សូមលោកនាយឧណ្ណរដ្ឋបាលជលផល មេត្តាទទួលនូវការគោរពដ៏ខ្ពង់ខ្ពស់ពីយើងខ្ញុំ ។

ថ្ងៃ ពុធ ១៣ ខែ កុម្ភៈ ឆ្នាំ ២០១៧ នព្វស័ក ព.ស២៥៦១
ថ្ងៃទី 14 ខែ ៥ ឆ្នាំ ២០១៨
ប្រធានគណៈកម្មការសហគមន៍នេសាទបឹងរាំង



ព្រះរាជាណាចក្រកម្ពុជា
ជាតិ សាសនា ព្រះមហាក្សត្រ

ក្រសួងកសិកម្ម រុក្ខាប្រមាញ់ និងនេសាទ

លេខ ៤២៩ បក កសក

ប្រកាស
ស្តីពី

ការចុះបញ្ជីសហគមន៍នេសាទចំនួន១៣ នៅខេត្តត្បូងឃ្មុំ តាកែវ កំពង់ឆ្នាំង
ពោធិ៍សាត់ និងខេត្តបន្ទាយមានជ័យ

រដ្ឋមន្ត្រីក្រសួងកសិកម្ម រុក្ខាប្រមាញ់ និងនេសាទ

- បានឃើញរដ្ឋធម្មនុញ្ញនៃព្រះរាជាណាចក្រកម្ពុជា
- បានឃើញព្រះរាជក្រឹត្យលេខ នស/រកត/០៩១៨/៩២៥ ចុះថ្ងៃទី០៦ ខែកញ្ញា ឆ្នាំ២០១៨ ស្តីពីការតែងតាំងរាជរដ្ឋាភិបាលនៃព្រះរាជាណាចក្រកម្ពុជា
- បានឃើញព្រះរាជក្រមលេខ នស/រកម/០៦១៨/០១២ ចុះថ្ងៃទី២៨ ខែមិថុនា ឆ្នាំ២០១៨ ដែលប្រកាសឱ្យប្រើច្បាប់ស្តីពីការរៀបចំ និងការប្រព្រឹត្តទៅនៃគណៈរដ្ឋមន្ត្រី
- បានឃើញព្រះរាជក្រមលេខ នស/រកម/០១៩៦/១៣ ចុះថ្ងៃទី២៤ ខែមករា ឆ្នាំ១៩៩៦ ដែលប្រកាសឱ្យប្រើច្បាប់ស្តីពីការបង្កើតក្រសួងកសិកម្ម រុក្ខាប្រមាញ់ និងនេសាទ
- បានឃើញព្រះរាជក្រមលេខនស/រកម/០៥០៦/០១១ ចុះថ្ងៃទី២១ ខែឧសភា ឆ្នាំ២០០៦ ដែលប្រកាសឱ្យប្រើច្បាប់ស្តីពីជលផល
- បានឃើញព្រះរាជក្រឹត្យលេខនស/រកត/០៥០៥/២៤០ ចុះថ្ងៃទី២៩ ខែឧសភា ឆ្នាំ២០០៥ ស្តីពីការបង្កើតសហគមន៍នេសាទ
- បានឃើញអនុក្រឹត្យលេខ១៧ អនក្រ.បក ចុះថ្ងៃទី០៧ ខែមេសា ឆ្នាំ២០០០ ស្តីពីការរៀបចំនិងការប្រព្រឹត្តទៅរបស់ក្រសួងកសិកម្ម រុក្ខាប្រមាញ់ និងនេសាទ
- បានឃើញអនុក្រឹត្យលេខ១០៥ អនក្រ.បក ចុះថ្ងៃទី២២ ខែសីហា ឆ្នាំ២០០៥ ស្តីពីការបន្ថែមមុខងារភារកិច្ចឱ្យក្រសួងកសិកម្ម រុក្ខាប្រមាញ់ និងនេសាទ និងការបង្កើតនាយកដ្ឋានសវនកម្មផ្ទៃក្នុង នាយកដ្ឋានផែនការនិងស្ថិតិ នាយកដ្ឋានសហប្រតិបត្តិការអន្តរជាតិ និងមជ្ឈមណ្ឌលព័ត៌មាន និងឯកសារកសិកម្មចំណុះក្រសួងកសិកម្ម រុក្ខាប្រមាញ់ និងនេសាទ
- បានឃើញអនុក្រឹត្យលេខ១៨៨ អនក្រ.បក ចុះថ្ងៃទី១៤ ខែវិច្ឆិកា ឆ្នាំ២០០៨ ស្តីពីការកែសម្រួលអង្គនាយកដ្ឋាននៃក្រសួងទៅជាអគ្គលេខាធិការដ្ឋាន ការដំឡើងរដ្ឋបាលព្រៃឈើ រដ្ឋបាលជលផលឱ្យមានថ្នាក់ស្មើអង្គនាយកដ្ឋាន ការដំឡើងនាយកដ្ឋានរក្សាស្រសុ និងកែលម្អដីកសិកម្មឱ្យទៅជាអង្គនាយកដ្ឋានកសិកម្ម និងការកែសម្រួលអង្គនាយកដ្ឋានចម្ការកៅស៊ូទៅជាអង្គនាយកដ្ឋានកៅស៊ូស្ថិតក្រោមការគ្រប់គ្រងរបស់ក្រសួងកសិកម្ម រុក្ខាប្រមាញ់ និងនេសាទ

- បានឃើញអនុក្រឹត្យលេខ៨១ អនក្រ.បក ចុះថ្ងៃទី២១ ខែមិថុនា ឆ្នាំ២០១៩ ស្តីពីការកែសម្រួលមាត្រា២ មាត្រា២៥ មាត្រា២៦ និងមាត្រា៣៥ នៃអនុក្រឹត្យលេខ១៨៨ អនក្រ.បក ចុះថ្ងៃទី១៤ ខែវិច្ឆិកា ឆ្នាំ២០០៨ និងមាត្រា២៧ថ្មី នៃអនុក្រឹត្យលេខ១១៤ អនក្រ.បក ចុះថ្ងៃទី២៦ ខែកក្កដា ឆ្នាំ២០១៧
- បានឃើញអនុក្រឹត្យលេខ២៥ អនក្រ.បក ចុះថ្ងៃទី២០ ខែមីនា ឆ្នាំ២០០៧ ស្តីពីការគ្រប់គ្រងសហគមន៍នេសាទ
- បានឃើញប្រកាសលេខ៣១៦ ប្រក.កសក ចុះថ្ងៃទី១៣ ខែកក្កដា ឆ្នាំ២០០៧ ស្តីពីគោលការណ៍ណែនាំអំពី សហគមន៍នេសាទ
- បានឃើញប្រកាសលេខ០០៣ ប្រក.កសក ចុះថ្ងៃទី០៦ ខែមករា ឆ្នាំ២០១៦ ស្តីពីការចុះបញ្ជីសហគមន៍នេសាទ ចំនួន១៧ នៅខេត្តក្រចេះ កំពង់ចាម និងខេត្តព្រៃវែង
- យោងតាមសំណើរបស់ប្រតិភូរាជរដ្ឋាភិបាលកម្ពុជាទទួលបន្ទុកជាប្រធានរដ្ឋបាលផលជល

សម្រេច

ប្រការ១ .-

ត្រូវបានចុះបញ្ជីសហគមន៍នេសាទចំនួន១៣ ដូចខាងក្រោម៖

- ខេត្តត្បូងឃ្មុំមានសហគមន៍នេសាទចំនួន០៤ គឺសហគមន៍នេសាទបឹងរាំង សហគមន៍នេសាទបឹងចំណារ សហគមន៍នេសាទក្រូចធ្នូ និងសហគមន៍នេសាទពោធិ៍និល
- ខេត្តតាកែវមានសហគមន៍នេសាទចំនួន០២ គឺសហគមន៍នេសាទព្រែកផ្កាល និងសហគមន៍នេសាទពោធិ៍- រំចាក
- ខេត្តកំពង់ឆ្នាំងមានសហគមន៍នេសាទចំនួន០២ គឺសហគមន៍នេសាទផ្លូវទូកនិងសហគមន៍នេសាទប្រឡាយ- មាស
- ខេត្តពោធិ៍សាត់មានសហគមន៍នេសាទចំនួន០២ គឺសហគមន៍នេសាទបឹងជងទឹកលាចនិងសហគមន៍ នេសាទបឹងព្រះពន្លៃ
- ខេត្តបន្ទាយមានជ័យមានសហគមន៍នេសាទចំនួន០៣ គឺសហគមន៍នេសាទរូបរូម សហគមន៍នេសាទកំបោរ និងសហគមន៍នេសាទដង្កៀបក្តាមមានជ័យ។

ចំនួនសមាជិក ចំនួនសមាជិកគណៈកម្មការ ទំហំកន្លែងនេសាទសហគមន៍ ឈ្មោះភូមិ ឃុំ ស្រុក ខេត្ត និងនិយាមកាជាចំណុចគោលនៃព្រំប្រទល់កន្លែងនេសាទសហគមន៍នីមួយៗ មានចែងនៅក្នុងតារាងឧបសម្ព័ន្ធភ្ជាប់ នៃប្រកាសនេះ។

ប្រការ២ .-

ទំហំកន្លែងនេសាទសហគមន៍ និយាមកាជាចំណុចគោលនៃព្រំប្រទល់កន្លែងនេសាទសហគមន៍នៃប្រកាស នេះ អាចធ្វើការកែប្រែបានតាមការចាំបាច់ ដោយប្រកាសរបស់ក្រសួងកសិកម្ម រុក្ខាប្រមាញ់ និងនេសាទ។

ប្រការ៣ .-

បទប្បញ្ញត្តិទាំងឡាយណាដែលផ្ទុយនឹងប្រកាសនេះ ត្រូវទុកជានិរាករណ៍។

ប្រការ៤ .-

អគ្គលេខាធិការ អគ្គាធិការ ប្រធានរដ្ឋបាលជលផល ប្រធាននាយកដ្ឋានកិច្ចការរដ្ឋបាល ប្រធាននាយកដ្ឋាននីតិកម្មកសិកម្ម ប្រធាននាយកដ្ឋានគណនេយ្យ ហិរញ្ញវត្ថុ ប្រធានគ្រប់អង្គភាពដែលពាក់ព័ន្ធក្រោមឱវាទក្រសួងកសិកម្ម រុក្ខាប្រមាញ់ និងនេសាទ ប្រធានមន្ទីរកសិកម្ម រុក្ខាប្រមាញ់ និងនេសាទខេត្តពាក់ព័ន្ធ និងប្រធានគណៈកម្មការសហគមន៍នេសាទ ត្រូវទទួលបន្ទុកអនុវត្តប្រកាសនេះ តាមភារកិច្ចរៀងៗខ្លួន ចាប់ពីថ្ងៃចុះហត្ថលេខានេះទៅ។

ថ្ងៃពុធ ១២ ខែ ១១ ឆ្នាំ ២០១៩ ឆ្នាំកុរ ឯកស័ក ព.ស.២៥៦៣
ធ្វើនៅរាជធានីភ្នំពេញ ថ្ងៃទី ១០ ខែ ១១ ឆ្នាំ ២០១៩

រដ្ឋមន្ត្រី

ក្រសួងកសិកម្ម រុក្ខាប្រមាញ់ និងនេសាទ



វេង សាខុន

កន្លែងទទួល:

- ទីស្តីការគណៈរដ្ឋមន្ត្រី
- ក្រសួងមហាផ្ទៃ
- ក្រសួងសេដ្ឋកិច្ច និងហិរញ្ញវត្ថុ
- ក្រសួងរៀបចំដែនដី នគរូបនីយកម្ម និងសំណង់
- ក្រសួង ស្ថាប័នពាក់ព័ន្ធ
- ខុទ្ទកាល័យសម្តេចតេជោនាយករដ្ឋមន្ត្រី
- ខុទ្ទកាល័យសម្តេច ឯកឧត្តម លោកជំទាវ ឧបនាយករដ្ឋមន្ត្រី
- រដ្ឋបាលខេត្តពាក់ព័ន្ធ
- ដូចប្រការ៤
- រាជកិច្ច
- ឯកសារ កាលប្បវត្តិ

(Handwritten mark)

ឧបសម្ព័ន្ធ : ភ្ជាប់ប្រកាសលេខ.....៤២៧...**ប្រធាន អគ្គនាយកដ្ឋាន**..... ចុះថ្ងៃ ព្រហស្បតិ៍ ថ្ងៃ ខែ ឆ្នាំ..... ថ្ងៃ ខែ ឆ្នាំ..... ឆ្នាំ ២០១៩

សមាគមន៍នេសាទក្នុងខេត្តក្រចេះ គាំពារ និងការពារធនធានសត្វលាស់ និងបរិស្ថាន

ល.រ	ឈ្មោះសហគមន៍ នេសាទ	ចំនួន សមាជិក ប្រុស (ស្រី)	ចំនួនសមាជិក គណៈកម្មការ សហគមន៍(ស្រី)	ទំហំផ្ទៃ សហគមន៍ (ហិកតា)	ភូមិ	ឃុំ/សង្កាត់	ស្រុក/ក្រុង	Projection : UTM, Everest 1830, Datum : Indian 1960, Zone : 48 N, Unit: Meter	
								(X,Y)	(X,Y)
១. ខេត្តក្រចេះ									
១	បឹងរាំង	៤៦ (១)	៥(០)	២.៧៧៨,៥៣	-ក្តុលរលី -ក្តុលកណ្តាល -ក្តុលក្រោម -ទ្រាទី១ -ទ្រាទី២ -ទ្រាទី៣ -ទ្រាទី៤ -ទ្រាទី៥	ទ្រា	ក្រចេះ	A(563113,1357425) B(562198,1356374) C(561270,1355060) D(560958,1354564) E(560835,1353930) F(560549,1353990)	G(560113,1351997) H(560130,1351324) I(560085,1351121) J(565967,1349344) K(567436,1350103)
២	បឹងចំណារ	៨៣ (៣៩)	១១(០)	៣.២៨៥,៣	-ទី១ -ទី២ -ទី៣ -ទី៤ -ទី៥ -ទី៦	ព្រែកអាជី	ក្រចេះ	A(560085,1351121) B(565967,1349344) C(564134,1343709) D(561888,1342543) E(561574,1343809) F(561335,1344289)	G(561223,1345019) H(561104,1345466) I(560617,1346686) J(560278, 1348147) K(560106, 1349461)



៣	ក្រុមប្រឹក្សា	១៤០ (៨៥)	១១(០)	២.៦៤៦.៣	<ul style="list-style-type: none"> -ក្រុមប្រឹក្សាប្រឹក្សា -ក្រុមប្រឹក្សាប្រឹក្សា -ខ្នាតប្រឹក្សា -កណ្តាល -ខ្នាតប្រឹក្សាប្រឹក្សា -ខ្នាតប្រឹក្សាប្រឹក្សា -ដើមជ្រៃ -សំរោង 	ក្រុមប្រឹក្សា	ក្រុមប្រឹក្សា	<ul style="list-style-type: none"> A(563113,1357425) B(564593,1358275) C(566422,1358511) D(567772,1358661) 	<ul style="list-style-type: none"> E(569696,1357465) F(570120,1356648) G(569127,1350087) H(567436,1350103)
៤	ពេទ្យ	១៧៣(៣៦)	១១(០)	៨,៥៥	<ul style="list-style-type: none"> -ជៀសទី១ -ជៀសទី២ -ដូង -គក 	ផ្នែកជ្រៃ	ក្រុមប្រឹក្សា	<ul style="list-style-type: none"> A(568530,1332596) B(568730,1332604) 	<ul style="list-style-type: none"> C(568804,1332177) D(568604,1332169)

២. ខេត្តកំពង់ចាម

១	ក្រុមប្រឹក្សា	២៧០(៨៤)	១១ (០)	១.០៤២	<ul style="list-style-type: none"> -ភ្នំបូរី -បារាយណ៍ -កំពង់ពោធិ៍ -អង្គរ 	ក្រុមប្រឹក្សា	ក្រុមប្រឹក្សា	<ul style="list-style-type: none"> A(496942,1214771) B(495473,1213267) C(494425,1209802) D(496484,1208732) E(495424,1207093) 	<ul style="list-style-type: none"> F(498956,1203406) G(499029,1212982) H(503051,1213017) I(503083,1214755) J(499704,1215583)
២	ពេទ្យ	២៧៥(១០៥)	៧ (១)	៨៤០	<ul style="list-style-type: none"> -ស្វាយសំរោង -គោកអង្គរ -ប្រាសាទ 	ពេទ្យ	ក្រុមប្រឹក្សា	<ul style="list-style-type: none"> A(502328,1226734) B(502376,1226734) C(502010,1226304) D(501666,1226265) 	<ul style="list-style-type: none"> E(501582,1226012) F(501532,1226314) G(501623,1226014) H(501881,1226315)

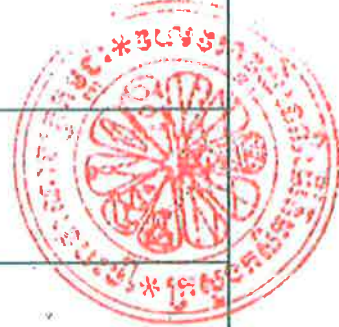


ក. ខេត្តកំពង់ឆ្នាំង

១	ផ្លូវឡូក	១៨២(៧៨)	១១(១)	៦.៧៤០	-ពាមខ្នង -ថ្នល់ឈើទាល -ស្លឹក	ផ្លូវឡូក	កំពង់លែង	A(450043,1385586) B(451632,1384665) C(452527,1384979) D(455097,1384556) E(457060,1384292) F(460879,1382005) G(460850,1385852)	H(463735,1386932) I(464509,1388365) J(455932,1392663) K(452925,1389934) L(454548,1386882) M(454321,1385783)
២	ប្រឡាយមាស	៣៩១(១៩៨)	៩(០)	៣.១៥០	ប្រឡាយមាស	ប្រឡាយមាស	កំពង់លែង	A(459492,1382389) B(461629,1378317) C(461149,1376268) D(461010,1376273) E(461831,1372346) F(462289,1372350) G(461406,1368973) H(460549,1369118) I(459212,1372008) J(458869,1372135)	K(458709,1372551) L(460051,1371623) M(460117,1372147) N(459968,1372320) O(459986,1372707) P(458293,1373631) Q(457676,1375233) R(457872,1376604) S(458869,1379843) T(458976,1382158)

ឃ. ខេត្តកោះកុង

១	បឹងដងទឹកលាច	៤៣៩(១២៤)	១១(១)	១៣៥	-ដងទឹកលាច -ចំបក់ធំ -កណ្តាល -បឹងវាល -តាំកែវលើ	ត្នោតជុំ	ក្រករ	A(390404,1375203) B(390492,1375241) C(392127,1376947) D(393765,1378628) E(392577,1380159) F(392650,1381665)	G(391192,1384647) H(391111,1384680) I(392580,1381698) J(392534,1380197) K(393631,1378665) L(391872,1377000)



២	បឹងព្រះពន្លៃ	២២១(១០៧)	១១(២)	២០០	-ផ្ទះរដ្ឋ -ប្រហស្សតិក្យាល	ផ្ទះរដ្ឋ	ភ្នំក្រវាញ	A(361851,1369564) B(361407,1369346) C(360875,1369271) D(360509,1369328) E(359914,1369531) F(359613,1369754) G(359406,1369784) H(359307,1369905) I(359292,1370285) J(359185,1370553) K(358775,1371122) L(358827,1371574)	M(359057,1371823) N(359682,1371799) O(360005,1371352) P(360050,1370840) Q(358920,1370911) R(360124,1370229) S(360286,1370049) T(360526,1369901) U(360030,1371188) V(360919,1369738) W(361213,1369704) X(361419,1369769)
---	--------------	----------	-------	-----	------------------------------	----------	------------	--	--

៥. ខេត្តបន្ទាយមានជ័យ

១	រូបរួម	៣៩២(១៩៧)	៩(១)	៥.៥១០	-ចារថ្មី -ផ្ការថ្មី	គោកបល្ល័ង្ក	មង្គលបូរី	A(298021,1492261) B(299523,1490537) C(299490,1489121) D(302076,1489084)	E(300725,1482150) F(292361,1486820) G(291897,1489710) H(292581,1490351)
២	កំបោរ	៩៧១(៥០១)	៩(១)	៦.៨៧០	-កំបោរ -កណ្តាល	ភ្នំលៀប	ព្រះនេត្រព្រះ	A(316696,1501000) B(318000,1498000) C(316666,1496121) D(315636,1492212) E(314242,1490636) F(313454,1490636)	G(312480,1492939) H(312453,1489295) I(308586,1491958) J(310212,1493939) K(310000,1501000)



៣	ជម្រុញបញ្ជូនមានជ័យ	១៦៤(២)	៩(០)	១៤.៣០០	-ថ្មី -ទន្លាប់ -កៀនបន្ទាយ -ប្រាសាទ -អន្លង់សារ -កំប្រោម -តាអំ -អំពិល -ចារ -សំពៅលួន -កណ្តាល -ផ្លូវលាវ	ប្រាសាទ	ព្រះនេត្រព្រះ	A(328838,1496349) B(324162,1494337) C(321899,1492830) D(318131,1489818) E(317375,1487978) F(317226,1482662) G(318109,1482032) H(318114,1479694)	I(319517,1480731) J(321053,1480543) K(321053,1479447) L(326593,1477029) M(328838,1477965) N(326559,1483017) O(326732,1484643) P(327403,1489445)
---	--------------------	--------	------	--------	--	---------	---------------	--	--

ប្រតិភូរាជរដ្ឋាភិបាលកម្ពុជា ទទួលបន្ទុកជា



អេង បាណន

បានឃើញនិងឯកភាព

ថ្ងៃ ប្រចាំ ខែ... ឆ្នាំ... ខែ... ឆ្នាំ... ឯកស័ក ព.ស២៥៦៣
រាជធានីភ្នំពេញ ថ្ងៃទី... ខែ... ឆ្នាំ... ឆ្នាំ២០១៩

ស្រេចជ្រើ



ក្រសួងរាជធានីភ្នំពេញ និងទេសាភិបាល