

ព្រះរាជាណាចក្រកម្ពុជា

ជាតិ សាសនា ព្រះមហាក្សត្រ

**កិច្ចព្រមព្រៀងកន្លែងនេសាទសហគមន៍
ឧបត្ថាននិងឯកសារពាក់ព័ន្ធ**

ឈ្មោះសហគមន៍នេសាទ : ឧបត្ថាន

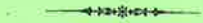
ភូមិ : ឧបត្ថាន អន្លង់សំឡី ព្រែកទក់ អូររុន
និងឈើទើ

ឃុំ : ឧបត្ថាន

ស្រុក : ស្ទឹងត្រង់

ខេត្ត : កំពង់ចាម

បញ្ជីអត្ថបទ



១. កិច្ចព្រមព្រៀងកន្លែងនេសាទសហគមន៍

២. ផែនទីកន្លែងនេសាទសហគមន៍

៣. បញ្ជីឈ្មោះសមាជិកនិងគណៈកម្មការសហគមន៍នេសាទ និងរបាយការណ៍

៤. លក្ខន្តិកៈសហគមន៍នេសាទ

៥. បទបញ្ជាផ្ទៃក្នុងសហគមន៍នេសាទ

៦. សេចក្តីថ្លែងការណ៍នៃការបង្កើតសហគមន៍នេសាទ

៧. ឯកសារផ្សេងៗ

ព្រះរាជាណាចក្រកម្ពុជា

ជាតិ សាសនា ព្រះមហាក្សត្រ



កិច្ចព្រមព្រៀងកន្លែងនេសាទសហគមន៍

ឈ្មោះសហគមន៍នេសាទ : ខ្ពបតាដូន

**ភូមិ : ខ្ពបតាដូន អន្លង់សំឡី ព្រែកទក់ អូរុន
និងឈើទើ**

ឃុំ : ខ្ពបតាដូន

ស្រុក : ស្ទឹងត្រង់

ខេត្ត : កំពង់ចាម

ព្រះរាជាណាចក្រកម្ពុជា
ជាតិ សាសនា ព្រះមហាក្សត្រ

កិច្ចព្រមព្រៀងកន្លែងនេសាទសហគមន៍
ឧបត្ថម្ភ

ឈ្មោះសហគមន៍នេសាទ : ឧបត្ថម្ភ
ភូមិ : ឧបត្ថម្ភ អន្លង់សំឡី ព្រែកទក់
អូររុន និង ភូមិឈើទើ
ឃុំ : ឧបត្ថម្ភ
ស្រុក : ស្ទឹងត្រង់
ខេត្ត : កំពង់ចាម

**កិច្ចព្រមព្រៀង
កន្លែងនេសាទសហគមន៍**

រចនា

នាយខណ្ឌរដ្ឋបាលជលផលកំពង់ចាម ជាតំណាងស្របច្បាប់ នៃរដ្ឋបាលជលផល មានអាស័យដ្ឋាន នៅភូមិទី១០ ឃុំកំពង់ចាម ស្រុកកំពង់ចាម ខេត្តកំពង់ចាម ទូរស័ព្ទលេខ០១២ ៦២៧៤០៤ហៅថា "ភាគីក"។

និង

ប្រធានគណៈកម្មការសហគមន៍នេសាទខ្ពុបតាងួន ជាតំណាងស្របច្បាប់ឱ្យសហគមន៍នេសាទ ដែល មានអាស័យដ្ឋាន ស្ថិតនៅភូមិខ្ពុបតាងួន ឃុំខ្ពុបតាងួន ស្រុកស្ទឹងត្រង់ ខេត្តកំពង់ចាម ទូរស័ព្ទលេខ ០៨៩ ៩៦៧ ៤៩៦ ហៅថា "ភាគីខ"។

ភាគីទាំងពីរបានឯកភាពគ្នាចុះកិច្ចព្រមព្រៀងតាមលក្ខខណ្ឌដូចខាងក្រោម ៖

ប្រការ ១.-

"ភាគី ក"ប្រគល់ដែននេសាទដែលជាទ្រព្យសម្បត្តិរបស់រដ្ឋឱ្យ "ភាគី ខ" ធ្វើការគ្រប់គ្រង ការពារ អភិរក្ស អភិវឌ្ឍន៍ និងប្រើប្រាស់ធនធានជលផលរយៈពេល០៣ឆ្នាំ ចាប់ពីថ្ងៃទី៣០ ខែមេសា ឆ្នាំ២០១៤ រហូតដល់ ថ្ងៃទី៣១ ខែមីនា ឆ្នាំ២០១៧ ដោយធានានូវចីរភាពតាមរយៈការរៀបចំសហគមន៍នេសាទ ។

ប្រការ ២.-

ដែននេសាទនេះមានឈ្មោះថា ៖ កន្លែងនេសាទសហគមន៍ខ្ពុបតាងួន " ដែលលាតសន្ធឹងនៅក្នុង "

ភូមិខ្ពុបតាងួន

ភូមិអន្លង់សំឡី

ភូមិព្រែកទក់

ភូមិអូររុន

ភូមិឈើទើ

ឃុំខ្ពុបតាងួន ស្រុកស្ទឹងត្រង់ ខេត្តកំពង់ចាម ។

មាននិយាមកាដូចខាងក្រោម ៖

គោលទី1 X.581442 ,Y.1358126

គោលទី2 X.579767 ,Y.1357516

គោលទី3 X.578383 ,Y.1359355

គោលទី4 X.578412 ,Y.1359530

គោលទី5 X.578218 ,Y.1359704

គោលទី6 X.579709 ,Y.1360449

គោលទី7 X.580638 ,Y.1363218

គោលទី8 X.582168 ,Y.1363741

គោលទី9 X.584607 ,Y.1362850

គោលទី10 X.584220 ,Y.1361311

ដូចដែនទីបានភ្ជាប់មកជាមួយ ។

ប្រការ ៣.-

“ភាគីក” ត្រូវបំពេញភារកិច្ចជាអ្នកជួយសម្របសម្រួលផ្តល់បច្ចេកទេសទប់ស្កាត់បទល្មើស តាមដាន និង ត្រួតពិនិត្យលើការរៀបចំ និងការប្រព្រឹត្តទៅរបស់សហគមន៍នេសាទ ដូចមានចែងក្នុងមាត្រា២៣ នៃអនុក្រឹត្យ លេខ២៥ អនក្រ. បក ចុះថ្ងៃទី ២០ ខែ មីនា ឆ្នាំ២០០៧ ស្តីពីការគ្រប់គ្រងសហគមន៍នេសាទ ។

ប្រការ ៤.-

“ភាគី ខ” ត្រូវរៀបចំ ៖

- កន្លែងអភិរក្សព្រៃលិចទឹក
- អន្លូងត្រីមេពូជ
- កន្លែងអភិរក្សជីវចម្រុះ
- ស្ថាប្រឡាយ បឹង ព្រែក ស្រះ
- ដាំព្រៃលិចទឹក
- ធ្វើវារីប្បកម្ម
- បញ្ជូនសមាជិកសហគមន៍ដើម្បីរៀនសូត្រនូវបច្ចេកទេសផលិតផលពូជត្រី
- ការងារអភិរក្សផ្សេងៗ ទៀត ។

ប្រការ ៥.-

“ភាគី ខ” ត្រូវរៀបចំប្រជុំពិភាក្សាអំពីទំហំ ចំនួន ប្រវែង និងប្រភេទឧបករណ៍នេសាទ ដែលអនុញ្ញាត ឱ្យប្រើប្រាស់ នៅក្នុងកន្លែងនេសាទសហគមន៍ ឱ្យសមស្របតាមស្ថានភាពភូមិសាស្ត្រ និងពេលវេលា ផ្អែកតាម ច្បាប់ ស្តីពីផលជល និង លិខិតបទដ្ឋានគតិយុត្តិធម៌ដែលពាក់ព័ន្ធ ។

ប្រការ ៦.-

“ភាគី ខ” មានកាតព្វកិច្ចថែរក្សាការពារធនធានធម្មជាតិដូចខាងក្រោម ៖

- ការពារព្រៃលិចទឹកដែលមានស្រាប់ឱ្យបានគងវង្សចាត់វិធានការទប់ស្កាត់និងបង្ការភ្លើងឆេះព្រៃ
- រក្សា និងការពារដីទំនាបលិចទឹកសម្រាប់ដាំព្រៃលិចទឹកឡើងវិញ
- លែងទៅក្នុងធម្មជាតិវិញនូវវារីសត្វដែលកំពុងរងគ្រោះថ្នាក់ជិតផុតពូជនៅពេលដែលធ្វើនេសាទបាន
- ការពារសត្វព្រៃគ្រប់ប្រភេទនៅក្នុងដែននេសាទ ឬព្រៃលិចទឹក ។

ប្រការ ៧.-

“ភាគី ខ” មិនត្រូវធ្វើសកម្មភាពដែលបង្កឱ្យខូចដែននេសាទ ឬគ្រោះថ្នាក់ដល់ធនធានផលជល ដូច ខាងក្រោម ៖

- ចាប់នូវធនធានផលជលដែលកំពុងរងគ្រោះថ្នាក់ ដូចមានចែងក្នុងប្រកាសរបស់ក្រសួងកសិកម្ម រុក្ខា ប្រមាញ់ និងនេសាទ ដូចជាផ្សោតជាដើម
- លើកទំនប់លុប ឬដីកបឹង ព្រែក ប្រឡាយ រណ្តៅ បៀ ស្រះដែលពុំមានការអនុញ្ញាតពីស្ថាប័នជំនាញ
- កាប់ ឆ្ការ គាស់ រាន ឈូសឆាយព្រៃលិចទឹក ក្នុងគោលបំណងហ៊ុំព័ទ្ធយកដីជាកម្មសិទ្ធិ ឬវាតដីធ្វើ ស្រែ ចំការ ឬ គោលបំណងផ្សេងៗ ឡើយ ។

- ធ្វើនេសាទ កាប់ព្រៃ ឬអុសក្នុងកន្លែងអភិរក្សជលផល ក្នុងកន្លែងនេសាទសហគមន៍
- ប្រើឧបករណ៍ហាមឃាត់ ជាពិសេសឧបករណ៍នេសាទឆក់ត្រី និងឧបករណ៍នេសាទស្បែកមុងគ្រប់ប្រភេទ
- ប្រើប្រាស់ឧបករណ៍នេសាទខុសពីការកំណត់នៅក្នុងតារាងឧបសម្ព័ន្ធ នៃកិច្ចព្រមព្រៀងនេះ
- ចិញ្ចឹមត្រី ឬដាំសារាយដែលជាពូជនាំឱ្យខូចដល់បរិស្ថានធម្មជាតិ បំផ្លិចបំផ្លាញដល់ធនធានជលផល ឬបង្កអន្តរាយដល់ដែននេសាទ
- ធ្វើនេសាទ ឬធ្វើអាជីវកម្មផ្សេងៗ ទៀតដែលប៉ះពាល់ ឬរំខានដល់ការលូតលាស់ព្រៃលិចទឹក
- ផលិត ទិញ លក់ ដឹកជញ្ជូន រក្សាទុកឧបករណ៍ឆក់ ឧបករណ៍ស្បែកមុងគ្រប់ប្រភេទ ឈិបយន្តនិងអ្ននទឹកសាប
- ដាំ ឬថែរក្សាដំណាំឈូកក្នុងដែននេសាទ
- ធ្វើនេសាទដោយមង ឬអ្ននគ្រប់ប្រភេទដែលមានក្រឡាតូចជាង១,៥ សង្កីម៉ែត្រ និងធំជាង ១៥សង្កីម៉ែត្រ ក្នុងដែននេសាទទឹកសាប ។

ប្រការ ៨.-

“ ភាគី ខ ” ត្រូវចាត់វិធានការថែរក្សាការពារកន្លែងនេសាទសហគមន៍ ដោយបំផុសជំរុញ និងលើកទឹកចិត្តដល់សមាជិកសហគមន៍នេសាទគ្រប់រូបឱ្យរាយការណ៍ទៅសម្តីកិច្ចរដ្ឋបាលជលផលដែលនៅជិតបំផុត ដើម្បីសហការទប់ស្កាត់ បទល្មើសជលផល ។

ប្រការ ៩.-

- “ ភាគី ខ ” ត្រូវអនុវត្តភារកិច្ចដូចខាងក្រោម ៖
- ប្រតិបត្តិយ៉ាងម៉ឺងម៉ាត់លក្ខន្តិកៈ បទបញ្ជាផ្ទៃក្នុង និងផែនការគ្រប់គ្រងកន្លែងនេសាទសហគមន៍
 - ធានាឱ្យសមាជិកទាំងអស់ក្នុងសហគមន៍មានសិទ្ធិស្មើគ្នាលើការប្រើប្រាស់ធនធានជលផល
 - សហការយ៉ាងជិតស្និទ្ធជាមួយរដ្ឋបាលជលផល ក្រុមប្រឹក្សាឃុំ សង្កាត់ និងអាជ្ញាធរដែលពាក់ព័ន្ធ ។

ប្រការ ១០ -

ប្រសិនបើ “ ភាគី ខ ” មិនអនុវត្តតាមប្រការទាំងឡាយនៃកិច្ចព្រមព្រៀងនេះ ធ្វើឱ្យអន្តរាយដល់ដែននេសាទ ឬធនធានជលផលត្រូវទទួលខុសត្រូវចំពោះមុខច្បាប់ជាធរមាន ។

ប្រការ ១១ -

កិច្ចព្រមព្រៀងកន្លែងនេសាទសហគមន៍ អាចបញ្ឈប់មុនពេលកំណត់ ដោយផ្អែកលើលក្ខណៈណាមួយដូចមានចែងក្នុងមាត្រា២៧ នៃអនុក្រឹត្យ លេខ២៥អនក្រ.បក ចុះថ្ងៃទី២០ខែមិថុនាឆ្នាំ២០០៧ ស្តីពីការគ្រប់គ្រងសហគមន៍នេសាទ។

ក្នុងករណីដែលសហគមន៍នេសាទយល់ថា ការបញ្ឈប់កិច្ចព្រមព្រៀងពុំមានលក្ខណៈសមស្រប សហគមន៍នេសាទ អាចធ្វើការតវ៉ាមកប្រធានរដ្ឋបាលជលផលថ្នាក់កណ្តាល ។

ប្រការ ១២ -

កិច្ចព្រមព្រៀងនេះ អាចធ្វើការកែប្រែបានតាមការឯកភាពរបស់ភាគីទាំងពីរ ស្របតាមច្បាប់ និងលិខិត

បទដ្ឋាននានាពាក់ព័ន្ធនឹងសហគមន៍នេសាទ ។

កិច្ចព្រមព្រៀងនេះត្រូវតម្កល់ទុកនៅស្នាក់ការសហគមន៍នេសាទ សាលាយុំ សង្កាត់ ខណ្ឌរដ្ឋបាលផល
ផល សាលាខេត្ត ក្រុង រដ្ឋបាលផលផលថ្នាក់កណ្តាល និងក្រសួងកសិកម្ម រុក្ខាប្រមាញ់ និងនេសាទ ហើយ
អាចចម្លងជូនស្ថាប័ន ពាក់ព័ន្ធ ដោយច្បាប់ចម្លងត្រូវមានប្រថាប់ត្រា ។

ថ្ងៃទី... 13 ...ខែ... 3 ...ឆ្នាំ ២០១១.....

ភាគី ក

នាយខណ្ឌរដ្ឋបាលផលផលកំពង់ចាម


សាក្សី


អភិបាលស្រុកស្ទឹងត្រែង
ឌុន-ណេត

ភាគី ខ

**ប្រធានគណៈកម្មការ
សហគមន៍នេសាទឧបកាទូន**


សាក្សី
ប្រធានគណៈកម្មការ
ឈន់-កែវ

ព្រះរាជាណាចក្រកម្ពុជា

ជាតិ សាសនា ព្រះមហាក្សត្រ



ផែនទីកន្លែងនេសាទសហគមន៍

ឈ្មោះសហគមន៍នេសាទ : ខ្ពបតាងួន

**ភូមិ : ខ្ពបតាងួន អន្លង់សំឡី ព្រែកទក់ អូរុន
និងឈើទើ**

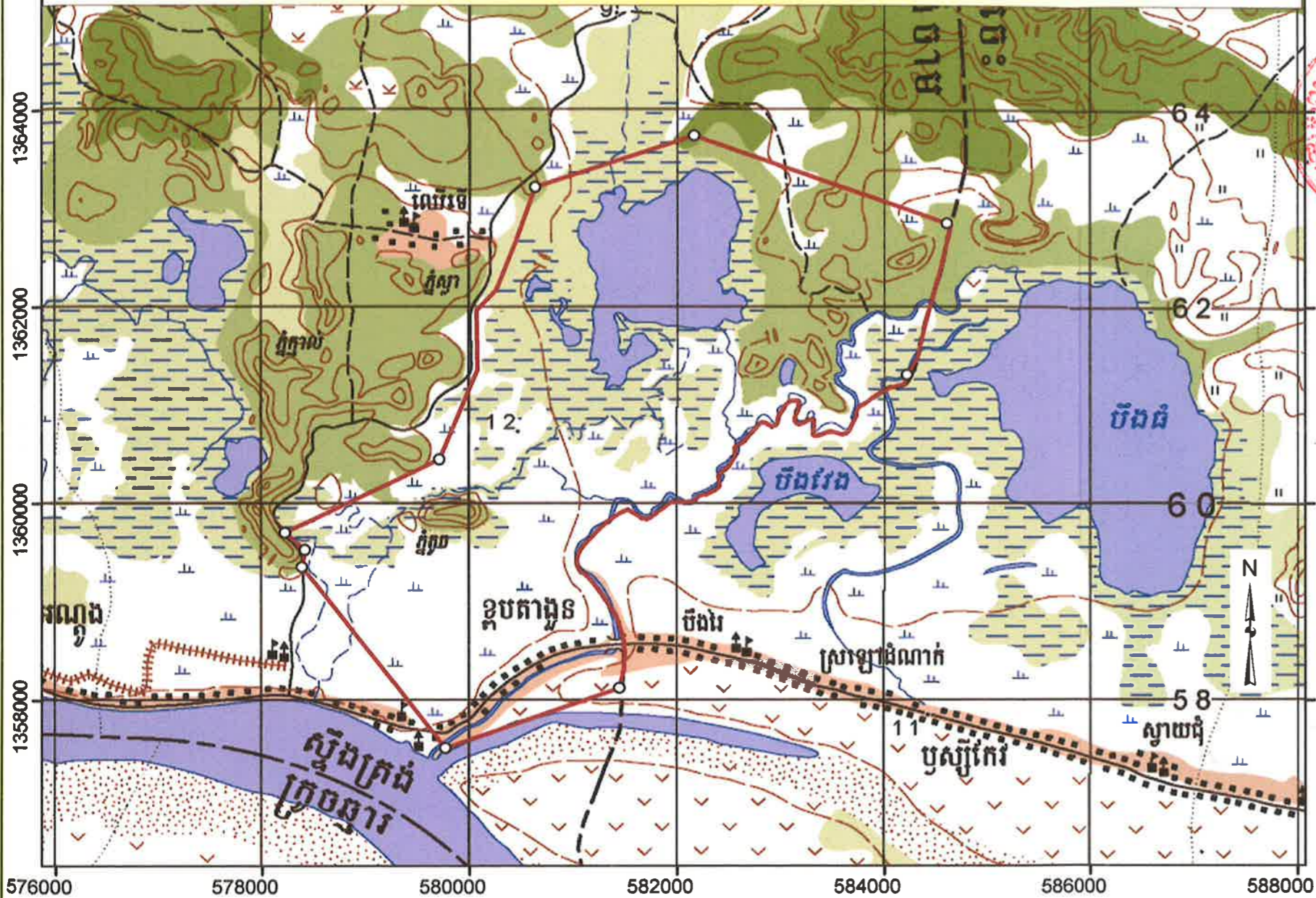
ឃុំ : ខ្ពបតាងួន

ស្រុក : ស្ទឹងត្រង់

ខេត្ត : កំពង់ចាម

576000 578000 580000 582000 584000 586000 588000

ផែនទីកន្លែងទេសាទសហគមន៍ខ្ពុបតាខ្ពុន ឃុំខ្ពុបតាខ្ពុន ស្រុកស្ទឹងត្រែង ខេត្តកំពង់ចាម



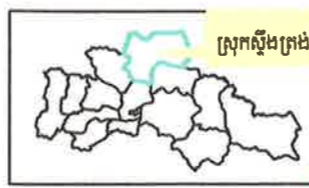
576000 578000 580000 582000 584000 586000 588000

សញ្ញាសំគាល់

- ព្រំប្រទល់កន្លែងទេសាទសហគមន៍ (១៨៦១ ហត)
- វាលស្រែ
- ព្រៃឈើស្លឹក
- ព្រៃឈើក្រាស់
- កំពស់ដីជាម៉ែត្រ
- ខ្សែរយៈកំពស់
- ឆ្នេរខ្សាច់
- ទន្លេ, ព្រែក, ស្ទឹង, អូរ

- ទំនប់ដីលើក
- បឹង, ព្រៃព័ទ្ធជុំវិញទំនប់
- បឹង, ព្រៃព័ទ្ធជុំវិញទំនប់មិនខ្ពុប
- សាលារៀន, វត្ត
- ផ្ទះ, ភូមិ
- ផ្លូវលំ
- ចំណុចឆ្លើយកាត់ត្រាដោយឧបករណ៍ GPS

តារាងកូអរដោនេ		
ID	X Coord	Y Coord
1	581442	1358126
2	579767	1357516
3	578383	1359355
4	578412	1359530
5	578218	1359704
6	579709	1360449
7	580638	1363218
8	582168	1363741
9	584607	1362850
10	584220	1361311



COORDINATION SYSTEM
 - Projection : UTM
 - Zone : 48 N
 - Datum : Indian 60
 - Spheroid : Everest
 - Unit : Meter

មាត្រដ្ឋាន ១/ ៥០០០០

លេខ: ៤៦/២០១៤
 បានឃើញ និងបញ្ជូនមក
 លោកអភិបាលនៃគណៈអភិបាលស្រុកស្ទឹងត្រែង
 ដើម្បីពិនិត្យ និងសម្រួល
 ខ្ពុបតាខ្ពុន ថ្ងៃទី ២១ ខែ ០៧ ឆ្នាំ ២០១៤
 មេឃុំខ្ពុបតាខ្ពុន

លេខ: ០៧០៧០៧
 បានឃើញ និងបញ្ជូនមក
 លោកនាយអធិការដ្ឋានរដ្ឋបាលជលផលមេគង្គ
 ដើម្បីពិនិត្យ និងសម្រួល
 កំពង់ចាម ថ្ងៃទី ៣០ ខែ ០៧ ឆ្នាំ ២០១៤
 នាយខណ្ឌរដ្ឋបាលជលផលកំពង់ចាម

លេខ: ០៧០៧០៧
 បានឃើញ និងបញ្ជូនមក
 លោកនាយខណ្ឌរដ្ឋបាលជលផលកំពង់ចាម
 ដើម្បីពិនិត្យ និងសម្រួល
 ស្ទឹងត្រែង ថ្ងៃទី ២៧ ខែ ០៧ ឆ្នាំ ២០១៤
 អភិបាលនៃគណៈអភិបាលស្រុកស្ទឹងត្រែង

លេខ: ០៧០៧០៧
 បានឃើញ និងបញ្ជូនមក
 ឯកឧត្តមប្រតិភូរាជរដ្ឋាភិបាលកម្ពុជា ទទួលបន្ទុកជា
 ប្រធានរដ្ឋបាលជលផល ដើម្បីពិនិត្យ និងសម្រួល
 កំពង់ចាម ថ្ងៃទី ២៣ ខែ ០៧ ឆ្នាំ ២០១៤
 អភិបាលនៃគណៈអភិបាលខេត្តកំពង់ចាម

លេខ: ០៧០៧០៧
 បានឃើញ និងគោរពជូន
 ឯកឧត្តមអភិបាលនៃគណៈអភិបាលខេត្តកំពង់ចាម
 ដើម្បីពិនិត្យ និងសម្រួល
 កំពង់ចាម ថ្ងៃទី ២០ ខែ ០៧ ឆ្នាំ ២០១៤
 នាយអធិការដ្ឋានរដ្ឋបាលជលផលមេគង្គ

លេខ: ០៧០៧០៧
 បានឃើញ និងគោរពជូន
 ក្រុមប្រឹក្សាស្រុកស្ទឹងត្រែង រដ្ឋបាល និងនេសាទ
 ដើម្បីពិនិត្យ និងសម្រួល
 រាជធានីភ្នំពេញ ថ្ងៃទី ២១ ខែ ០៧ ឆ្នាំ ២០១៤
 រដ្ឋមន្ត្រីក្រសួងកសិកម្ម រុក្ខាប្រមាញ់ និងនេសាទ

លេខ: ០៧០៧០៧
 បានឃើញ និងគោរពជូន
 ក្រុមប្រឹក្សាស្រុកស្ទឹងត្រែង រដ្ឋបាល និងនេសាទ
 ដើម្បីពិនិត្យ និងសម្រួល
 រាជធានីភ្នំពេញ ថ្ងៃទី ២១ ខែ ០៧ ឆ្នាំ ២០១៤
 ប្រតិភូរាជរដ្ឋាភិបាលកម្ពុជា ទទួលបន្ទុកជា
 ប្រធានរដ្ឋបាលជលផល

លេខ: ០៧០៧០៧
 បានឃើញ និងគោរពជូន
 ក្រុមប្រឹក្សាស្រុកស្ទឹងត្រែង រដ្ឋបាល និងនេសាទ
 ដើម្បីពិនិត្យ និងសម្រួល
 រាជធានីភ្នំពេញ ថ្ងៃទី ២១ ខែ ០៧ ឆ្នាំ ២០១៤
 ប្រតិភូរាជរដ្ឋាភិបាលកម្ពុជា ទទួលបន្ទុកជា
 ប្រធានរដ្ឋបាលជលផល

ព្រះរាជាណាចក្រកម្ពុជា
ជាតិ សាសនា ព្រះមហាក្សត្រ



បញ្ជីឈ្មោះសហជីកនិងគណៈកម្មការ
សហគមន៍នេសាទ និងចេនាសម្ព័ន្ធ

ឈ្មោះសហគមន៍នេសាទ : ខ្ពបតាដូន

ភូមិ : ខ្ពបតាដូន អន្លង់សំឡី ព្រែកទក់ អូររុន
និងឈើទើ

ឃុំ : ខ្ពបតាដូន

ស្រុក : ស្ទឹងត្រង់

ខេត្ត : កំពង់ចាម

បញ្ជីឈ្មោះសមាជិកសហគមន៍នេសាទខ្ពស់តាង

ឃុំខ្ពស់តាង ស្រុកស្ទឹងត្រែង ខេត្តកំពង់ចាម

ចំនួនសមាជិកសគមន៍នេសាទ សរុប = ១៧៤ នាក់ / ស្រីចំនួន ៨៦ នាក់

ល.រ	គោត្តនាម-នាម	ភេទ	អាយុ	សញ្ជាតិ	ទីលំនៅភូមិ	មុខរបរ	ថ្ងៃខែឆ្នាំ ចូលជាសមាជិក
១	អ៊ិន ថាច	ប្រុស	៤៩	ខ្មែរ	ខ្ពស់តាង	កសិករ	១០.០១.២០១១
២	ប៉ា សុភ័ន	ប្រុស	៤៨	ខ្មែរ	ខ្ពស់តាង	កសិករ	១០.០១.២០១១
៣	ជ្រឹង ផល	ប្រុស	៤៧	ខ្មែរ	ខ្ពស់តាង	កសិករ	១០.០១.២០១១
៤	ផល សុភ័ក្រ	ប្រុស	២៤	ខ្មែរ	ខ្ពស់តាង	កសិករ	១០.០១.២០១១
៥	ស្រេង វិន	ប្រុស	៥០	ខ្មែរ	ខ្ពស់តាង	កសិករ	១០.០១.២០១១
៦	ចន កែវ	ប្រុស	៤៨	ខ្មែរ	ខ្ពស់តាង	កសិករ	១០.០១.២០១១
៧	ផោ ភា	ប្រុស	៤១	ខ្មែរ	ខ្ពស់តាង	កសិករ	១០.០១.២០១១
៨	វ៉ែន ប៊ិត	ប្រុស	៤៨	ខ្មែរ	ខ្ពស់តាង	កសិករ	១០.០១.២០១១
៩	គាន បារាំង	ប្រុស	៣០	ខ្មែរ	ខ្ពស់តាង	កសិករ	១០.០១.២០១១
១០	ហិត វិត	ប្រុស	៤៨	ខ្មែរ	ខ្ពស់តាង	កសិករ	១០.០១.២០១១
១១	ជិន ឈាន់	ប្រុស	៤៨	ខ្មែរ	ខ្ពស់តាង	កសិករ	១០.០១.២០១១
១២	ហឹង ផាច	ស្រី	៥៧	ខ្មែរ	ខ្ពស់តាង	កសិករ	១០.០១.២០១១
១៣	ហឹង ភា	ស្រី	៣៦	ខ្មែរ	ខ្ពស់តាង	កសិករ	១០.០១.២០១១
១៤	នួន សាវ៉ន	ប្រុស	៤៤	ខ្មែរ	ខ្ពស់តាង	កសិករ	១០.០១.២០១១
១៥	ហឹងសីហា	ប្រុស	៣០	ខ្មែរ	ខ្ពស់តាង	កសិករ	១០.០១.២០១១
១៦	កាន ចាន់លី	ស្រី	៤៥	ខ្មែរ	ខ្ពស់តាង	កសិករ	១០.០១.២០១១
១៧	ឌីប លាងចាំ	ប្រុស	៤០	ខ្មែរ	ខ្ពស់តាង	កសិករ	១០.០១.២០១១
១៨	ឆេង ជា	ប្រុស	៣៧	ខ្មែរ	ខ្ពស់តាង	កសិករ	១០.០១.២០១១
១៩	ទោ សុខលាប	ប្រុស	៥០	ខ្មែរ	ខ្ពស់តាង	កសិករ	១០.០១.២០១១
២០	ទុយ ប៊ុនចន	ប្រុស	៣៦	ខ្មែរ	ខ្ពស់តាង	កសិករ	១០.០១.២០១១
២១	ទុយ សេង	ស្រី	៣៧	ខ្មែរ	ខ្ពស់តាង	កសិករ	១០.០១.២០១១
២២	សុខ ស្រីមុំ	ប្រុស	៣៦	ខ្មែរ	ខ្ពស់តាង	កសិករ	១០.០១.២០១១
២៣	ហាក់ ហ៊ាន	ប្រុស	៥២	ខ្មែរ	ខ្ពស់តាង	កសិករ	១០.០១.២០១១
២៤	ឡុង ណាត	ប្រុស	៤០	ខ្មែរ	ខ្ពស់តាង	កសិករ	១០.០១.២០១១
២៥	វ៉ែន ណាត	ប្រុស	៣៥	ខ្មែរ	ខ្ពស់តាង	កសិករ	១០.០១.២០១១
២៦	ទុយ ជា	ប្រុស	៤៦	ខ្មែរ	ខ្ពស់តាង	កសិករ	១០.០១.២០១១
២៧	តង ប៊ុន	ប្រុស	៤១	ខ្មែរ	ខ្ពស់តាង	កសិករ	១០.០១.២០១១
២៨	ទ្រីមេង	ប្រុស	៥៣	ខ្មែរ	ខ្ពស់តាង	កសិករ	១០.០១.២០១១

២៩	ស៊ី សុខឡាយ	ប្រុស	៥០	ខ្មែរ	ខ្ពុបតាងួន	កសិករ	១០.០១.២០១១
៣០	ទុយ គ្រី	ប្រុស	៥៦	ខ្មែរ	ខ្ពុបតាងួន	កសិករ	១០.០១.២០១១
៣១	ទុយ ខ	ប្រុស	៤៣	ខ្មែរ	ខ្ពុបតាងួន	កសិករ	១០.០១.២០១១
៣២	ជ្រូក វិត	ប្រុស	៣៥	ខ្មែរ	ខ្ពុបតាងួន	កសិករ	១០.០១.២០១១
៣៣	ចុង ចេង	ប្រុស	៤១	ខ្មែរ	ខ្ពុបតាងួន	កសិករ	១០.០១.២០១១
៣៤	ណាត ស៊ីណាត	ប្រុស	២៩	ខ្មែរ	ខ្ពុបតាងួន	កសិករ	១០.០១.២០១១
៣៥	ស្រី ឡា	ប្រុស	៣៣	ខ្មែរ	ខ្ពុបតាងួន	កសិករ	១០.០១.២០១១
៣៦	គាន ម៉ុ	ស្រី	៤២	ខ្មែរ	ខ្ពុបតាងួន	កសិករ	១០.០១.២០១១
៣៧	ស្រង វិបុល	ប្រុស	៣០	ខ្មែរ	ខ្ពុបតាងួន	កសិករ	១០.០១.២០១១
៣៨	ស្រីន ប៉ូឡូ	ប្រុស	៣៣	ខ្មែរ	ខ្ពុបតាងួន	កសិករ	១០.០១.២០១១
៣៩	វ៉េ ចិប	ប្រុស	៥៧	ខ្មែរ	ខ្ពុបតាងួន	កសិករ	១០.០១.២០១១
៤០	ម៉ៅ ភាព	ប្រុស	៣៨	ខ្មែរ	ខ្ពុបតាងួន	កសិករ	១០.០១.២០១១
៤១	សុខ ចំរើន	ប្រុស	៣១	ខ្មែរ	ខ្ពុបតាងួន	កសិករ	១០.០១.២០១១
៤២	ម៉ៅ សន	ប្រុស	៥៧	ខ្មែរ	ខ្ពុបតាងួន	កសិករ	១០.០១.២០១១
៤៣	ព្រាព សេត	ប្រុស	៤៦	ខ្មែរ	ខ្ពុបតាងួន	កសិករ	១០.០១.២០១១
៤៤	សាម សាយ	ប្រុស	៤៧	ខ្មែរ	ខ្ពុបតាងួន	កសិករ	១០.០១.២០១១
៤៥	កេង ហិ	ប្រុស	៣៩	ខ្មែរ	ខ្ពុបតាងួន	កសិករ	១០.០១.២០១១
៤៦	ឆយ គឹមផុន	ប្រុស	៣៨	ខ្មែរ	ខ្ពុបតាងួន	កសិករ	១០.០១.២០១១
៤៧	ស្រីម ជេន	ប្រុស	៥៣	ខ្មែរ	ខ្ពុបតាងួន	កសិករ	១០.០១.២០១១
៤៨	យឹម ធៀន	ប្រុស	៤៧	ខ្មែរ	ខ្ពុបតាងួន	កសិករ	១០.០១.២០១១
៤៩	ឡឹង ឡឺន	ប្រុស	៣៨	ខ្មែរ	ខ្ពុបតាងួន	កសិករ	១០.០១.២០១១
៥០	ជុយ ឡុត	ប្រុស	៥០	ខ្មែរ	ខ្ពុបតាងួន	កសិករ	១០.០១.២០១១
៥១	ឈន មាន់	ប្រុស	៣៤	ខ្មែរ	ខ្ពុបតាងួន	កសិករ	១០.០១.២០១១
៥២	មៀក គុយហុង	ប្រុស	៥១	ខ្មែរ	ខ្ពុបតាងួន	កសិករ	១០.០១.២០១១
៥៣	ឡេង ទិន	ប្រុស	៤៩	ខ្មែរ	ខ្ពុបតាងួន	កសិករ	១០.០១.២០១១
៥៤	មីក ខ្លា	ប្រុស	៤៥	ខ្មែរ	ខ្ពុបតាងួន	កសិករ	១០.០១.២០១១
៥៥	ហិត សាំ	ប្រុស	៦១	ខ្មែរ	ខ្ពុបតាងួន	កសិករ	១០.០១.២០១១
៥៦	រ៉ុង រត	ប្រុស	៤០	ខ្មែរ	ព្រែកទក់	កសិករ	១៨.០២.២០១១
៥៧	ចេង ធៀន	ប្រុស	៤០	ខ្មែរ	ព្រែកទក់	កសិករ	១៨.០២.២០១១
៥៨	យាង ណាន	ប្រុស	២៤	ខ្មែរ	ព្រែកទក់	កសិករ	១៩.០២.២០១១
៥៩	ង៉ែត ផេង	ប្រុស	៥៦	ខ្មែរ	ព្រែកទក់	កសិករ	១៩.០២.២០១១
៦០	យួន ចុយ	ប្រុស	៥៨	ខ្មែរ	ព្រែកទក់	កសិករ	១៩.០២.២០១១
៦១	ផេង សុយាង	ប្រុស	២២	ខ្មែរ	ព្រែកទក់	កសិករ	១៩.០២.២០១១
៦២	ឆៃ អិត	ប្រុស	៤២	ខ្មែរ	ព្រែកទក់	កសិករ	១៩.០២.២០១១

៦៣	ហិ សេងលីវ	ប្រុស	៣៨	ខ្មែរ	ព្រែកទក់	កសិករ	១៩.០២.២០១១
៦៤	ហៃ ឆេត	ប្រុស	៥៤	ខ្មែរ	ព្រែកទក់	កសិករ	១៩.០២.២០១១
៦៥	ហាន់ លី	ប្រុស	៥២	ខ្មែរ	ព្រែកទក់	កសិករ	១៩.០២.២០១១
៦៦	ឆេត គឹមនាង	ប្រុស	២៩	ខ្មែរ	ព្រែកទក់	កសិករ	១៩.០២.២០១១
៦៧	ឆេត ជាន់ឌី	ប្រុស	២១	ខ្មែរ	ព្រែកទក់	កសិករ	១៩.០២.២០១១
៦៨	អោក ភាន	ប្រុស	៤៩	ខ្មែរ	ព្រែកទក់	កសិករ	១៩.០២.២០១១
៦៩	ជាន ស្រី	ប្រុស	៤៨	ខ្មែរ	ព្រែកទក់	កសិករ	១៩.០២.២០១១
៧០	ឌី ចិន្តា	ប្រុស	២៧	ខ្មែរ	ព្រែកទក់	កសិករ	១៩.០២.២០១១
៧១	ជាន អូន	ប្រុស	៤៤	ខ្មែរ	ព្រែកទក់	កសិករ	១៩.០២.២០១១
៧២	ចន ជា	ប្រុស	៣៣	ខ្មែរ	ព្រែកទក់	កសិករ	១៩.០២.២០១១
៧៣	អោក ជាត	ប្រុស	៥២	ខ្មែរ	ព្រែកទក់	កសិករ	១៩.០២.២០១១
៧៤	ប៉ុន សេងយាង	ប្រុស	៣០	ខ្មែរ	ព្រែកទក់	កសិករ	១៩.០២.២០១១
៧៥	ជ្រន ធៀន	ប្រុស	៤៣	ខ្មែរ	ព្រែកទក់	កសិករ	១៩.០២.២០១១
៧៦	ជ្រន ថេត	ប្រុស	៤៨	ខ្មែរ	ព្រែកទក់	កសិករ	១៩.០២.២០១១
៧៧	មិន ខេង	ប្រុស	៣៣	ខ្មែរ	ព្រែកទក់	កសិករ	១៩.០២.២០១១
៧៨	អ៊ាម ស្រីនី	ប្រុស	៣១	ខ្មែរ	ព្រែកទក់	កសិករ	១៩.០២.២០១១
៧៩	បេ សារ៉ន	ប្រុស	៥១	ខ្មែរ	ព្រែកទក់	កសិករ	១៩.០២.២០១១
៨០	វេត ណាស៊ី	ប្រុស	២៩	ខ្មែរ	ព្រែកទក់	កសិករ	១៩.០២.២០១១
៨១	ហាក់ ណៃគឹម	ប្រុស	៥៣	ខ្មែរ	ព្រែកទក់	កសិករ	១៩.០២.២០១១
៨២	ឆេន បុផា	ប្រុស	២៨	ខ្មែរ	ព្រែកទក់	កសិករ	១៩.០២.២០១១
៨៣	ហៀន សុគណ	ប្រុស	២៧	ខ្មែរ	ព្រែកទក់	កសិករ	១៩.០២.២០១១
៨៤	ហាក់ សេងហៃ	ប្រុស	២៦	ខ្មែរ	ព្រែកទក់	កសិករ	១៩.០២.២០១១
៨៥	ហាក់ ប៉េងហ៊ាង	ស្រី	១៨	ខ្មែរ	ព្រែកទក់	កសិករ	១៩.០២.២០១១
៨៦	អ៊ុន ស្រីអូន	ស្រី	២៩	ខ្មែរ	ព្រែកទក់	កសិករ	១៩.០២.២០១១
៨៧	ប៉ុយ សុខេន	ស្រី	២២	ខ្មែរ	ព្រែកទក់	កសិករ	១៩.០២.២០១១
៨៨	ស្រី សុផាត	ប្រុស	២៤	ខ្មែរ	ព្រែកទក់	កសិករ	១៩.០២.២០១១
៨៩	ប៉ុយ សុខេង	ស្រី	៣៥	ខ្មែរ	ព្រែកទក់	កសិករ	១៩.០២.២០១១
៩០	លីម សុខខន	ប្រុស	២៣	ខ្មែរ	ព្រែកទក់	កសិករ	១៩.០២.២០១១
៩១	បិន វាន	ប្រុស	៦០	ខ្មែរ	ព្រែកទក់	កសិករ	១៩.០២.២០១១
៩២	ស៊ាន ភា	ស្រី	២៣	ខ្មែរ	ព្រែកទក់	កសិករ	១៩.០២.២០១១
៩៣	ហ៊ឹង ពៅ	ប្រុស	២៤	ខ្មែរ	ព្រែកទក់	កសិករ	១៩.០២.២០១១
៩៤	ឆូយ សៃ	ប្រុស	៤៤	ខ្មែរ	ព្រែកទក់	កសិករ	១៩.០២.២០១១

៩៥	កាន ញ៉ិះនាង	ស្រី	៤២	ខ្មែរ	ព្រែកទក់	កសិករ	១៩.០២.២០១១
៩៦	ប៉ុន ស៊ីឡាន	ប្រុស	៤៥	ខ្មែរ	ព្រែកទក់	កសិករ	១៩.០២.២០១១
៩៧	ស៊ាង លីន	ប្រុស	៤០	ខ្មែរ	ព្រែកទក់	កសិករ	១៩.០២.២០១១
៩៨	សេង សុខណាភ	ប្រុស	៣៤	ខ្មែរ	ព្រែកទក់	កសិករ	១៩.០២.២០១១
៩៩	ឆេង ហាន	ប្រុស	៥៧	ខ្មែរ	ព្រែកទក់	កសិករ	១៩.០២.២០១១
១០០	ហ៊ឹម ស៊ានហ៊ី	ស្រី	៥៥	ខ្មែរ	ព្រែកទក់	កសិករ	១៩.០២.២០១១
១០១	ប៊ិន ថេង	ស្រី	៥២	ខ្មែរ	ព្រែកទក់	កសិករ	១៩.០២.២០១១
១០២	ឈីន ណារ៉ា	ប្រុស	៣៥	ខ្មែរ	អន្លងសំឡី	កសិករ	២២.០១.២០១១
១០៣	ហ៊ិត គួយ	ប្រុស	៥១	ខ្មែរ	អន្លងសំឡី	កសិករ	២២.០១.២០១១
១០៤	ស៊ឹម ស៊ីធា	ប្រុស	៣៩	ខ្មែរ	អន្លងសំឡី	កសិករ	២២.០១.២០១១
១០៥	មើយ គា	ប្រុស	៤៥	ខ្មែរ	អន្លងសំឡី	កសិករ	២២.០១.២០១១
១០៦	ចាក ហេង	ប្រុស	៤០	ខ្មែរ	អន្លងសំឡី	កសិករ	២២.០១.២០១១
១០៧	សុខ គឹមស៊ាង	ប្រុស	៣៨	ខ្មែរ	អន្លងសំឡី	កសិករ	២២.០១.២០១១
១០៨	ស៊ាង អ៊ី	ប្រុស	៤៤	ខ្មែរ	អន្លងសំឡី	កសិករ	២២.០១.២០១១
១០៩	សុខ អាង	ប្រុស	៦០	ខ្មែរ	អន្លងសំឡី	កសិករ	២២.០១.២០១១
១១០	ឡុង ឃឹម	ប្រុស	៥០	ខ្មែរ	អន្លងសំឡី	កសិករ	២២.០១.២០១១
១១១	ឈីវ សុខឈាង	ប្រុស	៣៨	ខ្មែរ	អន្លងសំឡី	កសិករ	២២.០១.២០១១
១១២	ជីវ លាន	ស្រី	៤០	ខ្មែរ	អន្លងសំឡី	កសិករ	២២.០១.២០១១
១១៣	ស៊ឹម ផួយ	ប្រុស	៤៣	ខ្មែរ	អន្លងសំឡី	កសិករ	២២.០១.២០១១
១១៤	សេង កុល	ប្រុស	៤០	ខ្មែរ	អន្លងសំឡី	កសិករ	២២.០១.២០១១
១១៥	ព្រៅ ម៉េងយាង	ប្រុស	៤៣	ខ្មែរ	អន្លងសំឡី	កសិករ	២២.០១.២០១១
១១៦	ខៀវ សុខុំ	ប្រុស	៣៧	ខ្មែរ	អន្លងសំឡី	កសិករ	២២.០១.២០១១
១១៧	សុ រិក្ខ	ប្រុស	២៧	ខ្មែរ	អន្លងសំឡី	កសិករ	២២.០១.២០១១
១១៨	ហេន ហាន	ប្រុស	៤៤	ខ្មែរ	អន្លងសំឡី	កសិករ	២២.០១.២០១១
១១៩	ប៉ូ ចន	ប្រុស	៤២	ខ្មែរ	អន្លងសំឡី	កសិករ	២២.០១.២០១១
១២០	កុន សុគន្ធ	ប្រុស	៣៨	ខ្មែរ	ឈើទើ	កសិករ	១៥.០១.២០១១
១២១	ឈី ម៉ក់	ប្រុស	៤០	ខ្មែរ	ឈើទើ	កសិករ	១៥.០១.២០១១
១២២	ស៊ិន ហ៊ាង	ប្រុស	៤៧	ខ្មែរ	ឈើទើ	កសិករ	១៥.០១.២០១១
១២៣	កេន ដារ	ប្រុស	២៣	ខ្មែរ	ឈើទើ	កសិករ	១៥.០១.២០១១
១២៤	ប៊ិន នីត	ប្រុស	៣៦	ខ្មែរ	ឈើទើ	កសិករ	១៥.០១.២០១១
១២៥	វ៉ែន ផល្លី	ប្រុស	៣៣	ខ្មែរ	ឈើទើ	កសិករ	១៥.០១.២០១១
១២៦	ហុន ហ៊ុល	ប្រុស	២៣	ខ្មែរ	ឈើទើ	កសិករ	១៥.០១.២០១១

១២៧	ឈុំ ប៉ក់	ប្រុស	២៨	ខ្មែរ	ឈើទើ	កសិករ	១៧.០១.២០១១
១២៨	វេន វី	ប្រុស	៣៣	ខ្មែរ	ឈើទើ	កសិករ	១៧.០១.២០១១
១២៩	អាន ម៉េងហិន	ប្រុស	២៩	ខ្មែរ	ឈើទើ	កសិករ	១៧.០១.២០១១
១៣០	តង ងួន	ប្រុស	២៥	ខ្មែរ	ឈើទើ	កសិករ	១៧.០១.២០១១
១៣១	យុន អាត	ប្រុស	៣០	ខ្មែរ	ឈើទើ	កសិករ	១៧.០១.២០១១
១៣២	អាន អាត	ប្រុស	៤៧	ខ្មែរ	ឈើទើ	កសិករ	១៩.០១.២០១១
១៣៣	សីហា	ប្រុស	៣៩	ខ្មែរ	ឈើទើ	កសិករ	១៩.០១.២០១១
១៣៤	ឡា សារ៉ាត	ប្រុស	២៨	ខ្មែរ	ឈើទើ	កសិករ	១៩.០១.២០១១
១៣៥	ជួន ញ៉ុន	ប្រុស	៤៣	ខ្មែរ	ឈើទើ	កសិករ	១៩.០១.២០១១
១៣៦	ខឿន មឿន	ប្រុស	៤៣	ខ្មែរ	ឈើទើ	កសិករ	១៩.០១.២០១១
១៣៧	ខន ខុន	ប្រុស	៦៣	ខ្មែរ	ឈើទើ	កសិករ	១៩.០១.២០១១
១៣៨	អឿង វ៉េន	ប្រុស	៥៥	ខ្មែរ	ឈើទើ	កសិករ	១៩.០១.២០១១
១៣៩	អាម ជ្រាយ	ប្រុស	៥២	ខ្មែរ	ឈើទើ	កសិករ	១៩.០១.២០១១
១៤០	ឈឿ ដូង	ប្រុស	៤៥	ខ្មែរ	ឈើទើ	កសិករ	១៩.០១.២០១១
១៤១	សែន ស្រៀន	ប្រុស	៣៩	ខ្មែរ	ឈើទើ	កសិករ	១៩.០១.២០១១
១៤២	ម៉ុត ស្រៀង	ប្រុស	៣២	ខ្មែរ	ឈើទើ	កសិករ	១៩.០១.២០១១
១៤៣	តែម ខេត	ប្រុស	៣៩	ខ្មែរ	ឈើទើ	កសិករ	១៩.០១.២០១១
១៤៤	ឈឿង ចាន្នី	ប្រុស	៣៧	ខ្មែរ	ឈើទើ	កសិករ	១៩.០១.២០១១
១៤៥	ម៉ុក សុង	ប្រុស	៤៧	ខ្មែរ	ឈើទើ	កសិករ	១៩.០១.២០១១
១៤៦	ឈឿង ម៉េងអាង	ប្រុស	៤៧	ខ្មែរ	ឈើទើ	កសិករ	១៩.០១.២០១១
១៤៧	ឆេង សុំ	ប្រុស	៤០	ខ្មែរ	ឈើទើ	កសិករ	១៩.០១.២០១១
១៤៨	សុន សៅវ	ប្រុស	៥៨	ខ្មែរ	ឈើទើ	កសិករ	១៩.០១.២០១១
១៤៩	អាន ណុយ	ប្រុស	៤០	ខ្មែរ	ឈើទើ	កសិករ	១៩.០១.២០១១
១៥០	យាង ហឿន	ប្រុស	៤០	ខ្មែរ	ឈើទើ	កសិករ	១៩.០១.២០១១
១៥១	យុង នី	ប្រុស	៤៣	ខ្មែរ	ឈើទើ	កសិករ	១៩.០១.២០១១
១៥២	ជួន ថោង	ប្រុស	៣៧	ខ្មែរ	ឈើទើ	កសិករ	១៩.០១.២០១១
១៥៣	ម៉ុង ស្លុង	ប្រុស	២៧	ខ្មែរ	ឈើទើ	កសិករ	១៩.០១.២០១១
១៥៤	សំ ហុក	ប្រុស	៤៤	ខ្មែរ	អូរុន	កសិករ	០៥.០៥.២០១២
១៥៥	យែម ស្រីទុច	ស្រី	៤២	ខ្មែរ	អូរុន	កសិករ	០៥.០៥.២០១២
១៥៦	ឡេង ជូ	ប្រុស	៣៨	ខ្មែរ	អូរុន	កសិករ	០៥.០៥.២០១២
១៥៧	ចន ធារី	ប្រុស	៤០	ខ្មែរ	អូរុន	កសិករ	០៥.០៥.២០១២
១៥៨	មីត វាសនា	ប្រុស	៤៧	ខ្មែរ	អូរុន	កសិករ	០៥.០៥.២០១២

១៥៩	ចន សំអឿន	ប្រុស	២៣	ខែ	អូរ	កសិករ	០៥.០៥.២០១២
១៦០	ស្នា វីរ៉ា	ស្រី	៣៦	ខែ	អូរ	កសិករ	០៥.០៥.២០១២
១៦១	នួន សេង ថាន	ស្រី	៣៣	ខែ	អូរ	កសិករ	០៥.០៥.២០១២
១៦២	ហ៊ុណ ទុច	ស្រី	២៣	ខែ	អូរ	កសិករ	០៥.០៥.២០១២
១៦៣	មីត លាង	ប្រុស	២៨	ខែ	អូរ	កសិករ	០៥.០៥.២០១២
១៦៤	សុន នួន	ប្រុស	៣៣	ខែ	អូរ	កសិករ	០៥.០៥.២០១២
១៦៥	យ៉ង យេង	ប្រុស	២៩	ខែ	អូរ	កសិករ	០៥.០៥.២០១២
១៦៦	តេង ម៉ាឡា	ស្រី	២៥	ខែ	អូរ	កសិករ	០៥.០៥.២០១២
១៦៧	ជុន ខ្លាន	ប្រុស	៣០	ខែ	អូរ	កសិករ	០៥.០៥.២០១២
១៦៨	ឈឿន អឿន	ប្រុស	៤០	ខែ	អូរ	កសិករ	០៥.០៥.២០១២
១៦៩	ឡឹក ចាន់ថា	ប្រុស	៤៣	ខែ	អូរ	កសិករ	០៥.០៥.២០១២
១៧០	ច្រះ ចេន	ស្រី	៥៣	ខែ	អូរ	កសិករ	០៥.០៥.២០១២
១៧១	ចិន ទុច	ស្រី	២៤	ខែ	អូរ	កសិករ	០៥.០៥.២០១២
១៧២	ញ៉ុន ជា	ប្រុស	៣៤	ខែ	អូរ	កសិករ	០៥.០៥.២០១២
១៧៣	ស្នា ស្រីនាង	ស្រី	៣៧	ខែ	អូរ	កសិករ	០៥.០៥.២០១២
១៧៤	ក្រេង អី	ប្រុស	៤១	ខែ	អូរ	កសិករ	០៥.០៥.២០១២

ធ្វើនៅ, ថ្ងៃទី... ១.៣... ខែ... ០.៣... ឆ្នាំ២០១៤

បានឃើញ និងបញ្ជាក់ថា

ប្រធានគណៈកម្មការសហគមន៍នេសាទ

សមាជិកសហគមន៍នេសាទមានឈ្មោះ

ខាងលើ ពិតជាប្រជាពលរដ្ឋរស់នៅក្នុងភូមិ ឃុំ

សាមីពិតប្រាកដមែន

ឧបត្ថម្ភ, ថ្ងៃទី... ១.៣... ខែ... ០.៣... ឆ្នាំ២០១៤

មេឃុំឧបត្ថម្ភ

 ពេជ្រ កែវ

**បញ្ជីឈ្មោះគណៈកម្មការសហគមន៍ខ្ពុបតាងួន
ឃុំខ្ពុបតាងួន ស្រុកស្ទឹងត្រែង ខេត្តកំពង់ចាម**

ល.រ	ឈ្មោះ	ភេទ	អាយុ	ទីលំនៅភូមិ	តួនាទី
១	មិឌ្ណា	ប្រុស	៥៧	ខ្ពុបតាងួន	ប្រធានគណៈកម្មការ
២	កែវ ឌី	ប្រុស	៤៨	ព្រែកទក់	អនុប្រធានគណៈកម្មការ
៣	ជុន ខ្វាន	ប្រុស	៥៣	អូររុន	អនុប្រធានគណៈកម្មការ
៤	ឆាយ តែម	ប្រុស	៥៧	ព្រែកទក់	សមាជិកគណៈកម្មការ
៥	ម៉ីន ធាត	ប្រុស	៥២	ខ្ពុបតាងួន	សមាជិកគណៈកម្មការ
៦	ខូចធី	ប្រុស	៤៥	ខ្ពុបតាងួន	សមាជិកគណៈកម្មការ
៧	ឈីនវ៉ា	ប្រុស	៤០	អន្លូងសំឡី	សមាជិកគណៈកម្មការ
៨	វ៉តធីណ្ណា	ប្រុស	៤៥	ព្រែកទក់	សមាជិកគណៈកម្មការ
៩	រុនរិទ្ធ	ប្រុស	៤៨	ព្រែកទក់	សមាជិកគណៈកម្មការ
១០	ប៉ូ ខ្មៅ	ប្រុស	៤០	អន្លូងសំឡី	សមាជិកគណៈកម្មការ
១១	សុនគួន	ប្រុស	៤៥	ឈើទើ	សមាជិកគណៈកម្មការ

បានឃើញនិងឯកភាព
ឈ្មោះនៅក្នុងបញ្ជីខាងលើនេះគឺជាគណៈកម្មការស
ហគមន៍នេសាទ
ខ្ពុបតាងួនពិតប្រាកដមែន។

ថ្ងៃទី 13 ខែ 3 ឆ្នាំ២០១៤

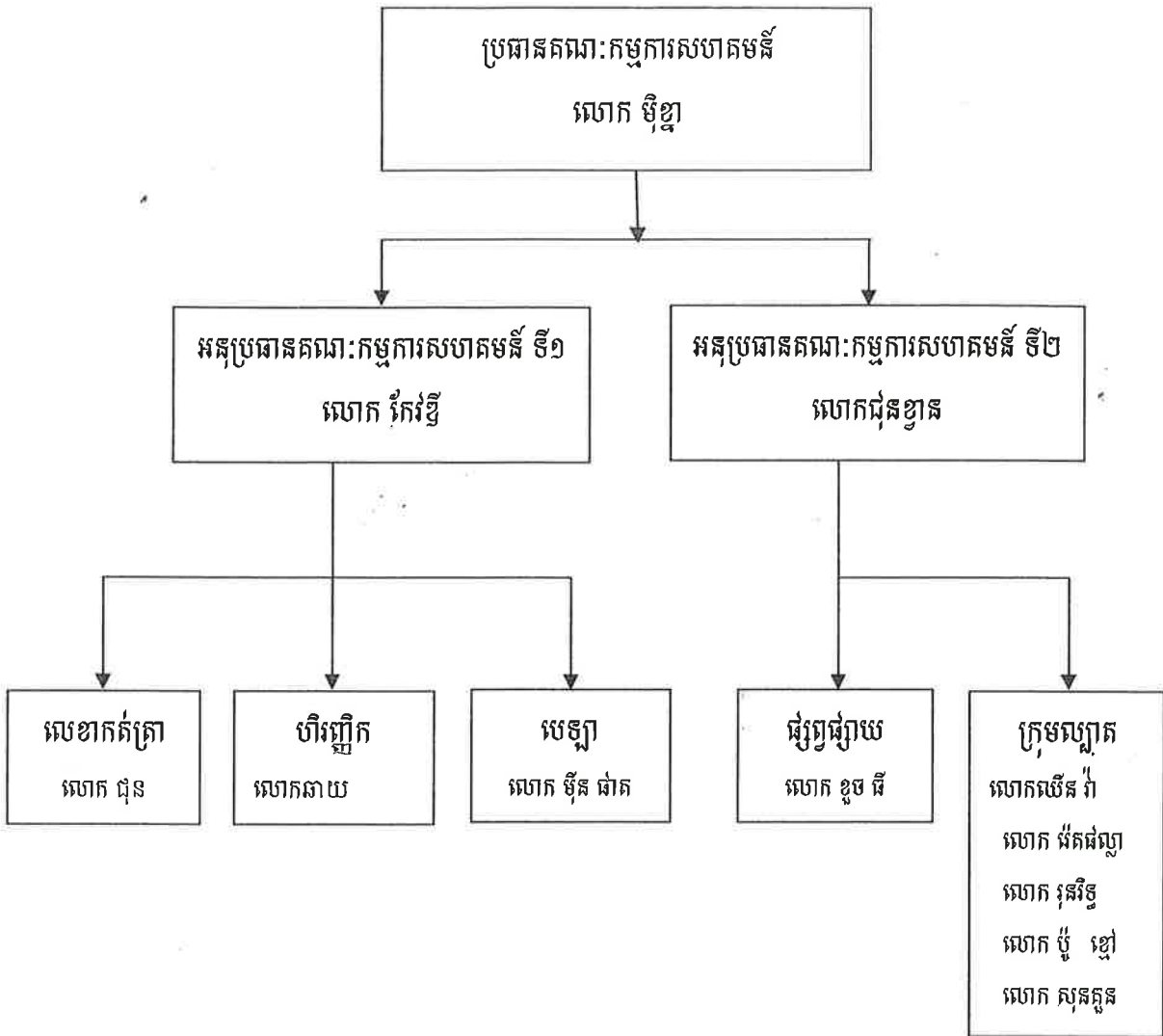
មេឃុំខ្ពុបតាងួន

ពេជ្រ តែម

ថ្ងៃទី 13, ខែ 3 ឆ្នាំ២០១៤
 ប្រធានគណៈកម្មការសហគមន៍នេសាទ
 ខ្ពុបតាងួន

Handwritten signature in blue ink

របៀបសម្របសម្រួលសហគមន៍នេសាទ.....



តួនាទី និងភារកិច្ចការទទួលខុសត្រូវរបស់គណៈកម្មការសហគមន៍នេសាទ

១. ប្រធានគណៈកម្មការសហគមន៍នេសាទ

- ដឹកនាំ និងទទួលខុសត្រូវរួមក្នុងការអនុវត្តន៍ការងារនៅក្នុងសហគមន៍នេសាទ
- សម្របសម្រួលការងារជាមួយស្ថាប័នជំនាញនិងអាជ្ញាធរមូលដ្ឋាន ដើម្បីគាំទ្រដល់ការងារ

សហគមន៍

- ទំនាក់ទំនងជាមួយអង្គការនានា ដើម្បីស្វែងរកជំនួយទ្រទ្រង់សកម្មភាពសហគមន៍នេសាទ
- សម្របសម្រួលដោះស្រាយបញ្ហាផ្សេងៗក្នុងសហគមន៍
- តាមដានត្រួតពិនិត្យរាល់សកម្មភាពការងាររបស់សហគមន៍នេសាទ
- ដឹកនាំរាល់ការប្រជុំ និងមហាសន្និបាតក្នុងការបូកសរុបវាយតម្លៃ និងរៀបចំផែនការការងារ
- ផ្តល់ភាពយុត្តិធម៌ និងតម្លាយភាពដល់សមាជិកសហគមន៍

២. អនុប្រធានគណៈកម្មការសហគមន៍នេសាទ

- ចូលរួមអនុវត្តការងារជាមួយប្រធាន

- ជំនួសមុខឲ្យប្រធាននៅពេលអវត្តមាន
- អនុប្រធានទី ១ ទទួលបន្ទុកផ្នែក លេខាកត់ត្រា ហិរញ្ញិក និង បេឡា
- អនុប្រធានទី ២ ទទួលបន្ទុកផ្នែក ផ្សព្វផ្សាយ និងក្រុមល្អិត។
- ទទួលភារកិច្ចផ្សេងៗដែលប្រធានប្រគល់ជូន

៣. លេខាធិការ

- កត់ត្រារាល់សកម្មភាព និងរក្សាទុកដាក់ឯកសារផ្សេងៗរបស់សហគមន៍
- ធ្វើកំណត់ហេតុរាល់ការប្រជុំ និងមហាសន្និបាត របស់សហគមន៍នេសាទ
- រៀបចំលិខិតអញ្ជើញ និងលាលែងពីសមាជិក
- ទទួលពាក្យបណ្តឹងតវ៉ាផ្សេងៗ ដែលទាក់ទងការគ្រប់គ្រងសហគមន៍
- កត់ត្រា និងគ្រប់គ្រងសម្ភាររបស់សហគមន៍នេសាទ
- រៀបចំបែបបទ និងលិខិតស្នាមផ្សេងៗដែលទាក់ទងការគ្រប់គ្រងសហគមន៍
- ទទួលពាក្យបណ្តឹងតវ៉ាផ្សេងៗ
- ព្រាងរបាយការណ៍ពីលទ្ធផលការងាររបស់សហគមន៍នេសាទ ដើម្បីដាក់ជូនប្រធានពិនិត្យ និងសម្រេច

៤. បេឡាធិការ

- ទទួលខុសត្រូវការងារហិរញ្ញវត្ថុរបស់សហគមន៍នេសាទទាំងមូល
- គ្រប់គ្រង និងចុះបញ្ជីគណនេយ្យរបស់សហគមន៍នេសាទឲ្យបានត្រឹមត្រូវតាមប្រព័ន្ធការងារគណនេយ្យ
- រៀបចំគំរោងផែនការប្រើប្រាស់ហិរញ្ញវត្ថុរបស់សហគមន៍ ដើម្បីគណៈកម្មការសហគមន៍ពិនិត្យ និងសម្រេច
- ធ្វើរបាយការណ៍ និងរាយការណ៍ពីស្ថានភាពចំណូល-ចំណាយ ជូនគណៈកម្មការសហគមន៍ជារៀងរាល់ខែ
- ស្នើសុំការឯកភាពពីសមាជិកគណៈកម្មការសហគមន៍នេសាទ នូវរាល់ចំណាយផ្សេងៗ និងរក្សាទុកដាក់ឯកសារឲ្យបានត្រឹមត្រូវ
- រៀបចំបែបបទ និងទទួលប្រាក់សមាជិកភាព និងភាគទានប្រចាំឆ្នាំពីសមាជិក។

៥. ផ្នែកអប់រំ ផ្សព្វផ្សាយ


- អប់រំ ផ្សព្វផ្សាយពីខ្លឹមសារលក្ខន្តិកៈ បទបញ្ជាផ្ទៃក្នុងសហគមន៍ ច្បាប់ អនុក្រឹត្យ សេចក្តីជូនដំណឹង និងលិខិតបទដ្ឋាននានា ដែលពាក់ព័ន្ធលើការគ្រប់គ្រងវិស័យជលផល បរិស្ថាន សិទ្ធិមនុស្ស និងសុខភាព។ល។ ជូនដល់សមាជិកសហគមន៍របស់ខ្លួន និងសហគមន៍នេសាទជិតខាង
- ស្វែងរកវិធីសាស្ត្រ និងបទពិសោធន៍ល្អៗ សម្រាប់ធ្វើការអប់រំ ផ្សព្វផ្សាយឲ្យរឹតតែមានប្រសិទ្ធភាព
- រៀបចំឯកសារ ផ្លាកសញ្ញា និងរូបភាពផ្សេងៗសម្រាប់ធ្វើការអប់រំ ផ្សព្វផ្សាយ
- រៀបចំវគ្គបណ្តុះបណ្តាល ទស្សនៈកិច្ចសក្សា ដើម្បីលើកកម្ពស់កំរិតយល់ដឹងនិងផ្លាស់ប្តូរបទពិសោធន៍ក្នុងការគ្រប់គ្រងធនធានធម្មជាតិ
- ធ្វើរបាយការណ៍លទ្ធផលលើការងារអប់រំ និងការវាត់លែងផែនការអនុវត្ត ជូនប្រធានគណៈកម្មការសហគមន៍នេសាទជារៀងរាល់ខែ។

៦.ផ្នែកកល្យាត

- ទទួលខុសត្រូវលើកិច្ចការការពារធនធានជលផល និងទប់ស្កាត់បទល្មើស ដែលកើតមានក្នុងដែននេសាទសហគមន៍
- ទទួលបន្ទុកពិនិត្យ តាមដាន ឃ្នាំមើល និងល្បាតនូវរាល់សកម្មភាពនេសាទ។ ករណីចាំបាច់ត្រូវរាយការណ៍ព័ត៌មានជូនប្រធានឲ្យបានឆាប់រហ័ស។
- សហការជាមួយសមត្ថកិច្ចជលផល បង្ក្រាបរាល់បទល្មើសជលផល នៅក្នុងកន្លែងនេសាទសហគមន៍។ ក្នុងករណីបន្ទាន់ និងចាំបាច់ ផ្នែកល្បាតសហគមន៍នេសាទអាចស្នើសុំអន្តរាគមន៍ពីសមត្ថកិច្ចនៅជិតខាង អាជ្ញាធរដែនដី ដើម្បីឃាត់ទុកវត្ថុតាងនៃបទល្មើស និងឃាត់ខ្លួនជនល្មើសរួចបញ្ជូនជាបន្ទាន់ទៅសមត្ថកិច្ចជលផលដើម្បីធ្វើការដោះស្រាយបទល្មើសទៅតាមច្បាប់
- រៀបចំផែនការល្បាត និងចាត់វិធានការការពារធនធានធម្មជាតិក្នុងតំបន់គ្រប់គ្រងដើម្បីអនុវត្តឲ្យមានប្រសិទ្ធភាព
- តាមដាន ស្រាវជ្រាវ និងគ្រប់គ្រងអ្នកមិនមែនជាសមាជិកសហគមន៍នេសាទ ដែលចូលរកនេសាទក្នុងកន្លែងនេសាទសហគមន៍
- ធ្វើរបាយការណ៍បូកសរុបលទ្ធផលសកម្មភាពការងាររបស់ខ្លួន ជូនប្រធានគណៈកម្មការសហគមន៍នេសាទជារៀងរាល់ខែ។

បានឃើញនិងឯកភាព
ថ្ងៃទី...13...ខែ...3...ឆ្នាំ២០១៤
ចេញឧបត្ថម្ភ

ពេជ្រ កែម

ថ្ងៃទី...13...ខែ...3...ឆ្នាំ២០១៤
ប្រធានគណៈកម្មការសហគមន៍នេសាទ
ឧបត្ថម្ភ


ព្រះរាជាណាចក្រកម្ពុជា

ជាតិ សាសនា ព្រះមហាក្សត្រ



លក្ខន្តិកៈសហគមន៍នេសាទ

ឈ្មោះសហគមន៍នេសាទ : ខ្ពុបតាងួន

**ភូមិ : ខ្ពុបតាងួន អន្លង់សំឡី ព្រែកទក់ អូររុន
និងឈើទើ**

ឃុំ : ខ្ពុបតាងួន

ស្រុក : ស្ទឹងត្រង់

ខេត្ត : កំពង់ចាម

ព្រះរាជាណាចក្រកម្ពុជា

ជាតិ សាសនា ព្រះមហាក្សត្រ

**លក្ខន្តិកៈសហគមន៍នេសាទ
ខ្ពស់**

ឈ្មោះសហគមន៍នេសាទ : ខ្ពស់
ភូមិ : ខ្ពស់ អន្លង់សំឡី ព្រែកទក់
អូរុន និង ភូមិឈើទើ
ឃុំ : ខ្ពស់
ស្រុក : ស្ទឹងត្រង់
ខេត្ត : កំពង់ចាម

ជំពូកទី ១
គោលបំណង និងនាមករណ៍

ប្រការ ១.-

- លក្ខន្តិកៈនេះមានគោលបំណង
- កំណត់ក្របខ័ណ្ឌនៃការគ្រប់គ្រង ការការពារ ការអភិរក្ស ការអភិវឌ្ឍ ការប្រើប្រាស់ ធនធានជលផលរបស់សហគមន៍នេសាទប្រកបដោយនិរន្តរភាព
 - ធ្វើជាគោលការណ៍គ្រឹះ និងជាយន្តការសម្រាប់ដំណើរការសហគមន៍នេសាទ
 - ការពារសិទ្ធិ និងផលប្រយោជន៍របស់សមាជិកសហគមន៍នេសាទ និងផលប្រយោជន៍សាធារណៈ។

ប្រការ ២.-

ឈ្មោះសហគមន៍នេសាទខ្ពុបតាងួន ហៅកាត់ថាស.ន.ខ.ត.ង ដែលមានអាស័យដ្ឋានភូមិខ្ពុបតាងួន ឃុំខ្ពុបតាងួន ស្រុកស្ទឹងត្រង់ ខេត្តកំពង់ចាម។

- សហគមន៍នេសាទនេះ មានការចូលរួមពីប្រជាពលរដ្ឋដែលរស់នៅក្នុង-
- ភូមិខ្ពុបតាងួន
 - ភូមិអន្លង់សំឡី
 - ភូមិព្រែកទក់
 - ភូមិអូររុន
 - ភូមិឈើទើ
- ឃុំខ្ពុបតាងួន ស្រុកស្ទឹងត្រង់ ខេត្តកំពង់ចាម ។

មានកម្មវត្ថុ ៖ ដើម្បីថែរក្សា ការពារ ប្រើប្រាស់ អភិរក្ស អភិវឌ្ឍន៍ និងគ្រប់គ្រងធនធានជលផល ឱ្យបានយូរអង្វែង។

ជំពូកទី ២
លក្ខខណ្ឌនៃការសុំចូលជាសមាជិក កាតព្វកិច្ច និងសិទ្ធិរបស់សមាជិក

ប្រការ ៣.-

ប្រជាពលរដ្ឋទាំងពីរភេទ ដែលមានបំណងចង់ចូលជាសមាជិកសហគមន៍នេសាទមានសិទ្ធិដាក់ពាក្យសុំចូលដោយស្ម័គ្រចិត្ត និងត្រូវបំពេញតាមលក្ខខណ្ឌដូចខាងក្រោម -

- មានលំនៅដ្ឋាននៅក្នុងបណ្តាភូមិនៃសហគមន៍នេសាទ
- មានសញ្ជាតិខ្មែរ
- មានអាយុចាប់ពី ១៨ឆ្នាំឡើង។

ប្រការ ៤.-

- សមាជិកសហគមន៍នេសាទដែលបានបំពេញលក្ខខណ្ឌក្នុងប្រការ៣ ខាងលើមានសិទ្ធិ -
- ចូលរួមប្រជុំមហាសន្និបាត និងបោះឆ្នោតស្មើភាពគ្នា
 - បោះឆ្នោត និងឈរឈ្មោះជាបេក្ខជននៃគណៈកម្មការសហគមន៍នេសាទស្របតាមលក្ខន្តិកៈនិងបទបញ្ជាផ្ទៃក្នុងសហគមន៍នេសាទនេះ
 - ទទួលបានអំពីស្ថានភាពសេដ្ឋកិច្ចសង្គមរបស់សហគមន៍នេសាទពីគណៈកម្មការសហគមន៍នេសាទ

- ស្នើឱ្យមានការកោះប្រជុំមហាសន្និបាតវិសាមញ្ញ ដើម្បីធ្វើការពិភាក្សា និងសម្រេចលើបញ្ហាណាមួយ បើមានការ ស្នើសុំពីសមាជិកយ៉ាងតិចមួយភាគបី(១/៣)នៃសមាជិកសហគមន៍នេសាទទាំងអស់
- ធ្វើនេសាទជាលក្ខណៈគ្រួសារស្របតាមច្បាប់ស្តីពីជលផល កិច្ចព្រមព្រៀងកន្លែងនេសាទសហគមន៍ ផែនការគ្រប់គ្រងកន្លែងនេសាទសហគមន៍ និងលិខិតបទដ្ឋានគតិយុត្តិធម៌នានាដែលពាក់ព័ន្ធវិស័យជលផល
- ចូលរួមក្នុងសកម្មភាពទាំងអស់របស់សហគមន៍នេសាទ
- ប្តឹងតវ៉ាឬផ្តល់ព័ត៌មានអំពីបាតុភាពទាំងឡាយ ដែលប៉ះពាល់ដល់ជលផលប្រយោជន៍របស់សហគមន៍ ទៅសមត្ថកិច្ចរដ្ឋបាលជលផល ក្រុមប្រឹក្សាឃុំ សង្កាត់ អាជ្ញាធរមូលដ្ឋាន និងសមត្ថកិច្ចពាក់ព័ន្ធ។
- ទទួលការគាំទ្រពីមជ្ឈដ្ឋាននានាដើម្បីជលផលប្រយោជន៍របស់សហគមន៍។

សមាជិកសហគមន៍នេសាទត្រូវទទួលខុសត្រូវរាល់សកម្មភាពរៀងៗខ្លួននិងរួមគ្នាចំពោះកំហុសដែលខ្លួនបានប្រព្រឹត្តក្នុងពេលបំពេញភារកិច្ចដោយមិនទាន់គិតដល់ការទទួលខុសត្រូវផ្នែកព្រហ្មទណ្ឌឡើយ។

សមាជិកសហគមន៍នេសាទចំនួនមួយភាគដប់(១/១០)ឡើងទៅអាចស្នើសុំឱ្យប្រធានគណៈកម្មការសហគមន៍នេសាទបញ្ជូលបញ្ហាមួយចំនួនទៅក្នុងរបៀបវារៈ នៃកិច្ចប្រជុំរបស់គណៈកម្មការសហគមន៍នេសាទសាមី ហើយចំនួនសមាជិកសហគមន៍នេសាទដែលបានស្នើសុំខាងលើនេះអាចចាត់តំណាងចំនួនបី (៣) នាក់ចូលរួមប្រជុំដើម្បីចោទសួរគណៈកម្មការសហគមន៍នេសាទរូបវិញទាំងឡាយណាដែលទាក់ទង នឹងចំណុចដែលបានស្នើឡើងនោះ។

ប្រការ ៥.-

សមាជិកសហគមន៍នេសាទមានកាតព្វកិច្ច និងភារកិច្ចដូចខាងក្រោម -

- អនុវត្តតាមបទប្បញ្ញត្តិនៃច្បាប់ស្តីពីជលផល
- អនុវត្តតាមព្រះរាជក្រឹត្យលេខ នស/រកត/០៥០៥/២៤០ ចុះថ្ងៃទី ២៩ ខែ ឧសភា ឆ្នាំ ២០០៥ ស្តីពីការបង្កើតសហគមន៍នេសាទ
- អនុវត្តតាមអនុក្រឹត្យលេខ ២៥ អនក្រ.បកចុះថ្ងៃទី ២០ ខែ មីនា ឆ្នាំ ២០០៧ ស្តីពីការគ្រប់គ្រងសហគមន៍នេសាទ និងលិខិតបទដ្ឋានផ្សេងៗទៀតដែលពាក់ព័ន្ធនឹងសហគមន៍នេសាទ
- អនុវត្តតាមលក្ខន្តិកៈ បទបញ្ជាផ្ទៃក្នុងសហគមន៍នេសាទ កិច្ចព្រមព្រៀង និងផែនការគ្រប់គ្រងកន្លែងនេសាទសហគមន៍
- អនុវត្តតាមសេចក្តីសម្រេចរបស់មហាសន្និបាត និងគណៈកម្មការសហគមន៍នេសាទ
- បង់ប្រាក់សមាជិកភាពចំនួន ១.០០០រៀល(មួយពាន់រៀល)តាមការសម្រេចរបស់មហាសន្និបាតនៅពេលដែលដាក់ពាក្យសុំចូលជាសមាជិកសហគមន៍នេសាទ
- បង់ប្រាក់ភាគទានប្រចាំឆ្នាំចំនួន ២០.០០០រៀល (ពីរម៉ឺនរៀល) តាមការសម្រេចរបស់មហាសន្និបាត
- ចូលរួមក្នុងសកម្មភាពរបស់សហគមន៍នេសាទដើម្បីជលផលប្រយោជន៍ និងការរីកចម្រើនរបស់សហគមន៍នេសាទ
- ចូលរួមការពារ ថែរក្សា និងគ្រប់គ្រងធនធានជលផលក្នុងសហគមន៍នេសាទ
- ចូលរួមឃ្នាំមើលទប់ស្កាត់និងរាយការណ៍រាល់សកម្មភាពបទល្មើសជលផលក្នុងកន្លែងនេសាទសហគមន៍

ជំពូកទី ៣

លក្ខណៈវិនិច្ឆ័យ លក្ខខណ្ឌនៃការលាឈប់ និងការបណ្តេញចេញពីសមាជិក

ប្រការ ៦.-

សមាជិកសហគមន៍នេសាទមានសិទ្ធិលាឈប់ពីសមាជិកភាពបានដោយ -

- ដាក់ពាក្យសុំលាលែងជាលាយលក្ខណ៍អក្សរ
- ការផ្លាស់ប្តូរទីលំនៅចេញពីកន្លែងនេសាទសហគមន៍
- សាមីខ្លួនទទួលមរណភាព
- សាមីខ្លួនបាត់បង់សម្បទារវិជ្ជាជីវៈ ដោយមានលិខិតបញ្ជាក់ពីស្ថាប័នមានសមត្ថកិច្ច។

ប្រការ ៧.-

សមាជិកសហគមន៍អាចត្រូវបណ្តេញចេញពីសមាជិកភាពក្នុងលក្ខខណ្ឌដូចខាងក្រោម ៖

- ការមិនបង់ភាគទានចំនួន ៣ លើកជាប់ៗគ្នា
- ការធ្វើឱ្យប៉ះពាល់ខ្លាំងដល់ផលប្រយោជន៍នៃសហគមន៍នេសាទ ឬសមាជិកសហគមន៍នេសាទដទៃទៀត
- សាមីខ្លួនត្រូវតុលាការផ្តន្ទាទោសដាក់ពន្ធនាគារពីបទឧក្រិដ្ឋ ឬបទមជ្ឈិម
- សាមីខ្លួនបានប្រព្រឹត្តផ្ទុយនឹងលក្ខន្តិកៈ ឬបទបញ្ជាផ្ទៃក្នុងសហគមន៍នេសាទនេះ។

ជំពូកទី ៤
របៀបរបបកាន់បញ្ជី និង ឯកសារនានា

ប្រការ ៨.-

ប្រភពហិរញ្ញវត្ថុរបស់សហគមន៍នេសាទបានមកពី ៖

- ភាគទានរបស់សមាជិកសហគមន៍នេសាទ
- អំណោយពីសប្បុរសជន
- ជំនួយពីរាជរដ្ឋាភិបាល អង្គការអន្តរជាតិ និងអង្គការមិនមែនរដ្ឋាភិបាល
- ចំណូលស្របច្បាប់ផ្សេងៗទៀត។

ប្រការ ៩.-

រាល់ការចំណាយថវិកាសហគមន៍ត្រូវអនុវត្តដូចតទៅ៖

- ការចំណាយពី ១០០រៀលដល់ ៤០.០០០រៀល ត្រូវសម្រេចដោយប្រធានគណៈកម្មការសហគមន៍នេសាទ។
- ការចំណាយពី ៤០.០០០រៀល ដល់ ២០០.០០រៀល ត្រូវសម្រេចដោយគណៈកម្មការសហគមន៍នេសាទ
- ការចំណាយពី ២០០.០០រៀល ឡើងទៅត្រូវសម្រេចដោយមហាសន្និបាត។

ប្រការ ១០.-

សហគមន៍នេសាទត្រូវតម្កល់ទុកឯកសារ និងរៀបចំឱ្យមានបញ្ជី ៖

- ចំណូល ចំណាយថវិកា
- សារពើភ័ណ្ណ
- សមាជិកសហគមន៍នេសាទ
- កំណត់ហេតុប្រជុំមហាសន្និបាតសហគមន៍នេសាទ
- កំណត់ហេតុប្រជុំគណៈកម្មការសហគមន៍នេសាទ
- ឯកសារដទៃទៀតដែលពាក់ព័ន្ធនឹងសហគមន៍នេសាទ។

ប្រការ ១១.-

ការគ្រប់គ្រង និងប្រើប្រាស់ថវិកា -

- ការគ្រប់គ្រងថវិកា ត្រូវមានការកាន់បញ្ជីគណនេយ្យ
- ថវិកាចំណូលដែលទទួលបានពីប្រភពផ្សេងៗ ត្រូវរក្សាទុកក្នុងបេឡារបស់សហគមន៍នេសាទ
- រាល់ថវិកាចំណាយ ត្រូវមានរបាយការណ៍ទូទាត់ដោយមានសក្ខីបត្រ និងចុះ បញ្ជីឱ្យបានត្រឹមត្រូវ
- ថវិកាដែលត្រូវចំណាយ គឺ សម្រាប់តែបម្រើឱ្យការងារគ្រប់គ្រង អភិរក្ស និងអភិវឌ្ឍសហគមន៍នេសាទ។

ជំពូកទី ៥

គណៈកម្មការសហគមន៍នេសាទ

ប្រការ ១២.-

សមាសភាពគណៈកម្មការសហគមន៍នេសាទរួមមាន ប្រធាន អនុប្រធាន និងសមាជិក។ គណៈកម្មការសហគមន៍នេសាទត្រូវបោះឆ្នោតជ្រើសរើសសមាជិកទទួលបន្ទុកលេខាធិការមួយរូប និងសមាជិកទទួលបន្ទុកហិរញ្ញវត្ថុមួយរូប និងត្រូវ ពិភាក្សាបែងចែកភារកិច្ចសមាជិកផ្សេងទៀតតាមការដាក់ស្តែង។

ប្រធានគណៈកម្មការសហគមន៍នេសាទទទួលខុសត្រូវដឹកនាំ និងគ្រប់គ្រងសហគមន៍នេសាទទាំងមូល។ អនុប្រធានគណៈកម្មការសហគមន៍នេសាទជាជំនួយការឱ្យប្រធាន ។

ប្រការ ១៣.-

គណៈកម្មការសហគមន៍នេសាទមានអាណត្តិប្រាំ(៥)ឆ្នាំចាប់ពីថ្ងៃបោះឆ្នោត ហើយផុតកំណត់នៅពេលដែលមានគណៈកម្មការសហគមន៍នេសាទថ្មី ដែលត្រូវបានបោះឆ្នោតជ្រើសរើសក្នុង មហាសន្និបាតឱ្យចូលកាន់តំណែងជំនួស។ ក្នុង ករណីសហគមន៍នេសាទដំណើរការមិនប្រក្រតីដោយ មូលហេតុដំណើរការមិនល្អ ឬ អសមត្ថភាពក្នុងការគ្រប់គ្រងសហគមន៍នេសាទសមាជិកសហគមន៍នេសាទចំនួនមួយភាគបី(១/៣) មានសិទ្ធិស្នើសុំបើកមហាសន្និបាតវិសាមញ្ញដើម្បីបោះឆ្នោតជ្រើសរើសគណៈកម្មការសហគមន៍នេសាទថ្មី។

ប្រការ ១៤.-

ក្នុងករណីដែលសមាជិកគណៈកម្មការសហគមន៍នេសាទណាម្នាក់អវត្តមានដោយគ្មានមូលហេតុរយៈពេលបី (៣)ខែ ឬសុំលាលែងមុនចប់អាណត្តិបេក្ខជនដែលមានឈ្មោះតាមសំឡេងគាំទ្រ បន្ទាប់ក្នុងពេលបោះឆ្នោតជ្រើសរើសក្នុងមហាសន្និបាត កន្លងមកត្រូវបានជ្រើសតាំងជំនួស ។

ជំពូកទី ៦

របៀបរបបប្រជុំរបស់គណៈកម្មការសហគមន៍នេសាទ

ប្រការ ១៥.-

គណៈកម្មការសហគមន៍នេសាទត្រូវកំណត់របបប្រជុំឱ្យបានទៀងទាត់រៀងរាល់ខែ។ កិច្ចប្រជុំរបស់គណៈកម្មការសហគមន៍នេសាទអាចប្រព្រឹត្តទៅបាន លុះត្រាតែមានសមាជិកគណៈកម្មការចូលរួមយ៉ាងតិចចំនួន ២/៣ (ពីរភាគបី) នៃសមាជិករបស់គណៈកម្មការសហគមន៍នេសាទទាំងមូល ។

ប្រការ ១៦.-

ប្រធានគណៈកម្មការសហគមន៍នេសាទជាអ្នកកោះអញ្ជើញ និងធ្វើជាប្រធានគ្រប់កិច្ចប្រជុំ។ ក្នុងករណីប្រធានគណៈកម្មការសហគមន៍នេសាទអវត្តមាន អនុប្រធានដែលបានការប្រគល់សិទ្ធិត្រូវធ្វើជា ប្រធានអង្គប្រជុំ។ រាល់ការប្រជុំត្រូវមានកំណត់ហេតុ និងបញ្ជីវត្តមានច្បាស់លាស់។

ប្រធានអង្គប្រជុំ ត្រូវធានាឱ្យគ្រប់កិច្ចប្រជុំសហគមន៍នេសាទប្រព្រឹត្តទៅដោយលក្ខណៈ ប្រជាធិបតេយ្យមានរបៀបរៀបរយ និងគ្មានការរំខាន។

ប្រធានអង្គប្រជុំ អាចបណ្តេញសមាជិកអង្គប្រជុំណាម្នាក់ចេញពីកិច្ចប្រជុំបានក្នុងករណីដែលសមាជិក នោះធ្វើឱ្យខូច សណ្តាប់ធ្នាប់អង្គប្រជុំ។

ប្រការ ១៧.-

ការសម្រេចលើបញ្ហាណាមួយ របស់សហគមន៍ដូចមានចែងខាងក្រោមនេះគឺ ត្រូវអនុម័តដោយ កិច្ចប្រជុំរបស់គណៈកម្មការសហគមន៍នេសាទ ដោយមានសម្លេងគាំទ្រយ៉ាងតិចលើសពីពាក់កណ្តាល នៃចំនួនសមាជិកគណៈកម្មការសហគមន៍នេសាទដែលមានវត្តមានក្នុងអង្គប្រជុំ ។ ក្នុងករណីដែលមានសម្លេងស្មើគ្នាមតិ ប្រធានអង្គប្រជុំជាឧត្តមានុភាព +

- សេចក្តីព្រាងកិច្ចព្រមព្រៀង និងផែនការគ្រប់គ្រងកន្លែងនេសាទសហគមន៍
- សេចក្តីព្រាងគម្រោងថវិកា ចំណូល និងចំណាយក្នុងសហគមន៍នេសាទ
- ការព្យួរសមាជិកភាពរបស់សមាជិកដែលមានកំហុស
- ការទទួលពាក្យសុំចូលជាសមាជិកថ្មី
- ការដាក់ទណ្ឌកម្មតាមបទបញ្ជាផ្ទៃក្នុង ដល់សមាជិកសហគមន៍នេសាទ ។

បន្ទាប់ពីកិច្ចប្រជុំចប់ភ្លាម ប្រធានគណៈកម្មការសហគមន៍នេសាទត្រូវចាត់ឱ្យធ្វើការជូនដំណឹងដល់សមាជិកសហគមន៍នេសាទអំពីសេចក្តីសម្រេចរបស់ខ្លួន។ សេចក្តីសម្រេចនៃអង្គប្រជុំរបស់គណៈកម្មការសហគមន៍នេសាទត្រូវបិទផ្សាយជាសាធារណៈនៅទីស្នាក់ការសហគមន៍នេសាទ ឬ សាលារៀន សង្កាត់ក្នុងរយៈពេល៧ថ្ងៃ យ៉ាងយូរ បន្ទាប់ពីការប្រជុំ។

ជំពូកទី ៧

មហាសន្និបាតសហគមន៍នេសាទ

ប្រការ ១៨.-

មហាសន្និបាតសហគមន៍នេសាទជាអង្គប្រជុំកំពូល ដើម្បីធ្វើការអនុម័ត និងធ្វើសេចក្តីសម្រេចចិត្តទាំងឡាយក្នុងនាមសហគមន៍នេសាទ។ មហាសន្និបាតកំណើតដំបូងរបស់សហគមន៍នេសាទត្រូវប្រារព្ធធ្វើឡើងបន្ទាប់ពីក្រុមស្ថាបនិកបានរៀបចំរួចរាល់នូវកិច្ចការទាំងឡាយដែលពាក់ព័ន្ធនឹង ដំណើរការមហាសន្និបាត។

ការកោះប្រជុំមហាសន្និបាតកំណើតដំបូងរបស់សហគមន៍នេសាទធ្វើឡើងដោយក្រុមប្រឹក្សារៀនសូត្រ ដោយមានការជួយសម្របសម្រួល ពីសមត្ថកិច្ចរដ្ឋបាលជលផលតាមការស្នើសុំរបស់ក្រុមស្ថាបនិកហើយត្រូវមានការចូលរួមពីសមាជិកដែលបានដាក់ពាក្យស្នើសុំរួចមកហើយ។

មហាសន្និបាតកំណើតដំបូងរបស់សហគមន៍នេសាទអនុម័តនូវសេចក្តីសម្រេចនិងកិច្ចការសំខាន់ៗដូចខាងក្រោម +

- អ្នកដែលដាក់ពាក្យសុំចូលជាសមាជិកសហគមន៍នេសាទ
- ឈ្មោះសហគមន៍នេសាទ
- លក្ខន្តិកៈ និងបទបញ្ជាផ្ទៃក្នុងសហគមន៍នេសាទ

ការកោះប្រជុំមហាសន្និបាតកំណើតដំបូងរបស់សហគមន៍នេសាទ

ប្រការ ១៩.-

មហាសន្និបាតសាមញ្ញត្រូវរៀបចំឡើង ១ឆ្នាំម្តង ដើម្បីសរុបលទ្ធផលការងារប្រចាំឆ្នាំ និងអនុម័ត នូវកិច្ចការសំខាន់ៗរបស់សហគមន៍នេសាទ ។ ក្នុងករណីចាំបាច់សហគមន៍អាច រៀបចំមហាសន្និបាតវិសាមញ្ញតាម ការស្នើសុំពីសមាជិកសហគមន៍នេសាទចំនួនមួយភាគបី (១/៣)យ៉ាងតិច។

ប្រការ ២០.-

គណៈកម្មការសហគមន៍នេសាទអាចអញ្ជើញរដ្ឋបាលជលផល អាជ្ញាធរមូលដ្ឋាន ឬក្រុមប្រឹក្សាយុវ មហាសន្និបាតសមត្ថកិច្ចពាក់ព័ន្ធ និងអ្នកគាំទ្រចូលរួមសង្កេតការណ៍ឬសម្របសម្រួល ឬជាកិត្តិយសក្នុងមហាសន្និបាតសហគមន៍នេសាទ

ប្រការ ២១.-

- លក្ខខណ្ឌនៃដំណើរការមហាសន្និបាតមានដូចខាងក្រោម +
- ត្រូវធ្វើការផ្សព្វផ្សាយសេចក្តីជូនដំណឹងជាសាធារណៈ និងបិទប្រកាសនៅសាលាយុវ សង្កាត់ និងទីស្នាក់ការសហគមន៍នេសាទ
- ការកោះអញ្ជើញសមាជិកសហគមន៍នេសាទឱ្យចូលរួមមហាសន្និបាតសាមញ្ញត្រូវធ្វើឡើងដប់(១០)ថ្ងៃយ៉ាងតិច មុនថ្ងៃបើកមហាសន្និបាត និងបី (៣)ថ្ងៃយ៉ាងតិចមុនថ្ងៃមហាសន្និបាតវិសាមញ្ញ
- មហាសន្និបាតសាមញ្ញ ឬវិសាមញ្ញអាចប្រជុំពិភាក្សាអនុម័ត និងសម្រេចបានលុះត្រាតែមានវត្តមានលើសពីពាក់កណ្តាល នៃចំនួនសមាជិកសហគមន៍នេសាទ
- អង្គប្រជុំមហាសន្និបាត ដឹកនាំដោយប្រធានគណៈកម្មការសហគមន៍នេសាទ ឬប្រធានអង្គប្រជុំដែលជ្រើសរើសដោយការអនុម័តក្នុងចំណោមសមាជិកវត្តមាន
- មហាសន្និបាតត្រូវអនុម័តលេខាតត្រា ដើម្បីធ្វើកំណត់ហេតុ សេចក្តីសម្រេច និងបញ្ជីវត្តមាន
- លេខាតត្រា និងប្រធានអង្គប្រជុំ ត្រូវចុះហត្ថលេខាលើកំណត់ហេតុ
- សមាជិកម្នាក់មានសំឡេងតែមួយគត់ ហើយមិនអាចបញ្ជូនមនុស្សមកតំណាងបានទេ
- សេចក្តីសម្រេចរបស់មហាសន្និបាតត្រូវយកសំឡេងលើសពីពាក់កណ្តាលនៃចំនួនសមាជិកដែលមានវត្តមាន

ប្រការ ២២.-

- មហាសន្និបាតអនុម័ត +
- សេចក្តីសម្រេចដូចមានចែងក្នុងប្រការ ១៨ កថាខណ្ឌទី ៣ លក្ខន្តិកៈនេះ
- កិច្ចព្រមព្រៀង និងផែនការគ្រប់គ្រងកន្លែងនេសាទសហគមន៍
- តួនាទី ភារកិច្ច និងវេនាសម្ព័ន្ធរបស់គណៈកម្មការសហគមន៍នេសាទ
- ការសុំលាលែង ឬការបណ្តេញចេញពីសមាជិកភាព ឬពីសមាជិកគណៈកម្មការសហគមន៍នេសាទ
- របាយការណ៍ប្រចាំឆ្នាំរបស់គណៈកម្មការសហគមន៍នេសាទ
- គម្រោងចំណូល ចំណាយរបស់សហគមន៍នេសាទ

ជំពូកទី ៨

ការបោះឆ្នោតជ្រើសរើសគណៈកម្មការសហគមន៍នេសាទ

ប្រការ ២៣.-

ចំនួនសមាជិកគណៈកម្មការសហគមន៍នេសាទនិងចំនួនបេក្ខជនឈរឈ្មោះត្រូវអនុម័តដោយមហាសន្និបាត

ប្រការ ២៤.-

កិច្ចដំណើរការបោះឆ្នោតជ្រើសរើសគណៈកម្មការសហគមន៍នេសាទគឺជាភារកិច្ចរបស់គណៈកម្មការរៀបចំការបោះឆ្នោតដែលអនុម័តដោយមហាសន្និបាត។ គណៈកម្មការរៀបចំការបោះឆ្នោតមានសមាសភាព ពីបី (៣) ទៅប្រាំ (៥) នាក់ដែលមានប្រធានអនុប្រធាន និងសមាជិកតាមការកំណត់ជាក់ស្តែងរបស់មហាសន្និបាត និងត្រូវមានលក្ខណៈសម្បត្តិគ្រប់គ្រាន់មានចំណេះដឹងនិងមានសីលធម៌ល្អ។ គណៈកម្មការរៀបចំការបោះឆ្នោតត្រូវធ្វើ ការប្តេជ្ញាចិត្តបង្ហាញពីភាពស្មោះត្រង់

ប្រការ ២៥.-

- គណៈកម្មការរៀបចំការបោះឆ្នោតមានភារកិច្ច ដូចខាងក្រោម +
- ប្រកាសបេក្ខជនឈរឈ្មោះ
- ណែនាំអំពីនីតិវិធីនៃការបោះឆ្នោត
- បង្ហាញចនាសម្ព័ន្ធរបស់គណៈកម្មការសហគមន៍នេសាទ
- រាប់សន្លឹកឆ្នោត និងសរុបលទ្ធផលជូនគណៈអធិបតី ដើម្បីប្រកាសជូនមហាសន្និបាត
- ភារកិច្ចរបស់គណៈកម្មការរៀបចំការបោះឆ្នោតត្រូវបញ្ចប់ដោយស្វ័យប្រវត្តិ បន្ទាប់ពីការប្រកាសលទ្ធផលបោះឆ្នោតចប់ជាស្ថាពរ។

ប្រការ ២៦.-

បេក្ខជនដែលទទួលបានសំឡេងឆ្នោតគាំទ្រច្រើនជាងគេបង្អស់គឺជាប្រធានគណៈកម្មការសហគមន៍នេសាទ។ បេក្ខជនដែលទទួលបានសន្លឹកឆ្នោតបន្តបន្ទាប់ត្រូវទទួលតួនាទី ជាអនុប្រធានជាសមាជិកគណៈកម្មការសហគមន៍នេសាទតាមលំដាប់លំដោយ។ ក្នុងករណីបេក្ខជនដែលមានសំឡេងគាំទ្រស្មើគ្នា ត្រូវជ្រើសរើសស្ត្រី ឬបោះឆ្នោតរកអ្នកដែលមានសមត្ថភាពដោយលើកដៃយកមតិលើសពីពាក់កណ្តាលនៃចំនួនសមាជិកសហគមន៍នេសាទដែលចូលរួម។

ជំពូកទី ៩

លក្ខខណ្ឌនៃការរំសាយសហគមន៍នេសាទ និងនីតិវិធីដោះស្រាយវិវាទ

ប្រការ ២៧.-

- ការរំសាយសហគមន៍នេសាទត្រូវផ្អែកតាម +
- សំណើរបស់ខណ្ឌរដ្ឋបាលជលផល នៅពេលដែលពិនិត្យឃើញថា មានការរំលោភធ្ងន់ធ្ងរលើកិច្ចព្រមព្រៀងកន្លែងនេសាទសហគមន៍
- សេចក្តីសម្រេចមហាសន្និបាតក្រោយ ពីរំសាយសហគមន៍នេសាទទ្រព្យសម្បត្តិរបស់សហគមន៍ត្រូវចាត់ចែង តាមការអនុម័តរបស់មហាសន្និបាតលើកលែងតែដែននេសាទដែលត្រូវប្រគល់ជូនរដ្ឋវិញ ។

ប្រការ ២៨.-

ក្នុងករណីមានការតវ៉ាចោទប្រកាន់ថា ដំណើរការបោះឆ្នោតជ្រើសរើសគណៈកម្មការសហគមន៍នេសាទ មានភាពមិនប្រក្រតីអ្នកតវ៉ាត្រូវបង្ហាញភស្តុតាងឱ្យបានច្បាស់លាស់អំពីភាពមិនប្រក្រតីនោះភ្លាម នៅមុនពេលប្រកាសលទ្ធផលបោះ ឆ្នោត ដើម្បីទុកលទ្ធភាពជូនមហាសន្និបាតពិនិត្យ និងសម្រេច។

ប្រការ ២៩.-

- វិវាទទាំងឡាយនៅក្នុងសហគមន៍នេសាទ ត្រូវដោះស្រាយដូចខាងក្រោម -
- គណៈកម្មការសហគមន៍នេសាទត្រូវសម្រុះសម្រួល និងដោះស្រាយរាល់វិវាទដែលកើតមានឡើងនៅក្នុងសហគមន៍នេសាទរបស់ខ្លួន
- ក្នុងករណីគណៈកម្មការសហគមន៍នេសាទដោះស្រាយវិវាទនោះពុំបានសម្រេច ត្រូវបញ្ជូនសំណុំរឿងនោះទៅ សមត្ថកិច្ចរដ្ឋបាលជលផលដើម្បីដោះស្រាយទៅតាមឋានានុក្រម ដោយមានការចូលរួមពីអាជ្ញាធរមូលដ្ឋាន និងសមត្ថកិច្ចពាក់ព័ន្ធតាមការចាំបាច់។
- ក្នុងករណីបញ្ហាវិវាទនោះនៅតែមិនអាចដោះស្រាយបាន គណៈកម្មការសហគមន៍នេសាទនិងរដ្ឋបាល- ជលផលត្រូវបញ្ជូនសំណុំរឿងទៅតុលាការខេត្ត ក្រុងសាមីដើម្បីដោះស្រាយតាមផ្លូវច្បាប់ ។

ប្រការ ៣០

សមាជិកសហគមន៍នេសាទរូបណា ដែលមិនគោរពតាមលក្ខន្តិកៈសហគមន៍នេសាទនេះត្រូវទទួលទណ្ឌកម្មពី គណៈកម្មការសហគមន៍នេសាទ ឬមហាសន្និបាតសហគមន៍នេសាទទៅតាមកម្រិតនៃទោសកំហុសរបស់ខ្លួន

ជំពូកទី ១០

នីតិវិធីនៃការកែប្រែលក្ខន្តិកៈ និងបទបញ្ជាផ្ទៃក្នុងសហគមន៍នេសាទ

ប្រការ ៣១.-

ការកែប្រែលក្ខន្តិកៈ និងបទបញ្ជាផ្ទៃក្នុងសហគមន៍នេសាទ ត្រូវសម្រេចដោយមហាសន្និបាត។ ការលើក សំណើ កែប្រែលក្ខន្តិកៈ និងបទបញ្ជាផ្ទៃក្នុងសហគមន៍នេសាទត្រូវធ្វើឡើង ដោយសមាជិក យ៉ាងតិច មួយ ភាគបី(១/៣) នៃសមាជិកសហគមន៍នេសាទទាំងអស់ហើយសំណើនេះត្រូវដាក់ជូនគណៈកម្មការសហគមន៍ នេសាទមួយខែមុនបើក មហាសន្និបាត។ លក្ខន្តិកៈ និងបទបញ្ជាផ្ទៃក្នុងនេះអាចកែប្រែបានលុះត្រាតែមានសំឡេងយល់ព្រមលើសពីពាក់ កណ្តាល នៃសមាជិកមហាសន្និបាតសហគមន៍នេសាទ។

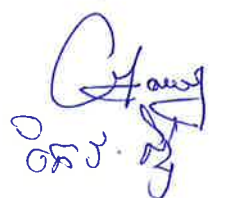
ជំពូកទី ១១

អវសានប្បញ្ញត្តិ

ប្រការ ៣២.

លក្ខន្តិកៈសហគមន៍នេសាទនេះត្រូវបានអនុម័តដោយមហាសន្និបាតរបស់សហគមន៍នេសាទលើកដំបូងនៅថ្ងៃទី ២៧ ខែ ០៧ ឆ្នាំ ២០១១ និងចូលជាធរមានចាប់ពីថ្ងៃចុះហត្ថលេខារបស់ប្រធានគណៈកម្មការសហគមន៍នេសាទ។

ធ្វើនៅ ថ្ងៃទី... 13... ខែ... 3... ឆ្នាំ ២០.....
N. **ប្រធានគណៈកម្មការសហគមន៍នេសាទ**
ឧបត្ថម្ភ



ព្រះរាជាណាចក្រកម្ពុជា

ជាតិ សាសនា ព្រះមហាក្សត្រ



បទបញ្ជាផ្ទៃក្នុងសហគមន៍នេសាទ

ឈ្មោះសហគមន៍នេសាទ : ខ្ពបតាដូន

ភូមិ : ខ្ពបតាដូន អន្លង់សំឡី ព្រែកទក់ អូររុន
និងឈើទើ

ឃុំ : ខ្ពបតាដូន

ស្រុក : ស្ទឹងត្រង់

ខេត្ត : កំពង់ចាម

ព្រះរាជាណាចក្រកម្ពុជា

ជាតិ សាសនា ព្រះមហាក្សត្រ

មទ្ធមញ្ញវិធីក្នុងសហគមន៍នេសាទឧបត្ថម្ភ

- | | |
|------------------|--|
| ឈ្មោះសហគមន៍នេសាទ | : ឧបត្ថម្ភ |
| ភូមិ | : ឧបត្ថម្ភ អង្គសំឡី ព្រែកទក់
អូរុន និង ភូមិឈើទើ |
| ឃុំ | : ឧបត្ថម្ភ |
| ស្រុក | : ស្ទឹងត្រង់ |
| ខេត្ត | : កំពង់ចាម |

បទបញ្ជាផ្ទៃក្នុងសហគមន៍នេសាទ

ដើម្បីធានាការគ្រប់គ្រងសហគមន៍នេសាទឱ្យប្រព្រឹត្តទៅមានប្រសិទ្ធភាពនិងមានរបៀបរៀបរយល្អ សហគមន៍នេសាទខ្ពស់តាងួន សម្រេចដាក់ចេញនូវបទបញ្ជាផ្ទៃក្នុងដូចខាងក្រោម +

ប្រការ ១.-

គណៈកម្មការ និងសមាជិកសហគមន៍នេសាទគ្រប់រូប ត្រូវមានការស្មោះត្រង់សាមគ្គីភាពផ្ទៃក្នុងជួយស្ថាបនាព្រមទាំងចូលរួមរៀនសូត្របច្ចេកទេសផ្សេងៗ សម្រាប់បម្រើឱ្យការរីកចម្រើនរបស់សហគមន៍នេសាទ។

ប្រការ ២.-

គណៈកម្មការសមាជិកសហគមន៍នេសាទ ឬបុគ្គលណាដែលបានកេងប្រវ័ញ្ចធ្វើឱ្យខូចខាត ឬបាត់បង់ទ្រព្យសម្បត្តិ និងផលប្រយោជន៍សហគមន៍នេសាទ ត្រូវទទួលទណ្ឌកម្មដូចខាងក្រោមនេះ ៖

- ចំពោះសមាជិកសហគមន៍នេសាទឬបុគ្គលដទៃទៀតត្រូវសងឬទូទាត់ទៅតាមទំហំ នៃការខូចខាតជាក់ស្តែងតាមការសម្រេចរបស់អង្គប្រជុំគណៈកម្មការសហគមន៍នេសាទ។ ក្នុងករណីមិនព្រមសងត្រូវដាក់ជូនមហាសន្និបាតសម្រេច
- ចំពោះគណៈកម្មការសហគមន៍នេសាទត្រូវសងឬទូទាត់សងការខូចខាតតាមការសម្រេចរបស់មហាសន្និបាតប្រសិនបើនីតិវិធីខាងលើនេះនៅតែមិនអាចដោះស្រាយបានគឺត្រូវអនុវត្តតាមផ្លូវច្បាប់ និងបទបញ្ជាជាធរមាន។

ប្រការ ៣.-

សមាជិកសហគមន៍នេសាទគ្រប់រូបត្រូវតែចូលរួមមហាសន្និបាតនិងរាល់កិច្ចប្រជុំរបស់សហគមន៍នេសាទតាមកោះអញ្ជើញរបស់ប្រធានគណៈកម្មការសហគមន៍នេសាទ។ ក្នុងករណីដែលសមាជិកសហគមន៍ណាមិនបានមកចូលរួមជុំចំនួន៣ដងជាប់គ្នាដោយគ្មានមូលហេតុច្បាស់លាស់ ត្រូវទទួលការណែនាំពីគណៈកម្មការសហគមន៍នេសាទ។ ករណីនៅតែមិនរាងចាលគណៈកម្មការត្រូវធ្វើសំណើទៅមហាសន្និបាតសម្រេចដើម្បីបញ្ឈប់ពីសមាជិកភាព។

ប្រការ ៤.-

សិទ្ធិដាក់ទណ្ឌកម្ម +

ក- គណៈកម្មការសហគមន៍នេសាទ

- អប់រំណែនាំលើកទី១ លើកទី២ លើកទី៣
- ព្រមានផ្ទាល់មាត់ ឬជាលាយលក្ខណ៍អក្សរ
- ព្យួរសមាជិកភាពរបស់សមាជិកសហគមន៍នេសាទ
- បញ្ជូនបញ្ជាទំនាស់ទៅមហាសន្និបាតសម្រេច
- ផ្អាកការនេសាទ ធ្វើកិច្ចសន្យាបញ្ឈប់ការនេសាទ និងរាយការណ៍ជាបន្ទាន់ទៅសមត្ថកិច្ចរដ្ឋបាលជលផលចំពោះការនេសាទលើសទំហំ ចំនួន និង ខុសប្រភេទ ពេលវេលា ទីតាំង តាមការកំណត់នៅក្នុងផែនការគ្រប់គ្រង និង កិច្ចព្រមព្រៀងនៅក្នុងកន្លែងនេសាទសហគមន៍ ។

ខ- មហាសន្និបាត

- អនុម័តការបណ្តេញចេញដូចមានចែងក្នុងប្រការ ៧ នៃលក្ខន្តិកៈសហគមន៍នេសាទ
- សម្រេចលើសំណងការខូចខាតលើទ្រព្យសម្បត្តិសហគមន៍នេសាទ
- សម្រេចដាក់ទណ្ឌកម្មដល់គណៈកម្មការ

- ដាក់ទណ្ឌកម្មដល់សមាជិក ឬ បុគ្គលដទៃដែលគណៈកម្មការមិនអាចដោះស្រាយបាន។

ប្រការ ៥ .-

សមាជិកសហគមន៍នេសាទគ្រប់រូប ត្រូវរាយការណ៍ជូនគណៈកម្មការសហគមន៍នេសាទ អំពី សំភារៈ ឧបករណ៍ នេសាទដែលគ្រួសារនីមួយៗ ប្រើប្រាស់នៅក្នុងកន្លែងនេសាទសហគមន៍។

ប្រការ ៦ .-

សមាជិកសហគមន៍នេសាទអាចប្រើប្រាស់ឧបករណ៍នេសាទជាលក្ខណៈគ្រួសារដែលអនុញ្ញាតឱ្យធ្វើនេសាទ ក្នុងកន្លែងនេសាទសហគមន៍នៅក្នុងរដូវបើកនិងបិទនេសាទ ផ្អែកតាមប្រកាស លេខៈ ៤៥៨ ប្រក.កសក ចុះថ្ងៃទី ២២ ខែតុលា ឆ្នាំ២០១២ របស់ក្រសួងកសិកម្ម រុក្ខាប្រមាញ់ និងនេសាទ ស្តីពីការកំណត់ប្រភេទឧបករណ៍នេសាទដែល អនុញ្ញាតឱ្យប្រើធ្វើនេសាទក្នុងដែននេសាទទឹកសាបនៃព្រះរាជាណាចក្រកម្ពុជា និងផ្អែកតាមផែនការគ្រប់គ្រងកន្លែង នេសាទសហគមន៍។

ហាមឃាត់ដាច់ខាតចំពោះការធ្វើនេសាទគ្រប់ប្រភេទនៅក្នុងដែននេសាទឬកន្លែងនេសាទសហគមន៍ដោយ ប្រើប្រាស់ឧបករណ៍ដូចខាងក្រោម៖

- ឧបករណ៍ឆក់គ្រឿងផ្ទុះនិងសារធាតុពុលគ្រប់ប្រភេទ។
- ឧបករណ៍ បូមបាចពង្រឹងផ្នែកណាមួយនៃដែននេសាទដែលបង្កហានុរាយដល់ធនធានជលផល។
- សម្រាស់ឬមធ្យោបាយផ្សេងទៀតដែលធ្វើឱ្យត្រីឬវាសត្វកុំ។
- ច្បូកសាងស្នូឬឧបករណ៍បាញ់ព្រួញដែលរួមផ្សំគ្រឿងផ្ទុះ។
- មងបោះមងកាំងឬមងពស់ថ្លាន់គ្រប់ប្រភេទ។
- មងឬអូនគ្រប់ប្រភេទដែលមានក្រឡាតូចជាងមួយសង្កឹមម៉ែត្រកន្លះ (១,៥ស.ម)ក្នុងដែននេសាទទឹកសាប ឬ កន្លែងនេសាទសហគមន៍។
- មងគ្រប់ប្រភេទដែលមានក្រឡាធំជាងដប់ប្រាំ(១៥)សង្កឹមម៉ែត្រក្នុងដែននេសាទទឹកសាបឬកន្លែងនេសាទ-សហគមន៍។
- អូនអូសគូឬអូនហ៊ុមរួមផ្សំភ្លើងដែលធ្វើឱ្យត្រីឬវាសត្វកុំ។
- ឧបករណ៍នេសាទស្បែកមុងគ្រប់ប្រភេទនៅទឹកសាប។
- អូនអូសគ្រប់ប្រភេទនៅទឹកសាបនិងឈិបយន្ត។
- ព្រួលគ្រប់ប្រភេទដែលមានចន្លោះពីត្រៀមមួយទៅត្រៀមមួយតូចជាងមួយសង្កឹមម៉ែត្រកន្លះ(១,៥ស.ម)។
- ខ្សែចងគ្រប់ប្រភេទនិងមធ្យោបាយផ្សេងៗទៀតដែលបង្កលក្ខណៈឱ្យត្រីផ្អើល។
- ទំនប់រួមផ្សំដោយឧបករណ៍នេសាទគ្រប់ប្រភេទ។
- ឧបករណ៍នេសាទទំនើប ឬឧបករណ៍ដែលបង្កើតថ្មីឬរបៀបនេសាទបែបថ្មីដែលនាំមកនូវការបំផ្លាញមធ្យមជាតិ

ហាមឃាត់ការផលិតការទិញការលក់ការដឹកជញ្ជូនការរក្សាទុកឧបករណ៍ឆក់ឧបករណ៍នេសាទស្បែកមុងគ្រប់ប្រ ភេទអូនអូសគូឈិបយន្តនិងអូនអូសទឹកសាបក្នុងបំណងធ្វើនេសាទ។

ហាមឃាត់ការចាក់ចោលការបោះចោលការបង្ហូរឬការបាចពង្រាយទៅក្នុងដែននេសាទនូវកាកសំណល់រឹងឬរាវឬសារធាតុ ពុលដែលបានកំណត់ដោយច្បាប់ និងលិខិតបទដ្ឋានគតិយុត្តិកិច្ចនៃព្រះរាជាណាចក្រកម្ពុជា និងអនុសញ្ញាឬសន្ធិសញ្ញា អន្តរជាតិស្តីពីការបំពុលបរិស្ថានឬការប្រព្រឹត្តសកម្មភាពដែលធ្វើឱ្យពុលឬការបង្កគ្រោះថ្នាក់ដល់វាសត្វនិងវារីក្នុងជាតិ។

- ហាមឃាត់ដាច់ខាត ការធ្វើនេសាទគ្រប់ប្រភេទគ្រប់ប្រភេទនៅអន្លង់អភិរក្សឬកន្លែងអភិរក្សត្រីមេពូជ

ប្រការ ៧.-

សមាជិកសហគមន៍នេសាទដែល +

- ប្រព្រឹត្តផ្ទុយ ឬ រារាំងមិនឱ្យសមាជិកដទៃអនុវត្តសិទ្ធិនិងកាតព្វកិច្ចដូចក្នុងប្រការ ៥ នៃលក្ខន្តិកៈត្រូវល្អរ សមាជិកភាពដោយគណៈកម្មការសហគមន៍នេសាទ ឬ បណ្តេញចេញពីសមាជិកភាពដោយមហាសន្និបាត
- មិនចូលរួមថែរក្សាការពារធនធានជលផល ឬ មិនរាយការណ៍អំពីសកម្មភាពបទល្មើសជលផលត្រូវប្រមាន ដោយគណៈកម្មការសហគមន៍នេសាទ
- ប្រើប្រាស់ឧបករណ៍ហាមឃាត់ ធ្វើនេសាទខុសច្បាប់ កាប់ឆ្ការនៃព្រៃលិចទឹកត្រូវទទួលការផ្ដន្ទាទោសតាមច្បាប់ ស្តីពីជលផល
- ធ្វើនេសាទក្នុងកន្លែងអភិរក្សរបស់សហគមន៍នេសាទត្រូវផ្អាកការនេសាទ ហើយធ្វើកិច្ចសន្យាបញ្ឈប់ការ នេសាទនិងរាយការណ៍ជាបន្ទាន់ទៅអាជ្ញាធរមូលដ្ឋាន និង រដ្ឋបាលជលផលមានសមត្ថកិច្ច
- អនុវត្តផ្ទុយនឹងបទប្បញ្ញត្តិច្បាប់ លក្ខន្តិកៈ បទបញ្ជាផ្ទៃក្នុង កិច្ចព្រមព្រៀង ឬ ផែនការគ្រប់គ្រងកន្លែងនេសាទ សហគមន៍ត្រូវផ្អាកការនេសាទទទួលការព្រមានជាលាយលក្ខណ៍អក្សរ ធ្វើកិច្ចសន្យាបញ្ឈប់ការនេសាទ និងរាយការណ៍ជាបន្ទាន់ជូនទៅរដ្ឋបាលជលផលមានសមត្ថកិច្ចដើម្បីដោះស្រាយតាមច្បាប់។

ប្រការ ៨.-

ចំពោះអ្នកប្រើប្រាស់ធនធានជលផលដែលមិនមែនជាសមាជិកសហគមន៍នេសាទ អាចមានសិទ្ធិចេញចូល និង នេសាទក្នុងកន្លែងនេសាទសហគមន៍ប៉ុន្តែត្រូវជូនព័ត៌មានដល់គណៈកម្មការសហគមន៍នេសាទហើយធ្វើកិច្ចសន្យា និង គោរព កិច្ចព្រមព្រៀងកន្លែងនេសាទសហគមន៍ លក្ខន្តិកៈ បទបញ្ជាផ្ទៃក្នុង និងផែនការគ្រប់គ្រងកន្លែងនេសាទ សហគមន៍។

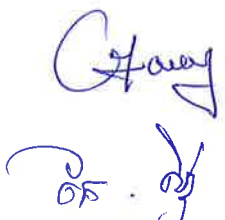
ក្នុងករណីដែលអ្នកប្រើប្រាស់ធនធានជលផលដែលមិនមែនជាសមាជិកសហគមន៍នេសាទមិនបានគោរព តាម ប្រការនេះគណៈកម្មការសហគមន៍នេសាទមានសិទ្ធិបញ្ឈប់សកម្មភាពនេសាទរបស់ជននោះហើយធ្វើការអប់រំណែនាំ ។

ប្រការ ៩.-

បទបញ្ជាផ្ទៃក្នុងសហគមន៍នេសាទនេះត្រូវបានអនុម័តដោយមហាសន្និបាតរបស់សហគមន៍នេសាទ លើកដំបូង នៅថ្ងៃទី ២៧ ខែ ០៧ ឆ្នាំ ២០១១ និងចូលជាធរមានចាប់ពីថ្ងៃចុះហត្ថលេខាដោយប្រធានគណៈកម្មការសហគមន៍ នេសាទ។

ធ្វើនៅ ថ្ងៃទី ១៣ ខែ ០៣ ឆ្នាំ ២០១៤

ប្រធានគណៈកម្មការសហគមន៍នេសាទខ្ពស់តាចូន



ព្រះរាជាណាចក្រកម្ពុជា

ជាតិ សាសនា ព្រះមហាក្សត្រ



**សេចក្តីថ្លែងការណ៍
នៃការបង្កើតសហគមន៍នេសាទ**

ឈ្មោះសហគមន៍នេសាទ : ខ្ពបតាងួន

ភូមិ : ខ្ពបតាងួន អន្លង់សំឡី ព្រែកទក់ អូរុន
និងឈើទើ

ឃុំ : ខ្ពបតាងួន

ស្រុក : ស្ទឹងត្រង់

ខេត្ត : កំពង់ចាម

សេចក្តីថ្លែងការណ៍

យើងខ្ញុំគណៈកម្មការសហគមន៍នេសាទខ្ពស់តាងន ដែលបានបង្កើតឡើងនៅក្នុងឆ្នាំ២០១១ ក្រោមការ
ឧបត្ថម្ភបច្ចេកទេសដោយខណ្ឌរដ្ឋបាលជលផលកំពង់ចាមក្នុងកិច្ចសហការជាមួយអាជ្ញាធរស្រុកឃុំ និងភូមិ ។

យើងខ្ញុំសូមគោរពជម្រាបលោកនាយខណ្ឌរដ្ឋបាលជលផលជ្រាបថា ការផ្តួចផ្តើមបង្កើតសហគមន៍នេសាទ
នេះ បានកើតឡើងបន្ទាប់ពីមានភាពអណាធិបតេយ្យនៃការនេសាទខុសច្បាប់ និងទំនាស់ដែននេសាទធ្វើឱ្យ
ប្រជាពលរដ្ឋក្នុងឃុំ ខ្ពស់តាងន ស្រុកស្ទឹងត្រង់ ខេត្តកំពង់ចាម បានឯកភាពគ្នាធ្វើសំណើសុំបង្កើតសហគមន៍នេសាទ
ខ្ពស់តាងននេះឡើង និងស្របតាមគោលនយោបាយកំណែទម្រង់វិស័យជលផលរបស់រាជរដ្ឋាភិបាល នៅចុងឆ្នាំ
២០០០។ ក្នុងគោលបំណងការពារ គ្រប់គ្រង ប្រើប្រាស់ អភិរក្សអភិវឌ្ឍន៍ធនធានធម្មជាតិប្រកបដោយចីរភាព
ដើម្បីចូលរួមកាត់ បន្ថយភាពក្រីក្រក្នុងសហគមន៍មូលដ្ឋាន ។

ចាប់តាំងពីចាប់ផ្តើមបង្កើតសហគមន៍នេសាទក្នុងឆ្នាំ ២០១១ រហូតមកដល់សព្វថ្ងៃសហគមន៍នេសាទ
យើងខ្ញុំបានខិតខំប្រឹងប្រែងធ្វើការងារសំខាន់ៗ ជាច្រើនដូចជា មានដាក់ស្លាកសញ្ញាផ្សព្វផ្សាយអំពីសារៈសំខាន់
នៃធនធានជលផល ដើម្បីបង្កើនការចូលរួមពីប្រជាពលរដ្ឋក្នុងការគ្រប់គ្រងធនធានជលផល ការបង្កើតគណៈកម្មការ
សហគមន៍នេសាទ ការងារយាមល្អាតបង្ក្រាបបទល្មើស រាយការណ៍ពីសកម្មភាពផ្សេងៗ ទៅស្ថាប័នជំនាញ
និងក្រុមប្រឹក្សាឃុំបណ្តុះបណ្តាលការសរសេរសំណើ សាមញ្ញខ្លីៗ សរសេររបាយការណ៍ និងសរសេរកំណត់ហេតុ
ជំនាញសម្របសម្រួលរៀបចំបញ្ជីឈ្មោះសមាជិកសហគមន៍នេសាទ លក្ខន្តិកៈ និងបទបញ្ជាផ្ទៃក្នុងសហគមន៍
ផែនទីកន្លែងនេសាទសហគមន៍ កន្លែងអភិរក្សត្រីមេពូជ កិច្ចព្រមព្រៀង កន្លែងនេសាទសហគមន៍ សេចក្តីថ្លែង
ការណ៍ និងការអភិវឌ្ឍន៍សហគមន៍នេសាទ។ល។ ទន្ទឹមនឹងនេះសហគមន៍នេសាទយើងខ្ញុំ បានរៀបចំរួចរាល់នូវ
ឯកសារសម្រាប់បង្កើតសហគមន៍នេសាទដូចមានចែងក្នុងមាត្រា ៧ ជំពូកទី ២ នៃអនុក្រឹត្យ ស្តីពីការគ្រប់គ្រង
សហគមន៍នេសាទដែលរួមមាន បញ្ជីឈ្មោះសមាជិកសហគមន៍នេសាទលក្ខន្តិកៈ និងបទបញ្ជាផ្ទៃក្នុងសហគមន៍
នេសាទនិងផែនទីកន្លែងនេសាទសហគមន៍ ។

ដោយផ្អែកលើសមិទ្ធផលដូចបានរៀបរាប់ខាងលើ និងការសម្រេចរបស់មហាសន្និបាត ដែលបានប្រារព្ធធ្វើ
នៅឆ្នាំ២០១១ យើងខ្ញុំគណៈកម្មការតំណាងឱ្យសហគមន៍នេសាទខ្ពស់តាងន សូមគោរពជូនលោកនាយខណ្ឌ
រដ្ឋបាលជលផលកំពង់ចាម នូវកិច្ចព្រមព្រៀងកន្លែងនេសាទសហគមន៍ ដែលមានភ្ជាប់មកជាមួយបញ្ជីឈ្មោះ
សមាជិកសហគមន៍នេសាទ លក្ខន្តិកៈ និងបទបញ្ជាផ្ទៃក្នុងសហគមន៍នេសាទ និងផែនទីកន្លែងនេសាទសហគមន៍
ដើម្បីពិនិត្យនិងសម្រេចដោយក្តី អនុគ្រោះ ។

យើងខ្ញុំគណៈកម្មការសហគមន៍នេសាទខ្ពស់តាងន សូមធ្វើការប្តេជ្ញាចិត្ត និងសន្យាថា នឹងដឹកនាំក្នុងការគ្រប់
គ្រង សហគមន៍នេសាទដោយគោរពទៅតាមលក្ខន្តិកៈ និងបទបញ្ជាផ្ទៃក្នុងសហគមន៍នេសាទ កិច្ចព្រមព្រៀង
កន្លែងនេសាទ សហគមន៍ និងច្បាប់លិខិតបទដ្ឋាននានាដែលទាក់ទងនឹងវិស័យជលផល ។

បើសិនជាយើងខ្ញុំបានប្រព្រឹត្តអ្វីខុសនឹងកិច្ចព្រមព្រៀងខាងលើ យើងខ្ញុំសូមទទួលខុសត្រូវទាំងស្រុងចំពោះ
មុខច្បាប់ជាធរមាន ។

អាស្រ័យហេតុនេះ សូមលោកនាយខណ្ឌរដ្ឋបាលជលផល មេត្តាទទួលនូវសេចក្តីគោរពដ៏ខ្ពង់ខ្ពស់អំពី
យើងខ្ញុំ ។

ខ្ពស់តាងន, ថ្ងៃទី 13 ខែ 3 ឆ្នាំ ២០១៤
ប្រធានគណៈកម្មការសហគមន៍នេសាទ
(Signature)

ព្រះរាជាណាចក្រកម្ពុជា

ជាតិ សាសនា ព្រះមហាក្សត្រ



ឯកសារផ្សេងៗ

ឈ្មោះសហគមន៍នេសាទ : ខ្ពបតាដូន

ភូមិ : ខ្ពបតាដូន អន្លង់សំឡី ព្រែកទក់ អូរុន
និងឈើទើ

ឃុំ : ខ្ពបតាដូន

ស្រុក : ស្ទឹងត្រង់

ខេត្ត : កំពង់ចាម

ព្រះរាជាណាចក្រកម្ពុជា
ជាតិសាសនាព្រះមហាក្សត្រ

ប្រទានគណៈកម្មការសហគមន៍នេសាទ

សូមតោវជ្ជុន

លោកនាយខណ្ឌរដ្ឋបាលជលផលកំពង់ចាម

កម្មវត្ថុ : សំណើសុំចុះកិច្ចព្រមព្រៀងកន្លែងនេសាទសហគមន៍ខ្ពស់តាងន។

យោង -អនុក្រឹត្យស្តីពីការគ្រប់គ្រងសហគមន៍នេសាទលេខ ២៥ អនក្រ.បកចុះថ្ងៃទី ២០ ខែមីនាឆ្នាំ ២០០៧

-សេចក្តីសម្រេចរបស់មហាសន្និបាតសហគមន៍នេសាទខ្ពស់តាងន ដែលបានប្រារព្ធធ្វើឡើងឆ្នាំ ២០១១

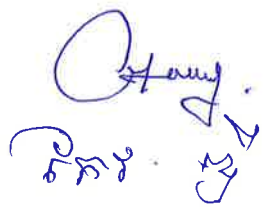
លិខិតឆ្លង ៖ កម្មវិធីចុះកិច្ចព្រមព្រៀងកន្លែងនេសាទសហគមន៍នេសាទខ្ពស់តាងន ។

សេចក្តីដូចមានចែងក្នុងកម្មវត្ថុនិងយោងខាងលើខ្ញុំសូមជម្រាបលោកប្រធានមេត្តាជ្រាបថាសហគមន៍នេសាទខ្ពស់តាងនត្រូវបានបង្កើតឡើងនៅឆ្នាំ ២០១១ ដោយស្ម័គ្រចិត្ត និងមានគំនិតផ្តួចផ្តើមបង្កើនជីវភាពរស់នៅរបស់ប្រជាពលរដ្ឋឃុំខ្ពស់តាងនដោយមានការសម្របសម្រួលពីខណ្ឌរដ្ឋបាលជលផលកំពង់ចាម ។ សហគមន៍នេសាទមានទីតាំងស្ថិតនៅភូមិខ្ពស់តាងន ឃុំខ្ពស់តាងន ស្រុកស្ទឹងត្រង់ ខេត្តកំពង់ចាម មានផ្ទៃទំហំ១.៨៦១ហិកតា ដឹកនាំដោយគណៈកម្មការសហគមន៍នេសាទចំនួន១១ រូបមានសមាជិកសរុបចំនួន១៧៤រូបស្រីចំនួន៣៨ រូបបន្ទាប់ពីបានបង្កើតរួចមកសហគមន៍នេសាទខ្ពស់តាងន បានដំណើរការការងារយ៉ាងសស្រាក់សស្រាំ ដោយមានការចូលរួមឧបត្ថម្ភគាំទ្រពីនាយកដ្ឋានភិវឌ្ឍន៍សហគមន៍នេសាទ នៃរដ្ឋបាលជលផល ស្ថាប័នជំនាញ ស្ថាប័នពាក់ព័ន្ធ អាជ្ញាធរមូលដ្ឋានក្រុមប្រឹក្សាឃុំ សង្កាត់ និងអង្គការនានា។

ព្រមជាមួយនោះ គណៈកម្មការសហគមន៍នេសាទ បានរៀបចំបញ្ជីឈ្មោះសមាជិក លក្ខន្តិកៈ បទបញ្ជាផ្ទៃក្នុងសហគមន៍ ផែនទី និងកិច្ចព្រមព្រៀងកន្លែងនេសាទសហគមន៍រួចជាស្រេច ហើយនឹងគ្រោងរៀបចំកម្មវិធីចុះកិច្ចព្រមព្រៀង សហគមន៍នេសាទ ជាមួយលោកនាយខណ្ឌរដ្ឋបាលជលផលកំពង់ចាមដែលនឹងប្រព្រឹត្ត ធ្វើឡើងនៅថ្ងៃទី**30** ខែ**04**...ឆ្នាំ ២០១៤ នៅភូមិខ្ពស់តាងន ឃុំខ្ពស់តាងន ស្រុកស្ទឹងត្រង់ ខេត្តកំពង់ចាម ដោយមានការចូលរួមពីសមាជិកសមាជិកសហគមន៍នេសាទអាជ្ញាធរមូលដ្ឋានស្ថាប័នពាក់ព័ន្ធនិងក្រុមប្រឹក្សាសង្កាត់ ជាសាក្សី ។

- សូមភ្ជាប់មកជាមួយនូវ ៖
- ១. កិច្ចព្រមព្រៀងកន្លែងនេសាទសហគមន៍
 - ២. ផែនទីកន្លែងនេសាទសហគមន៍មាត្រដ្ឋាន ១/៥០.០០០
 - ៣. បញ្ជីឈ្មោះសមាជិកសហគមន៍នេសាទនិងគណៈកម្មការសហគមន៍នេសាទ
 - ៤. លក្ខន្តិកៈនិងបទបញ្ជាផ្ទៃក្នុងរបស់សហគមន៍នេសាទ
 - ៥. សេចក្តីថ្លែងការណ៍ នៃការបង្កើតសហគមន៍នេសាទ ។
- អាស្រ័យហេតុនេះសូមលោកប្រធានមេត្តាពិនិត្យនិងសម្រេចដោយអនុគ្រោះ។

ខ្ពស់តាងន, ថ្ងៃទី**13**...ខែ**3**...ឆ្នាំ ២០១៤
ប្រទានគណៈកម្មការសហគមន៍នេសាទ





ព្រះរាជាណាចក្រកម្ពុជា

ជាតិ សាសនា ព្រះមហាក្សត្រ



ក្រសួងក្រុងក្រាបប្រមាញ់ និង នេសាទ

លេខ ០៤០ ប្រក. កសក

ប្រកាស

ស្តីពី

ការចុះបញ្ជីសហគមន៍នេសាទចំនួន០៧ នៅខេត្តកំពង់ចាមនិងខេត្តបាត់ដំបង

រដ្ឋមន្ត្រីក្រសួងក្រុងក្រាបប្រមាញ់ និងនេសាទ

- បានឃើញរដ្ឋធម្មនុញ្ញនៃព្រះរាជាណាចក្រកម្ពុជា
- បានឃើញព្រះរាជក្រឹត្យលេខនស/រកត/០៩១៣/៩០៣ ចុះថ្ងៃទី២៤ ខែកញ្ញា ឆ្នាំ២០១៣ ស្តីពីការតែងតាំងរាជរដ្ឋាភិបាលនៃព្រះរាជាណាចក្រកម្ពុជា
- បានឃើញព្រះរាជក្រមលេខ០២/នស/៩៤ ចុះថ្ងៃទី២០ ខែកក្កដា ឆ្នាំ១៩៩៤ ដែលប្រកាសឱ្យប្រើច្បាប់ស្តីពីការរៀបចំនិងការប្រព្រឹត្តទៅនៃគណៈរដ្ឋមន្ត្រី
- បានឃើញព្រះរាជក្រមលេខនស/រកម/០១៩៦/១៣ ចុះថ្ងៃទី២៤ ខែមករា ឆ្នាំ១៩៩៦ ដែលប្រកាសឱ្យប្រើច្បាប់ស្តីពីការបង្កើតក្រសួងកសិកម្ម រុក្ខាប្រមាញ់ និងនេសាទ
- បានឃើញព្រះរាជក្រមលេខនស/រកម/០៥០៦/០១១ ចុះថ្ងៃទី២១ ខែឧសភា ឆ្នាំ២០០៦ ដែលប្រកាសឱ្យប្រើច្បាប់ស្តីពីជលផល
- បានឃើញព្រះរាជក្រឹត្យលេខនស/រកត/០៥០៥/២៤០ ចុះថ្ងៃទី២៩ ខែឧសភា ឆ្នាំ២០០៥ ស្តីពីការបង្កើតសហគមន៍នេសាទ
- បានឃើញអនុក្រឹត្យលេខ១៧ អនក្រ.បក ចុះថ្ងៃទី០៧ ខែមេសា ឆ្នាំ២០០០ ស្តីពីការរៀបចំនិងការប្រព្រឹត្តទៅរបស់ក្រសួងកសិកម្ម រុក្ខាប្រមាញ់ និងនេសាទ
- បានឃើញអនុក្រឹត្យលេខ១៨៨ អនក្រ.បក ចុះថ្ងៃទី១៤ ខែវិច្ឆិកា ឆ្នាំ២០០៨ ស្តីពីការកែសម្រួលអគ្គនាយកដ្ឋាននៃក្រសួងទៅជាអគ្គលេខាធិការដ្ឋាន ការដំឡើងរដ្ឋបាលព្រៃឈើ រដ្ឋបាលជលផលឱ្យមានថ្នាក់ស្មើអគ្គនាយកដ្ឋាន ការដំឡើងនាយកដ្ឋានក្សេត្រសាស្ត្រនិងកែលម្អដីកសិកម្ម ឱ្យទៅជាអគ្គនាយកដ្ឋានកសិកម្មនិងការកែសម្រួលអគ្គនាយកដ្ឋានចម្ការកៅស៊ូទៅជាអគ្គនាយកដ្ឋានកៅស៊ូស្ថិតក្រោមការគ្រប់គ្រងរបស់ក្រសួងកសិកម្ម រុក្ខាប្រមាញ់ និងនេសាទ
- បានឃើញអនុក្រឹត្យលេខ២៥ អនក្រ.បក ចុះថ្ងៃទី២០ ខែមីនា ឆ្នាំ២០០៧ ស្តីពីការគ្រប់គ្រងសហគមន៍នេសាទ
- បានឃើញប្រកាសលេខ៣១៦ ប្រក.កសក ចុះថ្ងៃទី១៣ ខែកក្កដា ឆ្នាំ២០០៧ ស្តីពីគោលការណ៍ណែនាំអំពីសហគមន៍នេសាទ
- យោងតាមសំណើរបស់ប្រតិភូរាជរដ្ឋាភិបាលកម្ពុជា ទទួលបន្ទុកជាប្រធានរដ្ឋបាលជលផល

សម្រេច

ប្រការ ១.-

ត្រូវបានចុះបញ្ជីជាផ្លូវការនិងទទួលស្គាល់ដោយក្រសួងកសិកម្ម រុក្ខាប្រមាញ់ និងនេសាទនូវសហគមន៍នេសាទចំនួន០៧ រួមមាន៖ ខេត្តកំពង់ចាម០៥ សហគមន៍នេសាទនិងខេត្តបាត់ដំបង០២ សហគមន៍នេសាទដែលមានឈ្មោះសហគមន៍នេសាទ ចំនួនសមាជិក ចំនួនគណៈកម្មការ ទំហំកន្លែងនេសាទសហគមន៍ ឈ្មោះភូមិ ឃុំ ស្រុក ខេត្ត និងនិយាមកាជាចំណុចគោលនៃព្រំប្រទល់កន្លែងនេសាទសហគមន៍ ដូចមាននៅក្នុងតារាងនិងផែនទីកន្លែងនេសាទសហគមន៍នីមួយៗជាខ្ទប់សម្ព័ន្ធភ្ជាប់ប្រកាសនេះ។

ប្រការ ២.-

ព្រំប្រទល់កន្លែងនេសាទសហគមន៍នីមួយៗដែលបានកំណត់ក្នុងផែនទី ដូចមានចែងក្នុងប្រការ១ខាងលើ ត្រូវបានទទួលស្គាល់ដោយនាយខណ្ឌរដ្ឋបាលជលផល អាជ្ញាធរដែនដី ប្រធានរដ្ឋបាលជលផល និងរដ្ឋមន្ត្រីក្រសួងកសិកម្ម រុក្ខាប្រមាញ់ និងនេសាទ។

ប្រការ ៣.-

ទំហំកន្លែងនេសាទសហគមន៍ និយាមកាជាចំណុចគោលនៃព្រំប្រទល់កន្លែងនេសាទសហគមន៍ ចំនួនភូមិ និងទីតាំងភូមិសាស្ត្ររបស់សហគមន៍ដូចមានចែងក្នុងប្រការ១ អាចកែប្រែបានតាមការចាំបាច់ដោយប្រកាសរបស់រដ្ឋមន្ត្រីក្រសួងកសិកម្ម រុក្ខាប្រមាញ់ និងនេសាទ។

ប្រការ ៤.-

បទប្បញ្ញត្តិទាំងឡាយណាដែលផ្ទុយនឹងប្រកាសនេះ ត្រូវទុកជានិរាករណ៍ ។

ប្រការ ៥.-

អគ្គលេខាធិការ អគ្គាធិការ នាយកខុទ្ទកាល័យ អគ្គនាយកនៃអគ្គនាយកដ្ឋានកសិកម្ម ប្រធានរដ្ឋបាលជលផល ប្រធាននាយកដ្ឋានកិច្ចការរដ្ឋបាល ប្រធាននាយកដ្ឋាននីតិកម្មកសិកម្ម ប្រធាននាយកដ្ឋានគណនេយ្យ ហិរញ្ញវត្ថុ ប្រធាននាយកដ្ឋានផែនការនិងស្ថិតិ ប្រធានគ្រប់អង្គភាពពាក់ព័ន្ធក្រោមឱវាទក្រសួងកសិកម្ម រុក្ខាប្រមាញ់ និងនេសាទ ប្រធានមន្ទីរកសិកម្មខេត្តពាក់ព័ន្ធ និងប្រធានគណៈកម្មការសហគមន៍នេសាទ ត្រូវទទួលបន្ទុកអនុវត្តប្រកាសនេះតាមភារកិច្ចរៀងៗខ្លួន ចាប់ពីថ្ងៃចុះហត្ថលេខាតទៅ។

រាជធានីភ្នំពេញ ថ្ងៃទី ១២ ខែ ឧសភា ឆ្នាំ ២០១៥

រដ្ឋមន្ត្រី
ក្រសួងកសិកម្ម រុក្ខាប្រមាញ់ និងនេសាទ



(Handwritten signature)

ហង្សិក អ៊ិន ណីម៉ូន

កន្លែងទទួល:

- ទីស្តីការគណៈរដ្ឋមន្ត្រី
- ក្រសួងមហាផ្ទៃ
- ក្រសួងសេដ្ឋកិច្ចនិងហិរញ្ញវត្ថុ
- អគ្គលេខាធិការរាជរដ្ឋាភិបាល
- ខុទ្ទកាល័យសម្តេចអគ្គមហាសេនាបតីតេជោ នាយករដ្ឋមន្ត្រី
- ខុទ្ទកាល័យឯកឧត្តម យឹម ផៃលី ឧបនាយករដ្ឋមន្ត្រី
- សាលាខេត្តពាក់ព័ន្ធ
- ដូចប្រការ៥
- រាជកិច្ច
- ឯកសារ កាលប្បវត្តិ

របស់ខ្ញុំ: ភ្ជាប់ប្រកាសលេខ...០៤០...ក.គ.វ.ប.ចុះថ្ងៃទី...១២...ខែ...០១...ឆ្នាំ២០១៥

សហគមន៍សេសានក្នុងខេត្តកំពង់ចាម និងខេត្តបាត់ដំបង

ល.រ	ឈ្មោះសហគមន៍ នេសាទ	ចំនួន សមាជិក	ចំនួនសមា ជិកគណៈ កម្មការ សហគមន៍	ទំហំផ្ទៃ សហគមន៍ (ហិកតា)	ភូមិ	ឃុំ/សង្កាត់	ស្រុក/ក្រុង	Projection : UTM, Everest 1830, Datum : Indian 1960, Zone : 48 N, Unit: Meter	
								(X,Y)	(X,Y)
១. ខេត្តកំពង់ចាម									
០១	ខ្ពស់តាដួន	១៧៤	១១	១.៨៦១	-ខ្ពស់តាដួន -អន្លង់សំឡី -ព្រែកទក់ -អូរុន -ឈើទើ	ខ្ពស់តាដួន	ស្ទឹងត្រង់	A(581442, 1358126) B(578383, 1359355) C(578218, 1359704)	D(579709, 1360449) E(582168, 1363741) F(584220, 1361311)
០២	ពាមកោះស្នា	៣៥២	១១	៤.៧៤៦	-ទួលរការ -ព្រែកសង្កែកើត -ពាមក្នុង -កោះកណ្តាល -ស្រែសង្កែ -ដំលើ -ដំបុះ -ព្រែកស្តី -ព្រះអណ្តូងទី១ -ព្រះអណ្តូងទី២	-ពាមកោះស្នា -ព្រះអណ្តូង -ទួលសំបូរ -អារក្សត្នោត	ស្ទឹងត្រង់	A(571635, 1367480) B(575375, 1363482) C(577545, 1361589) D(574970, 1358214)	E(566396, 1361107) F(567338, 1362691) G(569624, 1364235) H(571174, 1366532)



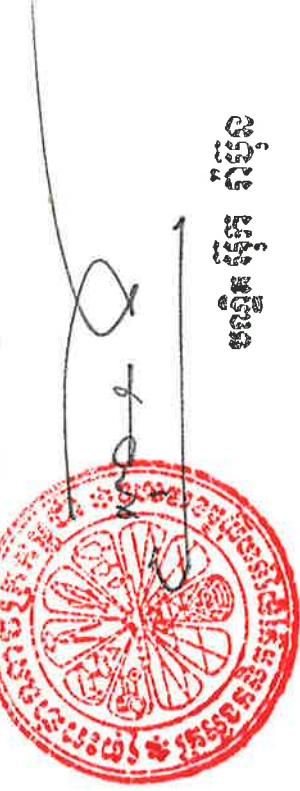
0៣	គ្រួសារបីឃុំ	១.៣៤៥	១១	៣.៦២៧	<ul style="list-style-type: none"> -ស្រែអំពៅ -អារក្សត្នោត -ល្ងា -ដូនទេវ -សំរៀងលើ -ភូមិថ្មី -តាម៉ឹង -ភូមិវត្ត -សំរៀងក្រោម -ព្រែកកក់ -ព្រែកបាក់ -ព្រែករលួស -ព្រែកព្រះអង្គ -ភ្នំមន្ទីរ -មាយ១ -ព្រែកបារាំង -ភ្នំតតាសាយ -ទួលពោធិ៍ -ភូមិព្រះ -អណ្តូងពេជ្រ 	<ul style="list-style-type: none"> -ទួលព្រះឃ្លាំង -ព្រែកបាក់ -ព្រែកកក់ 	ស្ទឹងត្រង់	<ul style="list-style-type: none"> A(557318, 1345037) B(557415, 1349666) C(558309, 1353663) D(553898, 1354700) E(552716, 1353502) 	<ul style="list-style-type: none"> F(554123, 1353802) G(554093, 1352980) H(551985, 1351396) I(553288, 1348044) J(555958, 1346492)
0៤	រកាខ្នុរសែនជ័យ	៤០៤	១១	៨០	<ul style="list-style-type: none"> -រកាខ្នុរ -ភូមិទី១ -ភូមិទី២ -ភូមិទី៣ 	ក្រុងឃ្មារ	<ul style="list-style-type: none"> A(582755, 1352042) B(582909, 1351742) C(583084, 1351584) 	<ul style="list-style-type: none"> F(583134, 1350825) G(583221, 1350548) H(583499, 1350525) 	



								-ភូមិទី៤ -ភូមិទី៥ -ភូមិទី៦ -ភូមិទី៧											
០៥	បឹងយាយស	២៣០	១១	១.០០០				សេដា	តំបែរ						A(596036, 1345649) B(595991, 1346300) C(596148, 1348271)	D(597022, 1349838) E(593045, 1348416) F(594557, 1347598)			
២. ខេត្តបាត់ដំបង																			
០១	ទំព្រុងអង្កត់ត្បូង	៣៨០	០៩	៤.៧៨៨				តាព្រុង	ឫកោល						A(294550, 1466000) B(303257, 1468144) C(311050, 1469455)	D(306800, 1468500) E(302500, 1463811) F(300797, 1459999)			
០២	ក្បាលតោល	១៣៩	១១	១១.១៣០				កោះជីវាំង	ឯកភ្នំ						A(353401, 1445310) B(361037, 1448882) C(368276, 1439214)	D(360355, 1433277) E(354973, 1441119) F(356021, 1445441)			

បានឃើញនិងឯកភាព
រាជធានីភ្នំពេញ ថ្ងៃទី ១២ ខែ ឧសភា ឆ្នាំ២០១៥

រដ្ឋមន្ត្រី
ក្រសួងកសិកម្ម រុក្ខាប្រមាញ់ និងនេសាទ



ហង្សិក ឡូក វិបុល

ប្រតិភូគណៈកម្មាធិការសាធារណៈជាតិ



ហង្សិក ឌីណា ឃុក