

ជំពូក ៨

បេតិកភ័ណ្ឌបរិស្ថានសំខាន់ៗ និង វិធានការកាត់បន្ថយ នៃប្រព័ន្ធប្រព័ន្ធស្រូមប្រព័ន្ធស្រូមប្រព័ន្ធ ២៣០ គ.វ

Environmental Impacts and Mitigation Measures for High-Voltage Transmission Line System 230 kV

ជំពូកទី ៨

ហេតុប៉ះពាល់បរិស្ថានសំខាន់ៗ និងវិធានការកាត់បន្ថយនៃប្រព័ន្ធនៃប្រព័ន្ធស្រូមហាយវ៉ុលតាហ្វីស៊ីស្ត្រីកាមចាយ ២៣០ គ.វ៉ (Potential Environmental Impacts and Mitigation Measures for High-Voltage Transmission Line System 230 kV Construction)

៨.១ ប្រព័ន្ធស្រូមហាយវ៉ុលតាហ្វីស៊ីស្ត្រីកាមចាយសំខាន់ៗ និងឧបសគ្គបច្ចេកទេស និងសកម្មភាពសិក្សា សំរាប់ធ្វើការវាយតម្លៃហេតុប៉ះពាល់បរិស្ថានសំខាន់ៗ:

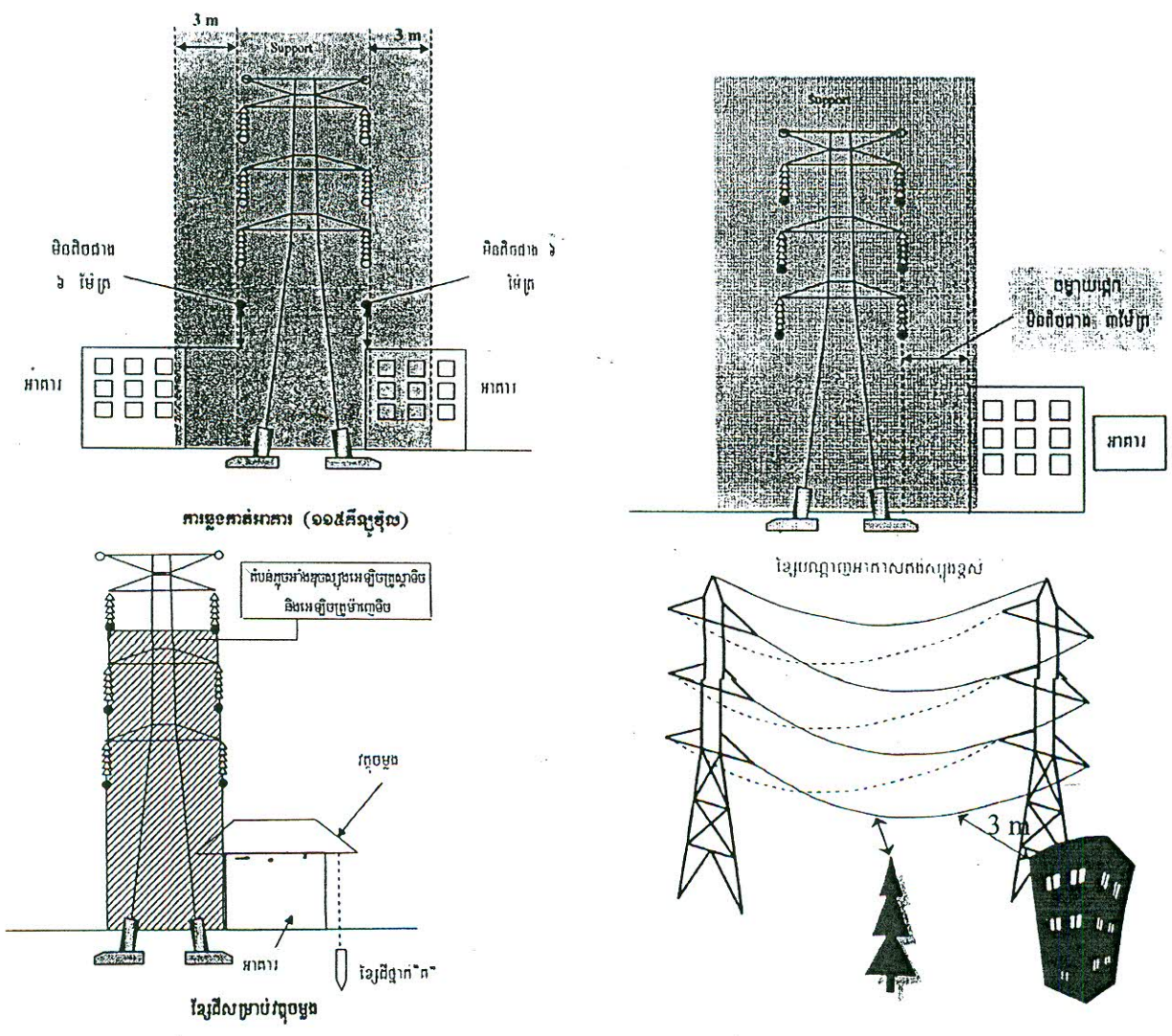
ផ្នែកតាមកិច្ចព្រមព្រៀងអនុវត្តន៍គំរោង និងកិច្ចព្រមព្រៀងជួលទីតាំងគំរោងវារីអគ្គិសនីកំចាយទំហំ១៥២,១ MW ក្រោម
រូបភាព សាងសង់-ដំណើរការ-ផ្ទេរ ជាមួយក្រុមហ៊ុន (SinoHydro Kamchay Hydroelectric Project) ក្នុងខែកញ្ញា ឆ្នាំ២០០៩ ។

យោងតាមវិញ្ញាបនបត្រចុះឈ្មោះក្នុងបញ្ជីពាណិជ្ជកម្មលេខ ៣៤៩៥ ពណ.ចបព ចុះថ្ងៃទី០១ ខែសីហា ឆ្នាំ២០០៦ របស់
ក្រសួងពាណិជ្ជកម្ម បានបញ្ជាក់ថា ក្រុមហ៊ុន SINOHYDRO KAMCHAY HYDROELECTRIC PROJECT CO., LTD
មានអត្តលេខចុះបញ្ជី Inv-1105/06E ចុះថ្ងៃទី០១ ខែសីហា ឆ្នាំ ២០០៦ ។ តាមវិញ្ញាបនបត្រអនុញ្ញាតអោយសាងសង់លេខ ០៤៣
អសណ/នសណ ចុះថ្ងៃទី១៤ ខែកក្កដា ឆ្នាំ២០០៧ របស់ក្រសួងរៀបចំដែនដី នគរូបនីយកម្ម និងសំណង់ បានអនុញ្ញាតឱ្យក្រុមហ៊ុន
SINOHYDRO KAMCHAY HYDROELECTRIC PROJECT CO., LTD សុំសាងសង់រោងចក្រវារីអគ្គិសនីកំចាយ
ដើម្បីផលិតចរន្តអគ្គិសនី តាមប្រកាសលេខ០៤៣ អសណ/នសណ ចុះថ្ងៃទី ១៤ ខែកក្កដា ឆ្នាំ២០០៧ មានទីតាំងនៅឃុំម៉ាក់ប្រាង
ស្រុកកំពត ខេត្តកំពត ។

យោងតាមលើ Master Plan របស់គំរោងវារីអគ្គិសនីកំចាយ ផ្នែកប្រព័ន្ធខ្សែបញ្ជូនតង់ស្យុងខ្ពស់ របស់ក្រុមហ៊ុន
និងផ្នែកទៅលើរបាយការណ៍នៃការវាយតម្លៃហេតុប៉ះពាល់បរិស្ថាន និងសង្គម (ESIA) ជាក់ស្តែងក្នុងការអង្កេតសិក្សា-ស្រាវជ្រាវ
និងការប្រជុំពិភាក្សាជាមួយសហគមន៍/ប្រជាពលរដ្ឋមូលដ្ឋាន អង្គការនានា និងស្ថាប័នជាប់ទាក់ទង និងគំរោងគ្រប់ជាន់ថ្នាក់លើ
ទីតាំងគំរោង និងហេដ្ឋារចនាសម្ព័ន្ធគំរោង ការងារសាងសង់គំរោង និងកិច្ចដំណើរការរបស់វាដើម្បីធ្វើការប៉ាន់ប្រមាណស្វែងរក
និងវាយតម្លៃហេតុប៉ះពាល់ បរិស្ថានធម្មជាតិ និងបរិស្ថានសង្គម ក្នុងដំណាក់កាលរចនាគំរោង (Project Design) សាងសង់
(Project Construction) ប្រតិបត្តិ និងថែទាំគំរោង (Project Operation & Maintenance) ហើយនិង ដំណាក់កាលបិទគំរោង
(Project Closure) ។ ហេតុប៉ះពាល់បរិស្ថានទាំងនោះ ត្រូវរកវិធានការកាត់បន្ថយ និងធ្វើផែនការគ្រប់គ្រងបរិស្ថាន នៃដំណាក់
កាលរបស់គំរោងទាំងនោះដោយមានការអនុវត្តពីម្ចាស់គំរោងរួមកិច្ចសហការត្រួតពិនិត្យពីបណ្តាស្ថាប័ន និងអង្គការពាក់ព័ន្ធ
ដូចជាមន្ទីរបរិស្ថាន ខេត្តកោះកុង មន្ទីរធនធានទឹក និងឧតុនិយមខេត្តកោះកុង មន្ទីរឧស្សាហកម្មរ៉ែ និងថាមពលខេត្តកំពត
មន្ទីររៀបចំដែនដី នគរូបនីយកម្ម សំណង់ និងសុរិយោដីខេត្តកោះកុង មន្ទីរកសិកម្មខេត្តកំពត ខណ្ឌរដ្ឋបាលព្រៃឈើខេត្តកោះកុង
ខណ្ឌរដ្ឋបាលជលផលខេត្តកំពតអាជ្ញាធរមូលដ្ឋានគ្រប់លំដាប់ថ្នាក់ តាមរយៈ ការគ្រប់គ្រង នៃខ្សែបណ្តោយពី ក្រសួងសាមី និមួយៗ ។

ផ្អែកទៅលើដំណើរការទេសអគ្គិសនីរបស់ក្រសួងឧស្សាហកម្មដែលបានកំណត់ ផ្អែកលើស្ថានភាពជាក់ស្តែងមួយចំនួន និង
ផ្អែកលើមូលដ្ឋាននៃការសិក្សាជាក់ស្តែង លើហេតុប៉ះពាល់នៃការសាងសង់ខ្សែបញ្ជូនតង់ស្យុងខ្ពស់ ២៣០គ.វ៉ ប្រវែង ១១,០៥ គ.ម
ពីវាលគ្រង់ស្នូននៃរោងចាមពលទី១ ទី២ និងទី៣របស់គំរោងនេះដល់អនុស្ថានីយ៍កំពត មាន ដូចខាងក្រោម :

- ការរស់នៅ របស់ប្រជាពលរដ្ឋ និងដើមឈើ ដែលមានកំពស់ខ្ពស់ជាង៣ម៉ែត្រ ស្ថិតនៅក្រោមគន្លងខ្សែ គិតពីអក្សរ នៃបង្គោលខ្សែចំលងអគ្គិសនីនេះចំនួន ១៥ម៉ែត្រ សងខាង នឹងត្រូវចាត់ទុកថា ការរស់នៅរបស់ប្រជាពលរដ្ឋ រួមទាំង លំនៅដ្ឋាន និង ដើមឈើទាំងនោះ នឹងត្រូវប៉ះពាល់អវិជ្ជមាន ជាមួយសំណង់ខ្សែបញ្ជូនតង់ស្យុងខ្ពស់ខាងលើនេះ ។
- ដីធ្លី (ដីកសិកម្ម ដីលំនៅដ្ឋាន ដីត្រៀមបម្រុងទុក ដែលជាកម្មសិទ្ធិរបស់ឯកជន, កម្មសិទ្ធិឯកជនរបស់រដ្ឋ និងជា កម្មសិទ្ធិរបស់រដ្ឋ) ដែលចាត់ទុកមានផលប៉ះពាល់អវិជ្ជមាននោះ គឺជាប្រភេទដី ដែលស្ថិតនៅទីតាំងសាងសង់បង្គោល



ការប៉ះពាល់មោឃសារខ្សែបញ្ជូនតង់ស្យុងខ្ពស់

យោងតាមគោលការណ៍ណែនាំ វ.ហ.ប របស់ធនាគារអភិវឌ្ឍន៍អាស៊ី ក្នុងការប្រើប្រាស់តារាង Checklist សំរាប់ដំណើរ វាយតម្លៃហេតុប៉ះពាល់បរិស្ថាន និងសង្គមពេញលេញ(ESIA) ។

ផ្អែកទៅលើតារាង Checklist របស់ក្រសួងបរិស្ថាន ស្តីពីការកំណត់នូវទំហំផលប៉ះពាល់អវិជ្ជមានទៅលើ បរិស្ថានរូបសាស្ត្រ ធនធានបរិស្ថាន និងសង្គម និងវិធានការកាត់បន្ថយ ។

ក្រុមការងារ SAWAC បានប្រើប្រាស់នូវតារាង Checklist ខាងលើនេះ សំរាប់ដំណើរវាយតម្លៃហេតុប៉ះពាល់បរិស្ថាន និងសង្គម លើប្រព័ន្ធខ្សែចំលងតង់ស្យុងខ្ពស់ ២៣០ kv នៃគម្រោងវារីអគ្គិសនីកំចាយ ដូចតារាង៦៩ខាងក្រោម:

តារាង ៦៩៖ តារាង Checklist សំរាប់អំណត់ផលប៉ះពាល់ និងបិទបិទការងារដោយខ្សែបណ្តាងបណ្តាញអគ្គិសនីតំបន់ស្រុកខ្ពស់

ក. ពិនិត្យគម្រោង: <i>តើគំរោងគំរោងនៅក្នុងប្រព័ន្ធតំបន់បរិស្ថានសំខាន់ៗដូចខាងក្រោមដែរ ឬទេ?</i>	មាន	គ្មាន	អត្ថសំគាល់
<ul style="list-style-type: none"> • ទីតាំងមរតកវប្បធម៌ 		✓	នៅក្នុងតំបន់ប្រព័ន្ធខ្សែនេះ គ្មានតំបន់ប្រាសាទបុរាណ ឬកន្លែង មរតក វប្បធម៌នោះទេ ។
<ul style="list-style-type: none"> • តំបន់ការពារ/អភិរក្ស 	✓		តំបន់ការពារឧទ្យានជាតិព្រះមុនីវង្ស (បូកគោ) នៃក្រសួងបរិស្ថាន
<ul style="list-style-type: none"> • តំបន់ដីសើម 		✓	នៅក្នុងតំបន់គំរោងគ្មាន តំបន់ដីសើម ឬវាលភក់ ដែលសំខាន់ៗ ដែលរងផលប៉ះពាល់ដោយសារគំរោងនោះទេ ។
<ul style="list-style-type: none"> • កោងកាង 		✓	
<ul style="list-style-type: none"> • មាត់ពាម (តំបន់ទឹកភ្លាវ) 		✓	នៅក្នុងតំបន់ប្រព័ន្ធខ្សែនេះ គ្មានតំបន់មាត់ពាម ដែលរងផលប៉ះពាល់នោះទេ ។
<ul style="list-style-type: none"> • តំបន់ទ្រទ្រង់នៃតំបន់ការពារ/អភិរក្ស (ព្រៃសហគមន៍) 	✓		តំបន់ការពារឧទ្យានជាតិព្រះមុនីវង្ស (បូកគោ) នៃក្រសួង បរិស្ថាន
<ul style="list-style-type: none"> • តំបន់ពិសេសសំរាប់ការពារ/អភិរក្សជីវចម្រុះ 	✓		តំបន់ការពារឧទ្យានជាតិព្រះមុនីវង្ស (បូកគោ) នៃក្រសួង បរិស្ថាន
ខ. ផលប៉ះពាល់បរិស្ថានសំខាន់ៗ <i>តើគំរោងនឹងបង្កឱ្យ.....</i>			
<ul style="list-style-type: none"> • មានទីតាំងស្ថិតនៅតំបន់ ប្រវត្តិសាស្ត្រ/វប្បធម៌ និង ធ្វើឱ្យបាត់បង់សោភ័ណភាពទេសភាព ហើយមានបញ្ហាកាកសំណល់ច្រើន ដែរ ឬទេ? 		✓	
<ul style="list-style-type: none"> • ការទម្រង់ចូលតំបន់ប្រព័ន្ធអេកូឡូស៊ីសំខាន់ៗ (ដូចជាតំបន់ ការពារ អភិរក្ស) ដែរឬទេ? 	✓		
<ul style="list-style-type: none"> • ការសាងសង់មានការប៉ះពាល់ផ្លូវទឹកសំខាន់ៗ ដែលធ្វើឱ្យប្រែប្រួលដល់ប្រព័ន្ធដល់សាស្ត្រដោយបង្កើនល្បឿនដោយសារការហូរច្រោះនៃកន្លែងសារសង់ ដែរទេ? 	✓		អាចមានការហូរច្រោះនៅពេលធ្វើការចាក់បំពេញដី និងការដឹកដីធ្វើគ្រឹះបង្គោលភ្លើង ។
<ul style="list-style-type: none"> • មានការខូចខាតដល់តំបន់ដែលងាយរងគ្រោះតាមតំបន់ឆ្នេរ/ដែន ជម្រកសត្វសមុទ្រដោយសារការសង់ខ្សែដាក់ក្នុងសមុទ្រ ដែរឬទេ? 		✓	
<ul style="list-style-type: none"> • មានការខូចខាតដល់គុណភាពទឹកលើដី ទឹកក្រោមដី ដោយសារកាកសំណល់ រឹង រាវ ដែលបញ្ចេញពីកន្លែង ការដ្ឋានសាងសង់ដែរទេ? 	✓		អាចមានការប៉ះពាល់ដល់គុណភាពទឹកលើដីនិងក្រោមដីដោយ សារការគ្រប់គ្រងកាកសំណល់រឹង រាវ មិនបានល្អ ជាពិសេស គ្មាន ឬខ្វះបង្គន់អនាម័យ ត្រឹមត្រូវតាមបច្ចេកទេស ។
<ul style="list-style-type: none"> • ការបង្កើនការបំពុលខ្យល់ដោយសារ ការងារយកថ្ម ការងារដី (ការកិនថ្ម ការដឹកដី ការចាក់បំពេញដី) ដែរឬទេ? 	✓		អាចមានការប៉ះពាល់ដល់គុណភាពខ្យល់ ក្នុងការសាងសង់ គំរោង ដោយសារខ្វះបច្ចេកទេស ឬមិនគោរពតាមបទដ្ឋាន បច្ចេកទេសនៃការងារទាំងនោះ ។
<ul style="list-style-type: none"> • មានការបំពុលដោយសារធាតុគីមី ដោយសារការប្រើសារធាតុ នេះសំរាប់ការសំអាតព្រៃឈើ ដើមឈើ និងរុក្ខជាតិ ក្នុងការសាងសង់នេះដែរឬទេ? 		✓	ក្រុមហ៊ុនមិនប្រើសារធាតុគីមីក្នុងការសំអាតព្រៃឈើ ដើមឈើ និងដំណាំទេក្នុងការសាងសង់គំរោងនេះទេ ។
<ul style="list-style-type: none"> • មានការបញ្ចេញសំលេង រំញ័រដោយសារការបំផ្ទុះ និងការងារស៊ីវិលផ្សេងៗទៀត ដែរឬទេ? 	✓		អាចមានការរំខានដោយសំលេង និងរំញ័រចេញមកពីការសាង សង់ គំរោងនេះ (គ្រឿងចក្រថយន្តកម្មករ គំរោង) ។
<ul style="list-style-type: none"> • មានការបំលាស់ប្តូរនៅដ្ឋានដោយមិនស្ម័គ្រចិត្តរបស់ប្រជាពលរដ្ឋ 		✓	១៦ គ្រួសារដែលប៉ះពាល់ (មានលម្អិតនៅ ជំពូក៥)

ក. ទីតាំងគំរោង: តើតំបន់គំរោងនៅក្នុងប្រព័ន្ធរត់បន់បរិស្ថានសំខាន់ៗដូចខាងក្រោមដែរ ឬទេ?	មាន	គ្មាន	កត់សំគាល់
ដែរឬទេ?			
<ul style="list-style-type: none"> មានការទំនាស់សង្គមដែលទាក់ទងទៅនឹងកំរិតជីវភាពរស់នៅធម្មតារបស់ប្រជាពលរដ្ឋ ដោយសារការវាងស្ទះផ្លូវធ្លាប់ធ្វើ ចរាចរដែរឬទេ ? 		✓	
<ul style="list-style-type: none"> អាចកើតមានគ្រោះថ្នាក់ចរាចរ ដោយសារការបើកបរដឹកជញ្ជូនសម្ភារៈក្នុងការសាងសង់ដែរឬទេ? 	✓		អាចនឹងកើតមានគ្រោះថ្នាក់ចរាចរដោយការឆ្លុះបញ្ចាំងប្រហែស ក្នុងការបើកបរ ដឹកជញ្ជូន សម្ភារៈសំណង់ និងសម្ភារៈរបស់ គំរោងផ្សេងៗ ។
<ul style="list-style-type: none"> មានការខ្វះអនាម័យ និងការខ្វះការគ្រប់គ្រងការសំណល់រឹង-រាវ នៅកន្លែងការដ្ឋានសាងសង់ ដែលធ្វើឱ្យប៉ះពាល់ដល់សុខភាពបុគ្គលិក- កម្មករ ហើយកើតមានការចំលងរោគទៅប្រជាជនមូលដ្ឋានឬទេ? 	✓		អាចនឹងមានការប៉ះពាល់ដល់សុខភាពបុគ្គលិក-កម្មករឬប្រជា ពលរដ្ឋ ក្នុងតំបន់គំរោង ដោយសារការមិនយកចិត្តទុកដាក់ ឬឆ្លើយប្រហែសពីក្រុមហ៊ុនក្នុងការអប់រំអនាម័យ ការត្រួតពិនិត្យសុខភាព និងការបំពាក់ឧបករណ៍ដែលជាមធ្យោបាយ បំប្រែសុខភាពសាធារណៈ ។ល ។
<ul style="list-style-type: none"> មានការបង្កលក្ខណៈងាយស្រួលដល់ជំងឺកម្រិតដែលជាប្រភពចំលងរោគដែរឬទេ? 	✓		អាចនឹងមានការប៉ះពាល់ដល់សុខភាពកម្មករឬប្រជា ពលរដ្ឋ ក្នុងតំបន់គំរោង ដោយសារការមិនយកចិត្តទុកដាក់ ឬឆ្លើយប្រហែសពី ក្រុមហ៊ុនក្នុងការអប់រំអនាម័យ ធ្វើឱ្យមានកន្លែងដក់ទឹកនៅ ក្នុងការដ្ឋានសំណង់ ។
<ul style="list-style-type: none"> មានការជំរុញសម្រាប់ប្រជាពលរដ្ឋ ដោយខានពុំបាន ចេញពីចំណីខ្សែភ្លើងនេះដែរឬទេ? (គិតពីអក្សរខ្មែរ ភ្លើងចេញម្ខាង១៥ម សរុប ៣០ម) 	■		
<ul style="list-style-type: none"> មានការប៉ះពាល់ដីប្រើប្រាស់របស់ប្រជាពលរដ្ឋ ដោយសារការរស់នៅការដាំដំណាំយុទ្ធសាស្ត្រនៅក្រោមឥទ្ធិពលខ្សែបញ្ជូនតង់ស្យុងខ្ពស់ ២៣០គ.វ គិតពីអក្សរខ្មែរភ្លើងចេញម្ខាងខាង១៥ម និងប៉ះដីប្រើប្រាស់ ដោយសារការសាងសង់បង្គោល ដែរឬទេ ? 	✓		
<ul style="list-style-type: none"> មានការប៉ះពាល់ផ្លូវ និងស្ទឹង ដោយសារខ្សែបញ្ជូនតង់ស្យុងខ្ពស់ ២៣០គ.វ ឆ្លងកាត់គិតពីអក្សរខ្មែរ ភ្លើងម្ខាង១៥ម ដែរឬទេ? 	✓		មានការប៉ះពាល់ដល់ចរាចរតាមផ្លូវ ដោយសារខ្សែបញ្ជូនតង់ ស្យុងខ្ពស់២៣០គ.វ ឆ្លងកាត់ផ្លូវជាតិលេខ៣ ។
<ul style="list-style-type: none"> មានការប៉ះពាល់ដល់បរិស្ថាន ដែលទាក់ទងទៅនឹងការថែទាំបណ្តាញខ្សែនេះដែរឬទេ? 	✓		អាចមានការប៉ះពាល់ដល់បរិស្ថានធម្មជាតិ និងសង្គម ដោយ សារការឆ្លុះបញ្ចាំងប្រហែសក្នុង ការគ្រប់គ្រងសំណល់រឹង-រាវ ដែល ចេញពីកន្លែងស្នាក់នៅរបស់បុគ្គលិក និងការឆ្លុះបញ្ចាំង ឱ្យដើមឈើដុះ ខ្ពស់ ជាងកំពស់ពាមនាំឱ្យមានគ្រោះថ្នាក់ដល់សត្វព្រៃ និងមនុស្ស ។
<ul style="list-style-type: none"> មានបំពាក់ឧបករណ៍ការពារ ដែរឬទេ ក្នុងករណីខ្សែនេះកាត់តាមតំបន់អភិរក្ស ? 	✓		វាលត្រង់ស្នូ មានបំពាក់ ប្រព័ន្ធផ្តាច់ភ្លើង ដោយស្វ័យប្រវត្តិដើម្បីការពារមិនឱ្យមានការទូរស្ស ដាច់ខ្សែភ្លើងបង្កគ្រោះថ្នាក់ដល់មនុស្ស-សត្វ ឡើយ ។
<ul style="list-style-type: none"> គ្រប់មធ្យោបាយ និងឧបករណ៍ ក្នុងការថែទាំគំរោងនេះមានគ្រោះថ្នាក់ ដែរឬទេ ? 	✓		អាចមានគ្រោះថ្នាក់ក្នុងការថែទាំគំរោង ដូចជា ការជួសជុល ខ្សែ ត្រង់ស្នូ ទូរស្ស ប្រព័ន្ធអេឡិចត្រូនិកជាដើម ។ល ។
<ul style="list-style-type: none"> មានគ្រោះថ្នាក់ដល់សុខភាពប្រជាពលរដ្ឋ ដោយសារដែនអេឡិចត្រូម៉ាញ៉េទិក អេឡិចត្រូស្តាទិក ដែលស្ថិតនៅក្រោមខ្សែ និងជិតបង្គោលភ្លើង ដែរឬទេ? 	✓		អាចមានគ្រោះថ្នាក់ដល់អ្នករស់នៅក្រោមចំណីខ្សែនេះ (១៥ម សងខាងអក្សរខ្មែរភ្លើង) នៅពេលអាកាសធាតុសើម និង ពេលមានភ្លៀងធ្លាក់ ដោយសារ ដែន

ក. ទិសវិទ្យាគំរោង: តើតំបន់គំរោងនៅក្នុងប្រព័ន្ធបរិស្ថានសំខាន់ៗដូចខាងក្រោមដែរ ឬទេ?	ឃាន	គ្មាន	កត់សំគាល់
			អគ្គិសនីទាំងនេះ ។
<ul style="list-style-type: none"> មានការបំពុលដោយសារធាតុគីមី ដែលប្រើប្រាស់សំរាប់បង្កាក់ កុំឱ្យព្រៃឈើ ឬដំណាំរុក្ខជាតិ លូតលាស់ខ្ពស់ ដែរឬទេ? 		✓	ក្រុមហ៊ុនមិនប្រើសារធាតុគីមីក្នុងការបង្កាក់ការលូតលាស់របស់ ដើមឈើ និង រុក្ខជាតិទេនោះទេ ។

៨.២ ហេតុប៉ះពាល់បរិស្ថានអវិជ្ជមានសំខាន់ៗ និងវិធានការណ៍កាត់បន្ថយ នៃប្រព័ន្ធខ្សែបញ្ជូនចរន្តចម្ងាយ ២៣០ គ.ម
 Negative Environmental Impacts and Mitigation Measures

៨.២.១ ដំណាក់កាលសាងសង់សំខាន់ៗ (រចនាគំរោង) (Project Design)

ប្រព័ន្ធខ្សែបញ្ជូនចម្ងាយ ២៣០គ.ម មានប្រវែង ១១,០៥ គ.ម ដែលគ្រងដោយខ្សែបញ្ជូនចរន្តអគ្គិសនី មួយចំនួនស្ថិតនៅក្នុងតំបន់ហេដ្ឋារចនាសម្ព័ន្ធគំរោងវារីអគ្គិសនីកំបោលមួយចំនួនត្រូវឆ្លងកាត់តំបន់ការពារឧទ្យានជាតិព្រះមុនីវង្ស (បូកគោ) នៃក្រសួងបរិស្ថាន។ ខ្សែនោះវាមានតួនាទីសំខាន់ណាស់ក្នុងការចាំបាច់អគ្គិសនីពីអគារថាមពលទី១ ទី២ និង ទី៣ មកដាក់បញ្ចូលជាមួយអនុស្ថានីយ៍កំពតខាងក្រោយសាលាឃុំព្រៃឃ្នុំ ដើម្បីបញ្ជូនបន្តទៅក្រុងព្រះសីហនុ។ ផលប៉ះពាល់អវិជ្ជមាន ដែលនឹងកើតចេញពីសកម្មភាពគំរោង តាមដំណាក់កាលនីមួយៗ មានពណ៌នាតាមលំដាប់ដោយខាងក្រោមនេះ ។

ក. ធនធានរូបសាស្ត្រ

- សកម្មភាពការងារក្នុងដំណាក់កាលនេះគឺជាការសិក្សាលើស្ថានភាពជាក់ស្តែង ដើម្បីកំណត់ឱ្យបាននូវគន្លងខ្សែបញ្ជូនចរន្តតង់ស្យុងខ្ពស់ ទីតាំងបង្គោលភ្លើង ទីតាំងផលិតថាមពលវារីអគ្គិសនី និងសណ្ឋានដី នៅតាមទីតាំងគន្លងខ្សែគិតពីទីតាំងអគារថាមពលទី១ ទី២ និងអគារថាមពលទី៣ ឃុំម៉ាក់ប្រាង្គ, កំពង់ត្រែង និងព្រៃឃ្នុំ ស្រុកទឹកឈូ ហើយការវិភាគ និងគំនូសប្លង់បច្ចេកទេសភាគច្រើន គឺធ្វើនៅប្រទេសចិន ។ ដូចនេះ ការប៉ះពាល់បរិស្ថានរូបសាស្ត្រ គឺពុំមានការប៉ះពាល់ឡើយ ។

ខ. ធនធានជីវសាស្ត្រ

▪ តំបន់អភិរក្សព្រៃឈើ /ដែនជម្រកសត្វព្រៃ /ឧទ្យានជាតិ

➢ ហេតុប៉ះពាល់អវិជ្ជមាន

នៅក្នុងដំណាក់កាលរចនាសម្រាប់សាងសង់ខ្សែចម្ងាយចរន្ត ២៣០kV (ប្រវែង១១,០៥ គ.ម) នឹងធ្វើឱ្យប៉ះពាល់តំបន់ឧទ្យានជាតិព្រះមុនីវង្ស (បូកគោ) ដែលគ្រប់គ្រងដោយបង្កឱ្យមានការប៉ះពាល់ដល់ប្រភេទព្រៃឈើ និងសត្វព្រៃនៅក្នុងតំបន់ការពារនេះខ្លះដែរ ដោយសារតែសកម្មភាពសិក្សាគំរោង។ រីឯខ្សែបញ្ជូនចរន្ត ២៣០kV វិញមានប្រវែង សរុប ១១,០៥គ.ម. អាចនឹងប៉ះពាល់ដល់តំបន់ឧទ្យានជាតិប្រវែង ៤,៨៣គ.ម. (ដែលស្ថិតនៅក្នុងការគ្រប់គ្រងរបស់ក្រសួងបរិស្ថាន) បង្កឱ្យមានការប៉ះពាល់ដល់ប្រភេទព្រៃឈើ និងវិមានសត្វព្រៃនៅក្នុងតំបន់ការពារនេះនៅពេលដែលក្រុមការងារចុះសិក្សា ដើម្បីតម្រង់ទិស ។

➢ វិធានការណ៍កាត់បន្ថយ

ក្រុមហ៊ុននឹងកំណត់ពេលវេលាធ្វើការតែពេលថ្ងៃ ដើម្បីមិនឱ្យវិមានសត្វព្រៃទេ ។
 ខ្សែបញ្ជូនចរន្ត២៣០kV ប្រវែង ១១,០៥ គ.ម. វិញ គឺមិន ទាន់មានសកម្មភាពអ្វីទេ គឺគ្រាន់តែចុះសិក្សាតម្រង់ទិសប៉ុណ្ណោះ ។

ជាក់ស្តែងនៅពេលក្រុមការងារចុះទៅសិក្សានាថ្ងៃទី ១០ មិនា ដល់ ៣០ ធ្នូ ២០១០ មិនមានព្រៃណាគួរឱ្យកត់សំគាល់ទេ នៅតាមគន្លងខ្សែចំលងចរន្ត ១១,០៥ គ.ម (ទោះបីកាត់តាមតំបន់ការពារឧទ្យានជាតិព្រះមុនីវង្សប្រវែង ៦,២២ គ.ម ក៏ដោយ) ដែលភាគច្រើនជាដីបុស្ស និងដំណាំ ។

ម្ហូបអាហារក្រុមហ៊ុនមិនទិញសាច់សត្វព្រៃទេ ឬម្ហូបអាហារណា ដែលពាក់ព័ន្ធសត្វព្រៃ ។ ក្រុមហ៊ុននឹងនាំស្បៀងពីទីរួមខេត្តកំពង់

▪ **ជីវសាស្ត្រសត្វព្រៃ**

➢ **ហេតុប៉ះពាល់អនិច្ចមាន**

អាចរំខានដល់ជីវកសត្វព្រៃនៅក្នុង និងក្បែរខាងតំបន់គម្រោង ដែលស្ថិតនៅក្នុងតំបន់ការពារឧទ្យានជាតិព្រះមុនីវង្ស (បូក គោ) នៃក្រសួងបរិស្ថាន ប្រវែង ៦,២២ គ.ម ដូចជា មានសំលេងអ៊ូអរការត្រួសត្រាយព្រៃ ធ្វើដំណើរខ្លួនដីក្នុងការសិក្សា ។

➢ **វិធានការណ៍គាំទ្របន្ថយ**

ក្រុមហ៊ុននឹងធ្វើការសិក្សាតែពេលថ្ងៃ ។

ក្រុមហ៊ុននឹងកំណត់ពេលវេលាធ្វើការតែពេលថ្ងៃ ដើម្បីមិនឱ្យរំខាន សត្វព្រៃទេ ។

ជាក់ស្តែងនៅពេលក្រុមការងារចុះទៅសិក្សានាថ្ងៃទី ១០ មិនា ដល់ ៣០ ធ្នូ ២០១០ មិនមានព្រៃណាគួរឱ្យកត់សំគាល់ទេនៅ តាមគន្លងខ្សែចំលងចរន្ត ១១,០៥ គ.ម (ទោះបីកាត់តាមតំបន់ការពារ ឧទ្យានជាតិព្រះមុនីវង្សប្រវែង ៦,២២ គ.ម ក៏ដោយ) ដែល ភាគច្រើនជាដីបុស្ស និងដំណាំ ។

ក្រុមហ៊ុននឹងធ្វើការអប់រំ ដល់បុគ្គលិកសិក្សារបស់ខ្លួន មិនឱ្យហូបនិងបរិភោគសត្វព្រៃទេ ហើយមានការដាក់ ពិន័យយ៉ាងតឹង ទៀតផង ។ ក្រុមហ៊ុននឹងសហការយ៉ាងជិតស្និទ្ធជាមួយអាជ្ញាធរពាក់ព័ន្ធក្នុងការទប់ស្កាត់ បទល្មើសព្រៃឈើ និងសត្វព្រៃ ។

ម្យ៉ាងវិញទៀត ក្រុមហ៊ុននឹងដាក់បញ្ចូលថវិការ ១៧.៥០០.០០០ ដុល្លារអាមេរិក ដើម្បីការពារបរិស្ថាន រួមទាំងបង្កើតស្ថានីយន៍ ចិញ្ចឹមត្រីដែលងាយរងគ្រោះថ្នាក់ ។ (លម្អិតមើលនៅ EMP)

គ. ធនធានសេដ្ឋកិច្ចសង្គម

តំបន់គម្រោងនេះ ជាតំបន់ព្រៃការពារ និងអភិរក្ស ពុំអនុញ្ញាត ឱ្យមានលំនៅដ្ឋានរបស់ប្រជាពលរដ្ឋរស់នៅទីនោះទេ ហើយ ការប៉ះពាល់សតិអារម្មណ៍របស់ប្រជាពលរដ្ឋ ក្នុងការខ្លាចបាត់បង់ដីធ្លី គឺពុំមានឡើយ ។ ប៉ុន្តែដំណាក់កាលរចនាគម្រោងនេះ នឹងមាន ផលប៉ះពាល់អវិជ្ជមាន មួយចំនួនដូចខាងក្រោម:

▪ **ទំនាស់ ទែសិទ្ធិប្រើប្រាស់ដីនៃតំបន់គម្រោង**

➢ **ហេតុប៉ះពាល់អនិច្ចមាន**

ក្នុងដំណាក់កាលរចនាគម្រោងនេះ អាចនឹងមានជនឆ្លៀតឱកាសចាប់ដីក្នុងតំបន់គម្រោង ឬដើរជុំសប្រជាពលរដ្ឋ ក្នុង គោលបំណងចង់ទាមទារផលប្រយោជន៍ មិនសមហេតុផលពីក្រុមហ៊ុន ដែលជាហេតុធ្វើឱ្យគម្រោងមានការរាំងស្ទះ និងយឺតយ៉ាវក្នុង ការអនុវត្តគម្រោងនេះ ។

➢ **វិធានការណ៍គាំទ្របន្ថយ**

ក្រុមហ៊ុននឹងសហការជាមួយអាជ្ញាធរមូលដ្ឋាន និងអង្គការជំនាញពាក់ព័ន្ធក្នុងការអនុវត្តច្បាប់ឱ្យបានល្អប្រសើរ ។

▪ **ការរស់នៅ និងមុខរបរបស់សហគមន៍មូលដ្ឋាន**

➢ **ហេតុប៉ះពាល់អនិច្ចមាន**

នៅក្រោមគន្លងខ្សែបញ្ជូនចរន្ត ២៣០kV ប្រវែង ១១,០៥ គ.ម ទាំង ៤ ភូមិមានសតិអារម្មណ៍ខ្លាចប៉ះពាល់ដល់ សុវត្ថិភាពពួកគេក្រោយពេលសាងសង់រួច ។ (មានលម្អិតនៅជំពូក៥)

ប្រជាពលរដ្ឋនៅតាមតំបន់ខ្សែចម្លងមានការភ័យខ្លាចពីសុវត្ថិភាពដោយខ្លាចឆក់ និងមានគ្រោះថ្នាក់ដោយសារចរន្តអគ្គិសនី និងរលំបង្គោលភ្លើង ។

➢ វិធានការណ៍គាំទ្របន្ថែម

អ្នករស់នៅក្រោមខ្សែបញ្ជូនចរន្តទាំងអស់ ក្រុមហ៊ុននឹងព្យាយាម បញ្ជ្រាបឱ្យអស់លទ្ធភាពដើម្បីកុំឱ្យប៉ះផ្ទះតែបើសិនជាមិនអាចធ្វើបានក្រុមហ៊ុននឹងជូនសំណង ដើម្បីរុះរើផ្ទះដោយតម្លៃសមស្រប ។

ក្រុមហ៊ុននឹងធ្វើការចរចាដើម្បីទូទាត់ជាថវិកាជូនប្រជាពលរដ្ឋដែលប៉ះពាល់ទាំងនេះ ។

▪ ផ្លូវកម្មនាគមន៍

➢ ហេតុប៉ះពាល់អនិច្ចមាន

ក្នុងដំណាក់កាលនេះ អាចមានការប៉ះពាល់ និងគ្រោះថ្នាក់ដល់អ្នកសិក្សា ឬធ្វើឱ្យស្ទះការងារសិក្សាប្លង់រចនាគម្រោង ដោយសារស្ថានភាពផ្លូវធ្វើការចរន្តទ្រុឌទ្រោម តូចចង្អៀត ផ្លូវចំណោទខ្លាំង ហើយកន្លែងខ្លះគ្មានផ្លូវចូលសិក្សាទៀតផង ។

➢ វិធានការណ៍គាំទ្របន្ថែម

ក្រុមហ៊ុននឹងធ្វើការអប់រំសុខភាពអនាម័យដល់ក្រុមសិក្សាគម្រោង ឱ្យចេះត្រៀម ទឹកបរិសុទ្ធ អាហារ ថ្នាំពេទ្យ និងឧបករណ៍ស្នាក់នៅ ដោយសុវត្ថិភាពតាមខ្លួន នៅពេលចូលព្រៃសិក្សា ។

ក្រុមហ៊ុននឹងធ្វើការទាក់ទងយ៉ាងជិតស្និទ្ធជាមួយអាជ្ញាធរមានសមត្ថកិច្ច ប្រជាពលរដ្ឋមូលដ្ឋាន និងអង្គការបោសសំអាតមិនក្នុងការបង្ហាញតំបន់មានគ្រាប់មីន និងគ្រាប់មីនទាន់ផ្ទះទាំងនេះដែលមានក្នុងសម័យសង្គ្រាម ។

ក្រុមហ៊ុននឹងរកអ្នកនាំផ្លូវ ដែលស្គាល់ភូមិសាស្ត្រច្បាស់លាស់ក្នុងមូលដ្ឋានតំបន់គម្រោង និងរកអ្នកមានសមត្ថកិច្ចប្រើអាវុធដើម្បីការពារសន្តិសុខ ជៀសវាងមានគ្រោះថ្នាក់ដោយសារគ្រាប់មីន អន្ទាក់សត្វ សត្វសាហាវ និងជនប្រដាប់អាវុធ អនាធិបតេយ្យដែលចូលទៅបាញ់សត្វ ឬកាប់ឈើខុសច្បាប់ ។

▪ សុខភាពសាធារណៈ

➢ ហេតុប៉ះពាល់អនិច្ចមាន

ក្នុងដំណាក់កាលរចនាគម្រោងនេះ បុគ្គលិកសិក្សារបស់ក្រុមហ៊ុន អាចកើតជំងឺគ្រុនចាញ់ គ្រុនសន្ធឹង ។ល។ បន្ថែមពីនេះទៀតអាចនឹងមានគ្រោះថ្នាក់ដោយសារតំបន់ខ្លះនៃតំបន់គម្រោងមានគ្រាប់មីន និងមានដាក់អន្ទាក់សត្វ ហើយនិងមានពួកសត្វសាហាវ ។

➢ វិធានការណ៍គាំទ្របន្ថែម

ក្រុមហ៊ុននឹងធ្វើការអប់រំសុខភាពអនាម័យដល់ក្រុមសិក្សាគម្រោង ដូចជាការណែនាំឱ្យពួកគេចេះត្រៀមទឹកបរិសុទ្ធ និងអាហារ ថ្នាំពេទ្យ ឧបករណ៍ស្នាក់នៅមានសុវត្ថិភាពតាមខ្លួននៅពេលចូលព្រៃសិក្សា ។

ក្រុមហ៊ុននឹងធ្វើការទាក់ទងយ៉ាងជិតស្និទ្ធជាមួយអាជ្ញាធរមានសមត្ថកិច្ច ប្រជាពលរដ្ឋមូលដ្ឋាន និងអង្គការបោសសំអាតមីន ដើម្បីធ្វើការបង្ហាញតំបន់មានគ្រាប់មីន និងគ្រាប់មីនទាន់ផ្ទះទាំងឡាយ ដែលបន្សល់ទុកពីសម័យសង្គ្រាម ។

ក្រុមហ៊ុននឹងរកអ្នកនាំផ្លូវ ដែលស្គាល់ភូមិសាស្ត្រច្បាស់លាស់ក្នុងមូលដ្ឋានតំបន់គម្រោង និងកំលាំងប្រដាប់អាវុធមូលដ្ឋានដើម្បីការពារសន្តិសុខ ជៀសវាងមានគ្រោះថ្នាក់ដល់ក្រុមការងារសិក្សាគម្រោង ដោយសារគ្រាប់មីន អន្ទាក់សត្វ សត្វសាហាវ និងជនប្រដាប់អាវុធអនាធិបតេយ្យដែលចូលទៅបាញ់សត្វ ឬកាប់ឈើខុសច្បាប់ ។

▪ **ហានិភ័យ (Risk)**

➢ **ហេតុប៉ះពាល់អវិជ្ជមាន**

នៅក្នុងដំណាក់កាលនៃការសិក្សានេះ អាចមិនបានគិតអំពីកត្តាប្រែប្រួលអាកាសធាតុ ដូចជាការកើនឡើងនូវកំដៅ កំរិត ព្យុះ ជាដើម អាចធ្វើឱ្យគុណភាពសំណង់នៃប្រព័ន្ធខ្សែចម្លងមិនរឹងមាំតាមការគ្រោងទុក ។

អាចនឹងមានគ្រោះថ្នាក់ ដោយសារ តំបន់ខ្លះនៃតំបន់គំរោង មានគ្រាប់មីន និងមានដាក់អន្ទាក់សត្វ ហើយនិងមានពពួក សត្វសាហាវចឹក ឬទិច ។

➢ **វិធានការណ៍កាត់បន្ថយ**

ការរចនាគំរោងវាស់ខាន់ណាស់សំរាប់ដំណាក់កាលគំរោងក្រោយៗទៀតដូចនេះការគ្រោងរចនា នូវហេដ្ឋារចនាសម្ព័ន្ធខ្សែ បញ្ជូនចរន្តនេះមានដូចតទៅ:

- ១. គន្លងខ្សែគីឡូម៉ែត្រ១៥មសងខាងពីអ័ក្សបង្គោលហ្វែមដៃក(សរុប៣០ម)
- ២. ទំហំផ្ទៃដីសំរាប់ធ្វើគ្រឹះបង្គោលភ្លើងគី ១៥ម ខ ១៥ម
- ៣. បង្គោលភ្លើងចំនួន៣៤មានចម្ងាយពីគ្នាពី៤០០ទៅ៦០០ម កំពស់របស់បង្គោលគឺចាប់ពី៣៥ម ទៅ ៦៥ ម. ប្រែប្រួលទៅ តាមសណ្ឋានដី។

៥. សំភារៈសំណង់មានគុណភាពតាមស្តង់ដារអន្តរជាតិ ធន់នឹងការប្រែប្រួលអាកាសធាតុ និងធានាដល់ការប្រើប្រាស់ប្រព័ន្ធខ្សែចម្លងនេះតាមការគ្រោងទុកតាមកិច្ចសន្យារបស់ក្រុមហ៊ុនជាមួយរាជរដ្ឋាភិបាលកម្ពុជា។

ក្រុមហ៊ុននឹងរកអ្នកនាំផ្លូវដែលស្គាល់ភូមិសាស្ត្រច្បាស់លាស់ ក្នុងមូលដ្ឋានតំបន់គំរោង និងរកអ្នកមានសមត្ថកិច្ចប្រើអាវុធ ដើម្បីការពារសន្តិសុខ ជៀសវាងមានគ្រោះថ្នាក់ ដោយសារ គ្រាប់មីន អន្ទាក់សត្វ សត្វសាហាវ និងជនប្រដាប់អាវុធ អនាធិបតេយ្យ ដែលចូលទៅបាញ់សត្វ ឬកាប់ឈើខុសច្បាប់ ។

ក្រុមហ៊ុននឹងផ្តល់ថ្នាំបង្ការ និងការពារពស់ចឹក សត្វទីច ដល់ក្រុមការងារ សិក្សាគំរោង ។

៨. ២. ២ **ដំណាក់កាលសាងសង់គំរោង (Project Construction)**

ក្នុងដំណាក់កាលនេះ គឺជាដំណាក់កាលមួយមានរយៈពេលរហូតដល់ ៤ឆ្នាំ (យោងតាមរបាយការណ៍របស់ក្រុមហ៊ុន) ហើយនឹងមានសកម្មភាពសាងសង់នូវហេដ្ឋារចនាសម្ព័ន្ធរបស់គំរោងជាច្រើន ដូចជា ការឈូសឆាយដី ការសាងសង់ផ្លូវចូលក្នុង ការដ្ឋានសាងសង់ប្រព័ន្ធខ្សែចម្លង អគារការិយាល័យ និងផ្លូវចូលផ្ទះបុគ្គលិក-កម្មករ ។ ព្រមទាំងមានការសាងសង់បង្គោល និងខ្សែ បណ្តាញអគ្គិសនីពីវាលត្រង់ស្នូនៃ អគារថាមពលទី១ ទី២ និងទី៣ របស់គំរោងទៅអនុស្ថានីយ៍កំពត។ សកម្មភាពការងារទាំងនេះ នឹងអាចបង្កឱ្យមានការប៉ះពាល់អវិជ្ជមានសំខាន់ៗ មួយចំនួនមានដូចតទៅ :

ក. ធនធានរូបសាស្ត្រ

▪ **សណ្ឋានដី និងឋានលេខា (Morphology and Topography)**

➢ **ហេតុប៉ះពាល់អវិជ្ជមាន**

នៅក្នុងដំណាក់កាលនៃការសាងសង់គំរោងនេះ សកម្មភាពឈូសឆាយ និងពង្រាបដីស្រទាប់លើ ការដឹកយកដី និងថ្ម ដើម្បីធ្វើ ការសាងសង់ប្រព័ន្ធខ្សែចម្លងនឹងបណ្តាលឱ្យមានការប្រែប្រួលសណ្ឋានដី និងឋានលេខាក្នុងទីតាំងគំរោង ។

➢ វិធានការណ៍ការពារបន្ថែម

ការយកដី ខ្សាច់ និងថ្ម ក្រុមហ៊ុននឹងធ្វើការសហការជាមួយស្ថាប័នមានសមត្ថកិច្ច ដោយកណ្តត់ទីតាំងយកដី ថ្ម និង ខ្សាច់ រួមមួយនៅកន្លែងយកដី ថ្ម និងខ្សាច់ នៃការសាងសង់ទំនប់វារីអគ្គិសនី ។

នៅពេលចប់ការសាងសង់ កន្លែងយកដី ថ្ម និង ខ្សាច់ នេះ ក្រុមហ៊ុននឹងឈូស ឆាយសំអាត ពង្រាបឱ្យស្មើ និងចាក់ដីពីលើ ហើយធ្វើការសហការជាមួយរដ្ឋបាលព្រៃឈើ ដើម្បីដាំឈើ ឡើងវិញ ដោយជ្រើសរើសពូជឈើក្នុងតំបន់ ។

ក្រុមហ៊ុននឹងធ្វើការសាងសង់ជាទ្រង់ទ្រាយធំតែរដូវប្រាំងដើម្បីទប់ស្កាត់ការហូរច្រោះដែលនាំឱ្យខូចសណ្ឋានដីនៅរដូវវស្សា ។

ក្រុមហ៊ុននឹងដឹកគ្រឹះ ហើយពង្រាបដីវិញ និងមានការដាំស្មៅថែមទៀតនៅទីតាំងសាងសង់បង្គោល និងវាលត្រង់ស្នូឱ្យ រក្សាបាននូវសណ្ឋានដី ឱ្យមានស្ថានភាពដូចដើម ។

▪ ការហូរច្រោះដី

➢ ហេតុប៉ះពាល់អនិច្ចមាន

ដំណាក់កាលសាងសង់នេះ អាចនឹងមានការហូរច្រោះដី ដោយសារការឈូសឆាយដីស្រទាប់លើដើម្បីសាងសង់ហេដ្ឋារចនា សម្ព័ន្ធរបស់គម្រោង (បង្គោលភ្លើង និងវាលត្រង់ស្នូ) ដោយសារការធ្វេសប្រហែសមិនគោរពតាមបទដ្ឋានការងារដីដែលធ្វើឱ្យមាន ការហូរច្រោះដី ពិសេសនៅរដូវវស្សា ។

ម្យ៉ាងទៀតអាចនឹងបង្កឱ្យប៉ះពាល់ដល់គុណភាពដីស្រទាប់លើនៅជុំវិញតំបន់បង្គោលភ្លើង ដោយចោលដីស្អុយ (ដីដែល ដឹកពីស្រទាប់ក្រោមគ្មានជីជាតិ) ធ្វើឱ្យបាត់បង់ជីជាតិរបស់ដីស្រទាប់លើនៅតំបន់នោះ ហើយអាចបណ្តាលឱ្យមានការហូរច្រោះ ដីស្អុយនេះ ទៅគ្របពីលើសណ្ឋានដីតំបន់ជុំវិញនោះ ឬហូរចូលប្រភពទឹកប្រើប្រាស់ទៀតផង ។

➢ វិធានការណ៍ការពារបន្ថែម

ក្រុមហ៊ុននឹងធ្វើការពង្រាបដី ឱ្យបានត្រឹមត្រូវតាមបទដ្ឋានបច្ចេកទេសមិនហួសប្រហែសឡើយ ។

ក្រុមហ៊ុននឹងយកដីមានជីជាតិលប់ពីលើឱ្យបានប្រហាក់ប្រហែលស្ថានភាពដើមនៅតាមទីតាំងជុំវិញបង្គោលភ្លើង ហើយដាំ ស្មៅដើម្បីការពារការហូរច្រោះដី ។

▪ ប្រព័ន្ធជលសាស្ត្រ ទឹកលើដី (ប្រឡាយ- អូរ-ស្ទឹង) (Hydrological System)

➢ ហេតុប៉ះពាល់អនិច្ចមាន

អាចនឹងប៉ះពាល់ដល់គុណភាពទឹកដោយសារសកម្មភាពសាងសង់ដែលបណ្តាលមកពីការហូរច្រោះដីស្អុយ តាមបង្គោល ភ្លើងចូលទៅក្នុងប្រឡាយ-អូរ-ស្ទឹង ដែលស្ថិតក្បែរកន្លែងសាងសង់នោះ ។

អាចនឹងប៉ះពាល់ដល់គុណភាពទឹកប្រឡាយ-អូរ-ស្ទឹង ដោយសារការបោះបង់កាកសំណល់រឹង និងការបង្ហូរកាកសំណល់រាវ ចេញពីបន្ទប់ទឹក បង្គន់ក្នុងប្រភពទឹកធម្មជាតិបង្គន់ នៅកន្លែងស្នាក់នៅ ឬការិយាល័យ ផ្ទះបាយ ការលេចធ្លាយប្រេងឥន្ធនៈ និងប្រេង រ៉ែអិល ពីគ្រឿងយន្តនានា ក្នុងការដ្ឋានសាងសង់ និងការមុជទឹកសំអាតខ្លួនប្រាណ ការបោកគក់របស់បុគ្គលិក-កម្មករ ការបន្ទោរបង់ ទៅក្នុងប្រឡាយ-អូរ-ស្ទឹង ទាំងនោះ ។

អាចនឹងប៉ះពាល់ដល់គុណភាពទឹកដោយសារការបោះបង់កាកសំណល់រឹង និងការបង្ហូរកាកសំណល់រាវពីកន្លែងរស់នៅ របស់បុគ្គលិក-កម្មកររបស់គម្រោង ការលេចធ្លាយប្រេងឥន្ធនៈ ការលាងសម្អាត គ្រឿងចក្រ និងប្រេងរំអិលពីគ្រឿងយន្តនានាក្នុង ការដ្ឋានសាងសង់ និងការមុជទឹកសំអាតខ្លួនប្រាណរបស់បុគ្គលិក-កម្មករ ច្រើននាក់ ដែលនៅក្បែរប្រភពទឹកនឹងធ្វើឱ្យគុណភាព និង ប្រភពទឹកផ្សេងទៀតនៅតាមគន្លងខ្សែចំលងចរន្ត២៣០ kV មានការថយចុះ ។

➤ វិធានការណ៍គាត់បន្ថយ

ក្រុមហ៊ុននឹងធ្វើការកាត់បន្ថយការធ្វើឱ្យល្អក់ខ្លាំងដោយយកដីស្អុយដែលនៅក្បែរប្រភពទឹកចេញ និងកិនបង្ហាប់ដី ដាំស្មៅ នៅ កន្លែង ដែលបានសាងសង់បង្គោលរួចហើយ ឱ្យបានមុនពេលរដូវភ្លៀងធ្លាក់ ។

ក្រុមហ៊ុននឹងអប់រំដល់បុគ្គលិក-កម្មករអំពីការបោះបង់កាកសំណល់រឹង ឬបង្ហូរកាកសំណល់រាវ ជាពិសេស ការកំពប់ប្រេង ឥន្ធនៈ ប្រេងរំអិល នៅលើដី ដែលបណ្តាលឱ្យខូចគុណភាពដី និងទឹកនៅក្នុងតំបន់គម្រោង ។ ហាមបុគ្គលិក-កម្មករគម្រោងមិនឱ្យ មានការបន្ទោរបង់ ឬសង់បង្គន់នៅក្នុងប្រភពទឹកធម្មជាតិ ឬប្រភពទឹកសាធារណៈ ក្នុងតំបន់គម្រោងឡើយ ។

គ្រប់គ្រង និងការពារសំណល់រឹងរាវគ្រប់ប្រភេទមិនឱ្យបោះចោល និងបង្ហូរចូលទៅក្នុង ឬក្បែរទឹកស្ទឹង ឬព្រែកឡើយ ដូចជាសង់បន្ទប់ទឹក និងបង្គន់អនាម័យឆ្ងាយពីស្ទឹងមានអាងសិបទឹក ត្រឹមត្រូវមានកន្លែងទុកដាក់សំណល់រឹងល្អតាមបច្ចេកទេស ។

ក្រុមហ៊ុននឹងសាងសង់បង្គន់អនាម័យដោយជីករណ្តៅដាក់លូដើម្បីស្តុកលាមក មានជំរៅពី ២,៥ ទៅ ៣,៥ ម ដើម្បី សំលាប់មេរោគ។ ចំពោះសំណល់ផ្ទះបាយវិញ គឺមិនបង្ហូរប្រចាក់ចូលទៅក្នុងស្ទឹងកំចាយនេះទេគឺជីករណ្តៅជំរៅ ១-២ម. ទំហំ ៤ទៅ៦ម^២ ដើម្បីធ្វើ ឱ្យកាកសំណល់នោះក្លាយជាជីកំប៉ុស្តបាន ថែមទាំងមានធុងទុកសម្រាប់ដាក់សំរាម និងកន្លែងដុតសំរាមចោល ដោយសុវត្ថិភាព ។

▪ គុណភាពខ្យល់

➤ ហេតុប៉ះពាល់អនិច្ចមាន

ក្នុងដំណាក់កាលសាងសង់នេះ អាចនឹងបំពុលខ្យល់ដោយសារការដុតព្រៃឈើ ដើមឈើ កំទេចឈើ ដើម្បីសំអាតការ ដ្ឋាន និងនៅតាមគន្លងខ្សែ ហើយផ្សេងដែលបំភាយចេញពីគ្រឿងចក្រសាងសង់ និងរថយន្តដឹកជញ្ជូនសម្ភារៈសំរាប់ការងារសាង សង់ និងការហ៊ុយធ្នូលីដីពីមធ្យោបាយដឹកជញ្ជូនទាំងនេះរបស់គម្រោង ។

ម្យ៉ាងទៀតអាចនឹងបំពុលខ្យល់ដោយសារភ្លើងឆេះព្រៃបណ្តាលមកពីការធ្វេសប្រហែសពីបុគ្គលិក-កម្មករគម្រោង ។

បន្ថែមពីលើនេះទៀត អាចនឹងបំពុលខ្យល់ដោយសារការប្រើប្រាស់សារធាតុគីមីដើម្បីសំលាប់ព្រៃឈើ ឬបង្ហាត់ការលូត លាស់របស់ដើមឈើ ។

➤ វិធានការណ៍គាត់បន្ថយ

ក្រុមហ៊ុនមិនដុតព្រៃឈើក្នុងតំបន់ដែលត្រូវសំអាតតាមគន្លងខ្សែ៣០ម.នេះទេ គឺក្រុមហ៊ុនធ្វើការសហការជាមួយរដ្ឋបាល ព្រៃឈើ ដើម្បីត្រួតពិនិត្យទំហំដើមឈើសំរាប់ដេញថ្លៃ និងឈើមួយចំនួនអាចយកមកកែច្នៃសំរាប់ប្រើប្រាស់ ។

ក្រុមហ៊ុននឹងប្រើប្រាស់ម៉ាស៊ីន គ្រឿងចក្រ និងរថយន្តដឹកជញ្ជូន ដែលមានការបញ្ចេញផ្សែងតិច ដើម្បីកាត់បន្ថយ ការបំពុលខ្យល់ក្នុងតំបន់នោះ ។

ក្រុមហ៊ុននឹងត្រៀមឧបករណ៍ពន្លត់អគ្គិសនី និងមានកន្លែងបូមទឹកគ្រប់គ្រាន់នៅពេលមានអគ្គិសនី ។

អប់រំបុគ្គលិក-កម្មករគំរោង មិនឱ្យចោលភ្លើងបារី ឬអង្កត់ភ្លើង ជាដើម ទៅក្នុងព្រៃ បណ្តាលឱ្យកើតមានភ្លើងនេះព្រៃ ក្នុងតំបន់គំរោង និងឱ្យមានការប្រុងប្រយ័ត្នជាទីបំផុត ហើយថែទាំម្ចាស់ការក្នុងការពន្លត់ភ្លើង ទៅតាមលទ្ធភាពដែលអាចពន្លត់ បាន ។ ជាងនេះទៅទៀត បុគ្គលិក-កម្មករគំរោង ត្រូវចូលរួមយ៉ាងសកម្មក្នុងការរាយការណ៍ និងពន្លត់ភ្លើងនេះព្រៃនេះ ។

ក្រុមហ៊ុនមិនប្រើប្រាស់សារធាតុគីមីផ្សេងៗក្នុងការសំអាតព្រៃឈើ ដើមឈើ នៅតាមគន្លងខ្សែនោះទេ ។

▪ គុណភាពទឹក

➢ ហេតុប៉ះពាល់អនិច្ចមាន

ក្នុងដំណាក់កាលសាងសង់នេះ ការខូច ឬការងារដី ការងារបេតុង និងការងារគ្រឹះ ដែលការដ្ឋានសាងសង់បង្គោលភ្លើង និងធ្វើឱ្យខូចគុណភាពទឹកប្រឡាយ-អូរ-ស្ទឹង ស្ថិតនៅជិតនោះ ។

ម្យ៉ាងទៀតអាចនឹងប៉ះពាល់ដល់គុណភាពទឹកប្រឡាយ-អូរ-ស្ទឹង ដោយសារការបោះកាកសំណល់រឹង និងការបង្ហូរកាក សំណល់រាវ ចេញពីបន្ទប់ទឹកបង្គន់ក្នុងប្រភពទឹកធម្មជាតិ បង្គន់នៅកន្លែងស្នាក់នៅឬការិយាល័យ ផ្ទះបាយ ការលេចធ្លាយប្រេង ឥន្ធនៈ និងប្រេងរំអិល ពីគ្រឿងយន្ត នានាក្នុងការដ្ឋានសាងសង់ ទៅក្នុងប្រឡាយ-អូរ-ស្ទឹងទាំងនោះ ។

ការពង្រាបដីស្អុយ និងមិនបានគ្រប់គ្រងការងារដីទាំងនេះ ឱ្យបានល្អនៅតាមបទដ្ឋានបច្ចេកទេស ធ្វើឱ្យមានការហូរច្រោះ ដី នៅរដូវវស្សានាំឱ្យគុណភាពទឹកប្រឡាយ- អូរ-ស្ទឹង ថយចុះ ។

អាចនឹងបំពុលទឹកដោយសារការប្រើប្រាស់សារធាតុគីមីដើម្បី សំលាប់ព្រៃឈើ ឬបង្កាក់ការលូតលាស់របស់ដើមឈើ ។

អាចនឹងប៉ះពាល់ដល់គុណភាពទឹកដោយសារការបោះបង់កាកសំណល់រឹង និងការបង្ហូរកាកសំណល់រាវពីកន្លែងរស់នៅរបស់ បុគ្គលិក-កម្មកររបស់គំរោង ការលេចធ្លាយប្រេងឥន្ធនៈ ការលាងសម្អាត គ្រឿងចក្រ និងប្រេងរំអិលពីគ្រឿងយន្តនានាក្នុងការ ដ្ឋានសាងសង់ និងការមុជទឹកសំអាតខ្លួនប្រាណរបស់បុគ្គលិក-កម្មករច្រើននាក់ ដែលនៅក្បែរប្រភពទឹកនិងធ្វើឱ្យគុណភាព និង ប្រភពទឹកផ្សេងទៀតនៅតាមគន្លងខ្សែចំលងចរន្ត២៣០ kV មានការថយចុះ ។

➢ វិធានការណ៍គាំទ្របន្ថយ

ការលូតលាស់ទ្រង់ទ្រាយធំក្រុមហ៊ុននឹងមិនធ្វើនៅរដូវវស្សាទេ ។

ក្រុមហ៊ុននឹងធ្វើការអប់រំបុគ្គលិក-កម្មករគំរោងឱ្យយល់ដឹងអំពីអនាម័យ ស្គាល់នូវកន្លែងទុកដាក់សំរាម ដែលក្រុមហ៊ុន បានរៀបចំកន្លែងក្នុងទីតាំងស្នាក់នៅ របស់គំរោង ។ ហាមមិនឱ្យបន្ទោសបង់ និងសង់បង្គន់ក្នុងប្រភពទឹកធម្មជាតិ ឬសាធារណៈ ឡើយ និងដាក់ពិន័យដល់បុគ្គលិក-កម្មករណា មិនអនុវត្តន៍តាមការណែនាំនេះ ។

ក្រុមហ៊ុននឹងចាត់វិធានការណ៍យ៉ាងម៉ឺងម៉ាត់ក្នុងការគ្រប់គ្រងកាកសំណល់រឹង-រាវ ដោយសាងសង់បង្គន់អនាម័យ បន្ទប់ទឹក ផ្ទះបាយ ឱ្យបានឆ្ងាយពីមាត់ប្រឡាយ-អូរ-ស្ទឹង ព្រមទាំងរៀបចំប្រមូលសំណល់រឹង និងសំរាមយកទៅចោល នៅទីតាំងដែល មានសុវត្ថិភាពល្អ មិនឱ្យ ប៉ះពាល់បរិស្ថានជុំវិញ ។

ក្រុមហ៊ុននឹងបោះផ្លាកសញ្ញាតំបន់គំរោង ដោយមានអក្សរខ្មែរ និង ចិន អំពីការបំពុលទឹក ។

ក្រុមហ៊ុននឹងសាងសង់កន្លែងផ្ទុកប្រេងឥន្ធនៈឱ្យបានត្រឹមត្រូវតាមបទដ្ឋានសុវត្ថិភាពដល់បរិស្ថាន និងសង្គម ។

ក្រុមហ៊ុននឹងប្រើប្រាស់ម៉ាស៊ីនគ្រឿងចក្រ និងរថយន្តដឹកជញ្ជូន ដែលមានគុណភាពល្អមិនលេចហូរជាតិប្រេង ឬខ្លាញ់មក លើដី និងប្រភពទឹកក្នុងតំបន់គម្រោង ។

ក្រុមហ៊ុននឹងដាំស្មៅតាមកន្លែងដែលសាងសង់បង្គោលរួចហើយ និងដាំស្មៅ នៅកន្លែងដែលកាប់សំអាតគ្រាប់ ដែលគ្មាន ស្មៅឬ ឈើដុះ ដើម្បីការពារការហូរច្រោះ និងគុណភាពទឹក ។

ក្រុមហ៊ុននឹងមិនប្រើសារធាតុគីមីផ្សេងៗក្នុងការសំអាត ឬ បង្កាក់ការលូតលាស់របស់ឈើនោះទេ ។

ក្រុមហ៊ុននឹងសាងសង់បង្គន់អនាម័យដោយជីករណ្តៅដាក់ស្បូដើម្បីស្តុកលាមក មានជំរៅពី ២.៥ ទៅ ៣.៥ ម ដើម្បីសំលាប់ មេរោគ ។ ចំពោះសំណល់ផ្ទះបាយវិញ គឺមិនបង្ហូរឬចាក់ចូលទៅ ក្នុងស្ទឹងកំចាយនេះទេគឺជីករណ្តៅជំរៅ ១-២ម. ទំហំ ៤ទៅ៦ម២ ដើម្បីធ្វើ ឱ្យកាកសំណល់នោះក្លាយជាជីកំប៉ុស្តបាន ថែមទាំងមានធុងទុកសម្រាប់ដាក់សំរាម និងកន្លែងដុតសំរាមចោលដោយ សុវត្ថិភាព ។

▪ គុណភាពដី

➢ ហេតុប៉ះពាល់អនិច្ចមាន

ក្នុងសកម្មភាពសាងសង់ហេដ្ឋារចនាសម្ព័ន្ធនៃប្រព័ន្ធខ្សែចម្លង អាចនឹងមានការបំពុលដី ដោយសារការកំពប់នៃប្រេងឥន្ធនៈ ការកំពប់នៃសារធាតុគីមី និងសំណល់រឹង-រាវគ្រប់ប្រភេទទៅលើដី ដូចជា៖ កាកសំណល់ចេញពី ឬលេចឆ្ងាយពីគ្រឿងចក្រ និង រថយន្ត គ្រប់ប្រភេទ ក្នុងដំណើរការគម្រោងនេះ ព្រមទាំងកាកសំណល់ចេញពីផ្ទះបាយផងដែរ ។

អាចនឹងបង្កឱ្យប៉ះពាល់ដល់គុណភាពដីស្រទាប់លើនៅជុំវិញទីតាំងបង្គោលភ្លើងដោយសារចោលដីស្តុកនៅជុំវិញទីតាំងនោះ ។

ដោយសារតែតម្រូវការស៊ីម៉ង់ត៍ច្រើនក្នុងការសាងសង់នោះសំបកបាវរបស់វានឹងអាចរាយប៉ាយលើដីដែល ធ្វើឱ្យមានការ បំពុលដីនៅការដ្ឋាន និងផ្នែកខាងក្រោម ។

អាចមានការប្រើប្រាស់សារធាតុគីមីដើម្បីបង្កាក់មិនឱ្យរុក្ខជាតិលូតលាស់នៅខាងក្រោមខ្សែបញ្ជូនចរន្ត ២៣០ kV ដែល នឹងធ្វើឱ្យមានការបំពុលដីនៅក្នុង/ក្បែរតំបន់គម្រោងនេះ ។

ការហូរច្រោះដី នៅរដូវវស្សា និងមានសំណឹក ដោយសារខ្យល់ និងកំដៅថ្ងៃ នៅរដូវប្រាំង នឹងធ្វើឱ្យបាត់បង់គុណភាពដី នៅក្នុងតំបន់គម្រោងផងដែរ ។

➢ វិធានការណ៍កាត់បន្ថយ

ក្រុមហ៊ុននឹងសាងសង់កន្លែងផ្ទុកប្រេងឥន្ធនៈឱ្យបានត្រឹមត្រូវមិនឱ្យកំពប់ ឬជ្រាបចូលដីទេ ។

ក្រុមហ៊ុននឹងពង្រាបដី ឬថ្មដែលចាក់ចោល ដោយយកដីមានជីជាតិលប់ពីលើ រួចដាំស្មៅឡើងវិញក្នុងតំបន់សាងសង់ បង្គោលភ្លើងនេះ (១៥ X ១៥ម) ។

ក្រុមហ៊ុននឹងគ្រប់គ្រងកាកសំណល់រឹង-រាវគ្រប់ប្រភេទឱ្យបានត្រឹមត្រូវ ដូចជា : ចាត់វិធានការណ៍យ៉ាងតឹងរឹង មិនឱ្យចាក់ ប្រេងម៉ាស៊ីនចាស់ៗ (ប្រេងបាត) ចោលទៅលើដី ។

ក្រុមហ៊ុននឹងដាក់ពិន័យដល់អ្នកដែលប្រព្រឹត្តិខុសខាងលើនេះ ដូចជា ស្តីបន្ទោស ឬការបណ្តេញពីការងារ ជាដើម ។

ក្រុមហ៊ុននឹងមិនប្រើសារធាតុគីមីផ្សេងៗក្នុងការសំអាតឬ បង្កាក់ការលូតលាស់របស់ឈើនោះទេ ។

ក្រុមហ៊ុននឹងសាងសង់របងជុំវិញស្ថានីយ៍ផលិតថាមពល រួចដាំស្មៅ ធ្វើផ្លូវតូចៗ និងមានប្រព័ន្ធលូ ការពារការហូរច្រោះ ដើម្បីថែរក្សាគុណភាពដី ក្នុងតំបន់គំរោង ឱ្យបានល្អ ។

ក្រុមហ៊ុននឹងដាំស្មៅនៅតាមគន្លងខ្សែដែលមិនមានស្មៅ ឬលើដុះ ក្នុងតំបន់ដីសារធារណៈឯកជនរបស់រដ្ឋ ដោយសហការ យ៉ាងជិតស្និទ្ធជាមួយរដ្ឋបាលព្រៃឈើក្នុងតំបន់ ។

ចំពោះសំបកបារ៉ាស៊ីម៉ង់ត៍ ដែលក្រុមហ៊ុននឹងរក្សាទុកដោយមានរបៀប នៅឯឃ្លាំងសំភារៈ ដើម្បីប្រើឡើងវិញ។ ជានេះ ទៅទៀតក្រុមហ៊ុនមានអ្នកទទួលខុសត្រូវលើការរក្សាទុកសំភារៈប្រើប្រាស់ដែលនៅសល់ពីការងារ ដើម្បីយកទៅរក្សាទុកយ៉ាង ត្រឹមត្រូវ ។

ក្រុមហ៊ុននឹងមិនប្រើប្រាស់សារធាតុគីមីដើម្បីបង្កាក់មិនឱ្យរុក្ខជាតិលូតលាស់នៅខាងក្រោមខ្សែបញ្ជូនចរន្ត ២៣០kV ឡើយ ដើម្បីការពារការបំពុលដីនៅក្នុង/ក្បែរតំបន់គំរោងនេះ ។

១. ធនធានជីវសាស្ត្រ

▪ ជីវសាស្ត្រ ដែលរស់នៅក្នុងទឹក/មច្ចជាតិ

➢ ហេតុប៉ះពាល់អនិច្ចមាន

ក្នុងដំណាក់កាលសាងសង់នេះ អាចប៉ះពាល់គុណភាពទឹកប្រឡាយ-អូរ-ស្ទឹង នៅក្បែរការស្ថានសាងសង់បង្គោលភ្លើង និង វាលត្រង់ស្នូ ដោយសារការងារដី និងការងារបេតុង បណ្តាលឱ្យមានការហូរច្រោះ ដោយសារ ទឹកភ្លៀង និងការបោះចោល នូវសម្ភារៈសំណង់ ធ្វើឱ្យមានការប៉ះពាល់ ដល់កត្តាជីវសាស្ត្រ និងមច្ចជាតិ ដែលរស់នៅក្នុងទឹកប្រឡាយ-អូរ-ស្ទឹង នៅក្បែរការ ដ្ឋានសាងសង់បណ្តាញអគ្គិសនី និងបង្គោលភ្លើង ។

➢ វិធានការណ៍គ្រប់គ្រង

ក្រុមហ៊ុននឹងដាំស្មៅតាមកន្លែងដែលសាងសង់បង្គោលរួចហើយ និងដាំស្មៅនៅកន្លែងដែលកាប់សំអាតគន្លងដែលគ្មាន ស្មៅ ឬលើដុះ ដើម្បីការពារការហូរច្រោះ ដែលអាចធ្វើឱ្យមានការបំពុលទឹក ។

ក្រុមហ៊ុននឹងអប់រំដល់បុគ្គលិក-កម្មករអំពីការបោះបង់កាកសំណល់រឹង-រាវ ជាពិសេសការកំពប់ប្រេងឥន្ធនៈ ប្រេងរំអិល នៅលើដី និងក្នុងទឹកនៅក្នុងតំបន់គំរោង ។

ក្រុមហ៊ុននឹងគ្រប់គ្រងសំណល់រឹងគ្រប់ប្រភេទនៅទីតាំងដែលមានសុវត្ថិភាព ។

▪ ធនធានព្រៃឈើ និងជីវកសត្វព្រៃ

➢ ហេតុប៉ះពាល់អនិច្ចមាន

ក្នុងដំណាក់កាលសាងសង់នេះ អាចរំខានដល់ជីវកសត្វព្រៃនៅក្នុង និងក្បែរខាងតំបន់គំរោង ដែលស្ថិតនៅក្នុងតំបន់ ការពារ ឧទ្យានជាតិព្រះមុនីវង្ស (បូកគោ) នៃក្រសួងបរិស្ថាន ប្រវែង ៦,២២ គ.ម ដូចជា មានសំលេងអ៊ូរអរការត្រួសត្រាយព្រៃធ្វើដំណើរ ខ្វែងដីក្នុងការសិក្សា ។

➢ វិធានការណ៍គ្រប់គ្រង

ក្រុមហ៊ុននឹងកំណត់ពេលវេលាធ្វើការតែពេលថ្ងៃ ដើម្បីមិនឱ្យរំខាន សត្វព្រៃទេ ។

ជាក់ស្តែងនៅពេលក្រុមការងារចុះទៅសិក្សានាថ្ងៃទី ១០ មិនា ដល់ ៣០ ធ្នូ ២០១០ មិនមានព្រៃណាមួយឱ្យកត់សំគាល់ទេ នៅតាមគន្លងខ្សែចំលងចរន្ត ១១,០៥ គ.ម (ទោះបីកាត់តាមតំបន់ការពារ ឧទ្យានជាតិព្រះមុនីវង្សប្រវែង ៦,២២ គ.ម ក៏ដោយ) ដែលភាគច្រើនជាដីបុស្ស និងដំណាំ ។

▪ ជីវសាស្ត្រ សត្វព្រៃ

➢ ហេតុប៉ះពាល់អវិជ្ជមាន

ក្នុងដំណាក់កាលសាងសង់នេះ អាចវិខានដល់ជីវសត្វព្រៃនៅក្នុង និងក្បែរខាងតំបន់គម្រោង ដែលស្ថិតនៅក្នុងតំបន់ការពារ ឧទ្យានជាតិព្រះមុនីវង្ស(បូកគោ) នៃក្រសួងបរិស្ថាន ប្រវែង ៦,២២ គ.ម ដូចជា មានសំលេងអ្វីអរការត្រួសត្រាយព្រៃ ធ្វើដំណើរ ខ្វែងដីក្នុងការសិក្សា ។

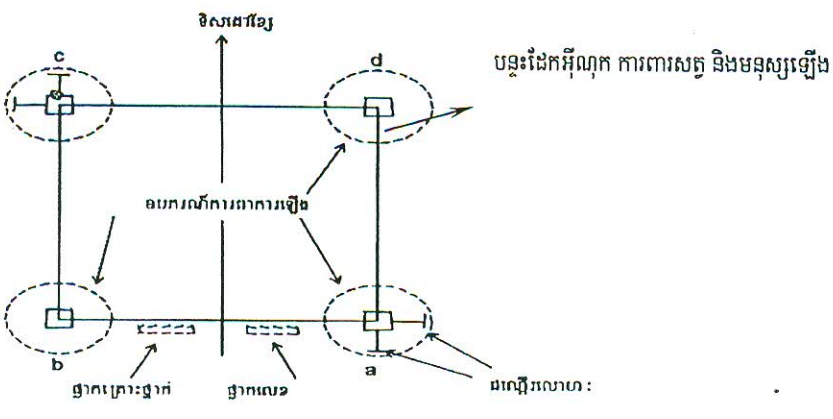
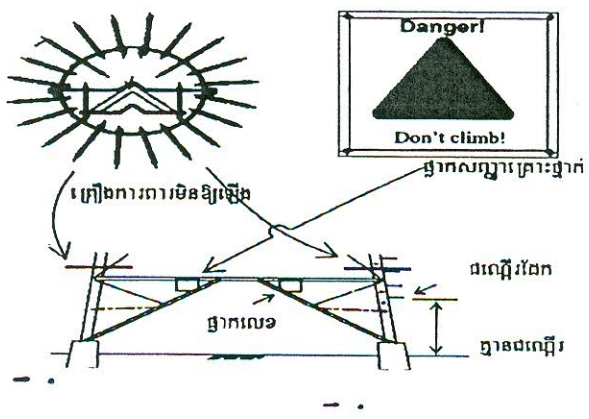
➢ វិធានការណ៍កាត់បន្ថយ



ជាក់ស្តែងនៅពេលក្រុមការងារចុះទៅសិក្សានាថ្ងៃទី ១០ មិនា ដល់ ៣០ ធ្នូ ២០១០ មិនមានព្រៃណាគួរឱ្យកត់សំគាល់ទេ នៅតាមគន្លង ខ្សែចំលងចរន្ត ១១,០៥ គ.ម (ទោះបីកាត់តាមតំបន់ការពារ ឧទ្យានជាតិព្រះមុនីវង្សប្រវែង ៦,២២ គ.ម ក៏ដោយ) ដែលភាគច្រើនជាដីបុស្ស និងដំណាំ ។

ក្រុមហ៊ុននឹងធ្វើការអប់រំ ដល់បុគ្គលិកសិក្សារបស់ខ្លួន មិនឱ្យហូបនិងបរចាញ់សត្វព្រៃទេ ហើយមានការដាក់ពិន័យយ៉ាង តឹងឡើងទៀតផង ។

សហការយ៉ាងជិតស្និទ្ធជាមួយអាជ្ញាធរពាក់ព័ន្ធក្នុងការទប់ស្កាត់បទល្មើសព្រៃឈើ និងសត្វព្រៃ ។



គ. ធនធានសេដ្ឋកិច្ចសង្គម

▪ ការរស់នៅ និងមុខរបរបស់សហគមន៍មូលដ្ឋាន

➢ ហេតុអ្វីពេលអនិច្ចមាន

ប្រជាពលរដ្ឋក្នុងតំបន់គំរោងនេះ (មាត់ពាម, អណ្តូងជីមីន, ម៉ាក់ប្រាង្គ, កំពង់ក្រុង, ព្រៃឃ្នុំ) មានការភ័យខ្លាចអំពីសុវត្ថិភាពដោយខ្លាចឆក់ និងមានគ្រោះថ្នាក់ដោយសារចរន្តអគ្គិសនី និងរលំបង្គោលភ្លើង ។

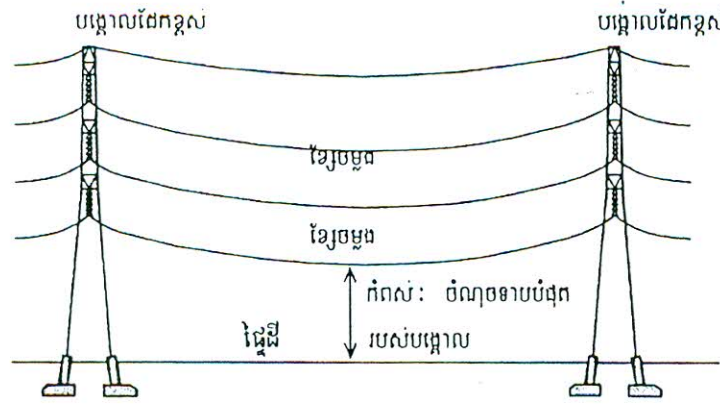
អាចនឹងមានការរើសអើងពូជសាស្ត្រ រវាងបុគ្គលិកចិន និងកម្ពុជា ខ្មែរ ដោយបុគ្គលិកចិនទាំងនោះធ្វើបាបបង្ខំធ្វើការងារជាទំនំស្បែកកំលាំង ។

➢ វិធានការណ៍គាំទ្រសង្គម

ក្រុមហ៊ុននឹងជ្រើសរើសបុគ្គលិក-កម្មករជាមធ្យម ៤០ នាក់ ក្នុងនោះប្រជាពលរដ្ឋមូលដ្ឋាន ចំនួន៣០នាក់ និងបុគ្គលិក-កម្មករចិន ចំនួន១០នាក់ ។

ក្រុមហ៊ុននឹងធ្វើការផ្សព្វផ្សាយ និងអប់រំបុគ្គលិកបរទេសទាំងអស់របស់ខ្លួនឱ្យបានយល់ ដឹងអំពីច្បាប់ការងារនៃព្រះរាជាណាចក្រកម្ពុជា ដោយឱ្យពួកគេចេះគោរពច្បាប់នេះ ។ ម្យ៉ាងទៀតក្រុមហ៊ុនធ្វើការសហការយ៉ាងជិតស្និទ្ធជាមួយអាជ្ញាធរ និងស្ថាប័នពាក់ព័ន្ធ ក្នុងការអនុវត្តច្បាប់ឱ្យមានប្រសិទ្ធភាពខ្ពស់ ។

ក្រុមហ៊ុននឹងតម្លើងបង្គោលភ្លើងឱ្យរឹងមាំតាមបច្ចេកទេស ដោយធានាមិនឱ្យរលំនៅពេលមានព្យុះភ្លៀងធ្ងន់ ។ ម្យ៉ាងទៀត កំពស់កន្លែងដាក់របស់ខ្សែតង់ស្យុងខ្ពស់ពីដីមិនតិចជាង១០ម (បទដ្ឋានរបស់អាជ្ញាធរអគ្គិសនីកម្ពុជាមិនតិចជាង ៨ម) ។



រូបទី ២ : កម្រិតកំពស់ភាពចក់នៃខ្សែតង់ស្យុងខ្ពស់

តង់ស្យុង	កំពស់
115	7.0 ឬច្រើនជាង
230	7.7 ឬច្រើនជាង

▪ ការប្រើប្រាស់ដី និងការតាំង លំនៅដ្ឋានឡើងវិញ

➢ ហេតុអ្វីពេលអនិច្ចមាន

ខ្សែចម្ងុំ ២៣០kV វិញមានប្រវែងសរុប១១.០៥គ.ម. ត្រូវនឹង ៣៣.១៥ហ.ត (១១.០៥គ.ម.២៣០ម.) ដែលកាត់តាមតំបន់ឧទ្យានជាតិ៤.៨៣ គ.មស្មើនឹង ១៤.៤៥ហ.ត (៤.៨៣គ.ម. ២ ៣០ម.) ។ មានដីប្រើប្រាស់របស់ប្រជាពលរដ្ឋនៅតាម

គន្លងខ្សែបញ្ជូនចរន្ត ២៣០ kV ទាំង ៣៤ បង្គោលចំនួន ៣១,៦៩ ហ.ត ក្នុងនោះមាន ០,៤៩ ហ.ត ជាដីប្រើប្រាស់របស់ប្រជាពលរដ្ឋ ដែល នឹងប៉ះពាល់ដោយបង្គោលភ្លើង ។

ម 

មាន៤០ គ្រួសារអាចនឹងប៉ះពាល់ដោយសារបង្គោលភ្លើង ទាំង ៣៤ បង្គោល ។

> វិធានការណ៍កាត់បន្ថយ

ក្រុមហ៊ុនជួលដីស្រែ/ចំការ និងដោះស្រាយដំណាំដោយតម្លៃ ៥០០០-១០០០០ ដុល្លារ/ហ. ដែលនៅជាប់នឹងទីតាំងយក ថ្មចំងាយ ១០០ ម. ជុំវិញ ដើម្បីការពារការខូចខាតការគ្រោះថ្នាក់ និងរបួសបណ្តាលមកពីការបំផ្ទុះផ្ទះនេះ ។ ជាងនេះទៅទៀត ក្រុមហ៊ុននឹងសងការខូចខាតនៅ ពេលដែលមានការប៉ះពាល់ ក្រៅពីតំបន់ដែលក្រុមហ៊ុនបានជួល ។ (មានលម្អិតនៅ ជំពូក៥)

រីឯ ការប៉ះពាល់ដោយសារខ្សែបញ្ជូនចរន្ត និងបង្គោលភ្លើងវិញ ក្រុមហ៊ុនកំពុងតែដោះស្រាយជូនប្រជាពលរដ្ឋ ដោយ តម្លៃសមស្របទៅតាមស្ថានភាពជាក់ស្តែងគឺ ៥០០០ USD/ហ.ត ទៅ១០.០០០ USD/ហ.ត សម្រាប់ដំណាំ និងដី។ (ប្រភព ឯកសារ: ក្រុមហ៊ុនស៊ីណូហាយត្រូ) ។

ចំពោះអ្នករស់នៅក្រោមខ្សែបញ្ជូនចរន្តទាំង ១៦ ខ្នងផ្ទះ ក្រុមហ៊ុននឹងព្យាយាមបញ្ជ្រាបឱ្យអស់លទ្ធភាពដើម្បីកុំឱ្យប៉ះផ្ទះ តែបើសិនជាមិនអាចធ្វើបានក្រុមហ៊ុននឹងជូនសំណងដើម្បីរុះរើ ផ្ទះដោយតម្លៃសមស្រប ។

ក្រុមហ៊ុនមានផែនការធ្វើការចរចាដើម្បីទូទាត់ជាថវិកាជូនប្រជាពលរដ្ឋដែលប៉ះពាល់ទាំងនេះដោយសតិវិធី ។

▪ ប្រពៃណី វប្បធម៌ និងសាសនា

> ហេតុប៉ះពាល់អវិជ្ជមាន

ក្នុងដំណាក់កាលសាងសង់នេះ អាចមានការប៉ះពាល់ដល់ជំនឿ ប្រពៃណី របស់ប្រជាពលរដ្ឋ នៅក្នុងតំបន់ដោយសារ ក្រុមហ៊ុន យកបុគ្គលិក-កម្មកររបស់ខ្លួន ដែលមកពីតំបន់ឆ្ងាយខុសៗគ្នា និងមានសញ្ជាតិខុសៗគ្នា ។

ការកាប់ឆ្ការដីព្រៃឈើ ដើម្បីសាងសង់ប្រព័ន្ធខ្សែចម្លងនេះ អាចប៉ះពាល់ដល់កន្លែងសក្ការៈបូជាទាំងឡាយ ដូចជាព្រៃ អ្នកតា ឬទីទួលព្រៃកប់ខ្មោច សំណាក់ម្ចាស់ទឹកដីក្នុងតំបន់ ។ល។

អាចធ្វើឱ្យមានការប៉ះពាល់ដល់សីលធម៌កម្មករផ្សេងទៀតជា ពិសេស ស្ត្រី ដែលបណ្តាលមកពីទំលាប់កម្មករប្រុសៗងូត ទឹកអូរ ឬស្ទឹងស្រាតនៅទីលំហរជាដើម (ជាពិសេសកម្មករបរទេស) ។

> វិធានការណ៍កាត់បន្ថយ

ក្រុមហ៊ុននឹងសិក្សាស្វែងយល់អំពី ប្រពៃណី និងជំនឿសាសនា របស់ប្រជាពលរដ្ឋកម្ពុជា ជាពិសេស ប្រជាពលរដ្ឋរស់នៅ ភូមិកោះប៉ៅ ឃុំប៉ាក់ខ្នង ស្រុកកំពង់សីម៉ា ខេត្តកោះកុង និងឃុំអូរសោម ស្រុកវាលវែង ខេត្តពោធិ៍សាត់ ដែលស្ថិតក្នុង និង ជុំវិញតំបន់គំរោង និងគោរពទៅតាមប្រពៃណីទំនៀមទំលាប់ នេះ ដោយមិនធ្វើការបំពាន និងល្មើសឡើយ ។

ក្រុមហ៊ុននឹងសហការជាមួយអាជ្ញាធរមូលដ្ឋានដើម្បីធ្វើការអប់រំ និងណែនាំដល់បុគ្គលិក-កម្មកររបស់ខ្លួនអំពីទំនៀម ទំលាប់ប្រពៃណីប្រជាពលរដ្ឋកម្ពុជា ជាពិសេស ទំនៀមទំលាប់ប្រពៃណីប្រជាពលរដ្ឋ នៅខេត្តកោះកុង និងស្រុកមួយចំនួនក្នុង តំបន់គំរោង ។

ក្រុមហ៊ុននឹងសហការជាមួយរដ្ឋអំណាចមូលដ្ឋាន និងស្ថាប័នពាក់ព័ន្ធដើម្បីបង្កើត និងអភិរក្សកន្លែងសក្ការៈបូជាទាំង ឡាយមិនឱ្យបាត់បង់ឡើយ ។

ក្រុមហ៊ុននឹងអប់រំណែនាំដល់បុគ្គលិក-កម្មករ របស់ខ្លួនដែល ជាជនជាតិខ្មែរ និងបរទេសមិនឱ្យងូតទឹកស្រោតនៅតាម ដងអូរ ឬស្ទឹងឡើយ និងដាក់ពិន័យបើសិនមិនគោរព ។

▪ **ប្រព័ន្ធផ្គត់ផ្គង់ទឹកស្អាត**

➢ **ហេតុប៉ះពាល់អនិច្ចមាន**

ក្នុងដំណាក់កាលសាងសង់នេះ អាចនឹងមានការប៉ះពាល់ដល់ការប្រើប្រាស់ទឹកប្រឡាយ-អូរ-ស្ទឹង ដោយសារសកម្មភាព សាងសង់វាលគ្រង់ស្នូ និងបង្គោលភ្លើងរបស់គម្រោង និងការគ្រប់គ្រងកាកសំណល់រឹង-រាវ មិនបានល្អ ។

កាកសំណល់រាវចេញពីបង្គន់ បន្ទប់ទឹកនិងផ្ទះបាយ ការបន្ទោរបង់ក្នុងប្រភពទឹកធម្មជាតិ របស់បុគ្គលិក-កម្មករគម្រោង ការ សំអាតខ្លួនប្រាណរបស់ពួកគេក្នុងប្រឡាយ-អូរ-ស្ទឹង ការលេចធ្លាយប្រេងឥន្ធនៈនិងប្រេងរំអិល ពីឧបករណ៍ ឬគ្រឿងយន្តនានាក្នុង ការដ្ឋានសាងសង់ធ្លាក់ចូលទៅក្នុងប្រឡាយ-អូរ-ស្ទឹង នឹងបង្កឱ្យមានការបំពុលទឹកប្រឡាយ-អូរ-ស្ទឹងទាំងនោះ ពីព្រោះការដ្ឋាន សាងសង់មានរយៈពេលយូរខែ ។

➢ **វិធានការណ៍គ្រប់គ្រង**

ការឈូសឆាយទ្រង់ទ្រាយធំ ក្រុមហ៊ុននឹងមិនធ្វើនៅរដូវវស្សាទេ ។

ក្រុមហ៊ុននឹងធ្វើរបាំងការពារកកដឹកឱ្យស្ងាត់ភាយចេញឆ្ងាយពីទីតាំងសាងសង់ហើយសាងសង់បង្គន់អនាម័យ និងបន្ទប់ទឹក ឱ្យបានគ្រប់គ្រាន់ទៅតាមចំនួនបុគ្គលិក-កម្មករ គម្រោង ឱ្យបានឆ្ងាយពីប្រភពទឹកយ៉ាងតិច ២០០ម ។

ក្រុមហ៊ុននឹងធ្វើការអប់រំណែនាំបុគ្គលិក-កម្មករគម្រោង មិនឱ្យមានការបន្ទោរបង់ ក្នុងប្រភពទឹកធម្មជាតិ ឬស្ថាប័នណា ឡើយ និងឱ្យយល់ដឹងអំពីអនាម័យស្គាល់នូវកន្លែងទុកដាក់សំរាម ដែលក្រុមហ៊ុនបានរៀបចំកសាងក្នុងទីតាំងស្នាក់នៅ ហើយដាក់ ពិន័យដល់បុគ្គលិក-កម្មករ ណាដែលមិនព្រមធ្វើតាមការណែនាំ ។

ក្រុមហ៊ុននឹងចាត់វិធានការណ៍យ៉ាងម៉ឺងម៉ាត់ក្នុងការគ្រប់គ្រងកាកសំណល់រឹង-រាវ ដោយសាងសង់បង្គន់អនាម័យព្រមទាំង រៀបចំប្រមូលសំណល់រឹងនិងសំរាមយកទៅចោលនៅទីតាំងដែលមានសុវត្ថិភាព ។

នៅការដ្ឋានសាងសង់ស្ថានីយបញ្ជូនចរន្ត២៣០គ.វ៉ ក្រុមហ៊ុននឹងសាងសង់អាងសិបទឹកទំនើប ដែលអាចសំអាតទឹកកខ្វក់ ចេញពីការិយាល័យ និងកន្លែងស្នាក់នៅឱ្យបានល្អប្រសើរ ។

ក្រុមហ៊ុននឹងសាងសង់កន្លែងផ្ទុកប្រេងឥន្ធនៈឱ្យបានត្រឹមត្រូវតាមបទដ្ឋានសុវត្ថិភាពដល់បរិស្ថាន និងសង្គម ។

ក្រុមហ៊ុននឹងប្រើប្រាស់ម៉ាស៊ីនគ្រឿងចក្រ និងរថយន្តដឹកជញ្ជូន ដែលមានគុណភាពល្អមិនលេចហូរជាតិប្រេងឬខ្លាញ់មក លើដី និងប្រភពទឹកក្នុងតំបន់គម្រោង ។

ក្រុមហ៊ុននឹងពង្រាបដី និងដាំស្មៅតាមកន្លែងដែលសង់គ្រឹះបង្គោលភ្លើង (ព្រោះមានដីស្អុយគ្មានជីជាតិស្មៅមិនដុះ នាំឱ្យមាន ការហូរច្រោះបំពុលគុណភាពទឹក) ដើម្បីការពារការហូរច្រោះដែលអាចធ្វើឱ្យមានការបំពុលទឹក ។

▪ **ផ្លូវគមនាគមន៍**

➢ **ហេតុប៉ះពាល់អនិច្ចមាន**

ក្នុងដំណាក់កាលសាងសង់នេះ អាចនឹងប៉ះពាល់ដល់ហេដ្ឋារចនាសម្ព័ន្ធដែលមានស្រាប់ក្នុងតំបន់គម្រោងនេះ ដោយសារ សកម្មភាពសាងសង់គម្រោង និងការដឹកជញ្ជូនឧបករណ៍-សំភារៈបរិក្ខារអគ្គិសនី ដែលមានទំងន់រាប់តោន ចូលទៅទីតាំងគម្រោង បណ្តាលឱ្យមានការស្រុត ឬខូចផ្លូវ ការបាក់ស្ពាន ការកកស្ទះចរាចរ ឬព្រោះថ្នាក់ចរាចរលើទ្រូងផ្លូវ ដែលមានចំណោទ ឡើងទូល

និងផ្លូវកោង។ ល។ អាចមានគ្រោះថ្នាក់ចរាចរនៅពេលដែលតំលើងខ្សែភ្លើងកាត់ ផ្លូវជាតិ ផ្លូវខេត្ត ផ្លូវលំជនបទ ដោយសារកំពស់ខ្សែ មិនទាន់ទាញបានដល់ចំណុចកំពស់ដែលបានគ្រោង ។

អាចមានគ្រោះថ្នាក់ចរាចរនៅពេលដែលតំលើងខ្សែបញ្ជូនចរន្ត ២៣០ kV ភ្លើងកាត់ផ្លូវជាតិ ផ្លូវខេត្ត និងផ្លូវលំជនបទ ដោយសារកម្ពស់ខ្សែ មិនទាន់ទាញបាន ដល់ចំណុចកម្ពស់ដែលបានគ្រោង ។

➢ វិធានការណ៍គាត់បន្ថយ

ធ្វើការកែលម្អផ្លូវដែលមានស្រាប់និងសាងសង់ផ្លូវថ្មី ទៅកាន់ទីតាំងគម្រោង ដែលអាចធានាដល់ការប្រើប្រាស់របស់គម្រោង ហើយធ្វើការពិភាក្សាជាមួយស្ថាប័នជំនាញ ក្នុងការដឹកជញ្ជូនសម្ភារៈធ្ងន់ៗ ។

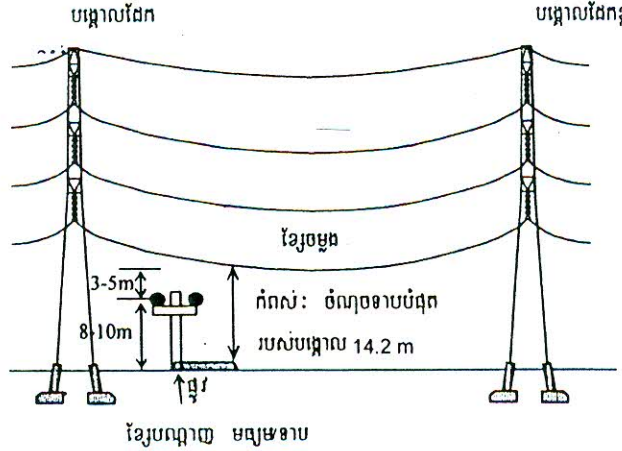
ក្រុមហ៊ុននឹងធ្វើការអប់រំដល់បុគ្គលិកដែលបញ្ជាគ្រឿងចក្រ និងយានយន្តទាំងអស់ត្រូវធ្វើការប្រុងប្រយ័ត្នគ្រប់ពេលវេលា ហើយក្រុមហ៊ុនធានានូវសុវត្ថិភាពក្នុងការដឹកជញ្ជូនឈ្មួញបើកបរមិនឱ្យលើសពី ៣០គ.មក្នុង១ម៉ែ នៅក្នុងតំបន់ភូមិ និងទីប្រជុំជន មិនឱ្យលើស១០គ.ម ក្នុង ១ម៉ោង ទេ) និងដើម្បីបញ្ជ្រាបគ្រោះថ្នាក់ចរាចរនានា ។

ក្រុមហ៊ុននឹងធ្វើការជួសជុលស្ពានដែលមានស្រាប់ដើម្បីធានាលើការដឹកជញ្ជូន និងប្រើប្រាស់ប្រភេទយានយន្តដែលមិនបង្កឱ្យបាក់ស្ពានដែលមានស្រាប់ទាំងនោះ ។

ក្រុមហ៊ុននឹងសហការជាមួយមន្ទីរពាក់ព័ន្ធធ្វើការដោះស្រាយសំរួលចរាចរក្នុងតំបន់មានការកកស្ទះ និងកន្លែងបត់ចូលការដ្ឋាន និងសំរួលចរាចរនៅពេលដឹកជញ្ជូនត្រង់ស្ទួរ ។

ក្រុមហ៊ុននឹងធ្វើការជួសជុលផ្លូវក្នុងតំបន់គម្រោងឱ្យបានល្អ និងធ្វើការថែរក្សាផ្លូវដែលខ្លួនបានប្រើប្រាស់ជាប្រចាំ ។ នៅគ្រប់ចំណុចដែលខ្សែនេះឆ្លងកាត់ផ្លូវថ្នល់ ក្រុមហ៊ុននឹងគ្រោងតំលើងកំពស់ខ្សែទាបបំផុតពីដី ១៥ម (ស្តង់ដារ អគ្គិសនី ១៤,២ម) ហើយនឹងអនុវត្តន៍ការតំឡើងខ្សែចម្លងនេះភ្លាមៗ គឺមិនបន្លាយខ្សែឆ្លងកាត់ផ្លូវចោលនោះទេ ។ ទន្ទឹមនឹងនេះដែរ ក្រុមហ៊ុននឹងធ្វើសេចក្តីជូនដំណឹងទៅអាជ្ញាធរ និងដាក់ស្លាកប្រកាសអំពីការដ្ឋានកំពុងសាងសង់ ចំងាយពីការដ្ឋាន១០០ម និងស្នើសុំឱ្យមានសមត្ថកិច្ច ផ្នែកចរាចរមកជួយធ្វើអន្តរាគមន៍ នៅពេលតំឡើងខ្សែចម្លងនេះ ។

នៅគ្រប់ចំណុចដែលខ្សែបញ្ជូនចរន្ត ២៣០ kV នេះឆ្លងកាត់ ផ្លូវជាតិ ឬផ្លូវថ្នល់ភ្លើងក្រុមហ៊ុននឹងគ្រោងតំលើងកម្ពស់ខ្សែទាបបំផុតពីដី១៥ម ។



តម្រូវការខ្សែនៅពេលដែលមានផ្លូវ និង ខ្សែភ្លើងបែកខ្សែឆ្លងកាត់

▪ សុខភាពសាធារណៈ

➢ ហេតុប៉ះពាល់អវិជ្ជមាន

ការងារសាងសង់គ្រឹះបង្គោល និងគ្រឹះវាលត្រង់ស្នូ ការឈូសឆាយដី កសាងផ្លូវ និងដឹកជញ្ជូនសំភារៈសំណង់ អាចបង្កឱ្យមានការប៉ះពាល់ដល់សុខុមាលភាពបុគ្គលិក-កម្មករ របស់ក្រុមហ៊ុន និងប្រជាពលរដ្ឋមួយចំនួនចូលទៅតំបន់គំរោង ដោយសារចូលដីចូលសីម៉ងត៍ ចំហាយចេញពីការប្រើប្រាស់សារធាតុ គីមីជាដើម ។

អាចបង្កឱ្យមានផលប៉ះពាល់ដល់សុខភាពបុគ្គលិក-កម្មកររបស់ គំរោងដោយសារតំបន់ខ្លះនៃគំរោងនេះ ជាតំបន់ដែលកើតជំងឺគ្រុនចាញ់ និងគ្រុនសន្ធឹង ។

អាចប៉ះពាល់ដល់សុខភាពសាធារណៈ (ប្រជាពលរដ្ឋក្នុងតំបន់ និង បុគ្គលិក-កម្មករគំរោង) ដោយសារការប្រើប្រាស់ ឬចរាចរ គ្រឿងញៀន ។

អាចប៉ះពាល់ប្រជាពលរដ្ឋ និងបុគ្គលិក-កម្មករគំរោង ដោយសារ មិនចាប់អារម្មណ៍អំពីសុវត្ថិភាពការងារ ។

បុគ្គលិក-កម្មករ នឹងអាចកើតជំងឺរាគរូស ក្រពះ ដោយក្នុងតំបន់ គំរោងគ្មានប្រភពទឹកស្អាតសំរាប់បរិភោគទេ ។

អាចមានគ្រោះថ្នាក់ដល់កម្មករតំលើងខ្សែ និងបង្គោល ដោយសារការឆក់បណ្តាលមកពីរន្ធន្ទះ នៅពេលមានភ្លៀងធ្លាក់ ។

អាចនឹងមានគ្រោះថ្នាក់ដល់កម្មករតំលើងខ្សែ និងបង្គោលដោយសារការឆក់ (ទោះបីជាមិនទាន់ភ្ជាប់ចរន្តក៏ដោយ) ដោយសាររន្ធន្ទះ ពីព្រោះខ្សែនេះមានចម្ងាយ ១១,០៥ គ.ម ដូចនេះ បើមាន អាកាសធាតុមិនល្អបណ្តាលឱ្យ មានរន្ធន្ទះកន្លែងណាមួយនោះ ចរន្តអគ្គិសនីនឹងស្រូបចូលតាមខ្សែ ឬបង្គោល ធ្វើឆក់អ្នកដែលប៉ះផ្ទាល់ និងខ្សែ ឬបង្គោលដែកនេះ ។

អាចមានប្រជាពលរដ្ឋ ឬជនណាម្នាក់ឡើងបង្គោលភ្លើង អាចបណ្តាលឱ្យមានគ្រោះថ្នាក់ធ្លាក់ ឬមានការឆក់ដោយរន្ធន្ទះ ។

អាចនឹងមានការផ្ទុះសេរីខ្សែភ្លើង នៅពេលខ្សែតង់ស្យុងខ្ពស់ និង ខ្សែតង់ស្យុងមធ្យមឆ្លងកាត់គ្នា ។

ការសាងសង់បង្គោល និងខ្សែនាំភ្លើងចម្ងាយ ១១,០៥ គ.ម ដែលមានកំលាំងភ្លើងខ្ពស់ហៅថា high-voltage transmission line ពីអគារថាមពលទី១ ទៅអនុស្ថានីយ៍កំពតដែលស្ថិតនៅខាងក្រោយ សាលារៀនព្រៃឃ្មុំ ជាប់ផ្លូវជាតិលេខ៣ ក្នុងស្រុកទឹកឈូខេត្តកំពតអាចបង្កផលប៉ះពាល់ដល់សុខុមាលភាពរបស់ប្រជាជនផងដែរ នៅពេលដំណើរការ ។

➢ វិធានការណ៍គាំទ្របន្ថយ

ក្រុមហ៊ុនប្រកាន់យកការរក្សាសុវត្ថិភាពការងារជាចម្បង ក្នុង សកម្មភាពការងារប្រចាំថ្ងៃ ។

ត្រៀមផ្តល់ម៉ាស់ការពារចូលដី និងធ្វើការស្រោចទឹកលើផ្លូវ ផ្តល់ ជាប្រចាំ មិនឱ្យប៉ះពាល់ការហុយចូលដី ដី ធ្វើឱ្យប៉ះពាល់សុខភាពបុគ្គលិក-កម្មករគំរោង និងសាធារណៈជន ដែលធ្វើដំណើរ ឆ្លងកាត់ការដ្ឋានសាងសង់ឡើយ ។

សាងសង់ជំរុំរបស់បុគ្គលិក-កម្មករគំរោងឱ្យបានសមរម្យដោយមានការផ្គត់ផ្គង់ទឹកស្អាត មានបង្គន់អនាម័យ បន្ទប់ទឹក គ្រប់គ្រាន់ និងមានកម្មវិធីអប់រំសុវត្ថិភាពការងារដល់បុគ្គលិក-កម្មករ របស់គំរោង ។

ជ្រើសរើសគ្រូពេទ្យដែលមានសមត្ថភាពនៅប្រចាំការក្នុងការដ្ឋាន និងជំរុំស្នាក់នៅរបស់កម្មករ និងត្រៀមថ្នាំពេទ្យ និងបរិក្ខារគ្រប់គ្រាន់ និងប្រចាំការសំរាប់ការពិនិត្យ និងព្យាបាលជូនបុគ្គលិក-កម្មកររបស់គំរោង ហើយមានរថយន្តសង្គ្រោះបន្ទាន់ នៅពេលដែលមានករណី គ្រោះថ្នាក់កើតឡើងជាយថាហេតុ ។

អប់រំសុខភាពអនាម័យដល់បុគ្គលិក-កម្មកររបស់ខ្លួនក្នុងការទប់ ស្អាតជំងឺឆ្លងកុំឱ្យឆ្លងទៅ ប្រជាពលរដ្ឋក្នុងតំបន់នោះ ។

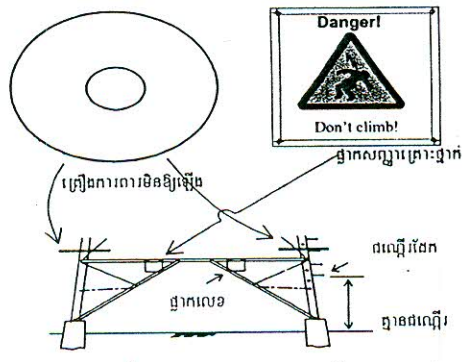
សហការជាមួយអាជ្ញាធរមូលដ្ឋាន និងស្ថាប័នពាក់ព័ន្ធ ពិសេស ទប់ស្កាត់ការជួញដូរ ចរាចរគ្រឿងញៀន និងមនុស្ស ។

ក្នុងពេលសាងសង់ក្រុមហ៊ុនមានតំលើងខ្សែការពាររន្ធន្ទះ និងប្រព័ន្ធសុវត្ថិភាពការពារឆក់ នៅពេលដែលកើតមានចរន្តអគ្គិសនីដោយចៃដន្យ ដែលបណ្តាលមកពីអាកាសធាតុ ។

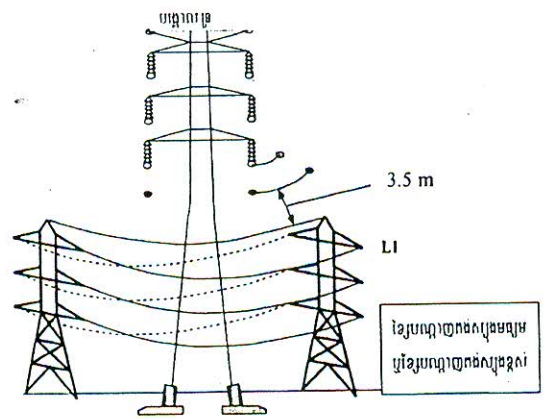
សហការជាមួយការិយាល័យសុខាភិបាលស្រុក នៅក្នុងតំបន់នេះ ដើម្បីការពារទប់ស្កាត់ជំងឺឆ្លងផ្សេងៗ ។

សាងសង់គ្រឿងការពារសត្វ-មនុស្ស ភ្ជាប់នឹងបង្គោលអគ្គិសនី ទាំងបួនកុំឱ្យសត្វ-មនុស្សឡើងបាន និងមានដាក់ស្លាកសញ្ញាហាមឃាត់ទៀតផង។ តំលើងខ្សែនៅគ្រប់ចំណុចដែលខ្សែតង់ស្យុងខ្ពស់ និង ខ្សែតង់ស្យុងមធ្យមដទៃទៀត ឱ្យមានតំលាតខ្សែពីគ្នាមិនតិចជាង ៣,៥ម ឡើយ ។

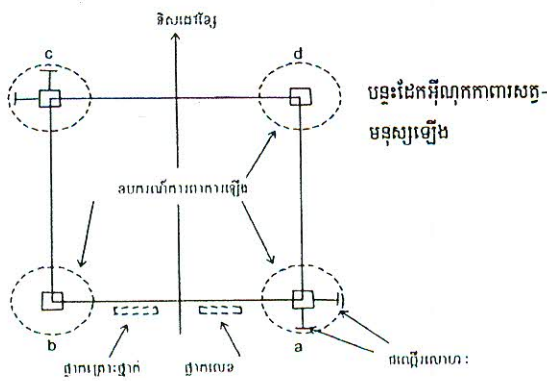
ការសាងសង់បង្គោល និងខ្សែនាំភ្លើងអនុវត្តតាមបទដ្ឋានបច្ចេកទេស ដែលត្រង់ហើយខ្ពស់ (ឧទា. កម្ពស់ខ្សែទាបបំផុតពីផ្ទៃដីគឺ ៨ម និងមិនសង់ចំពីលើលំនៅដ្ឋានប្រជាពលរដ្ឋជាដើម) ដែលធានាបានមិនបង្កគ្រោះថ្នាក់ដល់សុខភាពប្រជាជនក្នុងមូលដ្ឋាន។ ក្នុងពេលសាងសង់ក្រុមហ៊ុននឹងមានតំលើងខ្សែការពាររន្ធន្ទះ និងប្រព័ន្ធសុវត្ថិភាពការពារឆក់ នៅពេលដែលកើតមានចរន្តអគ្គិសនីដោយចៃដន្យដែលបណ្តាលមកពីអាកាសធាតុ។ ក្រុមហ៊ុន នឹងសហការជាមួយស្ថាប័នសុខាភិបាលនៅក្នុងតំបន់នេះ ដើម្បីការពារទប់ស្កាត់ជំងឺឆ្លងផ្សេងៗ ដែលកើតមានឡើងដោយថាហេតុ ។



រូប ៦ វិធានការជំរុំ ការការពារមិនឱ្យឡើងបង្គោលអគ្គិសនី



ការដាក់ក្របខ្លួន ខ្សែបណ្តាញកងស្រួមឡម និងខ្សែបណ្តាញកងស្រួមខ្ពស់



ការមើលពីលើបង្គោល

ក្រុមហ៊ុននឹងតំលើងខ្សែនៅគ្រប់ចំណុចដែលខ្សែតង់ស្យុងខ្ពស់ និងខ្សែតង់ស្យុងមធ្យមដទៃទៀត ឆ្លងកាត់ពិសេសដោយ ធានាសុវត្ថិភាពកុំឱ្យមានការឆ្លងចរន្តធ្វើឱ្យផ្ទះដាច់ខ្សែ ដោយឱ្យចំណុចនេះមានគុណភាពខ្សែពីគ្នាមិនតិចជាង ៣.៥ម ឡើយ ។ (មើលរូបខាងលើ) ។

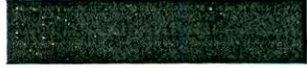
▪ សោភ័ណភាព

➢ ហេតុប៉ះពាល់អនិច្ចមាន

ការសាងសង់បង្គោល និងខ្សែបញ្ជូនចរន្តអគ្គិសនីតង់ស្យុងខ្ពស់នេះ អាចនឹងមានការប៉ះពាល់ដល់សោភ័ណភាពទេសភាព ក្នុង តំបន់គំរោង ដោយសារការតំលើងបង្គោលមិនមានការរត់ត្រង់ គ្នា ឬកំពស់មិនស្មើគ្នាជាដើម ។ល។

ម្យ៉ាងទៀតអាចនឹងបង្កផលប៉ះពាល់ដល់សោភ័ណភាពដល់តំបន់ការពារ និងអភិរក្សទាំងនោះដែរ ដោយសារការរៀបចំ បង្គោល និងខ្សែបញ្ជូនតង់ស្យុងខ្ពស់២៣០គ.វ៉ ។ នេះ មិនរត់តាមដួវល្អ និងកាប់គ្នារព្រៃឈើក្នុងតំបន់នេះ ។

ការហុយធូលីដោយសារការដីការដុតព្រៃសំរាប់សាងសង់ហេដ្ឋារចនាសម្ព័ន្ធជាដើម ក៏អាចធ្វើឱ្យប៉ះពាល់ដល់សោភ័ណភាព



➢ វិធានការណ៍គាំទ្របន្ថយ

ការសាងសង់បង្គោល និងខ្សែចម្លងនេះ ក្រុមហ៊ុននឹង ធ្វើការតំរង់ទិស និងកំណត់កំពស់ទៅតាមស្ថានភាពដី (កំពស់ចាប់ពី ៣៥-៦៥ម) ឱ្យបានសមស្រប ។ ម្យ៉ាងទៀត ក្រុមហ៊ុននឹងសំអាតព្រៃទៅតាមទំហំកំណត់ នៃចំណីគន្លងខ្សែចម្លង (ម្ខាង១៥ម ពីអក្សបង្គោលភ្លើង) និងកាត់តិរមដើមឈើតាមគន្លងខ្សែចម្លង នេះឱ្យបានស្មើល្អ ដើម្បីធ្វើឱ្យប្រព័ន្ធខ្សែចម្លងកាន់តែមាន សោភ័ណ ភាព ។

ក្រុមហ៊ុននឹងធ្វើការស្រោចទឹកជាប្រចាំទៅលើផ្លូវថ្នល់ដែលខ្លួន កំពុង ប្រើប្រាស់សាងសង់គំរោង ។

ការសាងសង់បង្គោល និងខ្សែនាំភ្លើងចម្ងាយ ១១,០៥ គ.ម ដែល មាន កំលាំងភ្លើងខ្ពស់ ហៅថា high voltage transmission line ពីអគារថាមពលទី១ ទៅអនុស្ថានីយ៍កំពតក្នុងឃុំព្រៃឃ្នុំ គឺធ្វើយ៉ាងណាឱ្យរត់ត្រង់ ។

▪ ហានិភ័យ

➢ ហេតុប៉ះពាល់អនិច្ចមាន

ក្នុងដំណាក់កាលសាងសង់នេះ អាចនឹងមានហានិភ័យ ដោយសារគ្រោះធម្មជាតិ ការកើតមានការរញ្ជួយដី បន្ទុះភ្នំភ្លើង នៅក្នុងតំបន់គំរោង ការទទួលបានឥទ្ធិពលពីព្យុះទីហ្គុង ឬព្យុះផ្សេងទៀត ដែលជាហេតុបង្កឱ្យមានមហន្តរាយធំៗ រលំបាក់ ឬដាច់ ខ្សែភ្លើង និងការខូចហេដ្ឋារចនាសម្ព័ន្ធសំខាន់ៗរបស់គំរោង ដែលកំពុងសាងសង់ ការបាត់បង់ឬខូចខាតសំភារៈ និងគ្រឿងចក្រ សាងសង់ ជាពិសេសការធ្វើឱ្យរលំរលួស និងស្លាប់បាត់បង់ជីវិតដល់បុគ្គលិកកម្មករ ព្រមទាំងប្រជាពលរដ្ឋនៅក្នុង /ក្បែរខាងតំបន់ គំរោង ។

អាចនឹងកើតមានការផ្ទុះសំភារៈ គ្រឿងផ្ទុះ ឆេះប្រេង ឥន្ធនៈ នៅកន្លែងឬឃ្នាំងស្តុករបស់គំរោង និងការឆេះព្រៃក្នុងតំបន់ គំរោង ដែលបណ្តាលមកពីការធ្វេសប្រហែស ឬអំពើភេរវកម្មបង្ក ឡើង។

អាចនឹងកើតមានសង្គ្រាមឈ្លានពានលើប្តូរណៈភាព ទឹកដីនៃប្រទេសកម្ពុជា ក៏ជាឧបសគ្គដល់ការងារសាងសង់គំរោង ឬ សង្គ្រាមអាចបំផ្លាញគំរោងទាំងស្រុងក៏សឹងមាន ។

➢ វិធានការណ៍ការតម្កល់

ក្រុមហ៊ុននឹងធ្វើការសាងសង់តាមការសិក្សាវិនិច្ឆ័យទៅតាមស្តង់ដារអន្តរជាតិ សំភារៈសំណង់ផ្ទះនិងការប្រែប្រួល អាកាសធាតុ ហើយធានានូវគុណភាពសំណង់បានល្អ ។

ក្រុមហ៊ុននឹងប្រុងប្រយ័ត្នគ្រប់វិនាទី ក្នុងការការពារសុវត្ថិភាព ចំពោះគ្រឿងផ្ទុះ ការឆេះព្រៃ និងឆេះប្រេងឥន្ធនៈ ។

ក្រុមហ៊ុននឹងសហការជាមួយរដ្ឋអំណាចមូលដ្ឋាន ដើម្បីទប់ស្កាត់រាល់អំពើ ភេរវកម្មក្នុងតំបន់គំរោង ឱ្យទាន់ពេលវេលា ។

ក្រុមហ៊ុននឹងធ្វើការជូនដំណឹងរាល់ហេតុការណ៍កើតឡើង ដោយសារហានិភ័យបង្កឡើងដោយគ្រោះធម្មជាតិទាំងនោះ ជា បន្ទាន់ទៅដល់ វាលត្រង់ស្នូ ឬអនុស្ថានីយ៍កំពតខាងក្រោយសាលាឃុំព្រៃឃុំ ឬដល់ការិយាល័យគំរោង ដើម្បីរៀបចំឱ្យមានការផ្តាច់ ចរន្តឱ្យបានទាន់ពេលវេលារៀបចំបំប៉នទុកនូវយានយន្តសង្គ្រោះ ត្រៀមសម្ភារៈ និងថវិកា ដើម្បីធានាការសង្គ្រោះជាបន្ទាន់ នូវហេតុការណ៍ខាងលើនេះ ទាន់សភាពការណ៍ និងមានប្រសិទ្ធភាពខ្ពស់ ។

៨.២.៣ ដំណាក់កាលប្រតិបត្តិ និងថែទាំគំរោង (Project Operation & Maintenance)

ក្នុងដំណាក់កាលប្រតិបត្តិ និងថែទាំគំរោងនេះគឺជាដំណាក់កាលមួយមានរយៈពេលវែងជាងគេរហូតដល់ យោងតាម កិច្ចសន្យាស្នើសុំរបស់ក្រុមហ៊ុនដាក់ជូនទៅរាជរដ្ឋាភិបាល ។ សកម្មភាពគំរោងក្នុងដំណាក់កាលនេះ អាចនឹងបង្កឱ្យមានការប៉ះពាល់ បរិស្ថានអវិជ្ជមានសំខាន់ៗ ដូចតទៅ :

ក. ធនធានរូបសាស្ត្រ

▪ គុណភាពទឹកក្រោមដី និងលើដី

➢ ហេតុប៉ះពាល់អវិជ្ជមាន

ក្នុងដំណាក់កាលប្រតិបត្តិ និងថែទាំគំរោង អាចនឹងប៉ះពាល់គុណភាពទឹកលើដី និងក្រោមដី ដោយសារការប្រើប្រាស់ សារធាតុគីមីដើម្បីបង្កាក់កាលូតរបស់ដើមឈើក្នុងពេលដំណើរការ គំរោងនេះ ។

អាចនឹងមានការបំពុលទឹកដោយសារការលេចធ្លាយ ឬកំពប់ប្រេងគ្រប់ប្រភេទ ដែលក្រុមហ៊ុនយកមកដំណើរការថែទាំ គំរោងនេះ រួចហូរចូលទៅក្នុងប្រភពទឹកធម្មជាតិក្បែរនោះ ។

➢ វិធានការណ៍ការតម្កល់

ក្រុមហ៊ុននឹងមិនប្រើប្រាស់សារធាតុគីមីដើម្បីសំអាត ឬបង្កាក់ការលូតសាស់ របស់ដើមឈើនោះទេ ។

ក្រុមហ៊ុននឹងសាងសង់សំណង់រណ្តៅបេតុងពីក្រោមត្រង់ស្នូរ ការពារការលេចធ្លាយ ឬកំពប់ប្រេងដែលប្រើសំរាប់ត្រង់ស្នូរ ទាំងនោះ ។ ចំពោះប្រេងដែលចាស់ៗ ឬប្រេងដែលមាន នៅក្នុងរណ្តៅ ក្រុមហ៊ុននឹង យកទៅលក់ឱ្យសិប្បកម្មកែច្នៃប្រេងខ្មៅ (ប្រេងដែលប្តូរពីម៉ាស៊ីនភ្លើង ឬគ្រឿងយន្ត) ក្នុងស្រុក ធ្វើជាគ្រឿងចំហេះផ្សេងៗ ។

ក្រុមហ៊ុននឹងធ្វើការគ្រប់គ្រងយានយន្តគ្រប់ប្រភេទមិនឱ្យលេចធ្លាយប្រេងដែលជាហេតុនាំឱ្យមានការបំពុលទឹកនេះទេ ។

១. ធនធានជីវសាស្ត្រ

▪ ជីវសាស្ត្រសត្វព្រៃ

> ហេតុប៉ះពាល់អនិច្ចមាន

ក្នុងដំណាក់កាលប្រតិបត្តិ និងថែទាំគម្រោងនេះ អាចខ្លាំងដល់ជីវកសត្វព្រៃនៅក្នុង និងក្បែរខាងតំបន់គម្រោង ដែលស្ថិតនៅក្នុងតំបន់ការពារឧទ្យានជាតិព្រះមុនីវង្ស (បូកគោ) នៃក្រសួងបរិស្ថានប្រវែង ៦,២២ គ.ម ដូចជា មានសំលេងអ៊ូរអរការត្រួសត្រាយព្រៃធ្វើដំណើរខ្លះក្នុងការសិក្សា ។

> វិធានការណ៍គាំទ្របន្ថយ

ក្រុមហ៊ុននឹងកំណត់ពេលវេលាធ្វើការតែពេលថ្ងៃ ដើម្បីមិនឱ្យខ្លាំង សត្វព្រៃទេ ។

ជាក់ស្តែងនៅពេលក្រុមការងារចុះទៅសិក្សានាថ្ងៃទី ១០ មីនា ដល់ ៣០ ធ្នូ ២០១០ មិនមានព្រៃណាគួរឱ្យកត់សំគាល់ទេ នៅតាមគន្លង ខ្សែចម្រងចរន្ត ១១,០៥ គ.ម (ទោះបីកាត់តាមតំបន់ការពារ ឧទ្យានជាតិព្រះមុនីវង្សប្រវែង ៦,២២ គ.ម ក៏ដោយ) ដែល ភាគច្រើនជាដីបុស្ស និងដំណាំ ។

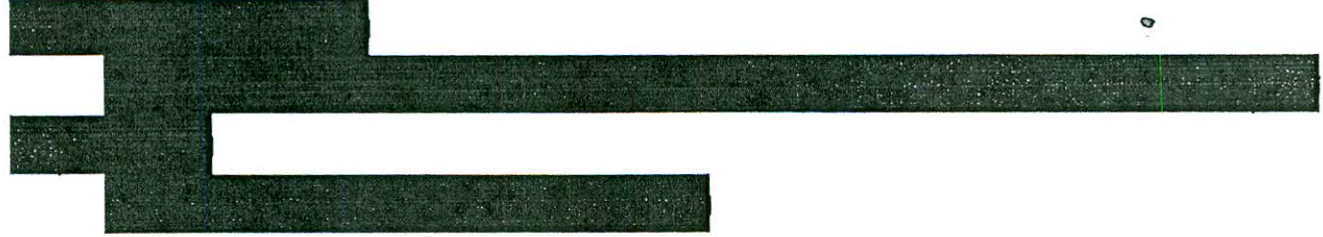
▪ ជីវសាស្ត្រដែលរស់នៅក្នុងទឹក / មច្ឆជាតិ

> ហេតុប៉ះពាល់អនិច្ចមាន

ក្នុងដំណាក់កាលប្រតិបត្តិ និងថែទាំនេះ អាចប៉ះពាល់ដោយសារការបង្ហូរកាកសំណល់រាវចេញពីការិយាល័យ ឃ្នាំងស្តុកសំភារៈ និងកន្លែងស្នាក់នៅរបស់បុគ្គលិក-កម្មករ ធ្វើឱ្យប៉ះពាល់ដល់កត្តាជីវសាស្ត្រក្នុងទឹក ឬមច្ឆជាតិ ដែលរស់នៅក្នុងប្រភពទឹកក្បែរនោះ ។

> វិធានការណ៍គាំទ្របន្ថយ

ក្រុមហ៊ុននឹងដាំស្មៅតាមកន្លែងដែលសាងសង់បង្គោលរួចហើយ និងដាំស្មៅនៅកន្លែងដែលកាប់សំអាតតាមគន្លងដែលគ្មានស្មៅ ឬ



ក. ធនធានសេដ្ឋកិច្ចសង្គម

▪ ប្រពៃណីវប្បធម៌ និងសាសនា

> ហេតុប៉ះពាល់អវិជ្ជមាន

ក្នុងដំណាក់កាលប្រតិបត្តិ និងថែទាំគម្រោងនេះ អាចនឹងប៉ះពាល់ដល់ទំនៀមទម្លាប់ប្រពៃណីរបស់ប្រជាពលរដ្ឋដែលរស់នៅ ក្បែរតំបន់គម្រោង ដោយសារ ក្រុមហ៊ុននាំយកបុគ្គលិក-កម្មករគម្រោងមកពីតំបន់ផ្សេងទៀត ឬជនបរទេស ។

> វិធានការណ៍កាត់បន្ថយ

ក្រុមហ៊ុននឹងធ្វើការណែនាំអប់រំដល់បុគ្គលិក-កម្មកររបស់គម្រោងឱ្យមានការគោរពទំនៀមទម្លាប់ប្រពៃណី និងជំនឿរបស់ ប្រជាពលរដ្ឋរស់នៅជុំវិញក្នុងតំបន់ទីតាំងគម្រោង ។

ក្រុមហ៊ុននឹងនឹងដាក់វិន័យដល់បុគ្គលិក-កម្មករគម្រោង ដែលបំពានលើទំនៀមទម្លាប់ប្រពៃណីវប្បធម៌ និងជំនឿសាសនា របស់ប្រជាពលរដ្ឋកម្ពុជា ជាពិសេសប្រជាពលរដ្ឋដែលរស់នៅក្បែរ តំបន់គម្រោងដូចជា ភូមិកោះប៉ៅ ឃុំប៉ាកខ្លុង ស្រុកមណ្ឌលសីម៉ា ខេត្តកោះកុង និងឃុំអូរសោម ស្រុកវាលវែង ខេត្តពោធិ៍សាត់ ។

▪ ប្រព័ន្ធផ្គត់ផ្គង់ទឹកស្អាត

> ហេតុប៉ះពាល់អវិជ្ជមាន

ក្នុងដំណាក់កាលប្រតិបត្តិ និងថែទាំគម្រោងនេះ អាចនឹងមានការប៉ះពាល់ដល់ការប្រើប្រាស់ទឹករបស់បុគ្គលិក-កម្មករគម្រោង ដោយនៅតំបន់គម្រោងពុំទាន់មានប្រព័ន្ធផ្គត់ផ្គង់ទឹកស្អាតទេ ។

ការគ្រប់គ្រងកាកសំណល់រឹង-រាវ ដែលចេញពីបន្ទប់ទឹក បង្គន់នៅ កន្លែងស្នាក់នៅឬការិយាល័យ ផ្ទះបាយ បុគ្គលិក- កម្មករ ឃ្នាំងស្តុក សំភារៈ រោងជាងជាដើម មិនបានល្អ នឹងប៉ះពាល់ដល់ប្រភពទឹកសាធារណៈ ។

> វិធានការណ៍កាត់បន្ថយ

ក្រុមហ៊ុននឹងរៀបចំប្រព័ន្ធទឹកស្អាតសំរាប់ផ្គត់ផ្គង់ទឹកស្អាតក្នុងការប្រើប្រាស់របស់បុគ្គលិក-កម្មករ ឱ្យមានលក្ខណៈល្អ ប្រសើរ ។

ក្រុមហ៊ុននឹងសាងសង់អាងសិបទឹក ទំនើបសំរាប់សំអាតកាកសំណល់រាវឬទឹកខ្វក់ចេញ ពីបន្ទប់ទឹក បង្គន់នៅកន្លែងស្នាក់ នៅឬការិយាល័យ ផ្ទះបាយ ឃ្នាំងសំភារៈ និងដើម្បីថែរក្សាគុណភាពទឹក ដែលមានប្រភពនៅក្បែរ ទីតាំងអនុស្ថានីយនោះ ។

ចាត់វិធានការណ៍យ៉ាងម៉ឺងម៉ាត់ក្នុងការគ្រប់គ្រងកាកសំណល់រឹង-រាវ ដោយសាងសង់បង្គន់អនាម័យរៀបចំទីតាំងចោល សំរាមប្រកបដោយសុវត្ថិភាព ។

សហការជាមួយអាជ្ញាធរមូលដ្ឋាន និងស្ថាប័នពាក់ព័ន្ធដើម្បី កែប្រែ តំបន់គម្រោង ឱ្យមានអនាម័យ និងបរិស្ថានល្អ ។

▪ ផ្លូវគមនាគមន៍

> ហេតុប៉ះពាល់អវិជ្ជមាន

ការកកចង្ហើតលើដងផ្លូវ និងបង្កឱ្យមានគ្រោះថ្នាក់ ដោយសារសកម្មភាពថែទាំគំរោង និងការច្នៃសប្រហែសក្នុងការបើកបរ របស់បុគ្គលិក-កម្មករគំរោង ។

អាចនឹងធ្វើឱ្យមានការខូចខាតផ្លូវ ដោយសារការថែទាំគន្លងខ្សែភ្លើងនេះ ។

➢ វិធានការណ៍គាំទ្របន្ថយ

ក្រុមហ៊ុននឹងធ្វើការសហការជាមួយស្ថាប័នពាក់ព័ន្ធដើម្បី សំរួលចរាចរនៅពេលដែលមានការថែទាំគន្លងខ្សែភ្លើង ។
ក្រុមហ៊ុននឹងធ្វើការថែទាំជួសជុលផ្លូវប្រព្រឹកផ្លូវដើម្បីធានាសុវត្ថិភាព និងសំរួលចរាចរក្នុងតំបន់គំរោងឱ្យបានល្អប្រសើរ ។
ក្រុមហ៊ុននឹងជ្រើសរើសអ្នកបើកបរដែលមានបទពិសោធន៍ និងមានស្មារតីល្អ ។

▪ សុខភាពសាធារណៈ

➢ ហេតុប៉ះពាល់អនិច្ចមាន

ក្នុងដំណាក់កាលប្រតិបត្តិ និងថែទាំគំរោង អាចបង្កឱ្យមានការប៉ះពាល់ដល់សុខភាពសាធារណៈរបស់ប្រជាពលរដ្ឋក្នុងតំបន់នេះ ដោយសារបុគ្គលិក-កម្មកររបស់ក្រុមហ៊ុនអាច ចម្លងជំងឺផ្សេងៗដល់អ្នកភូមិ ដូចជាជំងឺអេដស៍ ជំងឺកាមរោគ ។ល។

ម្យ៉ាងទៀតអាចមានការប៉ះពាល់ដល់សុខភាពសាធារណៈ ដោយសារការគ្រប់គ្រងសំណល់រឹង-រាវ មិនបានល្អ ។

ឥទ្ធិពលដែលអគ្គិសនីភ្នំអាំងឌូស្យុងអេឡិចត្រូស្តាទិក និងអេឡិចត្រូម៉ាញ៉េទិក នៅតាមគន្លងខ្សែ ១១,០៥ គ.ម អាចមានគ្រោះថ្នាក់ដល់អាយុជីវិតមនុស្ស ឬសត្វ ។

➢ វិធានការណ៍គាំទ្របន្ថយ

អប់រំសុខភាពអនាម័យដល់បុគ្គលិក-កម្មករ ដើម្បីការពារជំងឺ អេដស៍ និងជំងឺកាមរោគ ផ្សេងៗ ។
សហការជាមួយស្ថាប័នពាក់ព័ន្ធ ពិនិត្យតាមដានគុណភាពទឹក ដែលបញ្ចេញពីបន្ទប់ទឹក បង្គន់នៅកន្លែងស្នាក់នៅឬការិយាល័យ ផ្ទះបាយ ឃ្នាំងសំភារៈ ការលេចធ្លាយប្រេងគ្រប់ប្រភេទ ឱ្យបាន ល្អប្រសើរ ។ មិនសង់បង្គន់ក្នុងប្រភពទឹកសាធារណៈឡើយ ។
សហការជាមួយស្ថាប័នសុខាភិបាល ដើម្បីទប់ស្កាត់ជំងឺឆ្លង ដែល កើតឡើងដោយថាហេតុ ។
គ្រប់គ្រងកាកសំណល់រឹង-រាវឱ្យបានល្អតាមបទដ្ឋានបច្ចេកទេស ។
ត្រួតពិនិត្យស្ថានភាពខ្សែចម្លង ជាពិសេសចំណុចខ្សែដក់មកដី មានកំពស់១០មយ៉ាងតិច និងកន្លែងខ្សែឆ្លងកាត់ផ្លូវ១៥ម យ៉ាង តិចនៅពេលមានអាកាសធាតុ មិនល្អកើតឡើងម្តងៗ ។

ផ្សព្វផ្សាយជាសាធារណៈអំពីគ្រោះថ្នាក់ ដែលបណ្តាលមកពីការរស់នៅក្រោម ឬលើកបង្គោល លោហៈ ក្នុងចំណីខ្សែចម្លង ឬ ឡើងបង្គោលភ្លើង និងហាមឃាត់ដាច់ខាត នូវទង្វើខាងលើ ។

▪ ហានិភ័យ

➢ ហេតុប៉ះពាល់អនិច្ចមាន

នៅក្នុងដំណាក់កាលនេះហានិភ័យដោយសារគ្រោះធម្មជាតិ ការច្នៃសប្រហែស ផ្នែក សន្តិសុខ និងអំពើហិង្សា ។

ការកើតមានការរញ្ជួយដី ឬបន្ទុះភ្នំភ្លើង នៅក្នុងតំបន់គំរោង ការទទួលបានឥទ្ធិពលពីព្យុះភ្លៀងទីហ្មុង ឬព្យុះផ្សេងទៀត អាចបង្កឱ្យមានមហន្តរាយធំៗ ដូចជាការបាក់ រលំបង្គោល ដាច់ខ្សែ និងការខូចប្រព័ន្ធខ្សែចម្លងសំខាន់ៗរបស់គំរោង ជាពិសេស ការធ្វើឱ្យរងរបួស និងស្លាប់បាត់បង់ជីវិតដល់បុគ្គលិក-កម្មករ និង ប្រជាពលរដ្ឋនៅក្នុង និងក្បែរខាងតំបន់គំរោង ។

ការធ្វេសប្រហែសផ្នែកផ្សព្វផ្សាយ-អប់រំ ការងារត្រួតពិនិត្យ និងការងារថែទាំប្រព័ន្ធខ្សែចម្លងរបស់គំរោង ។

ការកើតមានសង្គ្រាមឈ្លានពានលើបូរណភាពទឹកដីនៃប្រទេសកម្ពុជា និងសង្គ្រាមផ្ទៃក្នុងក៏ជាឧបសគ្គដល់កិច្ចដំណើរការ និងថែទាំគំរោងផងដែរ ជូនកាលសង្គ្រាមអាចបំផ្លាញគំរោងទាំងស្រុងតែម្តង ។

➤ វិធានការណ៍ការពារសង្គម

ក្រុមហ៊ុនមានផែនការត្រួតពិនិត្យ និងប្រមូលព័ត៌មានជាប្រចាំ ដើម្បីថែទាំប្រព័ន្ធខ្សែចម្លងឱ្យបានគងវង្ស និងសុវត្ថិភាព ។

ក្រុមហ៊ុននឹងបំពាក់ប្រព័ន្ធផ្តាច់ភ្លើងដោយស្វ័យប្រវត្តិ ដើម្បីផ្តាច់ចរន្តអគ្គិសនីឱ្យទាន់ពេលវេលាការពារ អាយុជីវិតមនុស្ស- សត្វ ។

ក្រុមហ៊ុននឹងប្រុងប្រយ័ត្នគ្រប់វិនាទីក្នុងការការពារសន្តិសុខចំពោះគ្រឿងអាចផ្ទុះនានា អគ្គិភ័យនានា និងធ្វើសហប្រតិបត្តិការ ជាមួយស្ថាប័នមានសមត្ថកិច្ចដើម្បីទប់ស្កាត់រាល់អំពើហិង្សាកម្មក្នុងតំបន់គំរោង ។

ធ្វើការផ្សព្វផ្សាយរាល់ហេតុការណ៍ដែលអាចបង្កដល់ការបាក់រលំបង្គោលភ្លើង ការដាច់ខ្សែបណ្តាញ ដោយសារគ្រោះ ធម្មជាតិ និងផ្សព្វផ្សាយឱ្យមានការចូលរួមជាសាធារណៈក្នុងការថែរក្សា និងការពារប្រព័ន្ធខ្សែចម្លង ។ ម្យ៉ាងទៀតអប់រំជា សាធារណៈឱ្យមានការយល់ដឹង អំពីមូលហេតុដែលបណ្តាលឱ្យភ្លើងនេះព្រៃ និងការចូលរួមទប់ស្កាត់ភ្លើងនេះព្រៃក្នុងតំបន់គំរោង ។

ប្រកាសជាសាធារណៈឱ្យបានដឹងមុននូវហេតុការណ៍ខាងលើ ។

រៀបចំបំរុងទុកនូវក្រុមអ្នកជួយសង្គ្រោះ មានទាំងសំភារៈ និងថវិកា ដើម្បីធានាការដោះស្រាយផលប៉ះពាល់ដែលនឹងអាច កើតពីមហន្តរាយខាងលើនេះ ។

៨.២.៤ ដំណាច់ការងារបិទគំរោង (Project Closure)

គំរោងវិនិយោគវារីអគ្គិសនីកំចាយរបស់ក្រុមហ៊ុន SINOHYDRO KAMCHAY HYDROELECTRIC PROJECT CO., LTD នឹងបញ្ចប់ក្នុងរយៈពេល៤៤ឆ្នាំ ក្នុងនោះរយៈពេលស្ថាបនាសង់៥ឆ្នាំ ។ រាជរដ្ឋាភិបាលកម្ពុជានឹងទទួលបន្ទុកធ្វើការ គ្រប់គ្រងបន្ត ឬជួលបន្តអាស្រ័យទៅនឹងការត្រួតពិនិត្យរបស់រាជរដ្ឋាភិបាលកម្ពុជាចំពោះបទដ្ឋានបច្ចេកទេស និងគុណភាពរបស់ ប្រព័ន្ធខ្សែចម្លងនេះ និងត្រូវប្រគល់ជូនរាជរដ្ឋាភិបាលវិញ ហើយសង្ឃឹមថាក្នុងដំណាក់កាលបិទគំរោងរបស់ក្រុមហ៊ុននេះពុំមាន ការប៉ះពាល់បរិស្ថានអវិជ្ជមាន សំខាន់ដែលគួរឱ្យកត់សំគាល់ឡើយ ។

ការប៉ាន់ប្រមាណ និងកំណត់ទំហំនៃហេតុប៉ះពាល់បរិស្ថានអវិជ្ជមានសំខាន់ៗ និងវិធានការណ៍កាត់បន្ថយត្រូវបានដក ស្រង់ចេញពីតារាង៧០ដូចខាងក្រោម :

៨.៣ ការសង្ខេបលទ្ធផលនៃការវាយតម្លៃហេតុប៉ះពាល់បរិស្ថាននិងសង្គមសំខាន់ៗ និងវិធានការកាត់បន្ថយ ការប៉ះពាល់បរិស្ថាន និងសង្គម: ការវាយតម្លៃហេតុប៉ះពាល់បរិស្ថាននិងសង្គមសំខាន់ៗ និងវិធានការកាត់បន្ថយ

បទពិសោធន៍បរិស្ថានសង្គម និងសង្គម	វិធានការកាត់បន្ថយ	កំណត់ចំណែកប្រភេទប៉ះពាល់បរិស្ថាន		វិធានការកាត់បន្ថយ	សំខាន់
		ប្រភេទប៉ះពាល់បរិស្ថាន	ប្រភេទប៉ះពាល់បរិស្ថាន		
១. ប្រភេទប៉ះពាល់បរិស្ថានក្នុងដំណាក់កាលប្រតិបត្តិការសាងសង់ (ការគ្រោងរចនាសាងសង់)					
ក. បទពិសោធន៍បរិស្ថានសង្គម					
សណ្ឋានដី និងបរិស្ថានសង្គម		មិនមានការប៉ះពាល់ទេក្នុងចំណុចនេះ			
ការប្រារព្ធប្រឆាំង និងគុណភាពដី		- ពុំមានសកម្មភាពណាមួយធ្វើឱ្យមានការប្រែប្រួលប្រឆាំងដី និងធ្វើឱ្យខូចគុណភាពដីឡើយ ។			
ប្រព័ន្ធដលសាស្ត្រ ទឹកស្ទឹង (ប្រឡាយ- អូរ-ស្ទឹង)		ពុំមានសកម្មភាពធ្វើឱ្យប៉ះពាល់ទៅដល់ប្រព័ន្ធដលសាស្ត្ររបស់ ប្រឡាយ អូរ-ស្ទឹង នៅក្នុងតំបន់គំរោង នោះទេ ។			
គុណភាពខ្យល់		ពុំមានសកម្មភាពណាមួយធ្វើឱ្យប៉ះពាល់ទៅដល់គុណភាព ខ្យល់ឡើយ ។			
ខ. បទពិសោធន៍សាស្ត្រ					
តំបន់ព្រៃការពារ/អភិរក្សព្រៃ លើ/ ដែនជម្រកសត្វព្រៃ		អាចខ្វះខាតដល់ជម្រកសត្វព្រៃនៅក្នុងតំបន់គំរោងនិងក្បែរខាងត្បូងនៃខ្សែចម្លង ដោយសារ សំឡេងអូរ ការគ្រួសត្រាយព្រៃធ្វើដំណើរ ខ្ទង់ដីក្នុង ការសិក្សា ។ល។	✓	<ul style="list-style-type: none"> - ក្រុមហ៊ុននឹងកំណត់ពេលវេលាធ្វើការកែលម្អ ។ - ក្រុមហ៊ុននឹងធ្វើការទំនាក់ទំនងជាមួយអង្គការស្រាវជ្រាវ និង ជំនាញពាក់ព័ន្ធ ជៀសវាងការធ្វើឱ្យខ្វះខាតទីជម្រករបស់សត្វព្រៃ ។ - ក្រុមហ៊ុននឹងត្រាយតែបែកលើតូចៗ ដើម្បីធ្វើដំណើរចូល ក្នុងសិក្សា តាមគន្លងខ្សែចម្លង ។ 	
ជីវសាស្ត្រសត្វព្រៃ		អាចប៉ះពាល់ដល់ជីវសាស្ត្រសត្វព្រៃខ្លះដើរ ដោយសារសកម្មភាពសិក្សា គំរោងនេះធ្វើឱ្យជីវសត្វព្រៃនិងអាចមានការចាប់សត្វព្រៃ ជាអាហារ ។	✓	<ul style="list-style-type: none"> - ក្រុមហ៊ុននឹងធ្វើការសិក្សាពេលវេលា ។ - ក្រុមហ៊ុននឹងធ្វើការអប់រំ ដល់បុគ្គលិកសិក្សារបស់ខ្លួន មិនឱ្យប្រល័ង បរាណសត្វព្រៃទេ ហើយមានការដាក់ ពិន័យយ៉ាងតឹងរ៉ឹងទៀតផង ។ 	

ធនធានបរិស្ថានធម្មជាតិ និងសេដ្ឋកិច្ច - សង្គម	ហេតុប៉ះពាល់បរិស្ថានអវិសមាម	កំណត់សម្គាល់នៃហេតុប៉ះពាល់បរិស្ថាន	វិធានការដាក់ចេញ	សំគាល់
		តិច	មធ្យម	ខ្លាំង
<p>បរាណិក័យ</p> <ul style="list-style-type: none"> - អាចមិនបានគិតអំពីកត្តាប្រែប្រួលអាកាសធាតុដូចជាការកើនឡើងនូវកំដៅ កំរិតព្យុះជាដើម អាចធ្វើឱ្យគុណភាពសំណង់នៃប្រព័ន្ធខ្សែចម្លងមិនរឹងមាំ តាមការគ្រោងទុក ។ - អាចនឹងមានគ្រោះថ្នាក់ ដោយសារ តំបន់ខ្លះនៃតំបន់កំរោង មានគ្រាប់មីន និងមានដាក់អន្ទាក់សត្វ ហើយនិងមានពពួក សត្វសាហាវ ចិក ឬទឹច ។ 	<ul style="list-style-type: none"> - អាចមិនបានគិតអំពីកត្តាប្រែប្រួលអាកាសធាតុដូចជាការកើនឡើងនូវកំដៅ កំរិតព្យុះជាដើម អាចធ្វើឱ្យគុណភាពសំណង់នៃប្រព័ន្ធខ្សែចម្លងមិនរឹងមាំ តាមការគ្រោងទុក ។ - អាចនឹងមានគ្រោះថ្នាក់ ដោយសារ តំបន់ខ្លះនៃតំបន់កំរោង មានគ្រាប់មីន និងមានដាក់អន្ទាក់សត្វ ហើយនិងមានពពួក សត្វសាហាវ ចិក ឬទឹច ។ 		<p>ដែលមានក្នុងសម័យសង្គ្រាម ។</p> <ul style="list-style-type: none"> - ក្រុមហ៊ុននឹងអភិរក្សសត្វស្រូវស្រែចម្រុះ ដែលស្ថិតនៅក្នុងតំបន់កំរោង និងអភិរក្សសត្វស្រូវស្រែចម្រុះ ប្រើអាវុធដើម្បីការពារសត្វស្រូវស្រែចម្រុះ ដោយសារគ្រាប់មីន អន្ទាក់សត្វ សត្វសាហាវ និងជនប្រដាប់អាវុធ អនាធិបតេយ្យដែលចូលទៅបាញ់សត្វ ឬកាប់ឈើ ខុសច្បាប់ ។ 	
			<ul style="list-style-type: none"> - និងធ្វើការគ្រោងទុកនូវហេដ្ឋារចនាសម្ព័ន្ធខ្សែបញ្ជូនចរន្ត នេះមានដូចតទៅ: <ul style="list-style-type: none"> ១. គន្លងខ្សែត្រីខ្ពស់សងខាងពីអ័ក្សបង្ហាញហ្វែមដៃក (សរុប ៣០ម) ២. [REDACTED] ៣. បង្ហាញត្រីខ្ពស់ចំនួន៣៤មានដោយពីគ្រាពី៤០០ទៅ៦០០ម កំពស់របស់បង្ហាញត្រីចាប់ពី៣៥ម ទៅ៦៥ម ប្រែប្រួល ទៅតាមសណ្ឋានដី ។ - សំណង់មានគុណភាពតាមស្តង់ដារអន្តរជាតិ ចំនួននិងការប្រែប្រួលអាកាសធាតុ និងបានដល់ការប្រើប្រាស់ប្រព័ន្ធខ្សែចម្លងនេះ តាមការគ្រោងទុកតាមកិច្ចសន្យា របស់ក្រុមហ៊ុនជាមួយរាជរដ្ឋាភិបាលកម្ពុជា ។ - ក្រុមហ៊ុននឹងអភិរក្សសត្វស្រូវស្រែចម្រុះ ដែលស្ថិតនៅក្នុងតំបន់កំរោង និងអភិរក្សសត្វស្រូវស្រែចម្រុះ ប្រើអាវុធដើម្បីការពារសត្វស្រូវស្រែចម្រុះ ដោយសារគ្រាប់មីន អន្ទាក់សត្វ សត្វសាហាវ និងជនប្រដាប់អាវុធ អនាធិបតេយ្យ ដែលចូលទៅ បាញ់សត្វ ឬកាប់ ឈើខុសច្បាប់ ។ - ផ្តល់ថ្នាំបង្ការ និងការពារពលចិក សត្វទឹច ដល់ក្រុមការងារសិក្សាតំរោង ។ 	<p>✓</p>

មតិយោបល់ពីអ្នកប្រកាស និងសេចក្តីផ្តល់យោបល់	ហេតុប៉ះពាល់បរិស្ថានអវិជ្ជមាន	កំណត់ចំណាំនៃហេតុប៉ះពាល់បរិស្ថាន	វិធានការដាក់វិន័យ	សំគាល់
១.២ បំណាក់កាលសាងសង់		តិច		
ក. មតិយោបល់ពីអ្នកប្រកាស		មធ្យម		
សណ្ឋានដី និងបរិស្ថានលេខា	សកម្មភាពលូសសាយ និងពង្រាបដីស្រទាប់លើ ការដឹកយកដី និងថ្ម ដើម្បីធ្វើការសាងសង់ប្រព័ន្ធផ្លូវថ្នល់ និងបណ្តាញអគ្គិសនី ការប្រែប្រួលសណ្ឋានដី និងបរិស្ថានលេខាភ្នំទឹកតាំងរោង ។	✓	<ul style="list-style-type: none"> - ថ្ម និងខ្សាច់ នៅទីតាំងរួមមួយ នៅកន្លែង យកដី ថ្ម ខ្សាច់នៃការសាងសង់មន្ទីរវារីអគ្គិសនី ។ - នៅពេលប្រតិបត្តិការសាងសង់ កន្លែងយកដី ថ្ម និង ខ្សាច់ នេះ ក្រុមហ៊ុននឹងលូសសាយសំអាត ពង្រាបឱ្យស្មើ និងដាក់ដីពីលើ ហើយធ្វើការសហការជាមួយរដ្ឋបាលព្រៃឈើ ដើម្បីដាំឈើឡើងវិញ ដោយ ជ្រើសរើស ពូជឈើក្នុងតំបន់ ។ - ការសាងសង់ជាច្រើនទ្រង់ទ្រាយនៅជុំវិញ ដើម្បីបង្កប់ស្តារការហូរច្រោះ ដែលនាំឱ្យខូចសណ្ឋានដី នៅជុំវិញស្រះ ។ - នឹងដឹកគ្រឹះ ហើយពង្រាបដីវិញ និងមានការដាំស្មៅ ថែមទៀតនៅទីតាំងសាងសង់បណ្តាញ និងរាល់ក្រុងស្នូ ឱ្យរក្សាបាននូវសណ្ឋានដីឱ្យមានស្ថានភាពដូចដើម. 	
ការហូរច្រោះដី	<ul style="list-style-type: none"> - ក្រុមហ៊ុនអាចមានការចូលប្រហែលលើបណ្តាញការងារដី ដែលធ្វើឱ្យមានការហូរច្រោះដី ពីសេសនៅជុំវិញស្រះ ។ - ការចោលដីស្តុយ (ដីដែល ដឹកពីស្រទាប់ក្រោមគ្មានដីជាតិ) និងធ្វើឱ្យបាត់បង់ដីជាតិរបស់ដីស្រទាប់លើ នៅជុំវិញតំបន់បណ្តាញភ្នំ ហើយអាចបណ្តាលឱ្យមានការហូរច្រោះដីស្តុយ នេះ ទៅគ្របពីលើសណ្ឋាន ដីតំបន់ជុំវិញ នោះ ឬហូរចូលប្រកាញទឹកប្រើប្រាស់ទៀតផង ។ 	✓	<ul style="list-style-type: none"> - ក្រុមហ៊ុននឹងធ្វើការពង្រាបដី ឱ្យបានត្រឹមត្រូវតាមបទដ្ឋានបច្ចេកទេស មិនហួសប្រហែលឡើយ ។ - នឹងយកដីមានជីជាតិលប់ពីលើឱ្យបានប្រហាក់ប្រហែលស្ថានភាពដើម នៅតាមទីតាំងជុំវិញបណ្តាញភ្នំហើយដាំស្មៅដើម្បីការពារការហូរច្រោះដី ។ 	
ប្រព័ន្ធផលសាស្ត្រ (ប្រឡាយ - អូរ-ស្ទឹង)	<ul style="list-style-type: none"> - ការហូរច្រោះដីស្តុយ តាមទីតាំងសាងសង់បណ្តាញភ្នំ អាចនឹងប៉ះពាល់ ដល់គុណភាពទឹកប្រឡាយ-អូរ-ស្ទឹង ដែលស្ថិត ក្បែរកន្លែងសាងសង់ នោះ ។ - អាចនឹងប៉ះពាល់ដល់គុណភាពទឹកប្រឡាយ -អូរ-ស្ទឹង ដោយសារការចោលបង់កាកសំណល់ និងការបង្ហូរកាកសំណល់វារី ចេញពី 	✓	<ul style="list-style-type: none"> - កិនបង្ហូរដី និងដាំស្មៅ នៅកន្លែងដែលបានសាងសង់បណ្តាញភ្នំហើយឱ្យមានមុនពេលរដូវភ្លៀងធ្លាក់ ។ - អប់រំដល់បុគ្គលិក-កម្មករអំពីការចោលបង់កាកសំណល់វារី-វារីដាំសេស ការកប់ប្រេងឥន្ធនៈ ប្រេងអីល នៅលើដី ដែលបណ្តាលឱ្យខូចគុណភាព ដី និងទឹកនៅក្នុងតំបន់គំរោង ។ 	

ធនធានបរិស្ថានមធ្យម និងសេដ្ឋកិច្ច - សង្គម	ហេតុប៉ះពាល់បរិស្ថានសង្គម	កំណត់ត្រាផ្សេងៗ ប៉ះពាល់បរិស្ថាន	វិធានការកាត់បន្ថយ សំខាន់ៗ	សំខាន់
		តិច	មធ្យម	ខ្លាំង
<p>គុណភាពខ្យល់</p> <ul style="list-style-type: none"> - អាចនឹងបំពុលខ្យល់ ដោយសារ ការដុតប្រៃលើ ដើម្បីសំអាតការដ្ឋាន និងនៅតាមគន្លងខ្សែ ហើយផ្សែង ដែលរាយការណ៍ ចេញពីគ្រឿងចក្រ សាងសង់ និងរថយន្តដឹកជញ្ជូនសម្ភារៈសំរាប់ការងារសាងសង់ និងការហ៊ុយធូលីដីពីមធ្យោបាយដឹកជញ្ជូន ទាំងនេះ របស់គំរោង ។ - អាចនឹងបំពុលខ្យល់ដោយសារភ្លើងនេះប្រែប្រួលលក្ខណៈពីការច្រូសប្រហែសពីបុគ្គលិក - កម្មករគំរោង ។ - អាចនឹងបំពុលខ្យល់ដោយសារការប្រើប្រាស់សារធាតុគីមីដើម្បីសំលាប់ប្រៃលើ ឬបង្កាក់ការលូតលាស់របស់ដើមឈើ ។ 	<p>បន្ទប់ទឹក បង្គន់ក្នុងប្រភពទឹកធម្មជាតិ បង្គន់នៅកន្លែង ស្នាក់នៅ ឬការិយាល័យ ផ្ទះបាយ ការលេចធ្លោយ ប្រេងឥន្ធនៈ និងប្រេងរ៉ែអិល ពីគ្រឿងយន្តនានា ក្នុងការដ្ឋាន សាងសង់ ទៅក្នុងប្រឡាយ - អូរ - ស្ទឹង ទាំង នោះ ។</p>	<p>✓</p>	<ul style="list-style-type: none"> - គ្រប់គ្រង និងការពារសំណល់រឹង-រាវគ្រប់ប្រភេទ ដោយសង់បន្ទប់ទឹក និងបង្គន់អនាម័យ(ដោយមានអាងសិបទឹកត្រឹមត្រូវ) ឆ្ងាយឱ្យបានឆ្ងាយ-អូរ និងមានកន្លែងទុកដាក់សំណល់រឹងឱ្យបានល្អតាមបច្ចេកទេស ។ ហាមមិនឱ្យមានការបន្ទោបង់ ឬសង់បង្គន់នៅក្នុងប្រភពទឹកធម្មជាតិ ឬប្រភពទឹកសាធារណៈ ។ - ក្រុមហ៊ុនមិនដុតប្រៃលើនៃគំរោង ដែលត្រូវសំអាតតាមគន្លងខ្សែពាណិជ្ជកម្មនេះទេ គឺក្រុមហ៊ុនធ្វើការសហការជាមួយរដ្ឋបាលប្រៃលើ ដើម្បីត្រួតពិនិត្យទំហំដើមឈើសំរាប់ដេញប្រៃ និងឈើមួយចំនួនអាចយកមកកែច្នៃសំរាប់ប្រើប្រាស់ ។ - ប្រើប្រាស់ម៉ាស៊ីន គ្រឿងចក្រ និងរថយន្តដឹកជញ្ជូន ដែលមានការបញ្ជាក់ផ្សែងតិចដើម្បីកាត់បន្ថយការបំពុលខ្យល់ ក្នុងតំបន់នោះ - ត្រៀមបុគ្គលិកពាក់ព័ន្ធកម្មភ្នំភ្នំ និងមានកន្លែងបូមទឹកគ្រប់គ្រាន់នៅពេលមានអគ្គិភ័យ ។ - អប់រំបុគ្គលិក-កម្មករគំរោង មិនឱ្យចោលភ្លើងបារី ឬអង្កត់ ភ្លើងជាដើម ទៅក្នុងប្រៃបណ្តាលឱ្យកើតមានភ្លើងនេះនេះប្រៃ ក្នុងតំបន់គំរោង និងមានការប្រុងប្រយ័ត្នជាទីបំផុត ហើយថែមទាំងផ្លាស់ការ ក្នុងការពន្លត់ភ្លើង ទៀតផង ។ - មិនប្រើប្រាស់សារធាតុគីមីផ្សេងៗក្នុងការសំអាតប្រៃលើដើមឈើ នៅតាមគន្លងខ្សែនោះទេ ។ 	
<p>គុណភាពទឹក</p>	<ul style="list-style-type: none"> - ការខ្វះ ឬការងារដី ការងារបេតុង និងការងារគ្រឹះ ដែលការដ្ឋានសាងសង់បង្គោលភ្លើង និងធ្វើឱ្យខូចគុណភាពទឹកប្រឡាយ-អូរ-ស្ទឹង ស្ថិតនៅជិត នោះ ។ - អាចនឹងប៉ះពាល់ដល់គុណភាពទឹកប្រឡាយ-អូរ-ស្ទឹង ដោយ សារការបោះ កាត់សំណល់រឹង និងការបង្ហូរការកសាងសំណល់រាវ ចេញពីបន្ទប់ទឹក បង្គន់ក្នុងប្រភពទឹកធម្មជាតិ បង្គន់នៅកន្លែង ស្នាក់នៅឬការិយាល័យ ផ្ទះបាយ ការលេចធ្លោយ ប្រេងឥន្ធនៈ និងប្រេងរ៉ែអិល 	<p>✓</p>	<ul style="list-style-type: none"> - ការល្អសម្រាប់ទ្រង់ទ្រាយធំក្រុមហ៊ុននឹងមិនធ្វើនៅអូរស្ទឹងទេ ។ - ធ្វើការអប់រំបុគ្គលិក-កម្មករគំរោងឱ្យយល់ដឹងអំពីអនាម័យស្គាល់នូវកន្លែង ទុកដាក់សំរាម ដែលក្រុមហ៊ុនបានរៀបចំក្នុងសាងក្នុងទីតាំងស្នាក់នៅរបស់គំរោង ។ ហាមបន្ទោសបង់ក្នុងប្រភពទឹកធម្មជាតិ ឬសាធារណៈ និងមានវិធានការពិនិត្យ ។ - សាងសង់បង្គន់អនាម័យបន្ទប់ទឹក ឱ្យបានឆ្ងាយពីមាត់ប្រឡាយអូរ-ស្ទឹង ព្រមទាំងរៀបចំប្រមូលសំណល់រឹង និងសំរាមយកទៅ 	

<p>ចរន្តការវិនិយោគប្រចាំថ្ងៃ និងសេចក្តីផ្តិតផ្តង់</p>	<p>ហេតុប៉ះពាល់បរិស្ថានអវិជ្ជមាន</p>	<p>កំណត់សម្គាល់បន្ថែម ប៉ះពាល់បរិស្ថាន</p>	<p>វិធានការកាត់បន្ថយ</p>	<p>សំគាល់</p>
	<p>ពីគ្រឿងយន្ត ធានា ក្នុងការដ្ឋាន សាងសង់ ទៅក្នុងប្រឡាយ-អូរ-ស្ទឹង ទាំងនោះ ។</p> <p>- ការពង្រាបដីស្តុយ និងមិនបានគ្រប់គ្រង ការងារដីទាំងនេះ ឱ្យ បានល្អនៅ តាមបទដ្ឋានបច្ចេកទេស ធ្វើឱ្យមានការហូរច្រោះដី នៅជួរវស្សា ទាំឱ្យ គុណភាពទឹកប្រឡាយ- អូរ-ស្ទឹង ថយចុះ ។</p> <p>- អាចនឹងបំពុលទឹកដោយសារការប្រើប្រាស់សារធាតុគីមីដើម្បី សំលាប់ប្រៃ ឈើ ឬបង្កាក់ការលូតលាស់របស់ដើមឈើ ។</p>	<p>តិច</p> <p>មធ្យម</p> <p>ខ្លាំង</p>	<p>ចោលនៅទីតាំងដែលមានសុវត្ថិភាពល្អមិនឱ្យប៉ះពាល់បរិស្ថាន ជុំវិញ ។</p> <p>- បោះថ្នាក់សញ្ជាត់បន្តគំរោងដោយមានអក្សរខ្មែរនិងចិនអំពីការ បំពុលទឹក ។</p> <p>- សាងសង់កន្លែងដាក់ប្រេងឥន្ធនៈឱ្យបានត្រឹមត្រូវតាមបទដ្ឋាន សុវត្ថិភាពដល់បរិស្ថាន និងសង្គម ។</p> <p>- ប្រើប្រាស់ម៉ាស៊ីនគ្រឿងចក្រ និងរថយន្តដឹកជញ្ជូន ដែលមាន គុណភាពល្អ មិនលេចហូរជាតិប្រេង ឬខ្លាញ់មកលើដី និងប្រភព ទឹកក្នុងតំបន់គំរោង ។</p> <p>- នឹងដាំស្លៅតាមកន្លែងដែលសាងសង់បង្គោលរួចហើយ និងដាំ ស្លៅ នៅកន្លែង ដែលកាប់សំអាតគន្លង ដើម្បីការពារការហូរ ច្រោះ និងគុណភាពទឹក ។</p> <p>- ក្រុមហ៊ុននឹងមិនប្រើសារធាតុគីមីផ្សេងៗក្នុងការសំអាតឬបង្កាក់ ការលូតលាស់របស់ឈើនោះទេ ។</p>	
<p>គុណភាពដី</p>	<p>- អាចនឹងមានការបំពុលដី ដោយសារការកាប់បំបែកប្រេងឥន្ធនៈ ការ កំបាំងនៃសារធាតុគីមី និងសំណល់រឹង-រាវគ្រប់ប្រភេទទៅលើដី ។</p> <p>- អាចនឹងប៉ះពាល់ដល់គុណភាពដីស្រទាប់លើនៅជុំវិញទីតាំងបង្គោល ភ្លើង ដោយសារចោលដីស្អុយ នៅជុំវិញទីតាំងនោះ ។</p> <p>- អាចនឹងមានការបំពុលដីដោយសារការប្រើប្រាស់សារធាតុគីមី ផ្សេងៗ ក្នុងការសំអាត ឬបង្កាក់ការលូតលាស់របស់ឈើធ្លាក់ទៅ លើដី ។</p> <p>- ការហូរច្រោះដី នៅជួរវស្សា និងមានសំណឹក ដោយសារខ្យល់ និងកំដៅថ្ងៃ នៅជួរជ្រាំង នឹងធ្វើឱ្យបាត់បង់គុណភាពដី នៅក្នុង តំបន់គំរោងផងដែរ ។</p>	<p>✓</p>	<p>- សាងសង់កន្លែងដាក់ប្រេងឥន្ធនៈឱ្យបានត្រឹមត្រូវមិនឱ្យកំបុប ឬជ្រាបចូលដី ទេ ។</p> <p>- ពង្រាបដីឬថ្មដែលចាក់ចោល ដោយយកដីមានជីជាតិលំបិតលើ រូបដាំស្លៅឡើងវិញ ក្នុងតំបន់សាងសង់បង្គោលភ្លើងនេះ (១៥ X ១៥ម) ។</p> <p>- គ្រប់គ្រងការកាត់សំណល់រឹង-រាវគ្រប់ប្រភេទឱ្យបានត្រឹមត្រូវ មិន ឱ្យចាក់ប្រេង ម៉ាស៊ីនចាស់ៗ (ប្រេងបាត) ចោលទៅលើដី ។</p> <p>- ដាក់ពិន័យដល់អ្នកដែលប្រើប្រាស់ប្រព័ន្ធសំណើលើនេះ ។</p> <p>- មិនប្រើសារធាតុគីមីផ្សេងៗក្នុងការសំអាតឬបង្កាក់ការលូត លាស់ របស់ឈើ នោះទេ ។</p> <p>- សាងសង់របងជុំវិញទីតាំងអគារថាមពល រូបដាំស្លៅធ្វើដំបូង ក្នុងបរិវេណ ជុំវិញអគារ និងមានប្រព័ន្ធល្អ ការពារការហូរច្រោះ ដើម្បីថែរក្សាគុណភាព ដី ក្នុងតំបន់គំរោង ឱ្យបានល្អ ។</p>	

ធនធានបរិស្ថានតម្រូវបាន និងសេចក្តីផ្តើម - សង្គម	ហេតុប៉ះពាល់បរិស្ថានអវិជ្ជមាន	កំណត់ទីតាំងប្រភេទ ប៉ះពាល់បរិស្ថាន		វិធានការកាត់បន្ថយ	សំគាល់
		តិច	មធ្យម	ខ្លាំង	
ខ. ធនធានជីវសាស្ត្រ					
ជីវសាស្ត្រ ដែលរស់នៅក្នុង ទឹក/មធ្យមជាតិ	ការងារជី និងការងារបេតុង បណ្តាលឱ្យមានការហូរច្រោះ ដោយសារ ទឹកភ្លៀង និងការបោះចោលនូវសម្ភារៈសំណង់ ធ្វើឱ្យមានការប៉ះពាល់ ដល់កត្តាជីវសាស្ត្រ និងមធ្យមជាតិ ដែលរស់នៅក្នុងទឹកប្រឡាយ-អូរ-ស្ទឹង នៅក្បែរការដ្ឋានសាងសង់បណ្តាញអគ្គិសនី និងបណ្តាញភ្លើង ។			<ul style="list-style-type: none"> - ដាំស្មៅនៅតាមគន្លងខ្សែដែលមិនមានស្មៅ ឬឈើដុះក្នុងតំបន់ជី សារចារណៈឯកជនរបស់រដ្ឋដោយសហការយ៉ាងជិតស្និទ្ធ ជា មួយ រដ្ឋបាលព្រៃឈើ ក្នុងតំបន់ ។ 	
ធនធានព្រៃឈើ និងជីវរាសត្រព្រៃ	មិនមានព្រៃឈើត្រូវឱ្យកាត់សំគាល់ឡើងនៅពេលក្រុមការងារចុះសិក្សា នាថ្ងៃទី ១០ មីនា ២០១០ ឬ ២០១០ ព្រោះខ្សែបញ្ជូនចរន្តនេះធ្វើនៅ ក្បែរផ្លូវហើយដីទាំងនោះភាគច្រើនមានបុស្សនិងមានដំណាំទៅហើយ ។		✓	<ul style="list-style-type: none"> - ក្រុមហ៊ុននឹងដាំស្មៅតាមកន្លែងដែលសាងសង់បណ្តាញប្រហោង ហើយ និងដាំស្មៅនៅកន្លែងដែលកាប់សំអាតតាមគន្លងដែលគ្មានស្មៅ ឬ ឈើដុះ ដើម្បីការពារការហូរច្រោះ ។ - អប់រំដល់បុគ្គលិក-កម្មករអំពីការបោះបង់កាកសំណល់រឹង-រាវ ជាពិសេសការកាត់បន្ថយប្រេងគន្លង: ប្រេងអ៊ីល នៅលើដី និងក្នុង ទឹក នៅក្នុងតំបន់គំរោង ។ - គ្រប់គ្រងសំណល់រឹងគ្រប់ប្រភេទនៅទីតាំងដែលមានសុវត្ថិភាព 	
ជីវសាស្ត្រ សត្វព្រៃ	មិនមានព្រៃឈើត្រូវឱ្យកាត់សំគាល់ឡើងនៅពេលក្រុមការងារចុះសិក្សា នាថ្ងៃទី ១០ មីនា ២០១០ ឬ ២០១០ ព្រោះខ្សែបញ្ជូនចរន្តនេះធ្វើនៅ ក្បែរផ្លូវហើយដីទាំងនោះភាគច្រើនមានបុស្សនិងមានដំណាំទៅ ហើយ ។				
គ. ធនធានសេដ្ឋកិច្ចសង្គម					
ការរស់នៅ និងមុខរបរបស់ សហគមន៍មូលដ្ឋាន	<ul style="list-style-type: none"> - ប្រជាពលរដ្ឋក្នុងតំបន់គំរោងនេះ (មាត់ពាម, អណ្តូងដីមិន, ម៉ាក់ប្រាង, កំពង់ក្រុង, ព្រៃឃ្មុំ) មានការភ័យខ្លាចអំពីសុវត្ថិភាព ដោយខ្លាចឆក់ និងមានគ្រោះថ្នាក់ដោយសារចរន្តអគ្គិសនី និងវល់ បណ្តាលភ្លើង ។ - អាចនឹងមានការរើសអើងពូជសាស្ត្រ រវាងបុគ្គលិកចិន និងកម្មករ ខ្មែរ ដោយបុគ្គលិកចិនទាំងនោះធ្វើបាប បង្ខំធ្វើការងារជាទំងន់ ហួសកំលាំង ។ 		✓	<ul style="list-style-type: none"> - ក្រុមហ៊ុននឹងជ្រើសរើសបុគ្គលិក-កម្មករជាមធ្យម ៤០ នាក់ ក្នុង នោះប្រជាពលរដ្ឋមូលដ្ឋាន ចំនួន៣០នាក់ និងបុគ្គលិក-កម្មករចិន ចំនួន១០នាក់ ។ - ធ្វើការផ្សព្វផ្សាយ និងអប់រំបុគ្គលិកបរទេសទាំងអស់របស់ខ្លួន ឱ្យបានយល់ដឹង អំពីច្បាប់ការងារនៃព្រះរាជាណាចក្រកម្ពុជា ដោយឱ្យពួកគេចេះគោរពច្បាប់នេះ ។ ម្យ៉ាងទៀត សហការ យ៉ាងជិតស្និទ្ធជាមួយអាជ្ញាធរ និងស្ថាប័នពាក់ព័ន្ធ ក្នុងការអនុវត្ត 	

មតិយោបល់ពីអ្នកប្រឆាំង និងសេចក្តីផ្តើម-សង្គម	ហេតុប៉ះពាល់បរិស្ថានអវិបាក	កំណត់សម្គាល់នៃហេតុប៉ះពាល់បរិស្ថាន			វិធានការកាត់បន្ថយ	សំខាន់
		តិច	មធ្យម	ខ្លាំង		
ប្រពៃណី វប្បធម៌ និងសាសនា	<ul style="list-style-type: none"> - អាចមានការប៉ះពាល់ដល់ជំនឿ ប្រពៃណី របស់ប្រជាពលរដ្ឋ នៅក្នុងតំបន់ ដោយសារ ក្រុមហ៊ុនយកបុគ្គលិក-កម្មកររបស់ខ្លួន ដែលមកពីតំបន់មួយខុសៗគ្នា និងមានសញ្ជាតិខុសៗគ្នា ។ - ការកាប់ឆ្ការដីព្រៃឈើ ដើម្បីសាងសង់ប្រព័ន្ធផ្លូវថ្នល់នេះ អាចប៉ះពាល់ដល់កន្លែងសក្ការៈបូជាទាំងឡាយ ដូចជា ព្រៃអូរតា ឬ ទីទួល ព្រៃកប់ខ្មោច សំណាក់ម្ចាស់ទឹកដីក្នុងតំបន់ ។ល។ 	✓			<ul style="list-style-type: none"> - ច្បាប់ឱ្យមានប្រសិទ្ធភាពខ្ពស់ ។ - កំណត់សម្គាល់បង្គោលភ្លើងឱ្យរឹងមាំតាមបច្ចេកទេស ។ ម្យ៉ាងទៀតកំណត់កន្លែងដាក់របស់ខ្សែគង់ស្បែកខ្ពស់ពីដីមិនតិចជាង១០ម (បទដ្ឋានរបស់អាជ្ញាធរអគ្គិសនីកម្ពុជាមិនតិចជាង ៨ម) ។ - ក្រុមហ៊ុននិងសិក្សាស្វែងយល់អំពី ប្រពៃណី និងជំនឿសាសនារបស់ប្រជាពលរដ្ឋកម្ពុជា ជុំវិញតំបន់គំរោង និងការពារទៅតាមប្រពៃណីទំនៀមទម្លាប់នេះដោយមិនធ្វើការបំពាន និងលើសឡើយសហការជាមួយអាជ្ញាធរមូលដ្ឋាន ដើម្បីធ្វើការ អប់រំ និងណែនាំដល់បុគ្គលិក-កម្មករ របស់ខ្លួនអំពីទំនៀមទម្លាប់ប្រពៃណី ប្រជាពលរដ្ឋកម្ពុជា ជាពិសេស ទំនៀមទម្លាប់ប្រពៃណីប្រជាពលរដ្ឋ នៅ [redacted] និងស្រុកមួយចំនួនក្នុងតំបន់ គំរោង ។ - សហការជាមួយរដ្ឋអំណាចមូលដ្ឋាន និងស្ថាប័នពាក់ព័ន្ធដើម្បី បង្កើត និងអភិរក្សកន្លែងសក្ការៈបូជាទាំងឡាយ មិនឱ្យបាត់បង់ ឡើយ ។ 	
ប្រព័ន្ធផ្គត់ផ្គង់ទឹកស្អាត	<ul style="list-style-type: none"> - អាចនឹងមានការប៉ះពាល់ដល់ការប្រើប្រាស់ទឹកប្រឡាយ-អូរ-ស្ទឹង ដោយសារសកម្មភាពសាងសង់វាលគ្រង់ស្នូ បង្គោលភ្លើង និងបញ្ជូនចរន្តរបស់គំរោង និងការគ្រប់គ្រងកាកសំណល់រឹង-រាវមិនបានល្អ ។ - កាកសំណល់រឹង-រាវចេញពីបង្គន់ បន្ទប់ទឹក និងផ្ទះបាយ ការលេចធ្លាយប្រេង ឥន្ធនៈ និងប្រេងរ៉ែអិល ពីឧបករណ៍ ឬគ្រឿងយន្តនានាក្នុងការដ្ឋាន សាងសង់ធ្លាក់ចូលទៅក្នុងប្រឡាយ-អូរ-ស្ទឹង ឱ្យមានផលប៉ះពាល់អវិជ្ជមានដល់ការប្រើប្រាស់ទឹករបស់ប្រជាពលរដ្ឋ នៅផ្នែកខាងក្រោមទំនប់ ។ 	✓			<ul style="list-style-type: none"> - ការល្អសម្រាប់ប្រមូលប្រមូលទឹកនិងមិនធ្វើនៅជុំវិញវាលស្នូ ។ - ធ្វើរបាំងការពារកកដឹកឱ្យស្រាយភាយចេញឆ្ងាយពីទីតាំងសាងសង់ហើយសាងសង់បង្គន់អនាម័យ និងបន្ទប់ទឹកឱ្យបានគ្រប់គ្រាន់ទៅតាមចំនួនបុគ្គលិក-កម្មករគំរោង និងសង់ឱ្យបានឆ្ងាយពីប្រភពទឹក យ៉ាងតិច ២០០ម ។ - អប់រំណែនាំបុគ្គលិក-កម្មករគំរោង ឱ្យយល់ដឹងអំពីអនាម័យស្អាតនូវកន្លែងទុកដាក់សំរាម ដែលក្រុមហ៊ុនបានរៀបចំកសាងក្នុងទីតាំងស្នាក់នៅ ហើយដាក់ពិន័យដល់បុគ្គលិក-កម្មករ ណាដែលមិនព្រមធ្វើតាមការណែនាំ ។ - ចាត់វិធានការយ៉ាងម៉ឺងម៉ាត់ក្នុងការគ្រប់គ្រងកាកសំណល់រឹង-រាវ ដោយសាងសង់បង្គន់អនាម័យ ព្រមទាំងរៀបចំប្រមូលសំណល់ រឹង និងសំរាមយកទៅ ចោលនៅទីតាំងដែលមាន សុវត្ថិភាព ។ - នៅការដ្ឋានសាងសង់វាលគ្រង់ស្នូបញ្ជូនចរន្ត២១០៧.៧ ក្រុមហ៊ុន 	

<p>ចន្លោះបរិស្ថានមេឃុំជាតិ និងសេដ្ឋកិច្ច - សង្គម</p>	<p>ហេតុប៉ះពាល់បរិស្ថានអិចស៊ែរ</p>	<p>កំណត់តម្លៃនៃហេតុប៉ះពាល់បរិស្ថាន</p>	<p>វិធានការកាត់បន្ថយ</p>	<p>សំគាល់</p>
		<p>តិច</p> <p>មធ្យម</p> <p>ខ្លាំង</p>		
<p>ផ្លូវគមនាគមន៍</p>	<ul style="list-style-type: none"> - អាចនឹងប៉ះពាល់ដល់ហេដ្ឋារចនាសម្ព័ន្ធដែលមានស្រាប់ក្នុងតំបន់គំរោងនេះ ដោយសារ សកម្មភាពសាងសង់គំរោង និងការដឹកជញ្ជូនឧបករណ៍-សំភារៈបរិក្ខារអគ្គិសនី ដែលមានទំងន់រាប់តោនចូលទៅទីតាំងគំរោង បណ្តាលឱ្យមានការស្រុត ឬខូចផ្លូវ ការបាក់ស្ថាន ការកកស្ទះចរាចរ ឬគ្រោះថ្នាក់ចរាចរលើទ្រូងផ្លូវ ដែលមានចំណោទឡើងទូល និងផ្លូវកាង ។ ល។ - អាចមានគ្រោះថ្នាក់ចរាចរនៅពេល ដែលតំលើងខ្សែភ្លើងកាត់ផ្លូវជាតិ ផ្លូវខេត្ត ផ្លូវសំដៅប្រទេស ដោយសារកំពស់ខ្សែមិនទាន់ទាញបានដល់ចំណុចកំពស់ដែលបានគ្រោង ។ 	<p>✓</p>	<ul style="list-style-type: none"> - និងសាងសង់អាងសិបទឹកទំនើប ដែលអាចរស់អាតទឹកខ្វែកខ្វែកចេញពីបន្ទប់ទឹកបង្កន់ និងផ្ទះបាយ ឱ្យបានល្អប្រសើរ ។ - សាងសង់កន្លែងដាក់ប្រេងឥន្ធនៈឱ្យបានត្រឹមត្រូវតាមបទដ្ឋានសុវត្ថិភាពដល់បរិស្ថាន និងសង្គម ។ - ប្រើប្រាស់ម៉ាស៊ីនគ្រឿងប្រេង និងម៉ាស៊ីនដឹកជញ្ជូន ដែលមានគុណភាពល្អមិនលេចហូរជាតិប្រេងឬខ្លាញ់មកលើដី និងប្រភពទឹកក្នុងតំបន់គំរោង ។ - ពង្រាបដី និងដាំឈើតាមកន្លែងដែលសង់គ្រឹះបង្គោលភ្លើង ដើម្បីការពារការហូរច្រោះ ។ 	
			<ul style="list-style-type: none"> - ធ្វើការកែលម្អផ្លូវដែលមានស្រាប់និងសាងសង់ផ្លូវថ្មី ទៅកាន់ទីតាំងគំរោងដែលអាចទាញដល់ការប្រើប្រាស់របស់គំរោង ហើយធ្វើការពិភាក្សាជាមួយស្ថាប័នទាក់ទងការដឹកជញ្ជូនសម្ភារៈ ធ្ងន់ៗ អប់រំដល់បុគ្គលិកដែលបញ្ជាគ្រឿងប្រេង និងយានយន្ត ទាមទារអនុវត្តការប្រុងប្រយ័ត្នគ្រប់ពេលវេលាក្នុងការដឹកជញ្ជូនក្នុងល្បឿនលឿនមិនឱ្យលើសពី៣០គ.មក្នុង១ម៉ ទៅក្នុងតំបន់ភូមិ និងទីប្រជុំជន មិនឱ្យលើស១០គ.ម ក្នុង ១ម៉ោង ១៥) និងដើម្បីបញ្ជ្រាបគ្រោះថ្នាក់ចរាចរនានា ។ - ជួសជុលស្ថានដែលមានស្រាប់ដើម្បីធានាលើការដឹកជញ្ជូន និងប្រើប្រាស់ប្រភេទយានយន្តដែលមិនបង្កឱ្យបាក់ស្ថាន ដែលមានស្រាប់ទាំងនោះ ។ - សហការជាមួយមន្ទីរពាក់ព័ន្ធធ្វើការដោះស្រាយសុវត្ថិភាពក្នុងតំបន់មានការកកស្ទះ និងកន្លែងបត់ចូលការដ្ឋាន និងសុវត្ថិភាពនៅពេលដឹកជញ្ជូនគ្រប់គ្រង ។ - ធ្វើការជួសជុលផ្លូវក្នុងតំបន់គំរោងឱ្យបានល្អ និងធ្វើការថែរក្សាផ្លូវដែលខូចបានប្រើប្រាស់ជាប្រចាំ ។ - នៅគ្រប់ចំណុចដែលខ្សែនេះឆ្លងកាត់ផ្លូវផ្ទាល់ ក្រុមហ៊ុននឹងគ្រោង 	

មតិយោបល់ពីអ្នកប្រឆាំង និងសេចក្តីផ្តើម - សង្គម	ចេតនាប្រឆាំងបរិស្ថានអវិជ្ជមាន	កំណត់សម្គាល់បរិស្ថាន	វិធានការណ៍កាត់បន្ថយ	សំគាល់
<p>សុខភាពសាធារណៈ</p> <ul style="list-style-type: none"> - ការងារសាងសង់គ្រឹះបង្គោល និងអនុស្សាវរីយ៍ ឬវាលក្រុងស្នូលការល្មើសឆាយដី កសាងផ្លូវ និងដីកងក្នុងសំភារៈសំណង់ អាចបង្កឱ្យមានការចំណាយដល់សុខុមាលភាពបុគ្គលិក-កម្មករ របស់ក្រុមហ៊ុន និងប្រជាពលរដ្ឋមួយចំនួនទូលំទូលាយទៅតំបន់តំរោង ដោយសារធ្វើដីធ្លីស៊ីម៉ង់ត៍ ចំហាយចេញពីការប្រើប្រាស់សារធាតុ គីមីជាដើម ។ - អាចបង្កឱ្យមានផលប៉ះពាល់ដល់សុខភាពបុគ្គលិក-កម្មកររបស់តំរោងដោយសារតំបន់ខ្លះនៃតំរោងនេះ ជាតំបន់ដែលកើតជំងឺគ្រុនចាញ់ និងគ្រុនសន្ធឹក ។ ម្យ៉ាងទៀត ប្រជាពលរដ្ឋនៅក្បែរតំបន់តំរោង អាចឆ្លងជំងឺអេដស៍ ជំងឺកាមរោង ជំងឺរបេង ជំងឺឆ្លង ផ្សេងៗ ពីបុគ្គលិក-កម្មករតំរោង ដែលជ្រើសរើសមកពីឆ្ងាយ ដោយក្រុមហ៊ុន ផងដែរ ។ - អាចប៉ះពាល់ដល់សុខភាពសាធារណៈ (ប្រជាពលរដ្ឋក្នុងតំបន់ និងបុគ្គលិក-កម្មករតំរោង) ដោយសារការប្រើប្រាស់ ឬចោទប្រើប្រាស់គ្រឿងញៀន ។ - អាចប៉ះពាល់ប្រជាពលរដ្ឋ និងបុគ្គលិក-កម្មករតំរោង ដោយសារមិនចាប់អារម្មណ៍អំពីសុវត្ថិភាពការងារ ។ - បុគ្គលិក-កម្មករ នឹងអាចកើតជំងឺរាគស ក្រពះ ដោយក្នុងតំបន់តំរោងគ្មានប្រភពទឹកស្អាតសំរាប់បរិភោគទេ ។ 	<p>កំណត់សម្គាល់បរិស្ថាន</p> <p>តិច</p> <p>មធ្យម</p> <p>ខ្លាំង</p>	<p>វិធានការណ៍កាត់បន្ថយ</p> <p>តំលើងកំពស់ខ្សែទាបបំផុតពីដី១៥ម (ស្តង់ដារអន្តរជាតិ១៤.២៥) ហើយនឹងអនុវត្តន៍ការកែច្នៃខ្សែចម្លងនេះ ភ្លាមៗ គឺមិនបន្ទាយខ្សែឆ្លងកាត់ផ្លូវចោលនោះទេ ។ ទន្ទឹមនឹង នេះដែរក្រុមហ៊ុននឹងធ្វើសេចក្តីជូនដំណឹងទៅអាជ្ញាធរ និងដាក់ស្លាកប្រកាស អំពីការដ្ឋានកំពុងសាងសង់ ចំងាយពីការដ្ឋាន១០០ម និងស្នើសុំឱ្យមានសមត្ថកិច្ចផ្នែកចរាចរណ៍ជួយធ្វើអន្តរាគមន៍ នៅពេលកំឡើងខ្សែចម្លងនេះ ។</p> <ul style="list-style-type: none"> - ក្រុមហ៊ុនប្រកាន់យកការរក្សាសុវត្ថិភាពការងារជាចម្បង ក្នុងសកម្មភាពការងារប្រចាំថ្ងៃ ។ - ត្រូវបង្កប់ម៉ាស់ការពារធ្វើដី និងធ្វើការស្រោចទឹកលើផ្លូវថ្នល់ជាប្រចាំ មិនឱ្យប៉ះពាល់ការហុយធ្វើដី ដី ធ្វើឱ្យប៉ះពាល់សុខភាពបុគ្គលិក-កម្មករតំរោង និងសាធារណៈផង ដែលធ្វើដំណើរឆ្លងកាត់ការដ្ឋានសាងសង់ឡើយ ។ - សាងសង់ជំរុំរបស់បុគ្គលិក-កម្មករតំរោងឱ្យបានសមរម្យ ដោយមានការផ្គត់ផ្គង់ទឹកស្អាតមានបង្គន់អនាម័យ បន្ទប់ទឹក គ្រប់គ្រាន់ និងមានកម្មវិធីអប់រំសុវត្ថិភាពការងារដល់បុគ្គលិក-កម្មកររបស់តំរោង - ជ្រើសរើសគ្រឿងញៀនដែលមានសមត្ថភាពនៅប្រចាំការក្នុងការដ្ឋាន និងជំរុំស្នាក់នៅរបស់កម្មករ និងគ្រឿងញៀនពេទ្យ និងបរិក្ខារគ្រប់គ្រាន់ និងប្រចាំការសំរាប់ការពិនិត្យ និងព្យាបាលជូនបុគ្គលិក-កម្មកររបស់តំរោង ហើយមានថវិកាប្រើប្រាស់គ្រឿងញៀន នៅពេលដែលមានករណី គ្រោះថ្នាក់កើតឡើងដោយថាហេតុ ។ - អប់រំសុខភាពអនាម័យដល់បុគ្គលិក-កម្មកររបស់ខ្លួនក្នុងការទប់ស្កាត់ជំងឺឆ្លងកំឡើងទៅ ប្រជាពលរដ្ឋក្នុងតំបន់នោះ ។ - សហការជាមួយអាជ្ញាធរមូលដ្ឋាន និងស្ថាប័នពាក់ព័ន្ធ ពិសេសទប់ស្កាត់ការចូលរួមចំណែកគ្រឿងញៀន និងមនុស្ស ។ 	សំគាល់	

ធនធានបរិស្ថានមធ្យមបំរុង និងសេដ្ឋកិច្ច - សង្គម	ហេតុប៉ះពាល់បរិស្ថានសរុប	កំណត់ចំណែកលើ ប៉ះពាល់បរិស្ថាន		វិធានការណ៍កាត់បន្ថយ	សំខាន់
		តិច	មធ្យម ខ្លាំង		
	<ul style="list-style-type: none"> អាចមានគ្រោះថ្នាក់ដល់កម្មករតំលើដីខ្សែ និងបង្គោល ដោយសារការធ្លាក់បណ្តាលមកពីរន្ធនេះ នៅពេលមានភ្លៀងធ្លាក់ ។ អាចមានប្រជាពលរដ្ឋ ឬជនណាម្នាក់ឡើងបង្គោលភ្លើង អាចបណ្តាលឱ្យមានគ្រោះថ្នាក់ធ្លាក់ ឬ មានការរងគ្រោះ ដោយរន្ធនេះ ។ អាចនឹងមានការផ្ទុះសេខ្សែភ្លើង នៅពេលខ្សែតង់ស្យុងខ្ពស់ និងខ្សែតង់ស្យុងមធ្យមឆ្លងកាត់គ្នា ។ 			<ul style="list-style-type: none"> ក្នុងពេលសាងសង់ក្រុមហ៊ុនមានតំលើដីខ្សែការពាររន្ធនេះ និងប្រព័ន្ធសុវត្ថិភាពការពាររន្ធនេះ នៅពេលដែលកើតមានរន្ធនេះអគ្គិសនី ដោយចៃដន្យ ដែលបណ្តាលមកពីអាកាសធាតុ ។ សហការជាមួយការិយាល័យសុខាភិបាលស្រុក នៅក្នុងតំបន់នេះដើម្បីការពារទប់ស្កាត់ជំងឺឆ្លងផ្សេងៗ ។ សាងសង់គ្រឿងការពារសត្វ-មនុស្ស ភ្ជាប់នឹងបង្គោលអគ្គិសនីទាំងបួនកុំឱ្យសត្វ-មនុស្សឡើងបាន និងមានដាក់ស្លាកសញ្ញា ហាមឃាត់ឡើងផង ។ តំលើដីខ្សែនៅគ្រប់ចំណុចដែលខ្សែតង់ស្យុងខ្ពស់ និងខ្សែតង់ស្យុងមធ្យមដទៃទៀត ឱ្យមានគំនិតខ្សែត្រួតត្រាមិនតិចជាង ៣.៥ម ឡើយ ។ 	
សោភ័ណភាព	<ul style="list-style-type: none"> អាចនឹងមានការប៉ះពាល់ដល់សោភ័ណភាពទេសភាព ក្នុងតំបន់តំបន់ដោយសារការតំលើដីបង្គោលមិនមានការត្រួតត្រា ឬកំពស់ មិនស្មើគ្នាជាដើម ។ល។ បង្កផលប៉ះពាល់ដល់សោភ័ណភាពដល់តំបន់ការពារ និងអភិរក្សដោយសារការប្រែប្រួលស្ថានភាពដល់តំបន់នេះ ។ ការហុយធូលីដោយសារការដឹកជញ្ជូនសម្ភារៈសាងសង់ហេដ្ឋារចនាសម្ព័ន្ធជាដើម ក៏អាចធ្វើឱ្យប៉ះពាល់ដល់សោភ័ណភាព និងទេសភាពកន្លែងនោះដែរ ។ 	✓		<ul style="list-style-type: none"> ការសាងសង់បង្គោល និងខ្សែចម្លងនេះ ក្រុមហ៊ុននឹង ធ្វើការកែវង់ ទិស និងកំពស់កំពស់ទៅតាមស្ថានភាពដី (កំពស់ចាប់ពី ៣៥-៦៥ម) ឱ្យបានសមស្រប ។ ម្យ៉ាងទៀត ក្រុមហ៊ុននឹងសំអាត ព្រៃទៅ តាមទំហំកំណត់ នៃចំណីគន្លងខ្សែចម្លង (ម្ខាង១៥៥ម ពីអក្សបង្គោលភ្លើង) និងកាត់តម្លៃដើមឈើតាមកន្លងខ្សែចម្លងនេះ ឱ្យបានស្មើគ្នា ដើម្បីធ្វើឱ្យប្រព័ន្ធខ្សែចម្លងមានភាពសោភ័ណភាព ។ ក្រុមហ៊ុននឹងធ្វើការស្រាវជ្រាវទឹកជាប្រចាំទៅលើផ្លូវថ្នល់ដែលខ្លួនកំពុង ប្រើប្រាស់សាងសង់តំបន់ ។ 	
ហានិភ័យ	<ul style="list-style-type: none"> អាចកើតមានគ្រោះថ្នាក់ ការរញ្ជួយដី បន្ទះភ្នំភ្លើង នៅក្នុងតំបន់តំបន់ គំនិតលើព្រះទីហ្មង ឬព្រះ ផ្សេងទៀត ដែលជាហេតុបង្កឱ្យមានមហន្តរាយធំៗ រលំបាក់ ឬ ដាច់ខ្សែភ្លើង ខូចខាតហេដ្ឋារចនាសម្ព័ន្ធសំខាន់ៗរបស់តំបន់ ដែលកំពុងសាងសង់ បាត់បង់ខូចខាតសំខាន់ៗនិងគ្រឿងចក្រសាងសង់ និងអាចធ្វើឱ្យរងរបួស ឬស្លាប់បាត់បង់ជីវិតដល់បុគ្គលិក-កម្មករ ព្រមទាំងប្រជា 		✓	<ul style="list-style-type: none"> ក្រុមហ៊ុននឹងធ្វើការសាងសង់តាមការសិក្សារចនាប្រដាប់ស្វ័យ ទៅតាមស្ថានភាពអន្តរជាតិ សំភារៈសំណង់ផែនការប្រែប្រួលអាកាសធាតុ ហើយធានាគុណភាពសំណង់បានល្អ ។ ក្រុមហ៊ុននឹងប្រុងប្រយ័ត្នគ្រប់វិធាន ក្នុងការការពារសុវត្ថិភាពចំពោះគ្រឿងផ្ទុះ ការរលំ ព្រៃ និងនេះប្រុងគន្លង ។ សហការជាមួយរដ្ឋសំណង់មូលដ្ឋាន ដើម្បីទប់ស្កាត់រាល់អំពើ 	

មធ្យោបាយបំបាត់ប្រយោជន៍ និងសេចក្តីផ្តិតផ្តង់	ហេតុប៉ះពាល់បរិស្ថានអវិជ្ជមាន	កំណត់ចំណាំនៃហេតុប៉ះពាល់បរិស្ថាន	វិធានការកាត់បន្ថយ	សំគាល់
	<p>ពលរដ្ឋនៅក្នុង/ក្បែរខាងតំបន់គំរោង ។</p> <ul style="list-style-type: none"> - អាចនឹងកើតមានការផ្ទុះសំភារៈ គ្រឿងផ្ទុះ នេះប្រុង ឥន្ទ្រៈ នៅកន្លែងឬប្លង់ស្តុករបស់គំរោង និងការឆេះព្រៃក្នុងតំបន់គំរោង ដែលបណ្តាលមកពីការច្រុសប្រហែស ឬអំពើការវាយប្តូរ ឡើង ។ - អាចនឹងកើតមានសង្គ្រាមឈ្លានពានលើប្តូរឈៈភាព ទឹកដីនៃ ប្រទេសកម្ពុជា ក៏ជាឧបសគ្គដល់ការងារសាងសង់គំរោង ឬ សង្គ្រាម អាចបង្ហាញគំរោង ទាំងស្រុង ក៏សឹងមាន ។ 	<p>តិច</p> <p>មធ្យម</p> <p>ខ្លាំង</p>	<p>កេរ្តិ៍កម្មក្នុងតំបន់គំរោង ឱ្យទានពេលវេលា ។</p> <ul style="list-style-type: none"> - នឹងធ្វើការជួសជុលរាល់ហេតុការណ៍កើតឡើង ដោយសារ ហានិភ័យបង្កឡើងដោយគ្រោះធម្មជាតិទាំងនោះ ជាបន្ទាន់ទៅ ដល់អនុស្សាវរីយ៍កំពតខាងក្រោយសាលារៀនប្រយុំ ដើម្បីប្រើប្រាស់ឱ្យមានការផ្តាច់ចរន្តឱ្យបាន ការិយាល័យគំរោង ទានពេលវេលា ។ - រៀបចំបង្កប់ទុកនូវយានយន្តសង្គ្រោះ គ្រឿងសម្ភារៈ និង ថវិកា ដើម្បីចាត់ការសង្គ្រោះជាបន្ទាន់ នូវហេតុការណ៍ខាងលើ នេះទាន់ សភាពការណ៍ និងមានប្រសិទ្ធភាពខ្ពស់ ។ 	
<p>២. ហេតុប៉ះពាល់បរិស្ថានក្នុងបំណាច់ការប្រតិបត្តិ និងថែទាំគំរោង</p>				
<p>ក. មធ្យោបាយបំបាត់ប្រយោជន៍</p>				
<p>គុណភាពទឹកក្រោមដី និងលើដី</p>	<ul style="list-style-type: none"> - អាចនឹងប៉ះពាល់គុណភាពទឹកលើដី និងក្រោមដី ដោយសារ ការប្រើប្រាស់ សារធាតុគីមីដើម្បីបង្កាក់កាតុករបស់ដើម លើក្នុងពេលដំណើរ ការ គំរោងនេះ ។ - អាចនឹងមានការបំពុលទឹកដោយសារការលេចធ្លោយ ឬក៏ពាក់ប្រុង គ្រប់ប្រភេទប្រហូរចូលទៅក្នុងប្រភពទឹកធម្មជាតិក្បែរនោះ ។ 	<p>✓</p>	<ul style="list-style-type: none"> - ក្រុមហ៊ុននឹងនិមន្តប្រើប្រាស់សារធាតុគីមីដើម្បីសំអាត ឬ បង្កាក់ ការស្ងួតសាស់ របស់ដើមឈើនោះទេ ។ - សាងសង់សំណង់រណ្តៅបេតុងពីក្រោមគ្រប់ស្ទូរ ការការពារការលេច ធ្លោយ ឬក៏ពាក់ប្រុងដែលប្រើសំរាប់គ្រប់ស្ទូរ ទាំងនោះ ។ - ចំពោះប្រុងដែលចាស់ឬប្រុងដែលមាននៅក្នុងរណ្តៅក្រុមហ៊ុន នឹង យកទៅលក់ឱ្យសិប្បកម្មកែច្នៃប្រេងខ្មៅ ក្នុងស្រុកធ្វើជា គ្រឿងចំហេះផ្សេងៗ ។ - គ្រប់គ្រងយានយន្តគ្រប់ប្រភេទមិនឱ្យលេចធ្លោយប្រុងដែលជា ហេតុនាំឱ្យមានការបំពុលទឹកនេះទេ ។ 	
<p>៣. ធនធានជីវសាស្ត្រ</p>	<p>!</p>			
<p>ធនធានព្រៃឈើ និងជីវកសិកម្មព្រៃ</p>	<p>មិនមានព្រៃឈើតូចតាត់សំគាល់ឡើងនៅពេលក្រុមការងារចុះសិក្សា នាថ្ងៃទី ១០ មីនា ដល់ ៣០ មិថុនា ២០១០ ព្រោះខ្សែបញ្ជូនចរន្តនេះធ្វើនៅ ក្បែរផ្លូវហើយដីទាំងនោះភាគច្រើនមានបុស្សនិងមានដំណាំទៅ ហើយ ។</p>			
<p>ជីវសាស្ត្រសត្វព្រៃ</p>	<p>មិនមានព្រៃឈើតូចតាត់សំគាល់ឡើងនៅពេលក្រុមការងារចុះសិក្សា</p>			

ប្រភេទប្រតិបត្តិការ និងស្ថានភាព	ហេតុប៉ះពាល់បរិស្ថានអវិជ្ជមាន	កំណត់សម្គាល់នៃហេតុប៉ះពាល់បរិស្ថាន			វិធានការណ៍កាត់បន្ថយ	សំខាន់
		តិច	មធ្យម	ខ្លាំង		
បរិស្ថានសង្គម និងសង្គម	<p>នាថ្ងៃទី ១០ មីនា ឆ្នាំ ២០១០ ព្រោះខ្សែបញ្ជូនចរន្តនេះធ្វើនៅក្បែរផ្លូវហើយដីទាំងនោះភាគច្រើនមានបុរាណវិទ្យា និងមានដំណាំទៅ ហើយ ។</p> <p>ការបង្កអាកាសធាតុបរិស្ថានប្រព្រឹត្តិការណ៍បង្កនូវការប្រកាសទីកន្លែងស្នាក់នៅប្រាកដលើយ ផ្ទះបាយ ឃ្នាំងស្នាក់នៅ ប៉ះពាល់ដល់កត្តាជីវសាស្ត្រក្នុងទឹក ឬមធ្យមជាតិដែលរស់នៅក្នុងប្រភពទឹក ក្បែរ នោះ ។</p>	✓			<p>ក្រុមហ៊ុននឹងសាងសង់អាងស្រទឹក ទំនើបសំរាប់សំអាតកាកសំណល់រាវឬទឹកខ្វែងក្នុងប្រព័ន្ធបង្កន់នៅ កន្លែងស្នាក់នៅប្រាកដលើយ ផ្ទះបាយ ឃ្នាំងស្នាក់នៅ ដើម្បីថែរក្សាគុណភាពទឹក ដែលមានប្រភពនៅក្បែរទីតាំងស្ថានីយនោះ ។ ក្រុមហ៊ុន នឹងមិនសង់បង្កន់ក្នុងប្រភពទឹកធម្មជាតិឡើយ ។</p>	
ក. ធនធានសេដ្ឋកិច្ចសង្គម						
ប្រព័ន្ធប្រព្រឹត្តិការណ៍ និងសាសនា	<p>អាចនឹងប៉ះពាល់ដល់ទំនៀមទម្លាប់ប្រព័ន្ធប្រព្រឹត្តិការណ៍របស់ប្រជាពលរដ្ឋដែលរស់នៅក្បែរតំបន់គំរោង ដោយសារ ក្រុមហ៊ុននាំយកបុគ្គលិក-កម្មករគំរោងមកពីតំបន់ផ្សេងទៀត ឬ ជនបរទេស ។</p>	✓			<p>- ក្រុមហ៊ុននឹងធ្វើការណែនាំអប់រំដល់បុគ្គលិក-កម្មកររបស់គំរោងឱ្យមានការគោរពទំនៀមទម្លាប់ប្រព័ន្ធប្រព្រឹត្តិការណ៍ និងជំនឿរបស់ប្រជាពលរដ្ឋរស់នៅជុំវិញតំបន់គំរោងគំរោង ។</p>	
ប្រព័ន្ធប្រព្រឹត្តិការណ៍ និងសាសនា	<p>- អាចនឹងមានការប៉ះពាល់ដល់ការប្រើប្រាស់ទឹករបស់បុគ្គលិក-កម្មករគំរោង ដោយនៅតំបន់គំរោង ពុំទាន់មានប្រព័ន្ធ ផ្គត់ផ្គង់ទឹកស្អាតទេ ។</p> <p>- ការគ្រប់គ្រងកាកសំណល់រឹង-រាវ ដែលចេញពីបង្កន់ទឹក បង្កន់នៅកន្លែងស្នាក់នៅប្រាកដលើយ ផ្ទះបាយ បុគ្គលិក-កម្មករ ឃ្នាំងស្នាក់នៅសំខាន់ៗ រោងជាងដើម មិនបានល្អ នឹងប៉ះពាល់ដល់ប្រភពទឹកសាបាណោះ ។</p>		✓		<p>- ក្រុមហ៊ុននឹងរៀបចំប្រព័ន្ធទឹកស្អាតសំរាប់ផ្គត់ផ្គង់ទឹកស្អាតក្នុងការប្រើប្រាស់របស់បុគ្គលិក-កម្មករឱ្យមានលក្ខណៈល្អប្រសើរ ។</p> <p>- ក្រុមហ៊ុននឹងសាងសង់អាងស្រទឹក ទំនើបសំរាប់សំអាតកាកសំណល់រាវឬទឹកក្រខ្វែងបង្កន់ទឹក បង្កន់នៅកន្លែងស្នាក់នៅ ឬការិយាល័យ ផ្ទះបាយ ឃ្នាំងស្នាក់នៅ ដើម្បីថែរក្សាគុណភាពទឹកដែលមានប្រភពនៅក្បែរទីតាំងអនុស្សនីយ ឬរាល់គ្រប់ស្ថានីយៈ ។</p> <p>- ចាត់វិធានការយ៉ាងម៉ឺងម៉ាត់ក្នុងការគ្រប់គ្រងកាកសំណល់រឹង-រាវ ដោយសាងសង់បង្កន់អនាម័យ រៀបចំទីតាំងចោលសំរាមប្រកប ដោយសុវត្ថិភាព ។</p> <p>- សហការជាមួយអាជ្ញាធរមូលដ្ឋាន និងស្ថាប័នពាក់ព័ន្ធដើម្បីកែប្រែ តំបន់គំរោង ឱ្យមានអនាម័យ និង បរិស្ថានល្អ ។</p>	

ទម្រង់បរិស្ថានប្រជាជន និងសេដ្ឋកិច្ច - សង្គម	ហេតុប៉ះពាល់បរិស្ថានសង្គម	កំណត់សម្គាល់នៃហេតុប៉ះពាល់បរិស្ថាន	វិធានការដោះស្រាយ	សំណង់
ជួរពលកម្ម	<ul style="list-style-type: none"> - ការកកស្ទះរៀងរាល់ថ្ងៃ និងបង្កឱ្យមានគ្រោះថ្នាក់ ដោយសារសកម្មភាពថែទាំគម្រោង និងការចូលរួមស្រាវជ្រាវការបើកបរ របស់បុគ្គលិក-កម្មករតំបែង ។ - អាចនឹងធ្វើឱ្យមានការខូចខាតផ្លូវ ដោយសារការថែទាំគម្រោងខ្សែភ្លើង នេះ ។ 	<p>តិច</p> <p>មធ្យម</p> <p>ខ្លាំង</p> <p>✓</p>	<ul style="list-style-type: none"> - ក្រុមហ៊ុននឹងធ្វើការសហការជាមួយស្ថាប័នពាក់ព័ន្ធដើម្បីសុំរួចរាល់នៅពេលដែលមានការថែទាំគម្រោងខ្សែភ្លើង ។ - ក្រុមហ៊ុននឹងធ្វើការថែទាំសុវត្ថិភាពផ្លូវប្រើប្រាស់ក្នុងតំបន់គម្រោង ឱ្យបានល្អប្រសើរ ។ - ជ្រើសរើសអ្នកបើកបរដែលមានបទពិសោធន៍និងមានស្មារតីល្អ ។ - អប់រំសុខភាពអនាម័យដល់បុគ្គលិក-កម្មករ ដើម្បីការពារជំងឺអេដស៍ និងជំងឺកាមរោគ ផ្សេងៗ ។ - សហការជាមួយស្ថាប័នពាក់ព័ន្ធ ពិនិត្យតាមដានគុណភាពទឹកដែលបញ្ចេញពីប្រព័ន្ធទឹក បង្កនាំទៅឱ្យមានការប្រកិច្ចការយល់យល់ផ្ទះបាយ ឃ្នាំងសំភារៈ ការលេចធ្លោយប្រុងប្រយ័ត្នប្រកេទ ឱ្យបានល្អប្រសើរ ។ មិនសង់បង្គន់ក្នុងប្រភពទឹកសាធារណៈឡើយ ។ - សហការជាមួយស្ថាប័នសុខាភិបាល ដើម្បីទប់ស្កាត់ជំងឺឆ្លង ដែលកើតឡើងដោយជាហេតុ ។ - គ្រប់គ្រងកាកសំណល់រឹង-រាវឱ្យបានល្អតាមបទដ្ឋានបច្ចេកទេស ។ - ត្រួតពិនិត្យស្ថានភាពខ្សែចម្រង ជាពិសេសចំណុចខ្សែដក់មដិមានកំពស់១០មយ៉ាងតិច និងកន្លែងខ្សែឆ្លងកាត់ផ្លូវ១៥មយ៉ាងតិច នៅពេលមានអាកាសធាតុ មិនល្អកើតឡើងម្តងៗ ។ - ផ្សព្វផ្សាយជាសាធារណៈអំពីគ្រោះថ្នាក់ ដែលបណ្តាលមកពីការរស់នៅក្រោម ឬលើកបររថ្នាលលោហៈ ក្នុងចំណីខ្សែចម្រង ឬឡើងបង្គោលភ្លើង និង ហាមឃាត់ដាច់ខាត នូវទម្រង់ខាងលើ ។ 	
សុខភាពសាធារណៈ	<ul style="list-style-type: none"> - បុគ្គលិក-កម្មកររបស់ក្រុមហ៊ុនអាចចម្រងជំងឺផ្សេងៗដល់អ្នកភូមិដូចជាជំងឺអេដស៍ ជំងឺកាម រោគ ។ល ។ - អាចមានការប៉ះពាល់ដល់សុខភាពសាធារណៈ ដោយសារ ការគ្រប់គ្រងសំណល់រឹង-រាវ មិនបានល្អ ។ - ឥទ្ធិពលនៃអគ្គិសនីក្នុងខ្សែអង្កាមខ្សែអគ្គិសនីត្រូវបានពិនិត្យ និងអនុវត្តត្រួតពិនិត្យ នៅតាមគម្រោងខ្សែ ១១.០៥ គ.ម អាចមានគ្រោះ ថ្នាក់ ដល់អាយុជីវិតមនុស្ស ឬសត្វ ។ 	<p>✓</p>		
ហានិភ័យ	<ul style="list-style-type: none"> - ហានិភ័យអាចកើតមានឡើងដោយសារការចូលរួមស្រាវជ្រាវ សន្តិសុខ និងអំពើហិង្សា ។ - អាចកើតមានឡើងដោយសារគ្រោះថ្នាក់ បណ្តាលឱ្យមានការបាក់បែកបង្គោល ភ្លើងនេះព្រៃ នេះដំណាំ ដាច់ ឬខូចប្រព័ន្ធ ខ្សែចម្រងសំខាន់ៗ ធ្វើឱ្យមានការរងរបួស និងស្លាប់បាក់បង់ជីវិតដល់ 	<p>✓</p>	<ul style="list-style-type: none"> - មានផែនការត្រួតពិនិត្យនិងប្រមូលព័ត៌មានជាប្រចាំ ដើម្បីចាំប្រព័ន្ធខ្សែ ចម្រង ឱ្យបានគងវង្ស និងសុវត្ថិភាព ។ - ក្រុមហ៊ុននឹងបំពាក់ប្រព័ន្ធផ្តាច់ភ្លើងដោយស្វ័យប្រវត្តិ ដើម្បីផ្តាច់ទន្លអគ្គិសនីឱ្យមានពេលវេលាការពារ អាជ្ញាធរមនុស្ស-សត្វ ។ - ប្រុងប្រយ័ត្នគ្រប់គ្រងទឹកក្នុងការការពារសន្តិសុខចំពោះគ្រឿងអាចផ្ទុះនា 	

មតិយោបល់ស្នើសុំផ្លាស់ប្តូរ និងសម្រួល	ហេតុប៉ះពាល់បរិស្ថានអវិជ្ជមាន	កំណត់តម្លៃនៃហេតុប៉ះពាល់បរិស្ថាន	វិធានការកាត់បន្ថយ	សំគាល់
	<p>បុគ្គលិក-កម្មករ និងប្រជាពលរដ្ឋនៅក្នុង គម្រោង ។</p> <ul style="list-style-type: none"> - ការច្របល់ប្រហែលផ្នែកផ្សេងៗ-អប់រំ ការងារត្រួតពិនិត្យ និង ការងារថែទាំប្រព័ន្ធខ្សែចម្លងរបស់គម្រោង ។ - ការកើតមានសង្គ្រាមឈ្លានពានលើប្រទេសភាពនីតិវិធីនៃប្រទេស កម្ពុជា និងសង្គ្រាមផ្ទៃក្នុងក៏ជាឧបសគ្គដល់កិច្ចដំណើរការ និងថែទាំ គម្រោង ផងដែរ ជូនកាលសង្គ្រាមអាចបង្កឱ្យគ្រោះថ្នាក់ទាំងស្រុង តែម្តង ។ 	<p>តិច មធ្យម ខ្លាំង</p>	<p>នា អង្គការសុខាភិបាល និងធ្វើសហប្រតិបត្តិការជាមួយស្ថាប័នមាន សមត្ថកិច្ចដើម្បីទប់ស្កាត់រាល់អំពើហិង្សាកម្មក្នុងគម្រោងគម្រោង ។</p> <ul style="list-style-type: none"> - ធ្វើការផ្សព្វផ្សាយរាល់ហេតុការណ៍ដែលអាចបង្កដល់ការបាត់បង់ បង្គោលភ្លើង ការដាច់ខ្សែបណ្តាញ ដោយសារគ្រោះធម្មជាតិ និង ផ្សព្វផ្សាយឱ្យមានការចូលរួមជាសាធារណៈក្នុងការថែរក្សា និងការការពារប្រព័ន្ធខ្សែចម្លង ។ ម្យ៉ាងទៀត អប់រំជាសាធារណៈ ឱ្យមានការយល់ដឹងអំពីមូលហេតុដែលបណ្តាលឱ្យភ្លើងនេះព្រៃ និងការចូលរួមទប់ស្កាត់ភ្លើងនេះព្រៃក្នុងគម្រោងគម្រោង ។ - ប្រកាសជាសាធារណៈឱ្យបានដឹងមុន នូវហេតុការណ៍ខាងលើ ។ - រៀបចំបង្កើនទុកនូវក្រុមអ្នកជួយសង្គ្រោះ មានទាំងសំភារៈ និង ថវិកា ដើម្បីធានាការដោះស្រាយផលប៉ះពាល់ ដែលនឹងអាច កើតពីមហន្តរាយខាងលើនេះ ។ 	
<p>១១. ដំណាច់ការងារបញ្ចប់គម្រោង</p>				
			<p>គម្រោងវិនិយោគវារីអគ្គិសនីកំចាយរបស់ក្រុមហ៊ុន SINOHYDRO KAMCHAY HYDROELECTRIC PROJECT CO., LTD នឹងបញ្ចប់ក្នុងរយៈពេល ៤៤ឆ្នាំ ក្នុងនាមរយៈពេលសាងសង់៤ឆ្នាំ ។ រាជរដ្ឋាភិបាលកម្ពុជានឹងទទួលបានប្រាក់ចំណូលកម្ពុជា ចំពោះបទដ្ឋានបច្ចេកទេស និង គុណភាពរបស់ប្រព័ន្ធខ្សែចម្លងនេះ និងត្រូវប្រគល់ជូនរាជរដ្ឋាភិបាលវិញ ហើយសង្ឃឹមថាក្នុងដំណាក់កាលបិទគម្រោងរបស់ក្រុមហ៊ុននេះ ពុំមានការប៉ះពាល់បរិស្ថានអវិជ្ជមាន សំខាន់ដែលត្រូវផ្តិតសំគាល់ឡើយ ។</p>	

៨.៤ ហេតុប៉ះពាល់បរិស្ថានវិជ្ជមានសំខាន់ៗ (Positive Environmental Impacts)

៨.៤.១ ធនធានរូបសាស្ត្រ និងបរិស្ថាន (Physical and Ecological Resources)

• ការកាត់បន្ថយឧស្ម័នកាបូនិកដែលឱ្យផែនដីកើនកំដៅ និងការបំពុលខ្យល់

ស្ថានភាពបច្ចុប្បន្ន នៅតាមបណ្តាលខេត្ត ស្រុក និងឃុំមួយចំនួនធំ ក៏ដូចជានៅតាមតំបន់គំរោងឆ្លងកាត់ដែរ ភាគច្រើន គឺប្រើធនធានអគ្គិសនី ចេញពីកំលាំងម៉ាស៊ីនដើរដោយឥន្ធនៈ (Fuel) និងធុងថ្ម (Coal) ដែលបានបញ្ចេញឧស្ម័នកាបូនមូលុអុក ស៊ីត (CO) និងកាបូនឌីអុកស៊ីតកាបូនិច (CO₂) ជាប្រភពបង្កឱ្យមានឧស្ម័នផ្ទះកញ្ចក់ ដែលធ្វើឱ្យផែនដីឡើងកំដៅ ហើយក៏បាន បំពុលខ្យល់ផងដែរ ដែលពិភពលោកកំពុងព្រួយបារម្ភណាស់។ ដូច្នេះនៅពេលដែលគំរោងបានសាងសង់រួចហើយចាប់ផ្តើមប្រតិបត្តិ និងថែទាំនោះ វានឹងជួយកាត់បន្ថយបញ្ហា នេះបានមួយផ្នែកធំផងដែរ ។

៨.៤.២ ធនធានសេដ្ឋកិច្ច និងសង្គម

• ការផ្គត់ផ្គង់ថាមពលអគ្គិសនី និងការអភិវឌ្ឍសេដ្ឋកិច្ច

ខ្សែបញ្ជូនចរន្តតង់ស្យុងខ្ពស់ ២៣០ kV ពីវាល់ត្រង់ស្នូនៃអគារថាមពលទី១ ទី២ និងទី៣ របស់វារីអគ្គិសនីកំចាយប្រវែង ១១,០៥ គ.ម ទៅអនុស្ថានីយ៍កំពត ខេត្តកំពតនេះ នឹងមានការផ្គត់ផ្គង់ចរន្តអគ្គិសនីបន្ថែមទៀតទៅកាន់ខេត្តព្រះសីហនុ តាកែវ និងរាជធានីភ្នំពេញដើម្បីឆ្លើយតប ទៅនឹងតំរូវការក្នុងការអភិវឌ្ឍន៍មានប្រសិទ្ធភាពសំរាប់ប្រទេសជាតិ ។

ស្របទៅនឹងនយោបាយកាត់បន្ថយភាពក្រីក្ររបស់រាជរដ្ឋាភិបាលកម្ពុជាគំរោងនេះនឹងធ្វើឱ្យប្រជាពលរដ្ឋមានលទ្ធភាពប្រើប្រាស់ ចរន្តអគ្គិសនីនេះ មានតំលៃថោកក្នុងការងារកសិកម្ម ដូចជាការងារស្រោចស្រពដំណាំស្រូវ និងចំការជាដើម ។ ជាងនេះទៅទៀត ប្រជាពលរដ្ឋក៏អាចមានជីវភាពល្អប្រសើរថែមទៀតនៅពេលពួកគាត់មានថាមពលនេះដើម្បីការងារសិប្បកម្មនានា ដូចជា ចំលាក់ តម្បាញ ។ល។ ហើយក៏ជាការទាក់ទាញឱ្យមានរោងចក្រ ឧស្សាហកម្មខ្នាតធំ និងតូចកើតមាននៅតាមតំបន់ ដែលបណ្តាញនេះ ឆ្លងកាត់ ហើយអាចបង្កើនការងារបន្ថែមជូនប្រជាពលរដ្ឋផងដែរ ។

ម្យ៉ាងវិញទៀត គំរោងមានការបង់ផ្ទាល់ចូលចំណូលថវិកាជាតិ ដោយសារក្រុមហ៊ុននឹងត្រូវបង់ពន្ធអាករលើការនាំចូលប្រេង ឥន្ធនៈសំរាប់ប្រើប្រាស់ក្នុងការសាងសង់ ពន្ធកាត់ទុក ពន្ធលើប្រាក់ចំណេញ និងពន្ធអាករផ្សេងៗទៀត ក្នុងរយៈពេលប្រតិបត្តិ និង ថែទាំគំរោងទៅតាមកិច្ចសន្យារវាងក្រុមហ៊ុនជាមួយរាជរដ្ឋាភិបាលកម្ពុជា ។

• ការប្រើប្រាស់ដី/តំលៃដី និងទេសចរណ៍

ដោយសារឥទ្ធិពលនៃការអភិវឌ្ឍគំរោង និងហេដ្ឋារចនាសម្ព័ន្ធរបស់វា អាចនឹងធ្វើឱ្យដីក្បែរតំបន់គំរោងមានតំលៃខ្ពស់ ជាពិ សេសការប្រើប្រាស់ដីសំរាប់វិស័យឧស្សាហកម្ម កសិកម្មទំនើប និងទេសចរណ៍។ នៅតាមតំបន់មួយចំនួនដែលមាន ខ្សែបញ្ជូន ចរន្តតង់ស្យុងខ្ពស់ ២៣០kV នេះឆ្លងកាត់។ ដូច្នេះប្រជាពលរដ្ឋអាចកែប្រែតំបន់មួយចំនួនឱ្យទៅជាតំបន់ទេសចរណ៍ប្រចាំភូមិ ឃុំ របស់ ពួកគេទៅតាមលទ្ធភាពដែលគេអាចធ្វើបាន ។

• ផ្តល់ការងារ និងលើកស្ទួយជីវភាព (Employment and increase living standard)

តាមរយៈគំរោងនេះនឹងផ្តល់ការងារដល់ប្រជាពលរដ្ឋកម្ពុជាផងដែរ ដូចជាក្នុងដំណាក់កាលសាងសង់ គំរោងត្រូវជ្រើសរើស បុគ្គលិក-កម្មករគំរោង ៤០នាក់ ក្នុងនោះប្រជាពលរដ្ឋក្នុងមូលដ្ឋានចំនួន៣០នាក់ និងបុគ្គលិក-កម្មករចិន ចំនួន១០នាក់ រីឯក្នុង ដំណាក់កាលប្រតិបត្តិ និងថែទាំគំរោង នឹងត្រូវជ្រើសរើសបុគ្គលិក-កម្មករ ចំនួន ១៥នាក់ ក្នុងនោះ ប្រជាពលរដ្ឋមូលដ្ឋាន សរុប ០៧នាក់ និងបុគ្គលិក-កម្មករចិន ០៨នាក់ ។

គំរោងនេះ នឹងមានការបណ្តុះបណ្តាលមន្ត្រីជំនាញកម្ពុជា សំរាប់បន្តដំណើរការ ក្រោយពីក្រុមហ៊ុនបញ្ចប់កិច្ចសន្យាជា មួយរាជរដ្ឋាភិបាល ។

គំរោងនឹងបង្កើតប្រាក់ចំណូលដល់ប្រជាពលរដ្ឋកម្ពុជាជាពិសេសប្រជាពលរដ្ឋក្នុងសហគមន៍មូលដ្ឋានតាមរយៈការចូលរួម ការងារជាបុគ្គលិក-កម្មករ ទាំងពេលសាងសង់ និងពេលប្រតិបត្តិការ-ថែទាំ ។