

**ព្រះរាជាណាចក្រកម្ពុជា**  
**ជាតិ សាសនា ព្រះមហាក្សត្រ**

---

**កិច្ចព្រមព្រៀងកន្លែងនេសាទសហគមន៍នេសាទ**  
**ព្រែកបាណាចក្រយាយម៉ៅសាមគ្គី និង ឯកសារពាក់ព័ន្ធ**

**បញ្ជីអត្ថបទ**

**១- កិច្ចព្រមព្រៀងកន្លែងនេសាទសហគមន៍នេសាទ**

**២- ផែនទីកន្លែងនេសាទសហគមន៍**

**៣- បញ្ជីឈ្មោះសមាជិកនិង គណៈកម្មការសហគមន៍នេសាទ**

**៤- លក្ខន្តិកៈ សហគមន៍នេសាទ**

**៥- បទបញ្ជាផ្ទៃក្នុងសហគមន៍នេសាទ**

**៦- សេចក្តីថ្លែងការណ៍នៃការបង្កើតសហគមន៍នេសាទ**

**៧- លិខិតស្នើសុំចុះកិច្ចព្រមព្រៀងកន្លែងនេសាទសហគមន៍**

**៨- ឯកសារផ្សេងៗ**

**ព្រះរាជាណាចក្រកម្ពុជា**  
**ជាតិ សាសនា ព្រះមហាក្សត្រ**

---

**កិច្ចព្រមព្រៀងកន្លែងនេសាទសហគមន៍នេសាទ**  
**ព្រែកបាទាល់យាយម៉ៅសាមគ្គី**

ឈ្មោះសហគមន៍នេសាទ : **ព្រែកបាទាល់យាយម៉ៅសាមគ្គី**

ភូមិ : **បាទាល់**

ឃុំ : **សំរោច**

ស្រុក : **ស្ទឹង**

ខេត្ត : **កំពង់ធំ**

**កិច្ចព្រមព្រៀង**  
**កន្លែងនេសាទសហគមន៍**

**៖ ២ ១**

**នាយខណ្ឌដូចជាលជលជលកំពង់ធំ** ជាតំណាងស្របច្បាប់នៃរដ្ឋបាលជលផល មានអាសយដ្ឋាននៅភូមិកំពង់ធំ ឃុំកំពង់ធំ ស្រុកស្ទឹងសែន ទូរស័ព្ទលេខ ០៦២ ៩៦១ ២៥២ អ៊ីម៉ែល.....ទូរសារលេខ.....ហៅថា " ភាគី ក " ។

**និង**

ប្រធានគណៈកម្មការសហគមន៍នេសាទ **ព្រែកបាទាល់យាយម៉ៅសាមគ្គី** ជាតំណាងស្របច្បាប់ឱ្យសហគមន៍ នេសាទ ដែលមានអាសយដ្ឋានស្ថិតនៅភូមិបាទាល់ ឃុំសំព្រោច ស្រុកស្ទឹងសែន ទូរស័ព្ទលេខ.....ហៅថា " ភាគី ខ " ។

ភាគីទាំងពីរបានឯកភាពគ្នាចុះកិច្ចព្រមព្រៀងតាមលក្ខខណ្ឌដូចខាងក្រោម ÷

**ប្រការ ១.-**

ភាគី ក ប្រគល់ដែននេសាទដែលជាទ្រព្យសម្បត្តិរបស់រដ្ឋឱ្យភាគី ខ ធ្វើការគ្រប់គ្រង ការពារ អភិរក្ស អភិវឌ្ឍន៍ និងប្រើប្រាស់ធនធានជលផលរយៈពេល ៣ ឆ្នាំ ចាប់ពីថ្ងៃទី ១៨ ខែ ធ្នូ ឆ្នាំ ២០០៧ រហូតដល់ថ្ងៃទី ១៨ ខែ ធ្នូ ឆ្នាំ ២០១០ ដោយធានានូវចីរភាពតាមរយៈការរៀបចំសហគមន៍នេសាទ ។

**ប្រការ ២.-**

ដែននេសាទនេះ មានឈ្មោះថា " **កន្លែងនេសាទសហគមន៍ព្រែកបាទាល់យាយម៉ៅសាមគ្គី** " ដែលលាតសន្ធឹង នៅក្នុងភូមិបាទាល់ ឃុំសំព្រោច ស្រុកស្ទឹងសែន ខេត្តកំពង់ធំ មាននិយាមកាដូចមាននៅក្នុងតារាងឧបសម្ព័ន្ធទី ១ នៃកិច្ច ព្រមព្រៀងនេះ និងដូចនៅលើផែនទីដែលបានភ្ជាប់មកជាមួយ ។

**ប្រការ ៣.-**

ភាគី ក ត្រូវបំពេញភារកិច្ចជាអ្នកជួយសម្របសម្រួលផ្តល់បច្ចេកទេស ទប់ស្កាត់បទល្មើស តាមដាន និងត្រួត ពិនិត្យលើការរៀបចំ និងការប្រព្រឹត្តទៅរបស់សហគមន៍នេសាទដូចមានចែងនៅក្នុងមាត្រា ២៣ នៃអនុក្រឹត្យលេខ២៥ អនក្រ.បក ចុះថ្ងៃទី ២០ ខែ មីនា ឆ្នាំ ២០០៧ ស្តីពីការគ្រប់គ្រងសហគមន៍នេសាទ ។

**ប្រការ ៤.-**

ភាគី ខ ត្រូវរៀបចំ ÷

- កន្លែងអភិរក្សព្រៃលិចទឹក
- កន្លែងអភិរក្សអន្លង់មេត្រីពូជ
- កន្លែងអភិរក្សជីវចម្រុះ
- ស្ថារប្រឡាយ ព្រែក បឹង ស្រះ
- ដាំព្រៃលិចទឹក
- ធ្វើវារីវប្បកម្ម
- បញ្ជូនសមាជិកសហគមន៍ដើម្បីរៀនសូត្រនូវបច្ចេកទេសផលិតពូជត្រី
- ការងារអភិវឌ្ឍន៍ផ្សេងៗទៀត ។

**ប្រការ ៥.-**

ភាគី ១ ត្រូវរៀបចំប្រជុំពិភាក្សាអំពីទំហំ ចំនួន ប្រវែង និង ប្រភេទឧបករណ៍នេសាទ ដែលអនុញ្ញាតឱ្យប្រើប្រាស់នៅក្នុងកន្លែងនេសាទសហគមន៍ឱ្យសមស្របតាមស្ថានភាពភូមិសាស្ត្រ និងពេលវេលាផ្នែកតាមច្បាប់ស្តីពីជលផល និងលិខិតបង្គោនគតិយុត្តិធម៌ដែលពាក់ព័ន្ធ ។

**ប្រការ ៦.-**

ភាគី ១ មានកាតព្វកិច្ចថែរក្សាការពារធនធានធម្មជាតិដូចខាងក្រោម +

- ការពារព្រៃលិចទឹក ដែលមានស្រាប់ឱ្យបានគង់វង្ស ចាត់វិធានការទប់ស្កាត់ និងបង្ការភ្លើងឆេះព្រៃ
- រក្សា និងការពារដីទំនាបលិចទឹកសម្រាប់ដាំព្រៃលិចទឹកឡើងវិញ
- លែងទៅក្នុងធម្មជាតិវិញនូវវារីសត្វដែលកំពុងរងគ្រោះថ្នាក់ជិតផុតពូជ នៅពេលដែលធ្វើនេសាទបាន
- ការពារសត្វព្រៃគ្រប់ប្រភេទនៅក្នុងដែននេសាទ ឬព្រៃលិចទឹក ។

**ប្រការ ៧.-**

ភាគី ១ មិនត្រូវធ្វើសកម្មភាពដែលបង្កឱ្យខូចដែននេសាទ ឬគ្រោះថ្នាក់ដល់ធនធានជលផល ដូចខាងក្រោម +

- ចាប់នូវធនធានជលផលដែលកំពុងរងគ្រោះថ្នាក់ ដូចមានចែងក្នុងប្រកាសរបស់ក្រសួងកសិកម្ម រុក្ខាប្រមាញ់ និងនេសាទ ដូចជា ផ្សោត ត្រីគល់រាំង ត្រីរាជជាដើម
- លើកទំនប់ លុប ឬដឹក បឹង ព្រែក ប្រឡាយ រណ្តៅ បៀ ស្រះ ដែលពុំមានការអនុញ្ញាតពីស្ថាប័នជំនាញ
- កាប់ ឆ្ការ គាស់ រាន ឈូសឆាយព្រៃលិចទឹកក្នុងគោលបំណងហុមព័ទ្ធយកដីជាកម្មសិទ្ធិ ឬវាតដីធ្វើស្រែ ចំការ ឬគោលបំណងផ្សេងៗឡើយ
- ធ្វើនេសាទ កាប់ព្រៃ ឬអុសក្នុងកន្លែងអភិរក្សជលផលក្នុងកន្លែងនេសាទសហគមន៍
- ប្រើប្រាស់ឧបករណ៍ហាមឃាត់ ជាពិសេសឧបករណ៍នេសាទឆក់ត្រី និងឧបករណ៍នេសាទស្បែមុងគ្រប់ប្រភេទ
- ប្រើប្រាស់ឧបករណ៍នេសាទខុសពីការកំណត់នៅក្នុងតារាងឧបសម្ព័ន្ធទី ២ នៃកិច្ចព្រមព្រៀងនេះ
- ចិញ្ចឹមត្រី ឬធ្វើស្រែប្រាំងប្រើថ្នាំសម្លាប់ស្មៅ ឬសត្វល្អិត ឬការបំពុលបរិស្ថានផ្សេងៗទៀតដែលនាំឱ្យខូចដល់បរិស្ថានធម្មជាតិ សុខភាព និងបំផ្លិចបំផ្លាញ ដល់ធនធានជលផល ឬបង្កអន្តរាយដល់ដែននេសាទ
- ផលិត ទិញ លក់ ដឹកជញ្ជូន រក្សាទុកឧបករណ៍ឆក់ ឧបករណ៍នេសាទស្បែមុងគ្រប់ប្រភេទ ឈិបយន្ត និងអូនអូសទឹកសាប
- ដាក់សម្រាស់ ឬមធ្យោបាយផ្សេងទៀតធ្វើឱ្យត្រី ឬវារីសត្វកុំសម្រាប់ចាប់
- ដាំ ឬថែរក្សាដំណាំឈូកក្នុងដែននេសាទ
- ធ្វើនេសាទដោយមង ឬអូនគ្រប់ប្រភេទ ដែលមានក្រឡាតូចជាងមួយសង្កីម៉ែត្រកន្លះ (១,៥ស.ម) និងធំជាងដប់ប្រាំសង្កីម៉ែត្រ (១៥ស.ម) ក្នុងដែននេសាទទឹកសាប ។

**ប្រការ ៨.-**

ភាគី ១ ត្រូវចាត់វិធានការថែរក្សាការពារកន្លែងនេសាទសហគមន៍ដោយបំផុស ជំរុញ និងលើកទឹកចិត្តដល់សមាជិកសហគមន៍នេសាទគ្រប់រូបឱ្យរាយការណ៍ទៅរដ្ឋបាលជលផលមានសមត្ថកិច្ចដែលនៅជិតបំផុតដើម្បីសហការទប់ស្កាត់បទល្មើសជលផល ។

**ប្រការ ៩.~**

ភាគី ១ ត្រូវអនុវត្តនូវភារកិច្ចដូចខាងក្រោម ៖

- ប្រតិបត្តិយ៉ាងម៉ឺងម៉ាត់តាមលក្ខន្តិកៈ បទបញ្ជាផ្ទៃក្នុង និងផែនការគ្រប់គ្រងកន្លែងនេសាទសហគមន៍
- ធានាឱ្យសមាជិកទាំងអស់ក្នុងសហគមន៍មានសិទ្ធិស្មើគ្នាលើការប្រើប្រាស់ធនធានជលផល
- សហការយ៉ាងជិតស្និទ្ធជាមួយរដ្ឋបាលជលផលមានសមត្ថកិច្ច ក្រុមប្រឹក្សាឃុំ និងអាជ្ញាធរដែលពាក់ព័ន្ធ ។

**ប្រការ ១០.~**

ប្រសិនភាគី ១ មិនអនុវត្តទៅតាមប្រការទាំងឡាយនៃកិច្ចព្រមព្រៀងនេះ ធ្វើឱ្យអន្តរាយដល់ដែននេសាទ ឬធនធានជលផលត្រូវទទួលខុសត្រូវចំពោះមុខច្បាប់ជាធរមាន ។

**ប្រការ ១១.~**

កិច្ចព្រមព្រៀងកន្លែងនេសាទសហគមន៍ អាចបញ្ចប់មុនពេលកំណត់ដោយផ្អែកលើលក្ខខណ្ឌណាមួយ ដូចមានចែងក្នុងមាត្រា ២៧ នៃអនុក្រឹត្យ លេខ ២៥ អនក្រ.បក ចុះថ្ងៃទី ២០ ខែ មីនា ឆ្នាំ ២០០៧ ស្តីពីការគ្រប់គ្រងសហគមន៍នេសាទ ។

ក្នុងករណីដែលសហគមន៍នេសាទយល់ថា ការបញ្ចប់កិច្ចព្រមព្រៀងពុំមានលក្ខណៈសមស្របសហគមន៍នេសាទ អាចធ្វើការតវ៉ាមកប្រធានរដ្ឋបាលជលផលថ្នាក់កណ្តាល ។

**ប្រការ ១២.~**

កិច្ចព្រមព្រៀងនេះអាចធ្វើការកែប្រែបានតាមការឯកភាពរបស់ភាគីទាំង២ ស្របតាមច្បាប់ និងលិខិតបទដ្ឋាននានាពាក់ព័ន្ធនឹងសហគមន៍នេសាទ ។

កិច្ចព្រមព្រៀងនេះត្រូវតម្កល់ទុកនៅស្នាក់ការសហគមន៍នេសាទ សាលាឃុំ ការិយាល័យជលផល សាលាខេត្ត រដ្ឋបាលជលផលថ្នាក់កណ្តាល និងក្រសួងកសិកម្ម រុក្ខាប្រមាញ់ និងនេសាទ ហើយអាចចម្លងជូនស្ថាប័នពាក់ព័ន្ធ ដោយច្បាប់ចម្លងត្រូវមានប្រថាប់ត្រាផង ។

ថ្ងៃទី ១៨ ខែ ធ្នូ ឆ្នាំ ២០០៧

ភាគី ក

ជ. នាយខណ្ឌរដ្ឋបាលជលផលកំពង់ចំរើ

ប្រធានការិយាល័យជលផល

ហត្ថលេខា

*(Handwritten signature in blue ink)*

ស្ថិតិ និង វិនិច្ឆ័យ

សាក្សី

ឃេមឃុំសំរោង

ហត្ថលេខា



ភាគី ខ

ប្រធានគណៈកម្មការសហគមន៍នេសាទ

ហត្ថលេខា

*(Handwritten signature in blue ink)*

*(Handwritten signature in blue ink)*

ទួន-ស៊ីត

**ព្រះរាជាណាចក្រកម្ពុជា**  
**ជាតិ សាសនា ព្រះមហាក្សត្រ**

តារាងឧបសម្ព័ន្ធទី ១ សម្រាប់ភ្ជាប់ជាមួយ  
កិច្ចព្រមព្រៀងកន្លែងនេសាទសហគមន៍ព្រែកបាទលំយាយម៉ៅសាមគ្គី  
ចុះថ្ងៃទី ១៨ ខែ ធ្នូ ឆ្នាំ ២០០៧

**តារាងនិយាមការព្រំប្រទល់កន្លែងនេសាទសហគមន៍ព្រែកបាទលំយាយម៉ៅសាមគ្គី**

លេខរៀង	សញ្ញាសំគាល់បង្គោលព្រំប្រទល់	ប៊ែត្រ (UTM)	
		រយៈទទឹង (N)	រយៈហឫទ័យ (E)
១	1	៤៤៦៣០៥	១៤០៧៨៩៣
២	2	៤៤៦០០៩	១៤០៧២៦៦
៣	3	៤៤៤២៩១	១៤០៨២២៤
៤	4	៤៤៤៣៦៣	១៤០៨៣៥៧
៥	5	៤៤១៦៤៦	១៤០៩៨៥៩
៦	6	៤៣៩៣១៣	១៤១១១៤៩
៧	7	៤៤១៣២១	១៤១២១៥១
៨	8	៤៤២៩៧៨	១៤១២៩៧៩
៩	9	៤៤៤៦៥៨	១៤១១៤៣៩
១០	10	៤៤៦៣៩៩	១៤០៩៨៤៤
១១	11	៤៤៥៨៤៣	១៤០៨៧០២

កំពង់ធំ, ថ្ងៃទី ១៨ ខែ ធ្នូ ឆ្នាំ ២០០៧

ជ. នាយឧបនាយករដ្ឋមន្ត្រី  
ប្រធានការិយាល័យជលផល

ប្រធានគណៈកម្មការសហគមន៍នេសាទ

ស៊ាន់ ឌិន ឌី

ang  
yav p

**ព្រះរាជាណាចក្រកម្ពុជា**  
**ជាតិ សាសនា ព្រះមហាក្សត្រ**

គារាងឧបសម្ព័ន្ធទី២ សម្រាប់ភ្ជាប់ជាមួយ  
កិច្ចព្រមព្រៀងកន្លែងនេសាទសហគមន៍ព្រែកបាទល់យាយម៉ៅសាមគ្គី  
ចុះថ្ងៃទី ២៥ ខែ មិថុនា ឆ្នាំ ២០០៧

**តារាងកំណត់ខ្នាបករណ៍នេសាទដែលអនុញ្ញាតឱ្យប្រើប្រាស់នៅក្នុងកន្លែងនេសាទសហគមន៍  
ព្រែកបាទល់យាយម៉ៅសាមគ្គី**

ប្រភេទឧបករណ៍នេសាទ	ទំហំ / ប្រវែង / ចំនួន
- មង	ក្រឡាចាប់ពីពីរសង្កីម៉ែត្រកន្លះ (២.៥ស.ម) និងប្រវែងមិនលើសពីបីរយម៉ែត្រ (៣០០ម)
- អ៊ូន	ក្រឡាចាប់ពីពីរសង្កីម៉ែត្រ (២ស.ម) និងប្រវែងមិនលើសពីហុកសិបម៉ែត្រ (៦០ម)
- សំណាញ់	ក្រឡាចាប់ពីពីរសង្កីម៉ែត្រកន្លះ (២.៥ស.ម) និងប្រវែងមិនលើសពីប្រាំមួយម៉ែត្រ (៦ម)
- សន្ទូចរនង	ចំនួនមិនលើសពីបីរយ (៣០០) ផ្ទៃ
- លបទល់	ចំនួនមិនលើសពីសាមសិប (៣០) គ្រឿង
- លបកញ្ចុះ	ចំនួនមិនលើសពីបួន (៤) គ្រឿង
- លបស្នូង	ចំនួនមិនលើសពីម្ភៃ (២០) គ្រឿង
- ឡើ	ចំនួនមិនលើសពីសាមសិប (៣០) គ្រឿង
- លាន់	ចំនួនមិនលើសពីមួយរយ (១០០) គ្រឿង
- កន្សុំកំពិស	ចំនួនមិនលើសពីមួយរយ (១០០) កន្សុំ ។

កំពង់ធំ, ថ្ងៃទី ១៨ ខែ ធ្នូ ឆ្នាំ ២០០៧

**ជ. នាយឧត្តរដ្ឋបាលសហគមន៍កំពង់ធំ**  
**ប្រធានការិយាល័យសហគមន៍**

**ប្រធានគណៈកម្មការសហគមន៍នេសាទ**

*(Handwritten signature in blue ink)*  
វ៉ាន់ ជាន់ វ៉ាន់

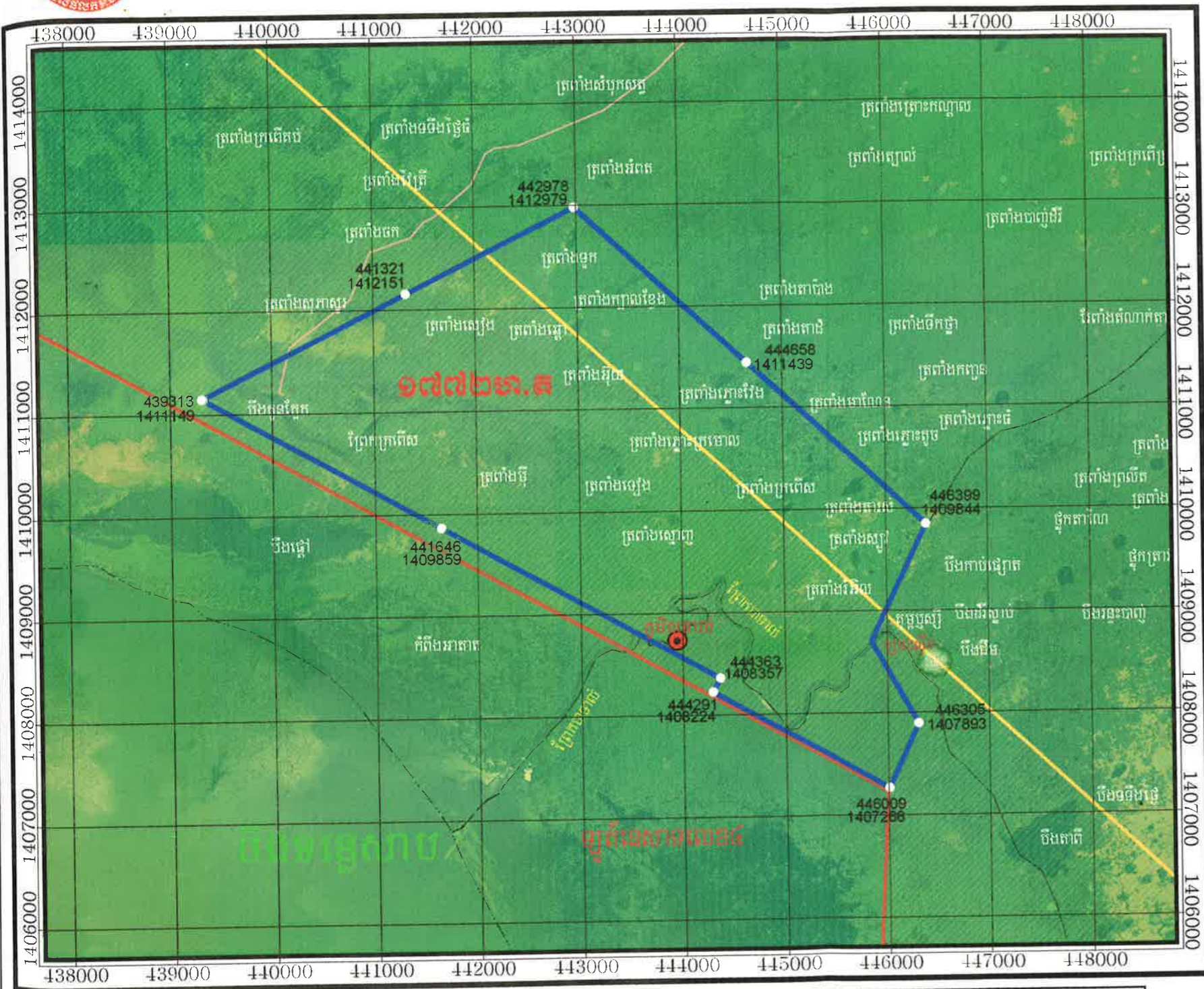
*(Handwritten signature in blue ink)*  
ឃុន ឃុន ឃុន





# ផែនទីកន្លែងទេសាទសហគមន៍ ព្រែកបាណ្ឌវយាយម៉ៅសាមគ្គី

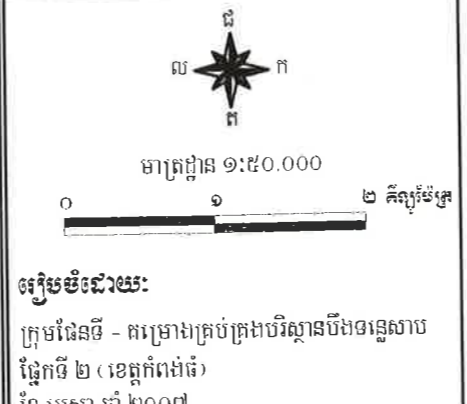
## ឃុំសំព្រាច ស្រុកស្ទោង ខេត្តកំពង់ចាម



- កំណត់សំគាល់:**
- ទីតាំងភូមិសហគមន៍
  - ព្រំប្រទល់ឃុំ
  - ផ្លូវ
  - ព្រំប្រទល់កន្លែងទេសាទសហគមន៍
  - ព្រំប្រទល់ឡូត៍ទេសាទ
  - ផែនទីទេសាទសំរាប់វាស្ត្រ

**ប្រភពទិន្នន័យ:**  
 ព្រំប្រទល់រដ្ឋបាល: គោលដៅភូមិសាស្ត្រ ២០០៣  
 ព្រំប្រទល់ឡូត៍ទេសាទ: រដ្ឋបាលជលផល  
 ព្រំប្រទល់កន្លែងទេសាទសហគមន៍: ប្រមូលព័ត៌មានដោយឧបករណ៍ ជីភីអេស  
 ផ្លូវ - បឹង - ដី - ព្រែក: រដ្ឋបាលជលផល ២០០៦

**ប្រព័ន្ធគ្រប់គ្រង:**  
 បញ្ជីបែងចែកប្រើប្រាស់: អ៊ុយតេស៊ីម  
 ប្រើប្រាស់តាមក្របខណ្ឌ: អេស៊ីវិស ១៨៣០  
 កំណត់បណ្តាញនៃប្រព័ន្ធគ្រប់គ្រង: យកតាមបណ្តាញប្រើប្រាស់កាតព្វកិច្ច ១៩៦០  
 ផ្នែកផ្ទៃក្រឡាមណ្ឌល: លេខ: ៤៨ ខាងជើង



បាណ្ឌវ, ថ្ងៃទី ២៦ ខែ ០៥ ឆ្នាំ ២០០៧  
 ប្រធានគណៈកម្មការសហគមន៍ ព្រែកបាណ្ឌវយាយម៉ៅសាមគ្គី

បានឃើញ និង បញ្ជូនមក  
 លោកមេឃុំសំព្រាច  
 "វេជ្ជបណ្ឌិត និង សំរួល"  
 បាណ្ឌវ, ថ្ងៃទី ២៦ ខែ ០៥ ឆ្នាំ ២០០៧  
 មេភូមិបាណ្ឌវ

បានឃើញ និង បញ្ជូនមក  
 លោកប្រធានការិយាល័យជលផល  
 "វេជ្ជបណ្ឌិត និង សំរួល"  
 បាណ្ឌវ, ថ្ងៃទី ២៦ ខែ ០៥ ឆ្នាំ ២០០៧  
 អភិបាលស្រុកស្ទោង

បានឃើញ និង បញ្ជូនមក  
 លោកអភិបាលស្រុកស្ទោង  
 "វេជ្ជបណ្ឌិត និង សំរួល"  
 ថ្ងៃទី ២៦ ខែ ០៥ ឆ្នាំ ២០០៧  
 មេឃុំសំព្រាច

បានឃើញ និង បញ្ជូនមកលោក  
 ប្រធានមន្ទីរកសិកម្ម  
 "វេជ្ជបណ្ឌិត និង សំរួល"  
 កំពង់ចាម, ថ្ងៃទី ២៦ ខែ ០៥ ឆ្នាំ ២០០៧  
 ប្រធានការិយាល័យជលផល

បានឃើញ និង បញ្ជូនមក  
 ឯកឧត្តម អភិបាលខេត្ត  
 "វេជ្ជបណ្ឌិត និង សំរួល"  
 កំពង់ចាម, ថ្ងៃទី ២៦ ខែ ០៥ ឆ្នាំ ២០០៧  
 ប្រធានមន្ទីរកសិកម្ម

បានឃើញ និង ឯកភាព  
 កំពង់ចាម, ថ្ងៃទី ២៦ ខែ ០៥ ឆ្នាំ ២០០៧  
 ឯកឧត្តម

**បញ្ជីឈ្មោះសមាជិកសហគមន៍នេសាទ និង  
គណៈកម្មការសហគមន៍នេសាទ  
ចំនួន១៧៧៧យាយម៉ៅសាមគ្គី**

បញ្ជីឈ្មោះគណៈកម្មការសហគមន៍នេសាទ ព្រែកបាទាល់យាយម៉ៅសាមគ្គី

ឃុំសំព្រោច ស្រុកស្ទឹង ខេត្តកំពង់ចំរើ

លរ	ឈ្មោះ	ភេទ	អាយុ	ភូមិ	តួនាទីក្នុងគណៈកម្មការ	ហត្ថលេខា
១	ប៊ុយ បី	ប្រុស	៤៦	បាទាល់	ប្រធានគណៈកម្មការ	<i>Cocuy</i>
២	លាង បូរិន	ប្រុស	៣៨	បាទាល់	អនុប្រធាន	<i>Cocuy</i>
៣	អ៊ឹម ជ	ប្រុស	៣៨	បាទាល់	អនុប្រធាន	<i>Cocuy</i>
៤	ស្រស់ រ័ទ្ធី	ប្រុស	៣៩	បាទាល់	សមាជិក	<i>Cocuy</i>
៥	ប៊ុន ទៀង	ប្រុស	៤៣	បាទាល់	សមាជិក	<i>Cocuy</i>
៦	គុល ទិត	ប្រុស	៦៥	បាទាល់	សមាជិក	<i>Cocuy</i>
៧	ណុត គុណ	ស្រី	៤១	បាទាល់	សមាជិក	<i>Cocuy</i>

ធ្វើនៅភូមិបាទាល់, ថ្ងៃទី ១១ ខែមេសា ឆ្នាំ ២០០៧  
ប្រធានគណៈកម្មការសហគមន៍នេសាទ ព្រែកបាទាល់យាយម៉ៅសាមគ្គី

*Cocuy*  
ប៊ុយ បី

បានឃើញ និង បញ្ជាក់ថា

ឈ្មោះនៅក្នុងបញ្ជីខាងលើនេះគឺជាសមាជិកគណៈកម្មការ  
សហគមន៍នេសាទ ព្រែកបាទាល់យាយម៉ៅសាមគ្គីពិតប្រាកដមែន។

សំព្រោច..... ថ្ងៃទី ..11..... ខែ ..០៤..... ឆ្នាំ ២០០៧

មេឃុំសំព្រោច



ឡុន - សឹក

**បញ្ជីឈ្មោះសមាជិកសហគមន៍គេសាច**  
**សហគមន៍គេសាចព្រែកបាទាសំយាយម៉ៅសាមគ្គី**  
**ស្រុកស្លោង ខេត្តកំពង់ចាម**

ល.រ	ឈ្មោះ	ភេទ	អាយុ	ភូមិ	ឃុំ	ថ្ងៃ ខែ ឆ្នាំ (ធ្វើមរណសន្តិបាតកំណើតដំបូង)
១	អ៊ឹម ជរ	ប្រុស	៣៧	បាទាសំ	សំព្រោជ	១១ មេសា ២០០៧
២	លួន កណ្តាល	ប្រុស	៣៤	បាទាសំ	សំព្រោជ	១១ មេសា ២០០៧
៣	សយ ហាំង	ប្រុស	៣៦	បាទាសំ	សំព្រោជ	១១ មេសា ២០០៧
៤	តាល់ ថានី	ប្រុស	១៨	បាទាសំ	សំព្រោជ	១១ មេសា ២០០៧
៥	សួរ ឡៃសាំង	ស្រី	១៩	បាទាសំ	សំព្រោជ	១១ មេសា ២០០៧
៦	សួរ សិត	ប្រុស	១៨	បាទាសំ	សំព្រោជ	១១ មេសា ២០០៧
៧	ឡែន ណែម	ប្រុស	២៣	បាទាសំ	សំព្រោជ	១១ មេសា ២០០៧
៨	ឡាន ស្នា	ប្រុស	២០	បាទាសំ	សំព្រោជ	១១ មេសា ២០០៧
៩	ប៊ូច ក្មេន	ប្រុស	១៨	បាទាសំ	សំព្រោជ	១១ មេសា ២០០៧
១០	រឿន ឃឿន	ស្រី	២៨	បាទាសំ	សំព្រោជ	១១ មេសា ២០០៧
១១	ព្យុត តុ	ប្រុស	២៣	បាទាសំ	សំព្រោជ	១១ មេសា ២០០៧
១២	ម៉ាង ជាង	ប្រុស	២៦	បាទាសំ	សំព្រោជ	១១ មេសា ២០០៧
១៣	បួយ បី	ប្រុស	៣៣	បាទាសំ	សំព្រោជ	១១ មេសា ២០០៧
១៤	គឹម សំអិន	ប្រុស	៤១	បាទាសំ	សំព្រោជ	១១ មេសា ២០០៧
១៥	គុល ទិត	ប្រុស	៨២	បាទាសំ	សំព្រោជ	១១ មេសា ២០០៧
១៦	រិត ភាន់	ស្រី	៥៥	បាទាសំ	សំព្រោជ	១១ មេសា ២០០៧
១៧	ជី យើន	ប្រុស	៧៥	បាទាសំ	សំព្រោជ	១១ មេសា ២០០៧



១៨	ក្រាញ់ ភាន់	ប្រុស	៣១	បាទាន់	សំព្រោជ	១១-មេសា-០៧
១៩	សៀន ណន	ប្រុស	៣៨	បាទាន់	សំព្រោជ	១១-មេសា-០៧
២០	ប៊ុ យួន	ស្រី	៦២	បាទាន់	សំព្រោជ	១១-មេសា-០៧
២១	យ៉ន យ៉េត	ប្រុស	៣៧	បាទាន់	សំព្រោជ	១១-មេសា-០៧
២២	ប្រិន ព្រឹង	ស្រី	៣៧	បាទាន់	សំព្រោជ	១១-មេសា-០៧
២៣	អឿន ណាង	ប្រុស	២៥	បាទាន់	សំព្រោជ	១១-មេសា-០៧
២៤	ភៀម ចាន់	ប្រុស	៣៥	បាទាន់	សំព្រោជ	១១-មេសា-០៧
២៥	តី ទន់	ស្រី	៥០	បាទាន់	សំព្រោជ	១១-មេសា-០៧
២៦	តាល់ ទី	ប្រុស	២៣	បាទាន់	សំព្រោជ	១១-មេសា-០៧
២៧	រិត គង់	ប្រុស	៦៦	បាទាន់	សំព្រោជ	១១-មេសា-០៧
២៨	ស៊ុយ ស្រី	ប្រុស	៥១	បាទាន់	សំព្រោជ	១១-មេសា-០៧
២៩	វ៉ាត វាន	ប្រុស	៣០	បាទាន់	សំព្រោជ	១១-មេសា-០៧
៣០	ហួត ហ៊ាវ	ប្រុស	២៥	បាទាន់	សំព្រោជ	១១-មេសា-០៧
៣១	ឃឿន អ៊ុក	ស្រី	២៧	បាទាន់	សំព្រោជ	១១-មេសា-០៧
៣២	ឆិន ជិន	ស្រី	១៨	បាទាន់	សំព្រោជ	១១-មេសា-០៧
៣៣	ឆុង ចន្ទី	ប្រុស	២៥	បាទាន់	សំព្រោជ	១១-មេសា-០៧
៣៤	ប៉េង យ៉េន	ស្រី	៤៤	បាទាន់	សំព្រោជ	១១-មេសា-០៧
៣៥	ជា ជិន	ប្រុស	២៨	បាទាន់	សំព្រោជ	១១-មេសា-០៧
៣៦	អ៊ិន ឃឿន	ប្រុស	២៧	បាទាន់	សំព្រោជ	១១-មេសា-០៧
៣៧	ហ៊ុន តាប់	ប្រុស	៦១	បាទាន់	សំព្រោជ	១១-មេសា-០៧
៣៨	អឿង ជា	ប្រុស	៥៣	បាទាន់	សំព្រោជ	១១-មេសា-០៧
៣៩	វ៉ិន ខន	ស្រី	២៥	បាទាន់	សំព្រោជ	១១-មេសា-០៧
៤០	ម៉ាន ថុល	ប្រុស	៣៣	បាទាន់	សំព្រោជ	១១-មេសា-០៧

៤១	ហេយ បាន	ប្រុស	៣២	បាទាល់	សំព្រោជ	១១-មេសា-០៧
៤២	ប៊ុន សុភី	ស្រី	៣៨	បាទាល់	សំព្រោជ	១១-មេសា-០៧
៤៣	វិត្ត លឹម	ស្រី	៤៨	បាទាល់	សំព្រោជ	១១-មេសា-០៧
៤៤	យុន អុក	ប្រុស	៤២	បាទាល់	សំព្រោជ	១១-មេសា-០៧
៤៥	ប៉ូច ហ៊ា	ស្រី	២០	បាទាល់	សំព្រោជ	១១-មេសា-០៧
៤៦	គុង សុភាព	ស្រី	៣០	បាទាល់	សំព្រោជ	១១-មេសា-០៧
៤៧	ខេង យោគ	ស្រី	២៨	បាទាល់	សំព្រោជ	១១-មេសា-០៧
៤៨	វ៉ិន ម៉េង	ស្រី	១៨	បាទាល់	សំព្រោជ	១១-មេសា-០៧
៤៩	ប៊ុន ឆេងលាង	ស្រី	២១	បាទាល់	សំព្រោជ	១១-មេសា-០៧
៥០	ទិត សុម៉ាលី	ស្រី	២២	បាទាល់	សំព្រោជ	១១-មេសា-០៧
៥១	រៀម យ៉ុន	ប្រុស	៣៣	បាទាល់	សំព្រោជ	១១-មេសា-០៧
៥២	ដែន អ៊ាប	ស្រី	២៨	បាទាល់	សំព្រោជ	១១-មេសា-០៧
៥៣	ចេវី ស្រ៊ុយ	ប្រុស	៣៨	បាទាល់	សំព្រោជ	១១-មេសា-០៧
៥៤	ស៊ុយ ហិត	ស្រី	៤៤	បាទាល់	សំព្រោជ	១១-មេសា-០៧
៥៥	យុន អ៊ុន	ប្រុស	៥២	បាទាល់	សំព្រោជ	១១-មេសា-០៧
៥៦	អាន សាន	ប្រុស	៣៣	បាទាល់	សំព្រោជ	១១-មេសា-០៧
៥៧	មិល ឃឿន	ប្រុស	៤៦	បាទាល់	សំព្រោជ	១១-មេសា-០៧
៥៨	ប៊ុន ឡឿង	ប្រុស	៤៨	បាទាល់	សំព្រោជ	១១-មេសា-០៧
៥៩	រ៉ង រាយ	ប្រុស	៣១	បាទាល់	សំព្រោជ	១១-មេសា-០៧
៦០	សូត្រ សិត	ប្រុស	២៩	បាទាល់	សំព្រោជ	១១-មេសា-០៧
៦១	សន ពៅ	ប្រុស	២៥	បាទាល់	សំព្រោជ	១១-មេសា-០៧
៦២	ស្រស់ រុទ្ធី	ប្រុស	៣៥	បាទាល់	សំព្រោជ	១១-មេសា-០៧
៦៣	ដែន សុភា	ស្រី	២៥	បាទាល់	សំព្រោជ	១១-មេសា-០៧



៦៤	យើន គង	ប្រុស	៤០	បាទាល់	សំព្រោជ	១១-មេសា-០៧
៦៥	ផល ធរ	ស្រី	៣៨	បាទាល់	សំព្រោជ	១១-មេសា-០៧
៦៦	យើង ផល	ប្រុស	២៧	បាទាល់	សំព្រោជ	១១-មេសា-០៧
៦៧	សិត សុរ	ប្រុស	៥២	បាទាល់	សំព្រោជ	១១-មេសា-០៧
៦៨	ឆ្ងុយ ហេ	ប្រុស	៤១	បាទាល់	សំព្រោជ	១១-មេសា-០៧
៦៩	ប៉ូច ប៉ែន	ប្រុស	២៥	បាទាល់	សំព្រោជ	១១-មេសា-០៧
៧០	អ៊ិន ជឹម	ស្រី	៥០	បាទាល់	សំព្រោជ	១១-មេសា-០៧
៧១	តាក់ រិន	ប្រុស	៤៧	បាទាល់	សំព្រោជ	១១-មេសា-០៧
៧២	គង់ ប៉ុន	ប្រុស	៥០	បាទាល់	សំព្រោជ	១១-មេសា-០៧
៧៣	ចាប រិន	ស្រី	៤៦	បាទាល់	សំព្រោជ	១១-មេសា-០៧
៧៤	ក្សេវ ស៊ិន	ស្រី	៧៤	បាទាល់	សំព្រោជ	១១-មេសា-០៧
៧៥	ក្រេះ យ៉ុន	ស្រី	៤៥	បាទាល់	សំព្រោជ	១១-មេសា-០៧
៧៦	ឡាន ហុន	ប្រុស	២៦	បាទាល់	សំព្រោជ	១១-មេសា-០៧
៧៧	ស៊យ ហ៊ុរ	ប្រុស	៤៣	បាទាល់	សំព្រោជ	១១-មេសា-០៧
៧៨	ទឹក លី	ប្រុស	៤៣	បាទាល់	សំព្រោជ	១១-មេសា-០៧
៧៩	ជួន ប្រុស	ប្រុស	៤១	បាទាល់	សំព្រោជ	១១-មេសា-០៧
៨០	រៀប កុក	ប្រុស	៣៧	បាទាល់	សំព្រោជ	១១-មេសា-០៧
៨១	ណូត គូណ	ស្រី	៤៩	បាទាល់	សំព្រោជ	១១-មេសា-០៧
៨២	ងឿន ចន្ទា	ស្រី	២២	បាទាល់	សំព្រោជ	១១-មេសា-០៧
៨៣	ឈិន ក្រេះ	ប្រុស	៦៨	បាទាល់	សំព្រោជ	១១-មេសា-០៧
៨៤	ជរ ចិន្ទា	ប្រុស	១៨	បាទាល់	សំព្រោជ	១១-មេសា-០៧
៨៥	ធរ ធីម	ប្រុស	១៩	បាទាល់	សំព្រោជ	១១-មេសា-០៧
៨៦	រឹម ខេង	ស្រី	៥១	បាទាល់	សំព្រោជ	១១-មេសា-០៧

៨៧	អេង អន	ប្រុស	៥០	បាទាន់	សំព្រោជ	១១-មេសា-០៧
៨៨	ឡាន ណម	ស្រី	២៤	បាទាន់	សំព្រោជ	១១-មេសា-០៧
៨៩	ទីត សុខុន	ស្រី	៣៧	បាទាន់	សំព្រោជ	១១-មេសា-០៧
៩០	អ៊ិន សុខុន	ស្រី	២១	បាទាន់	សំព្រោជ	១១-មេសា-០៧
៩១	អុំ នី	ស្រី	៣៧	បាទាន់	សំព្រោជ	១១-មេសា-០៧
៩២	ម៉ៅញ ច្រឹប	ស្រី	៣៦	បាទាន់	សំព្រោជ	១១-មេសា-០៧
៩៣	លាង ប៊ុរិន	ប្រុស	២៩	បាទាន់	សំព្រោជ	១១-មេសា-០៧
៩៤	ស៊ឹម សុន	ប្រុស	៣០	បាទាន់	សំព្រោជ	១១-មេសា-០៧
៩៥	សេង ស៊ឹម	ប្រុស	២៨	បាទាន់	សំព្រោជ	១១-មេសា-០៧
៩៦	គឹម គាង	ប្រុស	២៤	បាទាន់	សំព្រោជ	១១-មេសា-០៧

សមាជិកសរុប: ៩៦នាក់

ស្រី: ៣៤នាក់

បានឃើញ និង ចុះក្នុងបញ្ជី

ប្រធានគណៈកម្មការសហគមន៍សោត

បានឃើញ និង ឯកភាព

ថ្ងៃទី ១៨ ខែ ធ្នូ ឆ្នាំ ២០០៧

មេឃុំ



*Handwritten signature in blue ink*  
 ឃុំ ស៊ីត



**ព្រះរាជាណាចក្រកម្ពុជា  
ជាតិ សាសនា ព្រះមហាក្សត្រ**

---

**លក្ខន្តិកៈសហគមន៍នេសាទ  
ព្រែកបាទាល់យាយម៉ៅសាមគ្គី**

ឈ្មោះសហគមន៍នេសាទ : **ព្រែកបាទាល់យាយម៉ៅសាមគ្គី**

ភូមិ : **បាទាល់**

ឃុំ : **សំព្រោច**

ស្រុក : **ស្នោង**

ខេត្ត : **កំពង់ធំ**

**ជំពូកទី ១**

**គោលបំណង និងទាមទារណ៍**

**ប្រការ ១.-**

លក្ខន្តិកៈនេះមានគោលបំណង +

- កំណត់ក្របខ័ណ្ឌនៃការគ្រប់គ្រង ការការពារ ការអភិរក្ស ការអភិវឌ្ឍ និងការប្រើប្រាស់ធនធានជលផលរបស់សហគមន៍នេសាទប្រកបដោយនិរន្តរភាព
- ធ្វើជាគោលការណ៍គ្រឹះ និងជាយន្តការសម្រាប់ដំណើរការសហគមន៍នេសាទ
- ការពារសិទ្ធិ និងផលប្រយោជន៍របស់សមាជិកសហគមន៍នេសាទ និងផលប្រយោជន៍សាធារណៈ ។

**ប្រការ ២ .-**

ឈ្មោះសហគមន៍នេសាទព្រែកបាទាល់យាយម៉ៅសាមគ្គី ហៅកាត់ថា ស.ន.ព.ប.យ.ម.ស អាសយដ្ឋានផ្ទះ

លេខ.....ភូមិបាទាល់ ឃុំសំព្រោច ស្រុកស្នោង ខេត្តកំពង់ធំ ។

សហគមន៍នេសាទនេះមានការចូលរួមពីប្រជាពលរដ្ឋដែលរស់ក្នុង +

- ១. ភូមិបាទាល់                      ឃុំសំព្រោច                      ស្រុកស្នោង

មានកម្មវត្ថុ + ដើម្បីថែរក្សា ការពារ គ្រប់គ្រង និងអភិវឌ្ឍន៍ធនធានជលផលក្នុងកន្លែងនេសាទសហគមន៍ឱ្យសំបូរឡើងវិញ និងប្រើប្រាស់យូរអង្វែង ។

**ជំពូកទី ២**

**លក្ខខណ្ឌនៃការសុំចូលជាសមាជិក កាតព្វកិច្ច និងសិទ្ធិរបស់សមាជិក**

**ប្រការ ៣.-**

ប្រជាពលរដ្ឋទាំងពីរភេទដែលមានបំណងចង់ចូលជាសមាជិកសហគមន៍នេសាទ មានសិទ្ធិដាក់ពាក្យសុំចូលដោយស្ម័គ្រចិត្ត និងត្រូវបំពេញតាមលក្ខខណ្ឌដូចខាងក្រោម +

- មានលំនៅដ្ឋាននៅក្នុងបណ្តាភូមិនៃសហគមន៍នេសាទ
- មានសញ្ជាតិខ្មែរ
- មានអាយុចាប់ពី ១៨ ឆ្នាំឡើង ។

**ប្រការ ៤.-**

សមាជិកសហគមន៍នេសាទដែលបានបំពេញលក្ខខណ្ឌក្នុងប្រការ ៣ ខាងលើមានសិទ្ធិ +

- ចូលរួមប្រជុំមហាសន្និបាត និងបោះឆ្នោតស្នើភាពគ្នា
- បោះឆ្នោត និងឈរឈ្មោះជាបេក្ខជននៃគណៈកម្មការសហគមន៍នេសាទ ស្របតាមលក្ខន្តិកៈ និងបទបញ្ជា

ផ្ទៃក្នុងសហគមន៍នេសាទនេះ

- ទទួលបានអំពីស្ថានភាពសេដ្ឋកិច្ច សង្គមរបស់សហគមន៍នេសាទពីគណៈកម្មការសហគមន៍នេសាទ
- ស្នើឱ្យមានការកោះប្រជុំមហាសន្និបាតវិសាមញ្ញ ដើម្បីធ្វើការពិភាក្សា និងសម្រេចលើបញ្ហាណាមួយ បើមានការស្នើសុំពីសមាជិកយ៉ាងតិចមួយភាគបី (១/៣) នៃសមាជិកសហគមន៍នេសាទទាំងអស់
- ធ្វើនេសាទជាលក្ខណៈគ្រួសារស្របតាមច្បាប់ស្តីពីជលផល កិច្ចព្រមព្រៀងកន្លែងនេសាទសហគមន៍ ផែនការគ្រប់គ្រងកន្លែងនេសាទសហគមន៍ និងលិខិតបទដ្ឋានគតិយុត្តិធម៌ដែលពាក់ព័ន្ធវិស័យជលផល
- ចូលរួមក្នុងសកម្មភាពទាំងអស់របស់សហគមន៍នេសាទ
- ប្តឹងតវ៉ា ឬ ផ្តល់ព័ត៌មានអំពីបាតុភាពទាំងឡាយ ដែលប៉ះពាល់ដល់ផលប្រយោជន៍របស់សហគមន៍ទៅសមត្ថកិច្ចរដ្ឋបាលជលផល ក្រុមប្រឹក្សាឃុំ អាជ្ញាធរមូលដ្ឋាន និងសមត្ថកិច្ចពាក់ព័ន្ធ
- ទទួលបានការគាំទ្រពីមជ្ឈដ្ឋាននានាដើម្បីផលប្រយោជន៍របស់សហគមន៍ ។

សមាជិកសហគមន៍នេសាទត្រូវទទួលខុសត្រូវរាល់សកម្មភាពរៀងៗខ្លួន និងរួមគ្នាចំពោះកំហុសដែលខ្លួនបានប្រព្រឹត្តក្នុងពេលបំពេញភារកិច្ច ដោយមិនទាន់គិតដល់ការទទួលខុសត្រូវផ្នែកព្រហ្មទណ្ឌឡើយ ។

សមាជិកសហគមន៍នេសាទចំនួនមួយភាគដប់(១/១០) ឡើងទៅអាចស្នើសុំឱ្យប្រធានគណៈកម្មការសហគមន៍នេសាទបញ្ជូលបញ្ហាមួយចំនួនទៅក្នុងរបៀបវារៈនៃកិច្ចប្រជុំរបស់គណៈកម្មការសហគមន៍នេសាទសាមី ហើយចំនួនសមាជិកសហគមន៍នេសាទដែលបានស្នើសុំខាងលើនេះអាចចាត់តំណាងចំនួនបី (៣) នាក់ ចូលរួមប្រជុំដើម្បីចោទសួរគណៈកម្មការសហគមន៍នេសាទនូវបញ្ហាទាំងឡាយណាដែលទាក់ទងនឹងចំណុចដែលបានស្នើឡើងនោះ ។

**ប្រការ ៥.-**

សមាជិកសហគមន៍នេសាទមានកាតព្វកិច្ច និងភារកិច្ចដូចខាងក្រោម +

- អនុវត្តតាមបទប្បញ្ញត្តិនៃច្បាប់ស្តីពីជលផល
- អនុវត្តតាមព្រះរាជក្រឹត្យលេខ នស/រកត/០៥០៥/២៤០ ចុះថ្ងៃទី ២៩ ខែ ឧសភា ឆ្នាំ ២០០៥ ស្តីពីការបង្កើតសហគមន៍នេសាទ
- អនុវត្តតាមអនុក្រឹត្យលេខ ២៥ អនក្រ.បក ចុះថ្ងៃទី ២០ ខែ មីនា ឆ្នាំ ២០០៧ ស្តីពីការគ្រប់គ្រងសហគមន៍នេសាទ និងលិខិតបទដ្ឋានផ្សេងៗទៀតដែលពាក់ព័ន្ធនឹងសហគមន៍នេសាទ
- អនុវត្តតាមលក្ខន្តិកៈ បទបញ្ជាផ្ទៃក្នុងសហគមន៍នេសាទ កិច្ចព្រមព្រៀង និងផែនការគ្រប់គ្រងកន្លែងនេសាទសហគមន៍
- អនុវត្តតាមសេចក្តីសម្រេចរបស់មហាសន្និបាត និងគណៈកម្មការសហគមន៍នេសាទ
- បង់ប្រាក់សមាជិកភាពចំនួន**មួយពាន់ (១០០០)**រៀល តាមការសម្រេចរបស់មហាសន្និបាត នៅពេលដែលដាក់ពាក្យសុំចូលជាសមាជិកសហគមន៍នេសាទ
- បង់ប្រាក់ភាគទានប្រចាំឆ្នាំចំនួន**ពីរពាន់ (២០០០)**រៀល តាមការសម្រេចរបស់មហាសន្និបាត
- ចូលរួមក្នុងសកម្មភាពរបស់សហគមន៍នេសាទដើម្បីផលប្រយោជន៍ និងការរីកចម្រើនរបស់សហគមន៍នេសាទ

- ចូលរួមការពារ ថែរក្សា និងគ្រប់គ្រងធនធានជលផលក្នុងសហគមន៍នេសាទ
- ចូលរួមឃ្នាំមើល ទប់ស្កាត់ និងរាយការណ៍រាល់សកម្មភាពបទល្មើសជលផលក្នុងកន្លែងនេសាទសហគមន៍ ។

**ជំពូកទី ៣**

**លក្ខណៈវិនិច្ឆ័យ លក្ខខណ្ឌនៃការលាបបង់ និងការបណ្តេញចេញពីសមាជិក**

**ប្រការ ៦.-**

សមាជិកសហគមន៍នេសាទ មានសិទ្ធិលាបបង់ពីសមាជិកភាពបានដោយ ÷

- ដាក់ពាក្យសុំលាលែងជាលាយលក្ខណ៍អក្សរ
- ការផ្លាស់ប្តូរទីលំនៅចេញពីកន្លែងនេសាទសហគមន៍
- សាមីខ្លួនទទួលមរណភាព
- សាមីខ្លួនបាត់បង់សម្បទារវិជ្ជាជីវៈ ដោយមានលិខិតបញ្ជាក់ពីស្ថាប័នមានសមត្ថកិច្ច ។

**ប្រការ ៧.-**

សមាជិកសហគមន៍អាចត្រូវបណ្តេញចេញពីសមាជិកភាពក្នុងលក្ខខណ្ឌដូចខាងក្រោម ÷

- ការមិនបង់ភាគទានចំនួន ៣ លើកជាប់ៗគ្នា
- ការធ្វើឱ្យប៉ះពាល់ខ្លាំងដល់ផលប្រយោជន៍នៃសហគមន៍នេសាទ ឬសមាជិកសហគមន៍នេសាទដទៃទៀត
- សាមីខ្លួនត្រូវបានតុលាការផ្តន្ទាទោសដាក់ពន្ធនាគារពីបទឧក្រិដ្ឋ ឬបទមជ្ឈិម
- សាមីខ្លួនបានប្រព្រឹត្តផ្ទុយនឹងលក្ខន្តិកៈ ឬបទបញ្ជាផ្ទៃក្នុងសហគមន៍នេសាទនេះ ។

**ជំពូកទី ៤**

**របៀបរបបកាត់បង់ និង ឯកសារទាន**

**ប្រការ ៨.-**

ប្រភពហិរញ្ញវត្ថុរបស់សហគមន៍នេសាទបានមកពី ÷

- ភាគទានរបស់សមាជិកសហគមន៍នេសាទ
- អំណោយពីសប្បុរសជន
- ជំនួយពីរាជរដ្ឋាភិបាល អង្គការជាតិ និងអង្គការមិនមែនរដ្ឋាភិបាល
- ចំណូលស្របច្បាប់ផ្សេងៗទៀត ។

**ប្រការ ៩.-**

រាល់ការចំណាយថវិកា សហគមន៍ត្រូវអនុវត្តដូចតទៅ ÷

- ការចំណាយពីមួយរយ(១០០)រៀល ដល់បីម៉ឺន(៣០០០០)រៀល ត្រូវសម្រេចដោយប្រធានគណៈកម្មការសហគមន៍នេសាទ

- ការចំណាយលើសពី**បីម៉ឺន(៣០០០០)**រៀល ដល់**ដប់ម៉ឺន(១០០០០០)**រៀល ត្រូវសម្រេចដោយគណៈកម្មការសហគមន៍នេសាទ
- ការចំណាយលើសពី**ដប់ម៉ឺន(១០០០០០)**រៀលឡើងទៅ ត្រូវសម្រេចដោយមហាសន្និបាត ។

**ប្រការ ១០.-**

សហគមន៍នេសាទត្រូវតម្កល់ទុកឯកសារ និងរៀបចំឱ្យមានបញ្ជី +

- ចំណូល ចំណាយថវិកា
- សារពើភណ្ណ
- សមាជិកសហគមន៍នេសាទ
- កំណត់ហេតុប្រជុំមហាសន្និបាតសហគមន៍នេសាទ
- កំណត់ហេតុប្រជុំគណៈកម្មការសហគមន៍នេសាទ
- ឯកសារដទៃទៀតដែលពាក់ព័ន្ធនឹងសហគមន៍នេសាទ ។

**ប្រការ ១១.-**

ការគ្រប់គ្រង និងប្រើប្រាស់ថវិកា +

- ការគ្រប់គ្រងថវិកា ត្រូវមានការកាន់បញ្ជីគណនេយ្យ
- ថវិកាចំណូលដែលទទួលបានពីប្រភពផ្សេងៗ ត្រូវរក្សាទុកក្នុងបេឡារបស់សហគមន៍នេសាទ
- រាល់ថវិកាចំណាយ ត្រូវមានរបាយការណ៍ទូទាត់ដោយមានសក្ខីបត្រ និងចុះបញ្ជីឱ្យបានត្រឹមត្រូវ
- ថវិកាដែលត្រូវចំណាយ គឺសម្រាប់តែបម្រើឱ្យការងារគ្រប់គ្រង អភិរក្ស និងអភិវឌ្ឍសហគមន៍នេសាទ ។

**ជំពូកទី ៥**

**គណៈកម្មការសហគមន៍នេសាទ**

**ប្រការ ១២.-**

សមាសភាពគណៈកម្មការសហគមន៍នេសាទរួមមាន ប្រធាន អនុប្រធាន និង សមាជិក ។ គណៈកម្មការសហគមន៍នេសាទត្រូវបោះឆ្នោតជ្រើសរើសសមាជិកទទួលបន្ទុកលេខាធិការមួយរូប និង សមាជិកទទួលបន្ទុកហិរញ្ញវត្ថុមួយរូប និងត្រូវពិភាក្សាបែងចែកភារកិច្ចសមាជិកផ្សេងទៀតតាមការជាក់ស្តែង ។

ប្រធានគណៈកម្មការសហគមន៍នេសាទទទួលខុសត្រូវដឹកនាំ និងគ្រប់គ្រងសហគមន៍នេសាទទាំងមូល ។ អនុប្រធានគណៈកម្មការសហគមន៍នេសាទជំនួយការឱ្យប្រធាន ។

**ប្រការ ១៣.-**

គណៈកម្មការសហគមន៍នេសាទមានអាណត្តិប្រាំ(៥) ឆ្នាំចាប់ពីថ្ងៃបោះឆ្នោត ហើយផុតកំណត់នៅពេលដែល

មានគណៈកម្មការសហគមន៍នេសាទថ្មីដែលត្រូវបានបោះឆ្នោតជ្រើសរើសក្នុងមហាសន្និបាតឱ្យចូលកាន់តំណែងជំនួស ។  
ក្នុងករណីដែលសហគមន៍នេសាទដំណើរការមិនប្រក្រតី ដោយមូលហេតុដំណើរការមិនល្អ ឬអសមត្ថភាពក្នុងការគ្រប់គ្រង  
សហគមន៍នេសាទ សមាជិកសហគមន៍នេសាទចំនួនមួយភាគបី(១/៣) មានសិទ្ធិស្នើសុំបើកមហាសន្និបាតវិសាមញ្ញដើម្បី  
បោះឆ្នោតជ្រើសរើសគណៈកម្មការសហគមន៍នេសាទថ្មី ។

**ប្រការ ១៤.-**

ក្នុងករណីដែលសមាជិកគណៈកម្មការសហគមន៍នេសាទណាម្នាក់អវត្តមាន ដោយគ្មានមូលហេតុរយៈពេលប្រាំ  
មួយ(៦)ខែ ឬសុំលាលែងមុនចប់អាណត្តិ បេក្ខជនដែលមានឈ្មោះតាមសម្លេងគាំទ្របន្ទាប់ក្នុងពេលបោះឆ្នោតជ្រើស  
រើសក្នុងមហាសន្និបាតកន្លងមក ត្រូវបានជ្រើសតាំងជំនួស ។

**ជំពូកទី ៦**

**របៀបរបបប្រជុំរបស់គណៈកម្មការសហគមន៍នេសាទ**

**ប្រការ ១៥.-**

គណៈកម្មការសហគមន៍នេសាទត្រូវកំណត់របបប្រជុំឱ្យបានទៀងទាត់រៀងរាល់ខែ ។ កិច្ចប្រជុំរបស់គណៈកម្មការ  
សហគមន៍នេសាទអាចប្រព្រឹត្តទៅបាន លុះត្រាតែមានសមាជិកគណៈកម្មការចូលរួមយ៉ាងតិចចំនួន ២/៣ (ពីរភាគបី)  
នៃសមាសជីករបស់គណៈកម្មការសហគមន៍នេសាទទាំងមូល ។

**ប្រការ ១៦.-**

ប្រធានគណៈកម្មការសហគមន៍នេសាទជាអ្នកកោះអញ្ជើញ និងធ្វើជាប្រធានគ្រប់កិច្ចប្រជុំ ។ ក្នុងករណីប្រធាន  
គណៈកម្មការសហគមន៍នេសាទអវត្តមាន អនុប្រធានដែលត្រូវបានប្រគល់សិទ្ធិត្រូវធ្វើជាប្រធានអង្គប្រជុំ ។ រាល់ការប្រជុំ  
ត្រូវមានកំណត់ហេតុ និងបញ្ជីវត្តមានច្បាស់លាស់ ។

ប្រធានអង្គប្រជុំត្រូវធានាឱ្យគ្រប់កិច្ចប្រជុំសហគមន៍នេសាទប្រព្រឹត្តទៅដោយលក្ខណៈប្រជាធិបតេយ្យ មានរបៀប  
រៀបរយ និងគ្មានការរំខាន ។

ប្រធានអង្គប្រជុំ អាចបណ្តេញសមាជិកអង្គប្រជុំណាម្នាក់ចេញពីកិច្ចប្រជុំបាន ក្នុងករណីដែលសមាជិកនោះធ្វើឱ្យ  
ខូចសណ្តាប់ធ្នាប់អង្គប្រជុំ ។

**ប្រការ ១៧.-**

ការសម្រេចលើបញ្ហាណាមួយរបស់សហគមន៍ដូចមានចែងខាងក្រោមនេះ គឺត្រូវអនុម័តដោយកិច្ចប្រជុំរបស់  
គណៈកម្មការសហគមន៍នេសាទ ដោយមានសម្លេងគាំទ្រយ៉ាងតិចលើសពីពាក់កណ្តាលនៃចំនួនសមាជិកគណៈកម្មការ  
សហគមន៍នេសាទដែលមានវត្តមានក្នុងអង្គប្រជុំ ។ ក្នុងករណីដែលមានសំលេងស្មើគ្នា មតិប្រធានអង្គប្រជុំជាឧត្តមានភាព ។

- សេចក្តីព្រាងកិច្ចព្រមព្រៀង និងផែនការគ្រប់គ្រងកន្លែងនេសាទសហគមន៍
- សេចក្តីព្រាងគម្រោងថវិកា ចំណូល និងចំណាយក្នុងសហគមន៍នេសាទ
- ការរៀបរយសមាជិកភាពរបស់សមាជិកដែលមានកំហុស
- ការទទួលពាក្យសុំចូលជាសមាជិកថ្មី
- ការដាក់ទណ្ឌកម្មតាមបទបញ្ជាផ្ទៃក្នុង ដល់សមាជិកសហគមន៍នេសាទ ។

បន្ទាប់ពីកិច្ចប្រជុំចប់ភ្លាម ប្រធានគណៈកម្មការសហគមន៍នេសាទត្រូវចាត់ឱ្យធ្វើការជូនដំណឹងដល់សមាជិកសហគមន៍នេសាទអំពីសេចក្តីសម្រេចរបស់ខ្លួន ។ សេចក្តីសម្រេចនៃអង្គប្រជុំរបស់គណៈកម្មការសហគមន៍នេសាទត្រូវបិទ ផ្សាយជាសាធារណៈនៅទីស្នាក់ការសហគមន៍នេសាទ ឬសាលារៀនក្នុងរយៈពេល ៧ ថ្ងៃយ៉ាងយូរបន្ទាប់ពីការប្រជុំ ។

## ជំពូកទី ៧

### មហាសន្និបាតសហគមន៍នេសាទ

#### ប្រការ ១៨.-

មហាសន្និបាតសហគមន៍នេសាទជាអង្គប្រជុំកំពូល ដើម្បីធ្វើការអនុម័ត និងធ្វើសេចក្តីសម្រេចទាំងឡាយក្នុងនាមសហគមន៍នេសាទ ។ មហាសន្និបាតកំណើតដំបូងរបស់សហគមន៍នេសាទត្រូវប្រារព្ធធ្វើឡើង បន្ទាប់ពីក្រុមស្ថាបនិកបានរៀបចំរូបរាងនូវកិច្ចការទាំងឡាយដែលពាក់ព័ន្ធនឹងដំណើរការមហាសន្និបាត ។

ការកោះប្រជុំមហាសន្និបាតកំណើតដំបូងរបស់សហគមន៍នេសាទ ធ្វើឡើងដោយក្រុមប្រឹក្សារៀន ដោយមានការជួយសម្របសម្រួលពីសមត្ថកិច្ចរដ្ឋបាលជលផល តាមការស្នើសុំរបស់ក្រុមស្ថាបនិក ហើយត្រូវមានការចូលរួមពីសមាជិកដែលបានដាក់ពាក្យស្នើសុំរួចមកហើយ ។

មហាសន្និបាតកំណើតដំបូងរបស់សហគមន៍នេសាទ អនុម័តនូវសេចក្តីសម្រេច និង កិច្ចការសំខាន់ដូចខាងក្រោម ៖

- អ្នកដែលដាក់ពាក្យសុំចូលជាសមាជិកសហគមន៍នេសាទ
- ឈ្មោះសហគមន៍នេសាទ
- លក្ខន្តិកៈ និងបទបញ្ជាផ្ទៃក្នុងសហគមន៍នេសាទ
- ការបោះឆ្នោតជ្រើសរើសគណៈកម្មការសហគមន៍នេសាទ ។

#### ប្រការ ១៩.-

មហាសន្និបាតសាមញ្ញត្រូវរៀបចំឡើង ១ឆ្នាំម្តង ដើម្បីសរុបលទ្ធផលការងារប្រចាំឆ្នាំ និងអនុម័តនូវកិច្ចការសំខាន់ៗរបស់សហគមន៍នេសាទ ។ ក្នុងករណីចាំបាច់ សហគមន៍អាចរៀបចំមហាសន្និបាតវិសាមញ្ញតាមការស្នើសុំពីសមាជិកសហគមន៍នេសាទចំនួនមួយភាគបី (១/៣) យ៉ាងតិច ។

**ប្រការ ២០.\_**

គណៈកម្មការសហគមន៍នេសាទអាចអញ្ជើញរដ្ឋបាលជលផល អាជ្ញាធរមូលដ្ឋាន ឬក្រុមប្រឹក្សាឃុំ សមត្ថកិច្ច ពាក់ព័ន្ធ និងអ្នកគាំទ្រចូលរួមសង្កេតការណ៍ ឬសម្របសម្រួល ឬជាកិត្តិយសក្នុងមហាសន្និបាតសហគមន៍នេសាទ ។

**ប្រការ ២១.\_**

លក្ខខណ្ឌនៃដំណើរការមហាសន្និបាតមានដូចខាងក្រោម +

- ត្រូវធ្វើការផ្សព្វផ្សាយសេចក្តីជូនដំណឹងជាសាធារណៈ និងបិទប្រកាសនៅសាលាឃុំ និងទីស្នាក់ការសហគមន៍នេសាទ
- ការកោះអញ្ជើញសមាជិកសហគមន៍នេសាទឱ្យចូលរួមមហាសន្និបាតសាមញ្ញ ត្រូវធ្វើឡើងដប់ (១០) ថ្ងៃយ៉ាងតិច មុនថ្ងៃបើកមហាសន្និបាត និងបី (៣) ថ្ងៃយ៉ាងតិចមុនថ្ងៃមហាសន្និបាតវិសាមញ្ញ
- មហាសន្និបាតសាមញ្ញ ឬវិសាមញ្ញអាចប្រជុំពិភាក្សាអនុម័ត និងសម្រេចបានលុះត្រាតែមានវត្តមានលើសពីពាក់កណ្តាលនៃចំនួនសមាជិកសហគមន៍នេសាទ
- អង្គប្រជុំមហាសន្និបាតដឹកនាំដោយប្រធានគណៈកម្មការសហគមន៍នេសាទ ឬ ប្រធានអង្គប្រជុំដែលជ្រើសរើសដោយការអនុម័តក្នុងចំណោមសមាជិកវត្តមាន
- មហាសន្និបាតត្រូវអនុម័តលេខាតត់ត្រា ដើម្បីធ្វើកំណត់ហេតុ សេចក្តីសម្រេច និងបញ្ជីវត្តមាន
- លេខាតត់ត្រា និងប្រធានអង្គប្រជុំត្រូវចុះហត្ថលេខាលើកំណត់ហេតុ
- សមាជិកម្នាក់មានសំឡេងតែមួយគត់ ហើយមិនអាចបញ្ជូនមនុស្សមកតំណាងបានទេ
- សេចក្តីសម្រេចរបស់មហាសន្និបាត ត្រូវយកសំឡេងលើសពីពាក់កណ្តាលនៃចំនួនសមាជិកដែលមានវត្តមាន ។

**ប្រការ ២២.\_**

មហាសន្និបាតអនុម័ត +

- សេចក្តីសម្រេចដូចមានចែងក្នុងប្រការ ១៨ កថាខណ្ឌទី ៣ នៃលក្ខន្តិកៈនេះ
- កិច្ចព្រមព្រៀង និងផែនការគ្រប់គ្រងកន្លែងនេសាទសហគមន៍
- តួនាទី ភារកិច្ច និងវចនាសម្ព័ន្ធរបស់គណៈកម្មការសហគមន៍នេសាទ
- ការសុំលាលែង ឬការបណ្តេញចេញពីសមាជិកភាព ឬពីសមាជិកគណៈកម្មការសហគមន៍នេសាទ
- របាយការណ៍ប្រចាំឆ្នាំរបស់គណៈកម្មការសហគមន៍នេសាទ
- គម្រោងចំណូល ចំណាយរបស់សហគមន៍នេសាទ ។



**ជំពូកទី ៨**

**ការបោះឆ្នោតជ្រើសរើសគណៈកម្មការសហគមន៍នេសាទ**

**ប្រការ ២៣.\_**

ចំនួនសមាជិកគណៈកម្មការសហគមន៍នេសាទ និងចំនួនបេក្ខជនឈរឈ្មោះត្រូវអនុម័តដោយមហាសន្និបាត ។

**ប្រការ ២៤.\_**

កិច្ចដំណើរការបោះឆ្នោតជ្រើសរើសគណៈកម្មការសហគមន៍នេសាទ គឺជាការកិច្ចរបស់គណៈកម្មការរៀបចំការបោះឆ្នោតដែលអនុម័តដោយមហាសន្និបាត ។ គណៈកម្មការរៀបចំការបោះឆ្នោតមានសមាសភាពពីបី(៣) ទៅប្រាំ(៥)នាក់ ដែលមានប្រធាន អនុប្រធាន និងសមាជិក តាមការកំណត់ជាក់ស្តែងរបស់មហាសន្និបាត និងត្រូវមានលក្ខណៈសម្បត្តិគ្រប់គ្រាន់ មានចំណេះដឹង និងមានសីលធម៌ល្អ ។ គណៈកម្មការរៀបចំការបោះឆ្នោតត្រូវធ្វើការប្តេជ្ញាចិត្តបង្ហាញពីភាពស្មោះត្រង់ ។

**ប្រការ ២៥.\_**

គណៈកម្មការរៀបចំការបោះឆ្នោតមានភារកិច្ចដូចខាងក្រោម ÷

- ប្រកាសបេក្ខជនឈរឈ្មោះ
- ណែនាំអំពីនីតិវិធីនៃការបោះឆ្នោត
- បង្ហាញរចនាសម្ព័ន្ធរបស់គណៈកម្មការសហគមន៍នេសាទ
- រាប់សន្លឹកឆ្នោត និងសរុបលទ្ធផលជូនគណៈអធិបតីដើម្បីប្រកាសជូនមហាសន្និបាត
- ភារកិច្ចរបស់គណៈកម្មការរៀបចំការបោះឆ្នោតត្រូវបញ្ចប់ដោយស្វ័យប្រវត្តិ បន្ទាប់ពីការប្រកាសលទ្ធផលបោះឆ្នោតចប់ជាស្ថាពរ ។

**ប្រការ ២៦.\_**

បេក្ខជនដែលទទួលបានសំឡេងឆ្នោតគាំទ្រច្រើនជាងគេបង្អស់ គឺជាប្រធានគណៈកម្មការសហគមន៍នេសាទ ។ បេក្ខជនដែលទទួលបានសន្លឹកឆ្នោតបន្តបន្ទាប់ត្រូវទទួលតួនាទីជាអនុប្រធាន ជាសមាជិកគណៈកម្មការសហគមន៍នេសាទតាមលំដាប់លំដោយ ។ ក្នុងករណីបេក្ខជនដែលមានសំឡេងគាំទ្រស្មើគ្នា ត្រូវជ្រើសរើសស្ត្រី ឬបោះឆ្នោតរកអ្នកដែលមានសមត្ថភាព ដោយលើកដៃយកមតិលើសពីពាក់កណ្តាលនៃចំនួនសមាជិកសហគមន៍នេសាទដែលចូលរួម ។

**ជំពូកទី ៩**

**លក្ខខណ្ឌនៃការរំសាយសហគមន៍នេសាទ និង នីតិវិធីដោះស្រាយវិវាទ**

**ប្រការ ២៧.\_**

ការរំសាយសហគមន៍នេសាទត្រូវផ្អែកតាម ÷

- សំណើរបស់ខណ្ឌរដ្ឋបាលជលផល នៅពេលដែលពិនិត្យឃើញថា មានការរំលោភធ្ងន់ធ្ងរលើកិច្ចព្រមព្រៀង កន្លែងនេសាទសហគមន៍
- សេចក្តីសម្រេចមហាសន្និបាត

ក្រោយពីវាយសហគមន៍នេសាទ ទ្រព្យសម្បត្តិរបស់សហគមន៍ត្រូវចាត់ចែងតាមការអនុម័តរបស់មហាសន្និបាត លើកលែងតែដែននេសាទដែលត្រូវប្រគល់ជូនរដ្ឋវិញ ។

**ប្រការ ២៨.\_**

ក្នុងករណីមានការតវ៉ាចោទប្រកាន់ថា ដំណើរការបោះឆ្នោតជ្រើសរើសគណៈកម្មការសហគមន៍នេសាទមានភាព មិនប្រក្រតី អ្នកតវ៉ាត្រូវបង្ហាញភស្តុតាងឱ្យបានច្បាស់លាស់អំពីភាពមិនប្រក្រតីនោះភ្លាម នៅមុនពេលប្រកាសលទ្ធផល បោះឆ្នោត ដើម្បីទុកលទ្ធភាពជូនមហាសន្និបាតពិនិត្យ និងសម្រេច ។

**ប្រការ ២៩.\_**

វិវាទទាំងឡាយនៅក្នុងសហគមន៍នេសាទ ត្រូវដោះស្រាយដូចខាងក្រោម +

- គណៈកម្មការសហគមន៍នេសាទត្រូវសម្រុះសម្រួល និង ដោះស្រាយវិវាទដែលកើតមានឡើងនៅក្នុង សហគមន៍នេសាទរបស់ខ្លួន
- ក្នុងករណីគណៈកម្មការសហគមន៍នេសាទដោះស្រាយវិវាទនោះពុំបានសម្រេច ត្រូវបញ្ជូនសំណុំរឿងនោះទៅ សមត្ថកិច្ចរដ្ឋបាលជលផលដើម្បីដោះស្រាយទៅតាមឋានានុក្រម ដោយមានការចូលរួមពីអាជ្ញាធរមូលដ្ឋាន និង សមត្ថកិច្ចពាក់ព័ន្ធតាមការចាំបាច់ ។
- ក្នុងករណីដែលបញ្ហាវិវាទនោះនៅតែមិនអាចដោះស្រាយបាន គណៈកម្មការសហគមន៍នេសាទ និងរដ្ឋបាល ជលផលត្រូវបញ្ជូនសំណុំរឿងទៅតុលាការខេត្តសាមីដើម្បីដោះស្រាយតាមផ្លូវច្បាប់ ។

**ប្រការ ៣០.\_**

សមាជិកសហគមន៍នេសាទរូបណាដែលមិនគោរពតាមលក្ខន្តិកៈសហគមន៍នេសាទនេះ ត្រូវទទួលទណ្ឌកម្មពី គណៈកម្មការសហគមន៍នេសាទ ឬមហាសន្និបាតសហគមន៍នេសាទ ទៅតាមកម្រិតនៃទោសកំហុសរបស់ខ្លួន ។

**ជំពូកទី ១០**

**នីតិវិធីនៃការកែប្រែលក្ខន្តិកៈ និងបទបញ្ជាផ្ទៃក្នុងសហគមន៍នេសាទ**

**ប្រការ ៣១.\_**

ការកែប្រែលក្ខន្តិកៈ និង បទបញ្ជាផ្ទៃក្នុងសហគមន៍នេសាទត្រូវសម្រេចដោយមហាសន្និបាត ។ ការលើកសំណើ កែប្រែលក្ខន្តិកៈនិងបទបញ្ជាផ្ទៃក្នុងសហគមន៍នេសាទត្រូវធ្វើឡើង ដោយសមាជិកយ៉ាងតិចមួយ ភាគបី(១/៣) នៃ

សមាជិកសហគមន៍នេសាទទាំងអស់ ហើយសំណើនេះត្រូវដាក់ជូនគណៈកម្មការសហគមន៍នេសាទមួយខែមុនបើកមហាសន្និបាត។ លក្ខន្តិកៈ និងបទបញ្ជាផ្ទៃក្នុងនេះអាចកែប្រែបាន លុះត្រាតែមានសំឡេងយល់ព្រមលើសពីពាក់កណ្តាលនៃសមាជិកមហាសន្និបាតសហគមន៍នេសាទ។

**ជំពូកទី ១១**

**អវសានប្បញ្ញត្តិ**

**ប្រការ ៣២.\_**

លក្ខន្តិកៈសហគមន៍នេសាទនេះ ត្រូវបានអនុម័តដោយមហាសន្និបាតរបស់សហគមន៍នេសាទលើកដំបូង នៅថ្ងៃទី ១១ ខែ មេសា ឆ្នាំ២០០៧ និងចូលជាធរមានចាប់ពីថ្ងៃចុះហត្ថលេខារបស់ប្រធានគណៈកម្មការសហគមន៍នេសាទ។

ធ្វើនៅភូមិបាទាល់ ថ្ងៃទី ១១ ខែ មេសា ឆ្នាំ ២០០៧

**ប្រធានគណៈកម្មការសហគមន៍នេសាទ**

  
N

**ព្រះរាជាណាចក្រកម្ពុជា**  
**ជាតិ សាសនា ព្រះមហាក្សត្រ**

---

**បទបញ្ជាផ្ទៃក្នុងសហគមន៍នៃសវន**  
**ព្រឹត្តិការណ៍យាយម៉ៅសាមគ្គី**

# បទបញ្ជាផ្ទៃក្នុងសហគមន៍នេសាទ

ដើម្បីធានាការគ្រប់គ្រងសហគមន៍នេសាទឱ្យប្រព្រឹត្តទៅមានប្រសិទ្ធភាព និងមានរបៀបរៀបរយល្អ សហគមន៍នេសាទព្រែកពាទាល់យាយម៉ៅសាមគ្គី សម្រេចដាក់ចេញនូវបទបញ្ជាផ្ទៃក្នុងដូចខាងក្រោម ÷

## ប្រការ ១.-

គណៈកម្មការ និងសមាជិកសហគមន៍នេសាទគ្រប់រូបត្រូវមានការស្មោះត្រង់ សាមគ្គីភាពផ្ទៃក្នុងជួយស្ថាបនាព្រមទាំងចូលរួមរៀនសូត្របច្ចេកទេសផ្សេងៗ សម្រាប់បម្រើឱ្យការរីកចម្រើនរបស់សហគមន៍នេសាទ ។

## ប្រការ ២.-

គណៈកម្មការ សមាជិកសហគមន៍នេសាទ ឬបុគ្គលណាដែលបានកេងប្រវ័ញ្ចធ្វើឱ្យខូចខាត ឬបាត់បង់ទ្រព្យសម្បត្តិ និងផលប្រយោជន៍សហគមន៍នេសាទត្រូវទទួលទណ្ឌកម្មដូចខាងក្រោមនេះ ÷

- ចំពោះសមាជិកសហគមន៍នេសាទ ឬបុគ្គលដទៃទៀតត្រូវសង ឬទូទាត់ទៅតាមទំហំនៃការខូចខាតជាក់ស្តែងតាមការសម្រេចរបស់អង្គប្រជុំគណៈកម្មការសហគមន៍នេសាទ ។ ក្នុងករណីមិនព្រមសង ត្រូវដាក់ជូនមហាសន្និបាតសម្រេច
- ចំពោះគណៈកម្មការសហគមន៍នេសាទត្រូវសង ឬទូទាត់សងការខូចខាតតាមការសម្រេចរបស់មហាសន្និបាត ។ ប្រសិនបើនីតិវិធីខាងលើនេះនៅតែមិនអាចដោះស្រាយបាន គឺត្រូវអនុវត្តតាមផ្លូវច្បាប់ និងបទបញ្ជាជាធរមាន ។

## ប្រការ ៣.-

សមាជិកសហគមន៍នេសាទគ្រប់រូប ត្រូវតែចូលរួមមហាសន្និបាត និងរាល់កិច្ចប្រជុំរបស់សហគមន៍នេសាទតាមការកោះអញ្ជើញរបស់ប្រធានគណៈកម្មការសហគមន៍នេសាទ ។ ក្នុងករណីដែលសមាជិកសហគមន៍ណាមិនបានមកចូលរួមប្រជុំចំនួន ៣ ដងជាប់គ្នាដោយគ្មានមូលហេតុច្បាស់លាស់ ត្រូវទទួលការណែនាំពីគណៈកម្មការសហគមន៍នេសាទ ។ ករណីនៅតែមិនរាងចាល គណៈកម្មការត្រូវធ្វើសំណើទៅមហាសន្និបាតសម្រេចដើម្បីបញ្ឈប់ពីសមាជិកភាព ។

## ប្រការ ៤.-

សិទ្ធិដាក់ទណ្ឌកម្ម ÷

### ក - គណៈកម្មការសហគមន៍នេសាទ

- អប់រំណែនាំលើកទី១ លើកទី២ និងលើកទី៣
- ព្រមានផ្តាច់មាត់ ឬជាលាយលក្ខណ៍អក្សរ
- ព្យួរសមាជិកភាពរបស់សមាជិកសហគមន៍នេសាទ
- បញ្ជូនបញ្ហាទំនាស់ទៅមហាសន្និបាតសម្រេច

- ផ្អាកការនេសាទ ធ្វើកិច្ចសន្យាបញ្ឈប់ការនេសាទ និងរាយការណ៍ជាបន្ទាន់ទៅសមត្ថកិច្ចរដ្ឋបាលជលផល ចំពោះការនេសាទលើសទំហំ ចំនួន និងខុសប្រភេទ ពេលវេលា ទីតាំងតាមការកំណត់នៅក្នុងផែនការគ្រប់គ្រង និងកិច្ចព្រមព្រៀងនៅក្នុងកន្លែងនេសាទសហគមន៍ ។

**៩ - មហាសន្និបាត**

- អនុម័តការបណ្តេញចេញដូចមានចែងក្នុងប្រការ ៧ នៃលក្ខន្តិកៈសហគមន៍នេសាទ
- សម្រេចលើសំណងការខូចខាតទ្រព្យសម្បត្តិសហគមន៍នេសាទ
- សម្រេចដាក់ទណ្ឌកម្មដល់គណៈកម្មការ
- ដាក់ទណ្ឌកម្មដល់សមាជិក ឬបុគ្គលដទៃដែលគណៈកម្មការមិនអាចដោះស្រាយបាន ។

**ប្រការ ៥.-**

សមាជិកសហគមន៍នេសាទគ្រប់រូបត្រូវរាយការណ៍ជូនគណៈកម្មការសហគមន៍នេសាទអំពីសំភារៈ ឧបករណ៍នេសាទ ដែលត្រូវសារនីមួយៗប្រើប្រាស់នៅក្នុងកន្លែងនេសាទសហគមន៍ ។

**ប្រការ ៦.-**

សមាជិកសហគមន៍នេសាទអាចប្រើប្រាស់ឧបករណ៍នេសាទជាលក្ខណៈត្រួសារនៅក្នុងរដូវបើកនេសាទ ដូចមានចែងខាងក្រោម ÷

- មងក្រឡាចាប់ពីពីរសង្កីម៉ែត្រកន្លះ (២,៥ស.ម) និងប្រវែងមិនលើសពីបីរយម៉ែត្រ (៣០០ម)
- អូនក្រឡាចាប់ពីពីរសង្កីម៉ែត្រ (២ស.ម) និងប្រវែងមិនលើសពីបុកសិបម៉ែត្រ (៦០ម)
- សំណាញ់ក្រឡាចាប់ពីពីរសង្កីម៉ែត្រកន្លះ (២,៥ស.ម) និងប្រវែងមិនលើសពីប្រាំមួយម៉ែត្រ (៦ម)
- សន្ទូចរនងចំនួនមិនលើសពីបីរយ (៣០០) ផ្ទៃ
- លបទល់ចំនួនមិនលើសពីសាមសិប (៣០) គ្រឿង
- លបកញ្ចុះចំនួនមិនលើសពីបួន (៤) គ្រឿង
- លបលូងចំនួនមិនលើសពីម្ភៃ (២០) គ្រឿង
- ឡើចំនួនមិនលើសពីសាមសិប (៣០) គ្រឿង
- លាន់ចំនួនមិនលើសពីមួយរយ (១០០) គ្រឿង
- កន្សំកំពិសចំនួនមិនលើសពីមួយរយ (១០០) កន្សំ ។

**ប្រការ ៧.-**

សមាជិកសហគមន៍នេសាទដែល ÷

- ប្រព្រឹត្តផ្ទុយ ឬរារាំងមិនឱ្យសមាជិកដទៃអនុវត្តសិទ្ធិ និងកាតព្វកិច្ចដូចក្នុងប្រការ ៥ នៃលក្ខន្តិកៈត្រូវព្យួរសមាជិកភាពដោយគណៈកម្មការសហគមន៍នេសាទ ឬបណ្តេញចេញពីសមាជិកភាពដោយមហាសន្និបាត

- មិនចូលរួមថែរក្សាការពារធនធានជលផល
- ឬមិនរាយការណ៍អំពីសកម្មភាពបទល្មើសជលផលត្រូវព្រមាន ដោយគណៈកម្មការសហគមន៍នេសាទ
- ប្រើប្រាស់ឧបករណ៍ហាមឃាត់ ធ្វើនេសាទខុសច្បាប់ កាប់ឆ្ការរានព្រៃលិចទឹក ត្រូវទទួលការផ្ដន្ទាទោស តាមច្បាប់ស្តីពីជលផល
- ធ្វើនេសាទក្នុងកន្លែងអភិរក្សរបស់សហគមន៍នេសាទ ត្រូវផ្អាកការនេសាទ ហើយធ្វើកិច្ចសន្យាបញ្ឈប់ ការនេសាទ និងរាយការណ៍ជាបន្ទាន់ទៅអាជ្ញាធរមូលដ្ឋាន និងរដ្ឋបាលជលផលមានសមត្ថកិច្ច
- អនុវត្តជ្រុងនឹងបទបញ្ញត្តិច្បាប់ លក្ខន្តិកៈ បទបញ្ជាផ្ទៃក្នុង កិច្ចព្រមព្រៀង ឬផែនការគ្រប់គ្រងកន្លែង នេសាទសហគមន៍ ត្រូវផ្អាកការនេសាទ ទទួលការព្រមានជាលាយលក្ខណ៍អក្សរ ធ្វើកិច្ចសន្យាបញ្ឈប់ ការនេសាទ និងរាយការណ៍ជាបន្ទាន់ជូនទៅរដ្ឋបាលជលផលមានសមត្ថកិច្ចដើម្បីដោះស្រាយតាមច្បាប់ ។

**ប្រការ ៨.-**

ចំពោះអ្នកប្រើប្រាស់ធនធានជលផលដែលមិនមែនជាសមាជិកសហគមន៍នេសាទ អាចមានសិទ្ធិចេញចូល និង នេសាទក្នុងកន្លែងនេសាទសហគមន៍ ប៉ុន្តែត្រូវជូនព័ត៌មានដល់គណៈកម្មការសហគមន៍នេសាទ ហើយធ្វើកិច្ចសន្យា និង គោរពកិច្ចព្រមព្រៀងកន្លែងនេសាទសហគមន៍ លក្ខន្តិកៈ បទបញ្ជាផ្ទៃក្នុង និងផែនការគ្រប់គ្រងកន្លែងនេសាទសហគមន៍ ។

ក្នុងករណីដែលអ្នកប្រើប្រាស់ធនធានជលផលដែលមិនមែនជាសមាជិកសហគមន៍នេសាទ មិនបានគោរពតាម ប្រការនេះ គណៈកម្មការសហគមន៍នេសាទមានសិទ្ធិបញ្ឈប់សកម្មភាពនេសាទរបស់ជននោះ ហើយធ្វើការអប់រំណែនាំ ។

**ប្រការ ៩.-**

បទបញ្ជាផ្ទៃក្នុងសហគមន៍នេសាទនេះ ត្រូវបានអនុម័តដោយមហាសន្និបាតរបស់សហគមន៍នេសាទលើកដំបូង នៅថ្ងៃទី ១១ ខែ មេសា ឆ្នាំ ២០០៧ និងចូលជាធរមានចាប់ពីថ្ងៃចុះហត្ថលេខាដោយប្រធានគណៈកម្មការសហគមន៍ នេសាទ ។

ធ្វើនៅភូមិបាទាល់ ថ្ងៃទី ១១ ខែ មេសា ឆ្នាំ ២០០៧

**ប្រធានគណៈកម្មការសហគមន៍នេសាទ**

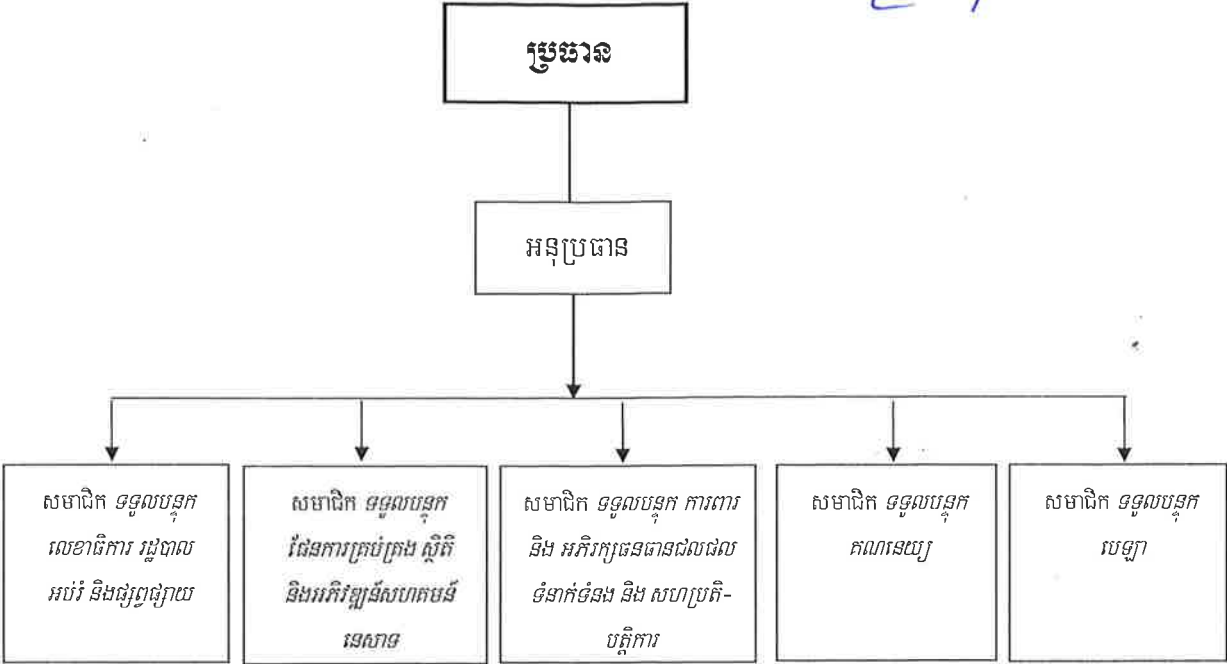
*Handwritten signature in blue ink*

*Handwritten initials in blue ink*

**មហាសន្និធានសហគមន៍នេសាទ**

អង្គការលេខរបស់សម្ព័ន្ធគណៈកម្មការសហគមន៍នេសាទ.....

*Handwritten note in blue ink: គណៈកម្មការសហគមន៍នេសាទ*



**តួនាទី និងភារកិច្ចរបស់គណៈកម្មការសហគមន៍នេសាទ.....**

១- លោក *Handwritten name* ប្រធានគណៈកម្មការសហគមន៍នេសាទ :

- ដឹកនាំ និងគ្រប់គ្រងសកម្មភាពការងារសហគមន៍នេសាទទាំងមូល
- រៀបចំផែនការយុទ្ធសាស្ត្រគាំទ្រផ្នែកបច្ចេកទេស ផ្នែកហិរញ្ញវត្ថុសមត្ថកិច្ចជលផល ស្ថាប័នជំនាញ និងអង្គការជាតិអន្តរជាតិនានាសម្រាប់អនុវត្តន៍ដំណើរការសហគមន៍នេសាទ
- សម្របសម្រួលប្រជុំរបស់សហគមន៍នេសាទ និងដោះស្រាយបញ្ហាផ្សេងៗដែលកើតមានក្នុងសហគមន៍នេសាទ
- ទទួលខុសត្រូវគ្រប់គ្រងផ្នែកហិរញ្ញវត្ថុរបស់សហគមន៍នេសាទ ។

២- លោក *Handwritten name* អនុប្រធានគណៈកម្មការសហគមន៍នេសាទ :

- បំពេញតួនាទីដឹកនាំ និងទទួលខុសត្រូវការងារជំនួសមុខឱ្យប្រធាននៅពេលប្រធានអវត្តមាន
- ទទួលបន្ទុកព័ត៌មានអំពីស្ថានភាពសេដ្ឋកិច្ចរបស់សហគមន៍នេសាទ
- ទទួលខុសត្រូវគ្រប់គ្រងផ្នែកផ្សព្វផ្សាយ និងការងាររដ្ឋបាលរបស់សហគមន៍នេសាទ
- ទទួលភារកិច្ចផ្សេងៗ ដែលប្រធានប្រគល់ជូន ។



៣- លោក សុខ ខឹម សមាជិកគណៈកម្មការសហគមន៍នេសាទ ទទួលបន្ទុកលេខាធិការ រដ្ឋបាល អប់រំ និង ផ្សព្វផ្សាយ :

- រៀបចំបញ្ជីរាយនាមគណៈកម្មការ និងសមាជិកសហគមន៍នេសាទ
- ទទួលពាក្យអ្នកស្ម័គ្រចិត្តសុំចូលជាសមាជិកសហគមន៍នេសាទថ្មី
- ធ្វើកំណត់ហេតុ របាយការណ៍ និងបញ្ជីវត្តមានរាល់កិច្ចប្រជុំទាំងអស់
- រៀបចំចាត់ចែងឯកសារ សេចក្តីជូនដំណឹង ស្លាកសញ្ញា និងផ្ទាំងរូបភាពផ្សេងៗសម្រាប់ផ្សព្វផ្សាយ
- អប់រំ បណ្តុះបណ្តាល ផ្សព្វផ្សាយលក្ខន្តិកៈ បទបញ្ជាផ្ទៃក្នុង ផែនការគ្រប់គ្រង និងកិច្ចព្រមព្រៀងកន្លែងនេសាទ សហគមន៍ សេចក្តីសម្រេចនានារបស់មហាសន្និបាតសហគមន៍នេសាទ និង លិខិតបទដ្ឋានគតិយុត្តនានាពាក់ព័ន្ធ វិស័យជលផល
- ធ្វើរបាយការណ៍អំពីការងារអប់រំ និងផ្សព្វផ្សាយជូនសហគមន៍នេសាទ
- ចងក្រង និងរក្សាទុកឯកសារផ្សេងៗរបស់សហគមន៍នេសាទ ។

៤- លោក ហ៊ុន ជិន សមាជិកគណៈកម្មការសហគមន៍នេសាទ ទទួលបន្ទុកផែនការគ្រប់គ្រង ស្ថិតិ និង អភិវឌ្ឍន៍សហគមន៍នេសាទ :

- ស្រង់ និងធ្វើស្ថិតិអំពីប្រភេទធនធានជលផល ដែននេសាទ និងឧបករណ៍នេសាទដែលមាននៅក្នុងសហគមន៍នេសាទ
- រៀបចំបញ្ជីសារពើភណ្ឌរបស់សហគមន៍នេសាទ និងផែនការគ្រប់គ្រងកន្លែងនេសាទសហគមន៍
- រៀបចំកម្មវិធី និងគម្រោងផែនការអភិវឌ្ឍន៍សហគមន៍នេសាទ
- តាមដាន និងវាយតម្លៃការអនុវត្តផែនការរបស់សហគមន៍នេសាទ ។

៥- លោក សុខ ខឹម សមាជិកគណៈកម្មការសហគមន៍នេសាទ ទទួលបន្ទុកការពារ អភិរក្សធនធានជលផល ទំនាក់ទំនង និងសហប្រតិបត្តិការ :

- ល្បាត ថែរក្សា ការពារធនធានជលផល និងទប់ស្កាត់បទល្មើសជលផលក្នុងកន្លែងនេសាទសហគមន៍
- កសាងផែនការយុទ្ធសាស្ត្រ និងវិធានការការពារធនធានជលផលក្នុងកន្លែងនេសាទសហគមន៍
- រាយការណ៍ និងចូលរួមសហការទប់ស្កាត់ បង្ក្រាបរាល់បទល្មើសជលផលនៅក្នុងកន្លែងនេសាទសហគមន៍
- ធ្វើទំនាក់ទំនងដើម្បីកសាងភាពជាដៃគូជាមួយប្រធានភូមិ ក្រុមប្រឹក្សាឃុំ ស្ថាប័នពាក់ព័ន្ធ និងអង្គការនានា
- ធ្វើរបាយការណ៍អំពីការងារអភិរក្ស និងបង្ក្រាបរាល់បទល្មើសជលផលជូនសហគមន៍នេសាទ ។

៦- លោក ជិន ខឹម សមាជិកគណៈកម្មការសហគមន៍នេសាទ ទទួលបន្ទុកគណនេយ្យ :

- គ្រប់គ្រងគណនី កត់ត្រា និងចុះបញ្ជីថវិកាចំណូល ចំណាយរបស់សហគមន៍នេសាទឱ្យបានត្រឹមត្រូវ
- ចាត់ចែងថវិកាសម្រាប់ធ្វើការចំណាយដោយមានវិក័យបត្រ និងបញ្ជីកត់ត្រាត្រឹមត្រូវ
- រៀបចំគម្រោងផែនការចំណូល ចំណាយរបស់សហគមន៍នេសាទ
- ធ្វើរបាយការណ៍បូកសរុប រាយការណ៍អំពីស្ថានភាពចំណូល ចំណាយរបស់សហគមន៍នេសាទប្រចាំខែ ត្រីមាស និងឆ្នាំ
- រក្សាទុករាល់ឯកសារចំណូល ចំណាយរបស់សហគមន៍នេសាទ ។








៧- លោក ណត គុណ សមាជិកគណៈកម្មការសហគមន៍នេសាទ ទទួលបន្ទុកបេឡា :

- គ្រប់គ្រង ថែរក្សាសាច់ប្រាក់របស់សហគមន៍នេសាទ និងបើកប្រាក់
- ធ្វើរបាយការណ៍ផ្សេងផ្ទះ របាយការណ៍អំពីការចំណូល ចំណាយរបស់សហគមន៍នេសាទប្រចាំខែ ត្រីមាស និងឆ្នាំ
- រក្សាទុករាល់ឯកសារចំណូល ចំណាយសាច់ប្រាក់របស់សហគមន៍នេសាទ ។

បានឯកភាពបែងចែកតួនាទី និងភារកិច្ចដោយការស្ម័គ្រចិត្ត

នៅថ្ងៃទី ១១ ខែ សីហា ឆ្នាំ ២០០៧

គណៈកម្មការសហគមន៍នេសាទ

- ១- លោក ឃុន ធី 
- ២- លោក ណត គុណ 
- ៣- លោក ស៊ី ថៃ ឌី 
- ៤- លោក ម៉ៅ ឌី 
- ៥- លោក វ៉ាន វិធី 
- F. ៦- លោក គឹម គីន 
- ៧- លោក ហ៊ុន ហ៊ុយ 

**សេចក្តីថ្លែងការណ៍នៃការបង្កើតសហគមន៍នេសាទ  
ព្រៃកណ្តាលយាយម៉ៅសាមគ្គី**

**ព្រះរាជាណាចក្រកម្ពុជា**  
**ជាតិ សាសនា ព្រះមហាក្សត្រ**

**សេចក្តីថ្លែងការណ៍**

**នៃការបង្កើតសហគមន៍នេសាទព្រែកបាទាល់យាយម៉ៅសាមគ្គី**

យោងតាមគំនិតផ្តួចផ្តើមដ៏ថ្លៃថ្នារបស់សម្តេចអគ្គមហាសេនាបតីតេជោ **ហ៊ុន សែន** នាយករដ្ឋមន្ត្រីនៃរាជរដ្ឋាភិបាល កម្ពុជានៅក្នុងក្របខ័ណ្ឌនៃកំណែទម្រង់វិស័យជលផលទូទាំងប្រទេសចាប់ពីចុងឆ្នាំ ២០០០មក និងយោងតាមព្រះរាជក្រឹត្យស្តីពីការបង្កើតសហគមន៍នេសាទ ច្បាប់ស្តីពីជលផល និង អនុក្រឹត្យស្តីពីការគ្រប់គ្រងសហគមន៍នេសាទ ប្រជាពលរដ្ឋដែលកំពុងរស់នៅក្នុងភូមិបាទាល់ ឃុំសំព្រោច ស្រុកស្ទឹងត្រែង ខេត្តកំពង់ចាម ត្រូវបានស្នើសុំឱ្យបង្កើតជាសហគមន៍នេសាទ ដើម្បីចូលរួមសហការជាមួយអាជ្ញាធរភូមិ ឃុំ និងរដ្ឋបាលជលផលក្នុងការថែរក្សា ការពារ គ្រប់គ្រងធនធានធម្មជាតិ និងទប់ស្កាត់រាល់បទល្មើសជលផលនៅក្នុងកន្លែងនេសាទសហគមន៍ ព្រមទាំងធានាឱ្យសមាជិកសហគមន៍នេសាទទាំងអស់មានសិទ្ធិស្មើគ្នាលើការប្រើប្រាស់ធនធានជលផលប្រកបដោយនិរន្តរភាព និង មានបំណងលើកស្ទួយកម្រិតជីវភាពរស់នៅឱ្យកាន់តែប្រសើរឡើង ដូចចែងក្នុងលក្ខន្តិកៈ បទបញ្ជាផ្ទៃក្នុងរបស់សហគមន៍នេសាទ កិច្ចព្រមព្រៀង និងផែនការគ្រប់គ្រងកន្លែងនេសាទសហគមន៍ ។ ដោយសារមានការជួយសម្របសម្រួលពីគម្រោងគ្រប់គ្រងបរិស្ថានបឹងទន្លេសាប ផ្នែកទី២ (TSEMP C2) របស់ខណ្ឌរដ្ឋបាលជលផលកំពង់ធំ អាជ្ញាធរភូមិ និងក្រុមប្រឹក្សាឃុំម្យាក្រុងបានរៀបចំបើកមហាសន្និបាតបង្កើតសហគមន៍នេសាទកំណើតដំបូងនៅថ្ងៃទី ១១ ខែ មេសា ឆ្នាំ ២០០៧ ដែលមានអ្នកចូលរួមចំនួន**៩៦**នាក់ ក្នុងនោះមានស្រី **៣៤**នាក់ ដើម្បីអនុម័តសមាជិកសហគមន៍នេសាទពេញសិទ្ធិ អនុម័តឈ្មោះសហគមន៍នេសាទ លក្ខន្តិកៈ បទបញ្ជាផ្ទៃក្នុង កិច្ចព្រមព្រៀងសហគមន៍នេសាទ និងបោះឆ្នោតជ្រើសរើសគណៈកម្មការសហគមន៍នេសាទចំនួន **៧**រូប ក្នុងនោះមានស្រីចំនួន **១**រូប សម្រាប់ដឹកនាំសហគមន៍នេសាទ ដែលមានកន្លែងនេសាទសហគមន៍មានទំហំផ្ទៃក្រឡាចំនួន **១៧៧២**ហិកតា ។

បន្ទាប់ពីបានទទួលស្គាល់សហគមន៍នេសាទយើងខ្ញុំ តាមរយៈមហាសន្និបាតកំណើតដំបូងមក ខ្ញុំបាទជាប្រធានគណៈកម្មការសហគមន៍នេសាទ ដែលជាតំណាងឱ្យសមាជិកសមាជិកាសហគមន៍នេសាទទាំងអស់ សូមសន្យាថានឹងខិតខំដឹកនាំគ្រប់គ្រងសហគមន៍នេសាទឱ្យបានល្អដោយប្រកាន់ភ្ជាប់នូវភាពស្មោះត្រង់ សាមគ្គីឯកភាពផ្ទៃក្នុងជួយស្ថាបនា និងចូលរួមគ្រប់គ្រង អភិរក្ស អភិវឌ្ឍ ប្រើប្រាស់ធនធានជលផលប្រកបដោយនិរន្តរភាព ស្របតាមលិខិតបទដ្ឋានគតិយុត្តនានា ដែលពាក់ព័ន្ធនឹងវិស័យជលផល ព្រមទាំងខិតខំរៀនសូត្រ កសាងទំនាក់ទំនងជាមួយគ្រប់អង្គការស្ថាប័នរដ្ឋ អង្គការនានា ដើម្បីស្វែងរកអ្នកជួយឧបត្ថម្ភគាំទ្រ បច្ចេកទេស និងថវិកាសម្រាប់ដំណើរការរីកចំរើនរបស់សហគមន៍នេសាទ ។

អាស្រ័យហេតុដូចបានជម្រាបជូនខាងលើ សូមលោកនាយខណ្ឌរដ្ឋបាលជលផលកំពង់ធំមេត្តាពិនិត្យ និងសម្រេចដើម្បីសុំចុះកិច្ចព្រមព្រៀងកន្លែងនេសាទសហគមន៍ព្រែកបាទាល់យាយម៉ៅសាមគ្គី ដោយអនុគ្រោះ ។

ធ្វើនៅភូមិបាទាល់, ថ្ងៃទី ១៤ ខែ ធ្នូ ឆ្នាំ ២០០៧  
**ប្រធានគណៈកម្មការសហគមន៍នេសាទ**

*Handwritten signature:*  
auf  
ជូន ជូន

**លិខិតស្នើសុំចុះកិច្ចព្រមព្រៀងកន្លែងនេសាទសហគមន៍  
ព្រែកបាណាវយាយម៉ៅសាមគ្គី**

**ព្រះរាជាណាចក្រកម្ពុជា**  
**ជាតិ សាសនា ព្រះមហាក្សត្រ**

**ប្រធានគណៈកម្មការសហគមន៍នេសាទព្រែកបាទាល់យាយម៉ៅសាមគ្គី**  
**សូមពោរពេញ**  
**លោកនាយឧបនាយករដ្ឋមន្ត្រី**

**កម្មវត្ថុ :** សំណើចុះកិច្ចព្រមព្រៀងកន្លែងនេសាទសហគមន៍ព្រែកបាទាល់យាយម៉ៅសាមគ្គី ។

**យោង :** - អនុក្រឹត្យស្តីពីការគ្រប់គ្រងសហគមន៍នេសាទលេខ ២៥ អនក្រ.បក ចុះថ្ងៃទី ២០ ខែ មីនា ឆ្នាំ ២០០៧ ។  
- សេចក្តីសម្រេចរបស់មហាសន្និបាតសហគមន៍នេសាទកំណើតដំបូង ដែលបានប្រារព្ធធ្វើឡើងនៅថ្ងៃទី ១១ ខែ មេសា ឆ្នាំ ២០០៧ ។

**លិខិតគ្រាប់ :** កម្មវិធីចុះកិច្ចព្រមព្រៀងកន្លែងនេសាទសហគមន៍ព្រែកបាទាល់យាយម៉ៅសាមគ្គី ។

សេចក្តីដូចមានចែងក្នុងកម្មវត្ថុ និងយោងខាងលើ ខ្ញុំសូមជម្រាបជូនលោកនាយមេត្តាជ្រាបថា សហគមន៍នេសាទព្រែកបាទាល់យាយម៉ៅសាមគ្គីបានបង្កើតឡើងដោយការស្ម័គ្រចិត្ត និងមានគំនិតផ្តួចផ្តើមបង្កើនជីវភាពរស់នៅរបស់ប្រជាពលរដ្ឋក្នុងភូមិបាទាល់ ឃុំសំព្រោច ស្រុកស្នោង និងមានការជួយសម្របសម្រួលពិគមន៍គ្រោងគ្រប់គ្រងបរិស្ថានបឹងទន្លេសាប ផ្នែកទី២ (TSEMP C2) របស់ខណ្ឌរដ្ឋបាលជលផលកំពង់ធំ អាជ្ញាធរភូមិ ក្រុមប្រឹក្សាម្យាត្រង ។ សហគមន៍នេសាទព្រែកបាទាល់យាយម៉ៅសាមគ្គី មានគណៈកម្មការសហគមន៍នេសាទចំនួន ៧រូប ក្នុងនោះ មានស្ត្រីចំនួន១រូប និងមានសមាជិកសហគមន៍សរុបចំនួន ៩៦នាក់ ស្រីចំនួន ៣៤នាក់ ។ បន្ទាប់ពីបានបង្កើតរួចមកសហគមន៍នេសាទបានដឹកនាំ និងចូលរួមអនុវត្តដំណើរការសហគមន៍នេសាទយ៉ាងសកម្មជាមួយនិងការចូលរួមឧបត្ថម្ភគាំទ្រពីសមត្ថកិច្ចរដ្ឋបាលជលផល និងអាជ្ញាធរភូមិ ឃុំ ។ ម៉្យាងទៀត គណៈកម្មការសហគមន៍នេសាទបានរៀបចំបញ្ជីឈ្មោះសមាជិកសហគមន៍នេសាទ លក្ខន្តិកៈ បទបញ្ជាផ្ទៃក្នុងរបស់សហគមន៍នេសាទ ផែនទី និង កិច្ចព្រមព្រៀងកន្លែងនេសាទសហគមន៍រួចជាស្រេច ហើយនឹងគ្រោងរៀបចំកម្មវិធីចុះកិច្ចព្រមព្រៀងសហគមន៍នេសាទជាមួយលោកនាយឧបនាយករដ្ឋមន្ត្រីដែលនឹងប្រព្រឹត្តទៅថ្ងៃទី១៨ ខែ ធ្នូ ឆ្នាំ ២០០៧ នៅការិយាល័យផ្នែកអនុវត្តន៍គម្រោង (PIU) ខេត្តកំពង់ធំ ។

**សូមជូនភ្ជាប់មកជាមួយនូវ :**

- ១- កិច្ចព្រមព្រៀងសហគមន៍នេសាទកន្លែងនេសាទសហគមន៍ ។
- ២- ផែនទីកន្លែងនេសាទសហគមន៍មាត្រដ្ឋាន ១/៥០.០០០ ។

៣- បញ្ជីឈ្មោះសមាជិកសហគមន៍នេសាទ និងគណៈកម្មការសហគមន៍នេសាទ ។

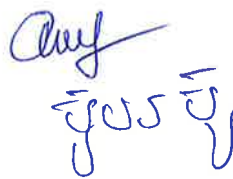
៤- លក្ខន្តិកៈ និងបទបញ្ជាផ្ទៃក្នុងរបស់សហគមន៍នេសាទ ។

៥- សេចក្តីផ្តើមការណ៍នៃការបង្កើតសហគមន៍នេសាទ ។

អាស្រ័យហេតុនេះ សូមលោកនាយមេត្តាពិនិត្យ និងសម្រេចដោយអនុគ្រោះ ។

ធ្វើនៅភ្នំពេញ, ថ្ងៃទី ១៤ ខែ ធ្នូ ឆ្នាំ ២០០៧

**ប្រធានគណៈកម្មការសហគមន៍នេសាទ**



ជ័យ ជ័យ

ឯកសារផ្សេង ៗ