

**ព្រះរាជាណាចក្រកម្ពុជា
ជាតិ សាសនា ព្រះមហាក្សត្រ**



**កិច្ចព្រមព្រៀងកន្លែងនេសាទសហគមន៍
កោះធំ និង ឯកសារពាក់ព័ន្ធ**

បញ្ជីអត្ថបទ

- ១~ កិច្ចព្រមព្រៀងកន្លែងនេសាទសហគមន៍
- ២~ ផែនទីកន្លែងនេសាទសហគមន៍
- ៣~ បញ្ជីឈ្មោះសមាជិក គណៈកម្មការ និងចោលសម្ព័ន្ធ
- ៤~ លក្ខន្តិកៈសហគមន៍នេសាទ
- ៥~ បទបញ្ជាផ្ទៃក្នុងសហគមន៍នេសាទ
- ៦~ សេចក្តីថ្លែងការណ៍
- ៧~ ឯកសារពាក់ព័ន្ធផ្សេងៗទៀត

ព្រះរាជាណាចក្រកម្ពុជា
ជាតិ សាសនា ព្រះមហាក្សត្រ

កិច្ចព្រមព្រៀងកន្លែងនេសាទសហគមន៍

- | | |
|-------------------------|----------------------|
| ឈ្មោះសហគមន៍នេសាទ | : កោះធំ |
| ភូមិ | : កោះធំ |
| ឃុំ | : ព្រៃក្រី |
| ស្រុក | : ជលគិរី |
| ខេត្ត | : កំពង់ឆ្នាំង |

កិច្ចព្រមព្រៀង
កន្លែងនេសាទសហគមន៍

៖ ក ខ

នាយខណ្ឌរដ្ឋបាលជលផល **ខេត្តកំពង់ឆ្នាំង** ជាតំណាងស្របច្បាប់នៃរដ្ឋបាលជលផលមានអាស័យដ្ឋាននៅ: **ភូមិជ្រូកឆ្នាំង ឃុំជ្រូកឆ្នាំង ស្រុកកំពង់ឆ្នាំង** ទូរស័ព្ទលេខ.០១៦ ៦៦៧ ៤៣៤ អ៊ីម៉ែល..... ទូរសារលេខ ០២៦ ៩៨៨ ៨៧២ ហៅថា " **ភាគី ក** " ។

និង

ប្រធានគណៈកម្មការសហគមន៍នេសាទភូមិ **កោះធំ** ជាតំណាងស្របច្បាប់ឱ្យសហគមន៍នេសាទ ដែលមានអាស័យដ្ឋានស្ថិតនៅ :**ភូមិកោះធំ ឃុំព្រៃត្រី ស្រុកជលតី ខេត្តកំពង់ឆ្នាំង** ទូរស័ព្ទលេខ **០៩២ ២១៤ ៣៣៩** ហៅថា " **ភាគី ខ** " ។

ភាគីទាំងពីរបានឯកភាពគ្នាចុះកិច្ចព្រមព្រៀងតាមលក្ខខណ្ឌដូចខាងក្រោម ៖

ប្រការ ១.-

ភាគី **ក** ប្រគល់ដែននេសាទដែលជាទ្រព្យសម្បត្តិរបស់រដ្ឋឱ្យភាគី **ខ** ធ្វើការគ្រប់គ្រង ការពារ អភិរក្ស អភិវឌ្ឍន៍ និងប្រើប្រាស់ធនធានជលផលរយៈពេល ៣ ឆ្នាំ ចាប់ពីថ្ងៃទី...11...ខែ៥...ឆ្នាំ2០០8.....រហូតដល់ថ្ងៃទី...11ខែ៥...ឆ្នាំ២០11.....ដោយធានានូវចីរភាពតាមរយៈការរៀបចំសហគមន៍នេសាទ ។

ប្រការ ២.-

ដែននេសាទនេះមានឈ្មោះថា " **កន្លែងនេសាទសហគមន៍កោះធំ** " ដែលលាតសន្ធឹងនៅក្នុង **ភូមិកោះធំ ឃុំ ព្រៃត្រី ស្រុក ជលតី ខេត្ត-កំពង់ឆ្នាំង** ។

មាននិយាមកាដូចខាងក្រោម៖

- (X ៤៨៦០២៦ Y ១៣៤០៩០២) (៤៨៥៣០០ .១៣៤១២៣៧) (៤៨៥១៣១.១៣៤១២៥៤)
- (៤៨៤០៨៩.១៣៤១៤៣១) (៤៨៤៩១១.១៣៤២៨៧៧) (៤៨៤៣៤៨.១៣៤៣៦៧៣)
- (៤៨៤៣៩៩.១៣៤៣៧៧៩) (៤៨៤៣៦៣.១៣៤៤៦៧៨) (៤៨៥០០២.១៣៤១២៥៤)
- (៤៨៦៣០០.១៣៤៤៨៤២) (៤៨៦១២៧.១៣៤៤៣៨៦) (៤៨៥៨៧១.១៣៤៣២២៣)

ដូចផែនទីដែលបានភ្ជាប់មកជាមួយ ។

ប្រការ ៣.-

ភាគី **ក** ត្រូវបំពេញភារកិច្ចជាអ្នកជួយសម្របសម្រួល ផ្តល់បច្ចេកទេស ទប់ស្កាត់បទល្មើស តាមដាន និងត្រួត

ពិនិត្យលើការរៀបចំ និងការប្រព្រឹត្តទៅរបស់សហគមន៍នេសាទដូចមានចែងនៅក្នុងមាត្រា ២៣ នៃអនុក្រឹត្យលេខ ២៥ អនក្រ.បក ចុះថ្ងៃទី ២០ ខែ មីនា ឆ្នាំ ២០០៧ ស្តីពីការគ្រប់គ្រងសហគមន៍នេសាទ ។

ប្រការ ៤.-

ភាគី ១ ត្រូវរៀបចំ :

- កន្លែងអភិរក្សព្រៃលិចទឹក
- ស្រះ អាង អន្លូងត្រីមេពូជ
- កន្លែងអភិរក្សជីវចម្រុះ
- ស្ដារប្រឡាយ ព្រែក បឹង ស្រះ
- ដាំព្រៃលិចទឹក
- ធ្វើវារីវប្បកម្ម
- បញ្ជូនសមាជិកសហគមន៍ដើម្បីរៀនសូត្រនូវបច្ចេកទេសផលិតពូជត្រី
- ការងារអភិវឌ្ឍន៍ផ្សេងៗទៀត ។

ប្រការ ៥.-

ភាគី ១ ត្រូវរៀបចំប្រជុំពិភាក្សាអំពីទំហំ ចំនួន ប្រវែង និងប្រភេទឧបករណ៍នេសាទ ដែលអនុញ្ញាតឱ្យប្រើប្រាស់នៅក្នុងកន្លែងនេសាទសហគមន៍ឱ្យសមស្របតាមស្ថានភាពភូមិសាស្ត្រ និងពេលវេលា ផ្អែកតាមច្បាប់ស្តីពីជលផល និងលិខិតបទដ្ឋានគតិយុត្តិធម៌ដែលពាក់ព័ន្ធ ។

ប្រការ ៦.-

ភាគី ១ មានកាតព្វកិច្ចថែរក្សាការពារធនធានធម្មជាតិដូចខាងក្រោម :

- ការពារព្រៃលិចទឹកដែលមានស្រាប់ឱ្យបានគង់វង្ស ចាត់វិធានការទប់ស្កាត់ និងបង្ការភ្លើងឆេះព្រៃ
- រក្សា និងការពារដីទំនាបលិចទឹកសម្រាប់ដាំព្រៃលិចទឹកឡើងវិញ
- លែងទៅក្នុងធម្មជាតិវិញនូវវារីសត្វដែលកំពុងរងគ្រោះថ្នាក់ជិតផុតពូជនៅពេលដែលធ្វើនេសាទបាន
- ការពារសត្វព្រៃគ្រប់ប្រភេទនៅក្នុងដែននេសាទ ឬព្រៃលិចទឹក ។

ប្រការ ៧.-

ភាគី ១ មិនត្រូវធ្វើសកម្មភាពដែលបង្កឱ្យខូចដែននេសាទ ឬគ្រោះថ្នាក់ដល់ធនធានជលផលដូចខាងក្រោម :

- ចាប់នូវធនធានជលផលដែលកំពុងរងគ្រោះថ្នាក់ ដូចមានចែងក្នុងប្រកាសរបស់ក្រសួងកសិកម្ម រុក្ខាប្រមាញ់ និងនេសាទ ដូចជាផ្សាតជាដើម
- លើកទំនប់ លុប ឬដឹកបឹង ព្រែក ប្រឡាយ រណ្តៅ ហៀរ ស្រះ ដែលពុំមានការអនុញ្ញាតពីស្ថាប័នជំនាញ

- កាប់ ឆ្ការ គាស់ រាន ឈូសឆាយព្រៃឈើចំណុះ ក្នុងគោលបំណងបំបាត់ជំនួយកសិកម្មសិទ្ធិ ឬវាតដីធ្លីស្រែចំការ ឬគោលបំណងផ្សេងៗទៀត
- ធ្វើនេសាទ កាប់ព្រៃ ឬអុសក្នុងកន្លែងអភិរក្សជលផលក្នុងកន្លែងនេសាទសហគមន៍
- ប្រើប្រាស់ឧបករណ៍ហាមឃាត់ ជាពិសេសឧបករណ៍នេសាទអក់ត្រី និងឧបករណ៍នេសាទស្បែកមុង គ្រប់ប្រភេទ
- ប្រើប្រាស់ឧបករណ៍នេសាទខុសពីការកំណត់នៅក្នុងតារាងឧបសម្ព័ន្ធនៃកិច្ចព្រមព្រៀងនេះ
- ចិញ្ចឹមត្រីដែលជាពូជនាំឱ្យខូចដល់បរិស្ថានធម្មជាតិ បំផ្លិចបំផ្លាញដល់ធនធានជលផល ឬបង្កអន្តរាយដល់ ដែននេសាទ
- ផលិត ទិញ លក់ ដឹកជញ្ជូន រក្សាទុកឧបករណ៍អក់ ឧបករណ៍នេសាទស្បែកមុងគ្រប់ប្រភេទ ឈិបយន្ត និង អូនអូស ទឹកសាប
- ដាំ ឬថែរក្សាដំណាំឈូកក្នុងដែននេសាទ
- ធ្វើនេសាទដោយមង ឬអូនគ្រប់ប្រភេទដែលមានក្រឡាតូចជាង ១,៥ សង្កីម៉ែត្រ និងធំជាងដប់ប្រាំ (១៥) សង្កី ម៉ែត្រ ក្នុងដែននេសាទទឹកសាប ។

ប្រការ ៨.-

ភាគី ១ ត្រូវចាត់វិធានការថែរក្សាការពារកន្លែងនេសាទសហគមន៍ដោយបំផុស ជំរុញ និងលើកទឹកចិត្តដល់ សមាជិកសហគមន៍នេសាទគ្រប់រូបឱ្យរាយការណ៍ទៅសមត្ថកិច្ចរដ្ឋបាលជលផលដែលនៅជិតបំផុត ដើម្បីសហការទប់ ត់ បទល្មើសជលផល ។

ប្រការ ៩.-

- ភាគី ១ ត្រូវអនុវត្តនូវភារកិច្ចដូចខាងក្រោម :
- ប្រតិបត្តិយ៉ាងម៉ឺងម៉ាត់តាមលក្ខន្តិកៈ បទបញ្ជាផ្ទៃក្នុង និងផែនការគ្រប់គ្រងកន្លែងនេសាទសហគមន៍
 - ធានាឱ្យសមាជិកទាំងអស់ក្នុងសហគមន៍មានសិទ្ធិស្មើគ្នាលើការប្រើប្រាស់ធនធានជលផល
 - សហការយ៉ាងជិតស្និទ្ធជាមួយរដ្ឋបាលជលផល ក្រុមប្រឹក្សាឃុំ សង្កាត់ និងអាជ្ញាធរដែលពាក់ព័ន្ធ ។

ប្រការ ១០.-

ប្រសិនបើភាគី ១ មិនអនុវត្តតាមប្រការទាំងឡាយនៃកិច្ចព្រមព្រៀងនេះ ធ្វើឱ្យអន្តរាយដល់ដែននេសាទ ឬធនធានជលផលត្រូវទទួលខុសត្រូវចំពោះមុខច្បាប់ជាធរមាន ។

ប្រការ ១១.-

កិច្ចព្រមព្រៀងកន្លែងនេសាទសហគមន៍អាចបញ្ឈប់មុនពេលកំណត់ ដោយផ្អែកលើលក្ខខណ្ឌណាមួយដូចមានចែង

ក្នុងមាត្រា ២៧ នៃអនុក្រឹត្យ លេខ ២៥ អនក្រ.បក ចុះថ្ងៃទី ២០ ខែ មីនា ឆ្នាំ ២០០៧ ស្តីពីការគ្រប់គ្រងសហគមន៍
នេសាទ ។

ក្នុងករណីដែលសហគមន៍នេសាទយល់ថា ការបញ្ឈប់កិច្ចព្រមព្រៀងពុំមានលក្ខណៈសមស្រប សហគមន៍នេសាទ
អាចធ្វើការតវ៉ាមកប្រធានរដ្ឋបាលជលផលថ្នាក់កណ្តាល ។

ប្រការ ១២.-

កិច្ចព្រមព្រៀងនេះអាចធ្វើការកែប្រែបានតាមការឯកភាពរបស់ភាគីទាំង ២ ស្របតាមច្បាប់ និងលិខិតបទដ្ឋាន
នានាពាក់ព័ន្ធនឹងសហគមន៍នេសាទ ។

កិច្ចព្រមព្រៀងនេះ ត្រូវតម្កល់ទុកនៅស្នាក់ការសហគមន៍នេសាទ សាលារៀន ខណ្ឌរដ្ឋបាលជលផល សាលាខេត្ត
ក្រុង រដ្ឋបាលជលផលថ្នាក់កណ្តាល និងក្រសួងកសិកម្ម រុក្ខាប្រមាញ់ និងនេសាទ ហើយអាចចម្លងជូនស្ថាប័ន
ពាក់ព័ន្ធដោយច្បាប់ចម្លងត្រូវមានប្រថាប់ត្រា ។


ថ្ងៃទី...11..... ខែ កក្កដា ឆ្នាំ 2018.....

ភាគី ក

៩. នាយខណ្ឌរដ្ឋបាលជលផល

ប្រធានការិយាល័យជលផលខេត្តកំពង់ឆ្នាំង

ហត្ថលេខា


កិរី - ចា ៧

សាក្សី

មេឃុំ 

ហត្ថលេខា



ភាគី ខ

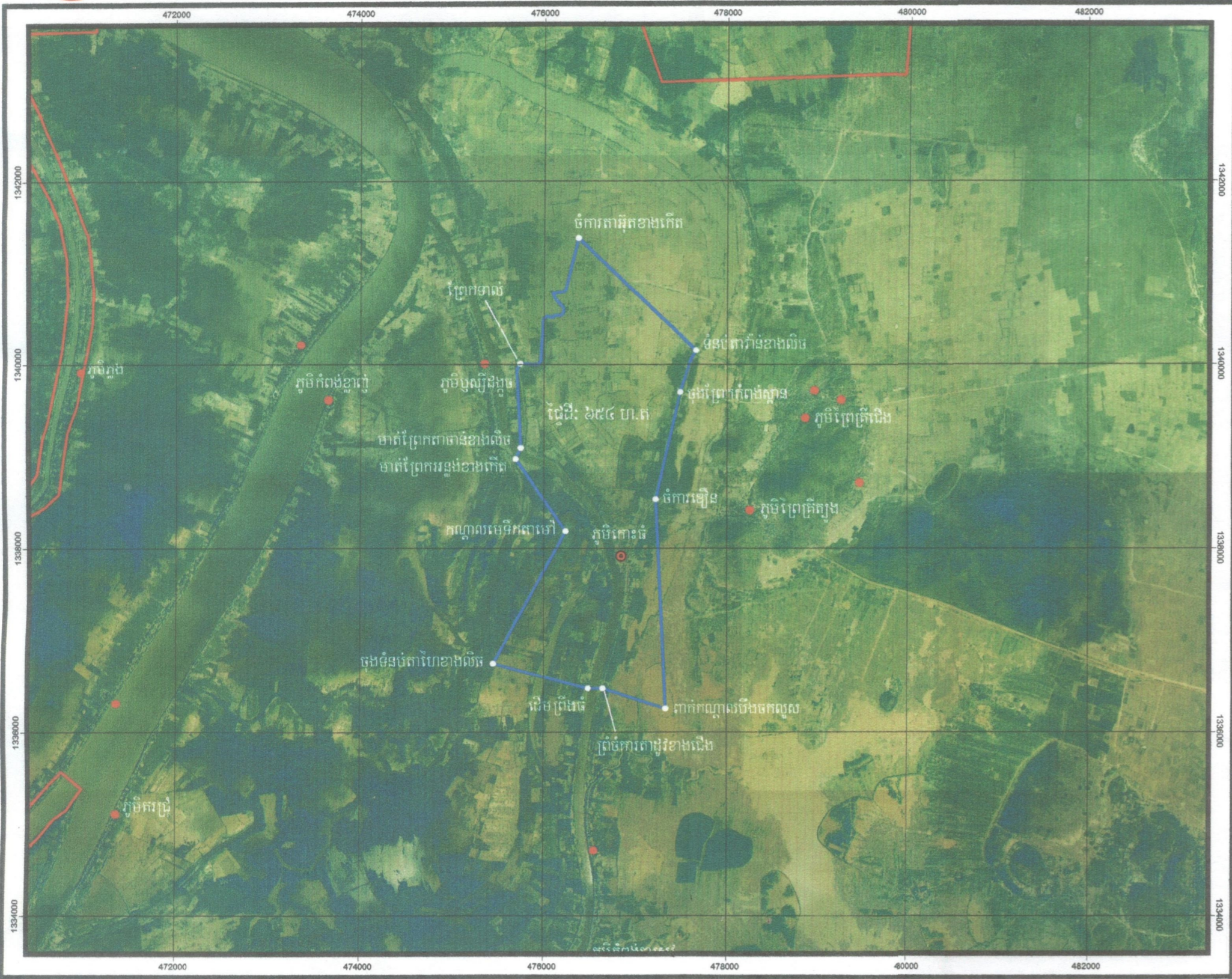
ប្រធានគណៈកម្មការសហគមន៍នេសាទ

ហត្ថលេខា


៧ - ៣៨



**ផែនទីកន្លែងទេសាទសហគមន៍កោះដំ
ឃុំព្រៃត្រី ស្រុកជលគីរី ខេត្តកំពង់ឆ្នាំង**



កំណត់សំគាល់:

- ទីតាំងកូមិ
- ទីតាំងកូមិសហគមន៍ទេសាទ
- ផ្លូវ
- ទន្លេ - ស្ទឹង - បឹង - ព្រែក
- ព្រំប្រទល់ឃុំ
- ព្រំប្រទល់ឡូត៍ទេសាទ
- ព្រំប្រទល់សហគមន៍ទេសាទ

ប្រភពទិន្នន័យ:
 ព្រំប្រទល់រដ្ឋបាល: នាយកដ្ឋានភូមិសាស្ត្រ ២០០៣
 ព្រំប្រទល់ឡូត៍ទេសាទ: រដ្ឋបាលជលគីរី
 ព្រំប្រទល់កន្លែងទេសាទសហគមន៍: ប្រមូលដោយឧបករណ៍ជីអិលស៊ី - ប៊ិស - ស្ទឹង - ព្រែក: រដ្ឋបាលជលគីរី ២០០៦

ប្រព័ន្ធកូអរដោនេ:
 បញ្ជីបែបភាគប្រើទឹក: អ៊ុយតេអ៊ិម
 ប្រើទឹកភាគប្រើទឹក: អេស៊ីស ១៨៣០
 កំណត់បណ្តាញប្រើទឹកភាគ: យកកាមបណ្តាញប្រើទឹកភាគពេញ ១៨៦០
 ផ្នែកវិស្វកម្មព្រៃឈើ: ៤៨ ខាងជើង

មាត្រដ្ឋាន: ១:៥០ ០០០

 ១ ០ ១ គ.ម

រៀបចំដោយ:
 ក្រុមហ៊ុន: ក្រុមហ៊ុនប្រកបដោយស្ថាប័នប្រកបដោយស្ថាប័ន ផ្នែកទី២ ខេត្តកំពង់ឆ្នាំង
 ថ្ងៃ ឧសភា ឆ្នាំ ២០០៧

បានឃើញ និង បញ្ជូនមក
 លោកមេឃុំព្រៃត្រី
 " ដើម្បីពិនិត្យ និង សំរួល"
 ថ្ងៃទី ១៤ ខែ ២០០៧
 មេភូមិកោះដំ

ហុន ហេង

លេខ ១៨៦/០៧
 បានឃើញ និង បញ្ជូនមក
 លោកប្រធានការិយាល័យជលគីរី
 " ដើម្បីពិនិត្យ និង សំរួល"
 ថ្ងៃទី ២៥ ខែ ២០០៧
 អភិបាលស្រុកជលគីរី

ស៊ីម យ៉ី

លេខ ២៤៦
 បានឃើញ និង គោរពជូន
 ឯកឧត្តម អភិបាលខេត្ត
 " ដើម្បីពិនិត្យ និង សំរួល"
 ថ្ងៃទី ២៤ ខែ ២០០៧
 ប្រធានមន្ទីរកសិកម្ម

វ៉ាន់ យ៉ែន

លេខ.....
 បានឃើញ និង ឯកភាព
 រដ្ឋបាលជលគីរី ថ្ងៃទី.....ខែ.....ឆ្នាំ២០០៧
 ប្រធានរដ្ឋបាលជលគីរី

វ៉ាន់ ហោង

ថ្ងៃទី ១៤ ខែ ២០០៧
 ប្រធានគណៈកម្មការសហគមន៍ទេសាទកោះដំ

ចៀង ឈឿន

លេខ ២៤៦/០៧
 បានឃើញ និង បញ្ជូនមក
 លោកអភិបាលស្រុកជលគីរី
 " ដើម្បីពិនិត្យ និង សំរួល"
 ថ្ងៃទី ១៤ ខែ ២០០៧
 មេឃុំព្រៃត្រី

វ៉ាន់ យ៉ែន

លេខ.....
 បានឃើញ និង បញ្ជូនមក
 លោកប្រធានមន្ទីរកសិកម្ម
 " ដើម្បីពិនិត្យ និង សំរួល"
 ថ្ងៃទី ២៧ ខែ ២០០៧
 ប្រធានការិយាល័យជលគីរី

ស៊ីម យ៉ី

លេខ ១០៧ ៥ សរសេរ
 បានឃើញ និង ឯកភាព
 កំពង់ឆ្នាំង ថ្ងៃទី ១៤ ខែ ២០០៧
 អភិបាលខេត្ត

ហ៊ុន ហង់

បញ្ជីឈ្មោះសមាជិកសហគមន៍សេសាច

សហគមន៍សេសាច កោះធំ

ឃុំព្រៃត្រី ស្រុកជលគិរី ខេត្តកំពង់ឆ្នាំង

ល.រ	ឈ្មោះ	ភេទ	អាយុ	ភូមិ	ឃុំ	ថ្ងៃ ខែ ឆ្នាំ ចូលសមាជិក
១	ចិត្ត គឹមជាង	ស្រី	៣៤	កោះធំ	ព្រៃត្រី	២៥/០៦/០៦
២	ហូហាន	ស្រី	១៨	កោះធំ	ព្រៃត្រី	២៣/០៦/០៦
៣	ចិត្ត សុភាន់	ស្រី	២០	កោះធំ	ព្រៃត្រី	២០/០៦/០៦
៤	ប្រាក់ សារិន	ប្រុស	៣៩	កោះធំ	ព្រៃត្រី	២០/០៦/០៦
៥	ថនឆន	ប្រុស	៣៩	កោះធំ	ព្រៃត្រី	២០/០៦/០៦
៦	ហៃ ហាវ	ប្រុស	៣៣	កោះធំ	ព្រៃត្រី	២៥/០៦/០៦
៧	កែវសិ	ស្រី	៣៦	កោះធំ	ព្រៃត្រី	២០/០៦/០៦
៨	ឌុច សារុន	ប្រុស	៣៩	កោះធំ	ព្រៃត្រី	២០/០៦/០៦
៩	ហៀង សារី	ស្រី	២៨	កោះធំ	ព្រៃត្រី	២០/០៦/០៦
១០	កែវ លៀប	ស្រី	២៥	កោះធំ	ព្រៃត្រី	២៥/០៦/០៦
១១	ចិត្ត ភាន	ប្រុស	៣១	កោះធំ	ព្រៃត្រី	២០/០៦/០៦
១២	កែវ សុភាព	ប្រុស	២៦	កោះធំ	ព្រៃត្រី	២០/០៦/០៦
១៣	អុំ សារី	ប្រុស	៤២	កោះធំ	ព្រៃត្រី	២០/០៦/០៦
១៤	ប្រាក់ សុភា	ប្រុស	៣៤	កោះធំ	ព្រៃត្រី	២០/០៦/០៦
១៥	កេត វ៉ែង	ស្រី	៥១	កោះធំ	ព្រៃត្រី	២០/០៦/០៦
១៦	សឹម មៅ	ស្រី	៣៣	កោះធំ	ព្រៃត្រី	២០/០៦/០៦
១៧	យឿងឡូហេង	ប្រុស	២៧	កោះធំ	ព្រៃត្រី	២០/០៦/០៦
១៨	សួន ចន្ទា	ប្រុស	៣៥	កោះធំ	ព្រៃត្រី	២០/០៦/០៦
១៩	អួន យីន	ស្រី	៦៣	កោះធំ	ព្រៃត្រី	២០/០៦/០៦
២០	ទូច ឡាយ	ប្រុស	៣១	កោះធំ	ព្រៃត្រី	២០/០៦/០៦

២១	ងួន លឹម	ប្រុស	៤៣	កោះធំ	ព្រៃគ្រី	២០/០៦/០៦
២២	លឹម ស៊ឹម	ស្រី	២២	កោះធំ	ព្រៃគ្រី	២០/០៦/០៦
២៣	ហេង ស្រីមុំ	ស្រី	៣៨	កោះធំ	ព្រៃគ្រី	២០/០៦/០៦
២៤	សៀន មុំ	ស្រី	១៩	កោះធំ	ព្រៃគ្រី	២០/០៦/០៦
២៥	ភាវ តំ	ប្រុស	៤១	កោះធំ	ព្រៃគ្រី	២០/០៦/០៦
២៦	ប៉ាង អេន	ស្រី	២៥	កោះធំ	ព្រៃគ្រី	២០/០៦/០៦
២៧	យន់ ខា	ប្រុស	៥១	កោះធំ	ព្រៃគ្រី	២០/០៦/០៦
២៨	ហាន សារ៉ុន	ស្រី		កោះធំ	ព្រៃគ្រី	២០/០៦/០៦
២៩	នង បិន	ប្រុស	៤៧	កោះធំ	ព្រៃគ្រី	២០/០៦/០៦
៣០	សឹម អេន	ប្រុស	៧០	កោះធំ	ព្រៃគ្រី	២០/០៦/០៦
៣១	ឈន ស្រី	ស្រី	២៩	កោះធំ	ព្រៃគ្រី	២០/០៦/០៦
៣២	ទេស យី	ស្រី	៤៩	កោះធំ	ព្រៃគ្រី	១០/០៦/០៦
៣៣	ទេសសៀនី	ស្រី	២៣	កោះធំ	ព្រៃគ្រី	១០/០៦/០៦
៣៤	សេង សារឿន	ប្រុស	៣១	កោះធំ	ព្រៃគ្រី	២០/០៦/០៦
៣៥	កែវ ច្រីប	ស្រី	២៥	កោះធំ	ព្រៃគ្រី	២០/០៦/០៦
៣៦	សាយ សុខណា	ស្រី	២៨	កោះធំ	ព្រៃគ្រី	២០/០៦/០៦
៣៧	ជិន រ៉េត	ស្រី	៤៥	កោះធំ	ព្រៃគ្រី	២០/០៦/០៦
៣៨	សៀក ហ៊ុច	ប្រុស	៣៥	កោះធំ	ព្រៃគ្រី	១០/០៦/០៦
៣៩	ទេស រឿន	ប្រុស	៥២	កោះធំ	ព្រៃគ្រី	១០/០៦/០៦
៤០	លិះ ឡន	ស្រី	៣៩	កោះធំ	ព្រៃគ្រី	១០/០៦/០៦
៤១	ជឹម ទន	ស្រី	៧០	កោះធំ	ព្រៃគ្រី	២៣/០៦/០៦
៤២	ហុន ឡេន	ស្រី	២៤	កោះធំ	ព្រៃគ្រី	២៣/០៦/០៦
៤៣	ខែម កុឡាប	ស្រី	៣៩	កោះធំ	ព្រៃគ្រី	២០/០៦/០៦
៤៤	ងួន លី	ស្រី	៦២	កោះធំ	ព្រៃគ្រី	១០/០៦/០៦
៤៥	អ៊ុយ ជឿន	ស្រី	៣៨	កោះធំ	ព្រៃគ្រី	២០/០៦/០៦

៤៦	ជា ប្រុញ	ប្រុស	៣១	កោះធំ	ព្រៃត្រី	១០/០៦/០៦
៤៧	ហៀងប៊ុនសេង	ប្រុស	៣៩	កោះធំ	ព្រៃត្រី	១០/០៦/០៦
៤៨	ហៃ ហុង	ប្រុស	៣០	កោះធំ	ព្រៃត្រី	២៥/០៦/០៦
៤៩	ហួយ ហ៊ឹម	ប្រុស	៣៣	កោះធំ	ព្រៃត្រី	២៥/០៦/០៦
៥០	ហេង សាយ	ស្រី	៣២	កោះធំ	ព្រៃត្រី	២៥/០៦/០៦
៥១	ហៃ វ៉េង	ស្រី	២០	កោះធំ	ព្រៃត្រី	២៣/០៦/០៦
៥២	ហៃ ហេន	ប្រុស	២៩	កោះធំ	ព្រៃត្រី	២៣/០៦/០៦
៥៣	ឈុំរឿង	ស្រី	៤៩	កោះធំ	ព្រៃត្រី	២៣/០៦/០៦
៥៤	ខន ខេង	ប្រុស	២៥	កោះធំ	ព្រៃត្រី	២៣/០៦/០៦
៥៥	ខុច រិទ្ធ	ប្រុស	៣៧	កោះធំ	ព្រៃត្រី	២០/០៦/០៦
៥៦	សាយ នី	ប្រុស	៣១	កោះធំ	ព្រៃត្រី	២០/០៦/០៦
៥៧	ធន សុឡើន	ស្រី	១៩	កោះធំ	ព្រៃត្រី	២០/០៦/០៦
៥៨	ធន ស្រី	ស្រី	២៨	កោះធំ	ព្រៃត្រី	២៥/០៦/០៦
៥៩	ហម ហាក់	ប្រុស	៣៧	កោះធំ	ព្រៃត្រី	២៥/០៦/០៦
៦០	ហៀង អេង	ស្រី	៣៨	កោះធំ	ព្រៃត្រី	២៥/០៦/០៦
៦១	ក្លឹង សេងយឹម	ប្រុស	៣២	កោះធំ	ព្រៃត្រី	២៥/០៦/០៦
៦២	យុន សែន	ប្រុស		កោះធំ	ព្រៃត្រី	២៥/០៦/០៦
៦៣	ម៉ម ថាល់	ស្រី	៣៩	កោះធំ	ព្រៃត្រី	២៥/០៦/០៦
៦៤	ការ យ៉េន	ប្រុស	២៩	កោះធំ	ព្រៃត្រី	២៣/០៦/០៦
៦៥	ជាស្បឿង	ស្រី	២២	កោះធំ	ព្រៃត្រី	២៣/០៦/០៦
៦៦	ហៃសុជា	ប្រុស	១៨	កោះធំ	ព្រៃត្រី	២៣/០៦/០៦
៦៧	ជួនពិសិ	ស្រី	១៨	កោះធំ	ព្រៃត្រី	២៣/០៦/០៦
៦៨	ជា ស៊ី	ស្រី	៣៦	កោះធំ	ព្រៃត្រី	២៣/០៦/០៦
៦៩	មាស មឿន	ស្រី	៤៧	កោះធំ	ព្រៃត្រី	១០/០៦/០៦
៧០	អែល ឡាំ	ប្រុស	៣៦	កោះធំ	ព្រៃត្រី	១០/០៦/០៦

៧១	ស្រ្តីន សុខេង	ប្រុស	២៦	កោះធំ	ព្រៃគ្រី	១០/០៦/០៦
៧២	យីង សុភ័ណ្ណ	ស្រី	៣១	កោះធំ	ព្រៃគ្រី	១០/០៦/០៦
៧៣	យូ ថានី	ប្រុស	២៨	កោះធំ	ព្រៃគ្រី	២៥/០៦/០៦
៧៤	ហូសុយី	ស្រី	៣០	កោះធំ	ព្រៃគ្រី	២៥/០៦/០៦
៧៥	សុយ ស្រៀន	ប្រុស	២៥	កោះធំ	ព្រៃគ្រី	២៥/០៦/០៦
៧៦	សុយ ស្រូ	ស្រី	២៥	កោះធំ	ព្រៃគ្រី	២៥/០៦/០៦
៧៧	ង៉ុយ គឹមអៀង	ស្រី	២៦	កោះធំ	ព្រៃគ្រី	២៥/០៦/០៦
៧៨	នង ស្រេង	ស្រី	៥១	កោះធំ	ព្រៃគ្រី	២៥/០៦/០៦
៧៩	ស្រួន បូរ៉ា	ប្រុស	១៩	កោះធំ	ព្រៃគ្រី	២៥/០៦/០៦
៨០	សួន សារឿន	ស្រី	៣៤	កោះធំ	ព្រៃគ្រី	២៥/០៦/០៦
៨១	ទួន គឹម	ស្រី	៣០	កោះធំ	ព្រៃគ្រី	២៥/០៦/០៦
៨២	អ៊ុន ភឹម	ស្រី	៥០	កោះធំ	ព្រៃគ្រី	២៣/០៦/០៦
៨៣	ហៃ ហឿង	ប្រុស	២៩	កោះធំ	ព្រៃគ្រី	២៥/០៦/០៦
៨៤	ហៃ វ៉ាន	ស្រី	២៥	កោះធំ	ព្រៃគ្រី	២៣/០៦/០៦
៨៥	ហូ ហៃ	ស្រី	៤៦	កោះធំ	ព្រៃគ្រី	២៣/០៦/០៦
៨៦	ជា ស៊ឹម	ស្រី	២៤	កោះធំ	ព្រៃគ្រី	២៣/០៦/០៦
៨៧	ហៃ ហឿន	ប្រុស	៤១	កោះធំ	ព្រៃគ្រី	២៣/០៦/០៦
៨៨	ទូច អេង	ស្រី	៥៣	កោះធំ	ព្រៃគ្រី	២៣/០៦/០៦
៨៩	ងួន មន	ស្រី	៣២	កោះធំ	ព្រៃគ្រី	១០/០៦/០៦
៩០	ទេស សារិទ្ធ	ប្រុស	៣៥	កោះធំ	ព្រៃគ្រី	១០/០៦/០៦
៩១	ញឹម ញឿន	ប្រុស	៤៥	កោះធំ	ព្រៃគ្រី	១០/០៦/០៦
៩២	ពេជ នន	ប្រុស	៤៦	កោះធំ	ព្រៃគ្រី	១០/០៦/០៦
៩៣	ផេង ហេង	ស្រី	៣២	កោះធំ	ព្រៃគ្រី	១០/០៦/០៦
៩៤	សុង ម៉េងជូ	ស្រី	៤៤	កោះធំ	ព្រៃគ្រី	១០/០៦/០៦
៩៥	ព្យុង សុផល	ប្រុស	៣៤	កោះធំ	ព្រៃគ្រី	១០/០៦/០៦

៩៦	យុន យាង	ប្រុស	១៨	កោះធំ	ព្រៃគ្រី	១០/០៦/០៦
៩៧	សួន ស្រាំង	ស្រី	៤៩	កោះធំ	ព្រៃគ្រី	១០/០៦/០៦
៩៨	អ៊ុក យ៉ុន	ប្រុស	៥៣	កោះធំ	ព្រៃគ្រី	១០/០៦/០៦
៩៩	ឈឿន សុខរិន	ស្រី	២២	កោះធំ	ព្រៃគ្រី	១០/០៦/០៦
១០០	ឈឿន ឆៃ	ប្រុស	២០	កោះធំ	ព្រៃគ្រី	១០/០៦/០៦
១០១	ឈុំ ចំរើន	ស្រី	៣៥	កោះធំ	ព្រៃគ្រី	១០/០៦/០៦
១០២	សៀង សៀង	ស្រី	៣៤	កោះធំ	ព្រៃគ្រី	១០/០៦/០៦
១០៣	ផន ភឿន	ប្រុស	៣៤	កោះធំ	ព្រៃគ្រី	១០/០៦/០៦
១០៤	យឿន ណាត	ស្រី	២៥	កោះធំ	ព្រៃគ្រី	១០/០៦/០៦
១០៥	ញីល ញឿន	ប្រុស	៣៩	កោះធំ	ព្រៃគ្រី	១០/០៦/០៦
១០៦	នង់ នី	ប្រុស	២៧	កោះធំ	ព្រៃគ្រី	១០/០៦/០៦
១០៧	កែវ សុវណ្ណ	ស្រី	៥៨	កោះធំ	ព្រៃគ្រី	១០/០៦/០៦
១០៨	វិម តា	ប្រុស	១៨	កោះធំ	ព្រៃគ្រី	១០/០៦/០៦
១០៩	ឆង សុវ	ស្រី	៣៨	កោះធំ	ព្រៃគ្រី	១០/០៦/០៦
១១០	ខាត់ សុខ	ស្រី	២៦	កោះធំ	ព្រៃគ្រី	១០/០៦/០៦
១១១	ជា សារ៉ុម	ប្រុស	៣៦	កោះធំ	ព្រៃគ្រី	១០/០៦/០៦
១១២	ហេង ហុង	ប្រុស	៤២	កោះធំ	ព្រៃគ្រី	១០/០៦/០៦
១១៣	ទេស សឿន	ស្រី	៥១	កោះធំ	ព្រៃគ្រី	១០/០៦/០៦
១១៤	ទេស ខុំ	ប្រុស	៥២	កោះធំ	ព្រៃគ្រី	១០/០៦/០៦
១១៥	ហៃ ហឹម	ប្រុស	២៥	កោះធំ	ព្រៃគ្រី	១០/០៦/០៦
១១៦	ប្រាក់ ហ៊ុ	ប្រុស	៤៤	កោះធំ	ព្រៃគ្រី	១០/០៦/០៦
១១៧	ហៃ ហុំ	ប្រុស	៤៥	កោះធំ	ព្រៃគ្រី	១០/០៦/០៦
១១៨	អ៊ុក សឿប	ប្រុស	៤៤	កោះធំ	ព្រៃគ្រី	១០/០៦/០៦
១១៩	អុយ ស្រេង	ប្រុស	៤៨	កោះធំ	ព្រៃគ្រី	១០/០៦/០៦
១២០	មាន ឡេង	ស្រី	៣៧	កោះធំ	ព្រៃគ្រី	១០/០៦/០៦

១២១	សុខ ឃឹម	ស្រី	៣៦	កោះធំ	ព្រៃគ្រី	១០/០៦/០៦
១២២	ថោង សារ៉ាត	ប្រុស	៥៥	កោះធំ	ព្រៃគ្រី	១០/០៦/០៦
១២៣	ហេង ចំរើន	ស្រី	៥២	កោះធំ	ព្រៃគ្រី	១០/០៦/០៦
១២៤	ហ៊ឺ គឹមស្រី	ប្រុស	២៤	កោះធំ	ព្រៃគ្រី	១០/០៦/០៦
១២៥	ព្រឿង សុខា	ស្រី	២៤	កោះធំ	ព្រៃគ្រី	១០/០៦/០៦
១២៦	ទេស សារី	ប្រុស	៣៨	កោះធំ	ព្រៃគ្រី	១០/០៦/០៦
១២៧	សេង អេងហៀង	ស្រី	៣២	កោះធំ	ព្រៃគ្រី	១០/០៦/០៦
១២៨	អ៊ែល សូ	ស្រី	៣១	កោះធំ	ព្រៃគ្រី	១០/០៦/០៦
១២៩	ស្រ្ទីន ហូ	ប្រុស	២៥	កោះធំ	ព្រៃគ្រី	១១/០៦/០៦
១៣០	ឡុញ ឡុន	ប្រុស	៥១	កោះធំ	ព្រៃគ្រី	១០/០៦/០៦
១៣១	ឈុន គឹមហេង	ប្រុស	៤៣	កោះធំ	ព្រៃគ្រី	១០/០៦/០៦
១៣២	ទេស វន្តី	ស្រី	៣៨	កោះធំ	ព្រៃគ្រី	១០/០៦/០៦
១៣៣	សេង ថា	ប្រុស	៥១	កោះធំ	ព្រៃគ្រី	១០/០៦/០៦
១៣៤	ហូ ចាន់ធួ	ប្រុស	២៦	កោះធំ	ព្រៃគ្រី	១០/០៦/០៦
១៣៥	អ៊ែល សំអុល	ប្រុស	៣៨	កោះធំ	ព្រៃគ្រី	១០/០៦/០៦
១៣៦	ណាត វណ្ណា	ស្រី	៣៨	កោះធំ	ព្រៃគ្រី	១០/០៦/០៦
១៣៧	រស់ សាក់	ស្រី	៤៩	កោះធំ	ព្រៃគ្រី	១០/០៦/០៦
១៣៨	សន រ៉េត	ស្រី	៥២	កោះធំ	ព្រៃគ្រី	១០/០៦/០៦
១៣៩	ហេង សុខ	ស្រី	៣៤	កោះធំ	ព្រៃគ្រី	១០/០៦/០៦
១៤០	គិត ស៊ុយ	ប្រុស	៥៤	កោះធំ	ព្រៃគ្រី	១០/០៦/០៦
១៤១	ជា ជឿន	ប្រុស	៤៤	កោះធំ	ព្រៃគ្រី	១០/០៦/០៦
១៤២	កែវ យឿង	ស្រី	៥៣	កោះធំ	ព្រៃគ្រី	១០/០៦/០៦
១៤៣	សេង គឹមអ៊ុំ	ស្រី	៣១	កោះធំ	ព្រៃគ្រី	១០/០៦/០៦
១៤៤	យុន ឃី	ប្រុស	៤៥	កោះធំ	ព្រៃគ្រី	១០/០៦/០៦
១៤៥	ស៊ុន រ៉ារី	ប្រុស	២៦	កោះធំ	ព្រៃគ្រី	១០/០៦/០៦

១៤៦	ទេប ចំរើន	ស្រី	៣៧	កោះធំ	ព្រៃគ្រី	១០/០៦/០៦
១៤៧	ស ចន្ទា	ស្រី	២៥	កោះធំ	ព្រៃគ្រី	១០/០៦/០៦
១៤៨	ឡុញ សុខសិ	ប្រុស	២៥	កោះធំ	ព្រៃគ្រី	១០/០៦/០៦
១៤៩	ឡាច តាយ	ប្រុស	៣៩	កោះធំ	ព្រៃគ្រី	១០/០៦/០៦
១៥០	អៀ ម៉ាប់	ប្រុស	៤៨	កោះធំ	ព្រៃគ្រី	១០/០៦/០៦
១៥១	ហេង ជាវី	ស្រី	៤៤	កោះធំ	ព្រៃគ្រី	១០/០៦/០៦
១៥២	ទេស សុភា	ស្រី	១៩	កោះធំ	ព្រៃគ្រី	១០/០៦/០៦
១៥៣	ស៊ិន វាត	ប្រុស	៣០	កោះធំ	ព្រៃគ្រី	១០/០៦/០៦
១៥៤	ជា វន្តិ	ស្រី	២៣	កោះធំ	ព្រៃគ្រី	១០/០៦/០៦
១៥៥	ស៊ិន ញ៉ែប	ស្រី	៥១	កោះធំ	ព្រៃគ្រី	១០/០៦/០៦
១៥៦	ជន សុណាត	ស្រី	៤៥	កោះធំ	ព្រៃគ្រី	១០/០៦/០៦
១៥៧	ឡាង គាវ	ស្រី	៤២	កោះធំ	ព្រៃគ្រី	១០/០៦/០៦
១៥៨	សេង ហឿង	ស្រី	៣៩	កោះធំ	ព្រៃគ្រី	១០/០៦/០៦
១៥៩	ទ្រី ពៅ	ស្រី	៣២	កោះធំ	ព្រៃគ្រី	១០/០៦/០៦
១៦០	យុន កុសល	ប្រុស	២៩	កោះធំ	ព្រៃគ្រី	១០/០៦/០៦
១៦១	ឡុញ ថន	ប្រុស	២៣	កោះធំ	ព្រៃគ្រី	១០/០៦/០៦
១៦២	សន សុជា	ស្រី	២៥	កោះធំ	ព្រៃគ្រី	១០/០៦/០៦
១៦៣	យាង សុជា	ប្រុស	៤៦	កោះធំ	ព្រៃគ្រី	១០/០៦/០៦
១៦៤	រួស យៀង	ប្រុស	៤៥	កោះធំ	ព្រៃគ្រី	១០/០៦/០៦
១៦៥	ហាន ហួយ	ស្រី	២៧	កោះធំ	ព្រៃគ្រី	១០/០៦/០៦
១៦៦	ជន ខន	ស្រី	៥៣	កោះធំ	ព្រៃគ្រី	១០/០៦/០៦
១៦៧	សាំង ស្រុង	ប្រុស	៤០	កោះធំ	ព្រៃគ្រី	១០/០៦/០៦
១៦៨	ស្រេង សួរ	ស្រី	២៤	កោះធំ	ព្រៃគ្រី	១០/០៦/០៦
១៦៩	ហេង សុខា	ស្រី	៤៤	កោះធំ	ព្រៃគ្រី	១០/០៦/០៦
១៧០	យាន យ៉ុង	ប្រុស	៣៥	កោះធំ	ព្រៃគ្រី	១០/០៦/០៦

១៧១	នង ឡៃ	ស្រី	៤៥	កោះធំ	ព្រៃគ្រី	១០/០៦/០៦
១៧២	ខែម ខឿន	ប្រុស	២០	កោះធំ	ព្រៃគ្រី	១០/០៦/០៦
១៧៣	ក្រូច ហឿង	ស្រី	៤៥	កោះធំ	ព្រៃគ្រី	១០/០៦/០៦
១៧៤	វ៉ែន ភឿន	ស្រី	២៥	កោះធំ	ព្រៃគ្រី	១០/០៦/០៦
១៧៥	ក្រូច ពៅ	ស្រី	៣១	កោះធំ	ព្រៃគ្រី	១០/០៦/០៦
១៧៦	ផាន សាន	ស្រី	៤០	កោះធំ	ព្រៃគ្រី	១០/០៦/០៦
១៧៧	ប្រាក់ សារឿន	ប្រុស	៥៩	កោះធំ	ព្រៃគ្រី	១០/០៦/០៦
១៧៨	ហុង ហេង	ប្រុស	៥២	កោះធំ	ព្រៃគ្រី	១០/០៦/០៦
១៧៩	ប៉ង ហាំង	ប្រុស	២៣	កោះធំ	ព្រៃគ្រី	១០/០៦/០៦
១៨០	ខាត សារឿន	ស្រី	៣០	កោះធំ	ព្រៃគ្រី	១០/០៦/០៦
១៨១	ដុយ ជា	ប្រុស	៤០	កោះធំ	ព្រៃគ្រី	១០/០៦/០៦
១៨២	លៀប ស្រីម៉ុម	ស្រី	១៨	កោះធំ	ព្រៃគ្រី	១០/០៦/០៦
១៨៣	ផេង សុខា	ស្រី	៣៨	កោះធំ	ព្រៃគ្រី	១០/០៦/០៦
១៨៤	បូ បេន	ប្រុស	៣៥	កោះធំ	ព្រៃគ្រី	១០/០៦/០៦
១៨៥	ប៉ៅ អេងហុង	ស្រី	៥០	កោះធំ	ព្រៃគ្រី	១០/០៦/០៦
១៨៦	លី ស្រី	ស្រី	៣១	កោះធំ	ព្រៃគ្រី	១០/០៦/០៦
១៨៧	ហៀង សេងហេង	ស្រី	៣៣	កោះធំ	ព្រៃគ្រី	១០/០៦/០៦
១៨៨	អំ បុណ្ណារត្ន	ស្រី	២៨	កោះធំ	ព្រៃគ្រី	១០/០៦/០៦
១៨៩	កែវ យឿន	ប្រុស	២៣	កោះធំ	ព្រៃគ្រី	២០/០៦/០៦
១៩០	ផាត សុធី	ស្រី	៣២	កោះធំ	ព្រៃគ្រី	២០/០៦/០៦
១៩១	ព្រឿង ស្រី	ស្រី	៣៥	កោះធំ	ព្រៃគ្រី	២០/០៦/០៦
១៩២	ស៊ិន វណ្ណៈ	ប្រុស	២៥	កោះធំ	ព្រៃគ្រី	២០/០៦/០៦
១៩៣	កែវ ស្រៀង	ស្រី	៣៤	កោះធំ	ព្រៃគ្រី	២០/០៦/០៦
១៩៤	កែវ យឹម	ស្រី	៤០	កោះធំ	ព្រៃគ្រី	២០/០៦/០៦
១៩៥	ដុយ យាន់	ស្រី	៤៣	កោះធំ	ព្រៃគ្រី	២០/០៦/០៦

១៩៦	ផេង ចាន់ថា	ស្រី	១៨	កោះធំ	ព្រៃគ្រី	២០/០៦/០៦
១៩៧	ឆន វ៉ែន	ស្រី	២០	កោះធំ	ព្រៃគ្រី	២០/០៦/០៦
១៩៨	ឆន ឆេង	ស្រី	១៨	កោះធំ	ព្រៃគ្រី	២០/០៦/០៦
១៩៩	ផេង ចាន់ធី	ស្រី	១៩	កោះធំ	ព្រៃគ្រី	២០/០៦/០៦
២០០	ផាន់ ផេង	ប្រុស	៤២	កោះធំ	ព្រៃគ្រី	១០/០៦/០៦
២០១	ដួន គឹមហាំង	ស្រី	៤១	កោះធំ	ព្រៃគ្រី	១០/០៦/០៦
២០២	តាយ ហុងលី	ប្រុស	១៨	កោះធំ	ព្រៃគ្រី	១០/០៦/០៦
២០៣	ឡាច ជូ	ប្រុស	៤១	កោះធំ	ព្រៃគ្រី	១០/០៦/០៦
២០៤	ដួន វុធី	ប្រុស	៣៤	កោះធំ	ព្រៃគ្រី	១០/០៦/០៦
២០៥	ហ៊ិន ខា	ប្រុស	៤៣	កោះធំ	ព្រៃគ្រី	១០/០៦/០៦

សមាជិកសរុប: ២០៥នាក់ ស្រី: ១១១នាក់

បានឃើញ និង ចុះក្នុងបញ្ជី

ប្រធានគណៈកម្មការសហគមន៍នេសាទ

[Handwritten signature]
ហ៊ុន - ហ៊ុន

បានឃើញ និង បញ្ជាក់ថា

ឈ្មោះនៅក្នុងបញ្ជីខាងលើនេះគឺជាសមាជិក

សហគមន៍នេសាទ កោះធំ ពិតប្រាកដមែន ។

[Handwritten signature] ថ្ងៃទី 13 ខែ 7 ឆ្នាំ 2007

មេឃឹក
[Handwritten signature]
[Red circular stamp]

បញ្ជីឈ្មោះគណៈកម្មការសហគមន៍នេសាទ កោះធំ

ឃុំព្រៃក្រី ស្រុក ជលគិរី ខេត្ត កំពង់ឆ្នាំង



ល.រ	ឈ្មោះ	ភេទ	អាយុ	ភូមិ	តួនាទី	ធាតុសេវា
១	លោក ហែម សៀម	ប្រុស		កោះធំ	ប្រធានសហគមន៍	
២	លោក ប្រាក់ សុរឿន	ប្រុស			អនុប្រធានទី ១	
៣	លោក ផាន់ ផេង	ប្រុស			អនុប្រធានទី ២	
៤	លោក ឈល អុល	ប្រុស			សមាជិក	
៥	លោក ជា សារឿន	ប្រុស			សមាជិក	
៦	លោក មន កុយ	ប្រុស			សមាជិក	
៧	លោក ជា រ៉ា	ប្រុស			សមាជិក	
៨	លោក ជា ទី	ប្រុស			សមាជិក	
៩	លោក ខុវ ហួរ	ប្រុស			សមាជិក	
១០	លោក ទេស ខុម	ប្រុស			សមាជិក	
១១	លោក ហូ ហាន	ប្រុស			សមាជិក	

ធ្វើនៅ កោះធំ ថ្ងៃទី 13 ខែ 7 ឆ្នាំ 2007

ប្រធាន គណៈកម្មការសហគមន៍នេសាទ កោះធំ

(Handwritten signature)

ហ.ហង់

បានឃើញ និង បញ្ជាក់ថា

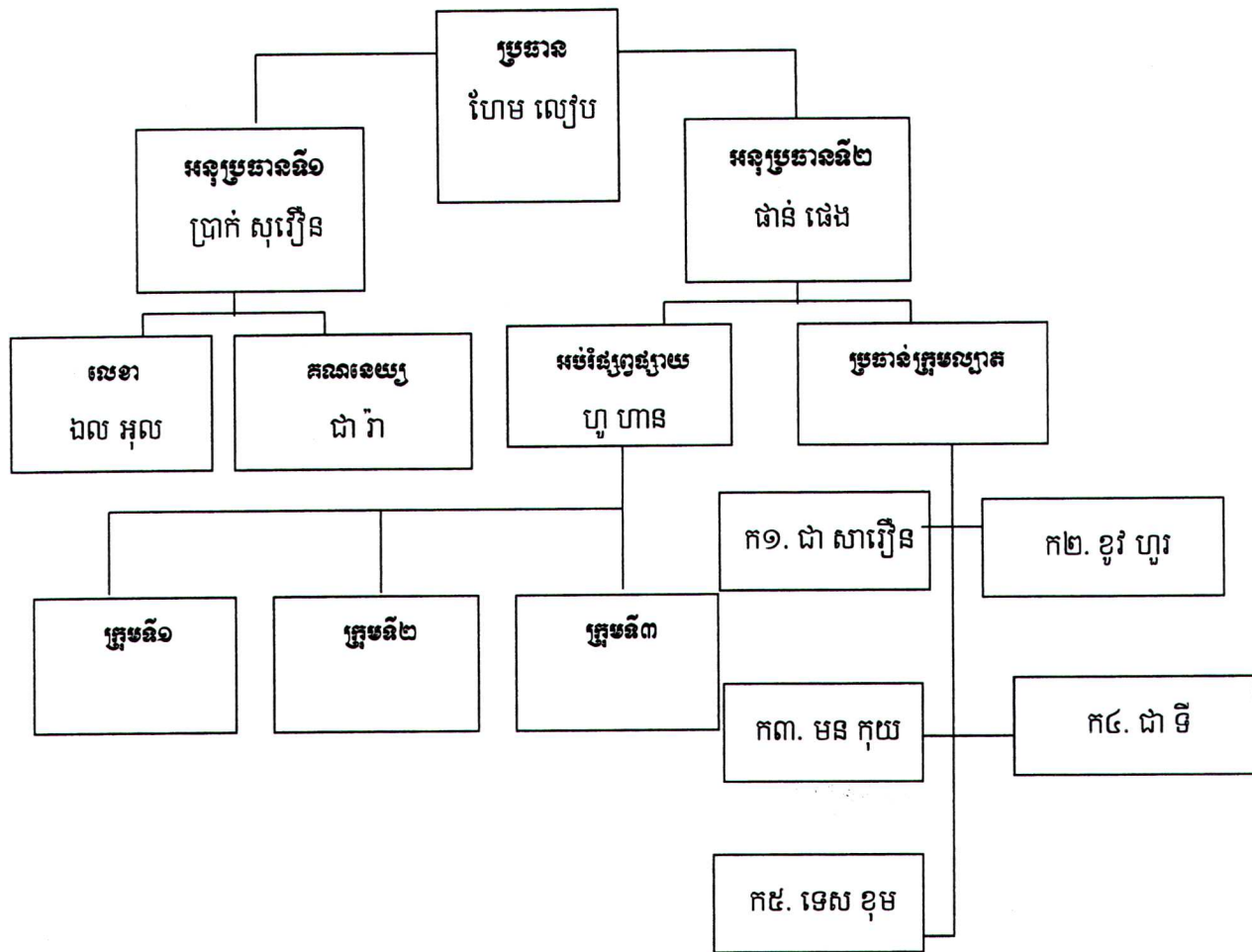
ឈ្មោះនៅក្នុងបញ្ជីខាងលើនេះគឺជាសមាជិកគណៈកម្មការ
សហគមន៍នេសាទ កោះធំ ពិតប្រាកដមែន ។

ធ្វើនៅ ថ្ងៃទី 13 ខែ 7 ឆ្នាំ 2007

មេឃុំ ជលគិរី




របាយការណ៍របស់សហគមន៍នេសាទកោះធំ



ធ្វើនៅ ៣៦ ថ្ងៃទី ១៣ ខែ ៧ ឆ្នាំ ២០០៧

➤ **ប្រធានគណៈកម្មការសហគមន៍នេសាទ**


 ហ៊ុន ហង់

ព្រះរាជាណាចក្រកម្ពុជា
ជាតិ សាសនា ព្រះមហាក្សត្រ
២២០២

លក្ខន្តិកៈសហគមន៍នេសាទ
កោះធំ

- ឈ្មោះសហគមន៍នេសាទ : កោះធំ**
ភូមិ : កោះធំ
ឃុំ : ព្រៃត្រី
ស្រុក : ជលគិរី
ខេត្ត : កំពង់ឆ្នាំង

ជំពូកទី ១
គោលបំណង និងនាមករណ៍

ប្រការ ១.-

លក្ខន្តិកៈនេះមានគោលបំណង ÷

- កំណត់ក្របខ័ណ្ឌនៃការគ្រប់គ្រង ការការពារ ការអភិរក្ស ការអភិវឌ្ឍន៍ និងការប្រើប្រាស់ធនធានជលផលរបស់សហគមន៍នេសាទប្រកបដោយនិរន្តរភាព
- ធ្វើជាគោលការណ៍គ្រឹះ និងជាយន្តការសម្រាប់ដំណើរការសហគមន៍នេសាទ
- ការពារសិទ្ធិ និងផលប្រយោជន៍របស់សមាជិកសហគមន៍នេសាទ និងផលប្រយោជន៍សាធារណៈ ។

ប្រការ ២.-

ឈ្មោះសហគមន៍នេសាទ កោះធំ ហៅកាត់ថា **កោះធំ** អាសយដ្ឋានភូមិ **កោះធំ** ឃុំ ព្រៃត្រី ស្រុក **ជលតី**

ខេត្ត **កំពង់ឆ្នាំង** ។

សហគមន៍នេសាទនេះមានការចូលរួមពីប្រជាពលរដ្ឋដែលរស់ក្នុង ភូមិ **កោះធំ** ឃុំ **ព្រៃត្រី** ស្រុក **ជលតី** ខេត្ត **កំពង់ឆ្នាំង** ។

មានកម្មវត្ថុ ដើម្បីចូលរួមថែរក្សាធនធានធម្មជាតិឱ្យមាននិរន្តរភាព និងកាត់បន្ថយភាពក្រីក្រ របស់សមាជិកសហគមន៍នេសាទ ។

ជំពូកទី ២

លក្ខខណ្ឌនៃការសុំចូលជាសមាជិក ភាគពូកិច្ច និងសិទ្ធិរបស់សមាជិក

ប្រការ ៣.-

ប្រជាពលរដ្ឋទាំងពីរភេទដែលមានបំណងចង់ចូលជាសមាជិកសហគមន៍នេសាទ មានសិទ្ធិដាក់ពាក្យសុំចូលដោយស្ម័គ្រចិត្ត និងត្រូវបំពេញតាមលក្ខខណ្ឌដូចខាងក្រោម ÷

- មានលំនៅដ្ឋាននៅក្នុងបណ្តាភូមិនៃសហគមន៍នេសាទ
- មានសញ្ជាតិខ្មែរ
- មានអាយុចាប់ពី ១៨ ឆ្នាំឡើង ។

ប្រការ ៤.-

សមាជិកសហគមន៍នេសាទដែលបានបំពេញលក្ខខណ្ឌក្នុងប្រការ ៣ ខាងលើមានសិទ្ធិ ÷

- ចូលរួមប្រជុំមហាសន្និបាត និងបោះឆ្នោតស្នើភាពគ្នា
- បោះឆ្នោត និងឈរឈ្មោះជាបេក្ខជននៃគណៈកម្មការសហគមន៍នេសាទស្របតាមលក្ខន្តិកៈ និងបទបញ្ជាផ្ទៃក្នុងសហគមន៍នេសាទនេះ
- ទទួលបានព័ត៌មានអំពីស្ថានភាពសេដ្ឋកិច្ចរបស់សហគមន៍នេសាទពីគណៈកម្មការសហគមន៍នេសាទ

- ស្នើឱ្យមានការកោះប្រជុំមហាសន្និបាតវិសាមញ្ញ ដើម្បីធ្វើការពិភាក្សា និងសម្រេចលើបញ្ហាណាមួយ បើមានការស្នើសុំពីសមាជិកយ៉ាងតិចមួយភាគបី (១/៣) នៃសមាជិកសហគមន៍នេសាទទាំងអស់
- ធ្វើនេសាទជាលក្ខណៈគ្រួសារស្របតាមច្បាប់ស្តីពីជលផល កិច្ចព្រមព្រៀងកន្លែងនេសាទសហគមន៍ផែនការ គ្រប់គ្រងកន្លែងនេសាទសហគមន៍ និងលិខិតបទដ្ឋានគតិយុត្តនានាដែលពាក់ព័ន្ធវិស័យជលផល
- ចូលរួមក្នុងសកម្មភាពទាំងអស់របស់សហគមន៍នេសាទ
- ប្តឹងតវ៉ា ឬផ្តល់ព័ត៌មានអំពីបាតុភាពទាំងឡាយ ដែលប៉ះពាល់ដល់ផលប្រយោជន៍របស់សហគមន៍ទៅរដ្ឋបាល ជលផលមានសមត្ថកិច្ច ក្រុមប្រឹក្សាឃុំ អាជ្ញាធរមូលដ្ឋាន និងសមត្ថកិច្ចពាក់ព័ន្ធ
- ទទួលការគាំទ្រពីមជ្ឈដ្ឋាននានាដើម្បីផលប្រយោជន៍របស់សហគមន៍ ។

សមាជិកសហគមន៍នេសាទត្រូវទទួលខុសត្រូវរាល់សកម្មភាពរៀងៗខ្លួន និងរួមគ្នាចំពោះកំហុសដែលខ្លួនបានប្រព្រឹត្តក្នុងពេលបំពេញភារកិច្ចដោយមិនទាន់គិតដល់ការទទួលខុសត្រូវផ្នែកព្រហ្មទណ្ឌឡើយ ។

សមាជិកសហគមន៍នេសាទចំនួនមួយភាគដប់ (១/១០) ឡើងទៅអាចស្នើសុំឱ្យប្រធានគណៈកម្មការសហគមន៍នេសាទបញ្ចូលបញ្ហាមួយចំនួនទៅក្នុងរបៀបវារៈនៃកិច្ចប្រជុំរបស់គណៈកម្មការសហគមន៍នេសាទសាមី ហើយចំនួនសមាជិកសហគមន៍នេសាទដែលបានស្នើសុំខាងលើនេះអាចចាត់តំណាងចំនួនបី (៣) នាក់ ចូលរួមប្រជុំដើម្បីចោទសួរគណៈកម្មការសហគមន៍នេសាទនូវបញ្ហាទាំងឡាយណាដែលទាក់ទងនឹងចំណុចដែលបានស្នើឡើងនោះ ។

ប្រការ ៥.-

សមាជិកសហគមន៍នេសាទមានកាតព្វកិច្ច និងភារកិច្ចដូចខាងក្រោម ៖

- អនុវត្តតាមបទប្បញ្ញត្តិនៃច្បាប់ស្តីពីជលផល
- អនុវត្តតាមព្រះរាជក្រឹត្យលេខ នស/រកត/០៥០៥/២៤០ចុះថ្ងៃទី ២៩ ខែ ឧសភា ឆ្នាំ ២០០៥ ស្តីពីការបង្កើតសហគមន៍នេសាទ
- អនុវត្តតាមអនុក្រឹត្យលេខ ២៥ អនក្រ.បក ចុះថ្ងៃទី ២០ ខែ មីនា ឆ្នាំ ២០០៧ ស្តីពីការគ្រប់គ្រងសហគមន៍នេសាទ និងលិខិតបទដ្ឋានផ្សេងៗទៀតដែលពាក់ព័ន្ធនឹងសហគមន៍នេសាទ
- អនុវត្តតាមលក្ខន្តិកៈ បទបញ្ជាផ្ទៃក្នុងសហគមន៍នេសាទ កិច្ចព្រមព្រៀង និងផែនការគ្រប់គ្រងកន្លែងនេសាទសហគមន៍
- អនុវត្តតាមសេចក្តីសម្រេចរបស់មហាសន្និបាត និងគណៈកម្មការសហគមន៍នេសាទ
- បង់ប្រាក់សមាជិកភាពចំនួន ៥០០ រៀល តាមការសម្រេចរបស់មហាសន្និបាត នៅពេលដែលដាក់ពាក្យសុំចូលជាសមាជិកសហគមន៍នេសាទ
- បង់ប្រាក់ភាគទានប្រចាំឆ្នាំចំនួន ១.០០០ រៀល តាមការសម្រេចរបស់មហាសន្និបាត
- ចូលរួមក្នុងសកម្មភាពរបស់សហគមន៍នេសាទដើម្បីផលប្រយោជន៍ និងការរីកចំរើនរបស់សហគមន៍នេសាទ
- ចូលរួមការពារ ថែរក្សា និងគ្រប់គ្រងធនធានជលផលក្នុងសហគមន៍នេសាទ
- ចូលរួមឃ្នាំមើល ទប់ស្កាត់ និងរាយការណ៍រាល់សកម្មភាពបទល្មើសជលផលក្នុងកន្លែងនេសាទសហគមន៍ ។

ជំពូកទី ៣

លក្ខខណ្ឌវិនិច្ឆ័យ លក្ខខណ្ឌនៃការងារយប់ និងការបណ្តេញចេញពីសមាជិក

ប្រការ ៦.-

សមាជិកសហគមន៍នេសាទ មានសិទ្ធិលាយបំបែកសមាជិកភាពបានដោយ ÷

- ដាក់ពាក្យសុំលាលែងជាលាយលក្ខណ៍អក្សរ
- ការផ្លាស់ប្តូរទីលំនៅចេញពីកន្លែងនេសាទសហគមន៍
- សាមីខ្លួនទទួលមរណៈភាព
- សាមីខ្លួនបាត់បង់សម្បទាវិជ្ជាជីវៈ ដោយមានលិខិតបញ្ជាក់ពីស្ថាប័នមានសមត្ថកិច្ច ។

ប្រការ ៧.-

សមាជិកសហគមន៍អាចត្រូវបណ្តេញចេញពីសមាជិកភាពក្នុងលក្ខខណ្ឌដូចខាងក្រោម ÷

- ការមិនបង់ភាគទានចំនួន ៣ លើកជាប់ៗគ្នា
- ការធ្វើឱ្យប៉ះពាល់ខ្លាំងដល់ផលប្រយោជន៍នៃសហគមន៍នេសាទ ឬសមាជិកសហគមន៍នេសាទដទៃទៀត
- សាមីខ្លួនត្រូវបានតុលាការផ្តន្ទាទោសដាក់ពន្ធនាគារពីបទឧក្រិដ្ឋ ឬបទមជ្ឈិម
- សាមីខ្លួនបានប្រព្រឹត្តផ្ទុយនឹងលក្ខន្តិកៈ ឬបទបញ្ជាផ្ទៃក្នុងសហគមន៍នេសាទនេះ ។

ជំពូកទី ៤

របៀបរបបកាន់បញ្ជី និង ឯកសារនានា

ប្រការ ៨.-

ប្រភពហិរញ្ញវត្ថុរបស់សហគមន៍នេសាទបានមកពី ÷

- ភាគទានរបស់សមាជិកសហគមន៍នេសាទ
- អំណោយពីសប្បុរសជន
- ជំនួយពីរាជរដ្ឋាភិបាល អង្គការជាតិ និងអង្គការមិនមែនរដ្ឋាភិបាល
- ចំណូលស្របច្បាប់ផ្សេងៗទៀត ។

ប្រការ ៩.-

រាល់ការចំណាយថវិកា សហគមន៍ត្រូវអនុវត្តដូចតទៅ ÷

- ការចំណាយពី ១០០ រៀល ដល់ ៣០ ០០០ រៀល ត្រូវសម្រេចដោយប្រធានគណៈកម្មការសហគមន៍នេសាទ
- ការចំណាយពី ៣០ ១០០ រៀល ដល់ ៧០០ ០០០ រៀល ត្រូវសម្រេចដោយគណៈកម្មការសហគមន៍នេសាទ
- ការចំណាយពី ៧០០ ១០០ រៀល ឡើងទៅ ត្រូវសម្រេចដោយមហាសន្និបាត ។

ប្រការ ១០.-

សហគមន៍នេសាទត្រូវតម្កល់ទុកឯកសារ និងរៀបចំឱ្យមានបញ្ជី ÷

- ចំណូល ចំណាយថវិកា
- សារពើភ័ណ្ណ
- សមាជិកសហគមន៍នេសាទ
- កំណត់ហេតុប្រជុំមហាសន្និបាតសហគមន៍នេសាទ
- កំណត់ហេតុប្រជុំគណៈកម្មការសហគមន៍នេសាទ
- ឯកសារដទៃទៀតដែលពាក់ព័ន្ធនឹងសហគមន៍នេសាទ ។

ប្រការ ១១.-

ការគ្រប់គ្រង និងប្រើប្រាស់ថវិកា ÷

- ការគ្រប់គ្រងថវិកា ត្រូវមានការកាន់បញ្ជីគណនេយ្យ
- ថវិកាចំណូលដែលទទួលបានពីប្រភពផ្សេងៗ ត្រូវរក្សាទុកក្នុងបេឡារបស់សហគមន៍នេសាទ
- រាល់ថវិកាចំណាយ ត្រូវមានរបាយការណ៍ទូទាត់ដោយមានសក្ខីបត្រ និងចុះបញ្ជីឱ្យបានត្រឹមត្រូវ
- ថវិកាដែលត្រូវចំណាយ គឺសម្រាប់តែបម្រើឱ្យការងារគ្រប់គ្រង អភិរក្ស និងអភិវឌ្ឍសហគមន៍នេសាទ ។

ជំពូកទី ៥

គណៈកម្មការសហគមន៍នេសាទ

ប្រការ ១២.-

សមាសភាពគណៈកម្មការសហគមន៍នេសាទរួមមាន ប្រធាន អនុប្រធាន និងសមាជិក ។ គណៈកម្មការសហគមន៍នេសាទត្រូវបោះឆ្នោតជ្រើសរើសសមាជិកទទួលបន្ទុកលេខាធិការមួយរូប និងសមាជិកទទួលបន្ទុកហិរញ្ញវត្ថុមួយរូប និងត្រូវពិភាក្សាបែងចែកភារកិច្ចសមាជិកផ្សេងទៀតតាមការជាក់ស្តែង ។

ប្រធានគណៈកម្មការសហគមន៍នេសាទទទួលខុសត្រូវដឹកនាំ និងគ្រប់គ្រងសហគមន៍នេសាទទាំងមូល ។ អនុប្រធានគណៈកម្មការសហគមន៍នេសាទជានួយការឱ្យប្រធាន ។

ប្រការ ១៣.-

គណៈកម្មការសហគមន៍នេសាទមានអាណត្តិប្រាំ (៥) ឆ្នាំ ចាប់ពីថ្ងៃបោះឆ្នោត ហើយផុតកំណត់នៅពេលដែលមានគណៈកម្មការសហគមន៍នេសាទថ្មីដែលត្រូវបានបោះឆ្នោតជ្រើសរើសក្នុងមហាសន្និបាតឱ្យចូលកាន់តំណែងជំនួស ។ ក្នុងករណីដែលសហគមន៍នេសាទដំណើរការមិនប្រក្រតី ដោយមូលហេតុដំណើរការមិនល្អ ឬអសមត្ថភាពក្នុងការគ្រប់គ្រងសហគមន៍នេសាទ សមាជិកសហគមន៍នេសាទចំនួនមួយភាគបី (១/៣) មានសិទ្ធិស្នើសុំបើកមហាសន្និបាតវិសាមញ្ញដើម្បីបោះឆ្នោតជ្រើសរើសគណៈកម្មការសហគមន៍នេសាទថ្មី ។

ក្រាម ១៤.-

ក្នុងករណីដែលសមាជិកគណៈកម្មការសហគមន៍នេសាទណាម្នាក់អវត្តមាន ដោយគ្មានមូលហេតុរយៈពេល ប្រាំមួយ (៦) ខែ ឬសុំលាលែងមុនចប់អាណត្តិ បេក្ខជនដែលមានឈ្មោះតាមសម្លេងគាំទ្របន្ទាប់ក្នុងពេលបោះឆ្នោត ជ្រើសរើសក្នុងមហាសន្និបាតកន្លងមក ត្រូវបានជ្រើសតាំងជំនួស ។

ជំពូកទី ៦

របៀបរបបប្រជុំរបស់គណៈកម្មការសហគមន៍នេសាទ

ប្រការ ១៥.-

គណៈកម្មការសហគមន៍នេសាទត្រូវកំណត់របបប្រជុំឱ្យបានទៀងទាត់រៀងរាល់ខែ ។ កិច្ចប្រជុំរបស់គណៈ- កម្មការសហគមន៍នេសាទ អាចប្រព្រឹត្តទៅបានលុះត្រាតែ មានសមាជិកគណៈកម្មការចូលរួមយ៉ាងតិចចំនួន ២/៣ (ពីរភាគបី) នៃសមាជិករបស់គណៈកម្មការសហគមន៍នេសាទទាំងមូល ។

ប្រការ ១៦.-

ប្រធានគណៈកម្មការសហគមន៍នេសាទ ជាអ្នកកោះអញ្ជើញ និងធ្វើជាប្រធានគ្រប់កិច្ចប្រជុំ។ ក្នុងករណីប្រធាន គណៈកម្មការសហគមន៍នេសាទអវត្តមានអនុប្រធានដែលត្រូវបានប្រគល់សិទ្ធិ ត្រូវធ្វើជាប្រធានអង្គប្រជុំ។ រាល់ការប្រជុំ ត្រូវមានកំណត់ហេតុ និងបញ្ជីវត្តមានច្បាស់លាស់ ។

ប្រធានអង្គប្រជុំត្រូវធានាឱ្យគ្រប់កិច្ចប្រជុំសហគមន៍នេសាទប្រព្រឹត្តទៅដោយលក្ខណៈប្រជាធិបតេយ្យ មានរបៀប រៀបរយ និងគ្មានការរំខាន ។

ប្រធានអង្គប្រជុំ អាចបណ្តេញសមាជិកអង្គប្រជុំណាម្នាក់ចេញពីកិច្ចប្រជុំបាន ក្នុងករណីដែលសមាជិកនោះធ្វើឱ្យខូច សណ្តាប់ធ្នាប់អង្គប្រជុំ ។

ប្រការ ១៧.-

ការសម្រេចលើបញ្ហាណាមួយរបស់សហគមន៍ដូចមានចែងខាងក្រោមនេះ គឺត្រូវអនុម័តដោយកិច្ចប្រជុំរបស់ គណៈកម្មការសហគមន៍នេសាទ ដោយមានសម្លេងគាំទ្រយ៉ាងតិចលើសពីពាក់កណ្តាលនៃចំនួនសមាជិកគណៈកម្មការ សហគមន៍នេសាទដែលមានវត្តមានក្នុងអង្គប្រជុំ ។ ក្នុងករណីដែលមានសលេងស្មើគ្នាមតិប្រធានអង្គប្រជុំជាឧត្តមានុភាព ៖

- សេចក្តីព្រាងកិច្ចព្រមព្រៀង និងផែនការគ្រប់គ្រងកន្លែងនេសាទសហគមន៍
- សេចក្តីព្រាងគម្រោងថវិកា ចំណូល និងចំណាយក្នុងសហគមន៍នេសាទ
- ការព្យួរសមាជិកភាពរបស់សមាជិកដែលមានកំហុស
- ការទទួលពាក្យសុំចូលជាសមាជិកថ្មី
- ការដាក់ទណ្ឌកម្មតាមបទបញ្ជាផ្ទៃក្នុង ដល់សមាជិកសហគមន៍នេសាទ ។

បន្ទាប់ពីកិច្ចប្រជុំចប់ភ្លាម ប្រធានគណៈកម្មការសហគមន៍នេសាទត្រូវចាត់ឱ្យធ្វើការជូនដំណឹងដល់សមាជិកសហ- គមន៍នេសាទអំពីសេចក្តីសម្រេចរបស់ខ្លួន។ សេចក្តីសម្រេចនៃអង្គប្រជុំរបស់គណៈកម្មការសហគមន៍នេសាទ ត្រូវបិទផ្សាយ ជាសាធារណៈនៅទីស្នាក់ការសហគមន៍នេសាទ ឬសាលារៀន ក្នុងរយៈពេល ៧ ថ្ងៃយ៉ាងយូរបន្ទាប់ពីការប្រជុំ ។

មហាសន្និបាតសហគមន៍នេសាទ

ប្រការ ១៨._

មហាសន្និបាតសហគមន៍នេសាទជាអង្គប្រជុំកំពូល ដើម្បីធ្វើការអនុម័ត និងធ្វើសេចក្តីសម្រេចចិត្តទាំងឡាយក្នុង នាមសហគមន៍នេសាទ ។ មហាសន្និបាតកំណើតដំបូងរបស់សហគមន៍នេសាទត្រូវប្រារព្ធធ្វើឡើង បន្ទាប់ពីក្រុមស្ថាបនិកបាន រៀបចំរូងរាល់នូវកិច្ចការទាំងឡាយដែលពាក់ព័ន្ធនឹងដំណើរការមហាសន្និបាត ។

ការកោះប្រជុំមហាសន្និបាតកំណើតដំបូងរបស់សហគមន៍នេសាទ ធ្វើឡើងដោយក្រុមប្រឹក្សាឃុំ ដោយមានការជួយ សម្របសម្រួលពីរសម្ព័ន្ធរដ្ឋបាលជលផលតាមការស្នើសុំរបស់ក្រុមស្ថាបនិក ហើយត្រូវមានការចូលរួមពីសមាជិកដែលបាន ដាក់ពាក្យស្នើសុំរួចមកហើយ ។

មហាសន្និបាតកំណើតដំបូងរបស់សហគមន៍នេសាទ អនុម័តនូវសេចក្តីសម្រេច និងកិច្ចការសំខាន់ដូចខាង ក្រោម ÷

- អ្នកដែលដាក់ពាក្យសុំចូលជាសមាជិកសហគមន៍នេសាទ
- ឈ្មោះសហគមន៍នេសាទ
- លក្ខន្តិកៈ និងបទបញ្ជាផ្ទៃក្នុងសហគមន៍នេសាទ
- ការបោះឆ្នោតជ្រើសរើសគណៈកម្មការសហគមន៍នេសាទ ។

ប្រការ ១៩._

មហាសន្និបាតសាមញ្ញត្រូវរៀបចំឡើង ១ ឆ្នាំម្តង ដើម្បីសរុបលទ្ធផលការងារប្រចាំឆ្នាំ និងអនុម័តនូវកិច្ចការ សំខាន់ៗរបស់សហគមន៍នេសាទ ។ ក្នុងករណីចាំបាច់ សហគមន៍អាចរៀបចំមហាសន្និបាតវិសាមញ្ញតាមការស្នើសុំពីសមាជិក សហគមន៍នេសាទចំនួនមួយភាគបី (១/៣) យ៉ាងតិច ។

ប្រការ ២០._

គណៈកម្មការសហគមន៍នេសាទអាចអញ្ជើញរដ្ឋបាលជលផល អាជ្ញាធរមូលដ្ឋាន ឬក្រុមប្រឹក្សាឃុំ សមត្ថកិច្ច ពាក់ព័ន្ធ និងអ្នកគាំទ្រចូលរួមសង្កេតការណ៍ ឬសម្របសម្រួល ឬជាកិត្តិយសក្នុងមហាសន្និបាតសហគមន៍នេសាទ ។

ប្រការ ២១._

លក្ខខណ្ឌនៃដំណើរការមហាសន្និបាតមានដូចខាងក្រោម ÷

- ត្រូវធ្វើការផ្សព្វផ្សាយសេចក្តីជូនដំណឹងជាសាធារណៈ និងបិទប្រកាសនៅសាលាឃុំ និងទីស្នាក់ការ សហគមន៍នេសាទ
- ការកោះអញ្ជើញសមាជិកសហគមន៍នេសាទឱ្យចូលរួមមហាសន្និបាតសាមញ្ញត្រូវធ្វើឡើងដប់ (១០) ថ្ងៃ យ៉ាងតិច មុនថ្ងៃបើកមហាសន្និបាត និងបី (៣) ថ្ងៃយ៉ាងតិចមុនថ្ងៃមហាសន្និបាតវិសាមញ្ញ
- មហាសន្និបាតសាមញ្ញ ឬវិសាមញ្ញអាចប្រជុំពិភាក្សាអនុម័ត និងសម្រេចបានលុះត្រាតែមានវត្តមានលើស ពីពាក់កណ្តាលនៃចំនួនសមាជិកសហគមន៍នេសាទ
- អង្គប្រជុំមហាសន្និបាតដឹកនាំដោយប្រធានគណៈកម្មការសហគមន៍នេសាទ ឬប្រធានអង្គប្រជុំដែលជ្រើស រើសដោយការអនុម័តក្នុងចំណោមសមាជិកវត្តមាន

- មហាសន្និបាតត្រូវអនុម័តលេខាត់ត្រា ដើម្បីធ្វើកំណត់ហេតុ សេចក្តីសម្រេច និងបញ្ជីវត្តមាន
- លេខាត់ត្រា និងប្រធានអង្គប្រជុំត្រូវចុះហត្ថលេខាលើកំណត់ហេតុ
- សមាជិកម្នាក់មានសំឡេងតែមួយគត់ ហើយមិនអាចបញ្ជូនមនុស្សមកតំណាងបានទេ
- សេចក្តីសម្រេចរបស់មហាសន្និបាតត្រូវយកសំឡេងលើសពីពាក់កណ្តាលនៃចំនួនសមាជិកដែលមានវត្តមាន ។

ប្រការ ២២.-

មហាសន្និបាតអនុម័ត ÷

- សេចក្តីសម្រេចដូចមានចែងក្នុងប្រការ ១៨ កថាខណ្ឌទី ៣ នៃលក្ខន្តិកៈនេះ
- កិច្ចព្រមព្រៀង និងផែនការគ្រប់គ្រងកន្លែងនេសាទសហគមន៍
- តួនាទី ភារកិច្ច និងរចនាសម្ព័ន្ធរបស់គណៈកម្មការសហគមន៍នេសាទ
- ការសុំលាលែង ឬការបណ្តេញចេញពីសមាជិកភាព ឬពីសមាជិកគណៈកម្មការសហគមន៍នេសាទ
- របាយការណ៍ប្រចាំឆ្នាំរបស់គណៈកម្មការសហគមន៍នេសាទ
- គម្រោងចំណូល ចំណាយរបស់សហគមន៍នេសាទ ។

ជំពូកទី ៨

ការបោះឆ្នោតជ្រើសរើសគណៈកម្មការសហគមន៍នេសាទ

ប្រការ ២៣.-

ចំនួនសមាជិកគណៈកម្មការសហគមន៍នេសាទ និងចំនួនបេក្ខជនឈរឈ្មោះត្រូវអនុម័តដោយមហាសន្និបាត ។

ប្រការ ២៤.-

កិច្ចដំណើរការបោះឆ្នោតជ្រើសរើសគណៈកម្មការសហគមន៍នេសាទ គឺជាភារកិច្ចរបស់គណៈកម្មការរៀបចំការបោះឆ្នោតដែលអនុម័តដោយមហាសន្និបាត ។ គណៈកម្មការរៀបចំការបោះឆ្នោតមានសមាសភាពពីបី (៣) ទៅប្រាំ (៥) នាក់ ដែលមានប្រធាន អនុប្រធាន និងសមាជិក តាមការកំណត់ជាក់ស្តែងរបស់មហាសន្និបាត និងត្រូវមានលក្ខណៈសម្បត្តិគ្រប់គ្រាន់ មានចំណេះដឹង និងមានសីលធម៌ល្អ ។ គណៈកម្មការរៀបចំការបោះឆ្នោតត្រូវធ្វើការប្តេជ្ញាចិត្តបង្ហាញពីភាពស្មោះត្រង់ ។

ប្រការ ២៥.-

គណៈកម្មការរៀបចំការបោះឆ្នោតមានភារកិច្ច ដូចខាងក្រោម ÷

- ប្រកាសបេក្ខជនឈរឈ្មោះ
- ណែនាំអំពីនីតិវិធីនៃការបោះឆ្នោត
- បង្ហាញរចនាសម្ព័ន្ធរបស់គណៈកម្មការសហគមន៍នេសាទ
- រាប់សន្លឹកឆ្នោត និងសរុបលទ្ធផលជូនគណៈអធិបតីដើម្បីប្រកាសជូនមហាសន្និបាត
- ភារកិច្ចរបស់គណៈកម្មការរៀបចំការបោះឆ្នោតត្រូវបញ្ចប់ដោយស្វ័យប្រវត្តិ បន្ទាប់ពីការប្រកាសលទ្ធផលបោះឆ្នោតចប់ជាស្ថាពរ ។

ប្រការ ២៦.-

បេក្ខជនដែលទទួលបានសំឡេងឆ្នោតគាំទ្រច្រើនជាងគេបង្អស់ គឺជាប្រធានគណៈកម្មការសហគមន៍នេសាទ ។
បេក្ខជនដែលទទួលបានសន្លឹកឆ្នោតបន្តបន្ទាប់ត្រូវទទួលបានតួនាទីអនុប្រធាន ជាសមាជិកគណៈកម្មការសហគមន៍នេសាទ តាមលំដាប់លំដោយ ។ ក្នុងករណីបេក្ខជនដែលមានសំឡេងគាំទ្រស្មើគ្នា ត្រូវជ្រើសរើសស្ត្រី ឬបោះឆ្នោតរកអ្នកដែលមាន សមត្ថភាព ដោយលើកដៃយកមតិលើសពីពាក់កណ្តាលនៃចំនួនសមាជិកសហគមន៍នេសាទដែលចូលរួម ។

ជំពូកទី ៩

លក្ខខណ្ឌនៃការរំសាយសហគមន៍នេសាទ និង នីតិវិធីដោះស្រាយវិវាទ

ប្រការ ២៧.-

ការរំសាយសហគមន៍នេសាទត្រូវផ្អែកតាម +

- សំណើរបស់ខណ្ឌរដ្ឋបាលជលផល នៅពេលដែលពិនិត្យឃើញថា មានការរំលោភធ្ងន់ធ្ងរលើកិច្ចព្រមព្រៀង កន្លែងនេសាទសហគមន៍
- សេចក្តីសម្រេចមហាសន្និបាត

ក្រោយពីរំសាយសហគមន៍នេសាទ ទ្រព្យសម្បត្តិរបស់សហគមន៍ត្រូវចាត់ចែងតាមការអនុម័តរបស់មហាសន្និបាត លើកលែងតែដែននេសាទដែលត្រូវប្រគល់ជូនរដ្ឋវិញ ។

ប្រការ ២៨.-

ក្នុងករណីមានការតវ៉ាចោទប្រកាន់ថា ដំណើរការបោះឆ្នោតជ្រើសរើសគណៈកម្មការសហគមន៍នេសាទមានភាពមិន ប្រក្រតី អ្នកតវ៉ាត្រូវបង្ហាញភស្តុតាងឱ្យបានច្បាស់លាស់អំពីភាពមិនប្រក្រតីនោះភ្លាម នៅមុនពេលប្រកាសលទ្ធផល បោះឆ្នោត ដើម្បីទុកលទ្ធភាពជូនមហាសន្និបាតពិនិត្យ និងសម្រេច ។

ប្រការ ២៩.-

វិវាទទាំងឡាយនៅក្នុងសហគមន៍នេសាទ ត្រូវដោះស្រាយដូចខាងក្រោម :

- គណៈកម្មការសហគមន៍នេសាទត្រូវសម្រុះសម្រួល និងដោះស្រាយរាល់វិវាទដែលកើតមានឡើងនៅក្នុង សហគមន៍នេសាទរបស់ខ្លួន
- ក្នុងករណីគណៈកម្មការសហគមន៍នេសាទដោះស្រាយវិវាទនោះពុំបានសម្រេច ត្រូវបញ្ជូនសំណុំរឿងនោះ ទៅ សមត្ថកិច្ចរដ្ឋបាលជលផលដើម្បីដោះស្រាយទៅតាមឯកសារក្រុម ដោយមានការចូលរួមពីអាជ្ញាធរមូលដ្ឋាន និងសមត្ថកិច្ចពាក់ព័ន្ធតាមការចាំបាច់
- ក្នុងករណីដែលបញ្ហាវិវាទនោះនៅតែមិនអាចដោះស្រាយបាន គណៈកម្មការសហគមន៍នេសាទ និងរដ្ឋបាល ជលផលត្រូវបញ្ជូនសំណុំរឿងទៅតុលាការខេត្តសាមីដើម្បីដោះស្រាយតាមផ្លូវច្បាប់ ។

ប្រការ ៣០.-

សមាជិកសហគមន៍នេសាទរូបណាដែលមិនគោរពតាមលក្ខន្តិកៈសហគមន៍នេសាទនេះ ត្រូវទទួលទណ្ឌកម្មពី គណៈកម្មការសហគមន៍នេសាទ ឬមហាសន្និបាតសហគមន៍នេសាទ ទៅតាមកម្រិតនៃទោសកំហុសរបស់ខ្លួន ។

ជំពូកទី ១០

នីតិវិធីនៃការកែប្រែលក្ខន្តិកៈ និងបទបញ្ជាផ្ទៃក្នុងសហគមន៍នេសាទ

ប្រការ ៣១.-

ការកែប្រែលក្ខន្តិកៈ និងបទបញ្ជាផ្ទៃក្នុងសហគមន៍នេសាទត្រូវសម្រេចដោយមហាសន្និបាត។ ការលើកសំណើកែប្រែលក្ខន្តិកៈ និងបទបញ្ជាផ្ទៃក្នុងសហគមន៍នេសាទត្រូវធ្វើឡើង ដោយសមាជិកយ៉ាងតិចមួយភាគបី(១/៣)នៃសមាជិកសហគមន៍នេសាទទាំងអស់ ហើយសំណើនេះត្រូវដាក់ជូនគណៈកម្មការសហគមន៍នេសាទមួយខែមុនបើកមហាសន្និបាត។ លក្ខន្តិកៈ និងបទបញ្ជាផ្ទៃក្នុងនេះអាចកែប្រែបាន លុះត្រាតែមានសំឡេងយល់ព្រមលើសពីពាក់កណ្តាលនៃសមាជិកមហាសន្និបាតសហគមន៍នេសាទ។

ជំពូកទី ១១

អវសានប្បញ្ញត្តិ

ប្រការ ៣២.-

លក្ខន្តិកៈសហគមន៍នេសាទនេះ ត្រូវបានអនុម័តដោយមហាសន្និបាតរបស់សហគមន៍នេសាទលើកដំបូងនៅថ្ងៃទី 13 ខែ 7 ឆ្នាំ 2007 និងចូលជាធរមានចាប់ពីថ្ងៃចុះហត្ថលេខារបស់ប្រធានគណៈកម្មការសហគមន៍នេសាទ។

ធ្វើនៅ ភ្នំពេញ ថ្ងៃទី 13 ខែ 7 ឆ្នាំ 2007

ឆ្លឹក - ប្រធានគណៈកម្មការសហគមន៍នេសាទ

ព្រះរាជាណាចក្រកម្ពុជា
ជាតិ សាសនា ព្រះមហាក្សត្រ
២០២៣

បទបញ្ជាផ្ទៃក្នុងសហគមន៍នេសាទ
កោះដំ

បទបញ្ជាផ្ទៃក្នុងសហគមន៍នេសាទ

ដើម្បីធានាការគ្រប់គ្រងសហគមន៍នេសាទឱ្យប្រព្រឹត្តទៅមានប្រសិទ្ធភាព និងមានរបៀបរៀបរយល្អ សហគមន៍នេសាទ **កោះធំ** សម្រេចដាក់ចេញនូវបទបញ្ជាផ្ទៃក្នុងដូចខាងក្រោម ៖

ប្រការ ១.-

គណៈកម្មការ និងសមាជិកសហគមន៍នេសាទគ្រប់រូបត្រូវមានការស្មោះត្រង់ សាមគ្គីភាពផ្ទៃក្នុងជួយស្ថាបនាព្រមទាំងចូលរួមរៀនសូត្របច្ចេកទេសផ្សេងៗ សម្រាប់បម្រើឱ្យការវិវត្តច្រើនរបស់សហគមន៍នេសាទ ។

ប្រការ ២.-

គណៈកម្មការ សមាជិកសហគមន៍នេសាទ ឬបុគ្គលណាដែលបានកេងប្រវ័ញ្ចធ្វើឱ្យខូចខាត ឬបាត់បង់ទ្រព្យសម្បត្តិ និងផលប្រយោជន៍សហគមន៍នេសាទ ត្រូវទទួលទណ្ឌកម្មដូចខាងក្រោមនេះ ៖

- ចំពោះសមាជិកសហគមន៍នេសាទ ឬបុគ្គលដទៃទៀតត្រូវសង ឬទូទាត់ទៅតាមទំហំនៃការខូចខាតជាក់ស្តែងតាមការសម្រេចរបស់អង្គប្រជុំគណៈកម្មការសហគមន៍នេសាទ ។ ក្នុងករណីមិនព្រមសង ត្រូវដាក់ជូនមហាសន្និបាតសម្រេច
- ចំពោះគណៈកម្មការសហគមន៍នេសាទត្រូវសង ឬទូទាត់សងការខូចខាតតាមការសម្រេចរបស់មហាសន្និបាត ។ ប្រសិនបើមិនតិចខាងលើនេះនៅតែមិនអាចដោះស្រាយបាន គឺត្រូវអនុវត្តតាមផ្លូវច្បាប់ និងបទបញ្ជាជាធរមាន ។

ប្រការ ៣.-

សមាជិកសហគមន៍នេសាទគ្រប់រូប ត្រូវតែចូលរួមមហាសន្និបាត និងរាល់កិច្ចប្រជុំរបស់សហគមន៍នេសាទ តាមការកោះអញ្ជើញរបស់ប្រធានគណៈកម្មការសហគមន៍នេសាទ ។ ក្នុងករណីដែលសមាជិកសហគមន៍ណាមិនបានមកចូលរួមប្រជុំចំនួន ៣ ដង ជាប់គ្នាដោយគ្មានមូលហេតុច្បាស់លាស់ ត្រូវទទួលការណែនាំពីគណៈកម្មការសហគមន៍នេសាទ ។

ករណីនៅតែមិនរាងចាល គណៈកម្មការត្រូវធ្វើសំណើទៅមហាសន្និបាតសម្រេចដើម្បីបញ្ឈប់ពីសមាជិកភាព ។

ប្រការ ៤.-

សិទ្ធិដាក់ទណ្ឌកម្ម ៖

ក - គណៈកម្មការសហគមន៍នេសាទ

- អប់រំណែនាំលើកទី១ លើកទី២ និងលើកទី៣
- ព្រមានផ្ទាល់មាត់ ឬជាលាយលក្ខណ៍អក្សរ
- ព្យួរសមាជិកភាពរបស់សមាជិកសហគមន៍នេសាទ
- បញ្ជូនបញ្ជាទំនាស់ទៅមហាសន្និបាតសម្រេច
- ផ្អាកការនេសាទ ធ្វើកិច្ចសន្យាបញ្ឈប់ការនេសាទ និងរាយការណ៍ជាបន្ទាន់ទៅសមត្ថកិច្ចរដ្ឋបាលជលផល ចំពោះការនេសាទលើសទំហំ ចំនួន និងខុសប្រភេទ ពេលវេលា ទីតាំងតាមការកំណត់នៅក្នុងផែនការគ្រប់គ្រង និងកិច្ចព្រមព្រៀងនៅក្នុងកន្លែងនេសាទសហគមន៍ ។

ខ - បញ្ហាសន្និធាត

- អនុម័តការបណ្តេញចេញដូចមានចែងក្នុងប្រការ ៧ នៃលក្ខន្តិកៈសហគមន៍នេសាទ
- សម្រេចលើសំណងការខូចខាតទ្រព្យសម្បត្តិសហគមន៍នេសាទ
- សម្រេចដាក់ទណ្ឌកម្មដល់គណៈកម្មការ
- ដាក់ទណ្ឌកម្មដល់សមាជិក ឬបុគ្គលដទៃដែលគណៈកម្មការមិនអាចដោះស្រាយបាន ។

ប្រការ ៥.-

សមាជិកសហគមន៍នេសាទគ្រប់រូបត្រូវរាយការណ៍ជូនគណៈកម្មការសហគមន៍នេសាទអំពីសំភារៈ ឧបករណ៍នេសាទដែលគ្រួសារនីមួយៗប្រើប្រាស់នៅក្នុងកន្លែងនេសាទសហគមន៍ ។

ប្រការ ៦.-

សមាជិកសហគមន៍នេសាទអាចប្រើប្រាស់ឧបករណ៍នេសាទជាលក្ខណៈគ្រួសារនៅក្នុងរដូវបើកនេសាទ ដូចមានចែងខាងក្រោម ៖

រដូវបើកនេសាទ ចាប់ពីថ្ងៃទី ០១ ខែ តុលា រហូតដល់ ៣១ ខែ ឧសភា

- លបត្រិកេស ៥ គ្រឿង ហាមតភ្ជាប់រំបាំង
- សែយីនដាក់ក្រពិស ២០០ គ្រឿង
- លាន់ ១ គ្រឿង
- ឡើ ១០០ គ្រឿង
- សន្ទូចរនង ៥០ ផ្លែ
- សន្ទូចបង្កែ ២០០ ផ្លែ
- សន្ទូចបបក់ ១ គ្រឿង
- មងពាក់ ០,០២-០,០៥ (២០០ម)
- អញ្ចង ១ គ្រឿង ០,០៣-០,០៥ (៣០ម)
- សំណាញ់ ១ រង
- អរងុត ១ គ្រឿង
- ទ្រូ ២ គ្រឿង
- ច្បូក ១ គ្រឿង
- សួរ ១ គ្រឿង

➤ **សំគាល់ :** ការប្រើប្រាស់ឧបករណ៍នេសាទនេះនឹងមានការកែប្រែបន្ទាប់ពីមានសេចក្តីប្រកាសរបស់រដ្ឋមន្ត្រីក្រសួងកសិកម្ម រុក្ខាប្រមាញ់ និងនេសាទ ស្តីពីការប្រើប្រាស់ឧបករណ៍នេសាទគ្រួសារ។

ការងារមេឃាត :

- ការធ្វើនេសាទគ្រប់ប្រភេទដែលបង្កអោយមានផលប៉ះពាល់ដល់ធនធានផលផលក្នុងដែននេសាទសហគមន៍
- ការដង ការដឹកជញ្ជូន ការរក្សាទុកកូនត្រីឆ្កោរ និងត្រីរស់

- ការប្រើប្រាស់អាវុធជាតិផ្ទុះ ការប្រើ ការរក្សាទុក ការដឹកជញ្ជូន ការលក់ ការផលិតឧបករណ៍ឆក់ត្រី និងឧបករណ៍នេសាទស្បែកមុងគ្រប់ប្រភេទ និងការប្រើសារធាតុពុលគ្រប់ប្រភេទដើម្បីចាប់ត្រីនិងចាប់សត្វ
- ការនេសាទដោយប្រើឧបករណ៍ចូម អាចពង្រឹង ផ្នែកណាមួយនៃដែននេសាទសហគមន៍
- ការប្រើប្រាស់សំរះឬ មធ្យោបាយផ្សេងៗទៀតដែលធ្វើអោយត្រីកុំ
- មុងគ្រប់ប្រភេទ ដែលមានក្រឡាតូចជាង ១.៥ សង់ទីម៉ែត្រ
- មុងប្រយុងគ្រប់ប្រភេទ
- របាំងព្រួលប្រភេទដូចខាងលើដែលមានបណ្តោយលើសពី ២០ម៉ែត្រ ឬលាតសន្ធឹងលើស ១/៣នៃទទឹងមុខទឹក
- របាំងព្រួលដែលមានចន្លោះត្រូវមតូចជាង ១.៥ សង់ទីម៉ែត្រ
- ឧបករណ៍ទំនើប ឬវិធីសាស្ត្រថ្មីដែលមិនមានចែងក្នុងច្បាប់ជលផល និងប្រកាសរបស់ក្រសួងកសិកម្ម រុក្ខាប្រមាញ់ និងនេសាទ
- ការដឹកជញ្ជូន ការកែច្នៃ សន្តិធ៌ ទិញលក់ ពងត្រីគ្រប់ប្រភេទនៅរដូវបិទនេសាទ
- ការឈូសឆាយវាតរាងដី បឹង ព្រែក ប្រឡាយ អូរ វាលទំនាប
- ការដាំឈូកក្នុងដែននេសាទសហគមន៍ ។

ប្រការ ៧.-

សមាជិកសហគមន៍នេសាទដែល ÷

- ប្រព្រឹត្តផ្ទុយ ឬរារាំងមិនឱ្យសមាជិកដទៃអនុវត្តសិទ្ធិ និងកាតព្វកិច្ចដូចក្នុងប្រការ ៥ នៃលក្ខន្តិកៈត្រូវព្យួរសមាជិកភាពដោយគណៈកម្មការសហគមន៍នេសាទ ឬបណ្តេញចេញពីសមាជិកភាពដោយមហាសន្និបាត
- មិនចូលរួមថែរក្សាការពារធនធានជលផល ឬមិនរាយការណ៍អំពីសកម្មភាពបទល្មើសជលផលត្រូវព្រមានដោយគណៈកម្មការសហគមន៍នេសាទ
- ប្រើប្រាស់ឧបករណ៍ហាមឃាត់ ធ្វើនេសាទខុសច្បាប់ កាប់ឆ្ការរានព្រៃលិចទឹក ត្រូវទទួលការផ្តន្ទាទោសតាមច្បាប់ដែលបានចែងនៅក្នុងច្បាប់ជលផល
- ធ្វើនេសាទក្នុងកន្លែងអភិរក្សរបស់សហគមន៍នេសាទ ត្រូវផ្អាកការនេសាទ ហើយធ្វើកិច្ចសន្យាបញ្ឈប់ការនេសាទនិងរាយការណ៍ជាបន្ទាន់ទៅអាជ្ញាធរមូលដ្ឋាន និងរដ្ឋបាលជលផលមានសមត្ថកិច្ច ឬសងការខូចខាតទៅតាមតម្លៃធនធានធម្មជាតិដល់សហគមន៍នេសាទ
- អនុវត្តផ្ទុយនឹងបទប្បញ្ញត្តិច្បាប់ លក្ខន្តិកៈ បទបញ្ជាផ្ទៃក្នុង កិច្ចព្រមព្រៀង ឬផែនការគ្រប់ក្រុងកន្លែងនេសាទសហគមន៍ត្រូវផ្អាកការនេសាទ ទទួលការព្រមានជាលាយលក្ខណ៍អក្សរ ធ្វើកិច្ចសន្យាបញ្ឈប់ការនេសាទ និងរាយការណ៍ជាបន្ទាន់ជូនទៅរដ្ឋបាលជលផលមានសមត្ថកិច្ចដើម្បីដោះស្រាយតាមច្បាប់ ។

ប្រការ ៨.-

ចំពោះអ្នកប្រើប្រាស់ធនធានជលផលដែលមិនមែនជាសមាជិកសហគមន៍នេសាទ អាចមានសិទ្ធិចេញចូល និងនេសាទក្នុងកន្លែងនេសាទសហគមន៍ ប៉ុន្តែត្រូវជូនព័ត៌មានដល់គណៈកម្មការសហគមន៍នេសាទ ហើយធ្វើកិច្ចសន្យា និងគោរព

កិច្ចព្រមព្រៀងកន្លែងនេសាទសហគមន៍ លក្ខន្តិកៈ បទបញ្ជាផ្ទៃក្នុង និងផែនការគ្រប់គ្រងកន្លែងនេសាទសហគមន៍ និងជួយ
ឧបត្ថម្ភថវិកាសម្រាប់ទ្រទ្រង់សកម្មភាពការពារ អភិរក្សធនធានជលផល និងអភិវឌ្ឍន៍សហគមន៍នេសាទ ។

ក្នុងករណីដែលអ្នកប្រើប្រាស់ធនធានជលផលដែលមិនមែនជាសមាជិកសហគមន៍នេសាទ មិនបានគោរពតាម
ប្រការនេះ គណៈកម្មការសហគមន៍នេសាទមានសិទ្ធិបញ្ឈប់សកម្មភាពនេសាទរបស់ជននោះ ហើយធ្វើការអប់រំណែនាំ ។

ប្រការ ៩.-

បទបញ្ជាផ្ទៃក្នុងសហគមន៍នេសាទនេះ ត្រូវបានអនុម័តដោយមហាសន្និបាតរបស់សហគមន៍នេសាទលើកដំបូងនៅ
ថ្ងៃទី...13...ខែ...7...ឆ្នាំ២០០7...និងចូលជាធរមានចាប់ពីថ្ងៃចុះហត្ថលេខាដោយប្រធានគណៈកម្មការសហគមន៍
នេសាទ ។

ធ្វើនៅ ៣៦៩ ថ្ងៃទី 13 ខែ 7 ឆ្នាំ ២០០៧

៧ ប្រធានគណៈកម្មការសហគមន៍នេសាទ



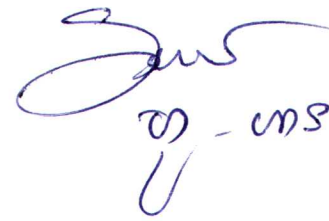
ព្រះរាជាណាចក្រកម្ពុជា
ជាតិ សាសនា ព្រះមហាក្សត្រ

សេចក្តីថ្លែងការណ៍
នៃការបង្កើតសហគមន៍នេសាទកោះធំ

យោងតាមគំនិតផ្តួចផ្តើមដ៏ថ្លៃថ្លារបស់សម្តេចអគ្គមហាសេនាបតីតេជោ **ហ៊ុន សែន** នាយករដ្ឋមន្ត្រីនៃរាជរដ្ឋាភិបាល កម្ពុជានៅក្នុងក្របខណ្ឌនៃកំណែទម្រង់វិស័យជលផលទូទាំងប្រទេសចាប់ពីចុងឆ្នាំ ២០០០ មក និងយោងតាម ព្រះរាជក្រឹត្យស្តីពី ការបង្កើតសហគមន៍នេសាទ ច្បាប់ស្តីពីជលផល និងអនុក្រឹត្យស្តីពីការគ្រប់គ្រងសហគមន៍នេសាទ ប្រជាពលរដ្ឋដែលកំពុងរស់ នៅក្នុងភូមិ កោះធំ បានស្ម័គ្រចិត្តរួមគ្នាបង្កើតសហគមន៍នេសាទ ដើម្បីចូលរួមសហការជាមួយអាជ្ញាធរភូមិ ឃុំ និងរដ្ឋបាល ជលផលក្នុងការថែរក្សា ការពារ គ្រប់គ្រងធនធានធម្មជាតិ និងទប់ស្កាត់រាល់បទល្មើសជលផលនៅក្នុងកន្លែងនេសាទសហគមន៍ ព្រមទាំងធានាឱ្យសមាជិកសហគមន៍នេសាទទាំងអស់មានសិទ្ធិស្មើគ្នាលើការ ប្រើប្រាស់ធនធានជលផលប្រកបដោយនិរន្តរភាព និងមានបំណងលើកស្ទួយកិច្ចការរស់នៅឱ្យកាន់តែប្រសើរឡើងដូចចែងក្នុងលក្ខន្តិកៈ បទបញ្ជាផ្ទៃក្នុងរបស់សហគមន៍នេសាទ កិច្ចព្រមព្រៀង និងផែនការគ្រប់គ្រងកន្លែងនេសាទសហគមន៍ ។ ដោយសារមានការជួយសម្របសម្រួលពីគម្រោង គ្រប់គ្រងបរិស្ថានបឹងទន្លេសាប ផ្នែកទី២ (TSEMP Co.2) របស់ខណ្ឌរដ្ឋបាលជលផលខេត្តកំពង់ឆ្នាំង អាជ្ញាធរមូលដ្ឋាន បានរៀបចំបើកមហាសន្និបាតបង្កើតសហគមន៍នេសាទ កំណើតដំបូងនៅថ្ងៃទី ១៣ ខែ កក្កដា ឆ្នាំ ២០០៧ ដែលមាន អ្នកចូលរួមចំនួន៩១ នាក់ ក្នុងនោះមានស្ត្រីចំនួន ៥៦ នាក់ ដើម្បីអនុម័តលើសមាជិកភាព ឈ្មោះសហគមន៍នេសាទ លក្ខន្តិកៈ បទបញ្ជាផ្ទៃក្នុង កិច្ចព្រមព្រៀង ផែនទីសហគមន៍នេសាទ ។

បន្ទាប់ពីបានអនុម័ត និងទទួលស្គាល់សហគមន៍នេសាទយើងខ្ញុំរួចមក ខ្ញុំបាទជាប្រធានសហគមន៍នេសាទដែលតំណាង សមាជិកសមាជិការនៃអង្គមហាសន្និបាត សូមសន្យាជាឱ្យរីកចម្រើនខិតខំដឹកនាំគ្រប់គ្រងសហគមន៍នេសាទឱ្យបានល្អដោយ ប្រកាន់ភ្ជាប់នូវភាពស្មោះត្រង់ សាមគ្គីភាពផ្ទៃក្នុង ជួយស្ថាបនាកែលំអ និងចូលរួមគ្រប់គ្រង អភិរក្ស អភិវឌ្ឍន៍ និងប្រើ ប្រាស់ធនធានជលផលប្រកបដោយនិរន្តរភាព ស្របតាមបទដ្ឋានគតិយុត្តនានា ដែលពាក់ព័ន្ធនឹងវិស័យជលផល ព្រមទាំងខិតខំ រៀនសូត្រ កសាងទំនាក់ទំនងជាមួយគ្រប់អង្គការ ស្ថាប័នរដ្ឋ អង្គការនានា ដើម្បីស្វែងរកអ្នកជួយឧបត្ថម្ភគាំទ្របច្ចេកទេស និងថវិកាសម្រាប់ដំណើរការវិកចំរើនរបស់សហគមន៍នេសាទ ។

អាស្រ័យដូចបានជម្រាបជូនខាងលើ សូមលោកនាយខណ្ឌរដ្ឋបាលជលផលខេត្តកំពង់ឆ្នាំង មេត្តាពិនិត្យ និងសម្រេច ដើម្បីសុំចុះកិច្ចព្រមព្រៀងកន្លែងនេសាទសហគមន៍កោះធំ ដោយអនុគ្រោះ ។

កោះធំ ថ្ងៃទី ១១ ខែ មករា ឆ្នាំ ២០០៨
ប្រធានគណៈកម្មការសហគមន៍នេសាទ


ព្រះរាជាណាចក្រកម្ពុជា
ជាតិ សាសនា ព្រះមហាក្សត្រ

ប្រធានគណៈកម្មការសហគមន៍នេសាទកោះធំ

សូមគោរពជូន

លោកនាយឧឡារដ្ឋបាលជលផលខេត្តកំពង់ឆ្នាំង

កម្មវត្ថុ: សំណើចុះកិច្ចព្រមព្រៀងកន្លែងនេសាទសហគមន៍កោះធំ ។

យោង: -អនុក្រឹត្យស្តីពីការគ្រប់គ្រងសហគមន៍នេសាទលេខ ២៥ អនក្រ.បកចុះថ្ងៃទី ២០ ខែ មីនា ឆ្នាំ ២០០៧ ។
-សេចក្តីសម្រេចនៃមហាសន្និបាតសហគមន៍នេសាទកំណើតដំបូងដែលប្រារព្ធធ្វើឡើងនៅថ្ងៃទី ១៣ ខែ កក្កដា ឆ្នាំ ២០០៧ ។

លិខិតគ្រាប់: កម្មវិធីចុះកិច្ចព្រមព្រៀងកន្លែងនេសាទសហគមន៍កោះធំ ។

សេចក្តីដូចមានចែងក្នុងកម្មវត្ថុ និងយោងខាងលើ ខ្ញុំសូមជម្រាបជូនលោកនាយមេត្តាជ្រាបថាសហគមន៍នេសាទ កោះធំ បានបង្កើតឡើងដោយការស្ម័គ្រចិត្ត និងមានគំនិតផ្តួចផ្តើមបង្កើនជីវភាពរស់នៅរបស់ប្រជាពលរដ្ឋក្នុងភូមិកោះធំ ដោយមានការជួយសម្របសម្រួលពីគម្រោងគ្រប់គ្រងបរិស្ថានបឹងទន្លេសាប ផ្នែកទី ២ (TSEMP Co.2) របស់ខណ្ឌរដ្ឋបាល ជលផលខេត្តកំពង់ឆ្នាំង និងអាជ្ញាធរមូលដ្ឋាន ។ សហគមន៍នេសាទកោះធំ មានគណៈកម្មការចំនួន ១១ រូប ក្នុងនោះមានស្ត្រី ចំនួន ០១ រូប ហើយមានសមាជិកសហគមន៍នេសាទសរុបចំនួន ២១៥ នាក់ ស្ត្រីមានចំនួន ៨១ នាក់ បន្ទាប់ពីបានបង្កើតរួចមក សហគមន៍នេសាទបានដឹកនាំ និងចូលរួមអនុវត្តសកម្មភាពល្អៗ ប្រជុំដោយមានការចូលរួមគាំទ្រពីសមត្ថកិច្ចរដ្ឋបាលជលផល និងអាជ្ញាធរមូលដ្ឋាន ។ ក្រៅពីនេះគណៈកម្មការបានរៀបចំបញ្ជីឈ្មោះសមាជិកសហគមន៍នេសាទ លក្ខន្តិកៈ បទបញ្ជាផ្ទៃក្នុង ផែនទីសហគមន៍ និងកិច្ចព្រមព្រៀងកន្លែងនេសាទសហគមន៍រួចជាស្រេចហើយនឹងគ្រោងរៀបចំកម្មវិធី ចុះកិច្ចព្រមព្រៀងសហគមន៍នេសាទជាមួយលោកនាយឧឡារដ្ឋបាលជលផលខេត្តកំពង់ឆ្នាំងដែលនឹងប្រព្រឹត្តទៅនៅថ្ងៃទី ខែ ឆ្នាំ ២០០៨ នៅខណ្ឌរដ្ឋបាលជលផល ខេត្តកំពង់ឆ្នាំង ។

សូមជូនភ្ជាប់ជាមួយនូវ:

- ១. កិច្ចព្រមព្រៀងកន្លែងនេសាទសហគមន៍ ។
- ២. ផែនទីកន្លែងនេសាទសហគមន៍មាត្រដ្ឋាន ១/៥០.០០០ ។

៣. បញ្ជីឈ្មោះសមាជិកសហគមន៍នេសាទ ។

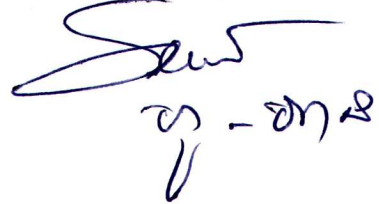
៤. លក្ខន្តិកៈ និងបទបញ្ជាផ្ទៃក្នុងរបស់សហគមន៍នេសាទ ។

៥. សេចក្តីថ្លែងការណ៍នៃការបង្កើតសហគមន៍នេសាទ ។

អាស្រ័យហេតុនេះ សូមលោកនាយមេត្តាពិនិត្យ និងសម្រេចដោយអនុគ្រោះ ។

ធ្វើនៅ កោះធំ, ថ្ងៃទី ០៩ ខែ មករា ឆ្នាំ ២០០៨

ប្រធានគណៈកម្មការសហគមន៍នេសាទ



២ - ២៣៩

ព្រះរាជាណាចក្រកម្ពុជា
ជាតិ សាសនា ព្រះមហាក្សត្រ

កំណត់ហេតុ

ផ្ទៀងផ្ទាត់ព្រំប្រទល់សហគមន៍នេសាទ

ឆ្នាំពីរពាន់ប្រាំពីរខែមេសាថ្ងៃទី ១២ ក្រុមការងារបច្ចេកទេសផែនទីនៃគំរោង TSEMP ខេត្តកំពង់ឆ្នាំងដែលមានសមាសភាពពីមន្ត្រី PIU ចំនួន ០២ រូប មន្ត្រី FAO ចំនួន ២ រូប ដោយរួមសហការ ជាមួយអាជ្ញាធរមូលដ្ឋាន និងគណៈកម្មការសហគមន៍នេសាទជិតខាង បានចុះទៅដល់សហគមន៍នេសាទភូមិ**កោះធំ** ដើម្បីផ្ទៀងផ្ទាត់ព្រំប្រទល់សហគមន៍នេសាទ ដោយប្រើប្រាស់រូបភាពថតពីលើអាកាស (Orthophoto) ដែលផ្តល់ភាពងាយស្រួលក្នុងពេលពិភាក្សាបញ្ហាព្រំប្រទល់ និងអាចកំណត់ចំណុចនិយាមកាតែម្តង ។ រីឯឧបករណ៍ប្រើប្រាស់សំរាប់វិធីសាស្ត្រនេះរួមមាន៖ Computer, LCD projector, Gasoline Engine, Flip Chart paper ។ សមាសភាពចូលរួមសរុប ១៤នាក់ ។ ក្រោយពីការពិភាក្សារយៈពេលយ៉ាងយូរមក អង្គពិភាក្សាសំរេចយកតាមទីតាំងនិងចំណុចនិយាមកាថ្មី ដូចតទៅ ៖

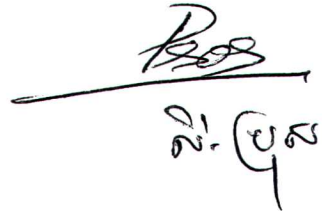
- | | |
|-----------------------------|------------------------------|
| ១-និយាមកា (៤៨៤០៩៨ ១៣៤១៤៣៣) | ២- និយាមកា (៤៨៥១៣២ ១៣៤១១៦៣) |
| ៣-និយាមកា (៤៨៨៥២៩៤ ១៣៤១១៦៣) | ៤- និយាមកា (៤៨៥៩៧៦ ១៣៤០៩៤០) |
| ៥-និយាមកា (៤៨៥០២១ ១៣៤៦០៦៧) | ៦- និយាមកា (៤៨៤៣៨៨ ១៣៤៤៦៩៧) |
| ៧-និយាមកា (៤៨៤៣៩៧ ១៣៤៣៧៨០) | ៨- និយាមកា (៤៨៤៣៤១ ១៣៤៣៦៦០) |
| ៩-និយាមកា (៤៨៤៨៨៨ ១៣៤២៨៧៣) | ១០- និយាមកា (៤៨៦៦០០ ១៣៤៤៨៤២) |
| ១១-និយាមកា (៤៨៦១២៧ ១៣៤៤៣៨៦) | ១២- និយាមកា (៤៨៥៨៧១ ១៣៤៣២២៣) |

កំណត់ហេតុបានចប់សព្វគ្រប់នៅវេលាម៉ោង ១៧ នាថ្ងៃ ខែឆ្នាំដដែល ។

ប្រធានអង្គប្រជុំ



អ្នកធ្វើកំណត់ហេតុ



និ. ប្រ

എന്നിടത്തുനിന്നും എടുത്തുപോകുന്നതിനുള്ള
അവസരം നൽകുന്നതിനും പ്രയത്നം ചെയ്യുന്നതിനും
സഹായം ചെയ്യുന്നതിനും പരിശ്രമം ചെയ്യുന്നതിനും
പ്രാർത്ഥന ചെയ്യുന്നതിനും

നന്ദി

എ