

ព្រះរាជាណាចក្រកម្ពុជា
ជាតិ សាសនា ព្រះមហាក្សត្រ

កិច្ចព្រមព្រៀងកន្លែងនេសាទសហគមន៍ ព្រៃកង្កែប និងឯកសារពាក់ព័ន្ធ

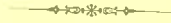
ឈ្មោះសហគមន៍នេសាទ ៖ ព្រៃកង្កែប
ភូមិ ៖ ភ្នំបូរី ភ្នំបាទេព អង្គរ និង
កំពង់ពោធិ៍
ឃុំ ៖ ព្រៃកង្កែប
ស្រុក ៖ អង្គរបូរី
ខេត្ត ៖ តាកែវ

បញ្ជីអត្ថបទ



១. កិច្ចព្រមព្រៀងកន្លែងនេសាទសហគមន៍
២. ផែនទីកន្លែងនេសាទសហគមន៍
៣. បញ្ជីឈ្មោះសមាជិកនិងគណៈកម្មការសហគមន៍នេសាទ និងរបាយការណ៍
៤. លក្ខន្តិកៈសហគមន៍នេសាទ
៥. បទបញ្ជាផ្ទៃក្នុងសហគមន៍នេសាទ
៦. សេចក្តីថ្លែងការណ៍នៃការបង្កើតសហគមន៍នេសាទ
៧. ឯកសារផ្សេងៗ

ព្រះរាជាណាចក្រកម្ពុជា
ជាតិ សាសនា ព្រះមហាក្សត្រ



កិច្ចព្រមព្រៀងកន្លែងនេសាទសហគមន៍

- | | |
|------------------|--|
| ឈ្មោះសហគមន៍នេសាទ | ៖ ព្រែកផ្ទោល |
| ភូមិ | ៖ ភ្នំបូរី ភ្នំបាទេព អង្គរ និង
កំពង់ពោធិ៍ |
| ឃុំ | ៖ ព្រែកផ្ទោល |
| ស្រុក | ៖ អង្គរបូរី |
| ខេត្ត | ៖ តាកែវ |

ព្រះរាជាណាចក្រកម្ពុជា
ជាតិ សាសនា ព្រះមហាក្សត្រ



កិច្ចព្រមព្រៀងកន្លែងនេសាទសហគមន៍

- | | |
|------------------|--|
| ឈ្មោះសហគមន៍នេសាទ | ៖ ព្រែកផ្ទាល |
| ភូមិ | ៖ ភ្នំបូរី ភ្នំបាទេព អង្គរ និង
កំពង់ពោធិ៍ |
| ឃុំ | ៖ ព្រែកផ្ទាល |
| ស្រុក | ៖ អង្គរបូរី |
| ខេត្ត | ៖ តាកែវ |

កិច្ចព្រមព្រៀង
កន្លែងនេសាទសហគមន៍

១ តា ខ

នាយខណ្ឌរដ្ឋបាលជលផលតាកែវ ជាតំណាងស្របច្បាប់នៃរដ្ឋបាលជលផលមានអាស័យដ្ឋាននៅ ភូមិ១ សង្កាត់រកាក្នុងក្រុងជូនកែវ ទូរស័ព្ទលេខ០១៧ ៧៧១ ៨៨១ ហៅថា "ភាគី ក" ។

និង

ប្រធានគណៈកម្មការសហគមន៍នេសាទព្រែកធ្នោល ជាតំណាងស្របច្បាប់ឱ្យសហគមន៍នេសាទដែល មានអាស័យដ្ឋានស្ថិតនៅភូមិភ្នំបាទេព ឃុំព្រែកធ្នោល ស្រុកអង្គរបូរី ខេត្តតាកែវ ទូរស័ព្ទលេខៈ០៩៧ ៦០៤ ៧៩១៧ និង ០៨៨ ៤១១ ១៣០៣ ហៅថា "ភាគី ខ" ។

ភាគីទាំងពីរបានឯកភាពគ្នាចុះកិច្ចព្រមព្រៀងតាមលក្ខខណ្ឌដូចខាងក្រោម ៖

ប្រការ ១.-

ភាគី ក ប្រគល់ដែននេសាទដែលជាទ្រព្យសម្បត្តិរបស់រដ្ឋឱ្យភាគី ខ ធ្វើការគ្រប់គ្រង ការពារ អភិរក្ស អភិវឌ្ឍន៍ និងប្រើប្រាស់ធនធានជលផលរយៈពេល ៣ ឆ្នាំ ចាប់ពីថ្ងៃទី ១១ ខែ មករា ឆ្នាំ ២០១៨ រហូតដល់ថ្ងៃទី ១១ ខែ មករា ឆ្នាំ ២០២០ ដោយធានានូវចីរភាពតាមរយៈការរៀបចំសហគមន៍នេសាទ។

ប្រការ ២.-

ដែននេសាទនេះមានឈ្មោះថា "កន្លែងនេសាទសហគមន៍ ព្រែកធ្នោល" ដែល លាតសន្ធឹងនៅក្នុង ៖

- ភូមិ ភ្នំបាទេព ឃុំ ព្រែកធ្នោល ស្រុកអង្គរបូរី
- ភូមិ កំពង់ពោធិ៍ ឃុំ ព្រែកធ្នោល ស្រុកអង្គរបូរី
- ភូមិ អង្គរ ឃុំ ព្រែកធ្នោល ស្រុកអង្គរបូរី
- ភូមិ ភ្នំបូរី ឃុំ ព្រែកធ្នោល ស្រុកអង្គរបូរី

មានព្រំប្រទល់ដូចខាងក្រោម៖

- កើតទល់និងឃុំគោកធ្លក ស្រុកអង្គរបូរី
- ខាងលិចទល់និងឃុំអង្គរបូរី ស្រុកអង្គរបូរី
- ខាងត្បូងទល់និងឃុំគោកពោធិ៍ ស្រុកបូរីជលសារ
- ខាងជើងទល់និងឃុំអង្គរបូរី ស្រុកអង្គរបូរី

ដូចមានផែនទីភ្ជាប់មកជាមួយ ។

និយាមការដែននេសាទសហគមន៍នេសាទព្រែកធ្នោលមាន៖

ល.រ	ចំណុច	រោងស៊ី (X)	កូអរដោនេ (Y)
១	គល់ស្ពានអង្គរបូរីផ្នែកខាងត្បូង	499269	1214586
២	អ្នកតាវល្លី	499321	1214737
៣	ព្រែកជីក	499396	1214713
៤	ប្រមាត់ដី	499416	1214665
៥	ប្រឡាយ៩៤	499659	1214593
៦	ទំបន់ប្រវត្តិសាស្ត្រ	499984	1214388

៧	កែងប្រឡាយ១៣	500212	1214172
៨	ប្រឡាយ០២	500251	1214067
៩	ព្រែកដើមគ	500231	1213824

ផែននេសាទសហគមន៍មានចំនួន ៤,១០០ ហិចតា

តំបន់អភិរក្សនៅក្នុងសហគមន៍នេសាទព្រែកផ្ទាលមានចំនួន២កន្លែង ទី១ មានចំនួន២២ហិចតា និងទី២ មានចំនួន១,៦ហិចតាដែលមាននិយាមកាដូចតទៅ៖

តំបន់អភិរក្សទី១			តំបន់អភិរក្សទី១		
ល.រ	លេខស៊ី (X)	កូអរដោនេ (Y)	ល.រ	លេខស៊ី (X)	កូអរដោនេ (Y)
១	499269	1214586	១	496944	1214780
២	499321	1214737	២	496981	1214782
៣	500212	1214172	៣	497132	1214699
៤	500159	1214103	៤	497104	1214682
៥	500348	1213507	៥	497164	1214433
៦	500264	1213517	៦	497139	1214458
៧	500261	1213018	៧	497107	1214361
៨	500140	1213014	៨	497101	1214396

ដូចមានផែនទីដែលភ្ជាប់មកជាមួយ។

ប្រការ ៣.-

ភាគី ក ត្រូវបំពេញភារកិច្ចជាអ្នកជួយសម្របសម្រួល ផ្តល់បច្ចេកទេស ទប់ស្កាត់បទល្មើស តាមដាន និងត្រួតពិនិត្យលើការរៀបចំ និងការប្រព្រឹត្តទៅរបស់សហគមន៍នេសាទដូចមានចែងនៅក្នុងមាត្រា ២៣ នៃអនុក្រឹត្យលេខ ២៥ អនក្រ.បក ចុះថ្ងៃទី ២០ ខែ មីនា ឆ្នាំ ២០០៧ ស្តីពីការគ្រប់គ្រងសហគមន៍នេសាទ។

ប្រការ ៤.-

ភាគី ខ ត្រូវរៀបចំ ៖

- កន្លែងអភិរក្សព្រៃលិចទឹក
- ស្រះ អាង អន្លូងត្រីមេពូជ
- កន្លែងអភិរក្សជីវចម្រុះ
- ស្ថាប័នប្រឡាយ ព្រែក បឹង ស្រះ
- ដាំព្រៃលិចទឹក
- ធ្វើវារីវប្បកម្ម
- បញ្ជូនសមាជិកសហគមន៍ដើម្បីរៀនសូត្រនូវបច្ចេកទេសផលិតពូជត្រី
- ការងារអភិវឌ្ឍន៍ផ្សេងៗទៀត ។

ប្រការ ៥.-

ភាគី ខ ត្រូវរៀបចំប្រជុំពិភាក្សាអំពីទំហំ ចំនួន ប្រវែង និងប្រភេទឧបករណ៍នេសាទ ដែលអនុញ្ញាតឱ្យប្រើប្រាស់នៅក្នុងកន្លែងនេសាទសហគមន៍ ឱ្យសមស្របតាមស្ថានភាពភូមិសាស្ត្រ និងពេលវេលា ផ្អែកតាមច្បាប់ស្តីពីជលផល និង លិខិតបញ្ជាគតិយុត្តិធានាដែលពាក់ព័ន្ធ។

ភាគី ខ មានសិទ្ធិធ្វើនេសាទដោយឧបករណ៍របាំងធ្នស់ ដែលអនុវត្តដោយគណៈកម្មការសហគមន៍

នេសាទបន្ទាប់ពីមានការឯកភាពផ្ទៃក្នុងដោយមហាសន្និបាត ដើម្បីរកថវិកាសម្រាប់ទ្រទ្រង់ និងអភិវឌ្ឍសហគមន៍។

ប្រការ ៦.-

ភាគី ខ មានកាតព្វកិច្ចថែរក្សាការពារធនធានធម្មជាតិដូចខាងក្រោម ៖

- ការពារព្រៃលិចទឹក ដែលមានស្រាប់ឱ្យបានគង់វង្ស ចាត់វិធានការទប់ស្កាត់ និងបង្ការឆ្អឹងនេះព្រៃ រក្សា និងការពារដីទំនាបលិចទឹកសម្រាប់ដាំព្រៃលិចទឹកឡើងវិញ
- លែងត្រីនិងវារីសត្វទៅក្នុងធម្មជាតិវិញ ដែលកំពុងរងគ្រោះថ្នាក់ជិតផុតពូជ នៅពេលដែលធ្វើនេសាទ បាន
- ការពារសត្វព្រៃគ្រប់ប្រភេទនៅក្នុងដែននេសាទ ឬព្រៃលិចទឹក ។

ប្រការ ៧.-

ភាគី ខ មិនត្រូវធ្វើសកម្មភាពដែលបង្កឱ្យខូចដែននេសាទ ឬគ្រោះថ្នាក់ដល់ធនធានជលផលដូចខាងក្រោម ៖

- ចាប់នូវធនធានជលផលដែលកំពុងរងគ្រោះថ្នាក់ ដូចមានចែងក្នុងប្រកាសរបស់ក្រសួងកសិកម្ម រុក្ខាប្រមាញ់ និងនេសាទ ដូចជា ត្រីគល់រាំង ត្រីត្រសក់ ត្រីរាជជាដើម ។
- លើកទំនប់ លុប ឬដឹក បឹង ព្រែក ប្រឡាយ រណ្តៅ បៀ ស្រះ ដែលពុំមានការអនុញ្ញាតពីស្ថាប័នជំនាញ ។
- កាប់ ធ្លាក់គាស់ រាន ឈូសឆាយព្រៃលិចទឹកក្នុងគោលបំណងហុំព័ទ្ធយកដីជាកម្មសិទ្ធិឬវាតដី ធ្វើស្រែចំការ ឬស្រែអំបិល ឬគោលបំណងផ្សេងៗឡើយ ។
- ធ្វើនេសាទ កាប់ព្រៃ ឬអុសក្នុងកន្លែងអភិរក្សជលផល ក្នុងកន្លែងនេសាទសហគមន៍
- ប្រើប្រាស់ឧបករណ៍ហាមឃាត់ ជាពិសេសឧបករណ៍នេសាទឆក់ត្រី និងឧបករណ៍នេសាទស្បែកមុងគ្រប់ប្រភេទ
- ប្រើប្រាស់ឧបករណ៍នេសាទខុសពីការកំណត់នៅក្នុងតារាងឧបសម្ព័ន្ធនៃកិច្ចព្រមព្រៀងនេះ
- ចិញ្ចឹមត្រី ឬប្រើប្រាស់ថ្នាំដែលនាំឱ្យខូចដល់បរិស្ថានធម្មជាតិ បំផ្លិចបំផ្លាញដល់ធនធានជលផល ឬបង្ក អន្តរាយដល់ដែននេសាទ
- ប្រមូលផល ទិញ លក់ ដឹកជញ្ជូន និងធ្វើសន្និធិត្រី
- ផលិត ទិញ លក់ ដឹកជញ្ជូន រក្សាទុកឧបករណ៍ឆក់ ឧបករណ៍នេសាទស្បែកមុងគ្រប់ប្រភេទ ឈិបយន្ត និងអូនអូស ទឹកសាប
- ដាំ ឬថែរក្សាដំណាំឈូកក្នុងដែននេសាទ
- ធ្វើនេសាទដោយមង ឬអូនគ្រប់ប្រភេទដែលមានក្រឡាតូចជាង ១.៥ សង្កីម៉ែត្រ និងធំជាងដប់ប្រាំ (១៥) សង្កីម៉ែត្រ ក្នុងដែននេសាទសហគមន៍។

ប្រការ ៨.-

ភាគី ខ ត្រូវចាត់វិធានការថែរក្សាការពារកន្លែងនេសាទសហគមន៍ដោយបំផុស ជំរុញ និងលើកទឹកចិត្តដល់សមាជិកសហគមន៍នេសាទគ្រប់រូបឱ្យរាយការណ៍ទៅសមត្ថកិច្ចរដ្ឋបាលជលផល ដែលនៅជិតបំផុតដើម្បីសហការទប់ស្កាត់ បទល្មើសជលផល។

ប្រការ ៩.-

ភាគី ខ ត្រូវអនុវត្តនូវការកិច្ចដូចខាងក្រោម ៖

- ប្រតិបត្តិយ៉ាងម៉ឺងម៉ាត់តាមលក្ខន្តិកៈ បទបញ្ជាផ្ទៃក្នុង និងផែនការគ្រប់គ្រងកន្លែងនេសាទសហគមន៍
- ធានាឱ្យសមាជិកទាំងអស់ក្នុងសហគមន៍មានសិទ្ធិស្មើគ្នាលើការប្រើប្រាស់ធនធានជលផល
- សហការយ៉ាងជិតស្និទ្ធជាមួយរដ្ឋបាលជលផល ក្រុមប្រឹក្សាឃុំ សង្កាត់ និងអាជ្ញាធរដែលពាក់ព័ន្ធ។

ប្រការ ១០.-

ប្រសិនបើភាគី ខ មិនអនុវត្តតាមប្រការទាំងឡាយនៃកិច្ចព្រមព្រៀងនេះ ធ្វើឱ្យអន្តរាយដល់ដែននេសាទ ឬ ធនធានជលផលត្រូវទទួលខុសត្រូវចំពោះមុខច្បាប់ជាធរមាន។

ប្រការ ១១.-

កិច្ចព្រមព្រៀងកន្លែងនេសាទសហគមន៍ អាចបញ្ឈប់មុនពេលកំណត់ដោយផ្អែកលើលក្ខខណ្ឌណាមួយ ដូចមានចែងក្នុងមាត្រា ២៧ នៃអនុក្រឹត្យលេខ ២៥ អនក្រ.បក ចុះថ្ងៃទី ២០ ខែ មីនា ឆ្នាំ ២០០៧ ស្តីពីការគ្រប់ គ្រងសហគមន៍នេសាទ។

ក្នុងករណីដែលសហគមន៍នេសាទយល់ថាការបញ្ឈប់កិច្ចព្រមព្រៀងពុំមានលក្ខណៈសមស្របសហគមន៍ នេសាទ អាចធ្វើការតវ៉ាមកប្រធានរដ្ឋបាលជលផលថ្នាក់កណ្តាល។

ប្រការ ១២.-

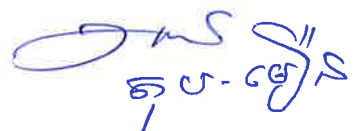
កិច្ចព្រមព្រៀងនេះ អាចធ្វើការកែប្រែបានតាមការឯកភាពរបស់ភាគីទាំង ២ ស្របតាមច្បាប់និងលិខិត បទដ្ឋាន នានាពាក់ព័ន្ធនឹងសហគមន៍នេសាទ។

កិច្ចព្រមព្រៀងនេះត្រូវតម្កល់ទុកនៅស្នាក់ការសហគមន៍នេសាទ សាលាយ៉ូ សង្កាត់ ខណ្ឌ រដ្ឋបាល ជលផល សាលាខេត្ត ក្រុង រដ្ឋបាលជលផលថ្នាក់កណ្តាល និងក្រសួងកសិកម្ម រុក្ខាប្រមាញ់ និងនេសាទ ហើយ អាចចម្លងជូនស្ថាប័នពាក់ព័ន្ធ ដោយច្បាប់ចម្លងត្រូវមានប្រថាប់ត្រា។

ថ្ងៃ ព្រហស្បតិ៍ ១០ ខែ បុស្ស ឆ្នាំ រកា នព្វស័ក ព.ស ២៥៦១
ធ្វើនៅព្រែកធ្នោល, ថ្ងៃទី ១១ ខែ មករា ឆ្នាំ ២០១៨
លោក រដ្ឋបាលជលផលតំបន់


លោក ភូម

ថ្ងៃ ព្រហស្បតិ៍ ១០ ខែ បុស្ស ឆ្នាំ រកា នព្វស័ក ព.ស ២៥៦១
ធ្វើនៅព្រែកធ្នោល, ថ្ងៃទី ១១ ខែ មករា ឆ្នាំ ២០១៨
ប្រធានសហគមន៍នេសាទព្រែកធ្នោល


ភូម-ឡេង

សាក្សី
ថ្ងៃ ព្រហស្បតិ៍ ១០ ខែ បុស្ស ឆ្នាំ រកា នព្វស័ក ព.ស ២៥៦១
ធ្វើនៅព្រែកធ្នោល, ថ្ងៃទី ១១ ខែ មករា ឆ្នាំ ២០១៨
មេឃុំព្រែកធ្នោល


លោក ភូម

ព្រះរាជាណាចក្រកម្ពុជា
ជាតិ សាសនា ព្រះមហាក្សត្រ

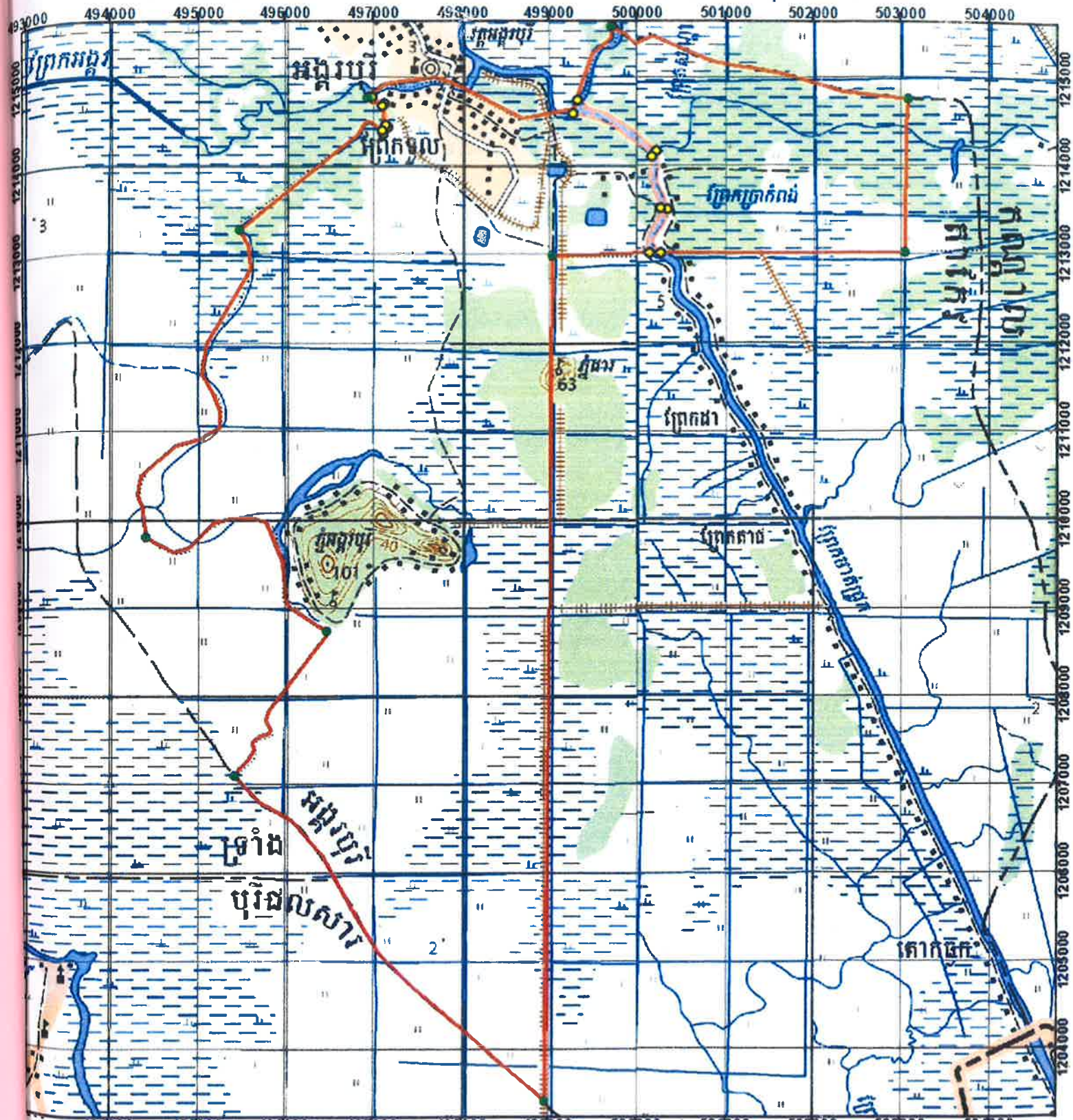


ផែនទីកន្លែងនេសាទសហគមន៍

- | | |
|------------------|--|
| ឈ្មោះសហគមន៍នេសាទ | ៖ ព្រែកផ្ទាល |
| ភូមិ | ៖ ភ្នំបូរី ភ្នំបាទេព អង្គរ និង
កំពង់ពោធិ៍ |
| ឃុំ | ៖ ព្រែកផ្ទាល |
| ស្រុក | ៖ អង្គរបូរី |
| ខេត្ត | ៖ តាកែវ |

ផែនទីកម្រិតទូទៅនៃស្រុកក្រាំងស្រោច

ភូមិភ្នំបុរី ភូមិភ្នំបាទេព ភូមិកំពង់ពោធិ៍ ភូមិអង្គរ ឃុំព្រែកជ្រោល ស្រុកអង្គរបុរី ខេត្តតាកែវ



សញ្ញាសំគាល់

- ផ្លូវជាតិលេខ១
- ផ្លូវជាតិលេខ២
- ផ្លូវជាតិលេខ៣
- ផ្លូវជាតិលេខ៤
- ផ្លូវជាតិលេខ៥
- ផ្លូវជាតិលេខ៦
- ផ្លូវជាតិលេខ៧
- ផ្លូវជាតិលេខ៨
- ផ្លូវជាតិលេខ៩
- ផ្លូវជាតិលេខ១០
- ផ្លូវជាតិលេខ១១
- ផ្លូវជាតិលេខ១២
- ផ្លូវជាតិលេខ១៣
- ផ្លូវជាតិលេខ១៤
- ផ្លូវជាតិលេខ១៥
- ផ្លូវជាតិលេខ១៦
- ផ្លូវជាតិលេខ១៧
- ផ្លូវជាតិលេខ១៨
- ផ្លូវជាតិលេខ១៩
- ផ្លូវជាតិលេខ២០
- ផ្លូវជាតិលេខ២១
- ផ្លូវជាតិលេខ២២
- ផ្លូវជាតិលេខ២៣
- ផ្លូវជាតិលេខ២៤
- ផ្លូវជាតិលេខ២៥
- ផ្លូវជាតិលេខ២៦
- ផ្លូវជាតិលេខ២៧
- ផ្លូវជាតិលេខ២៨
- ផ្លូវជាតិលេខ២៩
- ផ្លូវជាតិលេខ៣០
- ផ្លូវជាតិលេខ៣១
- ផ្លូវជាតិលេខ៣២
- ផ្លូវជាតិលេខ៣៣
- ផ្លូវជាតិលេខ៣៤
- ផ្លូវជាតិលេខ៣៥
- ផ្លូវជាតិលេខ៣៦
- ផ្លូវជាតិលេខ៣៧
- ផ្លូវជាតិលេខ៣៨
- ផ្លូវជាតិលេខ៣៩
- ផ្លូវជាតិលេខ៤០
- ផ្លូវជាតិលេខ៤១
- ផ្លូវជាតិលេខ៤២
- ផ្លូវជាតិលេខ៤៣
- ផ្លូវជាតិលេខ៤៤
- ផ្លូវជាតិលេខ៤៥
- ផ្លូវជាតិលេខ៤៦
- ផ្លូវជាតិលេខ៤៧
- ផ្លូវជាតិលេខ៤៨
- ផ្លូវជាតិលេខ៤៩
- ផ្លូវជាតិលេខ៥០
- ផ្លូវជាតិលេខ៥១
- ផ្លូវជាតិលេខ៥២
- ផ្លូវជាតិលេខ៥៣
- ផ្លូវជាតិលេខ៥៤
- ផ្លូវជាតិលេខ៥៥
- ផ្លូវជាតិលេខ៥៦
- ផ្លូវជាតិលេខ៥៧
- ផ្លូវជាតិលេខ៥៨
- ផ្លូវជាតិលេខ៥៩
- ផ្លូវជាតិលេខ៦០
- ផ្លូវជាតិលេខ៦១
- ផ្លូវជាតិលេខ៦២
- ផ្លូវជាតិលេខ៦៣
- ផ្លូវជាតិលេខ៦៤
- ផ្លូវជាតិលេខ៦៥
- ផ្លូវជាតិលេខ៦៦
- ផ្លូវជាតិលេខ៦៧
- ផ្លូវជាតិលេខ៦៨
- ផ្លូវជាតិលេខ៦៩
- ផ្លូវជាតិលេខ៧០
- ផ្លូវជាតិលេខ៧១
- ផ្លូវជាតិលេខ៧២
- ផ្លូវជាតិលេខ៧៣
- ផ្លូវជាតិលេខ៧៤
- ផ្លូវជាតិលេខ៧៥
- ផ្លូវជាតិលេខ៧៦
- ផ្លូវជាតិលេខ៧៧
- ផ្លូវជាតិលេខ៧៨
- ផ្លូវជាតិលេខ៧៩
- ផ្លូវជាតិលេខ៨០
- ផ្លូវជាតិលេខ៨១
- ផ្លូវជាតិលេខ៨២
- ផ្លូវជាតិលេខ៨៣
- ផ្លូវជាតិលេខ៨៤
- ផ្លូវជាតិលេខ៨៥
- ផ្លូវជាតិលេខ៨៦
- ផ្លូវជាតិលេខ៨៧
- ផ្លូវជាតិលេខ៨៨
- ផ្លូវជាតិលេខ៨៩
- ផ្លូវជាតិលេខ៩០
- ផ្លូវជាតិលេខ៩១
- ផ្លូវជាតិលេខ៩២
- ផ្លូវជាតិលេខ៩៣
- ផ្លូវជាតិលេខ៩៤
- ផ្លូវជាតិលេខ៩៥
- ផ្លូវជាតិលេខ៩៦
- ផ្លូវជាតិលេខ៩៧
- ផ្លូវជាតិលេខ៩៨
- ផ្លូវជាតិលេខ៩៩
- ផ្លូវជាតិលេខ១០០

តារាងកូរដោណាត

No	X	Y
1	496942	1214771
2	495473	1213267
3	494425	1209802
4	496484	1208732
5	495424	1207093
6	498956	1203406
7	499029	1212982
8	503051	1213017
9	503083	1214755
10	499704	1215583

No	X	Y
1	499268	1214588
2	499321	1214737
3	500211	1214172
4	500153	1214303
5	500344	1213907
6	500264	1213517
7	500261	1213018
8	500140	1213014

No	X	Y
1	498944	1214780
2	498981	1214782
3	497132	1214896
4	497104	1214837
5	497164	1214433
6	497138	1214451
7	497107	1214361
8	497101	1214306

មាត្រដ្ឋាន ១/៥០០០
COORDINATION SYSTEM
- Projection.....UTM
- Zone.....48N
- Datum.....Indian60
- Spheroid.....Everest
- Unit.....Meter
0 0,៥ ១ ២

បានឃើញនិងគោរពជូន
លោកនាយករដ្ឋមន្ត្រីរាជរដ្ឋាភិបាល
-ដើម្បីជូនព័ត៌មាននិងសម្រេច-
ថ្ងៃទី ១១ ខែ ឧសភា ឆ្នាំ ២០១៧
នាយករដ្ឋមន្ត្រីរាជរដ្ឋាភិបាល

លេខ ១២៧/១៩ ប.ប.ស
បានឃើញនិងគោរពជូន
លោកប្រធាន
មន្ទីរកសិកម្ម រុក្ខាប្រមាញ់ និងនេសាទ
-ដើម្បីជូនព័ត៌មាននិងសម្រេច-
ថ្ងៃទី ១១ ខែ ឧសភា ឆ្នាំ ២០១៧
នាយករដ្ឋមន្ត្រីរាជរដ្ឋាភិបាល

លេខ ១២៧/១៩ ប.ប.ស
បានឃើញនិងគោរពជូន
លោកប្រធាន
មន្ទីរកសិកម្ម រុក្ខាប្រមាញ់ និងនេសាទ
-ដើម្បីជូនព័ត៌មាននិងសម្រេច-
ថ្ងៃទី ១១ ខែ ឧសភា ឆ្នាំ ២០១៧
នាយករដ្ឋមន្ត្រីរាជរដ្ឋាភិបាល

លេខ ១២៧/១៩ ប.ប.ស
បានឃើញនិងគោរពជូន
លោកប្រធាន
មន្ទីរកសិកម្ម រុក្ខាប្រមាញ់ និងនេសាទ
-ដើម្បីជូនព័ត៌មាននិងសម្រេច-
ថ្ងៃទី ១១ ខែ ឧសភា ឆ្នាំ ២០១៧
នាយករដ្ឋមន្ត្រីរាជរដ្ឋាភិបាល

លេខ ០៨៤/១៩
បានឃើញនិងគោរពជូន
លោកនាយករដ្ឋមន្ត្រីរាជរដ្ឋាភិបាល
-ដើម្បីជូនព័ត៌មាននិងសម្រេច-
ថ្ងៃទី ១១ ខែ ឧសភា ឆ្នាំ ២០១៧
នាយករដ្ឋមន្ត្រីរាជរដ្ឋាភិបាល

លេខ ០៨៤/១៩ ប.ប.ស
បានឃើញនិងគោរពជូន
លោកនាយករដ្ឋមន្ត្រីរាជរដ្ឋាភិបាល
-ដើម្បីជូនព័ត៌មាននិងសម្រេច-
ថ្ងៃទី ១១ ខែ ឧសភា ឆ្នាំ ២០១៧
នាយករដ្ឋមន្ត្រីរាជរដ្ឋាភិបាល

លេខ ០៨៤/១៩ ប.ប.ស
បានឃើញនិងគោរពជូន
លោកនាយករដ្ឋមន្ត្រីរាជរដ្ឋាភិបាល
-ដើម្បីជូនព័ត៌មាននិងសម្រេច-
ថ្ងៃទី ១១ ខែ ឧសភា ឆ្នាំ ២០១៧
នាយករដ្ឋមន្ត្រីរាជរដ្ឋាភិបាល

លេខ ០៨៤/១៩ ប.ប.ស
បានឃើញនិងគោរពជូន
លោកនាយករដ្ឋមន្ត្រីរាជរដ្ឋាភិបាល
-ដើម្បីជូនព័ត៌មាននិងសម្រេច-
ថ្ងៃទី ១១ ខែ ឧសភា ឆ្នាំ ២០១៧
នាយករដ្ឋមន្ត្រីរាជរដ្ឋាភិបាល

លេខ ១២៧/១៩ ប.ប.ស
បានឃើញនិងគោរពជូន
លោកនាយករដ្ឋមន្ត្រីរាជរដ្ឋាភិបាល
-ដើម្បីជូនព័ត៌មាននិងសម្រេច-
ថ្ងៃទី ១១ ខែ ឧសភា ឆ្នាំ ២០១៧
នាយករដ្ឋមន្ត្រីរាជរដ្ឋាភិបាល

ព្រះរាជាណាចក្រកម្ពុជា
ជាតិ សាសនា ព្រះមហាក្សត្រ



**បញ្ជីឈ្មោះសហគមន៍និងគណៈកម្មការ
សហគមន៍នេសាទនិងរបបនាសម្ព័ន្ធ**

- | | |
|------------------|--|
| ឈ្មោះសហគមន៍នេសាទ | ៖ ព្រែកធ្នោល |
| ភូមិ | ៖ ភ្នំបូរី ភ្នំបាទេព អង្គរ និង
កំពង់ពោធិ៍ |
| ឃុំ | ៖ ព្រែកធ្នោល |
| ស្រុក | ៖ អង្គរបូរី |
| ខេត្ត | ៖ តាកែវ |

បញ្ជីឈ្មោះសមាជិកសហគមន៍នេសាទព្រែកផ្កោល
ភូមិកំពង់ពោធិ៍ អង្គរ ភ្នំបាទេព និងភូមិភ្នំបូរី ឃុំព្រែកផ្កោល ស្រុកអង្គរបូរី
ខេត្តតាកែវ

ល.រ	ឈ្មោះ	ភេទ	ភូមិ	មុខរបរ	ថ្ងៃខែចូលសមាជិក
១	សុ គឹម	ស្រី	អង្គរ	ធ្វើស្រែនិងនេសាទ	២០ មិថុនា ២០១៤
២	ហ៊ឺ សុខលី	ស្រី	អង្គរ	ស្រែនិងនេសាទ	២០ មិថុនា ២០១៤
៣	ប៉ា ចាន់	ស្រី	អង្គរ	ស្រែនិងនេសាទ	២០ មិថុនា ២០១៤
៤	សៅ លឹម	ស្រី	អង្គរ	ស្រែនិងនេសាទ	២០ មិថុនា ២០១៤
៥	វង គឹម	ស្រី	អង្គរ	ស្រែនិងនេសាទ	២០ មិថុនា ២០១៤
៦	មី យេ	ស្រី	អង្គរ	ស្រែនិងនេសាទ	២០ មិថុនា ២០១៤
៧	ហ៊ាង ស្រីន	ស្រី	អង្គរ	ស្រែនិងនេសាទ	២០ មិថុនា ២០១៤
៨	សំ យុន	ស្រី	អង្គរ	ស្រែនិងនេសាទ	២០ មិថុនា ២០១៤
៩	កែវ មឿន	ស្រី	អង្គរ	ស្រែនិងនេសាទ	២០ មិថុនា ២០១៤
១០	ហ៊ឹម វិត	ស្រី	អង្គរ	ស្រែនិងនេសាទ	២០ មិថុនា ២០១៤
១១	ស៊ិន ងន	ស្រី	អង្គរ	ស្រែនិងនេសាទ	២០ មិថុនា ២០១៤
១២	អ៊ុំ យ៉ា	ស្រី	អង្គរ	ស្រែនិងនេសាទ	២០ មិថុនា ២០១៤
១៣	ស្រី ង៉ែត	ស្រី	អង្គរ	ស្រែនិងនេសាទ	២០ មិថុនា ២០១៤
១៤	ទេព សុខា	ស្រី	អង្គរ	ស្រែនិងនេសាទ	២០ មិថុនា ២០១៤
១៥	សាន្ត សារីន	ប្រុស	អង្គរ	ស្រែនិងនេសាទ	២០ មិថុនា ២០១៤
១៦	ឈ្លាក់ ឡេន	ប្រុស	អង្គរ	ស្រែនិងនេសាទ	២០ មិថុនា ២០១៤
១៧	យ៉ែម សុវ៉ាត់	ប្រុស	អង្គរ	ស្រែនិងនេសាទ	២០ មិថុនា ២០១៤
១៨	ឡាត់ ថា	ប្រុស	អង្គរ	ស្រែនិងនេសាទ	២០ មិថុនា ២០១៤
១៩	កែវ កុសល	ប្រុស	អង្គរ	ស្រែនិងនេសាទ	២០ មិថុនា ២០១៤
២០	ហង់ គ្រិន	ប្រុស	អង្គរ	ស្រែនិងនេសាទ	២០ មិថុនា ២០១៤
២១	សៀក ផាត់	ប្រុស	អង្គរ	ស្រែនិងនេសាទ	២០ មិថុនា ២០១៤
២២	ទុយ ងឹម	ប្រុស	អង្គរ	ស្រែនិងនេសាទ	២០ មិថុនា ២០១៤
២៣	ម៉ៅ គុន	ប្រុស	អង្គរ	ស្រែនិងនេសាទ	២០ មិថុនា ២០១៤
២៤	គុំ ចន	ប្រុស	អង្គរ	ស្រែនិងនេសាទ	២០ មិថុនា ២០១៤
២៥	អាត់ សល់	ប្រុស	អង្គរ	ស្រែនិងនេសាទ	២០ មិថុនា ២០១៤
២៦	ព្រំ ប្រុស	ប្រុស	អង្គរ	ស្រែនិងនេសាទ	២០ មិថុនា ២០១៤
២៧	កាក់ ខន	ប្រុស	អង្គរ	ស្រែនិងនេសាទ	២០ មិថុនា ២០១៤
២៨	វង ស្រេង	ប្រុស	អង្គរ	ស្រែនិងនេសាទ	២០ មិថុនា ២០១៤
២៩	ស្រី ចក់	ប្រុស	អង្គរ	ស្រែនិងនេសាទ	២០ មិថុនា ២០១៤

៣០	គង់ សែស	ប្រុស	អង្គរ	ស្រែនិងនេសាទ	២០ មិថុនា ២០១៤
៣១	មី កុសល	ប្រុស	អង្គរ	ស្រែនិងនេសាទ	២០ មិថុនា ២០១៤
៣២	ផ្លុង ជឹម	ប្រុស	អង្គរ	ស្រែនិងនេសាទ	២០ មិថុនា ២០១៤
៣៣	អ៊ុយ យ៉ន	ប្រុស	អង្គរ	ស្រែនិងនេសាទ	២០ មិថុនា ២០១៤
៣៤	ឡាក់ សែ	ប្រុស	អង្គរ	ស្រែនិងនេសាទ	២០ មិថុនា ២០១៤
៣៥	ទែន យ៉ុន	ប្រុស	អង្គរ	ស្រែនិងនេសាទ	២០ មិថុនា ២០១៤
៣៦	អ៊ុយ សារឿន	ប្រុស	អង្គរ	ស្រែនិងនេសាទ	២០ មិថុនា ២០១៤
៣៧	ស៊ឹម ចន្ទា	ប្រុស	អង្គរ	ស្រែនិងនេសាទ	២០ មិថុនា ២០១៤
៣៨	ប៉ោ លន	ប្រុស	អង្គរ	ស្រែនិងនេសាទ	២០ មិថុនា ២០១៤
៣៩	ជា សេន	ប្រុស	អង្គរ	ស្រែនិងនេសាទ	២០ មិថុនា ២០១៤
៤០	សៀន ធា	ប្រុស	អង្គរ	ស្រែនិងនេសាទ	២០ មិថុនា ២០១៤
៤១	អ៊ុយ យាម	ប្រុស	អង្គរ	ស្រែនិងនេសាទ	២០ មិថុនា ២០១៤
៤២	អ៊ុយ សុផល	ប្រុស	អង្គរ	ស្រែនិងនេសាទ	២០ មិថុនា ២០១៤
៤៣	មឿន ហើល	ស្រី	អង្គរ	ស្រែនិងនេសាទ	២០ មិថុនា ២០១៤
៤៤	ចាយ ជេង	ស្រី	អង្គរ	ស្រែនិងនេសាទ	២០ មិថុនា ២០១៤
៤៥	សន ផន	ស្រី	អង្គរ	ស្រែនិងនេសាទ	២០ មិថុនា ២០១៤
៤៦	យុន អេង	ស្រី	អង្គរ	ស្រែនិងនេសាទ	២០ មិថុនា ២០១៤
៤៧	មឿន សារ៉ា	ស្រី	អង្គរ	ស្រែនិងនេសាទ	២០ មិថុនា ២០១៤
៤៨	ទេព ធាន	ស្រី	អង្គរ	ស្រែនិងនេសាទ	២០ មិថុនា ២០១៤
៤៩	អាំ ធ្វ	ស្រី	អង្គរ	ស្រែនិងនេសាទ	២០ មិថុនា ២០១៤
៥០	អាំ ភា	ស្រី	អង្គរ	ស្រែនិងនេសាទ	២០ មិថុនា ២០១៤
៥១	ដំ រៀម	ស្រី	អង្គរ	ស្រែនិងនេសាទ	២០ មិថុនា ២០១៤
៥២	សុត ក្រិត	ស្រី	អង្គរ	ស្រែនិងនេសាទ	២០ មិថុនា ២០១៤
៥៣	កែវ ស្រី	ស្រី	អង្គរ	ស្រែនិងនេសាទ	២០ មិថុនា ២០១៤
៥៤	មី ខន	ស្រី	អង្គរ	ស្រែនិងនេសាទ	២០ មិថុនា ២០១៤
៥៥	ប៊ុច សុភ័ណ្ណ	ស្រី	អង្គរ	ស្រែនិងនេសាទ	២០ មិថុនា ២០១៤
៥៦	ជា ធា	ស្រី	អង្គរ	ស្រែនិងនេសាទ	២០ មិថុនា ២០១៤
៥៧	ទូច ហ៊ឹម	ស្រី	អង្គរ	ស្រែនិងនេសាទ	២០ មិថុនា ២០១៤
៥៨	ឆឹង សុយ	ស្រី	អង្គរ	ស្រែនិងនេសាទ	២០ មិថុនា ២០១៤
៥៩	ចាយ នៅ	ស្រី	អង្គរ	ស្រែនិងនេសាទ	២០ មិថុនា ២០១៤
៦០	ម៉ម ភិន	ស្រី	អង្គរ	ស្រែនិងនេសាទ	២០ មិថុនា ២០១៤
៦១	ស្វាយ យ៉ាន	ស្រី	អង្គរ	ស្រែនិងនេសាទ	២០ មិថុនា ២០១៤
៦២	សៅ សេន	ស្រី	អង្គរ	ស្រែនិងនេសាទ	២០ មិថុនា ២០១៤
៦៣	សាំង សុផា	ស្រី	អង្គរ	ស្រែនិងនេសាទ	២០ មិថុនា ២០១៤

៦៤	លុត ហាំង	ប្រុស	អង្គរ	ស្រែនិងនេសាទ	២០ មិថុនា ២០១៤
៦៥	សំ ជេង	ប្រុស	អង្គរ	ស្រែនិងនេសាទ	២០ មិថុនា ២០១៤
៦៧	កែវ បូរ៉ា	ប្រុស	អង្គរ	ស្រែនិងនេសាទ	២០ មិថុនា ២០១៤
៦៧	ស៊ូ ផែន	ប្រុស	អង្គរ	ស្រែនិងនេសាទ	២០ មិថុនា ២០១៤
៦៨	ជា ជួន	ប្រុស	អង្គរ	ស្រែនិងនេសាទ	២០ មិថុនា ២០១៤
៦៩	អ៊ឹម ប្រឹស	ប្រុស	អង្គរ	ស្រែនិងនេសាទ	២០ មិថុនា ២០១៤
៧០	ប៊ុន ជាង	ប្រុស	អង្គរ	ស្រែនិងនេសាទ	២០ មិថុនា ២០១៤
៧១	អ៊ឹម ឆាំ	ប្រុស	អង្គរ	ស្រែនិងនេសាទ	២០ មិថុនា ២០១៤
៧២	ទួន ធី	ស្រី	អង្គរ	ស្រែនិងនេសាទ	២០ មិថុនា ២០១៤
៧៣	វង ស្រឹម	ប្រុស	អង្គរ	ស្រែនិងនេសាទ	២០ មិថុនា ២០១៤
៧៤	ជួប រី	ប្រុស	អង្គរ	ស្រែនិងនេសាទ	២០ មិថុនា ២០១៤
៧៥	យ៉ូ ងឹម	ប្រុស	អង្គរ	ស្រែនិងនេសាទ	២០ មិថុនា ២០១៤
៧៦	កែវ រឿន	ប្រុស	អង្គរ	ស្រែនិងនេសាទ	២០ មិថុនា ២០១៤
៧៧	ចែម សុភក្តិ	ប្រុស	អង្គរ	ស្រែនិងនេសាទ	២០ មិថុនា ២០១៤
៧៨	ទែន មិល	ស្រី	អង្គរ	ស្រែនិងនេសាទ	២០ មិថុនា ២០១៤
៧៩	ជន រត្ន	ស្រី	អង្គរ	ស្រែនិងនេសាទ	២០ មិថុនា ២០១៤
៨០	ណូប សេម	ប្រុស	អង្គរ	ស្រែនិងនេសាទ	២០ មិថុនា ២០១៤
៨១	ប៉ុល ថន	ប្រុស	អង្គរ	ស្រែនិងនេសាទ	២០ មិថុនា ២០១៤
៨២	ម៉ម ហេង	ប្រុស	អង្គរ	ស្រែនិងនេសាទ	២០ មិថុនា ២០១៤
៨៣	ទឹម យ៉េ	ប្រុស	អង្គរ	ស្រែនិងនេសាទ	២០ មិថុនា ២០១៤
៨៤	ឆាយ ផា	ស្រី	អង្គរ	ស្រែនិងនេសាទ	២០ មិថុនា ២០១៤
៨៥	ស៊ីង ថា	ប្រុស	អង្គរ	ស្រែនិងនេសាទ	២០ មិថុនា ២០១៤
៨៦	សោម ឆន	ប្រុស	អង្គរ	ស្រែនិងនេសាទ	២០ មិថុនា ២០១៤
៨៧	សំរិត រ៉ាត់	ប្រុស	អង្គរ	ស្រែនិងនេសាទ	២០ មិថុនា ២០១៤
៨៨	ឯម គង់	ប្រុស	អង្គរ	ស្រែនិងនេសាទ	២០ មិថុនា ២០១៤
៨៩	សៅ ស្បឿន	ប្រុស	អង្គរ	ស្រែនិងនេសាទ	២០ មិថុនា ២០១៤
៩០	អ៊ុង ម៉ាត់	ប្រុស	អង្គរ	ស្រែនិងនេសាទ	២០ មិថុនា ២០១៤
៩១	សូ ស៊ឹម	ប្រុស	អង្គរ	ស្រែនិងនេសាទ	២០ មិថុនា ២០១៤
៩២	ឃ្លោត ឡា	ប្រុស	អង្គរ	ស្រែនិងនេសាទ	២០ មិថុនា ២០១៤
៩៣	ប៊ីង វន	ប្រុស	អង្គរ	ស្រែនិងនេសាទ	២០ មិថុនា ២០១៤
៩៤	ហង្ស ដា	ប្រុស	អង្គរ	ស្រែនិងនេសាទ	២០ មិថុនា ២០១៤
៩៥	ម៉ក់ ស្រួយ	ប្រុស	អង្គរ	ស្រែនិងនេសាទ	២០ មិថុនា ២០១៤
៩៦	វន់ ណូប	ប្រុស	អង្គរ	ស្រែនិងនេសាទ	២០ មិថុនា ២០១៤
៩៧	ហ៊ូ ហ៊ិន	ប្រុស	អង្គរ	ស្រែនិងនេសាទ	២០ មិថុនា ២០១៤

៩៨	សែន សាគី	ស្រី	កំពង់ពោធិ៍	ស្រែនិងនេសាទ	២០ មិថុនា ២០១៤
៩៩	ទេព ព្រីង	ប្រុស	កំពង់ពោធិ៍	ស្រែនិងនេសាទ	២០ មិថុនា ២០១៤
១០០	ជា យឹម	ប្រុស	កំពង់ពោធិ៍	ស្រែនិងនេសាទ	២០ មិថុនា ២០១៤
១០១	ជួន សារ៉ុ	ប្រុស	កំពង់ពោធិ៍	ស្រែនិងនេសាទ	២០ មិថុនា ២០១៤
១០២	ឡេ យឿន	ប្រុស	កំពង់ពោធិ៍	ស្រែនិងនេសាទ	២០ មិថុនា ២០១៤
១០៣	អឹម សឿន	ប្រុស	កំពង់ពោធិ៍	ស្រែនិងនេសាទ	២០ មិថុនា ២០១៤
១០៤	ញ៉ុង ភន	ប្រុស	កំពង់ពោធិ៍	ស្រែនិងនេសាទ	២០ មិថុនា ២០១៤
១០៤	ជា ភា	ប្រុស	កំពង់ពោធិ៍	ស្រែនិងនេសាទ	២០ មិថុនា ២០១៤
១០៥	ភឹម លីន	ប្រុស	កំពង់ពោធិ៍	ស្រែនិងនេសាទ	២០ មិថុនា ២០១៤
១០៦	ហែម សុន	ប្រុស	កំពង់ពោធិ៍	ស្រែនិងនេសាទ	២០ មិថុនា ២០១៤
១០៧	មឿង រដ្ឋា	ប្រុស	កំពង់ពោធិ៍	ស្រែនិងនេសាទ	២០ មិថុនា ២០១៤
១០៨	ញឹម ទុំ	ប្រុស	កំពង់ពោធិ៍	ស្រែនិងនេសាទ	២០ មិថុនា ២០១៤
១០៩	ញឹម នឿម	ប្រុស	កំពង់ពោធិ៍	ស្រែនិងនេសាទ	២០ មិថុនា ២០១៤
១១០	សន កុសល	ស្រី	កំពង់ពោធិ៍	ស្រែនិងនេសាទ	២០ មិថុនា ២០១៤
១១១	អន ស្រីអូន	ស្រី	កំពង់ពោធិ៍	ស្រែនិងនេសាទ	២០ មិថុនា ២០១៤
១១២	ទេព ឡេសឹម	ស្រី	កំពង់ពោធិ៍	ស្រែនិងនេសាទ	២០ មិថុនា ២០១៤
១១៣	ញ៉ុង ធារី	ស្រី	កំពង់ពោធិ៍	ស្រែនិងនេសាទ	២០ មិថុនា ២០១៤
១១៤	ប៉ក់ កៀច	ស្រី	កំពង់ពោធិ៍	ស្រែនិងនេសាទ	២០ មិថុនា ២០១៤
១១៥	ញ៉ុង ង៉ែត	ស្រី	កំពង់ពោធិ៍	ស្រែនិងនេសាទ	២០ មិថុនា ២០១៤
១១៦	ទន់ ភា	ស្រី	កំពង់ពោធិ៍	ស្រែនិងនេសាទ	២០ មិថុនា ២០១៤
១១៧	ញឹម ពក	ស្រី	កំពង់ពោធិ៍	ស្រែនិងនេសាទ	២០ មិថុនា ២០១៤
១១៨	ជុំ ណាត	ស្រី	កំពង់ពោធិ៍	ស្រែនិងនេសាទ	២០ មិថុនា ២០១៤
១១៩	សំរិត វណ្ណៈ	ស្រី	កំពង់ពោធិ៍	ស្រែនិងនេសាទ	២០ មិថុនា ២០១៤
១២០	សៅ ត្រា	ស្រី	កំពង់ពោធិ៍	ស្រែនិងនេសាទ	២០ មិថុនា ២០១៤
១២១	ចាន់ យ៉ែម	ស្រី	កំពង់ពោធិ៍	ស្រែនិងនេសាទ	២០ មិថុនា ២០១៤
១២២	វ៉ាន់ ច្រើប	ស្រី	កំពង់ពោធិ៍	ស្រែនិងនេសាទ	២០ មិថុនា ២០១៤
១២៣	គង់ សុន	ស្រី	កំពង់ពោធិ៍	ស្រែនិងនេសាទ	២០ មិថុនា ២០១៤
១២៤	ទេព ផាន្តី	ស្រី	កំពង់ពោធិ៍	ស្រែនិងនេសាទ	២០ មិថុនា ២០១៤
១២៥	មី ភី	ប្រុស	កំពង់ពោធិ៍	ស្រែនិងនេសាទ	២០ មិថុនា ២០១៤
១២៦	សួន ហាក់	ប្រុស	កំពង់ពោធិ៍	ស្រែនិងនេសាទ	២០ មិថុនា ២០១៤
១២៧	ញឹម ហិត	ប្រុស	កំពង់ពោធិ៍	ស្រែនិងនេសាទ	២០ មិថុនា ២០១៤
១២៨	ហែម ឈាង	ប្រុស	កំពង់ពោធិ៍	ស្រែនិងនេសាទ	២០ មិថុនា ២០១៤
១២៩	លឹម សាម៉ែន	ប្រុស	កំពង់ពោធិ៍	ស្រែនិងនេសាទ	២០ មិថុនា ២០១៤
១៣០	សំរិត លាន	ប្រុស	កំពង់ពោធិ៍	ស្រែនិងនេសាទ	២០ មិថុនា ២០១៤

២៦៧	គៀ ហ៊ាន	ប្រុស	ភ្នំបាទេព	ធ្វើស្រែនិងនេសាទ	២៣ មិថុនា ២០១៤
២៦៨	ចាយ មី	ប្រុស	ភ្នំបាទេព	ធ្វើស្រែនិងនេសាទ	២៣ មិថុនា ២០១៤
២៦៩	សួស ឈាង	ប្រុស	ភ្នំបាទេព	ធ្វើស្រែនិងនេសាទ	២៣ មិថុនា ២០១៤
២៧០	កែវ បុល	ប្រុស	ភ្នំបាទេព	ធ្វើស្រែនិងនេសាទ	២៣ មិថុនា ២០១៤

សរុបចំនួនទាំងអស់ ២៧០នាក់

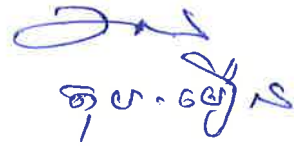
ស្រីចំនួន ៨៤នាក់

ប្រុសចំនួន ១៨៦នាក់

ថ្ងៃសុក្រ ១០រោច ខែបុស្ស ឆ្នាំរកា នព្វស័ក ព.ស ២៥៦១

ធ្វើនៅព្រែកធ្នាល, ថ្ងៃទី ១១ ខែមករា ឆ្នាំ២០១៨

ប្រធានសហគមន៍នេសាទព្រែកធ្នាល



បានឃើញនិងឯកភាព

បញ្ជីឈ្មោះខាងលើពិតជាសមាជិកសហគមន៍

នេសាទព្រែកធ្នាលពិតប្រាកដមែន

មេម៉ៅព្រែកធ្នាល



ណុប ឌុន

**បញ្ជីឈ្មោះគណៈកម្មការសហគមន៍នេសាទព្រៃកង្កែប
ភូមិកំពង់ពោធិ៍ អង្គរ ភ្នំបាណេត និងភូមិភ្នំបូរី ឃុំព្រៃកង្កែប ស្រុកអង្គរបូរី
ខេត្តតាកែវ**

ល.រ	ឈ្មោះ	ភេទ	អាយុ	ភូមិ	គុណវិ
១	តុប មឿន	ប	៦៧	កំពង់ពោធិ៍	ប្រធាន
២	កែវ លន	ប	៦៣	អង្គរ	អនុប្រធាន
៣	សុខ យឿន	ប	៥១	កំពង់ពោធិ៍	អនុប្រធាន
៤	សួន សឿន	ប	៥៥	អង្គរ	បេឡា
៥	ជា គី	ប	៦៥	អង្គរ	ផ្សព្វផ្សាយ
៦	ពុធ ម៉ុន	ប	៥៤	អង្គរ	ផ្សព្វផ្សាយ
៧	ជា លាង	ប	៥៥	កំពង់ពោធិ៍	ក្រុមល្បាត
៨	យន សារ៉េត	ប	៥២	អង្គរ	ក្រុមល្បាត
៩	មាស វី	ប	៥៤	ភ្នំបូរី	ក្រុមល្បាត
១០	តុប អាន	ប	៥៩	ភ្នំបូរី	ក្រុមល្បាត
១១	តុត យ៉ុន	ប	៤៨	ភ្នំបូរី	ក្រុមល្បាត

ថ្ងៃសុក្រ ១០សាច ខែបុស្ស ឆ្នាំរកា នព្វស័ក ព.ស ២៥៦១

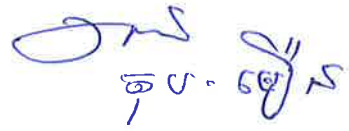
ធ្វើនៅព្រៃកង្កែប, ថ្ងៃទី ១១ ខែមករា ឆ្នាំ២០១៨

បានឃើញនិងឯកភាព

ប្រធានសហគមន៍នេសាទព្រៃកង្កែប

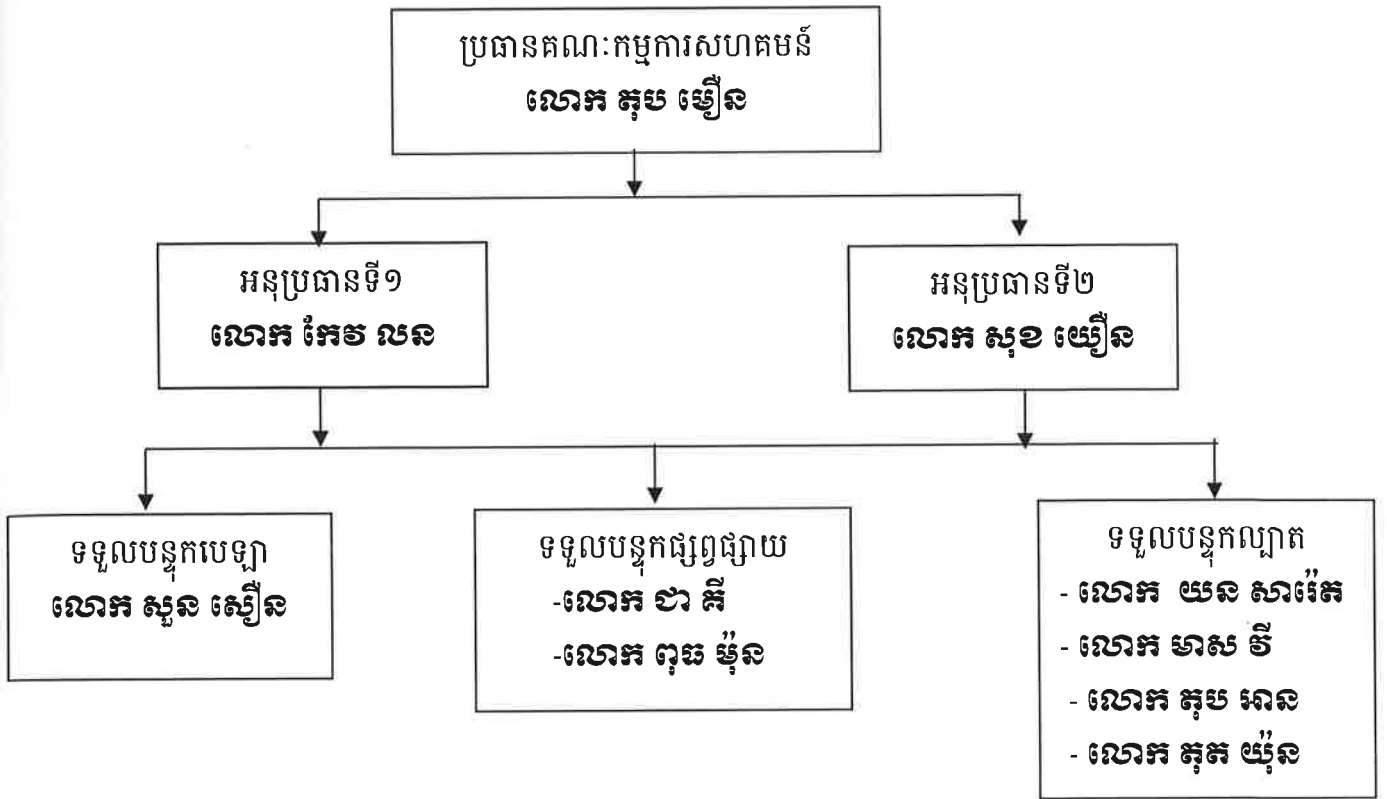
បញ្ជីឈ្មោះខាងលើពិតជាគណៈកម្មការសហគមន៍

នេសាទព្រៃកង្កែបពិតប្រាកដមែន




ឧបាយកល

របៀបសម្របសម្រួលសហគមន៍នេសាទ
ភូមិ ព្រៃតាពង ស្វាយសំរោង និងគោកអង្គ ឃុំពោធិ៍ចោក ស្រុកព្រៃកប្បាស ខេត្តតាកែវ



តួនាទី និង ភារកិច្ចទទួលខុសត្រូវរបស់គណៈកម្មការសហគមន៍នេសាទ

១- ប្រធានគណៈកម្មការសហគមន៍នេសាទ

- ស្វែងរកជំនួយឧបត្ថម្ភគាំទ្រផ្នែកបច្ចេកទេស ហិរញ្ញវត្ថុ សមត្ថកិច្ចជលផល ស្ថាប័នជំនាញ និងអង្គការជាតិ
- គ្រប់គ្រងនិងដឹកនាំការងាររួមក្នុងសហគមន៍នេសាទទាំងមូល
- ដោះស្រាយបញ្ហាផ្សេងៗ ដែលកើតមានក្នុងសហគមន៍នេសាទ
- រៀបចំការប្រជុំគណៈកម្មការសហគមន៍និងសន្និបាតសហគមន៍នេសាទឱ្យបានទៀងទាត់
- រៀបចំបោះឆ្នោតជ្រើសរើសគណៈកម្មការអណតិក្រោយតាមការកំណត់
- ទទួលខុសត្រូវរាល់ការចំណាយ ទៅតាមផែនការរបស់មហាសន្និបាតកំណត់
- ផ្ទេរភារកិច្ចជាលាយលក្ខណ៍អក្សរទៅអនុប្រធាន ។

២- អនុប្រធានគណៈកម្មការសហគមន៍នេសាទ

- ជួសមុខប្រធាននៅពេលប្រធានអវត្តមាន
- ទទួលបន្ទុកផ្នែកស្រាវជ្រាវ អភិវឌ្ឍន៍និងបទបញ្ញត្តិ
- ទទួលភារកិច្ចផ្សេងៗ ដែលប្រធានប្រគល់ជូន ។

៣-ទទួលបន្ទុកលេខា

- ធ្វើកំណត់ហេតុនិងរបាយការណ៍
- ពិនិត្យពាក្យស្នើសុំចូលជាសមាជិកសហគមន៍នេសាទ
- ធ្វើលិខិតអញ្ជើញសមាជិកសហគមន៍នេសាទឲ្យចូលរួមហាសន្តិបាតសាមញ្ញ
- ធ្វើរបាយការណ៍ប្រចាំឆ្នាំរបស់គណៈកម្មាធិការនេសាទចុងក្រុង និងរក្សាទុកឯកសារផ្សេងៗ
- រៀបចំបញ្ជីរាយនាមគណៈកម្មការនិងសមាជិកសហគមន៍នេសាទទទួលបានការកិច្ចផ្សេងៗដែលប្រធានប្រគល់ជូន

៤-ទទួលបន្ទុកបេឡា

- ទទួលខុសត្រូវហិរញ្ញវត្ថុសហគមន៍នេសាទ
- ធ្វើបញ្ជីចំណូល ចំណាយ របស់សហគមន៍នេសាទឱ្យបានត្រឹមត្រូវ
- រៀបចំរបាយការណ៍ពីស្ថានភាពចំណូល ចំណាយជូនប្រធានគណៈកម្មការជារៀងរាល់ខែ
- រក្សាទុករាល់ឯកសារចំណូល ចំណាយរបស់សហគមន៍នេសាទ
- រៀបចំគម្រោងផែនការ ប្រើប្រាស់ហិរញ្ញវត្ថុសហគមន៍នេសាទ
- រាល់ការចំណាយត្រូវមានការឯកភាពពីប្រធានឬគណៈកម្មការសហគមន៍នេសាទ
- ឯកសារដទៃទៀតដែលពាក់ព័ន្ធនិងសហគមន៍
- រាល់ការចំណាយ ត្រូវមានរបាយការណ៍ទូទាត់ដោយមានសក្ខីប័ណ្ណនិងចុះបញ្ជីឲ្យបានត្រឹមត្រូវ
- ថវិកាដែលត្រូវចំណាយ គឺសម្រាប់តែបម្រើឱ្យការងារគ្រប់គ្រង អភិរក្សនិងអភិវឌ្ឍន៍សហគមន៍នេសាទ ។

៥-ទទួលបន្ទុកផ្សព្វផ្សាយ

- ផ្សព្វផ្សាយលក្ខន្តិកៈ បទបញ្ជាផ្ទៃក្នុង ផែនការគ្រប់គ្រង និងកិច្ចព្រមព្រៀងកន្លែងនេសាទសហគមន៍ ។
 - រៀបចំផែនការ តាមដាននិងវាយតម្លៃការអនុវត្តផែនការ
 - តំណាងឲ្យសហគមន៍ក្នុងការសម្របសម្រួលនិងដោះស្រាយទំនាស់ដែលកើតមាន
 - ធ្វើសេចក្តីសម្រេចលើការអភិវឌ្ឍន៍សហគមន៍ ដោយមានការយល់ព្រម ពីសមាជិកសហគមន៍នេសាទ ភាគច្រើន
 - ស្របទៅតាមលក្ខន្តិកៈសហគមន៍នេសាទកិច្ចព្រមព្រៀងកន្លែងនេសាទសហគមន៍និងផែនការគ្រប់គ្រងកន្លែងនេសាទ សហគមន៍ចូលរួមពិគ្រោះយោបល់ក្នុងការធ្វើបទបញ្ជានានាដែលពាក់ព័ន្ធដល់ផលប្រយោជន៍របស់សហគមន៍នេសាទ
- ធ្វើការតវ៉ាចំពោះការមិនបន្តកិច្ចព្រមព្រៀងឲ្យសហគមន៍នេសាទ។

៦-ទទួលបន្ទុកក្រុមល្អិត

- ចុះយាមល្អិតដើម្បីទប់ស្កាត់នូវរាល់សកម្មភាពបទល្មើសជលផលដែលកើតមាន ក្នុងបរិវេណកន្លែងនេសាទសហគមន៍តេជោពោធិ៍ថ្មីនិងកន្លែងអភិរក្សត្រីមេពូជ ។
- រាយការណ៍និងផ្តល់ព័ត៌មានជាបន្ទាន់នូវរាល់បទល្មើសជលផលក្នុងកន្លែងនេសាទសហគមន៍ ដល់សមត្ថកិច្ចជលផលដែលនៅជិតបំផុត ។

- សហការណ៍ជាមួយសមត្ថកិច្ចជលផលដើម្បីបង្ក្រាបរាល់បទល្មើសជលផលនៅក្នុងកន្លែងសហគមន៍នេសាទ
ជាបន្ទាន់ក្នុងករណីចាំបាច់ក្រុមល្អិតអាចស្នើសុំអន្តរាគមន៍ពីសមត្ថកិច្ចនៅជិតដើម្បីឃាត់ទុកវត្ថុតាងនៃបទ
ល្មើសនិងឃាត់ខ្លួនជនប្រព្រឹត្តបទល្មើសរួចបញ្ជូនជាបន្ទាន់ទៅសមត្ថកិច្ចជលផលដើម្បីដោះស្រាយបទល្មើស
តាមលក្ខណៈច្បាប់ ។
- ធ្វើរបាយការណ៍ពីសកម្មភាពបទល្មើសជលផលក្នុងដែននេសាទសហគមន៍ ជូនទៅប្រធានគណៈសហគមន៍
នេសាទរៀងរាល់ខែ ។
- ការពារ ថែរក្សានិងគ្រប់គ្រងធនធានជលផលក្នុងសហគមន៍នេសាទ

ព្រះរាជាណាចក្រកម្ពុជា
ជាតិ សាសនា ព្រះមហាក្សត្រ



លក្ខន្តិកៈសហគមន៍នេសាទ

- | | |
|------------------|--|
| ឈ្មោះសហគមន៍នេសាទ | ៖ ព្រែកធ្នោល |
| ភូមិ | ៖ ភ្នំបូរី ភ្នំបាទេព អង្គរ និង
កំពង់ពោធិ៍ |
| ឃុំ | ៖ ព្រែកធ្នោល |
| ស្រុក | ៖ អង្គរបូរី |
| ខេត្ត | ៖ តាកែវ |

ព្រះរាជាណាចក្រកម្ពុជា
ជាតិ សាសនា ព្រះមហាក្សត្រ



លក្ខន្តិកៈសហគមន៍នេសាទ

- | | |
|------------------|--|
| ឈ្មោះសហគមន៍នេសាទ | ៖ ព្រែកផ្ទោល |
| ភូមិ | ៖ ភ្នំបូរី ភ្នំបាទេព អង្គរ និង
កំពង់ពោធិ៍ |
| ឃុំ | ៖ ព្រែកផ្ទោល |
| ស្រុក | ៖ អង្គរបូរី |
| ខេត្ត | ៖ តាកែវ |

ជំពូកទី ១

គោលបំណង និងនាមករណ៍

ប្រការ ១.-

លក្ខន្តិកៈនេះមានគោលបំណង ÷

- កំណត់ក្របខ័ណ្ឌនៃការគ្រប់គ្រងការការពារការអភិរក្សការអភិវឌ្ឍន៍ និងការប្រើប្រាស់ធនធាន ជលផលរបស់សហគមន៍នេសាទប្រកបដោយនិរន្តរភាព
- ធ្វើជាគោលការណ៍គ្រឹះ និងជាយន្តការសម្រាប់ដំណើរការសហគមន៍នេសាទ
- ការពារសិទ្ធិ និងផលប្រយោជន៍របស់សមាជិកសហគមន៍នេសាទ និងផលប្រយោជន៍សាធារណៈ។

ប្រការ ២ .-

ឈ្មោះសហគមន៍នេសាទ**ព្រែកថ្កោល** ហៅកាត់ថា ស.គ.ព.ជ អាសយដ្ឋាន ភូមិបាទេព ឃុំព្រែកថ្កោល ស្រុកអង្គរបូរី ខេត្តតាកែវ ។

សហគមន៍នេសាទនេះមានការចូលរួមពីប្រជាពលរដ្ឋដែលរស់ក្នុង ÷

- ភូមិ ភ្នំបាទេព ឃុំ ព្រែកថ្កោល ស្រុកអង្គរបូរី
- ភូមិ កំពង់ពោធិ៍ ឃុំ ព្រែកថ្កោល ស្រុកអង្គរបូរី
- ភូមិ អង្គរ ឃុំ ព្រែកថ្កោល ស្រុកអង្គរបូរី
- ភូមិ ភ្នំបូរី ឃុំ ព្រែកថ្កោល ស្រុកអង្គរបូរី

មានកម្មវត្ថុ: ដើម្បីកាត់បន្ថយភាពក្រីក្រតាមរយៈការបង្កើតសហគមន៍នេសាទដោយមានការចូលរួម ការគ្រប់គ្រង ការការពារ ការអភិរក្ស ការអភិវឌ្ឍន៍ និងការប្រើប្រាស់ធនធានជលផលប្រកបដោយនិរន្តរភាព ។

ជំពូកទី ២

លក្ខខណ្ឌនៃការសុំចូលជាសមាជិក កាតព្វកិច្ច និងសិទ្ធិរបស់សមាជិក

ប្រការ ៣.-

ប្រជាពលរដ្ឋទាំងពីរភេទដែលមានបំណងចង់ចូលជាសមាជិកសហគមន៍នេសាទ មានសិទ្ធិដាក់ពាក្យ សុំចូល ដោយស្ម័គ្រចិត្ត និងត្រូវបំពេញតាមលក្ខខណ្ឌដូចខាងក្រោម ÷

- មានលំនៅដ្ឋាននៅក្នុងបណ្តាភូមិនៃសហគមន៍នេសាទ
- មានសញ្ជាតិខ្មែរ
- មានអាយុចាប់ពី ១៨ ឆ្នាំឡើង។

ប្រការ ៤.-

សមាជិកសហគមន៍នេសាទដែលបានបំពេញលក្ខខណ្ឌក្នុងប្រការ ៣ ខាងលើមានសិទ្ធិ ÷

- ចូលរួមប្រជុំមហាសន្និបាត និងបោះឆ្នោតស្នើភាពគ្នា
- បោះឆ្នោត និងឈរឈ្មោះជាបេក្ខជននៃគណៈកម្មការសហគមន៍នេសាទ ស្របតាមលក្ខន្តិកៈ និង បទបញ្ជា ផ្ទៃក្នុងសហគមន៍នេសាទនេះ

- ទទួលបានព័ត៌មានអំពីស្ថានភាពសេដ្ឋកិច្ច សង្គមរបស់សហគមន៍នេសាទពីគណៈកម្មការសហគមន៍នេសាទ
- ស្នើឱ្យមានការកោះប្រជុំមហាសន្និបាតវិសាមញ្ញ ដើម្បីធ្វើការពិភាក្សា និងសម្រេចលើបញ្ហាណាមួយ បើ មានការស្នើសុំពីសមាជិកយ៉ាងតិចមួយភាគបី (១/៣)នៃសមាជិកសហគមន៍នេសាទទាំងអស់
- ធ្វើនេសាទជាលក្ខណៈគ្រួសារស្របតាមច្បាប់ស្តីពីជលផល កិច្ចព្រមព្រៀងកន្លែងនេសាទសហគមន៍ ផែនការគ្រប់គ្រងកន្លែងនេសាទសហគមន៍ និងលិខិតបទដ្ឋានគតិយុត្តិធានាដែលពាក់ព័ន្ធវិស័យជលផល
- ចូលរួមក្នុងសកម្មភាពទាំងអស់របស់សហគមន៍នេសាទ
- ប្តឹងតវ៉ា ឬផ្តល់ព័ត៌មានអំពីបាតុភាពទាំងឡាយ ដែលប៉ះពាល់ដល់ផលប្រយោជន៍របស់សហគមន៍ទៅសមត្ថកិច្ចរដ្ឋបាលជលផល ក្រុមប្រឹក្សាឃុំ សង្កាត់ អាជ្ញាធរមូលដ្ឋាន និងសមត្ថកិច្ចពាក់ព័ន្ធ
- ទទួលបានការគាំទ្រពីមជ្ឈដ្ឋាននានាដើម្បីផលប្រយោជន៍របស់សហគមន៍។

សមាជិកសហគមន៍នេសាទត្រូវទទួលខុសត្រូវរាល់សកម្មភាពរៀងៗខ្លួន និងរួមគ្នាចំពោះកំហុសដែលខ្លួនបាន ប្រព្រឹត្តក្នុងពេលបំពេញភារកិច្ច ដោយមិនទាន់គិតដល់ការទទួលខុសត្រូវផ្នែកព្រហ្មទណ្ឌឡើយ។

សមាជិកសហគមន៍នេសាទចំនួនមួយភាគដប់(១/១០) ឡើងទៅអាចស្នើសុំឱ្យប្រធានគណៈកម្មការសហគមន៍ នេសាទបញ្ជូលបញ្ហាមួយចំនួនទៅក្នុងរបៀបវារៈនៃកិច្ចប្រជុំរបស់គណៈកម្មការសហគមន៍នេសាទសាមី ហើយចំនួនសមាជិក សហគមន៍នេសាទដែលបានស្នើសុំខាងលើនេះអាចចាត់តំណាងចំនួនបី (៣) នាក់ ចូលរួមប្រជុំដើម្បីចោទសួរគណៈកម្មការសហគមន៍នេសាទនូវបញ្ហាទាំងឡាយណាដែលទាក់ទងនឹងចំណុចដែលបានស្នើឡើងនោះ។

ប្រការ ៥.-

សមាជិកសហគមន៍នេសាទមានកាតព្វកិច្ច និងភារកិច្ចដូចខាងក្រោម +

- អនុវត្តតាមបទប្បញ្ញត្តិនៃច្បាប់ស្តីពីជលផល
- អនុវត្តតាមព្រះរាជក្រឹត្យលេខ នស/រកត/០៥០៥/២៤០ចុះថ្ងៃទី ២៩ ខែ ឧសភា ឆ្នាំ ២០០៥ ស្តីពីការបង្កើតសហគមន៍នេសាទ ។
- អនុវត្តតាមអនុក្រឹត្យលេខ ២៥ អនក្រ.បក ចុះថ្ងៃទី ២០ ខែ មីនា ឆ្នាំ ២០០៧ ស្តីពីការគ្រប់គ្រងសហគមន៍នេសាទ និងលិខិតបទដ្ឋានផ្សេងៗទៀតដែលពាក់ព័ន្ធនឹងសហគមន៍នេសាទ ។
- អនុវត្តតាមលក្ខន្តិកៈ បទបញ្ជាផ្ទៃក្នុងសហគមន៍នេសាទ កិច្ចព្រមព្រៀង និងផែនការគ្រប់គ្រងកន្លែងនេសាទ សហគមន៍ ។
- អនុវត្តតាមសេចក្តីសម្រេចរបស់មហាសន្និបាត និងគណៈកម្មការសហគមន៍នេសាទ
- បង់ប្រាក់សមាជិកភាពចំនួន ៥០០រៀល (ប្រាំរយរៀលគត់) តាមការសម្រេចរបស់មហាសន្និបាតនៅពេលដែលដាក់ពាក្យ សុំចូលជាសមាជិកសហគមន៍នេសាទ ។
- បង់ប្រាក់ភាគទានប្រចាំឆ្នាំចំនួន ១០០០រៀល (មួយពាន់រៀលគត់) តាមការសម្រេចរបស់មហាសន្និបាត ។
- ចូលរួមក្នុងសកម្មភាពរបស់សហគមន៍នេសាទដើម្បីផលប្រយោជន៍ និងការរីកចម្រើនរបស់សហគមន៍នេសាទ ។

- ចូលរួមការពារ ថែរក្សា និងគ្រប់គ្រងធនធានជលផលក្នុងសហគមន៍នេសាទ ។
- ចូលរួមឃ្នាំមើល ទប់ស្កាត់ និងរាយការណ៍រាល់សកម្មភាពបទល្មើសជលផលក្នុងកន្លែងនេសាទសហគមន៍។

ជំពូកទី ៣

លក្ខណៈវិនិច្ឆ័យ លក្ខខណ្ឌនៃការលាវយប់ និងការបណ្តេញចេញពីសមាជិក

ប្រការ ៦.-

សមាជិកសហគមន៍នេសាទ មានសិទ្ធិលាវយប់ពីសមាជិកភាពបានដោយ ÷

- ដាក់ពាក្យសុំលាលែងជាលាយលក្ខណ៍អក្សរ
- ការផ្លាស់ប្តូរទីលំនៅចេញពីកន្លែងនេសាទសហគមន៍
- សាមីខ្លួនទទួលមរណភាព
- សាមីខ្លួនបាត់បង់សម្បទាវិជ្ជាជីវៈ ដោយមានលិខិតបញ្ជាក់ពីស្ថាប័នមានសមត្ថកិច្ច ។

ប្រការ ៧.-

សមាជិកសហគមន៍អាចត្រូវបណ្តេញចេញពីសមាជិកភាពក្នុងលក្ខខណ្ឌដូចខាងក្រោម ÷

- ការមិនបង់ភាគទានចំនួន ៣ លើកជាប់ៗគ្នា
- ការធ្វើឱ្យប៉ះពាល់ខ្លាំងដល់ផលប្រយោជន៍នៃសហគមន៍នេសាទ ឬសមាជិកសហគមន៍នេសាទដទៃទៀត
- សាមីខ្លួនត្រូវបានតុលាការផ្តន្ទាទោសដាក់ពន្ធនាគារពីបទឧក្រិដ្ឋ ឬបទមជ្ឈិម
- សាមីខ្លួនបានប្រព្រឹត្តផ្ទុយនឹងលក្ខន្តិកៈ ឬបទបញ្ជាផ្ទៃក្នុងសហគមន៍នេសាទនេះ។

ជំពូកទី ៤

របៀបរបបកាន់បញ្ជី និង ឯកសារនានា

ប្រការ ៨.- ប្រភពហិរញ្ញវត្ថុរបស់សហគមន៍នេសាទបានមកពី ÷

- ភាគទានរបស់សមាជិកសហគមន៍នេសាទ
- អំណោយពីសប្បុរសជន
- ជំនួយពីរាជរដ្ឋាភិបាល អង្គការជាតិ និងអង្គការមិនមែនរដ្ឋាភិបាល
- ចំណូលស្របច្បាប់ផ្សេងៗទៀត។

ប្រការ ៩.- រាល់ការចំណាយថវិកា សហគមន៍ត្រូវអនុវត្តដូចតទៅ ÷

- ការចំណាយពី ១០.០០០ រៀលដល់ ៥០.០០០រៀល ត្រូវសម្រេចដោយប្រធានគណៈកម្មការសហគមន៍នេសាទ ។
- ការចំណាយពី ៥០.០០០រៀល ដល់ ១៥.០០០រៀល ត្រូវសម្រេចដោយគណៈកម្មការសហគមន៍នេសាទ ។

- ការចំណាយពី ១៥០.០០០រៀលឡើង ត្រូវសម្រេចដោយមហាសន្និបាត។

ប្រការ ១០.- សហគមន៍នេសាទត្រូវតម្កល់ទុកឯកសារ និងរៀបចំឱ្យមានបញ្ជី

- ចំណូល ចំណាយថវិកា
- សារពើភណ្ណ
- សមាជិកសហគមន៍នេសាទ
- កំណត់ហេតុប្រជុំមហាសន្និបាតសហគមន៍នេសាទ
- កំណត់ហេតុប្រជុំគណៈកម្មការសហគមន៍នេសាទ
- ឯកសារដទៃទៀតដែលពាក់ព័ន្ធនឹងសហគមន៍នេសាទ។

ប្រការ ១១.- ការគ្រប់គ្រង និងប្រើប្រាស់ថវិកា -

- ការគ្រប់គ្រងថវិកា ត្រូវមានការកាន់បញ្ជីគណនេយ្យ
- ថវិកាចំណូលដែលទទួលបានពីប្រភពផ្សេងៗ ត្រូវរក្សាទុកក្នុងបេឡារបស់សហគមន៍នេសាទ
- រាល់ថវិកាចំណាយ ត្រូវមានរបាយការណ៍ទូទាត់ដោយមានសក្ខីបត្រ និងចុះបញ្ជីឱ្យបានត្រឹមត្រូវ
- ថវិកាដែលត្រូវចំណាយគឺសម្រាប់តែបម្រើឱ្យការងារ គ្រប់គ្រងអភិរក្ស និង អភិវឌ្ឍន៍សហគមន៍នេសាទ។

ជំពូកទី ៥

គណៈកម្មការសហគមន៍នេសាទ

ប្រការ ១២.-

សមាសភាពគណៈកម្មការសហគមន៍នេសាទរួមមាន ប្រធាន អនុប្រធាន និងសមាជិក។ គណៈកម្មការសហគមន៍នេសាទត្រូវបោះឆ្នោតជ្រើសរើសសមាជិកទទួលបន្ទុកលេខាធិការមួយរូប និងសមាជិកទទួលបន្ទុកហិរញ្ញកម្មមួយរូប និងត្រូវពិភាក្សាបែងចែកភារកិច្ចសមាជិកផ្សេងទៀតតាមការជាក់ស្តែង។

ប្រធានគណៈកម្មការសហគមន៍នេសាទទទួលខុសត្រូវដឹកនាំនិងគ្រប់គ្រងសហគមន៍នេសាទទាំងមូល អនុប្រធានគណៈកម្មការសហគមន៍នេសាទជាជំនួយការឱ្យប្រធាន។

ប្រការ ១៣.-

គណៈកម្មការសហគមន៍នេសាទមានអាណត្តិបី (៣)ឆ្នាំ ចាប់ពីថ្ងៃបោះឆ្នោត ហើយផុតកំណត់នៅពេលដែលមានគណៈកម្មការសហគមន៍នេសាទថ្មី ដែលត្រូវបានបោះឆ្នោតជ្រើសរើសក្នុងមហាសន្និបាតឱ្យចូលកាន់តំណែងជំនួស។ ក្នុងករណីដែលសហគមន៍នេសាទដំណើរការមិនប្រក្រតី ដោយមូលហេតុដំណើរការមិនល្អ ឬអសមត្ថភាពក្នុង ការគ្រប់គ្រងសហគមន៍នេសាទ សមាជិកសហគមន៍នេសាទចំនួនមួយភាគបី (១/៣) មានសិទ្ធិស្នើសុំបើកមហាសន្និបាត វិសាមញ្ញដើម្បីបោះឆ្នោតជ្រើសរើសគណៈកម្មការសហគមន៍នេសាទថ្មី។

ប្រការ ១៤.-

ក្នុងករណីដែលសមាជិកគណៈកម្មការសហគមន៍នេសាទណាម្នាក់អវត្តមាន ដោយគ្មានមូលហេតុរយៈពេល ប្រាំមួយ (៦)ខែ ឬសុំលាលែងមុនចប់អាណត្តិ បេក្ខជនដែលមានឈ្មោះតាមសម្លេងគាំទ្របន្ទាប់ក្នុងពេលបោះឆ្នោត ជ្រើសរើសក្នុងមហាសន្និបាតកន្លងមក ត្រូវបានជ្រើសតាំងជំនួស។

ជំពូកទី ៦

របៀបរបបប្រជុំរបស់គណៈកម្មការសហគមន៍នេសាទ

ប្រការ ១៥.-

គណៈកម្មការសហគមន៍នេសាទត្រូវកំណត់របបប្រជុំឱ្យបានទៀងទាត់រៀងរាល់ខែ។ កិច្ចប្រជុំរបស់គណៈកម្មការ សហគមន៍នេសាទអាចប្រព្រឹត្តទៅបាន លុះត្រាតែមានសមាជិកគណៈកម្មការចូលរួមយ៉ាងតិចចំនួន ២/៣ (ពីរភាគបី) នៃសមាសជីករបស់គណៈកម្មការសហគមន៍នេសាទទាំងមូល។

ប្រការ ១៦.-

ប្រធានគណៈកម្មការសហគមន៍នេសាទជាអ្នកកោះអញ្ជើញ និងធ្វើជាប្រធានគ្រប់កិច្ចប្រជុំ។ ក្នុងករណីប្រធាន គណៈកម្មការសហគមន៍នេសាទអវត្តមាន អនុប្រធានដែលត្រូវបានប្រគល់សិទ្ធិត្រូវធ្វើជាប្រធានអង្គប្រជុំ។ រាល់ការប្រជុំ ត្រូវមានកំណត់ហេតុ និងបញ្ជីវត្តមានច្បាស់លាស់។

ប្រធានអង្គប្រជុំត្រូវធានាឱ្យគ្រប់កិច្ចប្រជុំសហគមន៍នេសាទប្រព្រឹត្តទៅដោយលក្ខណៈប្រជាធិបតេយ្យ មានរបៀប រៀបរយ និងគ្មានការរំខាន។

ប្រធានអង្គប្រជុំ អាចបណ្តេញសមាជិកអង្គប្រជុំណាម្នាក់ចេញពីកិច្ចប្រជុំបាន ក្នុងករណីដែលសមាជិកនោះធ្វើឱ្យ ខូចសណ្តាប់ធ្នាប់អង្គប្រជុំ។

ប្រការ ១៧ .-

ការសម្រេចលើបញ្ហាណាមួយរបស់សហគមន៍ដូចមានចែងខាងក្រោមនេះ គឺត្រូវអនុម័តដោយកិច្ចប្រជុំរបស់ គណៈកម្មការសហគមន៍នេសាទ ដោយមានសម្លេងគាំទ្រយ៉ាងតិចលើសពីពាក់កណ្តាលនៃចំនួនសមាជិកគណៈកម្មការ សហគមន៍នេសាទដែលមានវត្តមានក្នុងអង្គប្រជុំ។ ក្នុងករណីដែលមានសំលេងស្មើគ្នា មតិប្រធានអង្គប្រជុំជាឧត្តមានុភាព +

- សេចក្តីព្រាងកិច្ចព្រមព្រៀង និងផែនការគ្រប់គ្រងកន្លែងនេសាទសហគមន៍
- សេចក្តីព្រាងគម្រោងថវិកា ចំណូល និងចំណាយក្នុងសហគមន៍នេសាទ
- ការព្យួរសមាជិកភាពរបស់សមាជិកដែលមានកំហុស
- ការទទួលពាក្យសុំចូលជាសមាជិកថ្មី
- ការដាក់ទណ្ឌកម្មតាមបទបញ្ជាផ្ទៃក្នុង ដល់សមាជិកសហគមន៍នេសាទ។

បន្ទាប់ពីកិច្ចប្រជុំចប់ភ្លាមប្រធានគណៈកម្មការសហគមន៍នេសាទត្រូវចាត់ឱ្យធ្វើការជូនដំណឹងដល់សមាជិក សហគមន៍នេសាទអំពីសេចក្តីសម្រេចរបស់ខ្លួន ។ សេចក្តីសម្រេចនៃអង្គប្រជុំរបស់គណៈកម្មការសហគមន៍នេសាទ ត្រូវបិទផ្សាយជាសាធារណៈនៅទីស្នាក់ការសហគមន៍នេសាទ ឬសាលារៀន សង្កាត់ ក្នុងរយៈពេល ៧ ថ្ងៃយ៉ាងយូរបន្ទាប់ពីការ ប្រជុំ។

ជំពូកទី ៧

មហាសន្និបាតសហគមន៍នេសាទ

ប្រការ ១៨.-

មហាសន្និបាតសហគមន៍នេសាទជាអង្គប្រជុំកំពូលដើម្បីធ្វើការអនុម័ត និងធ្វើសេចក្តីសម្រេច ទាំងឡាយក្នុងនាមសហគមន៍នេសាទ។ មហាសន្និបាតកំណើតដំបូងរបស់សហគមន៍នេសាទត្រូវប្រារព្ធធ្វើឡើងបន្ទាប់ពីក្រុម

ស្ថាបនិក បានរៀបចំរូបរាងនូវកិច្ចការទាំងឡាយដែលពាក់ព័ន្ធនឹងដំណើរការមហាសន្និបាត។

ការកោះប្រជុំមហាសន្និបាតកំណើតដំបូងរបស់សហគមន៍នេសាទ ធ្វើឡើងដោយក្រុមប្រឹក្សាឃុំ សង្កាត់ ដោយមានការជួយសម្របសម្រួលពីសមត្ថកិច្ចរដ្ឋបាលជលផលតាមការស្នើសុំរបស់ក្រុមស្ថាបនិក ហើយត្រូវមានការចូលរួមពីសមាជិកដែលបានដាក់ពាក្យស្នើសុំរួចមកហើយ។

មហាសន្និបាតកំណើតដំបូងរបស់សហគមន៍នេសាទ អនុម័តនូវសេចក្តីសម្រេច និងកិច្ចការសំខាន់ដូចខាងក្រោម:

- អ្នកដែលដាក់ពាក្យសុំចូលជាសមាជិកសហគមន៍នេសាទ
- ឈ្មោះសហគមន៍នេសាទ
- លក្ខន្តិកៈ និងបទបញ្ជាផ្ទៃក្នុងសហគមន៍នេសាទ
- ការបោះឆ្នោតជ្រើសរើសគណៈកម្មការសហគមន៍នេសាទ។

ប្រការ ១៩.-

មហាសន្និបាតសាមញ្ញត្រូវរៀបចំឡើង ១ ឆ្នាំម្តង ដើម្បីសរុបលទ្ធផលការងារប្រចាំឆ្នាំ និងអនុម័តនូវកិច្ចការសំខាន់ៗរបស់សហគមន៍នេសាទ។ ក្នុងករណីចាំបាច់សហគមន៍អាចរៀបចំមហាសន្និបាតវិសាមញ្ញតាមការស្នើសុំ ពីសមាជិកសហគមន៍នេសាទចំនួនមួយភាគបី (១/៣)យ៉ាងតិច។

ប្រការ ២០.-

គណៈកម្មការសហគមន៍នេសាទអាចអញ្ជើញរដ្ឋបាលជលផល អាជ្ញាធរមូលដ្ឋាន ឬក្រុមប្រឹក្សាឃុំ សង្កាត់ សមត្ថកិច្ចពាក់ព័ន្ធ និងអ្នកគាំទ្រចូលរួមសង្កេតការណ៍ ឬសម្របសម្រួល ឬជាកិត្តិយសក្នុងមហាសន្និបាតសហគមន៍នេសាទ។

ប្រការ ២១.-

លក្ខខណ្ឌនៃដំណើរការមហាសន្និបាតមានដូចខាងក្រោម:

- ត្រូវធ្វើការផ្សព្វផ្សាយសេចក្តីជូនដំណឹងជាសាធារណៈ និងបិទប្រកាសនៅសាលាឃុំសង្កាត់ និងទីស្នាក់ការ សហគមន៍នេសាទ ។
- ការកោះអញ្ជើញសមាជិកសហគមន៍នេសាទឱ្យចូលរួមមហាសន្និបាតសាមញ្ញ ត្រូវធ្វើឡើងដប់ (១០) ថ្ងៃយ៉ាងតិច មុនថ្ងៃបើកមហាសន្និបាត និងបី (៣)ថ្ងៃយ៉ាងតិចមុនថ្ងៃមហាសន្និបាតវិសាមញ្ញ
- មហាសន្និបាតសាមញ្ញ ឬវិសាមញ្ញអាចប្រជុំពិភាក្សាអនុម័ត និងសម្រេចបានលុះត្រាតែមានវត្តមានលើស ពីពាក់កណ្តាលនៃចំនួនសមាជិកសហគមន៍នេសាទ ។
- អង្គប្រជុំមហាសន្និបាតដឹកនាំដោយប្រធានគណៈកម្មការសហគមន៍នេសាទឬប្រធានអង្គប្រជុំដែលជ្រើសរើសដោយការអនុម័តក្នុងចំណោមសមាជិកវត្តមាន ។
- មហាសន្និបាតត្រូវអនុម័តលេខាត់ត្រា ដើម្បីធ្វើកំណត់ហេតុ សេចក្តីសម្រេច និងបញ្ជីវត្តមាន ។
- លេខាត់ត្រា និងប្រធានអង្គប្រជុំត្រូវចុះហត្ថលេខាលើកំណត់ហេតុ ។
- សមាជិកម្នាក់មានសំឡេងតែមួយគត់ ហើយមិនអាចបញ្ជូនមនុស្សមកតំណាងបានទេ ។
- សេចក្តីសម្រេចរបស់មហាសន្និបាតត្រូវយកសំឡេងលើសពីពាក់កណ្តាលនៃ ចំនួនសមាជិកដែលមានវត្តមាន។

ប្រការ ២២.-

មហាសន្និបាតអនុម័ត:

- សេចក្តីសម្រេចដូចមានចែងក្នុងប្រការ ១៨ កថាខណ្ឌទី ៣ នៃលក្ខន្តិកៈនេះ
- កិច្ចព្រមព្រៀង និងផែនការគ្រប់គ្រងកន្លែងនេសាទសហគមន៍
- តួនាទី ភារកិច្ច និងរចនាសម្ព័ន្ធរបស់គណៈកម្មការសហគមន៍នេសាទ
- ការសុំលាលែង ឬការបណ្តេញចេញពីសមាជិកភាព ឬពីសមាជិកគណៈកម្មការសហគមន៍នេសាទ
- របាយការណ៍ប្រចាំឆ្នាំរបស់គណៈកម្មការសហគមន៍នេសាទ
- គម្រោងចំណូល ចំណាយរបស់សហគមន៍នេសាទ។

ជំពូកទី ៨

ការបោះឆ្នោតជ្រើសរើសគណៈកម្មការសហគមន៍នេសាទ

ប្រការ ២៣.-

ចំនួនសមាជិកគណៈកម្មការសហគមន៍នេសាទ និង ចំនួនបេក្ខជនឈរឈ្មោះត្រូវអនុម័តដោយមហាសន្និបាត។

ប្រការ ២៤.-

កិច្ចដំណើរការបោះឆ្នោតជ្រើសរើសគណៈកម្មការសហគមន៍នេសាទគឺជាភារកិច្ចរបស់គណៈកម្មការរៀបចំការបោះឆ្នោតដែលអនុម័តដោយមហាសន្និបាត។ គណៈកម្មការរៀបចំការបោះឆ្នោតមានសមាសភាពពីថ្មី (៣) ទៅប្រាំ (៥)នាក់ ដែលមានប្រធាន អនុប្រធាន និងសមាជិក តាមការកំណត់ជាក់ស្តែងរបស់មហាសន្និបាត និងត្រូវមាន លក្ខណៈសម្បត្តិគ្រប់គ្រាន់ មានចំណេះដឹងនិង មានសីលធម៌ល្អ ។ គណៈកម្មការរៀបចំការបោះឆ្នោតត្រូវធ្វើការប្តេជ្ញាចិត្តបង្ហាញពីភាព ស្មោះត្រង់។

ប្រការ ២៥.-

គណៈកម្មការរៀបចំការបោះឆ្នោតមានភារកិច្ចដូចខាងក្រោម៖

- ប្រកាសបេក្ខជនឈរឈ្មោះ
- ណែនាំអំពីនីតិវិធីនៃការបោះឆ្នោត
- បង្ហាញរចនាសម្ព័ន្ធរបស់គណៈកម្មការសហគមន៍នេសាទ
- រាប់សន្លឹកឆ្នោត និងសរុបលទ្ធផលជូនគណៈអធិបតីដើម្បីប្រកាសជូនមហាសន្និបាត
- ភារកិច្ចរបស់គណៈកម្មការរៀបចំការបោះឆ្នោតត្រូវបញ្ចប់ដោយស្វ័យប្រវត្តិ បន្ទាប់ពីការប្រកាសលទ្ធផល បោះឆ្នោតចប់ជាស្ថាពរ។

ប្រការ ២៦.-

បេក្ខជនដែលទទួលបានសំឡេងឆ្នោតគាំទ្រច្រើនជាងគេបង្អស់គឺជា ប្រធានគណៈកម្មការសហគមន៍នេសាទ ។ បេក្ខជនដែលទទួលបានសន្លឹកឆ្នោតបន្តបន្ទាប់ត្រូវទទួលតួនាទីជាអនុប្រធាន ជាសមាជិកគណៈកម្មការសហគមន៍នេសាទ តាមលំដាប់លំដោយ។ ក្នុងករណីបេក្ខជនដែលមានសំឡេងគាំទ្រស្មើគ្នាត្រូវជ្រើសរើសស្រ្តី ឬបោះឆ្នោតរកអ្នកដែល មានសមត្ថភាព ដោយលើកដៃយកមតិលើសពីពាក់កណ្តាល នៃចំនួនសមាជិកសហគមន៍នេសាទដែលចូលរួម។

ជំពូកទី ៩

លក្ខខណ្ឌនៃការវិនិយោគសហគមន៍នេសាទ និង នីតិវិធីដោះស្រាយវិវាទ

ប្រការ ២៧.-

ការវិសាយសហគមន៍នេសាទត្រូវផ្អែកតាម:

- សំណើរបស់ខណ្ឌរដ្ឋបាលជលផល នៅពេលដែលពិនិត្យឃើញថា មានការរំលោភធ្ងន់ធ្ងរលើកិច្ចព្រមព្រៀង កន្លែងនេសាទសហគមន៍ ។
- សេចក្តីសម្រេចមហាសន្និបាត

ក្រោយពីវិសាយសហគមន៍នេសាទ ទ្រព្យសម្បត្តិរបស់សហគមន៍ត្រូវចាត់ចែងតាមការអនុម័តរបស់មហាសន្និបាត លើកលែងតែដែននេសាទដែលត្រូវប្រគល់ជូនរដ្ឋវិញ ។

ប្រការ ២៨.-

ក្នុងករណីមានការកាត់ចោទប្រកាន់ថា ដំណើរការបោះឆ្នោតជ្រើសរើសគណៈកម្មការសហគមន៍នេសាទមានភាព មិនប្រក្រតី អ្នកកាត់ត្រូវបង្ហាញភស្តុតាងឱ្យបានច្បាស់លាស់អំពីភាពមិនប្រក្រតីនោះភ្លាម នៅមុនពេលប្រកាសលទ្ធផល បោះឆ្នោត ដើម្បីទុកលទ្ធភាពជូនមហាសន្និបាតពិនិត្យ និងសម្រេច។

ប្រការ ២៩.-

វិវាទទាំងឡាយនៅក្នុងសហគមន៍នេសាទ ត្រូវដោះស្រាយដូចខាងក្រោម:

- គណៈកម្មការសហគមន៍នេសាទត្រូវសម្រុះសម្រួល និងដោះស្រាយរាល់វិវាទដែលកើតមានឡើងនៅក្នុងសហគមន៍នេសាទរបស់ខ្លួន
- ក្នុងករណីគណៈកម្មការសហគមន៍នេសាទដោះស្រាយវិវាទនោះពុំបានសម្រេចត្រូវបញ្ជូនសំណុំរឿងនោះទៅសមត្ថកិច្ចរដ្ឋបាលជលផលដើម្បីដោះស្រាយទៅតាមឋានានុក្រមដោយមានការ ចូលរួមពីអាជ្ញាធរ មូលដ្ឋាន និងសមត្ថកិច្ចពាក់ព័ន្ធតាមការចាំបាច់។
- ក្នុងករណីដែលបញ្ហាវិវាទនោះនៅតែមិនអាចដោះស្រាយបាន គណៈកម្មការសហគមន៍នេសាទ និងរដ្ឋបាលជលផលត្រូវបញ្ជូនសំណុំរឿងទៅតុលាការខេត្ត ក្រុងសាមីដើម្បីដោះស្រាយតាមផ្លូវច្បាប់។

ប្រការ ៣០.-

សមាជិកសហគមន៍នេសាទរូបណាដែលមិនគោរពតាមលក្ខន្តិកៈសហគមន៍នេសាទនេះ ត្រូវទទួលទណ្ឌកម្មពី គណៈកម្មការសហគមន៍នេសាទ ឬមហាសន្និបាតសហគមន៍នេសាទ ទៅតាមកម្រិតនៃទោសកំហុសរបស់ខ្លួន។

ជំពូកទី ១០

នីតិវិធីនៃការកែប្រែលក្ខន្តិកៈ និងបទបញ្ជាផ្ទៃក្នុងសហគមន៍នេសាទ

ប្រការ ៣១.-

ការកែប្រែលក្ខន្តិកៈ និងបទបញ្ជាផ្ទៃក្នុងសហគមន៍នេសាទត្រូវសម្រេចដោយមហាសន្និបាត។ ការលើកសំណើកែប្រែលក្ខន្តិកៈ និងបទបញ្ជាផ្ទៃក្នុងសហគមន៍នេសាទត្រូវធ្វើឡើង ដោយសមាជិកយ៉ាងតិចមួយភាគបី (១/៣) នៃសមាជិកសហគមន៍នេសាទទាំងអស់ ហើយសំណើនេះត្រូវដាក់ជូនគណៈកម្មការសហគមន៍នេសាទ

មួយខែមុនបើកមហា សន្និបាត។ លក្ខន្តិកៈ និងបទបញ្ជាផ្ទៃក្នុងនេះអាចកែប្រែបាន លុះត្រាតែមានសំឡេង
យល់ព្រមលើសពីពាក់កណ្តាល នៃសមាជិកមហាសន្និបាតសហគមន៍នេសាទ។

ជំពូកទី ១១

អវសានប្បញ្ញត្តិ

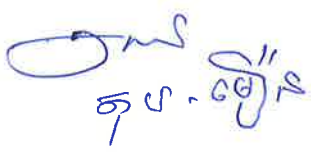
ប្រការ ៣២.-

លក្ខន្តិកៈសហគមន៍នេសាទនេះ ត្រូវបានអនុម័តដោយមហាសន្និបាតរបស់សហគមន៍នេសាទលើកដំបូង
នៅថ្ងៃទី ១៥ ខែវិច្ឆិកា ឆ្នាំ២០០០ និងចូលជាធរមានចាប់ពីថ្ងៃចុះហត្ថលេខារបស់ប្រធានគណៈកម្មការ
សហគមន៍នេសាទ។

ថ្ងៃសុក្រ ១០ ខែបុស្ស ឆ្នាំរកា នព្វស័ក ព.ស ២៥៦១

ធ្វើនៅព្រែកធ្នោល, ថ្ងៃទី ១១ ខែមករា ឆ្នាំ២០១៨

ប្រធានសហគមន៍នេសាទព្រែកធ្នោល



ព្រះរាជាណាចក្រកម្ពុជា
ជាតិ សាសនា ព្រះមហាក្សត្រ



បទបញ្ជាផ្ទៃក្នុងសហគមន៍នេសាទ

- | | |
|------------------|--|
| ឈ្មោះសហគមន៍នេសាទ | ៖ ព្រែកធ្នោល |
| ភូមិ | ៖ ភ្នំបូរី ភ្នំបាទេព អង្គរ និង
កំពង់ពោធិ៍ |
| ឃុំ | ៖ ព្រែកធ្នោល |
| ស្រុក | ៖ អង្គរបូរី |
| ខេត្ត | ៖ តាកែវ |

ព្រះរាជាណាចក្រកម្ពុជា
ជាតិ សាសនា ព្រះមហាក្សត្រ



បទបញ្ជាផ្ទៃក្នុងសហគមន៍នេសាទ

- | | |
|------------------|--|
| ឈ្មោះសហគមន៍នេសាទ | ៖ ព្រែកផ្ទាល |
| ភូមិ | ៖ ភ្នំបូរី ភ្នំបាទេព អង្គរ និង
កំពង់ពោធិ៍ |
| ឃុំ | ៖ ព្រែកផ្ទាល |
| ស្រុក | ៖ អង្គរបូរី |
| ខេត្ត | ៖ តាកែវ |

បទបញ្ជាផ្ទៃក្នុងសហគមន៍នេសាទ

ដើម្បីធានាការគ្រប់គ្រងសហគមន៍នេសាទឱ្យប្រព្រឹត្តទៅមានប្រសិទ្ធភាព និងមានរបៀបរៀបរយល្អ សហគមន៍ នេសាទព្រែកខ្លោង សម្រេចដាក់ចេញនូវបទបញ្ជាផ្ទៃក្នុងដូចខាងក្រោម -

ប្រការ ១.-

គណៈកម្មការ និងសមាជិកសហគមន៍នេសាទគ្រប់រូបត្រូវមានការស្មោះត្រង់ សាមគ្គីភាពផ្ទៃក្នុងជួយ ស្ថាបនា ព្រមទាំងចូលរួមរៀនសូត្របច្ចេកទេសផ្សេងៗ សម្រាប់បម្រើឱ្យការរីកចម្រើនរបស់សហគមន៍នេសាទ។

ប្រការ ២.-

គណៈកម្មការ សមាជិកសហគមន៍នេសាទ ឬបុគ្គលណាដែលបានកេងប្រវ័ញ្ចធ្វើឱ្យខូចខាត ឬបាត់បង់ ទ្រព្យសម្បត្តិ និងផលប្រយោជន៍សហគមន៍នេសាទ ត្រូវទទួលទណ្ឌកម្មដូចខាងក្រោមនេះ -

- ចំពោះសមាជិកសហគមន៍នេសាទ ឬបុគ្គលដទៃទៀតត្រូវសង ឬទូទាត់ទៅតាមទំហំនៃការខូចខាត ជាក់ស្តែង តាមការសម្រេចរបស់អង្គប្រជុំគណៈកម្មការសហគមន៍នេសាទ។ ក្នុងករណីមិនព្រមសង ត្រូវដាក់ជូនមហាសន្និបាតសម្រេច
- ចំពោះគណៈកម្មការសហគមន៍នេសាទត្រូវសង ឬទូទាត់សងការខូចខាតតាមការសម្រេចរបស់មហាសន្និបាត។ ប្រសិនបើមិនទាន់ដឹងខាងលើនេះនៅតែមិនអាចដោះស្រាយបាន គឺត្រូវអនុវត្តតាមផ្លូវច្បាប់ និង បទបញ្ជាជាធរមាន។

ប្រការ ៣.-

សមាជិកសហគមន៍នេសាទគ្រប់រូប ត្រូវតែចូលរួមមហាសន្និបាត និងរាល់កិច្ចប្រជុំរបស់សហគមន៍នេសាទ តាមការកោះអញ្ជើញរបស់ប្រធានគណៈកម្មការសហគមន៍នេសាទ ។ ក្នុងករណីដែលសមាជិកសហគមន៍ណាមិន បានមកចូលរួមប្រជុំចំនួន៣ដងជាប់គ្នាដោយគ្មានមូលហេតុច្បាស់លាស់ត្រូវទទួលការណែនាំពី គណៈកម្មការ សហគមន៍ នេសាទ។

ករណីនៅតែមិនរាងចាល គណៈកម្មការត្រូវធ្វើសំណើទៅមហាសន្និបាតសម្រេច ដើម្បីបញ្ឈប់ពី សមាជិកភាព។

ប្រការ ៤.-

សិទ្ធិដាក់ទណ្ឌកម្ម -

ក-គណៈកម្មការសហគមន៍នេសាទ

- អប់រំណែនាំលើកទី១ លើកទី២ និងលើកទី៣
- ព្រមានផ្ទាល់មាត់ ឬជាលាយលក្ខណ៍អក្សរ
- ព្យួរសមាជិកភាពរបស់សមាជិកសហគមន៍នេសាទ
- បញ្ជូនបញ្ជាទំនាស់ទៅមហាសន្និបាតសម្រេច

- ផ្អាកការនេសាទធ្វើកិច្ចសន្យាបញ្ឈប់ការនេសាទនិងរាយការណ៍ជាបន្ទាន់ទៅសមត្ថកិច្ចរដ្ឋបាលជលផល ចំពោះការនេសាទលើសទំហំ ចំនួន និងខុសប្រភេទ ពេលវេលា ទីតាំងតាមការកំណត់នៅក្នុង ផែនការគ្រប់គ្រង និង កិច្ចព្រមព្រៀងនៅក្នុងកន្លែងនេសាទសហគមន៍។

ខ-មហាសន្និបាត

- អនុម័តការបណ្តេញចេញដូចមានចែងក្នុងប្រការ ៧ នៃលក្ខន្តិកៈសហគមន៍នេសាទ
- សម្រេចលើសំណងការខូចខាតទ្រព្យសម្បត្តិសហគមន៍នេសាទ
- សម្រេចដាក់ទណ្ឌកម្មដល់គណៈកម្មការ
- ដាក់ទណ្ឌកម្មដល់សមាជិក ឬបុគ្គលដទៃដែលគណៈកម្មការមិនអាចដោះស្រាយបាន។

ប្រការ ៥.-

សមាជិកសហគមន៍នេសាទគ្រប់រូបត្រូវរាយការណ៍ជូនគណៈកម្មការសហគមន៍នេសាទ អំពីសំភារៈ ឧបករណ៍នេសាទដែលគ្រួសារនីមួយៗប្រើប្រាស់នៅក្នុងកន្លែងនេសាទសហគមន៍។

ប្រការ ៦.-

សមាជិកសហគមន៍នេសាទអាចប្រើប្រាស់ឧបករណ៍នេសាទជាលក្ខណៈគ្រួសារនៅក្នុងរដូវបើកនេសាទ តែ ត្រូវស្ថិតនៅក្រៅរង្វង់តំបន់អភិរក្សរាំងកន្ទាយដូចមាននៅក្នុងផែនទី ។

ឧបករណ៍នេសាទដែលត្រូវហាមឃាត់ជាដាច់ខាត:

- អាវុធជាតិផ្ទុះ ឧបករណ៍បំពងសំលេង ឧបករណ៍ឆក់ត្រីថ្នាំពុលគីមី និងរុក្ខជាតិពុលផ្សេងៗ
- ឧបករណ៍បូមបាច
- សម្រុះ ឬមធ្យោបាយផ្សេងៗដែលធ្វើឲ្យត្រីកុំ
- មង ឬ អ្ននគ្រប់ប្រភេទដែលមានក្រឡាតូចជាង ១,៥ ស.ម
- មងគ្រប ឬមងបីជាន់
- ឧបករណ៍គ្រប់ប្រភេទដែលរុញ ឬអូសដោយគ្រឿងម៉ាស៊ីន ឬប្រើម៉ាស៊ីនខ្យល់

កន្លែងហាមធ្វើនេសាទជាដាច់ខាត:

- ការធ្វើនេសាទគ្រប់ប្រភេទ ទាំងរដូវបិទនេសាទ និងរដូវបើកនេសាទនៅកន្លែងអភិរក្សត្រីមេពូជ **ហឹកតា** ។

ប្រការ ៧.-

សមាជិកសហគមន៍នេសាទដែល +

- ប្រព្រឹត្តផ្ទុយ ឬរារាំងមិនឱ្យសមាជិកដទៃអនុវត្តសិទ្ធិ និងកាតព្វកិច្ចដូចក្នុងប្រការ ៥ នៃលក្ខន្តិកៈ ត្រូវព្យួរ សមាជិកភាពដោយគណៈកម្មការសហគមន៍នេសាទ ឬបណ្តេញចេញពីសមាជិកភាព ដោយមហាសន្និបាត
- មិនចូលរួមថែរក្សាការពារធនធានជលផល ឬមិនរាយការណ៍អំពីសកម្មភាពបទល្មើសជលផលត្រូវ ព្រមានដោយគណៈកម្មការសហគមន៍នេសាទ

- ធ្វើនេសាទក្នុងកន្លែងអភិរក្សរបស់សហគមន៍នេសាទ ត្រូវផ្អាកការនេសាទ ហើយធ្វើកិច្ចសន្យាបញ្ឈប់ ការនេសាទ និងរាយការណ៍ជាបន្ទាន់ទៅអាជ្ញាធរមូលដ្ឋាន និងរដ្ឋបាលជលផលមានសមត្ថកិច្ច ។
- អនុវត្តជួយនឹងបទប្បញ្ញត្តិច្បាប់ លក្ខន្តិកៈ បទបញ្ជាផ្ទៃក្នុង កិច្ចព្រមព្រៀង ឬផែនការគ្រប់គ្រងកន្លែងនេសាទសហគមន៍ត្រូវផ្អាកការនេសាទ ទទួលការព្រមានជាលាយលក្ខណ៍អក្សរធ្វើកិច្ចសន្យាបញ្ឈប់ការនេសាទ និងរាយការណ៍ជាបន្ទាន់ជូនទៅរដ្ឋបាលជលផល មានសមត្ថកិច្ចដើម្បីដោះស្រាយតាមច្បាប់។

ប្រការ ៨.-

ចំពោះអ្នកប្រើប្រាស់ធនធានជលផលដែលមិនមែនជាសមាជិកសហគមន៍នេសាទអាចមាន សិទ្ធិចេញចូលនិងនេសាទក្នុងកន្លែងនេសាទសហគមន៍ ប៉ុន្តែត្រូវជូនព័ត៌មានដល់គណៈកម្មការសហគមន៍នេសាទ ហើយធ្វើកិច្ចសន្យានិងគោរពកិច្ចព្រមព្រៀងកន្លែងនេសាទសហគមន៍ លក្ខន្តិកៈ បទបញ្ជាផ្ទៃក្នុង និងផែនការគ្រប់គ្រងកន្លែងនេសាទសហគមន៍។

ក្នុងករណីដែលអ្នកប្រើប្រាស់ធនធានជលផលដែលមិនមែនជាសមាជិកសហគមន៍នេសាទ មិនបានគោរពតាមប្រការនេះ គណៈកម្មការសហគមន៍នេសាទមានសិទ្ធិបញ្ឈប់សកម្មភាពនេសាទរបស់ជននោះ ហើយធ្វើការអប់រំណែនាំ។

ប្រការ ៩.-

បទបញ្ជាផ្ទៃក្នុងសហគមន៍នេសាទនេះ ត្រូវបានអនុម័តដោយមហាសន្និបាតរបស់សហគមន៍នេសាទលើកទី១នៅថ្ងៃទី១៥ ខែវិច្ឆិកា ឆ្នាំ២០០០ និងចូលជាធរមានចាប់ពីថ្ងៃចុះហត្ថលេខាដោយប្រធានគណៈកម្មការសហគមន៍នេសាទ។

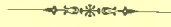
ថ្ងៃពុធ ១០ ខែបុស្ស ឆ្នាំរកា នព្វស័ក ព.ស ២៥៦១

ធ្វើនៅព្រែកថ្កោល, ថ្ងៃទី ១១ ខែមករា ឆ្នាំ២០១៨

ប្រធានសហគមន៍នេសាទព្រែកថ្កោល



ព្រះរាជាណាចក្រកម្ពុជា
ជាតិ សាសនា ព្រះមហាក្សត្រ



សេចក្តីថ្លែងការណ៍
នៃការបង្កើតសហគមន៍នេសាទ

ឈ្មោះសហគមន៍នេសាទ	៖ ព្រែកផ្ទាល
ភូមិ	៖ ភ្នំបូរី ភ្នំបាទេព អង្គរ និង កំពង់ពោធិ៍
ឃុំ	៖ ព្រែកផ្ទាល
ស្រុក	៖ អង្គរបូរី
ខេត្ត	៖ តាកែវ

សេចក្តីផ្តើមការណ៍

យើងខ្ញុំគណៈកម្មការសហគមន៍នេសាទព្រៃកង្កែប ដែលបានបង្កើតនៅឆ្នាំ ២០០០ ក្រោមការឧបត្ថម្ភ ថវិកានិង បច្ចេកទេសដោយស្ថាប័នជំនាញនិងអ្នកពាក់ព័ន្ធផ្សេងៗទៀតជាពិសេសនាយកដ្ឋានអភិវឌ្ឍន៍សហគមន៍នេសាទ នៃរដ្ឋបាលជលផល សហការជាមួយខណ្ឌរដ្ឋបាលជលផលតាកែវ ។

យើងខ្ញុំសូមជំរាបជូនលោកនាយករដ្ឋបាលជលផលមេត្តាជ្រាបថា ការផ្តួចផ្តើមបង្កើតសហគមន៍នេសាទនេះ បានកើតឡើងក្រោយពីការសំណូមពររបស់ប្រជាពលរដ្ឋ និងដោយមានគោលនយោបាយកែទម្រង់វិស័យជលផលរបស់ រាជរដ្ឋាភិបាលនៅខែតុលាឆ្នាំ២០១២ មកធ្វើឲ្យប្រជាពលរដ្ឋនៅភូមិស្វាយសំរោង ព្រៃតាពង និងភូមិគោកអង្គង់ បានព្រម ព្រៀងគ្នាបង្កើតសហគមន៍នេសាទក្នុងគោលបំណងរួមចំណែក ការពារ គ្រប់គ្រង ប្រើប្រាស់ និង អភិរក្ស ដែន នេសាទ សហគមន៍ឲ្យមាននិរន្តរភាព។

ចាប់តាំងពីបង្កើតសហគមន៍នេសាទនៅក្នុងឆ្នាំ២០០០ រហូតមកដល់បច្ចុប្បន្ន គឺយើងខ្ញុំបានខិតខំប្រឹងប្រែងធ្វើ ការងារសំខាន់ៗ និងសហការយាមល្អគ្នា បង្រៀមបទល្មើសនេសាទគ្រប់ប្រភេទ ទប់ស្កាត់ការពង្រីកដីធ្វើកសិកម្ម បង្កើត កន្លែងអភិរក្សជលផល និងការអភិវឌ្ឍន៍សហគមន៍នេសាទ។ល។

ទន្ទឹមនឹងនេះសហគមន៍នេសាទយើងខ្ញុំបានរៀបចំនៅឯកសារសម្រាប់ចុះបញ្ជីទៅក្រសួងកសិកម្ម រុក្ខាប្រមាញ់ និងនេសាទ ដូចដែលមានចែងក្នុងមាត្រា៧៧ពូកទី២ នៃអនុក្រឹត្យ ស្តីពីការគ្រប់គ្រងសហគមន៍នេសាទ ដែលរួមមាន កិច្ច ព្រមព្រៀងកន្លែងនេសាទសហគមន៍ បញ្ជីរឈ្មោះសមាជិក គណៈកម្មការ លក្ខន្តិកៈ បទបញ្ជាផ្ទៃក្នុងនិងផែនទីកន្លែង នេសាទសហគមន៍។

ដោយផ្អែកលើសមិទ្ធផលដែលបានរៀបរាប់ខាងលើ និងការសម្រេចរបស់មហាសន្និបាតដែលបានប្រារព្ធធ្វើនៅ ថ្ងៃទី១៥ ខែវិច្ឆិកា ឆ្នាំ២០០០ យើងខ្ញុំគណៈកម្មការតំណាងឲ្យសហគមន៍នេសាទព្រៃកង្កែប សូមគោរពជូននាយករដ្ឋ បាលជលផលខេត្តតាកែវ ស្នើសុំចុះកិច្ចព្រមព្រៀងកន្លែងនេសាទសហគមន៍ ដែលមានភ្ជាប់មកជាមួយ បញ្ជីរឈ្មោះ សមាជិកគណៈកម្មការបទបញ្ជាផ្ទៃក្នុងនិងផែនទីកន្លែង នេសាទសហគមន៍ ដើម្បីពិនិត្យនិង សម្រេចដោយ អនុគ្រោះ។

យើងខ្ញុំគណៈកម្មការសហគមន៍នេសាទព្រៃកង្កែប សូមធ្វើការប្តេជ្ញាចិត្តនិងសន្យាថា ដឹកនាំក្នុងការគ្រប់គ្រង សហគមន៍នេសាទដោយគោរពទៅតាមលក្ខន្តិកៈ និងបទបញ្ជាផ្ទៃក្នុងសហគមន៍នេសាទ កិច្ចព្រមព្រៀងកន្លែងនេសាទ សហគមន៍ច្បាប់ជលផល និងលិខិតបទដ្ឋាននានាដែលពាក់ព័ន្ធនឹងវិស័យជលផល។

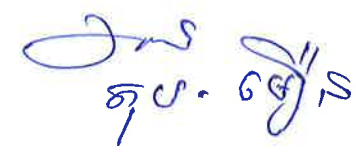
យើងខ្ញុំសូមទទួលខុសត្រូវទាំងស្រុងចំពោះមុខច្បាប់នូវរាល់កំហុសឆ្គងនៃការអនុវត្តផ្ទុយពីបទបញ្ជាទាំងឡាយ ដែលមានចែងក្នុងកិច្ចព្រមព្រៀង។

អាស្រ័យហេតុនេះសូមប្រធានមេត្តាទទួលនូវសេចក្តីគោរពដ៏ខ្ពង់ខ្ពស់ពីយើងខ្ញុំ។

ថ្ងៃសុក្រ ១០ ១១ ខែបុស្ស ឆ្នាំរកា នព្វស័ក ព.ស ២៥៦១

ធ្វើនៅព្រៃកង្កែប, ថ្ងៃទី ១១ ខែមករា ឆ្នាំ២០១៨

ប្រធានសហគមន៍នេសាទព្រៃកង្កែប



ព្រះរាជាណាចក្រកម្ពុជា
ជាតិ សាសនា ព្រះមហាក្សត្រ



ឯកសារផ្សេងៗ

- ឈ្មោះសហគមន៍នេសាទ ៖ ព្រែកផ្ទោល
- ភូមិ ៖ ភ្នំបូរី ភ្នំបាទេព អង្គរ និង
កំពង់ពោធិ៍
- ឃុំ ៖ ព្រែកផ្ទោល
- ស្រុក ៖ អង្គរបូរី
- ខេត្ត ៖ តាកែវ



ព្រះរាជាណាចក្រកម្ពុជា
ជាតិ សាសនា ព្រះមហាក្សត្រ

ក្រសួងកសិកម្ម រុក្ខាប្រមាញ់ និងនេសាទ

លេខ ៤២៩ បក កសក

ប្រកាស
ស្តីពី

ការចុះបញ្ជីសហគមន៍នេសាទចំនួន១៣ នៅខេត្តត្បូងឃ្មុំ តាកែវ កំពង់ឆ្នាំង
កោះរ៉ែសាត់ និងខេត្តបន្ទាយមានជ័យ

រដ្ឋមន្ត្រីក្រសួងកសិកម្ម រុក្ខាប្រមាញ់ និងនេសាទ

- បានឃើញរដ្ឋធម្មនុញ្ញនៃព្រះរាជាណាចក្រកម្ពុជា
- បានឃើញព្រះរាជក្រឹត្យលេខ នស/រកត/០៩១៨/៩២៥ ចុះថ្ងៃទី០៦ ខែកញ្ញា ឆ្នាំ២០១៨ ស្តីពីការតែងតាំងរាជរដ្ឋាភិបាលនៃព្រះរាជាណាចក្រកម្ពុជា
- បានឃើញព្រះរាជក្រមលេខ នស/រកម/០៦១៨/០១២ ចុះថ្ងៃទី២៨ ខែមិថុនា ឆ្នាំ២០១៨ ដែលប្រកាសឱ្យប្រើច្បាប់ស្តីពីការរៀបចំ និងការប្រព្រឹត្តទៅនៃគណៈរដ្ឋមន្ត្រី
- បានឃើញព្រះរាជក្រមលេខ នស/រកម/០១៩៦/១៣ ចុះថ្ងៃទី២៤ ខែមករា ឆ្នាំ១៩៩៦ ដែលប្រកាសឱ្យប្រើច្បាប់ស្តីពីការបង្កើតក្រសួងកសិកម្ម រុក្ខាប្រមាញ់ និងនេសាទ
- បានឃើញព្រះរាជក្រមលេខនស/រកម/០៥០៦/០១១ ចុះថ្ងៃទី២១ ខែឧសភា ឆ្នាំ២០០៦ ដែលប្រកាសឱ្យប្រើច្បាប់ស្តីពីជលផល
- បានឃើញព្រះរាជក្រឹត្យលេខនស/រកត/០៥០៥/២៤០ ចុះថ្ងៃទី២៩ ខែឧសភា ឆ្នាំ២០០៥ ស្តីពីការបង្កើតសហគមន៍នេសាទ
- បានឃើញអនុក្រឹត្យលេខ១៧ អនក្រ.បក ចុះថ្ងៃទី០៧ ខែមេសា ឆ្នាំ២០០០ ស្តីពីការរៀបចំនិងការប្រព្រឹត្តទៅរបស់ក្រសួងកសិកម្ម រុក្ខាប្រមាញ់ និងនេសាទ
- បានឃើញអនុក្រឹត្យលេខ១០៥ អនក្រ.បក ចុះថ្ងៃទី២២ ខែសីហា ឆ្នាំ២០០៥ ស្តីពីការបន្ថែមមុខងារភារកិច្ចឱ្យក្រសួងកសិកម្ម រុក្ខាប្រមាញ់ និងនេសាទ និងការបង្កើតនាយកដ្ឋានសវនកម្មផ្ទៃក្នុង នាយកដ្ឋានផែនការនិងស្ថិតិ នាយកដ្ឋានសហប្រតិបត្តិការអន្តរជាតិ និងមជ្ឈមណ្ឌលព័ត៌មាន និងឯកសារកសិកម្មចំណុះក្រសួងកសិកម្ម រុក្ខាប្រមាញ់ និងនេសាទ
- បានឃើញអនុក្រឹត្យលេខ១៨៨ អនក្រ.បក ចុះថ្ងៃទី១៤ ខែវិច្ឆិកា ឆ្នាំ២០០៨ ស្តីពីការកែសម្រួលអគ្គនាយកដ្ឋាននៃក្រសួងទៅជាអគ្គលេខាធិការដ្ឋាន ការដំឡើងរដ្ឋបាលព្រៃឈើ រដ្ឋបាលជលផលឱ្យមានថ្នាក់ស្មើអគ្គនាយកដ្ឋាន ការដំឡើងនាយកដ្ឋានក្សេត្រសាស្ត្រ និងកែលម្អដឹកសិកម្មឱ្យទៅជាអគ្គនាយកដ្ឋានកសិកម្ម និងការកែសម្រួលអគ្គនាយកដ្ឋានចម្ការកៅស៊ូទៅជាអគ្គនាយកដ្ឋានកៅស៊ូស្ថិតក្រោមការគ្រប់គ្រងរបស់ក្រសួងកសិកម្ម រុក្ខាប្រមាញ់ និងនេសាទ

- បានឃើញអនុក្រឹត្យលេខ៨១ អនក្រ.បក ចុះថ្ងៃទី២១ ខែមិថុនា ឆ្នាំ២០១៩ ស្តីពីការកែសម្រួលមាត្រា២ មាត្រា២៥ មាត្រា២៦ និងមាត្រា៣៥ នៃអនុក្រឹត្យលេខ១៨៨ អនក្រ.បក ចុះថ្ងៃទី១៤ ខែវិច្ឆិកា ឆ្នាំ២០០៨ និងមាត្រា២៧ថ្មី នៃអនុក្រឹត្យលេខ១១៨ អនក្រ.បក ចុះថ្ងៃទី២៦ ខែកក្កដា ឆ្នាំ២០១៧
- បានឃើញអនុក្រឹត្យលេខ២៥ អនក្រ.បក ចុះថ្ងៃទី២០ ខែមីនា ឆ្នាំ២០០៧ ស្តីពីការគ្រប់គ្រងសហគមន៍នេសាទ
- បានឃើញប្រកាសលេខ៣១៦ ប្រក.កសក ចុះថ្ងៃទី១៣ ខែកក្កដា ឆ្នាំ២០០៧ ស្តីពីគោលការណ៍ណែនាំអំពី សហគមន៍នេសាទ
- បានឃើញប្រកាសលេខ០០៣ ប្រក.កសក ចុះថ្ងៃទី០៦ ខែមករា ឆ្នាំ២០១៦ ស្តីពីការចុះបញ្ជីសហគមន៍នេសាទ ចំនួន១៧ នៅខេត្តក្រចេះ កំពង់ចាម និងខេត្តព្រៃវែង
- យោងតាមសំណើរបស់ប្រតិភូរាជរដ្ឋាភិបាលកម្ពុជាទទួលបន្ទុកជាប្រធានរដ្ឋបាលផលជល

សម្រេច

ប្រការ១ .-

ត្រូវបានចុះបញ្ជីសហគមន៍នេសាទចំនួន១៣ ដូចខាងក្រោម៖

- ខេត្តត្បូងឃ្មុំមានសហគមន៍នេសាទចំនួន០៤ គឺសហគមន៍នេសាទបឹងរាំង សហគមន៍នេសាទបឹងចំណារ សហគមន៍នេសាទក្រូចធ្នូរ និងសហគមន៍នេសាទពោធិ៍និល
- ខេត្តកែវមានសហគមន៍នេសាទចំនួន០២ គឺសហគមន៍នេសាទព្រែកថ្នោលនិងសហគមន៍នេសាទពោធិ៍- វិបាក
- ខេត្តកំពង់ឆ្នាំងមានសហគមន៍នេសាទចំនួន០២ គឺសហគមន៍នេសាទផ្លូវទូកនិងសហគមន៍នេសាទប្រឡាយ- មាស
- ខេត្តពោធិ៍សាត់មានសហគមន៍នេសាទចំនួន០២ គឺសហគមន៍នេសាទបឹងជងទឹកលាចនិងសហគមន៍ នេសាទបឹងព្រះពន្លៃ
- ខេត្តបន្ទាយមានជ័យមានសហគមន៍នេសាទចំនួន០៣ គឺសហគមន៍នេសាទហ្លួម សហគមន៍នេសាទកំបោរ និងសហគមន៍នេសាទដង្កៀបក្តាមមានជ័យ។

ចំនួនសមាជិក ចំនួនសមាជិកគណៈកម្មការ ទំហំកន្លែងនេសាទសហគមន៍ ឈ្មោះភូមិ ឃុំ ស្រុក ខេត្ត និងនិយាមកាជាចំណុចគោលនៃព្រំប្រទល់កន្លែងនេសាទសហគមន៍នីមួយៗ មានចែងនៅក្នុងតារាងឧបសម្ព័ន្ធភ្ជាប់ នៃប្រកាសនេះ។

ប្រការ២ .-

ទំហំកន្លែងនេសាទសហគមន៍ និយាមកាជាចំណុចគោលនៃព្រំប្រទល់កន្លែងនេសាទសហគមន៍នៃប្រកាស នេះ អាចធ្វើការកែប្រែបានតាមការចាំបាច់ ដោយប្រកាសរបស់ក្រសួងកសិកម្ម រុក្ខាប្រមាញ់ និងនេសាទ។

ប្រការ៣ .-

បទប្បញ្ញត្តិទាំងឡាយណាដែលផ្ទុយនឹងប្រកាសនេះ ត្រូវទុកជានិរាករណ៍។

ប្រការ៤ .-

អគ្គលេខាធិការ អគ្គាធិការ ប្រធានរដ្ឋបាលជលផល ប្រធាននាយកដ្ឋានកិច្ចការរដ្ឋបាល ប្រធាននាយកដ្ឋាននីតិកម្មកសិកម្ម ប្រធាននាយកដ្ឋានគណនេយ្យ ហិរញ្ញវត្ថុ ប្រធានគ្រប់អង្គភាពដែលពាក់ព័ន្ធក្រោមឱវាទក្រសួងកសិកម្ម រុក្ខាប្រមាញ់ និងនេសាទ ប្រធានមន្ទីរកសិកម្ម រុក្ខាប្រមាញ់ និងនេសាទខេត្តពាក់ព័ន្ធ និងប្រធានគណៈកម្មការសហគមន៍នេសាទ ត្រូវទទួលបន្ទុកអនុវត្តប្រកាសនេះ តាមភារកិច្ចរៀងៗខ្លួន ចាប់ពីថ្ងៃចុះហត្ថលេខាតទៅ

ថ្ងៃពុធ ១២ ខែ វស្សា ឆ្នាំកុរ ឯកស័ក ព.ស.២៥៦៣
ធ្វើនៅរាជធានីភ្នំពេញ ថ្ងៃទី ១០ ខែ តុលា ឆ្នាំ២០១៩



**រដ្ឋមន្ត្រី
ក្រសួងកសិកម្ម រុក្ខាប្រមាញ់ និងនេសាទ**

វេង សាខុន

- កន្លែងទទួល:**
- ទីស្តីការគណៈរដ្ឋមន្ត្រី
 - ក្រសួងមហាផ្ទៃ
 - ក្រសួងសេដ្ឋកិច្ច និងហិរញ្ញវត្ថុ
 - ក្រសួងរៀបចំដែនដី នគរូបនីយកម្ម និងសំណង់
 - ក្រសួង ស្ថាប័នពាក់ព័ន្ធ
 - ខុទ្ទកាល័យសម្តេចតេជោនាយករដ្ឋមន្ត្រី
 - ខុទ្ទកាល័យសម្តេច ឯកឧត្តម លោកជំទាវ ឧបនាយករដ្ឋមន្ត្រី
 - រដ្ឋបាលខេត្តពាក់ព័ន្ធ
 - ដូចប្រការ៤
 - រាជកិច្ច
 - ឯកសារ កាលប្បវត្តិ

(Handwritten mark)

ឧបសម្ព័ន្ធ ៖ ភ្ជាប់ប្រកាសលេខ.....៤២៧...ប្រទេសកម្ពុជា..... ចុះថ្ងៃ ព្រហស្បតិ៍..... ខែ ឧសភា..... ឆ្នាំ ២០១៤
 ត្រូវនឹងថ្ងៃទី ១០..... ខែ ឧសភា..... ឆ្នាំ ២០១៤

សហគមន៍នេសាទក្នុងខេត្តស្វាយរៀង ការកែតម្រូវ កំណត់ទីកំណត់ និងខេត្តស្វាយរៀង

ល.រ	ឈ្មោះសហគមន៍ នេសាទ	ចំនួន សមាជិក ប្រុស (ស្រី)	ចំនួនសមាជិក គណៈកម្មការ សហគមន៍(ស្រី)	ទំហំផ្ទៃ សហគមន៍ (ហិកតា)	ភូមិ	ឃុំ/សង្កាត់	ប្រភេទ/ប្រភេទ	Projection : UTM, Everest 1830, Datum : Indian 1960, Zone : 48 N, Unit: Meter	
								(X,Y)	(X,Y)
១. ខេត្តស្វាយរៀង									
១	បឹងរាំង	៥៦ (១)	៥(០)	២.៧៧៨,៥៣	-ក្តុលរលី -ក្តុលកណ្តាល -ក្តុលក្រោម -ទ្រាទី១ -ទ្រាទី២ -ទ្រាទី៣ -ទ្រាទី៤ -ទ្រាទី៥	ទ្រា	ក្រូចផ្កា	A(563113,1357425) B(562198,1356374) C(561270,1355060) D(560958,1354564) E(560835,1353930) F(560549,1353990)	G(560113,1351997) H(560130,1351324) I(560085,1351121) J(565967,1349344) K(567436,1350103)
២	បឹងចំណារ	៨៣ (៣៩)	១១(០)	៣.២៤៥,៣	-ទី១ -ទី២ -ទី៣ -ទី៤ -ទី៥ -ទី៦	ព្រែកភាជី	ក្រូចផ្កា	A(560085,1351121) B(565967,1349344) C(564134,1343709) D(561888,1342543) E(561574,1343809) F(561335,1344289)	G(561223,1345019) H(561104,1345466) I(560617,1346686) J(560278,1348147) K(560106,1349461)



៣	ក្រុមឆ្នាំ	១៤០ (៨៥)	១១(០)	២.៦៤៦.៣	-ក្រុមឆ្នាំរលី -ក្រុមឆ្នាំក្រោម -ខ្លាច់ប្រឆេះ -កណ្តាល -ខ្លាច់ប្រឆេះរលី -ខ្លាច់ប្រឆេះក្រោម -ដើមជ្រៃ -សំរោង	ក្រុមឆ្នាំ	ក្រុមឆ្នាំ	A(563113,1357425) B(564593,1358275) C(566422,1358511) D(567772,1358661)	E(569696,1357465) F(570120,1356648) G(569127,1350087) H(567436,1350103)
៤	ពោធិ៍និល	១៧៣(៣៦)	១១(០)	៨,៥៩	-រៀសទី១ -រៀសទី២ -រៀង -គក	ត្បូងឃ្មុំ		A(568530,1332596) B(568730,1332604)	C(568804,1332177) D(568604,1332169)

២. ខេត្តកោះកុង

១	ព្រែកថ្នោល	២៧០(៨៤)	១១ (០)	១.០៤២	-ភ្នំបូរី -បាទេព -កំពង់ពោធិ៍ -អង្គរ	ព្រែកថ្នោល	អង្គរបុរី	A(496942,1214771) B(495473,1213267) C(494425,1209802) D(496484,1208732) E(495424,1207093)	F(498956,1203406) G(499029,1212982) H(503051,1213017) I(503083,1214755) J(499704,1215583)
២	ពោធិ៍ចែក	២៧៥(១០៥)	៧ (១)	៨៤០	-ស្វាយសំរោង -គោកអង្គង់ -ព្រៃតាពង	ពោធិ៍ចែក	ព្រែកឃ្លាស់	A(502328,1226734) B(502376,1226734) C(502010,1226304) D(501666,1226265)	E(501582,1226012) F(501532,1226314) G(501623,1226014) H(501881,1226315)



៣. ខេត្តកំពង់ឆ្នាំង

១	ផ្លូវទឹក	១៨២(៧៨)	១១(១)	៦.៧៤០	-ពាមខ្នង -ផ្លូវឈើទាល -ស្លុត	ផ្លូវទឹក	កំពង់លែង	A(450043,1385586) B(451632,1384665) C(452527,1384979) D(455097,1384556) E(457060,1384292) F(460879,1382005) G(460850,1385852)	H(463735,1386932) I(464509,1388365) J(455932,1392663) K(452925,1389934) L(454548,1386882) M(454321,1385783)
២	ប្រឡាយមាស	៣៩១(១៩៨)	៩(០)	៣.១៥០	ប្រឡាយមាស	ប្រឡាយមាស	កំពង់លែង	A(459492,1382389) B(461629,1378317) C(461149,1376268) D(461010,1376273) E(461831,1372346) F(462289,1372350) G(461406,1368973) H(460549,1369118) I(459212,1372008) J(458869,1372135)	K(458709,1372551) L(460051,1371623) M(460117,1372147) N(459968,1372320) O(459986,1372707) P(458293,1373631) Q(457676,1375233) R(457872,1376604) S(458869,1379843) T(458976,1382158)

៤. ខេត្តកោះកុង

១	បឹងជងទឹកលាច	៤៣៩(១២៤)	១១(១)	១៣៥	-ជងទឹកលាច -ចំបក់ធំ -កណ្តាល -បឹងវាល -តាកែវលើ	ភ្នោតជុំ	ក្រគរ	A(390404,1375203) B(390492,1375241) C(392127,1376947) D(393765,1378628) E(392577,1380159) F(392650,1381665)	G(391192,1384647) H(391111,1384680) I(392580,1381698) J(392534,1380197) K(393631,1378665) L(391872,1377000)
---	-------------	----------	-------	-----	---	----------	-------	--	--



២	បឹងព្រះព័ន្ឋ	២២១(១០៧)	១១(២)	២០០	-ផ្ទះរុង -ប្រហស្សតិក្សាល	ផ្ទះរុង	ភ្នំក្រវាញ	A(361851,1369564) B(361407,1369346) C(360875,1369271) D(360509,1369328) E(359914,1369531) F(359613,1369754) G(359406,1369784) H(359307,1369905) I(359292,1370285) J(359185,1370553) K(358775,1371122) L(358827,1371574)	M(359057,1371823) N(359682,1371799) O(360005,1371352) P(360050,1370840) Q(358920,1370911) R(360124,1370229) S(360286,1370049) T(360526,1369901) U(360030,1371188) V(360919,1369738) W(361213,1369704) X(361419,1369769)
---	--------------	----------	-------	-----	-----------------------------	---------	------------	--	--

៥. ខេត្តបន្ទាយមានជ័យ

១	រូបរូម	៣៩២(១៩៧)	៩(១)	៥.៥១០	-ចារថ្មី -ផ្កាថ្មី	គោកបល្ល័ង្ក	មង្គលបូរី	A(298021,1492261) B(299523,1490537) C(299490,1489121) D(302076,1489084)	E(300725,1482150) F(292361,1486820) G(291897,1489710) H292581,1490351)
២	កំបោរ	៩៧១(៥០១)	៩(១)	៦.៨៧០	-កំបោរ -កណ្តាល	ភ្នំលៀប	ព្រះនេត្រព្រះ	A(316696,1501000) B(318000,1498000) C(316666,1496121) D(315636,1492212) E(314242,1490636) F(313454,1490636)	G(312480,1492939) H(312453,1489295) I(308586,1491958) J(310212,1493939) K(310000,1501000)



៣	ដង្ហើបត្តាមមានជ័យ	១៦៤(២)	៩(០)	១៤.៣០០	-ថ្មី -ទន្លាប់ -កៀនបន្ទាយ -ប្រាសាទ -អន្លង់សារ -កំព្រាម -តាអំ -អំពិល -ចារ -សំពៅលូន -កណ្តាល -ផ្លូវលាវ	ប្រាសាទ	ព្រះនេត្រព្រះ	A(328838,1496349) B(324162,1494337) C(321899,1492830) D(318131,1489818) E(317375,1487978) F(317226,1482662) G(318109,1482032) H(318114,1479694)	I(319517,1480731) J(321053,1480543) K(321053,1479447) L(326593,1477029) M(328838,1477965) N(326559,1483017) O(326732,1484643) P(327403,1489445)
---	-------------------	--------	------	--------	--	---------	---------------	--	--

បានឃើញនិងឯកភាព

ថ្ងៃ ព្រហស្បតិ៍.....ខែ ឧសភា..... ខែ ឧសភា..... ឆ្នាំ ២០១៩..... ឯកស័ក ព.ស២៥៦៣
 រាជធានីភ្នំពេញ ថ្ងៃទី ១០.....ខែ ឧសភា.....ឆ្នាំ២០១៩

ស្នេហាជ្រី

ក្រសួងសិក្សា វិទ្យាសាស្ត្រ និង កីឡា



ប្រតិភូរាជរដ្ឋាភិបាលកម្ពុជា ទទួលបន្ទុកជា



អគ្គនាយក