

ព្រះរាជាណាចក្រកម្ពុជា
ជាតិ សាសនា ព្រះមហាក្សត្រ



កិច្ចព្រមព្រៀងកន្លែងនេសាទសហគមន៍
ភូមិខ្សាច់ និង ឯកសារពាក់ព័ន្ធ

ឈ្មោះសហគមន៍នេសាទ : ភូមិខ្សាច់
ភូមិ : ខ្សាច់
ឃុំ : កោះសំពៅ
ស្រុក : ពាមជរ
ខេត្ត : ព្រៃវែង

បញ្ជីគ្រឹះស្ថាន

១. កិច្ចព្រមព្រៀងកន្លែងនេសាទសហគមន៍
២. ផែនទីកន្លែងនេសាទសហគមន៍
៣. បញ្ជីឈ្មោះគណៈកម្មការ និង សមាជិកសហគមន៍នេសាទ
៤. លក្ខន្តិកៈសហគមន៍នេសាទ
៥. បទបញ្ជាផ្ទៃក្នុងសហគមន៍នេសាទ
៦. របាយការណ៍សហគមន៍នេសាទ
៧. សេចក្តីថ្លែងការណ៍ នៃ ការបង្កើតសហគមន៍នេសាទ
៨. លិខិតស្នើសុំចុះកិច្ចព្រមព្រៀងកន្លែងនេសាទសហគមន៍
៩. ឯកសារពាក់ព័ន្ធ

កិច្ចព្រមព្រៀង
កន្លែងនេសាទសហគមន៍

១ វា ង

នាយកដ្ឋានរដ្ឋបាលជលផលព្រៃវែង តំណាងស្របច្បាប់នៃរដ្ឋបាលជលផល មានអាស័យដ្ឋាននៅ: ទីរួមខេត្តព្រៃវែង ទូរស័ព្ទលេខ: ០៩២.៨៧៤.៥៦០ ទូរសារលេខ ០៤៣.៩៤៤.៥៤៧ ហៅថា "ភាគី ក" ។

និង

ប្រធានគណៈកម្មការសហគមន៍នេសាទ **ភូមិខ្សាច់** ជាតំណាងស្របច្បាប់ឱ្យសហគមន៍នេសាទដែលមានអាសយដ្ឋានស្ថិតនៅ: ភូមិខ្សាច់ ឃុំកោះសំពៅ ទូរស័ព្ទលេខ: ០១៦.២១៥.២៤៣ ហៅថា "ភាគី ខ" ។

ភាគីទាំងពីរបានឯកភាពគ្នាចុះកិច្ចព្រមព្រៀងតាមលក្ខខណ្ឌដូចខាងក្រោម :

ប្រការ ១.

ភាគី ក ប្រគល់ដែននេសាទដែលជាទ្រព្យសម្បត្តិរបស់រដ្ឋឱ្យភាគី ខ ធ្វើការគ្រប់គ្រង ការពារ អភិរក្ស អភិវឌ្ឍន៍ និងប្រើប្រាស់ធនធានជលផលរយៈពេល ៣ ឆ្នាំ ចាប់ពីថ្ងៃទី ៧ ខែ ធ្នូ ឆ្នាំ ២០០៨ រហូតដល់ថ្ងៃទី ៧ ខែ ធ្នូ ឆ្នាំ ២០១១ ដោយធានានូវចីរភាពតាមរយៈការរៀបចំសហគមន៍នេសាទ ។

ប្រការ ២.

ដែននេសាទនេះមានឈ្មោះថា "កន្លែងនេសាទសហគមន៍ **ភូមិខ្សាច់** ដែលលាតសន្ធឹងនៅក្នុង :

- ១. ភូមិខ្សាច់ ឃុំកោះសំពៅ ស្រុកពាមជរ ខេត្តព្រៃវែង
- ២. ភូមិទួលសាំង ឃុំកោះសំពៅ ស្រុកពាមជរ ខេត្តព្រៃវែង

មាននិយាមកាដូចខាងក្រោម:

ម៉ែត្រ

ល.រ	រយៈទទឹង	រយៈបណ្តោយ
1	527591	1213893
2	530386	1213640
3	530446	1213611
4	530506	1213462
5	530491	1213229
6	530475	1213060
7	530490	1212793
8	530535	1212599
9	531115	1211395



45	527085	1212689
46	526892	1212837
47	526609	1213090
48	526580	1213254
49	526639	1213387
50	526773	1213491
51	527234	1213715

ដូចជែនទីដែលបានភ្ជាប់មកជាមួយ។

ប្រការ ៣.

ភាគី ក ត្រូវបំពេញភារកិច្ចជាអ្នកជួយសម្របសម្រួល ផ្តល់បច្ចេកទេស ទប់ស្កាត់បទល្មើសតាមដាន និងត្រួតពិនិត្យលើការរៀបចំ និងការប្រព្រឹត្តទៅរបស់សហគមន៍នេសាទដូចមានចែងនៅក្នុងមាត្រា ២៣ នៃអនុក្រឹត្យលេខ ២៥ អនក្រ.បក ចុះថ្ងៃទី ២០ ខែ មីនា ឆ្នាំ ២០០៧ ស្តីពីការគ្រប់គ្រងសហគមន៍នេសាទ ។

ប្រការ ៤.

ភាគី ខ ត្រូវរៀបចំ៖

- កន្លែងអភិរក្សព្រៃលិចទឹក
- ស្រះ អាង អន្លូងត្រីមេពូជ
- កន្លែងអភិរក្សជីវចម្រុះ
- ស្ថាប័នប្រឡាយ ព្រែក បឹង ស្រះ
- ដាំព្រៃលិចទឹក
- ធ្វើវារីវប្បកម្ម
- បញ្ជូនសមាជិកសមាជិកាសហគមន៍នេសាទដើម្បីរៀនសូត្រនូវបច្ចេកទេសផលិតពូជត្រី
- ការងារអភិវឌ្ឍន៍ផ្សេងៗទៀត ។

ប្រការ ៥.

ភាគី ខ ត្រូវរៀបចំប្រជុំពិភាក្សាអំពីទំហំ ចំនួន ប្រវែង និងប្រភេទឧបករណ៍នេសាទ ដែលអនុញ្ញាតឱ្យប្រើប្រាស់ នៅក្នុងកន្លែងនេសាទសហគមន៍ ឱ្យសមស្របតាមស្ថានភាពភូមិសាស្ត្រ និងពេលវេលា ផ្អែកតាមច្បាប់ស្តីពីជលផល និងលិខិតបដ្ឋានគតិយុត្តិធម៌ដែលពាក់ព័ន្ធ ។

ប្រការ ៦.

ភាគី ខ មានកាតព្វកិច្ចថែរក្សាការពារធនធានធម្មជាតិដូចខាងក្រោម៖

- ការពារព្រៃលិចទឹកដែលមានស្រាប់ឱ្យបានគង់វង្ស ចាត់វិធានការទប់ស្កាត់ និងបង្ការភ្លើងឆេះព្រៃ



- រក្សា និងការពារដីទំនាបសិចទឹកសម្រាប់ដាំព្រៃសិចទឹកឡើងវិញ
- លែងទៅក្នុងធម្មជាតិវិញនូវវារីសត្វដែលកំពុងរងគ្រោះថ្នាក់ជិតផុតពូជ នៅពេលដែលធ្វើនេសាទបាន
- ការពារសត្វព្រៃគ្រប់ប្រភេទនៅក្នុងដែននេសាទ ឬព្រៃសិចទឹក ។

ប្រការ ៧.

ភាគី ១ មិនត្រូវធ្វើសកម្មភាពដែលបង្កឱ្យខូចដែននេសាទ ឬ គ្រោះថ្នាក់ដល់ធនធានជលផលដូចខាងក្រោម ៖

- ចាប់នូវធនធានជលផលដែលកំពុងរងគ្រោះថ្នាក់ ដូចមានចែងក្នុងប្រកាសរបស់ក្រសួងកសិកម្ម រុក្ខាប្រមាញ់ និងនេសាទ ដូចជាផ្សាត ត្រីគល់រាំង និងត្រីរាជជាដើម ។
- លើកទំនប់ លុប ឬដឹក បឹង ព្រែក ប្រឡាយ រណ្តៅ បៀស ព្រះ ដែលពុំមានការអនុញ្ញាតពីស្ថាប័នជំនាញ
- កាប់ ឆ្ការ គាស់ រាន ឈូសឆាយព្រៃសិចទឹកក្នុងគោលបំណងបំប្លែងយកដីជាកម្មសិទ្ធិ ឬវាតដីធ្វើស្រែចំការក្នុងគោលបំណងផ្សេងៗឡើយ ។
- ធ្វើនេសាទ កាប់ព្រៃ ឬអុសក្នុងកន្លែងអភិរក្សជលផល ក្នុងកន្លែងនេសាទសហគមន៍
- ប្រើប្រាស់ឧបករណ៍ហាមឃាត់ជាពិសេសឧបករណ៍នេសាទឆក់ត្រី ដាយត្រី និងឧបករណ៍នេសាទស្បែម្មុងគ្រប់ ប្រភេទ
- ប្រើប្រាស់ឧបករណ៍នេសាទខុសពីការកំណត់នៅក្នុងតារាងឧបសម្ព័ន្ធនៃកិច្ចព្រមព្រៀងនេះ
- ចិញ្ចឹមត្រី ឬប្រើប្រាស់ថ្នាំដែលនាំឱ្យខូចដល់បរិស្ថានធម្មជាតិ បំផ្លិចបំផ្លាញដល់ធនធានជលផល ឬបង្កអន្តរាយដល់ដែននេសាទ
- ធ្វើនេសាទ ឬធ្វើអាជីវកម្មផ្សេងៗទៀតដែលប៉ះពាល់ ឬរំខានដល់ការលូតលាស់នៃព្រៃសិចទឹក
- ប្រមូលផល ទិញ លក់ ដឹកជញ្ជូន និងធ្វើសន្និធិព្រៃសិចទឹក
- ផលិត ទិញ លក់ ដឹកជញ្ជូន រក្សាទុកឧបករណ៍ឆក់ ឧបករណ៍នេសាទស្បែម្មុងគ្រប់ប្រភេទ ឈិបយន្ត និងអូសអូសទឹកសាប
- ដាំ ឬថែរក្សាដំណាំឈូកក្នុងដែននេសាទ
- ធ្វើនេសាទដោយមង ឬអូសគ្រប់ប្រភេទដែលមានក្រឡាតូចជាង ១.៥ សង្ឃីម៉ែត្រ និងធំជាងដប់ប្រាំ (១៥) សង្ឃីម៉ែត្រ ក្នុងដែននេសាទទឹកសាប ។

ប្រការ ៨.

ភាគី ១ ត្រូវចាត់វិធានការថែរក្សាការពារកន្លែងនេសាទសហគមន៍ដោយបំផុសជំរុញ និងលើកទឹកចិត្តដល់សមាជិកសហគមន៍នេសាទគ្រប់រូបឱ្យរាយការណ៍ទៅសមត្ថកិច្ចរដ្ឋបាលជលផលដែលនៅជិតបំផុតដើម្បីសហការទប់ស្កាត់បទល្មើសជលផល

ប្រការ ៩.

ភាគី ១ ត្រូវអនុវត្តនូវភារកិច្ចដូចខាងក្រោម ៖

- ប្រតិបត្តិយ៉ាងម៉ឺងម៉ាត់តាមលក្ខន្តិកៈ បទបញ្ជាផ្ទៃក្នុង និងផែនការគ្រប់គ្រងកន្លែងនេសាទសហគមន៍



- ធានាឱ្យសមាជិកទាំងអស់ក្នុងសហគមន៍មានសិទ្ធិស្មើគ្នាលើការប្រើប្រាស់ធនធានជលផល
- សហការយ៉ាងជិតស្និទ្ធជាមួយរដ្ឋបាលជលផល ក្រុមប្រឹក្សាឃុំ សង្កាត់ និងអាជ្ញាធរដែលពាក់ព័ន្ធ ។

ប្រការ ១០.

ប្រសិនបើភាគី ១ មិនអនុវត្តតាមប្រការទាំងឡាយនៃកិច្ចព្រមព្រៀងនេះ ធ្វើឱ្យអន្តរាយដល់ដែននេសាទ ឬ ធនធានជលផលត្រូវទទួលខុសត្រូវចំពោះមុខច្បាប់ជាធរមាន ។

ប្រការ ១១.

កិច្ចព្រមព្រៀងកន្លែងនេសាទសហគមន៍ អាចបញ្ឈប់មុនពេលកំណត់ដោយផ្អែកលើលក្ខខណ្ឌណាមួយ ដូចមាន ចែងក្នុងមាត្រា ២៧ នៃអនុក្រឹត្យ លេខ ២៥ អនក្រ.បក ចុះថ្ងៃទី ២០ ខែ មីនា ឆ្នាំ ២០០៧ ស្តីពីការគ្រប់គ្រងសហគមន៍ នេសាទ ។

ក្នុងករណីដែលសហគមន៍នេសាទយល់ថា ការបញ្ឈប់កិច្ចព្រមព្រៀងពុំមានលក្ខណៈសមស្រប សហគមន៍នេសាទ អាចធ្វើការតវ៉ាមកប្រធានរដ្ឋបាលជលផលថ្នាក់កណ្តាល ។

ប្រការ ១២.

កិច្ចព្រមព្រៀងនេះអាចធ្វើការកែប្រែបានតាមការឯកភាពរបស់ភាគីទាំង ២ ស្របតាមច្បាប់ និងលិខិតបទដ្ឋាន នានាពាក់ព័ន្ធនឹងសហគមន៍នេសាទ ។

កិច្ចព្រមព្រៀងនេះត្រូវតម្កល់ទុកនៅស្នាក់ការសហគមន៍នេសាទ សាលាឃុំ ខណ្ឌរដ្ឋបាលជលផល សាលា ខេត្ត រដ្ឋបាលជលផលថ្នាក់កណ្តាល និងក្រសួងកសិកម្ម រុក្ខាប្រមាញ់ និងនេសាទ ហើយអាចចម្លងជូនស្ថាប័នពាក់ព័ន្ធ ដោយច្បាប់ ចម្លងត្រូវមានប្រថាប់ត្រាផង ។

ព្រៃវែង, ថ្ងៃទី ៧ ខែ ធ្នូ ឆ្នាំ ២០០៨

ភាគី ក

ភាគី ខ

នាយកដ្ឋានរដ្ឋបាលជលផល ព្រៃវែង

ប្រធានគណៈកម្មការសហគមន៍នេសាទ

ហត្ថលេខា

ហត្ថលេខា



សាក្សី

មេឃុំកោះសំពៅ

ហត្ថលេខា

ស៊ុន មនោរម្យ

ស៊ុន សុំណាត



ព្រាង ឃៀន



ព្រះរាជាណាចក្រកម្ពុជា
ជាតិ សាសនា ព្រះមហាក្សត្រ



បញ្ជីឈ្មោះគណៈកម្មការ និង សមាជិកសហគមន៍នេសាទ
ភូមិខ្សាច់

ឈ្មោះសហគមន៍នេសាទ : ភូមិខ្សាច់
ភូមិ : ខ្សាច់
ឃុំ : កោះសំពៅ
ស្រុក : ពាមជរ
ខេត្ត : ព្រៃវែង



បញ្ជីឈ្មោះគណៈកម្មការសហគមន៍នេសាទភូមិខ្សាច់

ឃុំកោះសំពៅ ស្រុកពាមដំរី ខេត្តព្រៃវែង

លរ	ឈ្មោះ	ភេទ	អាយុ	គូរ	តួនាទីក្នុងកម្មការ	ហត្ថលេខា
១	ម៉េង មនោរម្យ	ប្រុស	៥៣	ខ្សាច់	ប្រធានគណៈកម្មការ	
២	ទេព អ៊ុន	ប្រុស	៥៥	ទួលសាំង	អនុប្រធាន	
៣	គង់ ចង្រូ	ប្រុស	៤១	ខ្សាច់	អនុប្រធាន	
៤	តា សំរោង	ប្រុស	៤៥	ខ្សាច់	សមាជិក	
៥	ងង សៀង	ប្រុស	៤០	ទួលសាំង	សមាជិក	
៦	សៀង ឌុប	ប្រុស	៥២	ខ្សាច់	សមាជិក	

ធ្វើនៅភូមិខ្សាច់ ថ្ងៃទី ៨ ខែ កញ្ញា ឆ្នាំ ២០០៨

ប្រធានគណៈកម្មការសហគមន៍នេសាទភូមិខ្សាច់

ហត្ថលេខា



ម៉េង មនោរម្យ

បានឃើញ និងបញ្ជាក់ថា

ឈ្មោះនៅក្នុងបញ្ជីខាងលើនេះគឺជាសមាជិកគណៈកម្មការ

សហគមន៍នេសាទភូមិខ្សាច់ពិតប្រាកដមែន ។

ឃុំកោះសំពៅ ថ្ងៃទី ០៩ ខែ ០១ ឆ្នាំ ២០០៨



ព្រាម ហឿន



បញ្ជីឈ្មោះសមាជិកសហគមន៍នេសាទ

សហគមន៍ភូមិខ្សាច់

ឃុំកោះសំពៅ ស្រុកពាមជ័រ ខេត្តព្រៃវែង

ល.រ	ឈ្មោះ	ភេទ	អាយុ	ភូមិ	ឃុំ	ថ្ងៃ ខែ ឆ្នាំ ចូលសមាជិកសហគមន៍
១	យ៉ុង យ៉ែត	ស្រី	៤៥	ខ្សាច់	កោះសំពៅ	០៧ ខែ មេសា ឆ្នាំ ២០០៨
២	សន ហ៊ុន	ស្រី	៣៣	ខ្សាច់	កោះសំពៅ	០៧ ខែ មេសា ឆ្នាំ ២០០៨
៣	វង់ ចន្ទា	ស្រី	៣០	ខ្សាច់	កោះសំពៅ	០៧ ខែ មេសា ឆ្នាំ ២០០៨
៤	ជុន ហេង	ស្រី	៥៥	ខ្សាច់	កោះសំពៅ	០៦ ខែ មេសា ឆ្នាំ ២០០៨
៥	ផាត់ ម៉ាច	ប្រុស	២០	ខ្សាច់	កោះសំពៅ	០៥ ខែ មេសា ឆ្នាំ ២០០៨
៦	ប្រាក់ ចេន	ស្រី	៤៨	ខ្សាច់	កោះសំពៅ	០៥ ខែ មេសា ឆ្នាំ ២០០៨
៧	យ៉ន ណាត់	ប្រុស	២៣	ខ្សាច់	កោះសំពៅ	២៣ ខែ មីនា ឆ្នាំ ២០០៨
៨	ជួប សារោន	ស្រី	៣៥	ខ្សាច់	កោះសំពៅ	០៥ ខែ មេសា ឆ្នាំ ២០០៨
៩	ម៉ែក ម៉ុន	ប្រុស	៣៦	ខ្សាច់	កោះសំពៅ	២៥ ខែ មីនា ឆ្នាំ ២០០៨
១០	មឿន ថាន	ប្រុស	៣៧	ខ្សាច់	កោះសំពៅ	២៥ ខែ មីនា ឆ្នាំ ២០០៨
១១	សែម សុផា	ប្រុស	២៥	ខ្សាច់	កោះសំពៅ	២៥ ខែ មីនា ឆ្នាំ ២០០៨
១២	ម៉ៅ សារ៉ាន់	ប្រុស	៤១	ខ្សាច់	កោះសំពៅ	២៥ ខែ មីនា ឆ្នាំ ២០០៨
១៣	តាក់ ឈាន	ប្រុស	៤០	ខ្សាច់	កោះសំពៅ	២៥ ខែ មីនា ឆ្នាំ ២០០៨
១៤	ហោ សារ៉ន	ប្រុស	៥២	ខ្សាច់	កោះសំពៅ	២៥ ខែ មីនា ឆ្នាំ ២០០៨
១៥	ផន រ៉ាត	ប្រុស	២៩	ខ្សាច់	កោះសំពៅ	២៧ ខែ មីនា ឆ្នាំ ២០០៨
១៦	ផន សារ៉ន	ប្រុស	២៦	ខ្សាច់	កោះសំពៅ	២៧ ខែ មីនា ឆ្នាំ ២០០៨
១៧	ហុង សុក	ប្រុស	២៣	ខ្សាច់	កោះសំពៅ	២៧ ខែ មីនា ឆ្នាំ ២០០៨
១៨	នួន យុន	ប្រុស	៤១	ខ្សាច់	កោះសំពៅ	២៧ ខែ មីនា ឆ្នាំ ២០០៨



១៩	ហែម ហាន	ប្រុស	២៥	ទួលសាំង	កោះសំពៅ	២៥ ខែ មីនា ឆ្នាំ ២០០៨
២០	ប៉ក់ សារ៉ុន	ប្រុស	២៧	ខ្សាច់	កោះសំពៅ	២៥ ខែ មីនា ឆ្នាំ ២០០៨
២១	ម៉ុ កយ	ប្រុស	២៥	ខ្សាច់	កោះសំពៅ	២៥ ខែ មីនា ឆ្នាំ ២០០៨
២២	ខែក គុនធា	ប្រុស	២៥	ខ្សាច់	កោះសំពៅ	២៥ ខែ មីនា ឆ្នាំ ២០០៨
២៣	ម៉ុក អន	ប្រុស	៣៥	ខ្សាច់	កោះសំពៅ	២៥ ខែ មីនា ឆ្នាំ ២០០៨
២៤	នាង សិន	ប្រុស	២៥	ខ្សាច់	កោះសំពៅ	២៥ ខែ មីនា ឆ្នាំ ២០០៨
២៥	វី រុត	ប្រុស	២៤	ខ្សាច់	កោះសំពៅ	២៥ ខែ មីនា ឆ្នាំ ២០០៨
២៦	ហិន កុន	ប្រុស	២៣	ខ្សាច់	កោះសំពៅ	២៥ ខែ មីនា ឆ្នាំ ២០០៨
២៧	ផន សារ៉ុន	ប្រុស	៣៥	ខ្សាច់	កោះសំពៅ	២៥ ខែ មីនា ឆ្នាំ ២០០៨
២៨	ហេង ឡៃ	ប្រុស	៣៩	ខ្សាច់	កោះសំពៅ	២៥ ខែ មីនា ឆ្នាំ ២០០៨
២៩	ប៉ក់ សារ៉ុន	ប្រុស	២៧	ខ្សាច់	កោះសំពៅ	២៥ ខែ មីនា ឆ្នាំ ២០០៨
៣០	ផន សារ៉ុន	ប្រុស	៣៩	ខ្សាច់	កោះសំពៅ	២៥ ខែ មីនា ឆ្នាំ ២០០៨
៣១	រឿន វី	ប្រុស	៤៥	ខ្សាច់	កោះសំពៅ	២៥ ខែ មីនា ឆ្នាំ ២០០៨
៣២	ហិន ហាន	ប្រុស	២៧	ខ្សាច់	កោះសំពៅ	២៥ ខែ មីនា ឆ្នាំ ២០០៨
៣៣	សេង សង	ប្រុស	២៨	ខ្សាច់	កោះសំពៅ	២៥ ខែ មីនា ឆ្នាំ ២០០៨
៣៤	និន ហៀន	ប្រុស	២៥	ខ្សាច់	កោះសំពៅ	២៥ ខែ មីនា ឆ្នាំ ២០០៨
៣៥	ហេង រឹម	ប្រុស	៣៨	ខ្សាច់	កោះសំពៅ	២៥ ខែ មីនា ឆ្នាំ ២០០៨
៣៦	ហិន សាន	ប្រុស	៥៥	ខ្សាច់	កោះសំពៅ	២៥ ខែ មីនា ឆ្នាំ ២០០៨
៣៧	ខែ រុំ	ស្រី	៥៨	ខ្សាច់	កោះសំពៅ	២៥ ខែ មីនា ឆ្នាំ ២០០៨
៣៨	នុត ហ៊ុន	ប្រុស	៥២	ទួលសាំង	កោះសំពៅ	២៥ ខែ មីនា ឆ្នាំ ២០០៨
៣៩	ហិន អ៊ុន	ប្រុស	៥៧	ខ្សាច់	កោះសំពៅ	២៥ ខែ មីនា ឆ្នាំ ២០០៨
៤០	ឆៀន រ៉ា	ប្រុស	២៥	ខ្សាច់	កោះសំពៅ	២៥ ខែ មីនា ឆ្នាំ ២០០៨
៤១	ហ៊ុម វ៉ាន	ប្រុស	៣២	ខ្សាច់	កោះសំពៅ	២៥ ខែ មីនា ឆ្នាំ ២០០៨
៤២	ហ៊ុម អុន	ប្រុស	២៧	ខ្សាច់	កោះសំពៅ	២៥ ខែ មីនា ឆ្នាំ ២០០៨
៤៣	យ៉ុង អ៊ឹម	ស្រី	៣៥	ខ្សាច់	កោះសំពៅ	២៥ ខែ មីនា ឆ្នាំ ២០០៨



៤៤	ហោ ឈឿន	ប្រុស	៤០	ខ្យាច់	កោះសំពៅ	២៥ ខែ មីនា ឆ្នាំ ២០០៨
៤៥	ហិន អៀត	ប្រុស	៣១	ខ្យាច់	កោះសំពៅ	២៥ ខែ មីនា ឆ្នាំ ២០០៨
៤៦	អុល ផ្កា	ប្រុស	៣៥	ខ្យាច់	កោះសំពៅ	២៥ ខែ មីនា ឆ្នាំ ២០០៨
៤៧	អ៊ឹម រឿន	ប្រុស	៣០	ខ្យាច់	កោះសំពៅ	២៥ ខែ មីនា ឆ្នាំ ២០០៨
៤៨	នៅ សុក	ប្រុស	៥៥	ខ្យាច់	កោះសំពៅ	២៥ ខែ មីនា ឆ្នាំ ២០០៨
៤៩	ម៉ុំ មី	ប្រុស	៤២	ខ្យាច់	កោះសំពៅ	២៥ ខែ មីនា ឆ្នាំ ២០០៨
៥០	ផាន ពៅ	ប្រុស	៤០	ខ្យាច់	កោះសំពៅ	២៥ ខែ មីនា ឆ្នាំ ២០០៨
៥១	ហេង រឹម	ប្រុស	៣៥	ខ្យាច់	កោះសំពៅ	២៥ ខែ មីនា ឆ្នាំ ២០០៨
៥២	ហិន កាំង	ប្រុស	៣៨	ខ្យាច់	កោះសំពៅ	២៥ ខែ មីនា ឆ្នាំ ២០០៨
៥៣	ឌុល រី	ប្រុស	២៧	ខ្យាច់	កោះសំពៅ	២៥ ខែ មីនា ឆ្នាំ ២០០៨
៥៤	ម៉ុំ រឿន	ប្រុស	៣៥	ខ្យាច់	កោះសំពៅ	២៥ ខែ មីនា ឆ្នាំ ២០០៨
៥៥	គាន ឡឹង	ប្រុស	៣៧	ខ្យាច់	កោះសំពៅ	២៥ ខែ មីនា ឆ្នាំ ២០០៨
៥៦	ហម អន	ប្រុស	៣២	ខ្យាច់	កោះសំពៅ	២៥ ខែ មីនា ឆ្នាំ ២០០៨
៥៧	សែម ផែ	ប្រុស	៣១	ខ្យាច់	កោះសំពៅ	២៥ ខែ មីនា ឆ្នាំ ២០០៨
៥៨	ម៉ុន តន	ប្រុស	៣៦	ខ្យាច់	កោះសំពៅ	២៥ ខែ មីនា ឆ្នាំ ២០០៨
៥៩	ហ៊ុំ មាន	ប្រុស	៣១	ខ្យាច់	កោះសំពៅ	២៥ ខែ មីនា ឆ្នាំ ២០០៨
៦០	លាន់ យឿន	ប្រុស	៥៨	ខ្យាច់	កោះសំពៅ	២៥ ខែ មីនា ឆ្នាំ ២០០៨
៦១	សាយ សារិន	ប្រុស	២៥	ទួលសាំង	កោះសំពៅ	២៥ ខែ មីនា ឆ្នាំ ២០០៨
៦២	ភិន សុកុលា	ប្រុស	២៥	ខ្យាច់	កោះសំពៅ	២៥ ខែ មីនា ឆ្នាំ ២០០៨
៦៣	ផាត់ អាន	ប្រុស	២៦	ខ្យាច់	កោះសំពៅ	២៥ ខែ មីនា ឆ្នាំ ២០០៨
៦៤	ចែម វិបុល	ប្រុស	២៣	ខ្យាច់	កោះសំពៅ	២៥ ខែ មីនា ឆ្នាំ ២០០៨
៦៥	ខាត់ នី	ប្រុស	៤១	ខ្យាច់	កោះសំពៅ	២៥ ខែ មីនា ឆ្នាំ ២០០៨
៦៦	អ៊ឹម ចិន	ប្រុស	២៤	ខ្យាច់	កោះសំពៅ	២៥ ខែ មីនា ឆ្នាំ ២០០៨
៦៧	សៀក តា	ស្រី	៤២	ខ្យាច់	កោះសំពៅ	២៥ ខែ មីនា ឆ្នាំ ២០០៨
៦៨	ស៊ី សារឿន	ប្រុស	៤៥	ខ្យាច់	កោះសំពៅ	២៥ ខែ មីនា ឆ្នាំ ២០០៨



៦៩	ប្រាក់ សារុំ	ប្រុស	៣២	ខ្សាច់	កោះសំពៅ	២៥ ខែ មីនា ឆ្នាំ ២០០៨
៧០	ឡុង ស៊ីហាក់	ប្រុស	៣៧	ខ្សាច់	កោះសំពៅ	២៥ ខែ មីនា ឆ្នាំ ២០០៨
៧១	នុត យឹម	ប្រុស	៤៥	ខ្សាច់	កោះសំពៅ	២៥ ខែ មីនា ឆ្នាំ ២០០៨
៧២	សង តុង	ប្រុស	២៦	ខ្សាច់	កោះសំពៅ	២៥ ខែ មីនា ឆ្នាំ ២០០៨
៧៣	ខាន់ សារឿន	ស្រី	៣៩	ខ្សាច់	កោះសំពៅ	២៥ ខែ មីនា ឆ្នាំ ២០០៨
៧៤	ដី ថន	ប្រុស	៣៣	ទួលសាំង	កោះសំពៅ	២៥ ខែ មីនា ឆ្នាំ ២០០៨
៧៥	ហ៊ឹង សារ៉េត	ស្រី	៤៧	ខ្សាច់	កោះសំពៅ	២៥ ខែ មីនា ឆ្នាំ ២០០៨
៧៦	អ៊ុំ អ៊ុំ	ប្រុស	៤៤	ខ្សាច់	កោះសំពៅ	២៥ ខែ មីនា ឆ្នាំ ២០០៨
៧៧	គង់ សារឿន	ប្រុស	៣៣	ខ្សាច់	កោះសំពៅ	២៥ ខែ មីនា ឆ្នាំ ២០០៨
៧៨	ម៉ុំ យន	ប្រុស	២៦	ខ្សាច់	កោះសំពៅ	២៥ ខែ មីនា ឆ្នាំ ២០០៨
៧៩	សេង សួន	ប្រុស	៣៨	ខ្សាច់	កោះសំពៅ	២៥ ខែ មីនា ឆ្នាំ ២០០៨
៨០	ស៊ី សារណាម	ស្រី	៣០	ខ្សាច់	កោះសំពៅ	២៥ ខែ មីនា ឆ្នាំ ២០០៨
៨១	ម៉ម មឿន	ប្រុស	៤៨	ខ្សាច់	កោះសំពៅ	២៥ ខែ មីនា ឆ្នាំ ២០០៨
៨២	ប៉ាន់ សាមុត	ប្រុស	៣៥	ខ្សាច់	កោះសំពៅ	២៥ ខែ មីនា ឆ្នាំ ២០០៨
៨៣	ភា សំអួន	ស្រី	៤៤	ខ្សាច់	កោះសំពៅ	២៥ ខែ មីនា ឆ្នាំ ២០០៨
៨៤	ហ៊ិន រឿន	ប្រុស	៣៧	ខ្សាច់	កោះសំពៅ	២៥ ខែ មីនា ឆ្នាំ ២០០៨
៨៥	សុង កុសល់	ប្រុស	២១	ខ្សាច់	កោះសំពៅ	២៥ ខែ មីនា ឆ្នាំ ២០០៨
៨៦	ផាន់ ហ៊ិន	ស្រី	៣៦	ខ្សាច់	កោះសំពៅ	០៦ខែ មេសា ឆ្នាំ ២០០៨
៨៧	សុង សឿន	ប្រុស	២៣	ខ្សាច់	កោះសំពៅ	២៥ ខែ មីនា ឆ្នាំ ២០០៨
៨៨	យ៉ុង ណាក់	ប្រុស	២១	ខ្សាច់	កោះសំពៅ	២៥ ខែ មីនា ឆ្នាំ ២០០៨
៨៩	ហ៊ឹម សុខុម	ប្រុស	៣៣	ទួលសាំង	កោះសំពៅ	២៥ ខែ មីនា ឆ្នាំ ២០០៨
៩០	ចាប ឡឿន	ប្រុស	២៥	ខ្សាច់	កោះសំពៅ	២៥ ខែ មីនា ឆ្នាំ ២០០៨
៩១	គុល វិត	ប្រុស	៣៤	ខ្សាច់	កោះសំពៅ	២៥ ខែ មីនា ឆ្នាំ ២០០៨
៩២	ហេង រឿន	ប្រុស	៤៥	ខ្សាច់	កោះសំពៅ	២៥ ខែ មីនា ឆ្នាំ ២០០៨
៩៣	យុត សុខុម	ប្រុស	៣៧	ខ្សាច់	កោះសំពៅ	២៥ ខែ មីនា ឆ្នាំ ២០០៨



៩៤	គោន បូក	ប្រុស	៤៥	ខ្យាច់	កោះសំពៅ	២៥ ខែ មីនា ឆ្នាំ ២០០៨
៩៥	ស៊ាប វណ្ណី	ប្រុស	២៤	ខ្យាច់	កោះសំពៅ	២៥ ខែ មីនា ឆ្នាំ ២០០៨
៩៦	ម៉េង សុវ៉ាន់	ប្រុស	៣៦	ខ្យាច់	កោះសំពៅ	២៥ ខែ មីនា ឆ្នាំ ២០០៨
៩៧	ផល សោភ័ន	ប្រុស	២៤	ខ្យាច់	កោះសំពៅ	២៥ ខែ មីនា ឆ្នាំ ២០០៨
៩៨	សុក បៀន	ប្រុស	៣៥	ខ្យាច់	កោះសំពៅ	០៦ ខែ មេសា ឆ្នាំ ២០០៨
៩៩	ភិន ព្រឹម	ប្រុស	៤៥	ខ្យាច់	កោះសំពៅ	២៥ ខែ មីនា ឆ្នាំ ២០០៨
១០០	លន់ វន់	ប្រុស	៣៩	ខ្យាច់	កោះសំពៅ	២៥ ខែ មីនា ឆ្នាំ ២០០៨
១០១	ខាត់ ឆី	ប្រុស	៣៨	ខ្យាច់	កោះសំពៅ	២៥ ខែ មីនា ឆ្នាំ ២០០៨
១០២	សន សៀន	ប្រុស	៤៤	ខ្យាច់	កោះសំពៅ	២៥ ខែ មីនា ឆ្នាំ ២០០៨
១០៣	សាយ ចេង	ប្រុស	៣៤	ខ្យាច់	កោះសំពៅ	២៥ ខែ មីនា ឆ្នាំ ២០០៨
១០៤	វីម រ៉ុម	ប្រុស	៣៦	ខ្យាច់	កោះសំពៅ	២៥ ខែ មីនា ឆ្នាំ ២០០៨
១០៥	ហង្ស មាក	ប្រុស	៤០	ខ្យាច់	កោះសំពៅ	២៥ ខែ មីនា ឆ្នាំ ២០០៨
១០៦	មុំ រ៉ុ	ប្រុស	៤៧	ទូលសាំង	កោះសំពៅ	២៥ ខែ មីនា ឆ្នាំ ២០០៨
១០៧	ឈី សុខុម	ប្រុស	៣៧	ខ្យាច់	កោះសំពៅ	២៥ ខែ មីនា ឆ្នាំ ២០០៨
១០៨	ហែម ហ៊ាន	ស្រី	២២	ខ្យាច់	កោះសំពៅ	២៥ ខែ មីនា ឆ្នាំ ២០០៨
១០៩	ហែម ប៊ុនរ៉ា	ស្រី	៤២	ខ្យាច់	កោះសំពៅ	០៥ ខែ មេសា ឆ្នាំ ២០០៨
១១០	ហែម ចូណា	ប្រុស	៣៩	ខ្យាច់	កោះសំពៅ	២៥ ខែ មីនា ឆ្នាំ ២០០៨
១១១	ជា សារី	ស្រី	៣៥	ខ្យាច់	កោះសំពៅ	២៥ ខែ មីនា ឆ្នាំ ២០០៨
១១២	ខុន លូង	ប្រុស	២៥	ខ្យាច់	កោះសំពៅ	២៥ ខែ មីនា ឆ្នាំ ២០០៨
១១៣	ម៉ាក់ ម៉ាន	ប្រុស	៣៣	ខ្យាច់	កោះសំពៅ	២៥ ខែ មីនា ឆ្នាំ ២០០៨
១១៤	មុំ ស៊ាន	ប្រុស	៤៥	ខ្យាច់	កោះសំពៅ	២៥ ខែ មីនា ឆ្នាំ ២០០៨
១១៥	ជុំ យ៉ាក់	ស្រី	៣៧	ខ្យាច់	កោះសំពៅ	០៦ ខែ មេសា ឆ្នាំ ២០០៨
១១៦	ជុំ ទាង	ប្រុស	២៣	ខ្យាច់	កោះសំពៅ	០៤ ខែ មេសា ឆ្នាំ ២០០៨
១១៧	ផាត់ ស្រីអូន	ស្រី	២២	ខ្យាច់	កោះសំពៅ	០៤ ខែ មីនា ឆ្នាំ ២០០៨
១១៨	ជុំ យង់	ប្រុស	៧៥	ខ្យាច់	កោះសំពៅ	០៤ ខែ មេសា ឆ្នាំ ២០០៨



១១៩	យុទ្ធសាស្ត្រ	ប្រុស	៤៨	ទូលសាំង	កោះសំពៅ	២៥ ខែ មីនា ឆ្នាំ ២០០៨
១២០	ចាប ឌី	ប្រុស	៣៥	ខ្សាច់	កោះសំពៅ	០៤ ខែ មេសា ឆ្នាំ ២០០៨
១២១	ពាក្យ ស្រីទូច	ស្រី	២២	ខ្សាច់	កោះសំពៅ	០៦ ខែ មេសា ឆ្នាំ ២០០៨
១២២	ឈិន យន	ប្រុស	២៩	ខ្សាច់	កោះសំពៅ	០៦ ខែ មេសា ឆ្នាំ ២០០៨
១២៣	ហែម ហៀង	ស្រី	២៣	ខ្សាច់	កោះសំពៅ	០៦ ខែ មីនា ឆ្នាំ ២០០៨
១២៤	សង ប៊ុច	ស្រី	៣៧	ខ្សាច់	កោះសំពៅ	០៤ ខែ មេសា ឆ្នាំ ២០០៨
១២៥	យ៉ុង រ៉េត	ស្រី	៤១	ខ្សាច់	កោះសំពៅ	០៤ ខែ មេសា ឆ្នាំ ២០០៨
១២៦	ទត សុង	ស្រី	៣៧	ខ្សាច់	កោះសំពៅ	០៤ ខែ មេសា ឆ្នាំ ២០០៨
១២៧	ឆែម ភន់	ស្រី	២៧	ខ្សាច់	កោះសំពៅ	០៤ ខែ មេសា ឆ្នាំ ២០០៨
១២៨	សី ឡា	ប្រុស	២៩	ខ្សាច់	កោះសំពៅ	០៦ ខែ មេសា ឆ្នាំ ២០០៨
១២៩	ផាន់ សិន	ស្រី	២៨	ខ្សាច់	កោះសំពៅ	០៦ ខែ មេសា ឆ្នាំ ២០០៨
១៣០	ផាន់ ផាត	ប្រុស	៣០	ខ្សាច់	កោះសំពៅ	០៦ ខែ មេសា ឆ្នាំ ២០០៨
១៣១	ហែម ហុន	ស្រី	២៨	ខ្សាច់	កោះសំពៅ	០៦ ខែ មេសា ឆ្នាំ ២០០៨
១៣២	មាស សាមាស	ប្រុស	២៩	ខ្សាច់	កោះសំពៅ	០៦ ខែ មេសា ឆ្នាំ ២០០៨
១៣៣	សាយ ចក់	ប្រុស	៣២	ខ្សាច់	កោះសំពៅ	០៦ ខែ មេសា ឆ្នាំ ២០០៨
១៣៤	អ៊ុក ចាន់ធឿន	ស្រី	២៨	ខ្សាច់	កោះសំពៅ	០៦ ខែ មេសា ឆ្នាំ ២០០៨
១៣៥	សួស ស៊ិន	ប្រុស	៦៩	ខ្សាច់	កោះសំពៅ	០៦ ខែ មេសា ឆ្នាំ ២០០៨
១៣៦	ប្រាក់ អ៊ុង	ស្រី	៣៦	ខ្សាច់	កោះសំពៅ	០៥ ខែ មេសា ឆ្នាំ ២០០៨
១៣៧	ផាន់ ភី	ប្រុស	៣៦	ខ្សាច់	កោះសំពៅ	០៥ ខែ មេសា ឆ្នាំ ២០០៨
១៣៨	ស សឹម	ស្រី	៣៤	ខ្សាច់	កោះសំពៅ	០៥ ខែ មេសា ឆ្នាំ ២០០៨
១៣៩	ខាន់ ថា	ប្រុស	៣១	ខ្សាច់	កោះសំពៅ	២៥ ខែ មីនា ឆ្នាំ ២០០៨
១៤០	ឡុង សុគុន	ប្រុស	២៤	ខ្សាច់	កោះសំពៅ	២៥ ខែ មីនា ឆ្នាំ ២០០៨
១៤១	សល់ សាប	ប្រុស	២៣	ខ្សាច់	កោះសំពៅ	២៥ ខែ មីនា ឆ្នាំ ២០០៨
១៤២	ក្រាញ់ ស៊ន់	ប្រុស	៤០	ខ្សាច់	កោះសំពៅ	២៥ ខែ មីនា ឆ្នាំ ២០០៨
១៤៣	ជាង អេត	ប្រុស	៤៥	ខ្សាច់	កោះសំពៅ	២៥ ខែ មីនា ឆ្នាំ ២០០៨



១៤៤	ជុំ ភាង	ប្រុស	២៤	ខ្សាច់	កោះសំពៅ	២៥ ខែ មីនា ឆ្នាំ ២០០៨
១៤៥	ហែម វ៉ាន់	ប្រុស	៣៧	ខ្សាច់	កោះសំពៅ	២៥ ខែ មីនា ឆ្នាំ ២០០៨
១៤៦	ប៊ុំ ញើន	ប្រុស	៣៦	ខ្សាច់	កោះសំពៅ	២៥ ខែ មីនា ឆ្នាំ ២០០៨
១៤៧	រាជ សាប៊ិន	ស្រី	៤៨	ខ្សាច់	កោះសំពៅ	០៥ ខែ មេសា ឆ្នាំ ២០០៨
១៤៨	ស៊ាន ដានី	ស្រី	២០	ខ្សាច់	កោះសំពៅ	២៥ ខែ មីនា ឆ្នាំ ២០០៨
១៤៩	ស៊ាង សំអុល	ប្រុស	២៥	ខ្សាច់	កោះសំពៅ	០៧ ខែ មេសា ឆ្នាំ ២០០៨
១៥០	យ៉ុង ដឹប	ស្រី	៤៨	ខ្សាច់	កោះសំពៅ	០៧ ខែ មេសា ឆ្នាំ ២០០៨
១៥១	អន ស៊ាន	ប្រុស	៥១	ខ្សាច់	កោះសំពៅ	០៧ ខែ មេសា ឆ្នាំ ២០០៨
១៥២	ងួន ធីង	ស្រី	២៤	ខ្សាច់	កោះសំពៅ	០៧ ខែ មេសា ឆ្នាំ ២០០៨
១៥៣	ជួប សារី	ស្រី	២៤	ខ្សាច់	កោះសំពៅ	០៧ ខែ មេសា ឆ្នាំ ២០០៨
១៥៤	សន ហាន	ស្រី	២៤	ខ្សាច់	កោះសំពៅ	០៧ ខែ មេសា ឆ្នាំ ២០០៨
១៥៥	អ៊ុង ចាន់	ប្រុស	៥៤	ខ្សាច់	កោះសំពៅ	០៦ ខែ មេសា ឆ្នាំ ២០០៨
១៥៦	ប្រាក់ ថុល	ស្រី	៤៨	ខ្សាច់	កោះសំពៅ	០៦ ខែ មេសា ឆ្នាំ ២០០៨
១៥៧	ព្រិល ពិន	ប្រុស	៤៤	ខ្សាច់	កោះសំពៅ	០៦ ខែ មេសា ឆ្នាំ ២០០៨
១៥៨	តាក់ ធន់	ប្រុស	៤៨	ទួលសាំង	កោះសំពៅ	២៥ ខែ មីនា ឆ្នាំ ២០០៨
១៥៩	ធី ស៊ុណា	ប្រុស	២៨	ទួលសាំង	កោះសំពៅ	២៥ ខែ មីនា ឆ្នាំ ២០០៨
១៦០	សុខ រឿន	ប្រុស	២៨	ទួលសាំង	កោះសំពៅ	២៥ ខែ មីនា ឆ្នាំ ២០០៨
១៦១	សៅ ធួនា	ប្រុស	២៧	ទួលសាំង	កោះសំពៅ	២៥ ខែ មីនា ឆ្នាំ ២០០៨
១៦២	ហ៊ឹប ហ៊ិន	ប្រុស	៤៥	ទួលសាំង	កោះសំពៅ	២៥ ខែ មីនា ឆ្នាំ ២០០៨
១៦៣	មុំ ហ៊ិន	ស្រី	៥៥	ទួលសាំង	កោះសំពៅ	២៥ ខែ មីនា ឆ្នាំ ២០០៨
១៦៤	ហេង អ៊ុត	ប្រុស	៥៣	ទួលសាំង	កោះសំពៅ	២៥ ខែ មីនា ឆ្នាំ ២០០៨
១៦៥	ពុធ រ៉ុន	ប្រុស	៤៤	ទួលសាំង	កោះសំពៅ	២៥ ខែ មីនា ឆ្នាំ ២០០៨
១៦៦	សៀន រឿន	ប្រុស	២៩	ទួលសាំង	កោះសំពៅ	២៥ ខែ មីនា ឆ្នាំ ២០០៨
១៦៧	ខាត់ សុខា	ប្រុស	២៧	ទួលសាំង	កោះសំពៅ	២៥ ខែ មីនា ឆ្នាំ ២០០៨
១៦៨	ញឹម អឿន	ប្រុស	២៨	ទួលសាំង	កោះសំពៅ	២៥ ខែ មីនា ឆ្នាំ ២០០៨



១៦៩	មុំ អុន	ប្រុស	៤១	ទួលសាំង	កោះសំពៅ	២៥ ខែ មីនា ឆ្នាំ ២០០៨
១៧០	បូ សៅ	ប្រុស	២៣	ទួលសាំង	កោះសំពៅ	២៥ ខែ មីនា ឆ្នាំ ២០០៨
១៧១	ហឿន យន	ប្រុស	២៧	ទួលសាំង	កោះសំពៅ	២៥ ខែ មីនា ឆ្នាំ ២០០៨
១៧២	ហួត ហិន	ប្រុស	២៧	ទួលសាំង	កោះសំពៅ	២៥ ខែ មីនា ឆ្នាំ ២០០៨
១៧៣	ខែ ឡើន	ប្រុស	៤២	ទួលសាំង	កោះសំពៅ	២៥ ខែ មីនា ឆ្នាំ ២០០៨
១៧៤	តែល តន់	ប្រុស	៣០	ទួលសាំង	កោះសំពៅ	២៥ ខែ មីនា ឆ្នាំ ២០០៨
១៧៥	សឿន ឆឿន	ប្រុស	៣៨	ទួលសាំង	កោះសំពៅ	២៥ ខែ មីនា ឆ្នាំ ២០០៨
១៧៦	មុំ ម៉ិន	ប្រុស	២៩	ទួលសាំង	កោះសំពៅ	២៥ ខែ មីនា ឆ្នាំ ២០០៨
១៧៧	ផៃ ផល្លា	ប្រុស	៣២	ទួលសាំង	កោះសំពៅ	២៥ ខែ មីនា ឆ្នាំ ២០០៨
១៧៨	ឡៅ មាំ	ប្រុស	៥៣	ទួលសាំង	កោះសំពៅ	២៥ ខែ មីនា ឆ្នាំ ២០០៨
១៧៩	យ៉ង់ វ៉ាន	ប្រុស	២៣	ទួលសាំង	កោះសំពៅ	២៥ ខែ មីនា ឆ្នាំ ២០០៨
១៨០	វិន អុន	ប្រុស	៤១	ទួលសាំង	កោះសំពៅ	២៥ ខែ មីនា ឆ្នាំ ២០០៨
១៨១	ដុក វិទ្ធី	ប្រុស	២៥	ទួលសាំង	កោះសំពៅ	២៥ ខែ មីនា ឆ្នាំ ២០០៨
១៨២	តាន់ រឿន	ប្រុស	៣៤	ទួលសាំង	កោះសំពៅ	២៥ ខែ មីនា ឆ្នាំ ២០០៨
១៨៣	ជី ថា	ប្រុស	៣១	ទួលសាំង	កោះសំពៅ	២៥ ខែ មីនា ឆ្នាំ ២០០៨

បានឃើញ និងឯកភាព

ថ្ងៃទី ០១ ខែ ០១ ឆ្នាំ ២០០៨

មេឃុំកោះសំពៅ



ត្រូវបាន ឃើញ

សរុបចំនួនសមាជិក: ១៨៣នាក់

ស្រី: ៣៨នាក់

បានឃើញ និងចុះបញ្ជី

ប្រធានគណៈកម្មការសហគមន៍

(Handwritten signature in blue ink)



បញ្ជីឈ្មោះសមាជិកសហគមន៍នេសាទ
សហគមន៍ភូមិខ្សាច់
ឃុំកោះសំពៅ ស្រុកពាមជី ខេត្តព្រៃវែង

ល.រ	ឈ្មោះ	ភេទ	អាយុ	ភូមិ	ឃុំ	ថ្ងៃ ខែ ឆ្នាំ <small>ធ្វើបាលសន្តិភាពកំណើតប្រុស</small>
១	ភា សំអាង	ប្រុស	៥៤	ខ្សាច់	កោះសំពៅ	២៨ ខែ មីនា ឆ្នាំ ២០០៨
២	ខុច សុង	ប្រុស	៤២	ខ្សាច់	កោះសំពៅ	២៨ ខែ មីនា ឆ្នាំ ២០០៨
៣	នៅ វិន	ប្រុស	៣៣	ខ្សាច់	កោះសំពៅ	២៨ ខែ មីនា ឆ្នាំ ២០០៨
៤	ពៅ អាត	ប្រុស	២៥	ខ្សាច់	កោះសំពៅ	២៨ ខែ មីនា ឆ្នាំ ២០០៨
៥	ហម ភាន់	ប្រុស	៥៤	ខ្សាច់	កោះសំពៅ	២៨ ខែ មីនា ឆ្នាំ ២០០៨
៦	ប៉ៅ កូយ	ប្រុស	៣៥	ខ្សាច់	កោះសំពៅ	២៨ ខែ មីនា ឆ្នាំ ២០០៨
៧	ដុត ធី	ប្រុស	៦៤	ខ្សាច់	កោះសំពៅ	២៨ ខែ មីនា ឆ្នាំ ២០០៨
៨	សុក រុន	ប្រុស	៥៧	ខ្សាច់	កោះសំពៅ	២៨ ខែ មីនា ឆ្នាំ ២០០៨
៩	មាស ញ៉ាក់	ស្រី	២៩	ខ្សាច់	កោះសំពៅ	២៨ ខែ មីនា ឆ្នាំ ២០០៨
១០	យ៉ុង រឿន	ប្រុស	១៩	ខ្សាច់	កោះសំពៅ	២៨ ខែ មីនា ឆ្នាំ ២០០៨
១១	ហែម លី	ស្រី	៤៨	ខ្សាច់	កោះសំពៅ	២៨ ខែ មីនា ឆ្នាំ ២០០៨
១២	ទ្រី គិត	ប្រុស	៦៥	ខ្សាច់	កោះសំពៅ	២៨ ខែ មីនា ឆ្នាំ ២០០៨
១៣	យ៉ាន ធួ	ប្រុស	៣២	ខ្សាច់	កោះសំពៅ	២៨ ខែ មីនា ឆ្នាំ ២០០៨
១៤	នាង ឌី	ប្រុស	២៥	ខ្សាច់	កោះសំពៅ	២៨ ខែ មីនា ឆ្នាំ ២០០៨
១៥	សាន់ សម៉េត	ស្រី	៦៥	ខ្សាច់	កោះសំពៅ	២៨ ខែ មីនា ឆ្នាំ ២០០៨
១៦	ម៉េង មនោរម្យ	ប្រុស	៥៣	ខ្សាច់	កោះសំពៅ	២៨ ខែ មីនា ឆ្នាំ ២០០៨
១៧	គង់ វង់	ប្រុស	៤១	ខ្សាច់	កោះសំពៅ	២៨ ខែ មីនា ឆ្នាំ ២០០៨
១៨	ហង្ស មាយ	ប្រុស	៣៤	ខ្សាច់	កោះសំពៅ	២៨ ខែ មីនា ឆ្នាំ ២០០៨
១៩	រ៉ក វិន	ប្រុស	៣៣	ខ្សាច់	កោះសំពៅ	២៨ ខែ មីនា ឆ្នាំ ២០០៨



២០	ខាត់ ជួប	ប្រុស	៥៤	ខ្យាច់	កោះសំពៅ	២៨ ខែ មីនា ឆ្នាំ ២០០៨
២១	អ៊ុក រុន	ប្រុស	៤៤	ខ្យាច់	កោះសំពៅ	២៨ ខែ មីនា ឆ្នាំ ២០០៨
២២	សាត មុច	ប្រុស	៤២	ខ្យាច់	កោះសំពៅ	២៨ ខែ មីនា ឆ្នាំ ២០០៨
២៣	សាត សំណាង	ប្រុស	៦៥	ខ្យាច់	កោះសំពៅ	២៨ ខែ មីនា ឆ្នាំ ២០០៨
២៤	ស៊ឹម ហួត	ប្រុស	៣៥	ខ្យាច់	កោះសំពៅ	២៨ ខែ មីនា ឆ្នាំ ២០០៨
២៥	ទេព សំអឿន	ប្រុស	៥៧	ខ្យាច់	កោះសំពៅ	២៨ ខែ មីនា ឆ្នាំ ២០០៨
២៦	សឿន ធី	ប្រុស	៥១	ខ្យាច់	កោះសំពៅ	២៨ ខែ មីនា ឆ្នាំ ២០០៨
២៧	ឡឹក ជន	ប្រុស	៦០	ខ្យាច់	កោះសំពៅ	២៨ ខែ មីនា ឆ្នាំ ២០០៨
២៨	ភិន សុខា	ប្រុស	៥៤	ខ្យាច់	កោះសំពៅ	២៨ ខែ មីនា ឆ្នាំ ២០០៨
២៩	សែម សុង	ប្រុស	៤៦	ខ្យាច់	កោះសំពៅ	២៨ ខែ មីនា ឆ្នាំ ២០០៨
៣០	សឿន ឃុន	ប្រុស	៦៥	ខ្យាច់	កោះសំពៅ	២៨ ខែ មីនា ឆ្នាំ ២០០៨
៣១	សឿន ស៊ុន	ប្រុស	១៨	ខ្យាច់	កោះសំពៅ	២៨ ខែ មីនា ឆ្នាំ ២០០៨
៣២	ខាន់ ទ្រី	ប្រុស	២៧	ខ្យាច់	កោះសំពៅ	២៨ ខែ មីនា ឆ្នាំ ២០០៨
៣៣	ពៅ សាប	ប្រុស	២៩	ខ្យាច់	កោះសំពៅ	២៨ ខែ មីនា ឆ្នាំ ២០០៨
៣៤	សាន់ សឿន	ប្រុស	៣២	ខ្យាច់	កោះសំពៅ	២៨ ខែ មីនា ឆ្នាំ ២០០៨
៣៥	មុត អ៊ឹម	ប្រុស	២២	ខ្យាច់	កោះសំពៅ	២៨ ខែ មីនា ឆ្នាំ ២០០៨
៣៦	មិ ម៉ាន	ប្រុស	២៦	ខ្យាច់	កោះសំពៅ	២៨ ខែ មីនា ឆ្នាំ ២០០៨
៣៧	សុខ ង៉ា	ប្រុស	៣៣	ខ្យាច់	កោះសំពៅ	២៨ ខែ មីនា ឆ្នាំ ២០០៨
៣៨	ទឹម រ៉ឹម	ប្រុស	១៩	ខ្យាច់	កោះសំពៅ	២៨ ខែ មីនា ឆ្នាំ ២០០៨
៣៩	គុជ ថាវ	ប្រុស	២៣	ខ្យាច់	កោះសំពៅ	២៨ ខែ មីនា ឆ្នាំ ២០០៨
៤០	ខាត់ សុខុម	ប្រុស	៤៣	ខ្យាច់	កោះសំពៅ	២៨ ខែ មីនា ឆ្នាំ ២០០៨
៤១	កេង ណាក់	ប្រុស	៣៣	ខ្យាច់	កោះសំពៅ	២៨ ខែ មីនា ឆ្នាំ ២០០៨
៤២	ហុង ស័ក្ក	ប្រុស	២៥	ខ្យាច់	កោះសំពៅ	២៨ ខែ មីនា ឆ្នាំ ២០០៨
៤៣	ទុយ ហាន	ប្រុស	៣៩	ទួលសាំង	កោះសំពៅ	២៨ ខែ មីនា ឆ្នាំ ២០០៨
៤៤	ឌឹម រុទ្ធី	ប្រុស	៣៣	ខ្យាច់	កោះសំពៅ	២៨ ខែ មីនា ឆ្នាំ ២០០៨



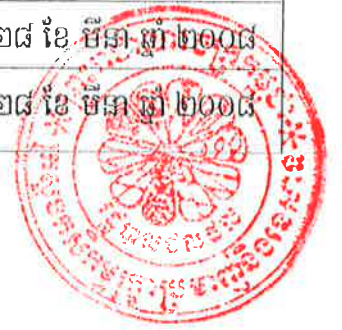
៤៥	មុំ សាម៉ន	ប្រុស	៥៥	ខ្យាច់	កោះសំពៅ	២៨ ខែ មីនា ឆ្នាំ ២០០៨
៤៦	ផាត់ ភាន់	ប្រុស	៣	ទួលសាំង	កោះសំពៅ	២៨ ខែ មីនា ឆ្នាំ ២០០៨
៤៧	ភា គា	ប្រុស	៣២	ខ្យាច់	កោះសំពៅ	២៨ ខែ មីនា ឆ្នាំ ២០០៨
៤៨	សាយ វិទ្ធី	ប្រុស	៤១	ខ្យាច់	កោះសំពៅ	២៨ ខែ មីនា ឆ្នាំ ២០០៨
៤៩	មឿន ថា	ប្រុស	៤៤	ខ្យាច់	កោះសំពៅ	២៨ ខែ មីនា ឆ្នាំ ២០០៨
៥០	ម៉ាក ហិន	ប្រុស	៣២	ខ្យាច់	កោះសំពៅ	២៨ ខែ មីនា ឆ្នាំ ២០០៨
៥១	ពៅ បាង	ប្រុស	៦៧	ខ្យាច់	កោះសំពៅ	២៨ ខែ មីនា ឆ្នាំ ២០០៨
៥២	មើក ម៉ុន	ប្រុស	៦១	ខ្យាច់	កោះសំពៅ	២៨ ខែ មីនា ឆ្នាំ ២០០៨
៥៣	ពៅ បៀង	ប្រុស	២០	ខ្យាច់	កោះសំពៅ	២៨ ខែ មីនា ឆ្នាំ ២០០៨
៥៤	ហួត ហិន	ប្រុស	៣៣	ខ្យាច់	កោះសំពៅ	២៨ ខែ មីនា ឆ្នាំ ២០០៨
៥៥	មុត សំអាង	ប្រុស	២៣	ខ្យាច់	កោះសំពៅ	២៨ ខែ មីនា ឆ្នាំ ២០០៨
៥៦	ហម អង	ប្រុស	៤៥	ខ្យាច់	កោះសំពៅ	២៨ ខែ មីនា ឆ្នាំ ២០០៨
៥៧	សាំង ធី	ប្រុស	៣១	ខ្យាច់	កោះសំពៅ	២៨ ខែ មីនា ឆ្នាំ ២០០៨
៥៨	សឿន សុភាព	ប្រុស	៣០	ខ្យាច់	កោះសំពៅ	២៨ ខែ មីនា ឆ្នាំ ២០០៨
៥៩	សាយ រ៉ន	ប្រុស	៤២	ខ្យាច់	កោះសំពៅ	២៨ ខែ មីនា ឆ្នាំ ២០០៨
៦០	សេង កុមារ	ប្រុស	៣៣	ខ្យាច់	កោះសំពៅ	២៨ ខែ មីនា ឆ្នាំ ២០០៨
៦១	រឹង សាវន	ប្រុស	៤៥	ខ្យាច់	កោះសំពៅ	២៨ ខែ មីនា ឆ្នាំ ២០០៨
៦២	រិន ចារឹក	ប្រុស	៣២	ខ្យាច់	កោះសំពៅ	២៨ ខែ មីនា ឆ្នាំ ២០០៨
៦៣	លន់ យួន	ប្រុស	៤៥	ខ្យាច់	កោះសំពៅ	២៨ ខែ មីនា ឆ្នាំ ២០០៨
៦៤	ធី ជា	ប្រុស	៥២	ខ្យាច់	កោះសំពៅ	២៨ ខែ មីនា ឆ្នាំ ២០០៨
៦៥	ស អៃ	ប្រុស	៤៤	ខ្យាច់	កោះសំពៅ	២៨ ខែ មីនា ឆ្នាំ ២០០៨
៦៦	ភឿន ជា	ប្រុស	១៩	ខ្យាច់	កោះសំពៅ	២៨ ខែ មីនា ឆ្នាំ ២០០៨
៦៧	ហ៊ុន ហន	ប្រុស	២៧	ខ្យាច់	កោះសំពៅ	២៨ ខែ មីនា ឆ្នាំ ២០០៨
៦៨	យ៉ុង មករា	ប្រុស	៣៩	ខ្យាច់	កោះសំពៅ	២៨ ខែ មីនា ឆ្នាំ ២០០៨
៦៩	ឯម យ៉ុង	ស្រី	៤៣	ខ្យាច់	កោះសំពៅ	២៨ ខែ មីនា ឆ្នាំ ២០០៨



៧០	ជួប ពៅ	ស្រី	៣០	ខ្យាច់	កោះសំពៅ	២៨ ខែ មីនា ឆ្នាំ ២០០៨
៧១	ជុំ ធី	ប្រុស	៤០	ខ្យាច់	កោះសំពៅ	២៨ ខែ មីនា ឆ្នាំ ២០០៨
៧២	ច្រើង បូរេត	ប្រុស	៣០	ខ្យាច់	កោះសំពៅ	២៨ ខែ មីនា ឆ្នាំ ២០០៨
៧៣	ហ៊ាន់ រឿន	ប្រុស	៤២	ខ្យាច់	កោះសំពៅ	២៨ ខែ មីនា ឆ្នាំ ២០០៨
៧៤	ទេព អូន	ប្រុស	៥៥	ទួលសាំង	កោះសំពៅ	២៨ ខែ មីនា ឆ្នាំ ២០០៨
៧៥	អូម ស៊ីនួន	ប្រុស	៣០	ខ្យាច់	កោះសំពៅ	២៨ ខែ មីនា ឆ្នាំ ២០០៨
៧៦	ផន ចយ	ប្រុស	២៥	ខ្យាច់	កោះសំពៅ	២៨ ខែ មីនា ឆ្នាំ ២០០៨
៧៧	សៀន ទូច	ប្រុស	៥២	ខ្យាច់	កោះសំពៅ	២៨ ខែ មីនា ឆ្នាំ ២០០៨
៧៨	អ៊ុត ហាត	ប្រុស	២២	ខ្យាច់	កោះសំពៅ	២៨ ខែ មីនា ឆ្នាំ ២០០៨
៧៩	យឹម អុន	ប្រុស	២៦	ខ្យាច់	កោះសំពៅ	២៨ ខែ មីនា ឆ្នាំ ២០០៨
៨០	ហេក ឈឹម	ប្រុស	៤១	ខ្យាច់	កោះសំពៅ	២៨ ខែ មីនា ឆ្នាំ ២០០៨
៨១	សេង ចាន់	ប្រុស	៤៥	ខ្យាច់	កោះសំពៅ	២៨ ខែ មីនា ឆ្នាំ ២០០៨
៨២	មុំ ចឹម	ប្រុស	៤៣	ខ្យាច់	កោះសំពៅ	២៨ ខែ មីនា ឆ្នាំ ២០០៨
៨៣	ផាង អេត	ប្រុស	៥៥	ខ្យាច់	កោះសំពៅ	២៨ ខែ មីនា ឆ្នាំ ២០០៨
៨៤	សូង សុភាត	ប្រុស	២១	ខ្យាច់	កោះសំពៅ	២៨ ខែ មីនា ឆ្នាំ ២០០៨
៨៥	អ៊ុត អ៊ុ	ប្រុស	២០	ខ្យាច់	កោះសំពៅ	២៨ ខែ មីនា ឆ្នាំ ២០០៨
៨៦	មុំ វែង	ប្រុស	៦៥	ខ្យាច់	កោះសំពៅ	២៨ ខែ មីនា ឆ្នាំ ២០០៨
៨៧	មួន មាន	ប្រុស	៤៥	ខ្យាច់	កោះសំពៅ	២៨ ខែ មីនា ឆ្នាំ ២០០៨
៨៨	នៅ សុក	ប្រុស	៥៩	ខ្យាច់	កោះសំពៅ	២៨ ខែ មីនា ឆ្នាំ ២០០៨
៨៩	យុន សៀ	ប្រុស	៦០	ទួលសាំង	កោះសំពៅ	២៨ ខែ មីនា ឆ្នាំ ២០០៨
៩០	ជា សុខា	ប្រុស	៤២	ទួលសាំង	កោះសំពៅ	២៨ ខែ មីនា ឆ្នាំ ២០០៨
៩១	ចយ សុភាន់	ប្រុស	២៤	ទួលសាំង	កោះសំពៅ	២៨ ខែ មីនា ឆ្នាំ ២០០៨
៩២	ដឹម សុខុម	ប្រុស	៣៤	ទួលសាំង	កោះសំពៅ	២៨ ខែ មីនា ឆ្នាំ ២០០៨
៩៣	សាយ សារ៉ាន	ប្រុស	៣៥	ទួលសាំង	កោះសំពៅ	២៨ ខែ មីនា ឆ្នាំ ២០០៨
៩៤	ផេង សៀន	ប្រុស	៤០	ទួលសាំង	កោះសំពៅ	២៨ ខែ មីនា ឆ្នាំ ២០០៨



៩៥	ទិត្យ ដូ	ស្រី	២០	ទួលសាំង	កោះសំពៅ	២៨ ខែ មីនា ឆ្នាំ ២០០៨
៩៦	ប៊ឹង លន់	ស្រី	៣២	ទួលសាំង	កោះសំពៅ	២៨ ខែ មីនា ឆ្នាំ ២០០៨
៩៧	គង់ ហាំ	ប្រុស	៣០	ទួលសាំង	កោះសំពៅ	២៨ ខែ មីនា ឆ្នាំ ២០០៨
៩៨	ហិប ហិន	ប្រុស	២៨	ទួលសាំង	កោះសំពៅ	២៨ ខែ មីនា ឆ្នាំ ២០០៨
៩៩	មុំ ថន	ប្រុស	៣៤	ទួលសាំង	កោះសំពៅ	២៨ ខែ មីនា ឆ្នាំ ២០០៨
១០០	ហ៊ុន អាន	ប្រុស	៤៨	ខ្សាច់	កោះសំពៅ	២៨ ខែ មីនា ឆ្នាំ ២០០៨
១០១	ស ឡី	ប្រុស	១៩	ទួលសាំង	កោះសំពៅ	២៨ ខែ មីនា ឆ្នាំ ២០០៨
១០២	មុំ ថន	ប្រុស	២៧	ទួលសាំង	កោះសំពៅ	២៨ ខែ មីនា ឆ្នាំ ២០០៨
១០៣	គង់ រ៉ុន	ប្រុស	៤៧	ទួលសាំង	កោះសំពៅ	២៨ ខែ មីនា ឆ្នាំ ២០០៨
១០៤	ផល បូរ៉ា	ប្រុស	៣៨	ទួលសាំង	កោះសំពៅ	២៨ ខែ មីនា ឆ្នាំ ២០០៨
១០៥	ស៊ឹម សង្ហាត	ប្រុស	៤១	ទួលសាំង	កោះសំពៅ	២៨ ខែ មីនា ឆ្នាំ ២០០៨
១០៦	ហោ អឿន	ប្រុស	៣៦	ទួលសាំង	កោះសំពៅ	២៨ ខែ មីនា ឆ្នាំ ២០០៨
១០៧	ហោង រឿន	ប្រុស	៥៥	ខ្សាច់	កោះសំពៅ	២៨ ខែ មីនា ឆ្នាំ ២០០៨
១០៨	មើក មែ	ប្រុស	២២	ទួលសាំង	កោះសំពៅ	២៨ ខែ មីនា ឆ្នាំ ២០០៨
១០៩	អឹម រឹម	ស្រី	២៥	ទួលសាំង	កោះសំពៅ	២៨ ខែ មីនា ឆ្នាំ ២០០៨
១១០	សុក ស៊ីណាត	ប្រុស	៣៦	ទួលសាំង	កោះសំពៅ	២៨ ខែ មីនា ឆ្នាំ ២០០៨
១១១	ថន ប៊ុនធឿន	ប្រុស	៣៣	ទួលសាំង	កោះសំពៅ	២៨ ខែ មីនា ឆ្នាំ ២០០៨
១១២	ចាប នាង	ស្រី	៤៤	ទួលសាំង	កោះសំពៅ	២៨ ខែ មីនា ឆ្នាំ ២០០៨
១១៣	ខាត់ យ៉ាត	ស្រី	១៩	ទួលសាំង	កោះសំពៅ	២៨ ខែ មីនា ឆ្នាំ ២០០៨
១១៤	នៅ សំអឿន	ស្រី	៣២	ទួលសាំង	កោះសំពៅ	២៨ ខែ មីនា ឆ្នាំ ២០០៨
១១៥	ហ៊ឹង ហួត	ប្រុស	២២	ទួលសាំង	កោះសំពៅ	២៨ ខែ មីនា ឆ្នាំ ២០០៨
១១៦	យ៉ាន សំអាត	ប្រុស	៥៦	ទួលសាំង	កោះសំពៅ	២៨ ខែ មីនា ឆ្នាំ ២០០៨
១១៧	ព្រីង ហួត	ប្រុស	៥០	ទួលសាំង	កោះសំពៅ	២៨ ខែ មីនា ឆ្នាំ ២០០៨
១១៨	សឿង សុភា	ប្រុស	៥១	ទួលសាំង	កោះសំពៅ	២៨ ខែ មីនា ឆ្នាំ ២០០៨
១១៩	មុំ សំអាត	ប្រុស	៤១	ទួលសាំង	កោះសំពៅ	២៨ ខែ មីនា ឆ្នាំ ២០០៨



១២០	ពៅ សាកាន់	ប្រុស	២៧	ទួលសាំង	កោះសំពៅ	២៨ ខែ មីនា ឆ្នាំ ២០០៨
១២១	គាត់ ហេង	ស្រី	២៩	ទួលសាំង	កោះសំពៅ	២៨ ខែ មីនា ឆ្នាំ ២០០៨

បានឃើញ និងឯកភាព

ថ្ងៃទី ០៧ ខែ ០១ ឆ្នាំ ២០០៨



ស្រី ហេង

សមាជិកសរុប: ១២១នាក់

ស្រី: ១២នាក់

បានឃើញ និងចុះបញ្ជី

ប្រធានគណៈកម្មការសេចក្តីជម្រះសាលា

ស៊ុន មនោរម្យ



ព្រះរាជាណាចក្រកម្ពុជា
ជាតិ សាសនា ព្រះមហាក្សត្រ

លក្ខន្តិកៈសហគមន៍នេសាទ
ភូមិខ្សាច់

ឈ្មោះសហគមន៍នេសាទ : ភូមិខ្សាច់
ភូមិ : ខ្សាច់
ឃុំ : កោះសំពៅ
ស្រុក : ពាមជរ
ខេត្ត : ព្រៃវែង



ព្រះរាជាណាចក្រកម្ពុជា

ជាតិ សាសនា ព្រះមហាក្សត្រ

**លក្ខន្តិកៈសហគមន៍នេសាទ
ភូមិខ្សាច់**

ឈ្មោះសហគមន៍នេសាទ : ភូមិខ្សាច់
ភូមិ : ភូមិខ្សាច់
ឃុំ : កោះសំពៅ
ស្រុក : ពាមជរ
ខេត្ត : ព្រៃវែង



ជំពូកទី ១
គោលបំណង និងទាមទារណ៍

ប្រការ ១.-

លក្ខន្តិកៈនេះមានគោលបំណង +

- កំណត់ក្របខ័ណ្ឌនៃការគ្រប់គ្រង ការការពារ ការអភិរក្ស ការអភិវឌ្ឍន៍ និងការប្រើប្រាស់ធនធាន ផលផលរបស់សហគមន៍នេសាទប្រកបដោយនិរន្តរភាព
- ធ្វើជាគោលការណ៍គ្រឹះ និងជាយន្តការសម្រាប់ដំណើរការសហគមន៍នេសាទ
- ការពារសិទ្ធិ និងផលប្រយោជន៍របស់សមាជិកសហគមន៍នេសាទ និងផលប្រយោជន៍សាធារណៈ ។

ប្រការ ២ .-

ឈ្មោះសហគមន៍នេសាទ **ភូមិខ្សាច់** ហៅកាត់ថា **០៧** អាសយដ្ឋាន ភូមិខ្សាច់ ឃុំកោះសំពៅ ស្រុកពាមជរ ខេត្តព្រៃវែង ។

សហគមន៍នេសាទនេះមានការចូលរួមពីប្រជាពលរដ្ឋដែលរស់ក្នុង +

១. ភូមិខ្សាច់ ឃុំកោះសំពៅ ស្រុកពាមជរ
២. ភូមិទួលសាំង ឃុំកោះសំពៅ ស្រុកពាមជរ

កម្មវត្ថុ: ដើម្បីកាត់បន្ថយភាពក្រីក្រតាមរយៈការបង្កើតសហគមន៍នេសាទ

ជំពូកទី ២

លក្ខខណ្ឌនៃការសុំចូលជាសមាជិក កាតព្វកិច្ច និងសិទ្ធិរបស់សមាជិក

ប្រការ ៣.-

ប្រជាពលរដ្ឋទាំងពីរភេទដែលមានបំណងចង់ចូលជាសមាជិកសហគមន៍នេសាទ មានសិទ្ធិដាក់ពាក្យសុំចូល ដោយស្ម័គ្រចិត្ត និងត្រូវបំពេញតាមលក្ខខណ្ឌដូចខាងក្រោម +

- មានលំនៅដ្ឋាននៅក្នុងបណ្តាភូមិនៃសហគមន៍នេសាទ
- មានសញ្ជាតិខ្មែរ
- មានអាយុចាប់ពី ១៨ ឆ្នាំឡើង ។

ប្រការ ៤.-

សមាជិកសហគមន៍នេសាទដែលបានបំពេញលក្ខខណ្ឌក្នុងប្រការ ៣ ខាងលើមានសិទ្ធិ +

- ចូលរួមប្រជុំមហាសន្និបាត និងបោះឆ្នោតស្នើភាពគ្នា



- បោះឆ្នោត និងឈរឈ្មោះជាបេក្ខជននៃគណៈកម្មការសហគមន៍នេសាទ ស្របតាមលក្ខន្តិកៈ និងបទបញ្ជា ផ្ទៃក្នុងសហគមន៍នេសាទនេះ ។
- ទទួលបានព័ត៌មានអំពីស្ថានភាពសេដ្ឋកិច្ច សង្គមរបស់សហគមន៍នេសាទគណៈកម្មការសហគមន៍នេសាទ
- ស្នើឱ្យមានការកោះប្រជុំមហាសន្និបាតវិសាមញ្ញ ដើម្បីធ្វើការពិភាក្សា និងសម្រេចលើបញ្ហាណាមួយ បើ មានការស្នើសុំពីសមាជិកយ៉ាងតិចមួយភាគបី (១/៣) នៃសមាជិកសហគមន៍នេសាទទាំងអស់
- ធ្វើនេសាទជាលក្ខណៈគ្រួសារស្របតាមច្បាប់ស្តីពីជលផល កិច្ចព្រមព្រៀងកន្លែងនេសាទសហគមន៍ ផែនការគ្រប់គ្រងកន្លែងនេសាទសហគមន៍ និងលិខិតបទដ្ឋានគតិយុត្តិធម៌ដែលពាក់ព័ន្ធវិស័យជលផល
- ចូលរួមក្នុងសកម្មភាពទាំងអស់របស់សហគមន៍នេសាទ
- ប្តឹងតវ៉ា ឬផ្តល់ព័ត៌មានអំពីបាតុភាពទាំងឡាយ ដែលប៉ះពាល់ដល់ផលប្រយោជន៍របស់សហគមន៍ទៅ សមត្ថកិច្ចរដ្ឋបាលជលផល ក្រុមប្រឹក្សាឃុំ សង្កាត់ អាជ្ញាធរមូលដ្ឋាន និងសមត្ថកិច្ចពាក់ព័ន្ធ
- ទទួលបានការគាំទ្រពីមជ្ឈដ្ឋាននានាដើម្បីផលប្រយោជន៍របស់សហគមន៍ ។

សមាជិកសហគមន៍នេសាទត្រូវទទួលខុសត្រូវរាល់សកម្មភាពរៀងៗខ្លួន និងរួមគ្នាចំពោះកំហុសដែលខ្លួនបាន ប្រព្រឹត្តក្នុងពេលបំពេញភារកិច្ច ដោយមិនទាន់គិតដល់ការទទួលខុសត្រូវផ្នែកប្រហុទណ្ឌឡើយ ។

សមាជិកសហគមន៍នេសាទចំនួនមួយភាគដប់(១/១០) ឡើងទៅអាចស្នើសុំឱ្យប្រធានគណៈកម្មការសហគមន៍ នេសាទបញ្ជូលបញ្ហាមួយចំនួនទៅក្នុងរបៀបវារៈនៃកិច្ចប្រជុំរបស់គណៈកម្មការសហគមន៍នេសាទសាមី ហើយចំនួនសមាជិក សហគមន៍នេសាទដែលបានស្នើសុំខាងលើនេះអាចចាត់តំណាងចំនួនបី (៣) នាក់ ចូលរួមប្រជុំដើម្បីចោទសួរគណៈកម្មការ សហគមន៍នេសាទនូវបញ្ហាទាំងឡាយណាដែលទាក់ទងនឹងចំណុចដែលបានស្នើឡើងនោះ ។

ប្រការ ៥.-

សមាជិកសហគមន៍នេសាទមានកាតព្វកិច្ច និងភារកិច្ចដូចខាងក្រោម +

- អនុវត្តតាមបទបញ្ញត្តិនៃច្បាប់ស្តីពីជលផល
- អនុវត្តតាមព្រះរាជក្រឹត្យលេខ នស/រកត/០៥០៥/២៤០ចុះថ្ងៃទី ២៩ ខែ ឧសភា ឆ្នាំ ២០០៥ ស្តីពី ការបង្កើតសហគមន៍នេសាទ
- អនុវត្តតាមអនុក្រឹត្យលេខ ២៥ អនក្រ.បក ចុះថ្ងៃទី ២០ ខែ មីនា ឆ្នាំ ២០០៧ ស្តីពីការគ្រប់គ្រង សហគមន៍នេសាទ និងលិខិតបទដ្ឋានផ្សេងៗទៀតដែលពាក់ព័ន្ធនឹងសហគមន៍នេសាទ
- អនុវត្តតាមលក្ខន្តិកៈ បទបញ្ជាផ្ទៃក្នុងសហគមន៍នេសាទ កិច្ចព្រមព្រៀង និងផែនការគ្រប់គ្រងកន្លែងនេសាទ សហគមន៍
- អនុវត្តតាមសេចក្តីសម្រេចរបស់មហាសន្និបាត និងគណៈកម្មការសហគមន៍នេសាទ
- បង់ប្រាក់សមាជិកភាពចំនួន ១០០រៀល តាមការសម្រេចរបស់មហាសន្និបាត នៅពេលដែលដាក់ពាក្យ សុំចូលជាសមាជិកសហគមន៍នេសាទ
- បង់ប្រាក់ភាគទានប្រចាំឆ្នាំចំនួន ៣០០០រៀល តាមការសម្រេចរបស់មហាសន្និបាត



- ចូលរួមក្នុងសកម្មភាពរបស់សហគមន៍នេសាទដើម្បីផលប្រយោជន៍ និងការរីកចំរើនរបស់សហគមន៍នេសាទ
- ចូលរួមការពារ ថែរក្សា និងគ្រប់គ្រងធនធានជលផលក្នុងសហគមន៍នេសាទ
- ចូលរួមឃ្នាំមើល ទប់ស្កាត់ និងរាយការណ៍រាល់សកម្មភាពបទល្មើសជលផលក្នុងកន្លែងនេសាទសហគមន៍ ។

ជំពូកទី ៣

លក្ខណៈវិនិច្ឆ័យ លក្ខខណ្ឌនៃការងាររបស់ និងការបណ្តេញមេត្តាពីសមាជិក

ប្រការ ៦.-

សមាជិកសហគមន៍នេសាទ មានសិទ្ធិលាឈប់ពីសមាជិកភាពបានដោយ +

- ដាក់ពាក្យសុំលាលែងជាលាយលក្ខណ៍អក្សរ
- ការផ្លាស់ប្តូរទីលំនៅចេញពីកន្លែងនេសាទសហគមន៍
- សាមីខ្លួនទទួលមរណភាព
- សាមីខ្លួនបាត់បង់សម្បទាវិជ្ជាជីវៈ ដោយមានលិខិតបញ្ជាក់ពីស្ថាប័នមានសមត្ថកិច្ច ។

ប្រការ ៧.-

សមាជិកសហគមន៍អាចត្រូវបណ្តេញចេញពីសមាជិកភាពក្នុងលក្ខខណ្ឌដូចខាងក្រោម +

- ការមិនបង់ភាគទានចំនួន ៣ លើកជាប់ៗគ្នា
- ការធ្វើឱ្យប៉ះពាល់ខ្លាំងដល់ផលប្រយោជន៍នៃសហគមន៍នេសាទ ឬសមាជិកសហគមន៍នេសាទដទៃទៀត
- សាមីខ្លួនត្រូវបានតុលាការផ្តន្ទាទោសដាក់ពន្ធនាគារពីបទឧក្រិដ្ឋ ឬបទមជ្ឈិម
- សាមីខ្លួនបានប្រព្រឹត្តជ្មុយនិងលក្ខន្តិកៈ ឬបទបញ្ជាផ្ទៃក្នុងសហគមន៍នេសាទនេះ ។

ជំពូកទី ៤

របៀបរបបគ្រប់គ្រង និង ឯកសារនានា

ប្រការ ៨.-

ប្រភពហិរញ្ញវត្ថុរបស់សហគមន៍នេសាទបានមកពី +

- ភាគទានរបស់សមាជិកសហគមន៍នេសាទ
- អំណោយពីសប្បុរសជន
- ជំនួយពីរាជរដ្ឋាភិបាល អង្គការជាតិ និងអង្គការមិនមែនរដ្ឋាភិបាល
- ចំណូលស្របច្បាប់ផ្សេងៗទៀត ។

ប្រការ ៩.-

រាល់ការចំណាយថវិកា សហគមន៍ត្រូវអនុវត្តដូចតទៅ +



- ការចំណាយពី ៥០០.០០០រៀល ដល់ ១.០០០.០០០រៀល ត្រូវសម្រេចដោយប្រធានគណៈកម្មការសហគមន៍នេសាទ
- ការចំណាយពី ១.០០០.០០០រៀល ដល់ ៣.០០០.០០០រៀល ត្រូវសម្រេចដោយប្រធានគណៈកម្មការសហគមន៍នេសាទ
- ការចំណាយពី ១.០០០.០០០រៀល ដល់ ៥.០០០.០០០រៀល ត្រូវសម្រេចដោយមហាសន្និបាត ។

ប្រការ ១០._

សហគមន៍នេសាទត្រូវតម្កល់ទុកឯកសារ និងរៀបចំឱ្យមានបញ្ជី +

- ចំណូល ចំណាយថវិកា
- សារពើភណ្ណ
- សមាជិកសហគមន៍នេសាទ
- កំណត់ហេតុប្រជុំមហាសន្និបាតសហគមន៍នេសាទ
- កំណត់ហេតុប្រជុំគណៈកម្មការសហគមន៍នេសាទ
- ឯកសារដទៃទៀតដែលពាក់ព័ន្ធនឹងសហគមន៍នេសាទ ។

ប្រការ ១១._

ការគ្រប់គ្រង និងប្រើប្រាស់ថវិកា +

- ការគ្រប់គ្រងថវិកា ត្រូវមានការកាន់បញ្ជីគណនេយ្យ
- ថវិកាចំណូលដែលទទួលបានពីប្រភពផ្សេងៗ ត្រូវរក្សាទុកក្នុងបេឡារបស់សហគមន៍នេសាទ
- រាល់ថវិកាចំណាយ ត្រូវមានរបាយការណ៍ទូទាត់ដោយមានសក្ខីប័ត្រ និងចុះបញ្ជីឱ្យបានត្រឹមត្រូវ
- ថវិកាដែលត្រូវចំណាយ គឺសម្រាប់តែបម្រើឱ្យការងារគ្រប់គ្រង អភិរក្ស និងអភិវឌ្ឍសហគមន៍នេសាទ ។

ជំពូកទី ៥

គណៈកម្មការសហគមន៍នេសាទ

ប្រការ ១២._

សមាសភាពគណៈកម្មការសហគមន៍នេសាទរួមមាន ប្រធាន អនុប្រធាន និងសមាជិក។ គណៈកម្មការសហគមន៍នេសាទត្រូវបោះឆ្នោតជ្រើសរើសសមាជិកទទួលបន្ទុកលេខាធិការមួយរូប និងសមាជិកទទួលបន្ទុកហិរញ្ញវត្ថុមួយរូប និងត្រូវពិភាក្សាបែងចែកភារកិច្ចសមាជិកផ្សេងទៀតតាមការជាក់ស្តែង ។

ប្រធានគណៈកម្មការសហគមន៍នេសាទទទួលខុសត្រូវដឹកនាំ និងគ្រប់គ្រងសហគមន៍នេសាទទាំងមូល ។ អនុប្រធានគណៈកម្មការសហគមន៍នេសាទជាជំនួយការឱ្យប្រធាន ។



ប្រការ ១៣._

គណៈកម្មការសហគមន៍នេសាទមានអណត្តិប្រាំ (៥) ឆ្នាំ ចាប់ពីថ្ងៃបោះឆ្នោត ហើយផុតកំណត់នៅពេល ដែល មានគណៈកម្មការសហគមន៍នេសាទថ្មីដែលត្រូវបានបោះឆ្នោតជ្រើសរើសក្នុងមហាសន្និបាតឱ្យចូលកាន់តំណែង ជំនួស ។ ក្នុងករណីដែលសហគមន៍នេសាទដំណើរការមិនប្រក្រតី ដោយមូលហេតុដំណើរការមិនល្អ ឬអសមត្ថភាពក្នុង ការគ្រប់ គ្រងសហគមន៍នេសាទ សមាជិកសហគមន៍នេសាទចំនួនមួយភាគបី (១/៣) មានសិទ្ធិស្នើសុំបើកមហាសន្និបាត វិសាមញ្ញ ដើម្បីបោះឆ្នោតជ្រើសរើសគណៈកម្មការសហគមន៍នេសាទថ្មី ។

ប្រការ ១៤._

ក្នុងករណីដែលសមាជិកគណៈកម្មការសហគមន៍នេសាទណាម្នាក់អវត្តមាន ដោយគ្មានមូលហេតុរយៈពេល ប្រាំមួយ (៦) ខែ ឬសុំលាលែងមុនចប់អាណត្តិ បេក្ខជនដែលមានឈ្មោះតាមសម្លេងគាំទ្របន្ទាប់ក្នុងពេលបោះឆ្នោត ជ្រើសរើសក្នុងមហាសន្និបាតកន្លងមក ត្រូវបានជ្រើសតាំងជំនួស ។

ជំពូកទី ៦

របៀបរបបប្រជុំរបស់គណៈកម្មការសហគមន៍នេសាទ

ប្រការ ១៥._

គណៈកម្មការសហគមន៍នេសាទត្រូវកំណត់របបប្រជុំឱ្យបានទៀងទាត់រៀងរាល់ខែ ។ កិច្ចប្រជុំរបស់គណៈកម្មការ សហគមន៍នេសាទអាចប្រព្រឹត្តទៅបាន លុះត្រាតែមានសមាជិកគណៈកម្មការចូលរួមយ៉ាងតិចចំនួន ២/៣ (ពីរភាគបី) នៃសមាសជិករបស់គណៈកម្មការសហគមន៍នេសាទទាំងមូល ។

ប្រការ ១៦._

ប្រធានគណៈកម្មការសហគមន៍នេសាទជាអ្នកកោះអញ្ជើញ និងធ្វើជាប្រធានគ្រប់កិច្ចប្រជុំ ។ ក្នុងករណីប្រធាន គណៈកម្មការសហគមន៍នេសាទអវត្តមាន អនុប្រធានដែលត្រូវបានប្រគល់សិទ្ធិត្រូវធ្វើជាប្រធានអង្គប្រជុំ ។ រាល់ការប្រជុំ ត្រូវមានកំណត់ហេតុ និងបញ្ជីវត្តមានច្បាស់លាស់ ។

ប្រធានអង្គប្រជុំត្រូវធានាឱ្យគ្រប់កិច្ចប្រជុំសហគមន៍នេសាទប្រព្រឹត្តទៅដោយលក្ខណៈប្រជាធិបតេយ្យ មានរបៀប រៀបរយ និងគ្មានការរំខាន ។

ប្រធានអង្គប្រជុំ អាចបណ្តេញសមាជិកអង្គប្រជុំណាម្នាក់ចេញពីកិច្ចប្រជុំបាន ក្នុងករណីដែលសមាជិកនោះធ្វើឱ្យ ខូចសណ្តាប់ធ្នាប់អង្គប្រជុំ ។

ប្រការ ១៧._

ការសម្រេចលើបញ្ហាណាមួយរបស់សហគមន៍ដូចមានចែងខាងក្រោមនេះ គឺត្រូវអនុម័តដោយកិច្ចប្រជុំរបស់ គណៈកម្មការសហគមន៍នេសាទ ដោយមានសម្លេងគាំទ្រយ៉ាងតិចលើសពីពាក់កណ្តាលនៃចំនួនសមាជិកគណៈកម្មការ



សហគមន៍នេសាទដែលមានវត្តមានក្នុងអង្គប្រជុំ ។ ក្នុងករណីដែលមានសំលេងស្មើគ្នា មតិប្រធាន

អង្គប្រជុំជាឧត្តមានភាព +

- សេចក្តីព្រាងកិច្ចព្រមព្រៀង និងផែនការគ្រប់គ្រងកន្លែងនេសាទសហគមន៍
- សេចក្តីព្រាងគម្រោងថវិកា ចំណូល និងចំណាយក្នុងសហគមន៍នេសាទ
- ការព្យួរសមាជិកភាពរបស់សមាជិកដែលមានកំហុស
- ការទទួលពាក្យសុំចូលជាសមាជិកថ្មី
- ការដាក់ទណ្ឌកម្មតាមបទបញ្ជាផ្ទៃក្នុង ដល់សមាជិកសហគមន៍នេសាទ ។

បន្ទាប់ពីកិច្ចប្រជុំចប់ភ្លាម ប្រធានគណៈកម្មការសហគមន៍នេសាទត្រូវចាត់ឱ្យធ្វើការជូនដំណឹងដល់សមាជិកសហគមន៍នេសាទអំពីសេចក្តីសម្រេចរបស់ខ្លួន ។ សេចក្តីសម្រេចនៃអង្គប្រជុំរបស់គណៈកម្មការសហគមន៍នេសាទ ត្រូវបិទជុំរាយជាសាធារណៈនៅទីស្នាក់ការសហគមន៍នេសាទ ឬសាលារៀន សង្កាត់ ក្នុងរយៈពេល ៧ ថ្ងៃយ៉ាងយូរបន្ទាប់ពីការប្រជុំ ។

ជំពូកទី ៧

មហាសន្និបាតសហគមន៍នេសាទ

ប្រការ ១៨.-

មហាសន្និបាតសហគមន៍នេសាទជាអង្គប្រជុំកំពូល ដើម្បីធ្វើការអនុម័ត និងធ្វើសេចក្តីសម្រេចទាំងឡាយក្នុងនាមសហគមន៍នេសាទ ។ មហាសន្និបាតកំណើតដំបូងរបស់សហគមន៍នេសាទត្រូវប្រារព្ធធ្វើឡើង បន្ទាប់ពីក្រុមស្ថាបនិកបានរៀបចំរូបរាងនូវកិច្ចការទាំងឡាយដែលពាក់ព័ន្ធនឹងដំណើរការមហាសន្និបាត ។

ការកោះប្រជុំមហាសន្និបាតកំណើតដំបូងរបស់សហគមន៍នេសាទ ធ្វើឡើងដោយក្រុមប្រឹក្សារៀន សង្កាត់ ដោយមានការជួយសម្របសម្រួលពីសមត្ថកិច្ចរដ្ឋបាលជលផល តាមការស្នើសុំរបស់ក្រុមស្ថាបនិក ហើយត្រូវមានការចូលរួមពីសមាជិកដែលបានដាក់ពាក្យស្នើសុំរួចមកហើយ ។

មហាសន្និបាតកំណើតដំបូងរបស់សហគមន៍នេសាទ អនុម័តនូវសេចក្តីសម្រេច និងកិច្ចការសំខាន់ដូចខាងក្រោម +

- អ្នកដែលដាក់ពាក្យសុំចូលជាសមាជិកសហគមន៍នេសាទ
- ឈ្មោះសហគមន៍នេសាទ
- លក្ខន្តិកៈ និងបទបញ្ជាផ្ទៃក្នុងសហគមន៍នេសាទ
- ការបោះឆ្នោតជ្រើសរើសគណៈកម្មការសហគមន៍នេសាទ ។



ប្រការ ១៩._

មហាសន្និបាតសាមញ្ញត្រូវរៀបចំឡើង ១ ឆ្នាំម្តង ដើម្បីសរុបលទ្ធផលការងារប្រចាំឆ្នាំ និងអនុម័តនូវ កិច្ចការសំខាន់ៗរបស់សហគមន៍នេសាទ។ ក្នុងករណីចាំបាច់ សហគមន៍អាចរៀបចំមហាសន្និបាតវិសាមញ្ញតាមការស្នើសុំ ពីសមាជិកសហគមន៍នេសាទចំនួនមួយភាគបី (១/៣) យ៉ាងតិច ។

ប្រការ ២០._

គណៈកម្មការសហគមន៍នេសាទអាចអញ្ជើញរដ្ឋបាលជលផល អាជ្ញាធរមូលដ្ឋាន ឬក្រុមប្រឹក្សាឃុំ សង្កាត់ សមត្ថកិច្ចពាក់ព័ន្ធ និងអ្នកគាំទ្រចូលរួមសង្កេតការណ៍ ឬសម្របសម្រួល ឬជាកិត្តិយសក្នុងមហាសន្និបាតសហគមន៍នេសាទ ។

ប្រការ ២១._

លក្ខខណ្ឌនៃដំណើរការមហាសន្និបាតមានដូចខាងក្រោម +

- ត្រូវធ្វើការផ្សព្វផ្សាយសេចក្តីជូនដំណឹងជាសាធារណៈ និងបិទប្រកាសនៅសាលាឃុំ សង្កាត់ និងទីស្នាក់ការ សហគមន៍នេសាទ
- ការកោះអញ្ជើញសមាជិកសហគមន៍នេសាទឱ្យចូលរួមមហាសន្និបាតសាមញ្ញត្រូវធ្វើឡើងដប់ (១០) ថ្ងៃយ៉ាងតិច មុនថ្ងៃបើកមហាសន្និបាត និងបី (៣) ថ្ងៃយ៉ាងតិចមុនថ្ងៃមហាសន្និបាតវិសាមញ្ញ
- មហាសន្និបាតសាមញ្ញ ឬវិសាមញ្ញអាចប្រជុំពិភាក្សាអនុម័ត និងសម្រេចបានលុះត្រាតែមានវត្តមានលើស ពីពាក់កណ្តាលនៃចំនួនសមាជិកសហគមន៍នេសាទ
- អង្គប្រជុំមហាសន្និបាតដឹកនាំដោយប្រធានគណៈកម្មការសហគមន៍នេសាទ ឬប្រធានអង្គប្រជុំដែលជ្រើស រើសដោយការអនុម័តក្នុងចំណោមសមាជិកវត្តមាន
- មហាសន្និបាតត្រូវអនុម័តលេខាត់ត្រា ដើម្បីធ្វើកំណត់ហេតុ សេចក្តីសម្រេច និងបញ្ជីវត្តមាន
- លេខាត់ត្រា និងប្រធានអង្គប្រជុំត្រូវចុះហត្ថលេខាលើកំណត់ហេតុ
- សមាជិកម្នាក់មានសំឡេងតែមួយគត់ ហើយមិនអាចបញ្ជូនមនុស្សមកតំណាងបានទេ
- សេចក្តីសម្រេចរបស់មហាសន្និបាត ត្រូវយកសំឡេងលើសពីពាក់កណ្តាលនៃចំនួនសមាជិកដែលមាន វត្តមាន ។

ប្រការ ២២._

មហាសន្និបាតអនុម័ត +

- សេចក្តីសម្រេចដូចមានចែងក្នុងប្រការ ១៨ កថាខណ្ឌទី ៣ នៃលក្ខន្តិកៈនេះ
- កិច្ចព្រមព្រៀង និងផែនការគ្រប់គ្រងកន្លែងនេសាទសហគមន៍
- តួនាទី ភារកិច្ច និងវចនាសម្ព័ន្ធរបស់គណៈកម្មការសហគមន៍នេសាទ



- ការសុំលាវែង ឬការបណ្តេញចេញពីសមាជិកភាព ឬពីសមាជិកគណៈកម្មការសហគមន៍នេសាទ
- របាយការណ៍ប្រចាំឆ្នាំរបស់គណៈកម្មការសហគមន៍នេសាទ
- គម្រោងចំណូល ចំណាយរបស់សហគមន៍នេសាទ ។

ជំពូកទី ៨

ការបោះឆ្នោតជ្រើសរើសគណៈកម្មការសហគមន៍នេសាទ

ប្រការ ២៣._

ចំនួនសមាជិកគណៈកម្មការសហគមន៍នេសាទ និងចំនួនបេក្ខជនឈរឈ្មោះត្រូវអនុម័តដោយមហាសន្និបាត ។

ប្រការ ២៤._

កិច្ចដំណើរការបោះឆ្នោតជ្រើសរើសគណៈកម្មការសហគមន៍នេសាទគឺជាការកិច្ចរបស់គណៈកម្មការរៀបចំការបោះឆ្នោតដែលអនុម័តដោយមហាសន្និបាត ។ គណៈកម្មការរៀបចំការបោះឆ្នោតមានសមាសភាពពីបី (៣) ទៅប្រាំ (៥) នាក់ ដែលមានប្រធាន អនុប្រធាន និងសមាជិក តាមការកំណត់ជាក់ស្តែងរបស់មហាសន្និបាត និងត្រូវមានលក្ខណៈសម្បត្តិគ្រប់គ្រាន់ មានចំណេះដឹង និងមានសីលធម៌ល្អ ។ គណៈកម្មការរៀបចំការបោះឆ្នោតត្រូវធ្វើការប្តេជ្ញាចិត្តបង្ហាញពីភាពស្មោះត្រង់ ។

ប្រការ ២៥._

គណៈកម្មការរៀបចំការបោះឆ្នោតមានភារកិច្ចដូចខាងក្រោម ៖

- ប្រកាសបេក្ខជនឈរឈ្មោះ
- ណែនាំអំពីនីតិវិធីនៃការបោះឆ្នោត
- បង្ហាញរចនាសម្ព័ន្ធរបស់គណៈកម្មការសហគមន៍នេសាទ
- រាប់សន្លឹកឆ្នោត និងសរុបលទ្ធផលជូនគណៈអធិបតីដើម្បីប្រកាសជូនមហាសន្និបាត
- ភារកិច្ចរបស់គណៈកម្មការរៀបចំការបោះឆ្នោតត្រូវបញ្ចប់ដោយស្វ័យប្រវត្តិ បន្ទាប់ពីការប្រកាសលទ្ធផលបោះឆ្នោតចប់ជាស្ថាពរ ។

ប្រការ ២៦._

បេក្ខជនដែលទទួលបានសំឡេងឆ្នោតគាំទ្រច្រើនជាងគេបង្អស់ គឺជាប្រធានគណៈកម្មការសហគមន៍នេសាទ ។ បេក្ខជនដែលទទួលបានសន្លឹកឆ្នោតបន្តបន្ទាប់ត្រូវទទួលតួនាទីជាអនុប្រធាន ជាសមាជិកគណៈកម្មការសហគមន៍នេសាទតាមលំដាប់លំដោយ ។ ក្នុងករណីបេក្ខជនដែលមានសំឡេងគាំទ្រស្មើគ្នា ត្រូវជ្រើសរើសស្ត្រី ឬបោះឆ្នោតកររកដែលមានសមត្ថភាព ដោយលើកដៃយកមតិលើសពីពាក់កណ្តាលនៃចំនួនសមាជិកសហគមន៍នេសាទដែលចូលរួម ។



ជំពូកទី ៩

លក្ខខណ្ឌនៃការវិនិយោគសហគមន៍នេសាទ និង នីតិវិធីដោះស្រាយវិវាទ

ប្រការ ២៧._

ការវិនិយោគសហគមន៍នេសាទត្រូវផ្អែកតាម +

- សំណើរបស់ខណ្ឌរដ្ឋបាលជលផល នៅពេលដែលពិនិត្យឃើញថា មានការរំលោភធ្ងន់ធ្ងរលើកិច្ចព្រមព្រៀងកន្លែងនេសាទសហគមន៍
- សេចក្តីសម្រេចមហាសន្និបាត

ក្រោយពីវិនិយោគសហគមន៍នេសាទ ទ្រព្យសម្បត្តិរបស់សហគមន៍ត្រូវចាត់ចែងតាមការអនុម័តរបស់មហាសន្និបាត លើកលែងតែដែននេសាទដែលត្រូវប្រគល់ជូនរដ្ឋវិញ ។

ប្រការ ២៨._

ក្នុងករណីមានការតវ៉ាចោទប្រកាន់ថា ដំណើរការបោះឆ្នោតជ្រើសរើសគណៈកម្មការសហគមន៍នេសាទមានភាពមិនប្រក្រតី អ្នកតវ៉ាត្រូវបង្ហាញភស្តុតាងឱ្យបានច្បាស់លាស់អំពីភាពមិនប្រក្រតីនោះភ្លាម នៅមុនពេលប្រកាសលទ្ធផលបោះឆ្នោត ដើម្បីទុកលទ្ធភាពជូនមហាសន្និបាតពិនិត្យ និងសម្រេច ។

ប្រការ ២៩._

វិវាទទាំងឡាយនៅក្នុងសហគមន៍នេសាទ ត្រូវដោះស្រាយដូចខាងក្រោម +

- គណៈកម្មការសហគមន៍នេសាទត្រូវសម្រុះសម្រួល និងដោះស្រាយរាល់វិវាទដែលកើតមានឡើងនៅក្នុងសហគមន៍នេសាទរបស់ខ្លួន
- ក្នុងករណីគណៈកម្មការសហគមន៍នេសាទដោះស្រាយវិវាទនោះពុំបានសម្រេច ត្រូវបញ្ជូនសំណុំរឿងនោះទៅសមត្ថកិច្ចរដ្ឋបាលជលផលដើម្បីដោះស្រាយទៅតាមបំណុលក្រុម ដោយមានការចូលរួមពីអាជ្ញាធរមូលដ្ឋាន និងសមត្ថកិច្ចពាក់ព័ន្ធតាមការចាំបាច់ ។
- ក្នុងករណីដែលបញ្ហាវិវាទនោះនៅតែមិនអាចដោះស្រាយបាន គណៈកម្មការសហគមន៍នេសាទ និងរដ្ឋបាលជលផលត្រូវបញ្ជូនសំណុំរឿងទៅតុលាការខេត្ត ក្រុងសាមីដើម្បីដោះស្រាយតាមផ្លូវច្បាប់ ។

ប្រការ ៣០._

សមាជិកសហគមន៍នេសាទរូបណាដែលមិនគោរពតាមលក្ខន្តិកៈសហគមន៍នេសាទនេះ ត្រូវទម្លាក់ចេញពីគណៈកម្មការសហគមន៍នេសាទ ឬមហាសន្និបាតសហគមន៍នេសាទ ទៅតាមកម្រិតនៃទោសកំហុសរបស់ខ្លួន ។



ជំពូកទី ១០

នីតិវិធីនៃការកែប្រែលក្ខន្តិកៈ និងបទបញ្ជាផ្ទៃក្នុងសហគមន៍នេសាទ

ប្រការ ៣១._

ការកែប្រែលក្ខន្តិកៈ និងបទបញ្ជាផ្ទៃក្នុងសហគមន៍នេសាទត្រូវសម្រេចដោយមហាសន្និបាត។ ការលើកសំណើ កែប្រែលក្ខន្តិកៈ និងបទបញ្ជាផ្ទៃក្នុងសហគមន៍នេសាទត្រូវធ្វើឡើង ដោយសមាជិកយ៉ាងតិចមួយភាគបី(១/៣) នៃ សមាជិកសហគមន៍នេសាទទាំងអស់ ហើយសំណើនេះត្រូវដាក់ជូនគណៈកម្មការសហគមន៍នេសាទមួយខែមុនបើកមហា សន្និបាត។ លក្ខន្តិកៈ និងបទបញ្ជាផ្ទៃក្នុងនេះអាចកែប្រែបាន លុះត្រាតែមានសំឡេងយល់ព្រមលើសពីពាក់កណ្តាល នៃសមាជិកមហាសន្និបាតសហគមន៍នេសាទ។

ជំពូកទី ១១

អវសានប្បញ្ញត្តិ

ប្រការ ៣២._

លក្ខន្តិកៈសហគមន៍នេសាទនេះ ត្រូវបានអនុម័តដោយមហាសន្និបាតរបស់សហគមន៍នេសាទលើកដំបូង នៅថ្ងៃ ទី ២៨ ខែ មីនាឆ្នាំ២០០៨ និងចូលជាធរមានចាប់ពីថ្ងៃចុះហត្ថលេខារបស់ប្រធានគណៈកម្មការសហគមន៍នេសាទ។

ភូមិឡាច់, ថ្ងៃទី ២២ ខែ កញ្ញា ឆ្នាំ២០០៨
ប្រធានគណៈកម្មការសហគមន៍នេសាទ



ស៊ែង មនោរម្យ



ព្រះរាជាណាចក្រកម្ពុជា
ជាតិ សាសនា ព្រះមហាក្សត្រ

បទបញ្ជាផ្ទៃក្នុងសហគមន៍នេសាទ
ភូមិខ្សាច់

ឈ្មោះសហគមន៍នេសាទ : ភូមិខ្សាច់
ភូមិ : ខ្សាច់
ឃុំ : កោះសំពៅ
ស្រុក : ពាមជរ
ខេត្ត : កែប



បទបញ្ជាផ្ទៃក្នុងសហគមន៍នេសាទ

ដើម្បីធានាការគ្រប់គ្រងសហគមន៍នេសាទឱ្យប្រព្រឹត្តទៅមានប្រសិទ្ធភាព និងមានរបៀបរៀបរយល្អ សហគមន៍នេសាទ ភូមិខ្សាច់ សម្រេចដាក់ចេញនូវបទបញ្ជាផ្ទៃក្នុងដូចខាងក្រោម ៖

ប្រការ ១.-

គណៈកម្មការ និងសមាជិកសហគមន៍នេសាទគ្រប់រូបត្រូវមានការស្មោះត្រង់ សាមគ្គីភាពក្នុងជួយស្ថាបនា ព្រមទាំងចូលរួមរៀនសូត្របច្ចេកទេសផ្សេងៗ សម្រាប់បម្រើឱ្យការរីកចម្រើនរបស់សហគមន៍នេសាទ។

ប្រការ ២.-

គណៈកម្មការ សមាជិកសហគមន៍នេសាទ ឬបុគ្គលណាដែលបានកេងប្រវ័ញ្ចធ្វើឱ្យខូចខាត ឬបាត់បង់ទ្រព្យសម្បត្តិ និងផលប្រយោជន៍សហគមន៍នេសាទ ត្រូវទទួលទណ្ឌកម្មដូចខាងក្រោមនេះ ៖

- ចំពោះសមាជិកសហគមន៍នេសាទ ឬបុគ្គលដទៃទៀតត្រូវសង ឬទូទាត់ទៅតាមទំហំនៃការខូចខាតជាក់ស្តែងតាមការសម្រេចរបស់អង្គប្រជុំគណៈកម្មការសហគមន៍នេសាទ។ ក្នុងករណីមិនព្រមសង ត្រូវដាក់ជូនមហាសន្និបាតសម្រេច
- ចំពោះគណៈកម្មការសហគមន៍នេសាទត្រូវសង ឬទូទាត់សងការខូចខាតតាមការសម្រេចរបស់មហាសន្និបាត។ ប្រសិនបើបើកិរិយាខាងលើនេះនៅតែមិនអាចដោះស្រាយបាន គឺត្រូវអនុវត្តតាមផ្លូវច្បាប់ និងបទបញ្ជាជាធរមាន។

ប្រការ ៣ .-

សមាជិកសហគមន៍នេសាទគ្រប់រូប ត្រូវតែចូលរួមមហាសន្និបាត និងរាល់កិច្ចប្រជុំរបស់សហគមន៍នេសាទ តាមការកោះអញ្ជើញរបស់ប្រធានគណៈកម្មការសហគមន៍នេសាទ។ ក្នុងករណីដែលសមាជិកសហគមន៍ណាមិនបានមកចូលរួមប្រជុំចំនួន៣ដងជាប់គ្នាដោយគ្មានមូលហេតុច្បាស់លាស់ត្រូវទទួលការណែនាំពីគណៈកម្មការសហគមន៍នេសាទ ករណីនៅតែមិនរាងចាលគណៈកម្មការត្រូវធ្វើសំណើទៅមហាសន្និបាតសម្រេចដើម្បីបញ្ឈប់ពីសមាជិកភាព

ប្រការ ៤.-

សិទ្ធិដាក់ទណ្ឌកម្ម ៖

ក-គណៈកម្មការសហគមន៍នេសាទ

- អប់រំណែនាំលើកទី១ លើកទី២ និងលើកទី៣
- ព្រមានផ្ទាល់មាត់ ឬជាលាយលក្ខណ៍អក្សរ
- ព្យួរសមាជិកភាពរបស់សមាជិកសហគមន៍នេសាទ
- បញ្ជូនបញ្ជាទំនាស់ទៅមហាសន្និបាតសម្រេច
- ផ្អាកការនេសាទ ធ្វើកិច្ចសន្យាបញ្ឈប់ការនេសាទ និងរាយការណ៍ជាបន្ទាន់ទៅសមត្ថកិច្ចរដ្ឋបាលជលផល ចំពោះការនេសាទលើសទំហំ ចំនួន និងខុសប្រភេទ ពេលវេលា ទីតាំងតាមការកំណត់នៅក្នុងផែនការគ្រប់គ្រង និងកិច្ចព្រមព្រៀងនៅក្នុងកន្លែងនេសាទសហគមន៍។



ខ-មហាសន្និបាត

- អនុម័តការបណ្តេញចេញដូចមានចែងក្នុងប្រការ ៧ នៃលក្ខន្តិកៈសហគមន៍នេសាទ
- សម្រេចលើសំណងការខូចខាតទ្រព្យសម្បត្តិសហគមន៍នេសាទ
- សម្រេចដាក់ទណ្ឌកម្មដល់គណៈកម្មការ
- ដាក់ទណ្ឌកម្មដល់សមាជិក ឬបុគ្គលដទៃដែលគណៈកម្មការមិនអាចដោះស្រាយបាន។

ប្រការ ៥.-

សមាជិកសហគមន៍នេសាទគ្រប់រូបត្រូវរាយការណ៍ជូនគណៈកម្មការសហគមន៍នេសាទអំពីសម្ភារៈ ឧបករណ៍នេសាទ ដែលគ្រួសារនីមួយៗប្រើប្រាស់នៅក្នុងកន្លែងនេសាទសហគមន៍។

ប្រការ ៦.-

សមាជិកសហគមន៍នេសាទអាចប្រើប្រាស់ឧបករណ៍នេសាទជាលក្ខណៈគ្រួសារនៅក្នុងរដូវបើកនេសាទស្របតាមប្រកាសរបស់ក្រសួងកសិកម្ម រុក្ខាប្រមាញ់ និងនេសាទ។ តាមការឯកភាពជាបណ្តោះរបស់សហគមន៍នេសាទភូមិខ្សាច់បានកំណត់ ដូចមានចែងខាងក្រោម -

- មង ក្រឡាចាប់ពីពីរសង្កីម៉ែត្រកន្លះ (២.៥ស.ម) និងប្រវែងមួយរយហាសិបម៉ែត្រ (១៥០ម)
- អ្នន ក្រឡាចាប់ពីពីរសង្កីម៉ែត្រ (២ស.ម) និងប្រវែង ដប់ម៉ែត្រ (១០ម)
- សំណាញ់ក្រឡាចាប់ពីពីរសង្កីម៉ែត្រកន្លះ (២.៥ស.ម) និងប្រវែងប្រាំម៉ែត្រ កន្លះ (៥.៥ម)
- អញ្ចង ក្រឡាចាប់ពីពីរសង្កីម៉ែត្រ (២ស.ម) និងប្រវែងប្រាំម៉ែត្រកន្លះ (៥.៥ម)
- ថ្នង ក្រឡាចាប់ពីពីរសង្កីម៉ែត្រ (២ស.ម) និងប្រវែងបួនម៉ែត្រ (៤ម)
- សន្ទុចរនង ចំនួន ១៣០ផ្ទៃ
- លបបង្កងចំនួន ១៥ គ្រឿង
- លបត្រីចំនួន ០៥ គ្រឿង (គ្មានព្រួល)
- ឡើចំនួន ១៥ គ្រឿង
- លាន់ចំនួន ១៥ គ្រឿង
- អង្រ្កត ចំនួន១
- លបកំពីស ទំហំ(០.២ម x ០.៥ម) ចំនួន ១៥ គ្រឿង

ឧបករណ៍នេសាទដែលត្រូវហាមឃាត់ជាដាច់ខាត

- ក- អាវុធជាតិផ្ទុះ ឧបករណ៍បំពងសំលេង ឧបករណ៍សម្រាប់ឆក់ត្រី ថ្នាំពុលគីមី និងរុក្ខជាតិពុលផ្សេងៗ
 - ខ- ឧបករណ៍សម្រាប់បូមបាច។
 - គ- សម្រុះ ឬ មធ្យោបាយផ្សេងៗដែលធ្វើឱ្យត្រីកុំ។
 - ឃ- មង ឬ អ្ននគ្រប់ប្រភេទដែលមានក្រឡាតូចជាង ១.៥ សង់ទីម៉ែត្រ
 - ង- ឧបករណ៍គ្រប់ប្រភេទដែលរុញ ឬ អូសដោយគ្រឿងម៉ាស៊ីន
 - ច- របាំងព្រួលដែលមានចន្លោះតូចជាង ១.៥ សង់ទីម៉ែត្រ
- កន្លែងហាមធ្វើនេសាទជាដាច់ខាត**
- ការធ្វើនេសាទគ្រប់ប្រភេទនៅកន្លែងអភិរក្សត្រីមេពូជ



ប្រការ ៧._

សមាជិកសហគមន៍នេសាទដែល +

- ប្រព្រឹត្តផ្ទុយ ឬរារាំងមិនឱ្យសមាជិកដទៃអនុវត្តសិទ្ធិ និងកាតព្វកិច្ចដូចក្នុងប្រការ ៥ នៃលក្ខន្តិកៈត្រូវព្យួរសមាជិកភាពដោយគណៈកម្មការសហគមន៍នេសាទ ឬបណ្តេញចេញពីសមាជិកភាពដោយមហាសន្និបាត
- មិនចូលរួមថែរក្សាការពារធនធានជលផល ឬមិនរាយការណ៍អំពីសកម្មភាពបទល្មើសជលផលត្រូវព្រមានដោយគណៈកម្មការសហគមន៍នេសាទ
- ប្រើប្រាស់ឧបករណ៍ហាមឃាត់ ធ្វើនេសាទខុសច្បាប់ កាប់ឆ្ការរានព្រៃសិល្បៈត្រូវទទួលការផ្តន្ទាទោសតាមច្បាប់ស្តីពីជលផល
- ធ្វើនេសាទក្នុងកន្លែងអភិរក្សរបស់សហគមន៍នេសាទ ត្រូវផ្អាកការនេសាទ ហើយធ្វើកិច្ចសន្យាបញ្ឈប់ការនេសាទ និងរាយការណ៍ជាបន្ទាន់ទៅអាជ្ញាធរមូលដ្ឋាន និងរដ្ឋបាលជលផលមានសមត្ថកិច្ច
- អនុវត្តផ្ទុយនឹងបទប្បញ្ញត្តិច្បាប់ លក្ខន្តិកៈ បទបញ្ជាផ្ទៃក្នុង កិច្ចព្រមព្រៀង ឬផែនការគ្រប់គ្រងកន្លែងនេសាទសហគមន៍ត្រូវផ្អាកការនេសាទ ទទួលការព្រមានជាលាយលក្ខណ៍អក្សរ ធ្វើកិច្ចសន្យាបញ្ឈប់ការនេសាទ និងរាយការណ៍ជាបន្ទាន់ជូនទៅរដ្ឋបាលជលផលមានសមត្ថកិច្ចដើម្បីដោះស្រាយតាមច្បាប់ ។

ប្រការ ៨._

ចំពោះអ្នកប្រើប្រាស់ធនធានជលផលដែលមិនមែនជាសមាជិកសហគមន៍នេសាទ អាចមានសិទ្ធិចេញចូល និងនេសាទក្នុងកន្លែងនេសាទសហគមន៍ ប៉ុន្តែត្រូវជូនព័ត៌មានដល់គណៈកម្មការសហគមន៍នេសាទ ហើយធ្វើកិច្ចសន្យានិងគោរពកិច្ចព្រមព្រៀងកន្លែងនេសាទសហគមន៍ លក្ខន្តិកៈ បទបញ្ជាផ្ទៃក្នុង និងផែនការគ្រប់គ្រងកន្លែងនេសាទសហគមន៍ ។

ក្នុងករណីដែលអ្នកប្រើប្រាស់ធនធានជលផលដែលមិនមែនជាសមាជិកសហគមន៍នេសាទ មិនបានគោរពតាមប្រការនេះ គណៈកម្មការសហគមន៍នេសាទមានសិទ្ធិបញ្ឈប់សកម្មភាពនេសាទរបស់ជននោះ ហើយធ្វើការអប់រំណែនាំ ។

ប្រការ ៩._

បទបញ្ជាផ្ទៃក្នុងសហគមន៍នេសាទនេះត្រូវបានអនុម័តដោយមហាសន្និបាតរបស់សហគមន៍នេសាទលើកដំបូងនៅថ្ងៃទី ២៨ ខែ មីនាឆ្នាំ ២០០៨ និងចូលជាធរមានចាប់ពីថ្ងៃចុះហត្ថលេខាដោយប្រធានគណៈកម្មការសហគមន៍នេសាទ ។

ភូមិខ្សាច់, ថ្ងៃទី ០២ ខែ ០៤ ឆ្នាំ ២០០៨

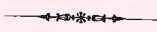
ប្រធានគណៈកម្មការសហគមន៍នេសាទ

ហត្ថលេខា




ស៊ីង មនោរម្យ

ព្រះរាជាណាចក្រកម្ពុជា
ជាតិ សាសនា ព្រះមហាក្សត្រ



របៀបសម្ព័ន្ធប្រធានគណៈកម្មការ និង សមាជិកគណៈកម្មការ
សហគមន៍នេសាទតូចៗ



ព្រះរាជាណាចក្រកម្ពុជា
ជាតិ សាសនា ព្រះមហាក្សត្រ

ប្រធានគណៈកម្មការសហគមន៍នេសាទភូមិខ្សាច់

លេខ: ០៧

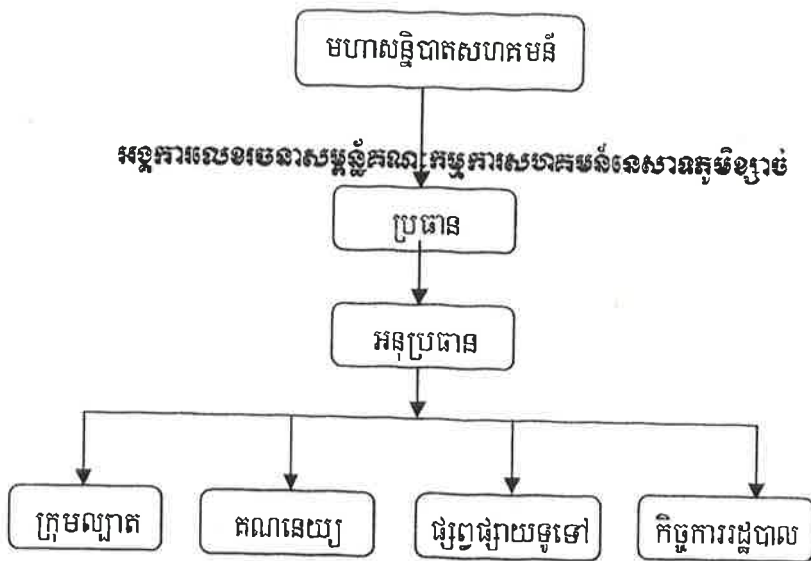
ឃុំកោះសំពៅ, ថ្ងៃទី ៨ ខែកញ្ញា ឆ្នាំ ២០០៨

សេចក្តីសម្រេច
ស្តីពី

ការបង្កើតក្រុមយោធស្រាស គណនេយ្យ ផ្សព្វផ្សាយទូទៅក្នុងវិស័យជលផល
កិច្ចការរដ្ឋបាល និងលេខាគត្រាទៅក្នុងសហគមន៍នេសាទភូមិខ្សាច់

- បានឃើញព្រះរាជក្រមលេខ នស/រកម/ ០៥០៦/០១១ ចុះថ្ងៃទី ២១ ខែឧសភា ឆ្នាំ ២០០៦ ដែលប្រកាសឱ្យប្រើច្បាប់ស្តីពីជលផល
- បានឃើញព្រះរាជក្រឹត្យស្តីពីការបង្កើតសហគមន៍នេសាទ លេខ: នស/រកត/០៥០៥/២៤០ ចុះថ្ងៃទី ២៩ ខែ ឧសភា ឆ្នាំ ២០០៥ ។
- បានឃើញអនុក្រឹត្យស្តីពីការគ្រប់គ្រងសហគមន៍នេសាទ លេខ: ២៥ អនក្រ-បក ចុះថ្ងៃទី ២០ ខែ មីនា ឆ្នាំ ២០០៧ ។
- បានឃើញលក្ខន្តិកៈ និងបទបញ្ជាផ្ទៃក្នុងរបស់សហគមន៍នេសាទភូមិខ្សាច់
- បានឃើញកំណត់ហេតុចុះថ្ងៃទី ០១ ខែ មេសា ឆ្នាំ ២០០៨ ស្តីពីការរៀបចំអង្គការលេខរចនា-សម្ព័ន្ធគណៈកម្មការសហគមន៍នេសាទភូមិខ្សាច់
- តាមការចាំបាច់របស់សហគមន៍នេសាទភូមិខ្សាច់





សមាសភាពគណៈកម្មការសហគមន៍នេសាទភូមិខ្សាច់

ក-លោកៈ **មេឯមនោរម្យ** : ប្រធានគណៈកម្មការសហគមន៍នេសាទភូមិខ្សាច់

- ស្វែងរកជំនួយឧបត្ថម្ភគាំទ្រផ្នែកបច្ចេកទេស ហិរញ្ញវត្ថុពីសមត្ថកិច្ចជលផល ស្ថាប័នជំនាញ និងអង្គការជាតិ ។
- គ្រប់គ្រង និងដឹកនាំការងាររួមក្នុងសហគមន៍នេសាទទាំងមូល
- ដោះស្រាយបញ្ហាផ្សេងៗ ដែលកើតមានក្នុងសហគមន៍នេសាទ
- រៀបចំការប្រជុំគណៈកម្មការសហគមន៍ និងសន្និបាតសហគមន៍នេសាទឱ្យបានទៀងទាត់
- រៀបចំបោះឆ្នោតជ្រើសរើសគណៈកម្មការអាណត្តិក្រោយតាមការកំណត់
- ទទួលខុសត្រូវរាល់ការចំណាយ ទៅតាមផែនការរបស់មហាសន្និបាតកំណត់
- ផ្ទេរភារកិច្ចជាលាយលក្ខណ៍អក្សរទៅអនុប្រធាន ។

ខ-លោកៈ **លោក អ៊ុន** : អនុប្រធានគណៈកម្មការសហគមន៍នេសាទ

- ជួសមុខប្រធាននៅពេលប្រធានអវត្តមាន
- ទទួលបន្ទុកផ្នែកស្រាវជ្រាវ អភិវឌ្ឍន៍ និងបឋមបញ្ញត្តិ
- ទទួលភារកិច្ចផ្សេងៗ ដែលប្រធានប្រគល់ជូន ។



គ-លោក: **គង់ វង្ស** : សមាជិកគណៈកម្មការសហគមន៍ទទួលបន្ទុកក្រុមល្អិត និងអភិរក្សធនធាន

១-លោក: **នៅ សុខ** : សមាជិកក្រុមល្អិត

២-លោក: **ឌុច សុដ** : សមាជិកក្រុមល្អិត

៣-លោក: **ជន សុវណ្ណ** : សមាជិកក្រុមល្អិត

៤-លោក: **អ៊ុត យាត** : សមាជិកក្រុមល្អិត

៤-លោក: **ម៉ាក ហ៊ិន** : សមាជិកក្រុមល្អិត

៥-លោក: **សៀម ថន** : សមាជិកក្រុមល្អិត

៦-លោក: **ខាត់ សុខុម** : សមាជិកក្រុមល្អិត

-ចុះយាមល្អិតដើម្បីទប់ស្កាត់នូវរាល់សកម្មភាពបទល្មើសជលផលដែលកើតមានក្នុង បរិវេណ
កន្លែងសហគមន៍នេសាទ **រូមិឡាច់** និងកន្លែងអភិរក្សពូជត្រីរបស់សហគមន៍នេសាទ ។

- រាយការណ៍ និងផ្តល់ព័ត៌មានជាបន្ទាន់នូវរាល់បទល្មើសជលផលក្នុងកន្លែងនេសាទសហគមន៍ដល់
សមត្ថកិច្ចជលផលដែលនៅជិតបំផុត ។

- សហការណ៍ជាមួយសមត្ថកិច្ចជលផល ដើម្បីបង្ក្រាបរាល់បទល្មើសជលផលនៅក្នុងកន្លែង
សហគមន៍នេសាទជាបន្ទាន់ក្នុងករណីចាំបាច់ក្រុមល្អិតអាចស្នើសុំអន្តរាគមន៍ពីសមត្ថកិច្ចនៅជិត
ដើម្បីឃាត់ទុកវត្ថុតាងនៃបទល្មើស និងឃាត់ខ្លួនជនប្រព្រឹត្តបទល្មើសរួចបញ្ជូនជាបន្ទាន់ទៅ
សមត្ថកិច្ចជលផលដើម្បីដោះស្រាយបទល្មើសតាមលក្ខណៈច្បាប់ ។

- មិនត្រូវប្រមូលប្រាក់ពិន័យ ឬ វិបល្លាសវត្ថុតាងនៃបទល្មើសជលផលដោយផ្ទាល់ឡើយ ។

-ធ្វើរបាយការណ៍ពីសកម្មភាពបទល្មើសជលផលក្នុងដែននេសាទសហគមន៍ជូនទៅប្រធានគណៈ
សហគមន៍នេសាទជារៀងរាល់ខែ ។

-ការពារ ថែរក្សា និងគ្រប់គ្រងធនធានជលផលក្នុងសហគមន៍នេសាទ

ឃ-លោក: **ភាស់ អាង** : សមាជិកគណៈកម្មការសហគមន៍ទទួលបន្ទុកគណនេយ្យ

-ទទួលខុសត្រូវហេរញ្ញវត្ថុសហគមន៍នេសាទ

-ធ្វើបញ្ជីចំណូល ចំណាយរបស់សហគមន៍ឱ្យបានត្រឹមត្រូវ



- រៀបចំរបាយការណ៍ពីស្ថានភាពចំណូល ចំណាយជូនប្រធានគណៈកម្មការរៀបរាល់ខែ
- រក្សាទុករាល់ឯកសារចំណូលចំណាយរបស់សហគមន៍នេសាទ
- រៀបចំគម្រោងផែនការ ប្រើប្រាស់ហិរញ្ញវត្ថុសហគមន៍
- រាល់ការចំណាយត្រូវមានការឯកភាពពីប្រធាន ឬគណៈកម្មការសហគមន៍

ង-លោក: **ជេង សឿន** : សមាជិកគណៈកម្មការទទួលបន្ទុក អប់រំ ផ្សព្វផ្សាយ និងអភិវឌ្ឍន៍

- អប់រំ បណ្តុះបណ្តាល និងផ្សព្វផ្សាយលក្ខន្តិកៈ បទបញ្ជាផ្ទៃក្នុង ផែនការគ្រប់គ្រង និងកិច្ចព្រមព្រៀងកន្លែងនេសាទសហគមន៍ ។
- រៀបចំផែនការ តាមដាន និងវាយតម្លៃការអនុវត្តផែនការ
- ធ្វើស្ថិតិឧបករណ៍នេសាទរបស់សមាជិកសហគមន៍ និងអ្នកនេសាទខាងក្រៅ ។

ច-លោក: **សឿន ទូច**: សមាជិកគណៈកម្មការទទួលបន្ទុក កិច្ចការរដ្ឋបាល និងលេខាតំក្រា

- រៀបចំបញ្ជីរាយនាមគណៈកម្មការ និងសមាជិកសមាជិកសហគមន៍នេសាទ
- ធ្វើកំណត់ហេតុ និងរបាយការណ៍
- ចងក្រង និងរក្សាទុកឯកសារផ្សេងៗ

ប្រការ ១ : បុគ្គលដែលត្រូវជាឪពុកម្តាយ បងប្អូនបង្កើត បងប្អូនជីដូនមួយ ឬប្តីប្រពន្ធជាមួយនឹងប្រធានគណៈកម្មការ សហគមន៍ ពុំអាចចាត់តាំងឱ្យធ្វើជាសមាជិកគណៈកម្មការទទួលបន្ទុកគណៈនេសាទ ឬបេឡាបានទេ ។

ប្រការ ២ : គណៈកម្មការសហគមន៍នេសាទស្រុកត្រូវតែបំពេញការងារសហគមន៍នេសាទដោយពុំទទួលប្រាក់ខែពីសហគមន៍នេសាទ ។

ប្រការ ៣: គណៈកម្មការសហគមន៍នេសាទត្រូវធ្វើការប្រជុំយ៉ាងតិចម្តងក្នុងមួយ(១)ខែម្តង ក្នុងករណីចាំបាច់គណៈកម្មការសហគមន៍នេសាទអាចធ្វើការប្រជុំពិសេស ។

ប្រការ ៤ : ប្រធានគណៈកម្មការសហគមន៍នេសាទជាអ្នកកោះអញ្ជើញ និងធ្វើជាប្រធានគ្រប់កិច្ចប្រជុំសហគមន៍នេសាទរបស់ខ្លួន ។ ក្នុងករណីប្រធានគណៈកម្មការសហគមន៍នេសាទអវត្តមាន សមាជិកគណៈកម្មការសហគមន៍នេសាទដែលមានឋានានុក្រមបន្ទាប់ ត្រូវធ្វើជាប្រធានអង្គប្រជុំជំនួស ។

ប្រធានអង្គប្រជុំ ត្រូវធានាឱ្យគ្រប់កិច្ចប្រជុំសហគមន៍នេសាទ ប្រព្រឹត្តទៅដោយលក្ខណៈប្រជាធិបតេយ្យ



និងមានរបៀបរៀបរយ ។

ប្រធានអង្គប្រជុំ អាចបណ្តេញសមាជិកអង្គប្រជុំណាម្នាក់ចេញពីកិច្ចប្រជុំបានក្នុងករណីដែលសមាជិកនោះចេសវិងរូសធ្វើឱ្យខូចសណ្តាប់ធ្នាប់អង្គប្រជុំ ។

សេចក្តីសម្រេចនេះមានប្រសិទ្ធិភាពចាប់ពីថ្ងៃចុះហត្ថលេខានេះតទៅ ។

បានឯកភាពបែងចែកតួនាទី និងភារកិច្ចដោយស្ម័គ្រចិត្ត

ភូមិឡាច់ ថ្ងៃទី ០៩ ខែ ០១ ឆ្នាំ ២០០៨

ប្រធានគណៈកម្មការសហគមន៍

ស៊ែ មនោរម្យ

លេខ: ១១៣/០៨

បានឃើញ និងឯកភាព

មេមត់កោះសំពៅ



ព្រាម សៀន

១-លោក: ម៉ែង មនោរម្យ

២-លោក: ទេព អ៊ុន

៣-លោក: គង់ វង្ស

៤-លោក: ភា សំអាង

៥-លោក: ផេង សៀន

៦-លោក: សៀន ទូច



ព្រះរាជាណាចក្រកម្ពុជា
ជាតិ សាសនា ព្រះមហាក្សត្រ



សេចក្តីថ្លែងការណ៍ នៃ ការបង្កើតសហគមន៍នេសាទ
តូមិខ្សាច់



ព្រះរាជាណាចក្រកម្ពុជា

ជាតិ សាសនា ព្រះមហាក្សត្រ

សេចក្តីថ្លែងការណ៍

នៃការបង្កើតសហគមន៍នេសាទភូមិខ្សាច់

យោងតាមគំនិតផ្តួចផ្តើមដ៏ថ្លៃថ្នារបស់សម្តេចអគ្គមហាសេនាបតីតេជោ **ហ៊ុន សែន** នាយករដ្ឋមន្ត្រីនៃ រាជរដ្ឋាភិបាលកម្ពុជា នៅក្នុងក្របខណ្ឌនៃកំណែទម្រង់វិស័យជលផលទូទាំងប្រទេសចាប់ពីចុងឆ្នាំ២០០០ មក និងយោងតាមព្រះរាជក្រឹត្យស្តីពីការបង្កើតសហគមន៍នេសាទ ច្បាប់ស្តីពីជលផល និងអនុក្រឹត្យស្តីពីការគ្រប់គ្រងសហគមន៍នេសាទ ប្រជាពលរដ្ឋដែលកំពុងរស់នៅក្នុងភូមិខ្សាច់ និង ភូមិទួលសាំង ឃុំកោះសំពៅស្រុកពាមជរ ខេត្តព្រៃវែងបានស្ម័គ្រចិត្តរួមគ្នាបង្កើតជាសហគមន៍នេសាទ ដើម្បីចូលរួមសហការជាមួយអាជ្ញាធរភូមិ ឃុំ និង រដ្ឋបាលជលផលក្នុងការថែរក្សា ការពារ គ្រប់គ្រងធនធានធម្មជាតិ និងទប់ស្កាត់រាល់បទល្មើសជលផលនៅក្នុងកន្លែងនេសាទសហគមន៍ព្រមទាំងធានាឱ្យសមាជិកសហគមន៍នេសាទទាំងអស់មានសិទ្ធិស្មើគ្នាលើការប្រើប្រាស់ធនធានជលផលប្រកបដោយនិរន្តរភាព និង មានបំណងលើកស្ទួយកម្រិតជីវភាពរស់នៅឱ្យកាន់តែប្រសើរឡើង ដូច្នេះក្នុងលក្ខន្តិកៈ បទបញ្ជាផ្ទៃក្នុងរបស់សហគមន៍នេសាទ កិច្ចព្រមព្រៀង និងផែនការគ្រប់គ្រងកន្លែងនេសាទសហគមន៍ ។

ដោយសារមានការជួយសម្របសម្រួលពីគម្រោងអភិបាលកិច្ច និងគ្រប់គ្រងជលផល (M R C) ខណ្ឌរដ្ឋបាលជលផលព្រៃវែង និងអាជ្ញាធរ ភូមិ ឃុំកោះសំពៅបានរៀបចំបើកមហាសន្និបាតបង្កើតសហគមន៍នេសាទកំណើតដំបូងនៅថ្ងៃទី ២៨ ខែមីនា ឆ្នាំ២០០៨ ដែលមានអ្នកចូលរួមចំនួន **១២១**នាក់ ក្នុងនោះស្ត្រី **១២**នាក់ រីឯប្រជាពលរដ្ឋដែលបានដាក់ពាក្យសុំចូលជាសមាជិកសហគមន៍នេសាទមានចំនួន **១៨៣** ស្ត្រីចំនួន **៣៨**នាក់ សរុបចំនួន **៣០៤** នាក់ ស្ត្រី **៥០**នាក់ ដើម្បីអនុម័តសមាជិកសហគមន៍នេសាទពេញសិទ្ធិ និងអនុម័តឈ្មោះសហគមន៍នេសាទភូមិខ្សាច់ត្រូវមាន លក្ខន្តិកៈ បទបញ្ជាផ្ទៃក្នុង ផែនការគ្រប់គ្រង ផែនទីកន្លែងនេសាទសហគមន៍របស់ខ្លួន កិច្ចព្រមព្រៀងដែលមានការទទួលស្គាល់ពីអាជ្ញាធរមានសមត្ថកិច្ច និងការបោះឆ្នោតជ្រើសរើសគណៈកម្មការសហគមន៍នេសាទចំនួន **០៥**រូប សម្រាប់ដឹកនាំសហគមន៍នេសាទ ។

កន្លែងនេសាទសហគមន៍ភូមិខ្សាច់មានទំហំផ្ទៃក្រឡាចំនួន **៣.១៣៣**ហិកតា ។

បន្ទាប់ពីបានទទួលស្គាល់សហគមន៍យើងខ្ញុំ តាមរយៈមហាសន្និបាតកំណើតដំបូងមក យើងខ្ញុំបានជាប្រធានគណៈកម្មការសហគមន៍នេសាទ ដែលជាតំណាងឱ្យសមាជិកសហគមន៍នេសាទទាំងអស់សូមសន្យាថា



នឹងខិតខំដឹកនាំគ្រប់គ្រងសហគមន៍នេសាទឱ្យបានល្អដោយប្រកាន់ភ្ជាប់នូវភាពស្មោះត្រង់ សាមគ្គីភាពផ្ទៃក្នុងជួយស្ថាបនា និងចូលរួមគ្រប់គ្រង អភិរក្ស អភិវឌ្ឍ ប្រើប្រាស់ធនធានជលផលប្រកបដោយនិរន្តរភាពស្របតាមលិខិតបទដ្ឋានគតិយុត្តនានា ដែលពាក់ព័ន្ធនឹងវិស័យជលផល ព្រមទាំងខិតខំរៀនសូត្រ កសាងទំនាក់ទំនងជាមួយគ្រប់អង្គការស្ថាប័នរដ្ឋ អង្គការនានា ដើម្បីស្វែងរកអ្នកជួយឧបត្ថម្ភគាំទ្រ បច្ចេកទេស និងថវិកាសម្រាប់ដំណើការវិកចំរើនរបស់សហគមន៍នេសាទ ។

អាស្រ័យដូចបានជម្រាបជូនខាងលើសូមលោកនាយឧបនាយករដ្ឋមន្ត្រីជលផលព្រៃវែងមេត្តា ពិនិត្យ និងសម្រេចដើម្បីសុំចុះកិច្ចព្រមព្រៀងកន្លែងនេសាទសហគមន៍ភូមិខ្សាច់ ដោយអនុគ្រោះ ។

ធ្វើនៅភូមិខ្សាច់, ថ្ងៃទី ៧... ខែ ឆ្នាំ ២០០៨

ប្រធានគណៈកម្មការសហគមន៍នេសាទ



ស៊ី មនោរម្យ



ព្រះរាជាណាចក្រកម្ពុជា
ជាតិ សាសនា ព្រះមហាក្សត្រ



លិខិតស្នើសុំចុះកិច្ចព្រមព្រៀងកន្លែងទេសាទសហគមន៍
ភូមិខ្សាច់



ព្រះរាជាណាចក្រកម្ពុជា
ជាតិ សាសនា ព្រះមហាក្សត្រ

ប្រធានគណៈកម្មការនេសាទភូមិខ្សាច់
សូមគោរពជូន
លោកនាយឧឡារដ្ឋបាលជលផលព្រៃវែង

កម្មវត្ថុ: សំណើរចុះកិច្ចព្រមព្រៀងកន្លែងនេសាទសហគមន៍ភូមិខ្សាច់

យោង: -អនុក្រឹត្យស្តីពីការគ្រប់គ្រងសហគមន៍នេសាទលេខ ២៥ អនក្រ. បក ចុះថ្ងៃទី ២០ ខែ មីនា ឆ្នាំ ២០០៧ ។

-សេចក្តីសម្រេចរបស់មហាសន្និបាតសហគមន៍នេសាទកំណើតដំបូង ដែលបានប្រារព្ធធ្វើឡើងនៅថ្ងៃ ទី ២៨ ខែ មីនា ឆ្នាំ២០០៨ ។

លិខិតភ្ជាប់: កម្មវិធីចុះកិច្ចព្រមព្រៀងកន្លែងនេសាទសហគមន៍ភូមិខ្សាច់ ។

សេចក្តីដូចមានចែងក្នុងកម្មវត្ថុ និងយោងលិខិតភ្ជាប់ខាងលើខ្ញុំសូមជម្រាបជូនលោកនាយឧឡារដ្ឋបាលជលផលព្រៃវែងមេត្តាជ្រាបថាសហគមន៍នេសាទភូមិខ្សាច់បានបង្កើតឡើងដោយស្ម័គ្រចិត្តនិងមានគំនិត ផ្តួចផ្តើមបង្កើនជីវភាពរស់នៅរបស់ប្រជាពលរដ្ឋក្នុងភូមិខ្សាច់ និងភូមិទួលសាំង និងមានការជួយសម្រប សម្រួលពីគម្រោង អភិបាលកិច្ច និងគ្រប់គ្រងជលផល (MRC) ខណ្ឌរដ្ឋបាលជលផលព្រៃវែង និងអាជ្ញាធរ ភូមិ ឃុំកោះសំពៅ ។ សំរាប់សមាជិកសមាជិកាដែលបានចូលរួមបោះឆ្នោតកំណើតដំបូងមានចំនួន ១២១នាក់ ស្រ្តី១២នាក់ចំណែកឯប្រជាពលរដ្ឋដែលបានដាក់ពាក្យសុំចូលជាសមាជិកសហគមន៍នេសាទភូមិខ្សាច់មានចំនួន ១៨៣នាក់រីឯគណៈកម្មការសហគមន៍ចំនួន០៥នាក់សមាជិកសមាជិកាសហគមន៍នេសាទសរុប ៣០៤នាក់ ក្នុង នោះស្រ្តី ៥០នាក់ ។ បន្ទាប់ពីបានបង្កើតរួចមកគណៈកម្មការសហគមន៍នេសាទបានដឹកនាំ និងចូលរួមអនុវត្ត ដំណើរការ សហគមន៍នេសាទយ៉ាងសកម្មជាមួយនិងការចូលរួមឧបត្ថម្ភគាំទ្រពីសមត្ថកិច្ចរដ្ឋបាលជលផល និង អាជ្ញាធរភូមិ ឃុំម្យ៉ាងទៀតគណៈកម្មការសហគមន៍នេសាទបានរៀបចំបញ្ជីឈ្មោះសមាជិកសហគមន៍នេសាទ លក្ខន្តិកៈ បទបញ្ជាផ្ទៃក្នុងរបស់សហគមន៍នេសាទ ផែនទី កិច្ចព្រមព្រៀងកន្លែងនេសាទសហគមន៍រួចជាស្រេច ហើយនឹងគ្រោងរៀបចំកម្មវិធីចុះកិច្ចព្រមព្រៀងកន្លែងនេសាទសហគមន៍ជាមួយលោកនាយឧឡារដ្ឋបាល - ជលផលព្រៃវែង ។



សូមជូនភ្ជាប់មកជាមួយនូវ:

- ១-កិច្ចព្រមព្រៀងកន្លែងនេសាទសហគមន៍
- ២-ផែនទីកន្លែងនេសាទសហគមន៍មាត្រដ្ឋាន ១/៥០.០០០ ។
- ៣-បញ្ជីឈ្មោះសមាជិកសហគមន៍នេសាទ និងគណៈកម្មការសហគមន៍នេសាទ ។
- ៤-លក្ខន្តិកៈ និងបទបញ្ជាផ្ទៃក្នុងរបស់សហគមន៍នេសាទ ។
- ៥-ផែនការគ្រប់គ្រងកន្លែងនេសាទសហគមន៍
- ៦-សេចក្តីថ្លែងការណ៍នៃការបង្កើតសហគមន៍នេសាទ ។

ធ្វើនៅភូមិឡាច, ថ្ងៃទី ២១ ខែ ០១ ឆ្នាំ ២០០៨

ប្រធានគណៈកម្មការសហគមន៍នេសាទ



ម៉េង មនោរម្យ



ឯកសារពាក់ព័ន្ធ



**សហគមន៍នៃសេវាសេវាខេត្តបន្ទាយមានជ័យ កំពង់ចាម ក្រចេះ ព្រះសីហនុ
កណ្តាល កោះកុង ព្រៃវែង និង ខេត្តស្ទឹងត្រែង
ត្រូវបានបង្កើតឡើងសម្រាប់ប្រតិបត្តិការ និង លេខាធិការ**

ល.រ	ឈ្មោះសហគមន៍នៃសេវា	ផ្ទៃដី (ហិកតា)	Projection : UTM, Everest 1830, Datum : Indian 1960, Zone : 48 N (X,Y) (X,Y)		ចំនួនភូមិ	ទីតាំងភូមិសាស្ត្រ	
			(X,Y)	(X,Y)		ឃុំ/សង្កាត់	ស្រុក/ក្រុង
១. ខេត្តបន្ទាយមានជ័យ							
១	ហាលលើចម្រុះ	២.១៦៨	A. (302732, 1502321) B. (302012, 1500312) C. (301685, 1497986)	D. (300093, 1497320) E. (298482, 1499065) F. (299607, 1504511)	៥	ព្រះនេត្រព្រះ	ព្រះនេត្រព្រះ
២	រុងរឿង	៣.១៩៥	A. (296237, 1494743) B. (299491, 1489122) C. (302933, 1490464)	D. (304163, 1493000) E. (302381, 1494321) F. (300710, 1496417)	៣	គោកបល្ល័ង្ក តាឡាំង និង ព្រះនេត្រព្រះ	ព្រះនេត្រព្រះ និង មង្គលបុរី
៣	គយប៊ែង ព្រះនេត្រព្រះ	១.៣៧៦	A. (294778, 1500557) B. (294883, 1499035) C. (295866, 1497219)	D. (297820, 1497889) E. (297966, 1498964) F. (296876, 1502142)	២	គយប៊ែង និង ព្រះនេត្រព្រះ	ព្រះនេត្រព្រះ និង មង្គលបុរី
៤	តាឡាំង ព្រះនេត្រព្រះ	១.២២៨	A. (295866, 1497219) B. (300710, 1496417) C. (300093, 1497320)	D. (299621, 1497838) E. (297966, 1498964) F. (297753, 1497434)	៣	តាឡាំង និង ព្រះនេត្រព្រះ	ព្រះនេត្រព្រះ និងមង្គលបុរី
៥	ភ្នំត្រពាំង កោះពងសត្វ	៤.៨៦៧	A. (291817, 1500732) B. (292739, 1499491) C. (283690, 1503588)	D. (283779, 1503525) E. (292811, 1505126) F. (2909, 1505126)	១១	ភ្នំត្រពាំង និង កោះពងសត្វ	សិរីសោភ័ណ

២. ខេត្តកំពង់ចាម

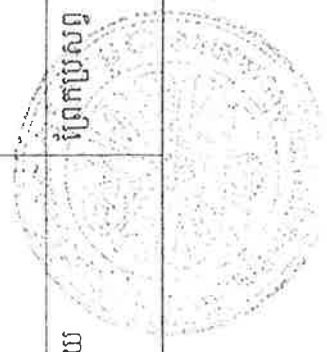
១	បាក់យងរៀង	២.៤៩៩	A. (586250, 1342162) B. (586426, 1349159) C. (588998, 1347103)	D. (591017, 1347674) E. (589732, 1350707) F. (586620, 1348365)	៣	ល្វែក	ក្រចេះ
២	ស្រែក្រវាត់កោមប្រាងស្ទឹង	២.៨៦៧	A. (580844, 1344050) B. (584793, 1342151) C. (586620, 1348365)	D. (585884, 1336355) E. (586222, 1336240) F. (581761, 1345986)	៣	ល្វែក	ក្រចេះ



៤	សាមគ្គីភាពឃ្មុំ	២.៧៦៥	B. (577486, 1349562) C. (578389, 1348826) A. (551722, 1318516) B. (558282, 1320620) C. (560810, 1321168) A. (533837, 1312006) B. (533927, 1313825) A. (518026, 1305520) B. (518830, 1306085) C. (519775, 1308861) A. (494023, 1320038) B. (492695, 1320105) C. (491626, 1320048) A. (499088, 1313600) B. (496355, 1312480) C. (496355, 1314620)	៨	ទន្លេបឹង និង ជីវាទីល	គូងឃ្មុំ
៥	បឹងកក់	១៦៥	A. (533837, 1312006) B. (533927, 1313825)	២	ព្រែកតានដំ	ពោះស្ងួន
៦	បឹងវាម	៦៨២	A. (518026, 1305520) B. (518830, 1306085) C. (519775, 1308861)	៣	ប្រាំយ៉ាម	ស្រីសន្ធឹក
៧	បឹងត្នោត	៣០៩	A. (494023, 1320038) B. (492695, 1320105) C. (491626, 1320048)	៣	បាធាយ និងជាលា	បាធាយ
៨	ប្រាំងខ្នុរ	២.២៩១	A. (499088, 1313600) B. (496355, 1312480) C. (496355, 1314620)	១០	ច្បារអំពៅ តាំងក្រាំង ជាលា និងព្រែកកុយ	បាធាយ និង កងមាស
៩	សាមគ្គីឃ្មុំច្រើន	២៩៣	A. (536556, 1327825) B. (536197, 1328679) C. (535237, 1327335)	៩	ឃ្មុំច្រើន	ព្រៃឈរ
១០	អាងទឹកថ្មជាទឹកសា	៨៥,៨៥	A. (521377, 1346985) B. (520833, 1344133) C. (521434, 1347045)	៤	បឹងណាយ និង ក្រូច	ព្រៃឈរ
១១	អាងទឹកតែប្រៃ	២៦៧	A. (547218, 1341957) B. (546599, 1341901) C. (545477, 1342334)	៣	ស្រក	កំពង់សៀម
១២	អាងទឹកប្រោយចេក	១៩៣	A. (547968, 1339471) B. (547403, 1339372) C. (547042, 1336723)	៤	ទ្រាន	កំពង់សៀម

៣.ខេត្តត្របែង:

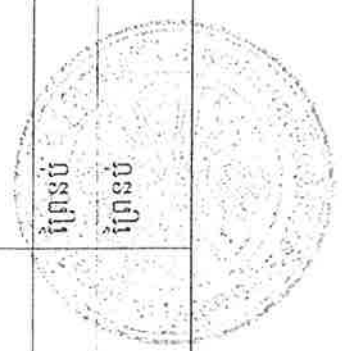
១	កំពង់គរ	១.៨៥៦	A. (609772, 1357952) B. (606391, 1360532) C. (602805, 1359585)	៤	កំពង់គរ	ព្រែកប្រសព្វ
២	កែងកំពង់ដរ	៤៤០	A. (606800, 1383587) B. (605456, 1385375) C. (605791, 1386792)	២	ប្រោយបន្ទាយ	ព្រែកប្រសព្វ



៤	ល្បើត	១៩៨	B. (607596, 1388909) C. (607587, 1390980)	B. (608392, 1388466) F. (608395, 1388467)	ប្រាយបន្ទាយ	ប្រែកប្រសព្វ
៥	អូរលុង	៣.៨៧២	A. (609488, 1391809) B. (608670, 1391989) C. (607876, 1391873)	D. (607820, 1391730) E. (609289, 1391045) F. (608089, 1390633)	ប្រាយបន្ទាយ	ប្រែកប្រសព្វ
៦	ហាន់ជ័យ	១.៧២០	A. (612116, 1366416) B. (610833, 1366083) C. (609200, 1362916)	D. (609041, 1362166) E. (608073, 1362166) F. (610604, 1358541)	ហាន់ជ័យ	ឆ្លង
៧	កញ្ជរ	១.៩០០	A. (612189, 1363553) B. (614176, 1364149) C. (615446, 1362808)	D. (616702, 1365957) E. (616100, 1361382) F. (612138, 1361255)	កញ្ជរ	ឆ្លង
៨	ស្រែស្តៅ	៦៦៥	A. (614845, 1380072) B. (614702, 1379433) C. (613752, 1379242)	D. (611818, 1379003) E. (611821, 1379008) F. (611826, 1379012)	អូរឫស្សី	ក្រចេះ
៩	រកាកណ្តាល	២.៣៥៣	A. (610690, 1379050) B. (613200, 1379020) C. (616915, 1378447)	D. (616932, 1377012) E. (616800, 1373800) F. (611637, 1375267)	រកាកណ្តាល	ក្រចេះ
១០	ប្រែកតាអាំ	១.២១៧	A. (615019, 1363834) B. (618036, 1365734) C. (618822, 1368935)	D. (618825, 1368938) E. (618838, 1368944) F. (618846, 1368949)	បុសលាវ	ចិត្របុរី
១១	ប្រែកតាបឹង	៥៣០	A. (614390, 1370195) B. (615608, 1368967) C. (617438, 1369827)	D. (617458, 1371399) E. (615642, 1370787) F. (615653, 1370701)	បុសលាវ	ចិត្របុរី
១២	កាំពី	១១៥	A. (611740, 1392795) B. (612556, 1393665) C. (612018, 1394092)	D. (611422, 1394577) E. (611429, 1394583) F. (611441, 1394507)	សំបុក	ចិត្របុរី

៤. ខេត្តព្រះវិហារ

១	ជ្រលង	១.៥៧២	A. (380076, 1182216) B. (379845, 1181762) C. (379372, 1181722)	D. (375704, 1177531) E. (376757, 1184014) F. (378385, 1184859)	ទឹកល្អក់	ព្រៃនប់
២	បឹងរាំង	៤.១២៥	A. (378385, 1184859) B. (376757, 1184014)	C. (370975, 1193535) D. (377998, 1191996)	សាមគ្គី	ព្រៃនប់
៣	ចុងអូរ	២.៦២៩	A. (355704, 1177511) B. (374869, 1177892) C. (369408, 1180302)	D. (370769, 1182787) E. (375769, 1184018) F. (376620, 1183853)	សំរុង	ព្រៃនប់



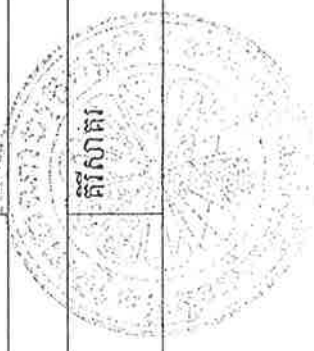
៥	ជំពូកខ្មៅ	២.៦៧០	B. (374869, 1177892) C. (367322, 1172261) A. (367922, 1172261) B. (372430, 1175949) C. (376725, 1176293)	E. (372430, 1175949) F. (375813, 1175066) D. (378330, 1171251) E. (374643, 1173255) F. (373186, 1173965)	១	ទូលទទឹង	រ៉ែព្រានបំ
៦	បែកក្រាំង	៣.៤៣១	A. (367545, 1175720) B. (373142, 1170860) C. (374643, 1173255)	D. (372080, 1174347) E. (378330, 1171251) F. (375026, 1172940)	១	រ៉ែព្រានបំ	រ៉ែព្រានបំ
៧	បិកត្រាំង	២.០២០	A. (350555, 1169565) B. (346115, 1167440) C. (343518, 1161599)	D. (343011, 1166924) E. (355443, 1167275) F. (349834, 1171862)	១	បិកត្រាំង	រ៉ែព្រានបំ
៨	អូរព្រះ	៤៩៦	A. (349350, 1186552) B. (349206, 1184497) C. (349902, 1186907)	D. (348928, 1185105) E. (351604, 1184232) F. (351295, 1185570)	៣	អូរព្រះ	ស្ទឹងហាវ
៩	ទំនប់លក	១.១៤៩	A. (350446, 1190329) B. (349883, 1188002) C. (352935, 1187700)	D. (357250, 1185122) E. (355535, 1187813)	៤	ទំនប់លក	ស្ទឹងហាវ
១០	កំពេញ	៣.៤២៧	A. (349883, 1188002) B. (349635, 1188638) C. (349175, 1188189)	D. (349350, 1186552) E. (349180, 1186589) F. (348001, 1187475)	២	កំពេញ	ស្ទឹងហាវ
១១	ភូមិព្រែកស្វាយ	៧.៤៤៧	A. (307995, 1194748) B. (300031, 1191992) C. (316003, 1190363)	D. (300485, 1185146) E. (303955, 1185165) F. (309090, 1186759)	១	កោះរុង	ព្រះសីហនុ
១២	ភូមិកោះរុងសន្លឹម	១១.២៥៧	A. (318101, 1182652) B. (311097, 1172864) C. (312892, 1168053)	D. (314587, 1165990) E. (315796, 1164583) F. (320403, 1170511)	២	កោះរុង	ព្រះសីហនុ

៥. ខេត្តកណ្តាល

១	អាងទឹកបឹងជន្លេន	៦០	A. (499744, 1300489) B. (500377, 1300897) C. (500528, 1301273)	D. (500740, 1301435) E. (500625, 1301753) F. (500298, 1301557)	៤	ឫស្សីជ្រោយ	មុខកំពូល
២	បឹងជំរំធ្លុង និងកាលយ	៣៧	A. (500233, 1301602) B. (499302, 1299042) C. (498166, 1298826)	D. (497422, 1297556) E. (497512, 1297249) F. (497425, 1297530)	៣	ព្រែកកណ្តាល	មុខកំពូល

៦. ខេត្តកោះកុង

១	យំព្រែកខ្សាច់	៩.៧៣៨	A. (293668, 1247244) B. (288424, 1247998) C. (288887, 1237150)	D. (284170, 1240138) E. (294238, 1252292) F. (295252, 1250201)	៣	ព្រែកខ្សាច់	ភ្នំសីហនុ
---	---------------	-------	--	--	---	-------------	-----------



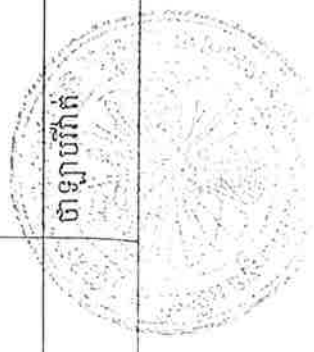
១	ពត៌សវ	១.២២២	A. (490743, 1247115) B. (490376, 1249451) C. (488696, 1254107)	D.(488152, 1254148) E.(491770, 1252469) F.(491452, 1247771)	១១	ពត៌សវ	បាទី
២	បំប៉ី	៤៦១	A. (489101, 1247711) B. (489635, 1249122) C. (490305, 1246608)	D.(488719, 1244541) E.(490005, 1246668) F.(489602, 1248426)	៥	បំប៉ី	បាទី

៨. ខេត្តព្រៃវែង

១	ភូមិខ្សាច់	៣.១៣៣	A. (527591, 1213893) B. (532200, 1210384) C. (528290, 1207425)	D.(527427, 1208486) E.(527606, 1211826) F.(526639, 1213387)	៥	កោះសំពៅ	ពាមជវ
២	ប៊ុយ៉ូ	៤.៥១៨	A. (538194, 1261436) B. (536360, 1256535) C. (533604, 1253696)	D.(533871, 1254132) E.(532305, 1258669) F.(532649, 1259999)	៥	កំពង់ប្រាសាទ	ពាមជវ

៩. ខេត្តស្ទឹងត្រែង

១	ភូមិអូរព្រៃល	១៧០	A. (603618, 1497865) B. (604042, 1497357) C. (601350, 1494952)	D.(601274, 1495788) E.(600976, 1498675) F.(601026, 1498589)	១	ថាឡាប៊ីរ៉ាត់	ថាឡាប៊ីរ៉ាត់
២	ភូមិវាលខ្សាច់	៣៨០	A. (603618, 1497865) B. (604042, 1497357) C. (608554, 1501440)	D.(608550, 1509029) E.(608510, 1504570) F.(608217, 1505143)	១	ថាឡាប៊ីរ៉ាត់	ថាឡាប៊ីរ៉ាត់
៣	ភូមិពងទឹក	១៨១	A. (596811, 1486694) B. (596616, 1487067) C. (596226, 1487067)	D.(596823, 1488663) E.(596771, 1488856) F.(597135, 1489645)	១	អូររ៉េ	ថាឡាប៊ីរ៉ាត់
៤	ភូមិអូររ៉េ	២.៥៦៤	A. (597325, 1490015) B. (597511, 1489887) C. (599385, 1492320)	D.(594204, 1495132) E.(592684, 1491304) F.(594308, 1490115)	១	អូររ៉េ	ថាឡាប៊ីរ៉ាត់
៥	ភូមិអន្លង់ស្វាយ	២៨០	A. (601390, 1494824) B. (600915, 1495161) C. (600714, 1494853)	D.(600083, 1493844) E.(599787, 1493344) F.(599072, 1492432)	១	អូររ៉េ	ថាឡាប៊ីរ៉ាត់
៦	ភូមិកាំងបាម	២០៧	A. (593881, 1481454) B. (593683, 1481485) C. (593919, 1482157)	D.(596118, 1484837) E.(596341, 1485235) F.(596493, 1485955)	១	កាំងបាម	ថាឡាប៊ីរ៉ាត់



៧	ភូមិកាំងក្រោក	២១៧	A. (600066, 1475463) B. (599887, 1475216) C. (597709, 1476454)	D. (596731, 1476665) E. (595683, 1477299) F. (594855, 1477437)	១	កាំងចាម	ថាឡាបរីវ៉ាត់
៨	ភូមិកាំងដែក	៩៧៣	A. (599373, 1491075) B. (599255, 1491970) C. (595639, 1483807)	D. (594701, 1477934) E. (595568, 1477883) F. (595786, 1483308)	១	កោះស្រឡាយ	ថាឡាបរីវ៉ាត់
៩	ភូមិស្មោកោះ	៤០៣	A. (599809, 1488872) B. (601219, 1489325) C. (600347, 1492376)	D. (599255, 1492075) E. (599373, 1491970) F. (599636, 1492247)	១	កោះស្រឡាយ	ថាឡាបរីវ៉ាត់
១០	ភូមិស្តៅ១	១.៩៧១	A. (619512, 1504855) B. (628224, 1517651) C. (630527, 1519556)	D. (636444, 1522894) E. (635260, 1527562) F. (635087, 1528002)	១	ស្តៅ	សេសាន
១១	ភូមិស្តៅ២	៣២៤	A. (619512, 1504855) B. (619189, 1505143) C. (618584, 1504464)	D. (616420, 1501279) E. (616798, 1501006) F. (617379, 1502221)	១	ស្តៅ	សេសាន
១២	ភូមិលើ	១១៨	A. (603555, 1537758) B. (604230, 1537433) C. (604315, 1537223)	D. (604473, 1536801) E. (604913, 1536874) F. (604568, 1537931)	១	ព្រះវិហារ	ថាឡាបរីវ៉ាត់
១៣	ភូមិក្រោម	២៣៥	A. (604672, 1536145) B. (604775, 1535688) C. (604968, 1535307)	D. (605605, 1534764) E. (605423, 1535703) F. (604591, 1536470)	១	ព្រះវិហារ	ថាឡាបរីវ៉ាត់
១៤	ភូមិកណ្តាល	៨៦	A. (604473, 1536801) B. (604591, 1536470) C. (604672, 1536145)	D. (605456, 1536236) E. (604913, 1536874)	១	ព្រះវិហារ	ថាឡាបរីវ៉ាត់
១៥	ភូមិអន្លង់ស្វាយ	១៥៨	A. (604568, 1537931) B. (601540, 1540115) C. (600269, 1540012)	D. (603045, 1539609) E. (603407, 1538970) F. (603555, 1537758)	១	ព្រះវិហារ	ថាឡាបរីវ៉ាត់

បានឃើញ និង ឯកភាព

រាជធានីភ្នំពេញ ថ្ងៃទី១០ ខែ កញ្ញា ឆ្នាំ ២០១០

ប្រធានអង្គប្រឹក្សាស្ថិតិកម្ពុជា និង លោកជំទាវ



រាជធានីភ្នំពេញ ថ្ងៃទី១១ ខែ កញ្ញា ឆ្នាំ ២០១០

ប្រធានអង្គប្រឹក្សាស្ថិតិកម្ពុជា និង លោកជំទាវ

ប្រធានអង្គប្រឹក្សាស្ថិតិកម្ពុជា



ស្តី- ៩



ព្រះរាជាណាចក្រកម្ពុជា

ជាតិ សាសនា ព្រះមហាក្សត្រ



ក្រសួងក្រុងក្រាបប្រមាញ់ និង នេសាទ



លេខ ៥៧៧ ប្រក.កសក

ប្រកាស

ស្តីពី

ការចុះបញ្ជីសហគមន៍នេសាទខេត្តបន្ទាយមានជ័យ កំពង់ចាម ក្រចេះ ព្រះសីហនុ កណ្តាល កោះកុង តាកែវ ព្រៃវែង និង ខេត្តស្ទឹងត្រែង

រដ្ឋមន្ត្រីក្រសួងក្រុងក្រាបប្រមាញ់ និង នេសាទ

- បានឃើញរដ្ឋធម្មនុញ្ញនៃព្រះរាជាណាចក្រកម្ពុជា
- បានឃើញព្រះរាជក្រឹត្យលេខ នស/រកត/០៩០៨/១០៥៥ ចុះថ្ងៃទី ២៥ ខែ កញ្ញា ឆ្នាំ២០០៨ ស្តីពីការតែងតាំងរាជរដ្ឋាភិបាលនៃព្រះរាជាណាចក្រកម្ពុជា
- បានឃើញព្រះរាជក្រមលេខ ០២/នស/៩៤ ចុះថ្ងៃទី ២០ ខែ កក្កដា ឆ្នាំ ១៩៩៤ ដែលប្រកាសឱ្យប្រើច្បាប់ស្តីពីការរៀបចំ និង ការប្រព្រឹត្តទៅនៃគណៈរដ្ឋមន្ត្រី
- បានឃើញព្រះរាជក្រមលេខ នស/រកម/០១៩៦/១៣ ចុះថ្ងៃទី ២៤ ខែ មករា ឆ្នាំ ១៩៩៦ ដែលប្រកាសឱ្យប្រើច្បាប់ស្តីពីការបង្កើតក្រសួងក្រុងក្រាបប្រមាញ់ និង នេសាទ
- បានឃើញព្រះរាជក្រមលេខ នស/រកម/០៥០៦/០១១ ចុះថ្ងៃទី ២១ ខែ ឧសភា ឆ្នាំ ២០០៦ ដែលប្រកាសឱ្យប្រើច្បាប់ស្តីពីផលជល
- បានឃើញព្រះរាជក្រឹត្យលេខ នស/រកត/០៥០៥/២៤០ ចុះថ្ងៃទី ២៩ ខែ ឧសភា ឆ្នាំ ២០០៥ ស្តីពីការបង្កើតសហគមន៍នេសាទ
- បានឃើញអនុក្រឹត្យលេខ ១៧ អនក្រ.បក ចុះថ្ងៃទី ០៧ ខែ មេសា ឆ្នាំ ២០០០ ស្តីពីការរៀបចំ និង ការប្រព្រឹត្តទៅរបស់ក្រសួងក្រុងក្រាបប្រមាញ់ និង នេសាទ
- បានឃើញអនុក្រឹត្យលេខ ១៨៨ អនក្រ.បក ចុះថ្ងៃទី ១៤ ខែ វិច្ឆិកា ឆ្នាំ ២០០៨ ស្តីពីការកែសម្រួលអគ្គនាយកដ្ឋាននៃក្រសួង ទៅជាអគ្គលេខាធិការដ្ឋាន ការដំឡើងរដ្ឋបាលព្រៃឈើ រដ្ឋបាលផលជល ឱ្យមានថ្នាក់ស្មើអគ្គនាយកដ្ឋាន ការដំឡើងនាយកដ្ឋានក្សេត្រសាស្ត្រ និង កែលំអដឹកសិកម្ម ឱ្យទៅជាអគ្គនាយកដ្ឋានកសិកម្ម និង ការកែសម្រួលអគ្គនាយកដ្ឋានចំការកៅស៊ូ ទៅជាអគ្គនាយកដ្ឋានកៅស៊ូ ស្ថិតនៅក្រោមការគ្រប់គ្រងរបស់ក្រសួងក្រុងក្រាបប្រមាញ់ និង នេសាទ
- បានឃើញអនុក្រឹត្យលេខ ១២៣ អនក្រ.បក ចុះថ្ងៃទី ១២ ខែ សីហា ឆ្នាំ ២០០៩ ស្តីពីការកំណត់ប្រភេទផលជលិតផលជលដែលកំពុងរងគ្រោះថ្នាក់
- បានឃើញអនុក្រឹត្យលេខ ២៥ អនក្រ.បក ចុះថ្ងៃទី ២០ ខែ មីនា ឆ្នាំ ២០០៧ ស្តីពីការគ្រប់គ្រងសហគមន៍នេសាទ
- បានឃើញប្រកាសលេខ ៣១៦ ប្រក.កសក ចុះថ្ងៃទី ១៣ ខែ កក្កដា ឆ្នាំ ២០០៧ ស្តីពីគោលការណ៍ណែនាំអំពីសហគមន៍នេសាទ
- យោងតាមសំណើរបស់ប្រតិភូរាជរដ្ឋាភិបាលកម្ពុជា ទទួលបន្ទុកជា ប្រធានរដ្ឋបាលផលជល

សម្រេច

ប្រការ ១.-

ត្រូវបានចុះបញ្ជីជាផ្លូវការ និង ទទួលស្គាល់ដោយក្រសួងកសិកម្ម រុក្ខាប្រមាញ់ និង នេសាទ នូវសហគមន៍នេសាទ ចំនួន ៦៣ ក្នុងខេត្តបន្ទាយមានជ័យ កំពង់ចាម ក្រចេះ ព្រះសីហនុ កណ្តាល កោះកុង តាកែវ ព្រៃវែង និង ខេត្ត ស្ទឹងត្រែង ដែលមានឈ្មោះសហគមន៍នេសាទ ទំហំកន្លែងនេសាទសហគមន៍ និយាមកាជាចំណុចគោលនៃព្រំប្រទល់ កន្លែងនេសាទសហគមន៍ ចំនួនភូមិ និង ទីតាំងភូមិសាស្ត្រ ដូចមាននៅក្នុងតារាង និង ផែនទីកន្លែងនេសាទសហគមន៍ នីមួយៗ ជាឧបសម្ព័ន្ធភ្ជាប់ប្រកាសនេះ ។

ប្រការ ២.-

ព្រំប្រទល់កន្លែងនេសាទសហគមន៍នីមួយៗ ដែលបានកំណត់ក្នុងផែនទី ដូចមានចែងក្នុងប្រការ ១ ខាងលើ ត្រូវ បានទទួលស្គាល់ដោយនាយខណ្ឌរដ្ឋបាលជលផល អាជ្ញាធរដែនដី ប្រធានរដ្ឋបាលជលផល និង រដ្ឋមន្ត្រីក្រសួងកសិកម្ម រុក្ខាប្រមាញ់ និង នេសាទ ។

ប្រការ ៣.-

ទំហំកន្លែងនេសាទសហគមន៍ និយាមកាជាចំណុចគោលនៃព្រំប្រទល់កន្លែងនេសាទសហគមន៍ ចំនួនភូមិ និង ទីតាំងភូមិសាស្ត្ររបស់សហគមន៍ ដូចមានចែងក្នុងប្រការ ១ អាចកែប្រែបានតាមការចាំបាច់ ។

ប្រការ ៤.-

ប្រកាស ឬសេចក្តីសម្រេចទាំងឡាយណាដែលផ្ទុយនឹងប្រកាសនេះ ត្រូវទុកជានិរាករណ៍ ។

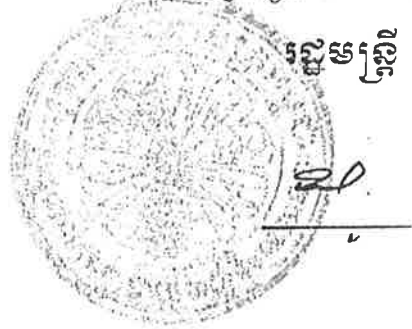
ប្រការ ៥.-

អគ្គលេខាធិការ អគ្គាធិការ អគ្គនាយកនៃអគ្គនាយកដ្ឋានកសិកម្ម នាយកខុទ្ទកាល័យ ប្រធាននាយកដ្ឋាន កិច្ចការរដ្ឋបាល ប្រធាននាយកដ្ឋាននីតិកម្មកសិកម្ម ប្រធានរដ្ឋបាលជលផល ប្រធាននាយកដ្ឋានគណនេយ្យ ហិរញ្ញវត្ថុ ប្រធាននាយកដ្ឋានផែនការ ស្ថិតិ ប្រធាននាយកដ្ឋានសហប្រតិបត្តិការអន្តរជាតិ ប្រធានគ្រប់អង្គភាពពាក់ព័ន្ធក្រោម ឱវាទក្រសួងកសិកម្ម រុក្ខាប្រមាញ់ និង នេសាទ ប្រធានមន្ទីរកសិកម្មខេត្តពាក់ព័ន្ធ និង ប្រធានសហគមន៍នេសាទ ត្រូវទទួលបន្ទុកអនុវត្តប្រកាសនេះ តាមភារកិច្ចរៀងៗខ្លួន ចាប់ពីថ្ងៃចុះហត្ថលេខាតទៅ ។

កន្លែងទទួល:

- ក្រសួងព្រះបរមរាជវាំង
- អគ្គលេខាធិការដ្ឋានព្រឹទ្ធសភា
- អគ្គលេខាធិការដ្ឋានរដ្ឋសភា
- ទីស្តីការគណៈរដ្ឋមន្ត្រី
- ក្រសួងមហាផ្ទៃ
- ក្រសួងសេដ្ឋកិច្ច និង ហិរញ្ញវត្ថុ
- ក្រសួង ស្ថាប័នពាក់ព័ន្ធ
- ខុទ្ទកាល័យសម្តេចអគ្គមហាសេនាបតី
- តេជោ ហ៊ុន សែន នាយករដ្ឋមន្ត្រី
- សាលាខេត្តពាក់ព័ន្ធ
- ដូចប្រការ ៥
- ឯកសារ កាលប្បវត្តិ

រាជធានីភ្នំពេញ ថ្ងៃទី ១០ ខែ កញ្ញា ឆ្នាំ ២០១០



ប៊ុន ហ៊ុន ហ៊ុន