

ព្រះរាជាណាចក្រកម្ពុជា
ជាតិ សាសនា ព្រះមហាក្សត្រ

កិច្ចព្រមព្រៀងកន្លែងទេសានុសាសនាសម្រាប់ អូរតាប្រួក
និង ឯកសារពាក់ព័ន្ធ

បញ្ជីអត្ថបទ

- ១~ កិច្ចព្រមព្រៀងកន្លែងនេសាទសហគមន៍
- ២~ ផែនទីកន្លែងនេសាទសហគមន៍
- ៣~ បញ្ជីឈ្មោះសមាជិក គណៈកម្មការ និងរចនាសម្ព័ន្ធ
- ៤~ លក្ខន្តិកៈសហគមន៍នេសាទ
- ៥~ បទបញ្ជាផ្ទៃក្នុងសហគមន៍នេសាទ
- ៦~ សេចក្តីផ្តើមការណ៍
- ៧~ ឯកសារពាក់ព័ន្ធផ្សេងៗទៀត

ព្រះរាជាណាចក្រកម្ពុជា
ជាតិ សាសនា ព្រះមហាក្សត្រ

កិច្ចព្រមព្រៀងកន្លែងនេសាទសហគមន៍ អូរតាប្រុក

ឈ្មោះសហគមន៍នេសាទ : អូរតាប្រុក

ភូមិ : អូរតាប្រុក និងចុងខ្ពង

ឃុំ : អូរសណ្តាន់

ស្រុក : ក្រគរ

ខេត្ត : ពោធិ៍សាត់

កិច្ចព្រមព្រៀង
កន្លែងនេសាទសហគមន៍

១ ៦ ១

នាយកដ្ឋានរដ្ឋបាលជលផល ខេត្តពោធិ៍សាត់ ជាតំណាងស្របច្បាប់នៃរដ្ឋបាលជលផល មានអាស័យដ្ឋាននៅ:
ភូមិពាលព្រែក២ ឃុំផ្ទះព្រៃ ស្រុកសំពៅមាស ទួរស័ព្ទលេខ ០៥២ ៩៥១ ៤៩១ អ៊ីម៉ែល songlypursat@online.com.kh
ទូរសារលេខ ០៥២ ៩៥១ ៤៩១ ហៅថា " ភាគី ក " ។

និង

ប្រធានគណៈកម្មការសហគមន៍នេសាទ អូរតាប្រុក ជាតំណាងស្របច្បាប់ឱ្យសហគមន៍នេសាទ ដែលមាន
អាសយដ្ឋានស្ថិតនៅ: ភូមិ អូរតាប្រុក ឃុំ អូរសណ្តាន់ ទួរស័ព្ទលេខ ០១២ ៤៨០ ៦៧២ ហៅថា " ភាគី ខ " ។

ភាគីទាំងពីរបានឯកភាពគ្នាចុះកិច្ចព្រមព្រៀងតាមលក្ខខណ្ឌដូចខាងក្រោម ៖

ប្រការ ១.-

ភាគី ក ប្រគល់ដែននេសាទដែលជាទ្រព្យសម្បត្តិរបស់រដ្ឋឱ្យភាគី ខ ធ្វើការគ្រប់គ្រង ការពារ អភិរក្ស អភិវឌ្ឍន៍
និងប្រើប្រាស់ធនធានជលផលរយៈពេល ៣ ឆ្នាំ ចាប់ពីថ្ងៃទី ០៨ ខែ មីនា ឆ្នាំ២០០៧ រហូតដល់ថ្ងៃទី ០៨ ខែ មីនា
ឆ្នាំ២០១០ដោយធានានូវចីរភាពតាមរយៈការរៀបចំសហគមន៍នេសាទ ។

ប្រការ ២.-

ដែននេសាទនេះមានឈ្មោះថា "កន្លែងនេសាទសហគមន៍ អូរតាប្រុក" ដែលលាតសន្ធឹងនៅក្នុង ៖

ភូមិ អូរតាប្រុក	ឃុំ អូរសណ្តាន់
ភូមិ ចុងខ្នង	ឃុំ អូរសណ្តាន់
ស្រុក សំពៅមាស	ខេត្ត ពោធិ៍សាត់

មាននិយាមកាដូចខាងក្រោម៖

GCP01(X: 405554, Y: 1394509) ទំនប់តាសា, GCP02(X: 405113, Y: 1392310) ១០០មពីចុង
ស្រែតាមាស, GCP03(X: 406212, Y: 1391113) មាត់ព្រៃបុស្ស, GCP04(X: 407383, Y: 1390538)
អណ្តូងមាត់ព្រៃបុស្ស, GCP05(X: 409049, Y: 1392602) ចុងបឹងត្រពាំងពាខាងជើង, GCP06(X: 410675,
Y: 1396327) ចុងផ្លូវក្របី, GCP07(X: 412465, Y: 1396058) ៣៥០មពីបង្គោលឡូត៍, GCP08(X: 411360,
Y: 1398767) ៣៥០មពីបង្គោលឡូត៍, GCP09(X: 409754, Y: 1397905) កោះរាំងតាយូ GCP10(X: 408435,
Y: 1397961) ក្បាលកោះអារ៉ាក់, GCP11(X: 407817, Y: 1398869) មាត់ពាមត្រពាំងខ្សាច់, GCP12(X:
406756, Y: 1397205) បឹងត្រពាំងខ្សាច់

ដូចផែនទីដែលបានភ្ជាប់មកជាមួយ ។

ប្រការ ៣.-

ភាគី ក ត្រូវបំពេញភារកិច្ចជាអ្នកជួយសម្របសម្រួល ផ្តល់បច្ចេកទេស ទប់ស្កាត់បទល្មើស តាមដាន និងត្រួតពិនិត្យលើការរៀបចំ និងការប្រព្រឹត្តទៅរបស់សហគមន៍នេសាទដូចមានចែងនៅក្នុងមាត្រា ២៣ នៃអនុក្រឹត្យ លេខ ២៥ អនក្រ.បក ចុះថ្ងៃទី ២០ ខែ មីនា ឆ្នាំ ២០០៧ ស្តីពីការគ្រប់គ្រងសហគមន៍នេសាទ ។

ប្រការ ៤.-

ភាគី ខ ត្រូវរៀបចំ ៖

- កន្លែងអភិរក្សព្រៃលិចទឹក
- កន្លែងអភិរក្សត្រីមេពូជ
- កន្លែងអភិរក្សជីវចម្រុះ
- ស្ថាប័នប្រឡាយ ព្រែក បឹង ស្រះ
- ដាំព្រៃលិចទឹក
- ធ្វើវារីវប្បកម្ម
- បញ្ជូនសមាជិកសហគមន៍ដើម្បីរៀនសូត្រនូវបច្ចេកទេសផលិតពូជត្រី
- ការងារអភិវឌ្ឍន៍ផ្សេងៗទៀត ។

ប្រការ ៥.-

ភាគី ខ ត្រូវរៀបចំប្រជុំពិភាក្សាអំពីទំហំ ចំនួន ប្រវែង និងប្រភេទឧបករណ៍នេសាទ ដែលអនុញ្ញាតឱ្យប្រើប្រាស់នៅក្នុងកន្លែងនេសាទសហគមន៍ ឱ្យសមស្របតាមស្ថានភាពភូមិសាស្ត្រ និងពេលវេលា ផ្អែកតាមច្បាប់ស្តីពីផលជល និងលិខិតបដ្ឋានគតិយុត្តិធម៌ដែលពាក់ព័ន្ធ ។

ប្រការ ៦.-

ភាគី ខ មានកាតព្វកិច្ចថែរក្សាការពារធនធានធម្មជាតិដូចខាងក្រោម ៖

- ការពារព្រៃលិចទឹកដែលមានស្រាប់ឱ្យបានគង់វង្ស ចាត់វិធានការទប់ស្កាត់ និងបង្ការភ្លើងឆេះព្រៃ
- រក្សា និងការពារដីទំនាបលិចទឹកសម្រាប់ដាំព្រៃលិចទឹកឡើងវិញ
- លែងទៅក្នុងធម្មជាតិវិញនូវវារីសត្វដែលកំពុងរងគ្រោះថ្នាក់ជិតផុតពូជ នៅពេលដែលធ្វើនេសាទបាន
- ការពារសត្វព្រៃគ្រប់ប្រភេទនៅក្នុងដែននេសាទ ឬព្រៃលិចទឹក ។

ប្រការ ៧.-

ភាគី ខ មិនត្រូវធ្វើសកម្មភាពដែលបង្កឱ្យខូចដែននេសាទ ឬគ្រោះថ្នាក់ដល់ធនធានផលជលដូចខាងក្រោម ៖

- ចាប់នូវធនធានជលផលដែលកំពុងរងគ្រោះថ្នាក់ ដូចមានចែងក្នុងប្រកាសរបស់ក្រសួងកសិកម្ម រុក្ខាប្រមាញ់ និងនេសាទ ដូចជាផ្សេងៗដើម
- លើកទំនប់ លុប ឬដឹក បឹង ព្រែក ប្រឡាយ រណ្តៅ បៀ ព្រៃ ស្រះ ដែលពុំមានការអនុញ្ញាតពីស្ថាប័នជំនាញ
- កាប់ ឆ្ការ គាស់ រាន ឈូសឆាយព្រៃលិចទឹក ក្នុងគោលបំណងហ៊ុំព័ទ្ធយកដីជាកម្មសិទ្ធិ ឬវាតដី ធ្វើស្រែចំការ ឬគោលបំណងផ្សេងៗទៀត
- ធ្វើនេសាទ កាប់ព្រៃ ឬអុសក្នុងកន្លែងអភិរក្សជលផល ក្នុងកន្លែងនេសាទសហគមន៍
- ប្រើប្រាស់ឧបករណ៍ហាមឃាត់ ជាពិសេសឧបករណ៍នេសាទឆក់ត្រី និងឧបករណ៍នេសាទស្បែមុង គ្រប់ប្រភេទ
- ប្រើប្រាស់ឧបករណ៍នេសាទខុសពីការកំណត់នៅក្នុងតារាងឧបសម្ព័ន្ធនៃកិច្ចព្រមព្រៀងនេះ
- ចិញ្ចឹមត្រី ឬដាំរុក្ខជាតិដែលជាពូជនាំឱ្យខូចដល់បរិស្ថានធម្មជាតិ បំផ្លិចបំផ្លាញដល់ធនធានជលផល ឬបង្កអន្តរាយដល់ដែននេសាទ
- ធ្វើនេសាទ ឬធ្វើអាជីវកម្មផ្សេងៗទៀតដែលប៉ះពាល់ ឬរំខានដល់ ការពងកូន ការលូតលាស់នៃវារីសត្វ ឬវារីរុក្ខជាតិ
- ផលិត ទិញ លក់ ដឹកជញ្ជូន រក្សាទុកឧបករណ៍ឆក់ ឧបករណ៍នេសាទស្បែមុងគ្រប់ប្រភេទ ឈិបយន្ត និងអូនអូសទឹកសាប
- ដាំ ឬថែរក្សាដំណាំឈូកក្នុងដែននេសាទ
- ធ្វើនេសាទដោយមង ឬអូនគ្រប់ប្រភេទដែលមានក្រទ្បាតូចជាង ១.៥ សង្ឃីម៉ែត្រ និងធំជាងដប់ប្រាំ(១៥) សង្ឃីម៉ែត្រ ក្នុងដែននេសាទទឹកសាប ។

ប្រការ ៨.-

ភាគី ១ ត្រូវចាត់វិធានការថែរក្សាការពារកន្លែងនេសាទសហគមន៍ដោយបំផុស ជំរុញ និងលើកទឹកចិត្តដល់សមាជិកសហគមន៍នេសាទគ្រប់រូបឱ្យរាយការណ៍ទៅសមត្ថកិច្ចរដ្ឋបាលជលផលដែលនៅជិតបំផុត ដើម្បីសហការទប់ស្កាត់បទល្មើសជលផល ។

ប្រការ ៩.-

- ភាគី ១ ត្រូវអនុវត្តនូវភារកិច្ចដូចខាងក្រោម ៖
- ប្រតិបត្តិយ៉ាងម៉ឺងម៉ាត់តាមលក្ខន្តិកៈ បទបញ្ជាផ្ទៃក្នុង និងផែនការគ្រប់គ្រងកន្លែងនេសាទសហគមន៍
 - ធានាឱ្យសមាជិកទាំងអស់ក្នុងសហគមន៍មានសិទ្ធិស្មើគ្នាលើការប្រើប្រាស់ធនធានជលផល
 - សហការយ៉ាងជិតស្និទ្ធជាមួយរដ្ឋបាលជលផល ក្រុមប្រឹក្សាឃុំ និងអាជ្ញាធរដែលពាក់ព័ន្ធ ។

ប្រការ ១០.-

ប្រសិនបើភាគី ១ មិនអនុវត្តតាមប្រការទាំងឡាយនៃកិច្ចព្រមព្រៀងនេះ ធ្វើឱ្យអន្តរាយដល់ដែននេសាទ ឬធនធានជលផលត្រូវទទួលខុសត្រូវចំពោះមុខច្បាប់ជាធរមាន ។

ប្រការ ១១._

កិច្ចព្រមព្រៀងកន្លែងនេសាទសហគមន៍ អាចបញ្ឈប់មុនពេលកំណត់ដោយផ្អែកលើលក្ខខណ្ឌណាមួយ ដូចមានចែងក្នុងមាត្រា ២៧ នៃអនុក្រឹត្យ លេខ ២៥ អនក្រ.បក ចុះថ្ងៃទី ២០ ខែ មីនា ឆ្នាំ ២០០៧ ស្តីពីការគ្រប់គ្រងសហគមន៍នេសាទ ។

ក្នុងករណីដែលសហគមន៍នេសាទយល់ថា ការបញ្ឈប់កិច្ចព្រមព្រៀងពុំមានលក្ខណៈសមស្រប សហគមន៍នេសាទអាចធ្វើការតវ៉ាមកប្រធានរដ្ឋបាលជលផលថ្នាក់កណ្តាល ។

ប្រការ ១២._

កិច្ចព្រមព្រៀងនេះអាចធ្វើការកែប្រែបានតាមការឯកភាពរបស់ភាគីទាំង ២ ស្របតាមច្បាប់ និងលិខិតបទដ្ឋាននានាពាក់ព័ន្ធនឹងសហគមន៍នេសាទ ។

កិច្ចព្រមព្រៀងនេះត្រូវតម្កល់ទុកនៅស្នាក់ការសហគមន៍នេសាទ សាលារៀន សង្កាត់ ខណ្ឌរដ្ឋបាលជលផល សាលាខេត្ត ក្រុង រដ្ឋបាលជលផលថ្នាក់កណ្តាល និងក្រសួងកសិកម្ម រុក្ខាប្រមាញ់ និងនេសាទ ហើយអាចចម្លងជូនស្ថាប័នពាក់ព័ន្ធដោយច្បាប់ចម្លងត្រូវមានប្រថាប់ត្រា ។

ថ្ងៃទី ០៨ ខែ ០៣ ឆ្នាំ ២០០៧

ភាគី ក

ភាគី ខ

ជ. នាយខណ្ឌរដ្ឋបាលជលផលពោធិ៍សាត់

ប្រធានគណៈកម្មការសហគមន៍នេសាទ

ប្រធានការិយាល័យជលផលខេត្ត

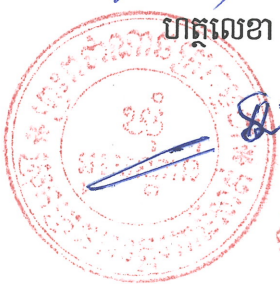
ហត្ថលេខា

ហត្ថលេខា

ប៊ែន ដាន់ធី

សាក្សី

មេឃុំ



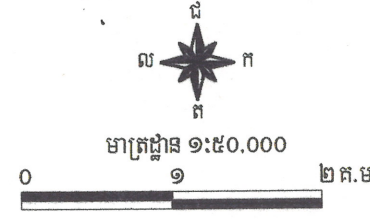
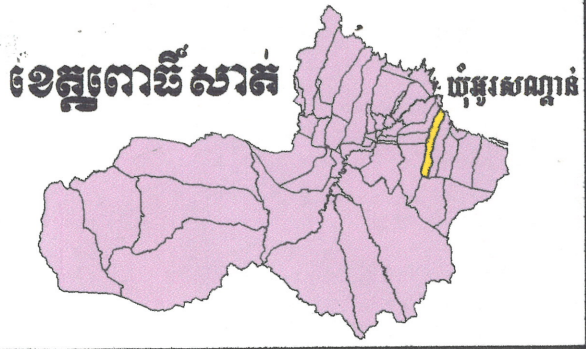
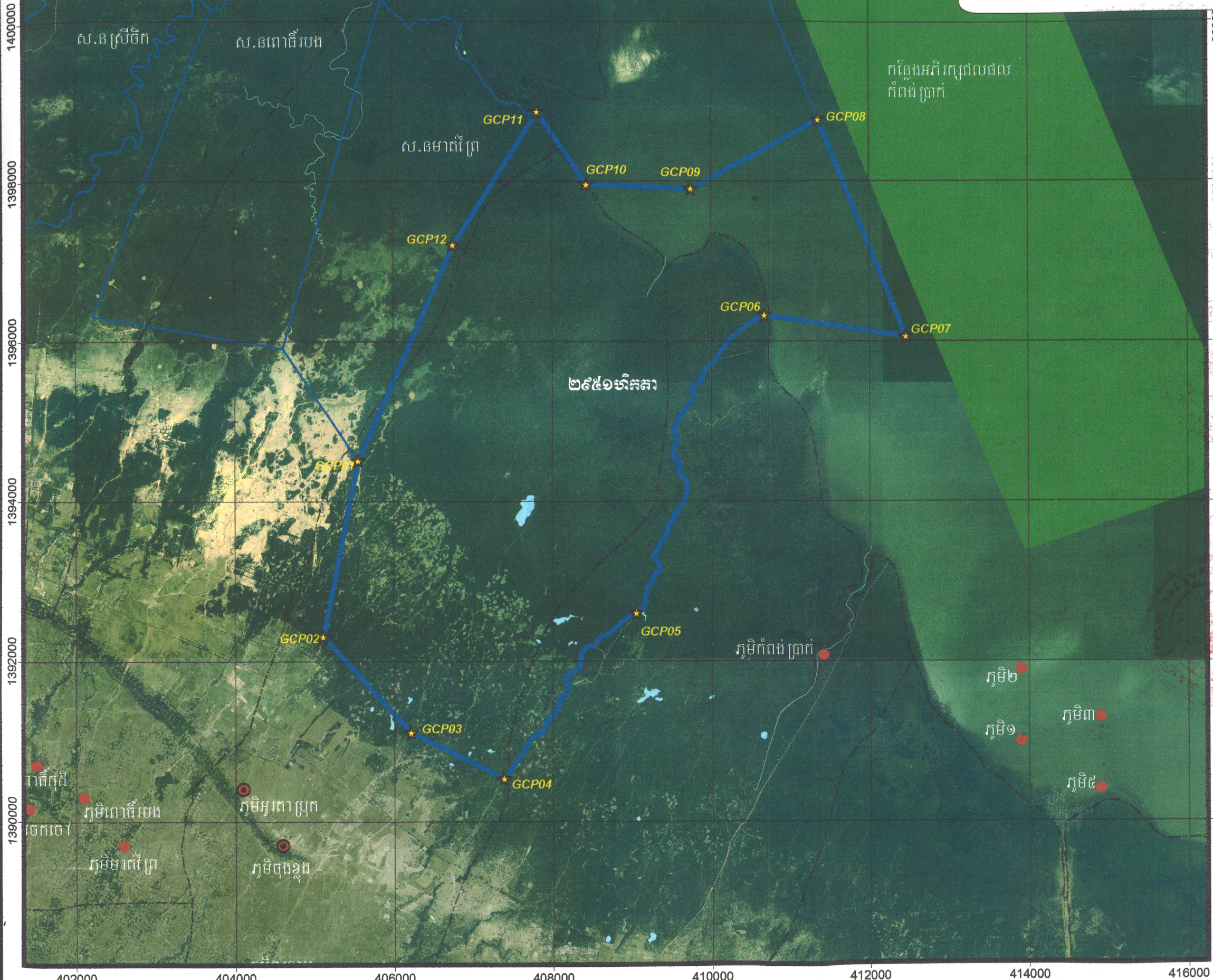
ប៊ែន ធីន

402000 404000 406000 408000 410000 412000



ផែនទីកន្លែងទេសានសហគមន៍អូរតាប្រុក

ឃុំអូរសណ្តាន់ ស្រុកក្រគរ ខេត្តពោធិ៍សាត់



ក្រុមចំណេះ:
ក្រុមជំនឿ - គម្រោងគ្រប់គ្រងបរិស្ថានបឹងទន្លេសាប
ផ្នែកទី ២ (ខេត្តពោធិ៍សាត់)
ខែ មករា ២០០៧


ប្រភពទិន្នន័យ:
ប្រាំប្រទល់រដ្ឋបាល: នាយកដ្ឋានភូមិសាស្ត្រ ២០០៣
ប្រាំប្រទល់ឡូត៍ទេសាន: រដ្ឋបាលជលផល
ប្រាំប្រទល់កន្លែងទេសានសហគមន៍: ប្រមូលព័ត៌មានដោយឧបករណ៍ ជីកីអេស
ផ្លូវ - បឹង - ស្ទឹង - ព្រៃក: រដ្ឋបាលជលផល២០០៦

ប្រភពនៃការដោះស្រាយ:
បញ្ជីបែងភាគប្រើប្រាស់: អ៊ុយតេអ៊ីម
ប្រើប្រាស់ក្នុងក្រុងព្រៃ: អេវេវីស ១៨៣០
កំណត់បណ្តាញនៃប្រើប្រាស់ភាគ: យកតាមបណ្តាញប្រើប្រាស់ភាគ៧១ ១៩៦០
ផ្នែកផ្ទៃវណ្ណមណ្ឌល លេខ: ៤៨ ខាងជើង

- កំណត់សំគាល់**
- ទីតាំងភូមិសហគមន៍
 - ទីតាំងភូមិ
 - ទីតាំងបង្គោលប្រាំប្រទល់
 - ប្រាំប្រទល់ឃុំ
 - ស្ទឹង - ព្រៃក
 - ផ្លូវ
 - ប្រាំប្រទល់កន្លែងទេសានសហគមន៍
 - ប្រាំប្រទល់កន្លែងទេសានសហគមន៍ជិតខាង
 - កន្លែងអភិរក្សជលផល
 - បឹង

402000 404000 406000 408000 410000 412000 414000 416000

បានឃើញ និង បញ្ជូនមក
លោកមេឃុំអូរសណ្តាន់
" ដើម្បីពិនិត្យ និង សំរួល"
ចុងខ្នង. ថ្ងៃទី ១៦ ខែ ០១ ឆ្នាំ ២០០៧.
លោកមេភូមិចុងខ្នង


សុផាន់ ម៉ីន

លេខ: ៣៧ ០៧

បានឃើញ និង បញ្ជូនមក
លោកប្រធានការិយាល័យជលផល
" ដើម្បីពិនិត្យ និង សំរួល"
ភ្នំពេញ. ថ្ងៃទី ០២ ខែ ០៣ ឆ្នាំ ២០០៧.
អភិបាលស្រុកក្រគរ



ស៊ី កោសស្វ័យ


លេខ: ០៤២/២៧៦

បានឃើញ និង បញ្ជូនមក
ឯកឧត្តមអភិបាលខេត្ត
" ដើម្បីពិនិត្យ និង សំរួល"
ពោធិ៍សាត់. ថ្ងៃទី ១៦ ខែ ០៣ ឆ្នាំ ២០០៧.




មិត្ត - សំរោង

បានឃើញ និង បញ្ជូនមក
លោកមេឃុំអូរសណ្តាន់
" ដើម្បីពិនិត្យ និង សំរួល"
អូរតាប្រុក. ថ្ងៃទី ១៦ ខែ ០១ ឆ្នាំ ២០០៧.
លោកមេភូមិអូរតាប្រុក


ញ៉ែម - ខុន

លេខ: ០៣០ ៧៧ ០៧

បានឃើញ និង បញ្ជូនមក
លោកប្រធានមន្ទីរកសិកម្ម
" ដើម្បីពិនិត្យ និង សំរួល"
ពោធិ៍សាត់. ថ្ងៃទី ១២ ខែ ០៣ ឆ្នាំ ២០០៧.
ប្រធានការិយាល័យជលផល


ប៊ែន ផាន់ធី

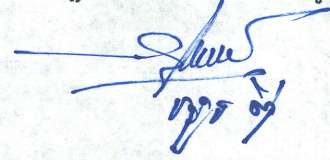
លេខ: ០១១៩ ០៧

បានឃើញ និង ឯកភាព
ពោធិ៍សាត់. ថ្ងៃទី ១៧ ខែ ០៣ ឆ្នាំ ២០០៧.
អភិបាលខេត្ត



ភាយ - សារ៉េត

អូរតាប្រុក. ថ្ងៃទី ១៦ ខែ ០១ ឆ្នាំ ២០០៧.
ប្រធានគណៈកម្មការសហគមន៍នេសាទអូរតាប្រុក



លេខ: ៧៧១ ០៧

បានឃើញ និង បញ្ជូនមក
លោកអភិបាលស្រុកក្រគរ
" ដើម្បីពិនិត្យ និង សំរួល"

អូរសណ្តាន់. ថ្ងៃទី ១៧ ខែ ០១ ឆ្នាំ ២០០៧.
លោកមេឃុំអូរសណ្តាន់



ម៉ុង ម៉ុង

បញ្ជីឈ្មោះសមាជិកសហគមន៍ទេសាណ អូរតាប្រុក
ភូមិ អូរតាប្រុក ចុងខ្ពស់ ឃុំ អូរសណ្តាន់ ស្រុក ត្រកួន ខេត្តពោធិ៍សាត់

ល.រ	ឈ្មោះសមាជិក	អាយុ	ភេទ	ភូមិ	ឃុំ	ថ្ងៃ-ខែចូលជាសមាជិក
១	ព្រែម សំបាត់	៤៥	ស្រី	អូរតាប្រុក	អូរសណ្តាន់	២៦-០៦-២០០៦
២	លឿង បន	២១	ស្រី	អូរតាប្រុក	អូរសណ្តាន់	២៦-០៦-២០០៦
៣	អឿង លេង	៣៧	ប្រុស	អូរតាប្រុក	អូរសណ្តាន់	២៦-០៦-២០០៦
៤	ឌឹម ឡេង	៣៧	ប្រុស	អូរតាប្រុក	អូរសណ្តាន់	២៦-០៦-២០០៦
៥	ផា សារុន	៣៥	ស្រី	អូរតាប្រុក	អូរសណ្តាន់	២៦-០៦-២០០៦
៦	កន កូន	៦០	ប្រុស	អូរតាប្រុក	អូរសណ្តាន់	២៦-០៦-២០០៦
៧	កន សំអុន	២០	ប្រុស	អូរតាប្រុក	អូរសណ្តាន់	២៦-០៦-២០០៦
៨	កន ចាន់នី	១៨	ស្រី	អូរតាប្រុក	អូរសណ្តាន់	២៦-០៦-២០០៦
៩	ឆាំ ឆាន	២៥	ប្រុស	អូរតាប្រុក	អូរសណ្តាន់	២៦-០៦-២០០៦
១០	ពុំ សុលីប	២៤	ស្រី	អូរតាប្រុក	អូរសណ្តាន់	២៦-០៦-២០០៦
១១	ផា ធន	៤០	ប្រុស	អូរតាប្រុក	អូរសណ្តាន់	២៦-០៦-២០០៦
១២	ប៊ុន រឹម	៣៧	ស្រី	អូរតាប្រុក	អូរសណ្តាន់	២៦-០៦-២០០៦
១៣	ឡាញ៉ា ផល្លី	២០	ស្រី	អូរតាប្រុក	អូរសណ្តាន់	២៦-០៦-២០០៦
១៤	កយ ឈួន	៥០	ប្រុស	អូរតាប្រុក	អូរសណ្តាន់	២៦-០៦-២០០៦
១៥	ប៊ុន តិប	៥៥	ស្រី	អូរតាប្រុក	អូរសណ្តាន់	២៦-០៦-២០០៦
១៦	កយ ឆេង	១៨	ស្រី	អូរតាប្រុក	អូរសណ្តាន់	២៦-០៦-២០០៦
១៧	ប៊ុន សុះ	៧៦	ប្រុស	អូរតាប្រុក	អូរសណ្តាន់	២៦-០៦-២០០៦
១៨	អាត វិនរ៉ា	២៥	ប្រុស	អូរតាប្រុក	អូរសណ្តាន់	២៦-០៦-២០០៦
១៩	កយ ឈួន	២៦	ស្រី	អូរតាប្រុក	អូរសណ្តាន់	២៦-០៦-២០០៦
២០	ផា ប៉ន	៤៦	ប្រុស	អូរតាប្រុក	អូរសណ្តាន់	២៦-០៦-២០០៦
២១	ប៉ក់ ធារិត	១៨	ស្រី	អូរតាប្រុក	អូរសណ្តាន់	២៦-០៦-២០០៦
២២	នួន គី	៣៨	ប្រុស	អូរតាប្រុក	អូរសណ្តាន់	២៦-០៦-២០០៦
២៣	ស៊ិប ខាន	៤៤	ប្រុស	អូរតាប្រុក	អូរសណ្តាន់	២៦-០៦-២០០៦
២៤	ជិន ថុ	៤៦	ស្រី	អូរតាប្រុក	អូរសណ្តាន់	២៦-០៦-២០០៦
២៥	ឌី អេន	៤១	ប្រុស	អូរតាប្រុក	អូរសណ្តាន់	២៦-០៦-២០០៦
២៦	ស៊ិប ថា	៤៩	ស្រី	អូរតាប្រុក	អូរសណ្តាន់	២៦-០៦-២០០៦
២៧	ឆាំ រុន	២៣	ស្រី	អូរតាប្រុក	អូរសណ្តាន់	២៦-០៦-២០០៦
២៨	ឆាំ រឿន	២១	ស្រី	អូរតាប្រុក	អូរសណ្តាន់	២៦-០៦-២០០៦
២៩	សុត រឿន	៥៧	ស្រី	អូរតាប្រុក	អូរសណ្តាន់	២៦-០៦-២០០៦
៣០	ផា ប៊ុនធឿន	២៥	ប្រុស	អូរតាប្រុក	អូរសណ្តាន់	២៦-០៦-២០០៦
៣១	ផា សុវ៉ន	២៣	ស្រី	អូរតាប្រុក	អូរសណ្តាន់	២៦-០៦-២០០៦

ល.រ	ឈ្មោះសមាជិក	អាយុ	ភេទ	ភូមិ	ឃុំ	ថ្ងៃខែចូលជាសមាជិក
៣២	ស៊ុប លន់	៤៦	ប្រុស	អូរតាប្រុក	អូរសណ្តាន់	២៦-០៦-២០០៦
៣៣	លឿង ទឿន	២៣	ប្រុស	អូរតាប្រុក	អូរសណ្តាន់	២៦-០៦-២០០៦
៣៤	ប៊ុន យឿន	២៩	ស្រី	អូរតាប្រុក	អូរសណ្តាន់	២៦-០៦-២០០៦
៣៥	ស៊ុប កែវ	៤០	ស្រី	អូរតាប្រុក	អូរសណ្តាន់	២៦-០៦-២០០៦
៣៦	លួន ប៊ុនលី	២៧	ប្រុស	អូរតាប្រុក	អូរសណ្តាន់	២៦-០៦-២០០៦
៣៧	ស៊ុប ខួន	៤៦	ប្រុស	អូរតាប្រុក	អូរសណ្តាន់	២៦-០៦-២០០៦
៣៨	ប៊ុន រឹង	៣៩	ស្រី	អូរតាប្រុក	អូរសណ្តាន់	២៦-០៦-២០០៦
៣៩	ខាត រុំ	១៩	ស្រី	អូរតាប្រុក	អូរសណ្តាន់	២៦-០៦-២០០៦
៤០	រ៉ែន សុង	៤៦	ប្រុស	អូរតាប្រុក	អូរសណ្តាន់	២៧-០៦-២០០៦
៤១	ស៊ុប លី	៤៣	ស្រី	អូរតាប្រុក	អូរសណ្តាន់	២៧-០៦-២០០៦
៤២	សុង ស៊ុយ	១៩	ប្រុស	អូរតាប្រុក	អូរសណ្តាន់	២៧-០៦-២០០៦
៤៣	ភួន ជួន	៣៨	ប្រុស	អូរតាប្រុក	អូរសណ្តាន់	២៧-០៦-២០០៦
៤៤	គំ ឆឿន	៣៧	ប្រុស	អូរតាប្រុក	អូរសណ្តាន់	២៧-០៦-២០០៦
៤៥	ស្មាន តិសះ	២៥	ស្រី	ចុងខ្ពង	អូរសណ្តាន់	២៧-០៦-២០០៦
៤៦	ហាប់ មាន	៦៥	ប្រុស	ចុងខ្ពង	អូរសណ្តាន់	២៧-០៦-២០០៦
៤៧	អុន ម៉ះ	៦៤	ស្រី	ចុងខ្ពង	អូរសណ្តាន់	២៧-០៦-២០០៦
៤៨	ទាំ កែ	៤២	ប្រុស	ចុងខ្ពង	អូរសណ្តាន់	២៧-០៦-២០០៦
៤៩	មាន រោះ	៣១	ប្រុស	ចុងខ្ពង	អូរសណ្តាន់	២៧-០៦-២០០៦
៥០	រី ហឿត	២៣	ប្រុស	ចុងខ្ពង	អូរសណ្តាន់	២៧-០៦-២០០៦
៥១	ឯល សាលីហះ	២០	ស្រី	ចុងខ្ពង	អូរសណ្តាន់	២៧-០៦-២០០៦
៥២	ទាំ ស្លោះ	៤៥	ប្រុស	ចុងខ្ពង	អូរសណ្តាន់	២៧-០៦-២០០៦
៥៣	សេន តិ	៤៤	ស្រី	ចុងខ្ពង	អូរសណ្តាន់	២៧-០៦-២០០៦
៥៤	សុះ ទាំ	៤៤	ប្រុស	ចុងខ្ពង	អូរសណ្តាន់	២៧-០៦-២០០៦
៥៥	ស្រោង វី	៣៣	ស្រី	ចុងខ្ពង	អូរសណ្តាន់	២៧-០៦-២០០៦
៥៦	សុះ ទឿត	១៩	ប្រុស	ចុងខ្ពង	អូរសណ្តាន់	២៧-០៦-២០០៦
៥៧	ចយ ម៉ូត	៥៥	ប្រុស	ចុងខ្ពង	អូរសណ្តាន់	២៧-០៦-២០០៦
៥៨	លាស់ ខ	៥០	ស្រី	ចុងខ្ពង	អូរសណ្តាន់	២៧-០៦-២០០៦
៥៩	ម៉ូត ម៉ាត់សូម	១៩	ប្រុស	ចុងខ្ពង	អូរសណ្តាន់	២៧-០៦-២០០៦
៦០	នី ហ៊ឹម	៤៧	ប្រុស	ចុងខ្ពង	អូរសណ្តាន់	២៧-០៦-២០០៦
៦១	មីន ទឿត	២៣	ប្រុស	ចុងខ្ពង	អូរសណ្តាន់	២៧-០៦-២០០៦
៦២	សុះ ម៉ាស៊ី	២១	ស្រី	ចុងខ្ពង	អូរសណ្តាន់	២៧-០៦-២០០៦
៦៣	ពោះ សុះ	៣៥	ប្រុស	ចុងខ្ពង	អូរសណ្តាន់	២៧-០៦-២០០៦
៦៤	សា ម៉ែ	២៦	ស្រី	ចុងខ្ពង	អូរសណ្តាន់	២៧-០៦-២០០៦
៦៥	សា ស្លោះ	២៤	ប្រុស	ចុងខ្ពង	អូរសណ្តាន់	២៧-០៦-២០០៦

ល.រ	ឈ្មោះសមាជិក	វ័យ	ភេទ	ភូមិ	ឃុំ	ថ្ងៃ-ខែចូលជាសមាជិក
៦៦	ស្មោះ រិម៉ាន	២៥	ប្រុស	ចុងខ្ពង	អូរសណ្តាន់	២៧-០៦-២០០៦
៦៧	ម៉ាន រោះ	៣៥	ស្រី	ចុងខ្ពង	អូរសណ្តាន់	២៧-០៦-២០០៦
៦៨	ម៉ាន នះ	៨៥	ស្រី	ចុងខ្ពង	អូរសណ្តាន់	២៧-០៦-២០០៦
៦៩	ម៉ាត់ ណុប	៨០	ស្រី	ចុងខ្ពង	អូរសណ្តាន់	២៧-០៦-២០០៦
៧០	ទិត ម៉ៃ	៥៥	ស្រី	ចុងខ្ពង	អូរសណ្តាន់	២៧-០៦-២០០៦
៧១	ម៉ាន ជះ	៦០	ស្រី	ចុងខ្ពង	អូរសណ្តាន់	២៧-០៦-២០០៦
៧២	សា ហ៊ឹម	៦៦	ប្រុស	ចុងខ្ពង	អូរសណ្តាន់	២៧-០៦-២០០៦
៧៣	ឯល ណុប	៥៣	ស្រី	ចុងខ្ពង	អូរសណ្តាន់	២៧-០៦-២០០៦
៧៤	ហ៊ឹម សិម	២០	ប្រុស	ចុងខ្ពង	អូរសណ្តាន់	២៧-០៦-២០០៦
៧៥	កែវ ពិគុណ	៤៣	ប្រុស	ចុងខ្ពង	អូរសណ្តាន់	២៧-០៦-២០០៦
៧៦	ហាក់ រី	៣៨	ប្រុស	ចុងខ្ពង	អូរសណ្តាន់	២៧-០៦-២០០៦
៧៧	ម៉ិន រកឹម	១៨	ប្រុស	ចុងខ្ពង	អូរសណ្តាន់	២៧-០៦-២០០៦
៧៨	ទិត វិពិអាស់	៤៥	ស្រី	ចុងខ្ពង	អូរសណ្តាន់	២៧-០៦-២០០៦
៧៩	ម៉ិន សេន	១៩	ប្រុស	ចុងខ្ពង	អូរសណ្តាន់	២៧-០៦-២០០៦
៨០	ម៉ាត់ ទត	៤៦	ប្រុស	ចុងខ្ពង	អូរសណ្តាន់	២៧-០៦-២០០៦
៨១	ទត សិម	២១	ប្រុស	ចុងខ្ពង	អូរសណ្តាន់	២៧-០៦-២០០៦
៨២	ទត ឯល	១៩	ប្រុស	ចុងខ្ពង	អូរសណ្តាន់	២៧-០៦-២០០៦
៨៣	ម៉ាត់ ម៉េត	៤៣	ប្រុស	ចុងខ្ពង	អូរសណ្តាន់	២៧-០៦-២០០៦
៨៤	សេន ម៉ះ	៤២	ស្រី	ចុងខ្ពង	អូរសណ្តាន់	២៧-០៦-២០០៦
៨៥	ឯល សុះ	២៣	ប្រុស	ចុងខ្ពង	អូរសណ្តាន់	២៧-០៦-២០០៦
៨៦	ម៉ាន សាលី	២០	ស្រី	ចុងខ្ពង	អូរសណ្តាន់	២៧-០៦-២០០៦
៨៧	ម៉ាន យះ	២៦	ស្រី	ចុងខ្ពង	អូរសណ្តាន់	២៧-០៦-២០០៦
៨៨	រួន យេប	២៨	ប្រុស	ចុងខ្ពង	អូរសណ្តាន់	២៧-០៦-២០០៦
៨៩	ហាក់ ណះ	៤២	ស្រី	ចុងខ្ពង	អូរសណ្តាន់	២៧-០៦-២០០៦
៩០	ហាក់ ឡៅត	២១	ប្រុស	ចុងខ្ពង	អូរសណ្តាន់	២៧-០៦-២០០៦
៩១	ម៉ុត មូសា	៤២	ប្រុស	ចុងខ្ពង	អូរសណ្តាន់	២៧-០៦-២០០៦
៩២	រួន ម៉ុ	៣៨	ស្រី	ចុងខ្ពង	អូរសណ្តាន់	២៧-០៦-២០០៦
៩៣	សុះ ណុប	៦០	ស្រី	ចុងខ្ពង	អូរសណ្តាន់	២៧-០៦-២០០៦
៩៤	ម៉ាត់ ម៉ះ	២៤	ស្រី	ចុងខ្ពង	អូរសណ្តាន់	២៧-០៦-២០០៦
៩៥	ទើ ម៉ាត់	៣៧	ប្រុស	ចុងខ្ពង	អូរសណ្តាន់	២៧-០៦-២០០៦
៩៦	ហាក់ រោះ	៣២	ស្រី	ចុងខ្ពង	អូរសណ្តាន់	២៧-០៦-២០០៦
៩៧	សុន ក្រឹម	៤៥	ប្រុស	ចុងខ្ពង	អូរសណ្តាន់	២៧-០៦-២០០៦
៩៨	ស៊ុត សៀល	៤៣	ស្រី	ចុងខ្ពង	អូរសណ្តាន់	២៧-០៦-២០០៦
៩៩	លោះ ហូត	២៥	ប្រុស	ចុងខ្ពង	អូរសណ្តាន់	២៧-០៦-២០០៦

ល.រ	ឈ្មោះសមាជិក	អាយុ	ភេទ	ភូមិ	ឃុំ	ថ្ងៃខែចូលជាសមាជិក
១០០	ក្រឹម គីរី	២៣	ស្រី	ចុងខ្ពង	អូរសណ្តាន់	២៧-០៦-២០០៦
១០១	ស្នែង សាន់	២១	ស្រី	ចុងខ្ពង	អូរសណ្តាន់	២៧-០៦-២០០៦
១០២	ក្រឹម លីម៉ា	១៩	ស្រី	ចុងខ្ពង	អូរសណ្តាន់	២៧-០៦-២០០៦
១០៣	ម៉ាត់ សៀល	២៣	ស្រី	ចុងខ្ពង	អូរសណ្តាន់	២៧-០៦-២០០៦
១០៤	នោ ម៉ុ	៤២	ស្រី	ចុងខ្ពង	អូរសណ្តាន់	២៧-០៦-២០០៦
១០៥	សា ម៉ែ	៥០	ស្រី	ចុងខ្ពង	អូរសណ្តាន់	២៧-០៦-២០០៦
១០៦	ឯល នះ	២៤	ស្រី	ចុងខ្ពង	អូរសណ្តាន់	២៧-០៦-២០០៦
១០៧	ឯល សាន់	២០	ប្រុស	ចុងខ្ពង	អូរសណ្តាន់	២៧-០៦-២០០៦
១០៨	ម៉ាត់ ឡេង	៥៧	ប្រុស	ចុងខ្ពង	អូរសណ្តាន់	២៧-០៦-២០០៦
១០៩	ឯល ជះ	៥១	ស្រី	ចុងខ្ពង	អូរសណ្តាន់	២៧-០៦-២០០៦
១១០	សុះ ឯល	៤៦	ប្រុស	ចុងខ្ពង	អូរសណ្តាន់	២៧-០៦-២០០៦
១១១	លោះ យ៉ុម	២០	ស្រី	ចុងខ្ពង	អូរសណ្តាន់	២៧-០៦-២០០៦
១១២	លោះ ណុប	៣៥	ស្រី	ចុងខ្ពង	អូរសណ្តាន់	២៧-០៦-២០០៦
១១៣	សា លី	៧៨	ប្រុស	ចុងខ្ពង	អូរសណ្តាន់	២៧-០៦-២០០៦
១១៤	ពះ នះ	៥៥	ស្រី	ចុងខ្ពង	អូរសណ្តាន់	២៧-០៦-២០០៦
១១៥	សាន់ ជះ	៤៥	ស្រី	ចុងខ្ពង	អូរសណ្តាន់	២៧-០៦-២០០៦
១១៦	ហូ ហៃ	៣០	ប្រុស	ចុងខ្ពង	អូរសណ្តាន់	២៧-០៦-២០០៦
១១៧	ហ៊ឹម ម៉ះ	២៥	ស្រី	ចុងខ្ពង	អូរសណ្តាន់	២៧-០៦-២០០៦
១១៨	សុះ ឡឺ	៥៥	ស្រី	ចុងខ្ពង	អូរសណ្តាន់	២៧-០៦-២០០៦
១១៩	ម៉ាត់ ម៉ាន	២៧	ប្រុស	ចុងខ្ពង	អូរសណ្តាន់	២៧-០៦-២០០៦
១២០	ហ៊ឹម នះ	៣៥	ស្រី	ចុងខ្ពង	អូរសណ្តាន់	២៧-០៦-២០០៦
១២១	លី សុំ	១៨	ស្រី	ចុងខ្ពង	អូរសណ្តាន់	២៧-០៦-២០០៦
១២២	ឯល ម៉ូសា	២៦	ប្រុស	ចុងខ្ពង	អូរសណ្តាន់	២៧-០៦-២០០៦
១២៣	លី ម៉ារី	២១	ស្រី	ចុងខ្ពង	អូរសណ្តាន់	២៧-០៦-២០០៦
១២៤	សុះ លាស់	៥៨	ប្រុស	ចុងខ្ពង	អូរសណ្តាន់	២៧-០៦-២០០៦
១២៥	សុះ ទើ	៥៦	ប្រុស	ចុងខ្ពង	អូរសណ្តាន់	២៧-០៦-២០០៦
១២៦	ជុក រ៉ោះ	៤៦	ស្រី	ចុងខ្ពង	អូរសណ្តាន់	២៧-០៦-២០០៦
១២៧	ទើ អិលយេង	២០	ប្រុស	ចុងខ្ពង	អូរសណ្តាន់	២៧-០៦-២០០៦
១២៨	សា ម៉ាត់	២៣	ប្រុស	ចុងខ្ពង	អូរសណ្តាន់	២៧-០៦-២០០៦
១២៩	កូប តោះ	១៩	ស្រី	ចុងខ្ពង	អូរសណ្តាន់	២៧-០៦-២០០៦
១៣០	សា ម៉ាត់	៣១	ប្រុស	ចុងខ្ពង	អូរសណ្តាន់	២៧-០៦-២០០៦
១៣១	លោះ ម៉ៅ	២៧	ស្រី	ចុងខ្ពង	អូរសណ្តាន់	២៧-០៦-២០០៦
១៣២	ម៉ាន ឡេង	៤៣	ប្រុស	ចុងខ្ពង	អូរសណ្តាន់	២៧-០៦-២០០៦
១៣៣	សុះ កះ	៤០	ស្រី	ចុងខ្ពង	អូរសណ្តាន់	២៧-០៦-២០០៦

ល.រ	ឈ្មោះសមាជិក	អាយុ	ភេទ	ភូមិ	ឃុំ	ថ្ងៃខែចូលជាសមាជិក
១៣៤	មូត សំ	៥៥	ស្រី	ចុងខ្ពង	អូរសណ្តាន់	២៧-០៦-២០០៦
១៣៥	ម៉ាត់ ភី	២៨	ប្រុស	ចុងខ្ពង	អូរសណ្តាន់	២៧-០៦-២០០៦
១៣៦	ទើ ភីយះ	២១	ស្រី	ចុងខ្ពង	អូរសណ្តាន់	២៧-០៦-២០០៦
១៣៧	លោះ យាន	២៦	ប្រុស	ចុងខ្ពង	អូរសណ្តាន់	២៧-០៦-២០០៦
១៣៨	ឯល ម៉ារី	១៩	ស្រី	ចុងខ្ពង	អូរសណ្តាន់	២៧-០៦-២០០៦
១៣៩	សុះ ស៊ុច	២៦	ប្រុស	ចុងខ្ពង	អូរសណ្តាន់	២៧-០៦-២០០៦
១៤០	កោប ទើ	២១	ស្រី	ចុងខ្ពង	អូរសណ្តាន់	២៧-០៦-២០០៦
១៤១	ហ៊ឹម សុះ	៤៣	ប្រុស	ចុងខ្ពង	អូរសណ្តាន់	២៧-០៦-២០០៦
១៤២	ហ៊ឹម ម៉ារី	៣៨	ស្រី	ចុងខ្ពង	អូរសណ្តាន់	២៧-០៦-២០០៦
១៤៣	ទើ ម៉ាត់	៤៤	ប្រុស	ចុងខ្ពង	អូរសណ្តាន់	២៧-០៦-២០០៦
១៤៤	ម៉ាត់ នោ	៣៤	ស្រី	ចុងខ្ពង	អូរសណ្តាន់	២៧-០៦-២០០៦
១៤៥	សា ទៀត	៤៦	ប្រុស	ចុងខ្ពង	អូរសណ្តាន់	២៧-០៦-២០០៦
១៤៦	ហ៊ឹម សៀស	៤១	ស្រី	ចុងខ្ពង	អូរសណ្តាន់	២៧-០៦-២០០៦
១៤៧	ទៀត ម៉ាត់	២០	ប្រុស	ចុងខ្ពង	អូរសណ្តាន់	២៧-០៦-២០០៦
១៤៨	ហ៊ឹម កោប	៤៧	ប្រុស	ចុងខ្ពង	អូរសណ្តាន់	២៧-០៦-២០០៦
១៤៩	សុះ ជះ	៤៥	ស្រី	ចុងខ្ពង	អូរសណ្តាន់	២៧-០៦-២០០៦
១៥០	ម៉ូត សុះ	៤៥	ប្រុស	ចុងខ្ពង	អូរសណ្តាន់	២៧-០៦-២០០៦
១៥១	ម៉ាត់ ម៉ាស់	៤០	ស្រី	ចុងខ្ពង	អូរសណ្តាន់	២៧-០៦-២០០៦
១៥២	សុះ លឹម	២០	ប្រុស	ចុងខ្ពង	អូរសណ្តាន់	២៧-០៦-២០០៦
១៥៣	ទើ ម៉ាន	២៥	ប្រុស	ចុងខ្ពង	អូរសណ្តាន់	២៧-០៦-២០០៦
១៥៤	ម៉ាត់ រោះ	២៥	ស្រី	ចុងខ្ពង	អូរសណ្តាន់	២៧-០៦-២០០៦
១៥៥	ទីន យ៉ា	២១	ប្រុស	ចុងខ្ពង	អូរសណ្តាន់	២៧-០៦-២០០៦
១៥៦	ទើ ម៉ាស់	២០	ស្រី	ចុងខ្ពង	អូរសណ្តាន់	២៧-០៦-២០០៦
១៥៧	ស៊ុច សះ	២៣	ស្រី	ចុងខ្ពង	អូរសណ្តាន់	២៧-០៦-២០០៦
១៥៨	ឯល ម៉ាត	២២	ប្រុស	ចុងខ្ពង	អូរសណ្តាន់	២៧-០៦-២០០៦
១៥៩	ឡឺប ម៉ែនះ	២១	ស្រី	ចុងខ្ពង	អូរសណ្តាន់	២៧-០៦-២០០៦
១៦០	អែល ស៊ុច	៤៦	ប្រុស	ចុងខ្ពង	អូរសណ្តាន់	២៧-០៦-២០០៦
១៦១	ឡឺប ជះ	៤៤	ស្រី	ចុងខ្ពង	អូរសណ្តាន់	២៧-០៦-២០០៦
១៦២	សេន សះ	៦០	ស្រី	ចុងខ្ពង	អូរសណ្តាន់	២៧-០៦-២០០៦
១៦៣	ឡឺប ហ៊ឹម	៤០	ប្រុស	ចុងខ្ពង	អូរសណ្តាន់	២៧-០៦-២០០៦
១៦៤	សុះ ម៉ែ	៣៨	ស្រី	ចុងខ្ពង	អូរសណ្តាន់	២៧-០៦-២០០៦
១៦៥	អែល សាន់	២៣	ប្រុស	ចុងខ្ពង	អូរសណ្តាន់	២៧-០៦-២០០៦
១៦៦	សាន់ ឡឺ	៤២	ស្រី	ចុងខ្ពង	អូរសណ្តាន់	២៧-០៦-២០០៦
១៦៧	ម៉ូត ស្ទះ	៣៧	ប្រុស	ចុងខ្ពង	អូរសណ្តាន់	២៧-០៦-២០០៦

ល.រ	ឈ្មោះសមាជិក	អាយុ	ភេទ	ភូមិ	ឃុំ	ថ្ងៃខែចូលជាសមាជិក
១៦៨	អែល លី	២៣	ស្រី	ចុងខ្ពង	អូរសណ្តាន់	២៧-០៦-២០០៦
១៦៩	ក្រឹម ខ	៥៨	ស្រី	ចុងខ្ពង	អូរសណ្តាន់	២៧-០៦-២០០៦
១៧០	ឡឹម ហ៊ុម	២៤	ប្រុស	ចុងខ្ពង	អូរសណ្តាន់	២៧-០៦-២០០៦
១៧១	សា ទាំ	៥៥	ប្រុស	ចុងខ្ពង	អូរសណ្តាន់	២៧-០៦-២០០៦
១៧២	ម៉ាន ម៉ុត	៥៦	ប្រុស	ចុងខ្ពង	អូរសណ្តាន់	២៧-០៦-២០០៦
១៧៣	ម៉ុត ក្រិយ៉ា	១៩	ប្រុស	ចុងខ្ពង	អូរសណ្តាន់	២៧-០៦-២០០៦
១៧៤	ម៉ុត ម៉ូសា	២៧	ប្រុស	ចុងខ្ពង	អូរសណ្តាន់	២៧-០៦-២០០៦
១៧៥	ម៉ាត់ សំ	២៣	ស្រី	ចុងខ្ពង	អូរសណ្តាន់	២៧-០៦-២០០៦
១៧៦	ស៊ិត ម៉ិះ	៥៣	ស្រី	ចុងខ្ពង	អូរសណ្តាន់	២៧-០៦-២០០៦
១៧៧	ហ៊ុម នួត	២០	ប្រុស	ចុងខ្ពង	អូរសណ្តាន់	២៧-០៦-២០០៦
១៧៨	ចយ ម៉ិះ	៥៦	ស្រី	ចុងខ្ពង	អូរសណ្តាន់	២៧-០៦-២០០៦
១៧៩	ស្មាន យូសុះ	៤២	ប្រុស	ចុងខ្ពង	អូរសណ្តាន់	២៧-០៦-២០០៦
១៨០	លី យ៉ុ	៣៩	ស្រី	ចុងខ្ពង	អូរសណ្តាន់	២៧-០៦-២០០៦
១៨១	លី ម៉ាន	៤២	ប្រុស	ចុងខ្ពង	អូរសណ្តាន់	២៧-០៦-២០០៦
១៨២	ម៉ាត់ ផល់	៤២	ស្រី	ចុងខ្ពង	អូរសណ្តាន់	២៧-០៦-២០០៦
១៨៣	យ៉ា ស្មោះ	២២	ប្រុស	ចុងខ្ពង	អូរសណ្តាន់	២៧-០៦-២០០៦
១៨៤	សេន សុះ	៥១	ប្រុស	ចុងខ្ពង	អូរសណ្តាន់	២៧-០៦-២០០៦
១៨៥	ទាំ ម៉ែនះ	២២	ស្រី	ចុងខ្ពង	អូរសណ្តាន់	២៧-០៦-២០០៦
១៨៦	ម៉ាត នោ	២០	ស្រី	ចុងខ្ពង	អូរសណ្តាន់	២៧-០៦-២០០៦
១៨៧	អែល សះ	៥១	ស្រី	ចុងខ្ពង	អូរសណ្តាន់	២៧-០៦-២០០៦
១៨៨	អែល សុះ	៥៣	ស្រី	ចុងខ្ពង	អូរសណ្តាន់	២៧-០៦-២០០៦
១៨៩	សា សូម	៥២	ស្រី	ចុងខ្ពង	អូរសណ្តាន់	២៧-០៦-២០០៦
១៩០	សា ហ៊ុម	៣៥	ប្រុស	ចុងខ្ពង	អូរសណ្តាន់	២៧-០៦-២០០៦
១៩១	សា ណុប	៣២	ស្រី	ចុងខ្ពង	អូរសណ្តាន់	២៧-០៦-២០០៦
១៩២	ណេស សះ	៤០	ស្រី	ចុងខ្ពង	អូរសណ្តាន់	២៧-០៦-២០០៦
១៩៣	ទាំ សាសរី	២០	ប្រុស	ចុងខ្ពង	អូរសណ្តាន់	២៧-០៦-២០០៦
១៩៤	ស្មោះ ម៉ាត់	២៣	ប្រុស	ចុងខ្ពង	អូរសណ្តាន់	២៧-០៦-២០០៦
១៩៥	ម៉ាត់ សំ	២១	ស្រី	ចុងខ្ពង	អូរសណ្តាន់	២៧-០៦-២០០៦
១៩៦	ទាំ ស្មោះ	៤២	ប្រុស	ចុងខ្ពង	អូរសណ្តាន់	២៧-០៦-២០០៦
១៩៧	ទាំ លាស់	៤៣	ប្រុស	ចុងខ្ពង	អូរសណ្តាន់	២៧-០៦-២០០៦
១៩៨	លាស់ សំ	៤៥	ស្រី	ចុងខ្ពង	អូរសណ្តាន់	២៧-០៦-២០០៦
១៩៩	អែល ម៉ូសា	២៣	ប្រុស	ចុងខ្ពង	អូរសណ្តាន់	២៧-០៦-២០០៦
២០០	ម៉ាត់ ម៉ុ	២៧	ស្រី	ចុងខ្ពង	អូរសណ្តាន់	២៧-០៦-២០០៦
២០១	អ៊ិត លាស់	២៣	ប្រុស	ចុងខ្ពង	អូរសណ្តាន់	២៧-០៦-២០០៦

ល.រ	ឈ្មោះសមាជិក	អាយុ	ភេទ	តំណ	ឃុំ	ថ្ងៃ-ខែចូលជាសមាជិក
២០២	ទាំ មួយ	៤៧	ស្រី	ចុងខ្នង	អូរសណ្តាន់	២៧-០៦-២០០៦
២០៣	លី ភីយ៉ែ	២៤	ស្រី	ចុងខ្នង	អូរសណ្តាន់	២៧-០៦-២០០៦
២០៤	កូប តិរ៉ា	១៩	ស្រី	ចុងខ្នង	អូរសណ្តាន់	២៧-០៦-២០០៦
២០៥	សា ណុប	៦០	ស្រី	ចុងខ្នង	អូរសណ្តាន់	២៧-០៦-២០០៦
២០៦	ម៉ាន ម៉ាត់	៧០	ប្រុស	ចុងខ្នង	អូរសណ្តាន់	២៧-០៦-២០០៦
២០៧	ម៉ាត់ សះ	២៣	ស្រី	ចុងខ្នង	អូរសណ្តាន់	២៧-០៦-២០០៦
២០៨	យូប លី	៣១	ស្រី	ចុងខ្នង	អូរសណ្តាន់	២៧-០៦-២០០៦
២០៩	ម៉ាត់ ពៅ	២១	ប្រុស	ចុងខ្នង	អូរសណ្តាន់	២៧-០៦-២០០៦
២១០	ឯល បេ	២២	ស្រី	ចុងខ្នង	អូរសណ្តាន់	២៧-០៦-២០០៦
២១១	ក្រឹម ម៉ែ	៤១	ស្រី	ចុងខ្នង	អូរសណ្តាន់	២៧-០៦-២០០៦
២១២	ស្មាន ណាប់	៥៣	ស្រី	ចុងខ្នង	អូរសណ្តាន់	២៧-០៦-២០០៦
២១៣	ទិត ហ្វី	២២	ប្រុស	ចុងខ្នង	អូរសណ្តាន់	២៧-០៦-២០០៦
២១៤	ស្រោង ស្មោះ	៤៦	ប្រុស	ចុងខ្នង	អូរសណ្តាន់	២៧-០៦-២០០៦
២១៥	យ៉េប រី	៤៥	ស្រី	ចុងខ្នង	អូរសណ្តាន់	២៧-០៦-២០០៦
២១៦	ស្មោះ ស្បែស	២២	ស្រី	ចុងខ្នង	អូរសណ្តាន់	២៧-០៦-២០០៦
២១៧	ទាំ រួន	៥៦	ប្រុស	ចុងខ្នង	អូរសណ្តាន់	២៧-០៦-២០០៦
២១៨	ស្មាន សះ	៥៩	ស្រី	ចុងខ្នង	អូរសណ្តាន់	២៧-០៦-២០០៦
២១៩	ម៉ែ លស់	៦៥	ប្រុស	ចុងខ្នង	អូរសណ្តាន់	២៧-០៦-២០០៦
២២០	លស់ រ៉ះ	៦៧	ស្រី	ចុងខ្នង	អូរសណ្តាន់	២៧-០៦-២០០៦
២២១	ស្រោង លី	៣៥	ប្រុស	ចុងខ្នង	អូរសណ្តាន់	២៧-០៦-២០០៦
២២២	ទើ ប៉ុ	២៩	ស្រី	ចុងខ្នង	អូរសណ្តាន់	២៧-០៦-២០០៦
២២៣	ឡឹប ស្មោះ	៣៩	ប្រុស	ចុងខ្នង	អូរសណ្តាន់	២៧-០៦-២០០៦
២២៤	ម៉ាត ម៉ុ	២៥	ស្រី	ចុងខ្នង	អូរសណ្តាន់	២៧-០៦-២០០៦
២២៥	ឯល ម៉ះ	៥៥	ស្រី	ចុងខ្នង	អូរសណ្តាន់	២៧-០៦-២០០៦
២២៦	ស្មាន ណាស្បែត	១៩	ប្រុស	ចុងខ្នង	អូរសណ្តាន់	២៧-០៦-២០០៦
២២៧	នី ឯល	៥៥	ប្រុស	ចុងខ្នង	អូរសណ្តាន់	២៧-០៦-២០០៦
២២៨	យូប យ៉ះ	៤៥	ស្រី	ចុងខ្នង	អូរសណ្តាន់	២៧-០៦-២០០៦
២២៩	សា លី	៣៥	ប្រុស	ចុងខ្នង	អូរសណ្តាន់	២៧-០៦-២០០៦
២៣០	សុះ ឯល	៤០	ស្រី	ចុងខ្នង	អូរសណ្តាន់	២៧-០៦-២០០៦
២៣១	សាន់ សេន	៥៧	ប្រុស	ចុងខ្នង	អូរសណ្តាន់	២៧-០៦-២០០៦
២៣២	សេន រ៉ោះ	៤៨	ស្រី	ចុងខ្នង	អូរសណ្តាន់	២៧-០៦-២០០៦
២៣៣	នោ ម៉ះ	៥០	ស្រី	ចុងខ្នង	អូរសណ្តាន់	២៧-០៦-២០០៦
២៣៤	សុះ ហ៊ឹម	២៨	ប្រុស	ចុងខ្នង	អូរសណ្តាន់	២៧-០៦-២០០៦
២៣៥	សុះ ញ៉ា	២៣	ស្រី	ចុងខ្នង	អូរសណ្តាន់	២៧-០៦-២០០៦

ល.រ	ឈ្មោះសមាជិក	អាយុ	ភេទ	តំណ	ឃុំ	ថ្ងៃខែចូលជាសមាជិក
២៣៦	ហ៊ឹម សិច	២៤	ប្រុស	ចុងខ្នង	អូរសណ្តាន់	២៧-០៦-២០០៦
២៣៧	សេន ម៉ុំ	២១	ស្រី	ចុងខ្នង	អូរសណ្តាន់	២៧-០៦-២០០៦
២៣៨	ចន ក្នុប	៤៣	ប្រុស	ចុងខ្នង	អូរសណ្តាន់	២៧-០៦-២០០៦
២៣៩	ឯល ជះ	៤០	ស្រី	ចុងខ្នង	អូរសណ្តាន់	២៧-០៦-២០០៦
២៤០	រិន រ៉ោះ	៤៧	ស្រី	ចុងខ្នង	អូរសណ្តាន់	២៧-០៦-២០០៦
២៤១	ទាំ លី	៤៤	ប្រុស	ចុងខ្នង	អូរសណ្តាន់	២៧-០៦-២០០៦
២៤២	លោះ កះ	៤៨	ស្រី	ចុងខ្នង	អូរសណ្តាន់	២៧-០៦-២០០៦
២៤៣	ម៉ូត ណី	៤៥	ស្រី	ចុងខ្នង	អូរសណ្តាន់	២៧-០៦-២០០៦
២៤៤	ឯល សាន់	២០	ប្រុស	ចុងខ្នង	អូរសណ្តាន់	២៧-០៦-២០០៦
២៤៥	ហ៊ឹម ម៉ាត់	៤៣	ប្រុស	ចុងខ្នង	អូរសណ្តាន់	២៧-០៦-២០០៦
២៤៦	ហាត់ ហះ	៤០	ស្រី	ចុងខ្នង	អូរសណ្តាន់	២៧-០៦-២០០៦
២៤៧	ឯល តី	៤៥	ស្រី	ចុងខ្នង	អូរសណ្តាន់	២៧-០៦-២០០៦
២៤៨	រួន សះ	២២	ស្រី	ចុងខ្នង	អូរសណ្តាន់	២៧-០៦-២០០៦
២៤៩	ម៉ាន ម៉ះ	៦០	ស្រី	ចុងខ្នង	អូរសណ្តាន់	២៧-០៦-២០០៦
២៥០	សុះ ណុប	៣០	ស្រី	ចុងខ្នង	អូរសណ្តាន់	២៧-០៦-២០០៦
២៥១	ពោះ ហាក់	៤៥	ប្រុស	ចុងខ្នង	អូរសណ្តាន់	២៧-០៦-២០០៦
២៥២	ទាំ សុខ	៥០	ប្រុស	ចុងខ្នង	អូរសណ្តាន់	២៧-០៦-២០០៦
២៥៣	ឯល ម៉ះ	៤៦	ស្រី	ចុងខ្នង	អូរសណ្តាន់	២៧-០៦-២០០៦
២៥៤	សុខ បៀត	២០	ប្រុស	ចុងខ្នង	អូរសណ្តាន់	២៧-០៦-២០០៦
២៥៥	ស៊ូ យ៉ះ	៧០	ស្រី	ចុងខ្នង	អូរសណ្តាន់	២៧-០៦-២០០៦
២៥៦	ឯល ម៉ាត់	៥៥	ប្រុស	ចុងខ្នង	អូរសណ្តាន់	២៧-០៦-២០០៦
២៥៧	ស្មាន សៀស	៦៥	ស្រី	ចុងខ្នង	អូរសណ្តាន់	២៧-០៦-២០០៦
២៥៨	ហ៊ឹម ស្មាន	៥០	ប្រុស	ចុងខ្នង	អូរសណ្តាន់	២៧-០៦-២០០៦
២៥៩	ម៉ាត់ ណុប	៤៥	ស្រី	ចុងខ្នង	អូរសណ្តាន់	២៧-០៦-២០០៦
២៦០	ស្មាន ស៊ីណាស់	១៩	ស្រី	ចុងខ្នង	អូរសណ្តាន់	២៧-០៦-២០០៦
២៦១	ពោះ ទើ	៤៣	ប្រុស	ចុងខ្នង	អូរសណ្តាន់	២៧-០៦-២០០៦
២៦២	ណោះ ថ្លះ	៤០	ស្រី	ចុងខ្នង	អូរសណ្តាន់	២៧-០៦-២០០៦
២៦៣	ម៉ូត រី	២៨	ប្រុស	ចុងខ្នង	អូរសណ្តាន់	២៧-០៦-២០០៦
២៦៤	ម៉ិន កីណា	១៩	ស្រី	ចុងខ្នង	អូរសណ្តាន់	២៧-០៦-២០០៦
២៦៥	លី ហ៊ឹម	៤៤	ប្រុស	ចុងខ្នង	អូរសណ្តាន់	២៧-០៦-២០០៦
២៦៦	លស់ នះ	៣០	ស្រី	ចុងខ្នង	អូរសណ្តាន់	២៧-០៦-២០០៦
២៦៧	ហ៊ឹម សុះ	៦០	ប្រុស	ចុងខ្នង	អូរសណ្តាន់	២៧-០៦-២០០៦
២៦៨	ហាប់ ពះ	៦៦	ស្រី	ចុងខ្នង	អូរសណ្តាន់	២៧-០៦-២០០៦
២៦៩	ឯល សុះ	៣៦	ស្រី	ចុងខ្នង	អូរសណ្តាន់	២៧-០៦-២០០៦

ល.រ	ឈ្មោះសមាជិក	អាយុ	គោន	ភូមិ	ឃុំ	ថ្ងៃខែចូលជាសមាជិក
២៧០	សេន សះ	៣៤	ប្រុស	ចុងខ្ពង	អូរសណ្តាន់	២៧-០៦-២០០៦
២៧១	ម៉ុក លោះ	៣៤	ស្រី	ចុងខ្ពង	អូរសណ្តាន់	២៧-០៦-២០០៦
២៧២	ឯល សៀស	៤៣	ប្រុស	ចុងខ្ពង	អូរសណ្តាន់	២៧-០៦-២០០៦
២៧៣	ទាំ ម៉ាស់	៥៨	ស្រី	ចុងខ្ពង	អូរសណ្តាន់	២៧-០៦-២០០៦
២៧៤	ញ៉ែម ឈាង	៣៥	ប្រុស	អូរតាប្រុក	អូរសណ្តាន់	២៧-០៦-២០០៦
២៧៥	ហួន យេត	៤៥	ស្រី	អូរតាប្រុក	អូរសណ្តាន់	២៧-០៦-២០០៦
២៧៦	ឌី សង់	៤៤	ប្រុស	អូរតាប្រុក	អូរសណ្តាន់	២៧-០៦-២០០៦
២៧៧	ទិន យួន	៤២	ស្រី	អូរតាប្រុក	អូរសណ្តាន់	២៧-០៦-២០០៦
២៧៨	លួន ផាន	៥៩	ប្រុស	អូរតាប្រុក	អូរសណ្តាន់	២៧-០៦-២០០៦
២៧៩	ផែន ហោន	៥៨	ស្រី	អូរតាប្រុក	អូរសណ្តាន់	២៧-០៦-២០០៦
២៨០	ភួន ភី	២០	ប្រុស	អូរតាប្រុក	អូរសណ្តាន់	២៧-០៦-២០០៦
២៨១	ភួន ហាន	១៨	ស្រី	អូរតាប្រុក	អូរសណ្តាន់	២៧-០៦-២០០៦
២៨២	សែម សឹម	២៧	ប្រុស	អូរតាប្រុក	អូរសណ្តាន់	២៧-០៦-២០០៦
២៨៣	លួន ហួន	២៥	ស្រី	អូរតាប្រុក	អូរសណ្តាន់	២៧-០៦-២០០៦
២៨៤	លី ឡាច	២៨	ប្រុស	អូរតាប្រុក	អូរសណ្តាន់	២៧-០៦-២០០៦
២៨៥	ថៃ សុផល	២១	ស្រី	អូរតាប្រុក	អូរសណ្តាន់	២៧-០៦-២០០៦
២៨៦	ថៃ សុផា	១៨	ស្រី	អូរតាប្រុក	អូរសណ្តាន់	២៧-០៦-២០០៦
២៨៧	បារី រស់	៤៥	ស្រី	អូរតាប្រុក	អូរសណ្តាន់	២៧-០៦-២០០៦
២៨៨	យុត រ៉ាន់	២១	ស្រី	អូរតាប្រុក	អូរសណ្តាន់	២៧-០៦-២០០៦
២៨៩	ហេង ម៉ុ	៤៥	ស្រី	អូរតាប្រុក	អូរសណ្តាន់	២៧-០៦-២០០៦
២៩០	ញ៉ែម ខ្លួច	២១	ស្រី	អូរតាប្រុក	អូរសណ្តាន់	២៧-០៦-២០០៦
២៩១	ហ៊ី ខុំ	៤១	ប្រុស	អូរតាប្រុក	អូរសណ្តាន់	២៧-០៦-២០០៦
២៩២	លួន លី	៣៩	ស្រី	អូរតាប្រុក	អូរសណ្តាន់	២៧-០៦-២០០៦
២៩៣	លែ ខា	១៩	ប្រុស	អូរតាប្រុក	អូរសណ្តាន់	២៧-០៦-២០០៦
២៩៤	ខឿន ឿន	២៧	ប្រុស	អូរតាប្រុក	អូរសណ្តាន់	២៧-០៦-២០០៦
២៩៥	រ៉ាត ស៊ុន្តិ	២១	ស្រី	អូរតាប្រុក	អូរសណ្តាន់	២៧-០៦-២០០៦
២៩៦	ចាន់ សុផាញ៉ា	៤១	ប្រុស	អូរតាប្រុក	អូរសណ្តាន់	២៧-០៦-២០០៦
២៩៧	ប៉ាក គា	៣១	ស្រី	អូរតាប្រុក	អូរសណ្តាន់	២៧-០៦-២០០៦
២៩៨	ញ៉ែម ខុន	៥៣	ប្រុស	អូរតាប្រុក	អូរសណ្តាន់	២៧-០៦-២០០៦
២៩៩	អុក សារឿន	៥៦	ស្រី	អូរតាប្រុក	អូរសណ្តាន់	២៧-០៦-២០០៦
៣០០	ខន រ៉ាន	២២	ប្រុស	អូរតាប្រុក	អូរសណ្តាន់	២៧-០៦-២០០៦
៣០១	ខន រេត	២១	ប្រុស	អូរតាប្រុក	អូរសណ្តាន់	២៧-០៦-២០០៦
៣០២	សួន យ៉េ	២១	ស្រី	អូរតាប្រុក	អូរសណ្តាន់	២៧-០៦-២០០៦
៣០៣	ខន រី	៣១	ប្រុស	អូរតាប្រុក	អូរសណ្តាន់	២៧-០៦-២០០៦

ល.រ	ឈ្មោះសមាជិក	អាយុ	ភេទ	តួនាទី	ឃុំ	ថ្ងៃខែចូលជាសមាជិក
៣០៤	កន សុណី	២៧	ស្រី	អូរតាប្រុក	អូរសណ្តាន់	២៧-០៦-២០០៦
៣០៥	ថៃ ផូរ	៤៤	ប្រុស	អូរតាប្រុក	អូរសណ្តាន់	២៧-០៦-២០០៦
៣០៦	ញ៉ែម ផុន	៤២	ស្រី	អូរតាប្រុក	អូរសណ្តាន់	២៧-០៦-២០០៦
៣០៧	លួន ហឿន	២៥	ស្រី	អូរតាប្រុក	អូរសណ្តាន់	២៧-០៦-២០០៦
៣០៨	ឌី វ៉ា	៤១	ប្រុស	អូរតាប្រុក	អូរសណ្តាន់	២៧-០៦-២០០៦
៣០៩	រឿង សៀន	៤៦	ស្រី	អូរតាប្រុក	អូរសណ្តាន់	២៧-០៦-២០០៦
៣១០	ពុំ ម៉ាន់	៥១	ប្រុស	អូរតាប្រុក	អូរសណ្តាន់	២៧-០៦-២០០៦
៣១១	ប៊ុត អិច	៤៨	ស្រី	អូរតាប្រុក	អូរសណ្តាន់	២៧-០៦-២០០៦
៣១២	មៀន អួន	១៩	ស្រី	អូរតាប្រុក	អូរសណ្តាន់	២៧-០៦-២០០៦
៣១៣	ហែម ហួន	៤៥	ប្រុស	អូរតាប្រុក	អូរសណ្តាន់	២៧-០៦-២០០៦
៣១៤	ថៃ ខន	៤២	ស្រី	អូរតាប្រុក	អូរសណ្តាន់	២៧-០៦-២០០៦
៣១៥	កោះ គុណ	៣៣	ប្រុស	អូរតាប្រុក	អូរសណ្តាន់	២៧-០៦-២០០៦
៣១៦	ផុន សាយ	៣៥	ប្រុស	អូរតាប្រុក	អូរសណ្តាន់	២៧-០៦-២០០៦
៣១៧	ស៊ីប សុខន	២៩	ស្រី	អូរតាប្រុក	អូរសណ្តាន់	២៧-០៦-២០០៦
៣១៨	សុន វី	៥១	ស្រី	អូរតាប្រុក	អូរសណ្តាន់	២៧-០៦-២០០៦
៣១៩	ហែម ឆី	៣៥	ប្រុស	អូរតាប្រុក	អូរសណ្តាន់	២៧-០៦-២០០៦
៣២០	ផា វី	៣៣	ស្រី	អូរតាប្រុក	អូរសណ្តាន់	២៧-០៦-២០០៦
៣២១	វិម សាញ៉ូ	២២	ស្រី	អូរតាប្រុក	អូរសណ្តាន់	២៨-០៦-២០០៦
៣២២	ស៊ាង ហាន	៤៩	ប្រុស	អូរតាប្រុក	អូរសណ្តាន់	២៨-០៦-២០០៦
៣២៣	ខុក សើន	៤៨	ស្រី	អូរតាប្រុក	អូរសណ្តាន់	២៨-០៦-២០០៦
៣២៤	ជិម ប៊ុំ	៤៣	ប្រុស	អូរតាប្រុក	អូរសណ្តាន់	២៨-០៦-២០០៦
៣២៥	អ៊ុំ ភាត	៣១	ស្រី	អូរតាប្រុក	អូរសណ្តាន់	២៨-០៦-២០០៦
៣២៦	ឡឿង ឌីន	៣៧	ប្រុស	អូរតាប្រុក	អូរសណ្តាន់	២៨-០៦-២០០៦
៣២៧	ឈឿន ផុន	៣៥	ស្រី	អូរតាប្រុក	អូរសណ្តាន់	២៨-០៦-២០០៦
៣២៨	ឡឿង សែត	៣៦	ស្រី	អូរតាប្រុក	អូរសណ្តាន់	២៨-០៦-២០០៦
៣២៩	ស៊ីប សុផាត	៥១	ស្រី	អូរតាប្រុក	អូរសណ្តាន់	២៨-០៦-២០០៦
៣៣០	ខឿន សុផាន	២៥	ស្រី	អូរតាប្រុក	អូរសណ្តាន់	២៨-០៦-២០០៦
៣៣១	ខឿន សុម៉េត	២៣	ប្រុស	អូរតាប្រុក	អូរសណ្តាន់	២៨-០៦-២០០៦
៣៣២	ញ៉ែម ប៊ុន	៥២	ស្រី	អូរតាប្រុក	អូរសណ្តាន់	២៨-០៦-២០០៦
៣៣៣	រឿង ម៉ៅ	៣៥	ប្រុស	អូរតាប្រុក	អូរសណ្តាន់	២៨-០៦-២០០៦
៣៣៤	នង វិម	៤៨	ស្រី	អូរតាប្រុក	អូរសណ្តាន់	២៨-០៦-២០០៦
៣៣៥	នង ឡាង	៣២	ប្រុស	អូរតាប្រុក	អូរសណ្តាន់	២៨-០៦-២០០៦
៣៣៦	ឡុង ហេង	២៧	ស្រី	អូរតាប្រុក	អូរសណ្តាន់	២៨-០៦-២០០៦
៣៣៧	នួន ប៊ុក	៦៦	ប្រុស	អូរតាប្រុក	អូរសណ្តាន់	២៨-០៦-២០០៦

ល.រ	ឈ្មោះសមាជិក	អាយុ	ភេទ	ភូមិ	ឃុំ	ថ្ងៃ-ខែចូលជាសមាជិក
៣៣៨	ធួក ហ៊ាវ	៥៣	ស្រី	អូរតាប្រុក	អូរសណ្តាន់	២៨-០៦-២០០៦
៣៣៩	នួន ចាន់ធី	២៥	ប្រុស	អូរតាប្រុក	អូរសណ្តាន់	២៨-០៦-២០០៦
៣៤០	នួន អានង	២៣	ស្រី	អូរតាប្រុក	អូរសណ្តាន់	២៨-០៦-២០០៦
៣៤១	សុន សើន	២២	ប្រុស	អូរតាប្រុក	អូរសណ្តាន់	២៨-០៦-២០០៦
៣៤២	ធីម សុភី	១៩	ស្រី	អូរតាប្រុក	អូរសណ្តាន់	២៨-០៦-២០០៦
៣៤៣	អឿង អឿន	២៨	ប្រុស	អូរតាប្រុក	អូរសណ្តាន់	២៨-០៦-២០០៦
៣៤៤	នួន អិន	២៨	ប្រុស	អូរតាប្រុក	អូរសណ្តាន់	២៨-០៦-២០០៦
៣៤៥	រស់ ឆេន	៦៥	ប្រុស	អូរតាប្រុក	អូរសណ្តាន់	២៨-០៦-២០០៦
៣៤៦	ឈួន សែត	៥៧	ប្រុស	អូរតាប្រុក	អូរសណ្តាន់	២៨-០៦-២០០៦
៣៤៧	រស់ ស៊ឹម	២១	ស្រី	អូរតាប្រុក	អូរសណ្តាន់	២៨-០៦-២០០៦
៣៤៨	ចាន់ វិ	៤៧	ស្រី	អូរតាប្រុក	អូរសណ្តាន់	២៨-០៦-២០០៦
៣៤៩	នួន គឹម	៤១	ប្រុស	អូរតាប្រុក	អូរសណ្តាន់	២៨-០៦-២០០៦
៣៥០	មូល សៀក	៤០	ស្រី	អូរតាប្រុក	អូរសណ្តាន់	២៨-០៦-២០០៦
៣៥១	នង អ៊ាន	៧១	ប្រុស	អូរតាប្រុក	អូរសណ្តាន់	២៨-០៦-២០០៦
៣៥២	ញ៉ែម ពី	៤៨	ស្រី	អូរតាប្រុក	អូរសណ្តាន់	២៨-០៦-២០០៦
៣៥៣	សុន តាំ	១៨	ស្រី	អូរតាប្រុក	អូរសណ្តាន់	២៨-០៦-២០០៦
៣៥៤	ថៃ ខេង	៤២	ស្រី	អូរតាប្រុក	អូរសណ្តាន់	២៨-០៦-២០០៦
៣៥៥	ខុក អឿន	៤០	ប្រុស	អូរតាប្រុក	អូរសណ្តាន់	២៨-០៦-២០០៦
៣៥៦	ជុំ ស៊ុន	៤៥	ប្រុស	អូរតាប្រុក	អូរសណ្តាន់	២៨-០៦-២០០៦
៣៥៧	រឹម រិន	១៨	ប្រុស	អូរតាប្រុក	អូរសណ្តាន់	២៨-០៦-២០០៦
៣៥៨	ញ៉ែម សឹង	៣៥	ប្រុស	អូរតាប្រុក	អូរសណ្តាន់	២៨-០៦-២០០៦
៣៥៩	ប៊ិន យុន	៤២	ស្រី	អូរតាប្រុក	អូរសណ្តាន់	២៨-០៦-២០០៦
៣៦០	ប៊ិន សៀម	៥៣	ប្រុស	អូរតាប្រុក	អូរសណ្តាន់	២៨-០៦-២០០៦
៣៦១	ខុក សៀម	៥១	ស្រី	អូរតាប្រុក	អូរសណ្តាន់	២៨-០៦-២០០៦
៣៦២	សុខ សល់	២៧	ប្រុស	អូរតាប្រុក	អូរសណ្តាន់	២៨-០៦-២០០៦
៣៦៣	សាំង មៅ	២៨	ស្រី	អូរតាប្រុក	អូរសណ្តាន់	២៨-០៦-២០០៦
៣៦៤	ង៉ែត ចិក	២៣	ប្រុស	អូរតាប្រុក	អូរសណ្តាន់	២៨-០៦-២០០៦
៣៦៥	ប៊ូ អឿន	៥៦	ស្រី	អូរតាប្រុក	អូរសណ្តាន់	២៩-០៦-២០០៦
៣៦៦	បួន ចាន់លេង	២៥	ប្រុស	អូរតាប្រុក	អូរសណ្តាន់	២៩-០៦-២០០៦
៣៦៧	មេន អុន	២៤	ស្រី	អូរតាប្រុក	អូរសណ្តាន់	២៩-០៦-២០០៦
៣៦៨	នង ណាត	៤៤	ប្រុស	អូរតាប្រុក	អូរសណ្តាន់	២៩-០៦-២០០៦
៣៦៩	យ៉ សំ	៤២	ស្រី	អូរតាប្រុក	អូរសណ្តាន់	២៩-០៦-២០០៦
៣៧០	សួន ឡាត	២៧	ប្រុស	អូរតាប្រុក	អូរសណ្តាន់	២៩-០៦-២០០៦
៣៧១	ឆួន សួស	៣៥	ស្រី	អូរតាប្រុក	អូរសណ្តាន់	២៩-០៦-២០០៦

ល.រ	ឈ្មោះសមាជិក	អាយុ	ភេទ	ភូមិ	ឃុំ	ថ្ងៃ-ខែចូលជាសមាជិក
៣៧២	ឆួន សុន	៣២	ប្រុស	អូរតាប្រុក	អូរសណ្តាន់	២៥-០៦-២០០៦
៣៧៣	ទ្រី សុង	២៨	ស្រី	អូរតាប្រុក	អូរសណ្តាន់	២៥-០៦-២០០៦
៣៧៤	ឆុង ហើន	២៣	ប្រុស	អូរតាប្រុក	អូរសណ្តាន់	២៥-០៦-២០០៦
៣៧៥	សុន កុសល	២០	ស្រី	អូរតាប្រុក	អូរសណ្តាន់	២៥-០៦-២០០៦
៣៧៦	ស ត្រែន	៦២	ប្រុស	អូរតាប្រុក	អូរសណ្តាន់	២៥-០៦-២០០៦
៣៧៧	ហង់ សែម	៥២	ស្រី	អូរតាប្រុក	អូរសណ្តាន់	២៥-០៦-២០០៦
៣៧៨	ទ្រី សុន	២២	ស្រី	អូរតាប្រុក	អូរសណ្តាន់	២៥-០៦-២០០៦
៣៧៩	ទ្រី ធឿ	១៨	ស្រី	អូរតាប្រុក	អូរសណ្តាន់	២៥-០៦-២០០៦
៣៨០	នន កែ	២០	ប្រុស	អូរតាប្រុក	អូរសណ្តាន់	២៥-០៦-២០០៦
៣៨១	ទ្រី ផល្លី	១៩	ស្រី	អូរតាប្រុក	អូរសណ្តាន់	២៥-០៦-២០០៦
៣៨២	យី សៀប	៥១	ស្រី	អូរតាប្រុក	អូរសណ្តាន់	២៥-០៦-២០០៦
៣៨៣	សុខ សុផល	២៣	ស្រី	អូរតាប្រុក	អូរសណ្តាន់	២៥-០៦-២០០៦
៣៨៤	សុខ សុភាព	១៨	ស្រី	អូរតាប្រុក	អូរសណ្តាន់	២៥-០៦-២០០៦
៣៨៥	ជា ថា	៣៩	ប្រុស	អូរតាប្រុក	អូរសណ្តាន់	២៥-០៦-២០០៦
៣៨៦	ទី អុន	៣៧	ស្រី	អូរតាប្រុក	អូរសណ្តាន់	២៥-០៦-២០០៦
៣៨៧	ទន់ អុន	២៧	ប្រុស	អូរតាប្រុក	អូរសណ្តាន់	២៥-០៦-២០០៦
៣៨៨	ទី សុណាត	២៥	ស្រី	អូរតាប្រុក	អូរសណ្តាន់	២៥-០៦-២០០៦
៣៨៩	ញ៉ៃ អ៊ាន	៥៥	ស្រី	អូរតាប្រុក	អូរសណ្តាន់	២៥-០៦-២០០៦
៣៩០	ទី ធី	២៣	ប្រុស	អូរតាប្រុក	អូរសណ្តាន់	២៥-០៦-២០០៦
៣៩១	ឌី ខន	៣៧	ប្រុស	អូរតាប្រុក	អូរសណ្តាន់	២៥-០៦-២០០៦
៣៩២	ទី ពៀន	២៨	ស្រី	អូរតាប្រុក	អូរសណ្តាន់	២៥-០៦-២០០៦
៣៩៣	រឿង វណ្ណ	៣៦	ប្រុស	អូរតាប្រុក	អូរសណ្តាន់	២៥-០៦-២០០៦
៣៩៤	សួន ឡាង	៣៥	ស្រី	អូរតាប្រុក	អូរសណ្តាន់	២៥-០៦-២០០៦
៣៩៥	លួន ឡៃ	៦១	ប្រុស	អូរតាប្រុក	អូរសណ្តាន់	២៥-០៦-២០០៦
៣៩៦	រួន ម៉ាត់	២៣	ប្រុស	ចុងខ្នង	អូរសណ្តាន់	២៥-០៦-២០០៦
៣៩៧	រួន នី	២១	ប្រុស	ចុងខ្នង	អូរសណ្តាន់	២៥-០៦-២០០៦
៣៩៨	ហ៊ុម ខន់	២០	ស្រី	ចុងខ្នង	អូរសណ្តាន់	៣០-០៦-២០០៦
៣៩៩	ទិត ឯល	២២	ប្រុស	ចុងខ្នង	អូរសណ្តាន់	៣០-០៦-២០០៦
៤០០	ស្មាន ជើត	១៨	ស្រី	ចុងខ្នង	អូរសណ្តាន់	៣០-០៦-២០០៦
៤០១	ស៊ុច មើត	២៤	ប្រុស	ចុងខ្នង	អូរសណ្តាន់	៣០-០៦-២០០៦
៤០២	ទិត ផួស	២៥	ស្រី	ចុងខ្នង	អូរសណ្តាន់	៣០-០៦-២០០៦
៤០៣	ម៉ូត ម៉ាត់	២៥	ប្រុស	ចុងខ្នង	អូរសណ្តាន់	៣០-០៦-២០០៦
៤០៤	ទិត ម៉ុ	២៤	ស្រី	ចុងខ្នង	អូរសណ្តាន់	៣០-០៦-២០០៦
៤០៥	ទិត ក្រិយ៉ា	៣៧	ប្រុស	ចុងខ្នង	អូរសណ្តាន់	៣០-០៦-២០០៦

ល.រ	ឈ្មោះសមាជិក	អាយុ	ភេទ	ភូមិ	ឃុំ	ថ្ងៃខែចូលជាសមាជិក
៤០៦	សេន រោភិយៈ	៣៥	ស្រី	ចុងខ្នង	អូរសណ្តាន់	៣០-០៦-២០០៦
៤០៧	លាស់ ឡេត	៤២	ប្រុស	ចុងខ្នង	អូរសណ្តាន់	៣០-០៦-២០០៦
៤០៨	ឡេន សៀល	៣៨	ស្រី	ចុងខ្នង	អូរសណ្តាន់	៣០-០៦-២០០៦
៤០៩	លី វី	៣៣	ប្រុស	ចុងខ្នង	អូរសណ្តាន់	០១-០៧-២០០៦
៤១០	សុះ សារោះ		ស្រី	ចុងខ្នង	អូរសណ្តាន់	០១-០៧-២០០៦
៤១១	លាស់ នើស	៤៣	ប្រុស	ចុងខ្នង	អូរសណ្តាន់	០១-០៧-២០០៦
៤១២	លី ជះ	៤២	ប្រុស	ចុងខ្នង	អូរសណ្តាន់	០១-០៧-២០០៦
៤១៣	ស្វាន់ ផ្លី	៣៣	ប្រុស	ចុងខ្នង	អូរសណ្តាន់	៣០-០៦-២០០៦
៤១៤	លស់ ម៉ះ	២៦	ស្រី	ចុងខ្នង	អូរសណ្តាន់	៣០-០៦-២០០៦
៤១៥	ហ៊ុម រុលី	១៥	ប្រុស	ចុងខ្នង	អូរសណ្តាន់	០១-០៧-២០០៦
៤១៦	រួន តិរោះ	១៥	ស្រី	ចុងខ្នង	អូរសណ្តាន់	០១-០៧-២០០៦
៤១៧	ទើ រួន	៤៣	ប្រុស	ចុងខ្នង	អូរសណ្តាន់	០១-០៧-២០០៦
៤១៨	ម៉ុត យី	៥៥	ស្រី	ចុងខ្នង	អូរសណ្តាន់	០១-០៧-២០០៦
៤១៩	សុះ រ៉ាន់	២៨	ប្រុស	ចុងខ្នង	អូរសណ្តាន់	៣០-០៦-២០០៦
៤២០	រួន ម៉ះ	២៧	ស្រី	ចុងខ្នង	អូរសណ្តាន់	៣០-០៦-២០០៦
៤២១	ម៉ុត ម៉ាន	៤៤	ប្រុស	ចុងខ្នង	អូរសណ្តាន់	០១-០៧-២០០៦
៤២២	ម៉ុត ខរ	៤៣	ស្រី	ចុងខ្នង	អូរសណ្តាន់	០១-០៧-២០០៦
៤២៣	ស្វាន់ សុះ	២៦	ប្រុស	ចុងខ្នង	អូរសណ្តាន់	០១-០៧-២០០៦
៤២៤	សេន តិសះ	២៣	ស្រី	ចុងខ្នង	អូរសណ្តាន់	០១-០៧-២០០៦
៤២៥	សេន សា	៣៧	ស្រី	ចុងខ្នង	អូរសណ្តាន់	២៧-០៦-២០០៦
៤២៦	ម៉ុត លី	៣៧	ស្រី	ចុងខ្នង	អូរសណ្តាន់	២៧-០៦-២០០៦
៤២៧	រួន ម៉ាន	២៧	ប្រុស	ចុងខ្នង	អូរសណ្តាន់	២៧-០៦-២០០៦
៤២៨	កុប សោះ	២៧	ស្រី	ចុងខ្នង	អូរសណ្តាន់	២៧-០៦-២០០៦
៤២៩	ហម សុខ	៤២	ប្រុស	អូរតាប្រុក	អូរសណ្តាន់	០១-០៧-២០០៦
៤៣០	ឯក សុខុម	៣៥	ស្រី	អូរតាប្រុក	អូរសណ្តាន់	០១-០៧-២០០៦
៤៣១	កែវ ម៉ៅ	៣៣	ប្រុស	អូរតាប្រុក	អូរសណ្តាន់	០១-០៧-២០០៦
៤៣២	រស់ សុភី	២៥	ស្រី	អូរតាប្រុក	អូរសណ្តាន់	០១-០៧-២០០៦
៤៣៣	ជុំ មឿន	២៥	ស្រី	អូរតាប្រុក	អូរសណ្តាន់	០១-០៧-២០០៦
៤៣៤	អៀក ម៉ុក	២៥	ប្រុស	អូរតាប្រុក	អូរសណ្តាន់	០១-០៧-២០០៦
៤៣៥	ងួន ធា	២០	ស្រី	អូរតាប្រុក	អូរសណ្តាន់	០១-០៧-២០០៦
៤៣៦	អូ ឌី	២៨	ប្រុស	អូរតាប្រុក	អូរសណ្តាន់	០១-០៧-២០០៦
៤៣៧	ឃុន ផល្លា	៣៥	ស្រី	អូរតាប្រុក	អូរសណ្តាន់	០១-០៧-២០០៦
៤៣៨	សិម ផាត់	៧០	ស្រី	អូរតាប្រុក	អូរសណ្តាន់	០១-០៧-២០០៦
៤៣៩	ម៉ុត រី	២៨	ប្រុស	អូរតាប្រុក	អូរសណ្តាន់	០១-០៧-២០០៦

ល.រ	ឈ្មោះសមាជិក	អាយុ	គោន	ភូមិ	ឃុំ	ថ្ងៃ-ខែចូលជាសមាជិក
៤៤០	ផៃ សុភី	២៦	ស្រី	អូរតាប្រុក	អូរសណ្តាន់	០១-០៧-២០០៦
៤៤១	ណាយ យឹម	២២	ស្រី	អូរតាប្រុក	អូរសណ្តាន់	០១-០៧-២០០៦
៤៤២	រស់ ឃួន	២៦	ប្រុស	អូរតាប្រុក	អូរសណ្តាន់	០១-០៧-២០០៦
៤៤៣	ឆុន ថា	២៦	ស្រី	អូរតាប្រុក	អូរសណ្តាន់	០១-០៧-២០០៦
៤៤៤	ពេជ្រ និន	៥១	ប្រុស	អូរតាប្រុក	អូរសណ្តាន់	០១-០៧-២០០៦
៤៤៥	សៀង ឆែ	៥៥	ស្រី	អូរតាប្រុក	អូរសណ្តាន់	០១-០៧-២០០៦
៤៤៦	ឃួន វណ្ណា	៤៣	ប្រុស	អូរតាប្រុក	អូរសណ្តាន់	០១-០៧-២០០៦
៤៤៧	ហុន អេង	៣៦	ស្រី	អូរតាប្រុក	អូរសណ្តាន់	០១-០៧-២០០៦
៤៤៨	ការ ប៉ុច	៥១	ប្រុស	អូរតាប្រុក	អូរសណ្តាន់	០១-០៧-២០០៦
៤៤៩	ផាត់ ញ៉ា	៤៩	ស្រី	អូរតាប្រុក	អូរសណ្តាន់	០១-០៧-២០០៦
៤៥០	វិន អៀ	២២	ប្រុស	អូរតាប្រុក	អូរសណ្តាន់	០១-០៧-២០០៦
៤៥១	រស់ ឃួន	២៦	ប្រុស	អូរតាប្រុក	អូរសណ្តាន់	០១-០៧-២០០៦
៤៥២	ដួន ដា	២០	ស្រី	អូរតាប្រុក	អូរសណ្តាន់	០១-០៧-២០០៦
៤៥៣	ការ រិន	២៤	ប្រុស	អូរតាប្រុក	អូរសណ្តាន់	០១-០៧-២០០៦
៤៥៤	បោង សុខ	២១	ស្រី	អូរតាប្រុក	អូរសណ្តាន់	០១-០៧-២០០៦
៤៥៥	រស់ សារឿន	៥៥	ស្រី	អូរតាប្រុក	អូរសណ្តាន់	០១-០៧-២០០៦
៤៥៦	ឃឿង កឿន	៥០	ស្រី	អូរតាប្រុក	អូរសណ្តាន់	០១-០៧-២០០៦
៤៥៧	ឆន ឆុន	៤៦	ប្រុស	អូរតាប្រុក	អូរសណ្តាន់	០១-០៧-២០០៦
៤៥៨	ជុំ សារឿន	៥៥	ស្រី	អូរតាប្រុក	អូរសណ្តាន់	០១-០៧-២០០៦
៤៥៩	ប៊ុច ដួន	៤៣	ប្រុស	អូរតាប្រុក	អូរសណ្តាន់	០១-០៧-២០០៦
៤៦០	ផៃ ផន	៤៦	ស្រី	អូរតាប្រុក	អូរសណ្តាន់	០១-០៧-២០០៦
៤៦១	ផៃ ខុន	៣១	ប្រុស	អូរតាប្រុក	អូរសណ្តាន់	០១-០៧-២០០៦
៤៦២	កែវ សុផានា	២០	ស្រី	អូរតាប្រុក	អូរសណ្តាន់	០១-០៧-២០០៦
៤៦៣	ដួង សភក្តី	២៥	ប្រុស	អូរតាប្រុក	អូរសណ្តាន់	០១-០៧-២០០៦
៤៦៤	ផន ហ៊ឹង	២៣	ស្រី	អូរតាប្រុក	អូរសណ្តាន់	០១-០៧-២០០៦
៤៦៥	កែវ សុខហេង	២២	ប្រុស	អូរតាប្រុក	អូរសណ្តាន់	០១-០៧-២០០៦
៤៦៦	ចាន់ ណា	២១	ស្រី	អូរតាប្រុក	អូរសណ្តាន់	០១-០៧-២០០៦
៤៦៧	រាយ ឆាន	៤១	ប្រុស	អូរតាប្រុក	អូរសណ្តាន់	០១-០៧-២០០៦
៤៦៨	រាយ ឆឿន	២២	ប្រុស	អូរតាប្រុក	អូរសណ្តាន់	០១-០៧-២០០៦
៤៦៩	រាយ ថេង	២០	ប្រុស	អូរតាប្រុក	អូរសណ្តាន់	០១-០៧-២០០៦
៤៧០	មុក កួយ	៥៣	ស្រី	អូរតាប្រុក	អូរសណ្តាន់	០១-០៧-២០០៦
៤៧១	សៀក សុផល	២១	ប្រុស	អូរតាប្រុក	អូរសណ្តាន់	០១-០៧-២០០៦
៤៧២	យន សុឿន	១៨	ប្រុស	អូរតាប្រុក	អូរសណ្តាន់	០១-០៧-២០០៦
៤៧៣	ឆុន ឈឿន	២៤	ប្រុស	អូរតាប្រុក	អូរសណ្តាន់	០១-០៧-២០០៦
៤៧៤	រស ស្រីម៉ុំ	២១	ស្រី	អូរតាប្រុក	អូរសណ្តាន់	០១-០៧-២០០៦
៤៧៥	អៀក ម៉ៅ	៤៦	ស្រី	អូរតាប្រុក	អូរសណ្តាន់	០១-០៧-២០០៦

ល.រ	ឈ្មោះសមាជិក	អាយុ	ភេទ	ភូមិ	ឃុំ	ថ្ងៃ-ខែចូលជាសមាជិក
៤៧៦	អៀក លី	២៦	ប្រុស	អូរតាប្រុក	អូរសណ្តាន់	០១-០៧-២០០៦
៤៧៧	ចាប រិន	៥០	ស្រី	អូរតាប្រុក	អូរសណ្តាន់	០១-០៧-២០០៦
៤៧៨	នាង ណាយ	៤៤	ប្រុស	អូរតាប្រុក	អូរសណ្តាន់	០១-០៧-២០០៦
៤៧៩	ឌីន យ៉ុម	៤៥	ស្រី	អូរតាប្រុក	អូរសណ្តាន់	០១-០៧-២០០៦
៤៨០	យុន ផា	៤៤	ស្រី	អូរតាប្រុក	អូរសណ្តាន់	០១-០៧-២០០៦
៤៨១	ហម កេង	៦៦	ប្រុស	អូរតាប្រុក	អូរសណ្តាន់	០១-០៧-២០០៦
៤៨២	ណែម សាមឿន	៥៦	ស្រី	អូរតាប្រុក	អូរសណ្តាន់	០១-០៧-២០០៦
៤៨៣	កេង ស្រីមុំ	២១	ស្រី	អូរតាប្រុក	អូរសណ្តាន់	០១-០៧-២០០៦
៤៨៤	ស៊ុប ញីប	៤៤	ប្រុស	អូរតាប្រុក	អូរសណ្តាន់	០១-០៧-២០០៦
៤៨៥	យ៉ែម ខុន	៤៥	ស្រី	អូរតាប្រុក	អូរសណ្តាន់	០១-០៧-២០០៦
៤៨៦	ខុន សុខី	១៨	ស្រី	អូរតាប្រុក	អូរសណ្តាន់	០១-០៧-២០០៦
៤៨៧	ការ ប៉ន	៤៥	ប្រុស	អូរតាប្រុក	អូរសណ្តាន់	០១-០៧-២០០៦
៤៨៨	មូក ហៀម	៤៤	ស្រី	អូរតាប្រុក	អូរសណ្តាន់	០១-០៧-២០០៦
៤៨៩	ហ៊ាន ផុល	៤១	ប្រុស	អូរតាប្រុក	អូរសណ្តាន់	០១-០៧-២០០៦
៤៩០	ស៊ុប ថូ	៣៩	ស្រី	អូរតាប្រុក	អូរសណ្តាន់	០១-០៧-២០០៦
៤៩១	លឿន សំបុល	១៩	ស្រី	អូរតាប្រុក	អូរសណ្តាន់	០១-០៧-២០០៦
៤៩២	ឆេន ឆាន	៣៥	ប្រុស	អូរតាប្រុក	អូរសណ្តាន់	០១-០៧-២០០៦
៤៩៣	ញ៉ែម បី	២៧	ស្រី	អូរតាប្រុក	អូរសណ្តាន់	០១-០៧-២០០៦
៤៩៤	ថោង ឆឿន	៥៣	ប្រុស	អូរតាប្រុក	អូរសណ្តាន់	០១-០៧-២០០៦
៤៩៥	លី រី	២៥	ប្រុស	ចុងខ្នង	អូរសណ្តាន់	០៥-០៧-២០០៦
៤៩៦	ម៉ុត ម៉ារី	២៥	ស្រី	ចុងខ្នង	អូរសណ្តាន់	០៥-០៧-២០០៦
៤៩៧	ជុក សះ	៦៧	ស្រី	ចុងខ្នង	អូរសណ្តាន់	០៥-០៧-២០០៦
៤៩៨	ទើ អែល	៧២	ប្រុស	ចុងខ្នង	អូរសណ្តាន់	០៥-០៧-២០០៦
៤៩៩	លាស់ ម៉ែ	៦៥	ស្រី	ចុងខ្នង	អូរសណ្តាន់	០៥-០៧-២០០៦
៥០០	ហ៊ឹម ស្លោះ	២៣	ប្រុស	ចុងខ្នង	អូរសណ្តាន់	០៥-០៧-២០០៦
៥០១	លាស់ លី	២៥	ស្រី	ចុងខ្នង	អូរសណ្តាន់	០៥-០៧-២០០៦
៥០២	សា យ៉ា	៤៤	ប្រុស	ចុងខ្នង	អូរសណ្តាន់	០៥-០៧-២០០៦
៥០៣	លាស់ រិន	៣៨	ស្រី	ចុងខ្នង	អូរសណ្តាន់	០៥-០៧-២០០៦
៥០៤	យ៉ា ហៀក	២០	ប្រុស	ចុងខ្នង	អូរសណ្តាន់	០៥-០៧-២០០៦
៥០៥	ស្មាន អ៊ុសារ	១៨	ប្រុស	ចុងខ្នង	អូរសណ្តាន់	០៥-០៧-២០០៦
៥០៦	ជេត យ៉ុ	៣៣	ស្រី	ចុងខ្នង	អូរសណ្តាន់	០៥-០៧-២០០៦
៥០៧	ម៉ាន លី	៤៣	ប្រុស	ចុងខ្នង	អូរសណ្តាន់	០៥-០៧-២០០៦
៥០៨	សា ពះ	៤២	ស្រី	ចុងខ្នង	អូរសណ្តាន់	០៥-០៧-២០០៦
៥០៩	ម៉ាត់ លី	៥៤	ប្រុស	ចុងខ្នង	អូរសណ្តាន់	០៥-០៧-២០០៦
៥១០	លាស់ តិ	៥១	ស្រី	ចុងខ្នង	អូរសណ្តាន់	០៥-០៧-២០០៦
៥១១	លី នៅ	២២	ស្រី	ចុងខ្នង	អូរសណ្តាន់	០៥-០៧-២០០៦

ល.រ	ឈ្មោះសមាជិក	អាយុ	ភេទ	ភូមិ	ឃុំ	ថ្ងៃ-ខែចូលជាសមាជិក
៥១២	ក្រឹម ហៀត	៣៣	ប្រុស	ចុងខ្ពង	អូរសណ្តាន់	០៥-០៧-២០០៦
៥១៣	សុខ ទើ	២១	ស្រី	ចុងខ្ពង	អូរសណ្តាន់	០៥-០៧-២០០៦
៥១៤	លី ម៉ាត់	៣៨	ប្រុស	ចុងខ្ពង	អូរសណ្តាន់	០៥-០៧-២០០៦
៥១៥	ម៉ាត់ ណុប	២៧	ស្រី	ចុងខ្ពង	អូរសណ្តាន់	០៥-០៧-២០០៦
៥១៦	សាន់ មីន	៥១	ប្រុស	ចុងខ្ពង	អូរសណ្តាន់	០៥-០៧-២០០៦
៥១៧	មីន ហួសេន	២២	ប្រុស	ចុងខ្ពង	អូរសណ្តាន់	០៥-០៧-២០០៦
៥១៨	ស៊ីត សូម	៥១	ស្រី	ចុងខ្ពង	អូរសណ្តាន់	០៥-០៧-២០០៦
៥១៩	យ៉ា ម៉ូសា	៣៧	ប្រុស	ចុងខ្ពង	អូរសណ្តាន់	០៥-០៧-២០០៦
៥២០	សុខ នឿន	៤១	ប្រុស	ចុងខ្ពង	អូរសណ្តាន់	០៥-០៧-២០០៦
៥២១	ម៉ូត សាលី	៣៨	ស្រី	ចុងខ្ពង	អូរសណ្តាន់	០៥-០៧-២០០៦
៥២២	ម៉ាន កី	៤០	ស្រី	ចុងខ្ពង	អូរសណ្តាន់	០៥-០៧-២០០៦
៥២៣	ស្មោះ លី	៣០	ប្រុស	ចុងខ្ពង	អូរសណ្តាន់	០៥-០៧-២០០៦
៥២៤	លី ផាស់	២៣	ស្រី	ចុងខ្ពង	អូរសណ្តាន់	០៥-០៧-២០០៦
៥២៥	ម៉ូត ស្មាន	៥០	ប្រុស	ចុងខ្ពង	អូរសណ្តាន់	០៥-០៧-២០០៦
៥២៦	សេន យ៉ុ	៤០	ស្រី	ចុងខ្ពង	អូរសណ្តាន់	០៥-០៧-២០០៦

សមាជិកសរុបចំនួន ៥២៦ នាក់ ក្នុងនោះមាន :

- ប្រុសចំនួន : ២៤៩ នាក់
- ស្រី ចំនួន : ២៧៧ នាក់

បានឃើញនិងឯកភាព
ថ្ងៃទី ១០ ខែ សីហា ឆ្នាំ ២០០៦
មេធាវីអន្តរាគ្មាន

[Signature]
ថ្ងៃ ចន

ថ្ងៃទី ១០ ខែ សីហា ឆ្នាំ ២០០៦
ប្រធានសហគមន៍ទេសាភិបាល

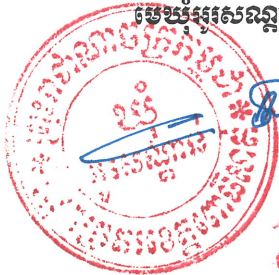
[Signature]

បានឃើញនិងឯកភាព
ថ្ងៃទី ១០ ខែ សីហា ឆ្នាំ ២០០៦
មេធាវីចុះខ្នង

[Signature]
សេន យ៉ុ

បានឃើញនិងឯកភាព
ថ្ងៃទី ១០ ខែ សីហា ឆ្នាំ ២០០៦

មេធាវីសណ្តាន់
[Signature]
ថ្ងៃ ចន



បញ្ជីឈ្មោះគណៈកម្មការសហគមន៍នេសាទអូរតាប្រុក

ឃុំ អូរសណ្តាន់ ស្រុកក្រគរ ខេត្តពោធិ៍សាត់


ល.រ	ឈ្មោះ	ភេទ	អាយុ	ភូមិ	តួនាទីក្នុងគណៈកម្មការ
១	អូ ឌី	ប្រុស	២៧	អូរតាប្រុក	ប្រធាន
២	សា យ៉ា	ប្រុស	៤៥	ចុងខ្នង	អនុប្រធាន
៣	ហ៊ុន ផល	ប្រុស	៤១	អូរតាប្រុក	អនុប្រធាន
៤	ហែម លី	ប្រុស	៣៤	អូរតាប្រុក	លេខា
៥	ពុំ សុលីម	ស្រី	២៩	អូរតាប្រុក	បេឡា
៦	ផា សារ៉ាន់	ស្រី	២៧	អូរតាប្រុក	ផ្សព្វផ្សាយ
៧	សេន សះ	ស្រី	៥៨	ចុងខ្នង	ផ្សព្វផ្សាយ
៨	ស៊ីប ញីប	ប្រុស	៤៤	អូរតាប្រុក	ប្រធានល្បាត
៩	ម៉ុត ម៉ូសា	ប្រុស	៣៧	ចុងខ្នង	ល្បាត
១០	សា ហ៊ុម	ប្រុស	៤១	ចុងខ្នង	ល្បាត
១១	ឆេន ឆាន	ប្រុស	២៩	អូរតាប្រុក	ល្បាត

ធ្វើនៅ... ថ្ងៃទី... ខែ... ឆ្នាំ២០០៨
ប្រធានគណៈកម្មការសហគមន៍នេសាទអូរតាប្រុក



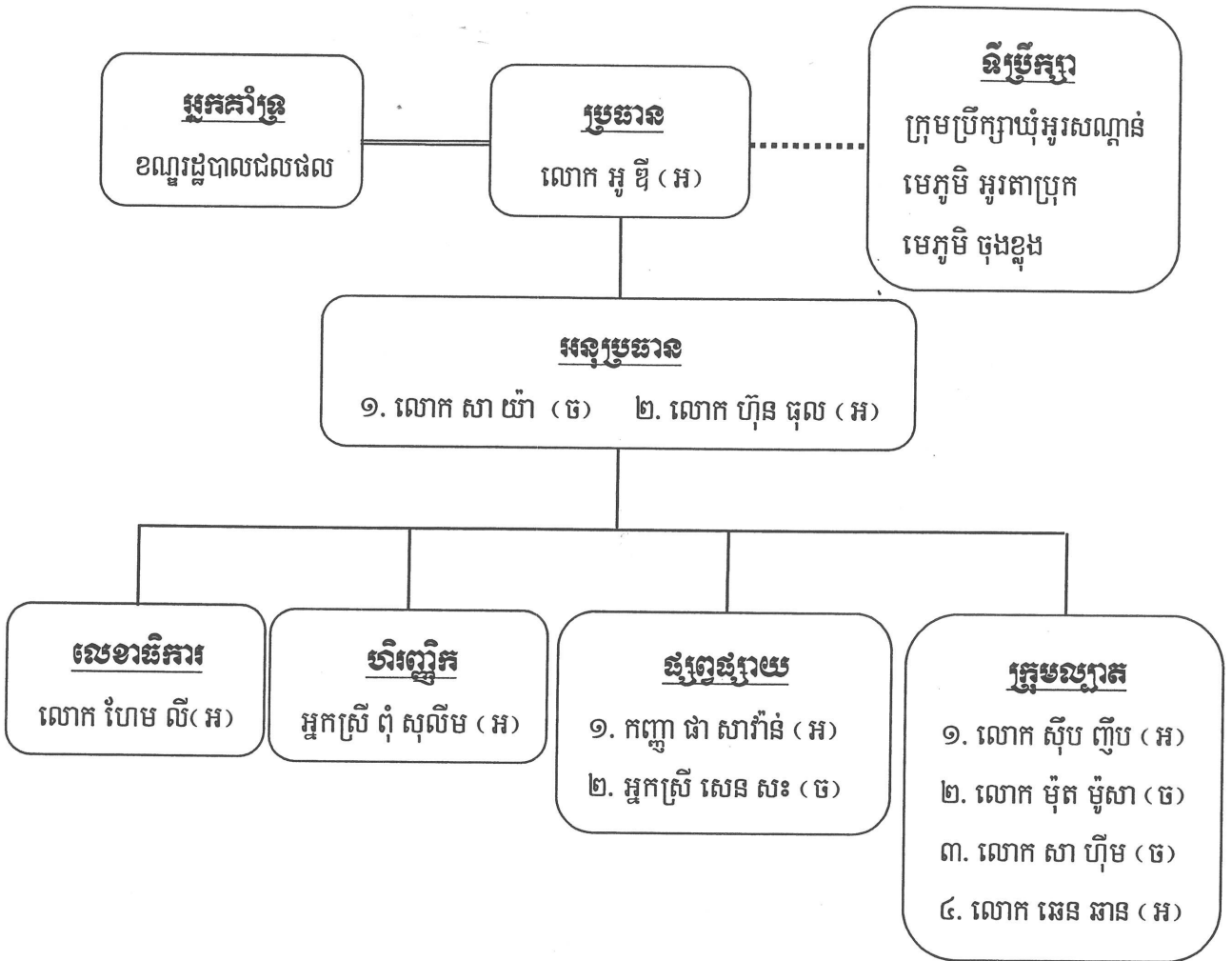
បានឃើញ និង បញ្ជាក់ថា
 ឈ្មោះនៅក្នុងបញ្ជីខាងលើនេះ
 គឺជាសមាជិកគណៈកម្មការសហគមន៍នេសាទអូរតាប្រុក
 ពិតប្រាកដមែន ។

ធ្វើនៅ... ថ្ងៃទី... ខែ... ឆ្នាំ២០០៨

មេឃុំអូរសណ្តាន់

 ២២-០១

ឧបសម្ព័ន្ធ ១

រចនាសម្ព័ន្ធគណៈកម្មការសហគមន៍នេសាទ អូតាប្រុក
Ou Taprok Community Fisheries Committee Structure



កំណត់សំគាល់

- (ច) ភូមិចុងខ្នង
- (អ) ភូមិអូតាប្រុក
- ទីប្រឹក្សា
- ===== អ្នកគាំទ្រ
- គ្រប់គ្រង

ព្រះរាជាណាចក្រកម្ពុជា
ជាតិ សាសនា ព្រះមហាក្សត្រ

លក្ខន្តិកៈសហគមន៍នេសាទ អូរតាប្រុក

ឈ្មោះសហគមន៍នេសាទ : អូរតាប្រុក

ភូមិ : អូរតាប្រុក និងចុងខ្នង

ឃុំ : អូរសណ្តាន់

ស្រុក : ក្រគរ

ខេត្ត : ពោធិ៍សាត់

ជំពូកទី ១

គោលបំណង និងនាមករណ៍

ប្រការ ១.-

លក្ខន្តិកៈនេះមានគោលបំណង +

- កំណត់ក្របខ័ណ្ឌនៃការគ្រប់គ្រង ការការពារ ការអភិរក្ស ការអភិវឌ្ឍន៍ និងការប្រើប្រាស់ធនធាន ជលផលរបស់សហគមន៍នេសាទប្រកបដោយនិរន្តរភាព
- ធ្វើជាគោលការណ៍គ្រឹះ និងជាយន្តការសម្រាប់ដំណើរការសហគមន៍នេសាទ
- ការពារសិទ្ធិ និងផលប្រយោជន៍របស់សមាជិកសហគមន៍នេសាទ និងផលប្រយោជន៍សាធារណៈ ។

ប្រការ ២ .-

ឈ្មោះសហគមន៍នេសាទ អូរតាប្រុក ហៅកាត់ថា ស. ន. អ. ត. ប អាសយដ្ឋាន ភូមិ អូរតាប្រុក ឃុំ អូរសណ្តាន់ ស្រុក ក្រគរ ខេត្ត ពោធិ៍សាត់ ។

សហគមន៍នេសាទនេះមានការចូលរួមពីប្រជាពលរដ្ឋដែលរស់ក្នុង +

- ១-ភូមិ អូរតាប្រុក ឃុំ អូរសណ្តាន់ ស្រុក ក្រគរ
- ២-ភូមិ ចុងខ្នង ឃុំ អូរសណ្តាន់ ស្រុក ក្រគរ

មានកម្មវត្ថុ ធ្វើអោយប្រសើរឡើងនូវជីវភាពប្រជាពលរដ្ឋ តាមរយៈការចូលរួម ការពារ គ្រប់គ្រង អភិរក្ស ប្រើប្រាស់ និងអភិវឌ្ឍន៍ធនធានជលផល ប្រកបដោយចីរភាព និងតម្លាភាព ។

ជំពូកទី ២

លក្ខខណ្ឌនៃការសុំចូលជាសមាជិក កាតព្វកិច្ច និងសិទ្ធិរបស់សមាជិក

ប្រការ ៣.-

ប្រជាពលរដ្ឋទាំងពីរភេទដែលមានបំណងចង់ចូលជាសមាជិកសហគមន៍នេសាទ មានសិទ្ធិដាក់ពាក្យសុំចូល ដោយស្ម័គ្រចិត្ត និងត្រូវបំពេញតាមលក្ខខណ្ឌដូចខាងក្រោម +

- មានលំនៅដ្ឋាននៅក្នុងបណ្តាភូមិនៃសហគមន៍នេសាទ
- មានសញ្ជាតិខ្មែរ
- មានអាយុចាប់ពី ១៨ ឆ្នាំឡើង ។

ប្រការ ៤.-

សមាជិកសហគមន៍នេសាទដែលបានបំពេញលក្ខខណ្ឌក្នុងប្រការ ៣ ខាងលើមានសិទ្ធិ +

- ចូលរួមប្រជុំមហាសន្និបាត និងបោះឆ្នោតស្នើសុំភាពគ្នា

- បោះឆ្នោត និងឈរឈ្មោះជាបេក្ខជននៃគណៈកម្មការសហគមន៍នេសាទស្របតាមលក្ខន្តិកៈ និងបទបញ្ជា ផ្ទៃក្នុងសហគមន៍នេសាទនេះ
- ទទួលបានព័ត៌មានអំពីស្ថានភាពសេដ្ឋកិច្ច សង្គមរបស់សហគមន៍នេសាទពីគណៈកម្មការសហគមន៍នេសាទ
- ស្នើឱ្យមានការកោះប្រជុំមហាសន្និបាតវិសាមញ្ញ ដើម្បីធ្វើការពិភាក្សា និងសម្រេចលើបញ្ហាណាមួយ បើ មានការស្នើសុំពីសមាជិកយ៉ាងតិចមួយភាគបី (១/៣) នៃសមាជិកសហគមន៍នេសាទទាំងអស់
- ធ្វើនេសាទជាលក្ខណៈគ្រួសារស្របតាមច្បាប់ស្តីពីជលផល កិច្ចព្រមព្រៀងកន្លែងនេសាទសហគមន៍ ផែនការគ្រប់គ្រងកន្លែងនេសាទសហគមន៍ និងលិខិតបទដ្ឋានគតិយុត្តនានាដែលពាក់ព័ន្ធវិស័យជលផល
- ចូលរួមក្នុងសកម្មភាពទាំងអស់របស់សហគមន៍នេសាទ
- ប្តឹងតវ៉ា ឬផ្តល់ព័ត៌មានអំពីបាតុភាពទាំងឡាយ ដែលប៉ះពាល់ដល់ផលប្រយោជន៍របស់សហគមន៍ទៅ សមត្ថកិច្ចរដ្ឋបាលជលផល ក្រុមប្រឹក្សាឃុំ អាជ្ញាធរមូលដ្ឋាន និងសមត្ថកិច្ចពាក់ព័ន្ធ
- ទទួលបានការគាំទ្រពីមជ្ឈដ្ឋាននានាដើម្បីផលប្រយោជន៍របស់សហគមន៍ ។

សមាជិកសហគមន៍នេសាទត្រូវទទួលខុសត្រូវរាល់សកម្មភាពរៀងៗខ្លួន និងរួមគ្នាចំពោះកំហុសដែលខ្លួនបាន ប្រព្រឹត្តក្នុងពេលបំពេញភារកិច្ចដោយមិនទាន់គិតដល់ការទទួលខុសត្រូវផ្នែកព្រហ្មទណ្ឌឡើយ ។

សមាជិកសហគមន៍នេសាទចំនួនមួយភាគដប់ (១/១០) ឡើងទៅអាចស្នើសុំឱ្យប្រធានគណៈកម្មការសហគមន៍ នេសាទបញ្ជូលបញ្ហាមួយចំនួនទៅក្នុងរបៀបវារៈនៃកិច្ចប្រជុំរបស់គណៈកម្មការសហគមន៍នេសាទសាមី ហើយចំនួនសមាជិក សហគមន៍នេសាទដែលបានស្នើសុំខាងលើនេះអាចចាត់តំណាងចំនួនបី (៣) នាក់ ចូលរួមប្រជុំដើម្បីចោទសួរគណៈកម្មការ សហគមន៍នេសាទនូវបញ្ហាទាំងឡាយណាដែលទាក់ទងនឹងចំណុចដែលបានស្នើឡើងនោះ ។

ប្រការ ៥.-

សមាជិកសហគមន៍នេសាទមានកាតព្វកិច្ច និងភារកិច្ចដូចខាងក្រោម ៖

- អនុវត្តតាមបទប្បញ្ញត្តិនៃច្បាប់ស្តីពីជលផល
- អនុវត្តតាមព្រះរាជក្រឹត្យលេខ នស/រកត/០៥០៥/២៤០ចុះថ្ងៃទី ២៩ ខែ ឧសភា ឆ្នាំ ២០០៥ ស្តីពី ការបង្កើតសហគមន៍នេសាទ
- អនុវត្តតាមអនុក្រឹត្យលេខ ២៥ អនក្រ.បក ចុះថ្ងៃទី ២០ ខែ មីនា ឆ្នាំ ២០០៧ ស្តីពីការគ្រប់គ្រង សហគមន៍នេសាទ និងលិខិតបទដ្ឋានផ្សេងៗទៀតដែលពាក់ព័ន្ធនឹងសហគមន៍នេសាទ
- អនុវត្តតាមលក្ខន្តិកៈ បទបញ្ជាផ្ទៃក្នុងសហគមន៍នេសាទ កិច្ចព្រមព្រៀង និងផែនការគ្រប់គ្រងកន្លែងនេសាទ សហគមន៍
- អនុវត្តតាមសេចក្តីសម្រេចរបស់មហាសន្និបាត និងគណៈកម្មការសហគមន៍នេសាទ
- បង់ប្រាក់សមាជិកភាពចំនួន ១.០០០ រៀល តាមការសម្រេចរបស់មហាសន្និបាត នៅពេលដែលដាក់ ពាក្យសុំចូលជាសមាជិកសហគមន៍នេសាទ

- បង់ប្រាក់ភាគទានប្រចាំឆ្នាំចំនួន ៣.០០០ រៀល (បង់ពីរលើកក្នុងមួយឆ្នាំ) តាមការសម្រេចរបស់មហាសន្និបាត
- ចូលរួមក្នុងសកម្មភាពរបស់សហគមន៍នេសាទដើម្បីផលប្រយោជន៍ និងការរីកចម្រើនរបស់សហគមន៍ នេសាទ
- ចូលរួមការពារ ថែរក្សា និងគ្រប់គ្រងធនធានជលផលក្នុងសហគមន៍នេសាទ
- ចូលរួមឃ្នាំមើល ទប់ស្កាត់ និងរាយការណ៍រាល់សកម្មភាពបទល្មើសជលផលក្នុងកន្លែងនេសាទសហគមន៍ ។

ជំពូកទី ៣

លក្ខណៈវិនិច្ឆ័យ លក្ខខណ្ឌនៃការងាររបស់ និងការបណ្តេញចេញពីសមាជិក

ប្រការ ៦.-

សមាជិកសហគមន៍នេសាទ មានសិទ្ធិលាឈប់ពីសមាជិកភាពបានដោយ +

- ដាក់ពាក្យសុំលាលែងជាលាយលក្ខណ៍អក្សរ
- ការផ្លាស់ប្តូរទីលំនៅចេញពីកន្លែងនេសាទសហគមន៍
- សាមីខ្លួនទទួលមរណភាព
- សាមីខ្លួនបាត់បង់សម្បទារិជ្ជាជីវៈ ដោយមានលិខិតបញ្ជាក់ពីស្ថាប័នមានសមត្ថកិច្ច ។

ប្រការ ៧.-

សមាជិកសហគមន៍អាចត្រូវបណ្តេញចេញពីសមាជិកភាពក្នុងលក្ខខណ្ឌដូចខាងក្រោម +

- ការមិនបង់ភាគទានចំនួន ៣ លើកជាប់ៗគ្នា
- ការធ្វើឱ្យប៉ះពាល់ខ្លាំងដល់ផលប្រយោជន៍នៃសហគមន៍នេសាទ ឬសមាជិកសហគមន៍នេសាទដទៃទៀត
- សាមីខ្លួនត្រូវបានតុលាការផ្តន្ទាទោសដាក់ពន្ធនាគារពីបទឧក្រិដ្ឋ ឬបទមជ្ឈិម
- សាមីខ្លួនបានប្រព្រឹត្តផ្ទុយនឹងលក្ខន្តិកៈ ឬបទបញ្ជាផ្ទៃក្នុងសហគមន៍នេសាទនេះ ។

ជំពូកទី ៤

របៀបរបបកាន់បញ្ជី និង ឯកសារនានា

ប្រការ ៨.-

ប្រភពហិរញ្ញវត្ថុរបស់សហគមន៍នេសាទបានមកពី +

- ភាគទានរបស់សមាជិកសហគមន៍នេសាទ
- អំណោយពីសប្បុរសជន
- ជំនួយពីរាជរដ្ឋាភិបាល អង្គការជាតិ និងអង្គការមិនមែនរដ្ឋាភិបាល

- ចំណូលស្របច្បាប់ផ្សេងៗទៀត ។

ប្រការ ៩.-

រាល់ការចំណាយថវិកា សហគមន៍ត្រូវអនុវត្តដូចតទៅ ÷

- ការចំណាយពី ១០០ រៀល ដល់ ១៥០.០០០ រៀល ត្រូវសម្រេចដោយប្រធានគណៈកម្មការសហគមន៍នេសាទ
- ការចំណាយពី ១៥០.១០០ រៀល ដល់ ៤០០.០០០ រៀល ត្រូវសម្រេចដោយគណៈកម្មការសហគមន៍នេសាទ
- ការចំណាយពី ៤០០.១០០ រៀល ឡើងទៅត្រូវសម្រេចដោយមហាសន្និបាត ។

ប្រការ ១០.-

សហគមន៍នេសាទត្រូវតម្កល់ទុកឯកសារ និងរៀបចំឱ្យមានបញ្ជី ÷

- ចំណូល ចំណាយថវិកា
- សារពើភណ្ឌ
- សមាជិកសហគមន៍នេសាទ
- កំណត់ហេតុប្រជុំមហាសន្និបាតសហគមន៍នេសាទ
- កំណត់ហេតុប្រជុំគណៈកម្មការសហគមន៍នេសាទ
- ឯកសារដទៃទៀតដែលពាក់ព័ន្ធនឹងសហគមន៍នេសាទ ។

ប្រការ ១១.-

ការគ្រប់គ្រង និងប្រើប្រាស់ថវិកា ÷

- ការគ្រប់គ្រងថវិកា ត្រូវមានការកាន់បញ្ជីគណនេយ្យ
- ថវិកាចំណូលដែលទទួលបានពីប្រភពផ្សេងៗ ត្រូវរក្សាទុកក្នុងបេឡារបស់សហគមន៍នេសាទ
- រាល់ថវិកាចំណាយ ត្រូវមានរបាយការណ៍ទូទាត់ដោយមានសក្ខីបត្រ និងចុះបញ្ជីឱ្យបានត្រឹមត្រូវ
- ថវិកាដែលត្រូវចំណាយ គឺសម្រាប់តែបម្រើឱ្យការងារគ្រប់គ្រង អភិរក្ស និងអភិវឌ្ឍសហគមន៍នេសាទ ។

ជំពូកទី ៥

គណៈកម្មការសហគមន៍នេសាទ

ប្រការ ១២.-

សមាសភាពគណៈកម្មការសហគមន៍នេសាទរួមមាន ប្រធាន អនុប្រធាន និងសមាជិក ។ គណៈកម្មការសហគមន៍នេសាទត្រូវបោះឆ្នោតជ្រើសរើសសមាជិកទទួលបន្ទុកលេខាធិការ មួយរូបនិងសមាជិកទទួល បន្ទុកហិរញ្ញវត្ថុ មួយរូប និងត្រូវពិភាក្សាបែងចែកភារកិច្ចសមាជិកផ្សេងទៀតតាមការជាក់ស្តែង ។

ប្រធានគណៈកម្មការសហគមន៍នេសាទទទួលខុសត្រូវដឹកនាំ និងគ្រប់គ្រងសហគមន៍នេសាទទាំងមូល ។ អនុប្រធានគណៈកម្មការសហគមន៍នេសាទជាជំនួយការឱ្យប្រធាន ។

ប្រការ ១៣._

គណៈកម្មការសហគមន៍នេសាទមានអាណត្តិប្រាំ (៥) ឆ្នាំ ចាប់ពីថ្ងៃបោះឆ្នោត ហើយផុតកំណត់នៅពេលដែលមានគណៈកម្មការសហគមន៍នេសាទថ្មីដែលត្រូវបានបោះឆ្នោតជ្រើសរើសក្នុងមហាសន្និបាតឱ្យចូលកាន់តំណែងជំនួស។ ក្នុងករណីដែលសហគមន៍នេសាទដំណើរការមិនប្រក្រតី ដោយមូលហេតុដំណើរការមិនល្អ ឬអសមត្ថភាពក្នុងការគ្រប់គ្រងសហគមន៍នេសាទ សមាជិកសហគមន៍នេសាទចំនួនមួយភាគបី (១/៣) មានសិទ្ធិស្នើសុំបើកមហាសន្និបាតវិសាមញ្ញដើម្បីបោះឆ្នោតជ្រើសរើសគណៈកម្មការសហគមន៍នេសាទថ្មី។

ប្រការ ១៤._

ក្នុងករណីដែលសមាជិកគណៈកម្មការសហគមន៍នេសាទណាម្នាក់អវត្តមាន ដោយគ្មានមូលហេតុរយៈពេលប្រាំមួយ (៦) ខែ ឬសុំលាលែងមុនចប់អាណត្តិ បេក្ខជនដែលមានឈ្មោះតាមសម្លេងគាំទ្របន្ទាប់ក្នុងពេលបោះឆ្នោតជ្រើសរើសក្នុងមហាសន្និបាតកន្លងមក ត្រូវបានជ្រើសតាំងជំនួស។

ជំពូកទី ៦

របៀបរបបប្រជុំរបស់គណៈកម្មការសហគមន៍នេសាទ

ប្រការ ១៥._

គណៈកម្មការសហគមន៍នេសាទត្រូវកំណត់របបប្រជុំឱ្យបានទៀងទាត់រៀងរាល់ខែ។ កិច្ចប្រជុំរបស់គណៈកម្មការសហគមន៍នេសាទអាចប្រព្រឹត្តទៅបាន លុះត្រាតែមានសមាជិកគណៈកម្មការចូលរួមយ៉ាងតិចចំនួន ២/៣ (ពីរភាគបី) នៃសមាសជីករបស់គណៈកម្មការសហគមន៍នេសាទទាំងមូល។

ប្រការ ១៦._

ប្រធានគណៈកម្មការសហគមន៍នេសាទជាអ្នកកោះអញ្ជើញ និងធ្វើជាប្រធានគ្រប់កិច្ចប្រជុំ។ ក្នុងករណីប្រធានគណៈកម្មការសហគមន៍នេសាទអវត្តមាន អនុប្រធានដែលត្រូវបានប្រគល់សិទ្ធិត្រូវធ្វើជាប្រធានអង្គប្រជុំ។ រាល់ការប្រជុំត្រូវមានកំណត់ហេតុ និងបញ្ជីវត្តមានច្បាស់លាស់។

ប្រធានអង្គប្រជុំត្រូវធានាឱ្យគ្រប់កិច្ចប្រជុំសហគមន៍នេសាទប្រព្រឹត្តទៅដោយលក្ខណៈប្រជាធិបតេយ្យ មានរបៀបរៀបរយ និងគ្មានការរំខាន។

ប្រធានអង្គប្រជុំ អាចបណ្តេញសមាជិកអង្គប្រជុំណាម្នាក់ចេញពីកិច្ចប្រជុំបាន ក្នុងករណីដែលសមាជិកនោះធ្វើឱ្យខូចសណ្តាប់ធ្នាប់អង្គប្រជុំ។

ប្រការ ១៧._

ការសម្រេចលើបញ្ហាណាមួយរបស់សហគមន៍ដូចមានចែងខាងក្រោមនេះ គឺត្រូវអនុម័តដោយកិច្ចប្រជុំរបស់គណៈកម្មការសហគមន៍នេសាទ ដោយមានសម្លេងគាំទ្រយ៉ាងតិចលើសពីពាក់ កណ្តាលនៃចំនួនសមាជិកគណៈកម្មការ

សហគមន៍នេសាទដែលមានវត្តមានក្នុងអង្គប្រជុំ ។ ក្នុងករណីដែលមានសំលេងស្មើគ្នា មតិប្រធានអង្គប្រជុំជាឧត្តមនុសាត +

- សេចក្តីព្រាងកិច្ចព្រមព្រៀង និងផែនការគ្រប់គ្រងកន្លែងនេសាទសហគមន៍
- សេចក្តីព្រាងគម្រោងថវិកា ចំណូល និងចំណាយក្នុងសហគមន៍នេសាទ
- ការព្យួរសមាជិកភាពរបស់សមាជិកដែលមានកំហុស
- ការទទួលពាក្យសុំចូលជាសមាជិកថ្មី
- ការដាក់ទណ្ឌកម្មតាមបទបញ្ជាផ្ទៃក្នុង ដល់សមាជិកសហគមន៍នេសាទ ។

បន្ទាប់ពីកិច្ចប្រជុំចប់ភ្លាម ប្រធានគណៈកម្មការសហគមន៍នេសាទត្រូវចាត់ឱ្យធ្វើការជូនដំណឹងដល់សមាជិកសហគមន៍នេសាទអំពីសេចក្តីសម្រេចរបស់ខ្លួន ។ សេចក្តីសម្រេចនៃអង្គប្រជុំរបស់គណៈកម្មការសហគមន៍នេសាទ ត្រូវបិទផ្សាយជាសាធារណៈនៅទីស្នាក់ការសហគមន៍នេសាទ ឬសាលារៀន ក្នុងរយៈពេល ៧ ថ្ងៃយ៉ាងយូររបន្ទាប់ពីការប្រជុំ ។

ជំពូកទី ៧

មហាសន្និបាតសហគមន៍នេសាទ

ប្រការ ១៨.-

មហាសន្និបាតសហគមន៍នេសាទជាអង្គប្រជុំកំពូល ដើម្បីធ្វើការអនុម័ត និងធ្វើសេចក្តីសម្រេចទាំងឡាយក្នុងនាមសហគមន៍នេសាទ ។ មហាសន្និបាតកំណើតដំបូងរបស់សហគមន៍នេសាទត្រូវប្រារព្ធធ្វើឡើង បន្ទាប់ពីក្រុមស្ថាបនិកបានរៀបចំរាល់នូវកិច្ចការទាំងឡាយដែលពាក់ព័ន្ធនឹងដំណើរការមហាសន្និបាត ។

ការកោះប្រជុំមហាសន្និបាតកំណើតដំបូងរបស់សហគមន៍នេសាទ ធ្វើឡើងដោយក្រុមប្រឹក្សារៀន ដោយមានការជួយសម្របសម្រួលពីសមត្ថកិច្ចរដ្ឋបាលជលផល តាមការស្នើសុំរបស់ក្រុមស្ថាបនិក ហើយត្រូវមានការចូលរួមពីសមាជិកដែលបានដាក់ពាក្យស្នើសុំរួចមកហើយ ។

មហាសន្និបាតកំណើតដំបូងរបស់សហគមន៍នេសាទ អនុម័តនូវសេចក្តីសម្រេច និងកិច្ចការសំខាន់ៗដូចខាងក្រោម +

- អ្នកដែលដាក់ពាក្យសុំចូលជាសមាជិកសហគមន៍នេសាទ
- ឈ្មោះសហគមន៍នេសាទ
- លក្ខន្តិកៈ និងបទបញ្ជាផ្ទៃក្នុងសហគមន៍នេសាទ
- ការបោះឆ្នោតជ្រើសរើសគណៈកម្មការសហគមន៍នេសាទ ។

ប្រការ ១៩.-

មហាសន្និបាតតាមញ្ញត្រូវរៀបចំឡើង ១ ឆ្នាំម្តង ដើម្បីសរុបលទ្ធផលការងារប្រចាំឆ្នាំ និងអនុម័តនូវកិច្ចការសំខាន់ៗរបស់សហគមន៍នេសាទ ។ ក្នុងករណីចាំបាច់ សហគមន៍អាចរៀបចំមហាសន្និបាតវិសាមញ្ញតាមការស្នើសុំពីសមាជិកសហគមន៍នេសាទចំនួនមួយភាគបី (១/៣) យ៉ាងតិច ។

ប្រការ ២០.-

គណៈកម្មការសហគមន៍នេសាទអាចអញ្ជើញរដ្ឋបាលជលផល អាជ្ញាធរមូលដ្ឋាន ឬក្រុមប្រឹក្សាឃុំ សមត្ថកិច្ច ពាក់ព័ន្ធ និងអ្នកគាំទ្រចូលរួមសង្កេតការណ៍ ឬសម្របសម្រួល ឬជាកិត្តិយសក្នុងមហាសន្និបាតសហគមន៍នេសាទ ។

ប្រការ ២១.-

លក្ខខណ្ឌនៃដំណើរការមហាសន្និបាតមានដូចខាងក្រោម ÷

- ត្រូវធ្វើការផ្សព្វផ្សាយសេចក្តីជូនដំណឹងជាសាធារណៈ និងបិទប្រកាសនៅសាលាឃុំ និងទីស្នាក់ការសហគមន៍នេសាទ
- ការកោះអញ្ជើញសមាជិកសហគមន៍នេសាទឱ្យចូលរួមមហាសន្និបាតសាមញ្ញត្រូវធ្វើឡើងដប់ (១០) ថ្ងៃយ៉ាងតិច មុនថ្ងៃបើកមហាសន្និបាត និងបី (៣) ថ្ងៃយ៉ាងតិចមុនថ្ងៃមហាសន្និបាតវិសាមញ្ញ
- មហាសន្និបាតសាមញ្ញ ឬវិសាមញ្ញអាចប្រជុំពិភាក្សាអនុម័ត និងសម្រេចបានលុះត្រាតែមានវត្តមានលើសពីពាក់កណ្តាលនៃចំនួនសមាជិកសហគមន៍នេសាទ
- អង្គប្រជុំមហាសន្និបាតដឹកនាំដោយប្រធានគណៈកម្មការសហគមន៍នេសាទ ឬប្រធានអង្គប្រជុំដែលជ្រើសរើសដោយការអនុម័តក្នុងចំណោមសមាជិកវត្តមាន
- មហាសន្និបាតត្រូវអនុម័តលេខាតត់ត្រា ដើម្បីធ្វើកំណត់ហេតុ សេចក្តីសម្រេច និងបញ្ជីវត្តមាន
- លេខាតត់ត្រា និងប្រធានអង្គប្រជុំត្រូវចុះហត្ថលេខាលើកំណត់ហេតុ
- សមាជិកម្នាក់មានសំឡេងតែមួយគត់ ហើយមិនអាចបញ្ជូនមនុស្សមកតំណាងបានទេ
- សេចក្តីសម្រេចរបស់មហាសន្និបាត ត្រូវយកសំឡេងលើសពីពាក់កណ្តាលនៃចំនួនសមាជិកដែលមានវត្តមាន ។

ប្រការ ២២.-

មហាសន្និបាតអនុម័ត ÷

- សេចក្តីសម្រេចដូចមានចែងក្នុងប្រការ ១៨ កថាខណ្ឌទី ៣ នៃលក្ខន្តិកៈនេះ
- កិច្ចព្រមព្រៀង និងផែនការគ្រប់គ្រងកន្លែងនេសាទសហគមន៍
- តួនាទី ភារកិច្ច និងរចនាសម្ព័ន្ធរបស់គណៈកម្មការសហគមន៍នេសាទ
- ការសុំលាលែង ឬការបណ្តេញចេញពីសមាជិកភាព ឬពីសមាជិកគណៈកម្មការសហគមន៍នេសាទ
- របាយការណ៍ប្រចាំឆ្នាំរបស់គណៈកម្មការសហគមន៍នេសាទ
- គម្រោងចំណូល ចំណាយរបស់សហគមន៍នេសាទ ។

ជំពូកទី ៨

ការបោះឆ្នោតជ្រើសរើសគណៈកម្មការសហគមន៍នេសាទ

ប្រការ ២៣._

ចំនួនសមាជិកគណៈកម្មការសហគមន៍នេសាទ និងចំនួនបេក្ខជនឈរឈ្មោះត្រូវអនុម័តដោយមហាសន្និបាត ។

ប្រការ ២៤._

កិច្ចដំណើរការបោះឆ្នោតជ្រើសរើសគណៈកម្មការសហគមន៍នេសាទគឺជាការកិច្ចរបស់គណៈកម្មការរៀបចំការបោះឆ្នោតដែលអនុម័តដោយមហាសន្និបាត ។ គណៈកម្មការរៀបចំការបោះឆ្នោតមានសមាសភាពពីបី (៣) ទៅប្រាំ (៥) នាក់ ដែលមានប្រធាន អនុប្រធាន និងសមាជិក តាមការកំណត់ជាក់ស្តែងរបស់មហាសន្និបាត និងត្រូវមានលក្ខណៈសម្បត្តិគ្រប់គ្រាន់ មានចំណេះដឹង និងមានសីលធម៌ល្អ ។ គណៈកម្មការរៀបចំការបោះឆ្នោតត្រូវធ្វើការប្តេជ្ញាចិត្តបង្ហាញពីភាពស្មោះត្រង់ ។

ប្រការ ២៥._

គណៈកម្មការរៀបចំការបោះឆ្នោតមានភារកិច្ចដូចខាងក្រោម +

- ប្រកាសបេក្ខជនឈរឈ្មោះ
- ណែនាំអំពីនីតិវិធីនៃការបោះឆ្នោត
- បង្ហាញរចនាសម្ព័ន្ធរបស់គណៈកម្មការសហគមន៍នេសាទ
- រាប់សន្លឹកឆ្នោត និងសរុបលទ្ធផលជូនគណៈអធិបតីដើម្បីប្រកាសជូនមហាសន្និបាត
- ភារកិច្ចរបស់គណៈកម្មការរៀបចំការបោះឆ្នោតត្រូវបញ្ចប់ដោយស្វ័យប្រវត្តិ បន្ទាប់ពីការប្រកាសលទ្ធផលបោះឆ្នោតចប់ជាស្ថាពរ ។

ប្រការ ២៦._

បេក្ខជនដែលទទួលបានសំឡេងឆ្នោតគាំទ្រច្រើនជាងគេបង្អស់ គឺជាប្រធានគណៈកម្មការសហគមន៍នេសាទ ។ បេក្ខជនដែលទទួលបានសន្លឹកឆ្នោតបន្តបន្ទាប់ត្រូវទទួលតួនាទីជាអនុប្រធាន ជាសមាជិកគណៈកម្មការសហគមន៍នេសាទតាមលំដាប់លំដោយ ។ ក្នុងករណីបេក្ខជនដែលមានសំឡេងគាំទ្រស្មើគ្នា ត្រូវជ្រើសរើសស្រ្តី ឬបោះឆ្នោតរកអ្នកដែលមានសមត្ថភាព ដោយលើកដៃយកមតិលើសពីពាក់កណ្តាលនៃចំនួនសមាជិកសហគមន៍នេសាទដែលចូលរួម ។

ជំពូកទី ៩

លក្ខខណ្ឌនៃការវិសាយសហគមន៍នេសាទ និង នីតិវិធីដោះស្រាយវិវាទ

ប្រការ ២៧._

ការវិសាយសហគមន៍នេសាទត្រូវផ្អែកតាម +

- សំណើរបស់ខណ្ឌរដ្ឋបាលជលផល នៅពេលដែលពិនិត្យឃើញថា មានការរំលោភធ្ងន់ធ្ងរលើកិច្ចព្រមព្រៀង កន្លែងនេសាទសហគមន៍
- សេចក្តីសម្រេចមហាសន្និបាត

ក្រោយពីវិសាយសហគមន៍នេសាទ ទ្រព្យសម្បត្តិរបស់សហគមន៍ត្រូវចាត់ចែងតាមការអនុម័តរបស់មហាសន្និបាត លើកលែងតែដែននេសាទដែលត្រូវប្រគល់ជូនរដ្ឋវិញ ។

ប្រការ ២៨.-

ក្នុងករណីមានការតវ៉ាចោទប្រកាន់ថា ដំណើរការបោះឆ្នោតជ្រើសរើសគណៈកម្មការសហគមន៍នេសាទមានភាពមិនប្រក្រតី អ្នកតវ៉ាត្រូវបង្ហាញភស្តុតាងឱ្យបានច្បាស់លាស់អំពីភាពមិនប្រក្រតីនោះភ្លាម នៅមុនពេលប្រកាសលទ្ធផលបោះឆ្នោត ដើម្បីទុកលទ្ធភាពជូនមហាសន្និបាតពិនិត្យ និងសម្រេច ។

ប្រការ ២៩.-

វិវាទទាំងឡាយនៅក្នុងសហគមន៍នេសាទ ត្រូវដោះស្រាយដូចខាងក្រោម ៖

- គណៈកម្មការសហគមន៍នេសាទត្រូវសម្រុះសម្រួល និងដោះស្រាយរាល់វិវាទដែលកើតមានឡើងនៅក្នុងសហគមន៍នេសាទរបស់ខ្លួន
- ក្នុងករណីគណៈកម្មការសហគមន៍នេសាទដោះស្រាយវិវាទនោះពុំបានសម្រេច ត្រូវបញ្ជូនសំណុំរឿងនោះទៅសមត្ថកិច្ចរដ្ឋបាលជលផលដើម្បីដោះស្រាយទៅតាមវាធានុក្រម ដោយមានការចូលរួមពីអាជ្ញាធរមូលដ្ឋាន និងសមត្ថកិច្ចពាក់ព័ន្ធតាមការចាំបាច់ ។
- ក្នុងករណីដែលបញ្ហាវិវាទនោះនៅតែមិនអាចដោះស្រាយបាន គណៈកម្មការសហគមន៍នេសាទ និងរដ្ឋបាលជលផលត្រូវបញ្ជូនសំណុំរឿងទៅតុលាការខេត្ត ក្រុងសាមីដើម្បីដោះស្រាយតាមផ្លូវច្បាប់ ។

ប្រការ ៣០.-

សមាជិកសហគមន៍នេសាទរូបណាដែលមិនគោរពតាមលក្ខន្តិកៈសហគមន៍នេសាទនេះ ត្រូវទទួលទណ្ឌកម្មពីគណៈកម្មការសហគមន៍នេសាទ ឬមហាសន្និបាតសហគមន៍នេសាទ ទៅតាមកម្រិតនៃទោសកំហុសរបស់ខ្លួន ។

ជំពូកទី ១០

នីតិវិធីនៃការកែប្រែលក្ខន្តិកៈ និងបទបញ្ជាផ្ទៃក្នុងសហគមន៍នេសាទ

ប្រការ ៣១.-

ការកែប្រែលក្ខន្តិកៈ និងបទបញ្ជាផ្ទៃក្នុងសហគមន៍នេសាទត្រូវសម្រេចដោយមហាសន្និបាត ។ ការលើកសំណើកែប្រែលក្ខន្តិកៈ និងបទបញ្ជាផ្ទៃក្នុងសហគមន៍នេសាទត្រូវធ្វើឡើង ដោយសមាជិកយ៉ាងតិចមួយភាគបី(១/៣) នៃ

សមាជិកសហគមន៍នេសាទទាំងអស់ ហើយសំណើនេះត្រូវដាក់ជូនគណៈកម្មការសហគមន៍នេសាទមួយខែមុនបើកមហាសន្និបាត។ លក្ខន្តិកៈ និងបទបញ្ជាផ្ទៃក្នុងនេះអាចកែប្រែបាន លុះត្រាតែមានសំឡេងយល់ព្រមលើសពីពាក់កណ្តាលនៃសមាជិកមហាសន្និបាតសហគមន៍នេសាទ។

ជំពូកទី ១១
អវសានបញ្ញត្តិ

ប្រការ ៣២.-

លក្ខន្តិកៈសហគមន៍នេសាទនេះ ត្រូវបានអនុម័តដោយមហាសន្និបាតរបស់សហគមន៍នេសាទលើកដំបូង នៅថ្ងៃទី...០៧...ខែ...០២...ឆ្នាំ២០០...៧...និងចូលជាធរមានចាប់ពីថ្ងៃចុះហត្ថលេខារបស់ប្រធានគណៈកម្មការសហគមន៍នេសាទ។

ធ្វើនៅ...១៧...០៥...ថ្ងៃទី...០៧...ខែ...០២...ឆ្នាំ...២០០៧

ប្រធានគណៈកម្មការសហគមន៍នេសាទ

ព្រះរាជាណាចក្រកម្ពុជា
ជាតិ សាសនា ព្រះមហាក្សត្រ

បទបញ្ជាផ្ទៃក្នុងសហគមន៍នេសាទ អូរតាប្រួក

បទបញ្ជាផ្ទៃក្នុងសហគមន៍នេសាទ

ដើម្បីធានាការគ្រប់គ្រងសហគមន៍នេសាទឱ្យប្រព្រឹត្តទៅមានប្រសិទ្ធភាព និងមានរបៀបរៀបរយល្អ សហគមន៍នេសាទ អូរតាប្រុក សម្រេចដាក់ចេញនូវបទបញ្ជាផ្ទៃក្នុងដូចខាងក្រោម ៖

ប្រការ ១.-

គណៈកម្មការ និងសមាជិកសហគមន៍នេសាទគ្រប់រូបត្រូវមានការស្មោះត្រង់ សាមគ្គីភាពក្នុងជួយស្ថាបនា ព្រមទាំងចូលរួមរៀនសូត្របច្ចេកទេសផ្សេងៗ សម្រាប់បម្រើឱ្យការរីកចម្រើនរបស់សហគមន៍នេសាទ ។

ប្រការ ២.-

គណៈកម្មការ សមាជិកសហគមន៍នេសាទ ឬបុគ្គលណាដែលបានកេងប្រវ័ញ្ចធ្វើឱ្យខូចខាត ឬបាត់បង់ទ្រព្យសម្បត្តិ និងផលប្រយោជន៍សហគមន៍នេសាទ ត្រូវទទួលទណ្ឌកម្មដូចខាងក្រោមនេះ ៖

- ចំពោះសមាជិកសហគមន៍នេសាទ ឬបុគ្គលដទៃទៀតត្រូវសង ឬទូទាត់ទៅតាមទំហំនៃការខូចខាតជាក់ស្តែងតាមការសម្រេចរបស់អង្គប្រជុំគណៈកម្មការសហគមន៍នេសាទ ។ ក្នុងករណីមិនព្រមសង ត្រូវដាក់ជូនមហាសន្និបាតសម្រេច
- ចំពោះគណៈកម្មការសហគមន៍នេសាទត្រូវសង ឬទូទាត់សងការខូចខាតតាមការសម្រេចរបស់មហាសន្និបាត ។ ប្រសិនបើមិនទាន់បានសងទេនៅតែមិនអាចដោះស្រាយបាន គឺត្រូវអនុវត្តតាមផ្លូវច្បាប់ និងបទបញ្ជាជាធរមាន ។

ប្រការ ៣ .-

សមាជិកសហគមន៍នេសាទគ្រប់រូប ត្រូវតែចូលរួមមហាសន្និបាត និងរាល់កិច្ចប្រជុំរបស់សហគមន៍នេសាទ តាមការកោះអញ្ជើញរបស់ប្រធានគណៈកម្មការសហគមន៍នេសាទ ។ ក្នុងករណីដែលសមាជិកសហគមន៍ណាមិនបានមកចូលរួមប្រជុំចំនួន ៣ ដង ជាប់គ្នាដោយគ្មានមូលហេតុច្បាស់លាស់ ត្រូវទទួលការណែនាំពីគណៈកម្មការសហគមន៍នេសាទ ។

ករណីនៅតែមិនរាងចាល គណៈកម្មការត្រូវធ្វើសំណើទៅមហាសន្និបាតសម្រេចដើម្បីបញ្ឈប់ពីសមាជិកភាព ។

ប្រការ ៤.-

សិទ្ធិដាក់ទណ្ឌកម្ម ៖

ក -គណៈកម្មការសហគមន៍នេសាទ

- អប់រំណែនាំលើកទី១ លើកទី២ និងលើកទី៣
- ព្រមានផ្តាច់មាត់ ឬជាលាយលក្ខណ៍អក្សរ
- ព្យួរសមាជិកភាពរបស់សមាជិកសហគមន៍នេសាទ

- បញ្ជូនបញ្ជាទំនាស់ទៅមហាសន្និបាតសម្រេច
- ផ្អាកការនេសាទ ធ្វើកិច្ចសន្យាបញ្ឈប់ការនេសាទ និងរាយការណ៍ជាបន្ទាន់ទៅសមត្ថកិច្ចរដ្ឋបាលជលផល ចំពោះការនេសាទលើសទំហំ ចំនួន និងខុសប្រភេទ ពេលវេលា ទីតាំងតាមការកំណត់នៅក្នុងផែនការគ្រប់គ្រង និងកិច្ចព្រមព្រៀងនៅក្នុងកន្លែងនេសាទសហគមន៍ ។

៩-មហាសន្និបាត

- អនុម័តការបណ្តេញចេញដូចមានចែងក្នុងប្រការ ៧ នៃលក្ខន្តិកៈសហគមន៍នេសាទ
- សម្រេចលើសំណងការខូចខាតទ្រព្យសម្បត្តិសហគមន៍នេសាទ
- សម្រេចដាក់ទណ្ឌកម្មដល់គណៈកម្មការ
- ដាក់ទណ្ឌកម្មដល់សមាជិក ឬបុគ្គលដទៃដែលគណៈកម្មការមិនអាចដោះស្រាយបាន ។

ប្រការ ៥.-

សមាជិកសហគមន៍នេសាទគ្រប់រូបត្រូវរាយការណ៍ជូនគណៈកម្មការសហគមន៍នេសាទអំពីសំភារៈ ឧបករណ៍នេសាទ ដែលគ្រួសារនីមួយៗប្រើប្រាស់នៅក្នុងកន្លែងនេសាទសហគមន៍ ។

ប្រការ ៦.-

សមាជិកសហគមន៍នេសាទអាចប្រើប្រាស់ឧបករណ៍នេសាទជាលក្ខណៈគ្រួសារនៅក្នុងរដូវបើកនេសាទ ដូចមានចែងខាងក្រោម ៖

- មុងប្រវែងមិនលើសពី ៥០០ ម៉ែត្រ
 - អូនប្រវែងមិនលើសពី ៣០ ម៉ែត្រ (១៥ ម៉ែត្រ តំបន់បឹង)
 - សន្ទូចរនងមិនលើសពី ១.០០០ ផ្លែ
 - សំណាញ់ប្រវែងមិនលើសពី ៦ ម៉ែត្រ
 - លាន់ចំនួនមិនលើសពី ១០០ គ្រឿង
 - ឡើចំនួនមិនលើសពី ២០ គ្រឿង
 - លបចំនួនមិនលើសពី ២០ គ្រឿង មុខកាត់ ០,៦០ ម៉ែត្រ កំពស់ ១,៥ ម៉ែត្រ ប្រវែង ២,៥ ម៉ែត្រ
- ហាមតភ្ជាប់គ្នា
- សែយីនចំនួនមិនលើសពី ៥០ គ្រឿង
 - ជូចំនួនមិនលើសពី ៤០ គ្រឿង

សំគាល់: ការប្រើប្រាស់ឧបករណ៍នេសាទនេះនឹងមានការកែប្រែបន្ទាប់ពីមានសេចក្តីប្រកាសរបស់រដ្ឋមន្ត្រីក្រសួងកសិកម្ម រុក្ខាប្រមាញ់ និងនេសាទ ស្តីពីការប្រើប្រាស់ឧបករណ៍នេសាទជាលក្ខណៈគ្រួសារ ។

ប្រការ ៧.-

សមាជិកសហគមន៍នេសាទដែល +

- ប្រព្រឹត្តជុំយ ឬរារាំងមិនឱ្យសមាជិកដទៃអនុវត្តសិទ្ធិ និងកាតព្វកិច្ចដូចក្នុងប្រការ ៥ នៃលក្ខន្តិកៈត្រូវព្យួរសមាជិកភាពដោយគណៈកម្មការសហគមន៍នេសាទ ឬបណ្តេញចេញពីសមាជិកភាពដោយមហាសន្និបាត
- មិនចូលរួមថែរក្សាការពារធនធានជលផល ឬមិនរាយការណ៍អំពីសកម្មភាពបទល្មើសជលផលត្រូវព្រមានដោយគណៈកម្មការសហគមន៍នេសាទ
- ប្រើប្រាស់ឧបករណ៍ហាមឃាត់ ធ្វើនេសាទខុសច្បាប់ កាប់គ្មាររានព្រៃលិចទឹក ត្រូវទទួលការផ្ដន្ទាទោសតាមច្បាប់ស្តីពីជលផល
- ធ្វើនេសាទក្នុងកន្លែងអភិរក្សរបស់សហគមន៍នេសាទ ត្រូវផ្អាកការនេសាទ ហើយធ្វើកិច្ចសន្យាបញ្ឈប់ការនេសាទ និងរាយការណ៍ជាបន្ទាន់ទៅអាជ្ញាធរមូលដ្ឋាន និងរដ្ឋបាលជលផលមានសមត្ថកិច្ច
- អនុវត្តជុំយនឹងបទប្បញ្ញត្តិច្បាប់ លក្ខន្តិកៈ បទបញ្ជាផ្ទៃក្នុង កិច្ចព្រមព្រៀង ឬផែនការគ្រប់គ្រងកន្លែងនេសាទសហគមន៍ត្រូវផ្អាកការនេសាទ ទទួលការព្រមានជាលាយលក្ខណ៍អក្សរ ធ្វើកិច្ចសន្យាបញ្ឈប់ការនេសាទ និងរាយការណ៍ជាបន្ទាន់ជូនទៅរដ្ឋបាលជលផលមានសមត្ថកិច្ចដើម្បីដោះស្រាយតាមច្បាប់ ។

ប្រការ ៨.-

ចំពោះអ្នកប្រើប្រាស់ធនធានជលផលដែលមិនមែនជាសមាជិកសហគមន៍នេសាទ អាចមានសិទ្ធិចេញចូល និងនេសាទក្នុងកន្លែងនេសាទសហគមន៍ ប៉ុន្តែត្រូវជូនព័ត៌មានដល់គណៈកម្មការសហគមន៍នេសាទ ហើយធ្វើកិច្ចសន្យានិងគោរពកិច្ចព្រមព្រៀងកន្លែងនេសាទសហគមន៍ លក្ខន្តិកៈ បទបញ្ជាផ្ទៃក្នុង និងផែនការគ្រប់គ្រងកន្លែងនេសាទសហគមន៍ និងជួយឧបត្ថម្ភថវិកាសម្រាប់ការងារគ្រប់គ្រង អភិរក្ស និងអភិវឌ្ឍសហគមន៍នេសាទ ។

ក្នុងករណីដែលអ្នកប្រើប្រាស់ធនធានជលផលដែលមិនមែនជាសមាជិកសហគមន៍នេសាទ មិនបានគោរពតាមប្រការនេះ គណៈកម្មការសហគមន៍នេសាទមានសិទ្ធិបញ្ឈប់សកម្មភាពនេសាទរបស់ជននោះ ហើយធ្វើការអប់រំ ណែនាំ ។

ប្រការ ៩.-

បទបញ្ជាផ្ទៃក្នុងសហគមន៍នេសាទនេះ ត្រូវបានអនុម័តដោយមហាសន្និបាតរបស់សហគមន៍នេសាទលើកដំបូងនៅថ្ងៃទី ៧ ខែ ០២ ឆ្នាំ ២០០៧ និងចូលជាធរមានចាប់ពីថ្ងៃចុះហត្ថលេខាដោយប្រធានគណៈកម្មការសហគមន៍នេសាទ ។

ធ្វើនៅ... ៧/០២/០៧ ថ្ងៃទី... ០៧ ខែ... ០២ ឆ្នាំ... ២០០៧
ប្រធានគណៈកម្មការសហគមន៍នេសាទ



សេចក្តីថ្លែងការណ៍

យើងខ្ញុំជាគណៈកម្មការសហគមន៍នេសាទ អូរតាប្រុក ដែលបានបង្កើតនៅក្នុងឆ្នាំ២០០៣ ក្រោមការឧបត្ថម្ភ បច្ចេកទេសដោយ ខណ្ឌរដ្ឋបាលជលផល ក្នុងកិច្ចសហការជាមួយកម្មវិធីសីលា ផ្នែកធនធានធម្មជាតិ និងកំពុងបន្តការពង្រឹង និងអភិវឌ្ឍន៍សហគមន៍នេសាទដោយផ្នែកអនុវត្តគំរោង (PIU) នៃគំរោងគ្រប់គ្រងបរិស្ថានបឹងទន្លេសាប ផ្នែកទី២ ។

យើងខ្ញុំសូមគោរពជំរាបនាយខណ្ឌរដ្ឋបាលជលផលជ្រាបថា ការផ្តួចផ្តើមបង្កើតសហគមន៍នេសាទនេះ បានកើតឡើង ក្រោយពីមានភាពអនាធិបតេយ្យនៃការធ្វើនេសាទខុសច្បាប់ ទំនាស់ដែននេសាទ និង បន្ទាប់ពីមានគោលនយោបាយកែ ទំរង់វិស័យជលផលរបស់រាជរដ្ឋាភិបាលនៅខែ តុលា ឆ្នាំ ២០០០មក ធ្វើអោយប្រជាពលរដ្ឋភូមិចុងខ្ពង និងភូមិអូរតាប្រុក ឃុំអូរសណ្តាន់ទាំងមូល បានព្រមព្រៀងគ្នាបង្កើតសហគមន៍នេសាទអូរតាប្រុកនេះឡើង ក្នុងគោលបំណង ចូលរួមចំណែក គ្រប់គ្រង ការពារ ប្រើប្រាស់ អភិរក្ស ដែននេសាទសហគមន៍ ។

ចាប់តាំងពីចាប់ផ្តើមបង្កើតសហគមន៍នេសាទក្នុងឆ្នាំ២០០៣ រហូតមកដល់សព្វថ្ងៃ សហគមន៍នេសាទយើងខ្ញុំបានខិតខំ ប្រឹងប្រែងធ្វើការងារសំខាន់ៗជាច្រើនដូចជា ការផ្សព្វផ្សាយដើម្បីបង្កើតការចូលរួម ពីប្រជាជនក្នុងការគ្រប់គ្រងធនធាន ជលផល ការបង្កើតគណៈកម្មការសហគមន៍នេសាទ ការប្រមូលបាននូវវិភាគទានពីសមាជិកសហគមន៍នេសាទ ដើម្បី ដំណើរការងារយោងល្អតបង្ក្រាបបទល្មើសនេសាទ ទប់ស្កាត់ការពង្រីកដី កសិកម្មតាមមាត់បឹងធម្មជាតិបង្កើតកន្លែង អភិរក្ស និងការអភិវឌ្ឍន៍សហគមន៍នេសាទ ។ល។ ទន្ទឹមនឹងនេះសហគមន៍នេសាទយើងខ្ញុំបានរៀបចំរូបរាងនូវឯកសារ សំរាប់ការបង្កើតសហគមន៍នេសាទ ដូចដែលមានចែងក្នុងមាត្រា ៧ ជំពូកទី ២ នៃអនុក្រឹត្យស្តីពីការគ្រប់គ្រង សហគមន៍នេសាទ ដែលរួមមានបញ្ជីឈ្មោះសមាជិកសហគមន៍នេសាទ លក្ខន្តិកៈនិងបទបញ្ជា ផ្ទៃក្នុង និងផែនទីកន្លែង នេសាទសហគមន៍ ។

ដោយផ្អែកលើសមិទ្ធផលដូចបានរៀបរាប់ខាងលើ និងការសំរេចរបស់មហាសន្និបាតដែលបានប្រារព្ធធ្វើនៅថ្ងៃទី ០៧ ខែ កុម្ភៈ ឆ្នាំ២០០៧ យើងខ្ញុំគណៈកម្មការតំណាងឱ្យសហគមន៍នេសាទ អូរតាប្រុក សូមគោរពជូននាយខណ្ឌរដ្ឋបាល ជលផល នូវកិច្ចព្រមព្រៀងកន្លែងនេសាទសហគមន៍ ដែលមានភ្ជាប់មកជាមួយនូវ បញ្ជីឈ្មោះសមាជិក សហគមន៍នេសាទ លក្ខន្តិកៈនិង បទបញ្ជាផ្ទៃក្នុងសហគមន៍នេសាទ និងផែនទីកន្លែងនេសាទសហគមន៍ ដើម្បីពិនិត្យ និងសំរេច ដោយក្តីអនុគ្រោះ ។

យើងខ្ញុំគណៈកម្មការសហគមន៍នេសាទ អូរតាប្រុក សូមធ្វើការប្តេជ្ញាចិត្ត និងសន្យាថានឹងដឹកនាំក្នុងការគ្រប់គ្រង សហគមន៍នេសាទដោយគោរពទៅតាម លក្ខន្តិកៈនិងបទបញ្ជាផ្ទៃក្នុងសហគមន៍នេសាទ កិច្ចព្រមព្រៀងកន្លែងនេសាទ សហគមន៍ និងច្បាប់លិខិតបទដ្ឋាននានា ដែលទាក់ទងទៅនឹងវិស័យជលផល ។

បើសិនជាយើងខ្ញុំបានប្រព្រឹត្តអ្វីខុសនឹងកិច្ចព្រមព្រៀងខាងលើ យើងខ្ញុំសូមទទួលខុសត្រូវទាំងស្រុងចំពោះមុខច្បាប់ជា ធរមាន ។

អាស្រ័យហេតុនេះ សូមនាយខណ្ឌមេត្តាទទួលនូវសេចក្តីគោរពដ៏ខ្ពង់ខ្ពស់ពីយើងខ្ញុំ ។

ធ្វើនៅ ប្រទេសកម្ពុជា ថ្ងៃទី ៨ ខែ ០៣ ឆ្នាំ ២០០៧
ប្រធានគណៈកម្មការសហគមន៍នេសាទ



ព្រះរាជាណាចក្រកម្ពុជា
ជាតិ សាសនា ព្រះមហាក្សត្រ

ប្រធានគណៈកម្មការសហគមន៍នេសាទអូរតាប្រុក

សូមគោរពជូន

លោកប្រធានការិយាល័យជលផល ខេត្តពោធិ៍សាត់

កម្មវត្ថុ : សំណើ ចុះកិច្ចព្រមព្រៀងកន្លែងនេសាទសហគមន៍ អូរតាប្រុក ។

យោង : - អនុក្រឹត្យ ស្តីពីការគ្រប់គ្រងសហគមន៍នេសាទ លេខ ២៥ អនក្រ.បក ចុះថ្ងៃទី ២០ ខែ មីនា ឆ្នាំ២០០៧ ។
- សេចក្តីសម្រេចរបស់មហាសន្និបាតសហគមន៍នេសាទ អូរតាប្រុក ដែលបានប្រារព្ធធ្វើឡើង នៅថ្ងៃទី ០៧ ខែ កុម្ភៈ ឆ្នាំ២០០៧ ។

លិខិតភ្ជាប់ : កម្មវិធីចុះកិច្ចព្រមព្រៀងកន្លែងនេសាទសហគមន៍ អូរតាប្រុក ។

សេចក្តីដូចមានចែងក្នុងកម្មវត្ថុ និងយោងខាងលើ ខ្ញុំសូមជម្រាបលោកប្រធានមេត្តាជ្រាបថា សហគមន៍នេសាទ អូរតាប្រុកបានបង្កើតឡើងនៅឆ្នាំ២០០៣ ដោយការស្ម័គ្រចិត្ត និងមានគំនិតផ្តួចផ្តើមបង្កើនជីវភាពរស់នៅរបស់ប្រជាជននេសាទ នៅក្នុងភូមិ អូរតាប្រុកនិងចុងខ្នង ឃុំអូរសណ្តាន់ ដោយមានការសម្របសម្រួលពីការិយាល័យជលផលខេត្តពោធិ៍សាត់ ។ សហគមន៍អូរតាប្រុក មានទីតាំងស្ថិតនៅភូមិ អូរតាប្រុក និងចុងខ្នង ឃុំអូរសណ្តាន់ ស្រុកក្រគរ ខេត្តពោធិ៍សាត់ មានផ្ទៃដី ទំហំ ២៩៥១ ហិកតា ដឹកនាំដោយគណៈកម្មការសហគមន៍នេសាទចំនួន ១១ នាក់ ស្រីចំនួន ០៣ នាក់ សមាជិកសរុប ចំនួន ៥២៦ នាក់ ស្រីចំនួន ២៧៧ នាក់ បន្ទាប់ពីបានបង្កើតរួចមក សហគមន៍នេសាទអូរតាប្រុក បានដំណើរការការងារ យ៉ាងស្រោកស្រាវ ដោយមានការចូលរួមឧបត្ថម្ភគាំទ្រពីកម្មវិធីសីលា គម្រោងគ្រប់គ្រងបរិស្ថានបឹងទន្លេសាបផ្នែកទី២ ស្ថាប័នជំនាញ ស្ថាប័នពាក់ព័ន្ធ អាជ្ញាធរមូលដ្ឋានក្រុមប្រឹក្សាឃុំ និងអង្គការនានា ។ ព្រមជាមួយនោះ គណៈកម្មការ សហគមន៍នេសាទបានរៀបចំ បញ្ជីឈ្មោះសមាជិក លក្ខន្តិកៈ បទបញ្ជាផ្ទៃក្នុង ផែនទី និងកិច្ចព្រមព្រៀងកន្លែងនេសាទ សហគមន៍រួចជាស្រេច ហើយនឹងគ្រោងរៀបចំកម្មវិធីចុះកិច្ចព្រមព្រៀងសហគមន៍នេសាទ ជាមួយលោកប្រធានការិយាល័យ ជលផលខេត្តពោធិ៍សាត់ ដែលនឹងប្រព្រឹត្តទៅឡើងនៅថ្ងៃទី ០៨ ខែ មីនា ឆ្នាំ២០០៧ នៅសាលាឃុំអូរសណ្តាន់ ស្រុកក្រគរ

ខេត្តពោធិ៍សាត់ ដោយមានការចូលរួមពីសមាជិក សមាជិកាសហគមន៍នេសាទ អាជ្ញាធរមូលដ្ឋាន ស្ថាប័នពាក់ព័ន្ធ និងក្រុមប្រឹក្សាឃុំជាសាក្សី ។

សូមជូនភ្ជាប់នកជាមួយនូវ :

- ១- កិច្ចព្រមព្រៀងសហគមន៍នេសាទ
- ២- ផែនទីកន្លែងនេសាទសហគមន៍មាត្រដ្ឋាន ១/៥០.០០០
- ៣- បញ្ជីឈ្មោះសមាជិកសហគមន៍នេសាទ និងគណៈកម្មការសហគមន៍នេសាទ
- ៤- លក្ខន្តិកៈ និងបទបញ្ជាផ្ទៃក្នុង របស់សហគមន៍នេសាទ
- ៥- សេចក្តីថ្លែងការណ៍ នៃការបង្កើតសហគមន៍នេសាទ ។

អាស្រ័យហេតុនេះ សូមលោកប្រធាន មេត្តាពិនិត្យ និងសម្រេចដោយអនុគ្រោះ ។

ធ្វើនៅ អូរតាប្រុក ថ្ងៃទី...៥...ខែ.....៣...ឆ្នាំ២០០៧

គណៈកម្មការសហគមន៍នេសាទអូរតាប្រុក

ហត្ថលេខា