

ព្រះរាជាណាចក្រកម្ពុជា
ជាតិ សាសនា ព្រះមហាក្សត្រ

កិច្ចព្រមព្រៀងកន្លែងនេសាទសហគមន៍
ពោធិ៍និល និងឯកសារពាក់ព័ន្ធ

ឈ្មោះសហគមន៍នេសាទ
ភូមិ

ឃុំ
ស្រុក
ខេត្ត

៖ ពោធិ៍និល
៖ ជៀសទី១ ជៀសទី២ ដូង
និងគក
៖ ផ្ទៃពេជ្រ
៖ ក្បូងឃ្មុំ
៖ ក្បូងឃ្មុំ

បញ្ជីអត្ថបទ



១. កិច្ចព្រមព្រៀងកន្លែងនេសាទសហគមន៍

២. ផែនទីកន្លែងនេសាទសហគមន៍

៣. បញ្ជីឈ្មោះសមាជិកនិងគណៈកម្មការសហគមន៍នេសាទ និងរបាយសម្ព័ន្ធ

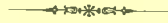
៤. លក្ខន្តិកៈសហគមន៍នេសាទ

៥. បទបញ្ជាផ្ទៃក្នុងសហគមន៍នេសាទ

៦. សេចក្តីថ្លែងការណ៍នៃការបង្កើតសហគមន៍នេសាទ

៧. ឯកសារផ្សេងៗ

ព្រះរាជាណាចក្រកម្ពុជា
ជាតិ សាសនា ព្រះមហាក្សត្រ



កិច្ចព្រមព្រៀងកន្លែងនេសាទសហគមន៍

- | | |
|------------------|------------------------------|
| ឈ្មោះសហគមន៍នេសាទ | ៖ ពោធិ៍និល |
| ភូមិ | ៖ ជៀសទី១ ជៀសទី២ ដូង
និងគក |
| ឃុំ | ៖ ថ្មពេជ្រ |
| ស្រុក | ៖ ត្បូងឃ្មុំ |
| ខេត្ត | ៖ ត្បូងឃ្មុំ |

កិច្ចព្រមព្រៀង កន្លែងនេសាទសហគមន៍

មាត្រា ១

នាយកដ្ឋានរដ្ឋបាលជលផលក្នុងឃុំ ជាតំណាងស្របច្បាប់ នៃរដ្ឋបាលជលផល ដែលមានអាស័យដ្ឋាន នៅ ភូមិភិគមលើ ឃុំស្រឡប់ ស្រុកត្បូងឃ្មុំ ខេត្តត្បូងឃ្មុំ ទូរស័ព្ទលេខ: ០១២ ៨៨ ៧៥ ២១ ហៅថា ភាគី ក។

និង

ប្រធានគណៈកម្មការសហគមន៍នេសាទ **ពោធិ៍និល** តំណាងស្របច្បាប់ឱ្យសហគមន៍នេសាទ ដែល មាន អាស័យដ្ឋាន នៅភូមិជៀសទី១ ឃុំថ្មពេជ្រ ស្រុកត្បូងឃ្មុំ ខេត្តត្បូងឃ្មុំ ទូរស័ព្ទលេខ: ០៩៧ ៧៤ ៩៩ ៨៧៧ ហៅថា ភាគី ខ។

ភាគីទាំងពីរបានឯកភាពគ្នាចុះកិច្ចព្រមព្រៀងតាមលក្ខខណ្ឌដូចខាងក្រោម ៖

ប្រការ ១.-

ភាគី ក ប្រគល់ដែននេសាទ ដែលជាទ្រព្យសម្បត្តិរបស់រដ្ឋឱ្យភាគី ខ ធ្វើការគ្រប់គ្រង ការពារ អភិរក្ស អភិវឌ្ឍ និងប្រើប្រាស់ធនធានជលផល រយៈពេល ៥ឆ្នាំ ចាប់ពីថ្ងៃទី២៦ ខែធ្នូ ឆ្នាំ២០១៧ រហូតដល់ថ្ងៃទី២៦ ខែធ្នូ ឆ្នាំ២០២២ ដោយធានានូវចីរភាព តាមរយៈការរៀបចំសហគមន៍នេសាទ។

ប្រការ ២.-

ដែននេសាទនេះ មានឈ្មោះថា កន្លែងនេសាទសហគមន៍ **ពោធិ៍និល** ដែលលាតសន្ធឹងនៅក្នុង ភូមិ ជៀសទី១ ឃុំថ្មពេជ្រ ស្រុកត្បូងឃ្មុំ ខេត្តត្បូងឃ្មុំ ៖

- ខាងជើងទល់នឹងភូមិគក ឃុំថ្មពេជ្រ
- ខាងត្បូងទល់នឹងភូមិជៀសទី១
- ខាងកើតទល់នឹងភូមិជៀសទី២
- ខាងលិចទល់នឹងភូមិដូង

មានតារាងនិយាមកាកន្លែងនេសាទសហគមន៍ ដូចខាងក្រោម ៖

No	X	Y	ឈ្មោះចំណុចគោល
1	568530	1332596	ទ្វារទឹកទំនប់ពោធិ៍និល
2	568730	1332604	ផ្ទះទឹកពោធិ៍និលខាងកើតចំណុចទី១ ចម្ងាយ ២០០ម ពីទំនប់
3	568804	1332177	ផ្ទះទឹកពោធិ៍និលខាងកើតចំណុចទី២ ចម្ងាយ ២០០ម ពីទំនប់
4	568604	1332169	ទំនប់ពោធិ៍និលចម្ងាយ ៤៣៣ម ពីទ្វារទឹកទំនប់ពោធិ៍និល

តារាងនិយាមកាកន្លែងអភិរក្សជលផល

No	X	Y	ឈ្មោះចំណុចគោល
1	568629	1332500	រណ្តៅអ៊ុចខាងកើតចំណុចទី១ ចម្ងាយ៨០ម ពីទំនប់
2	568652	1332370	រណ្តៅអ៊ុចខាងកើតចំណុចទី២ ចម្ងាយ៨០ម ពីទំនប់
3	568612	1332369	រណ្តៅអ៊ុចខាងលិចចំណុចទី១ ចម្ងាយ៤០ម ពីទំនប់
4	568589	1332499	រណ្តៅអ៊ុចខាងលិចចំណុចទី២ ចម្ងាយ៤០ម ពីទំនប់

ប្រការ ៣.-

ភាគី ក ត្រូវបំពេញភារកិច្ចជាអ្នកសម្របសម្រួល ផ្តល់បច្ចេកទេសទប់ស្កាត់បទល្មើស តាមដាន និងត្រួតពិនិត្យលើការរៀបចំ និងការប្រព្រឹត្តិទៅរបស់សហគមន៍នេសាទ ដូចមានចែងនៅក្នុងមាត្រា២៣ នៃអនុក្រឹត្យលេខ ២៥ អនក្រ.បកចុះថ្ងៃទី២០ ខែមីនា ឆ្នាំ២០០៧ ស្តីពីការគ្រប់គ្រងសហគមន៍នេសាទ។

ប្រការ ៤.

ភាគី ខ ត្រូវរៀបចំ :

- កន្លែងអភិរក្សព្រៃលិចទឹក
- កន្លែងអភិរក្សត្រីមេពូជ
- បោះបង្គោល និងដាក់ស្លាកសញ្ញាកន្លែងអភិរក្ស
- ស្រះ អាង អន្លង់ត្រីមេពូជ
- កន្លែងអភិរក្សជីវចម្រុះ
- កែលម្អប្រឡាយ ព្រែក បឹង ស្រះ
- ដាំព្រៃលិចទឹក
- រៀបចំលែងត្រីពូជនៅក្នុងដែននេសាទសហគមន៍
- ធ្វើវារីវប្បកម្ម
- ផ្សព្វផ្សាយច្បាប់ជលផល និងលិខិតបទដ្ឋានគតិយុត្តិ ពាក់ព័ន្ធនឹងការគ្រប់គ្រងសហគមន៍នេសាទ
- បញ្ជូនសមាជិកសហគមន៍ដើម្បីរៀនសូត្រនូវបច្ចេកទេសនានា
- រៀបចំផែនការគ្រប់គ្រង និងការងារអភិវឌ្ឍន៍ផ្សេងៗទៀត។

ប្រការ ៥

ភាគី ខ ត្រូវរៀបចំប្រជុំពិភាក្សាអំពីទំហំ ចំនួន ប្រវែង និងប្រភេទឧបករណ៍នេសាទ ដែលអនុញ្ញាតឱ្យប្រើប្រាស់ នៅក្នុងកន្លែងនេសាទសហគមន៍ឱ្យសមស្របតាមស្ថានភាពភូមិសាស្ត្រ និងពេលវេលា ផ្អែកតាមច្បាប់ស្តីពីជលផល និងលិខិតបទដ្ឋានគតិយុត្តិនានាដែលពាក់ព័ន្ធ។

ប្រការ ៦.

ភាគី ខ មានកាតព្វកិច្ចថែរក្សាការពារធនធានធម្មជាតិដូចខាងក្រោម៖

- ការពារព្រៃលិចទឹកដែលមានស្រាប់ឱ្យបានគង់វង្ស ចាត់វិធានការទប់ស្កាត់ និងបង្ការភ្លើងឆេះព្រៃ
- រក្សា និងការពារជីវមណ្ឌលលិចទឹក សម្រាប់ដាំព្រៃលិចទឹកឡើងវិញ
- ការពារកន្លែងអភិរក្សជលផលឡើងវិញ
- លែងទៅក្នុងធម្មជាតិវិញ នូវវារីសត្វ ដែលកំពុងរងគ្រោះថ្នាក់ ជិតផុតពូជ នៅពេលដែលធ្វើនេសាទបាន។
- ការពារសត្វព្រៃគ្រប់ប្រភេទ នៅក្នុងដែននេសាទ ឬ ព្រៃលិចទឹក។

ប្រការ ៧

ភាគី ១ មិនត្រូវធ្វើសកម្មភាពដែលបង្កឱ្យខូចផែននេសាទឬគ្រោះថ្នាក់ដល់ធនធានជលផលដូចខាងក្រោម៖

- ចាប់នូវធនធានជលផល ដែលកំពុងរងគ្រោះថ្នាក់ ដូចមានចែងក្នុងប្រកាសរបស់ក្រសួងកសិកម្ម រុក្ខាប្រមាញ់ និងនេសាទ។
- លើកទន់បំបែកឬបំបែកបឹងព្រែក ប្រឡាយ រណ្តៅ បៀ ស្រះដែលពុំមានការអនុញ្ញាតពីស្ថាប័នជំនាញ
- កាប់ គ្ការ គាស់ រាន ឈូសឆាយព្រៃលិចទឹក ក្នុងគោលបំណងហ៊ុំព័ទ្ធយកដីជាកម្មសិទ្ធិ ឬ វាទដី ធ្វើស្រែចំការ ឬ គោលបំណងផ្សេងៗក្រៅពីកិច្ចអភិវឌ្ឍន៍វិស័យជលផលឡើយ។
- ធ្វើនេសាទ កាប់ព្រៃ ឬ អុស ក្នុងកន្លែងអភិរក្សជលផល និងក្នុងកន្លែងនេសាទសហគមន៍។
- ប្រើប្រាស់ឧបករណ៍ហាមឃាត់ ជាពិសេសឧបករណ៍នេសាទដក់ត្រី និងឧបករណ៍នេសាទស្បែកមុង គ្រប់ប្រភេទ។
- ប្រើប្រាស់ឧបករណ៍នេសាទខុសពីការកំណត់ នៅក្នុងតារាងឧបសម្ព័ន្ធនៃកិច្ចព្រមព្រៀងនេះ
- ចិញ្ចឹមត្រីហាមឃាត់ ឬ ជាពូជនាំចូល ដែលបណ្តាលឱ្យខូចដល់បរិស្ថានធម្មជាតិ បំផ្លិចបំផ្លាញដល់ ធនធានជលផល ឬ បង្កអន្តរាយដល់ផែននេសាទ
- ផលិត ទិញ លក់ ដឹកជញ្ជូន រក្សាទុកឧបករណ៍ដក់ ឧបករណ៍នេសាទស្បែកមុងគ្រប់ប្រភេទ និងអ្ននអូសទឹកសាប។
- ដាំ ឬ ថែរក្សាដំណាំឈូកក្នុងកន្លែងនេសាទសហគមន៍។
- ធ្វើនេសាទដោយមង ឬ អ្ននគ្រប់ប្រភេទដែលមានក្រឡាតូចជាង (១,៥) សង់ទីម៉ែត្រ និងធំជាង (១៥) សង់ទីម៉ែត្រ ក្នុងផែននេសាទទឹកសាប។

ប្រការ ៨

ភាគី ១ ត្រូវចាត់វិធានការ ការពារកន្លែងនេសាទសហគមន៍ ដោយបំផុស ជម្រុញ និងលើកទឹកចិត្ត ដល់ សមាជិកសហគមន៍នេសាទគ្រប់រូបឱ្យរាយការណ៍ ទៅសម្តេចកិច្ចរដ្ឋបាលជលផល ដែលនៅជិតបំផុតដើម្បីសហការ ទប់ស្កាត់បទល្មើសជលផល។

ប្រការ ៩

ភាគី ១ ត្រូវអនុវត្តនូវភារកិច្ចដូចខាងក្រោម៖

- ប្រតិបត្តិយ៉ាងម៉ឺងម៉ាត់តាមលក្ខន្តិកៈបទបញ្ជាផ្ទៃក្នុងនិងផែនការគ្រប់គ្រងកន្លែងនេសាទសហគមន៍
- ធានាឱ្យសមាជិកទាំងអស់ក្នុងសហគមន៍មានសិទ្ធិស្មើគ្នា លើការប្រើប្រាស់ធនធានជលផល
- សហការយ៉ាងជិតស្និទ ជាមួយខណ្ឌរដ្ឋបាលជលផល និងរដ្ឋបាលជលផល ក្រុមប្រឹក្សាយុវ និង អាជ្ញាធរដែលពាក់ព័ន្ធ។

ប្រការ ១០

ប្រសិនបើភាគី ១ មិនអនុវត្តតាមប្រការទាំងឡាយនៃកិច្ចព្រមព្រៀងនេះ ធ្វើឱ្យអន្តរាយដល់ផែននេសាទ ឬ ធនធានជលផល ត្រូវទទួលខុសត្រូវចំពោះមុខច្បាប់ជាធរមាន។
សហគមន៍នេសាទពុំមានសិទ្ធិ៖

លក់ ដោះដូរ ជួល ធ្វើអំណោយ ប្រវាស់ បែងចែក បញ្ជាំ ឬ ផ្ទេរ កន្លែងនេសាទសហគមន៍បានឡើយ ទោះ តាមរូបភាពណាក៏ដោយ។

ប្រការ ១១

កិច្ចព្រមព្រៀងកន្លែងនេសាទសហគមន៍ អាចបញ្ចប់មុនពេលកំណត់ ដោយផ្អែកលើលក្ខខណ្ឌណាមួយ ដូចមានចែងក្នុងមាត្រាទី២៧ នៃអនុក្រឹត្យលេខ២៥ អនក្រ.បក ចុះថ្ងៃទី២០ ខែមីនា ឆ្នាំ២០០៧ ស្តីពីការគ្រប់គ្រង សហគមន៍នេសាទ។

ក្នុងករណី ដែលសហគមន៍នេសាទយល់ថាការបញ្ចប់កិច្ចព្រមព្រៀងពុំមានលក្ខណៈសមស្រប សហគមន៍ នេសាទ អាចធ្វើការតវ៉ាមកប្រធានរដ្ឋបាលជលផលថ្នាក់កណ្តាល។

ប្រការ ១២

កិច្ចព្រមព្រៀងនេះ អាចធ្វើការកែប្រែបាន តាមការឯកភាពរបស់ភាគីទាំង២ ស្របតាមច្បាប់ និងលិខិតបទ ដ្ឋាននានាដែលពាក់ព័ន្ធនឹងសហគមន៍នេសាទ។

កិច្ចព្រមព្រៀងនេះ ត្រូវតម្កល់ទុកនៅស្នាក់ការសហគមន៍នេសាទពោធិ៍និល សាលាឃុំថ្មពេជ្រ សាលាស្រុក ត្បូងឃ្មុំ ខណ្ឌរដ្ឋបាលជលផលត្បូងឃ្មុំ សាលាខេត្តត្បូងឃ្មុំ នាយកដ្ឋានអភិវឌ្ឍន៍សហគមន៍នេសាទ រដ្ឋបាលជល ផលថ្នាក់កណ្តាល និងក្រសួងកសិកម្ម រុក្ខាប្រមាញ់ និងនេសាទ ហើយអាចចម្លងជូនស្ថាប័ន ពាក់ព័ន្ធដោយច្បាប់ ចម្លងមានប្រថាប់ត្រា។

ភាគី ក
នាយកដ្ឋានរដ្ឋបាលជលផលត្បូងឃ្មុំ
ហត្ថលេខា

សៀម ម៉ាយ៉ាចី

ថ្ងៃ ០៧ ខែ ១៦ ថ្ងៃទី ១៦

ខែ បុស្ស ឆ្នាំរកា ព.ស ២៥៦

ខែ ធ្នូ ឆ្នាំ ២០១៧

ភាគី ខ

ប្រធានគណៈកម្មការសហគមន៍នេសាទពោធិ៍និល



សន្និដ្ឋាន

ព្រះរាជាណាចក្រកម្ពុជា
ជាតិ សាសនា ព្រះមហាក្សត្រ



ផែនទីកន្លែងនេសាទសហគមន៍

- | | |
|------------------|------------------------------|
| ឈ្មោះសហគមន៍នេសាទ | ៖ ពោធិ៍និល |
| ភូមិ | ៖ ជៀសទី១ ជៀសទី២ ដូង
និងគក |
| ឃុំ | ៖ ថ្មពេជ្រ |
| ស្រុក | ៖ ត្បូងឃ្មុំ |
| ខេត្ត | ៖ ត្បូងឃ្មុំ |

ព្រះរាជាណាចក្រកម្ពុជា
ជាតិ សាសនា ព្រះមហាក្សត្រ



**បញ្ជីឈ្មោះសហជីកនិងគណៈកម្មការ
សហគមន៍នេសាទនិងរបេនាសម្ព័ន្ធ**

- | | |
|------------------|------------------------------|
| ឈ្មោះសហគមន៍នេសាទ | ៖ ពោធិ៍និល |
| ភូមិ | ៖ ជៀសទី១ ជៀសទី២ ដូង
និងគក |
| ឃុំ | ៖ ថ្មពេជ្រ |
| ស្រុក | ៖ ត្បូងឃ្មុំ |
| ខេត្ត | ៖ ត្បូងឃ្មុំ |

បញ្ជីឈ្មោះសមាជិកសហគមន៍នេសាទពោធិ៍និល
បំប៉នពេជ្រ ស្រុកក្បួនឃុំ ខេត្តក្បួនឃុំ

ល.រ	ឈ្មោះ	ភេទ	អាយុ	តួមិ	ឃុំ	ថ្ងៃ ខែ ឆ្នាំ ចូលសមាជិក
១	យ៉ែន សុផល់	ប	៥៦	ជៀសទី១	ថ្មពេជ្រ	១.៤.២០១៥
២	ម៉ែន សុផា	ប	៥៥	ជៀសទី១	ថ្មពេជ្រ	១.៤.២០១៥
៣	លន ប៉ន	ប	៦៩	ជៀសទី១	ថ្មពេជ្រ	
៤	រី ភារ៉ុ	ប	៣៥	ជៀសទី១	ថ្មពេជ្រ	
៥	ឡេង ភ័ណ	ប	៣៧	ជៀសទី១	ថ្មពេជ្រ	
៦	ភា រិត	ប	៤៣	ជៀសទី១	ថ្មពេជ្រ	
៧	ទឹម ថា	ប	៥៣	ជៀសទី១	ថ្មពេជ្រ	
៨	សោម សូ	ប	៥១	ជៀសទី១	ថ្មពេជ្រ	
៩	ផៃ សុផុល	ប	៣៨	ជៀសទី១	ថ្មពេជ្រ	
១០	ផល ម៉ៅ	ប	៥១	ជៀសទី១	ថ្មពេជ្រ	
១១	យឹម សារឿន	ស	៦៥	ជៀសទី១	ថ្មពេជ្រ	
១២	យូ ណាន	ស	៦៧	ជៀសទី១	ថ្មពេជ្រ	
១៣	លី កូប	ប	៥០	ជៀសទី១	ថ្មពេជ្រ	
១៤	សុះ អេស	ប	៦៧	ជៀសទី១	ថ្មពេជ្រ	
១៥	សេន គ្រឹម	ប	៦៥	ជៀសទី១	ថ្មពេជ្រ	
១៦	សុក ធី	ប	៥៥	ជៀសទី១	ថ្មពេជ្រ	
១៧	សុះ ហ៊ឹម	ប	៥៧	ជៀសទី១	ថ្មពេជ្រ	
១៨	ឯក យ៉ា	ប	៧១	ជៀសទី១	ថ្មពេជ្រ	
១៩	សោម សម្បត្តិ	ប	២៧	ជៀសទី១	ថ្មពេជ្រ	
២០	ថៃ គឹមហាំង	ប	៣១	ជៀសទី១	ថ្មពេជ្រ	

២១	ផែ ទ្រី	ប	៤៣	រៀសទី១	ធុពេជ្រ	
២២	ងែត សារ៉ុន	ស	៦១	រៀសទី១	ធុពេជ្រ	
២៣	លឹម គឹមយន់	ស	៤៥	រៀសទី១	ធុពេជ្រ	
២៤	តៅ ហាំងសុង	ប	៥៩	រៀសទី១	ធុពេជ្រ	
២៥	ទ្រី នាង	ស	៤៦	រៀសទី១	ធុពេជ្រ	
២៦	ជ ពៅ	ប	៤៩	រៀសទី១	ធុពេជ្រ	
២៧	ស្រូ យ៉ុងហាំង	ប	៥៤	រៀសទី១	ធុពេជ្រ	
២៨	ស៊ុក យឹម	ស	៤៣	រៀសទី១	ធុពេជ្រ	
២៩	យ៉ែន សុខុន	ស	៥២	រៀសទី១	ធុពេជ្រ	
៣០	ជា លក្ខ	ស	៤៥	រៀសទី១	ធុពេជ្រ	
៣១	ឆ្នោត ចក់	ប	៦៥	រៀសទី២	ធុពេជ្រ	
៣២	ចាប ធឿន	ប	៦៧	រៀសទី២	ធុពេជ្រ	
៣៣	មាស ឈិន	ប	៦៥	រៀសទី២	ធុពេជ្រ	
៣៤	ដូង ថៃ	ប	៤៨	រៀសទី២	ធុពេជ្រ	
៣៥	អឹម រឿន	ប	៥៤	រៀសទី២	ធុពេជ្រ	
៣៦	ឆោម ឈិន	ប	៤៥	រៀសទី២	ធុពេជ្រ	
៣៧	អៃ អួន	ប	៥២	រៀសទី២	ធុពេជ្រ	
៣៨	សុទ្ធ ចាន់	ប	៥២	រៀសទី២	ធុពេជ្រ	
៣៩	សេង អួន	ប	៥៤	រៀសទី២	ធុពេជ្រ	
៤០	ឆេង គា	ប	៥៤	រៀសទី២	ធុពេជ្រ	
៤១	សុខ ញើន	ប	៦៥	រៀសទី២	ធុពេជ្រ	
៤២	ដូង ធឿន	ប	៤៦	រៀសទី២	ធុពេជ្រ	
៤៣	សាត ទ្រីង	ប	៦៥	រៀសទី២	ធុពេជ្រ	
៤៤	ហោន វ៉ា	ប	៦៤	រៀសទី២	ធុពេជ្រ	
៤៥	មុំ សាន់ដា	ប	៦៣	រៀសទី២	ធុពេជ្រ	
៤៦	ជ្រិន ពេជ្រ	ប	៥៨	រៀសទី២	ធុពេជ្រ	
៤៧	សាំង ស្រូយ	ប	៦៥	រៀសទី២	ធុពេជ្រ	
៤៨	យាត សេងកាត	ប	៦៧	រៀសទី២	ធុពេជ្រ	

៤៩	អេល ម៉ាន	ប	៦៤	ជៀសទី២	ថ្មពេជ្រ	
៥០	អុង ឆាន	ប	៧៣	ជៀសទី២	ថ្មពេជ្រ	
៥១	ស៊ឹម រឿន	ប	៦២	ជៀសទី២	ថ្មពេជ្រ	
៥២	ឈុំ សារ៉ុន	ប	៦៥	ជៀសទី២	ថ្មពេជ្រ	
៥៣	ឆេង តែអយ	ប	៥៦	ជៀសទី២	ថ្មពេជ្រ	
៥៤	សូ ជេន	ប	៦៦	ជៀសទី២	ថ្មពេជ្រ	
៥៥	សូ ដេក	ប	៦៣	ជៀសទី២	ថ្មពេជ្រ	
៥៦	សេល ម៉ាន	ប	៦៣	ជៀសទី២	ថ្មពេជ្រ	
៥៧	គាត ឆៃលាប	ស	៥៦	ជៀសទី២	ថ្មពេជ្រ	
៥៨	អូន នួន	ស	៥៣	ជៀសទី២	ថ្មពេជ្រ	
៥៩	យាន យ៉ុន	ប	៤៧	ជៀសទី២	ថ្មពេជ្រ	
៦០	មាន ចាន់	ប	៣៧	ដូង	ថ្មពេជ្រ	
៦១	ញី សារីត្ត	ប	២៧	ដូង	ថ្មពេជ្រ	
៦២	រ៉េត រ៉េត	ប	២៩	ដូង	ថ្មពេជ្រ	
៦៣	ម៉ក់ ជឿន	ប	៥២	ដូង	ថ្មពេជ្រ	
៦៤	វិន យ៉ន	ប	៥១	ដូង	ថ្មពេជ្រ	
៦៥	អេន ស្រីន	ប	៥៥	ដូង	ថ្មពេជ្រ	
៦៦	រ៉េត រ៉ន	ប	៤៥	ដូង	ថ្មពេជ្រ	
៦៧	បិត មាន	ប	៥៤	ដូង	ថ្មពេជ្រ	
៦៨	ចន គង់	ប	៤៩	ដូង	ថ្មពេជ្រ	
៦៩	ស្រីន ឌុយ	ប	៤៧	ដូង	ថ្មពេជ្រ	
៧០	យី អាន	ប	៣៥	ដូង	ថ្មពេជ្រ	
៧១	កូយ សុធា	ប	៤១	ដូង	ថ្មពេជ្រ	
៧២	ស្រីន ឡាយ	ប	៥៥	ដូង	ថ្មពេជ្រ	
៧៣	រ៉ន រ៉េត	ប	៤៨	ដូង	ថ្មពេជ្រ	
៧៤	កេន យា	ប	៤៩	ដូង	ថ្មពេជ្រ	
៧៥	កន ថេង	ប	៣៦	ដូង	ថ្មពេជ្រ	
៧៦	យាម ផល	ប	៥១	ដូង	ថ្មពេជ្រ	
៧៧	ជា គង់	ប	៣៧	ដូង	ថ្មពេជ្រ	

៧៨	ឈើ វ៉ាន់	ប	៤៧	ដូង	ថ្មពេជ្រ	
៧៩	គិត ណាង	ប	៤៩	ដូង	ថ្មពេជ្រ	
៨០	នោ ឈើ	ប	២៧	ដូង	ថ្មពេជ្រ	
៨១	តាយ ម៉ៅ	ប	៤២	ដូង	ថ្មពេជ្រ	
៨២	ហន ហិន	ប	៣៧	ដូង	ថ្មពេជ្រ	
៨៣	សយ ស្រីន	ប	៤៥	ដូង	ថ្មពេជ្រ	
៨៤	វន់ សុខ	ប	៥២	ដូង	ថ្មពេជ្រ	
៨៥	សម្បត្តិ ឡាន	ប	២៥	ដូង	ថ្មពេជ្រ	
៨៦	រស់ ជា	ប	២៧	ដូង	ថ្មពេជ្រ	
៨៧	ឈន ពុធ	ប	៥៦	ដូង	ថ្មពេជ្រ	
៨៨	ឡាង កុសល	ប	៣៣	ដូង	ថ្មពេជ្រ	
៨៩	ច្រើក ជ្រិន	ប	៥៥	ដូង	ថ្មពេជ្រ	
៩០	អឹម អាំង	ប	៥២	ដូង	ថ្មពេជ្រ	
៩១	សឹម សៀក	ប	៥៩	ដូង	ថ្មពេជ្រ	
៩២	គន ម៉ែត	ប	៤៧	ដូង	ថ្មពេជ្រ	
៩៣	អៀម ជឿន	ប	៥១	ដូង	ថ្មពេជ្រ	
៩៤	ឡាង ជាត	ប	៥០	ដូង	ថ្មពេជ្រ	
៩៥	ឡាង ភ័ក្រ	ប	៣៨	ដូង	ថ្មពេជ្រ	
៩៦	អម អឹង	ប	៣៧	ដូង	ថ្មពេជ្រ	
៩៧	ណុល វុទ្ធី	ប	៤១	ដូង	ថ្មពេជ្រ	
៩៨	ហ្និន សារួន	ប	៤៧	ដូង	ថ្មពេជ្រ	
៩៩	ចេវ ជឿន	ប	៤៦	ដូង	ថ្មពេជ្រ	
១០០	ជិន ជឿន	ប	៥១	ដូង	ថ្មពេជ្រ	
១០១	គង់ ធន់	ប	៥៣	ដូង	ថ្មពេជ្រ	
១០២	ឡុង វ៉ា	ស	៣៣	ដូង	ថ្មពេជ្រ	
១០៣	ផៃ ឡា	ស	៣៥	ដូង	ថ្មពេជ្រ	
១០៤	ផេង សៀត	ស	៣៣	ដូង	ថ្មពេជ្រ	
១០៥	សេង គឹមហោង	ស	៣៧	ដូង	ថ្មពេជ្រ	

១០៦	សេង គឹមឡេង	ស	៤១	ដូង	ថ្មពេជ្រ	១០៦
១០៧	សៀង គុណ	ស	៦៥	ដូង	ថ្មពេជ្រ	
១០៨	ផន ភាលី	ស	៣៣	ដូង	ថ្មពេជ្រ	
១០៩	វ៉ែន នឿន	ស	៦៦	ដូង	ថ្មពេជ្រ	
១១០	ចាប ចិត្ត	ប	៣៥	ដូង	ថ្មពេជ្រ	
១១១	ឆាយ ធាន	ប	៤៧	ដូង	ថ្មពេជ្រ	
១១២	ឆេន ឈឿន	ប	៣៧	ដូង	ថ្មពេជ្រ	
១១៣	កន ម៉ែង	ប	៣៦	ដូង	ថ្មពេជ្រ	
១១៤	យឹម ខេង	ប	៥៥	ដូង	ថ្មពេជ្រ	
១១៥	ជ ជុំ	ប	៥២	ដូង	ថ្មពេជ្រ	
១១៦	ទាង សាំ	ស	៣៣	ដូង	ថ្មពេជ្រ	
១១៧	ច្រឹម ពៅ	ស	៣២	ដូង	ថ្មពេជ្រ	
១១៨	ឈឹង រឿន	ប	៥៣	ដូង	ថ្មពេជ្រ	
១១៩	ហ៊ុន សេងហាង	ស	៦៣	ដូង	ថ្មពេជ្រ	
១២០	ស៊ឹម អុន	ប	៥១	ដូង	ថ្មពេជ្រ	
១២១	ម៉ែន នី	ប	៤៩	ដូង	ថ្មពេជ្រ	
១២២	ចេង តាំងស្រិន	ប	៥១	ដូង	ថ្មពេជ្រ	
១២៣	ប៊ុន ឆេន	ប	៥៥	ដូង	ថ្មពេជ្រ	
១២៤	លី សេត	ប	៥០	គក	ថ្មពេជ្រ	
១២៥	ម៉ាន យ៉ុប	ប	៤៨	គក	ថ្មពេជ្រ	
១២៦	ស្មាស់ ហ៊ឹម	ប	៣៥	គក	ថ្មពេជ្រ	
១២៧	លាស់ សា	ប	៥០	គក	ថ្មពេជ្រ	
១២៨	ស្មាស់ ម៉ាន	ប	៤០	គក	ថ្មពេជ្រ	
១២៩	ត្រឹម ឡឺប	ប	៦០	គក	ថ្មពេជ្រ	
១៣០	ស៊ុំ ថា	ប	៥១	គក	ថ្មពេជ្រ	
១៣១	កុល គឿន	ប	៣៧	គក	ថ្មពេជ្រ	
១៣២	ម៉ែន ជឿន	ប	៤៨	គក	ថ្មពេជ្រ	

១៣៣	យ៉ែន យ៉ាន	ប	៥២	គក	ថ្មពេជ្រ	
១៣៤	យ៉ែន សារ៉ែន	ស	៦០	គក	ថ្មពេជ្រ	
១៣៥	ស៊ុក សាន	ប	៦២	គក	ថ្មពេជ្រ	
១៣៦	ស៊ុក លឹមសេង	ប	៣៣	គក	ថ្មពេជ្រ	
១៣៧	យាម វិត	ប	៥០	គក	ថ្មពេជ្រ	
១៣៨	ម៉ែន គា	ស	៤៧	គក	ថ្មពេជ្រ	
១៣៩	ប៊ិន យ៉ាត	ស	៥០	គក	ថ្មពេជ្រ	
១៤០	អែម ពួន	ប	៦៥	គក	ថ្មពេជ្រ	
១៤១	ទុំ ហ៊ិន	ប	៤១	គក	ថ្មពេជ្រ	
១៤២	តៃ ហ៊ិន	ស	៤០	គក	ថ្មពេជ្រ	
១៤៣	អាន ធាន	ប	៤៥	គក	ថ្មពេជ្រ	
១៤៤	ម៉ាំ សាវេត	ស	៤១	គក	ថ្មពេជ្រ	
១៤៥	អាន អឿន	ប	៥១	គក	ថ្មពេជ្រ	
១៤៦	ជៀវ សុខន	ប	៤៥	គក	ថ្មពេជ្រ	
១៤៧	អឿន ផល	ប	៣៥	គក	ថ្មពេជ្រ	
១៤៨	អឿន ភ័ក្រ	ប	៣៨	គក	ថ្មពេជ្រ	
១៤៩	ជឿន ស៊ីថា	ស	៣៨	គក	ថ្មពេជ្រ	
១៥០	ប៊ិន បាន	ប	៥០	គក	ថ្មពេជ្រ	
១៥១	អ៊ាប ថៃអាង	ស	៤៥	គក	ថ្មពេជ្រ	
១៥២	ម៉ាំង ហ៊ី	ប	៤៩	គក	ថ្មពេជ្រ	
១៥៣	ឈុំ វេត	ប	៤៩	គក	ថ្មពេជ្រ	
១៥៤	ស្មែរ ណឺស	ប	៥៥	គក	ថ្មពេជ្រ	
១៥៥	ម៉ូត សុះ	ប	៦១	គក	ថ្មពេជ្រ	
១៥៦	ស្មែរ តៈ	ស	៥៧	គក	ថ្មពេជ្រ	
១៥៧	សុង សៀ	ស	៤៧	គក	ថ្មពេជ្រ	
១៥៨	ប្រាជ តា	ប	៣៨	គក	ថ្មពេជ្រ	
១៥៩	យាង ណាត	ប	៣៩	គក	ថ្មពេជ្រ	

១៦០	មិល មួន	ប	៦៥	គក	ថ្មពេជ្រ	
១៦១	អែម គុន	ស	៦៤	គក	ថ្មពេជ្រ	
១៦២	ញី អួន	ប	៤១	គក	ថ្មពេជ្រ	
១៦៣	ជ្រីត អួន	ស	៤៥	គក	ថ្មពេជ្រ	
១៦៤	ហៀន ហាន	ប	៥២	គក	ថ្មពេជ្រ	
១៦៥	ហាំង ហាន	ប	៥២	គក	ថ្មពេជ្រ	
១៦៦	សេង នឿត	ប	៤០	គក	ថ្មពេជ្រ	
១៦៧	ឆក យាម	ស	៤០	គក	ថ្មពេជ្រ	
១៦៨	ជន អាន	ស	៥៤	គក	ថ្មពេជ្រ	
១៦៩	ស្លែ ម៉ែ	ស	៦៥	គក	ថ្មពេជ្រ	
១៧០	គ្រឹម កូប	ប	៦៦	គក	ថ្មពេជ្រ	
១៧១	ទូ លីសសា	ប	៦០	គក	ថ្មពេជ្រ	
១៧២	ទូ លីសម៉ាត	ប	៥៧	គក	ថ្មពេជ្រ	
១៧៣	ឆេង ជន	ស	៥២	គក	ថ្មពេជ្រ	

សមាជិកសរុបចំនួន ១៧៣.....នាក់ ស្រីចំនួន ៣៦.....នាក់

បានឃើញ និងចុះក្នុងបញ្ជី

ប្រធានគណៈកម្មការសហគមន៍នេសាទពោធិ៍សាត់

បានឃើញ និងបញ្ជាក់ថា

ឈ្មោះនៅក្នុងបញ្ជីខាងលើនេះគឺជាសមាជិក

សហគមន៍នេសាទ ពោធិ៍សាត់ ពិតប្រាកដមែន។

Handwritten signature
 ២៧ ០៥ ២០១៧

ថ្ងៃ ០៧/០៥ ខែ បុស្ស ឆ្នាំរកា ព.ស ២៥៦១

ថ្ងៃ ២៧ ខែ ធ្នូ ឆ្នាំ ២០១៧



ស័ង ខា

ព្រះរាជាណាចក្រកម្ពុជា
ជាតិ សាសនា ព្រះមហាក្សត្រ

បញ្ជីឈ្មោះគណៈកម្មការសហគមន៍នៃសាខាពោធិ៍និល
ឃុំថ្មពេជ្រ ស្រុកត្បូងឃ្មុំ ខេត្តត្បូងឃ្មុំ

ល.រ	ឈ្មោះ	ភេទ	អាយុ	គ្លីនិក	តំណ	ហត្ថលេខា	ចុះសញ្ជាតិ
១	លោក ផល ម៉ៅ	ប	៥១	ប្រធានសហគមន៍	ជៀសទី១		០៩៧៧៤៩៩៨៧៧
២	លោក សោម សួរ	ប	៥១	អនុប្រធានទី ១	ជៀសទី១		
៣	លោក យាម ផល	ប	៥១	អនុប្រធានទី ១	ដូង		
៤	លោក ផៃ ចុល	ប	៣៨	សមាជិកគណៈកម្មការ	ដូង		
៥	លោក យ៉ែន សុផល	ប	៥៧	សមាជិកគណៈកម្មការ	ជៀសទី ១		
៦	លោក លន់ ប៉ែន	ប	៦៣	សមាជិកគណៈកម្មការ	ជៀសទី ១		
៧	ចាប ចិត្ត	ប	៣២	សមាជិកគណៈកម្មការ	ដូង		
៨	អែ អូន	ប	៥២	សមាជិកគណៈកម្មការ	ជៀសទី ១		
៩	អែល ហ៊ាន	ប	៥៨	សមាជិកគណៈកម្មការ	ជៀសទី ១		
១០	ស្មាស់ ហ៊ឹម	ប	៣៥	សមាជិកគណៈកម្មការ	គក		
១១	ម៉ាន យ៉ុប	ប	៤៨	សមាជិកគណៈកម្មការ	គក		

ថ្ងៃ ៩ កើត ខែ បុស្ស ឆ្នាំរកា ព.ស ២៥៦១
ថ្ងៃទី ២៦ ខែ ធ្នូ ឆ្នាំ ២០១៧
ប្រធានគណៈកម្មការសហគមន៍នៃសាខាពោធិ៍និល

បានឃើញ និងបញ្ជាក់ថា

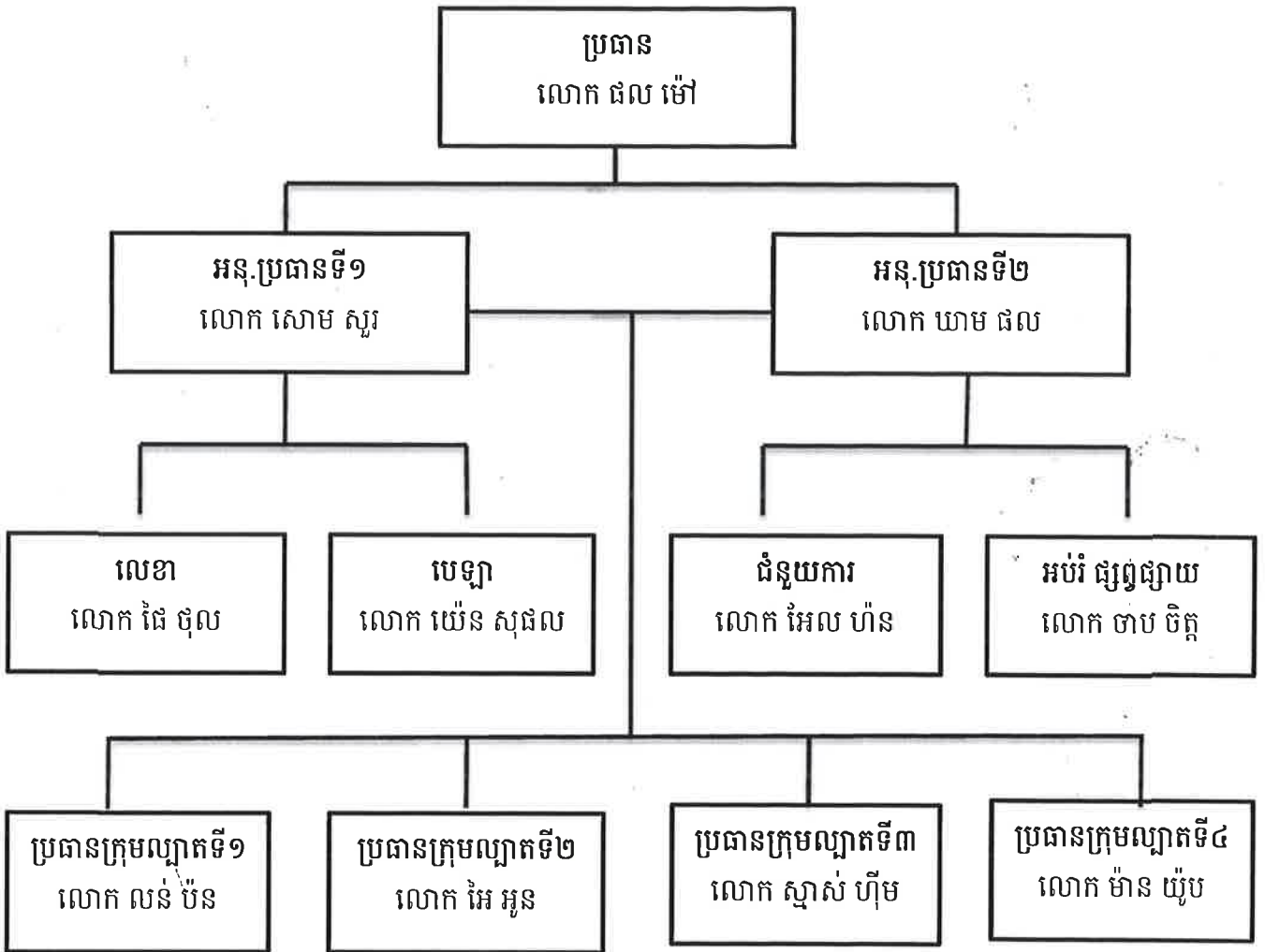
ឈ្មោះនៅក្នុងបញ្ជីខាងលើនេះគឺជាសមាជិកគណៈកម្មការ
សហគមន៍នៃសាខា ពោធិ៍និល ពិតប្រាកដមែន។

ថ្ងៃ ៩ កើត ខែ បុស្ស ឆ្នាំរកា ព.ស ២៥៦១
ថ្ងៃទី ២៦ ខែ ធ្នូ ឆ្នាំ ២០១៧



គន់ ខា

របាយការណ៍របស់សហគមន៍នេសាទពោធិ៍និល



ថ្ងៃ ១៧ ខែ បុស្ស ឆ្នាំរកា ព.ស ២៥៦១
 ថ្ងៃទី ២៦ ខែ ធ្នូ ឆ្នាំ ២០១៧
 ប្រធានគណៈកម្មការសហគមន៍នេសាទពោធិ៍និល

ere
 វិលស័យ

ព្រះរាជាណាចក្រកម្ពុជា
ជាតិ សាសនា ព្រះមហាក្សត្រ



លក្ខន្តិកៈសហគមន៍នេសាទ

ឈ្មោះសហគមន៍នេសាទ	៖ ពោធិ៍និល
ភូមិ	៖ ជៀសទី១ ជៀសទី២ ដូង និងគក
ឃុំ	៖ ថ្មពេជ្រ
ស្រុក	៖ ត្បូងឃ្មុំ
ខេត្ត	៖ ត្បូងឃ្មុំ

ជំពូកទី ១

គោលបំណង និង នាមករណ៍

ប្រការ ១.-

លក្ខន្តិកៈនេះមានគោលបំណង

- កំណត់ក្របខ័ណ្ឌនៃការគ្រប់គ្រង ការការពារ ការអភិរក្ស ការអភិវឌ្ឍ ការប្រើប្រាស់ ធនធានជលផលរបស់ សហគមន៍នេសាទប្រកបដោយនិរន្តរភាព។
- ធ្វើជាគោលការណ៍គ្រឹះ និងជាយន្តការ សម្រាប់ដំណើរការសហគមន៍នេសាទ។
- ការពារសិទ្ធិ និងផលប្រយោជន៍របស់សមាជិកសហគមន៍នេសាទ និងផលប្រយោជន៍សាធារណៈ។

ប្រការ ២.-

ឈ្មោះសហគមន៍នេសាទ **ពោធិ៍និល** ដែលមានអាស័យដ្ឋានភូមិជៀសទី១ ឃុំថ្មពេជ្រ ស្រុកត្បូងឃ្មុំ ខេត្តត្បូងឃ្មុំ ។

សហគមន៍នេសាទនេះ មានការចូលរួមពីប្រជាពលរដ្ឋដែលរស់នៅក្នុង÷

- ភូមិជៀសទី១ ឃុំថ្មពេជ្រ ស្រុកត្បូងឃ្មុំ ខេត្តត្បូងឃ្មុំ
- ភូមិជៀសទី២ ឃុំថ្មពេជ្រ ស្រុកត្បូងឃ្មុំ ខេត្តត្បូងឃ្មុំ
- ភូមិដូង ឃុំថ្មពេជ្រ ស្រុកត្បូងឃ្មុំ ខេត្តត្បូងឃ្មុំ
- ភូមិតក ឃុំថ្មពេជ្រ ស្រុកត្បូងឃ្មុំ ខេត្តត្បូងឃ្មុំ ។

មានកម្មវត្ថុ៖

ដើម្បីថែរក្សា ការពារ ប្រើប្រាស់ អភិរក្ស អភិវឌ្ឍន៍ និងគ្រប់គ្រងធនធានជលផល ឱ្យបានយូរអង្វែង។

ជំពូកទី ២

លក្ខខណ្ឌនៃការសុំចូលជាសមាជិក ភាគព្វកិច្ច និងសិទ្ធិរបស់សមាជិក

ប្រការ ៣.-

ប្រជាពលរដ្ឋទាំងពីរភេទ ដែលមានបំណងចង់ចូលជាសមាជិកសហគមន៍នេសាទមានសិទ្ធិដាក់ពាក្យសុំចូល ដោយស្ម័គ្រចិត្ត និងត្រូវបំពេញតាមលក្ខខណ្ឌដូចខាងក្រោម ÷

- មានលំនៅដ្ឋាននៅក្នុងបណ្តាភូមិនៃសហគមន៍នេសាទ
- មានសញ្ជាតិខ្មែរ
- មានអាយុចាប់ពី ១៨ឆ្នាំឡើង។

ប្រការ ៤.-

សមាជិកសហគមន៍នេសាទដែលបានបំពេញលក្ខខណ្ឌក្នុងប្រការ៣ ខាងលើមានសិទ្ធិ ÷

- ចូលរួមប្រជុំមហាសន្និបាត និងបោះឆ្នោតស្មើភាពគ្នា។
- បោះឆ្នោតនិងឈរឈ្មោះជាបេក្ខជននៃគណៈកម្មការសហគមន៍នេសាទស្របតាមលក្ខន្តិកៈនិងបទបញ្ជាផ្ទៃក្នុងសហគមន៍នេសាទនេះ។
- ទទួលបានព័ត៌មានអំពីស្ថានភាពសេដ្ឋកិច្ចសង្គមរបស់សហគមន៍នេសាទពីគណៈកម្មការសហគមន៍នេសាទ

- ស្នើឱ្យមានការកោះប្រជុំមហាសន្និបាតវិសាមញ្ញ ដើម្បីធ្វើការពិភាក្សា និងសម្រេចលើបញ្ហាណាមួយ បើមានការ ស្នើសុំពីសមាជិកយ៉ាងតិចមួយភាគបី (១/៣) នៃសមាជិកសហគមន៍នេសាទទាំងអស់។
- ធ្វើនេសាទជាលក្ខណៈគ្រួសារស្របតាមច្បាប់ស្តីពីជលផល កិច្ចព្រមព្រៀងកន្លែងនេសាទសហគមន៍ ផែនការគ្រប់គ្រងកន្លែងនេសាទសហគមន៍និងលិខិតបទដ្ឋានគតិយុត្តិធម៌ដែលពាក់ព័ន្ធវិស័យជលផល
- ចូលរួមក្នុងសកម្មភាពទាំងអស់របស់សហគមន៍នេសាទ
- ប្តឹងតវ៉ាឬផ្តល់ព័ត៌មានអំពីបាតុភាពទាំងឡាយ ដែលប៉ះពាល់ដល់ជលប្រយោជន៍របស់សហគមន៍ ទៅសមត្ថកិច្ចរដ្ឋបាលជលផល ក្រុមប្រឹក្សាឃុំ សង្កាត់ អាជ្ញាធរមូលដ្ឋាន និងសមត្ថកិច្ចពាក់ព័ន្ធ។
- ទទួលការគាំទ្រពីមជ្ឈដ្ឋាននានាដើម្បីជលប្រយោជន៍របស់សហគមន៍។

សមាជិកសហគមន៍នេសាទត្រូវទទួលខុសត្រូវរាល់សកម្មភាពរៀងៗខ្លួននិងរួមគ្នាចំពោះកំហុសដែលខ្លួន បានប្រព្រឹត្តក្នុងពេលបំពេញភារកិច្ចដោយមិនទាន់គិតដល់ការទទួលខុសត្រូវផ្នែកព្រហ្មទណ្ឌឡើយ។

សមាជិកសហគមន៍នេសាទចំនួនមួយភាគដប់ (១/១០) ឡើងទៅ អាចស្នើសុំឱ្យប្រធានគណៈកម្មការ សហគមន៍នេសាទ បញ្ចូលបញ្ហាមួយចំនួនទៅក្នុងរបៀបវារៈ នៃកិច្ចប្រជុំរបស់គណៈកម្មការសហគមន៍នេសាទ សាមីហើយ ចំនួនសមាជិកសហគមន៍នេសាទ ដែលបានស្នើសុំខាងលើនេះអាចចាត់តំណាងចំនួនបី(៣)នាក់ ចូលរួមប្រជុំដើម្បីចោទសួរ គណៈកម្មការសហគមន៍នេសាទនូវបញ្ហាទាំងឡាយណាដែលទាក់ទង នឹងចំណុច ដែលបានស្នើឡើងនោះ។

ប្រការ ៥ .-

សមាជិកសហគមន៍នេសាទមានកាតព្វកិច្ច និងភារកិច្ចដូចខាងក្រោម ៖

- អនុវត្តតាមបទប្បញ្ញត្តិនៃច្បាប់ស្តីពីជលផល ។
- អនុវត្តតាមព្រះរាជក្រឹត្យលេខ នស/រកត/០៥០៥/២៤០ ចុះថ្ងៃទី ២៩ ខែឧសភា ឆ្នាំ២០០៥ ស្តីពីការបង្កើតសហគមន៍នេសាទ។
- អនុវត្តតាមអនុក្រឹត្យលេខ២៥ អនក្រ.បកចុះថ្ងៃទី២០ ខែមីនា ឆ្នាំ២០០៧ ស្តីពីការគ្រប់គ្រង សហគមន៍នេសាទ និងលិខិតបទដ្ឋានផ្សេងៗទៀតដែលពាក់ព័ន្ធនឹងសហគមន៍នេសាទ។
- អនុវត្តតាមលក្ខន្តិកៈ បទបញ្ជាផ្ទៃក្នុងសហគមន៍នេសាទ កិច្ចព្រមព្រៀង និងផែនការគ្រប់គ្រងកន្លែង នេសាទសហគមន៍។
- អនុវត្តតាមសេចក្តីសម្រេចរបស់មហាសន្និបាត និងគណៈកម្មការសហគមន៍នេសាទ។
- បង់ប្រាក់សមាជិកភាពចំនួន១០០០រៀលតាមការសម្រេចរបស់មហាសន្និបាតនៅពេល ដែល ដាក់ពាក្យសុំចូលជាសមាជិកសហគមន៍នេសាទ។
- បង់ប្រាក់ភាគទានប្រចាំឆ្នាំចំនួន ១០០០រៀល តាមការសម្រេចរបស់មហាសន្និបាត។
- ចូលរួមក្នុងសកម្មភាពរបស់សហគមន៍នេសាទដើម្បីជលប្រយោជន៍និងការរីកចម្រើនរបស់សហគមន៍នេសាទ
- ចូលរួមការពារ ថែរក្សា និងគ្រប់គ្រងធនធានជលផលក្នុងសហគមន៍នេសាទ។
- ចូលរួមឃ្នាំមើល ទប់ស្កាត់ និងរាយការណ៍ រាល់សកម្មភាពបទល្មើសជលផល ក្នុងកន្លែង នេសាទសហគមន៍។

ជំពូកទី ៣

លក្ខណៈវិនិច្ឆ័យ លក្ខខណ្ឌនៃការលាងបំ និងការបណ្តេញចេញពីសមាជិក

ប្រការ ៦ .-

សមាជិកសហគមន៍នេសាទមានសិទ្ធិលាងបំពីសមាជិកភាពបានដោយ ÷

- ដាក់ពាក្យសុំលាងបំជាលាយលក្ខណ៍អក្សរ
- ការផ្លាស់ប្តូរទីលំនៅចេញពីកន្លែងនេសាទសហគមន៍
- សាមីខ្លួនទទួលមរណភាព
- សាមីខ្លួនបាត់បង់សម្បទាវិជ្ជាជីវៈ ដោយមានលិខិតបញ្ជាក់ពីស្ថាប័នមានសមត្ថកិច្ច។

ប្រការ ៧ .-

សមាជិកសហគមន៍អាចត្រូវបណ្តេញចេញពីសមាជិកភាពក្នុងលក្ខខណ្ឌដូចខាងក្រោម ÷

- ការមិនបង់ភាគទានចំនួន ៣ លើកជាប់ៗគ្នា។
- ការធ្វើឱ្យប៉ះពាល់ខ្លាំងដល់ផលប្រយោជន៍នៃសហគមន៍នេសាទឬសមាជិកសហគមន៍នេសាទដទៃទៀត។
- សាមីខ្លួនត្រូវតុលាការផ្តន្ទាទោសដាក់ពន្ធនាគារពីបទឧក្រិដ្ឋ ឬបទមជ្ឈិម។
- សាមីខ្លួនបានប្រព្រឹត្តផ្ទុយនឹងលក្ខន្តិកៈ ឬបទបញ្ជាផ្ទៃក្នុងសហគមន៍នេសាទនេះ។

ជំពូកទី ៤

របៀបរបបកាន់មធ្វី និង ឯកសារនានា

ប្រការ ៨ .-

ប្រភពហិរញ្ញវត្ថុរបស់សហគមន៍នេសាទបានមកពី ÷

- ភាគទានរបស់សមាជិកសហគមន៍នេសាទ
- អំណោយពីសប្បុរសជន
- ជំនួយពីរាជរដ្ឋាភិបាល អង្គការអន្តរជាតិ និងអង្គការមិនមែនរដ្ឋាភិបាល
- ចំណូលស្របច្បាប់ផ្សេងៗទៀត។

ប្រការ ៩ .-

រាល់ការចំណាយថវិកាសហគមន៍ត្រូវអនុវត្តដូចតទៅ៖

- ការចំណាយពី ១០០រៀល (មួយរយ) ដល់ ១០០,០០០រៀល (ដប់ម៉ឺន) ត្រូវសម្រេចដោយប្រធានគណៈកម្មការសហគមន៍នេសាទ។
- ការចំណាយពីលើសពី ១០០,០០០ ដល់ ១,០០០,០០០រៀល (មួយលាន) ត្រូវសម្រេចដោយគណៈកម្មការសហគមន៍នេសាទ។
- ការចំណាយពី លើសពី ១,០០០,០០០រៀល ឡើងទៅត្រូវសម្រេចដោយមហាសន្និបាត។

ប្រការ ១០ .-

- សហគមន៍នេសាទត្រូវតម្កល់ទុកឯកសារ និងរៀបចំឱ្យមានបញ្ជី +
- ចំណូល ចំណាយថវិកា
- សារពើភ័ណ្ណ
- សមាជិកសហគមន៍នេសាទ
- កំណត់ហេតុប្រជុំមហាសន្និបាតសហគមន៍នេសាទ
- កំណត់ហេតុប្រជុំគណៈកម្មការសហគមន៍នេសាទ
- ឯកសារដទៃទៀតដែលពាក់ព័ន្ធនឹងសហគមន៍នេសាទ។

ប្រការ ១១ .-

- ការគ្រប់គ្រង និងប្រើប្រាស់ថវិកា +
- ការគ្រប់គ្រងថវិកា ត្រូវមានការកាន់បញ្ជីគណនេយ្យ
- ថវិកាចំណូលដែលទទួលបានពីប្រភពផ្សេងៗ ត្រូវរក្សាទុកក្នុងបេឡារបស់សហគមន៍នេសាទ
- រាល់ថវិកាចំណាយ ត្រូវមានរបាយការណ៍ទូទាត់ដោយមានសក្ខីបត្រ និងចុះ បញ្ជីឱ្យបានត្រឹមត្រូវ
- ថវិកាដែលត្រូវចំណាយគឺសម្រាប់តែបម្រើឱ្យការងារគ្រប់គ្រងអភិរក្ស និងអភិវឌ្ឍសហគមន៍នេសាទ។

ជំពូកទី ៥

គណៈកម្មការសហគមន៍នេសាទ

ប្រការ ១២ .-

សមាសភាពគណៈកម្មការសហគមន៍នេសាទរួមមានប្រធានអនុប្រធាននិងសមាជិក។ គណៈកម្មការសហគមន៍នេសាទត្រូវបោះឆ្នោតជ្រើសរើសសមាជិកទទួលបន្ទុកលេខាធិការមួយរូប និងសមាជិកទទួលបន្ទុកហិរញ្ញិកមួយរូបនិងត្រូវ ពិភាក្សាបែងចែកភារកិច្ចសមាជិកផ្សេងទៀតតាមការដាក់ស្តែង។

ប្រធានគណៈកម្មការសហគមន៍នេសាទទទួលខុសត្រូវដឹកនាំ និងគ្រប់គ្រងសហគមន៍នេសាទទាំងមូល។ អនុប្រធានគណៈកម្មការសហគមន៍នេសាទជាជំនួយការឱ្យប្រធាន ។

ប្រការ ១៣ .-

គណៈកម្មការសហគមន៍នេសាទ មានអាណត្តិប្រាំ(៥)ឆ្នាំ ចាប់ពីថ្ងៃបោះឆ្នោត ហើយផុតកំណត់នៅពេលដែលមានគណៈកម្មការសហគមន៍នេសាទថ្មី ដែលត្រូវបានបោះឆ្នោតជ្រើសរើស ក្នុងមហាសន្និបាតឱ្យចូលកាន់តំណែងជំនួស។ ក្នុងករណីសហគមន៍នេសាទដំណើរការ មិនប្រក្រតីដោយមូលហេតុដំណើរការមិនល្អ ឬ អសមត្ថភាព ក្នុងការគ្រប់គ្រងសហគមន៍នេសាទ សមាជិកសហគមន៍នេសាទចំនួនមួយភាគបី(១/៣) មានសិទ្ធិស្នើសុំបើកមហាសន្និបាតវិសាមញ្ញ ដើម្បីបោះឆ្នោតជ្រើសរើសគណៈកម្មការសហគមន៍នេសាទថ្មី។

ប្រការ ១៤.-

ក្នុងករណីដែលសមាជិកគណៈកម្មការសហគមន៍នេសាទណាម្នាក់អវត្តមាន ដោយគ្មានមូលហេតុរយៈពេលបី(៣)ខែ ឬសុំលាលែងមុនចប់អាណត្តិ បេក្ខជនដែលមានឈ្មោះតាមសំឡេងគាំទ្រ បន្ទាប់ក្នុងពេលបោះឆ្នោតជ្រើសរើសក្នុងមហាសន្និបាត កន្លងមកត្រូវបានជ្រើសតាំងជំនួស ។

ជំពូកទី ៦

របៀបរបបប្រជុំរបស់គណៈកម្មការសហគមន៍នេសាទ

ប្រការ ១៥.-

គណៈកម្មការសហគមន៍នេសាទ ត្រូវកំណត់របបប្រជុំឱ្យបានទៀងទាត់ រៀងរាល់ខែ ។ កិច្ចប្រជុំរបស់គណៈកម្មការសហគមន៍នេសាទ អាចប្រព្រឹត្តទៅបាន លុះត្រាតែមានសមាជិកគណៈកម្មការចូលរួមយ៉ាងតិចចំនួន ២/៣ (ពីរភាគបី) នៃសមាជិករបស់គណៈកម្មការសហគមន៍នេសាទទាំងមូល ។

ប្រការ ១៦.-

ប្រធានគណៈកម្មការសហគមន៍នេសាទជាអ្នកកោះអញ្ជើញ និងធ្វើជាប្រធានគ្រប់កិច្ចប្រជុំ។ ក្នុងករណីប្រធានគណៈកម្មការសហគមន៍នេសាទអវត្តមាន អនុប្រធានដែលបានការប្រគល់សិទ្ធិត្រូវធ្វើជាប្រធានអង្គប្រជុំ។ រាល់ការប្រជុំត្រូវមានកំណត់ហេតុ និងបញ្ជីវត្តមានច្បាស់លាស់។

ប្រធានអង្គប្រជុំត្រូវធានាឱ្យគ្រប់កិច្ចប្រជុំសហគមន៍នេសាទប្រព្រឹត្តទៅដោយលក្ខណៈប្រជាធិបតេយ្យមានរបៀបរៀបរយ និងគ្មានការរំខាន។

ប្រធានអង្គប្រជុំ អាចបណ្តេញសមាជិកអង្គប្រជុំណាម្នាក់ចេញពីកិច្ចប្រជុំបានក្នុងករណីដែលសមាជិកនោះធ្វើឱ្យខូច សណ្តាប់ធ្នាប់អង្គប្រជុំ។

ប្រការ ១៧.-

ការសម្រេចលើបញ្ហាណាមួយ របស់សហគមន៍ដូចមានចែងខាងក្រោមនេះ គឺត្រូវអនុម័តដោយកិច្ចប្រជុំរបស់គណៈកម្មការសហគមន៍នេសាទ ដោយមានសម្លេងគាំទ្រយ៉ាងតិចលើសពីពាក់កណ្តាល នៃចំនួន សមាជិកគណៈកម្មការសហគមន៍នេសាទដែលមានវត្តមានក្នុងអង្គប្រជុំ។ ក្នុងករណីដែលមានសម្លេងស្មើគ្នាមតិ ប្រធានអង្គប្រជុំជាឧត្តមានុភាព ÷

- សេចក្តីព្រាងកិច្ចព្រមព្រៀង និងផែនការគ្រប់គ្រងកន្លែងនេសាទសហគមន៍
- សេចក្តីព្រាងគម្រោងថវិកា ចំណូល និងចំណាយក្នុងសហគមន៍នេសាទ
- ការព្យួរសមាជិកភាពរបស់សមាជិកដែលមានកំហុស
- ការទទួលពាក្យសុំចូលជាសមាជិកថ្មី
- ការដាក់ទណ្ឌកម្មតាមបទបញ្ជាផ្ទៃក្នុង ដល់សមាជិកសហគមន៍នេសាទ ។

បន្ទាប់ពីកិច្ចប្រជុំចប់ភ្លាម ប្រធានគណៈកម្មការសហគមន៍នេសាទ ត្រូវចាត់ឱ្យធ្វើការជូនដំណឹងដល់សមាជិកសហគមន៍នេសាទអំពីសេចក្តីសម្រេចរបស់ខ្លួន។ សេចក្តីសម្រេចនៃអង្គប្រជុំរបស់ គណៈកម្មការសហគមន៍នេសាទ ត្រូវបិទផ្សាយជាសាធារណៈនៅទីស្នាក់ការសហគមន៍នេសាទ ឬ សាលារៀន សង្កាត់ក្នុងរយៈពេល ៧ថ្ងៃយ៉ាងយូរ បន្ទាប់ពីការប្រជុំ។

ជំពូកទី ៧

មហាសន្និបាតសហគមន៍នេសាទ

ប្រការ ១៨ .-

មហាសន្និបាតសហគមន៍នេសាទជាអង្គប្រជុំកំពូល ដើម្បីធ្វើការអនុម័ត និងធ្វើសេចក្តីសម្រេចចិត្តទាំងឡាយក្នុងនាមសហគមន៍នេសាទ។ មហាសន្និបាតកំណើតដំបូង របស់សហគមន៍នេសាទត្រូវប្រារព្ធធ្វើឡើងបន្ទាប់ពីក្រុមស្ថាបនិកបានរៀបចំរួចរាល់នូវកិច្ចការទាំងឡាយ ដែលពាក់ព័ន្ធ នឹង ដំណើរការមហាសន្និបាត។

ការកោះប្រជុំមហាសន្និបាតកំណើតដំបូងរបស់សហគមន៍នេសាទធ្វើឡើងដោយក្រុមប្រឹក្សាយុំ សង្កាត់ដោយមានការជួយសម្របសម្រួល ពីសមត្ថកិច្ចរដ្ឋបាលជលផលតាមការស្នើសុំរបស់ក្រុមស្ថាបនិកហើយត្រូវមានការចូលរួមពីសមាជិកដែលបានដាក់ពាក្យស្នើសុំរួចមកហើយ។

មហាសន្និបាតកំណើតដំបូងរបស់សហគមន៍នេសាទអនុម័តនូវសេចក្តីសម្រេច និងកិច្ចការសំខាន់ដូចខាងក្រោម ៖

- អ្នកដែលដាក់ពាក្យសុំចូលជាសមាជិកសហគមន៍នេសាទ
- ឈ្មោះសហគមន៍នេសាទ
- លក្ខន្តិកៈ និងបទបញ្ជាផ្ទៃក្នុងសហគមន៍នេសាទ
- ការបោះឆ្នោតជ្រើសរើសគណៈកម្មការសហគមន៍នេសាទ។

ប្រការ ១៩ .-

មហាសន្និបាតសាមញ្ញត្រូវរៀបចំឡើង១ឆ្នាំម្តង ដើម្បីសរុបលទ្ធផលការងារប្រចាំឆ្នាំ និងអនុម័តនូវកិច្ចការសំខាន់ៗរបស់សហគមន៍នេសាទ។ ក្នុងករណីចាំបាច់សហគមន៍អាច រៀបចំមហាសន្និបាតវិសាមញ្ញតាមការស្នើសុំពីសមាជិកសហគមន៍នេសាទចំនួនមួយភាគបី (១/៣) យ៉ាងតិច។

ប្រការ ២០ .-

គណៈកម្មការសហគមន៍នេសាទអាចអញ្ជើញរដ្ឋបាលជលផលអាជ្ញាធរមូលដ្ឋានឬក្រុមប្រឹក្សាយុំ សង្កាត់សមត្ថកិច្ចពាក់ព័ន្ធនិងអ្នកគាំទ្រចូលរួមសង្កេតការណ៍ឬសម្របសម្រួលឬជាកិត្តិយសក្នុងមហាសន្និបាតសហគមន៍នេសាទ។

ប្រការ ២១ .-

- លក្ខខណ្ឌនៃដំណើរការមហាសន្និបាតមានដូចខាងក្រោម ៖
- ត្រូវធ្វើការផ្សព្វផ្សាយសេចក្តីជូនដំណឹងជាសាធារណៈនិងបិទប្រកាសនៅសាលាយុំសង្កាត់និងទីស្នាក់ការ
 - ការកោះអញ្ជើញសមាជិកសហគមន៍នេសាទឱ្យចូលរួម មហាសន្និបាតសាមញ្ញត្រូវធ្វើឡើងដប់(១០) ថ្ងៃយ៉ាងតិច មុនថ្ងៃបើកមហាសន្និបាត និងបី (៣) ថ្ងៃយ៉ាងតិចមុនថ្ងៃមហាសន្និបាតវិសាមញ្ញ
 - មហាសន្និបាតសាមញ្ញ ឬវិសាមញ្ញអាចប្រជុំពិភាក្សាអនុម័ត និងសម្រេចបានលុះត្រាតែមានវត្តមានលើសពីពាក់កណ្តាល នៃចំនួនសមាជិកសហគមន៍នេសាទ
 - អង្គប្រជុំមហាសន្និបាត ដឹកនាំដោយប្រធានគណៈកម្មការសហគមន៍នេសាទ ឬប្រធានអង្គប្រជុំ ដែលជ្រើសរើសដោយការអនុម័តក្នុងចំណោមសមាជិកវត្តមាន
 - មហាសន្និបាតត្រូវអនុម័តលេខាតត្រា ដើម្បីធ្វើកំណត់ហេតុ សេចក្តីសម្រេច និងបញ្ជីវត្តមាន

- លេខាកត់ត្រា និងប្រធានអង្គប្រជុំ ត្រូវចុះហត្ថលេខាលើកំណត់ហេតុ
- សមាជិកម្នាក់មានសំឡេងតែមួយគត់ ហើយមិនអាចបញ្ជូនមនុស្សកត់ណាងបានទេ
- សេចក្តីសម្រេចរបស់មហាសន្និបាតត្រូវយកសំឡេងលើសពីពាក់កណ្តាលនៃចំនួនសមាជិកដែលមានវត្តមាន

ប្រការ ២២ .-

មហាសន្និបាតអនុម័ត ÷

- សេចក្តីសម្រេចដូចមានចែងក្នុងប្រការ ១៨ កថាខណ្ឌទី ៣ លក្ខន្តិកៈនេះ
- កិច្ចព្រមព្រៀង និងផែនការគ្រប់គ្រងកន្លែងនេសាទសហគមន៍
- តួនាទី ភារកិច្ច និងរចនាសម្ព័ន្ធរបស់គណៈកម្មការសហគមន៍នេសាទ
- ការសុំលាលែង ឬការបណ្តេញចេញពីសមាជិកភាព ឬពីសមាជិកគណៈកម្មការសហគមន៍នេសាទ
- របាយការណ៍ប្រចាំឆ្នាំរបស់គណៈកម្មការសហគមន៍នេសាទ
- គម្រោងចំណូល ចំណាយរបស់សហគមន៍នេសាទ

ជំពូកទី ៨

ការបោះឆ្នោតជ្រើសរើសគណៈកម្មការសហគមន៍នេសាទ

ប្រការ ២៣ .-

ចំនួនសមាជិកគណៈកម្មការសហគមន៍នេសាទ និងចំនួនបេក្ខជនឈរឈ្មោះ ត្រូវអនុម័ត ដោយមហាសន្និបាត។

ប្រការ ២៤ .-

កិច្ចដំណើរការបោះឆ្នោតជ្រើសរើសគណៈកម្មការសហគមន៍នេសាទគឺជាការកិច្ចរបស់គណៈកម្មការរៀបចំការបោះឆ្នោតដែលអនុម័តដោយមហាសន្និបាត។ គណៈកម្មការរៀបចំការបោះឆ្នោតមានសមាសភាព ពីថ្ងៃ (៣) ទៅប្រាំ (៥) នាក់ដែលមានប្រធានអនុប្រធាននិងសមាជិកតាមការកំណត់ជាក់ស្តែង របស់មហាសន្និបាត និងត្រូវ មានលក្ខណៈសម្បត្តិគ្រប់គ្រាន់មានចំណេះដឹងនិងមានសីលធម៌ល្អ។ គណៈកម្មការរៀបចំការបោះឆ្នោតត្រូវធ្វើការប្តេជ្ញាចិត្តបង្ហាញពីភាពស្មោះត្រង់។

ប្រការ ២៥ .-

គណៈកម្មការរៀបចំការបោះឆ្នោតមានភារកិច្ច ដូចខាងក្រោម ÷

- ប្រកាសបេក្ខជនឈរឈ្មោះ។
- ណែនាំអំពីនីតិវិធីនៃការបោះឆ្នោត។
- បង្ហាញរចនាសម្ព័ន្ធរបស់គណៈកម្មការសហគមន៍នេសាទ។
- រាប់សន្លឹកឆ្នោត និងសរុបលទ្ធផលជូនគណៈអធិបតី ដើម្បីប្រកាសជូនមហាសន្និបាត។
- ភារកិច្ចរបស់គណៈកម្មការរៀបចំការបោះឆ្នោត ត្រូវបញ្ចប់ដោយស្វ័យប្រវត្តិ បន្ទាប់ពីការប្រកាសលទ្ធផលបោះឆ្នោតចប់ជាស្ថាពរ។

ប្រការ ២៦ .-

បេក្ខជនដែលទទួលបានសំឡេងឆ្នោតគាំទ្រច្រើនជាងគេបង្អស់ គឺជាប្រធានគណៈកម្មការសហគមន៍នេសាទ បេក្ខជនដែលទទួលបានសន្លឹកឆ្នោតបន្តបន្ទាប់ត្រូវទទួលតួនាទីជាអនុប្រធានជាសមាជិកគណៈកម្មការសហគមន៍នេសាទតាមលំដាប់លំដោយ។ ក្នុងករណីបេក្ខជនដែលមានសំឡេងគាំទ្រស្មើគ្នា ត្រូវជ្រើសរើសស្ត្រី ឬបោះឆ្នោតរកអ្នកដែលមានសមត្ថភាព ដោយលើកដៃយកមតិលើសពីពាក់កណ្តាលនៃចំនួនសមាជិកសហគមន៍នេសាទដែលចូលរួម។

ជំពូកទី ៩

លក្ខខណ្ឌនៃការរំសាយសហគមន៍នេសាទ និង នីតិវិធីដោះស្រាយវិវាទ

ប្រការ ២៧ .-

ការរំសាយសហគមន៍នេសាទត្រូវផ្អែកតាម -

- សំណើរបស់ខណ្ឌរដ្ឋបាលជលផល នៅពេលដែលពិនិត្យឃើញថា មានការរំលោភធ្ងន់ធ្ងរ លើកិច្ចព្រមព្រៀងកន្លែងនេសាទសហគមន៍។
- សេចក្តីសម្រេចមហាសន្និបាត ក្រោយពីរំសាយសហគមន៍នេសាទ ទ្រព្យសម្បត្តិរបស់សហគមន៍ត្រូវចាត់ចែងតាមការអនុម័តរបស់មហាសន្និបាតលើកលែងតែដែននេសាទដែលត្រូវប្រគល់ជូនរដ្ឋវិញ។

ប្រការ ២៨ .-

ក្នុងករណីមានការតវ៉ាចោទប្រកាន់ថា ដំណើរការបោះឆ្នោតជ្រើសរើសគណៈកម្មការសហគមន៍នេសាទមានភាពមិនប្រក្រតី អ្នកតវ៉ាត្រូវបង្ហាញភស្តុតាងឱ្យបានច្បាស់លាស់ អំពីភាពមិនប្រក្រតីនោះភ្លាម នៅមុនពេលប្រកាសលទ្ធផលបោះ ឆ្នោត ដើម្បីទុកលទ្ធភាពជូនមហាសន្និបាតពិនិត្យ និងសម្រេច។

ប្រការ ២៩ .-

វិវាទទាំងឡាយនៅក្នុងសហគមន៍នេសាទ ត្រូវដោះស្រាយដូចខាងក្រោម -

- គណៈកម្មការសហគមន៍នេសាទត្រូវសម្រុះសម្រួល និងដោះស្រាយរាល់វិវាទ ដែលកើតមានឡើងនៅក្នុងសហគមន៍នេសាទរបស់ខ្លួន។
- ក្នុងករណីគណៈកម្មការសហគមន៍នេសាទ ដោះស្រាយវិវាទនោះពុំបានសម្រេច ត្រូវបញ្ជូនសំណុំរឿងនោះទៅសមត្ថកិច្ចរដ្ឋបាលជលផល ដើម្បីដោះស្រាយទៅតាមឋានានុក្រម ដោយមានការចូលរួមពីអាជ្ញាធរមូលដ្ឋាន និងសមត្ថកិច្ចពាក់ព័ន្ធតាមការចាំបាច់។
- ក្នុងករណីបញ្ហាវិវាទនោះនៅតែមិនអាចដោះស្រាយបានគណៈកម្មការសហគមន៍នេសាទនិងរដ្ឋបាលជលផលត្រូវបញ្ជូនសំណុំរឿងទៅតុលាការខេត្ត ក្រុងសាមីដើម្បីដោះស្រាយតាមផ្លូវច្បាប់។

ប្រការ ៣០ .-

សមាជិកសហគមន៍នេសាទរូបណា ដែលមិនគោរពតាមលក្ខន្តិកៈសហគមន៍នេសាទនេះត្រូវទទួលទណ្ឌកម្មពីគណៈកម្មការសហគមន៍នេសាទ ឬមហាសន្និបាតសហគមន៍នេសាទ ទៅតាមកម្រិតនៃទោសកំហុសរបស់ខ្លួន។

ជំពូកទី ១០

នីតិវិធីនៃការកែប្រែលក្ខន្តិកៈ និង បទបញ្ជាផ្ទៃក្នុងសហគមន៍នេសាទ

ប្រការ ៣១ .-

ការកែប្រែលក្ខន្តិកៈ និងបទបញ្ជាផ្ទៃក្នុងសហគមន៍នេសាទ ត្រូវសម្រេចដោយមហាសន្និបាត។ ការលើកសំណើកែប្រែលក្ខន្តិកៈ និងបទបញ្ជាផ្ទៃក្នុងសហគមន៍នេសាទត្រូវធ្វើឡើង ដោយសមាជិកយ៉ាងតិចមួយភាគបី (១/៣) នៃសមាជិកសហគមន៍នេសាទទាំងអស់ ហើយសំណើនេះត្រូវដាក់ជូនគណៈកម្មការសហគមន៍នេសាទ មួយខែមុនបើកមហាសន្និបាត។ លក្ខន្តិកៈនិងបទបញ្ជាផ្ទៃក្នុងនេះអាចកែប្រែបានលុះត្រាតែមានសំឡេងយល់ព្រម លើសពីពាក់កណ្តាល នៃសមាជិកមហាសន្និបាតសហគមន៍នេសាទ។

ជំពូកទី ១១

អវសានប្បញ្ញត្តិ

ប្រការ ៣២ .-

លក្ខន្តិកៈសហគមន៍នេសាទនេះត្រូវបានអនុម័តដោយមហាសន្និបាតរបស់សហគមន៍នេសាទ លើកដំបូង នៅថ្ងៃទី ២៧ ខែ ៧ ឆ្នាំ ២០១៧ និងចូលជាធរមានចាប់ពីថ្ងៃចុះហត្ថលេខារបស់ប្រធានគណៈកម្មការសហគមន៍នេសាទ។

ថ្ងៃ ៧ ខែ បុស្ស ឆ្នាំរកា ព.ស ២៥៦
ថ្ងៃទី ២៧ ខែ ធ្នូ ឆ្នាំ ២០១៧
ប្រធានគណៈកម្មការសហគមន៍នេសាទពោធិ៍សាត់

(Handwritten signature)
និ ស ឈី

ព្រះរាជាណាចក្រកម្ពុជា
ជាតិ សាសនា ព្រះមហាក្សត្រ



បទបញ្ជាផ្ទៃក្នុងសហគមន៍នេសាទ

- | | | |
|------------------|---|----------------------------|
| ឈ្មោះសហគមន៍នេសាទ | ៖ | ពោធិ៍និល |
| ភូមិ | ៖ | ជៀសទី១ ជៀសទី២ ដូង
និងគក |
| ឃុំ | ៖ | ថ្មពេជ្រ |
| ស្រុក | ៖ | ត្បូងឃ្មុំ |
| ខេត្ត | ៖ | ត្បូងឃ្មុំ |

បទបញ្ជាផ្ទៃក្នុងសហគមន៍នេសាទ

ដើម្បីធានាការគ្រប់គ្រងសហគមន៍នេសាទឱ្យប្រព្រឹត្តទៅមានប្រសិទ្ធភាព និងមានរបៀបរៀបរយល្អ សហគមន៍នេសាទ **ពោធិ៍សាត់** សម្រេចដាក់ចេញនូវបទបញ្ជាផ្ទៃក្នុងដូចខាងក្រោម ៖

ប្រការ ១.-

គណៈកម្មការ និងសមាជិកសហគមន៍នេសាទគ្រប់រូប ត្រូវមានការស្មោះត្រង់សាមគ្គីភាពផ្ទៃក្នុងជួយស្ថាបនាព្រមទាំងចូលរួមរៀនសូត្របច្ចេកទេសផ្សេងៗ សម្រាប់បម្រើឱ្យការរីកចម្រើនរបស់សហគមន៍នេសាទ។

ប្រការ ២.-

គណៈកម្មការសមាជិកសហគមន៍នេសាទ ឬបុគ្គលណាដែលបានកេងប្រវ័ញ្ចធ្វើឱ្យខូចខាត ឬបាត់បង់ទ្រព្យសម្បត្តិ និងផលប្រយោជន៍សហគមន៍នេសាទ ត្រូវទទួលទណ្ឌកម្មដូចខាងក្រោមនេះ ៖

- ចំពោះសមាជិកសហគមន៍នេសាទឬបុគ្គលដទៃទៀតត្រូវសងឬ ទូទាត់ទៅតាមទំហំនៃការខូចខាតជាក់ស្តែងតាមការសម្រេចរបស់អង្គប្រជុំគណៈកម្មការសហគមន៍នេសាទក្នុងករណីមិនព្រមសងត្រូវដាក់ជូនមហាសន្និបាតសម្រេច
- ចំពោះគណៈកម្មការសហគមន៍នេសាទត្រូវសង ឬ ទូទាត់សងការខូចខាតតាមការ សម្រេចរបស់មហាសន្និបាតប្រសិនបើនីតិវិធីខាងលើនេះនៅតែមិនអាចដោះស្រាយបានគឺត្រូវអនុវត្តតាមផ្លូវច្បាប់និងបទបញ្ជាជាធរមាន។

ប្រការ ៣.-

សមាជិកសហគមន៍នេសាទគ្រប់រូប ត្រូវតែចូលរួមមហាសន្និបាតនិងរាល់កិច្ចប្រជុំរបស់សហគមន៍នេសាទតាម រយៈកោះអញ្ជើញរបស់ប្រធានគណៈកម្មការសហគមន៍នេសាទ។ ក្នុងករណីដែលសមាជិកសហគមន៍ណាមិនបានមកចូលរួមជុំចំនួន៣ដងជាប់គ្នាដោយគ្មានមូលហេតុច្បាស់លាស់ ត្រូវទទួលការណែនាំពីគណៈកម្មការសហគមន៍នេសាទ។ ករណីនៅតែមិនរាងចាលគណៈកម្មការ ត្រូវធ្វើសំណើទៅមហាសន្និបាតសម្រេច ដើម្បីបញ្ឈប់ពីសមាជិកភាព។

ប្រការ ៤.-

សិទ្ធិដាក់ទណ្ឌកម្ម ៖

ក- គណៈកម្មការសហគមន៍នេសាទ

- អប់រំណែនាំលើកទី១ លើកទី២ លើកទី៣
 - ព្រមានផ្ទាល់មាត់ ឬ ជាលាយលក្ខណ៍អក្សរ
 - ព្យួរសមាជិកភាពរបស់សមាជិកសហគមន៍នេសាទ
 - បញ្ជូនបញ្ជាទំនាស់ទៅមហាសន្និបាតសម្រេច
 - ផ្អាកការនេសាទ ធ្វើកិច្ចសន្យាបញ្ឈប់ការនេសាទ និងរាយការណ៍ជាបន្ទាន់ ទៅសមត្ថកិច្ចរដ្ឋបាលជលផល
- ចំពោះការនេសាទលើសទំហំ ចំនួន និង ខុសប្រភេទ ពេលវេលា ទីតាំង តាមការកំណត់នៅក្នុងផែនការគ្រប់គ្រង និងកិច្ចព្រមព្រៀងនៅក្នុងកន្លែងនេសាទសហគមន៍ ។

ខ- មហាសន្និបាត

- អនុម័តការបណ្តេញចេញដូចមានចែងក្នុងប្រការ ៧ នៃលក្ខន្តិកៈសហគមន៍នេសាទ
- សម្រេចលើសំណងការខូចខាតលើទ្រព្យសម្បត្តិសហគមន៍នេសាទ
- សម្រេចដាក់ទណ្ឌកម្មដល់គណៈកម្មការ
- ដាក់ទណ្ឌកម្មដល់សមាជិក ឬ បុគ្គលដទៃដែលគណៈកម្មការមិនអាចដោះស្រាយបាន។

ប្រការ ៥ .-

សមាជិកសហគមន៍នេសាទគ្រប់រូប ត្រូវរាយការណ៍ជូនគណៈកម្មការសហគមន៍នេសាទអំពី សំភារៈ ឧបករណ៍ នេសាទដែលគ្រួសារនីមួយៗ ប្រើប្រាស់នៅក្នុងកន្លែងនេសាទសហគមន៍។

ប្រការ ៦ .-

សមាជិកសហគមន៍នេសាទ អាចប្រើប្រាស់ឧបករណ៍នេសាទជាលក្ខណៈគ្រួសារ ដែលអនុញ្ញាតឱ្យធ្វើនេសាទ ក្នុងកន្លែងនេសាទសហគមន៍នៅក្នុងរដូវបើក និងបិទនេសាទ ផ្អែកតាមប្រកាសលេខៈ ៤៥៨ ប្រក.កសក ចុះថ្ងៃទី២២ ខែតុលាឆ្នាំ២០១២ របស់ក្រសួងកសិកម្ម រុក្ខាប្រមាញ់ និងនេសាទ ស្តីពីការកំណត់ប្រភេទឧបករណ៍នេសាទដែល អនុញ្ញាតឱ្យប្រើធ្វើនេសាទក្នុងដែននេសាទទឹកសាប នៃព្រះរាជាណាចក្រកម្ពុជា និងផ្អែកតាមផែនការគ្រប់គ្រងកន្លែង នេសាទសហគមន៍។

ហាមឃាត់ដាច់ខាតចំពោះការធ្វើនេសាទគ្រប់ប្រភេទនៅក្នុងដែននេសាទប្លុកកន្លែងនេសាទសហគមន៍ដោយប្រើ ប្រាស់ ឧបករណ៍ដូចខាងក្រោម៖

- ឧបករណ៍ឆក់គ្រឿងផ្ទះ និងសារធាតុពុលគ្រប់ប្រភេទ
- ឧបករណ៍ បូមបាចពង្រឹងផ្នែកណាមួយនៃដែននេសាទ ដែលបង្កមហន្តរាយដល់ធនធានជលផល។
- សម្រាប់ ឬមធ្យោបាយផ្សេងទៀតដែលធ្វើឱ្យត្រីឬវារីសត្វកុំ។
- ច្បូក សាង ស្ន ឬ ឧបករណ៍បាញ់ព្រួញដែលរួមផ្សំគ្រឿងផ្ទះ។
- មងបោះ មងកាំង ឬមងពស់ថ្លាន់គ្រប់ប្រភេទ។
- មងឬអូសគ្រប់ប្រភេទ ដែលមានក្រឡាតូចជាងមួយសង្កីម៉ែត្រកន្លះ (១.៥ស.ម) ក្នុងដែននេសាទទឹកសាប ឬ កន្លែង នេសាទសហគមន៍។
- មងគ្រប់ប្រភេទ ដែលមានក្រឡាធំជាងដប់ប្រាំសង្កីម៉ែត្រ (១៥ស.ម) ក្នុងដែននេសាទទឹកសាប ឬ កន្លែង នេសាទ សហគមន៍។
- អូសអូសគូ ឬ អូសហ៊ុមរួមផ្សំភ្លើង ដែលធ្វើឱ្យត្រី ឬវារីសត្វកុំ។
- ឧបករណ៍នេសាទស្បែកមុងគ្រប់ប្រភេទនៅទឹកសាប។
- អូសអូសគ្រប់ប្រភេទ និងឈិបយន្តនៅទឹកសាប។
- ព្រួលគ្រប់ប្រភេទដែលមានចន្លោះពីត្រៀមមួយទៅត្រៀមមួយតូចជាងមួយសង្កីម៉ែត្រកន្លះ (១.៥ស.ម)ខ្សែចង គ្រប់ ប្រភេទ និងមធ្យោបាយផ្សេងៗទៀតដែលបង្កលក្ខណៈឱ្យត្រីផ្តើល។
- ទំនប់រួមផ្សំដោយឧបករណ៍នេសាទគ្រប់ប្រភេទ។
- ឧបករណ៍នេសាទទំនើប ឬ ឧបករណ៍នេសាទដែលបង្កើតថ្មី ឬរបៀបនេសាទបែបថ្មីដែលនាំមកនូវការ បំផ្លាញ មធ្យោជាតិ។
- ហាមឃាត់ការផលិតការទិញ ការលក់ការដឹកជញ្ជូន ការរក្សាទុកឧបករណ៍ឆក់ ឧបករណ៍នេសាទស្បែកមុងគ្រប់ ប្រភេទ។
- អូសអូសគូឈិបយន្ត និងអូសអូសទឹកសាបក្នុងគោលបំណងធ្វើនេសាទ
- ហាមឃាត់ការចាក់ចោលការបោះចោល ការបង្ហូរ ឬ ការបាចពង្រាយទៅក្នុងដែននេសាទ នូវកាកសំណល់រឹង ឬ រាវ ឬសារធាតុពុលដែលបានកំណត់ដោយច្បាប់ និងលិខិតបទដ្ឋានគតិយុត្តិកិច្ចនៃព្រះរាជាណាចក្រកម្ពុជា និងអនុ សញ្ញា ឬសន្ធិសញ្ញាអន្តរជាតិស្តីពីការបំពុលបរិស្ថាន ឬ ការប្រព្រឹត្តសកម្មភាពដែលធ្វើឱ្យពុល ឬ បង្កការគ្រោះថ្នាក់ ដល់វារី សត្វនិងវារីរុក្ខជាតិ។
- ហាមដាច់ខាត ការធ្វើនេសាទគ្រប់ប្រភេទ នៅអន្លង់អភិរក្ស ឬ កន្លែងអភិរក្សត្រីមេពូជ។

ប្រការ ៧.-

សមាជិកសហគមន៍នេសាទដែល ៖

- ប្រព្រឹត្តផ្ទុយ ឬ រារាំង មិនឱ្យសមាជិកដទៃ អនុវត្តសិទ្ធិ និងកាតព្វកិច្ចដូចក្នុងប្រការ ៥ នៃលក្ខន្តិកៈត្រូវព្យួរសមាជិកភាពដោយគណៈកម្មការសហគមន៍នេសាទឬបណ្តេញចេញពីសមាជិកភាពដោយមហាសន្និបាត។
- មិនចូលរួមថែរក្សា ការពារធនធានជលផល ឬ មិនរាយការណ៍ អំពីសកម្មភាពបទល្មើសជលផលត្រូវប្រមានដោយគណៈកម្មការសហគមន៍នេសាទ។
- ប្រើប្រាស់ឧបករណ៍ ហាមឃាត់ធ្វើនេសាទខុសច្បាប់កាប់ត្តារាន ព្រៃលិចទឹកត្រូវទទួលការផ្ដន្ទាទោសតាមច្បាប់ស្តីពីជលផល។
- ធ្វើនេសាទក្នុងកន្លែងអភិរក្សរបស់សហគមន៍នេសាទ ត្រូវផ្អាកការនេសាទ ហើយធ្វើកិច្ចសន្យាបញ្ឈប់ការនេសាទ និងរាយការណ៍ជាបន្ទាន់ទៅអាជ្ញាធរមូលដ្ឋាន និងរដ្ឋបាលជលផល មានសមត្ថកិច្ច។
- អនុវត្តផ្ទុយនឹងបទប្បញ្ញត្តិច្បាប់ លក្ខន្តិកៈបទបញ្ជាផ្ទៃក្នុង កិច្ចព្រមព្រៀង ឬ ផែនការគ្រប់គ្រងកន្លែងនេសាទសហគមន៍ ត្រូវផ្អាកការនេសាទទទួលការព្រមានជាលាយលក្ខណ៍អក្សរ ធ្វើកិច្ចសន្យាបញ្ឈប់ការនេសាទ និង រាយការណ៍ជាបន្ទាន់ជូនទៅរដ្ឋបាលជលផលមានសមត្ថកិច្ចដើម្បីដោះស្រាយតាមច្បាប់។

ប្រការ ៨.-

ចំពោះអ្នកប្រើប្រាស់ធនធានជលផល ដែលមិនមែនជាសមាជិកសហគមន៍នេសាទ អាចមានសិទ្ធិចេញចូល និងនេសាទក្នុងកន្លែងនេសាទសហគមន៍ ប៉ុន្តែត្រូវជូនព័ត៌មានដល់គណៈកម្មការសហគមន៍នេសាទ ហើយធ្វើកិច្ចសន្យា និង គោរពកិច្ចព្រមព្រៀងកន្លែងនេសាទសហគមន៍ លក្ខន្តិកៈ បទបញ្ជាផ្ទៃក្នុង និងផែនការគ្រប់គ្រងកន្លែងនេសាទសហគមន៍។

ក្នុងករណី ដែលអ្នកប្រើប្រាស់ធនធានជលផល ដែលមិនមែនជាសមាជិកសហគមន៍នេសាទ មិនបានគោរពតាមប្រការនេះ គណៈកម្មការសហគមន៍នេសាទ មានសិទ្ធិបញ្ឈប់សកម្មភាពនេសាទរបស់ជននោះ ហើយធ្វើការអប់រំណែនាំ។

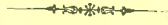
ប្រការ ៩.-

បទបញ្ជាផ្ទៃក្នុងសហគមន៍នេសាទនេះត្រូវបានអនុម័តដោយមហាសន្និបាតរបស់សហគមន៍នេសាទលើកដំបូងនៅ.....ថ្ងៃ.....ខែ.....ឆ្នាំ.....ត្រូវនឹងថ្ងៃ.....ខែ.....ឆ្នាំ.....ស..... និងចូលជាធរមានចាប់ពីថ្ងៃចុះហត្ថលេខាដោយប្រធានគណៈកម្មការសហគមន៍នេសាទ។

ថ្ងៃ ៧ ខែ បុស្ស ឆ្នាំ ៣ ព.ស ២៥៦១
 ថ្ងៃទី ២៦ ខែ ធ្នូ ឆ្នាំ ២០១៧
ប្រធានគណៈកម្មការសហគមន៍នេសាទពោធិ៍សិន

(Handwritten signature)
 ហែល ឈឹម

ព្រះរាជាណាចក្រកម្ពុជា
ជាតិ សាសនា ព្រះមហាក្សត្រ



សេចក្តីថ្លែងការណ៍
នៃការបង្កើតសហគមន៍នេសាទ

ឈ្មោះសហគមន៍នេសាទ	៖ ពោធិ៍និល
ភូមិ	៖ ជៀសទី១ ជៀសទី២ ដូង និងគក
ឃុំ	៖ ថ្មពេជ្រ
ស្រុក	៖ ត្បូងឃ្មុំ
ខេត្ត	៖ ត្បូងឃ្មុំ

ព្រះរាជាណាចក្រកម្ពុជា
ជាតិ សាសនា ព្រះមហាក្សត្រ

សេចក្តីថ្លែងការណ៍
នៃការបង្កើតសហគមន៍នេសាទពោធិ៍និល

សហគមន៍នេសាទពោធិ៍និល បានធ្វើមហាសន្និបាតលើកដំបូងរបស់សហគមន៍នេសាទនៅថ្ងៃទី០៩ ខែមេសា ឆ្នាំ២០១៥ និងបានបោះឆ្នោតឡើងវិញនៅថ្ងៃទី២៦ ខែធ្នូ ឆ្នាំ២០១៧ ដែលមានអ្នកចូលរួមបោះឆ្នោតចំនួន១៧៣នាក់ ក្នុងនោះស្រីចំនួន៣៦នាក់ និងបានរៀបចំរចនាសម្ព័ន្ធគ្រប់គ្រងនិងដឹកនាំសហគមន៍នេសាទមានគណៈកម្មការចំនួន ១១នាក់ ក្នុងនោះស្រី៣នាក់។

យើងខ្ញុំសូមជម្រាបជូនលោកនាយខណ្ឌរដ្ឋបាលជលផលត្បូងឃ្មុំ មេត្តាជ្រាបថា ការផ្តួចផ្តើមគំនិតបង្កើត សហគមន៍នេសាទពោធិ៍និល ដោយមានសំណូមពរពីប្រជាពលរដ្ឋដែលកំពុងរស់នៅភូមិជៀសទី១ ជៀសទី២ គក និងភូមិដូង ឃុំថ្មពេជ្រ ស្រុកត្បូងឃ្មុំ ខេត្តត្បូងឃ្មុំ និងដោយមានគោលនយោបាយកែទម្រង់ស៊ីជម្រៅវិស័យជលផល របស់រាជរដ្ឋាភិបាលនៅថ្ងៃទី០៥ ខែមីនា ឆ្នាំ២០១២។ បន្ទាប់ពីធ្វើមហាសន្និបាតលើកទី២ របស់សហគមន៍នេសាទ ពោធិ៍និលរួចមកអាជ្ញាធរភូមិ ឃុំ ស្រុក ខណ្ឌរដ្ឋបាលជលផលត្បូងឃ្មុំ រដ្ឋបាលជលផលថ្នាក់កណ្តាល គណៈកម្មការ និងសមាជិកសហគមន៍នេសាទ បានសហការគ្នាចូលរួមប្រជុំពិគ្រោះយោបល់រៀបចំ៖

- បញ្ជីឈ្មោះសមាជិកនិងគណៈកម្មការសហគមន៍នេសាទ
- លក្ខន្តិកៈនិងបទបញ្ជាផ្ទៃក្នុងរបស់សហគមន៍នេសាទ
- រចនាសម្ព័ន្ធរបស់គណៈកម្មការសហគមន៍នេសាទ
- កិច្ចព្រមព្រៀងកន្លែងនេសាទសហគមន៍
- ផែនទីកន្លែងនេសាទសហគមន៍ មាត្រដ្ឋាន ១/៥០.០០០

កន្លែងនេសាទសហគមន៍ពោធិ៍និល មានក្រឡាផ្ទៃទំហំ ៨,៥៩ ហិកតា និងមានកន្លែងអភិរក្សសហគមន៍ នេសាទទំហំ ០,៥២ ហិកតា។ សហគមន៍នេសាទពោធិ៍និល គ្របដណ្តប់ទៅដោយធនធានធម្មជាតិ ជាច្រើនដូចជា មច្ឆជាតិ ព្រៃឈើ ព្រៃលិចទឹក វាលស្មៅ សត្វស្លាប ត្រីមេពូជ បឹង ត្រពាំង និងទេសភាពបឹង។ មុនការធ្វើមហា សន្និបាតកំណើតដំបូងរបស់សហគមន៍នេសាទធនធានជលផលទាំងនេះ មាននិន្នាការថយចុះជាលំដាប់ ដោយសារ មិនមានការចូលរួមគ្រប់គ្រង ការពារ និងការអភិរក្ស។

ដើម្បីដោះស្រាយបញ្ហានេះ អាជ្ញាធរភូមិ ឃុំ ស្រុក ខណ្ឌរដ្ឋបាលជលផលត្បូងឃ្មុំ រដ្ឋបាលជលផលថ្នាក់ កណ្តាល គណៈកម្មការនិងសមាជិកសហគមន៍នេសាទពោធិ៍និល បានសហការគ្នាបង្កើតជាសហគមន៍នេសាទស្រប តាមគោលនយោបាយរបស់រាជរដ្ឋាភិបាល ព្រះរាជក្រឹត្យស្តីពីការបង្កើតសហគមន៍នេសាទ អនុក្រឹត្យស្តីពីការគ្រប់គ្រង សហគមន៍នេសាទ និងប្រកាសស្តីពីគោលការណ៍ណែនាំអំពីសហគមន៍នេសាទ។

ការបង្កើតសហគមន៍នេសាទពោធិ៍និល ក្នុងគោលបំណង៖

- ដើម្បីឱ្យប្រជាពលរដ្ឋរស់នៅក្នុងមូលដ្ឋានចូលរួមគ្រប់គ្រង ការពារ អភិរក្ស អភិវឌ្ឍន៍ និងប្រើប្រាស់ ធនធានជលផលប្រកបដោយចីរភាព និងធានាការបែងចែកផលប្រយោជន៍លើធនធានជលផល ជូន សមាជិកសហគមន៍នេសាទប្រកបដោយសមធម៌

- ដើម្បីឱ្យប្រជាពលរដ្ឋមូលដ្ឋានបានដឹងនិងទទួលស្គាល់កាន់តែច្បាស់នូវផលប្រយោជន៍ និងសារៈសំខាន់នៃធនធានជលផល ព្រមទាំងមានគំនិតចូលរួមគ្រប់គ្រង និងការពារធនធានជលផលនៅក្នុងសហគមន៍នេសាទដោយផ្ទាល់
- ដើម្បីលើកស្ទួយកម្រិតជីវភាព របស់ប្រជាពលរដ្ឋក្នុងបណ្តាភូមិនៃសហគមន៍នេសាទ គណៈកម្មការ និងសមាជិកសហគមន៍នេសាទពោធិ៍និល បានខិតខំចូលរួមគ្រប់គ្រង អភិរក្ស អភិវឌ្ឍន៍ និងប្រើប្រាស់ធនធានជលផលប្រកបដោយនិរន្តរភាព ស្របតាមលិខិតបទដ្ឋានគតិយុត្តិធម៌ពាក់ព័ន្ធនឹងសហគមន៍នេសាទ ព្រមទាំងខិតខំរៀនសូត្រ កសាងទំនាក់ទំនងជាមួយអង្គការ ស្ថាប័នរដ្ឋ អង្គការដៃគូ សប្បុរសជន ដើម្បីស្វែងរកការជួយឧបត្ថម្ភគាំទ្របច្ចេកទេស និងថវិកាសម្រាប់ដំណើរការគ្រប់គ្រងរបស់សហគមន៍នេសាទ។ ចាប់តាំងពីបង្កើតសហគមន៍នេសាទក្នុងឆ្នាំ២០០៩ រហូតមកដល់សព្វថ្ងៃគណៈកម្មការនិងសមាជិកសហគមន៍នេសាទ បានធ្វើការងារសំខាន់ៗ ដូចតទៅ៖
 - សហការយាមល្អៗនៅកន្លែងនេសាទសហគមន៍ និងកន្លែងអភិរក្សសហគមន៍នេសាទ
 - ទប់ស្កាត់ការពង្រីកដីកសិកម្មក្នុងកន្លែងនេសាទសហគមន៍
 - បទល្មើសនេសាទមានការចុះជាបន្តបន្ទាប់
 - បរិមាណផលត្រីក្នុងសហគមន៍នេសាទមានការគង់វង្ស ។

អាស្រ័យដូចបានជម្រាបជូនខាងលើ សូមលោកនាយឧបនាយករដ្ឋមន្ត្រីច្បាប់យុត្តិធម៌ មេត្តាពិនិត្យនិងសម្រេចចុះកិច្ចព្រមព្រៀងកន្លែងនេសាទសហគមន៍ពោធិ៍និល ដើម្បីឱ្យសហគមន៍យើងខ្ញុំ បានទទួលស្គាល់តាមផ្លូវច្បាប់ ដូចមានចែងក្នុងមាត្រា ២៤ នៃអនុក្រឹត្យស្តីពីការគ្រប់គ្រងសហគមន៍នេសាទដោយក្តីអនុគ្រោះ ។

ថ្ងៃ ១២ ខែ ២០១៧
 ថ្ងៃទី ១២ ខែ ២០១៧
ប្រធានគណៈកម្មការសហគមន៍នេសាទ
ពោធិ៍និល

ព្រះរាជាណាចក្រកម្ពុជា
ជាតិ សាសនា ព្រះមហាក្សត្រ



ឯកសារផ្សេងៗ

- | | |
|------------------|------------------------------|
| ឈ្មោះសហគមន៍នេសាទ | ៖ ពោធិ៍និល |
| ភូមិ | ៖ ជៀសទី១ ជៀសទី២ ដូង
និងគក |
| ឃុំ | ៖ ថ្មពេជ្រ |
| ស្រុក | ៖ ត្បូងឃ្មុំ |
| ខេត្ត | ៖ ត្បូងឃ្មុំ |

ព្រះរាជាណាចក្រកម្ពុជា

ជាតិ សាសនា ព្រះមហាក្សត្រ

ប្រធានគណៈកម្មការសហគមន៍នេសាទពោធិ៍និល

សូមគោរពជូន

លោកនាយខណ្ឌរដ្ឋបាលជលផលត្បូងឃ្មុំ

កម្មវត្ថុ : សំណើសុំចុះកិច្ចព្រមព្រៀងកន្លែងនេសាទសហគមន៍ ពោធិ៍និល ។

យោង : -អនុក្រឹត្យលេខ២៥ អនក្រ.បកចុះថ្ងៃទី២០ ខែមីនា ឆ្នាំ២០០៧ ស្តីពីការគ្រប់គ្រងសហគមន៍នេសាទ
-មហាសន្និបាតលើកទី២ របស់សហគមន៍នេសាទ ធ្វើនៅថ្ងៃទី២៦ ខែធ្នូ ឆ្នាំ២០១៧។

លិខិតគ្រាប់ : កម្មវិធីចុះកិច្ចព្រមព្រៀងកន្លែងនេសាទសហគមន៍ ពោធិ៍និល ។

សេចក្តីដូចមានចែងក្នុងកម្មវត្ថុ និងយោងខាងលើ ខ្ញុំបាទសូមជម្រាបជូន លោកនាយខណ្ឌរដ្ឋបាលជលផលត្បូងឃ្មុំ មេត្តាជ្រាបថានេសាទសហគមន៍ ពោធិ៍និល បានបង្កើតឡើងដោយស្ម័គ្រចិត្ត និងមានគំនិត ផ្តួចផ្តើម ដើម្បីបង្កើនជីវភាពរស់នៅរបស់ប្រជាពលរដ្ឋ នៅភូមិជៀសទី១ ជៀសទី២ គក ដូង ឃុំថ្មពេជ្រ ស្រុកត្បូងឃ្មុំ ខេត្តត្បូងឃ្មុំ។ ចាប់តាំងពីធ្វើមហាសន្និបាតកំណើតដំបូងរបស់នេសាទសហគមន៍ ពោធិ៍និល គណៈកម្មការសហគមន៍និងសមាជិកសហគមន៍នេសាទ បានចូលរួមអនុវត្តយ៉ាងសកម្ម ជាមួយរដ្ឋបាលជលផល ខណ្ឌរដ្ឋបាលជលផលត្បូងឃ្មុំ និងអាជ្ញាធរដែនដី។

លទ្ធផលដែលទទួលបានគួរឱ្យកត់សម្គាល់មានដូចជា៖

- បញ្ជីឈ្មោះ គណៈកម្មការសហគមន៍ និងសមាជិកសហគមន៍នេសាទ
- លក្ខន្តិកៈ និងបទបញ្ជាផ្ទៃក្នុងរបស់សហគមន៍នេសាទ
- រចនាសម្ព័ន្ធ របស់សហគមន៍នេសាទ
- ផែនទីកន្លែងនេសាទសហគមន៍ មាត្រដ្ឋាន ១/៥០.០០០
- កិច្ចព្រមព្រៀងកន្លែងនេសាទសហគមន៍
- សហការយាមល្អាតកន្លែងនេសាទសហគមន៍ និងកន្លែងអភិរក្សត្រីមេពូជ
- ចូលរួមបង្ក្រាបបទល្មើសនេសាទ
- ទប់ស្កាត់ការពង្រីកដីកសិកម្ម ។

យោងតាមសកម្មភាព និងលទ្ធផល ដែលទទួលបាន ប្រធានគណៈកម្មការសហគមន៍នេសាទ ពោធិ៍និល សូមស្នើចុះកិច្ចព្រមព្រៀងកន្លែងនេសាទសហគមន៍ ជាមួយលោកនាយខណ្ឌរដ្ឋបាលជលផលត្បូងឃ្មុំ អាស្រ័យហេតុដូចនេះ សូមលោកនាយខណ្ឌរដ្ឋបាលជលផលត្បូងឃ្មុំ មេត្តាពិនិត្យលើលទ្ធភាព និងរៀបចំកម្ម វិធីចុះកិច្ចព្រមព្រៀងកន្លែងនេសាទសហគមន៍ ពោធិ៍និល តាមការស្នើសុំខាងលើ ព្រមទាំងផ្តល់ការគាំទ្រដល់ សហគមន៍នេសាទរបស់យើងខ្ញុំ ដើម្បីគ្រប់គ្រងធនធានជលផល និងប្រើប្រាស់ធនធានជលផល ក្នុងតំបន់ឱ្យទទួលបានជោគជ័យសម្រាប់កូនចៅជំនាន់ក្រោយ។

សូម លោកនាយខណ្ឌរដ្ឋបាលជលផល មេត្តាទទួលនូវការគោរពដ៏ខ្ពង់ខ្ពស់ពីយើងខ្ញុំ។

ថ្ងៃ ០៧ ខែ ២៧ ឆ្នាំ កក រកា ព.ស ២៥៦១
 ថ្ងៃទី ២៦ ខែ ធ្នូ ឆ្នាំ ២០១៧
 ប្រធានគណៈកម្មការសហគមន៍នេសាទពោធិ៍និល

Handwritten signature

បញ្ជីវត្តមានអ្នកចូលរួម

ស្តីពី

ការផ្សព្វផ្សាយ និង ការសម្របសម្រួល
 កិច្ចសន្យាសហគ្រាសសហគមន៍ស្រូវសីល

ក្នុង ថ្ងៃទី ២៥ ខែ វិច្ឆិកា ឆ្នាំ ២០១៧
 ថ្ងៃទី ២៥-២៦ ខែ ១២ ឆ.ស ២០១៧

លេខ	ឈ្មោះអ្នកចូលរួម	ភេទ	តួនាទី / អាសយដ្ឋាន	លេខទូរស័ព្ទ	ហត្ថលេខា
១	គ្រូបា. ថាវីណ	ប	នាយករដ្ឋមន្ត្រីសហគមន៍ ស្រូវសីល	០១២៨៨៧៥២	
២	គណៈ ភីន	ប	អំបូល	០១២៩៣៧០៧	
៣	ឪ. សោមហារ	ប្រុស	ប្រធាន ក្រុមការងារសហគមន៍	០១១ ៧៥៦ ៧៥៦	
៤	លក. ភីន	—	នាយកសហគមន៍ស្រូវសីល	០១២៦៥០៦៩៨	
៥	គណៈ ភីន	—	ក្រុមការងារ	០១៧.៦៨៦៨៩០១	
៦	គណៈ ភីន	—	ក្រុមការងារ	០១៧៩៧៥៦៧៩៧	
៧	គណៈ ភីន	—	ក្រុមការងារ	០៨៩៦០៤២០៦	
៨	គណៈ ភីន	—	អំបូល	០១៧៩៣៧០៧	
៩	គណៈ ភីន	ប.	គណៈ ភីន ភីន	០១៧៨៥៨៦៣៨	
១០	គណៈ ភីន	ប	គណៈ ភីន (ក្រុមការងារសហគមន៍ ស្រូវសីល)	០១៧៤៤៣០២២	
១១	យាង ភីន	ប		០១៧៦៩៩៨៦២៦	

12	සිල රෝ	ඊ		0977499877	uel
13	සිසි සිල	ඊ		0978313492	eng
14	රෝම සු	ඊ			lay
15	සිසි	ඊ		0974030515	සු
16	සිසි	ඊ			සු
17	කරුණ	ඊ			සු
18	සිසි සිල	ඊ		0976717851	sim
19	රෝම සු	ඊ	සු	0888336676	සු
20	සිසි	ඊ		0975599162	සු
21	රෝම සු	ඊ		0973850250	සු
22	සිසි	ඊ			සු
23	සිසි	ඊ		09762479526	සු
24	සිසි සු	ඊ	සු	092-627626	සු
25	රෝම සු	ඊ	සු	0978710090	සු
26	සිසි-සු	ඊ	සු	092865409	සු
27	සු	ඊ	සු	012825745	Heang



ព្រះរាជាណាចក្រកម្ពុជា
ជាតិ សាសនា ព្រះមហាក្សត្រ

ក្រសួងកសិកម្ម រុក្ខាប្រមាញ់ និងនេសាទ

លេខ ៤២៩ បក កសក

ប្រកាស
ស្តីពី

ការចុះបញ្ជីសហគមន៍នេសាទចំនួន១៣ នៅខេត្តត្បូងឃ្មុំ ភាគខាងកើត ភ្នំពេញ និងខេត្តបន្ទាយមានជ័យ

រដ្ឋមន្ត្រីក្រសួងកសិកម្ម រុក្ខាប្រមាញ់ និងនេសាទ

- បានឃើញរដ្ឋធម្មនុញ្ញនៃព្រះរាជាណាចក្រកម្ពុជា
- បានឃើញព្រះរាជក្រឹត្យលេខ នស/រកត/០៩១៨/៩២៥ ចុះថ្ងៃទី០៦ ខែកញ្ញា ឆ្នាំ២០១៨ ស្តីពីការតែងតាំងរាជរដ្ឋាភិបាលនៃព្រះរាជាណាចក្រកម្ពុជា
- បានឃើញព្រះរាជក្រមលេខ នស/រកម/០៦១៨/០១២ ចុះថ្ងៃទី២៨ ខែមិថុនា ឆ្នាំ២០១៨ ដែលប្រកាសឱ្យប្រើច្បាប់ស្តីពីការរៀបចំ និងការប្រព្រឹត្តទៅនៃគណៈរដ្ឋមន្ត្រី
- បានឃើញព្រះរាជក្រមលេខ នស/រកម/០១៩៦/១៣ ចុះថ្ងៃទី២៤ ខែមករា ឆ្នាំ១៩៩៦ ដែលប្រកាសឱ្យប្រើច្បាប់ស្តីពីការបង្កើតក្រសួងកសិកម្ម រុក្ខាប្រមាញ់ និងនេសាទ
- បានឃើញព្រះរាជក្រមលេខនស/រកម/០៥០៦/០១១ ចុះថ្ងៃទី២១ ខែឧសភា ឆ្នាំ២០០៦ ដែលប្រកាសឱ្យប្រើច្បាប់ស្តីពីជលផល
- បានឃើញព្រះរាជក្រឹត្យលេខនស/រកត/០៥០៥/២៤០ ចុះថ្ងៃទី២៩ ខែឧសភា ឆ្នាំ២០០៥ ស្តីពីការបង្កើតសហគមន៍នេសាទ
- បានឃើញអនុក្រឹត្យលេខ១៧ អនក្រ.បក ចុះថ្ងៃទី០៧ ខែមេសា ឆ្នាំ២០០០ ស្តីពីការរៀបចំនិងការប្រព្រឹត្តទៅរបស់ក្រសួងកសិកម្ម រុក្ខាប្រមាញ់ និងនេសាទ
- បានឃើញអនុក្រឹត្យលេខ១០៥ អនក្រ.បក ចុះថ្ងៃទី២២ ខែសីហា ឆ្នាំ២០០៥ ស្តីពីការបន្ថែមមុខងារភារកិច្ចឱ្យក្រសួងកសិកម្ម រុក្ខាប្រមាញ់ និងនេសាទ និងការបង្កើតនាយកដ្ឋានសវនកម្មផ្ទៃក្នុង នាយកដ្ឋានផែនការនិងស្ថិតិ នាយកដ្ឋានសហប្រតិបត្តិការអន្តរជាតិ និងមជ្ឈមណ្ឌលព័ត៌មាន និងឯកសារកសិកម្មចំណុះក្រសួងកសិកម្ម រុក្ខាប្រមាញ់ និងនេសាទ
- បានឃើញអនុក្រឹត្យលេខ១៨៨ អនក្រ.បក ចុះថ្ងៃទី១៤ ខែវិច្ឆិកា ឆ្នាំ២០០៨ ស្តីពីការកែសម្រួលអង្គនាយកដ្ឋាននៃក្រសួងទៅជាអគ្គលេខាធិការដ្ឋាន ការដំឡើងរដ្ឋបាលព្រៃឈើ រដ្ឋបាលជលផលឱ្យមានថ្នាក់ស្មើអង្គនាយកដ្ឋាន ការដំឡើងនាយកដ្ឋានរក្សាសត្វស្រូវ និងកែលម្អដីកសិកម្មឱ្យទៅជាអង្គនាយកដ្ឋានកសិកម្ម និងការកែសម្រួលអង្គនាយកដ្ឋានចម្ការកៅស៊ូទៅជាអង្គនាយកដ្ឋានកៅស៊ូស្ថិតក្រោមការគ្រប់គ្រងរបស់ក្រសួងកសិកម្ម រុក្ខាប្រមាញ់ និងនេសាទ

- បានឃើញអនុក្រឹត្យលេខ៨១ អនក្រ.បក ចុះថ្ងៃទី២១ ខែមិថុនា ឆ្នាំ២០១៩ ស្តីពីការកែសម្រួលមាត្រា២ មាត្រា២៥ មាត្រា២៦ និងមាត្រា៣៥ នៃអនុក្រឹត្យលេខ១៨៨ អនក្រ.បក ចុះថ្ងៃទី១៤ ខែវិច្ឆិកា ឆ្នាំ២០០៨ និងមាត្រា២៧ថ្មី នៃអនុក្រឹត្យលេខ១១៨ អនក្រ.បក ចុះថ្ងៃទី២៦ ខែកក្កដា ឆ្នាំ២០១៧
- បានឃើញអនុក្រឹត្យលេខ២៥ អនក្រ.បក ចុះថ្ងៃទី២០ ខែមីនា ឆ្នាំ២០០៧ ស្តីពីការគ្រប់គ្រងសហគមន៍នេសាទ
- បានឃើញប្រកាសលេខ៣១៦ ប្រក.កសក ចុះថ្ងៃទី១៣ ខែកក្កដា ឆ្នាំ២០០៧ ស្តីពីគោលការណ៍ណែនាំអំពី សហគមន៍នេសាទ
- បានឃើញប្រកាសលេខ០០៣ ប្រក.កសក ចុះថ្ងៃទី០៦ ខែមករា ឆ្នាំ២០១៦ ស្តីពីការចុះបញ្ជីសហគមន៍នេសាទ ចំនួន១៧ នៅខេត្តក្រចេះ កំពង់ចាម និងខេត្តព្រៃវែង
- យោងតាមសំណើរបស់ប្រតិភូរាជរដ្ឋាភិបាលកម្ពុជាទទួលបានបន្ទុកជាប្រធានរដ្ឋបាលជលផល

សម្រេច

ប្រការ១ .-

ត្រូវបានចុះបញ្ជីសហគមន៍នេសាទចំនួន១៣ ដូចខាងក្រោម៖

- ខេត្តត្បូងឃ្មុំមានសហគមន៍នេសាទចំនួន០៤ គឺសហគមន៍នេសាទបឹងរាំង សហគមន៍នេសាទបឹងចំណារ សហគមន៍នេសាទក្រូចធ្លា និងសហគមន៍នេសាទពោធិ៍និល
- ខេត្តតាកែវមានសហគមន៍នេសាទចំនួន០២ គឺសហគមន៍នេសាទព្រែកផ្ទាល់និងសហគមន៍នេសាទពោធិ៍- វិចារ
- ខេត្តកំពង់ឆ្នាំងមានសហគមន៍នេសាទចំនួន០២ គឺសហគមន៍នេសាទផ្លូវទុកនិងសហគមន៍នេសាទប្រឡាយ- មាស
- ខេត្តពោធិ៍សាត់មានសហគមន៍នេសាទចំនួន០២ គឺសហគមន៍នេសាទបឹងដងទឹកលាចនិងសហគមន៍ នេសាទបឹងព្រះពន្លៃ
- ខេត្តបន្ទាយមានជ័យមានសហគមន៍នេសាទចំនួន០៣ គឺសហគមន៍នេសាទរូបរួម សហគមន៍នេសាទកំបោរ និងសហគមន៍នេសាទដង្កៀបក្តាមមានជ័យ។

ចំនួនសមាជិក ចំនួនសមាជិកគណៈកម្មការ ទំហំកន្លែងនេសាទសហគមន៍ ឈ្មោះភូមិ ឃុំ ស្រុក ខេត្ត និងនិយាមកាជាចំណុចគោលនៃព្រំប្រទល់កន្លែងនេសាទសហគមន៍នីមួយៗ មានចែងនៅក្នុងតារាងឧបសម្ព័ន្ធភ្ជាប់ នៃប្រកាសនេះ។

ប្រការ២ .-

ទំហំកន្លែងនេសាទសហគមន៍ និយាមកាជាចំណុចគោលនៃព្រំប្រទល់កន្លែងនេសាទសហគមន៍នៃប្រកាស នេះ អាចធ្វើការកែប្រែបានតាមការចាំបាច់ ដោយប្រកាសរបស់ក្រសួងកសិកម្ម រុក្ខាប្រមាញ់ និងនេសាទ។

ប្រការ៣ .-

បទប្បញ្ញត្តិទាំងឡាយណាដែលផ្ទុយនឹងប្រកាសនេះ ត្រូវទុកជានិរាករណ៍។

ប្រការ៤ .-

អគ្គលេខាធិការ អគ្គាធិការ ប្រធានរដ្ឋបាលជលផល ប្រធាននាយកដ្ឋានកិច្ចការរដ្ឋបាល ប្រធាននាយកដ្ឋាននីតិកម្មកសិកម្ម ប្រធាននាយកដ្ឋានគណនេយ្យ ហិរញ្ញវត្ថុ ប្រធានគ្រប់អង្គភាពដែលពាក់ព័ន្ធក្រោមឱវាទក្រសួងកសិកម្ម រុក្ខាប្រមាញ់ និងនេសាទ ប្រធានមន្ទីរកសិកម្ម រុក្ខាប្រមាញ់ និងនេសាទខេត្តពាក់ព័ន្ធ និងប្រធានគណៈកម្មការសហគមន៍នេសាទ ត្រូវទទួលបន្ទុកអនុវត្តប្រកាសនេះ តាមការកិច្ចរៀបរៀងខ្លួន ចាប់ពីថ្ងៃចុះហត្ថលេខាតទៅ។

ថ្ងៃពុធ ១២ ខែ វស្សា ឆ្នាំកុរ ឯកស័ក ព.ស.២៥៦៣
ធ្វើនៅរាជធានីភ្នំពេញ ថ្ងៃទី ១០ ខែ តុលា ឆ្នាំ២០១៩



រដ្ឋមន្ត្រី
ក្រសួងកសិកម្ម រុក្ខាប្រមាញ់ និងនេសាទ

វេង សាខុន

កន្លែងទទួល:

- ទីស្តីការគណៈរដ្ឋមន្ត្រី
- ក្រសួងមហាផ្ទៃ
- ក្រសួងសេដ្ឋកិច្ច និងហិរញ្ញវត្ថុ
- ក្រសួងរៀបចំដែនដី នគរូបនីយកម្ម និងសំណង់
- ក្រសួង ស្ថាប័នពាក់ព័ន្ធ
- ឧទ្ធរណ៍យសម្តេចតេជោនាយករដ្ឋមន្ត្រី
- ឧទ្ធរណ៍យសម្តេច ឯកឧត្តម លោកជំទាវ ឧបនាយករដ្ឋមន្ត្រី
- រដ្ឋបាលខេត្តពាក់ព័ន្ធ
- ដូចប្រការ៤
- រាជកិច្ច
- ឯកសារ កាលប្បវត្តិ

(Handwritten mark)

ឧបសម្ព័ន្ធ ៖ ភ្ជាប់ប្រកាសលេខ.....៤២៧...**ប្រទេសកម្ពុជា**..... ចុះថ្ងៃ ព្រហស្បតិ៍..... ខែ ឧសភា..... ឆ្នាំ ២០១៩
 ត្រូវនឹងថ្ងៃទី ១០..... ខែ ឧសភា..... ឆ្នាំ ២០១៩

សហគមន៍នេសាទតូចខេត្តត្បូងឃ្មុំ គាំទ្រការកែលម្អ និងខេត្តបន្ទាយមានជ័យ

ល.រ	ឈ្មោះសហគមន៍ នេសាទ	ចំនួន សមាជិក ប្រុស (ស្រី)	ចំនួនសមាជិក គណៈកម្មការ សហគមន៍(ស្រី)	ទំហំផ្ទៃ សហគមន៍ (ហិកតា)	ភូមិ	ឃុំ/សង្កាត់	ស្រុក/ក្រុង	Projection : UTM, Everest 1830, Datum : Indian 1960, Zone : 48 N, Unit: Meter	
								(X,Y)	(X,Y)
១. ខេត្តត្បូងឃ្មុំ									
១	បឹងរាំង	៥៦ (១)	៥(០)	២.៧៧៨,៥៣	-ភ្នំលើ -ភ្នំលកណ្តាល -ភ្នំលក្រោម -ទ្រាទី១ -ទ្រាទី២ -ទ្រាទី៣ -ទ្រាទី៤ -ទ្រាទី៥	ទ្រា	ក្រូចឆ្មារ	A(563113,1357425) B(562198,1356374) C(561270,1355060) D(560958,1354564) E(560835,1353930) F(560549,1353990)	G(560113,1351997) H(560130,1351324) I(560085,1351121) J(565967,1349344) K(567436,1350103)
២	បឹងចំណរ	៤៣ (៣៩)	១១(០)	៣.២៨៥,៣	-ទី១ -ទី២ -ទី៣ -ទី៤ -ទី៥ -ទី៦	ព្រែកអាជី	ក្រូចឆ្មារ	A(560085,1351121) B(565967,1349344) C(564134,1343709) D(561888,1342543) E(561574,1343809) F(561335,1344289)	G(561223,1345019) H(561104,1345466) I(560617,1346686) J(560278, 1348147) K(560106, 1349461)



៣	ក្រុមប្រឹក្សា	១៤០ (៨៥)	១១(០)	២.៦៤៦.៣	<ul style="list-style-type: none"> -ក្រុមប្រឹក្សាលើ -ក្រុមប្រឹក្សាក្រោម -ខ្នាតប្រធាន -កណ្តាល -ខ្នាតប្រធានលើ -ខ្នាតប្រធានក្រោម -ដើមព្រៃ -សំរោង 	ក្រុមប្រឹក្សា	ក្រុមប្រឹក្សា	<ul style="list-style-type: none"> A(563113,1357425) B(564593,1358275) C(566422,1358511) D(567772,1358661) 	<ul style="list-style-type: none"> E(569696,1357465) F(570120,1356648) G(569127,1350087) H(567436,1350103)
៤	ពោធិ៍សិល	១៧៣(៣៦)	១១(០)	៨,៥៩	<ul style="list-style-type: none"> -រៀសទី១ -រៀសទី២ -ដូង -គក 	គូដឃុំ	<ul style="list-style-type: none"> A(568530,1332596) B(568730,1332604) 	<ul style="list-style-type: none"> C(568804,1332177) D(568604,1332169) 	

២. ខេត្តសំរោង

១	ព្រែកធ្នោល	២៧០(៨៤)	១១ (០)	១.០៤២	<ul style="list-style-type: none"> -ភ្នំបូរី -បាទេព -កំពង់ពោធិ៍ -អង្គរ 	អង្គរ	<ul style="list-style-type: none"> A(496942,1214771) B(495473,1213267) C(494425,1209802) D(496484,1208732) E(495424,1207093) 	<ul style="list-style-type: none"> F(498956,1203406) G(499029,1212982) H(503051,1213017) I(503083,1214755) J(499704,1215583)
២	ពោធិ៍ចាក	២៧៥(១០៥)	៧ (១)	៨៤០	<ul style="list-style-type: none"> -ស្វាយសំរោង -គោកអង្គ -ព្រៃតាពង 	ពោធិ៍ចាក	<ul style="list-style-type: none"> A(502328,1226734) B(502376,1226734) C(502010,1226304) D(501666,1226265) 	<ul style="list-style-type: none"> E(501582,1226012) F(501532,1226314) G(501623,1226014) H(501881,1226315)



៣. ខេត្តកំពង់ឆ្នាំង

១	ផ្លូវទូក	១៨២(៧៨)	១១(១)	៦.៧៤០	- ពាមខ្នង - ផ្លូវលំយើទាល - ស្លូត	ផ្លូវទូក	កំពង់លែង	A(450043,1385586) B(451632,1384665) C(452527,1384979) D(455097,1384556) E(457060,1384292) F(460879,1382005) G(460850,1385852)	H(463735,1386932) I(464509,1388365) J(455932,1392663) K(452925,1389934) L(454548,1386882) M(454321,1385783)
២	ប្រឡាយមាស	៣៩១(១៩៨)	៩(០)	៣.១៥០	ប្រឡាយមាស	ប្រឡាយមាស	កំពង់លែង	A(459492,1382389) B(461629,1378317) C(461149,1376268) D(461010,1376273) E(461831,1372346) F(462289,1372350) G(461406,1368973) H(460549,1369118) I(459212,1372008) J(458869,1372135)	K(458709,1372551) L(460051,1371623) M(460117,1372147) N(459968,1372320) O(459986,1372707) P(458293,1373631) Q(457676,1375233) R(457872,1376604) S(458869,1379843) T(458976,1382158)

៤. ខេត្តពោធិ៍សាត់

១	បឹងដងទឹកលាច	៤៣៩(១២៤)	១១(១)	១៣៥	- ដងទឹកលាច - ចំបក់ធំ - កណ្តាល - បឹងវាល - តាកែវលើ	ត្នោតជុំ	ក្រគរ	A(390404,1375203) B(390492,1375241) C(392127,1376947) D(393765,1378628) E(392577,1380159) F(392650,1381665)	G(391192,1384647) H(391111,1384680) I(392580,1381698) J(392534,1380197) K(393631,1378665) L(391872,1377000)
---	-------------	----------	-------	-----	--	----------	-------	--	--



២	បឹងព្រះព័ន្ឋ	២២១(១០៧)	១១(២)	២០០	-ផ្ទះរដ្ឋ -ព្រហស្សតិក្យាល	ផ្ទះរដ្ឋ	ភ្នំក្រវាញ	A(361851,1369564) B(361407,1369346) C(360875,1369271) D(360509,1369328) E(359914,1369531) F(359613,1369754) G(359406,1369784) H(359307,1369905) I(359292,1370285) J(359185,1370553) K(358775,1371122) L(358827,1371574)	M(359057,1371823) N(359682,1371799) O(360005,1371352) P(360050,1370840) Q(358920,1370911) R(360124,1370229) S(360286,1370049) T(360526,1369901) U(360030,1371188) V(360919,1369738) W(361213,1369704) X(361419,1369769)
---	--------------	----------	-------	-----	------------------------------	----------	------------	--	--

៥. ខេត្តបន្ទាយមានជ័យ

១	ប្រូម	៣៩២(១៩៧)	៩(១)	៥.៥១០	-ចារថ្មី -ផ្កាថ្មី	តោកបល្ល័ង្ក	មង្គលប្តី	A(298021,1492261) B(299523,1490537) C(299490,1489121) D(302076,1489084)	E(300725,1482150) F(292361,1486820) G(291897,1489710) H292581,1490351)
២	កំបោរ	៩៧១(៥០១)	៩(១)	៦.៤៧០	-កំបោរ -កណ្តាល	ភ្នំលៀប	ព្រះនេត្រព្រះ	A(316696,1501000) B(318000,1498000) C(316666,1496121) D(315636,1492212) E(314242,1490636) F(313454,1490636)	G(312480,1492939) H(312453,1489295) I(308586,1491958) J(310212,1493939) K(310000,1501000)



៣	ជំរឿនបញ្ចូលមានជ័យ	១៦៥(២)	៩(០)	១៤.៣០០	-ថ្មី -ទន្លាប់ -រៀនបន្ទាយ -ប្រាសាទ -អន្លង់សារ -កំព្រាម -តាអ័ -អំពិល -ចារ -សំពៅលូន -កណ្តាល -ផ្លូវលាវ	ប្រាសាទ	ព្រះនេត្រព្រះ	A(328838,1496349) B(324162,1494337) C(321899,1492830) D(318131,1489818) E(317375,1487978) F(317226,1482662) G(318109,1482032) H(318114,1479694)	I(319517,1480731) J(321053,1480543) K(321053,1479447) L(326593,1477029) M(328838,1477965) N(326559,1483017) O(326732,1484643) P(327403,1489445)
---	-------------------	--------	------	--------	--	---------	---------------	--	--

បានឃើញនិងឯកភាព
 ថ្ងៃ ព្រហស្បតិ៍... ខែ... ឆ្នាំ... ឯកស័ក ព.ស២៥៦៣
 រាជធានីភ្នំពេញ ថ្ងៃទី... ខែ... ឆ្នាំ... ឆ្នាំ២០១៩

រដ្ឋមន្ត្រី
 ក្រសួងកសិកម្ម រុក្ខាប្រមាញ់ និងនេសាទ


ប្រតិភូសវ័យសិប្បកម្មជា ទទួលបន្ទុកជា
 ប្រធានរដ្ឋបាលសម័យ

 អគ្គនាយក