

ព្រះរាជាណាចក្រកម្ពុជា
ជាតិ សាសនា ព្រះមហាក្សត្រ

កិច្ចព្រមព្រៀងកន្លែងនេសាទសហគមន៍ ឬស្ម័គ្រច្រក
និង ឯកសារពាក់ព័ន្ធ

បញ្ជីអត្ថបទ

- ១~ កិច្ចព្រមព្រៀងកន្លែងនេសាទសហគមន៍
- ២~ ផែនទីកន្លែងនេសាទសហគមន៍
- ៣~ បញ្ជីឈ្មោះសមាជិក គណៈកម្មការ និងរចនាសម្ព័ន្ធ
- ៤~ លក្ខន្តិកៈសហគមន៍នេសាទ
- ៥~ បទបញ្ជាផ្ទៃក្នុងសហគមន៍នេសាទ
- ៦~ សេចក្តីផ្តើមការងារ
- ៧~ ឯកសារពាក់ព័ន្ធផ្សេងៗទៀត

ព្រះរាជាណាចក្រកម្ពុជា
ជាតិ សាសនា ព្រះមហាក្សត្រ

កិច្ចព្រមព្រៀងកន្លែងនេសាទសហគមន៍ ឬស្សីតាម៉ាន់

- ឈ្មោះសហគមន៍នេសាទ : ឬស្សីតាម៉ាន់
ភូមិ : ឬស្សីតាម៉ាន់ និងបត់ត្រាច
ឃុំ : បឹងបត់កណ្តាល
ស្រុក : បាកាន
ខេត្ត : ពោធិ៍សាត់

កិច្ចព្រមព្រៀង

កន្លែងនេសាទសហគមន៍

១ វា ង

នាយកដ្ឋានរដ្ឋបាលជលផល ខេត្តពោធិ៍សាត់ ជាតំណាងស្របច្បាប់នៃរដ្ឋបាលជលផល មានអាស័យដ្ឋាននៅ: ភូមិពាលព្រែក២ ឃុំផ្ទះព្រៃ ស្រុកសំពៅមាស ទួរស័ព្ទលេខ ០៥២ ៩៥១ ៤៩១ អ៊ីម៉ែល songlypursat@online.com.kh ទូរស័ព្ទលេខ ០៥២ ៩៥១ ៤៩១ ហៅថា " ភាគី ក " ។

និង

ប្រធានគណៈកម្មការសហគមន៍នេសាទ ឬស្បៀតម៉ាន់ ជាតំណាងស្របច្បាប់ឱ្យសហគមន៍នេសាទ ដែលមាន អាសយដ្ឋានស្ថិតនៅ: ភូមិ ឬស្បៀតម៉ាន់ ឃុំ បឹងបត់កណ្តាល ទួរស័ព្ទលេខ ហៅថា " ភាគី ខ " ។

ភាគីទាំងពីរបានឯកភាពគ្នាចុះកិច្ចព្រមព្រៀងតាមលក្ខខណ្ឌដូចខាងក្រោម ៖

ប្រការ ១.-

ភាគី ក ប្រគល់ដែននេសាទដែលជាទ្រព្យសម្បត្តិរបស់រដ្ឋឱ្យភាគី ខ ធ្វើការគ្រប់គ្រង ការពារ អភិរក្ស អភិវឌ្ឍន៍ និងប្រើប្រាស់ធនធានជលផលរយៈពេល ៣ ឆ្នាំ ចាប់ពីថ្ងៃទី...15...ខែ...ឧសភា...ឆ្នាំ...២០១៦...រហូតដល់ថ្ងៃទី ...15...ខែ...ឧសភា...ឆ្នាំ...២០១៩.....ដោយធានានូវថិរភាពតាមរយៈការរៀបចំសហគមន៍នេសាទ ។

ប្រការ ២.-

ដែននេសាទនេះមានឈ្មោះថា " កន្លែងនេសាទសហគមន៍ ឬស្បៀតម៉ាន់ " ដែលលាតសន្ធឹងនៅក្នុង :

- ១. ភូមិ ឬស្បៀតម៉ាន់ ឃុំ បឹងបត់កណ្តាល
- ២. ភូមិ បត់ត្រាច ឃុំ បឹងបត់កណ្តាល
- ស្រុក បាកាន ខេត្ត ពោធិ៍សាត់

មាននិយាមកាដូខាងក្រោម៖

- GCP01(X: 376375, Y: 1403406) ចំនុចប្រសព្វអូរនឹងទំនប់ចាក់ចេញ GCP02(X: 372907, Y: 1404191)
- ទួលមាសតាកែវ, GCP03(X: 372292, Y: 1407613) ទួលចារផុត, GCP04(X: 372316, Y: 1410414)
- ចុងបឹងកំរងខាងកើត, GCP05(X: 377650, Y: 1417347) អាវៀន, GCP06(X: 379339, Y: 1415801)
- ខាងជើងបឹងថ្មាន់៣០ម, GCP07(X: 377571, Y: 1414388) ដីរិចោលត្បាល់, GCP08(X: 376907, Y: 1406770)
- ចុងបឹងប្រស្នឹងខាងជើង

ដូចដែនទីដែលបានភ្ជាប់មកជាមួយ ។

ប្រការ ៣.-

ភាគី ៣ ត្រូវបំពេញភារកិច្ចជាអ្នកជួយសម្របសម្រួល ផ្តល់បច្ចេកទេស ទប់ស្កាត់បទល្មើស តាមដាន និងត្រួតពិនិត្យលើការរៀបចំ និងការប្រព្រឹត្តទៅរបស់សហគមន៍នេសាទដូចមានចែងនៅក្នុងមាត្រា ២៣ នៃអនុក្រឹត្យ លេខ ២៥ អនក្រ.បក ចុះថ្ងៃទី ២០ ខែ មីនា ឆ្នាំ ២០០៧ ស្តីពីការគ្រប់គ្រងសហគមន៍នេសាទ ។

ប្រការ ៤.-

ភាគី ១ ត្រូវរៀបចំ ៖

- កន្លែងអភិរក្សព្រៃលិចទឹក
- កន្លែងអភិរក្សត្រីមេពូជ
- កន្លែងអភិរក្សជីវចម្រុះ
- ស្ថាប័នប្រឡាយ ព្រែក បឹង ស្រះ
- ដាំព្រៃលិចទឹក
- ធ្វើវារីវប្បកម្ម
- បញ្ជូនសមាជិកសហគមន៍ដើម្បីរៀនសូត្រនូវបច្ចេកទេសផលិតពូជត្រី
- ការងារអភិវឌ្ឍន៍ផ្សេងៗទៀត ។

ប្រការ ៥.-

ភាគី ១ ត្រូវរៀបចំប្រជុំពិភាក្សាអំពីទំហំ ចំនួន ប្រវែង និងប្រភេទឧបករណ៍នេសាទ ដែលអនុញ្ញាតឱ្យប្រើប្រាស់នៅក្នុងកន្លែងនេសាទសហគមន៍ ឱ្យសមស្របតាមស្ថានភាពភូមិសាស្ត្រ និងពេលវេលា ផ្អែកតាមច្បាប់ស្តីពីជលផល និងលិខិតបង្គាន់គតិយុត្តិធានាដែលពាក់ព័ន្ធ ។

ប្រការ ៦.-

ភាគី ១ មានកាតព្វកិច្ចថែរក្សាការពារធនធានធម្មជាតិដូចខាងក្រោម ៖

- ការពារព្រៃលិចទឹកដែលមានស្រាប់ឱ្យបានគង់វង្ស ចាត់វិធានការទប់ស្កាត់ និងបង្ការភ្លើងឆេះព្រៃ
- រក្សា និងការពារដីទំនាបលិចទឹកសម្រាប់ដាំព្រៃលិចទឹកឡើងវិញ
- លែងទៅក្នុងធម្មជាតិវិញនូវវារីសត្វដែលកំពុងរងគ្រោះថ្នាក់ជិតផុតពូជ នៅពេលដែលធ្វើនេសាទបាន
- ការពារសត្វព្រៃគ្រប់ប្រភេទនៅក្នុងដែននេសាទ ឬព្រៃលិចទឹក ។

ប្រការ ៧.-

ភាគី ១ មិនត្រូវធ្វើសកម្មភាពដែលបង្កឱ្យខូចដែននេសាទ ឬគ្រោះថ្នាក់ដល់ធនធានជលផលដូចខាងក្រោម ៖

- ចាប់នូវធនធានជលផលដែលកំពុងរងគ្រោះថ្នាក់ ដូចមានចែងក្នុងប្រកាសរបស់ក្រសួងកសិកម្ម រុក្ខាប្រមាញ់ និងនេសាទ ដូចជាផ្សិតជាដើម
- លើកទំនប់ លុប ឬដឹក បឹង ព្រែក ប្រឡាយ រណ្តៅ បៀស ស្រះ ដែលពុំមានការអនុញ្ញាតពីស្ថាប័នជំនាញ
- កាប់ ឆ្ការ គាស់ រាន ឈូសឆាយព្រៃលិចទឹក ក្នុងគោលបំណងហុំព័ទ្ធយកដីជាកម្មសិទ្ធិ ឬវាតដី

ធ្វើស្រែចំការ ឬគោលបំណងផ្សេងៗឡើយ

- ធ្វើនេសាទ កាប់ព្រៃ ឬអុសក្នុងកន្លែងអភិរក្សជលផល ក្នុងកន្លែងនេសាទសហគមន៍
- ប្រើប្រាស់ឧបករណ៍ហាមឃាត់ ជាពិសេសឧបករណ៍នេសាទឆក់ត្រី និងឧបករណ៍នេសាទស្បែមុង គ្រប់ប្រភេទ
- ប្រើប្រាស់ឧបករណ៍នេសាទខុសពីការកំណត់នៅក្នុងតារាងឧបសម្ព័ន្ធនៃកិច្ចព្រមព្រៀងនេះ
- ចិញ្ចឹមត្រី ឬដាំរុក្ខជាតិដែលជាពូជនាំឱ្យខូចដល់បរិស្ថានធម្មជាតិ បំផ្លិចបំផ្លាញដល់ធនធានជលផល ឬបង្កអន្តរាយដល់ដែននេសាទ
- ធ្វើនេសាទ ឬធ្វើអាជីវកម្មផ្សេងៗទៀតដែលប៉ះពាល់ ឬរំខានដល់ ការពងកូន ការលូតលាស់នៃវារីសត្វ ឬវារីរុក្ខជាតិ
- ផលិត ទិញ លក់ ដឹកជញ្ជូន រក្សាទុកឧបករណ៍ឆក់ ឧបករណ៍នេសាទស្បែមុងគ្រប់ប្រភេទ ឈឺបយន្ត និងអូសអូសទឹកសាប
- ដាំ ឬថែរក្សាដំណាំឈូកក្នុងដែននេសាទ
- ធ្វើនេសាទដោយមង ឬអូសគ្រប់ប្រភេទដែលមានក្រឡាតូចជាង ១.៥ សង្ហើម៉ែត្រ និងធំជាងដប់ប្រាំ(១៥) សង្ហើម៉ែត្រ ក្នុងដែននេសាទទឹកសាប ។

ប្រការ ៨.-

ភាគី ១ ត្រូវចាត់វិធានការថែរក្សាការពារកន្លែងនេសាទសហគមន៍ដោយបំផុស ជំរុញ និងលើកទឹកចិត្តដល់សមាជិកសហគមន៍នេសាទគ្រប់រូបឱ្យរាយការណ៍ទៅសមត្ថកិច្ចរដ្ឋបាលជលផលដែលនៅជិតបំផុត ដើម្បីសហការទប់ស្កាត់បទល្មើសជលផល ។

ប្រការ ៩.-

- ភាគី ១ ត្រូវអនុវត្តនូវភារកិច្ចដូចខាងក្រោម ៖
- ប្រតិបត្តិយ៉ាងម៉ឺងម៉ាត់តាមលក្ខន្តិកៈ បទបញ្ជាផ្ទៃក្នុង និងផែនការគ្រប់គ្រងកន្លែងនេសាទសហគមន៍
 - ធានាឱ្យសមាជិកទាំងអស់ក្នុងសហគមន៍មានសិទ្ធិស្មើគ្នាលើការប្រើប្រាស់ធនធានជលផល
 - សហការយ៉ាងជិតស្និទ្ធជាមួយរដ្ឋបាលជលផល ក្រុមប្រឹក្សាឃុំ និងអាជ្ញាធរដែលពាក់ព័ន្ធ ។

ប្រការ ១០.-

ប្រសិនបើភាគី ១ មិនអនុវត្តតាមប្រការទាំងឡាយនៃកិច្ចព្រមព្រៀងនេះ ធ្វើឱ្យអន្តរាយដល់ដែននេសាទ ឬធនធានជលផលត្រូវទទួលខុសត្រូវចំពោះមុខច្បាប់ជាធរមាន ។

ប្រការ ១១.-

កិច្ចព្រមព្រៀងកន្លែងនេសាទសហគមន៍ អាចបញ្ចប់មុនពេលកំណត់ដោយផ្អែកលើលក្ខខណ្ឌណាមួយ ដូចមានចែងក្នុងមាត្រា ២៧ នៃអនុក្រឹត្យ លេខ ២៥ អនក្រ.បក ចុះថ្ងៃទី ២០ ខែ មីនា ឆ្នាំ ២០០៧ ស្តីពីការគ្រប់គ្រងសហគមន៍នេសាទ ។

ក្នុងករណីដែលសហគមន៍នេសាទយល់ថា ការបញ្ឈប់កិច្ចព្រមព្រៀងពុំមានលក្ខណៈសមស្រប សហគមន៍នេសាទ អាចធ្វើការតវ៉ាមកប្រធានរដ្ឋបាលជលផលថ្នាក់កណ្តាល ។

ប្រការ ១២.-

កិច្ចព្រមព្រៀងនេះអាចធ្វើការកែប្រែបានតាមការឯកភាពរបស់ភាគីទាំង ២ ស្របតាមច្បាប់ និងលិខិតបទដ្ឋាន នានាពាក់ព័ន្ធនឹងសហគមន៍នេសាទ ។

កិច្ចព្រមព្រៀងនេះត្រូវតម្កល់ទុកនៅស្នាក់ការសហគមន៍នេសាទ សាលារៀន សង្កាត់ ខណ្ឌរដ្ឋបាលជលផល សាលា ខេត្ត ក្រុង រដ្ឋបាលជលផលថ្នាក់កណ្តាល និងក្រសួងកសិកម្ម រុក្ខាប្រមាញ់ និងនេសាទ ហើយអាចចម្លងជូនស្ថាប័នពាក់ព័ន្ធ ដោយច្បាប់ចម្លងត្រូវមានប្រថាប់ត្រា ។

ថ្ងៃទី...15... ខែ ឧសភា...ឆ្នាំ 2017...

ភាគី ក

ភាគី ខ

៧. នាយខណ្ឌរដ្ឋបាលជលផលពោធិ៍សាត់

ប្រធានគណៈកម្មការសហគមន៍នេសាទ

ប្រធានការិយាល័យជលផលខេត្ត

ហត្ថលេខា

ហត្ថលេខា

ប៊ែន ផាន់ធី

សាក្សី

មេឃុំ **ស្រែចម្ការ**.....

ហត្ថលេខា

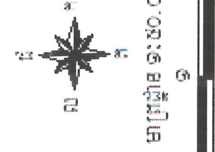
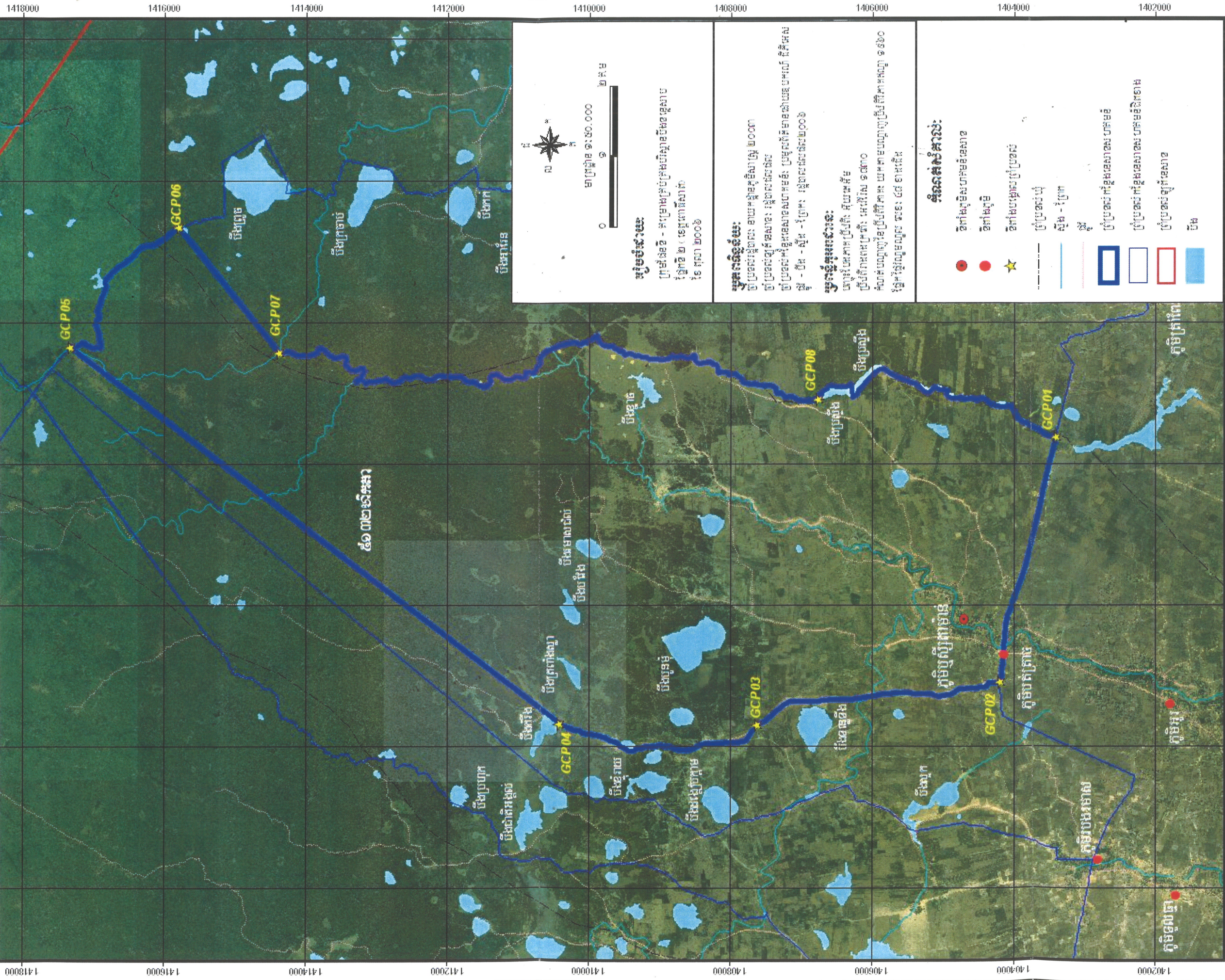


ហ៊ុន គឹមហ៊ាង



ផែនទីកន្លែងនេសាទសហគមន៍ឬសត្វក្រសាំង

ឃុំបឹងចត់តឡោង ស្រុកធាកាត ខេត្តពោធិ៍សាត់



អង្គប្រឹក្សាឃុំ

ក្រុមប្រឹក្សាឃុំ - គម្រោងប្រុងប្រយ័ត្នបឹងចត់តឡោងសហគមន៍
ផ្នែកទី ២ (គេហទំព័រ)
ថ្ងៃ ១៩ កញ្ញា ២០០៦

ប្រតិបត្តិការ

ប្រតិបត្តិការ - គម្រោងប្រុងប្រយ័ត្នបឹងចត់តឡោងសហគមន៍
ផ្នែកទី ២ (គេហទំព័រ)
ថ្ងៃ ១៩ កញ្ញា ២០០៦

ស្ថិតិប្រតិបត្តិការ

ស្ថិតិប្រតិបត្តិការ - គម្រោងប្រុងប្រយ័ត្នបឹងចត់តឡោងសហគមន៍
ផ្នែកទី ២ (គេហទំព័រ)
ថ្ងៃ ១៩ កញ្ញា ២០០៦

ស្ថិតិប្រតិបត្តិការ

- ខិត្តបឹងចត់តឡោងសហគមន៍
- ខិត្តបឹងចត់តឡោងសហគមន៍
- ខិត្តបឹងចត់តឡោងសហគមន៍
- ប្រតិបត្តិការ
- ស្ថិតិប្រតិបត្តិការ
- ផ្លូវ
- ប្រតិបត្តិការបឹងចត់តឡោងសហគមន៍
- ប្រតិបត្តិការបឹងចត់តឡោងសហគមន៍
- ប្រតិបត្តិការបឹងចត់តឡោងសហគមន៍
- បឹង

1418000 1416000 1414000 1412000 1410000 1408000 1406000 1404000 1402000

372000 374000 376000 378000 380000 382000

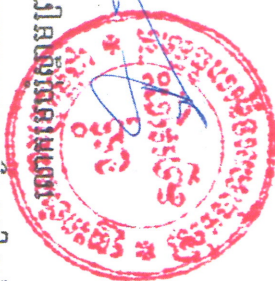
ប្រសិទ្ធិតាម៉ាន់ ថ្ងៃទី ៤.៥.២០០៦
ប្រធានគណៈកម្មការសហគមន៍នេសាទប្រសិទ្ធិតាម៉ាន់

បានឃើញ និង បញ្ជូនមក
លោកមេឃុំបឹងបត់កណ្តាល
" ដើម្បីពិនិត្យ និង សំរួល"
បត់ត្រាច. ថ្ងៃទី ៤.៥.២០០៦
លោកមេភូមិបត់ត្រាច

បានឃើញ និង បញ្ជូនមក
លោកមេឃុំបឹងបត់កណ្តាល
" ដើម្បីពិនិត្យ និង សំរួល"
ប្រសិទ្ធិតាម៉ាន់ ថ្ងៃទី ៤.៥.២០០៦
លោកមេភូមិប្រសិទ្ធិតាម៉ាន់

លេខ: ៧៧៨/៦២០០៦

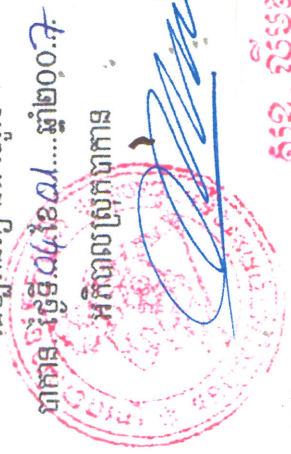
បានឃើញ
ស្នាមព្រះ ថ្ងៃទី ៤.៥.២០០៦



ស្រី ម៉ែ

លេខ: ០១៩ បស

បានឃើញ និង បញ្ជូនមក
លោកប្រធានការិយាល័យជលផល
" ដើម្បីពិនិត្យ និង សំរួល"



ស្រី ម៉ែ

លេខ: ១១៧/០៧

បានឃើញ និង បញ្ជូនមក
ឯកឧត្តមអភិបាលខេត្ត
" ដើម្បីពិនិត្យ និង សំរួល"



ស្រី ម៉ែ

លេខ: ០០៩ បស

បានឃើញ និង ឯកភាព
លោកអភិបាលខេត្ត
" ដើម្បីពិនិត្យ និង សំរួល"



ស្រី ម៉ែ

បានឃើញ និង បញ្ជូនមក

លោកមេឃុំបឹងបត់កណ្តាល

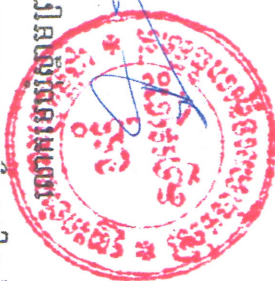
" ដើម្បីពិនិត្យ និង សំរួល"
បត់ត្រាច. ថ្ងៃទី ៤.៥.២០០៦

លោកមេភូមិបត់ត្រាច

លេខ: ៧៧៨/៦ គស

បានឃើញ

ស្នាមព្រះ ថ្ងៃទី ៤.៥.២០០៦



ស្រី ម៉ែ

លេខ: ០១៧ បស

បានឃើញ និង បញ្ជូនមក
លោកប្រធានមន្ទីរកសិកម្ម

" ដើម្បីពិនិត្យ និង សំរួល"

លោកអភិបាលស្រុកបាកាន
បឹងបត់កណ្តាល ថ្ងៃទី ៤.៥.២០០៦
លោកមេឃុំបឹងបត់កណ្តាល

លេខ: ០១៧ បស

បានឃើញ និង បញ្ជូនមក
លោកប្រធានមន្ទីរកសិកម្ម

" ដើម្បីពិនិត្យ និង សំរួល"

លោកអភិបាលស្រុកបាកាន
បឹងបត់កណ្តាល ថ្ងៃទី ៤.៥.២០០៦
លោកមេឃុំបឹងបត់កណ្តាល

លេខ: ០១៧ បស

បានឃើញ និង បញ្ជូនមក
លោកប្រធានមន្ទីរកសិកម្ម

" ដើម្បីពិនិត្យ និង សំរួល"

លោកអភិបាលស្រុកបាកាន
បឹងបត់កណ្តាល ថ្ងៃទី ៤.៥.២០០៦
លោកមេឃុំបឹងបត់កណ្តាល

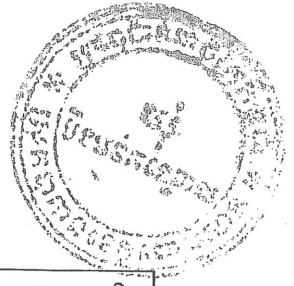
លេខ: ០១៧ បស

បានឃើញ និង បញ្ជូនមក
លោកប្រធានមន្ទីរកសិកម្ម

" ដើម្បីពិនិត្យ និង សំរួល"

លោកអភិបាលស្រុកបាកាន
បឹងបត់កណ្តាល ថ្ងៃទី ៤.៥.២០០៦
លោកមេឃុំបឹងបត់កណ្តាល

បញ្ជីឈ្មោះសមាជិកសហគមន៍នេសាទ ឬស្សីតាម៉ាន់
ភូមិ ឬស្សីតាម៉ាន់ បត់ត្រាច ឃុំ បឹងបត់កណ្តាល ក្រុង បាត់ដំបង ខេត្តពោធិ៍សាត់



ល.រ	ឈ្មោះសមាជិក	អាយុ	ភេទ	ភូមិ	ឃុំ	ថ្ងៃខែចូលជាសមាជិក
១	ឡាត ណែវ	៥៣	ប្រុស	បត់ត្រាច	បឹងបត់កណ្តាល	១០-០៦-២០០៦
២	ម៉ៅ បូរិត	២០	ប្រុស	ឬស្សីតាម៉ាន់	បឹងបត់កណ្តាល	១៧-០៦-២០០៦
៣	ស្នង ម៉ុំ	៣៥	ប្រុស	ឬស្សីតាម៉ាន់	បឹងបត់កណ្តាល	១៧-០៦-២០០៦
៤	ច្រក់ ម៉ែង	៣៤	ប្រុស	ឬស្សីតាម៉ាន់	បឹងបត់កណ្តាល	១៧-០៦-២០០៦
៥	ច្រក់ ម៉ៅ	៤៧	ប្រុស	ឬស្សីតាម៉ាន់	បឹងបត់កណ្តាល	១៧-០៦-២០០៦
៦	ម៉ាង លី	២៣	ប្រុស	ឬស្សីតាម៉ាន់	បឹងបត់កណ្តាល	១៧-០៦-២០០៦
៧	លន លន់	២៧	ប្រុស	ឬស្សីតាម៉ាន់	បឹងបត់កណ្តាល	១៧-០៦-២០០៦
៨	ឡេប ហឹង	៣៦	ប្រុស	ឬស្សីតាម៉ាន់	បឹងបត់កណ្តាល	១៧-០៦-២០០៦
៩	ជា ទូច	២៨	ប្រុស	ឬស្សីតាម៉ាន់	បឹងបត់កណ្តាល	១៧-០៦-២០០៦
១០	យ៉ែង យ៉ុន	៣២	ប្រុស	ឬស្សីតាម៉ាន់	បឹងបត់កណ្តាល	១៧-០៦-២០០៦
១១	មិន សុន	៤៧	ប្រុស	ឬស្សីតាម៉ាន់	បឹងបត់កណ្តាល	១៧-០៦-២០០៦
១២	អំ ចាន់	៤៧	ប្រុស	ឬស្សីតាម៉ាន់	បឹងបត់កណ្តាល	១៧-០៦-២០០៦
១៣	មិន សុក	៤៣	ប្រុស	ឬស្សីតាម៉ាន់	បឹងបត់កណ្តាល	១៧-០៦-២០០៦
១៤	រិត សំបូ	២៥	ប្រុស	ឬស្សីតាម៉ាន់	បឹងបត់កណ្តាល	១៧-០៦-២០០៦
១៥	អាំង ភាន់	៣០	ប្រុស	ឬស្សីតាម៉ាន់	បឹងបត់កណ្តាល	១៧-០៦-២០០៦
១៦	ឌី ស៊ឹមគី	៣៨	ស្រី	ឬស្សីតាម៉ាន់	បឹងបត់កណ្តាល	១៧-០៦-២០០៦
១៧	គឹម បិន	៥៧	ប្រុស	ឬស្សីតាម៉ាន់	បឹងបត់កណ្តាល	១៧-០៦-២០០៦
១៨	ដួង ឌី	២៧	ប្រុស	បត់ត្រាច	បឹងបត់កណ្តាល	២០-០៦-២០០៦
១៩	ដួង ម៉ៅ	២២	ប្រុស	បត់ត្រាច	បឹងបត់កណ្តាល	២០-០៦-២០០៦
២០	ហ៊ុម រ៉ាន់	២៩	ប្រុស	បត់ត្រាច	បឹងបត់កណ្តាល	២០-០៦-២០០៦
២១	ចៅង សាត	២៧	ប្រុស	បត់ត្រាច	បឹងបត់កណ្តាល	២០-០៦-២០០៦
២២	ឃឿន ឃឿន	៥៦	ប្រុស	បត់ត្រាច	បឹងបត់កណ្តាល	២០-០៦-២០០៦
២៣	ហុន ហាវ	៣៥	ប្រុស	បត់ត្រាច	បឹងបត់កណ្តាល	២០-០៦-២០០៦
២៤	រិន ផាន់	៤០	ប្រុស	បត់ត្រាច	បឹងបត់កណ្តាល	២០-០៦-២០០៦
២៥	ហ៊ុម រិន	២៦	ប្រុស	បត់ត្រាច	បឹងបត់កណ្តាល	២០-០៦-២០០៦
២៦	ស្រី សឿម	៦១	ប្រុស	បត់ត្រាច	បឹងបត់កណ្តាល	២០-០៦-២០០៦
២៧	ទុន រឿង	៤៤	ប្រុស	បត់ត្រាច	បឹងបត់កណ្តាល	២០-០៦-២០០៦
២៨	សាង ធី	៣៨	ប្រុស	បត់ត្រាច	បឹងបត់កណ្តាល	២០-០៦-២០០៦
២៩	ឃឿន រស	៣៥	ប្រុស	បត់ត្រាច	បឹងបត់កណ្តាល	២០-០៦-២០០៦
៣០	ព្រៃង តក	៦៩	ប្រុស	បត់ត្រាច	បឹងបត់កណ្តាល	២០-០៦-២០០៦
៣១	កង ឃឿន	៥៧	ប្រុស	បត់ត្រាច	បឹងបត់កណ្តាល	២០-០៦-២០០៦
៣២	ចាន់ ចុន	៣៤	ប្រុស	បត់ត្រាច	បឹងបត់កណ្តាល	២០-០៦-២០០៦
៣៣	សួរ ហ៊ុម	៥៤	ប្រុស	បត់ត្រាច	បឹងបត់កណ្តាល	២០-០៦-២០០៦



ល.រ	ឈ្មោះសមាជិក	អាយុ	ភេទ	ភូមិ	ឃុំ	ថ្ងៃខែឆ្នាំសមាជិក
៣៤	អាន សំអឿន	៣៨	ប្រុស	បត់ត្រាច	បឹងបត់កណ្តោល	២០-០៦-២០០៦
៣៥	អាង អាន	៤៩	ប្រុស	បត់ត្រាច	បឹងបត់កណ្តោល	២០-០៦-២០០៦
៣៦	ព្យួល លឹម	២៣	ប្រុស	បត់ត្រាច	បឹងបត់កណ្តោល	២០-០៦-២០០៦
៣៧	ចាប រ៉ាត់	៣៧	ប្រុស	បត់ត្រាច	បឹងបត់កណ្តោល	២០-០៦-២០០៦
៣៨	ទុន ដួង	៦៥	ប្រុស	បត់ត្រាច	បឹងបត់កណ្តោល	២០-០៦-២០០៦
៣៩	សៀម រ៉ាន់	៤៦	ប្រុស	បត់ត្រាច	បឹងបត់កណ្តោល	២០-០៦-២០០៦
៤០	ឌី ម៉ប់	៥០	ប្រុស	ឫស្សីតាម៉ាន់	បឹងបត់កណ្តោល	២០-០៦-២០០៦
៤១	កែម សាន់	៤៣	ប្រុស	ឫស្សីតាម៉ាន់	បឹងបត់កណ្តោល	២០-០៦-២០០៦
៤២	ម៉ាន់ សៀង	៦៦	ប្រុស	ឫស្សីតាម៉ាន់	បឹងបត់កណ្តោល	២០-០៦-២០០៦
៤៣	ព្យួល សេង	៣៦	ប្រុស	ឫស្សីតាម៉ាន់	បឹងបត់កណ្តោល	២០-០៦-២០០៦
៤៤	មួង ម៉េង	៤៧	ប្រុស	ឫស្សីតាម៉ាន់	បឹងបត់កណ្តោល	២០-០៦-២០០៦
៤៥	លាត់ ភា	៤១	ប្រុស	បត់ត្រាច	បឹងបត់កណ្តោល	២០-០៦-២០០៦
៤៦	សៀង សល់	២៨	ប្រុស	ឫស្សីតាម៉ាន់	បឹងបត់កណ្តោល	២០-០៦-២០០៦
៤៧	សេន កើ	៤៣	ប្រុស	ឫស្សីតាម៉ាន់	បឹងបត់កណ្តោល	២០-០៦-២០០៦
៤៨	ជិន ជឿម	២៧	ប្រុស	ឫស្សីតាម៉ាន់	បឹងបត់កណ្តោល	២០-០៦-២០០៦
៤៩	ជិន ភ័ក្រ	២៨	ប្រុស	ឫស្សីតាម៉ាន់	បឹងបត់កណ្តោល	២០-០៦-២០០៦
៥០	សេន ជះ	៣៦	ប្រុស	ឫស្សីតាម៉ាន់	បឹងបត់កណ្តោល	២០-០៦-២០០៦
៥១	អឹម សុំម	៥៣	ប្រុស	ឫស្សីតាម៉ាន់	បឹងបត់កណ្តោល	២០-០៦-២០០៦
៥២	កែ សា	៥០	ប្រុស	ឫស្សីតាម៉ាន់	បឹងបត់កណ្តោល	២០-០៦-២០០៦
៥៣	កុប លី	២៥	ប្រុស	ឫស្សីតាម៉ាន់	បឹងបត់កណ្តោល	២០-០៦-២០០៦
៥៤	អែល ម៉ាន់	៤៥	ប្រុស	ឫស្សីតាម៉ាន់	បឹងបត់កណ្តោល	២០-០៦-២០០៦
៥៥	កើ យោប	៣៨	ប្រុស	ឫស្សីតាម៉ាន់	បឹងបត់កណ្តោល	២០-០៦-២០០៦
៥៦	សាង ទាំ	៤៥	ប្រុស	ឫស្សីតាម៉ាន់	បឹងបត់កណ្តោល	២០-០៦-២០០៦
៥៧	ជក់ ហឹម	២៦	ប្រុស	ឫស្សីតាម៉ាន់	បឹងបត់កណ្តោល	២០-០៦-២០០៦
៥៨	ឡឺប សា	២៦	ប្រុស	ឫស្សីតាម៉ាន់	បឹងបត់កណ្តោល	២០-០៦-២០០៦
៥៩	គល់ រ៉ូន	២៩	ប្រុស	ឫស្សីតាម៉ាន់	បឹងបត់កណ្តោល	២០-០៦-២០០៦
៦០	គល់ សេន	២៦	ប្រុស	ឫស្សីតាម៉ាន់	បឹងបត់កណ្តោល	២០-០៦-២០០៦
៦១	អុំ ហែម	៤៧	ស្រី	បត់ត្រាច	បឹងបត់កណ្តោល	២០-០៦-២០០៦
៦២	ភួង ទាំ	៥៥	ប្រុស	ឫស្សីតាម៉ាន់	បឹងបត់កណ្តោល	២០-០៦-២០០៦
៦៣	សយ ម៉ាន់	៣៨	ស្រី	ឫស្សីតាម៉ាន់	បឹងបត់កណ្តោល	២០-០៦-២០០៦
៦៤	ខ្លឹ ខ	៥១	ស្រី	ឫស្សីតាម៉ាន់	បឹងបត់កណ្តោល	២០-០៦-២០០៦
៦៥	គល់ សុះ	៣៦	ស្រី	ឫស្សីតាម៉ាន់	បឹងបត់កណ្តោល	២០-០៦-២០០៦
៦៦	ជួប សេន	៥២	ប្រុស	បត់ត្រាច	បឹងបត់កណ្តោល	២១-០៦-២០០៦
៦៧	អេង អ៊ុន	៤៤	ប្រុស	បត់ត្រាច	បឹងបត់កណ្តោល	២១-០៦-២០០៦
៦៨	ប្រែង សុញ	៣០	ប្រុស	បត់ត្រាច	បឹងបត់កណ្តោល	២១-០៦-២០០៦
៦៩	ប្រែង បិច	២១	ប្រុស	បត់ត្រាច	បឹងបត់កណ្តោល	២១-០៦-២០០៦



ល.រ	ឈ្មោះសមាជិក	អាយុ	ភេទ	ភូមិ	ឃុំ	ថ្ងៃខែឆ្នាំសមាជិក
៧០	អ៊ុំ ហេន	៤៦	ប្រុស	បត់ត្រាច	បឹងបត់កណ្តោល	២១-០៦-២០០៦
៧១	សុន ភារុន	២៧	ប្រុស	បត់ត្រាច	បឹងបត់កណ្តោល	២១-០៦-២០០៦
៧២	ឈឿន កាំង	៦១	ប្រុស	បត់ត្រាច	បឹងបត់កណ្តោល	២១-០៦-២០០៦
៧៣	ជួប យាត	៦១	ប្រុស	បត់ត្រាច	បឹងបត់កណ្តោល	២១-០៦-២០០៦
៧៤	សឹម លឹម	៤០	ប្រុស	បត់ត្រាច	បឹងបត់កណ្តោល	២១-០៦-២០០៦
៧៥	លុយ សឹម	៥៧	ប្រុស	បត់ត្រាច	បឹងបត់កណ្តោល	២១-០៦-២០០៦
៧៦	គួរ ធេង	៣២	ប្រុស	បត់ត្រាច	បឹងបត់កណ្តោល	២១-០៦-២០០៦
៧៧	ឈឿន កៅ	៦២	ប្រុស	បត់ត្រាច	បឹងបត់កណ្តោល	២១-០៦-២០០៦
៧៨	អ៊ុំ សោរ	៥៨	ប្រុស	បត់ត្រាច	បឹងបត់កណ្តោល	២១-០៦-២០០៦
៧៩	ពឿន ហាច	៣៧	ប្រុស	បត់ត្រាច	បឹងបត់កណ្តោល	២១-០៦-២០០៦
៨០	ជា ឡាញ	៤១	ប្រុស	បត់ត្រាច	បឹងបត់កណ្តោល	២១-០៦-២០០៦
៨១	ផន សឿង	២៣	ប្រុស	បត់ត្រាច	បឹងបត់កណ្តោល	២១-០៦-២០០៦
៨២	កាំង ណែម	២៤	ប្រុស	បត់ត្រាច	បឹងបត់កណ្តោល	២១-០៦-២០០៦
៨៣	សយ ហៀង	២១	ប្រុស	បត់ត្រាច	បឹងបត់កណ្តោល	២១-០៦-២០០៦
៨៤	ស្វាយ សារី	៤០	ប្រុស	បត់ត្រាច	បឹងបត់កណ្តោល	២១-០៦-២០០៦
៨៥	តូ ធារ	៣៩	ប្រុស	បត់ត្រាច	បឹងបត់កណ្តោល	២១-០៦-២០០៦
៨៦	មិត ទន់	២៣	ប្រុស	បត់ត្រាច	បឹងបត់កណ្តោល	២៣-០៦-២០០៦
៨៧	មឿន ម៉ុន	២៩	ប្រុស	បត់ត្រាច	បឹងបត់កណ្តោល	២៣-០៦-២០០៦
៨៨	ជួប ឡារ	៤៩	ប្រុស	បត់ត្រាច	បឹងបត់កណ្តោល	២៣-០៦-២០០៦
៨៩	កែម បាន	៤១	ប្រុស	ឫស្សីតាម៉ាន់	បឹងបត់កណ្តោល	២៣-០៦-២០០៦
៩០	សឹម សុយ	២៦	ប្រុស	ឫស្សីតាម៉ាន់	បឹងបត់កណ្តោល	២៣-០៦-២០០៦
៩១	ចិន ផល	២៦	ប្រុស	ឫស្សីតាម៉ាន់	បឹងបត់កណ្តោល	២៣-០៦-២០០៦
៩២	សាត រុត	២១	ប្រុស	បត់ត្រាច	បឹងបត់កណ្តោល	២៤-០៦-២០០៦
៩៣	រ៉ែន រី	២៩	ប្រុស	បត់ត្រាច	បឹងបត់កណ្តោល	២៤-០៦-២០០៦
៩៤	កី កែប	៤៦	ប្រុស	បត់ត្រាច	បឹងបត់កណ្តោល	២៤-០៦-២០០៦
៩៥	កី គុន	២៧	ប្រុស	បត់ត្រាច	បឹងបត់កណ្តោល	២៤-០៦-២០០៦
៩៦	អេង ទូរ	៤៦	ប្រុស	បត់ត្រាច	បឹងបត់កណ្តោល	២៤-០៦-២០០៦
៩៧	គុប មឿន	៥៩	ប្រុស	បត់ត្រាច	បឹងបត់កណ្តោល	២៤-០៦-២០០៦
៩៨	ឌីន ជីប	២៩	ប្រុស	បត់ត្រាច	បឹងបត់កណ្តោល	២៤-០៦-២០០៦
៩៩	ស៊ុន ណៅ	៣៦	ប្រុស	បត់ត្រាច	បឹងបត់កណ្តោល	២៤-០៦-២០០៦
១០០	ជិញ ផុន	២៩	ប្រុស	បត់ត្រាច	បឹងបត់កណ្តោល	២៥-០៦-២០០៦
១០១	ហាស់ ចាន់	២៩	ប្រុស	បត់ត្រាច	បឹងបត់កណ្តោល	២៥-០៦-២០០៦
១០២	ជិញ លុយ	២២	ប្រុស	បត់ត្រាច	បឹងបត់កណ្តោល	២៥-០៦-២០០៦
១០៣	ហាស់ សែ	៤១	ប្រុស	បត់ត្រាច	បឹងបត់កណ្តោល	២៥-០៦-២០០៦
១០៤	ឈឿន កាន	៣១	ប្រុស	បត់ត្រាច	បឹងបត់កណ្តោល	២៥-០៦-២០០៦
១០៥	គុប ហាក់	២៨	ប្រុស	បត់ត្រាច	បឹងបត់កណ្តោល	២៥-០៦-២០០៦



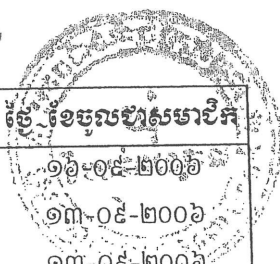
ល.រ	ឈ្មោះសមាជិក	អាយុ	ភេទ	ភូមិ	ឃុំ	ថ្ងៃខែឆ្នាំកំណើត
១០៦	ស្តេង សៀន	៥១	ប្រុស	បត់ត្រាច	បឹងបត់កណ្តោល	២៥-០៦-២០០៦
១០៧	សាម ម៉ាយ	៤៧	ប្រុស	បត់ត្រាច	បឹងបត់កណ្តោល	២៥-០៦-២០០៦
១០៨	ឌីម សូត	៣៩	ប្រុស	បត់ត្រាច	បឹងបត់កណ្តោល	២៥-០៦-២០០៦
១០៩	ព្យាន សែម	២៧	ប្រុស	បត់ត្រាច	បឹងបត់កណ្តោល	២៥-០៦-២០០៦
១១០	ព្យាន សាន	២១	ប្រុស	បត់ត្រាច	បឹងបត់កណ្តោល	២៥-០៦-២០០៦
១១១	ព្យាន សួន	២៨	ប្រុស	បត់ត្រាច	បឹងបត់កណ្តោល	២៥-០៦-២០០៦
១១២	ពុត ណែម	២៣	ប្រុស	បត់ត្រាច	បឹងបត់កណ្តោល	២៥-០៦-២០០៦
១១៣	ទួន ផល្លី	៣១	ប្រុស	បត់ត្រាច	បឹងបត់កណ្តោល	២៥-០៦-២០០៦
១១៤	ជុំ អែ	៤៦	ប្រុស	បត់ត្រាច	បឹងបត់កណ្តោល	២៥-០៦-២០០៦
១១៥	អំ ផុន	៦១	ប្រុស	ឫស្សីតាម៉ាន់	បឹងបត់កណ្តោល	២៥-០៦-២០០៦
១១៦	សាង នាត	៣៧	ប្រុស	ឫស្សីតាម៉ាន់	បឹងបត់កណ្តោល	២៥-០៦-២០០៦
១១៧	ជា ញាញុំ	២៨	ប្រុស	ឫស្សីតាម៉ាន់	បឹងបត់កណ្តោល	២៥-០៦-២០០៦
១១៨	សួន ជា	៤០	ប្រុស	ឫស្សីតាម៉ាន់	បឹងបត់កណ្តោល	២៥-០៦-២០០៦
១១៩	មីក បិច	៥៥	ប្រុស	ឫស្សីតាម៉ាន់	បឹងបត់កណ្តោល	២៥-០៦-២០០៦
១២០	ជឿន វ៉ាន់	៣៥	ស្រី	ឫស្សីតាម៉ាន់	បឹងបត់កណ្តោល	២៥-០៦-២០០៦
១២១	ផុន សារឿន	៣៥	ប្រុស	ឫស្សីតាម៉ាន់	បឹងបត់កណ្តោល	២៥-០៦-២០០៦
១២២	ញាញុំ សារិន	៤៤	ស្រី	ឫស្សីតាម៉ាន់	បឹងបត់កណ្តោល	២៥-០៦-២០០៦
១២៣	ស៊ុន ចិត្ត	២៦	ប្រុស	ឫស្សីតាម៉ាន់	បឹងបត់កណ្តោល	២៥-០៦-២០០៦
១២៤	ព្យាន លីម	៤១	ប្រុស	ឫស្សីតាម៉ាន់	បឹងបត់កណ្តោល	២៥-០៦-២០០៦
១២៥	ឈីវ សារូ	៤៨	ប្រុស	ឫស្សីតាម៉ាន់	បឹងបត់កណ្តោល	២៥-០៦-២០០៦
១២៦	សួន វេង	៤២	ប្រុស	ឫស្សីតាម៉ាន់	បឹងបត់កណ្តោល	២៥-០៦-២០០៦
១២៧	ផុន ប៉ាច	៣៦	ស្រី	ឫស្សីតាម៉ាន់	បឹងបត់កណ្តោល	២៥-០៦-២០០៦
១២៨	បូ យន	៣៥	ប្រុស	ឫស្សីតាម៉ាន់	បឹងបត់កណ្តោល	២៥-០៦-២០០៦
១២៩	ឆី វន	២៥	ប្រុស	ឫស្សីតាម៉ាន់	បឹងបត់កណ្តោល	២៥-០៦-២០០៦
១៣០	ខែម មី	៤១	ប្រុស	ឫស្សីតាម៉ាន់	បឹងបត់កណ្តោល	២៥-០៦-២០០៦
១៣១	ចេង តេង	៥៤	ប្រុស	ឫស្សីតាម៉ាន់	បឹងបត់កណ្តោល	២៥-០៦-២០០៦
១៣២	សាង ជឿម	៥០	ស្រី	ឫស្សីតាម៉ាន់	បឹងបត់កណ្តោល	២៥-០៦-២០០៦
១៣៣	ចី លាង	៤៨	ស្រី	ឫស្សីតាម៉ាន់	បឹងបត់កណ្តោល	២៥-០៦-២០០៦
១៣៤	ឆី សៀន	៣៨	ស្រី	ឫស្សីតាម៉ាន់	បឹងបត់កណ្តោល	២៥-០៦-២០០៦
១៣៥	សាង រូច	៤២	ស្រី	ឫស្សីតាម៉ាន់	បឹងបត់កណ្តោល	២៥-០៦-២០០៦
១៣៦	ជាន ចាន់	២៥	ស្រី	ឫស្សីតាម៉ាន់	បឹងបត់កណ្តោល	២៥-០៦-២០០៦
១៣៧	មាយ ស៊ីង	៥៣	ប្រុស	ឫស្សីតាម៉ាន់	បឹងបត់កណ្តោល	២៦-០៦-២០០៦
១៣៨	ទាំ រ៉ុន	២៥	ប្រុស	ឫស្សីតាម៉ាន់	បឹងបត់កណ្តោល	២៦-០៦-២០០៦
១៣៩	មីស យ៉ុំ	៦០	ប្រុស	ឫស្សីតាម៉ាន់	បឹងបត់កណ្តោល	២៦-០៦-២០០៦
១៤០	សិម តុល	២៦	ប្រុស	ឫស្សីតាម៉ាន់	បឹងបត់កណ្តោល	២៦-០៦-២០០៦
១៤១	សា យ៉ា	២៥	ប្រុស	ឫស្សីតាម៉ាន់	បឹងបត់កណ្តោល	២៦-០៦-២០០៦



ល.រ	ឈ្មោះសមាជិក	អាយុ	ភេទ	ភូមិ	ឃុំ	ថ្ងៃខែឆ្នាំសមាជិក
១៤២	ទាំ ម៉ូត	២៤	ប្រុស	ឫស្សីតាម៉ាន់	បឹងបត់កណ្តោល	២៦-០៦-២០០៦
១៤៣	កុប ទាំ	២៣	ប្រុស	ឫស្សីតាម៉ាន់	បឹងបត់កណ្តោល	២៦-០៦-២០០៦
១៤៤	សាន់ ម៉ាន	៤២	ប្រុស	ឫស្សីតាម៉ាន់	បឹងបត់កណ្តោល	២៦-០៦-២០០៦
១៤៥	សុត សៀន	៤១	ប្រុស	ឫស្សីតាម៉ាន់	បឹងបត់កណ្តោល	០១-០៧-២០០៦
១៤៦	សៀន សុភាន់	២៨	ប្រុស	ឫស្សីតាម៉ាន់	បឹងបត់កណ្តោល	០១-០៧-២០០៦
១៤៧	សុន ភាព	២៥	ប្រុស	ឫស្សីតាម៉ាន់	បឹងបត់កណ្តោល	០១-០៧-២០០៦
១៤៨	អឿ អាន	៤៦	ប្រុស	ឫស្សីតាម៉ាន់	បឹងបត់កណ្តោល	០១-០៧-២០០៦
១៤៩	អ៊ុក រី	៤២	ប្រុស	ឫស្សីតាម៉ាន់	បឹងបត់កណ្តោល	០១-០៧-២០០៦
១៥០	ស៊ឹម សៀម	២៥	ប្រុស	ឫស្សីតាម៉ាន់	បឹងបត់កណ្តោល	០១-០៧-២០០៦
១៥១	ស៊ឹម សាន	២១	ប្រុស	ឫស្សីតាម៉ាន់	បឹងបត់កណ្តោល	០១-០៧-២០០៦
១៥២	សែត ភាព	៣៣	ប្រុស	ឫស្សីតាម៉ាន់	បឹងបត់កណ្តោល	០១-០៧-២០០៦
១៥៣	ឆន ឈឿន	៤៤	ប្រុស	ឫស្សីតាម៉ាន់	បឹងបត់កណ្តោល	០១-០៧-២០០៦
១៥៤	សយ សៀម	៤៦	ប្រុស	ឫស្សីតាម៉ាន់	បឹងបត់កណ្តោល	០១-០៧-២០០៦
១៥៥	កែវ ឆា	៤៨	ប្រុស	ឫស្សីតាម៉ាន់	បឹងបត់កណ្តោល	០១-០៧-២០០៦
១៥៦	រង់ សុន	៦០	ប្រុស	ឫស្សីតាម៉ាន់	បឹងបត់កណ្តោល	០១-០៧-២០០៦
១៥៧	ហេង ហន	៤៥	ប្រុស	ឫស្សីតាម៉ាន់	បឹងបត់កណ្តោល	០១-០៧-២០០៦
១៥៨	ឌឹម ឃឿន	៤៤	ប្រុស	ឫស្សីតាម៉ាន់	បឹងបត់កណ្តោល	០១-០៧-២០០៦
១៥៩	ឌឹម ម៉ៅ	៣៧	ប្រុស	ឫស្សីតាម៉ាន់	បឹងបត់កណ្តោល	០១-០៧-២០០៦
១៦០	ផាន់ ឡើត	៣៧	ប្រុស	ឫស្សីតាម៉ាន់	បឹងបត់កណ្តោល	០១-០៧-២០០៦
១៦១	ខាន់ ឃឹម	៣៧	ប្រុស	ឫស្សីតាម៉ាន់	បឹងបត់កណ្តោល	០១-០៧-២០០៦
១៦២	ឃឹម ឌឹ	៣១	ប្រុស	ឫស្សីតាម៉ាន់	បឹងបត់កណ្តោល	០១-០៧-២០០៦
១៦៣	ខាន់ ខេន	៣២	ប្រុស	ឫស្សីតាម៉ាន់	បឹងបត់កណ្តោល	០១-០៧-២០០៦
១៦៤	ណែវ អឺណា	២២	ប្រុស	ឫស្សីតាម៉ាន់	បឹងបត់កណ្តោល	០២-០៧-២០០៦
១៦៥	បាន ឃឿន	២៥	ប្រុស	ឫស្សីតាម៉ាន់	បឹងបត់កណ្តោល	០២-០៧-២០០៦
១៦៦	ប៉ូច ម៉ុ	១៨	ប្រុស	ឫស្សីតាម៉ាន់	បឹងបត់កណ្តោល	០២-០៧-២០០៦
១៦៧	ឌឹម រឹត	៣៨	ប្រុស	ឫស្សីតាម៉ាន់	បឹងបត់កណ្តោល	០២-០៧-២០០៦
១៦៨	ឌឹម ហាំ	៤៨	ប្រុស	ឫស្សីតាម៉ាន់	បឹងបត់កណ្តោល	០២-០៧-២០០៦
១៦៩	កើត គល់	៥៥	ប្រុស	ឫស្សីតាម៉ាន់	បឹងបត់កណ្តោល	០២-០៧-២០០៦
១៧០	កើត គុណ	៤១	ប្រុស	ឫស្សីតាម៉ាន់	បឹងបត់កណ្តោល	០២-០៧-២០០៦
១៧១	ភាន ផាត	៤៧	ប្រុស	ឫស្សីតាម៉ាន់	បឹងបត់កណ្តោល	០២-០៧-២០០៦
១៧២	កើត ឡុង	៣០	ប្រុស	ឫស្សីតាម៉ាន់	បឹងបត់កណ្តោល	០២-០៧-២០០៦
១៧៣	ឆាន់ ខុន	៤១	ប្រុស	ឫស្សីតាម៉ាន់	បឹងបត់កណ្តោល	០២-០៧-២០០៦
១៧៤	អ៊ឹម លាង	៤០	ប្រុស	ឫស្សីតាម៉ាន់	បឹងបត់កណ្តោល	០២-០៧-២០០៦
១៧៥	សយ ស៊ុន	៥៥	ប្រុស	ឫស្សីតាម៉ាន់	បឹងបត់កណ្តោល	០២-០៧-២០០៦
១៧៦	សៀម ថា	២៥	ប្រុស	ឫស្សីតាម៉ាន់	បឹងបត់កណ្តោល	០២-០៧-២០០៦
១៧៧	ឡាច ឌឿន	៥៧	ប្រុស	ឫស្សីតាម៉ាន់	បឹងបត់កណ្តោល	០២-០៧-២០០៦



ល.រ	ឈ្មោះសមាជិក	អាយុ	ភេទ	តួនាទី	ឋានៈ	ថ្ងៃខែបញ្ចប់សមាជិក
១៧៨	ដូង ខ្លី	៣៧	ប្រុស	ប្រធាន	បីបត់កណ្តាល	០២-០៧-២០០៦
១៧៩	កែវ អុល	៤៧	ប្រុស	ប្រធាន	បីបត់កណ្តាល	០២-០៧-២០០៦
១៨០	ទី ទុំ	៣៧	ប្រុស	ប្រធាន	បីបត់កណ្តាល	០២-០៧-២០០៦
១៨១	ផាន់ ឡើន	៣៣	ប្រុស	ប្រធាន	បីបត់កណ្តាល	០២-០៧-២០០៦
១៨២	ភ័ ភឿន	៤៨	ប្រុស	ប្រធាន	បីបត់កណ្តាល	០៣-០៧-២០០៦
១៨៣	សែត សំណាង	២២	ប្រុស	ប្រធាន	បីបត់កណ្តាល	០៣-០៧-២០០៦
១៨៤	ហឿន យឹម	៤០	ប្រុស	បត់ត្រាច	បីបត់កណ្តាល	០៣-០៧-២០០៦
១៨៥	ជុំ សំអឿន	៦៦	ប្រុស	បត់ត្រាច	បីបត់កណ្តាល	០៣-០៧-២០០៦
១៨៦	ហែម ខុន	៤៨	ប្រុស	ប្រធាន	បីបត់កណ្តាល	០៣-០៧-២០០៦
១៨៧	ជឹម ជរ	៤០	ប្រុស	ប្រធាន	បីបត់កណ្តាល	០៤-០៧-២០០៦
១៨៨	ឆាន់ ស៊ុន	២៥	ប្រុស	ប្រធាន	បីបត់កណ្តាល	០៤-០៧-២០០៦
១៨៩	អ៊ឹម លន	៣៧		ប្រធាន	បីបត់កណ្តាល	០៤-០៧-២០០៦
១៩០	សយ សឿន	២២	ប្រុស	ប្រធាន	បីបត់កណ្តាល	០៤-០៧-២០០៦
១៩១	សុខ យឿន	២៩	ប្រុស	ប្រធាន	បីបត់កណ្តាល	០៤-០៧-២០០៦
១៩២	សែត ហាំង	៥២	ប្រុស	ប្រធាន	បីបត់កណ្តាល	០៤-០៧-២០០៦
១៩៣	ខែន ឆាំ	៥០	ប្រុស	ប្រធាន	បីបត់កណ្តាល	០៤-០៧-២០០៦
១៩៤	តិល ពេជ	៤១	ប្រុស	ប្រធាន	បីបត់កណ្តាល	០៤-០៧-២០០៦
១៩៥	ខាន់ សល់	២៥	ប្រុស	ប្រធាន	បីបត់កណ្តាល	០៤-០៧-២០០៦
១៩៦	ឆាន់ ឡើន	២៩	ប្រុស	ប្រធាន	បីបត់កណ្តាល	០៤-០៧-២០០៦
១៩៧	ឆន ញ៉ុក	៣៦	ប្រុស	ប្រធាន	បីបត់កណ្តាល	០៤-០៧-២០០៦
១៩៨	ស៊ឹម វី	២៣	ប្រុស	ប្រធាន	បីបត់កណ្តាល	០៤-០៧-២០០៦
១៩៩	ចូ ធា	៥០	ប្រុស	ប្រធាន	បីបត់កណ្តាល	០៤-០៧-២០០៦
២០០	ជឹម រ៉ុន	៣៨	ប្រុស	ប្រធាន	បីបត់កណ្តាល	០៤-០៧-២០០៦
២០១	សុន ស៊ា	២០	ប្រុស	ប្រធាន	បីបត់កណ្តាល	០៤-០៧-២០០៦
២០២	ម៉ាន់ ប៊ុច	២៥	ប្រុស	ប្រធាន	បីបត់កណ្តាល	០៤-០៧-២០០៦
២០៣	ហ៊ុន ពុត	៤១	ប្រុស	ប្រធាន	បីបត់កណ្តាល	០៤-០៧-២០០៦
២០៤	យ៉ាន់ យ៉ន	៥៤	ប្រុស	ប្រធាន	បីបត់កណ្តាល	០៤-០៧-២០០៦
២០៥	សែត សំណាន	១៩	ប្រុស	ប្រធាន	បីបត់កណ្តាល	០៤-០៧-២០០៦
២០៦	តិល កេង	៣៤	ប្រុស	ប្រធាន	បីបត់កណ្តាល	០៤-០៧-២០០៦
២០៧	ពយ ចាន់ណា	២១	ប្រុស	ប្រធាន	បីបត់កណ្តាល	០៥-០៧-២០០៦
២០៨	អ៊ុក យឿន	២០	ប្រុស	ប្រធាន	បីបត់កណ្តាល	០៥-០៧-២០០៦
២០៩	ឈិន សុក	៥៩	ប្រុស	បត់ត្រាច	បីបត់កណ្តាល	១៦-០៩-២០០៦
២១០	សាំង ហែល	៤០	ប្រុស	បត់ត្រាច	បីបត់កណ្តាល	១៦-០៩-២០០៦
២១១	ទួន ទង	៤៨	ប្រុស	បត់ត្រាច	បីបត់កណ្តាល	១៦-០៩-២០០៦
២១២	គល់ លី	២២	ប្រុស	បត់ត្រាច	បីបត់កណ្តាល	១៦-០៩-២០០៦
២១៣	ឈន សេងលី	៣៨	ប្រុស	បត់ត្រាច	បីបត់កណ្តាល	១៦-០៩-២០០៦



ល.រ	ឈ្មោះសមាជិក	អាយុ	ភេទ	ភូមិ	ឃុំ	ថ្ងៃខែឆ្នាំសមាជិក
២១៤	យ៉ុន ណាម	៥៧	ប្រុស	បត់ត្រាច	បឹងបត់កណ្តោល	១៦-០៩-២០០៦
២១៥	ហៃ ហឿន	២៥	ប្រុស	បត់ត្រាច	បឹងបត់កណ្តោល	១៣-០៩-២០០៦
២១៦	ហ៊ិន ហ៊ឹម	២៧	ប្រុស	បត់ត្រាច	បឹងបត់កណ្តោល	១៣-០៩-២០០៦
២១៧	នូវ រ៉ា	២៨	ប្រុស	បត់ត្រាច	បឹងបត់កណ្តោល	១៣-០៩-២០០៦
២១៨	តឹម ហុន	៥៧	ប្រុស	បត់ត្រាច	បឹងបត់កណ្តោល	១៣-០៩-២០០៦
២១៩	សុក គុណ	២៨	ប្រុស	បត់ត្រាច	បឹងបត់កណ្តោល	១៣-០៩-២០០៦
២២០	សិន ឌុន	៣២	ប្រុស	បត់ត្រាច	បឹងបត់កណ្តោល	១៣-០៩-២០០៦
២២១	ម៉ៅ ញ៉ាញ	២៨	ប្រុស	បត់ត្រាច	បឹងបត់កណ្តោល	១៣-០៩-២០០៦
២២២	អ៊ុំ ហៃ	៥៣	ប្រុស	បត់ត្រាច	បឹងបត់កណ្តោល	១៣-០៩-២០០៦
២២៣	ជា ប៉ុក	៤១	ប្រុស	បត់ត្រាច	បឹងបត់កណ្តោល	១៣-០៩-២០០៦
២២៤	ជា ញ៉ាញ	៤៣	ប្រុស	បត់ត្រាច	បឹងបត់កណ្តោល	១៣-០៩-២០០៦
២២៥	ប្រាក់ ផ្លុំ	៤១	ប្រុស	បត់ត្រាច	បឹងបត់កណ្តោល	១៣-០៩-២០០៦
២២៦	នូវ រិន	៥១	ប្រុស	បត់ត្រាច	បឹងបត់កណ្តោល	១៣-០៩-២០០៦
២២៧	តិល គឿន	៤៥	ស្រី	បត់ត្រាច	បឹងបត់កណ្តោល	១៣-០៩-២០០៦
២២៨	ផន ស៊ឹម	២៧	ស្រី	បត់ត្រាច	បឹងបត់កណ្តោល	១៦-០៩-២០០៦
២២៩	ជា ណន	៣៨	ស្រី	បត់ត្រាច	បឹងបត់កណ្តោល	១៣-០៩-២០០៦
២៣០	ជុំ ប៊ុម	៦០	ស្រី	បត់ត្រាច	បឹងបត់កណ្តោល	១៣-០៩-២០០៦
២៣១	ព្រុំ ណែត	៦៦	ស្រី	បត់ត្រាច	បឹងបត់កណ្តោល	១៣-០៩-២០០៦
២៣២	មិត្ត ធរងសី	២៣	ស្រី	បត់ត្រាច	បឹងបត់កណ្តោល	១៦-០៩-២០០៦
២៣៣	មិត្ត យ៉ាវ	២៧	ស្រី	បត់ត្រាច	បឹងបត់កណ្តោល	១៦-០៩-២០០៦
២៣៤	សរ ទត់	៥១	ស្រី	បត់ត្រាច	បឹងបត់កណ្តោល	១៦-០៩-២០០៦
២៣៥	តាំង ហាន	៤៥	ស្រី	បត់ត្រាច	បឹងបត់កណ្តោល	១៦-០៩-២០០៦
២៣៦	ស៊ុន ឆឿម	៤៥	ប្រុស	ឫស្សីតាម៉ាន់	បឹងបត់កណ្តោល	០៤-០៧-២០០៦
២៣៧	ខែម ឈឿន	៦០	ប្រុស	ឫស្សីតាម៉ាន់	បឹងបត់កណ្តោល	០៥-០៧-២០០៦
២៣៨	ប្រាក់ អិន	៥១	ប្រុស	ឫស្សីតាម៉ាន់	បឹងបត់កណ្តោល	១៥-០៧-២០០៦
២៣៩	សៀន ឆឿន	២៩	ប្រុស	ឫស្សីតាម៉ាន់	បឹងបត់កណ្តោល	០៥-០៧-២០០៦
២៤០	កើត គង	៣៧	ប្រុស	ឫស្សីតាម៉ាន់	បឹងបត់កណ្តោល	១៤-០៩-២០០៦
២៤១	ខ្មៅ សាន់	៣២	ប្រុស	ឫស្សីតាម៉ាន់	បឹងបត់កណ្តោល	១៣-០៩-២០០៦
២៤២	ស៊ូ ម៉ាត់	៣៦	ប្រុស	ឫស្សីតាម៉ាន់	បឹងបត់កណ្តោល	១៣-០៩-២០០៦
២៤៣	ព្រិន ទេព	៤៧	ប្រុស	ឫស្សីតាម៉ាន់	បឹងបត់កណ្តោល	១៣-០៩-២០០៦
២៤៤	ម៉ាង ល្បឿប	៣៥	ប្រុស	ឫស្សីតាម៉ាន់	បឹងបត់កណ្តោល	១៣-០៩-២០០៦
២៤៥	ប្រាក់ ឆឿន	៦៣	ប្រុស	ឫស្សីតាម៉ាន់	បឹងបត់កណ្តោល	១៣-០៩-២០០៦
២៤៦	អិន អិត	២៨	ស្រី	ឫស្សីតាម៉ាន់	បឹងបត់កណ្តោល	១៤-០៩-២០០៦
២៤៧	មិន មន	៦៥	ស្រី	ឫស្សីតាម៉ាន់	បឹងបត់កណ្តោល	១៤-០៩-២០០៦
២៤៨	វ៉ាន់ ឡេង	៤៨	ស្រី	ឫស្សីតាម៉ាន់	បឹងបត់កណ្តោល	០៤-០៧-២០០៦
២៤៩	វ៉ាន់ ឡេ	៣៩	ស្រី	ឫស្សីតាម៉ាន់	បឹងបត់កណ្តោល	០៤-០៧-២០០៦

ល.រ	ឈ្មោះសមាជិក	អាយុ	ភេទ	ភូមិ	ឃុំ	ថ្ងៃខែឆ្នាំចូលរាយនាមសមាជិក
២៥០	ម៉ៅ ភារ	៣៥	ស្រី	ឫស្សីតាម៉ាន់	បឹងបត់កណ្តាល	១៤-០៩-២០០៦
២៥១	ជា ណាត	៤០	ស្រី	ឫស្សីតាម៉ាន់	បឹងបត់កណ្តាល	១៣-០៩-២០០៦
២៥២	ខែម ពុតធា	២១	ស្រី	ឫស្សីតាម៉ាន់	បឹងបត់កណ្តាល	១៤-០៩-២០០៦
២៥៣	ខាន់ ភាព	២៨	ស្រី	ឫស្សីតាម៉ាន់	បឹងបត់កណ្តាល	១៤-០៩-២០០៦
២៥៤	សៅ យី	៣៤	ស្រី	ឫស្សីតាម៉ាន់	បឹងបត់កណ្តាល	១៤-០៩-២០០៦
២៥៥	ភាន មុត	២១	ស្រី	ឫស្សីតាម៉ាន់	បឹងបត់កណ្តាល	០៤-០៧-២០០៦
២៥៦	ខែម រិទ្ធិ	១៨	ស្រី	ឫស្សីតាម៉ាន់	បឹងបត់កណ្តាល	១៥-០៩-២០០៦
២៥៧	ជញ្ជូ ភ័ក្រ	២០	ស្រី	ឫស្សីតាម៉ាន់	បឹងបត់កណ្តាល	១៥-០៩-២០០៦
២៥៨	ប្រែង សិម	៣៣	ស្រី	ឫស្សីតាម៉ាន់	បឹងបត់កណ្តាល	១៥-០៩-២០០៦
២៥៩	ប្រាក់ អ៊ាម	៦៣	ស្រី	ឫស្សីតាម៉ាន់	បឹងបត់កណ្តាល	១៥-០៩-២០០៦
២៦០	គល់ ច្រើប	២៥	ស្រី	ឫស្សីតាម៉ាន់	បឹងបត់កណ្តាល	១៥-០៩-២០០៦



សមាជិកសរុបចំនួន ២៦០ នាក់ ក្នុងនោះមាន :

- ប្រុសចំនួន : ២២៣ នាក់
- ស្រី ចំនួន : ៣៧ នាក់

ថ្ងៃទី ១១ ខែ ១១ ឆ្នាំ ២០០៦
 ប្រធានសហគមន៍ទេសាធិបតីឫស្សីតាម៉ាន់

បានឃើញនិងឯកភាព
 ថ្ងៃទី ២០ ខែ ១១ ឆ្នាំ ២០០៦
 មេតូមិធិបតីឫស្សីតាម៉ាន់

បានឃើញនិងឯកភាព
 ថ្ងៃទី ២០ ខែ ១១ ឆ្នាំ ២០០៦
 មេតូមិធិបតីត្រាច

បានឃើញនិងឯកភាព
 បឹងបត់កណ្តាល ថ្ងៃទី ២០ ខែ ១១ ឆ្នាំ ២០០៦
 មេតូមិធិបតីកណ្តាល



សហគមន៍

បញ្ជីឈ្មោះគណៈកម្មការសហគមន៍នេសាទប្រសិទ្ធិតាម៉ាន់

ឃុំបឹងបត់កណ្តាល ស្រុកបាកាន ខេត្តពោធិ៍សាត់

ល.រ	ឈ្មោះ	ភេទ	អាយុ	ភូមិ	តួនាទីក្នុងគណៈកម្មការ
១	អ៊ុង ញ៉ាន	ប្រុស	៥៧	បត់ត្រាច	ប្រធាន
២	វណ្ណ ហាក់	ប្រុស	៤៧	ប្រសិទ្ធិតាម៉ាន់	អនុប្រធាន
៣	ទួន ផល្លី	ស្រី	៣៥	បត់ត្រាច	អនុប្រធាន
៤	ជុំ អែ	ប្រុស	៤៨	បត់ត្រាច	លេខា
៥	ស៊ុន នឹម	ប្រុស	៤៧	បត់ត្រាច	បេឡា
៦	ស្តើង សៀន	ប្រុស	៥៣	បត់ត្រាច	ផ្សព្វផ្សាយ
៧	ច្រក់ ម៉ៅ	ប្រុស	៤៨	ប្រសិទ្ធិតាម៉ាន់	ផ្សព្វផ្សាយ
៨	ស៊ុន ឆៀម	ប្រុស	៤៦	ប្រសិទ្ធិតាម៉ាន់	ប្រធានល្អាត
៩	ឈឿន កាន	ប្រុស	២៩	បត់ត្រាច	ល្អាត
១០	គី កែប	ប្រុស	៤៨	បត់ត្រាច	ល្អាត
១១	ស្នង ទុំ	ប្រុស	៤៧	ប្រសិទ្ធិតាម៉ាន់	ល្អាត

ធ្វើនៅ ប្រសិទ្ធិតាម៉ាន់ ថ្ងៃទី 13ខែ 02ឆ្នាំ ២០០៨

ប្រធានគណៈកម្មការសហគមន៍នេសាទប្រសិទ្ធិតាម៉ាន់

(Signature)
ហ៊ុន គឹមហ៊ាង

បានឃើញ និង បញ្ជាក់ថា
ឈ្មោះនៅក្នុងបញ្ជីខាងលើនេះ
គឺជាសមាជិកគណៈកម្មការសហគមន៍នេសាទប្រសិទ្ធិតាម៉ាន់
ពិតប្រាកដមែន ។

ធ្វើនៅ ប្រសិទ្ធិតាម៉ាន់ ថ្ងៃទី 13ខែ 02ឆ្នាំ ២០០៨

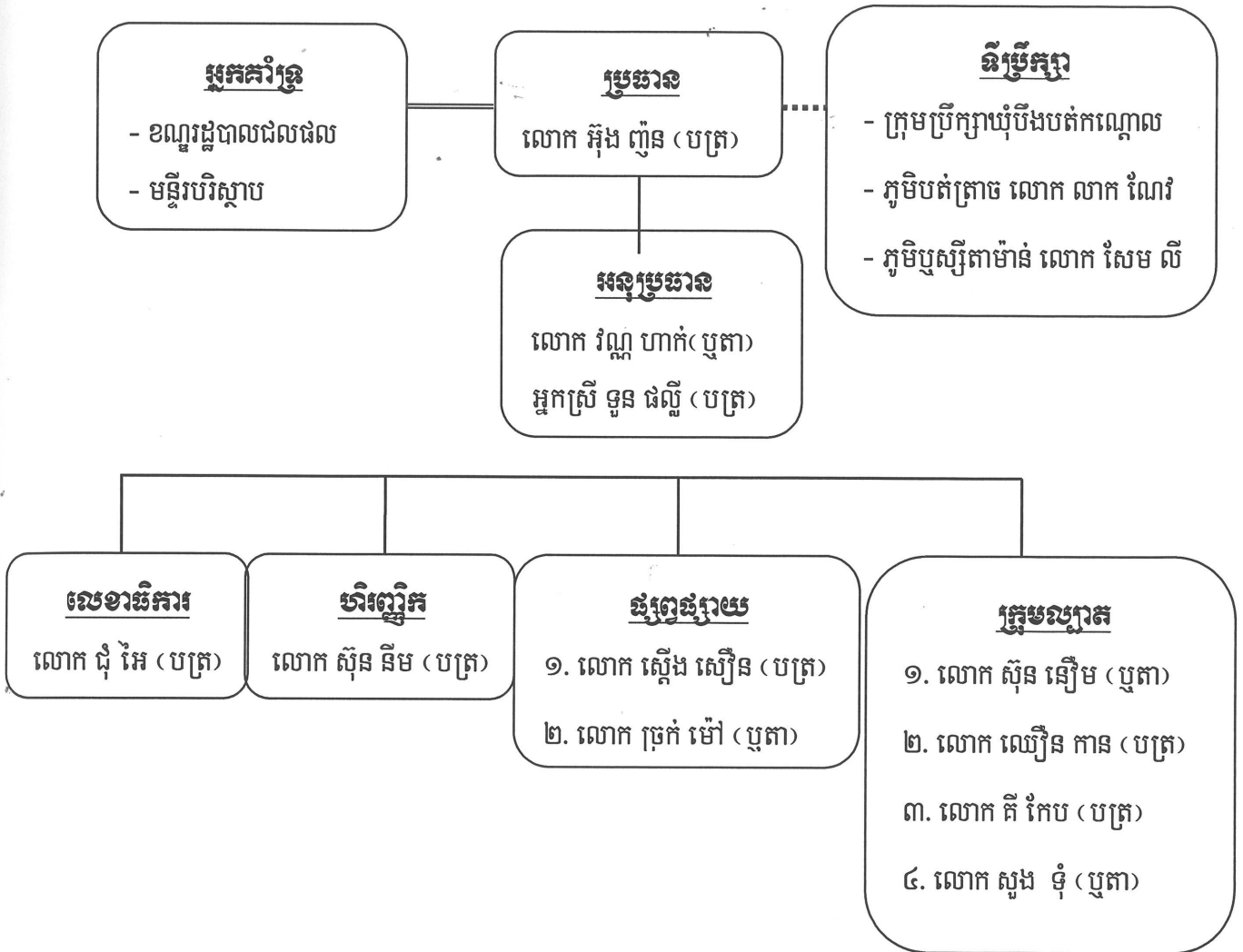
មេឃុំបឹងបត់កណ្តាល

(Signature)
(Red Seal)

ហ៊ុន គឹមហ៊ាង

ឧបសម្ព័ន្ធ ១

រចនាសម្ព័ន្ធគណៈកម្មការសហគមន៍ទេសាភ ឬស្សីតាម៉ាន់
Ruessei Taman Community Fisheries Committee Structure



- កំណត់សំគាល់**
- ទីប្រឹក្សា
 - ===== អ្នកគាំទ្រ
 - គ្រប់គ្រង
 - (បត្រ) ភូមិ បត់ត្រាច
 - (បូតា) ភូមិ ឬស្សីតាម៉ាន់

ព្រះរាជាណាចក្រកម្ពុជា
ជាតិ សាសនា ព្រះមហាក្សត្រ

លក្ខន្តិកៈសហគមន៍នេសាទ ឬស្សីតាម៉ាន់

- | | |
|------------------|--------------------------|
| ឈ្មោះសហគមន៍នេសាទ | : ឬស្សីតាម៉ាន់ |
| ភូមិ | : ឬស្សីតាម៉ាន់, បត់ត្រាច |
| ឃុំ | : បឹងបត់កណ្តាល |
| ស្រុក | : បាកាន |
| ខេត្ត | : ពោធិ៍សាត់ |

ជំពូកទី ១

គោលបំណង និងនាមករណ៍

ប្រការ ១.-

លក្ខន្តិកៈនេះមានគោលបំណង ÷

- កំណត់ក្របខ័ណ្ឌនៃការគ្រប់គ្រង ការការពារ ការអភិរក្ស ការអភិវឌ្ឍន៍ និងការប្រើប្រាស់ធនធាន ផលផលរបស់សហគមន៍នេសាទប្រកបដោយនិរន្តរភាព
- ធ្វើជាគោលការណ៍គ្រឹះ និងជាយន្តការសម្រាប់ដំណើរការសហគមន៍នេសាទ
- ការពារសិទ្ធិ និងផលប្រយោជន៍របស់សមាជិកសហគមន៍នេសាទ និងផលប្រយោជន៍សាធារណៈ ។

ប្រការ ២ .-

ឈ្មោះសហគមន៍នេសាទ ឬស្សីតាម៉ាន់ ហៅកាត់ថា ស. ន. ឬ.ត.ម អាសយដ្ឋាន ភូមិ ឬស្សីតាម៉ាន់ ឃុំ បឹងបត់កណ្តាល ស្រុក បាកាន ខេត្ត ពោធិ៍សាត់ ។

សហគមន៍នេសាទនេះមានការចូលរួមពីប្រជាពលរដ្ឋដែលរស់ក្នុង ÷

- ១. ភូមិ ឬស្សីតាម៉ាន់ ឃុំ បឹងបត់កណ្តាល ស្រុក បាកាន
- ២. ភូមិ បត់ត្រាច ឃុំ បឹងបត់កណ្តាល ស្រុក បាកាន

មានកម្មវត្ថុ ដើម្បីបង្កើតជីវភាពប្រជាពលរដ្ឋ តាមរយៈការគ្រប់គ្រងប្រើប្រាស់ អភិវឌ្ឍន៍ អភិរក្ស ធនធាន ផលផលអោយបានយូរអង្វែង ។

ជំពូកទី ២

លក្ខខណ្ឌនៃការសុំចូលជាសមាជិក កាតព្វកិច្ច និងសិទ្ធិរបស់សមាជិក

ប្រការ ៣.-

ប្រជាពលរដ្ឋទាំងពីរភេទដែលមានបំណងចង់ចូលជាសមាជិកសហគមន៍នេសាទ មានសិទ្ធិដាក់ពាក្យសុំចូល ដោយស្ម័គ្រចិត្ត និងត្រូវបំពេញតាមលក្ខខណ្ឌដូចខាងក្រោម ÷

- មានលំនៅដ្ឋាននៅក្នុងបណ្តាភូមិនៃសហគមន៍នេសាទ
- មានសញ្ជាតិខ្មែរ
- មានអាយុចាប់ពី ១៨ ឆ្នាំឡើង ។

ប្រការ ៤.-

សមាជិកសហគមន៍នេសាទដែលបានបំពេញលក្ខខណ្ឌក្នុងប្រការ ៣ ខាងលើមានសិទ្ធិ ÷

- ចូលរួមប្រជុំមហាសន្និបាត និងបោះឆ្នោតស្នើភាពគ្នា

- បោះឆ្នោត និងឈរឈ្មោះជាបេក្ខជននៃគណៈកម្មការសហគមន៍នេសាទស្របតាមលក្ខន្តិកៈ និងបទបញ្ជា ផ្ទៃក្នុងសហគមន៍នេសាទនេះ
- ទទួលបានព័ត៌មានអំពីស្ថានភាពសេដ្ឋកិច្ច សង្គមរបស់សហគមន៍នេសាទពីគណៈកម្មការសហគមន៍នេសាទ
- ស្នើឱ្យមានការកោះប្រជុំមហាសន្និបាតវិសាមញ្ញ ដើម្បីធ្វើការពិភាក្សា និងសម្រេចលើបញ្ហាណាមួយ បើ មានការស្នើសុំពីសមាជិកយ៉ាងតិចមួយភាគបី (១/៣) នៃសមាជិកសហគមន៍នេសាទទាំងអស់
- ធ្វើនេសាទជាលក្ខណៈគ្រួសារស្របតាមច្បាប់ស្តីពីជលផល កិច្ចព្រមព្រៀងកន្លែងនេសាទសហគមន៍ ផែនការគ្រប់គ្រងកន្លែងនេសាទសហគមន៍ និងលិខិតបទដ្ឋានគតិយុត្តនានាដែលពាក់ព័ន្ធវិស័យជលផល
- ចូលរួមក្នុងសកម្មភាពទាំងអស់របស់សហគមន៍នេសាទ
- ប្តឹងតវ៉ា ឬផ្តល់ព័ត៌មានអំពីបាតុភាពទាំងឡាយ ដែលប៉ះពាល់ដល់ផលប្រយោជន៍របស់សហគមន៍ទៅ សមត្ថកិច្ចរដ្ឋបាលជលផល ក្រុមប្រឹក្សាឃុំ អាជ្ញាធរមូលដ្ឋាន និងសមត្ថកិច្ចពាក់ព័ន្ធ
- ទទួលបានការគាំទ្រពីមជ្ឈដ្ឋាននានាដើម្បីផលប្រយោជន៍របស់សហគមន៍ ។

សមាជិកសហគមន៍នេសាទត្រូវទទួលខុសត្រូវរាល់សកម្មភាពរៀងៗខ្លួន និងរួមគ្នាចំពោះកំហុសដែលខ្លួនបាន ប្រព្រឹត្តក្នុងពេលបំពេញភារកិច្ចដោយមិនទាន់គិតដល់ការទទួលខុសត្រូវផ្នែកព្រហ្មទណ្ឌឡើយ ។

សមាជិកសហគមន៍នេសាទចំនួនមួយភាគដប់ (១/១០) ឡើងទៅអាចស្នើសុំឱ្យប្រធានគណៈកម្មការសហគមន៍ នេសាទបញ្ជូលបញ្ហាមួយចំនួនទៅក្នុងរបៀបវារៈនៃកិច្ចប្រជុំរបស់គណៈកម្មការសហគមន៍នេសាទសាមី ហើយចំនួនសមាជិក សហគមន៍នេសាទដែលបានស្នើសុំខាងលើនេះអាចចាត់តំណាងចំនួនបី (៣) នាក់ ចូលរួមប្រជុំដើម្បីចោទសួរគណៈកម្មការ សហគមន៍នេសាទនូវបញ្ហាទាំងឡាយណាដែលទាក់ទងនឹងចំណុចដែលបានស្នើឡើងនោះ ។

ប្រការ ៥.-

សមាជិកសហគមន៍នេសាទមានកាតព្វកិច្ច និងភារកិច្ចដូចខាងក្រោម ៖

- អនុវត្តតាមបទបញ្ញត្តិនៃច្បាប់ស្តីពីជលផល
- អនុវត្តតាមព្រះរាជក្រឹត្យលេខ នស/រកត/០៥០៥/២៤០ ចុះថ្ងៃទី ២៩ ខែ ឧសភា ឆ្នាំ ២០០៥ ស្តីពី ការបង្កើតសហគមន៍នេសាទ
- អនុវត្តតាមអនុក្រឹត្យលេខ ២៥ អនក្រ.បក ចុះថ្ងៃទី ២០ ខែ មីនា ឆ្នាំ ២០០៧ ស្តីពីការគ្រប់គ្រង សហគមន៍នេសាទ និងលិខិតបទដ្ឋានផ្សេងៗទៀតដែលពាក់ព័ន្ធនឹងសហគមន៍នេសាទ
- អនុវត្តតាមលក្ខន្តិកៈ បទបញ្ជាផ្ទៃក្នុងសហគមន៍នេសាទ កិច្ចព្រមព្រៀង និងផែនការគ្រប់គ្រងកន្លែងនេសាទ សហគមន៍
- អនុវត្តតាមសេចក្តីសម្រេចរបស់មហាសន្និបាត និងគណៈកម្មការសហគមន៍នេសាទ
- បង់ប្រាក់សមាជិកភាពចំនួន ៥០០ រៀល តាមការសម្រេចរបស់មហាសន្និបាត នៅពេលដែលដាក់ ពាក្យសុំចូលជាសមាជិកសហគមន៍នេសាទ

- បង់ប្រាក់ភាគទានប្រចាំឆ្នាំចំនួន ១.២០០ រៀល (បង់ពីរលើកក្នុងមួយឆ្នាំ) តាមការសម្រេចរបស់មហាសន្និបាត
- ចូលរួមក្នុងសកម្មភាពរបស់សហគមន៍នេសាទដើម្បីផលប្រយោជន៍ និងការរីកចម្រើនរបស់សហគមន៍ នេសាទ
- ចូលរួមការពារ ថែរក្សា និងគ្រប់គ្រងធនធានជលផលក្នុងសហគមន៍នេសាទ
- ចូលរួមឃ្នាំមើល ទប់ស្កាត់ និងរាយការណ៍រាល់សកម្មភាពបទល្មើសជលផលក្នុងកន្លែងនេសាទសហគមន៍ ។

ជំពូកទី ៣

លក្ខណៈវិនិច្ឆ័យ លក្ខខណ្ឌនៃការងារយប់ និងការបណ្តេញចេញពីសមាជិក

ប្រការ ៦.-

សមាជិកសហគមន៍នេសាទ មានសិទ្ធិលាឈប់ពីសមាជិកភាពបានដោយ ÷

- ដាក់ពាក្យសុំលាលែងជាលាយលក្ខណ៍អក្សរ
- ការផ្លាស់ប្តូរទីលំនៅចេញពីកន្លែងនេសាទសហគមន៍
- សាមីខ្លួនទទួលមរណភាព
- សាមីខ្លួនបាត់បង់សម្បទាវិជ្ជាជីវៈ ដោយមានលិខិតបញ្ជាក់ពីស្ថាប័នមានសមត្ថកិច្ច ។

ប្រការ ៧.-

សមាជិកសហគមន៍អាចត្រូវបណ្តេញចេញពីសមាជិកភាពក្នុងលក្ខខណ្ឌដូចខាងក្រោម ÷

- ការមិនបង់ភាគទានចំនួន ៣ លើកជាប់ៗគ្នា
- ការធ្វើឱ្យប៉ះពាល់ខ្លាំងដល់ផលប្រយោជន៍នៃសហគមន៍នេសាទ ឬសមាជិកសហគមន៍នេសាទដទៃទៀត
- សាមីខ្លួនត្រូវបានតុលាការផ្តន្ទាទោសដាក់ពន្ធនាគារពីបទឧក្រិដ្ឋ ឬបទមជ្ឈិម
- សាមីខ្លួនបានប្រព្រឹត្តផ្ទុយនឹងលក្ខន្តិកៈ ឬបទបញ្ជាផ្ទៃក្នុងសហគមន៍នេសាទនេះ ។

ជំពូកទី ៤

របៀបរបបកាន់បញ្ជី និង ឯកសារនានា

ប្រការ ៨.-

ប្រភពហិរញ្ញវត្ថុរបស់សហគមន៍នេសាទបានមកពី ÷

- ភាគទានរបស់សមាជិកសហគមន៍នេសាទ
- អំណោយពីសប្បុរសជន
- ជំនួយពីរាជរដ្ឋាភិបាល អង្គការជាតិ និងអង្គការមិនមែនរដ្ឋាភិបាល

- ចំណូលស្របច្បាប់ផ្សេងៗទៀត ។

ប្រការ ៩.-

រាល់ការចំណាយថវិកា សហគមន៍ត្រូវអនុវត្តដូចតទៅ +

- ការចំណាយពី ១០០ រៀល ដល់ ៥០.០០០ រៀល ត្រូវសម្រេចដោយប្រធានគណៈកម្មការសហគមន៍នេសាទ
- ការចំណាយពី ៥០.១០០ រៀល ដល់ ១០០.០០០ រៀល ត្រូវសម្រេចដោយគណៈកម្មការសហគមន៍នេសាទ
- ការចំណាយពី ១០០.១០០ រៀល ឡើងទៅត្រូវសម្រេចដោយមហាសន្និបាត ។

ប្រការ ១០.-

សហគមន៍នេសាទត្រូវតម្កល់ទុកឯកសារ និងរៀបចំឱ្យមានបញ្ជី +

- ចំណូល ចំណាយថវិកា
- សារពើភណ្ឌ
- សមាជិកសហគមន៍នេសាទ
- កំណត់ហេតុប្រជុំមហាសន្និបាតសហគមន៍នេសាទ
- កំណត់ហេតុប្រជុំគណៈកម្មការសហគមន៍នេសាទ
- ឯកសារដទៃទៀតដែលពាក់ព័ន្ធនឹងសហគមន៍នេសាទ ។

ប្រការ ១១.-

ការគ្រប់គ្រង និងប្រើប្រាស់ថវិកា +

- ការគ្រប់គ្រងថវិកា ត្រូវមានការកាន់បញ្ជីគណនេយ្យ
- ថវិកាចំណូលដែលទទួលបានពីប្រភពផ្សេងៗ ត្រូវរក្សាទុកក្នុងបេឡារបស់សហគមន៍នេសាទ
- រាល់ថវិកាចំណាយ ត្រូវមានរបាយការណ៍ទូទាត់ដោយមានសក្ខីបត្រ និងចុះបញ្ជីឱ្យបានត្រឹមត្រូវ
- ថវិកាដែលត្រូវចំណាយ គឺសម្រាប់តែបម្រើឱ្យការងារគ្រប់គ្រង អភិរក្ស និងអភិវឌ្ឍសហគមន៍នេសាទ ។

ជំពូកទី ៥

គណៈកម្មការសហគមន៍នេសាទ

ប្រការ ១២.-

សមាសភាពគណៈកម្មការសហគមន៍នេសាទរួមមាន ប្រធាន អនុប្រធាន និងសមាជិក ។ គណៈកម្មការសហគមន៍នេសាទត្រូវបោះឆ្នោតជ្រើសរើសសមាជិកទទួលបន្ទុកលេខាធិការមួយរូប និងសមាជិកទទួលបន្ទុកហិរញ្ញវត្ថុមួយរូប និងត្រូវពិភាក្សាបែងចែកភារកិច្ចសមាជិកផ្សេងទៀតតាមការជាក់ស្តែង ។

ប្រធានគណៈកម្មការសហគមន៍នេសាទទទួលខុសត្រូវដឹកនាំ និងគ្រប់គ្រងសហគមន៍នេសាទទាំងមូល ។ អនុប្រធានគណៈកម្មការសហគមន៍នេសាទជាជំនួយការឱ្យប្រធាន ។

ប្រការ ១៣._

គណៈកម្មការសហគមន៍នេសាទមានអាណត្តិប្រាំ (៥)ឆ្នាំ ចាប់ពីថ្ងៃបោះឆ្នោត ហើយផុតកំណត់នៅពេលដែលមានគណៈកម្មការសហគមន៍នេសាទថ្មីដែលត្រូវបានបោះឆ្នោតជ្រើសរើសក្នុងមហាសន្និបាតឱ្យចូលកាន់តំណែងជំនួស។ ក្នុងករណីដែលសហគមន៍នេសាទដំណើរការមិនប្រក្រតី ដោយមូលហេតុដំណើរការមិនល្អ ឬអសមត្ថភាពក្នុងការគ្រប់គ្រងសហគមន៍នេសាទ សមាជិកសហគមន៍នេសាទចំនួនមួយភាគបី (១/៣) មានសិទ្ធិស្នើសុំបើកមហាសន្និបាតវិសាមញ្ញដើម្បីបោះឆ្នោតជ្រើសរើសគណៈកម្មការសហគមន៍នេសាទថ្មី។

ប្រការ ១៤._

ក្នុងករណីដែលសមាជិកគណៈកម្មការសហគមន៍នេសាទណាម្នាក់អវត្តមាន ដោយគ្មានមូលហេតុរយៈពេលប្រាំមួយ (៦)ខែ ឬសុំលាលែងមុនចប់អាណត្តិ បេក្ខជនដែលមានឈ្មោះតាមសម្លេងគាំទ្របន្ទាប់ក្នុងពេលបោះឆ្នោតជ្រើសរើសក្នុងមហាសន្និបាតកន្លងមក ត្រូវបានជ្រើសតាំងជំនួស។

ជំពូកទី ៦

របៀបរបបប្រជុំរបស់គណៈកម្មការសហគមន៍នេសាទ

ប្រការ ១៥._

គណៈកម្មការសហគមន៍នេសាទត្រូវកំណត់របបប្រជុំឱ្យបានទៀងទាត់រៀងរាល់ខែ។ កិច្ចប្រជុំរបស់គណៈកម្មការសហគមន៍នេសាទអាចប្រព្រឹត្តទៅបាន លុះត្រាតែមានសមាជិកគណៈកម្មការចូលរួមយ៉ាងតិចចំនួន ២/៣ (ពីរភាគបី) នៃសមាសជីករបស់គណៈកម្មការសហគមន៍នេសាទទាំងមូល។

ប្រការ ១៦._

ប្រធានគណៈកម្មការសហគមន៍នេសាទជាអ្នកកោះអញ្ជើញ និងធ្វើជាប្រធានគ្រប់កិច្ចប្រជុំ។ ក្នុងករណីប្រធានគណៈកម្មការសហគមន៍នេសាទអវត្តមាន អនុប្រធានដែលត្រូវបានប្រគល់សិទ្ធិត្រូវធ្វើជាប្រធានអង្គប្រជុំ។ រាល់ការប្រជុំត្រូវមានកំណត់ហេតុ និងបញ្ជីវត្តមានច្បាស់លាស់។

ប្រធានអង្គប្រជុំត្រូវធានាឱ្យគ្រប់កិច្ចប្រជុំសហគមន៍នេសាទប្រព្រឹត្តទៅដោយលក្ខណៈប្រជាធិបតេយ្យ មានរបៀបរៀបរយ និងគ្មានការរំខាន។

ប្រធានអង្គប្រជុំ អាចបណ្តេញសមាជិកអង្គប្រជុំណាម្នាក់ចេញពីកិច្ចប្រជុំបាន ក្នុងករណីដែលសមាជិកនោះធ្វើឱ្យខូចសណ្តាប់ធ្នាប់អង្គប្រជុំ។

ប្រការ ១៧._

ការសម្រេចលើបញ្ហាណាមួយរបស់សហគមន៍ដូចមានចែងខាងក្រោមនេះ គឺត្រូវអនុម័តដោយកិច្ចប្រជុំរបស់គណៈកម្មការសហគមន៍នេសាទ ដោយមានសម្លេងគាំទ្រយ៉ាងតិចលើសពីពាក់ កណ្តាលនៃចំនួនសមាជិកគណៈកម្មការ

សហគមន៍នេសាទដែលមានវត្តមានក្នុងអង្គប្រជុំ ។ ក្នុងករណីដែលមានសំលេងស្មើគ្នា មតិប្រឆាំងអង្គប្រជុំជាឧត្តមានុភាព +

- សេចក្តីព្រាងកិច្ចព្រមព្រៀង និងផែនការគ្រប់គ្រងកន្លែងនេសាទសហគមន៍
- សេចក្តីព្រាងគម្រោងថវិកា ចំណូល និងចំណាយក្នុងសហគមន៍នេសាទ
- ការព្យួរសមាជិកភាពរបស់សមាជិកដែលមានកំហុស
- ការទទួលពាក្យសុំចូលជាសមាជិកថ្មី
- ការដាក់ទណ្ឌកម្មតាមបទបញ្ជាផ្ទៃក្នុង ដល់សមាជិកសហគមន៍នេសាទ ។

បន្ទាប់ពីកិច្ចប្រជុំចប់ភ្លាម ប្រធានគណៈកម្មការសហគមន៍នេសាទត្រូវចាត់ឱ្យធ្វើការជូនដំណឹងដល់សមាជិកសហគមន៍នេសាទអំពីសេចក្តីសម្រេចរបស់ខ្លួន ។ សេចក្តីសម្រេចនៃអង្គប្រជុំរបស់គណៈកម្មការសហគមន៍នេសាទ ត្រូវបិទផ្សាយជាសាធារណៈនៅទីស្នាក់ការសហគមន៍នេសាទ ឬសាលារៀន ក្នុងរយៈពេល ៧ ថ្ងៃយ៉ាងយូរបន្ទាប់ពីការប្រជុំ ។

ជំពូកទី ៧

មហាសន្និបាតសហគមន៍នេសាទ

ប្រការ ១៨._

មហាសន្និបាតសហគមន៍នេសាទជាអង្គប្រជុំពុល ដើម្បីធ្វើការអនុម័ត និងធ្វើសេចក្តីសម្រេចទាំងឡាយក្នុងនាមសហគមន៍នេសាទ ។ មហាសន្និបាតកំណើតដំបូងរបស់សហគមន៍នេសាទត្រូវប្រារព្ធធ្វើឡើង បន្ទាប់ពីក្រុមស្ថាបនិកបានរៀបចំរូបរាងនូវកិច្ចការទាំងឡាយដែលពាក់ព័ន្ធនឹងដំណើរការមហាសន្និបាត ។

ការកោះប្រជុំមហាសន្និបាតកំណើតដំបូងរបស់សហគមន៍នេសាទ ធ្វើឡើងដោយក្រុមប្រឹក្សាឃុំ ដោយមានការជួយសម្របសម្រួលពីសមត្ថកិច្ចរដ្ឋបាលជលផល តាមការស្នើសុំរបស់ក្រុមស្ថាបនិក ហើយត្រូវមានការចូលរួមពីសមាជិកដែលបានដាក់ពាក្យស្នើសុំរួចមកហើយ ។

មហាសន្និបាតកំណើតដំបូងរបស់សហគមន៍នេសាទ អនុម័តនូវសេចក្តីសម្រេច និងកិច្ចការសំខាន់ដូចខាងក្រោម +

- អ្នកដែលដាក់ពាក្យសុំចូលជាសមាជិកសហគមន៍នេសាទ
- ឈ្មោះសហគមន៍នេសាទ
- លក្ខន្តិកៈ និងបទបញ្ជាផ្ទៃក្នុងសហគមន៍នេសាទ
- ការបោះឆ្នោតជ្រើសរើសគណៈកម្មការសហគមន៍នេសាទ ។

ប្រការ ១៩._

មហាសន្និបាតសាមញ្ញត្រូវរៀបចំឡើង ១ ឆ្នាំម្តង ដើម្បីសរុបលទ្ធផលការងារប្រចាំឆ្នាំ និងអនុម័តនូវកិច្ចការសំខាន់ៗរបស់សហគមន៍នេសាទ ។ ក្នុងករណីចាំបាច់ សហគមន៍អាចរៀបចំមហាសន្និបាតវិសាមញ្ញតាមការស្នើសុំពីសមាជិកសហគមន៍នេសាទចំនួនមួយភាគបី (១/៣) យ៉ាងតិច ។

ប្រការ ២០.-

គណៈកម្មការសហគមន៍នេសាទអាចអញ្ជើញរដ្ឋបាលជលផល អាជ្ញាធរមូលដ្ឋាន ឬក្រុមប្រឹក្សាឃុំ សមត្ថកិច្ច ពាក់ព័ន្ធ និងអ្នកគាំទ្រចូលរួមសង្កេតការណ៍ ឬសម្របសម្រួល ឬជាកិត្តិយសក្នុងមហាសន្និបាតសហគមន៍នេសាទ ។

ប្រការ ២១.-

លក្ខខណ្ឌនៃដំណើរការមហាសន្និបាតមានដូចខាងក្រោម ៖

- ត្រូវធ្វើការផ្សព្វផ្សាយសេចក្តីជូនដំណឹងជាសាធារណៈ និងបិទប្រកាសនៅសាលាឃុំ និងទីស្នាក់ការសហគមន៍នេសាទ
- ការកោះអញ្ជើញសមាជិកសហគមន៍នេសាទឱ្យចូលរួមមហាសន្និបាតសាមញ្ញត្រូវធ្វើឡើងដប់ (១០) ថ្ងៃយ៉ាងតិច មុនថ្ងៃបើកមហាសន្និបាត និងបី (៣) ថ្ងៃយ៉ាងតិចមុនថ្ងៃមហាសន្និបាតវិសាមញ្ញ
- មហាសន្និបាតសាមញ្ញ ឬវិសាមញ្ញអាចប្រជុំពិភាក្សាអនុម័ត និងសម្រេចបានលុះត្រាតែមានវត្តមានលើសពីពាក់កណ្តាលនៃចំនួនសមាជិកសហគមន៍នេសាទ
- អង្គប្រជុំមហាសន្និបាតដឹកនាំដោយប្រធានគណៈកម្មការសហគមន៍នេសាទ ឬប្រធានអង្គប្រជុំដែលជ្រើសរើសដោយការអនុម័តក្នុងចំណោមសមាជិកវត្តមាន
- មហាសន្និបាតត្រូវអនុម័តលេខាតត្រា ដើម្បីធ្វើកំណត់ហេតុ សេចក្តីសម្រេច និងបញ្ជីវត្តមាន
- លេខាតត្រា និងប្រធានអង្គប្រជុំត្រូវចុះហត្ថលេខាលើកំណត់ហេតុ
- សមាជិកម្នាក់មានសំឡេងតែមួយគត់ ហើយមិនអាចបញ្ជូនមនុស្សមកតំណាងបានទេ
- សេចក្តីសម្រេចរបស់មហាសន្និបាត ត្រូវយកសំឡេងលើសពីពាក់កណ្តាលនៃចំនួនសមាជិកដែលមានវត្តមាន ។

ប្រការ ២២.-

មហាសន្និបាតអនុម័ត ៖

- សេចក្តីសម្រេចដូចមានចែងក្នុងប្រការ ១៨ ក ថាខណ្ឌទី ៣ នៃលក្ខន្តិកៈនេះ
- កិច្ចព្រមព្រៀង និងផែនការគ្រប់គ្រងកន្លែងនេសាទសហគមន៍
- តួនាទី ភារកិច្ច និងរចនាសម្ព័ន្ធរបស់គណៈកម្មការសហគមន៍នេសាទ
- ការសុំលាលែង ឬការបណ្តេញចេញពីសមាជិកភាព ឬពីសមាជិកគណៈកម្មការសហគមន៍នេសាទ
- របាយការណ៍ប្រចាំឆ្នាំរបស់គណៈកម្មការសហគមន៍នេសាទ
- គម្រោងចំណូល ចំណាយរបស់សហគមន៍នេសាទ ។

ជំពូកទី ៨

ការបោះឆ្នោតជ្រើសរើសគណៈកម្មការសហគមន៍នេសាទ

ប្រការ ២៣.-

ចំនួនសមាជិកគណៈកម្មការសហគមន៍នេសាទ និងចំនួនបេក្ខជនឈរឈ្មោះត្រូវអនុម័តដោយមហាសន្និបាត ។

ប្រការ ២៤.-

កិច្ចដំណើរការបោះឆ្នោតជ្រើសរើសគណៈកម្មការសហគមន៍នេសាទគឺជាការកិច្ចរបស់គណៈកម្មការរៀបចំការបោះឆ្នោតដែលអនុម័តដោយមហាសន្និបាត ។ គណៈកម្មការរៀបចំការបោះឆ្នោតមានសមាសភាពពីបី (៣) ទៅប្រាំ (៥) នាក់ ដែលមានប្រធាន អនុប្រធាន និងសមាជិក តាមការកំណត់ជាក់ស្តែងរបស់មហាសន្និបាត និងត្រូវមានលក្ខណៈសម្បត្តិគ្រប់គ្រាន់ មានចំណេះដឹង និងមានសីលធម៌ល្អ ។ គណៈកម្មការរៀបចំការបោះឆ្នោតត្រូវធ្វើការប្តេជ្ញាចិត្តបង្ហាញពីភាពស្មោះត្រង់ ។

ប្រការ ២៥.-

- គណៈកម្មការរៀបចំការបោះឆ្នោតមានភារកិច្ចដូចខាងក្រោម ៖
- ប្រកាសបេក្ខជនឈរឈ្មោះ
 - ណែនាំអំពីនីតិវិធីនៃការបោះឆ្នោត
 - បង្ហាញរចនាសម្ព័ន្ធរបស់គណៈកម្មការសហគមន៍នេសាទ
 - រាប់សន្លឹកឆ្នោត និងសរុបលទ្ធផលជូនគណៈអធិបតីដើម្បីប្រកាសជូនមហាសន្និបាត
 - ភារកិច្ចរបស់គណៈកម្មការរៀបចំការបោះឆ្នោតត្រូវបញ្ចប់ដោយស្វ័យប្រវត្តិ បន្ទាប់ពីការប្រកាសលទ្ធផលបោះឆ្នោតចប់ជាស្ថាពរ ។

ប្រការ ២៦.-

បេក្ខជនដែលទទួលបានសំឡេងឆ្នោតគាំទ្រច្រើនជាងគេបង្អស់ គឺជាប្រធានគណៈកម្មការសហគមន៍នេសាទ ។ បេក្ខជនដែលទទួលបានសន្លឹកឆ្នោតបន្តបន្ទាប់ត្រូវទទួលតួនាទីជាអនុប្រធាន ជាសមាជិកគណៈកម្មការសហគមន៍នេសាទតាមលំដាប់លំដោយ ។ ក្នុងករណីបេក្ខជនដែលមានសំឡេងគាំទ្រស្មើគ្នា ត្រូវជ្រើសរើសស្រ្តី ឬបោះឆ្នោតរកអ្នកដែលមានសមត្ថភាព ដោយលើកដៃយកមតិលើសពីពាក់កណ្តាលនៃចំនួនសមាជិកសហគមន៍នេសាទដែលចូលរួម ។

ជំពូកទី ៩

លក្ខខណ្ឌនៃការរំសាយសហគមន៍នេសាទ និង នីតិវិធីដោះស្រាយវិវាទ

ប្រការ ២៧.-

ការរំសាយសហគមន៍នេសាទត្រូវផ្អែកតាម ៖

- សំណើរបស់ខណ្ឌរដ្ឋបាលជលផល នៅពេលដែលពិនិត្យឃើញថា មានការរំលោភធ្ងន់ធ្ងរលើកិច្ចព្រមព្រៀង កន្លែងនេសាទសហគមន៍
- សេចក្តីសម្រេចមហាសន្និបាត

ក្រោយពីវិសាយសហគមន៍នេសាទ ទ្រព្យសម្បត្តិរបស់សហគមន៍ត្រូវចាត់ចែងតាមការអនុម័តរបស់មហាសន្និបាត លើកលែងតែដែននេសាទដែលត្រូវប្រគល់ជូនរដ្ឋវិញ ។

ប្រការ ២៨.-

ក្នុងករណីមានការតវ៉ាចោទប្រកាន់ថា ដំណើរការបោះឆ្នោតជ្រើសរើសគណៈកម្មការសហគមន៍នេសាទមានភាពមិនប្រក្រតី អ្នកតវ៉ាត្រូវបង្ហាញភស្តុតាងឱ្យបានច្បាស់លាស់អំពីភាពមិនប្រក្រតីនោះភ្លាម នៅមុនពេលប្រកាសលទ្ធផលបោះឆ្នោត ដើម្បីទុកលទ្ធភាពជូនមហាសន្និបាតពិនិត្យ និងសម្រេច ។

ប្រការ ២៩.-

វិវាទទាំងឡាយនៅក្នុងសហគមន៍នេសាទ ត្រូវដោះស្រាយដូចខាងក្រោម +

- គណៈកម្មការសហគមន៍នេសាទត្រូវសម្រុះសម្រួល និងដោះស្រាយរាល់វិវាទដែលកើតមានឡើងនៅក្នុងសហគមន៍នេសាទរបស់ខ្លួន
- ក្នុងករណីគណៈកម្មការសហគមន៍នេសាទដោះស្រាយវិវាទនោះពុំបានសម្រេច ត្រូវបញ្ជូនសំណុំរឿងនោះទៅសមត្ថកិច្ចរដ្ឋបាលជលផលដើម្បីដោះស្រាយទៅតាមបំណុលក្រុម ដោយមានការចូលរួមពីអាជ្ញាធរមូលដ្ឋាន និងសមត្ថកិច្ចពាក់ព័ន្ធតាមការចាំបាច់ ។
- ក្នុងករណីដែលបញ្ហាវិវាទនោះនៅតែមិនអាចដោះស្រាយបាន គណៈកម្មការសហគមន៍នេសាទ និងរដ្ឋបាលជលផលត្រូវបញ្ជូនសំណុំរឿងទៅតុលាការខេត្ត ក្រុងសាមីដើម្បីដោះស្រាយតាមផ្លូវច្បាប់ ។

ប្រការ ៣០.-

សមាជិកសហគមន៍នេសាទរូបណាដែលមិនគោរពតាមលក្ខន្តិកៈសហគមន៍នេសាទនេះ ត្រូវទទួលទណ្ឌកម្មពីគណៈកម្មការសហគមន៍នេសាទ ឬមហាសន្និបាតសហគមន៍នេសាទ ទៅតាមកម្រិតនៃទោសកំហុសរបស់ខ្លួន ។

ជំពូកទី ១០

នីតិវិធីនៃការកែប្រែលក្ខន្តិកៈ និងបទបញ្ជាផ្ទៃក្នុងសហគមន៍នេសាទ

ប្រការ ៣១.-

ការកែប្រែលក្ខន្តិកៈ និងបទបញ្ជាផ្ទៃក្នុងសហគមន៍នេសាទត្រូវសម្រេចដោយមហាសន្និបាត ។ ការលើកសំណើកែប្រែលក្ខន្តិកៈ និងបទបញ្ជាផ្ទៃក្នុងសហគមន៍នេសាទត្រូវធ្វើឡើង ដោយសមាជិកយ៉ាងតិចមួយភាគបី(១/៣) នៃ

សមាជិកសហគមន៍នេសាទទាំងអស់ ហើយសំណើនេះត្រូវដាក់ជូនគណៈកម្មការសហគមន៍នេសាទមួយខែមុនបើកមហាសន្និបាត។ លក្ខន្តិកៈ និងបទបញ្ជាផ្ទៃក្នុងនេះអាចកែប្រែបាន លុះត្រាតែមានសំឡេងយល់ព្រមលើសពីពាក់កណ្តាលនៃសមាជិកមហាសន្និបាតសហគមន៍នេសាទ ។

ជំពូកទី ១១

អវសានបញ្ញត្តិ

ប្រការ ៣២._

លក្ខន្តិកៈសហគមន៍នេសាទនេះ ត្រូវបានអនុម័តដោយមហាសន្និបាតរបស់សហគមន៍នេសាទលើកដំបូង នៅថ្ងៃទី...18...ខែ...11...ឆ្នាំ២០០6...និងចូលជាធរមានចាប់ពីថ្ងៃចុះហត្ថលេខារបស់ប្រធានគណៈកម្មការសហគមន៍នេសាទ ។

ធ្វើនៅ...*ស្រុកជ័យ*...ថ្ងៃទី...18... ខែ...11...ឆ្នាំ...2006

ប្រធានគណៈកម្មការសហគមន៍នេសាទ

[Signature]
អ៊ិន. ឃុន

ព្រះរាជាណាចក្រកម្ពុជា
ជាតិ សាសនា ព្រះមហាក្សត្រ

បទបញ្ជាផ្ទៃក្នុងសហគមន៍នេសាទ ឬស្ម័គ្រាមីន

បទបញ្ជាផ្ទៃក្នុងសហគមន៍នេសាទ

ដើម្បីធានាការគ្រប់គ្រងសហគមន៍នេសាទឱ្យប្រព្រឹត្តទៅមានប្រសិទ្ធភាព និងមានរបៀបរៀបរយល្អ សហគមន៍នេសាទ ឬស្សីតាម៉ាន់ សម្រេចដាក់ចេញនូវបទបញ្ជាផ្ទៃក្នុងដូចខាងក្រោម ៖

ប្រការ ១.-

គណៈកម្មការ និងសមាជិកសហគមន៍នេសាទគ្រប់រូបត្រូវមានការស្មោះត្រង់ សាមគ្គីភាពក្នុងជួយស្ថាបនាព្រមទាំងចូលរួមរៀនសូត្របច្ចេកទេសផ្សេងៗ សម្រាប់ប្រើឱ្យការរីកចម្រើនរបស់សហគមន៍នេសាទ ។

ប្រការ ២.-

គណៈកម្មការ សមាជិកសហគមន៍នេសាទ ឬបុគ្គលណាដែលបានកេងប្រវ័ញ្ចធ្វើឱ្យខូចខាត ឬបាត់បង់ទ្រព្យសម្បត្តិ និងផលប្រយោជន៍សហគមន៍នេសាទ ត្រូវទទួលទណ្ឌកម្មដូចខាងក្រោមនេះ ៖

- ចំពោះសមាជិកសហគមន៍នេសាទ ឬបុគ្គលដទៃទៀតត្រូវសង ឬទូទាត់ទៅតាមទំហំនៃការខូចខាតជាក់ស្តែងតាមការសម្រេចរបស់អង្គប្រជុំគណៈកម្មការសហគមន៍នេសាទ ។ ក្នុងករណីមិនព្រមសង ត្រូវដាក់ជូនមហាសន្និបាតសម្រេច
- ចំពោះគណៈកម្មការសហគមន៍នេសាទត្រូវសង ឬទូទាត់សងការខូចខាតតាមការសម្រេចរបស់មហាសន្និបាត ។ ប្រសិនបើសីតិវិធីខាងលើនេះនៅតែមិនអាចដោះស្រាយបាន គឺត្រូវអនុវត្តតាមផ្លូវច្បាប់ និងបទបញ្ជាជាធរមាន ។

ប្រការ ៣ .-

សមាជិកសហគមន៍នេសាទគ្រប់រូប ត្រូវតែចូលរួមមហាសន្និបាត និងរាល់កិច្ចប្រជុំរបស់សហគមន៍នេសាទ តាមការកោះអញ្ជើញរបស់ប្រធានគណៈកម្មការសហគមន៍នេសាទ ។ ក្នុងករណីដែលសមាជិកសហគមន៍ណាមិនបានមកចូលរួមប្រជុំចំនួន ៣ ដង ជាប់គ្នាដោយគ្មានមូលហេតុច្បាស់លាស់ ត្រូវទទួលការណែនាំពីគណៈកម្មការសហគមន៍នេសាទ ។

ករណីនៅតែមិនរាងចាល គណៈកម្មការត្រូវធ្វើសំណើទៅមហាសន្និបាតសម្រេចដើម្បីបញ្ឈប់ពីសមាជិកភាព ។

ប្រការ ៤.-

សិទ្ធិដាក់ទណ្ឌកម្ម ៖

ក -គណៈកម្មការសហគមន៍នេសាទ

- អប់រំណែនាំលើកទី១ លើកទី២ និងលើកទី៣
- ព្រមានផ្ទាល់មាត់ ឬជាលាយលក្ខណ៍អក្សរ
- ព្យួរសមាជិកភាពរបស់សមាជិកសហគមន៍នេសាទ

- បញ្ជូនបញ្ជាទំនាស់ទៅមហាសន្និបាតសម្រេច
- ផ្អាកការនេសាទ ធ្វើកិច្ចសន្យាបញ្ឈប់ការនេសាទ និងរាយការណ៍ជាបន្ទាន់ទៅសមត្ថកិច្ចរដ្ឋបាលជលផល ចំពោះការនេសាទលើសទំហំ ចំនួន និងខុសប្រភេទ ពេលវេលា ទីតាំងតាមការកំណត់នៅក្នុងផែនការគ្រប់គ្រង និងកិច្ចព្រមព្រៀងនៅក្នុងកន្លែងនេសាទសហគមន៍។

៩-ថវិកាសន្និធាន

- អនុម័តការបណ្តេញចេញដូចមានចែងក្នុងប្រការ ៧ នៃលក្ខន្តិកៈសហគមន៍នេសាទ
- សម្រេចលើសំណងការខូចខាតទ្រព្យសម្បត្តិសហគមន៍នេសាទ
- សម្រេចដាក់ទណ្ឌកម្មដល់គណៈកម្មការ
- ដាក់ទណ្ឌកម្មដល់សមាជិក ឬបុគ្គលដទៃដែលគណៈកម្មការមិនអាចដោះស្រាយបាន។

ប្រការ ៥.-

សមាជិកសហគមន៍នេសាទគ្រប់រូបត្រូវរាយការណ៍ជូនគណៈកម្មការសហគមន៍នេសាទអំពីសំភារៈ ឧបករណ៍នេសាទ ដែលគ្រួសារនីមួយៗប្រើប្រាស់នៅក្នុងកន្លែងនេសាទសហគមន៍។

ប្រការ ៦.-

សមាជិកសហគមន៍នេសាទអាចប្រើប្រាស់ឧបករណ៍នេសាទជាលក្ខណៈគ្រួសារនៅក្នុងរដូវបើកនេសាទ ដូចមានចែងខាងក្រោម ÷

- មងប្រវែងមិនលើសពី	៣០០	ម៉ែត្រ
- អ្ននប្រវែងមិនលើសពី	៧០	ម៉ែត្រ
- សន្ទូចរនងមិនលើសពី	៣០០	ផ្ទៃ
- សំណាញ់ប្រវែងមិនលើសពី	៥	ម៉ែត្រ
- លាន់ចំនួនមិនលើសពី	១៥០	គ្រឿង
- លបចំនួនមិនលើសពី	២០	គ្រឿង មុខកាត់ ០,៤០ ម៉ែត្រ កំពស់ ១,៥ ម៉ែត្រ ព្រួល ២,៥ ម៉ែត្រ
ហាមតភ្ជាប់		
- ជូចំនួនមិនលើសពី	៣០	គ្រឿង

សំគាល់: ការប្រើប្រាស់ឧបករណ៍នេសាទនេះនឹងមានការកែប្រែបន្ទាប់ពីមានសេចក្តីប្រកាសរបស់រដ្ឋមន្ត្រីក្រសួងកសិកម្ម រុក្ខាប្រមាញ់ និងនេសាទ ស្តីពីការប្រើប្រាស់ឧបករណ៍នេសាទជាលក្ខណៈគ្រួសារ ។

ប្រការ ៧._

សមាជិកសហគមន៍នេសាទដែល +

- ប្រព្រឹត្តផ្ទុយ ឬរារាំងមិនឱ្យសមាជិកដទៃអនុវត្តសិទ្ធិ និងកាតព្វកិច្ចដូចក្នុងប្រការ ៥ នៃលក្ខន្តិកៈត្រូវព្យួរសមាជិកភាពដោយគណៈកម្មការសហគមន៍នេសាទ ឬបណ្តេញចេញពីសមាជិកភាពដោយមហាសន្និបាត
- មិនចូលរួមថែរក្សាការពារធនធានជលផល ឬមិនរាយការណ៍អំពីសកម្មភាពបទល្មើសជលផលត្រូវព្រមានដោយគណៈកម្មការសហគមន៍នេសាទ
- ប្រើប្រាស់ឧបករណ៍ហាមឃាត់ ធ្វើនេសាទខុសច្បាប់ កាប់ឆ្ការរានព្រៃលិចទឹក ត្រូវទទួលការផ្តន្ទាទោសតាមច្បាប់ស្តីពីជលផល
- ធ្វើនេសាទក្នុងកន្លែងអភិរក្សរបស់សហគមន៍នេសាទ ត្រូវផ្អាកការនេសាទ ហើយធ្វើកិច្ចសន្យាបញ្ឈប់ការនេសាទ និងរាយការណ៍ជាបន្ទាន់ទៅអាជ្ញាធរមូលដ្ឋាន និងរដ្ឋបាលជលផលមានសមត្ថកិច្ច
- អនុវត្តផ្ទុយនឹងបទប្បញ្ញត្តិច្បាប់ លក្ខន្តិកៈ បទបញ្ជាផ្ទៃក្នុង កិច្ចព្រមព្រៀង ឬផែនការគ្រប់គ្រងកន្លែងនេសាទសហគមន៍ត្រូវផ្អាកការនេសាទ ទទួលការព្រមានជាលាយលក្ខណ៍អក្សរ ធ្វើកិច្ចសន្យាបញ្ឈប់ការនេសាទ និងរាយការណ៍ជាបន្ទាន់ជូនទៅរដ្ឋបាលជលផលមានសមត្ថកិច្ចដើម្បីដោះស្រាយតាមច្បាប់ ។

ប្រការ ៨._

ចំពោះអ្នកប្រើប្រាស់ធនធានជលផលដែលមិនមែនជាសមាជិកសហគមន៍នេសាទ អាចមានសិទ្ធិចេញចូល និងនេសាទក្នុងកន្លែងនេសាទសហគមន៍ ប៉ុន្តែត្រូវជូនព័ត៌មានដល់គណៈកម្មការសហគមន៍នេសាទ ហើយធ្វើកិច្ចសន្យា និងគោរពកិច្ចព្រមព្រៀងកន្លែងនេសាទសហគមន៍ លក្ខន្តិកៈ បទបញ្ជាផ្ទៃក្នុង និងផែនការគ្រប់គ្រងកន្លែងនេសាទសហគមន៍ និងជួយឧបត្ថម្ភថវិកាសម្រាប់ការងារគ្រប់គ្រង អភិរក្ស និងអភិវឌ្ឍសហគមន៍នេសាទ ។

ក្នុងករណីដែលអ្នកប្រើប្រាស់ធនធានជលផលដែលមិនមែនជាសមាជិកសហគមន៍នេសាទ មិនបានគោរពតាមប្រការនេះ គណៈកម្មការសហគមន៍នេសាទមានសិទ្ធិបញ្ឈប់សកម្មភាពនេសាទរបស់ជននោះ ហើយធ្វើការអប់រំ ណែនាំ ។

ប្រការ ៩._

បទបញ្ជាផ្ទៃក្នុងសហគមន៍នេសាទនេះ ត្រូវបានអនុម័តដោយមហាសន្និបាតរបស់សហគមន៍នេសាទលើកដំបូងនៅថ្ងៃទី.18ខែ..11...ឆ្នាំ២០០.6...និងចូលជាធរមានចាប់ពីថ្ងៃចុះហត្ថលេខាដោយប្រធានគណៈកម្មការសហគមន៍នេសាទ ។

ធ្វើនៅ ស្រុកស្រីសោភ័ណ ថ្ងៃទី...18... ខែ.....11.....ឆ្នាំ...2006

ប្រធានគណៈកម្មការសហគមន៍នេសាទ

(Signature)

សេចក្តីថ្លែងការណ៍

យើងខ្ញុំជាគណៈកម្មការសហគមន៍នេសាទ ឬស្សីតាម៉ាន់ ដែលបានបង្កើតនៅក្នុងឆ្នាំ ២០០៣ ក្រោមការឧបត្ថម្ភ បច្ចេកទេសដោយ ខណ្ឌរដ្ឋបាលជលផល ក្នុងកិច្ចសហការជាមួយមន្ទីរធិរាស្ត្រ និងកំពុងបន្តការពង្រឹង និងអភិវឌ្ឍន៍ សហគមន៍នេសាទដោយផ្នែកអនុវត្តគំរោង (PIU) នៃគំរោងគ្រប់គ្រងបរិស្ថានបឹងទន្លេសាប ផ្នែកទី២ ។

យើងខ្ញុំសូមគោរពជំរាបនាយខណ្ឌរដ្ឋបាលជលផលជ្រាបថា ការផ្តួចផ្តើមបង្កើតសហគមន៍នេសាទ នេះបានកើតឡើង ក្រោយពីមានភាពអនាធិបតេយ្យនៃការធ្វើនេសាទខុសច្បាប់, ការកាប់ ឆ្ការ គាស់ រាន ឈូសឆាយព្រៃលិចទឹក, ទំនាស់ដែននេសាទ និង បន្ទាប់ពីមាន គោលនយោបាយកែទំរង់វិស័យជលផល របស់រាជរដ្ឋាភិបាល នៅខែ តុលា ឆ្នាំ ២០០០មក ធ្វើអោយប្រជាពលរដ្ឋភូមិឬស្សីតាម៉ាន់ និងភូមិបត់ត្រាច ឃុំបឹងបត់កណ្តាល ទាំងមូលបានព្រមព្រៀងគ្នាបង្កើត សហគមន៍នេសាទឬស្សីតាម៉ាន់នេះឡើង ក្នុងគោលបំណង ចូលរួមចំណែក គ្រប់គ្រង ការពារ ប្រើប្រាស់ អភិរក្ស កន្លែងនេសាទសហគមន៍ ។

ចាប់តាំងពីចាប់ផ្តើមបង្កើតសហគមន៍នេសាទក្នុងឆ្នាំ២០០៣ រហូតមកដល់សព្វថ្ងៃ សហគមន៍នេសាទយើងខ្ញុំបានខិតខំ ប្រឹងប្រែងធ្វើការងារសំខាន់ៗជាច្រើនដូចជា ការផ្សព្វផ្សាយដើម្បីបង្កើតការចូលរួម ពីប្រជាជនក្នុងការគ្រប់គ្រងធនធាន ជលផល ការបង្កើតគណៈកម្មការសហគមន៍នេសាទ ការប្រមូលបាននូវវិភាគទានពីសមាជិកសហគមន៍នេសាទ ដើម្បី ដំណើរការផ្សព្វផ្សាយ ការងារយោបល្យាតបង្ក្រាបបទល្មើសនេសាទ ទប់ស្កាត់ការពង្រីកដី កសិកម្មតាមមាត់បឹងធម្មជាតិ បង្កើតកន្លែង អភិរក្ស និងការអភិវឌ្ឍន៍សហគមន៍នេសាទ ។ល។ ទន្ទឹមនឹងនេះសហគមន៍នេសាទយើងខ្ញុំបានរៀបចំរូបវាស់ នូវឯកសារ សំរាប់ការបង្កើតសហគមន៍នេសាទ ដូចដែលមានចែងក្នុងមាត្រា ៧ ជំពូកទី ២ នៃអនុក្រឹត្យស្តីពីការគ្រប់គ្រង សហគមន៍នេសាទ ដែលរួមមានបញ្ជីឈ្មោះសមាជិកសហគមន៍នេសាទ លក្ខន្តិកៈនិងបទបញ្ជាផ្ទៃក្នុង និងផែនទី កន្លែងនេសាទសហគមន៍ ។

ដោយផ្អែកលើសមិទ្ធិផលដូចបានរៀបរាប់ខាងលើ និងការសំរេចរបស់មហាសន្និបាតដែលបានប្រារព្ធធ្វើនៅថ្ងៃទី...18... ខែ.....11.....ឆ្នាំ...2006... យើងខ្ញុំគណៈកម្មការតំណាងឱ្យសហគមន៍នេសាទ ឬស្សីតាម៉ាន់ សូមគោរពជូននាយខណ្ឌរដ្ឋបាល ជលផល នូវកិច្ចព្រមព្រៀងកន្លែងនេសាទសហគមន៍ ដែលមានភ្ជាប់មកជាមួយនូវ បញ្ជីឈ្មោះសមាជិក សហគមន៍នេសាទ លក្ខន្តិកៈនិង បទបញ្ជាផ្ទៃក្នុងសហគមន៍នេសាទ និងផែនទីកន្លែងនេសាទសហគមន៍ ដើម្បីពិនិត្យ និងសំរេច ដោយក្តីអនុគ្រោះ ។

យើងខ្ញុំគណៈកម្មការសហគមន៍នេសាទ ឬស្សីតាម៉ាន់ សូមធ្វើការប្តេជ្ញាចិត្ត និងសន្យាថានឹងដឹកនាំក្នុងការគ្រប់គ្រង សហគមន៍នេសាទដោយគោរពទៅតាម លក្ខន្តិកៈនិងបទបញ្ជាផ្ទៃក្នុងសហគមន៍នេសាទ កិច្ចព្រមព្រៀងកន្លែងនេសាទ សហគមន៍ និងច្បាប់លិខិតបទដ្ឋាននានា ដែលទាក់ទងទៅនឹងវិស័យជលផល ។

បើសិនជាយើងខ្ញុំបានប្រព្រឹត្តអ្វីខុសនឹងកិច្ចព្រមព្រៀងខាងលើ យើងខ្ញុំសូមទទួលខុសត្រូវទាំងស្រុងចំពោះមុខច្បាប់ជា ធរមាន ។

អាស្រ័យហេតុនេះ សូមនាយខណ្ឌមេត្តាទទួលនូវសេចក្តីគោរពដ៏ខ្ពង់ខ្ពស់ពីយើងខ្ញុំ ។

ធ្វើនៅ *បឹងកេងកង* ថ្ងៃទី 15 ខែ ០1 ឆ្នាំ 2007
ប្រធានគណៈកម្មការសហគមន៍នេសាទ



ព្រះរាជាណាចក្រកម្ពុជា
ជាតិ សាសនា ព្រះមហាក្សត្រ



ប្រធានគណៈកម្មការសហគមន៍នេសាទឫស្សីតាម៉ាន់

សូមគោរពជូន

លោកប្រធានការិយាល័យជលផល ខេត្តពោធិ៍សាត់

កម្មវត្ថុ : សំណើ ចុះកិច្ចព្រមព្រៀងកន្លែងនេសាទសហគមន៍ ឫស្សីតាម៉ាន់ ។

យោង : - អនុក្រឹត្យ ស្តីពីការគ្រប់គ្រងសហគមន៍នេសាទ លេខ ២៥ អនក្រ.បក ចុះថ្ងៃទី ២០ ខែ មីនា ឆ្នាំ២០០៧ ។
- សេចក្តីសម្រេចរបស់មហាសន្និបាតសហគមន៍នេសាទ ឫស្សីតាម៉ាន់ ដែលបានប្រារព្ធធ្វើឡើង នៅថ្ងៃទី ១៨ ខែ វិច្ឆិកា ឆ្នាំ២០០៦ ។

លិខិតឆ្លាប់ : កម្មវិធីចុះកិច្ចព្រមព្រៀងកន្លែងនេសាទសហគមន៍ ឫស្សីតាម៉ាន់ ។

សេចក្តីដូចមានចែងក្នុងកម្មវត្ថុ និងយោងខាងលើ ខ្ញុំសូមជម្រាបលោកប្រធានមេត្តាជ្រាបថា សហគមន៍នេសាទ ឫស្សីតាម៉ាន់បានបង្កើតឡើងនៅឆ្នាំ២០០៣ ដោយការស្ម័គ្រចិត្តនិងមានគំនិតផ្តួចផ្តើមបង្កើនជីវភាពរស់នៅរបស់ប្រជាជននេសាទ នៅក្នុងភូមិឫស្សីតាម៉ាន់ និងបត់ត្រាច ឃុំបឹងបត់កណ្តាល ដោយមានការសម្របសម្រួលពីការិយាល័យជលផល ខេត្តពោធិ៍សាត់ ។ សហគមន៍ឫស្សីតាម៉ាន់ មានទីតាំងស្ថិតនៅភូមិឫស្សីតាម៉ាន់ និងបត់ត្រាច ឃុំបឹងបត់កណ្តាល ស្រុកបាកាន ខេត្តពោធិ៍សាត់ មានផ្ទៃដី ទំហំ៥១៣២ ហិកតា ដឹកនាំដោយគណៈកម្មការសហគមន៍នេសាទចំនួន ១១ នាក់ ស្រីចំនួន ០១ នាក់ សមាជិកសរុប ចំនួន ២៦០ នាក់ ស្រីចំនួន ៣៧ នាក់ បន្ទាប់ពីបានបង្កើតរួចមក សហគមន៍នេសាទឫស្សីតាម៉ាន់ បានដំណើរការការងារយ៉ាងស្រោកស្រាម ដោយមានការចូលរួមឧបត្ថម្ភគាំទ្រពី គម្រោង គ្រប់គ្រងបរិស្ថានបឹងទន្លេសាបផ្នែកទី២ ស្ថាប័នជំនាញ ស្ថាប័នពាក់ព័ន្ធ អាជ្ញាធរមូលដ្ឋានក្រុមប្រឹក្សាឃុំ និងអង្គការនានា ។ ព្រមជាមួយនោះ គណៈកម្មការ សហគមន៍នេសាទបានរៀបចំ បញ្ជីឈ្មោះសមាជិក លក្ខន្តិកៈ បទបញ្ជាផ្ទៃក្នុង ផែនទី និងកិច្ចព្រមព្រៀងកន្លែងនេសាទ សហគមន៍រួចជាស្រេច ហើយនឹងគ្រោងរៀបចំកម្មវិធីចុះកិច្ចព្រមព្រៀងសហគមន៍នេសាទ ជាមួយលោកប្រធានការិយាល័យ ជលផលខេត្តពោធិ៍សាត់ ដែលនឹងប្រព្រឹត្តទៅឡើងនៅថ្ងៃទី ១៥ ខែ មករា ឆ្នាំ២០០៧

នៅសាលារៀនបឋមវិញ្ញាណ ប្រកបដោយ ខេត្តពោធិ៍សាត់ ដោយមានការចូលរួមពីសមាជិក សមាជិកាសហគមន៍នេសាទ អាជ្ញាធរមូលដ្ឋាន ស្ថាប័នពាក់ព័ន្ធ និងក្រុម ប្រឹក្សារៀនសូត្រ ។

សូមជូនភ្ជាប់នកជាមួយនូវ :

- ១- កិច្ចព្រមព្រៀងសហគមន៍នេសាទ
- ២- ផែនទីកំណែទម្រង់នេសាទសហគមន៍មាត្រដ្ឋាន ១/៥០.០០០
- ៣- បញ្ជីឈ្មោះសមាជិកសហគមន៍នេសាទ និងគណៈកម្មការសហគមន៍នេសាទ
- ៤- លក្ខន្តិកៈ និងបទបញ្ជាផ្ទៃក្នុង របស់សហគមន៍នេសាទ
- ៥- សេចក្តីថ្លែងការណ៍ នៃការបង្កើតសហគមន៍នេសាទ ។

អាស្រ័យហេតុនេះ សូមលោកប្រធាន មេត្តាពិនិត្យ និងសម្រេចដោយអនុគ្រោះ ។

ធ្វើនៅ ឫស្សីតាម៉ាន់ ថ្ងៃទី ១៧ ខែ ០១ ឆ្នាំ ២០០៧
គណៈកម្មការសហគមន៍នេសាទឫស្សីតាម៉ាន់

ហត្ថលេខា

