

ព្រះរាជាណាចក្រកម្ពុជា
ជាតិ សាសនា ព្រះមហាក្សត្រ

**កិច្ចព្រមព្រៀងកន្លែងនេសាទសហគមន៍
ទំនប់ប៉ាក់និងឯកសារពាក់ព័ន្ធ**

ឈ្មោះសហគមន៍នេសាទ	៖ ទំនប់ប៉ាក់
ភូមិ	៖ កែងប្រាសាទ
ឃុំ	៖ សំបូរ
ស្រុក	៖ សំបូរ
ខេត្ត	៖ ក្រចេះ

បញ្ជីអត្ថបទ



១. កិច្ចព្រមព្រៀងកន្លែងនេសាទសហគមន៍

២. ផែនទីកន្លែងនេសាទសហគមន៍

៣. បញ្ជីឈ្មោះសហជីកនិងគណៈកម្មការសហគមន៍នេសាទ និងរបបសម្ព័ន្ធ

៤. លក្ខន្តិកៈសហគមន៍នេសាទ

៥. បទបញ្ជាផ្ទៃក្នុងសហគមន៍នេសាទ

៦. សេចក្តីថ្លែងការណ៍នៃការបង្កើតសហគមន៍នេសាទ

៧. ឯកសារផ្សេងៗ

បញ្ជីអត្ថបទ



១. កិច្ចព្រមព្រៀងកន្លែងនេសាទសហគមន៍

២. ផែនទីកន្លែងនេសាទសហគមន៍

៣. បញ្ជីឈ្មោះសមាជិកនិងគណៈកម្មការសហគមន៍នេសាទ និងវេលាសម្ព័ន្ធ

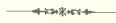
៤. លក្ខន្តិកៈសហគមន៍នេសាទ

៥. បទបញ្ជាផ្ទៃក្នុងសហគមន៍នេសាទ

៦. សេចក្តីថ្លែងការណ៍នៃការបង្កើតសហគមន៍នេសាទ

៧. ឯកសារផ្សេងៗ

ព្រះរាជាណាចក្រកម្ពុជា
ជាតិ សាសនា ព្រះមហាក្សត្រ



កិច្ចព្រមព្រៀងកន្លែងនេសាទសហគមន៍

ឈ្មោះសហគមន៍នេសាទ	៖	ទំនប់ប៉ាក់
ភូមិ	៖	កែងប្រាសាទ
ឃុំ	៖	សំបូរ
ស្រុក	៖	សំបូរ
ខេត្ត	៖	ក្រចេះ

ព្រះរាជាណាចក្រកម្ពុជា
ជាតិ សាសនា ព្រះមហាក្សត្រ



កិច្ចព្រមព្រៀងកន្លែងនេសាទសហគមន៍

- | | | |
|------------------|---|------------|
| ឈ្មោះសហគមន៍នេសាទ | ៖ | ទំនប់ប៉ាក់ |
| ភូមិ | ៖ | កែងប្រាសាទ |
| ឃុំ | ៖ | សំបូរ |
| ស្រុក | ៖ | សំបូរ |
| ខេត្ត | ៖ | ក្រចេះ |

កិច្ចព្រមព្រៀង

កន្លែងនេសាទសហគមន៍

៖ នា ង

នាយខណ្ឌរដ្ឋបាលជលផលក្រចេះ ជាតំណាងស្របច្បាប់ នៃរដ្ឋបាលជលផល មានអាសយដ្ឋាននៅ ភូមិការកណ្តាល២ សង្កាត់ការកណ្តាល ក្រុងក្រចេះ ខេត្តក្រចេះ ទូរស័ព្ទលេខ ០១២៨៩៧៩៤៣។ ហៅថា "ភាគីក"។

និង

ប្រធានគណៈកម្មការសហគមន៍នេសាទទំនប់ប៉ាក់តំណាងស្របច្បាប់ឱ្យសហគមន៍នេសាទដែលមាន អាសយដ្ឋានស្ថិតនៅភូមិ កែងប្រាសាទឃុំ សំបូរស្រុកសំបូរខេត្តក្រចេះ ទូរស័ព្ទលេខ ០៦០២០៣៣៥៩ ហៅថា "ភាគីខ"។

ភាគីទាំងពីរបានឯកភាពគ្នាចុះកិច្ចព្រមព្រៀងតាមលក្ខខណ្ឌដូចខាងក្រោម ៖

ប្រការ ១.-

ភាគីកប្រគល់ដែននេសាទ ដែលជាទ្រព្យសម្បត្តិរបស់រដ្ឋឱ្យភាគីខធ្វើការគ្រប់គ្រង ការពារ អភិរក្ស អភិវឌ្ឍន៍ និងប្រើប្រាស់ធនធានជលផលរយៈពេល ៣ ឆ្នាំ ចាប់ពីថ្ងៃទី ០៧ ខែ សីហា ឆ្នាំ ២០ ២១ រហូតដល់ ថ្ងៃទី ០៧ ខែ សីហា ឆ្នាំ ២០ ២៤ ដោយធានានូវចីរភាពតាមរយៈការរៀបចំសហគមន៍នេសាទ។

ប្រការ ២.-

ដែននេសាទនេះមានឈ្មោះថាកន្លែងនេសាទសហគមន៍ទំនប់ប៉ាក់ដែលលាតសន្ធឹងនៅក្នុងភូមិកែងប្រាសាទ ឃុំ សំបូរ ស្រុក សំបូរ ខេត្តក្រចេះ៖

- ខាងជើងទល់នឹងបង្គោលព្រំការពារព្រៃលិចទឹកពីទី១ ដល់ទី៩
- ខាងត្បូងទល់នឹងទំនប់ប៉ាក់ ភូមិកែងប្រាសាទ ឃុំសំបូរ ស្រុកសំបូរ ខេត្តក្រចេះ
- ខាងកើតទល់នឹងភូមិកែងប្រាសាទ ឃុំសំបូរ ស្រុកសំបូរ ខេត្តក្រចេះ
- ខាងលិចទល់នឹងភូមិកែងប្រាសាទ ឃុំសំបូរ ស្រុកសំបូរ ខេត្តក្រចេះ។

មាននិយាមកាដូចខាងក្រោម៖

(Datum: indian_1960_ UTM Zone 48N)

ID X Y ចំណុចគោលដៅ

និយាមកាទំនប់ប៉ាក់

X	Y
1.607888;	1410211
2.607609;	1410200
3.607281;	1411152
4.607181;	1411156
5.607018;	1411617
6.606978;	1411804
7.607102;	1412105
8.607407;	1412595
9.607651;	1412659
10.607504;	1411641
11.607745;	1411566

និយាមកាកន្លែងអភិរក្សមេពូជ៖

X	Y	ចំណុចគោលដៅ
១ - 607801	1410209	

២ - 607641 1410204

៣ - 607641 1410454

៤ - 607800 1410461

ប្រការ ៣.-

ភាគី ក ត្រូវបំពេញភារកិច្ចជាអ្នកជួយសម្របសម្រួលផ្តល់បច្ចេកទេស ទប់ស្កាត់បទល្មើស តាមដាននិង ត្រួតពិនិត្យលើការរៀបចំនិងការប្រព្រឹត្តទៅរបស់សហគមន៍នេសាទ ដូចមានចែងនៅក្នុងមាត្រា២៣ នៃអនុក្រឹត្យ លេខ២៥ អនក្រ.បក ចុះថ្ងៃទី២០ ខែមីនា ឆ្នាំ២០០៧ ស្តីពីការគ្រប់គ្រងសហគមន៍នេសាទ

ប្រការ ៤.-

ភាគី ខ ត្រូវរៀបចំ៖

- កន្លែងអភិរក្សព្រៃលិចទឹក
- កន្លែងអភិរក្សត្រីមេពូជ ឬកន្លែងអភិរក្សជលផល ឬអាង ឬអន្លង់ត្រីមេពូជ
- កន្លែងអភិរក្សជីវចម្រុះ
- បោះបង្គោល និងដាក់ស្លាកសញ្ញាកន្លែងនេសាទសហគមន៍ និងកន្លែងអភិរក្សត្រីមេពូជ
- កែលម្អប្រឡាយ អូរ បឹង ព្រែក ស្រះ ត្រពាំង
- ការពារ ឬដាំព្រៃលិចទឹក
- ចុះល្បាតទប់ស្កាត់បទល្មើសផលផល ដោយសហការជាមួយអង្គភាព និងអាជ្ញាធរពាក់ព័ន្ធ
- រៀបចំលែងត្រីពូជនៅក្នុងកន្លែងអភិរក្សសហគមន៍នេសាទ
- ផ្សព្វផ្សាយច្បាប់ស្តីពីជលផល និងលិខិតបទដ្ឋានគតិយុត្តិពាក់ព័ន្ធនឹងសហគមន៍នេសាទ
- បញ្ជូនសមាជិកសហគមន៍ទៅចូលរួមរៀនសូត្រដកស្រង់នូវបច្ចេកទេស និងបទពិសោធន៍នានា
- ផែនការគ្រប់គ្រង ការអភិវឌ្ឍន៍ចម្រុះ និងការងារអភិវឌ្ឍន៍ផ្សេងៗទៀត។

ប្រការ ៥.-

ភាគី ខ ត្រូវរៀបចំប្រជុំពិភាក្សាពីទំហំ ចំនួន ប្រវែង និងប្រភេទឧបករណ៍នេសាទដែលអនុញ្ញាតឱ្យប្រើ ប្រាស់នៅក្នុងកន្លែងនេសាទសហគមន៍ឱ្យសមស្របតាមស្ថានភាពភូមិសាស្ត្រ និងពេលវេលា ផ្អែកតាមច្បាប់ ស្តីពី ជលផល និងលិខិតបទដ្ឋានគតិយុត្តិនានាដែលពាក់ព័ន្ធនឹងសហគមន៍នេសាទ។

ប្រការ ៦.-

ភាគី ខ មានកាតព្វកិច្ចថែរក្សាការពារធនធានធម្មជាតិដូចខាងក្រោម ៖

- ការពារព្រៃលិចទឹកដែលមានស្រាប់ឱ្យបានគងវង្ស ចាត់វិធានការទប់ស្កាត់ និងបង្ការភ្លើងឆេះព្រៃ
- រក្សា និងការពារដីទំនាបលិចទឹកសម្រាប់ដាំព្រៃលិចទឹកឡើងវិញ
- ការពារកន្លែងនេសាទសហគមន៍ និងកន្លែងអភិរក្សជលផលក្នុងសហគមន៍នេសាទ
- លែងទៅក្នុងធម្មជាតិវិញ នូវវារីសត្វដែលកំពុងរងគ្រោះថ្នាក់ជិតផុតពូជនៅពេលដែលធ្វើនេសាទបាន
- ការពារសត្វព្រៃគ្រប់ប្រភេទនៅក្នុងដែននេសាទ ឬព្រៃលិចទឹក។

ប្រការ ៧.-

ភាគី ខ មិនត្រូវធ្វើសកម្មភាពដែលបង្កឱ្យខូចផែននេសាទ ឬគ្រោះថ្នាក់ដល់ធនធានជលផលដូចខាងក្រោម ៖

- ចាប់នូវធនធានជលផលដែលកំពុងរងគ្រោះថ្នាក់ ដូចមានចែងក្នុងប្រកាសរបស់ក្រសួងកសិកម្ម រុក្ខា ប្រមាញ់ និងនេសាទ
- លើកទំនប់លុប ឬជីក បឹង ព្រែក ប្រឡាយ រណ្តៅ បៀ ស្រះ ដែលពុំមានការអនុញ្ញាតពីស្ថាប័នជំនាញ

- កាប់ គ្ការ គាស់ រាន ឈូសឆាយព្រៃលិចទឹក ក្នុងគោលបំណងហុំព័ទ្ធយកដីជាកម្មសិទ្ធិ ឬវាតដីធ្វើស្រែ ចំការ ឬគោលបំណងផ្សេងៗក្រៅពីកិច្ចអភិវឌ្ឍវិស័យផលជលឡើយ
- ធ្វើនេសាទ កាប់ព្រៃ ឬអុសក្នុងកន្លែងអភិរក្សផលជលនិងក្នុងកន្លែងនេសាទសហគមន៍
- ប្រើប្រាស់ឧបករណ៍ហាមឃាត់ ជាពិសេសឧបករណ៍នេសាទឆក់ត្រី និងឧបករណ៍នេសាទស្បែមុង គ្រប់ប្រភេទ
- ប្រើប្រាស់ឧបករណ៍នេសាទខុសពីការកំណត់ នៅក្នុងតារាងឧបសម្ព័ន្ធនៃកិច្ចព្រមព្រៀងនេះ
- ចិញ្ចឹមត្រីហាមឃាត់ ឬជាពូជនាំចូលដែលបណ្តាលឱ្យខូចដល់បរិស្ថានធម្មជាតិ បំផ្លិចបំផ្លាញដល់ធនធានជលផល ឬបង្កអន្តរាយដល់ដែននេសាទ
- ផលិត ទិញ លក់ ដឹកជញ្ជូន រក្សាទុកឧបករណ៍ឆក់ ឧបករណ៍នេសាទស្បែមុងគ្រប់ប្រភេទ និង អូស អូសទឹកសាប
- ដាំ ឬថែរក្សាដំណាំឈូកក្នុងកន្លែងនេសាទសហគមន៍
- ធ្វើនេសាទដោយមង ឬអូនគ្រប់ប្រភេទដែលមានក្រឡាតូចជាង (១,៥) សង្ឃីម៉ែត្រ និងធំជាងដប់ប្រាំ (១៥) សង្ឃីម៉ែត្រក្នុងដែននេសាទទឹកសាប។

ប្រការ ៨.-

ភាគី ១ ត្រូវចាត់វិធានការថែរក្សាការពារកន្លែងនេសាទសហគមន៍ ដោយបំផុស ជំរុញ និងលើកទឹកចិត្ត ដល់សមាជិកសហគមន៍នេសាទគ្រប់រូប ឱ្យរាយការណ៍ទៅសមត្ថកិច្ចរដ្ឋបាលជលផលដែលនៅជិតបំផុត ដើម្បី សហការទប់ស្កាត់បទល្មើសជលផល។

ប្រការ ៩.-

- ភាគី ១ ត្រូវអនុវត្តន៍នូវភារកិច្ចដូចខាងក្រោម ៖
- ប្រតិបត្តិយ៉ាងម៉ឺងម៉ាត់តាមលក្ខន្តិកៈ បទបញ្ជាផ្ទៃក្នុង និងផែនការគ្រប់គ្រងកន្លែងនេសាទសហគមន៍
 - ធានាឱ្យសមាជិកទាំងអស់ក្នុងសហគមន៍ មានសិទ្ធិស្មើគ្នាលើការប្រើប្រាស់ធនធានជលផល
 - សហការយ៉ាងជិតស្និទ្ធជាមួយខណ្ឌរដ្ឋបាលជលផល រដ្ឋបាលជលផល អង្គភាពពាក់ព័ន្ធ ក្រុមប្រឹក្សា ឃុំ និងអាជ្ញាធរមូលដ្ឋានពាក់ព័ន្ធ។

ប្រការ ១០.-

ប្រសិនបើភាគី ១ មិនអនុវត្តន៍តាមប្រការទាំងឡាយនៃកិច្ចព្រមព្រៀងនេះ ធ្វើឱ្យអន្តរាយដល់ដែននេសាទ ឬធនធានជលផល ត្រូវទទួលខុសត្រូវចំពោះមុខច្បាប់ជាធរមាន។

សហគមន៍នេសាទពុំមានសិទ្ធិ៖

លក់ ដោះដូរ ជួល ធ្វើអំណោយ ប្រវាស់ បែងចែក ខ្ចី បញ្ចាំ ឬផ្ទេរកន្លែងនេសាទសហគមន៍បានឡើយទោះ តាមរូបភាពណាក៏ដោយ។

ប្រការ ១១.-

កិច្ចព្រមព្រៀងកន្លែងនេសាទសហគមន៍ អាចបញ្ចប់មុនពេលកំណត់ដោយផ្អែកលើលក្ខខណ្ឌណាមួយ ដូចមានចែងក្នុងមាត្រា២៧ នៃអនុក្រឹត្យលេខ២៥ អនក្រ.បក ចុះថ្ងៃទី២០ ខែមីនា ឆ្នាំ២០០៧ ស្តីពីការ គ្រប់គ្រងសហគមន៍នេសាទ។

ក្នុងករណីដែលសហគមន៍នេសាទយល់ថា ការបញ្ចប់កិច្ចព្រមព្រៀងពុំមានលក្ខណៈសមស្រប សហគមន៍ នេសាទអាចធ្វើការតវ៉ាមកប្រធានរដ្ឋបាលជលផលថ្នាក់កណ្តាល។

ប្រការ ១២.-

កិច្ចព្រមព្រៀងនេះ អាចធ្វើការកែប្រែបាន តាមការឯកភាពរបស់ភាគីទាំង២ ស្របតាមច្បាប់ និងលិខិតបទដ្ឋាននានាពាក់ព័ន្ធនឹងសហគមន៍នេសាទ។


កិច្ចព្រមព្រៀងនេះ ត្រូវតម្កល់ទុកនៅស្នាក់ការសហគមន៍នេសាទទំនប់ប៉ាក់ សាលាយុំពាក់ព័ន្ធ ខណ្ឌរដ្ឋបាលជលផលក្រចេះ នាយកដ្ឋានអភិវឌ្ឍន៍សហគមន៍នេសាទ រដ្ឋបាលជលផលថ្នាក់កណ្តាល និងក្រសួង កសិកម្ម រុក្ខាប្រមាញ់ និងនេសាទ ហើយអាចចម្លងជូនស្ថាប័នពាក់ព័ន្ធ ដោយច្បាប់ចម្លងមានប្រថាប់ត្រា។

ថ្ងៃសុក្រ ៣១.១២.....ខែ ក្រសែង.....ឆ្នាំ ២០២០.....ស.ក ព.ស.២៥៦៤
ទំនប់ប៉ាក់ ថ្ងៃទី ០៩ ខែ វិច្ឆិកា.....ឆ្នាំ ២០២០.....

ភាគី ក

នាយខណ្ឌរដ្ឋបាលជលផលក្រចេះ

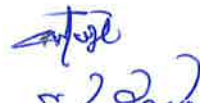
ហត្ថលេខា


ប៊ុក ពន្លឹក

ភាគី ខ

ប្រធានគណៈកម្មការសហគមន៍នេសាទទំនប់ប៉ាក់

ហត្ថលេខា


ស៊ុន វិធី

សាក្សី

ឧបនាយករដ្ឋមន្ត្រី

ហត្ថលេខា



ស៊ុន វិធី

ព្រះរាជាណាចក្រកម្ពុជា
ជាតិ សាសនា ព្រះមហាក្សត្រ



ផែនទីកន្លែងនេសាទសហគមន៍

- | | | |
|------------------|---|------------|
| ឈ្មោះសហគមន៍នេសាទ | ៖ | ទំនប់ប៉ាក់ |
| ភូមិ | ៖ | កែងប្រាសាទ |
| ឃុំ | ៖ | សំបូរ |
| ស្រុក | ៖ | សំបូរ |
| ខេត្ត | ៖ | ក្រចេះ |

ព្រះរាជាណាចក្រកម្ពុជា
ជាតិ សាសនា ព្រះមហាក្សត្រ



**បញ្ជីឈ្មោះសហជីកនិងគណៈកម្មការ
សហគមន៍នេសាទ និងរបនាសម្ព័ន្ធ**

- | | | |
|------------------|---|------------|
| ឈ្មោះសហគមន៍នេសាទ | ៖ | ទំនប់ប៉ាក់ |
| ភូមិ | ៖ | កែងប្រាសាទ |
| ឃុំ | ៖ | សំបូរ |
| ស្រុក | ៖ | សំបូរ |
| ខេត្ត | ៖ | ក្រចេះ |

បញ្ជីឈ្មោះសមាជិកសហគមន៍នេសាទដ៏ធំប៉ារ៉ា

ភូមិកែងប្រាសាទ ឃុំសំបូរ ស្រុកសំបូរ ខេត្តក្រចេះ

ល.រ.រួម	ល.រ.គ្រួសារ	ឈ្មោះ	ភេទ	អាយុ	តួនាទី	ឃុំ	ស្រុក	មុខរបរ	ថ្ងៃ-ខែ-ឆ្នាំចូលជាសមាជិក	ស្ត្រីជាមេគ្រួសារ/ជនពិការ/ជនជាតិដើមភាគតិច
១	១	កែប ភីសែ	ប្រុស	៤២	កែងប្រាសាទ	សំបូរ	សំបូរ	ធ្វើស្រែ នេសាទ	៣០/០៨/២០១៨	
២	២	កៅ គឹមឈិន	ប្រុស	៣៥	កែងប្រាសាទ	សំបូរ	សំបូរ	ធ្វើស្រែ នេសាទ	៣០/០៨/២០១៨	
៣		គល់ ធីតា	ស្រី	៣៨	កែងប្រាសាទ	សំបូរ	សំបូរ	ធ្វើស្រែ នេសាទ	៣០/០៨/២០១៨	
៤	៣	ខឿន ផល្លី	ស្រី	២៩	កែងប្រាសាទ	សំបូរ	សំបូរ	ធ្វើស្រែ នេសាទ	៣០/០៨/២០១៨	
៥		ទឹម វិក្ខុ	ប្រុស	៣១	កែងប្រាសាទ	សំបូរ	សំបូរ	ធ្វើស្រែ នេសាទ	៣០/០៨/២០១៨	
៦	៤	ខឿន សាម៉ា	ស្រី	៣៥	កែងប្រាសាទ	សំបូរ	សំបូរ	ធ្វើស្រែ នេសាទ	៣០/០៨/២០១៨	
៧	៥	គង់ ខៀវ	ប្រុស	១៩	កែងប្រាសាទ	សំបូរ	សំបូរ	ធ្វើស្រែ នេសាទ	៣០/០៨/២០១៨	
៨	៦	គង់ សុខឃឹន	ប្រុស	៥៣	កែងប្រាសាទ	សំបូរ	សំបូរ	ធ្វើស្រែ នេសាទ	៣០/០៨/២០១៨	
៩		សយ ហ៊ុង	ស្រី	៥២	កែងប្រាសាទ	សំបូរ	សំបូរ	ធ្វើស្រែ នេសាទ	៣០/០៨/២០១៨	
១០	៧	គង់ ជិន	ស្រី	៣៦	កែងប្រាសាទ	សំបូរ	សំបូរ	ធ្វើស្រែ នេសាទ	៣០/០៨/២០១៨	
១១		តី ឡូ	ប្រុស	៥៣	កែងប្រាសាទ	សំបូរ	សំបូរ	នគរបាល	៣០/០៨/២០១៨	
១២	៨	គង់ សំអ៊ុន	ស្រី	៣៩	កែងប្រាសាទ	សំបូរ	សំបូរ	ធ្វើស្រែ នេសាទ	៣០/០៨/២០១៨	
១៣	៩	គង់ សំអាត	ស្រី	៥២	កែងប្រាសាទ	សំបូរ	សំបូរ	ធ្វើស្រែ នេសាទ	៣០/០៨/២០១៨	
១៤	១០	គង់ សំអុន	ប្រុស	៣៤	កែងប្រាសាទ	សំបូរ	សំបូរ	ធ្វើស្រែ នេសាទ	៣០/០៨/២០១៨	
១៥	១១	យឹម សុខដា	ប្រុស	២៧	កែងប្រាសាទ	សំបូរ	សំបូរ	ធ្វើស្រែ នេសាទ	៣០/០៨/២០១៨	
១៦		អ៊ុង សុខលាប	ស្រី	២៥	កែងប្រាសាទ	សំបូរ	សំបូរ	ធ្វើស្រែ នេសាទ	៣០/០៨/២០១៨	
១៧	១២	ឃ្លោក គង្គា	ប្រុស	២៧	កែងប្រាសាទ	សំបូរ	សំបូរ	ធ្វើស្រែ នេសាទ	៣០/០៨/២០១៨	
១៨	១៣	ឃ្លោក សុខលី	ស្រី	៣៤	កែងប្រាសាទ	សំបូរ	សំបូរ	ធ្វើស្រែ នេសាទ	៣០/០៨/២០១៨	
១៩		ឡុង មកា	ស្រី	២៦	កែងប្រាសាទ	សំបូរ	សំបូរ	ធ្វើស្រែ នេសាទ	៣០/០៨/២០១៨	
២០	១៤	ងាប់ កាហ៊ុន	ស្រី	៤៥	កែងប្រាសាទ	សំបូរ	សំបូរ	ធ្វើស្រែ នេសាទ	៣០/០៨/២០១៨	

២១	១៥	ផែនការ ផលិត	ប្រុស	៤៨	កែងប្រាសាទ	សំបូរ	សំបូរ	ធ្វើស្រែ នេសាទ	៣០/០៨/២០១៨
២២		ចេក សុភកហោន	ស្រី	៤៥	កែងប្រាសាទ	សំបូរ	សំបូរ	ធ្វើស្រែ នេសាទ	៣០/០៨/២០១៨
២៣	១៦	ចយ បុដា	ស្រី	២៤	កែងប្រាសាទ	សំបូរ	សំបូរ	ធ្វើស្រែ នេសាទ	៣០/០៨/២០១៨
២៤	១៧	ចយ សុភីន	ស្រី	២១	កែងប្រាសាទ	សំបូរ	សំបូរ	ធ្វើស្រែ នេសាទ	៣០/០៨/២០១៨
២៥	១៨	ចេង យន	ប្រុស	៤២	កែងប្រាសាទ	សំបូរ	សំបូរ	ធ្វើស្រែ នេសាទ	៣០/០៨/២០១៨
២៦	១៩	ប្រែង ណារឿន	ស្រី	៥០	កែងប្រាសាទ	សំបូរ	សំបូរ	ធ្វើស្រែ នេសាទ	៣០/០៨/២០១៨
២៧	២០	ទាង គុណ	ស្រី	៤៥	កែងប្រាសាទ	សំបូរ	សំបូរ	ធ្វើស្រែ នេសាទ	៣០/០៨/២០១៨
២៨	២១	ផូ ស្រីធីត	ស្រី	២៩	កែងប្រាសាទ	សំបូរ	សំបូរ	ធ្វើស្រែ នេសាទ	៣០/០៨/២០១៨
២៩	២២	ផូ សំអង់	ប្រុស	៣២	កែងប្រាសាទ	សំបូរ	សំបូរ	ធ្វើស្រែ នេសាទ	៣០/០៨/២០១៨
៣០		ទៃ ប៊ុយ	ស្រី	២១	កែងប្រាសាទ	សំបូរ	សំបូរ	ធ្វើស្រែ នេសាទ	៣០/០៨/២០១៨
៣១	២៣	ទេង ចន្ទា	ស្រី	២២	កែងប្រាសាទ	សំបូរ	សំបូរ	ធ្វើស្រែ នេសាទ	៣០/០៨/២០១៨
៣២	២៤	ជិន ញី	ស្រី	៣១	កែងប្រាសាទ	សំបូរ	សំបូរ	ធ្វើស្រែ នេសាទ	៣០/០៨/២០១៨
៣៣	២៥	ជិន រដ្ឋា	ប្រុស	៣៦	កែងប្រាសាទ	សំបូរ	សំបូរ	ធ្វើស្រែ នេសាទ	៣០/០៨/២០១៨
៣៤	២៦	ជិន សន	ស្រី	៤៤	កែងប្រាសាទ	សំបូរ	សំបូរ	ធ្វើស្រែ នេសាទ	៣០/០៨/២០១៨
៣៥	២៧	ជិន សាបាន	ស្រី	៥៦	កែងប្រាសាទ	សំបូរ	សំបូរ	ធ្វើស្រែ នេសាទ	៣០/០៨/២០១៨
៣៦		អ៊ុត អ៊ុយ	ប្រុស	២០	កែងប្រាសាទ	សំបូរ	សំបូរ	ធ្វើស្រែ នេសាទ	៣០/០៨/២០១៨
៣៧	២៨	ជិន សារុល	ស្រី	៥៧	កែងប្រាសាទ	សំបូរ	សំបូរ	ធ្វើស្រែ នេសាទ	៣០/០៨/២០១៨
៣៨	២៩	ជិន សុធារី	ស្រី	២៦	កែងប្រាសាទ	សំបូរ	សំបូរ	ធ្វើស្រែ នេសាទ	៣០/០៨/២០១៨
៣៩	៣០	ឈាវ គឹមឆាន	ប្រុស	១៨	កែងប្រាសាទ	សំបូរ	សំបូរ	ធ្វើស្រែ នេសាទ	៣០/០៨/២០១៨
៤០	៣១	ឈឹត រត់	ប្រុស	៤៥	កែងប្រាសាទ	សំបូរ	សំបូរ	ធ្វើស្រែ នេសាទ	៣០/០៨/២០១៨
៤១		ឌី ឆោម	ប្រុស	៧០	កែងប្រាសាទ	សំបូរ	សំបូរ	ធ្វើស្រែ នេសាទ	៣០/០៨/២០១៨
៤២	៣២	មាស សារម៉ាន	ស្រី	៦០	កែងប្រាសាទ	សំបូរ	សំបូរ	ធ្វើស្រែ នេសាទ	៣០/០៨/២០១៨
៤៣		រស់ ជីតា	ស្រី	១៨	កែងប្រាសាទ	សំបូរ	សំបូរ	ធ្វើស្រែ នេសាទ	៣០/០៨/២០១៨
៤៤	៣៣	ឌី អ៊ុន	ប្រុស	៤០	កែងប្រាសាទ	សំបូរ	សំបូរ	ធ្វើស្រែ នេសាទ	៣០/០៨/២០១៨
៤៥	៣៤	គូច គឹមសង	ស្រី	៣៩	កែងប្រាសាទ	សំបូរ	សំបូរ	ធ្វើស្រែ នេសាទ	៣០/០៨/២០១៨
៤៦	៣៥	គូច ស្រីលក្ខ	ស្រី	២១	កែងប្រាសាទ	សំបូរ	សំបូរ	ធ្វើស្រែ នេសាទ	៣០/០៨/២០១៨
៤៧	៣៦	គ្រាន ស្រីម៉ុ	ស្រី	២១	កែងប្រាសាទ	សំបូរ	សំបូរ	ធ្វើស្រែ នេសាទ	៣០/០៨/២០១៨

៤៨	៣៧	បុក ជ្រី		ស្រី	៥៧	កែងប្រាសាទ	សំបូរ	សំបូរ	ធ្វើស្រែ នេសាទ	៣០/០៨/២០១៨
៤៩	៣៨	ឧយ គន្ធា		ស្រី	៤៩	កែងប្រាសាទ	សំបូរ	សំបូរ	ធ្វើស្រែ នេសាទ	៣០/០៨/២០១៨
៥០	៣៩	ទាង ថារី		ប្រុស	៤៨	កែងប្រាសាទ	សំបូរ	សំបូរ	ធ្វើស្រែ នេសាទ	៣០/០៨/២០១៨
៥១	៤០	ធួន សាមៀក		ស្រី	៥២	កែងប្រាសាទ	សំបូរ	សំបូរ	ធ្វើស្រែ នេសាទ	៣០/០៨/២០១៨
៥២	៤១	នាង ស៊ីម៉ុន		ស្រី	៣៩	កែងប្រាសាទ	សំបូរ	សំបូរ	ធ្វើស្រែ នេសាទ	៣០/០៨/២០១៨
៥៣	៤២	នុត ម៉ាណែត		ប្រុស	១៨	កែងប្រាសាទ	សំបូរ	សំបូរ	ធ្វើស្រែ នេសាទ	៣០/០៨/២០១៨
៥៤		សូ ចាន់នី		ប្រុស	៤៦	កែងប្រាសាទ	សំបូរ	សំបូរ	ធ្វើស្រែ នេសាទ	៣០/០៨/២០១៨
៥៥	៤៣	អ៊ុង សាម៉េរ		ស្រី	៤៣	កែងប្រាសាទ	សំបូរ	សំបូរ	ធ្វើស្រែ នេសាទ	៣០/០៨/២០១៨
៥៦		នួន ញី		ស្រី	៣៦	កែងប្រាសាទ	សំបូរ	សំបូរ	ធ្វើស្រែ នេសាទ	៣០/០៨/២០១៨
៥៧	៤៤	មាស សារ៉ុន		ប្រុស	៥៨	កែងប្រាសាទ	សំបូរ	សំបូរ	ធ្វើស្រែ នេសាទ	៣០/០៨/២០១៨
៥៨		នេង សាក់		ប្រុស	១៨	កែងប្រាសាទ	សំបូរ	សំបូរ	ធ្វើស្រែ នេសាទ	៣០/០៨/២០១៨
៥៩	៤៥	នេង សិត		ប្រុស	២០	កែងប្រាសាទ	សំបូរ	សំបូរ	ធ្វើស្រែ នេសាទ	៣០/០៨/២០១៨
៦០	៤៦	នេត ប៉ោយ		ស្រី	៤៨	កែងប្រាសាទ	សំបូរ	សំបូរ	ធ្វើស្រែ នេសាទ	៣០/០៨/២០១៨
៦១	៤៧	ប៊ាន ធារី		ស្រី	៣៣	កែងប្រាសាទ	សំបូរ	សំបូរ	ធ្វើស្រែ នេសាទ	៣០/០៨/២០១៨
៦២	៤៨	ផួន ចាន់		ស្រី	៦៣	កែងប្រាសាទ	សំបូរ	សំបូរ	ធ្វើស្រែ នេសាទ	៣០/០៨/២០១៨
៦៣	៤៩	ផ្អោក តែ		ប្រុស	៥៦	កែងប្រាសាទ	សំបូរ	សំបូរ	ធ្វើស្រែ នេសាទ	៣០/០៨/២០១៨
៦៤	៥០	ពុត សារ៉ាយ		ស្រី	៣៨	កែងប្រាសាទ	សំបូរ	សំបូរ	ធ្វើស្រែ នេសាទ	៣០/០៨/២០១៨
៦៥	៥១	ម៉ម ភីរុន		ស្រី	៣៥	កែងប្រាសាទ	សំបូរ	សំបូរ	ធ្វើស្រែ នេសាទ	៣០/០៨/២០១៨
៦៦		មាស គឹមហោន		ស្រី	៦៤	កែងប្រាសាទ	សំបូរ	សំបូរ	ធ្វើស្រែ នេសាទ	៣០/០៨/២០១៨
៦៧	៥២	មាន ចាន់ថុល		ប្រុស	៤៥	កែងប្រាសាទ	សំបូរ	សំបូរ	ធ្វើស្រែ នេសាទ	៣០/០៨/២០១៨
៦៨		សូ ផង់		ស្រី	៤៣	កែងប្រាសាទ	សំបូរ	សំបូរ	ធ្វើស្រែ នេសាទ	៣០/០៨/២០១៨
៦៩	៥៣	មាន តែវ៉ា		ស្រី	៤៥	កែងប្រាសាទ	សំបូរ	សំបូរ	ធ្វើស្រែ នេសាទ	៣០/០៨/២០១៨
៧០		ឡឹង វង់		ប្រុស	១៨	កែងប្រាសាទ	សំបូរ	សំបូរ	ធ្វើស្រែ នេសាទ	៣០/០៨/២០១៨
៧១	៥៤	ឡឹង វ៉ាក់		ប្រុស	៥២	កែងប្រាសាទ	សំបូរ	សំបូរ	ធ្វើស្រែ នេសាទ	៣០/០៨/២០១៨
៧២		មាន ម៉ាឡា		ស្រី	៣៨	កែងប្រាសាទ	សំបូរ	សំបូរ	ធ្វើស្រែ នេសាទ	៣០/០៨/២០១៨
៧៣	៥៥	មិន បូ		ស្រី	៥១	កែងប្រាសាទ	សំបូរ	សំបូរ	ធ្វើស្រែ នេសាទ	៣០/០៨/២០១៨
៧៤	៥៦	យឹម មី		ស្រី	៣២	កែងប្រាសាទ	សំបូរ	សំបូរ	ធ្វើស្រែ នេសាទ	៣០/០៨/២០១៨

៧៥		យើង សុភក្ខា		ស្រី	៥៣	កែងប្រាសាទ	សំបូរ	សំបូរ	ធ្វើស្រែ នេសាទ	៣០/០៨/២០១៨	ស្តីជាមេគ្រួសារ
៧៦	៥៧	រី សំអោន		ស្រី	៣៥	កែងប្រាសាទ	សំបូរ	សំបូរ	ធ្វើស្រែ នេសាទ	៣០/០៨/២០១៨	
៧៧	៥៨	លឿង ចំណាប់		ប្រុស	៤៩	កែងប្រាសាទ	សំបូរ	សំបូរ	ធ្វើស្រែ នេសាទ	៣០/០៨/២០១៨	
៧៨		ហេង សារិទ្ធ		ប្រុស	៣០	កែងប្រាសាទ	សំបូរ	សំបូរ	ធ្វើស្រែ នេសាទ	៣០/០៨/២០១៨	
៧៩	៥៩	សយ ឃ្លួង		ប្រុស	២២	កែងប្រាសាទ	សំបូរ	សំបូរ	ធ្វើស្រែ នេសាទ	៣០/០៨/២០១៨	
៨០		សយ អិត		ស្រី	៤៨	កែងប្រាសាទ	សំបូរ	សំបូរ	ធ្វើស្រែ នេសាទ	៣០/០៨/២០១៨	ស្តីជាមេគ្រួសារ
៨១	៦០	ស៊ូ សាហាន		ស្រី	៥៣	កែងប្រាសាទ	សំបូរ	សំបូរ	ធ្វើស្រែ នេសាទ	៣០/០៨/២០១៨	
៨២	៦១	សាត ភឿង		ប្រុស	៦៥	កែងប្រាសាទ	សំបូរ	សំបូរ	ធ្វើស្រែ នេសាទ	៣០/០៨/២០១៨	
៨៣	៦២	សឹង លន់		ប្រុស	៦៧	កែងប្រាសាទ	សំបូរ	សំបូរ	ធ្វើស្រែ នេសាទ	៣០/០៨/២០១៨	
៨៤	៦៣	សុក ទូច		ស្រី	៥១	កែងប្រាសាទ	សំបូរ	សំបូរ	ធ្វើស្រែ នេសាទ	៣០/០៨/២០១៨	ស្តីជាមេគ្រួសារ
៨៥		ស៊ូ ចាន់ណាង		ស្រី	៤៣	កែងប្រាសាទ	សំបូរ	សំបូរ	ធ្វើស្រែ នេសាទ	៣០/០៨/២០១៨	
៨៦	៦៤	អ៊ុង ខែង		ប្រុស	៤៥	កែងប្រាសាទ	សំបូរ	សំបូរ	ធ្វើស្រែ នេសាទ	៣០/០៨/២០១៨	
៨៧		អ៊ុង ស្រីណាត		ស្រី	១៨	កែងប្រាសាទ	សំបូរ	សំបូរ	ធ្វើស្រែ នេសាទ	៣០/០៨/២០១៨	
៨៨		អ៊ុង ស្រីនិច		ស្រី	២០	កែងប្រាសាទ	សំបូរ	សំបូរ	ធ្វើស្រែ នេសាទ	៣០/០៨/២០១៨	
៨៩	៦៥	ស៊ូ ពៃ		ស្រី	៣៩	កែងប្រាសាទ	សំបូរ	សំបូរ	ធ្វើស្រែ នេសាទ	៣០/០៨/២០១៨	ស្តីជាមេគ្រួសារ
៩០	៦៦	ស៊ូ អ៊ុច		ស្រី	៥១	កែងប្រាសាទ	សំបូរ	សំបូរ	ធ្វើស្រែ នេសាទ	៣០/០៨/២០១៨	ស្តីជាមេគ្រួសារ
៩១	៦៧	ស្បើង សាម៉ី		ស្រី	៤៨	កែងប្រាសាទ	សំបូរ	សំបូរ	ធ្វើស្រែ នេសាទ	៣០/០៨/២០១៨	
៩២	៦៨	សោម ចាត		ស្រី	៤២	កែងប្រាសាទ	សំបូរ	សំបូរ	ធ្វើស្រែ នេសាទ	៣០/០៨/២០១៨	
៩៣	៦៩	ស្រែ សាមិត		ប្រុស	៤៥	កែងប្រាសាទ	សំបូរ	សំបូរ	ធ្វើស្រែ នេសាទ	៣០/០៨/២០១៨	
៩៤	៧០	ហេង ឈឹម		ស្រី	៥៣	កែងប្រាសាទ	សំបូរ	សំបូរ	ធ្វើស្រែ នេសាទ	៣០/០៨/២០១៨	
៩៥	៧១	អ៊ិន កូរ		ស្រី	២៣	កែងប្រាសាទ	សំបូរ	សំបូរ	ធ្វើស្រែ នេសាទ	៣០/០៨/២០១៨	
៩៦	៧២	អ៊ុង រ៉ុប្យូ		ប្រុស	២៧	កែងប្រាសាទ	សំបូរ	សំបូរ	ធ្វើស្រែ នេសាទ	៣០/០៨/២០១៨	
៩៧	៧៣	អ៊ុង សាមា		ស្រី	៥៦	កែងប្រាសាទ	សំបូរ	សំបូរ	ធ្វើស្រែ នេសាទ	៣០/០៨/២០១៨	
៩៨	៧៤	អ៊ុង កំសាន្ត		ប្រុស	៣៥	កែងប្រាសាទ	សំបូរ	សំបូរ	ធ្វើស្រែ នេសាទ	៣០/០៨/២០១៨	
៩៩	៧៥	អ៊ុច ម៉ៅ		ស្រី	៥០	កែងប្រាសាទ	សំបូរ	សំបូរ	ធ្វើស្រែ នេសាទ	៣០/០៨/២០១៨	
១០០		អ៊ុង សុខ		ប្រុស	៥០	កែងប្រាសាទ	សំបូរ	សំបូរ	ធ្វើស្រែ នេសាទ	៣០/០៨/២០១៨	
១០១	៧៦	អ៊ិន ចាន់ត្រា		ប្រុស	៤២	កែងប្រាសាទ	សំបូរ	សំបូរ	ធ្វើស្រែ នេសាទ	៣០/០៨/២០១៨	

១០២	៧៧	អ៊ុំ សារាបាន	ប្រុស	៥៧	កែងប្រាសាទ	សំបូរ	សំបូរ	ធ្វើស្រែ នេសាទ	៣០/០៨/២០១៨	ពិការ
១០៣	៧៨	អ៊ុង គឹមស្រាង	ស្រី	៣១	កែងប្រាសាទ	សំបូរ	សំបូរ	ធ្វើស្រែ នេសាទ	៣០/០៨/២០១៨	
១០៤	៧៩	អ៊ុង លីណា	ប្រុស	២០	កែងប្រាសាទ	សំបូរ	សំបូរ	ធ្វើស្រែ នេសាទ	៣០/០៨/២០១៨	
១០៥	៨០	អ៊ុង ស្រីម៉ុំ	ស្រី	២៧	កែងប្រាសាទ	សំបូរ	សំបូរ	ធ្វើស្រែ នេសាទ	៣០/០៨/២០១៨	
១០៦	៨១	អ៊ុង ស្រីខេន	ស្រី	២១	កែងប្រាសាទ	សំបូរ	សំបូរ	ធ្វើស្រែ នេសាទ	៣០/០៨/២០១៨	
១០៧	៨២	អៀន សុផល	ស្រី	៣២	កែងប្រាសាទ	សំបូរ	សំបូរ	ធ្វើស្រែ នេសាទ	៣០/០៨/២០១៨	
១០៨	៨៣	អែម ផល្លី	ស្រី	៤៧	កែងប្រាសាទ	សំបូរ	សំបូរ	ធ្វើស្រែ នេសាទ	៣០/០៨/២០១៨	
១០៩	៨៤	អោក សុខណា	ប្រុស	៣៣	កែងប្រាសាទ	សំបូរ	សំបូរ	ធ្វើស្រែ នេសាទ	៣០/០៨/២០១៨	
១១០	៨៥	ជេង ហង្ស	ប្រុស	៣៩	កែងប្រាសាទ	សំបូរ	សំបូរ	ធ្វើស្រែ នេសាទ	១៥/០២/២០១៩	

សរុបចំនួនសមាជិកសហគមន៍នេសាទ៖ ៨៥គ្រួសារ ក្មេងៗ ១១០នាក់ ស្រ្តី ៦៧នាក់

ស្រ្តីជាមេគ្រួសារចំនួន ០៨នាក់

ជនជាតិ (ជើង) ភាគតិចចំនួន៖ ០នាក់ ប្រុស ០នាក់ ស្រី ០នាក់

ជនពិការចំនួន ១នាក់ ប្រុស ១នាក់ ស្រី ០នាក់

ថ្ងៃប្រហស្សត្រី ៤រោច ខែស្រាពាស ឆ្នាំ សំរឹទ្ធស័ក ព.ស២៥៦២

កែងប្រាសាទ ថ្ងៃទី៣០ ខែសីហា ឆ្នាំ២០១៨

ប្រធានសហគមន៍នេសាទ

(Signature)

ហ៊ុន សារាបាន

លេខ.....**២៧/១៥.៤.៣៣.ស.ប**.....

បានឃើញ និង ឯកភាព

បញ្ជីឈ្មោះខាងលើនេះ ពិតជាសមាជិក

សហគមន៍នេសាទទំនប់ប៉ាក់ ពិតប្រាកដមែន ។

ថ្ងៃសៅរ៍ ២៧/០៨/២០១៨ ខែ...**សីហា**.....ឆ្នាំកុរ ឯកស័ក ព.ស២៥៦៣

.....**ហង្ស**..... ថ្ងៃទី...**២៧**.....ខែ...**សីហា**.....ឆ្នាំ២០១៩

សម្រេច



ហ៊ុន សារាបាន

ព្រះរាជាណាចក្រកម្ពុជា
ជាតិ សាសនា ព្រះមហាក្សត្រ

បញ្ជីឈ្មោះគណៈកម្មការសហគមន៍នេសាទទំនប់ប៉ាក់
ភូមិកែងប្រាសាទ ឃុំសំបូរ ស្រុកសំបូរ ខេត្តក្រចេះ

ល.រ	ឈ្មោះ	ភេទ	អាយុ(ឆ្នាំ)	ភូមិ	តួនាទីគណៈកម្មការ
១	អ៊ុង ខែង	ប	៤៥	កែងប្រាសាទ	ប្រធានគណៈកម្មការ
២	សូ ចាន់នី	ប	៤៦	កែងប្រាសាទ	អនុប្រធាន
៣	ម៉ម ភីរុន	ស	៣៥	កែងប្រាសាទ	បេឡាករ
៤	គង់ ជិន	ស	៣៦	កែងប្រាសាទ	លេខាធិការ
៥	ឡឹង វ៉ាក់	ប	៥២	កែងប្រាសាទ	ក្រុមល្បាត
៦	អ៊ុំ សាបោន	ប	៥៧	កែងប្រាសាទ	ក្រុមល្បាត
៧	លឿង ចំណាប់	ប	៤៩	កែងប្រាសាទ	អប់រំផ្សព្វផ្សាយ

ថ្ងៃចន្ទ ១២កើត ខែអស្សុជ ឆ្នាំរកា នព្វស័ក ព.ស២៥៦១
កែងប្រាសាទថ្ងៃទី២ ខែតុលា ឆ្នាំ២០១៧
ប្រធានគណៈកម្មការសហគមន៍នេសាទទំនប់ប៉ាក់



អ៊ុង ខែង

បានឃើញ និងបញ្ជាក់ថា:

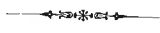
ឈ្មោះនៅក្នុងបញ្ជីខាងលើនេះ គឺជាសមាជិក សមាជិកា
គណៈកម្មការសហគមន៍នេសាទទំនប់ប៉ាក់ពិតប្រាកដមែន។
ថ្ងៃចន្ទ ១២កើត ខែអស្សុជ ឆ្នាំរកា នព្វស័ក ព.ស២៥៦១
សំបូរ ថ្ងៃទី២ ខែតុលា ឆ្នាំ២០១៧

សេ ឃុំ សំបូរ



សេ ឃុំ សំបូរ

ព្រះរាជាណាចក្រកម្ពុជា
ជាតិ សាសនា ព្រះមហាក្សត្រ



សហគមន៍នេសាទទំនប់ប៉ាក់

លេខ: ០០១/០២ ១០ ១៧ ស.ន.ទ.ន.ប

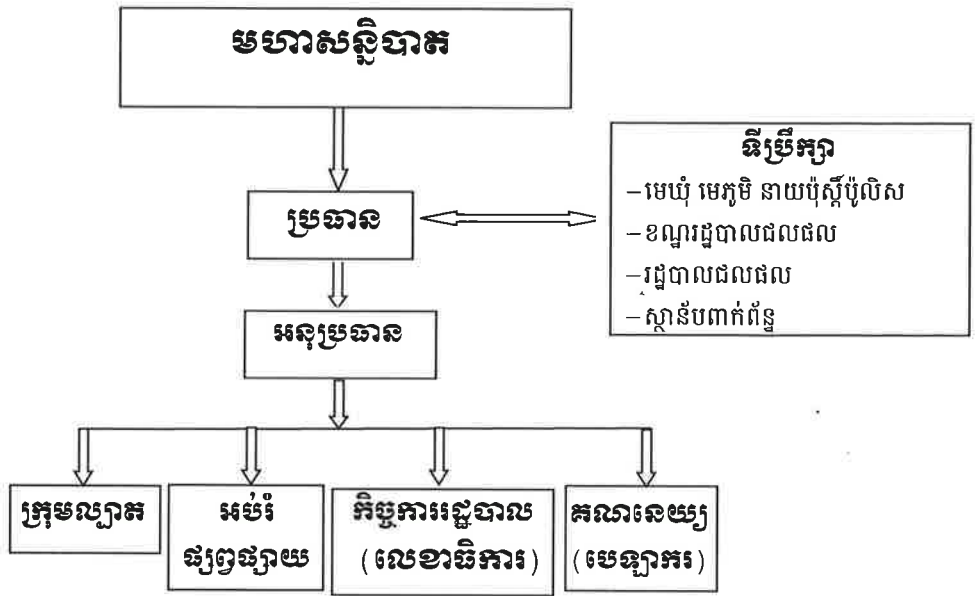
សេចក្តីសម្រេច
ស្តីពី

ការបង្កើតក្រុមយោធស្រាម អប់រំ/វប្បធម៌ កិច្ចការរដ្ឋបាល (លេខាធិការ)
និងគណនេយ្យ (មេឡាករ) ក្នុងសហគមន៍នេសាទទំនប់ប៉ាក់

- បានឃើញព្រះរាជក្រមលេខ នស/រកម ០៥០៦/០១១ ចុះថ្ងៃទី២១ ខែឧសភា ឆ្នាំ២០០៦ ដែលប្រកាសឱ្យប្រើច្បាប់ស្តីពីផលផល
- បានឃើញព្រះរាជក្រឹត្យលេខ: នស/រកត/០៥០៥/២៤០ ចុះថ្ងៃទី២៩ ខែឧសភា ឆ្នាំ២០០៥ ស្តីពីការបង្កើតសហគមន៍នេសាទ
- បានឃើញលក្ខន្តិកៈ និងបទបញ្ជាផ្ទៃក្នុងរបស់សហគមន៍នេសាទទំនប់ប៉ាក់
- បានឃើញការធ្វើមហាសន្និបាតលើកទី២ នៅថ្ងៃទី១៧ ខែមិថុនា ឆ្នាំ២០១២
- បានឃើញកំណត់ហេតុអង្គប្រជុំ ចុះថ្ងៃទី០២ ខែតុលា ឆ្នាំ២០១៧
- យោងតាមការចាំបាច់របស់សហគមន៍នេសាទទំនប់ប៉ាក់

សម្រេច

របៀបសម្របសម្រួលគណៈកម្មការសហគមន៍នេសាទទំនប់ប៉ាក់



តួនាទី និងការកិច្ចការទទួលខុសត្រូវរបស់គណៈកម្មការសហគមន៍នេសាទ

ក- លោកស្រី អ៊ុន ខែង ប្រធានគណៈកម្មការសហគមន៍នេសាទ ទំនប់ប៉ាក់

- ដឹកនាំ និងទទួលខុសត្រូវរួមក្នុងការអនុវត្តការងារនៅក្នុងសហគមន៍នេសាទ
- សម្របសម្រួលការងារជាមួយស្ថាប័នជំនាញនិងអាជ្ញាធរមូលដ្ឋាន ដើម្បីគាំទ្រដល់ការងារសហគមន៍
- ទំនាក់ទំនងជាមួយ សមត្ថកិច្ចជលផល អាជ្ញាធរមូលដ្ឋាន និងអង្គការនានា ដើម្បីស្វែងរកជំនួយឧបត្ថម្ភ គាំទ្រផ្នែកបច្ចេកទេស ហិរញ្ញវត្ថុ ទ្រទ្រង់សកម្មភាពសហគមន៍នេសាទ
- តាមដានត្រួតពិនិត្យរាល់សកម្មភាពការងាររបស់សហគមន៍នេសាទ
- សម្របសម្រួលដោះស្រាយបញ្ហាផ្សេងៗ ដែលកើតមានក្នុងសហគមន៍នេសាទ
- ដឹកនាំរាល់ការប្រជុំគណៈកម្មការសហគមន៍ និងមហាសន្និបាតសហគមន៍នេសាទក្នុងការប្រកួតប្រជែង តម្លៃ និងរៀបចំផែនការការងារ
- រៀបចំបោះឆ្នោតជ្រើសរើសគណៈកម្មការអណត្តិក្រោយតាមការកំណត់
- ទទួលខុសត្រូវរាល់ការចំណាយ ទៅតាមផែនការរបស់មហាសន្និបាតកំណត់
- ផ្តល់ភាពយុត្តិធម៌ និងតម្លាភាពដល់សមាជិកសហគមន៍
- ធ្វើការកិច្ចជាលាយលក្ខណ៍អក្សរទៅអនុប្រធាន។

ខ- លោក សូ ចាន់នី អនុប្រធានគណៈកម្មការសហគមន៍នេសាទ

- ចូលរួមអនុវត្តការងារជាមួយប្រធាន
- ជួសមុខប្រធាននៅពេលប្រធានអវត្តមាន
- ទទួលភារកិច្ចផ្សេងៗ ដែលប្រធានប្រគល់ជូន ។

គ- លោកស្រី ម៉ម អិរុន សមាជិកគណៈកម្មការសហគមន៍ ទទួលបន្ទុកគណនេយ្យ (បេឡាករ)

- ទទួលខុសត្រូវហិរញ្ញវត្ថុរបស់សហគមន៍នេសាទទាំងមូល

- លោក សមាជិកក្រុមល្អិត
- លោក សមាជិកក្រុមល្អិត
- លោក សមាជិកក្រុមល្អិត។

- ទទួលខុសត្រូវកិច្ចការពារធនធានជលផល និងទប់ស្កាត់បទល្មើសដែលកើតមានក្នុងដែននេសាទសហគមន៍
- ទទួលបន្ទុកពិនិត្យ តាមដាន ឃ្នាំមើល និងល្អិតនូវរាល់សកម្មភាពនេសាទ ករណីចាំបាច់ត្រូវរាយការណ៍ ព័ត៌មានជូនប្រធានឱ្យបានឆាប់រហ័ស
- រៀបចំផែនការល្អិតនិងចាត់វិធានការការពារធនធានធម្មជាតិក្នុងតំបន់គ្រប់គ្រង អនុវត្តឱ្យមានប្រសិទ្ធភាព
- ចុះយាមល្អិតដើម្បីទប់ស្កាត់នូវរាល់សកម្មភាពបទល្មើសជលផលដែលកើតមាន ក្នុងបរិវេណកន្លែង នេសាទសហគមន៍ និងកន្លែងអភិរក្សត្រីមេពូជ
- រាយការណ៍ និងផ្តល់ព័ត៌មានជាបន្ទាន់ នូវរាល់បទល្មើសជលផលក្នុងកន្លែងនេសាទសហគមន៍ ដល់ សមត្ថកិច្ចជលផល ដែលនៅជិតបំផុត
- សហការណ៍ជាមួយសមត្ថកិច្ចជលផល ដើម្បីចុះបង្ក្រាបរាល់បទល្មើសជលផលនៅក្នុងកន្លែងសហគមន៍ នេសាទជាបន្ទាន់ ក្នុងករណីចាំបាច់ក្រុមល្អិតអាចស្នើសុំអន្តរាគមន៍ពីសមត្ថកិច្ចនៅជិត ដើម្បីឃាត់ទុក វត្ថុតាងនៃបទល្មើសនិងឃាត់ខ្លួនជនប្រព្រឹត្តបទល្មើសរួចបញ្ជូនជាបន្ទាន់ទៅសមត្ថកិច្ចជលផល ដើម្បីដោះ ស្រាយបទល្មើសទៅតាមផ្លូវច្បាប់
- តាមដាន ស្រាវជ្រាវ និងគ្រប់គ្រងអ្នកមានមិនមែនជាសមាជិកសហគមន៍នេសាទ ដែលចូលរកនេសាទក្នុង កន្លែងនេសាទសហគមន៍
- មិនត្រូវប្រមូលប្រាក់ពិន័យឬប្រាក់ប្រគល់វត្ថុតាងនៃបទល្មើសជលផលដោយផ្ទាល់ឡើយ
- ធ្វើរបាយការណ៍ពីសកម្មភាពបទល្មើសជលផលក្នុងដែននេសាទសហគមន៍ ជូនទៅប្រធានគណៈសហ គមន៍នេសាទរៀងរាល់ខែ
- ទទួលភារកិច្ចផ្សេងៗដែលប្រធានប្រគល់ជូន។

ច- លោក **គង់ ជិន** សមាជិកគណៈកម្មការសហគមន៍ ទទួលបន្ទុកកិច្ចការរដ្ឋបាល (លេខាធិការ)

- ធ្វើកំណត់ហេតុ និងរបាយការណ៍រាល់សកម្មភាពរបស់សហគមន៍
- ពិនិត្យពាក្យស្នើសុំចូលជាសមាជិក និងសុំលាលែងពីសមាជិកសហគមន៍នេសាទ
- ធ្វើលិខិតអញ្ជើញសមាជិកសហគមន៍នេសាទឱ្យចូលរួមមហាសន្និបាតសាមញ្ញ
- រៀបចំបែបបទ និងលិខិតស្នាមផ្សេងៗដែលទាក់ទងការគ្រប់គ្រងសហគមន៍
- ទទួលពាក្យបណ្តឹងតវ៉ាផ្សេងៗ ដែលទាក់ទងការគ្រប់គ្រងសហគមន៍
- រៀបចំបញ្ជីរាយនាមគណៈកម្មការ និងសមាជិកសហគមន៍នេសាទ
- កត់ត្រា និងគ្រប់គ្រងសម្ភាររបស់សហគមន៍នេសាទ
- ធ្វើរបាយការណ៍ប្រចាំឆ្នាំ និងព្រាងរបាយការណ៍ ពីលទ្ធផលការងាររបស់សហគមន៍នេសាទ ដើម្បីដាក់ ជូនប្រធានពិនិត្យនិងសម្រេច
- ចងក្រង និងរក្សាទុកឯកសារផ្សេងៗ
- ទទួលភារកិច្ចផ្សេងៗដែលប្រធានប្រគល់ជូន។

ប្រការ១-

បុគ្គលដែលត្រូវជាឪពុកម្តាយបងប្អូនបង្កើតបងប្អូនជីដូនមួយ ប្តី ប្រពន្ធជាមួយនឹងប្រធានគណៈកម្មការសហគមន៍ ពុំអាចចាត់តាំងឱ្យធ្វើជាសមាជិកគណៈកម្មការ ទទួលបន្ទុកគណនេយ្យឬបេឡាបានទេ។

ប្រការ២-

គណៈកម្មការសហគមន៍នេសាទ ស្ម័គ្រចិត្តបំពេញការងារ សហគមន៍នេសាទដោយពុំទទួលប្រាក់ខែពីសហគមន៍នេសាទ ។

ប្រការ៣-

គណៈកម្មការសហគមន៍នេសាទត្រូវធ្វើការប្រជុំយ៉ាងតិចក្នុងមួយខែម្តង (១ខែម្តង) ក្នុងករណីចាំបាច់គណៈកម្មការ សហគមន៍នេសាទអាចធ្វើការប្រជុំពិសេស ។

ប្រការ៤-

ប្រធានគណៈកម្មការសហគមន៍នេសាទជាអ្នកកោះអញ្ជើញ និងធ្វើជាប្រធានគ្រប់កិច្ចប្រជុំសហគមន៍នេសាទរបស់ខ្លួន ។

ក្នុងករណីប្រធានគណៈកម្មការសហគមន៍នេសាទ អវត្តមានសមាជិកគណៈកម្មការសហគមន៍នេសាទដែលមានឋានានុក្រមបន្ទាប់ ត្រូវធ្វើជាប្រធានអង្គប្រជុំជំនួស ។

ប្រធានអង្គប្រជុំ ត្រូវធានាឱ្យគ្រប់កិច្ចប្រជុំសហគមន៍នេសាទប្រព្រឹត្តទៅដោយលក្ខណៈប្រជាធិបតេយ្យនិងមាន របៀបរៀបរយ ។

ប្រធានអង្គប្រជុំ អាចបណ្តេញសមាជិកអង្គប្រជុំណាម្នាក់ចេញពីកិច្ចប្រជុំបាន ក្នុងករណីដែលសមាជិកនោះចេស រឹងរូសធ្វើឱ្យខូចសណ្តាប់ធ្នាប់អង្គប្រជុំ ។

សេចក្តីសម្រេចនេះមានប្រសិទ្ធិភាពចាប់ពីថ្ងៃចុះហត្ថលេខានេះតទៅ ។

ព្រះរាជាណាចក្រកម្ពុជា
ជាតិ សាសនា ព្រះមហាក្សត្រ

លក្ខន្តិកៈសហគមន៍នេសាទ

ឈ្មោះសហគមន៍នេសាទ	៖	ទំនប់ប៉ាក់
ភូមិ	៖	កែងប្រាសាទ
ឃុំ	៖	សំបូរ
ស្រុក	៖	សំបូរ
ខេត្ត	៖	ក្រចេះ

ព្រះរាជាណាចក្រកម្ពុជា
ជាតិ សាសនា ព្រះមហាក្សត្រ



លក្ខន្តិកៈសហគមន៍នេសាទ

- | | | |
|------------------|---|------------|
| ឈ្មោះសហគមន៍នេសាទ | ៖ | ទំនប់ប៉ាក់ |
| ភូមិ | ៖ | កែងប្រាសាទ |
| ឃុំ | ៖ | សំបូរ |
| ស្រុក | ៖ | សំបូរ |
| ខេត្ត | ៖ | ក្រចេះ |

ជំពូកទី ១
គោលបំណង និងនាមករណ៍

ប្រការ ១.-

លក្ខន្តិកៈនេះមានគោលបំណង ÷

- កំណត់ក្របខ័ណ្ឌនៃការគ្រប់គ្រង ការការពារ ការអភិរក្ស ការអភិវឌ្ឍន៍ ការប្រើប្រាស់ ធនធានជលផលរបស់សហគមន៍នេសាទប្រកបដោយនិរន្តរភាព
- ធ្វើជាគោលការណ៍គ្រឹះ និងជាយន្តការសម្រាប់ដំណើរការសហគមន៍នេសាទ
- ការពារសិទ្ធិ និងផលប្រយោជន៍របស់សមាជិកសហគមន៍នេសាទ និងផលប្រយោជន៍សាធារណៈ។

ប្រការ ២.-

ឈ្មោះសហគមន៍នេសាទ ទំនប់ប៉ាក់ ហៅកាត់ថា ស.ន.ទ.ន.ប ដែលមានអាស័យដ្ឋាននៅភូមិកែងប្រាសាទ ឃុំសំបូរ ស្រុកសំបូរ ខេត្តក្រចេះ។

សហគមន៍នេសាទនេះ មានការចូលរួមពីប្រជាពលរដ្ឋដែលរស់នៅក្នុង ភូមិកែងប្រាសាទ ឃុំសំបូរ ស្រុកសំបូរ ខេត្តក្រចេះ។

មានកម្មវត្ថុ៖ ដើម្បីថែរក្សា ការពារ ប្រើប្រាស់ អភិរក្ស អភិវឌ្ឍ និងគ្រប់គ្រងធនធានជលផលឱ្យបានយូរអង្វែង។

ជំពូកទី ២
លក្ខខណ្ឌនៃការសុំចូលជាសមាជិក កាតព្វកិច្ច និងសិទ្ធិរបស់សមាជិក

ប្រការ ៣.-

ប្រជាពលរដ្ឋទាំងពីរភេទ ដែលមានបំណងចង់ចូលជាសមាជិកសហគមន៍នេសាទមានសិទ្ធិដាក់ពាក្យសុំចូលដោយស្ម័គ្រចិត្ត និងត្រូវបំពេញតាមលក្ខខណ្ឌដូចខាងក្រោម ÷

- មានលំនៅដ្ឋាននៅក្នុងឬក្បែរបណ្តាភូមិនៃសហគមន៍នេសាទ
- មានសញ្ជាតិខ្មែរ
- មានអាយុចាប់ពី១៨ឆ្នាំឡើង។

ប្រការ ៤.-

សមាជិកសហគមន៍នេសាទដែលបានបំពេញលក្ខខណ្ឌក្នុងប្រការ៣ ខាងលើមានសិទ្ធិ ÷

- ចូលរួមប្រជុំមហាសន្និបាត និងបោះឆ្នោតស្មើភាពគ្នា
- បោះឆ្នោត និងឈរឈ្មោះជាបេក្ខជននៃគណៈកម្មការសហគមន៍នេសាទស្របតាមលក្ខន្តិកៈ និងបទបញ្ជាផ្ទៃក្នុងសហគមន៍នេសាទនេះ
- ទទួលបានសិទ្ធិស្ថិតិស្ថានភាពសេដ្ឋកិច្ចសង្គមរបស់សហគមន៍នេសាទពីគណៈកម្មការសហគមន៍នេសាទ
- ស្នើឱ្យមានការកោះប្រជុំមហាសន្និបាតវិសាមញ្ញ ដើម្បីធ្វើការពិភាក្សា និងសម្រេចលើបញ្ហាណាមួយ បើមានការស្នើសុំពីសមាជិកយ៉ាងតិចមួយភាគបី(១/៣)នៃសមាជិកសហគមន៍នេសាទទាំងអស់
- ធ្វើនេសាទជាលក្ខណៈគ្រួសារស្របតាមច្បាប់ស្តីពីផលផល កិច្ចព្រមព្រៀងកន្លែងនេសាទសហគមន៍ផែនការគ្រប់គ្រងកន្លែងនេសាទសហគមន៍និងលិខិតបទដ្ឋានគតិយុត្តិធម៌ដែលពាក់ព័ន្ធវិស័យផលផល
- ចូលរួមក្នុងសកម្មភាពទាំងអស់របស់សហគមន៍នេសាទ
- ប្តឹងតវ៉ាឬផ្តល់ព័ត៌មានអំពីបាតុភាពទាំងឡាយ ដែលប៉ះពាល់ដល់ផលប្រយោជន៍របស់សហគមន៍ ទៅសមត្ថកិច្ចរដ្ឋបាលជលផល ក្រុមប្រឹក្សាឃុំ អាជ្ញាធរមូលដ្ឋាន និងសមត្ថកិច្ចពាក់ព័ន្ធ។
- ទទួលបានការគាំទ្រពីមជ្ឈដ្ឋាននានាដើម្បីផលប្រយោជន៍របស់សហគមន៍។

សមាជិកសហគមន៍នេសាទត្រូវទទួលខុសត្រូវរាល់សកម្មភាពរៀងៗខ្លួននិងរួមគ្នាចំពោះកំហុសដែលខ្លួនបានប្រព្រឹត្តក្នុងពេលបំពេញភារកិច្ចដោយមិនទាន់គិតដល់ការទទួលខុសត្រូវផ្នែកព្រហ្មទណ្ឌឡើយ។

សមាជិកសហគមន៍នេសាទចំនួនមួយភាគដប់(១/១០)ឡើងទៅអាចស្នើសុំឱ្យប្រធានគណៈកម្មការសហគមន៍នេសាទបញ្ជូលបញ្ហាមួយចំនួនទៅក្នុងរបៀបវារៈ នៃកិច្ចប្រជុំរបស់គណៈកម្មការសហគមន៍នេសាទសាមី ហើយចំនួនសមាជិកសហគមន៍នេសាទដែលបានស្នើសុំខាងលើនេះអាចចាត់តំណាងចំនួនបី (៣) នាក់ចូលរួមប្រជុំដើម្បីចោទសួរគណៈកម្មការសហគមន៍នេសាទនូវបញ្ហាទាំងឡាយណាដែលទាក់ទង និងចំណុចដែលបានស្នើឡើងនោះ។

ប្រការ ៥.-

សមាជិកសហគមន៍នេសាទមានកាតព្វកិច្ច និងភារកិច្ចដូចខាងក្រោម -

- អនុវត្តតាមបទប្បញ្ញត្តិនៃច្បាប់ស្តីពីផលជល
- អនុវត្តតាមព្រះរាជក្រឹត្យលេខ នស/រកត/០៥០៥/២៤០ ចុះថ្ងៃទី២៩ ខែឧសភា ឆ្នាំ២០០៥ ស្តីពីការបង្កើតសហគមន៍នេសាទ
- អនុវត្តតាមអនុក្រឹត្យលេខ២៥ អនក្រ.បក ចុះថ្ងៃទី២០ ខែមីនា ឆ្នាំ២០០៧ ស្តីពីការគ្រប់គ្រងសហគមន៍នេសាទ និងលិខិតបទដ្ឋានផ្សេងៗទៀតដែលពាក់ព័ន្ធនឹងសហគមន៍នេសាទ
- អនុវត្តតាមលក្ខន្តិកៈ បទបញ្ជាផ្ទៃក្នុងសហគមន៍នេសាទ កិច្ចព្រមព្រៀង និងផែនការគ្រប់គ្រងកន្លែងនេសាទសហគមន៍
- អនុវត្តតាមសេចក្តីសម្រេចរបស់មហាសន្និបាត និងគណៈកម្មការសហគមន៍នេសាទ
- បង់ប្រាក់សមាជិកភាពចំនួន ១.០០០ រៀល(មួយពាន់រៀល) តាមការសម្រេចរបស់មហាសន្និបាតនៅពេល ដែលដាក់ពាក្យសុំចូលជាសមាជិកសហគមន៍នេសាទ
- បង់ប្រាក់ភាគទានប្រចាំឆ្នាំចំនួន ៥.០០០រៀល (ប្រាំពាន់រៀល) តាមការសម្រេចរបស់មហាសន្និបាត
- ចូលរួមក្នុងសកម្មភាពរបស់សហគមន៍នេសាទដើម្បីផលប្រយោជន៍ និងការរីកចម្រើនរបស់សហគមន៍នេសាទ
- ចូលរួមការពារ ថែរក្សា និងគ្រប់គ្រងធនធានជលផលក្នុងសហគមន៍នេសាទ
- ចូលរួមឃ្នាំមើលទប់ស្កាត់ និងរាយការណ៍រាល់សកម្មភាពបទល្មើសផលជលក្នុងកន្លែងនេសាទសហគមន៍។

ជំពូកទី ៣

លក្ខណៈវិនិច្ឆ័យ លក្ខខណ្ឌនៃការលាងបង់ និងការបណ្តេញចេញពីសមាជិក

ប្រការ ៦.-

សមាជិកសហគមន៍នេសាទមានសិទ្ធិលាងបង់ពីសមាជិកភាពបានដោយ -

- ដាក់ពាក្យសុំលាលែងជាលាយលក្ខណ៍អក្សរ
- ការផ្លាស់ប្តូរទីលំនៅចេញពីកន្លែងនេសាទសហគមន៍
- សាមីខ្លួនទទួលមរណភាព
- សាមីខ្លួនបាត់បង់សម្បទាវិជ្ជាជីវៈ ដោយមានលិខិតបញ្ជាក់ពីស្ថាប័នមានសមត្ថកិច្ច។

ប្រការ ៧.-

សមាជិកសហគមន៍អាចត្រូវបណ្តេញចេញពីសមាជិកភាពក្នុងលក្ខខណ្ឌដូចខាងក្រោម -

- ការមិនបង់ភាគទានចំនួន ៣ លើកជាប់ៗគ្នា

- ការធ្វើឱ្យប៉ះពាល់ខ្លាំងដល់ផលប្រយោជន៍នៃសហគមន៍នេសាទ
ឬសមាជិកសហគមន៍នេសាទដទៃទៀត
- សាមីខ្លួនត្រូវតុលាការផ្ដន្ទាទោសដាក់ពន្ធនាគារពីបទឧក្រិដ្ឋ ឬ បទមជ្ឈិម
- សាមីខ្លួនបានប្រព្រឹត្តផ្ទុយនឹងលក្ខន្តិកៈ ឬ បទបញ្ជាផ្ទៃក្នុងសហគមន៍នេសាទនេះ។

ជំពូកទី ៤
របៀបរបបកាន់បញ្ជី និង ឯកសារនានា

ប្រការ ៨.-

- ប្រភពហិរញ្ញវត្ថុរបស់សហគមន៍នេសាទបានមកពី -
- ភាគទានសមាជិកភាព និងភាគទានប្រចាំឆ្នាំរបស់សមាជិកសហគមន៍នេសាទ
 - អំណោយពីសប្បុរសជន
 - ជំនួយពីរាជរដ្ឋាភិបាល អង្គការអន្តរជាតិ និងអង្គការមិនមែនរដ្ឋាភិបាល
 - ចំណូលស្របច្បាប់ផ្សេងៗទៀត។

ប្រការ ៩.-

- រាល់ការចំណាយថវិកាសហគមន៍ត្រូវអនុវត្តដូចតទៅ៖
- ការចំណាយពី ១០០រៀល(មួយរយរៀល) ដល់ ៣០០.០០០រៀល (សាមសិបម៉ឺនរៀល) ត្រូវសម្រេចដោយប្រធានគណៈកម្មការសហគមន៍នេសាទ
 - ការចំណាយពី ៣០០.១០០រៀល (សាមសិបម៉ឺនមួយរយរៀល) ដល់ ៤.០០០.០០០រៀល (បួនលានរៀល) ត្រូវសម្រេចដោយគណៈកម្មការសហគមន៍នេសាទ
 - ការចំណាយពី ៤.០០០.១០០រៀល (បួនលានមួយរយរៀល) ឡើងទៅត្រូវសម្រេចដោយមហាសន្និបាត។

ប្រការ ១០.-

- សហគមន៍នេសាទត្រូវតម្កល់ទុកឯកសារ និងរៀបចំឱ្យមានបញ្ជី -
- ចំណូល ចំណាយថវិកា
 - សារពីភ័ណ្ណ
 - សមាជិកសហគមន៍នេសាទ
 - កំណត់ហេតុប្រជុំមហាសន្និបាតសហគមន៍នេសាទ
 - កំណត់ហេតុប្រជុំគណៈកម្មការសហគមន៍នេសាទ
 - ឯកសារដទៃទៀតដែលពាក់ព័ន្ធនឹងសហគមន៍នេសាទ។

ប្រការ ១១.-

- ការគ្រប់គ្រង និងប្រើប្រាស់ថវិកា -
- ការគ្រប់គ្រងថវិកា ត្រូវមានការកាន់បញ្ជីគណនេយ្យ
 - ថវិកាចំណូលដែលទទួលបានពីប្រភពផ្សេងៗ ត្រូវរក្សាទុកក្នុងបេឡារបស់សហគមន៍នេសាទ
 - រាល់ថវិកាចំណាយ ត្រូវមានរបាយការណ៍ទូទាត់ដោយមានសក្ខីបត្រ និងចុះបញ្ជីឱ្យបានត្រឹមត្រូវ
 - ថវិកាដែលត្រូវចំណាយគឺ សម្រាប់តែបម្រើឱ្យការងារគ្រប់គ្រង អភិរក្ស និងអភិវឌ្ឍសហគមន៍នេសាទ។

ជំពូកទី ៥

គណៈកម្មការសហគមន៍នេសាទ

ប្រការ ១២.-

សមាសភាពគណៈកម្មការសហគមន៍នេសាទរួមមាន ប្រធាន អនុប្រធាន និងសមាជិក។ គណៈកម្មការសហគមន៍នេសាទត្រូវបោះឆ្នោតជ្រើសរើសសមាជិកទទួលបន្ទុកលេខាធិការមួយរូប និងសមាជិកទទួលបន្ទុកហិរញ្ញវត្ថុមួយរូប និងត្រូវ ពិភាក្សាបែងចែកភារកិច្ចសមាជិកផ្សេងទៀតតាមការជាក់ស្តែង។

ប្រធានគណៈកម្មការសហគមន៍នេសាទទទួលខុសត្រូវដឹកនាំ និងគ្រប់គ្រងសហគមន៍នេសាទទាំងមូល។ អនុប្រធានគណៈកម្មការសហគមន៍នេសាទជាជំនួយការឱ្យប្រធាន ។

ប្រការ ១៣.-

គណៈកម្មការសហគមន៍នេសាទមានអាណត្តិប្រាំ(៥)ឆ្នាំចាប់ពីថ្ងៃបោះឆ្នោត ហើយផុតកំណត់នៅពេលដែលមានគណៈកម្មការសហគមន៍នេសាទថ្មី ដែលត្រូវបានបោះឆ្នោតជ្រើសរើសក្នុង មហាសន្និបាតឱ្យចូលកាន់តំណែងជំនួស។ ក្នុងករណីសហគមន៍នេសាទដំណើរការមិនប្រក្រតីដោយ មូលហេតុដំណើរការមិនល្អ ឬអសមត្ថភាពក្នុងការគ្រប់គ្រងសហគមន៍នេសាទសមាជិកសហគមន៍នេសាទចំនួនមួយភាគបី(១/៣) មានសិទ្ធិស្នើសុំបើកមហាសន្និបាតវិសាមញ្ញដើម្បីបោះឆ្នោតជ្រើសរើសគណៈកម្មការសហគមន៍នេសាទថ្មី។

ប្រការ ១៤.-

ក្នុងករណីដែលសមាជិកគណៈកម្មការសហគមន៍នេសាទណាម្នាក់អវត្តមានដោយគ្មានមូលហេតុរយៈពេលបី (៣)ខែ ឬសុំលាលែងមុនចប់អាណត្តិបេក្ខជនដែលមានឈ្មោះតាមសំឡេងគាំទ្របន្ទាប់ក្នុងពេលបោះឆ្នោតជ្រើសរើសក្នុងមហាសន្និបាតកន្លងមកត្រូវបានជ្រើសតាំងជំនួស ។

ជំពូកទី ៦

របៀបរបបប្រជុំរបស់គណៈកម្មការសហគមន៍នេសាទ

ប្រការ ១៥.-

គណៈកម្មការសហគមន៍នេសាទត្រូវកំណត់របបប្រជុំឱ្យបានទៀងទាត់រៀងរាល់ពីរខែ(២ខែ)ម្តង។ កិច្ចប្រជុំរបស់គណៈកម្មការសហគមន៍នេសាទអាចប្រព្រឹត្តទៅបាន លុះត្រាតែមានសមាជិកគណៈកម្មការចូលរួមយ៉ាងតិច ចំនួន២/៣ (ពីរភាគបី)នៃសមាជិករបស់គណៈកម្មការសហគមន៍នេសាទទាំងមូល។

ប្រការ ១៦.-

ប្រធានគណៈកម្មការសហគមន៍នេសាទជាអ្នកកោះអញ្ជើញ និងធ្វើជាប្រធានគ្រប់កិច្ចប្រជុំ។ ក្នុងករណីប្រធានគណៈកម្មការសហគមន៍នេសាទអវត្តមាន អនុប្រធានដែលបានការប្រគល់សិទ្ធិត្រូវធ្វើជាប្រធានអង្គប្រជុំ។ រាល់ការប្រជុំត្រូវមានកំណត់ហេតុ និងបញ្ជីវត្តមានច្បាស់លាស់។

ប្រធានអង្គប្រជុំ ត្រូវធានាឱ្យគ្រប់កិច្ចប្រជុំសហគមន៍នេសាទប្រព្រឹត្តទៅ ដោយលក្ខណៈប្រជាធិបតេយ្យ មានរបៀបរៀបរយ និងគ្មានការរំខាន។

ប្រធានអង្គប្រជុំអាចបណ្តេញសមាជិកអង្គប្រជុំណាម្នាក់ចេញពីកិច្ចប្រជុំបានក្នុងករណីដែលសមាជិកនោះធ្វើឱ្យខូចសណ្តាប់ធ្នាប់អង្គប្រជុំ។

ប្រការ ១៧.-

ការសម្រេចលើបញ្ហាណាមួយរបស់សហគមន៍ដូចមានចែងខាងក្រោមនេះគឺ ត្រូវអនុម័តដោយកិច្ចប្រជុំរបស់គណៈកម្មការសហគមន៍នេសាទ ដោយមានសម្លេងគាំទ្រយ៉ាងតិចលើសពីពាក់កណ្តាល នៃចំនួនសមាជិក

គណៈកម្មការសហគមន៍នេសាទដែលមានវត្តមានក្នុងអង្គប្រជុំ។ ក្នុងករណីដែលមានសម្លេងស្មើគ្នាមតិប្រធានអង្គប្រជុំជាឧត្តមានុភាព +

- សេចក្តីព្រាងកិច្ចព្រមព្រៀង និងផែនការគ្រប់គ្រងកន្លែងនេសាទសហគមន៍
- សេចក្តីព្រាងគម្រោងថវិកា ចំណូល និងចំណាយក្នុងសហគមន៍នេសាទ
- ការព្យួរសមាជិកភាពរបស់សមាជិកដែលមានកំហុស
- ការទទួលពាក្យសុំចូលជាសមាជិកថ្មី
- ការដាក់ទណ្ឌកម្មតាមបទបញ្ជាផ្ទៃក្នុង ដល់សមាជិកសហគមន៍នេសាទ ។

បន្ទាប់ពីកិច្ចប្រជុំចប់ភ្លាម ប្រធានគណៈកម្មការសហគមន៍នេសាទត្រូវចាត់ឱ្យធ្វើការជូនដំណឹងដល់សមាជិកសហគមន៍នេសាទអំពីសេចក្តីសម្រេចរបស់ខ្លួន។ សេចក្តីសម្រេចនៃអង្គប្រជុំរបស់គណៈកម្មការសហគមន៍នេសាទត្រូវបិទផ្សាយជាសាធារណៈនៅទីស្នាក់ការសហគមន៍នេសាទ ឬសាលារៀន ក្នុងរយៈពេល៧ថ្ងៃយ៉ាងយូរ បន្ទាប់ពីការប្រជុំ។

ជំពូកទី ៧

មហាសន្និបាតសហគមន៍នេសាទ

ប្រការ ១៨.-

មហាសន្និបាតសហគមន៍នេសាទជាអង្គប្រជុំកំពូលដើម្បីធ្វើការអនុម័ត និងធ្វើសេចក្តីសម្រេចចិត្តទាំងឡាយក្នុងនាមសហគមន៍នេសាទ។ មហាសន្និបាតកំណើតដំបូងរបស់សហគមន៍នេសាទ ត្រូវប្រារព្ធធ្វើឡើងបន្ទាប់ពីក្រុមស្ថាបនិកបានរៀបចំរូបរាងនូវកិច្ចការទាំងឡាយដែលពាក់ព័ន្ធនឹង ដំណើរការមហាសន្និបាត។

ការកោះប្រជុំមហាសន្និបាតកំណើតដំបូងរបស់សហគមន៍នេសាទធ្វើឡើងដោយក្រុមប្រឹក្សារៀបចំ ដោយមានការជួយសម្របសម្រួលពីសមត្ថកិច្ចរដ្ឋបាលផលជលតាមការស្នើសុំរបស់ក្រុមស្ថាបនិកហើយត្រូវមានការចូលរួមពីសមាជិក ដែលបានដាក់ពាក្យស្នើសុំរួចមកហើយ។ មហាសន្និបាតកំណើតដំបូងរបស់សហគមន៍នេសាទអនុម័តនូវសេចក្តីសម្រេចនិងកិច្ចការសំខាន់ដូចខាងក្រោម +

- អ្នកដែលដាក់ពាក្យសុំចូលជាសមាជិកសហគមន៍នេសាទ
- ឈ្មោះសហគមន៍នេសាទ
- លក្ខន្តិកៈ និងបទបញ្ជាផ្ទៃក្នុងសហគមន៍នេសាទ
- ការបោះឆ្នោតជ្រើសរើសគណៈកម្មការសហគមន៍នេសាទ។

ប្រការ ១៩.-

មហាសន្និបាតសាមញ្ញត្រូវរៀបចំឡើង១ឆ្នាំម្តង ដើម្បីសរុបលទ្ធផលការងារប្រចាំឆ្នាំ និងអនុម័តនូវកិច្ចការសំខាន់ៗរបស់សហគមន៍នេសាទ។ ក្នុងករណីចាំបាច់សហគមន៍អាចរៀបចំមហាសន្និបាតវិសាមញ្ញតាមការស្នើសុំពីសមាជិកសហគមន៍នេសាទចំនួនមួយភាគបី (១/៣)យ៉ាងតិច។

ប្រការ ២០.-

គណៈកម្មការសហគមន៍នេសាទអាចអញ្ជើញរដ្ឋបាលផលជល អាជ្ញាធរមូលដ្ឋាន ឬក្រុមប្រឹក្សារៀបចំសមត្ថកិច្ចពាក់ព័ន្ធ និងអ្នកគាំទ្រចូលរួមសង្កេតការណ៍ឬសម្របសម្រួល ឬជាកិត្តិយសក្នុងមហាសន្និបាតសហគមន៍នេសាទ។

ប្រការ ២១.-

- លក្ខខណ្ឌនៃដំណើរការមហាសន្និបាតមានដូចខាងក្រោម +
- ត្រូវធ្វើការផ្សព្វផ្សាយសេចក្តីជូនដំណឹងជាសាធារណៈ និងបិទប្រកាសនៅសាលារៀន និងទីស្នាក់ការសហគមន៍នេសាទ

- ការកោះអញ្ជើញសមាជិកសហគមន៍នេសាទឱ្យចូលរួមមហាសន្និបាតសាមញ្ញត្រូវធ្វើឡើងដប់(១០)ថ្ងៃ យ៉ាងតិចមុនថ្ងៃបើកមហាសន្និបាត និងបី(៣)ថ្ងៃយ៉ាងតិចមុនថ្ងៃមហាសន្និបាតវិសាមញ្ញ
- មហាសន្និបាតសាមញ្ញ ឬ វិសាមញ្ញអាចប្រជុំពិភាក្សាអនុម័ត និងសម្រេចបានលុះត្រាតែមានវត្តមាន លើសពីពាក់កណ្តាល នៃចំនួនសមាជិកសហគមន៍នេសាទ
- អង្គប្រជុំមហាសន្និបាតដឹកនាំដោយប្រធានគណៈកម្មការសហគមន៍នេសាទ ឬ ប្រធានអង្គប្រជុំដែល ជ្រើសរើសដោយការអនុម័តក្នុងចំណោមសមាជិកវត្តមាន
- មហាសន្និបាតត្រូវអនុម័តលេខាត់ត្រាដើម្បីធ្វើកំណត់ហេតុសេចក្តីសម្រេច និងបញ្ជីវត្តមាន
- លេខាត់ត្រា និងប្រធានអង្គប្រជុំត្រូវចុះហត្ថលេខាលើកំណត់ហេតុ
- សមាជិកម្នាក់មានសំឡេងតែមួយគត់ហើយមិនអាចបញ្ជូនមនុស្សមកតំណាងបានទេ
- សេចក្តីសម្រេចរបស់មហាសន្និបាតត្រូវយកសំឡេងលើសពីពាក់កណ្តាលនៃ ចំនួនសមាជិកដែលមាន វត្តមាន។

ប្រការ ២២.-

- មហាសន្និបាតអនុម័ត +
- សេចក្តីសម្រេចដូចមានចែងក្នុងប្រការ ១៨ កថាខណ្ឌទី ៣ លក្ខន្តិកៈនេះ
 - កិច្ចព្រមព្រៀង និងផែនការគ្រប់គ្រងកន្លែងនេសាទសហគមន៍
 - តួនាទី ភារកិច្ច និងរចនាសម្ព័ន្ធរបស់គណៈកម្មការសហគមន៍នេសាទ
 - ការសុំលាលែង ឬការបណ្តេញចេញពីសមាជិកភាព ឬពីសមាជិកគណៈកម្មការសហគមន៍នេសាទ
 - របាយការណ៍ប្រចាំឆ្នាំរបស់គណៈកម្មការសហគមន៍នេសាទ
 - គម្រោងចំណូល ចំណាយរបស់សហគមន៍នេសាទ

ជំពូកទី ៨

ការបោះឆ្នោតជ្រើសរើសគណៈកម្មការសហគមន៍នេសាទ

ប្រការ ២៣.-

ចំនួនសមាជិកគណៈកម្មសហគមន៍នេសាទការ និងចំនួនបេក្ខជនឈរឈ្មោះ ត្រូវអនុម័តដោយមហាសន្និបាត។

ប្រការ ២៤.-

កិច្ចដំណើរការបោះឆ្នោតជ្រើសរើសគណៈកម្មការសហគមន៍នេសាទគឺជាភារកិច្ចរបស់គណៈកម្មការរៀបចំការបោះឆ្នោតដែលអនុម័តដោយមហាសន្និបាត។ គណៈកម្មការរៀបចំការបោះឆ្នោតមានសមាសភាព ពីបី(៣) ទៅ ប្រាំ(៥)នាក់ដែលមានប្រធានអនុប្រធាន និងសមាជិកតាមការកំណត់ជាក់ស្តែងរបស់មហាសន្និបាត និងត្រូវមានលក្ខណៈសម្បត្តិគ្រប់គ្រាន់មានចំណេះដឹងនិងមានសីលធម៌ល្អ។ គណៈកម្មការរៀបចំការបោះឆ្នោតត្រូវធ្វើការប្តេជ្ញាចិត្តបង្ហាញពីភាពស្មោះត្រង់។

ប្រការ ២៥.-

- គណៈកម្មការរៀបចំការបោះឆ្នោតមានភារកិច្ច ដូចខាងក្រោម +
- ប្រកាសបេក្ខជនឈរឈ្មោះ
 - ណែនាំអំពីនីតិវិធីនៃការបោះឆ្នោត
 - បង្ហាញរចនាសម្ព័ន្ធរបស់គណៈកម្មការសហគមន៍នេសាទ
 - រាប់សន្លឹកឆ្នោត និងសរុបលទ្ធផលជូនគណៈអធិបតីដើម្បីប្រកាសជូនមហាសន្និបាត

- ភារកិច្ចរបស់គណៈកម្មការរៀបចំការបោះឆ្នោត ត្រូវបញ្ចប់ដោយស្វ័យប្រវត្តិបន្ទាប់ពីការប្រកាសលទ្ធផលបោះឆ្នោតចប់ជាស្ថាពរ។

ប្រការ ២៦.-

បេក្ខជនដែលទទួលបានសំឡេងឆ្នោតគាំទ្រច្រើនជាងគេបង្អស់គឺ ជាប្រធានគណៈកម្មការសហគមន៍នេសាទ។ បេក្ខជនដែលទទួលបានសន្លឹកឆ្នោតបន្តបន្ទាប់ត្រូវទទួលតួនាទីជាអនុប្រធានជា សមាជិកគណៈកម្មការសហគមន៍នេសាទតាមលំដាប់លំដោយ។ ក្នុងករណីបេក្ខជនដែលមានសំឡេងគាំទ្រស្មើគ្នាត្រូវជ្រើសរើសស្ត្រី ឬបោះឆ្នោតរកអ្នកដែល មានសមត្ថភាពដោយលើកដៃយកមតិលើសពីពាក់កណ្តាលនៃចំនួនសមាជិកសហគមន៍នេសាទដែលចូលរួម ឬ បេក្ខ ជនដែលមានសម្លេងស្មើគ្នាធ្វើការចាប់ឆ្នោតដើម្បីជ្រើសរើសយកម្នាក់។

ជំពូកទី ៩

លក្ខខណ្ឌនៃការរំសាយសហគមន៍នេសាទ និងនីតិវិធីដោះស្រាយវិវាទ

ប្រការ ២៧.-

ការរំសាយសហគមន៍នេសាទត្រូវផ្អែកតាម +

- សំណើរបស់ខណ្ឌរដ្ឋបាលជលផល នៅពេលដែលពិនិត្យឃើញថា មានការរំលោភធ្ងន់ធ្ងរលើកិច្ចព្រមព្រៀងកន្លែងនេសាទសហគមន៍
- សេចក្តីសម្រេចមហាសន្និបាតក្រោយពីរំសាយសហគមន៍នេសាទទ្រព្យសម្បត្តិរបស់សហគមន៍ត្រូវចាត់ចែងតាមការអនុម័តរបស់មហាសន្និបាតលើកលែងតែដែននេសាទដែលត្រូវប្រគល់ជូនរដ្ឋវិញ។

ប្រការ ២៨.-

ក្នុងករណីមានការតវ៉ាចោទប្រកាន់ថា ដំណើរការបោះឆ្នោតជ្រើសរើសគណៈកម្មការសហគមន៍នេសាទមានភាពមិនប្រក្រតីអ្នកតវ៉ា ត្រូវបង្ហាញភស្តុតាងឱ្យបានច្បាស់លាស់អំពីភាពមិនប្រក្រតីនោះភ្លាមនៅមុនពេលប្រកាសលទ្ធផលបោះឆ្នោតដើម្បីទុកលទ្ធភាពជូនមហាសន្និបាតពិនិត្យ និងសម្រេច។

ប្រការ ២៩.-

វិវាទទាំងឡាយនៅក្នុងសហគមន៍នេសាទ ត្រូវដោះស្រាយដូចខាងក្រោម +

- គណៈកម្មការសហគមន៍នេសាទត្រូវសម្រុះសម្រួល និងដោះស្រាយរាល់វិវាទដែលកើតមានឡើងនៅក្នុងសហគមន៍នេសាទរបស់ខ្លួន
- ក្នុងករណីគណៈកម្មការសហគមន៍នេសាទដោះស្រាយវិវាទនោះពុំបានសម្រេច ត្រូវបញ្ជូនសំណុំរឿងនោះទៅសមត្ថកិច្ចរដ្ឋបាលជលផល ដើម្បីដោះស្រាយទៅតាមឋានានុក្រមដោយមានការចូលរួមពីអាជ្ញាធរមូលដ្ឋាន និងសមត្ថកិច្ចពាក់ព័ន្ធតាមការចាំបាច់។
- ក្នុងករណីបញ្ហាវិវាទនោះនៅតែមិនអាចដោះស្រាយបានគណៈកម្មការសហគមន៍នេសាទ និងរដ្ឋបាលជលផលត្រូវបញ្ជូនសំណុំរឿងទៅតុលាការខេត្ត ក្រុងសាមីដើម្បីដោះស្រាយតាមផ្លូវច្បាប់។

ប្រការ ៣០

សមាជិកសហគមន៍នេសាទរូបណា

ដែលមិនគោរពតាមលក្ខន្តិកៈសហគមន៍នេសាទនេះត្រូវទទួលទណ្ឌកម្មពី គណៈកម្មការសហគមន៍នេសាទ ឬមហាសន្និបាតសហគមន៍នេសាទទៅតាមកម្រិតនៃទោសកំហុសរបស់ខ្លួន។

ជំពូកទី ១០

នីតិវិធីនៃការកែប្រែលក្ខន្តិកៈ និងបទបញ្ជាផ្ទៃក្នុងសហគមន៍នេសាទ

ប្រការ ៣១.-

ការកែប្រែលក្ខន្តិកៈ និងបទបញ្ជាផ្ទៃក្នុងសហគមន៍នេសាទត្រូវសម្រេចដោយមហាសន្និបាត។ ការលើកសំណើកែប្រែលក្ខន្តិកៈនិងបទបញ្ជាផ្ទៃក្នុងសហគមន៍នេសាទត្រូវធ្វើឡើងដោយសមាជិកយ៉ាងតិចមួយភាគបី(១/៣) នៃសមាជិកសហគមន៍នេសាទទាំងអស់ ហើយសំណើនេះ ត្រូវដាក់ជូនគណៈកម្មការសហគមន៍នេសាទមួយខែមុនបើកមហាសន្និបាត។ លក្ខន្តិកៈ និងបទបញ្ជាផ្ទៃក្នុងនេះអាចកែប្រែបាន លុះត្រាតែមានសំឡេងយល់ព្រមលើសពីពាក់កណ្តាល នៃសមាជិកមហាសន្និបាតសហគមន៍នេសាទ។

ជំពូកទី ១១

អវសានប្បញ្ញត្តិ

ប្រការ ៣២.

លក្ខន្តិកៈសហគមន៍នេសាទនេះត្រូវបានកែសម្រួល និងអនុម័តដោយមហាសន្និបាតរបស់សហគមន៍នេសាទលើកទី២ នៅថ្ងៃទី០២ ខែកុម្ភៈ ឆ្នាំ២០១៦ និងចូលជាធរមានចាប់ពីថ្ងៃចុះហត្ថលេខារបស់ប្រធានគណៈកម្មការសហគមន៍នេសាទ។

កែប្រែលក្ខន្តិកៈថ្ងៃទី ០២ ខែ កុម្ភៈ ឆ្នាំ ២០១៦
ប្រធានគណៈកម្មការសហគមន៍នេសាទ



១១ ០២១៦

ព្រះរាជាណាចក្រកម្ពុជា
ជាតិ សាសនា ព្រះមហាក្សត្រ

បទបញ្ជាផ្ទៃក្នុងសហគមន៍នេសាទ

ឈ្មោះសហគមន៍នេសាទ	៖	ទំនប់ប៉ាក់
ភូមិ	៖	កែងប្រាសាទ
ឃុំ	៖	សំបូរ
ស្រុក	៖	សំបូរ
ខេត្ត	៖	ក្រចេះ

ព្រះរាជាណាចក្រកម្ពុជា
ជាតិ សាសនា ព្រះមហាក្សត្រ

បទបញ្ជាផ្ទៃក្នុងសហគមន៍នេសាទ

ឈ្មោះសហគមន៍នេសាទ

ភូមិ

ឃុំ

ស្រុក

ខេត្ត

៖ ទំនប់បាក់

៖ កែងប្រាសាទ

៖ សំបូរ

៖ សំបូរ

៖ ក្រចេះ

បទបញ្ជាផ្ទៃក្នុងសហគមន៍នេសាទ

ដើម្បីធានាការគ្រប់គ្រងសហគមន៍នេសាទឱ្យប្រព្រឹត្តទៅមានប្រសិទ្ធភាព និងមានរបៀបរៀបរយល្អ សហគមន៍នេសាទ ទំនប់ប៉ាក់ សម្រេចដាក់ចេញនូវបទបញ្ជាផ្ទៃក្នុងដូចខាងក្រោម -

ប្រការ ១.-

គណៈកម្មការ និងសមាជិកសហគមន៍នេសាទគ្រប់រូប ត្រូវមានការស្មោះត្រង់សាមគ្គីឯកភាពផ្ទៃក្នុងជួយស្ថាបនាព្រមទាំងចូលរួមរៀនសូត្របច្ចេកទេសផ្សេងៗ សម្រាប់បម្រើឱ្យការរីកចម្រើនរបស់សហគមន៍នេសាទ។

ប្រការ ២.-

គណៈកម្មការសមាជិកសហគមន៍នេសាទ ឬ បុគ្គលណាដែលបានកេងប្រវ័ញ្ចធ្វើឱ្យខូចខាត ឬ បាត់បង់ទ្រព្យសម្បត្តិ និងផលប្រយោជន៍សហគមន៍នេសាទត្រូវទទួលទណ្ឌកម្មដូចខាងក្រោមនេះ ៖

- ចំពោះសមាជិកសហគមន៍នេសាទឬបុគ្គលដទៃទៀតត្រូវសងឬទូទាត់ទៅតាមទំហំនៃការខូចខាតជាក់ស្តែងតាមការសម្រេចរបស់អង្គប្រជុំគណៈកម្មការសហគមន៍នេសាទ។ ក្នុងករណីមិនព្រមសងត្រូវដាក់ជូនមហាសន្និបាតសម្រេច
- ចំពោះគណៈកម្មការសហគមន៍នេសាទត្រូវសងឬទូទាត់សងការខូចខាតតាមការសម្រេចរបស់មហាសន្និបាតប្រសិនបើសីតិវិធីខាងលើនេះនៅតែមិនអាចដោះស្រាយបានគឺត្រូវអនុវត្តតាមផ្លូវច្បាប់ និងបទបញ្ជាជាធរមាន។

ប្រការ ៣.-

សមាជិកសហគមន៍នេសាទគ្រប់រូបត្រូវតែចូលរួមមហាសន្និបាត និងរាល់កិច្ចប្រជុំរបស់សហគមន៍នេសាទតាមការអញ្ជើញរបស់ប្រធានគណៈកម្មការសហគមន៍នេសាទ។ ក្នុងករណីដែលសមាជិកសហគមន៍ណាមិនបានមកចូលរួមជុំចំនួន៣ដងជាប់គ្នាដោយគ្មានមូលហេតុច្បាស់លាស់ត្រូវទទួលការណែនាំពីគណៈកម្មការសហគមន៍នេសាទ។ ករណីនៅតែមិនរាងចាលគណៈកម្មការត្រូវធ្វើសំណើទៅមហាសន្និបាតសម្រេចដើម្បីបញ្ឈប់ពីសមាជិកភាព។

ប្រការ ៤.-

សិទ្ធិដាក់ទណ្ឌកម្ម -

ក- គណៈកម្មការសហគមន៍នេសាទ

- អប់រំណែនាំលើកទី១ លើកទី២ លើកទី៣
- ព្រមានផ្ទាល់មាត់ ឬជាលាយលក្ខណ៍អក្សរ
- ព្យួរសមាជិកភាពរបស់សមាជិកសហគមន៍នេសាទ
- បញ្ជូនបញ្ជាទំនាស់ទៅមហាសន្និបាតសម្រេច
- ផ្អាកការនេសាទ ធ្វើកិច្ចសន្យាបញ្ឈប់ការនេសាទ និងរាយការណ៍ជាបន្ទាន់ទៅសមត្ថកិច្ចរដ្ឋបាលជលផលចំពោះការនេសាទលើសទំហំ ចំនួន និង ខុសប្រភេទ ពេលវេលា ទីតាំង តាមការកំណត់នៅក្នុងផែនការគ្រប់គ្រង និងកិច្ចព្រមព្រៀងនៅក្នុងកន្លែងនេសាទសហគមន៍។

ខ- មហាសន្និបាត

- អនុម័តការបណ្តេញចេញដូចមានចែងក្នុងប្រការ ៧ នៃលក្ខន្តិកៈសហគមន៍នេសាទ
- សម្រេចលើសំណងការខូចខាតលើទ្រព្យសម្បត្តិសហគមន៍នេសាទ
- ដាក់ទណ្ឌកម្មដល់គណៈកម្មការ និងសមាជិកឬបុគ្គលដទៃដែលគណៈកម្មការមិនអាចដោះស្រាយបាន។

ប្រការ ៥.-

សមាជិកសហគមន៍នេសាទគ្រប់រូប ត្រូវរាយការណ៍ជូនគណៈកម្មការសហគមន៍នេសាទ អំពី សំភារៈ ឧបករណ៍នេសាទដែលត្រូវសារនីមួយៗ ប្រើប្រាស់នៅក្នុងកន្លែងនេសាទសហគមន៍។

ប្រការ ៦ .-

សមាជិកសហគមន៍នេសាទអាចប្រើប្រាស់ឧបករណ៍នេសាទជាលក្ខណៈគ្រួសារដែលអនុញ្ញាតឱ្យធ្វើនេសាទ ក្នុងកន្លែងនេសាទសហគមន៍នៅក្នុងរដូវបើកនិងបិទនេសាទ ផ្អែកតាមប្រកាស លេខ: ៤៥៨ ប្រក.កសក ចុះថ្ងៃទី ២២ ខែតុលា ឆ្នាំ២០១២ របស់ក្រសួងកសិកម្ម រុក្ខាប្រមាញ់ និងនេសាទ ស្តីពីការកំណត់ប្រភេទឧបករណ៍នេសាទដែល អនុញ្ញាតឱ្យប្រើធ្វើនេសាទក្នុងដែននេសាទទឹកសាបនៃព្រះរាជាណាចក្រកម្ពុជា ដោយផ្អែកតាមលក្ខន្តិកៈ បទបញ្ជាផ្ទៃក្នុង និងផែនការគ្រប់គ្រងកន្លែងនេសាទសហគមន៍។

សមាជិកសហគមន៍នេសាទអាចប្រើប្រាស់ឧបករណ៍នេសាទជាលក្ខណៈគ្រួសារដែលអនុញ្ញាតឱ្យធ្វើនេសាទ ក្នុងកន្លែងនេសាទសហគមន៍នៅក្នុងរដូវបើកនេសាទដូចខាងក្រោម៖

- មងប្រវែង : ១០០ ម៉ែត្រ (ក្រឡា ២,៥ស.ម ទៅ ១០,៣ស.ម)
- សំណាញ់ : ០៦ ម៉ែត្រ (ក្រឡា ១,៥ស.ម ទៅ ៧ស.ម)
- លាន់ : ២០ គ្រឿង
- អង្រុត : ០១ គ្រឿង
- ទ្រូ : ០២ គ្រឿង (មុខកាត់៥០ស.ម ទៅ ៦០ស.ម)
- ឈ្មាង : ០១ គ្រឿង (មុខកាត់៣០ស.ម បណ្តោយ ១២០ស.ម)
- លបតូច : ០២ គ្រឿង(ព្រល១០ម៉ែត្រ ចន្លោះពីត្រៀមមួយទៅត្រៀមមួយ ១,៥ស.ម)
- ច្បូក/ស្នួរ : ០១ គ្រឿង (មិនរួមផ្សំកែវឆ្លុះ)
- ប៉ោង : ០២ គ្រឿង
- បបក់ : ០១ គ្រឿង
- សន្ទូចបង្កើចំនួន : ៥០ ផ្លែ (លេខ០៥ ទៅ លេខ១៣)
- សន្ទូចរណងចំនួន : ១០០ ផ្លែ (លេខ០៥ ទៅ លេខ១៣)។

ហាមឃាត់ដាច់ខាតចំពោះការធ្វើនេសាទគ្រប់ប្រភេទនៅក្នុងដែននេសាទប្លុកកន្លែងនេសាទសហគមន៍ដោយប្រើ ប្រាស់ឧបករណ៍ដូចខាងក្រោម៖

- ឧបករណ៍ឆក់គ្រឿងផ្ទះនិងសារធាតុពុលគ្រប់ប្រភេទ។
- ឧបករណ៍ បូមបាចពង្រឹងផ្នែកណាមួយនៃដែននេសាទដែលបង្កមហន្តរាយដល់ធនធានជលផល។
- សម្រាស់ឬមធ្យោបាយផ្សេងទៀតដែលធ្វើឱ្យត្រីឬវាសត្វកុំ។
- ច្បូកសាងស្នួរឧបករណ៍បាញ់ព្រួញដែលរួមផ្សំគ្រឿងឆ្លុះ។
- មងបោះមងកាំងឬមងពស់ថ្លាន់គ្រប់ប្រភេទ។
- មងឬអូនគ្រប់ប្រភេទក្រឡាតូចជាងមួយសង្ឃីម៉ែត្រកន្លះក្នុងដែននេសាទទឹកសាបប្លុកកន្លែងនេសាទសហគមន៍។
- មងគ្រប់ប្រភេទមានក្រឡាធំជាងដប់ប្រាំ(១៥)សង្ឃីម៉ែត្រក្នុងដែននេសាទទឹកសាបប្លុកកន្លែងនេសាទសហគមន៍។
- អូនអូសគូឬអូនហ៊ឹមរួមផ្សំភ្លើងដែលធ្វើឱ្យត្រីឬវាសត្វកុំ។
- ឧបករណ៍នេសាទស្បែកមុងគ្រប់ប្រភេទនៅទឹកសាប។
- អូនអូសគ្រប់ប្រភេទនៅទឹកសាបនិងឈឺបយន្ត។
- ព្រលគ្រប់ប្រភេទដែលមានចន្លោះពីត្រៀមមួយទៅត្រៀមមួយតូចជាងមួយសង្ឃីម៉ែត្រកន្លះ(១,៥ស.ម)។
- ខ្សែចងគ្រប់ប្រភេទនិងមធ្យោបាយផ្សេងៗទៀតដែលបង្កលក្ខណៈឱ្យត្រីផ្តើល។
- ទំនប់រួមផ្សំដោយឧបករណ៍នេសាទគ្រប់ប្រភេទ។
- ឧបករណ៍នេសាទទំនើប ឬឧបករណ៍ដែលបង្កើតឱ្យរហ័សនេសាទបែបថ្មីដែលនាំមកនូវការបំផ្លាញមធ្យមជាតិ ធនធានជលផលប្រព័ន្ធអេកូឡូស៊ីជលផល ឬ ដែលគ្មានកំណត់ក្នុងប្រកាសរបស់រដ្ឋមន្ត្រីក្រសួងកសិកម្ម រុក្ខាប្រមាញ់ និង នេសាទ។

ហាមឃាត់ការផលិត ការទិញ ការលក់ ការដឹកជញ្ជូន ការរក្សាទុកឧបករណ៍ឆក់ ឧបករណ៍នេសាទស្បែកមុងគ្រប់ប្រភេទ អូនអូសតូ ឈឺបយន្ត និងអូនអូសទឹកសាបក្នុងបំណងធ្វើនេសាទ។

ហាមឃាត់ការចាក់ចោលការបោះចោលការបង្ហូរឬការបាចពង្រាយទៅក្នុងដែននេសាទនូវកាកសំណល់រឹង ឬ រាវ ឬ សារធាតុពុលដែលបានកំណត់ដោយច្បាប់ និងលិខិតបទដ្ឋានគតិយុត្តិ្តនៃព្រះរាជាណាចក្រកម្ពុជា និងអនុសញ្ញា ឬ សន្ធិសញ្ញាអន្តរជាតិស្តីពីការបំពុលបរិស្ថាន ឬ ការប្រព្រឹត្តសកម្មភាពដែលធ្វើឱ្យពុល ឬ ការបង្កគ្រោះថ្នាក់ដល់វាសិត្យ និងវារីរុក្ខជាតិ។

- ហាមឃាត់ដាច់ខាតការធ្វើនេសាទគ្រប់ប្រភេទនៅអន្លង់អភិរក្ស ឬកន្លែងអភិរក្សត្រីមេពូជ។
- ហាមឃាត់ដាច់ខាតការដឹករណ្តៅធំៗ ឬ ប្រៀ ឬ រូមផ្សំដោយសម្រាស់។

ប្រការ ៧.-

សមាជិកសហគមន៍នេសាទដែល -

- ប្រព្រឹត្តជួយ ឬ រារាំងមិនឱ្យសមាជិកដទៃអនុវត្តសិទ្ធិ និងកាតព្វកិច្ចដូចក្នុងប្រការ៥នៃលក្ខន្តិកៈត្រូវព្យួរសមាជិកភាពដោយគណៈកម្មការសហគមន៍នេសាទ ឬ បណ្តេញចេញពីសមាជិកភាពដោយមហាសន្និបាត
- មិនចូលរួមថែរក្សាការពារធនធានជលផល ឬ មិនរាយការណ៍អំពីសកម្មភាពបទល្មើសជលផលត្រូវប្រមានដោយគណៈកម្មការសហគមន៍នេសាទ
- ប្រើប្រាស់ឧបករណ៍ហាមឃាត់ ធ្វើនេសាទខុសច្បាប់ កាប់ឆ្ការនៃព្រៃលិចទឹកត្រូវទទួលការផ្តន្ទាទោសតាមច្បាប់ស្តីពីជលផល
- ធ្វើនេសាទក្នុងកន្លែងអភិរក្សរបស់សហគមន៍នេសាទត្រូវផ្អាកការនេសាទ ហើយធ្វើកិច្ចសន្យាបញ្ឈប់ការនេសាទនិងរាយការណ៍ជាបន្ទាន់ទៅអាជ្ញាធរមូលដ្ឋាន និងរដ្ឋបាលជលផលមានសមត្ថកិច្ច
- អនុវត្តជួយនឹងបទប្បញ្ញត្តិច្បាប់ លក្ខន្តិកៈ បទបញ្ជាផ្ទៃក្នុង កិច្ចព្រមព្រៀង ឬ ផែនការគ្រប់គ្រងកន្លែងនេសាទសហគមន៍ត្រូវផ្អាកការនេសាទទទួលការព្រមានជាលាយលក្ខណ៍អក្សរ ធ្វើកិច្ចសន្យាបញ្ឈប់ការនេសាទ និងរាយការណ៍ជាបន្ទាន់ជូនទៅរដ្ឋបាលជលផលមានសមត្ថកិច្ចដើម្បីដោះស្រាយតាមច្បាប់។

ប្រការ ៨.-

ចំពោះអ្នកប្រើប្រាស់ធនធានជលផលដែលមិនមែនជាសមាជិកសហគមន៍នេសាទ អាចមានសិទ្ធិចេញចូល និងនេសាទក្នុងកន្លែងនេសាទសហគមន៍ប៉ុន្តែត្រូវជូនព័ត៌មានដល់គណៈកម្មការសហគមន៍នេសាទហើយត្រូវកំណត់កម្រៃតាមការដាក់ស្តែងដោយធ្វើកិច្ចសន្យា និងគោរពកិច្ចព្រមព្រៀងកន្លែងនេសាទសហគមន៍ លក្ខន្តិកៈ បទបញ្ជាផ្ទៃក្នុង និងផែនការគ្រប់គ្រងកន្លែងនេសាទសហគមន៍។

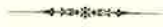
ក្នុងករណីដែលអ្នកប្រើប្រាស់ធនធានជលផលដែលមិនមែនជាសមាជិកសហគមន៍នេសាទមិនបានគោរព តាមប្រការនេះគណៈកម្មការសហគមន៍នេសាទមានសិទ្ធិបញ្ឈប់សកម្មភាពនេសាទរបស់ជននោះហើយធ្វើការអប់រំណែនាំ។

ប្រការ ៩.-

បទបញ្ជាផ្ទៃក្នុងសហគមន៍នេសាទនេះត្រូវបានកែសម្រួល និងអនុម័តដោយមហាសន្និបាតរបស់សហគមន៍នេសាទលើកទី២ នៅថ្ងៃទី០២ ខែកុម្ភៈ ឆ្នាំ២០១៦ និងចូលជាធរមានចាប់ពីថ្ងៃចុះហត្ថលេខា របស់ប្រធានគណៈកម្មការសហគមន៍នេសាទ។

កែសម្រួលថ្ងៃទី ០២ ខែ កុម្ភៈ ឆ្នាំ ២០១៦
 ប្រធានគណៈកម្មការសហគមន៍នេសាទ
 [Signature]
 ៧ ឆាម

ព្រះរាជាណាចក្រកម្ពុជា
ជាតិ សាសនា ព្រះមហាក្សត្រ



សេចក្តីថ្លែងការណ៍
នៃការបង្កើតសហគមន៍នេសាទ

ឈ្មោះសហគមន៍នេសាទ	៖	ទំនប់ប៉ាក់
ភូមិ	៖	កែងប្រាសាទ
ឃុំ	៖	សំបូរ
ស្រុក	៖	សំបូរ
ខេត្ត	៖	ក្រចេះ

ព្រះរាជាណាចក្រកម្ពុជា

ជាតិ សាសនា ព្រះមហាក្សត្រ

សេចក្តីថ្លែងការណ៍ នៃការបង្កើតសហគមន៍នេសាទទំនប់ប៉ាក់

សហគមន៍នេសាទទំនប់ប៉ាក់ បានធ្វើមហាសន្និបាតលើកទី២ របស់សហគមន៍នេសាទនៅថ្ងៃទី១៧ ខែមិថុនា ឆ្នាំ២០១២ ដែលមានអ្នកចូលរួមបោះឆ្នោតចំនួន១៤៤នាក់ ក្នុងនោះស្រីចំនួន៧៦នាក់ និងបានរៀបចំរចនាសម្ព័ន្ធ សម្រាប់គ្រប់គ្រង និងដឹកនាំសហគមន៍នេសាទមានគណៈកម្មការចំនួន០៧នាក់ ក្នុងនោះស្រី ០១នាក់ និងមានក្រុមល្បាតចំនួន១១នាក់។

យើងខ្ញុំសូមជម្រាបជូនលោកនាយខណ្ឌរដ្ឋបាលជលផលក្រចេះ មេត្តាជ្រាបថា ការផ្តួចផ្តើមគំនិតបង្កើតសហគមន៍នេសាទទំនប់ប៉ាក់ ដោយមានសំណូមពរពីប្រជាពលរដ្ឋដែលកំពុងរស់នៅក្នុងភូមិកែងប្រាសាទ ឃុំសំបូរ ស្រុកសំបូរ ខេត្តក្រចេះ និងដោយមានគោលនយោបាយកែទម្រង់ស៊ីជម្រៅវិស័យជលផលរបស់រាជរដ្ឋាភិបាល នៅថ្ងៃទី០៥ ខែមីនា ឆ្នាំ២០១២។ បន្ទាប់ពីធ្វើមហាសន្និបាតលើកទី២ របស់សហគមន៍នេសាទទំនប់ប៉ាក់ រួចមកអាជ្ញាធរភូមិ ឃុំ ស្រុក ខណ្ឌរដ្ឋបាលជលផលក្រចេះ រដ្ឋបាលជលផល គណៈកម្មការសហគមន៍នេសាទ និងសមាជិកសហគមន៍នេសាទ បានសហការគ្នាចូលរួមប្រជុំពិគ្រោះយោបល់រៀបចំ៖

- បញ្ជីឈ្មោះសមាជិកសហគមន៍នេសាទនិងគណៈកម្មការសហគមន៍នេសាទ
- លក្ខន្តិកៈនិងបទបញ្ជាផ្ទៃក្នុងរបស់សហគមន៍នេសាទ
- រចនាសម្ព័ន្ធរបស់សហគមន៍នេសាទ
- កិច្ចព្រមព្រៀងកន្លែងនេសាទសហគមន៍
- ផែនទីកន្លែងនេសាទសហគមន៍ មាត្រដ្ឋាន ១/៥០.០០០

កន្លែងនេសាទសហគមន៍ទំនប់ប៉ាក់ មានក្រឡាផ្ទៃទំហំ១១១ហិកតា និងមានកន្លែងអភិរក្សចំនួន០១កន្លែង ទំហំ៤ហិកតា។ សហគមន៍នេសាទទំនប់ប៉ាក់ គ្របដណ្តប់ទៅដោយធនធានធម្មជាតិជាច្រើនដូចជា ព្រៃឈើ ព្រៃលិចទឹក ព្រៃឫស្សី សត្វស្លាប និងត្រីមេពូជ។ មុនការធ្វើមហាសន្និបាតកំណើតដំបូងរបស់សហគមន៍ នេសាទ ធនធានទាំងនេះ មាននិន្នាការចម្រុះ ជាលំដាប់ដោយសារមិនមានការចូលរួម គ្រប់គ្រង ការពារ និងការអភិរក្ស ធនធានជលផល។

ដើម្បីដោះស្រាយបញ្ហានេះ អាជ្ញាធរភូមិ ឃុំ ស្រុក ខណ្ឌរដ្ឋបាលជលផលក្រចេះ រដ្ឋបាលជលផល គណៈកម្មការសហគមន៍នេសាទ និងសមាជិកសហគមន៍នេសាទ បានសហការគ្នាបង្កើតជាសហគមន៍នេសាទ ស្របតាមគោលនយោបាយរបស់រាជរដ្ឋាភិបាល ព្រះរាជក្រឹត្យស្តីពីការបង្កើតសហគមន៍នេសាទ អនុក្រឹត្យស្តីពី ការគ្រប់គ្រងសហគមន៍នេសាទ និងប្រកាសស្តីពីគោលការណ៍ណែនាំអំពីសហគមន៍នេសាទ។

ការបង្កើតសហគមន៍នេសាទទំនប់ប៉ាក់ក្នុងគោលបំណង៖

- ដើម្បីឱ្យប្រជាពលរដ្ឋរស់នៅក្នុងឃុំសំបូរ ចូលរួមគ្រប់គ្រង ការពារ អភិរក្ស និងប្រើប្រាស់ធនធាន ជលផលប្រកបដោយចីរភាព និងធានាការបែងចែកផលប្រយោជន៍ធនធានជលផល ជូនសមាជិក សហគមន៍នេសាទទំនប់ប៉ាក់ប្រកបដោយសមធម៌
- ដើម្បីឱ្យប្រជាពលរដ្ឋក្នុងឃុំ បានដឹងនិងទទួលស្គាល់កាន់តែច្បាស់នូវផលប្រយោជន៍ និងសារៈសំខាន់

នៃធនធានជលផល ព្រមទាំងមានគំនិតចូលរួមគ្រប់គ្រង និងការពារធនធានជលផលក្នុងសហគមន៍
នេសាទដោយផ្ទាល់ ។

- ដើម្បីលើកស្ទួយកម្រិតជីវភាព របស់ប្រជាពលរដ្ឋឃុំសំបូរ គណៈកម្មការសហគមន៍ និងសមាជិក
សហគមន៍នេសាទទំនប់ប៉ាក់ បានខិតខំចូលរួម គ្រប់គ្រង អភិរក្ស អភិវឌ្ឍ និងប្រើប្រាស់ធនធាន
ជលផលប្រកបដោយនិរន្តរភាព ស្របតាមលិខិតបទដ្ឋានគតិយុត្តិធម៌ ដែលពាក់ព័ន្ធនឹងសហគមន៍
នេសាទ ព្រមទាំងខិតខំរៀនសូត្រ កសាងទំនាក់ទំនងជាមួយអង្គការ ស្ថាប័នរដ្ឋ អង្គការនានា ដើម្បី
ស្វែងរកអ្នកជួយឧបត្ថម្ភគាំទ្របច្ចេកទេស និងថវិកា សម្រាប់ដំណើរការគ្រប់គ្រងរបស់សហគមន៍
នេសាទ។ ចាប់តាំងពីបង្កើតសហគមន៍នេសាទក្នុងឆ្នាំ២០១១ រហូតមកដល់សព្វថ្ងៃ គណៈកម្មការ
សហគមន៍នេសាទ និងសមាជិកសហគមន៍បានធ្វើការងារសំខាន់ៗ ដូចតទៅ៖

- សហការយោមល្អាកនៅកន្លែងនេសាទសហគមន៍ និងកន្លែងអភិរក្សត្រីមេពូជ
- ទប់ស្កាត់ការពង្រីកដីកសិកម្មក្នុងកន្លែងនេសាទសហគមន៍
- បទល្មើសនេសាទមានការថយចុះជាលំដាប់
- បរិមាណផលត្រីក្នុងសហគមន៍នេសាទមានការកើនឡើងជាលំដាប់។

អាស្រ័យដូចបានជម្រាបជូនខាងលើ សូមលោកនាយខណ្ឌរដ្ឋបាលជលផលកំពង់ចាម មេត្តាពិនិត្យ និង
សម្រេចចុះកិច្ចព្រមព្រៀងកន្លែងនេសាទសហគមន៍ទំនប់ប៉ាក់ ដើម្បីឱ្យសហគមន៍យើងខ្ញុំបានទទួលស្គាល់តាមផ្លូវ
ច្បាប់ដូចមានចែងក្នុងមាត្រា ២៤ នៃ អនុក្រឹត្យស្តីពីការគ្រប់គ្រងសហគមន៍នេសាទដោយក្តីអនុគ្រោះ ។

[Signature] ថ្ងៃទី ០២ ខែ កុម្ភៈ ឆ្នាំ ២០១៦
ប្រធានគណៈកម្មការសហគមន៍នេសាទ
ទំនប់ប៉ាក់

[Signature] ០២/២០១៦

ព្រះរាជាណាចក្រកម្ពុជា
ជាតិ សាសនា ព្រះមហាក្សត្រ



ឯកសារផ្សេងៗ

- | | | |
|------------------|---|------------|
| ឈ្មោះសហគមន៍នេសាទ | ៖ | ទំនប់ប៉ាក់ |
| ភូមិ | ៖ | កែងប្រាសាទ |
| ឃុំ | ៖ | សំបូរ |
| ស្រុក | ៖ | សំបូរ |
| ខេត្ត | ៖ | ក្រចេះ |



ព្រះរាជាណាចក្រកម្ពុជា

ជាតិ សាសនា ព្រះមហាក្សត្រ

ក្រសួងកសិកម្ម រុក្ខាប្រមាញ់ និងនេសាទ

០០៤ ប្រក.កសក

**ប្រកាស
ស្តីពី**

**ការចុះបញ្ជីសហគមន៍នេសាទចំនួន១១ នៅខេត្តស្វាយរៀង ក្រចេះ បន្ទាយមានជ័យ
និងខេត្តពោធិ៍សាត់**

រដ្ឋមន្ត្រីក្រសួងកសិកម្ម រុក្ខាប្រមាញ់ និងនេសាទ

- បានឃើញរដ្ឋធម្មនុញ្ញនៃព្រះរាជាណាចក្រកម្ពុជា
- បានឃើញព្រះរាជក្រឹត្យលេខ នស/រកត/០៩១៨/៩២៥ ចុះថ្ងៃទី០៦ ខែកញ្ញា ឆ្នាំ២០១៨ ស្តីពីការតែងតាំងរាជរដ្ឋាភិបាលនៃព្រះរាជាណាចក្រកម្ពុជា
- បានឃើញព្រះរាជក្រមលេខ នស/រកម/០៦១៨/០១២ ចុះថ្ងៃទី២៨ ខែមិថុនា ឆ្នាំ២០១៨ ដែលប្រកាសឱ្យប្រើច្បាប់ស្តីពីការរៀបចំ និងការប្រព្រឹត្តទៅនៃគណៈរដ្ឋមន្ត្រី
- បានឃើញព្រះរាជក្រមលេខ នស/រកម/០១៩៦/១៣ ចុះថ្ងៃទី២៤ ខែមករា ឆ្នាំ១៩៩៦ ដែលប្រកាសឱ្យប្រើច្បាប់ស្តីពីការបង្កើតក្រសួងកសិកម្ម រុក្ខាប្រមាញ់ និងនេសាទ
- បានឃើញព្រះរាជក្រមលេខ នស/រកម/០៥០៦/០១១ ចុះថ្ងៃទី២១ ខែឧសភា ឆ្នាំ២០០៦ ដែលប្រកាសឱ្យប្រើច្បាប់ស្តីពីជលផល
- បានឃើញព្រះរាជក្រឹត្យលេខ នស/រកត/០៥០៥/២៤០ ចុះថ្ងៃទី២៩ ខែឧសភា ឆ្នាំ២០០៥ ស្តីពីការបង្កើតសហគមន៍នេសាទ
- បានឃើញអនុក្រឹត្យលេខ១៧ អនក្រ.បក ចុះថ្ងៃទី០៧ ខែមេសា ឆ្នាំ២០០០ ស្តីពីការរៀបចំ និងការប្រព្រឹត្តទៅរបស់ក្រសួងកសិកម្ម រុក្ខាប្រមាញ់ និងនេសាទ
- បានឃើញអនុក្រឹត្យលេខ១០៥ អនក្រ.បក ចុះថ្ងៃទី២២ ខែសីហា ឆ្នាំ២០០៥ ស្តីពីការបន្ថែមមុខងារភារកិច្ចឱ្យក្រសួងកសិកម្ម រុក្ខាប្រមាញ់ និងនេសាទ និងការបង្កើតនាយកដ្ឋានសវនកម្មផ្ទៃក្នុង នាយកដ្ឋានផែនការ និងស្ថិតិ នាយកដ្ឋានសហប្រតិបត្តិការអន្តរជាតិ និងមជ្ឈមណ្ឌលព័ត៌មាន និងឯកសារកសិកម្មចំណុះក្រសួងកសិកម្ម រុក្ខាប្រមាញ់ និងនេសាទ
- បានឃើញអនុក្រឹត្យលេខ១៨៨ អនក្រ.បក ចុះថ្ងៃទី១៤ ខែវិច្ឆិកា ឆ្នាំ២០០៨ ស្តីពីការកែសម្រួលអគ្គនាយកដ្ឋាននៃក្រសួងទៅជាអគ្គលេខាធិការដ្ឋាន ការដំឡើងរដ្ឋបាលព្រៃឈើ រដ្ឋបាលជលផលឱ្យមានថ្នាក់ស្មើអគ្គនាយកដ្ឋាន ការដំឡើងនាយកដ្ឋានរក្សាសត្វសាស្ត្រ និងកែលម្អដីកសិកម្មឱ្យទៅជាអគ្គនាយកដ្ឋានកសិកម្ម និងការកែសម្រួលអគ្គនាយកដ្ឋានចម្ការកៅស៊ូទៅជាអគ្គនាយកដ្ឋានកៅស៊ូ ស្ថិតក្រោមការគ្រប់គ្រងរបស់ក្រសួងកសិកម្ម រុក្ខាប្រមាញ់ និងនេសាទ
- បានឃើញអនុក្រឹត្យលេខ៨១ អនក្រ.បក ចុះថ្ងៃទី២១ ខែមិថុនា ឆ្នាំ២០១៩ ស្តីពីការកែសម្រួលមាត្រា២ មាត្រា២៥ មាត្រា២៦ និងមាត្រា៣៥ នៃអនុក្រឹត្យលេខ១៨៨ អនក្រ.បក ចុះថ្ងៃទី១៤ ខែវិច្ឆិកា ឆ្នាំ២០០៨ និងមាត្រា២៧ ថ្មី នៃអនុក្រឹត្យលេខ ១១៨ អនក្រ.បក ចុះថ្ងៃទី២៦ ខែកក្កដា ឆ្នាំ២០១៧
- បានឃើញអនុក្រឹត្យលេខ២៥ អនក្រ.បក ចុះថ្ងៃទី២០ ខែមីនា ឆ្នាំ២០០៧ ស្តីពីការគ្រប់គ្រងសហគមន៍នេសាទ
- បានឃើញប្រកាសលេខ៣១៦ ប្រក.កសក ចុះថ្ងៃទី១៣ ខែកក្កដា ឆ្នាំ២០០៧ ស្តីពីគោលការណ៍ណែនាំអំពីសហគមន៍នេសាទ
- យោងតាមសំណើរបស់ប្រតិភូរាជរដ្ឋាភិបាលកម្ពុជាទទួលបន្ទុកជាប្រធានរដ្ឋបាលជលផល

សម្រេច

ប្រការ ១.-

ត្រូវបានចុះបញ្ជី និងទទួលស្គាល់ជាផ្លូវការដោយក្រសួងកសិកម្ម រុក្ខាប្រមាញ់ និងនេសាទ នូវសហគមន៍នេសាទចំនួន១១ ដូចខាងក្រោម ៖

- ខេត្តស្វាយរៀង មានសហគមន៍នេសាទ ចំនួន០១ គឺសហគមន៍នេសាទបឹងជូនទយ
- ខេត្តក្រចេះមានសហគមន៍នេសាទ ចំនួន០១ គឺសហគមន៍នេសាទពាមដីលាំង
- ខេត្តក្រចេះមានសហគមន៍នេសាទ ចំនួន០៣ គឺសហគមន៍នេសាទឫស្សីកែវ សហគមន៍នេសាទកោះសំ និងសហគមន៍នេសាទទំនប់ប៉ាក់
- ខេត្តបន្ទាយមានជ័យ មានសហគមន៍នេសាទ ចំនួន០៤ គឺសហគមន៍នេសាទថ្មមានជ័យ សហគមន៍នេសាទស្ទឹងកំបុតមានជ័យ សហគមន៍នេសាទទំនប់តាសោម និងសហគមន៍នេសាទអូរអន្លង់សំណរ
- ខេត្តពោធិ៍សាត់មានសហគមន៍នេសាទ ចំនួន០២ គឺសហគមន៍នេសាទអូរព្រះគង្គ និងសហគមន៍នេសាទអាងទឹកខ្លាក្រពើ។

ចំនួនសមាជិក ចំនួនសមាជិកគណៈកម្មការ ទំហំកន្លែងនេសាទសហគមន៍ ឈ្មោះភូមិ ឃុំ ស្រុក ខេត្ត និងនិយាមកាជាចំណុចគោលនៃព្រំប្រទល់កន្លែងនេសាទសហគមន៍នីមួយៗ មានចែងនៅក្នុងតារាងឧបសម្ព័ន្ធក្នុងប្រកាសនេះ។

ប្រការ ២.-

ទំហំកន្លែងនេសាទសហគមន៍ និយាមកាជាចំណុចគោលនៃព្រំប្រទល់កន្លែងនេសាទសហគមន៍ដែលមានចែងក្នុងប្រការ១នៃប្រកាសនេះ អាចធ្វើការកែប្រែបានតាមការចាំបាច់ដោយប្រកាសរបស់រដ្ឋមន្ត្រីក្រសួងកសិកម្ម រុក្ខាប្រមាញ់ និងនេសាទ។

ប្រការ ៣.-

បទប្បញ្ញត្តិទាំងឡាយណាដែលផ្ទុយនឹងប្រកាសនេះ ត្រូវទុកជានិរាករណ៍។

ប្រការ ៤.-

អគ្គលេខាធិការ អគ្គាធិការ ប្រធានរដ្ឋបាលជលផល ប្រធាននាយកដ្ឋានកិច្ចការរដ្ឋបាល ប្រធាននាយកដ្ឋាននីតិកម្មកសិកម្ម ប្រធាននាយកដ្ឋានគណនេយ្យ ហិរញ្ញវត្ថុ ប្រធានគ្រប់អង្គភាពពាក់ព័ន្ធក្រោមឱវាទក្រសួងកសិកម្ម រុក្ខាប្រមាញ់ និងនេសាទ ប្រធានមន្ទីរកសិកម្ម រុក្ខាប្រមាញ់ និងនេសាទខេត្តពាក់ព័ន្ធ និងប្រធានគណៈកម្មការសហគមន៍នេសាទ ត្រូវទទួលបន្ទុកអនុវត្តប្រកាសនេះតាមភារកិច្ចរៀងៗខ្លួន ចាប់ពីថ្ងៃចុះហត្ថលេខាតទៅ។

កន្លែងទទួល

- ទីស្តីការគណៈរដ្ឋមន្ត្រី
- ក្រសួងមហាផ្ទៃ
- ក្រសួងសេដ្ឋកិច្ច និងហិរញ្ញវត្ថុ
- ក្រសួងរៀបចំដែនដី នគរូបនីយកម្ម និងសំណង់
- ក្រសួង ស្ថាប័នពាក់ព័ន្ធ
- ឧទ្ធរណ៍យសម្តេចគោរពនាយករដ្ឋមន្ត្រី
- ឧទ្ធរណ៍យសម្តេច ឯកឧត្តម លោកជំទាវ ឧបនាយករដ្ឋមន្ត្រី
- រដ្ឋបាលខេត្តពាក់ព័ន្ធ
- ដូចប្រការ៤
- រាជកិច្ច
- ឯកសារ កាលប្បវត្តិ

ថ្ងៃ ២៧ ខែ ២០២១ ឆ្នាំជូត ទោស័ក ព.ស ២៥៦៤
ធ្វើនៅរាជធានីភ្នំពេញ ថ្ងៃទី ១៦ ខែ មេសា ឆ្នាំ ២០២១

រដ្ឋមន្ត្រី
ប្រសូចកសិកម្ម រុក្ខាប្រមាញ់ និងនេសាទ



ថេន សាខុន

ឧបសម្ព័ន្ធ ភ្ជាប់ប្រកាសលេខ.....០០៤..... ប៉ះព្រះ... ខេត្ត... ឆ្នាំ... ទោស័ក ព.ស២៥៦៤
 ត្រូវនឹងថ្ងៃទី... ខែ... ឆ្នាំ... របស់ក្រសួងកសិកម្ម រុក្ខាប្រមាញ់និងនេសាទ

សហគមន៍នេសាទក្នុងខេត្តស្វាយរៀង ក្នុងឃុំ គ្របេះ មន្ទោយមានជ័យ និងខេត្តពោធិ៍សាត់

ល.រ	ឈ្មោះសហគមន៍ នេសាទ	ចំនួន សមាជិក ប្រុស (ស្រី)	ចំនួនសមាជិក គណៈកម្មការ សហគមន៍(ស្រី)	ទំហំផ្ទៃ សហគមន៍ (ហិកតា)	ភូមិ	ឃុំ/សង្កាត់	ស្រុក/ក្រុង	Projection : UTM, Everest 1830, Datum : Indian 1960, Zone : 48 N, Unit: Meter	
								(X,Y)	(X,Y)
១. ខេត្តស្វាយរៀង									
១	បឹងជូនទយ	៤៧៦ (១៥១)	១១(០)	៧៧១	-បន្ទាស្លឹក -ត្រពាំងធ្លក -ត្រពាំងបុណ្យ -កោះតោ -ការប៉ោ -សំឡីជើង -ស្វាយចែក	ប្រេស ប្រេតគី សំឡី	ចន្ទ្រា កំពង់ពោធិ៍	A (615 627, 121 1412) B (615 509, 121 1412) C (615 423, 121 1346) D (615 248, 121 1331) E (615 330, 121 0989) F (614 534, 121 0912) G (614 412, 121 1051) H (614 556, 121 1199) I (614 394, 121 1529) J (614 394, 121 1179) K (614 086, 121 1262) L (614 059, 121 2991) M (613 336, 121 5177) N (612 756, 121 6149) O (613 305, 121 6157) P (613 731, 121 6494) Q (614 111, 121 5981) R (614 959, 121 4388) S (614 965, 121 2131)	Y (615 750, 121 2100) Z (615 756, 121 2113) A ₁ (615 824, 121 2110) B ₁ (615 828, 121 2171) C ₁ (615 808, 121 2175) D ₁ (615 814, 121 2212) E ₁ (615 899, 121 2200) F ₁ (615 900, 121 2126) G ₁ (615 933, 121 2124) H ₁ (615 935, 121 2107) I ₁ (616 077, 121 2111) J ₁ (616078, 121 2126) K ₁ (616 191, 121 2145) L ₁ (616 393, 121 2346) M ₁ (616 401, 121 2459) N ₁ (616 783, 121 2493) O ₁ (616 749, 121 2191) P ₁ (617 030, 121 2422) Q ₁ (617 128, 121 2189)

(Handwritten signature)

												M (584 311, 136 1144) N (586 276, 136 2418)	Z (584 475, 136 0375) A ₁ (583 988, 136 1118)
២	កោះសំ	៧៤ (៤២)	១១ (៣)	៦១៨	កោះសំ	សំបូរ	សំបូរ	សំបូរ	សំបូរ	សំបូរ	សំបូរ	A (604 608, 140 9545) B (607 276, 140 7281) C (606 691, 140 6955)	D (606 534, 140 6868) E (605 459, 140 6268) F (603 610, 140 9549)
៣	ទំនប់ប៉ាក់	១១០ (៦៧)	៧ (២)	១១១	កែងប្រាសាទ	សំបូរ	សំបូរ	សំបូរ	សំបូរ	សំបូរ	សំបូរ	A (607 888, 141 0211) B (607 609, 141 0200) C (607 281, 141 1152) D (607 181, 141 1156) E (607 018, 141 1617) F (606 978, 141 1804)	G (607 102, 141 2105) H (607 407, 141 2595) I (607 651, 141 2659) J (607 504, 141 1641) K (607 745, 141 1566)

៣. ខេត្តបន្ទាយមានជ័យ

១	ថ្មមានជ័យ	៤០០ (២១៨)	៩ (២)	២ ០៣៥	-ថ្មដំបូង -ចែកអង្ករ	សំបូរ	មង្គលប្តី	A (311 734, 148 6272) B (311 558, 147 9989) C (307 589, 148 0387) D (307 301, 148 2667)	E (307 381, 148 3993) F (307 497, 148 5951) G (309 833, 148 5155) H (311 534, 148 6015)
២	ស្ទឹងកំបុតមានជ័យ	១៦១ (៩៣)	៧(២)	២ ៦៦០	ស្ទឹងកំបុត	រហាល	ប្រុះនេត្រ ប្រុះ	A (310 000, 150 1000) B (310 212, 149 3939) C (308 522, 149 1909) D (305 230, 149 4080)	E (306 700, 149 4678) F (306 906, 149 6245) G (307 142, 149 8181) H (308 501, 150 1704)
៣	ទំនប់តាសោម	៥៦០ (២៧៩)	៧(០)	៦ ៧០០	-កំពង់ក្រសាំង -ការបៅ -ភ្នំលៀប	ភ្នំលៀប	ប្រុះនេត្រ ប្រុះ	A (312 308, 148 0060) B (311 881, 148 6267) C (314 074, 148 8099) D (312 475, 149 2775) E (313 352, 149 0550) F (314 178, 149 0553)	G (315 561, 149 2126) H (316 636, 149 6010) I (318 131, 148 9819) J (317 773, 148 7980) K (317 616, 148 6191) L (318 181, 147 9781)

ព្រះរាជាណាចក្រកម្ពុជា

ជាតិ សាសនា ព្រះមហាក្សត្រ

ប្រធានគណៈកម្មការសហគមន៍នេសាទទំនប់ប៉ាក់

សូមគោរពជូន

លោកនាយឧណ្ណរដ្ឋបាលជលផលក្រចេះ

កម្មវត្ថុ: សំណើសុំចុះកិច្ចព្រមព្រៀងកន្លែងនេសាទសហគមន៍ទំនប់ប៉ាក់។

យោង: - អនុក្រឹត្យ លេខ២៥ អនក្រ. បក ចុះថ្ងៃទី២០ ខែមីនា ឆ្នាំ២០០៧ ស្តីពីការគ្រប់គ្រងសហគមន៍នេសាទ

លិខិតឆ្លាប: កម្មវិធីចុះកិច្ចព្រមព្រៀងកន្លែងនេសាទសហគមន៍ទំនប់ប៉ាក់។

សេចក្តីដូចមានចែងក្នុងកម្មវត្ថុ និងយោងខាងលើ ខ្ញុំបាទសូមជម្រាបជូនលោកនាយឧណ្ណរដ្ឋបាលជលផលក្រចេះ មេត្តាជ្រាបថា សហគមន៍នេសាទទំនប់ប៉ាក់បានបង្កើតឡើងដោយស្ម័គ្រចិត្ត និងមានគំនិតផ្តួចផ្តើមបង្កើនជីវភាពរស់នៅរបស់ ប្រជាពលរដ្ឋក្នុងភូមិកែងប្រាសាទ ឃុំសំបូរ ស្រុកសំបូរ ខេត្តក្រចេះ។ ចាប់តាំងពីធ្វើមហាសន្និបាតកំណើតដំបូងរបស់ សហគមន៍នេសាទទំនប់ប៉ាក់ គណៈកម្មការសហគមន៍ និងសមាជិកសហគមន៍នេសាទ បានចូលរួមអនុវត្តយ៉ាងសកម្មជា មួយឧណ្ណរដ្ឋបាលជលផលក្រចេះ រដ្ឋបាលជលផល និងអាជ្ញាធរដែនដី ។

លទ្ធផលទទួលបានគួរកត់សំគាល់មានដូចជា៖

- បញ្ជីឈ្មោះ គណៈកម្មការសហគមន៍នេសាទ និងសមាជិកសហគមន៍នេសាទ
- លក្ខន្តិកៈ និងបទបញ្ជាផ្ទៃក្នុងរបស់សហគមន៍នេសាទ
- រចនាសម្ព័ន្ធរបស់គណៈសហគមន៍នេសាទ
- ផែនទីកន្លែងនេសាទសហគមន៍ មាត្រដ្ឋាន ១/៥០.០០០
- កិច្ចព្រមព្រៀងកន្លែងនេសាទសហគមន៍
- សហការយាមល្អាកកន្លែងនេសាទសហគមន៍ និងកន្លែងអភិរក្សត្រីមេពូជ
- ចូលរួមបង្ក្រាបបទល្មើសនេសាទ
- ទប់ស្កាត់ការពង្រីកដីកសិកម្ម
- ការពារព្រៃលិចទឹក ។

យោងតាមសកម្មភាព និងលទ្ធផលដែលទទួលបាន ប្រធានគណៈកម្មការសហគមន៍នេសាទទំនប់ប៉ាក់ សូមស្នើចុះ កិច្ចព្រមព្រៀងកន្លែងនេសាទសហគមន៍ទំនប់ប៉ាក់ ជាមួយលោកនាយឧណ្ណរដ្ឋបាលជលផលក្រចេះ អាស្រ័យហេតុនេះសូម លោកនាយឧណ្ណរដ្ឋបាលជលផលក្រចេះ មេត្តាពិនិត្យលើលទ្ធភាព និងរៀបចំកម្មវិធីចុះកិច្ចព្រមព្រៀងកន្លែងនេសាទសហគមន៍ ទំនប់ប៉ាក់ តាមការស្នើសុំខាងលើព្រមទាំងផ្តល់ការគាំទ្រដល់សហគមន៍នេសាទរបស់យើងខ្ញុំ ដើម្បីគ្រប់គ្រងធនធានជលផល និងប្រើប្រាស់ធនធានជលផលក្នុងតំបន់ឱ្យទទួលបានជោគជ័យ សម្រាប់កូនចៅជំនាន់ក្រោយ។

សូមលោកនាយឧណ្ណរដ្ឋបាលជលផលមេត្តាទទួលនូវការគោរពដ៏ខ្ពង់ខ្ពស់ពីយើងខ្ញុំ ។

កែងប្រាសាទ ថ្ងៃទី...០៧...ខែ...៧...ឆ្នាំ ២០១៦
ប្រធានគណៈកម្មការសហគមន៍នេសាទទំនប់ប៉ាក់



៧.០៧២

ព្រះរាជាណាចក្រកម្ពុជា

ជាតិ សាសនា ព្រះមហាក្សត្រ

កំណត់ហេតុស្តីពី

ការប្រជុំពិភាក្សាកំណត់ព្រំប្រទល់ដើម្បីរៀបចំផែនទីកន្លែងនេសាទសហគមន៍ទំនប់ប៉ាក់
ភូមិកែងប្រាសាទ ឃុំសំបូរ ស្រុកសំបូរ ខេត្តក្រចេះ

ឆ្នាំពីរពាន់ដប់ប្រាំមួយ ខែកុម្ភៈ ថ្ងៃទីមួយ វេលាម៉ោងប្រាំបី និងប្រាំនាទីព្រឹក នៅសហគមន៍ទំនប់ប៉ាក់ មាន
បើកកិច្ចប្រជុំមួយ ដោយមានសមាជិក និងគណៈកម្មការសហគមន៍ នេសាទទំនប់ប៉ាក់ អាជ្ញាធរដែនដីភូមិពាក់ព័ន្ធ
ឃុំសំបូរ ស្រុកសំបូរ រដ្ឋបាលបាលធរណីយ (នាយកដ្ឋានអភិវឌ្ឍសហគមន៍នេសាទ ខណ្ឌរដ្ឋបាលធរណីយក្រចេះ)
ដើម្បីពិភាក្សាពិគ្រោះយោបល់កំណត់ព្រំប្រទល់និងរៀបចំផែនទីកន្លែងនេសាទសហគមន៍ទំនប់ប៉ាក់ ភូមិកែងប្រាសាទ
ឃុំសំបូរ ស្រុកសំបូរ ខេត្តក្រចេះ ក្រោមអធិបតីភាពលោក **សោម ម៉ីនណាន** ជំទប់ទី១ឃុំសំបូរ និងជាតំណាង
អភិបាលនៃគណៈអភិបាលស្រុកសំបូរ ដោយមានសមាសភាពអញ្ជើញចូលរួមដូចខាងក្រោម-

- ១ - លោក សៀន គិន នាយខណ្ឌរដ្ឋបាលធរណីយក្រចេះ
- ២ - លោក ពេជ ប៊ុនណា អនុប្រធាននាយកដ្ឋានអភិវឌ្ឍសហគមន៍នេសាទ
- ៣ - លោក ស៊ូ ហ្សូត្រា ប្រធានការិយាល័យសហគមន៍នេសាទ
- ៤ - លោកស្រី សៀង នី មន្ត្រីការិយាល័យសហគមន៍នេសាទ
- ៥ - លោក អ៊ុង យូញ មេភូមិកែងប្រាសាទ
- ៦ - លោក ឌី ឆោម ប្រធានសហគមន៍នេសាទទំនប់ប៉ាក់
- ៧ - លោក ហ៊ុន ហ៊ុន ចាស់ព្រឹទ្ធាចារ្យ និងជាគណៈកម្មការសហគមន៍នេសាទទំនប់ប៉ាក់
- ៨ - បញ្ជីវត្តមានគណៈកម្មការនិងសមាជិកសហគមន៍នេសាទទំនប់ប៉ាក់ និងអ្នកពាក់ព័ន្ធអញ្ជើញចូលរួម

របៀបវារៈ

- ១ - ប្រកាសហេតុ និងប្រកាសគណៈអធិបតី
- ២ - មតិស្នាគមន៍ និងបើកកម្មវិធីរបស់តំណាងឃុំសំបូរ និងជាតំណាងអភិបាលនៃគណៈអភិបាលស្រុកសំបូរ
- ៣- មតិរបស់ប្រធានគណៈកម្មការសហគមន៍នេសាទទំនប់ប៉ាក់
- ៤- អញ្ជើញមេភូមិពាក់ព័ន្ធ ឡើងមានមតិ
- ៥- កំណត់យកចំណុចនិយាមកា ចំណុចគោលដៅ និងចុះទៅដល់ទីតាំងជាក់ស្តែង
- ៦- សរុបលទ្ធផល និងបិទកម្មវិធី

លោក **សោម ម៉ីនណាន** បានមានមតិស្នាគមន៍ និងលើកឡើងពីចំណាប់អារម្មណ៍ទាក់ទងនឹងធនធាន
ធរណីយ និងបរិស្ថានធម្មជាតិក្នុងមូលដ្ឋាន ដែលត្រូវកំណត់ធ្វើជាកន្លែងនេសាទរបស់សហគមន៍ ក្នុងនោះលោកបាន
ស្នើឱ្យពិនិត្យនូវស្ថានភាពភូមិសាស្ត្រជាក់ស្តែង ពិនិត្យនូវឯកសារបទដ្ឋានច្បាប់ និងបទដ្ឋានបច្ចេកទេសដែលទាក់ទង
នឹងការកំណត់យកនិយាមកា និងការរៀបចំផែនទី ហើយស្នើឱ្យអ្នកចូលរួមទាំងអស់ និងក្រុមការងារចុះយកចំណុច
និយាមកាព្រមទាំងចំណុចគោលដៅដល់ទីតាំងជាក់ស្តែងដោយប្រើប្រាស់ឧបករណ៍ GPS ដើម្បីផ្ទៀងផ្ទាត់លើចំណុច
ដែលបានឯកភាពគ្នា និងសុំឱ្យគណៈកម្មការនេះត្រូវយកចិត្តទុកដាក់អនុវត្តន៍ឱ្យបានហ្មត់ចត់។ ជាបន្តលោកបានប្រ
កាសបើកកិច្ចប្រជុំចាប់ពីពេលនេះតទៅ។

លោក **ឌី ឆោម** មានមតិថា ក្នុងនាមជាប្រធានសហគមន៍នេសាទទំនប់ប៉ាក់ ខ្ញុំសុំឱ្យក្រុមការងារដែល
ជាគណៈកម្មការកំណត់ព្រំប្រទល់កន្លែងនេសាទសហគមន៍ ជួយពិនិត្យ និងកំណត់ព្រំប្រទល់កន្លែងនេសាទសហគមន៍
ទំនប់ប៉ាក់ឱ្យបានចប់សព្វគ្រប់ ដើម្បីងាយស្រួលដល់សហគមន៍នេសាទយើងខ្ញុំធ្វើការស្នើសុំចុះកិច្ចព្រមព្រៀងជាមួយ
នាយខណ្ឌរដ្ឋបាលធរណីយក្រចេះ ក្នុងការទទួលយកកន្លែងនេសាទសហគមន៍មកធ្វើការគ្រប់គ្រង ការពារ អភិរក្ស
អភិវឌ្ឍ និងប្រើប្រាស់ធនធានធរណីយឱ្យបានគងវង្ស ដើម្បីផលប្រយោជន៍សមាជិកសហគមន៍នេសាទទាំងអស់គ្នា

ម្យ៉ាងវិញទៀត ដើម្បីរៀបចំឯកសារចុះបញ្ជីជាផ្លូវការនៅក្រសួងកសិកម្ម រុក្ខាប្រមាញ់ និងនេសាទ។ លោកបានអរគុណដល់ក្រុមការងារដែលបានជួយកំណត់ព្រំប្រទល់ និងជួយរៀបចំធ្វើផែនទីកន្លែងនេសាទសហគមន៍ទំនប់ប៉ាក់។

លោក **អ៊ុន ឃុន្មា** បានលើកឡើងថា ក្នុងនាមអាជ្ញាធរភូមិ ខ្ញុំសុំចូលរួមមតិក្នុងការកំណត់ព្រំប្រទល់កន្លែងនេសាទសហគមន៍ទំនប់ប៉ាក់នេះ ចំពោះការងារនេះ ខ្ញុំបាទមានការចាប់អារម្មណ៍ណាស់ ការបង្កើតឱ្យមានសហគមន៍នេសាទ ជាពិសេសបានផ្តល់លទ្ធភាពឱ្យប្រជាពលរដ្ឋចូលរួមគ្រប់គ្រងធនធានដោយផ្ទាល់ក្នុងមូលដ្ឋាន ដូច្នេះសុំឱ្យអ្នកជំនាញជួយសម្របសម្រួលដល់ការងារនេះឱ្យបានសម្រេច ព្រោះផ្តល់ផល ប្រយោជន៍ដល់សមាជិកសហគមន៍នេសាទតាមរយៈការអភិវឌ្ឍចំរុះ ។

លោក **សៀង គិន** មានមតិថា ភូមិសាស្ត្រដែលជាធនធានផលជល ក៏ដូចជាធនធានធម្មជាតិក្នុងមូលដ្ឋានផ្ទាល់កន្លងមក សហគមន៍នេសាទនេះបានដំណើរការគ្រប់គ្រងបានល្អខ្លះៗរួចមកហើយ ក្នុងនាមជាសហគមន៍អភិរក្សត្រីមេពូជ ហើយមកដល់ឆ្នាំ២០១២ យើងបានបោះឆ្នោតរៀបចំជាសហគមន៍នេសាទ រហូតដល់ពេលនេះយើងមិនទាន់បានចុះបញ្ជីទទួលស្គាល់នៅក្រសួងកសិកម្ម រុក្ខាប្រមាញ់ និងនេសាទនៅឡើយ ទីតាំងភូមិសាស្ត្រនេះអំណោយផលល្អណាស់សម្រាប់សហគមន៍នេសាទធ្វើការគ្រប់គ្រង។ លោកបន្តថា ការកំណត់ព្រំប្រទល់កន្លែងនេសាទនេះមានសារៈសំខាន់ណាស់ចំពោះសហគមន៍នេសាទ ដោយបានស្គាល់ទីតាំងរបស់ខ្លួនបានច្បាស់លាស់ ដែលនឹងត្រូវធ្វើការគ្រប់គ្រង ហើយនឹងត្រូវធ្វើការចុះកិច្ចព្រមព្រៀងរវាងសហគមន៍នេសាទនេះជាមួយខណ្ឌរដ្ឋបាលផលជលក្រចេះ ម្យ៉ាងទៀតក៏ដើម្បីដាក់ស្នើសុំចុះបញ្ជីនៅក្រសួងកសិកម្ម រុក្ខាប្រមាញ់ និងនេសាទផងដែរ។

លោក **ស៊ី ហ្សូរុកា** បានមានមតិថា ការកំណត់ព្រំប្រទល់ ដើម្បីរៀបចំផែនទីកន្លែងនេសាទសហគមន៍ទំនប់ប៉ាក់ យើងត្រូវពិនិត្យមើលវិធានពាក់ព័ន្ធនានា ដូចជា ១.ច្បាប់ស្តីពីផលជល ២.អនុក្រឹត្យលេខ ២៥ អនក្រចុះថ្ងៃទី២០ ខែមីនា ឆ្នាំ២០០៧ ស្តីពីការគ្រប់គ្រងសហគមន៍នេសាទ ៣.ស្ថានភាពភូមិសាស្ត្រជាក់ស្តែង។ល។ លោកបន្តថា ដំបូងយើងត្រូវមានការ ឯកភាពគ្នាជាគោលការណ៍ជាមុន ដោយកំណត់ចំណុចនិយាមកា និងគោលដៅច្បាស់លាស់ ហើយបន្ទាប់គឺត្រូវចុះ យកចំណុចនិយាមកា និងចំណុចគោលដៅដល់ទីតាំងជាក់ស្តែងដោយប្រើប្រាស់ឧបករណ៍ GPS (Location: UTM ups, USer D_x=+182.0^m, D_y=+915.0^m, D_z=+344.0^m, D_A=+861.0^m, D_F=+0.28361370, True), Datum: indian_1960_ UTM Zone 48N) ជាបន្ទាប់ក្រុមការងាររៀបចំជាសេចក្តីព្រាងផែនទី ហើយដាក់ជូនអ្នកពាក់ព័ន្ធពិនិត្យផ្ទៀងផ្ទាត់ និងធ្វើការបិទផ្សាយ ចុងក្រោយនឹងធ្វើការចុះហត្ថលេខាទទួលស្គាល់ពីគ្រប់ភាគីពាក់ព័ន្ធ។ លោកបន្ត ទៀតថា ការកំណត់កន្លែងនេសាទសហគមន៍នេះចំពោះតំបន់ដែលមិនកំណត់ជាក់ចូលជាកន្លែងនេសាទសហគមន៍ គឺស្ថិតនៅក្រោមការគ្រប់គ្រងរបស់រដ្ឋបាលផលជល អាជ្ញាធរមូលដ្ឋាន និងស្ថាប័នពាក់ព័ន្ធ ហើយស្ថិតក្រោមការ អនុវត្តច្បាប់ស្តីពីផលជលនិងច្បាប់ពាក់ព័ន្ធ។

ជាលទ្ធផលអង្គប្រជុំបានឯកភាពគ្នាជាឯកច្ឆន្ទដោយកំណត់យកតំបន់បឹង ត្រពាំង ព្រែក អូរ ប្រឡាយ និងនាទីព្រៃលិចទឹកស្ថិតនៅភូមិ ឃុំនៃសហគមន៍នេសាទ ជាកន្លែងនេសាទសហគមន៍ទំនប់ប៉ាក់ ដោយកំណត់យកចំណុចនិយាមកា និងចំណុចគោលដៅតាមលំដាប់ដោយដូចខាងក្រោម៖

- ដែននេសាទនេះ មានឈ្មោះថាកន្លែងនេសាទសហគមន៍ទំនប់ប៉ាក់ ដែលលាតសន្ធឹងនៅក្នុងឃុំសំបូរ ស្រុកសំបូរ៖
 - ខាងជើងទល់នឹងបង្គោលព្រំការពារព្រៃលិចទឹកពីទី១ដល់ទី៩
 - ខាងត្បូងទល់នឹងទំនប់ប៉ាក់ ភូមិកែងប្រាសាទ ឃុំសំបូរ ស្រុកសំបូរ ខេត្តក្រចេះ
 - ខាងកើតទល់នឹងភូមិកែងប្រាសាទ ឃុំសំបូរ ស្រុកសំបូរ ខេត្តក្រចេះ
 - ខាងលិចទល់នឹងភូមិកែងប្រាសាទ ឃុំសំបូរ ស្រុកសំបូរ ខេត្តក្រចេះ។
- មាននិយាមកាកន្លែងនេសាទសហគមន៍ដូចខាងក្រោម៖

(Datum: indian_1960_ UTM Zone 48N)

ID	X	Y	ចំណុចគោលដៅ
1	607888	1410211	ដើមចំរៀកក្បាលទំនប់ប៉ាក់ខាងកើត ភូមិកែងប្រាសាទ
2	607609	1410200	ដើមពុទ្រាវិញ្ញាណទំនប់បង្ហូរទំនប់ប៉ាក់

3	607281	1411152	ក្នុងបឹងចម្ងាយ១.០០០ម៉ែត្រពីចំណុចទី២ផ្នែកខាងជើងឈៀងលិច
4	607181	1411156	ចម្ងាយ១០០ម៉ែត្រពីចំណុចទី៣ នៅផ្នែកខាងលិច
5	607018	1411617	ដើមឈ្លៀងចំបង្គោលទី១ព្រំការពារព្រៃលិចទឹក
6	606978	1411804	ចំបង្គោលទី៣ព្រំការពារព្រៃលិចទឹក
7	607102	1412105	ចំបង្គោលទី៤ព្រំការពារព្រៃលិចទឹក
8	607407	1412595	ចំបង្គោលទី៨ព្រំការពារព្រៃលិចទឹក
9	607651	1412659	ចំបង្គោលទី៩ព្រំការពារព្រៃលិចទឹក
10	607504	1411641	ចំបង្គោលទី២០ព្រំការពារព្រៃលិចទឹក
11	607745	1411566	ដើមត្នោតមាត់បឹងទំនប់ប៉ាក់

មាននិយាមកាកន្លែងអភិរក្សត្រីមេពូជដូចខាងក្រោម៖

1	607801	1410209	ដើមល្វាត្រូវទំនប់ប៉ាក់ខាងលិច
2	607641	1410204	ដើមពុទ្រាត្រូវទំនប់ប៉ាក់ខាងកើត
3	607641	1410454	ចម្ងាយ២៥១ម៉ែត្រពីចំណុចទី២ ផ្នែកខាងជើង
4	607800	1410461	ចម្ងាយ២៥១ម៉ែត្រពីចំណុចទី១ ផ្នែកខាងជើង។

លោក **សោម ម៉ីនណា** បានបូកសរុបលទ្ធផលនៃកិច្ចប្រជុំ និងបានស្នើឱ្យជំនាញជួយរៀបចំផែនទីកន្លែងនេសាទសហគមន៍ទំនប់ប៉ាក់ឱ្យបានចប់សព្វគ្រប់ និងដើម្បីធ្វើការចុះហត្ថលេខាទទួលស្គាល់ជាផ្លូវការ។ ជាកិច្ចបញ្ចប់លោកបានធ្វើការប្រកាសបិទកម្មវិធី ។

កំណត់ហេតុបានបញ្ចប់ចប់សព្វគ្រប់នៅវេលាម៉ោង ១៦,៤៥នាទី នាថ្ងៃ ខែ ឆ្នាំដដែល ប្រកបដោយភាពរលូន និងទទួលបានជោគជ័យ។

បានឃើញនិងឯកភាព

ប្រធានអង្គប្រជុំ



សោម ម៉ីនណា

អ្នកធ្វើកំណត់ហេតុ

សុំ កាណារ៉ុប

ප්‍රතිපක්ෂ මාලාව

මහලේකම්වරයාණනු වෙත
 කොළඹ 04, පලමුවැනි මහල, 10 වන මහල, 10 වන මහල
 1 වන මහල, 10 වන මහල, 10 වන මහල
 දිනය: 01. 08. 2019

අංක	නම	මුල	සුභනි	දුරකථන	දුරකථන	සලකුණ
1	කේ. එස්. එස්.	ව	කේ. එස්. එස්.	කේ. එස්. එස්.	092 588828	[Signature]
2	කේ. එස්. එස්.	ව	කේ. එස්. එස්.	කේ. එස්. එස්.	071 245821	[Signature]
3	කේ. එස්. එස්.	ව	කේ. එස්. එස්.	කේ. එස්. එස්.	085766008	[Signature]
4	කේ. එස්. එස්.	ව	කේ. එස්. එස්.	කේ. එස්. එස්.	0978753023	[Signature]
5	කේ. එස්. එස්.	ව	කේ. එස්. එස්.	කේ. එස්. එස්.		[Signature]
6	කේ. එස්. එස්.	ව	කේ. එස්. එස්.	කේ. එස්. එස්.		[Signature]
7	කේ. එස්. එස්.	ව	කේ. එස්. එස්.	කේ. එස්. එස්.		[Signature]
8	කේ. එස්. එස්.	ව	කේ. එස්. එස්.	කේ. එස්. එස්.	0319358061	[Signature]
9	කේ. එස්. එස්.	ව	කේ. එස්. එස්.	කේ. එස්. එස්.		[Signature]
10	කේ. එස්. එස්.	ව	කේ. එස්. එස්.	කේ. එස්. එස්.		[Signature]
11	කේ. එස්. එස්.	ව	කේ. එස්. එස්.	කේ. එස්. එස්.		[Signature]
12	කේ. එස්. එස්.	ව	කේ. එස්. එස්.	කේ. එස්. එස්.		[Signature]
13	කේ. එස්. එස්.	ව	කේ. එස්. එස්.	කේ. එස්. එස්.		[Signature]
14	කේ. එස්. එස්.	ව	කේ. එස්. එස්.	කේ. එස්. එස්.		[Signature]
15	කේ. එස්. එස්.	ව	කේ. එස්. එස්.	කේ. එස්. එස්.		[Signature]
16	කේ. එස්. එස්.	ව	කේ. එස්. එස්.	කේ. එස්. එස්.		[Signature]
17	කේ. එස්. එස්.	ව	කේ. එස්. එස්.	කේ. එස්. එස්.		[Signature]
18	කේ. එස්. එස්.	ව	කේ. එස්. එස්.	කේ. එස්. එස්.	031 321353	[Signature]
19	කේ. එස්. එස්.	ව	කේ. එස්. එස්.	කේ. එස්. එස්.	0976955858	[Signature]
20	කේ. එස්. එස්.	ව	කේ. එස්. එස්.	කේ. එස්. එස්.		[Signature]
21	කේ. එස්. එස්.	ව	කේ. එස්. එස්.	කේ. එස්. එස්.		[Signature]
22	කේ. එස්. එස්.	ව	කේ. එස්. එස්.	කේ. එස්. එස්.	092722206	[Signature]

